



Danskernes Historie Online

Danske Slægtsforskeres Bibliotek

Dette værk er downloadet fra Danskernes Historie Online

Danskernes Historie Online er Danmarks største digitaliseringsprojekt af litteratur inden for emner som personalhistorie, lokalhistorie og slægtsforskning. Biblioteket hører under den almenyttige forening Danske Slægtsforskere. Vi bevarer vores fælles kulturarv, digitaliserer den og stiller den til rådighed for alle interesserede.

Støt Danskernes Historie Online - Bliv sponsor

Som sponsor i biblioteket opnår du en række fordele. Læs mere om fordele og sponsorat her: <https://slaegtsbibliotek.dk/sponsorat>

Ophavsret

Biblioteket indeholder værker både med og uden ophavsret. For værker, som er omfattet af ophavsret, må PDF-filen kun benyttes til personligt brug.

Links

Slægtsforskeres Bibliotek: <https://slaegtsbibliotek.dk>

Danske Slægtsforskere: <https://slaegt.dk>

ÅRSSKRIFT



UDGIVET AF
HISTORISK FORENING FOR VÆRLØSE KOMMUNE
1978

ÅRSSKRIFT



UDGIVET AF
HISTORISK FORENING FOR VÆRLØSE KOMMUNE
1978

Historisk Forening for Værløse kommune

Bestyrelsesmedlemmer:

- Formand, fru Emmi Brodersen, Åsevej 17, Værløse. Tlf. (02) 48 12 07.
Museumsleder, fru Tove Werner Larsen, Skovbakken 7, Værløse. Tlf. (02) 48 20 13.
Kasserer J. K. Skov, Vesterbo 131, Værløse. Tlf. (02) 48 02 88.
E. Laumann Jørgensen, Syvstjernen, Værløse. Tlf. (02) 48 00 30.
Lars Larsen, Kildebakken 11, Kirke Værløse, Værløse. Tlf. (02) 48 05 24.
J. Steen Poulsen, Kirke Værløsevej 35, Værløse. Tlf. (02) 48 04 23.
Harald Graaskov, Haspegårdsvej 39, Bagsværd. Tlf. (02) 98 44 22.
Bodil Mynderup, MK, Lindevej 51, H-by, Værløse. Tlf. (02) 98 18 29.
Viggo Murmann Jensen, MK, Ryetvej 105, Værløse. Tlf. (02) 48 07 14.

Suppleanter:

- Fru Sally Nielsen, Annexgårdsvej 55, Kirke Værløse, Værløse. Tlf. (02) 46 20 58.
Niels B. Thomsen, Bjørnholmsvej 44, Værløse. Tlf. (02) 48 18 08.

Revisorer:

- Johan C. Christiansen, Birkedalshusene 22, Værløse. Tlf. (02) 48 18 94.
Poul Skipper, Ryetvej 26, Blok 3, 1., 54, Værløse. Tlf. (02) 48 19 42.

Revisorsuppleant:

- Fru Gunhild Nielsen, Ll. Værløsevej 52, Værløse. Tlf. (02) 48 03 12.

Årsskrift udsendes omkring 15. februar.

Medlemsbidrag mindst kr. 25,00 årlig. Giro nr. 5 47 19 58.

Når intet andet indtræffer afholdes vore sammenkomster således:

Generalforsamling: Sidste halvdel af februar måned.

Forårsvandretur: 2. lørdag i maj.

Sommerudflugt: 2. lørdag i juni.

Efterårsvandretur: 2. lørdag i september.

Reserver dagene.

Alle er velkomne, også ikke-medlemmer.

Værløse museum

i Mosegården, Skovgårdsalle 37, Værløse, er åben hver søndag fra kl. 14–17.

Museets telefon: (02) 48 00 70 kan anvendes, når personale er til stede.

Uden for åbningstiden kan museet beses efter aftale med museumsleder, formand eller kasserer.

Et optryk af S. Sterms kort over Værløse sogn fra 1836, 45 × 60 cm, velegnet til indramning, kan købes for kr. 10,00 pr. stk. frit tilsendt.

Torben B. Bernhardtens: Ertebølle-bopladsen ved Veksø Bro. Særtryk af årsskrift 1973. Rigt illustreret. 20 sider. Kr. 10,00.

Tove Werner Larsen: Oldemors fine hue. Rigt illustreret, med bl. a. 8 farvebilleder. Særtryk af årsskrift 1975. Kr. 10,00 pr. stk.

J. K. Skov: Værket ved Søndersø 1874–1974. Københavns Vandforsyning. Ill. Særtryk af årsskrift 1974. Kr. 10,00 pr. stk.

Karl K. Nielsen m. fl.: De 3 Værløse Malere. 24 sider med 16 farvetryk og andre illustrationer. Særtryk af årsskrift 1976. Kr. 10,00 pr. stk.

Historisk Forenings årsskrifter fra 1949 og til dato kan stadig købes af medlemmerne til en meget billig pris. Ligeledes det fine jubilæumsskrift fra 1973.

I årets løb

Den 14. februar 1978 kunne vi have fejret 25 års jubilæum som egnhistorisk museum, idet åbningen af de historiske samlinger i Lille Værløse gamle skole fandt sted på denne dato i 1953. Vi foretrak at forbigå denne begivenhed som følge af Karl Niensens bratte død få måneder forinden.

Historisk Forening afholdt sin årlige generalforsamling den 27. februar på Syvstjerneskolen, med et fremmøde på over 200 deltagere.

Kasserer J. K. Skov bød velkommen og talte kort om foreningens afdøde formand Karl K. Nielsen.

Tove Werner Larsen, der siden Karl Niensens død havde fungeret som museumsleder, aflagde beretning. Hun ønskede derefter vedtaget, at samme person ikke længere kunne være både leder af museet og formand for Historisk Forenings bestyrelse. I sin tale rettede Tove Werner Larsen opmærksomheden på, at det kun i en overgangsperiode var muligt at drive Værløse museum som hidtil, med frivilligt ulønnet personale og studenterhjælp een dag om ugen. På længere sigt, mente hun at Historisk Forening måtte se sig nødsaget til at ansætte en lønnet faguddannet leder. Museets studenterhjælp, etnologistuderende Jørgen Selmer, blev præsenteret for forsamlingen.

Kasserer J. K. Skov aflagde derefter det reviderede regnskab, der balancerede med kr. 171.697,60. Deraf var kommunens tilskud kr. 65.000 og statens tilskud kr. 30.170. Han kommenterede forskellige poster i regnskabet, der derefter godkendtes.

Valg af formand gik let, idet Emmi Brodersen, Åsevej 17, Lille Værløse, uden modkandidater valgtes eenstemmigt med akklamation.

To bestyrelsesmedlemmer, E. Laumann Jørgensen og J. Steen Poulsen samt suppleant Sally Nielsen og revisor Poul Skipper modtog genvalg. Nyvalgt som suppleant blev Niels B. Thomsen, Bjørnsholmvej 44, Lille Værløse.

Da det var 10 år siden kontingentet sidst blev forhøjet, stillede kasserer J. K. Skov forslag om kontingentforhøjelse fra 10 til mindst 20 kr. årligt, men forslaget blev øget med øjeblikkelig virkning til 25 kr. årligt, af et stort flertal af forsamlingen.

Under eventuelt rettede handelsgartner Chr. Glyb en meget personlig tak med navns nævnelse til de mange frivillige medarbejdere, der i ombygningsåret havde lagt et meget stort og dygtigt arbejde på Mosegården.

Efter kaffebordet viste Emmi Brodersen lysbilleder fra det gamle Værløse og de meget festlige billeder fra Hareskovbanens elektrificering.

Efter kommunevalget i marts er fru Bodil Mynderup indtrådt i Historisk Forenings bestyrelse efter Kurt Bork Christensen.

Historisk Forenings bestyrelse var på Karl Niensens fødselsdag den 14. juni samlet



*Fra Historisk Forenings forårsvandretur i Ll. Hareskov d. 6. maj 1978.
Foto: Emmi Brodersen.*

til en kort mindestund ved hans grav på Kirke Værløse kirkegård, hvor gravstenen netop var blevet placeret.

Til mindestenen over Karl Nielsen er indkommet over 7.000 kr., og en varm tak skal her lyde til alle bidragyderne. En 3 tons tung sten fra Hareskoven vil i løbet af foråret 1979 blive placeret ved Mosegården, samtidig med at gårdspladsen og tilkørselsvejen i nærmeste fremtid vil blive anlagt af Værløse kommune.

Historisk Forenings 3 årlige udflugter var velbesøgte. Forårsturen i Lille Hareskov under statsskovrider E. Laumann Jørgensens ledelse, havde samlet 120 deltagere.

Sommerturen gik til Møn, med besøg bl. a. i Fanefjord kirke og Stege museum, og i silende regn besøgte vi på efterårsturen Amagermuseet i St. Magleby og det gamle Dragør.

Vi kan med glæde konstatere, at foreningen i det forløbne år har haft en tilgang på 56 nye medlemmer, så vi nærmer os med raske skridt et medlemstal på 900.

Mange Værløse-huse er i årets løb blevet jævnet med jorden. De kendteste af disse er ANRA, Sønder sø Vandværks gamle bygning på Ballerupvej fra 1874, som blev nedrevet i dagene mellem 31. maj og 9. juni. Den 23. oktober kom turen til Asylet, et hus fra 1845, der måtte vige pladsen for den nye bymidteplan. I årsskrifterne fra 1974 og 1967 kan interesserede læse nærmere om disse to så kendte bygninger.

Efter opfordringen til medlemmerne på generalforsamlingen, om at melde sig som vagter på Mosegården i søndagsåbningstiden, var det en stor glæde at så mange fulgte opfordringen. Vi er nu godt 50 vagter og vagtordningen fungerer fortræffeligt. Det har

været nødvendigt med 5-6 vagter pr. gang, idet besøgstallet har været stort. Vi har indtryk af, at både vagter og gæster har været glade for den gensidige kontakt, og vi håber det store vagthold trofast vil hjælpe os, også i årene fremover.

Historisk Forenings bestyrelse takker alle, som på den ene eller anden måde har vist interesse og velvilje overfor det arbejde som udføres på Mosegården, og en tak til Værløse kommune og de bevilgende myndigheder.

En helt speciel tak for den store indsats til de faste medarbejdere, der sammen med ledelsen har ofret så megen tid og energi i det forløbne år.

Emmi Brodersen.



Maleri af Rudolf Jacobsen. Ringridning i Kr. Værløse. 1947. Gave fra fru Dagmar Rud Jacobsen. Foto: Ole Jacobsen.

Museets arbejde i årets løb

Det har været et travlt år. Der har været meget, der skulle ryddes op i, sorteres i og omordnes. Da vi genindviede museet i maj 1977, havde de sidste håndværkere lige forladt os, og vi vidste, at en del af udstillingerne var „prøveopstillinger“. Vi har således flyttet en del om i stalden. Der er indrettet „skolestue“ i undervisningsafsnittet, landbrugsafdelingen er gjort mere overskuelig, og vi har arrangeret en opstilling af textiltilvirkning – hør og uld – med de tilsvarende redskaber. Vore jordfund fra udgravninger fra middelalder til 1700-årene er nyopstillede.

Værløse kommune har istandsat Mosegårdens mellemstuer, så vi i kammeret har et sengerum og i Karls tidligere soveværelse en udstilling af nyere gaver til museet.

Fra 1. marts har vi haft opslag på kommunens skoler om skolebesøg om onsdagen med tilbud om gennemgang af udvalgte emner.

Vi har haft elever fra Syvstjerneskolen, Sønderøskolen, Lille Værløse skole, Hareskov skole, Paltholmskolen, Egeskolen, Bagsværd Lilleskole, ialt 22 klasser.

Desuden har vi, tildels udenfor åbningstiden, haft besøg af LOF-Ganløse, Roskilde arkæologiklub, Gladsaxe aftenhøjskole, Værløse ulveunger, Stenløse hist. forening, Hillerød museumsforening, Herlev hist. forening, Holbæk arkæologiklub, Ledøje-Smørum hist. forening, Danmarks Lærerhøjskole, Værløse konservative vælgerforening, Lyngby arkæologer og Værløse kirkes ældrekreds.

I juli måned flyttede vi alle vore opmagasinerede genstande bort fra Højgård. De var ved at gå til i snavs og rottegift. Vi har fået huset, Gadekærvej 2, stillet til rådighed af kommunen som foreløbigt magasin.

Også det stilfærdige og nødvendige museumsarbejde afvikles.

Vores registrering er ajourført og kopieret, så vi nu har protokoller i udstillingerne, til hjælp for omviserne.

John Christensen, H-by, har udarbejdet 8 store mapper med registratur for Hareskovby over huse, deres matrikelnumre og beboere med mange billeder, også fra ældre tid.

Annelise Poppel tegner for os, bl. a. til registreringskortene.

Grethe Møller er pædagogisk medhjælp ved skolebesøgene.

Gerda Hansen og Kirsten Thomsen har gennemgået magasinerne og museets samling af porcelæn og fajancer.

Christian Thomsen har gennemgået og eftersat alle vore våben, og vi har anskaffet en fin, dyr montre til opstilling og sikring af dem.

Emmi Brodersen har fotograferet og affotograferet billeder. Vi har anskaffet apparatur til affotografering.

Der er indkøbt et nyt arkivskab til opbevaring af den store billedsamling, vi har arvet fra Værløse bibliotek.

Vi har erhvervet et fint kortskab til museets mange gode kort, der nu er overskueligt ordnede.

I Museumsrådet for Københavns amt, hvor de statsanerkendte museer skal have to repræsentanter, er Emmi Brodersen trådt ind i stedet for Karl Nielsen. Tove Werner Larsen er indvalgt i et nedsat forretningsudvalg.

Emmi har været på kursus i museumsorganisation og deltager i et fotokursus på konservatorskolen.

Grethe deltager i spinde- og vævekursus.

Kirsten og Tove har været på museumskursus i henholdsvis registrering og „museets totalfunktion“.

Både Kirsten, Gerda, Emmi og Tove repræsenterede Værløse museum ved Dansk Kulturhistorisk Museumsforenings årsmøde i Korsør.

For yderligere at holde os vågne og beskæftigede har vi haft et utal af falske tyveri- og brandalarmer. Vi har indtryk af, at såvel solskin, rimfrost, ørentviste og edderkopper udløser fuld udrykning til Mosegården.

Alt i alt et godt, men anstrengende år med ca. 3050 gæster.

Tak til Værløse bibliotek for indbinding af bøger, anskaffelse af håndbøger m. m. og til Værløse kommune for hjælpsomhed med en masse praktiske ting, som kørsel, flytning, tilplantning osv. både for bevillinger til det og for kræfter og sved hos de flinke mænd fra teknisk afdeling.

Men allermest tak til vore gæve piger og Jørgen Selmer for jeres indsats.

Tove Werner Larsen.



*Trefliget spænde fra Hedeby.
Mus. nr. 680.*

Oldsagssamlingen på Mosegården



Da Karl Nielsen døde i november 1977 forsvandt endnu en af de farverige amatørarkæologer, der i så høj grad har været med til at præge og opbygge danske museer.

Karl var nok en af de sidste af den gamle slags. Han havde næse for, hvor tingene kunne findes og en aldrig svigtende ildhu og interesse, der drev ham af sted i al slags vejr – ofte efter en lang, streng arbejdsdag som jord- og betonarbejder.

Han kunne se ud over et landskab og udpege, hvor bebyggelse, en vandmølle eller de svage spor af en overpløjet høj måtte findes – i reglen havde han set rigtigt.

Hans arbejdsvante næver greb rigtigt på et redskab, hvadenten det var fra stenalderen eller nyere tid. Han har da også selv skåret skafterne til vore skæftede oldsager – en del af dem af moseeg fra et af Mosegårdens mange mosehuller.

Sådan var Karl, da han endnu havde kræfter og helbred i behold.

Under museumsombygningen i 1976–77 måtte vi lukke museet i en periode.

Oldsagssamlingen, der dengang stod i øverstestuen i stuehuset, var det sidste, der blev flyttet.

Karl Nielsen benyttede „ventetiden“ til at nedskrive, hvordan denne samling blev startet og udbygget og nåede også at skrive supplerende oplysninger om en lang række genstande. Heldigvis, for fundomstændighederne kendte kun han.

Her følger så Karls egen beretning – fortalt på hans lune tilforladelige måde:

Oldsagssamlingen på Mosegården er væsentlig fremskaffet ved besøg i min fritid, det vil sige aftener og søndage i omegnens moser i besættelsestidens tørveskæringsnødvendighed.

Det gjaldt dog ikke alene Farummoserne (jeg boede i Farum fra 1930–43), men også Ganløsemoserne. Først efter 1943, hvor jeg flyttede til Kirke Værløse, var det især disse moser omkring Lejren, dvs. Paradisgårdens, Sofus Nielsens mose og Bringe moser.



*Karl K. Nielsen med sleben, tyndnakket økse, skæftet af ham selv.
museums nr. 155.*

Jeg gjorde det på den måde, at jeg, så snart jeg havde spist, når jeg kom fra arbejdet, cyklede ud til en bestemt mose, hvor enten arbejdet endnu var igang og var overarbejde, eller jeg besøgte en mose, hvor en hestepasser eller andet tørvemandskab boede i et telt, skur eller barak, og med dem konfererede jeg fund, der var gjort, eller fund, man evt. kunne gøre. Især gjorde jeg dem opmærksom på, at man kunne finde potteskår eller ting af træ.

Med på min cykel havde jeg tit en mappe med bajerskøl og tit en pakke tobak, en pakke cigaretter eller en æske Gøteborg snus.

Selvfølgelig var jeg interesseret i at få tingene nogenlunde gratis eller i alt fald uden at skulle ofre alt for mange penge. På den anden side var jeg klar over, at hvis tørvearbejderne følte sig taget ved næsen, da ville tingene ikke komme til mig.

Tobak var rationeret, så det var minimalt, hvad jeg kunne skaffe af det, men min købmand Lars B. Petersen i Farum gav mig min ration, og det samme fik jeg, da jeg

begyndte at handle hos Carl Jensen (købmand Carl). Det vil sige, at jeg faktisk fik to rationer, og da jeg ikke selv røg, kunne jeg disponere over en del tobaksvarer. Som regel indledte jeg et besøg i mosen med at byde cigaretter eller øl rundt og kom derved let på talefod med arbejderne, og en del flintesager indgik i min samling.

Enkelte gange var det sager af ben fra Maglemosetid. Det gjaldt især fra Paradisgårdens mose, officielt Borup sø, og disse ting af krondyrtak, elgsdyrtak og urokseknogle blev i 1948 afleveret til Nationalmuseet.

Senere kom en del sager til fra uddybningen af Værebro å og fra Søndersø. På dette tidspunkt var det blevet bestemt, at der skulle være et museum i Værløse, og de nye ting fra Maglemosetid forblev i samlingerne.

Et eksempel på, hvordan jeg handlede med tørvearbejderne:

En mand havde i mosen fundet en fin flintøkse, og jeg bød ham 10 kr. for den. Han stod nede i tørvedyndet og så meget lidende ud og sagde: „Nej, jeg vil ikke have de ti kroner, men hvis du kan skaffe mig en æske snus, er øksen din.“ Heldigvis havde jeg i min mappe tre æsker snus, og han fik dem alle. (De kostede 35 øre stykket). Jeg havde sparet 8,95 kr., og manden var mere end tilfreds.

Engang kom jeg på Vibygårds mose ved Roskilde og talte først med nogle koner, som røglede tørv. Jeg spurgte, om de fandt oldsager i mosen, og svaret var nej. Nu vidste jeg, at det altid var det samme svar på spørgsmålet, jeg fik, og det var ganske simpelt, fordi det var glemt sidste gang, der blev fundet noget. Eller også havde finderens ikke fortalt det til de andre, men taget tingen hjem til f. eks. sine børn, uden at tænke over, at det kunne have nogen værdi for andre.

Men konerne fortalte, da jeg var ved at gå, at der for resten sad et menneskehoved på en stage over arbejderens spise- og omklædningsskur. „Kan du ikke tage dig af det, for det ser ikke godt ud, at man behandler de døde sådan.“

Jeg snakkede lidt med arbejderne i tørvegravens og nævnte, at jeg godt kunne ønske at købe hovedet.

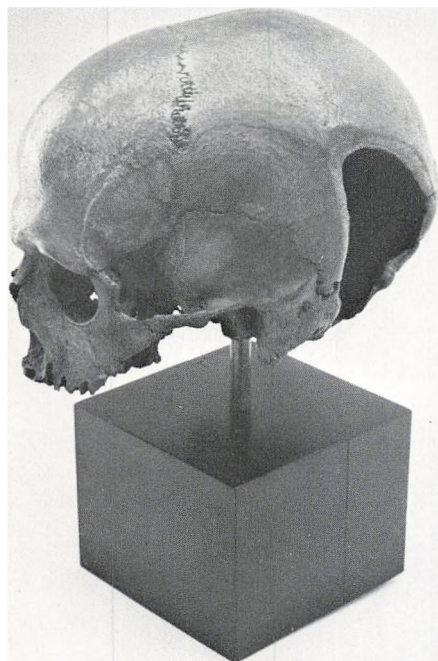
En ældre arbejder sagde til mig, at havde jeg brug for det, kunne jeg bare tage det med mig. „Det er ham, der ikke vil med hjem om aftenen,“ sagde en af de unge folk, „ham kan du få gratis.“

Jeg havde ikke mindre end elleve pilsnere i min taske, og der blev øl til alle og een til mig selv, og manden var min.

Da jeg tog ham ned fra stagen, opdagede jeg, at der var en trepanation i nakken, og derved blev det mere værdifuldt. En af arbejderne gik muldjordsbænken efter og fandt lårben og skinneben fra manden, samt et stykke bækkenknogle. Forgæves eftersøgte vi underkæben og andre knogler, men disse lå sikkert nok i tørvebænkens dybe vand.

Ved mellemkomst af Thorvald Vognsen blev kraniet undersøgt af antropologen, dr. Kurt Brøste, der gav os en udtalelse om det, bl. a. at personen havde overlevet trepanationen i over 10 år.

Min samlerinteresse for oldsager skriver sig nogen tid tilbage. Jeg kan huske, at de første flinteredskaber, jeg i 12-14 års alderen fandt på Balstrupgården og Stakhavegård ved Ringsted efter plov og harve, gik til lærer Vestergård på Tolstrup skole. De blev indlemmet i skolens samling, men jeg opdagede, at læreren faktisk var ligeglad,



Kraniet med den store trepanering. Museums nr. 378.

Foto: Emmi Brodersen.

enten han fik tingene eller ej, og så grundede jeg selv en samling, som i mange år blev forøget med ting fra Midtsjælland, Stevns og sidst Nordsjælland.

Så godt som alle disse oldsager er efterhånden foræret bort som gaver til folk med tilknytning til Værløse Historiske Forening, det vil sige folk, som på en eller anden måde har hjulpet til med konservering, restaurering og journalføring, så der nu næsten kun er egnens fund tilbage. I museets arkiver er en hel del fund og udgravninger beskrevne, og disse journaler er tilgængelige for interesserede.

Selve journalen over samlingen af oldsager er meget lidt udførlig, nærmest kun skematisk, og det er muligt, at vi skulle sætte lidt arbejdskraft på at få enkelte ting frem med beskrivelse af fundforhold og fundomstændigheder og måske især overdragelses- og opsporingsforholdene.

Desværre er der i tidens løb forsvundet nogle af tingene.

Blandt andet savnes et slebet ravstykke fra dyssetid og en fin flintpilespid med modhager. En dolk med firkantet hæfte er ikke at finde, og en hulslebet økse savnes.

Der er ingen tvivl om, at flere af de mere ordinære økseformer også mangler i samlingerne.

Det er nødvendigt med montrer og med låse!

Karl K. Nielsen.

Efterskrift:

Sådan skrev Karl Nielsen, mens håndværkerne huserede, og byggeriet tog form. Heldigvis nåede han selv at være med til at genopstille sine oldsager under de ny og langt bedre forhold.

I dag har vi montrer med låse, og registreringen er gjort færdig. Både oldsagerne selv og de oplysninger, vi har om dem, er derfor forhåbentlig sikret for fremtiden.

Tove Werner Larsen.

Karls sidste gave



Lysebrun stentøjskrukke, 4,3 cm høj og med mundingsdiameter på 3 cm. Museums nr. 4237. Foto: Emmi Brodersen.

Omtrent et år efter Karl Niensens død fik Værløse museum nys om, at der skulle være fundet en lille krukke, da man i november 1977 gravede Karls grav.

Ved velvilje fra menighedsråd og kirkegårdskontor har museet nu fået overdraget krukken.

Karl Niensens gravsted er ganske lille, men det ligger på den „fine“ side – kirkens sydside, omtrent ud for våbenhuset. I ældre tider var den sociale rangfølge så grundfæstet, at den fulgte folk, selv til kirkegården. Der er derfor ikke noget mærkeligt i, at det netop er i en grav på sydsiden, der findes noget.

Da graver Aage Nielsen skulle grave Karl Niensens grav, måtte han gå ekstra dybt i jorden for at undgå tidligere begravelser. Helt nede i dybet på brystet af et næsten formuldet skelet stod en ganske lille krukke. Ved et forunderligt tilfælde kom den hel og ubeskadiget op.

Det drejer sig om en lille 4,3 cm høj lysebrun stentøjskrukke med mundingsdiameter på 3 cm.

Skikken med at give den døde gaver og mad og drikke med i graven kendes helt fra oldtiden. Fra middelalderen kender man også gravpotter, de er fundet i kirker og grave både i Roskilde, Holbæk, Ringsted, Ribe m. fl. En gravpotte, der stammer fra pottemageren i Farum Lillevang, fandt Karl Nielsen selv ved en undersøgelse i Farum kirke i 1960.

Vi ved ikke, om den lille krukke har indeholdt vievand, eller om det har været en drik til den sidste lange rejse. Måske har den døde været en gravid kvinde, der har fået lidt vand med til at vaske sit ufødte barn med – vi kan kun gætte –

Krukken er næppe fra middelalderen. Jeg vil forsigtigt datere den til Chr.d.Fjerdes tid, omkring 1600. Vi har nemlig en næsten identisk krukke, fundet under et nedre gulvlag ved tomten af Lille Værløse kro, nedrevet 1959. Rester af en lignende krukke blev fundet ved udgravning af en stensat kælder i Jonstrup, nedbrændt 1605.

Men krukken fra Karl Niensens grav kan være ældre. Den er ikke lavet i Danmark, vi har først sent lavet stentøj herhjemme. Den er snarere importeret fra Rhinegnene.

Men det sære og bevægende er, at da der for første gang i Værløse kirkes 1000-årige historie dukker et sådant gravkar op, så er det netop i Karls, den gamle historiker og museumsmands grav.

Vi, Karls medarbejdere og venner, kan kun sige tak.

Vi føler, at det er Karls sidste gave til museet, som han rækker os – tværs over graven.

Tove Werner Larsen.

Litteratur:

J. S. Møller: Fester og Højtider i gamle dage, 1. bind. Fødsel-Bryllup-Død.

Årsskrift 1959: Undersøgelse af Lille Værløse kro.

Årsskrift 1960: Udgravning i Farum kirke.

Årsskrift 1961: Udgravning af kælder i Jonstrup.

Troels Lund: Dagligt Liv i Norden, Bind 14: Livsafslutning.

Skalk 1971, 2: Holger Rasmussen: De dødes penge.

Harreskovene

Af E. Laumann Jørgensen

I 1945 foretog statsskovenes planlægningsafdeling, Skovreguleringen, kortrevisioner og opmålinger af Hareskovene, og vi ironiserede dengang over, at skovene ikke så ud til at leve op til deres navn, idet man så godt som aldrig så skyggen af en hare.

I 1958 foretog vi atter driftsplanrevision og fordybede os da noget mere i lokale stednavne, herunder betegnelserne Store og Lille Hareskov, der grænsede til hinanden langs Værløse Fægyde, men da så at sige alle nyere kort samstemmende brugte stave-måden Hareskov, skete der ikke mere dengang.

Efter i 1962 at være blevet skovrider for Værløse skovene, førte dyberegående arkiv-studier blandt de ældst kendte kort og beskrivelser til følgende iagttagelser:

1) v. Langens kort fra 1765 benævnedes Store og Lille Hareskov under eet som Harre Skou.

2) Markbog nr. 16 i Matriklen af 1688 anvender under beskrivelserne af Kolle-kolle konsekvent stavemåden Harreschouf.

3) Et kort fra 1827, opmålt af Artillerie Corpset, kalder skovene Store Harreskov og Lille Harreskov, og nøjere eftersyn i de ældste protokoller og skrifter viser mere og mere tydeligt staveformen Harreskov med 2 r'er.

Ordet Harre er identisk med det old-danske Hargæ = offerlund eller helligdom. Benævnes også Horgr eller Hørg, der betegner en stenhob eller en stendynge, svarende til en helligdom af sten, ofte i en mindre skov, en lund.

Et bredt udsnit af litterære fortolkninger viser os, at Hørg var et stenalter under åben himmel, og at Horgr var gudehuset eller templet. Sprogligt hed kultsteder på old-tysk Harug, på old-engelsk Hearg og på old-nordisk Hørgr.

Sammenfattende kommer vi frem til, at det oprindelige navn Harreskov viser hen til sten, også i betydningen sten-monumenter, såsom altre, sten-røser, sten-lægninger, stensatte grave og i det hele taget menneskeskabte sten anlæg.

Vi når frem til, at vore Harreskove lige så godt kunne hedde Stenskovene eller Tempelskovene.

Hvordan stemmer nu alt dette med de faktiske forhold ude i skovene?

Eet er alle skovens folk enige om:

Over store strækninger er Harreskovene særprægede ved at rumme store, spredte stenblokke på op til een kubikmeter pr. stk., blandet med uanede mængder af hoved- og håndstore sten samt „dårlig“ flint i alle størrelser og farver. Dette sammenholdt med terrænformerne har utvivlsomt været medvirkende til, at størstedelen af Harreskovene aldrig har været under plov.

Systematiske undersøgelser og gravninger gennem de sidste ca. 10 år på begge sider af Fægyden har da også ført til identificering af et meget stort antal større og mindre menneskeskabte sten-anlæg over et areal på nu mere end 100 hektar.

Arkivstudier inden døre og håndarbejde ude i skovene har på det smukkeste bekræftet, at den rigtige stavemåde er Harreskovene. Henad vejen skal interesserede Værløse-borgere gennem Historisk Forenings årsskrifter blive holdt orienterede om identificering og mulig tolkning af Harreskovenes mange sten-anlæg.

Det kunne være fristende at søge en navnekorrektion gennemført hos postvæsenet, statsbanerne, vor kommune m. fl., men klog af skade vil skovvæsenet afholde sig herfra.

Et omkring 2. verdenskrig nyoprettet statskovdistrikt i Vestjylland, opkaldt efter guden Ull, hedder fremdeles Ulborg skovdistrikt, pr. Ulfborg, og i Nordsjælland hed det længe Esrom skovdistrikt, pr. Esrum.

Sidst på året 1978 har Skovstyrelsen resolveret, at vi i fremtiden skriftligt såvel indadtil som udadtil vil betjene os af stavemåden Harreskov.



Sten-røse i St. Harreskov.



Stenanlæg i Ll. Harreskov.



*Udsnit af et anonymt og udateret kort over Nordsjælland, ca. 1700. Forsvarets Bygningstjeneste.
Foto: Nationalmuseet.*

Udskiftningen af Lille Værløse by

Af J. K. Skov

Når man som her skal skrive en artikel om gårde og huse i Lille Værløse for et par hundrede år siden, må den ifølge sagens natur forsynes med så mange kort over egnen som muligt. Desværre er kortmaterialet fra den tid meget sparsomt, hvad der vil fremgå af det følgende.

Det kunne være fristende at begynde med Johannes Meiers specialkort over Nordsjælland fra 1639, det *ældste, danske* kort man har, hvor vi kan finde navnene Werles og Kollekolle; men det er med sine mange, knudrede terræn- og skovangivelser ganske uanvendeligt til vort formål (se årsskr. 1970).

Til Chr. V's Matrikel af 1688 for alle landejendomme i Danmark blev der først udarbejdet en såkaldt Markbog. Byens vange med deres mangfoldige agre blev opmålt meget nøjagtigt af de såkaldte „8 uvillige mænd“, stednavne noteret, og vurdering af jordernes bonitet (hartkorn) blev foretaget så grundigt, at den gjaldt lige til 1840-erne.

Desværre blev der ikke tegnet noget kort over markerne for Lille Værløses vedkommende, så agrenes signaturer i nogle af kortene til denne artikel angiver kun agrenes forløb uden at gøre krav på større nøjagtighed.

Fra ca. 1700 findes et kort, hvor Ll. Værløse er angivet. Det er et anonymt og udateret kort over Nordøstsjælland. Kortet er udarbejdet med særlig henblik på de kongelige gods- og jagtområder. Det her gengivne kort har interesse ved at være det ældste, mere detaljerede kort over vejnettet i en større del af Nordsjælland.

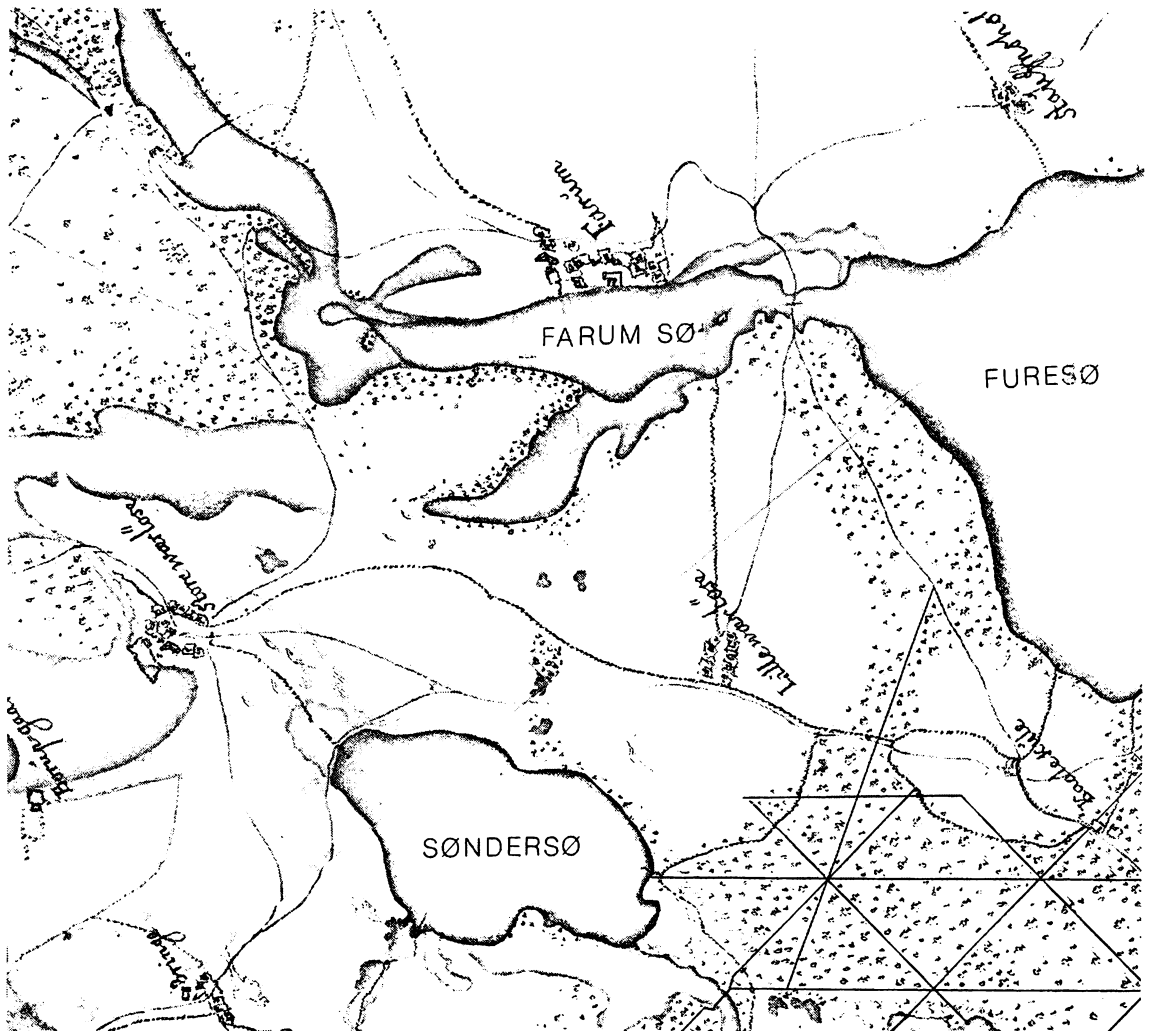
Her bringes et udsnit fra egnen omkring Ll. Værløse, uden påtegning eller tilføjede stednavne.

Det næste kort i tidsforløbet er Scheeles kort fra 1721. Igen et udpræget skovkort. Skoven er stadig dominerende og vildtbanerne særdeles tydelige. Stednavne, der næsten „står på hovedet“, angiver, at kortet ikke som nutildags er orienteret mod nord.

Det har mere udførlige vejangivelser end det foregående, og vort udsnit viser tydeligt landsbyerne i sognet med tilhørende veje (se næste side).

Vi ser altså, at Ll. Værløse by og dens marker lå i en udpræget skovegn, som en lille ø midt i et grønt skovhav, suppleret med Søndersø mod syd.

Skovsignaturerne på disse gamle kort fortæller intet om skovens kvalitet; men vi ved fra skovvæsenets begyndende reformplaner, at den har været meget ringe, med megen underskov og mangel på højskov til gavntræ.



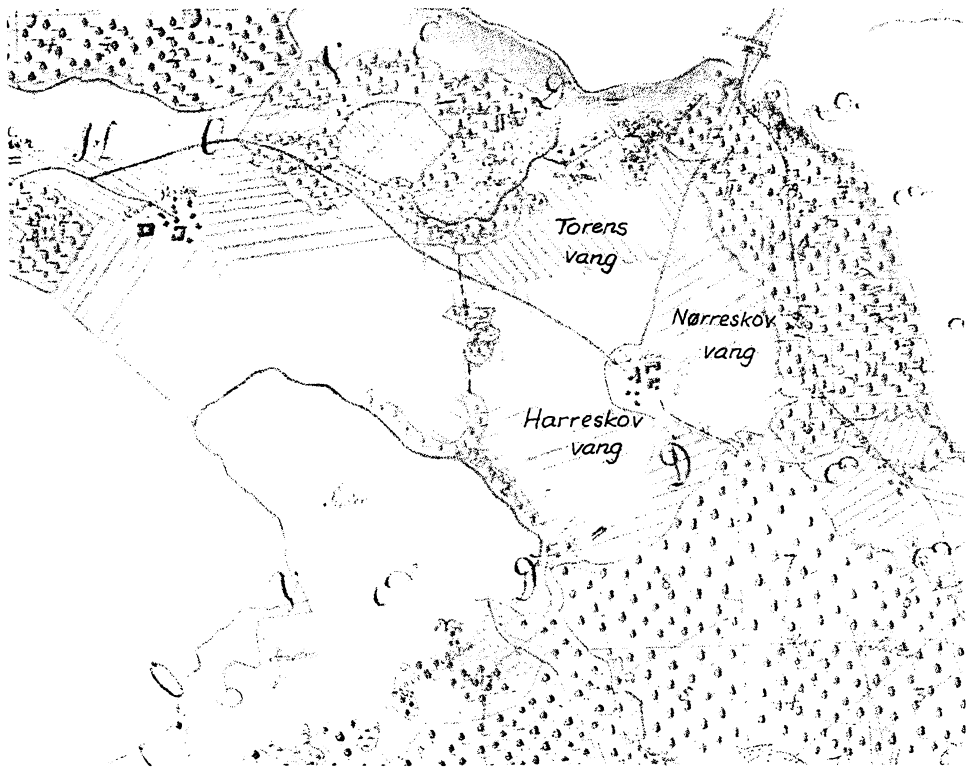
Det såkaldte Scheeles kort fra 1721.

Lille Værløse by og dens vange

Ll. Værløse bys jorder var delt i 3 vange:

1. *Torens vang* der lå ned mod Ryet Skov.
2. *Nørskov vang* ned mod Nørreskov i øst.
3. *Harreskov vang* ned mod Harreskovene og Søndersø, og med tilhørende Overdrev, hvor nu Hareskovby ligger (se årsskr. 1976).

På et udsnit af skovvæsenets kort over Københavns Beritt fra 1765 ser man tydeligt vejenes forløb mellem landsbyerne. Den meget stærkt fremhævede vej mellem Ll.



Udsnit af et af skovvæsenets kort over Københavns Beritt fra 1765. Vangene er angivet efter bedste skøn.

Værløse og Kr. Værløse angiver sikkert dens betydning for skovvæsenet, før den forsvandt ved byens udskiftning.

På kortet er desuden skematisk angivet de mange, smalle agre, som var fordelt mellem gårdene. Dette system gjorde en ligelig fordeling mulig, ikke alene med areal, med også med hensyn til jordens bonitet (hartkorn).

I markbog nr. 16 er noteret mange navne på disse agre (se årsskr. 1951); men man kender ikke meget til deres beliggenhed i dag. Vangene har vi fremhævet efter bedste skøn og noteret deres navn.

Skovvæsenet havde med mange års forsøg og forordninger prøvet at frede lidt om de kongelige skove. – Bønderne havde fra ældgammel tid (Arilds tid) haft græsningsret i skovene for deres kreaturer (hele året), og som følge heraf fandtes der, foruden store vildtmængder, et meget stort antal køer, heste, geder og svin løsgående i skovene, hvor alle disse dyr søgte deres føde af nedfalden bog og agern, spæde spirer af træerne m. m. og den kraftige græsvækst i underskoven.

Ligeledes blev megen ungskov hugget til bøndernes risgærder til værn for deres marker mod vildt og kreaturer.

Men den 13. oktober 1763 ankom overjægermester Johann Georg v. Langen til København fra Tyskland, og sammen med overjægermester C. C. Gram blev der nu

for alvor taget fat på reformarbejdet i de kongelige skove, og noget af det første, man satte ind på, var indhegningen af disse, så bønderne mistede pludselig en betydelig indtægtskilde på den måde.

Før fællesskabets ophævelse

For at få klarhed over udskiftningens forløb i Ll. Værløse by må der først skrives lidt om de forhold, der herskede i selve byen, og ligeledes hvad der udefra gav anledning til det store reformskifte, der først gjorde bønderne til selvejere, og derefter ophævelsen af fællesskabet og den påfølgende udskiftning, der langsomt, i en periode på ca. 30 år med megen modstand og kontroverser bønder og regering imellem, blev en fuldbyrdet kendsgerning.

De smalle agre var vanskelige at bearbejde med de gamle hjulplove, trukket af 2 spand heste. Der skulle helst pløjes og sås på samme tid, og ligeledes høstes, så byens kreaturer kunne slippes ind på agrene på samme tid (man opgav ævred). Det stillede store krav til enighed i fællesskabet, og den manglede ofte i høj grad.

Dette *fællesskab* var den første skavank ved bondelandbruget, som fremsynede mænd uden for landbruget fik øje på, og det første man forsøgte at komme til livs. 1757 fik Moltke nedsat den første landbokommission, hvis opgave skulle være at udfinde hvilke vanskeligheder, der mest hindrede landbrugets opkomst og anvise midler til deres overvindelse.

Det havde længe været et ønske i generallandvæsenskollegiet, men også mellem bønderne.

– Et eksempel fra Buddinge: Her blev udskiftningen mødt med modstand fra de mindre lodsejeres side. For at denne modstand ikke skulle forhindre udskiftningens gennemførelse, henstillede de udskiftningssøgende til generallandvæsenskollegiet, at modstandernes argumenter ikke måtte tillægges betydning. Især opponerede de mod et af de 14 andre anvendte argumenter: – „at ville blive ved deres gamle forfædres skik“.

Herimod gjorde de udskiftningsvillige gældende, at de andre . . . „ikke holder deres forfædres skik, enten i henseende til den bekvemme tid at pløje og så, så vi ser tid efter anden vor armod tiltage, siden at beboernes hartkorn er så ulige: Da en mand på 5 a 6 tdr. hartkorn kan pløje sin jord på langt kortere tid end de på 9 a 10 tdr. hartkorn, altså har de ikke så snart pløjet og undertiden ikke afpløjet uden at tage enten vejrlig eller den rette tid i agt, så vi andre derover lider alt for meget tab i henseende til vore jorders dyrkning, som vi ikke kan dyrke som vi burde, foruden når høsten kommer, da de ikke giver tid til at sæden kan få sin rette vækst af modenhed; så vi er nødt til at „afhuge“ sæd grøn, for at den ikke rent skal opædes på marken, og vi kan bevidne, at vi ikke er i stand til at bruge vores avlede sæd til såsæd eller den nyttige husholdning, som vi burde for vores utidige høst, ikke at tale om de tusinde ulejligheder, som flyder ud af dette onde fællesskab, da der ingen skikke eller vedtægter kan holdes iblandt så mange lodsejere, men idelig kiv og strid, bander og Guds fortørnelser . . .“.

Bønderne bliver selvejere

Tiden syntes således at være moden til fællesskabets ophævelse, og udskiftning af bøndernes jorder; men pludselig skete der noget skelsættende, der vel gav bønderne mere frihed, men absolut ikke gavnede udskiftningsplanerne.

Allerede ved resolutionen af 6. maj 1766 approberede Chr. VII, at ejendomsretten til kronens bøndergårde i Københavns amt „være sig ligesaavel Jorder eller Grunden som Bygningerne“ blev overdraget til fæsterne på de vilkår, som Rentekammeret havde indstillet.

På kongeparrets salvingsdag d. 1. maj 1767 blev kronbønderne selvejere. Der udstedtes skøder på deres gårde til arvefæsteejendom. Skøderne blev ikke indført i protokollerne, men et trykt eksemplar af hvert skøde blev fremsendt fra Rentekammeret til vedkommende „Retsbetjent“, som skulle dele dem ud sognevis til bønderne og senere samle dem til indbinding i protokoller. Disse skøder er ret sjældne, for retsbetjenten fik aldrig samlet dem sammen til indbinding.

Historisk Forening har et ret medtaget eksemplar til bonden Bent Mortensen, nr. 11. (Ryetgård), Kr. Værløse, og et til bonden Lars Petersen, nr. 3. (Engagergård), Knardrup, i meget fin stand.

Skøderne var trykt på folioark, 4 sider på svært papir, og her kan man læse om bøndernes pligter og rettigheder. Da de første 4 paragraffer får afgørende betydning for bønderne i Ll. Værløse, gengives de her i deres helhed.

..... *Skøde for Bonden* og hans Arvinger den under Kjøbenhavns Amt liggende og hidtil af hannem i Fæste havende Gaard i Sogn Bye af Hartkorn, Ager og Eng – og Skovskyld, hvilken Gaard med all dens Tilliggende af Ager og Eng, Fægang, Tørveskiær paa Overdrift, i Eene-Mærker eller Fælleds-Marker, efter Skov og i sær angaaende Tørveskier efter Placat af 20de December 1758, alt som han det hidtil i Fæste haver havt og nu til Stedet ligger, samt tilligget haver og dertil med rette bør ligge, intet deraf i nogen Maade undtagen, bemelte og hans Arvinger eller hvem han og de dertil paa lovlig Maade gjør berettiget, skal nyde, bruge og beholde til Evindeligh Eyendom, saa at de derover paa lovlig Maade frie maa disponere saaledes som han og de bedst veed, vil og kand, saa og samme Gaard deele og Afhænde udi 2, 3 eller fleere Partier, ligesom for got befindes; dog paa følgende Conditioner:

1. At han og hans Børn samt Efterkommere af Mandkjønnet, som til Bondestanden henhøre, forbliver paa Godset, og ey uden allernaadigst Tilladelse og Pas sig herfra maa begive, da med Mandskabet paa Godset fremdeeles som forhen forholdes, efter de om Land-Militien nu udgagne eller herefter udkommende Forordninger.

2. Jagten samt Over- og Under-Skoven bliver *Hans Kongl. Maiestæt* fremdeeles forbeholden, da denne Gaards Eyere derimod skal nyde sædvanlig Udviisning saalænge Skoven kand afgive og de efterkomme, hvad der i Henseende til levende Giærders Plantning og Vedligeholdelse nu befalet er eller herefter befalet vorder.

3. Ligeledes forbeholdes *Hans Majestæt* at lade gjøre saadanne Indhegninger i Skoven til unge Træers Plantning og Opelskning, som den nye Indretning ved Forst-væsenet maatte udfordre, imod at Stædets Besiddere, saalænge Grunden til Skovens Fremvext under Indhegning bliver, nyder billig Godtgjørelse for saa mange Høvders Græsning, som det indhegnede Stykke da vorder ansat til, efter derover engang for alle tagen Taxation af uvillige Mænd, som herudi skal tiene til bestandig Regel og Rettesnor.

4. Hvor det og ved bemeldte Forst-Indretning indtreffer, at Strimler af Skoven gaaer ud i Bøndernes Agre og Enge med videre, eller tværtimod, at Strimler af Bøndernes Agre eller Enge gaaer ind i Skoven, og det altsaa, for at give det indhegnede Stykke Skov en regulær Figur, maatte være fornøden at bytte nogen Skov-Jord bort imod noget af Bøndernes Ager eller Eng, bliver Stædets Besiddere eller Eyere iligemaade forbundet saadant, uforhindret at indgaae, saasom derved alletider skal werde iagttaget, at Eyeren herudi nyder paa sin Side fuldkommen Erstatning uden Tab eller Skade, til hvilken Ende og alle saadanne forekommende, forud for Rentekammeret anmeldes og efter Besindende der afgjøres.

—o—

10. Naar Gaardens nu værende eller efterkommende Eyere finde for got at deele Gaarden med tilliggende Eyendomme paa allerede anførte Maade, og samme saaledes Stykkeviis eller visse Parter deraf vil sælge eller afhænde, maa saadant skee med det Kongel. Rente-Cammers Forevidende og Samtykke. Og bliver da ved saadan Deelings Skiøde at iagttage, at Skatter og Afgifter og Rettigheder, altid følger og bestandig hefter paa hver vedkommende Pant.

Dette saaledes i allerunderdanigst Følge Allerhøystbemeldte Kongel. Allernaadigste Resolution og mig tillagde Cammer-Collegi i Ordre under min Haand og Seigl udstædte Skiøde, som efter samme Allernaadigste Resolution bemeldte Bonde frie og uden nogen Betaling enten for Stempel-Papiier eller i andre Maader, bliver at udlevere, insinueres Amtmanden.

Hr. Kammerherre Baron Juel Vind

til Attestation.

Regiment Skrivestuen i Kollekolle den 16 July 1766. —

H. J. Dahl.

Dette Skiødes Rigtighed attesterer

J. Juel Vind.

— — — Den kgl. resolution af 6. maj 1766, der skænkede bønderne på Københavns amts rytterdistrikt deres gårde til arvefæsteejendom, vakte ikke den glæde, som den fortjente, og det varede mange år, inden bondestanden blev helt klar over gavens store betydning.

Kongens gave, hvor velment den end var, kunne dog ikke med et slag gøre bondestanden lykkelig. Stavnsbåndet hvilede stadigt som et åg på dens nakke, og vel hed det i resolutionen, at hoveriet skulle afløses med en pengegodtgørelse, men dermed mentes

kun det almindelige hoveri. Det, der trykkede mest på krongodserne, var det såkaldte statshoveri: Kongerejser, klapjagter, kongevejenes vedligeholdelse m. m.

--- En af hovedfejlene ved resolutionen var, at bønderne fik skøde på deres gårde, uden at der foretoges nogen udstykning af jorderne; derved blev det næsten umuligt senere at få en blot nogenlunde tilfredsstillende udskiftning, thi for at få en sådan, måtte bønderne være enige derom, og her kom netop skødet i vejen. Man kunne ikke som før uden videre forandre eller udflytte gårde; nu måtte bonden først spørges.

Da det lidt efter lidt gik op for ham, hvilken betydning resolutionen havde, voksede hans selvfølelse, men manglen på oplysning gjorde det svært for ham at få det rette syn på de nye forhold.

Hans gamle jeg, i hvilket egensind og tværhed havde været fremherskende, dukkede stadigt frem og hindrede fornuften i at vinde frem; når han havde stillet sig i positur med tommelfingrene i vestens ærmegab, var han ikke let at få fra den mening, han havde dannet sig, selv om den oftest var til skade for ham selv.

Resolutionen med dens forhastede udstedelse af skøder blev derfor en væsentlig årsag til, at udskiftningen på Københavns amts rytterdistrikt blev såre middelmådig.

Heller ikke må glemmes, at til trods for skødets ord om, at fæsteren fik sin gård til ejendom, var der dog faktisk „kun“ tale om overgang til arvefæste, idet bønderne ikke fik overdraget Herligheden til deres gårde. Til trods for denne indskrænkning i ejendomsretten betragtedes bønderne alligevel som selvejere.

Det „lille“ hoveri slap de heller ikke af med. De måtte stadig stille med mandskab til vedligeholdelse af Kongens veje helt ud til Valby og Hillerød; kørsel af grus og sten ødelagde deres magre krikker og deres vogntøj. Til denne ægtkørsel hørte også de lange ture med brænde og tørv til Københavns slotte, og udkaldelse til disse arbejder var ofte meget vilkårlig.

Udskiftningen begynder

Vi skal nu forsøge at følge, hvorledes udskiftningen fandt sted i små ryk og lægge mærke til, at den stillede overordentlig store krav til myndighedernes tålmodighed og fordrageligheden indbyrdes.

Udskiftningen af 28. juli 1769, var resultatet af Generalkollegiets arbejde. Forordningens bestemmelser var mere vidtgående end forordningerne af 1758–60 uden dog at være egentlig banebrydende. Således var det overordnede mål stadig fællesskabets ophævelse på overdrevene, og det bestemtes – ganske vist uden strafangivelse for undladelse – at denne udskiftning og fralukning skulle være afviklet inden 4 år. Endvidere blev det bestemt, at hvis de fleste af en bys lodsejere eller ejerne af hovedparten af byens hartkorn ville have jorden inddelt, så at enhver fik sin jord for sig, „burde de øvrige lodsejere ikke være derimod“, men skulle fremme det ansøgte samt deltage i omkostningerne i forbindelse med udskiftningens gennemførelse.

Men hvis kun een eller nogle få lodsejere forlangte udskiftning, skulle det ske på egen bekostning, dog med gratis assistance fra en landinspektør. Endnu var der ikke primært tale om udskiftning mellem de enkelte borgere.

Skarpe fronter opstod mellem lodsejerne ved Lille Værløses udskiftning i 1774. 7

af de 14 lodsejere var imod, da de frygtede for at blive forarmede ved en udskiftning, „ . . . efterdi de ikke da kunne holde små kreature af får, gæs og deslige . . . “.

I første omgang slap de dog med skrækken. Rentekammeret udsatte forretningen, fordi delingen af Harreskov Overdrev mellem Lille Værløse, Ballerup og Kollekolle ikke var afsluttet. I juli 1775 blev spørgsmålet igen taget op til overvejelse. Forvalter Nordenberg, som boede i byen (på Værløsegård) og således kendte forholdene på nærmeste hold, mente ikke modstandernes indsigelser skulle tillægges betydning. Den eneste, der efter Nordenbergs mening ville blive ruineret ved udskiftningen, var kromanden Hans Frischov; ikke fordi han ville få en dårligere lod end de andre, men fordi han ville tabe „ . . . Bøndernes næring, som daglig må sankes om optagne kreaturer, gab på diger etc. . . . “. Måske var det derfor kromanden stod på modstandernes side. Også i Lille Værløse måtte udskiftningen gennemføres med magt. Ved kgl. resolution af 11. juni 1775 blev det bestemt, at samtlige lodsejere skulle udskiftes, dog mod at nyde fri opmåling og deling.

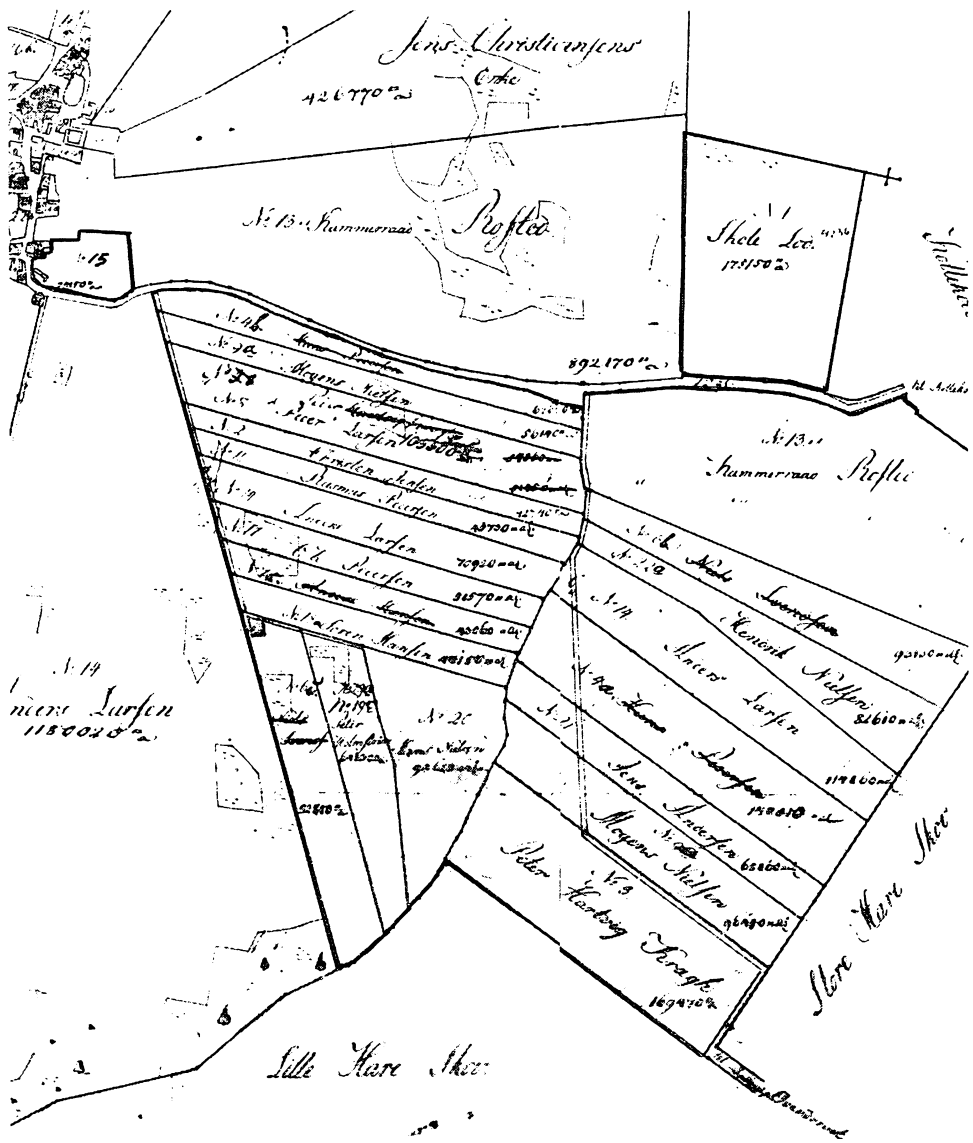
Denne udskiftning kan ses på et stort udskiftningskort (se udsnit i årsskrift 1975), hvor man med noget besvær kan finde de pågældende lodsejeres navne (med trykte bogstaver) i hver enkelt gårds areal.

Sammenfattende må man sige om regeringens politik på udskiftningsområdet, at den byggede på en frivillig gennemførelse af reformen. De momenter af tvang, lovgivningen indeholdt, vedrørte ikke spørgsmålet om at få udskiftningen påbegyndt. Regeringen søgte dog at fremme udviklingen, idet den fra 1776 ved løfte om bygningshjælp søgte at gøre det økonomisk tiltrækkende at udskifte og udflytte.

. . . Som nævnt blev de fleste klagesager løst uden større problemer; men enkelte sager gik dog i hårdknude. Grunden hertil var, at de andre lodsejere nægtede at acceptere forandringer i den gennemførte udskiftning, blot for at føje den utilfredse. Det var f. eks. tilfældet med Anders Michelsens gård nr. 15. Ll. Værløse. Han havde klaget over at være tildelt 12 tdr. land krat for 9 tdr. land god bygdjord af første klasse. Landvæsenkommissionen fandt anken fuldt berettiget og anbefalede, at han skulle have tilladelse og hjælp til at bortrydde krattet. Overjægmester Gram forbød imidlertid rydningen under påskud af, at den ville være til altfor stor skade for skoven. Anders Michelsen tilbød da at tage lodden mod en erstatning på 300 rdl.; men den forlangte sum syntes man var for højt ansat. Det blev derfor forsøgt at få de andre lodsejere til at afstå et stykke overdrevsjord til Anders Michelsen; men da de andre bønder i aug. 1777 på gadestævne blev anmodet om at kommentere forslaget, afslog de at afgive overdrevsjord. De nægtede i det hele taget at anerkende, at Anders Michelsen havde lidt et tab, for – som de påstod – jorden var jo ikke „ . . . opmålt af børn, men af Kongen og rentekammeret udskikkede landmålere . . . “.

Under trussel om omudskiftning af byen på samtlige beboeres bekostning søgte rentekammeret at tvinge bønderne til at afgive 12 tdr. land overdrevsjord; men de ændrede ikke holdning!

Truslen om omudskiftning blev aldrig realiseret. Kammeret har nok kviet sig ved at påtvinge selvejere en omdeling. Men det har sikkert haft sin betydning, at en såkaldt skovseparation (dvs. en bestemmelse af skellet mellem skoven og bøndernes marker) skulle gennemføres i byen.



På kortet ser man, at Anders Michsens gård, nr. 15, netop består af den sektor, der mangler mod sydøst i rundkredsen af gårdene i Ll. Værløse, og som kom til at danne Gyde- og Bræderlodderne, der er noterede på kortet af 1794 over Ll. Værløse Overdrev.

Som regel resulterede sådanne separationer i, at bønderne måtte afstå jord til skoven. – Lille Værløse dannede ingen undtagelse. –

For at kunne give vederlag til de bønder, der havde afgivet jord til skoven, købte rentekammeret i 1781 Anders Michsens gård (nr. 15) for 500 rdl. Da dette køb kom til at spille en stor rolle i udskiftningsagerne, angives her en kopi af købekontrakten.

Da man til Skovseparationens Fremme har afkjøbt Self Eyer Andreas Michelsen i Lille-Wærløse Bye paa Kiøbenhavns Amt den ham der i Byen tilhørende gaard, som i Krigsjordebogen er Anført med No. 3 og Staar til Hartkorn Agger og Eng 6 Tdr 5 Skp 2 f 2 alb samt i Skovskyld 3 Skpr 1 fd. 2 alb. saa vil Paatag: –

1). at Sælgeren betales i Kiøbe Suma for alle Gaar Hus Jorder og dens tilliggende: 500 r –.

2). At Sælgeren forbeholdes Gaardens Bygninger med til hørende Gaards og Hauge Plads, saa vel som Besætning og indboe samt den ind Auflede Sæd og den ved gaarden befindende Giødning.

3). At hand, naar foran førte Kiøbe Summa udbetales ham, skal fratræde Gaardens Jorder, men alle Skatter, Contributioner og Affgiffter af Gaarden og dens Hartkorn svarer og udreder Andreas Michelsen til indeværende Aars Udgang tillige med Hoverie og Ærgter.

4). Det som Andreas Michelsen hand meest har forbeholdt sig, nemlig Gaardens Bygninger med Hauge og Gaardsplads i Byen, beholder han med fri Eyendoms Rætt for sig, Arvinger og Efterkommere, uden nogen Afgiffts Svarelse enten af Grunden eller Bygningerne især da ingen af Gaardens Matriculerede Jorder derunder er indberegnet. –

Saa ville forvalter Nordenberg til Sælgeren Andreas Michelsen mod paa Hans Mayst. Vegne at lade sig af ham meddele et lovformeligt Skiøde paa Gaardens Jorder udbetaler den i 1' Post ommeldte 500, rD og paa samme herefter hertil indsende Regning, med en Genpart af denne Ordre og Andreas Michelsens Quetering bilagt, til forventende formel Anviisning – derhos Alle Forvalterens fra Tilkommende Aars begyndelse i sit aflæggende Regnskab lade Skatterne, Landgilderne udgaae af den Tilkiøbte Gaards Hartkorn 6 Td 5 Skp. 2 f. 2 alb. Agger og Eng, som saaledes, og mod at skrive Ordre og Original udlægges Regnskabet for Anno 1781 til Afgang passerer.

Rentekammeret d. 13 Octob. 1781.

Steman, Schilder, Bærne, Erichsen, Morup, Kølle, Schønning, Engelbreth, Hansen, Loutzow, Budz, Levetzow.

/ Waden.

Til

forvalter Nordenberg.

Udskiftningsforordningen af 23/4 1781.

Landvæsenskommissionen var stadig i gang med *fællesskabet*, og dette vanskelige arbejde resulterede i udskiftningsforordningen af 23. april 1781.

Den blev en samling af tidligere bestemmelser; men den fik et par vigtige tilføjelser. Husmændene skulle have passende arealer for den overdrevsgræsning, de mistede

ved overdrevets udskiftning og opdyrkning. Ligeledes skulle der sørges for jord til degne og skoleholdere.

Den 12. dec. 1781 kom landvæsenskommissionen til Ll. Værløse for at bestemme fordelingen af jorderne fra Anders Michelsens gård, nr. 15 til bønderne.

De skulle have vederlag for den såkaldte Boghvedejord i Nørreskov samt græsnin-gen der, ligeledes vederlag for jord fra Toftegd. Skovgd. Fredsholmgd., hvis yderste ender mod Ryet skov skulle indtages til denne fredskov.

Kommissionen benyttede lejligheden til at få bønderne til at flytte ud på deres udlodder, men uden resultat.

Til skoleholder Krag blev foreslået af samtlige gårdmænd ca. 7 td. land af noget jord i Nørreskoven, der lå med bekvem adgang fra landevejen.

Skoleholderen erklærede at være tilfreds med denne græsningsjord, som han ven-tede forsvarlig indhegnet til foråret.

Niels Pedersen (Søndergd.) frafaldt ejendomsretten til et stykke jord bag kromand Krag's have, mod at få dobbelt så stort et areal af dennes jord bag skoven (Værløse Overdrev).

Det foregåede blev underskrevet af samtlige myndigheder og gårdmænd.

Anders Michelsens Gård nr. 15
Christen C. N. S. Nielsens
Navn
Jens I. H. S. Hartvigsens
Niels N. H. S. Hansens
Navn
Lars L. P. S. Pedersens
Peder Krag
Navn
Niels N. P. S. Pedersens
Hans Pedersen
Navn
Anders Michelsens
Christen C. N. S. Nielsens
Navn
Jens I. H. S. Hartvigsens
Anders Michelsens
Navn
P. S. Pedersen

Niels Pedersen

(nr. 2. Søndergd.).

Jens I: H: S: Hartvigsens

Navn. (nr. 12. Gammelgd.).

Christen C: N: S: Nielsens

Navn (nr. 11. Mosegd.).

Niels N: H: S: Hansens

Navn (nr. 13. Værløsegd.).

Lars L: P: S: Pedersens
Navn (*nr. 14. Hareskovgd.*).
Niels N: P: S: Pedersens
Navn (*nr. 10. Langkærgd.*).
Niels Johansen
(*nr. 5. Skovgd.*).
Hans H: S: S: Svendsens
Navn (*nr. 7. Baunegd.*).

Peder Krag
(*nr. 3. Anneksgd.*).
Hans Pedersen
(*nr. 9. Højeloftgd.*).
Sven S: N: S: Nielsens
Navn (*nr. 6. Fredsholmgd.*).
Peder Olsen
(*nr. 4. Toftegd.*).

Olle Pedersen
(*nr. 8. Klostergd.*).

Men skoleholder C. Krag bliver ikke tilfreds med sin tildelte lod, og 7. maj 1782 skriver han således til amtmanden:

Deres Excellence, Høye og Velbaarne Hr. Cammer Herre og Amtmand
Naadigste Herre!

Det stykke iord, Hiortemose kaldet, som i efteraaret blev mig af Bønderne fore-slaaet som en græsningsplads til mine Creaturer, have jeg nu beseet, men befinder den af saa slet Beskaffenhed, at ieg ingenlunde dermed kan være tient, thi naar mand afdeeler samme plads i 3 deele, saa bestaaer de 2 deele af høy Bøgeskov, hvor iorden aldtiid er bedækket med visne Løv og blade, og der aldtjaa ey voxer eller kand voxer mindste græs; dend 3die deel bestaar, deels af en Tørvemoese, som er oversvømmet med Vand, deels af Tuer begroede med mos og smaae lyng, hvor ey heller synderlig Græs kand voxer, saa at der næppe kand græsses en Koe, Mindre to Kiør og sex Faer.

Vil derfor underdanigst bede, at mig saadan græsning maa tillegges, som Kand være tilstrækkelig til mine Creaturers underholdning, saasom paa Anders Michelsens Lod, som af Hans Majestæt er kjøbt, og efter forlydende skal uddeeles iblandt bønderne. Thi Hiortemosen kand ieg ey imodtage paa anden maade, end at ieg maa tillige have frie græsning i overdrevet og i ævret, da det kand i nogen maade bøde og hielpe paa Hiortemosens ringhed og slette beskaffenhed; men saa maa ieg tillige underdanigst bede, at bønderne maa tilholdes Hiortemosen forsvarlig at indhegne uden derudi at giøre længere forhaling og opsættelse, under det paaskud at de ey har tiid og kand overkomme det; thi de kand giøre, ligesom de giør, naar de ey kand overkomme deres egen gierning, nemlig leye Huusfolk dertil, som gjerne tager imod arbejde.

Thi hvis saadanne undskyldninger maa giælde, saa kand mange aar gaae bort, inden det bliver giort; hvorved mig endnu større skade tilføyes end dend ieg allerede har lidt, da ieg nu i 6 aar har savnet dend fornødne græsning til mine Kreaturer, uden at mig derfor er skeet nogen gotgiørelse i mindste maade.

Ligesom mig ey heller er skeet nogen erstatning for dend Tørv og fourage som ieg ifior har maattet savne fra Jens Nielsens aflagte og af Kongen kjøbte Gaards iord i Kirke-Værløse, hvilket ieg dog for det Kongelige Rente-Cammer underdanigst har andraget.

I underdanigst forventelse af Deres Excellences naadigste hielp og Assistance forbliver ieg med ald submission

Lille Værløse d. 7de Maj:
1782.

Deres Excellence, Høye og Velbaarne
Hr. Cammer Herre og Amtmand,
Naadigste Herre!
Deres underdanigste tiener

C: Krag.

Dette brev får amtsforvalter Nørager til at sende følgende særdeles fornuftige betragtninger:

Underdanigste Erklæring! Endskiøndt mand icke egentlig kiender dend Plads ved Hiorte Moese paa Lille Værløse Mark hvor denne Byes Mænd har anbuden Skoleholderen Græsning for sine Creature, saa kand man dog ikke meget tvivle om at det forholder sig dermed omtrent saaledes som Skoleholder Krag andrager udi hands herved tilbagefølgende Underdanigste Memorial af 7de passato, og at 7 td. Land af saadan Beskaffenhed som ham skal være bleven tilslaaet, ikke kand blive tilstrækkelig til Græsningen. Og da det ickun ville give Spliid og Uforsonlighed af sig, om Skoleholderen skulde beholde denne Strækning Iord (som Byemændene skulde Indhegne) og dog tillige beholde Rettighed til frie Græsning for sine Creature baade i Overdrevet og i Byens Ævret:

Holde vi for Rettere, at Skoleholderen bliver tillagt Iord til Græsning for Hands og Efterkommeres Creature, paa et Sted i Marken for sig selv, uden at have noget viidere med Byens Græsning at bestille; og var got om et Stk. Jord dertil kunde faaes af Anders Michelsens Jordlod, siden Byens øvrige Jorder ere udskiftede; . . .

Til amtmand Scheel Plessen.
den 11te Juny 1782.

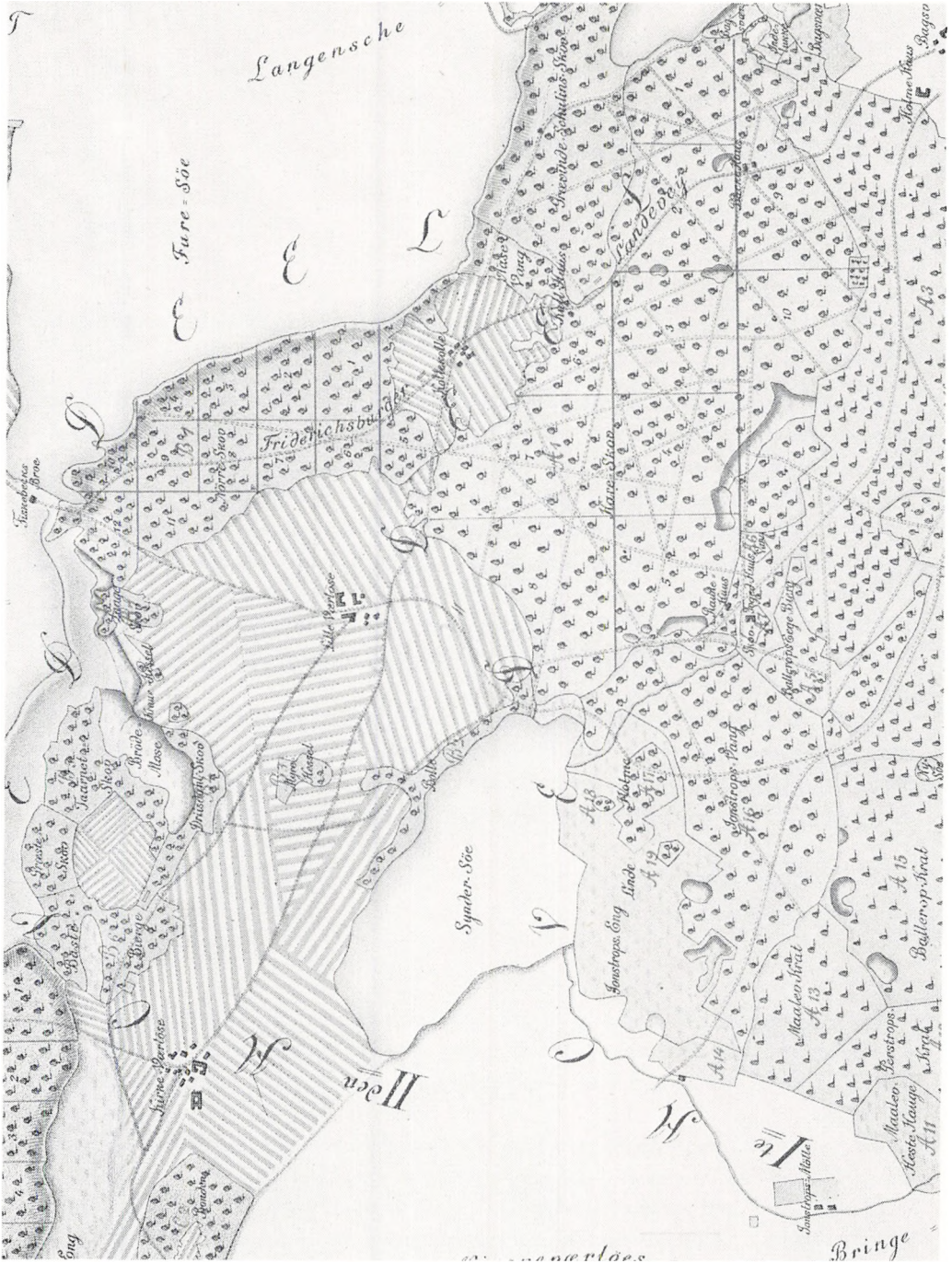
Frederiksberg & Ballerup
Nørager.

Der foreligger et dokument af 9. sept. 1782, på stemplet papir i foliostørrelse, hvor der gøres rede for tilsigelse af taxationsmænd til at bedømme Anders Michelsens gårds jorder og overdrevsparter i Ll. Værløse, samt de af byens jorder, som derimod indtages.

De 4 taxationsmænd var fogden Lars Nielsen og 3 andre gårdmænd fra Stavnholt, og de foretog en særdeles grundig gennemgang af de pågældende lodder.

Samtlige Ll. Værløse gårdmænd mødte og fik oplæst taxationsforretningens ordlyd, og de erklærede, at de ikke havde noget at bemærke, men var dermed tilfredse.

Derefter en lang erklæring angående delingen af Anders Michelsens lod imod hvad som blev afgivet til skovvæsenet. Det blev bestemt, at Gyde- og Bråderloddernes forløb skulle gå i øst-vest, så alle fik jord af den mest ensartede kvalitet. Lodderne blev fordelt mellem gårdmændene ved lodkastning.



Udsnit af et kort, tegnet i 1784; benyttet i C. Lützens bog om den Langenske forstordning. 1899.

Dokumentet giver en lang og omstændelig forklaring med mange juridiske gentagelser om ovenstående, og ender således:

Således bede vi, at forretningen må gøres, og til vitterlighed, at vi således er forenede, har vi samtlige underskrevet dette.

(Øvrighedens og samtlige gårdmænds underskrifter).

Da der i de følgende beretninger forekommer adskillige stednavne fra de omgivende skove, gives her et kort fra 1764, benyttet af Ch. Lütken i hans bog om den Langenske forstordning, udgivet i 1899.

Lige op til Søndersø ses stednavnet Bolle og ovenover Myre Hessel. Espe Skov (ikke angivet) ligger mellem Myre Hessel og Driisdahl Skov. Derefter Kraue Hessel og Laage Skov.

Disse navne anvendes ikke mere. Der er mange stednavne på kortet, men ikke alle er nøjagtigt placeret.

Landvæsenskommissionen fortsætter med skovseparationen for Ll. Værløse:

Den 22. aug. 1782 er landvæsenskommissionen atter samlet for at forhandle med gårdmændene. Disse er stadigvæk interesserede i jordlodderne fra Anders Michelsens gård nr. 15, og for at gøre det retfærdigt ønsker de nu taxation m. m.

Det blev vedtaget at udlægge en vej (Søvej), som begynder ved den vej Niels Pedersen, (nr. 2. Søndergård), har til sin jordlod, fra byen og videre frem over Lars Pedersens (nr. 14. Hareskovgård), angrænsende lod ned til søen (Søndersø).

Under forretningen blev tilkendegivet: At den mose eller Hænge-seck, som er mellem Espeskov og Drisdal på Ll. Værløse mark og Tårenskoven på Kr. Værløse mark, og som ligger ved Toftegd. Skovgd. og Fredsholmgd.s lodder ikke ved inddelingen skal taxeres eller tillægges lodderne i vederlag for nogen jord; men den anses som udelig og ej benyttes under lodderne, hvorfor og disse moser efter de øvrige gårdmænds påstand ikke heller nu til derfra at nyde nogen vederlag kan komme i betragtning for forbemeldte 3de mænd.

... og da nu således ej i dag kunne foretages videre, blev denne forretning afsluttet og inspektøren Schjøtt til efterretning leveret.

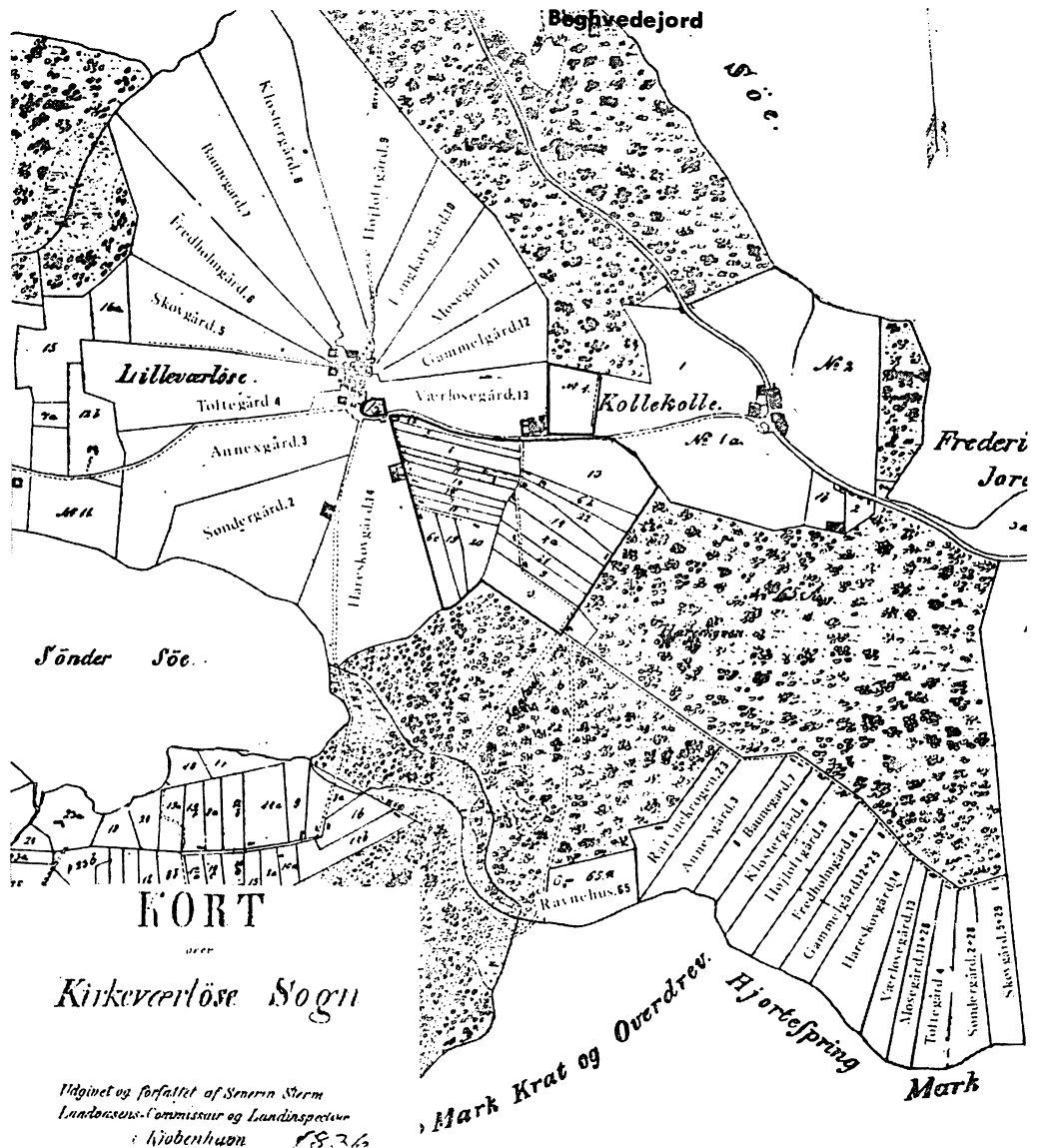
Petersen. Sundbye. Nørager.

I et bilag til dette mødereferat meddeler forvalter Nordenberg d. 8. okt. 1782:

1. at ejerne af de 4 gårde mod Nørreskov ikke er tilfredse med vederlaget for ombytninger af deres jorder, der går ned mod Nørreskov.

2. at ejerne af nr. 5, Skovgård, og nr. 6, Fredsholmgård, ikke er tilfredse med deres part af Gydelodderne, med mindre de kan få lov til at bortlede vandet fra mosen ned over nr. 14, Hareskovgårds jord, hvortil ejeren, Lars Pedersen, gør indsigelse med mindre han får vederlag, da det vil skade hans jord.

Til det sidste afsnit om den endelige vedtagelse af udskiftningen i Ll. Værløse vil vi anvende et udsnit af landinspektør Sterms særdeles tydelige og velkendte kort af 1836. Det ses, at Gyde- og Bråderlodderne har fået numre, der ikke alle svarer til



gårdenes hovednumre; men det betyder blot, at man har begyndt at sælge lodderne til husmænd, der ønskede jord. De to øverste lodder, nr. 11 og nr. 12 købes til nr. 13. Værlosegård, så der bliver et pænt samlet areal op mod gården.

Her ses også nr. 2. Søndergårds og nr. 14. Hareskovgårds nye bygninger, flyttet udenfor byen efter branden d. 18. maj 1786.

Det må bemærkes, at gårdsnavne først er fremkommet sidst i 1800-tallet, men her er de noteret for at give hurtig orientering for læseren.

Møde d. 20de oktb. 1786 efter en større ildebrand d. 18. maj s. å.

Den 20. oktb. 1786 møder landvæsenskommissionen i Ll. Værløse by, for at handle med Lars Pedersens enke på nr. 14. Hareskovgård, om at erhverve noget jord fra hendes gård til magelæg med nogle udlodder; men hun kan ikke se nogen grund til at erhverve nogle udlodder, da hun har jord nok, endda i eet samlet stykke, hvad der også bliver erkendt af kommissionen ved nøjere eftersyn.

„ . . . På den østre side af bemeldte enkes lod angrænser Andreas Michelsens forrige lod, som nu mellem byens samtlige jordbrugere er inddelt således, at enhver af dem, tillige med hende, har fået sin anpart derude tildelt.

Desuden er endvidere til hinder for nogen magelæg med enkens jordlod, at Niels Pedersen, hvis gård (nr. 2), og afbrændte i sidste maj måned allerede har på sin lod udflyttet og opbygget en smuk ny gård (Søndergård), af 4re længer og ligeså har enken og gjort på sin lod, som dog formedelst mangel på hjælp endnu ikkun er bragt til 3de længer, dog af smuk bygning . . .

. . . Så er og denne Andreas Michelsens forrige lod altfor liden at tildele enken, om hun og fik den alt, siden hun har i brug op imod 11 tdr. hartkorn . . .“

Skrivelsen slutter med noget menneskeligt:

„ . . . Da nu oftmeldte Lars Pedersens enke ved den hende overgangne og fra kroen forårsagede ulykkelige ildsvåde, tillige med hendes mange børn er bragt i den yderste fattigdom og elendighed ved at miste alting, dog ønsker og stræber at vedblive hendes jordlod og der at opdrage hendes børn til nytte for landet og befri dem med hende for bettelstaven, så bad hun, at kommissionen ved det Høje Kongl: Rentekammer for hende ville vedlægge forbøn, at hun af sær Kongl: Nåde allernådigst måtte forundes den til sin afbrændte gårds opbyggelse ansøgte bygningshjælp, da hun uden denne Kongl: hjælp ikke ser sig i stand til at fortsætte og fuldføre den af hende begyndte gårds bygning, siden hun nu ikke kan få mere til låns end sket er, og misvæksten for hende, som for andre, er såre trykkende . . .“

(underskrifterne).

I en følgeskrivelse af 16. oktb. 1786 fra amtsforvalter Nørager finder denne det heller ikke ønskeligt at foretage nogen forandring med hensyn til Hareskovgårds jordlod.

Det lykkedes for enken, Giertrud Pedersdatter, at holde gården, for ved folketællingen af 1. febr. 1801 bor hun på Hareskovgård hos sønnen Anders Larsen, der er gift og noteres som bonde og gårdbeboer.

Skoleholderen og husmændene.

Af et landvæsenskommissionsmøde d. 16. juli 1790 hos forvalter Nordenberg, nr. 13. Værløsegård, hvor skoleholder C. Krag har klaget over indhegningen af sin skolelod, fremgår det, at han har fået et stykke jord mellem Værløsegård og Kollekolles ejendomme, hvad der også fremgår af datidige kort. Det ser næsten ud som en tanke, at der skulle klages, især over skellet mod forvalterens ejendom!

Husmændene omtales ikke særligt, og dog mistede de en gammel rettighed til at have et kreatur på overdrevet. Ved folketællingen af 1. juli 1787 er der kun noteret een husmand med jord i Ll. Værløse.

I 1801 kan dog noteres 8 husmænd med jord, hvoraf nogle må have købt jord på Gyde- og Bråderlodderne. Skovene og Københavns nære beliggenhed har nok gjort sit til, at der ikke blev oprettet så mange husmandsbrug, hvor de blot kunne friste en kummerlig tilværelse.

Efter den store brand i Ll. Værløse 12. februar 1794

Dette sidste dokument til Landvæsenskommissionens Protokol 1780–1800 handler om et møde i Ll. Værløse lige efter den store brand d. 12. febr. 1794 (se årsskr. 1959), og gengives her i sin helhed:

Anno 1794 den 6te maj var Landvæsenskommissionen for Københavns amt forsamlet i Lille Værløse efter foregående bestemmelse for at erholde nøjere oplysning hos byens beboere om at, i anledning af de der afbrændte gårde de nu igen skal opbygge, var villige til at lade deres jorder omdele, således at samme kunne dannes i bedre og bekvemmere lodder, og de brandlidte tage imod udjorden for derpå at udflytte, hvorom det kongelige Rentekammer under 8de marts har forlangt indsendt erklæring:

Af de forhen af forrige amtsforvalter Nørager indsendte erklæringer erfares det, at ingen af byens jordbrugere attrår nogen jordomdeling, undtagen forvalter Nordenberg, som har ønsket samme, da de tror, nu ikke de kan være tjent med nogen forandring.

Lodsejerne var mødt ved denne forretning, og af de 4re brandlidte, hvis gårde ej har været forsikret i Brandkassen og som have ansøgt det kongelige rentekammer om bygningshjælp, neml: Hans Pedersen (nr. 4. Toftegd.), Niels Johansen (nr. 5. Skovgd.), Svend Nielsen (nr. 6. Fredsholmgd.) og Anders Hansen (nr. 7. Baunegd.) blev erklæret på kommissionens tilspørgsel, at de ikke agtede eller ønskede nogen omdeling af jorderne til byen, men at Anders Hansen desuagtet har begyndt at bygge sin gård ude på hans jordlod; derimod ville bemeldte 3de mænd opbygge deres gårde i byen da de tror at ligge bekvemmere for deres jorder.

I henseende til byens almindelige jordomdeling, da var såvel ingen hverken af de brandlidte eller de andre, forvalter Nordenberg undtagen, til at overtale, dog erklærede endelig Anders Nielsen (nr. 10. Langkærgd.), som ikke har lidt brandskade, at

han ikke var uvillig til at tage en udlod ved skellet indtil Kr. Værløse mark, på den såkaldte *Dahlen* (nu Jomfrubakken), når de andre gårdmænd ville samtykke i en sådan omdeling, og at han ved overdrevets deling tillige kunne få overdrevslod, samt at han måtte forundes i udflytningshjælp 100 rdl. i penge af den kongelige kasse samt 2 års skatte- og rentefrihed, og i tømmer 80 stk. egestolper tillige med nogle træer til hæle (udsparing i bindingsværk) af de kongelige skove.

Men forsåvidt den af Anders Nielsen foreslåede forandring i jorddelingen angår, da erklærede Jens Hartvigsen, nr. 12. Gammelgård, og Rasmus Pedersen, nr. 11. Mosegård, hvilke 2de mænd tillige med forvalter Nordenberg og bemeldte Anders Nielsen har udlodder på omtalte *Dahlen* kaldet, at de ikke kunne være tjent med sådan omdeling, ligesom og de øvrige gårdmænd erklærede, at forsåvidt denne omdeling ville give nogen forandring i deres jordlodder kunne de ikke selv være tjent med at afgive Anders Nielsen på det anmeldte sted agerjord videre for den del af overdrevet, som han kan tilkomme, og som han under den begærede lod forlængst indehaver; dog havde forvalter Nordenberg imod dette intet at erindre.

Efter sådan lodsejernes erklæringer kunne kommissionen ikke videre udrette, og hvorvidt den af Anders Nielsen foreslåede omdeling kan finde sted, efter de andre gårdmænds givne indvendinger, kunne kommissionen ikke nu for tiden vurdere, da kort over byens jorder ikke haves, og de ikke kunne se hvad forandringer det anførte ville give på jordlodderne; hvorfor der blev indstillet til det kongelige Rentekammer, om samme fandt det for godt, at lade denne forandring i fald den skulle kunne iværksættes, vedtage ved en landinspektør, hvorefter denne forretning blev sluttet.

Paa Høje Excellence
Hr. Geh: Raad og Amtmand
Scheel Plessens vegne

Datum ut supra.
N. Sundbye
Bjerg.

(*Navnet*).

Den 3. sept. 1793 havde samtlige Ll. Værløse lodsejere ansøgt om fri opmåling og udskiftning af deres overdrev bag Harreskoven, og allerede i 1794 foreligger der et kort, 50 × 100 cm, der indeholder Bråderlodderne og den forbindende Fægyde ned til Værløse Overdrev (Hareskovby); men der skulle gå lang tid, før dette overdrev fik faste beboere (se årsskr. 1977).

Sammenligner man ovenstående med deres holdning efter den store ildebrand d. 12. febr. 1794, får man indtrykket af, at de er blevet særdeles „ejendomsbevidste“ og helst ville have fred for myndighederne i deres egen by, – og den fik de. Ll. Værløse *forblev* stjerneudskiftet.

– Således lå bondebyen med sine gårde og huse uden større forandringer. Ikke engang Slingerupbanen, der kom i 1906, ændrede væsentlig på forholdene. Der kom ingen af de lange, kedelige stationsbygader; alt blev ved det gamle.

Men efter verdenskrigen 1940–45 tog begivenhederne fart. Der skulle bygges huse til nye tilflyttere, og det blev der i en målestok, man næppe gør sig begreb om.

Under dette forsvandt de gamle gårde og huse, særlig i perioden 1960–70. Stuehuset til Mosegården, hvor der nu er museum, er den eneste *gårdbygning* i Ll. Værløse fra udskiftningstiden.

Den brændte ikke ved den store ildebrand; men da den lå sammenbygget med nr. 10. Langkærgård, har ejeren nok alligevel fundet det fornuftigt at flytte ud fra det altfor nære naboskab til den nuværende beliggenhed.

Ellers kan man kun med stort besvær finde rester af „fædres spor“ i vor beton- og vejørken; vi må søge til gamle kort over området, til gamle billeder, postkort og fotografier, til kunstnernes fine landskabsmalerier (se årsskr. 1976), og i Historisk Forenings årsskrifter fra 1949–78 findes meget at studere fra den svundne tid.



– Denne artikel slutter med et fotografi, et gammelt postkort, der viser et ensomt træ, der stod, hvor den gamle Bygade gik over i Højeloftsvej. Til venstre ses træerne ved „Ellens Lyst“, videre ser vi gavlen af „Prangerens Hus“ og bag træet vandværksfmd. Poul Jensens hus. – Træet måtte fjernes, da Skovgårds Alle skulle forlænges ud til Skovlinien.

OBS! Dette træ blev i sin tid plantet i det punkt, hvor alle gårdenes skellinier løb sammen. Et blik på S. Sterms kort af 1836 viser, at det har været tilfældet.

Litteratur:

Jørgen Deickmann Rasmussen: *Bønderne og udskiftningen*. 1977.

Landsarkivet: Københavns Amt. Dokumenter fra Landvæsenskommissionens protokol. Høje Tåstrup, Ishøj og Kr. Værløse sogne.

Dr. jur. Axel H. Pedersen: Birketing i Gl. Københavns Amt. 1521 til 1965.

L. P. Petersen: Minder fra Farum. 1920.

Rigsarkivet: Matrikelbøger m. m.

E. Laumann Jørgensen: Kort over skovene rundt om Ll. Værløse m. m.

Arkitekt Bent Damsgaard-Sørensen har bistået med påtegninger og tilrettelæggelse af kort m. m. Desuden forskellige mundtlige og skriftlige bidrag, som sammen med ovenstående kilder er anvendt ved udarbejdelsen af artiklen. J. K. S.

Støfnæs herred

Af E. Laumann Jørgensen

Den ældste territoriale inddeling herhjemme synes at være herredet, der går helt tilbage til vor fjerne, skriftløse fortid. Herredets opståen er ukendt, men det ser ud til, at herredet oprindeligt har udgjort et område, der kunne mønstre en herskare til forsvaret af den fælles stamme. Thorkild Gravlund nævner, at ved herrederne blev riget arkitektonisk rejst.

Hvert herred havde to centre tæt ved hinanden, et religiøst og et administrativt, henholdsvis en helligdom og et herredsting.

Søger vi tilbage for at finde frem til Værløse sogns oprindelige herredstilknytning, opstår der et yderst broget billede.

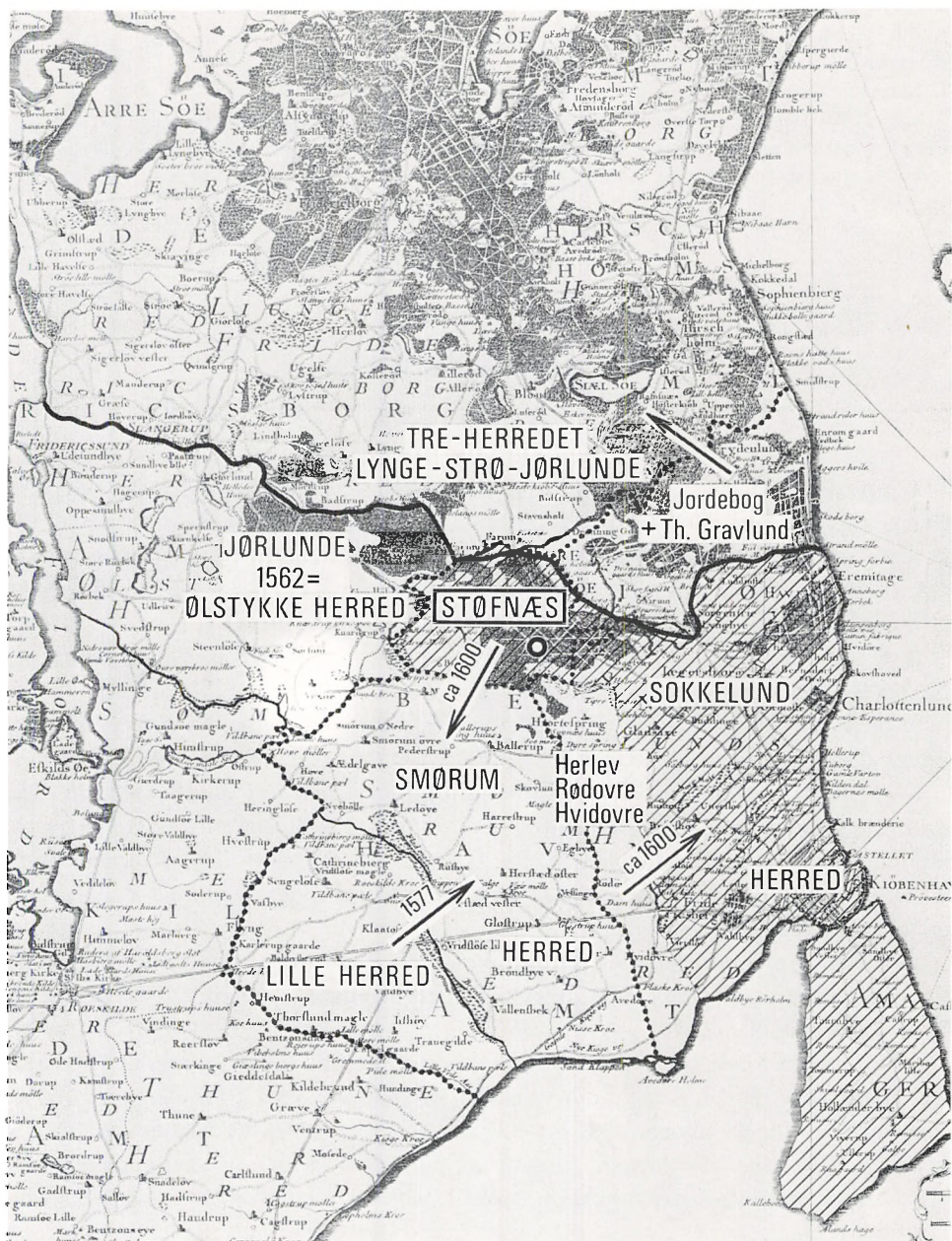
Efter statsomvæltningen 1660 med Enevældens indførelse tog man fat på at rydde op i mangt og meget, herunder at forbedre „Justitien“ gennem en reorganisering af landets fordeling til domstole, indførelse af ensartede retsregler for hele landet med en ny politiordning og udnævnelse af en dommerstand, der var ordentlig uddannet, og som ikke var fattig og korrupt.

1661 blev Højesteret oprettet, og 1683 kom Chr. V Danske Lov til afløsning af de siden år 1200 gældende landskabslove; for Københavnsegnen incl. Værløse sogn Eriks Sjællandske Lov.

1683 blev i det hele taget et skelsættende år, idet den da kun 34-årige, nyudnævnte amtmand Adam Levin Knuth, der var Chr. V's „Legebroder og Morskabsven“, eller mere enkelt udtrykt soldebroder, foreslog og fik gennemført, at Københavnsegnens hidtidige 3 herreder, Sokkelund, Smørum og Ølstykke herreder, blev sammenlagt til eet nyt Kjøbenhavns Birketing med tingsted i Ballerup. De hidtidige 3 tingsteder blev samtidig nedlagt.

Københavns amt var blevet oprettet 1660 ved Enevælden, bygget op over en del af det tidligere Københavns len, nemlig Sokkelund og Smørum herred og den del af Ølstykke herred, som omfattede Farum, Ganløse, Slagslunde, Stenløse, Viksø og Værløse sogne.

Går vi længere tilbage i tiden forud for Enevælden 1660, oplyser forskelligt kilde-materiale samstemmende, at omkring 1600 tog Sokkelund herred Rødovre, Hvidovre



og Herlev fra Smørum herred, der samtidig tog Værløse fra Sokkelund, og hvor Smørum herred kort forinden i 1577 havde opslugt det sydvestlige Lille herred, bestående af Thorslundemagle, Ishøj, Tåstrup og Sengeløse.

I tingbogen i dag hører Værløse sogn stadig til Smørum herred.

De tilsyneladende uoverensstemmelser i foranstående herredsmæssige tilhørsforhold kan komme af, at Værløse en rum tid kirkeligt hørte til Sokkelund herred, verdsligt til Ølstykke herred.

Vi må derfor for overhovedet at kunne finde ud af omrokeringerne se på et udsnit af et gammelt kort over egnen.

Det væsentligste for at rykke så langt som muligt tilbage i tiden for Værløses vedkommende er, at vi omkring Reformationen 1536 hører til Sokkelund herred, der i øst strakte sig fra Vedbæk i nord til Amager i syd og med Værløse ragende ud som et næs mod vest.

Naboherredet, Ølstykke herred, hed før år 1562 Jørlunde herred, hvis nordgrænse da fulgte Mølleåen og over Slangerup fortsatte mod nordvest til Roskilde fjord langs Græse å.

Ordet Sokkelund er afledt af det oprindelige Stokkelund (1349 Stockælundæ) og viser hen til, at herredets helligsted og tingsted lå i en skovholm og var stokkesat, dvs. var omgærdet af hasselstokke, stukket ned i jorden. Germanerne udtrykker det ved, at stederne var um-haselt.

Stokkelund herred var længere tilbage i tiden identisk med Støfnæs herred, også betegnet som Støvnæs eller Styfnis, muligvis næsset med stenene. Ifølge Kristian Hald skulle dette forudsætte et lokalnavn Styfni, altså oprindeligt Styfnis herred.

Hos Saxo hedder herredet Steffnica provincia, hvor navnet ligeledes kan hentyde til et fremspringende, stenet næs.

Johs. Steenstrups kort over landets ældste herredsinddeling i oversigt over Videnskabernes Selskabs Forhandlinger 1896 bekræfter det oprindelige Støfnæs herreds facon og grænser.

Igen udgør Værløse sogn et fremspringende næs, og kombinationen af navnene Støfnæs-Stokkelund frem til begyndelsen af 1500-tallet får os til at konkludere, at det fremspringende næs med stenene og med helligstederne stokkesat i en skov næppe kan være andet end vore Harreskove.

Troen på Styfni som Harreskovene bestyrkes meget stærkt af det utal af menneskeskabte stenanlæg, der i de seneste år er fundet over et mere end 100 hektar stort centralt område af Store og Lille Harreskov, og hvor netop sten i alle størrelser, arter, farver og udkløvninger, kombineret med bosættelser, agre, tilknytning til moser og lavninger, tilsammen synes at udgøre noget enestående.

Det er vist en udbredt opfattelse, at Thorkild Gravlund i sin „Herredsbogen“ fra 1926 ofte i sin tekst er fantasifuld, for ikke at sige florumvundet, men på baggrund af foranstående om Støfnæs herred og fundet af de store, konkrete stenanlæg i Harreskovene, som Gravlund ingen kendskab har haft til, får hans særprægede, men malende tekst om det helt oprindelige Støfnæs-Stokkelunds ydre grænser, til næsten at lyde profetisk.

I uddrag og i sammenstillet form udtaler Gravlund:

Det helstøbte herred var stensat langs de skillende drag. Bredsten på Stokkerup Mark i Dyrehaven. Smallesten på Lundtofte Mark og Dyresten på Lyngby Mark, og i vest ender stenrækken med Luciestenen (i Åsevang skov ved Kollekolle). Efter denne stenrad rækker det oprindelige herred kun til Mølleå og Lyngby sø.



Skulle den tætte skovbygd være Støfnæs?

Det gamle skel mellem Smørum og Sokkelund lader sig kende endnu. Det kommer oppe fra den store grænse, Værebros å, der bøjer ned over Herlev i Kagså. Så går Kagsåen over i Harrestrup å, der løber ud i Kalvebod Strand. Skellet står endnu.

Når man kommer ad Roskildevejen mod København, så mærkes byen først ved Damhussøen, – det er København! Storkøbenhavn har endnu ikke nået at sprænge sin vel tusindårige Sokkelund-grænse.

Regner vi med ovenstående, altså at Mølleåen er den helt gamle herredsgrænse i nordøst, hvilket Roskildebispens Jordebog 1370 også angiver, bliver Støfnæs, altså vort sogn, endnu mere markant.

Men samtidig bliver den i arkæologiske kredse betvivlede „Mølleå-linie“ sat i relief, idet de to ældste herreder fra Roskilde Fjord til Øresund, Jørlunde og Støfnæs, meget vel herved kan blive en folke- eller „landegrænse“ mod det oprindelige, mægtige nordsjællandske „Treherred“ eller Try-herred, Lynge-Strø-Jørlunde.

Mere herom en anden gang.

En ukendt svæveflypioner

Byggede eget fly i 1928 og fløj i det ved Værløse.

For nogle år siden dukkede der på Danmarks Tekniske Museum i Helsingør et danskbygget svævefly fra 1927 op, som man ikke har hørt meget til. I FLYV 1928 står der intet om flyet, selv om det skulle have fløjet dette år.

Flyet var bygget og restaureret af Lars Larsen, Kirke Værløse, og han skrev i 1970 følgende beretning til Teknisk Museum:

„Jeg begyndte den 24. juli 1923 på at bygge det første glideplan – et biplan. Det var hovedsagelig bygget af bambustænger med bardunospændte vinger.

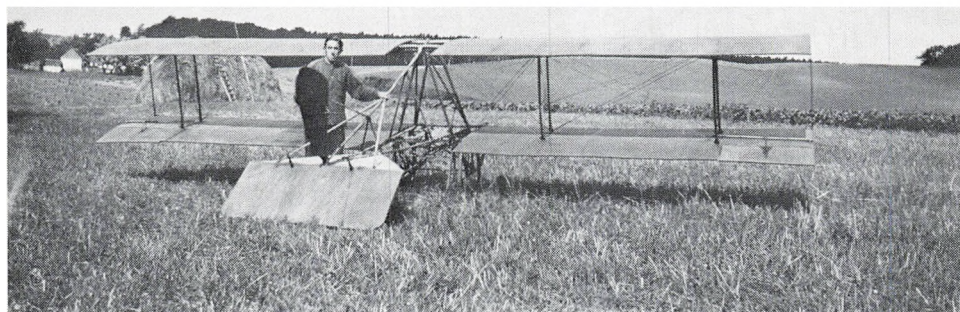
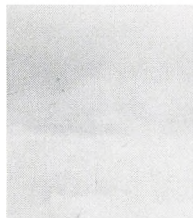
Dyrlæge *Frederiksen*, Bagsværd, som var meget interesseret i mit arbejde, skaffede mig i forbindelse med daværende marineingeniør *Eskildsen* ved flyvebådsstationen, som oplyste mig om forskellige tekniske ting vedrørende aeroplanbygning, bl. a. imprægnering af lærredet, indkøb af krydsfiner m. m.

Da glideplanet var færdigt, besøgte både dyrlæge *Frederiksen* og ingeniør *Eskildsen* mig en efterårsdag året efter.

Jeg opgav at flyve med det, da jeg ikke syntes, det var solidt nok.

Jeg besluttede derfor at bygge et andet, og den 20. marts 1926 hjalp ingeniør *Eskildsen* mig også med indkøb af materialer.

Jeg havde i mellemtiden anskaffet en bog med modeltegninger, „Svæveflyvning. Flyvning uden Motor“, skrevet af den tyske ingeniør *A. Martens* og oversat af kaptajn *Brun*.



Lars Larsens første glider var et biplan, som han imidlertid ikke fandt sikker nok til at flyve med.

I denne fandtes styrkeberegning efter Cremonas metode til oplysning om træk- og trykpåvirkninger i bjælker og spanter.

Jeg rettede mig ikke helt efter disse modeltegninger, og da jeg på daværende tidspunkt ikke havde nogen kendskab til krydsfiners styrke, byggede jeg det noget sværere end nødvendigt.

Det, jeg var mest ked af, var, at jeg – efter tegningen – byggede vingen i 3 dele. Det var for besværligt at montere og demontere.

Men færdigt blev fartøjet, og så hørte jeg om den påtænkte flyveudstilling i Forum i august 1927 og henvendte mig til Mester *Nielsen* ved Hærens Flyvertropper om deltagelse. Han kom så ud til mig nogle dage i forvejen og godkendte det til udstillingen.

På den internationale luftfartsudstilling i Forum

Det var en stor dag for mig at samle glideplanet derinde blandt fagfolk fra flere lande. „Lars Larsens glideflyver kommer i fint selskab“, stod der i avisen.

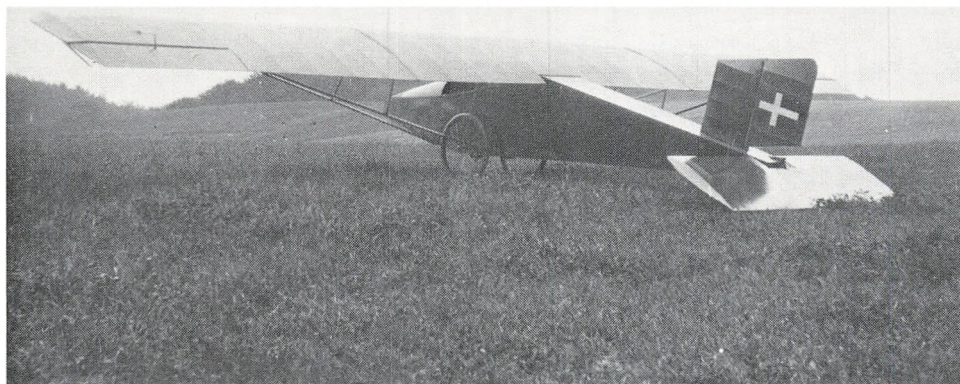
Ja, det skal jeg love for. Det havde jeg slet ikke tænkt mig endsige stilet efter, da jeg begyndte.

Efter udstillingen blev så glideren sat i „hangar“, da jeg ingen rigtig startbane havde det efterår. Jeg havde i 1924 bygget en hangar til det første apparat. Den var 8 m lang. Den udvidede jeg i 1926 til 11 m til glideplan nr. 2. Hangaren bestod af et træskelet med halm på siderne og stråtag, og jeg lavede selv det hele.

Men så kom foråret 1928, og nu skulle der ske noget. Jeg havde af far fået en 4 m



Lars Larsen i flyet fra 1927 – det kan i dag ses på Teknisk Museum i Helsingør.



Lars Larsens „Glider No. 2“, hvormed han den 28. maj for 50 år siden for første gang hævede sig fra jorden. Flyet kan i dag ses på Danmarks tekniske Museum i Helsingør.

bred forpløjning, som jeg kunne træne på. Jeg øvede mig først i at køre ned ad denne med kun højderor og sideror på for at indøve styringen af disse 2 ror.

Da jeg havde opnået en vis styrefærdighed, satte jeg midtvingen på og opdagede så, at rorene virkede endnu kraftigere.

De første flyvninger

Men så den 28. maj 1928 – det var 2. pinsedag – var vinden gunstig mod en afgræsset skråning et andet sted på marken. Jeg havde 3 mand til at hjælpe mig med starten.

De to havde hver et tov i vingspidsen – jeg var ikke helt sikker på, at jeg kunne beherske 3 ror samtidig. Den tredje mand gav et skub holdende i håndtaget foran højdekoret – og så rumlede jeg ned ad skråningen.

Men hvad var det? Der blev pludselig så stille omkring mig, jeg hørte kun vingesuset, og efter nogle sekunders forløb rumlede det igen. Jeg havde en anelse om, at jeg havde lettet fra jorden for første gang.

Da afløbet var standset, fortalte mine medhjælpere mig, at jeg havde fløjet, og at min far, der havde sat sig oppe på toppen af bakken, havde råbt hurra, men det havde jeg ikke hørt.

Det var det første hop. Det var en lykkelig dag efter så mange timers arbejde.

Senere var jeg alene om at starte glideflyvningerne. Jeg trak apparatet op på toppen af bakken, trak lidt i hjulene med hænderne og var så i luften efter et lille løb. Så fløj jeg de 200 til 300 m, det kunne lade sig gøre inden for begrænsningerne.

Folk antog dengang en for at være halvtosset, og drenge og unge mennesker listede sig fra alle kanter for at se mig flyve, og dem skulle jeg også passe på ikke at komme for nær.

Og for ikke at trække for mange til, fløj jeg ofte i sommernatten ved 2-3-tiden og somme tider i mørkningen.

Engang blev jeg bange. Jeg syntes, der var for lidt vind, da jeg kørte ned ad bakken, til at lette. Til min overraskelse opdager jeg en liggende dreng ca. 10 m foran mig, men takket være det udæmpede højderor kunne jeg lette og suste hen over hovedet på ham; men til gengæld var landingen hårdere end sædvanlig.

Jeg fløj ca. 85 glideflyvninger. Det var så min agt at bygge et nyt og bedre glideplan efter de erfaringer, jeg havde indhøstet. Det skulle i hvert fald ikke have vinger i 3 stykker, men kun i 2, som samles inde ved kroppen. Men dels var mine midler sluppet op, og dels ville ingen støtte mig, og i mellemtiden var andre begyndt at glideflyve og forsøge svæveflyvning, så jeg gav op.

Men trods det ser jeg alligevel tilbage til den tid som et lykkeligt afsnit af mit liv, jeg nødtigt ville have undværet.

Tiden gik. Jeg flyttede hjemmefra til Kirke Værløse.

Bæreplaner, ror med tilbehør blev lagt på loftet, men kroppen måtte stå i „halmhangaren“, og der er både krop og hus gået til.

Det har været mig en fornøjelse at bygge en ny krop til glideren. Jeg ville være ked af at skulle brænde vingerne tillige med meget andet fra mit fødehjem, der nu er solgt til kommunen.

Jeg har gjort mit bedste ved genopbygningen og håber, De er tilfreds med resultatet.“

Besøg hos Lars Larsen

Efter at have modtaget denne beretning besøgte FLYV i vinter Lars Larsen, der stadig bor i et hus i Kirke Værløse – med udsigt ned over flyvestationens område. For 50 år siden boede han på sin fars gård „Bøgely“ i Ryet ved skoven syd for Farum Sø. Han viste billeder, der giver et indtryk af det bakkede terræn, hvor han fløj.

Lars Larsen er i dag 75 år gammel. Han forlod landbruget, fordi han var mere teknisk interesseret, og foruden at eksperimentere med radio og anden teknik har han virket som urmager.

Han var i sin tid medlem både af Aeronautisk Selskab, som KDA dengang hed, og af den første Sportsflyveklubben. Men han havde ikke megen kontakt med de andre, som i disse år interesserede sig for svæveflyvning, f. eks. den første Polyteknisk Svæveflyvegruppe eller Dansk Model- og Glideflyver Forening, hvorfra nogle medlemmer dog har besøgt ham.

Efter selv at have lagt måske tusind arbejdstimer og for 400 kr. materialer i flyet ville han ikke risikere, at andre skulle havare det.

Martens bog, som Aeronautisk Selskabs daværende sekretær kaptajn Brun oversatte, ligesom selskabet havde Martens heroppe og holde foredrag, var altså en væsentlig inspiration og baggrund. Som Lars Larsen selv fortæller, afveg han dog på

forskellig måde fra tegningerne til H5-flyet i bogen. Originalen var med fritbærende vinge; men der var som nævnt vanskeligheder med den tredelte vinge og beslagene, så han afstivede vingen med træstræbere.

De store motorcykeljul, der stødte mig noget, da jeg så flyet i Helsingør, forde jeg vidste, at originalen havde tre „fodboldhjul“, var anvendt med velberådet hu. De gjorde det nemmere at trække flyet op ad bakken til start, og som man ser af beretningen, kunne Lars Larsen med håndkraft ved at dreje hjulene sætte flyet i bevægelse.

I FLYV nr. 1, 1978, beskriver vi, hvordan denne startmetode er anvendt af den schweiziske Canard 2 FL hængeslæder – intet er nyt under solen.

Lars Larsen havde kontakt med begge vore dengang flybyggende virksomheder, Orlogsværftet og værkstederne på Kløvermarken. Krydsfineret til ribberne er omhyggeligt savet ud med løvsav, og han har stadig nogle prøveeksemplarer liggende hjemme.

Som lim anvendte han snedkerlim og imprægnerede med fernis og gulvlak, og selv efter mange år på et loft var delene helt intakt – stræberne også helt fri for ormeangreb.

Beslag lavede han selv med hjælp af den lokale smed til hjulene.

Lars Larsen har foruden billeder gemt en masse notater, breve og udklip fra den tid. Det er morsomt at læse Eskildsens omhyggelige vejledning i dopening, der er korrespondance med den internationale luftfartsudstilling og adgangskort til denne. Peter Niensens besøg pr. motorcykle var meget kortfattet – han anerkendte straks flyet som kvalificeret til udstillingen og var sikker på, at det ville kunne flyve.

Flyet har en spændvidde på 10 m, længde 6 m, planareal 12 m². Tomvægten, der på originalen skulle være 85 kg, blev i hans version til 122 og fuldvægten til 190 imod 106.

Lars Larsen udførte kun korte glideflyvninger i lav højde og har siden kun prøvet at flyve i charterfly. Han har besøgt svæveflyveklubberne i Frederikssund og Gørløse, men kun prøvet en tur i svævefly engang i Zell am See.

Han er dog stadig villig til at tage imod en invitation til en tur idag – 50-årsdagen for hans første hop ville være en passende anledning? Værløse Svæveflyveklub har påtaget sig opgaven.

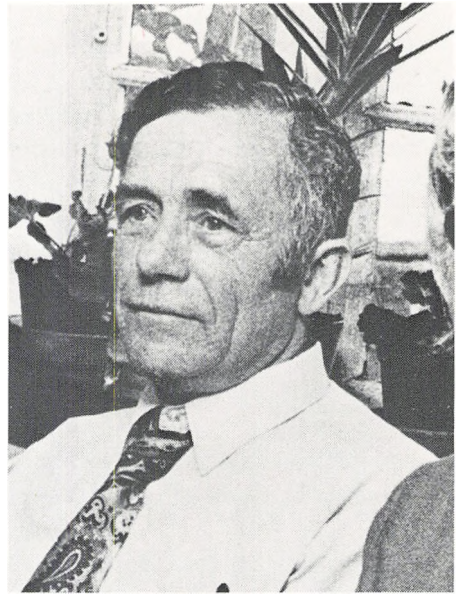
Artiklen om Lars Larsen fra „Flyv“ nr. 6.
Juni 1978. Af PW.



Nyere billede af Lars Larsen, der af og til besøger vore svæveflyvecentre.

Einer Andersen.

Født den 8. aug. 1910; død den 5. jan. 1978.



Ved fhv. gdr. Einer Andersens pludselige død, torsdag den 5. januar, mistede Historisk Forening for Værløse Kommune et af dens bedste medlemmer.

Einer Andersen var ved landbruget og købte gården „Vindekilde“ i Søsum i 1939 og ejede den til 1969, da han solgte den og købte en villa i Stenløse for at nyde sit otium der sammen med sin hustru, Gudrun. Der var ingen børn i ægteskabet, men så meget mere tid fik de til deres hobby, arkæologien, og her var de meget begunstigede af gårdens nære beliggenhed ned mod Værebros å. På egen jord kunne de finde så mange ting til en større samling, og da vor afdøde formand, kulsvier Karl K. Nielsen, kom til egnen, fandt de snart hinanden i et frugtbart samarbejde, så de fik en helt enestående samling fra Værebros å.

De åbnede gæstfrit deres hjem for den ensomme kulsvier og var altid klar til at tage fat på det arkæologiske arbejde i marken, når der blev gjort et fund, som skulle undersøges nærmere.

Da vor forening begyndte på de historiske samlinger i 1953 blev de nogle af de bedste givere af gamle brugsting fra bondekulturen, og der er registreret og udstillet mange ting på Værløse museum.

Einer Andersen var altid villig til at køre ud med Karl K. Nielsen til de forskellige arkæologiske undersøgelser, og han var blandt de ivrigste til at tage fat på de mange timers ensformige arbejder, hvor hans lune sjællandske humør skabte liv over feltet.

Gudrun Andersen tog også ivrig del i dette arbejde, men sørgede tillige for et vel-dækket bord, når arbejdet i marken var endt.

Einer Andersen og Gudrun gavnede vor forening i en periode, hvor det var særlig nødvendigt for dens vækst, men de fortsatte stadigt med at arbejde og interessere sig for foreningen.

– Det siger vi hermed tak for.

(Trykt i Fr.borg Amts Avis 8/1 1978).

J. K. Skov.

I året 1978 har foreningen haft følgende tilgang af nye medlemmer

(Postadr.: B = 2750 Ballerup. V = 3500 Værløse).

- Andersen, Helvig, Kjeldgårdsvej 10, H-by, V.
–, Kirstine, prok., fru, Jonstrupvangvej 47, B.
–, Lowe Paludan, ass., Ryetvej 137, 1., V.
- Baden, Kurt, afd.best., Toftegårdsvej 3, V.
Bikuben, Værløse afd., Ll. Værløsevej 20, V.
Bjødstrup, Erl., eksportchef, Bregnevej 29, V.
Blomgren-Hansen, Niels, konsulent, Violvej 35, V.
- Christoffersen, Alice Pode, laborant, Baunehøj Park 5, V.
Clausen, Claus H., speditør, Violvej 32, V.
- Eslund, Lars, Højeloft Vænge 43, V.
Espesen, Poul Lykke, Ryetvej 111, 1., V.
- Faurholt, Kirsten, frk., socialrådg., Ryetvej 117, V.
Frandsen, Erik, Rastestedet 23, V.
Fynbo, Elisabeth og Jens, Tibberup Allé 47, H-by, V.
- Glyb, Jørgen, aut. install., Jomfrubakken 9, V.
- Hansen, Eric, Poppel Allé 33, H-by, V.
–, Sussie Ruben, Møllestedet 5, Jonstrup, B.
Have, Kresten, kontorchef, cand. polit., Søndersø Park 27, V.
Hernø, Marian og Rolf, Højlandsvej 15, V.
Holm, Almut, fru, Ryetvej 59, V.
Hvidberg, Annelise, Åsevej 30, V.
- Jacobsen, Erik Hovgård, afd.chef, Ravnehusvej 11, H-by, V.
–, Poul E., skoledir., Beringsvej 7, 2., 2000 Kbh. F.
- Jensen, Hilbert, Lindevej 23, B, H-by, V.
–, Laila Bøgenig, Højbo Vænge 6, V.
Jersbøl, Martha Boeberg, fru, Ved Kulhus 4, V.
- Johansen, Lilly, Lembergsgade 6, 2., 2300 Kbh. S.
- Jørgensen, Birgit, Tipperup Allé 35, H-by, V.
- Kjelberg, Kurt, Skovdalen 5, H-by, V.
Kjeldstrup, L. P., Skovgårds Allé 76, V.
- Knudsen, Verner og Gr., Kålmarken 7, 2860 Søborg.
- Kragelund, Grethe, lærer, Inavej 17, V.
Kristensen, Erl. Grønne, major, Elsevej 56, V.
- Langballe, Peter, cand. pharm., Mosegård Park 21, V.
- Larsen, John Raabo, civiling., Rævens Kvt. 36, B.
- Ljung, Verner, Højbjergvej 28, 4470 Svebølle.
- Lundstrøm, Peter, læge, Birkedalsvej 5, V.
Løkkegaard, Finn, lektor, dr. phil., Kjeldgårdsvej 5, H-by, V.
- Løyche, Gurli, Syvstjernehusene 37, V.
–, Lonnie Roed, fru, Syvstjernehusene 37, V.
- Madsen, Ane J., fru, Grønnevej 92, 1. th., 2830 Virum.
- Marcussen, Gerda, Pomonavej 14, 2400 Kbh. NV.
- Mortensen, Arne E., Grantoftevej 15 E, V.
- Nielsen, Karen Margrethe, Åsevej 22, V.
–, Richard, handelsgart., Ole Rømersvej 23, Vridsløsemagle, 2630 Tåstrup.
- Petersen, Gunn., sølvsmed, Hvedevænget 10, 3660 Stenløse.
- , Kirsten, Fasanhusene 34, 2620 Albertslund.
- Poulsen, Svend Erik, civiling., Søndergårdsvej 67, V.
- Quist, Inge, fru, tandtekn., Rastestedet 5, V.
- Rindom, Karen, sygeplej., Birkedalsvej 5, V.
- Selmer, Jørgen, etnolog, Islands Brygge 29, 4. th., 2300 Kbh. S.
- Sørensen, Judith Hedal, fru, Ryetvej 19, 1. tv., V.
- Thorswell, Jens, Ryetvej 89, st. tv., V.
- Trolle, H., Anemonevej 23, H-by, V.
- Ærenlund, Rita, Engstedet 33, V.
- Aabye, Hanne og Kay, mag. scient., Skovbakken 9, V.

Indholdsfortegnelse for 1974-1978

<i>5. række.</i>	<i>Side</i>
1974.	
E. Laumann Jørgensen: Svenske vold. Ill.	5
Karl K. Nielsen: A. Poulsen Grøn. Ill.	9
Karl K. Nielsen: Niels Nielsen (Thyhytten).	10
J. K. Skov: Værket ved Sønderø 1874-1974. Ill.	11
Hans Chr. Jørgensen: De gamle fortalte.	
Erindringer fra det gamle Værløse. Ill.	31
Karl K. Nielsen: Svend Lund. Ill.	35
Tove Werner Larsen: Kristentøj – 200-årige dåbsdragter. Ill.	37
1975.	
E. Laumann Jørgensen: Sten-strøninger. Ill.	6
Karl K. Nielsen: Sækkedamhusets brønde.	10
Tove Werner Larsen: Oldemors fine hue. Ill. med bl. a. 8 stk. farvetryk.	11
J. K. Skov: Lille Værløse Bys udskiftningskort fra 1775. Ill.	27
J. K. Skov: Madam Henze. Ill.	30
Einar Olsen: Juleforberedelser på Paradisgården.	34
1976.	
J. K. Skov: Morvilles Minde. Ill.	6
Karl K. Nielsen: Et fund på Mosegården. Ill.	8
Karl K. Nielsen m. fl.: De 3 Værløse Malere. Ill. med bl. a. 16 stk. farvetryk.	13
J. K. Skov: Borupgård. Ill.	10-12 og 37-47
1977.	
Harald Graaskov: Mindeord ved Karl K. Niensens begravelse den 25. november 1977. Ill.	3
Tove Werner Larsen: Torkild Jørgensen. Ill.	4
Emmi Brodersen: Hareskovbanen elektrificeres. Ill.	9
Emmi Brodersen: Museet: Før og nu. Ill.	10
J. K. Skov: Fra Overdrev til Hareskovby. Ill.	11
O. Spange: Sognerådsvalg.	37
Ebba Tramp Launsby: Fra det gamle Værløse.	40
Sange ved Festmaaltidet i Kirkeværløse Kro i Anledning af Erindringsmedaillernes Uddeling i Kirkeværløse den 25de April 1877.	42
1978.	
Karl K. Nielsen: Oldsagssamlingen på Mosegården. Ill.	8
Tove Werner Larsen: Karls sidste gave. Ill.	11
E. Laumann Jørgensen: Harreskovene. Ill.	13
J. K. Skov: Udskiftningen af Ll. Værløse by. Ill.	16
E. Laumann Jørgensen: Støfnæs herred. Ill.	37
Per Weishaupt i „Flyv“. 6. juni 1978: En ukendt svæveflypioner. Ill.	41
J. K. Skov: Einer Andersen. Ill.	46

