



# Danskernes Historie Online

Danske Slægtsforskeres Bibliotek

## Dette værk er downloadet fra Danskernes Historie Online

**Danskernes Historie Online** er Danmarks største digitaliseringsprojekt af litteratur inden for emner som personalhistorie, lokalhistorie og slægtsforskning. Biblioteket hører under den almennyttige forening Danske Slægtsforskere. Vi bevarer vores fælles kulturarv, digitaliserer den og stiller den til rådighed for alle interesserede.

### Støt vores arbejde – Bliv sponsor

Som sponsor i biblioteket opnår du en række fordele. Læs mere om fordele og sponsorat her: <https://slaegtsbibliotek.dk/sponsorat>

### Ophavsret

Biblioteket indeholder værker både med og uden ophavsret. For værker, som er omfattet af ophavsret, må PDF-filen kun benyttes til personligt brug.

### Links

Slægtsforskernes Bibliotek: <https://slaegtsbibliotek.dk>

Danske Slægtsforskere: <https://slaegt.dk>



# HØRSHOLM EGNS MUSEUM

ÅRBOG 2007

HØRSHOLM  
EGNS MUSEUM

ÅRBOG 2007

HØRSHOLM  
EGNS MUSEUM

ÅRBOG 2007



HØRSBOLM EGNS MUSEUM. ÅRBOG 2007

Udgivet af Hørsholm Egns Museum 2007

© 2007 Hørsholm Egns Museum samt forfatterne

Omslagsillustration: Kirstinedal set fra Vallerød med lade, hejselade, kostald, østre længe af den gamle gård samt bro over banen og ledvogterhus. Akvarel af Einar Madvig 1935. Einar Madvig (1882-1952) var kunstmaler og arkitekt og har tegnet husene på Bel Colles Allé 3 og 5. Han ejede Rødegård i Vallerød fra 1917. Ferierne blev tilbragt der med at male den omgivne natur og gårdene, og han udstillede bl. a. på Charlottenborg.

Hvor andet ikke er anført, er illustrationer gengivet efter materiale i Hørsholm Egns Museums samlinger.

Papir: Satimat

Skrift: Legacy Serif

Grafisk tilrettelægning: Korsager Grafisk Design A/S

Tryk: Rosendahls Bogtrykkeri

ISBN 978-87-87371-44-5

HØRSBOLM EGNS MUSEUM

Sdr. Jagtvej 2

2970 Hørsholm

tlf.: 45860711

e-mail: [post@hoersholmmuseum.dk](mailto:post@hoersholmmuseum.dk)

[www.hoersholmmuseum.dk](http://www.hoersholmmuseum.dk)

# INDHOLD

---



## **Hørsholm kirkegård**

**1807-2007**

*Af Lisbet Hein*

6

---



## **Kirstinedal**

*Af Poul Væver*

24

---



## **Museumsforeningen**

**for Hørsholm og Omegn** .....

64

---

# Hørsholm kirkegård 1807-2007

## Hørsholm kirkegård 200 år

I 2007 er det 200 år siden, Hørsholm Kirkegård blev indviet og taget i brug for første gang. Den første, der blev begravet på kirkegården, var malermester Christian Ferdinandt Kanitz fra Hirschholm (Hørsholm) by. Kanitz var død d. 20. april, 1807, og blev (sådan må præstens påtegning i kirkebogen fortolkes) bisat d. 24. april.

I anledning af 200 års-jubilæet har Hørsholm Kirkegård taget initiativ til udgivelsen af en samlet beskrivelse af kirkegården<sup>1</sup>, der udover en gennemgang af kirkegårdens historie også fremhæver en række af de anlæg og gravminder, der er bemærkelsesværdige eller typiske for den tid, hvor de er blevet anbragt på gravstederne.

Hørsholms Kirkegård er bestemt denne opmærksomhed værd: Den er ikke bare smuk og beliggende i dejlige omgivelser. Den er også på mange måder enestående: Der er ingen andre danske kirkegårde, der

stammer fra denne periode, og da Hørsholm Kirkegårds ældste del har bevaret mange af sine oprindelige træk, har vi et fint tidsbillede af dansk kirkegårdskultur i begyndelsen af 1800-tallet. Mange af Danmarks kendte mænd og kvinder har fundet deres sidste hvilested på Hørsholm Kirkegård, og en del af deres gravminder er markante og typiske for deres tid. Men også gravminder over egnens jævne befolkning er bevaret for eftertiden, og fortæller en lige så vigtig del af den lokale historie.

Hørsholm Kirkegård har haft mulighed for at udvide arealet<sup>2</sup>, når det har været påtrængende nødvendigt, og derfor har man kunnet bevare mange af de gamle gravsteder, og undgå de store omlægninger og gravstedsnedlæggelser, der har fjernet det oprindelige præg fra mange af landets andre kirkegårde. Men udvidelserne har også gjort det muligt at skabe nye anlæg, der tilsammen giver en stor frihed i valg af gravsted<sup>3</sup>.

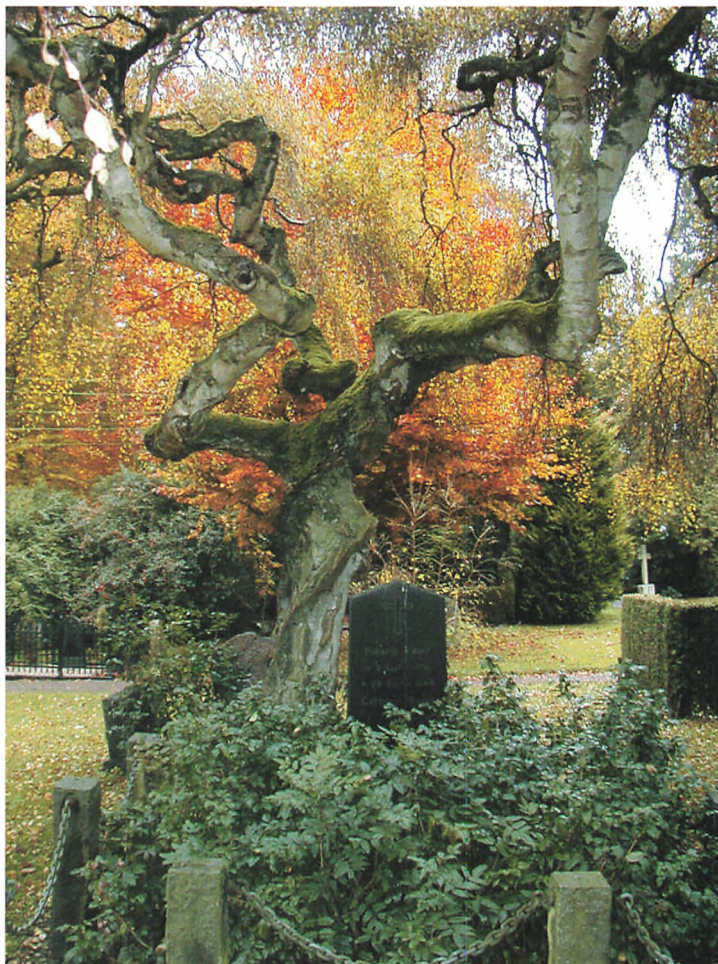
Til kirkegårdens jubilæumsbog har denne artikels forfatter bidraget med et indledende afsnit, der giver et portræt af lokalsamfundet i 1807, og som også opridses den historiske og kirkelige baggrund for anlægget af kirkegården. Afsnittet svarer i det væsentligste til nærværende artikel.

### **Portræt af Hørsholm 1807**

#### *Hørsholm og Danmark i 1807*

I 1807 blev Hørsholm Kirkegård indviet, og var nu klar til at blive taget i brug som begravelsesplads for befolkningen i det nyoprettede Hørsholm Sogn, der dengang også omfattede de nuværende Rungsted og Kokkedal sogne. Men hvad var Hørsholm for et sogn i 1807, og hvem var de omkring 1.000 mennesker, der beboede det?

- *Stemmingsbillede på Hørsholm Kirkegård efteråret 2006.*



Ja, på mange måder delte Hørsholm Sogn naturligvis vilkår med resten af Danmark. Det var en tid med store forandringer – og en tid, hvor Danmark på godt og ondt var en del af et Europa i krig. I de sidste årtier af 1700-tallet havde Danmark kunnet holde sig udenfor krigen mellem Europas stormagter – og neutraliteten blev med held udnyttet af de danske storkøbmand, der efterhånden overtog store dele af de krigsførende nationers udenrigsfragt og -handel. Den såkaldte ”florissante periode” mærkedes ikke kun som højkonjunktur for storhandelen. Den store del af befolkningen, der direkte eller indirekte levede af landbruget, mærkede efterhånden bedre afsætningsmuligheder samt virkningerne af tidens store landbrugsreformer. Og landbrugsreformerne var igen en del af den oplyste enevældes omfattende reformprogram, der langsomt gennemsyrede hele samfundslivet<sup>4</sup>.

Men i 1801 blev Danmark trukket ind i det storpolitiske magtspil. Efter slaget på Rheden 2. april var det klart, at ”den florissante periode” var ved at være slut, og i 2. – 7. september 1807 – få måneder efter indvielsen af Hørsholm Kirkegård – bombarderede englænderne København,

og krigen var en realitet. I Hørsholm oplevede man krigen på nært hold, idet en engelsk bataljon soldater blev indkvarteret på Hirschholm Slot fra den 24. september til den 13. oktober samme år<sup>5</sup>.

Hørsholm Sogn var præget af disse forhold på samme måde som resten af landet, men sognet havde naturligvis også sine egne forudsætninger. Blandt andet var det specielt ved hverken at være et typisk landsogn eller et egentligt bysogn. Og sognebørnene udgjorde langt fra en ensartet gruppe – der var væsentlige geografiske, sociale og erhvervsmæssige opdelinger, som vi nu skal se nærmere på<sup>6</sup>:

#### *Hørsholm By*

Næsten halvdelen af sognets befolkning havde deres bopæl i den bymæssige bebyggelse, hvor vi også i dag har Hørsholms bymidte<sup>7</sup>. De boede langs hovedgaden, der fra syd fulgte den vestlige afgrænsning af haven omkring Hirschholm Slot, hvorefter den snoede sig ind til Ridebanen, hvorfra den fortsatte mod nord ad Usserød Kongevej. Netop i 1807 var en stor del af byen en byggeplads – en voldsom brand havde i 1806 udslettet hele den husrække, der i dag er den vestlige side af Gl. Hovedgade,





■ Hørsholm By.  
("Indkørslen til Hirschholm", tegnet af skolelærer Schierbeck, ca. 1825).

og beboerne var ved at genrejse deres huse af asken<sup>8</sup>.

Selve Hørsholm By var blevet oprettet som købstad i 1739<sup>9</sup>. Det skete på Christian VI's ordre og med den hensigt at skabe grobund for en lille by, der kunne danne passende baggrund for den kongelige sommerresidens, Hirschholm Slot. Byen skulle huse en befolkning af håndværkere, handlende og andre, der kunne betjene slottet og hoffet. Men i 1807 var

det efterhånden 36 år siden, kongehuset sidst havde benyttet Hirschholm Slot. Slottet var nu håbløst forfaldent og ubrugeligt, og som vi skal vende tilbage til, blev det blev det dømt til nedrivning i 1810<sup>10</sup>. Selv om Hirschholm Slot skulle have været Hørsholms eksistensgrundlag, overlevede byen, om end med nød og næppe, at slottet forsvandt<sup>11</sup>. Hørsholm kom aldrig styrelsesmæssigt til at fungere som en købstad, men byen var dog i 1700-tallet



■ *Klædefabrikken i Usserød. O. Sommer, ca. 1910.*

blevet hjemsted for en del håndværkere, og beliggenheden ved kongevejsnettet gav næring til flere købmandsgårde, gæstgiverier, og værtshuse, end befolkningens størrelse måske berettigede til. Hørsholm var desuden sæde for landets overforst-mester (lederen af det statslige skovbrug), amtsforvalteren og andre embedsmænd. Men det afgørende for byens overlevelse var, at den siden 1784 havde været garnisonsby, hjemsted for en eskadron husa-

rer, der havde fået stillet slottets tidligere avlsgård til rådighed – det er de bygninger, hvor Jagt- og Skovbrugsmuseet i dag har til huse. Husarerne og deres medbragte familier, staldkarlene og det øvrige personale udgjorde omkring en fjerdedel af byens befolkning. De mange mennesker skulle indlogeres og bispises, og husarernes heste skulle have foder, alt sammen til gavn for byens næringsliv.

#### *Usserød*

var oprindeligt en lille landsby, hvor jorderne var fordelt på kirkesognene Birkerød og Blovstrød. Selv om Usserød geografisk ikke var en del af Hørsholm Sogn, blev det meste af befolkningen i Usserød imidlertid kirkeligt knyttet til Hørsholm i 1796<sup>12</sup>. Baggrunden var, at der i Usserød i 1790'erne blev anlagt et par tekstilfabrikker, og de arbejdere, der flyttede til stedet, ville man give adgang til den nærmeste kirke, som var slotskapellet på Hirschholm Slot. Fabrikkerne blev o. 1800 overtaget af Staten og taget i brug som "Den militære Klædefabrik" til fremstilling af uniformsstoffer. Det var en tid, hvor det danske militær oprustede kraftigt, og ikke mindst under krigen 1807 – 14 var behovet for uniforms-

stoffer stort. I 1801 blev ca. 70 mennesker talt med som arbejdere på ”værkerne” i Us-serød, men fra omkring 1807 steg antallet, så det i krigens sidste år var over 700<sup>13</sup>.

Nogle af arbejderne var faglærte, som dugmagere, vævere, farvere, overskærere og appreturmestre. På Hørsholm Kirkegård finder vi endnu gravsteder med disse gamle stillingsbetegnelser, her hviler en dugmager, en appreturmester m. fl. Andre var såkaldte ”tillærte” arbejdere, som især arbejdede ved fabrikkens maskiner. Desuden var der et stort antal ufaglærte, hovedsageligt kvinder og børn. Mange af børnearbejderne var forældreløse, som af fattigvæsenet i København var ”udliciteret” til fabrikken i Us-serød, hvor de måtte tjene til deres ophold. Omkring klædefabrikken opstod et selvstændigt industrisamfund med arbejderboliger, skole, sygehus, købmand, bryggeri og kro. Derfor levede ”usserødderne” temmelig isoleret fra befolkningen i det øvrige Hørsholm Sogn – men netop omkring kirken, og fra 1807 kirkegården, var der et fællesskab.

#### *Gårde og landsbyer*

I 1807 levede omkring halvdelen af sognets beboere af landbruget<sup>14</sup>. Det var gård-

ejerne med deres familier – men også husmændene, hvoraf en del arbejdede for de større gårde eller havde andre biindtægter. Afgrøderne var til dels præget af, at der var let adgang til markedet i København, hvor man kunne afsætte havre, trækul, bær og frugter m.v. I Rungsted drev omkring 10 familier fiskeri, samtidig med at de havde en jordlod og nogle husdyr. De fleste af Rungsteds beboere havde bierhverv som arbejdsmænd eller de drev småhåndværk som snedkeri, træskomageri eller lignende. Overalt i sognet fandt man desuden de jordløse landarbejdere og daglejerne – foruden de gamle, invalide og fattige. Den største landsby var Vallerrød, men i forhold til mange andre egne af Danmark var området præget af en del enkeltliggende gårde, som ikke hørte til et landsbyfællesskab.

Det område, der fra 1790 udgjorde Hørsholm Sogn, havde siden middelalderen været en del af krongodset Hørsholm, og bønderne havde været fæstebønder under kronen. I 1761 afviklede kongehuset Hørsholm Gods, og de tidligere fæstebønder fik deres jord overdraget til arvefæste, en form for selveje. Denne reform berørte kun direkte de egentlige gårdmænd, mens



■ *Hostscene ved Dronningdammen i Hørsholm med Hirschholm Slot i baggrunden. Råde, 1801.*

den øvrige landbefolkning stort set levede under samme vilkår som hidtil.

#### *De store ejendomme*

Et særkende for Hørsholm Sogn var en række store ejendomme, der tilsammen sad på en væsentlig del af den samlede landbrugsjord, og som beskæftigede mange mennesker<sup>15</sup>. I Rungsted udgjorde Rungstedgård et selvstændigt gods, og naboejendommen Rungstedlund, den tidligere kro, havde også betydelige jordtilliggender. Sophienberg Slot ved Øresund blev opført i 1740'erne som en kongelig lystejeendom.

I 1780'erne var stedet ejet af arveprins Frederik, som opkøbte en del jord i området, så der blev tale om et relativt stort landbrug. Det nærliggende Kokkedal var oprindeligt en fæstegård, men blev i 1745 overtaget af en hofembedsmand, der lod opføre en lystejeendom på stedet. Også her blev landbrugsarealerne udvidet i den følgende tid. I 1759 blev det meste af krongodsets hovedgårdsjord frasolgt, og i kølvandet heraf opstod bl.a. Folehavegård, midt mellem Øresundskysten og Hørsholm By. Vi skal ikke her komme nærmere ind på disse store ejendommers historie, blot nævne, at flere af ejerne var markante personer, velstående og med kontakter til det politiske liv og til erhvervs- og kulturlivet i København. De satte deres præg på Hørsholm Sogn, og flere af dem blev stedt til hvile på Hørsholm Kirkegård.

#### **Fra slotskapel til sognekirke**

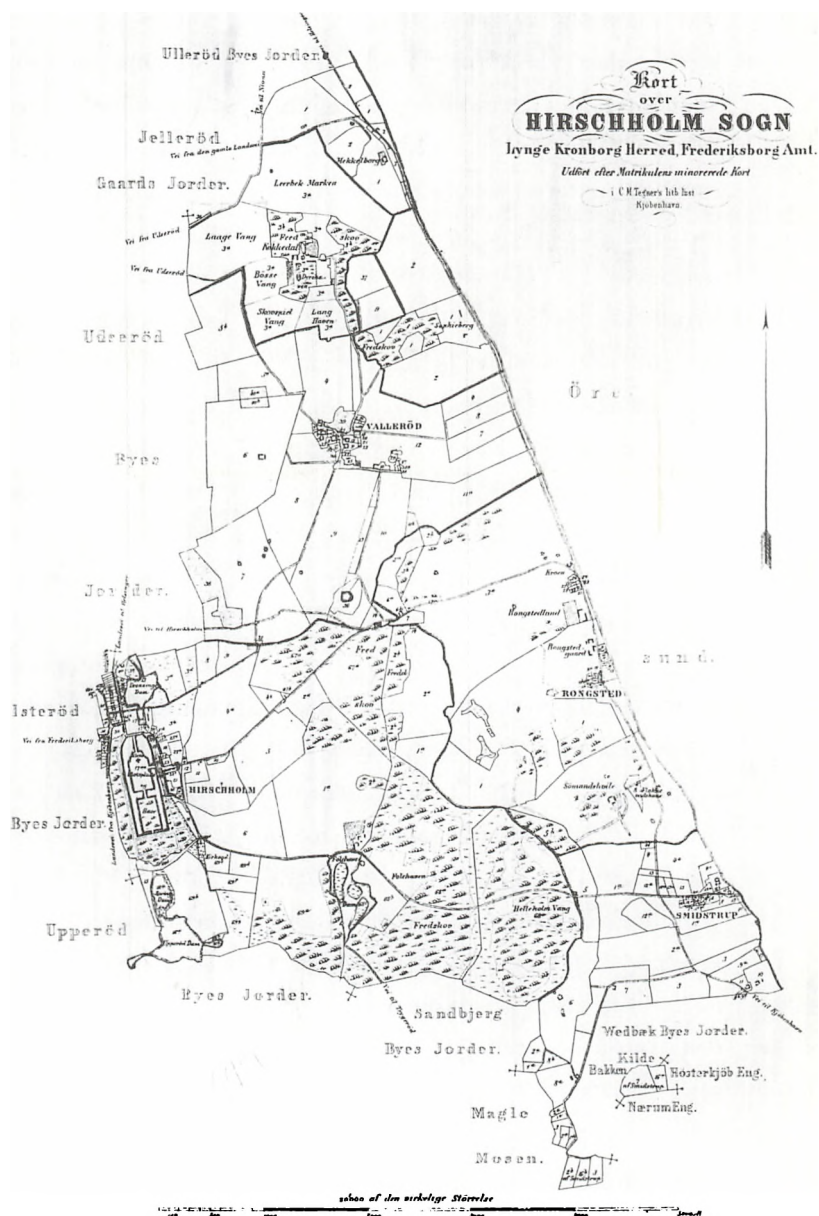
##### *Hørsholm Sogn*

Hørsholm blev først et selvstændigt sogn med egen præst i 1790<sup>16</sup>. Indtil da var Hørsholm en del af Birkerød Sogn, hvorfor kirken i Birkerød var sognekirke, og præsten i Birkerød sognepræst.



Et selvstændigt kirkesogn havde dog været undervejs igennem en årrække: I forbindelse med opførelsen af Hirschholm Slot blev der i 1737 udarbejdet en plan for den Hørsholm By, de kongelige ønskede anlagt nord for slottet. Nicolai Eigtved, der udarbejdede planen, reserverede plads til både et rådhus og en kirke, placeret på hver sin åbne plads midt i den planlagte bebyggelse. Den ambitiøse plan blev dog ikke ført ud i livet, og hverken rådhus eller kirke blev opført før langt senere<sup>17</sup>.

Fra 1772 blev Hirschholm Slot ikke længere brugt af kongehuset. Avlsbygningerne havde man anvendelse for, men selve slottet stod ubrugt hen, efterhånden i en elendig forfatning, og tømt for det meste af inventaret<sup>18</sup>. Slotskapellet – et af slottets smukkeste rum – havde dog bevaret det meste af sin udsmykning, og var fra tid til anden i brug ved kirkelige handlinger. I 1784 blev dette sat i system, således af sognepræsten i Søllerød blev pålagt at holde gudstjeneste i slotskapellet for beboerne i Hørsholm by og nærmeste omegn, mod at få tillagt kirketienden fra Vallerrød, Kokkedal, Rungsted og Smidstrup<sup>19</sup>.



■ Kort over Hørsholm Sogn, 1820.



Ved et kongeligt reskript af 7. maj 1790 blev det sidste skridt taget: Hørsholm Sogn, med den udstrækning, der ses på kortet s. 13, blev endelig udskilt fra Birkerød, og oprettet som selvstændigt sogn med egen præst. Præsten – den første i rækken var F. C. Gutfeldt – fik som midlertidig løsning bolig i en del af slottets avlsgård, i den såkaldte ladegårdsstald, der med datidens udtryk indrettedes til ”en tarvelig bolig”. Den midlertidige løsning blev permanent, og ”den tarvelige bolig” er den dag i dag præstegård og bolig for Hørsholms kirkebogsførende sognepræst.

#### *Slotskapellet som sognekirke*

Der var unægtelig forskel på den nye sognepræsts beskedne bolig – og så det rum, der skulle danne rammen om de kirkelige handlinger: Det var Christian VI og hans dronning Sophie Magdalene, der var byggherrerne, da Hirschholm Slot blev opført i 1730'erne<sup>20</sup>. Kongeparret var optaget af den pietiske bevægelse, og gudsdyrkelsen var en central del af deres liv. De lagde derfor vægt på, at kappellets udformning understregede, at det var et af slottets vigtigste rum. Slotskapellet stod færdigt i

1739 og udfyldte det meste af den sydøstligste hjørnebygning i slottet, også kaldet ”1. pavillon”, som også rummede kongens audiensgemakker. Arkitekten, Lauritz de Thurah, udformede kirkerummet særdeles virkningsfuldt: Som det ses s. 16 var selve rummet ovalt, og strakte sig i højden over samtlige bygningens tre etager. Over alteret var prædikestolen placeret, og herover igen orgelet. Langs den modsatte væg var de lukkede kongelige stole i to etager anbragt, og på kirkegulvet var gjort plads til hoffet og slottets øvrige personale. Som det var tilfældet overalt i de kongelige gemakker på Hirschholm Slot, var virkemidlerne senbarokkens kraftige udsmykninger og rig brug af ædle materialer.

Det var både usædvanlige og pragtfulde rammer, Hørsholm Sogn havde fået for sine gudstjenester og kirkelige handlinger. Slotskapellet fungerede som sognekirke helt frem til 1819, altså adskillige år efter 1812, hvor resten af Hirschholm Slot var revet ned.

#### *Slotskappellets endeligt*

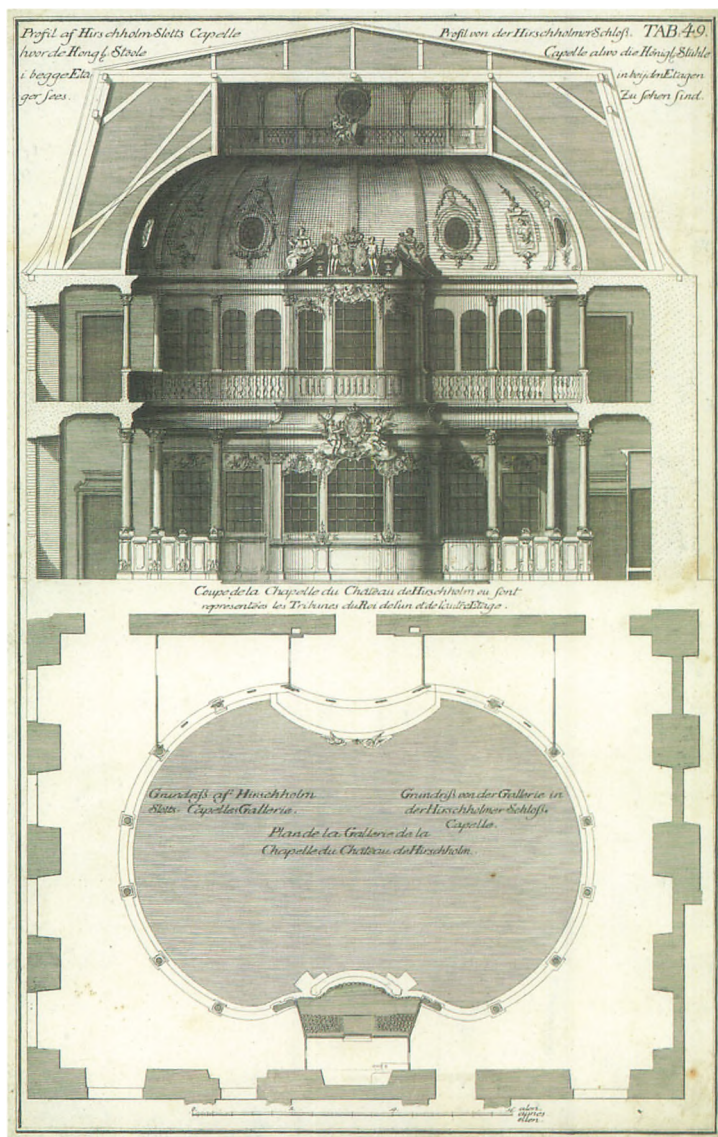
Allerede da man i 1810 var ved at planlægge nedrivningen af det forfaldne slot, var man klar over, at man måtte gøre noget for



■ *Hirschholm Slot – slotskapellet var i det hjørne af slottet, der er i forgrunden af billedet. Læssøe Lange, 1797.*

at forhindre, at det nyoprettede sogn kom til at stå uden kirke<sup>21</sup>. Slotsbygningskommissionen, med C. F. Hansen i spidsen, skrev i sin indstilling til kongen, at den daværende ordning ganske vist i starten alene var en ”benådning” og en ”bekvemmelighed for byens beboere”. Men siden var befolkningen vokset, og menigheden forøget med arbejderne fra fabrikken i Usserød. Menigheden fra Hørsholm ville få langt til kirkerne i omegnen, der næppe heller ville kunne rumme de mange mennesker, i hvert fald ikke uden bekostelige

udvidelser. Kommissionen arbejdede med to muligheder: Enten kunne man lade slottets ”1. pavillon” og dermed slotskapellet, blive stående, når resten af slottet blev revet ned. Eller også kunne man indrette det største af lysthusene i Slotshaven, ”Det store Havehus” til kirke. Valgte man den sidste løsning, kunne man simpelthen flytte inventaret fra slotskapellet til havehuset og på den måde skaffe en ”erstatningskirke” for små midler. Nedrivningen af Hirschholm Slot gik i gang i 1810, uden at man havde besluttet sig for



■ Opstalt af den ene sidevæg af slotskapellet,  
efter Thurahs "Den danske Vitruvius", 1749.

løsningen af kirkespørgsmålet. Først hen mod slutningen af 1811, da det meste af det engang så pragtfulde Hirschholm Slot var borte, besluttede man sig for at bevare pavillonen med slotskapellet. I mellemtiden havde man ganske vist afprøvet ideen med at indrette havehuset til kirke, men det havde vist sig, at kun alteret og prædikestolen kunne genbruges, resten af inventaret kunne ikke genanvendes, og nyt måtte anskaffes, hvad der ville være særdeles bekosteligt.

Desværre har vi ikke nogen billeder af, hvordan den ensomme slotsfløj med kapellet tog sig ud, som den lå i et hjørne af slotsøen, umotiveret og berøvet sin naturlige sammenhæng. Slotsbygningskommissionen lagde planer for at give den "et smukt og behageligt udseende" ved at fjerne de oprindelige terrasser og trapper omkring bygningen, opføre en ny indgang, og plante "en lille lund" omkring den.

Man har hævdet, at disse arbejder i 1816 fik kappellets vægge til at skride, og at man herefter opgav at bevare bygningen. Noget tyder dog på, at det var et initiativ fra C. F. Hansen, der førte til, at kongen valgte at lade en ny kirke, den nuværende Hørsholm Kirke, erstatte det gamle slotskapel.

### *Hørsholm Kirke*

I 1816 var der afsat et beløb til kapellets istandsættelse, men inden arbejdet gik i gang, foretog C. F. Hansen en besigtigelse. Han blev overbevist om, at det ville være bedre – og i længden billigere – hvis man erstattede kapellet med en lille nybygget kirke. Den 30. april 1817 forelagde C.F. Hansen tre forskellige udkast til en ny Hørsholm kirke for kongen. Forslagene var i hver sin prisklasse: En dyr (45.000 Rdr.) en mellemløsning (40.000 Rdr.) og en billig (34.000 Rdr.). Den 7. juni samme år besluttede kongen sig for ”mellemløsningen”, dog med visse besparende for-  
enklinger – resultatet blev den nuværende Hørsholm Kirke. Af økonomiske årsager blev kirken dog først opført i 1822 – 23, så man fortsatte med at anvende det stadig mere forfaldne slotskapel indtil 1819. Fra dette tidspunkt og til kirkens indvielse i 1823 måtte man klare sig med et inter-  
mistisk indrettet lokale på Brønsholmsdal Klædefabrik, lidt nord for Usserød<sup>22</sup>.

### **Kirkegårdens oprettelse**

#### *Birkerød Kirkegård*

Da Birkerød var sognekirke for befolkningen i Hørsholm, er det naturligvis i Birke-

rød, vi skal finde de ældste gravminder over ”hørsholmere”. Inde i kirken er der en mindetavle over Maren Tycho Tuxen, død 1661, og mor til den navnkundige godsforvalter Lorentz Tuxen. I kirkerummet hænger en lysekrone, skænket af kroman-  
den i Rungsted, Mathias Frigast. Kronen hænger over det sted, hvor en datter af kroman-  
den blev bisat under kirkegulvet i 1712<sup>23</sup>.

Den jævne befolknings gravsteder var på kirkegården, uden for selve kirken, men ingen af disse er bevaret.

#### *Kirkegårdssagen rejses*

Selv efter at Hørsholm i 1790 blev oprettet som selvstændigt kirkesogn, var menig-  
heden henvist til at anvende kirkegården i Birkerød. Det var ikke muligt at foretage bisættelser inde i selve Slotskapellet, der hvilede direkte på slottets fundament. Skikken med begravelser under gulvet i de danske kirker var under alle omstændig-  
heder ved at forsvinde – for helt at blive forbudt i 1805. Det ser heller ikke ud til, at man har overvejet at indrette en kirke-  
gård omkring kapellet – en løsning, der unægtelig ville have været både uharmoni-  
sk og vanskelig at gennemføre på en



■ Hørsholm Kirke,  
kort efter indvielsen i  
1823. Rawert, 1824.

værdig måde, da selve "slots-øen" var fuldt bebygget og resten af slotshaven i brug af skovvæsenet.

Den lange afstand til Birkerød, og den voksende befolkning, var de vigtigste argumenter for oprettelsen af Hørsholm Sogn – og disse argumenter gjorde sig også gældende, når det gjaldt anlæggelsen af en kirkegård i Hørsholm. Det var amtmanden over Kronborg, Frederiksborg og Hørsholm amter, Heinrich von Levetzow, der formelt rejste sagen, og som førte penen i en henvendelse i Rentekammeret (datidens "ministerium" for Statens økonomiske anliggender)<sup>24</sup>. Levetzow skriver, at

*"det for Hirschholms Menighed er yderst besværligt, og for de fattige, især om Vinteren, meget trykkende, at befordre de Døde til Birkerøds Kirkegaard, hvortil de længstfraliggende har over en Miil"*.

Levetzow foreslår, at Rentekammeret (Staten) overlader 1/2 td. Land af Gøgevangen lige syd for slotshaven til menighedens anvendelse som begravelsesplads. Rentekammeret gik videre med sagen, som blev forelagt kongen d. 3. november 1801.

#### *Områdets historie*

Når amtmand Levetzow foreslog netop en del af Gøgevangen som den fremtidige kirkegård, var det dels fordi det lå i bekvem nærhed af slotskapellet, dels fordi området tilhørte staten og netop – som vi skal vende tilbage til – blev "ledigt" i 1801.

Vi kan følge menneskets færden i området langt tilbage. I Folehaveskoven, lige øst for Gøgevangen, er bevaret talrige spor af oldtidsmenneskets aktiviteter, de mest tydelige er gravhøje fra både stenalder og bronzealder. Også på det område, hvor kirkegården blev placeret, er der gjort oldtidsfund, så da kirkegården i 2002 forberedte sin seneste udvidelse, blev der for-



inden foretaget en grundig arkæologisk undersøgelse<sup>25</sup>. Det viste sig, at det kommende kirkegårdsareal allerede blev brugt til en begravelse i bronzealderen for omkring 3.000 år siden!

I bronzealderen lå der faktisk en regulær boplads på stedet. Skår af lerkar daterer den til bronzealderens senere del, dvs. tiden mellem 1100 og 500 f.Kr. Sporene af bopladsen var dog meget ødelagte af de mange nedgravninger, der er sket i den tid, hvor der har været planteskole på stedet. Men i udkanten af bopladsen lå stadig kantstenene af en grav, hvor beboerne har gravlagt en af deres afdøde.

Og i udkanten af det undersøgte område blev der gjort et mærkeligt fund: En dobbeltrække bestående af 16 kogegruber, der er en form for nedgravede ildsteder. Dobbelttrækken kunne følges over 20 meter, men har antagelig været længere. Man mener, at der måske er tale om rituelle rækker af ildsteder eller symbolske afgrænsninger af bopladserne.

De ældste skriftlige kilder, der omtaler Gøgevangen, er optegnelser over de forskellige marker, enge og vange, der hørte til krongodset Hørsholm<sup>26</sup>. Gøgevangen var en del af den såkaldte hovedgårdsjord,

som er betegnelsen for den del af godsets jord, der ikke blev fæstet ud, men dyrket ved bøndernes hoveriarbejde direkte fra godsets avlsgård.

I 1759 indledtes opløsningen af Hørsholm Gods med at hovedgårdjorden blev solgt på auktion. Enkelte områder blev dog holdt udenfor salget og reserveret til kongehusets eller Statens fremtidige brug. Et af disse områder var Gøgevangen mellem Slotshaven, Hørsholm by og Folehaveskoven<sup>27</sup>.

I 1771 gjorde Staten brug af sin råderet over Gøgevangen. Dette år opholdt hoffet sig sommeren igennem på Hørsholm Slot. Her levede den sindssyge Christian VII en skyggetilværelse, mens livlægen Johann Friedrich Struensee i realiteten var den, der regerede landet. Struensee havde sat hofmanden Enevold Brandt på opgaven med at holde kongen i ro, og styre hans angst- og vredesanfald. Det holdt hårdt, og derfor blev kongens lærer fra den tidlige ungdom, E.S.F. Reverdil, tilkaldt fra sit otium i Schweiz for at bistå Brandt.

Til gengæld for Reverdils indsats tilfaldt Struensee ham råderetten over Gøgevangen med de tilhørende indtægter<sup>28</sup>.

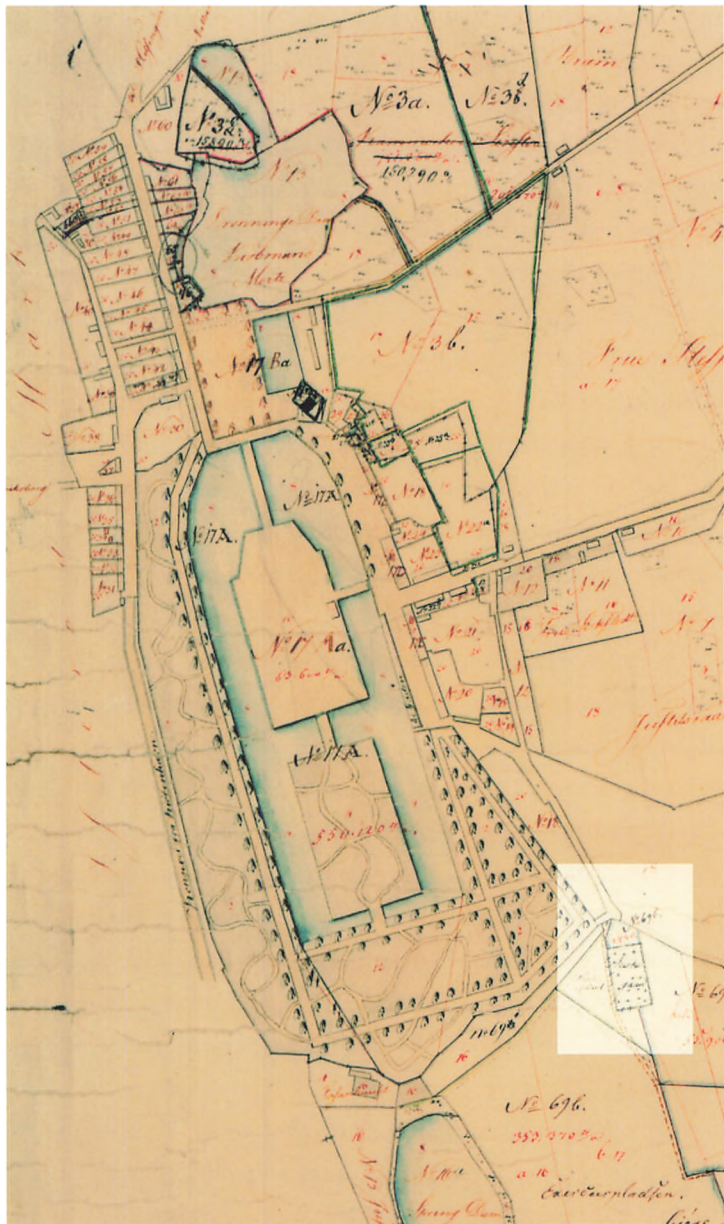
Man mener, at Reverdil havde planer om at lade bygge en gård i Gøgevangen, som skulle opføres i schweizisk stil, og drives af en bondefamilie, hentet fra dette land. Disse planer blev opgivet ved Struensees fald i 1772, men Reverdil beholdt råderetten over Gøgevangen til 1779, hvor han mod erstatning overlod den til amtsforvalter Holm, der fik den tillagt på livstid.

Holm døde i 1790, og i Rentekammerets forestilling fra 1801 fremgår det, hvad der herefter skete med området: Gøgevangen blev i 1790 delt i fire lodder, hvoraf de to blev forpagtet ud for 10 år, mens det tredje lod blev tildelt krigsråd Petersen som ejendom (mod en årlig afgift), og det fjerde blev forbeholdt husarerne som eksercerplads.

### *Der bevilges jord til*

### *Hørsholm Kirkegård 1801<sup>29</sup>*

De bortforpagtede parceller var nu til disposition efter udløbet af forpagtningsaftalen, og det er denne situation, der har foranlediget amtmanden til at rejse sagen om anlæggelse af en kirkegård. Ganske vist var der andre bud på anvendelsen af Gøgevangen: Skolelærer Petersen beder



om at få et af lodderne tildelt som bidrag til sit underhold, mens amtsforvalter Selmer finder det rimeligt, at den ledige jord bliver tillagt amtstuen. Desuden har overforstmester Linstow bedt om, at 1½ td land af Gøgevangen, beliggende op ad slotshaven, stilles til disposition for skovvæsenet. Skovvæsenet drev i forvejen slotshaven som en slags forsøgsplanteskole og anvendte det store lysthus sydligst i haven som frøhus. Amtmanden fremfører over for Rentekammeret, at hverken Petersen eller Selmer kan gøre krav på jorden, men opfordrer til, at man imødekommer menighedens ønske om en begravningsplads på ½ td land og også går ind på overforstmesterens ønske om en del af jorden. Amtmand Levetzow anbefaler, at den resterende ledige del af Gøgevangen igen bortforpagtes. I forventning om, at Rentekammeret vil gå ind på dette, har amtmanden allerede afholdt auktion over forpagtningen af denne jord, og har fra den lokale bagermester Behrens fået det bedste bud.

På grundlag af denne forestilling skriver kongen d. 11. november 1801 under på en resolution, hvor han følger amtmandens forslag. Om kirkegården står der:

*”Og skienker vi allernaadigst den fra Lodden nr. 4 udtagne ½ Td Land til en Kierkegaard for Hirschholms Menighed, der dog selv maa besørge samme vedborligen indhegnet...”*

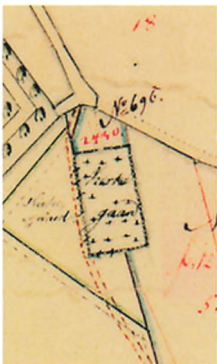
#### *Kirkegården indrettes og tages i brug 1807*

Selv om det var ved udgangen af 1801, at Christian VII skrev under på resolutionen om overdragelsen af jord til kirkegården, var det først i 1807, at kirkegården kunne tages i brug. De skriftlige kilder giver ikke nogen forklaring på dette, men det er nok en rimelig formodning, at det har taget menigheden den mellemliggende tid at få gennemført indhegningen og andre arbejder, der skulle til, inden den første jordfæstelse kunne finde sted i april 1807.

Af kirkegårdens gamle protokol<sup>30</sup> fremgår, at man i 1807 ved frivillige bidrag havde fået skaffet midler til at få indhegnet kirkegården med et stendige, fået anbragt ”porte og Dør samt Hængsler og Laas”. Den halve td. land var – som det fremgår af kortet s. 20 – det rektangulære stykke af ”gamle afdeling”, der ligger lige inden for lågen ved hjørnet af Folehavevej og Kirkegårdsvej.

Som det allerede er fortalt, var den første, der blev jordfæstet på kirkegården

■ Den nye kirkegård, indtegnet på kort over Hørsholm 1812.





■ *Malermester Kanitz' gravsten – det første gravsted på Hørsholm Kirkegård.*

malermester Kanitz, der døde d. 20. april 1807, og – at dømme efter indførslen i kirkebogen – blev begravet d. 24. i samme måned. Den fine liggende sten på gravstedet er bevaret endnu, den bærer påskriften:

*”Her hviler Malermester Christian Ferdinandt Kanitz, fød i Riga 1756, død d. 20. april 1807. I 21 Aar boede han paa Hirschholm, var en fredelig Borger, en kier Fader og en retskaffen Christen, og den første som jordedes paa dette Begravelsessted”.*

Der knytter sig en barok historie til denne første begravelse<sup>11</sup>: I den komité,

der stod for indretningen af kirkegården, sad bl.a. skolelærer og kirkesanger Petersen og malermester Kanitz. Efter sigende havde de to mænd en kappestrid om, hvem af dem, der skulle blive den første, der blev begravet på kirkegården. En dag fik skolelæreren en byld i halsen og troede, at hans sidste time var kommet. Derfor bad han sin kone om at spænde for vognen og køre ham op til kirkegården, så han kunne vælge sit gravsted. Han valgte ét lige inden for kirkelågen, og besluttede, at der på stenen skulle stå: ”Her hviler uden anger, den første kirkesanger”. Kirkesangeren kom imidlertid ikke til at hvile på kirkegården før en del år senere. På vejen hjem til det, der skulle have været hans dødsleje, løb hesten løbsk, vognen væltede – og ud faldt Petersen. Bylden sprang, og kirkesangeren overlevede. Hvad der kom til at stå på hans gravsten, ved vi ikke – den nuværende sten er anbragt senere i 1800-tallet og har indskriften ”J. S. Petersens Familie-Begravelse”. Petersens konkurrent, malermester Kanitz ”vandt” og blev som nævnt den første, der fik sit sidste hvilested på Hørsholm Kirkegård. Historien er god – og også sejlivet – om den er sand, det er en anden sag.

## NOTER

- 1 "Hørsholm Kirkegård 1807 - 2007".
- 2 Udvidelserne er beskrevet i nævnte jubilæumsbog.
- 3 Hørsholm Kirkegård, 2004.
- 4 Om periodens historie generelt, s. f.eks. Politikens og Gyldendals Danmarkshistorie, bd. Bd. 9 og 10 (1990).
- 5 L. Hein 1999, s. 30-31.
- 6 Afsnittet bygger især på Folketællingen for Hørsholm Sogn 1801.
- 7 Matrikelkort 1812, kopi i Hørsholm Egnsmuseums lokalarkiv.
- 8 Hørsholm Egnsmuseums lokalarkiv, emnegruppe "brandvæsen".
- 9 L. Hein m.fl. 1989, s. 16 ff.
- 10 L. Hein, 1999, omhandler baggrunden for og gennemførelsen af nedrivningen af Hirschholm Slot.
- 11 L. Hein m.fl. 2005 beskriver i flere afsnit udviklingen gennem 1800-tallet.
- 12 C. Christensen 1879, s. 345.
- 13 Klædefabrikernes historie er gennemgået flere steder, f. eks. E. Danstrup: *Den militære Klædefabrik* 1986 og Gjerlev og Rosted: *Den militære Klædefabrik i Usserød*. 1948.
- 14 Om bøndernes vilkår, se f.eks. Hans Jørgen W. Jensen, 1997 og 2002.
- 15 De enkelte ejendomme er bl.a. nærmere omtalt af C. Christensen 1879 og L. Hein m.fl. 2005.
- 16 C. Christensen 1879, s. 345.
- 17 Planen er bl.a. omtalt af L. Hein 1995, s. 36 ff.
- 18 L. Hein 1999.
- 19 C. Christensen, 1878, s. 345.
- 20 Vedr. slottets bygningshistorie, se Rosted 1963.
- 21 L. Hein, 1999.
- 22 L. Hein, 1999, s. 38.
- 23 E. Danstrup 1991, s. 11.
- 24 Rentekammeret, (danske Kammer), forestillingsprotokol 1801, nr. 375.
- 25 Udgravningsberetning v. mus. insp. Ole Lass Jensen, Hørsholm Egnsmuseum, 2002.
- 26 En del er gengivet i C. Christensen 1879, se stednavneregistreret.
- 27 C. Christensen 1879, s. 192.
- 28 Som note 27.
- 29 Samme kilde som note 24.

- 30 Opbevares på kontoret på Hørsholm Kirkegård, men er i kopi også tilgængelig i Hørsholm Egnsmuseums lokalarkiv.
- 31 Gengivet af E. Danstrup 1991 s. 29, som efter det oplyste bygger på mundtlig beretning af afdøde kirkegårdsinspektør Henrik Clausen.

## UTRYKTE KILDER

- Rentekammeret, Danske Kammer, forestillingsprotokol 1801, nr. 375, (Rigsarkivet).
- Hørsholm Kirkegårds "gamle protokol" (Kirkegårdens kontor).
- Kirkebog for Hørsholm Sogn, døde, 1807 (Kopi i Hørsholm Egnsmuseums lokalarkiv).
- Folketælling for Hørsholm Sogn 1801 (Udskrift i Hørsholm Egnsmuseums lokalarkiv).
- Matrikelkort, Hørsholm By 1812 (Kopi Hørsholm Egnsmuseums lokalarkiv).

## LITTERATUR

- Christensen, C: *Hørsholms Historie fra 1305 til 1875*. 1879.
- Danstrup, Ellen: *Hørsholm Kirkegård*. 1991.
- Hein, Lisbet, Ottzen, Else Marie og Smidt, Claus M.: *Hørsholm 250 år*. 1989.
- Hein, Lisbet, Jensen, Ole Lass og Jensen, Hans Jørgen W.: *Hørsholm – et historisk portræt*. 2005.
- Hein, Lisbet: Hirschholm Slot 1772 - 1810. Slottet der døde af skam?. *Hørsholm Egnsmuseums årbog* 1999.
- Hørsholm Kirkegård (udgiver): *Hørsholm Kirkegård – en rundtur på kirkegården*. 2004.
- Hørsholm Kirkegård (udgiver): *En vejledning*. 2004.
- Hørsholm Kirkegård (udgiver): *Hørsholm Kirkegård 1807-2007*. 2007.
- Jensen, Hans Jørgen W.: Hørsholmbondens arbejde. *Hørsholm Egnsmuseums årbog* 1996, udgivet 1997.
- Jensen, Hans Jørgen W.: Andres Mathiesen, grev Stolberg og enkedronning Sophie Magdalene. *Hørsholm Egnsmuseums årbog 2001-2002*. Udgivet 2002.
- Rosted, H.C.: *Hirschholm Slot*. 1963.



# Kirstinedal

Vallerød er en af de gamle landsbyer i Hørsholm kommune, og selv om dens jorder i Rungsted og Hørsholm er helt bebygget er der stadig landlig idyl omkring gadekæret. Her ligger stadig flere af de gamle gårde og gaderne har det oprindelige krumme forløb. Mange års interesse for lokalhistorien har ved kildesøgning og traveture givet et bredt kendskab til Vallerøds gårde, deres opståen og udvikling gennem tiderne er generelt omtalt i Museets årbog fra 1992, hvor også en af gårdene, Christiansdal, er beskrevet nærmere. I denne artikel vil en af de andre gårde, Kirstinedal, den største gård i nyere tid, blive belyst med indsamlet kildemateriale og erindringer fra Johannes Jegstrup og Theodor Rendtorff, der begge havde deres opvækst på gården.

## Ejendommen

Kirstinedal var gård nr. 5 i Vallerød og lå oprindelig på det areal, hvor Vallerød Vug-

gestue nu ligger. Gården blev formelt oprettet i 1722 ved deling af den oprindelige gård 8 i to gårde, hvorefter den nye gård, Kirstinedal, fik ”gl. nr. 9” og den oprindelige, Sognefogedgården, ”gl. nr. 10”. På et udskiftningskort fra 1776<sup>4b</sup> ses de to gårde bygget helt sammen som to firelængede gårde med uregelmæssige knaster, der tilsammen danner et 8-tal. Umiddelbart nord for gården ligger vejen der gik fra Vallerød over markerne til Lågegyde, og som stadig er i funktion som stien mellem Vallerød og Stadion Allé.

Den oprindelige gårds beboere kan følges tilbage til de ældste bevarede lensregnskaber fra 1582-83, og fæsteren på den tid hed Rasmus Jensen. Gården havde da nr. 8 og var en af Vallerøds store gårde, der fra ca. 1660 havde to fæstere. I 1582 betalte fæsteren 2 pund rug, 2 pund byg, 1 lam, 1 gås, 2 høns og 20 æg i landgilde, hvilket var det højeste i byen.<sup>4a</sup> Landgilden forblev uændret til 1664, hvor den blev ned-

sat til 1½ pund rug, 1½ pund byg og 1 lam.<sup>5a</sup>

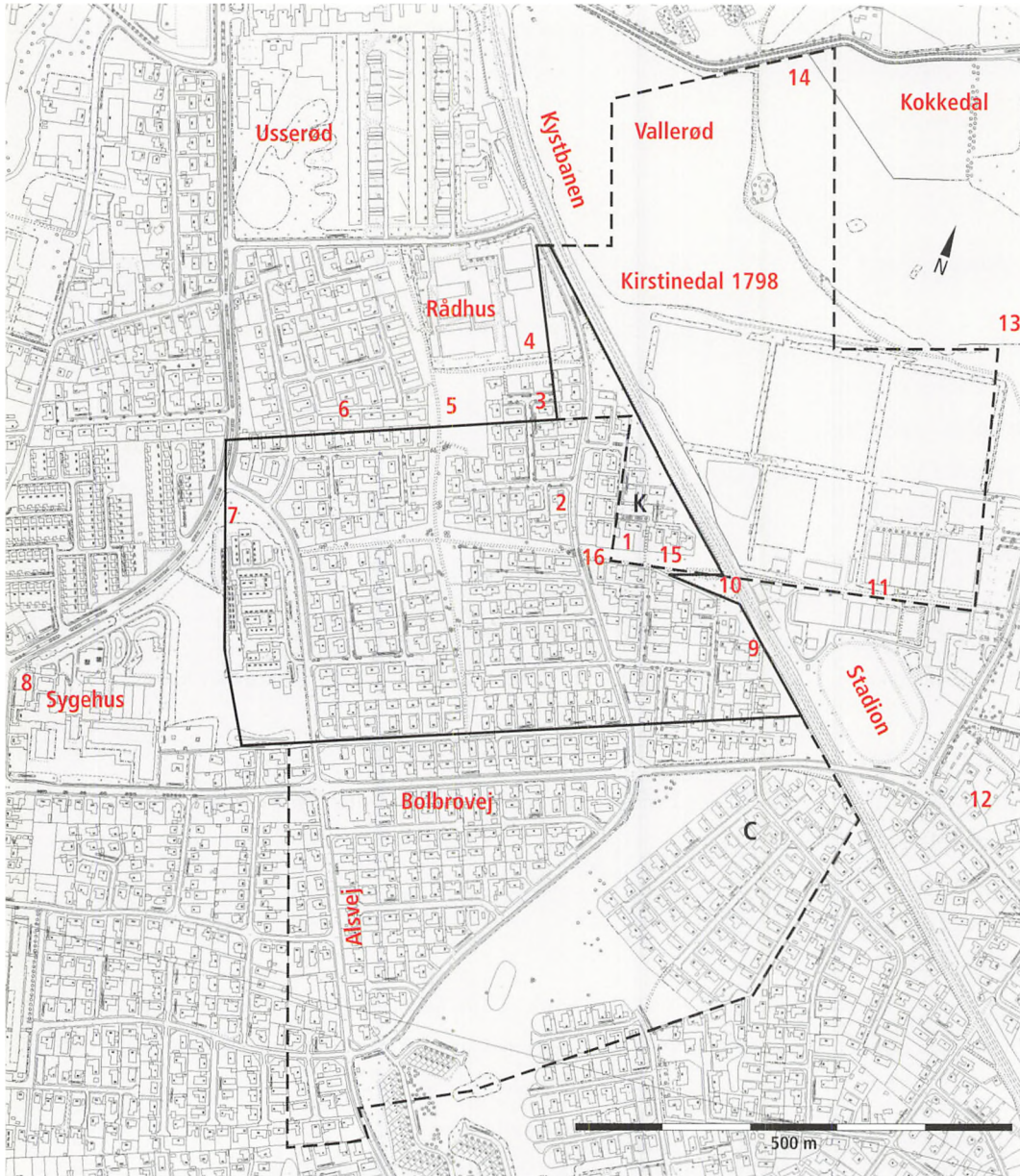
I 1664 var gården vurderet til godt 11 tdr. hartkorn, hvilket blev ændret til godt 12 tdr. hartkorn ved matriklen i 1688, og gården blev derved den største i Vallerød, ja den var endog større end Kokkedalgården.<sup>4c</sup> Ved en jordomfordeling i 1722 blev gården reduceret til godt 4 tdr. hartkorn, det samme som den nye gård, Kirstinedal, der blev oprettet ved delingen af den oprindelige gård.

Vallerøds jord blev udskiftet i 1798, men Kirstinedal blev liggende i Vallerød og blev med den nye matrikel i 1800-tallet benævnt nr. 5. Gården blev først udflyttet i 1856, hvorefter Sognefogedgården overtog det areal, som gården havde ligget på, og den nye gård 5 blev bygget på Lærkevænget, og fik navnet Kirstinedal efter konen på gården.

I 1688 havde den oprindelige gård jordstykker spredt på 14 af byens åse og den



■ Udsnit af udskiftningskort fra 1776 for Vallerød med fem sammenbyggede gårde ud mod gadekæret. Kirstinedal var gård med nr. 9 og ses helt mod vest (nord opad). Gl. Vallerødgård, nr. 6, og Rodegård, nr. 3, ligger stadig på samme sted som vist på kortet. De ovrigt er alle udflyttet eller nedrevet, Opnæsgård var nr. 2 og lå ved den store plads på Bolbrovej, Solbakken var nr. 4 og Christiansdal nr. 7.



■ Kort over Kirstinedals jord i 1940 indtegnet på nutidigt kort <sup>21</sup>. Gårdens placering er angivet med K og dens jordareal med hel streg. Christiansdal er angivet med C og dens jordareal med punkteret streg. Øst for kystbanen er tillige vist Kirstinedals jordareal ved udskiftningen i 1798 og indtil det blev mageskiftet med Kokkedal. På kortet er desuden med røde tal angivet spor efter Kirstinedal, der stadig kan ses i naturen, og der henvises til nærmere forklaring på side 61.



var med i fællesskabet i Vallerød indtil udskiftningen 1798.<sup>4c</sup> Derefter blev dens jord samlet til to store stykker ved byens vestskel mod Usserød, og gården havde desuden andel i gadekæret, i Vallerød mose ved Alsvej samt i Nordre Enghave ved Kokkedal. Kort tid herefter overtog Kirstinedal et jordstykke ved Højmosen fra en gård, der blev nedlagt i Usserød, og i 1821 blev dette jordstykke og et af gårdens store jordstykker i Vallerød mageskiftet med Kokkedal, således at Kirstinedal istedet fik jord vestpå mod sygehuset. Ca. 1860 overtog gården desuden en halvdel af Vallerød grusgrav.<sup>5c</sup> Forholdene er belyst på kortet på side 26.

Langs sydskellet anlagde gårdens ejer i 1860 en vej, Kirstinedalsvej, der var forbindelsesvejen mellem Vallerød og Usserød indtil Bolbrovej blev taget i brug i 1952, hvorefter vejen vestpå blev overpløjet. Mellem Vallerød og Kirstinedal ligger det meste af vejen der endnu, som vejen mellem gadekæret og Stadionallé og skolestien gennem idrætsparken. Vejen var privat, men Christiansdals ejer havde i 1863 fået tinglyst ret til at bruge den, og det samme fik Vallerøds beboere i 1893 mod at opsætte et skilt med påskriften ”privat vej”.<sup>7</sup>



Anlæggelsen af kystbanen i 1897 delte gårdens jorder, men det problem blev hurtigt løst, idet gården i 1903 blev solgt til Kokkedals ejer, og ved dens videresalg i 1906 forblev jorden øst for banen under Kokkedal, hvorefter Kirstinedal kun havde jord vest for banen mod sygehuset.

Fra 1918 blev Kirstinedal og Christiansdal drevet sammen som et stort landbrug med avlsbygningerne placeret på Kirstinedal, og de vedblev hermed indtil gårdene blev nedrevet og dyrkningen ophørte ca. 1968. Jorden blev udstykket i årene 1964-1968, og blev til mange af vejene med fuglenavne omkring Kystbanevej og Alsvej.

■ *Udsigt fra banestien ved Ådalsparken mod Den militære Klædefabrik og den nordlige del af Kirstinedals jord. I forgrunden ses et stort moseområde hvor nu det nye rådhus ligger. Akvarel af Th.T. ca. 1936. Privateje.*

## Fæstere og ejere

Gårdens fæstere og ejere siden 1582 er nævnt i mange kilder og de hidtil registrerede oplysninger er oplistet nedenfor. Efterfølgende er de enkelte personer omtalt nærmere, idet det især er oplysninger fra kirkebøgerne, der gør dem lidt mere menneskelige og ikke blot navne.

Gårdens første kendte fæster hed Rasmus Jensen, og vi ved ikke andet om ham, end at han betalte sin landgilde i 1582-83 til Frederiksborg Slot. I årene 1610-12 betalte Jenns Boellsen landgilde til Kronborg, og den næste fæster Jep Søffrenssen betalte landgilde 1612-19 men tillige ekstraskat i 1617 til Christian 4.'s krige.

Fæsteren i 1624-50 hed Niells (Nolldus) Christoffersen, hans fornavn bliver stavet forskelligt Nolauss, Nilous, Nollodus, Nielous de ni gange han afregner landgilden i de år. Ved afregning af ekstraskatten er han kun nævnt til 1638, mens den næste fæster Pofvel Hansen optræder fra 1641, hvilket kan skyldes fejl i registreringen eller at Niels Christoffersen sad som indsidder efter 1641.

Pofvel Hansen blev i 1657 beskattet af sine dyr der omfattede 3 heste, 7 køer (nøed), 10 får og 12 svin. Han overlevede

-1582-1583-	Rasmus Jensen <sup>4a</sup>
-1610-1612	Jenns Boellsen <sup>4a</sup>
1612-1619-	Jep Søffrenssen <sup>4a, 4b</sup>
-1624-1650?-	Niells (Nielous) Christoffersen <sup>4a, 4b</sup>
-1641?-1672-	Pofvel Hansen <sup>4b, 4d, 5a</sup> 2 fæstere
-1686-1713	Oluf Ibsen (Oluff Ibsenn, Olle Ibsen), (1631-1712) <sup>4c, 5f, 8c</sup> g. 1. m. Anne Hansdatter (ca.1640-1699) <sup>5m</sup> g. 2. før 1705 m. Kirsten Hansdatter (1642-1722) <sup>5f, 8c</sup> 2 fæstere
1713-1723	Jens Lauritsen (1683-1723) <sup>5a, 5f, 8c</sup> g. 1. 1713 m. enke Kirsten Hansdatter (1642-1722) <sup>8c</sup> g. 2. 1722 m. Kirsten Oelsdatter (1693-1758) <sup>5a, 5f, 8c</sup> 2 fæstere
-1661-1690-	Jens Jørgensen (1608-1714) <sup>4c, 4d, 5a, 8c</sup> g. før 1705 m. Kirsten ? ( -1720) <sup>8c</sup> medfæster
1711-1718-	Hans Hansen (1674?-efter 1723) <sup>5a, 5f, 8c</sup> g. 1710 m. Kirsten Jensdatter (1675-1746) <sup>8c</sup> medfæster

-1727?-1730	Hans Bodelsen fra Bidstrup ( -1730) <sup>8c</sup> g. 1. 1707 m. Anne Olufsdatter (1667-1716) <sup>5f, 8c</sup> g. 2. 1717 m. Inger Hansdatter (1695-1762) <sup>5f, 8c</sup>	1903-1906	Axel Heide, Kokkedal <sup>5c</sup>
1730-1761-	unge Ole Olsen (1703-1780) <sup>8c</sup> g. 1730 m. enke Inger Hansdatter (1695-1762) <sup>8c</sup>	1906-1918	Anders Jensen Jegstrup (1852-1924) <sup>5c, 13</sup> g. 1882 m. Martine Madsen (1860-1940) <sup>20</sup>
-1768-1785	Johan Hansen (1726-1785) <sup>5f, 8c, 23</sup> g. 1. 1763 m. Ellen Hansdatter (1743-1777) <sup>8c, 23</sup> g. 2. 1778 m. Karen Jacobsdatter (1759-1837) <sup>5d, 8b, 8c, 23</sup>	1918	slagtermester Henry Hansen <sup>7</sup>
1785-1816	Jens Hansen (1750-1821) <sup>5c, 5d, 8b, 8c, 23</sup> g. 1785 m. enke Karen Jacobsdatter <sup>8c</sup>	1918-1922	Valdemar Glückstadt <sup>7</sup>
1816-1832?	Hans Jensen (1788-1832) <sup>5c, 5d, 8b, 8c, 23</sup> g. m. Ane Magdalene Hansdatter (1792- efter1850) <sup>5d, 8b</sup>	1922-1923	Landmandsbanken <sup>7</sup>
1832?-1849	enke Ane Magdalene Hansdatter <sup>5c, 5d</sup>	1923-1934	Christian Schultz <sup>7</sup>
1849-ca.1890	unge Hans Hansen (1818-ca.1890) <sup>5c, 5d, 8b, 8c</sup> g. ca. 1847 m Ane Kirstine Jensen (1821- efter1895) <sup>5d</sup>	1934-1935	Kreditforeningen <sup>7</sup>
ca.1890-1895	enke Ane Kirstine Jensen <sup>5c</sup>	1935-1959	Holger J. Rendtorff (1901-1987) <sup>7</sup> g. 1927 m. Lilly Rendtorff (1908-1997)
1895-1903	Niels Carl Hansen (efter1850 – efter1903) <sup>5c</sup>	1959-1961	Kaj F. Fjording (1915-2001) <sup>7</sup>
		1961-1964	Ejendomsaktieselskabet Kirstinedal <sup>7</sup>
		1964-1968	Interessentselskabet af 10.1.1964 <sup>7</sup> Jorden blev udstykket, gården nedrevet, men stuehuset bevaret
		1968-1974	Stig Fjording
		1974	Stuehuset blev delt i to ejendomme
			Vestlige del
		1974-1990	Stig Fjording
		1990-	Morten Kjær og to senere ejere
			Østlige del
		1974-	Peter Christiansen og en senere ejer



svenskekrigene og i dronningens regnskab for 1661-62 er noteret, at han kun havde 5 bester tilbage, og at han derfor som hjælp fik en best af dronningen.

Han efterfølges af Oluf Ibsen og Jens Lauritsen, der førte Sognefogedgården videre i 1722, da gården blev delt i to gårde. Men allerede i 1661 er der i dronningens regnskaber nævnt en medfæster ved navn Jens Jørgensen, der herefter kan følges op gennem årene til 1690 under udarbejdelse af den nye matrikel. I kirkebogen er for 1706 og 1714 nævnt to personer ved navn Jens Jørgensen, der dør i en høj alder, og mest taler for at den sidste er vor fæster, fordi hans kone Kirsten var gudmoder for andre gårdmænds børn flere gange i årene 1706-13. Jens Jørgensen blev således 106 år, mens konens alder ved hendes død i 1720 ikke er nævnt. Jens Jørgensen blev efterfulgt af Hans Hansen, der i 1710 blev trolovet og gift med Kirsten Jensdatter. I kirkebogen er normalt nævnt hvilket sogn de unge mennesker kommer fra hvis de er udensogns, og da der ikke er nævnt noget ved dette par er der stor sikkerhed for at de begge er fra Vallerød. Kirsten Jensdatter må således formodes at være Jens Jørgensens datter, og Hans Hansen formentlig

søn af Hans Laursen fra Opnæsgård, der ved sin død i 1677 efterlod en søn Hans på 3 år. Parret fik de næste år 4 børn, hvoraf 2 døde tidligt, mens de to andre ikke kan spores videre i Vallerød. Hans Hansen videreførte således den nye gård, Kirstinedal, der opstod ved delingen i 1722, men forsvinder hurtigt ud af historien, idet han er nævnt sidste gang i 1723 som fadder for en gårdmands barn, mens hans videre skæbne ikke er kendt.

I 1727 bor Hans Bodelsen i Vallerød og ud fra Kirstinedals videre skæbne er der stor sikkerhed for at han overtager gården dette år. Da han bliver gift med Anne Olufsdatter i 1707 er der angivet, at de begge er fra Udserød, hvorefter de flytter til Bidstrup, hvor de får mindst to børn Lars og Bodil inden hun dør 1716. I 1717 gifter han sig med Inger Hansdatter, datter af Hans Pedersen Smid i Birkerød, og de får 5 børn, mens de bor i Bidstrup, den sidste Johan i 1726. I 1727 dør et af deres børn efter at de er flyttet til Vallerød, og da Hans Bodelsen dør i 1730 har de yderligere en datter på 7 uger som bliver døbt efter hans død. Ved skiftet er han angivet som ”boende på Hans Kongelige Højhed Kronprinsens bondegård”. Ved Hans Bo-

delsens død levede kong Frederik 4. endnu, men kronprinsen, den senere kong Christian 6, havde overtaget Hirschholm og dermed gårdene i Vallerød efter sin mor.

Enken gifter sig i 1730 med unge Ole Olsen, der formentlig er fra Vallerød, idet der i kirkebogen ikke er angivet anden hjemstavn, men det er ikke lykkedes at afdække hans herkomst. I 1761 overtager han gården i arvefæste, og kort efter dør hans kone. De får mindst 3 børn der dog alle dør som små, og da der således ikke er fællesbørn til at arve gården bliver den i stedet overdraget til hans stedsøn, Hans Bodelsens søn Johan Hansen, hvorefter Ole Olsen må formodes at tilbringe sin alderdom som indsidder på gården.

Johan Hansen gifter sig med Ellen Hansdatter fra Rødegård, og de får 4 børn, hvoraf kun få bliver voksne. Efter hendes død gifter han sig med Karen Jacobsdatter fra gården ”gl. nr. 8”, og de får sammen 4 børn, hvoraf i alt fald sønnen Ole bliver voksen og gifter sig med en datter fra Rødegård, ”gl. nr. 3”, som han derefter overtager. Efter Johan Hansens død gifter enken sig med Jens Hansen, der tilsyneladende ikke er fra Vallerød, og de får mindst 4 børn. Ved udskiftningen i 1798 får han

sin jord samlet øst for banen mellem station og Kokkedal station (se kort side 26), men mageskifter senere med Kokkedal, således at han får jord fra Usserød vestover mod sygehuset. Gården bliver dog liggende på sin gamle plads som den vestligste gård i Vallerød by.

Deres søn Hans Jensen overtager gården efter faderen. Han får 2 børn, men dør tidligt mens hans søn, unge Hans Hansen, kun er ca. 14 år gammel, hvorfor moderen driver gården videre, indtil sønnen er gammel nok til at overtage den. Hans Hansen gifter sig med Ane Kirstine Jensen, flytter gården fra Vallerød til sin nye plads vest for banen og giver gården navn efter sin kone. Selv som moden mand i 1860 blev han benævnt ”unge Hans Hansen”, hvilket var forårsaget af, at ejeren af Christiansdal på samme tid også hed Hans Hansen, og han var lidt ældre og desuden sognefoged i en periode.

De får mindst to sønner, hvoraf den ene, Niels Carl Hansen driver Kirstinedal videre efter faderens død. Han fik glæde af eller besvær med de omvæltninger, som Kystbanen gav, og Kirstinedal måtte desuden afgive ca. 6700 m<sup>2</sup> jord. I forbindelse med banens anlæg forsvandt mange af



■ *Martine og Anders Jægstrup i Kirstinedals have ca. 1913.*

de gamle stendiger omkring Kirstinedal og andre gårde, ejerne tjente gode penge, og banen fik god, billig stenfyld. Da han sælger gården til Kokkedal i 1903 for at flytte til "Fredensbo", Fredensvej 21, har gården været i samme slægts eje i 176 år.

I 1906 blev gården overtaget af Anders Jensen Jægstrup, der i årene 1881-1913 var forpagter først på Sophienberg og dernæst på Kokkedal, og hans søn Johannes har skrevet levende om sine forældre og om sin barndom på Kokkedal.<sup>20</sup> Men Jægstrup boede også selv på Kirstinedal fra

1911 til 1918, hvorefter de flyttede til Selmersvej. Han var formand for Hørsholm distrikts økonomiske Selskab i en årrække.<sup>13</sup> Sønnens beretning om Kirstinedal følger senere.

Få år før var generalkonsul Valdemar Glückstadt, bror til Landmandsbankens direktør Emil Glückstadt, flyttet ind på "Bel Colle", en af de mest overdådige af Rungstedts store villaer fra århundredskiftet. Få skridt fra sin luksuriøse villa kunne Glückstadt skue ud over det frodige bondeland mod nord, og han fik åbenbart smag for landbruget. I 1918 blev Kirstinedal overtaget af en ung slagter, der så gerne ville have en gård, men tingbogen afslører, at han var stråmand for Valdemar Glückstadt, som gården blev solgt videre til samme dag.<sup>5c</sup> Johannes Jægstrup har senere bekræftet dette. Glückstadt købte samme dag tillige Christiansdal, der indtil da var blevet drevet som et selvstændigt landbrug på samme måde som Kirstinedal, men nu blev de to gårde drevet fra Kirstinedal som ét landbrug fremover. Dette kan blandt andet ses af, at antallet af bygninger i årene til 1930 på Christiansdal gik ned fra 3 til 2, mens det på Kirstinedal gik op fra 4 til 7.



Landmandsbankens krak i 1922 fik ikke alene følger for direktøren, men også for broderen Valdemar Glückstadt, der på dette tidspunkt skyldte banken 7 millioner kroner, og det var mange penge dengang. Hørsholms befolkning var vel på 3500, der hver tjente mindre end 2000 kr. om året, og Glückstadts gæld var således større

end hele befolkningens årsindtægt. Det bliver vist svært at finde paralleller idag. Ejendommene måtte afstås til banken og i 1923 fik Chr. Schultz skøde på både Christiansdal og Kirstinedal.

I 1935 overtager H. J. Rendtorff både Kirstinedal og Christiansdal, som dog overgik til kommunen få år senere, men

■ *Christiansdal set fra Bolbrovej med forbindelsesvej til Kirstinedal. Den gamle firelængede gård blev ca. 1918 erstattet af to fritliggende længer, der brændte 1963. Maleri af Einar Madvig 1951. Privateje.*



■ Lilly og Holger Rendtorff i terrassedøren på Kirstinedal ca. 1951. Privateje.

Rendtorff blev ved med at dyrke dens jord, indtil den blev udstykket. Sønnen Theodor har berettet levende om sine forældre og dagligdagen på Kirstinedal, se hans beretning senere. Rendtorff solgte Kirstinedal i 1959 og købte i stedet Ll. Svenstrup, og fik således også sit otium på egen.

I 1959 overtog murermester Kaj F. Fjording Kirstinedal med udstykning for øje, men da gården endnu lå i landzone, var der ingen sikkerhed for, at investeringen ville give gevinst. Efter få år blev Kirstinedal dog overflyttet til byzone, og dermed var dens dage som landbrug talte. I årene 1959-1968 blev markerne stadig dyrket af forpagter Bent Rendtorff fra Brødregård i Brønsholm, mens bygningerne på Kirstinedal ikke blev brugt mere og fik lov at forfalde. Kirstinedal blev solgt til Ejendomsaktieselskabet Kirstinedal i 1961 for i 1964 at blive solgt videre til Interessentselskabet af 10.1.1964, og salget af parcellerne kunne iværksættes efterhånden som de enkelte områder var udmatrikuleret. Området mellem Alsvej, Kystbanevej og Skolestien var først salgbart, mens resten var udmatrikuleret i 1968.

## Gården

Gården med "gl. nr. 9" i Vallerød blev i 1768 beskrevet i Brandtaxationen med et 13 fags stuehus (mod syd?), en 15 fags længe mod vest og en 6 fags længe mod nord. Bygningerne er ikke beskrevet nærmere, men det må formodes, at de var bygget af lerklinet bindingsværk og havde stråtag. Gårdens værdi blev opgjort til 250 Rd., men var inden 1785 steget til 350 Rd.<sup>8a</sup> På kortet fra 1776 på side 25 ser det ud som om gården var firelænget, men efter denne beskrivelse var den altså kun trelænget, og en af nabogårdens længer udgjorde den 4. længe og alle bygningerne var formentlig bygget sammen.

I 1842 blev gården igen beskrevet som trelænget med et 11 fags stuehus mod syd, hvis sydlige væg var bygget af 1-stens grundmur og nordlige væg af bindingsværk muret med brændte sten. I vest var der en 19 fags længe bygget af bindingsværk muret med brændte sten og indrettet til lo, lade og kvægstald. Mod nord var der en 6 fags længe bygget på samme måde og indrettet til hestestald, og øst for gården lå der desuden et lille 3 fags hus. Alle bygninger havde stråtag, og værdien var opgjort til 1600 Rd. I 1850 blev en del



af vestre længe nedbrudt, og der blev i stedet bygget 16 nye fag med samme materialer som beskrevet foran og indrettet til heste- og kvægstalde. I 1852 blev der nord for gården desuden bygget et 5 fags hus indrettet til bl.a. rullestue.<sup>8a</sup>

På dette tidspunkt havde unge Hans Hansen overtaget gården efter sin mor, der havde været enke i ca. 20 år, og det nygifte gårdmandspar havde øjensynligt endnu ikke besluttet at udflytte gården til en mere central plads i forhold til jorden. Det skete imidlertid i 1856, hvor gården blev ”nedlagt” og en ny gård blev bygget på Lærkevænget, hvorefter den gamle gårds areal blev overtaget af Sognefogedgården <sup>sc</sup>, der formentlig også overtog dele af bygningerne. Disse blev dog fjernet efterhånden, og på kortet fra 1858 er den vestlige længe allerede borte.

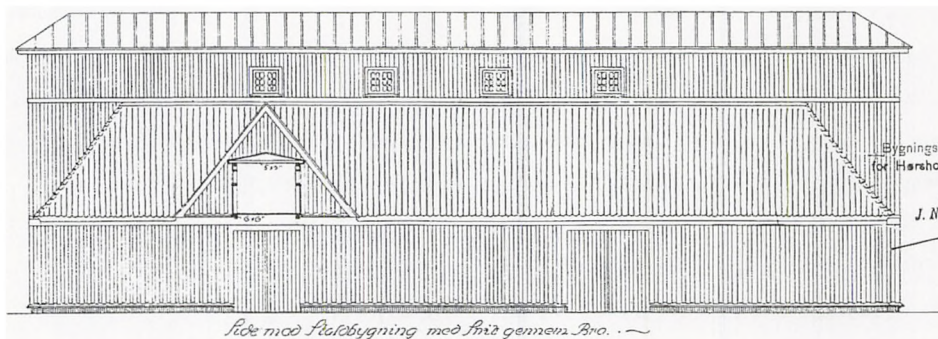
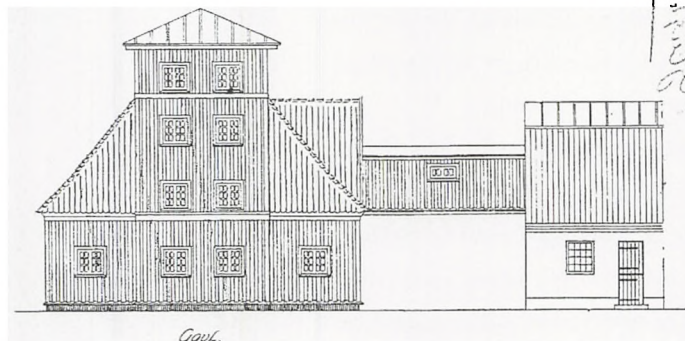
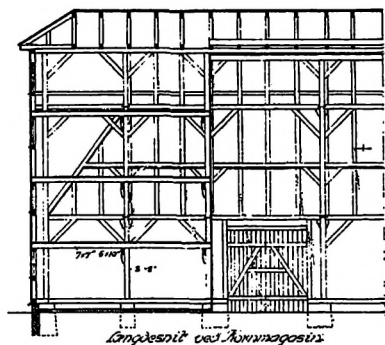
Den nye gård blev bygget af grundmur og med stråtag, med et 14 fags stuehus mod syd, en længe på 15 fag mod vest og en på 6 fag mod nord.<sup>8a</sup> Året efter blev der bygget en 15 fags længe mod øst, og få år senere blev nordlængen fuldendt, og kortet fra 1881 viser en firelænget gård. Ved stuehusets gavle var der porte, der kunne lukke helt for gårdspladsen, der var be-



fæstet med stenpikning og i midten stod der et stort lindetræ.

Dette udseende blev bevaret indtil 1918, hvor Glückstadt overtog gården, men da han begyndte at drive Kirstinedal og Christiansdal sammen skete der store ombygninger og tilbygninger. Stuehuset blev ombygget og delt i to boliger formentlig til forvalter i vest og fodermester i øst. De tre gamle længer blev ombygget og nord for gården blev der bygget en stor kostald. Hermed var det ikke slut med Glückstadts byggeplaner. Mens de forannævnte byggerier kan ses som en naturlig udvikling

■ *Den østlige indkørsel til gårdspladsen med låger og et lindetræ i midten. Maleri af HJR ca. 1955. Privateje.*



OVE HUUS  
ARKITECT  
CARL JOHANNSSØGDE 1. S.  
TELEF. 5880 2117

■ Hejseladen. Projekttegning med facader og snit 1918.

for et landbrug, der blev lidt større, kom der med de næste bygninger helt nye tanker ind i billedet. I slutningen af året 1918 blev der indleveret projekt til Bygningsinspektoratet på en hejselade og en stubmølle. Hejseladen var en imponerende træbygning med et højt midterrum til tærskværk og med kranbjælke i hele rummets længde. Desuden var der lavere sidebygninger til opbevaring af neg og et kornmagasin i 4 etager, og fra tærskpladsen var der planlagt en bro i 1. sals højde til høløftet over kostalden. Bygningen havde tegltag på sidebygningerne og tagpap på den høje midterbygning.

Samtidig blev der ca. 100 m vest for stuehuset rejst en stubmølle helt af træ, flyttet hertil fra Sydsjælland. Ingen af de tilgængelige fotos viser møllevinger, hvilket skyldes, at vingerne blev ødelagt under transporten, og da det øjensynligt var for dyrt at få udført nye, fik møllen aldrig vinger. Møllen blev opstillet på et fundament opmuret i granitsten med form som et kors med mål ca. 6 x 6 m med hul imellem de fire fundamenter. Møllen forsvandt ca. 1942 men fundamentet er bevaret og indgår i terrassen på ejendommen Møllebo på Rørhønevej.



■ *Stubmøllen uden vinger vest for gården.*

*Akvarel af Th. T. 1936. Privateje.*

Om Glückstadt havde yderligere byggeplaner vides ikke, men efter hans fallit byggede C. Schultz i 1924 en stor trælade umiddelbart nord for hejseladen og vinkelret på denne. Bygningen var helt i træ og med en slags mansardtag med tagpap eller bølgeblek på både de stejlere partier langs facaden og de fladere langs kippen. I siderne var der 6 porte, hvoraf den ene var placeret lige over for midten af nordgavlen på hejseladen, således at der kunne køres direkte fra den ene ind i den anden. Hermed var det store nybyggeri på Kirstinedal afsluttet, og det samlede gårdkompleks på ca. 2200 m<sup>2</sup> må have været



■ *Tagsten fjernes af Stig Fjording under nedrivning af kostalden i 1968.*

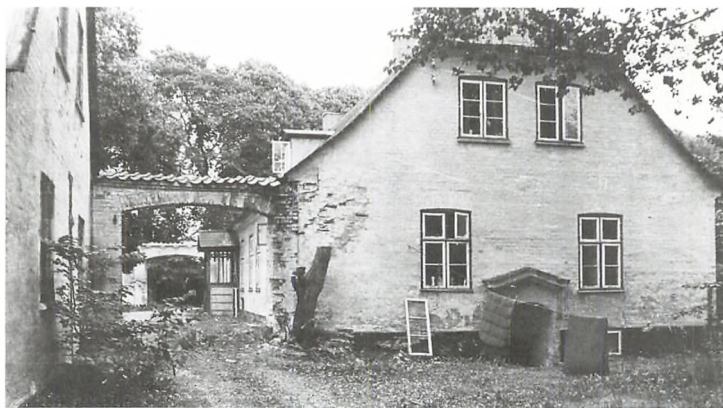


■ *Hejseladen og kostalden set fra laden inden nedrivningen i 1968. Efter salget af gården i 1959 blev bygningerne ikke benyttet mere, de forfaldt efterhånden og de selv-såede træer fik lov at gro.*

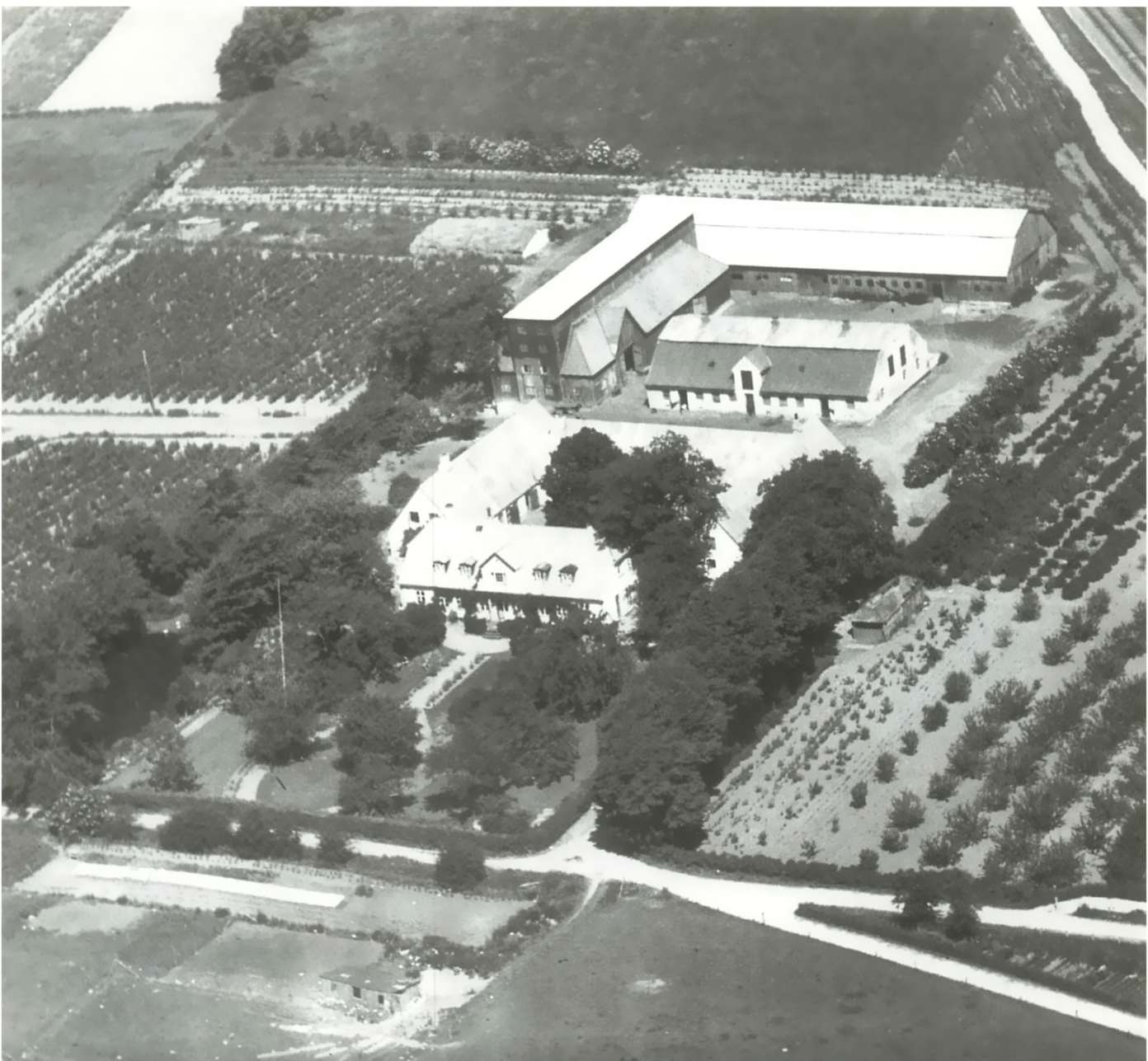


et imponerende skue i sine velmagtsdage, hvilket tydeligt fremgår af luftfotoet på side 39, der er taget omkring 1947. Men selv da bygningerne gik i forfald i 1960'erne, var der noget majestætisk over de store træbygninger, der nu kun lå i vejen for udviklingen.

Da jorden skulle udstykkes i 1968, blev alle bygningerne revet ned, hejseladen skal være genrejst på Bornholm. Kun stuehuset og det store lindetræ på gårdspladsen blev bevaret. Ved længernes nedrivning havde man skånet træet, og det stod majestætisk i rabatten nord for stuehuset, men desværre kun et år længere end gården, idet en storm i 1969-70 væltede det. Stuehuset er nu bolig for to familier.



■ *Stuehuset set fra vest 1967. Da gårdens bygninger ikke mere blev benyttet i landbrugsdriften blev stuehuset udlejet men forfaldt efterhånden. Portens låger er borte men bislaget ved hoveddøren og alléen ved østsiden kan ses på fotoet. Bygningen skulle have været nedrevet sammen med resten af gården, men Stig Fjording fik som nygift lov at overtage det og sætte det i stand som bolig for to familier.*



■ Lufffoto <sup>21</sup> af Kirstinedal set fra syd ca. 1947. Den gamle firelængede gård ses i forgrunden med have foran stuehuset og branddam til venstre. I baggrunden ligger kostalden, hejseladen og den store lade.



## Erindringer om dagliglivet på Kirstinedal

*Johannes Jegstrup*, kommandør, var yngste søn af Anders Jensen Jegstrup og har i Museets årbog fra 1978 <sup>20</sup> berettet levende om sine forældre og om sin barndom på Kokkedal. Han beskriver Kirstinedal som ”en meget smukt bygget 4-længet, lukket bondegård med stråtag på alle 4 længer. Kostalden havde plads til 20 køer, i hestestalden kunne der stå 4 à 5 heste i almindelige spiltove, og i følboxen kunne der stå et par heste, om det skulle være. Herforuden var der svinestald og hønsehus.” Johannes Jegstrup fortæller desuden, at Kirstinedal efterhånden blev moderniseret og repareret på næsten alle områder, og ikke mindst stuehuset blev sat smukt i stand, bl.a. blev 1. salen indrettet med det store værelse. Herefter blev den lejet ud om sommeren til landligere fra København indtil forældrene i 1911 flyttede til Kirstinedal, blandt andet boede kgl. operasanger Tenna Kraft i flere ferier i det store værelse på 1. sal.

Under et besøg hos Stig Fjording i 1979 har han desuden fortalt erindringer om sine sidste barneår på Kirstinedal fra 1911 til 1915. Han fortæller ”at far skulle

forny sin forpagtning på Kokkedal i 1911, men Heide, som var kommet i lomme-smerter efter det der med Alberti i 1908, han trængte til krunker og ville gerne sælge Kokkedal. Far var meget interesseret i Kokkedal, men han kunne ikke rejse så mange penge, for Heide ville jo gerne have dem kontant, det kunne far ikke præstere.” De flyttede i stedet til Kirstinedal ”jeg var 12-13 år og de yngste søskende flyttede med, de største af den store børneflokk var i job eller gift, ja det var med at komme ud af huset så hurtigt som vel muligt.”

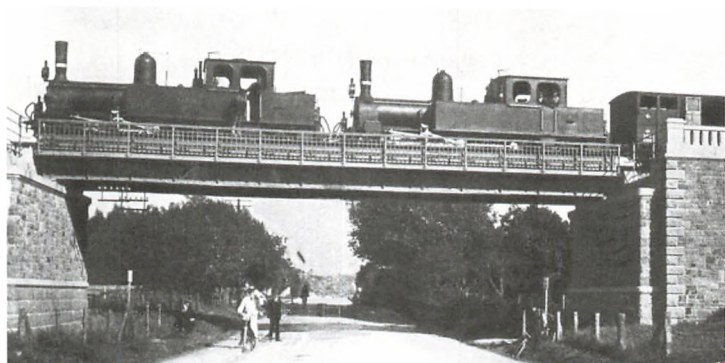
Gården var uden dyr, mens den blev drevet fra Kokkedal, men derefter blev der opbygget en kobesætning. ”Jeg deltog i arbejdet, jeg har både pløjet, harvet og vendt jorden over alt her, samlet sten op og spredt muldskud heroppe på bakken, og jeg kan tydeligt huske, ih, hvor var det koldt sommetider. Jeg har passet køerne, hestene og det hele, men efterhånden skilte far sig af med køerne, under krigen (1. Verdenskrig) havde han til slut kun et par køer. Vi havde 3-4-5 heste, jeg tror der stod fire i boksene til hestene, og så var der en følbox, hvor der kunne være en hest eller to, men jeg tror ikke vi havde mere end 4 heste, der klarede ærterne her ud-



■ *Kgl. Operasanger Tenna Kraft (1885-1954), der tilbragte flere ferier på Kirstinedal. Havde debut i 1906 og havde efter samtidens omtale en guddommelig stemme. Privateje.*

mærket. Desuden var der høns, grise og gæs og sådant, og vi slagtede selv. Vi havde som regel en pige og en karl, men på grund af krigen så ved jeg ikke, det blev sværere og sværere. Til slut var her ingen, og far og mor blev kede af det hernede efterhånden, fordi det var så svært at få folk. Jeg tror nok at de efter et stykke tid fik nogle sønderjyder, som var løbet over grænsen dernede, jeg kan huske en der hed August og hvad pigen hed, kan jeg ikke komme på lige i øjeblikket. Men de var sønderjyder, og jeg kan i hvert fald huske, at mor var rædselsslagen, at de kunne spise lunger, hjertes og sådan noget, det var jo ikke noget der var populært, tænke at spise sådan noget, nej far og mor de blev helt rædselsslagne.”

Johannes Jøgstrup fortsætter ”Vi brugte Rungsted Station meget mere end Kokkedal, for der gik jo ingen rigtig vej ned til Kokkedal. Så gik vi selvfølgelig på jernbanen, det var klart, det var jo en udmærket gangsti også ned til Rungsted. Når jeg skulle til Rungsted, hvad gjorde jeg så? Så løb jeg da derned, og så kom der sådan et forkølet tog brusende og prustende op ad bakken fra Kokkedal, så sprang jeg da op på de bageste buffer og kørte ned til stati-



onen på den måde. Det er da klart. Så ved jeg da godt at stationsmesteren, Lorentzen, eller hans assistent Hansen kom efter os.

Så brugte vi jo også toget til at lave mossere. Det er sådan nogle knapper, man spillede knap med i skolen, man skulle have sådan en flad en, og så skulle knappen flades ud. Den var god til at smide hen ad jorden med, det var med at komme nærmest til strengen. De blev jo lagt på skinnerne, så kørte toget fint over, og man fik de dejligste mossere. Jo toget kunne bruges til mangt og meget.”

På Kirstinedal var der en grusgrav ”som far vel har startet i 1910-11. Det var på vores jord, det var lige oppe i spidsen ved ledvogterhuset (nord for broen, der blev bygget 1923), på denne side af jernbanen.

■ *DSB's lokomotiv Litra O der trak togene de første mange år på Kystbanen. Det var godt til at lave mossere og korte med en fart, der tillod drengene at hoppe af og på. Billedet viser to lokomotiver på viadukten over Peder Bangsvej i 1910. Privateje.*

Der havde vi en lille grusgrav, hvorfra jeg har kørt en forfærdelig masse grus ud. Både til Rungsted, til Strandvejen og til Hørsholm og rundt omkring. Det var hovedsageligt murergrus og det blev jo harpet til forskellige finheder og ting og sager henne i grusgraven. Det var jo bare at komme ned i grusgraven og så op på den ene afsats, og så op på den næste afsats, så det sluttede oppe i vognen, man fik rørt sig og armmusklerne, det var sundt arbejde for en stor knægt. Så kørte man af sted, far fik vel 6 kr. for et læs grus leveret, fint grus. Jeg kan huske, jeg kom op at toppes med far engang på vejen her, henne fra grusgraven og her hen forbi. Far ville have jeg skulle sidde oppe på vognen, jeg sagde: "Ikke tale om, for det er synd for hestene". Så skammede han mig ud og sagde: "Dit fæhoved, du vejer så og så mange kilogram, og der er så meget på vognen, hestene kan ikke mærke forskel". Det synes jeg ikke jeg kunne. "Kan du komme op på vognen, og se at komme af sted". Så kan jeg huske jeg sagde: "Så kan du selv køre dit grus". "Åh ja, du må hellere gå ind at snakke med mor". Så gjorde jeg det, og lidt efter kørte jeg ud med gruset alligevel, så var det glattet ud og i orden."

Om stubmøllen fortæller han "Vi var meget rædselsslagne, da Glückstadt stillede den stubmølle op, efter krigen engang, først i tyverne. Det kunne vi ikke rigtig forstå, for her havde aldrig været nogen stubmølle. Hvis han havde købt den et andet sted, så synes vi den kunne være blevet stående der, hvor den pyntede i landskabet. Her hørte den ikke hjemme."

*Theodor A. Rendtorff* er ældste søn af Holger Rendtorff og har fortalt levende om sine forældre og livet på gården. Beretningen blev til i 1991 som kommentarer til min bog "Rundt om Kirstinedal"<sup>10</sup>, og bringes på de næste sider stort set uden rettelser eller tilføjelser:

"Min far var Holger Rendtorff, min mor Lilly Rendtorff og vi var fem børn, deraf tre drenge Theodor (1932), Bent (1935) og Viggo (1943) og to piger Jytte (1928) og Hanne (1930-2004). De fire af os bor (eller boede) i Hørsholm-området eller ikke så langt derfra. Jeg selv er kommet lidt på sidesporet, jeg bor på Tåsinge ved Svendborg, idet jeg valgte en livsbane, der var lidt anderledes end den gængse inden for familien nemlig at sejle til søs, så jeg har tilbragt snart fyrre år til søs, hvoraf de tredive år som kaptajn.

Jeg synes det kunne være interessant at give mit besyv med om mit barndomshjem, som jeg føler, har betydet enormt meget for alle os i familien. Kirstinedal blev et samlingssted ud over det almindelige for familien, for venner, for omgangskreds og ikke mindst da krigen kom, blev det et samlingssted for mennesker, der var i nød på grund af de handlinger, der var sket.

Først lidt facts omkring min far, der jo var primusmotor. Han var opdraget i Vestjylland mest, hans far var præst i Bøvlingsbjerg, og han, der havde interesse for landbruget, styrede præstegården. Det var hårdt og stridsomt arbejde og meget lidt lønsomt. Men i 1934 opstod der en chance for den unge mand til at blive selvstændig, idet som også omtalt i bogen Kirstinedal blev overtaget af bankerne efter et krak og blev udbudt til salg. Far fik da stablet 8.000 kr. på benene, hvilket var en kæmpe formue for ham. Formedelst 264.000 kr., en svimlende sum, erhvervede han Kirstinedal og Christiansdal. I 1935 den 6. juni ankom familien, 3 mindreårige børn, min mor og far kom til gården og måtte nu tage fat, og der var nok at se til. Gården havde ikke været drevet ordentligt og far

måtte nu i gang med meget, meget små midler, men i kraft af en utrolig flid og en forståelse for de nye ting i landbruget, så lykkedes det at holde skindet på næsen i de meget hårde år der fulgte. Jeg mindes endnu hvordan vi aldrig havde råd til det mine legekammerater havde, i skolen måtte vi sådan stå lidt i skammekrogen, da der ikke var råd til at deltage i det, som de andre kammerater kunne. Men vi havde et utroligt aktiv i mor og far, som var et par helt fine forældre, der var i stand til at give os ansvar og sørge for os under meget små kår.

Noget af det første far foretog sig efter at han var kommet på gården var at beplante især mod vest, der blev rejst læhegn rundt om gården, det var man vant til i Vestjylland, hvor vinden fra havet havde en mægtig magt. Han havde bragt i erfaring, at sådan et læhegn var et absolut gode, ikke mindst i de meget hårde storme, der senere kom under isvintrene, hvor far mange gange var nervøs for den store hejselade. Da var han lykkelig for at træerne nu tog det værste af vinden, så det blev efterhånden en lun plet.

Vores store have foran huset var jo mors domæne, hun var og er den dag i dag

(1991), 83 år gammel, en dame, der elsker blomster, elsker grønne vækster, der skulle være fint og ordentligt. Der var store græsplæner, og jeg erindrer, at mange gange blev jeg efter skoletid sat til at slå disse med en lille håndslåmaskine, det kunne tage timer, men sådan skulle det være og sådan blev det. Nede i haven, som også fremgår af billedet, var der to store rødtjørn, som voksede sig til, og der var en rund plæne forinden omkranset af gange, overalt var der bede med blomster. Man ser i hjørnet ved indkørslen på billedet, side 39, fars bistader, utallige gange har jeg hjulpet ham med at ordne bierne og utallige gange er jeg løbet skrigende væk med 4-5 bistik, det tog han ikke så nøje, det skulle man vænne sig til og sådan var det bare.

Men der skete noget, vi børn var med, vi blev sat i gang fra morgen til aften, og vi deltog med liv og sjæl i alt hvad der foregik på gården. Efterhånden kom der styr på det, der var, husker jeg, 40 malkekøer, vi havde 20 ungkreaturer, der var 100 svin i svinehuset, og i materialen, som det hed, i stalden stod opstaldet 5 spand heste, altså 10 store jyske heste plus køreheste og rideheste. Således havde jeg i en alder

af 8 år min egen ridehest og lærte at begå mig på en sådan. Vi brugte selvsagt hestene meget, der blev kørt med alle materialer til og fra gården. I høst foregik det hele pr. hestekraft, og jeg husker endnu fars enorme glæde ved at gå mellem hestene og snakke med dem, og som jeg voksede til og blev en knægt på 7-8 år, der kunne gå med en hest efter harven, ja så fik jeg også et nært forhold til sådan et dyr. Jeg mindes en situation, hvor en stor kraftig jysk hest, de havde for øvrigt mytologiske navne som Odin, Thor og Loke og her var det så en hoppe, der havde fået kolik og far havde tilkaldt dyrlægen. Og dyrlægen sagde: "Desværre, Rendtorff, jeg kan ikke gøre mere" og resolut gik far i rugerummet og hentede sit dobbeltløbede hagl-



■ Hest med føl ved en af Kirstinedals bygninger. Privateje.





■ *Træning af en best. Privateje.*

gevær og skød hesten, det var første gang jeg så min far græde.

Far var meget åben for, hvad der var af muligheder. Han kæmpede desperat, nærmest med ryggen mod muren for at klare terminerne, så han havde på et tidligt tidspunkt en forkærlighed for høns, og han oprettede et rugeri og havde på daværende tidspunkt ca. 300 høns. Dette rugeri levede så daggamle kyllinger ud i oplandet, der blev averteret, man bragte dem ud og det var en af mine største fornøjelser at køre med min far før krigen i en lille bil og under krigen pr. hestevogn. Vi kom ud utrolig mange steder, små husmandssteder, store gårde, vi blev budt på hvad der var, en tår kaffe eller et måltid afhængig af tidspunkt og hvordan og hvorledes, altid

flinke, rare og hjælpsomme folk. Jeg synes jeg kom enormt ind på datidens bondefamilier. Far var kendt for sin store ærlighed, havde en kone haft uheld med kyllingerne i fjor, ja så fik hun 25 ekstra pr. honnør, det var helt god markedsføring, og det gav sig resultater op gennem årene, så han fik en ganske god forretning, og det var meget medvirkende til at de overlevede økonomisk. Det at være dreng på en gård som Kirstinedal er jo noget helt særligt.

Inde, dvs. i huset, ja der var selvfølgelig fru, der var kokkepigen og der var to tjenestepiger. Når jeg ser Kirstinedal i dag, senest for få dage siden (1991), så fatter man ikke de kunne være der. Men de var der, de arbejdede, de sled og slæbte fra morgen til aften, man må betænke at der var brænde- og tørvefyret komfur i det store køkken, der skulle æltes og bages, der blev slagtet gris, der skulle laves blodpølse. Ved juletid, når vi nærmede os 1. december, så begyndte alle duftene, som jeg har genkaldt igennem årtierne fedtegrever, blodpølse, flæskesteg, medisterpølse, leverpostej, man lavede alting selv, og i kraft af at vi boede på gården havde vi selv under krigen særdeles rimelige vil-

■ *Karlene ved fyraften med en pibe tobak. Flere af gårdens folk gennem tiden blev gift med hinanden og mange blev boende i Hørholmområdet, hvor der derfor er mange efterkommere, med forældre eller bedsteforældre med tilknytning til Kirstinedal. Privateje.*



kår. Der var mælk, der var fløde, der var ost, der var smør, vi lavede det stadigvæk selv, vi malede vores mel, vi dyrkede sågar tobaksplanter i haven. Jeg erindrer endnu duften af tobak nede i folkestuen, det var mit kæreste tilholdssted, de unge karle der fortalte historier og i en atmosfære af tobaksblade, der blev tørret over den buldrende kakkelovn, røg fra piberne og sved fra de hårdtarbejdende unge mennesker, ja så fornemmede man at det var en verden for sig. Der var forkarlen, senere blev det fornemt, så blev det forvalter, men dengang var det en forkarl, og så var der 1., 2., 3. og 4. karlen, der var hønseristen,

somme tider kom fodermesteren tilstede, jo der skete noget, og vi børn hang om dem, vi lyttede til dem, vi lærte af dem og havde en fantastisk god tid.

I årene 1937 og '38 fik far beplantet gården, der blev oprettet store arealer med hindbær og jordbær, ligesom frugthaven blev udvidet (det ses på billedet s. 39), og ned mod kystbanen var der beplantet med æbletræer, der var spiseæbler, der var madæbler, der var en række blommetræer og der var frugtbuske helt oppe ud for køstalden. Måske skal jeg lige ridse op, hvordan der så ud dengang. Hvis vi starter fra hovedbygningen, ja så havde vi de tre længer rundt om gårdspladsen. På gårdspladsen stod et lindetræ, et stort flot træ, og vi børn elskede om aftenen at lege tagfat ude i mørket rundt om dette træ. I den vestlige bygning var der i halvdelen af bygningen indrettet karlekamre, der var 3 enmandsbeboelser og et dobbeltkammer. Midt for i den bygning var der vaskerum, dette vaskerum blev benyttet af folkene, og jeg erindrer mange gange karlene styrte over gårdspladsen i hård frost med bar overkrop for at hente en smule varmt vand inde i køkkenet, der lå i den første indgang vest fra ud til gården.

Længere henne havde vi et brænderum, hvor brænde og tørv opbevaredes og mod bagsiden blev der indrettet bolig for fodermesterfamilien. Det var gifte folk, idet det næsten var nødvendigt at være to i stalden, så konen deltog på lige fod med manden, og det var ganske hårdt arbejde, når man betænker, hvor mange kreaturer der var, og der skulle med håndkraft køres roer ind, der skulle køres halm og hø til og malkes selvfølgelig og ikke mindst udmugningen.

Vel, mod nord, den fløj der lå over for stuehuset, det var hestestalden. Og her var som sagt plads til både heste og føl og ikke mindst plads til opbevaring af foder, havre og andet foder, ligesom hele loftet var høloft. Der var jo lunt og godt om vinteren, det var godt at komme ind i stalden. Længen mod øst var indrettet som svinehus, og ude mod nordsiden var der indrettet et mindre rum, det var her vi slagtede grisene, det var her jeg stod og rørte blodet, der kom fra grisene, når der skulle laves blodpølse. Der er så mange minder om disse bygninger, vi legede selvfølgelig på lofterne, det var enormt spændende at bygge huler ind i høet og vi havde mange spændende timer. For enden af

svinehuset, ud mod indkørslen til gården, der var rugerummet, det var jo helt specielt, far var en af de første i landet, der fra Holland fik indført rugemaskiner, og vi havde 3 store rugemaskiner, én til 3.000 æg, én til 2.000 og én til 1.500. Det var fars hobby, og det hjalp ham økonomisk til at holde hjulene i gang på gården. Bag ved hestestalden havde vi møddingen, praktisk anlagt, idet nu kommer vi til ko-



■ En soldaterkammerat foran den vestlige indkørsel til gårdspladsen med låger i porten og lindetræ på gårdspladsen. 1955. Privateje.



■ Køerne drives ud på marken langs vestsiden af hejseladen og laden ca. 1955. Privateje.

stalden. Kostalden var indrettet til 5 rækker køer og med fodergang imellem, de stod i jernbindsler og oppe for enden var der en bred køregang, hvor mælkejungerne stod, når der blev malket. Utallige er de timer, jeg har tilbragt om morgenen, når jeg hjalp til med at malke, det var spændende, der var ikke to køer, der var ens. Og duften af ko hang jo lidt ved, så man sommetider blev skoset lidt i skolen, men sådan var det nu engang. Kostalden var der det specielle ved, at i de hårde vintre, der kom, kom der også til gården de farende svende, skærsliberne, de blev altid vel modtaget, dog måtte de inden om mor og aflevere piben og tændstikkerne, før de fik lov at overnatte på høløftet, mange af dem overnattede dog i selve kostalden, idet der var en særdeles god varme. Og disse folk blev så vasket lidt nødtørftigt om morgenen og fik derefter serveret morgenmåltid sammen med karlene i folkestuen, og det var jo solidt, det stod på havregrød, brød, kaffe og te.

Oven på kostalden var der et meget stort loft, hvor halm og hø blev opbevaret, der kunne om sommeren være en enorm varme deroppe, når høet var sat ind, og vi skulle passe på med at få ventileret, for at

der ikke skulle gå ild i det. Det kunne vitterlig, jeg har oplevet en situation, hvor der var sådan en lomme, hvor det havde varmet så meget, at der havde været ild, men det var gået ud på grund af mangel på ilt.

Hejseladen var noget for sig selv, det var ganske avanceret byggeri på daværende tidspunkt, og hejseladen, ja for menigmand siger det måske ikke så meget, men man skal betænke, at i høst, da kørte vi i fjælle vogne med hårde hjul ud i marken og stakkede negene op på vognen, én lagde læsset på vognen og én stakkede op, og vi børn kunne så køre frem med hestene efterhånden som vi rykkede frem over marken og selvfølgelig fik vi turen hjem oven på det høje hølæs, og det var en ren svir. På den tid var der jo mirabeller i hegnet, og vi forsynede os godt og havde det sjovt sammen med de voksne. Et sådant læs blev så kørt ind i sideporten på laden, og som det holdt midt på gulvet så blev en krانبjælke sænket ned midt over læsset. I bunden af vognen lå to fjæl, tømmerstykker, der var låst sammen med en sliplås og nu hev maskineriet hele læsset, altså hele høstakken eller kornstakken op under loftet 10 m oppe og kørte det helt hen i den

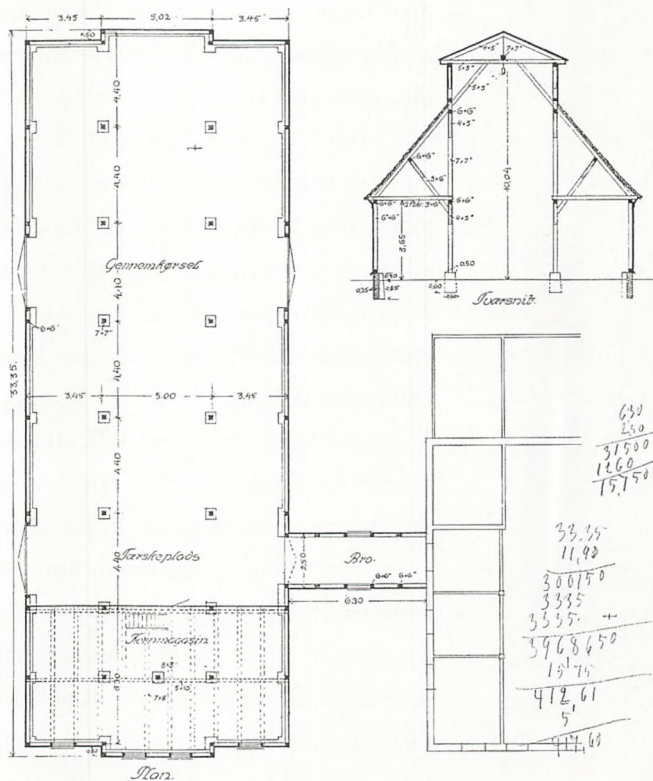
- Tegning med plan og tværsnit af hejseladen 1918. Gangbroen til kostalden blev ikke udført. Når drengene havde drillet karlene med at kaste koldt vand på dem undgik de deres straf ved at flygte op i hejseladens træværk, hvor de ikke kunne fanges.

anden ende, hvor vi med en lang rebende kunne frigøre den slipkrog, der sad imellem plankerne og hele læsset faldt nu ud i det vi kaldte gulvet. Her var to mand beskæftiget med at stakke det ud til siderne så det kom til at ligge perfekt i ladegulvet. På denne måde kunne man læsse sådan et læs af på to minutter og komme af sted igen, og det var selvsagt en kæmpe fordel frem for at man skulle hen og læsse af neg for neg.

I hejseladens sydlige ende var der fire stokværk magasiner, i disse magasiner opbevarede vi alt fra kunstgødning og selvfølgelig korn af enhver art, det var separeret, ét magasin havde havre, ét magasin havde rug, ét havde hvede. Her i under rummet var der en stor kværn, hvorpå formalet korn kaldet grutning blev frembragt. Den kværn var elektrisk drevet, og

*Fr. Generalkonsul U. Glückstadt*

*"Hansbunneal" Hejselade.*





det var i mange situationer mit job at passe tilførslen af kornet, det foregik igennem et hul oppe på magasinloftet, hvor man skovlede kornet hen, det løb så ned i kværnen og kom ud som formalet korn i sække.

Den sidste mod nord liggende meget store lade var indrettet delvis som lade, den blev brugt til forskellige formål, om vinteren gik fårene inde i den vestre ende, men halvdelen af laden mod øst, der holdt hønsene til. Foruden denne lade, hvor hønsene var, var der kolonihuse ude på marken med høns og kyllinger. Et af hønsehusene er det hus, der tydeligt ses mod vest for den store lade. På billedet er det overdækket med halmballer og det har sin helt specielle årsag, idet vi i huset på et tidspunkt begyndte at dyrke champignon. Man havde fundet ud af, at der var afsætning på champignon på det københavnske grønttorv, og far startede en produktion. Sammen med vores gartner fik jeg lov at deltage i det, så jeg fik lært hvad mycelium var, vi fik pakket i tusindvis af bakker med champignon, som så blev sendt af sted til grønttorvet om morgenen. For øvrigt sammen med mange andre af gårdens produkter. Det var således almindeligt at 20-30 koner stillede i sæsonen og

plukkede hindbær og jordbær, og det blev til mange hundrede kilo daglig, som blev sendt på grønttorvet, alt sammen fremsynethed og forståelse.

På billedet, side 39, har vi ud for rugerummet, dvs. ca. midt i billedet, et stråttækt hus beliggende i haven ned mod kystbanen. I dette stråttækte hus opbevaredes brændsel og frugt og på et senere tidspunkt, da der blev indrettet bolig i den østlige ende af stuehuset til forvalteren, ja da blev det deres cykelskur og rum. Mellem denne lille bygning og rugerummet, der lå i den sydlige ende af den østre længe til gården, der havde vi et samlingspunkt vi børn, for der havde far lavet en gynge, og den blev brugt, det var altid sjovt. Alléen, som tydeligt fremgår på billedet, var af store elmetræer. Vi ser helt nede i billedet på side 39, et af de omtalte kolonihavehuse, som blev brugt til hønsene og kyllingerne, og det var blandt andet ét af mine jobs at holde kragerne væk fra kyllingerne. Som dreng på en gård blev man fortrolig med jagtvåben, vi lærte at skyde med slangebøsse, med bue og pil og senere kom luftbøssen. Jeg var tolv år gammel, da jeg skød min første ræv, det var en enorm dag kan jeg huske. Der blev holdt store jagter på

gården, man kunne på en sådan jagt nedlægge 15-20 harer, fasaner, ænder, duer og en sjælden gang råvildt, det var der ikke så meget af.

Tiden gik og vi nærmede os henimod 1939, da skete der en omvæltning for familien på Kirstinedal, idet det lykkedes far at sælge Christiansdal fra (han indgik i stedet i lang forpagtningsaftale med kommunen), hvilket var en enorm lettelse for ham, ikke mindst økonomien blev bedre og det smittede af på os børn. Nu blev der pludselig råd til lidt forskelligt, vi fik en ny bil at køre i, tidligere havde befordringen, når denne skulle være fint, været en charabanc. Det var sådan, at vi havde en jumpe, en tohjulet vogn, en gig, en firehjulet vogn og vi havde en charabanc, meget fornem med plads til to kuske, og fire kunne sidde inde under kalechen, og der kunne stå to bagpå. Og mange er de ture, vi har kørt fra Kirstinedal sommerdage op til bedstefar og bedstemor, der boede i Helsingør.

Vi børn lyttede naturligt til de voksne, der lidt forskræmte talte om en frygtelig krig, der foregik oppe i Finland, det var vores broderfolk. Far var dybt berørt af hvad der skete, mange i omegnen meldte

sig til frivillig tjeneste i Finland, der var brug for sygeplejersker, for dyrlæger, for andre vi kendte.

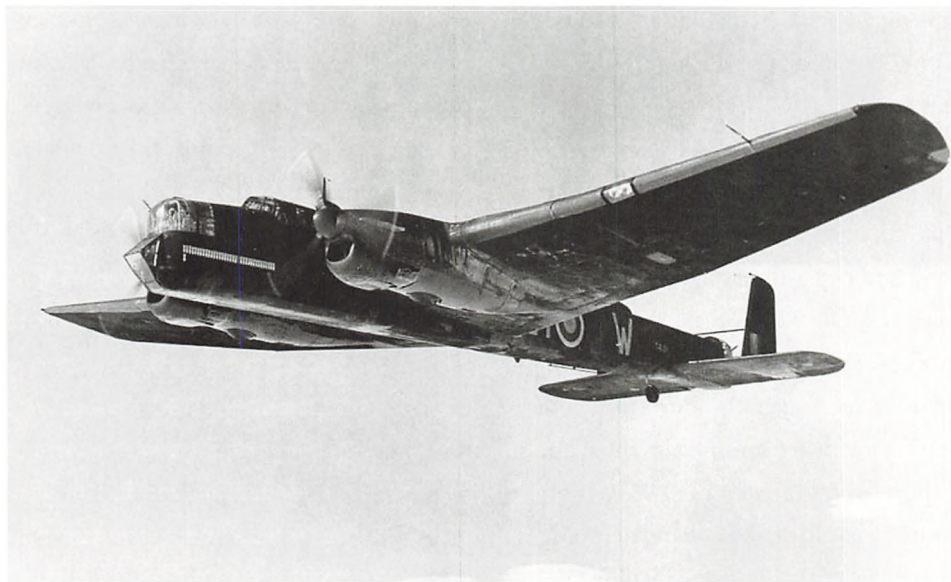
I 1940 den 9. april var jeg på vej til skole, da der dukkede en formation af store sorte flyvemaskiner op lige op over hovedet på mig og forskræmt løb jeg det sidste stykke op til skolen, som lå ca. 3 km fra hvor vi boede. Her fik vi at vide, at tyskerne havde besat landet, og at vi skulle gå hjem til vore forældre. Nu startede en ny epoke på Kirstinedal. Man hørte om de store slag, der skete mod Polen, mod Frankrig, Holland, Belgien, og selvfølgelig Danmark var involveret og Norge ligeledes. Der begyndte at komme folk på gården, som vi ikke havde set før, vi forstod ikke helt, hvad der foregik, men senere fandt vi ud af, at det var folk fra politi og hær, der søgte et fristed.

I 1941 skete der pludselig noget, en forsommerdag kom en tysk bil kørende ind i gården, og tre officerer kom ind. Vi børn var lidt forskræmte, men far nægtede at lade dem passere ham for at komme ind i rummene, han ville vide hvad der foregik. Han fik så den besked, at gården var beslaglagt, og at der skulle indkvarteres tyske soldater. De gennemgik nu stuehuset og

laderne, det drejede sig om hestetrukke artilleri, hvilket indebar, at 32 mand blev lagt ind i storstuen, den største stue vi havde i stuehuset, som normalt kun blev brugt ved højtidelige lejligheder, juleaften m.v. Den lagde tyskerne beslag på. Endvidere skulle der stilles to værelser til rådighed til de tyske officerer og nede i laden blev et stort område i hejseladen indrettet til stald for deres heste. Vi var i begyndelsen meget forskræmte over disse uniformer, våben og heste, altid var der tramp og støj fra soldaterne, men i erkendelse af at vi ikke kunne gøre noget ved det, søgte familien sammen med folkene at holde gården i gang, og ganske langsomt fik i alt fald vi børn et bedre forhold til soldaterne. Jeg husker tydeligt, at der hver tirsdag kom en hestevogn fra Kokkedal Avlsgård, hvor deres hovedkvarter var opslået, og den medbragte tobak og slik til soldaterne, som de kunne købe, og da skete det ved flere lejligheder, at vi børn fik stukket noget ud. De soldater, der var på gården, var fortrinsvis bønder, der var udkommanderet med deres heste, sådan at hver mand havde et par heste, som han passede. Vi fulgte selvfølgelig med i deres træning og øvelser, og som tiden gik så fik vi et mere

fortroligt forhold til nogle af disse folk, det var jo bønder, de var vant til at drive landbrug og derfor interesseret i hvad der foregik på gården. Jeg husker således en tysker som resolut smed sin uniform en sommerdag eller forårsdag og hjalp os med at pelse fårene, de skulle klippes, og det var han enormt skrap til. Så der opstod sådan nogle konflikter, det var besættelsesmagten, ingen tvivl om det og ingen skulle nogensinde være i tvivl om, hvor fars sympatier lå. Vi oplevede under slutningen af deres ophold, at tyskerne, i alt fald de menige, kom ind i stuen om aftenen og lyttede med når klokken var otte, og vi lyttede til BBC London. De var videbegærlige, de ville gerne vide, hvad der egentlig foregik i erkendelse af, at de nok til en vis grad blev vildledt.

Det var i 1941 og 42 hårde betingelser om vinteren, det frøs hårdt, vejene blev lukket af sne, og mange i de nærliggende bybebyggelser Usserød og Vallerød havde svært ved at klare sig. Her hjalp far enormt, der var uddeling illegalt af kartofler, kyllinger, flæsk. Der blev selvsagt solgt mælk ved kostaldsdøren, det var mit job og den stående ordre var: "Giv dem altid rigeligt". 37 øre for 1 liter mælk var pri-



■ *Halifax bombefly fra RAF. Det kunne flyve over 2000 km uden optankning medbringende mere end 5000 kg bombelast. Privateje.*

sen og mange gange kom en fortvivlet mor og sagde, at hun havde da fået alt for meget. Der var visse familier, blandt andet nogle jødiske familier, der boede i Valledød, som havde mange børn, og far havde sagt: "Dem skal du sørge for at de altid får rigeligt", så det gjorde jeg. Vi oplevede de omvæltninger, der skete under krigen, jødeforfølgelserne begyndte, pludselig fik vi nye folk på gården Ernst og Erna Schapiro, et jødisk par, der var flygtet fra Tyskland. Han blev ansat som hønserist, og hun var i huset. Jeg husker, når hun stod

og strøg tøj og hun græd over sin familie, som var mistet i Tyskland, det gjorde et dybt indtryk på os. Vi oplevede, at Kirstinedal blev et centralt punkt i omegnen, her kom og gik folk, det var jøder, det var folk på flugt. Jeg husker således en situation, hvor far i skunken på de værelser, hvor de tyske officerer boede, havde to franske desertører fra den tyske hær liggende. Jeg var selv med til at få en båd fra Furesøen ned over Sophienbergs jorder og sat i vandet. Mit job var at holde øje med de tyske patruljer, der kørte på Strand-

vejen, og vi sagde grådkvalt farvel til nogle mennesker, som vi havde kendt ganske kortvarigt.

Tiden gik og i 1943, da tyskerne afvæbnede livgarden på Amalienborg, og hvor en af fars onkler var major i livgarden og faldt, da føler jeg at han blev helt overbevist om, at vi skulle yde en virkelig indsats. Det blev så til, at Kirstinedal blev opbevaringssted, folk kom og gik. Vi børn blev holdt uden for så meget som muligt, men som en almindelig vågen knægt kunne man ikke undgå at fornemme, hvad der foregik. Vi nåede frem til 1944, de allierede gik i land og samtidig intensiveredes bombningen af de tyske byer. Noget helt specielt med Kirstinedals beliggenhed var, at de engelske flyverstyrker, der bombarderede Stettin, fløj lige hen over gården, ud midt i Sundet og når de mødte det svenske flak drejede de sydpå ned og bombede Stettin og kom tilbage. Utallige er de morgener, hvor jeg har siddet oppe i lemmen på hejseladen oven over magasinerne og set de store sorte fugle komme hjem, nogle af dem vingskudt og nogle med store huller. Ved to lejligheder styrtede de ned i området, ja, og en stolt knægt kunne fremvise et stykke engelsk faldskærmsstof. Vi så de



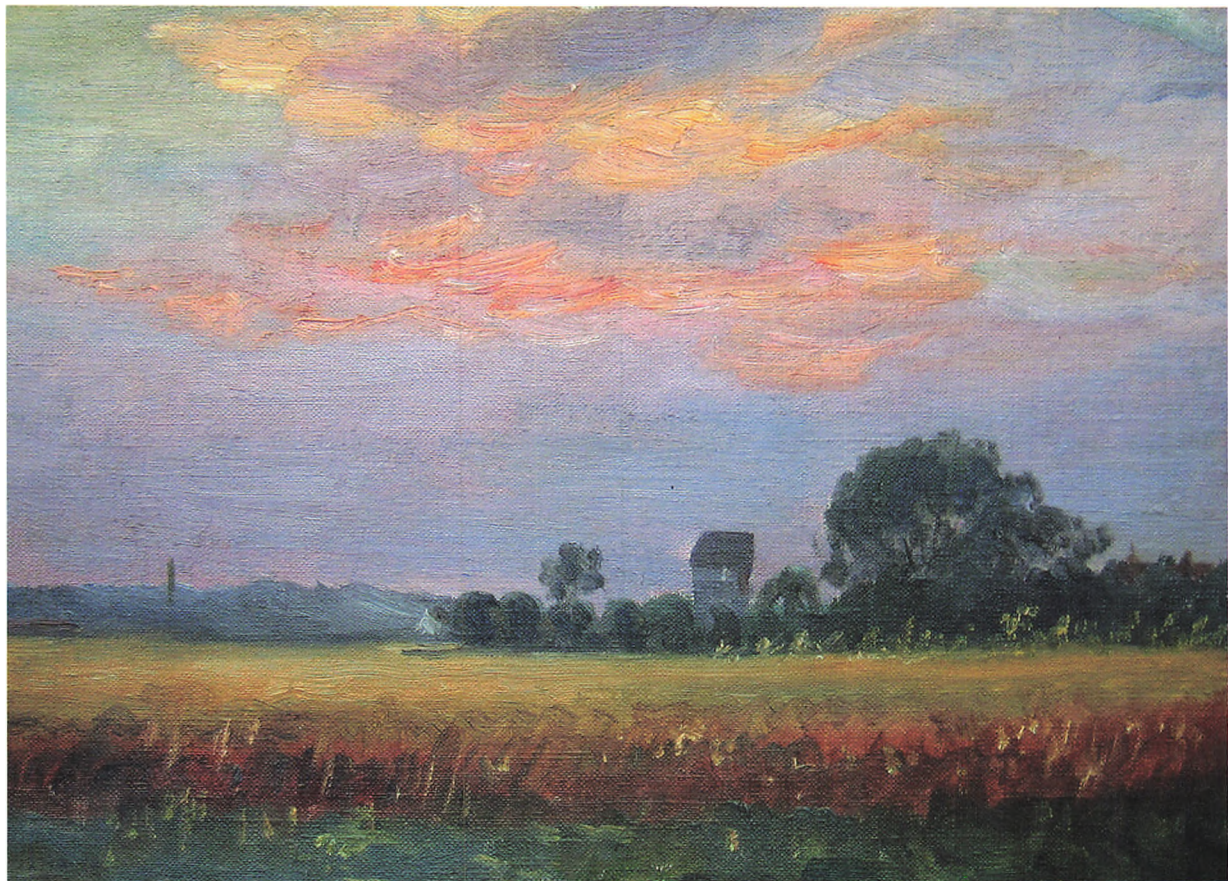
■ *Halifax bombefly beskadiget med store huller i skroget. Privateje.*

uendelige bundter af sølvpapir, som blev væltet ud for at distrahere den tyske radar, det var jo sådan, at tyskerne havde jagerbase på Værløse Flyveplads, hvor de bare lå og ventede på at de anskudte Halifaxbombere skulle komme tilbage, så de kunne skyde dem ned.

På foto på side 39 ser man en tydelig vejgaffel. Den øverste fører op over viadukten, som fører til Vallerød, den anden fører hen forbi banemand Olsens ledvogterhus, der lå der. Den trekant, man ser med to træer på, var banemandens have. Olsen havde en søn som hed Aksel, han var jævnaldrende med mig, og vi havde et fortrinligt samarbejde. Vi lærte hinanden mange færdigheder, nok meget affødt af alt det der foregik omkring os, men vi lærte at begå os i naturen og udnytte de ressourcer, der var, og det er ting, der er kommet mig til gode. Vi oprettede hemmelige telefonlinier. Jeg boede i den karnap, der ligger nr. 2 vest fra, der havde jeg mit kammer, og vi førte en ledning over til banemandens hus og oprettede en telegrafforbindelse. Vi lærte os morsealfabetet, og vi havde meget sjov ud af det.

Vi havde en oplevelse under krigen, som står prentet på nethinderne. Jeg var meget





mod min vilje sammen med mine søstre beordret ned i haven for at plukke solbær, det var noget trivielt og trist arbejde, når man hellere ville ned til stranden og svømme eller foretage sig så mange andre ting. Men den dag skete der noget specielt. Der

havde været et stort slag ved Ladogasøen ved Leningrad og vi så pludselig et godstog, der standsede lige ud for hvor vi var beskæftiget med at plukke bær. På fladvogne lå sårede tyske soldater, mange af dem hårdt såret bundet ind i crepepapirs-

■ *Stubmøllen og Kirstinedal set fra sydøst med gartneriets skorsten i baggrunden. Maleri af Einar Madvig 1924. Privateje.*

forbindinger. Da de opdagede haven, hvor det bugnede af æbler og de opdagede os børn, så gjorde de tegn til, at de ville have noget af det her frugt. Og selv om det var indbygget i os med en vis afstandtagen til alt hvad der var tysk, så kunne vi ikke andet end at smide nogle æbler over på vognene, og selv om æblerne var grønne og helt umodne, så blev de omgående spist. De havde sikkert ikke fået mad i flere dage. Der gik ikke så længe, jeg tror det varede 20 minutter, så fortsatte toget ind mod København og kun erindringen var tilbage.

På Kirstinedal samlede far og mor folk, som havde svært ved at klare sig, mange fik hjælp på den ene eller anden måde, aldrig gik nogen tomhændet bort derfra. Der blev pakket frugt, æg, kyllinger, kartofler, grøntsager af enhver art i tasker og poser til familien, nogen af dem boede i København og havde svært ved at skaffe sig det fornødne. Andre fra især arbejderkvartererne i Usserød blev lige så stille forsynet. Far og mor havde en sjælden evne til at skabe lys og glæde i en hård tid. Jeg mindes endnu Sankt Hans aftenene på Kirstinedal, man var festklædt, alle fra gården var med, familie og venner

fra Rungsted, Vallerød og Usserød – Hørsholm var mødt op og man havde et stort bål og der blev sunget en masse sange, i det hele taget var alsangen og sang meget populært, også på Kirstinedal.

Det var store oplevelser, men også familiemiddagene husker jeg tydeligt. Mor var en kunstner til at anvende blomster fra haven og naturligvis maden var helt i top. Alt var hjemmelavet og der var nok af det, og hvor kunne de dog spise dengang, det var helt utroligt. Der blev altid budt to og tre gange rundt, og der blev taget fra. Juleaften var selvfølgelig en helt speciel højtid, her var alle gårdens folk samlet i spisestuen og vi børn havde jo naturligt svært ved at få tiden til at gå til endelig dørene blev slået op til storstuen, hvor juletræet stod. Her var der fyret op i kakkelovnene, her var lunt og godt, og vi mindes nogle dejlige juleaftener. Man kom selvsagt hinanden meget ved, når man, både folkene på gården og andre, var så tæt på hinanden.

Jeg vil lige fortælle et lille kuriosum omkring stubmøllen. Det var selvsagt en god legeplads for vi børn og vi holdt meget af at holde til deromme. I 1944, da de allierede hære var gået i land, besluttede far at der skulle bygges et beskyttelsesrum



■ *Kirstinedals stuehus, vestre længe og kostald set fra sydvest over branddammen. Branddammen var omgivet af piletræer, hvor ænderne byggede rede og rugede. Når ungerne "fløj" fra reden dumpede de bare ned i vandet. Den blev fyldt op med murbrokker da bygningerne blev revet ned, men et piletræ vokser stadig ved stien og i våde vintre står der 20-30 cm vand i lavningen ved træet. Akvarel af Einar Madvig 1943. Privateje.*

til gårdens folk, og stubmøllen var på det tidspunkt væk, der stod kun de fire store fundamenter tilbage. I midten af korset som de dannede blev der nu gravet en stor hule ud under fundamentsstenene. Her blev der forstærket med træstammer, og der blev anbragt forskelligt forråd, tæpper og andet. Vi kunne jo ikke vide, hvor krigen ville stoppe.

Kirstinedal havde fra tidernes morgen været underlagt Hirschholm Slot og dronningen, der jo brugte området til jagter, og som selvsagt derfor havde et stort behov for heste, havde pålagt bønderne i området at levere havre, så og så mange skæpper afhængig af gårdens størrelse. Som modydelse for det var der lavet et fint stykke papir, en kongelig resolution,





■ *Kornet køres hjem med både traktor og heste. Ca. 1950. Privateje.*

som jeg har set ved én lejlighed. I det stoder, at gården Kirstinedal tilfaldt der 34 rummeter bøgeklov, så længe bøgeskoven står i Danmark, og det var jo en ting af uvurderlig værdi under krigen (det var også en af betingelserne i arvefæsteskedet fra 1761). Tænk sig, at man bare kunne køre ud i statsskoven og af skovrideren få at vide "det der kan I tage". Og det var gratis. Så der blev fyret i de hårde vintre, vi havde god varme i stuerne og ude i brændehuset var der meget godt arbejde med at kløve de store stammer. Som træbevoksningerne voksede til rundt om går-

den blev der naturligt skovet en del og én gang om året lejede far en kvashugger, et voldsomt instrument, hvor man stoppede store grene ind i den ene ende og så kom de ud i småstykker i den anden, og det var ideelt til optændingsbrænde i komfuret i køkkenet.

I modsætning til nutidens moderne vaskemaskiner, så havde gården Kirstinedal en meget speciel vaskemaskine. Den var ganske stor, jeg tror den rummede noget med 2-300 liter og stod i vaskerummet. Når der skulle holdes storvask på gården, så startede man dagen i forvejen med at fyre op i kedlen under vaskemaskinen. Nu blev der kogt vasketøj, og vaskerummet var så moderne indrettet, at der også var en centrifuge. Tøjet blev hængt ud og det hang altid fra hovedbygningen og ned imod dammen, der stod et stort kastanie-træ der, og jeg husker der var trukket fire snore af en anselig længde. Når tøjet så var tørt, så blev det lagt ind i rullestuen. I rullestuen var der et højt stafut af svære bjælker, ovenpå det var der anbragt en kæmpestor kasse, noget med 1,5 x 3,5 m og denne kasse var fyldt med kampesten. Under kassen lå der 3 ruller. Omkring disse ruller, der var ca. 10 cm i diameter,

træstokke, der blev lagner og dynebetræk viklet og lagt ind under rullen, og så var det os børn, der fik lov at trække rullen frem og tilbage over tøjjet og efter en passende tid blev kassen vippet op i den ene ende, og rullerne blev taget ud og nu var tøjjet fint og glat. Sådan foregik det. Jeg ser pigerne og min mor i gummistøvler og røde kinder, håret i tjavser stå i røg og damp ovre i vaskerummet, der var noget særligt ved det. Og hvad var vel mere herligt end at putte sig ned i en frisk dyne, der var nyvasket pudevår om, der havde hængt ude i luften.

I stuehuset var bedefaciliteterne selvfølgelig ikke som man kan forvente det i dag. Men der var dog sørget for at man kunne blive ordentlig vasket. Om lørdagen blev der fyret op i en stor kobberkedel i badeværelset, og når det var tilstrækkeligt varmt, ja så blev vi grundigt skrubbet og fik rent tøj på og så i seng, det var jo en herlig fornemmelse.

Efter krigen gik det ligesom bedre med landbruget. Far havde fået styr på økonomien, der kom nye maskiner til, tærskværk og traktorer blev almindelige, men til gengæld så kom der færre folk på gården. Man mekaniserede, man rationaliserede,

allerede den gang, gården blev drevet mere intensivt med kunstgødning, jordbundsprøver, alle disse mennesker, der havde deres gang på gården, langbrugskonsulenter og ikke mindst i kostalden var der jo et ganske nøje tilsyn af fagfolk, der målte mælkeprocenter, renlighed og luft. Der blev virkelig rationaliseret og gjort noget ved det, og der blev også byttet lidt om på produktionerne. Men den tid, hvor sadelmageren sad og sang nede i sadelrummet,



■ Tærskværk drevet af remtræk fra traktor. Ca. 1950. Privateje.



■ Theodor som marine-soldat, Lilly Rendtorff og Bent som garderhusar på terrassen foran Kirstinedal 1955. Privateje.



mens han syede seletøjet til de mange heste, eller sågar ordnede skoletasken for os, ja den var væk. Nu var det moderne tider, der rykkede ind, vi børn var blevet store, halvvoxsne, begyndte at søge ud fra reden, og jeg erindrer en periode, hvor jeg gjorde tjeneste som officer i søværnet, og så snart jeg havde mulighed for det, smuttede ud til Kirstinedal. Det var en egen fornemmelse at gå på stien fra Kokkedal, og ligesom se gården vokse op, forventningens glæde om at man var velkommen i sit hjem. Det var nok reduceret med tjenestefolk, mor klarede nu problemerne selv, men til gengæld havde hun så fået mere moderne køkken og andre faciliteter til rådighed. Jo Kirstinedal var et spændende hjem for en familie, der levede intenst og godt, og som havde et godt forhold til de omkringboende. Den dag i dag besøger jeg med meget stor fornøjelse min familie, der bor i området. Og som sagt min kone og jeg var nede at se Kirstinedal, hun nåede også at opleve to år på Kirstinedal inden vi flyttede væk fra området, så hun har også et forhold til området. Vi var nede at se på hovedbygningen, der er tilbage, man genkalder sig jo hvor man har siddet på bænken foran huset og hørt på far og slagte-

ren forhandle om kreaturer og svin, der skulle leveres. Det foregik der om sommeren, man søgte ikke ind i huset, men der var sådan en fred på gårdspladsen, der under det store lindetræ, og det blev altså netop de bænke, der stort set er det eneste jeg genkender. Selvfølgelig kender jeg da stuehuset, men jeg må indrømme, at haverne, dammen, kastanietræet, længerne og frugthaverne ned mod kystbanen, ja de er forsvundet. Sådan er udviklingen gået, og min mor f.eks. hun nægter pure at se området dernede. Jeg forstår egentlig ikke hvad det er der får os til at køre derned, når vi lejlighedsvis er på besøg derovre.

Jeg håber, at det jeg her har indtalt på båndet måske kan fortælle lidt om hvad for en familie, det var, der boede på gården fra 1935 til 1959. Far blev i de senere år ramt af sygdom, kunne ikke mere klare gården. Han solgte fra i 1959 og købte samtidig en gård lidt ude vesten for Usserød, der hed Ll. Svenstrup og på den gård byggede han et hus, som mine forældre så boede i en årrække, indtil de var ude af stand til at klare tilværelsen derude. De fik så en dejlig lejlighed på Breelteparken, og der bor min mor den dag i dag (1991), far døde for nogle år siden (1987), en stovt

mand, en søn af det danske folk. Han var meget foregangsmand for sin tid og forstod at udnytte de ressourcer, der var og skabe familien en god og varm tilværelse, og vi kan jo sige, at vi fem søskende har et sjældent godt forhold og det er nok skabt på Kirstinedal.”

### **Afslutning på denne tur rundt om Kirstinedal**

Med denne levende beretning om livet på gården inden udstykningsen nærmer denne tur rundt om Kirstinedal sig sin afslutning. Umiddelbart virker det idag, som om sporene af Kirstinedal blev fjernet effektivt i forbindelse med opførelse af parcelhuse på jorden, men ved nærmere eftersyn er der alligevel mange kendingsmærker, der angiver hvor ejendommen lå. Gårdens stuehus (1) (der henvises til de røde numre på kortet side 26) ligger tilbage, og ser pænt og velholdt ud, men med et forkert årstal på bislaget ved hoveddøren. De øvrige bygninger er helt væk, bortset fra et møllefundament (2), der indgår som en del af haveanlægget på Rørhønevej. Oprindeligt var gårdens vestskel tillige byskel mellem Vallerød og Usserød, og selvom der nu er bygget på kryds og tværs af



grænserne, er de ikke helt forsvundet. På Bomlærkevej står et stort elmetræ (3), og i det grønne område nord herfor markerer et par gamle tjørn stadig byskellet (4). Videre vestover er ejendommens nordskel tydeligt markeret med de store træer i lavningen mellem Bomlærkevej og Ravnevej (5). Desuden fremtræder grænsen mellem Ravnevej og Fuglemosevænge, i alt fald på kort, markant som et gammelt skel, der har dannet grænse både for gården og for udstykningsen af områderne (6).

Vestskellet ved sygehuset stod markant med en træække på bakketoppen vest for Alsvej indtil 1989, hvor bygning af Sophie-

■ *Lilly og Holger  
Rendtorff på terrassen  
ca. 1958. Privateje.*

lund blev påbegyndt, men nu er der kun et stort egetræ tilbage nord for bebyggelsen (7) på arealet ned mod Højmosen. Fra dette sted kan man se op til Usserød Kongevej, hvor et par gamle kastanietræer markerer, at der engang var en træomkranset runddel i knækket ved sygehuset (8). Kirstinedalsvej udgik herfra, og da sygehuset blev bygget i 1897 fik det indkørsel fra vejen. Kirstinedalsvejs forløb ved sygehuset kunne endnu anes i 1990, men er nu helt forsvundet tillige med ejendommens sydskel under Spurvevej og Svalevej, ikke et eneste gammelt træ markerer fortiden. Ved kystbanen ligger forbindelsesvejen mellem Kirstinedal og Christiansdal som en træække af bornholmsk røn (9), og den var samtidig indkørsel til gården, efter at Bolbrovej blev udført. Syd for broen over banen ses resterne af haven omkring ledvogterhuset (10), der blev revet ned i 1970-erne. Selve broen og stien til begge sider er resterne af Kirstinedalsvej (11), der lå i skellet mellem to af Vallerøds gamle gårde, og som i dag er akse i Idrætsparken, med liv fra morgen til aften af skolebørn og idrætsudøvere. På gårdens gamle placering i Vallerød indtil 1856 markerer et bevaret stendige (12), der kan ses fra

Bolbrovej, havens begrænsning (se kortet fra 1776 på side 25). På golfbanen ses resten af det oprindelige skel mod Kokkedal til 1903 (13) og nord herfor Kokkedal Allé, der var gårdens nordskel indtil 1821 (14). På vejen tilbage til Kirstinedals stuehus markerer et stort lindetræ (15) fra forrige århundrede den gamle indkørsel til gården, og ved branddammen ses stadig et af de gamle piletræer (16). Herudover er der i haverne på Lærkevænget og i det grønne bælte mod banen stadig liv i et par gamle frugttræer og andre træer, fra tiden før gården blev nedrevet.

## KILDER

- 1 C. Christensen, Hørsholms historie fra 1305 til 1875, 1879.
- 4 Rigsarkivet.
  - a og b: Lensregnskaber for Hørsholm.
  - a. Jordebøger, Frederiksborg 1582-83, Kronborg 1610-1617, 1618-1619, 1626-1630, 1631-1632, 1640-1643, 1650.
  - b. Skattemandtal, Kronborg 1610-1657, diverse år.
  - c. Matriklen, 1688.
  - d. Dronning Sophie Amalies regnskaber for Hørsholm 1660-1666.
- 5 Landsarkivet.

Hørsholm Amt.

  - a. Jordebøger, 1671-72, 1718, 1730-, 1771 og 1802.
  - b. Fæsteprotokol, 1743-70.
  - c. Tingbøger, 1860-1900 (R12) og 1900-26 (R14).
  - d. Folketælling, 1787, 1801, 1834, 1845 og 1850.
  - e. Udstykningsprotokol, 1790-1846.
  - f. Skifteprotokoller, 1669-1680, 1701-1746.
  - o. Generalinventarium over Hørsholm Amt, Bygninger og underliggende bøndergods 1760.

Hørsholm Birk:

  - h. Skøde- og panteprotokoller, 1773-1903.
  - j. Ny matrikel, 1843.
  - k. Auktionsprotokoller, 1702-18 m.fl.

Hørsholm Len:

  - l. Skifteprotokoller, 1649-1669.

Københavns Amt:

  - m. Skifteprotokoller, 1680-1701.
  - n. Fæsteprotokol, 1693-1716.
- 6 Kort- og Matrikelstyrelsen
  - a. Kort over Vallerød, ca.1750.
  - b. Udsiftningskort, 1776.
  - c. Matrikelkort, 1811.
  - d. Geodætisk kort, tegnet 1832-33, målt 1828.
- 7 Tinglysningkontoret. Tingbøger 1926-91.
- 8 Hørsholm Egnsmuseum
  - a. Brandtaxationen 1768 og 1844-68.
  - b. Diverse noter om gårde i Vallerød.
  - c. Kirkebøger, 1705-1844.
- 10 P. Væver Petersen:

Rundt om Kirstinedal, 1990.
- 13 H. C. Rosted:

Fra fæstebonde til selvejer, 1961.
- 20 Johannes Jegstrup:

Barndomserindringer fra Kokkedal, 1978.
- 21 Hørsholm Kommune, Teknisk Forvaltning.
- 23 Marius Hansen og Jens Th. Hansen:

Anders Hansen og Berta Martine Jensens slægt. 1998.

# Museumsforeningen for Hørsholm og Omegn

Museumsforeningen for Hørsholm og Omegn er en lokalhistorisk forening, der arbejder for at udbrede kendskabet til egnens fortid – både den nære og den fjerne. Foreningen er knyttet til Hørsholm Egnsmuseum, bl.a. vælger den repræsentanter til museets bestyrelse.

Medlemmerne modtager museets årbog og et kvartalsvis nyhedsblad. Desuden arrangerer foreningen foredragsaftener, udflugter og andre aktiviteter.

Yderligere om Museumsforeningens tilbud og aktiviteter, se hjemmesiden: [www.museums-foreningen.dk](http://www.museums-foreningen.dk)

Indmeldelse kan finde sted via hjemmesiden [www.museums-foreningen.dk](http://www.museums-foreningen.dk) eller ved henvendelse til:

Hørsholm Egnsmuseum  
Sdr. Jagtvej 2  
2970 Hørsholm  
Tlf. 45 86 07 11  
e-mail: [post@hoersholmmuseum.dk](mailto:post@hoersholmmuseum.dk)



■ *Hørsholm Egnsmuseums bygninger 2005.*

## **Museets åbningstider**

Februar-november er udstillingerne åbne alle dage kl. 13-16, dog lukket mandage. Museets lokalarkiv er åbent tirsdage kl. 10-12, onsdage kl. 13-17 samt efter aftale.

Flere oplysninger om Museumsforeningen kan ses på hjemmesiden [www.museums-foreningen.dk](http://www.museums-foreningen.dk)



HØRSHOLM EGNES MUSEUM

[www.hoersholmmuseum.dk](http://www.hoersholmmuseum.dk)

