



# Danskernes Historie Online

Danske Slægtsforskeres Bibliotek

## Dette værk er downloadet fra Danskernes Historie Online

**Danskernes Historie Online** er Danmarks største digitaliseringsprojekt af litteratur inden for emner som personalhistorie, lokalhistorie og slægtsforskning. Biblioteket hører under den almennyttige forening Danske Slægtsforskere. Vi bevarer vores fælles kulturarv, digitaliserer den og stiller den til rådighed for alle interesserede.

### Støt vores arbejde – Bliv sponsor

Som sponsor i biblioteket opnår du en række fordele. Læs mere om fordele og sponsorat her: <https://slaegtsbibliotek.dk/sponsorat>

### Ophavsret

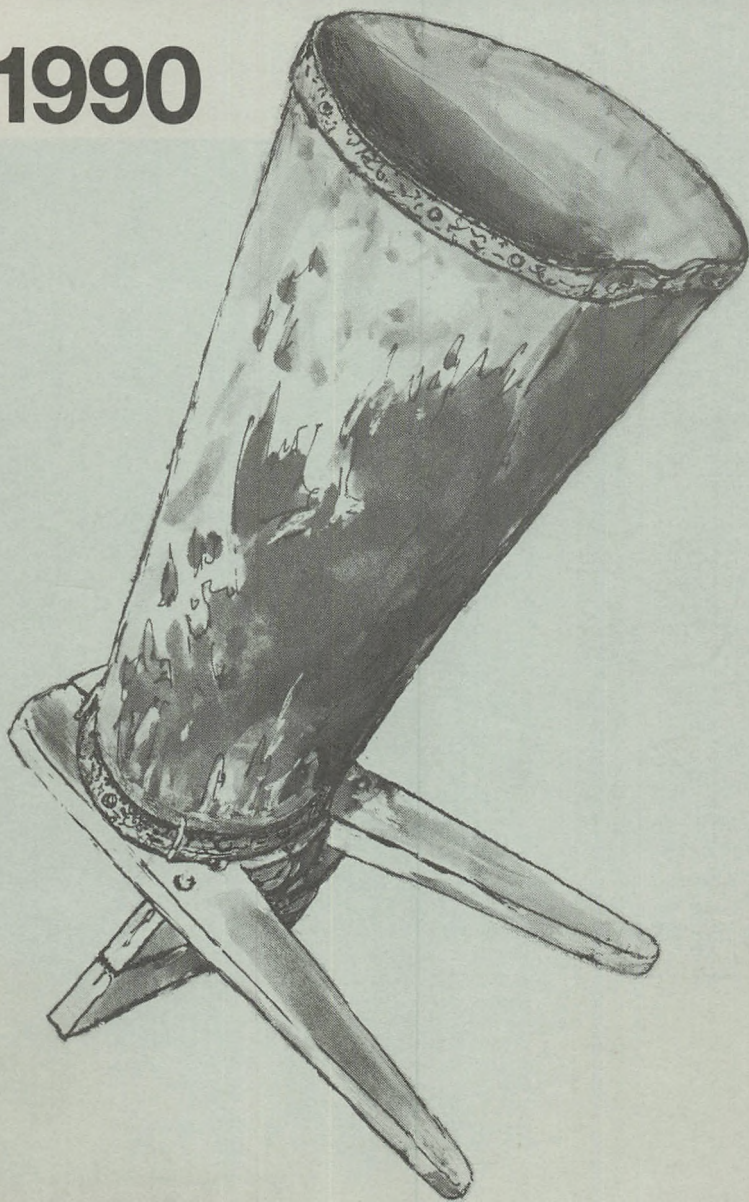
Biblioteket indeholder værker både med og uden ophavsret. For værker, som er omfattet af ophavsret, må PDF-filen kun benyttes til personligt brug.

### Links

Slægtsforskerens Bibliotek: <https://slaegtsbibliotek.dk>

Danske Slægtsforskere: <https://slaegt.dk>

# ÅRSBERETNING 1990



**ROSKILDE MUSEUM**

Forsiden: Mørtelbør - murerarbejdsmandens åg før elevatoren.

Bagsiden: Sankt Ols Gade 15.

Tegninger og vignetter: Erik Kargård.

## Årsberetning 1990

Året kom først og fremmest til at stå i planlægningens tegn.

Museet udarbejdede arbejdsplan for de næste fire år og gjorde det med udgangspunkt i den perspektivplanlægning som var påbegyndt allerede i slutningen af 1989.

Langtidsplanen er ikke kun en beskrivelse af de arbejdsopgaver der skal løses. Det er også et forsøg på at placere museet som en aktiv kulturformidlende institution i byen.

Der er ingen tvivl om, at museumsbegrebet er under udvikling og ændring. De gamle udstillingsrammer vil blive ændrede af både ny formidlingsteknologi og andre måder at formidle kulturarven på. Lützhøfts købmandsgård er nok - stadig - et godt eksempel på en udvidelse af museumsbegrebet. Her er en funktion genskabt og publikum kan selv afprøve den. Samtidig er funktionen bevaret på sit oprindelige sted. Museet er rykket ud i byen og vil gøre det i endnu højere grad i de kommende år. Ikke nødvendigvis ved at genskabe funktioner, men ved at fremdrage eller understrege

stadig eksisterende kulturlevn i byen. Det betyder en langt bedre formidling af Roskilde som den århundrede gammel organisme, byen er. Det vil ikke resultere i hindringer for en udvikling. Tværtimod betinges udviklingen af, at byen Roskildes profil bliver skarpere tegnet i forhold til omgivelserne. Kulturarv og kulturel aktivitet på et højt niveau er vigtige streger til denne profil.

Erhvervslivet søger til steder med et kvalitetsbevidst kulturudbud. Turister søger det seværdige og egenarten. Når byen besidder disse kvaliteter, bør de også stilles til skue i rimeligt omfang. Sidst - men ikke mindst bliver byen mere oplevelsesrig for sine egne borgere. Denne bevægelse ud af museets bygningsrammer er kun et blandt de kommende års initiativer. For stadig skal brændpunktet for publikums kontakt med kulturarven ligge i museets udstillinger. Det handler om lokaler, og som bekendt har det været et emne, der har optaget os meget, de seneste år.

**Samlet plan for færdiggørelse af det "nye" museum.**

Langtidsplanen rummer også en ny og samlet plan for de resterende byggearbejder og de nye udstillingsopbygninger.

Som bekendt står de to store lokaler i Sukkerhuset færdigrestaurerede og klar til indflytning. Samtidig har museet i 1990 påbegyndt istandsættelse af "Christiansens Maskinfabrik" i Sct. Ols Gade 15.

Indtil nu har museet selv fremskaffet og investeret ca. 1 mill. kroner til byggearbejderne. Men nu er kilderne tørret ind, og der er brug for hjælp fra det offentlige for endeligt at få etableret byens "nye" museum. Museet har allerede fået uvurderlig hjælp i form af beskæftigelsesprojekter, som forhåbentlig fortsætter. Men der mangler penge til materialer og fremmede håndværksentrepriser.

Den reviderede plan for færdiggørelsen har en tidsramme indtil 1994. Når den er gennemført vil museet have tredoblet udstillingsarealet, til i alt ca. 1000 m<sup>2</sup>. Det er ikke voldsomt i forhold til andre sammenlignelige museer. Men det er meget bedre end de nuværende sølle 320 m<sup>2</sup>.

**Domkirkemuseet flyttes til Domkirken.**

Der blev i 1990 truffet beslutning om at flytte domkirkemuseets udstillinger til Domkirken. Gennem bygningsændringer i kirken kan der skaffes adgang til riddersalen over Christian d. I. kapel, hvor udstillingen kan opbygges.

Det betyder ingen ændringer i domkirkemuseets status som en afdeling af Roskilde Museum.

Den frigjorte plads i Sukkerhuset vil kunne bruges til andre dele af den permanente udstilling. Det er under overvejelse, hvilke emner der skal vises i lokalet.

**Fjordmuseet.**

Der blev i 1990 truffet afgørelse om en flytning af Fjordmuseet i Gundsø Kommune. Fra den nuværende lokalisering i Jyllinge gl. skole overflyttes museet til ejendommen Fjordglimt i Bygaden. Beliggenheden er central og pladsen bedre. Flytningen vil ske i 1991/92. I øvrigt er de første to år med filialmuseumsordningen i Jyllinge forløbet meget tilfredsstillende. Den meget aktive museumsgruppe har sammen med museumsinspektøren nået mange og gode resultater.

Museumsdækningen i området er dermed blevet udvidet væsentligt til gavn først og fremmest for Gundsø Kommune men bestemt også for Roskilde Museum.

Samdriftsmodellen fra Fjordmuseet er indlysende rigtig når det drejer sig om at få forbedret museumsdækningen i de øvrige kommuner i museets dækningsområde.

For begrænsede udgifter kan der etableres mindre museumsinstitutioner i et lokalområde hvor stedets kulturhistorie kan forskes og formidles. På hovedmuseet findes den nødvendige øvrige ekspertise og et administrationsapparat. Gennem dette museums statsanerkendelse, er filialmuseet samtidig med under museumsloven og dermed underlagt de gældende regler for museumsdrift.

### **Landskabskontoret i Roskilde Amt.**

I 1990 blev der oprettet et Landskabskontor i Roskilde Amt.

Landskabskontoret varetager bl.a. opgaver omkring pleje og tilsyn med fredede minder og andre opgaver der vedrører kulturlandskabet.

Der er således et interessefællesskab mellem dette kontor og museet,

som naturligt har ledt til et samarbejde.

Det er således blevet besluttet, at landskabskontoret får observatørstatus i amtsmuseumsrådet og Roskilde Museum indtræder i amtets Grønne Råd. Men derudover tages der allerede hyppigt uformelle kontakter, bl.a. også med den nyansatte naturvejleder.

### **Andre forhold.**

Museet har i forbindelse med udarbejdelse af den kommende centerplan for Roskilde afgivet forslag til bl.a. en fredeliggørelse af Sct. Ols Gadekvarteret og skabelsen af et såkaldt historisk strøg.

Museet er tillige blevet inddraget i det samarbejde med 7 andre middelstore historiske byer i Europa, som Roskilde by er blevet en del af. Det er museets hensigt at forsøge dette samarbejde udbygget til tættere kontakter til de 7 byers museer.

Der kan på den måde skabes et omend lille - netværk af europæiske kontakter. Det vil være et godt grundlag for den udbygning af det internationale samarbejde, som uden tvivl også kommer til at præge museets arbejde i fremtiden.

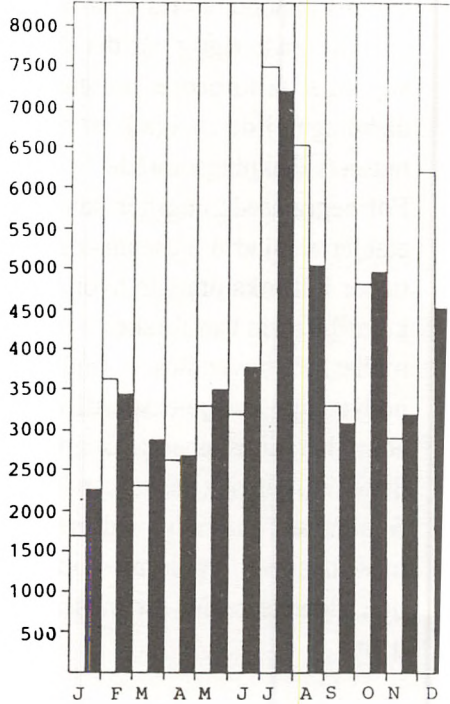
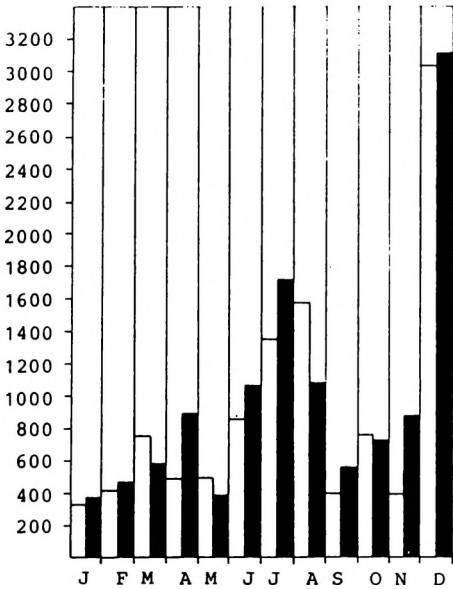
Besøgstal hos Lützhøft

Besøgstal i Sct. Olsgade 18

Antal  
besøgende

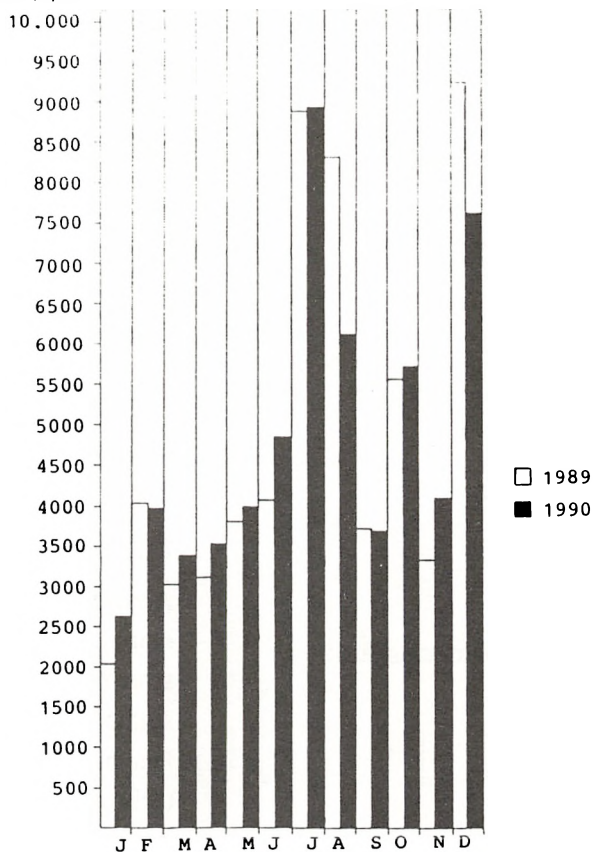
□ 1989      1989 = 48297  
■ 1990      1990 = 46704

Antal  
besøgende      □ 1989      1989 = 10802  
                         ■ 1990      1990 = 11816



Roskilde museum, total

Antal 1989 69099  
 besøgende 1990 68520





## 1.0 Museets arbejdsgrundlag og formål

### 1.1 Navn

Roskilde Museum

### 1.2 Adresse og telefon

Kontor:

Sankt Ols Gade 17

4000 Roskilde

tlf.: 42 36 60 44

fax: 46 32 16 47

Udstilling:

Sankt Ols Gade 18

4000 Roskilde

tlf.: 42 35 31 89

Bdr. Lützhøfts Købmandsgård:

Ringstedgade 6-8

4000 Roskilde

tlf.: 42 35 00 61

Fjordmuseet:

Møllevej 6

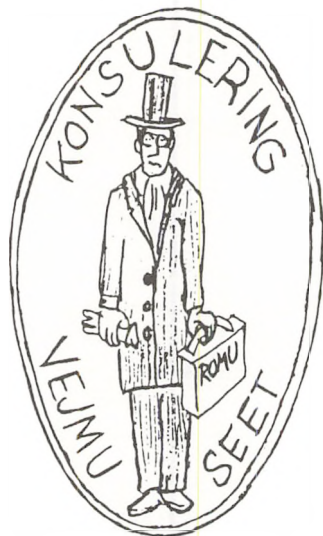
4040 Jyllinge

tlf.: 42 13 17 28

### 1.8 Arbejde og konsulentbistand for andre institutioner

Museet fører tilsyn med Skt. Laurentii kirkeruin på Stændertorvet i Roskilde og Kongsgården i Gl.

Lejre.  
Endvidere er museet konsulent for Vejmu-  
seet.



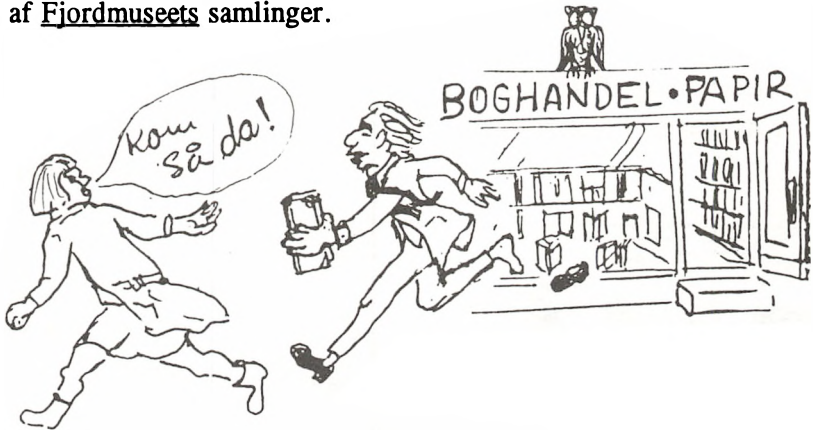
## 2.2 Samlinger

Arbejdet med at overføre museets store samling til de særlige registreringskort, "blå kort", pågår stadig.

Her har museet nyanskafte PC'ere til brug ved indføring af museums-genstande vist sig særdeles egnet. I det forløbne år er samlingen af husgeråd blevet fotograferet og registreret. Det samme gælder de forskellige lamper, lygter og lystager, som findes på museets magasiner.

Museets samling af kort - såvel gamle kort som nye fotografiske aftryk - er blevet ordnet og arkiveret i hængeskabe.

Der pågår fortsat traditionel registrering af Fjordmuseets samlinger.



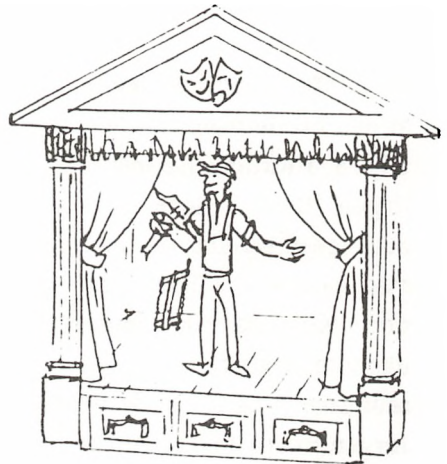
*Løbende relevantindkøb*

## 2.7 Bibliotek

Museet har løbende foretaget indkøb af relevant faglitteratur. Hertil kommer en stadig større mængde litteratur, indkommet fra vore bytteforbindelser med såvel inden- som udenlandske museer.

## 3.2 Erhvervelser

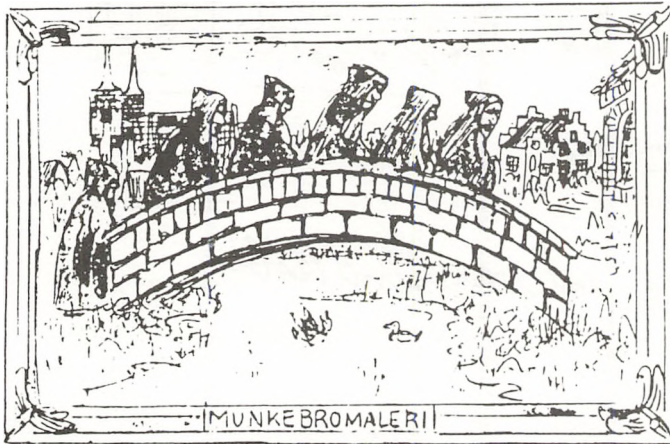
Museet har i årets løb modtaget en række større og mindre genstande fra private personer og institutioner. Blandt den lange liste af indkomne genstande skal nævnes følgende. Museets legetøjssamling udvides til stadighed med bl.a. konstruktionslegetøj, som Tekno og Meccano fra



*Et Roskildesnedker-  
miniatureteater*

1940-50'erne, samt et velbevaret komplet miniatureteater lavet af en Roskilde-snedker o. 1920.

Til museets topografiske billedsamling er modtaget et maleri forestil-



lende Munkebro i Roskilde, malet af den lokale maler H. Westergaard i 1918. I forbindelse med udstillingen "By & Billede" er modtaget nutidige akvareller og linoleumstryk med motiver fra byen. På en auktion i København har museet med økonomisk støtte fra Statens Museumsnævn og Roskilde Bank købt Jørgen Roeds fine maleri af Bondeetinget og Domkirken, malet 1835-36.

Fra en gammel slægtsgård i Tjæreby stammer bl.a. en smuk sukker-

skål af sølv, lavet 1856 i København.

En af de større genstande, der er blevet indlemmet i museets samling i det forløbne år, er en ca. 7 tons

tung dampmaskine, der fra 1920 - 1965 har været anvendt til at producere elektricitet på FDB-garveriet på Eriksvej. Da kedelhuset, hvor dampmaskinen stod, skulle nedrives, lykkedes det museet med velvillig bistand fra DSB og Roskilde amt at afmontere den store maskine og transportere den på museets magasin.



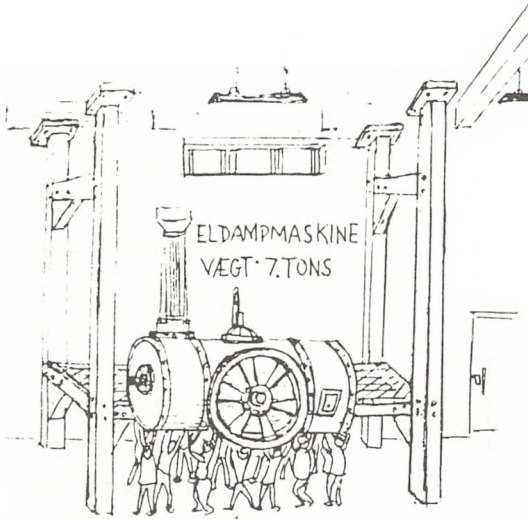
Kaffevognen, der siden 1951 har stået på Stændertorvet, er af ejeren blevet foræret til

museet. Foreløbig er den at finde på museets magasin.

Til museets købmandsgård er indkommet forskellige vareprøver samt reklamer.

Fra Laurentii kirke, Frederiksborgvej, har museet modtaget 2 englefl-

kommune. Fotos fra gårde og land-  
byliv i kommunen er fotograferet.



*Udsnit af Sved indlemmede mur  
Indspiren i Sæubingen*

gurer, der fra kirkens start i 1913  
til o. 1940 har haft plads i kirken.



*Belysning af Strandjakt*

På Fjordmuseet er der erhvervet en  
lang række effekter til belysning af  
strandjagt på Roskilde fjord, her-  
under en skydepram, ligesom der i  
tilslutning til en særudstilling er er-  
hvervet en række genstande og  
fotos vedr. tørvegravning i Gundsø

### 3.3 Undersøgelser

#### Arkæologi.

De lokalplaner, der traditionelt  
giver anledning til de fleste af  
museets udgravninger, har i 1990  
været forbavsende få, sikkert en  
konsekvens af den faldende bygge-  
aktivitet man har kunnet mærke  
overalt i samfundet.

Dette midlertidige fald i antallet af  
udgravninger betød imidlertid ikke

at tilgangen af nye  
lokaliteter stoppede.

Museets dygtige ama-  
tørarkæologer har i  
årets løb gjort mange  
spændende fund, især  
med metaldetektor,  
som har vist sig at  
være et uundværligt  
"udgravningsredskab".

Således fandtes der  
mange fine ting under

udgravninger på Domkirkepladsen  
og i Vindinge. Men her udover har  
man ved hjælp af metaldetektorer  
fundet frem til nye ukendte boplads-  
områder fra vikingetid og middel-  
alder.

Især to steder, ved Glim og Jylinge, ser det ud til at vi er på sporet af virkelig spændende lokaliteter, som museet ser frem til at



*På sporet af lokaliteter*

undersøge i de kommende år.

**Oldtid.**

**Vindinge.**

Gennem mange år har Vindinge været et af de vigtigste arkæologiske fundsteder i museets arbejdsområde, 1990 var ingen undtagelse. Årets undersøgelse havde til formål, at lokalisere den vikingetidsbebyggelse på Stålmosegårds jorde, som flere løsfund pegede på skulle ligge der. Det lykkedes da også at finde bebyggelsesspor fra vikingetid og dermed udvide vor viden om landsbyens udvikling fra Kr.f. og frem til middelalderen.

**Middelalder**

**Domkirkepladsen**

På den østlige del af Domkirkepladsen samt i Domkirkestræde har museet foretaget arkæologiske undersøgelser i forbindelse med ledningsarbejder og pålægning af ny brolægning. I Domkirkestræde fremkom et velbevaret forløb af den 900-årige kirkegårds-mur "Arnoldsmuren". På Domkirkepladsen afdækkes 42 grave, heriblandt en pilgrimsgrav med en såkaldt Ibsskal.



Blandt fundene i øvrigt kan nævnes en pavebulle (Urban VI 1378-89)



og fragmentet af et bispesignet (formentlig Oluf 1301-20).



### Vor Frue kirke

I forbindelse med opførelsen af en tilbygning til graverboligen blev der undersøgt bygningsrester fra kirkens nedrevne kor.

### Skt. Nikolai kirke

Jernbanegade 62 blev der foranlediget af kloarkarbejder undersøgt begravelser fra den nedlagte Skt. Nikolai kirkegård.

Domkirke medvirkede ved udgravningen på domkirkepladsen.

### Domkirkens orgel.

Undersøgelserne fortsat. Blandt andet er nogle bjælker, som lå under orgelgulvet, dendrokronologisk blevet dateret til slutningen af 1200-tallet.

## Nyere tid

### Finnebørn

Museets radioudsendelser om finske børn, de såkaldte "finnebørn" som blev evakueret til Danmark under 2. verdenskrig, gav en række henvendelser fra nulevende finnebørn. Disse indgår nu i den undersøgelse, der tidligere er foretaget. Hensigten med flytningen af finnebørnene i sin tid var, at de kun skulle være i Danmark, så længe krigen varede, men en del er forblevet her eller er vendt tilbage hertil som voksne.



*Finnebørn indgår i tidligere undersøgelser*

Dette stykke Danmarkshistorie er det nu sidste chance for at indhente oplysninger om, idet der kun findes de oplysninger, finnebørnene selv kan give. Papirerne fra krigens tid er gået tabt.

## Den østsjællandske regions kulturhistorie

For at få et konkret indblik i udviklingen inden for de sidste par hundrede år er der indsamlet oplysninger fra folketællinger, matrikler og hartkornsekstrakter for tre udvalgte sogne: Sæby, Himmelev og Hvalsø i tiden fra 1800-40.

Dette arbejde indgår som en del af et fællesprojekt for museerne i

Materialet er overført til EDB og vil danne baggrund for videre undersøgelser.

Fjordmuseet har ved videooptagelse i super VHS-systemet dokumenteret dagligliv i Gundsø kommune, ligesom der i tilslutning til særudstillingen "Trængselsår og tørvetider" er foretaget rekonstruktionsoptagelser i Østrup af bl.a. tørvegravning og gårdrebslagning af høstbinde

garn. I Ekwalls Smedie, Roskilde, er der optaget video af smedning af en Herslev ålesaks. Det folkelige samarbejde i kommunen omkring gennemførelsen af det historiske egns spil "Jydeslaget" er ligeledes blevet dokumenteret på video.

En række gårdeog huse i Jyllinge er blevet nyfotograferet fra samme standplads som på tilsvarende ældre fotos. En større billedsamling hos Gunnar Olsen, Jyllinge, er blevet gennemgået systematisk og forsynet med udførlige billedtekster. Hos



Køge, Greve og Roskilde, og projektet har som formål at undersøge den østsjællandske regions kulturhistorie i nyere tid, med hensyn til erhverv, landskab m.m.

strandjægere og fiskere langs Roskilde fjord er der foretaget interviews til båndoptager, og fotoalbums m.v. er blevet gennemgået med henblik på affotografering. Til brug for den nævnte særudstilling er der foretaget en grundig research, ligesom der er drevet forskning vedr. baggrunden for og efterspillet til Jydeslaget i Roskilde fjord 1871. Det er påvist, at der ikke, som hidtil antaget, er uddelt bøder eller foretaget retsforfølgelse p.g.a. de lokale fiskeres selvtægt, men at sagen blev afgjort ved forlig.

Medlemmer af Egnshistorisk Forenings museumsgruppe har ydet Fjordmuseet uforlignelig hjælp i undersøgelsesarbejdet og på andre områder.

Domkirkemuseet er påbegyndt registrering af gravminder på Gråbrødre kirkegård.

#### 4.1 Konserveringen

En stor del af det materiale, som konserveringen har behandlet i årets løb, har været af arkæologisk karakter.

Et konserveringsprojekt bevilget af Arbejdsmarkedsnævnet og Roskilde kommune har løbet under ledelse af

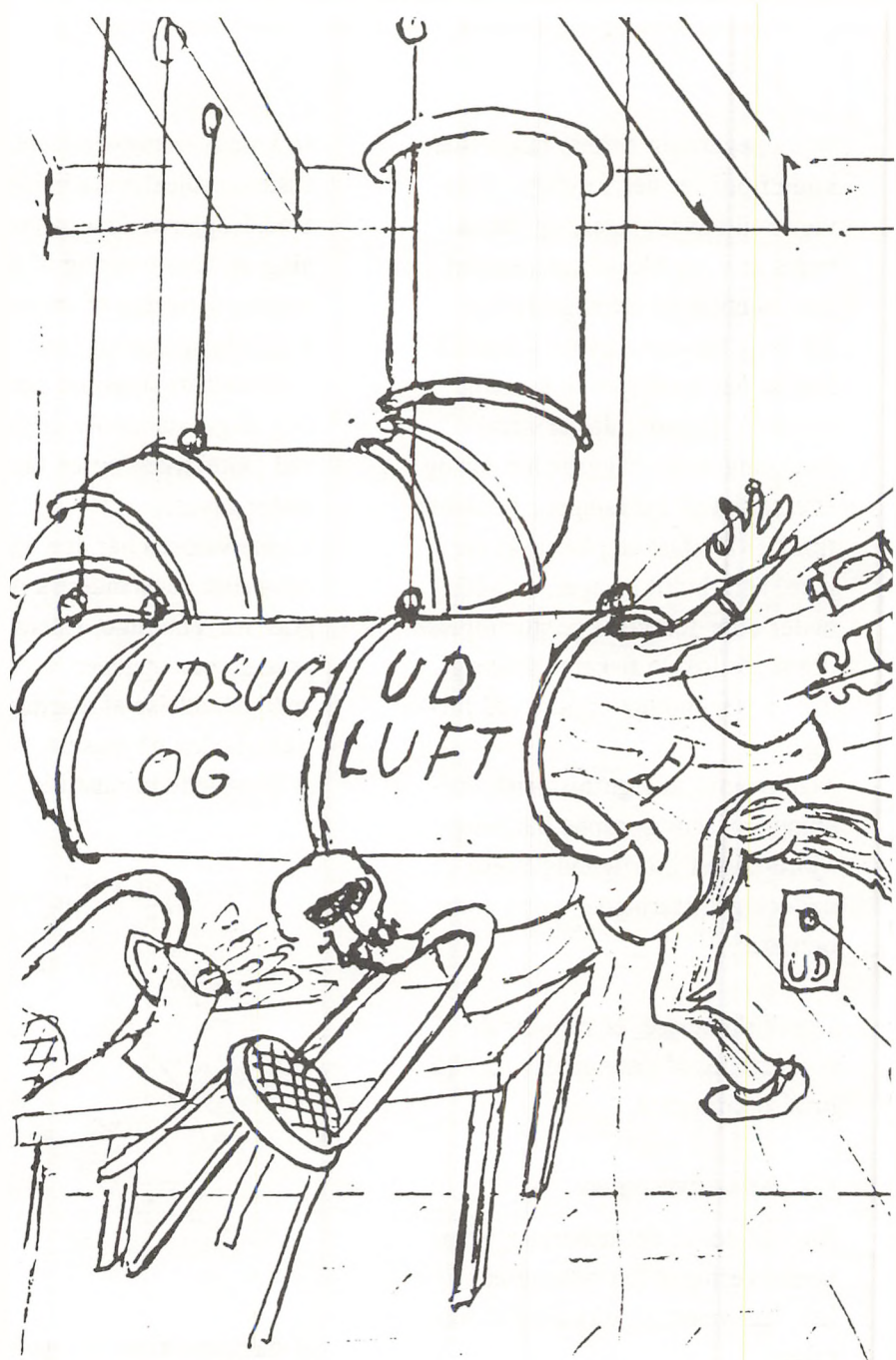
en konserveringsassistent og med to ansatte projektmedarbejdere. Som arbejdsopgaver kan nævnes afrensning og konservering af jerngenstande, sortering af museets mangeårige plakatsamling, oprydning i middelaldermagasinet samt behandling af genstande fra udgravningen ved Domkirken og en mængde småopgaver.

Konservatoren har året igennem behandlet genstande fra den rige grav fra Vindinge, sideløbende med presserende opgaver, som f.eks. vedligeholdelse af alarmsystemet og sikkerheden på museet, behandling af genstande til udstilling, placering

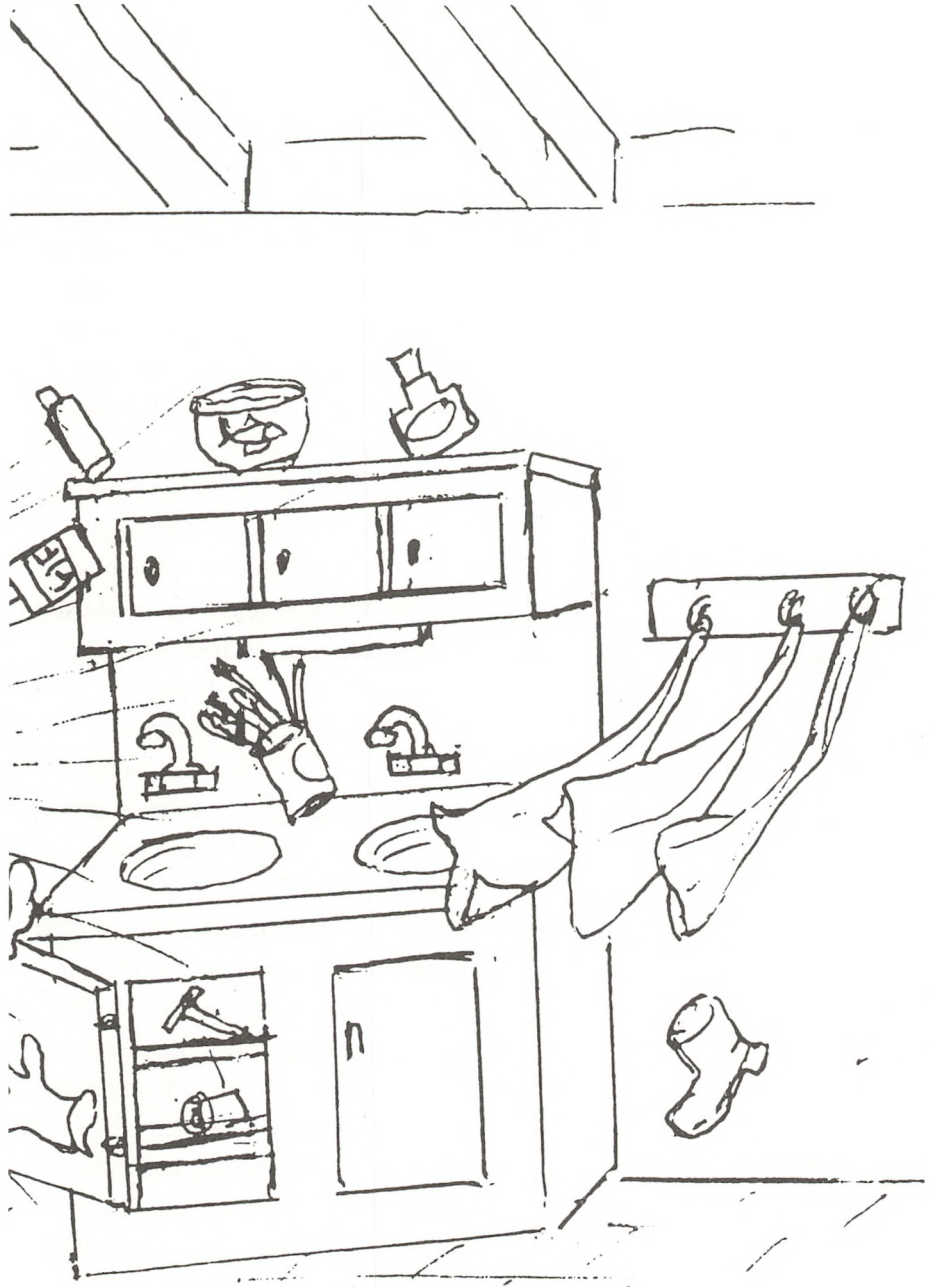


af dampmaskine i magasin, m.m. Afdelingen har i årets løb stået til rådighed med faglig rådgivning til enkeltpersoner og institutioner.





Førbedret Kanser



ingstüchführung

Desuden har afdelingen fået udvidet og forbedret udsugning/udluftningsanlægget.

Nationalmuseets bevaringsafdeling har udarbejdet en konserveringsplan for Domkirkemuseets bemalede genstande.

### 4.3 Bevaringsarbejde

Museet har i 6 år haft en samarbejdsaftale med Roskilde kommune, og det betyder, at museet har udvalgt ved nedrivninger og større ændringer i bygninger i Roskilde



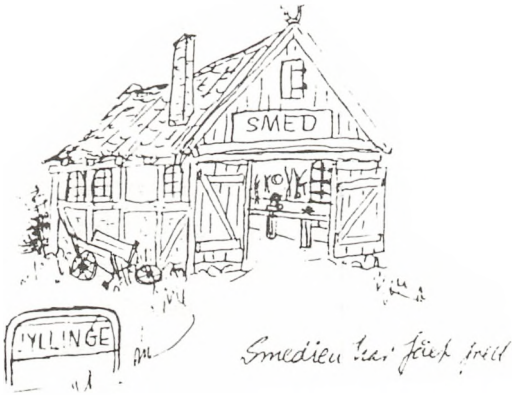
kommune.

Museet har derudover medvirket i bevaringsarbejdet i museets dækningsområde i øvrigt. Her kan

nævnes Sæby Bagergård, som længe har manglet vedligeholdelse, men hvis markante placering ved "indkørslen" til landsbyen imidlertid er af stor betydning for bybilledet. Det spændende bygningskompleks fra 1800-tallet har indeholdt bageri fra før 1848 og op til 1970'erne. Herfra kørte brødvognen ud og forsynede Hornsherred med brød og vendte hjem med rug. Desuden rummede bagergården et konditori. Museet har udarbejdet en udtalelse i forbindelse med en fredningssag, som nu afventer en afgørelse. I forbindelse med kommunens samarbejdsaftale om lokalplaner museet undersøgelser af såvel det arkæologiske indhold som nyere tids kulturhistorie.

I dette år trådte desuden en paragraf i den nye museumslov i kraft: § 36a. Det betyder, at foruden Roskilde kommune skal Lejre, Bramsnæs, Gundsø og Ramsø kommuner underrette museet, når der udfærdiges en lokalplan eller meddeles ombygning- eller nedrivningstiladelse, der vil medføre afgørende ændringer i brug eller funktion af bygninger, bebyggelser m.m.

Den af Fjordmuseet foreslåede fredning af den gamle smedie i Jyllinge er blevet gennemført.



"falde i staver", som hentyder til kar og tønder, der tidligere var almindelige til mange formål. De bestod af lodretstillede træstaver, og når karret stod tomt, tørrede det ud og kunne let "falde i staver".

En lang række af sådanne kendte udtryk blev præsenteret på udstillingen "Bogstavelig talt", hvor man kunne se de genstande, som indgår i talemåderne. Udstillingen, hvoraf en del var en vandrestilling fra museerne i Haderslev og Sønderborg og en del var produceret af Roskilde Museum, var åben fra den 26. februar til 7. maj.

## 5.2 Udstillinger

### "Bogstavelig talt"



Mange af de udtryk, vi bruger i dag, stammer oprindeligt fra genstande fra tidligere tider. F.eks.

### "Min by - 90"

Dernæst fulgte en fotoudstilling, hvor temaet var Roskilde by fotograferet af unge. Fotoudstillingen var et resultat af en konkurrence, hvor unge fra fotohold i Roskildes 7.-10. klasser og ungdomsskolen fik tilbud om at være med. Over 100 elever deltog, både drenge og piger, og der indkom mere end 300 billeder af byen, taget i april måned. Udstillingen stod fra den 18. maj til 5. juni. Fotografierne indgår nu i lokalhistorisk arkivs samlinger.

### "By & Billede"

15. juni åbnede museets særudstilling "By & Billede", hvor der præsenteredes et bredt udvalg af museets omfattende topografiske billedsamling, der skildrer Roskilde by fra slutningen af 1700 - tallet og frem til vor tid.

I udstillingen vises billeder dels af lokale malere som J. C. Gottschalk, Ludvig Holmbom og Jacob Kernerup dels af københavnske kunstmalere, der især har fokuseret på Domkirken. Museets nyerhvervede maleri af Roskilde Domkirke, malet af Jørgen Roed i 1830'erne, kunne ses sammen med et andet af Roeds kendte domkirkemalerier - et vinterbillede - udlånt af Statens Museum for Kunst.

Udstillingen, der tillige indeholdt lån fra Roskilde kommune, Palæsamlingerne og Roskilde Domkirke, havde åbent fra den 15. juni - 90 til 3. februar - 91.

### "Glimt af lysets historie"

Dette var titlen på museets juleudstilling. I dag kan man ikke tænke sig en jul uden hygge med masser af levende lys og lys på juletræet, men sådan har det ikke altid været. Man skal ikke mange generationer tilbage, før der slet ikke var juletræ, og hvor festlighederne, hvad

belysningen angik, blot bestod af to lys på et bord med hvid dug. Det må ses på baggrund af den daglige belysning, hvor det for 100-200 år siden var almindeligt, at man var nøjsom med at forbruge lys. En enkelt tranlampe med een væge eller tre kunne kaste sit søvnige lysskær (og sin lugt) ud i stuen. Udstillingen fortalte om lypinde og vokslys, tranlamper og tællelys, petroleumslamper og gaslygter m.m. Den kom også ind på de mange traditioner - nye som gamle - for hvordan vi tænder lys i årets mørke tid. F.eks. har vi adventskrans med lys, - en skik der ikke er 100 år gammel her i landet. Udstillingen havde åbent fra den 26. november - 90 til Hellig tre konger, den 6. januar - 91.

Udstillingen om orglet i domkirken blev i oktober afløst af en udstilling om resultaterne af årets udgravninger på domkirkepladsen. - Desuden arbejders der på den kommende permanente udstilling.

På Gundsø Bibliotek, Jyllinge, og i Unibank, Jyllingecentret, viste Fjordmuseet en sommerudstilling om baggrunden for det historiske egnsspil "Jydeslaget".



Den 29. september åbnede Fjordmuseet særudstillingen "Trængselsår og tørvetider" med tilhørende publikation og videofilm. Museet modtog til udstillingsforarbejdet og -opbygningen stor hjælp fra medlemmer af Egnshistorisk Forenings museumsgruppe.



### 5.3 Anden formidling

I 1990 blev der afholdt en række forskellige arrangementer i Lütz-høfts købsmandsgård.

I skolernes vinterferie, uge 8, kunne man se en udstilling om, hvordan man førhen rejste med postdiligence fra Roskilde. Der var desuden mulighed for at prøve en tur med en diligence mage til den, der kørte på ruten Roskilde-Skibby indtil 1912. Diligencen var venligt udlånt af De Post- og Telegrafhistoriske Samlinger i Århus. Turen

gik fra købsmandsgården til Roskilde Postkontor i Jernbanegade, hvor de "rejsende" kunne få stemplet deres post med et særligt, til lejligheden fremstillet, poststempel. Herefter gik turen igennem byen og tilbage til købsmandsgården.

Det var en stor oplevelse for voksne og især børn. I hvert fald var det sandsynligvis første gang, man prøvede at køre med postdiligence. I udstillingen var der også mulighed for at se en planche med brevkuverter og postkort fra perioden 1859 og frem til århundredskiftet, - alle stemplet på Roskilde Postkontor.

I sommerdagene fra 30. juli til 10. august, blev der arrangeret hestevognskørsel fra købsmandsgården. For et mindre beløb kunne man få en køretur rundt i Roskilde med en smukt istandsat 12 personers charabanc forspændt 2 oldenborg heste og med "vognmand" Frede Svendsen, Gammerød ved Borup, på bukken. Stjernebutikkerne, Handelsstandsforeningen og Turistforeningen sponsorerede arrangementet.

I skolernes efterårsferie var der mulighed for at opleve et arbejden-

de smedeværksted og på nogle plancher blev der fortalt om smede- og maskinarbejdernes arbejdsvilkår i årene omkring 1890, da fagforeningen i Roskilde blev oprettet. Smedeværkstedet var bemandet af smedemester Herluf Ekwall og grovsmed Mogens Petersen og de viste bl.a. hvordan man tidligere smedede en hestesko og hvordan man hærkede en mejsel. Udover at passe sin smedevirksomhed i Skovbogade, har Ekwall også påtaget sig andre opgaver, som det kan ses forskellige steder i Roskilde. Han har bl.a. fremstillet vindfløjen, søjomfruen på kildehusets tag i Lille Maglekildestræde og senest vindfløjen på den udvendige trappe i Absalons Skoles gård.

### Kniple demonstration

I anledning af at 1990 var Europæisk Turistår, blev der på museet demonstreret knipling. En kvinde, en mand og et barn - alle lokale - viste kniplehåndværkets fine kunst. Der var desuden arrangeret en knipleudstilling.

### Efterårsferie

I skolernes efterårsferie den 13. - 21. oktober havde museet en række tilbud til især børn og unge.



*Lokalitetshistorie,  
Malerbagrund,  
skattejagt og  
håndarbejdsbelønning.*

Efterårsferien igennem var der mange ture, man kunne deltage i. Ud fra udstillingen "By & Billede" tog museet børn og unge med ud på en byvandring i Roskilde og så forandringer gennem 200 år. Der var også byvandring til Maglekildes industrier, hvor Maglekildes store betydning var temaet.

Der var en bus- og gåtur: Frådstenskirker og frådstensforekomster på Roskildeegnen, og her besøgte man bl.a. Sct. Laurentii kirkeruin under Stændertorvet samt forskellige bygninger og frådstensforekomster i naturen.

I Sct. Ols Gade var der skattejagten: Brug øjnene. Ud fra udstillingen med de gamle billeder fra byen var der en skattejagt for dem,

der ville læse ganske lidt, og en skattejagt for dem der ville læse lidt mere. Turen gik rundt på museet og ud i byen for dels at sammenholde billederne med lokaliteterne som de ser ud i dag, og for dels at give børnene et indblik i lokaliteternes historie og malernes baggrund. Som belønning ventede der deltagerne et stykke kandis efter veludført skattejagt.

I det daglige kommer der mange henvendelser fra private, institutioner, fagfolk m.m., og ekspeditioner af disse henvendelser er en vigtig del af museets arbejde.

Fjordmuseet var lukket for udstillingsvirksomhed indtil den 29. september p.g.a. bygningsarbejder på den gamle skole. I oktober kvartal besøgte omkring 300 mennesker særudstillingen "Trængselsår og tørvetider". Udstillingen var åben onsdag og søndag kl. 14 - 16 med medlemmer af Egnshistorisk Forenings museumsgruppe som vejledere og kustoder.

Fjordmuseet deltog i skolernes efterårsferie med et program omhandlende tørvegravning i Gundsø kommune, ligesom museet i samarbejde med Egnshistorisk Forening i Gundsø i begyndelsen af juni foran-

staltede et tørvegravningsarrangement i Østrup.

## 5.4 Undervisning

Roskilde Museum har haft 9.224 skoleelever, der har fået undervisning, fordelt på 598 klasser. Der var 4.693 elever i Sct. Ols Gade og 4.531 i Lützhøft.

Eleverne har på skolen arbejdet med lokale forhold, udvalgte temaer eller perioder, og de emner de ønsker belyst ved museumsbesøget spænder vidt. I mange tilfælde er der udsendt undervisningsmateriale, der indgik i forberedelsen til museumsbesøget.

Museet har også været behjælpelig med elevers opgaveskrivning om historiske emner.

Til sommerudstillingen "By & Billede" var der udarbejdet undervisningsmateriale.

Museets emnekasser om stenalderen har været udlånt 2 gange. Emnekassen om middelalderen har gennem amtscentralen været udlånt 6 gange.

Fjordmuseet har indledt samarbejde med en interesseret lærer i Gundsø kommune omkring opbygning af en skoletjeneste.



## 5.5 Formidling uden for museet

Museet har medvirket ved udsendelser i Danmarks Radio om finnebørn, .....

Derudover er en række emner blevet taget op i forskellige former for TV og lokalradio.

Museets medarbejdere har holdt en del foredrag uden for museet til forskellige grupper.

Museets engleudstilling har været udlånt til Ølgod Museum.

### Domkirkemuseet

Radioudsendelser om orglets restaurering og om Den hellige Margrethe af Højelse.

En serie TV-udsendelser om Roskilde Domkirke.

Desuden forskellige omvisninger i domkirken og foredrag (bl.a. for Selskabet for Kirkegårdskultur).

## 5.6 Publikationer

Publikationsliste:

Museets forlags første udgivelse "Tunestillingen" af Klaus Becker-Larsen blev i februar nedsat til kr. 150,00 og sat på udsalg.

9. årgang af ROMU udkom til generalforsamlingen i maj. Den var i år på 104 sider.



Michael Andersen: Eksil. SKALK nr. 2, 1990. (Om Erik af Pommerns borg i Polen).

6. november udkom bogen "Djalma Lunds Gaard". En købmandsgård i Roskilde 1790-1990. Af Ingeborg Christmas-Møller. Bogen er udgivet af Jan Jeppesen, men distribueres via museets forlag.



Grete Rung og Jørgen Dieckmann Rasmussen: Velkommen på arkiver og museer, i: Historie og lokalsamfund. Dansk historisk fællesfor- enings håndbøger, Kbh. 1990, side 118-131.

Fjordmuseet har udgivet Käthe Skov Larsens "Det sorte guld" om tørvegravning i Gundsø kommune.

## 5.8 PR-virksomhed

I øvrigt har museet som sædvanligt haft et godt samarbejde med pres- sen, herunder især den lokale. Også regional- og lokalradioerne har haft indslag fra museet.

Der er produceret 2 plakater til særudstillingerne i 1990. Vinterud- stillingens titel var "Bogstavelig talt" og sommerens "By & Billede"

## 6.0 Bygninger og udendørsarea- ler

### 6.1 Bygnings- og arealændringer

Lützhøfts Købmandsgård: En række faldefærdige materialeskure saneredes og blev pietetsfuldt gen- opført i nye materialer.

I butikkens baglokale blev en yder- mur restaureret. Løsnet murpuds fjernet, nyt påtrukket, filset og

behandlet mod salpetergennemslag, opmalet og indfarvet.

Sankt Ols Gade 15 - "Maskinfabrik- ken": Bygningens tagtegl blev nedtaget, alle bærelægter og enkelte bjælker udskiftet med nye, undertag pålagt, gamle brugbare tagtegl rensed for mørtel og genoplagt, suppleret med nye.

En skorsten blev fjernet og 6 stk. nye Velux tagvinduer isat samt 2 stk. nye kviste opsat. En eksisteren- de kvist m./hejs restaureredes kraf- tigt og al nyt træværk grundmale- des.

Sankt Ols Gade 17: Facade mod Sankt Ols Gade: Den pudsede, men meget medtagne facade med høj sokkel, blev rensed og nedhug- get for fralindet puds, sætrevner i murværk udhugget, repareret og genoppudset.

Samtlige skorstene blev opfuged og tillige overdækket.

Malerfinish i 1991.

Stueetage: I de nedlagte forret- ningslokaler er indrettet midlertidig, kombineret frokost- og mødelokale. De tilstødende lokaler blev opdelt med skillevægge og indrettet hen- holdsviis til kontorer, køkken og magasin. Fjernvarme er indlagt, og alt opmalet.

1. sal: En skillevæg med dør er opsat og opmalet på trappereposen mellem 1. og 2. sal.

2. sal: Et magasinlokale m./entre er udrømmet og totalrenoveret.

Rådne gulvbrædder udskiftedes med nye, svagt understøttede partier understøttedes med ekstra bjælker. Overgange mellem tidligere stueopdelinger afhøvlodes, og det stærkt skrånende og "springende" gulvniveau oprettedes med strøer og pålagdes gulvplader.

De af vandskade og sodgennemslag ødelagte lofts- og vægpartier blev nedhugget, sodisoleret og oppudset. Skråvægge, kviste etc. oprettedes med lægter, og gipsplader påsat. Vinduer blev afhøvlet og alt opmalet.

En fast reol er forarbejdet, tilpasset og opstillet på 2. sals repos.

Gærhus: Grundet vandindsivning i kælderen frilagdes den udvendige sokkel partielt, opmuredes med beton og asfalteredes. Sætrevner i mure udhuggedes og udbedredes med mørtel, repareredes med indfarvet plastfarve.

Have og gårdsplads: Efter Duebrødrenes nybyggeri på nabogrunden er til-, ind- og opkørselsforhold ændret. Færdiggørelse af brolægning pågår i 1991.

"Sukkerhuset": 1. sal: De til det nye udstillingslokale tilstødende loftslokaler er foreløbig indrettet til inventar-, maler- og dekorationsafdeling.

Gundsø kommune har vedtaget, at Fjordmuseet skal overflyttes til lokaler i Bygaden 28.

## 7.0 Inventar og materiel

Værkstedet har - som vanlig - deltaget i etablering og opsætning af samtlige udstillinger og arrangementer.

## 8.3 Museumsforeningen

Foreningens generalforsamling blev afholdt den 7. maj i Kulturhusets Store Sal under deltagelse af ca. 120 medlemmer.

Efter generalforsamlingen ordinære del holdt ansatte fra museet miniforedrag om det forgangne års undersøgelser. Aftenen afsluttedes med et let traktement.

Den 21. maj var der rundvisning for medlemmerne ved Michael Andersen og Anette Kruse på museets udgravning ved Domkirken. Man kunne bl.a. studere den 900-årige "Arnolds-mur"

I dagene 23. - 27. maj arrangerede foreningen en rejse til Gotland med Michael Andersen og Tom Christensen som rejseledere. Hovedvægten lå på Gotlands rige oldtid og middelalder.

Den 18. juni viste Mette Høj rundt i sommerens særudstilling "By & Billede".

I dagene 22. - 26. august blev rejsen til Gotland gentaget med Tom Christensen og Anette Kruse som rejseledere.

Sommerudflugten gik under ledelse af Tom Christensen og Mette Høj til Trelleborg, Ørslev kirke og Holmegaards Glasværk. På glasværket blev medlemmerne modtaget af underdirektør Mogens Schlüter.

I oktober blev der udsendt meddelelse til medlemmerne om museets arrangementer i forbindelse med efterårsferien og julen.

Foredragsrækken med forfatterne til den ny Danmarkshistorie, som blev indledt i 1989, fortsattes i 1990.

#### 9.0 M.m. medlemmer af råd, nævn og bestyrelser

Per Karlson er medlem af Folkeuniversitetets bestyrelse.



*Afslut med let brøkløst*

Michael Andersen er bestyrelsesmedlem i Roskilde Museumsforening.

Grete Rung er i DKM's udvalg for lokalhistorie og formand for Foreningen af danske museumsformidlere.

Frank Birkebæk er medlem af Turistforeningens bestyrelse, Bestyrelsen for Historisk Samfund for Roskilde Amt, Roskilde Amtskommunes Grønne Råd, Formand for bestyrelsen for Museet for Samtidskunst, "Ord, billed, lyd", Palæet i Roskilde, Arkivar for Gustav Wied-selskabet.

Redaktør af museernes tidsskrift "Danske Museer".

Indtil 1. juli 1990 formand for Statens Museumsnævn og sæde i diverse udvalg m.v.  
Har deltaget i Roskilde kommunes arbejdsgruppe om byens fremtid.

## 9.2 Fast personale

Fast personale pr. 1/2-91:

Michael Andersen: Museumsinspektør

Frank Birkebæk: Museumsinspektør

Lars Buhl: Bogholder

Tom Christensen: Museumsinspektør

Joan Halling: Kontorassistent

Mogens Hansen: Pedel

Mette Høj: Museumsinspektør

Annelise Nielsen: Kustode

Erik Kargaard: Forvalter

Per Karlsson: Museumsinspektør

Anette Kruse: Museumsinspektør

Alan Hjort Rasmussen: Museumsinspektør

Flemming Rasmussen: Fotograf

Ole Ring: Konserveringstekniker

Grete Rung: Museumsinspektør

Svend Åge Thornbjerg: Arkæolog

Poul Veibæk: Museumsassistent

Medhjælper Lars Draastrup  
Cand.mag. Erik Gerken  
Kontorassistent Charlotte Husmann  
Kontorassistent Hanne Larsen  
Medhjælper Annie Petersen  
Bibliotekar Ole H. Petersen  
Medhjælper Anne Thomsen  
Håndværker Monty Nielsen  
Cand.mag. Svend Fodgaard Jensen  
Kontorassistent Kirsten Krontoft  
Teknisk tegner Anette Mailand  
Medhjælper Carsten Marcussen  
Kontorassistent Inge Pedersen  
Medhjælper Ole Skov  
Jurist Charlotte Staalsen  
Kontorassistent Pia Sørensen  
Teknisk tegner Hanne Jochumsen  
Mus.assistent Inger Hilsbøl  
Medhjælp Flemming Nielsen

Følgende har været ansat som civile værnepligtige:

Thomas Vilder  
Anders K. Nielsen  
Jens Vogler

Følgende har været ansat hele året eller blot en del af året ved museets to jobskabelsesprojekter:

Snedker Carlo Lambrecht  
Laboratorietekniker Svend Pedersen

## 9.3 Andet personale

Følgende har været ansat i jobtilbud i årets løb:

Medhjælper Palle Sørensen  
Medhjælper Arne Fruerled  
Medhjælper Jacob Ion Ville  
Medhjælper Søren Johansen  
Medhjælper Bent Christensen  
Medhjælper Ove Hansen  
Medhjælper Birgitte Mannov  
Håndværker Bruno Henzer  
Håndværker Niels Larsen  
Medhjælper Rudi Jensen  
Medhjælper Niklas Nielsen  
Medhjælper Frederik Meier  
Medhjælper Jakob Petersen

Følgende har været ansat som  
studentermedhjælp:

Stud.mag. Anne Birgitte Eriksen  
Stud.mag. Tina Kallehave  
Stud.mag. Helle Jacobsen  
Stud.mag. Bjørg Kjær

Kustodeafløsere:

Susanne Hjørne  
Anne Emborg  
Asger Lyndby Jensen

Erhvervspraktik:

29 skoleelever har i årets løb været  
i erhvervspraktik på museet.

Ved udgravninger har følgende  
personer været ansat:

Stud.mag. Jeppe Gejr Larsen

## Mørtelbøren, et skuldertransportmiddel

At anvende skuldrene til transport kender de fleste til.

I ny og næ har vi båret en stige, et brædt etc. på axlerne. Metoden er urgammel og bruges stadig i ulandene i stor målestok og ofte med relativt tunge byrder.

Her i landet ses undertiden unge mennesker pålægge sig en sådan frivillig byrde i form af en larmende ghettoaster, som åbenbart er ren fornøjelse.

Men - når det som her - drejer sig om murerarbejdsmandens mørtelbør, det nu historiske torturredskab, var der tale om virkelig alvorlig fysisk belastning. Børen anvendtes herhjemme mange steder helt frem i 50-årene, hvor den afløstes af den opriggede gie, også manuelt betjent. Senere igen kom så den befriende elevator.

Skulderbøren som det på forsiden gengivne eksemplar - rummede ca. 25-35 kg. våd mørtel - varierende efter hvormeget den toppedes op. Betragtes overfladisk lyder vægten ikke skræmmende, men bæres den 8 timer dagligt op på f.eks. 3. sal i stegende sol, får man et mere realistisk forhold til denne byrde og respekt for datidens arbejdsmand og hans imponerende formåen.

Mørtelbæring processen startede med anbringelsen af skulderbøren på den ca. 1,5 m høje "rampe", der bestod af 2 nedgravede pæle med et påsømmet Kalmarbrædt. Påfyldning skete med skovl, hver skovlfuld skulle løftes ca. 2,25 m. Klarlastet og taravægten iberegnet var vægten ca. 40 kg. Arbejdsmanden stillede sig derefter med ryggen til rampe og bør - bøjede ned i knæleddene, fattede de frit udgravende børhorn og rettede sig op med lasten på skuldrene, gik hen til stigen, der bestod af stærke bomkantede lægter sømmet på lægtevinger.

Trinafstanden var betydelig mindre end på vanlige trapper, dog således at mandens træsko kunne passere uhindret, sikringssko var ikke opfundet.

Formålet med mindre trinafstand var den geniale, at menneskeelevatoren undgik at bøje knæleddene overflødig, og derved reduceredes den fysiske belastning betydeligt. Men måske udvirkede foranstaltningen, at hofterne måtte holde for i stedet?

Sidste fase af opstigningen udførtes med næsten strakte ben, - en hånd på stigen og en hånd fattende børens horn, og ryggen strakt. En virkelig krævende balanceakt, for børen skulle nødig tippe hverken for- eller bagover.

Vel oppe styrtedes bærindholdet forover ned i murerbaljen.

Arbejdsmanden rørte derefter mørtelen op med vand til passende konsistens med den tunge murerspade. Har man prøvet denne proces, ved man hvor slidsomt jobbet er.

Når opøringen var klar, gik turen ned af stigerne, hen til mørtelbunken og samme procedure startede forfra - således dagen lang og næste dag igen o.s.v.

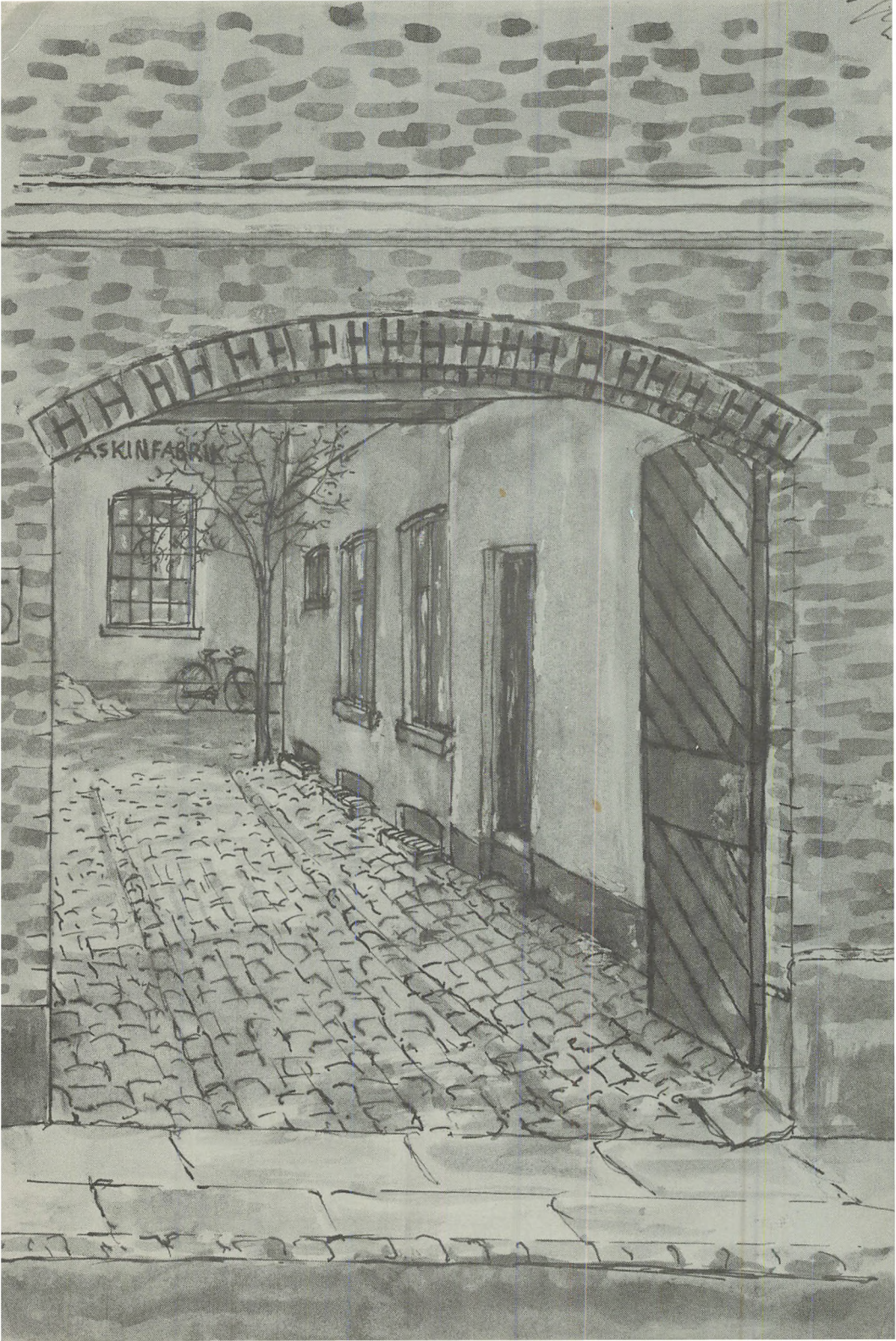
Bar arbejdsmanden ikke mørtel, bar han sten, cement eller grus til f.eks. støbning.

Stenopbæring foregik også på lad, men uden zinkbeholder. Stenene stabledes i dobbelte rækker til over hovedhøjde og fastlåstes med jernkæder. Muerearbejdsmandens fysiske præstationer var Herkuliske, men påfrestende. Man så ham gennemblødt af det bitre vædsketab, og man forstår, at det var nødvendigt at genoprette balancen - undertiden med en læskende bajer.

Det markante spor af hans enorme anstrengelser - svedbadet - var åbenbar. Men hvad med de usynlige - som selvfølgelig fandtes? Havde han smerter? Værkende ekstremiteter? Invalideredes han? Døde han, før egentlig tid var? Man ved det ikke.

Men har man oplevet hans byrdefulde dag, da stryger man med respekt sin imaginære hat. E.K.





ASKINFABRIK