



Dette værk er downloadet fra Danskernes Historie Online

Danskernes Historie Online er Danmarks største digitaliseringsprojekt af litteratur inden for emner som personalhistorie, lokalhistorie og slægtsforskning. Biblioteket hører under den almennyttige forening Danske Slægtsforskere. Vi bevarer vores fælles kulturarv, digitaliserer den og stiller den til rådighed for alle interesserede.

Støt vores arbejde – Bliv sponsor

Som sponsor i biblioteket opnår du en række fordele. Læs mere om fordele og sponsorat her: <https://slaegtsbibliotek.dk/sponsorat>

Ophavsret

Biblioteket indeholder værker både med og uden ophavsret. For værker, som er omfattet af ophavsret, må PDF-filen kun benyttes til personligt brug.

Links

Slægtsforskernes Bibliotek: <https://slaegtsbibliotek.dk>

Danske Slægtsforskere: <https://slaegt.dk>

ÅRSBERETNING 1996



Guldbrakteat fra Skt. Ibs Vej.

ROSKILDE MUSEUM

Nye tider, nye skikke

Nyt om Roskilde

På vej mod byens 1000 års jubilæum gennemgår Roskilde store forandringer. Der anlægges, istandsættes og bygges mange steder og med markante resultater til følge. Den nye havnefront vil f.eks. trække en ny akse i byens topografi og bringe bymidte og havn i en indbyrdes balance, som måske ikke er set før i historien. Men det er ikke kun over jorden, de markante resultater viser sig. Også byens undergrund giver sit bidrag, omend ikke til byens sky-line, så til dens profil.

I forbindelse med den omfattende renovering, der blev foretaget på byens ledningsnet i 1996, gennemførte museet et stort antal arkæologiske undersøgelser i bymidten. Som altid var resultaterne forventeligt gode, og helt nye bidrag til middelalderens topografi blev afsløret.

Det blev alt i alt en af de mest omfattende gravekampagner, museet indtil nu har gennemført i byen. Den fortsatte i havneområdet, først ved Skt. Ibs Vej og senere på området for den nye museumsø ved Vikingeskibshallen. Undersøgelsernes resultat er overordentlig vigtige for forståelsen af de middelalderlige havne- og kystforhold. Således kan kystlinjen nu "trækkes" tættere på det udenlandske købmandskvarter, Vindeboder (ved Skt. Ibs kirke) - og dermed også tættere på den middelalderlige bykerne. Afløbs- og dræningsarbejder fortæller om indsatsen for at gøre strandforholdene ved Vindeboder bedst muligt egnede til

havneaktiviteterne - også efter at byen så at sige havde lukket sig inde bag ringvolden. I et samarbejde med Nationalmuseets Marinarkæologiske Undersøgelser (NMU) og Vikingeskibshallen forestod museet også undersøgelser af et skibsfund ved museumsøen. Skibet var fra 1100-tallets slutning og har stor interesse for forståelsen af periodens skibsteknologiske udvikling. Men det rummede også andre kulturhistoriske oplysninger om transport og handel i Roskilde. Lasten var et læs brænde, og vi fik dermed en af de sjældne oplysninger, som kan fremme forståelsen af periodens omsætning af dagligdagens massevarer. At brændehandel var et middelalderligt erhverv i Roskilde blev altså også et af undersøgelsens uventede resultater. De omfattende undersøgelser i 1996 (og deres fortsættelse i 1997) har givet så mange væsentlige bidrag til byens historie, at Roskilde Museum senere vil publicere resultaterne i en bog. Der var i øvrigt også en historisk rød tråd i de mange fund. De fleste af dem viste sig at belyse forhold i anden halvdel af 1100-tallet - altså Absalons tid. Det kan selvfølgelig være tilfældigt - men i tilfældigheden ligger der alligevel en statistisk tyngde, som fortæller, at disse år virkelig udgør en blomstrende, aktiv periode i byens historie. Pointen blev accentueret af, at netop i 1996 gennemførte museet sin store udstilling om Absalon og udgav bogen om bispen,

der kom til at præge både byen og rigets udvikling.

Det er i øvrigt klart, at så omfattende arkæologiske undersøgelser har økonomiske konsekvenser for bygherren. Lovgivningen foreskriver, at kulturlevn undersøges og dokumenteres, før de destrueres af et anlægsarbejde. Men det er også i de situationer, at nytten af et museum og et godt samarbejde med kommunen demonstrerer sin værdi. For det første sikres den billigst forsvarlige løsning, bl.a. fordi museets deltagende faste personale ikke belaster et sådant udgravningsbudget (ved skibsfundet ved havnen gjaldt det også Vikingskibshallen og NMU), og fordi vi f.eks. ikke beregner noget overhead for arbejdet. Det skyldes også, at det nære og gode samarbejde med Teknisk Forvaltning betyder, at museet kan tilrettelægge sine undersøgelser, så de mindst muligt griber forstyrrende ind i anlægsarbejdet.

Den rette placering

Roskilde Museum hører ikke til landets mindste inden for sin kategori. Det kan måles bl.a. på undersøgelsesvirksomhedens omfang (en af de største i landet), men også på det antal publikationer, museet udgiver eller leverer bidrag til. Selv i en periode, hvor de fleste kræfter er bundet til opbygningen af de nye udstillinger, er der en rimelig produktion af videnskabelige, populærvidenskabelige og museums-politiske artikler. Vi har en strategi for formidlingen af museets

undersøgelser- og forskningsresultater, som stort set følges.

Det er vigtigt med mellemrum at nævne det, fordi vi oplever en tendens til at udskille forskning i selvstændige institutioner eller indføre stillingsstrukturer, der definerer visse stillinger alene som forskningsstillinger.

I sådan en situation sløres de kulturhistoriske museer måske og får ikke den reelle plads i synsfeltet. Det skyldes altså ikke en manglende evne til eller indsats for forskning, men nok i virkeligheden noget så banalt som opfattelsen af begrebet museum. Museerne er også forskningsinstitutioner, og på landsplan producerer de et omfattende bidrag til forskningen. I realiteten er vi også de institutioner, som med størst gennemslagskraft gør forskningens umiddelbare nytteværdi forståelig i bred forstand. Man kan på museet følge forskningen fra indsamlingen af kildematerialet (undersøgelsen) over selve forskningsbearbejdningen til formidlingen af resultaterne (publikation, udstilling). Man kan også hyppigt i disse resultater finde vedkommende kommentarer og relationer til sin egen nutidige situation.

I de forestående drøftelser af museernes indhold og struktur, som længe har været på vej, er det væsentligt at fastholde både det rigtige og det totale billede af museernes art. Det vil ikke gavne diskussionen, hvis forkerte forestillinger eller bevidste fordrejninger af forholdene kommer til at præge debatten.

Museernes forskning skal derfor gøres mere synlig og i højere grad

præge opfattelsen af begrebet museum, og vores bidrag til udforskningen af Danmarks kulturarv skal vægtes tungere i sammenstillingen med andre forskningsinstitutioner. Endelig skal det også bemærkes, at nok foregår vores forskning i et lokalområde eller tager udgangspunkt i lokale forhold. Men det betyder jo ikke, at dens resultater kun er af lokal vigtighed. Selvfølgelig har vores forskning også landsdækkende eller international værlør - og ikke mindst når Roskildeområdet er udgangspunktet.

Museerne i fremtiden

Museerne er selvfølgelig ligeså foranderlige, som det samfund, de arbejder i. Den foranderlighed gælder ikke for vores grundlæggende formål, nemlig at tilvejebringe og bevare viden om vores kulturarv. Men det gælder for museernes fremtoning, for omfanget og arten af vores opgaver og for f.eks. de strukturer, vi arbejder under.

Debatten føres i disse år museerne imellem, og der er opbrud i megen varetænkning. Der snakkes om kvalitetsvurdering, antal af museer, sammenlægnings- og filialordninger, fjernelse af grænserne mellem museums-kategorierne (kultur, kunst og natur), andre formidlingsformer osv. Statens Museumsnævns har netop udgivet en debatbog om museerne på vej mod år 2000 og som nævnt tidligere, er der en lovrevision under forberedelse - omend den nok har mistet noget af sin hastende karakter efter ministerskiftet. For nogle tegner der sig et billede af museumsverdenen, hvor de mindre

museer får det svært og måske må søge samarbejde med større museer. Hvor de større provinsbymuseer får en anden og hurtigere udvikling end de lidt mindre, fordi de har større ressourcer og derfor bedre er rustet til at varetage de nye opgaver, som bl.a. kommer i forbindelse med den fysiske planlægning og initiativer på miljøområdet. Det er svært at sige, om disse forudsigelser har en holdbarhed, men det er dog værd at bemærke sig, at der er en begyndende uro i systemet, som godt kan tyde i den retning. De regionale kulturforsøg, som blev igangsat under Jytte Hilden, omfatter også museerne i de berørte regioner. For disse museer betyder det groft sagt, at hidtil gældende regler og vilkår er suspenderet og nye kan stort set frit opstilles af forsøgsregionernes myndigheder. Mange steder har dette resulteret i krav til museernes formåen, som er urealistiske i forhold til deres ressourcer. Man kan spore en vis desperation? for fremtiden, som i sidste instans grunder sig i, at der ikke i tide er tilført museerne tilstrækkelige ressourcer, så de kan møde konkurrencen fra andre medier og løse de ventende faglige opgaver. Man er simpelthen bange for, at toget er ved at være kørt. Fornemmelsen kan også findes uden for forsøgsregionerne.

Det er dog vores opfattelse på Roskilde Museum, at vi kan have det samme forhold til fremtiden, som vi har til fortiden, nemlig en positiv optagethed og rimelige forventninger. Selvom ingen kan skrive drejebogen for de næste år, så har museet dog en

naturlig plads i de skitser, der ligger på bordet.

Vi har også hele tiden forsøgt at forholde os til udviklingen, og efter evne taget den til efterretning, prøvet at præge den og forberedt os på fremtidens vilkår. De organisationsstrukturer, som museet har udviklet omkring filialmuseerne og som har decentraliseret og forbedret museumsdækningen i området gennem et lokalt engagement, er blevet kopieret andre steder i landet og kan blive retningsgivende for nye samarbejdsstrukturer i en kommende museumslov. Vi har også engageret os i initiativer, som ikke er traditionelle museumsopgaver, men som beskriver andre former for kulturel bevidsthed eller andre måder at formidle på. Vi har tillige forøget vores internationale engagement kraftigt og er indgået i både nordiske og bredere europæiske samarbejdsrelationer i erkendelse af igangværende regions- og unionsdannelser. Endelig

har vi i stigende omfang digitaliseret vores forskning og formidling, og vi er i gang med at afprøve mulighederne inden for informationsteknologien. Mange af disse initiativer er taget før dette beretningsår, men de har alligevel alle præget årets arbejde. Det gælder også - og især - de nye ideer for kulturhistorisk formidling, som kommer til udtryk i vores nye permanente udstillinger. Det er ingen hemmelighed, at arbejdet med disse udstillinger - og herunder ikke mindst istandsættelsen af vores bygninger - har optaget de sidste par år. I 1996 har det uden sammenligning været den mest omfattende opgave. På den anden side kan der ikke siges meget mere om arbejdet, end der er sagt. Nu handler det om syn for sagn, og resultatet må stå sin prøve. Hvordan den falder ud, kan der fortælles om i næste årsberetning.

Frank Birkebæk

1.0 Museets arbejdsgrundlag og formål

1.1 Navn

Roskilde Museum

1.2 Adresse og telefon

Kontor og særudstillingslokale:

Sankt Ols Gade 15

4000 Roskilde

Tlf.: 42 36 60 44*

Fax: 46 32 16 47

Udstilling:

Sankt Ols Gade 18

4000 Roskilde

(under ombygning)

Brdr. Lützhøfts købmandsgård
Ringstedgade 6-8
4000 Roskilde
Tlf.: 46 35 00 61
Fax: 46 35 00 61

Slagtermuseet i Roskilde
Ledreborg Allé 130
4000 Roskilde
Tlf.: 46 35 61 40

Museumsslagterbutikken:
O. Lund's Eftf.
Slagtermester H. J. Sloth Nielsen
Ringstedgade 8
4000 Roskilde
Tlf.: 46 35 00 61
Fax: 46 35 00 61

Bramsnæs Museum og Arkiv
Kontor og Arkiv:
Tingstedet 6, Sæby
4070 Kirke Hyllinge
Tlf.: 46 40 45 06
Fax: 46 40 45 06

Udstilling:
Hornsherredvej 430, Sæby
4070 Kirke Hyllinge
Tlf.: 46 40 41 22

Fjordmuseet
Museum og lokalhistorisk arkiv for
Gundsø
Bygaden 28
4040 Jyllinge
Tlf.: 46 73 17 28
Fax: 46 73 17 28

Tadre Mølle
Tadre Møllevej 23
4330 Hvalsø

Kontor:
Østergade 1 (Hvalsø Lokalarkiv)
4330 Hvalsø
Tlf.: 46 40 88 33 /
40 30 61 87 (mobiltlf.)

Gasværket i Roskilde
Skt. Ibs Vej 12
4000 Roskilde
Tlf.: 42 37 17 56*
Fax: 42 37 17 56*

Palæsamlingerne
Stændertorvet 3 E
4000 Roskilde
Tlf.: 46 35 78 80

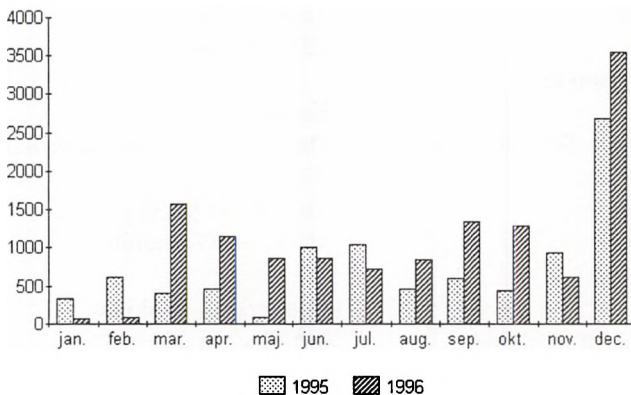
* Alle telefonnumre der begynder med 42 36 og 42 37, ændres pr. 24. juni 1997 til 46 36 og 46 37.

Besøgstal

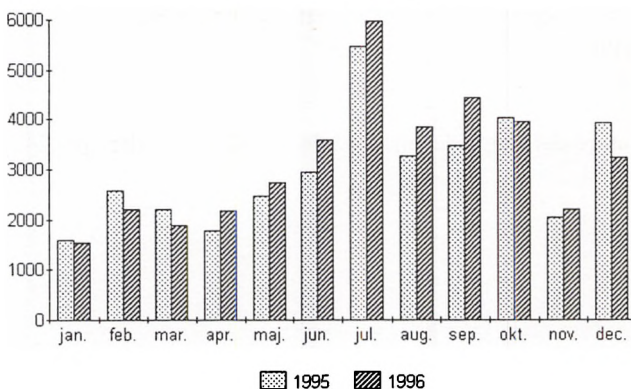
De permanente udstillinger i Sankt Ols Gade 18 har været lukket siden 1994 på grund af ombygning.

Museet har vist særudstillinger i Sankt Ols Gade 15.

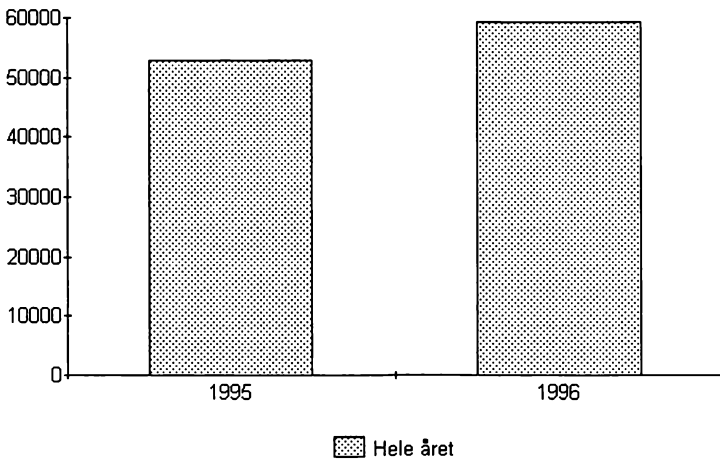
Roskilde Museum



Lützhøfts Købmandsgård



Roskilde Museum med filialer



1.8 Arbejde og konsulentbistand for andre institutioner

Roskilde Museum udarbejder særskilte budgetter og regnskaber for museets filialer.

Roskilde Museum varetager bogføring, administration og udsendelser for Roskilde Museumsforening.

Roskilde Museums administration har i året været regnskabsførende for de fællesmuseale projekter:

Kystkulturprojektet og Landskab og bebyggelse.

Roskilde Museums administration har i 1996 fungeret som sekretariat for NEMO-formandskabet, herunder ydet bistand ved gennemførelsen af møder finansieret af EU-midler.

Roskilde Museum har administreret projekt for etablering af slagtermuseum i Roskilde.

Roskilde Museum har haft aftale med Center for Eksperimentel Byøkologi om administration herunder budgettering og regnskabsføring af projekter under Den Grønne Fond, K'96 og uddannelse til miljødesigner.

Roskilde Museum varetager administration og bogføring af Bagermester Ejner Gunner Clausen og hustru Paula Kathrine Clausens fond.

Roskilde Museum har i året haft aftaler om lokaler med Naturskolen, Jubilæumssekretariatet for Roskilde 1000 år og Margrethefjorden.

Roskilde Museum har i året været ansvarlig for administration af projektet Absalon og hans byer under K'96.

Fjordmuseet

Meddeltager i projektet omkring kortlægning af bevaringsværdige bebyggelsesmiljøer fra nyere tid.

Bramsnæs Museum og Arkiv

I forbindelse med forarbejdet til Regionplan 1997 for Roskilde Amt har museet i lighed med de andre museer i amtet medvirket i et projekt omkring kortlægningen af de bevaringsværdige bebyggelsesmiljøer fra nyere tid.

Arkivet modtager jævnligt forespørgsler fra andre institutioner i forbindelse med registrering af diverse emner. Således i 1996 bl. forespørgsler om mejerier på landet og benzintanke på landet.

2.2 Samlinger

Den elektroniske registrering af museets samlinger fortsætter - naturligvis ved registrering af nyindkomne genstande, men også ved den fortløbende nyregistrering og revision af den "gamle" samling. Den elektroniske registrering med sine mange søgemuligheder har allerede været en stor hjælp ved udvælgelse og søgning af materiale til de kommende permanente udstillinger.

I forbindelse med renovering af Liebes Gård er dele af museets tidligere nærmagasiner blevet inddraget til udstillingsbrug, hvilket har betydet, at museet har måttet leje sig ind i lokaler på Køge Museums magasiner.

Sagen om restaurering af domorganist Hans Matthison-Hansens stueorgel fra 1857 foregår stadig. Der har

været flere besøg på museets magasiner, hvor orglet i dag befinder sig, af orgelbygger for at kunne afgive et så præcist tilbud på restaureringsarbejdet som muligt.

2.7 Bibliotek

Biblioteket udbygges hvert år gennem køb, gaver og bytteforbindelse med andre museer og institutioner i ind- og udland.

Fra 1.2.1996 har en bibliotekar været knyttet til museet. Bogbestanden er blevet revideret. Indføring sker nu elektronisk, og i øjeblikket pågår arbejde med at påføre emne- og søgeord på de enkelte bogtitler.

Fjordmuseet har modtaget flere samlinger bøger vedr. besættelsestiden og har fortsat arbejdet med sammenføring af museets og det tidligere Lokalhistorisk arkivs billedsamlinger m.v.

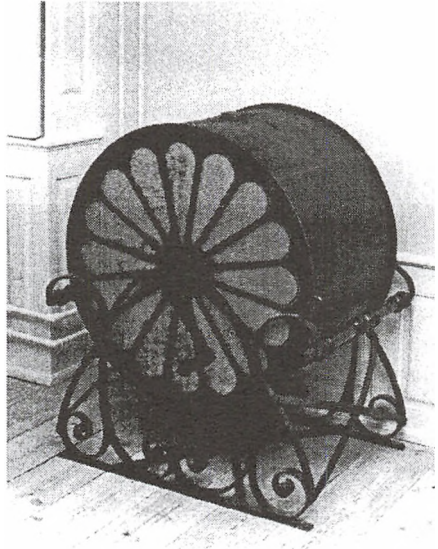
3.2 Erhvervelser

I det forløbne år har museet nydt stor betænkning fra byens og omegnens borgere og foreninger og har med glæde modtaget et stort antal genstande, som museet hermed på det varmeste takker for.

Blot et lille udpluk af årets indkomne genstande kan nævnes her.

Fra Roskilde Borger-, Håndværker- og Industriforening er indkommet en stor og kunstfærdigt udført **lotteritromle** i smedjern. Tromlen anskaffede Roskilde Borger- og Håndværkerforening

sig i 1868, da man som noget ganske nyt samme år indførte varelatteriet i Roskilde. Det var borgerforeningen, der stod bag dette initiativ til fremme for håndværket i Roskilde.



Lotteritromle.

Foto Flemming G. Rasmussen.

Fra en af Roskildes gamle købmandsslægter - familien Borch - har museet, med støtte fra rådighedssummen, erhvervet et par store **portrætmalerier** af Roskilde-slægtens "stamfader" Anders Andersen Borch (1721-93) og dennes hustru Anna Brünnich (1722-62). Billederne er malet af Anna Brünnichs onkel, kunstmaleren Andreas Brünnich (1704-69). Anders Borch købte i 1742 købmandsgården Algade 12, der forblev i slægtens eje til 1880'erne. Endvidere er erhvervet et par små miniature-tegningerne af Paul Ipsen forestillende købmand Søren

Bruun (1742-1813) og hustru Inger Bruun. Fra det Borch'ske hjem stammer endvidere et smukt chatol med overskab, forskellige sølvgenstande, en Marstrand-tegning af købmand Søren Borch samt flere arkivalier.

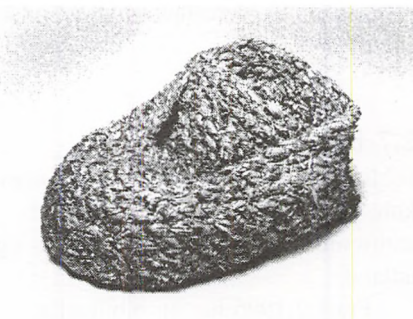
Museet er familien meget taknemmelig for, at det blev muligt at få disse ting tilbage til byen.

I 1842 kom en driftig handelsmand fra England, fra landsbyen Clermont, til Roskilde og lod opføre en dengang særpræget villa i bungalow-stil lidt uden for byen. Huset er i dag revet ned, men vejen Clermontgade har fået navn efter huset. Fra efterkommere af familien har museet modtaget forskellige småting som spilleskrin, skakspil samt flere navneklude.

Roskilde var engang en garverby med mange mindre håndværksmestre, hvoraf nogle senere udviklede deres forretninger til store industrivirksomheder. Museets samlinger står i skærende kontrast til dette forhold, og med glæde har vi modtaget forskellige småredskaber samt fotografier fra Dominion Belting & Co, der i 1898 flyttede fra Allehelgensgade til Jernbanegade 29. I 1916-18 blev Winthers garveri, som det hed dengang, slået sammen med en drivremfabrik og tog navnet Dominion Belting.

En ganske anden og speciel vare blev sat i "produktion" under besættelsestiden. For at tjene lidt ekstra fremstillede en Roskilde-borger fodvarmere i løbbinding - 40 øre pr. stk. Fodvarm-

eren, museet har fået indleveret, er en dobbelt model - til at stikke begge fødder i.



*Fodvarmeren i løbbinding.
Foto Flemming G. Rasmussen.*

Også fra omegnens bondekultur modtager museet stadig fine genstande. Fra Overdrevsgården i Himmelev sogn er atter indkommet fine tekstiler, træarbejder som manglebræt, kistebakke og tejne. Fra Kamstrup stammer en hedebo dragt til en kvinde.

Til museets skilderi-samling er bl.a. erhvervet et maleri af C. F. Aagaard (1833-95) forestillende Sankt Mortens mølle, o. 1865.

Af nyere kunst er købt et par malerier af museets magasiner, malet af 2 tyske kunstnere og vist på udstillingen "Provins Legende I" samme år på Museet for Samtidskunst.

Roskilde-kunstneren, Anders Brasch (1951-81), var i sin kunst bl.a. inspireret af oldtiden. En af hans seneste skulpturer "L'incontro" - inspireret af stenalderens flotte slebne flintøkser - har museet ved stor imødekommethed erhvervet af familien.

Til Gustav Wied-samlingen har museet købt 16 breve og postkort fra Gustav Wied til den tyske forlægger Axel Juncker. Brevene indeholder oplysninger om honorarforhold, copyright m.m.

Fjordmuseet

Fjordmuseet har modtaget et maleri af Jyllinge og Roskilde Fjord fra 1830'erne samt en Lynæsjoelle og 2 ålestan-gerpramme, sidstnævnte bygget i Jyllinge samt en Roskilde optimistjoelle fra 1968.

Bramsnæs Museum og Arkiv

Museet har i årets løb med stor glæde modtaget en række større og mindre genstande fra private personer omfattende såvel genstande som arkivalier og billeder. Således bl. a. en hænge-petroleumslampe - en såkaldt "Dagmarlampe" - som oprindeligt har hængt i Ejby Forsamlingshus.

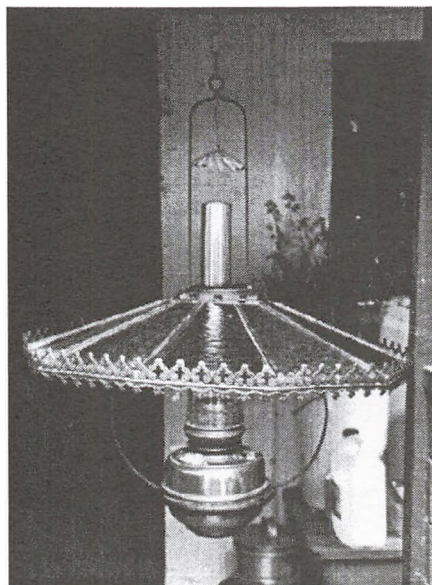
Både under udstillingen "Bramsnæs dejligst vang og vænge" og i undersøgelsesfasen indkom en del billeder og mindre genstande som gaver til museet.

3.3 Undersøgelser

Arkæologi

I 1996 blev det gennem museets arkæologiske virksomhed endnu engang slået fast, at Roskilde har været en af Danmarks hovedbyer i middelalderen. De store anlægsarbejder i byen har afstedkommet meget omfattende udgravninger, der har betydet, at ikke

mindst Roskilde Kommunes Teknisk Forvaltning næsten daglig har fået



Dagmarlampe. Foto Asger Thomsen.

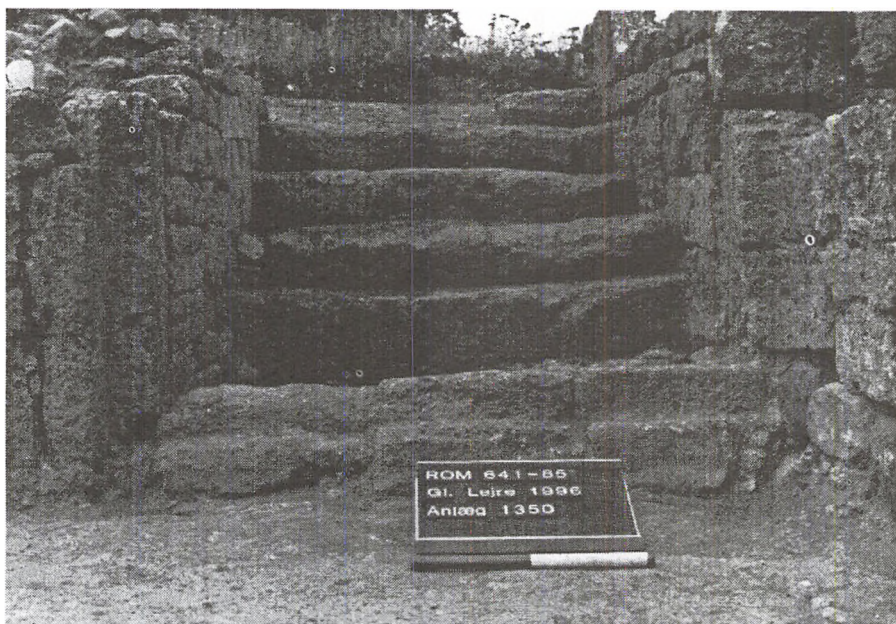
besøg af museets arkæologer. I så vid udstrækning som muligt har museet forsøgt at undgå kostbare forsinkelser af anlægsarbejdet. Helt har det ikke kunnet undgås, men vi har mødt både forståelse og velvilje fra den kommunale administration, samtidig har resultaterne fra mange af udgravningerne ydet væsentlige nye bidrag til Roskildes ældste historie.

Også i år har amatørarkæologer og frivillige hjælpere været til stor hjælp på museets udgravninger.

Vikingetid/middelalder

Lejre

De fortsatte undersøgelser af det tidlige middelalderlige stenhus (se beret-



*Trappen fra det tidlige middelalderlige stenhus fra Lejre.
Foto Tom Christensen.*

ning 1995) bragte en meget velbevaret ruin for dagen: en 6x8 m stor kælder bygget af frådsten. En smukt udført trappe ligeledes af frådsten i husets nordvestlige hjørne har ført ned til kælderetagen i en bygning, der oprindeligt kan have været flere stokværk høj. Huset er opført i 1100-tallet sikkert som den centrale bygning i et storgårdskompleks, der også omfattede en nærliggende vandmølle, som museet udgravede i 1994. Lejres historie er ikke længere kun knyttet til jernalder og vikingetid, men strækker sig nu op i den efterfølgende middelalderlige periode. Der er foretaget en bevarende tildækning af ruinen, bekostet af Roskilde Amtskommune. Ruinen kan således atter hurtigt frilægges og indgå i

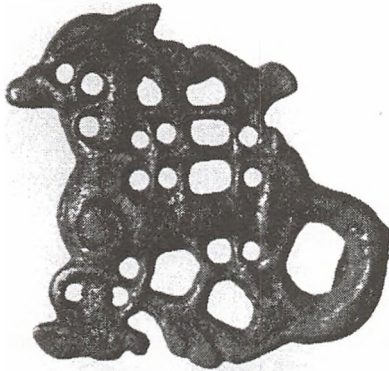
formidlingen af områdets fortidsminde. Udover denne undersøgelse udgravedes grubehuse og kulturlag fra vikingetiden.

Middelalder Kongemarken

Under ombygningen af sit hus ved Kongemarken vest for Roskilde stødte ejeren på, hvad han mente var meneskeknogler. Museet kunne ved besigtigelsen konstatere, at dette var ganske korrekt, og den efterfølgende udgravning afslørede 20 begravelser under det lille hus. Disse viste sig til vores store overraskelse at kunne dateres til middelalderen. Den foreløbige konklusion må være, at der her har ligget en hidtil ukendt kristen kirkegård sikkert

med tilhørende kirke/kapel. Et spændende udgangspunkt for yderlige undersøgelser i området.

Skt. Ibs Vej



Smykke i urnesstil, ca. 1100, fundet på udgravningen Skt. Ibs Vej.

Foto Flemming G. Rasmussen.

Som følge af anlæggelsen af et spilevandsbassin ved Skt. Ibs Vej undersøgte museet området. Her viste det sig, at et vandløb i 1000/1100-tallet har løbet igennem området, der dengang var et strandengsområde med lave strandvolde. Det kunne konstateres, at dette gamle åløb strækker sig ind i det nuværende byparksområde, og her har ledt vandet fra mange af byens kilder bort. I den anden, nordvestlige, ende af udgravningen ved Fjordvej/Skt. Clara Vej sås aflejringer, det viser, at vi her er meget tæt på den daværende kystlinje. Vandløbet er forsøgt reguleret med risgærde og plankebefæstninger. I disse bevarede trækonstruktioner indgik genanvendt skibs- og bygningstømmer. Herudover

fundtes et meget rigt fundmateriale bestående af bl.a. lædersko, keramik samt ben- og metalgenstande. Informationer fra denne undersøgelse er af næsten uvurderlig betydning for de fremtidige undersøgelser i byens gamle havneområde.

Museumshavn

Anlæggelsen af den nye museumshavn ved Vikingskibshallen har medført betydelige jordarbejder i området. I et af de nye havnebassiner indlejret i den gamle fjordbund lå et velbevaret vrak. Det 13-14 m lange klinkbyggede egetræsskib har været et mindre lastfartøj, der engang i 1100-tallets slutning er



"Guds lam". 1100, fundet på udgravningen ved Skt. Ibs Vej.

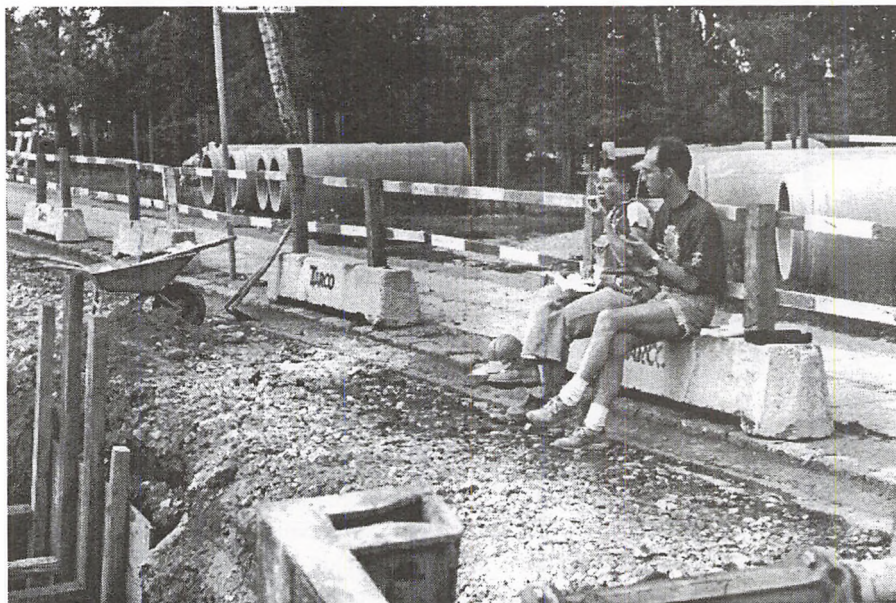
Foto Flemming G. Rasmussen.

forulykket under 200 m fra det samtidige "havneområde" ved Skt. Ibs Vej. Udgravningen blev gennemført i samarbejde med Vikingskibshallen og Nationalmuseets Marinarkæologiske Undersøgelser.

Bymidten

Roskilde Kommunes renovering af kloaknettet i den centrale del af byen førte med sig, at museet foretog arkæologiske undersøgelser i Hersegade, Skt. Peders Stræde, Dronning Margrethes Vej. Ikke mindst i Dronning Margrethes Vej blev resultaterne opsigtsvækkende. Ud for biblioteket blev byens middelalderlige voldgrav påruffet, lidt længere mod vest, det vil sige inde i middelalderbyen, fremkom en middelalderlig brønd, konstrueret af to bødkerede kar, som var sat oven i hinanden. Brønden er hjemtaget til museet med henblik på konservering og senere udstilling. Endnu vestligere i Dronning Margrethes Vej, omtrent midtvejs mellem biblioteket og Skt.

Peders Stræde, kom et længere murforløb til syne. Der var tale om den mur af tegl på et fundament af kampesten, som har omkranset det middelalderlige dominikanerkloster. Muren har ikke tidligere været påvist. Der er således tale om et vigtigt stykke bytopografisk information. Murforløbet havde retning SØ - NV. Det var tydeligt, at det fulgte byvoldens krumning. Tæt ved Skt. Peders Strædes udmunding i Dronning Margrethes Vej fremkom dele af klostrets kirkegård. I Jernbanegade blev der anledning til at foretage arkæologiske undersøgelser på den grund, hvor Stationscentret er under opførelse. Selve grundstykket er beliggende uden for byvolden, men alligevel gjordes der fund af byhistorisk



*Frokostpause på udgravningen Dr. Margrethes Vej.
Foto Flemming G. Rasmussen.*

interesse. På dette sted har man i 2. halvdel af 1100-årene anlagt en tegl-ovn, primært beregnet til fremstilling af fliser og tagsten. Dateringen hviler på en termoluminescensanalyse foretaget af Forskningscenter Risø. Man kan forestille sig, at ovnen, som altså stammer fra den ældste periode med tegl i Danmark, har forbindelse til Vor Frue kloster tæt ved. Klostret oplevede netop på dette tidspunkt med biskop Absalons støtte en opblomstring.

Med titlen **Absalon og hans byer**, økonomisk støttet af Kulturby 96, gennemførte museet et forsknings- og formidlingsprojekt med deltagelse af forskere og institutioner fra Sverige, Norge, Island, Tyskland og Danmark. Der udarbejdedes en udstilling (se 5.2) om Absalon og hans byer og i tilknytning hertil blev der udgivet en bog, **Absalon - fædrelandets fader**, hvor forfattere fra ind- og udland bidrog med den nyeste viden om personen Absalon og hans tid.

I maj måned blev der afholdt et **Saxosymposium** af museet i samarbejde med Københavns Universitet, hvor en række forskere gennem forelæsninger kastede nyt lys over forfatteren Saxo og hans værk.

Fjordmuseet

Ved Egnshistorisk Forenings Arkæologigruppe og i samarbejde med Roskilde Museum er der foretaget udgravninger af en kælder ved Ryttergården i Gundsømagle, der bl.a. ved keramik- og møntfund har kunnet dateres til 12-1300-årene.

Nyere tid

Til brug for en revision af regionalplanen udarbejdede Roskilde Amts Tekniske Forvaltning en registrering af kulturspor i det åbne land i 1995 i samarbejde med amtets museer og arkiver. I 1996 havde amtsmuseumsrådet bevilget penge til museerne til udarbejdelse af et manuskript med eksempler fra denne registrering. For den kulturhistoriske dels vedkommende ligger eksempelsamlingens manuskript færdigt.

I forbindelse med arbejdet til de permanente udstillinger er der foretaget **arkivundersøgelser af materiale fra 16-, 17- og 1800-tallets Roskilde**. Af temaer der blev taget op, var bl.a. eftersøgning af statistiske oplysninger, skifter, borgerskaber samt udskrivning fra brandtaxationsprotokoller. Roskilde bys egne arkivalier brændte sammen med rådhuset i 1735, men der findes andet materiale til belysning af byens forhold, og der blev søgt oplysninger på Landsarkivet, Københavns Stadsarkiv, Rigsarkivet, Matrikelarkivet og Danmarks Statistik, foruden Roskilde Lokalhistoriske Arkiv.

Til de permanente udstillinger udarbejdes bl.a. **modeller over Roskilde by**. I tilknytning hertil er der hen ad vejen foretaget en række mindre undersøgelser om forskellige emner inden for bygningshistorie, gadeforløb, vandløb m.m. Bymodellerne udarbejdes også på grundlag af materiale udarbejdet af lektor Karl-Erik Frandsen, Københavns Universitet.

Et emne, der har været taget op, er byens **vognmandsvæsen**. På grund af byens centrale geografiske beliggenhed har vognmandsvæset spillet en stor rolle gennem mange århundreder. Købstædernes pligt til at befordre kongen og hans forvaltning betød, at Roskilde på grund af placeringen skulle varetage ekstra megen transport. Derfor bestemte Christian 4. i 1595, at kronen ville betale halvdelen af de udgifter, der var forbundet med disse transporter. Fra 1694 og måske før har der i Roskilde været vognmandslav med eneret på transport. Vognmandslavet blev ophævet 1882 og helt op i vort århundrede har der været mange vognmænd i Roskilde.

Registreringen af **bevaringsværdige gravminder** på kirkegårdene fortsætter i tæt samarbejde med de enkelte kirkers menighedsråd.

Der blev i 1996 holdt ekstraordinært provstesyn på Rorup kirkegård, hvor i alt 5 gravsten og 2 gravsteder blev registreret som bevaringsværdige, og Glim kirkegård, hvor 10 gravsten og 1 gravsted registreredes.

Desuden er Dåstrup, Ørsted og Snoldelev kirkegårde blevet gennemgået af museum og menighedsråd - provstesyn med den endelige registrering forventes i 1997.

"Bagermester Ejner Gunnar Clausen og hustru Paula Kathrine Clausens fond" bevilgede økonomiske midler til en undersøgelse af **vindmøller i Roskilde** - især af Hersegade mølle, der

indtil 1910 lå på hjørnet af Jernbane gade og Hersegade.

Endvidere påbegyndtes en foreløbig undersøgelse af Den gamle Bagergård, Algade 6, Roskilde - også støttet af bagerfondet. Dette arbejde fortsætter i 1997/1998.

Fjordmuseet

Sammen med Bramsnæs Museum og Arkiv deltager Fjordmuseet på Roskilde Museums vegne i det tværamtslige **kystkulturprojekt**. Fjordmuseet behandler primært emnerne "Interessekonflikter på Roskilde Fjord" og "Vodfiskeri" og arbejder sammen med Bramsnæs Museum og Arkiv om emnet "Afsætning". En rapport om interessekonflikterne er under udarbejdelse.

To af museets medarbejdere har foretaget arkivundersøgelser, interviews og anden research vedrørende **2. verdenskrig** og modstandskampen i Gundsø. En del af indsamlingsarbejdet er blevet kanaliseret gennem medlemmer af Egnshistorisk Forening i Gundsø.

Der er foretaget endelig bearbejdning samt indsamling af billeder og billedoplysninger vedr. publikationen "**Liv er her ...**".

Ved hjælp af spørgeliste og på anden måde er der foretaget indsamling af **erindringer om Gundsøborgernes tilflytning** til kommunen, ligesom der er foretaget research om samme emne i Gundsø Kommunes arkiv.

Bramsnæs Museum og Arkiv

I forbindelse med udstillingen "Bramsnæs dejligst vang og vænge" er der foretaget undersøgelser og indsamling omkring livet i de 18 ejerlaug, som i dag udgør Bramsnæs Kommune.

Juleudstillingen gav også anledning til en del undersøgelsesvirksomhed, og museets viden om juletraditioner i andre lande blev forøget med viden om italienske forhold.

Museet samarbejdede med "Bevaringsforeningen for Bygnings- og landskabskultur samt lokalhistorie i Bramsnæs" og Rye Menighedsråd om deltagelse i det landsdækkende arrangement "**Bygningskulturens dag 1996** - Troens Huse og De Dødes Haver". I den forbindelse foranstaltede museet undersøgelser om evt. lokale begravelsestraditioner.

Derudover medvirker museet og arkivet ved en del forespørgsler, dels fra andre institutioner, og dels fra private med undersøgelser af primært slægts-historisk karakter.

4.3 Bevaringsarbejde

Museets samarbejdsaftale med Roskilde Kommune samt Museumslovens paragraf 36a, betyder, at tilladelser til nedrivninger og væsentlige ombygninger skal meddeles til museet. Herefter kan museet foretage nødvendige undersøgelser m.m. Det har bl.a. betydet, at en del bygninger er blevet fotoregi-

streret. Alle lokalplaner får museet ligeledes til udtalelse.

5.2 Udstillinger

Mandag den 8. januar blev 1995-juleudstillingen taget ned. Den hed "**Jul og halm**" og viste brugen af halm til julepynt og fest samt et stort udvalg af de utallige anvendelsesmuligheder, halmen har og har haft i vores hverdag. Halmen har bl.a. været betegnet som bondens guld.

"**Aage Rasmussens plakater**" var den næste særudstilling, og den præsenterede danske plakatklassikere på stribe - nemlig plakater lavet af Aage Rasmussen, der levede 1913-75 og regnes som en af Danmarks mest fremragende plakatkunstnere. Navnet er måske glemt, men hans plakater er kendte: plakater med de første lyntog, Storstrømsbroen, Lillebæltsbroen, m.fl. Lyntogsplakaten vakte opsigt ikke kun herhjemme, men også ude i Europa og blev på en messe i Tyskland betegnet som den bedste reklame såvel i reklamemæssig som teknisk henseende. Særudstillingen havde åbent 12. januar til 11. februar.

I forbindelse med Kulturby 96 og med støtte herfra viste museet sommerudstillingen "**Absalon og hans byer. Roskilde, Lund, København**". Absalon er en af Danmarkshistoriens største og mest centrale personligheder. Både som politiker og kirkemand kom han til at præge udviklingen betydeligt. Absalon var biskop i Roskilde og

senere også samtidig ærkebiskop i Lund, og begge byer prægede han markant, bl.a. satte han byggeriet i gang af den nuværende Roskilde



Kopier af Absalons kalk og ring fra udstillingen Absalon og hans byer. Foto Flemming G. Rasmussen.

Domkirke. Absalon betragtes desuden også som grundlægger af København. Hans borgbyggeri i den daværende fiskeri- og handelsplads - Havn - betegnede begyndelsen på den udvikling, der senere førte til Københavns position som landets hovedstad. I udstillingen var der modeller, som viste Roskilde, Lund og København på Absalons tid. Udstillingen, der var blevet til i samarbejde med "Kulturen" i Lund, Sverige, Kulturhistorisches Museum der Hansestadt Stralsund, Tyskland og Københavns Bymuseum, havde åbent 9. marts til 31. oktober.

Juleudstillingen hed "**Guf og godter**" og drejede sig om lækkerier gennem 200 år. Julegodter var tidligere i høj grad julemaden, som var rigelig og en kærkommen afveksling fra hverdags-

kosten, og man så frem til det fede flæsk, det nybagte hvedebrød og pebernødderne. Udstillingen handlede også om kager, æbler, appelsiner, chokolade, marcipan, lakrids, bolsjer og andet godt. Udstillingen havde åbent 25. november til 2. februar.

Lützhøfts Købmandsgård

På Lützhøfts Købmandsgård kunne interesserede Roskilde-borgere søge



Omvisning i juleudstillingen "Guf og Godter".

Foto Flemming G. Rasmussen.

oplysninger om familie og slægtninge i **Roskilde Museums data-arkiv**. Arkivet består af oplysninger fra folketællingen 1901, Rådstue- og borgerskabsprotokollerne i perioden 1718-1921, skifteprotokol og skattelister fra udvalgte år.

Med hjælp af personale under jobtræningsordningen er der i årets løb indsamlet oplysninger fra folketællinger og skattelister mhp. dokumentation af Roskildes handels-, håndværker- og industrihistorie.

Fjordmuseet

Den 20. januar 96 åbnedes særudstillingen "**Pasvalys - din venskabsby i Litauen**", og der blev i anledningen af åbningen foretaget indsamling af engelsksprogede bøger samt engelske lærebøger.

Den 23. juni åbnedes museets hovedudstilling i 1996 "**Elleore - et Kongerige uden Lige**" i overværelse af dronning Leodora, ministre og undersåtter m.fl. Endvidere indviedes 3 nye Elleorefrimærker.

Den 7. september åbnedes for Gundsø Kommune en udstilling af **borgernes ideoplæg** til fremtidig anvendelse af område 11 i Jyllinge. Samtidig foretog kommunen præmieuddeling.

I anledning af Jyllinge Hallens 25-års jubilæum holdt Fjordmuseet den 31. august udstilling i **Jyllinge Hallen** om Hallens og ålfesternes historie.

September-oktober havde museet udstilling om og smagsprøve på **gamle frugtsorter** fra Gundsø. Prøver fra Hans Peter Jensens Samling. Udstillingen brugtes endvidere til efterlysning af specifikke ældre frugtsorter.

Bramsnæs Museum og Arkiv

Udstillingssæsonen begyndte den 25. maj 1996, hvor åbningen af museets sommerudstilling "**Bramsnæs dejligst vang og vænge**" også fungerede som åbning af Bramsnæs Kulturuge 1996. Udstillingen var herefter åben hele sommeren indtil den 1. september samt i efterårsferien. "Bramsnæs dejligst vang og vænge" var en gennemgang af Bramsnæs Kommunes 18 ejerlaug - eller små landsbysamfund - primært i billedform. Malerier, tegninger og fotos var suppleret med kortmateriale og grafiske fremstillinger af kommunens udvikling befolkningsmæssigt og administrativt fra mange småsamfund til en administrativ enhed.

I efterårsferien var der fra mandag til fredag mulighed for børnene at blive instrueret i at binde **halmdukker og -bukke**. Samtidig med undervisningen blev fortalt sagn og historier med tilknytning til emnet halm. På Roskilde Amts Museumsdag arrangerede museet en lille konkurrence omkring de fire danske kornsorter.

Juleudstillingen fulgte museets tradition om at fortælle om jul i andre lande, denne gang "**Buon Natale - Jul i Italien**". Udstillingen, der var åben fra den 30. november til den 15. december, var arrangeret i samarbejde med Det Italienske Kulturinstitut i Hellerup, som bidrog sammen med mange private samt en række italienske firmaer, med både viden og udlån af en lang række genstande.

Tadre Mølle

Den 3. august åbnede møllegården for publikum med udstillingen "**Elverdamsdalen og møllerne**". Udstillingen beskriver Elverdamsdalens spændende naturforhold og helt unikke møllehistorie og går naturligvis tæt på Tadre Mølle og dens ejere og fæstere gennem tiden.

5.3 Anden formidling

Søndag den 20. oktober holdt museerne i hele amtet åbent hus med gratis adgang for amtets indbyggere: "**Amtets museer åbner dørene**". På museet her vist nogle middelalderlige skotyper, fundet i Roskilde by.

På **Roskildenatten** 7. september havde forretninger, institutioner, seværdigheder m.m. åbent. Der blev budt på særlige aktiviteter og hele byen var inddraget i arrangementet. På Roskilde



Skattejagt i særudstillingen "Absalon og hans byer".

Foto Flemming G. Rasmusse.

Museum kom skuespillere fra Ramsø og optrådte. Forinden havde de optrædende gået i procession gennem

byens gader for til slut at ende i museets gård. Her opførte de udtog fra forestillingen "Absalon i Ramsømagle".

På Roskildenatten kunne besøgende opleve købmandsbutikken åben fra kl. 18 til 24 og "kommiserne", ekspedienterne, var klædt som i købmandsbutikker i begyndelsen af dette århundrede.

Besøgende kunne desuden opleve, hvordan man - som det var tradition om efteråret - skar "roelygter". Dette arrangement var en overvældende succes. Museet regner med, at der var omkring 950 besøgende i købmandsgården.

I skolernes efterårsferie kunne børn og voksne gå på **skattejagt** i udstillingen om Absalon. Der var både en skattejagt, hvor man skulle kigge og tegne, og en jagt hvor man også skulle læse. Skattejagten foregik 12. til 20 oktober.

Den 25. - 28. januar deltog købmandsgården i en **rejseudstilling i Bella-Centret** med titlen "Ferie 96" inviteret af Roskilde Amts Turistkreds. Museet bidrog med en købmandsbutik, som den så ud omkring 1920, med disk, vægt, kasseapparat og reoler med varekopier fra perioden. Interesserede blev vejledt om turistattraktioner i Roskilde og om Roskilde Museum.

I skolernes vinterferie kunne interesserede skolebørn prøve at arbejde som "**handelsbetjent**" i to opstillede "købmandsbutikker" i et baglokale i købmandsgården.

Arrangementet var velbesøgt. I de 5 dage var der 630 besøgende i købmandsgården.

Ugen efter gjaldt samme tilbud skoleklasser i Roskilde-området. Lærerne havde mulighed for at forberede besøget i museumsaktiviteten ved at anskaffe skolehæftet: "Den gamle Købmandsgård - værksted for mellemtrinnet".

I 14 dage i sommerferien uge 27 og 28 havde besøgende i købmandsgården mulighed for at køre med **hestevogn** rundt på en rute i Roskilde. I tidsrummet kl. 10.00-15.00 holdt Frede Svendsen klar med sin flotte, istandsatte 12 personers charabanc' forspændt to friserheste, og man fik mulighed for at opleve et transportmiddel, som var almindeligt indtil begyndelsen af dette århundrede. Denne aktivitet var sponsor-støttet af de to handelsforeninger i byen, "Handelsstandsforeningen" og "Stjernebutikkerne".

I skolernes efterårsferie kunne man i købmandsgården opleve, hvordan man førhen **tærskede korn med plejl**. Interesserede havde også mulighed for selv at prøve at tærske under kyn-dig vejledning. I forbindelse med aktiviteten var der en lille planche-udstilling, som med billeder og tekst fortalte om tærskeredskaber igennem tiden, fra plejl til mejetærsker.

Museet er deltager i et netværk finansieret af EU for nordiske middelaldermuseer (sammen med Stockholms

Medeltidsmuseum, Lödöse Museum, Bryggens Museum i Bergen og Aboa Vetus Museum i Åbo). Museet deltager sammen med Roskilde Kommune i netværket Most Ancient European Towns Network (MAETN).

Fjordmuseet

12. juni forestod museumsinspektøren en historisk vandring ved Værebros Å for Egnshistorisk Forenings medlemmer.

1. september havde museumsinspektøren et indlæg om Eskilsø Kloster ved Egnshistorisk Forenings besøg på Eskilsø.

Museumsinspektøren har bistået Egnshistorisk Forening i Gundsø med renskrivning og bearbejdning af 4 numre Egnshistorisk Nyt samt af Årsskrift for Egnshistorisk Forening 1996.

Den 20. oktober havde Fjordmuseet Videokavalkade over museets optagelser fra 5 års historiske egnesspil i Jyllinge for og bag kulisserne.

Fjordmuseet har bistået Roskilde Damradio med fremstilling af et lyd-bånd om sagn i Gundsø.

Museumsinspektøren har i 2 tilfælde givet lysbilledforedrag uden for museet.

Fjordmuseet har dannet ramme for 3 officielle møder i Egnshistorisk Forening i Gundsø, alle med kulturhistoriske foredrag, 2 møder med maritime emner for Jyllinge Marine Club, 1 møde om fjordkultur (jagtforeningen Jyllinge Holme), 2 møder i de samvirkende egnshistoriske foreningers rejseklub, 1 møde i Pasvalys Venner m.fl. I 4 tilfælde er der udlånt materia-

le til skoler og erhvervsvirksomheder til undervisnings- eller oplysningsformål.

Tadre Mølle

Ud over forsøgsundervisningen blev der i 1996 afholdt forskellige arrangementstyper, som i fremtiden vil være med til at tegne institutionens formidlingside. Faste arrangementer er f.eks. allerede "Dansk Mølledag" den 3. søndag i juni, "Efterårsferie på Tadre Mølle", "Jul på Tadre Mølle" først i december og Danmarks Naturfredningsforenings Lokalkomite's to årlige "Krible-krable-dage". Ud over disse blev der i 1996 afholdt pløje- og såningsarrangement og givet flere forudbestilte rundvisninger på møllegården, samt afholdt en geologiekursus under temaet "Elverdamsdalens kilder".

Skullerup Teglovn

I 1996 er det via fonde m.m. blevet forsøgt at hjemhente det resterende beløb på omkring 160.000 kr. til overdækning af tegloven med en ordinær landbrugshal. Arbejdsgruppens målsætning var, at ville det ikke lykkes at gennemføre overdækningen i 1996 måtte projektet opgives, da ovnens forfald så ville være for langt fremskredet. I slutningen af året blev der dog stadig arbejdet på finansieringen og den endelige beslutning om ovnens fremtid er udskudt til først i det nye år.

5.4 Undervisning

I alt **12.728 skoleelever**, fordelt på **654 klasser** har besøgt og modtaget undervisning på museet i Skt. Ols Gade og Lützhøjts Købmandsgård. Besøgene fordeler sig med henholdsvis 7.075 elever i 358 klasser i Skt. Ols Gade og 5.653 elever i 296 klasser i købmandsgården.

Museets emnekaske om middelalderen har gennem Amtscentralen været udlånt 16 gange.

Fjordmuseet

Både Baunehøjskolens og Jyllinge Skoles personale har været på introducerende gennemgang af muligheder og aktiviteter ved anvendelse af museet. Museet har i 1996 specielt tilbudt børnehaver og børnehaveklasse oplevelsesrettede aktiviteter imellem Bolund og Salvadparken. Skolerne har henholdsvis forår og efterår fået tilbud om niveaudelt undervisning på og uden for museet i historiske emner.

Bramsnæs Museum og Arkiv

Ca. 20 skoleklasser har besøgt museet og arkivet og modtaget undervisning, primært knyttet til museets udstillinger. Derudover har arkivet haft besøg af skoleelever, som enkeltvis eller i grupper arbejdede med lokalhistoriske og kulturhistoriske emner.

Der har været holdt foredrag og særrangementer på museet og på arkivet. Desuden har museet medvirket i DR's "Spørgsmål til Historien".

Tadre Mølle

Under medvirken af Hvalsø Kommunes to folkeskoler blev der i eftersommeren afholdt forsøgsundervisning på møllegården om emnerne "Korn og Brød" og "Naturkendskab". Der blev fra de deltagende skoler givet positive tilkendegivelser omkring arrangementerne, som kun kan forbedres, når vi er bedre på plads med faciliteterne på møllen.

Foredrag og henvendelser

Museets medarbejdere har holdt en række foredrag i årets løb, i alt ca. 30 arrangeret af menighedsråd, historiske foreninger, folkeuniversiteter og folkeoplysningsforbund. Endvidere har der været rundvisninger i udstillingen og byvandring arrangeret af historiske foreninger, folkeoplysningsforbund etc.

Ekspeditionen af de mange henvendelser fra museets brugere er en vigtig del af det daglige arbejde. Henvendelserne drejer sig om dateringer, bestemmelser af genstandes brug, bygningsoplysninger, formidling af kontakter m.m. - og medfører undersøgelser i museets samlinger og arkiver, arkiver andre steder, biblioteker, nogle henvendelser indebærer besigtigelser, videresendelse til andre museer/institutioner.

5.5 Formidling uden for museet

Udlån til andre museer

I årets løb har museet som altid været behjælpelig med udlån fra samlingerne i forbindelse med andre museers særudstillinger. Længerevarende udlån/uddeponeringer er foretaget til Færggården (arkæologisk materiale fra jættestue), kommode til Københavns Bymuseum samt matrostøj til vandrestillingen "Matrostøj til lands og til vands".

Museet har udlånt hertug Christoffers seglstampe til Nationalmuseets udstilling "Margrethe 1"

Omvendt har museet fået tilsagn om deponering af genstande fra Roskilde fra andre museer til de nye udstillinger - bl.a. et smukt udhængsskilt udført som mesterstykke i år 1800 fra Nordiska Museet i Stockholm, smedlavsgenstande, byfogedsignet samt morgenstjerne fra Nationalmuseet.

Roskilde Museums udstilling "**En bid af grisens historie**" har været udlånt til Skjern-Egvads Museum og Langelands Museum. Materiale fra andre af museets juleudstillinger har ligeledes været benyttet af forskellige museer.

5.6 Publikationer

Artikler m.v.:

Michael Andersen: Absalons Roskilde.
I: Absalon - Fædrelandets Fader. Roskilde Museums Forlag

Michael Andersen: Ærkebiskop Absalons Testamente - historie og kultur-

historie. I: Absalon - Fædrelandets Fader. Roskilde Museums Forlag

Michael Andersen: Bidrag til Danmarks Nationalleksikon

Frank Birkebæk: Medredaktør af Absalon - Fædrelandets Fader. Roskilde Museums Forlag.

Frank Birkebæk: Kulturel pluralisme eller europæisk composé. Museerne ved årtusindeskiftet. Ed. Statens Museumsnavn 1996.

Frank Birkebæk: Hvad er Kulturministeriets besøgstal? Danske Museer 5, 1996.

Grete Rung: Jul på Roskilde Museum, Jul i Roskilde 1996

Tom Christensen: "Bronzealder" i Arkæologiske Udgravninger i Danmark 1995.

Tom Christensen: "Sagntidens Kongsgård" i Skalk nr. 5. 1996.

Roskilde Museums Forlag

ROMU 95, årsskrift fra Roskilde Museum udkom til Museumsforeningens generalforsamling i april 1996. Denne udgave af årsskriftet er redigeret af Frank Birkebæk og Flemming G. Rasmussen omhandlede: Roskilde bispegård i middelalderen af Jens Andersen, Tårne i Roskilde til ca. 1850 af Mogens Sander Hansen, Om Roskildes gæstgivere af Knud Poulsen, En Sankt Hans patients klage fra 1829 af

Bjørn Hamre, Madam Quistgaards institut af Halvor Petersen, Fotografier fra Gustav Wieds sidste tid af Niels A. Christiansen, Skullerupholm Teglværk af Grete Rung og Da Roskilde kommune blev større af Niels Borchersen, i alt 120 sider.

I forbindelse med særudstillingen "Absalon og hans byer, Roskilde, Lund, København" udkom bogen "**Absalon - fædrelandets fader**" 242 sider illustrerede i sort/hvid og farve. Bogen er skrevet af en række forfattere, 21 i alt, udefra kommende såvel som ansatte på museet. Til udstillingen fremstilledes en 4 farvet plakat. Bogen udkom med støtte fra Kulturby 96, Beckett-Fonden og Alfred Goods Fond.

Fjordmuseet

Postomdelt folder "**Skriv historien om din tilflytning til Gundsø**", udsendt til samtlige husstande i Gundsø.

Da verden gik af lave. Skriv din historie om tilflytningen til Gundsø (trykt spørgeliste), 32 s.

5.8 PR-virksomhed

Fjordmuseet

Museet udsendte i sommeren 1996 6 postkort med motiver fra Gundsø.

5.10 Kioskvirksomhed

Museet har i årets løb foretaget mindre justeringer i kioskens sortiment. Større ændringer i kiosksortimentet planlægges i forbindelse med åbningen

af museets nye permanente udstillinger.

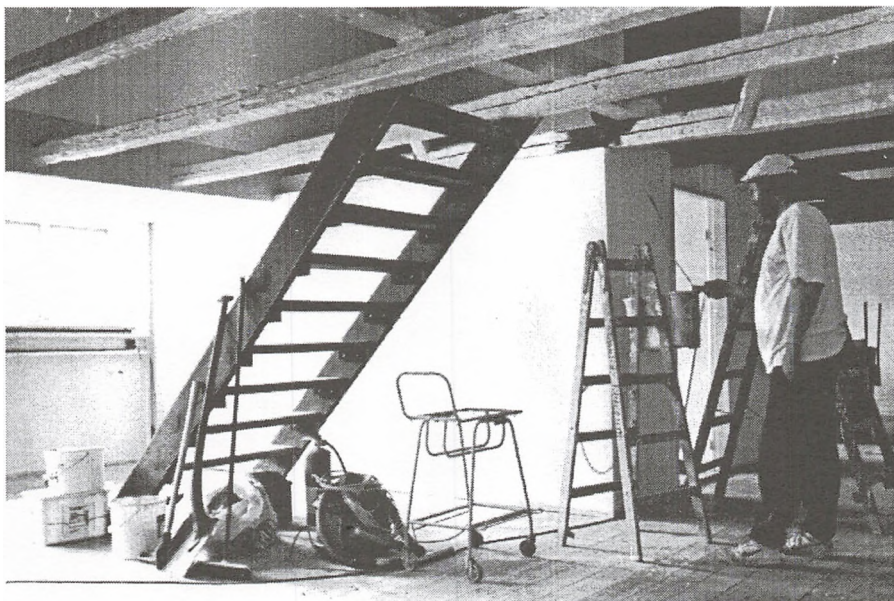
6.1 Bygnings- og arealændringer

Liebes Gård og Sukkerhuset.

Renoveringen af Sankt Ols Gade 18, **Liebes Gård**, afsluttedes i 1996 hvorefter arbejdet med naboejendommen i Sankt Ols Stræde 1, **Sukkerhuset**,

påbegyndtes. Begge projekter er planlagt og ledet af Roskilde Kommunes Arkitektafdeling v./ Flemming Østergaard.

I **Liebes Gård** er 2.-salen blevet færdigmalet, ligesom resterende varme- og elinstallationer er foretaget. Etagen fremtræder i sit nye udseende som et stort og åbent lokale med frilagte hanebjælker. Gulvet er blevet afslebet/ludbehandlet.



2. sal i Liebes gård er ved at blive malet af Mogens Hansen.
Foto Flemming G. Rasmussen.

Toilet- og rengøringsrum i Liebes Gård er blevet færdigmalet og fornødne el- og sanitetsinstallationer afsluttet. Nyt trappetrin er lagt ved dobbeltdør mod gårdsiden. Alarminstallationer er foretaget.

I **Sukkerhuset** er en elevatorskakt med tilhørende teknikrum blevet etableret, og en elevator efterfølgende monteret. Elevatoren, der forbinder Sukkerhusets stueetage med 1. sal, vil

i høj grad være en hjælp for gangbe-
sværede besøgende på museet.

De såkaldte "lavloftede rum" i
Sukkerhuset har gennemgået en omfat-
tende istandsættelse og klargøring til
udstillingsbrug. Brandhæmmende iso-
lering er foretaget i lofterne, og nye
flugtveje med branddøre etableret. Nye
gulvbrædder er lagt i såvel øverste
som underste afsnit af lokalerne.
Gulvene er blevet afslebet og ludbe-
handlet. En ny jerntrappe, som sikrer

adgang mellem afsnittene, samt et nyt
gelænder med vandrette stålwirer til
det øverste afsnit er fremstillet og op-
sat. Gangveje for publikum er etable-
ret i så stor udstrækning som muligt
under hensyntagen til loftshøjden. El-
og fjernvarmearbejder er udført. Yder-
mure er oppudset, og afsluttende ma-
lerarbejde er påbegyndt. Farvevalget
til lokalerne er foretaget af Maja Lisa
Engelhardt og Peter Brandes.



Gulvet sænkes på de lave lofter i Sukkerhuset. Foto Flemming G. Rasmussen.

Bramsnæs Museum og Arkiv
Udstillingsbygningen i **Sæby Præste-
gård** er blevet løbende vedligeholdt
ved hjælp af de frivillige medarbej-
deres arbejdskraft.

**Lokalarkivet og museets kon-
torer** er i løbet af 1996 blevet gen-

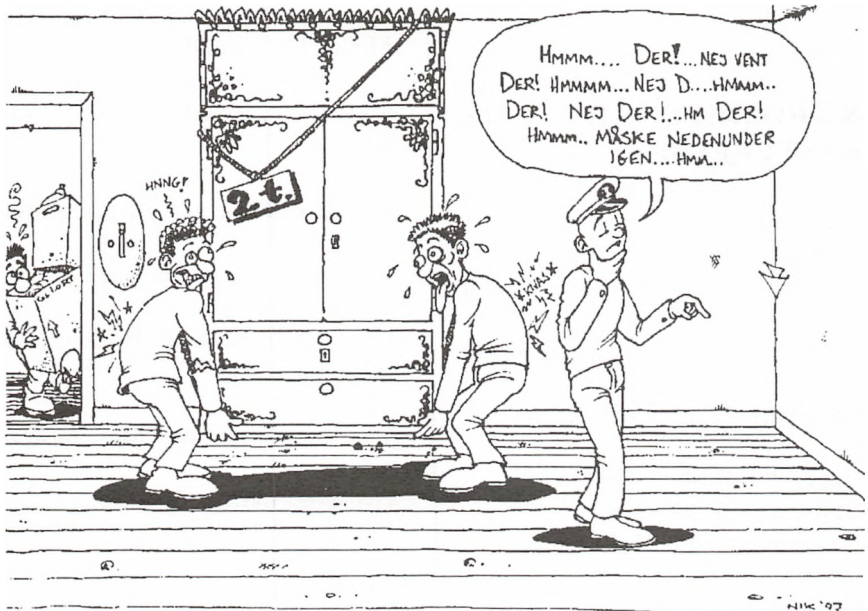
nemgribende renoveret og istandsat
efter et projekt udarbejdet i 1995. Så-
ledes er der nu indrettet helt ny læse-
sal, og både museumsinspektøren og
medarbejderne har fået nye og forbed-
rede kontorfaciliteter. Derudover er
loftet blevet istandsat, så der nu er to

lukkede magasinrum. Det nyistandsatte arkiv blev indviet med sang og taler den 20. september 1996. Arbejdet er udført dels af lokale håndværkere og dels af museets og arkivets frivillige medarbejdere.

Tadre Mølle

De uafklarede forhold omkring institutionens lejeaftale med staten faldt på plads med virkning fra 1. juli 1996.

Lejemålet er huslejfrit, men institutionen har til gengæld overtaget alle vedligeholdelses- og istandsættelsesmæssige forpligtigelser. Staten har i henhold til lejekontrakten forpligtiget sig til at istandsætte for omkring 300.000 kr. ved at gennemføre de istandsættelsesarbejder, der er beskrevet i det Kgl. Bygningssyn for året 1996.



*En mening om nyopstillingen af Roskilde Museums permanente udstilling.
Tegnet af Niklas B. Nielsen.*

7.0 Inventar og materiel

Til anvendelse i årets skiftende særudstillinger er der fremstillet forskellige montrer, podier og plancher.

Bramsnæs Museum og Arkiv

Der er i forbindelse med renoveringen af arkiv og kontorer indkøbt forskellige møbler, og Bramsnæs Museumsforening har i forbindelse med genåbningen af arkivet foræret institutionen 12 ens stole til læsesalen. Foreningen til Bevaring af Landskabs- og Bygningskultur samt lokalhistorie har doneret et rundhåndet beløb til anskaffelse af reoler til loftsmagasinerne.

8.2 ROSKILDE MUSEUMS BESTYRELSE

Roskilde Museums bestyrelse pr. 1. januar 1996:

Udpeget af Roskilde byråd:

Borgmester Henrik Christiansen (formand)

Ekspeditionssekretær Kirsten Bjerager

Sygeplejeske Anna Skov Hansen

Oversygeplejeske Vibeke Bager

Udpeget af Roskilde amtsråd:

Lektor Povl Kildemoes

Socialrådgiver Lis H. Rasmussen

(næstformand)

Udpeget af Slagtermuseets styrelse:

Fhv. forstander Karl Teglmand

Valgt af Roskilde Museumsforening:

Civilingeniør, dr. phil. Vagn Jensen

Fhv. komm.dir. Niels Borchersen

Udpeget af styre- og koordineringsgruppen for Fjordmuseet:
Chauffør Esben Andersen

Udpeget af Bramsnæs byråd:
Lærer Edel Hinnerskov

Udpeget af Hvalsø byråd:
Formand for SiD Hvalsø og Omegn
Poul Christensen

Styre- og koordineringsgruppen for Fjordmuseet består af følgende medlemmer udpeget af Egnshistorisk Forening i Gundsø:
Chauffør Esben Andersen (formand)
Modist Lis Bernild
Ingeniør Hans Peter Jensen
Museumsinspektør Alan Hjorth Rasmus

Bramsnæs Museum og Arkiv's styringsgrupper:

Udpeget af Bramsnæs Kommunalbestyrelse:

Formand for Kulturelt Udvalg, lærer
Edel Hinnerskov

Udpeget af Bramsnæs Museumsforening:

Pædagog Annelise Vigild

Vejmand Poul Bager

Pr. 1.7.1996 er styringsgruppen blevet forøget med et medlem udpeget af Foreningen til Bevaring af Bygnings- og Landskabskultur samt Lokalhistorie i Bramsnæs:

Bibliotekar Regina Vegenfeldt

Tadre Mølles Bestyrelse

Udpeget af Hvalsø Kommune:

Formand for SiD Hvalsø og Omegn
Poul Christensen (formand)
Virginia Holst

Udpeget af Roskilde Amt:
Kirsten Jensen
Flemming Damgaard Larsen

Udpeget af Tadre Mølles Venner:
Bent Gottfredsen
Tove Binzer
Jan Andersen

Udpeget af Roskilde Museum:
Museumsinspektør Mette Høj

Observatørpost fra Odsherred Skovdistrikt:
Skovridder Arne Jørgensen

Slagterimuseets styrelse:
Udpeget af Danske Slagterier: formand Jørgen Laursen Vig

Udpeget af Danske Slagtermestres Landsforening:
slagtermester Mogens Koppel

Udpeget af NNF:
sekretær Tage Andreasen

Udpeget af Norma og Frode Jacobsens Fond:
professor Frode Slipsager (næstformand)

Udpeget af Garverforeningen:
formand Ove Rasmussen

Udpeget af Foreningen af Aut. kølefirmaer:
direktør Morten Arnvig

Udpeget af Roskilde Byråd:
overlærer Hanne Eisen

Udpeget af Roskilde Museum: Museumsinspektør Frank Birkebæk

Udpeget af Slagterimuseets Museumsforening:
Karl Teglmund (formand)
Bent Rolsted
Vagn Mortensen (kasserer)

Gasværksrådet, udpeget af Roskilde Museum:
Tekstilkunstner Iben Brøndum
Direktør Poul Erik Christiansen
Konservator Ole Dufour
Direktør Peter Heering
Advokat Allan Ohms
Maler Lars Rasmussen
Glaskunstner Skak Snitker
Mag.art. Villads Villadsen

Konsulenter for Gasværksrådet:
Museumsinspektør Frank Birkebæk
Kulturdirektør Boel Jørgensen

8.3 Museumsforeningen

Den 11. marts var der rundvisning for foreningens medlemmer i særudstillingen "Absalon og hans byer, Roskilde, Lund, København" ved Frank Birkebæk.

Den årlige generalforsamling afholdtes 17. april i Roskilde Amtsgymnasiums kantine under overværelse af næsten 200 medlemmer. Efter generalforsamlingens ordinære del bidrog ansatte fra museet med små indlæg om det forgangne års undersøgelser.

Aftenen blev afsluttet med et let traktement.

I dagene 3. til 5. maj kørte omkring 50 medlemmer til Skåne og Blekinge under ledelse af Michael Andersen. Man overnattede i Kristianstad. Lokale museumsfolk viste rundt.

Den årlige sommerudflugt fandt sted 17. samt 24. august. På grund af den meget store tilstrømning (ca. 150 personer) måtte arrangementet afvikles ad to gange. Turen gik til København, hvor museumsinspektør Bi Skaarup og andre medarbejdere fra Københavns Bymuseum sørgede for rundvisning i ruinerne under Christiansborg og siden byvandring i det ældste København. Der blev også tid til en rundvisning i Folketinget, hvor frokosten ligeledes blev serveret. Dagen sluttede med et glas vin på Restaurant Kong Hans.

I dagene 13. til 17. september rejste Michael Andersen med 45 medlemmer til Normandiet, hvor man med base i Caen besøgte egnens mindesmærker. Turen var årets anden udlandsrejse.

Den 22. august viste Jens Ulriksen foreningens medlemmer rundt på udgravningen ved Skt. Ibs Vej.

Den 3. oktober viste Frank Birkebæk de nyistandsatte lokaler i Liebesgård frem.

Den 14. december fremviste Tom Christensen og museumsinspektør Hanne Marie Myrhøj, Nationalmuseet, vraget af et middelalderligt skib, som var fremkommet ved anlæggelsen af den nye museumshavn.

Medlemmerne blev indbudt til at deltage i en foredragsrække arrangeret af Folkeuniversitetet i Roskilde med

titlen "Roskildes Historie 1536 - 1750". Docent Karl-Erik Frandsen, Københavns Universitet, stod for alle fem foredragsaftener.

Foreningen har for tiden ca. 680 husstande som medlemmer.

Roskilde Museumsforenings bestyrelse:

Fhv. kommunaldirektør
Niels Borchersen (formand)
Civilingeniør, dr.phil.
Vagn Jensen (næstformand)
Assistent Bodil Petersen
Guide Britta Singer
Museumsinspektør Michael Andersen (sekretær og kasserer), Roskilde Museum

9.0 Medlemmer af råd, nævn og bestyrelser m.m.

Michael Andersen:
Medlem af Roskilde Museumsforenings bestyrelse
Medlem af redaktionskomiteens for Journal of Danish Archaeology
Medlem af koordineringsudvalget for Middelalder 99
Medlem af bedømmelsesudvalg ved Københavns Universitet, Historisk Institut, vedr. ph.graden

Frank Birkebæk:
Formand for NEMO, Network of European Museum Organizations.
Formand for bestyrelsen for Museet for Samtidskunst, "Ord, billed, lyd".
Formand for Planlægningsudvalget for Roskilde 1000 år.

Formand for bestyrelsen for "Bagermester Ejner Gunnar Clausen og hustru Paula Kathrine Clausens Fond".

Medlem af Jubilæumsudvalget for Roskilde 1000 år.

Medlem af bestyrelsen for Historisk Institut, RUC.

Medlem af bestyrelsen for Slagterimuseet.

Medlem af Gasværksrådet.

Medlem af bestyrelsen for Byøkologisk Eksperimentarium.

Medlem af "Bykollegiet", RUC.

Medlem af Amtsmuseumsrådet.

Medredaktør af museumstidsskriftet "Danske Museer".

Medredaktør af "Museumsguide Danmark".

Medarrangør af Roskildenatten.

Medlem af styregruppen for Margrethefjorden.

Tom Christensen:

Medlem af Det Arkæologiske Nævn.

Medlem af C-14 komiteen.

Medlem af Arkæologisk referencegruppe under Statens Museumsnævn.

Medlem af bestyrelsen for Historisk-

Arkæologisk Forsøgscenter i Lejre

Mette Høj:

Medlem af Tadre Mølles bestyrelse

Per Karlsson:

Medlem af Folkeuniversitetets styrelse

Medlem af Roskilde Egnens Turistråds bestyrelse

Alan Hjorth Rasmussen, Fjordmuseet:

Formand for Foreningen Danmarks

Folkeminder og foreningen Danmarks

Folkeminders Støttefond.

Medlem af styrelsen for Kontaktudvalget for dansk maritim historie- og samfundsforskning.

Medlem af bestyrelsen for Erhvervs- og turistforeningen i Gundsø

9.2 Fast personale

Michael Andersen, museumsinspektør, middelalderarkæologi

Frank Birkebæk, museumsinspektør, leder

Lars Buhl, regnskabsfører

Tom Christensen, museumsinspektør, forhistorisk arkæologi, stedfortræder for museets leder

Erhard Grimstad, museumsassistent

Joan Halling, kontorassistent

Mogens Hansen, forvalter

Mette Høj, museumsinspektør, samlinger og registrering

Kirsten Jexlev, museumsinspektør,

Bramsnæs Museum & Arkiv

Per Karlsson, museumsinspektør,

Lützhøfts købmandsgård

Hanne Larsen, kontorassistent

Søren Moses, museumsinspektør, Tadre Mølle

Alan Hjorth Rasmussen, museumsinspektør, Fjordmuseet

Flemming G. Rasmussen, fotograf

Ole Ring, konserveringstekniker

Grete Rung, museumsinspektør, formidling, nyere tid

Finn Vilsbæk Sørensen, stud.comm.

Svend Åge Thornbjerg, arkæolog

9.3 Andet personale

Følgende har i årets løb været ansat eller på anden måde tilknyttet museets undersøgelsesvirksomhed:

Jens Andersen, cand.mag.
Camilla S. Bjarnø, stud.mag.
Jeppe Bæk, cand.mag.
Kirsten Christensen, cand.mag.
Kirstin Eliassen, cand.mag.
Hoda El-Sharnouby, stud.mag.
Erik Fisker, stud.mag.
Katrine Kølle Hansen, stud.mag.
Lars Kildorph, medhjælp
Hanne Dahlerup Koch, cand.mag.
Anne Christine Larsen, mag.art.
Karina Roug, stud.mag.
Anne Katrine Thaastrup-Leth,
stud.mag.
Lone Thomsen, stud.mag.
Jens Ulriksen, cand.mag.
Abigail Wheadon, stud.mag.
Tina Fouchard, etnologiske undersøgelser
Anette Tonn-Petersen, mag.art., Slagterimuseet

Andet lønnet personale, Roskilde Museum og Lützhøfts købmandsgård:

Karin Andersen, rengøringsmedhjælp
Sine Lyndby Christensen, kustodeafløser
Katrine Gravesen, rengøringsmedhjælp
Christina Jalris, kustodeafløser, rengøringsmedhjælp
Guldborg E. Jensen, medhjælp
Kurt Jørgensen, medhjælp
Sille Jørgensen, kustodeafløser
Line Karlsson, rengøringsmedhjælp
Rikke Karlsson, rengøringsmedhjælp, medhjælp
Mikkel Gejr Larsen, medhjælp
Jens Serup Petersen, kustodeafløser
Signe Rasmussen, rengøringsmedhjælp
Olaf Rømer, håndværker
Lotte Svilling, medhjælp

Følgende er ansat i puljejob:

Puljejob er en ny ordning der er trådt i kraft i 1996. Ordningen er oprettet med henblik på en meningsfuld beskæftigelse af ledige og som inspiration til et job på det ordinære arbejdsmarked eller til en uddannelse. Beskæftigelse i puljejob sker for en periode på 1-3 år.

Anni Larsen, teknisk tegner
Henriette Møller, medhjælper
K. E. Sørensen, servicemedarbejder

Følgende har været ansat hele året eller blot en del af året ved museets jobskabelsesprojekter:

Carlo Lambrecht, snedker, projektleder
Svend Pedersen, laboratorietekniker, projektleder
Michael E. Andersen
Susanne Andersen
Sisse Berg
Nooshin Christensen
Annelise Coley
Bertha Coley
Lasse Hellekov
Kent Henningsen
Bashir Ahmad Hussein
Michael Larsen
Niklas B. Nielsen
Christina Pedersen
Jakob Sørensen
Sarah Sørensen
Lars Thygesen

Følgende har i årets løb været ansat i jobtilbud på Roskilde Museum samt i Lützhøfts købmandsgård:

Søren Beck, medhjælper
John Jørn Christensen, assistent
Karsten Christiansen, ekspedient

Jane Doyle, guldsmed
Marian Gudsøe, teknisk ass.
Ole Jensen, ekspedient
Hanne Møller, bibliotekar
Celia Mary Nielsen, medhjælper
Kim Nielsen, medhjælper
Maj Toft Nielsen, medhjælper
Niels Nielsen, medhjælper
Claus Raaberg, fotomedhjælper
Johnny Them, medhjælper
Richard Thomsen, medhjælper

Studentermedhjælp:

Ulla Jensen
Hanne Larsen
Lisbeth Holm Olsen
Lars Pohle
Sidsel Staun
Johanne Steenstrup
Gitte Skovlund Svendsen
Helene Qvistgaard

Frivillige medhjælpere på museet:

Lone Breinholt
Han Dunsterville
Niels Valentin Dal Hansen
Kurt Holm
Gustav Sommer
Bent Vilby

Praktikanter:

Museet har i årets løb været praktikvært for 7 personer.

Følgende har været ansat på Center for Byøkologi:

Annika Agger
Rolf Belling
Martin Geysner
Michael Svane Jørgensen
Anders Wiig Nielsen

Følgende har været ansat i jobtilbud på Center for Byøkologi:

Anette Albrechtsen
Thorkild Boisen
Eva Carstensen
Ebbe Grønne
Britt Rosenstand Hansen
Michael Hansen
Henrik Herlau
Søren Kerndrup
Lars Kihldorph
Birger Lorange
Nina Munkstrup
Birgitte Ravn Olesen

Fjordmuseet har i 1996 modtaget uvurderlig hjælp fra medlemmer af Egnshistorisk Forening i Gundsø omkring pasningen og videreførelsen af museets samlinger og publikumsbetjening.

Rengøringsmedhjælp, Fjordmuseet:

Maj-Britt Pedersen

Følgende har i 1996 været i jobtræning o.lign. på Fjordmuseet:

Kim Andresen
Merete Bendixen
Winnie Chabert
Henrik Christensen
Betty Møller Emstrup
Lone Eriksen
Ole Gejl
Jacob Dalgaard Nielsen
Lone Poulsen
Anita Poulsen
Birthe Valbjørn

Bramsnæs Museum og Arkiv har som tidligere år haft en uvurderlig medhjælp i form af frivillig arbejds-

kraft fra Bramsnæs Museumsforening. De frivillige medarbejder har varetaget museets kiosk, pasning af museet på søn- og helligdage, pasning af museets have samt deltaget meget aktivt i udstillingsopsætning og -nedtagning. Derudover har de også foretaget vedligeholdelse og isolering af udstillingsbygningen.

Følgende har i årets løb været ansat i jobtilbud på Bramsnæs Museum og Arkiv:
Ole Kæmsgård, medhjælper

Käthe Neumann, medhjælper
Janina Stroyusz, medhjælper

Tadre Mølle

I slutningen af året blev der stiftet **4 arbejdslaug** omkring mølle, landbrug, have og hushold, samt kustode og omviserfunktionen og 25 frivillige havde meldt sig. Arbejdslaugene skal fremover være med til at opbygge og drive de forskellige funktioner på møllegården og dermed være med til at effektuere målsætningen med den arbejdede 1800-tals møllegård.



Døbefonten fra Stralsund på vej til sin plads i særudstillingen "Absalon og hans byer".

Foto Mogens Hansen.

