



# Danskernes Historie Online

Danske Slægtsforskeres Bibliotek

## Dette værk er downloadet fra Danskernes Historie Online

**Danskernes Historie Online** er Danmarks største digitaliseringsprojekt af litteratur inden for emner som personalhistorie, lokalhistorie og slægtsforskning. Biblioteket hører under den almennyttige forening Danske Slægtsforskere. Vi bevarer vores fælles kulturarv, digitaliserer den og stiller den til rådighed for alle interesserede.

### Støt vores arbejde – Bliv sponsor

Som sponsor i biblioteket opnår du en række fordele. Læs mere om fordele og sponsorat her: <https://slaegtsbibliotek.dk/sponsorat>

### Ophavsret

Biblioteket indeholder værker både med og uden ophavsret. For værker, som er omfattet af ophavsret, må PDF-filen kun benyttes til personligt brug.

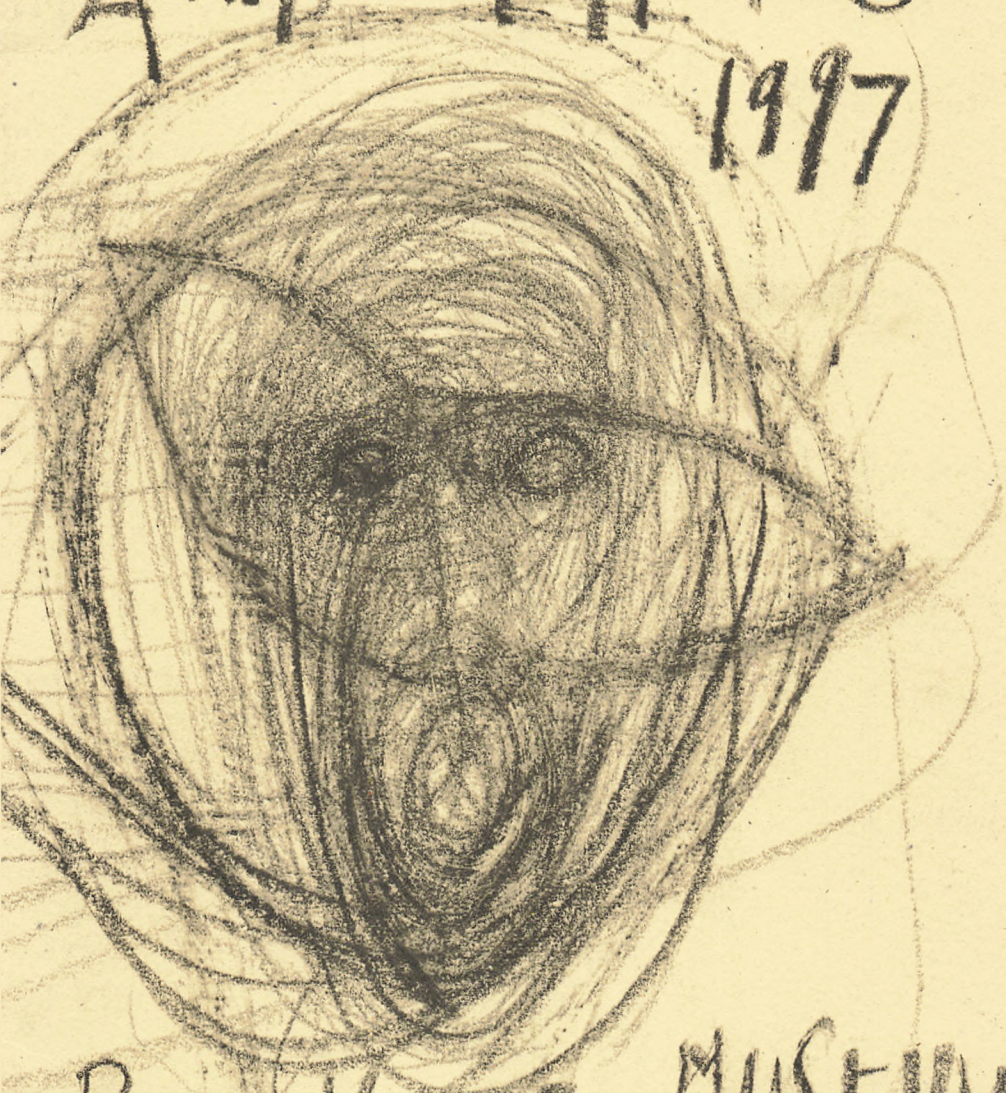
### Links

Slægtsforskeres Bibliotek: <https://slaegtsbibliotek.dk>

Danske Slægtsforskere: <https://slaegt.dk>

ÅRSBERETNING

1997



ROSKILDE MUSEUM



## Et markant år

### Åbningen

Hvis man skyder med hagl efter en ladeport, er det svært ikke at ramme.

Men bruger man slangebøsse og målet er et nøglehul, skal heldet være en opmærksom deltager. Især når hånden oven i købet ryster lidt. Roskilde Museum tog sigte i næsten tre år, og slap så endelig stenen løs. Lykkeligvis var vores skytshelgen tilstede ved lejligheden.

Skuddet blev fyret af den 14. november, hvor 400-500 mennesker gjorde os den glæde, at bivåne begivenheden. Folketingets formand Erling Olsen bragte med kloge ord om museernes betydning Roskilde Museum ind i sin nye tilværelse. Senere blev aftenhimlen oplyst af kunsthåndværker Barfods historiske fyrværkeri, og derefter samledes de implicerede til en middag og svingom af trætte ben i den lette stemning, der følger på fuldført værk. Det nye Roskilde Museums var åbnet.

Det var de næste dage, der for alvor skulle fortælle os, om vi havde ramt nøglehullet. Selv med en ballast af glæde over meget positive anmeldelser i den samlede danske presse, var det dog alligevel museets publikum - og ikke mindst byens indbyggere - der var de egentlige bedømmere. Jeg tør godt sige, at de utroligt mange gode tilbagemeldinger har været arbejdets bedste belønning. På de første ca. 3 måneder besøgte mere end 15.000 mennesker udstillingerne og gav museet en klar bekræftelse på, at vores satsning med et helt nyt udstillingskoncept var blevet accepteret.

At ophæve skellet mellem kunst og anden kultur, at lade kunstnere forme rummene med deres fornemmelse for farve og æstetik og at skabe et samarbejde mellem kulturhistorikere, kunstnere, arkitekter, håndværkere og producenter har skabt en helhed, som befordrer oplevelsen af det egentlige: At fortælle Roskildes historie og gennem erindringer om byens position og betydning styrke vores selvforståelse.

Årsberetningen plejer ikke at fungere som takkekort, men i dette særlige år skal der gøres en undtagelse.

Maja Lisa Engelhardt og Peter Brandes har beriget museet med deres enestående evner - og beriget det sociale klima med deres tilstedeværelse. Arkitekt Flemming Østergaard og Roskilde Kommunes Arkitektafdeling har bragt et kompliceret byggeri ind i en smuk eksemplarisk orden. Belysningsarkitekt Marianne Tuxen har sammen med Kurt Thomsen, Lumitech, lagt det fine lys.

Nævnes skal også en række lokale og udenbys håndværkerfirmaer, museets forstående bestyrelse - og ikke mindst den samlede medarbejderstab, inkl. en lille evnerig gruppe frivillige (personaleliste kan ses andet steds).

Især disse medarbejdere og frivillige har gennem de seneste par år ydet en enestående indsats med udstillingerne, som kulminerede i et sandt arbejdsorgie i 1997. Det har været en frugtbar blanding af håndens og åndens arbejde, fuld af overraskende ideer, snilde løsninger og

gedigent håndværk. Vi kommer nok ikke til at savne de lange arbejdsdage, men vi kommer til at savne stemningen, på en gang fuld af arbejdets eufori, tværfaglig dynamik og så en enkelthed skabt af opgavens entydige målsætning.

Muligt blev hele denne proces og dens resultat kun fordi en række tilskudsgivere generøst gav deres bidrag: Roskilde Kommune, VELUX FONDEN af 1981, Ny Carlsberg-fondet, Kulturfonden, Roskilde Amt, Knud Højgårds Fond og Lundbeck-fonden.

### **Niels A. Christiansen og Erhard Grimstad**

1997 har været præget af forventningens usikkerhed og af glæde, men også af vemod og sorg. Med fhv. museumschef og lektor Niels A. Christiansens død beskrev året på flere måder afslutningen på en epoke i museets historie. Det var Christiansens 40 år lange og fornemme indsats for Roskilde Museum, der skabte de rige samlinger og placerede museet i byens bevidsthed. Da han i 1979 lod sig pensionere fra sit livsværk, overlod han sine efterfølgere en institution, der gennem samlingerne havde national vægt, og med sin pionervirksomhed på det museumspædagogiske område havde Christiansen igangsat en udvikling, som rakte langt ud over hans egen tid. Hans viden var formidabel, og hans indsigt var båret af skarpsindighed og sober holdning til faget. I alle årene efter sin pensionering var Christiansens interesse for museet usvækket, og vi kunne til det sidste få del i hans erindring og viden.

Niels A. Christiansen tilhørte en generation af museumsfolk, som beherskede en periode i dens totalitet. De skabte de danske museer - ofte på trods af vilkårene - gennem en stædig, målrettet og energisk indsamling af den kulturarv, som ikke altid var skattet lige højt. Vi i de senere generationer står alle i gæld til dem.

Nogle måneder før Niels A. Christiansens død oplevede vi et andet tab. En skattet medarbejder Erhard Grimstad døde efter svær sygdom og efterlod et tomrum, både blandt sine kollegaer og blandt de mange, der mødte ham i Lützhøfts Købmændsgård. Grimstad ejede en enestående evne til at formidle, til at gøre historien til et levende univers omkring tilhøreren. Hans indsats for Vikingeskibshallen og senere for Roskilde Museum gjorde, sammen med hans bidrag til den kollektive glæde i Roskilde, Grimstad til en markant profil i byens liv. Vi deler derfor savnet med mange.

### **Perspektiver**

Således blev året et sindbillede på tilværelsens omskiftelighed, men altså også skelsættende i museets historie.

Åbningen af det nye museum blev afslutningen på en mangeårig moderniseringsproces og tilendebragte realiseringen af en perspektivplan fra begyndelsen af 1980'erne. Netop nu er planlægningen af museets fremtidige udvikling inde i en slutfase, og nye målsætninger under formulering. Museets position skal fastholdes, og det sker kun gennem fortsat fornyelse. Den kommer bl.a. fra undersøgelser og forskning, og

efter den store formidlingsindsats i 1997, vil forskningen nu skulle tilføres ressourcer. Men fornyelse kommer også gennem udvikling af tilbud til museets brugere, bl.a. gennem informationsteknologi og undervisningsmateriale - og gennem en udvidelse af det terræn, der sædvanligvis betrædes af museerne. Det vil også ske ved udbygning af museets samarbejdsrelationer, og herunder ikke mindst de internationale. Men om denne udvikling vil næste års beretning kunne være mere præcis.

Afslutningsvis skal der peges på, at denne beretning også vidner om, at der er sket mere, end opbygningen af de nye udstillinger. En omfattende udgravningsvirksomhed, ikke mindst ved havnefronten, førte bl.a. til en begyndende kortlægning af middelalderens kystlinje. Og med udgravninger af de otte skibe på havnepladsen bidrog museet - i samarbejde med byens maritimarkæologiske in-

stitutioner - til en væsentlig bedre forståelse af den sene vikingetid og især middelalderen skibsteknologi. Disse undersøgelser gav således en fin arkæologisk optakt til 1000 års jubilæet i middelalderens danske hovedby.

Det er også nærliggende at pege på den gode udvikling, der finder sted på filialmuseerne, som alle har ydet betragtelige bidrag til forståelsen og formidlingen af deres respektive kommuners kulturhistorie.

Beretningen giver en beskrivelse af et markant år i museets historie - og, håber jeg, god forståelse for baggrunden for at jeg atter understreger den samlede medarbejderstabs fortjenstfulde indsats. Jeg tror, alle håber på en anelse lavere tempo. Man må jo nødvendigvis, som enhver ved, puste ud, før man kan tage den næste dybe indånding.

Frank Birkebæk



*Fra de permanente udstillinger, oldtidsrummet. Foto Flemming G. Rasmussen.*

## **1.0 Museets arbejdsgrundlag og formål**

### **1.1 Navn**

Roskilde Museum

### **1.2 Adresse og telefon**

Kontor og særudstillingslokale:

Sankt Ols Gade 15

4000 Roskilde

Tlf.: 42 36 60 44

Fax: 46 32 16 47

E-mail: romu@post7.tele.dk

Udstilling:

Sankt Ols Gade 18

4000 Roskilde

Brdr. Lützhøfts købmandsgård

Ringstedgade 6-8

4000 Roskilde

Tlf.: 46 35 00 61

Fax: 46 35 00 61

Slagtermuseet i Roskilde

Ledreborg Allé 130

4000 Roskilde

Tlf.: 46 35 61 40

Fax: 46 35 61 42

Museumsslagterbutikken:

O. Lund's Eftf.

Slagtermester H. J. Sloth Nielsen

Ringstedgade 8

4000 Roskilde

Tlf.: 46 35 00 61

Fax: 46 35 00 61

Bramsnæs Museum og Arkiv

Kontor og Arkiv:

Tingstedet 6, Sæby

4070 Kirke Hyllinge

Tlf.: 46 40 45 06

Fax: 46 40 45 06

Udstilling:

Hornsherredvej 430, Sæby

4070 Kirke Hyllinge

Tlf.: 46 40 41 22

Fjordmuseet

Museum og lokalhistorisk arkiv for

Gundsø

Bygaden 28

4040 Jyllinge

Tlf.: 46 73 17 28

Fax: 46 73 17 28

Tadre Mølle

Tadre Møllevej 23

4330 Hvalsø

Kontor:

Østergade 1 (Hvalsø Lokalarliv)

4330 Hvalsø

Tlf.: 46 40 88 33

(fra 01.05.98: 59 19 40 01)/

40 30 61 87 (mobiltlf.)

Gasværket i Roskilde

Skt. Ibs Vej 12

4000 Roskilde

Tlf.: 42 37 17 56

Fax: 42 37 17 56

Palæsamlingerne

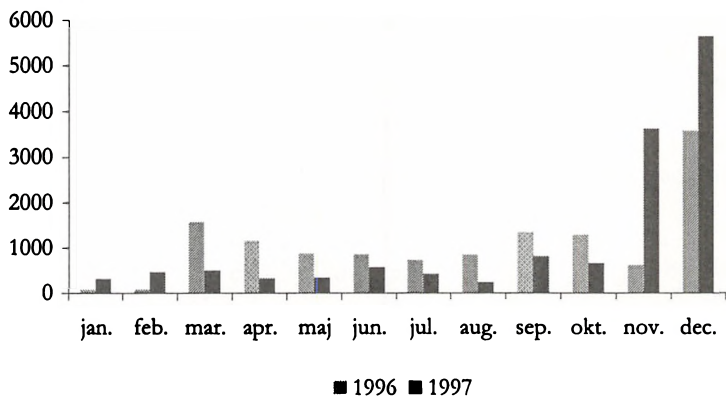
Stændertorvet 3 E

4000 Roskilde

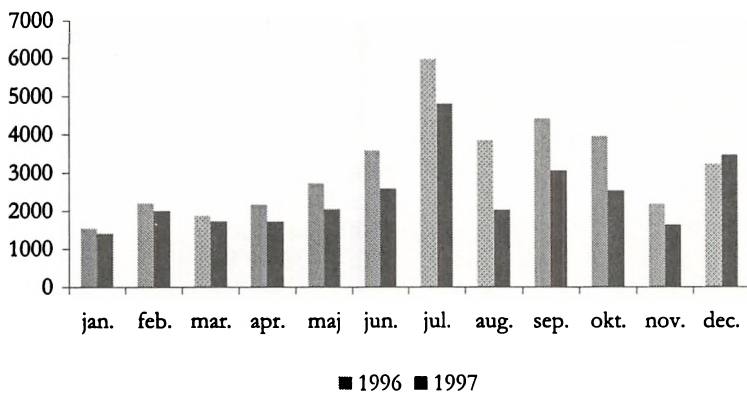
Tlf.: 46 35 78 80

# Besøgstal

## Roskilde Museum

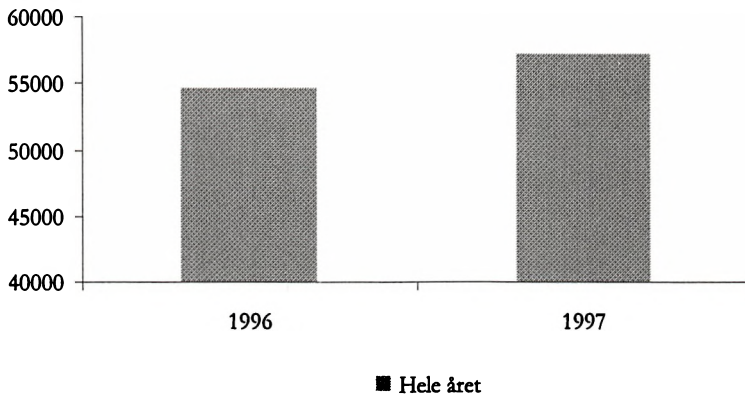


## Lützhøfts Købmandsgård





## Roskilde Museum med filialer



## 1.8 Arbejde og konsulentbistand for andre institutioner

Museet og dets filialer yder generelt arbejde og konsulentbistand for offentlige myndigheder, i særlig grad kommuner og amt, bl.a. ved gennemgang af lokalplaner.

Roskilde Museum er initiativtager til restaureringen af Skt. Laurentii kirkeruin og indgår i planlægningen af det kommunale istandsættelsesprojekt.

Roskilde Museum forestår for Roskilde Kommune en udredning af Gasværkets fremtidige brug.

Roskilde Museum har forestået en udredning for Lejre Kommune om samlingen af formidlingsinitiativer i Lejre og etableringen af et filialmuseum.

Roskilde Museum udarbejder særskilte budgetter og regnskaber for museets filialer.

Roskilde Museum varetager bogføring, administration og udsendelser for Roskilde Museumsforening.

Roskilde Museums administration har i året været regnskabsførende for de fællesmuseale projekter:

Kystkulturprojektet og Landskab og Bebyggelse.

Roskilde Museums administration har i 1997 medvirket ved administration af NEMO (Network of European Museum organizations), herunder ydet bistand ved gennemførelsen af møder finansieret af EU-midler.

Roskilde Museums aftale om administration af Center for Eksperimentel Byøkologi er ophørt. Der er i den sammenhæng aflagt regnskaber for projekter under Den Grønne

Fond, K'96 og uddannelse til miljødesigner.

Roskilde Museum varetager administration og bogføring af Bagermester Ejner Gunner Clausen og hustru Paula Kathrine Clausens fond.

Roskilde Museum har i året haft aftaler om lokaler med Jubilæumssekretariatet for Roskilde 1000 år.

Roskilde Museum har i året aflagt regnskaber for projektet Absalon og hans byer under K'96.

Roskilde Museum har ydet sekretariatsmæssig bistand for Gasværksrådet.

## Fjordmuseet

Museumsinspektør Alan Hjorth Rasmussen har repræsenteret Roskilde Museum i Skov- og Naturstyrelsens forsknings- og udviklingsprojekt "Kulturhistorien i planlægningen" om udpegning af kulturmiljøer inden for Roskilde Museums arbejdsområde, dvs. Bramsnæs, Hvalsø, Lejre, Roskilde og Gundsø Kommuner. Siden 1.9.1997 har museumsassistent Ole Gejl varetaget museumsinspektørfunktionen.

Se i øvrigt 9.0.

## 2.2 Samlinger

Registrering på det til museerne særligt fremstillede dataprogram DMI - Dansk Museums Index - fortsætter, først og fremmest ved registrering af alle nyindkomne genstande, men også ved den fortløbende nyregistrering og revision af den allerede eksisterende samling. Parallelt med arbejdet med de permanente udstillinger er registreringen af legetøj fortsat - især dukkehuse,

dukkehusinventar og -møbler. Registrering på DMI har med sine mange søgemuligheder været en stor hjælp ved udvælgelse og søgning af materiale til de permanente udstillinger.

I forbindelse med opstilling af permanente udstillinger er dele af museets tidligere nærmagasiner blevet inddraget til udstillingsbrug, hvilket har betydet flytning og nyindretning af magasinrum til museets antikvariske samling samt legetøjs-samling.

I årets løb har museet foretaget udlån fra samlingerne i forbindelse med andre museers særudstillinger. Udlån er bl.a. sket til Dansk Landbrugsmuseum Gl. Estrup samt Arbejdermuseet, København. Omvendt har museet fået deponeret genstande med tilknytning til Roskilde til brug i de permanente udstillinger fra andre museer - først og fremmest Nationalmuseet, men også fra Rigsarkivet, Den Arnemagnæanske Samling, Sankt Hans hospital, Dansk Landbrugsmuseum, Roskilde lokalhistoriske Arkiv og Fjordmuseet.

Himmelev sogns menighedsråd har skaffet midler til restaurering af domorganist Hans Matthison-Hansens stueorgel fra 1857 - et orgel han modtog som gave på sin 50 års fødselsdag. Efter restaureringen, der forventes afsluttet i efteråret 1998 opstilles det i Roskilde Klosterkirke.

### **Bramsnæs Museum**

Museumsgenstande samt store partier af billeder og arkivalier er blevet ordnet og (grov)sorteret. I øjeblikket pågår en udskillelse af en forholdsvist stor mængde kommunale

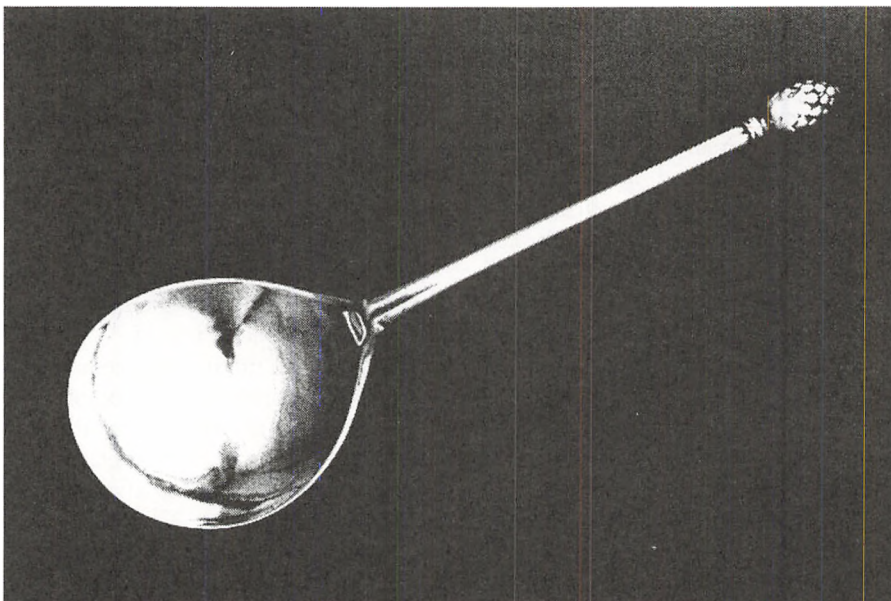
arkivalier, som ventes bragt til bevaring på Bramsnæs Kommune. Bestanden af kortmateriale og tegninger er blevet ordnet og anbragt i et kort- og tegningsskab med tilhørende fortegnelse. Ligeledes er der blevet lavet en fortegnelse over billeder/malerier i ramme samt over bestanden af kassettebånd. Der er startet en ny og manuel registrering af fotos og arkivalier efter SLA's principper. Genstandene registreres foreløbigt og manuelt for med tiden at blive overført til DMI. Installationen af selve programmet er foretaget og en egentlig ibrugtagning afventer de fornødne ressourcer. Til administrationssager er der i årets løb blevet oprettet et administrationsarkiv.

### **Tadre Mølle**

Mølleanlægget og de få enkeltgenstande, der fandtes i møllen og i de øvrige drifts-bygninger, samt enkelte indkomne genstande tegnede museumssamlingen ved udgangen af 1997. Ved en lokal ældre snedker fik Tadre Mølle i 1997 fremstillet kopier af 1800-tals redskaber, så som trillebør, snittebænk, træriver og skamler. Naturcenterets feltbiologiske udstyr i svinehuset blev flittigt brugt året igennem.

## **2.7 Bibliotek**

Biblioteket udbygges hvert år gennem køb, gaver og bytteforbindelse med andre museer og institutioner i ind- og udland. Den største erhvervelse stammer fra boet efter museets tidligere leder Niels A. Christiansen. Herfra har museet netop erhvervet mellem 1000-1500 titler omhand-



*Den ældst kendte sølvske lavet i Roskilde o. 1600, er bagpå forsynet med et „R“ - Roskildes bymærke inden for guld- og sølvsmedefaget i 1600-tallet og tidligere.  
Foto Jesper Jensen.*

lende forskellige emner inden for kulturhistorien - en samling der på bedste måde supplerer museets allerede eksisterende bogbestand.

I 1997 har en bibliotekar været knyttet til museet. Også på biblioteket foregår registreringen elektronisk, og i den forløbne periode er blevet påført emne- og søgeord på de enkelte bogtitler.

### **Bramsnæs Museum og Arkiv**

Håndbogssamlingen på arkivets læsesal er blevet nyopstillet og registreret efter DK5-systemet. I årets løb er samlingen blevet udvidet med bl.a. Trap Danmark og diverse kulturhistoriske opslagsværker.

### **Fjordmuseet**

Fjordmuseet har modtaget flere samlinger bøger og arkivalier vedr. besættelsestiden og har fortsat arbejdet med sammenføring af museets og det tidligere Lokalhistorisk Arkivs billedsamlinger m.v.

## **3.2 Erhvervelser**

Som altid har museet også i det forløbne år nydt stor betænksomhed fra byens og omegnens borgere og har med stor glæde modtaget genstande, som museet hermed på det varmeste takker for. Især har museet i forbindelse med opbygning af de permanente udstillinger modtaget genstande med særlig tilknytning til

byen bl.a. forskellige produkter fremstillet på Roskilde-virksomheder.

I det følgende nævnes et lille udpluk af årets erhvervelser:

Til museets skilderisamling er bl.a. indkommet et maleri - et forstudie - af **Edvard A. Kieldrup (1827-69) forestillende Roskilde Domkirke set fra vest med i forgrunden accisseboden ved Maglekilde.**

Museet er allerede i besiddelse af et lignende maleri tilskrevet Kieldrup, men udateret og uden signatur. Forstudiet derimod er signeret og dateret „EAK 48“.

Af andre topografiske malerier er bl.a. indkommet et **billede af husrække i Algade** med bl.a. den tidligere Schwenckes boghandel. Billedet er malet af malermester Axel Hacke i 1947. Ud over sit malerfirma har Hacke ligesom også sin far været dygtig til kunstmaleriet.

**Den ældst kendte sølvske lavet i Roskilde o. 1600** - en såkaldt drueske efter den drueklaseformede afslutning af skaftet - kan nu ses i mu-



*Kakkel med portræt af Hude lavet af Jens Thirslund. Scannet fra originalen.*

seets udstilling. Skeen har ikke mesterstempel, men er derimod forsynet med „R“ - Roskildes bymærke inden for guld- og sølvsmedefaget i 1600-tallet og tidligere.

Sukkerhuset, der nu rummer dele af de permanente udstillinger, eksisterede kun som sukkerraffinaderi fra 1763 til 1779. Fra 1775 nævnes sukkermester Jens Obel som ansat i Roskilde, og museet har erhvervet et **trykt lejlighedsdigt** skrevet til deres bryllup samme år.

**Stationsforstanderuniform, Margretheskål fra Rosti, konserver fra DAK, flasker fra De Danske Spritfabrikker, slangeslibemaskine fra Hyma maskinfabrik, vindmøllemodel fra RUC** er ligeledes erhvervet i forbindelse med opbygning af de permanente udstillinger.

Som eksempel på vareknapheden under besættelsestiden er fra en tidligere bagermester i Roskilde indkommet **sengetøj syet af gamle mel-sække**. Fra samme periode også spillet „Mulm & Mørke“.

Den **største erhvervelse** har museet dog modtaget **fra museets tidligere leder, Niels A. Christiansen**, der døde i efteråret 1997. Som testamentarisk gave har museet fået en stort antal billeder - malerier og tegninger - en meget stor samling især dansk porcelæn samt møbler m.m. med relation til Roskilde og Hedebo-egnen.

Af Roskilde-fotografen **Kr. Hudes ejendele (1864-1928)** har museet modtaget en stok med udskåret mandshoved - Hude var en stor samler af alt muligt, også af stokke - en kakkel med Hudes

portræt lavet af Jens Thirslund, der havde tilknytning til Käblers værksted i Næstved, samt anbefaling fra Nationalmuseet, for hvem Hude arbejdede i mange år. Fotoalbums med familieportrætter er afleveret til Roskilde lokalhistoriske Arkiv.

### **Bramsnæs Museum og Arkiv**

I forbindelse med årets sommerudstilling, "Børns liv og leg", har museet modtaget mange fine gaver fra nær og fjern. Der er navnlig tale om rundhåndede donationer af legetøj, børnetøj og konfirmationsgaver fra ca. 1900-1960. Til deponering har museet med stor glæde modtaget en dåbspose, hjemmehørende i Kr. Hylinge.

I 1997 blev arkivet betænkt med både større og mindre indleveringer. De mindre var overvejende af slægtshistorisk karakter, mens de større bl.a. vedrørte arkivmateriale fra foreninger og selskaber, herunder Kr. Hylinge mejeri, Kr. Sonnerup husmoderforening samt en hjemmebrygger-forening i Ejby.

### **Fjordmuseet**

Fjordmuseet har bl.a. modtaget en stor samling tekstiler, legetøj og bohaver fra Else Knudsen, tidligere Jyllinge, tekstiler fra E. og J. Gastrup, Frederikssund, mejeriredskaber fra Keld Jørgensen, Jyllinge Mejeri m.v. Der er oprettet 126 hovedregistreringsnumre. Der er registreret og fotograferet bohaver på Bistrup Ladegård, Lille Valby.

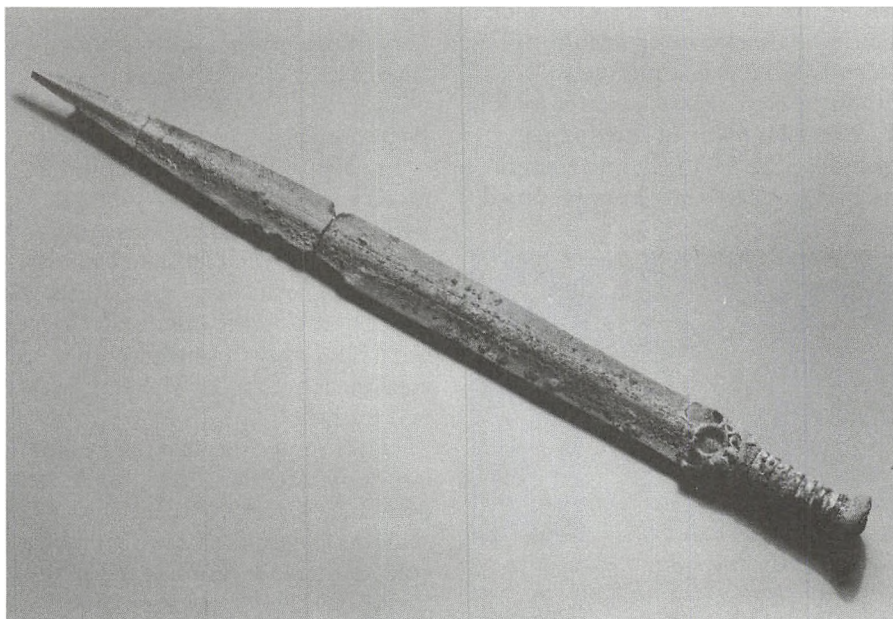
## **3.3 Undersøgelser**

### **Arkæologi**

Også i 1997 har de store anlægsarbejder i Roskilde sat deres umiskendelige præg på bybilledet og på museets undersøgelsesaktiviteter. Såvel i det nye havneområdet som i bymidten er der dukket uventede og spændende fund op, der belyser nye sider af udviklingen af det ældste Roskilde. Men også i det åbne land har der været foretaget en række udgravninger af større og mindre omfang. Det gælder dog for arkæologien som for museet aktiviteter i øvrigt, at kræfterne har været koncentreret om de nye udstillinger.

### **Bronzealder**

Grusgravning er en stadig trussel mod fortidsminderne, ikke mindst i området omkring Roskilde, hvor meget store arealer gennem de senere år omdannes til menneskeskabte modelerede landskaber. Resterne af Lynghøjen, en af Svogerslev-området markante gravhøje, har måttet lade livet i forbindelse med grusindvinding. Den oprindelig ca. 3 m høje 20 m i diameter store tørveopbyggede gravhøj rummede endnu resterne af en begravelse fra ældre bronzealder ca. 1200 f.Kr. Anbragt på et stenleje lå resterne af den svære egetræskiste, der rummede de jordiske rester af en kriger/høvding, der som sin fornemste gravgave havde et **60 cm langt sværd af bronze**. Det smukt dekorerede våben vil efter endt konservering blive udstillet på museet.



*Bronzesværd fundet i Lyngbøjen, Svogerslev, i en begravelse fra ældre bronzealder, ca. 1200 f.Kr.  
Foto Flemming G. Rasmussen.*

## **Vikingetid**

Omkring 1800 stod der endnu ved Ravnhøj nær Gl. Lejre enstensætning kaldet „Ravnhøj Dyst“. Som så mange af vore fortidsminder er den med tiden blevet sløjftet gennem intensiv dyrkning, således at der på stedet i dag blot ses den bare mark. Aktive folk fra Lejre Fredningsforening „genopdagede“ for en halv snes år siden de bortsprængte rester af monumentet, og i 1997 foretog museet en mindre undersøgelse på stedet. Her blev der fundet sprængstykker og standspor fra de tonstunge sten, der har udgjort stensætningen. Fortsatte undersøgelser i 1998 vil forhåbentlig kunne afsløre formen og dateringen af „Ravnhøj Dyst“.

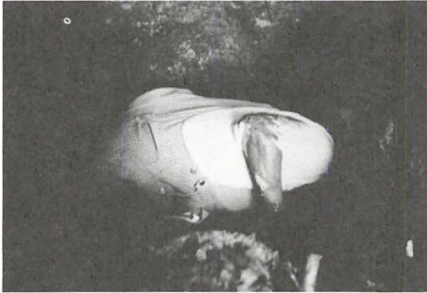
## **Middelalder**

I forbindelse med fjernvarmearbejder på Skt. Jørgensbjerg har museet ført tilsyn og udført undersøgelser, bl.a. af et par begravelser nord for kirken.

## **Skomagergade 19**

Museet foretog i årets løb to gange udgravninger på grunden. Første gang i juni hvor vi bag forhuset afdækkede en bageovn, formentlig fra 1500-tallet, af anseelige dimensioner, et ovnrum på 3½ m<sup>2</sup> og et fundament på mindst 9 m<sup>2</sup>. Anden gang i august-september hvor vi gravede under selve forhuset. Det er uhyre sjældent, vi har mulighed for at grave så tæt på en middelalderlig gade, og udgravningens resultater var da også ualmindelig fine. Som det

ældste, fra slutningen af 1100-tallet, fandtes en skelgrøft og **et lokum** bestående af en grube med selve lokummet, en trækasse, placeret midt i. I 1200-tallet holdt en smed til på grunden. Fra 1300-tallet og frem til nu har grunden været bebygget med huse.



*Glimt af museets dagligdag: Medarbejder tømmer lokummet. Foto Erik B. Fisker.*

### Kongemarken 30

Atter i år er der gravet på denne lokalitet, hvor der i 1996 dukkede en hidtil ukendt kristen kirkegård op. Ved årets udgravning undersøgtes **51 grave**. De døde var alle lagt på ryggen med armene langs siden og med hovedet i vest, dvs. med ansigtet vendt mod øst, hvorfra Kristus skal komme på Dommедag. De fleste grave var blot enkle nedgravninger, men i et par var der lagt sten på hver side af hoved og fødder, og i to viste bevarede søm og nagler at den døde, den ene et spædbarn, har ligget i en kiste.

### Ryttergården

Ved Egnshistorisk Forenings Arkæologigruppe og i samarbejde med Roskilde Museum er der foretaget udgravninger af en **kælder ved Ryttergården** i Gundsømagle, der

bl.a. ved keramik- og møntfund, en borgerkrigsmønt m.v., har kunnet dateres til 1200-1300-årene.

### Byparken

Fra august til november foretog museet en mindre udgravning i Byparkens nordøstlige hjørne ud mod Skt. Ibs Vej. Hensigten var at afklare nogle af de spørgsmål, der naturligt meldte sig efter undersøgelsen i 1996 på det trekantede græsareal mellem Skt. Ibsvej, Skt. Claravej og Fjordvej.

Udgravningen viste, at det vandløb, der var fundet i 1996, havde sin øvre del i Byparken, hvor det slog et sving mod vest bag ved en strandvold, der danner grundlaget for Skt. Ibsvej. Vandløbet havde en bredsikring af nedrammede pæle og



*Fra udgravningen af kirkegård på Kongemarken 30. Foto Hanne Dahlerup Koch.*





*Byparksøen. Foto Roskilde Museum.*

hånd- til hovedstore sten, og enkelte steder kunne egentlige fasciner af pæle og vidjer erkendes. Fundmaterialet domineredes af dyreknogler, men der fremkom dog også en del keramik af østersøtype. Sammen med **enkelte smykke- og møntfund** kan vandløbet dateres til 1000-1100-tallet.

Mens vandløbets fortsættelse var forventet, var det en overraskelse, at der på strandvolden kunne afdækkes en del affaldsgruber og stolpehuller, der for størstedelens vedkommende var samtidige med vandløbet. Desuden var der større gruber fra høj- og senmiddelalder, samt to brønde fra nyere tid. Det var imidlertid klart, at foretagsomheden på stedet var anderledes og mere omfattende i vikingetid og tidlig middelalder end senere. Mange potteskår, dyreknogler og værktødsaffald præger det ældre

fundmateriale, mens fundene er mindre omfattende senere, hvor området nok mest har været græsningsareal for borgernes kreaturer.

### **Byparksø**

I september undersøgtes en del af det areal nordvestligst i Byparken, hvor Roskilde Kommunes Parkafdeling havde projekteret en sø. Størstedelen af området viste sig at være en strandvold, hvori der var nedgravet flere gruber, brønde, grøfter og stolpehuller. Længst mod øst var der et vandhul, der i middelalderen var sandet til. Fundmaterialet fra udgravningen viste, at der primært var tale om aktiviteter i 1200-1500-årene, aktiviteter, der formentlig primært har haft at gøre med at lave vandingsmuligheder for kreaturer.



*Fjordmuseet ejer det midterste af de tre fiskerskure på klinten i Jyllinge. Foto Fjordmuseet.*

### **Museumsøen**

I vinteren 1996-97 fremkom flere vragrester i forbindelse med opgravningen af kanalerne omkring museumsøen i Roskilde havn. I februar-marts 1997 undersøgte resterne af **5-6 vrag** i den sydlige forbindelseskanal og vestkanalen i samarbejde med Vikingskibshallen og Nationalmuseet. Vragene var alle klinkbyggede, og med en spantkonstruktion som genfindes i vikingetidens skibe. Dateringerne på vrage spændte fra midt i 1000-tallet til omkring 1200. Ældst var et fornemt krigsfartøj, der ved yderligere udgravning i efteråret 1997 viste sig at være henved 35 m langt. Også et kraftigt bygget lastfartøj med en for Roskilde Fjord relativt stor dybgang på næsten 2 m bør nævnes.

Under vrage fremkom flere ste-

der lidt keramik af østersøtype, en lædersko, et sværd og en træskede samt en hel del dyreknogler.

### **Kildekalkforekomster**

I samarbejde med professor Erling Bondesen, Roskilde Universitetscenter, har museet foretaget undersøgelser af kildekalkforekomsterne i Roskildes undergrund. Gennem borer og udgravninger er forekomsterne blevet kortlagt, og deres kvalitet vurderet. Der er endvidere foretaget arkivalske undersøgelser i arkivet på Aastrup Gods, hvor kildekalk er blevet kommercielt udnyttet i 1960'erne og 1970'erne. Undersøgelserne blev støttet af Roskilde Amt.

### **Seglstamper i Danmark**

Museet har påbegyndt en lands-

dækkende inventering af middelalderlige seglstamper. Arbejdet vil blive fortsat i 1998 og indgår i det nordiske netværk NORMA (Nordic Seal Matrices), som museet er initiativtager til.

### Nyere tid

Registrering af bevaringsværdige gravminder på kirkegårde fortsætter i tæt samarbejde med de enkelte kirkers menighedsråd.

Der blev i 1997 holdt ekstraordinært provstesyn på **Dåstrup kirkegård**, hvor i alt 12 gravsten, 1 træ-kors samt 1 gravsted med 5 gravsten blev registreret som bevaringsværdige.

Gennemgang af **Osted kirke-**



*Ofrene for Ejby-mordet i 1842 ligger begravet på Rye kirkegård. Foto Ellen Jensen.*

**gård** er påbegyndt af museum og menighedsråd.

Museet har i forbindelse med de permanente udstillinger indledt et samarbejde med Kunstakademiet med det endelige mål at **visualisere Roskilde bys udvikling fra 1682** til i dag. Arbejdet vil resultere i en interaktiv video begyndende med udvalgte hovedstrøg i Roskilde 1682.

I forbindelse med arbejdet til de permanente udstillinger er der foretaget arkivundersøgelser af materiale fra 1600-, 1700- og 1800-tallets Roskilde. Af emner der blev taget op var bl.a. **byens store landbrug**. Fra 1900-tallet blev der f.eks. indhentet oplysninger vedr. industrier og forskningsinstitutioner.

### Lützhøfts Købmandsgård

Ved hjælp af personale under jobtræningsordningen er der i det foreløbne år læst korrektur på indsamlede oplysninger fra rådstue- og borgerskabsprotokoller med henblik på dokumentation af Roskildes handels-, håndværker- og industrihistorie.

### Bramsnæs Museum og Arkiv

**Rye kirkegård** blev i det forgangne år genstand for den første registrering af bevaringsværdige gravminder i Bramsnæs Kommune.

Via besvarelser af forespørgsler medvirker museum og arkiv i det daglige til undersøgelser, der dels udføres i offentligt regi og dels foretages privat af lokale slægtsforskere. Museumsinspektøren har også i den forbindelse ydet redaktionel bistand ved en kommende udgivelse i serien "Fra Vor Egns Historie".

I relation til det tværamtslige projekt "Kystkultur" arbejdes der fortsat mod en færdiggørelse af en undersøgelse omhandlende afsætning af fisk.

## Fjordmuseet

Sammen med Bramsnæs Museum og Arkiv deltager Fjordmuseet på Roskilde Museums vegne i et tværamtsligt samarbejdsprojekt om kystkultur. Fjordmuseet behandler primært emnerne „Interessekonflikter på Roskilde Fjord“ og „Vodfiskeri“ og arbejder sammen med Bramsnæs Museum og Arkiv om emnet „Afsætning“. En rapport om interessekonflikterne er under fortsat udarbejdelse og forventes afsluttet efter at skallegravningen er ophørt og spørgsmålet om strandjagten på fjorden har fundet en foreløbig løsning.

To af museets medarbejdere har foretaget arkivundersøgelser, interviews og anden research vedr. 2. verdenskrig og **modstandskampen i Gundsø**, til publikationen "Tand for Tunge".

I forbindelse med udstillingen **"Da verden gik af lave"** - om Gundsø-borgernes tilflytning til deres kommune - er der foretaget fornyet research samt lavet supplerende fotografering.

## 4.1 Konservering

Konserveringens jobskabelsesprojekt, med projektleder, fortsatte hele året. Projektet har bl.a. været meget involveret i klargøring af genstande til særudstillinger, samt opbygning og nedtagning af disse. Projektet har lagt megen energi og stor



*Arkæologiske genstande til rengøring.  
Tegning Niklas B. Nielsen*

entusiasme, i opbygning af **de nye permanente udstillinger**. Det har her ud over stået for rengøring, sortering og nummerering af arkæologiske genstande m.m., bl.a. fra udgravninger i Gl. Lejre, Havnen, Byparken, Skomagergade, Dr. Margrethes Vej og Kongemarken.

Afdelingen fører tilsyn med museets tyveri- og brandalarmeringsanlæg. Begge anlæg er i perioden blevet udvidet og forbedret, således at det udvidede udstillingsområde i de permanente udstillinger også er dækket.

I starten af året deltog afdelingen ved udgravning samt bjergning af **et af skibene på havneområdet**, i kanalen omkring museumsøen.

Afdelingen havde i løbet af sommeren og efteråret ansat en studerende fra konservatorskolen i ca. 3 måneder. Hendes hovedopgave var konservering samt klargøring af arkæologisk materiale til de nye udstillinger.

Afdelingen har i årets løb stået til rådighed med faglig rådgivning til enkeltpersoner og institutioner.

Museet har deltaget i planlægningen af **det fælles amtslige konserveringsværksted** på Vasebækgård.

### Tadre Mølle

Konserveringsindsatsen i 1997 blev koncentreret om det løbende **vedligehold af mølleanlægget** og de øvrige istandsættelser.

## 4.3 Bevaringsarbejde

Museets samarbejdsaftale med Roskilde kommune samt Museumslovens §36a betyder, at tilladelser til nedrivninger og væsentlige ombygninger skal meddeles til museet og dets filialer. Derefter kan museet foretage nødvendige undersøgelser m.m. Det har bl.a. betydet, at en del bygninger er blevet fotoregistreret.



Fotoregistrering.  
Foto Flemming G. Rasmussen.

Alle lokalplaner får museet ligeledes til udtalelse.



Byen Danzigs segl fra 1400 med billede af en kogge, som var det karakteristiske skib hanseaterne brugte.

## 5.2 Udstillinger

Særudstillingen (juleudstillingen) indtil 2. februar hed „**Guf og godter**“ og handlede om lækkerier gennem 200 år; det kunne være fedt flæsk, nybagt hvedebrød eller blot en gulerod. Det kunne også være det, vi i dag forbinder med lækkerier så som: kager, æbler, appelsiner, chokolade, marcipan, lakrids og bolcher.

Herefter fulgte særudstillingen „**Hanseaterne og Norden**“, indlånt fra Bryggens Museum i Bergen, Norge. Fra ca. 1200-1500 dominerede de tyske hanseatiske købmænd handelen i Nordeuropa. De nordiske lande rådede over en række varer, som var efterspurgt på det europæiske kontinent, og de tyske købmænd sad på det meste af handelen. Gennem den omfattende handel fik de mægtige hanseater efterhånden kulturel og politisk indflydelse. Udstil-

lingen blev vist fra 14. februar til 30. april.

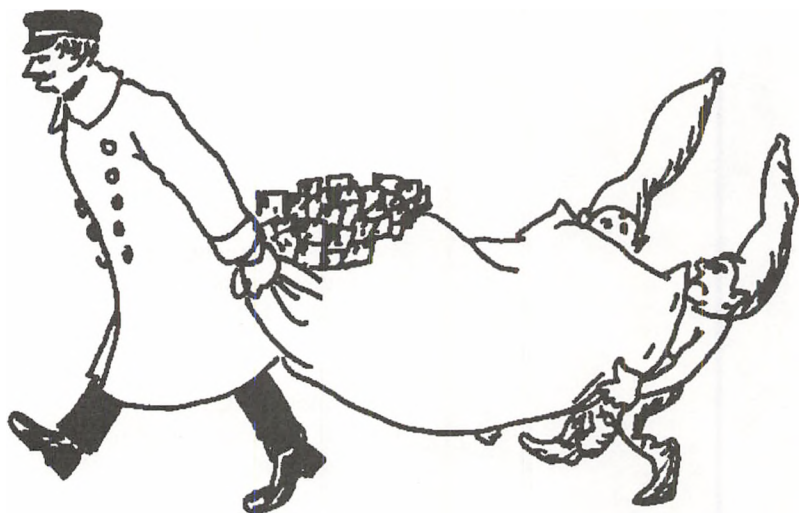
I anledning af jernbanens 150 års jubilæum præsenteredes særudstillingen „I røg og damp - Jernbanens 150 års jubilæum“. Strækningen København-Roskilde åbnede i 1847 som den første jernbanelinje i det nuværende Danmark. I udstillingen kunne man få et indblik i processen omkring jernbanens projektering og anlæggelse. Efter jernbanens åbning ændrede erhvervsforholdene sig i Roskilde, idet banen betød øget konkurrence fra København, og efterhånden overtog banen passager- og godstransport. Udover de konkrete forandringer medførte banen også mentale ændringer; f.eks. kunne den nye store fart betyde at oplevelsen af tid og afstand blev anderledes. Udstillingen var produceret af studerende fra RUC i samarbejde med

musæet. Udstillingen stod fra 23. maj til 2. november.

Udstillingen blev støttet af Augustinus Fonden.

Dette års juleudstilling hed „Jul og post“. Her vistest bl.a. julekort fra omkring 1900 og julekort med lokale motiver. Udstillingen viste breve og nærresutter sendt fra børn til julemanden. Endvidere vistest også nogle af de første julemærker (Danmark var det første land i verden, som fik et velgørenhedsmærke - Julemærket). Udstillingen omhandlede tillige postvæsnet i almindelighed, brevskrivning, postkasser, diligencer, post-ruter, postbude og meget mere. Udstillingen havde fået økonomisk støtte fra Post Danmark og blev vist fra 24. november til 6 januar.

Denne udstilling var museets juleudstilling nr. 50 i én lang ubrudt række. Traditionen med disse jule-



*Motivet stammer fra et postkort fra 1912.*



*I årets løb har mangen en giver betænkt museet, især med legetøj. Foto Asger Thomsen.*

udstillinger blev startet allerede i 1948 af museets tidligere leder, Niels A. Christiansen, og en lille del af dette års juleudstilling viste glimt fra den mange emner, der har været taget op i gennem tiden.

### **Bramsnæs Museum og Arkiv**

**“Børns liv og leg - igennem 150 år”** var overskriften på årets sommerudstilling, der åbnede den 7. juni. Udstillingen var spundet over forskellige temaer, der relaterer sig til børn og barndommen. Med genstande, som primært var udlånt fra lokalbefolkningen, blev der bl.a. vist et bredt udsnit af legetøj gennem tiderne; fra springgås til Barbie-dukke.

Samtidig med sommerudstillingen åbnede museets **nye permanente afdeling**. Her udstilles fremover et landkøkken, en skolestue samt en egnshistorisk stue fra Sæby, den så-

kaldte Hornsherredstue, der tidligere har været vist på Roskilde Museum.

Udstillingen lukkede den 31. august for at genåbne i efterårsferien.

Med inspiration fra museets egne rammer var titlen på årets juleudstilling **“Jul i den gamle præstegård”**. Museets permanente afdeling var traditionstigt pyntet op, og i tilknytning hertil var indrettet en julestue med eksempler på danske juletraditioner og skikke.

### **Fjordmuseet**

Museet har fortsat været i den gode situation, at man har kunnet gøre brug af Egnshistorisk Forenings frivillige medarbejdere ved pasning af museet på lørdage i sommerperioden samt på søn- og helligdage hele året. Der er hele sommerperioden igennem foretaget nøjagtige undersøgelser over tidspunktet for

museumsgæsternes ankomst, idet det undersøgte, hvorvidt der var brug for en åbningstid kl. 13-14 og kl. 16-17. Resultatet blev, at museet i 1998 kun holder åbent kl. 14-16 på lørdage, søndage og helligdage, og at den sædvanlige åbningstid bibeholdes i den øvrige tid til kl. 16 (fredag til kl. 12).

Den 12. april 1997 åbnedes Fjordmuseets sommerudstilling **“Studier og skitser fra og omkring Roskilde Fjord. Ungdomsarbejder af John Olsen”**.

Den 6. september 1997 åbnede Jeppe Drews sin udstilling **“Jyllinge - Roskilde Fjord”** på Fjordmuseet.

I begyndelsen af oktober 1997 bragte museet en udstilling ved Hans Peter Jensen om **gamle frugtsorter m.v. fra Gundsø**. Prøver fra Hans Peter Jensens Samling. Udstillingen brugtes endvidere til efterlysning af specifikke ældre frugtsorter.

Den 11. oktober 1997 åbnedes særudstillingen **“Da verden gik af lave... Tilflytningen til Gundsø”**. Udstillingen var fremme til begyndelsen af december, hvorefter den genoptages i 1998.

Den 6. december 1997 åbnedes særudstillingen **“Frei - din ven-skabsby i Norge”**.

### **Tadre Mølle**

Udstillingen **“Elverdamsdalen og Møllerne”** var igen opsat i laden i 1997.

## **5.3 Anden formidling**

I Roskilde Museums gård i Sankt Ols Gade 15 kunne man på **Roskil-denatten** den 6. september opleve

**Modeldampklubbens minidamp-tog** køre på skinner. Børn og barnlige sjæle kunne få sig en tur oven på en af vognene.

Søndag den 12. oktober holdt museer i **hele amtet åbent hus** med gratis adgang for amtets indbyggere. I Sankt Ols Gade kunne man deltage i omvisninger i særudstillingen om jernbanen.

I anledning af skolernes efterårsferie kunne man i Sankt Ols Gade prøve **skattejagter** i jernbaneudstillingen fra den 11. til den 19. oktober.

I forbindelse med de nye permanente udstillinger holdt museet **aftenåbent** med gratis adgang den 16.-18. november, hvor medarbejdere fra museet tog imod publikum.

**Lærerkursus for Amtscentralen** om Roskilde gennem 1000 år.

### **Lützhøfts Købmandsgård**

Udover den daglige drift har der i det forløbne år været en række arrangementer i købmandsgården.

Fra den 22. til den 26. januar deltog købmandsgården i en **rejse-udstilling i Bella-Centret**: „Ferie 97 inviteret af Roskilde Amts Turistkreds. Museet bidrog med en købmandsbutik, som den så ud omkring 1920 med disk, vægt, kasseapparat og reoler med varekopier fra perioden. Interesserede blev vejledt om turistattraktioner i Roskilde og om Roskilde Museum.

I skolernes vinterferie i uge 8 kunne interesserede prøve at **arbejde som „handelsbetjent“** i to „købmandsbutikker“, der var opstillet i et baglokale i købmandsgården. Begge var udstyret med vægte, lod-





*Modeltog fra Darupklubben.*

der, kasseapparat, reoler med varer og efter en kort vejledning, kunne interesserede selv prøve at ekspedere og sælge varer over disken.

I 14 dage af skolernes sommerferie i uge 27 og 28, havde besøgende mulighed for at **køre med hestevogn** på en rute i Roskildes centrum. Frede Svendsen holdt klar med sin flot istandsatte 12 personers charabanc' forspændt to friserheste, og man fik hermed mulighed for at opleve et transportmiddel, som var almindeligt i bybilledet indtil 1930'erne.

Aktiviteten var sponsoreret af Handelsstandsforeningen og „Stjernebutikker“.

I skolernes efterårsferie kunne man i købmandsgården opleve **tærskning af korn med plejl**. Interesserede havde også mulighed for selv at prøve at tærske under kyndig vejledning. Museet havde fået

fremstillet 2 kopier af en plejl, som har været anvendt på Roskildeegnen. I forbindelse med aktiviteten var der en lille planche-udstilling, som med billeder og tekst fortalte om tærskeredskaber igennem tiden, fra plejl til mejetærsker.

Ekspeditionen af de **mange henvendelser fra museets brugere er en vigtig del af det daglige arbejde**. Henvendelserne drejer sig om dateringer, bestemmelser af genstandes brug, bygningsoplysninger, formidling af kontakter m.m. - og medfører undersøgelser i museets samlinger og arkiver, arkiver andre steder, biblioteker. Nogle henvendelser indebærer besigtigelser, videresendelse til andre museer/institutioner.

### **Bramsnæs Museum og Arkiv**

I efterårsferien var der dagligt en ekstra aktivitet for børn, der relate-

rede sig til udstillingens hovedtema om børn og leg. Med assistance fra de organiserede frivillige blev der f.eks. fremstillet dukker af bedstemorklemmer, skåret rosløgter, fremstillet kastanjedyr og instrueret i "gammeldags" barnepleje. Ugen sluttede med en klassisk klovneforestilling, forestået af en "lokal klovn" fra Biltris.

### **Fjordmuseet**

Museumsinspektøren har bistået Egnshistorisk Forening i Gundsø med renskrivning og bearbejdning af **Egshistorisk Nyt** samt af **Egshistorisk Forening jubilæumsårsskrift**.

Museumsinspektøren har holdt to foreningsforedrag ude af huset. For **Miljørådet** for Roskilde Fjord har Fjordmuseet afholdt to arrangementer. På **museernes åbent-hus-dag** den 12. oktober 1997 havde Fjordmuseet arrangeret adgang til værksted og magasiner m.v.

Fjordmuseet har dannet rammerne for generalforsamling og andre møder i Egnshistorisk Forening i Gundsø og har selv bidraget med foredrag. Herudover er museet blevet benyttet af Jagtforeningen Jyllinge Holme, af de samvirkende historiske foreningers rejseklub, Pasvalys Venner, Fugleværnsfonden og andre foreninger.

### **Tadre Mølle Skoletjenesten**

I Tadre Møllens to undervisnings-tilbud "**Naturkendskab**" og "**Fra korn til brød**", samt enkelte andre brugervalgte temaer, deltog 26 forudbestilte klasse- og institutionsbesøg i 1997, fordelt med 5 i foråret

og 21 i august og september. Formanden for Tadre Møllens Venner, tidl. skoledirektør Robert Rauer, ydede en enestående indsats, som medunderviser ved de nævnte arrangementer og ved flere andre særarrangementer. Det blev i slutningen af 1997 overvejet om arrangementpriserne skulle sættes op i 1998.

### **Åbne arrangementer**

På Tadre Mølle blev der i 1997 afholdt forskellige offentlige arrangementer, bl.a. **vandretur, tegnemaledag, krible-krablearrangementer, insektsafari, dyrespør, flinthugning, mølledag, pløje- og sådage**, åbent hus i efterårsferien og traditionen tro "**Jul på Tadre Mølle**" i december.

## **5.4 Undervisning**

I alt **10.694 skoleelever**, fordelt på **579 klasser** har besøgt og modtaget undervisning på museet i Sankt Ols Gade og Lützhøfts Købmandsgård. Besøgene fordelte sig med henholdsvis 5.621 elever i 280 klasser i Skt. Ols Gade og 5.073 elever i 299 klasser i købmandsgården.

Museets emnekaske om middelalderen har gennem Amtscenter for Undervisning været udlånt 13 gange.

Ekspeditionen af de mange henvendelser fra museets brugere er en vigtig del af det daglige arbejde. Især museets tekstilmagasin modtager ofte besøg af folkedansere og studerende fra forskellige håndarbejdsseminarer.

## **Foredrag**

Museets medarbejdere har holdt **en række foredrag i årets løb, i alt ca. 75** arrangeret af Roskilde Universitetscenter, historiske foreninger, folkeuniversiteter, folkeoplysningsforbund, m.fl. Endvidere har der været rundvisninger i udstillingerne. Ligeledes har museets medarbejdere holdt flere lærerkurser i forbindelse med de nye udstillinger.

## **Fjordmuseet**

Museet har i 1997 som tidligere år kunnet disponere over 4 ugentlige timer til **Skoletjenesten**, der varetages af overlærer Karsten Munkvad, Margretheskolen. Fjordmuseets Skoletjeneste har i 1997 specielt tilbudt børnehaver og børnehaveklasser oplevelsesrettede aktiviteter imellem Bolund og Salvadparken. Skolerne har henholdsvis forår og efterår fået tilbud om niveaudelt undervisning på og uden for museet i historiske emner. Som ny målgruppe optog man børnehaverne, og der blev afholdt 5 arrangementer med "Gamle lege i Gundsø på oldemors tid" og "Byvandring". Der afholdtes endvidere 4 ture til Lilleø, hvilket var muliggjort af, at museet har fået påhængsmotor til sin jolle. Derudover havde Skoletjenesten arrangementer på Eskilsø (uddybning af oplysninger om vikingetid og middelalder). Jyllinge Skole, Baunehøjskolen, Margretheskolen og Lindebjergskolen har benyttet skoletjenesten. Lindebjergskolen har nævnt, at afstanden er en hindring for yderligere udnyttelse af Skoletjenestetilbuddene.

Skoletjenestetilbuddene for efter-

året 1997 blev for første gang præsenteret i pjeceform, der blev lagt i hver enkelt lærers boks på skolerne.

## **Tadre Mølle**

### **Kursusvirksomhed**

I 1997 blev der gennemført to **voksenkurser** på Tradre Mølle, under titlerne "fortidsliv - friluftsliv", for lærere og pædagoger, og "Møllegård og selvhushold", målrettet lærere i Roskilde Amt.

## **5.5 Formidling uden for museet**

### **Udlån til andre museer**

Roskilde Museums udstilling „En bid af grisens historie“ har været udlånt til Landbomuseet ved Lille Skensved. Materiale fra andre af museets juleudstillinger har ligeledes været benyttet af andre museer.

Museet har i perioden 6.1-31.1.97 haft en håndarbejdsstuderende som praktikant. Denne tog sig i praktikperioden af rengøring af sko samt opsætning af dragter på giner til de permanente udstillinger.

Roskilde Museum deltager i redigeringen af Roskilde bys historie, bd. 2 og 3

Roskilde Museum er dansk deltager i et informationsteknologisk formidlingsprojekt om Øresundsregionens historie. Finansieres af Øresundskomiteen og forestås af Fotevig Museum, Skåne.

## 5.6 Publikationer

### Artikler m.v.:

Michael Andersen: Middelalderlige musikinstrumenter fra Roskildes Undergrund. Historisk Årbog fra Roskilde amt 1996/97, s. 3-12.

Michael Andersen: Endnu en samling nyfundne seglstamper fra Roskildes middelalder. ROMU 1996, s. 35-54.

Michael Andersen: Provstevænget. SKALK 1997, nr. 5, s. 10-15.

Michael Andersen: Bidrag til Tidernes Samling (Roskilde Museums Forlag) og Danmarks Nationalleksikon.

Frank Birkebæk: Bønder, krigere, købmænd. Nordens vikinger. Udgivet af Foreningen Norden (Projekt Nordliv). 1997.

Frank Birkebæk: Redaktion af Tidernes Samling (Roskilde Museums Forlag). Bidrag til samme.

Frank Birkebæk: Sendemaster. Til Danmarks Museum / Danish Museums. Udgivet af Danske Museer og Statens Museumsnævn. 1997.

Frank Birkebæk: Diverse artikler til Roskilde 1000 års programmer og præsentationsfoldere.

Frank Birkebæk: Medredaktør af Danske Museer. Diverse artikler til samme.

Frank Birkebæk: Medredaktør af Roskilde bys historie, bd. 2 og 3.

Tom Christensen: „Yngre jernalder og vikingetid“, Arkæologiske Udgravninger i Danmark 1996.

Tom Christensen: „Lejrehallen“, Sløinge Projektet 1. Rapport fån et seminarium i Falkenberg 16. - 17. november 1995.

Tom Christensen: Bidrag til Tider-

nes Samling (Roskilde Museums Forlag) og Danmarks Nationalleksikon.

Mette Høj: Bidrag til Tidernes Samling (Roskilde Museums Forlag).

Mette Høj: Medredaktør af Roskilde bys historie bind 2 og 3, der udkommer efteråret 1998.

Søren Moses: Tadre Mølle - møllegård og naturcenter, ROMU 1996, s. 5-14.

Grete Rung: Bidrag til Tidernes Samling (Roskilde Museums Forlag).

### Publikationer

#### Roskilde Museums Forlag

Fjordmuseet udgav på Fjordmuseets 15-års dag og Egnshistorisk Forenings 25-års dag publikationen, den 20. marts 1997, **“Liv er her på mange og skikkelige måder.**

**Jyllinge-Gundsømagle skildret i breve af sognepræst Knud Tobias Vest 1899-1924”**, Roskilde Museums Forlag, 96 sider. Udgivelsen modtog støtte fra Egnshistorisk Forening i Gundsø, Museumsrådet for Roskilde Amt og Roskilde Banks Aktivitetsfond. Fjordmuseet udgav endvidere **“Gotiske Gundsø“**. Lærehæfte til selvstudium i gotisk skrift baseret på eksempler fra Gundsø Kommune, 100 sider.

**ROMU 96** udkom i april 1997. Indholdet i år omhandlede artikler om Tadre Mølle af Søren Moses, Tegloven ved Jernbanegade af Erik B. Fisker, Byvold og klostermur af Jens Andersen, Seglstamper fra Roskilde af Michael Andersen, Sankt Laurids tårn af Knud Poulsen, 1800-tallets Absalonbillede af Ida Haugsted, Roskildes nyere tårne af Mogens Sander Hansen, Mikael Pedersen fra Marbjerg af Finn

Wodschow, Dansk Folkekunst af Niels A. Christiansen i alt 144 sider.

1. august udkom Thomas Kappels bog „**Roskilde Station**“, 84 sider. Stationsbogen har modtaget støtte fra Bergiafonden, Augustinus Fonden, Jernbanehistoriker Peer Olav Thomassens Fond og Ny Carlsberg-fondet.

8. oktober udkom Halvor Petersens: „**Et stykke med leverpostej - Danmarks nationalpålæg**“, 132 sider. Udgivet med støtte fra Stryhn Holding A/S.

14. november, i forbindelse med genåbningen af de permanente udstillinger, udkom „**Tidernes Samling**“, red. Frank Birkebæk, 144 sider. Med bidrag af Frank Birkebæk, Maja Lisa Engelhardt, Peter Brandes, Marianne Tuxen, Tom Christensen, Michael Andersen, Mette Høj og Grete Rung.

## 5.8 PR-virksomhed

### PR-virksomhed

I forbindelse med åbningen af museet blev der tilrettelagt en omfattende informationskampagne overfor dagspressen og andre medier. Udstillingen blev omtalt og anmeldt i de fleste dagblade, i radio og TV, samt i udenlandske dagblade og radioer.

Roskilde Museum har været med til at redigere og distribuere en ny folder „Museer i Roskilde Amt“.

### Fjordmuseet

I samarbejde med Gundsø Erhvervs- og Turistforening og med tekst og lay-out af Ole Gejl og tegninger af sognepræst Carsten Bruun

har Fjordmuseet udsendt en ny **hvervebrochure** i storformat. Herudover har museet udgivet en folder „**Guide til de lokalhistoriske samlinger**“.

### Tadre Mølle

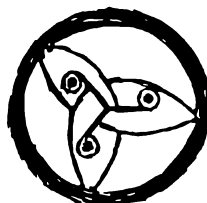
Tadre Mølle fik i 1997 trykt og distribueret en ny flersproget farvefolder om naturen, mællegården og institutionen, samt en undervisningsfolder.

## 5.10 Kioskvirksomhed

Med henblik på salg fra museets kiosk er der fremstillet **kopi af guldrakteat** fundet på Sankt Ibs Vej og **slipsenål med jagtmotiv** fundet i Provstevænget. Trykt postkort med 6 motiver fra museets udstillinger.

Museets grafiske linje er blevet total fornyet af Peter Brandes i forbindelse med åbningen af de permanente udstillinger den 14. november. I den anledning er der bl.a. blevet lavet **plakat og litografi af det nye logo**.

Det nye logo har som motiv en triskele, kendt fra de tidligste Roskildemønter, slået under kong Knud den Store o. 1020. Triskelen menes at være et treenhedssymbol.



## 6.1 Bygnings- og arealændringer

### Roskilde Museums nye permanente udstillinger

I 1997 blev sidste del af den omfattende renovering af **Liebes Gård** og **Sukkerhuset** tilendebragt, således at bygningskomplekset fuldstændig istandsat danner rammen om Roskilde Museums nye permanente udstillinger.

Renoveringsarbejdet blev både udført af museets værkstedspersonale og af en række håndværksfirmaer, og projektet blev ledet af Roskilde Kommunes Arkitektafdeling ved Flemming Østergaard. I 1997 blev gennemført følgende arbejder:

#### Liebes Gaard

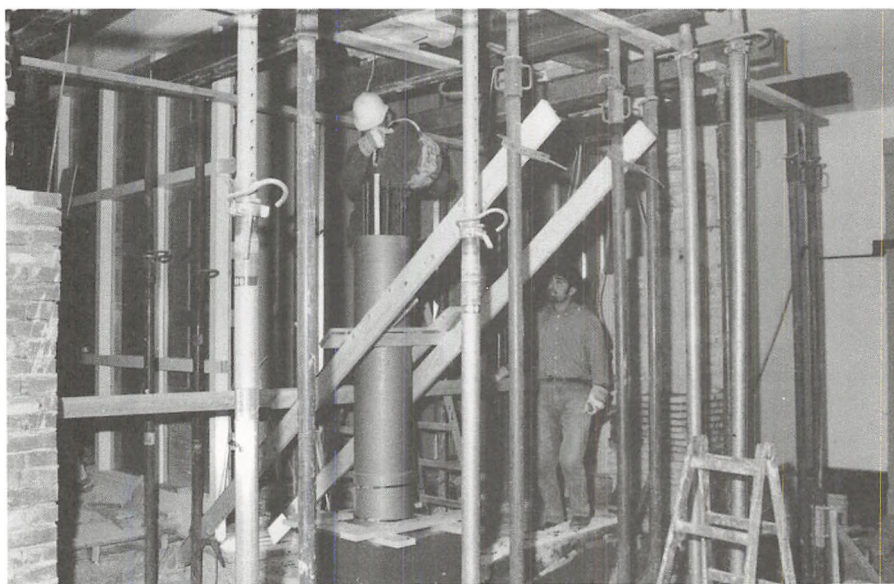
I forbindelse med indretningen af en ny hovedindgang fra Sankt Ols

Gade blev den hidtidige granittrappe ind til Liebes Gård fjernet. Samtidig blev den eksisterende dobbeltdør sænket og vendt, ligesom et nyt bræddegulv blev lagt ved hovedtrappen i Liebes Gård. Under gulvet er der udført et fundament, som kan anvendes til en kørestolslift, hvis behovet for en sådan skulle vise sig.

To mindre loftlokaler på 2. sal er istandsat, og kan anvendes til nærmagasiner.

Nye montrer med belysning er installeret i samtlige udstillingslokaler, og indvendig afskærmning mod sollys er opsat ved en stor del af ejendommens vinduer. Tætning af vinduerne er samtidig foretaget.

Bygningen er blevet brandsikret og i denne sammenhæng forsynet med brandalarmanlæg og fornødne flugtvejsskilte.



*Pillararbejde ved kustosrummet. Foto Flemming G. Rasmussen.*

## Indgangsrum

Det gamle brolagte indgangsparti mellem Liebes Gård og Sukkerhuset blev ryddet for kustodedisk, vægmontrer og andet inventar. Brolægningen blev fjernet, og i stedet er der lagt et mønstret murstensgulv i røde og sorte sten. Glasskillevæggen mod Sankt Ols Gade er flyttet længere ud mod gaden og er samtidig blevet ændret således, at der nu er to glasdøre, hvorpå museets nye logo er sandblæst. Vindue og dør mod gården har fået isat et farvemættet glasbillede af Peter Brandes. I indgangsrummet er der opsat et forsænket bræddeloft, og rør og ledninger til fremføring af varme og el er omlagt. Port og indgangsrum er blevet opmalet på grundlag af et farvevalg foretaget af Maja Lisa Engelhardt.

For at skabe et stort og åbent areal i selve indgangsrummet, hvor besøgende kan orientere sig inden de fordeles sig i udstillingen, er et helt nyt kustoderum etableret ved nedbrydning af en del af muren ind mod Sukkerhuset. Billetsalg m.m. foretages ved en ekspeditionsdisk med glaslåger, som udgør fronten ud mod indgangsrummet. Betjeningspaneler til lys- og alarmanlæg er blevet centralt samlet i kustoderummet, der ligesom et tilstødende publikumsrum i Liebes Gård er møbleret med nyt inventar.

## Sukkerhuset:

Nye elinstallationer er udført i stuen og på 1. salen. Rummene er overalt blevet opmalet, ligesom gulvene er blevet afslebet og ludbehandlet. De fremtræder således i samme udseende som gulvene i Liebes Gård.

Nye balustre er opsat ved gelænderet omkring trappehullet i middelalderudstillingen.

Som en særlig beskyttelsesforanstaltning overfor lysfølsomme udstillingsgenstande i middelalderudstillingen, fremvises disse i en stor aflukket boks, hvortil der er adgang gennem nogle forhæng.

Nye montrer og belysning er opsat i lokalerne, og afskærmning mod sollys er foretaget ved samtlige vinduer.

Et befugtningsanlæg er monteret i middelalderudstillingen.

Brandalarmanlæg er installeret overalt i ejendommen, ligesom flugtvejsskiltning er foretaget.

## Sankt Ols Gade 15 og 17:

Sideløbende med arbejdet i forbindelse med udstillingslokalerne, er der foretaget nogle bygningsmæssige ændringer i Sankt Ols Gade 15 og 17.

Et gammelt fotografisk mørkekammer på 2. sal i nr. 17 er ombygget og indrettet til nærmagasinlokale, og der er blevet skabt direkte forbindelse mellem gårdene i nr. 15 og 17 via en port.

Portgennembruddet nødvendiggjorde en opfyldning af et mindre kælderrum under værkstedslokalet og opsætning af en branddør. I forbindelse med portens færdiggørelse blev den udendørs belysning i gården til nr. 15 udvidet og forbundet med belysningen i nr. 17.

## Bramsnæs Museum og Arkiv

Udstillingsbygningen i Sæby Præstegård er løbende blevet vedligeholdt ved hjælp af de frivillige

medhjælperes arbejdskraft. De har således i det forgangne år bygget en hems over indgangspartiet, og isoleret og indrettet et loftsmagasin til værktøj, småredskaber og bohavets mindre dele.

I arkivbygningen er det tidligere bibliotek blevet sat i stand med det formål at skulle rumme institutionens kommende permanente udstilling. Gulvene er blevet afhøvlede, vinduer, døre, radiatorer, lofter og vægge er blevet malet og samtlige vinduesplader i bygningen er blevet skiftet ud. Arbejdet blev udført af lokale håndværkere.

### **Tadre Mølle**

Da det nye lokale i ladebygningen først blev færdiggjort i slutningen af året blev basiskontoret på Lokalhistorisk Arkiv i Hvalsø opretholdt i 1997. Hovedparten af Tadre Møllens 12,5 ha var stadig bortforpagtet og Frk. Marie Hansen kunne fejre sin 95 års fødselsdag i august.

Fra Roskilde Amt fik Tadre Mølle bevilget en naturlejrplads, som dog først bliver etableret i 1998. Staten gennemførte istandsættelser i 1997 for 300.000 kr. Bl.a. opsattes nye tværskillevægge i laden, nye stråtage på nordsiderne af laden og svinehuset og fundering og opretning af det efterhånden sammensunkne åbne vognskur.

## **7.0 Inventar og materiel**

I tilknytning til opbygningen af den permanente udstilling er der på museets værksted fremstillet et meget stort antal større og mindre podier, og til legetøjsudstillingen på 2.

sal i Liebes Gård er der konstrueret en vægmontre.

I forbindelse med årets forskellige særudstillinger i Sankt Ols Gade 15, er der fremstillet adskillige montrer, podier og plancher.

### **Bramsnæs Museum og Arkiv**

I udstillingslokalerne i Sæby Præstegård blev der opsat spots i loftet. Der er blevet opsat udendørslamper og anskaffet en flagstang til haven.

I arkivbygningen er der blevet opsat halogenbelysning i det nye udstillingslokale. I den forbindelse er der foretaget en renovering af de elektriske installationer.

Ved indretningen af loftmagasiner og reorganiseringen af arkivet er der blevet anskaffet adskillige nye reolsystemer samt en ekstra computer.

## **8.2 Roskilde Museums bestyrelse**

**Roskilde Museums bestyrelse**  
pr. 1. januar 1997:

### **Udpeget af Roskilde byråd:**

Borgmester Henrik Christiansen  
(formand)  
Ekspeditionssekretær Kirsten Bjerager  
Sygeplejerske Anna Skov Hansen  
Oversygeplejerske Vibeke Bager

### **Udpeget af Roskilde amtsråd:**

Lektor Povl Kildemoes  
Socialrådgiver Lis H. Rasmussen  
(næstformand)

### **Udpeget af Slagtermuseets styrelse:**

Fhv. forstander Karl Teglmund



**Valgt af Roskilde Museumsforening:**

Civilingeniør, dr. phil. Vagn Jensen  
Fhv. komm.dir. Niels Borchersen

**Udpeget af styre- og koordineringsgruppen for Fjordmuseet:**

Lagerforvalter Esben Andersen

**Udpeget af Bramsnæs byråd:**

Lærer Edel Hinnerskov

**Udpeget af Hvalsø byråd:**

Formand for SiD Hvalsø og Omegn  
Poul Christensen

**Roskilde Museums bestyrelse**

pr. 1. januar 1998:

**Udpeget af Roskilde byråd:**

Borgmester Henrik Christiansen  
(formand)  
Ekspeditionssekretær Kirsten  
Bjerager  
Ingeniør Ole Røtzler Møller  
Lærer Birgit Pedersen

**Udpeget af Roskilde amtsråd:**

Advokat Flemming Damgaard Larsen  
Socialrådgiver Lis H. Rasmussen  
(næstformand)

**Udpeget af Slagterimuseets styrelse:**

Fhv. forstander Karl Teglmund

**Valgt af Roskilde Museumsforening:**

Civilingeniør, dr. phil. Vagn Jensen  
Fhv. komm.dir. Niels Borchersen

**Udpeget af styre- og koordineringsgruppen for Fjordmuseet:**

Lagerforvalter Esben Andersen

**Udpeget af Bramsnæs byråd:**

Ekspeditionssekretær Birte Krag Sørensen

**Udpeget af Hvalsø byråd:**

Faglærer Villy K. Hauritz

**Styre- og koordineringsgruppen for Fjordmuseet består af følgende medlemmer udpeget af Egnshistorisk Forening i Gundsø pr. 1. januar 1997:**

Lagerforvalter Esben Andersen (formand)  
Mødist Lis Bernild  
Ingeniør Hans Peter Jensen  
Museumsinspektør Alan Hjorth Rasmussen

**Styre- og koordineringsgruppen for Fjordmuseet består af følgende medlemmer udpeget af Egnshistorisk Forening i Gundsø, pr. 1. januar 1998:**

Lagerforvalter Esben Andersen (formand)  
Anne K. Hansen  
Ingeniør Hans Peter Jensen  
Museumsinspektør Alan Hjorth Rasmussen

**Bramsnæs Museum og Arkiv's styringsgruppe pr. 1. januar 1997:**

**Udpeget af Bramsnæs Kommunalbestyrelse:**

Formand for Kulturelt Udvalg, lærer  
Edel Hinnerskov

**Udpeget af Bramsnæs  
Museumsforening:**  
Pædagog Annelise Vigild  
Vejmand Poul Bager

**Udpeget af Foreningen til Beva-  
ring af Bygnings- og Landskabs-  
kultur samt Lokalhistorie i  
Bramsnæs:**  
Bibliotekar Regina Vegenfeldt

**Bramsnæs Museum og Arkiv's  
styringsgruppe pr. 1. januar 1998:**

**Udpeget af Bramsnæs  
Kommunalbestyrelse:**  
Ekspeditionssekretær Birte Krag  
Sørensen (formand)

**Udpeget af Bramsnæs  
Museumsforening:**  
Lærer Edel Hinnerskov  
Plejer Nina Pedersen

**Udpeget af Foreningen til Beva-  
ring af Bygnings- og Landskabs-  
kultur samt Lokalhistorie i  
Bramsnæs:**  
Bibliotekar Regina Vegenfeldt  
Omsorgsassistent Solveig Nielsen

**Tadre Mølles Bestyrelse pr. 1.  
januar 1997:**

**Udpeget af Hvalsø Kommune:**  
Formand for SiD Hvalsø og Omegn  
Poul Christensen (formand)  
Virginia Holst

**Udpeget af Roskilde Amt:**  
Kirsten Jensen  
Flemming Damgaard Larsen

**Udpeget af Tadre Mølles Venner:**  
Bent Gottfredsen  
Tove Binzer

**Udpeget af Roskilde Museum:**  
Museumsinspektør Mette Høj

**Observatørpost fra Odsherred  
Skovdistrikt:**  
Skovrider Arne Jørgensen

**Tadre Mølles Bestyrelse pr. 1.  
januar 1998:**

**Udpeget af Hvalsø Kommune:**  
Faglærer Villy Hauritz (formand)  
Borgmester Virginia Holst

**Udpeget af Roskilde Amt:**  
Advokat Flemming Damgaard  
Larsen  
Karsten Rasmussen

**Udpeget af Tadre Mølles Venner:**  
Politifuldmægtig Tove Binzer  
Fhv. skoledirektør Robert Rauer

**Udpeget af Roskilde Museum:**  
Museumsinspektør Mette Høj

**Observatørpost fra Odsherred  
Skovdistrikt:**  
Skovrider Arne Jørgensen

**Slagterimuseets styrelse pr. 1.  
januar 1997:**

**Udpeget af Danske Slagterier:**  
Formand Jørgen Laursen Vig

**Udpeget af Danske  
Slagtermestres Landsforening:**  
Slagtermester Mogens Koppel

**Udpeget af NNF:**  
Sekretær Tage Andreasen

**Udpeget af Norma og Frode Jacobsens Fond:**  
Professor Frode Slipsager (næstformand)

**Udpeget af Garverforeningen:**  
Formand Ove Rasmussen

**Udpeget af Foreningen af Aut. kølefirmaer:**  
Direktør Morten Arnvig

**Udpeget af Roskilde Byråd:**  
Overlærer Hanne Eisen

**Udpeget af Roskilde Museum:**  
Museumsinspektør Frank Birkebæk

**Udpeget af Slagterimuseets Museumsforening:**  
Karl Teglmund (formand)  
Bent Rolsted  
Vagn Mortensen (kasserer)

**Slagterimuseets styrelse pr. 1. januar 1998:**

**Udpeget af Danske Slagterier:**  
Formand Jørgen Laursen Vig

**Udpeget af Danske Slagtermestres Landsforening:**  
Slagtermester Mogens Koppel

**Udpeget af NNF:**  
Sekretær Tage Andreasen

**Udpeget af Norma og Frode Jacobsens Fond:**  
Professor Frode Slipsager (næstformand)

**Udpeget af Garverforeningen:**  
Formand Ove Rasmussen

**Udpeget af Foreningen af Aut. kølefirmaer:**  
Direktør Morten Arnvig

**Udpeget af Roskilde Byråd:**  
AF-konsulent Cemal Oklu

**Udpeget af Roskilde Museum:**  
Museumsinspektør Frank Birkebæk

**Udpeget af Slagterimuseets Museumsforening:**  
Karl Teglmund (formand)  
Bent Rolsted  
Vagn Mortensen (kasserer)

**Gasværksrådet, nedsat af Roskilde Museum:**  
Tekstilkunstner Iben Brøndum  
Direktør Poul Erik Christiansen  
Konservator Ole Dufour  
Direktør Peter Heering  
Advokat Allan Ohms  
Maler Lars Rasmussen  
Glaskunstner Skak Snitker  
Mag.art. Villads Villadsen

**Konsulenter for Gasværksrådet:**  
Museumsinspektør Frank Birkebæk  
Kulturdirektør Boel Jørgensen

### 8.3 Museumsforeningen

Den årlige generalforsamling afholdtes 15. april i Roskilde Amtsgymnasiums kantine under overværelse af 200 medlemmer. Efter generalforsamlingens ordinære del bidrog ansatte fra museet med små indlæg om det forgangne års undersøgelser.

25.-27. april gik turen til Jylland, hvor 45 medlemmer havde en begivenhedsrig tur under ledelse af Tom Christensen og Britta Singer.

Den 26. maj viste Marie Ørstedholm og Grete Rung rundt i sommerudstillingen „Roskilde i Røg og Damp - Jernbanens 150 års jubilæum“

Den 23. august drog 180 medlemmer afsted med tog på årets sommerudflugt. Turen gik under ledelse af Grete Rung og Per Karlsson til Odense, hvor bl.a. Jernbanemuseet besøgte.

Den 16. november kunne medlemmerne tage museets nye permanente udstillinger i øjesyn ved et festligt aftenarrangement, hvor også foreningens gave til museet, en skulptur af Anders Brasch, blev overrakt.

Gennem Folkeuniversitetet i Roskilde kunne medlemmer af museumsforeningen gratis deltage i foredragsrækken „Roskildes Historie efter 1850“, der bestod af 6 foredrag og 2 foredrag med titlen „Brikker til Roskildes nyere historie“.

### Roskilde Museumsforenings bestyrelse:

Fhv. kommunaldirektør  
Niels Borchersen (formand)  
Civilingeniør, dr.phil.  
Vagn Jensen (næstformand)  
Assistent Bodil Petersen  
Guide Britta Singer  
Museumsinspektør Michael Andersen (sekretær og kasserer), udpeget af Roskilde Museum

## 9.0 Medlemmer af råd, nævn og bestyrelser m.m.

Michael Andersen:

Medlem af Roskilde Museumsforenings bestyrelse

Medlem af redaktionskomiteens for Journal of Danish Archaeology

Medlem af koordineringsudvalget for Middelalder 99

Medlem af bedømmelsesudvalg ved Københavns Universitet, Historisk Institut, vedr. ph.graden

Frank Birkebæk:

Næstformand for NEMO, Network of European Museum Organizations.

Formand for bestyrelsen for Museet for Samtidskunst, „Ord, billed, lyd“.

Formand for Planlægningsudvalget for Roskilde 1000 år.

Formand for bestyrelsen for „Bagermester Ejner Gunnar Clausen og hustru Paula Kathrine Clausens Fond“.

Medlem af Jubilæumsudvalget for Roskilde 1000 år.

Medlem af bestyrelsen for Historisk Institut, RUC.

Medlem af bestyrelsen for Slagtermuseet.

Medlem af Gasværksrådet.

Medlem af bestyrelsen for Byøkologisk Eksperimentarium.

Medlem af „Bykollegiet“, RUC.

Medlem af Amtsmuseumsrådet.

Medlem af bestyrelsen for amtets konserveringscenter på Vasebækgård

Medarrangør af Roskildenatten.

Tom Christensen:

Medlem af Det Arkæologiske Nævn.

Medlem af C-14 komiteen.

Medlem af Arkæologisk referencegruppe under Statens Museumsnævn.

Medlem af bestyrelsen for Historisk-Arkæologisk Forsøgscenter i Lejre.

Medlem af Roskilde Amtsmuseumsråd.

Mette Høj:

Medlem af Tadre Mølles bestyrelse.

Per Karlsson:

Medlem af Folkeuniversitetets styrelse.

Medlem af Roskilde Egnens Turistråds bestyrelse.

Alan Hjorth Rasmussen, Fjordmuseet:

Formand for Foreningen Danmarks Folkeminder og foreningen Danmarks Folkeminders Støttefond.

Medlem af styrelsen for Kontaktudvalget for dansk maritim historie- og samfundsforskning.

Medlem af bestyrelsen for Erhvervs- og turistforeningen i Gundsø

Grete Rung

Medlem af bestyrelsen af Etnologisk Forum på Københavns Universitet.

## 9.2 Fast personale

Michael Andersen, museumsinspektør, middelalderarkæologi  
Frank Birkebæk, museumsinspektør, leder  
Lars Buhl, regnskabsfører  
Tom Christensen, museumsinspektør, forhistorisk arkæologi, stedfortræder for museets leder  
Lisbeth Gaarde, museumsassistent  
Joan Halling, kontorassistent  
Mogens Hansen, forvalter  
Mette Høj, museumsinspektør, samlinger og registrering, koordinator for museets permanente udstillinger.  
Kirsten Jexlev, museumsinspektør, Bramsnæs Museum & Arkiv (har p.t. barselsorlov)  
Ellen Jensen, museumsinspektør, Bramsnæs Museum & Arkiv (vikar for Kirsten Jexlev)  
Per Karlsson, museumsinspektør, Lützhøfts købmandsgård  
Hanne Larsen, kontorassistent  
Søren Moses, museumsinspektør, Tadre Mølle  
Alan Hjorth Rasmussen, museumsinspektør, Fjordmuseet  
Flemming G. Rasmussen, fotograf  
Ole Ring, konserveringstekniker  
Grete Rung, museumsinspektør, formidling  
Svend Åge Thornbjerg, arkæolog

## 9.3 Andet personale

**Følgende har i årets løb været ansat eller på anden måde tilknyttet museets undersøgelsesvirksomhed:**

Anne Christine Larsen, mag.art.  
Jens Ulriksen, cand.mag.  
Anne Katrine Thaastrup-Leth, stud.mag.  
Katrine Kølle Hansen, stud.mag.  
Jeppe Bæk, cand.mag.  
Hans Mikkelsen, cand.mag.  
Hanne Koch, cand.mag.  
Erik Fisker, stud.mag.  
Bente Juhl Andersen, stud.mag.  
Jonas Høyrup Christensen, stud.mag.  
Marie Garsdal Rasmussen, stud.mag.  
Helge Nielsen, mag.art.

**Andet lønnet personale, Roskilde Museum og Lützhøfts købmandsgård:**

Finn Sørensen, EDB-assistent  
Frederik Valmin, EDB-assistent  
Mikkel Gejr Larsen, medhjælp  
Rikke Mette Karlsson, medhjælp  
Line Karlsson, rengøringsmedhjælp  
Sine Lyndby Christensen, kustodeafløser  
Kurt Jørgensen, medhjælp  
Christina Jalris, kustodeafløser  
Olaf Rømer, håndværker  
Guldborg Jensen, medhjælp  
Sille Jørgensen, kustodeafløser  
Karin Andersen, rengøringsmedhjælp  
Lars Kildorph, medhjælp  
Niels Nielsen, medhjælp  
Jeppe Gejr Korup, medhjælp  
Rikke Jacobsen, medhjælp  
Trine Christensen, rengøringsmedhjælp  
Ole Andersen, medhjælp  
Ulla Holst-Jensen, medhjælp

**Følgende er ansat i puljejob:**

Annie Larsen, teknisk tegner  
K.E. Sørensen, servicemedarbejder  
Henriette Møller, medhjælper

**Følgende har været ansat hele året eller blot en del af året ved museets jobskabelsesprojekter:**

Carlo Lambrecht, snedker, projektleder  
Svend Pedersen, laboratorietekniker, projektleder  
Svend Tang  
Jesper Kragholm Nielsen  
Jan Jensen  
Jesper Stampe  
Thomas Holtzendorff  
John Peter De Haas  
Christer Poulsen  
Kaj Tecz  
Ken Henningsen  
Søren Nielsen  
Peter S. Petersen  
Dennis Hansen  
Machacek Milan  
Frederik Tange  
Kenneth Hansen  
Sanne Andersen  
Christina Pedersen  
Thomas Lauridsen  
Niklas Nielsen  
Celia May Nielsen  
Michael Andersen  
Mette Bruun Knudsen  
Annette Druedahl  
Poul Nielsen  
Abel Kiegstad  
Lone Mørk Hansen  
Maj Toft Nielsen  
Lasse Helleskov  
Anne Rasmussen  
Jesper Tarnø  
Maria Andersen  
Seckin Kayaalp

Nuri Yelcin  
Bilal Yacin  
Christina Larholm

**Følgende har i årets løb været ansat i jobtilbud på Roskilde Museum samt i Lützhøfts købmandsgård:**

John Christensen, museumsmedarbejder  
Hanne Møller, bibliotekar  
Jesper Jensen, fotograf  
Marian Gudsøe, teknisk assistent  
Niels Nielsen, medhjælper  
Jane Doyle, guldsmed  
Max Krogholt, medhjælper

**Studentermedhjælp:**

Lisbeth Holm Olsen  
Ulla Jensen  
Jan Hybertz Pedersen  
Lisbeth Lomholdt Poulsen  
Pauline Kvorning  
Marie Ørstedholm  
Annemette Porse  
Lotte Mosegaard  
Gunver Jensen  
Mads Dall Petersen  
Ane Panfil  
Kim Hansen

**Frivillige medhjælpere på museet:**

Lone Breinholt  
Niels Valentin Dal Hansen  
Kurt Holm  
Gustav Sommer  
Bent Vilby  
Mauritz Tchikai  
Christian Zanetti

**Praktikanter:**

Museet har i årets løb været praktikvært for 9 personer.

**Fjordmuseet** har også i 1997 modtaget uvurderlig hjælp fra bestyrelses- og andre medlemmer af Egns-historisk Forening i Gundsø om-kring pasningen og videreførelsen af museets samlinger og publikums-beretning.

**Følgende har været timelønnede/ midlertidig ansat på Fjordmuseet:**  
Maj-Britt Pedersen  
Ulla R. Pedersen  
Ole Gejl

**Følgende har i 1997 været i job- træning og aktiveringsordninger m.v. på Fjordmuseet:**  
Michael Clausen  
Ole Gejl  
Lone Eriksen  
Carsten Jarsholt  
Kirsti Møller  
Celia M. Nielsen  
Birthe Valbjørn

**Bramsnæs Museum og Arkiv** har som tidligere år haft en enestående medhjælp i form af frivillig arbejds- kraft, fra især Bramsnæs Museums- forening. De frivillige medarbejdere har varetaget museets kiosk, pasning af museet på søn- og helligdage, pas- set museets have samt deltaget aktivt i udstillingsopsætning og -nedtagning. Derudover har de stået for vedlige- holdelse og isolering af udstillings- bygningen og lagt mange timer i sor- teringen af såvel genstande som arki- valier.

**Følgende har været timelønnede/ midlertidig ansat:**  
Elisabeth Baron, arkivar  
Gitte Werner Nielsen, rengøringsas- sistent  
Mads Dahl Petersen, EDB-assistent

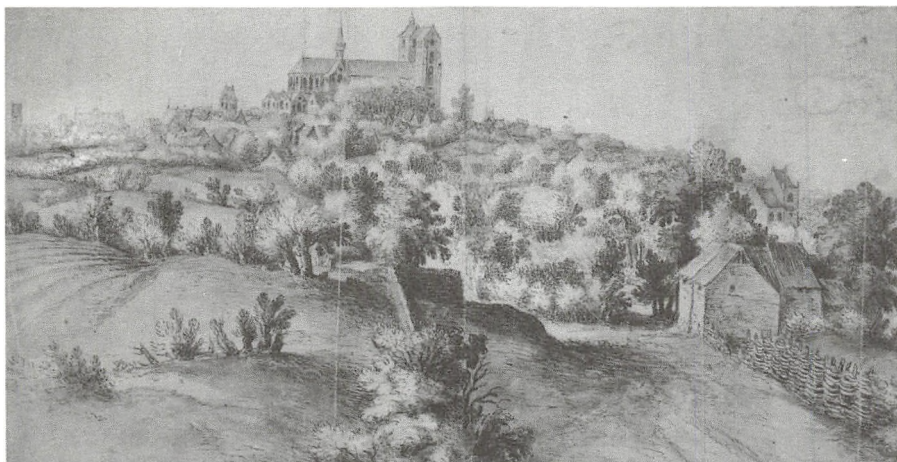
**Følgende har været ansat i jobtil- bud:**  
Helene Strandberg, medhjælp  
Janina Stroyurs, medhjælper  
Susanne Færgemann, medhjælper  
Annelise Rasmussen, medhjælper

**Palæsamlingerne:**  
Ingrid Christiansen, kustode- medhjælp  
Inger Lise Klinksgaard, kustode- medhjælp  
Mette Lassen, rengøringsmedhjælp

**Tadre Mølle:**  
Centerlederen var ansat i 1997 på fuld tid under anvendelse af af hen- satte driftsmidler.

Som noget nyt og meget perspek- tivrigt bidrog Tadre Mølles Venner's nyetablerede arbejdslaug med en uvurderlig arbejdsindsats i 1997, bl.a. med hjælp til at holde møllen åben i 100 åbningsdage. Gruppen af frivil- lige medarbejdere, omkring et dusin meget engagerede mennesker, lagde i 1997 arbejde på gården svarende til et halvt årsværk. Roskilde Amt havde i 1997 bevilget en puljejobmedarbej- der til Tadre Mølles naturcenterdel. Der var enkelte ansøgere, men stillin- gen blev ikke besat.





*Det tidligst kendte Roskildeprospekt, fra o. sidste halvdel af 1500-tallet. Blev lånt af Staatliche Graphische Sammlung i München i forbindelse med åbningen af de permanente udstillinger.*

Omslag: Peter Brandes

Trykt hos Elsgaards Bogtrykkeri ApS

