



Dette værk er downloadet fra Danskernes Historie Online

Danskernes Historie Online er Danmarks største digitaliseringsprojekt af litteratur inden for emner som personalhistorie, lokalhistorie og slægtsforskning. Biblioteket hører under den almennyttige forening Danske Slægtsforskere. Vi bevarer vores fælles kulturarv, digitaliserer den og stiller den til rådighed for alle interesserede.

Støt vores arbejde – Bliv sponsor

Som sponsor i biblioteket opnår du en række fordele. Læs mere om fordele og sponsorat her: <https://slaegtsbibliotek.dk/sponsorat>

Ophavsret

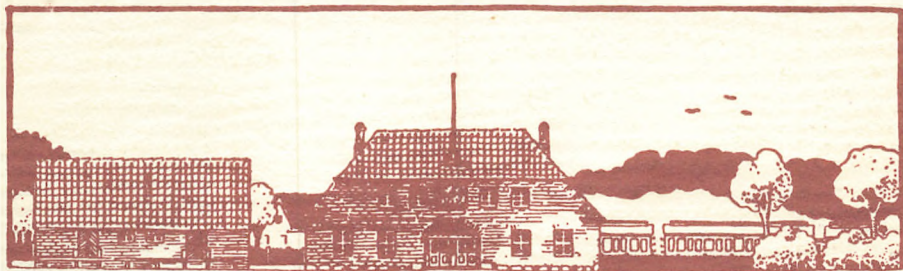
Biblioteket indeholder værker både med og uden ophavsret. For værker, som er omfattet af ophavsret, må PDF-filen kun benyttes til personligt brug.

Links

Slægtsforskerens Bibliotek: <https://slaegtsbibliotek.dk>

Danske Slægtsforskere: <https://slaegt.dk>

NYT FRA STATIONSBYEN 9



1986

Fra

STATIONSBYEN

Projekt under Statens humanistiske Forskningsråd

**Landsarkivet for Nørrejylland,
Ll. Sct. Hansgade 5, 8800 Viborg.**

NYT FRA STATIONSBYEN 9

1-2

1/2/0

STATIONSBYEN
Projekt under Statens humanistiske Forskningsråd
1986

Indhold

Købstad og stationsby – Familien Plum i Assens og
Glamsbjerg stationsby
Jørgen Fink

Nyt fra stationsbyen udgives af Stationsbyen.
Projekt under Statens humanistiske Forskningsråd.
Landsarkivet for Nørrejylland, LI. Sct. Hansgade 5, 8800 Viborg.
Redaktion: *Chr. R. Jansen*
ISSN 0107-9638
Printed in Denmark by Special-Trykkeriet Viborg a-s 1986

Købstad og stationsby

Familien Plum i Assens og Glamsbjerg stationsby

af Jørgen Fink

I løbet af 1800-tallet blev selvforsyningsøkonomien gradvis erstattet af markedsøkonomien. Det medførte en stærkt øget handelsaktivitet og en fuldstændig ændring af handelsmønsteret mellem by og land. Indtil omkring 1870 havde vareudvekslingen mellem by og land været forholdsvis begrænset og havde stort set kun berørt godsejere og gårdmænd, hvorimod husmændene næsten ikke havde økonomisk forbindelse med købstæderne. Typisk var vareudvekslingen foregået på den måde, at bønderne nogle gange om året i egen vogn transporterede deres overskudsproduktion (fortrinsvis af korn) til nærmeste købstad, hvor den blev byttet med de forholdsvis få varer: grovvarer, reb, træ, tjære og kolonialvarer: kaffe, sukker, salt, krydderier, farvestoffer, som bønderne efterspurgte.

Dette handelsmønster ændredes radikalt, da markedsøkonomien trængte igennem. Det indebar nemlig for landbruget en koncentration omkring landbrugsdriften, mens husholdningsaktiviteter som brygning, bagning, vævning etc. trådte i baggrunden; derved opstod der et dagligvaremarked på landet. Samtidig skete der det, at overgangen fra selvforsyningsøkonomi til markedsøkonomi i Danmark tog form af en intensivering af driften, idet de danske landmænd lagde produktionen an på markedet for forædlede landbrugsvarer. Derved opstod der på landet en ny og voksende efterspørgsel efter foder- og gødningsstoffer. Desuden gav den mere intensive landbrugsdrift eksistensmuligheder til et stort antal småbrug, og det betød, at befolkningstallet på landet absolut set voksede frem til mellemkrigstiden, selv om væksten ikke var så kraftig som den samtidige vækst i byerne.

Det nye dagligvaremarked på landet, den nye og voksende efterspørgsel efter foder- og gødningsstoffer og det voksende folketal i landdistrikterne sprængte det gamle handelsmønster. Handelen kunne ikke som hidtil koncentreres i købstæderne. Der opstod derfor et helt nyt net af

handelspladser i landdistrikterne: stationsbyerne. Nogle af dem opstod ved, at gamle landsbyer pludselig begyndte at vokse, men mange af dem opstod på bar mark uden hensyntagen til det bestående system af landsbyer. Stationsbyerne blev et nyt led i bysystemet, et mellemlid mellem købstad og landsby.

For købstæderne blev stationsbyerne på en gang kunder og konkurrenter. Stationsbyernes vigtigste økonomiske funktion var at betjene det lokale marked; det var kun få virksomheder i stationsbyerne, der tog sigte på et større marked end det lokale. Derfor var engrosvirksomheder og større fabrikker forholdsvis sjældne i stationsbyerne, selv om begge dele kunne forekomme; de industrivirksomheder, der fandtes i stationsbyerne, var især knyttet til bearbejdelse af lokalt forekommende råstoffer. De typiske stationsbyvirksomheder var håndværker- og detailhandelsfirmaer. Stationsbyerne fik særlig stor betydning for den varestrøm, der gik fra købstæderne ud i landet, hvorimod de på længere sigt ikke fik den samme betydning for den varestrøm, der gik den modsatte vej. I forhold til købstæderne fik stationsbyerne derfor efterhånden især status som afsætningskanal; de blev en forpost i købstædernes salg til oplandet. Det fik betydning for stationsbyvirksomhedernes økonomiske og juridiske stilling. Mange af dem bevarede deres selvstændighed, men der var også en del, som fik status som filial, depot eller lignende.

Udviklingen i grovvarerhandelen

Det marked, som stationsbyvirksomhederne skulle betjene, omfattede både beboerne på landet og landbrugsbedrifterne. De sidstnævnte repræsenterede fra slutningen af 1800-tallet en ny og voksende efterspørgsel efter foder- og gødningsstoffer som ovenfor nævnt, og det førte til store ændringer af grovvarerhandelen. Efter landbrugsomlægningen ændredes opgaverne for grovvarerhandelen fra eksport af dansk korn til import af udenlandsk korn og foderstof samt kunstgødning¹. Det førte til en koncentration inden for grovvarerhandelen, som fik sit første iøjnefaldende udtryk, da 6 større østjyske firmaer i 1896 blev sluttet sammen til Korn- og Foderstof Kompagniet. Dette firma blev fra starten dominerende i den jy-

1. Eksporten bortfaldt ikke helt, men blev en underordnet aktivitet. Se Claus Bjørn: Fyns Andels-Foderstofforretning gennem 75 år 1901-1976, s. 26.

ske kornhandel. Det havde hjemsted i Århus og afdelinger i Østjylland og oprettede i 1906 filialer i København og Odense, og fik derved også betydning for korn- og foderstofhandelen i resten af Danmark².

På øerne fandt der ikke en tilsvarende sammenslutning af firmaer sted, men nogle af de bestående ekspanderede og oprettede filialer i de omkringliggende byer. På Fyn var det f.eks. tilfældet med firmaet Elias B. Muus, der var oprettet i Kerteminde, men fik hovedsæde i Odense, på Lolland var det firmaet C. A. Quade, mens der på Sjælland ikke fandtes virksomheder med en tilsvarende regional dominans. Den voksende koncentration inden for den private korn- og foderstofhandel i Jylland fremprovokerede er svar fra andelsbevægelsen, som i 1898 oprettede Jydsk Andels Foderstofforretning. Eksemplet bredte sig, og i 1901 blev der oprettet 3 tilsvarende andelsforetagender på øerne: Øernes Andelsselskab for Indkøb af Foderstoffer, Lolland-Falster Andels-Foderstofforretning og Fyns Andels-Foderstofforretning³.

Koncentrationen inden for foderstofhandelen både den private og den andelsorganiserede foregik især i engrosleddet. Det var importen fra udlandet, der nødvendiggjorde koncentrationen, og ikke blot de store private firmaer som Korn- og Foderstof Kompagniet og Elias B. Muus, men også andelsforetagenderne blev opbygget med en struktur, der rummede: 1. et hovedsæde, som varetog handelen med udlandet, 2. en række filialer – med større eller mindre selvstændighed – som drev engroshandel, og endelig 3. et net af forhandlere i detailledet.

Inden for den private grovvarerhandel var det som regel selvstændige købmandsvirksomheder, der varetog detailsalget, selv om også nogle af de store firmaers filialer drev detailhandel ved siden af deres engroshandel; men inden for andelsbevægelsen var det lokale foreninger eller en brugsforening, der repræsenterede detailledet, men der er også eksempler på, at en lokal kreds sluttede aftale med en lokal købmand om, at han for foreningens regning påtog sig uddelingen af de varer, foreningens medlemmer havde købt.

Inden for andelsorganisationerne var der formelt set opbygget en strammere struktur end i den private handel, idet der som regel var fastsat en

2. Ib Gejl og Chr. R. Jansen: Korn, Købmænd og Kornkompagni, s. 151ff.

3. A. Axelsen Drejer (red.): Den danske Andelsbevægelse, s. 245f.

købspligt i vedtægterne, d.v.s. filialerne var forpligtet til at aftage alle deres varer gennem hovedforretningen, lokalforeningerne var forpligtet til at aftage alle deres varer gennem filialerne, og enkeltmedlemmerne var forpligtet til at aftage alle deres varer gennem lokalforeningerne. Forpligtelsen gjaldt naturligvis kun korn- og foderstoffer og omfattede ikke det korn, enkeltmedlemmerne selv avlede, men købspligten gjorde det muligt at opstille nogenlunde pålidelige beregninger over efterspørgselen og skabte dermed et mere sikkert grundlag for indkøbsdispositionerne.

I den private kornhandel var strukturen ikke så stram som i den andelsorganiserede del af grovvarerhandelen; men koncentrationstendenserne inden for den private handel var udtryk for et forsøg på at tilvejebringe en fastere struktur og dermed skabe et mere sikkert grundlag for selskabets dispositioner. Det lykkedes bedst i engrosleddet, hvor forbindelsen mellem hovedsæde og filial skabte en vis fasthed, men det var sværere i detailleddet, hvor distributionen foregik gennem en lang række selvstændige købmandsvirksomheder. De private korn- og handelsfirmaer måtte derfor søge at sikre sig på anden måde i forhold til detailleddet. Det kunne ske ved, at de selv oprettede filialer, der drev detailhandel, eller ved, at de blev parthavere i bestående købmandsforretninger eller fik indflydelse på dem ved hjælp af kreditgivning.

Det kunne også ske ved, at de søgte at indgå aftaler med andre kornhandelsfirmaer om en deling af markedet; kornhandelen havde traditionelt været decentral med store købmandsgårde i hver købstad, og trods koncentrationstendenserne inden for branchen eksisterede der stadig mange mellemstore virksomheder, som koncentrerede handelsaktiviteten om købstadens opland og ikke gik ud over det; men disse aftaler og forsøget på at indgå dem kunne vanskeliggøres af andelsorganisationerne. Forholdet mellem andelsselskaberne og den private kornhandel var forholdsvis spændt, og konkurrencen i branchen kunne blive meget skarp, som tilfældet f.eks. var i Ålborg-området, hvor en stor filial af Korn- og Foderstof Kompagniet og en stor filial af Jydsk Andels Foderstofforretning konkurrerede med et stort selvstændigt firma Peder P. Hedegaard.

Nedenfor vil udviklingen i grovvarerhandelen og forholdet mellem købstads-erhvervslivet og stationsby-erhvervslivet blive belyst ved et lokalt eksempel fra Fyn, nemlig brødrene Plum i Assens og udviklingen i Glams-

bjerg stationsby, men forinden kan det være hensigtsmæssigt at give en kort præsentation af udviklingen i grovvarerhandelen på hele Fyn.

Grovvarerhandelen på Fyn

Det dominerende firma i den private grovvarerhandel på Fyn var Elias B. Muus. Firmaet blev startet i 1829 i Kerteminde af Elias B. Muus, som i 1841 flyttede hovedsædet for virksomheden til Odense, og bibeholdt den oprindelige forretning i Kerteminde som filial. I 1857 blev virksomhedens hovedsæde flyttet fra Odense til København. På Fyn bestod på det tidspunkt afdelingerne i Odense og Kerteminde, og desuden samarbejdede firmaet Elias B. Muus i kompagniskab med firmaer i Bogense, Middelfart og Assens⁴. Firmaets opbygning var imidlertid forholdsvis løs, og omkring århundredskiftet truede strukturen på Fyn med at bryde sammen. Firmaets afdeling i Odense blev drevet under firmanavnet Wilh. R. Maegaard, og det var kommet ind i en stagnationsperiode under grosserer Thor Hansens ledelse. Især blev korn- og foderstof-afdelingen svækket. Først efter 1912, da Thorbjørn Muus var blevet leder og havde indgået aftale med grosserer Colding i København om salg af færdigblandet foder (noget dengang nyt), indledtes igen en ekspansionsperiode for firmaet på Fyn. I 1918 blev Odense-afdelingen skilt fra den københavnske i forbindelse med et generationsskifte inden for Muus-familien. Kerteminde-filialen kom ved delingen ind under afdelingen i København, men kom senere i løbet af mellemkrigstiden under Odense-afdelingens kontrol. Derimod overtog lederen af filialen i Bogense, grosserer G.V. Larsen, selv ledelsen dér for egen regning i 1925. I resten af mellemkrigstiden voksede firmaet i Odense frem til at blive langt det største private kornhandelsfirma på Fyn, og samtidig lod det gradvis firmanavnet Elias B. Muus erstatte firmanavnet Wilh. R. Maegaard. Dets aktivitet havde traditionelt været knyttet til det nordlige Fyn, og den vækst, det gennemløb i mellemkrigstiden, formede

4. I Assens samarbejdede Muus med firmaet Bertel Bruun og sidenhen med Brdr. Plum. Se notat af Kay Munk Plum: »Referat af min samtale med direktionen i Handelsbanken 18.1.1921« i pakken »Div. år, Div. kontrakter«, N. M. & F. Plum, Plums arkiv, EA.

sig især som en udvidelse af firmaets afdeling i Odense, mens der ikke blev anlagt mange filialer. Det skete først i perioden efter 2. verdenskrig⁵.

Der var andre store private firmaer inden for kornhandelen på Fyn, især på Sydfyn. I Nyborg var det firmaer som Bøttern (der en tid havde filial i Kerteminde) og R. Winckler & Co. I Svendborg var der firmaer som Baagøe & Riber, Heilmann & Sørensen og Petersen & Jensen og i Fåborg J. J. Larsen. Desuden gjorde Langelands Korn-, Foderstof og Gødningsforretning sig gældende, idet den oprettede filialer i Nyborg, Svendborg og Odense. Odense var den mest centrale by for den fynske grovvarerhandel. Her var foruden Elias B. Muus/Wilh. R. Maegaard store private firmaer som Brdr. Schnackenburg og Vald. Gædecken og desuden filialer af udenbys konkurrenter som Korn- og Foderstof Kompagniet i Århus, Langelands Korn-, Foderstof- og Gødningsforretning i Rudkøbing, J. J. Larsen i Fåborg. Dertil kom fra 1905 en filial af Fyns Andels-Foderstofforretning.

Andelsbevægelsen begyndte at gøre sig gældende på Fyn inden for den traditionelle købmandshandels område så tidligt som 1895, da Sydfynske Landmænds Smøreksporforening blev oprettet i Svendborg. Denne organisation blev også udgangspunkt, da andelsbevægelsen bredte sig til grovvarerhandelen. Det skete i 1901 ved oprettelsen af Fyns Andels-Foderstofforretning. Den fik både kontor og direktør fælles med smøreksporforeningen. Fyens Andels-Foderstofforretning (FAF) begyndte med at omfatte ca. 5 % af foderstofforbruget på Fyn, men nåede i 1914 op på at levere 15 % og i 1920'erne 25 %. Andelsbevægelsen fik filial i Odense i 1905 og sluttede samme år aftaler med private købmænd i Fåborg og Bogense om at udlevere FAF's varer. 1914 oprettedes en filial i Rudkøbing⁶. FAF bredte sig over hele Fyn, men var svagest repræsenteret i Assensområdet. Der blev ikke oprettet så mange egentlige filialer på Fyn før i mellemkrigstiden, hvor det omsider lykkedes andelsbevægelsen at vinde fodfæste på Assens-egnen, så der kunne åbnes en filial der i 1926. Forud for mellemkrigstiden blev der i stedet i de fleste stationsbyer på øen lagt

5. Jul. Schovelin: Fra det gamle Handels-hus. En slægts saga gennem 200 år.

Tage Heft: Købmænd i 100 år. Elias B. Muus og Sukkergården i Odense.

Flemming B. Muus: Elias B. Muus 1829-1979. En familie og dens virksomhed gennem 150 år.

6. Claus Bjørn (1976) og P. Schwanenflügel: Fyns Andels Foderstofforretning 1901-1926.

små pakhuse tilhørende FAF som depot og lager for lokalforeningerne på egnen. FAF var i øvrigt ikke opbygget så stramt som de øvrige andelsfoderstoforganisationer, idet medlemmerne ikke var bundet af nogen købspligt. Det skabte problemer for organisationen, som i 1909-11 kom ind i en modgangsperiode, der varede til 1. verdenskrigs udbrud. 1912 blev det derfor besluttet at pålægge medlemskredsene købspligt, mens de enkelte medlemmer fortsat var frit stillet. 1918 lykkedes det imidlertid at få indført købspligt for enkeltmedlemmerne, men modstanden var stor, og i 1923 måtte man igen lempe den således, at enkeltmedlemmerne kun skulle forpligte sig til at tage hovedparten af deres foderstofforbrug gennem FAF.

Familien Plum og Vestfyn

Odense var som nævnt den centrale by i grovvarerhandelen på Fyn, men handelen var i tiden frem til 2. verdenskrig ikke mere koncentreret, end at der stadig var plads til en række større grovvarerfirmaer i de øvrige fynske købstæder. I nogle af byerne var der endog plads til flere store virksomheder; i andre lykkedes det enkelt firma at blive dominerende. Det sidste var tilfældet i Assens, hvor brødrene Frederik og Niels Munk Plum i løbet af 20 år fik etableret sig som byens største købmandshandel.

I 1860 etablerede Frederik Plum sig i byen, idet han overtog en del af sin fætter Bertel Bruuns forretning. I årene fra 1866-67 kom han ud for en hård konkurrence fra en anden købmand i byen, P. Waidtløw, og gik fallit, men fik hjælp fra sin bror, Niels Munk Plum, som flyttede til Assens og løste borgerskab som grosserer. De 2 brødre arbejdede herefter sammen. Det lykkedes dem at gå sejrige ud af konkurrencen med købmand Waidtløw, hvis forretning de overtog i 1875. Ved denne tid anmeldte de 2 brødre sig som firma N. M. og F. Plum. De havde imidlertid kontraktlige forpligtelser, der forhindrede dem i selv at overtage den del af Waidtløws købmandshandel, som omfattede korn og foderstoffer. I stedet fik de deres bror, Sophus, til at overtage denne del af Waidtløws forretning. Det skete, idet han i 1875 flyttede til Assens, hvor han anmeldte firma under navnet Brødrene Plum. I 1879 flyttede han imidlertid tilbage til København og genindtrådte i sin broder Thorvalds firma T. & S. Plum, som han havde forladt i 1875. Han var fortsat indehaver af firmaet Brødrene Plum i Assens, der omfattede korn- og foderstofhandel i Assens, men han drev det fra København á meta med firmaet Elias B. Muus, som havde hjulpet firmaet Brødrene

ne Plum med råd og dåd siden starten i 1875. I 1889 optog Sophus Plum imidlertid sine 2 brødre i Assens, Frederik og Niels Munk Plum, i firmaet Brødrene Plum som prokurister, og i 1891 afstod han firmaet til dem. Derefter var familien Plums aktiviteter i Assens igen samlet i de 2 derboende brødres hånd, men fordelt på 2 selskaber: Firmaet Brødrene Plum drev korn- og foderstofhandel, mens firmaet N. M. og F. Plum drev de øvrige former for købmandshandel (kolonial en gros og detail, trævare, støbe-gods etc.)⁷. Firmaet N. M. og F. Plum havde i 1881 overtaget købmand Hassings købmandsgård og havde siden været langt den største købmandsgård i Assens. I 1897 overtog firmaet Brødrene Plum Kaals Mølle. Den blev senere skilt ud i et særligt aktieselskab og afhændet i 1930.

I 1905 døde de 2 brødre med få måneders mellemrum. Virksomhederne blev derefter ført videre af de 2 fætre Thorvald B. Plum (søn af Frederik) og Kay Munk Plum (søn af Niels Munk Plum). De indførte straks en arbejdsdeling med hensyn til firmaet N. M. og F. Plum, således at Thorvald Plum tog sig af handelen med trælast, byggematerialer og jern samt eksport af æg og smør, mens Kay Munk Plum varetog kolonialhandelen en gros og detail samt handelen med kunstgødning og markfrø. Firmaet Brødrene Plum drev de videre i fællesskab. Perioden 1905-10 var inden for familien Plum præget af rekonstruktion i forbindelse med generationsskiftet, idet Frederik og Niels Munk Plums bror Sophus, der i 1875 havde startet firmaet Brødrene Plum i Assens, var død i 1904, hvilket nødvendiggjorde en reorganisation af det firma i København, T. & S. Plum, som han drev sammen med den 4. bror, Thorvald. Disse rekonstruktionsbestrebelse berørte hele familien. Omkring 1910 var disse problemer imidlertid overstået, og firmaet Brødrene Plum foretog store anlægsarbejder: I 1911 et stort silopakhus på Assens havn og i 1912 et foderstofpakhus sammesteds, hvor der senere blev installeret et foderblandingsanlæg. Desuden byggedes i 1911 en anløbsbro og et pakhus på Helnæs. Desuden lod firmaet opføre pakhuse i Snave og Husby langs roebanen, som blev anlagt i 1910.

Imidlertid begyndte der at komme delingstendenser inden for Plum-selskaberne. I 1914 blev brændselshandelen skilt ud i et særligt selskab ved

7. Firmaet Brdr. Plum blev drevet i fællesskab med Chr. Olsen og kunne derfor ikke uden videre slås sammen med firmaet N. M. og F. Plum.

navn Vestfyns Kulimport. I 1923 blev den opgavedeling, som de 2 fætre havde praktiseret siden 1905, udmøntet i en egentlig deling. Thorvald Plums afdeling af firmaet N. M. og F. Plum blev omdannet til en selvstændig virksomhed under navnet Plums Handelsaktieselskab, og i 1924 omdannede Kay Munk Plum sin afdeling til firmaet Plums Kolonialforretning A/S. Det gamle firma N. M. og F. Plum blev ikke ophævet, men var næsten tømt for aktiviteter. Det drev stevedorevirksomhed, beværtningsvirksomhed (skænkestuen i den gamle købmandsgård), og desuden ejede det virksomhedens gamle bygninger. Delingen mellem de 2 fætre fortsatte, da Kay Munk Plum i 1925 trak sig ud af firmaet Brødrene Plum. Det tilhørte derefter alene Thorvald B. Plum, men han solgte det i 1930 til firmaet Assens Korn A/S, og dermed gled det ud af familiens eje. Den endelige deling mellem de 2 fætre fandt sted i 1935, da Thorvald B. Plum blev ene-ejer af firmaet N. M. og F. Plum. Kay Munk Plum koncentrerede sig derefter udelukkende om sin virksomhed Plums Kolonialforretning A/S, men han døde året efter, og derpå gled også hans virksomhed ud af familiens eje. Tilbage var nu Thorvald B. Plum. Han ejede firmaet N. M. og F. Plum, der som nævnt var næsten tømt for aktiviteter, samt firmaet Plums Handelsaktieselskab, der handlede med trælast, støbegods etc. Han blev efter sin død i 1941 afløst af sin søn Arne B. Plum, som i 1952 lod det gamle firma N. M. og F. Plum gå op i Plums Handelsaktieselskab⁸.

De gamle altomfattende Plumske virksomheder blev således efterhånden delt og gled ved generationsskifte og salg ud af familiens eje. Det lykkedes dog at bevare en del i familiens besiddelse, men kun gennem en specialisering. Plum-virksomhederne udviklede sig ikke til en koncern.

Familiens aktiviteter var ikke begrænset til Assens. På et tidligt tidspunkt begyndte Plum-familien at anlægge filialer i oplandet. I 1864 var således Sophus Plum bestyrer af sin bror Frederiks filial i Ronæs i bunden af Gamborg Fjord. Denne filial må have fået tilført varer ad søvejen, og sådanne kystpakhuse fortsatte firmaet med. Det er således nævnt ovenfor, at Brødrene Plum så sent som 1911 opførte et sådant pakhuis og en anløbsbro på Helnæs syd for Assens. Men i 1884 åbnedes banelinjen fra

8. Hovedkilde til Plumfirmaernes historie er deres omfattende arkiv i Erhvervsarkivet (EA) i Århus. Se desuden N. K. H. Kjærbye: Et tilbageblik. 1860 – 26. juni – 1960.

Assens over Tommerup til Odense, og det skabte nye muligheder og nye vilkår for erhvervslivet i Assens og omegn. På dette tidspunkt var de 2 Plum-brødres forretning i fuldt flor. De havde i 1881 skaffet sig af med den sidste større konkurrent i Assens og besad en ubestridt dominerende stilling blandt byens købmandsvirksomheder. De tog derfor også hurtigt del i den kraftige forøgelse af erhvervsaktiviteten i Assens by, som fulgte med banens komme i 1884. De var således sammen med andre borgere som sagfører Maaløe og apoteker Strøyberg aktive for at få nye virksomheder til byen. Disse bestræbelser førte til etableringen af 3 større virksomheder i Assens i årene 1884 og 1885: De danske Sukkerfabrikker byggede en fabrik, De danske Svineslagterier anlagde et slagteri og bryggeriet Vestfyn blev bygget⁹. Det var alle 3 virksomheder, der tog sigte på at bearbejde omegnens landbrugsprodukter. Og som nævnt havde brødrene Plum allerede længe haft opmærksomheden henvendt på omegnen og havde lagt deres virksomhed an på først og fremmest at handle med omegnens landbrugere. Da banen blev bygget, begyndte de derfor også at ekspandere i omegnen. Deres valg faldt på en station, der lå nogenlunde midtvejs på banen mellem Assens og Tommerup station: Glamsbjerg.

Glamsbjerg

Forud for jernbanens komme var Glamsbjerg en lille by med ikke over 100 indbyggere og hed slet ikke Glamsbjerg, men Glensbjerg.

Men med stationens komme fik byen nyt navn og helt nye udviklingsmuligheder. Dens beliggenhed midtvejs på banestrækningen gav den gode betingelser for at udvikle sig til et egnscentrum, og da oplandet var frugtbart, lå der store økonomiske muligheder i betjeningen af landbruget og landboerne i takt med, at landbrugsdriften blev lagt om, og et dagligvareremarked voksede frem. Indbyggertallet i Glamsbjerg steg derfor også hastigt. I 1901 nåede det 658 og i 1921 var det steget til 1.100, hvorved Glamsbjerg var blevet den næststørste stationsby på Fyn. Kun Ringe var større¹⁰.

I takt med indbyggertallet ekspanderede også byens erhvervsliv. Det

9. Lars Viinholt-Nielsen: Assensbanen 1884-1984, s. 34f.

10. P. J. Skriver: Glamsbjerg i Fynske byer og deres mænd 1917, s. 221-247. Poul A. Jørgensen: Glamsbjerg. Fortællinger og billeder fra 100 år. Bjarne Porsmose: Fra høvdingedømme til stationsby.

illustreres af nedenstående oversigt, der viser antallet af næringsdrivende i 1894-96 og 1921 ifølge handelskalenderen. Oplysningerne i handelskalenderen må vurderes med et vist forbehold, da man næppe kan gå ud fra, at alle virksomheder er kommet med, Det gælder især de virksomheder, som ikke blev drevet fra et egentligt virksomhedslokale.

Næringsdrivende i Glamsbjerg

	1894-96	1921
Industri	1	8
Håndværk	9	21
Handel m.v.	7	32
Transport	–	1
Liberale erhverv	2	3
Andet	–	–
I alt	19	65



Pladsen foran Blædels købmandsforretning var hjertet i Glamsbjerg, lige ved siden af krydset mellem jernbanen og byens hovedgade, men som det ses af dette billede, der må være taget omkring 1890, var det i stationsbyens første år en fredelig plet. Hovedgaden har endnu ikke en sammenhængende husrække, og i højre side ses to gårde, som vender gavlen ud mod hovedgaden og tydeligvis stammer fra en tid, hvor der ikke var antydning af hverken jernbane, hovedgade eller stationsby. Foto i Lokalhistorisk Arkiv for Glamsbjerg Kommune.

Antallet af håndværksfag, der var repræsenteret i byen voksede fra 7 i 1894-96 til 16 i 1921. Glamsbjerg hørte til de store stationsbyer, de såkaldte industri- og institutionsbyer. For Glamsbjerg var det snarere industrien end institutionerne, der førte befolkningstilvækst med sig, for ganske vist havde byen en højskole med dertil hørende håndværkerskole, men ervedover ikke nogen institution af betydning for folketallet. Byen havde imidlertid 8 industrivirksomheder, hvoraf de 5 var knyttet til forarbejdningen af lokale råstoffer (træ og ler). Dertil kom en margarinefabrik og 2 maskinfabriker, der fremstillede landbrugsmaskiner og -redskaber. Industriaktiviteten i byen har dog formentlig i første række taget sigte på det lokale eller måske et begrænset regionalt marked; byens størrelse skyldtes derfor ikke så meget, at den havde økonomiske forbindelser til et større marked, men mere dens funktion som lokalt centrum i et velstående opland. Denne position opnåede Glamsbjerg på bekostning af det tidligere egnscentrum Hårby.

Familien Plum og Glamsbjerg

Som nævnt var brødrene Plum opmærksomme på de muligheder, der blev skabt ved Assens-banens åbning i 1884, og allerede samme år opførte de en bygning i Glamsbjerg, hvor der blev indrettet gæstgiveri og købmandshandel. Gæstgiveriet blev bortforpagtet, mens købmandshandelen fik status som en filial af firmaet N. M. og F. Plum i Assens. Som bestyrer for denne ansatte de deres fætter Fr. Blædel.

Købmandshandelen var ikke det eneste engagement, som Plum-familien foretog i Glamsbjerg. I 1885 opkøbte de i fællesskab med deres fætter Fr. Blædel og 2 andre en gård og byggede et teglværk på dens grund. Teglværket fik status som interessentskab og opkøbte i de følgende år flere gårde, som blev udstykket til byggegrunde. De dele af teglværkets jorde, som ikke blev brugt til teglværksdrift, og som ikke blev udstykket, blev drevet som landbrug, og omkring 1903 blev der knyttet en mølle til virksomheden. Endelig blev der under 1. verdenskrig opkøbt og lejet nogle moser med henblik på tørveproduktion. Inden for teglværkets rammer blev der altså solgt byggegrunde, drevet landbrug og mølle samt under 1. verdenskrig drevet tørveproduktion; teglværksdriften var og blev dog hovedproduktionen.

Købmandshandelen var en selvstændig virksomhed med status som



Det ældste billede af det bygningskompleks, hvor Blædels købmandsforretning havde til huse. Billedet er fra 1888 og altså taget fire år efter forretningens start. Forrest ses rejsestaldens brede gavl. Den hørte til det gæstgiveri (senere omdøbt til hotel), der delte bygninger med købmandsforretningen. Bag rejsestalden lå hovedbygningen med gæstgiveri og butikslokale. Til højre for rejsestalden lå gårdspladsen. Man kan se hjulet af en vogn og bag den en del af lagerbygningerne. Foto i Lokalthistorisk Arkiv for Glamsbjerg Kommune.

filial af firmaet N. M. og F. Plum, og teglværket var et selvstændigt firma med status som interessentskab; i 1899 oprettede Plum-familien sin 3. virksomhed i Glamsbjerg. Det var Glamsbjerg Cement-Tagstensfabrik, og den fik ligesom teglværket status som interessentskab.

De 3 virksomheder, som Plum-familien havde i Glamsbjerg, gav ikke særlig gode økonomiske resultater, og efter århundredskiftet begyndte der at komme større problemer; de blev forstærket af de vanskeligheder, der opstod for Plum-familien i forbindelse med generationsskiftet, da virksomhedernes stiftere, brødrene Frederik og Niels Munk Plum, døde med 3 måneders mellemrum i 1905. De to fætre, Thorvald (søn af Frederik) og Kay Munk Plum (søn af Niels Munk Plum), der førte Plum-familiens virksomheder i Assens videre, fik for en tid stabiliseret situationen, men havde ikke mulighed for at skabe et tilstrækkelig solidt grundlag for de tre virk-

somheder. De blev derfor solgt, teglværket i 1918 og købmandshandelen og cement-tagstensfabrikken i 1923. Plum-familiens engagement i Glamsbjerg er således historien om muligheder og vanskeligheder. Vanskelighederne kan kort sammenfattes under overskrifterne bogføring, ledelsesformer og generationsskifte.

Perioden 1884-1923, de fyrré år, hvor Plum-familien drev virksomheder i Glamsbjerg, var præget af ekspansion, men også af en tydelig koncentrationstendens, der stillede krav om kapitalstyrke og virksomhedsledelse, og skabte store vanskeligheder, hvis en virksomhed ikke løbende tilpasse sig udviklingen i disse to henseender. I det følgende vil de tre virksomheder i Glamsbjerg og deres udvikling blive omtalt hver for sig, og derefter vil der afslutningsvis blive opridset nogle linjer omkring spørgsmålene bogføring, virksomhedsledelse og generationsskifte.

Fr. Blædels købmandsforretning i Glamsbjerg

I efteråret 1884 begyndte Fr. Blædel sin virksomhed som bestyrer af købmandsforretningen. Han drev virksomheden under eget navn, men var ikke ejer af den. Hans kontrakt som bestyrer er ikke fundet, men man kan af hans breve til firmaet N. M. og F. Plum se, at hans stilling var underordnet. Gang på gang spørger han, hvor meget han skal tage for bestemte varer. Dette sammenholdt med de senere bestyreres kontrakter viser, at Fr. Blædel fungerede som repræsentant for brødrene Plum i Assens, hos hvem han rekvirerede næsten alle sine varer, og som fastsatte hans udsalgs- og indkøbspriser. Fr. Blædel skulle ikke blot sælge varer, både til forbrugerne og til småhandlende i området (høkere), men foretog også opkøb af landbrugsprodukter, især smør og æg, som han sendte videre til N. M. og F. Plum i Assens eller for deres regning til andre eksportører eller mellemhandlere, som regel i Nyborg. Blædel fungerede også som meddeler til firmaet, som gennem ham blev holdt orienteret om planer og tiltag i Glamsbjerg-området¹¹. Det lykkedes Blædel de første år tildels i konkurrence med Fa. Otto Smith i Fåborg at sikre sig proprietærgården Søholm samt mejerierne i Søllested og Gummerup som smørleverandører. De ophørte dog alle tre efter en tid. I stedet fik Blædel etableret forbindelse med Ørsted Mejeri.

11. Se f.eks. brevene fra Blædel 31.3. 1886 og 17.10. 1886. N. M. og F. Plum. Plums arkiv, EA.



Købmand F. Blædel
Form. f. Foreningen Glamsbjerg
1884 - 1908

Købmand F. Blædel –1908. F. Blædel var søn af en morbror til brødrene Frederik og Niels Munk Plum. Han blev i 1884 ansat som bestyrer af sine to fætres købmandsforretning i Glamsbjerg. Hans position i forhold til brødrene Plum var underordnet; men i Glamsbjerg hørte han til de toneangivende som leder af byens førende forretning, og han var formand for Foreningen »Glamsbjerg« fra dens stiftelse til sin død i juni 1908. Foreningen »Glamsbjerg« var byens borgerforening og organ for den opvoksende stationsbys særlige interesser i forhold til de omgivende landdistrikter.

Foto i Lokalhistorisk Arkiv for Glamsbjerg Kommune.



I forgrunden til venstre ligger Glamsbjerg Handelsetablisement, oprettet af købmand A. Pedersen. Forretningen var en tidlig konkurrent til Blædel idet der ikke i Glamsbjerg som i andre stationsbyer (Jyderup f.eks.) var en enkelt købmand, der ejede al jord omkring stationen og derved kunne forhindre andre i at etablere købmandsforretninger.

Foto i Lokalhistorisk Arkiv for Glamsbjerg Kommune.

Branchemæssigt spændte forretningen i Glamsbjerg lige så vidt som Plum-familiens forretninger i Assens. Blædel handlede med kolonialvarer, isenkram, foderstoffer etc. Derimod ser det ikke ud til, at han førte manufakturvarer. I 1886 åbnede Chr. Jensen imidlertid en manufakturvarerforretning i Glamsbjerg, og den fortsatte han med i mange år, også efter at han havde fået konkurrence fra endnu en forretning i branchen¹². Fr. Blædel fik fra starten konkurrence fra andre virksomheder: Købmand Kr. Andersens kolonialforretning blev åbnet samtidig med Blædels, og det varede ikke længe, før købmand A. Pedersen etablerede sin forretning, Glamsbjerg Handelsetablisement, som siden blev overtaget af hans dat-

12. P.J. Skriver (1917), s. 223.

ter Karen Pedersen¹³. Blædels virksomhed var dog den største i Glamsbjerg med eget pakhús og eget sidespor fra banen. Materialet til belysning af firmaets udvikling frem til omkring 1910 er spredt. Der er ikke fundet årsopgørelser over driftsregnskab, driftsresultat og status. Fr. Blædel fortsatte med at lede forretningen til sin død 2. juni 1908. N. M. og F. Plum, der ejede bygningerne i Glamsbjerg, solgte disse i 1905 til gæstgiveren¹⁴, formentlig som en følge af vanskeligheder, der blev yderligere forværret i forbindelse med generationsskiftet i 1905, der skabte et behov for at frigøre kapital. Købmandsforretningen fortsatte i de samme lokaler, men N. M. og F. Plum stod nu som lejere i forhold til gæstgiveren (som nævnt omfattede det bygningskompleks, som brødrene Plum havde opført i 1884, både købmandsgård og gæstgiveri med rejsestald). Allerede forud for Fr. Blædels død i 1908 havde der været overvejelser om at sælge Glamsbjerg-filialen¹⁵, formentlig af samme grund som i 1905 havde ført til salg af bygningen. Disse planer må være blevet aktualiseret ved Fr. Blædels død i juni 1908¹⁶, men hvad der præcis er sket lader sig ikke rekonstruere. Blot kan man se, at det ikke er lykkedes de to indehavere af Plum-firmaerne, Thorvald og Kay Plum, at få en holdbar ordning med hensyn til salg af Glamsbjerg-filialen. I hvert fald blev købmand C. Krüger i oktober 1909 ansat som bestyrer. Om den i mellemtiden har været solgt og siden har måttet tages tilbage af Plum-familien, og hvem der har ledet den i perioden fra juni 1908 til oktober 1909 er ikke helt klart¹⁷. Man kan se, at den i en periode har været ledet af en mand ved navn Mønstrup, formentlig kommissen.

Derimod står det fast, at C. Krüger tiltrådte som bestyrer i oktober 1909. Hans kontrakt findes bevaret i kopi¹⁸. Ifølge denne forpagtede C. Krüger

13. Ibid.

14. Lejekontrakt af 19.11. 1905. Forhandlingsprotokollen for Blædels Eff. A/S. Plums arkiv, EA.

15. Kopi af brev fra bankdirektør C. Plum til den ældre Thorvald Plum 14.5. 1908. Thorvald Plums privatarkiv. Plums arkiv. Div. breve fra bankdirektør Carl Plum 1893-1921, Plums arkiv, EA.

16. Udskrift af skifteprotokol. Bilag til forhandlingsprotokol II for Glamsbjerg Teglværk. Plums arkiv, EA.

17. Jvf. P. J. Skriver (1917) s. 223.

18. Div. år. Div. kontrakter, læg 2. N. M. og F. Plum. Plums arkiv, EA.



Hovedgaden i Glamsbjerg i 1908. Fr. Blædels forretning ligger i sjette hus fra venstre i vejens venstre side, og det skiller sig ikke synderligt ud fra resten af bybilledet. Hovedgaden har nu fået en sammenhængende husrække og telefonmaster og elektriske ledninger og gadebelysning, og der er mange forretninger. På billedet kan man se Blædels forretning og gæstgiveriet med dertil hørende rejsestald og derudover Fr. Andersens isenkrambutik i forgrunden til højre, Vilh. Andersens cykle- og symaskineværksted, en manufakturhandel, en urmager, Afholds- og Højskolehjemmet samt en skomager- og skotøjsforretning; men man skal se godt på billedet for at få øje på dem. Forretningerne var endnu forholdsvis diskrete i deres fremtræden.

Foto i Lokalhistorisk Arkiv for Glamsbjerg Kommune.

fra begyndelsen af oktober 1909 N. M. og F. Plums købmandsforretning i Glamsbjerg, som han drev under navnet C. Krüger, F. Blædels Efterfølger. Det fremgår imidlertid af kontrakten, at forretningen i æg, korn, foderstoffer, trælast, cement og jern ikke omfattes af forpagtningen. Af disse brancher fik C. Krüger dog mulighed for senere at overtage korn, foderstof og cement om ønsket; samtidig stod det ham frit for at ophøre med salg af isenkram og fajance. Disse bestemmelser må forstås således, at der i forretningen fortsat blev handlet med varer i de brancher, som C. Krüger

Løber N. M. & F. Ploum Axiens
til

C. Krüger, F. Blædels Efterfølger.

Kolonial-, Foderstof-, Trælast & Kulforretning.
Gneudsalg af Morse Støbegods,

1912

DEBET.

		DEBET.	
Side		Kr.	Øre
8	<u>Åpenst til besjning</u>		
	1- 43 Ks Og Netto 117 R = 82½	96	53
	Pakkelin		75
		<u>97</u>	<u>28</u>
15	<u>Åpendel til besjning</u>		
✓	2- 43 Ks Og Netto 233 R à 82½	192	23 -
	Pakkelin		1 50
	2 Rb: Loro		1 00
		<u>194</u>	<u>73</u>
		92	28
		1/10	29 2 11
	<i>Redirekteret tilstrækt</i>		
	<i>indledes.</i>		
	<i>B. 15.2.12</i>		

Foderstoffer sælges billigst muligt, men indrømmes ikke Credit udover 80 Dage. Sække
tillaans maa betales, men godtgøres indenfor 14 Dage med fulde Pris. Udover fastsatte Credittid
vil der altid blive beregnet Rente.



Isenkræmmer Fr. Andersen er fotograferet foran sin isenkram- og udstyrsforretning sammen med sin familie. Billedet er udateret, men stammer formentlig fra tiden før 1. Verdenskrig. Isenkrambranchens varesortiment var kraftigt voksende i slutningen af 1800-tallet, og det blev i mange stationsbyer skilt ud fra de blandede købmandsforretninger som selvstændige forretninger. I Glamsbjerg var der dog ikke tale om, at byens to isenkramforretninger var blevet skilt ud fra de oprindelige købmandsforretninger. De blev oprettet uafhængigt af dem, men påførte dem hurtigt konkurrence, hvilket for Blædels vedkommende førte til en kraftig nedprioritering af isenkramsorbitmentet.

Foto i Lokalhistorisk Arkiv for Glamsbjerg Kommune.

ikke overtog, dvs. æg, korn, foderstof, trælast, cement og jern, men at handelen i disse brancher foregik for Plum-familiens regning og risiko, mens C. Krüger kunne koncentrere sin del af forretningen om kolonialvarerhandelen. Man kan dog se af hovedet på Krügers regning (se side 21), at han senere foruden kolonialvarer handlede med foderstof, trælast, kul og støbegods. Desuden solgte han æg. Forretningen havde altså fortsat et blandet sortiment, men Krüger foretog en vis indskrænkning og specialisering ved helt at opgive isenkram og fajance.

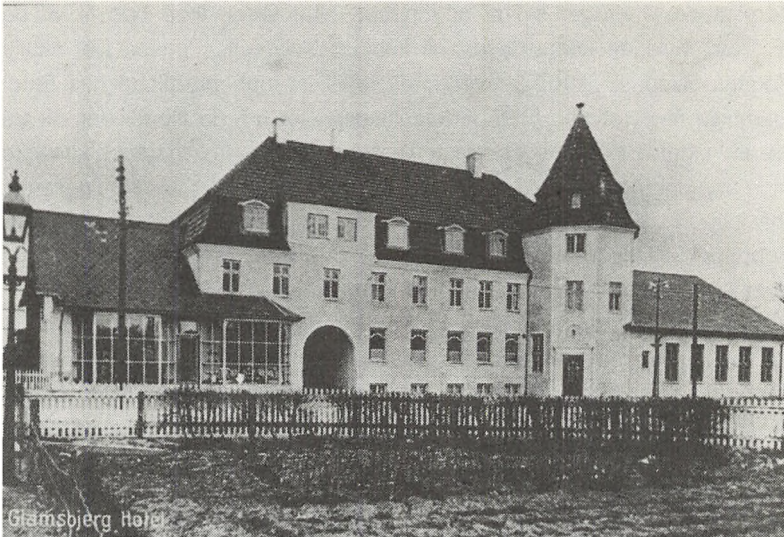
Det sidste hænger formentlig sammen med, at der var kommet to store specialforretninger i isenkram og udstyr i Glamsbjerg, nemlig isenkræmmer Fr. Andersens og blikkenslager V. Højer Olsens¹⁹. Ifølge kontrakten

19. P. J. Skriver (1917), s. 223.

forpligtede C. Krüger sig til at foretage sine vareindkøb hos N. M. og F. Plum, hvis de kunne levere til konkurrencedygtige priser. Det skulle forstås således, at Krüger var forpligtet til at indhente tilbud hos Plum samtidig med, at han holdt firmaet underrettet om de tilbud, han fik fra anden side. C. Krüger overtog varelager og inventar til dagspris (ukurrante ting dog undtaget) og forpligtede sig til at betale en årlig forpagtningsafgift på 2.000 kr. Varelageret overtog C. Krüger ifølge en vedlagt opgørelse fra februar 1910 for 25.000 kr. og inventaret for 500 kr.; til gengæld fik han det fulde udbytte af forretningens drift for de brancher, han havde overtaget. C. Krüger fortsatte som forpagter af Fr. Blædels købmandsforretning frem til 1916, da han overtog en købmandsforretning i Holmstrup nær Odense. Det sidste var i strid med hans forpagtningskontrakt fra 1909, hvor han havde forpligtet sig til ikke at drive købmandsforretning inden for en radius af 2 mil fra Assens og Glamsbjerg, men han fik Plumfamiliens skriftlige tilladelse til at etablere sig i Holmstrup.

Da C. Krüger fratrådte, blev forretningen i Glamsbjerg omdannet til et aktieselskab. Det nye selskab blev stiftet den 16. maj 1916 med en aktiekapital på 25.000 kr. Heraf overtog den nye bestyrer af forretningen, en købmand fra Kalundborg, 5.000 kr., mens 1.200 kr. blev fordelt på seks aktionærer med 200 kr. til hver. 10.800 kr. tilhørte Plum-virksomhederne i Assens, mens de resterende 8.000 kr. blev deponeret hos Fa. N. M. og F. Plum²⁰. Den udefra tilførte kapital var således beskeden. Om det havde været et håb hos indehaverne af Plum-firmaerne i Assens at få tilført en større kapitalmængde udefra, og hvad tanken med aktieselskabsstiftelsen dybest set var, står ikke klart. Med den givne fordeling af aktiekapitalen var der reelt tale om et interessentskab mellem Plum-firmaerne i Assens og forretningsbestyreren, der altså på en gang var bestyrer og medinteressent af virksomheden, der nu fik navnet A/S Fr. Blædels Eff. Som bestyrer blev han holdt i kort snor. Hans kontrakt gav ham i det mindste ikke så store udfoldelsesmuligheder, som hans forgænger havde haft. Han forpligtede sig således til at aftage alle sine varer fra Plums forretninger i Assens og til at lade Plum-firmaerne fastsætte hans udsalgspriser. Samtidig måtte bestyreren påtage sig et personligt ansvar for halvdelen af forretningens udestående fordringer. Frem til 1920 gik det godt. Aktiesel-

20. Forhandlingsprotokol for F. Blædels Eff. A/S. Plums arkiv, EA.



Efter ombygningen i 1915 fik købmands- og gæstgivergården et helt andet præg. Bygningen skilte sig nu tydeligt ud fra de øvrige huse i Glamsbjerg. Mod vest havde købmandsforretningen fået selvstændig indgang og et stærkt forøget vinduesareal til udstilling af varerne. Indgangspartiet sprang frem fra resten af bygningen og fremhævede derved butikkens selvstændighed i forhold til hotellet. Selve hotellet havde gennem en mansard-tagkonstruktion fået sat en ekstra etage på og havde fået indrettet festsal i den tidligere rejsestald. Den var blevet bygget sammen med resten af hotellet gennem en tårnbygning, der på en behændig måde fik forbundet de to bygninger, der ikke flugtede med hinanden. Den oprindelige indkørsel til gårdspladsen og lagerbygningerne havde været i mellemrummet mellem hotel og rejsestald, og da det nu var blevet lukket af tårnbygningen, blev det nødvendigt at etablere en portgennemkørsel i selve hotelbygningen. Den blev placeret umiddelbart ved siden af købmandsforretningen og understreger derved yderligere den funktionsmæssige deling mellem butik og hotel.

Foto i Lokalhistorisk Arkiv for Glamsbjerg Kommune.

skabet gav overskud, og efter afskrivninger og henlæggelser var der mulighed for at udbetale udbytte. Men i december 1920 brændte forretningen, og et overskud på små 20.000 kr. ved den foreløbige status blev forvandlet til et underskud på 50.000 kr. ved den endelige statusopgørelse i maj året efter, hovedsagelig fordi forholdsvis store udestående fordringer ikke havde kunnet inddrives. Dermed var aktiekapitalen tabt og mere til. Langt

den største aktiepost tilhørte Plum-virksomhederne i Assens, og de sad tilbage med tabet og med forretningslokalerne i det genopbyggede gæstgiveri og købmandsgård, som de havde lejet frem til 1926²¹. Genopbygningen var færdig i slutningen af 1921, og omtrent på denne tid må de have solgt købmandsforretningen til købmand I. C. Christensen. Derefter havde Plum-familien ikke andet med forretningen at gøre, end at de stod som lejere af de lokaler, hvori forretningen blev drevet, som de altså videreudlejede til købmand I. C. Christensen. Han afstod imidlertid allerede i februar 1923 forretningen til købmand Severin Fentz i Assens, og derved blev Plum-familien igen involveret. I realiteten var Fentz kun stråmand for firmaet N. M. og F. Plum. Det var dette firma, der betalte overtagelseessummen til købmand I. C. Christensen, og købmandsforretningen blev drevet videre for N. M. og F. Plums regning. Severin Fentz blev ansat som bestyrer med en månedlig løn af 300 kr., men foretog samtidig et indskud på 10.000 kr. i forretningen, et beløb han forpligtede sig til at lade blive stående, så længe han var bestyrer. Han fik i øvrigt friere hænder end de tidligere forretningsbestyrere, idet han kunne købe sine varer, hvor han ville, og kun skulle konsultere N. M. og F. Plum i større forretningsanliggender.

Arrangementet med Fentz var en midlertidig foranstaltning, og det blev bestemt i hans kontrakt, at han skulle fratæde, så snart der blev fundet en lejer. Det blev der forholdsvis hurtigt. Allerede i august 1923 blev der oprettet en lejekontrakt med købmand K. Christensen, Holstebro, med tilbagevirkende kraft fra 11. juni. Kontrakten med K. Christensen om overtagelse af købmandsforretningen findes ikke, men man må formode, at han har overtaget forretningen for egen regning. Tilbage af forpligtelser for Plum-familien i Glamsbjerg var nu kun lejeforholdet, idet Plum havde lejet lokalerne i Glamsbjerg frem til 1926. Ved lejekontraktens udløb blev Plum-familien løst fra sine forpligtelser over for købmand K. Christensen, idet ejeren af gæstgiveriet og købmandsgården trådte i N. M. og F. Plums sted med hensyn til forholdet til K. Christensen²². Dermed ophørte de sidste rester af Plum-familiens direkte engagement i erhvervslivet i Glamsbjerg.

Branden i Glamsbjerg i december 1920 har ødelagt størstedelen af fir-

21. Afskrift af lejekontrakt i forhandlingsprotokollen for F. Blædels Eftf. A/S. Plums arkiv, EA.

22. Div. år. Div. kontrakter. N. M. og F. Plum. Plums arkiv, EA.

maet Fr. Blædels arkiv. Firmaets historie må derfor rekonstrueres ved hjælp af det materiale, der findes i Plums arkiv. På det grundlag bliver det ikke så meget Glamsbjergvirksomhedens egen historie, der kan belyses, som dens handelsmellemværende med de to Plum-firmaer i Assens. De stod imidlertid som hovedleverandører til Fr. Blædels købmandsforretning, og det er derfor muligt at belyse hovedlinjer i virksomhedens udvikling. Fra 1916, da virksomheden blev omdannet til aktieselskab, findes der samlede opgørelser over Fr. Blædels Eftf's driftsresultat, for årene indtil da må man for det meste bruge firmaets konti i Plum-selskabernes bøger. Til brug for denne artikel er årene 1890, 1904 og 1911 valgt ud.

Fr. Blædels købmandsforretning i året 1904

Til belysning af, hvordan Fr. Blædels forretning arbejdede, kan man illustrere aktiviteten i et enkelt år. Her er året 1904 blevet valgt ud, fordi Fr. Blædels hovedbog er bevaret for det år, således at man kan supplere oplysningerne fra Brdr. Plum og N.M. og F.Plum med oplysninger fra Glamsbjergvirksomhedens eget arkiv. Året 1904 var i almindelighed et jævnt godt år. Den danske økonomi var på vej op efter afmatningen omkring 1901, men var endnu ikke nået ind i højkonjunkturen 1905-07.

For året 1904 havde Fr. Blædel et regnskab, der balancerede med små 300.000 kr. Året resulterede i et underskud på knap 6.000 kr. Det blev overført til næste år, der startede med et underskud på ca. 37.500 kr. Selve varetransaktionen sluttede med et overskud på 3.675 kr., men det var ikke nok til at dække de forskellige omkostningskonti. Handelsomkostningerne tegnede sig for 4.850 kr., ejendomskontoen for 1.800 kr., rentekontoen for 1.500 kr., afskrivningskontoen for 850 kr. og en række mindre konti for resten. Handelsomkostningskontoen var altså den største af omkostningskontiene. Den bestod af følgende hovedposter:

Løn	4.050,14 kr.
Varme og vedligeholdelse af bygningen	275,11
Telefon	102,41
Transport	100,60
Afgifter	105,00
Avishold	44,67
Annoncer	20,52
Forsikring	113,30
Kundepleje	70,70
Diverse	21,34
I alt	4.903,79 kr.

Med fradrag af kørselsindtægter på 9 kr. og et underskud på kontoen på godt 40 kr. svarer det til de 4.850 kr. som handelsomkostningerne indgik i det samlede regnskab med. Lønomskostningerne var den største post blandt handelsomkostningerne. Hovedparten gik til forretningens bestyrer, Fr. Blædel. Han fik en månedsløn på 158 kr. 33 øre + kostpenge til kommis og lærling på almindeligvis 60 kr. om måneden. Kommisen fik kost og logi samt 250 kr. i løn pr. halvår. Desuden blev der betalt sygehjælp og sygekongent på 25 kr. Lærlingen fik 75 kr. halvårligt samt kost og logi ligesom kommissen. Foruden de faste lønudgifter var der også udgifter til løse arbejdskraft, i alt 684 kr. Den løse arbejdskraft har været brugt til lager- og transportarbejde formentlig fortrinsvis i forbindelse med virksomhedens grovvarerhandel. Den næststørste post er varme og vedligeholdelse af bygning. I denne indgår ikke husleje, hverken for butiklokalet eller for forretningsbestyrerens lejlighed. I 1904 var det stadig familien Plum, der ejede bygningerne i Glamsbjerg, og lejeudgiften kunne derfor føres på en anden konto. De øvrige poster var alle forholdsvis små, udgifterne til annoncering f.eks. på kun 20 kr.

Handelsomkostningskontoen viser Fr. Blædels lønindtægt, men hans samlede indtægt i årets løb fremgår af en anden konto, kapitalkontoen. Det fremgår af denne, at Blædel i årets løb har modtaget 3.720 kr. Til sammenligning tjente en faglært arbejder i provinsbyerne i 1910 i gennem-

snit 1.260 kr. og en ufaglært 1.092 kr.²³. Af beløbet har han imidlertid skullet afholde udgifterne til kost og logi til kommis og lærling. I de 3.720 kr. indgik Blædels løn og tantieme i forbindelse med de to andre Plum-virksomheder i Glamsbjerg: Teglværket og cementtagstensfabrikken (hvis regnskaber Blædel førte) på 370 kr. og et kontant tilskud på 550 kr. fra Plum i Assens.

Man kan ikke på grundlag af Fr. Blædels hovedbøger danne sig et overblik over, hvordan omsætningen fordeler sig på de forskellige varegrupper. Man må nøjes med en mere omtrentlig belysning af denne side af virksomhedens karakter. Hovedkilden er Fr. Blædels konti i hovedbøgerne hos de to Plum-selskaber i Assens. I grove træk svarer Blædels konti i de to Plum-selskabers hovedbøger til de to Plum-selskabers konti i Blædels hovedbog. Differencerne er forholdsvis små og uden betydning i den foreliggende sammenhæng. De beror fortrinsvis på, at firmaernes regnskabsår gik fra 1. juli til 30. juni og ikke fulgte kalenderåret, der her er lagt til grund for regnskabsopgørelsen.

I Plum-selskabernes bøger balancerede Blædels konti i regnskabet for året 1904 med 263.400 kr. Året viste en difference i Blædels favør på godt 4.000 kr., og med den nedbragte han firmaets gæld til de to Plum-selskaber fra 56.000 kr. ved årets begyndelse til 52.000 ved årets slutning. I dette regnskab indgår imidlertid en forsinket postering i det interne regnskab mellem de to Plum-selskaber på små 8.000 kr. Ser man bort fra den, udviser regnskabet en balance på 258.500 kr. og en difference i Plum-selskabernes favør på 3.900 kr. Dette resultat stemmer nogenlunde med Plum-selskabernes konti i Blædels hovedbog. Her balancerer regnskabet med 250.000 kr. og udviser et underskud for Blædel på 4.500 kr. Da Blædels samlede regnskab for året 1904 balancerede med små 300.000 kr., fremgår det, at % af firmaets omsætning var transaktioner med de to Plum-firmaer i Assens. Dette tal må endda betragtes som et minimumstal. Fr. Blædels købmandsforretning var som nævnt filial af firmaet N. M. og F. Plum, så der er i sig selv ikke noget mærkeligt i, at omsætningen med moderfirmaet udgjorde så stor en del af den samlede omsætning.

23. Jørgen Peter Christensen: Lønudviklingen inden for dansk håndværk og industri 1870-1914. Bind I, s. 206.

Selve vareomsætningen mellem Blædel og Plum i året 1904 fremgår af denne oversigt:

	Fra	Til
Varer fra N. M. og F. Plum	36.297,73	
Varer fra Brdr. Plum	52.586,60	
Varer fra Blædel til N. M. og F. Plum		176.345,84
Varer fra Blædel til Brdr. Plum		3.864,00
I alt	88.884,33 kr.	180.209,84 kr.

Oversigten viser, at varestrømmen gik mere fra stationsbyen til købstaden end omvendt, hvad angår mellemværendet mellem Blædel og Plum. Det generelle mønster for stationsbyerne på øerne var ellers, at der ankom flere varer, end der blev afsendt, i hvert fald for de varer, der blev transporteret med jernbane²⁴. Langt den vigtigste artikel i Fr. Blædels salg til Plum var smør.

Blædels salg til Plum fremgår af denne oversigt:

Smør (til N. M. og F. Plum)	142.951,16
Æg (til N. M. og F. Plum)	32.159,43
Returvarer (til N. M. og F. Plum)	1.235,25
60.000 pund byg til Brdr. Plum	3.370,00
7.600 pund hvede til Brdr. Plum	494,00
I alt	180.209,84 kr.

24. Kirsten Helle Pedersen: Til og fra stationsbyen, s. 252ff.

Langt størstedelen af smørret kom fra Ørsted Mejeri. Teoretisk set kunne smørret lige så godt være sendt direkte fra Ørsted Mejeri til Plum, men Blædel fungerede som Plum-familiens generalrepræsentant på egnen, og i visse tilfælde foretog han en kontrolvejning og stripning af smørret, inden det blev sendt til Assens, således at hans funktion i forbindelse med smørhandelen blev mere end blot ekspeditions-mæssig. Men der var intet til hinder for at lade smørhandelen gå direkte fra mejeri til købstad, og ser man bort fra smørleverancerne, føjer handelsforbindelserne mellem Blædel og Plum sig ind i det generelle mønster med den største varestrøm fra købstad til stationsby.

Ved siden af smørret spillede æggene også en vigtig rolle i leverancerne fra Blædel. En del af æggene fik Blædel leveret af købmænd i området, og hans forretning fungerede således som Plum-firmaernes opkøbscentral i Glamsbjergområdet. Derimod spillede kornet en underordnet rolle i leveringen fra Blædel til Plum; langt størsteparten af det korn, som indgik i handelen mellem de to virksomheder, blev sendt den modsatte vej, altså fra Plum til Blædel, jvf. nedenfor. Endelig indgår der en post i regnskabet »returvarer«, som egentlig skulle trækkes fra leverancerne fra Plum i Assens, men da det ikke specificeres, hvilke returvarer, der er tale om, er det ikke sket.

De varer, der blev sendt fra Assens til Glamsbjerg, kom fra de to forbundne firmaer Brdr. Plum og N. M. og F. Plum. Brdr. Plum leverede korn og foderstoffer. Deres leverancer i 1904 bestod af følgende poster:

247.150 pd. majs	12.601,15 kr.
44.800 pd. havre	2.299,00 kr.
37.400 pd. byg	1.993,50 kr.
28.000 pd. rug	1.494,00 kr.
1.200 pd. boghvede	80,50 kr.
Korn i alt	18.468,15 kr.
242.500 pd. solsikkekager	12.580,00 kr.
98.340 pd. bomulds-kager	5.577,51
114.000 pd. hampekager	4.610,00 kr.
45.000 pd. rapskager	2.015,50 kr.
28.760 pd. jordnødder	1.577,86
4.000 pd. hørfrø-kager	236,00 kr.
Foderkager i alt	26.596,87 kr.
22.075 pd. klid	1.015,45 kr.
12.000 pd. melasse	480,00 kr.
pd. gryn	203,75 kr.
1.655 pd. ærter	140,68 kr.
200 pd. raps	26,00 kr.
Andet i alt	1.865,88 kr.
Overført fra Kaals Mølle	5.655,70 kr.
I alt	52.586,60 kr.

Kaals Mølle var et datterselskab af Plum-virksomhederne, og leverancerne derfra har formentlig bestået af mel og gryn. Som det fremgår af oversigten, var majs og solsikkekager langt de største enkeltartikler i korn- og foderstofleverancerne til Blædel.

De øvrige varer blev leveret af firmaet N.M. og F.Plum. De kan ikke specificeres så nøjagtigt ud på varer, som tilfældet var med leverancerne fra Fa. Brdr. Plum, men følgende oversigt giver et indtryk af hovedtrække-
ne i varesammensætningen.

Brændsel	5.688,90 kr.
Trælast	6.498,25 kr.
Byggematerialer	7.323,86 kr.
Gødning	1.958,95 kr.
Frø	2.054,79 kr.
Kolonial m.v.	2.895,30 kr.
N. A. Chr.	1.932,27 kr.
Varer uspec.	7.945,41 kr.
I alt	36.297,73 kr.

Hvad betegnelsen N. A. Chr. står for rent varemæssigt har ikke kunnet opklares. Det kan undre, at posten kolonialvarer er så beskedene, men formentlig har hovedparten af de uspecificerede varer hørt til denne kategori, og desuden var kolonialområdet tilsyneladende det felt, hvor Blædel havde de største indkøb uden for Plum-virksomhederne jvf. nedenfor. Sammenlagt udgjorde korn og foderstoffer og øvrige grovvarer 76.111,35 kr., kolonialvarer 2.895,30 kr. og uspecificerede varer 9.877,62 kr. Dertil kommer de varer, som Blædel købte uden for Plum-selskaberne. De har maksimalt beløbet sig til 50.000 kr. og har sandsynligvis ligget et godt stykke under det beløb. Det fremgår derfor, at grovvarerhandelen udgjorde den vigtigste del af handelsaktiviteten hos Blædel.

Der kan ikke gives noget nøjagtigt billede af kundekredsens sammensætning. Den del af salget, der foregik kontant, lader sig ikke henføre til bestemte kunder. Der er derfor heller ikke gjort noget forsøg på at optælle kundekontiene i Blædels hovedbog 1904 og på det grundlag belyse kundekredsens sociale og geografiske sammensætning, da en sådan undersøgelse ikke vil kunne blive dækkende. I stedet omtales nedenfor nogle kundekonti fra Blædels hovedbog, som ved et gennemsyn af hovedbogen forekommer rimeligt repræsentative for de kunder, som havde konto hos Blædel.

Blædel havde en slags en gros funktion i forhold til nogle af omegnens købmænd. Handelsforbindelser af den slags illustreres af kontoen for købmand Lars Andersen, Gummerup. Hans konto balancerede for året 1904 med godt 3.800 kr.

	Debet	Kredit
7.916,5 pd. æg		3.606,04
Sække		13,60
Varer	620,68	
Kontant	3.197,21	198,25
I alt	3.817,89 kr.	3.817,89 kr.

Som det ses, minder handelsmønsteret om det mønster, der gjorde sig gældende mellem Blædel og Plum, idet den største varestrøm går fra land til stationsby. Lars Andersen leverede æg til Blædel, som Blædel solgte videre til Plum i Assens. Til gengæld leverede Blædel varer til Lars Andersen, men kun for 620 kr., således at Blædel måtte udligne differencen ved en kontant betaling på 3.200 kr. Varerne, som Blædel solgte til Lars Andersen, omfatter følgende poster:

7.600 pd. majs	349,50 kr.
100 pd. klid	5,10 kr.
2.500 pd. kul	24,00 kr.
3,5 td. cement	17,75 kr.
Sække	9,00 kr.
8 pd. tækkestrå	1,52 kr.
2 rl. tagpap	3,60 kr.
6 pd. rødkløver	3,74 kr.
5 pd. gul sennep	1,25 kr.
Uspecificeret	205,22 kr.
I alt	620,68 kr.

De uspecificerede varer har formentlig fortrinsvis omfattet kolonialvarer, og leverancer fra Blædel til Lars Andersen følger altså samme mønster som leverancerne fra Plum til Blædel, at grovvarer og korn og foderstoffer udgør størstedelen af vareleverancerne.

Det samme grundmønster i handelen finder man i Blædels handel med f.eks. købmændene Aagaard og Chr. Andersen, begge i Glamsbjerg. En stor del af kunderne var landmænd. Her kan som eksempler anføres tre. Forpagter Jensen Køng Præstegård havde en konto, der for året 1904 balancerede med knap 1.800 kr. Den omfattede følgende poster:

	Debet	Kredit
2.000 pd. majs	192,70 kr.	
3.000 pd. solsikkekager	174,00 kr.	
... pd. foderstoffer	50,20 kr.	
132 pd. ærter	11,88 kr.	
Varer uspec.	1.112,70 kr.	4,50 kr.
11.774 pd. byg		600,47 kr.
1.783 pd. havre		85,58 kr.
Renter	35,92 kr.	
Kontant	200,00 kr.	
Sum 1904	1.777,40 kr.	840,55 kr.
Årets gældsforøgelse		936,85
Balance	1.777,40 kr.	1.777,40 kr.

Blædel leverede varer for 1.550 kr. og modtog til gengæld korn for små 700 kr. Tilsyneladende havde forpagter Jensen ikke mange kontanter, for ganske vist indbetalte han 150 kr., men han lånte 200 kr. af Blædel nogle måneder senere, og dette sammen med de påløbne renter betød, at han i årets løb øgede sin gæld til Blædel med omkring 950 kr., hvorved gælden nåede op på næsten 1.300 kr. Gælden voksede svagt i de følgende år, indtil den blev bragt ud af verden i slutningen af 1906. I denne periode holdt forpagteren op med at handle hos Blædel, og gælden voksede kun med rentetilskrivningen. Kreditgivning betød altså i dette tilfælde, at Blædel

fik bundet en del kapital samtidig med, at gældsforholdet medførte en relativ omsætningsnedgang, idet forpagteren lagde sin handel andetsteds i den periode, da gælden var størst. Efter at gælden var blevet afviklet, begyndte forpagter Jensen igen at handle hos Blædel og oparbejdede derved en ny gæld, som i 1909, da hovedbogen slutter, var på omtrent samme niveau, som den havde været i 1904. Bevægelserne på kontoen illustrerer problemet for mange købmænd: de er nødt til at give kredit, hvis de vil bevare omsætningen.

Hvad vareudvekslingen mellem Blædel og forpagter Jensen angår, er posten af uspecificerede varer så stor, at det er svært at sige noget præcist. Derimod kan man konstatere, at vareudvekslingen var gensidig, idet forpagter Jensen leverede byg og havre til Blædel, og man kan således se, at rester af det gamle handelsforhold mellem bonde og købmand holdt sig også efter landbrugsomlægningen i slutningen af 1800-tallet.

Gårdmand Dinesen i Køng havde en konto hos Blædel, der minder om forpagter Jensens. Årsbalancen var lidt mindre, små 1.000 kr. Den bestod af følgende poster:

	Debet	Kredit
Korn		796,26 kr.
Sække		2,00 kr.
... pd. Foderstoffer	100,60 kr.	
1.000 pd. solsikkekager	55,50 kr.	
900 pd. rapskager	43,60 kr.	
500 pd. hampekager	20,00 kr.	
6 td. Bridgenes kul	19,80 kr.	
103 pd. hesteskøjern	12,36 kr.	
6 par knive og gaffler	3,00 kr.	
Diverse	1,84 kr.	
Uspecificeret	19,00 kr.	
Kontant	696,96 kr.	144,00 kr.
Sum for 1904	972,66 kr.	942,26 kr.
Gældsforøgelse i 1904		30,40 kr.
Balance	972,66 kr.	972,66 kr.

Som det fremgår af oversigten, var gårdejer Dinesen nettoliverandør til Blædel. Han leverede korn for næsten 800 kr., mens Blædel kun leverede varer for 275 kr. Disse bestod for langt størstedelen af grovvarer; kolonialvarer spillede ikke nogen rolle i dette regnskab, hvilket formentlig skyldes, at Dinesen, der boede i Køng, kunne få dem hos en købmand, der lå nærmere. Handelsforbindelsen med Blædel var derfor nok først og fremmest et resultat af, at Blædel ville aftage Dinesens korn. Også Dinesen havde gæld til Blædel, men i langt mindre omfang end forpagter Jensen, idet den samlede gæld ved udgangen af 1904 kun var vokset til godt 50 kr.

Det sidste eksempel på en landbokonto er boelsmand P. Chr. Jørgensen i Glamsbjerg. Den balancerer med 50 kr. for året 1904 og omfatter følgende poster.

	Debet	Kredit
100 pd. majs	5,10 kr.	
50 pd. byggрут	3,00 kr.	
50 pd. solsikkekager	2,85 kr.	
Varer uspecificeret	39,86 kr.	
Kørsel		24,50 kr.
Kontant		1.50 kr.
	50,81 kr.	26,00 kr.
Gældsforøgelse		24,81 kr.
Balance	50,81 kr.	50,81 kr.

Det samlede beløb for året 1904 er forholdsvis beskedent, som det gennemgående var tilfældet med husmandskontiene hos Blædel. P. Chr. Jørgensen har tilsyneladende heller ikke haft mange kontanter, sålidt som forpagter Jensen havde det, jvf. ovenfor, men i modsætning til gårdmanden havde han ikke korn at sælge og præsterede så i stedet arbejde i form af kørsel. Det kunne imidlertid ikke dække hans forbrug af varer, så året sluttede med et minus for ham på 25 kr. Handelsforbindelsen mellem ham og Blædel fortsatte i de følgende år med små årlige beløb og en beskedent

gæld, som først blev bragt ud af verden i 1910. Når husmændenes konti hos Blædel blev så forholdsvis små, kan det hænge sammen med, at de fortrinsvis købte ind hos landhøkerne; men det kan også hænge sammen med, at deres indkøb i det hele taget var meget beskedne.

Landmændene var en væsentlig kundegruppe, men var ikke den eneste. Stationsbyens egen befolkning spillede også en vigtig rolle. Som eksempel på en af disse anføres her murer P. Christensen, Glamsbjerg. Det sker i form af en oversigt over hans køb pr. år. og hans gæld til Blædel ved årets udgang.

	1904	1905	1906	1907	1908	1909
Køb	26,97	13,80	54,98	276,39	430,47	655,18
Gæld	19,73	26,53	40,11	292,35	234,94	–

Oversigten viser, hvorledes murer Christensens indkøb afhænger af kreditmulighederne, og at indkøbene bortset fra det sidste år derfor bliver store i de år, da kreditmuligheden er gode. Det viser sammen med de ovennævnte eksempler, hvor på engang vigtigt og belastende kreditforholdet var for en købmandsforretning som Blædels. Kredit var nødvendigt for at holde eller øge omsætningen, men lagde samtidig beslag på store mængder driftskapital. Man kan se, at der blev udfoldet store anstrengelser efter Blædels død i 1908 for at begrænse kreditgivningen, og det ser ud til, at købmand C. Krüger, der drev forretningen 1909-16, til en vis grad fik held med det, jvf. hans regning afbildet ovenfor; men efter omdannelsen i 1916 tog kreditgivningen igen fart, og i 1920, da konjunktoren slog om, havde firmaet store udestående fordringer, som i vidt omfang måtte afskrives som tabte.

Fr. Blædel, C. Krüger, Fr. Blædels Eftf. og A/S Fr. Blædels Eftf.

I det foregående afsnit er aktiviteten i et år i Blædels Købmandsforretning blevet omtalt. I det følgende vil firmaets økonomiske udvikling blive belyst.

Fr. Blædels konti hos N. M. og F. Plum og Brdr. Plum

	1890		1904		1911	
	Debet	Kredit	Debet	Kredit	Debet	Kredit
Varer	130.156,17	228.102,17	88.884,33	180.209,84	72.678,71	29.343,95
Returvarer						2.386,15
Omkostninger	4.325,95		8.338,23	2.944,76	1.055,81	5,36
Husleje					2.000,00	1.000,00
Veksler					50.407,10	72.756,20
Kontant+check	101.263,13		144.903,72	55.906,48	5.503,10	140,86
Intern difference	6.616,45		871,28	7.983,38		
Posteringsfejl						30,76
Diverse						88,32
Sum	242.361,70	228.102,17	242.997,56	247.044,46	131.644,72	105.751,60
Over/underskud		14.259,53	4.046,90			25.893,12
Balance	242.361,70	242.361,70	247.044,46	247.044,46	131.644,72	131.644,72

Varer+omkostninger						
+kontant	235.745,25	228.102,17	242.126,28	239.061,08	131.644,72	105.751,60
Underskud		7.643,08		3.065,20		25.893,12
Balance	235.745,25	235.745,25	242.126,28	242.126,28	131.644,72	131.644,72

Grundlaget for tabellen side 38 er Blædels konti i hhv. N. M. og F. Plums og Brdr. Plums hovedbøger. Det vil sige, at tabellen belyser ikke hele aktiviteten i firmaet, men som det fremgik af gennemgangen af året 1904, udgjorde samhandelen med Plum-firmaerne omkring 5% af den samlede omsætning hos Blædel.

Tendensen i samhandelen mellem Blædel og Plum var klart faldende. Det ses tydeligt, hvis man ser på den rene varebevægelse. Den faldende tendens gælder både de varer, der blev sendt fra Plum til Blædel, og de varer, der gik den anden vej. Blædel sendte som nævnt smør og æg til Assens, og det var især smørret, der kom til at spille en svindende rolle. Fra 1890 til 1904 afspejler faldet, at antallet af mejerier, der leverede smør til Blædel, faldt fra 2 samt 1 herregårdsmejeri til 1. Det store fald indtræffer imidlertid efter Blædels død i 1908. Glamsbjerg-firmaet, som hidtil havde været filial af Plum-firmaerne, fik nu en lidt friere stilling i forhold til dem, og samtidig opgav Plum-firmaerne at bruge Blædels forretning som mellemlid til det mejeri, Ørsted Mejeri, som leverede til Plum via Blædel, således at Ørsted Mejeri nu begyndte at sælge direkte til Plum. Denne udvikling er karakteristisk for udviklingen i stationsbyernes økonomiske funktion, idet de bedre kunne bevare den funktion at kanalisere varer fra købstæderne til landdistrikterne end den funktion at kanalisere varer den modsatte vej. Landbrugsproduktionen var ganske vist decentral, så man kunne have troet, at stationsbyerne ville få en vigtig rolle i forbindelse med afsætningen af landbrugsprodukterne, men landbruget producerede ensartede massevarer, og det ser ud til at have reduceret stationsbyernes betydning til rene omladningspunkter, hvor der ikke foregik nogen bearbejdelse af landbrugsprodukterne. Landbrugsproduktionens afsætning fik tilsyneladende ikke særlig stor betydning for stationsbyernes økonomiske liv, og stationsbyerne fik ikke så stor betydning for afsætningen af landbrugsprodukterne. Blædels købmandsforretning havde formentlig haft sin største betydning for Plum-firmaerne i denne henseende i de første 10 år af forretningens eksistens 1884-94. I denne periode blev andelsmejerier anlagt, og da kunne det være af værdi for et handelshus i en købstad at have en lokal repræsentant i områdets centrale stationsby, der kunne følge med i mejeriudviklingen og knytte kontakt til områdets mejerier. Men derefter blev en virksomhed som Blædels for så vidt et overflødig mellemlid mellem det lokale mejeri (Ørsted) og Plum, og samtidig vidner bortfaldet af

mejerier, det handlede med Plum, om den tiltagende konkurrence om smørksexporten, som karakteriserede udviklingen, og hvor andelsbevægelsen spillede en vigtig rolle²⁵.

Tabellen side 41 giver et samlet overblik over udviklingen i vareudvekslingen mellem Blædel og Plum 1890-1911 fordelt på de vigtigste hovedgrupper af varer. Til supplement er indsat tal fra 1916-1919, der viser Blædels omsætning. Disse tal er ikke umiddelbart sammenlignelige med de foregående tal, der kun viser Blædels omsætning med Plum-virksomhederne, men kan dog give et indtryk af det indbyrdes forhold mellem varegrupperne.

De faldende leverancer af smør og æg fra Blædel til Plum er omtalt ovenfor. Hvad specielt æggene angår, kan de lave tal 1916-19 hænge sammen med vanskelighederne for landbrugsproduktionen i slutningen af krigsårene.

Kolonialvarerne spillede målt i absolutte tal en mindre rolle i Blædels samhandel med Plum-selskaberne end i Blædels samlede omsætning. Det fremgår, hvis man sammenligner tallene 1904 og 1911 med tallene 1916-19, og som nævnt skyldes det, at Blædel skaffede sig en stor del af kolonialvarerne direkte, dvs. uden om Plumfirmaet. For næsten alle varegrupper var Blædels indkøb hos Plum mindre i 1911 end i 1904. Det skyldes, at købmand C. Krüger, der drev forretningen i Glamsbjerg 1909-16, havde en friere stilling over for Plum, end Blædel havde haft, og den stilling brugte han til at rette kritik mod forretningsgangen hos Plum, og i adskillige breve oplyser han, at han kan skaffe sig varer, som Plum førte, billigere andetsteds²⁶. Hvor stor en del af den samlede omsætning, som Krüger fik fra Plum, er ikke undersøgt.

25. Ved hjælp af smørkøbsbøgerne i Plums arkiv kan man følge faldet i antallet af tilsluttede mejerier. I 1893 opføres 18 leverandører, hvoraf en del dog er områdets større herregårde. I 1911 er tallet faldet til 6 mejerier, hvoriblandt ingen gårde, og af disse 6 sluttede 2 (Bågø og Dreslette) sig senere til Sydfynske Landmænds Smørexportforening. Se M. Jeppesen: Sydfynske Landmænds Smørexportforening 1895-1945, s. 51f.
26. Breve fra Krüger 21.2., 5.3., 21.3., 5.4., 7.8., 25.10., 1912. N.M. og F.Plum. Plums arkiv, EA.

Vareudvekslingen mellem Fr. Blædel og Plum-firmaerne

		1890		1904		1911		1916/17	1917/18	1918/19
		Debet	Kredit	Debet	Kredit	Debet	Kredit			
N. M. og F. Plum Afd. A	Smør Retur Æg Kolonial N. A. Chr. Varer uspec. Frø Gødning	} 218.364,25 {		142.951,16 1.235,25 32.159,43		2.386,15 24.763,95		13.835,32	13.634,32	12.228,11
				2.895,30 1.932,27 7.945,41 2.054,79 1.958,95		10.298,40		46.170,99	52.150,33	69.141,24
								} 1.242,78	2.088,81	5.324,77
Afd. B	Brændsel Trælast Trævarer Jernvarer, støbegods, maskindele Byggematerialer Cement Diverse			5.688,90 6.498,25		1.423,16 3.739,02 80,70		28.241,93	6.896,92	7.958,43
						263,50		4.495,64	6.194,57	5.274,61
				} 7.323,86		6.484,84		{ 2.610,75 3.910,10	3.168,67	4.608,44
						39,32			1.262,20	2.194,75
	I alt	44.940,96	218.364,25	36.297,73	176.345,84	22.328,94	27.150,10	100.507,51	86.496,43	107.877,06
Brdr. Plum	Foderkager Andre foderstoffer Korn Mel, gryn, diverse			26.596,87 1.662,13		32.885,64 2.707,20		122.808,20	39.524,57	42.511,20
			9.737,92	18.468,15	3.864,00	10.477,30	3.376,00	89.765,92	294.180,45	352.955,15
				5.859,45		4.279,63	1.204,00			
	I alt	85.215,21	9.737,92	52.586,60	3.864,00	50.349,77	4.580,00	212.574,12	333.705,02	395.466,35
Til- sammen		130.156,17	228.102,17	88.884,33	180.209,84	72.678,71	31.730,10	313.081,63	420.201,45	493.343,41

Den samlede omsætning for Fr. Blædels Eff. 1916-19 ligger højt i forhold til firmaets indkøb hos Plum-firmaerne i 1911. Når man erindrer, at handelen med Plum i 1904 udgjorde $\frac{1}{2}$ af Blædels omsætning, forekommer udviklingen 1911-16 bedst forklarlig ved, at Plum-selskabernes andel af Blædels omsætning i 1911 var gået ned som følge af C. Krügers friere stilling i forhold til Plum-firmaerne, samt at Blædels samlede omsætning var steget mærkbart fra 1911 til 1916, når man tager hensyn til, at smørhandelen var faldet væk efter 1908. Omsætningen havde som nævnt ligget på ca. 300.000 kr. i 1904 og udgjorde i 1916 313.000 kr., og det tyder ikke umiddelbart på nogen særlig stor stigning, men i 1904 havde smørhandelen alene udgjort 140.000 kr. og øget omsætningen mellem Blædel og Plum med 100.000 kr.; man må derfor regne med en stigning i omsætningen fra 1911 til 1916. En del af denne stigning skyldes dog den generelle prisstigning i denne periode. Prisstigningerne fortsatte under 1. verdenskrig, og derfor er stigningen i omsætningen i årene 1916-19 større på papiret, end den var i virkeligheden. Udviklingen i disse år er i øvrigt stærkest præget af de vanskeligheder, som krigen skabte. Fra 1917-18 var der problemer med vareforsyningenn, og det gav sig udslag i kraftige ændringer i de enkelte varegruppers andel af omsætningen fra år til år.

Tabellen side 43 viser de enkelte varegruppers andel af omsætningen og deres andel af fortjenesten i % og endelig fortjenesteprocenten på de enkelte varegrupper. De sidstnævnte tal er udregnet af Kay Plum og tilføjet regnskabet med rødt blæk i forhandlingsprotokollen; det var led i de bestræbelser, Thorvald og Kay Plum udfoldede for at få en mere omhyggelig og en mere overskuelig bogføring, jvf. nedenfor.

Som det fremgår af tabellen var den gennemsnitlige fortjeneste som helhed faldende i perioden 1916-19, men med markante udsving for de enkelte varegrupper. F.eks. var fortjenesten på bygningsartikler 4,1 % i 1916-17, men 32,4 % det følgende år, mens fortjenesten for kul i samme periode faldt fra 9,9 % til 4,3 %. Både bygningsartikler og kul hørte dog til de forholdsvis små varegrupper. De varegrupper, der udgjorde hovedparten af omsætningen, var korn, foderstoffer og kolonial. Som følge af forsyningvanskelighederne foregik der en forskydning mellem korn og foderstoffer, så korn fra 1917 blev den alt dominerende varegruppe, men korn og foderstoffer var tilsammen de dominerende handelsvarer i hele perio-

Varegruppernes andel af omsætning og fortjeneste

	1916-17			1917-18			1918-19		
	Andel af omsætn.	fortj.	Fortjeneste på varer	Andel af omsætn.	fortj.	Fortjeneste på varer	Andel af omsætn.	fortj.	Fortjeneste på varer
Kolonial	14,8	16,7	7,4	12,4	32,0	10,4	13,7	25,9	7,0
Foderstoffer	39,2	42,9	7,1	9,4	–	–0,8	8,5	6,0	2,6
Korn	28,7	13,9	3,2	70,0	42,9	2,5	70,1	44,3	2,3
Bygningsartikler	0,8	0,5	4,1	0,8	6,1	32,4	0,9	5,6	22,4
Cement	1,3	1,5	8,5	0,3	0,3	4,9	0,4	1,0	8,3
Støbegods	1,4	8,1	37,1	1,5	10,9	29,7	1,1	9,8	34,2
Kul	9,0	13,6	9,9	1,6	1,7	4,3	1,6	0,5	1,2
Trælast	–	–	–	0,3	3,6	55,0	0,2	0,8	13,4
Æg	4,4	2,2	3,3	3,2	1,1	1,3	2,4	0,3	0,5
Frø	0,4	0,6	0,7	0,5	1,4	11,3	1,1	5,8	20,1
I alt	100,0	100,0	6,5	100,0	100,0	4,1	100,0	100,0	3,7

den 1916-19, som de havde været det i perioden forud, og krigen gjorde altså ingen ændringer i dette forhold. Kornhandelen var imidlertid genstand for indgående regulering under 1. verdenskrig og i årene efter, og fortjenstemulighederne var ikke så store og tilmed jævnt faldende. På grund af kornets dominerende placering i varesortimentet fik det afgørende betydning for den samlede indtjening i Blædels forretning. Så hjalp det ikke meget, at varegrupper som støbegods, trælast, bygningsartikler og frø i de fleste år havde høje fortjenesteprocenter, når deres andel af omsætningen svingede mellem 2,6 og 3,3 %. I absolutte tal svingede den samlede fortjeneste mellem 20.421,28 kr. i 1916-17, 16.579,04 kr. i 1917-18 og 18.405,73 kr. i 1918-19. Hvis man tager hensyn til prisudviklingen, så var fortjenesten målt i faste priser faldende både relativt og absolut.

I efteråret 1920 slog konjunkturerne om, og et større prisfald satte ind. Det ramte dansk erhvervsliv hårdt og ikke mindst handelserhvervet, som måtte sælge deres lagre til langt under indkøbspris. Blædels lagersammensætning kendes fra to opgørelser i efteråret 1920²⁷.

Lagerbeholdning hos Blædels Eff.

	1. okt. 1920	%	13. dec. 1920	%
Trælast	9.183 kr.	7,9	9.180 kr.	6,7
Cement	492 kr.	0,4	680 kr.	0,5
Kolonial	33.810 kr.	29,1	39.800 kr.	29,2
Foderstoffer	7.248 kr.	6,3	13.500 kr.	9,9
Korn	45.021 kr.	38,7	43.500 kr.	31,9
Bygningsartikler	2.751 kr.	2,4	3.100 kr.	2,3
Brændsel	3.869 kr.	3,3	12.800 kr.	9,4
Støbegods	10.331 kr.	8,9	10.700 kr.	7,8
Frø	2.339 kr.	2,0	2.350 kr.	1,7
Æg	1.197 kr.	1,0	850 kr.	0,6
I alt	116.241 kr.	100,0	136.460 kr.	100,0

27. Findes indlagt i forhandlingsprotokollen for F. Blædels Eff. A/S Plums arkiv, EA.

Den sidste opgørelse er beregnet ved hjælp af optællingen i oktober og fakturaerne fra oktober og november samt et skøn for perioden 1.-13. december.

I sammenligning med omsætningen (se overfor s. 43) viser lagerbeholdningen en afvigende varesammensætning. Det skyldes dels, at vareforsyningen i efteråret 1920 var normaliseret i forhold til årene 1917-19, som omsætningstillene stammer fra, dels at de enkelte varegrupper havde forskellig omsætningshastighed og forskelligt sæsonmønster, så at varesammensætningen inden for hhv. omsætning og lager nødvendigvis bliver forskellig. Dertil kommer imidlertid, at Blædels forretning på grund af dens nære forbindelse til Plum-firmaerne kunne spare lagerplads til de tunge massegodsvarer som foderstof og kul, idet de kunne skaffes med kort varsel fra Assens. Derfor kommer kolonialvarerne til at stå så stærkt i billedet i Blædels lagersammensætning. Det er den vigtigste afvigelse fra ovenstående oversigt over omsætningens og fortjenestens varesammensætning. Blædels lager var ikke specielt stort; men til gengæld havde firmaet meget store udestående fordringer, som bestyreren ifølge sin ansættelseskontrakts § 11 hæftede personligt for i et omfang af 50 %.

Den 13. december 1920 brændte filialen i Glamsbjerg og med den de fleste af virksomhedens bøger. Der blev gjort status efter branden, så godt det var muligt, men først i juni 1921 havde man fuldt overblik over følgerne og forretningens status. Den stod da med et krav på den afdøde bestyrers bo på 43.000 kr.²⁸. Bestyreren omkom ved branden den 13. december 1920. Om den kan man læse i tidsskriftet *Brandfare og brandværn*²⁹:

Branden i Glamsbjerg Hotel

Onsdag den 13. December Form. Kl. 9.15 anmodedes Odense Brandvæsen om Assistance ved en stor Brand i Hotellet i Glamsbjerg. I Henhold til den givne Instruks svarede den vagthavende Brandofficer, at Odense Brandvæsen kun mødte efter Anmodning af den stedlige Politimester eller Brandfoged. (Brandpolitiloven for Landet af 2. Marts 1861 § 33 første Stykke). Kl. 10.50 blev Brandvæsenets Bistand krævet af Politimesteren i

28. Opgørelse fra revisor Th. Møller. Div. år. Div. Statusopg., N. M. og F. Plum. Plums arkiv, EA.

29. 1. årg. 1921 s. 8-9.



Ruinerne af Blædels købmandsforretning og Glamsbjerg Hotel dagen efter branden i december 1920. Købmandsforretningen er fuldstændig forsvundet og resten af bygningen stærkt medtaget; kun festsalen i den tidligere rejsestald længst til højre er uberørt af ilden.

Foto i Lokalhistorisk Arkiv for Glamsbjerg Kommune.

Assens. Brandvæsenet rykkede straks ud med en Automobilsprøjte med 5 Mand og rigeligt Slangemateriel.

Hotellet bestod af Pakhusbygningen a i to Etager, Købmandsforretningen b i en Etage, Hotel- og Restaurationsbygningen c og d i to Etager med Frontespice, Kviste og Taarn imod Gaden og Festsalen e i en Etage, samt Stald og Vognport f.

Ilden opstod i Kælderen under b, hvor der var Lager af Benzin og andre brandfarlige Stoffer. Aarsagen var sandsynligvis Uforsigtighed fra Forretningsbestyrerens Side. Han var gaaet ned i Kælderen, hvor der kort efter skete en voldsom Eksplosion, der kostede ham Livet og hvorved der opstod en voldsom Brand.

Vi står her over for en menneskelig tragedie, om hvis dybde man kun kan gisne. Hvad der stod fast var, at bestyreren døde, butikken brændte helt ned³⁰ og forretningen mistede et meget stort beløb.

Revisor Th. Møller opgjorde forretningens balance dagen efter branden og igen den 31. maj 1921. De to balancer gengives her:

Balancer for Blædels Eff. 1920 og 1921

Balance 14. december 1920			
Aktiver		Passiver	
Inventar	13.677,00	Aktiekapital	25.000,00
Varebeholdning	136.460,00	Kassekredit,	
		Glamsbjerg Bank	104.324,80
Beholdning af melkort	5.110,00	Diverse kreditorer	114.768,20
Udestående fordr.	115.336,30	Teglværksgården	4.477,48
Kassebeholdning	668,65	Reservefond	2.324,44
Omkostningskonto	251,97	Delcredere	1.300,00
		Vindings og tabskonto	19.309,00
I alt	271.503,92		271.503,92

30. Odense Brandvæsen ankom til brandstedet kl. 11.45. Turen fra Odense er på 27 kilometer, men terrænet er kuperet og føret var dårligt, så turen varede 50 minutter. Kl. 11.50 begyndte slukningen, kl. 14 var ilden under kontrol og kl. 19.30 var branden slukket. Det lykkedes at redde stald og vognport, festsal og den sydlige del af hotellet, mens pakhusbygningen og købmandsforretningen nedbrændte helt sammen med den nordlige del af hotellet. Forløbet af branden fik følgende kommentar i tidsskriftet Brandfare og Brandværn:

»Det må beklages, at forholdene ikke er således, at købstandsbrandvæsenet kan få sine udgifter dækket, i så fald havde hjælpen været på brandstedet ca. 1½ time før, og den største del af hotelbygningen ville være blevet reddet.«

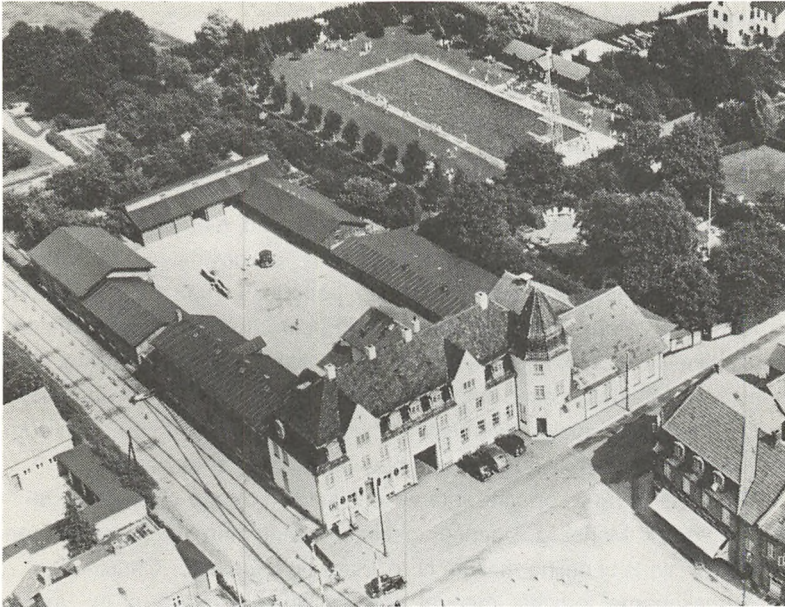
Balance 31. maj 1921

Aktiver		Passiver	
Kunders konto		Aktiekapital	25.000,00
ansat til	8.366,52	Diverse kreditorer	67.549,79
Bestyreren	2.363,66	Brdr. Plum	856,61
F. Blædels Efff.		Teglværksgården	4.477,48
ny konto	39.183,05	Reservefond	2.324,44
Underskud	51.595,09	Delcredere	1.300,00
I alt	101.508,32		101.508,32

En sammenligning mellem de 2 balancer viser, at de udestående fordringer var blevet nedskrevet med godt 100.000 kr. Ikke alle disse penge var tab. En del af de udestående fordringer kom ind; det fremgår imidlertid af firmaets krav på bestyrerens bo på 43.000 kr., som var begrundet i, at bestyreren i følge kontrakt hæftede for halvdelen af de udestående fordringer, at størstedelen af de udestående fordringer må være blevet afskrevet. Det betyder, at aktiekapital, reservefond og delcredere-konto var tabt, og desuden havde forretningen pådraget sig en betydelig gæld.

Dermed var det i realiteten ude med Plum-familiens engagement i Glamsbjerg. Resten af tiden, de var repræsenteret i byen, blev brugt til at afvikle engagementerne. I 1918 havde de solgt teglværket, i 1921 solgte de Glamsbjerg-forretningen, der blev ført videre i den genopbyggede hotelbygning, men efter godt 2 år blev de nødt til at købe den tilbage og indsætte en bestyrer, indtil de i efteråret 1923 – samtidig med at de afviklede Glamsbjerg Cement-Tagstensfabrik – definitivt fik solgt Blædels købmandsforretning.

Økonomisk blev Blædels købmandsforretning ikke nogen succes for Plum-familien, i hvert fald ikke direkte. Den fik måske en vis betydning ved at knytte kontakter mellem Plum-firmaerne og mejerierne i Glamsbjerg-området, og den var måske også med til at befæste Plum-familiens anseelse og derved øge den kundekreds, der handlede i firmaerne i Assens. Købmandsforretningen i Glamsbjerg var i konstant gæld til Assens-firmaerne og blev således finansieret af kredit fra disse. Den var en sikker



Glamsbjerg hotel blev genopbygget efter branden og bibeholdt hovedtrækkene fra den nedbrændte bygning. Butikslokalet til venstre for portåbningen blev lidt mindre iøjnefaldende, men var stadig klart adskilt fra hotellet. Billedet giver iøvrigt indtryk af, hvor store de lagerbygninger var, der hørte til købmandsforretningen, ligesom man kan se det private jernbanespor, der hørte til den, og som gjorde det muligt at foretage direkte af- og pålæsning af hele vognladninger. På hjørnet over for hotellet ligger en manufakturhandel, der har udsalg af varer fra Magasin du Nord. Sådanne udsalg og udsalg fra Crome & Goldschmidt var i mange år karakteristiske indslag i mange stationsbyer.

Foto i Lokalhistorisk Arkiv for Glamsbjerg Kommune.

kunde, fordi den i størstedelen af perioden 1884-1923 var forpligtet til at aftage hovedparten af sine varer hos Plum-familien, men den belastede samtidig firmaets likviditet med et konstant kreditbehov. Et endeligt regnskab over, hvad forretningen i Glamsbjerg betød for forretningen i Assens, kan ikke gøres op. Det er muligt, at den delvise aftagerpligt har lagt en større fortjeneste i Assens, end firmaet havde kunnet få hos en selvstændig købmand, men i så fald blev det en kortsigtet gevinst, fordi det sinkede de nødvendige moderniseringer i Assens, jvf. nedenfor.

Glamsbjerg Teglværk

Glamsbjerg Teglværk blev startet i 1885, da N. M. og F. Plum i fællesskab med Fr. Blædel, bygmester J. Hansen og ingeniør S. Winkel, Odense (senere Hillerød), købte en gård i Glamsbjerg og på dens jord opførte et teglværk. Frem til 1892 blev virksomheden drevet med bygmester J. Hansen som driftsbestyrer og Fr. Blædel som regnskabsfører. I denne periode gav virksomheden skiftevis underskud og overskud, men således at overskuddene ikke kunne opveje underskuddene, og gevinst- og tabskontoen var derfor konstant negativ i denne periode. I 1892 blev selskabet omdannet til interessentskab, og samtidig indtrådte bygmester Christensen, Glamsbjerg, som interessent. De oprindelige 5 ejere stod herefter med hver $\frac{1}{5}$ af interessentskabskapitalen, mens bygmester Christensen stod med $\frac{2}{5}$. Samtidig afløste bygmester Christensen bygmester Hansen som driftsbestyrer af teglværket, og han blev også bestyrer af gården³¹.

Fra 1892 til 1902 fortsatte interessentskabet i denne skikkelse. 1894-98 var arkitekt Monberg, Odense, medinteressent; men han trådte ud igen og solgte sin $\frac{1}{5}$ til deling mellem N. M. Plum og bygmester Christensen.

Regnskaberne fortsatte med at udvise skiftende overskud og underskud, men overskuddene var lidt større end før. Det billede, som regnskaberne tegnede af selskaberne, var dog stort set det samme som tidligere: Det gik ikke særlig godt, uden at underskuddene dog blev faretruende store. Således var situationen frem til 1901, da årsregnskabet pludselig udviste et stort underskud på 11.216,11 kr. I den anledning blev det besluttet at foretage en kritisk revision af samtlige regnskaber tilbage til 1892. Resultatet af denne forelå i foråret 1902. Den indeholdt en skarp kritik af den tidligere bogføring. Hovedfejlen var, at, da de nødvendige reparationer og vedligeholdelser etc. ikke kunne betales af teglværkets løbende drift, de beløb, der var brugt til disse formål, og som rettelig skulle være bogført som udgifter, i stedet blev bogført som værdiforøgelse af teglværkets og gårdens værdi. Regnskaberne blev derfor mere og mere misvisende. Underskuddet i regnskabsåret 1900-1901 var i virkeligheden på 12.949,44 kr. og ikke som først opgjort 11.216,11 kr. Resultatet af revisionen viste, at interessentskabskapitalen på 40.000 kr. samt yderli-

31. Hovedkilden til teglværkets historie er dets 2 forhandlingsprotokoller i Plums arkiv, EA.

gere 9.000 kr. måtte anses for tabt. På et møde i maj 1902 meddelte bygmester J. Hansen og S. Winkel, at de ønskede teglværket likvideret. Det lykkedes imidlertid at undgå en likvidation. I stedet blev interessentskabet rekonstrueret. Bygmester Hansen og ingeniør Winkel trak sig ud, og i deres sted indtrådte murermester Rasmussen, Frederiksberg, og murermestrene Hans Andersen og Claus Larsen. Samtidig blev der optaget partialobligationslån på godt 40.000 kr. Herefter fortsatte teglværket sin drift. Bygmester Christensen fortsatte som driftsbestyrer og Blædel som regnskabsfører, men desuden blev det vedtaget at ansætte en teglmester, som skulle forestå den daglige drift. Kort tid efter blev en slægtning til købmand Blædel, forpagter N. Blædel, Ørsted, ansat som tilsynsførende med gårdens drift, og omtrent samtidig lod interessentskabet installere en kværn på gården, som i de følgende år under navnet »møllen« bidrog positivt til selskabets drift.

Den kritiske revision i 1902 havde anbefalet, at man nedskrev den bogførte værdi af gård og teglværk fra 102.000 til 70.000 kr. Det er formentlig ikke sket; i hvert fald står de opført til en værdi af 138.500 kr. i det næste regnskab, der udviste status, nemlig i 1912. For den mellemliggende periode 1902-1912 findes der kun meget nødtørfte regnskabsoplysninger i forhandlingsprotokollerne. Ifølge disse gav driften de fleste år overskud, i 2 år 1904-06 endda pæne overskud på ca. 5.000 kr. Overskuddene blev brugt til afskrivning på diverse konti, og der blev ikke betalt udbytte. Men fra 1909 begynder regnskaberne igen at vise underskud. Samtidig forlangte Nationalbanken afdrag på selskabets lån med det resultat, at gælden til N. M. og F. Plum steg til 21.000 kr. Disse penge ville firmaet have, og det foranledigede bestyrelsen til at foretage en grundig gennemgang af selskabets hele stilling. Denne operation bestod af 2 dele. I 1911 fik man firmaet F. L. Smidth & Co. til at foretage en kritisk gennemgang af teglværkets værdi som teglværk. Resultatet blev, at teglværket efter F. L. Smidths vurdering ved uforandret drift ville give et underskud af ca. 16-17.000 kr. om året. Maskineriet var for utidssvarende med det resultat, at kulforbruget blev for stort. Desuden blev alt ler slemmet, hvilket kun var nødvendigt for det dårligste ler. Rapporten foranledigede bestyrelsen til at prøve at sælge teglværket, men da det ikke lykkedes, besluttede man at fortsætte og foretage de forbedringer, som F. L. Smidth & Co. havde foreslået, og som krævede investeringer på ca. 6.500 kr.

F. L. Smidths rapport var imidlertid alvorlig nok og havde peget på, at inter-essentkapitalen og reservefonden måtte anses for tabt. F. L. Smidths rap-
port blev derfor fulgt op af en henvendelse til N. M. og F. Plums revisor,
Th. Møller, København, om at foretage en kritisk revision af de sidste to
års regnskaber og en opstilling af selskabets status.

Th. Møllers revision viste, at teglværket i året 1910-11 havde givet et
overskud på næsten 1.700 kr., mens det i regnskabsåret 1911-12 havde
givet et underskud på 2.500 kr. Hertil kom imidlertid, at gården havde
givet over 3.000 kr. i underskud, så det samlede underskud 1911-12 kom
op på 5.500 kr. Dette underskud debiterede revisoren interessenternes
konti og opstillede derefter en status. I denne foretog han den nedskriv-
ning af teglværkets værdi, som ikke var blevet foretaget i 1902. Det blev
nedskrevet med 51.000 kr. til 45.000 kr. Interessentskabskapitalen var
forsvundet og afløst af en gæld fra interessenternes side til selskabet på
13.168,30 kr. Hovedparten af underskuddet var imidlertid finansieret af
firmaet N. M. og F. Plum, som havde et tilgodehavende på 43.250 kr. Det
var en forøgelse på over 30.000 kr. i forhold til den seneste forudgående
status i forhandlingsprotokollen fra 1902.

Efter at der således var skabt klarhed over selskabets tekniske og
finansielle situation, og efter at det havde vist sig umuligt at sælge det, blev
de nødvendige investeringer og afskrivninger foretaget, og derefter gav
selskabet overskud i de følgende 3 regnskabsår. Gården, som i adskillige
år havde givet underskud, fik driften lagt om og gav nu også overskud.

Men fra 1915-16 begyndte teglværket igen at give underskud. Fremstil-
lingsomkostningerne var for høje, og Glamsbjerg Teglværk kunne ikke få
de omliggende teglværker med på en prisforhøjelse. En opfordring fra
Odense og Steenstrup Teglværk i 1916 til Glamsbjerg Teglværk om at
tiltræde deres kontor med henblik på fælles salg efter kontorets regler
blev afslået. Imidlertid fik det store underskud i 1917 bestyrelsen til at
reagere, og i vinteren 1918 blev der indledt forhandlinger med konsul
Schnackenburg i Odense, som resulterede i, at han overtog teglværket og
slog det sammen med teglværket Sct. Jørgen i Odense og Bred Teglværk,
som han ejede. Salgsprisen blev fastsat til 90.000 kr. + værdien af varela-
geret. Tilbage var nu gården og nogle mosestrækninger, som teglværket
havde erhvervet under 1. verdenskrig. Moserne blev i 1919 solgt til bygme-

Driftsregnskab og status for Glamsbjerg Teglværk

	1912-13	1913-14	1914-15	1915-16	1916-17
Driftsregnskab					
Balance	45.624,15	48.694,87	52.820,43	52.576,00	56.669,83
Nettoresultat					
Teglværk	2.168,91	2.283,73	4.537,39	÷2.121,98	÷9.952,60
heraf Møllen	533,06	498,37	462,76	377,11	576,31
Gården	1.959,84	1.125,51	1.212,81	1.268,19	514,26
I alt	4.128,75	3.409,24	5.750,20	÷ 853,79	÷9.438,34
Status					
Balance	114.903,10	117.007,82	116.804,18	115.499,85	103.241,71
Interessen-					
ternes konti	13.823,39	11.603,57	9.608,01	5.400,13	6.566,62
Gæld til N. M. og F. Plum	40.126,68	40.854,15	38.653,42	37.996,45	25.721,12



Glamsbjerg Teglværk lå nogenlunde midt i Glamsbjerg by, og de vandfyldte lergrave blev i nogle år et ejendommeligt indslag i Glamsbjergs fysiognomi, indtil de i tiden op mod 1. verdenskrig blev fyldt op og solgt som byggegrunde.
Foto i Lokalhistorisk Arkiv for Glamsbjerg Kommune.

ster Christensen, mens gården formentlig overgik til firmaet A/S Fr. Blædels Eftf. og N. M. og F. Plum. Den egentlige forhandlingsprotokol slutter 13. januar 1919, men et gavebrev fra oktober 1920 er indført senere i protokollen, og ifølge dette skænkede firmaet N. M. og F. Plum et stykke af deres parcel i Glamsbjerg som byggegrund for byens tekniske skole.

Plum-familien var medejere af Glamsbjerg Teglværk 1885-1918 og sad tilbage med teglværksgården, da teglværket var blevet solgt. Teglværksdriften blev ikke nogen succes. Langt de fleste år gav underskud, og i perioder eksisterede teglværket kun ved hjælp af varekredit fra N. M. og F. Plum. Årsagerne til det dårlige resultat var til dels de samme, som lå bag det dårlige resultat i Fr. Blædels købmandsforretning, og som til sidst også ramte Glamsbjerg Cement-Tagstensfabrik. Der blev ikke foretaget de nødvendige moderniseringer og investeringer, og ledelsesformen var uhensigtsmæssig; men inden årsagerne skal nøjere omtales, vil udviklingen på Tagstensfabrikken blive omtalt.

Glamsbjerg Cement-Tagstensfabrik

Den yngste af de virksomheder, som Plum-familien engagerede sig i i Glamsbjerg, var Glamsbjerg Cement-Tagstensfabrik. Den blev oprettet 24. november 1899 som et interessentskab mellem firmaet N. M. og F. Plum og bygmester Christensen i Glamsbjerg, der også var interessent i teglværket, samt arkitekt J. R. Jørgensen, Fåborg³². Han drev i forvejen en cementtagstensfabrik i Fåborg, og grundlaget for den nye virksomhed i Glamsbjerg var patentrettigheder, som arkitekt Jørgensen var i besiddelse af. Der blev derfor i interessentskabskontrakten fastlagt en kartelaftale, der begrænsede Glamsbjerg Cement-Tagstensfabriks salgsområde til Vends og Båge herreder og den vestlige del af Odense herred. Til gengæld forpligtede J. R. Jørgensen sig til ikke at konkurrere med selskabet i dette område. Selskabet blev drevet efter samme formel som teglværket. Bygmester Christensen blev daglig leder med arkitekt Jørgensen som tilsynsførende – og købmand Blædel førte selskabets regnskaber. Selskabet lejede en del af Glamsbjerg Teglværks grund og opførte sine bygninger der.

Så længe Fr. Blædel levede, førte han selskabets regnskaber, og de findes år for år frem til 1909 indført i selskabets forhandlingsprotokol. De vigtigste tal fra denne periode fremgår af denne oversigt.

Driftsregnskab og status for Glamsbjerg Cement-Tagstensfabrik

Driftsregnskab

	1899-1900	1900-1901	1901-1902	1902-1903	1903-1904
Balance	5.246,11	16.400,98	16.500,25	20.050,24	18.627,26
Overskud	708,64	2.651,20	1.330,00	2.708,03	2.048,91

Status

Balance	5.622,13	8.999,46	11.004,65	13.708,63	14.183,18
Bankgæld	4.632,45	5.886,18	9.101,51	9.569,18	11.512,99

32. Hovedkilden til cementtagstensfabrikkens historie er dens forhandlingsprotokol i Plums arkiv, EA.

Driftsregnskab

	1904-1905	1905-1906	1906-1907	1907-1908	1908-1909
Balance	20.523,89	16.240,54	16.076,61	17.964,36	16.952,19
Overskud	3.167,81	713,59	3.237,28	2.510,37	27,04
Status					
Balance	12.389,54	11.119,04	11.899,37	11.840,58	12.647,62
Bankgæld	8.278,60	10.219,68	8.687,22	6.803,09	8.451,25

I de følgende år blev regnskabsføringen mere tilfældig. På generalforsamlingen 1911 vedtog bestyrelsen et regnskab, der udviste et overskud af 1.707,14 kr., skønt det indeholdt en del, som forekom de mødte noget uforståeligt. Tvivlen fik i 1913 bestyrelsen til at henvende sig til Plumselskabernes revisor, Th. Møller, København. Han reviderede regnskaberne for årene 1909-13 under ét, og fandt dem meget mangelfulde. Forskellige konti manglede i regnskabet, og blandt andet som følge deraf var der ikke foretaget afskrivninger på bygninger og redskabers værdi. Han nåede derefter frem til følgende tal, som ikke kunne dække de huller, der var opstået som følge af de manglende konti.

Driftsregnskab og status for Glamsbjerg Cement-Tagstensfabrik

Driftsregnskab

	1909-1910	1910-1911	1911-1912	1912-1913
Balance	7.096,76	12.829,29	14.068,87	10.147,17
Overskud	659,76	702,30	1.527,43	284,47
Status				
Balance	13.601,94	19.077,52	15.378,19	15.018,92
Bankgæld	9.032,00	9.732,40	10.483,55	9.204,18

I sammenligning med regnskaberne for årene 1899-1909 viser de reviderede regnskaber for 1909-13 en klart faldende tendens for overskuddene,

og dette sammenholdt med de manglende afskrivninger peger i retning af, at selskabets stilling kunne fortjene en kritisk analyse. En sådan blev imidlertid ikke foretaget.

I 1913 døde arkitekt Jørgensen, og hans arvinger ønskede at udtræde af selskabet. Det skete i løbet af året 1913, og samtidig blev områdekartelaftalen i den oprindelige kontrakt af 1899 ophævet.

I årene efter 1913 blev bogholderiet lagt om som anvist af revisor Th. Møller, og årsregnskaberne udvider nu et langt klarere billede af selskabets drift og status end de foregående års, idet det nu bliver muligt gennem regnskabet at få belyst sammenhængen mellem produktionsproces og driftsresultat.

Driftsregnskab og status for Glamsbjerg Cement-Tagstensfabrik

Driftsregnskab

	1913-1914	1914-1915	1915-1916	1916-1917
Balance	7.831,89	11.553,88	14.511,69	11.759,53
Overskud (efter afskrivn.)	264,87	1.340,83	2.594,42	1.978,12
Status				
Balance	16.245,67	13.231,39	19.211,37	18.579,84
Bankgæld	8.038,98	6.421,55	6.879,35	7.352,67

I forhold til den foregående periode er overskuddet bragt op, og der foretages afskrivninger på selskabets maskineri. Derimod foretages der ingen nyinvesteringer. Det er et punkt, bygmester Christensen anker over i et brev 27.4. 1918³³. Han opstiller 3 muligheder: At Plum-fætrene overtager firmaet alene, at Christensen overtager firmaet alene, eller at man fortsætter som hidtil i fællesskab, men at Christensen så skal gå mere aktivt ind i den daglige ledelse og lønnes i overensstemmelse med det.

Om der kom noget ud af Christensens henvendelse vides ikke. Man kan se, at selskabet fortsatte i de følgende år, og at Christensen og firmaet

33. Div. år, div. statusopgørelser. Læg 3. N. M. og F. Plum. Plums arkiv, EA.

N. M. Og F. Plum ejede hver en halvdel, som de havde gjort siden 1913, men om driften og bestyrelsens møder tier forhandlingsprotokollen. Andetsteds i arkivet findes de reviderede regnskaber for årene 1918-20 (under et) og 1920-21³⁴. Den første periode 1918-20 gav et overskud på 3.426,52 kr., mens driftsåret 1920-21 gav et underskud på 2.308,23 kr. Denne linje fortsatte tilsyneladende. Regnskabet for driftsåret 1921-22 findes ikke, men året 1922-23 gav et underskud på kr. 3.400,41 kr.³⁵. Det aktualiserede igen ønsket om at foretage forandringer. Bygmester Christensens søn havde allerede ved årsskiftet 1922-23 tilbudt at overtage cementtagstensfabrikken, og i maj 1923 rykkede bygmester Christensen for et svar. Han var stærkt irriteret over, at der ingenting skete fra Plum-familiens side og pegede på, at firmaets maskineri var nedslidt efter 24 år uden fornyelse. Resultatet blev fejl ved produktionen, som derved fordyredes 20%³⁶. Som resultat af dette brev og det dårlige regnskab for året 1922-23 besluttede Plum-fætrene omsider at trække sig ud af cementtagstensfabrikken. I dagene 7.-9. august 1923, samme dag hvor Fr. Blædels købmandsforretning var blevet solgt, indgik de overenskomst med bygmester Christensen om at sælge cementtagstensfabrikken til bygmesterens søn, Edvard H. Christensen. Han fik den gratis mod at overtage fabrikkens samlede gæld på 18.246,44 kr., deraf 6.276,96 kr. til firmaet N. M. og F. Plum³⁷.

Blædel og Plum – stationsby og købstad

Familien Plums engagement i Glamsbjerg blev stort set en kæde af skuffelser. I Harald Plums dagbog kan man ganske vist under den 22. juli 1894 læse: *kl. 3 gik vi ned til toget tillige med alle folkene og kørte i 3 bænkevogne til Glamsbjerg, hvor vi besøgte firmaets filial og teglværk og beså byens mærkværdigheder til klokken 5, så gik vi alle 120 til bords i firmaets store sal. Der blev naturligvis holdt en del taler og sunget i det uendelige. De skal leve osv. Efter middag blev salen ryddet til dans til klokken 9.30, så fik vi kaffe og punch og kørte glade og syngende hjem. Men sammenligner man dette billede med det billede, som tallene i firmaets arkiv tegner, var der ikke så meget at råbe hurra for.*

34. *ibid.*

35. Regnskabet findes i brev fra Chr. Christensen til N. M. og F. Plum 12.5. 1923. Indlagt bagest i forhandlingsprotokollen.

37. Overenskomst indlagt i forhandlingsprotokollen s. 87.

Årsagen til, at det ikke gik bedre, skal formentlig især søges i to forhold, som er delvis sammenhængende, nemlig bogføring og virksomhedsledelse. Frem til omkring 1911 er virksomhedernes bogføring både indviklet og mangelfuld. Det var vanskeligt eller umuligt ved hjælp af bogføringen at få overblik over de enkelte virksomheders driftsresultat og status. Først da Th. Møllers revisionsfirma var blevet knyttet til virksomhederne, blev der udarbejdet overskuelige regnskaber, men da var kapitalen i teglværket tabt 2 gange, og Blædels købmandsforretning stod i permanent gæld til Assens-firmaerne; kun tagstensfabrikken kørte på det tidspunkt uden underskud. Den utilfredsstillende bogføring var ikke kun begrænset til filialerne i Glamsbjerg, men gjaldt også moderfirmaerne i Assens. Det slørede billedet af virksomhedernes stilling, og da Thorvald og Kay Plum i 1905 overtog virksomhederne, viste deres status sig som en ubehagelig overraskelse. Det var især det punkt, der hed afskrivninger og henlæggelser til nyinvesteringer, som det kneb med.

Når regnskaberne var så uoverskuelige, hænger det sammen med Plum-virksomhedernes opbygning, som var kompliceret med delingen mellem de 2 firmaer N. M. og F. Plum og Brdr. Plum. Overskueligheden blev ikke bedre, da de 2 fætre i 1905 foretog en reel deling af N. M. og F. Plum. Dertil kom, at de selv tog aktivt del i den daglige drift, men ikke fik tid til at udstikke de lange linjer for virksomhedernes drift³⁹. Der manglede derfor en overordnet styring af de samlede virksomheder, og overblikket gik tabt i et opslidende arbejde med de mange daglige enkeltspørgsmål og detaljer. I Glamsbjerg kunne de imidlertid ikke være direkte til stede og måtte overlade ledelsen til andre. For købmandsbutikken blev det de skiftende bestyrere, men også her viste Plummernes trang til at styre detaljerne sig ved de meget stramme kontrakter, de opstillede for bestyrerne, som ikke fik levnet megen handlefrihed. På teglværket blev bygmester Christensen gjort til driftsbestyrer, og det samme skete på Cement-Tagstensfabrikken, men han kunne ikke være permanent tilstede af hensyn til sine andre gøremål, og ledelsen af de to foretagender blev derfor ikke ideel. Fælles for de foretagender, som Plum-familien engage-

38. Bind 1, 1925 s. 89.

39. Se brevene fra bankdirektør Carl Plum (søn af selskabets stifter Frederik Plum) til broderen Thorvald. Brevene findes i pakken 1893-1921, Div. breve fra bankdirektør Carl Plum. Thorvald Plums privatarkiv. Plums arkiv, EA.

rede sig i, var, at der manglede betroede funktionærer, som fik handlefrihed til at forestå den daglige ledelse. På teglværket blev der ganske vist omkring 1912 ansat en teglmester til at forestå produktionen, men han havde ikke noget med den økonomiske ledelse at gøre, og hans arbejdsopgaver var altså begrænset til det rent tekniske.

Forholdet mellem Plum og Blædel er derfor historien om mangelfuld bogføring og uhensigtsmæssig ledelse, om skuffede forventninger og menneskelige tragedier, og forholdet kan derfor næppe uden videre opfattes som repræsentativt for forholdet mellem købstad og stationsby.

Der findes naturligvis forhold omkring virksomhederne, der er repræsentative for forbindelsen mellem købstad og stationsby. Da kontrollen med Glamsbjerg Teglværk overgik fra Plum i Assens til Schnackenburg i Odense, var det i overensstemmelse med den generelle tendens i retning af, at den økonomiske kontrol blev koncentreret i byerne og gled fra de mindre byer til de større. Denne tendens var mere udtalt, jo mere kapitalkrævende en virksomhed, der var tale om. Cementtagstensfabrikken og købmandsforretningen kunne derfor bevare en selvstændighed i hvert fald mellemkrigstiden ud, for købmandsforretningens vedkommende dog med skiftende ejere.

Udviklingen i vareudvekslingen mellem Plum i Assens og Blædel i Glamsbjerg i retning af, at varestrømmen i stigende grad går fra købstad til stationsby, følger sig også ind i det generelle mønster. Det samme gælder forskellen mellem gårde og husmandssteder som kunder, og også varesammensætningen hos Blædel og fordelingen mellem grovvarer og detailvarer må regnes for karakteristisk for de større købmandsforretninger i stationsbyerne. På det punkt er der formentlig en forskel på det østlige og det vestlige Danmark i retning af, at grovvarernes overvægt var mere udtalt i øst end i vest. Blædels forretning var således et eksempel på handelsmønsteret i det østlige Danmark.

Qvade havde en filial i Holeby, Muus i Ringe og Plum i Glamsbjerg. Som eksempel på forholdet mellem erhvervslivet i købstæderne og i provinsbyerne er Plum en blanding af typisk og specielt, men en mere præcis afgørelse af, hvad der er typisk, og hvad der er specielt, vil kræve flere undersøgelser end denne.

Bøger og artikler

Claus Bjørn: Fyns Andels-Foderstofforretning gennem 75 år, 1901-1976. 1976.

Brandværn og Brandfare. 1. årgang. 1921.

Jørgen Peter Christensen: Lønudviklingen inden for dansk håndværk og industri 1870-1914. 1-2. 1975.

A. Axelsen Drejer (red.): Den danske andelsbevægelse. 1929.

Ib Gejl og Chr. R. Jansen: Korn, købmænd og kornkompagni. 1971.

Tage Høft: Købmænd i 100 år. Elias B. Muus og Sukkergården i Odense. 1942.

Poul A. Jørgensen: Glamsbjerg. Fortællinger og billeder fra 100 år. 1982.

N. K. H. Kjærbye: Et tilbageblik. 1860 – 26. juni – 1960. Udgivet af Plums Handelsaktieselskab. 1960.

Kongeriet Danmarks Handelskalender, div. årgange.

Flemming B. Muus: Elias B. Muus 1829-1979. En familie og dens virksomhed gennem 150 år. 1979.

Kirsten Helle Pedersen: Til og fra stationsbyen. Ms.

H. Plum: Dagbogsblade. Bind I. 1925.

Bjarne Porsmose: Fra høvdingedømme til stationsby. 1984.

Jul. Schovelin: Fra det gamle handelshus. En slægts saga gennem 200 år. 1929.

P. Schwanenflügel: Fyens Andes Foderstofforretning 1901-1926. 1926.

P. J. Skriver: Glamsbjerg, i Fynske byer og deres mænd. 1917. s. 221-247.

Lars Viinholt-Nielsen: Assensbanen 1884-1984. 1984.

Arkiver

Plums arkiv, Erhvervsarkivet.

Diverse materiale i Lokalhistorisk arkiv, Glamsbjerg kommune.

Stationsbyprojektet har tidligere udgivet:

Stationsbyen. Rapport fra et seminar om stationsbyens historie 1840-1940, 1980. 150 sider. Udsolgt.

Vigand Dann Rasmussen: Nørrejske jernbanebyer. Udvalgte problemer omkring placeringen og befolkningsudviklingen 1850-1901, 1981, 144 sider. kr. 62,85.

Finn H. Lauridsen: Stationsbyen Skjern i handelskalendere og erhvervsarkiver. 1981. 21 sider. Udsolgt.

Henrik Fode: Stationsbyen og de store arkiver i Erhvervsarkivet. 1981. 35 sider. Udsolgt.

Nyt fra stationsbyen 1. 1982. 47 sider. Udsolgt.

Nyt fra stationsbyen 2. 1982. 37 sider. Udsolgt.

Nyt fra stationsbyen 3. 1983. 52 sider. kr. 36,50.

Nyt fra stationsbyen 4. 1983. 47 sider. Udsolgt.

Nyt fra stationsbyen 5. 1984. 49 sider. kr. 40,25.

Nyt fra stationsbyen 6. 1984. 41 sider. kr. 40,25.

Nyt fra stationsbyen 7. 1985. 55 sider. kr. 48,80.

Nyt fra stationsbyen 8. 1985. 51 sider. kr. 48,80.

Stationsbyen. En kort præsentation af Stationsbyprojektet. 1983. 23 sider. Udsolgt.

Pris: 54,90 kr.

ISSN 0107-9638