



**Dette værk er downloadet fra Danskernes Historie Online**

**Danskernes Historie Online** er Danmarks største digitaliseringsprojekt af litteratur inden for emner som personalhistorie, lokalhistorie og slægtsforskning. Biblioteket hører under den almennyttige forening Danske Slægtsforskere. Vi bevarer vores fælles kulturarv, digitaliserer den og stiller den til rådighed for alle interesserede.

#### **Støt vores arbejde – Bliv sponsor**

Som sponsor i biblioteket opnår du en række fordele. Læs mere om fordele og sponsorat her: <https://slaegtsbibliotek.dk/sponsorat>

#### **Ophavsret**

Biblioteket indeholder værker både med og uden ophavsret. For værker, som er omfattet af ophavsret, må PDF-filen kun benyttes til personligt brug.

#### **Links**

Slægtsforskernes Bibliotek: <https://slaegtsbibliotek.dk>

Danske Slægtsforskere: <https://slaegt.dk>

# Landkirkernes omgivelser

*Vejledning i bevaring*



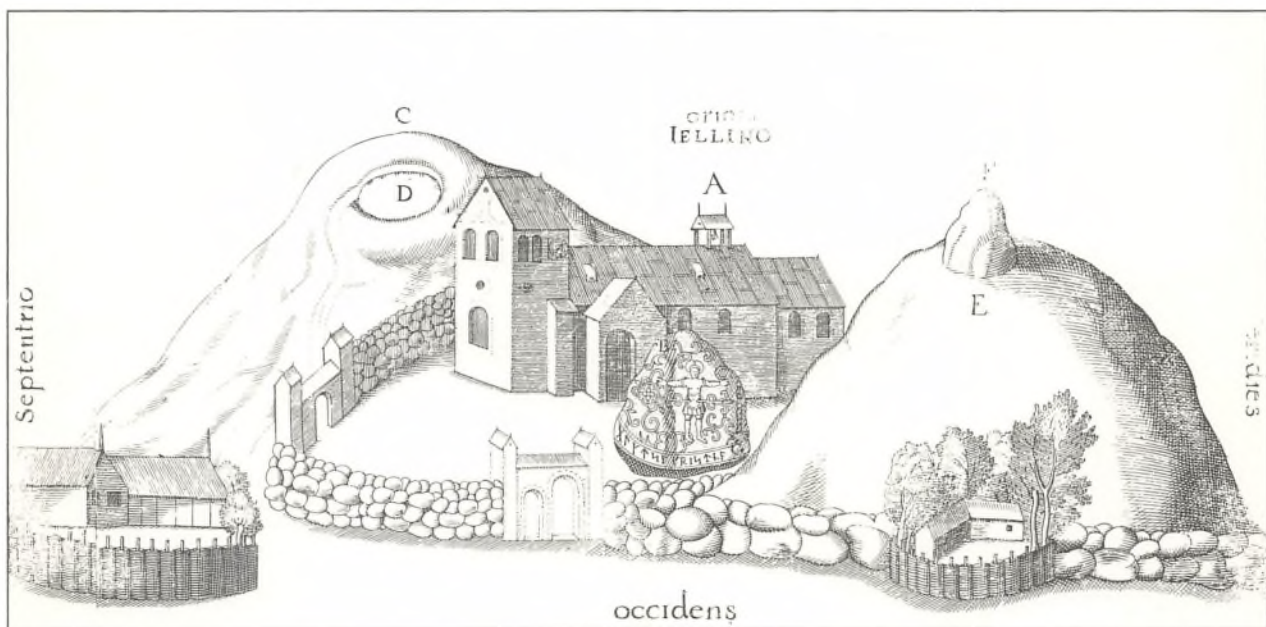
Fredningsstyrelsen 1982

# Landkirkernes omgivelser

# Landkirkernes omgivelser

*Vejledning i bevaring*

Miljøministeriet · Fredningsstyrelsen 1982



Gormo Rex Danie uix:  
 circa annum Dni  
 92

T Y P V S A L P H A B E T I  
 † B † D † F † G † H † I † K † L † M † N † O † P † Q † R † S † T † U

Haraldus Rex Danie Anglia  
 et Noruegiae uix: anno  
 annis Dni 964.

INSCRIPTIO MONUMENTI GORMONIS IN PARVO LAPIDE TYRÆ VXORI POSITI  
 YNRPA: YNSNA: YRPI: YNBI: PNI: YP: PNRN: YNSP.  
 Gormo Komunga: Gorda Kube dylse offuar Thyre Kona

ALIA INSCRIPTIO MONUMENTI HARALDI REGIS PARENTIBVS SVIS GORMONI ET TYRÆ POSITI  
 \*YR†YR†: YNSNA: B†P: YRNY: YNB†: B†NI: †P†: YNR†: YP†R†: H†S: †NY: †P†: PNRN: YNR†: H†P†:  
 Harald† Kong bygt Bæcke Kybl dylse offuar Gorm Fader sin och offuar Tyre Mutter sine  
 \*YR†YR†: P†H†: AN†S: †P†YR†.  
 Harald†er Kæp offuar De vœre†.

# Indhold

---

Forord	6
1. Indledning	9
2. Eksisterende beskyttelse	10
2.1 Oversigt	
2.2 Kirker og kirkegårde	
2.3 Kirkeområdernes omgivelser	
3. Yderligere beskyttelse	16
3.1 Oversigt	
3.2 Kommunalbestyrelserne	
3.3 Amtsrådene/hovedstadsrådet	
4. Planlægningsgrundlaget	22
4.1 Oversigt	
4.2 Registrering af kirkeområdets landskabelige virkning	
4.3 Registrering af fysiske forhold	
4.4 Registrering af juridisk-administrative forhold	
4.5 Planlægningsgrundlagets tilvejebringelse	
5. Eksempler på registrering af fysiske forhold	28
5.1 Oversigt	
5.2 Kirkeområdet i det åbne land	
5.3 Kirkeområdet i landsbyen	
6. Eksempler på yderligere beskyttelse	38
6.1 Oversigt	
6.2 Udvidet kirkeomgivelsesfredning	
6.3 Bevarende lokalplan	
6.4 Administrativ beskyttelse	
6.5 Projekter til forbedring	
7. Bilag	52
7.1 Love og cirkulærer	
7.2 Vejledninger m.v.	
7.3 Billedregister	
7.4 Noter	

# Forord

---

For nogle år siden drøftede kirkeministeriet og fredningsstyrelsen, hvordan vore kirkers og især landkirkernes omgivelser kunne sikres bedre mod ændringer, som ville forringe deres landskabelige virkning. Baggrunden herfor var en opfattelse af, at kun et mindretal af de bestående kirkeomgivelsesfredninger ydede en tilstrækkelig beskyttelse.

I et samarbejde udsendte kirkeministeriet og fredningsstyrelsen i 1977 en publikation: »Kirkernes omgivelser – en vejviser for menighedsråd i lovgivning og myndigheder m.v.« I vejviseren gennemgås planlægnings- og fredningslovgivningen samt en række andre love, som menighedsrådene undertiden kommer i berøring med. På nogle punkter er vejviseren i dag forældet, idet der siden dens udgivelse er sket ændringer bl.a. i naturfredningsloven, ligesom der pr. 1. januar 1980 trådte en ny bygningsfredningslov i kraft.

I forbindelse med udgivelsen af vejviseren blev der udsendt cirkulærer, henholdsvis fra kirkeministeriet, nr. 78 af 11. oktober 1977 og nr. 80 af 28. februar 1978 til provstiudvalg og menighedsråd, og fra fredningsstyrelsen, nr. 79 af 28. november 1977 og nr. 60 af 4. april 1978 til amtsråd, hovedstadsråd, kommunalbestyrelser og fredningsplanudvalg med opfordring til en gennemgang af de enkelte kirkers omgivelser. Formålet skulle være at klarlægge, om væsentlige led i en beskyttelse manglede, eller om udviklingen i øvrigt havde medført behov for yderligere sikring.

Danske Arkitekters Landsforbund gennemførte i løbet af 1977 to pi-



*Ved deres antal, størrelse og ofte monumentale beliggenhed præger landkirkerne det danske landskab.*

lotprojekter for nærmere at belyse de praktiske fremgangsmåder ved registrering af kirkernes omgivelser. Projekterne er publiceret i et særtryk af Arkitekten: »Kirkernes omgivelser – forslag til belysning af problemer«, udsendt af landsforbundet og fredningsstyrelsen i 1978.

Flere menighedsråd og kommunalbestyrelser fulgte cirkulærernes opfordring, men det var dog først og fremmest fredningsplanudvalgene, og senere amtsrådene, der tog opgaven op.

Nogle amtsråd har i første omgang registreret bestående fredninger for på et senere tidspunkt at tage stilling til beskyttelsesbehovet ved den enkelte kirke. Andre har på grundlag af pilotprojekter iværksat detaljerede undersøgelser, der over en periode skal gennemføres for alle kirker.

Enkelte amtsråd har forelagt undersøgelsesresultaterne for kommunalbestyrelser og menighedsråd og har indledt drøftelser af initiativer til yderligere beskyttelse af kirkeområdernes omgivelser.

Kommunernes indsats har hidtil – med nogle få undtagelser – været mere beskedent. Men det ser ud, som om hensynet til kirkeområderne får større vægt i lokalplanlægningen af de mindre bysamfund.

Fredningsstyrelsen har fortsat arbejdet med udvikling af metoder til registrering af de værdier, der knytter sig til kirkerne i landskabet. Det er ikke mindst resultaterne af projekter ved henholdsvis Ballum kirke og Selsø kirke, der ligger til grund for denne vejledning.

Projekterne viste blandt andet, at kirken, kirkegården med bevoksning, kapel og redskabshus opfattes som en landskabelig helhed. Denne helhed kaldes *kirkeområdet*.

De seneste års udvikling inden for landbrugserhvervet og interessen for vedvarende energiforsyning har tilført landskabet nye anlæg. Landbrugene opfører siloer og store avlsbygninger, og de små vindmøl-



*I landskabelig henseende udgør kirkebygningen og kirkegården med dens bevoksning og småhuse en helhed. Denne kaldes kirkeområdet.*



lers antal øges fortsat. Siloer, vindmøller og større byggerier kan ligesom ledningsbærende master frembyde problemer, hvis de ønskes anbragt nær kirkeområderne.

De kirkelige myndigheds ønsker om udvidelse af kirkegårde og opførelse af nye toilet- og redskabshuse, kapeller o.a. medfører som regel ændringer i kirkeområdernes nære omgivelser. I mange tilfælde er der store problemer forbundet med at anbringe og udforme disse anlæg og bygninger på en forsvarlig måde. Hertil kommer, at ønskerne om en udbygning af landsbyer ikke sjældent vil være rettet mod arealer, der ligger i nærheden af kirkeområderne.

På denne baggrund finder fredningsstyrelsen, at behovet for en styring af udviklingen i kirkeområdernes omgivelser er blevet mere påtrængende.

Fredningsstyrelsen har fundet det hensigtsmæssigt at redegøre nærmere for fremgangsmåder og styringsinstrumenter, der kan benyttes i praksis. Vejledningens anvisninger er udformet således, at de lokalt kan tilpasses forhåndenværende ressourcer.

Vejledningen har været forelagt miljøministeriets planstyrelse, Amtsrådsforeningen, Kommunernes Landsforening, kirkeministeriet, nationalmuseet og Danmarks Naturfredningsforening.

*Fredningsstyrelsen*



*Ændringer i kirkeområdets omgivelser for eksempel ved opførelse af nyt landbrugsbyggeri kan svække kirkeområdets landskabelige virkning.*

# 1. Indledning

---

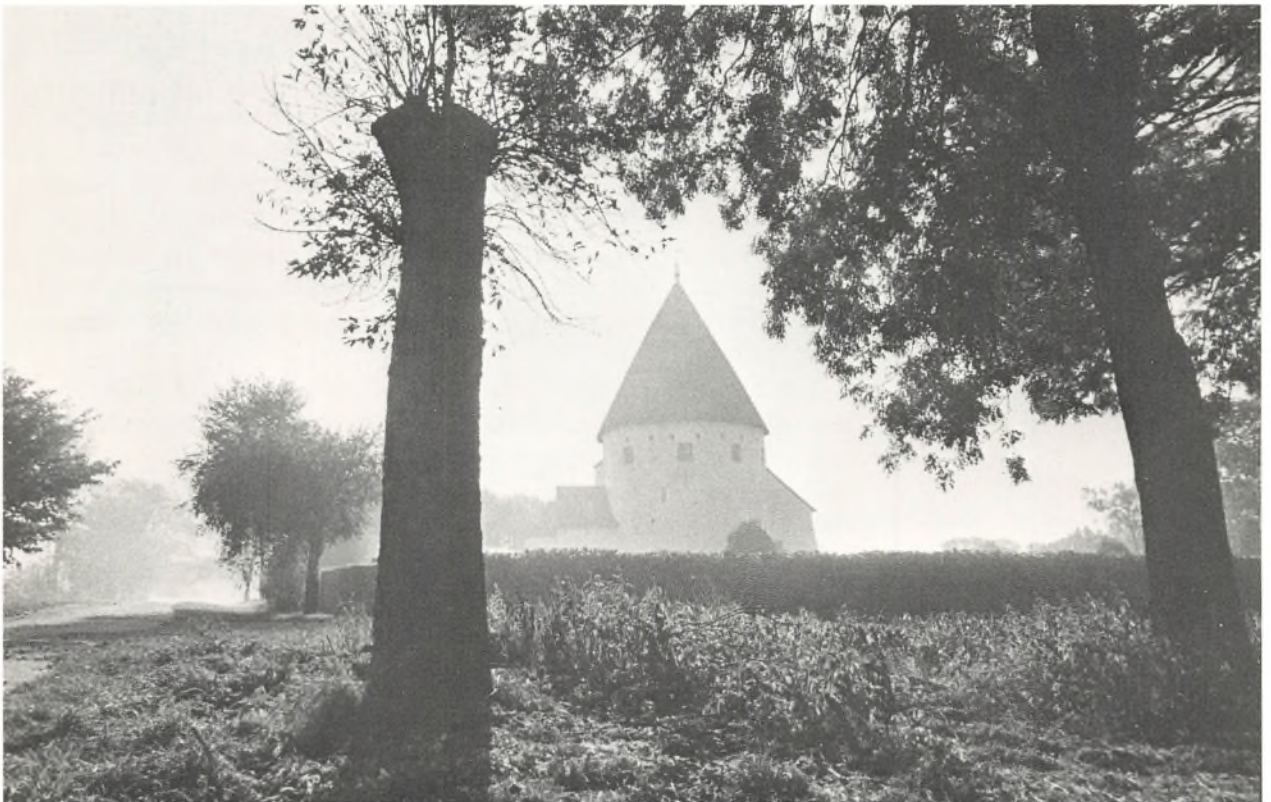
Det danske landskab ændrer bestandig karakter som følge af den samfundsmæssige udvikling, der betinger ændringer i produktions- og levevilkår. Hver dag forsvinder elementer fra landskabsbilledet, og nye kommer til. Nogle elementer får kun en kort levetid, andre en længere.

Ved deres antal, størrelse og ofte monumentale beliggenhed har kirkerne præget landskabet i en enestående grad. Landsbykirken kan ligesom den frit beliggende kirke ses viden om. Kirkerne får derved betydning som holdepunkter for den, der rejser gennem landet.

Kirkerne er også holdepunkter i en historisk udvikling. Mange landkirker har en næsten tusind år gammel kerne. Ved om- og tilbygninger er den stadig blevet tilpasset nye tiders krav og behov. På samme måde har kirkegårdene været under stadig omdannelse. Kirkeområderne er derfor levende historiske monumenter.

Ligesom kirkeområderne sætter præg på omgivelserne, indvirker omgivelsernes karakter på, hvordan kirkeområderne opleves. Ved mange kirkeområder findes historiske, arkitektoniske og miljømæssige værdier, som kan sikres gennem en styring. Hvor kirkeområdernes omgivelser er kompromitteret, kan der være behov for en genopretning ved en konkret forbedringsindsats. Kirkernes omgivelser er derved et emne for fysisk planlægning.

Denne planlægnings generelle sigte er at bevare de bestående værdier i kirkeområderne og deres omgivelser, og at åbne mulighed for en forbedring af tilstanden.



*Ved en styring af udviklingen i kirkeområdernes omgivelser kan landkirkernes betydning i landskabet opretholdes.*

## 2. Eksisterende beskyttelse

---

### 2.1 Oversigt

Kirkerne og kirkegårdene er sikrede gennem den kirkelige lovgivning, der sætter rammerne for de kirkelige myndigheders forvaltning af folkekirkens ejendomme.

Sikringen af kirkeområdernes omgivelser er især sket på grundlag af naturfredningslovgivningen i form af de særlige kirkeomgivelsesfredninger, der efter initiativtageren, provst Johan Exner, ofte blot kaldes Exner-fredninger. Endvidere kunne der med hjemmel i den tidligere byplan- og byggelov fastsættes bestemmelser til sikring af kirkeomgivelserne. Bevaringsmulighederne i de to love er nu afløst af kommuneplanlovens bestemmelser om bevaringsplanlægning.

### 2.2 Kirker og kirkegårde

Folkekirkens ejendomme bestyres af menighedsrådene, bortset fra enkelte ikke-selvejende kirker samt enkelte kirkegårde, der står under særlig (især kommunal) bestyrelse. Foruden selve kirken og kirkegården kan ejendommen omfatte en præstegård med sit jordtilliggende, en eller flere parceller med præstebolig, konfirmandstuebygning m.v. Menighedsrådet udøver sine beføjelser i henhold til den kirkelige lovgivning med fornøden godkendelse fra de overordnede kirkelige myndigheder: provstiudvalg, stiftsøvrigheden og – som den centrale kirkelige myndighed – kirkeministeriet.

Den kirkelige lovgivning, anordninger og cirkulærer indeholder bestemmelser om tilsyn og vedligeholdelse af kirker og kirkegårde. De kirkelige myndigheder benytter sagkyndige konsulenter, nationalmuseet, kirkegårdskonsulenterne og akademirådets udvalg for by- og landskabsplanlægning og for kirkekunst.

Selv om den kirkelige lovgivning om vedligeholdelse af kirker og kirkegårde kun omfatter arealet inden for kirkegårdsdiget, er det pålagt menighedsrådene at overvåge, at kirkegårdens nærmeste omgivelser ikke bebygges eller bruges på skæmmende måde. Menighedsrådene skal søge at forhindre noget sådant ved forhandling med rette vedkommende. Det er endvidere pålagt menighedsrådene at drage omsorg for, at et areal af vejbrede omkring kirkegården så vidt muligt søges sikret mod bebyggelse.

Der påhviler menighedsrådene et særligt ansvar for de dispositioner, der træffes om kirkeområderne og deres omgivelser. Menighedsrådene kan gennemføre undersøgelser af værdier og problemer ved kirkeområderne, og på baggrund heraf motivere de amtskommunale og kommunale myndigheder til fredning og planlægning.

I den før omtalte publikation »Kirkerne og omgivelser – en vejviser for menighedsråd i lovgivning og myndigheder m.v.«, udsendt af kirkeministeriet og fredningsstyrelsen i 1977, er menighedsrådenes beføjelser, opgaver og muligheder nærmere beskrevet. Der henvises til denne mere udførlige fremstilling.

### 2.3 Kirkeområdernes omgivelser

Allerede i begyndelsen af 1920'erne gennemførtes en beskyttelse af enkelte kirkeområders omgivelser. Med baggrund i naturfredningsloven af 1917 blev sikringen bragt i stand ved tinglyste deklARATIONER.



*Præstegården og præstegårdshaven indgår i et smukt samspil med kirkebygningen og kirkegården. Mange præstegårde og kirkelader er bygningsfredede.*



*En stedlig tradition præger kirkegårdens indretning. De høje træer langs gærdet giver kirkegården en sluttet karakter. Mange kirkegårde er fine havearkitektoniske anlæg.*

I 1941 henlede provst Johan Exner kirkeministeriets opmærksomhed på de voksende problemer blandt andet i forbindelse med nærgående bebyggelse i kirkeområdernes omgivelser. Provst Exner fik ved det treårige kirke- og kirkegårdssyn i sit provsti oprettet frivillige overenskomster med de lodsejere, der havde arealer op til kirkeområderne.

I 1949 udsendte kirkeministeriet et cirkulære til landets stiftsøvrigheder angående fredning af kirkernes omgivelser. I cirkulæret bemyndigedes provst Exner til at organisere fredningsbestræbelserne og søge dem gennemført over hele landet i samråd med de lokale fredningsdommere, provster, præster og menighedsråd. Samme år anmodede statsministeriet, hvorunder fredningsområdet sorterede, fredningsnævnene om at bistå ved opgavens løsning.

I begyndelsen af 1950'erne gennemførtes ca. 4.500 fredninger af arealer i umiddelbar tilknytning til de fleste af landets ca. 2.300 kirker. Der var hovedsagelig tale om bræmmefredninger eller mindre udsigtsfred-

*Kirkeomgivelsesfredningerne i 1950'erne gennemførtes overvejende med standardbestemmelser. I en række tilfælde fik kirkeministeriet indsat en særlig administrationsbestemmelse.*

Matr. nr.: 1a Seden by og sogn

Anmelder: Naturfredningsnævnet  
for Odense amtsrådsreds

#### Fredningsbestemmelse

Undertegnede menighedsråd for Seden og Aasum sogne bestemmer herved under forbehold af kirkeministeriets godkendelse, at der pålægges ejendommen matr. nr. 1a Seden by og sogn, skyldsæt for hartkorn 6 tdr. 4 skp. 3 fdk. 1 ¼ alb., følgende fredningsbestemmelser:

På den på vedhæftede rids med rød bræmme afgrænsede del af ejendommen må der ikke bygges eller plantes, midlertidigt eller stedsevarende, således at udsigten til og fra kirken hindres. Ejheller må der foretages ombygning, anbringes transformatorstationer, telefon- og telegrafmaster og lignende, der må ejheller opstilles skure, udsalgssteder, isboder, vogne til beboelse eller opbevaring af redskaber eller lignende skønhedsforstyrrende genstande.

Så længe det til præsteembedet hørende nævnte jordtilliggende administreres af de kirkelige myndigheder, træffer kirkeministeriet dog - efter indhentet erklæring fra fredningsnævnet som hidtil afgørelse om nyplacering af bygninger på præstegårdsjorden. Endvidere træffer kirkeministeriet som hidtil afgørelse om nyplacering af bygninger og tilbygninger på den til præsteembedet hørende have med gårdsplads samt den del af præstegårdens areal, der ligger i umiddelbar tilknytning til og nærhed af præstegårdens bygninger, så længe disse arealer administreres af de kirkelige myndigheder.

Den originale kortkalke opbevares i tinglysningssakten for matr. nr. 11a. For fredningen ydes ingen erstatning.

Menighedsrådene er indforstået med, at ovennævnte fredningsbestemmelser tinglyses på ejendommen med påtaleret for naturfredningsnævnet for Odense amtsrådsreds og - hvis et areal sælges - tillige for menighedsrådene.

Med hensyn til servitutter og byrder henvises til ejendommens blad i tingbogen.

Seden, den 10. december 1954

(Underskrift)



*Fra kirkeområdet er der udsyn over det åbne land. En beskyttelse af kirkeområdets omgivelser sker både ud fra ønsket om at bibeholde indsynet til og udsynet fra kirkeområdet.*



*Forpladsen mellem bystævnet og kirkeområdet er kirkeomgivelsesfredet. Pladsens enkle udformning med en græs- og grusb-lægning er således sikret.*

ninger, men i visse tilfælde dog også om større arealfredninger. Også enkelte fredninger, der skulle sikre bybilleder, gennemførtes.

Fredningerne var frivillige overenskomster med lodsejerne, da den grundlæggende idé bag initiativet var, at sikringerne skulle gennemføres uden erstatning.

I »Kirkernes omgivelser - en vejviser for menighedsråd i lovgivning og myndigheder m.v.« er gengivet flere eksempler på fredningsdeklara-tioner.

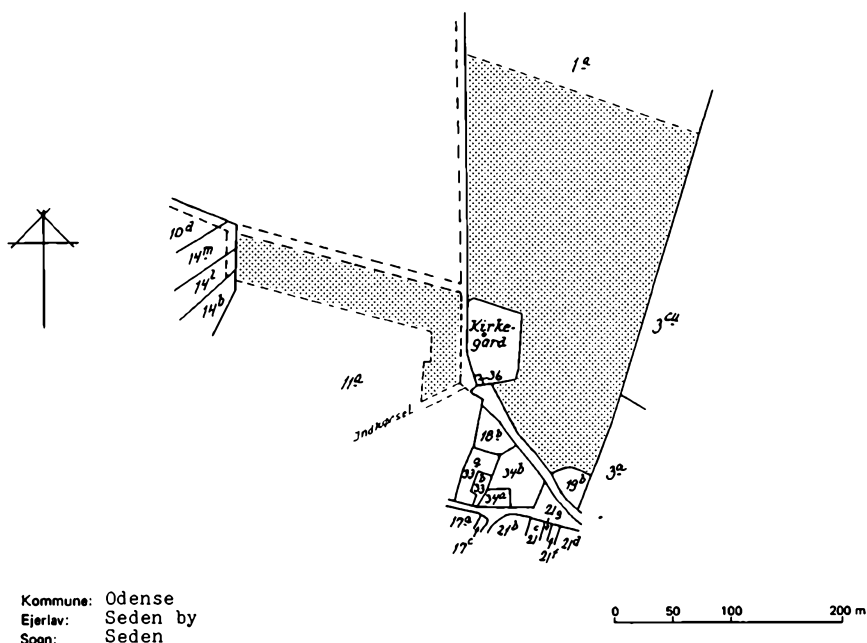
Senere fredninger er blevet gennemført på initiativ af fredningsmyndighederne. Det er karakteristisk for de fleste af disse fredninger, at de sikrer større landskabelige helheder.

Fredningsnævnene har i de seneste år givet en række dispensationer fra fredninger, når der har været tale om bebyggelse til kirkelige og andre offentlige formål og kirkegårdsudvidelser, som næsten uundgåeligt placeres på de fredede arealer.

*Ved en gennemgang af de eksisterende kirkeomgivelsesfredninger har flere amtskommuner udarbejdet samlede oversigter.*

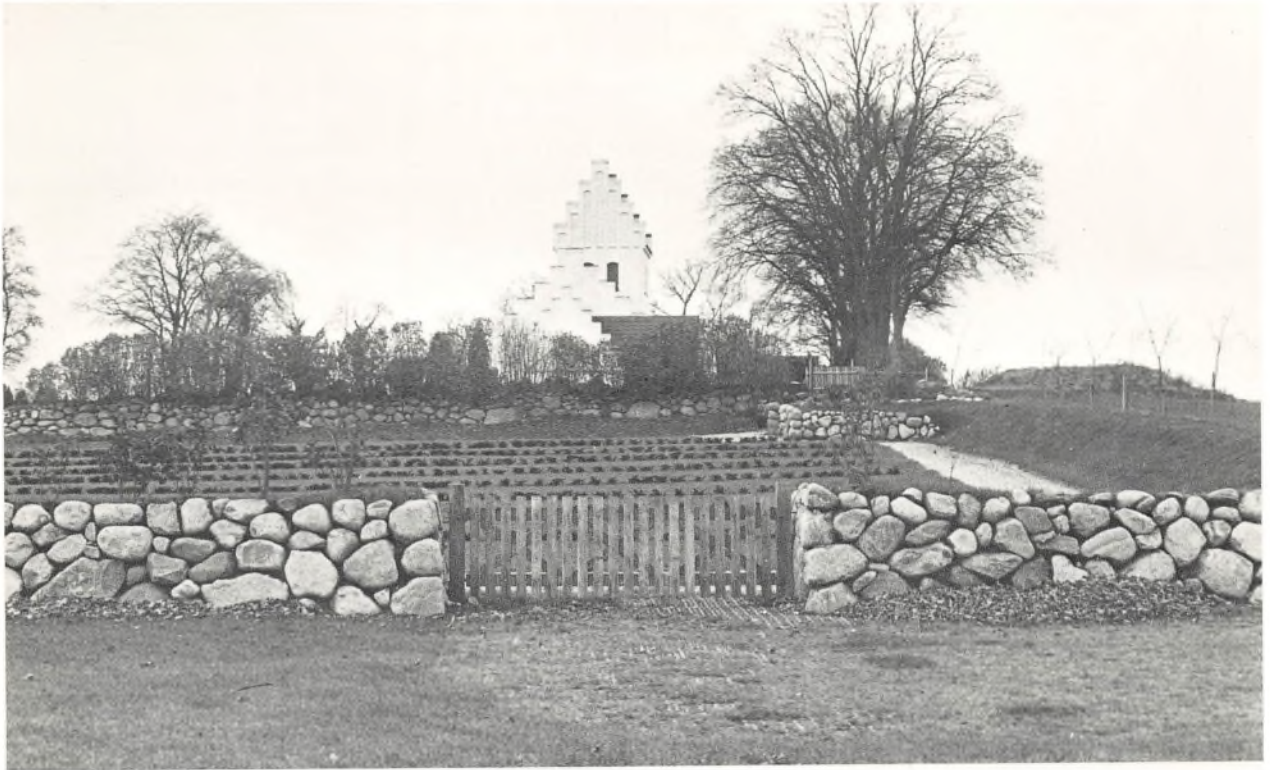
Navn: Seden kirke

Reg.nr.: 461-16



Kommune: Odense  
Ejerlav: Seden by  
Sogn: Seden

Matr. nr.	Dekl./Kendelse dato	Tinglyst dato	Bemærkninger
1 <sup>a</sup>	24/3-1955	25/3-1955	Del af 1 <sup>a</sup> . Så længe arealerne administreres af de kirkelige myndigheder, træffer kirkeministeriet afgørelse om nyplacering af bygninger m.m..
11 <sup>a</sup>	24/3-1955	25/3-1955	Del af 11 <sup>a</sup> .



*Kirkegårdsudvidelser vil som regel finde sted på kirkeomgivelsesfredede arealer. Ved denne udvidelse har det gamle gærde fået lov til at blive stående, og det ny er opført med samme karakter.*



*Ny kapeller og redskabshuse får ikke altid en tilfredsstillende udformning. En bygning med hvidkalkede mure og lodrette gavle ville i dette tilfælde måske have passet bedre ind i helheden.*



## 3. Yderligere beskyttelse

---

### 3.1 Oversigt

I det følgende gennemgås kommunalbestyrelsernes og amtsrådenes/hovedstadsrådets muligheder for at bidrage til en sikring af landkirkernes omgivelser.

### 3.2 Kommunalbestyrelserne

Kommunalbestyrelserne kan i medfør af naturfredningsloven rejse fredningssager bl.a. med det formål at beskytte og bevare kirkernes omgivelser. Endvidere har kommunalbestyrelserne i kommuneplanloven en række planlægningsmæssige og administrative muligheder for at påvirke udviklingen i kirkeområdernes omgivelser. Dertil kommer, at kommunalbestyrelserne forestår en del af den offentlige anlægsvirksomhed og i mange tilfælde optræder som grundejer.

Kommuneplanloven giver kommunalbestyrelserne to planlægningsredskaber, kommuneplanen og lokalplanen. I en overgangsperiode – indtil der foreligger en kommuneplan – fungerer de såkaldte §15-rammer som grundlag for lokalplanlægningen. Desuden indeholder kommuneplanloven en række almindelige bebyggelsesregulerende bestemmelser.

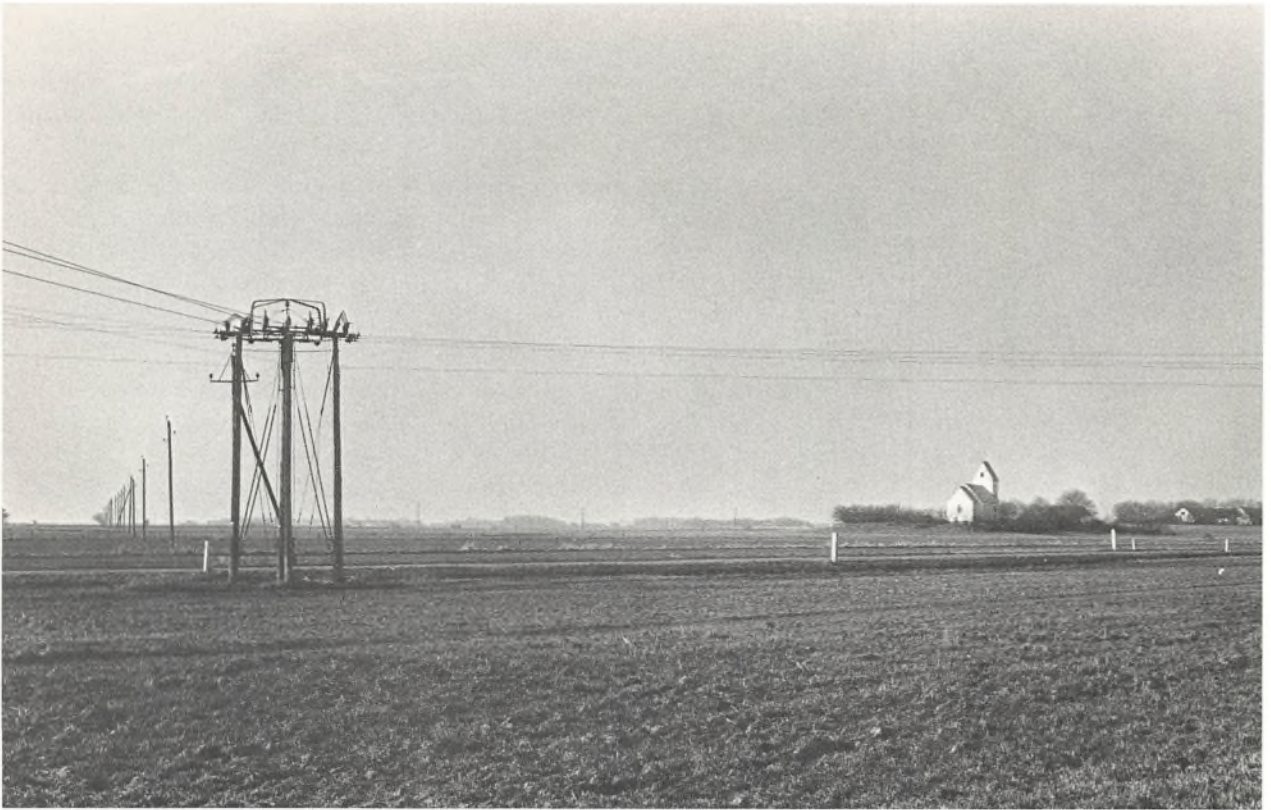
*Kommuneplanen* består af to afsnit: en struktur-del og en ramme-del. I ramme-delen, der indeholder retningslinier for indholdet af de lokalplaner, som senere skal gennemføres, vil det blandt andet blive angivet, hvorledes bebyggelsen skal fordeles, hvor tæt arealerne må bebygges, og hvor der skal udlægges arealer til for eksempel grønne områder, kirker og kirkegårde. Ramme-delen kan også indeholde retningslinier for bevaring af landskabstræk, bebyggelser og bymiljøer. Således tages der allerede i den overordnede planlægning stilling til forhold, der kan få afgørende indflydelse på, hvordan kirkeområderne på længere sigt vil komme til at virke i landskabs- og bybilledet.

*Lokalplanen* er den bindende detailplan for et nærmere afgrænset område. I forbindelse med beskyttelsen af kirkeområdernes omgivelser kan bevarende lokalplaner blive aktuelle, hvor et kirkeområde ligger i eller ved en landsby.

I en *bevarende lokalplan* kan det bestemmes, at en bebyggelse kun med tilladelse fra kommunalbestyrelsen må nedrives, ombygges eller på anden måde ændres. Bestemmelsen kan præciseres ved opregning af, hvilke foranstaltninger kommunalbestyrelsen navnlig ønsker indseende med. Som eksempel kan nævnes ændringer i tagdækning, farver og materialer.

Det kan tillige bestemmes, at ny bebyggelse og beplantning skal udformes sådan, at den naturligt indgår i det bestående miljø. Dette kan udmøntes i detaljerede bestemmelser om ejendommenes størrelse og afgrænsning, om bebyggelsens beliggenhed på grundene, om bebyggelsens omfang, udformning og anvendelse samt om anvendelse og oprettholdelse af ubebyggede arealer. Inddrages et større område til bymæssig bebyggelse, kan det bestemmes, at karakteristiske landskabstræk bevares.

Bevaring af karakteristiske bevoksninger, åbne arealer med gadekær m.v. kan være et vigtigt led i lokalplanen. Men også bestemmelser om belysning og gaders og vejes udformning og brug kan have væsentlig betydning for fastholdelsen af miljøkvaliteterne i kirkeområdernes omgivelser.



*Det frilliggende kirkeområde er særlig sårbart overfor ændringer i omgivelserne. Når træmasterne en dag skal fornyes må større mastedimensioner undgås, eller det kan overvejes at lægge ledningerne i kabler.*



*Nye store anlæg trækker linier gennem landskabet og indvirker på oplevelsen af kirkeområderne. Motorvejen med skilte og trafikstrømme er påtrængende.*

I lokalplanen kan landbrugsbebyggelsens omfang og udformning reguleres, men der kan ikke optages bestemmelser om deres beliggenhed, terrænhøjde og anvendelse. Overgår landbrugsbygninger på et senere tidspunkt til beboelse eller andet ikke-landbrugsmæssigt formål, gælder denne undtagelse ikke længere.

Det er også begrænset, hvilke bestemmelser der kan optages om areaernes anvendelse, hvor den jordbrugsmæssige drift ønskes opretholdt. For eksempel kan der ikke optages bestemmelse om bevaring af eksisterende beplantning og hegn m.v. Sikring af særlig karakteristisk beplantning og hegn m.v. kan dog opnås ved frivillig overenskomst med den pågældende ejer eller ved fredning.

Kommuneplanlovens *almindelige bebyggelsesregulerende bestemmelser* anvendes, hvis der ikke er truffet særlige bestemmelser i lokalplan og lignende.

Kirkeområdets virkning over større afstande er naturligvis i høj grad afhængig af omgivelsernes karakter. Kommuneplanlovens bestemmelser om byggehøjder får derfor særlig aktualitet. Som hovedregel må der ikke opføres bebyggelse i mere end to etager, og bebyggelsen må tillige ikke være over 8,5 m høj. Visse bygninger, konstruktioner og anlæg er imidlertid undtaget denne regel. Avls- og driftsbygninger til land- og skovbrugsejendomme beliggende i landzone, som ikke kræver tilladelse efter by- og landzonenloven, kan opføres i en højde af indtil 12,5 m. Siloer må endvidere opføres i en højde af indtil 15 m, hvis de har et tværsnit på indtil 20 m<sup>2</sup>, og hvis de opføres som del af en større avls- eller driftsbygning.

I medfør af kommuneplanloven kan kommunalbestyrelsen i visse tilfælde gøre en *byggetilladelse* afhængig af, at bebyggelsen får en sådan ydre udformning, at der i forbindelse med dens omgivelser opnås en god helhedsvirkning. Om den nærmere anvendelse af denne bestemmelse i kommuneplanlovens §44, stk. 1, kan henvises til planstyrelsens cirkulæreskrivelse af 8. maj 1981 til alle kommunalbestyrelser.

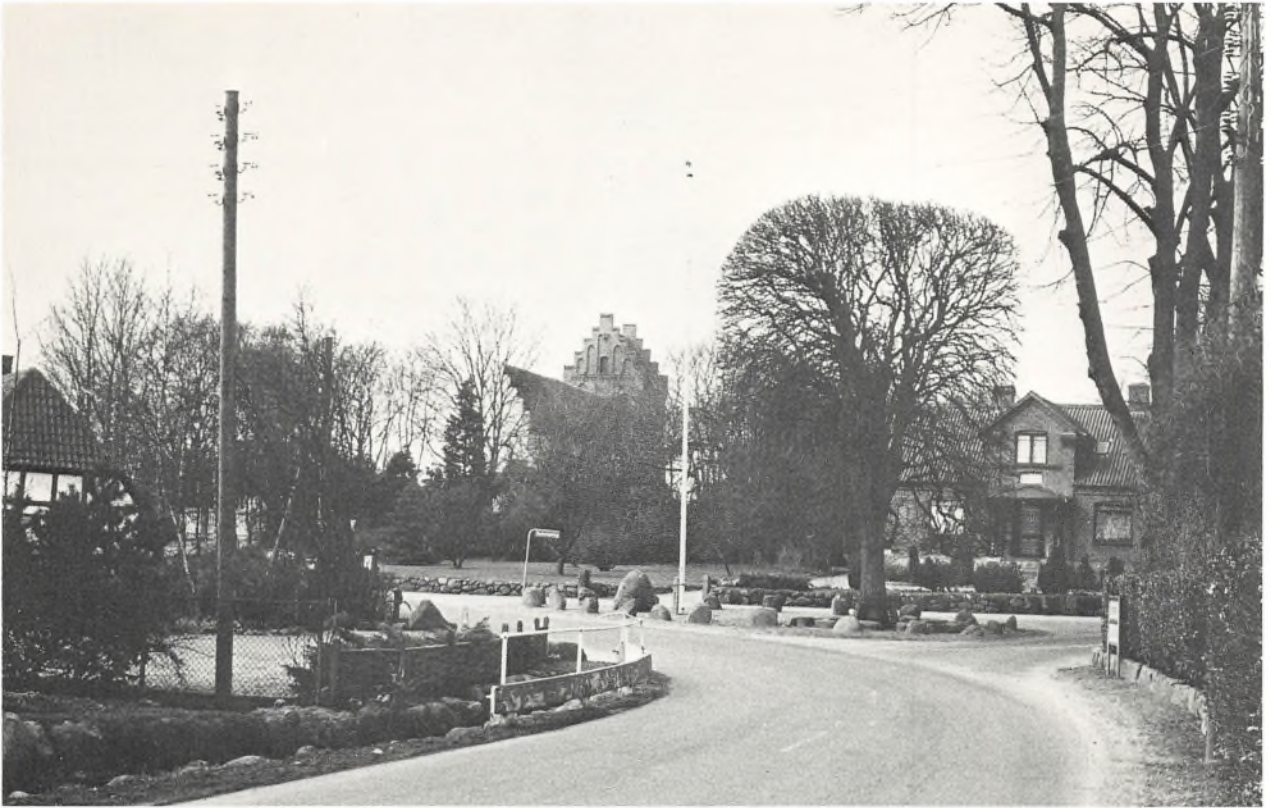
Kommunalbestyrelsen kan også gribe ind over for skiltning, lysinstallationer og lignende, hvor denne vil være til ulempe eller virke skæmmende i forhold til omgivelserne. Det kan for eksempel forhindres, at en bygning, der ligger i umiddelbar nærhed af en kirke, påmales reklamer på facaden. Hvis sådanne reklamer findes, kan kommunalbestyrelsen påbyde, at de fjernes.

Kommunalbestyrelsen kan med hjemmel i kommuneplanloven påbyde ejeren af en grund, hvorpå der for eksempel findes en ufærdig eller stærkt forfalden bebyggelse, at bringe denne i en sådan stand, at den ikke længere virker skæmmende på omgivelserne. Bestemmelsen gælder dog ikke for bebyggelse på landbrugsejendomme.

Ligeledes kan kommunalbestyrelsen påbyde ejeren af en grund, der anvendes til oplags- eller affaldsplads, at han opsætter hegn eller foretager en beplantning, således at pladsen ikke virker skæmmende i forhold til omgivelserne.

I forbindelse med den kommunale *anlægsvirksomhed* kan kommunalbestyrelsen yde et væsentligt bidrag til en hensigtsmæssig udvikling i kirkeområdernes omgivelser. For eksempel er det muligt ved anlæg af veje at tilpasse forløb og tværprofil, materialer m.v. til forholdene i kirkeområderne.

Endelig har kommunalbestyrelsen som *grundejer* og eventuelt som *bygherre* mulighed for at fremme en hensigtsmæssig udvikling i kirkeområdernes omgivelser.



*Ligesom landsbygadens forløb langs bækken og bystævnet ved den klippede lind fortæller kirkeområdet på bakken træk af landsbyens historie. De historiske anlæg må vedligeholdes og plejes.*



*Daglig forringes detaljer i landsbyens miljø. I dette tilfælde kunne en forbedring af kirkeområdets omgivelser opnås ved færre skilte og et læskur tilpasset stedet.*

### 3.3 Amtsrådene/hovedstadsrådet

Amtsrådene og hovedstadsrådet kan i medfør af naturfredningsloven rejse fredningssager blandt andet til sikring af kirkernes omgivelser.

Amtsrådernes/hovedstadsrådets styringsmuligheder bygger primært på lands- og regionplanloven/hovedstadsregionplanloven, by- og landzoneloven, og som nævnt naturfredningsloven.

Kirkeområderne og deres omgivelser er et emne i *fredningsplanlægningen*. Da de er både landskabelige og kulturhistoriske interessepunkter, bliver beskyttelseshensynene særligt tungtvejende. Men også kirkeområdernes betydning som udflugtsmål bør bemærkes, da man kan forestille sig landskabsstier og »grønne veje« lagt forbi kirkeområderne.

Ved *fredning* i medfør af naturfredningsloven kan det blandt andet bestemmes, at en ejendom skal bevares i dens nuværende tilstand, således at yderligere opdyrkning, ny beplantning eller yderligere bebyggelse fremover forbydes. Fredningsbestemmelser kan indeholde forskrifter om, hvorledes det fredede areal må anvendes, eller bestemmelser om offentlig adgang. Det kan i særlige tilfælde bestemmes, at allerede skete beplantninger, bebyggelser eller andre indretninger skal fjernes.

Fredningsbestemmelserne kan foreskrive, at bygningsændringer skal godkendes af fredningsmyndighederne. Undertiden er indholdet af fredningsbestemmelserne motiveret af samspillet mellem landskab og bygninger, som eventuelt kan være fredede i henhold til bygningsfredningsloven..

Amtskommunernes fredningskontorer bistår fredningsnævnene i administrationen af naturfredningslovens *bygge- og beskyttelseslinier*. I en del tilfælde vil byggelinieområderne omkring skove, veje, strandbredder, søer og vandløb samt jordfaste fortidsminder berøre kirkeområderne. Derved kan administrationen få betydning for opretholdelsen af en tilfredsstillende tilstand i kirkeområdernes omgivelser.

Ifølge naturfredningsloven skal *offentlig anlæg* i det åbne land udformes på en måde, der i videst mulig omfang tager hensyn til landskabsbilledet og de øvrige naturfredningsmæssige værdier. Amtsrådernes/hovedstadsrådets administration af godkendelsesordninger for veje og el-anlæg i det åbne land giver ligeledes mulighed for at tage hensyn til kirkernes omgivelser.

Som administrationsgrundlag tjener i dag blandt andet de landsdækkende landskabsboniteringskort, der udpeger fredningsinteresse-områder. De grønne tre-zonekort markerer henholdsvis landområder af største fredningsmæssige interesser, landområder af stor interesse og det åbne land i øvrigt.

I medfør af *by- og landzoneloven* har zonemyndigheden en række administrative beføjelser, der kan varetage landskabelige hensyn, herunder hensynet til kirkeområderne.

I landzone gælder, at zonemyndigheden (amtsrådene/hovedstadsrådet eller i visse tilfælde kommunalbestyrelserne) skal tillade udstykninger, opførelse af bebyggelse, om- og tilbygninger til bestående bebyggelse og ændret anvendelse af bestående bebyggelse og ubebyggede arealer. Zonemyndighederne kan dog ikke gribe ind over for foranstaltninger, der er nødvendige for den pågældende ejendoms drift som landbrugs- eller skovbrugsejendom eller for udførelsen af fiskerierhvervet.

Endelig kan amtsrådene/hovedstadsrådet som *anlægsmyndighed* og *grundejer* påvirke udviklingen i kirkeområdernes omgivelser.



*Kirkeområdet og den omgivende landsbybebyggelse udgør en miljømæssig værdifuld helhed. Gennem en bevarende lokalplan er det blandt andet muligt at sikre bebyggelsens helhedskarakter.*



*Kirkeområdet indgår i et spændende samspil med alleen og de dyrkede marker. I en fredning kan der træffes bestemmelse om, at disse landskabselementer bevares.*

## 4. Planlægningsgrundlaget

---

### 4.1 Oversigt

Planlægningen forudsætter kendskab til både de fysiske og juridisk-administrative forhold i kirkeområdet og i kirkeområdets omgivelser.

Ved en registrering, analyse og vurdering af *de fysiske forhold* belyses historiske, arkitektoniske og miljømæssige værdier og eventuelle arkitektoniske og miljømæssige problemer.

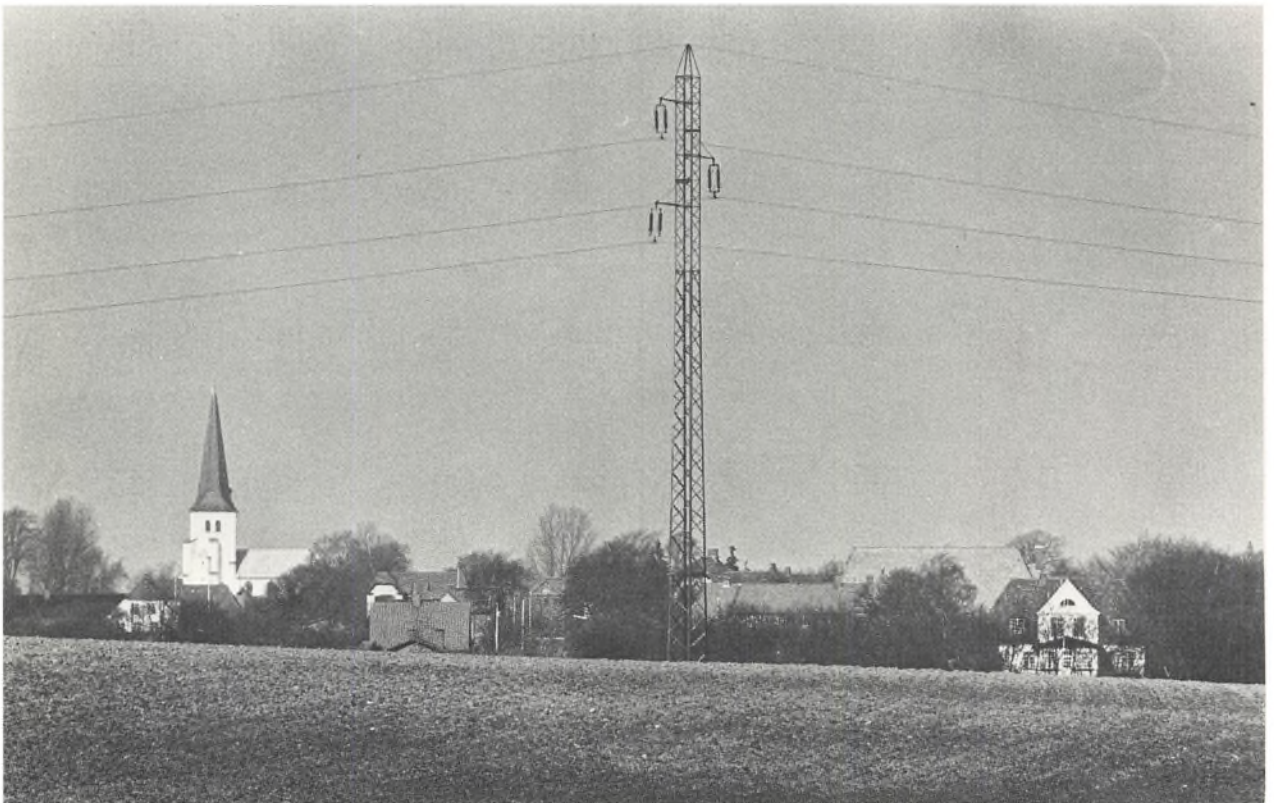
Ved en gennemgang af de *juridisk-administrative* forhold opregnes bestående bindinger af lovgivnings- og planlægningsmæssig karakter m.v.

Det kan herefter vurderes, om den eksisterende beskyttelse af kirkeområdets omgivelser er tilstrækkelig, eller om der bør træffes foranstaltninger til yderligere sikring, og tillige hvordan eventuelle problemer kan afhjælpes.

### 4.2 Registrering af kirkeområdets landskabelige virkning.

Den geografiske udstrækning af kirkeområderne er éntydig, mens iagttagelser på stedet må afgøre, hvad man vil henregne til et bestemt kirkeområdes *omgivelser*.

De fleste kirkeområder virker synsmæssigt over lang afstand, afhængig af to forhold: kirkeområdets fremtræden og karakteren af det omgivende landskab. Kirkebygningen med hvidkalkede murflader, der reflekterer solens lys, placeret på en åben kirkegård, ses viden om. Virkningen forstærkes, når kirkeområdet ligger højt i terrænet.



*Landskabets øvrige elementer: skove, levende hegn, bebyggelse, ledningsbærende master, vindmøller m.v. kan optræde som konkurrenter til kirkeområdet.*



*På lang afstand er det ikke sikkert, at kirkeområdet opleves som noget overordnet i landskabet. I 1-2 kilometers afstand vil kirkebygningens karakteristiske profil og kirkegårdens sluttede karakter dog ofte afsløre kirkeområdets identitet.*



*Herefter er det som om det synsmæssige indtryk svækkes. Når kirkeområdet på mellemdistance virker mindre markant, skyldes det indflydelsen fra andre landskabselementer, der afleder opmærksomheden.*



*I omkring 500 meters afstand vil kirkeområdet som regel blive afgørende i oplevelsen af landskabet. Det følger blandt andet af kirkeområdets størrelse og karakter i forhold til omgivelserne.*



*Inden for den nære afstand kommer andre landskabselementer konkret til at påvirke det synsmæssige indtryk. Et hegn, et enkeltstående træ, en landbrugsbebyggelse m.v. kan rage op og helt eller delvis dække indsynet til kirkeområdet. I en landsby bliver forholdet særlig tydeligt.*



*Hvilken indflydelse dette får på udpegningen af de arealer, der skal henregnes til kirkeområdets omgivelser, må vurderes i hvert enkelt tilfælde. Det kan planlægningsmæssigt være givende at skelne mellem:*





a) arealer, inden for hvilke kirkeområdet dominerer det synsmæssige indtryk, og hvorfra det ses uhindret. Det vil i praksis sige arealer indenfor ca. 500 m's afstand, der er uden »skyggende« bebyggelse og bevoksning.



b) arealer, inden for hvilke kirkeområdet delvis skjules eller blot er synligt henover omgivende bebyggelse og bevoksning. Disse arealer vil strække sig ud i en afstand af 1-2 km fra kirkeområdet.

Ved udpegningen af de to arealtyper bestemmes *kirkeområdets omgivelser*. I planlægningsmæssig sammenhæng er det især forholdene i de nære omgivelser, som har interesse, da ændringer her vil have de største konsekvenser for kirkeområdets virkning i landskabet.

### 4.3 Registrering af fysiske forhold

De fysiske forhold i kirkeområdets omgivelser undersøges nærmere gennem registreringer, analyser, sammenfattende vurderinger og konklusioner. Registreringerne omfatter dels en beskrivelse af de faktiske fysiske forhold på stedet, dels en redegørelse for de historiske, arkitektoniske og miljømæssige værdier.

De fysiske forhold kan beskrives ved et luftfoto eller en illustrationsplan, der viser kirkeområdet med omgivelser. Fotos og tegninger af karakteristiske landskabs- og bybilleder vil være et nyttigt supplement.

De historiske, arkitektoniske og miljømæssige værdier bør angives på kort, da de derved lettere kan identificeres. Undertiden kan det lette overskueligheden at fremstille de tre emner på hver sit kort.

*De historiske bevaringsværdier* omfatter blandt andet elementer, som ved deres alder, sjældenhed eller evne til at fortælle om menneskers levevilkår har betydning for forståelsen af kulturlandskabet. Vore fortidsminder, herregårde og andre arkitekturhistoriske monumenter m.v. henregnes for eksempel til de historiske bevaringsværdier.

*De arkitektoniske bevaringsværdier* knytter sig til såvel de enkelte elementer som til de sammenhænge, de indgår i. Bygninger, alleer og enkeltstående træer vil ligesom gade- og pladsrum, grønninger m.v. kan have en arkitektonisk værdi.

*De miljømæssige bevaringsværdier* knytter sig til de bebyggelsesmæssige og landskabelige helheder og til samspillet mellem bebyggelse og landskab. En miljømæssig helhedsopfattelse kan også rumme særlige og vanskeligt definerbare værdier. For eksempel kan samspillet mellem et kirkeområde og det omgivende landskab tillægges herlighedsværdi, og som holdepunkter i landskabet vil mange kirkeområder have en orienteringsværdi. Endelig knytter der sig symbolværdier til kirkebygningen og kirkegården som helligsteder.

I forbindelse med registreringen af de arkitektoniske og miljømæssige værdier kan det være en hjælp at analysere, hvilke landskabselementer, der har betydning for oplevelsen af kirkeområdet.

På dette grundlag afgrænses sammenhængende værdifulde områder og områder, hvortil der knytter sig særlige problemer. Disse konklusioner vil være anvendelige i det videre planlægningsarbejde.

### 4.4 Registrering af juridisk-administrative forhold

De gældende juridisk-administrative forhold undersøges. Den følgende oversigt viser, hvilke oplysninger, der kan have betydning, for i praksis vil kun en del være aktuelle i det enkelte tilfælde.

*De matrikulære forhold* klarlægges ved hjælp af et ajourført matrikelkort. Opmærksomheden henledes på, at visse arealer, som for eksempel veje og gadekær, kan være umatrikulerede eller bære betegnelsen »fælles«. Et ajourført matrikelkort vil være en nøgle til tingbogen.

Tingbogen indeholder oplysninger om *ejeforhold*. Endvidere fremgår det, om ejendommen er pålagt *landbrugspligt*.

Tingbogen indeholder oplysninger om de enkelte ejendommers *servitutter* og disses indhold. Privatretlige servitutter kan omfatte adgangsforhold, hegning mod nabo m.v. Offentligretlige servitutter kan være pålagt i forbindelse med vejudlæg, fredning m.v.

Det fremgår også af tingbogen, om der findes *fredede bygninger*. Der udsendes med mellemrum oversigter over samtlige fredede bygninger, og fredningsstyrelsen er tillige bekendt med, om der for et område måtte foreligge en særlig bygningsregistrant.

*Kirkeomgivelsesfredninger* og eventuelle supplerende fredningskendelser samt andre fredninger i medfør af naturfredningsloven fremgår af tingbogen, men findes ofte samlet i amtskommunens fredningskontors arkiv. Her foreligger oplysninger om naturfredningslovens *bygge- og beskyttelseslinier* for arealer, strande, skove, landeveje, søer og vandløb samt jordfaste fortidsminder.

Desuden har det pågældende områdes klassificering i *fredningsplanlægningen* og *anden planlægning* betydning. Amts- og primærkommunernes tekniske forvaltning kender områdernes *zonestatus*, det vil sige udstrækningen af arealer i landzone, byzone og sommerhusområde. Af regionplanen fremgår de amtskommunale arealdispositioner med tilhørende administrative retningslinier.

Kommunens tekniske forvaltning ligger inde med oplysninger om eventuelle *tinglysninger* efter den gamle byggelovs §43 samt *partielle byplanvedtægter* i medfør af den tidligere byplanlov. Af kommunens §15-rammer – der er gældende, indtil der foreligger en vedtaget kommuneplan – fremgår en foreløbig arealdisponering, som kan være detaljeret i *lokalplaner*.

Med fordel kan mange af de juridisk-administrative oplysninger udtegnes på kort. Det gælder for eksempel fredede arealer og fredede bygninger, naturfredningslovens bygge- og beskyttelseslinjer, lokalplaners arealer m.v. Kortene kan belyse komplicerede forvaltningsmæssige forhold og bruges til vurdering af sammenhængen mellem de fysiske og de juridisk-administrative forhold.

#### 4.5 Planlægningsgrundlagets tilvejebringelse

Undersøgelsen af det enkelte kirkeområde og dets omgivelser skal give de *nødvendige og tilstrækkelige* oplysninger for den videre planlægning.

Oversigterne i de foregående afsnit er en *ideal model*. I praksis kan for eksempel de juridisk-administrative oplysninger samles på nogle få eller et enkelt kort. Tilsvarende kan de historiske, arkitektoniske og miljømæssige værdier sammentegnes. Suppleres kortmaterialet med fotos og tegninger, kan den tekstmæssige beskrivelse reduceres væsentligt.

Kortgrundlaget er Geodætisk Instituts kort i målestok 1:100.000 og 1:25.000 samt foreliggende kort i målestok 1:1000, der er udtegnet på grundlag af luftopmålinger.

Ud fra disse *autoriserede kort* fremstilles de egentlige undersøgelseskort. Det kan være hensigtsmæssigt, at der fremstilles et ensartet kortmateriale, omfattende alle kirkeområder med omgivelser i en amtskommune eller kommune.

De juridisk-administrative forhold kan umiddelbart udtegnes fra foreliggende arkivmateriale. Til registrering og vurdering af de fysiske forhold kan inddrages særlige sagkyndige. Eventuelt behøver de planlæggende myndigheders teknikere først at indtræde i arbejdet, når dokumentationsmaterialet foreligger.

Dokumentationsmaterialet repræsenterer en samlet viden om de fysiske forholds beskaffenhed og nogle af de faktorer, som har indflydelse herpå. Derved er materialet anvendeligt i det pædagogiske arbejde, der knytter sig til offentliggørelsen af planforslag. På længere sigt vil det få betydning som *historisk kildemateriale*.

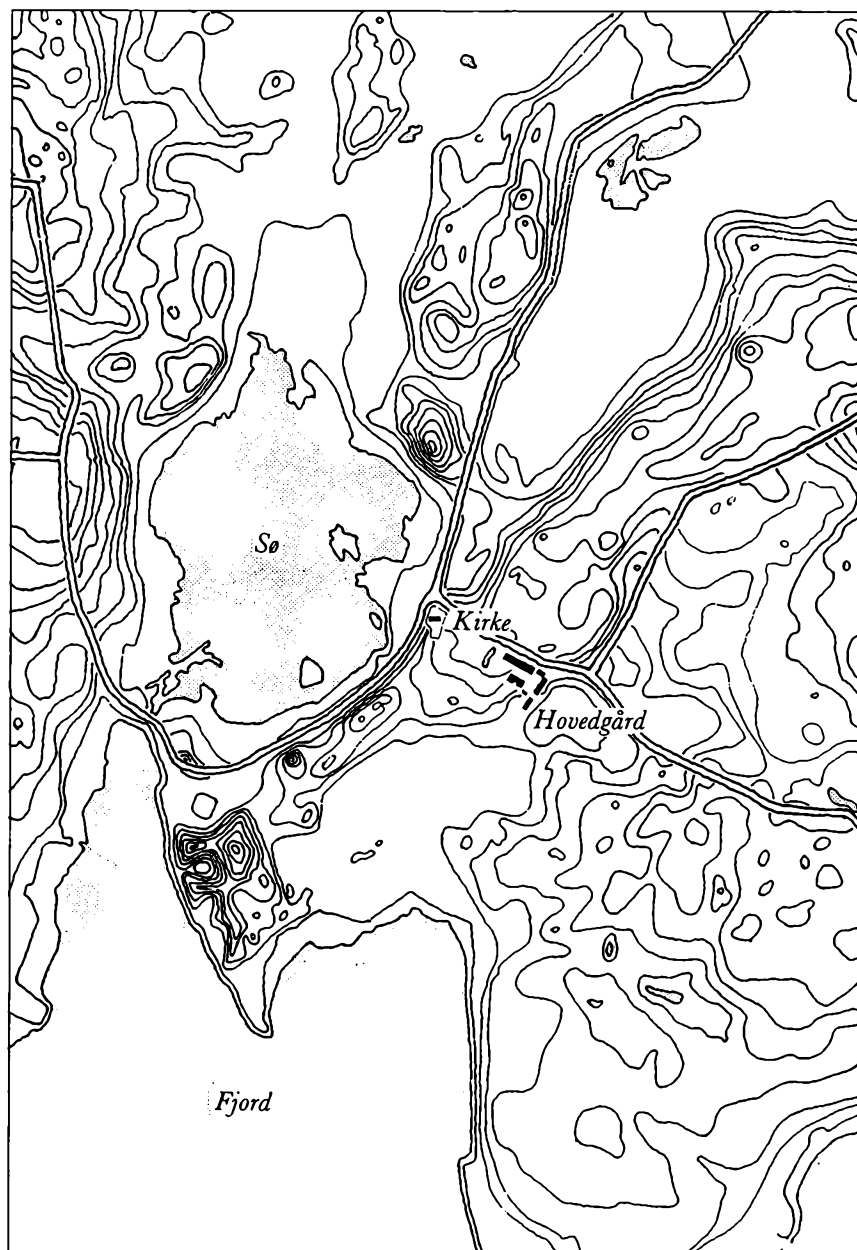
## 5. Eksempler på registrering af fysiske forhold

---

### 5.1 Oversigt

I de to følgende afsnit: kirkeområdet i det åbne land og kirkeområdet i landsbyen, vises eksempler på de undersøgelser, der er omtalt tidligere. For mange kirkeområders vedkommende er det dog karakteristisk, at de ligger på overgangen mellem by og land. Derved kan kirkeområdet på én gang opfattes som fritliggende i landskabsbilledet og indgå i bybilledet som en anden bebygget og tilplantet parcel.

*Topografisk basiskort i 1:25000, der viser kirkeområdets placering i forhold til de overordnede landskabstræk.*



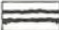


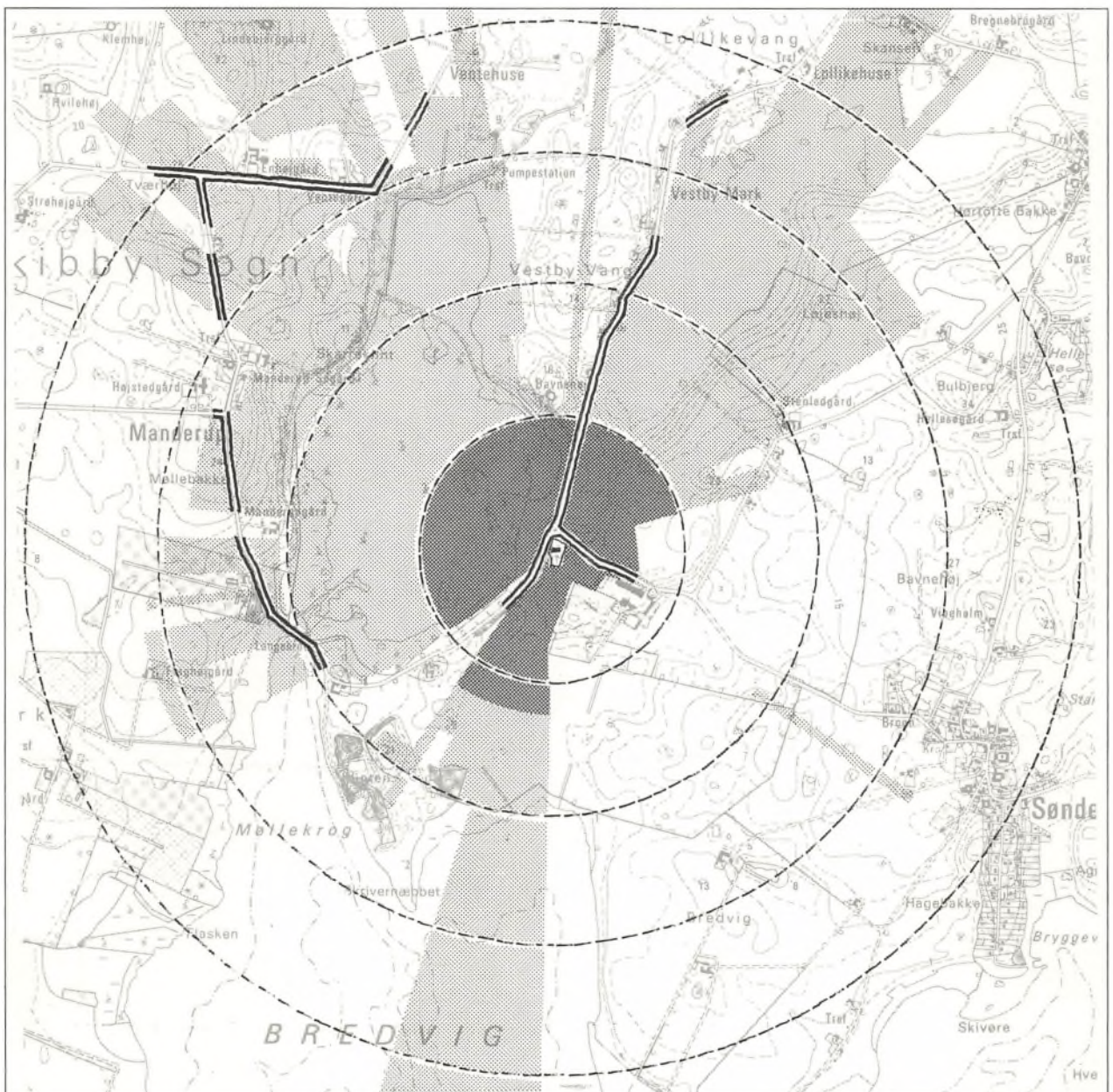
## 5.2 Kirkeområdet i det åbne land

De fleste kirker ligger karakteristisk i landskabet. Derfor er et basiskort, der viser terrænformer, i alle tilfælde en nyttig registrering. På kortet indtegnes kirken og kirkegården samt de større veje, som vil være en støtte ved aflæsning af kortet.

Kirkeområdets virkning på afstand registreres, og landskabets hovedbestanddele beskrives og vurderes.

### *Kirkeområdets landskabelige virkning, 1:25000*





-  *Arealer, hvor kirkeområdet dominerer det synsmæssige indtryk*
-  *Andre arealer, hvorfra kirkeområdet er synligt*
-  *Veje, hvorfra der er indsyn til kirkeområdet*

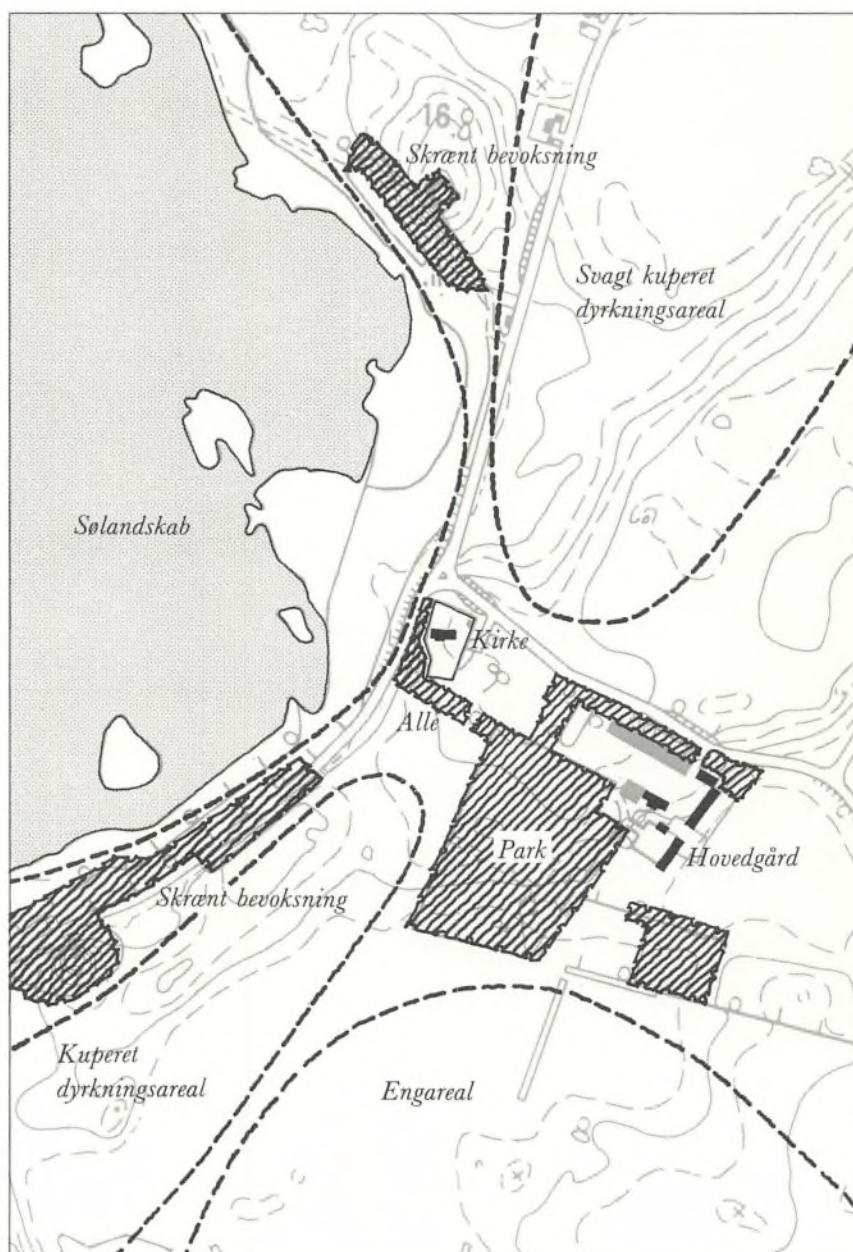


I nogle tilfælde understreger en bestemt landskabstype kirkeområdets virkning på afstand, således hvor det åbne land danner en kontrast til kirkeområdets lukkethed. Samspillet mellem landskab og kirkeområde undersøges og de miljømæssigt værdifulde helheder udpeges.

Visse landskabselementer spiller en særlig rolle for oplevelsen af kirkeområdet. Forsvinder et skovbryn, måske blot for en årrække, vil kir-

*Vurdering af de landskabelige forhold, 1:10000*

-  Kirkeområdet
-  Større bevoksninger
-  Sammenhængende landskaber
-  Hovedgårdens værdifulde bygninger

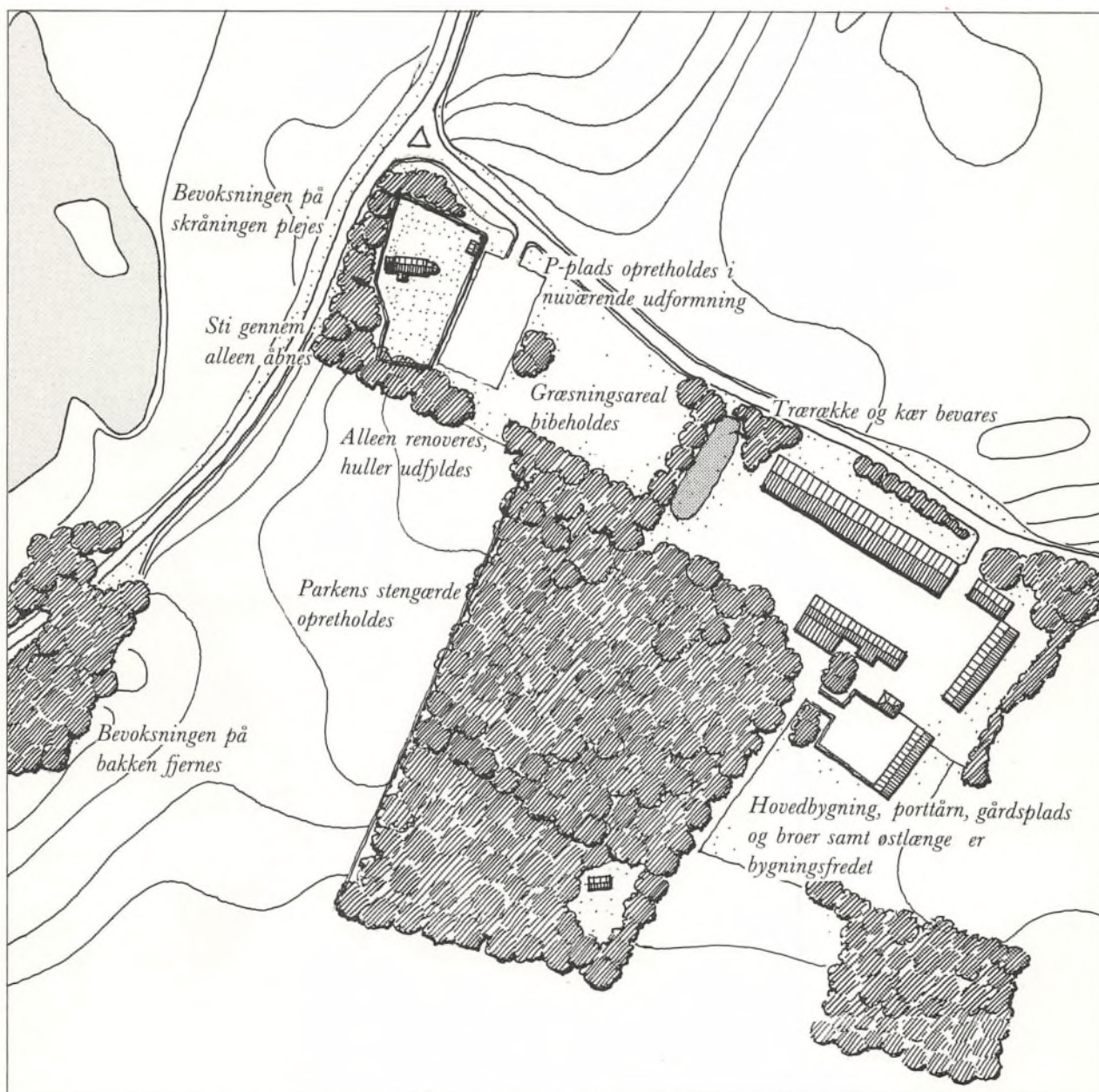


keområdets virkning i landskabet blive en anden. I nogle tilfælde kan dette indebære en forringelse, i andre en styrkelse af de arkitektoniske værdier. Praksis må her sigte mod at udpege de landskabselementer, som er værdifulde i samspil med kirkeområdet samt påvise, hvilke, der eventuelt kan undværes eller med fordel tages bort.

Ved mange kirkeområder findes gravhøje, middelalderlige voldanlæg og hulveje, og senere ejendoms- og produktionsforhold kan have præget landskabet på en særlig måde. Hvor de overleverede elementer umiddelbart kan iagttages eller stadig er i brug, træder de kulturhistoriske værdier tydeligt frem.

På baggrund af de registrerede historiske, arkitektoniske og miljømæssige værdier foretages en sammenfatning af bevaringsværdierne og eventuelle problemer påpeges.

*Sammenfattende analyse af kirkeområdets nære omgivelser, 1:5000*





### 5.3 Kirkeområdet i landsbyen



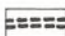
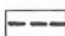

Landsbyens beliggenhed er, ligesom kirkeområdet, især betinget af terrænforholdene. Som regel ligger kirken på landsbyens højeste punkt.

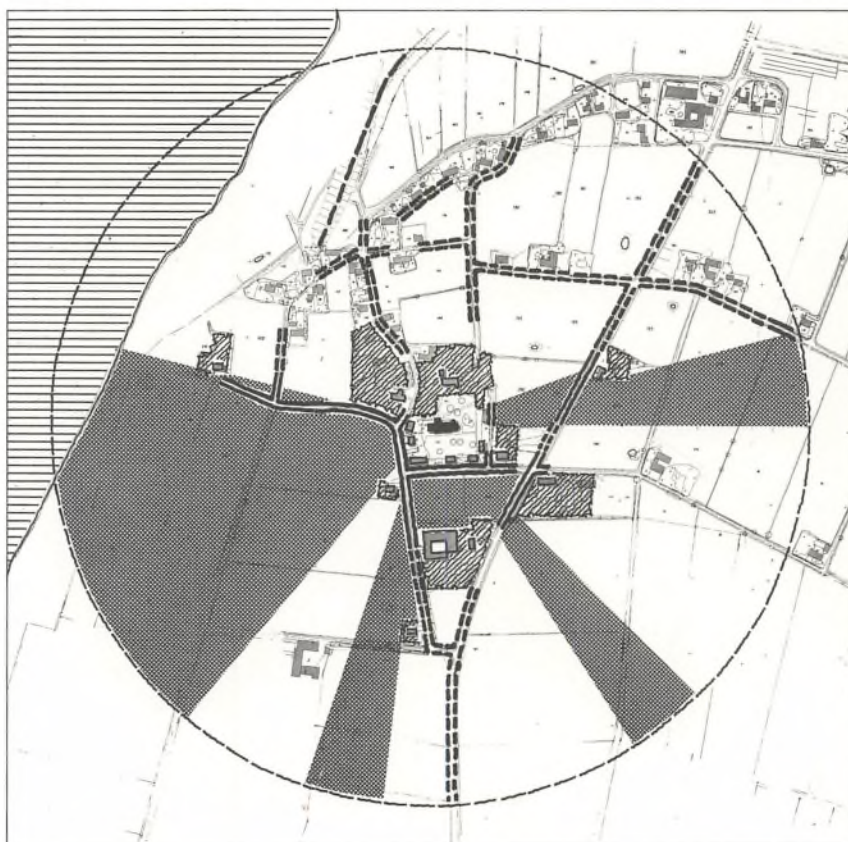
Kirkeområdets virkning på afstand i landskabet registreres med henblik på at bestemme, hvilke arealer, der bør henregnes til kirkeområdets omgivelser og nærmere undersøges.

I landskabsbilledet indgår kirketårnet og kirkegårdens bevoksning ofte som en vigtig bestanddel af landsbyens profil. Hvor kirkeområdet ligger direkte ud til det åbne land, danner kirkegårdsgærdet som regel en klar og præcis bygrænse.

Inde i landsbyen vil kirkeområdet nogle steder dominere det synsmæssige indtryk, medens landsbyens bebyggelse og bevoksning andre steder vil være så tæt, at kirkeområdet næppe bemærkes. I større lands-

*Kirkeområdets landskabelige virkning, a 1:10000*


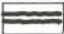
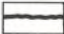
-  Arealer, hvor kirkeområdet dominerer det synsmæssige indtryk
-  Veje, hvorfra der er uhindret indsyn til kirkeområdet
-  Veje, hvorfra indsynet til kirkeområdet er begrænset
-  Dige, hvorfra indsynet til kirkeområdet er begrænset
-  Bebyggelse og bevoksning i kirkeområdets nærhed



byer vil der være områder, hvor kirkeområdet ikke har nogen virkning på afstand.

Sammenhængen mellem landskabet og landsbyens opbygning kan belyses ved ældre kort. Målebordsblade og matrikelkort vil kunne illustrere faser i landsbyens udvikling, og samtidig give oplysninger om kirkegårdens udstrækning på forskellige tidspunkter, forløbet af kirkestier, præstegårdens placering m.v.

*Kirkeområdets landskabelige virkning, b 1:25000*

-  *Arealer, hvorfra kirkeområdet er synligt*
-  *Veje, hvorfra der er indsyn til kirkeområdet*
-  *Dige, hvorfra der er indsyn til kirkeområdet*

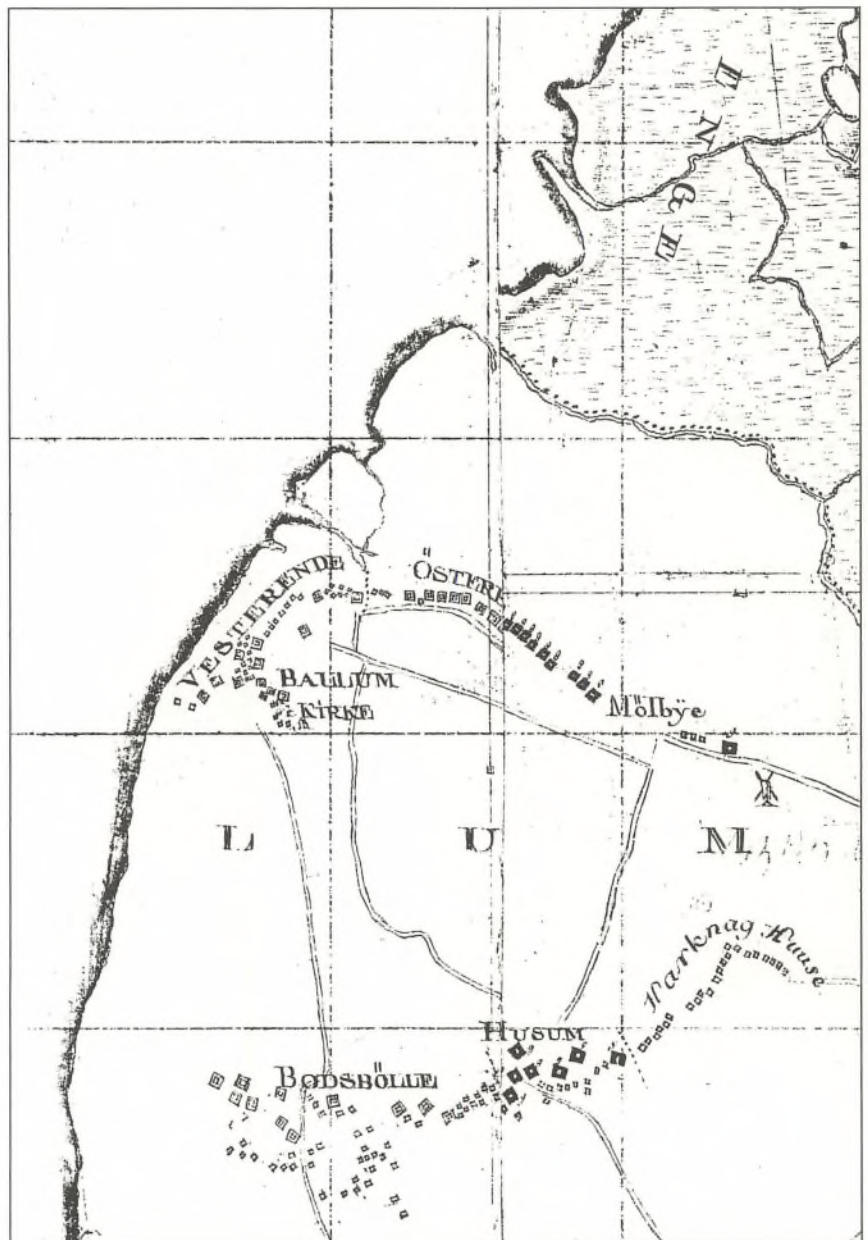


Landsbyens opbygning beskrives oversigtligt i form af et luftfoto. Det er også muligt at udarbejde en såkaldt illustrationsplan, der redegør for bebyggelsens placering og udstrækning, arealernes anvendelse som have, gårdsplads og lignende, den vigtigste bevoksning, veje, grønninger og gadekær m.v.

Ved at registrere bebyggelsens alder og tilstand kan man komme på sporet af bebyggelsens historiske værdi. Enkelte af landsbyens huse for eksempel skolen, kroen og mejeriet kan have en særlig kulturhistorisk betydning, ligesom landsbystævnet, gadekæret, gamle vejforløb m.v.

Landsbyens arkitektoniske værdier registreres. For bebyggelsens vedkommende kan den arkitektoniske kvalitet angives ved hjælp af en femdelte skala fra god til dårlig. Andre elementer som kirkegårdsmure og portaler, større træer og markante hegnsplantninger m.v. kan også have selvstændig arkitektonisk værdi.

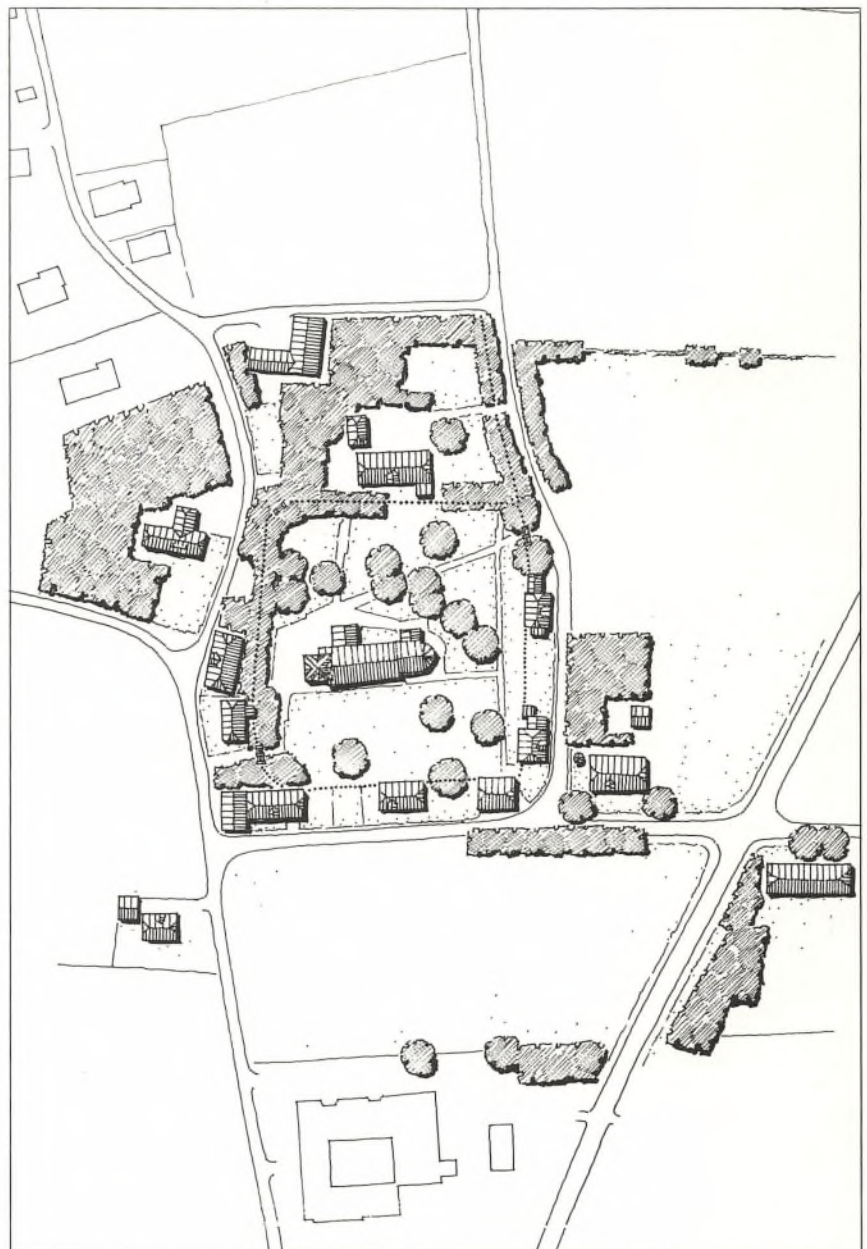
*Udsnit af Videnskabernes Selskabs kort, 1792*



Vurderingen af elementernes miljømæssige værdi tager udgangspunkt i landsbyens helhedskarakter. Den enkelte bygning vurderes i forhold til helheden, om den virker: forstærkende, støttende eller svækkende. Den miljømæssige vurdering bør også omfatte landsbyens øvrige bestanddele, for eksempel vejforløb, grønninger og haver m.v. Som regel er det tilstrækkeligt alene at udpege de miljømæssigt værdifulde træk.





Den arkitektoniske og den miljømæssige vurdering af samme element kan give forskelligt resultat. Således kan der optræde arkitektonisk gode huse, som ved deres form og farve afviger så stærkt fra den øvrige bebyggelse på stedet, at de bryder helheden. Omvendt kan usædvanlige huse ved deres kontrastvirkning i forhold til den øvrige mere ordinære bebyggelse tilføre helheden særlige kvaliteter. For eksempel skyldes kirkebygningens betydning i bybilledet ofte denne kontrastvirkning.

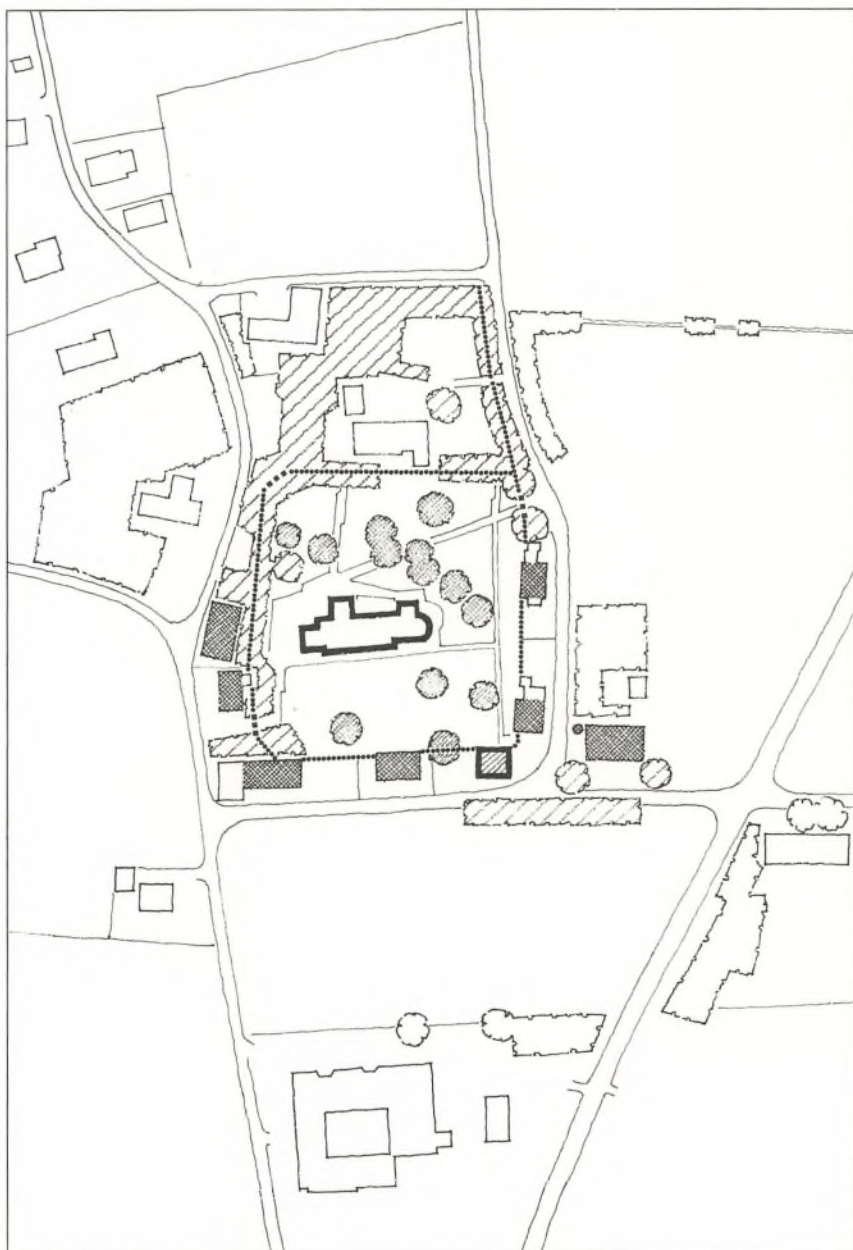
*Illustrationsplan over kirkeområdets nære omgivelser, 1:2500*



I kirkeområdets nærhed kan der være behov for detaljerede undersøgelser af arkitektoniske og miljømæssige forhold. En vurdering af for eksempel tilkørselsforholdene til kirkeområdet, af småhuse og redskabs-skure, af kirkegårdens bevoksning, af arealer reserveret en fremtidig kirkegårdsudvidelse m.v. kan danne grundlag for forslag til konkrete forbedringer.



*Vurdering af kirkeområdets nære omgivelser, 1:2500*

-  *Fredet bygning*
-  *Bevaringsværdig bebyggelse*
-  *Bevaringsværdige træer og bevoksninger*
-  *Kirkegårdsgærde med portaler*



De arkitektoniske og miljømæssige vurderinger fører til udpegning af værdifulde områder og områder med problemer. Problemerne kan være af byplánmæssig karakter, for eksempel modstridende bebyggelses- og arealanvendelser, uoverskuelige trafikforhold m.v. Et typisk eksempel er vognmandsforretningen eller den lille fabrik op ad kirkegårdsgærdet. Analysens resultater kan sammenfattes på et særskilt kort.

*Sammenfattende analyse af kirkeområdets omgivelser, 1:5000*

-  *Åbne arealer, der af hensyn til kirkeområdets landskabelige virkning er bevaringsværdige*
-  *Sammenhængende vejforløb med bevaringsværdig bebyggelse og bevoksning*



## 6. Eksempler på yderligere beskyttelse

---

### 6.1 Oversigt

Undersøgelserne af de fysiske forhold og af de juridisk-administrative forhold danner grundlag for beslutning om, hvilke midler der er hensigtsmæssige for at bevare de bestående værdier i kirkeområdernes omgivelser og at åbne mulighed for en forbedring af tilstanden.

Følgende midler kan komme på tale: *Udvidet kirkeomgivelses-fredning, bevarende lokalplan, administrativ beskyttelse* samt *projekter til forbedring* af kirkeområdets fysiske omgivelser.

*Kirkeomgivelsesfredningen og den bevarende lokalplan* er styringsinstrumenter, der bygger på naturfredningsloven og kommuneplanloven. *Den administrative beskyttelse* har ikke noget lovgrundlag, men er alene en aftale mellem forskellige myndigheder om forvaltningen af kirkeområdernes omgivelser. *Projekter til forbedring* af kirkeområdets fysiske omgivelser omfatter forslag til konkrete initiativer, der enten kan iværksættes umiddelbart på grundlag af de foretagne undersøgelser eller efter nærmere planlægning.

I det følgende gives forenkede eksempler på styringsmidlernes anvendelse og karakter. Det er ofte ønskeligt; at flere midler anvendes samtidig. En kombination af frednings- og lokalplanlægning kan blive aktuel, hvor kirkeområdet ligger i udkanten af en landsby. Den fremtidige beskyttelse kan her komme til at omfatte en bevarende lokalplan for landsbyen og en fredning af det tilgrænsede åbne land.

### 6.2 Udvidet kirkeomgivelsesfredning

Typisk er en mindre del af kirkeområdets nærmeste omgivelser allerede beskyttet i form af fredninger efter naturfredningsloven.

Der skal derfor tages stilling til, om der er behov for en *ajourføring af fredningen*, enten ved ændring af fredningens grænser eller ved indførelse af supplerende fredningsbestemmelser. I begge tilfælde må der rejses frednings sag.

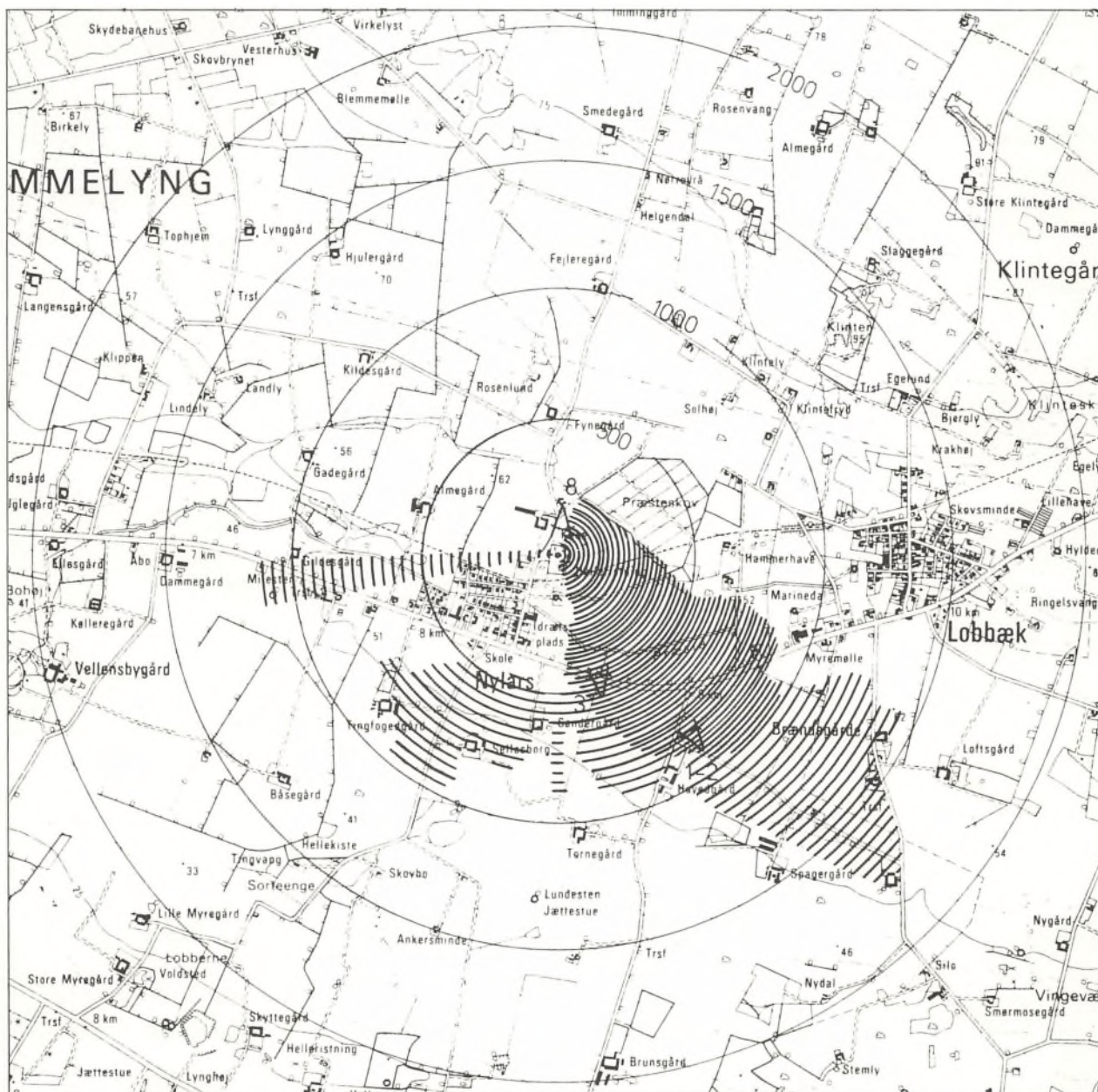
Hvor en større *udvidelse af det fredede område* kommer på tale, bør den bestående fredning ophæves med henblik på at tilvejebringe ensartede bestemmelser for det samlede område. Ved fremsættelse af det nye fredningsforslag må der derfor tillige foreligge forslag til ophævelse af den bestående fredning.

Om proceduren ved rejsning af fredningssager henvises til lovbe- kendtgørelse nr. 435 af 1. september 1978 om lov om naturfredning.

#### Eksempel:

*Forslag til udvidet kirkeomgivelses- fredning ved Nylars kirke, 1978.*

Kirkeområdet ligger på overgangen mellem by og land. De åbne marker når helt frem til kirkegårdsgærdet. Kirkeområdets landskabelige virkning er særlig udtalt mod sydvest, hvor det fra højedraget ses tydeligt på omkring 1500 meters afstand. Præsteskovens bryn og læheg- nene omkring idrætspladsen er vigtige for den landskabelige oplevelse, da de lukker landskabsrummet og bringer kirkeområdet i fokus.





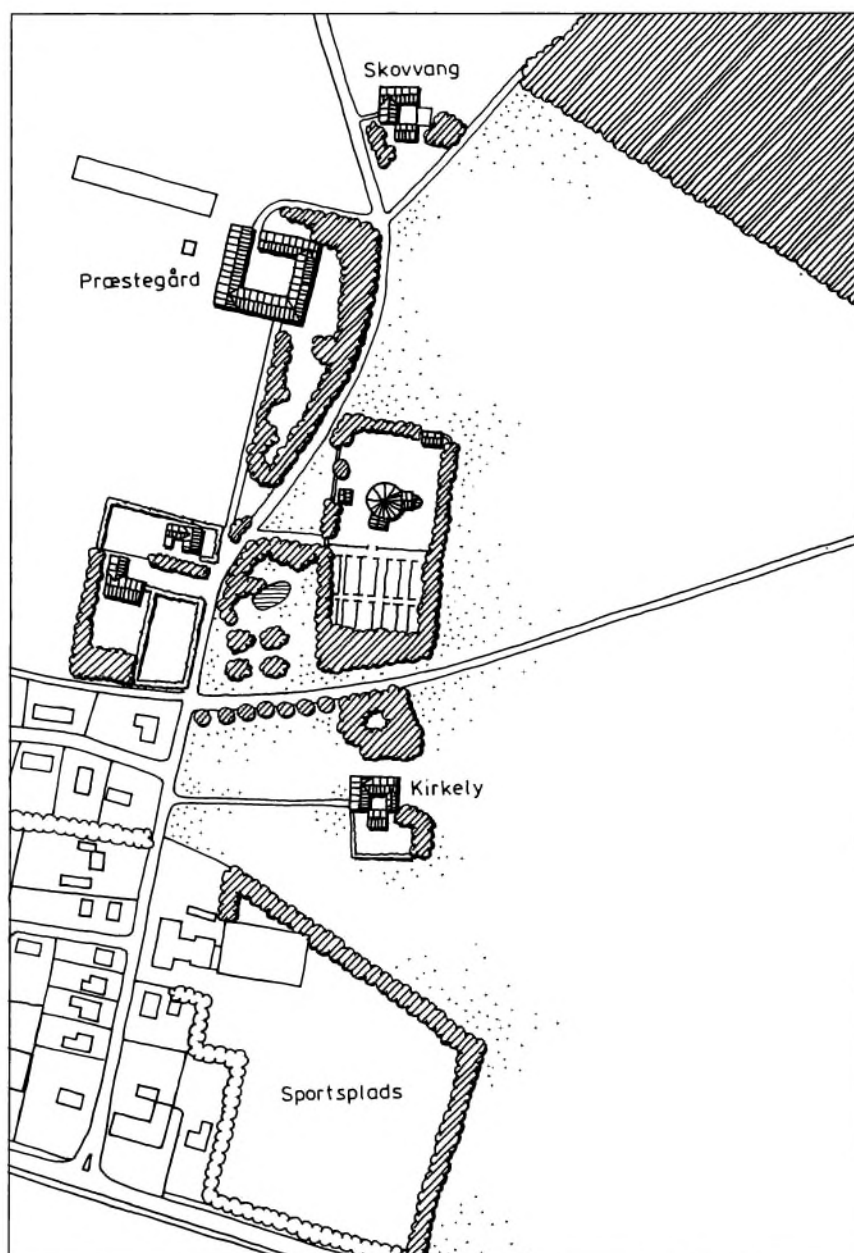
Fra syd ses kirkebygningens hvidkalkede mure og spånklædte tag bag bebyggelsen.



Den nordlige indfart til byen har bevaret sin sluttede karakter. Det krumme vejforløb understøttes af bevoksningen i Præstegårds have.

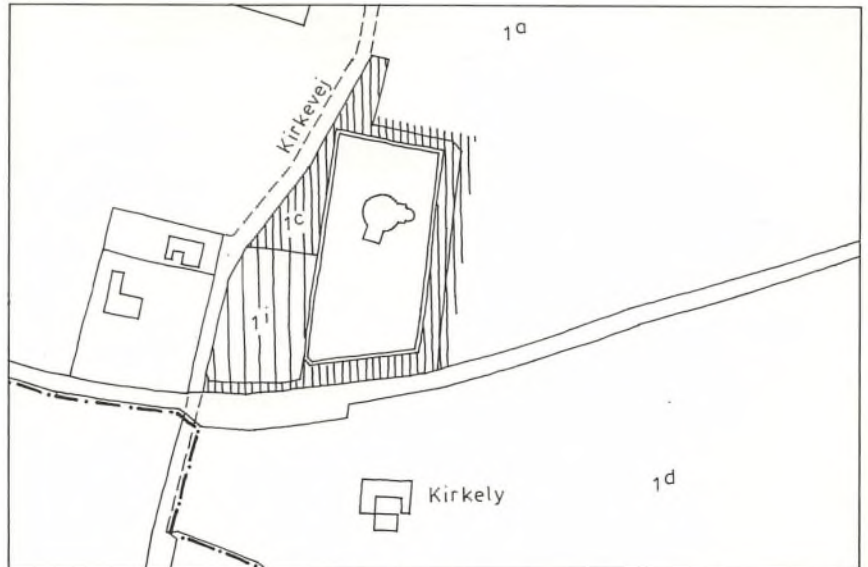
Arealet umiddelbart vest for kirkeområdet fungerer som parkeringsplads. Syd herfor findes et lille anlæg med enkelte større træer, busketter og et gadekær. Stien, der forløber øst-vest, er anlagt på det tidligere jernbanetracé.

Kirkely er et mindre landbrug med traditionelle bygninger.



Den bestående kirkeomgivelsesfredning fra 1953 omfatter et smalt areal i umiddelbar tilknytning til kirkeområdet.

Fredningen af parcellen ud til Kirkevej, det nuværende anlæg, gennemførtes i 1961 for at forhindre bebyggelse.



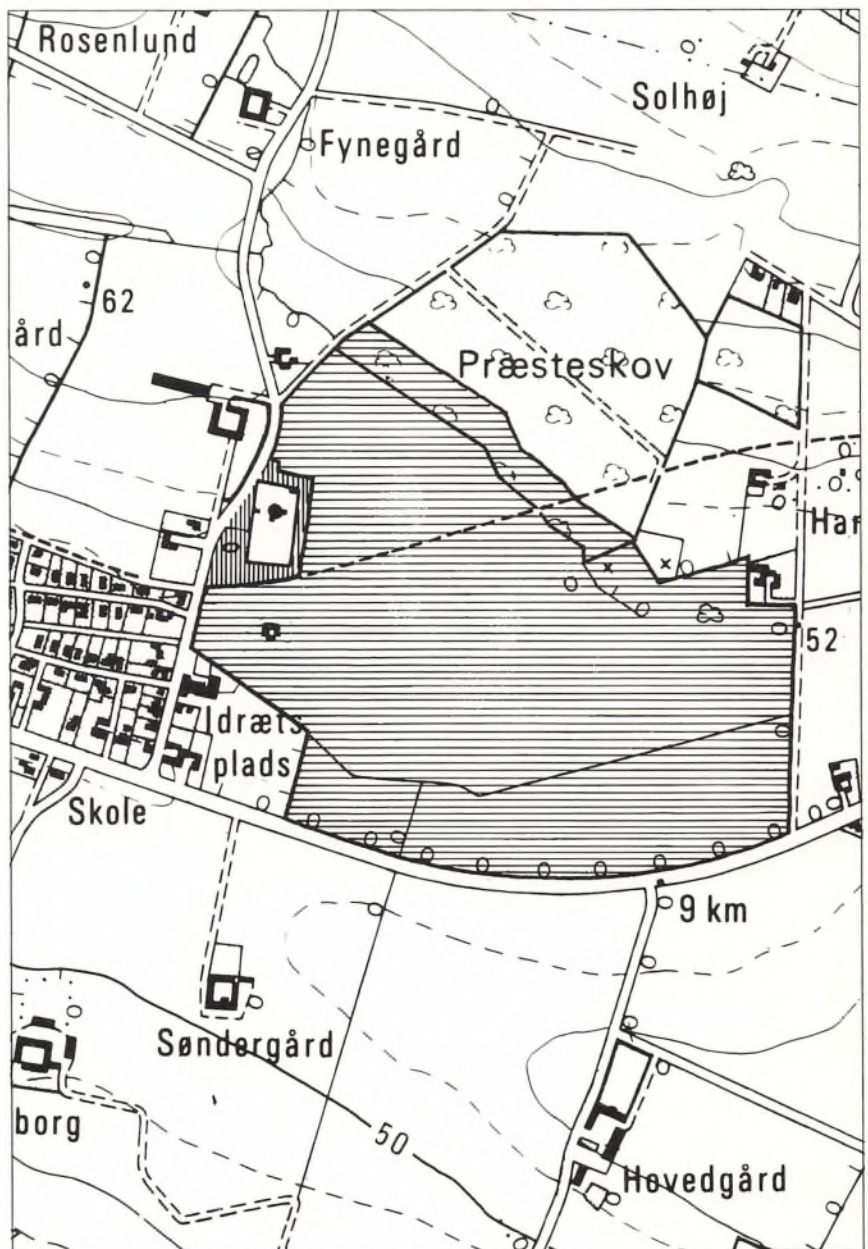
Forslaget til udvidelse af den bestående kirkeomgivelsesfredning indebærer en væsentlig arealmæssig forøgelse i forhold til de tidligere fredninger.

Fredningsforslagets formål er:

- at friholde de åbne arealer for yderligere bebyggelse,
- at videreføre den landbrugsmæssige benyttelse af arealer,
- at vedligeholde Præsteskovens sydøstlige skovbryn af velvoksne træer i et bælte af 50 meters dybde.

Fredningsforslaget skal ikke være til hinder for:

- opførelse af den for landbrugsdriften nødvendige bebyggelse indenfor et byggefelt, under forudsætning af at bebyggelsen gives en sådan udformning og placering, at den ikke virker forringende på miljøet,
- opretholdelse af den nuværende sti uden belysning og andet udstyr.



### 6.3 Bevarende lokalplan

Hvor et kirkeområde ligger i en landsby, må spørgsmålet om sikring af kirkeområdets omgivelser ses i sammenhæng med andre lokale planlægningsproblemer. Det kan være bevaring af værdifuld bebyggelse og bevoksning, afrunding af landsbyen mod det åbne land m.v. Ønsker om en kirkegårdsudvidelse eller ny bebyggelse til kirkelige formål kan direkte medføre krav om en lokalplanlægning.

Planstyrelsen har i »*Vejledning i kommuneplanlægning nr. 4, bevarende lokalplaner*« givet eksempler på udformningen af denne type lokalplaner.

Kommuneplanloven sætter bestemte rammer for lokalplaners indhold. Her skal opmærksomheden specielt henledes på, at en kommunalbestyrelse ikke ensidigt kan fastsætte bestemmelser om forhold, der er omfattet af den kirkelige lovgivning, jvfr. Miljøministeriets cirkulære af 23. august 1982 om varetagelsen af de kirkelige hensyn ved administrationen af kommuneplanloven.

Om proceduren ved tilvejebringelse af lokalplaner henvises til »*Nyt fra planstyrelsen*« nr. 8.

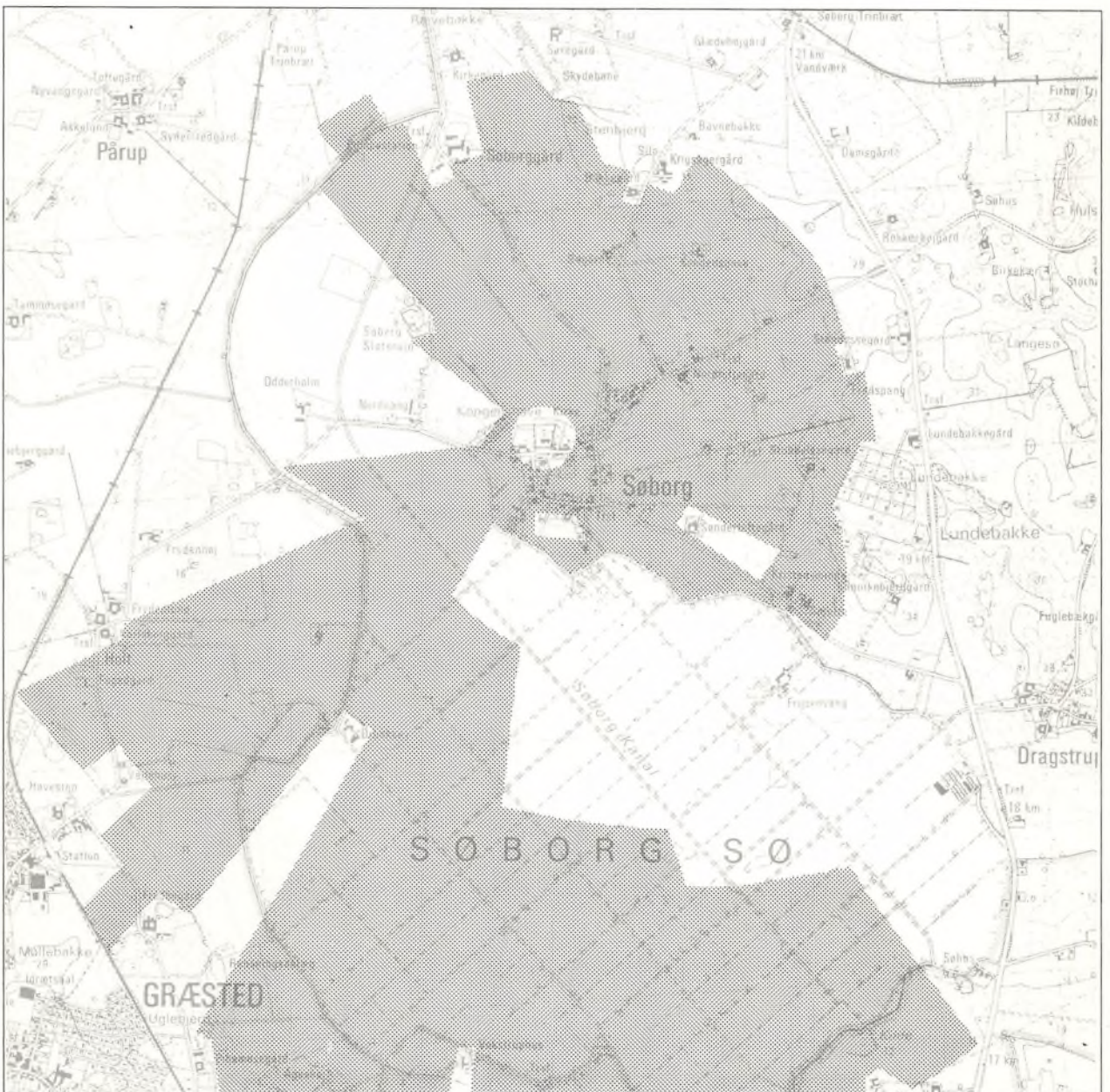
#### Eksempel:

Landsbyen ligger på den inderste af tre holme, der engang lå ud i søen. Søen er i nyere tid blevet afvandet og omskabt til enge. Kontrasten mellem den vidtstrakte flade og bakken med landsbyen er dog bevaret.

Kirken er opført på en forhøjning i terrænet og ses fra engene henover huse og bevoksning. Kirken får derved stor betydning for landsbyens silhouet. Kongens Have på mellemholmen, den skovagtige bevoksning omkring slotsruinen på yderholmen og enkelte større hegn begrænser i nogen grad kirkeområdets virkning i landskabsbilledet.

*Bevarende lokalplan for Søborg landsby, 1980.*





Den store kirkebygning virker dominerende i bybilledet, som her, hvor den ses fra grønningsen i landsbyens midte.



Landsbyen har bevaret sin oprindelige hovedstruktur fra før udskiftningen, selvom de fleste gårde idag er erstattet af småhuse. Der har været en beskedent udbygning langs vejene, der fører fra byen. De åbne arealer skyder sig ind i byformen.

Landsbyes grænse mod det åbne land er overskuelig. Den varierede bebyggelse danner sammen med den store grønting og haverne en miljømæssig værdifuld helhed.



Det er den bevarende lokalplans formål at sikre de historiske, miljømæssige og landskabelige værdier såvel i landsbyen som ved overgangen mellem by og land. I lokalplanen fastsættes nærmere bestemmelser for opretholdelse af bebyggelsens karakter. Værdifulde træer, hegn og stendiger bevares, og grønningen skal fortsat anvendes til haveformål og lignende. Yderligere udstykning og byggeri er tilpasset den eksisterende bystruktur.

Den bestående kirkeomgivelsesfredning fra 1951 omfatter en 40 meter bred bræmme omkring den gamle kirkegård, delvis bestemt af ældre matrikulære forhold. Senere er kirkegården blevet udvidet og en mindre toiletbygning opført på det fredede areal.

Kirkeområdet og toiletbygningen udgør i lokalplanen et delområde; forbeholdt offentlige formål. En del af det fredede areal vest for kirkeområdet er inddraget under lokalplanen og tilsvarende de to grunde øst for. Det har herigennem været hensigten, at disse ejendomme skulle omfattes af de samme bebyggelsesregulerende bestemmelser, som gælder for landsbyen i øvrigt.



## 6.4 Administrativ beskyttelse

I de seneste år er der flere steder indgået aftaler mellem de amtskommunale, kommunale og kirkelige myndigheder om beskyttelse af kirkeområderne. Ved disse aftaler forpligter parterne sig til at informere hinanden om eventuelle ændringer af forholdene i kirkeområdernes omgivelser. Især er man opmærksom på større bygge- og anlægsarbejder, der kan medføre forstyrrelse af kirkeområdets virkning i landskabet.

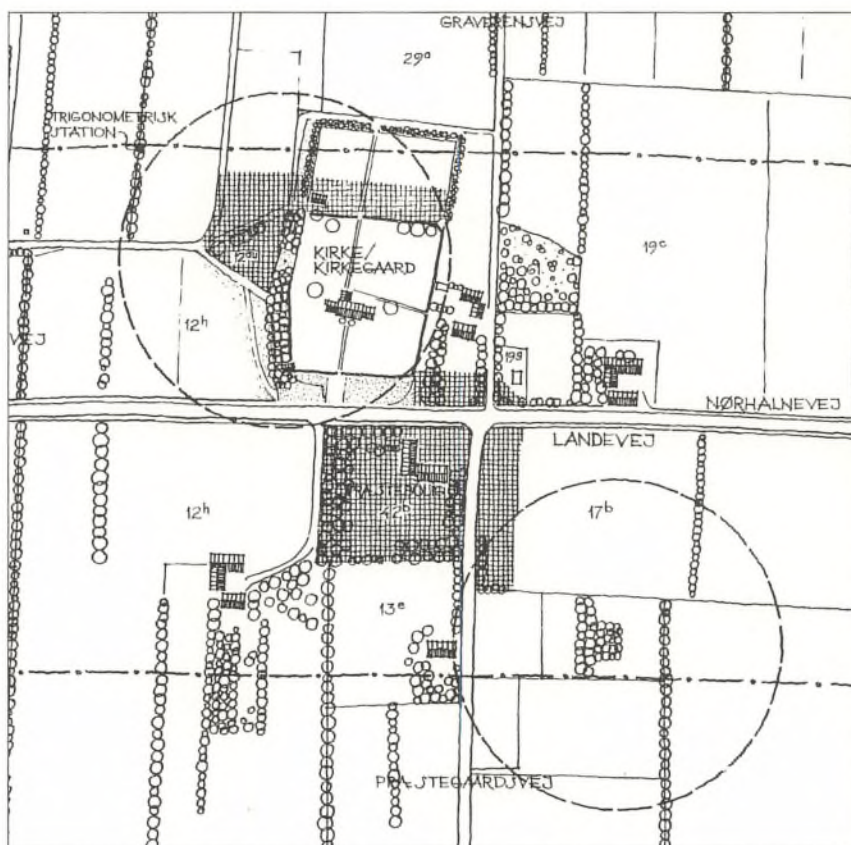
Da den administrative beskyttelse ikke har noget lovgrundlag, vil de pågældende aftaler ikke være bindende for de berørte grundejere eller myndighederne. Hvor en grundejer og myndighederne ikke kan nå til enighed om et projekt, må myndighederne anvende lovgivningen, som er beskrevet i kapitel 3, for eksempel ved at nedlægge forbud mod en påtænkt foranstaltning i medfør af kommuneplanloven eller naturfredningsloven. Et forbud skal inden for en vis frist følges op af lokalplanlægning eller af rejsning af en fredningssag.

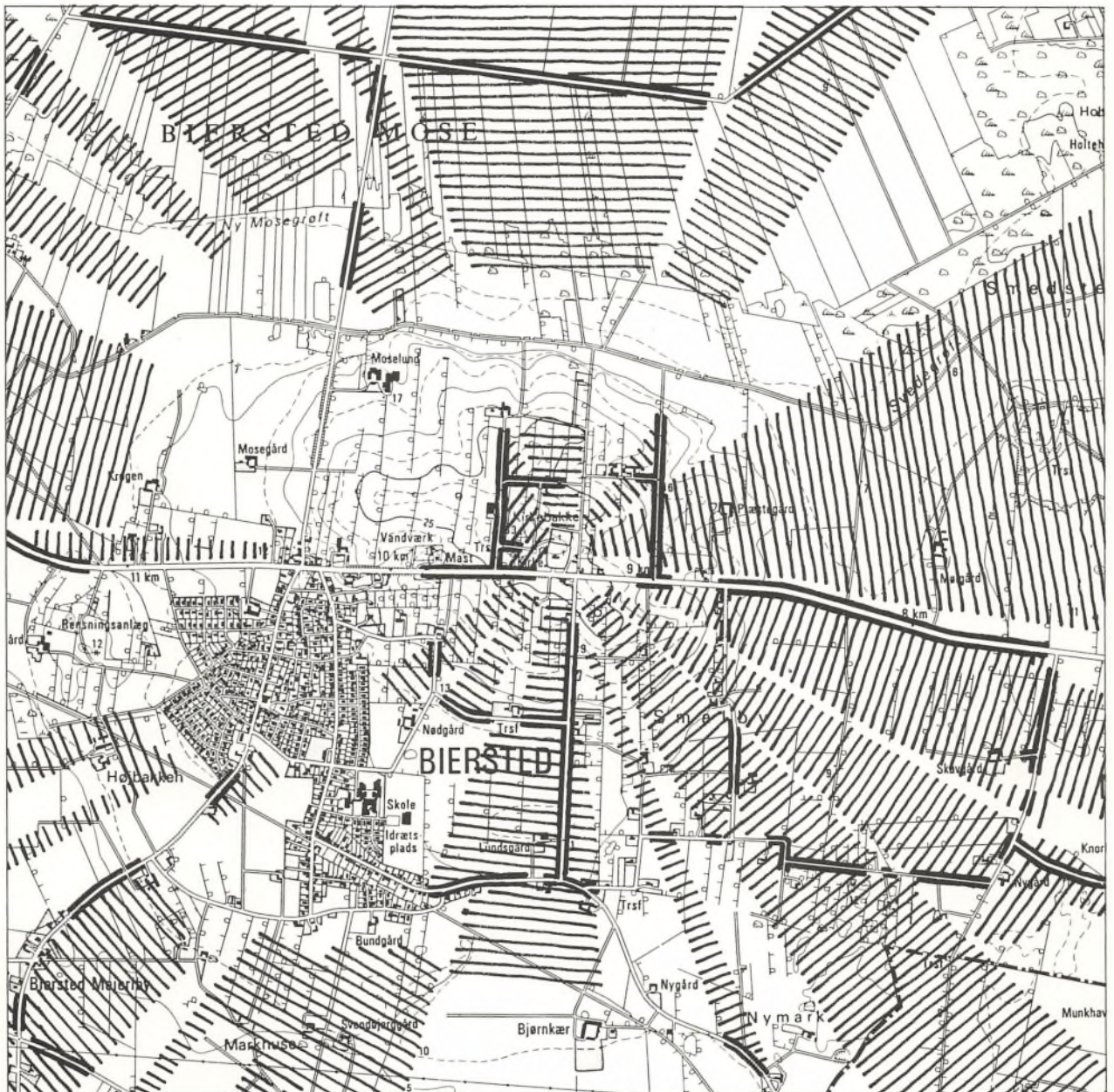
### Eksempel:

Kirken ligger på en svagt kuperet bakkeryg. Terrænets form understreges af læhegnene, der løber i nord-sydlig retning. De tætte nåletræs-hegn er afgørende for kirkeområdets synsmæssige virkning. Især bemærkes de værdifulde indblik til kirkeområdet fra vejene.

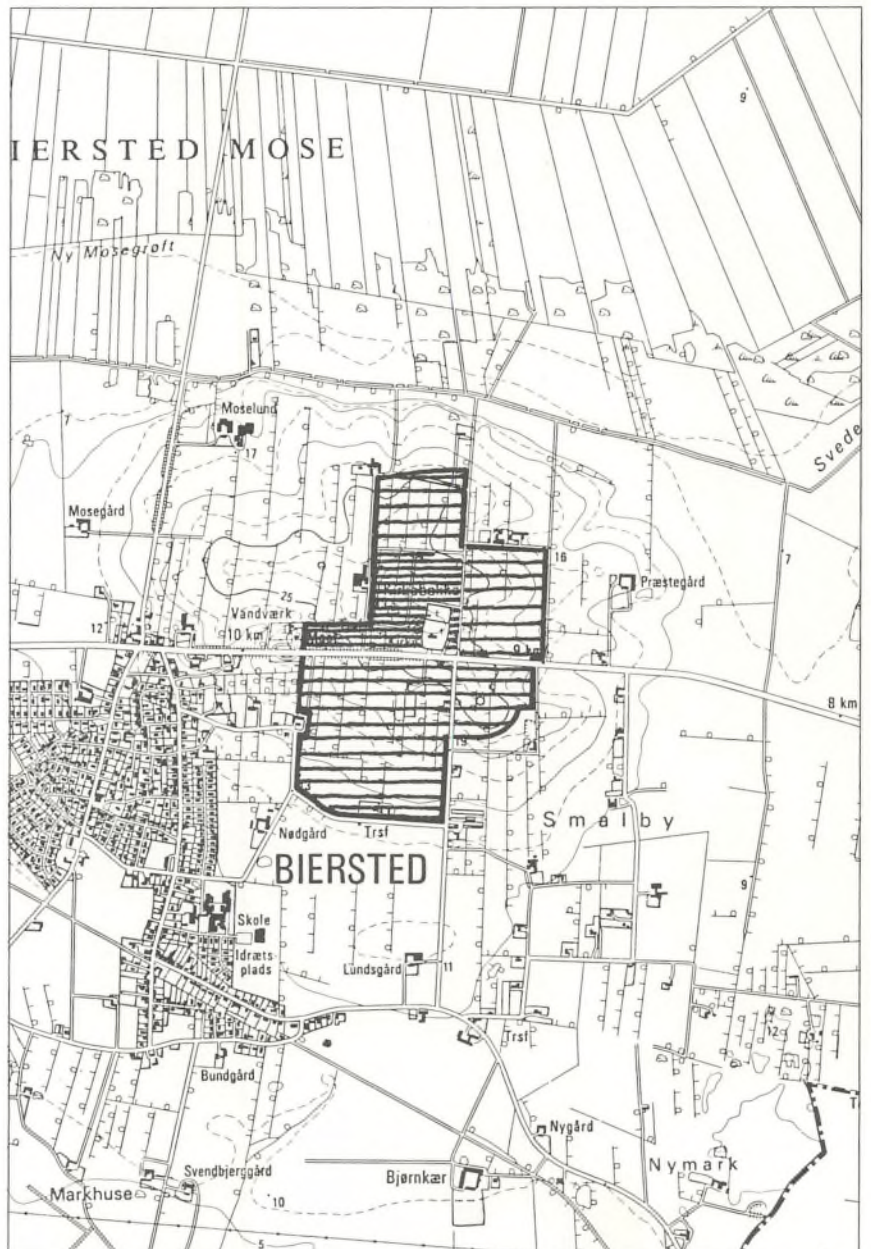
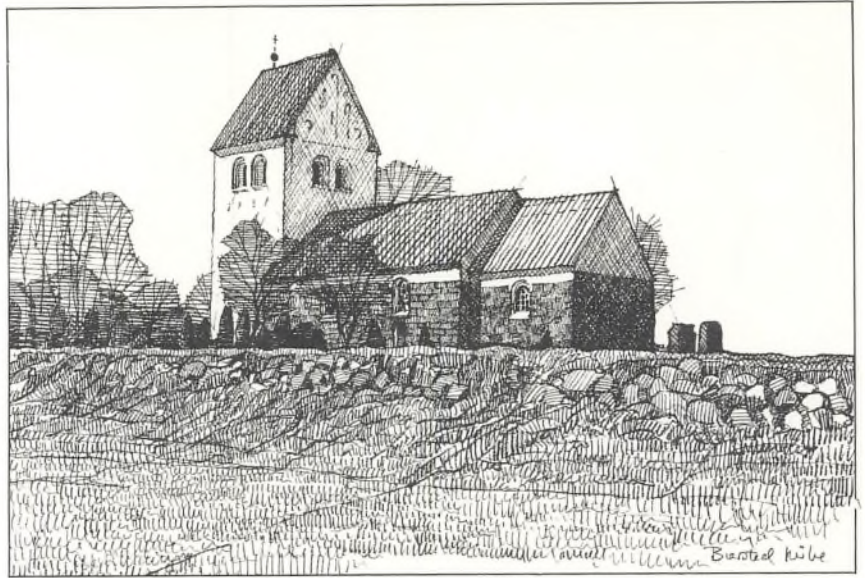
Den bestående kirkeomgivelsesfredning omfatter arealer ved kirkeområdet samt præsteboligen syd for landevejen. En del af det fredede areal mod nord er blevet inddraget til kirkegårdsudvidelse. På begge sider af landevejen gælder naturfredningslovens vejbyggelinie og omkring de to jordfaste fortidsminder er naturfredningslovens beskyttelseslinier.

*Administrativ beskyttelse ved Biersted kirke, 1980.*





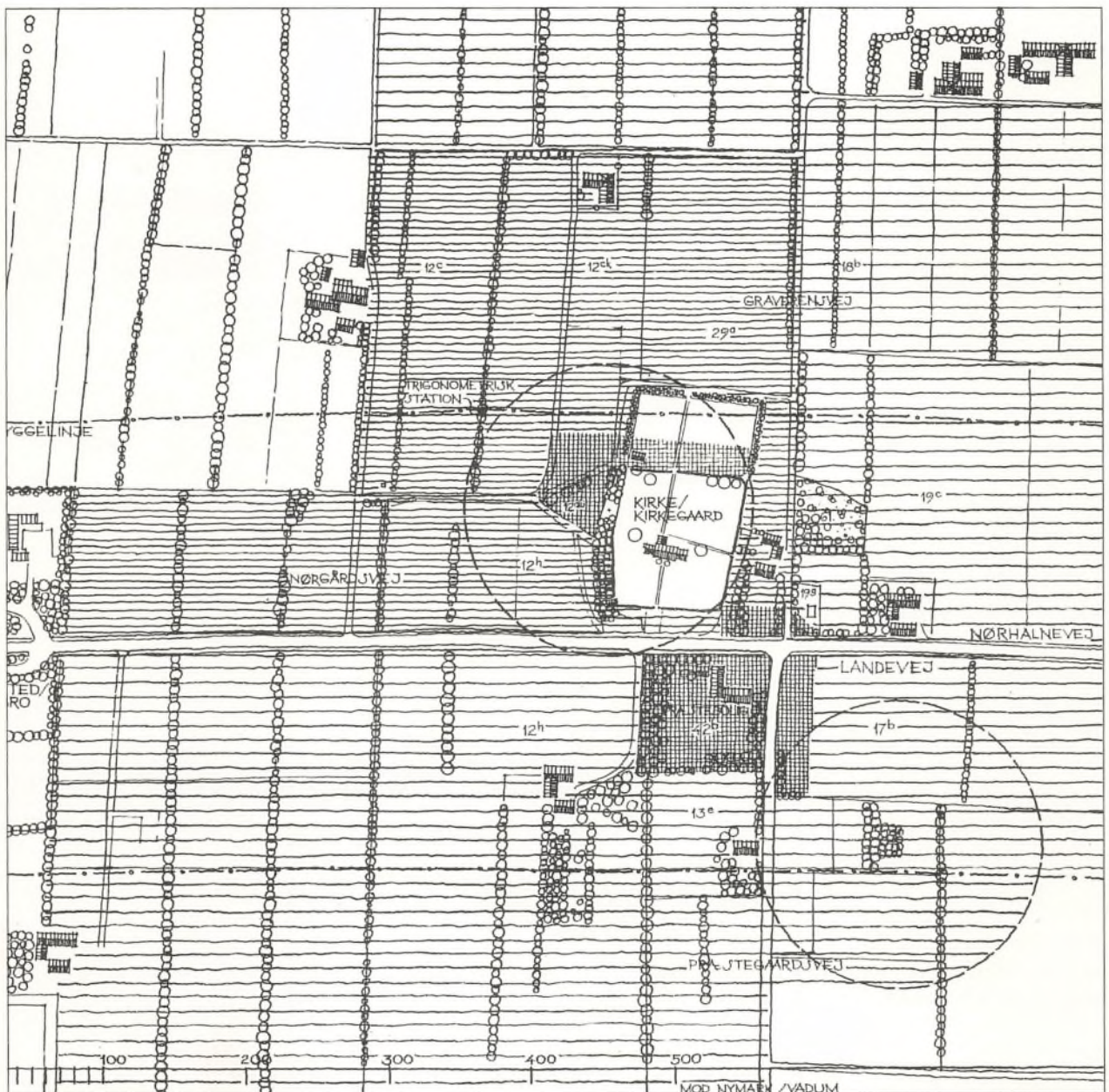




Den bestående kirkeomgivelsesfredning og naturfredningslovens bygge- og beskyttelseslinier suppleres med såkaldte interesseområder. Interesseområderne omfatter hovedsagelig kirkeområdet nærmeste omgivelser, og deres afgrænsning følger de strukturgivende elementer i landskabet, veje og læhegn.

*Interesseområde I* omfatter arealer nord for landevejen, hvor det især er indblikket fra landevejen til kirketårnet, der ønskes opretholdt. I interesseområde I tillades principielt kun ændringer af de bestående forhold, når disse har til formål at bedre det synsmæssige samspil mellem kirkeområdet og de nære omgivelser.

*Interesseområde II* er beliggende både nord og syd for landevejen. Indenfor dette område skal administrationen af bebyggelse og anlæg sigte mod at undgå større indgreb, der kan forstyrre den synsmæssige opfattelse af kirken på bakken, set fra det omgivende fladland.



## 6.5 Projekter til forbedring

Undersøgelserne af de fysiske forhold kan have påvist arkitektoniske og miljømæssige problemer i kirkeområdets omgivelser. Problemerne kan være opstået gennem gradvis forringelse af detaljer. Her kan en genopretning ofte foretages ved enkle midler.

De uønskede forhold i kirkeområdets omgivelser kan også skyldes bygge- og anlægsarbejder, hvor der ikke er taget hensyn til kirkeområdets særlige karakter. I mange tilfælde kunne sådanne forhold være undgået, hvis man forinden havde undersøgt de pågældende projekters synsmæssige konsekvenser.

### Eksempler:

De følgende to eksempler illustrerer de muligheder; der er for på grundlag af tegninger eller fotografier at belyse problemer og formulere forslag til forbedring.

#### *Eksempel 1*

Den høje silo og de store ladebygninger, der er anbragt på en opfyldning, påvirker det synsmæssige indtryk af landsbyen i uheldig retning.



Ved at erstatte den høje silo med to mindre bevarer kirkebygningens betydning i landsbyens profil. En opdeling af ladebygningerne i mindre enheder bringer dem i overensstemmelse med de proportioner, der kendetegner landsbyens øvrige bebyggelse. Desuden svækkes deres synsmæssige virkning ved beplantning. Endelig udføres en regulering af terrænet på en måde, hvorved der skabes en jævn overgang til de tilstødende arealer.



*Eksempel 2*

Kirkegårdens affald er henlagt lige udenfor kirkegårdsdiget bag en betonmur. Inde på kirkegården er opført et nyt redskabshus, der virker fremmed på stedet.

Ved en anden placering af affaldsplads og redskabsskur forbedres kirkeområdets synsmæssige virkning. Det græsbevoksede kirkegårdsdige sættes i stand og indsynet til kirkebygningen genskabes.



## 7. Bilag

---

### 7.1 Love og cirkulærer

Lov om naturfredning.

Lovbekendtgørelse nr. 435 af 1. september 1978.

Statsministeriets cirkulæreskrivelse af 23. februar 1949  
til samtlige fredningsnævn.

Fredningsstyrelsens cirkulære nr. 79 af 28. november 1977  
om kirkernes omgivelser.

Fredningsstyrelsens cirkulære nr. 60 af 4. april 1978  
om kirkernes omgivelser.

Fredningsstyrelsens cirkulæreskrivelse af 1. august 1978  
vedrørende lokalplaners forhold til naturfredningslovens bygge- og beskyttelseslinier, samt vedrørende underretning af fredningsmyndighederne om lokalplanforslag.

Lov om bygningsfredning.  
Lov nr. 213 af 23. maj 1979.

Lov om lands- og regionplanlægning.  
Lovbekendtgørelse nr. 95 af 4. marts 1980.

Lov om kommuneplanlægning.  
Lovbekendtgørelse nr. 259 af 8. juni 1979.

Lov om by- og landzoner.  
Lovbekendtgørelse nr. 300 af 23. juni 1980.

Miljøministeriets cirkulære af 11. marts 1982  
om lov om by- og landzoner.

Planstyrelsens cirkulæreskrivelse af 11. marts 1982  
om landzoneplanlægning.

Miljøministeriets cirkulære af 23. august 1982  
om varetagelsen af de kirkelige hensyn ved administrationen af kommuneplanloven.

Kirkeministeriets cirkulære nr. 14 af 26. januar 1949  
til stiftsøvrighederne angående fredning af kirkernes omgivelser.

Kirkeministeriets cirkulære nr. 78 af 11. oktober 1977  
om kirkernes omgivelser.

Kirkeministeriets cirkulære nr. 80 af 28. februar 1978  
om kirkernes omgivelser.

Lov om vedligeholdelse af kirker og kirkegårde m.v.  
Lovbekendtgørelse nr. 455 af 23. september 1947.

Kongelig anordning nr. 143 af 20. april 1953  
om kirkegårde.

Kirkeministeriets cirkulære af 13. april 1962  
om fældning af træer ved kirker og på kirkegårde.

Kirkeministeriets cirkulære nr. 78 af 9. april 1965  
om vedligeholdelse og opsætning af stengærder.

Ministeriet for offentlige arbejders cirkulære nr. 162 af 17. oktober 1980  
om vejplanlægning i forhold til kirker og kirkegårde.

## 7.2 Vejledninger m.v.

Kirken i landskabet.

Johan Exner og Helge Finsen.

Gyldendal 1961.

Kirkernes omgivelser – en vejviser for menighedsråd i lovgivning og myndigheder.

Kirkeministeriet og fredningsstyrelsen 1977.

Kirkernes omgivelser – Forslag til belysning af problemerne.

Særtryk af tidsskriftet »Arkitekten«.

Danske Arkitekters Landsforbund og fredningsstyrelsen 1978.

Registrering af Ballum kirkes omgivelser – pilotprojektet.

Fredningsstyrelsen 1980.

Registrering af kirkeomgivelsesfredninger i Storstrøms amt.

Fredningsplanudvalget for Storstrøms amt 1977.

Registrering af kirkeomgivelsesfredninger i Fyns amt.

Fyns amtskommune 1980.

Landsbykirkernes omgivelser.

Registrering ved 22 kirker i Odense kommune.

Odense magistrat, 2. afdeling, 1980.

Registrering, sikring og pleje af omgivelserne ved fire kirker i Aabybro kommune.

Aabybro kommune 1980.

Registrering af kirkernes omgivelser i Ålestrup kommune.

Viborg amtskommune, teknisk forvaltning, fredningskontoret, 1981.

Kirkernes omgivelser – Vejledning til brug ved administration af indgåede aftaler om sikring og pleje af kirkernes omgivelser.

Nordjyllands amtskommune 1981.

Landsbykirker og deres omgivelser.

Århus amtskommune, amtsfredningskontoret, 1982.

De bornholmske landkirkers omgivelser.

Bornholms amtskommune 1982.

Vejledning i fredningsplanlægning nr. 1

Fredningsstyrelsen 1980.

De kulturhistoriske bevaringsinteresser.

Nyere tid.

Fortidsminderrådet 1981.

Kommuneplanorientering nr. 1 – bevaringsplanlægning.

Planstyrelsen 1979.

Vejledning i kommuneplanlægning nr. 4 – bevarende lokalplaner.

Planstyrelsen.

Lokalplanlægning i landsbyer.

Landsbykommissionen 1981.

Nyt fra planstyrelsen nr. 6 – juli 1978.

Zoneloven.

Nyt fra planstyrelsen nr. 8 – december 1979.

Lokalplanproceduren.

### 7.3 Billedregister

Omslag: Sneum  
 Side 6: Hjerpsted  
 Side 7: Kindertofte  
 Side 8: Marslev  
 Side 9: Ols  
 Side 11 øverst: Fjenneslev  
 Side 11 nederst: Sølling  
 Side 13 øverst: Greve  
 Side 13 nederst: Vejlbj  
 Side 15 øverst: Kirke Hyllinge  
 Side 15 nederst: Notmark  
 Side 17 øverst: Sneum  
 Side 17 nederst: Eltang  
 Side 19 øverst: Davinde  
 Side 19 nederst: Kisserup  
 Side 21 øverst: Eltang  
 Side 21 nederst: Avnslev  
 Side 22: Sottrup  
 Side 23: Selsø  
 Side 24: Ballum  
 Side 25: Ballum  
 Side 39: Nylars  
 Side 40: Nylars  
 Side 43: Søborg  
 Side 44: Søborg  
 Side 55: Selsø

### 7.4 Noter

Titelbilledet er reproduceret fra  
 Lindebergius, Commentarii Rerum Memorabilium In Europa . . .  
 Hamburg 1591.

Eksemplet i kapitel 2. er fra  
 Registrering af kirkeomgivelsesfredninger i Fyns amt.  
 Fyns amtskommune 1980.

Eksempler i kapitel 5. er udarbejdet af  
 arkitekt m.a.a. Vibeke Dalgas for fredningsstyrelsen.

Eksempler i kapitel 6. er udarbejdet af  
 Bornholms amtskommune, teknisk forvaltning, fredningsafdelingen  
 Arkitekt m.a.a. Vibeke Dalgas for Gilleleje kommune  
 Arkitekt m.a.a. Kjeld Maltha Nielsen for Aabybro kommune  
 Arkitekt Heinrich Schlesinger for Århus amtskommune, amtsfrednings-  
 kontoret.

Landkirkernes omgivelser  
Vejledning i bevaring  
Fredningsstyrelsen  
Miljøministeriet  
1982

Vejledningen er udarbejdet i fredningsstyrelsens 4. kontor af  
Poul Wendel Jessen og Ebbe Keld Pedersen

Tilrettelæggelse: Ebbe Keld Pedersen  
Fotografier: Morten Bo & Per Folkver Copyright  
Tegninger: Vibeke Dalgas Tegnesteue

Geodætisk Instituts kort er reproduceret efter tilladelse (A400/76)

Tryk: S.L. Møllers Bogtrykkeri, Skovlunde  
Oplag: 6000

Gengivelse med kilde er tilladt

ISBN 87-503-4190-1

Pris: 20 kr.





