



Danskernes Historie Online

Danske Slægtsforskeres Bibliotek

Dette værk er downloadet fra Danskernes Historie Online

Danskernes Historie Online er Danmarks største digitaliseringsprojekt af litteratur inden for emner som personalhistorie, lokalhistorie og slægtsforskning. Biblioteket hører under den almennyttige forening Danske Slægtsforskere. Vi bevarer vores fælles kulturarv, digitaliserer den og stiller den til rådighed for alle interesserede.

Støt vores arbejde – Bliv sponsor

Som sponsor i biblioteket opnår du en række fordele. Læs mere om fordele og sponsorat her: <https://slaegtsbibliotek.dk/sponsorat>

Ophavsret

Biblioteket indeholder værker både med og uden ophavsret. For værker, som er omfattet af ophavsret, må PDF-filen kun benyttes til personligt brug.

Links

Slægtsforskeres Bibliotek: <https://slaegtsbibliotek.dk>

Danske Slægtsforskere: <https://slaegt.dk>

KALUNDBORG ANDELSSVINESLAGTER



50 AARS JUBILEUM
1896 1946

**KALUNDBORG
ANDELSSVINESLAGTERI
*1896–1946***

KALUNDBORG
ANDELSSVINESLAGTERI
1896—1946

UDGIVET AF SLAGTERIET

1946

TEKST : A. M. FREDERIKSEN
TABELLER : P. MADSEN
ILLUSTRATIONER : FREDE RASMUSSEN
TRYK : A. VEJLØ'S BOGTRYKKERI
•
INDHOLDSFORTEGNELSE
BAG I BOGEN

FORORD

Hvis et Erhverv, der er ramt af en økonomisk Krise, lægger Hænderne i Skødet og i Forsagthed tænker: »Hvad kan det nytte«, saa er der ingen Mulighed for Fremgang og ingen Mulighed for gennem Initiativ og Handlekraft at hæve Erhvervet op og igen skabe taalelige Kaar for dem, der er knyttet til dette Erhverv.

Det Slægtled af Landmænd, der midt i en langvarig Landbrugs-krise for 50 Aar siden rejste Kalundborg Andels Svineslagteri, var ikke forknytte. De havde oplevet og stod endnu midt i den Krise, der, skabt af de overvældende Tilførsler af billigt oversøisk Korn, havde varet fra først i Firserne og stadig varede, da Slagteriet blev oprettet i 1896.

I en fattig Tid under trange Kaar skabes undertiden de største Fremskridt, og saadan gik det dansk Landbrug dengang. — Hele Omlægningen fra Kornsalg til dyrisk Produktion fandt Sted under yderst trange Kaar; 1800 Mejerier, mer end 80 Slagterier og meget andet rejste sig i disse Aar; Andelstankens Idé, Sammenholdets Værdi og Betydning blev Fanemærket, der skabte det moderne Landbrug, vi nu kender, og som har baaret vort Erhverv fremad og opad gennem de sidste 50 Aar. — Vi yngre maa i Ærbødighed bøje Hovedet og i Taknemmelighed erkende, at vi skylder det forrige Slægtled uhyre meget for deres Indsats, deres banebrydende Arbejde, og fordi de ikke gav op, men ved Nøjsomhed, Forudseenhed og stædig Vilje skabte Grundlaget for hele det moderne Landbrug.

Som et Udtryk for denne Taknemmelighed har vi nu paa 50 Aars-Dagen for Kalundborg Andels Svineslagteris Stiftelse gennem dette Mindeskrift gerne villet tegne et Billede af de Mænd, der med Tilslutning fra deres Standsfæller gik i Spidsen for dette Foretagende, og af de Vilkaar og de Vanskeligheder, hvorunder de arbejdede, og hvorunder Foretagendet blev til Virkelighed.

Og lad dette Skrift saa endvidere fortælle om Dagens Gerning gennem de mange Aar. Fortælle om Vanskeligheder, der blev overvundet, og Fremgang, der blev naaet til Gavn for Egnens Landbrug.

Lyse og gode Aar har vi oplevet i disse 50 Aar, men ogsaa trange Tider, Krisetider, — endda haarde Krisetider — og Krigstider, Besættelsesaar og meget andet; men ud af alt dette har vi bevaret Troen paa vort Lands og vort Erhvervs Fremtid, bevaret Forstaaelsen af, at kun ved at gaa i vore Fædres Spor, kun gennem Arbejdsomhed, Initiativ, stædig Vilje og Sammenhold vil vi kunne bygge Fremtiden op for dansk Landbrug og dermed for det danske Samfund. »Aldrig færdig, altid vaagen og paa Vej« maa være vort Motto i Tiden, der kommer.

ANDR. CLAUSEN



Tiden forud

Svin og Svinehold i gamle Dage

At der har levet Vildornebasser her i Landet ved vi med nogenlunde Bestemthed, men deres Liv og Levned fortoner sig i den graa Fortid, og hvornaar Vildsvinets Halvfætter, Ophavet til det berømmelige Baconsvin, hvornaar det — Tamsvinet i sin oprindelige Skikkelse holdt sit Indtog her hos os, det kan heller ikke stedfæstes, men det ligger meget langt tilbage, og gennem Aarhundreder har Svinet i sin oprindelige, meget lidt kultiverede Tilstand været et fremtrædende Medlem af Husdyrbestanden i det samlede danske Samfund. Grisen havde gennem Aarhundreder Tilknnytning til alle Stænder i Landet. Ikke som nu, hvor Svinene holder til og kun har hjemme paa Landet og nærmest kun hos de Jordejende. Lige indtil den seneste Tid havde By og Land sit Svinehold. Storskoven med sin Olden fra Bøg og Eg var fra Arilds Tid Svinenes særlige udvalgte Tumbleplads. Her skulde de have Voksefoder og her skulde de blive istand til Slagtebænken. Ved vor første Matrikulering i 1688 ser vi derfor ogsaa, at visse Skove bliver sat i Hartkorn efter det Antal Svin, de kan oldenføde. Den Skovstrækning, der kan føde 24 tre Aar gamle Svin, sættes i Takst til 1 Tønde Hartkorn. Men Svinene kunde ikke gaa i Skoven hele Aaret, der var de nærmest kun i Sensommertiden og om Efteraaret.



Den øvrige Tid af Aaret havde man sit Spil med Svinene overalt, mest dog naturligvis i Købstæderne, hvor hver Borger havde sit Svinehold, hvor de løsgaaende strejfede omkring i Gaderne og i Haverne. Troels Lund beretter saaledes i »Dagligt Liv i Norden«: Felttoget i København indledes af Frederik den Anden, idet han i Aar 1564 forbød Svinene Adgang til Nicolaj Kirkegaard. Tolv Aar efter skred han til at udstede Forbud mod overhovedet at holde Svin i København, være sig i lukket Sti eller paa aaben Gade. Men hvormeget et saadant Forbud har været i Stand til at hjælpe, ser man deraf, at Kongen i 1596 i et Kongebrev udtaler: »Vi kommer i Forfaring, at denne vor Forordning fast ringe holdes.« Og som Forholdet var i København, fandtes det i alle Købstæder. Alle holdt Svin. I Helsingør gik Svinene flokkevis angrebsvis til Værks overfor Kongen og hans Følge til Hest, var ogsaa i Indelukke paa Fortovet, under Vinduerne, hvor det var let at slippe af med Køkkenaffaldet til dem. Kun i Oldentiden var der nogenlunde Ro for Svinene i Købstadens Gader, for da var Svinene drevet til Skovs eller ud paa Bymarken.

Og som Forholdene var i det sejstende Aarhundrede, vedblev det at være langt op mod vor Tid. Omkring ved Aarene 1800—10 foreligger Begtrups Beskrivelse af Agerdyrkningens Tilstand, hvorfra der skal hentes enkelte Citater til Belysning af Svinenes Stilling: »Her i Landet gives forskellige Arter af Svin. De smaa sjællandske,

som ere de almindeligste og hvilke alle Bønder have, opnaa ingen betydelig Størrelse. Den højeste Vægt, de opnaa, er 8—10 Lispund (64—80 kg), det almindelige er 5—6 Lpd. (40—48 kg). Den lange jyske Art med lang Tryne, hængende Slud-Øren, korte stærke Ben, og en lang Krop, gives hos enkelte Møllere og andre private Folk. Det er en meget stor Art, den kan i fedet Tilstand opnaa en Vægt af 16—20 Lpd. (128—160 kg). Om de omløbende Svin hedder det: Det er ligeledes en slem Uskik her i Landet, at mange Huusmænd, som ej have Jord og aldeles intet have at føde dem med, dog alligevel holder Svin. Disse elendige Kreaturer strejfer bestandig omkring i Byerne og søge at opholde Livet ved at brække paa Gærderne og stifte megen Skade. I Holbæk skal det være blevet vedtaget ved Lov, at for Svin, som gaa løse, betales 2 Mark i Straf for Stykket til Fattiggassen. Imidlertid finder man dog næsten overalt siden Udskiftningen, at Bonden holder nu færre Svin, og at han holder dem i Tøjr . . . Den sjællandske Bonde, fornemmelig i Skovegnene, holder alt for mange Svin. Bondens Svin er det mest odelæggende, som tænkes kan. Det første Aar blive de ej større end en god Kat, hvorefter de ogsaa maa være 3 Aar gamle, førend de slagtes. I andre Egne af Landet (Sjælland) er Uvæsenet med de mange Svin ej saa stort og har ved Udskiftningen mærkeligen aftaget, saa at Bonden haver nu kun 2—3 sjældnere 4 store Svin. Mange Svin hos Bonden er Tegn paa Fattigdom og slet Økonomi, da han ej er istand til tilbørligen at opføde dem. De gaa da og forsulte, forknyttes i Væksten og anrette megen Skade paa Bondens egen og Naboens Marker.

Præsten Hr. Lasson i Sæbye, Løve Herred, slagtede en overløben So 1 Aar og 8 Maaneder, som om Sommeren blev født med Mælk og til sidst fik 4 Skp. Byg og 4 Skp. Ærter, den vejede 13 Lpd. og havde 21 pd. Ister.

I Køge blev der for nogle Aar siden slagtet et Svin, som var fedet af en Købmand dør, det skal have vejede 24 Lpd. Man fortæller, at Manden fedede paa det i 3 Aar for at se, hvor vægtigt det kunde blive.

Rugaard, Brændevinsmand i Slangstrup, solgte i Foraaret 1801 et Svin til en Slagter i København for 56 Daler. Det var saa fedt, at det maatte køres paa en Vogn til Byen og paa Vejen flittig afkøles med Vand, og dog holdt man med megen Møje Livet i det, omendskønt Vejen kun var 4 Mile.«

En anden, samtidig meget anset Landøkonom, Præsten Wedel



i Everdrup, siger om Soholdet følgende: »Det er meget skadeligt, om Soen bliver drægtig førend i det andet Aar, thi faar hun ikke først behørig Vækst bliver Afkommet ogsaa smaat og usselt, hvilket er en vigtig Medaarsag til de sjællandske forpurkede Bonde-svin . . . En So frembringer 8—10 Grise, men bør efter en tre Ugers Forløb ej deraf beholde flere end 6, som hun godt kan opføde, naar hun plejes tilbørligen; de andre kan bruges til at stege eller sprænges med Salt.«

Gennem de anførte Citater fra den landøkonomiske Litteratur fra omkring Tiden lige før og kort Tid efter 1800 faar man et Billede af Svinenes Plads i Datidens Dagligliv. De var taalt, ikke stort mere, og i det væsentligste maatte de selv tilkæmpe sig den daglige Føde, der kun forelaa i karrig Tilmaaling, og derfor maatte de have Aar for at vokse sig til Størrelse og Vægt.

Som Handelsvare indtog Svinene en meget beskednen Plads. Det var kun Møllere og andre private Folk, som det hedder i Datidens Sprog, ikke Bønder, som gav sig af med at fede Svin til Salg. Kun i den daglige Kost indtog Svinene en fremskudt Plads, og denne Stilling vedblev de med at holde i adskillige Tiaar endnu. Dette fremgaar af den Plads, som Svinene indtager i Amtsbeskrivelserne, hvoraf der fremkom en Bog for hvert Amt, og hvori Forfatterne »efter kongelig Befaling« og efter Anmodning fra Det kgl. Landhusholdningsselskab beskriver Landbrugets Stilling egnsvis

Landet over, i Henhold til en Række opstillede Spørgsmaal, men blandt hvilke Svinene slet ikke er nævnt. For Husdyrenes Vedkommende spørges der om Heste-, Kvæg- og Faareavl, ikke om Svineavl. Amtsbeskrivelserne fremkom gennem Tyverne og Trediverne i forrige Aarhundrede, og naar der ikke blev spurgt om Svin og Svinenes Betydning i dansk Landbrug, er hermed angivet den ringe Betydning for Økonomien og Retningen, som man formodede Produktionen vilde bane sig Vej ud i Fremtiden. Heste, Køer og Faar, hver især havde det Betydning at faa udviklet og fremmet. Svin ikke. Kun en enkelt af Amtsbeskrivelsernes Forfattere, Præsten og Digteren St. St. Blicher, der havde faaet til Opgave at beskrive sit hjemlige Amt, Viborg, saa Svinenes Fremtid i et andet Perspektiv end de andre Forfattere. Han skriver saaledes om dem i 1839: Naar dette Dyrs Røgt ordentligen og mere forstandig indrettes, da vil det indtage en højere Plads i Husdyrenes Række, almindelig Slendrian er denne: Svinet tøjres om Sommeren og faar noget — lidt nok — Suurmælk og Valle til sit Græs. Naar Ævret er opgivet, slaas det løst og maa sørge for sig selv lige til hen paa Foraaret i sin Husbonds og andres Møddinger, for Ladedøre og ved at omrode Gader og Marker, da det ofte ikke ringes.

Endnu varede det et Stykke Tid førend »Svinenes Røgt ordentligen og mere forstandigen indrettedes«, men Begyndelsen var enkelte Steder gjort.

I Overgangstiden

I 1837 gennemførtes den første fuldstændige Kreaturtælling her i Landet og her igennem faar vi Rede paa Antallet af Svin, Tallet herpaa var ikke stort. For Sjællands Vedkommende laa det paa godt 100,000, det kan blive 17 Svin for hver 100 ha., men da Købstæderne tog en Del af Svinene og de jordløse Huse paa Landet efter Begtrups Udsagn ogsaa gav sig af med Svinehold, har det næppe kunnet blive mere end 3 Svin i Gennemsnit for hver Bondegaard paa Sjælland, saa derfor maa der — for saa vidt de tidligere fra Begtrups Værker anførte Tal for Svineholdet paa Bøndergaardene holder Stik og er rigtige for Tiden omkring Aarhundredet — have været en Nedgang i Svinebestanden i den forløbne Tid. »Uvæsenet« med de mange Svin skulde altsaa være hørt op.

Den store Landbrugskrise 1818 til 28 var nu vel overstaaet, og man havde faaet den lidt paa Afstand. Man satte alle Kræfter



ind paa en bedre Dyrkning af Marken, ryddede Sten og Krat, grøftede ud og hegnede ind. Arbejdet hermed satte sig synlige Spor, Velstanden tog til og en jævn Fremgang var at spore. Ved denne Tid, omkring 1840, kan vi skimte de første Tegn paa, at Landmandens Interesse flytter sig fra Studene og over til Malkekøerne. Der oprettes Læresteder for Mejersker, og man forsøger sig efter holstensk Mønster med »Hollænderi« paa en og anden af de større Gaarde. Holsten var den Gang en Del af det danske Rige, det var langt fremme med sit »Hollænderi«, hvorved man forstod Mejeribrug med saavel Smør- som Ostefremstilling. I de følgende Aar overførtes dette holstenske Mejeribrug til den øvrige Del af Landet, til saavel Øerne som til Nørrejylland. En særlig Foregangsmand paa dette som paa alle andre landøkonomiske Omraader fandt man i E. Tesdorpf, der først i Fyrreerne var kommet til Ourupgaard som Ejer af den store Gaard lige uden for Nykøbing paa Falster. I Vinteren 1844 satte han det første danske Fodningsforsøg i Gang ved at give et Hold Køer 3 Td. Korn i Løbet af Vinteren og herigennem fastslaa, at Køerne havde betalt Kærnefoderet med en god Pris gennem Mejeriprodukterne. Det var noget ganske nyt, at Køerne skulde have Kærne, de havde hidtil maattet nøjes med Halm og Vand og naar det gik højt, en Givt Hø. Begyndelsen var altsaa gjort et og andet Sted, og snart fulgte flere efter. Hollænderne, det vil sige de holstensk uddannede Foder-

mestre og mejerikyndige, fandt Vej til Herregaardene og blev ofte Mejeriforpagtere og gav et fastsat Beløb i Penge eller Smør i Forpagtningsafgift pr. Ko. Bistaet af haandfaste Mejersker opnaede disse Mejeriforpagtere et efter Forholdene taaleligt Udbytte af Besætningen.

Den hermed indtrufne Driftsforandring medførte endvidere en Stigning i Svinebestanden, idet den skummede Mælk og Vallen fra Ostelavningen skulde nyttiggøres, og hertil var Svinene selvskrevne. Derfor viser den næste Kreaturtælling, som først kom i 1861, en Fremgang i Svineantallet. Fremgangen i Antal Svin var langt mindre paa Øerne end i Jylland, hvor Bestanden var tiltaget med 50 pCt. For Sjællands Vedkommende var Fremgangen mindre end det halve heraf og beløb sig til 16,000 Stykker, saa Bestanden nu var paa 117,000 Dyr. Endnu var det Hjemmeforbruget, der for Svinene var det alt overvejende, de blev spist paa Stedet og solgt til det hjemlige Marked, og til Eksport eller Udførsel levedes der ikke meget, og Eksporten havde en tilfældig Karakter.

Svinebestand og Udførsel

Saalænge vi har haft Tællinger, og Statistik har foreligget over Svinenes Antal, kan vi konstatere en jævn Fremgang i Bestanden. Herfra indtager Aarene i de to Krigsperioder en Undtagelse, da der i disse Aar var en meget kraftig Nedgang.

Antal Svin i 1000 Stykker:

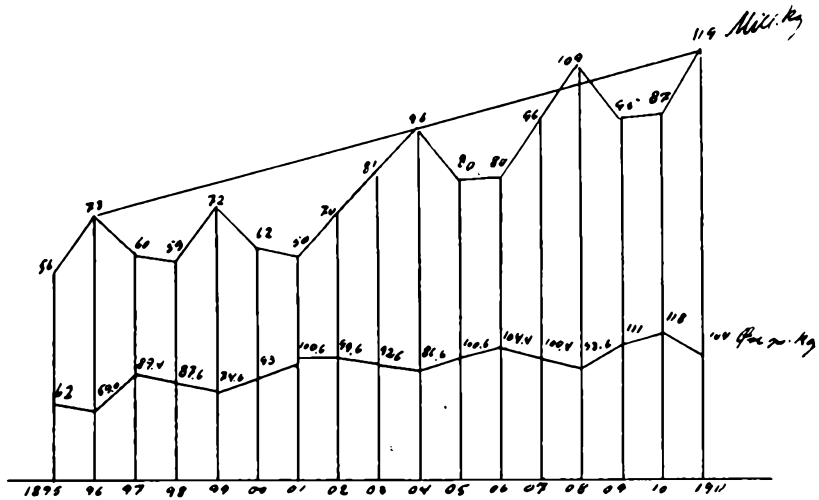
1837	237 Stk.
1861	304 -
1881	527 -
1903	1457 -
1914	2496 -
1918	621 -
1921	1430 -
1926	3122 -
1931	5505 -
1933	4476 -
1935	3130 -
1937	3565 -
1938	2884 -
1939	3183 -
1941	1815 -
1942	1211 -
1943	2083 -

Begyndelsen var ret beskeden. Ganske naturligt. Svinebestanden var fra først af som tidligere nævnt slet ikke anlagt som en Eksportproduktion. Det havde man Studene til, og desuden Kornet. De to Varer var jo Danmarks to ældgamle Eksportartikler. Studene gik syd paa og kunde selv fragte sig paa sine Ben Sønder ud til Markedspladserne der; og Skipperne med deres Skuder aftog Kornet i Havnene og fragtede det til vort, indtil 1814 privilegerede norske Marked. Nu var dette nordlige Marked lukket for os, og syd paa var der ikke samme gode og sikre Afsætning for vor den Gang ikke særlig propre Kornvare. Men indtil 1861 var Stigningen i Svinenes Antal meget beskeden. Antallet er gaaet op fra 237,000 Stykker til 304,000. Det er først fra Tresserne, at Udviklingen tager nogenlunde Fart for sammen med det fremadskridende Mejeri-brug i de følgende Tiaar gennem Firserne, hvor vi naar op over den halve Million, og i Halvfemserne, næsten tager Spring til, og før Aarhundredskiftet er den første Million i Bestanden naaet. Produktionsudviklingen fortsætter i Aarene op til den første Verdenskrig, i hvilket Aar vi har en Svinebestand paa to og en halv Million Svin. I det lange Tidsrum, fra vor Produktion af Svin til Eksport begyndte og indtil dette Aar var Produktion og Afsætning foregaaet under helt frie og uhindrede Former. Prisdannelsen bestemtes efter Tilbud og Efterspørgsel, og derfor hændte det mere end een Gang, at vi slog Kolbøtter i vor Flæskeproduktion: at vi med gode Englandspriser forcerede Produktionen op paa saa store Mængder, at vi slog Bunden ud af Markedet, vi overfyldte det, og fik saa ofte for smaa Priser for Flæsket, naar vi var oppe paa den store Produktion. Bedre end Ord viser hostaende grafiske Fremstilling, hvorledes Mængder og Priser havde ondt ved at holde Balance med hinanden.

Fra Svinebestanden vender vi os til Eksporten og vil med nogle Tal for Udførselen gennem Aarene se, hvad vi sendte af Varer og fik hjem af Penge.

	Samlet gennemsnitlig Udførsel i Aarene:			
	1864/70	1871/75	1876/80	1881/85
Flæsk i 1000 kg.....	4,8	5,7	4,7	10,4
Svin i 1000 Stk.....	31	154	213	287

	Samlet gennemsnitlig Indførsel i samme Aar:			
Flæsk i 1000 kg.....	0,1	0,6	2,0	2,3
Svin i 1000 Stk.....	8	13	11	25



Flæskeudførsel og Udførselsprisen.

Hosstaaende grafiske Fremstilling af Udviklingen paa Flæskemarkedet i Tidsrummet 1895—1911 viser os med sin zigzagformede øverste Kurve, at Udviklingen fra de 56 Mill. kg til over den dobbelte Mængde, 119 Mill. kg Flæsk, ikke er foregaaet i en jævn Stigning, men i Stød. Og hvert Stød opad i Produktionen er prompte efterfulgt af en Nedgang i Notering og Pris.

Udførselen viser nogen Stigning for den slagtede Vare, men stærkere er Stigningen i de store Svin's Antal, der gaar levende ud af Landet, fortrinsvis til Hamborg. — Vi har en Del Indførsel af Smaagrise fra Sverige, og det amerikanske Flæsk finder Vej i stigende Mængde — billigt — til de danske Kødgryder.

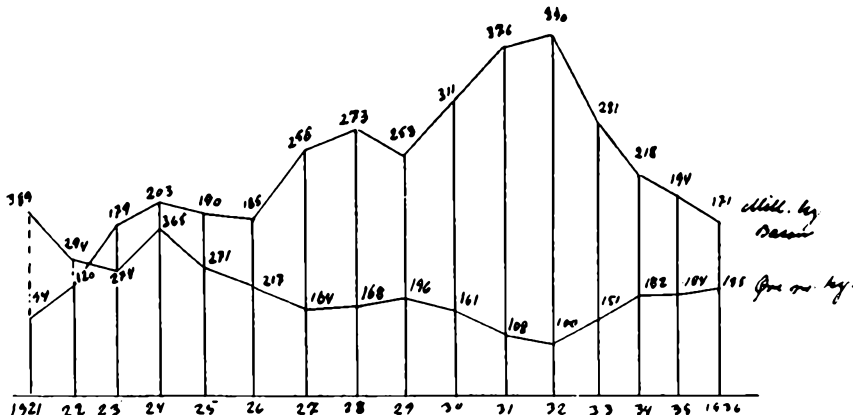
Samlet gennemsnitlig Udførsel i Aarene:

	1886/90	1891/95	1896/00	1901/05
Flæsk i Mill. kg.....	29,8	44,9	68,2	81,2
Svin i 1000 Stk.....	111	136	1	
Mill. Kr. Ialt.....	32,9	48,2	68,2	76,9

Produktionen er fremdeles stigende, men Eksporten af de levende Svin hører praktisk talt op midt i Halvfemsene paa Grund af Forbud mod Indførsel i Aftagerlandene. Det amerikanske Flæsk udblever fra det danske Marked.

Samlet gennemsnitlig Udførsel i Aarene:

	1906/10	1911/14	1915	1918	1921/25	1926/30	1931/35
Flæsk i Mill. kg.....	100	129	136	2,7	152	255	297
Svin i 1000 Stk.....					80	43	49
Mill. Kr. Ialt.....	105	152	230	8	461	502	451



Udførsel af Bacon og Skinker i kg og Prisen i Øre til England.

Ret hurtigt efter Krigen fik vi Flæskeproduktionen paa Fode, og ovenstaaende Fremstilling viser os Udviklingen i Eksporten til England og Prisudviklingen fra 1921 til 1936. Zigzaglinjen i saavel Mængde som Pris er ogsaa her til Stede. Produktionsstigningen er voldsom, og naar i 1932 op paa næsten 300 Mill. kg mere end en halv Snes Aar før og har mere end tredoblet sig i det Tidsrum. I disse de sidste Aar under frie Forhold var det, at den ene Gris skulde bindes i Halen paa den anden — Produktionen skulde gaa paa Transportbaand — for at bedre paa den svigtende Økonomi. 1933 kommer Kontingenteringen og den faste Englandspris.

Udførselen af levende Svin, som helt var bortfaldet ved Aarhundredskiftet, bliver igen taget op efter Afslutningen af den første Verdenskrig og er af ret betydeligt Omfang. De anførte Gennemsnitstal dækker over Aarenes Forskellighed. Saaledes faar vi i 1925 520 Millioner Kr. hjem for 197 Mill. kg Flæsk og Bacon, i 1930 510 Mill. Kr. for 306 Mill. kg og i 1932 383 Mill. Kr. for vor hidtil største Leverance af Flæsk og Bacon, nemlig 390 Mill. kg. — Mængde og Pris har saaledes ogsaa i denne produktionsfrie Periode ofte staaet i et skævt Forhold til hinanden, og den store Produktion har maattet nøjes med den lille Pris pr. kg eller Enhed.

Med Aaret 32 var de frie Produktionsforhold for Svinene forbi, og med 33 gik vi ind i Kontingenteringens Tidsalder, hvor Rammerne for Produktionen var lagt helt fast og hver enkelt Producent Leverance af Svin til Slagteriet hvilede paa Svinekort, tildelt efter Ejendomsstørrelse og Mælkemængde.

Afsætning og Oparbejdning

Gennem de statistiske Oplysninger om Svinebestand og Udførsel har vi set, at med den stigende Produktion fulgte en forøget Udførsel af baade levende Svin og slagtede Varer. De levende Svin fordrede ikke større Anstalter, for at Eksporten af dem kunde foregaa. Driftige Handelsmænd besørgede det fornødne hermed eller ogsaa drog de lidt større Svineopdrættere selv til Hamborg skibsværts med deres Svin for selv at besørg Afsætningen. Slagtingen og Afsætningen af den Del af Eksporten, som gik ud som Færdigvare, som Flæsk, tidligst baade som saltet og røget, blev fra først af helt haandværksmæssigt besørgt af Slagterlauget i de større Købstæder. Dog varede det ikke længe efter at Produktionen havde taget en Smule Opsving, før de første Virksomheder med Karakter af Slagterier opstod. Det første var Hambros Svineslagteri i København, der begyndte sin Virksomhed i 1865. Aaret efter fulgte Philip W. Heymanns Slagteri samme Sted, og her kunde oparbejdes 4—500 Svin om Ugen. I 1879 oprettedes der et Slagteri i Holstebro. Ejeren og Lederen heraf, Magnus Kjær, blev snart landskendt paa Grund af sin Import af engelske Avlsdyr af Yorkshire-racen til Udstationering blandt sine Leverandører til Krydsning med de stedlige Svin for derigennem at faa en bedre Slagtevarer til det engelske Marked. Derved fremkom de over hele Landet velanskrevne Holstebrosvin, der en Overgang var en eftersøgt Vare som Til lægsdyr og blev brugt som saadan i mange Egne af Landet. Vel var i de Dage og langt længere frem i Tiden en Gris en Gris — Kvalitetsbetaling, Svinene klassificerede i 1., 2. og 3. Klasse var ikke kommet ud over Drøftelsernes Stadie — men alligevel søgte man at forbedre Kvaliteten, og her var Holstebro med sine særlige »Sengsvin« foran det øvrige Land. — I Firsernes første Halvdel og senere frem opstod der Slagterier, rejst af Enkeltmænd som Heymann og Koopmann i en Række af Købstæder. Planer om en stor Koncern af Svineslagterier for hele Landet var fremme blandt Tidens Finansmænd baade før og efter Oprettelsen af det første Andelssvineslagteri, men der var ikke rigtig Ørenlyd for en saadan Sømmenslutningstanke paa det fremførte Grundlag. Man vilde ikke have Pengemagten til at føre an i Udviklingen, og der blev derfor ikke noget ud af den Tanke.

Andelstanken var ikke ny i Danmark paa det Tidspunkt, vi nu er kommet frem til sidst i Firserne. Brugsforeningerne havde mere



Forstander P. Bojsen, Gedved.

end tyve Aar bag sig og virkede med stor Tilfredshed, hvor de havde slaaet Rod. Og af Andelsmejerier, som Vestjyderne lagde for med i 1882, laa der nu mere end 100, fordelt over hele Landet, og som med stor Fordel behandlede den megen sammenbragte Mælk fra stor og lille Andelshaver. Her var ingen Prangeri om Priserne. Hver fik, hvad der tilkom ham. For Svinehandelen laa alt fremdeles ved det gamle. Man prangede og tingede med Opkøberne ved Opkøbsstederne. Laa dette med et Slagteri for Svin ikke lige saavel for Andelsvirke som noget andet? — Vel var det en større Op-gave og et langt bredere Grundlag at træde ud paa, end Brugsfor- eninger og Andelsmejerier havde ved deres Oprettelse. Det gærede mange Steder, men først kom de i Horsens. Seminarieforstander P. Bojsen, Gedved, Formand for Horsens Landbrugsforening, fik sin Bestyrelse med paa sin Tanke, og ved et stort offentligt Møde i Horsens den 30. Marts 1887 udviklede han sit Forslag, fik For- samlingens Tilslutning, fik Haandslag og Ja fra de mange, Tegnings- listerne gik rundt, Folk skrev under og 4 Maaneder efter, den 14. Juli, holdtes stiftende Generalforsamling. Fem Maaneder gik, og Slagteriet stod færdigt! Det var Danmarks, ja Verdens første An- dels-Svineslagteri. Snart fulgte flere efter. For Sjællands Vedkom- mende blev Rækkefølgen: Holbæk og Slagelse i 88, Køge og Mas- nedsund 89, Frederikssund og Roskilde 94, Ringsted, Haslev og Kalundborg i 1896.

Forarbejder og Oprettelse

Forarbejderne

I Januar og Februar Maaneder i 1896 førtes der en hidsig og livlig Pressekampagne i Kalundborgbladene om Slagterispørgsmaalet i Holbæk Amt. Anledningen hertil var, at den første otteaarige Periode for det i 1888 oprettede Holbæk Amts Andelssvineslagteri var udløbet, og en Nytegning skulde finde Sted i Foraarsmaanederne. Man rørte i den Anledning paa sig i begge Amtets Yderpunkter i Odsherred saavel som paa Kalundborgegnen. I Nykøbing var man først paa Færde, og herom kunde Kalundborgbladene bringe Meddelelse og fortælle, at der havde en Kreds af Nykøbingborgere været forsamlede til et »privat« Møde for at drøfte Betimeligheden af et Slagteri i Byen. Nogle Dage senere kunde der læses i et Kalundborgblad, at Kalundborg ingenlunde stod tilbage for Nykøbing i Initiativ, for ogsaa i Kalundborg havde nu en Kreds af Byens Borgere drøftet Slagterispørgsmaalet ved et lignende Møde, hvor blandt andet Købmændene Valentin Jensen, Bussinius, Michaelsen, Dyrslæge Wissing og Redaktør Andr. Sørensen havde været til Stede, sammen med en Del Landmænd, der tilfældig var i Byen. Det er vel muligt, ogsaa sandsynligt, at Spørgsmaalet Slagteri i Kalundborg har været drøftet før dette Møde, men saa vidt det kan skønnes, er det første Gang, at Spørgsmaalet kommer offentligt frem. Mødet var for det første Udtryk for, at Byen gerne saa et Andelssvineslagteri inden for sine Enemærker, og dernæst vilde Kalundborgborgerne gerne høre Landmændenes Mening herom. Jacob Hansen, Forsinge, var efter Avisreferatet den eneste Landmand, der ytrede sig herom, og han kunde ingenlunde give en saadan Tanke sin Velsignelse, og vilde finde, at et Andelssvineslagteri i Kalundborg kun kunde realiseres, saafremt Andelsfol-

kene rendte fra hverandre, hvad han vilde gøre sit til, at de ikke gjorde. Det lød ikke lovende. Men der forhandlede videre. Dyr-læge Wissing erklærede, at han allerede for otte Aar siden var stemt for en saadan Tanke og fandt den fremdeles rigtig. Der maatte handles. Der taltes om Garanti fra Borgernes Side, men Andr. Sø-rensen fandt det noget forkert med Garanti fra Byens Borgeres Side, for Garanti og Svin, det hørte sammen, saa derfor maatte Kalund-borgfolkene om fornødent stille klingende Mønt til Raadighed. Vi-dere kom man ikke, men bestemte nyt Møde, hvortil man vilde have stort Fremmøde fra Landet.

Den 31. Januar var der ordinær Generalforsamling i Holbæk Amts Andelssvineslagteri. Det vedtoges at fortsætte med en ny Periode, men med nogen Lempelse i de gamle Regler med en noget modereret Leveringspligt, hvorefter man gik ud i Agitationen for Tegning af Andelshavere. Nu var Forholdet det, at Holbækslagte-riet efter Udtalelser i Bladene var ved at være overlæst og ikke kunde tage flere Svin uden en større Udvidelse. Dette Forhold understøttede Kalundborgtanken om et Slagteri i denne By, og de Mænd, der havde rejst Spørgsmaalet, kunde vel tænke sig, at et Slagteri i Kalundborg kunde være en Filial af det ældre Slagteri i Holbæk, men Holbækfolkene vilde ikke ind paa en Realitetsdrøftelse her, og derfor gled det hurtigt i Baggrunden. I den følgende Tid fortsattes Debatten i Bladene. Jacob Hansen uddybede i en Avisartikel det Standpunkt, som han ved det første Kalundborg-møde havde givet Udtryk for. Der blev skrevet for og imod. Povl Sams, Svendsbjerg, Holbækslagteriets Formand, var i Kalundborg-bladene flere Gange med Artikler for at retlede Kalundborgfolkene og forsvare den noget store og stramme Leveringspligt, som Mod-standerne kalder: »Tvang og Bundethed, Snøreliv og Snørestøvle, det kunde vel ogsaa hedde: Fri Mands Tilslutning til en Sag, som han har faaet Tillid til!« — I Ulstrup paa Refsnæs holdt Povl Sams stort Møde for at samle Andelshavere til Holbæk. J. Cl. Nielsen, Tømmerup, tog sig som Bestyrelsesmedlem i Holbækslagteriet af Egnene Øst for Kalundborg. Jacob Hansen, ogsaa i Holbækbestyrelsen, stod i Rørby Forsamlingshus og talte stærkt for at faa Folk til Holbæk og kritiserede Kalundborg Projektet: Byraadet tilbyder Plads til Slagteriet, men hvad er det for en Plads? Den er alt for lille og er saa lavt beliggende, at Strandvandet kan gaa ind over den naar som helst, udtalte han. — I Dagbladet gik Polemiken for og imod Kalundborg videre, saa det var ingenlunde nogen let Opgave

at faa den fornødne Tilslutning. O. Lawaetz, Refsnæsgaard, der kom til at staa som den centrale Skikkelse i denne Sag fra første Begyndelse, var den, der fra Kalundborgsiden tog livligst Del i Pennefejden for Slagteriets Oprettelse, og det var ham, der paa anden Maade førte Sagen i Havn. — Det første større Møde om Kalundborg Slagteriet blev holdt paa Hotel Kalundborg den 13. Februar. Der var kommet mange Landmænd til Stede ved denne Lejlighed, og Stemningen var stærkt for at gaa ind i et Arbejde for Oprettelsen af Slagteriet. Der blev nedsat følgende store Udvalg:

Refsnæs Sogn: O. Lawaetz, Refsnæsgaard, N. P. Nielsen, Ulstrup.
Raklev Sogn: Søren Madsen, Svendstrup, Niels Pedersen, Ellede.
Tømmerup Sogn: Chr. Clausen, Kaastrup, P. Jensen, Istebjerggaard.

Værsløv Sogn: P. Nielsen, Værsløv, S. Nielsen, Værsløv.

Bregninge Sogn: Torst, Kaltetgaard, Lars Hansen, Alleshave.

Aarby Sogn: Hjort, Melbygaard, Jens Larsen, Aarby.

Svallerup Sogn: Johs. Rasmussen, Svallerup, Fraas, Filipdsal.

Fuglede Sogn: Andr. Jensen, St. Fuglede, Johs. Andersen, Lille Fuglede.

Jorløse Sogn: Fønnesbech-Wulff, Vesterbygaard, J. P. Christensen, Jorløse.

Særsløv Sogn: Jørgensen, Særsløvgaard, Fr. Jensen, Særsløv.

Føllenslev Sogn: Jens Nielsen, Føllenslev, Lemvigh, Algistrup.

Rørby Sogn: J. P. Andersen, Rørby, Bertel Povlsen, Kærby.

Ubby Sogn: Jens Pedersen, Ubby, Ole Hansen, Forsinge.

Viskinge Sogn: Henrik Andersen, Viskinge, Chr. Larsen, Viskinge.

Jyderup Sogn: Lindhard, Aggersvold, Chr. Jensen, Jyderup.

Aunsø Sogn: P. Larsen, Svebølle.

Kalundborg Landdistrikt: Holm, Lerchenfeldt.

Fra Kalundborg By tiltraadtes Udvalget desuden af ORSagfører Rasmussen som juridisk Raadgiver samt af Købmand Bussinius som handelskyndig. I Hoved- og Arbejdsudvalg fik følgende Sæde: Lawaetz, Fønnesbech-Wulff, Søren Madsen, Bertel Povlsen, Jens Nielsen, Føllenslev, og Møller P. Nielsen, Værsløv. Efter dette Møde tog man kraftigt fat paa Tegningslisterne og trawlede Sognene igennem — fra begge Slagteriets Side. Hvor fredeligt dette Arbejde er gaet for sig ude i Sognene lader sig ikke efterspore

nu halvtres Aar efter, men Avispolemiken i Dagbladene fortsattes, og der faldt knoppede Ord af til Kalundborgfolkene, ikke blot østerfra, men ogsaa de hjemlige Holbækmænd talte om det mindre sømmelige i at foregive, at Tegning paa Kalundborglisterne ogsaa kunde forstaas som Tegning til Holbæk — nemlig under Forudsætning af, at Kalundborgprojektet ikke blev til noget — som Filial eller selvstændigt Slagteri.

Hen sidst i Februar holdt man igen stort Møde, og Udvalgets Formand, O. Lawaetz, kunde meddele, at der indtil nu var tegnet 6000 Svin, deraf 2200 til en Filial, men at Udviklingen havde ført med sig, at Spørgsmaalet Filial i Kalundborg under Holbæk maatte bortfalde, fordi Holbæk Amts Andelssvineslagteri ikke vilde holde Generalforsamling før efter Tegningsfristens Udløb. I fuld Enighed gik man derefter ind for det selvstændige Slagteri i Kalundborg, omredigerede Tegningslisterne, og enedes om, at den absolute og ubetingede Leveringspligt skulde bortfalde, og at Pligten til Levering kun skulde omfatte Svin af Vægt 150 til 200 Pund. Store og smaa Svin skulde man frit kunne disponere over. Dette Forhold til Leveringspligten, som havde sine Skyggesider, hvad senere viste sig, var noget af et Agitationsnummer og havde mange Tilhængere ogsaa uden for det egentlige naturlige Opland for det paatænkte Slagteri, hvad vi ser deraf, at ved dette Møde blev Forpagter Larsen, Eriksholm, Holbæk, valgt som stedlig Repræsentant og udstyret med Tegningsliste.

Slagteriet stiftes

Forud for Slagteriets stiftende Generalforsamling, der holdtes paa Postgaarden den 19. Marts, var der fra de forskellige Sogne indtegnede følgende:

		Svin	Garantisum
Refsnæs	Sogn	430	2150 Kr.
Raklev	»	1317	11350 -
Tømmerup	»	289	1200 -
Aarby	»	732	3450 -
Rørby	»	402	2550 -
Ubby	»	883	5450 -
Svallerup	»	703	4300 -
St. Fuglede	»	146	350 -
Lille Fuglede	»	222	1600 -
Sejerø	»	565	1550 -

Vårslev	Sogn	138	800 Kr.
Viskinge	»	219	1550 -
Jørløse	»	439	1750 -
Bregninge	»	1048	3200 -
Bjergsted	»	87	600 -
Føllenslev	»	319	1400 -
Sårslev	»	532	2050 -
Jyderup	»	111	450 -
Hjembæk	»	400	1500 -
Vallekilde	»	160	700 -
Kalundborg Land.....		196	1100 -
Desuden		1587	2500 -

Tegningen viste saaledes, at der var indmeldt 11,000 Svin og stillet en Garantium paa godt 51,000 Kr. til Raadighed, og Generalforsamlingen vedtog med alle Stemmer mod en at oprette Kalundborg Andelssvineslagteri. Den valgte Bestyrelse kom til at bestaa af:

Proprietær O. Lawaetz, Refsnæsgaard.
 Gaardejer Søren Madsen, Svendstrup.
 Gaardejer Jens Pedersen, Ubby.
 Gaardejer Jens Nielsen, Føllenslev.
 Forpagter Fønnesbech-Wulff, Vesterbygaard.
 Forpagter Rasmus Jensen, Svallerup.
 Forpagter Hans Olsen Reber, Haarmark, Samsø.

O. Lawaetz valgtes i det efterfølgende Bestyrelsesmøde til Formand og Søren Madsen til Næstformand. I et efterfølgende Møde forelaa Meddelelse fra H. O. Reber, at han ikke kunde modtage Valget som Bestyrelsesmedlem.

Byen tilbyder Byggegrund

Vi har tidligere set, at Forretningsfolkene i Kalundborg var stærkt interesserede i at faa et Slagteri til Byen, og Byens Raad forholdt sig heller ikke passivt. I et Byraadsmøde den 14. Februar nedsatte Byraadet et Udvalg paa tre Mand, som skulde tilvejebringe en passende Byggegrund til Slagteriet. Udvalget fandt en efter deres Mening velegnet Grund ved Havnen og nær Bane. Det var en Grund paa 10,000 Kvadratalen, noget lavtliggende paa det østlige Havneterræn. Denne Plads blev stillet til Slagteribestyrelsens Raadighed med Bemærkning om, at Pladsen vilde blive passende op-



fyldt. Det var denne Plads, som Jacob Hansen ved Rørby mødet saa stærkt kritiserede, og samtidig udtalte han, at Holbæk By stillede sig helt anderledes kulant, den stillede 5000 blanke Kroner til Raadighed, da Slagteriet der blev bygget. Denne Udtalelse fik straks et Gensvar: Den tilbudte Plads' Værdi var mindst 10,000 Kr., som Forfatteren af Avisartiklen, hvori dette fremkom, mente, at Byen lige saa gerne vilde give Slagteriet og saa beholde sin Grund ved Havnen, saafremt Slagteriets Bestyrelse ikke fandt Pladsen velgnet for et Foretagende som et Slagteri.

Inden for Bestyrelsen var der forskellige Meninger om Slagteriets Beliggenhed. I de efterfølgende Bestyrelsesmøder blev der besigtiget forskellige tilbudte Byggegrunde, der blev forhandlet med Byen om Vandforsyningen og om Kloakforholdene, truffet Aftale med Sundhedskommissionen, og da disse Forhandlinger var ført til Ende, og Købet af en Byggegrund i det Ostermannske Vænge var gaaet i Orden for en Pris af 9000 Kr., og Statsbanerne desuden var gaaet ind paa at lægge Jernbanespor over deres ubenyttede Terræn hen til den erhvervede Grund paa 18,000 Kvadratalen, mente man indenfor Ledelsen, at Slagteriet havde faaet den bedst mulige Beliggenhed.

Byens Stilling til Slagteriet

Vi har tidligere anført, at det første offentlige Tegn til Slagteri i Kalundborg kom fra Kalundborg Bys Borgere, nærmest fra dens Handelsstand, der ifølge det foreliggende følte sig truet i sine Interesser fra de to Nabobyer, der allerede havde faaet deres Andels-slagterier, Holbæk og Slagelse. Borgerudvalget, der henvender sig til Byraadet, udtrykker sig saaledes i Henvendelsen: »... Udvalget behøver selvfølgelig ikke at begrunde over for Byraadet, hvilken Betydning et saadant Slagteri vil faa for Byen og dens Borgere, og hvilken Fare for Byen der vil ligge i, hvis der ikke kommer et saadant Slagteri, særlig naar Slagelse—Vørslev Banen bliver færdig, og Konkurrencen ikke blot med Holbæk, men ogsaa med Slagelse, der begge har Slagterier, trænger os ind paa Livet ... anmoder vi om, at dette vort Andragende maa blive behandlet i et ekstraordinært Byraadmøde i Morgen, Onsdag, for at Byraadets Stilling til Sagen kan foreligge paa Torsdag, da det af Landboerne nedsatte Udvalg holder Møde...« — Byraadet holdt omgaaende det ønskede Møde, og da Torsdagen kom, og Landmændene holdt Møde i Byen, kunde Kalundborgudvalget møde frem med Byens Tilbud: Gratis Byggegrund paa 10,000 Kvadratalen paa den østre Havnemole, samt Vand og Gas til nedsat Pris.

Da Slagteriet ikke blev opført paa den tilbudte Byggegrund, fordi Ledelsen ikke fandt Beliggenheden tilfredsstillende og ikke heller stor nok, ombyttede Byraadet uden Diskussion Grunden med et kontant Tilskud paa 10,000 Kr. paa Betingelse af, at Slagteriet bestod som Slagteri i 15 Aar fra den 1. Januar 1897. — I Skrivelse af 8. Juli blev Beløbet afkrævet den kommunale Kasse af den foreløbige Kasserer, ORSagfører Rasmussen, da Byggepladsen i Det Ostermannske Vænge var købt og skulde betales. Byggeriet var da allerede godt fremskredet.

Byraadet maatte dog holde mere end det ekstraordinære Møde i Anledning af Slagteriet. Den 17. April sender Lawaetz følgende til Byens Raad: »... ærbødigst at anmode det ærede Byraad om en mundtlig Forhandling med det samme endnu i Dag og saa snart som muligt ...« — Og Byraadet mødte omgaaende — til Forhandling om Kloakforholdene og Afløbet fra Rejepytten. Ogsaa det Spørgsmaal løstes. Senere var det Spørgsmaalet Fyld til Slagteriet, Forhandlingerne stod om og som gav Vanskeligheder: Markudvalget holdt Møde sammen med Slagteriet paa Michaelsens Kontor,

men »... da det af Forhandlingerne fremgik, at der ikke var opnaaet Enighed mellem Formanden for Slagteriet og Hr. Michaelsen, idet sidstnævnte syntes at knytte sin Samstemning til forskellige Betingelser, der laa fuldstændig uden for Sagen, overlod Markudvalget d'Herrer først at komme til Enighed, idet det stillede sig til Disposition, naar saadan var opnaaet«. — Det var Grus fra Møllebakken, Byens Jord, men bortforpagtet til Købmanden, som var Forhandlingsemnet. Da de to Parter ikke naaede til Forstaaelse, traadte Markudvalget igen til, og gennem Forhandling med en anden Lejer af Jord paa Møllebakken fremskaffedes den ønskede Mængde af Fyld.

Ved de ekstraordinære Byraadsmøder den 16. og 17. April, hvor man tog endelig Stilling til det foran berørte Kloakspørgsmaal, forelaa der tillige fra Slagteriet et Forslag om at lægge Slagteriet i Det Thomsenske Vænge. Det er Vestprojektet, som Lawaetz gik stærkt ind for, og som han ønskede fremmet der igennem, at Byen stillede en Grund til Raadighed for Slagteriet i dette Vænge, eventuelt i Forbindelse med en Opfyldning af den vestre Baadehavn. I Skrivelsen til Byraadet hedder det: »... idet man gør opmærksom paa, at en saadan Opfyldning næppe vil blive særlig kostbar, dels at den derved indvundne Vej ogsaa vil kunne benyttes som Spadserevej til Gisseløre ...« Projektet forudsatte et Jernbanespor vest paa ud over Havnepladsen. — Byraadet tog ikke Stilling til dette Projekt, men henlagde det. Derimod tog Raadet positivt Standpunkt til Kloakforholdene, hvor man »... fra Stenkisten ved Kordilgade, gennem Nygade og for Slagteriets Vedkommende: De to Parter, Byen og Slagteriet, deler Udgifterne og deler halvt om dem ...«

Byens Tilsagn om billig Gas og Vand til Slagteriet følte Byraadet sig forpligtet over for frem efter i Tiden. Gassen som Belysning havde dog ikke lang Levetid paa Slagteriet, allerede seks Aar efter Oprettelsen holdt det elektriske Lys sit Indtog og gjorde Gassen overflødig.

Med Vandet forholdt det sig anderledes. Prisen herfor var til at begynde med fastsat til 2 Øre pr. Td. — Byens Vandværk betjente forøvrigt kun daarligt Slagteriet. Der forsøgtes med Brøndgravning og Boring uden tilfredsstillende Resultat. — Prisen for Byens Vand blev i 1901 sat ned, saa Slagteriet fik det for 1 Øre pr. Td. Denne Pris blev staaende i en Aarrække, men i 1913 finder Det tekniske Udvalgt med Lander som Formand, at Slagteriet bør

betale samme Pris for Vand som Byens andre Industrivirksomheder. Forslaget rejser en Stordebat i Byraadet, hvor Hass møder frem med Tal fra Slagterierne i Nabobyerne, Holbæk, Ringsted og Slagelse, som viser, at det mindre Kalundborg Slagteri betaler mere for Vand end de noget større Slagterier i de anførte Byer. Støttet af Rørup, der ikke vil gaa med til at bryde et engang givet Løfte til Slagteriet ved dets Oprettelse, falder Forslaget bort, og Slagteriet bevarer sin gamle Pris for Vand: en Øre Tønden. Da Ægpakkeriet er en selvstændig eller med Slagteriet sideordnet Virksomhed, som Byen ikke havde lovet noget ved Oprettelsen, har Ægforretningen hele Tiden betalt sit Vandforbrug med den almindelige og ordinære Pris.

De, der var med ved Oprettelsen, fortæller

Jens Pedersen, Ubby, er en af de faa, der er tilbage af dem, som rejste Slagteriet for halvtres Aar siden.— Joe, siger han, der var Røre den Gang, og det var et stort Skridt, vi tog! Ja, jeg ved nok, at senere hen og nuomstunder samler Landbrugets Mænd sig til Løsning af anderledes krævende og store Opgaver, men Tiden var helt anderledes den Gang, Pengene laa anderledes fast i Haanden, nu ruller de! Hvad er Hundrede Tusind i Dag? En lille Bondegaard — en Halvgaard, men dengang var det noget helt andet.

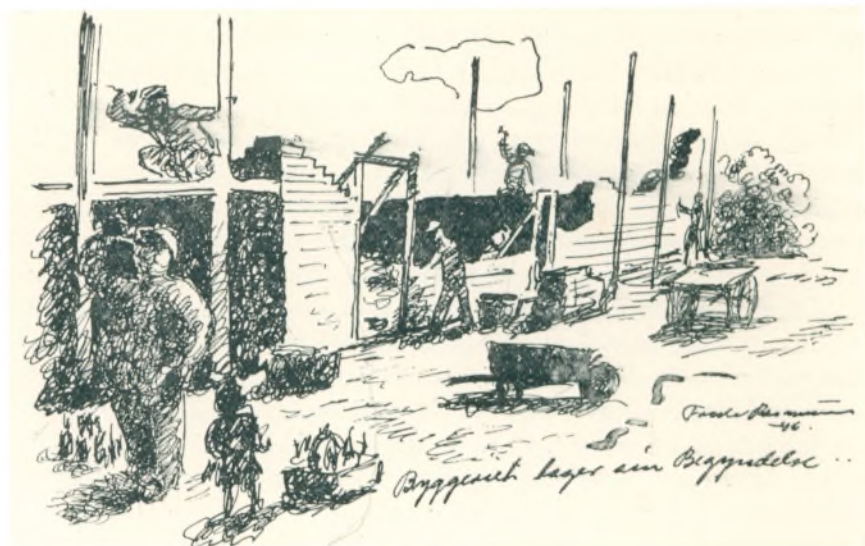
Kalundborg? Ja, den saa helt anderledes ud i Halvfemserne, før Aarhundredskiftet. Hvem der nu gaar over »Øen« — jo, Øen var i Bredde som nu, men den er senere reguleret — men altsaa hvem der gaar over »Øen«, tænker ikke paa, at Slagteriet var Aarsag til, at den søndre Byggelinje paa Øen blev brudt og Nygade stukket ud og sat ind i Kordilgade, men saadan er det nu. — Der var — vi kunde vel godt sige selvfølgelig, ikke straks Enighed om, hvor Slagteriet skulde ligge. En Fløj inden for de Ledende med O. Lawaetz i Spidsen var stemt for en Beliggenhed vest for Byen og vilde have Slagteriet ud ad Houget til, og det holdt haardt at faa dem fra den Beliggenhed. Men andre indflydelsesrige fandt Rejepytten vel egnet — jo, den Gang var der Rejepyt der, hvor Slagteriet nu ligger, med Pyt og Vand, Tilgroning og det hele, slemt at bygge paa, men det overvandt vi jo ved god Fundamentering — ja, de fandt altsaa, at den østlige Beliggenhed, nær Baneterrænet

var at foretrække. — Byen Kalundborg var jo stærkt interesseret i et saadant Foretagende, og enkelte af dens Borgere tog ivrig Del i de forberedende Arbejder. De saa en stor Værdi i dette, at Omegnens Bønder kom til deres eget Slakteri med Slagtesvinene, istedet for at Svinene leveredes paa Banen og gik til Holbæk. Det vedkom ikke rigtig Byen. Det andet kunde føre mere med sig. Redaktør Andr. Sørensen var stærkt paa Færde og meget ihærdig for Oprettelsen, og det samme gælder Købmand Kristoffer Madsen, der blandt Bønder den Gang betragtedes med stor Tiltro, og udgaet fra Landet, som han var, betragtedes han som en af deres egne, hvis Raad de gerne fulgte. Vi tre var helt paa det rene med, at Slakteriet skulde ligge i Rejepytten, og derfor købte vi i Forening den gamle Købmandsgaard, der laa østligst i Lavbæk, den Ostermannske Købmandsgaard, hvoraf der endnu paa Nygades Vestside op til Lavbæk ligger Rester. Ja, saa blev Nygade anlagt, og Vejen var dermed aaben ned til Slakteriet.

O. Lawaetz, der havde været det forberedende Udvalgs Formand, var Slakteriets forstaaende og myndige Formand i de første Par Aar. Efter at Slakteriet var kommet igang, forsøgte der for at bøde paa det ikke store Antal Svin, som Virksomheden kom til at raade over de første Aar, at optage Kreaturslagtning. Lawaetz tog i den Anledning til Tyskland for at se paa dertil indrettede Slakterier, vi forsøgte derefter at slagte Kreaturer, men det gik ikke saa godt, at det opfordrede til at fortsætte. I det hele taget gik det vist nok ikke saa godt, som Lawaetz havde tænkt sig, og han blev snart ked af Formandsskabet og trak sig tilbage. Den næste Formand, Søren Madsen, som jeg sad i Bestyrelsen sammen med fra Stiftelsen til 1909, de to sidste Aar som Næstformand, mindes jeg som en til at begynde med forsigtig og diplomatisk Leder af Slakteriets Anliggender, der voksede med Opgaverne og blev en god Formand. — Jo, der var en lille Episode i min Næstformandstid, da Søren Madsen laa paa Sygehus og Doktoren maatte amputere en Taa, da var det, at der blev sagt, at nu manglede det bare, om det gik saadan, at Jens Pedersen, efter at Doktoren havde taget Taaen, nu gik hen og tog Søren Madsens »Ben«. — Men det var der nu ingen Fare for, jeg skulde nok lade ham beholde Formandsskabet.

— Om jeg husker noget fra Slakteriets Oprettelse? siger den halvfemsaarige *J. P. Andersen*, Rørby. Ja, lad mig se. Saadan set husker jeg langt tilbage. Helt fra min Drengetid, først i Tresserne, da den

første Tærskemaskine med Hesteomgang kom til Gaarden i Rørby ved Gadekæret, og vi Dreng med Forundring saa Hestene gaa rundt og hørte Brummeri inde i Laden, ja, og i ni og tres, da jeg var i Konfirmationsalderen, at Pastor Røgind, der selv havde den store Præstegaardsavling paa firs Td. Land, om Efteraaret skulde rejse fra Rørby til et andet Kald, at han da fik et Damptærskværk fra København til Rørby for at tærske Avlingen af. Nej, aldrig havde vi tænkt os saadan noget muligt. Der var et Rend alle Vegne fra for at se det Fænomen. Men der var trukket Snor langt uden om Tærskværket. Længere maatte vi ikke komme — vilde vi inden for Snoren, maatte vi ligefrem betale Entré for det. — I Slagteriet kom vi straks, da det blev oprettet i Holbæk og var ogsaa godt tilfreds med Behandlingen der, Priserne var smaa, 26—27 Øre Pundet har jeg solgt mange Svin til, men de smaa Priser var Slagterierne jo ikke Skyld i. Da der saa kom Røre i Spørgsmaalet om et Slagteri i Kalundborg, og der stod saadan en agtet Mand som Lawaetz, Refsnæsgaard, som vi saa op til som en Foregangsmand paa næsten alle Omraader, saa gik jeg straks med der. Det kunde blive vor egen Egns Slagteri, og vi kunde faa det mere paa nært Hold, syntes jeg. Jeg var ude med Tegningslister til Slagteriet, og ikke saa faa af de tidligere Holbækfolk i vort Sogn gik med til Kalundborg, og hvis ikke saadanne fremstaaende Mænd som Jens Cl. Nielsen i Tømmerup og Jacob Hansen, Forsinge, som Folk i Almindelighed rettede sig grumme meget efter, havde staaet saa haardt imod, saa er der ingen Tvivl om, at Tegningen af Svin til Kalundborg var blevet meget større end den blev. Jeg husker noget om, at der var fastsat et Antal indtegnede Svin, inden at Tegningen var bindende, hvor stort det Tal var, kan jeg ikke huske, men jeg er sikker paa, at det Tal naaedes ikke fuldt ud inden den stiftende Generalforsamling, hvor vi tog Bestemmelse om alligevel at bygge Slagteriet, selv om der ikke var helt fuldttegnet.



Slagteriet rejser sig

Der prøvekøres

Trods strid Vind fra lokalt Hold var Forarbejdet til et Andelssvineslagteri i Kalundborg ført igennem med heldig Haand. Den stiftende Generalforsamling, hvor Beslutningen om Oprettelsen enstemmigt blev vedtaget til Trods for den alt for lille Tilslutning fra Kalundborgs nærmeste Sogne, Øst saavel som Vest for Byen — Slagteriets mest naturlige Opland — hvor Tegningen af Andelshavere delvis havde svigtet — ja, til Trods for, at man ikke var naaet det ved Begyndelsen fastsatte, saa var man alligevel gaet igang og den stiftende Generalforsamling var overstaaet, man havde bestemt Slagteriets Beliggenhed, købt Byggegrunden, og dermed stod Byggeriet, Planering og Opfyldning af Grunden for Døren. Arkitekt Nielsen, Kalundborg, leverede Tegningerne til det nye Slagteri, og ved Licitation blev det overdraget Muremester Henrik Sørensen, Kalundborg, at opføre Bygningerne som den lavest bydende for en Sum paa 44,331,32 Kr. Man var da saa langt hen paa Sommeren som til den 29. Juni, men saa blev der til Gengæld ogsaa sat Fart paa Byggeriet. Samtidig ansatte man Direktør for Foretagendet, og hentede fra Randers Andelssvineslagteri en med et saadant Foretagende kendt Mand, H. Christensen, der straks til-

traadte og førte i den følgende Tid Tilsyn med Byggeriet, ordnede i Samarbejde med Formand og Bestyrelse Indkøbet af de mange Maskiner og antog i de følgende Maaneder de fornødne af Arbejdere og Funktionærer, saaledes at man straks, da Bygningerne stod færdige og Monteringens var tilendebragt, kunde begynde Slagtningerne.

Den 17. December kunde man læse i et Kalundborgblad:

»Svineparaden gennem Cordilgade.

Idag fandt Prøveslagtingen Sted paa Kalundborg Svineslagteri. Alt fra Morgenstunden tidlig fik Byens Beboere en Forsmag paa, hvad der skulde ske: et større Hold Svin marcherede nemlig fra Ladegaarden (Kaalund Kloster) gennem Hovedgaden til Slagteriets Svinestald, hvor de saa henstod et Par Timers Tid, indtil de ved 10-Tiden vemodsfult maatte vandre ind i Stikfolden. Prøveslagtingen forløb uden noget som helst Uheld. Rejseinspektør Necom stak de første Svin. Der blev slagtet ialt 50 Svin i Dag. Inden Midtag hængte alle 50 Svin i Svalegangen, Side om Side.

Næste Slagtning — ogsaa kaldet Prøveslagting — fandt Sted den 22. Men da kørte man med fuldt Drøn paa Maskinerne og havde en normal, stor Slagtning, hvorved det viste sig, at Byens Vandværk ikke var i Stand til at give den fornødne Vandmængde. Man gik straks igang med, hedder det, at grave en Brønd. Kalundborg Andelssvineslagteri har hermed begyndt sin Virksomhed.

Byen og Landet

Rejsningen af et Foretagende som et Andelssvineslagteri, der i Anlægs- og Driftskapital fordrede et Beløb paa mindst 150 Tusinde Kroner, var i Halvfemsernes Dage i sig selv en stor Bedrift, som næppe vilde kunne have været gennemført med den reservede Holdning og Delthed mellem det ældre Slagteri i Holbæk og det nye i Kalundborg, som kom til Udtryk blandt Kalundborgegnens Landmænd, saafremt der ikke havde staaet en Mand med O. La-waetz' almindelige, blandt høj og lav anerkendte Autoritet bag ved, samt — det bør ogsaa bemærkes, Byen Kalundborgs Stilling, denne Interesse for det nye Slagteri være sig dikteret af hvad som helst, den var der og manifesterede sig som et smukt Eksempel paa Byens og Landets, paa Borger og Bondes Samarbejde for et efter Datidens Forhold stort Foretagende. Tegningen af Andelshavere var tilende-



bragt, den stiftende Generalforsamling var overstaet, den enkelte havde underskrevet Garantibeviset, og saa stod Formanden for Foretagendet med 1000 Landmænd bag sig med en Garantikapital paa 50 Tusind Kroner, hvorpaa der skulde rejses et saa stort Laan som muligt. Penge skulde der til. Pengeinstitutterne vægrede sig. Bankerne ønskede ikke at være med. — Det var netop i disse Aar, at den store Pengefyrste, Privatbankens Direktør, C. F. Tietgen, forsøgte at samle alle Landets Andels- og Privatsvineslagterier i een, stor, landsomfattende Koncern. Det mislykkedes. Men Vinden blæste ikke venligt mod store Andelsforetagender fra Bankers og Pengeinstitutters Side. Kalundborg Andelssvineslagteri fik ogsaa det at føle ved Oprettelsen og i de første Aar. Bankerne var lukkede. Men Lawaetz havde en vis Autoritet andet Sted og formaaede gennem Kassens Formand, Etatsraad Lemvigh, Algstrup, Holbæk Amts økonomiske Selskabs Sparekasse til at stille et Laan til Raadighed for Slagteriet, som dermed kom over Vanskelighederne i første Omgang. Hvordan det gik senere, faar man et lille Indblik i fra en Generalforsamlingsdebat nogle Aar hen i det nye Aarhundrede, hvor der bliver bebrejdet Slagteriets Direktør, at han midlertidigt

ofrer sin Middagspause i Bankens Interesse, og hvor det oplyses, at han, Direktør Christensen saavel som mange af Slagteriets Andelshavere var med til at stifte den stedlige Bank, ikke mindst af Hensyn til en god Bankbetjening af Slagteriet. Senere hen blev det anderledes. Men der gik dog Aar, før de gamle Pengeinstituter vurderede Andelssammenslutninger lige med andre. Det var først Kalundborg og Omegns Bank, der betjente Slagteriet, derefter Handelsbankens Kalundborg Afdeling. Da Andelsbanken i 1940 kom til Kalundborg med en Afdeling, blev denne Bank Slagteriets Bankforbindelse.

Bestyrelsesmedlemmerne gennem de 50 Aar



*Jens Nielsen,
Føllenslev.*



*Jens Pedersen,
Ubby.*



*Rs. Jensen,
Svallerup.*



*O. Lawaetz,
Refsnæsgaard.*



*L. Lawaetz,
Kaalund Kloster.*



*Fannesbech-Wulff,
Vesterbygaard.*



*Mads Christiansen,
Hjembæk.*



*Torst.
Kaltredgaarden.*



*Søren Madsen,
Svendstrup.*



*Søren Holm,
Forsinge.*



*Chr. Christensen,
Ubberup.*



*P. A. Thorsen,
Sejrø.*



*Josef P. Thorup,
Tranemosegaard.*



*Jørgen Jørgensen,
Alleshave.*



*Jens Mathiassen,
Faurbo.*



*Anders Hansen,
Jerslev.*



*N. P. Nielsen,
Ulstrup.*



*Hans P. Nielsen,
Tømmerup.*



*Oluf Olsen,
Asmindrup.*



*P. Kr. Olsen,
Eskebjerg.*



*Peter Jensen,
Asmindrup.*



*Søren Olsen,
Eskebjerg.*



*Jørgen Sørensen,
Kaastrup.*



*Chr. Jensen,
Asmindrup.*



*Hemming Rasmussen,
Klovby.*



*Lars Clausen,
Særsløv.*



*Rs. Chr. Madsen,
Værsløv.*



*Kristian Petersen,
Havnø.*



*Valdemar Sørensen,
Kaastrup.*



*Th. Qvist,
Samsø.*



*Andr. Clausen,
Kaastrup.*



*Kr. Jensen,
Svallerup.*



*Peder Rasmussen,
Kongstrup.*



*A. M. Andersen,
Sejrø.*



*Marius Nielsen,
Føllenslev.*



*Anders Jensen,
Illerup.*



*Hans Jensen,
Kaltred.*



*Michael Johnsen,
Rugtved.*



*P. Pedersen,
Vinterholm.*



*J. P. Hansen,
Illerup.*

Begivenheder og Tildragelser gennem 50 Aar

Gennem Lovene er der foretaget en Deling af Myndigheden inden for et stort Andelsselskab som et Slagteri. Deri er fastsat, at Generalforsamlingen er højeste Myndighed inden for den store Virksomhed, og uden dens Godkendelse kan de store Ting og Forandringer ikke fuldbyrdes, men naar Generalforsamlingen har sanktioneret, saa paahviler det den valgte Bestyrelse at gennemføre og lede den daglige Drift. Heraf følger, at de 364 af Aarets Dage er stille Dage for den menige Andelshaver. Da gaar Livet sin planmæssige Gang og daglige Dont. — Ja, i gamle Dage var det vel saadan, at en forholdsmæssig større Part af Andelshaverne selv kom agende i Hestekøretøj til Slagteriet med deres Svin, og Kontakten mellem Andelshaveren og Slagteriet, mellem Bonden, Direktøren og andre paa Slagteriet havde en mere personlig Karakter end Tilfældet blev senere, da Lastbilerne med deres Fangarme jog fra Gaard til Gaard og samlede Svinene og kom med dem en gros til Slagteriet. For mange Andelshaveres Vedkommende var og blev Generalforsamlingsdagen den store Dag, hvor Mødet mellem Slagteriet og ham fandt Sted — som en i Almindelighed glædelig Begivenhed, eller — ja, det kunde jo ogsaa hænde, til Ærgrelse og Fortrædelighed! — Men der fik han Oplysning om Aarets Drift og Slagets Gang Aaret rundt, fik klarlagt de økonomiske Forhold, der som Baggrund havde Skylden for det gode eller mindre tilfredsstillende — ja, og der kunde han komme med sin Kritik og gøre Vrøvl over den efter hans Mening mindre omhyggelige Omgang med andres Gods. — Ingen kan klage over Tilslutning her. Der var Tilstrømning. Det gjaldt Penge, og de udbetaltes 3—4 Steder i Byen kontant. Og paa Grundlag af dette kontante Beløb, som Andelshaveren stak bag Vesten Generalforsamlingsdagen, var han tilbøjelig til at



Personalet ved Slagteriets Start.

sammenligne sit Slagteri med Naboens Slagteri, og derpaa veje, hvilket af de to Slagterier der var den bedste Betaler. Det var ikke fuldt rigtigt, men saadan gjorde Andelshaveren i gamle Dage — hvordan er det i det Stykke nu til Dags? — Selv om det kontante er faldet bort, og Checken er traadt i Stedet som Formidleren ved Efterbetalingen, saa samles Andelshaverne lige trolig paa Generalforsamlingsdagen.

— — — —

Den stiftende Generalforsamling var forlængst overstaet, Bygningerne stod der og Proveslagtingen havde fundet Sted. Hjulene havde snurret en Maanedes Tid, da man forsøgte med den første ordinære Generalforsamling. Der var indbudt til den 22. Januar, men Vejret satte ind med en forrygende Snestorm med 18 Graders Frost, som næsten helt bandt Folk hjemme, kun Andelshavere fra det allernærmeste vovede sig uden for og havde givet Møde, og Forsamlingen var saa faatallig, at Generalforsamlingen maatte ud-sættes, og først den 8. Februar gennemførtes den. Ved den Lejlighed gav Formanden, O. Lawaetz, Oplysninger om Anlægget og de Forpligtelser, Slagteriet stod med gennem følgende Opstilling:

Anlægsudgifter:

Byggegrunden	9.000,00 Kr.
Bygningerne	70.000,00 -
Maskiner og Inventar	31.000,00 -
Montering og Forskelligt.....	10.268,46 -

Tilsammen..... 120.268,46 Kr.

Slagteriets Forpligtelser:

Modtaget fra Kalundborg Kommune.....	10.000,00 Kr.
1. Prioritet (Holbæk A. ø. S. Sparekasse).....	30.000,00 -
2. — (Byens Borgere)	20.000,00 -
2. — (En Borger i Kalundborg)	3.000,00 -
Garantikapitalen	50.000,00 -
Laan paa Sognestyrelsens Garanti.....	40.000,00 -

Tilsammen..... 153.000,00 Kr.

Fra Prøveslagtingen og til Generalforsamlingsdagen var der slagtet 1289 Svin, og alt var forløbet paa bedste Maade, som det skulde. Siden den stiftende Generalforsamling havde der været en livlig Tilgang af Andelshavere, saaledes at de 700, som den Gang samlede sig om Slagteriet, nu var naaet op paa 939, hvad der lovede godt for Fremtiden. Formanden havde undersøgt Mulighederne for Slagting af Kreaturer til Eksport paa Slagteriet og fundet, at der her forelaa en fordelagtig Opgave for Slagteriet, der meget vel kunde afgive Plads hertil, og derfor vedtog man at gaa igang med denne Slagting.

Den første større Nyanskaffelse, som vi træffer paa, er ikke noget ringere end — en Jernbanevogn. Ja, efter de foreliggende Beregninger, som de forelaa og tog sig ud for Bestyrelsen, skulde det ikke blot være en i sig selv rentabel Handling, der heri laa gemt: Vognen kunde gennem Fragtbesparelser indtjene sig selv i Løbet af 6 Aar og efter det Tidsrum være lige saa god som ny. Men uden laa der noget endnu vigtigere gemt bag denne Nyanskaffelse: Vognen var jo en Kølevogn. Og i dette Spørgsmaal var det om Sommeren mindre tilfredsstillende for Slagteriet at blive betjent gennem almindelig Kølevogsbestilling hos Statsbanerne, fordi Kølevognen saa skulde fyldes med Is i København, og inden Vognen kom til Kalundborg i de varme Sommerdage, var det svundet i Isen, og den var ofte væk før Vognen kom til Esbjerg. Derfor anskaffede man Vognen og var herefter selv Herre over Isfyldningen, hvorefter



der kunde blive en god Afkøling af Baconet helt til Esbjerg. Vognen kostede i 1900 4600 Kr. og løb i sytten Aar Turen Kalundborg—Esbjerg og retur engang eller to om Ugen, indtil den i 1917 solgtes til Tuborg for 3000 Kr.

I 1902 kom der foruroligende Meddelelser fra England om Slagteriets Beskatning derovre. Slagteriets Love er saaledes affattede, at Englænderne paa Grundlag af dem finder Slagteriet skattepligtig. Der forhandles gennem Statskonsulent Faber i London, men med de bestaaende Love er Spørgsmaalet ikke til at komme uden om, og derfor maa der i Hast foretages en Revision af Lovene, og i December 1903 forelægges og vedtages de reviderede Love paa to efter hinanden afholdte Generalforsamlinger.

1904 er der paa den ordinære Generalforsamling en livlig Forhandling. En Kreds af Andelshavere indbringer et Forslag om bedre Kontrol med Vægt og Klassificering. Der bliver stillet Ændringsforslag, og fra anden Side kommer Forslag om Forandring af Vægtgrænserne. Forhandlingen slutter med, at Hostrup-Schultz, Strandgaarden, foreslaar følgende Dagsorden: Idet Generalforsamlingen udtaler, at den formener, at Bestyrelsen til enhver Tid vil sætte Vægtgrænse i passende Forhold til Markedets Krav, gaar den over til næste Punkt paa Dagsordenen. Dagsordenen vedtoges.

I 1907 er Bestyrelsen mægtig i Vinden ved den ordinære Generalforsamling. Grunden hertil er, at Bestyrelsen har sluttet en Femaars Kontrakt med Direktøren om en Løn paa 7000 Kr. om Aaret. Der fremføres, at for det første er det alt for stor en Løn, for det andet er det helt galt at gaa saa langt frem i Tiden, og for det tredie, som ikke er helt uvæsentligt, bestrides Bestyrelsens Ret til at slutte en saadan Kontrakt med Direktøren. Det sidste forlader Oppositionen, og det andet finder den sig i. Direktøren er baade Bestyrelse og Generalforsamlingen i andre Henseender udmærket godt tilfreds med.

Direktør Christensen tog vældig Revanche i de følgende Aar, først ved at give Afkald paa 1400 Kr. paa Betingelse af, at dette Beløb kom Slagteriarbejderne til Gode og senere slog han 2000 Kr. af paa Lønnen, begge Gange for aabent Tæppe ved Generalforsamlingerne, hvor man fandt det storslaet og var nær ved at bære ham i Guldstol.

— — — —

I Februar 1908 vedtager Bestyrelsen, at der skal sælges fersk Flæsk fra Udsalget paa Slagteriet. Vedtagelsen tyder paa et begrænset Udvalg af Varer i Udsalget.

— — — —

Vi er naaet frem til 1912, med hvilket Aar Slagteriets anden seksaarige Tegningsperiode er udløbet. Ledelsen har gennem Aarene henstillet til Udenoms-Leverandører af Svin til Slagteriet, at de indmeldte sig som Andelshavere med det Resultat, at Antallet paa Andelshavere steg jævnt gennem de første Aar. Nu havde det staaet fast i nogle Aar paa omtrent 1200, og ved Periodens Udløb var der visse Tegn til Udmeldelse, hvilket man dels vilde forebygge, og dels vilde man lette Adgangen til at gaa ind som Andelshaver i Slagteriet. Det sidste gjorde Bestyrelsen ved at vedtage, at nye Andelshavere kunde optages uden Indskud. Valgmaaden med frit Valg af Bestyrelsesmedlemmer over hele Slagteriets Omraade uden Hensyn til Bopæl eller Beliggenhed og som medførte, at to Sogne ved Siden af hinanden som Refsnæs og Raklev kunde faa hver sit Bestyrelsesmedlem, var ikke tilfredsstillende og kritiseredes. Et Udvalg uden for Bestyrelsen, som ønskede den bedst mulige Overgang fra den gamle Periode til den nye, arbejdede i Forstaaelse med Bestyrelsen paa Spørgsmaalet, og idet dette Udvalg samledes med Bestyrelsen paa Slagteriet, forelagde Rs. Jensen, Svallerup, som Formand for dette Udvalg følgende Forslag til Lovforandring med Henblik paa Bestyrelsesvalg:

Slagteriets Omraade deles i følgende 7 Kredse, som hver vælger sit Bestyrelsesmedlem, og kun Andelshavere inden for Omraadet har Stemmeret overfor Kredsens Bestyrelsesmedlem.

1. Kreds: Kalundborg, Raklev og Refsnæs Sogne.
2. — Tømmerup, Aarby og Rørby Sogne.
3. — Ubby, Svallerup, St. og Ll. Fuglede Sogne.
4. — Jorløse, Vørslev, Viskinge og Aunsø Sogne.
5. — Bregninge, Bjergsted og Jyderup Sogne.
6. — Føllenslev, Sørslev og Hjembæk Sogne.
7. — Sejerø og Samsø.

Bestyrelsen gik ind for en saadan Lovændring og førte den i Sommerens Løb igennem ved to Ekstrageneralforsamlinger. Derimod gik en Lovændring stillet af Jens Østergaard, Eskebjerg, der først var formet som delvis fri Levering, senere med en Begrænsning til Ti-Procent-Frigivelse af den leveringspligtige Produktion — Svin over 70 kg — ikke igennem ved en tredje Generalforsamling. — Saaledes rustet forberedte Bestyrelsen sig til et Agitationstogt gennem Kredsene, Omraaderne blev delt mellem Bestyrelsen, og hver fik sit at tage sig af. Særlig grundig vilde man gaa til Værks overfor Samsø, hvortil baade Formand, Direktør, Møller Nielsen og Thorup blev kendt skyldige til at skulle agitere og staa Th. Qvist, Ballen, og Bager Sørensen, Brundby, bi i Hvervelsen af nye Andelshavere. — Samsø blev tillige gæstet i samme Anledning af de ovennævnte Aaret efter.

— — — —

Ved Generalforsamlingen i Februar 1913, hvor Udmeldelser og Indmeldelser forelaa og viste Balance, oplystes det, at 60 gamle Andelshavere havde meldt sig ud. Til disse Tres havde Bestyrelsen udsendt overstregede Stemmesedler, hvad de udtraadte dog ikke fandt sig tilfredse med — de var fremdeles Garanter for Slagteriet — og mødte frem paa Generalforsamlingen, hvor H. P. Olsen, Kaastrup, var Ordfører for de utilfredse og her ønskede en Forklaring paa den overstregede Stemmeseddel. Det gav Anledning til et livligt Ordskifte, hvor ikke mindst Søren Andersen, Sejerø, optraadte skarpt overfor de udtraadte og udtalte, at saa mange behjærte Andelshavere fandtes der i det mindste, at de kunde løse de Udtraadte ud som Garanter og saa være dem kvit. Tonen var lidt skarp. Formanden søgte at gyde Olie paa de noget oprørte Vande.

I 1912 kommer efter Generalforsamlingen Slagteriets første sel-



Slagtegangen ca. 1914.

skabelige Sammenkomst med Fællesspisning, der i mange Aar kom til at staa som en eftertragtet Aarets Begivenhed. Den ivrige, ofte muntre Deltager i Generalforsamlingsdebatterne, Lars Eriksen, Sigridshøj, var den første, der slog paa en saadan Sammenkomst's Berettigelse, men det var dog ikke ham, men M. P. Olsen, Badstrup, Søren Larsen, Elisesminde, og N. Jensen, Aarby, som fik sat Slagteri-Spisningen igennem. Tilslutningen var straks overvældende — 2 Kr. for hele Herligheden, Flæskesteg (fra Slagteriet), Ost, Snaps, Øl og Kaffe — virkede heller ikke afskrækkende. By og Land havde her Lejlighed til at mødes, lød det straks ved den første Sammenkomst. Taler var der fra første Færd mange af. Eriksen og Thorup havde baade her og om Eftermiddagen ved Generalforsamlingen som Regel mange Venligheder at sige hinanden, baade om, hvad der vedkom og ikke vedkom Slagteriet. Det kunde til Tider se ud som og ogsaa være et helt Festfyrværkeri mellem de to. Det hæfter vi os imidlertid ikke ved, men derimod vil vi fremdrage lidt af de Betragtninger, som det nyvalgte Medlem af Bestyrelsen, Møller N. P. Nielsen, Ulstrup, fremførte i to Taler ved Middagen. Der var kommet en efter hans Mening forkert Tone ind i Slagteriet, da



Saltekælderens ca. 1914.

man for nogle Aar siden begyndte at tale om »større« og »mindre« Andelshavere, for naar man var Andelshaver i et Slagteri, saa kom det slet ikke an paa stor eller mindre, Husmandsgrise var hverken bedre eller ringere end andre Andelsgrise, saa derfor skulde det hellere hedde, om man var en god eller en mindre god Andelsmand. Man skulde se paa det heles Vel, naar Talen var om Slagteriet, det var til Fordel for en selv.

— — — —

1914 dør i September Maaned Slagteriets Formand, Søren Madsen, Svendstrup. Jens Mathiassen, Faurbo, der havde siddet i Bestyrelsen siden 1909 og været Næstformand siden 1913, ønskede ikke at overtage Formandsposten, der blev derfor udskrevet Valg i 1. Kreds, hvor Søren Madsen var valgt, og Resultatet heraf blev, at Møller N. P. Nielsen, Ulstrup, valgtes ind i Bestyrelsen, hvoraf han var gaaet ud, da Kredsvalet blev indført. I Bestyrelsesmødet den 5. Oktober valgtes Møller Nielsen til Formand.

— — — —

I 1915 vedtager man paa Generalforsamlingen et Tilskud paa 1000 Kr. til Ballen Havn paa Samsø.

Salgsforeningens Overskud andrager for Slagteriets Vedkommende 500 Kr. Beløbet stilles til Raadighed for Indkøb af Brød til Ube- midlede. Og saa handler Slagteriet i disse Krigsjaar med Majs, be- stiller 3000 Tdr. og faar efterhaanden realiseret Partiet.

— — — —

Ved Generalforsamlingen i 1916 minder Formanden om, at Slag- teriet er 20 Aar gammelt. Det er fuldt udbetalt. Der er 1600 Andels- havere, men der er for faa Svin. Vi har 13 Svin pr. Andelshaver, mens de i Holbæk har 25, og slutter saa sin Beretning med:

»Saa er der en anden Ting: I de første Aar, da vi stod med 13—14,000 Svin, var der godt Humør og Sammenhold trods stor Gæld. Det var et godt Slagteri, sagde man. Senere er der sagt saa meget om Kalund- borg Slagteri. Hvorfor skulde det være ringere nu? — Vi har samme Driftsleder og øvrige Forhold. — Vi burde have større Tillid og Tro indbyrdes og til Slagteriet, og hver især fremme dets Trivsel med for- øget Svinehold og paa anden Maade, saa behøvede vi ikke at anstille Jagt paa nye Andelshavere. Har vi Tro til Foretagendet, skal det nok vinde Tilslutning. Jeg vil ønske, at den gamle Tryghed og Tro til hverandre maa vinde Fremgang.«

Møller Nielsen var ellers ikke Sortseer, men var aabenbart ikke paa det Tidspunkt helt tilfreds med det almindelige Syn, der an- lagdes paa den Virksomhed, som han kort forinden var kommet til at staa som øverste Leder af. Men saafremt Formandens Ord ved denne Lejlighed har været berettigede, saa viser Aarene derefter, at Tilliden og Troen til Slagteriet under Møller Nielsens Formands- skab vendte tilbage med fornyet Styrke.

— — — —

I Blokadeaaret 1917 er vi midt inde i Krigen. Den har allerede trevlet saa meget af det gamle op. Direktør Christensen har været syg et Aarstid og maa nu forlade Slagteriet. Den mangeaarige Med- hjælper Georg Mæhl ansættes som Christensens Efterfølger. Mæhl, der allerede staa paa en kendt Fod med det store Tal af Andels- havere, gaar med sit lyse Hovede den stillede Opgave imøde med ufortrødent Mod, og med sit venlige Smil vinder han alle Slagteriets Medlemmer til daglig og ved Generalforsamlingerne.

Vi er inde i den vanskelige Ernæringssituation, og Slagteriet ned- salter Flæsk for Kalundborg By — paa Kommunens Regning i Ef- teraaret 1917.

— — — —

Med 1920 er vi inde i Strejkeaaret. Direktør og det overordnede



Slagteriets Facade ved 25 Aars Jubilæet.

Mandskab forsøger at klare Dagen og Vejen med Slagtningerne, mens Arbejdsforholdene i Marts Maaned trækker sig i Lave.

— — — —

Bestyrelsen skønner i Sommeren 1923, at Andelshaverne har tiltaget sig visse Friheder paa Leveringspligtens Omraade, og indskærper, at denne maa overholdes — Loven indeholder saadanne Bestemmelser, at Bestyrelsen kan tage Repressalier. Bøder er fastsat.

— — — —

1926 er et Lovændringens Aar. Ved den ordinære Generalforsamling i Februar vedtages to Lovændringer, som stadfæstes ved senere Generalforsamlinger. Først er det Leveringen af Svinene, for hvilke der fastsættes følgende Kørepenge:

- Inden for 5 km 50 Øre pr. Svin.
- Mellem 5 og 10 km 75 Øre pr. Svin.
- Mellem 10 og 15 km 100 Øre pr. Svin.
- Over 15 km 125 Øre pr. Svin.

Dernæst er det Grundlaget for Aarets Efterbetaling, som forandres. Hidtil har denne Efterbetaling været lagt som Procent af de



Fra 1934.

udbetalte Penge for de modtagne Svin i Aarets Løb. Nu forändres dette til Øre pr. kg af den samlede Aarsleverance. De ydede Forskud paa Svin giver Anledning til Forhandling, og der indskærpes Forsigtighed hermed. Ydes ikke før den fyldte 4. Maaned og ikke over 50 Kr. pr. Svin.

1926 er et bevæget Aar med Direktørskifte. P. Madsen fra Nykøbing F. Slagteri ansættes som Direktør med Tiltrædelse til 1. August, men maa allerede træde i Funktion til Juli. Det foregaaende Aar har bragt Slagteriet en Del nye Andelshavere, hvoraf en væsentlig Part er gaet over fra Holbæk Andelssvineslagteri. Formanden retter ved den ordinære Generalforsamling i Februar et særligt Velkommen til de nye Andelshavere.

Aaret betegner et Vendepunkt i Slagteriets Historie, hvori der blev gjort op med de økonomiske Fejltrin, som Slagteriets tidligere Leder selvraadig havde ført det ind i. Ved uoverlagte Aftaler var Slagteriet blevet bundet til Kontrakter, der gav Tab. Tilliden til Formand og Bestyrelse viste sig urokket, og med den ny Direktør gik Slagteriet Fremtiden i Møde med urokket Tro paa Opgaven.

— — —

En fortsat Stigning i Svineantal og Slagtpinger kendetegner 1928. Slagteriet er med til at nedlægge den i 1910 oprettede Salgsforening, til sammen med samme Foreninger, Landbo- og Husmandsforeninger at oprette Landboorganisationernes Grise- og Husdyrsalg, som i Aarene, der er gaet siden, har været et nyttigt Omsætningssted, først og fremmest for Pattegrise paa Kontrakt, men ogsaa inden for de andre og større Husdyr har det været behjælpelig med Omsætning, hvor man stod og ikke kunde yde den helt kontante Betaling. Salgsmaaden skal vi ellers ikke komme ind paa.

Sammen med Andelssvineslagterierne i Slagelse og Skelskør samt Husmandsforeningerne i Vestsjælland: Kalundborg-, Ruds-Vedby-, Slagelse- og Skelskør-Kredsen samt de fire Landboforeninger i det samme Omraade, er Slagteriet med til at oprette Forsøgsstation i Gerlev — senere Grønhøjgaard — som fra den Tid og frem efter i Aarene har tjent Fremavlsbesætningerne i deres Avlsarbejde gennem Afprøvning af Afkomshold — 4 Grise efter hver kaaret So — ved Fodringsforsøg og Slagtebedømmelse. Gennem Forsøgene udpeges Orner og Søer, som sidder inde med de eftertragtede Egenskaber: Trivelighed, lille Foderforbrug pr. kg Tilvækst og den gode Slagte kvalitet: 1. Klasses Bacon. Dette Arbejde ligger selvsagt saa udpræget i Slagteriets Interesse.



Bestyrelse og Personale paa 40 Aars Dagen for Slagteriets første Slagtedag.

Maskinmester Møller ansættes og faar Authorisation som Installatør. De gamle elektriske Ledninger fornyes og omlægges, hvorved man i højere Grad end tidligere kommer til at hvile paa den af Slagteriet selv producerede Strøm og kun bruger fra Byens Værk, naar Slagteriet ikke er i Virksomhed. Det betyder Besparelser i den daglige Drift.

— — — —

Med 1929—30 er vi inde i den stærkt forcerede Produktions Tidsalder, hvor Løsenet er: flest mulige Svin. Det gaar paa Transportbaand. Den ene i Halen paa den anden!

Ved Generalforsamlingen 1929 trækker Møller Nielsen sig tilbage som Formand for Slagteriet efter at have ledet det som Formand i over 14 Aar. Han har i den Tid set Slagteriet vokse sig solidt fast. Det har genvundet den Tillid, som han ved Begyndelsen af sin Formandstid efterlyste som tabt. Det havde vokset sig stort gennem en betydelig Forøgelse af Andelshavere. Og hvad mere var: disse Andelshavere havde efterlevet, hvad han, Formanden, havde forlangt for de 13 Aar siden, da han ved Generalforsamlingen i 1916 opfordrede Andelshaverne til at producere og levere flere Svin pr. Andelshaver til Slagteriet. Det var sket Fyldest.

Andreas Clausen, Kaastrup vælges ind i Bestyrelsen og bliver Formand.

I 1929 oprettedes Slagteriet paa Samsø, og dermed er det Opland tabt for Kalundborg Slagteri.

— — — —

1931—36. Produktionen sættes i det første Aar endnu et Trin i Vejret, og det gaar paa højeste Gear. — De halve Grises Tidsalder er inde. Andelshaverne maa have de halve Grise hjem. Markedet er overfyldt.

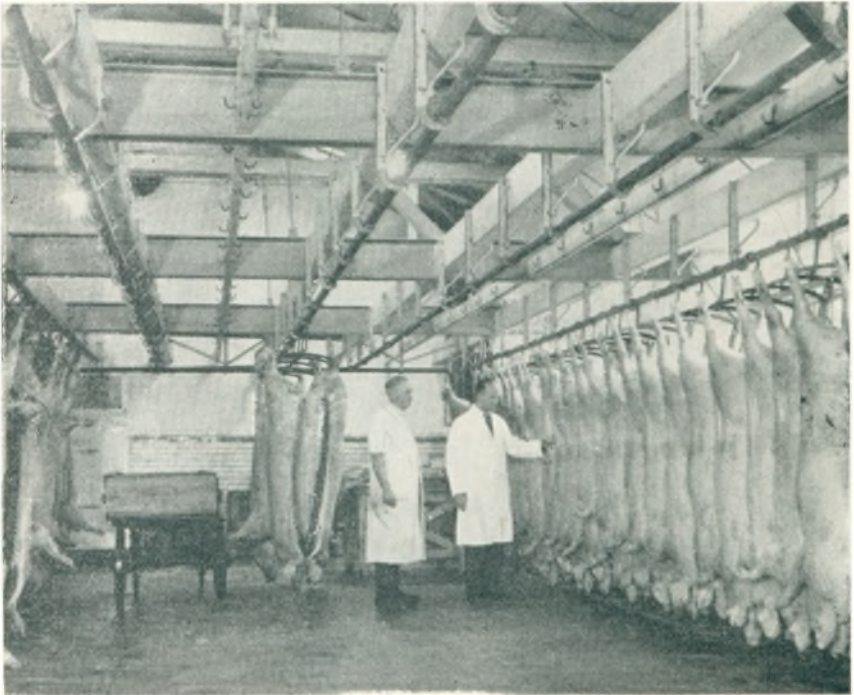
Saa kommer Svinekortene. Kontingenteringen af Svin til England er en Kendsgerning; — de hyppige Svinetællinger søger at holde Styr paa Svinebestanden. Man forudsiger ved deres Hjælp Slagtningerne frem i Tiden.

Da Svineslagtningerne er gaaet ned, forsøger man at nyttiggøre det overflødige Husrum og prøver at undersøge Mulighederne for en Konservesfremstilling af Ærter, men finder ikke tilstrækkelig Basis for Planens Videreførelse. Derefter giver Slagteriet Plads for en Samlecentral og Pakkestation for Frugt. Selv om det gik, saa fortsatte det ikke saa længe, men flyttede andet Sted hen.

— — — —



Fra Kontoret 1943.



Fra Svalehallen.

1937—39. Vi er hermed inde i den Tid, hvor det gik livligt ud over Poltene. I et Aar blev der slagtet omtrent en halv Million Polte i hele Landet, hvilket giver et Begreb om, hvor vanskeligt det i disse Aar var at holde det gaaende med en passende Bestand af Svin til det Kontingent, England har tildelt os. Og Kalundborg Slagteri havde sine store Polteslagtninger.

18. September er Slagteriets Bestyrelse samlet og slaar fast: Krigens Følger begynder at gøre sig gældende — der maa holdes igen paa det udestaaende for Pattegrise, der maa skæres ned paa Forskudet paa Svin. Thi Sterling er allerede gaaet ned fra 22,40 til 19,37.

Den store Krig er begyndt og vi gaar ind i en mangeaarig mørk Tid.

— — — —

1940—45. — Ti Dage efter Danmarks Besættelse samles Bestyrelsen og konstaterer, at Slagteriets Sterling i England er frosset inde. — Det giver store Vanskeligheder med Afregningen af Svinene, Banken maa træde til, og der trækkes haardt paa den nye Bankforbindelse, Andelsbanken, som stiller de fornødne Kontanter til Raadighed. — Ogsaa de i denne helt nye Situation opstaaede mange Vanskeligheder overvindes.

19. Maj 1945 samles Bestyrelsen paa Slagteriet — Landet er frit — vi gaar en ny Tid i Møde!

Leveringspligten

Det er nævnt, at et af de Punkter, som man ved Slagteriets Oprettelse mente at kunne slaa af paa, var Leveringspligten, idet man fritog de store Svin. I Slagteriets første Love blev Leveringspligten indskrænket til Svin mellem 150 og 200 Pund, under og over disse Vægtgrænser kunde Andelshaverne frit disponere over deres Grise. Motivet hertil har formentlig været, for det første at man der igennem vilde animere Andelshaverne til at levere de rette Svin til Englandseksporten, for det andet dermed at markere, at undervægtige Svin og de store Fedesvin ikke havde den Interesse for Slagteriet, som var nødvendig for ogsaa at gennemføre Leveringspligten over for dem.

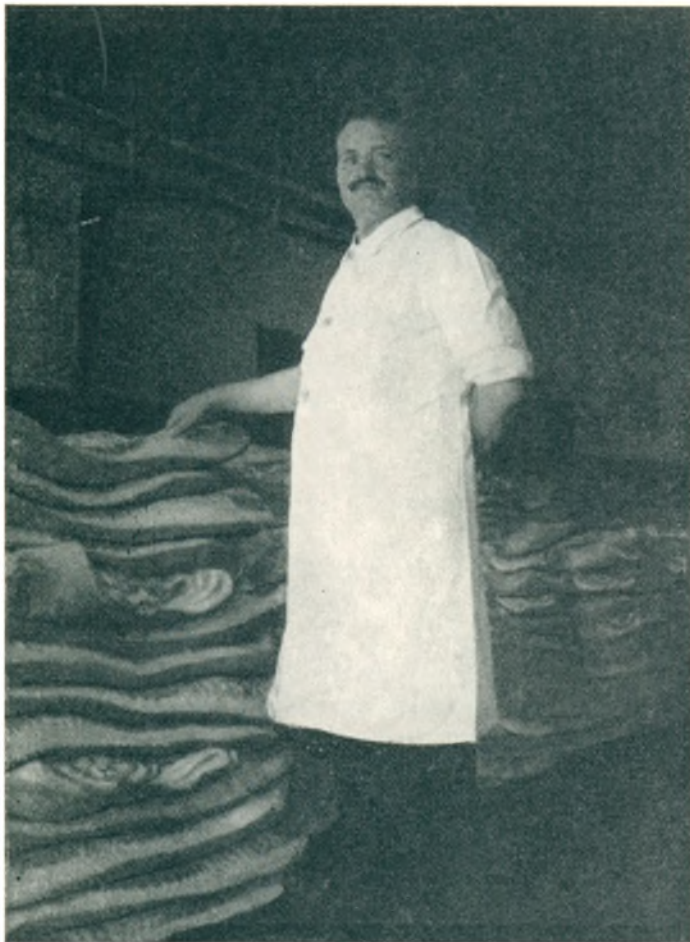
Inden for Leveringspligtens Grænser var der fastsat Bødestraf for Salg af Svin til anden Side, og da Bøden herfor var ansat til 50 Kr. — godt og vel en Slagtegris' Pris — var Boden jo ikke uvæsentlig. Det var paalagt Bestyrelsesmedlemmerne at holde en Smule

Øje med de menige Medlemmers Salg andet Sted hen. Fandt det da Sted? Ledelsen mente det, og saa truede den med at ville lade Bøden falde, for Slagteriet havde Brug for alle Svinene fra alle Andelshavere.

Dette medførte, at man i 1907 ved en ekstraordinær Generalforsamling vedtog en Lovændring, der fastsatte ubetinget Leveringspligt for alle Svin over 140 Pund og med samme Bøde for Udenomsalg. I de nærmeste Aar derefter bliver der holdt bedre Udkig med de mindre andelstro Medlemmer med den rummelige Samvittighed, der tillader dem at sælge uden om, hvis der kan skæres en lille Fortjeneste derved. Hvor saa Udenomssalget foreligger oplyst, fal-



Vejning.



Slagtemesteren.

der der Bøder: 50 Kr. til Slagteriets Kasse! — En og anden af dem, der idømmes Bøder, ansøger og faar ogsaa i nogle Tilfælde Bøden halveret. For en enkelt Gris er Bøden til at komme over, men drejer det sig om 6—8 Svin, var det jo alligevel et føleligt Beløb at skulle erlægge.

Hvorvidt denne Fremgangsmaade har ført til det tilsigtede Resultat og har faaet alle Andelssvinene til at gaa det rette Sted hen, er vel tvivlsomt, men efter nogle Aars Forløb gik Ledelsen bort fra Bøderne og indskrænkede sig til nu og da ved Generalforsamlingerne at mane Lovens Bogstav frem og foreholde Andelshaverne

Leveringspligten som et fundamentalt Punkt i Slagteriets Liv og Levned.

Nu er det mere end 30 Aar siden, den sidste Bøde faldt, men fremdeles er den lovfæstede Bøde den samme, Leveringspligten den samme, men Slagteriet er blevet større, og derfor kan en Gris til anden Side ikke rokke Slagteriet og betyde det samme som forhen, men — Leveringspligten staar fast.

Forskellige Virksomheder

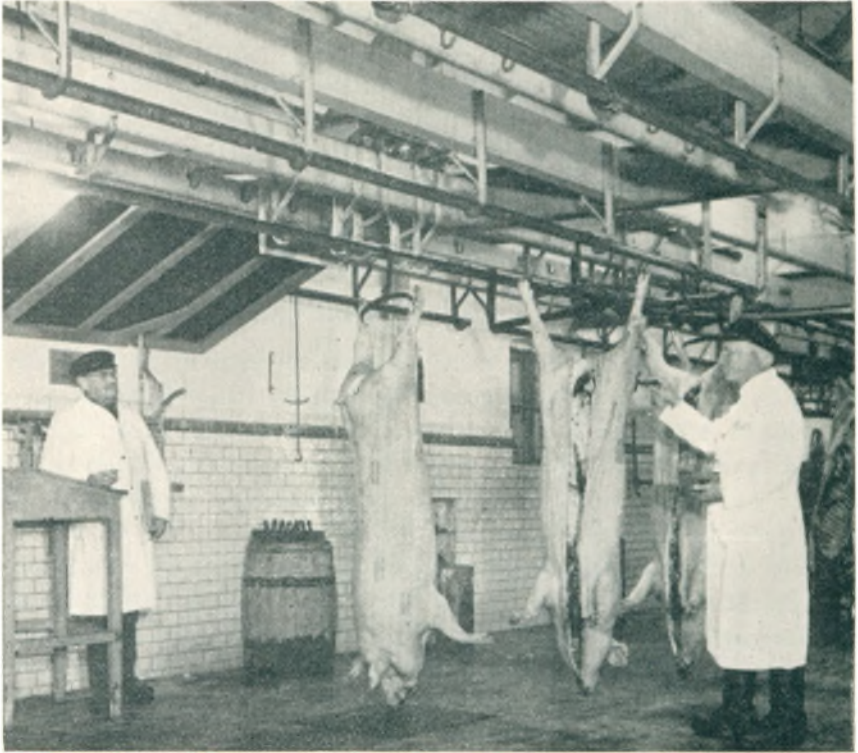
Andelsgrisen gennem de 50 Aar

Vi vender os til Grisen, inden den kommer paa Slagteriet. I det Arbejde, som udføres derhjemme i Staldene, er Andelshaverne ikke solidariske. Det staar for den enkelte Producentens egen Regning, om hans Gris er en 1. Klasse, eller den maa nøjes med et Stempel, der ligger i en lavere Klasse. Avl og Fodring, Snit og Haandelag er her de afgørende Faktorer. Men for det økonomiske Udbytte er det hverken ham eller Slagteriet ligegyldigt, hvorledes denne Klassificering falder ud. Derfor gør begge Parter, Andelshaver og Slagteri, direkte eller indirekte et Arbejde for at faa Grisen som Færdigvare til at svare bedre og bedre til Markedets Krav. — I de for Kalundborg Slagteri bestaaede 50 Aar har disse Bestræbelser for en stedse bedre Englandsvare bragt store og betydningsfulde Resultater, som endnu slet ikke er tilendebragt. Det kan blive endnu bedre i Aarene, der kommer.

Her skal vi ikke fæste os ved Grisens Kvalitet eller efterspore, hvor mange Svin Kalundborg Slagteri har haft i de forskellige Klasser gennem Aarene, dels fordi denne Klassificering har været forskellig og mest tidligere hvilet paa Skøn, men ogsaa fordi Klassificeringen i de senere Aar har været strammere, end den var til at begynde med. Derimod vil vi anføre en lille, spredt Statistik over Forholdene gennem Aarene, hvor Maaleenhederne er de samme nu som den Gang, visende Udviklingen, Fremgang og Tilbagegang i den Produktion, som Slagteriet har viet sin Hovedopgave.

Med Henviisning til denne Tabel vil vi gøre følgende Bemærkninger. Kun een Talrække i Tabellens Kolonner er ensrettet, alle de andre svinger, kun Kolonnen for Andelshavere er stabil stigende fra Aarti til Aarti. Begynder med 1004 i 1897, viser sig at være fordoblet i de første 25 Aar, for derefter nogle Aar senere at naa op paa 2298.

Andelsgrisen har snart været stor, snart lille, den begyndte med at



Vejning og Stempling.

have tolv Tusind i sin Bug, voksede saa til det dobbelte i Aarene indtil første Storkrig, hvor den samlede Levering kom op paa de 24.000 Svin, men 1918 svandt det i Svinebestanden, for Slagteriet gik det ned til en Tiendedel, i Gennemsnit fik Slagteriet $1\frac{1}{2}$ Gris pr. Andelshaver! Aaret 1918 markerede ogsaa Vendepunktet, og derfra begynder Stigningen at gaa for sig, men slet ikke med Kæmpeskridt, for der gaar 5 Aar med store Svinepriser, inden vi igen er paa den gamle Produktion, og Forøgelsen fortsættes gennem Tyverne og kulminerer i 1932, hvor Andelsgrisen er blevet saa stor, at den rummede 57.871 Stykker i sig. Saa kommer Aarene med Svinekort og Kontingentering og den fastlagte Produktion, som saa igen afløses af Afspærringstiden, hvor vi kun har egen Avl at fodre med. 1942 møder med Krigsaarenes mindste Svineproduktion, hvor det er værd at lægge Mærke til, at Produktionen er omtrent fire Gange saa stor som under forrige Storkrig, idet Leveringen andrager $6\frac{1}{2}$ Gris pr. Andelshaver i Gennemsnit mod $1\frac{1}{2}$ i 1918.

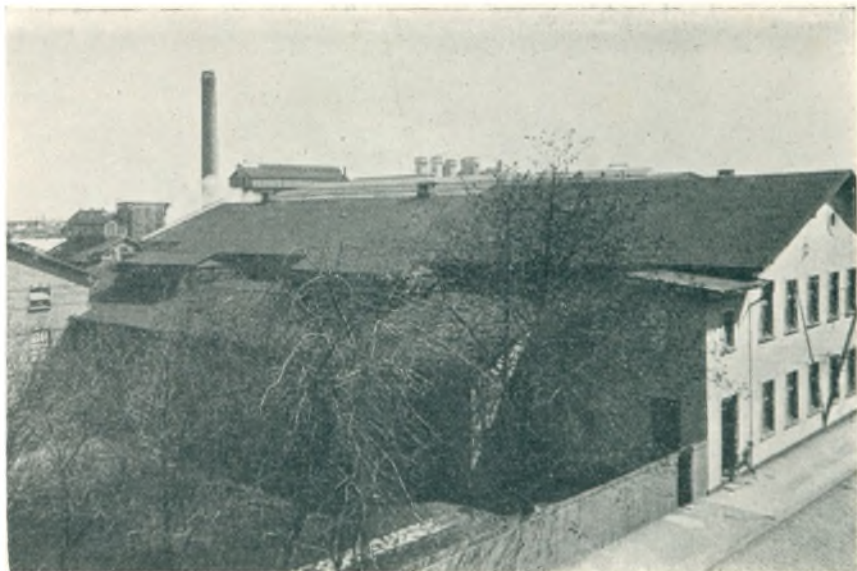
Aar	Antal Andelssvin		Udbragt Værdi		Antal Andelshavere
	Ialt	pr. Andelshaver	pr. kg Øre	pr. Svin Kr.	
1897	12935	13	74,72	47,82	1004
1898	12896	12	72,47	46,56	1078
1904	20786	12,5	72,77	47,37	1666
1911	24384	15	91,72	61,42	1676
1914	23582	14	109,92	73,08	1676
1918	2533	1,4	237,83	151,14	1830
1919	7165	4	317,46	264,32	1926
1920	10797	6	375,38	301,42	1990
1921	13662	7	299,69	216,89	2049
1924	35605	15	227,62	149,12	2098
1928	40095	19	144,86	95,89	2125
1931	51580	25,5	86,78	57,52	2020
1932	57871	28,2	83,06	54,28	2051
1942	11035	5,5	272,76	213,20	2017
1944	23813	11,7	306,63	261,66	2024

Indtil 1914 var der en jævn, omend ofte noget svingende, fremadskridende Opgang i Svinepriserne. De meget høje Priser fra 1918 og følgende Aar er af en stadig vigende Karakter gennem Tyverne og slaar saa Bundrekord i 1932, hvor man kan være saa uheldig at levere 10 Svin, der ikke hjembringer flere Penge end een Gris gjorde godt ti Aar tidligere. De opførte *Gennemsnitspriser* viser dog ikke saa stor Forskel paa højeste og laveste Pris.

Det er maaske ogsaa værd at kaste et Blik paa Kolonne: Andelsgrise i Gennemsnit pr. Andelshaver. Formanden gjorde gentagne Gange ved Generalforsamlingerne før og efter forrige Krig opmærksom paa, at dette Tal sammenlignet med andre Slagterier laa meget lavt, omkring 10 under, og opfordrede Andelshaverne til at sætte det Tal op. Grunden til at Leveringstallet ikke har været større gennem Aarene kan have flere Aarsager, der iblandt at Kalundborg Slagteri ikke har haft Svinefabrikker mellem sine Andelshavere, der andre Steder med sin Storproduktion har været med til at sætte Leveringstallet op i Gennemsnit. Maaske ligger det ogsaa deri, at Slagteriet har forholdsvis mange mindre Landmænd blandt sine Andelshavere.

Kreds 7

De to Kattedgats-Øriger, Sejerø og Samsø, der hver især paa mange Maader indtager Særstillinger, har ogsaa overfor Kalundborg Andelssvineslagteri hævdet en særlig Plads i Slagteriets Historie og hver paa sin Maade bidraget til Udviklingen. Forholdet har været



Slagteriet, set fra Nygade.



Læsning af Svin.

af noget forskellig Natur fra den ene og den anden af disse Øers Side. Medens den ene i dette Forhold viste en eksemplarisk Bestandighed, var den andens Tilhørselsforhold af en langt flygtigere Karakter. Fra Sejerøs Side var det et Fornuftsægteskab, medens de fra Samsø egentlig kun inklinerede, hvorved der kom et mere flygtigt Parti ud deraf. Samsø var lidt af en Slange i Paradis. — I mange Aar havde Sejerø og Slagteriet det i fuldkommen Forstaaelse. Sejerø var med til at oprette Slagteriet, og alt gik godt. Vel havde Øen ingen Mandat i Bestyrelsen, men med Kredsinddelingen i 1912 blev Sejerø en Kreds for sig selv: Kreds 7.

Og dermed havde Øen sin egen Valgkreds. Alt, hvad der var af Svin paa Sejerø, gik til Kalundborg. Kredsen var ikke stor, men Sejerø havde sin Mand i Bestyrelsen, og han sad uanfægtet.

Men saa kom dette med Samsø. Først var der kun nogle faa derovre, der fik Kalundborgfornemmelser over for deres Svin, men saa kom der flere, ja, det varede ikke længe, førend der kom mange. Først skete der ikke noget, *selvom* Samsø var i Kreds sammen med Sejerø. Men saa gjorde man fra Bestyrelsens Side smaa Udfald mod Samsø, ja, nøjedes ikke med Udfald, men man gjorde Landgang og vilde som Vilhelm Erobreren i sin Tid underlægge sig Land. Udstyret med det nødvendige for at kunne overbevise om det fordelagtige drog betydende Dele af Slagteriets Bestyrelse rundt til Møder og Husbesøg derovre og hvervede. Det gav Resultat, et pænt, om end ikke det helt store og ventede Resultat.

Dermed kom Sejerø i Farezonen, ja, ikke blot dette, for det gik videre, og Samsingerne blev de mange. Og saa gjorde Samsingerne som Flertallet altid gør: de tog Bestyrelsesmandatet. Mødte mandstærk ved Generalforsamlingen, stemte Sejerøs gode Bestyrelsesmedlem ud og satte Th. Qvist i Ballen ind i Stedet for. Sejerø forsøgte at indhente det tabte ved at mobilisere hele sin Styrke, men Samsingerne var blevet dem for talstærke, saa det forsløg ikke, og Sejerø maatte i en Aarrække se resignerende til.

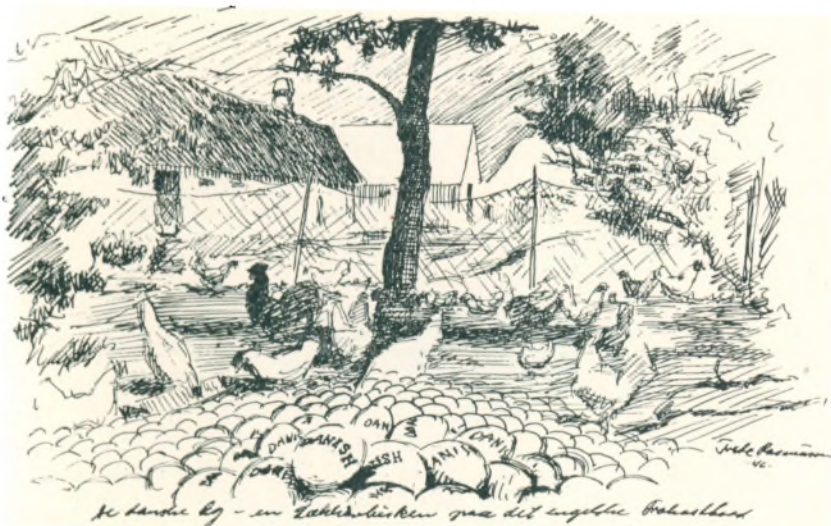
Men det flygtige har jo altid kun sin Tid at regere i, og for den trofaste kommer der altid en Dag igen. Den kom ogsaa for Sejerø. Det gode, gamle Forhold i Kreds 7 vendte tilbage, da Samsingerne sidst i Tyverne fik deres eget Slagteri — i Ballen, som var Kalundborgslagteriets Indfaldsport paa Øen! — Samsøtiden var hermed endt for Kalundborg Andelssvineslagteri. Der var slaaet en alvorlig Bom for Tilførsel derfra, alle hidtidige Andelshavere og Svineleverandører gik hermed ud af det kalundborgske Slagteri.

Kreds 7 blev hermed igen det, den engang var, og Sejerø fik sit Kredsmandat tilbage.

Skilt fra det øvrige af Slagteriets Opland med Vand mellem sig og det andet ligger Sejerø isoleret og har paa Transportens saavel som paa andre Omraader sine særlige Tilstande indenfor Slagteriet, det er derfor ingenlunde uden Betydning for Sejerø at have sin Mand valgt ind i de Ledendes Kreds til at varetage og pege paa de særlige Forhold, som mellem Aar og Dag kan komme til at foreligge, og derfor noterer man med en vis stille Glæde — som man dog ikke aabenlyst vil vedkende sig, den Dag, da man i 7. Kreds blev Samsingerne kvit og kom til igen at raade i sit eget Rige.

Æggene

Andet Steds er der nævnt, at Kalundborg Slagteri var Pioner inden for Andelssvineslagterierne paa Æggenes Omraade. Videre om Æggene maa vi bemærke, at i en Aarrække stod de noget i Skygge af Svinene. Ledelsen hævdede i en Aarrække, at Slagteriet i den Forstand var Svinenes, at Svinene nødvendigvis maatte staa som Værge og Formynder for Æggene, al den Stund, at det var Svinene, der havde afgivet Plads og bygget til dem, ja, staaet med Risikoen og Ansaret ved Begyndelsen og frem efter. Men da det i nogle Aar gennem de ugentlig fastsatte Noteringer for Æg viste sig, at denne Risiko ikke kunde siges at være stor, og Æggene desuden aarlig bidrog sit til den aarlig tilbagevendende Begivenhed: Efterbetaling for Svinene eller Overskudsudbetaling, hvori Æggenes Overskud gik ind, saa hævdede der sig snart Røster paa de aarlige Generalforsamlinger for at faa Ægafdelingen regnskabsmæssig skilt ud fra Svinene saaledes, at ogsaa Hønsene for deres Bedrift og gode Gerning kunde faa, hvad de tilkom. I en Del Aar diskuteredes dette Spørgsmaal livligt, og der fremførtes som en Kendsgerning fra Oppositionen, at Ægproducenter og Svineproducenter slet ikke faldt sammen, men Ledelsen holdt igen, benægtede slet ikke det fremførte Argument, men holdt stadig Risikomomentet frem som det afgørende for den bestaaende Ordning. Først i 1912, da N. Chr. Pedersen, Kalundborg Lyng, rykkede frem paa Generalforsamlingen med 30 Mand bag sig, gennemførtes Delingen. Dog maa det bemærkes, at Bestyrelsen paa Forhaand maa have forudset og været indforstaaet med, at nu gik det ikke længere, idet nemlig, at Formanden ikke blot anbefalede



Adskillelsen, men ogsaa fremlagde et formuleret Forslag hertil, som lød paa følgende:

1. Æggene bærer alle de Udgifter, der hviler paa dem.
2. Æggene forrenter Ægbygningerne, 50.000 Kr., med 6 pCt.
3. Af Æggenes Overskud henlægges 10 pCt. til Reservefonden.
4. Det tiloversblevne Beløb fordeles som Overskud.

Forslaget vedtoges enstemmigt, hvorefter et gammelt Stridsspørgsmaal var bragt ud af Verden.

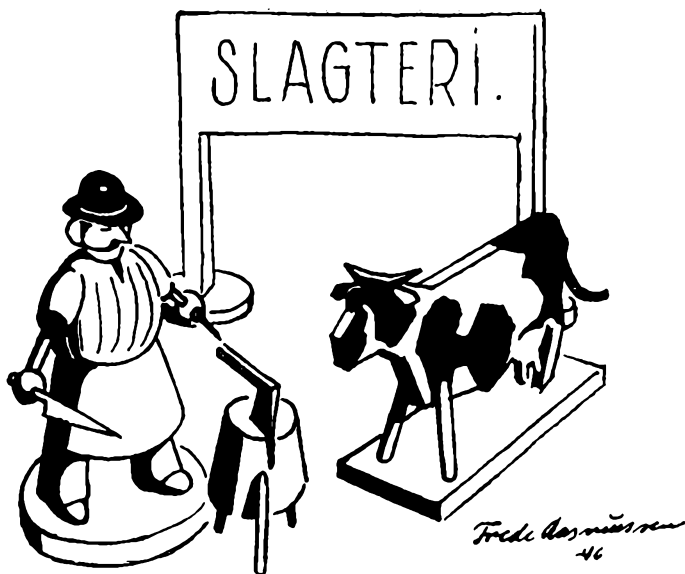
Denne Retningslinje fulgtes gennem en Række Aar. Men senere hen modereredes den en Del, idet der blev slaet af paa Punkt 2 og 3, baade hvad Forrentningen angik og med Hensyn til Henlæggelse til Reservefond, hvorved man yderligere imødekom Ægafdelingen.

Efterbetalingen for Æggene staar fast i en Række af Aar og virker tilfredsstillende helt op til ind i Trediverne, da man nødtes til at følge andre Ægforretninger deri, at man satte Noteringen meget stramt og helt fulgte Markedsprisen i de ugentlige Udbetalinger, og det medførte, at der i nogle Aar ingen Efterbetaling kom til at foreligge, hvad der dog ikke forhindrede, at en og anden ivrig Ægproducent efterlyste det ham/hende tilkommende Overskud.

Kaster man et Blik paa Tabellen over Ægmængde og Ægpriser, vil man se, at der er et og andet af Interesse at hente der. Store aarlige Svingninger frembyder Kolonnen for Kilo Æg egentlig ikke ud over de magre Aar 1918 og 1919 med de høje Kilopriser. Jo, saa kommer der en stærk Forøgelse, der først i Tyverne og længere hen

Aar	kg Æg	Udbetalt til Producenterne	pr. kg
1898	46.145	44.843,70	97,18 Øre
1899	248.130	198.081,31	79,83 »
1900	291.699	237.655,47	81,47 »
1901	352.570	283.541,13	80,42 »
1902	397.356	325.434,76	81,90 »
1903	403.513	344.567,64	85,39 »
1904	360.808	311.604,01	86,36 »
1905	356.717	316.898,96	88,84 »
1918	242.072	812.511,54	335,65 »
1919	297.019	1.248.148,60	420,23 »
1920	406.312	1.954.998,91	481,16 »
1921	492.795	1.583.224,74	321,27 »
1922	514.052	1.067.041,79	207,57 »
1923	555.357	1.205.152,64	217,01 »
1924	587.645	1.455.829,07	247,74 »
1925	549.100	1.145.749,93	208,66 »
1926	494.283	693.161,54	140,24 »
1927	454.295	636.453,90	140,10 »
1928	431.595	615.954,30	142,72 »
1929	410.675	611.570,75	148,94 »
1930	470.775	587.624,44	124,82 »
1931	480.825	478.422,65	99,50 »
1932	513.083	460.131,54	89,68 »
1933	469.406	445.680,91	94,95 »
1941	343.890	689.571,00	200,52 »
1942	225.790	540.312,00	239,30 »
1943	208.830	498.458,00	238,69 »
1944	279.945	659.055,00	271,14 »

med vedholdende gode Priser. Men er det saaledes ikke de helt store Svingninger, vi træffer i Mængdetallene, saa forefindes disse til Gengæld i Kiloprisen, idet højeste Udbetaling pr. Kilo er 6 Gange saa stor som den laveste. Da Aaret med den højeste Pris, 1920, ligger med en stor Produktion, over Middel, har Ægproducenterne det Aar hjemført lige ved 2 Mill. Kroner for deres Æg. I 1926 kommer der en stor Nedgang i Noteringen paa henved 70 Øre Kiloet, som slaar Produktionen ned. Næste store Nedgang i Prisen faar vi 1931, men da har der været saa meget andet inden for Landbrugsproduktionen, man har maattet slaa af paa, saa derfor beholder man, ja, nærmest forøger denne Produktion.



Kreaturslagtningerne

Ved Slagteriets Oprettelse var man helt anderledes frit stillet i sine Dispositioner, end man blev senere hen, da Dyrlægekontrollen skærpedes, og mange Bestemmelser og Forordninger gjorde det nødvendigt, at hver Afdeling havde sine særlige Lokaler. Kreaturslagtningen, som Slagteriet straks tog op med Eksport af de slagtede Kroppe for Øje, havde i mange Aar til Huse i samme Slagtelokale som Svinene. Man har ikke helt Rede paa Omfanget af denne Gren af Virksomheden i den første Tid af Slagteriets Leveaar, eller i hvor mange Aar og hvor stor denne Slagtning af Kreaturer til Eksport har været, og gennem mange Aar var der ikke Tale om Handel med Oksekød i Slagteriets Udsalg eller paa anden Maade som i de senere Aar, da Kreatur- og Kalveslagtningen efter Bestemmelse fra Veterinærmyndighederne paa Forlangende fra England af Hensyn til Smittefarens overfor Mund- og Klovesyge fik særskilt Slagtehus og egen Svalehal med dertil hørende Kølerum. Men saa er vi ogsaa saa langt fremme i Tiden som 1930.

At Kontrolforanstaltningerne over for Slagteriet strammedes som Aarene gik, og at disse Foranstaltninger til at begynde med har været lempelige, fremgaar blandt andet af en Udtalelse af Josef B. Thorup ved Generalforsamlingen i 1914, hvor der var Tale om Op- synsmand Jens Nielsen, og som lød saaledes: »Samtidig med at vi fik Manden, fik vi samtidig Paabud om ikke at tage noget dødt ind

paa Slagteriet, f. Eks. ikke et islandsk Lammelaar, hvorved vi taber Hundreder af Kroner, eller Kød til Røgning eller et Kalvehoved til Skoldning — vi vil have disse Rettigheder tilbage.«

Thorup var et meget interesseret Bestyrelsesmedlem i Slagteriet. Udtalelsen kunde godt tyde paa en noget blandet Forretning.

Fra 1918 har man Rede paa Slagtningerne og kender Tallet paa slagtede Kreaturer, som siden er løbet op til 18.917 Kreaturer og Fedekalve. Varerne fra disse Slagtninger gaar dels ud ved en gros Salg i hele, halve eller endnu mindre Dele af Oksekroppen til Videre-salg, en Del omsættes i Slagteriets egen Butik og en tredje, ikke uvæsentlig Del oparbejdes i Pøsemageriet, der har været drevet fra Slagteriets Begyndelse og med Held udvidet flere Gange. I 1930 blev Pøsemageriet som andet Steds omtalt helt fornyet med særligt Salteri, Kølerum og Kogeri. Ved Tilvirkning af Pølser og Fedevarer af forskellig Art oparbejdes der her en hel Del Søer og Orner, der bruges Spædekalve og en Del Oksekød. Et Indtryk af Pøsemage-riets Størrelse og Betydning kan man faa ved at pege paa den aar-lige Omsætning, der i de senere Aar har ligget omkring ved 600 Tusind Kroner om Aaret.

Indkøb af Avlsdyr

Det var en almindelig fastslaaet Kendsgerning, at de sjællandske Svin ved Aarhundredskiftet og før stod betydelig tilbage for de jyske. Et stærkt — man synes næsten for stærkt — Indtryk heraf faar man gennem nedenstaaende Opstilling, der fremkom fra Holbækdirektøren i Avisdebatten om Slagterierne i 1896, gældende for Aaret 1895:

	Klasse:			
	1.	2.	3.	4.
pCt. i Klasse, Jyske Slagterier	65	24	9	4
pCt. i Klasse, Holbæk Andelssvineslagt.	28	25	38	9

Opstillingen understreger stærkt den bestaaende Forskel. Der er Brug for en forbedrende Indsats. Ikke mindst fordi det samtidig oplyses, at denne Forskel paa jyske og sjællandske Baconsvin gi-ver 1½ Øre mindre hjem til Andelshaverne i Gennemsnit pr. Pund, hvad der den Gang, da en Slagterigris afregnedes med om-kring 30 Kr., var en virkelig betydelig Forskel. Der maatte derfor gøres noget. Men hvorledes? — Ja, Ledelsen sendte Formand og Direktør til Jylland for at gøre Indkøb. I 1899 tog de til Vendsyssel

og købte der: 1 ældre Landorne — 2 Yorkshireorner — 2 Landsøer — 32 Ungsøer af dansk Landrace. Næste Sommer henter de 50 Ungsvin hjem der ovre fra, heraf var der nogle Orner. — Om disse Indkøb fortsættes, foreligger der ikke Oplysninger om, saa det ved vi ikke. Derimod paalægges det Direktøren at indkøbe jyske Pattegrise til Andelshaverne. Direktøren faar et lille Honorar for dette Arbejde, hvad der nogle Aar senere giver Anledning til lidt Generalforsamlingskritik.

Den i 1910 mellem Slagteriet, Landbo- og Husmandsforeningerne oprettede Salgsforening, der i sin store Alsidighed havde Omsætningen af alt muligt lige fra Husdyr og Landbrugsvarer til privat Indbo paa sit Program, varetog i nogen Grad baade den handelsmæssige og avlsmæssige Side af Omsætningen, idet Salgsforeningen ikke alene holdt sig til det hjemlige Marked, men ogsaa indkøbte til videre Bortsalg Gylte og Orner i saavel sjællandske Avlscentre som i Svineavlscentre paa Fyn og i Jylland.

Den første Udstationering af Orner fra Slagteriet fandt Sted i 1916, da der paa Forslag af P. Jensen, Asminderup, indkøbtes og udstationeredes 4 Orner paa Betingelse af, at »Foderværterne holder dem i tilbørlig Foderstand, ikke tager over 3 Kr. i Bedækningspenge, og hvis Tilstrømningen af Søer bliver for stor, da at favorisere Søer fra Slagteriets Medlemmer«.

Men nu har Krigens Følger sat en Stopper for saa meget, ogsaa for Svinene, og man lægger det avlsmæssige til Side i nogle Aar. Først i 1921 begynder man igen og anskaffer 10 Orner, der udstationeres saaledes, at Slagteriets Opland er nogenlunde dækket. — Dog er det først efter 1929, at dette Avlsarbejde med Indkøb og Udstationering af Orner kommer ind i et fast Spor og bliver rationelt ordnet paa den Maade, at Slagteriet altid har et større eller mindre Antal Orner ude hos Andelshavere, som ønsker saadanne opstaldede, eller bragte i særlige Ornecentraler, hvorfra de kan rekvireres til Betjening. Gennem denne Foranstaltning bliver Egnens Sobestand gennem Aarene gennemsyret af de gode Avlscentersvin og vil derigennem blive i Stand til at kunne levere en Vare, der klassemæssigt gaar frem og vil komme til at staa blandt det bedste.

Pattegrisomsætningen

Den foregaaende omtalte Omsætning af jyske Pattegrise, der foregik under noget løse Former som en Tillids- og Ubeset-Handel, af-

løstes først i Tyverne, da Slagteriet ved Antagelse af Jørgen Sørensen, Kaastrup, fik sin egen Grisehandler. Ved hans Død et Par Aar efter overgik denne Handel til den nuværende Grisehandler, L. P. Andersen, der om sin tyveaarige Virksomhed i Slagteriets Tjeneste siger: »I de tyve Aar har jeg hentet Pattegrise fra det meste af Landet, fra Lolland-Falster, Fyn, Jylland og fra andre Egne paa Sjælland. Der er stor Forskel paa Pattegrise fra Egn til Egn. Gennem Tyverne og Trediverne gik Turen til Jylland, først med Jernbanen, senere skaffede Slagteriet mig en Bil, og derefter kunde jeg naa to Jyllandsture om Ugen, med Vognen fuld hjem — 20—30 Pattegrise efter Størrelse. Resten af de købte gik med Banen. Fra Hobro og Eggen der omkring har jeg hentet en Masse store og gode Pattegrise, de noget mindre Grise, som der var nogle, der hellere vilde have, hentede jeg fra Sønderjylland, fra Haderslevegn. Men al den Jyllandstrafik satte Krigen en Stopper for, Bilen blev klodset op, og vi søgte at holde Liv i Omsætningen paa anden Maade og søgte at skaffe Grisene fra andre Egne paa Sjælland. — Nej, efter min Mening er Kalundborgegnens Landmænd ikke nær saa taalmodige over for deres Grisesøer og reagerer meget hurtigere over for Prissvingninger end deres jyske Kolleger. Svingter Priserne, saa slagter og slaar vi ihjel her, Jyderne ser Tiden lidt an. — Joe, jeg har oplevet, at en Mand slog tres nyfødte Grise for Panden, — to Maaneder efter solgte jeg samme Mand Pattegrise til 40 Kr. Stykket. — Kritik har man jo da ogsaa været ude for, naar en og anden Gris er slaet Fejl derude hos Kunderne, men det har vi altid kunnet faa jævnet. Værre kunde det godt forme sig paa Kontoret, hvor Mæhl og Møller Nielsen, som jeg jo ellers kom saa godt ud af det med, ved en enkelt Lejlighed var lidt haarde i det. Jeg stod jo under Mæhl, og saa var der noget med Penge, som først bag efter kom til Møllerens Kundskab. Nej! — Det passede ikke Formanden.

Det rettede sig altsammen igen. Mæhl var ikke den Mand, der var bange for at give en Undskyldning, hvis den var berettiget, og Møller Nielsen var en stout Mand, som jeg ellers stod paa den bedste Fod med.«

I 1931 blev der truffet endnu en Foranstaltning til Lettelse af Omsætningen af Pattegrise. Sammen med de to stedlige Landboorganisationer oprettede Slagteriet »Landbo-Organisationernes Grisesalg«, som ligeledes gennem Aarene har haft en betydelig Omsætning med Pattegrise. Ved Oprettelsen havde man regnet med den Mulighed, at man herigennem skulde skabe en direkte Vej mellem Producent

og Forbruger og undgaa Mellemand. I den Henseende har man ikke naaet det tilsigtede. Det er mere Undtagelsen end Reglen, at Producenten selv møder frem paa Markedet med sine Grise, det er Handelsmanden, der behersker dette. Men bortset herfra har Om sætningen gennem Grisesalget virket tilfredsstillende og været et fremmede Led i Forsyningen af Pattedrise til Slagteriets Andelshavere. Omsætningen herigennem sker altid paa Købekontrakter med smaa Omkostninger og med en lav Rente. — Grisesalget ledes af et Udvalg, hvori Repræsentanter fra den stedlige Landboforening og de to Husmandskredse i Kalundborg og Ruds-Vedby samt fra Slagteriet har Sæde. Den ugentlige Salgsdag forestaas af en Repræsentant fra Landboforeningen og en fra Husmandsforeningerne.

Ombygninger og Udvidelse gennem Aarene

Rejsningen af Slagteriet var overstaaet. Gennem de stedlige Blade var By og Land gennem smaa Tips blevet holdt underrettet om, hvad der skete nede i Udkanten af Rejepyttten. Foretagendet rejste sig. Der blev et Mønsterslagteri ud af det. Det kom igang. Det gik godt. Udmærket. Men der var ikke gaet mange Aar, før der meldte sig Trang til Udvidelse. Først var det Æggene. Til at begynde med tog man dem, for man havde Plads, og den skulde udnyttes, men Aaret efter byggede man for omtrent 27 Tusind Kroner for at faa Plads til Æggene. En betydelig Præservinganstalt skød i Vejret paa Slagteriets Grund. Ægpræservingen foregik paa en overordentlig tilfredsstillende Maade. Det gav Penge i Kassen. Intet Under derfor, at Formanden, den for Slagteriets Ve og Vel saa overordentlig interesserede Mand, som sammen med den initiativrige Direktør var gaaet ind for denne Ægpræserving, foreholdt Andelshaverne det smukke Resultat med Bemærkning om, at Kalundborg Andelssvineslagteri var det første i Landet blandt Andelsslagterierne, som havde taget denne Virksomhed op.

Et lille Hønsfederi til et Tusind Kroner fulgte efter i 1901. I nogle Aar forsøgte man at fede Andelshavernes gamle Høns til Eksport, men det gav kun Bryderier og ikke noget Overskud, og man likviderede det inden længe.

Ved Oprettelsen fik man Gas indlagt til Belysning paa Slagteriet, men da der i 1901 viste sig Mulighed for elektrisk Lys, gik man over til dette. Det medførte en Udgift paa 4652 Kr.

To Aar efter var det igen galt med Pladsen til Æggene, og Kontorlokalerne var blevet for trange, begge Steder maatte der en Udvidelse til, og for begge Dele androg de dermed forbundne Udgifter omtrent otte Tusind Kroner.

I 1905 er den gamle Saltemetode, Gulvsaltningen af Svinene, blevet prøvet ved Forsøgene og sammenlignet med den nye, Karsaltningen, og her har det vist sig, at Svindet formindskes med over 1½ pCt. ved at forlade den gamle Saltemetode og gaa over til den nye. Saa bygges der Karsalteri og samtidig et Hus til Fedt, og dermed er man oppe paa en Udgift paa atten Tusind Kroner.

I 1907 fornyes Destruktionsanstalten til et Beløb af 25.000 Kroner, og »Dumpepeter« spiser i de følgende Aar alt, hvad der ikke kan nyttiggøres ad anden Vej. Gabet er stort og Maven stærk... nogle Aar senere forøges Anlægget yderligere med Maskiner og andet, hvorefter der er en moderne Kødfoderfabrik til Raadighed, og der fremstilles derefter i en Aarrække Kødfoder og Benmel til Foderbrug. Nybygningen hertil og Maskininstallationen androg ti Tusind Kroner. Fra og med 1936 ophørte denne Virksomhed, idet den overgik til den af en S sammenslutning af sjællandske Andelssvineslagterier oprettet Fabrik »Ortved« ved Ringsted.

I 1920 kommer der en betydelig Udvidelse, da Slagteriet købte Slagtermester Salomon's Ejendom i Kordilgade, ombyggede og indrettede Huset til moderne Butikslokaler. Slagteriet havde fra første Begyndelse haft sit Udsalg af Affald og Færdigvarer fra sin Pølse- og Fedevarefremstilling, men hidtil havde dette Udsalg været paa selve Slagteriet, nu flyttede man op paa Hovedgaden og tog Konkurrencen op med — Holbæk Andelssvineslagteri, der havde sin Butik og Udsalg i Skibbrogade. — Ja, man vedtog i Bestyrelsen at tilstille Holbækslagteriet en Henstilling om at trække sit Udsalg tilbage, da man ellers vilde tage Revanche og oprette et Udsalg i Holbæk!

I de følgende ti—femten Aar gaar det livligt med Ombygninger og Udvidelser. Svalehal i 1923 til over 40 Tusind. Aaret efter faar Kedelhuset en Omgang, og der maa ny Dampkedel til, tilsammen beløber det sig til over et halvt Hundrede Tusind Kroner. I 1929 faar Maskinstuen en Omgang til 35.000 Kr. Derefter kommer vi til en stor Omgang Aaret efter paa over halvandet Hundrede Tusind Kroner, en Reparation og Ombygning, der løb op til mere end Slagteriet kostede at opføre i sin Tid. Det drejede sig om Saltkælder og Baconrum samt et fuldt moderne Pøsemageri. De sidste større



Udsalget i Kordilgade.



Udsalget i Skibbrogade.

Om- og Nybygninger foretages i 1933 og 1934, hvor Slagteriets Gaardsplads og andet grundforbedres, og Maskineriet i Fedthuset efterses og fornys og nyt Kreaturslagteri opføres. Arbejderne hermed løber op til 49.000 Kroner. Ud over de aarlige og ordinære Vedligeholdelsesomkostninger har der ikke fundet store Udgifter Sted siden. Man staar nu med et fuldt moderne, velmonteret Slagteri, der er i Stand til at tilfredsstille alle rimelige Krav og med en Arbejdsevne, der er fuldt ud tilfredsstillende.

Slagteriets Udsalg og Butikker

I det foregaaende er der nævnt enkelte Træk fra Slagteriets Udsalg gennem Aarene. Her skal herom anføres, at til at begynde med var der næppe Tale om andet end Affaldsvarerne fra Svineslagtningerne, og Udsalget var, indtil Købet af Ejendommen i Kordilgade fandt Sted, paa selve Slagteriet, og Formaalet med Udsalget var Af-sætningen af de Varer, som der ikke var Eksport af, som under et Fællesnavn gik og gaar under Navn af Affald: Ben og Knogler, Nyrer og Hjerter m. m. Det suppleredes efterhaanden med forskellige Fedevarer, ja, der var ogsaa islandsk Lammekød at finde i Udsalget. Det blev imidlertid forbudt, jævnfør Thorups tidligere anførte Udtalelse paa Generalforsamlingen. Først da Udsalget og Butikken kom op paa Hovedgaden, blev det en velassorteret Forretning, hvori man kunde finde alt vedrørende Kød og Flæsk, Fedevarer af alle Slags samt de tidligere kendte Ting af Affaldsprodukter fra Slagtningerne. Slagteriets Butik i Kordilgade blev snart et søgt Sted, hvor de kalundborgske Husmødre i stort Tal søgte hen. Omsætningen i Butikken blev af betydeligt Omfang og saa stort, at det opfordrede til at gaa videre, hvorfor man søgte oprettet endnu et Udsalg. Hen i Trediverne aabnede Slagteriet sin anden Butik med en Forretning i Skibbrogade, hvorefter det havde to Udsalg i Byen.

En halvfems Kilo Gris parteret

90 Kilo er som bekendt Standardgrisens Vægt, og med en saadan kører vi hermed ind paa vort Slagteri for at se, hvad de der gør ud af samtlige 90 kg og kommer da til følgende Resultat:

Levende Vægt 90,00 kg

Biprodukter ved selve Slagtningen:

	kg		kg
Blod	3,30	Kirtler	0,10
Haar	0,25	Klove m. m.	0,80
Mave	0,75	Lunge m. m.	1,05
Tarme	3,20	Hjerte	0,30
Forskell. Fedt	2,15	Lever	1,50
Milt	0,20	Nyrer	0,15
Gødning ca.	5,00	Mellemgulv	0,30
Urin og Blære ...	0,75	Tunge	0,30

ca. 20,10 kg

Hertil: Svind fra varm til kold Vægt 2,50 kg

22,60 kg

Hvorefter den slagtede Svinekrop vejer 67,40 kg

Hvilket udgør ca. 75 pCt. af den levende Vægt.

Herfra gaar følgende Biprodukter ved Tilskæring af Bacon til England:

	kg	kg	
Hovedet	3,34		
Halssnitte	1,72		
	—	5,06	
Halsben	0,45		
Brystben	0,11		
Skinkeben	0,38		
Ryg	0,79		
Spidsryg	0,36		
Haleben	0,03		
	—	2,12	
Mørbrad	0,61		
Flomme og Skrabefedt	2,38		
Afpudsning	0,80		
Tær	1,53		12,50 kg

De to Baconsider til England vejer herefter 54,90 kg

Englandsflæsket udgør saaledes af en Standardgris 60 pCt. Vi kørte ind paa Slagteriet med 90 kg, sender deraf de 54—55 kg til England, men hvad med Resten? — Ja, det gaar til Nytt, hvert et Stykke, om det saa er de næsten skrabe Ben og Knogler, gaende under Navnet: Slagteriaffald, der er Run for at faa fat i dem. Nyrer, Lever og Hjerte, som Slagterierne i de første Aar kun med Besvær fandt Afsætning for — ja, lyder det ikke mærkeligt, at den Gang havde man ogsaa svært ved at faa Mørbrad solgt, men ikke desto mindre er det rigtigt: Mørbrad — Grisens fineste ... nej, den abonnerede man ikke paa! — men alt det: Nyrer, Hjerter med meget

mere — jo, det ved enhver, hvor det gaar hen. Men det andet? — Intet — bogstavelig talt intet gaar tabt af vor gode Gris. Lige til Haarene og Klovene — til Kirtlerne! — Ja, de sidste er med Tiden blevet saa overordentlig værdifulde, saa de omhyggeligt maa pilles fra. Af Bugspytkirtlen oparbejdes der andet Steds Insulin til Sukkersygepatienter. Andre Kirtler gaar ligeledes til Brug i Medicinen.

Anvendelsen af saavel de egentlige Slagteriprodukter som Biprodukterne er saaledes efterhaanden blevet en Historie i stor Udvikling og uforudsete Forgøninger, og seende ud i Fremtiden for at pege paa videre Fremskridt er det givet, at der stadig for Slagteri- og Kødindustrien vil være Opgaver nok at arbejde med.



Mændene i forreste Række

I. Formændene

Slakteriets første Formand var som allerede nævnt Proprietær O. Lawaetz paa Refsnæsgaard, som tillige paa det Tidspunkt var Ejer af det nuværende Kaalund Kloster og altsaa en Storlandbruger, som vi nu vilde kalde Godsejer, en fremragende Mand paa mange Omraader, som tog stærkt Del i, hvad der rørte sig i Tiden og var den banebrydende for flere Foretagender paa sin Egn særlig den helt lokale Egn, Refnæs Sogn, hvor han var Ophavsmanden for den stedlige Brugsforening og til Sparekassen, begge to livskraftige Foretagender, der fremdeles virker til Sognets Gavn. Ligeledes var han Stifteren af Refsnæs Landboforening og den, der her gik foran op gennem Aarene — den, der holdt Foreningen oppe gennem Firserne og med mange Dyr bidrog til, at denne lille Landboforening, som senere gik ind, gennem en Række Aar kunde afholde Dyrskuer — rigtige Dyrskuer, hvortil modtoges Statstilskud! —

O. Lawaetz var født 1829 i Holsten, men blev allerede fra helt ung, allerede fra 12 Aars Alderen, gennem Faderens Mejeriforpagtervirksomhed paa større Gaarde paa Koldingegnen sat grundig ind i Kvægavl og Mejeridrift. I 1858 forpagtede Lawaetz Mejeriet paa Birkendegaard, 1860 forpagtede han Kaalund Kloster, som han derefter købte i 1887. Forinden havde han i 1866 købt Refsnæsgaard, og det var i Særdeleshed gennem en fremragende Drift af denne stærkt forsømte Udmarksgaard, at Lawaetz vandt sit landskendte Navn som praktisk Landmand. Dertil kom Lawaetz' fremragende Evner som Kvægavlsmand. Paa saavel Refsnæsgaard, hvor Lawaetz altid boede, som paa Kaalund Kloster var der første Klasses Køer og et Mejeribrug, der stod i den forreste Linie. Desuden havde Lawaetz ved Udgivelsen af »Kvægavl og Mejeribrug for mindre Land-



brugere« i Firserne og med »Praktisk Landbrug« 1903 nedlagt sine Erfaringer til Vejledning for sine Standsfæller.

Nu var det Oprettelsen af et Andelssvineslagteri, Lawaetz stillede sig i Spidsen for. Lawaetz, der ikke var bange for at gaa sine egne Veje, havde maaske ikke ventet den stride Modvind, som et Slagteri i Kalundborg mødte fra lokalt Hold, men med en ukuelig Energi arbejdede han efter det Maal, som han sammen med andre havde sat sig. Rimeligvis havde saavel Formanden for det forberedende Udvalg som de menige heri ventet en større Tilslutning baade fra den ene og den anden Side. De noget lempelige Leveringsforpligtelser, man gik frem efter, forventedes at skulle virke tiltrækkende over for det større Hartkorn. Men Forventningerne indløstes altsaa ikke, og Tilslutningen blev jo kun netop saa stor, at Slagteriet kunde føres ud i Livet. Om det nu var den noget betingede Tilslutning, som var Aarsag til, at Lawaetz Aaret efter Oprettelsen ikke vilde mere, eller andet foreliggende var Skyld heri — Lawaetz var nær de Halvfjerds, og de to Aar som Formand havde givet ham en Mængde Arbejde gennem hjemlige Møder, Forhandlinger og Rejser inden- og udenlands, det sidste for at finde Afsætning for Produkterne fra Kreaturslagtningerne — saa var hans Beslutning om at fratræde som Formand uigenkaldelig ved Slagteriets Generalforsamling i 1898, hvor det første Driftsaar forelaa. — Slagteriet var hermed i Drift, og Lawaetz gik dermed fra Borde.



*O. Lawaetz,
Refsnæsgaard.*



*Søren Madsen,
Svendstrup.*



*N. P. Nielsen,
Ulstrup.*



*Andr. Clausen,
Kaastrup.*

Sognefoged og Sogneraadsformand *Søren Madsen*, Svendstrup, der efterfulgte *Lawaetz* som Formand, havde været en ivrig Talsmand for Oprettelsen af Slagteriet og nød i sit Sogn og langt ud over dets Grænser stor Tillid. Han blev derfor straks Næstformand og nu ved *Lawaetz* Afgang Formand for det Slagteri, han havde stridt for at rejse, og som han, i de mange Aar han som Formand kom til at lede det, omfattede med en aldrig svigtende Interesse. *Søren Madsen* lagde et meget stort Arbejde ind i de Foretagender, hvortil han valgtes, og det gjaldt ikke mindst over for Slagteriet, som saa helt udelt havde hans fulde Interesse. Gennem Forhandlingerne kunde man maaske en Gang imellem faa det Indtryk, at han var eftergivende, men det var kun tilsyneladende, at noget saadant var Tilfældet, han var ikke saa lidt af en Taktiker og en god Forhandlingsleder. Ved hans Død lød følgende Ord om ham: »Han



var Manden med den klare Forstand. Han kunde trænge til Bunds og finde Sagens Kærne og var Manden med den faste Vilje. Han tabte ikke Maalet af Syne, om end man maaske stundom syntes, det saa saadan ud, men det var ikke Tilfældet«. Han døde i Svendstrup, i Sognet hvor han var født, kun 52 Aar gammel.

— — — —

Søren Madsens Død kom ikke som nogen Overraskelse, men til Trods herfor var Slagteriets Bestyrelse ikke helt indstillet paa af sin Midte at udpege den nye Formand. Og for at gøre Bestyrelsen fuldtallic udskrev den derfor Valg i første Kreds, hvor et Bestyrelsesmedlem derefter skulde vælges i Søren Madsens Sted. Valgt blev Møller Nielsen, Ulstrup. Ved det derefter følgende Bestyrelsesmøde valgtes han til Formand, dog ingenlunde enstemmigt, idet Stemmerne faldt 2—2—3 —, det sidste paa Møller Nielsen, som dermed overtog Formandsposten, et Hverv, som skulde blive af saa lang Varighed, som han selv ønskede og først hørte op efter fjorten Aars Forløb i 1929, da han sagde nej til at fortsætte.

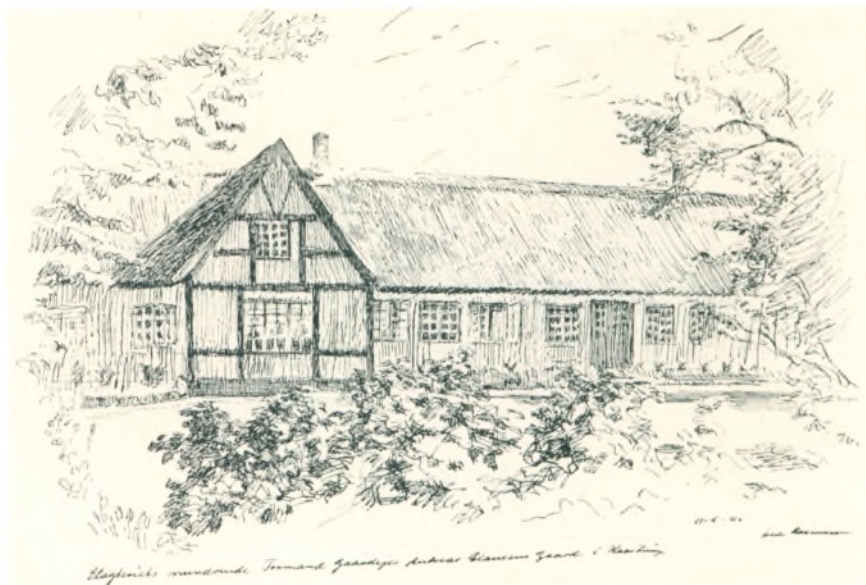
I Møller Niensens fjortenaarige Formandstid gennemløb Slagteriet flere bevægede Perioder, som satte sig Spor i Virksomheden, men samtidig voksede Slagteriet sig ud af den noget smaaligt-højrrøstede Tale ved Generalforsamlingerne om mindre vigtige Ting og blev til det gode Foretagende, hvorom alle kunde samle sig som Andelsfolk og Andelshavere.



Møller Niensens stoute Skikkelse var som skabt til Formandsstolen. Paa Talerstolen fandt han sig godt hjemme. Med legende Lethed ledede han Slagteriets Generalforsamlinger gennem Aarene. Her foregaar det jo for aabent Tæppe, og alle har Lejlighed til at komme frem med Ros og Dadel! — Og det hændte i Møllerens Regeringstid, at Kritikken var fremme — den prellede altid af! — Og den gjorde det, fordi Formanden var velfunderet og var inde i sine Ting. Haandfast og myndigt og med stor Evne til at forlige og forene de modstridende Meninger og ved begge disse Egenskabers Hjælp naa et Resultat til fælles Bedste, saaledes træffer vi Møller Nielsen som Slagteriformand, som Voldgiftsformand og i hvilke andre Forretninger, som han var sat ind i og skulde røgte.

— — — —

Ved Generalforsamlingen i 1929, hvor Andelshaverne forud var bekendt med, at Møller Nielsen ikke vilde modtage Valg, blev den nuværende Formand, Gaardejer *Andr. Clausen*, Kaastrup, valgt ind i Bestyrelsen. Han var Formand for Landboforeningen, var Formand eller Tillidsmand for flere andre S sammenslutninger, og Valget som Bestyrelsesmedlem i Slagteriet var tydeligvis lagt til Rette med Henblik paa Formandsposten, som han da ogsaa enstemmigt blev Indehaver af ved det først afholdte Bestyrelsesmøde. — *Andr. Clausen* er fremdeles Slagteriets Formand, og er som saadan ikke nogen historisk Personlighed, men derfor gaar det nok an at antyde, at de



Forventninger, som i sin Tid stillede til ham som Formand, i fuldt Maal er indløste. Slagteriet er i hans Formandstid — gennem vanskelige og unormale Aar — blevet en solid og sammentømret Virksomhed med en voksende Andelshaverkreds. — Til Hverdag i Bestyrelsen og ved Aarets store Slagteribegivenhed: Generalforsamlingen, hvor som helst vi træffer Slagteriets Formand, er han den samme. Med venlig Myndighed og med Antydning af et Smil staar Formanden bred og solid paa Slagteriets Talerstol og aflægger med sin naturlige Veltalenhed de aarlige Beretninger.

Slagteriets Direktører

De tre Direktører, som har ledet Slagteriet gennem de halvtreds Aar er *Hans Christensen*, der blev ansat i Sommeren 1896 midt under Byggeriet og dermed fik Tilsyn med Slagteriets Opførelse og ved Indkøb af de maskinelle Anlæg. Han var en initiativrig Mand, der med Forretningstalent ledede Slagteriet gennem 20 Aar, indtil Sygdom tvang ham bort fra Virksomheden. Uden for Slagteriet var Christensen bl. a. med ved Starten af Kalundborg og Omegns Bank samt ved Oprettelsen af Slagteriernes Datterselskab, Danske Andels-slagteriernes Tarmsalg. Han stod i et godt Forhold til Slagteriets Arbejdere, hvilket fremgaar af en bestemt Gestus paa en Generalforsamling, hvor han gav Afkald paa 1200 Kr. af sin Løn paa Betingelse



Direktør H. Christensen.



Direktør Georg Mæhl.



Direktør P. Madsen.

af, at Pengene kom Arbejderne til Gode. Ved en anden og noget senere Lejlighed gav Generalforsamlingen sin Tilfredshed tydeligt til Kende, da Christensen med en flot Haandbevægelse skar 2000 Kr. ned paa sin egen Løn, denne Gang til Fordel for Andelshavernes Kasse. — Man faar Indtryk af, at Christensen var en hurtig og impulsiv Forretningsmand, der kunde overkomme ikke alene det hjemlige paa Slagteriet, men bl. a. ogsaa Indkøbet af Pattegrise i Jylland.

Den anden Direktør i Rækken var *Georg Mæhl*, der med sin store

Elskværdighed og Imødekommenhed vandt Andelshavernes Tillid. Han ledede Slagteriet i ni Aar fra 1917, men maatte fratræde i 1926 paa Grund af uheldige Pengetransaktioner. Slagteriets nuværende Direktør, P. Madsen, tiltraadte Ledelsen det anførte Aar. Sin Uddannelse havde Madsen faaet paa Lolland-Falsters Andels-Svineslagteri i Nykøbing F., hvor han ved sin Tiltrædelse her var Bogholder. De svundne Aar, som Direktøren har tilbragt som Leder af Kalundborg Andelssvineslagteri, og hvori Slagteriet gennem Ombygninger, Udvidelser, Konsolidering m. m. har gennemløbet en rig Udvikling, viser, at Valget af Direktør i 1926 var faldet paa den rette Mand.

Slagteriets Personale

Kontrollerende Dyrlæger.

Den for Slagteriets Oprettelse stærkt ivrende Dyrlæge, E. S. Wissing i Kalundborg, som ogsaa paa andre Maader var landbrugsinteresseret, blev Slagteriets første kontrollerende Dyrlæge. Ansættelsen skete først i 1903 og varede til 1910, da Wissing rejste fra Byen og overtog en Stilling i Jylland.

I 1910 ansættes Dyrlæge Aage Fritz og virker i denne Stilling i en lang Aarrække. I Dyrlæge Fritz' Funktionstid sker der den Forandring i Ansættelsen, at denne Ansættelse gaar over fra Slagteriet og til Staten. Kontrollen skærpes gennem Aarene, og den ansatte Dyrlæge, der fra 1925 benævnes Overdyrlæge, bliver som statsansat uafhængig af Slagteriet, der kun har een Ting at gøre overfor den ansatte Overdyrlæge, nemlig at betale den Løn, som Staten fastsætter!

Som Assistenten ved Dyrlægerne har først Jens Nielsen, ansat 1908, været beskæftiget i det lange Tidsrum fra det nævnte Aar og indtil 1936, i hvilket Aar den nuværende Assistent, Chr. Balslev, ansættes.

Kassererposten

vilde man ved Slagteriets Oprettelse have haft ORSagfører Rasmussen, der var med i det forberedende Udvalg, til at overtage for 1000 Kr. Han mente imidlertid ikke at kunne afse Tid dertil og sagde derfor Nej til Tilbudet. Den derefter ansatte Kasserer gik det ikke saa godt med, hvorfor han fjernedes, og derefter ansattes i 1898 Frk. Theodora Høj, som var Indehaver af Posten til 1913. Hun afløstes i dette Aar af Frk. Asta Johansen, som i det lange Aaremaal til 1942 bestred denne krævende Plads til Tilfredshed for de mange,



Overdyrlæge Fritz.



Overdyrlæge E. S. Wissing.



*Slagtemester
N. C. Christensen.*



Frk. Asta Johansen.



Frk. Thekla Olsen.



Forvalter H. Høy.



Bogholder G. Sørensen.



Ægformand Karl Jensen.



Maskinmester Møller.



Opkøber L. P. Andersen.



Frk. Olivia Hoyer.



Pølsemeester H. P. Nielsen.

der søgte hende ved Kassen for Svinepenge. Frk. Thekla Olsen overtog derefter i 1942 Kassererposten.

Bogholdere.

I en Aarrække frem efter fra Oprettelsen har man ikke nøje Rede herpaa. Bogholdere og Forvaltere er kædet lidt sammen. Georg Mæhl var først Forvalter, senere Bogholder. Ved hans Overgang til Direktør blev Frk. E. Olsen Bogholder og var ansat som saadan indtil 1928, i hvilket Aar den nuværende Bogholder G. Sørensen tiltraadte denne Plads. Han har i den forløbne Tid erhvervet sig en god Position paa Slagteriet.

Forvaltere.

Som Forvaltere paa Slagteriet har virket først J. P. Christensen, derefter Godtfred Høy, derefter i en lang Aarrække indtil 1944 Henrik Høy, og ved hans Fratrædelse ansattes Kiil Kristensen som Forvalter.

Slagtemestre.

Kalundborg Andels-Svineslagteri har gennem mange Aar indtaget en god Plads ved mange af de afholdte Baconbedømmelser i Esbjerg, hvor Eksportvaren med Tids Mellemrum underkastes Bedømmelse. Slagtemestrene er ikke uden Indflydelse paa den Plads og Position, som Slagteriets Bacon ved Bedømmelsen og paa Markedet kommer til at indtage. De er vigtige Led i den store Virksomhed. Josef Kloos var Mester fra 1898 og til 1919. Klem fra 1919 til 1925, og fra 1925 har N. C. Christensen været Slagtemester paa Slagteriet.

Pølsemagere.

Pølsemageriet forestodes af Kriegel indtil 1922. Han afløstes af J. P. Nielsen, der forestod det med Aarene voksende Pølsemageri indtil 1931, og fra det nævnte Aar har den nuværende Pølsemager, H. P. Nielsen, været den ledende og den, der har ført Slagteriets forskellige Fedevarer og Pølser frem til den gode Stilling, som de indtager i det almindelige Omdømme.

Formænd i Ægafdelingen.

Som Formænd i denne meget vigtige Afdeling i den samlede Virksomhed træffer vi først Formand Sørensen, derefter møder vi Peter Jensen, der stod for Pakning og Præserving i Aarene op til 1924, da den nuværende Formand Karl Jensen ansattes som Formand.

Virksomheder, Slagteriet er Deltager i

Igennem mange Aar passede hvert Andelssvineslagteri sig selv paa det produktionsmæssige Omraade og oparbejdede selv sine Affaldsprodukter til Salgsvarer, hvoraf kan nævnes saadanne Ting som Blodmel, Kød- og Benmel, teknisk Fedt og flere andre Produkter. Men efterhaanden som Kravet til fuld og rationel Udnyttelse af alle disse Affaldsstoffer voksede, og Kravet om ensartede, større Partier blev gjort gældende paa Afsætningsstederne, i Forbindelse med de stedse stigende Fordringer fra Veterinærmyndighedernes Side, søgte Slagterierne gennem Samarbejde at faa disse Virksomheder samlede til mere selvstændige og større Anlæg. Slagteriet har været med i nogle af disse Virksomheder, hvoraf vi nævner følgende:

Danske Andelsslagteriers Tarmsalg

oprettet 1913, og hvori Kalundborg Slagteri har været Parthaver siden Stiftelsen. Slagterierne behandler Tarmene hjemme, og først derefter sendes de ind til videre Salg. Tarmene, som Slagteriet ikke selv kan udnytte, gaar herind, og under Varemærket »DAT« sendes der herfra Svinetarme til det meste af Europa samt til mange oversøiske Pladser.

Danske Andelsslagteriers Kon- servesfabrik — D.A.K., Roskilde

Fra 1932 er vi inde i den Periode, da Andelshaverne med eller mod deres Vilje med Mellemlum skulde have en halv Gris hjem. Der var for mange Svin til Svinekortene paa Markedet. Slagteriernes Lagre var spækkede. Man var inde i en uholdbar Situation. For

den Trafik, at Andelshaverne skulde tage halve Grise hjem, naar der ikke kunde være flere i Slagteriernes Kældre, kunde ikke fortsætte. Desuden — og det vejede ikke mindre stærkt til, havnede en betydelig Part af Overskudsproduktionen i den københavnske Flæskehal, og den kunde — paa *normal Maade* — slet ikke aftage de store Mængder af Svinekroppe, og derfor blev Følgen, at der som Regel ved Markedets Slutning henlaa større eller mindre Kvanta usolgte Varer, som derefter maatte afsættes paa bedste Maade, og her traadte saa de store Konserverfabrikker til og overtog det usolgte til en Pris, som de fandt passende. Den paatænkte Opskæringsfabrik skulde bringe dette uholdbare Forhold til Ophør og blive noget af en Regulator i Omsætningen i al Almindelighed, men først og fremmest i den københavnske Omsætning.

Slagteriernes Andelshavere rundt om paa Sjælland var vel ogsaa i Almindelighed Tilhængere af en saadan Tanke. Andr. Clausen, Kaastrup, rejste Spørgsmaalet og talte kraftigt for en Sammenslutning af Slagterierne for en saadan Fabrik, og ret hurtigt naaedes der et Resultat, som førte til Fabrikken i Roskilde, hvor hver af de deltagende Slagterier gik ind med en Garantikapital paa 1 Kr. pr. leveret Gris i 1932. Fabrikken viste sig straks sin Opgave voksen og aftog til Konserver og Opskæring i de følgende Aar Markedsoverskuddet af Svin. I 1936 var Fabrikken oppe paa en Omsætning, der androg ca. 3,5 Mill. Kr., hvoraf de tre Fjerdelele laa paa Eksporten. Dens Produkter vandt hurtigt Verdensry, og Omsætningen steg betydeligt. Der behandlede indtil 2500 Svin om Ugen, og disse benyttedes til Opskæring og Konserver af højst forskellig Slags. Deraf vil man faa et klart Indtryk af Fabrikkens Betydning i disse Aar med det fastlagte Kontingent af Svin til England. Opskæringsfabrikken sendte sine Produkter til andre Egne paa Kloden og opdyrkede nye Markeder. Andr. Clausen, Kaastrup, har siden Oprettelsen været Formand for D.A.K.

Kødfoderfabrikken »Sjælland«, Ortved, Ringsted,

der traadte i Virksomhed 1936, aftager alle Slagteriets Produkter, der skal gaa til andet Brug end Menneskeføde. Her laves det tekniske Fedt af selvdøde Dyr fra Private og af Varer, som Fabrikken modtager fra Slagterierne. Store Mængder af de fineste Produkter og med et garanteret Indhold tilvirkes af Kød-Benmel. Ved Starten

viste det sig, at »Sjælland« var i Stand til at give en betydelig højere Pris for selvdøde Dyr, end der forhen havde været betalt, saa derfor fik Fabrikken hurtigt et stort Materiale at arbejde med, og dens Fabrikata vandt sig hurtigt et fremskudt Navn paa Markedet.

Haslev Træindustri

hører ligeledes til de yngre Fremtoninger indenfor Andelsvirksomhederne. Fabrikken er, som Navnet siger, en Virksomhed, der fremstiller Trævarer, og af disse er der et stort Forbrug inden for Ægpakkerierne. Her er Brug for Kasser til Æggenes Forsendelse, og alt dette Kassemateriale faar Slagteriet fra Haslev. Virksomheden er altsaa i Modsætning til de andre en Forsyningscentral.

Den lokale Afkomsprøvestation

De statsanerkendte Svineavlscentre gaar tilbage til Halvfemserne og blev i det første kvart Aarhundrede opretholdt alene gennem Midler fra Staten. Efter forrige store Krig blev der først i Tyverne stillet Krav om et tilsvarende stort Beløb fra anden Side, hvorefter Slagterierne maatte træde til og yde samme aarlige Beløb til Avlscentre og Afkomsprøvestationer som Staten. I Kalundborg Andels-slagteris Opland var det gennem mange Aar smaat med Avlsbesætninger indenfor Svinene. Søren Madsen, Svendstrup, havde i nogle Aar først i Aarhundredet Avlscenter for Dansk Landrace, men dette Center gik ind, og i flere Aar, til ind i Tyverne, var der ingen anerkendte Besætninger paa Eggen. Men derefter kom der, næsten paa een Gang en meget stor Interesse for Svineavlsarbejdet. Der rejste sig derefter først et lokalt Arbejde gennem Landboforeningen, der som det første rationelle Resultat førte til Oprettelsen af en Række Avlscentre; mere famlende førtes det lokale Avlsarbejde for Svinene videre med Kaaring af Søer og Indkøb af Avlsdyr i den første Halvdel af Tyverne. Dette Arbejde fik først Bund under sig, da Slagterierne i Skelskør, Slagelse og Kalundborg sammen med Landboforeningerne og Husmandsforeningerne i det samme Landsomraade gik i Samarbejde og fik oprettet Afkomsprøvestationen i Gerlev, der senere flyttedes til Grønhøjgaard. I Foraaret 1927 blev Gerlevstationen taget i Brug, og saavel i Gerlev som senere paa Grønhøjgaard har der hvert Aar været fuldt Hus. I disse snart 20 Aar har Stationen gennem Fodringsforsøg og Slagteforsøg været med til at

udpege de bedste Orner og Søer i de til Stationen knyttede og af Landbrugsorganisationerne kaarede Dyr i Fremavlsbesætningerne i Omraadet. En Betingelse for Kaaring af Søer og Besætningens Anerkendelse som Fremavlssted er det nemlig, at der af hver kaaret So afgives et Forsøgshold af Pattegrise ikke over 20 kg, 2 Galtegrise og 2 Sogrise, til Stationen. Her fodres de ens, og gennem deres Foderforbrug, udtrykt i forbrugt F.-E. til kg Tilvækst, har vi Maalet for deres Trivelighed. Naar Grisen derefter har naaet 90 kg Vægten, gaar de som andre Svin til Slagteriet, og her underkastes de en grundig Bedømmelse, bliver maalt paa Kryds og tværs og ved Skøn tildelt Points for de vigtige Bygningsdele som Skinker, Ryglæskets Fordeling og meget andet, sidst og ikke mindst faar de en Karakter for Bacontype.

Hele dette Avlsarbejde har selvsagt haft den største Betydning for vor Flæske- eller Baconeksport til England gennem Tiderne. I Svineavlen har vi en vis Aftrapning i Avlsarbejdet, idet de statsanerkendte Avlscentre ligger i Spidsen, paa anden Afsats befinder de lokale Fremavlssteder sig, og sammen er disse to Kategorier af Avlsbesætninger i Stand til at tilføre den almindelige Svineavl, som jo enhver Svineproducent driver, den Fornylse, som nødvendigvis maa til for at følge med i Udviklingen, den Udvikling, som ikke blot, men først og fremmest *Markedet kræver*, men ogsaa i saa høj Grad er ønskelig for Opnaelse af den bedst mulige Økonomi i den enkeltes Flæskeproduktion, nemlig den mindst mulige Foder-mængde for hver opfødt Slagtegris.

Derfor er Slagteriet med i dette Avlsarbejde.

D. L. K.

Det mægtige Kapløb, som dansk Landbrug i de sidste Aar af Tyverne var inde i for gennem en stærk Forøgelse af Produktionen at indhente noget af den svigtende Økonomi, der havde faaet stærk Slagside paa Grund af de faldende Priser, blev paa en eftertrykkelig Maade bremset, da det krakkede i U.S.A. og gav Genlyd over hele Kloden, og fik England til først at gaa fra Guldets som Møntfod, derefter til at forlade sin gamle Frihandelsbane ved at gaa over til Told og Kontingentering af sin Indførsel. Andre Lande fulgte i Englands Spor, og alt dette fik en saa overordentlig Indflydelse paa hele Landbrugets Produktion, at de nye Forhold var ved at løbe hele vor Landbrugsproduktion over Ende. Prisen paa Englandssvinene var god nok, men der var alt for faa, der kunde gaa

den Vej. Hvad saa de andre, de overskydende Svin? — Ja, der kom Opskæringsfabrikken, ganske vist vel nok et Par Aar for sent, men den kom. — Smørret var der Told paa — og hvad værre var: smaa Priser! — Og med Udsætterkøerne saa det helt fortvivlet ud, hvad følgende Tal for Markedsnoteringen paa Københavns Kvægtorv (Landbruksraadets Meddelelser) for Køer viser:

	Øre pr. kg lev. Vægt	Tilført Stk. Køer
1932 Marts	17—44	470
1933 do.	6—25	427
1934 do.	8—25	500

Omsætningen af Kreaturer laa ikke paa Linje med Omsætningen af Landbrugets andre store Salgsartikler, Svin, Smør, Æg, men var Genstand for mere tilfældig Udbud og Salg. Vel var der Kreatur-eksportforeninger, særlig i Jylland, og i Holbæk Amt havde der ogsaa været forsøgt med en saadan, men uden Held. Nu brændte det voldsomt paa med en rationel Omsætning, og en landsomfattende Organisation skabtes derefter i disse Aar: *Danske Landbrugeres Kreatursalgforening*, oprettet 1933, hvis Formaal er »at skaffe Medlemmerne de bedst opnaelige Priser ved Centralisation af Handelen. Medlemmerne forpligter sig til at levere samtlige deres Slagtekreaturer til den lokale Kreds. De enkelte Kredse er sammensluttede i større Afdelinger, som ledes af en Bestyrelse«.

D.L.K. fik stor Tilslutning fra Landmændenes Side og kom efterhaanden til helt at beherske Omsætningen af Slagtekreaturer. Foreningen kom til at virke i Kontakt med Andelsslagterierne, og saaledes gik det ogsaa i Kalundborg, hvor en lokal Kreds dannedes og fik Samleplads og Salgslokaler i en af Svineslagteriets Bygninger, og hvor der i de følgende Aar mellem de to sideordnede Andelssammenslutninger, D.L.K. og Slagteriet, udviklede sig et Samarbejde, der har virket til begge Parter Tilfredshed.

Andelsslagteriernes Fælleskontor

Omtrent samtidig med Oprettelsen af de første Andelsslagterier opstod Trangen til en Fællesinstitution, hvori man kunde drøfte de Ting og Foretagender, hvori Andelsslagterierne havde fælles Interesser. Det faldt naturligt, at Initiativet hertil udgik fra Horsens, fra P. Bojsen, Gedved, som Formand for Andelsslagteriet der. Det faldt tillige naturligt, at han blev Formand for Fælleskontoret med Horsensslagteriets Direktør, A. Hansen, som Sekretær. Kontorets

Opgave var Indsamling og Udarbejdelse af Priser i England, fælles Notering m. m. Samarbejdet havde i de første Aar en noget løsere Karakter, men kom saa ved Stiftelsen i 1897 af »De samvirkende danske Andelssvineslagterier« under fastere Former, og der skabtes mere Centralisation og mere Forretning end tidligere, særlig efter 1901, da Sammenslutningen fik Kontor i København med sin særlige Leder, Sekretær Fr. Jensen, som gennem en lang Aarrække, helt op til 1930, var Kontorets meget afholdte Leder. I dette Aar traadte C. Trautmann til som Sekretær. Allerede under forrige store Krig i Aarene 1914—17 og i Mellemkrigsaarenes mægtige Vækst i Svinebestand og Flæskeeksport, var Arbejdet i Fælleskontoret vokset sig større og større, saa Kontoret nu var blevet en Virksomhed af Format, men Forhold og Udvikling — Indskrænkning om man vil — krævede mere og mere af Slagteriernes Fælleskontor, og med den engelske Kontingentering af Eksporten stod Kontoret overfor et Arbejde af mægtigt Omfang: Ordningen med Svinekortene. Det krævede baade sin ledende Mand og et stort Kontorpersonale, og saavel ved denne som ved andre Opgavers Løsning, som kom til at foreligge, viste Sekretær Trautmann sig i Besiddelse af netop de Evner, som skulde til ved Ledelse af et saadant Kontor. Ved Trautmanns Død i 1941 afløstes han af sin mangeaarige Medhjælper H. Behnke.

Ledelsen af Fælleskontoret ligger i Hænderne paa en ved Slagteriernes Delegeretmøde valgt Bestyrelse, der selv vælger Formandskabet. Hvervet som Formand har i Aarene siden 1915 været: Ole Olsen, Haslev, 1915—22. J. Theilmann, Hvidkilde, 1922—32. Carl Madsen, Klim, 1932—36, da han døde. Derefter blev Marius Byriel, Lyngby, Formand, hvilket Hverv han fremdeles bestrider. — I 1943 blev Kalundborg Slagteris Formand, Andr. Clausen, Kaastrup, Næstformand her. Kalundborg Slagteri har været Medlem siden Oprettelsen.



Bestyrelse og Personale, Maj 1946.

Halvtres Aar er gaaet

Formænd og Bestyrelses- medlemmer gennem Tiden

Formænd:

Proprietær O. Lawaetz, Refsnæsgaard.....	19-3-1896—31-1-1898
Gaardejer Søren Madsen, Svendstrup.....	31-1-1898— 6-9-1914
Møller N. P. Nielsen, Ulstrup.....	6-9-1914—22-2-1929
Gaardejer Andr. Clausen, Kaastrup.....	22-2-1929—

Næstformænd:

Gaardejer Søren Madsen, Svendstrup.....	19-3-1896—31-1-1898
Forpagter L. Lawaetz, Kaalund Kloster.....	31-1-1898—10-2-1900
Proprietær Torst, Kaltredgaard.....	10-2-1900—10-2-1906
Forstander Søren Holm, Forsinge Land- brugsskole	10-2-1906— 2-2-1907
Gaardejer Jens Pedersen, Ubby.....	2-2-1907—13-2-1909
Boelsmand Chr. Christensen, Ubberup.....	13-2-1909—15-2-1913
Gaardejer Jens Mathiassen, Faurbo	15-2-1913—26-2-1921
Husmand Jørgen Sørensen, Kaastrup.....	26-2-1921—16-2-1924
Gaardejer Søren Olsen, Eskebjerg.....	16-2-1924—24-2-1940
Gaardejer Kristian Jensen, Svallerup	24-2-1940—

Samtlige Bestyrelsesmedlemmer:

Proprietær O. Lawaetz, Refsnæsgaard.....	19-3-1896—31-1-1898
Gaardejer Søren Madsen, Svendstrup.....	19-3-1896— 6-9-1914
Gaardejer Jens Pedersen, Ubby.....	19-3-1896—13-2-1909
Gaardejer Jens Nielsen, Føllenslev.....	19-3-1896— 2-2-1907
Godsejer Fønnesbech-Wulff, Vesterbygaard	19-3-1896—10-2-1912
Forpagter Rs. Jensen, Svallerup.....	19-3-1896—15-2-1908
Samme	14-2-1914—28-2-1920

Forpagter L. Lawaetz, Kaalund Kloster.....	31-1-1898—10-2-1900
Gaardejer Mads Christiansen, Hjembæk ...	8-2-1897—11-2-1905
Proprietær Torst, Kaltredgaard.....	10-2-1900—10-2-1906
Forstander Søren Holm, Forsinge Land- brugsskole	11-2-1905— 2-2-1907
Boelsmand Chr. Christensen, Ubberup.....	10-2-1906—15-2-1913
Gaardejer P. A. Thorsen, Sejerø.....	2-2-1907—20-2-1926
Gaardejer Josef P. Thorup, Tranemosegaard	2-2-1907—15-2-1913
Boelsmand Jørgen Jørgensen, Alleshave.....	15-2-1908—10-2-1912
Gaardejer Jens Mathiassen, Faurbo	13-2-1909—26-2-1921
Møller N. P. Nielsen, Ulstrup.....	10-2-1912—15-2-1913
Samme	5-10-1914—22-2-1929
Boelsmand Anders Hansen, Jerslev.....	10-2-1912—14-2-1914
Gaardejer Hans P. Nielsen, Tømmerup.....	15-2-1913—10-2-1917
Samme	28-2-1925—22-2-1929
Gaardejer Oluf Olsen, Asmindrup.....	15-2-1913—20-2-1915
Boelsmand P. Kr. Olsen, Eskebjerg.....	15-2-1913—12-2-1916
Boelsmand Peter Jensen, Asmindrup.....	20-2-1915—15-2-1919
Gaardejer Søren Olsen, Eskebjerg.....	12-2-1916—24-2-1940
Husmand Jørgen Sørensen, Kaastrup.....	10-2-1917—16-2-1924
Boelsmand Chr. Jensen, Asmindrup.....	15-2-1919—17-2-1923
Boelsmand Hemming Rasmussen, Ubby.....	28-2-1920—25-2-1928
Gaardejer Lars Clausen, Særslev.....	26-2-1921—17-2-1923
Gaardejer R. Chr. Madsen, Værslev.....	17-2-1923—24-2-1940
Gaardejer Chr. Petersen, Havnsø.....	17-2-1923—18-2-1939
Boelsmand Valdemar Sørensen, Kaastrup...	16-2-1924—28-2-1925
Gaardejer Th. Qvist, Ballen, Samsø.....	20-2-1926—22-2-1929
Gaardejer Kristian Jensen, Svallerup	25-2-1928—
Gaardejer P. Rasmussen, Kongstrup.....	22-2-1929—21-2-1931
Gaardejer Andr. Clausen, Kaastrup.....	22-2-1929—
Gaardejer A. M. Andersen, Østervang.....	22-2-1929—
Gaardejer M. Nielsen, Føllenslev.....	18-2-1939—
Gaardejer Anders Jensen, Illerup.....	21-2-1931—24-2-1945
Gaardejer Hans Jensen, Kaltred.....	24-2-1940—21-2-1942
Boelsmand Michael Johnsen, Rugtved.....	24-2-1940—
Gaardejer P. Petersen, Højsted.....	21-2-1942—
Boelsmand J. P. Hansen, Illerup	24-2-1945—

Samlet Oversigt over Nybygninger og Ombygninger gennem Aarene

Slagteriets Byggesum — 1898..... Kr. 120.268,46

Heraf:

Grunden	Kr. 9.000,00
Murer H. Sørensen.....	- 44.331,32
Fabrikant Dreyer, København ...	- 9.202,00

Nybygninger, Ombygninger og Installationer:

1899 — Ægbygninger	Kr. 26.849,71
1901 — Elektrisk Lys	- 4.652,25
Hønsfederi etc.....	- 979,55
1903 — Ægbygning og Kontorer.....	- 7.850,00
1905 — Karsalteri og Fedthus	- 18.000,00
1906 — Køleanlæg	- 4.000,00
1907 — Destruktionsanlæg	- 25.000,00
1910 — Maskinelt Anlæg	- 11.000,00
1913 — Kødfoderanlæg	- 10.062,00

Heraf:

Murermester Carl Larsen	Kr. 4.104,00
Fabr. Dreyer, København	- 4.950,00
1920 — Ejendommen i Kordilgade	- 75.000,00
1921 — Ny Skorsten	- 6.445,00
1923 — Svalehal etc.	- 40.428,00
1924 — Kedelhus og Dampkedel etc.	- 52.776,00
1929 — Maskinstue	- 35.000,00
1930 — Saltkælder og Pøsemageri	- 51.600,00
Baconrum	- 109.400,00
1933 — Gaardsplads etc.	- 12.000,00
1934 — Maskineri i Fedthus	- 15.000,00
1938 — Kreaturslagtehus m. Svalehal & Kolerum	- 22.300,00

Oversigt over de forløbne

Aarstal	Antal Andelshavere	Antal Svin	Omsætning for Slagteriet	Udbetalt Beløb for Svin
1897	1.004	13.054	681.251	591.928
1898	1.078	12.947	678.244	573.858
1899	1.132	16.062	738.202	612.732
1900	1.165	14.408	823.619	688.431
1901	1.198	13.094	808.504	691.895
1902	1.240	14.659	922.732	773.807
1903	1.359	17.268	1.017.196	876.696
1904	1.666	21.143	1.104.981	942.487
1905	1.676	21.319	1.295.544	1.116.830
1906	1.676	18.864	1.258.519	1.095.024
1907	1.676	22.507	1.369.656	1.212.544
1908	1.676	25.766	1.482.173	1.238.923
1909	1.676	22.583	1.622.606	1.339.869
1910	1.676	21.553	1.723.047	1.491.796
1911	1.676	24.783	1.681.793	1.451.379
1912	1.676	25.493	1.869.434	1.660.750
1913	1.676	21.911	1.842.056	1.618.314
1914	1.676	24.068	1.915.217	1.642.916
1915	1.694	22.938	2.766.104	2.331.651
1916	1.731	22.423	3.302.782	2.803.279
1917	1.781	21.110	2.684.071	2.222.868
1918	1.830	2.810	537.225	410.388
1919	1.926	7.722	2.179.776	1.954.520
1920	1.990	11.173	3.723.763	3.242.986
1921	2.049	14.048	3.329.172	2.978.149
1922	2.012	19.890	3.458.258	3.052.099
1923	2.059	29.738	4.664.337	4.106.328
1924	2.098	36.838	5.897.287	5.272.988
1925	2.122	31.700	5.460.242	4.760.152
1926	2.153	30.375	3.913.761	3.476.987
1927	2.155	36.871	3.623.427	3.155.826
1928	2.125	41.340	4.273.378	3.655.242
1929	2.155	39.415	4.678.148	4.092.911
1930	2.005	46.931	4.387.897	3.837.073
1931	2.020	53.357	3.353.688	2.797.117
1932	2.051	59.420	3.571.998	2.881.692
1933	2.058	52.731	4.673.085	3.839.741
1934	2.091	41.135	4.472.915	3.981.758
1935	2.095	37.295	4.209.871	3.696.336
1936	2.116	39.491	4.489.980	3.939.351
1937	2.046	39.167	4.821.928	4.166.189
1938	1.932	35.426	4.780.724	4.081.660
1939	1.958	38.513	5.107.805	4.437.692
1940	1.969	36.375	5.657.304	4.806.310
1941	2.003	26.721	4.887.213	4.219.270
1942	2.017	15.609	3.233.971	2.736.210
1943	2.000	19.982	6.158.953	5.530.261
1944	2.024	28.049	7.513.186	6.714.043
1945	2.031	21.958	5.478.807	4.788.394

49 Aar (Svin)

	Efterbetaling for Svin		Henlæggelse (Amortisation)	Henlæggelse (Reservefond)	Driftsudgifter	
	%-Øre	Beløb			Beløb	pr. Svin Kr.
6	0/0	35.015	6.302	1.111	46.894	3,59
5 1/2	0/0	31.300	6.693	2.005	45.264	3,50
8	0/0	87.849	6.693	1.343	48.800	3,04
7	0/0	46.723	6.693	1.250	48.849	3,39
7	0/0	47.274	6.693	1.500	45.694	3,49
9	0/0	67.892	6.693	2.000	48.442	3,30
5 1/4	0/0	44.987	6.693	1.100	51.251	2,97
7	0/0	64.411	6.693	1.600	56.744	2,68
7 1/2	0/0	81.552	8.281	1.990	51.105	2,40
6	0/0	64.328	9.870	2.100	51.297	2,72
6 1/4	0/0	80.030	9.870	2.000	48.320	2,15
8 1/2	0/0	99.594	9.870	2.500	63.320	2,46
11 1/10	0/0	146.203	9.870	3.500	54.836	2,43
7	0/0	102.425	9.870	2.100	52.447	2,43
5	0/0	71.039	9.870	1.500	64.591	2,61
3 1/2	0/0	56.774	8.648	1.200	72.798	2,86
4 1/2	0/0	70.614	8.536	2.200	69.674	3,18
7	0/0	114.081	8.536	4.000	85.073	3,53
8	0/0	184.829	8.536	5.000	113.284	4,94
10	0/0	264.076	8.536	5.600	117.007	5,22
8	0/0	164.209	8.536	3.600	151.237	7,16
8	0/0	26.221	8.536	1.000	60.643	21,58
5 1/4	0/0	94.167	8.536	2.200	108.941	14,11
4 1/2	0/0	145.422	8.536	4.000	194.793	17,43
2 1/4	0/0	81.096	8.536	3.000	206.531	14,70
6	0/0	175.611	2.796	3.800	157.888	7,94
6	0/0	233.024	6.500	5.000	190.584	6,41
5 1/2	0/0	282.732	10.000	6.000	223.997	6,08
9	Øre	196.331	12.000	5.000	237.295	7,49
4	Øre	78.439	6.000	2.000	235.647	7,76
6	Øre	97.243	3.000	3.250	205.747	5,58
11	Øre	291.964	4.000	6.100	197.300	4,77
11	Øre	277.338	16.000	6.100	198.867	5,05
7	Øre	211.532	8.000	4.537	211.130	4,50
7	Øre	239.303	0	4.900	215.174	4,03
8 1/4	Øre	312.043	24.000	7.000	221.895	3,73
10	Øre	315.986	22.000	7.000	218.116	4,14
3 1/2	Øre	89.583	10.000	2.250	207.196	5,04
5 1/2	Øre	124.630	12.000	3.000	185.212	4,97
6	Øre	122.456	15.000	3.000	188.387	4,77
8 1/2	Øre	186.300	11.000	4.300	212.632	5,43
9	Øre	191.458	14.000	4.800	207.481	5,86
10	Øre	232.763	18.000	5.500	210.035	5,45
10	Øre	204.371	85.000	7.500	230.716	6,34
16	Øre	227.734	50.000	7.000	225.911	8,45
20	Øre	172.512	10.000	4.500	184.163	11,80
20	Øre	347.231	10.000	7.700	197.462	9,88
22	Øre	447.118	0	9.500	244.890	8,73
20	Øre	307.777	6.556	7.000	258.563	13,39

Oversigt over de forløbne 49 Aar — Ægafdelingen

Aarstal	Kg Æg	Omsætning for Ægeksperten	Beløb for Ægindkøb	Efterbetaling for Æg	Driftsudgifter for Ægeksperten	Æg-Emballage
1697	—	0	0	0	0	0
1898	46.145	50.197	44.843		2.045	1.577
1899	248.130	217.744	198.081		14.853	2.306
1900	291.699	257.743	237.655		8.240	5.848
1901	352.570	320.873	283.541		9.932	7.206
1902	397.356	391.725	325.434		11.542	7.615
1903	403.513	399.957	344.567		11.898	8.040
1904	360.803	356.724	311.604		15.179	7.527
1905	356.717	372.163	316.898		19.793	6.269
1906	345.508	378.622	322.235		19.555	6.370
1907	362.936	409.260	347.505		20.631	6.020
1903	413.679	402.861	337.061		17.335	9.112
1909	345.059	396.021	331.458		19.520	7.521
1910	325.225	385.108	303.798		24.298	6.448
1911	325.533	388.830	311.867		18.759	6.343
1912	288.399	365.864	288.994	7.064	18.824	7.139
1913	301.712	386.195	304.232	11.938	14.573	6.247
1914	311.742	400.315	333.211	18.716	16.114	10.037
1915	333.539	540.534	489.155	33.353	10.220	7.284
1916	352.766	725.444	656.806	51.151	9.323	8.037
1917	366.939	792.320	700.992	53.206	27.865	10.174
1918	242.072	927.150	773.780	38.731	18.938	10.402
1919	297.020	1.384.087	1.164.893	83.165	33.742	25.127
1920	405.312	1.976.513	1.793.420	101.578	62.010	12.502
1921	492.795	1.691.396	1.533.945	49.279	60.940	29.505
1922	514.052	1.263.535	989.934	77.108	50.820	31.123
1923	555.357	1.372.504	1.116.296	88.857	65.389	38.158
1924	587.645	1.652.802	1.426.446	29.382	65.832	34.444
1925	549.100	1.534.749	1.112.804	32.946	51.518	35.312
1926	494.283	907.303	663.504	29.657	42.984	21.809
1927	454.295	767.785	597.839	38.615	36.777	20.690
1928	431.595	738.048	568.478	47.475	40.788	18.633
1929	410.675	717.376	566.496	45.174	40.460	19.025
1930	470.775	727.511	549.962	37.662	44.190	20.764
1931	480.825	612.258	449.573	28.849	39.585	22.109
1932	513.082	566.746	429.346	30.785	38.131	19.941
1933	469.406	536.089	424.557	21.123	35.458	18.504
1934	463.688	541.176	429.857	4.636	34.523	23.783
1935	460.387	548.098	461.481		31.072	21.049
1936	523.441	652.600	549.235		34.346	28.435
1937	552.800	728.691	594.774		39.035	38.287
1938	534.522	763.298	641.613		35.748	36.298
1939	566.141	778.042	652.088		33.352	43.377
1940	545.136	870.781	725.961		38.166	51.341
1941	343.890	822.127	689.571		32.092	27.418
1942	225.790	626.514	540.312		25.131	16.234
1943	208.830	571.379	488.017	10.441	24.921	10.441
1944	279.945	760.569	659.055		28.281	6.291
1945	308.916	808.265	700.541		35.542	10.511

Samlet Oversigt over Aarene 1897/1945 (ialt 49 Aar)

Modtaget Antal Svin	1.312.033
Omsætning for Slagteriet	Kr. 154.125.830,00
Udbetalt Beløb for Svin	- 133.589.650,00
Udbetalt Overskud for Svin.....	- 7.637.590,00
Amortisation	- 564.717,00
Henlæggelser	- 186.136,00
Driftsudgifter	- 7.024.123,00
Modtaget kg Æg	18.912.740
Omsætning i Ægeksperten	Kr. 33.785.892,00
Udbetalt for Ægindkøb	- 28.083.715,00
Udbetalt Overskud for Æg	- 970.891,00
Driftsudgifter for Ægeksperten	- 1.430.270,00
Ægemballage	- 828.643,00

Afsluttende Bemærkninger

Ved Oprettelsen af Kalundborg Andels-Svineslagteri mødtes Borger og Bonde, Byen og Landet tog i Fællesskab en stor Opgave op, og løste den ved samlede Kræfter.

Byen gjorde det for at drage Landet til sig. Den gjorde det for at fastholde, hvad der af Opland naturligt hørte Kalundborg til, og gjorde det i Forvisning om derigennem at tjene Byens Tarv.

Landet gjorde det i Overbevisning om, at Frugten af dette Samarbejde: deres eget Slagteri, vilde bringe sine Andelshavere økonomisk Fordel og bringe dem Fremgang i den daglige Bedrift.

Hvorledes er det gaaet med Forventningerne, er de blevet indløste?

— Byen? — Om ikke straks, saa dog efterhaanden som Aarene skred, fik Byen slagterimæssigt mere og mere Tag i sit Opland. — Hvad dette bymæssigt-økonomisk betød, ja det skal vi ikke søge at kortlægge, men blot pege paa den foreliggende Kendsgerning, som bekræfter, at saadan er det gaaet.

— Og Landet — Andelshaverne — Slagteriet?

De halvtres Aar, der er gaaet, siden den Gang, at Hjulene for første Gang blev sat igang paa Slagteriet — siden den Dag, da morgenduelige Kalundborgborgere med nogen Undren saa Driften

af Svin fra Ladegaarden passere Kordilgade for nedadgaaende, de halvtres Aar har bragt stor Forandring — og stor Fremgang. Heri har Slagteriet sin store Andel. De halvtres Aar har fulgt en bugtet Linje. Snart har der hersket gode Priser, mens vi til andre Tider har været nede i dybe Bølgedale. De første 20 Aar gik det jævnt og smaat fremad. Støt og roligt. Der kunde planlægges. Saa kom Krig og Uroaar, Mellemkrigsaar med en overvældende Galopfert i Svineproduktionen, efterfulgt af Nedskæring og Kontingentering. Under alt dette har Kalundborg Andels-Svineslagteri været sine Andelshavere en tro og paalidelig Tjener, der røgtede sit Hverv paa bedste Maade. Tiden godtgjorde det berettigede i at lægge et Andelssvineslagteri i Kalundborg. Derfor gaar Slagteriet ind i det næste Spand af Aar med Tro paa sin Opgaves Betydning i Fremtidens Landbrugsproduktion, og vil med usvækket og fornyet Kraft være med til at føre Erhvervet gennem de kommende Aar.



Luftfoto af Slagteriet.

INDHOLD

	Side
Forord	5
<i>Tiden forud.</i>	
Svin og Svinehold i gamle Dage	7
I Overgangstiden	11
Svinebestand og Udførsel	13
Afsætning og Oparbejdning	17
<i>Forarbejder og Oprettelse.</i>	
Forarbejderne	19
Slagteriet stiftes	22
Byen tilbyder Byggegrund	23
Byens Stilling til Slagteriet	25
De, der var med ved Oprettelsen, fortæller	27
<i>Slagteriet rejser sig.</i>	
Der prøvekøres	30
Byen og Landet	31
<i>Bestyrelsesmedlemmerne gennem de 50 Aar</i>	34
<i>Begivenheder og Tildragelser gennem 50 Aar</i>	40
Leveringspligten	55
<i>Forskellige Virksomheder.</i>	
Andelsgrisen gennem de 50 Aar	59
Kreds 7	61
Æggene	64
Kreaturslagtningerne	67
Indkøb af Avlsdyr	68
Pattegrissomsætningen	69
Ombygninger og Udvidelser gennem Aarene	71
Slagteriets Udsalg og Butikker	74
En halvfems Kilo Gris parteret	74
<i>Mændene i forreste Række.</i>	
Formændene	77
Slagteriets Direktører	82
Slagteriets Personale	84
<i>Virksomheder, Slagteriet er Deltager i.</i>	
Danske Andelsslagteriernes Tarmsalg	88
Danske Andelsslagteriernes Konserverfabrik	88
Kødfoderfabriken »Sjælland«	89
Haslev Træindustri	90
Den lokale Afkomsprøvestation	90
D. L. K.	91
Andelsslagteriernes Fælleskontor	92
<i>Halvtres Aar er gaet.</i>	
Formænd og Bestyrelsesmedlemmer gennem 50 Aar	95
Samlet Oversigt over Nybygninger og Ombygninger gennem Aarene	97
Oversigt-Tabeller for Svin og Æg	98
Samlet Oversigt over Aarene 1897—1945	101
Afsluttende Bemærkninger	101