



Danskernes Historie Online

Danske Slægtsforskeres Bibliotek

Dette værk er downloadet fra Danskernes Historie Online

Danskernes Historie Online er Danmarks største digitaliseringsprojekt af litteratur inden for emner som personalhistorie, lokalhistorie og slægtsforskning. Biblioteket hører under den almennyttige forening Danske Slægtsforskere. Vi bevarer vores fælles kulturarv, digitaliserer den og stiller den til rådighed for alle interesserede.

Støt Danskernes Historie Online - Bliv sponsor

Som sponsor i biblioteket opnår du en række fordele. Læs mere om fordele og sponsorat her: <https://slaegtsbibliotek.dk/sponsorat>

Ophavsret

Biblioteket indeholder værker både med og uden ophavsret. For værker, som er omfattet af ophavsret, må PDF-filen kun benyttes til personligt brug.

Links

Slægtsforskeres Bibliotek: <https://slaegtsbibliotek.dk>

Danske Slægtsforskere: <https://slaegt.dk>

B E R E T N I N G
O M
DANSK BYPLANLABORATORIUMS STIFTELSE
O G
VIRKSOMHED 1922 - 23

WITH AN ENGLISH SYNOPSIS

KØBENHAVN 1923

B E R E T N I N G
OM
DANSK BYPLANLABORATORIUMS STIFTELSE
OG
VIRKSOMHED 1922 - 23

WITH AN ENGLISH SYNOPSIS

KØBENHAVN 1923

REPRODUKTIONERNE UDFØRT I
F. HENDRIKSENS REPRODUKTIONSATELIER
KØBENHAVN
PAPIR FRA DE FORENEDE PAPIRFABRIKER
KØBENHAVN
TRYKT I CENTRALTRYKKERIET - SLAGELSE

INSTITUTIONENS FORUDSÆTNINGER OG STIFTELSE.

I de store europæiske Lande og i Amerika har der i en Aarrække været arbejdet med Byplanlægning, og ogsaa i vore nordlige Nabolande er der sat et energisk Arbejde ind paa at løse de mange og sammensatte Problemer, der knytter sig til en moderne Bys Udformning.

Byplanlægningen er først ret sent taget op herhjemme. Det Arbejde, der hidtil er gjort, er udført af Enkeltmænd, der ofte har ydet en betydelig Indsats, men for at Arbejdet skal bære Frugt i en ny Bybygningskultur, kræves der en almindelig Forstaaelse af Byplanlægningens Betydning.

I de nye Byer, der i saa stort Tal er vokset frem særlig i Forbindelse med Jernbaneanlæg, og under de ældre Byers Vækst, er store Værdier gaaet tabt, fordi man ikke har formaaet at forene de mange tekniske, økonomiske, sociale og skønhedsmæssige Hensyn til et Hele. Erfaringen har ogsaa herhjemme vist, at naar den moderne Bys Vækst overlades til sig selv, bliver Resultatet utilfredsstillende, og kostbare Forandringer og Ombygninger bliver uundgaaelige. Man begynder at indse, at hvis ikke flere og større Værdier skal gaa tabt, maa der sættes et metodisk Arbejde ind paa, gennem en forudgaaende, sammenfattende Byplanlægning, at løse den mangeartede og sammensatte Opgave, Byernes Vækst stiller.

At skabe Betingelser for et Studium af alle de Faktorer, der danner Forudsætning for Byernes og Bebyggelsernes Udvikling og Udformning, er derfor blevet nødvendigt.

Landsforeningen »Bedre Byggeskik« søgte i 1918 at bane Vej for en lovmæssig Ordning af Bebyggelsesforholdene paa Landet ved Udgivelse af Bogen: *Bebyggelsesplaner for Landkommuner*, der var ledsaget af et Forslag til Lov om Tilvejebringelse af Bebyggelsesplaner.

I naturlig Fortsættelse af dette Arbejde tog Foreningen Tanken op om at søge tilvejebragt et Centralsted for Studiet af Byplanlægning, en fælles Studiesamling og et Arbejdssted for alle, der er interesseret i dansk Bybygnings heldige Udvikling, som Arkitekter, Ingeniører, Landinspektører, Hygiejniskere, Jurister, Nationaløkonomer, Politikere og socialt og kulturelt interesserede, saavel studerende som praktisk virkende.

Tanken om Oprettelse af en saadan Institution i Lighed med Universitetets Laboratorier fandt Tilslutning hos en Række i Byplanlægning interesserede Enkeltmænd, de højere tekniske Lærestalter og de i Bybygning interesserede teknisk-faglige Foreninger, og det Udvalg, der derefter traadte sammen første Gang i Januar 1921, var saa alsidigt sammensat, som det efter Omstændighederne kunde være, idet det repræsenterede de væsentligste af de Omraader, Byplanlægningen sammenfatter.

Efter at det forberedende Arbejde var gjort af et Arbejdsudvalg paa 9 Medlemmer, stiftedes *Dansk Byplanlaboratorium* den 18. November 1921 som en *selvejende og selvbestemmende Institution*.

INSTITUTIONENS FORMAAL.

Dansk Byplanlaboratoriums Formaal er at fremme Studiet af Byplanlægning og udbrede Forstaaelse for dens Betydning.

Institutionens Virksomhed bestaar i:

1. at tilvejebringe, ordne, bearbejde og opretholde den bedst mulige Studiesamling,
2. at udbrede Indsigt i Byplanlægning og Forstaaelse af dens Betydning gennem:
 - a. Adgang til Selvstudium,
 - b. Afholdelse af Øvelser, Forelæsninger, Foredrag, Møder og Udstillinger,
 - c. Samvirken med Lærestalter,
 - d. Udgivelse af mindre Afhandlinger.

INSTITUTIONENS ORGANISATION.

Den højeste Myndighed i alle Institutionens Anliggender har en *Plenarforsamling* paa indtil 50 Medlemmer. Plenarforsamlingen bestaar for Tiden af:

<p>A. I. T. Barfod, Kontorchef i Undervisningsministeriet.</p>	<p>C. Brummer, Arkitekt.</p>
<p>Povl Baumann, Arkitekt.</p>	<p>J. Bülow, Kontorchef i Indenrigsministeriet.</p>
<p>Ivar Bentsen, Arkitekt.</p>	<p>A. R. Christensen, Professor, Repræsentant for Polyteknisk Lærestalt.</p>
<p>A. Bjerre, Afdelingsingeniør under Københavns Magistrat.</p>	<p>J. Dalhoff, Kontorchef i Statistisk Departement.</p>
<p>G. N. Brandt, Kommunegartner i Gentofte.</p>	<p>C. L. Feilberg, Professor, Repræsentant for Landbohøjskolen.</p>

H. Flensborg,
Ingeniør,
Chef for De danske Statsbaners Baneafdeling.

K. Gottlob,
Arkitekt.

Povl Heiberg,
Vicestadslæge i København, Repræsentant
for Dansk hygiejnisk Lægeforening.

Kai Hendriksen,
Kontorchef i Landbrugsministeriet,
Repræsentant for Landinspektørforeningen.

L. N. Hvidt,
Kontorchef i Justitsministeriet.

Louis Hygom,
Arkitekt.

J. Chr. Jensen,
Direktør, M. F.

J. Jensen,
Finansborgmester i København.

Fr. Johannsen,
Ingeniør,
Direktør for Københavns Telefonaktieselskab.

P. V. Jensen-Klint,
Arkitekt.
Repræsentant for Dansk Arkitektforening.

A. C. Karsten,
Stadsingeniør i København,
Repræsentant for Dansk Ingeniørforening.

A. Kjærsgaard,
Amtsvejsinspektør i Frederiksborg Amt,
Repræsentant for Amtsvejsinspektørforeningen.

G. Lorenz,
Havnebygmester i København.

Vilh. Lorenzen,
Dr. phil.

J. T. Lundbye,
Professor ved Polyteknisk Lærestalt,
Næstformand.

Alfred Lütken,
Professor, Direktør for Tilsynet med
Haandværkerundervisningen.

Vilhelm Marstrand,
Ingeniør.

Hugo Matthiessen,
Underinspektør ved Nationalmuseet.

Axel Møller,
Arkitekt, Stadsbygmester i København.

H. C. V. Møller,
Ingeniør, Borgmester i København.

Vilhelm Nielsen,
Direktør,
Repræsentant for »Bedre Byggeskik«,
Formand.

Gustav Philipsen,
Raadsformand, Raadmand i København.

Holger Rasmussen,
Arkitekt.

Sven Risom,
Arkitekt,
Repræsentant for »Akademisk Arkitekt-
forening«.

Ove Rode,
fhv. Indenrigsminister, M. F.

Anton Rosen,
Professor, Arkitekt.

Charles J. Schou,
Arkitekt.

Rolf Schroeder,
Arkitekt.

J. P. Stensballe,
Ingeniør, Driftsbestyrer, M. L.,
Odense.

C. J. F. Sven,
Overretssagfører,
Raadmand paa Frederiksberg, M. F.

Jesper Tvede,
Arkitekt,
Repræsentant for Kunstakademiet.

V. A. Westergaard,
Kommuneingeniør i Gentofte,
Repræsentant for Stads- og Havneingeniør-
Foreningen.

Jens Warming,
Professor ved Universitetet.

B. Øllgaard,
Kontorchef i Ministeriet for offentlige
Arbejder.

Plenarforsamlingen vælger af sin Midte et *Arbejdsudvalg* paa 9 Medlemmer, der leder Laboratoriets daglige Virksomhed. Det bestaar for Tiden af:

Vilhelm Nielsen,
Formand.

Ivar Bentsen.

A. Bjerre.

C. L. Feilberg.

K. Hendriksen.

Vilh. Lorenzen.

J. T. Lundbye.

Charles J. Schou.

Jesper Tvede.

Arbejdsudvalget nedsætter Underudvalg, der forbereder de enkelte Sager og bringer tagne Beslutninger til Udførelse.

Som Sekretær har Assistenten ved Studiesamlingen, Hr. Vilhelm Wittrup, fungeret indtil den 1. September 1923, hvorefter Hr. A. Wagner-Petersen virker som Sekretær og Hr. Jens Friis-Petersen som Regnskabsfører.

INSTITUTIONENS VIRKSOMHED. STUDIESAMLINGEN.

Laboratoriets første Opgave har været at paabegynde Tilvejebringelse, Ordning og Bearbejdelse af en Studiesamling.

Studiesamlingen er ordnet i Overensstemmelse med *Fremgangsmaaden ved Byplanlægning*, der ogsaa maa danne Grundlag for Studiet af Bybygningsvæsenet.

Samlingen omfatter:

1. Værker, der behandler *Bybygningens Forudsætninger*. Disse betinges af: *Naturforhold* [topografiske-, geologiske-, klimatiske Forhold o. s. v.] og *Samfundsforhold* [tekniske-, hygiejniske- og økonomiske Forhold, Retsforhold og kulturelle Forhold].

Paa Grundlag af Redegørelser for det nye Byanlægs Forudsætninger — for de Funktioner, det skal udføre, og de Forhold, hvorunder de skal udføres, udarbejdes Bebyggelsens *Program*.

Det er dernæst Byplanlæggerens Opgave at udforme det nye Anlæg saaledes, at det tilfredsstillende Programmet og fremtræder som en *Helhed*.

Til Støtte under dette Arbejde og for at undgaa, at enhver skal begynde forfra eller gentage tidligere begaaede Fejl, kræves Indsigt i det Arbejde, der hidtil er udført paa dette Omraade, og en Studiesamling maa derfor videre omfatte,

2. a. Værker, der behandler Bybygningen i dens *typiske Udformning* — saavel Byen som Helhed som de enkelte Kvarterer og Arter af Anlæg, hvoraf den bestaar:
 - Anlæg for Industri, Handel, Trafik,
 - for Regering, Retsvæsen, Forsorg og
 - for Beboelse, Uddannelse, kulturelt Samliv.
- b. Kort, Planer, Tegninger, Værker m. v. til Belysning af Bybygningens Udvikling og Standpunkt i de forskellige Lande og Byer, omfattende baade Helheden og de enkelte Anlæg, hvoraf den bygges op. Disse Samlinger kan gøres til Genstand for Bearbejdning, hvis Formaal er at udtrække de typiske Former og Lovene for Udformningen.
3. Til den saaledes ordnede Samling slutter sig videre en Række Tidsskrifter og en Lysbilledsamling.

Samlingens Vækst er hidtil i væsentlig Grad foregaaet gennem Gaver, og Indkøbene har derfor været stillet noget i Bero, indtil man kunde danne sig et Skøn over, hvad man ikke behøvede at købe.

Ved Anskaffelser og Indsamling af Studiemateriale lægger Laboratoriet Vægt paa først at fremskaffe, hvad der maatte være af Interesse for studerende, der beskæftiger sig med bestemte Omraader, eller for Stats- og kommunale Institutioner. Laboratoriet sætter derfor Pris paa Meddelelser, om hvad

man særligt maatte ønske, for at kunne tage Hensyn dertil under Indsamlingsarbejdet.

Samlingen indeholder Materiale i de ovenfor nævnte Hovedgrupper. Særlig findes en Række Hovedværker, der behandler Byplanlægning og Bybygning som en Helhed. Materialet til Belysning af de enkelte Bygningsarter er ret spredt, hovedsagelig som Følge af, at de herhenhørende typologiske Studier overhovedet endnu ikke foreligger. Saa meget mere Vægt er der derfor lagt paa at skaffe et Materiale til Belysning af den foreliggende Bybygning, for at dette kan gøres til Genstand for Bearbejdelse. Denne skal finde sin foreløbige Afslutning i *Redegørelser for de enkelte Arter af Bybygningsanlæg og i et forøget Kendskab til Danmarks Bebyggelse, dens Forudsætninger og Former*. Som det under Studiesamlingens Benyttelse nærmere skal omtales, er der iværksat en Indsamling af Materiale til Belysning af Beboelsesanlæg, og Samlingen indeholder videre Eksempler paa tekniske Anlæg, offentlige Bygninger og Anlæg, Bydele og hele Byer, belyst gennem Kort, Planer, Luftfotografier og Billeder, baade ældre og nyere, foruden statistisk Materiale og Bybygningslovgivning.

I Samlingen har Det kgl. Bibliotek deponeret 153 ældre Kort og Planer (væsentlig over danske Byer), og »Akademisk Architectforening« og »Selskabet for Sundhedsplejen i Danmark« en Række Tidsskrifter.

Da Samlingen er opstillet efter den beskrevne Ordning, har det hidtil kun været nødvendigt at føre en Accessionskatalog, og den Tid, der har været til Raadighed, har kun tilladt Paabegyndelsen af følgende planlagte Arbejder:

1. En Katalog efter Forfatternavne, omfattende saavel Bøger som Tidsskriftartikler, Planer, Tegninger o. s. v.
2. En systematisk Katalog, saaledes at man kan henvise baade til Bøger og Afhandlinger om et Emne og til foreliggende Eksempler.

Man tænker sig at gennemgaa Byens øvrige Biblioteker og paa særlige Kort i Katalogerne at indføre, hvad der maatte findes der, som Samlingen ikke besidder eller kan anskaffe, saa at man i givet Tilfælde kan henvise til deres Bestand.

Fortegnelsen over Institutioner og private, der har ydet Bidrag til Studiesamlingen, findes Side 12—13.

Som Bibliotekar og Assistent ved Studiesamlingen virker Arkitekt Vilhelm Wittrup.

STUDIESAMLINGENS BENYTTELSE.

Studiesamlingen har været offentlig tilgængelig Mandag og Torsdag Kl. 4—8 og uden for denne Tid efter nærmere Aftale.

Samlingen har været benyttet saavel af private studerende som af studerende ved Læreanstalterne. Laboratoriet lægger særlig Vægt paa, at Lærere ved Kunstakademiet, Landbohøjskolen og Polyteknisk Læreanstalt, ved Be-

MEDDELELSER

UDSENDT AF

DANSK BYPLANLABORATORIUM

NR. 3

OKTOBER

1923

Den internationale Byplan- og Bybygningskongres i Gøteborg, August 1923.

Af Kontorchef i Landbrugsministeriet, Landinspektør *Kai Hendriksen*.

Jubilæumsudstillingen i Gøteborg havde under sin pompøse Kappe samlet et stort Antal internationale eller nordiske Kongresser, hvoraf den, der omtales her, var arrangeret af The International Garden Cities and Town Planning Federation; faa af alle disse Kongresser passede vel mere adequat end denne ind i Udstillingens Rammer, som netop besad saa betydelig en Styrke i Planlægningen. Musæumsbygningernes monumentale Afslutning af Kungsavenuen var fortræffelig, Hovedindgangens lange Passage med de skaansomt bevarede gamle Træer og de fine Springvandskummer tegnede et lyst og muntert Billede, og den samtidigt spinkelt formede og dristigt placerede »minneshall« virkede som en festlig Kontrast til den ogsaa i det Ydre af Hestekræfter prægede Kolos: Maskinhallen; hvad ingen vilde have vovet i permanente Anlæg, havde en sprælsk Fantasi her skabt »för tillfället«, og hyppigt med sikker Virkning.

Federationens Præsident, Mr. Ebenezer Howard, paa een Gang Havebyideens Pioner og Veteran, ledede Kongressen, hvis første Dag optoges af de enkelte Landes Beretninger om Bygge- og Byplanvirksomheden siden 1918. Beretningen for Danmark, der aflagdes af Forfatteren af disse Linier, lød omtrent saaledes:

Byggevirksomheden i de sidst forløbne 6 Aar har i det væsentlige haft normal Størrelse, hvorimod der er sket en kraftig Forskydning for Bygherrens Vedkommende fra privat Initiativ til Byggeforeninger og Kommuner. Det omtales, at der under Krigen ad Lovgivningens Vej var ydet betydelige direkte Tilskud til Byggeriet fra Stat og Kommuner, men at dette nu er ændret til Laan med Stats- og Kommunegaranti, og endelig meddeltes det, at nogle af Krigsaarenes Huslejerestriktioner midlertidig er blevne bibeholdte i modereret Form. For Byplansagens Vedkommende

maatte der jo desværre aflægges Tilstaaelse om, at Danmark vedblivende er blandt de meget faa Lande, der ingen Byplanlov har; og endnu maa vi derfor arbejde med forældede Byggelove, supplerede med alt for usmidige Bygningsreglementer. Selv om man ofte — navnlig i nye Stationsbyer — træffer grimme og upraktiske Byer og Bydele, er danske Byer dog som Regel ikke saa slemme, som man, under Hensyn til Manglen af lovfæstet Byplanvirksomhed, skulde tro, hvilket vel for en Del skyldes, at dansk Arkitektur i det væsentlige staar paa et forholdsvis højt Trin. De to smaa Havebyer ved Brønshøj og »Studiebyen«, anlagte af henholdsvis Arbejdernes Andelsboligforening og Københavns almindelige Boligselskab, omtales. Skønt to Forslag til Byplanlov — »Bedre Byggeskik«s og Boligkommissionens — er udarbejdede, har endnu ingen af de politiske Partier været at faa i Tale paa dette Omraade. Lovgivningsmagten har dog gennem Lovene om Oprettelse af Statshusmandsbrug og de store Jordlove gjort saa at sige negative og for Danmark ejendommelige Skridt til Byregulering, idet disse Loves Tendens er at formindske Tilstrømningen til Byerne. Af positive Skridt paa Byplanomraadet er der egentlig kun at nævne Oprettelsen af »Dansk Byplanlaboratorium«, som — baaret, som det er af saa at sige alle de tekniske og faglige Institutioner, offentlige og private, der i Danmark under de forskelligste Former beskæftiger sig med Bybygning — ikke alene vidner om en allerede vaagnet betydelig Interesse for Byplanlægning, men ogsaa giver os berettiget Haab for Fremtiden gennem det Bevis paa sund Fornuft og Borgersind, som dette Samarbejde bære Vidne om. — »Ved at nævne disse to vigtige Udslag af den menneskelige Aand, beder jeg om Tilladelse til paa de danske Delegeredes Vegne at yde vore Brødre paa den anden Side Sundet vor fulde Anerkendelse

af at være det af Nordens Lande, der staa forrest i Byplansagen og til at udtrykke vor hjerteligste Lykønskning til, at det har faaet Lejlighed til at afholde denne internationale Kongres under Jubilæumsudstillingen i denne gamle og smukke By.»

Af de øvrige Landes Rapporter — ialt 15 — fremgik det, at Byggevirksomheden hele Verden over har været stærkt hæmmet og har nødvendiggjort offentlig Støtte og Regulering under forskellige Former. Iøvrigt erfarede man, at praktisk talt alle Lande har en Byplanlovgivning og tillige, at Interessen for Dannelsen af Havebyer er stærkt stigende.

Den anden Dag, 4. August, blev Kongressens Tyngdepunkt med hele 8 Foredrag, hvoraf de 3 første med Rette var tildelt Værtsfolket: Svenskerne.

Kommereseraad Enstrøm meddelte Resultaterne af en Række interessante Undersøgelser vedrørende nyere Byggematerialers økonomiske, isolerende og hygiejniske Egenskaber, Styrkeforhold m. m.

Stadsingeniør Lilienbergs Foredrag, »Gøteborgs Planlæggelse og Udvidelse«, høstede stærkt Bifald, hvori sikkert ogsaa blandede sig Kongresdeltagernes Tak for hans store Forarbejde til Kongressen, og ikke mindst til den meget omfattende Byplanudstilling. Man fik her atter et Bevis paa Hr. Lilienbergs betydelige Evner som Byplanlægger, og med stor Interesse saa man Udstrækningen af de Arealer, som Byen med klog Forudseenhed har købt for at kunne beherske dens Udvikling, og som vidner om den nøje Føling, der bestaar mellem Byens Styre og dens Stadsingeniør.

»Haveby og Byplanbevægelsen under de nuværende økonomiske Forhold« af Dr. phil. Erik Sjöstrand, særlig Attaché ved den svenske Legation i London, var af noget nær almen Gyldighed: Overalt er Byggeomkostningerne steget stærkt, hvilket i Forbindelse med den langvarige Amortisation af Kapitalen og den nu herskende høje Rentefod vil paavirke Boligudgifterne langt frem i Tiden. Men jo større Omkostningerne er, des nødvendigere er det gennem forudseende og økonomisk Planlægning at forebygge unødvendigt Spild af Kapital, og parallelt hermed gaar en Tendens til at søge at undgaa Storbyernes alt for ofte usunde og forvirrede Byggeforskel. De sidste Aartiers Erfaringer burde være en stærk Advarsel mod uovervejede Byggeforetagender hidrørende fra en ureguleret privat Konkurrence. Aldrig før har Manglerne i vore store Byer været saa store, er Slumkvarterernes Elendighed kommet saa klart frem, som i den sidste Menneskealder. Det er umuligt at tro, at disse Forhold ikke har avlet en ubesejrlig Trang til bedre og sundere Hjem; Havebybevægelsen gav et Eksempel

allerede før Krigen, og de sidste Aar maa have givet de endnu tvivlende Syn for Sagen. Øjensynligt er vi naaet til et Vendepunkt i vore Byers Udvikling, et Vendepunkt, hvis Indtræffen er blevet fremskyndet af Krigen og af de af Efterkrigsaaarene af fødte store Forandringer, og Byplan- og Havebybevægelsen vil komme til at opfylde sin Bestemmelse ved at opmuntre til Dannelsen af nye Bydele og nye Byer, som er rensede for Fortidens Fejltagelser.

Den finske Arkitekt Harald Andersin, der er en dygtig Byplanlægger, som paa Udstillingen havde flere gode og klare Byplaner, omtalte »Byudvikling i Finland og Bygning af smaa Byer«; man fik her Indtrykket af, at den nystiftede selvstændige Stat efter den forholdsvise Stilstand under det russiske Herredømme nu arbejder bevidst og sundt paa Planlægningen af baade de større og smaa Byer.

Det tyske Foredrag af Arkitekt Gustav Langen om »Bymæssige og landlege Decentralisationsplaner« var uden Tvivl meget dygtigt forbedret, men desværre for stort anlagt i Forhold til den korte Tid; det var tydeligt, at man nu i Tyskland ogsaa arbejder meget bevidst paa at komme bort fra Storbyernes Virvar, upraktiske og usunde Forhold.

Med Dr. John Nolens Foredrag: »Byplantendenser i United States« blev Tankens Tempo sat voldsomt op. Den uhyre Tilstrømning til de store Byer har foruden en næsten kronisk Trafikforstopelse af Gaderne i alle større Forretningscentre ogsaa paa andre Omraader medført stigende Utilfredshed blandt Metropoliterne; ikke mindst har den stadig fortsatte Forskydning af Befolkningen fra en Ejer- til en Lejerstand avlet saa utaalelige og usikre Boligforhold, at man maa vente en nær forestaaende Krise i Form af en Flugt fra Byerne, ud til mindre og sundere Nydannelser, en Flugt, der menes at ville antage kolossale Dimensioner; den fremtidige Industri vil sandsynligvis slaa sig fast i mellemstore Byer paa ca. 50 000 Indbyggere, og der synes at vise sig Tendenser til ligesom i England at begrænse Storbyernes direkte Vækst ved i Stedet at danne mellemstore »Planetbyer«. Ja Industrien vil endog direkte søge at skabe eller opmuntre Dannelsen af saadanne mellemstore Industribyer rundt om i Landet, hvilket Henry Ford og flere andre store Industrivirksomheder allerede er ved at realisere. Under Indtrykket af den forestaaende uhyre Omvæltning overvejer man derfor nu ikke alene Byplan- og Havebyproblemerne, men man begynder i indviiede Kredse i fuldt Alvor at overveje Muligheden af en Planlægning af United States, ikke med det Maal at tvinge Udviklingen

ind efter snævre Streger, men for saa vidt muligt forud at angive de enkelte Steders særlige Betingelser for Industri, Handel og Bebyggelse, saa at der ogsaa kan skaffes Ligevægt og gode indbyrdes Forbindelser. Dr. Nolen endte med at udtale, at hvadenten man nu vilde kunne udføre et saa stortstilet Program eller ej, saa var under alle Omstændigheder den indeværende Tid stærkt inspirerende for amerikanske Byplanfolk.

Det engelske Foredrag, »Havebyen og den overgroede By«, der holdtes sidst, blev Kongressens vægtigste, fremført med megen Varme og Veltalenhed af R a y m o n d U n w i n n, den kendte engelske Arkitekt og Byplanlægger, som nu er Englands Chief Town Planning Inspector; det blev en dyb menneskelig og kraftig Appel til Havebyidéens Fremme:

Havebybevægelsen er ikke en Reaktion mod moderne Byers Urimeligheder og Hæsligheder i den Forstand, at den vil modsætte sig Fremskridtene og foregøgle en Tilbagevenden til gamle Tidens Forhold og Skikke. Tværtimod, det er en fremadrettet Bevægelse, som helt anerkender de Muligheder og Fordele, som Civilisationen har bragt, og er ganske klar over den økonomiske Betydning af effektiv Produktion og af Udnyttelsen af alle de Midler, som har givet Nutidens Folk saa stærkt Herredømme over Naturens Kræfter og saadan Magt til at forøge den menneskelige Flids Produkter; vi kritiserer den moderne By, ikke fordi den er moderne, ikke fordi den benytter sig af moderne Befordringsmidler, af vidtdreven Industri eller af Storhandel, men netop fordi den ikke er effektiv og fordi alle de Fordele, som kunde opnaas gennem moderne Frembringelser, ofres i Hobetal ved den uregulerede og sammenrodede Karakter, som kendetegner dens Vækst; ja, saa utilfredsstillende og saa fuld af Spild af store Muligheder er den moderne By, at man i fuldt Alvor maa til at drøfte, om den overhovedet er i Stand til at byde sine Borgere et værdifuldere Liv end Landsbyerne, som kun rummer faa af Nutidens Bekvemmeligheder og Fordele.

Havebybevægelsens Tanke er den, at Byen skulde være Hjemstedet for et velorganiseret lille Samfund og som saadan besidde ethvert velordnet Væ-

sens Træk; Byen maa have Form, indbyrdes Forbindelse og Hensyn imellem sine enkelte Dele, begrænset til den Størrelse, til hvilken et enkelt sundt Bysamfund kan vokse; og ligesom andre vel-dannede Væsener maa den, naar Tiden kommer, formere sig, ikke ved en urimelig Opsvulmen af sit eget Legeme, men ved at blive Ophav til nye Organismer, der i Ydre og Fuldstændighed ligner den selv, men dog er i Besiddelse af nye særegne Egen-skaber, og som ejer de større Muligheder, som Ungdom byder.

Paa Kongressen i Gøteborg behandledes altsaa ikke tekniske Enkeltheder, ikke heller førtes nogen Diskussion om arkitektonisk Udformning af Pladser eller Gadebilleder, — hvorimod en Mængde Detailforslag fandtes paa Udstillingen.

Men Kongressen søgte de store Linier: Byen som Helhed, dens Evne til eller Svigten i at byde sunde og gode Kaar for Menneskers Trivsel, — kort sagt Byen, set med Menneskets vaagne Øje, ikke i kritisk negativ Forstand, men med Haab om og Tro paa, at det maa kunne lykkes at naa bedre og mere praktiske Former for Samfundsliv, mindre forvirret og forfusket end i vore Dages Storbyer.

Kritikken giver sig da ogsaa et rent praktisk Udslag i de analytisk, statistiske Undersøgelser og Korttegninger (civic surveys) af de Byer, der behandles, ud fra den simple Sandhed, at man maa have Overblik over, hvad der er galt, før det kan blive godt — Undersøgelser, der herhjemme er alt for lidt behandlet. Frivilligt, ved fælles Tryk af Skoen fremstaaet Samarbejde mellem Nabokommuner fører til Udarbejdelsen af Regionsplaner, der fortsættes i Hovedtrafikplaner og Kvarterfordelingsplaner (Zoning), og først herigennem naas Betingelserne for Detailplanens Udarbejdelse, der afventer Tidens Fylde

Dette er i Hovedtrækkene Arbejdsdispositionen i de Lande, der er videst i Byplanlægningen, men herom vil den følgende Beskrivelse af Udstillingen nærmere gøre Rede.

Den internationale Bybygningsudstilling i Gøteborg 1923.

Af Arkitekt *Charles J. Schou.*

Det første Indtryk, den Besøgende fik paa denne vældige Udstilling, hvor 16 Nationer havde sat hinanden Stævne, maatte ganske naturligt søges uløst i det ene Ord: Kaos!

Den Ramme, der oprindeligt var tænkt for Udstillingens Indhold, med en Fordeling af »Landene« efter Udstillingsrummenes Længdeakser og af »Fagene« (d. v. s. Bybygningselementerne, til Grund for hvis Inddeling der dog ikke laa nogen egentlig Systematik) efter Rummenes Tværakser, havde ikke kunnet lade sig gennemføre. At Rammen var sprængt, skyldtes bl. a. den højst varierende Tilslutning fra de enkelte Lande, hvis Deltagelse, efter det Antal »Baase«, de hver især udfyldte, fordelte sig saaledes: Tyskland 26, Sverrig 25, Holland 20, Finland 19, Norge 12, England 11, Danmark 10, U. S. A. og Frankrig hver 6, Italien og Czecho-Slovakiet hver 2, o. s. fr. — En anden og dybere liggende Aarsag var dog sikkert den, at Programmet havde taget Sigte paa relativt færdige Elementer. Men betænker man, paa hvilket Forsøgs- og Begyndelsesstadiet, Bybygningen som Helhed — set under et moderne Synspunkt — staar paa, vil man forstaa, at det endnu kun er meget faa Elementer, der kan fremvise et typologisk afsluttet Billede.

Med Hensyn til den historiske Bybygning havde de deltagende Lande Mulighed for at give et almindeligt Billede; hvilket ogsaa var lykkedes for flere, bl. a. Danmark, hvis Udstilling af historiske Byplaner var en af de bedst gennemførte. Hvad derimod den moderne Bybygning angaar, var Billedet af denne i høj Grad udvisket og lidet overskueligt, men dog Udtrykket for et energisk Arbejde for at naa til Klaring af de Problemer, hvoraf Bybygningsproblemet som Helhed bestaar.

De moderne Synspunkter og Idealer, der kom til Orde paa Kongressen, har endnu kun ringe Realitet at opvise i den foreliggende Bybygning; thi Bybygningen maa altid gaa ud fra faktisk foreliggende Betingelser, i naturlig og social Henseende. I modsat Tilfælde vilde den ende i Romantik og komme til at staa, ikke som et Udtryk for Menneskelivet under dets vekslende Former, men som et Udtryk for taagede Drømmerier, og udarte i Fantasteri eller Pastiche; hvilket sidste er en fantasiløs Form for Frembringelse.

Naar Kongressens Diskussioner til Tider var saa stærkt socialt farvede, havde det sin simple Grund

i Erkendelsen af, at Bybygningen forudsætter en social Enhed i Bylivets samfundsmæssige Struktur, forinden der kan skrives til egentlige Løsningsforsøg i kunstnerisk Retning. Man bemærkede, at det især er fra England og Amerika, den nye by-samfundsmæssige Organisation kræves gennemført, medens Kontinentets Bybyggere har kastet sig over den bybygningsmæssige Løsning ud fra de givne Forudsætninger; men iøvrigt tager den arbejdende Bybygger eller Byplanlægger (paa Tysk »Städtebauer«, paa Engelsk »townplanner«) i de fleste Lande, med indgaaende Forstaaelse af Forudsætningernes Betydning, mere og mere deres Udgangspunkt i den fremvoksende, primitive Bygningdannelse og de naturlige og sociale Betingelser, hvoraf denne fremvokser. Jernbaner og Gasværker er ikke mere Organer, som Bybyggeren betragter med Væmmelse, ved Tanken om deres forstyrrende Indgriben i hans »smukke« middelalderlige eller barokke Plan; men han søger at assimilere dem, som organiske Elementer i Bybygningens Helhed.

De moderne Byreformatorer (Ebenezar Howard o. fl.) tager deres Udgangspunkt for Udkastet til en ny By-Organisation i de, med det 19. Aarhundredes Økonomi skabte Betingelser for en vis Decentralisation. Imidlertid mener man ikke, at det 19. Aarhundredes Tilstande skal vare ved. Tværtimod! Det 20. Aarhundredes By skal være karakteriseret ved, at Byhusholdningen atter vender tilbage til en vis Egenproduktion, til Havebrug, ja maaske endog til Kvæghold. Byøkonomien i snævrere Forstand, den umiddelbare Udveksling af de daglige Forbrugsartikler med det omgivende Land, skal bestaa i Fremtiden, akkurat som i Nutiden og Fortiden; derimod skal Verdenshandelen med Næringsmidler indskrænkes mere og mere. Men den største Betydning faar den udvidede Byøkonomi gennem Industriens Decentralisation; hvorved »Moderbyen« bliver Købcentrum og Kulturcentrum for de omliggende Industri- og Andelskolonier, og de af dem opstaaende Smaastæder (»Planetbyer« eller »Havebyer«). Den egentlige By (Moderbyen) vil altsaa tiltage i Forvaltningsomfang m. m.; men vil aftage i Indbyggerantal. At befordre Decentralisationsideen (den centraliserede Decentralisation) vil sige at befordre Ernæringsvilkaarene, og dermed

Vilkaarene for bedre Bolig, bedre sociale og kulturelle Forhold.

Forslag til Decentralisationstankens Realisering (den videre Udformning af Haveby-Ideen) forelaa i Form af Regionsplaner (Planer for store Territorier eller Landsdele) fra flere af de udstillende Lande. Fra U. S. A. udstilledes saaledes en Regionsplan for New-York-Omraadet, med en »Virkningsradius« af over 300 Kilometer, hvilket vil sige, at Byer som Boston, Philadelphia, Baltimore, Atlantic City o. s. fr. var draget indenfor Regionsomraadets Planlæggelser. Disse Byers Planlæggelser er altsaa tænkt i Fremtiden at skulle foretages i Sammenhæng, med Henblik paa indbyrdes økonomiske Forhold, trafikale Forhold, Boligforhold o. s. fr. I Henhold til den i Juni 1922 afholdte »National Conference on City Planning« er det iøvrigt fastsat, at »every city of the Metropolitan class in the United States with a population of over 300 000, has adopted city planning as a part of its official program.« Ved »Metropolitan class« skal her forstås »Moderby-Klassen«. Fra England udstilledes Regionsplaner fra Manchester-Omraadet og »North-Tyneside«-Omraadet, fra Stor-London o. s. v. o. s. v., fra Tyskland en »Generalsiedlingsplan« for Stor-Berlin, fra Hamborg-Omraadet, fra Ruhr-Distriktet o. m. fl. Fra Danmark udstilledes en Regionsplan for Stor-København (indbefattende Lyngby, Glostrup og Dragør).

Desværre havde den af »The Garden Cities and Town-planning Federation« arrangerede Vandrestilling, der udelukkende havde taget Sigte paa at slaa til Lyd for Fremtidens By (Decentralisationstankens Realisering), maattet udgaa, paa Grund af Vanskeligheder ved Fremsendelsen. Forhaabentlig bliver der senere Lejlighed til at se denne Udstilling i København. —

Fra Betragtningen af de udstillede Forslag til den moderne, d. v. s. Fremtidens By-Organisme, i sine store Hovedtræk, vil jeg gaa over til at omtale det Arbejde, der udfoldes i de forskellige Lande for at analysere de bydannende Funktioner, der skaber By-Organismen, og dermed det egentlige Fremstillingsindhold for den videre socialt-tekniske og kunstneriske Udformning.

Det er først og fremmest alle de Spørgsmaal, der samler sig under Begrebet Statistik.

De Naturbetingelser, hvortil der maa tages Hensyn i de forskellige Lande og under forskellige Himmelstrøg, var opgjort og opstillet i store statistiske Tabeller, paa Kort og Tavler med grafiske Fremstillinger af klimatiske, geologiske, hydrologiske, o. s. v. Forhold.

Fra Norge udstilledes Kort visende Højdeforholdene, herskende Vinde, Nedbør, Middeltemperatur for Aar og Maaneder i de forskellige Landsdele, Antal Kuldedage i Aaret, Solskinsdage o. s. fr. Endvidere fandtes grafiske Fremstillinger af Vandkraftforholdene fra Norge og Sverrig, fra hvilket sidste Land der ogsaa var udstillet Kort over Sverrigs Vandkraftbidrag til Elektricitetsanlæggene, udarbejdede af Kungl. Elektrificeringskommittén.

Lignende statistiske Oversigter forelaa fra adskillige Lande. Jeg vil bl. a. nævne Udstillingerne fra det preussiske geologiske Institut, og Institutet for Hydrologi under det tyske Landbrugsministerium, hvis Udstillinger, saavel som den tilsvarende Udstilling fra Sundhedsministeriet i London, var af megen Interesse. Ogsaa Havforskningsinstitutet i Helsingfors bør erindres her, for sin Udstilling vedrørende Dybdemaalinge o. m. a.

Fra Statistiken over de naturlige Betingelser gaar man videre til Samfundsstatistiken. Her fandtes ikke alene udstillet Bidrag til Byernes Statistik; men for mange af de udstillende Nationers Vedkommende forelaa grafiske Fremstillinger af Befolkningstætheden i hele Landet; saaledes f. Eks. fra Norge, Sverrig og Tyskland. Endvidere af Befolkningsbevægelserne, Befolkningstilvæksten, Befolkningens Fordeling i Byerne og paa Landet o. s. fr. Fra Danmark var udstillet to Kort, udarbejdede af »Dansk Byplanlaboratorium«, det ene udvisende Bybefolkningens Fordeling i Danmarks Byer og Landkommuner med bymæssig Bebyggelse, det andet visende Landbrugsarealernes Fordeling efter Jordernes Størrelse m. m.

Af Udstillinger over den egentlige By-Statistik forelaa en Mængde fra næsten alle Lande. Helsingfors udstillede 6 grafiske Fremstillinger over Befolkningstæthed, -tilvækst og -forandringer i Aarene 1910—20. Kristiania bl. a. Folkemængdens Vækst i Kristiania og Aker 1860—1920, Befolkningens Tæthed i Kristiania sammenlignet med de største Byer i Nabolandene o. s. fr. Stockholm viste bl. a. Befolkningsbevægelser og Tilvækst i Aarene 1721—1922. Som Eksempel skal nævnes, at selve Udstillingsbyen Gøteborg i Aarene fra 1910—1922 er vokset med ca. 60 000 Indb., fra 167 813 til 227 383, en Befolkningstilvækst, som ellers kun iagttages i amerikanske Byer.

En grafisk Tabel, udstillet fra den svenske kungl. Socialstyrelsen, viser Forholdet imellem Middeltallet af Beboere pr. Hus i følgende Byer: Stockholm 32, Gøteborg 28, Malmø 23, Norrkøping 17, Burås 12, Lidingsø 9 og Höganäs 6 Personer. Til Sammenligning kan anføres, at Antallet af Beboere pr. Hus i

København er ca. 25 (den tættest befolkede danske By); medens en By som Manchester kun har ca. 5, altsaa mindre end den lille svenske By Höganäs og analogt med Antallet af Beboere pr. Hus i Danmarks mindste Købstæder. Et Bevis paa den engelske By's stærkt decentraliserede Boligforhold. — Sammenligner vi hermed Antallet af Beboere pr. 100 Ildsteder, faar vi at se, at i Stockholm er Antallet 123, i Gøteborg 143, i Malmø 128, i Helsingfors 183, i Kristiania 126; men i København kun 83. København har altsaa gennemgaaende bedre Boligforhold end de andre større Byer i Skandinavien.

Til saadanne Sammenligninger var Udstillingen som Helhed overordentlig rig paa Materiale; ikke blot paa Befolknings- og Boligstatistikens Omraader, eller Fødsels-, Sygdoms- og Dødelighedsstatistikens, men ogsaa m. H. til Statistik over Erhverslivet, Bedriftstællingerne, Handel- og Pengeomsætning, Skattestatistik, Jordværdi- og Jordrenteopgørelser, Ind- og Udførsel o. s. fr.

For Tysklands Vedkommende var i store grafiske Fremstillinger givet en Oversigt over Tysklands Ind- og Udførsel i Tilslutning til en Fremstilling over Tysklands samlede Industri, i hvilke Egne dens forskellige Arter er beliggende, hvilke Omraader hver Art indtager og endelig Arternes Grupper: Jern, Jernforarbejdelse, Bomuld, Lærred, Uld, Silkevarer, Salt, kemisk Industri, Glas, Kobber, Sølv, Guld, Stenkul, Brunkul, Læder, Teglværks- og keramisk Industri o. s. fr. Landbrugsprodukter, Skovbrug og Fiskeri.

Endvidere Trafikstatistik, Fremstilling af Tællingerne over, hvor meget der transporteres: ad Vandveje, ad Jernbaner og Landeveje, ad Hurtigbaner, ad Sporvogne i Byerne, Gods- og Persontrafik, Fodgængere og Cyclister o. s. fr.

Hvilken Værdi hele dette uhyre og udviklede Materiale kan have for Bybyggeren, faar man dog først fat paa i samme Øjeblik de mange statistiske Tabelværker og Tavler omsættes i Længder, Arealer og Rum. Saalænge det blot oplyses, at der bor saa og saa mange Mennesker i en By, hvilket i og for sig kan være meget interessant at vide for økonomiske og andre sociale Betragtninger, f. Eks. for Skattevæsenet, saalænge har Oplysningen endnu kun sekundær Betydning for Byens tekniske og kunstneriske Udformning. Men naar det oplyses, at disse Mennesker bor paa et Areal af den og den Størrelse, i et bestemt, nærmere angivet Antal Huse, af saa og saa mange Etager o. s. fr., saa begynder Oplysningerne at faa Værdi for Byens almindelige Udformning. Naar Bybyggeren kan faa Oplysning om, at der anvendes saa og saa

meget Etageareal til Beboelse og saa og saa meget til Fabrikdrift og Haandværk, og saa meget til Handels- og Pengeomsætningsvirksomhed, og saa og saa meget Areal til offentlige Bygninger, Anlæg og Kirkegaarde, Gader og Veje etc. etc., saa kan han allerede i store Træk træffe Dispositioner for Byens almindelige Udformning, gennem Byggebestemmelser for de forskellige, paa ulige Arealer beliggende eller planlagte Bebyggelser og Anlæg.

Byggeordning og Bebyggelsesplan hænger — saavel teknisk, som økonomisk og æstetisk — sammen paa den Maade, at Byggeforskrifterne betinger Bebyggelsesplanens Gennemførelse; omvendt kræves Bebyggelsesplanens Fastlæggelse i store Træk, for Opstillingen af virkningsfulde Byggeanordninger (i Form af Vedtægter, Servituter etc.)

Som en allerførste Betingelse for Realiseringen af de moderne Bybygningsbestræbelser kræves en almindelig Byplanlov, gældende for et helt Territorium, en Landsdel eller et Land.

I denne Henseende er Lande som England, der i 1909 fik sin »Housing, Town Planning etc. Act«, Holland, der i 1901 fik Byplanlov (revideret 1921), Sverrig, med sin Lov af 1874 og endelig Loven om »stadsplan och tomt indeling« af 31. August 1907, Spanien, med Byplanloven af 1870 (modificeret 25. Juli 1892), og delvis Tyskland heldigere stillet end Danmark, hvor vi ingen Byplanlov har. Forinden en saadan foreligger, vil det ikke være muligt at træffe Bestemmelser om aabne og bebyggede Arealer (udover, hvad Kommunerne ejer indenfor eget Omraade); der er den første Betingelse for de tre sammenhørende Begreber: Regionsplan, Zoneplan og Decentralisationsplan.

Men for at se og lære, hvad andre Lande har arbejdet med, begiver vi os videre igennem de mange Forslag til Planlægninger for større Territorier eller Landsdele fra England, fra Sverrig, fra Tyskland og Forslag fra U. S. A., der — som foran omtalt — siden »The National Conference on City Planning«, 1922, har faaet fastslaet visse Bestemmelser m. H. til Planlægninger for større Byer og Byterritorier. Flere af disse Planer og Forslag er blevet omtalt foran. Amerikanske Byers Decentralisationskarakter er i Forvejen bleven stærkt fremmet ved Hjælp af de glimrende Forstadstrafikmidler, bedre end andre Steder i Verden; hvorved det er muliggjort Forretningsmanden og Arbejderen at bo i landlige Omgivelser. Allerede i 1910 omfattede i Følge »The U. S. A. Census« Moderby-Distrikterne: New-York 617 000 acres, Philadelphia 437 000, Chicago 409 000, Pittsbury 403 000, Boston 325 000 og San Fransisco (med Oackland) 289 000 acres. I Følge

den omtalte Statistik medregnes til »Moderby-Distriktet« alt Land indenfor en Storby's Grænser, samt indenfor en Radius af ti miles fra Grænserne. For at forstaa, hvad dette vil sige, skal til Sammenligning anføres, at Paris med sine 3 Millioner Mennesker kun indtager ca. 19500 acres. At der derfor allerede ligger en mægtig Decentralisations-tendens i de amerikanske Byers Organisation, siger sig selv.

Paa Udstillingen fandtes et Utal af Prospekter og vedtagne Planer til Fordeling af de frie Arealer og Arealerne til Byggegrund, Parker og Anlæg; Kvarterfordelingsplaner, der viste Arealer for Industri og Handel, for Administration og Boligbyggeri. Men disse Fordelingsplaner for forskelligartede Kvarterers Beliggenhed indenfor den specielle Bys Omraader, og for Anordning af Parker o. lg., var naturligvis udarbejdede i nøje Tilknytning til Hovedtrafikplaner, visende Hovedveje og Jernbaner. Fra Manchester var udstillet Udstillingens største Plan, 4—5 Meter paa hver Led, visende Hovedtrafikveje i Regionsområdet og deres trafikale Belastning m. m.. Fra Berlin udstilledes en stor Plan for Berlins Omraade, med Trafikveje i Forbindelse med Kvarterers og Bydeles Fordeling og Opgaver; ligeledes fra Hamborg, fra New-York-Distriktet en Plan over »main highway routes«, o. s. fr. At fortælle om dem alle, deres Indhold og Bidrag til Belysning af Bybygningsproblemet er ikke muligt her. Hvad jeg derimod vil nævne er, at næsten alle de udstillede Trafik- og Vejplaner viste en Stræben imod at gennemføre det moderne System for Udfaldsveje (Radialgader), Diagonalgader og tangerende Veje (Ringgader); hvad der er udmærket, hvor Tendensen foreligger i den ældre, eksisterende By, eller er muligjort ved det nye Byanlæg, medens det er aldeles misforstaaet at søge dette System gennemført »radiært«, hvor der — som f. Eks. i mange svenske Byer — foreligger vinkelrette Gadesystemer. I saadanne Byer maa »Ringgader« og »Radialgader« naturligvis udvikle sig af det ældre System, og ikke paa uharmonisk Maade bryde med dette.

I Tilslutning til Trafikplanerne bør Havneplanerne omtales. Her vil jeg særlig erindre om Boston »as a well planned Harborcity« (som Titlen lød paa en af Planerne) til Sammenligning med hvis fortrinlige, af Naturen givne Havnebetingelser, der var udstillet et Diagram, hvoraf man kunde aflæse forskellige mere eller mindre gunstige Muligheder for en god Havn. At gøre nærmere Rede for dette Diagram her, lader sig desværre ikke gøre. Ogsaa fordi Problemet er for betydningsfuldt til at

blive drøftet i Sammenhæng med saa mange andre Opgaver.

Som Udslag af Byggebestemmelser og Anordninger for forskellige Kvarterinddelinger indeholdt Udstillingen mange smukke Planer, visende Bestemmelsernes Anvendelse for de enkelte Omraader. Den smukkeste Plan i saa Henseende, og en af de smukkeste udførte Planer paa hele Udstillingen, var udstillet fra Wien, og angav Bygrænsen, Zoner for 5 Etager, 4—3—2—1 Etager, Fabriks- og Handelskvarter, offentlige Haver, planlagte Anlæg og Kirkegaarde, Grænser for Skove og Marker, offentlige og administrative Bygninger (før og efter 1850) o. s. fr. De med Farve helt udfyldte Dele var opførte eller anlagte. Bebyggelsesplaner (Reguleringsplaner) udstilledes fra næsten alle svenske Købstæder; i Modsætning dertil indeholdt den danske Udstilling (bortset fra København) kun Bebyggelsesplaner fra følgende danske Byer: Odense, Aarhus, Aalborg, Nykøbing F., Lemvig og Rønne, samt Forslag til en ny By paa det af Staten eksproprierede Areal ved Hirtshals. Fra Norge udstilledes Byplaner til de fleste Byer. Fra Finland saas Saarinen's Helsingforsplan, Bertel Jungs Plan til Åbo og Andersins til Bjørnborgh m. fl. Fra Holland udstilledes flere smukke Planer, saavel som fra England, Tyskland og Amerika.

Hvad endelig den mere intime Udformning af Kvarterer, Gader, Pladser, Hustyper o. s. fr. angaar, da kan denne egentlig ikke siges endnu at holde Maal med det Ideal, som den hollandske Architekt Dudok havde sat sig, ved Udformningen af Hilversum ved Amsterdam, og som han udtrykte ved at sige: »at Hensigten var at opnaa architectoniske Virkninger ved smaa Midler, og ikke blot at bygge Huse, men Gader — ja, endnu mere — et helt Kvarter.« Men Mulighederne for at naa denne smukke Hensigt er vel ogsaa smaa endnu, især her i Danmark, hvor Udstykninger og Karrebebyggelser hidtil har været overladt til privat Spekulation, ja — hvor selv Kommunernes Initiativ endnu kun viser daarlige eller middelmaadige Resultater.

Det fremgik af Udstillingen, at Fremtidens By, indbefattet under Regionsplaner for hele Landsdele, er fikseret som en decentraliseret Zoneby. I Modsætning hertil viste de udstillede Detaljer: Hustyper og Kvarterudformninger mest gamle Typer, eller Anvendelsen af gamle Formidealer paa endnu uafklarede Bygningsdannelser for en ny Typisering. I Sammenhæng hermed viste Udstillingen ingen

typologiske, moderne Byudformninger i kunstnerisk Henseende; men overalt saas Udslag af at indordne den fremvoksende Bygningsdannelse under mere og mere faste Byggebestemmelser og Byggeanordninger, saavel i økonomisk og teknisk, som architectonisk Forstand, og i Henhold til den nye Helhedsanskuelse.

Jeg vil til Slut anbefale, at danske Købstæder hver især anskaffer sig et Eksemplar af Udstillingens skandinaviske Katalog. Deraf vil Byernes tekniske og andre administrative Forvaltninger sikkert kunne lære et og andet til Efterretning om Tilstandene paa Bybygningens Omraade i vore Nabolande.

Byplan- og Bybygningsudstilling i Raadhushallen.

Da det i Sommer var lykkedes at samle et saa betydeligt Materiale til Belysning af baade ældre og nyere Bybygning og Byplanlægning paa Den internationale Bybygningsudstilling i Gøteborg, var det naturligt, at Dansk Byplanlaboratorium søgte at faa i det mindste en Del af dette Materiale til København for, gennem en Udstilling, at gøre det tilgængeligt for den interesserede danske Offentlighed

Arbejdsudvalget nedsatte derfor et Udstillingsudvalg, bestaaende af Professor C. L. Feilberg som Formand og Kontorchef Kai Hendriksen, Dr. phil. Vilh. Lorenzen og Arkitekt Charles I. Schou med Arkitekt A. Wagner-Petersen som Sekretær.

Efter en Række Forhandlinger er det lykkedes Udvalget at opnaa Tilladelse til at udstille hele det danske Materiale fra Gøteborgudstillingen, det

tional Garden Cities and Town Planning Federation arrangerede Vandrestilling til Belysning af Havebybevægelsen og en Del svensk og amerikansk Materiale.

Dansk Byplanlaboratorium har under Arbejdet for at tilvejebringe denne Udstilling mødt megen Velvilje hos Første Stadsingeniør i Gøteborg, Hr. Albert Lilienberg, og hos Københavns Magistrat, der ved at stille Raadhushallen til Raadighed har gjort det muligt at afholde Udstillingen, der holdes aaben fra og med Søndag den 14. til Søndag den 21. Oktober, Kl. 10—4.

I Forbindelse med Udstillingen afholdes Mandag den 15. og Tirsdag den 16. Oktober, ligeledes paa Københavns Raadhus, et af Dansk Ingeniørforenings Vejsektion foranstaltet Byplanmøde.

Dansk Byplanlaboratorium.

Dansk Byplanlaboratorium er en selvejende Institution, hvis Formaal er at fremme Studiet af Byplanlægningen blandt studerende og praktisk virkende og at udbrede Forstaaelse for Byplanlægningens Betydning i videre Kredse.

Institutionens Virksomhed bestaar i:

1. at tilvejebringe, ordne, bearbejde og opretholde den bedst mulige Studiesamling,
2. at udbrede Indsigt i Byplanlægning og Forstaaelse for dens Betydning gennem:
 - a. Adgang til Selvstudium og Afholdelse af Øvelser i Studiesamlingen,

- b. Afholdelse af Forelæsninger, Foredrag, Møder, Udstillinger og Ekskursioner,
- c. Samvirken med Lærestalter,
- d. Udgivelse af mindre Afhandlinger, »Meddelelser«.

Studiesamlingen er offentlig tilgængelig Mandag og Torsdag Kl. 4—8 og uden for denne Tid efter Aftale. Samlingen er lukket i Juli og August og fra 15. December til 15. Januar.

Sekretariat og Studiesamling har Lokale i Industribygningen, København B. Indgang fra Vesterbrogade ad Rampen ved Tivoli. Telefon: Byen 7281.

handling af Spørgsmaal vedrørende Bybygningsvæsen, henviser de studerende til Laboratoriets Samling.

En Kreds af studerende har under Arkitekt Charles I. Schous Ledelse iværksat Indsamling af et Materiale og paabegyndt Studiet af Anlæg for Beboelse. Saa snart der viser sig tilstrækkelig Tilslutning til lignende Analyser af Bygningsarter inden for Bybygningens andre Omraader, vil tilsvarende Studiekredse blive oprettet.

Under Udarbejdelse er videre en Oversigt over de københavnske Skoletyper og en Oversigt over Bebyggelses- og Beboelsesforholdene i Danmark.

Paa Afdelingsingeniør A. Bjerres Initiativ har der været nedsat et Udvalg til Overvejelse af Spørgsmaalet, om de af Den internationale Havebyforening (The International Garden-Cities and Town-Planning Federation) opstillede Principper for Byplanlægning kan tænkes at finde Anvendelse her i Danmark, og hvilken Betydning de kan have for dansk Byplanlægning. Udvalgets Betænkning er offentliggjort i de af Laboratoriet udsendte »Meddelelser«.

AFHOLDELSE AF FOREDRAG OG UDSILLINGER.

Gennem sin Foredragsvirksomhed tilsigter Dansk Byplanlaboratorium dels at fremme Bybygningsstudiet blandt studerende og praktisk virkende og dels i videre Kredse at vække Interesse for Bybygning og Forstaaelse af Byplanlægningens Betydning.

For at vise en omfattende Planlægnings Nødvendighed paa et nærliggende Eksempel, for hvilket der paa Forhaand var megen Interesse, afholdtes den 30. Juni 1922 i Industriforeningens Foredragssal et offentligt Møde, hvor Kontorchef ved Statsbanerne, Ingeniør P. M. Bülow, holdt Foredrag om Strandvejen langs Køge Bugt. I Tilslutning til Mødet afholdtes i Laboratoriets Lokale en Udstilling til Belysning af Strandvejsforholdene i Københavns Omegn. Udstillingen, der var bragt til Veje ved Velvilje fra mange Sider, holdtes aaben i 10 Dage.

Mere med Henblik paa studerende og praktisk virkende, men iøvrigt tilgængelige for alle interesserede, er der i Vinterens Løb afholdt følgende Foredrag:

- Den 23. Oktober 1922. J. T. Lundbye: Færdselslinjer gennem Byer.
 - 28. November 1922. Vilh. Lorenzen: Københavns Vækst og bymæssige Udvikling.
 - 15. December 1922. G. N. Brandt: Plantning i Byer.
 - 2. Februar 1923. F. C. Becker: Varmeforsyning af nye Bykvarterer.
 - 2. Marts 1923. K. Hendriksen: Byer i Nord- og Sydamerika.

For Vinteren 1923—24 forberedes en sammenhængende Foredragsrække, der tilsigter at belyse Byen i dens Forhold til Samfundet.

UDGIVELSE AF MINDRE AFHANDLINGER.

Under Fællestitlen, »Meddelelser udsendt af Dansk Byplanlaboratorium«, har man paabegyndt Udsendelsen af en Række mindre Afhandlinger. Hvert Hæfte udgør et afsluttet Hele, og de udsendes efterhaanden som egnet Stof foreligger. »Meddelelserne« skal først tjene til Offentliggørelse af Arbejder, udført ved Laboratoriet og Bearbejdelser af Studiesamlingen, dernæst til Offentliggørelse af Foredrag fra Laboratoriets Foredragsvirksomhed og af andre egnede Arbejder.

Redaktionen er i 1922 varetaget af Professor J. T. Lundbye og i 1923 af Dr. Vilh. Lorenzen.

I 1922 udsendtes:

Nr. 1. J. T. Lundbye: De hygiejniske Fordringer til moderne Byanlæg.

Nr. 2. A. Bjerre: Byplanloven.

I første Halvaar 1923 udsendtes:

Nr. 1. Georg Georgsen: Kolonihaver i Byplanen.

Nr. 2. Haveby-Udvalgets Betænkning vedrørende Havebyer.

Til denne Virksomhed har Laboratoriet, til Støtte ved Udgivelse af mindre Afhandlinger af Interesse for Bykommuner og Kommuner med bymæssig Bebyggelse, modtaget et Bidrag paa 500 Kr. af Indenrigsministeriets Kommunkontor.

Meddelelserne tilsendes alle, der vder Laboratoriet Støtte.

DELTAGELSE I DEN INTERNATIONALE BYBYGNINGSUDSTILLING OG BYBYGNINGSKONGRES I GØTEBORG.

I Dagene fra den 27. Juli til den 12. August 1923 afholdtes en international Bybygningsudstilling i Gøteborg.

Til Forberedelse af den danske Afdeling nedsattes af Indenrigsministeriet en Komite, hvis Formand var Kontorchef i Indenrigsministeriet J. Bülow, og hvori Dansk Byplanlaboratorium repræsenteredes ved Arkitekt Charles J. Schou. Man saa i øvrigt her et Bevis for, hvor alsidigt Dansk Byplanlaboratoriums Plenarforsamling er sammensat, idet 11 af Komiteens 13 Medlemmer var Medlemmer af denne.

Til den danske Afdeling paa Udstillingen havde Laboratoriet bidraget ved Udarbejdelse af 2 statistiske Kort, paa Grundlag af Generalstabens Kort i 1 : 320 000, et med Fremstilling af *Danmarks Befolkning*, dens Vækst og Fordeling i Byer og efter Landsdele og et med Fremstilling af *Danmarks Areal* og dets Benyttelse med særlig Behandling af Landbrugsarealet [Udstykninger].

Den danske Afdeling hævdede sig nok saa meget ved saavel ældre som nyere Arkitektur som ved Indsats paa selve Bybygningsomraadet, der jo staar

langt tilbage herhjemme, bl. a. paa Grund af manglende Lovgivning paa dette Omraade.

I Tilslutning til Udstillingen afholdtes i Dagene fra den 3. til den 6. August en international Bybygningskongres, paa Foranledning af Den internationale Havebyforening [*The International Garden-Cities and Town-Planning Federation*], hvortil der var mødt omkring 150 Deltagere fra et stort Antal Lande.

Dansk Byplanlaboratorium repræsenteredes ved Afdelingsingeniør A. Bjerre og Kontorchef Kai Hendriksen, ligesom ogsaa Dr. phil. Vilh. Lorenzen og Arkitekt Charles J. Schou af Laboratoriets Arbejdsudvalg var tilstede.

Paa Kongressens første Dag aflagdes Beretning om Beboelsesforhold og Byplanlægning i de enkelte Lande, og de danske Delegerede valgte Laboratoriets ene Repræsentant, Kontorchef Hendriksen, til at aflægge Beretningen for Danmarks Vedkommende.

Kontorchef Hendriksen valgtes ligeledes af den internationale Komite til Dirigent for Kongressens andet Møde, og paa Forslag fra engelsk Side valgtes han enstemmigt til Medlem af *International Garden-Cities and Town-Planning Federations* Arbejdsudvalg [*executive committee*].

Der afholdtes 8 Foredrag, tre svenske, et finsk, et amerikansk, et tysk og to engelske. Det er bemærkelsesværdigt, at praktisk talt alle disse Foredrag fra disse inden for Byplanlægningen førende Lande, mundede ud i Fremhævelsen af den store *økonomiske Betydning*, Byplanlægningen har — ikke mindst i den nuværende Depressionsperiode — idet en rationel, forudseende Byplanlægning vil gøre Byerne mere formaalstjenlige og forhindre, at senere kostbare Forandringer bliver nødvendige. Endvidere fremhævedes det, hvor nødvendigt det er, at der udføres baade et omfattende Undersøgelles- og Studiarbejde af dem, der direkte skal virke i Bybygningens Tjeneste, og et dermed jevnslidende løbende Oplysningsarbejde, der skal vække almindelig Forstaaelse af Byplanlægningens Betydning for alle Landets Borgere og for dets Økonomi og Bygningskultur.

BESVARELSE AF HENVENDELSER.

Da det er Dansk Byplanlaboratoriums Formaal at virke til Bybygningens Fremme ved at fremme Studiet af Bybygningsvidenskaben og ved at vække Forstaaelse for Byplanlægningens Betydning, er det forstaaeligt, at der fra forskellige Sider rettes Henvendelse til Laboratoriet om Oplysninger vedrørende Fremgangsmaader ved Behandling af Bybygningsspørgsmaal og lign.

En Række Henvendelser af denne Art har fundet Sted, og det har været Arbejdsudvalget magtpaaliggende at stille sig til Raadighed med Oplysninger og Henviisninger.

I andre Tilfælde derimod har det vist sig, at der gjorde sig den Misforstaaelse gældende, at Laboratoriet kunde medvirke ved Planlægning af Bebyggelser. I saadanne Tilfælde har Arbejdsudvalget maattet meddele, at saadant Arbejde maatte udføres af udøvende Byplanlæggere, og at det faldt uden for Rammerne for Institutionens Virksomhed.

FORTEGNELSE

OVER

INSTITUTIONER OG PRIVATE, SOM HAR YDET BIDRAG TIL STUDIESAMLINGEN

STATEN.

Finansministeriet: Statistisk Departement.
 Indenrigsministeriet: Socialdepartement.
 Justitsministeriet: 4. Kontor.
 Landbrugsministeriet: Statens Jordlovsudvalg.
 Ministeriet for offentlige Arbejder: Sekretariatet.
 De danske Statsbaner.
 Undervisningsministeriet: Det kgl. Bibliotek.

HOVEDSTADSKOMMUNERNE.

København: Magistratens 1. Afdeling. Magistratens 4. Afdeling.
 Københavns Havnevæsen: Havnebygmesteren.
 Frederiksberg Kommune: Teknisk Forvaltning.
 Gentofte Kommune: Kommuneingeniøren.

KØBSTADKOMMUNER.

Aalborg: Stadsingeniøren.
 Aarhus: Havneingeniøren.
 Hjørring: Stadsingeniøren.
 Maribo: Byraadet.
 Odense: Stadsingeniøren.
 Rønne: Byraadet.

AMTSKOMMUNER.

Københavns Amtsrådskreds: Amtsvejinpektøren.

SOGNEKOMMUNER:

Lyngby-Taarbæk: Kommuneingeniøren.

SELSKABER OG FORENINGER.

Instituto de Reformas Sociales, Madrid.
 Nederlandsch Instituut voor Volkshuisvesting, Amsterdam.
 Norsk Forening for Boligreformer, Kristiania.
 School of Landscape Architecture, Harvard University, U. S. A.
 Det sociale Sekretariat, København.
 Selskabet for Sundhedsplejen i Danmark, København.
 Bygmester-, Snedker- og Malerskolen, Holbæk.
 Foreningen »Norden«, København.
 Foreningen til Hovedstadens Forskønnelse, København.
 Landsforeningen »Bedre Byggeskik«.
 Akademisk Arkitektforening, København.
 Dansk Arkitektforening, København.
 Dansk Ingeniørforening, København.
 Udstykningsforeningen for Sjællands og Fyns Stift.
 Lægeforeningens Boliger, København.
 Centralforeningen for Parcelforeninger, København.
 Arbejdernes Andels-Boligforening, København.

PRIVATE.

Arkitekt Bak-Jensen, København.
 Arkitekt Ivar Bentsen, København.
 Afdelingsingeniør A. Bjerre, København.

Lektor ved Universitetet C. V. Bramsnæs,
København.

Kommunegartner G. N. Brandt, Ordrup.

Arkitekt Knud H. Christiansen, København.

Ingeniør Carl Christensen, København.

Overretssagfører L. Dahlerup, Nyborg.

Arkitekt H. Dahlerup-Berthelsen, København.

Professor ved Landbohøjskolen C. L. Feilberg, København.

Arkitekt Helge Finsen, København.

Arkitekt Jens Friis-Petersen, København.

Arkitekt O. Funch-Espersen, København.

Arkitekt T. C. Harboe, København.

Kontorchef i Landbrugsministeriet Kai
Hendriksen, København.

Arkitekt Poul Henningsen, København.

Direktør J. Chr. Jensen, København.

Ingeniør Fr. Kaas, København.

Stadsingeniør A. C. Karsten, København.

Dr. Ove Krak, København.

Miss Theodora Kimball, Librarian, S. L. A.
Harvard University.

Amtslandmaaler Chr. Lorenzen, Aabenraa.

Dr. phil. Vilh. Lorenzen, København.

Professor ved Polyteknisk Lærestalt J. T.
Lundbye, København.

Cand. polit. J. Møllerup-Thomsen, Los Angeles, Cal.

Mr. William Mulholland, Chief Engineer,
Los Angeles, Cal.

Ingeniør Harald Nygaard, København.

Arkitekt Steen Eiler Rasmussen, København.

Mr. Edward H. Redstone, State Librarian,
Boston, Mass.

Arkitekt Sven Risom, København.

Stadsingeniør H. V. Rygner, Odense.

Arkitekt Charles J. Schou, København.

Professor, Arkitekt Edvard Thomsen, København.

Arkitekt Jesper Tvede, København.

Fhv. Stadslæge Axel Ulrik, København.

Arkitekt Aage Wagner-Petersen, København.

Professor ved Universitetet Jens Warming,
København.

Mr. Frank B. Williams, Esq., New York.

Arkitekt Vilhelm Wittrup, København.

Fuldmægtig i Indenrigsministeriet E. Zeuthen, København.

KASSEREGNSKAB FRA 18. NOVEMBER INDTÆGTER.

Bidrag:			
Købstæder:			
Silkeborg	100,00		
Aabenraa	100,00		
Skive	50,00		
Hillerød	100,00		
Odense	200,00		
Varde	100,00		
Kolding	100,00		
Korsør	100,00		
Vejle	25,00		
Brønderslev	25,00		
Randers	200,00	1 100,00	
Amtskommuner:			
Frederiksborg Amtsråd		300,00	
Sognekommuner:			
Viby Sogneraad	50,00		
Taarby Sogneraad	25,00		
Ballerup Maaløv Sogneraad	25,00		
Langaa-Torup-Sdr. Vinge Sogneraad	25,00		
Gladsaxe Sogneraad	50,00	175,00	
Legater og Stiftelser:			
Det Classenske Fideicommis	500,00		
Antikvar Carl Jul. Petersens Hjælpefond	100,00		
Harders Legat	500,00	1 100,00	
Foreninger:			
»Bedre Byggeskik«	200,00		
Sj. og Fyns Stifts Udstykningsforening	200,00		
Landinspektørforeningen	100,00		
Norsk Forening for Boligreformer	25,00	525,00	
Private Bidragsydere:			
Arkitekt F. C. C. Hansen, Sorø	25,00		
Ingeniør R. Høeg-Hansen	10,00		
Etatsraad, Landinspektør Poul Bentzon	20,00		
Arkitekt Marius Pedersen, Holbæk	10,00		
Professor, Arkitekt Anton Rosen	30,00		
Arkitekt B. Ingemann	100,00		
Overretsagfører, N. Madsen, Odense	100,00		
Ingeniør Hj. Berg	100,00		
Grosserer Ferd. Andersen & Co.	100,00		
Overretsagfører E. Klubien	100,00		
Overretsagfører Munch Petersen	100,00		
Højesteretsagfører C. B. Henriques	100,00		
Overretsagfører S. C. Juhl	100,00		
Bogtrykker R. Chr. Jørgensen	100,00		
Ingeniør, Landinspektør A. Schneider	15,00		
Professor J. T. Lundbye	60,50		
Arkitekt Aage Mathiesen	10,00		
Arkitekt A. Høeg-Hansen, Aarhus	15,00		
Arkitekt P. V. Jensen-Klint	200,00		
Direktør Vilhelm Nielsen	100,00	1 395,50	4 595,50
Underskud pr. 31. December dækket ved midlertidigt Laan....			6 335,84
			Kr. 10 931,34

1921 TIL 31. DECEMBER 1922.

UDGIFTER.

Fællesudgifter:

Plenarforsamlingen	62,00	
Husleje	3 125,00	
Rengøring, Lys og Varme	570,30	
Anskaffelse af Inventar	2 091,05	
Lønninger	1 350,00	
Porto og Telefon	733,35	
Kontorartikler	348,85	
Tryksager og Maskinskrivning	211,55	
Renter af Kasse-Kredit	314,36	
Brandforsikring	23,80	8 830,26

Samlingen:

Anskaffelse af Bøger	256,23	
Anskaffelse af Inventar	1 100,00	
Andre Omkostninger	150,88	1 507,11

„Meddelelser“:

Ekspedition		28,00
-------------------	--	-------

Udstilling, Foredrag og Møder		565,97
-------------------------------------	--	--------

 Kr. 10 931,34

København, den 1. September 1923.

 Vilhelm Nielsen,
 Formand.

Foranstaaende Kasseregnskab er i Overensstemmelse med Dansk Byplanlaboratoriums Kassebog, som vi har revideret.

København, d. 1. September. 1923.

Revisions- og Forvaltnings-Institutet A/S

J. Michelsen,
statsaut. Revisor.

H. E. Andersen,
statsaut. Revisor.

[I indeværende Regnskabsaar har Laboratoriet modtaget Tilskud fra Staten og fra Københavns Kommune].

S Y N O P S I S
OF
REPORT about the FOUNDATION of the DANISH TOWN PLANNING
LABORATORY and the ACTIVITY 1922—23.

In Denmark, as in other countries, experience has shown that if modern towns are left to develop without preconceived arrangements, unsatisfactory results and expensive rearrangements almost always become unavoidable. It is therefore necessary to perform a systematic work, through co-ordinated pre-planning, to solve the multifarious and compound tasks that present themselves by the growth of the towns.

The assumption for the study of town planning is in the first place, that material must be available for those who are to work for its practical realisation and, secondly, to arouse within the population a general understanding of the importance of town planning.

In order to try to establish an institution which might further the endeavours in the direction mentioned, negotiations were commenced in Copenhagen in the spring of 1920 between a number of persons interested in town planning, representatives of the different Art and Technical Colleges, and Technical Associations.

The DANISH TOWN PLANNING LABORATORY was formed on November 18th. 1921 as an independent institution whose objects are to further the study of town planning and to contribute to a better understanding of its importance.

The Laboratory has the following objects:

1. to procure, arrange, work and maintain the best possible collection of material to facilitate the study of town planning.
2. to further the study of town planning and to arouse in the population an understanding of its importance by means of:
 - a. facilities for self-study,
 - b. carrying out of investigations, reading of papers, lectures, meetings, exhibitions and excursions,
 - c. collaboration with the various Colleges,
 - d. publication of smaller treatises and papers.

A Plenary Assembly comprising up to 50 members has the paramount authority in all the affairs of the Laboratory; each of the following institutes and associations elects one member:

The Royal Academy of Arts (training of architects).

The Polytechnical College (training of civil engineers).

The Agricultural College (training of surveyors and topographical engineers).

The Association of Architects.
 The Association of Danish Civil Engineers.
 The Association of Danish Surveyors and Topographical Engineers.
 The Danish Hygienic Medical Association.
 The Association of Danish County Civil Engineers of Highways.
 The Association of Town- and Harbour Engineers.
 The National Society »Better Buildings«.

The delegates together with the founders elect the rest of the members of the assembly. The names of the members are found on page 4—6.

The daily business of the Laboratory is managed by an Executive Committee comprising 9 members (see page 6).

This committee appoints sub-committees who prepare and carry out the work connected with the different cases with which the Laboratory is dealing. The Executive Committee is assisted by a secretary and an accountant. An assistant and librarian is attached to the collection of material for the study of town planning.

The Laboratory is maintained by subsidies from the Danish Government, town-, county- and parish municipalities, by donations and gifts from associations, private institutions, companies and private persons.

THE ACTIVITY IN THE YEAR 1922–23. THE COLLECTION OF MATERIAL FOR THE STUDY OF TOWN PLAN- NING. (THE STUDY COLLECTION).

The study collection is arranged in accordance with the methods adopted for town planning.

In the first place it is necessary to thoroughly understand the assumptions of city building. The assumptions for city building is divided into: *those depending on the natural conditions of the locality concerned* (geographical, geological, topographical, climatic conditions etc.), and *those depending on the social conditions of the locality* (technical and economic conditions, legal conditions and cultural conditions).

The activities to be carried out in a city correspond with the different elements of town building, which are divided into three main groups:

Structures for industry, trade and traffic,

- for government, the executive authorities and social welfare,
- for dwellings, fysic- and intellectual cultivation and cultural inter-
course.

Therefore the study collection must comprise:

1. Works treating on physics, social institutions and their functions and aesthetics (the science of art) in relation to town planning.
2. a. Works treating on town planning as a unit and on the special kinds of

elements that are to make up the city, both with a view to their assumptions and on their *typical* perfection.

- b. Plans, drawings, works etc. to describe existing town planning in the different countries and towns, its assumptions, development and present state.
3. To this must be added a number of periodicals and a collection of lantern slides.

Up to now the collection has been gathered mainly by gifts. The collection contains material from the above three main divisions. More particularly there is a number of works dealing with city building and town planning as a unit; the material for the description of the particular kinds of elements contained in the various cities is rather sparse as yet, mainly on account of the fact, that the typological studies relating hereto are not available at all. Endeavours have therefore been directed towards collecting a material to show the present state of town planning in order that this material may be used as the base for investigations resulting in the publication of *treaties on the particular kinds of elements in the city and in a diffusion of the knowledge of the towns of Denmark*.

THE USE OF THE STUDY COLLECTION.

The study collection has in the course of the year been made use of both by persons engaged in town planning and by persons carrying on studies either independently or at the different colleges.

A study circle has been formed with the purpose of gathering material for the study of housing, and the treatment of this material has been commenced. When a sufficient interest has been aroused corresponding study circles will be formed for the study of the different kinds of elements contained in a town.

Furthermore a committee has been appointed to consider whether the principles for town planning laid down by The International Garden Cities and Town Planning Federation may be applied in Denmark and their possible significance for Danish town building.

LECTURES, MEETINGS AND EXHIBITIONS.

In the course of the year a large public meeting was held in connection with an exhibition to show the extent to which the public had access to the seashore in the neighbourhood of Copenhagen — a topic which at that time was very burning.

With a view to the persons carrying on studies and activities within town planning 5 lectures have been given in the course of the winter which lectures have been open to everybody interested in the subject. (The lectures are mentioned on page 9).

THE PUBLICATION OF SMALLER TREATIES.

Under the joint name of »Meddelelser« (Informations) the publication of a number of papers has been started. Each publication treats of a particular subject, and papers will be issued gradually as material suitable for publication is at the disposal of the Laboratory.

In 1922—23 four papers were issued. Specification hereof is found on page 10.

GOTHENBURG CONFERENCE & EXHIBITION.

The Danish Town Planning Laboratory was represented in the committee set up by the Ministry for Home Affairs for the Danish partaking in the International Cities and Town Planning Exhibition (held in Gothenburg in the summer of 1923) and the International Town Planning Conference.

At the exhibition two statistical maps showing the *Danish towns and their population* and *Denmarks area and its use* were exhibited by the Laboratory.

The Laboratory was likewise represented at the conference, and one of the delegates gave the report on housing and town planning in Denmark and took the chair at the second meeting of the conference. The same delegate, Mr. Kai Hendriksen, was elected member of the Executive Committee of the International Garden Cities and Town Planning Federation.

REPLY TO APPLICATIONS.

From different persons and bodies the Laboratory has been required information concerning the procedue in the treatment of questions about town planning, and it will always be the aims of the Executive Committee to reply as exhaustively as possible. In some cases, however, there has been the misunderstanding that the laboratory will also render its assistance in the case of actual town- or site planning and in these cases the Executive Committee has been obliged to inform the applicants, that this work must be performed by practicing town planners and that it is outside the scope of the Laboratory.

KØBENHAVNS HISTORISKE UDVIKLING OG UDFORMNING

8 PLANER MED FORKLARENDE TEKST

Kortene er udarbejdet af Forfatteren *Carl Bruun*. Originalerne opbevares i Raadhusarkivet.
Teksten ved Dr. phil. *Vilh. Lorenzen* og Arkitekt *Charles J. Schou*.



KØBENHAVN CA. 1500.

Planen viser Middelalderens København i det Omfang og med det Gadenæt, den havde naaet, væsentligst paa Grundlag af Biskop Absalons Arbejde med Byen, dens Anlæg og dens Befæstning. Det var Biskop Absalon, der først samlede den ældre Bebyggelse ved Sundet omkring en fælles *Havn*. Før hans Tid var Bebyggelsen spredt indenfor Holmene; efter ham fremtræder den som en Helhed, en By. Denne værnedes mod Landsiden af en *Befæstningslinie*, der omkring 1500 Tallet bestod af en Mur med Taarne. Imod Havet beskyttedes Byen og Havnen af *Borgen*, Københavns Slot, som Absalon havde ladet anlægge paa en af de større og højst beliggende Holme, senere kaldet Slotsholmen.

Gadenættet, hvori man vil genkende mange eksisterende Gader i den gamle By, er meget uregelret udformet efter de gradvis opstaaede Trafikforhold og øvrige naturlige og sociale Betingelser. *Den indre Trafik* er især samlet omkring de to *Torve*: Gl. Torv og Amagertorv. *Den ydre Trafik* føres fra Vest, Nord og Øst gennem Porte i Befæstningslinien til og fra Byen. Skibsfarten og Havnelivet samles imellem Kysten og Slotsholmen,



KØBENHAVN CA. 1620.

Bykærnen er endnu i Hovedsagen den samme som paa den foregaaende Plan af Byen fra ca. 1500. Enkelte Steder er Gadenættet dog udvidet en Del. Man vil saaledes bemærke Udvidelsen af Gl. Torv med Nytorv og med Raadhuset imellem.

Befæstningen imod Landsiden er, efter Paavirkning fra den italienske Befæstningskunst, bleven moderniseret, og fremtræder som et Jordværk med *Bastioner*. Fæstningslinien omfatter nu en Del af det ældre Havneterrain, der imidlertid er bleven opfyldt. Slotsholmen er vokset, ved Opfyldning og Sammensmeltning med mindre Holme, og i Begyndelsen af Aarhundredet har Chr. IV her anlagt sit Flaadearsenal med Havnebassin. *Slotsholmen er bleven Administrationens Sæde*.

Havnen er fremdeles imellem Sjællandskysten og Holmene. En haardt tiltrængt Udvidelse er sket, idet Chr. IV 1617 grundlagde *Christianshavn*, der — med sin imod Søen vendende Befæstning — tillige skulde danne et Værn for Havnen, Flaaden, Slottet og den gamle By. Christianshavns Karakter af Havneby forstærkes ved Anlægget af Kanaler. Iøvrigt sker Anlægget af Gadenættet efter Renaissancens Udformningsprincipper. Gadenættet er regelret med Parallelgader, og med et *Torv* i Byens Midte. Over Christianshavn ledes Trafikken, efter at Chr. IV samtidig med Anlægget af Christianshavn, har ladet opføre den af hans Samtid stærkt beundrede Amagerbro (Knipelsbro), bekvemt over fra og til Amager, hvis Betydning for Byens Forsyning med Levnedsmidler er i stadig Tiltagen.



KØBENHAVN CA. 1650.

Ønsket om *Udvidelse af Havnen*, i Forbindelse med fortifikatoriske Hensyn, foranledigede Chr. IV til at gøre *Byens Omraade mere end dobbelt saa stort* som forhen, ved en Udvidelse imod Nord. Det er den største Udvidelse, der, med Henblik paa Fremtiden, er forekommet i Københavns Historie, og Udtryk for en byplanmæssig Hensigt, der blev bestemmende for de følgende 200 Aar. Den bastionære Fæstningslinie skulde længst imod Nord afsluttes med et solidt Værk, det senere *Kastel*: Citadellet Frederikshavn. Dette havde især til Formaal at beskytte Indsejlingen til Havnen. Først Frederik d. III fører Planen igennem til Virkeliggørelse, og særlig efter 1660 tager Bebyggelsen Fart, samtidig med at Befæstning og Kastel fuldendes.

Ny-København skulde forsynes med dybe Kanaler for Søhandelen; disse blev dog aldrig til Virkelighed. Med Anlægget af Ny-København forlægges *Fjerntrafikens* Indførelse i Staden imod Øst fra den gamle Østerport til den nye »Østerport« i Fæstningslinien tæt ved Kastellet. Til Bebyggelsesplanen for den nye Bydel fremkommer forskellige Projekter, alle efter Renaissanceprinciper, med regelmæssig Inddeling af Gædenættet. Foreløbig er der ikke i disse Planer Forslag om større Torve eller Pladser, udover de aabne Partier, der fremkom foran Kastellet. Først senere Tider fremkom med de Ændringer, der medførte Anlægget af Amalienborg Plads m. m.



KØBENHAVN CA. 1700.

Christian IV's Arbejde med *Byens* og *Havnens* Udvidelse imod Nord, senere fuldført under Frederik III, fik under Christian V sin systematiske Afslutning derved, at Befæstningsanlægget paa Christianshavn blev ført i en stor Bue op til Refshaleøen og afsluttet omtrent ud for Kastellet. Her lagdes *Toldboden*. Imellem denne og det lige overfor indrettede *Flaadens Leje* »skulde alle Skibe passere.«

Imod Sydvest udvidedes Havnen ved, at Christianshavns Befæstning fortsattes i en Bue ned mod Befæstningen omkring det af Frederik III anlagte Kvarter: *Frederiksholm*, Syd for Slotsholmen. Imellem begge Befæstningsanlæg var en ny Trafikforbindelse med Amager tilvejebragt ved den første *Langebrogade*, bygget 1686.

Paa Grænsen mellem Gl. og Ny-København lod Christian V *Nyhavns Kanal* udgrave, ligesom han ordnede og regulerede Byens nyeste og tredje Trafikcentrum: *Kongens Nytorv*. I det Hele taget sker de her omtalte Nyanlæg efter Planer, der fremdeles bærer Renaissancens Stilpræg. Planerne fra Chr. IV's Tid er endnu ikke helt gennemførte, Bebyggelsen i *Ny-København* foregaar langsomt, hvorfor store Arealer henligger som Haver, bl. a. *Amalienborgs*. Demarkationsterrainet imellem Fæstningslinien og Søerne er holdt fri for Bebyggelse. Man vil paa dette Terrain bemærke »Farimagsgade», ligesom man uden for Søerne ser Fælledvejen, Nørre Allé og Blegdamsvejen.

Folketallet, der omkring 1650 før Anlægget af Ny-København udgjorde ca. 30 000, er steget til ca. 60 000 ved Aarhundredskiftet.



KØBENHAVN CA. 1750.

Befolkningen er nu vokset til 80—90 000 Indbyggere, samtidig med at Bebyggelsen i Ny-København og paa Christianshavn skrider fremad. I Havnen er Opfyldningsarbejderne begyndt Nord for Christianshavn, saaledes at der skabes Arealer og Bolværksplads til Brug for Flaaden, der dog stadig har sine Værfter og Magasiner paa *Bremerholm* (Gammelholm). Flere Skibsværfter havde allerede tidligere faaet deres Plads paa Christianshavns Sydside.

For de *indre Trafiklinier* fik Branden 1728 (de afbrændte Kvarterer er angivet med en mørkere Tone) bl. a. den Betydning, at den allerede i Slutningen af det 17de Aarhundrede, efter en Ildebrand aabnede Nygade, nu fortsættes ved Gennembrydninger imod Vest, hvor *Frederiksberggade* anlægges. Dermed var der endelig skabt en direkte Forbindelse fra Byens gamle Centrum: *Amagertorv* imod Vest, hvorved den ældste Forbindelse her — *Vestergade* — kunde aflastes for Trafik.

Paa Initiativ af Frederik V anlægges *Frederiksstaden* (Amalienborgkvarteret), der med sin store monumentale Plads: *Amalienborg Plads*, i Forbindelse med den projekterede *Frederikskirke* (Marmorkirken) bliver det første større barokke Bybygningsanlæg her i Landet. Tidligere havde det været Tanken at anlægge et Industriquarter i denne Del af Ny-København; en Tanke, der — som bekendt — aldrig blev realiseret.

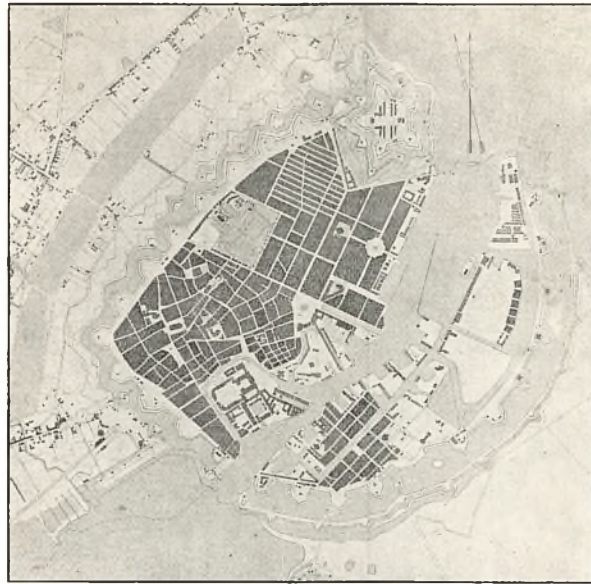


KØBENHAVN CA. 1800.

Det Grundlag for Byens Udformning, der var skabt af Christian IV, og som hans Efterfølgere saa smukt havde forstaaet at arbejde videre paa gennem mere end 150 Aar, bestod fremdeles sin Prøve. Dog begyndte nu Overbefolkning at true Staden. Omkring 1800 har dens Indbyggerantal passeret de 100 000, og Bebyggelsen i Ny-København og paa Christianshavn er naaet helt ud til Fæstningslinien. Kronprinsessegade anlægges, og Toldbodgade er ved at dannes. Opfyldningsarbejderne Nord for Christianshavn skrider fremdeles fremad. Den store Ildebrand 1795 — Kvarteret omkring Slotsholmen — medfører, ved den paafølgende Omregulering, Dannelsen af den stærkt paakrævede Udvidelse af Amagertorv med *Højbroplads*.

Demarkationsterrainet uden for Fæstningslinien holdes dog stadig frit for Bebyggelse, hvorfor denne naturligt breder sig paa den anden Side af Søerne, langs Blegdamsvejen o. s. fr. Ligeledes paa Amagersiden, der nu — ved Hjælp af fortsat Opfyldning, især med Renovation fra Staden — naar helt ind til Befæstningsanlægget om Christianshavn.

Paa Demarkationsterrainet var i 1792 *Frihedsstøtten* blevet rejst paa en samtidig anlagt Rotunde, der stod i Forbindelse med en bred Alle («Vesterbros Passage»).



KØBENHAVN CA. 1850.

Byens Rammer er fremdeles de, der blev fastslaaet gennem Chr. IV.s Planlægninger, og er nu ganske udfyldte. De store Opfyldninger Nord for Christianshavn, for Havnetrafiken og til Flaadens Behov, naar nu helt op til Havnens Indløb. Hovedtrafikvejene til Byen: Kongevejen fra Lyngby over Østeralle til Østerport, Frederiksborgvejen og Frederikssundsvejen til Nørreport, og Roskildevestens Indførelse over Frederiksberg Bakke til Vesterport, samt Amagervejen til Amagerport, er stadig undergaaet Forbedringer.

Men Byens Befolkning er samtidig taget til, saaledes at den — paa det samme Areal som 100 Aar tidligere — er vokset til ca. 140 000 Indbyggere. Byens Overbefolkning er en Kendsgerning, der søges ophævet derved, at mange nu flytter uden for Byen og bosætter sig i *Forstæderne*: *Vesterbro*, *Nørrebro* og *Østerbro*, der allerede danner sammenhængende Bebyggelser. Derimod henligger Terrainet indenfor Sørne endnu ret ubebygget. De nye økonomiske og tekniske Forhold medfører Ændringer i Byens Økonomi. Fra at være en *Konsumby* er Byen gradvis paa Vej til at blive en *Produktionsby*. Her til hjælper bl. a. *Jernbanens Indførelse*. 26. Juni 1847 aabnes Banen til Roskilde, 1856 forlænget til Korsør. Den første *Banegaard* anlægges omtrent der, hvor den nuværende Centralbanegaard ligger.

En vigtig Følge af de sociale Ændringer er Byens Kommunalforfatning af 1. Jan. 1840, og den af 4. Marts 1857 udstedte Lov om Styrelsen af Stadens kommunale Anliggender. Omsorgen for Byens planmæssige Udformning gaar dermed over fra Stat til Kommune.



KØBENHAVN CA. 1880.

Byens Plan fra ca. 1500 antydede det middelalderlige Københavns Udvikling. Dette Kort lader skimte Begyndelsen til de Forandringer i Byens Udformning, som har været en Følge af Gennemførelsen af sociale Reformers.

Loven om Byens Styrelse af 1857 fremkalder bl. a. Byggeloven af 1857. Og hvor smaat Bystyret saa ved dennes Udarbejdelse, fremgaar deraf, at det fortrinsvis er konstruktive Bestemmelser, der behandles deri. Den danner ingen Analogi til Chr. IV.s Storsyn paa Byen som Helhed, tiltrods for, at Byen faktisk stod over for Bybygnings-Problemer af lignende Omfang, som paa Chr. IV.s Tid. Gradvis sprænges Byens Rammer. Voldene imod Sjællandssiden er faldet og Bebyggelsen paa Voldterrainet — begyndt 1867 — skrider hurtigt frem. Her anlægges et nyt Torv, *Grøntorvet*. En Del af Nyboder er overgivet til Bebyggelse. *Gammelholm* er anlagt og bebygget. Samtidig med, at Bebyggelsen har taget Fart uden for Byen, er en Række nye *Hovedtrafikveje* opstaaet, saaledes *Gyldenløvesgade-Aaboulevard-Godthaabsvej*, *Sølvgade-Fredensgade-Tagensvej*, ligesom *Strandvejen* faar større og større Betydning. De fleste af disse Veje henligger dog — ligesom de udenom Byen førende *Ringveje* — endnu som Begyndelser, naar lige undtages *Jagtvejsringen*, der stammer fra Frederik d. IV.s Tid. Endelig har *Jernbanenættets Udvikling* medført Indførelsen af en Række helt nye Elementer i Byen. Allerede 1880'ernes København antyder Problemer, der tilhører den moderne Tid, og nu kræver deres Løsning.

DANSK BYPLANLABORATORIUM

SEKRETARIAT OG STUDIESAMLING

Industribygningen. København. B.
Indgang fra Vesterbrogade ad Ram-
pen ved Tivoli. Telefon: Byen 7281.

Studiesamlingen er offentlig tilgængelig
Mandag og Torsdag Kl. 4—8 og udenfor
denne Tid efter nærmere Aftale. Sam-
lingen er lukket i Juli og August og fra
15. December til 15. Januar.