



Danskernes Historie Online

Danske Slægtsforskeres Bibliotek

Dette værk er downloadet fra Danskernes Historie Online

Danskernes Historie Online er Danmarks største digitaliseringsprojekt af litteratur inden for emner som personalhistorie, lokalhistorie og slægtsforskning. Biblioteket hører under den almennyttige forening Danske Slægtsforskere. Vi bevarer vores fælles kulturarv, digitaliserer den og stiller den til rådighed for alle interesserede.

Støt Danskernes Historie Online - Bliv sponsor

Som sponsor i biblioteket opnår du en række fordele. Læs mere om fordele og sponsorat her: <https://slaegtsbibliotek.dk/sponsorat>

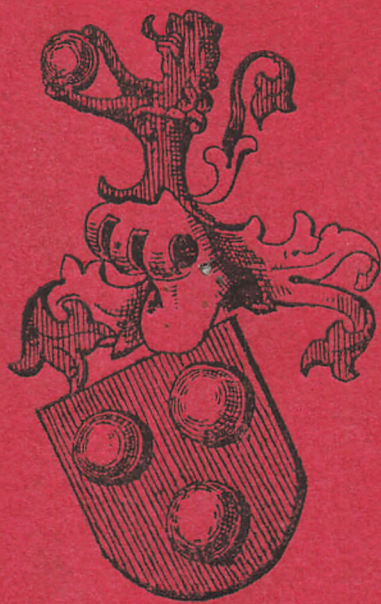
Ophavsret

Biblioteket indeholder værker både med og uden ophavsret. For værker, som er omfattet af ophavsret, må PDF-filen kun benyttes til personligt brug.

Links

Slægtsforskeres Bibliotek: <https://slaegtsbibliotek.dk>

Danske Slægtsforskere: <https://slaegt.dk>



SLÆGTEN WELSCH I DANMARK.



HELSINGØR
J. M. WELSCH'S BOGTRYKKERI
1917

N^o 13.

Mindet om min Bedstefader og min Fader

En gammel Slægt, en fremmed Slægt,
hvis sidste Skud mod Graven higer,
hvis Virke har haft liden Vægt,
hvis Roes ej imod Højden stiger.
Men dog en Slægt, hvem Pligtens Bud
har fundet vaagen, rank og rede
til efter Evne og med Gud
de gode Tankers Lys at sprede.

Viborg, November 1917.

Axel Welsch.

Denne Slægtstavle er trykt i 30 nummererede
Exemplarer, der er fordelt saaledes:

- Nr. 1. Selgen Sthyr, Kjøbenhavn.
- 2. Marie Welsch, Holstebro.
- 3. J. M. Welsch, Helsingør.
- 4. Hs. H. Sthyr, Kjøbenhavn.
- 5. Axel Welsch, Viborg.
- 6. Hedevig Holme, Kjøbenhavn.
- 7. Elna Hjorth, Vejle.
- 8. Johan Sthyr, Kjøbenhavn.
- 9. Antoinette Frellesvig, Holstebro.
- 10. Amalie Wille, Ribe.
- 11. Henry Sthyr, Kjøbenhavn.
- 12. Gerda Holme, Kjøbenhavn.
- 13. Bodil Holme, Kjøbenhavn.
- 14. Palle Hjorth, Vejle.
- 15. Karen Margrethe Wille, Ribe.
- 16. Jørgen Wille, Ribe.
- 17. Mogens Wille, Ribe.
- 18. Birte Sthyr, Kjøbenhavn.
- 19. I. P. Aggerholm, Kjøbenhavn.
- 20. Betty Prohaska, Helsingør.
- 21. Frederik Kaas, Kjøbenhavn.
- 22. Frederik Kaas, Kjøbenhavn.
- 23. A. V. Porsdal, Roskilde.
- 24. } Det store kgl. Bibliothek, Kjøbenhavn.
- 25. }
- 26. Statsbibliotheket, Aarhus.
- 27. Universitetsbibliotheket, Kjøbenhavn.
- 28.
- 29.
- 30.



SLÆGTEN WELSCH, der har opholdt sig i Danmark siden Slutningen af det 17de Aarhundrede, har i en lang Aarrække tjent som Soldater i Hæren, og det ligger nær at antage, at Stamfaderen til den danske Gren af Slægten er indvandret blandt fremmede Lejetropper. Vor Stamfader Anton von Welsch's Regiment (se Slægtstavlen) opløstes paa Hjemmarschen til Danmark, fra et aarelangt Ophold ved Braband, i Bremervörde i Hannover i Juni 1714.

Der foreligger kun ringe Oplysninger om Familien, og det meste har jeg erhvervet mundtligt af min Bedstefader, Kapt. W. paa Fladstrands Fæstning, hos hvem jeg opholdt mig som Barn i 4^{1/2} Aar.

Ingeniør Frederik Kaas i København har paa min Anmodning velvilligt meddelt mig de omstaaende Oplysninger om Slægtens formentlige Oprindelse.

Der er kun lidt at sige om Slægten i Danmark i det Hele taget. Den har ikke udmærket sig i nogen særlig Grad, men som gode Statsborgere tjent Landet trofast gennem et Par Hundrede Aar.

Om min Tipoldefader, der var Vagtmester i Randers Dragoner, ved jeg kun, at han var saa svær en Mand, at tilsidst ingen Hest kunde bære ham. Han tog øjensynlig sin Død over, at en Datter hemmelig forlod sit Hjem med en spansk Officer, som hun var bleven forelsket i under de spanske Rytterregimenters Ophold i Randers i 1808.

Min Oldefader var Fyrværker ved Randers Tøjhus; han var en smuk Mand og en dygtig Mand, som var udnævnt til Løjtnant i Thronhjems Artilleri 1807. Ved Afskeden fra sin Chef, en ildelidt Kaptajn, kom det til Skænderi mellem de to, og i Hidsighed smed min Oldefader Kaptajnen ned ad Trapperne paa Tøjhuset, og Kaptajnen brækkede et Ben. Officersudnævnelser blev annulleret, men der maa have været meget formildende Omstændigheder; thi Oldefader fik kun som Straf en Forvisning som Fyrværker til Fladstrands Fæstning, hvor han døde, 45 Aar gl., af Sorg og Græmmelse over sin forspildte Karrière.

De to Sønner, Johan Martin og Hans Hendrik, kom begge paa Artillerielevskolen i Kjøbenhavn og tjente sig begge op til Kaptajner i Artilleriet, det Vaaben, deres Slægt havde tilhørt gennem saa mange Aar.

Hvad min Fader udrettede i det halve Aarhundrede, i hvilket han levede og virkede i Holstebro, derom er der saa mange friske Vidnesbyrd, at jeg ikke behøver at optegne dem paa disse Blade.

Det har med denne lille Slægtstavle kun været min Hensigt at samle, hvad jeg vidste om min Slægt, forinden det glemmes. Maaske kan de Unge ad Aare have lidt Interesse af disse Notitser.

Og lad mig tilføje, at der altid har raadet en stærk Slægtsfølelse blandt Bærerne af Navnet Welsch. Gid det maatte være saaledes ogsaa i kommende Tider blandt dem, der regne sig at høre med til Slægten.

Helsingør ved Juletid 1917.

J. M. Welsch

Slægtstavle for Familien Welsch.

GENERATION I.

¹⁷⁹⁷
Anton von Welsch,
Kornet i 4. jydsk Rytteriregiment i hollandsk-engelsk Sold i Brabant 1709-1713.
Løjtnant i Liv-Regimentet til Hest, udnævnt ^{21/6} 1723. Født 1687.

¹⁷⁹⁷
David Heinrich Welsch,
^{28/3} 1759 Fyrværker i Artilleriet, 1760-62 ansat som Minemester. Født 1724. † ^{18/8} 1766 i Rendsborg.
Gift m. Dorothea Cathrine Maria, født Kühl, f. 1728, † ^{7/2} 1766 i Rendsborg.

¹⁷⁹⁷
a) **Sigmund Frantz Wilhelm Welsch,**
Vagtmester i Randers Dragoner. Født i Rendsborg 1748.
† i Randers 1814.

b) **Johan Georg Wilhelm Welsch,**
født 1756, † ^{21/10} 1766.

¹⁷⁹⁷
a) **Johan Christoffer Adolf Welsch,**
Fyrværker ved Fladstrands Arsenal, f. 1774 (enten i Randers eller Fredericia).
† i Fladstrand ^{28/7} 1819. Gift m. Birthe Marie Juul, f. ^{24/6} 1774 i
Løgumkloster (Datter af Skolelærer Hans Juul). † Kbhvn. ^{10/1} 1849.

b) **Cathrine Welsch,**
født i Randers 1780; forlod sit Hjem i Randers
med en spansk Militær 1808.
I 1808 laa der 2 spanske Rytterregimenter indkvarterede i Randers.

¹⁷⁹⁷
a) **Johan Martin Welsch,**
Kaptajn i Artilleriet og Arsenalbestyrer i Fladstrand. Dbgmd.
f. ^{1/6} 1807 i Randers, † ^{24/12} 1885 i Fladstrand.
Gift ^{2/8} 1831 med Elise Cecilie Grøndahl, f. ^{10/10} 1800
i København, † i Holstebro ^{20/10} 1871.

¹⁷⁹⁷
b) **Hans Hendrik Welsch,**
Kaptajn i Artilleriet og Materialforvalter ved Københavns Tøjhus.
Dbgmd. og R. af Dbg.,
f. ^{11/11} 1813 i Fladstrand, † ^{18/2} 1883 i København.
Gift ^{21/4} 1841 med Johanne Marie Egeberg, Steddatter af
Fyrværker Ottesen, f. ^{17/2} 1814, † ^{19/3} 1890.

¹⁷⁹⁷
a) **Valdemar Franciskus Welsch,**
Distriktsdyrlæge, Redaktør og Ejer af „Holstebro Avis“. R. af Dbg.
f. ^{29/6} 1833 i København, † ^{7/2} 1916 i Holstebro.
1. Gang gift ^{1/6} 1864 m. Thora Philippa Bartholine Justesen, f. ^{17/5} 1843 i
Slagelse, † ^{18/1} 1877 i Holstebro.
2. Gang gift ^{19/11} 1880 med Marie Amalie Berg, f. ^{20/5} 1854 paa Skikkild
i Vejrum ved Holstebro,

¹⁷⁹⁷
b) **Henriette Marie Welsch,** ^{E16}
f. ^{12/1} 1842, † ^{22/3} 1914 i København.
Gift ^{19/7} 1867 med Grosserer R. Selgen Sthyr, R. af Dbg., Dbgmd.
f. ^{25/2} 1837 i Frederikshavn. ^{E15}

1 a) **Elise Wilhelmine Welsch,**
f. ^{10/4} 1865.
† ^{24/1} 1869.

1 b) **Johan Martin Theodor Welsch,**
Redaktør og Ejer af „Helsingørs Avis“,
f. ^{1/10} 1866 i Holstebro. Gift ^{29/6} 1892 med
Emilie Prohaska, f. ^{17/6} 1868 i Holstebro.

1 c) **Henriette Franciska Welsch,**
f. ^{19/12} 1869,
† ^{2/6} 1870.

1 d) **Thora Elisabeth Welsch,**
f. ^{19/12} 1869.
† ^{25/6} 1870.

1 e) **Axel Welsch,**
Redaktør af „Viborg Stiftstidende“,
f. ^{21/4} 1871.

1 f) **Elna Johanne Cecilie Welsch,**
f. ^{12/2} 1873. Gift ^{14/6} 1905 med Cand.
pharm. Lorentz Hjorth, f. ^{19/1} 1878.

1 g) **Anna Margrethe Justesen Welsch,**
f. ^{23/12} 1876, † ^{15/4} 1878.
(Begge adopterede af Sægtfører I. P. Aggerholm og Hustru efter deres Moders Død 1877.)

1 h) **Hans Henrik Justesen Welsch Aggerholm,**
f. ^{23/12} 1876, † ^{10/12} 1880.

2 i) **Elise Georgine Welsch,**
Malerinde paa den kgl. Porcellænsfabrik,
f. ^{29/6} 1881, † ^{21/4} 1912.

2 k) **Antoinette Henriette Welsch,**
f. ^{3/2} 1883. Gift ^{22/11} 1910 med
Vejassistent Einar Frellesvig,
f. ^{4/10} 1875 i Holstebro.

2 l) **Amalie Franciska Welsch,**
f. ^{19/5} 1885.
Gift ^{27/4} 1909 med Landbrugskandidat, Dyrlæge
Hermann Theodor Wille i Ribe, f. ^{29/1} 1885.

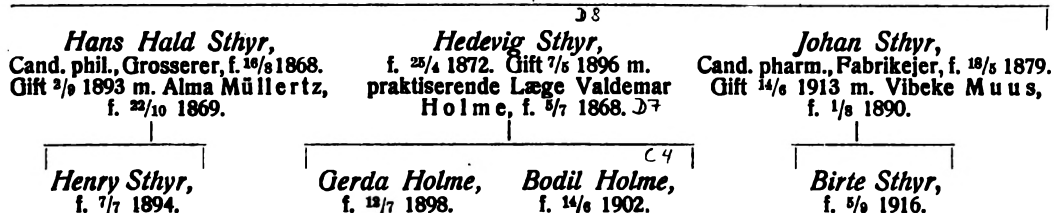
2 m) **Dagmar Valborg Welsch,**
f. ^{20/6} 1887; † ^{27/3} 1888.

Min kære gamle mor
Antoinette Frellesvig
f. Welch
sov stille ind den 17. marts 1980.
Paa familiens vegne
Per Frellesvig
Bisættelsen finder sted torsdag
den 20. marts kl. 15.00 i Sønder-
mark Krematorium, lille sal.
Berlingeren
18/3 1980

NOGLE KVINDELINIER AF SLÆGTEN WELSCH.

Se foranstaaende Slægtstavle.

ad VI. b. *Henriette Marie Welsch*, ^{E16}
f. 1842, † 1914. G. 1867 m. Grosserer R. Selgen Sthyr. ^{E15}



ad VII 1 f. *Elna Johanne Cecilie Welsch*,
f. 1873. Gift 1905 med Cand. pharm. Lorentz Hjorth.

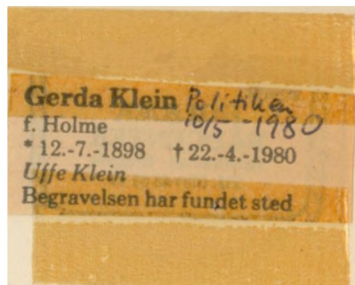
Palle Lorentz Welsch Hjorth,
f. ^{20/2} 1908 i Vejle.

ad VII 2 1. *Amalie Franciska Welsch*,
f. 1885. Gift 1909 med Dyr læge Hermann Theodor Wille.

Karen Margrethe Wille,
f. ^{12/8} 1910 paa Kåbøl ved Lemvig.

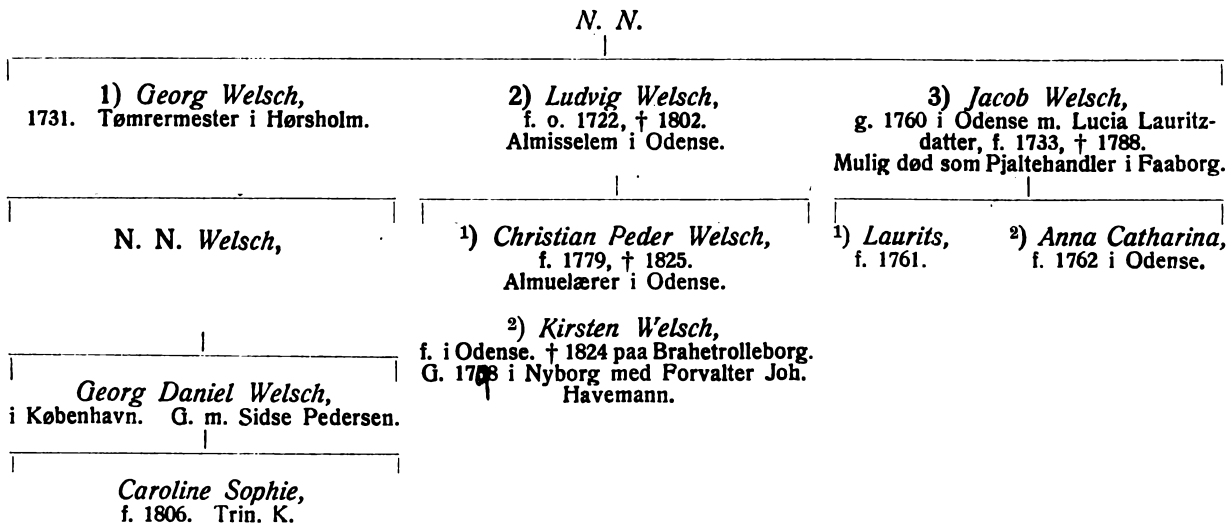
Jørgen Valdemar Wille,
f. ^{18/6} 1911 paa Kåbøl.

Mogens Anton Wille,
f. ^{18/6} 1911 paa Kåbøl.



hvilken kendes:
Paa Fyen og i Jylland har levet en Slægt Welsch, af

II.





JOHAN CHRISTOFFER ADOLF WELSCH

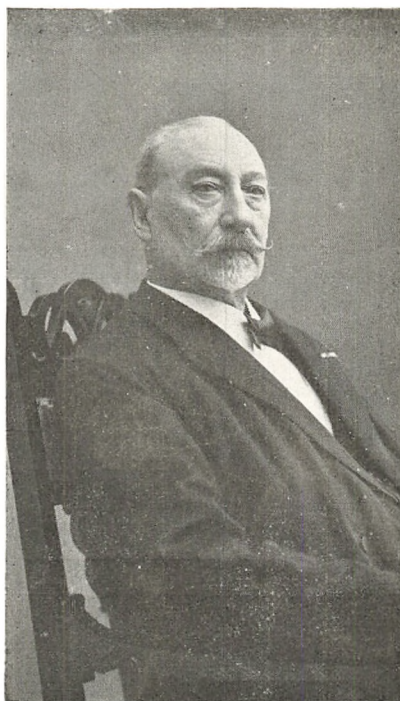
(I Artilleriløjtnantsuniform fra 1807,
tegnet af Mogens Gad)



ARTILLERIKAPTAJN
JOHAN MARTIN WELSCH
Fladstrands Fæstnings sidste Kommandant.



ARTILLERIKAPTAJN
HANS HENDRIK WELSCH
Født paa Fladstrands Fæstning.



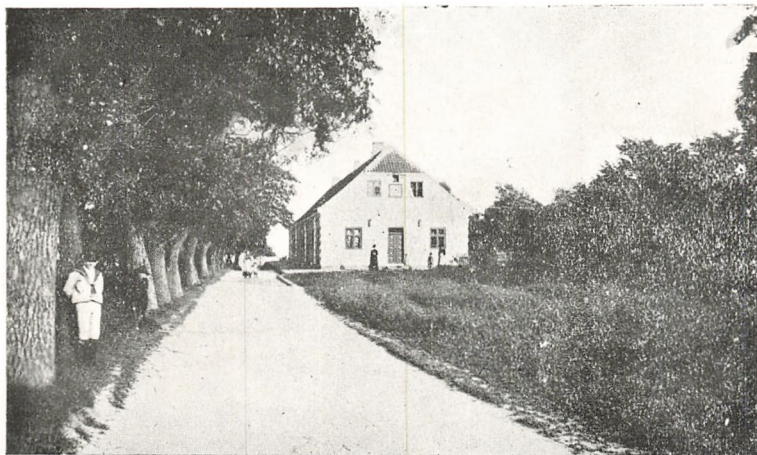
VALDEMAR FRANCISKUS WELSCH



RANDERS TØJHUS

Her var saavel min Tipoldelader som senere min Oldelader ansat, ligesom min Bedstefader, ohan M. Welsch, fødtes her 1807 i en Lejlighed i Hovedbygningen ud mod Gaarden, nærmest nod Beskueren.

J M. W.



FLADSTRANDS FÆSTNING

I Bygningens Gavl ses en Gadedør og to Vinduer.

I Stuen tilhøjre for Beskueren var Soveværelse. Her fødtes Hans Hendrik Welsch 1813 og



PORTEN TIL HORNVÆRKET

med Kommandantboligen paa Fladstrands
Fæstning.

Fæstningen, der nedlagdes i 1864, bestod af Citadellet, anlagt 1687, Hornværket, anlagt 1712, og af nordre og søndre Skanse samt en Skanse paa Øen Deget, $\frac{1}{3}$ Mil N. Ø. for Frederikshavn.



KRUDTTAARNET I CITADELLET.

Taarnet er et „Martellotaarn“, kendt fra Italiens og Englands Kyster. Paa Platformen var anbragt 6—8 store Kanoner. Etagen nedenunder indeholdt Opholdsrum for Mandskabet samt Ammunitionskamre. Murene ere 8 Alen tykke. Taarnet menes færdigbygget ca. 1700 og indviedes ved Tordenskjolds Bataille udfor Citadellet 1ste Maj 1712, da han havde en heldig Fægtning med Svenskerne som Chef for Snaven „Ormen“, der konvojerede danske og norske Skibe.



RENDSBORG VED EIDEREN i Aaret 1730.

Indtil 1852 en belæstet holstensk By. I 1848 brød det slesvig-holstenske Oprør ud her, idet Oprørerne under Prins Frederik af Augustenborg-Noer bemægtigede sig Byen. I denne By har to Generationer af Slægten Welsch levet og virket ved Tøjhuset.

Paa Billedet ses Slottet med Slaveriet, St. Maria Kirke, Hospitalet tilvenstre og Tøjhuset (to takkede Gavle) tilhøjre for Kirken. Huset med den takkede Gavl ved Siden af var Provianthuset. — Broen ved Træet foran Mølleporten førte til den slesvigske Side, Broen tilvenstre førte gennem Holsten-Porten sydpaa. Kirken tilhøjre for Slottet ligger i Forstaden Vindessier.

SLÆGTEN WELSCH I DANMARK,

DENS NAVN, OPRINDELSE OG STAMMEFRÆNDER.

VED

FREDERIK KAAS

Naar Familietraditionen henlægger de danske Welsh'ers Hjemstavn til det sydlige Ungarn, er dette, efter de Undersøgelser, jeg ved Hjælp af her i Landet tilgængelige Kilder har foretaget, ikke helt uden Grund. Det synes, at Traditionen i Modsætning til saa mange andre Familielegender for en Gangs Skyld er rigtig, selv om en direkte Afstamning fra ældre Slægter ikke kan eftervises i den Forstand, at en sammenhængende Stamtavle kan opstilles paa det nuværende Tidspunkt. En nærmere Udarbejdelse af det nedenfor fremførte vilde ikke alene kræve et meget stort Arbejde, men ogsaa betydelige Udgifter, der næppe vilde staa i noget rimeligt Forhold til det vundne Udbytte. Det Resultat, som muligt kunde opnaas, Afstamningen fra den i Bayern adlede (mulig genadlede) Slægt Welz eller Welsh, vilde for Familienavnets nulevende Bærere sikkert være uden al reel Værdi, men ikke desto mindre vil mit Forsøg paa at vise Vejen for en eventuel Undersøgelse kunne faa Værdi, om nogen af Slægten i Tiden maatte have Evner og Midler til at gennemføre den.

Navnet Welsch eller dets Varianter (Vels, Velds, Wels, Welz, Welsch, Weltz, Welser, Welscher, Wälscher, Welschen el. lign.) kan som Stednavn, Slægts- eller Persontilnavn lokaliseres mange Steder i Europa, selv i Danmark findes en Lokalitet med Lydlighed, Vælds, en Landsby i Ørum Sogn i Viborg Amt.

Det kan betegne en Mand fra Wales (a walisc el. welisc; angelsaxisk), en Mand fra Italien, „Vælskland“ (gammeltysk wallusc, wälsch), en Mand fra Vaals i Holland eller fra det gamle Kur-Pfaltz. Sluttelig en Mand fra Byen eller Distriktet Welz i Egnene omkring Traunfloden i Øvreøstrig i Hertet af de gamle østrigske Arvelande. Her — i Nærheden af det kendte Slot Gmunden — fandtes i Middelalderen et gammelt Fæste, et „Ober-Welz“ og et Distrikt under Klippen, et „Unter-Welz“. Navnets oprindelige Betydning i disse stærkt bjergrige Egne er vistnok en Klippe, en „Vels“, og en „Welser“ er en Mand fra Klippen i Modsætning og i Analogi med en „Thalwitzer“ (nu hos os Thalbitzer) en Mand fra Dalen.

Man har i Slægten villet oversætte Welschnavnet med „en Fremmed“, en Vælsklænder, altsaa en Italiener. Hvor rigtigt dette end kan være i andre Forbindelser, er den her fremsatte Formodning vistnok den rette.

Som personligt Tilnavn vil derfor en „Welscher“ kunne findes næsten hvorsomhelst, ja kan til og med tilknyttes helt livløse Genstande, t. Ex. i Udtrykket „a Welsch-wig“, de fra Sundtoldens Slutningstid verdenskendte Helsingør-Sømandshuer.

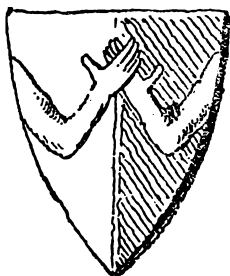
For Fuldstændighedens Skyld skal jeg — uden Forklæjning for Familien — anføre, at i tysk Talesprog betegner en „Welscher“ en Snydenstrup, en Bedrager, paa samme Maade som vi Danske ved en „Kæltring“ forstaar en Zigeuner.

I Tyskland træffes Navnet som Familienavn meget hyppigt; alene i Berlins Vejviser er det nævnt mindst 50 Gange; der findes altsaa et Utal af Welsch'er i Tyskland.

Den første Gang, en Welzer træffes i Historien, er omkring det 13. Aarhundredes Midte i Øvre-Østrig i Nærheden af den nuværende By Welz ved Traunfloden.

Her levede en gammel adelig Slægt „Welz“, hvis oprindelige Hjemstavn skal være Steyermark.

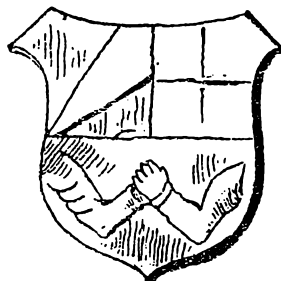
Fig. I.



1285

KONRAD VON WELZ
Stamvaabnet.

Fig. II.



1361

WELZ AF TENNBERG

Fig. III.



1448

HANS VON WELZER
WELZ AF STADAU

Fig. IV.



c. 1500

WELZ AF EBERSTEIN

Slægtens første kendte Mand, Ridderen Konrad von Welz, der levede omkring 1285, førte i sit Vaaben (Fig. I) i et af Sølv og Rødt *) langdelt Skjold et Par „Troskabshænder“. Hans Slægt, der i Tidernes Løb baade blev friherrelig og grevelig, delte sig i tre Linier, der i det 15de Aarhundrede hver førte sit Vaaben.

Linien Tennberg, som førte Vaabnet Fig. II

„ Stadau „ „ „ III

„ Eberstein „ „ „ IV

Samtlige Vaaben indeholde Stamvaabnet (Fig. I), de øvrige Vaabenmærker er tilgiftede Slægters.

Det andet Felt i Vaaben, Fig. II, er Slægten Ebersteins oprindelige Vaaben, som dog i tidlig Tid — formentlig ved Indgifte — forandredes til en rød Løve i Sølvfelt, altsaa et andet Vaabenmærke, men samme Vaabenfarver. Dette Løvevaaben blev, som det vil fremgaa af Vaabnene III og IV (Hjerteskjoldene), Eberstein-Welzernes fælles Vaabenmærke.

Dette Vaaben kendes ogsaa fra dansk Heraldik, ikke alene for den Gren af Ebersteinerne, som i Middelalderen kom til Danmark, men optoges i Familien Rosenkrantz' Vaaben, idet en gammel Tradition i denne Slægt lader den være udgaaet fra Ebersteinerne. Disse uddøde i Kärnthén omkring 1650, den sidste Welzer 1724 i Steyermark.

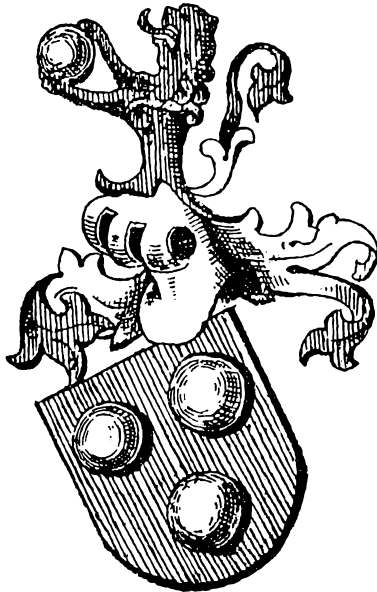
Men ikke langt fra Kärnthén, i den frie Rigsstad Lindau ved Bodensøen, opdukker Navnet atter ved omtrent samme Tid i en gammel Patricierslægt Welz, der først havde haft sit Hjem i Constanz paa Bodensøens modsatte Bred, men tillige havde Slægtsmedlemmer i Ravensburg.

En Mand af denne Slægt, Syndikus i Lindau Thomas von Welz adledes 24. Marts 1718 med det paa Fig. V viste Vaaben, 3 Sølvkugler i rødt Felt, paa Hjelmen en halv oprejst Løve med en Kugle mellem Labberne, altsaa Eberstein-Welzernes gamle Hjelmtegn.

Om nogen virkelig Slægtsforbindelse har været til Stede mellem disse og den nyadlede Welz' Slægt, er ukendt; mulig har der foreligget en Tradition i denne Retning, der da har givet Anledning til Valget af Hjelmtegnet, om ikke Navneligheden i Forbindelse med honnet Ambition har været den afgørende Faktor.

*) Fig. I viser fejlagtig Sølv og Grønt.

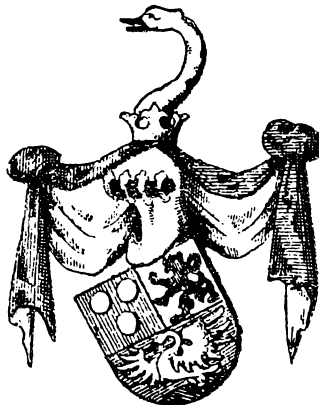
Fig. V.



1718

THOMAS VON WELZ (Welsch)
Syndikus i Lindau.

Fig. VI.



1787

ANDREAS ANTON VON WELTZ
Landdirektionsraad.

Vaabnet forbedredes ved nye Bekræftelsesbreve, 31. Juli 1787 af Kurfyrst Karl Theodor og 13. April 1813 af Kong Max I af Bayern.

Vaabnebrevet af 1787, der udfærdigedes for Landdirektionsraad Andreas Anton von Weltz, viser Vaabnet Fig. VI, i hvis første røde Felt de tre Sølvkugler fra Vaabnet af 1718; andet Felt Eberstein—Welzernes røde Løve i Sølv og tredje Felt en Sølvsvane (med en Hestesko i Næbbet) i blaat, vel nok en Symbolisering af Lindau, Øbyen, der som en Svane flyder paa Bodensøen. Byens Vaaben er iøvrigt en grøn Lind i Guldfelt.

Et Barnebarnsbarn af Syndikus Thomas v. W., Assessor ved Landretten i Lindau Georg Christoffer Heinrich von Welz, der var født 1764 og benævnes „Patricier aus Ravensburg“ fik 1787 sin Adel anerkendt i Bayern og er formentlig en Broder til Andreas Anton v. W.

Slægtens vistnok sidste levende Mand i Bayern var (1839) Finanskammersekretær i Ravensburg Franz Xaver Dominik von Welz, der var født 5. Maj 1770 i Altdorf.

Samarbejdes disse Oplysninger med den af Redaktør Joh. Welsch opstillede Stamtavle over de danske Welsch'er, hvis første kendte Mand var Lieutenant i dansk Tjeneste Anton von Welz (Welscher el. Welsch), taler Sandsynligheden for, at Slægtens første Generationer forsøgsvis kan sammenstilles som vist paa den efterfølgende Oversigtstavle.

De fælles Fornavne Heinrich, Anton, Christoffer og Franz tyder i høj Grad paa fælles Oprindelse, ligesom Generationernes Levetid passer. Om Georg Christoffer Heinrich von W., der bevisligt er et Barnebarnsbarn af Thomas von W., er Broder eller mulig kun Fætter til Andreas Anton og Franz Xaver von W., er i denne Forbindelse ligegyldigt. At fuldstændiggøre Tavlen med de manglende Slægtled er under Verdenskrigen ugørligt.

Hensigten er kun at give en Anvisning paa, hvor den danske Slægts Oprindelse er at søge.

Den formentlige Slægtsforbindelse mellem Welz fra Lindau og den danske Slægt Welsch:

Thomas von Welz,
Syndikus i Lindau, f. o. 1669.

Søn *N. N. v. W.*
f. o. 1700.

Anton von Welz (Welsch)
Lieutenant, f. o. 1700.

Søn *N. N. v. W.*
f. o. 1730.

David Heinrich (Henrich) Welsch,
Fyrværker, f. 1724.

1) **Georg Christoffer Heinrich,** 2) **Andreas Anton,**
Assessor i Lindau, f. 1764. Landdirektionsraad.

Johan Georg Wilh., **Sigmund Frantz Wilhelm,**
f. 1756. f. 1748.

3) **Franz Xaver Dominik,**
Finanskammer-Sekr., f. 1770.

Johan Christoffer Adolf,
f. 1774.

For Fuldstændigheds Skyld skal jeg sluttelig anføre, hvad jeg ved Undersøgelserne har fundet om andre Slægter af samme Navn, af hvilke nogle ikke alene som Lindauer-Welscherne har antaget de gamle Welzers Hjelmtegn, men ogsaa selve Vaabenmærket „T r o s k a b s h æ n d e r n e“.

Slægtsforbindelse er vistnok ganske udelukket. Jeg skal kort nævne:

- 1) 1793 adledes Hofagent i „Unterthan Sachen“ i Bayern J o s e f A n t o n v o n W e l t z med Vaabnet Fig. VII.
- 2) En Slægt W e l s c h, der opgives at stamme fra Østrig og der være adlet 1760 (mulig en Gren af W. fra Lindau).

Af denne Slægt adledes E r n s t v o n W e l s c h 2. S e p t e m b e r 1830 af Kongen af Bayern med Vaabnet Fig. VIII.

- 3) I Nordlingen i Bayern har i det 18de Aarhundrede levet en Slægt W e l s c h, der i Skjoldet førte en blaa Skraabjælke paa Guldgrund; Bjælken belagt med 3 Paradisæbler.

Paa Hjelmen en halv Mand med en Gren med 3 Paradisæbler i Haanden.

- 4) I Schwaben og Franken har levet en Slægt W e l z e r, af hvilken N ü r n b e r g l i n i e n førte en Lillie i et af Sølv og Rødt langdelt Vaaben; U l m e r l i n i e n et 4-delt Vaaben med Nürnbergliniens Vaaben i 4 F e l t; formentlig en cognatisk Gren af denne.
- 5) En Slægt W e l s e r, der førte (1609) et Vaaben, der noget ligner Lindauer-Welzernes: en plettet Leopard i Sort staaende paa et tretindet Sølvbjerg, paa Hjelmen (kronet) en halv Leopard. Slægten betegnes udtrykkelig som b o r g e r l i g.

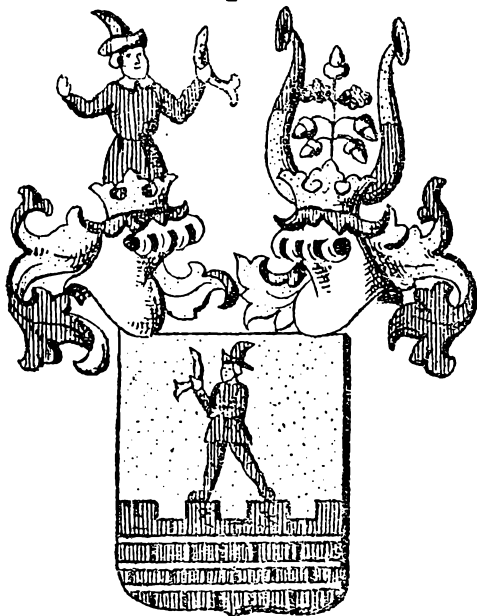
I Siebmachers store Vaabenbog angives blandt b o r g e r l i g e Vaaben:

- 6) B a r t h o l e m æ u s W e l t z forseglers 1593 i Wien med et af Sort og Sølv tværdelt Vaaben; i første Felt en halv Grif med Kugle i Kloen, paa Hjelmen samme Figur.

København, November 1917.



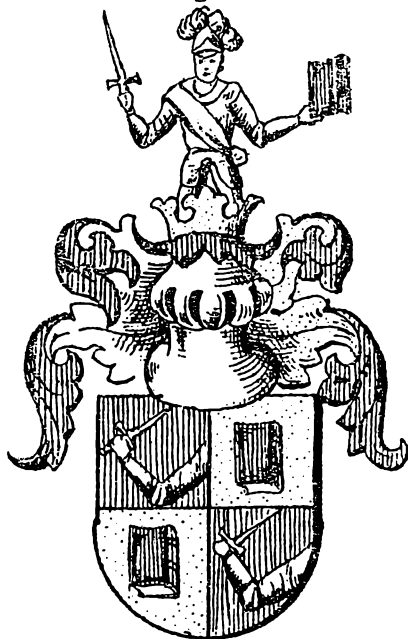
Fig. VII.



1793

JOSEF ANTON VON WELZ, Hofagent.

Fig. VIII.



1830

ERNST VON WELSCH

KILDER.

Foruden en Del lettere tilgængelige Kilder er benyttet:

Cast: Adelsbuch Königreich Württemberg. — Stuttgart 1839.

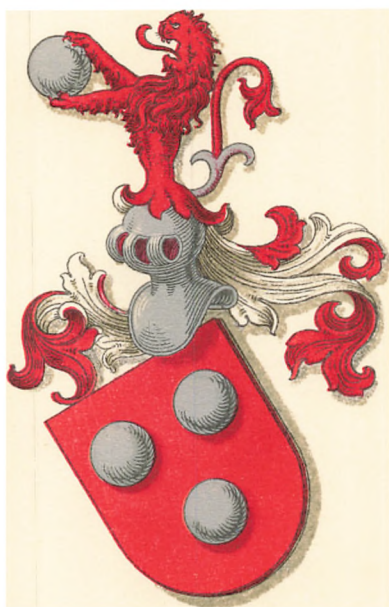
Joh. Chr. v. Helbach: Adels Lexicon. — Ilmenau 1826.

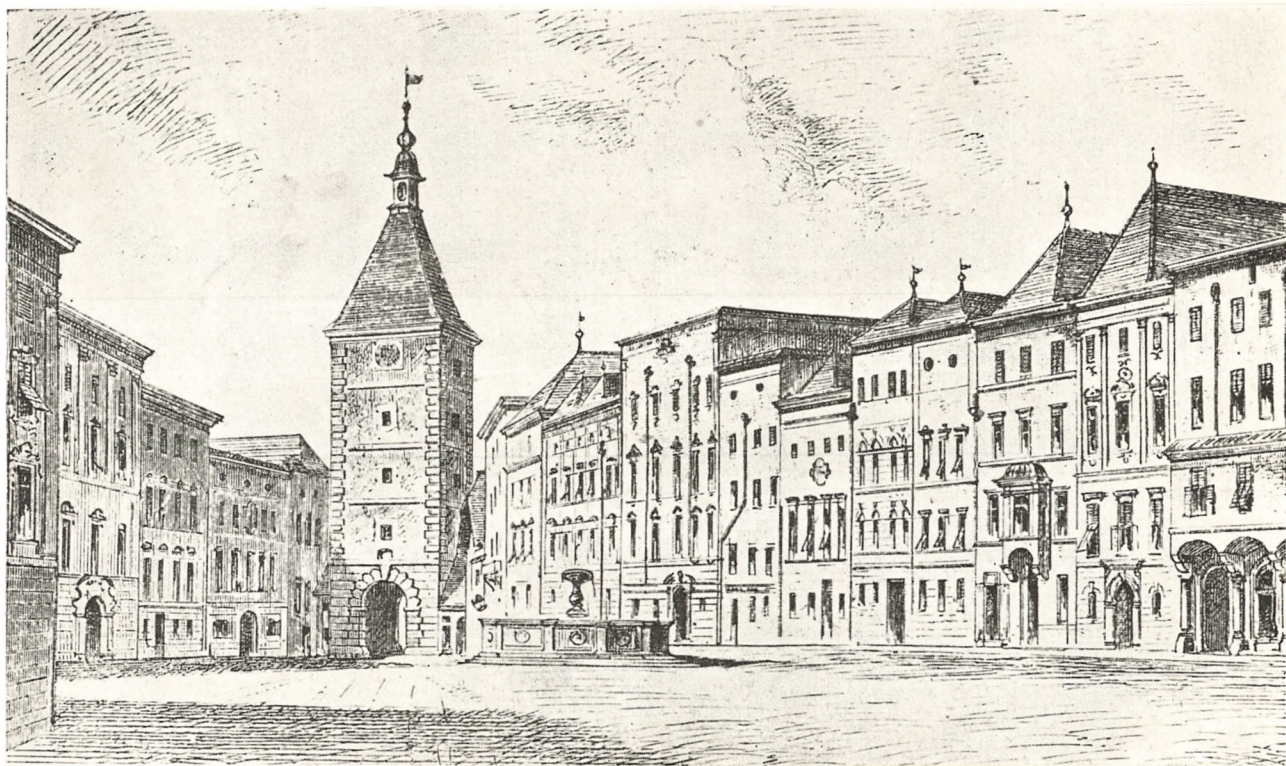
J. F. Röth: Beiträge zur Geschichte des Welserischen Geschlecht. Nürnberg 1783, 84, 85 og 88.

L. Ph. C. v. d. Bergh: Di geschlachten van Velsen en Worden. Haag 1871.

Kwesche Adelslexikon i Kgl. Bibliothek.

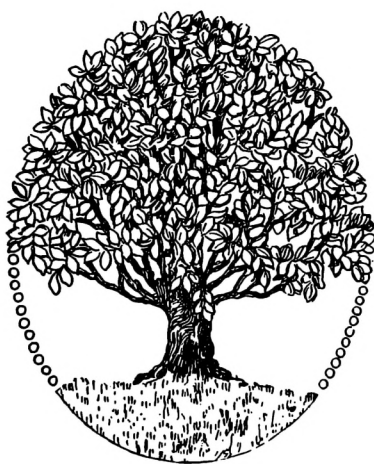
Siebmachers Vaabenbøger. Smst.





BYEN WELS
(det romerske Ovilava).

Ved Floden Traun i Østerrig. Parti fra Torvet.



LINDAU VED BODENSØEN

Fotograferet under et Besøg der i Byen den 18. Maj 1886.

Joh. W.



EX LIBRIS forestiller :

ET GAMMELT OFFICIN.

**Foroven i Hjørnerne Byerne Wel's' og
Lindaus Vaaben. I Midten Slægts-
vaabnet. Forneden Byerne Holstebro
og Helsingørs Vaaben.**