



Danskernes Historie Online

Danske Slægtsforskeres Bibliotek

Dette værk er downloadet fra Danskernes Historie Online

Danskernes Historie Online er Danmarks største digitaliseringsprojekt af litteratur inden for emner som personalhistorie, lokalhistorie og slægtsforskning. Biblioteket hører under den almennyttige forening Danske Slægtsforskere. Vi bevarer vores fælles kulturarv, digitaliserer den og stiller den til rådighed for alle interesserede.

Støt Danskernes Historie Online - Bliv sponsor

Som sponsor i biblioteket opnår du en række fordele. Læs mere om fordele og sponsorat her: <https://slaegtsbibliotek.dk/sponsorat>

Ophavsret

Biblioteket indeholder værker både med og uden ophavsret. For værker, som er omfattet af ophavsret, må PDF-filen kun benyttes til personligt brug.

Links

Slægtsforskeres Bibliotek: <https://slaegtsbibliotek.dk>

Danske Slægtsforskere: <https://slaegt.dk>



SEVEL SOGN

Minder og Stemninger

• Af

P. K. Hofmansen

VINDERUP

VESTJYDSK FORLAG

1950

SEVEL SOGN

Minder og Stemninger

Af

P. K. HOFMANSEN



2. Oplag

VINDERUP

VESTJYDSK FORLAG

1950

SEVEL SOGNS ældste Historie blev skrevet med Jætteskrift. Skriftens kraftige Linier og mægtige Sving kan endnu den Dag i Dag granskes i Form af brede Banker, flade Sletter og dybe Dalstrøg, der tilsammen danner Grundlaget for Sognets afvekslende og skønne Natur. Blinkende Søer og glimtende Vandløb ligger spredt ud over Egnen og virker som Sølvbelægninger paa ældgamle Initialer. Lad os prøve at tyde denne storladne og saa hemmelighedsfyldte Skrift.

Randen af den store Bræ, der i den sidste Istid fra Nord strakte sig ned over Landet, laa oprindelig i 'en vid Bue over de Steder, der senere skulde blive til Bjørnkær, Mundbjerg, Gunderup og Salshøj. Smelt vandet brød frem ved Bræens Fod og strømmede mod Syd, hvorved den flade Slette Syd og Vest for Herups nuværende Beliggenhed blev dannet.

Efter lange Tiders Forløb begyndte brede Vandstrømme at skylle frem fra en mægtig Gletscherport i Øst, der befandt sig, hvor Dollerup og Bækkelund nu ligger. Da Bræen spærrede Vejen mod Nord, maatte Vandet søge Afløb mod Vest og dannede derved Alhedens udstrakte Vidder. Vandmasserne samledes i deres Løb mod Havet efterhaanden i enkelte større Flodlejer, af hvilke det største i Dag giver Plads til Storaasens bugtede Løb.

Lidt efter lidt fik Bræen en Bræmme af graa Dødis foran sig. Denne Bræmmes Nordrand laa omtrent som en ret Linie fra Egnen, hvor Karstoft ligger, hen over de Steder, der i vor Tid optages af Søgaarde, Sevel By og Høllumkjær. Nord for Dødisen laa den faste Is stadigvæk og pressede paa, og ved dens Rand blev der efterhaanden ophobet en bred Morænevold, hvis Fortsættelser mod Øst og Vest kan iagttages i Højdedragene Nordøst for Aakær i Fly Sogn og Sydvest for Sevel, hvor Bakkelandet strækker sig frem mod Ryde Sogn og bærer den store Bavnehøj ved Felde paa sin Ryg.

I det lange Løb kunde Dødisen dog ikke modstaa Presset fra Smeltevandsstrømmene paa Alhedefladen. De rivende Vandmasser tog Magten og skaffede sig Afløb mod Nord, paa tværs af deres tidligere Afløbsretning mod Havet i Vest. Umaadelige Mængder af Grus og Sand blev ført med Vandstrømmen og aflejredes, hvor Hjelm Hede senere bredte sit skønne brune Lyngtæppe. Den brede Morænevold blev gennembrudt og helt bortskyllet mellem de Steder, hvor Oxel Mose og Sevel er beliggende. Vandmassernes Afløb mod Nord skete i denne Periode mellem en østlig Linie, der i vor Tid kan betegnes ved Lokaliteterne Dueholm, Trandum Hede, Rønnes Mose, Oxel Mose og Sebstrup, og en vestlig Linie gennem de Steder, der nu optages af Bjørnkær, Blakskær, Navtrup, Sevel og Jattrup. Øst for dette Bælte laa den vigende Rand af Dødisen, medens Smeltevandet skyllede hen over den Del af samme, der endnu fandtes Vest for Linien fra Blakskær over Navtrup og Sevel til Jattrup. I Floddalens Bund laa en tæt Mængde af begravede Isrester, der senere ved deres Smeltning gav Anledning til Dannelsen af Sevel Sogns mange Jordfalds-

huller, hvoraf de dybeste blev staaende med Vand i Bunden og nu ligger som den „pragtfuldeste Sørække, Heden kender“ (Aakjær).

Grundet paa ændrede Afløbsforhold mod Nord kom Smeltevandsstrømmen fra Alhedefloden paa et senere Tidspunkt til at danne sig et endnu lavere liggende Leje, hvis vestre Side i vor Tid kan betegnes ved Navnene Røjbæk, Trandum Hede, Rønnes Mose, Oxel Mose og Sebstrup, medens dets østre Side laa umiddelbart Øst for det nuværende Løb af Karup Aa. Morænevolden mellem Sebstrup og Aakær eroderedes bort af den voldsomme Vandflod.

Under Larm af Sten, der raslede og skurede mod hverandre, under høje Brag af revnende Ismasser og Brus af viltre Vandstrømme var efterhaanden det Landskab med Bakkedrag, Lavninger, Søer og Vandløb formet, der nu udgør et af Jyllands mest særprægede og smukkeste Sogne. Foreløbig var alt dog øde og tomt. Haardt knugede Kulden det nøgne Landskab, og kun langsomt begyndte enkelte Polarplanter hist og her at fæste Rod i Isens og Smeltevandets Aflejringer.

Omsider blev Klimaet mildere, og Fyr, Birk og Blingeløv (Bævreasp) voksede frem, hvor Jordsmonnet egnede sig bedst. Elsdyr, Ulve og Bjørne holdt deres Indtog. Da Klimaet var blevet endnu mildere, forsvandt Fyrrene og de fleste Birke fra Egnen og gav Plads for Egekrat og Egeskove. Det smukke Blingeløv veg derimod ikke; det blev staaende og staar endnu med sine skælvende Blade paa Sødalens Skrænter og fortæller med en svag Raslen i Løvet om Polarvindens isnende Luftning hen over Heden. Egene bredte sig over Landskabet, og senere kom Hasselen til. Egnen omkring Søerne og langt mod

Vest blev efterhaanden forvandlet til en skyggefuld Løvskov. Nyt Storstov i Form af Raadyr, Kronhjorte og Vildsvin dukkede op, og i Søerne vrimlede det med Fisk.

*

En Dag stødte en enlig Jæger paa et af sine Strejfe gennem Landet paa den lange Sørække. Han fulgte Søbredde, ledte efter et Vadested — et Fel — og fandt det, hvor siden Søgaarde ved Hellesø kom til at ligge. Efter en lang og trættende Vandring over mørke, lynggroede Hedeflader stod han nu pludselig Vest for Sørækken foran et Bakkedrag med vældig Egeskov og anden frodig Plantevækst. Hans Sind fyldtes af en alvorsfuld og anelsesfuld Stemning, da han fra den aabne Slette med eet traadte ind i den løndomsfulde Skov, og da han opdagede Søens Rigdom paa Fisk, besluttede han, at denne givende Egn — denne Gieffn — skulde være hans Boplads. Her maatte bo stærke Magter, som gav alting dets Trivsel, lod Skoven gro og gjorde Søen rig paa Næring for en hungrende Vandrers.

I dyb Frygt for disse Magter rejste han et Alter af Sten — en Hargh — paa en høj Bakketop — en Hillæ — i Skoven, slagtede sit Offerdyr og raabte til den ukendte Gud, medens Røgen fra Offerbaalet langsomt drev ned over Trætoppene i Lunden — æ Lu.n — og ud over den hellige Sø — Hellesø. Siden kom flere Mennesker gennem Egnen, og Bakken med Offerdysen — denne Harghillæ — blev en Helligdom, hvortil man stævnedes fra nær og fjern.

Den første Jægers Fodspor i Sandet ved den fundne Søfel blev til Sti og Stierne til Veje, der efterhaanden fra de forskellige Sider kom til at danne en Stjerne

med Vadestedet som Centrum. Den ældste faste Bebyggelse blev gjort paa Bakken Nordvest for Helligdommen og fik af de fremmede, der fra fjerne Egne stævnedes hid, Navnet Søfel.

Sydøst for Vadestedet laa hinsides den brune Hede nogle spredte Grønninger ind mod flere sammenstrømmende Vandløb i Nærheden af den store, løbningsblanke Aa. Her ved Trand byggede en Mand sig et Bosted — et Hem — og begyndte at dyrke Jorden. Dette skete paa et meget tidligt Tidspunkt, og Stedet blev kaldet Trandhem.

Søfel og Trandhem blev de ældste Beboelsescentre paa Egnen; men efterhaanden som Folkemængden voksede, opstod der paa de unyttede Strækninger omkring hvert af disse Centre en Krins af Udbyggersteder — Torper, der fik Navn efter Grundlæggerne. Stubbe, Gunne og Hiare grundlagde saaledes Stubbetorp (senere Stubberkloster), Gunnetorp (Gunderup) og Hiaretorp (Jattrup) omkring Søfel (Sevel), medens Magne og Sebbe blev de første Beboere i Magnetorp (Mogenstrup) og Sebbetorp (Sebstrup), Nord for Trandhem (Trandum). En Række andre Udflyttersteder (Raa, Djel, Sevel Skovby, Navtrup, Kokborg, Herup, Bjørnkær, Trandum Skovby, Hæk, Røjbæk, Dueholm o. s. v.) fik enten Navn efter Naturforhold eller andre Omstændigheder.

Saa vel i Sevel som i Trandum rejstes Gudehuse — Hov, hvortil Folk søgte fra den omkringliggende Egn (Sognet). Gudehuset i Sevel byggedes ved Bopladsen i Nærhed af den gamle Harghillæ, og i Trandum fandt Gudehovet sin Plads paa en Bakke Nord for Bopladsen i Nærheden af det Sted, hvor Oldstidsvejen fra Sevel ned over Hjelm Hede passerede forbi Vejlhøjene i sit Løb mod Vadestedet Seesbro ved Ka-

rup Aa. Hovets Beliggenhed paa dette Sted, der laa et Stykke fjernet fra Bopladsen, blev maaske bestemt af Hensyn til Nybyggerne i Mogenstrup og Sebstrup.

I disse Gudehov bragte Offerpræsten — Goden — under forskellige Ceremonier Guderne blodigt Offer, — man blotede —, hvorefter der holdtes Gilde og tømtes Drikkehorn under Ønsker til de ukendte Magter om god Høst, Held i Fejder o. s. v. Da Befolkningen efterhaanden havde antaget den kristne Tro, blev de gamle Hov lagt øde, og paa de Steder, hvor de havde ligget, og som af den Grund allerede i Folkets Bevidsthed var hellige, rejstes de første Kirker i Sevel og Trandum. Disse var sikkert bygget af Træ eller af endnu tarveligere Bygningsemner, og først i det 12. Aarhundrede blev de erstattet med Bygninger af tunge Granitkvader hentede fra Udmarker og Heder omkring Bostederne.

Kristus, Folkets nye vældige Gud, var i Bevidstheden uendelig stærkere end de gamle hedenske Guder, men ingen tænkte sig andet, end at disse stadigvæk var til, selv om de nu var svage og afmægtige. De hedenske Vætter boede fortsat i Skovene, paa Hederne og i Forfædrenes Gravhøje, og indtil sene Tider vedblev de i Folkets Tro at leve paa disse Steder.

Imidlertid fik den kristne Tro langsomt mere Magt over Sindene, Fromheden tog til, og i den sidste Halvdel af det 12. Aarhundrede blev Stubbetorp endog til Jomfru Mariæ Ære omdannet til et Nonnekloster — Stubberkloster. Dette Kloster nævnes første Gang 1268, og fra den Tid træder Egnen omkring Sevel og Trandum ind i Lyset fra de ældste skriftlige Overleveringer.

Efter Reformationen 1536 blev Stubberkloster 1538 forlenet til Stiftsbefalingsmand Iver Juel i Ribe, der

1547 købte Klostret med tilliggende Gods. I 1554 nedrev Iver Juel med Kong Kristian den Tredies Tilladelse skaanselsløst Trandum Kirke og lagde Trandum Sogn under Sevel, hvilket Tilhørsforhold bestaar den Dag i Dag.

Vi vil da kaste et Blik paa Sevel Sogn i Dag for at nyde dets Skønhed, og samtidig vil vi lytte til Mindernes Røst fra henfarne Tider. Som en løndomsfuld Hvisken taler disse Minder til os med en Stemme, der kun kan høres af dem, der lytter for at lære og forstaa, at vi selv kun er et enkelt Led i Slægtens lange Kæde.

Paa et Højdedrag Nordvest for den gamle Harghillæ — Harilds Bakke — og hævet over Hellesøes blanke Vandflade ligger Sevel By i Dag med sine Gaarde og Huse mellem frodige Marker og spredte Rester af Oldtidens Skove. Den gamle Kirkes Vejrfloje, der hver forestiller et Dragehoved med udspilet Tunge, titter frem mellem Kirkegaardens høje Træer, og tæt ved ligger den lange, hvidkalkede Skole, det nye, røde Alderdomshjem og Præstegaarden med sin store Have. Midt i Byen, op mod Kirkegaardsdiget, findes Kroen med sin gamle Rejsestald ud mod Vejen, og længere mod Vest staar den nu vingeløse Vejrmølle, der indtil for faa Aar siden sammen med Kirken var Byens største Pryd.

Vi vil først besøge den gamle, ærværdige Kirke. Fra Landevejen neden for Kroen fører en slidt Sten-trappe op til Præstens Laage. Solen sender hist og her sine Straaler ned gennem Løvtaget og kaster spredte flakkende Lyspletter paa de gamle Trin. Har end Præstens Indgang til Kirkegården tidligere været lidt længere mod Øst, er de tilhugne Sten, som nu danner Trappens Trin, og som vel er Kvader fra Tran-

dum gamle Kirke, sikkert de samme, som de gamle Præster gennem Aarhundreder har benyttet, naar de nede fra Præstegaarden gik op til Kirken for at forrette deres Tjeneste i Guds Hus.

Foran os ligger den gamle blytakte Granitkirke med sit Taarn, hvis øverste Del er bygget af Mursten med Gavle i Øst og Vest. Den vestligste Trediedel af Kirkeskibet samt Taarnet er tilbygget den oprindelige Kirke i 1554 af Materialerne fra Trandum gamle Kirke. Tunge af Brøde blev Granitkvaderne fra denne Kirke efter Iver Juels Bud paa Hovbøndernes usle Vogne ført ad sandede Veje over Hjelm Hede til Sevel. Tungest var Kirkeklokken. Efter Sagnet styrtede den under Transporten i Hellesø, og naar den paa visse Helligaftener fra Søbunden sender sine klagende og bedende Toner op fra Dybet, skal Kirkeklokken i Sevel med sin skønne Malmrøst medfølende svare:

Ding-dang! Bim-bam!

Mi Søster legger i Hellesødam!

Trandum Sognefolk protesterede mod den store Uret, der var blevet begaaet mod dem, og prøvede 1558 at faa Iver Juels Enke Fru Mette Munk dømt til at genopbygge deres Kirke. Det lykkedes ikke, og gennem 337 Aar maatte Trandum Sognefolk vandre den milelange Vej til Sevel Kirke for at faa Guds Ord at høre. Alt imens spandt Sagnenes Net sig omkring Iver Juel og hans sakrilegiske Handling.

Vi triner ind i Kirkens Vaabenhus. Her hænger gamle Messingbeslag fra nu bortfjernede Kister i Adelsslægten Juels Gravhvælving under Koret, og paa den modsatte Væg findes til Siderne et Par slidte Gravsten over henfarne Præster, hvis Navne er glemte,

men endnu fortæller en af Stenene, at „de som vise mange til *Retferdighed* (skulle skinne) lige som Stjernerne altid og euindelige. *Daniels Bog 12*“. Den ovale Tavle i Midten stammer fra et Epitafium over Kjeld Juél til Stubbergaard, der døde 1606. Epitafiet var indtil 1858 indmuret i den nordre Kormur og der flankeret af to allegoriske Figurer „Troen“ og „Haabet“, som nu staar i Skammekrog paa Kirkeloftet.

Inde i selve Kirken er det først og fremmest Altertavlen, der tiltrækker sig Opmærksomheden. Den forestiller Korsfæstelsen og er et pragtfuldt Stykke Træskaarerarbejde fra 1515. Granitalterbordet har et Relikvieregemme i sin øverste Flade, og i Korets sydlige Væg findes indmuret en Gravsten over Fru Maren Juél til Landting, der døde 1624. I Prædikestolens Fyldinger og paa Gavlene af de øverste Stolestader straalér Stjernejuelernes og Rosenmunkernes, Sparrekaasernes og Enhjørningskramernes adelige Vaabenskjolde i prægtige Farver. Paa Pulpituret — æ Himmel — der blev opsat af Iver Juél, staar Orgelet, bygget af Daniel Køhne i København og givet til Kirken 1873 af Proprietær J. Boserup til Stubbergaard.

I Taarnet findes Kirkens Klokkespil, der 1938 er skænket Kirken af Grosserer Andreas Gade, og som om Morgenen spiller „Nu rinder Solen op af Østerlide“, om Middagen „Befal du dine Veje“ og om Aftenen „Nu hviler Mark og Enge“.

Vi kan ikke forlade Sevel Kirkegaard uden først at trine ud paa det nordre Stendige og nyde den storlaeude Udsigt ned over de blanke Søer i Sødalens Bund til de mørkebrune Lyngbakker hinsides.

Det var denne Sødal, Forfatterinden Marie Bregendahl tænkte paa, da hun skrev sine gribende „Bille-

der af Sødalsfolkenes Liv“, og det var disse Lyngbakker, samme Forfatterinde engang omtalte som et af de skønneste Steder i Danmark. Blikket rækker ud over Bakkerne og taber sig i Sommerdagens Dis langt inde over Salling og Fjends Herred, der ligger med tunge Kirketaarne og gamle Kæmpehøje i Bjergmandens flimrende Havresæd over Markerne. Langt ude hæver Skive By sine røde Tage og sit slanke Kirkespir mod Himlen, og nærmere ved slynger den gule Landevej fra Sevel By sig ned mod det gamle Søfel ved Søgaarde og Hjelm Mølle. Blikket trættes ikke, og man modtager stadigvæk nye Skønhedsindtryk ved at skue ud over dette storladne og smukke Landskab, der paa en ejendommelig Maade faar al Jyllands Ynde og Vælde til at glide ind i et og samme Billede.

I Læ af Kirken og tæt op mod Kirkegaardsdiget ligger Sevel gamle Skole. En Julidag 1842, da Kong Kristian VIII og Dronning Caroline Amalia paa en Rejse gennem Landet kom gennem Sevel, aflagde Majestæterne et Besøg i Skolestuen, og Kongen ytrede allernaadigst sin Tilfredshed med Undervisningen. Han bemærkede dog, „at der foruden de forhaanden-værende Exemplarer af det Nye Testamente ogsaa burde anskaffes Læsebøger af almennyttigt Indhold, samt at flere Børn ikke burde svare paa eengang“. En ny Tid var ved at bryde frem. Kongen forstod det, men han formaede ikke selv at imødekomme dens Krav.

Overfor Skolen knejser det store, smukke Alderdomshjem, der — ligesom Kirkens Klokkespil — er skænket Sognet af Grosserer Andreas Gade. Malerier med Motiver fra Sevel Sogn smykker Spisesalens Vægge, og paa Trappen hænger en Samling Tegninger af Hjemmets tidligere Beboere — en Række vejr-

bidte, gamle Ansigter, der hver for sig fortæller om en lang og stræbsom Livsdag.

Nedenfor Alderdomshjemmet ligger Præstegaarden gemt mellem Præstegaardshavens høje Træer. Allerede 1554 fik Iver Juel sammen med Kongens Tilla-delse til at nedbryde Trandum Kirke Paalæg om at udlægge en god Gaard til Præstegaard for de forenede Sogne, men først 1570 hører vi, at dette er sket.

Præstegaarden var i Aarhundreder et af Sognets aandelige Centrere. Her boede Jørgen Lauridsen Friis som Præst for Sevel Menighed fra 1637 til 1643 og naaede i denne Virksomhed paa tragisk Maade at faa sit Navn indskrevet i Danmarks Kirkehistorie. Han var en nidkær Prædikant, der med skarpe Ord prædikede Menneskenes Frelse alene ved Guds Naadegave i Daaben og Troen paa Kristi Fortjeneste. Herved kom han i et skarpt Modsætningsforhold til den lærde Holger Rosenkrantz til Rosenholm, som lovpri-ste de gode Gerninger, og især til Fru Christence Juel paa Stubbergaard, der fremhævede Angerens og Bodens Betydning. Efter mange Forhør og gejstlige Processer blev han trods Sognebørnenes Forbøn afsat fra sit Embede og i November 1643 efter Befaling fra selve Kong Kristian IV hensat som Fange i Blaataarn ved København Slot. Her forblev han til Juni 1644, da Kongen i sin Vrede mod denne „penitens forach-tere“ endog bestemte, at han som Slave skulde smedes i Bremerholms Jern sammen med en af de allerværste svenske Krigsfanger paa dette Sted. Først i Slutningen af 1645 slap han fri. Han rejste til Tyskland og kom siden til Halland, hvor han 1688 endte sine Dage som Sognepræst i Veddinge.

Sevel Præstegaard nedbrændte en Majnat 1716, og en ny Gaard af Bindingsværk og Ler blev derefter

opført af den daværende Sognepræst Jacob Scharschou.

Her modtog Scharschous Efterfølger og Svigersøn Pastor Hans Giesten i 1747 og 1754 Besøg af Salmedigteren Hans Adolph Brorson, da denne paa de Tider som Biskop over Ribe Stift var paa Visitats i Stiftets nordre Sogne.

Her levede ogsaa Pastor Niels Spandet fra 1797 til 1801 som Kapellan for Sognepræsten Ove Thorning. Spandet blev senere Sjælehyrde for Ho og Oksby Menigheder og er med digteriske Friheder skildret smukt i Forfatteren Thomas Langes Bog „Eventyrets Land“. Han var „en Mand af apostolisk Aand og Natur, — hvem Gud havde givet saa megen aandelig og legemlig Styrke, at han bogstavelig kunde opfylde Kristi Ord om den gode Hyrde, der vover sit Liv for Faarene“.

I 1860, da Provst Petrus Johannes Bøtcher var Præst i Sevel, blev Scharschous gamle Stuehus med sine blaamalede Vinduer og solbrændte Ruder nedrevet og erstattet med den nuværende store Bygning. Provst Bøtcher, Hovedpersonen i Marie Bregendahls Bog „Den gamle Provst“, var en myndig Prælat, som endnu med Agtelse og Respekt mindes af gamle Mennesker i Sognet. Han var besjælet af en varm Fædrelandskærlighed og deltog med Iver i Tidens politiske Rørelser.

Paa Provstens Fødselsdag den 7. Februar 1864 var en talrig Forsamling af Præstefamiliens Venner samlet i Sevel Præstegaard, og ved Bordet holdt man begejstrede Taler, sang Fædrelandssange og ønskede alt godt for de brave danske Soldater bag Danevirke. Man anede ikke, at disse for faa Timer siden i udmattet Tilstand ad spejlglatte Veje havde slæbt sig mod

Nord for at søge en ny Stilling, i hvilken de kunde modtage den fremtrængende Fjende.

Hele Sceneriet hin Aften i Sevel Præstegaard, som det er fremstillet af Provstens Datter Amalie Lange, minder i høj Grad om Skildringen af Danevirkenatten i Digteren Herman Bangs Bog „Tine“. Dagen efter fik man den lammende Meddelelse om Danevirkes Rømning, og midt i Marts naaede det danske Armékorps under Generalløjtnant Hegermann-Lindencrone paa sin Retræte op gennem Jylland til disse Egne.

Ved Sengetid om Aftenen den 19. Marts lød der Hestetrav og Sabelklirren paa Præstegaardens Gaardsplads. Det var den senere saa kendte Ingeniørkaptajn Enrico Dalgas med sin Løjtnant, der bad om i Enrum at faa en Samtale med Provsten. Efter Samtalen blev alle Familiens Medlemmer i største Hast sat i Arbejde med at skrive konciperede Breve, der øjeblikkelig afsendtes, medens de to Officerer fik sig en Hjertestyrkning, inden de igen red ud i den kolde Vinternat. Det danske Armékorps havde da over Sallingsund trukket sig tilbage til Mors, og fra denne Nat blev Sevel Præstegaard Central for Indsamling af Oplysninger om den fra Syd fremrykkende Fjendes Bevægelser, hvilke Oplysninger Provsten straks med en sikker Kurér lod bringe til det danske Hovedkvarter.

En Maaned senere vrimlede østrigske Soldater med blinkende Hjelme og spraglede Uniformer rundt i Sevel og Omegn.

*

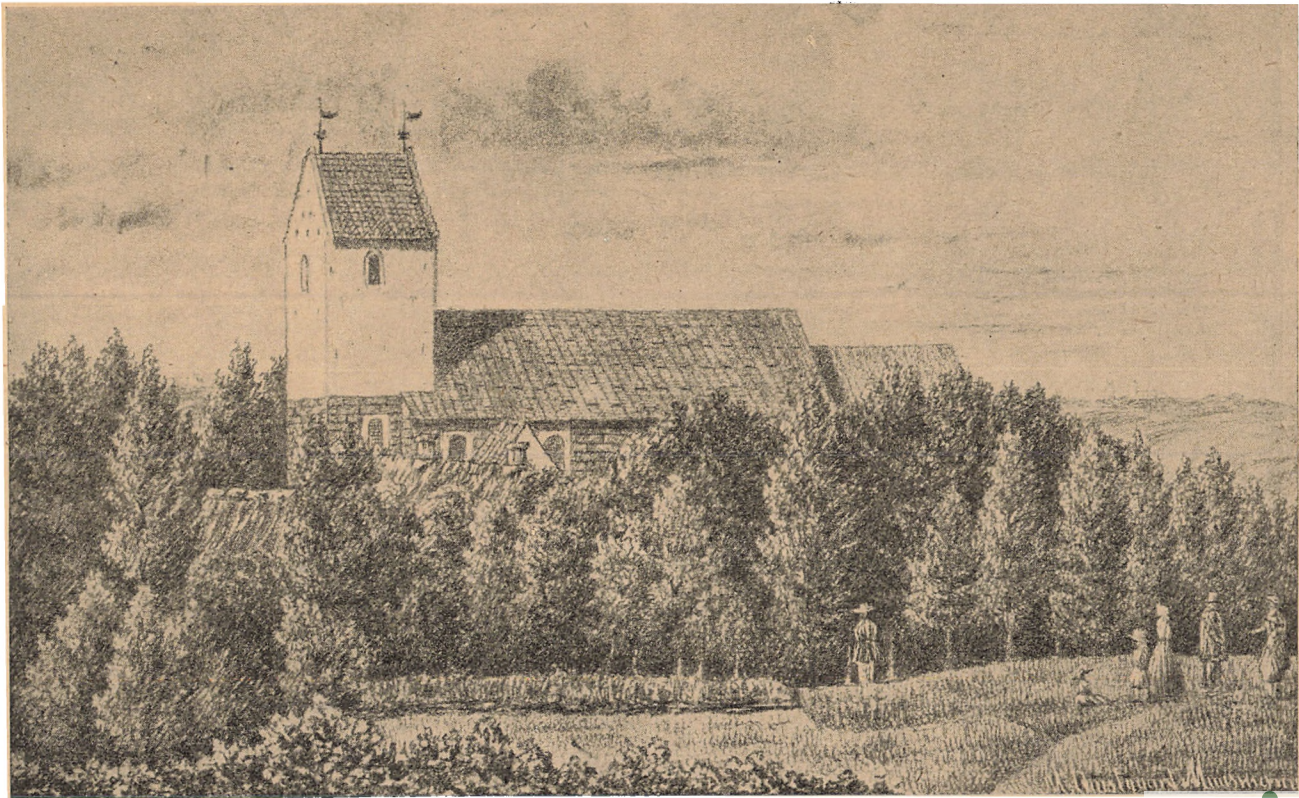
Vi forlader Sevel Præstegaard med alle dens Minder og begiver os ned i „Præstens Krat“, som er en af de Rester, der endnu er tilbage af de store, udstrakte Ege- og Hasselskove, Egnen var dækket med i Old-

tiden. Her under de knudrede Ege vrimler det en For-aarsdag med Anemoner og Liljekonvaller. Senere hen paa Sommeren breder Ørnebregnerne deres lave Løv-tag over Skovbunden, der sammen med de mange Vækster udsender en balsamisk Duft.

Foruden dette Krat og Gjæven — den gamle Gieffnskouff — i Kløften nedenfor vore Forfædres Helligdom paa Harilds Bakke — Harghillæ — findes andre Rester af Oldtidens Skove langs Flynder-søens Østbred, ved Bregnskov Bro og Boldsø samt omkring Palmsø og langs Østbredden af Stubbergaard Sø. Endvidere vil man finde spredte Levninger af Skov mellem Præstegaarden og Damgaard, ved Øster Skovgaard og mellem Lindholt og Høllumkjær.

Det højtliggende Landskab Sydvest for Sevel By har aabenbart i Oldtiden været helt dækket med Skov, hvilket da ogsaa Stednavnene Haldskov, Nørskov, Elleblom, Skovgaard, Rishøj, Skovhuse, Lindholt, Sevel Skovby og Ravnholt minder om. Terrænet paa disse Steder hæver sig smukt over Sødalen og kulminerer i Helledalsbakken, der med sine 274 Fod udgør Sognets højeste Punkt.

Udsigterne paa dette Højdedrag er vidunderlige. Milevidt naar Blikket mod Sydvest ud over den pragtfulde Højrække paa Stendis Hede til Borbjerg og Tvis Sogne. Langt nede mod Sydøst ses Kirken i Haderup med sit hvide Taarn og mørke Tag — den blaa Due — paa Baggrund af Alhedens mægtige Flade. I Øst skelnes Kirkerne i Trandum, Vridsted og Vrove, medens Kirketaarnene i Kobberup og Skive knejser mod Himlen længere Nord paa. Sallinglands fjerne Banker skimtes, og langt nede glimter Flyndersø frem fra sit dybe Leje mellem mørke Lyngbakker. I Nordvest rækker Blikket i det fjerne ud over



Sevel Kirke set fra Syd ca. 1864. Tegnet af Journalisten og Forfatteren Carl Muusmanns Fader, Morten Quistgaard Muusmann, der som Adjunkt i Katedralskolen i Roskilde i

Krigen 1864 blev forflyttet fra Slesvig til Katedralskolen i Roskilde.

Limfjordens blaa Vande, medens den faldende Sol spreder sin Straalevifte over Venø og Humlum Bakker.

*

Faa Bøsseskud fra Sevel By, ud mod Hellesø, ligger den fordums Hovedgaard Ny-Stubbergaard ved Enden af den smukke, skovbevoksede Kløft Gjæven, hvis høje Bøge- og Asketræer paa de stejle Skrænter hæver sig over en rislende Bæk i Kløftens Bund.

Her laa fra gammel Tid Humlegaardhus som et Vidnesbyrd om Fortids Havebrug, og her blev Ny-Stubbergaard bygget 1849 af Proprietær J. Boserup, der fra 1836 ejede Gammel-Stubbergaard, og som paa Grund af Markernes fjerne Beliggenhed fra denne Gaards Plads paa Banken ud mod Stubbergaard Sø besluttede at flytte Ejendommen op til Gjæven.

En artesisk Brønd plasker under det store Kastanie-træ paa Ny-Stubbergaards Gaardsplads, medens vi passerer forbi og ad en Markvej over Helles-Eng, op over „Øen“ med sin pragtfulde Vegetation af Enebærbuske, forbi Ladegaard Sø naar frem til Ruinerne af det gamle Kloster og Herresæde ved Stubbergaard Sø.

Klostret var et Nonnekloster og antages at have hørt til Benediktinerordenen. Det blev sikkert grundlagt i det 12. Aarhundredes sidste Halvdelen og nævnes første Gang 1268 i Anledning af en testamentarisk Gave. Ærværdige Nonner med Rosenkrans ved Bæltet vandrede gennem tre Hundrede Aar rundt paa dette Sted og saa med rene Blikke ud over den blanke Sø mod de mørke Lyngbakker hinsides. De røgtede deres stille Syssel blandt Lægeurterne i Klostræts Have, gik til Messer og Gudstjenester, holdt deres Fa-

stetider og forrettede deres Bønner, hver enkelt med sine Minder om den tabte og forladte Verden. En Priorisse vaagede over deres Liv og Færden, medens en Prior varetog Klosters Interesse overfor den Verden, der hørte op ved Klosterets Port.

Klostret naaede sikkert sin største Velmagt i det 15. Aarhundrede, fra hvilken Tid de endnu bevarede Kælderhvælvinger stammer. Forlængst er Lyden af Nonnernes Skridt over Teglstensgulvet døet hen i det store krydshvælvede Rum, der uden Tvivl har tjent som Klosters Refektorium (Spisesal), men endnu hviler der en sælsom Stemning af graa Middelalder under de fire skønne Hvælvinger, som bæres af en svær Pille i Rummets Midte. Pillen udstraaler munkestensmurede Ribber til alle Sider.

Blandt Ruinens seks øvrige Rum findes ogsaa Klosters Malkølle, der fejlagtigt er blevet betragtet som Nonnefængselet, hvilket ikke udelukker, at samme Rum i Herregaardstiden kan være blevet anvendt som Hundehul for genstridige Hovbønder fra Sevel og Trandum. Malten er blevet tørret paa Kølleflagen, der har ligget hen over Luftkanalernes øvre Munding.

Kong Frederik den Førstes Død 1533 blev et indledende Signal til den følgende Tids Uroligheder i Danmark. Med Ildhu i Sindet kastede Landets Bønder sig ind i den Kamp, der fulgte efter dette Dødsfald, og som senere Tider har givet Navnet „Grevens Fejde“.

Nathimlen mod Øst og Nord for Stubberkloster farvedes i Efteraaret 1534 rødgul af Brandskæret fra de mange Steder, hvor Bønderne efter Skipper Clements Tilskyndelse gjorde kort Proces med de adelige Reder, og en mørk Decembemat samme Aar sprængte Feltherren Johan Rantzau med sine harnisk-

klædte Landsknægte efter Skipperen fra Holstebro ad den gamle Adelvej gennem Sevel over Hjelm Hede mod Skive.

Efter Bøndernes Nederlag i Aalborg faa Dage senere og Reformationens Indførelse 1536 blev Iver Juel, der ved Grevefejdens Udbrud straks havde sluttet sig til Hertug Kristian, som nævnt 1538 forlenet med Stubberkloster og dets underliggende Gods og fik samtidig Pligt til at underholde de elleve Nonner, der endnu sad tilbage bag Klosters stormpiskede Gavle.

Det var dog stadigvæk Ufredstider, hvor Selvtægt og Vold florerede. Klosteret blev saaledes i Løbet af halvandet Aar plyndret af Ildgerningsmænd tre Gange, hvorfor Iver Juel 1545 omgav hele Anlægget med store, brede Grave. Midt under Travlheden med dette Arbejde fik han pludselig en Dag fornemt Besøg af selve Kong Kristian III, der med sit Følge var paa Rejse i Jylland, og som for en Nat forlagde Residensen til det ensomme, røde Kloster ved den blaa Sø.

To Aar senere købte Iver Juel Klosteret og dets Gods af Kongen for 12765 blanke Dalere, og fra dette Tidspunkt overgik det gamle Stubberkloster til at blive en adelig Sædegaard — Stubbergaard.

Den nye Ejer var en særdeles virksom Mand, der paa alle Maader forstod at konsolidere sin Ejendom. Han giftede sig 1548 med Mette Munk af Rosenmunkernes gamle Slægt, der Aaret efter paa Stubbergaard fødte ham Sønnen Kjeld Juel. Hans Færd mod Trandum Kirke 1554 har kastet en dyb Slagskygge over hans Minde, og det var sikkert ikke de Trandum-bønder, der „sørgede og begræd hans Død“, da den indtraf en tidlig Sommermorgen den 24. August 1556 i Fruestuen paa Stubbergaard.

To Aar efter prøvede Trandum Sognemænd med Christiern Poulsen fra Trandum Kirkegaard i Spidsen forgæves paa Kongens Retterting at faa Mette Munk dømt til at genopbygge deres Kirke. Hun beholdt Stubbergaard efter Iver Juels Død og holdt her Bryllup for sine Døtre Anne og Maren, der henholdsvis 1570 og 1583 ægtede Erik Lykke til Torp og Erik Rosenkrantz paa Landting.

Efter hendes Død paa Gaarden 1589 overgik den til Sønnen Kjeld Juel, der reparerede Bygningerne og byggede en Bro over Søen til sin Fægang. Han holdt sin Søster Annæs Begravelse paa Stubbergaard 1597 og giftede sig i en fremrykket Alder 1604 med den tidligere omtalte Christence Juel, der var fra Aabjerg i Vedersø Sogn. Allerede to Aar efter døde han paa Stubbergaard den 12. August 1606. Sevel Kirkeklokke ringede atter til Lig. Stolestaderne fyldtes igen med sørgeklædte Adelsmænd og Adelsdamer. For sidste Gang samledes Juelernes Slægt i Sevel Kirke. Fru Christence rejste et mægtigt Epitafium med Figurer og talrige Vaaben over sin afdøde Ægtefælle, der i Morgengave havde givet hende Livsbrev paa Stubbergaard.

Hun levede derefter som Enke paa Gaarden til 1611, da hun ægtede den lærde og vidt berejste Kjeld Krabbe til Brusgaard, der netop samme Aar blev forlenet med Hald Slot. Efter et Aars lykkeligt Ægteskab døde han paa Hald den 31. Januar 1612. Fru Christence begræd ham dybt og stedte ham til Hvile i Viborg Domkirke, hvor hun ophængte et kostbart Epitafium, der i latinske Vers besang hans uforlignelige Dyder.

I den første Halvdel af 1620'ne giftede hun sig for tredie Gang og denne Gang med den godt 30 Aar

gamle Knud Gyldenstjerne til Nørre Vosborg, hvem hun skænkede flere Børn. Han blev 1627 Befalingsmand paa Hald, just som Wallensteins vilde Horder af Kroater, Tyskere og Kosakker hærgende drog op gennem Jylland.

Knud Gyldenstjerne levede i bundløs Armod, hvilket vel var Aarsag til, at han behandlede sine Bønder haardt. Efter sin Død 1638 fandt han da heller ikke Ro i sin Grav i Ulfborg Kirke, og Tidens Tro paa Gengangere og Spøgelse formede de skrækkeligste Historier om ham og hans natlige Genkomst til Stubbergaard. Endelig lykkedes det dog Præstesønnen Bertel Ufødt at nedmane ham i Banken mellem Fruelunden og Sovgaard Mose hinsides Søen.

Fru Christences Strid med Præsten Jørgen Lauridsen Friis i Sevel er allerede omtalt, men da hun havde faaet ham vel forvaret bag Laas og Slaa i Blaataarn, meldte der sig nye Bekymringer. I Januar 1644 oversvømmede Torstenssons Hære den jyske Halvø og fandt ogsaa Vej til den stille Herregaard ved Søens Bred. En af Ritmester Panchras' Løjtnanter, som havde fundet Behag i Fru Christences Sulekammer, indkvarterede sig for længere Tid paa Stubbergaard og brandskattede derfra hele Omegnen.

Det tungeste Slag i hendes Liv kom dog til sidst. Kort før Jul 1648 forførte Sønnen Kjeld Gyldenstjerne hjemme paa Stubbergaard sin Søster Anne. Da Blodskammen blev kendt, rejste Fru Christence i Juli Maaned 1649 til Norge med Datteren, som der fødte sit Barn paa Dynne i Nordviken. Sagen kom for Herredagen i København 4. Juli 1650, hvor Kjeld Gyldenstjerne og Søsteren begge blev dømt til Døden og senere henrettede.

Efter den Tid havde Fru Christence ikke meget at leve for mere, hvortil kom, at Tiderne i hendes sidste Aar ogsaa kastede mørke Skygger over hendes Tilværelse. For tredie Gang i 30 Aar væltede i Efteraaret 1657 fremmede Tropper ind over Halvøen. Det var de svenske Soldater under Kong Carl X Gustav, der nu skaltede alle Vegne uden at spørge om Lov, som Wallensteins og Torstenssons Tropper før heller ikke havde gjort det.

Svenskerne afbrændte Toftgaard i Sevel, og i Trandum slagtede Soldaterne Kreaturerne og stegte Kropene ude paa Gaardspladserne, medens Beboerne ængstelig gemte sig i Læ for Bakkerne ved Karup Aa. I Mogenstrup fjælede Familierne sig i Rønnes Mose og Kampekølle, medens Folkene i Trandum Skovby fandt Skjul i Sovgaard Busker. Saa vidt man kan skønne, havde Fru Christence dog paa det Tidspunkt allerede forladt Stubbergaard. Hvor hun drog sit sidste Suk, har Historien ikke levnet os, men hun blev begravet i Sankt Knuds Kirke i Odense 28. April 1658.

Kjeld Juels Arvinger og enkelte tilkomne Kreditorer troppede straks op efter Fru Christences Død, og Stubbergaards Hovedgaard, Bygninger og Bøndergods blev delt i en Mængde større og mindre Dele.

Gaardens Historie fra 1658 til 1790, da Kammerherre Niels Sehested til Rydhave blev Eneejer af Godset, er som et Væv af mangfoldige Traade, der snart hele, snart spaltede, slynger sig ud og ind imellem hverandre og udgør et tilsyneladende uopløseligt Urede, der dog ved nærmere Undersøgelse viser sig at danne et meget broget og interessant historisk Gobelin. Dette lader os især skimte et smukt Billede af Jomfru Anne Cathrine Akeleye, der en lang Tid

boede paa Gaarden og siden døde paa Sandegaard i Norge 2. Januar 1707.

*

Vi forlader den gamle Ruin. En Bulmeurt fra Klosters Have nikker i Aftenbrisen sit Farvel, og vi gaar langs Søbredden mod Syd, hvor vi paa Blakskær Mark ned mod Søen finder den gamle Helligkilde. Den besøgte indtil Midten af forrige Aarhundrede sent om Aftenen af Folk, som søgte Helbredelse ved dens undergørende Vand, og endnu risler dette gamle Kildevæld med krystalklart, iskoldt Vand, som sprudler op af dens blaasorte Svælg.

Syd for Stubbergaard Sø ligger Gaarden Sønder Mølle. Har laa en gammel Vandmølle af samme Navn, hvis Mølledam fyldtes af Vand fra de viltre Væld — æ Kjellstrømm —, der længere Syd paa endnu bryder ud af Bakkesiden.

Møllen nævnes allerede 1547, og gennem Aarhundreder førte sandede Mølleveje fra alle Sider ned over de tunge Bakkedrag for at mødes i Møllegaarden, hvor Vandet fra det løftede Stigbord bruste ned over det knirkende Vandhjul.

En Nat for mange Aar siden, da Mørket rugede over Dalstrøget, og Stormen ruskede i Straataget, kom Fanden i egen Person med Hestehoven gemt under sin fodsides Kappe til Møllen. Han bankede paa og blev lukket ind. Ingen kendte ham, men han fik Lov til at deltage i Møllegæsternes voldsomme Kortspil under Bjælkeloftet i Møllerens Stue. Aldrig gik det syndige Spil vildere i Møllen end hin Nat, indtil en tabte Klør-Es paa Lergulvet, og man ved Tællelysets flakkende Skær saa Hestehoven stikke frem under den fremmedes Kappe. Lyset faldt mod

Gulvet, alt blev mørkt, og i det samme stak Gaardhunden i med at tude hjerteskerende udenfor Ru-derne. Da Lyset atter blev tændt, var den fremmede forsvundet. Han havde set, at Bordbenene dannede et Kors. Hunden saa man aldrig mere.

Syd for Møllen løber den gamle Adelvej fra Holstebro over Hagebro til Viborg. Den var Alfarvejen for alle rejsende — Godtfolk og Skarnsfolk — fra Skjern Bro og Ringkøbing over Holstebro til Viborg og stævnede frem gennem et fattigt, stormpisket Øde Øst for Holstebro mod Løvig og Karup Aa ved Hagebro, der var som et Pas mellem Vestjylland og Viborg. Som alle andre ældgamle Færdselsaarer havde den sin Røverkule, der nu ligger som en Fordybning i Jordsmonnet ved Vejen Syd for Herup.

Vist er det, at Færdselen ad denne Vej og Beboelsen ved samme ikke altid var lige sikker. I 1717 siges det, at mange vejfarende fandtes paa Vejen og Heden med Drabsmærker, og mange savnede blev først fundet, naar Ravne og Krager forraadte deres Lig i det høje Lyng, der bredte sig paa begge Sider af Vejen. Den gamle Vej blev reguleret og istandsat 1857 under Ledelse af den tidligere omtalte Ingeniørkaptajn Dalgas, men dens Løb paa Strækningen gennem Sevel Sogn er i det store og hele det samme som gennem Aarhundreder.

Her drog de frem! Konger med Følge, Adelsmænd, Prælater og Købmand paa Rejse til Landstinget og Snapstingsmarkedet, fjendtlige Soldater, Studedrifter, Kniplingskræmmere, Natmænd og Keltringer, Tyve og Røvere hulede gennem Seklerne dens Spor. Lad os sætte os ved Vejen et Øjeblik for at lytte til Mindernes Tale.

En Februardag 1513 kom Kong Hans paa sin sidste Rejse dødssyg af Feber her forbi for at komme til Aalborg, og en Julidag 1680 fo'r Enevoldsmonarken Kong Kristian V ad denne Vej mod Viborg med sin prangende Cortège, der for de fattige Hede bønder var som en Aabenbaring af Rigdom og Glans. Den 11. Juli 1861 passerede den folkekære Kong Frederik VII og Grevinde Danner „veltilfreds“ den nyistandsatte Chaussé.

Billedtypen skifter. En Dag omkring 1840 kom en mødig Vandringsmand dragende ned over Bjergbakken ved Bjørnkær. Det var Digteren og Præsten Steen Steensen Blicher paa en af sine mange ensomme Rejser gennem Jylland. Han er vel standset paa Bakkekanten et Øjeblik og har nydt det storslaaede Udsyn. Spejlet af Stubbegaard Sø lyste op dernede mod Nord. Langt ude over den brune Hede mod Øst hævede Vridsted Bavnehøje sine Kupler mod Himlen, og i Sydøst strakte Blikket sig milevidt ud over hans elskede Alhede.

En halv Snøs Aar senere kom den unge Thomas Lange sammen med en Kammerat som Latinskole-dicipler i Viborg kørende i modsat Retning. En Ekstravogn med Kusk i rød Kjole paa Bukken førte dem den lange Vej fra Viborg til Ringkøbing. Kusken havde et skinnende blankt Messinghorn hængende i en Snor paa Brystet, og nu og da lod han dets skringrende Toner gjalde ud over den mørke Hede. Thomas Langes følsomme Sind fangede Egnens Stemning, som han senere gav tilbage i sine ypperlige Skildringer.

Billedtypen skifter atter. En Oktoberdag 1627 drog Wallensteins Tropper i Trediveaarskrigens Uniformer denne Vej mod Holstebro. 18 Aar senere kom Tor-

stenssons Soldater adskillige Gange den samme Vej. De overfaldt tit og mange Gange de enlige Gaarde i Herup og drev deres fattige Beboere ud i Kær og Moser, hvorpaa Landsknægtene i Dage og Nætter huse-rede i Stue, Stald og Lo. De stjal Hestene i Stalden, tog Kornet i Loen og brændte de fattige Ejendele i Stuen; end ikke de spæde Børns Vugger lod de staa.

Tolv Aar gik hen. Natten mellem den 1. og 2. Oktober 1657 kamperede en større Afdeling af Kong Carl X Gustavs Hær under General Bötticher paa Heden ved Haderup, inden den næste Dag drog videre mod Lemvig.

Siden saa de fattige Hedeboender ikke fjendtlige Tropper i henved 200 Aar, men en af de første Dage i Juli 1849 rykkede tyske Tropper frem fra Viborg mod Vest. Besættelsen varede denne Gang kun faa Dage, da Fjenden efter Nederlaget ved Fredericia den 6. Juli sluttede Vaabenstilstand.

15 Aar senere kørte danske Forstærkningsmænd under Krigen 1864 den modsatte Vej, syngende „Den tapre Landsoldat“ og „Skal vi nu atter med Preusserne slaas“. Det var i Januar Maaned, og da Fjenden i de angstfyldte Foraarsdage samme Aar nærmede sig disse Egne, blev Brodækket paa Hagebro revet af og kastet i Aaen, men alligevel naede Fjenden Kristi Himmelfartsdag den 5. Maj med en Bataillon nord-schlesiske Grenaderer og Fusilierer samt to Eskadroner Garderkyrasserer, ialt en Styrke paa 1000 Mand, fra Viborg over Aaen til Holstebro. Dagen efter vendte den samme Styrke tilbage til Viborg og bivuakerede under Marchen paa Bjergbakken. Her har de skuet ud over det storslaaede Landskab mod Øst, der vel hos mange ledte Tanken hjem til det fjerne Schlesien.

En Aprildag 1940 kom den første tyske Panservognskolonne under den sidste Krig samme Vej.

Billedtypen skifter for tredje Gang.

En Augustdag 1769 førtes den fattige Maren Stephansdatter Kokborg fra Herup ad denne Vej til Holstebro Arrest, fordi hun havde „ladet sig besvangre af en vejfarende, ubekendt Person“. Sligt kunde altsaa ogsaa ske ved den alfare Vej.

Tunge Skæbner fra Samfundets laveste Lag passerede nu og da. Den 2. April 1844 fødte den ugifte Arrestantinde Mette Cathrine Christensdatter fra Skjern sit Barn i Hagebro Kro under Transporten til Viborg Tugthus. Tugthusfangen Johannes Christensen blev udlagt som Barnefader.

I Højhed og Nedværdigelse, i Glæde og Sorg har Mennesker gennem Aarhundreder passeret denne Vej paa Rejse mellem Vest og Øst, og dens gamle Spor, der hist og her findes i Nærheden af den brolagte Chaussé, hvisker om Menneskelivets Prosa og Poesi gennem Tiderne.

Nedenfor Bjergbakken ligger nu Sevel Kalkværk med sine rygende Kalkovne. Det fortælles, at Blegeskridtet paa dette Sted blev fundet ved, at en Mand omkring 1870 udgravede en Rævegrav. I alle Tilfælde blev Kalkværket grundlagt 1873 og er nu et af Sognets største Industriforetagender.

Inden vi forlader denne Del af Sevel Sogn, vil vi besøge den gamle Tinghøj og Tingdalen ved Skank, der ligger i umiddelbar Nærhed af den i 1920—22 opførte Herup Kirke. Her holdtes Ginding Herredsting indtil 1549, da Iver Juel lagde Herup og Bjørnkær under Sevel Birk. Paa dette nu saa upaaagtede Sted stævnedes Herredets Beboere i Middelalderens Slut-

ning til Tinge, naar Overdragelser skete eller Fred brødes.

*

Idet vi atter med Udgangspunkt i Sevel By begiver os paa Vandring, vil vi besøge Sognets naturskønne Egne Vest for Flyndersø.

Landevejen til disse Steder snor sig ned forbi „Præstens Krat“ og Raagaarde, men en endnu skønnere Tur faar man, hvis man følger den gamle Adelvej fra Sevel ned forbi Hellesø, der med en aakandefyldt Vig omkranset af spredte Elletræer skyder sig tæt ind mod Vejen, til Søgaarde. Her drejer man mod Nord forbi Jattrup Huse, der hygger sig under Bakken langs med Mosen ved Flyndersøs Sydende, og naar frem til Søens Vestbred og har nu den skønneste Udsigt over mod de mørke Hedebakker, der med Purl af gammelt Egekrat hæver sig op fra Søen paa dens modsatte Side.

Med Thomas Langes dystre Skildring af den lumervarme Sommerdags naturdæmoniske Luftspejlinger over denne Sø i Tankerne vandrer vi mod Nord frem forbi Aarbjerg, Stjertodde, Vandstuen og Tvillemose til Hindsaa, der forbinder den sivgroede Skallesø med Flyndersø.

Paa denne Vandring langs Søbredden tindrer de bittesmaa, krystalklare Perler paa Solduggens Blade for vor Fod, og her snor den graabrune Glatsnog sig endnu mellem krydret Pors og blomstrende Lyng. Den fandtes første Gang ved Flyndersø Sommeren 1912, og dette Sted er sikkert nu dens sidste naturlige Opholdssted i Danmark. Fiskeørne har ruget her ved den tavse Bred, og endnu løfter Hejreflokken sine Vinger og slynger sine Kile ud over den stille Sø.

I 1872 købte et Interessentskab Ny- og Gammel-Stubbergaard samt Hjelm Mølle med det Formaal at ville udtørre den smukke Sørække fra Skyllens ved Sønder Mølle mod Syd til Flyndersø Mølle mod Nord. Hensigten var, at man vilde omdanne Søbunden til frugtbar Eng, der ved Salg kunde fylde Interessenternes Lommer med gyldne Mønter. Kanaler blev gravet, og man begyndte med store dampkraft-drevne Vandsnegle at pumpe Vandet bort. Heldigvis kunde man ikke faa Vandets Fald stort nok, og Forsøget blev opgivet, men endnu ses Rester af de gravede Kanaler flere Steder langs Søbredderne. Dette er ogsaa Tilfældet her ved Flyndersøs Vestbred.

Fra Hindsaa kommer man over Lyngbakken Egebjerg ned til den lille Vadsø, ved hvis søndre Bred man nu finder Vadsøgaard med det af Direktør H. P. Hjerl Hansen i 1930 paabegyndte kulturhistoriske Museum „Den gamle Landsby“.

Det var i Slutningen af 1909, der fremkom Forslag om, at Dansk-Amerikanerne til Støtte for Hedeselskabets Arbejde skulde oprette en Plantage paa Hjelm Hede, Øst for Stubbergaard Sø og Flyndersø. Digteren Jeppe Aakjær traadte skarpt op mod dette Forslag, der skaanselsløst vilde vandalisere hans Barndoms Hede, „den Solfaldsbro, den Blæstens brune Bane“, som havde fanget ham ind og bundet ham til sig for Livet. Han giver 1910 sin Harme Luft i følgende Ord om Hjelm Hede: „Jeg troede, den var godt gemt for Verden. Men nu har mine Fjender fundet den; de hvæsser allerede deres Jærn imod den og glæder sig til at flænge dens Barm —“.

Planen blev dog ikke til noget, men der blev arbejdet videre med Idéen, og dette resulterede 1912 i

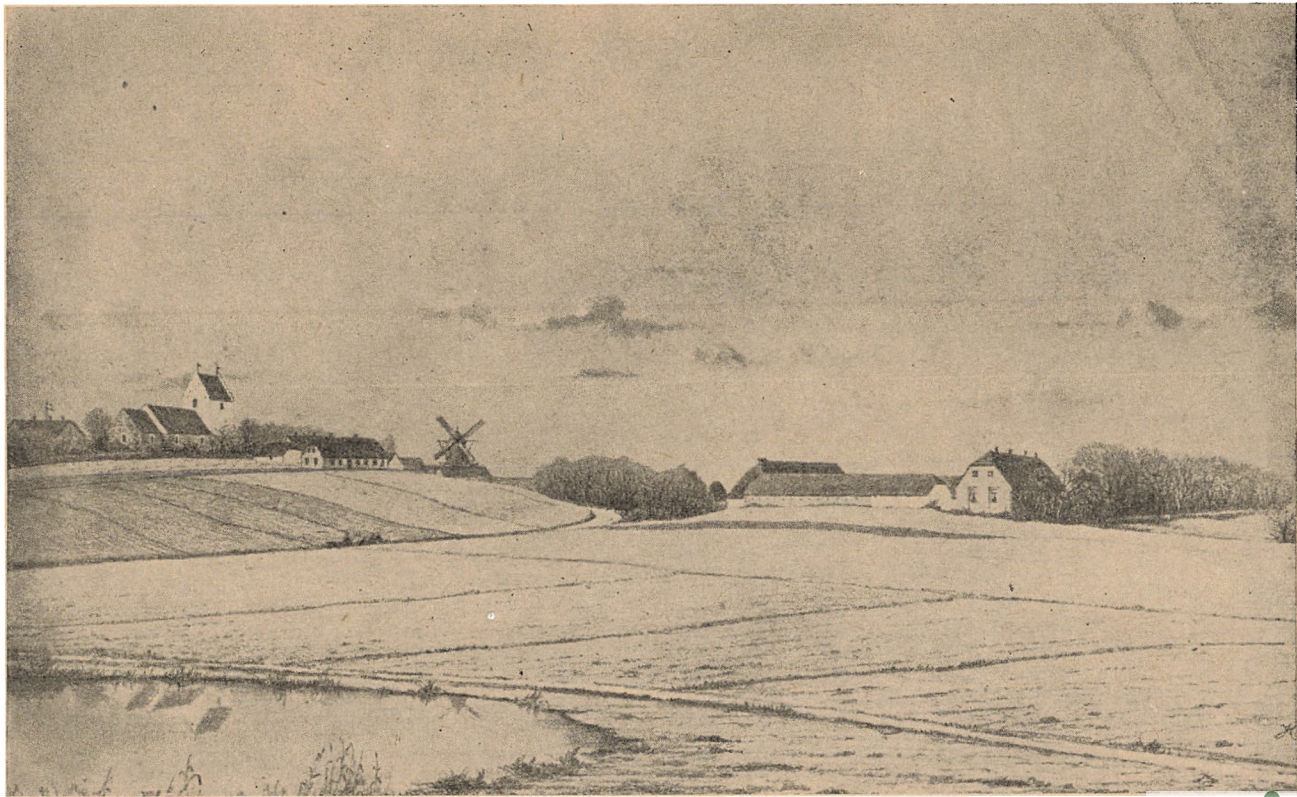
Købet af Rebild Bakker og Dannelsen af den derværende Mindepark.

En anden Plan, der samtidig var fremkommet, om Oprettelsen af en Plantage paa Hjelm Hede til Minde om Højskoleforstander Ludvig Schrøders store Arbejde for Plantningsagen blev derimod gennemført og resulterede i „Plantagen Ludvig Schrøder“, der ligger Vest for den gamle Adelvej fra Sevel til Skive.

Der var imidlertid blevet Røre om Sevel Sogns øde Strækninger, og interesserede Rigmænd begyndte omkring 1910 at købe op af Egnens store Hede- og Mosearealer. Saaledes erhvervede Ingeniør Valdemar Lausen Heden Øst for Stubbergaard Sø, hvor han paa Bakkedraget mellem de to store Jordfaldshuller, Dejntruget og Palmsø, byggede sig en Villa 1911 og efterhaanden tilplantede store Dele af sine Hede-strækninger med Naaletræer.

Samtidig købte Direktør H. P. Hjerl Hansen Vadsøgaard og lagde derved Grunden til „Hjerl Fonden“s nuværende store Besiddelser paa begge Sider af Flyndersø. Med Nænsomhed og Pietet for Landskabets oprindelige Præg tilplantede Direktøren lidt efter lidt spredte Dele af sine erhvervede Arealer og overdrog 1931 Vadsøgaard, den købte Hede, de anlagte Plantager og den paabegyndte gamle Landsby til „Hjerl Fonden“. Dette Fond var oprettet af Direktøren og hans Hustru 1915, og dets Formaal var at støtte en Række samfundsmæssige Opgaver.

Efter en af Naturfredningsforeningens Bestyrelse foretagen Undersøgelse blev „Hjerl Fonden“s Nyerhvervelse fredlyst 1934. Aaret efter fredlystes tillige de endnu frie Arealer under „Plantagen Ludvig



Sevel set fra Nordøst 1877. Tegnet af Hannibal Jørgensen. I Baggrunden ses fra venstre: Stephan Vestergaards Hus, Kirken, Skolen og Kroen, Vejrøllen og Præstegaarden. I Forgrunden fører fra venstre en gammel Vej Vest om Markdammen til Raa og Jattrup.

Schrøder“, som 1940 ved Køb indgik blandt „Hjerl Fonden“s Besiddelser.

I den gamle Landsby finder man en af Danmarks ældste Bøndergaarde, der i 1930 som Museets første Erhvervelse blev flyttet hertil fra Vinkel ved Viborg. Senere er Samlingen blevet forøget med en Bullade fra Hejsager ved Haderslev, en Stubmølle fra Frøslev paa Stevns, en Landsbysmedie fra Vester Kærby ved Middelfart, en Landsbykro fra Skovsgaarde, Syd for Bogense, en Vandmølle fra Vesterby, Vest for Vejle, et Hus fra Kvosted mellem Skive og Viborg, en Landsbyskole fra Hinge ved Silkeborg, og i 1949 har man paabegyndt Opførelsen af en Landsbykirke, der vil blive som den ældste kendte Type af danske Kirker fra Tiden omkring 1000—1100. En paa Heden i 1938 opført Kopi af et Jernalderhus er nu i Forfald.

I sin Helhed giver Samlingen et udmærket Indblik i de Kaar, hvorunder vore Forfædre levede. Man bliver ført tilbage til de gamle gule Dagvognes Tid ved et Øjekast at dvæle i Rejsestalden ved den gamle Kro, og hele den gamle Landsbysmedies Poesi strømmer en i Møde, naar den knirkende Blæsebælgs sugende Lyd lyder under det røgsværtede Loft i Smedien. Det er, som Nissen stadig pusler omkring mellem Stub- og Vandmøllens knarrende Kværne paa de støvede Møllelofter, og paa Væven i Bondegaardens Storstue sidder Rendegarnet endnu, som om det just for et Øjeblik siden var blevet forladt af Oldemors travle Fingre. I Kvostedhusets lave Stuer faar man et Indblik i Husmændenes trange Kaar før vor Tid, og ved de lange Borde i Skolestuen indsuger man Atmosfæren fra den gamle, danske Landsbyskole i svundne Tider, da Ris og Ferle hørte til Pædagogikkens mest anvendte Redskaber.

Den gamle Adelvej fra Holstebro til Skive gik som nævnt over Sevel og Hjelm Hede.

Da Ole Rømer 1691—1697 lod udføre en Opmaaling af alle Landets Hovedveje, sørgede han for, at der oprejstes Milestene paa smaa opkastede Jordhøje langs disse. Mellem Helmilestenene blev der anbragt mindre Sten med en, to eller tre smaa skaalformede Fordybninger, der henholdsvis betegnede 1, 2 og 3 Fjerdingvej. De fleste af disse Vejsten er forlængst forsvundet andre Steder i Landet, men her ved den gamle Landevej fra Holstebro mod Skive finder vi dem endnu paa Stendis Hede (2 Mil), ved Søgaarde (3 Mil) og Nord for Flyndersø Mølle (4 Mil). Som tavse Vidner om en svunden Tids Færdsel ad denne Vej tjener disse gamle Sten nu kun til Hvile for den fattige Lærke, der ellers den lange Sommerdag fylder Luften over Heden med sin jublende Sang.

Efter 1725, da Postkontoret i Holstebro blev oprettet, gik Posten mellem denne By og Skive to Gange om Ugen over Sevel og Hjelm Hede, og fra 1785 blev den ridende Post mellem Holstebro og Viborg, der tidligere havde passeret Hagebro, forlagt til samme Rute. Først 1857, da den nye Landevej fra Holstebro over Kærgaardsholm Kro — Hwolm Kro — til Skive blev anlagt, flyttede man Postforbindelsen mellem disse Byer til denne Vej.

Da de tyske Tropper i 1864 nærmede sig Egnen Syd for Skive, havde man i den fjendtlige Armé kun ældre danske Landkort, hvilket bevirkede, at de fremmede Batailloner fulgte den gamle Landevej gennem Sevel.

Fra Bakkekammen ovenfor Ole Rømers gamle Milesten i Søgaarde har man den herligste Udsigt ned

over Hellesø mod Ny-Stubbergaard, der spejler sig i Søens mørke Vand.

Her paa denne Banke mellem Søgaarde og Hjelm Mølle samledes i Landmilitzens Tid om Søndagene, naar Præstens Overhøring og Gudstjenesten i Sevel Kirke var forbi, Sognets unge indrullerede Mandskab til et Par Timers Eksercits under Kommando af en Over- eller Underofficer. Naar et Kapitel af Krigsartiklerne var blevet læst op og Ekcersitsen endt, blev Flinter, Kaarder, Gehæng og Tasker deponeret i Sevel Kirkes Vaabenhus til næste Gang, medens den unge Landrekrut fik Lov at tage sin graa Uniform med de kulørte Afdelingsopslag med hjem i sit Kammer i Bondens Gaard. Officererne, der som Regel var ældre Løjtnanter, skulde opholde sig i deres Distrikt og boede for Sevel Sogns Vedkommende som oftest i Sevel By.

Af det Mandskab, der fik sin første militære Uddannelse paa Banken ved Hjelm Mølle, maa sikkert nævnes Knud Skræder fra Trandum, der var Soldat under den store nordiske Krig, og som i en Alder af 28 Aar laa i Helsingør, da Kong Carl XII blev skudt for Frederikshald.

Hjelm Mølle eller Nørre Mølle samt tidligere omtalte Sønder Mølle laa i Middelalderen under Stubberkloster og nævnes 1547, da Klostret og dets Gods blev solgt til Iver Juel. Hjelm Mølle, „som tilforn var ikke uden et lidet Hjul“, blev et Par Aar senere af den nye Ejer opbygget med to Kværne, som gennem de følgende godt 300 Aar sendte deres gruttende Lyde gennem Luger og Døre ud over den ellers saa stille Dalsænkning. Møllen laa med sit Underfaldshjul og sit Stigbord, sin Mølle-dam og sin Aalekiste lidt Syd for det Sted, hvor den gamle Adelvej mellem

mørke Hedebanker passerede Vandløbet fra Stubbergaard Sø til Flyndersø. Den hørte som Afbygger under Hovedgaardens Takst, men havde Jordfællesskab med Søgaarde, hvis Vider og Vedtægter ogsaa gjaldt Mølleren og hans Hus.

Der var i Tidens Løb som Regel Velstand til Huse i Hjelm Mølle, hvor det gamle Arvesølv skinnede i Møllerkonens Skænk. Mange Slægtsbaand bandt Familien i Møllen til andre velhavende Møllerslægter, der sammen med Sognets og Hovedgaardens ansete Folk samledes i Møllerens Stue, naar Livets og Dødens Højtider der fandt Sted.

I 1872 endte Hjelm Mølles Saga, da det tidligere omtalte Interessentskab som nævnt købte Anlægget, hvis Stigbord og Vandhjul laa det i Vejen under dets Løb mod Udtørringsprojektets forventede Profit. Den gamle Bindingsværksbygning med Kvist ud mod Vejen stod endnu nogle Aar til op i Firserne, men saa faldt ogsaa den. Nu vidner kun et ujævnt Jordsmon overfor nogle forblæste Elletræer paa den modsatte Side af det gamle Vandløb om Stedet, hvor Bygningen laa.

Naar den rejsende i ældre Tid havde passeret Tremilestenen i Søgaarde og var naaet op paa den nordre Banke ved Hjelm Mølle, havde han pludselig den store øde Hede — Hjelm Hede — foran sig. Forude mellem 1 og 2 Kvartmilestenene og Vest for Vejen hævede Terrænet sig i de sært forrevne Grimmebakker, og mod Øst laa den flade Hede med Vivsø, der tittede frem som et stort mørkeblaat Øje midt ude i den brune Lyng. Endnu længere mod Nord passerede Adelvejen „æ Kaast“ — et Jorddige, som Iver Juel 1554 lod opkaste efter sine Processer med Estvadgaards Ejer Mads Hvid om de vidtløftige Skel

paa Heden mellem Stubbergaards og Estvadgaards Enemærker.

Grimmebakkerne er gamle Sandflugtsdannelser, og her var det aldrig godt at færdes ved Nattetider. Endnu hviler der en sælsom dyster Stemning over Stedet, og naar „fjerne Ruder østerpaa“ forlængst er holdt op med at blusse i Solfaldsskæret over Trandum og Mogenstrup, og Mosekonens Bryg har lagt sig som Em over Vivsø, er det som Mindernes stille Tale paa dette Sted akkompagneres af „dæmpet Klang af Bliktøj og Glarkister og stille Mumlen paa Kæltringsprog“. Her søgte Samfundets Udskud — Natmændsfolk og Keltringer — hen, naar Bondens Pisk og Myndighedernes Reb truede deres Velfærd og frie Liv, eller naar de under deres Færden gennem Landsbyerne ikke længere kunde undvære Synet af de store Vidder. Ved Grimmebakkernes Solskinskrænter dasede de Dagen lang, inden de ved Nattetid atter drog afsted for som ubudne Gæster i enlige Hedegaarde at rapse et eller andet til Livets Ophold.

Følger man Østbredden af Flyndersø fra det yndige Parti ved Bregnskov Bro mod Nord, kommer man forbi „æ Dæwels-Æst“ frem til de tre kendte Jordfaldshuller, der efter deres Størrelsesforhold har faaet Navnene: Tønden, Skæppen og Fjerdingkarret.

I Aartusinder rugede Stilheden paa dette Sted, kun afbrudt af Urkokkens Skogren i det tidlige Morgengry; men i 1943—44 drønedede de tyske Kanoner fra Standpladsen paa Bakken Nord for Flyndersø Mølle hen over denne Egn. Granatnedslag og Kanonstillinger flængede Huller i Lyngens skønne brune Tæppe. En Decemberskumring indt under Jul 1944 skrattede de fjendtlige Horn deres sidste Retræte fra disse

Bakkedrag. De gjaldende Toner døde hen i det vældige Rum over Flyndersø og Hjelm Hede.

*

Fra Hjelm Mølle fører en gammel Vej langs Øst-siden af Kanalen frem til et Lynghus — æ swot Hus —, der bruges til Opbevaring af Fiskeredskaber og ligger i den østlige Kant af Knuds Kær.

Ovenfor dette Hus ligger Palmsø mellem kratbevoksede Skrænter og vugger sine røde og hvide Nøkkeroser frem og tilbage uden for de raslende Rør ved Bredden. Her er meget smukt, og Skønheden, man faar at se, bliver ikke mindre, naar man vandrer videre og kommer frem til Nordenden af Stubbergaard Sø, hvor en Dalrunding med Egekrat danner Indgangen til en Lavning, der krummer sig rundt mellem en naaletræbevokset Banke — Sovgaard Agre — til højre ud mod Søen og det skønne Egekrat — æ Buske — op over Skrænten til venstre. Midt i denne ensomme Slugt, hvor mægtige Enebær breder sig, laa i gammel Tid Gaarden Sovgaard ved Nordenden af en lille Mose — æ Dæwelmues.

Et Sagn fortæller, at det var i denne Sump, den onde Herremand Knud Gyldenstjerne til Stubbergaard blev nedmanet, medens et andet beretter, at samme dramatiske Handling fandt Sted paa Sovgaard Agre ovenfor Mosen. Selv om man ser bort fra disse Sagn, er det dog sikkert rigtigt, at Sovgaards enebærprydede Hustomt og Djævlemosen, der nu er dækket med et brungrønt Tæppe af Lyng og Skæregræs, alligevel ruger over dystre Hemmeligheder.

For Aar tilbage fandt man ifølge troværdige Menneskers Udsagn i Mosen et Lig med Reb om Halsen,

og gennem Generationer har man da ogsaa fortalt om Folkene i Sovgaard, at de myrdede omvandrende Kniplingskræmmeren, tog deres Penge og sænkede Ligene i Djævlemosen eller slæbte disse over Hjelm Hede og lod dem forsvinde i Rønnes Moses dybe Dyndhuller.

De gamle Politiprotokoller ved ogsaa et og andet at fortælle om ulykkelige Mennesker, der mødte deres onde Skæbne paa dette Sted.

Ved Sydenden af Djævlemosen naar vi atter frem til det frie Udsyn over Stubbergaard Sø mod den gamle røde Klosterruin hinsides. Til højre skyder Fruelunden sin hammerformede Tange ud i Søen, og til venstre har man de høje kratbevoksede Bakker langs Søen mod Syd.

Netop i Krogen mellem Djævlemosen og Søen vil man med Besvær kunne finde de tilgroede Spor af den gamle „Brovej“, der i gammel Tid fandt ned over Bakken og frem til Kjeld Juels omtalte Bro over Søen.

Ved Siden af en gammel Regnkløft, der lidt sydligere skærer sig ned gennem Bakkekanten mod Søen, finder man nu øverst oppe Ingeniør Valdemar Lausens Grav i Læ af Egekrattet og en enlig Enebærbusk. Denne Mand, der elskede Hjelm Hede og selv ejede ca. 2000 Tdr. Land af Egnen omkring Stubbergaard Sø, døde i Argentina 1948. Hans Urne blev ført den lange Vej hjem til Hjelm Hede, og nu hviler hans Støv paa dette ensomme Bakkehæld langt fra den alfare Vej.

Her er skønt en Sommerdag, naar Vindens Sus i Egeløvet blander sig med Bølgernes ensformige Skvulp mod Breddens Stene, og Søfugle løfter sig paa hvide, stærke Vinger fra Søen op over Graven

og forsvinder ind over Heden; men kom her ogsaa en Sommeraften, naar Skyggerne bliver lange derovre ved Klosterruinen, og en guldrandet Sky staar som en Roset af Mulm, Straaler og skønne Farver over Sevel og Sahl. Da forstaar man, at her maatte Naturens Elsker finde sin Grav.

Vi fortsætter vor Vandring langs Søbredden mod Syd og naar snart frem til Skovbygaards Plantage og de to Odde — lille og store Od —, der her skyder sig ud i Søen. Nu og da kan man i de dybe Kummer i Søbakkerne ovenfor Oddene let støde paa Grævlingen, der i Rø og Mag ynder at luske rundt paa disse Steder for at finde sin Føde.

Paa Bakken Øst for Stubbergaard Søs sydligste Del ligger den gamle Gaard Trævel. Her boede omkring 1690 Peiter Peitersen Meyland, der var Foged for en Del af Stubbergaard, og i denne gamle Hede-gaard endte den sære Præstedatter Jomfru Henriette Kirstine Hørning fra Sevel som Pensionist sit tragiske Liv 17. August 1889.

Sønderheden, der ligger Øst for Trævel og kuples af en Række store, smukke Oldtidshøje, synes i en fjern Fortid delvis at have været opdyrket, idet man endnu under Lyngen finder tydelige Agerrener. Disse stammer maaske fra Oldtiden, men kan ogsaa være tavse Vidner om et Virke, der hørte op, da den frygtelige Pest omkring 1349—50 gik over Landet.

I Middelalderen gik Trandum Sogns Sydgrænse rimeligvis fra Skelhøj, Øst for Trandum Skovby, gennem Skeldal i Sønderhede til Skelhøj, Vest for Hale, da Røjbæk synes at have hørt til Haderup Sogn.

Disse Sogne havde dog fælles gejstlig Betjening, idet man ved, at Stubberkloster holdt en Kapellan til begge Kirker. Denne boede i Trandum Kirkegaard

og kørte derfra den lange Vej til Haderup. „Kirkevad“ umiddelbart Syd for Trandum Missionshus, de mange Hjulspor paa Langbakken ned mod „Develsig“, Syd for Trandum Skole, og de tilgroede Hjulspor — „Præstevejene“ — videre over Heden mod Haderup vidner den Dag i Dag om denne Trafik.

Trandum gamle Kirke blev uden Tvivl opført i den store Kirkebygningstid 1150—1250. Paa et senere Tidspunkt forsynede man den med Taarn og Vaabenhus, og den „stodtt well opbygdtt och opmurett mett hugenn Steenn och tackt mett Bly och well fliidtt uty alle Maade“, da Lysene i dens gamle Alterstager for sidste Gang slukkedes 1554, og Iver Juel lod Brækjernene bore sig ind mellem de tunge Granitkvader, saa dens graa Mure vaklede og faldt.

Hvilket Syn for Trandum Menighed da den saa sit gamle Gudshus prisgivet Vold, Ødelæggelse og Flytning til det fjerne Sevel. Kirkeinventaret blev spredt for alle Vinde, og kun Daabsfadet, de to gamle Alterstager, Kirkenøglen, en sort Marmortavle, en lille Engel af Metal, der senere er blevet bortstjålet, og Vievandskarret fandt atter sammen i den nye Kirke i Trandum, der opførtes paa den gamle Kirkes Plads og blev indviet 13. December 1891.

Den gamle Døbefont fandtes indtil for faa Aar siden i en Gaard i Grove i Salling, hvorfra den blev bortsjaket for 50 Kr., og det er desværre hidtil ikke lykkedes at finde den igen.

Som nævnt prøvede Trandum Sognefolk med Bonden Christiern Poulssen fra Trandum Kirkegaard i Spidsen 1558 at faa Iver Juels Enke Fru Mette Munk dømt til at genopbygge Kirken; men den dødsmerkede Konge Kristian III benyttede ikke Lejligheden til at sone sin og Iver Juels Brøde. Han

dømte, at Enken og Arvingerne for stedse skulde være kvit og fri for denne Sag, og i de følgende Aarhundreder sled Kirkegængerne fra Trandum gamle Sogn da de utallige og endnu bevarede Spor op over Hjelm Hede, naar de om Søndagene i Flok og Følge med Salmebøgerne i Hænderne gik den milelange Vej til Sevel Kirke.

Tiden gik, og Tiden er Rendegarn for Sagnenes Islæt. Man fortalte, at Præsten havde staaet paa Alterstedet for Trandum gamle Kirke og taget Folk til Guds Bord, da Iver Juel kom ridende ind mellem Altergæsterne og splittede dem ad, medens Præsten forbandede ham. Mange Aar efter Kirkens Fald kunde Folk endnu ved Nattetide se og høre Præsten staa paa Tomten og uddele Nadveren, medens den gamle Kirkeklokkes Klang fra Bunden af Hellesø tonede ned over Hjelm Hede.

Allerede i 1840 begyndte man at tænke paa Kirkens Genopbygning, men endnu i 1870'erne laa den firkantede Byggetomt øde hen. „Kalk og Brokker og enkelte Granitkvadre ragede frem af det solsvedne Græs, og Dusker af blegrøde Lammeleger stod og drømte paa det Sted, hvor den nedbrudte Trandum Kirke havde haft sit Alter og sin Døbefont“ (Aakjær).

Først 1881, da Lærer Anders Jensen fra Mogenstrup som Formand for en Kirkekomité, der var dannet samme Aar, med Ildhu gik ind for Tanken om Kirkens Genrejsning, blev denne realiseret, saa Grundstenen kunde nedlægges 10 Aar senere den 16. Juli 1891. Lærer Jensen hviler nu i sin Grav inden for Stendiget om Trandum gamle Kirkegaard.

Staar man paa Engbakken Øst for Trandum Kirke, har man den herligste Udsigt ned over de

udstrakte Enge langs Karup Aa, der „tungt henskriddende“ danner Skel mellem Ginding og Fjends Herreder.

Lige foran fører Vejen ned over Vasen til Trevad Bro, der staar saa „fint som en Hjærneskal over en Drøm“ lidt Syd for det gamle Vadested Seesbro. Hinsides ligger Kistelbak og Aakær med Digterens Barndomshjem, bag hvis gamle, lerklinede Gavl han skrev nogle af sine skønneste Sange.

Fra Røjbæk mod Syd til Karstoft mod Nord udgør Aaen med sit bugtede Løb Sevel Sogns Østgrænse.

Sagnet fortæller, at Dronning Margrete kom sejlene denne Vej til Karup for at mønstre sine Tropper, der skulde bekrige Kong Albrecht, og endnu finder man det dybe „Margretehøl“ i Aaen Syd for Vridsted Bro.

Umiddelbart Nord for Trandum Kirke ligger en svag Forhøjning paa Marken, der røber, hvor Ginding Herreds ældgamle Tingsted laa i Tiden forud for dets Flytning til Banken ved Skank. Paa den modsatte Side af Vejen findes Ravnhøj som Appendiks til Tinghøjen, og herfra ser man mod Nord ned over Mogenstrup, der hygger sig langs sit Bækkeløb.

Denne Bys Bønder lod sig aabenbart rive med i Skipper Klements Oprør 1534 og forbrød derved deres Jordegods, som de efter Nederlaget maatte tage i Fæste af Kronen. Denne solgte 1544 fem Gaarde i Byen til den kendte Mogens Munk paa Volstrup.

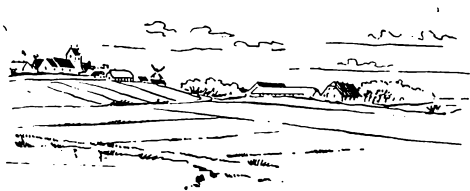
Syd for Trandum Kirke fører Vejen frem til Trandum By, der var den ældste Boplads i det gamle Trandum Sogn. Navne som Abildgaard og Plomgaard vidner her endnu om Forsøg paa Fortids Havedyrkning. Felsgaarde ligger i Nærheden af det

gamle Vadedsted — æ Fel —, hvor Vejen nu over Engdraget fører til Bysted og Dueholm.

Den sidstnævnte Gaard var oprindelig en af de store Slægtsejendomme, som i Middelalderen eller tidligere rejste sig langs Karup Aa fra Faarbækgaard i Syd til Estvadgaard mod Nord.

Efter Trandum Bys Udskiftning 1798 opstod der efterhaanden paa den nøgne Hede Sydvest for Byen en spredt Bebyggelse, der fik Navnet Trandum Hede.

Ved talrige Læplantninger har denne Lokalitet nu fuldstændig skiftet Udseende, men Vest og Syd for dette Sted breder Lyngen endnu sit skønne brune Tæppe. Skønt naar Høstdagens Sol faar Luften til at flimre over de ensomme Damsteder i Skovbydale, og den blomstrende Lyng dækker de gamle Mølleveje, medens den sjældne Klokke-Ensian i Sigen rækker sin mørkeblaa Kalk op over Tuerne. Skønnest en Vinternat naar Orions Baand og Karlsvognens knækkede Stjært lyser over den tavse Hede, og Kulden har pudret Lyngen med blinkende Krystaller, medens en Gaardhund glammer i det fjerne ved Stubbergaard Sø.



KILDER

- Keld Milthers: Landskabets Udformning mellem Alheden og Limfjorden. Danmarks geologiske Undersøgelse. II Række. Nr. 56. Kbh. 1935.
- Axel Olrik: En Oldtidshelligdom. Danske Studier. Kbh. 1911.
- Johannes Steenstrup: De danske Stednavne. Kbh. 1918.
- Kristian Hald: De danske Stednavne paa -um. Kbh. 1942.
- Oluf Nielsen: Hjerm og Ginding Herreder. Kbh. 1895.
- Villads Christensen: Stubber Klosters Historie. Hardsyssels Aar- bog. Kbh. 1911.
- do: Jørgen Lauridsen Friis. Hardsyssels Aarbo. Kbh. 1923.
- J. P. Trap: Danmark. VIII Bind. Kbh. 1928.
- Skive Avis 1864.
- Holstebro Avis 1864.
- Jens Johansen og J. Nordentoft: 4. Division i Nørrejylland 1864. Kbh. 1936.
- L. Mylius Erichsen: Den jyske Hede før og nu. Kbh. 1903.
- Danmarks Adels Aarbo 1927 m. fl.
- August F. Schmidt: Danmarks Helligkilder. Kbh. 1926.
- Hugo Matthiessen: Viborg-Veje. Kbh. 1933.
- J. Aldal: Holstebros Historie. Holstebro 1939.
- Søren Vasegaard: Erindringer af Steen Steensen Blichers Liv, op- tegnede af ham selv. Kbh. 1923.
- Thomas Lange: Skitser og Eventyr. Kbh. 1881.
- Finn Hjerl-Hansen: En dansk Naturpark. Kbh. 1941.
- N. E. Nørlund: De gamle danske Længdeenheder. Kbh. 1944.
- K. C. Rockstroh: Den nationale Hær. III Bind. Kbh. 1926.
- J. C. Hansen: Christen Hansen og Ingeborg Jensdatter. Skive 1942.
- Desuden er i udstrakt Grad anvendt Forfatterens private Sam-linger vedrørende Sevel Sogns Historie.

1. Oplag af Bogen om Sevel Sogn er udsolgt. 2. Oplag udsendes hermed i et billigere Optryk. Trykningen er udført
1950 i Vinderup Bogtrykkeri.