



Danskernes Historie Online

Danske Slægtsforskeres Bibliotek

Dette værk er downloadet fra Danskernes Historie Online

Danskernes Historie Online er Danmarks største digitaliseringsprojekt af litteratur inden for emner som personalhistorie, lokalhistorie og slægtsforskning. Biblioteket hører under den almennyttige forening Danske Slægtsforskere. Vi bevarer vores fælles kulturarv, digitaliserer den og stiller den til rådighed for alle interesserede.

Støt Danskernes Historie Online - Bliv sponsor

Som sponsor i biblioteket opnår du en række fordele. Læs mere om fordele og sponsorat her: <https://slaegtsbibliotek.dk/sponsorat>

Ophavsret

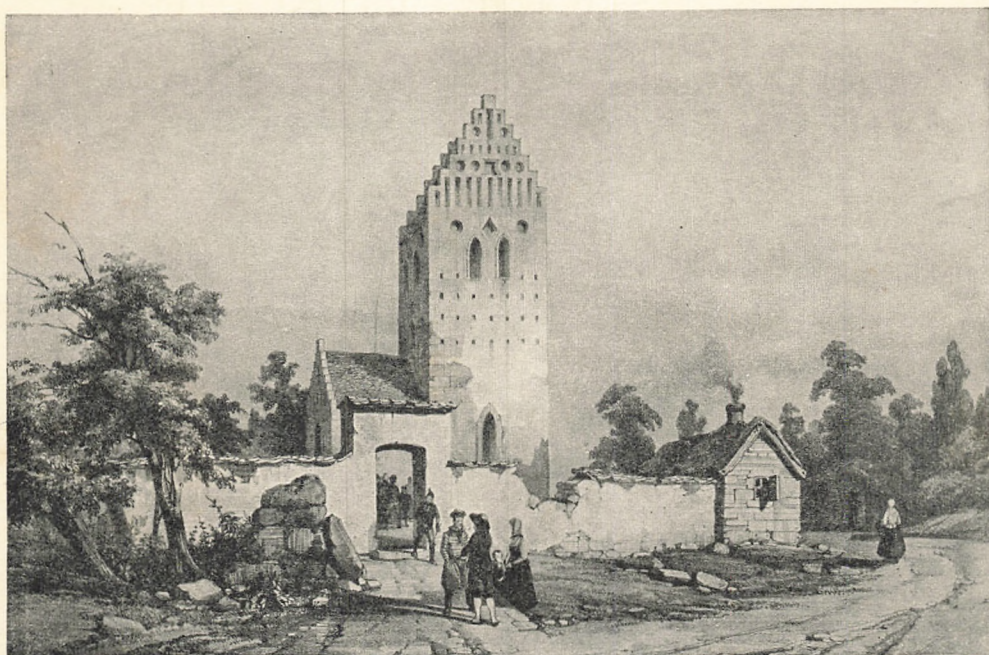
Biblioteket indeholder værker både med og uden ophavsret. For værker, som er omfattet af ophavsret, må PDF-filen kun benyttes til personligt brug.

Links

Slægtsforskeres Bibliotek: <https://slaegtsbibliotek.dk>

Danske Slægtsforskere: <https://slaegt.dk>

LEDØJE · SMØRUM
BALLERUP · MAALØV OG
VÆRLØSE KIRKER



SÆRTRYK AF „DANMARKS KIRKER“

UDGIVET AF NATIONALMUSEET

AARSHÆFTE FOR

MUSEUMSFORENINGEN FOR BALLERUP OG OMEGN

1946

G. E. C. GADS FORLAG / KØBENHAVN



Fig. 1. Ledøje. Ydre, set fra Nordøst.

E. M. 1943

LEDØJE KIRKE

SMØRUM HERRED

Kirken var i hvert Fald i den senere katolske Tid Anneks til Smørum, men efter Reformationen blev Forholdet det omvendte¹. Den maa være bygget som Gaardkirke for en Herreborg, der maa have ligget tæt Vest for Kirken². Formodentlig var det næsten hele Ledøje By, som Ridderen Oluf Tagesen af Slægten Saltensee købte 1282, og hans Sønnesøns Sønnesøn Hr. Henrik Jensen stiftede i 1390'erne med o. Halvdelen af Byen et Præbende i Roskilde Domkirke³. Senere besad Roskildebispen Patronatsretten og henlagde 1522 saavel Smørum Kirke som dens Anneks Ledøje til Oprettelse af et nyt Præbende ved Københavns Kapitel, hvis Indehaver skulde forelæse ved Universitetet⁴. Fundatsen 1539 nævner begge Kirker blandt det ældre Universitetsgods, der skulde forblive under den nye Højskole⁴, mens Tienden en Overgang blev oppebaaret til Københavns Slot⁵. Skønt Kaldsretten udøvedes af Konsistorium, synes enkelte Pro-

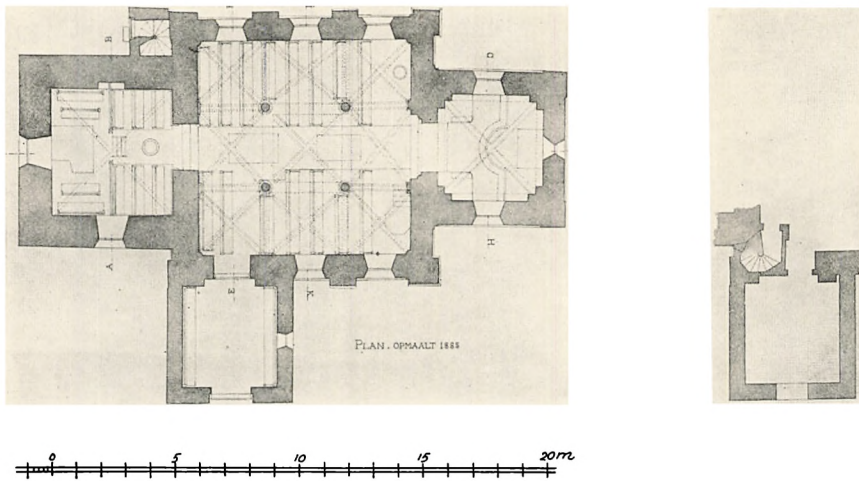


Fig. 2a-b. Ledøje. Planer 1:300. Før Restaureringen. 2a. Underkirken. 2b. Trappens Udmunding i Overkirken. Maalt af H. B. Storck 1885.

fessorer at have været nærmere knyttet til Kirkerne⁶, saaledes bl. a. Herman Nielsen, hvis Navn findes paa det gamle Alterbord, og Johs. Jensen Bircherod, hvis Navn staar paa Oblatæskan. Kirken forblev under Universitetet, indtil den overgik til Selveje 1. Oktober 1934.

Ifølge *Sagnet* skal der efter Reformationen ved Nattetide være holdt katolsk Gudstjeneste i Overkirken⁷, og Kirkens Kalk skal stamme fra de underjordiske i »Stuvehøj«⁸.

Kirken ligger i den vestre Udkant af Byen, nær Randen af en Bakkeknude, hvis højeste Punkt hæver sig lidt længere mod Nordvest; i Øst og i Syd er der ret stærkt Fald fra Bygningen ned til den nærmeste Bebyggelse. Den uregelmæssige Kirkegaard, om hvilken Biskop Mynster 1837 bemærker, at den »ligger ganske vild«, men nu skal udvides⁹, har mod Syd Rester af ældre Kløvstensmur, i hvis Vestende der er en Trælaage mellem hvidtede Murstenspiller. I Vest, og delvis ogsaa i Øst, hegnes den af ny-gotisk Munkestensmur, hvori to Portaler med fladbuede Aabninger for gaaende og kørende.

Bygningens Placering paa Kirkegaarden er paafaldende skæv, men ikke tilfældig. Den vestre Hegnsmur staar ganske nær Taarnet, og før dettes Tilkomst har der kun været godt 8 m fra Kirkens Vestgavl og til Skellet. Matrikelkort fra 1781¹⁰ og 1808 (Fig. 25) viser, at dette Forhold er gammelt, og at der her, lige op ad Kirkegaardsmuren, laa en stor Gaard, »Brydegaarden«, der maa have afløst det middelalderlige Herresæde, men af hvilken nu en Del, blandt andet Østlængen, er nedbrudt. Selv om det af Bygningen fremgaar, at Herregaard og Kirke ikke kan have været direkte sammenbyggede, saa har de dog været intimt knyttede til hinanden, idet der er Vidnesbyrd om, at en dækket Gang har ført over til Kirken (sml. Tagspor, S. 578).

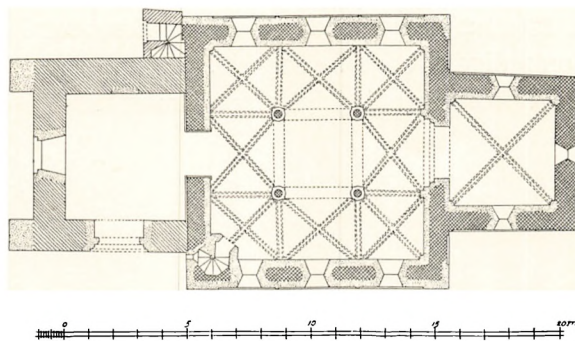


Fig. 3. Ledøje. Plan 1:300. Nuværende Tilstand. Maalt af S. Albinus 1926.

Bygningen bestaar af romansk Kor og Skib fra o. 1225, begge to Stokværk høje, og sengotisk, 1887 forhøjet Vesttaarn. Orienteringen har ganske svag sydlig Afvigelse.

Den lille Kirke, der er et af vore mærkeligste middelalderlige Arkitektur-minder, røber tydeligt i hele sin Udformning, at den oprindeligt er rejst som Privatkapel for en Stormand. Den centraliserende, kvadratiske Plan og den ejendommelige Opbygning i to næsten ens Etager, der vel staar i Forbindelse med hinanden, men alligevel hver for sig udgør en komplet Kirke med særligt Alterrum, er i denne Form helt enestaaende hos os og sjælden uden for vore Grænser. Typen er mellemeuropæisk, saa godt som udelukkende repræsenteret inden for det middelalderlige tyske Kejserriges Omraade, hvor der findes flere Dobbeltkapeller af forskellig Form. Nært svarende til Ledøje og velbevarede er Godehard-Kapellet ved Domkirken i Mainz, Kapellet paa Kejserborgen i Nürnberg og Kapellerne i Borgene Landsberg og Eger, alle med kvadratisk Skib, fire Søjler saavel i Over- som i Underkirken og med Todelingen udstrakt til Koret, og alle ældre end Ledøje, idet Mainz senest er fra 1137, de øvrige tre fra o. 1200¹¹. Udgravninger har endvidere afsløret, at der allerede 1038 føjedes et kvadratisk Dobbeltkapel til Kejsers-Palatiet i Goslar¹². Men selv om Ledøje afgjort maa ses i Sammenhæng med disse tyske Bygninger, forbliver det direkte Forbillede alligevel ukendt. Underkirkens Søjlekapitæler og Baser, der utvivlsomt er importeret fra den Del af de gamle Nederlande, som nu udgør Belgien, tyder paa Forbindelse med Egnene omkring Rhinens nedre Løb, og den Tanke ligger derfor nær, at man netop her skal søge det romanske Dobbeltkapel, der har inspireret Ledøje Kirkes Bygmester.

Kirkens nuværende Udseende beherskes helt af en stor Istandsættelse 1887—88 (Arkitekt: H. B. Storck), der vel i det store og hele paa tiltalende Vis har genskabt det oprindelige Interiørs sjældne Dobbeltform, men som

skæmmes af den egenmægtige Maade, hvorpaa flere dominerende ydre Detaillier er blevet omredigerede og forringede.

Kor og Skib, der er næsten nøjagtigt afsat som et mindre og et større Kva-

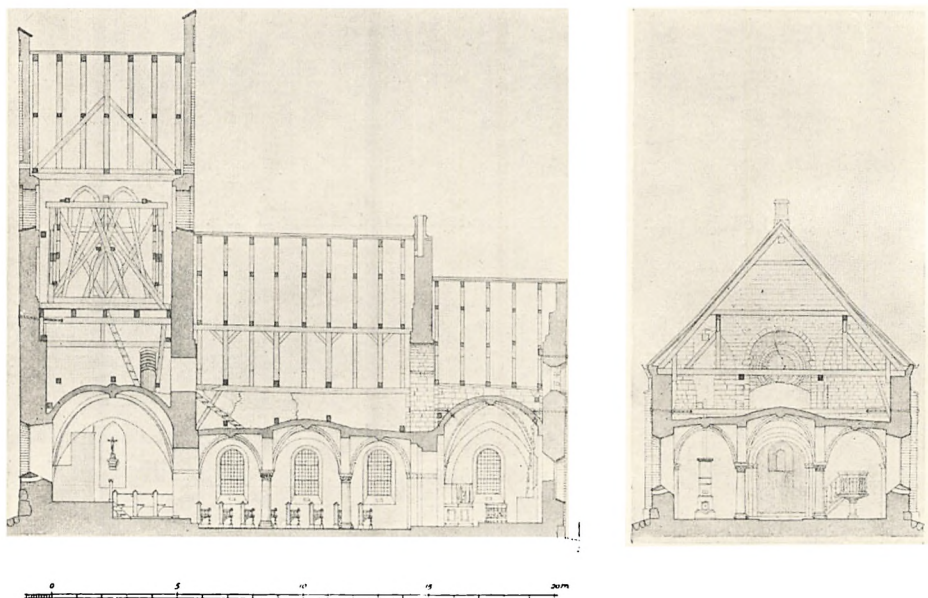


Fig. 4-5. Ledøje. Længdesnit og Tværsnit. 1:300. Før Restaureringen.
Maalt af H. B. Storck 1885.

drat, med henholdsvis o. 4,25 og 8,50 m indvendig Sidelængde, altsaa i Forholdet 1:2, er hovedsagelig af røde *Munkesten*, hvis Format er kort og tykt (o. 26×11 — $11,5 \times 9$ — $9,5$ cm, 10 Skifter = o. 110 cm). Forbandtet er i Almindelighed regelmæssigt Munkeskifte, men har hist og her Tendens til polsk Skiftegang¹³. I Korgavlen er der i Gesimshøjde bevaret Rester af tre tynde *Kridtstensbaand*, og flere lignende saas før Restaureringen afstribede den til Taggavl omdannede Østmur af den nedskaarne Overkirke. *Kridtkvadre* var desuden i stor Udstrækning anvendt i det Indre, hvor flere Vægge helt var af dette Materiale. Om nogen gennemført Udforing med Kridt — som nu — var der dog ikke Tale, idet Skibet ogsaa her hovedsagelig var af Munkesten. Den oprindelige Fugebehandling er intet Steds bevaret; at dømme efter en Prøve i Nationalmuseet var de gullige Fuger kantskaarne og glittede paa romansk Maner.

Oprindelige Murflader er nu saa godt som kun bevaret i *Koret*, der hviler paa en 46 cm høj, skraakantet, eller i hvert Fald kun svagt hulet Sokkel af Granitkvadre. Samme Fremspring for Murfladerne har Korbygningens Lisenner, der rejser sig fra den med dem bindige Sokkel, og af hvilke de østre er

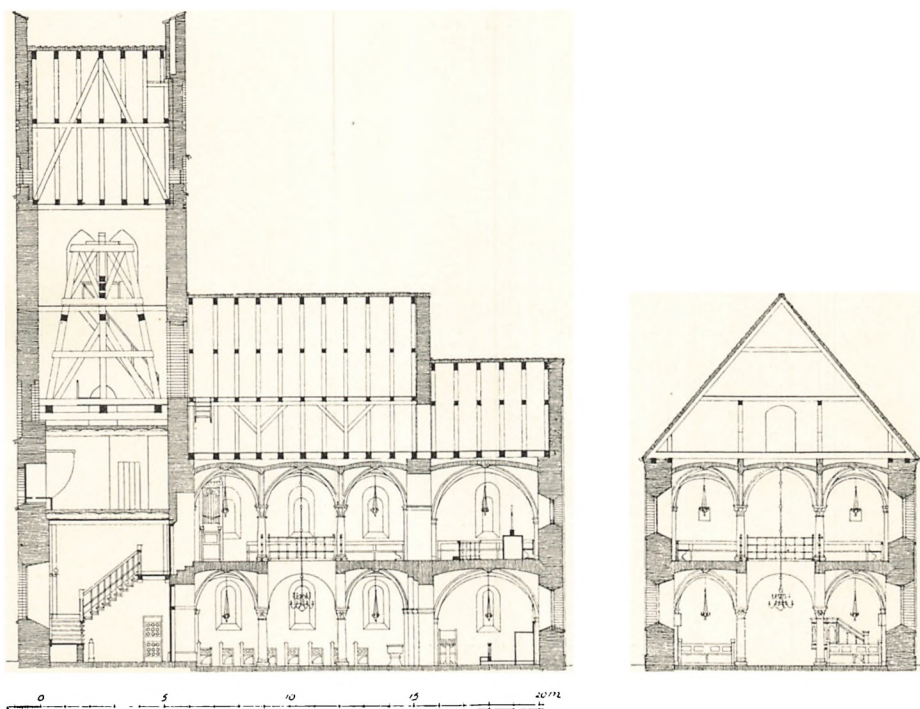


Fig. 6-7. Ledøje. Længdesnit og Tværsnit. 1:300. Nuværende Tilstand.
Maalt 1926 af S. Albinus.

meterbrede og omfatter Hjørnerne, mens de vinkelbrudte vestre Lisener, som griber om paa Skibets Østmur, kun er 12 cm brede. Murfelterne mellem Lisenerne afsluttes nu med Rundbuefriser, under Flankemurenes Profilgesims med krydsende Buer, i Østgavlen trappeagtigt stigende parallelt med Taglinierne. Hele denne Rigdom stammer dog fra Restaureringen og er frit komponeret uden egentligt Grundlag, idet betydelige Dele af øverste Korsetage helt var forsvundne (Fig. 9). Af Langmurene manglede den den øverste Halvpart, og svarende hertil var Østgavlen skaaret ned og stod med lavere Taglinier, der havde borttaget Lisénaflutningerne og kun omkring Gavlmidten havde levnet en kort Stump af det Savskifte mellem Kridtstensbaand, som nu atter markerer Tagfodshøjden. Lisernes Tilstedeværelse gør det vel muligt, men ikke givet, at Kirken ogsaa oprindeligt har haft Rundbuefriser, og for en simplere Udførelse taler for det første, at ingen af de ved Restaureringen fundne Formsten kan henføres til en saadan Frise, for det andet, at det ingeniunde er sjældent, at romanske Teglstensbygninger fra denne Periode nøjes med lige Afslutninger over Felterne mellem Lisenerne (sml. Vor Frue i Roskilde, Sideskibe S. 70).

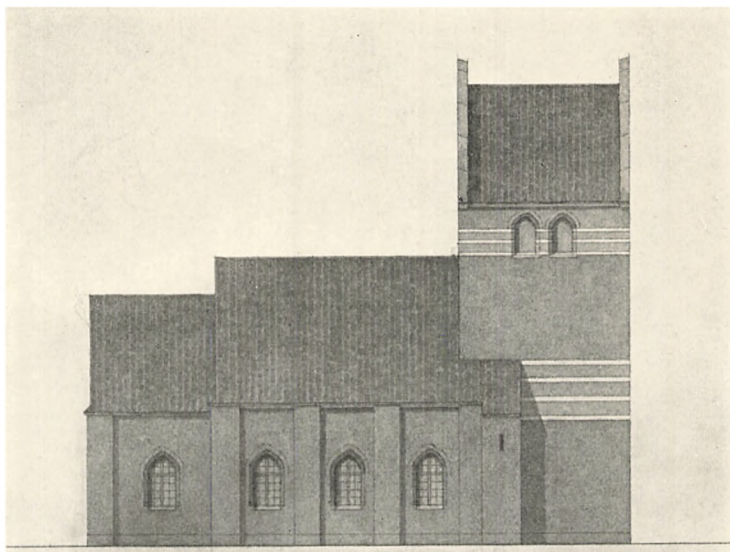


Fig. 8. Ledøje. Nordfaçade. 1:300. Maalt af Hoffmann 1862.

Lavt i Østmuren er Underkirkens eneste bevarede Vindue blevet genaabnet ved Restaureringen. Det er af almindelig romansk Form, 178×78 cm i ydre Murflugt, og let omdannet i Lysningen, der nu ikke mere har Glasfals. Overkorets lodret herover siddende, ligeledes oprindelige Østvindue er fornemmere udstyret, cirkelrundt, smiget og med Firpas-Lysning. I begge Vinduer kantes de Halvstens Stik af krumhugne Løbere. Af Flankemurenes Vinduer er Underkorets moderne, kopierede efter Østvinduet, Overkorets maaske delvis gamle, idet de nederste 5—6 Skifter af de oprindelige Vinduer gjenfandtes ved Restaureringen (Br. o. 82 cm).

Istandsættelsen har faret særlig haardt frem mod *Skibet*, af hvis Murflader kun mindre Partier nederst i Gavlmurene staar med de gamle Sten. Langsiderne dækkes af en moderne Skal af Munkesten, saa at Murtykkelsen nu er en halv Sten større end før Restaureringen, og disse Blændmure har en ganske fladt holdt, linealromansk Dekoration, hvis Motiver dels er positivt forkerte, dels valgt efter Forbilleder uden for sjællandsk Kunstomraade. Mellem flade Hjørnelisener, svarende til de gamle paa Koret, er hver af Façaderne delt i tre Fag, hvoraf det midterste indrammes af spinkle, kun o. 15 cm brede, halvrunde Stave med terningformede Baser og Kapitæler. Felterne, der omfatter saavel Underkirkens ombyggede som den genfremstillede Overkirkes Vinduer, afsluttes foroven med en Frise af krydsende Rund-



Fig. 9. Ledøje. Ydre, set fra Sydøst umiddelbart før Restaureringen 1887-88.

buer, svarende til Korets, og under Tagskægget er der et Savskifte, kronet af en Profilgesims.

Inden Restaureringen opdelttes hver Langmur af fire kraftige, 106—120 cm brede, lisenagtige †*Støttepiller*, der sprang en hel Sten frem for Murfladerne (Fig. 2a og 9). Den skraakantede, oprindelige Granitsokkel, som nu er flyttet 13 cm frem, havde samme Højde og Fremspring som Korsokkelen og var ført rundt om Østpillernes Sider. Andre Steder havde den kun Fremspring under Pilleforsiderne, og under den næstvestligste Pille paa Nordsiden og under de vestre Hjørnepiller var den bindig med Murværket, men her viste Istandsættelsen, at Sokkelstenene var vendt paa Hovedet, med Skraakanten dækket af Jorden. Disse Uregelmæssigheder har dog ingen Betydning for Støttepillernes Datering; ifølge faglige Udtalelser¹⁴ og et Fotografi fra Tiden umiddelbart før Restaureringen (Fig. 9) var Pillerne muret i Forbandt med de gamle Murflader, og det samme er endnu Tilfældet med Resterne af den nordvestre Hjørnepille, der er synlig inde i Taarntrapperummet. Pillefremspringet, her kun Halvstens, er muret af samme Slags Sten som og i regel-

mæssigt Forbandt med Vestgavlen, hvis nederste Parti staar urørt bag Trappehus og Taarn. Endnu 1862 naaede Støttestøtterne helt op til Tagskægget, der

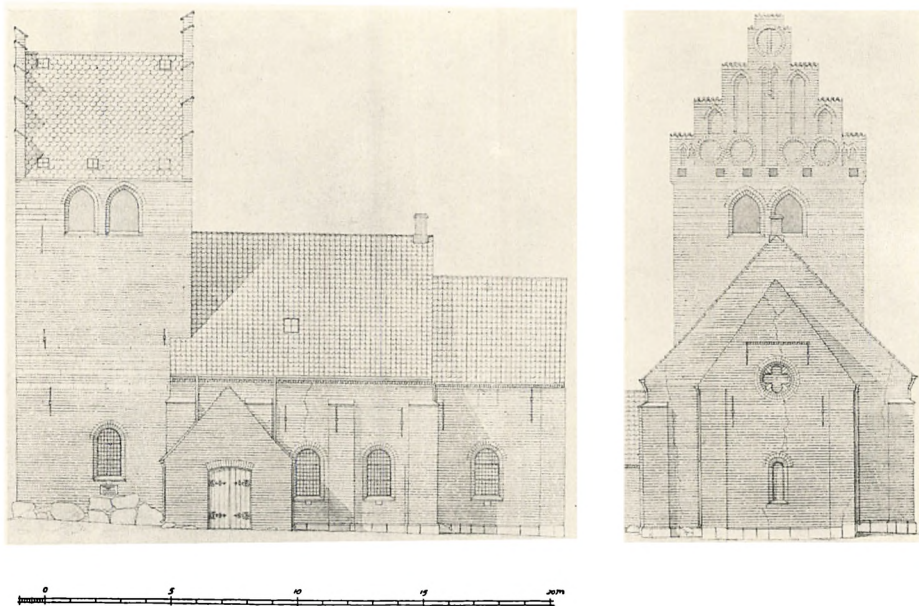


Fig. 10-11. Ledøje. Syd- og Østfaçade. 1:300. Før Restaureringen.
Maalt af H. B. Storck 1885.

ved den senmiddelalderlige Nedskæring af Bygningen var kommet til at ligge omtrent midtvejs i Overkirken (Bygningsbeskrivelse 1862, Opmaalinger Fig. 8). Ved en Reparation 1864 blev de afkortet henved en Meter, men endnu ved den sidste Restaurerings Begyndelse var de bevaret o. 1,35 m over Underkirkens Mure. Hvad Murkronen angik, var der ganske vist ingen direkte Spor at gaa efter, men Lisén-Pillernes stærke Fremspring gør det paa Forhaand mindre sandsynligt, at de mellemliggende Felter kan have haft Buefriser. Man ser da ogsaa, at dette Motiv vel har været planlagt, men tidligt er blevet opgivet. Beviset herfor var indtil Restaureringen bevaret i Form af to svagt fremspringende, kun 14 cm brede Retkant-Led, eet mod Nord og eet mod Syd, i Vinklerne mellem Østhjørnernes Lisén-Piller og de tilstødende Murflader. Leddene, til hvilke der findes Paralleller i romansk Teglstensarkitektur, hvor de benyttes som Udspring for Rundbuefriser, standsede imidlertid brat i 22 à 23 Skifters Højde og var helt udeladt ved de øvrige Piller. De paatænkte Buefriser maa saaledes ret tidligt være strøget af Byggeprogrammet, i hvert Fald hvad Skibet angaar, og dette gælder sikkert ogsaa dets Østmur. Korets smalle, brudte Vestlisener naar, som før nævnt, om paa Skibets østre Gavlmur, hvor de nu i Gesimshøjde danner Udgangspunkter for korte Buefriser

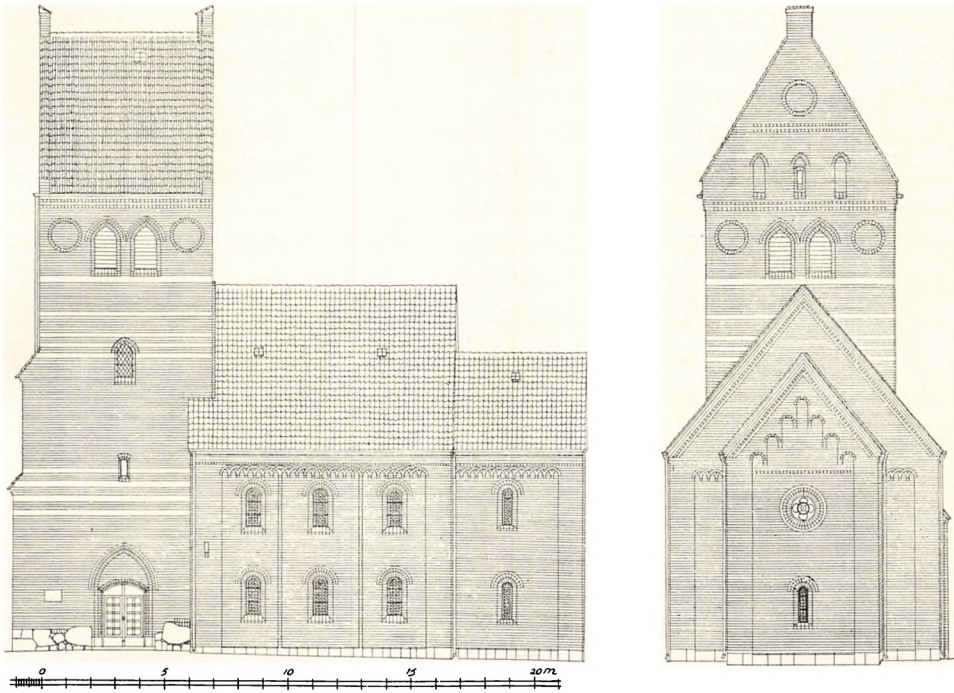


Fig. 12-13. Ledøje. Syd- og Østfaçade. 1:300. Nuværende Tilstand.
Maalt af S. Albinus 1926.

over til Skibets nye Hjørnelisener, en Anvendelse af Motivet, der vistnok er helt ukendt i dansk romansk Arkitektur¹⁵. De brudte Lisener var ganske vist bevaret i samme Højde som Koret, men der manglede korresponderende Led op ad Skibets gamle Hjørnepiller, hvilket Problem Storck har klaret ved at omdanne de sidste til flade Hjørnelisener i Smag med Korets. Ifølge Henry Petersen var der en svag Profilering paa det underste af de Kridtstensbaand, som indtil Restaureringen saas højere oppe i Skibets Østgavl, og da Baandet saavel mod Nord som mod Syd standsede lige over de mod Koret vendende Kanter af Hjørnepillerne, har det muligvis repræsenteret den oprindelige Afslutning paa de smalle Fag i Skibets Østmur. Felterne mellem Langsidersnes Lisén-Piller kan dog næppe have været afsluttede paa denne Maade. Det mest sandsynlige er vistnok, at Pillerne slet og ret har været behandlet som Støttepiller, uden Forbindelse med Gesims og Tagskæg; som et — mindre rimeligt — Alternativ kan egentlig kun anføres, at Felterne kan have været udformet som store Rundbuenicher, omfattende Vinduerne.

Skibet har nu seks Vinduer i hver Langside, fordelt med tre i hvert Stokværk, alle stammende fra Restaureringen og bredere end de oprindelige. Underkirkens Vinduer var ganske vist omdannet allerede i Middelalderen, men ved Istandsættelsen fandtes de nederste Partier af Overkirkens tre gamle

Nordvinduer bevaret i et enkelt Skiftes Højde. Vinduesbredden var kun o. 73 cm i ydre Murflugt, og Lysningerne, hvis Vidde var o. 32 cm, havde Glasfals af højkantstillede Sten¹⁶.

Indgangsforholdene var ualmindelige. Indtil 1864 havde Skibet i det vestligste Fag paa Sydsiden en o. 97 cm bred Dør (Fig. 2a), hvis oprindelige Bueform og øvrige Detailler vel er ukendt, men som var saa intimt sammenbygget med den dengang endnu bevarede gamle Vindeltrappe op til Overkirken, at den synes at have været oprindelig. Dørstedet maa i hvert Fald have været gammelt, thi der er aldrig fundet Spor af nogen Norddør og den nedenfor nævnte, portalagtige Arkade i Vestgavlen har ført ud til en Forbindelsesbygning og har ikke været for Sognets Beboere, men forbeholdt Herremanden og Gaardens Folk.

I det *Indre* af *Underkirken* er Korhvelvet rekonstrueret paa Grundlag sikre Spor, fundne ved Restaureringen. Dets trekløverformede Ribber løber i Hjørnerne af paa Kvartsøjler af Kridt med simple Kapitæl-Led, hvis Profil, stor Hulkant over Rundstav, gaar igen i Korbuekragbaandene og paa Skibets Hvælvingspiller og Gjordbuekonsoller. Hvælvkapperne er indbygget i Korvæggene, hvis Kridtkvaderbeklædning næsten overalt er fornyet, kun Østvæggen, fra o. 145 cm over Gulvet og op til Skjoldbuelinien, og Østvinduets Inderparti, staar med de oprindelige Sten. Kvadrene er ordnet i jævne Skifter af varierende Højde, Fugerne er temmelig brede. Helt fornyet, paa nær en enkelt Profilsten i nordre Kragbaand og tre Stiksten derover, er ogsaa den af Kridtsten murede Korbue, der mod Vest har tre Fals, hvoraf de to inderste omgiver et rundet Led; den vestre Fals danner Overgangen til to flankerende, retkantede Halvstens Hvælvingspiller paa Skibets Østvæg, som har Kragbaand fælles med Korbuen.

I Underkirkens Skib er hver Sten i Væggene fornyet; oprindelige er nu kun Hvælvene og de fire Søjler, som bærer dem (sml. Fig. 15). Før Restaureringen var alene Østvæggen klædt med Kridt, men de øvrige tre Vægge, der var af Munkesten, er ligeledes blevet skalhuggede og beklædt med regelmæssigt tildannede Kridtkvadere.

Søjlerne, der er meget nøjagtigt opstillet, saa de omslutter et Kvadrat med en Sidelængde paa 3,20 m, regnet fra Søjlemidte til Søjlemidte, hvorved der herfra og til Væggene bliver udskilt en smallere Omgang paa 2,65 m, er af uensartet Materiale¹⁷. Som Baser og Kapitæler er anvendt meget smukke, virtuost hugne Importstykker af sort, belgisk Kalksten (fra Dinant?), mens Skafterne er danske, de tre af graablaa, rødflammet Granit, det fjerde (nordøstre) af en lyst sandstensgul Stenart (Gnejs?). De fremmede Søjledeles efter Middelalderforhold mesterlige Udførelse viser sig ogsaa deri, at deres Maal næsten er ens. Kapitælhøjden er ret nøje 42 cm, Dækplade-Bredden, maalt

i Platten, 58 cm, og de 25—26 cm høje Basers Fodplader er omtrent paa Millimeter 47 cm i Firkant. De hjemlige Skafter spidser svagt opad, o. 34 cm tykke lige over Basen, smaa 3 cm tyndere under Kapitælet, og omtrent lige lange (158—60 cm). Den samlede Søjlehøjde er ret ensartet, men Fundamentterne holder ikke Niveau. Baserne har attisk Profil, hvis nederste og største Rundled, der rager ud over Fodpladen, har elegante Hjørneblade af vekslende Form, ens paa de to søndre Baser (Fig. 16) og paa den nordvestre, hvor Bladet dog er skarprygget, ikke hullet, men afvigende udformet paa den nordøstre, hvor deres om trebladede Palmetter mindende Spidser er knækket tilbage mod Basens nederste Led (Fig. 17). Kapitælerne har alle skarptsnoet Halsring og karnisprofileret Abakus. Siderne dækkes af elegante Bladdekorationer, som er ens paa de tre Kapitæler (Fig. 18). Det afvigende, nordvestre Kapitæl (Fig. 19) har paa Hjørnerne Løvemasker, der i Flaben holder de yderste Bladspidser af en Midtpalmet. Denne dannes af to symmetrisk fra hinanden bøjede Blade, sammenholdt paa Midten af et perlelagt Baand, en Videreudvikling af et ældre romansk Motiv, der herhjemme er repræsenteret paa Terningkapitæler i Ribe og Viborg Domkirker.

Mellem Søjler og Vægge er der spændt otte smaa Krydshvælv, hvis rundbuede Ribber og let tilspidsede Gjordbuer er muret af trekloverprofilerede Sten. Ribberne løber i de fire Hjørner ned paa Kvartsøjler, svarende til dem i Koret, men samles ellers, tillige med Gjordbuerne, paa profilerede Vægkonsoller; de nu glatpudsede Kapper, hvis Isselinier er omtrent vandrette, forsvinder i Væggene uden særlig Markering. Midtfaget mellem Søjlerne staar nu atter aabent og sammenknytter Rummet med Overkirken.

Opgangen til Overkirken har altid været i Sydøsthjørnet (Planen Fig. 2 b og Fig. 3), hvor den underste Part af den oprindelige Vindeltrappe var bevaret endnu i 1862. Trappehuset sprang dengang frem i Underkirken som en retkantet Murpille og var paa Grund af den indskrænkede Plads bygget sammen med Syddøren. For at kunne lukke Dørfløjen op havde man i Trappefremspringets Østside maattet udspare en 14 cm dyb Niche, hvis Bredde nøjagtig svarede til Dørens Indermaal. Mod Nord var der en smal, rundbuet Indgang til Trappeløbet, som var højresnoet om en o. 24 cm tyk, rund Spindel og overdækket med stigende Fladbuestik. Trappeskakten, der synes at have været uregelmæssigt ottekantet, havde mod Vest en lille, smiget Lyssprække, som udvendig var anbragt tæt op ad Hjørnepillen. 1864 blev Fremspringet hugget bort

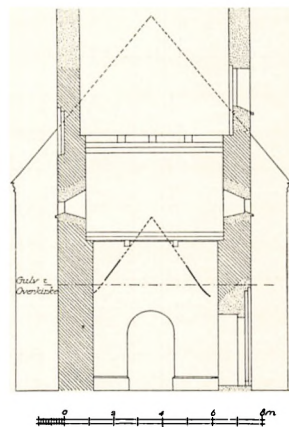


Fig. 14. Ledøje. Skibets Vestgavl med Tagspor. 1:300. Maalt af El. M. 1945.

og det nederste af Skakten tilmuret. Storck har rekonstrueret Trappen temmelig frit paa Grundlag af de fundne Spor og med Støtte af en Opmaaling, han selv havde udført i 1885 (Fig. 2b). Fremspringet danner nu de tre Sider af en Ottekant, og Spindelen er kun Halvstens.

Overkirken, der er kyndigt og smukt rekonstrueret, svarer i Plan, Opbygning og Maalforhold ret nøje til Underkirken. Mindst har Restaureringen tilføjet i Koret, hvis kridtklædte Østvæg med det rige Firpasvindue staar fuldt bevaret og omtrent urørt. Af Langvæggene er kun den øverste Halvdel ny, og ogsaa her er de oprindelige Kridtkvadre skaanet. Hvælvet, der svarer til den nederste Korhvelving, er moderne; den simple Korbue, som mangler False, men har profilerede Kragbaand (Fig. 5), er ret godt bevaret; Bueslaget er dog fornyet.

Skibets Hvælvingshøjde fremgik af den nogenlunde intakte Østvæg, i hvis Kridtkvadre man endnu kunde se de udsparede Hvælvingsafsæt, mens de Korbuen flankerende Piller, som her var halvrunde, stod bevaret i flere Kvaderskifters Højde. Langmurene, der var levnet indtil lidt under Gjordbuevederlagene, var muret af Munkesten, men er nu klædt med moderne Kridtkvadre i Lighed med de af Storck tilføjede Partier. Af Centralsøjlerne fandtes intet Spor, de nuværende er nye, tegnede i Smag med Underkirkens, Kapitælerne dog efter Forbilleder i dansk romansk Kunst. To af dem kopierer et Søjlehoved i Roskilde Domkirke¹⁸. De nye Hvælv, ialt ni, eftersom ogsaa Faget mellem Søjlerne her er overdækket, svarer nøje til Underkirkens og er som disse udsmykket med en kalkmalet Dekoration, udført 1892.

Af den †*Forbindelsesbygning*, som i den ældre Middelalder har ført over til Gaarden, er der endnu synlige Spor. Den rundbuede Arkade, der indtil Istandsettelsen gjorde Tjeneste som Taarnbue, men som nu er Underkirkens eneste Indgang, er oprindelig, hvilket bedst ses mod Vest, hvor dens lige gennemløbende Munkestenskarme er intakte og hviler paa gamle Hjørnesokkelsten. Vangerne, der i Vederlagshøjde har rundstavprofilerede Kragbaand af Tegl, har tilsyneladende aldrig haft Anslag for en Dørfløj, og den 185 cm brede Arkade er da ogsaa i sig selv for stor til, at den nogensinde kan have været en egentlig Portal. Der kan da næppe være Tvivl om, at den oprindelig har tjent som en altid aaben Forbindelse, ikke direkte til Gaardens Hovedbygning, men til en Mellembygning, og af dennes Saddeltag ser man tydelige Spor højt i Taarnrummet paa Ydersiden af Overkirkens Gavlmur (Fig. 13). Den sidste brydes nu af en stor Indgang til Overkirken, til hvilken der er Opgang ad et moderne Trappeanlæg i Taarnrummet, men indtil Restaureringen var der her kun et lille skævtstidende, tydeligt nok senere brudt Hul, gennem hvilket man fra Taarnets Mellemostokværk kunde komme ind til den til Tagrum nedskaarne Overkirke. Tagsporet sidder forøvrigt ogsaa for lavt



Fig. 15. Ledøje. Indre, set mod Nordøst og mod Overkirken.

F. M. 1943

til, at der kan have været direkte Adgang til Overkirken via Mellembygningen. Det øverste Kirkerum har saaledes kun været tilgængeligt ad Vindeltrappen i Sydøsthjørnet, hvilket viser, at Dobbeltkappellets Idé her er blevet forflygtiget, idet denne jo kræver, at der var direkte Adgang fra Herregaarden til »Herskabskirken« i øverste Etage. Aarsagen hertil har vel i første Række været den, at Ledøje-Herremanden paa gammel Vis boede i Stuen eller i et enetages Hus, og ikke, som sine udenlandske Standsfæller allerede dengang, i øvre Stokværk.

Ændringer og Tilføjelser. Opgivelsen af Overkirken synes at være sket sent i Middelalderen og staar sikkert i Forbindelse med Rejsningen af Taarnet. Af Kirkens Mure nedtoges saa meget, at deres Højde ikke overskred det for en almindelig Landsbykirke normale. Saavel det øvre som det nedre Korhvælv blev bortbrudt og erstattedes med en højere spændt, simpel Krydshvælvning (Fig. 4—7), hvilende paa Piller med Helstens Fals. Ribberne var muret af genanvendte, romanske Profilsten fra de ældre Hvælv. I Skibet bevaredes Underkirkens Hvælv, men Forbindelsesaabningen i Centralfaget lukkedes med en lille Krydshvælvning, noget mere toppet end de oprindelige. Ogsaa her blev gamle Ribbesten anvendt. Endelig blev Korets Sydvindue og alle Vinduerne i Skibet udvidet; indtil Restaureringen 1864 var de spidsbuede, med False, men dog næppe helt intakte.

Taarnet, der nu indtager Forbindelsesbygningens Plads og vel er samtidigt med Nedskaeringen og Opgivelsen af Overkirken, synes rejst o. 1500. Materialet er Munkesten i Munkeskifte samt en Del Kridtkvadere, ordnet i højt-siddende Bælter og maaske stammende fra det nedbrudte romanske Murværk. Ved Genrejsningen af Overkirken fandt man det nødvendigt at give Taarnet en anselig Forhøjelse, og for at kunne bære denne er Vestsiden blevet forsynet med Støttepiller ved Hjørnerne. Taarnrummet, som inden Restau-



E. M. 1943

Fig. 16. Ledøje. Sydøstre Base i Underkirken (S. 577).



E. M. 1943

Fig. 17. Nordøstre Base i Underkirken (S. 577).



E. M. 1943

Fig. 18. Ledøje. Sydøstre Kapitæl i Underkirken (S. 577).



E. M. 1943

Fig. 19. Ledøje. Nordvestre Kapitæl i Underkirken (S. 577).

reringen var dækket af et simpelt Krydshvælv, havde et spidsbuet, falsat Vindue mod Syd og mod Vest, der 1864 begge blev ændret i ny-romansk Stil. Det vestre er nu retableret, mens det søndre er slugt af en stor Fladbue-Dør, kronet af spidsbuet Spejl, en Følge af at Taarnrummet ved den Storckske Restaurering blev indrettet til Forhal. Hvælvet fjernedes og erstattedes med et højtliggende Loft, og der rejstes en Trappe med Munkestensunderbygning som Adgang til Overkirken. Som Følge af denne Forandring og paa Grund af Storcks Forhøjelse af Taarnet er den oprindelige Stokværksdeling blevet ændret, saa at der nu er to Mellemetager, hvoraf den øvre indbefatter det oprindelige Klokkestokværk. Det gamle Mellemstokværk, der var ubelyst, har oprindelig, dvs. før Trappehusets Tilkomst, været tilgængeligt ad en højt-siddende Dør i Nordmuren, muligvis Taarntrappens nuværende, ved Restaureringen stærkt ændrede Overdør. Klokkestokværket havde to Sæt spidsbuede, enkeltfalsede Glamhuller, nederst et enkelt til hver af de frie Sider, alle tre tilmurede, derover ialt otte, anbragt parvis mod hvert Verdenshjørne. Med Undtagelse af det delvis bevarede østre Glamhul-Par, der nu dækkes af Skibets Tag, og hvis nordre Aabning anvendes som Gennemgang til Skibets Tagrum, samt et Par af de underste, der staar som udvendige Nicher, er alle disse Muraabninger enten helt fjernede eller kun synlige indvendig. Det er derfor nu umuligt at afgøre, om det øverste Sæt Glamhuller stammede fra en middelalderlig Forhøjelse af Taarnet. Munkestensformatet¹⁹ i Indervæggene, der iøvrigt for en Del er af raa Kamp, synes ensartet, saa nogen større Tidsforskel kan der næppe have været. Taggavlene, der stod velbevarede indtil sidste Restaurering, var omtrent ens og af udpræget sengotisk Type med ret gennemført Etagedeling (Fig. 11), i Midtaksen dog brudt af en stor Højblænding, den i Vestgavlen med mønstermuret Bund.

Den moderne Forhøjelse af Taarnet andrager o. 4,90 m. Det nuværende Klokkestokværk har Glamhul-Par, i Antal og Form kopierende de gamle, men flankeret af Rundblændinger. De enkle, ens Taggavle er rene Nykompositioner: nederst tre lige høje Spidsbueblændinger mellem vandrette Savskifter, derover en Rundblænding. Den glatte Gavlkam krones af en Toptinde.

Det simple *Trappehus* paa Nordsiden, af Munkesten, er en sen Tilføjelse, men, som Skiftegangen viser, dog middelalderligt. Den fladbuede, falsede Underdør er anbragt i Vestsiden, Trappeskakten er kvadratisk, det med udkragende Binderstik overdækkede Løb er højresnoet om rund Spindel.

Foran Syddøren stod der indtil sidste Restaurering et lavt, senmiddelalderligt †*Vaabenhus* af Munkesten i Munkeskifte (Fig. 2a og 10). Den brede, fladbuede Syddør og det ny-romanske Østvindue stammede fra Istandsættelsen 1864, Taggavlen var glat.

Restaureringerne 1864 og 1887—88 er skildret i det foregaaende.

Kirkebygningen staar med blankt Murværk. De Fyrretræs Tagværker, der alle stammer fra sidste Restaurering, er hængt med Vingetegl.

INVENTAR

Alterborde. 1) I Overkirken staar Underkirkens tidligere Alterbord, med malet Aarstal 1616, men meget fornyet, baade i 1700'rne og ved Kirkens sidste Hovedstandsættelse. Af det oprindelige er der kun lidt Rammeværk tilbage samt Fyldingen i en Dør i Sydsiden. Forsiden har tre Fyldinger adskilt af nye, glatte Pilastre og Nordsiden en til Sydsiden svarende Laage. I Sydsidens Fylding læses en latinsk Indskrift med hvidmalede Versaler: »Rektor og Professorer i København, Kirkens Patroner, har ladet Alter og Prædikestol gøre under Forsorg af Magister Herman Nielsen (Nicolai), Professor i Hebraisk, og Pastor Otto Hansen (Iohannis) i Aaret 1616«²⁰. I Forsiden er indsat Fyldinger med barokke Apostelmalerier af Andreas (med Kors), Jacob major (med Ibskal, Stav og Sværd), Johannes (med Kalk og Font) og i Nordsiden Simon (med Sav). Malerierne stammer formodentlig fra et Pulpitur. — Som *Alterprydelse* tjener et 1852 anskaffet Bronzekrucifiks efter Jerichaus Model (Rgsk.).

2) I Underkirken, fra 1891 (Rgsk.), af Eg, med Bagklædning af Fyr. — Som *Alterprydelse* anvendes et samtidigt Krucifiks paa høj Sokkel.

1890 bevilgedes Penge til et nyt Alter af Majolika, udført hos Kähler i Næstved, efter Tegning af Storck. Det kom dog aldrig til Udførelse.

Alterklæde, ældre, af rød lilla Fløjl, uden Prydelser, hænger for Bordet i



F. M. 1943

Fig. 20. Ledøje. Alterkalk (S. 583).



F. M. 1943

Fig. 21. Ledøje. Sygekalk 1640 (ell. 49) (S. 584).

Overkirken. 1733 var der »et gammelt, rødt †Fløjlsforhæng«; 1781 anskaffedes et nyt af sort Fløjl med Sølvsnore (Rgsk.).

Den tidligere *Altertavle*, anskaffet 1837 (Synsprotokol), var et Maleri, Kristus paa Korset, Kopi efter Rubens ved C. A. Jensen, i samtidig ny-gotisk Egetræsramme med Statuetter af Peter, Johannes, Matthæus og Paulus, efter Tegning af Bindsbøll (sml. Hvidovre S. 323). Maleriet hænger nu i Underkirkens Skib.

Før denne havde Kirken en †*Renaissancetavle*, der bar Aarstallet 1613; den blev »nedbrudt« 1832, kom i Privateje og blev atter samlet af Ejeren 1848 »og har tilegnet samme til mit Gravminde«²¹. Det reliefskaarne Storfelt (Fig. 23) var imidlertid 1837 blevet skænket til Nationalmuseet af Universitetet; det maaler 115 × 80 cm og fremstiller Scener fra Lidelseshistorien. Ved Siden og under den korsfæstede, hvis Blod opsamles i Kalke af svævende Engle, ses Gethsemane, Kristus for Pilatus, Hudstrygningen, Korsdragningen og Gravlæggelsen. Den sidste Scene har haft samme Forlæg som Gravlæggelsen paa Prædikestolen i Køge S. Nicolai (S. 209 Fig. 34); men de to Arbejder er ikke fra samme Værksted. Oprindelig Staffering som Alabast med forgyldte Enkeltheder.

Altersølv. Kalk (Fig. 20) fra 1575—1600, 18 cm høj, med sekstunget Fod paa fornyet, svær Fodplade af samme Form. Standkanten, der skraaner udad

forneden, har foroven to spinkle Rundstave og nederst en sværere Vulst, der maaske hidrører fra Fornyelsen af Fodpladen. Paa en af Fodtungerne er fastgjort et Krucifiks fra 1890 (Rgsk.). Under det sekskantede Skaft krager en glat, ligeledes sekskantet Krave ud. Den smukke, spidsovale Knop er midtdelt af et Baand med to og to tætsiddende Rundstave og paa Over- og Undersiden ciseleret med en Bort af Renaissance-Kartoucheskjolde. Paa de fremspringende Rudebosses er ciseleret: IHESUS. Det lave Bæger er fornyet, men vistnok i oprindelig Form. Ifølge et Sagn skal Kalken være taget fra Højfolket²². Under Foden er ridset: »40 lot 1 q, ver lot 1 Daler«. I Regnskabet 1733 hedder det, at Ledøjes og Smørums Kalke er ombyttet, fordi Ledøjes Kalk var større end Smørums. *Diske*. 1) Ældre, med graveret Cirkelkors. 2) 1875, stemplet med Københavns Byvaaben og P. Hertz. *Vinkande* 1862, med Trekløverbuer og Dyrehovedtud samt graveret: »Til Ledøe Kirke fra Universitetet 1862«. Samme Stempler som foregaaende. *Oblatæske* 1772, trind, med tværriflet Bort paa Laaget samt Georgskors i Bladkrans og graveret Kursiv: »Iohannes Iensøn Bircherod, Karen Margrethe Hansdaatter Hemmer, Anno 1712«; stemplet med Københavns Byvaaben og Mestermærke 1711 for Hendrik Reiniche (Olrik 201).

Sygekalk (Fig. 21), med graveret Aarstal 1640 (eller 49). Under Standkanten, der har den almindelige Renaissanceprofil med to og to spinkle Rundstave, springer en stor, buet Fodplade frem. Paa den sekstungede Fod læses graverede Versaler: »Usui ecclesiarum Smorum et Ledøe 1640 (ell. 49)« (»til Brug for Kirkerne i S. og L.«). Det indknebnede, sekskantede Skaft er profileret med gnidrede Rundstave. Knoppen er svær med kraftigt opdrevne Bægerblade, hvorimellem skraverede Ruder med: IHESUS. Nyere, svært Bæger. Tilhørende Vinflaske og Oblatskruegemme fra o. 1750 med Mestermærke for Jens Christensen, København (Olrik 228). *Disk*, vistnok samtidig med Kalken, med graveret Cirkelkors.

Alterstager (Fig. 22), sengotiske, fra 1550—75, bomærkesignede, 45 cm høje, med Cylinderskaft, hvorom tre Skafringe med gnidrede Profiler, Midtringen størst. Det runelignende Støberbomærke er det samme som bl. a. paa Stagerne i S. Jørgensbjerg (S. 108).

†*Messehagler*. 1) Af rødt Fløj, kantet med Guldgalloner og med Guldkniplingskors paa Rygstykket, nævnt 1733 som gammel. 2) Anskaffet 1781, af sort Fløj med Sølvsnore (Rgsk.).

Alterbibel, Christian 4.s 1633, i samtidigt Bind og med ciselerede Messingspænder og -beslag samt indtrykket: »LEDØE KIRCKE 1635«.

Font (Fig. 24), romansk, af Granit, Roskildetype. Mundingsprofilen om Kummen, der maaler 65 cm i Tv.m., er en Tovstav. Endnu 1805 stod Fonten i Taarnrummet over den Eisenberg'ske Begravelse (Synsprotokol).

Daabsfad af sydtysk Arbejde fra o. 1550, med Bebudelsen i Bunden, omgivet af Majskelring og Hjort-og-Hund-Frise, der gentages paa Randen.

Prædikestol (sml. Fig. 15) i Høj-Renaissance fra 1581, hidført fra Skørring Kirke (Sønderhald Hrd. Randers A.)²³. De fire Fag har Portalfelter med riflede Pilastre og Profilkapitæler samt i Bueslaget en Akantusbladrække og i Buevinklerne fyldige Akantustreblade. Paa Hjørnerne vinkelbøjede Fyldingslisener. I Frisefelterne reliefskaarne Renaissanceversaler: »Hvis Gud er med os, hvem kan da være mod os. Rom 8. Aar 1581«, paa Latin. Moderne Opgang og Fod; moderne Staffering.

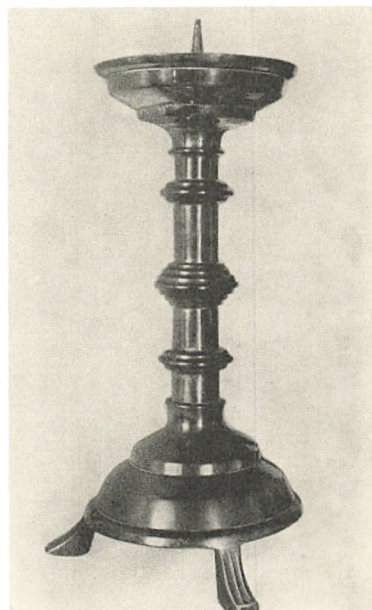
Den tidligere *Prædikestol*, der nu ligger paa Loftet, stod paa en gammel Stenpille (Rgsk.); den er uanselig, af Fyr, med rundbuede Fyldinger og Hjørnesøjler samt Himmel af Fyr; den afløste o. 1860 en †*Prædikestol* i Renaissance, »med de 4^{re} Evangelister i Billedværk tilligemed Insign. universitatis Hafniensis A° 1613« (Præsteindb.).

Stoleværket er fra 1889, efter Tegning af Storck.

Lysekroner 1653, med 2 × 8 S-formede Lysearme, de nederste med Masker, mellem de øverste Pyntearme med Delfiner. Topfiguren er en flakt Ørn. Paa Kuglen, der ender i en stor Hængeknop, er graverede Versaler: »Knud Worm Herisoget, Karen Bensdater 1653« (sml. Gravsten Nr. 2).

Klokker. 1) O. 1500, støbt af Oluf Kegge. Indskrift med Minuskler: »xxxx nnn(v?)nnnn mmmmmmmmm pppppp rrr ss gggg aaaa«. Herefter Støbermærket. Tvm. 85 cm (Uldall 206). Den kryptografiske Indskrift har et Sidestykke i Særløses Klokke (Volborg Hrd.).

2) 1755, støbt af Michael Troschell. Indskrift med Versaler mellem Akantusbladfriser: »Soli Deo gloria. Me fecit Michael Carl Troschel Hafniæ Ano 1755« (»Gud alene Æren. Mig gjorde M. C. T. i København Aar 1755«). Tvm. 109 cm.



E. M. 1943

Fig. 22. Ledøje. Alterstage (S. 584).

GRAVMINDER

Mindetavler. 1) O. 1807. »Herunder hviler Karen Johanne Hornemann, Præsten Jens Bindesbølls uforglemmelige Hustru, Moder til 6 levende Børn og



Fig. 23. Ledøje. *Storfelt fra †Renaissance-Altartavle (S. 583).

2^{de} døde« (sml. Kirkegaardsmonument S. 587). Herefter rosende Ord. Indskrift med graveret Kursiv. Pladen, der er af Tin, har Form som et oprullet Papirark bræmmet med Buer og Palmetter og er sikkert en Kisteplade. Ophængt paa en sort Tavle i Taarnrummet.

2) O. 1832. »Herudfor jordedes Præsten Jens Bindsbøll d. 24. Juli 1830. Ved hans højre Side hviler hans første Hustru Karen Johanne, ved hans venstre jordedes hans anden Hustru Margrete 1832. Præsten og Digteren C. J. Boye besang ham i et sanddru Digt«. Indskrift med fordybde Versaler paa Plade af Kalksten, 46 × 70 cm; sat af Sønnen, Biskop S. Cl. Bindsbøll. Indmuret udvendig i Taarnets Sydside.

Gravsten. 1) O. 1638. Otto Hansen fra København (sml. Alterbord Nr. 1) Præst for Ledøje og Smørum og Provst for Smørum og Lille Herreder, »en Mand udmærket ved Dannelse og rene Sæder«, Fader til fire Sønner og fire Døtre, død 15. Aug. 1638, 67 Aar gammel i sit Embedes 39., sit Provsteembedes 22. Aar. Kalksten, 194 × 114 cm; latinsk Indskrift²⁴ med fordybde Versaler og i Hjørnerne Cirkler med Evangelisttegnene. Laa tidligere i Kordøren, nu opstillet ved vestre Kirkegaardsmur.

2) O. 1667. Knud Worm, fordem Herredsfoged i Smørum og Øllstykke Herreder i 34 Aar, »som boede udi Ledøe och salig hensofvede udi Herren« 14. Maj 1667 i sin Alders 78. Aar, hans første Hustru Kirsten Niels Daater, »som for hannem hensof Maartensdag 1640« og hans anden Hustru Karen Bentsdaatter, med hvem han var gift i 24 Aar, død □ 16□ i sin Alders □ Aar. Kalksten, 199 × 119 cm, med fordybde Versaler og Hjørnecirkler med Evangelisterne og deres Tegn. Laa tidligere i Skibet mellem Pillerne, nu ved Siden af Nr. 1.

3) O. 1744. Christen Larsøn Jetsmarch, »kaldet til Sognedegn for disse Meenigheder Aar 1721 d. 17. May, henkaldet i Herren Aar 1744 d. 5. Februv. i sit Alders 60. Aar udi 2det Ægteskab«. Citat fra Syrak og opbyggelige Vers. Kalksten, 173 × 103 cm, med fordybde Versaler og i Hjørnerne Cirkler med Evangelisttegnene. Laa tidligere i Skibet, lige for Indgangen fra det tidligere Vaabenhus, nu ved Siden af Nr. 2.

4) O. 1797. Knud Bredenberg, født i Holbek 15. April 1743, Sognepræst

for Roerup og Gliim 1772, Provst i Ramsøe Herred og Sognepræst for Lidøe og Smørum 1787. »Død 30. April 1797 efter at have mistet en elsket Hustrue Catharina Magdalena Wöldike og overgivet den ene kiere Datter, Ingeborg Bredenberg til Forsynet«. Herefter rosende Ord. Norsk Marmor, 155 × 78 cm, med Randprofil og svagt hvælvet Overflade. Ved Siden af Nr. 3.

†*Gravsten*. 1767. Hendrich Weldingh [Købmand]. Det enkle Minde bestod af fire kvadratiske Fliser og bar blot Indskriften: »HW KW Anno 1767« og maalte 90 cm paa hver Led. Stenen laa i Skibet nærmest Koret²⁵.

†*Begravelser*. Frideric Eisenberg, Byfoged, lod i Slutningen af 1600'rne indrette en muret Begravelse under Taarnrummet for sig og sin Hustru, Anne Davidsdatter; 1750 nedsattes hans Datter, Thale Friberg og 1765 Jomfru Kirstine Maria Friberg. 1805 blev Begravelsen ophævet og fyldt (Synsforretning).

2) Under Prædikestolen var der en muret Præstebegravelse »med en Træ Lem uden Inscription« (Præsteindberetning).

†*Gravfaner*. To »lacererede« svenske Faner hang ved Midten af 1700'rne »neder imod Kircke-Dørren« (Præsteindberetning). Den ene bar ifølge Kirkebogen Indskriften: »Här ligger begrafwen H. kungl. Mayst til Sverige vår aldrånådigste Konungs og Herres tro Man og fordom wälbestalter Ritmestare för et Compani finskt Cawalleri under Öffwerstens wälb. Her Johan Galles Regimente, den ädle og wälb. Axel Liustra til Mänsälä og Cappalby, hvilken i Herranom afsompnade i Legret för Köpenhafn den 5. Marty Anno 1660«; paa Fanens anden Side stod Skriftsteder. Ved Hovedistandsættelsen 1855 afhændedes Fanerne, af hvilke efterhaanden kun Stængerne var tilbage, til en Privatsamler²⁶.

Kirkegaardsmønt. 1807. Karen Johanne Bindsbøll, født Hornemann (sml. Mindetavle S. 585), 41 Aar gammel. Cylindrisk Gravstele af Sandsten, 135 cm høj, paa profileret Sokkel med lodret riflet Platte. Den lave, konkavt tilspidsede Top har sikkert baaret en Kugle, en Vase eller lignende. Indskriften, med fordybede Versaler, indeholder foruden Navn og Aarstal (nederst paa Stelen) Mindeord i Tidens patetiske Stil. Syd for Taarnet.



F. M. 1943

Fig. 24. Ledøje. Døbefont (S. 584).

KILDER OG HENVISNINGER

Regnskabsbog 1733—1817 (RA). — Synsprotokol 1799—1839 (LA). — Synsforretning 1861 (NM). — Kaldsbog 1862 ff. (ved Embedet). — Kirkebog 1679—1756 (LA). — Dokumenter ang. Lidø og Smørum Kirker (RA). — Arbejder til Forskønnelse af Universitetets Landsbykirker (RA). — Oplysninger om Udgifter til Universitetets Landsbykirker (RA). — Præsteindberetning til Hofman 1758 (LA). — Museumsindberetninger af E. Moltke og C. G. Schultz 1943.

J. Kornerup: Notebog XIV. 1906—11. S. 62—69. — Henry Petersen: Notebog V. 1885. S. 87 (NM). — Tegninger af E. V. Agerholm efter Burman-Becker, Wolt og Herholdt 1853 (Kgl. Bibl.). — Opmaalinger af Hoffmann 1863, Storck 1863, V. Koch 1878, S. Albinus 1926 (NM). — H. Storck: Restaureringsberetning, trykt i Ministerialtidende 1890. Nr. 9. — I. L. Ussing: Ledøje Kirke og de tyske Dobbeltkirker, i Universitetets Festskrift. 1879. S. 1—25. — J. B. Løffler: Udsigt over Danmarks Kirkebygninger. 1883. S. 242 f. — [H. F. Rørdam:] Bidrag til Ledøje og Smørum Sognekalds Historie. Kirkehist. Saml. 4. R. III. 1894. S. 325—44. — J. P. Jørgensen: Ledøje Kirke før og nu. Kbh. 1897. S. 11—29. — J. Kornerup: Ledøje Kirke, i AarbKbh. 1910. S. 11—13. — J. P. Jørgensen: Historiske Optegnelser om Ledøje Sogn, i AarbKbh. 1912. S. 73—105. — Francis Beckett: Danmarks Kunst. 1924. S. 43, 179 ff., 291 og 301. — Oscar Schürer: Romanische Doppelkapellen — Doppelkapellen i Skandinavien, i Marburger Jahrbuch V. 1929. S. 186—89. — I. P. Mynsters Visitatsbøger (ed. Bj. Kornerup) I. 1937. S. 260.

¹ Rørdam S. 329 ff. Præsterne nævnes fra 1544 altid som boende i Ledøje, skønt Kaldsbrevene endnu en Tid lang nævner Smørum først. ² Sml. Bygningsbeskrivelsen. ³ Dipl. Dan. III, Nr. 20; Repertorium 4004. Fra Ledøje Præbende overgik 10 Gaarde 1561 til Kronen, og denne erhvervede senere endnu 12 Gaarde i Byen, dels fra adelige Lodsejere, dels fra Vindinge Præbende og S. Andreas Alter i Roskilde Domkirke (Kronens Skøder I, 68, 74, 76, 79, 121, 412). ⁴ Rørdam S. 329 ff. ⁵ Sjællands Stifts Regnskab 1566—72 (RA). ⁶ Professorerne har vistnok oppebaaret Indtægterne og haft Tilsyn med Kirken, som det var Tilfældet med Hans Bartholin; sml. Rørdam S. 337, 343. ⁷ Rørdam S. 328. ⁸ Axel H. Pedersen: Alterkalken i Ledøje, i: Fra Københavns Amt 1927. S. 374 f. ⁹ Mynsters Visitatsbøger, S. 260. ¹⁰ Jørgensen, 1912, S. 79. ¹¹ Schürer, (Mainz) S. 13 ff., (Nürnberg) S. 59 ff., (Landsberg) S. 44 ff., (Eger) S. 67 ff. ¹² Schürer, S. 25; se ogsaa U. Hölscher: Die Kaiserpfalz zu Goslar. Berlin 1927. S. 108—10. ¹³ Saaledes i Korgavlen og paa Østsiden af Skibets Østhjørner. ¹⁴ Henry Petersen i Skrivelse af 18/12 1885 til Undervisningsministeriet (NM), sammes Notebog 1885, S. 87. J. Helms, Beretning til Ministeriet om Besigtigelse af Ledøje, dat. 29/6. 1886 (NM, Storcks Saml.). Helms mente, som rigtigt var, og som Storck i Realiteten indrømmer i sit Svar til Ministeriet (Genpart i Storcks Saml.), at Lisenerne var samtidige med Murværket, men troede, at hele Kirken udvendig var blevet skalmuret med Tegl senere i Middelalderen og oprindeligt havde været helt af Kridt. Denne fejlagtige Anskuelse afviste Storck i sit Svar. ¹⁵ Paavist af Henry Petersen i hans ovenanf. Brev. ¹⁶ Ministerialtidende, 1890, Nr. 9. Opmaaling af Storcks Konduktør i Storcks Papirer med indskrevne Maal (NM). ¹⁷ Bestemt for Fr. Beckett af Mineralogen E. M. Nørregaard. Beckett, S. 301. ¹⁸ Sml. Roskilde Domkirke. Opmaaling. Kbh. 1909 (Storck) Fig. XX. Kapitælet var fragmentarisk. Den viste Rekonstruktion, som Storck har kopieret i Ledøje, er dog fejlagtig. (Sml. C. M. Smidt: Roskilde Domkirkes ældste Tilbygning, i Aarb. f. nord. Oldkynd. 1923, S. 96, Fig. 6). ¹⁹ I en Munkesten af Format 26¹/₂ × 9 × 7, nordligt i Klokkestokværkets Østvæg, mellem Glamhullerne og Hjørnet, ses syv ens Indstemplinger af Form som en ottearmet Stjerne (Tvm. 3 cm). ²⁰ Dette Aarstal gælder sikkert kun en Staffering, idet baade den forsvundne Altertavle og Præ-

dikestol bar Aarstallet 1613; 1615 besluttede Konsistorium, at Herman Nielsen skulde bese, hvis der fattedes i Ledøje Kirke, og Aaret efter laante han 100 Dlr. til Kirken fra Gladsaxe Kirke; Rørdam S. 337. ²¹ Erik Mortensen: *Mechanisk Kunst-Panorama*. Kbh. 1852. ²² AarbKbh. 1928. S. 374; Axel H. Pedersen: *Af Ballerup-Maaløv Historie*. 1945. S. 36f. ²³ Jørgensen S. 24. ²⁴ Kirkehist. Saml. 5. R. I, 765. ²⁵ Jørgensen S. 28. ²⁶ Jørgensen S. 27.

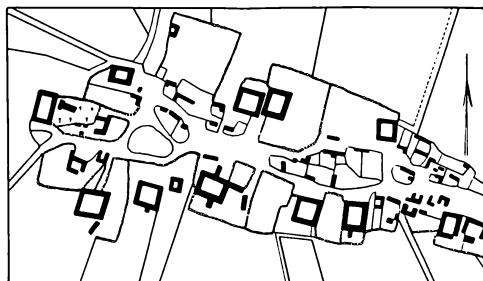


Fig. 25. Ledøje 1808.



Fig. 1. Smørum. Ydre, set fra Nordvest.

V. H. 1980

SMØRUM KIRKE

SMØRUM HERRED

Da Herredet har Navn efter Sognet, maa Kirken sikkert have været Herredskirke¹. Paa Reformationstiden blev den Anneks til Ledøje (se S. 567), med hvilken den har Historie tilfælles, idet den 1522 af Roskildebispen blev henlagt til Københavns Kapitel og derefter 1539 overdraget Universitetet til fattige Studenter's Underhold. Den hørte under Universitetet, indtil den overgik til Selveje 1. Oktober 1934.

Kirken ligger ensomt paa en lille Højning, uden for Byens sydøstre Udkant. Kirkegaarden, der endnu 1861 var omgivet af sengotiske, hvidtede Kamp- og Munkestensmure, hegnes nu af moderne, teglhængte Kløv- og Munkestensmure med Indgange af Universitetskirketype.

En †*Kirkelade* fik 1644 nyt Tagværk (Rgsk.).

Bygningen bestaar af romansk Skib med fire Tilbygninger: i Nord et Vaabenhus, der vistnok indeholder en senromansk Kerne, i Vest et højgotisk Taarn, sengotisk Østforlængelse og Vaabenhus i Syd; begge Vaabenhuse er forhøjet 1650. Orienteringen er korrekt.

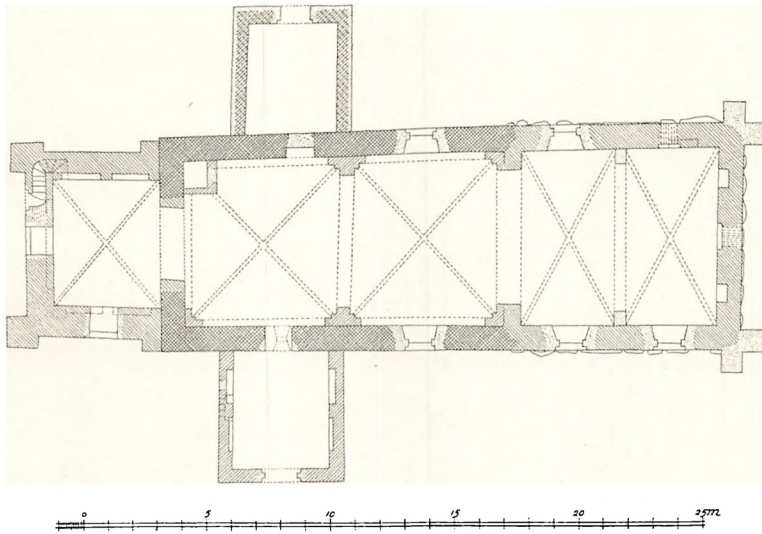
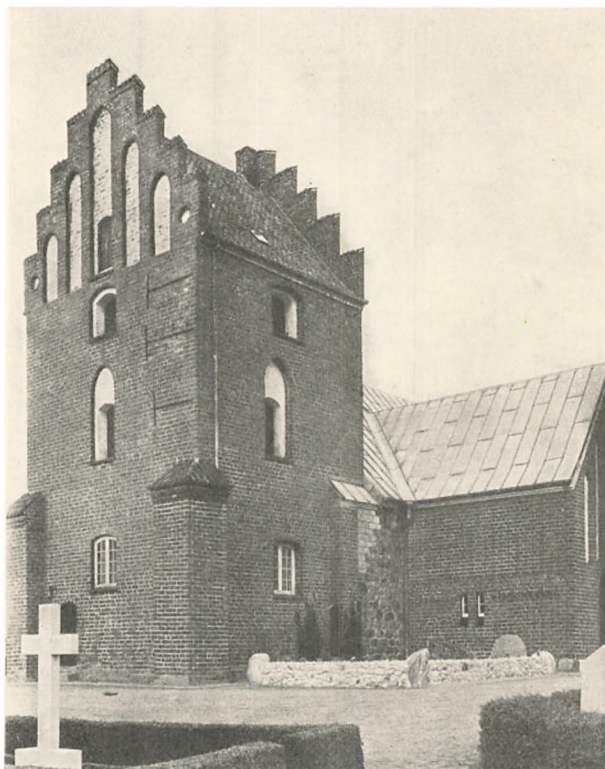


Fig. 2. Smørum. Plan. 1:300. Maalt af Paul Momme 1925 (El. M. 1946).

Af det romanske Skib er kun Langmure og Vestgavl bevaret. Materialet er hovedsagelig mellemstore *raa, delvis kløvede Marksten*, til Hjørner er der anvendt Kvadre af *Limsten, Faksekalk* og *skaansk Sandsten* samt lidt Kamp af ringe Tildannelse. Hver Langmur, hvis Højde over den moderne Brolægning er o. 4,40 m, har rimeligvis haft to Vinduer, men kun Sydsidens vestre er bevaret, mod Sædvane anbragt omtrent midt over Døren; det maaler udvendig o. 65 cm i Bredden og indvendig, hvor det staar som Blænding, o. 135 × 64 cm. Af Dørene er den nordre bevaret, men tilmuret saaledes, at dens smige Karmparti med rundbuet Stik staar som indvendig Blænding; Østkarm og Stik er muret af Faksekalk, mens Vestkarmen er af skaansk Sandsten. Syddøren, ligeledes med rundbuet Stik, er i ny Tid omdannet i det Ydre.

Tilføjelser og Ændringer. Nordre Vaabehus, nu Fyrrum og 1861 (Synsforretning) kaldet Material- og Benhus, er i indtil omkring to Meters Højde af Kridtkvadre i jævne Skifter. Kvadrene er vistnok fornyede 1891 (Rgsk.), men gengiver dog sikkert oprindelige Forhold, og maaske repræsenterer dette Parti Kirkens ældste Tilbygning, i saa Fald snarest et romansk eller senromansk Vaabehus (jfr. Himmelev Kirke S. 648). Indvendig staar det gamle Murværk tykt rappet og hvidtet, og her ligger endnu to svære Egebjælker paa Plads, hvis Overkant ret nøje holder Niveau med Overkanten af Ydermurenes Kridtstenspartier. (Om Vaabehusets Forhøjelse se S. 594).

Hvælv. I Tiden 1300—1350 blev Skibet dækket med to Krydshvælv, hvilende paa dobbeltfalsede Piller af ældre gotisk Karakter med Helstens Fremspring for de spidse Skjoldbuer og den ligeledes spidse, to Sten brede Gjordbue og



E. M. 1941

Fig. 3. Smørum. Højgotisk Taarn (S. 592).

Halvstens for de retkantede Ribber, hvis Nedløb mod Vest og ved Midtpillerne i 3—4 Skifters Højde er rundede som rudimentære Kolonnetter; paa Oversiden er Hvælvene kun svagt indskaarne og uden anden Forstærkning end Lommernes Udfyldning, der synes at være oprindelig. I Skibets Nordvesthjørne er der samtidig med Overhvælvningen indbygget et firkantet *Trappehus*, hvortil der har været Adgang gennem en nu tilmuret, 56 cm bred, fladbuet Dør paa Østsiden; Skakten er nu fyldt med Muraffald.

Efter Hvælvenes Indbygning, antagelig endnu i 1300'rne, blev der til Skibet føjet et ret lavt *Vesttaarn* (Fig. 3) af Munkesten i Munkeskifte, uden synlig Syld. Taarnet støttes af fire Piller, af hvilke de to østre staar op mod Skibets Vestgavl, mens de to vestre griber omkring Taarnets Vesthjørner, saaledes som det ofte ses i senromanske-unggotiske Bygninger². Taarnrummet, hvis Arkade til Skibet er spidsbuet, har i Syd og Nord to lave, fladbuede Spareblændinger, og en lignende findes i Vestvæggen, stærkt forskudt mod Syd af Hensyn til Trappen. I Syd og Vest er der fladbuede, stærkt omdannede Vinduer, der sikkert oprindelig har været meget smaa, indvendig anbragt i

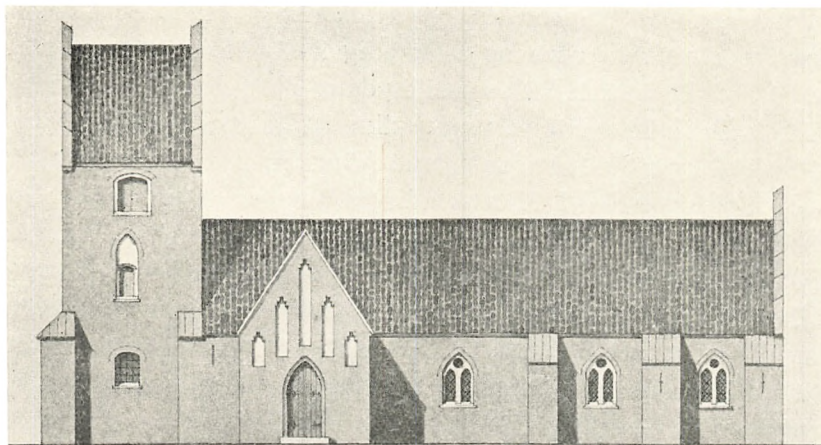


Fig. 4. Smørum. Syd façade. 1:300. Maalt af Hoffmann 1864.

en større, fladbuet Blænding, som nu er hugget lige gennem Muren. Det simple, samtidige Krydshvælv, har svagt buklede Kapper; ingen Overribber.

Taarntappen, hvortil der oprindeligt har været Adgang fra Taarnrummet gennem en fladbuet Dør nordligt i Vestvæggen, er efter gammel Skik indbygget i Murlivet i Taarnets Nordvesthjørne. Trappen, hvis Loft dannes af udkragede, fladbuede Binderstik, har to korte, lige Løb, eet i Vest og eet i Nord, hvor man gennem en fladbuet, lavtsiddende Overdør kommer ind i Hvælvets nordvestre Lomme. Mellemstokværket har til hver af de frie Sider en fladbuet Aabning, indvendig falset, udvendig i højt, spidsbuet Spejl. Vinduerne sidder skævt i Façaderne, men nøjagtig midt mellem Støttepillerne (Fig. 3), og det er derfor muligt, at man oprindeligt havde tænkt sig at føre disse op i en større Højde. Mellemstokværket er i hvert Tilfælde nu slaaet sammen med det lave Klokkestokværk, hvis fladbuede og falsede Glamhuller i Syd, Vest og Nord er anbragt midt i Façaderne, skævt i Forhold til Aabningerne nedenfor. Gavlenes Dekoration er af ældre gotisk Type, Østgavlen med tre og Vestgavlen med fem spidsbuede Højblændinger, til hver Side flankeret af en lille Cirkelblænding; alle Stik er muret af skiftevis røde og sorte Sten. Begge Gavle har ni ret stærkt ommurede Kamtakker.

Østforlængelsen er af Munkesten i Munkeskifte med tre uregelmæssige Baand af Kvadre fra det romanske \dagger Kor; i underste Bælte mod Øst er indskaaret Aarstallet 1654. De oprindelige Vinduer sidder forbavsende højt, dette gælder baade et med Munkesten i Munkeskifte tilmuret, fladbuet og falset Østvindue og et paa samme Maade tilmuret Vindue i Nord, midt i det østre Fag.

Sidstnævnte Vindue, der udvendig er spidsbuet (o. 120×87 cm) med Stik af skiftevis røde og sorte Sten og indvendig fladbuet (o. 113×82 cm), sidder saa højt, at dets Halvstens Stik samtidig danner Skjoldbue for Hvælvet. Taggavlen, i hvis Fodlinie der er et svagt udkraget Skifte, har ni Højblændinger, de to yderste til hver Side med spidsbuet Afdækning, de øvrige med vekslende Trappe- og Spidsbuestik. I Midtblændingen er der en aftrappet Glug, og i Højde med denne, paa Pillerne mellem Blændingerne, læses i Jernankre Aars-tallet 1636, sikkert opsat i Forbindelse med et nyt Tagværk (Rgsk.).

I det *Indre* har Østvæggen paa hver Side af Vinduet en lavtsiddende, rundbuet Blænding; en større fladbuet ses østligt i Nordvæggen. Forlængelsen dækkes af to Fag simple, i Væggene indbyggede Krydshvælv, der mod Vest har en meget svær Gjordbue. Mellem de to nye Fag har der vistnok oprindeligt kun været en Halvstens Gjordbue, forløbende i Væggene, men den er nu støttet af en moderne Bue af smaa Sten.

Søndre Vaabenhus (se Fig. 4) er ligesom det nordre opført i to Afsnit, af hvilke det nederste, af Munkesten, er fra sengotisk Tid; dets Højde angives af Flankemurenes Trappefriser og Savskifter (under den forsvundne Gesims). I Vestmuren ses en lille, fladbuet, tilmuret Lysaabning, og i Gavlen er der Spor af fem Blændinger. I det Indre har Østvæggen to fladbuede Blændinger.

Vaabenhusenes Forhøjelse. 1650, »da ugudelige Mennesker flere Gange har stjaalet Bly fra Kirken« (Rgsk.), blev Vaabenhusenes Mure forhøjet op til Skibets Tagfod med Murværk af Munkesten. Søndre Vaabenhus fik ved denne Lejlighed sit nuværende Udseende med spidsbuet, falset Dør og fem aftrappede Højblændinger. Nordre Vaabenhus, hvis Forhøjelse senere er blevet skal-muret med moderne Mursten, har nu glat Gavl med fladrundbuet Dør under lille Korsblænding kronet af Cirkelglug.

Endnu i Begyndelsen af 1860'erne (Synsforretning 1861, Hoffmanns Opmaalinger 1864) havde Langhuset (Fig. 4) spidsbuede Vinduer, opdelt af gotisk Stavværk og med blybundne Ruder, tre i Syd og to i Nord, samt et tilsvarende Antal svære Støttepiller³; af de to nordre, der var anbragt med kun een Meters Afstand, flugtede den østre med Forlængelsens Gavl, og den vestre dækkede det lille, oprindelige Spidsbuevindue.

Kirken er nu helt præget af en Restaurering o. 1891 (Arkitekt: J. D. Herholdt). Ved denne Lejlighed blev de nævnte Stavværksvinduer erstattet med de nuværende store, spidsbuede og falsede, der er af Kridt i de romanske og af Munkesten i de gotiske Mure. De svære Støttepiller fjernedes, og nye opmuredes kun paa Østhjørnerne. Bygningen, som med Undtagelse af Taarnet var rødkalket, staar nu overalt med afrensede Mure og hvide Blændingsfelter. Tagværkerne er nye, af Fyr og tækket med Bly, Taarnets dog med Vingetegl.



Fig. 5. Smørum. Alter, med malet Aarstal 1614, af Roskildesnedkeren Brix Michell (S. 596).

F. M. 1048

INVENTAR

†*Alterbord*. Ifølge Regnskabet 1611—14 fik tre Karle for at udrydde det gamle Alter 3 Mark 4½ Sk.

Alterbord og Allertavle (Fig. 5), fuldført 1614, er en sammenhængende Komposition af Brix Snedker i Roskilde. Præsten opfører i Regnskabet for 1611—14 Udgift til Allertavlen og en Stol, hvorpaa man sidder: »Er samme . . . med Brix Michiell i Roskilde fortinget for . . . 70 Dlr. Men efterdi han sig storligen beklager, derudi at have forset sig og Verken at have gjort bedre og højere end Formen udviser, er ham til sig og til Drikkepenge bevilget endnu 20 Dlr«. Syv Vogne hentede Snedkeren og Alteret. Ifølge samme Kilde fik Oluf Hansen Maler for Allertavlen og Prædikestolen at staffere 80 Dlr., til hvilket Arbejde der købtes Træ til »Stilling« (Stillads), og i det flg. Regnskab for 1614—17 tilføjes om Maleren: »Men efterdi han sig storligen beklager med for nær at være tingen, fik han endnu Drikkepenge 15 Dlr.«

Alterbordet, med malet Aarstal 1614, har paa Forsiden tre Portalfelter med Profilkapitæler og stiliseret Rankefladnsnit i det omløbende Rammeværk. Portalerne flankeres af joniske Hermer, tre Kvinder og een Mand, alle med nøgen Overkrop og med Frugtbundter paa Skafterne ophængt i Ringe og Baand (sml. Fig. 11). Mod Nord og Syd er der et enkelt Portalfelt med tilsvarende Rammeværk og flankeret af riflede Pilastre med Profilkapitæler. Over den smalle Frise løber en Tandsnitgesims. Bagsiden har to samtidige Skabsdøre, hvis Beslag og Hængsler leveredes af Søren Kleinsmed (Rgsk.). Den oprindelige Staffering af Oluf Hansen er ændret, især ved en Restaurering 1891. Paa Forsidens tre Fyldinger er der dog Malerier, Moses, Johannes Døberen og Paulus, der trods meget stærk Opmaling synes at stamme fra 1600'rne. Frisens nye gyldne, Versaler gentager sikkert den gamle Indskrift (med et nyt Indskud): »Othone Joh. pastore a. 1614, rectore et profess. Haf. patronis templi altare suggestum — renovatum a. 1891 — curante Thom. Finckio med. p.« (»da Otte Jensen (eller Hansen) var Præst Aar 1614, og Rektor og Professorer i København var Kirkens Patroner, blev Alteret (og) Prædikestolen — fornyet Aar 1891 — under Prof. med. Thomas Finckes Forsorg«). Ogsaa 1844 var Alteret blevet restaureret (Rgsk.). Rammeværket og Hermeskafterne staar blankt med Guld, rødt og blaåt paa Ornamenterne.

Allertavlen minder meget om Roskilde Vor Frue (S. 81). Opbygningen er i Hovedsagen den samme, med fire Storsøjler, hvis Prydbælter har Smaafigurer, her Hermer, yderst nøgen Mand og Kvinde, inderst Smaabørn, Muslingeskalincher i de ret høje Postamenter, her med smaa Dyderelieffer (Fig. 6—8), Tro, Haab, Kærlighed og Retfærd, meget livfuldt bevægede, men ikke særlig velproportionerede Figurer, samt det hermeflankerede Topstykke. Adskilligt



E. M. 1048



E. M. 1043



E. M. 1043

Fig. 6-8. Smørum. Dyderelieffer fra Altertavlens Postamentnicher (S. 596).

virker dog ældre og enklere, saaledes den udelte Gavltrekan med Gud Fader, den profilerede Postamentgesims og Sidelifterne, der mangler Arkader. Rige og smukke er derimod Vingerne; Storvingernes Kartouche- og Blomsterværk grupperer sig om et rundt Felt med en Vase, og begge Konturfigurerne løfter et Kors. Topvingernes Midtparti indeholder et halvt Løvehoved. Utvivlsomt har Brix ved denne Tavle samarbejdet med flere Kolleger og blandt dem Anders Nielsen Hatt. I Storfeltet sidder der et Maleri fra 1843 af Eddelien (indsat 1852, Rgsk.), den korsfæstede flankeret af Maria og Johannes, Kopi efter et 1700tals Maleri, i Topfeltet Opstandelsen, Kristus med Sejrsfanen i mat, svovlgul Straaleglans, muligvis opmalet paa Grundlag af Oluf Hansens oprindelige Billede; i Sidelifterne mod Nord Trosartiklerne, mod Syd Nadverordene, i Postamentfelterne Eph. 2, 19, Rom. 5, 8 og 1. Cor. 1, alt paa Latin med smaa, gyldne, friskopmalede Versaler; i Frisefeltet Matth. 25, 31, i Topstykkets Frise Johs. 11, 23, paa Dansk med Versaler. Den nuværende Stafsering svarer til Alterbordets. Paa Skibets Nord- og Vestvæg hænger et Par tarvelige Malerier: den velsignende Kristus og tre Engle; de har tidligere siddet i Altertavlens Stor- og Topfelt.

Altersølv. Kalk (Fig. 9) 1767 med bred, svagt kølbuetunget, profileret Fodplade om tunget, bukkelopdrevet Fod, indknebet Skaft, spidsoval, midtdelt, buklet Knop og nyere Bæger. Under Foden graveret: »Procur. templi Smørum



F. M. 1943

Fig. 9. Smørum. Alterkalk 1767
(S. 597).

Petro Holm 1767« (»Kirkens Forstander Peder Holm 1767«) og stemplet med Københavns Byvaaben 1767 og Mestermærke for Joachim Reuss (Olrik 296). *Diske*. 1) 1703, med graveret Cirkelkors og stemplet med Københavns Byvaaben 1703 og Mestermærke for Hans Nielsen Wolgast (Olrik 197). 2) 1875, graveret: »Smørum« og stemplet med Københavns Byvaaben 1875 og P. Hertz. *Vinkande* 1871 (eller 77), med samme Stempler som Disk Nr. 2.

Foruden en †*Kalk* og †*Disk* af Sølv omtaler Inventariet 1603 et †*Sæt* af Tin. 1657 leverede Anders Guldsmed en †*Alterkalk* og en †*Vinflaske* for 17 Dlr. 2 Mk. †*Oblatæske* med graveret: »Petro Holm, procur. templi Smørum 1772« omtales i Synsforretningen 1861.

Alterstager (Fig. 10), 36,5 cm høje, gotiske, paa tre Ben. De har tre Skaft-ringe, den midterste størst, og bløde Profiler paa Fod- og Lyseskaal.

To *Bordstager*, sikkert erhvervet til Kirken i nyere Tid, firarmede, med

slankt, barokt profileret Balusterskaft paa bred Fodskaal, hvorover cylindrisk Led med gennembrudt Lilliefrise; mellem Lyseholderne sidder en Løve, der holder et Skjold med Amsterdams Vaaben.

**Røgelsekar*, romansk, af Malm, med halvkugleformet, ornamentalt gennembrudt Overdel og fornyet Beholder fandtes 1861 i en Barnegrav paa Kirkegaarden, fyldt med Trækul. Nu i Nationalmuseet.

†*Alterkrucifiks* af Bronze, efter Jerichaus Model, anskaffet 1852—53 (Rgsk.).

†*Alterskranke*. 1732 opsattes en Skammel om Altergulvet med Jernværk og Ryslæder for 27 Dlr. 2 Mk 4 Sk. (Rgsk.).

Døbefont, romansk, af Granit, Roskildetype⁴. Kummen, der maaler 72 cm i Tvm., har en Tovstav som Mundingsprofil. Intet Afløb. Højde 83 cm.

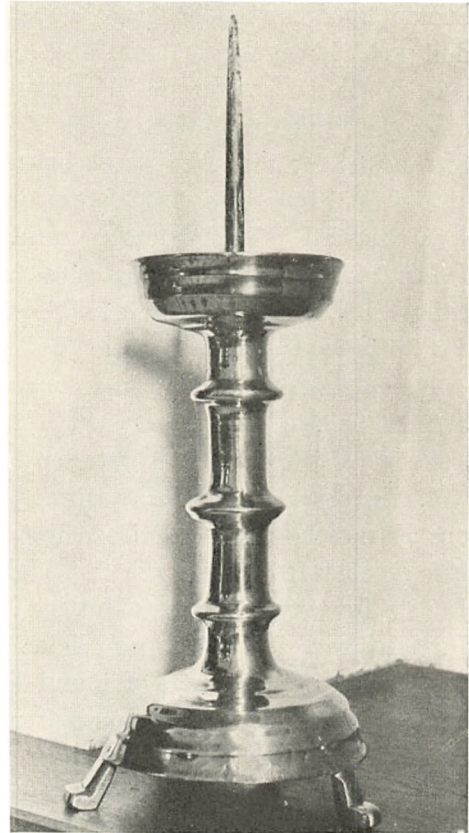
Daabsfad, glat, af Messing, fra 1700'rne, 63 cm i Tvm. Inden i dette et mindre, nyere Messingbækken. 1609 købtes et †*Messingbækken* paa 11 Skaalpund for 2 Dlr. 28 Sk. (Rgsk.).

†*Korgitter*. 1637 begærede Hr. Otte [Præsten], at Koret med Skriftestolen

maatte fra Kirken skilles og Kirken paneles... Der sluttedes Kontrakt med Hans Holst Billedsnider⁵ (Rgsk.).

Prædikestol fra 1609. Dette Aar »haver jeg [Præsten] tinget med Michell udi Roskilde for den Prædikestol 50 Dlr.; men efterdi han paa Trappen har over Tingning arbejdet og udskaaet, har jeg hannem endnu tilgivet 10 Dlr. Saa hannem betalt og igengiet til Jern, Him-melen i hænger, og Svendene til Drikkepenge 1 Mk. 7 Sk.« (Rgsk.). Prædikestolen er det tidligste Arbejde, der kendes af Billedsnider Brix, som først blev op-taget i Roskilde Snedkerlaug 1612, men ogsaa her synes han at have arbejdet sammen med Anders Hatt (der blev op-taget i Lauget samme Aar som Brix), og Stolens Opbygning afviger ganske fra det Skema, der er fælles for Brix's senere Prædikestole.

De fire Fag indeholder flade, nicheagtige Portaler med tre Evangelistrelieffer og Universitetets Vaaben. Det om-løbende Fladsnit-Rammeværk svarer til Alterbordsforsidens, men de glatte, rudimentære Kapitæler fortsætter sig perspektivisk ind i Nichen. Evangelisterne, hvis Tegn holder Blækkhusene, staar paa Konsoller, der bærer deres reliefskaarne Navne: S. Marcus — herefter følger Universitetsvaabenet —, S. Lucas (Fig. 12) og S. Iohanes (med Bindebogstaver). Paa Hjørnerne staar Hermer, hvis kannelerede Skafter delvis dækkes af Frugt- og Blomsterbundter: Retfærd (med Vægt og Sværd), Klogskab (med Spejl og Slange), Maadehold (med Kande og Bæger), Kærlighed (med flammende Hjerte). Under Hermernes joniske Kapitæl er indskudt en Pude (sml. Lyngby Prædikestol S. 422). Postament- og Frisefremspringene bærer henholdsvis Diadem- og Englehoveder. Nyere, flad Underbaldakin og sekskantet Stolpe. Opgangspanelet, der er samtidigt med Stolen, indeholder tre tilsvarende Portalfelter, af hvilke de to er stigende, med Relieffigurer af S. Peter, S. Povel og S. Mattheus; Felterne adskilles af Hermer: Kærlighed (med Barn paa Armen), Tro (med Kors og Bog), Haab (med Anker). Paa Frisefremspringene Englehoveder under Volutter. Samtidig Himmel af Form som



E. M. 1043

Fig. 10. Smørum. Alterstage (S. 598).

Stolen, med kartoucheagtige Topstykker, hvori Englehoveder; Loftet er firdelt med Hængekogle, paa Rygskjoldet en Kartouche med Englehoved.

Stafferingen svarer til Altertavlens; i Opgangens og Stolens Frisefelter moderne Fraktur. Oluf Hansens Staffering (se S. 596), der ifølge Præsteindberetning til Hofman skal have baaret Aarstallet 1616, er forsvundet.

Stoleværket er nyt. 1613 leverede Brix Snedker †*Stole* til Kirken (Rgsk.). †*Geværskab* i Vaabenhuset omtales 1732 (Inventarium).

Dørfløjen til Taarnet, med vinkelstillede Planker, er fra 1700'rne, med samtidig Laas. 1636 gjorde Hans Holst en †*Dør* af Eg (Rgsk.).

†*Pulpitur* opsattes 1649 af Willem Krammer Snedker (Rgsk.).

Pengebøsse af Kobber, kugleformet, med flad Fodskaal, fra første Halvdel af 1800'rne.

En †*Pengetavle* med Aarstallet 1611 omtales i Synsforretningen 1861.

Tavler. 1) O. 1787. Opsat af »erkjendtlige Beboere i Smørum Sogn« til Minde om Kammerraad Jacob Bornemanns Velgørenhed »ved, i sit Testamente af 12^{te} Decbr 1787, at legere 500 Rdlr, hvis aarlige Rente skulle anvendes til Bedste for Smørum Sogns Fattige«. Af Træ, med forgyldt Skriveskrift i enkel Profilramme. I Norddørens Niche.

2) 1846. Opsat af Aftægtsmand Niels Jensen i Stenløse og Hustru Ane Larsdatter, indeholdende Bestemmelserne vedrørende et Gavebrev paa 200 Rbd. Sortmalet Trætavle i enkel Profilramme og med Topstykke; hvidmalet Skriveskrift; baade Tavlen og Indskriften er sikkert udført af Giveren selv. I Vaabenhuset.

Klokker. 1) 1396. »Anno Domini mcccxcvi. Katerina est nomen meum. Dominus Leonius miles« (»i Herrens Aar 1396. Katerina er mit Navn. Hr. Leonius Ridder«). Sjusket støbte Minuskler. Ubestemmeligt Møntaftryk. Hakkene har Tovsnoninger. Ovenpaa Kronen fordybet V:III:V:III: Tvm. 108 cm (Uldall 76).

2) 1615. »Hartvig Qvellichmeier gos mich anno Domini MDCXV. Verbum Domini manet in æternum« (»Herrens Ord bliver i Evighed«). Over de to Indskriftbaand nedadvendt Rundbuefrise, hvis Buefodder ender i Korsblomster. Under Indskriften Universitetets Vaaben samt Versalerner: Universitet. Tvm. 92 cm. Ifølge Regnskabet fik Hartvig Klokkestøber 85 Dlr. for at omstøbe den gamle †Klokke, der vejede 2½ Skippund 6½ Lispund til en Klokke paa 3 Skippund 3 Lispund (et Skippund er 160 kg).

†*Klokker.* 1) I Inventariet 1603 nævnes en Jernknebel af en Klokke, som blev »udført« (sikkert ved Klokkeskatten 1602).

2) 1603 købtes en Klokke paa 3 Skippund minus 1½ Lispund hos Anders Hansen paa Holmen for 146 Dlr. 1 Mk. (Rgsk.).

†*Gravminder.* 1749 lagdes to †*Ligtræer* over Mogens Henrichsens Søn fra



E. M. 1943



E. M. 1943



E. M. 1943

Fig. 11-13. Smørum. 11 og 13. Hermer fra Alterbordsforside 1614 (S. 596). 12. Portalfelt fra Prædikestol 1609 (S. 599).

Smørum Øvre og Simon Pedersen af Smørum Nedre (Rgsk.). Midt i Kirken fandtes en †*Gravsten* indlagt i en Træramme, over en Bondekone fra Hove (Præsteindb.).

†*Gravhvælving*. 1805 opfyldtes den »unyttige Begravelseskælder under Koret« (Synsforretning), hvori var begravet Frederik 3.s Kunstdrejer og Rustmester Jacob Jensen Nordmand, død 1695⁶. En sort †*Kaarde* var fastgjort over Begravelsen (Præsteindb. 1758).

KILDER OG HENVISNINGER

Regnskaber 1601—1732 (div. Aar), 1732—1822 (RA). — Synsprotokoller 1799—1839, 1840—79 (LA). — Dokumenter angaaende Lidø og Smørum Kirker (RA). — Oplysninger om Udgifter til Universitetets Landsbykirker (RA). — Synsforretning 1861 (NM). — Præsteindberetning til Hofman 1758 (LA). — Museumsindberetninger af J. Magnus-Petersen 1896 (Kalkmalerier), E. Moltke og C. G. Schultz 1943.

¹ Af Helgennavnet S. Kathrine paa Klokkeren fra 1396 kan intet sluttes om Kirkens Værnehelgen, bl. a. fordi Klokkeren kan have haft sit eget Navn eller være hidført andet Steds fra. ² Ordningen er beslægtet med Taarnet ved Vor Frue Kirke i Roskilde, S. 59, Fig. 2, S. Nicolai i Køge, S. 168, Fig. 2, og S. Morten i Næstved, DK. Præstø, S. 133, Fig. 3. Sml. ogsaa Taarnet paa Elmelunde Kirke, DK. Præstø, S. 975. ³ 1623 foreslaas fjernet en Pille ved Koret, »som ungefær for 26 Aar forleden skulde være sat

og er dog ørkeløs, og siden isteden indsætte tre Ankere af Jern«. Kirkehist. Saml. 4. R. 3, S. 337. Maaske er de fem svære Støttepiller opført ved denne Lejlighed. ⁴ Mackeprang: Døbefonte. S. 405. ⁵ Foruden Korgitteret og en Dør 1636 lagde Hans Holst, der o. 1624 havde slaet sig ned i København, »Gulv under Stolene paa begge Sider«, og 1640 fik han 10 Sldr. for Panel bag Prædikestolen og elleve Tavler i Vaabnhuset (Rgsk.). ⁶ Trap II, 321.

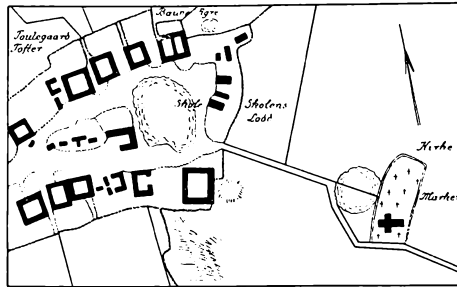


Fig. 14. Smorum 1785.



Fig. 1. Ballerup. Ydre, set fra Sydøst.

K. Uldall 1922

BALLERUP KIRKE

SMØRUM HERRED

Kirken var ifølge en kalkmalet Indskrift viet til *S. Jacob* (sml. S. 611). Om Patronatsrettén i Middelalderen kan intet med Sikkerhed oplyses, idet en ældre Paastand om, at den hørte til Københavns Vor Frue Kirke, næppe kan begrundes nøjere¹. Heller ikke foreligger der noget om, hvorvidt den har ligget til Hovedgaarden i Ballerup, der med hele Byen og vistnok ogsaa Sognet i Middelalderen hørte til Roskilde Bispestols Len, Ballerup². 1566 tilhørte begge Tiender Kronen³, som 1621 udtrykkelig siges at have Jus patronatus⁴. Denne blev 1678 overdraget Overjægermester Vincenz Joachim von Hahn, der 1672 havde oprettet Hjortespring i Herlev Sogn som adelig Sædegaard⁵. 1738 overtog Staten baade denne og Kirken⁶, der overgik til Selveje 1. Oktober 1934.

Ifølge *Sagnet* plejede Bønderne tidligere, naar de Søndag Morgen kom til Kirken, at tage deres Hat af og sige: »God Morgen, S. Jacob«⁷.

Kirken ligger midt i den gamle Bydel paa en svag Højning i det ellers flade Terræn. Kirkegaarden, der er udvidet mod Vest, Sydøst og Nordøst, hegnes mod Øst og Nord af nogenlunde bevaret, sikkert middelalderlig Mur af raa Kamp⁸, mod Syd, hvor store Dele er nedbrudt, af kløvet Kampestensmur

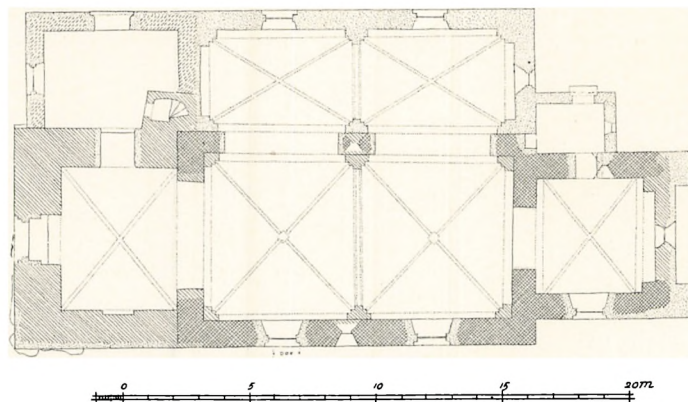


Fig. 2. Ballerup. Plan. 1:300. Maalt af Charles Christensen 1921 (El. M. 1945).

og mod Vest af nyere Mur af gule Sten med fladbuede Blændinger paa Inder-
siden; alle Indgange er nye, af Munkesten.

Bygningen bestaar af romansk Kor og Skib, sengotisk Vesttaarn, et Side-
skib i Nord fra 1885—86, hvis vestligste Fag ud for Taarnet er indrettet til
Vaabenhus, samt paa Korets Nordside et lille Sakristi fra samme Tid. Orien-
teringen har svag, sydlig Afvigelse.

Den romanske Kirke, der muligvis har haft †*Apsis* (sml. S. 605), er opført
af *groft kvaderbehandlede Kampesten* af stærkt varierende Størrelse, oftest kun
kløvede og raat firhugne, ved Hjørner og Syddør dog med afbanede Flader.
Koret har bevaret et oprindeligt Nordvindue, sat af Kampesten og nu ud-
vendig tilmuret; indvendig, hvor det staar som Blænding, maaler det
o. 123 × 83 cm og i Lysningen o. 63 × 21 cm. I *Skibet*, hvis Murhøjde over mo-
derne Brolægning er o. 5,45 m, er der kun bevaret den øvre Del af et enkelt
Vindue midt paa Nordvæggen; i dets kun 27 cm brede Lysning er der Aftryk
af en Træramme. At dømme efter Placeringen har hver Langmur snarest
haft tre Vinduer. Af Dørene spores den søndre som to Lodfuger under det
vestligste af de to moderne Vinduer, hver af Karmene sat af to meget store,
ret velhugne Granitkvadre; Norddøren er helt forsvundet.

I det Indre, der oprindeligt har været pudset, staar den høje, runde Triumf-
bue nu med tykke Pudslag og retkantede Kragbaand.

Ændringer og Tilføjelser. Over for det bevarede Nordvindue ses i Syd et
tilsvarende, der endnu i senromansk Tid er blevet udvidet og ommuret med
Munkesten; Vindueslysningen, der har udvendig Glasfals, er nu tilmuret.

Hvælv. Vel o. 1400 er Korets og Skibets Bjælkelofter blevet erstattet med
Krydshvælv, eet i Koret og to i Skibet. Ved denne Lejlighed er der mod Ko-
rets Østvæg tilvejebragt en Slags Alterniche, idet der mellem to svære Mur-

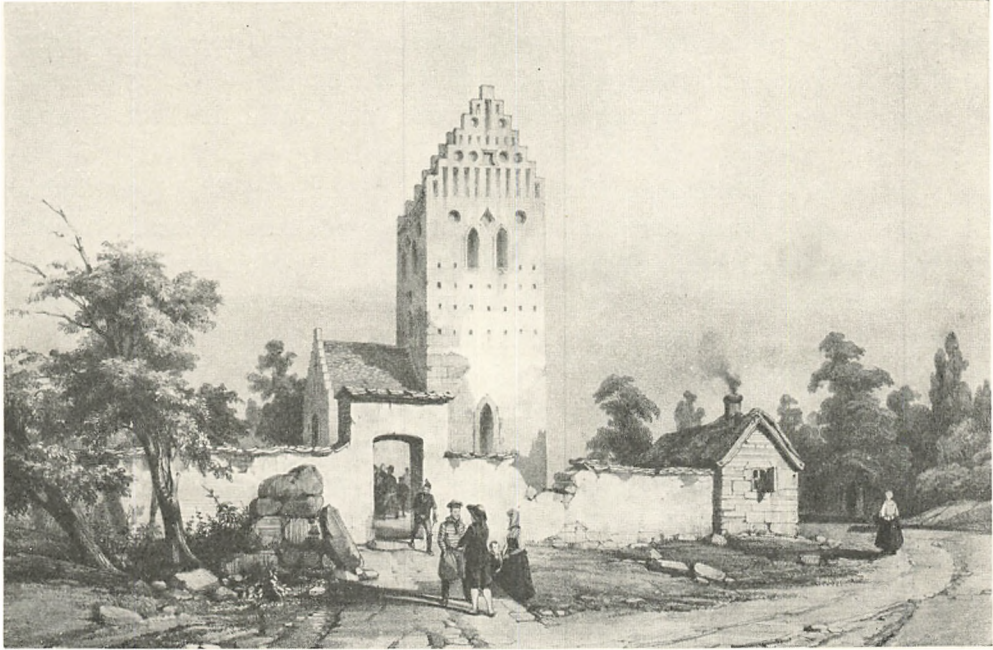


Fig. 3. Ballerup. Ydre o. 1840 i fransk Opfattelse (fra Paul Gaimard: Voyages en Scandinavie. 1838–40. I, pl. 15, dessiné et lith. par A. Mayer).

piller i Østhjørnerne er spændt en Spidsbue. — Mens den nordre af disse Piller er af Munkesten og retkantet, er den søndre af Kamp og Kridt, uregelmæssig, i Plan svagt konkav paa Nordsiden. Sandsynligvis indeholder sidstnævnte Pille Rester af en nedbrudt, oprindelig †Apsis, og Korets Østvæg, der ellers er vanskelig at tidsfæste, maa i saa Fald være samtidig med Overhvælvningen (sml. Kalkmalerier). Korets Østvindue med den usædvanlige indre Smig og Rundbue er af Munkesten. Nord for Vinduet ses en Granitflække, under hvilken der ifølge en Tegning fra 1886 er en 50 cm bred, fladbuet Niche, tilmuret med Munkesten. Korets Hvælv har retkantede Halvstens Ribber, der ligesom de runde Skjoldbuer i Øst og Vest forløber i Væggene. I Skibet er den femsidede profilerede Gjordbue og Skjoldbuerne spidse, Ribberne Kvartstens med nedhængende Topkvadrater og Pillerne dobbeltfalsede uden Kragbaand. Hverken Korets eller Skibets Hvælv, der trods stilistiske Forskelligheder er opført af ensartede Sten, har Overribber.

Det med Skibet jævnbrede *Taarn*, fra o. 1525, paa Syld af meget store Sten, er i betydelig Højde, indtil o. 1 m over Skibets Gesims, opført af raa og kløvet Kamp med tildannede Hjørnekvadre (der sikkert er udflyttet fra Skibets Vesthjørner); Sydvesthjørnet og store Dele af Sydturen er dog nu skalmuret og ligesom Taarnets øvre Murværk af Munkesten i Munkeskifte.

Taarnrummet, der med en bred Spidsbue staar i Forbindelse med Skibet, har i Vest et fladbuuet, falset, muligvis udvidet Vindue, udvendig i spidsbuuet Spejl og indvendig anbragt i en dyb, fladbuuet Blænding; en mindre Blænding af samme Form ses i Syd, og i Nord er der en ny, fladbuuet Dør. Rummet dækkes af et samtidigt Krydshvælv. Trappehuset i Nord, der nu er indbygget i Sideskibets Vestfag og afbrudt i Højde med dettes Loft, har fladbuuet Underdør, mod Sædvane anbragt i Vest, Trappe med rund Spindel af Munkesten og Kridt og Loft af udkragede Binderstik. Fra Vaabenhusloftet fører en ny Dør ind til et lille, oprindeligt Forrum (i Murlivet), der ved en fladbuuet Aabning staar i Forbindelse med Mellestokværket. Dette har baade i Nord og Syd en fladbuuet Glug, indvendig i dyb, fladbuuet Niche, udvendig under spidsbuuet Spejl. En oprindelig Dør til Skibets Loft er lukket med moderne Tilmuring. Klokkestokværket har til hvert Verdenshjørne to spidsbuede, udvendig dobbeltfalsede Glamhuller, mellem hvis Stik der er en Rudeblænding, og som flankeres af Cirkelblændinger nær Taarnets Hjørner. Af de sene, etagedelte og omtrent ens Taggavle, der øverst er noget ommurede, har den østre (Fig. 1) nederst en Række Pibeblandinger, hvoraf de to yderste er lave, derover følger fire Cirkelblændinger flankeret af Pibeblandinger, et Savskifte og øverst en Korsblænding kronet af en Cirkelblænding og til hver Side flankeret af to lavere Pibeblandinger; alle Pibeblandinger har Hængestave. Begge Gavle afsluttes med elleve Kamtakker. Egetagværket er gammelt, af Dragerstolstype med bladede og tappede Forbindelser.

†*Vaabenhus*. Paa Taarnets Nordside laa der indtil 1885 et sikkert sengotisk Vaabenhus (Fig. 3); det maalte ifølge Synsforretningen 1861 $10\frac{1}{2} \times 7\frac{1}{4}$ Alen udvendig, og da disse Maal næsten dækker det nuværende Vaabenhusfag, er det muligt, at det gotiske Murværk er delvis bevaret i det moderne Sideskib; et Tagspor paa Taarnmuren maa hidrøre fra Vaabenhuset.

Sideskibet er opført 1885 (Arkitekt: J. D. Herholdt) af Munkesten i Munkeskifte. De to østre Fag, som er sat i Forbindelse med det romanske Skib ved to store, spidsbuede Arkader, dækkes af simple Krydshvælv, der kopierer Skibets; Vaabenhusfaget i Vest har fladt Loft. De vældige, kamtakke Blændingsgavle efterligner Taarnets. Et lille, samtidigt Sakristi paa Korets Nordside er sat i Forbindelse med dette ved en fladbuuet Dør. Kirkens aabne Sydvinduer svarer ganske til Sideskibets og er fra samme Tid; det rundbuede Østvindue blev 1903 (Synsprotokol) udvendig fornyet af fint tildannede Granitkvadre. Korets Østgavl og de to Støttestykker, der er i Forbandt med Murene, er helt omsatte; 1664 havde Østgavlen tre Piller (Rgsk.).

Kirken staar nu med blanke Mure; de nye Tagværker over Kor og Skib er tækket med henholdsvis Bly og Vingetegl; Taarnet har Skifertag.

Glasmaleriet i det moderne Sideskibs Østvindue udførtes til Koret 1903.



Fig. 4. Ballerup. Indre, set mod Øst.

KALKMALERIER

Ved Tilbygningen af nordre Sideskib afdækkedes der i den gamle Del af Kirken Kalkmalerier fra to forskellige Perioder, ungotiske fra Slutningen af 1200'rne paa Triumfvæggen og Undersiden af Korbuen, gotiske fra Tiden kort før 1450 i Kor og Skib. Malerierne restaureredes, opmaledes og suppleredes 1885—86 af Dekorationsmaler V. Sørensen. 1935—36 fjernedes denne Op-maling, og Billederne rensedes og istandsattes paany af Ole Søndergaard.

De paa *Triumfmurens* Vestside afdækkede Malerier viste Rester af Kristus som Verdensdommer omgivet af en Mandorla og flankeret af to Engle i hvide Klædebon, alt malet paa blaa Bund. Foroven var Fremstillingen af-skaaret af de senere indbyggede Hvælv. Disse Malerier er nu overhvidtede.

Paa *Korbuens Underflade* ses Kains og Abels Ofring (Fig. 6 og 7), et Motiv, der er typisk for Korbuebilleder i jyske romanske Kirker, men som paa Sjælland kun forekommer i Søstrup (Holbæk Amt) og Tyvelse (Præstø Amt) foruden den tidliggotiske Fremstilling her i Ballerup⁹. Kain og Abel staar i knælange Dragter og skindforede Kapper paa hver Side af en Cirkelmedaillon med Gudslammet (sml. Fig. 5). Over Abel ses Herrens velsignende Haand.



Ole Sondergaard.1934

Fig. 5. Ballerup. Kalkmalcrier. Korbue, Korhvelv og Østvæg.
Efter sidste Istandsættelse.

Langs Buens Kanter løber en hvid Bølgeranke, endnu af romansk Karakter, paa brunrød Bund; brunrød er ogsaa Medaillonens Bundfarve, mens Buefladen ellers er smudsiggrøn. Kragbaandene har en Frise med Halvrosetter.

De senere gotiske Malerier, der tilhører Kongstedgruppen, findes paa Korets og Skibets Hvælv; de tilsvarende Billeder paa Væggene var derimod, bortset fra Korets Øst- og Nordvæg, saa medtagne, at de ikke blev restaureret. Ogsaa en Fremstilling af S. Catharina paa Korbuens Sydvinge er overkalket.

Korhvelvets Østkappe: Kristus som Verdensdommer (Fig. 5), paa Regn-



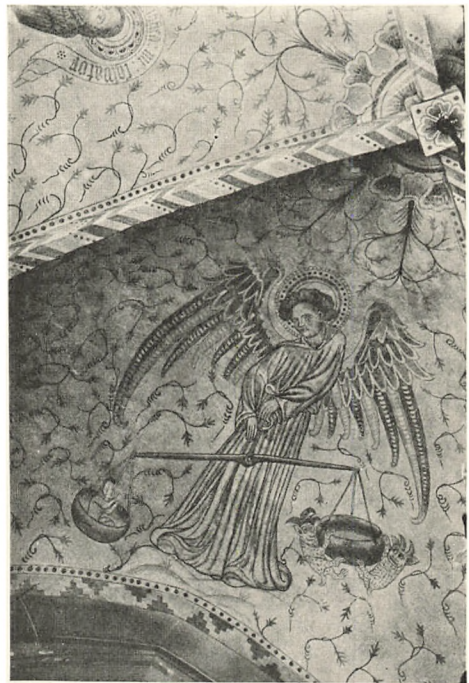
E. M. 1943



E. M. 1943



K. Uldall 1922



K. Uldall 1922

Fig. 6-9. Ballerup. Kalkmalerier. 6-7. Unggotiske paa Korbuens Underside (S. 607). 8-9. Sengotiske i Skibets Østhvælv, Ostkappen (S. 611) og Skibets Vesthvælv, Vestkappen (S. 611).



Ole Sondergaard 1936

Fig. 10. Ballerup. Kalkmaleri i Skibets Vesthvælv, østre Kappe, for sidste Istandsættelse (S. 611).

buen og med Fødderne paa Jordkuglen; fra hans Mund udgaar Baand med Minuskelindskrifter paa Latin: »Kom til mig, I min Faders velsignede« og »Gaa bort fra mig, I forbandede, til den evige Ild« henvisende til flankerende Grupper: de gode Sjæle i lange Klædninger mod Nord og de fordømte i stumpe Kjortler over Helvedes Ild. — *Sydskappen*: S. Peder med Nøgle og Bog, iført rød Kjortel og blaat Slag. — *Vestskappen*: Maria med Barnet staaende paa Halvmaanen og omgivet af Solgisel. — *Nordskappen*: Gud Fader flankeret af to Engle, den ene med Røgelsekar, den anden med Violin, hører sammen med de kun delvis bevarede Billeder paa *Væggen* nedenunder: nederst et døende Menneske, af hvis Øre en Djævel haler Sjælen ud i Skikkelse af et lille, nøgent Barn; herover knæler Maria for Kristus, som atter viser sine saarede Hænder frem for sin Fader. Marias Skriftbaand er meget ufuldstændigt bevaret, idet kun Ordene: »Hunc Jesus. . .« (»denne [nl. den døende], Jesus«) er bevaret; Kristus siger (i Oversættelse): »Se Fader, mine Saar, og vis Naade for min Skyld«, og Gud Faders Svar lyder: »Min Søn, jeg giver dig, hvad du beder om, dig vil jeg intet nægte«. Paa Korets *Østvæg* (Fig. 5), mod Syd, ses en Bisp, og mod Nord Gudslammet, fra hvis Brystsaar Blodet strømmer ned i en Kalk. Vinduet, i hvis Karm der er en spinkel, til Skjoldbuens Dekoration svarende Bølgeranke, flankeres af storbladede Akantusstængler, der ligesom vokser ud af Vinduet. Nedadtil afsluttes Dekorationen af en med flerfarvede Skraabaand omviklet Rundstav, fra hvilken der hænger Draperier i vekslende røde, gule og grønne Kulører.

Skibets Østhvælv indeholder i *Østskappen* Kirkens gloriesmykkede Værne-



Ole Søndergaard 1936

Fig. 11. Ballerup. Kalkmaleri i Skibets Østhvælv, vestre Kappe, før sidste Istandsættelse (S. 611).

helgen, Jakob den Ældre (Fig. 8), iført lang, grøn Kjortel under gult Slag; han bærer Vandringsstav og Bog og har en Ibskal paa den røde, opkrammede Hat. Ved hans venstre Side knæler en bedende Præst eller Munk i rød Kutte, muligvis Præsten, der har ladet Malerierne udføre (sml. ndf.); paa hans Skriftbaand læses: »Bed for os, S. Jakob, Herrens Apostel«, mens Apostelens Skriftbaand siger: »Bed troligt, saa vil jeg altid hjælpe«, alt paa Latin. *Sydkappen*: Ærkeengelen Mikael i grøn Pragtkjortel støder sin Korsstav i Gabet paa en gul Drage. *Vestkappen*: en Pave velsigner fem Helgener (Fig. 11). *Nordkappen*: Maria Magdalene i rød, mønstret Kjortel, grønt Slag og med gult Hovedklæde; hun bærer Bog og Salvekrukke.

Skibets Vesthvælv. Østkappen: Kristus paa Korset mellem Maria og Johannes (Fig. 10). *Sydkappen*: Kristi Daab i Jordan; Kristus nøgen, Johannes iført Kamelhaarsdragt. Paa et Skriftbaand fra Johannes' Mund læses nu et Citat fra Biblia pauperum: »[Ju]stifica me salvator« (»retfærdiggør mig, Frelser«). *Vestkappen*: Sjælevejningen (Fig. 9). Mikael har flerfarvede Vinger og er iført en gul Kjortel med røde Foldelinier; to lodne Smaadjævle prøver paa at tynge den ene Vægtskaal ned. *Nordkappen*: S. Georg og Dragen. Hel-



Fig. 12. Ballerup. Alterstage
(S. 613).
P. N. 1916

genen er iført en Rustning, hvis Skød ikke kan være ældre end 1430'rne. I Baggrunden den knælende Prinsesse.

Paa Skjoldbuens Kant under sidste Billede læses Slutningen af en Minuskelindskrift: ». . . [unacum] testudine a d(omi)no Nicolao Joh(ann)is p(res)b(ite)ro huj(us) eccle(sie) s(anc)[ti] Iacobi«¹⁰ (». . . sammen med Hvælvingen af Hr. Niels Jensen, Præst ved denne S. Jakobs Kirke«). Præsten Nicolai de Balrop nævnes i en Fortegnelse over Aartider [o: Sjælemesser] fra o. 1440—50. Hans Efterfølger i Embedet nævnes 1453. Hvælvenes Bund er tæt oversaaet med tynde, slyngtraadsagtige Plantedele, Ribber og Skjoldbuer har Siksakbaand i forskellige Farver, Aftrapninger, Baand af skiftende op- og nedadvendte Palmetter osv. (sml. Fig. 8 og 9), og langs Buerne er der malet Rundstave omslynget af fler-

farvede Skraabaand og i Skibet omslynget af Egeløv (sml. Hersted-Vester S. 494). Issepunkterne har Rosetter, i Skibet med skiftende Palmetter i rødt og grønt.

Paa Østsiden af Triumfmuren fandtes 1885 under et tykt Kalklag en Del udvisket Skrift, et Bomærke samt Aarstallet 1525, som atter overkalkedes.

Paa Skibets Nordvæg, i Østfaget, afdækkedes to atter overkalkede Indskrifter fra o. 1615, med Fraktur: ». . . Pedr [An]dersen . . . Kiøbenhaffen och . . . standig . . . rik Agesøn Sognefogit udi Ballrup . . . med den . . .«. I Vestfaget: ». . . och velact Mand Knud Just. . . thil Kiøbenhaffen Slott. Sampt erl. . . [Pe]der Nielsøn Schriff. . .¹¹ iøbenhaffn Slott haffue. . . ke herr till Kirken . . .«.

Sideskibets Hvælv fik 1891 en Dekoration i Smag med Hovedskibets.

INVENTAR

Alterbordet, der staar en halv Meter fra Østvæggen, er et moderne Panelværk af Fyr.

†*Alterklæde*, nævnt 1861, af rødt Fløjl, hvorpaa med Guldtraad var broderet Frederik 6.s Navnetræk og Aarstallet 1826 (Kaldsbog).

Altartable, Maleri, Kristus staar op af Graven, signeret: Küchler 1848, i

samtidig, portalagtig Ramme. Tavlen blev 1886 (da Kalkmalerierne blev fremdraget) ophængt paa Skibets Vestvæg, og Alterprydelsen var da et moderne zinkstøbt, forgyldt Krucifiks paa Egetræskors, der nu er anbragt i Sideskibet.

Den tidligere †*Altertavle* fra o. 1580 var en lutheransk Fløjaltertavle, formentlig af Type som Magleby S. 310, en Katekismustavle, der ifølge Præsteindberetningen 1758 indeholdt »de fem Cathecismi Hoved Parter«, baade paa Latin og Dansk, samt: »Kommer til mig, alle I som arbejder« etc. paa Latin. O. 1900 opdagedes den nordre *Fløj i en Svinesti¹², hvorfra den reddedes, restaureredes og anbragtes i Dansk Skolemuseum; herfra er den overgaaet til Nationalmuseet. Fløjen er tværdelt i to Fyldinger, i den øverste staar Fadervor paa Latin med gyldne Versaler, i den nederste det samme paa Dansk med Fraktur. Paa Bagsiden ses et Bomærke og Navnet Aage Pidersen [Herredsfoged i Smørum Hrd. 1577—92], der formodentlig har sørget for Tavlens Anskaffelse. Navnet er ligesom Rammeværket nymalet.

Altersølv. Kalk (Fig. 13) i Empire, 21,5 cm høj, stemplet med Københavns Byvaaben 1801. Den runde Fod, der er uden Fodplade, løber direkte op i den lille, spidsovale Knop; Skaftet herover er rundt, Bægeret stort, lidt udsvajet. Alle Kalkens Dele er ciseleret med stiliserede Blad- og Rankemotiver; Mestermærke for Cort Legan Rasmussen (Olrik 102). Samtidig *Disk* med graveret Cirkelkors. Cylindrisk *Oblatæske*, 9,5 cm i Tvm., med enkle Ornament, samtidig med og med samme Stempler som Kalken; under Bunden indprikket: 18 Lod. 1663 anskaffedes en †*Tinflaske* i Stedet for den stjaalne.

Sygekalk (Fig. 13), samtidig med og med samme Stempler og Dekoration som den store Kalk; tilhørende Vinflaske og Oblatgemme. 1662 købtes en liden †*Kalk* og †*Disk* af Tin til at berette de syge med, da den forrige af Fjenden blev borttagen (Rgsk.).

Alterstager (Fig. 12), gotiske, 41,5—42 cm høje, paa tre Potefødder; af de tre Skaftringe er den midterste størst, skarp og svagt profileret; de to andre er Rundstave. Fod- og Lyseskaal har skarpe Profiler.



E. M. 1943

Fig. 13. Ballerup. Alter- og Sygekalk 1801 (S. 613).

Et Par **Bordstager* af Malm fra o. 1625—50, nu i Nationalmuseet, opgives at stamme fra Ballerup Kirke. De er 26 cm høje, profilerede, uden Ornament.

Døbefont (Fig. 14), romansk, af skaansk Sandsten, tilhørende Hylliegruppen (sml. Torslunde S. 522); Kummen, 58 cm i Tvm., er dekoreret med to Rækker varierende Palmetter og er forneden firsidet affaset. Lille Midtafløb, der staar i Forbindelse med den rektangulære Udhugning i Fodens ene Side (sml. Afbildningen). Den lille Font er kun 67 cm høj.

To *Daabsfade* af Tin, begge fra nyere Tid. 1) 63 cm i Tvm., med Profilrand. 2) 34 cm i Tvm., i Bunden graveret Christian 9.s kronede Navnetræk og paa Randen »Balderup Kirke 1886«; under Bunden stemplet: Arendal Høy.

Daabskande 1886, med samme Stempel og Graving som Fad Nr. 2.

**Daabskande* fra 1830, af Tin, den i Amtet almindelige Type med Hank af to sammenslyngede Slinger. Paa Laaget graveret: »Ballerup Kirke 1830«, desuden Frederik 6.s kronede Monogram. Kanden købtes 1886 af Nordiska Museet i Stockholm hos Hofkandestøber Arendal Høy¹³.

Prædikestol i Høj-Renaissance fra Begyndelsen af 1600'rne, fra samme Værksted som Maaløv (S. 628). De fire Fag har glatte Rundbueportaler med Profilkapitæler og Fyldingspilastre uden Sokkel og i Buevinklerne smaa Rosetter. Paa Hjørnerne og ved Opgangen staar Hermer (Fig. 15, 17), hvis Overkroppe brat afskæres af de frugtbundtprydede Skafter (Fig. 16), skiftevis Mand og Kvinde, med korslagte Arme. Karakteristisk for Billedskæreren er den Maade, hvorpaa Næseborene skærer sig op i Næsefløjene (sml. Fig. 15). Paa Frisens Hjørnefremspring sidder Englehoveder, paa Postamentets store Ædelstensbosses. Underbaldakinen ender i en Dru eklase. Mod Vinduet sidder en lille Vinge, der foroven ender i Fuglehoved, forneden i en Pote. Den seks-sidede Himmel er samtidig med Stolen, med Due under Loftets ophøjede Midtfelt, hvorfra seks profilerede Revler udstraaler. Paa Frisens Hjørner sidder Knægte med Akantusblad og Tandsnit, derunder smaa Englehoveder af varieret Type og mellem dem Nedhæng med Kassetteværk. Topstykkernes Kartoucher med Jesumonogram krones af Ornamentspir; lignende Spir findes over Hjørnerne.

Stolen staar nu i rensat Eg med sparsomme Lasurfarver og Forgyldning. I Storfelterne moderne Fraktur, i Frisefelterne Luc. 11,28 med Versaler paa Latin, i Postamentfelterne moderne, malet Kassetteværk. Paa Himmelens Frise: Joh. 17,3 med Versaler paa Latin, alt friskmalet. Ifølge Præsteindb. til Hofman var de fire Evangelister (malet) i Storfelterne med Underskrift (dvs. i Postamentfelterne) paa Latin, delvis »af Ælde udslettet«, i Frisefeltet det nu opmalede Skriftsted. »Inden i (sikkert paa et Rygskjold) afmalet Mosen med 2 Tavler hvorpaa staar A B C D og Johannes med et Lam«. Paa Himmelens Frise saas det nu opmalede Skriftsted, og endelig læstes over den for-

svundne Dør: »Dominus illuminatio mea et salus, qvem timebo Ps. XXVII«. Synsforretningen fra 1861 meddeler, at Stolen foruden de fire Evangelister bar Aarstallet 1761 samt Frederik 5.s og Juliane Maries Navnetræk.

Ved Prædikestolen er opsat et Timeglasstativ af Smedejern med Træbalustre og malede Timeglasattrapper af Træ, muligvis helt igennem fornyet.

Stolestaderne er nye. I Nationalmuseet findes (siden 1917) et fra Ballerup stammende *Brædt med to Rundbuefelter over hinanden, i det øvre skaaret den opstandne Kristus, i det nedre Frederik 2.s Navnetræk, F S, sammenslynget, kronet og holdt af Hænder, der udgaar fra Skyer. Rimeligvis en Levning af en Stolestadegavl. Farverne er afætset, men der er endnu Spor af rødt, blaat og sort.

Skammel af Eg, fra o. 1700, med fire Balusterben, der ved Enderne forbindes af to profilerede Tværstænger, som atter holdes sammen med en snoet Stang. Paa Oversiden et Bladornament. Ved Orgelet.

Lysekronerne er nyere. †*Lysekrone* bar ifølge Præsteindberetningen 1758 Indskriften: »Til Guds Navns Ære og Kirkens Zirat er denne Krone foræret i Balderup Kircke af Jeppe Kiøldsen og hans Hustrue Anna Biørns Daatter Anno 1677« (sml. Gravsten Nr. 3).

†*Pulpiturer*. 1) Omtalt 1758. Af Indskriften kunde da læses: ». . . Øfrigheds Bevilling paa Kirckens Bekostning er giort Anno 1612, H. Torben Jensen og Lauridts Aagesen den Tiid. . .«.

2) Nævnt 1861 som anskaffet af nyt for faa Aar siden (Synsforretning).

Maleri paa Lærred fra 1700'rne, o. 75 × 58 cm, Krucifiksgruppe, i forgyldt Ramme. Nedenunder, paa en sort Tavle, læses gul Fraktur: »Givet til Erindring om sal. Birkeskriver Terkildsen, der døde den 10^d Marts 1791«. Paa Sideskibets Vestvæg.

Klokker. 1) 1643, støbt af Claus van Dam. Versaler over to Barokborter, den øverste af symmetrisk Slyngværk, den nederste med nedadvendte Akantusblade, begge adskilt af et Bælte af Laurbærblade: »Durch das Feuer und Hitze bin ich geflossen, Meister Claves vam Dam hat mich gegossen Anno 1643«. Hankene har skællagte Skiver. Tvm. 105 cm.



K. M. 1943

Fig. 14. Ballerup. Døbefont (S. 614).



E. M. 1943

Fig. 15. Ballerup. Detail fra Prædikestol
(S. 614).



E. M. 1943

Fig. 16. Ballerup. Detail fra Prædikestol
(S. 614).

2) 1837. »Støbt af I. C. og H. Gamst Kiøbenhavn«. Versaler under symmetrisk Akantusbladbort af Baroktype.

†*Klokke*. 1650, støbt af Claus van Dam. »F. 3. Dominus providebit. [Kongens Valgsprog]. Me fecit Claus van Dam Ao. 1650 in Kopenhagen. Soli Deo gloria«. (Præsteindb.).

Gammel *Klokkestol* af Eg til to Klokker.

†*Sejerværk* omtales 1661 (Rgsk.). Paa Urskiven, mod Vest: 1871.

GRAVMINDER

Epitaf (Fig. 18). O. 1799. Holger Halling og Hustru. »Barnlig Kierlighed satte dette Minde over de beste Forældre, Jubellæreren H. H., Sognepræst til Ballerup og Maalew, fød i Taarnbye den 1. August 1718, død i Ballerup den 16. January 1799, og Birgitte Kirstine Mossin, fød i Twersted Præstegaard den 10. Nowbr. 1722, død i Ballerup den 19. July 1794, begge virksomme for Menneskeheden, skjøndt daadfulde i Stilhed, agtede af deres Ower-



E. M. 1943

Fig. 17. Ballerup. Detail fra Prædikestol (S. 614).



P. N. 1916

Fig. 18. Ballerup. Epitaf over Holger Halling, død 1799 (S. 616).

mænd« etc. Arbejde i nyklassisk Stil af sort, hvidt og graat Marmor paa Bagklædning af rød Kalksten. Den sorte Indskrifttavle med fordybde Versaler flankeres af hvide, kannelerede Halvsøjler uden Kapitæler, men med Rosetter paa Gesimsfremspring og Baser; den hvide Frise er prydet med en Oliegren, og Postamentet bestaar af et hvidt Marmorstykke med smaa, lodrette Rundstave, flankeret af graat Marmor. Nedhænget er af rød Kalksten, mens Topstykket, der har Cirkelfelt med Slange og kronet af hvid Vase, er af graat Marmor. Paa Triumfmurens Vestside.

Mindetavler. 1) Jørgen Lund Hertel, Sognepræst for Ballerup og Maaløv, født 9. Juli 1764, død 16. Marts 1831. Hvid Marmortavle med fordybet Kursiv, indmuret i Vaabenusets Østvæg.

2) Abelone Lovise Müller, født Giessing, født 3. Jan. 1823, død 30. Juni 1851. Hvid Marmortavle med fordybde Versaler, sammesteds som Nr. 1.

Gravsten. 1) O. 1653. Karen Hansdaatter, død i Balderup 1. Nov. 1653 i hendes Alders 70. Aar; religiøs Randskrift. I Skibets Gulv (se under Nr. 3).

2) O. 1654. Olle Lauridtsøn, død 13. Okt. 1654 i hans Alders 74. Aar, og Hustru Johanne Lauridtsdatter, død □ 16□. »Denne Sten hafver jeg Johanne

Lauritsdaatter ladet bekostet ofver min salige Hosbonde oc hører mig oc mine Arfvinger til«. Religiøs Randskrift. I Skibets Gulv (se under Sten Nr. 3).

3) O. 1677. Jep Kjeldsøn, »som boede och døde i Ballerup Anno 1677 den 19. April udi hans Alders 42. Aar«. »Denne Sten hafver Bent Povelsen med sin kiere Hustru Anne Bjørnsdatter ladet bekaaste och hører dem och deris Arfvinger til«. I Skibets Gulv. Nr. 1—3 er nu dækket af paasømmede Tæpper og er derfor gengivet efter ældre Afskrifter.

4) O. 1763. »Forrige Birkeskriver Conrad Hegelund, fød den . . November 1711, død den 20. Martii 1763«. Ølandsk Kalksten, 200 × 104 cm, med fordybede Versaler. Laa tidligere paa Kirkegaarden, Nord for Skibet, nu inden for søndre Kirkegaardslaage.

5) O. 1816. Provst Jens Ridderman Schøtt, Sognepræst til Ballerup og Maaløv, født 23. Nov. 1755, død 7. Juni 1816. Hans Enke [Eva Cathrine Ebbesen] og Børnene satte Stenen. Sandsten, 159 × 77 cm, med næsten forvitret Kursiv. Overfladen er hvælvet med falsede Randprofiler; i Hjørnerne runde Huller til nu udfaldne Rosetter. Laa tidligere paa Kirkegaarden Nord for Koret, nu rejst opad Korets Østende.

†*Gravsten*, alle omtalt i Præsteindb. 1758. Ifølge Axel Pedersen fjernedes en Del Gravsten fra Kirken o. 1840 og bragtes til Skovlunde, hvor de anvendtes til Trappesten¹⁴. 1) O. 1623. Lauritz Aagesen, Kirkeværge og Sognefoged i Balderup og Herredsfoged i Smørum og Lild Herred, død 1623. Alleerede 1758 var Stenen, der laa paa Kirkegaarden, itu.

2) O. 1625. »I det mindste syv af Hr. Hans Christophersens Børn«, »nogle . . . i Aaret 1625 . . . døde«. I Skibets Gulv.

3) 1650. Torben Jensen, Sognepræst til Balderup og Maaløv i 43 Aar, død 14. Marts 1643, 77 Aar gammel, og Hustru Salome Melchiors Daatter, død 1635, 76 Aar gammel; gift i 34 Aar (een Datter). »Denne Steen er paalagt af Her Hans Christophersen og Anne Torbens Daatter Anno 1650 d. 12. Augusti. — Væ Den hannem lader optage uden til Slect eller Svogerschab«. Laa i Koret.

4) O. 1653. Jens Hansen Balderup, Studiosus, død 2. Febr. 1653 i sin Alders 26. Aar. Laa i Skibets Gulv.

5) O. 1659. Hans Christophersen, Sognepræst til Ballerup og Molløv, død 6. Aug. 1659 i sin Alders 72., sit Embedes 44. Aar, og Hustru Anna Torbensdatter, død 17. Okt. samme Aar, 59 Aar gammel (elleve Børn, to overlevende). Laa i Koret. Brudstykker af Stenen konstateredes 1926 i Skovlunde¹⁴.

6) O. 1665(?). Arved Pedersen. Præsteindberetningen meddeler blot Navnet; men Stenen har uden Tvivl været lagt over Bysmeden i Ballerup, Arvid Pedersen, der kom af Dage ved et Vaadeskud¹⁵.

†*Begravelser*, †*Kister* og †*Kisteplader*. Under Alteret var der endnu 1758 »et muured Begravelse« med tre Kister.

1) 1681. Anders Gregersen Sidelman [Sognepræst 1654—81 og Provst over Smørum Hrd. fra 1676]. Initialerne H A G S stod med Jernbogstaver paa Kisten.

2) 1688. Corfitz Nielsen Starup [Sognepræst 1681—88]. »Et Navn i Dobbelt-træck« (∩: Spejlmonogram).

3) 1728. Mag. Peder Hansen Hylling, Sognepræst til Balderup og Maaløv, født i Hyllinge Præstegaard i Sjælland 1659, blev disse Menigheders Sognepræst 1688, »og haver i et fornøieligt Ægteschab 39 Aar med sin efterladte høibedrøvede Hustrue Madame Kirsten Witløv haft 13 Børn«, død 24. Juli 1728 i sit Embedes 40., sin Alders 69. Aar. Kisteplade.

KILDER OG HENVISNINGER

Regnskaber 1661—72 (RA). — Synsforretning 1861 (NM). — Kaldsbog 1861 ff. (ved Embedet). — Præsteindberetning til Hofman 1758 (LA). — Museumsindberetninger af J. Magnus-Petersen 1885 (Kalkmalerier), Poul Nørlund 1916—17, E. Moltke, C. G. Schultz og Kirsten Weber-Andersen 1943.

J. Magnus-Petersen: Kalkmalerier. 1895. S. 83. — P. C. Tüchsen: Ballerup Kirke, navnlig dens Kalkmalerier. 1912. 16 S. — F. Beckett: Danmarks Kunst II. 1926. S. 333—35. — Axel H. Pedersen: Sanct Jacobs Kirke i Ballerup, i AarbKbh. 1928. S. 363—70. — Samme: Af Ballerup-Maaløv Historie. Ballerup 1945, især S. 9—26.

J. Kornerup: Notebøger VIII. 1895—96. S. 7, 135. — F. Uldall: Danske Landsbykirker I, 165.

¹ H. F. Rørdam: Københavns Kirker og Klostre i Middelalderen, S. 39, sml. B. Kornerup: Vor Frue Kirkes og Menigheds Historie S. 121f. ² S. R. D. VII, 126, sml. Københavns Lens Jordebog 1611 (RA). ³ Sjællands Stifts Rgsk. 1566 (RA). ⁴ Københavns Lens Regnskab 1620—22 (RA). ⁵ Kronens Skøder II, 448, sml. Indlæg til Mageskifte-Skøde af samme Dato (RA). ⁶ Skøde til Kongen 16/6 1738 paa Gods uden for København (RA). ⁷ Axel Pedersen S. 29. ⁸ 1667—68 købtes flere Tusind Mursten, der anvendtes til Reparation af Ringmur, Port, Laager og Taarn; Muren afdækkedes ved denne Lejlighed med Mursten. ⁹ Nørlund og Lind: Danmarks romanske Kalkmalerier. 1944. S. 44, 88. ¹⁰ Indskriftens Slutning er nu forkert opmalet. ¹¹ Slotsskriver 1613—20, sml. Kjøbenhavns Diplomatarium I, 604 (1620), VI, 54, 167. ¹² Axel Pedersen S. 53 ff. ¹³ Afbildet hos Axel Pedersen S. 78. ¹⁴ Axel Pedersen S. 15. ¹⁵ Meddelt af Axel Pedersen.



Fig. 19. Ballerup 1780.



Fig. 1. Maaløv. Ydre, set fra Syd.

M. M. 1914

MAALØV KIRKE

SMØRUM HERRED

Kirken, der ifølge Traditionen var viet til *S. Ib*, og som tidligere laa i Ølstykke Herred, er *Anneks* til Ballerup. Muligvis har dette allerede været Tilfældet i Middelalderen¹, og efter Reformationen hørte begge Kirker under Københavns Len². Hele Maaløv By tilhørte i 1300'rne Erik Nielsen til Hørsholm, hvis Hustru var af Hvideslægten; han skænkede den til det af ham stiftede S. Nicolai Alter i Roskilde Domkirke³, men hvorvidt Kirken har været indbefattet i denne Gave, vides ikke⁴. Kaldsretten overgik sammen med Ballerup Kirke 1678 til Vincenz Joachim von Hahn til Hjortespring, »saa som Maaløv Kirke altid haver været et Annex til forskrevne Ballerup Kirke«⁵, mens Kirketienden, der mod Sædvane ikke samtidig var overdraget, 1686 erhvervedes af Admiral Christian Bjelke til Edelgave⁶. Sammen med Hjortespring og Hovedkirken overtog Staten Kirken 1738. Herfra overgik den til Selveje 1. Oktober 1934.

S. Ibs Kilde i Maaløv betragtedes tidligere som Lægedomskilde⁷.

Kirken ligger paa en Udløber af den store Bakkeknude Nord for Byen, i dennes nordre Udkant. Den oprindelig meget lille Kirkegaard, der falder ret stærkt, delvis i Terrasser mod Syd, Vest og Nord, er udvidet med en Strimmel langs Kirkebakkens Fod og i nyeste Tid med en lille Annekskirkegaard mod Øst. De indvendig jorddækkede Mure er moderne, af Munkesten og Granit, med ny-gotiske Laager i Sydvest og Nordøst.

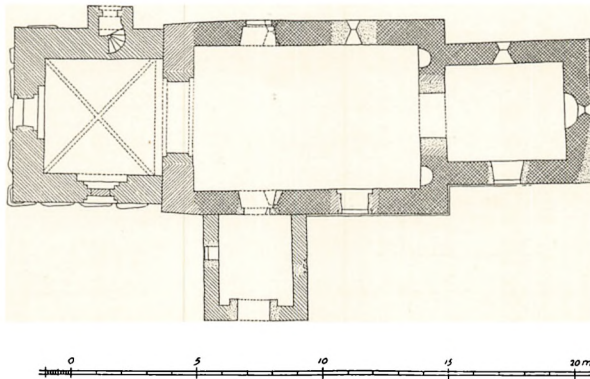


Fig. 2. Maaløv. Plan. 1:300. Maalt af C. G. S. 1936. (EL. M. 1943).

Bygningen bestaar af romansk Kor og Skib samt to sengotiske Tilbygninger, Vaabenhus i Syd og Taarn i Vest. Orienteringen har svag, sydlig Afvigelse.

De romanske Bygningsafsnit er over en Skraakantsokkel, som kun er kendelig omkring Skibets Sydøsthjørne og paa de tilstødende Langmure, opført af ret store, kløvede *Kampesten*, med Hjørnekvadre af *Faksealk* og *Fraadsten* og Enkeltheder af *Kridtsten*. Bag Vaabenhuset staar Muren med et tykt, groft Pudslag, tilsyneladende uden Kvaderriller i den underliggende Fugemørtel; saadanne ses derimod paa Vestsiden af Triumfgavlen, den eneste bevarede romanske Taggavl. Det i Forhold til Skibet ret lave Kor har to oprindelige, genaabnede Vinduer, i Øst et ret lille (90×50 cm), anbragt midt i Østvæggens Alterniche, i Nord et større (100×60 cm), noget udvidet i Lysningen; begge Vinduer sidder o. 1,85 m over Terræn. Skibet, hvis Murhøjde over Sokkelen er o. 5 m, maa oprindeligt have haft to Vinduer i hver Langmur, men kun de vestre er bevarede, Sydvinduet som indvendig Blænding, Nordvinduet genaabnet; det sidste maaler udvendig o. 105×53 cm, indvendig 124×73 cm og i Lysningen o. 66×21 cm; begge Vinduer sidder o. 2,95 m over Terræn. Af Dørene er den nordre bevaret, blændet med en tynd Mur i Karmanslaget, der under den runde Bane har profilerede, omkringløbende Kragbaand; de indvendige, smige Karme afsluttes nu med en Fladbue; Syddøren er udvidet.

I det *Indre* har Korets Østvæg en ligeledes genaabnet, slank, apsideagtig Alterniche, hvis Højde er 3,06 m (Saalen ligger o. 53 cm over nuværende Gulv). Af den runde Korbue er kun Bueslagets øverste Trediedel romansk. Mod Skibet flankeres Buen af rundbuede, i Plan halvcirkulære Sidealternicher; den søndre maaler 1,80 m i Højden, den nordre 1,87 m (begges Saal ligger o. 80 cm over nuværende Gulv).

Ændringer og Tilføjelser. En i gotisk Tid foretaget Ommuring af Skibets Vestgavl og -hjørner er muligvis foraarsaget af, at de romanske Langmure

har været stærkt ude af Lod, i hvert Tilfælde er de ommurede Partier i Syd og Nord ude af Flugt med disse. Samtidig med Ommuringen, antagelig fra o. 1500 (sml. Kalkmalerier) var sikkert Skibets to nu nedtagne, enkle †*Krydshvælv* med Helstens Gjord- og Skjoldbuer, retkantede Halvstens Ribber og Halvstens faldede Vægpillen samt den spidse, i Bueslaget faldede Triumfbue. Fra samme Tid er sikkert ogsaa Skibets spidsbuede, faldede Sydvindue, i hvis Lysning der er borthugget mindst een Fals, og hvis yderste Fals nu er udfyldt med Murværk af smaa Sten. I Modsætning til Skibet synes Koret altid at have haft fladt Loft.

Vaabenhuset foran Syddøren er af Munkesten i Munkeskifte og muligvis samtidigt med Overhvælvningen, idet der i dets Mure er anvendt den samme meget store Stentype som i Sydvinduet. I de lave Flankemure, hvoraf den østre har en Halvsten bred, tilmuret Lyssprække, er der et Savskifte under den to Skifter høje Falsgesims. Gavlen har fem spidsbuede Højblændinger under samme Antal Kamtakker.

Taarnet, vel fra o. 1500, er over en Syld af meget store, rejste Sten opført af Munkesten i Munkeskifte. Taarnrummet, der aabner sig mod Skibet med en spidsbuet, falset Arkade, har i Syd og Vest spidsbuede Vægblændinger med Murbænke, hver omsluttende et spidsbuet, falset Vindue, det søndre tilmuret med Munkesten, forneden i Sildebensmønster, det vestre noget udvidet i Lysningen. Rummet dækkes af et simpelt, gotisk Krydshvælv med Skjoldbue i Øst; Oversiden er utilgængelig. Det samtidige Trappehus i Nord har fladbuet, noget forhøjet Underdør i oprindeligt, spidsbuet Spejl, Trappe med rund Spindel af Formsten, Loft af fladbuede, udkragede Binderstik og fladbuet Overdør. Mellemstokværket har i Syd en fladbuet Lysaabning, indvendig i spidsbuet Spejl; en nyere Dør fører ind til Skibets Loft. Klokkestokværket har til hver Side et Par tæt sammenstillede, spidsbuede, faldede Glamhuller. Hver af de syvtakkede Gavle har syv Højblændinger, hvoraf den midterste er tvillingdelt med en Halvstensstav og de øvrige med Hængestave over hjørnebrudte Konsoller; den yderste Blænding til hver Side er vandret afdækket, den følgende har Spærstik og de øvrige Trappestik. Tagværket er nyt, af Fyr, med enkelte gamle Egespær anvendt som Hanebaand.

Korets Sydvindue er fra 1637, og Skibets tilsvarende, 1938 omdannede Nordvindue var fra 1739 (Rgsk.); 1737 blev Korets Østmur opmuret af nyt (Rgsk.). Sandsynligvis fra 1700'erne er det blybundne Vinduesglas, som fandtes ved Genaabningen af Korets Nordvindue.

1937 skete der under Indlægning af Varmeværk en partiel Nedstyrtning af Skibets Hvælv. Herved fremkom værdifulde Kalkmalerier, og da Hvælvene ydermere havde presset Langmurene stærkt ud af Lod, blev de helt nedtaget 1938. Ved den paafølgende Restaurering 1938—39 (Arkitekt: I. Magdahl



Fig. 3. Maaløv. Indre, set mod Øst.

E. M. 1948

Nielsen) fik baade Koret, der da havde et lavtsiddende Liste-Kassetteloft, og Skibet Bjælkelofter af Eg. Den romanske Triumfbue, hvis Buetop (sml. S. 624) fandtes bevaret over den spidse, gotiske Bue, blev genfremstillet ligesom Skibets østre Nordvindue; den flere Gange omdannede Syddør blev udvidet tillige med Vaabenusets Dør.

De romanske Bygningsdele staar mørkt rødkalkede, sikkert efter gammel Hævd, og med hvidkalket Falsgesims af smaa Sten, Vaabenus og Taarn med blanke Mure. Tagværkerne er alle nye og hængt med Vingetegl, Taarnets dog med Skifer.

1744 blev Korets Loft malet blaat og »deri gjort Skyer og Stjerner« af Hans Nielsen af Gandløse (Rgsk.); Rester af Bemaling saas endnu 1938.

KALKMALERIER

I Kirken findes værdifulde Kalkmalerier, dels fra romansk Tid, 1200—25, dels fra gotisk Tid, o. 1450, tidligere dækket af de nu nedtagne Hvælv, der ogsaa har været dekorerede.

De romanske Kalkmalerier, af Hjørunde-Mesteren, findes bevaret dels i Korbuen, dels paa Triumfmurens Vestside og i dennes to Sidealternicher, samt endelig paa Skibets Nordvæg. Madonnamaleriet i den nordre Niche fremdroges 1922 og restaureredes 1929⁸; ved samme Lejlighed fjernedes Til-muringen i den søndre Niche; men her blev den atter opsat, da man fandt, at Bispefiguren var for stærkt medtaget til at kunne restaureres. Ved Hoved-istandsættelsen 1938—39 blev dette Billede dog atter blottet og istandsat sammen med Kirkens øvrige Malerier⁹.

Øverst paa *Korbuens* Underflade, der kantes af perspektiviske Siksakbaand, ses øvre Halvdel af de to gammeltestamentlige Konger, David og Salomon (Fig. 4), langskæggede, med smaa Jødehatte og i Haanden Scepter og Rigs-æble, Navnene angivet med Majuskler. De to Billedfelter støder sammen i Buens Issepunkt, hvor der mod Sædvane ikke har været en Medaillon. Fra Hoftehøjde og nedefter er Billederne ødelagt ved Vangernes Borthugning i sengotisk Tid (S. 623). Paa Grund af Korbuens Lidenhed er det dog sand-synligst at antage, at der ikke har været flere Figurer end de to Konger.

I *Sidealternicherne* er der Halvfigurer af Maria med Barnet til Nord (Fig. 6) og en frontal Bispehelgen (maaske S. Nicolaus af Bari) i Syd, begge over en perspektivisk Mæanderbort, under hvilken der er malet en Draperideko-ration. Langs Buens Forkant løber et geometrisk Mønster med Ruder og T-Figurer, bl. a. kendt fra Tveje-Merløse (Holbæk Amt).

Foroven paa *Triumfvæggen* findes tre Kompositioner uden Afgrænsning: midt over Korbuen Kristus tronende paa Regnbuen (Fig. 5), med Bogen støttet mod venstre Knæ og højre Haand løftet foran Brystet til Velsignelse. Regnbuen hviler paa en Bladbort, der indrammer Korbuen. Kristus flankeres af Maria (i Nord) og Johannes (i Syd), begge Figurer ret ødelagte. Over nordre Alterniche ses Kristus paa Korset; to meget ødelagte Figurer ved Siden fore-stiller vistnok Longinus og Stefaton; temmelig velbevaret er derimod Ecclesia («Kirken») med Krone og i Haanden en Kalk, som opfanger Blodet fra Kristi Sidevunde. Over søndre Alterniche Opstandelsen, Kristus med Sejrsfane staaende i sin Kiste mellem to Skikkelser med Glorie (Apostle?); ogsaa denne Fremstilling er meget ufuldstændigt bevaret. — Af en Billedserie paa nedre Del af Triumfvæggen er kun bevaret Rester af Stukglorier.

Nordvæggens to Billedserier er adskilt af en rødbrun Stribe i Højde med Vinduernes Underkant og foroven og forneden begrænset af en Mæanderfrise; i den øverste Frise er der kvadratiske Felter med Brystbilleder af hellige Figurer, der bærer Huer kantede med forgyldte Reliefborter; under den nederste har der sikkert været en Draperidekoration. Af den nedre Serie er kun usammenhængende Stykker bevaret: nærmest Døren Abraham med de salige Sjæle i Skødet; han har været flankeret af musicerende Engle, af hvilke kun

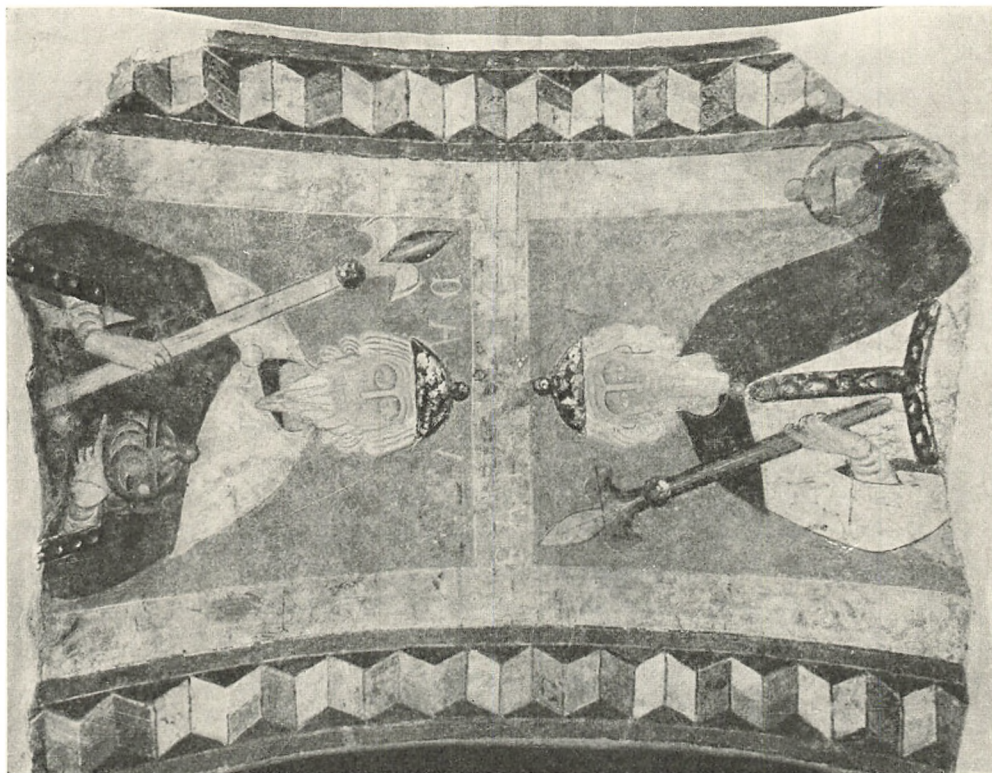


Fig. 4. Maaløv. Romanske Kalkmalerier paa Triumfbuens Underside (S. 624).

E. Lind 1942

Konturerne af den ene er bevaret; Øst herfor en kronet Kvindeskikkelse adskilt fra Engelen ved en taarnlignende Bygning med Gavl. Helt mod Øst et Fragment, der synes at vise Kristus med udbredte Arme ved Siden af sit Kors samt en anden Figur. Noget mere er bevaret af den øvre Serie: mellem de to Vinduer føres Kristus bort fra Pilatus, som vasker sine Hænder; Øst for Østvinduet ses Judaskysset og længst mod Øst en Soldat med Lanse og rundt Skjold. I det bevarede romanske Vindue findes et Ornament med afvekslende Ringe og kantstillede Kvadrater.

Malingen ligger paa et overordentlig fint glittet Pudslag uden Hvidtning; den underliggende Grovpuds er som vanlig pikhugget. Glorierne er modelleret i Relief og forgyldte ligesom Dragtbræmmer, Kroner og andre Enkeltheder som Skaalen under Pilatus' Hænder, Ecclesias Kalk, Bispestaven i søndre Alterniche etc. I ingen anden dansk Kirke er der anvendt saa meget Relief og Forgyldning i Malerierne. Baggrundene er blaa, i Korbuen med grønne Randstriber; den blaa Farve er lagt paa en Undermaling af graasort. I Dragterne er grønt, blaat, rødbrunt og hvidt anvendt bl. a. med en kraftig Zinnober til Bræmmer. Skitsekonturerne har været rødbrune, Færdigkonturerne

hvide. Karnationen er malet med Okker tilsat Hvidtekalk, Højlysene er lagt paa med Hvidtekalk.

De gotiske Malerier, af Issefjordsmesteren, fandtes paa alle Skibets fire Vægge, delvis oven paa de romanske Malerier; de blev derfor fjernet undtagen en Korsfæstelsesgruppe (kun den gode Røver fragmentarisk bevaret) og herover to Felter med Judaskysset (Malkus segner om ved Kristi Fødder) og Apostlene sovende i Gethsemane Have, omtrent midt paa Sydveggen. Billederne indrammes af de for Maleren karakteristiske dobbelte Siksakbaand og skablonagtige Firblade i rudestillede Firkanter. Bundene er overstrøet med Stjerner. I det romanske Sydvindue er der spinkle, rødmaledede Ranker.

Iøvrigt fjernedes eller overkalkedes følgende †*Kalkmalerier*. Nordveggen: S. Jørgens Kamp med Dragen, Erasmi Martyrium, Lykkehjulet, Djævel med Bog. Vestveggen: Ræven og Gaasen, Syndefaldet(?). Triumfveggen: de hellige tre Konger(?), ubestemmelig Figur, Siksakfrise i graat og sort.

Ogsaa de sengotiske †Hvælv har været dekoreret med Kalkmalerier. 1701 blev Altertavlen . . . »tilligemed neden under Hvælvingerne over den ganske Kirke . . . med Reparation og Maling stafferet«. 1744 blev »en Del af den gamle Maling« paa Kirkens Mure og Hvælv udbedret og »en Del ganske af ny opmalet tilligemed de 3 Marter Skilderier over Korbuen samt en Del bibelske Sprog alt ført i fuldkommen Stand af Maler Hans Nielsen, Gandløse« (Rgsk.). Af de »nye« Malinger fandt man ved sidste Restaurering noget Rokokobladslyng ved Skibets Østvinduer bevaret, nu fjernet. 1744 malede Hans Nielsen ogsaa et Gardin med Limfarve paa Væggen i Koret (Rgsk.).

INVENTAR

†*Sidealter*. Foran den sydøstlige Niche iagttoges 1938 en sammenhængende Murklump af Kamp og Kridt, der sidst havde tjent som Fundament for Hvælvingspillen.

Alterbordet er moderne, af Eg. Som Alterprydelse tjener et samtidigt, forgyldt Trækors paa et Postament med Matth. 11,28 i Versaler (sml. Fig. 3).

Den tidligere *Altertavle*, et Maleri, Kristus i Gethsemane, signeret: C. Schleisner 1863, i samtidig Ramme, hænger nu i Taarnrummet.

†*Altertavle*. Af Katekismustype, i hvis Felter »er malet Fadervor, en Troesartikel, Alterets Sakramenter og de ti Bud, deels i Latinsk, deels i dansk Sprog« (Synsprotokol); derover stod Frederik 4.s og Christian 6.s Spejlmonogrammer (Præsteindberetning 1758). Den blev anstrøget og malet 1683 og 1701 og renoveret 1744 »med ægte Guld og fine Farver, de to kgl. Navne med Krone og Ridderorden forgyldt« af Hans Nielsen fra Gandløse (Rgsk.).



E. L. 1942

Fig. 5. Maaløv. Kristus. Romansk Kalkmaleri paa Triumfvæggens Vestside (S. 624).



K. Rothe 1929

Fig. 6. Maaløv. Maria. Romansk Kalkmaleri i nordre Sidealterniche (S. 624).

†*Alterklæder*. 1) Vist fra 1649, omtalt 1761 som gammelt og forfaldent, af rødt Fløjlm med røde Frynser om. 2) 1730, af karmoisinrødt Plyds, kantet med Sølvgalloner og med Kongens Navn, Krone og Aarstallet 1730. 3) 1773, svarende til foregaaende, men af trykt Plyds (Rgsk.).

Altersølv. *Kalk*, stemplet med Københavns Byvaaben 1832, 25 cm høj, med drevne Akantusbladrækker paa Fod, Skaft og Bæger; dette bærer desuden Frederik 6.s graverede Navnetræk med Krone og Aarstallet 1831; Mestermærke for P. R. Eggensen (Olrik 429). 1676 anskaffedes en forgyldt †*Kalk* og †*Disk*, der vejede 30 Lod (Rgsk.) og bar Aarstallet 1677 og G P S [Kirkeværgen Gregers Pedersen] (Præsteindb. 1758). Glat *Disk* med graveret Kursiv: »Maaløv Kirke 1831« og samme Stempler som Kalken. *Oblatæske*, stemplet med Københavns Byvaaben 1750, lille, trind, med Frederik 5.s Spejlmonogram og under Bunden indprikket: 11 L 1 Q; Mestermærke for Christopher Jonsen, København (Olrik 81).

Alterstager fra o. 1550—75, 36—37 cm høje, paa tre Fødder, med usædvanlig slankt Cylinderskaft, der paa Midten har en gnidret profileret Ring; de store Fod- og Lyseskaale har svulmende Renaissanceprofiler.

†*Messehageler*. 1) 1730, af karmoisinrødt Fløjlm med Kors og Kanter af Sølv-

galloner. 2) Nævnt 1761 (maaske fra 1644) som gammel og ubrugelig, af Fløj med Kors af Guldgalloner, »hvoraf kan gøres et Kristentøj [Daabsklædning], om den dertil er tjenlig, til fattige Børn« (Rgsk.).

†*Alterskranke*. 1729 anskaffedes et Jernværk til Alterfoden med loddede Knapper (Rgsk.).

Døbefont, romansk, af Granit, Roskildetype¹⁰, 80 cm i Tvm. og uden Afløb. Skaftvulsten bærer Spor af gul, Foden af rød Farve, maaske stammende fra 1744, da Hans Nielsen fra Gandløse marmorerede den (Rgsk.). 1902 var den lysebrun. Indtil 1729 stod den i Taarnrummet (Rgsk.). Højde 75 cm.

Daabsfade. 1) Anskaffet 1620 (Rgsk.), af Tin, glat, 68,5 cm i Tvm. og stemplet med en kronet Rose. Iflg. Rgsk. vejede det 1½ Lispund 6½ Pund. 2) Slutningen af 1600'rne, af Messing, glat, 32 cm i Tvm.

Daabskande af Tin med Hank af sammensnoede Slinger og Kirkens Navn, Frederik 6.s Navnetræk og Aarstallet 1829 graveret paa Siden.

Prædikestol (Fig. 7) i Renaissance, fra o. 1600—25, fra samme Værksted som Ballerup (S. 614) og nøje svarende til Viksø (Ølstykke Hrd., Frederiksborg A.). De fire Fag indeholder smalle, rundbuede Portalfelter med Listekapitæler og Fladsnit i det omløbende Rammeverk; paa Hjørnerne staar Hermer uden Attributter, skiftevis Mand og Kvinde, paa hvis Skafter hænger store Frugtbundter. Paa Frisens Hjørner sidder Krumknægte med Englehoved over Tandsnit, og Postamentfremspringene har Kassetteværk om en Cirkel med fremspringende, »hætteklædte« Hoveder (Fig. 8); de smaa Hængestykker har Kassetteværk. Trappe og Stolpe udførtes 1750 af Jens Christensen fra Farum (Rgsk.). Himmelen, der er samtidig med Stolen, er enkel, seksidet, med Volutslyng paa Frisen og Englehoveder paa dennes Hjørner; Undersiden deles af Lister, der udgaar fra et seksidet Midtfelt.

Portalfelterne indeholder naive Malerier af Evangelisterne og deres Tegn, udført af Hans Nielsen fra Gandløse, der 1744 stafferede Stolen »med sin Trone, Rygpanel, Trappelæn samt dens Portal« med ægte Guld (Rgsk.). Stolen staar nu i rensset Eg med Forgyldning. Himmels Underside er blaa med paasatte Stjerner og i Midtfeltet en malet Due, ligeledes fra 1744 (Rgsk.).

Stolestaderne er nye. 1647 anskaffedes tre †Stole nede i Kirken og en lang †Stol af Panelværk i Taarnet ved Fonten, og 1739 gjorde Nikolaj Albretsen og Jens Christensen to nye †Stole med Døre under Taarnet, som Fonten har staaet (Rgsk.).

†*Skriftestol* af Panelværk anskaffedes 1647 og maledes 1744 med marmorerede Fyldinger af Hans Nielsen fra Gandløse, der samme Aar stafferede en †Degnestol og en †Familiestol i Koret. En Stol, »som Kvinderne sidder i med Børn, som døbes«, anskaffedes 1647; den var af Panel og stod i Koret (Rgsk.).

Klokker. 1) 1631, støbt af Felix Fuchs. Versaler mellem Akantusbladække



P. N. 1913

Fig. 7. Maaløv. Prædikestol
(S. 628).

F. M. 1943

Fig. 8. Maaløv. Detail fra Prædikestol
(S. 628).

og Bort af krydsende Rundbuer: »Soli Deo gloria. a. Ano 1631. Aus dem Feuer flos ic Felix Fuchs gos mich«. Tvm. 85 cm.

2) Omstøbt 1886. »Med gammel Indskrift i Støbning ny, jeg ringer Guds Fred over Land og By«. Paa Siden staar Aarstallet 1886 over Christian 9.s kronede Navnetræk samt gentaget fra den gamle †Klokke: »Jehova dirige cor [afbildet som et Hjerte] meum« (»Herre, styr mit Hjerte« — sml. Rundetaarn), Guds Navn med hebraiske Bogstaver. Denne †Klokke, der var støbt 1633 af Felix Fuchs, bar Versaler over en Blomsterkrans: »Aus den Feier bin ich geflosen, Felix Fuchs hat mich gegosen 1633« samt Christian 4.s Navnetræk omgivet af en Blomsterkrans. Klokkestøbereren fik 322½ Sletdaler for at støbe Klokken, dels af sit eget Metal, dels af en gammel Klokke (Rgsk.).

Klokkestol af Eg med indskaaret: »Anno G P S 1666« (sml. Kalk S. 627).

†Solur 1666 af Eg og anbragt paa en Stolpe foran Kirkedøren (Rgsk.).

GRAVMINDER

Gravsten. 1) (Fig. 9). O. 1564. »Her liger begrafven Dochter Christens Dæter (!) som døde Anno 1564 den 4. Dag Decembris hves Siel Gud haver«. Indskriften er suppleret efter Præsteindberetning 1758. Gotlandsk Kalksten, kun 56 × 41 cm, med næsten ulæselige, fordybede Versaler. Skrifftavlen er



E. M. 1943

Fig. 9. Maaløv. Gravsten o. 1564 (S. 629).

ophængt i en fladrundbuget Portal, hvis Bue har Kvadre, der forlænger sig perspektivisk ind i Nichefeltet, medens de prikhuggede, joniske Pilastre er delt af smalle Tværbaand; i Postamenterne Rosetter. Under Tavlen er der et forsænket, groft prikhugget Felt med Kranie og Timeglas. Københavnsk eller skaansk Arbejde. I Skibets Gulv.

2) 1600'rne. »Ellen Oles som liger her begravet. Gud gieve hinde en gleglig Opstandelse«. Ølandsk Kalksten, 85 × 29 cm, med fordybede Versaler. I Skibets Gulv.

3) O. 1688. Thomas Bendtzøn, som boede og døde i Maaløv 19. Sept. 1688, 77 Aar gl., og Hustru Karen Christens Daatter, død 13. Febr. 1673, 78 Aar gl. Stenen er lagt af deres Søn Bendt Thomissøn. Gotlandsk Kalksten, 208 × 50 cm, med fordybede Versaler og religiøs Randskrift. I Hjørnerne Solsikke, Rose, Tulipan og Paaskelillie, over Indskriften Jesumonogram. Op ad Vaabenhusets Østvæg.

†Begravelse. 1664 opfyldtes en muret »Hvælving« i Kirken (Rgsk.).

Romansk Grav (?). Iflg. mundtlig Meddelelse 1902 fra Stedets Lærer stødte man under Gravning ved Korets Nordside »for nogle Aar siden« paa en af Tegl muret Grav, der, saa vidt han kunde huske, havde særligt Hovedrum.

KILDER OG HENVISNINGER

Regnskaber 1603—1716, 1661—73 (LA), 1719—80 (RA). — Synsprotokoller 1840—79 (LA), 1861 ff. (ved Embedet). — Kirkebog 1801—30 (LA). — Maaløv Til- og Afgangsliste 1840—47 (LA). — Præsteindberetning til Hofman 1758 (LA). — Museumsindberetninger af J. B. Løffler og M. Mackeprang 1902, K. Uldall 1922, E. Lind 1929, 1937, 1938 og 1942 (Kalkmalerier), Ole Søndergaard 1940 (Kalkmalerier), E. Moltke og C. G. Schultz 1943.

Poul Nørlund: Maaløv Kirke, i AarbKbh. 1940. S. 524. — Nørlund og Lind: Danmarks romanske Kalkmalerier. 1944. Katalog Nr. 9. — Axel H. Pedersen: Af Ballerup-Maaløv Historie. 1945, især S. 9 ff.

¹ Jens Unger, Præst i Ballerup o. 1480, skænkede i sit Testamente et Trækdyr (jumentum) til henholdsvis Ballerup og Maaløv Kirker. ² Den nævnes paa samme Maade som Ballerup 1566 og 1621. ³ Suhm: Historie af Danmark XIV, 637 f., 651. ⁴ Københavns Lens Jordebog 1611 (RA). ⁵ Bilag til Mageskifteskøde 21. Marts 1678, Nr. 235 (RA). ⁶ Kronens Skøder II, 573, sml. Indlæg til Sjæll. Reg. 1686/131. ⁷ Aug. F. Schmidt: Helligkilder Nr. 145. ⁸ Ved Konservator Egmont Lind. ⁹ Ved Maler Ole Søndergaard. ¹⁰ Mackeprang: Døbefonte S. 405.

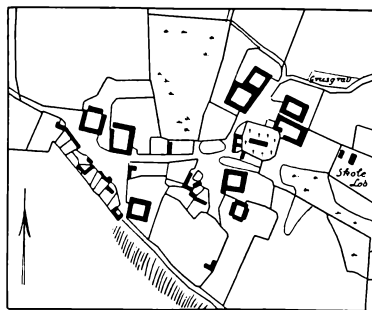


Fig. 10. Maaløv 1814.



Fig. 1. Værløse. Ydre, set fra Nordøst.

R. M. 1941

VÆRLØSE KIRKE

SMØRUM HERRED

Kirken, der indtil o. 1600 hørte til Sokkelunds Herred, blev 1698 annekteret til Farum Kirke (Ølstykke Hrd. Frederiksborg A.), men Sognet har været selvstændigt fra 1912. Største Delen af Sognebyen med Hovedgaarden laa i 1300'rne under Roskildebispens Borg Hjortholm¹, og Biskoppen besad Patronatsretten, som han 1341 overdrog til et Præbende i Roskilde Domkirke², formodentlig Værløse Præbende, som ved den »ny Universitetsfundats« 1571 blev henlagt til en teologisk Professors Underhold³. Kirken forblev under Universitetet, indtil den overgik til Selveje 1. Oktober 1934.

Kirken ligger sydligt i Byen, paa en ret høj Banke i det kuperede Terræn, og fra Bygningen er der smukt Udsyn, navnlig mod Syd og Vest. Kirkegaardens, der i 1800'ernes sidste Del blev udvidet mod Sydvest, er omgivet af senmiddelalderlige, hvidtede Munkestens Hegnsmure paa høj Kampestenssyld. Hovedportalen (Fig. 3) i Øst, med rundbuet Køreport og fladbuet Sidelaage, begge falsede, blev ombygget 1912 af moderne Munkestens. Bevaret er derimod en lille, fladrundbuet, falset Laage helt mod Vest i Nordmuren; den er endnu hængt med Nonnetagsten og har paa den ene Side udvendig en lille Cirkelblending; en tilsvarende ses paa Østmurens indvendige Side, tæt Syd for Hovedindgangen.

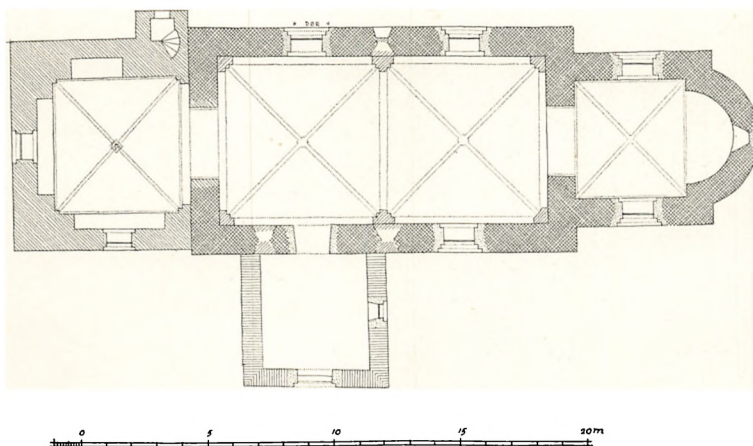


Fig. 2. Værlose. Plan. 1:300. Maalt af Charles Christensen 1921.

Bygningen bestaar af romansk Apsis, Kor og Skib, sengotisk Taarn i Vest samt Vaabenhus i Syd fra 1600'rne. Orienteringen er solret.

Den romanske Bygning er overvejende af kløvet Kamp, raat tildannet som smaa Kvadre, hyppigt dog af Form som Flager, af stærkt varierende Længde og alle lagt i jævne Skifter. I Apsis, Kor og Skib er der iblandet en Del *Faksekalk-Kvadre*, de to første Steder ordnet i Bælter, det sidste Sted kun sporadisk; det samme Materiale er anvendt i Bygningens Østhjørner, mens dens Vesthjørner og Enkeltheder er af *Kridtkvadre*. Bygningens tre oprindelige Taggavle er velbevarede, hovedsagelig murede af Kampestensflager. Apsis har i Øst haft et Rundvindue, der nu kun spores i det Ydre som en omsat Plet, men som i det Indre staar som Blænding; Korets Vinduer er helt forsvundet. Hver af Skibets Langmure, hvis romanske Højde er o. 4,55 m (Syd), har sikkert haft tre Vinduer, men kun det vestligste i Syd er bevaret i oprindelig Form; Midtvinduerne er udvidet (sml. ndf.), det nordre dog kun i Lysningen; alle tre Vinduer er tilmuret med Munkesten i Munkeskifte. Af de oprindelige Døre er den søndre stærkt udvidet; Norddøren markeres udvendig af enkelte Karmkvadre, der i hvert Tilfælde i Øst er noget forhuggede, og Dørbredden 1,35 m tyder da ogsaa paa en Udvidelse.

I det Indre staar den runde Triumfbue tykt overpudset, og dens hulkantede Kragbaand er muligvis kun trukne i Puds. Apsis har oprindelig Halvkuppelhvælv (Oversiden utilgængelig). Kor og Skib har haft flade Trælofter, hvis Bjælker laa oven paa Murkronen, hvortil Vægpuksen naar op.

I Korets Taggavl, o. 80 cm over Langmurenes Overkant, er der tværs gennem den 90 cm svære Mur et foroven rundet, forneden fladt Hul, og Aftryk i Mørtelen viser, at der her har ligget et Stykke Tømmer, sikkert udkraget mod Øst over Apsis, som Konsol for en Konge i det oprindelige Kegletag.



Fig. 3. Værlose. Kirkegaardsportal, nu ombygget (S. 632).

M. M. 1911

Ændringer og Tilføjelser. I senromansk eller unggotisk Tid blev Skibets Midtvinduer udvidet; Lysningsfalsene murede af Kridtsten paa Højkant, og samtidig ændredes Lysningernes Form fra Rundbue til stejl Spidsbue. Syd-vinduets Bue- og Karmsmige blev afmejslet, men saaledes at Stikkets runde Forløb bibeholdtes. Ændringerne er ældre end eller samtidig med Langvæggenes Kalkmalerier (sml. S. 636).

Formentlig i 1400'ernes første Del (sml. Kalkmalerier) falder en Byggeperiode, i hvilken Koret blev overhvælvet og Taarnet opført. *Korets Krydshvælv*, der har simple Halvstens Ribber, er indbygget i Væggene, og Kapperens svagt spidsbuede Forløb mod disse markeres af Rundstave; ingen Overribber, men Topkvadrat.

Taarnet er over en ikke fremspringende, men vistnok noget ommuret Syld af Kampesten (deraf nogle fra Skibets Vestgavl) opført af Munkesten i Munkeskifte. Taarnrummet aabner sig mod Skibet med en spidsbuet Arkade, som har Kragbaand med Rundstav under Hulkant, hvis Platte er bindig med Bueslagets Underside. I de tre andre Vægge er der meget dybe, brede og spidsbuede Spareblændinger, den nordre af Hensyn til Trappen forskudt mod Vest; hver af de to andre Blændinger omslutter spidsbuede, i Lysningerne omdannede Vinduer. Taarnrummets Hvælv, der er af samme Type som Ko-

rets, men langt rigere udformet, har kun Skjoldbue i Øst, til de andre Sider markeres de spidse Vægfelter af Rundstave. De Kwartsten brede Ribber løber ned paa Kridtstenskonsoller (Fig. 4), som bæres af Halvstens Hjørnefremspring. Konsollerne, der i Nord forestiller skæggede Mandshoveder og i Syd Kvindehoveder, er navnlig for de to vestres Vedkommende udmærket skaa-ret. I Ribbekrydset findes et Topkva-drat af Kridt med cylindrisk Nedhæng, paa hvis Underside der i Relief er skaa-ret en seksoddede Stjerne. Trappehuset i Nord har en ufalset, fladbuget Underdør i spidsbuget Spejl. Umiddelbart her-over er der et Savskifte, et almindeligt Skifte og et Skifte muret af runde Formsten med Halvstens Mellemrum; Muren afsluttes med Bloktandgesims. Trappen har rund Spindel, overvejende af Kridt, og Loft af udkragede Binderstik. En fladbuget Overdør fører ind til Mellemstokværket, som i Vest har et fladbuget Vindue, nu i ydre Murflugt delt af en svær Murpille; til Skibets Loft er der en uregelmæssigt brudt Aabning. Klokkestokværket har til hver Side to spidsbuede, falsede Glamhuller flankeret af Cirkelblændinger. Af Taggavlne har den østre syv stavværks-delte Højblændinger, den midterste med rundbuget, de andre med spidsbuget Afslutning; Stavnværket i Midtblændingen er afsluttet med Trappestik og i de øvrige med Spærstik, kronet af Rude. Vestgavlen har en tilsvarende, men simplere Dekoration, Højblændingerne er falsede, uden Midtstav, de midterste dog muligvis noget ændret foroven i ny Tid. Begge Gavle har syv ret stærkt ommurede Kamtakker med Savskifter.

Skibets Krydshvælv er yngre end Korhvælv og Taarnet og vel fra 1400'ernes sidste Del. De er af grovere Udformning, med stærkt puklede Kapper; de dobbeltfalsede Piller har to omkringløbende, forneden skraakantede Kragbaand, Ribberne er Halvstens og de spidse Gjord- og Skjoldbuer Helstens; helstensbrede Overribber med Trinsten.

Vaabenhuset, sikkert fra 1600'erne, er hovedsagelig af Munkesten i Krydskifte, Vestmuren med Undtagelse af Hjørnet dog af raa Kamp. Gesimser, Gavl, Østvindue og Dør er nye.



V. H. 1981

Fig. 4. Værløse. Ribbekonsol (S. 635).

1861 (Synsforretning) havde Koret to og Skibet tre fladbuede Vinduer i spidsbuet Spejl, vistnok fra henholdsvis 1854 og 1807 (Rgsk.). Paa samme Tid stod Murværket i de romanske Afsnit og Vaabehuset rødmalet, Tagværkerne var hængt med Vingetegl, Taarnets dog med Bly, og Korets og Skibets Østgavle havde henholdsvis 11 og 17 teglhængte Kamtakker.

Kirken staar nu med afrensede Mure, Kor og Skib har store Rundvinduer af Kridt og Kamp og ligesom Apsis Konsolgesimser af Kridt. De nye Tagværker over Apsis og Kor er tækket med Bly, over Skib og Vaabenhus med Vingetegl, mens Taarnet har Skifertag.

KALKMALERIER

I Kirken afdækkedes 1911 senere atter overhvidtede romanske Kalkmalerier fra o. 1200, sikkert tilhørende Hjørlundegruppen, i Apsidehvælvingen og paa Korets Østvæg; over Hvælvene paa Skibets Langvægge er der endnu Rester af Malerier fra 1250—1300. Samtidig afdækkedes gotiske Kalkmalerier paa Korhvelvet.

Malerierne fra o. 1200 var malet paa glat Puds med Enkeltheder (Glorier) modelleret i Stuk; i Apsidehvælvingen saas Kristus i Mandorla, tronende paa et Højsæde, omgivet af Evangelisttegnene og ved hver Side to staaende Figurer, i Nord Maria og yderst en Figur, der i venstre Haand holdt en Stav med Knop ved den øvre Ende, rimeligvis en Ærkeengel. De to søndre Figurer har sandsynligvis forestillet Johannes og en Ærkeengel. Apsisbuen var indrammet af en smal Mæanderbort. Paa Apsisvæggen sporedes Rester vistnok af en Tæppedekoration. — Paa Korets Østvæg, Nord for Apsiden, saas Omrids af en Figur, over Hvælvet var derimod alt forsvundet.

Malerierne fra 1250—1300 paa Skibets Langvægge, over Hvælvene, er malet paa Hvidtekalk og har aldrig været overhvidtede; paa Sydsiden er dog kun svage Spor efterladt, men der synes at have været samme Inddeling som paa Nordsiden, hvor der er Arkader med Personer grupperet om det oprindelige Vindue. Øst for dette er Arkaden ved Hjælp af en malet Halvsøjle sat i organisk Forbindelse med Vinduet.

Af Dekorationerne — vel fra o. 1400—50 — paa Korhvelvet blev kun enkelte Rester fremdraget og atter overhvidtet. Skjoldbuerne var markeret med smalle Tovstave i rustød, graablaa og hvid Farve, og paa Siderne løb tynde, blaagraa Baand; fra Issepunktet groede vistnok spinkle Træer, af hvilke en enkelt Stamme med Midtknop fremdroges.



Fig. 5. Værløse. Fylding fra †Altertavle (S. 637).

M. M. 1902

INVENTAR

Alterbordet er moderne, glat Panel.

†*Alterklæde* med Kappe, hvorpaa var broderet en forslidt Guldgaas og Dr. Wandalls⁴ Vaaben, nævnt 1732 (Inventarium).

Altertavlen er et Maleri, Bebudelsen, en Kopi af Adam Müller, i udskåret Barokramme fra 1916 efter Tegning af Arkitekt Martin Borch; den har afløst en ny-gotisk Ramme.

†*Altertavle* (Fig. 5). Af en Altertavle fra 1625—50 er bevaret en Fylding, 33,5 × 104 cm, sikkert Postamentfeltet, en dygtigt skaaret, barokt maniereret Fremstilling af Nadveren. Indsat i en moderne Egetræsramme og ophængt paa Skibets Sydveg.

Altersølv. Kalk (Fig. 6), sammensat af Dele fra forskellige Tider. Ældst er Knoppen, med flade, foldeværksagtige Hulstave, vistnok fra 1400'rne og svarende til Havdrup (Tune Hrd.); Fod og Skaft er fra o. 1550. Den lave, sekstungede Fod har over profileret Fodplade en høj Standkant med Siksakbaand og Treblade, der foroven begrænses af en Hulstav og forneden af en skraveret Rundstav; paa en af Tungerne er fastloddet en lille, støbt Krucifiksgruppe; det sekskantede Skaft har graverede Firblade og Stjerner. Bægeret er nyere. *Diskon*, stemplet med Københavns Byvaaben 1712, har opadbøjet Kant og lille Cirkelkors; Mestermærke for Bendix Aagesen Lund 1706 (Orik 57). *Oblatæske* 1672, oval, med graverede Versaler i Bladkrans paa Laaget: »Gud til Ære Menigheden til Tieniste foræret til Verløse Kirke Ao. 1672«; paa Siden, i en lignende Bladkrans: »Catrine Marine Raun« samt: »Guds fryct med Nøjsomhed glæder mig i ald Fortred«. *Vinkande* fra 1862, stemplet: Hertz. †*Vinkande* af Tin, skænket af Professor Steenbuck⁵, nævnt 1732 (Inventarium).

Sygekalk fra 1669 med sekstunget Fod og rund Knop, der paa Over- og Undersiden har seks Tunger; under Bunden graveret: »Anno 1669 patrono templi Mathia Fossio⁶« (»da M. F. var Kirkens tilsynsførende«). Samtidig *Disk*. Tilhørende *Vinflaske*, stemplet med Københavns Byvaaben 1694 og Mestermærke for Hans Nielsen Wolgast 1703 (Olrik 197). Et mindre †*Sølvbæger*, foræret af Margrethe Carstens Datter, nævnes i Synsforretningen 1861.

Alterstagerne er sikkert nyere, men gotisk profilerede, svarende til Roskilde Ny Vor Frue (S. 84).

Krucifiks af Bronze, efter Jerichaus Model, anskaffet 1854—55 (Rgsk.).

**Figur* af Malm, Limogesarbejde fra o. 1200, forestillende Apostelen Johannes, stammer fra en Alterkrucifiksgruppe eller et Bogbind. Den 15 cm høje Figur har Bog i venstre Haand og støtter den højre under Kinden; Kjortelen er lyseblaat, Kappen mørkeblaat emaillet; under Halsen og mellem Fødderne, der hviler paa et Fodstykke, ses et rundt Naglehul; den fandtes 1913 ved Gravning paa Kirkegaarden. I Nationalmuseet.

**Salveæske* (Fig. 7) til Olie, middelalderlig, af Malm; trepasformet, med Rundstave i Buesammenstødene, indvendig delt i tre cylindriske Rum, af hvilke det forreste staar i Forbindelse med de to bageste ved et Hul nær Bunden; paa Laagets indvendige Side er over hvert af de tre Rum indridset et Bogstav: S, I og C, der angiver den Art Olie, Rummet har indeholdt: oleum sanctum (til Daab), oleum infirmorum (til Syge) og chrisma (til Indvielse af Personer og Genstande); Laaget, af hvilket et Stykke er bortbrudt, har foroven en Øsken til en Ring eller Kæde, som sikkert har baaret en Stift, der har tjent som Lukke. Fundet ved Pløjning; siden 1831 i Nationalmuseet.

†*Messehagel* fra 1689, af mørkerødt Fløjel med Krucifiks, nævnt 1732. 1784 anskaffedes en ny af rødt Fløjel med Guldgalloner (Inventarium).

Font, romansk, af Granit, af een Sten, Roskildetype. Kummen, Tvm. 76 cm, har Midtafløb, der fortsættes som en smal Rende ned ad Foden, som delvis er skjult i Gulvet⁷.

Daabsfad af Kobber fra 1857, med Figurudsmykning, udført af Vieth efter Tegning af Frølich⁸. 1732 nævnes et stort †Tinfad og et †mindre af Messing, bekostet 1692 af Dr. Wandall (Inventarium).

Prædikestol i Barok fra o. 1630—50, sikkert københavnsk Arbejde. De fire Fags Storfelter indeholder Statuetter af de fire Evangelister med deres Tegn, staaende paa Konsoller med Diademhoveder og omgivet af barokke Arkader, hvis Pilastre er opløst i Bruskslyng, og som har store Englehoveder i Buevinklerne (Fig. 8 og 9). Paa Hjørnerne staar Dyde-Hermer, Tro, Haab, Kærlighed (med flammende Hjerte) (Fig. 9), Retfærdighed og Klogskab; deres varierende Skafter prydes af Bruskslyng, Masker, Diademhoveder og Drueklaser. Det svagt karnissvungne Postament smykkes af Bladslyng og Maske-



Fig. 6. Værlose. Alterkalk (S. 637).

R. M. 1043



Kiswng 1940

Fig. 7. *Salvæske, nu i Nationalmuseet (S. 638).

ornamentik i ganske lavt Relief og har Løvehoveder paa Fremspringene; Frisens Krumknægte har Englehoveder. Underbygningen, paa ottekantet Fodstolpe, Opgangspanelet og Rygskjoldet er nyere. Himmelen, der er samtidig med Stolen, er sekssidet, med bruskede Nedhæng og Topstykker, der omfatter Englehoveder eller glatte, ovale Felter; Undersiden deles af paa-lagte Lister, og under det sekssidede Midtfelt svæver en Helligaandsdue. Stolen rensedes 1898—99 for brogede Farver og restaureredes; nu mørkbejdset.

Stolestader fra 1916, med moderne Renaissancegavle.

†*Pulpitur* opbyggedes næsten af nyt 1749 af Snedker Jens Christensen, da det sank i den ene Ende under Jubelfesten⁹ (Rgsk.).

†*Pengeblok* af Eg, jernbeslaet og med to Hængelaase, nævnt 1902.

Salmennumertavler. Af disse er to fra o. 1850 og har udsavet Topstykke, de øvrige er moderne Kopier.

Taarnur, med Aarstallet 1882 paa Skiven; 1820 stod et nyt Ur færdigt til Opsætning hos en Urmager i Lilleverløse, da Kirken havde manglet et Ur siden 1795 (Synsprotokol).

Klokker. 1) 1593, støbt af Borchart Quellichmeier. Versaler mellem Lilliefriser: »Verbum Domini manet in æternum. Borchardt Gillegeter me fecit Anno 1593. Niels Ibsen oc Esbern Hansen i Koldekuld Kierckewerge oc Her [L]auridtz Nielsen Sogneprest til Werløse Kierche« Tvm. 104 cm. En Del af Mundingen er afslaaet.

2) 1615, støbt af Hartvig Quellichmeier. Versaler mellem Baand og Lilliefrise: »Verbum Domini manet in æternum. Hartwig Qvellichmeier gos mich anno Domini 1615«. Tvm. 94 cm.

GRAVMINDER

†*Epitafer*. 1861 nævnes to sortmalede Trætavler med forgyldt Indskrift og to Blikplader med sort Indskrift, der alle hang i Koret (Synsforretning).

Gravsten. 1) O. 1682. Dorothea Pedersdatter Bircherod, død 1682; lagt af Hr. Torben Lauritsøn Winding, som døde Aaret efter. Ølandsk Kalksten, 153 × 99 cm, med fordybede Versaler i oval Laurbærkrans. Paa Korets Sydvæg.

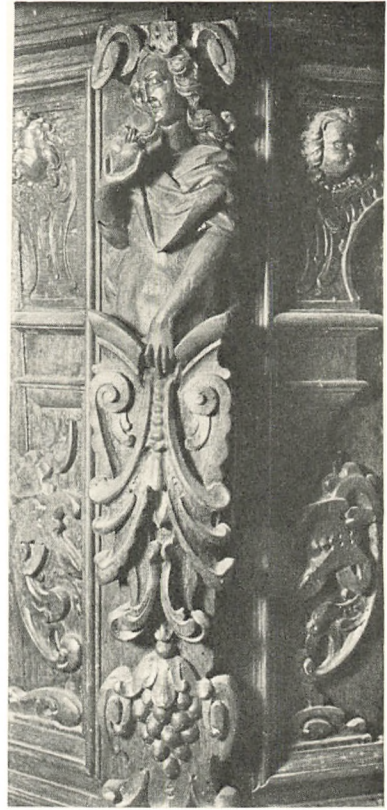
2) O. 1685. Ædele Margrethe Spend, gift med Sognepræst Jens Pedersøn Bircherod, død i Barselseng 15. Aug. 1685, 17 Aar gl. Ølandsk Kalksten, 131 × 95 cm, med fordybede Versaler, Navnene med store Skønskriftsbogstaver, i oval Bladkrans; i Hjørnerne Tulipan og Solsikke. Paa Korets Nordvæg.

3) 1688. Sognepræst Peder Jensøn Bircherod og Hustru Kirsten Andersdaatter Stillinge, »forenede i en behagelig Død« og begravet samme Dag, 29. (iflg. Kirkebogen 26.) April 1673. Stenen er lagt 1688 af deres Sønner



E. M. 1948

Fig. 8. Værlose. Prædikestolsdetail
(S. 638).



E. M. 1943

Fig. 9. Værlose. Prædikestolsdetail
(S. 638).

Jens og Erich Pedersøn Bircherod. Ølandsk Kalksten, 155 × 90 cm, med fordybde Versaler. Paa Korets Sydveg.

4) O. 1718. Jørgen Hansen Lesbiørg, kgl. Skovrider i Københavns Amt, død 23. April 1709, 49 Aar gl., og Hustru Bodild Casparsdatter Lintener, død 12. April 1718, 58 Aar gl., samt to Sønner og en Datter. Gotlandsk Kalksten, 215 × 125 cm, med fordybde Versaler; under Indskriften et Relief af en Hjort, der forfølges af en Hund; i Hjørnerne Englehoveder. Paa Kirkegaarden.

5) O. 1797. Magister C. D. Friedenreich, dette Sogns Præst, født 28. Aug. 1728, død 14. April 1797. Sandsten, 100 × 62 cm, med fordybet Kursiv. I Vaabenusets Gulv.

6) O. 1799. Johan Peter Nordenberg, Forvalter paa Københavns Amt, født 14. Jan. 1728, død 11. Nov. 1799. Randprofileret, ølandsk Kalksten, 157 × 97 cm, med fordybde Versaler og i Hjørnerne indristede Cirkler. Rejst op ad Korets Nordveg.

7) O. 1800. »Tvende elskede Sønner«, Carl Balthasar Lund, født 30. Juni

1773, død 11. Juni 1787, og Niels Andreas Lund, Borger og Urtekræmmer i København, født 2. Aug. 1771, død 20. Juli 1800, samt deres Forældre, Skovrider Christen Olsen Lund, død 3. Nov. 1801, 65 Aar gl., og Hustru Mette Birgitte født Horn, død 24. April 1829, 88 Aar gl. Randprofileret, ølandsk Kalksten, 187 × 122 cm, med fordybet, helt udslidt Kursiv. Foran Vaabenhusdøren.

8) O. 1806. Hr. Bundo Løndahl, Sogndegn i 22 Aar, født 10. Okt. 1745, død 1. Juni 1806 i sin Alders 61. Aar. Sandsten, 162 × 72 cm, med udslidt Kursiv; i Hjørnerne cementfyldte Huller, hvori der har siddet Marmorrosetter. I Vaabenhusets Gulv.

KILDER OG HENVISNINGER

Regnskaber 1732—1824, 1838—92 (RA). — Synsprotokoller 1799—1839, 1840—79 (LA). — Synsforretning 1861 (NM). — Museumsindberetninger af S. A. Claudi-Hansen (Kalkmalerier), J. Løffler og M. Mackeprang 1902. Revideret af E. Moltke og C. G. Schultz 1943.

P. Nørlund og E. Lind: Danmarks romanske Kalkmalerier. 1944. Katalog Nr. 10.

¹ S. R. D. VII, 59, sml. Københavns Lens Jordebog 1611 (RA). ² Repertorium 1911. ³ H. F. Rørdam: Kjøbenhavns Universitets Historie III, 746. ⁴ Professor theol. Hans Wandall, død 1710, eller hans Søn Professor Joh. Fr. Wandall, død 1717. ⁵ Professor Christen Steenbuck, død 1665, eller hans Søn Professor theol. Hans Steenbuck, død 1740. ⁶ Professor Matthias Foss, senere Biskop i Aalborg. ⁷ Mackeprang: Døbefonte. 1941. S. 405. ⁸ F. Hendriksen: Lorenz Frølich. 1921. S. 283. ⁹ Den oldenborgske Kongeslægts 300 Aars Jub læum 1748.

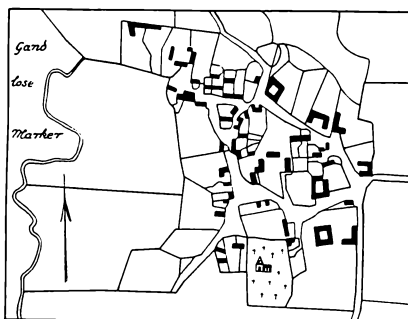


Fig. 10. Værløse 1780.

BIANCO LUNOS BOGTRYKKERI A/S
KØBENHAVN