



Dette værk er downloadet fra Danskernes Historie Online

Danskernes Historie Online er Danmarks største digitaliseringsprojekt af litteratur inden for emner som personalhistorie, lokalhistorie og slægtsforskning. Biblioteket hører under den almennyttige forening Danske Slægtsforskere. Vi bevarer vores fælles kulturarv, digitaliserer den og stiller den til rådighed for alle interesserede.

Støt vores arbejde – Bliv sponsor

Som sponsor i biblioteket opnår du en række fordele. Læs mere om fordele og sponsorat her: <https://slaegtsbibliotek.dk/sponsorat>

Ophavsret

Biblioteket indeholder værker både med og uden ophavsret. For værker, som er omfattet af ophavsret, må PDF-filen kun benyttes til personligt brug.

Links

Slægtsforskernes Bibliotek: <https://slaegtsbibliotek.dk>

Danske Slægtsforskere: <https://slaegt.dk>



Vejby-Tibirke årbog 2011

©Fotografisk, mekanisk eller anden gengivelse af denne bog eller dele heraf er kun tilladt med Vejby-Tibirke Selskabets skriftlige tilladelse. Undtaget herfra er korte uddrag til brug i anmeldelser.

Redaktion:

Christian Friis, Lars C. Windfeld-Hoeberg,
Kirsten Jørgensen og Fritze Hedemann.

Omslagsillustration:

Foto 1915 fra Sandet. Hedeområdet ved Arresoens nordvestlige bred omkring vore dages Store Ryvej.

Kort:

© Kort & Matrikelstyrelsen 547 og 559.

Grafisk tilrettelægning:

WICTOR grafisk produktion
www.wictor.dk · Tlf. 4826 1848

Oplag: 1100 eksemplarer

ISBN 978-87-88319-37-8

ISSN 0108-2906

Vejby-Tibirke Selskabet

Årbog 2011



Udgivet af Vejby-Tibirke Selskabet 2011

Indhold

Forord	
<i>Af Christian Friis</i>	5
Vore Gadekær	
<i>Af Lars Windfeld-Høeberg .</i>	7
Uden filter. Portræt af malerinden Judith Fischer-Hansen	
<i>Af Fritze Hedemann</i>	31
Sommer i Tibirke 1942. Eva Bendix	
<i>Redigeret af Fritze Hedemann .</i>	43
Sandet	
<i>Af Christian Friis</i>	49
Tørveskæret	
<i>Af Lars Windfeld-Høeberg .</i>	61
Norske bjælkehytter	
<i>Af Fritze Hedemann</i>	77
Købmandsforretninger	
<i>Af Kirsten Jørgensen</i>	87
Tisvilde Kunsthus - en ufattelig mulighed	
<i>Af Christian Friis</i>	91
Vejby-Tibirke Selskabet	
<i>Bestyrelse og adresser</i>	95
Vejby-Tibirke Selskabet	
<i>Æresmedlemmer</i>	96

Forord

Af Christian Friis

Årbogens redaktion består af to kvinder: Kirsten Jørgensen og Fritze Hedemann - og af to mænd: Lars Windfeld-Høberg og Chr. Friis. To af dem er meget forankret i det lokale område: Kirsten Jørgensen er opvokset i Vejby og har boet det meste af sit liv der. Chr. Friis er opvokset i Tisvilde og har levet langt det meste af sit liv der. To er kommet 'udefra': Fritze Hedemann fra København, men har sommerhus i området nord for Godhavn. Lars Windfeld-Høberg er fra Fredensborg og bor fast i Tibirke Bakker. Det giver en stor spændvidde i redaktionens viden om områderne og derved også en særlig interesse for de forskellige sider af lokalhistorien og kulturhistorien her i Vejby-Tibirkeområdet.

Heldigvis har Vejby-Tibirke Selskabets mange medlemmer også hidtil taget godt imod de foregående årbøger, men der har været meget stor variation over, hvad de enkelte medlemmer har fremhævet som den mest interessante artikel i den og den årbog. Hvis der havde været en artikel om det område, hvor man selv boede, steg interesseniveauet for denne artikel betragteligt, men man havde dog læst artikler om andre områder med en pæn portion nysgerrighed og havde begivet sig ud for at tage netop dette område i lidt nærmere øjesyn. I denne årbog er der en beskrivelse af Sandet ved Arresø. Måske vil man kunne møde en del af medlemmerne der i sommeren 2011. Husk dog lige at tage myggespray med.

Inden man går på opdagelse i Sandet, bør man læse artiklen om den omfattende torvegravning, der netop har præget og forandret Sandet og Ellemosen gennem mange hundrede år.

De foregående årbøger har haft oversigter over de mange overnatningssteder og de mange købmænd, der har været eller stadigvæk er i Vejby-Tibirkeområdet. Medlemmer har påpeget, at der manglede yderligere tre købmænd, så de er kommet med nu. I år står de mange landsbygadekær for tur. Gadekærene har mistet deres vitale betydning for landsbysamfundet, men de ligger der stadigvæk og minder os om en livsform, der nu er forsvundet. Som noget helt nyt har redaktionen besluttet, at der i de kommende årbøger skal være en artikel, der hedder Årets Portræt. Maleren Judith Fischer-Hansen, Tibirke Gamle Skole, er blevet udvalgt som den første i en forhåbentlig lang række af personer, der vil blive beskrevet i de kommende årbøger.

Der er meget mere spændende stof i denne årbog. God fornøjelse med læsningen af den.

*Chr. Friis,
formand for Vejby-Tibirke Selskabet*

Vore Gadekær

Af Lars Windfeld-Høeberg

Vore landsbyer har naturligvis gadekær, og selv i Tisvilde Hegn skal man ikke lede længe efter stednavnet Toelt Gadekær - det står netop så fint angivet på ethvert officielt landkort eller skovkort - 1 km nordøst for Asserbo Slotsruin.

Det er straks værre med selve landsbyen Toelt/Torup - den har, bortset fra de halvanden udgravede bondegårde, været gemt under flyvesandet i snart 400 år.

Landsby og gadekær

Spørgsmålet melder sig: »Hvis der er en landsby, er der så altid et gadekær?»

Det er nærliggende at antage, at vore landsbyers forgængere i jernalderen blev placeret tæt ved rindende ferskvand fra en kilde eller en bæk, som pø om pø kunne fylde en naturlig eller udgraved kumme i terrænets overflade, en dam - eller et gadekær.

Sådan kunne man få rent drikkevand fra kilden og brugsvand fra dammen.

Men faren for forurening og dermed for livstruende sygdomme havde allerede i jernalderen fået bondebefolkningen til at undgå drikkevand fra de åbne 'vandinger'. I stedet for kunne hver husstand grave sin egen brønd, ofte ganske nær et vandløb.

Det var først for små 2000 år siden, at landsbyerne blev stationære. Indtil da var det normale billede, at en landsby med omkring 200 års mellemrum flyttede rundt inden for sit eget geografiske råderum.

Men hvor man end slog sig ned, så var en rimelig kort afstand til en dagligdags fornødenhed som drikkevand til beboere og husdyr, utvivlsomt afgørende.

Oldtidens landsbyboere må altså have haft næse for rindende vand.

Toelt Gadekær

Hvad end nu barnets navn har været - Torup eller Toelt, så lever de foreløbige arkæologiske fund efter udgravningen af nogle få bygninger mulighed for teoretiske spekulationer om placeringen af denne landsbys gadekær.



Udsnit af landkort fra 1793: 'Tibirke Marks Flyve Sand' (altså Tisvilde Hegn), hvor 'Toelts Gadekær' er placeret ca. 300 meter østligere end på moderne landkort. Den nøjagtige placering af denne terrængenstand har åbenbart været datidens geodater meget om at gøre, da kun relativt få landskabelige kendetegn forekommer på dette tidspunkt.

Bemærk Slotsbakken nede til venstre og den 'Gammel Skiel Grøft' midt på kortet.

I højre side ses skovvejen fra Bækkebro op mod Runde Elle.

Historiske kilder fortæller, at der var 16 gårde i 1500-tallet, der i begyndelsen af 1600-tallet var reduceret til kun 6, som i 1608 blev affolket i den kvælende sandstorm.

Men uanset størrelse og naturkatastrofe har landsbyen utvivlsomt kunnet vande sine kreaturer – i et kær (lille naturlig sø) eller i en dam (en anlagt sø).

Ved de udgravede bondebygninger i Torup var der antagelig mere end een brønd.

Tomten blev fundet og udgravet i slutningen af 1960-erne og i begyndelsen af 1990-erne. Den ligger på vestkanten af den mere eller mindre fugtige lavning, som strækker sig nord-syd midt gennem Tisvilde Hegn.

Undseelig skovplet med tagrør

Dette forhenværende engdrag omfatter lokaliteten 'Toelt Gadekær', en lille kilometer sydøst for den tilsandede/udgravede Torup Landsby. Skovområdet er i dag sine steder bevokset med tagrør i lommer, der i regnfyldte perioder kan blive oversvømmede.

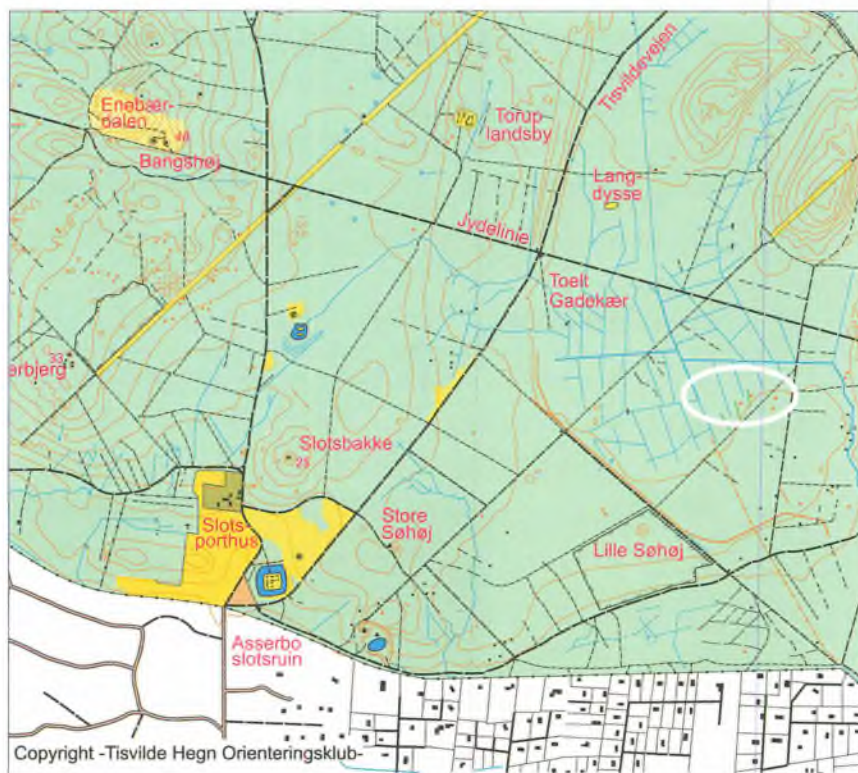
Muligvis har dette skovkær ligget omtrent 300 meter sydøst for det sted, som på vore dages kort bærer navnet Toelt Gadekær, men det er en anden historie.

Og hvorfor nu denne gådefulde ti minutters gangafstand mellem landsby og gadekær?



Den fugtige skovbund netop på det sted, hvor kortet fra 1793 placerer Toelt Gadekær, ca. 300 meter sydøstligere end det område, hvor stednavnet vises på moderne skovkort.

Foto: Lars Windfeld-Hoeborg, 2011.



Udsnit af kort fra Tisvilde Hegn Orienteringsklub 2011. Nederst til venstre ses Asserbo Slotsruin og midt under øverste kant: Den tilsandede landsby, Torup.

Bemærk stednavnet Toelt Gadekær omtrent midt på kortet. Den viste oval angiver gadekærets placering på kortet fra 1793. 1 km i terrænet svarer til 5,5 cm på kortet.

Måske kunne forklaringen ligge deri, at Torups kreaturer i forbindelse med græsningen på engen blot blev vandet i 'Toelt Gadekær', der måske var en naturlig sø. Ingen umiddelbart tilgængelige historiske kilder kan støtte de teorier, og navnet Toelt Gadekær er måske bare en senere betegnelse på et vandingssted i skoven efter at Torup forsvandt.

Gadekær som fælleseje

Bønderne i en almindelig dansk landsby havde fælles ejerskab til visse områder både inden for og uden for landsbyen gennem mange hundrede år.

Det omfattede for eksempel græsning uden for markerne, udbytter af tagrør og torv, men også adgang til at vande dyrene i gadekæret, som oprindeligt lå på den 'fælles gadejord', hvor tilstrømningen kunne ske enten fra kilder, fra det omgivende jordlag eller fra grundvandet.

I nogle typer landsbyer (som måske i Gamle Tibirke) var det naturligt, at gårdene lå langs bygaden, så gadekæret normalt var placeret imellem to gårde.

Mange landsbyer var grupperet omkring en åben plads, 'forten'. Her fandtes vandet altså i form af en bæk eller en dam, og her omkring gadekæret var opholdsstedet om natten for kvæget i sommerhalvåret.

Det var også stedet, hvor landsbyens råd samledes, og naturligt nok kunne de unges sociale liv udvikle sig på denne plads netop så følsomt, som beskrevet i 1966 af Keld Heick og the Donkeys i slageren »Ved landsbyens gadekær, der mødes han og hun , -«

Fælles gadejord

Det blev gammel hævde, at der skulle holdes et fælles friareal omkring kæret.

Senere hen forblev gadekæret og dets omgivelser således som fælleseje i landsbyen, selv om andre væsentlige ressourcer for længst var blevet fordelt mellem gårdene omkring år 1800. Ikke kun på gamle bykort men også på matrikelkort fra vore dage kan det offentlige byrum omkring et gadekær ses benævnt som 'gade'.

Det opræk til juridisk strid om Helsingø Gadekær i 2004 synliggjorde et kernepunkt om ejerskabet til et gadekær.

Det kan nemlig hævdes, at ejerskabet tilkommer alle, der har skøde på en ejendom i den pågældende, oprindelige landsby med dens marker.

Men hvem er de pågældende ejere så i vore dage ?

Usikkerheden om ejerskabet kan for eksempel spores i ordlyden fra dagsordenen for Erhvervs- og Turistudvalget i Helsing Kommune den 23/6-2003, hvor der står: »de formodede grund- ejere indkaldes« (til møde om gadekærets renovering).

Den aktuelle problemstilling omkring gadejord drejer sig nok så meget om kulturværdi.

Helsinges borgmester udtalte da også i sin tale ved genindvielsen af Helsing Gadekær den 10/7-2004, at gadekærets centrale symbolværdi i dag er langt højere end førhen.

Vel at mærke er det netop i disse år magtpåliggende for Gribskov Kommunes Planudvalg at sikre gadejorden med gadekærene i flere landsbyer.

Således har kommunen i 2009 fået adkomst (skøde) på gadejorden i Udsholt.

Gadekærs æstetik

Tidligere var almindelige gadekær delvis kantet af kampestens- gærder med direkte skrånende adgang for dyr og vogne fra en eller fra to modstående sider.

Ingen dikkedarer eller prydelser, men enkle funktioner.

Her i området eksisterer gadekærene endnu, om end de fleste af dem fremstår i en noget forsømt eller forlorn udformning, sammenlignet med deres originale, autentiske karakter.

De oprindelige gadekærs simple begrænsninger kan i vore dage være tillempet i en sødladen retning, som måske er udtryk for en monumental hyldelse af landsbyens midte.

I værste fald er gadekærenes trusler om beboernes druknedød blevet begrænset af en godt nok beskyttende, men uskøn beton- rand med et påsat trådhegn.

Den trivielle, parkagtige beplantning omkring et par af kærene styrker det fremmedgjorte præg, som måske kan fortolkes som en plump mindelund for landsbyfællesskabet.

Imidlertid lider flere gadekær også af manglende pleje, hvilket på sin vis alligevel kan kaste et formildende skær over de mere hengemte vandhuller.

Gadekær og brandværn

Træspandene gik fra hånd til hånd fra gadekæret, når ildsvåde hærgede en landsby forhen.

Nu til dags indgår gadekærenes vandreserve ikke mere generelt som autoriserede brandamme for brandvæsnet.

Gribskov Kommunes beredskabschef, Peter Cowland, må henvise en hel generations tid tilbage, hvor de sporadiske brandhaner normalt måtte suppleres med vand fra de lokale gadekær. Efterhånden er vandtankvogne blevet mere hensigtsmæssige.

I 'gamle dage' var man som landsbyboer ikke i tvivl om, hvor man skulle hente vand til slukning. Men endnu er bl.a. Orby Gadekær skiltet som branddam. Desuden finder man en funk-lende brandhane på bredden af Vejby Gadekær.

Men hvem ved, gadekærene har måske en revival i udsigt som branddamme, idet man nu i vinteren 2011 hører, at antallet af brandhaner i kommunen skal kraftigt reduceres.

Bykort med gadekær

Den følgende beskrivelse af vore gadekær illustreres af historiske bykort fra ca. 1790 og ca. 1890. Til sammenligning bor læseren selv anvende bykort fra vore dage.

Tibirke Gadekær

Adgang til rindende drikkevand har ikke været et problem for Gamle Tibirke, som blev tilsandet i sin oprindelige placering ved kirken i 1600-1700-tallet - en halv kilometer mod syd for den nuværende Tibirke landsby.



Ny Tibirke Gadekær på hjørnet af Bekkebrovej og Tibirke Lundevej.

Foto: Lars Windfeld-Hoeborg, 2011.

Indtil de første årtier af 1700-tallet lå Gamle Tibirke



Udsnit af matrikkelkort fra 1785 med Tibirke landsbys nuværende placering nord for kirken.



Udsnit af landkort fra 1897 med Tibirke landsby og gadekær.



Toftebro Kilde i det tilsandede, gamle Tibirke, nu over for Toftegården. Bækkebrovej 21. Tibirke Kirke ans bag træerne i baggrunden til højre. Foto: Lars Windfeld-Hoeberg, 2011

foran kirken på den lille bakkekam langs Bækkebrovejen, hvis sorte asfalt af og til vædes et par steder af vand fra kilderne, der kommer oppe fra skoven. I dag løber vandet lystigt i den hellige Toftebro Kilde.

I dette gamle landsbyområde er der plads til oplagte spekulationer om, hvor gadekæret mon lå; det kunne for eksempel have været i lavningen neden for huset 'Gretely', hvor kilden i dag antagelig må løbe nede i jordlaget tæt på det lille engdrags overflade.

Ny Tibirke Gadekær ligger neden for bakken på hjørnet af Tibirke Lundevej ud til sin landsbygade - Bækkebrovejen.

Matrikeloplysningerne for arealet (16a) med gadekæret, - der i øvrigt også omfatter Tibirke Lundevej, - angiver absurd nok, at vandarealet er »0 m²«, - så det må have været målt på en af de rigtig tørre sommerdage, hvor solens stråler har udtørret bunden.

På to sider er kæret nabo til haver med ganske nærliggende bebyggelse af udhuse og halvtage.

Gadekæret er på bredden mod Tibirke Lundevej beskyttet af resterne af et trådhegn.

Flere steder er bassinet kantet af kampesten, som er på vej ned i vandet.

Den kulturhistoriske værdi og skønhed er ganske tilsløret og bør synliggøres.

Holløse Gadekær

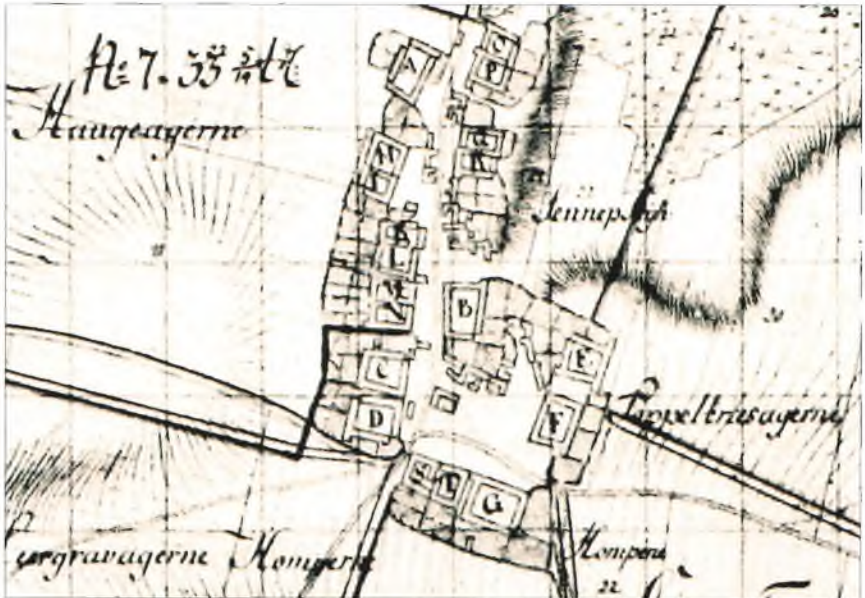
I Holløse er gadekæret et opdæmmet betonbassin på en lavtliggende græsplæne med en ensom, offentlig bæk, som råber på selskab.

Et velholdt, men frastødende område, som hæmmes gevaldigt af det højt anlagte vejkryds Tibirkebro/Askemosevejen - Kildevejen.

Tilbage i 1920erne var kærret omgivet af gårde, men i dag er terrænets nye form en trist arkitektonisk makker for det gamle gadekær med vejgennembruddet i et højt niveau og med bebyggelsens splittede karakter.



Holløse Gadekær 2011 i moderne ubemærkethed neden for Kildevejen. For små 100 år siden var kærret stadig en bymidte. Foto: Lars Windfeld-Hoeborg, 2011.



Udsnit af matrikelkort fra 1787 med Hollöse landsby og gadekær.
Landsbyen omgiver kærret på 'gaden'.



Udsnit af landkort fra 1897 med Hollöse landsby og gadekær.
Kærret fungerer stadig som bymidte.

Ørby Gadekær

Kæret i Orby landsby har fået samme omgang som det i Hollose med betonkanter; dog kun på to sider, som langs landsbygaden prydes af et enkelt udformet gelænder af smedejern.

De to øvrige bredder er sikret af djærve kampestensgærder med yppig bevoksning. Sceneriet understreges af den stemningsfulde gårdlænge bagved.

Et rummeligt og hyggeligt andehus på bredden mover sig ind i det rolige anlæg.

Gaderummet fastholder dog som helhed sin tiltalende, landsbyagtige atmosfære.

Men her er vel at mærke ikke tale om Ørbys store gadekær; det lå nemlig på det lave, centrale område i landsbyen, som engang var et ubebygget og fælles areal.



Det nærmeste man i dag kommer et gadekær i Orby er denne dam på hjørnet af Askemo-sevejen og Englodsvvej. Foto: Lars Windfeld-Hoeberg, 2011



Udsnit af matrikelkort fra 1774: Orby landsby med gadekæret på 'gaden' i midten af byen.



Udsnit af landkort fra 1897 med Orby landsby.
Bemærk midten af byen, nu uden gadekær.

Mønge Gadekær

Lidt afsides og knap og nap som en del af den nuværende landsby finder man Mønge Gadekær, idyllisk omgivet af træer, beliggende på et åbent engdrag i den vestlige udkant af den nuværende by.

Den obligatoriske betonkant med trådhegn er heldigvis ikke iøjnefaldende på afstand.

Der er offentlig adgang ad en yndig, skyggefuld jordvej fra Troldevej 20.

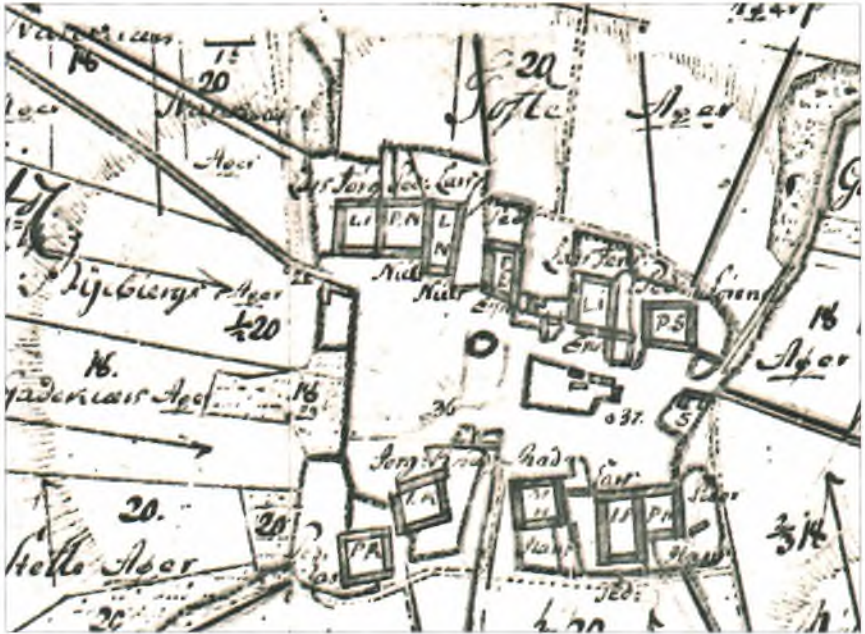
Man kunne ønske en skiltning, der viser vej mod det offentlige gadekærsområde.

Kæret lå oprindeligt centralt med en række bondegårde omkring, som det tydeligt ses på landsbykortet fra slutningen af 1700-tallet, inden den revolutionerende udflytning af gårde.

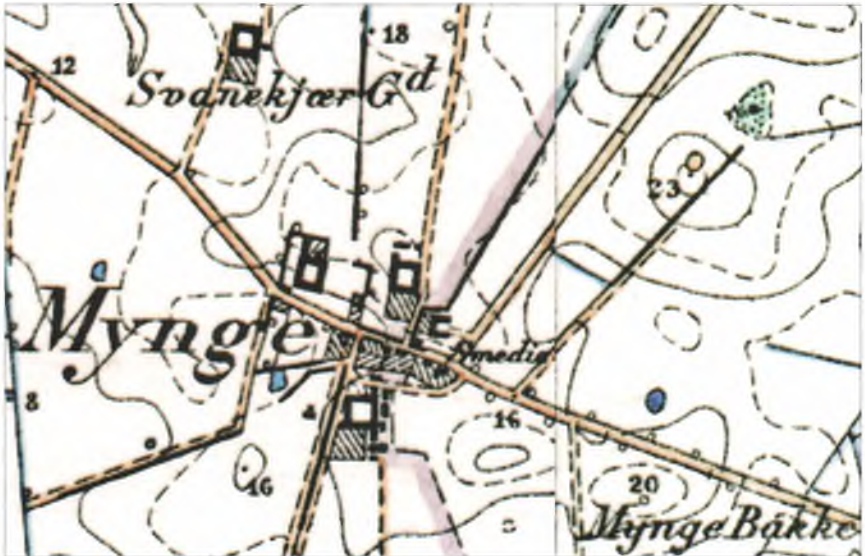


Isoleret vest for landsbyen ligger gadekæret under de høje træer. Indtil for et par hundrede år siden havde kæret bondegårde som nabo her på vore dages åbne mark.

Foto: Lars Windfeld-Hoeborg 2011.



Udsnit af matrikelkort fra 1787: Monge landsby med gadekæret og flere bondegårde.



Udsnit af landkort fra 1897 med Monge gadekær efterladt uden bebyggelse rundt om.

Unnerup Gadekær

I Nordøstsjælland var det således almindeligt omkring år 1800 at omtrent halvdelen af landsbyernes gårde blev flyttet ud på det åbne land, hvor hver bonde havde fået tildelt et sammenhængende markområde.

Derfor kan man her og der finde de usammenhængende efterladenskaber på blot et par gårde af en oprindelig landsbys typiske antal på 10 gårde.

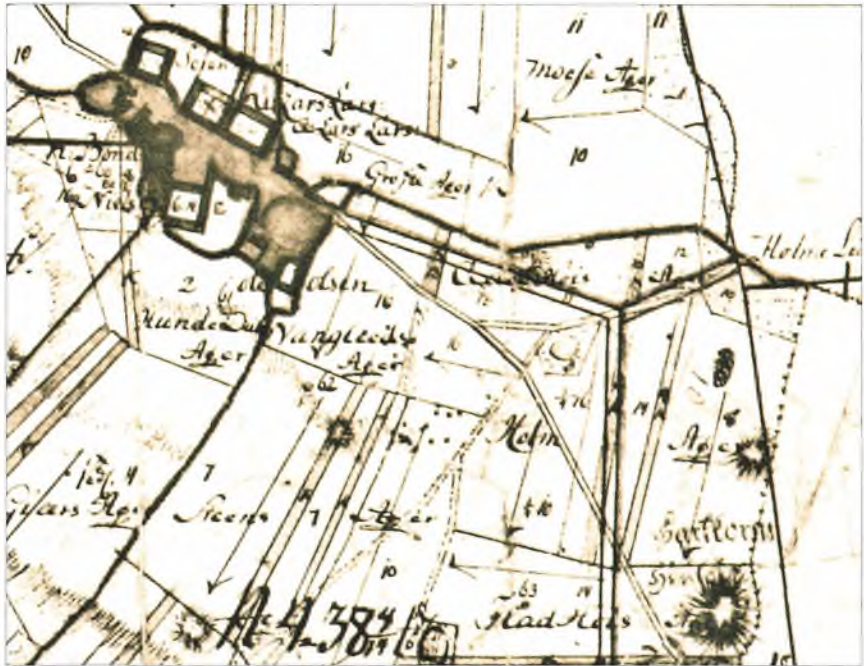
Denne udvikling er en del af forklaringen på, hvor vanskeligt det er at finde en harmonisk bystruktur i Unnerup, hvor det tilgroede gadekær hviler under trækroneerne i sin ensomhed ved Stokkebrovej i den ene ende af landsbyen, hvor der tidligere var mere bebyggelse.

Fra syd får man en smuk anmarch ad den snoede landevej op over en bakke forbi en lyngbegroet gravhøj, hvorfra landsbyen folder sig ud.

Desværre er det ikke muligt herfra at erkende gadekæret overhovedet, men kæret kunne blive en pryd for landsbyen uden en større indsats. Unnerup Gadekær kalder på omsorg.



Unnerup gadekær under træerne i landsbyens sydlige udkant, som havde mere bebyggelse indtil for et par hundrede år siden. Foto: Lars Windfeld-Hoeborg 2011.



Udsnit af matrikelkort fra 1787: Uunerup landsby med flere bondegårde ved gadekeret.



Udsnit af landkort fra 1897 med Uunerup gadekar som byens forpost mod syd.

Vejby Gadekær

Vejby Gadekær er der virkelig gjort stads af, og projektet blev belønnet for sin smukke udformning i 1994 af Udvalget for Teknik og Miljø i Helsingør Kommune.

Alle sejl er sat til, som om det næsten havde Helsingør Gadekær som forbillede.

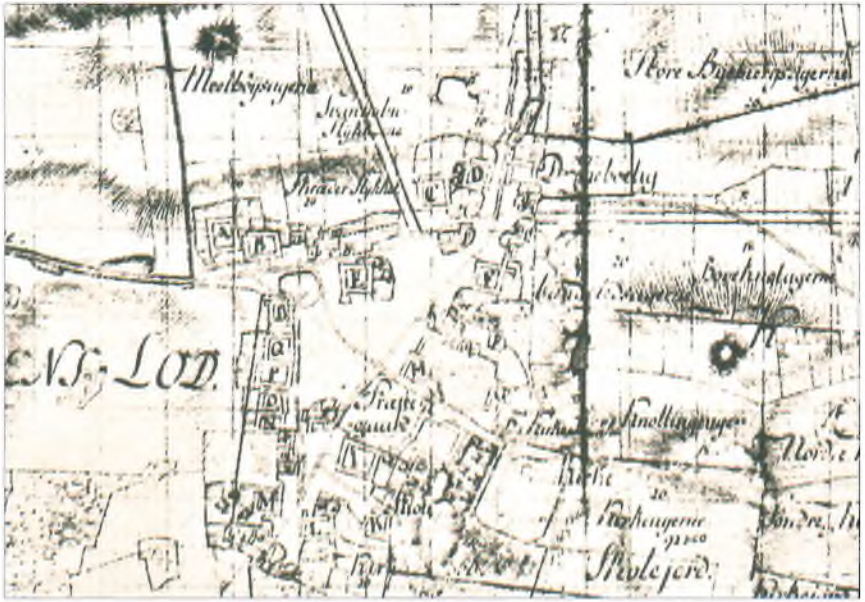
Så må man afgøre med sig selv, om dette stykke byrum trods alt er stemningsfuldt nok til at friste folk til at sætte sig på en af bænkerne for at nyde et øjeblikks eftertænksomhed.

De mange tekniske krav langs Tisvildevej har åbenbart uundgåeligt krævet en uskøn sammenhobning af standere inden for kun et par kvadratmeter: Brandhane, Dong-skab, el-skab, lysmast og skraldespand. Velbekomme.

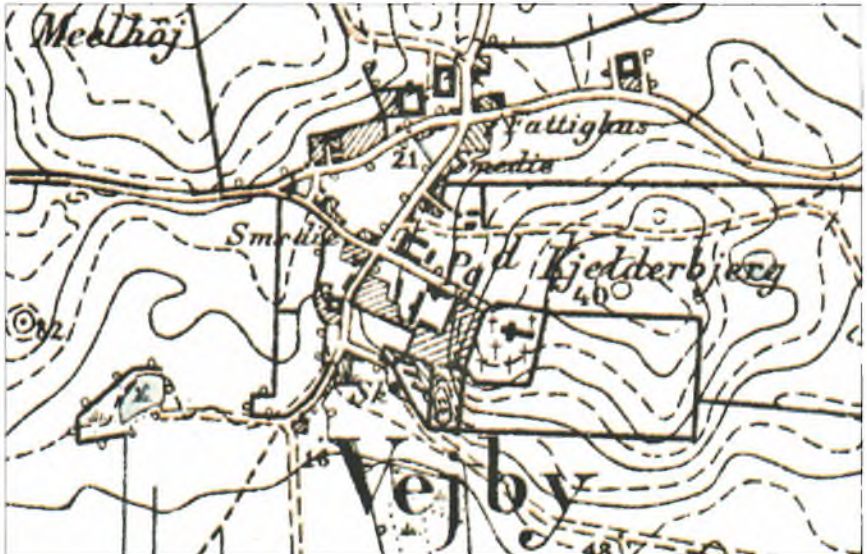


Vejby Gadekær 2011, som det tager sig tid omgivet af moderne anlæg.

Foto: Lars Windfeld-Hoeborg, 2011.



Udsnit af matrikelkort fra 1786: Vejby landsby med gadekarret i et hjørne af den centrale, fælles gadejord. En lang række bondegårde danner byens vestlige (venstre) begrænsning.



Udsnit af landkort fra 1897 med gadekarret, lidt mere isoleret i landsbyens vestlige udkant.

Tisvilde Gadekær

Kæret er en rund dam i nydelige, parklignende omgivelser, Bymosen 15. Det er ikke sådan lige til at finde, men adgangen til området er naturligvis offentlig.

Men det gamle landsbykort fra 1787 viser, at Tisvilde Gadekær var betydeligt større, og det lå langs Bymosens inderste vig.

Stenalderhavets 5-7 meter højere vandstand sendte en fjord helt op mod Tisvilde fra Arresøen, som oprindeligt var en lavvandet fjord af Kattegat.

Denne fjord blev gennem et par tusind år efterhånden tilgroet som mose, hvoraf den inderste del nær landsbyen åbenbart blev isoleret.



Tisvilde Gadekær befinder sig i haven til Bymosen 15, hvor det efterhånden er blevet formindsket til en fjerdedel af det oprindelige. Huset er opført på den demning, som har isoleret dammen fra den dårlige vandkvalitet i Bymosen.

Foto: Lars Windfeld-Hoeborg, 2011

Kortmaterialet fra 1814 viser således, at gadekæret er blevet adskilt fra Bymosen af en dæmning, måske for at koncentrere en bedre vandkvalitet nærmest kilden til den dam, som vi kan se i dag. I øvrigt var der også en bybrønd ved Kastaniealléen.

Af mærkelige årsager er halvdelen af Tisvilde Gadekær i vore dage blevet privat. Tidligere havde kæret et åbent afløb til mosen ad en grøft, som er tildækket i den nuværende have.

Efterhånden er kæret blevet reduceret til en fjerdedel af det oprindelige vandspejl, som angiveligt er mere end en meter højere end Bymosens.

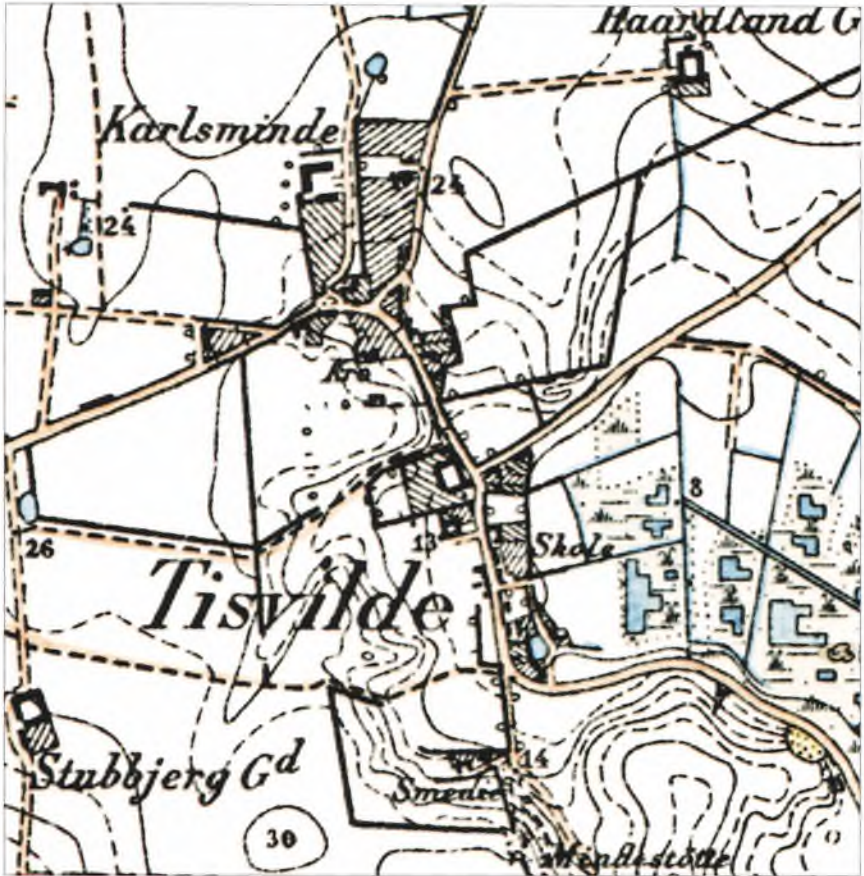


Tisvilde Gadekær ca. år 1900 med Kirstine Jensens barndomshjem, opført i 1887.

Bemærk hvor tæt gadekæret går langs huset.



Udsnit af matrikelkort fra 1787: Tisvilde landsby med det oprindeligt store gadekar, som åbenbart er isoleret fra Bymosen af en dæmning.



Udsnit af landkort fra 1897: Tisvilde landsby, hvor gadekæret er blevet betydelig mindre.

Gadekær til gavn og fornøjelse

I vores del af Nordsjælland var udflytningen af bondegårde fra landsbyerne som sagt den mest omfattende i Danmark. Derfor kan landsbyernes gadekær her og der henligge lidt isolerede og virke noget tilfældigt placerede i vore dages bybillede.

Pumper man cyklen og tager rundt i vore dobbeltsogne for at tage gadekærene i ojesyn, kan det indimellem blive en blandet fornøjelse at nyde disse landsbyernes småvande.

Moderne tiders behjertede forsøg på at regulere og sikre »de farlige vande« nærmest til ukendelighed med betonkanter og indhegning har heldigvis ikke været alt for konsekvente; så et par gadekær kan endnu opretholde en ganske nydelig syns- og fortælleverdi.

Hvorom alting er, så indeholder vore gadekær kilden til landsbyernes liv og kulturhistorie, selv om man ikke kan spejle sig i den rene idyl over hele baduljen.

Kilder

'Danske landsbyer', Erland Porsmose, 2008.

'Danmarks bebyggelse gennem tiderne. Landsbyer', 2009, da.Wikipedia.org

'Danmarks arkitektur, landbrugets huse', red. Hakon Lund, 1985.

'Lademanns Danmarkshistorie' Søren H. Andersen m. fl., 1982, 1983.

Helsinge-Gilleleje Lokalarkiv, 2011.

Gribskov Kommune, plan-byg 2009.

Skov- og Naturstyrelsen, Nordsjælland 2009.

Beredskabsstyrelsen 2009.

Uden filter

Portræt af malerinden Judith Fischer-Hansen

Af Fritze Hedemann

En meget kvindelig kvinde kommer mig i møde. Med stærk udstråling og humor tittende ud af de lysende, blå øjne. En kvinde med sine meningers mod, og skrøbelig på samme tid. En højtbegavet kvinde, fornemmer jeg. Som lever op til det 11. bud, som Moses tabte på vej ned ad bjerget: »Smukke, begavede kvinder med anderledes meninger dømmes ude«.

Spørgsmål: Vælger du dine slagsmål med omhu?

Svar: Jeg vil helst være dem foruden, men de kommer af sig selv. At kunne se rundt om ting og ind i dem, gør mig ekstra sårbar, fordi jeg sanser så stærkt. Jeg bruger og forfiner min følsomhed i mit arbejde. Jeg skal både kunne se og sanse mit maleri.

Maleriets væsen:

Der er ingen virkelighed.

*Et maleri skal være lige så sart
som rævens aftryk af sin hale i sneen
lige så overvældende som Ayers Rock
lige så hengivent som en krokodille
der har fået killinger.*

Som barn trak jeg mig ind i mit eget rum. Fællesskab følte jeg med min hest og med naturen. Jeg havde en kunstnerisk trang, som jeg ikke kunne kanalisere, og jeg blev mobbet i skolen af lærerne fordi jeg stillede kritiske spørgsmål. Min evne for at tilpasse sig (mig) har aldrig været stor, jeg har altid følt, at det fjernede mig fra mit eget livsprojekt som er - ja - intet mindre end



*Judith Fischer-Hansen, født i København i krebsens tegn 1952
Zahles Skole, derefter tre år på kostskole i England og Schweiz*

Udstillinger:

- Charlottensborgs forårsudstilling 1984 og 1985*
Charlottensborgs efterårsudstilling 1984
Stealing-Diamonds, Guideca, Venedig 1986
Politikens Hal 1987
Galerie Moderne (separat) 1987 til 2002
Nivågård-Samlingen: 'Tisvildes trylleries' 1989
Jyllands-Postens Hus 1989
Hjørring Kunstmuseum 1990
Svenske Villa, Bernsdorffsparken 1996
Galleri Weinberger, København 1994, 1996, 1998
Galleri Gammel Lejre, separatudstilling 1998, 2000, 2002
Gladsaxe Kulturhus 2007
*Repræsenteret i Københavns Byret, Ny Carlsberg-fonden, Statens Kunstfond,
Politikens Hus, Deloitte og Touche.*

*Bosat i Paris 1985-86, og i Nepal og Burma over en årrække
Fra 1986 til 2002 fast udstiller i Galerie Moderne, Silkeborg, med separatudstilling hvert fjerde år.*

Digtene i artiklen er alle skrevet af Judith Fischer-Hansen.



'Indiske Juleklokker' 2001 - Privateje. Foto WICTOR

harmoni og balance med mig selv og universet (rungende latter). Det er ligesom ikke muligt at være i balance med den umiddelbare verden, så det må blive Universet.

Jeg ville have en uddannelse på højt niveau. For jeg ville ikke have mindre begavede mænd som chefer. Så jeg læste nationaløkonomi og jura. Og ja, jeg tog eksamen for at andre ikke skulle kunne løbe om hjørner med mig. (Latter). Det meste af tiden brugte jeg nu til at læse digte op for de andre studenter. I den periode skrev jeg digtsamlingen 'Indvendig er jeg ude af mig selv'. Men ambitioner om at blive kunstner havde jeg ingen af. Jeg var 27 år og bedårende.

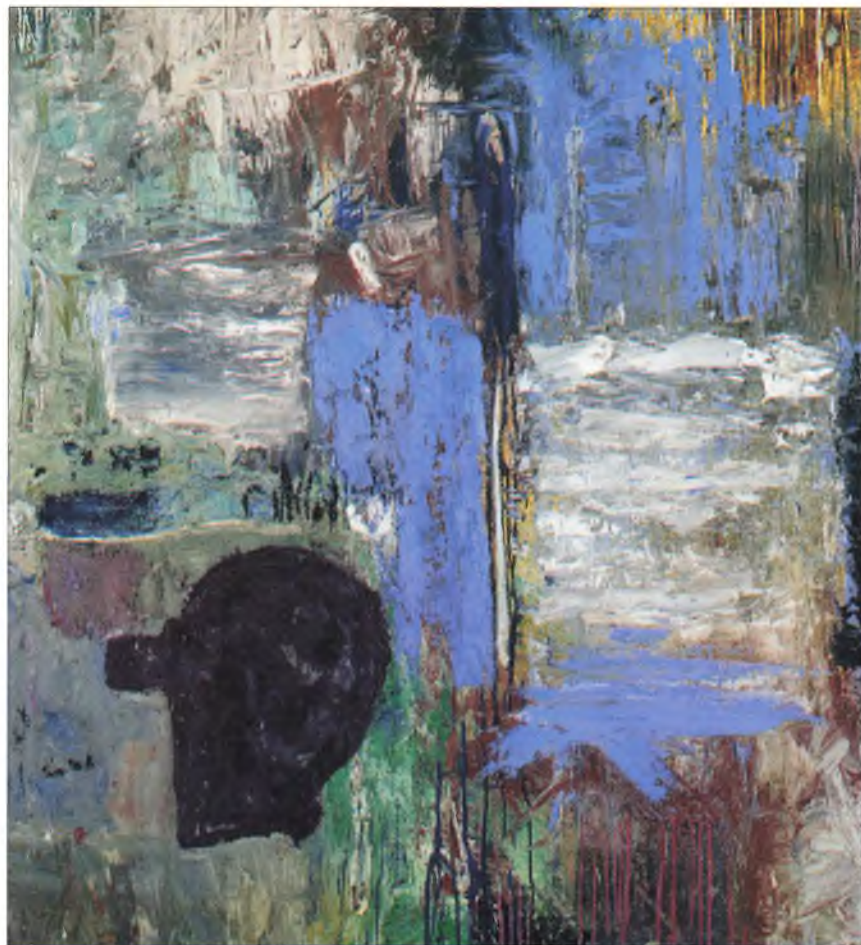
I anledning af digtsamlingen blev jeg opfordret til at holde foredrag for de danskstuderende på Sorbonne OM MIG SELV. Jeg var bæret over at man fandt, at jeg havde et maskulint intellekt fuld af ironi og humor.

*Jeg drømmer dig ind i mine arme.
No. I am not in love with you.
I am a poet.*

I toget tilbage til Danmark talte en begavet mand til to endnu yndigere og endnu yngre kvinder end jeg, der ikke forstod et muk af hvad han sagde. Det gjorde jeg, men det ragede ham en høstblomst. Verden er for lille, er jeg for stor eller bare forkert? Der i toget kom beslutningen om at male.

Spørgsmål: Hvorfor synes du, du er forkert?

Svar: Når man ikke er den gennemsnitlige fællesnævner, får man mange tæsk. Maleriet blev for mig et forsøg på et sprog - at komme til orde. Og faktisk kunne jeg male fra starten. Uden falsk beskedenhed var jeg fuldt færdig, og fik billeder antaget på den censurerede udstilling på Charlottenborg i 1984. Alt blev solgt, og jeg var overskriften i samtlige aviser. Jeg fik respekt og respons fra kunstnere og venner fra Akademiet.



Knud plukker kantareller i Tisvilde Hegn 1990. 148 x 134cm. Privateje.
Reproduceret fra 4-färvetryk

Spørgsmål: Og Tibirke?

Svar: Min farmor boede en årrække i Tisvilde om sommeren, og mine forældre købte tidligt et hus på en bakketop i Bakkerne. Min onkel var gift med maleren Herman Vedels datter. Samme onkel stod ligeledes for fredningen af Tibirke Bakker. Min faster, malerinden Else Fischer-Hansen, var ligeledes fra starten fuldt udviklet som maler. Hun kunne også selv.

Det handler ikke om at lave godt maleri. Det handler om at lave originalt maleri. Det ufuldkomnes fuldkommenhed er det, jeg maler. Sådan er jeg selv. Mine billeder er mere natur end kultur.

*I et andet liv var jeg sort
jeg er lige så lys som mørk
lige så skrøbelig blå
som skallen på et solsorteæg
lige så hvid som blomsterne*

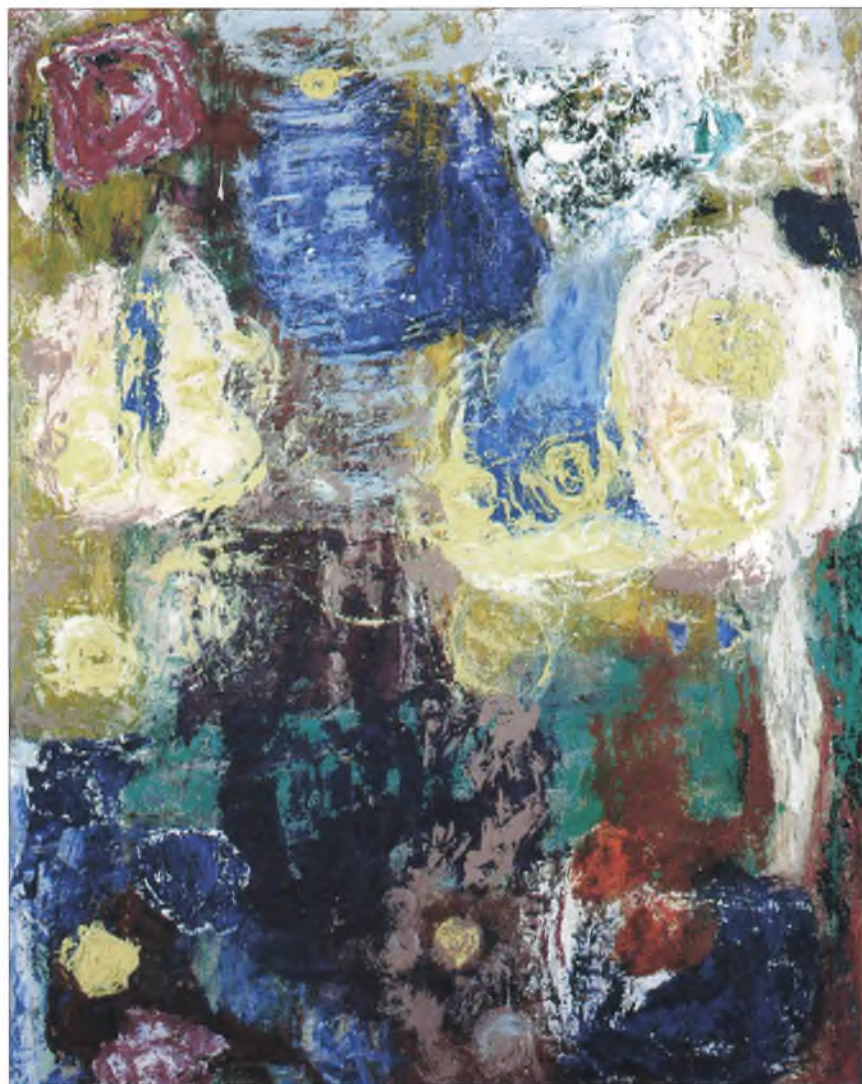
Galerie Moderne i Silkeborg blev min mesterlære, kan man kalde det. Jeg var der som fast udstiller fra 1986 til 2002, hvor jeg hvert fjerde år lavede en separat-udstilling.

*Jeg vil myrde min kunsthandler.
Jeg vil leve som en brun bjørn der labber blåbær i sig
får poterne indsmurt i kunsthandlerblod.*

*Jeg vil synge i kantarel-bedet
jeg har bosat mig i skoven
og i en sribet forklædning udlånt af en grævling
vil jeg drage til byen med øjne ingen tør møde.*

*Jeg vil ikke gå
jeg vil komme gående.*

Hvad handler mit liv om? Ikke om at leve af maleriet, men for maleriet.



'Maria Callas' 1990, 146 x 114cm, Privateje.
Reproduceret fra 4-farvetryk

*En malers bekræftelse
er ikke at male, det
er noget det er
blevet til - i mangel af
andre muligheder.
han bruger størstedelen
af sin tid på tilgrundlæggende
spørgsmål, som for eksempel
at læse stillingsannoncer
der lokker med muligheder for
et andet liv.*

Naturen og jeg har det godt sammen. Som yngre ville jeg hellere sidde hjemme hos far og mor i Tibirke Bakker og kigge på roserne og den blå oksetand og den gule mælkebøtte. Men jeg måtte have mit eget sted på landet, og Den gamle Skole i Tibirke var til salg. Så i 1989 flyttede jeg ind til blomster, sammen med høns, gæs og ænder.

Det nærmeste jeg kan komme til en mentor er den afdøde digter F.P. Jac. Han var min ven og lavede titler til mange af mine malerier.

'Solsorten synger for middagsmaden', 'Mellem strandstene og solbær', 'I min have hviler jeg i græskar', 'Ræven venter på middagsmaden'. 'Fablende til blomst', 'Fingrene får sløjfer på', 'Mellem brændenælder og forglemmigej', 'Skovstjerner under en blå vifte'.

*Måske hvis jeg smed mit hjerte ud til ræven
ville dens unger lege med det.*

*Måske hvis min lårbensknogle blev anvendt som blomsterpind
ville jeg bære blomstringen.*

Andre har Volvo og Labrador og ægtemand, jeg læser Proust og er i gang med at lære mig italiensk og japansk.



'Bier søger nektar i en have i Danmark'. 175 x 175cm. 1997. Privateje.
Reproduceret fra 4-farvetryk

Ja, når man endelig møder én, man vil kysse med, hvad vil han så? Tale om maleri. Fuck.

Der var... 318, tror jeg, samt en ganske speciel, men de gifter sig ikke med en malerinde, de gifter sig med fysioterapeuter og sygeplejersker. I hverdagen har jeg lige så lidt brug for en mand, som en havskildpadde har brug for en tibetansk grammatik.

Spørgsmål: Er du nu ikke uretfærdig overfor fysioterapeuter og sygeplejersker?

Svar: Vel er jeg så, men sådan er det bare. Jeg ønsker mig brændende et almindeligt, normalt liv.

Spørgsmål: De fleste ønsker har ikke godt af at blive opfyldt. Hvor er du i dag?

Svar: Det ved jeg ikke selv. (Judith tømmer sin taske, som bl.a. indeholder en manual til en computer, blodtypekort, røntgenbillede af højre fod, samt et trekking-kort til Tibet.)

Jeg maler fra min egen verden.

In a way, you give up everything.

Det, jeg mener er, at hvis du

skal have nogensomhelst

chance for at overleve, bliver du nødt til at sætte dig

helt udenfor tilværelsen, for derigennem

at opleve samhørigheden.

Judith Fischer-Hansen kan kontaktes på telefon 3314 3430.

Email: Judith.Fischer-Hansen@hotmail.com



'Paskeblomst', 2001. 56 x 65cm. Privateje.
Reproduceret fra 4-farvetryk

Værd at vide...

Store Maglemose er dobbeltkonfekt. **MAGLE** betyder **STOR**.

Værd at vide...

Hvad betyder **HILLERØD** egentlig? Simpelthen det oldnordiske mandsnavn **HILDES** rydning.

Værd at vide...

Forstavelsen **ØR** svarende dels til det oldnordiske 'eyrr = sandet, stenet strandbred', dels til det ligeledes oldnordiske 'aurr = grus, småsten'.

Som efterled i stednavne er det gerne den første betydning, der foreligger (**HelsingØR**).

Som forstavelse ses ofte den anden betydning (**ØRby**).

Sommer i Tibirke 1942

Man siger tak - af Eva Bendix

Redigeret af Fritze Hedemann

Fra Eva Bendix' erindringsbog 'Man siger tak' (Gyldendals forlag), er hentet kapitlet om sommeren 1942, som hun tilbragte hos Else og Johannes V. Jensen.

Eva var 16 år, og hendes forældre, Karen og tegneren Hans Bendix opholdt sig i krigsårene i USA.

Den sidste del af sommerferien var jeg hos Else og Johannes V. Jensen i Tibirke.

Jeg var 16 år og havde ikke ret meget andet i hovedet den sommer end drenge. Og hos Johannes V. var der nok af dem. Den første aften var der gilde hos brødrene Finn og Dick Pontoppidan, Clara Pontoppidans sønner, der boede bag maleren Hermann Vedels hus. De andre drenge der var med, var Morten Klint, Torben Riisager, Aage Bohr og Emmerik (altid kaldet Em), som var Johannes V's søn. Desuden Em's pige, Jette Hjejle. For første gang i livet oplevede jeg dén aften at være festens midtpunkt.

Drengene var allesammen 18-19 år, og ville hele tiden stå eller sidde ved siden af mig. Tre af dem fulgte mig til Johannes V's hus. Jeg kysede dem alle tre og var rædselsslagen for, at alle de godnatkys kunne høres. Især Dicks kys siger svup, meddeler dagbogen.

Næste aften var vi på Birkegården og dansede, og igen sad jeg ikke over. Jeg havde nye, blanke silkestrømper på og en stram roll-on, som jeg ikke kunne trække vejret i. Men det tænkte jeg overhovedet ikke på.

Næste aften havde Torben Riisager inviteret mig i cirkus Schmidt.

- Hvor har jeg det dog vidunderligt her i Tibirke, meddeler min dagbog fra dengang.

Piigerne til høyrre

Så vidt jeg husker, herskede der hos Johannes V. kun to forbud:

- Ét navn må aldrig nævnes, indskærpede fru Else. - Det er navnet Thit, Johannes V's søster. Ikke engang melodien 'Nu tittle til hinanden' må I nynne. Det tåler 'Den Gamle' ikke.

Det andet forbud gik ud på at komme for sent til middag.

- Vi spiser på slaget 18. Dels fordi det er praktisk, sagde fru Else. - Og dels fordi vi ikke kan være andet bekendt overfor Helga (deres unge pige).

Ingen overtrådte de to forbud.

Og på slaget 18 stod Johannes V., der altid var mødt op i god tid, for enden af det lange, hvidskurede spisebord:

- Og så vil jeg bede piigerne sætte sig på den høyrre langside, kaaarlene på den venstre, beordrede han på sit himmerlandsjysk med sin spidsmundede udtale. Og sådan satte vi os hver aften. Else og Johannes V. for hver sin bordende, og vi andre på hver sin en-kønnede langside.

Desværre kan jeg ikke huske alt det, der blev talt om ved middagsbordet. Men jeg kan huske, at Else og Em kaldte Johannes V. for 'Den Gamle', skønt han kun var i slutningen af tresserne, og at deres forrige unge pige var rejst, fordi hun blev gravid.

- Om barnefaderen vidste vi kun, at han hed Harry og gik med kasket, oplyste Else.

Johannes V. fortalte meget om deres Amerika-tur i 1939 sammen med min far, Hans Bendix.

- Din far havde en overordentlig sjælden evne til at inddrage andre i samtalen, sagde Johannes V., der altid rømmede sig.

Man mødtes til morgenbordet klokken halv ni til havregrod, te, kaffe og groft brød, ost og jordbærsyltetøj.

På slaget ni rømmede Johannes V. sig og sagde Velbekomme.

Gennem vinduet kunne vi se ham kravle et stykke højere op ad skrænten til sin skrivehytte. Deroppe blev han til frokosttid. Men han havde jo også siddet i sengen og skrevet fra klokken fem om morgenen.

Inde i stuen havde han nogle kæmpestabler af 'Life' fra før krigen. Dem nød jeg at læse i.

Mange aftener cyklede Em og Jette og Aage og Torben og jeg og flere andre ned til Arresø, hvor vi sejlede rundt i Em's båd, og sommernatten var vidunderlig og nordisk som alt andet den sommer.

Jeg delte værelse med Jette, der var lidt ældre end jeg. Hun kunne smile ved at blotte alle tænderne, mens hun trak mundvigene nedad. Det fandt jeg elegant og sanseligt, og jeg prøvede at gøre det samme, men uden held. Folk troede bare, jeg var blevet syg.

Jette blev senere gift med - og skilt fra - Niels Nørlund. Også Em blev gift og skilt med én fra vores kreds. Partnere kan skifte, men man holder sig til sine cirkler.

Ofte cyklede Jette, Em og jeg over til Lundene til Aage Bohr. Hans forældre havde sommerhus bag Carl Jensens og hans svigerfars, maleren Julius Paulsens, huse.

Jeg kunne godt lide Aages forældre, fordi man altid følte sig velkommen hos dem, men det bedste var nu, når vi forsvandt over i den lille pavillon, hvor Niels Bohr havde arbejdsværelse, og hvor der altid lå så mange ligninger på skrivebordet. Der kunne vi sidde i fred og snakke og kysse og grine, inden Aage fulgte mig hjem til Johannes V.'s hus.



Emmerik Jensen og Aage Bohr.

Johannes V. kunne ikke fordrage, at kvinder gik med brystholder, fordi den schlapper muskulaturen og fremmer decadencen, sagde han. Både Else og Jette Hjejle gik derfor med frit bølgende barm, og så gjorde jeg det samme. De sagde, det klædte mig. Alle i det hus syntes altid det samme som 'Den Gamle'.

Et forsuttet bolsje

En weekend var jeg inviteret op til Merete og tegneren Carl Jensen, der boede i Tisvildelunde, men om aftenen var jeg i biografen sammen med alle dem fra Tibirke. Vi så 'Lloyds of London' med Madeleine Caroll og Tyrone Power.

Jeg havde en anorak af det ildrødeste fløj i landet. Den havde



Fra sommeren 1941 hos Johannes V. Jensen i Tibirke. Emmerik Jensen, Finn og Dick Pontopidan og Jette Hjejle.

jeg på, og da vi var henne at danse på kroen bagefter, kom en vildfremmed mand hen og sagde, at min fløjlsjakke var yndig.

Der var ingen ende på vellykkeltheden.

Da vi cyklede til kroen, kørte Finn op på siden af mig og sagde, at han godt kunne tænke sig at komme sammen med mig.

- Men jeg vil ikke være en af striben, sagde han.

Da vi skulle hjem, sagde Dick, at han ville følge mig hjem, og så sagde Finn:

- Godt, så trækker jeg mig.

Og da vi sagde farvel, sagde Torben: - Jeg skriver. Hvor-til Dick bemærkede: - Hun får 100 breve om dagen.

Klokken 2 listede jeg i seng, og næste formiddag

fortalte jeg hele aftenens forløb til Merete, der både var klog og forstående. Hun beroligede mig, da hun sagde: - Jamen, Eva, sådan er det at være 16 år.

Det er aldrig sket hverken før eller siden, at jeg har været så optaget af drenge, som jeg var den sommer. Og omvendt. Jeg spekulerede på, om der var noget om det, når Em kaldte mig 'en taske' ? Eller om jeg var ved at blive det, som min tante Lissen (som hed Vilhelm Hansen til efternavn og havde et herligt hus som nabo til Spinne-Vinne), havde advaret mig om: - Man skal passe på, at man ikke går hen og bliver et forsuttet bolsje, sagde hun.

Der kom også et brev fra min far, Hans - med fader-ord - over Atlanten:

Kære Eva.

Jeg kan nok få ud af dit sidste brev, at du ikke er ufølsom overfor, at drenge gør kur til dig.

Det er der ikke noget at sige til. Men jeg husker, hvor vred du var på den unge Niels Nørlund, da han fortabte sig og ville kysse dig. Du sagde til mig: - Han må være skør, jeg er kun 15 år.

Der er ikke gået så lang tid siden da, og det vil den dame nok være så begavet at huske, når ungersvendene ødsler med deres lærdom i kærlighedsfaget.

Det er ærgerligt at hoppe for tidligt på en sporvogn og køre galt i byen, bare fordi man ikke har givet sig tid nok.

Du skal ikke være ked af, at du er blevet så stor, bare hovedet holder trop. Lad det være kontrolapparatet. Døg, hvad der end sker, forstå jeg dig forinden.

Din gamle ven, Hans.

Måske fik både tanken om at ende som et forsuttet bolsje og min fars brev mig til at sagtne farten en smule. Men heller ikke mere.



Johannes V. Jensen og Hans Bendix. Her skulle digteren være ved at forklare poesien ved en fændens mælkebotte.



Hans Bendix' tegning af situationen.

SANDET

– en del af Tibirke

Af Christian Friis

På den sydlige side af Tisvilde Hegn ligger der et stort og fladt område, der kaldes Sandet. Området bliver gennemskåret af den befærdede landevej, Frederiksværkvejen, der fremstår som et langt og lige stykke fra Bækkebroen, inden man når frem til den velbesøgte købmand Bahr. På denne køretur har man passeret adskillige sideveje på begge sider af vejen. Der ligger et anseligt antal sommerhuse og gemmer sig begge steder. I flere år tænkte jeg, hver gang jeg kørte der: »Du burde parkere bilen og finde ud af, hvad der gemmer sig derinde«. Det er først de sidste 4 -5 år, at jeg jævnlige har drejet væk fra Frederiksværkvejen, kørt ned mod Arresø ad Lille Ryvej – parkeret bilen og taget en god, lang vandretur i området. Hvordan kunne så spændende og anderledes et naturområde dog have eksisteret så længe, for jeg fornemmede, at dette sted burde jeg udforske?

Sandet afgrænses på de tre sider af svære naturforhindringer: mod øst af Ramløse Å og Arresø - mod nord af Tisvilde Hegn og mod syd igen af Arresø. Mod vest er der ikke en naturskabt, men en menneskeskabt grænse, idet kommunegrænsen mellem Gribskov kommune og Halsnæs kommune administrativt skiller området uden hensyn til veje, åer eller grøfter. Naturmæssigt hører hele Karsmoseområdet sammen med den øvrige del af Sandet, men tilsyneladende er grænsen skabt på et skrivebord ved hjælp af en lineal og en blyant. Området er fladt og i visse perioder meget fugtigt. Langt tilbage i historien var området en lavvandet del af Kattegat, men da Danmark begyndte at hæve sig efter den sidste istid, blev både området ved Sandet, ved Asserbo

og ved Ellemosen langs med Tibirke Bakker til landområder og Arresoområdet ændrede sig fra at være en bugt til en sø.

Det er ikke længe siden, at Sandet var et lav-statusområde. Jorden var mager sandjord, der om vinteren ofte var drivende våd, og om sommeren kunne være orkenagtig i det nøgne og forblæste område. Det var en slidsom og utaknemmelig opgave at skulle ernære sig på det grundlag. I romanen Den forsvundne Fuldmægtig beretter Hans Scherfig også om modsætningen mellem de velnærede og rige bønder i Ramløse og Tibirke i forhold til de fattige husmænd ude på Sandet. Mange af disse sidste måtte ofte tage arbejde hos de rige bønder, samtidig med at husmandskonerne måtte tjene penge ved at binde riskoste, som de på torvedage solgte i Hillerød. Senere blev dog flere af disse husmænd forholdsvis velbeslædede, da de kunne sælge deres ejendomme og jord til sommerhusudstyknng.. hvis de vel at mærke ikke forinden havde afhændet ejendommen til mere spekulative folk fra byerne. Rundt omkring på Sandet valgte nogle familier at bygge deres helårsbolig – som regel langs med Frederiksværksvejen. Det var i særlig grad mænd, der i løbet af 1950'erne havde fået arbejde på det nærliggende Stålvalseværk i Frederiksværk. Hver morgen kunne man se en skare af mænd, der 'tøffede' af sted på knallert frem mod Værket... og så kunne man møde dem igen sent om eftermiddagen, når de skulle hjem til de huse, som de ofte selv havde bygget.

Kun den østlige del af det store område Sandet, ligger i Gribskov kommune. Vejen fra Asserbo Slotsruin, Bisp Absalonsvej, og i en linje stik syd for denne vej går kommunegrænsen mellem Halsnæs og Gribskov kommune. Indenfor Gribskov kommunes område er der igen en opdeling, så beboerne hører til to forskellige sogne – Ramløse Sogn eller Tibirke Sogn.

Når man kommer kørende fra Bækkebrovejen og svinger til højre ved Bækkebroen ud ad Frederiksværkvejen, så kører man ikke mere i Tibirke Sogn, men i Ramløse Sogn. Efter en halv kilometers kørsel mod Frederiksværk passerer man igen en usynlig sognegrænse .. og er nu igen i Tibirke Sogn.

Dette kort fra 1856 viser tydeligt, hvornår man er i Tibirke eller Ramløse Sogn



Tisvilde. Kort opmålt under major V. Abrahamsens ledelse 1854-55. 1:4000.
Helsingør-Gilleleje Lokalkarkiv T 148 (skab 1 - skuffe 3)

Beboerne i enklaven Tibirke og Tisvilde Oredrev ser ud til at være placeret på en ø. I flere tilfælde har de endda oplevet, at de bliver helt glemt. Da TisvildeNyt begyndte at udkomme i begyndelsen af 1990'erne, var en del af bladet også dengang kirkestof om Tibirke Kirke og de kirkelige handlinger der. Men i lang tid fik beboerne i Tibirke og Tisvilde Overdrev (som det hedder i dag) ikke TisvildeNyt, idet udgiverne ikke var klar over, at dette område var en del af sognet.

For to år siden kom jeg selv ud for at dumme mig omkring min manglende viden om Sandet. Jeg havde arrangeret en guidet tur i forbindelse med maleriudstillingen om Bækkebromalerne Vedel, Møhl og Kunnwald, hvor startstedet var P-pladsen ved Bækkebroen. Min viden om malerne var vistnok i orden; men da jeg vovede mig ud i forklaringer omkring området, fik jeg – på en pæn og diskret måde – at vide af to af turdeltagerne, Ulla og Niels Larsen, Lille Ryvej, at jeg vist ikke var helt klar over, at det var meget mere indviklet med hensyn til kommune-, sogne- og postnummergrænser herude, end jeg havde forestillet mig. Jeg overlod straks ordet til den lokale beboer, Niels Larsen, der gav os alle en god forklaring på, hvordan det hele hang sammen.

Efter denne oplevelse besluttede jeg, at jeg ville lære området at kende og derefter at skrive en artikel med mange kortillustrationer, så andre måske kunne få lyst til at gå på opdagelse i Sandet... og ikke vove sig ud i vidtløftige forklaringer om området.



Kort 1. Nordsjælland 1600. Udsnit fra Videnskabernes Selskab.

Kommentar: Kortet fra 1600 fortæller mere end ord kan gøre det, hvordan sandet helt har taget magten fra befolkningen. Der er ingen bebyggelse eller beplantning på Sandet. Bydinge Å – også kaldet Arrenakkeåen – afvander endnu Arresø, og Øvre Mølle fungerer i nogen tid endnu.



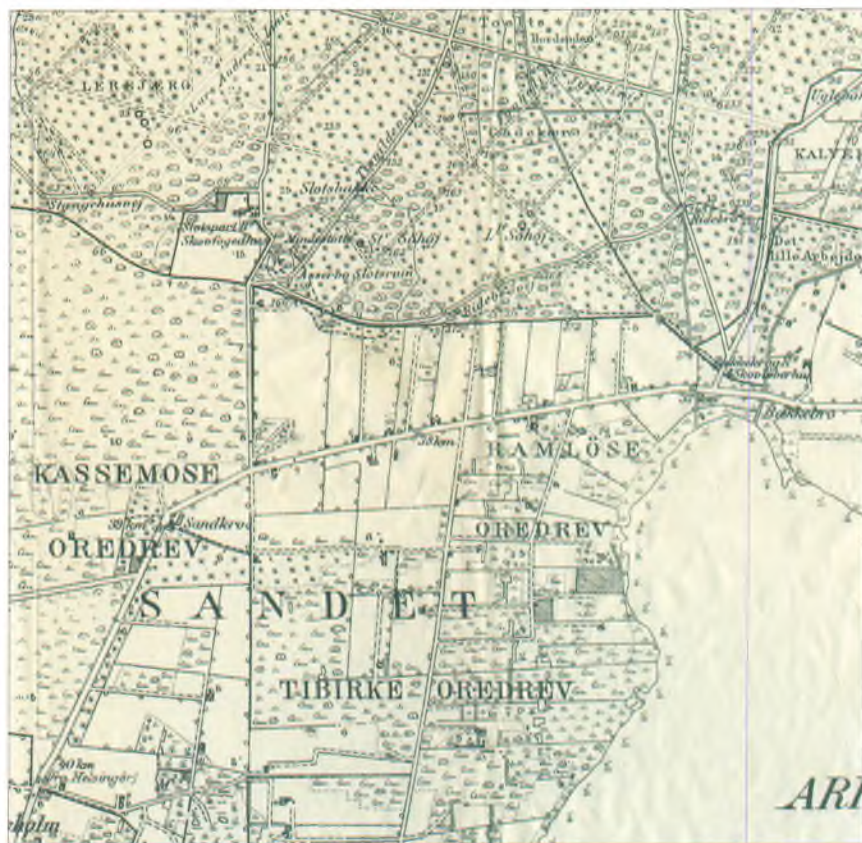
Kort 2. Rytterdistrikter 1720

Kommentar: Sandet har hærget endnu mere, men om fire år tager Røhl heldigvis fat på skovrejsningen. Sandet er nu benævnt som Ramløse Ryer.



Kort 3. Udsnit af kort over byen Tibirke. Tibirke Overdrev. Cronborg Amt. 1855
Helsinge-Gilleleje Lokalkarkiv

Kommentar: Vi er nu rykket tæt ind på det område, som denne artikel har mest fokus på. Dette matrikelkort viser, hvordan jorden er blevet fordelt mellem de forskellige landmænd i Ramløse, Tisvilde og Tibirke: Øverst til højre har vi Ramløse Overdrev, øverst til venstre er det Tibirke Overdrev og nederst har vi Tisvilde Overdrev. Den sidste – meget fugtige – del af tangen er igen opdelt i mindre engstykker. Hvem der var ejer af disse engstykker, ved jeg ikke præcist, men formoder, at de hørte til gårdene i Tisvilde. På andre kort er den højre del benævnt 'Ryeng' og den venstre 'Hestehave'.



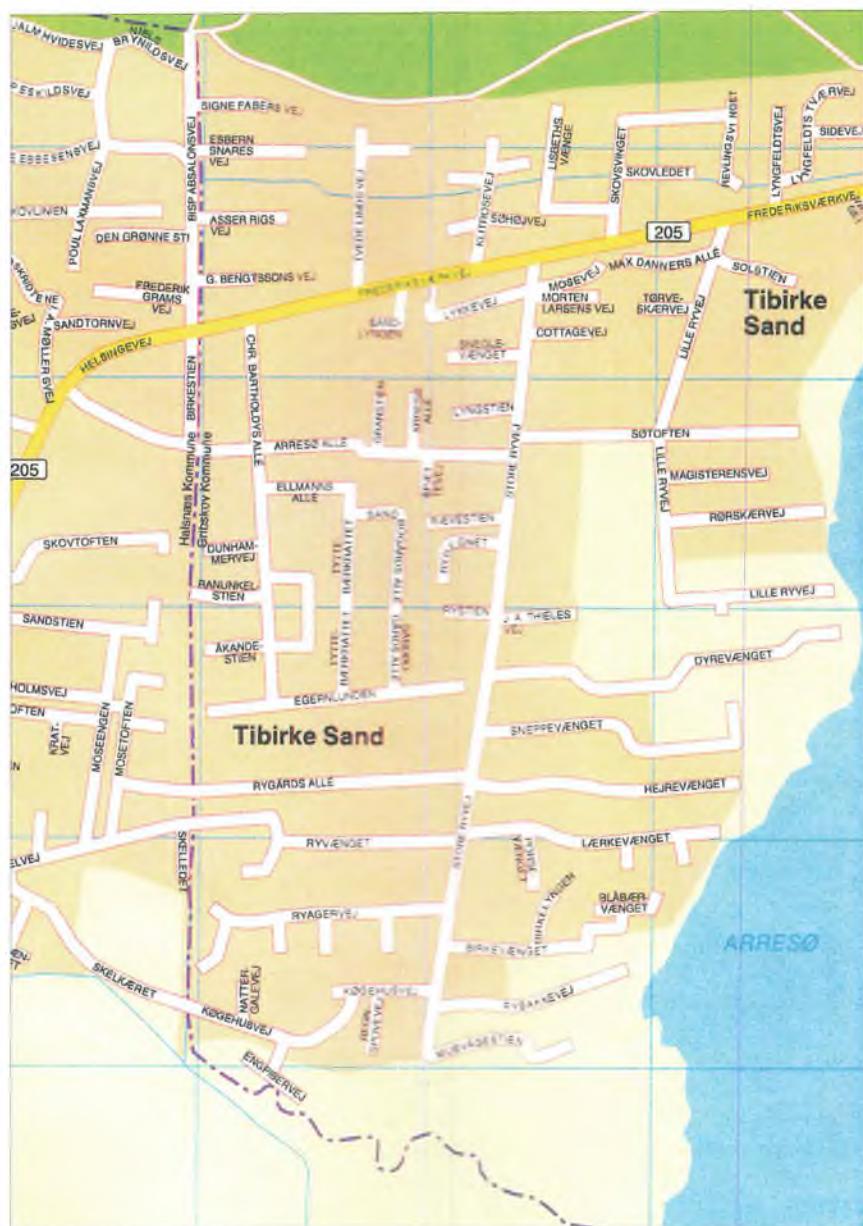
Kort 4. Kort over Tisvilde Hegn og Asserbo Plantage. Tegnet 1927 på grundlag af generalstabens og Statsskovvæsenets Kort (Povl Branner, Norgegade, København). MC.MXXXVI

Kommentar: I 1927 er de første sommerhuse begyndt at dukke op og vejene er ved at blive anlagt. Hvor der ikke er for fugtigt, breder lyngen sig overalt. De første nåletræer og løvtræer er blevet plantet. Nord for Frederiksværksvej er det stadigvæk landbrugsområde.



Kort 5. Hundested-Tisvildeleje Turistkort. 1962. 1:20000, Geodætisk Institut

Kommentar: Geodætisk Institut har anvendt betegnelserne om de forskellige områder. Tibirke Overdrev er nu blevet til Tibirke Sand, Ramløse Overdrev til Ramløse Sand og Tisvilde Overdrev til Tisvilde Ry. Forvirringen om navnene bliver ikke mindre, når der på et andet kort fra Geodætisk Institut fra 1960 (4 cm Hærkort 1514 IVSE) bliver anvendt Ramløse Overdrev om Ramløseområdet... og Tibirke Overdrev om resten af området. Ikke mærkeligt at vi andre kludrer rundt i det.



Kort 6. Tibirke Sand. Mostrup: Den grønne vejviser 2010/2011. Helsingør, Gribskov Kommune. 30. argang. © Eniro Danmark A/S (R/110308/2)

Kommentar til kort forrige side: Nu ligger området næsten fuldt udfoldet med et vidt-forgrenet vejnet og næsten udbygget og beplantet i en sådan grad, at man nogle steder tror, at man har forvildet sig ind i Tisvilde Hegn. Grundene er nogle steder overordentlig dyre, og på lang sigt vil der sikkert også her komme til at foregå forskellige former for udstykninger, når de nuværende ejere ikke er her mere.

Yderst ude i Ryeng og Hestehave kan man stadigvæk fornemme den åbenhed og høje himmel, som engang var karakteristisk for hele Sandet. Her trives fuglene og hestene i det åbne landskab... og vi med dem. Jeg håber, at man aldrig finder på at placere sommerhuse ude i dette område, men lader det sidste stykke af denne enestående natur være i fred.

NB. Forlaget Mostrup har løst den 'gordiske knude' omkring navneforvirringen - hele området hedder nu Tibirke Sand!

Efterskrift

Chr. Friis: »Tak til følgende, der har bidraget med at gøre mig klogere på det spændende område, 'Sandet': Skovfoged Søren Agerlund, Niels Larsen og Helsing- Gilleleje Lokalarkiv.

Vejby-Tibirke Selskabet er interesseret i at komme i kontakt med personer, der har kendskab til Sandets lokal- og kulturhistorie«

NB. *Vejby-Tibirke Selskabets årbøger har tidligere haft artikler, der har dele af det beskrevne område som motiv. Ruth Højbjerg-Petersen har skrevet artiklen 'Ryengen ved Arresø' i Årbog 1970/71 og desuden artiklen 'Om baggrunden for Jacob Owens kort over sandflugtsområdet og den nordlige del af Arresø, tegnet i 1708'. Også Årbøger fra de sidste fem år behandler 'Sandet'. Har man ikke de årbøger, kan man gå ind på Selskabets hjemmeside www.vejby-tibirke-selskabet, hvor samtlige årbøger er scannet ind, eller købe dem via hjemmesiden.*

Værd at vide...

Salgårdshøj. I 1559 omtales Saltzgaards Leye, som et fiskerleje. Hentyder til nedsaltningen af fisk jvnf. Saltbod Leje om Tisvildeleje. Efterledet 'gaard' har den ældre betydning af 'indhegning' og 'Saltzgaard' er da den indhegnede plads, hvor man nedsalter silden.

Værd at vide...

Den tilsandede by TORUP? Første stavelse er oprindelig gudenavnet TOR, anden stavelse TORP= rydning, altså Tors Sted.

Værd at vide...

PIBE Mølle. Af verbet 'pibe', efter møllens lyd. Kan også være substantivet 'pibe' i betydning 'rør', sigtende til vandet, der blev ledt hen til møllenhjulet af 'piber' af træ.

Tørveskæret

Af Lars Windfeld-Høeberg

Man skal nok søge mere end et halvt hundrede år tilbage for at finde en aktiv tørvetriller her i Vejby-Tibirke Sogne.

Den brændselsholdige tørvejord blev udvundet i mosedragene mellem landsbyerne og i Ellemosen. Desuden på Sandet, hvor sognets sydvestlige blindtarm var opdelt i smålodder mellem vores bønder, som her var naboer til tre andre landsbyer.

I denne årbogs kapitel om Sandet ses et matrikelkort fra 1855.

Mosetiden

Udnyttelsen af de oldgamle moser har været almindelig overalt i Danmark. Derfor er der et fælles præg over den teknik, som var en forudsætning for at udnytte tørven. Men lokalt har man udviklet specielle fremgangsmåder og udtryk for arbejdet.

Tørveskæret er et stykke bondehistorie, og dermed også et stykke lokal kulturhistorie.

Allerede for et par tusind år siden, i jernalderen, blev mosernes brandværdi udnyttet til at udvinde jern. Efter den nye bondekulturs systematiske skovrydning blev brænde uundgåeligt suppleret med tørv. De særligt kulstofholdige planterester i mosejordens tørv var nemlig et mere effektivt brændsel end trækul - for slet ikke at nævne brænde.

1000 år senere kunne vikingernes ophold på de naturligt skovtomme nordatlantiske øer heldigvis benytte de stedlige mose-tørv.



Lavering af Ib Andersen, 1939 'Udsigt fra Tibirke Bakker over Ellemosen mod Ramlose'. Genskinnet i de firkårne torvegrave vidner om mange hundrede års udnyttelse af brændselsreserven i mosen, som var en eng indtil for et halvt hundrede år siden.



Foto 1943-45: Oldtidsvejene i Tibirke Ellemose gennem de vandfyldte torvegrave. Det historiske vadested blev fundet ved en tilfældighed under torvegravningen. På engen i forgrunden skimtes opstabilede torv til tørring.

Kopi af illustration fra bogen: 'Fra Frederiksborg Amt, 1945'.

Mosefund

I tidens løb blev torven efterhånden udvundet i flere forskellige former i mose og på hede.

Mindelserne om tørveskæret kommer i dag umiddelbart til os fra de skarpskårne vandhuller, som gravningen har efterladt så sent som i 1940-erne, hvor verdenskrigens knaphed på kul endnu engang genoplivede tørvegravningen.

Tørvelagets tykkelse kunne være flere meter og har gemt på velbevarede spor fra forhistorisk tid, bevaret af tørvejordens konserverende egenskaber; vi har de tre »Oldtidsveje« over Ellemosen mellem Tibirke og Ramløse, og desuden kendes flere andre fund fra mosen, som tørvegravningen tilfældigvis har afsløret.

Mosefolkene

I mellemkrigsårene var udvindingen af torv på et stabilt niveau, men på få år under Besættelsen blev den tredoblet.

I 1944 var der på landsplan 48.056 beskæftigede, heraf 3.302 børn.

Der var meget manuelt arbejde i denne produktion, og mange folk i Vejby-Tibirke sogne fandt beskæftigelse her. Enten i gravningen på den traditionelle facon, eller på den mekaniserede, industrielle måde, som allerede var blevet udviklet under Første Verdenskrig.

Ellemosens grafiske mønstre, som træder tydeligst frem i modlyset, har bl.a. fanget billedkunstnere som Ib Andersen, Herman Vedel og Ebba Holm.

Fra 1950 voksede en del af tørvemoserne helt til med krat og træer, men beretningerne om arbejdslivet i tørvemoserne kan stadig spores i historiske fotografier, i nogle få overleverede beretninger samt i fortællinger fra nulevende.

Vend en lomme

Fortidens mennesker har åbenbart haft en levende forestilling om overnaturlige væsners hærgen i moser og enge. Elverfolk og



Foto ca.1944: Orby Station med vigesporet for godsvogne.

Det drejede sig om eksport af levende kreaturer, smordritler fra Orby Mejeri og torv fra Laugo Mose, - torvene fra Ellemosen gik via Tisvilde Station.

lygtemænd, for slet ikke at tale om selve mosekonen drev deres drilske spil med almuefolk.

»I Tisvilde Mose, Bymosen, ser man ikke sjældent lygtemænd, særlig om efteråret. Ved at gå efter et sådant lys, vil man snart være vildfarende, og når man står stille, vil man nu og da kunne høre en lavmælt latter, medens lyset springer fra tue til tue. Hvis man ikke vidste hvor man var, var der kun eet råd, nemlig at vende den ene lomme, så ville man finde vej og latteren høre op«.

Tørv i hus før Sankt Hans

'Mosetiden' faldt i den tidlige sommer mellem sæd og høst. Man måtte erfaringsmæssigt begynde tørvearbejdet tidligt i maj for at kunne blive færdige inden hoslettet, hvor alles hænder skulle i gang sidst i juni med høbjergningen.

Mosetiden var angiveligt en kærkommen og befriende afveksling i landarbejdet, selv om det kunne være drøjt og stresset. Men indsatsen blev traditionelt ledsaget af munterhed, sang og et velsignet festmåltid i det fri med løjer og rigeligt med brændevin.

Man var oftest mange om arbejdet; husbond, karle, piger, arbejdsfolk og store born, alle ude i mosen. Opgaverne var nøje fastlagt igennem hele processen fra de indledende forberedelser til spaden gik i jorden, og indtil den vindtørrede tørveklump var hensat i bondens tørvehus hjemme i landsbyen.

Selvforsyning

Engang var det almindeligt, at man kunne forsyne sig selv med brændsel, men i 1500-1600-årene blev gode og lettilgængelige tørvemoser en mangelvare, og det medførte ulovligheder.

Imidlertid kom der styr på forholdene i 1700-tallet, nedskrevet i landsbylovene, der bl.a. angav hver bondes ret og pligt til tørveskær.

I en periode var mosebruget en del af hoveriet, men i landsbyfællesskabets tid (før 1800) kunne enge, heder og moser være fælleseje for en eller flere landsbyer, hvor de enkelte bønder hav-

de ret til høslet, tørvegravning og til at få jordlyng i en bestemt mængde i forhold til gårdens størrelse.

Fordeling af moserne

Efter fordelingen af landsbyjorden blev resten af arealerne normalt fordelt ligesom markerne blandt bønderne. Moserne dog senest ved en lov i 1858.

Imidlertid stræbte man nogle steder efter at regulere mosebruget systematisk og med forbud, så en tilfældig gravning fra år til år ikke på lang sigt kunne hæmme gendannelse af tørven. Man regnede nemlig med, at det burde tage et par generationer, før man igen kunne grave samme sted.

Når man betænker, at det oprindeligt har taget 2000-3000 år at danne 1 meters tørvelag, så virker risikoen for rovdrift overhængende.

Desuden skulle tørvegravene indrettes sådan, 'at en bekvemmelig opgang gøres for kvæget', som kunne være styrtet bardus ned i hullerne under deres græsning. Boden i Græsted var 2 mark for at undlade denne indretning.

Men de ofte oversvømmede tørvegrave kunne udnyttes i en anden sammenhæng, idet den nyhøstede hør (til vævning af tøj) skulle vandes i en uges tid, og da kunne man lægge de små knipper til 'rødning' i de mosehuller, som den enkelte bonde havde udvalgt.

Tørv som betalingsmiddel

Der var rift om tørven, og det kunne være nødvendigt, at bønderne sammen gik deres moseskel efter hvert år. Tørv var nemlig et bekvemt betalingsmiddel til blandt andre de lokale embedsmænd som præst, degn og lærer. Men man måtte ikke arbejde i mosen, 'medens præsten er på stolen' altså under gudstjenesten.

Tørven blev opfattet som en fundamental lokal værdi, som først og fremmest skulle fordeles internt. Derfor måtte den ikke sælges uden for landsbyen uden særlig tilladelse.



Foto ca. 1897: Torvefolk fra Vieholmgaard under arbejdet i Tisvilde Enghave. Torvegravningen var en arligt tilbagevendende produktion fra tidligt i maj og indtil høstet i juni. Arbejdsdagene i mosen blev gerne ledsaget af lojer og afsluttet med god mad.

Fristelsen var stor til en god handel, da købstæderne havde et stort behov for brændsel.

Et godt tørveskær var et vigtigt ejerskab, selv om afstanden dertil kunne være en halv snes kilometer, som f.eks. fra Tisvilde til Sandet.

Men landsbyens husmænd og jordløse måtte altså godt leje et stykke tørvemose et par dage, hvor de så måtte 'skære til hælventen', det vil sige at halvdelen af tørvenerne måtte de give ejeren som betaling.

Æltetørv i Tisvilde omkring 1900

En optegnelse af Niels Nielsen, Fogedgården i Tisvilde, beretter hvordan fremstillingen af 'æltetørv' var en begivenhed, som krævede planlægning.

(Inden denne historie, en kort forklaring: Æltetørv tilvirkes ud af opgravet tørvejord, som kan æltes af kreaturer eller heste, inden det som en vælling hældes i forme eller udskæres i passende stykker, hvorefter 'klodstørvenerne' stilles til tørre.)

Niels Nielsen beretter: »På en almindelig bondegård blev der skåret i to eller tre dage. I forvejen skulle tørvegraven tømmes for vand med en 'vandsnegl', og det kunne der gå flere dage med.«

Man skulle på tørveskærdsdagen være færdig med morgensyssel klokken 5½, thi da kom tørvemandskabet for at spise 'dovre'.

I mosen blev arbejdet fordelt således: To mand lavede 'tørvemalmet' (tørvegroden) til. En tredje var 'pladdermand', han skulle med en stor træskuffe sørge for, at der blev tilført tilstrækkeligt med vand, for tørvenernes kvalitet afhang meget af hans påpasselighed.

Tørvemassen nede i graven blev gennemarbejdet, dels med en almindelig tørvhakke, dels med en 'klåe' (tregrenet hakke). Der måtte ikke være klumper i tørvemalmen.

To mand oste op i 'skokar' (skubkærre), og der var tre 'trillere', undertiden besørget af kvinder og halv voksne drenge.



Foto 1915: I leden på området ved Arresoens nordvestlige bred, 'Sandet'. I horisonten til venstre ses torv stablet til tørre i 'torveskruer'. Blandt andre landsbyer havde bonderne fra Tibirke og Tisvilde lodder her fjernt hjemmefra, hvor de kunne hente rør, ho og torv.

Muligvis har den lille pige, Helga Larsen, medbragt et mellemmåltid af rugbrødsrundtenommer til de arbejdende torvefolk, og på hjemturen har hun kunnet bære nyplukkede evighedsblomster og bær i sin kurv.

Oppe på 'tørvelægget' var en mand beskæftiget med at brede tørvemassen ud i 'bede'. Han kaldtes en 'udsletter'. Så var der en anden, som 'vandslettede', det bestod i at stænke godt med vand på bedet og så glatte efter med en skovl.

Med et redskab, som var lavet til samme brug - en slags kniv på en lang stang - ridsede han bedet af på langs og tværs, så tørven fik en passende firkantet form.

Når tørven var bleven halvtør, blev den stillet på højkant i bedet, det kaldtes at 'kantre tørv' (kante/kæntre). Siden blev den sat i små runde stakke til fortsat tørring. En sådan stak blev kaldt en »tørveskrue«. Der hørte megen øvelse til at 'skrue tørv'. For en begynder væltede skruen som regel, når den var halvfærdig.

Klokken 9 blev 'lillemiddagen' serveret på mosen.

Klokken 12 tog man hjem til gården til middag. Retterne var ens alle steder i tørveskæringstiden: Første dag risengrød og steg. Anden dag gule ærter og flæsk.

Klokken 1½ stillede man i mosen igen, og arbejdet gik sin gang til klokken 4; så blev der holdt 'midaften', som blev indtaget i mosen, måltidet bestod af rugbrødsrundtenommer med forskelligt pålæg, ovenpå vankede der kaffe, undertiden også snaps.

Efter 'midaften' fortsattes arbejdet til klokken 7½, så var der fyraften.

Alt værktøjet blev vasket rent, og man tog hjem til gården for at spise 'nadver'. Klokken kunne blive 9½ inden dagen var til ende.

Da der i mosen og til aftensmaden serveredes snaps og 'tevandsknægte' (te med snaps), var det undertiden slet ikke så lidt brændevin en tørveemand satte til livs en dag igennem, hvorfor det kunne ske, at han foretog et regulært krydstogt langs ad vejen mod hjemmet, men sligt var meget almindeligt.

Næste morgen klokken 5½ mødte han frisk som en fisk til fortsat tørveskær.

Når der kunne lægges 100 'favne' tørv op på en dag, regnede man det for veludført arbejde.«

Arbejdsgangen

Denne lokale beretning om tørvetrillerne i Tisvilde handlede altså om fremstilling af æltetørv eller 'klodstørv', som blev almindeligt udbredt i Danmark i begyndelsen af 1800-tallet, bl.a. i Tibirke, hvor tørvemassen altså blev udskåret. Andre steder blev massen strøget ud i en ramme, der så blev slået ud til tørring på en flade i de udformede stykker.

Senere hen i 1900-tallet udviklede metoden sig industrielt til en række forskellige brikette-produkter.

Men oprindeligt gravede man altså tørv, som den var; efter at have fjernet det øverste spadestik kom den løse spagnum til syne, længere nede den brune tørv, og derunder den sorte tørv, som var allerbedst til bagning, så folk kom langvejs fra for af få fingre i den.

For at danne sig et billede af hvor meget tørv, de ferme tørvefolk gerne skulle lægge til tørring, fortalte historien fra Tisvilde om normen: »100 favne på en dag«. Så et par dages arbejde krævede virkelig megen tørreplads på grønsværen for måske en lille halv million tørv. Men efter at have spyttet i næverne kunne en god mand grave 2 tons tørv på en dag, altså 5000 tørv. Det svarer til 5,5 m³, der ender med at blive 0,8 tons brændsel.

Tørveteknik

Tisvilde-beretningen ovenfor indeholder et væld af særlige udtryk, som er lokale for egnen. Således var ikke alene de tekniske betegnelser, men også arbejdets gang og redskabernes udformning noget forskellige fra egn til egn landet over.

Meget er gået i glemmebogen, men udtrykket 'at skrue torv' huskes stadig i Vejby-Tibirke sogne, blandt andre af Kirsten Jørgensen fra Vejby.

Redskaberne var normalt en meget langskaftet spade, en langskaftet lang kniv og en gravespade, en tørvehakke, desuden trilbør med lodret bagsmæk, en ramme (til formning af tørvedynd) m.v. - værktøj som blev forbedret i løbet af 1800tallet.

De langskafte redskaber blev brugt til at udsnitte 'skæretørv' i huller af måske flere meters dybde, hvor man behændigt kunne

løse klumpen nedenunder med den langskafede kniv og vippe den ud og op, mens det efterladte hul så igen kunne blive fyldt med det sorte bundvand.

Tørvearbejdet tog nogle uger efter gravningen med den første ligge-tørring, så vending og rejsning/kantning efter et par dage, derpå tørring i tre uger og endelig stakningen i kegler 'skruningen' (som man sagde i Vejby-Tibirke sogne), hvor vinden kunne pibe igennem sprækkerne mellem de opstablede ca. 100 tørv.

Efter et par måneders forløb blev de læsset og hjemkørt til tørvehuset eller de blev stakket ved boligen i store kroppe med huslignende profil, tækket med græstørv eller lyngtørv.

En sådan stor opstabling kunne på afstand få gården til at syne ganske imponerende.

Lyngtørv og sandflugt

Mange drag af de lokale landskaber er blevet forandret direkte af tørveskæret og af afledte virkninger, så som skovvækst, dræning eller oversvømming af enge og vådområder.

Desuden har den almindelige rovdrift på hedeområdernes tynde dække over det løse sand, »lyngtørven«, været den naturlige forklaring på sandflugten hen over landbrugsjorden flere steder i landet.

I virkeligheden var det måske årsagen til sandflugten fra Melby Overdrev mod Tisvilde og Tibirke.

Man har optegnelser om det årlige forbrug af et sogns hede-tørv, som viser at det omfattede afgravning af omkring 9 td. land hede årligt. Så omfanget kunne være enormt.

Martørv i Tisvilde

En i vore dage ukendt, men ikke desto mindre interessant form for tørv forekommer blandt andet i skovmoser her i Tisvilde, »martørven«, (der kan forklares som hav-tørv). Det er en dannelse, der i tidens løb er blevet overdækket med flyvesand. Derved er tørven blevet sammentrykt til en meget tæt og tung tørv, som i øvrigt deler sig lagvis ved tørringen.



Foto ca. 1945: Holger Soborg Pedersen læsser torv på sin grønne lastbil i Ellemosen, utvivlsomt efter Besættelsen, da gasgeneratoren er blevet fjernet fra siden af bilen.

Martørv kendes fra andre egne af landet fra opgravning under flyvesandsklitter ved kysten, men det er der ingen beretninger om i Vejby-Tibirke sogne.

Forkulning af tørv

Trækullenes velsignelser er velkendte her i Weber-grillens tid, hvor også historie-freaks ovre i Mårum Kulsvierlaug samles om den gammeldags forarbejdning af trækul.

Men forkulning af tørv i miler var førhen en meget udbredt og vigtig produktion, særligt til smederi af hø-leer, hvor den var foretrukket på grund af sit lave indhold af svovl.

Der kunne fremstilles 3 tønder smedekul af godt 1000 tørv (altså 10 skruer).

Man kan i denne forbindelse overveje, om det måske ikke var helt tilfældigt, at der indtil 1906 var en enlig beliggende smedie, Bækkebrovej 50, »Vedels Hus«, på kanten af Ellemosen, hvor det ville være oplagt at etablere miler.

Tørv som gødning

Tørvestrøelse købes i dag på tankstationen, i supermarkedet eller måske på planteskolen. Men førhen var det næsten et spildprodukt, som man meget belejligt kunne bruge i landbruget, hvor det blev anvendt som supplement til gødskningen af markerne.

Den løse tørre spagnum blev strøet i stalden under kreaturerne og i øvrigt omkring staldbygningerne, hvor det efterhånden blev blandet med dyrenes gødning som en kærkommen øgning af den sparsomme gødning til markerne i tiden før kunstgødningen.

På gyngende grund

Spørgsmålet er, om mosetiden er endegyldigt slut, eller om vi en skønne dag vil gribe til den langskafede spade for igen at udnytte en brændselsreserve i moserne her omkring landsbyerne i Vejby-Tibirke sogne.



Maleri 1940'erne: Herman Vedel: 'Torveskæring i Ellemosen'.

Her er formentlig tale om 'æltetorv', som tilvirktes ud af opgravet torvejord, der æltes af heste (eller kreaturer), inden den som en vælling hældes i forme til torre.

Foto: WICTOR.

Imidlertid er en del mosejord efter afdrøning ved at omdanne sig til muld, imens andre effektive og miljøvenlige energikilder er vældet frem.

Samtidig modvirker naturbeskyttelsesloven en del tørvegravning i almindelighed, så det efterhånden er blevet meget småt med nye arkæologiske mosefund.

Gamle dages skrøner om den bundløse Ellemose dækker i bund og grund over et metertykt lag af strandskaller fra den fjordarm - »Ellefjorden«, som Kattegat i stenalderen havde langet gennem Arresøen og helt ind mod Tisvilde - en forbindelse til verdenshavet, som for længst er løbet ud i sandet.

Men man kan alligevel belave sig på at komme på gyngende grund på en bæver-safari hen over 'det sorte guld', som mosebryggen stadig kan finde på at omtåge.

Hvorom alting er, så må vi nok se i øjnene, at oldtidens frugtbarhedskult for længst er blevet afløst af vore dages glæde ved mosernes rekreative værdi som et stykke natur.

KILDER

Samtaler med lokale borgere, 2009.

'Nationalmuseets Arbejdsmark, 2003, Tørvegravning i forhistorisk tid'.

'Nationalmuseets Arbejdsmark, 1948'.

'Sagn og tro, III', Anders Uhrskov, 1923.

'Dagligt liv, V', Anders Uhrskov, 1924.

'Moser og tørv, et stykke bondehistorie', August F Schmidt, 1948.

'Mosebrug, tørvegravning og tørveindustri', Søren Toftgaard Poulsen, 1974.

'Tørvegravning i ældre jernalder', C.J. Becker, 1948.

'Tørvegravning i Danmark', Th. Th. Hove, 1983.

'Det sorte guld, tørvearbejdet på Fyn under Anden Verdenskrig', Dorthé A.Holm Hansen.

'Tibirke Bakker', Otto Gelsted, ill: Ib Andersen, 1941.

'Fra Frederiksborg Amt, 1945, Oldtidsvejen over Tibirke Ellemose', Georg Kunwald.

Helsing-Gilleleje Lokalkarkiv.

Norske bjælkehytter i Danmark

Af Fritze Hedemann

Når man kigger på de mange byggetyper, sommerhusene langs den sjællandske nordkyst har, er der én, der navnlig falder i øjnene: Den norske bjælkehytte.

Hvorfor nu det? Hvorfor en NORSK bjælkehytte her i den blide, danske natur?

Der er forskellige sammenfattende faktorer, der gør sig gældende.

Sommerhusets 'Guldalder' hænger sammen med det venskab og fællesskab Norge og Danmark havde, da de statslige bånd bristede.

Og ikke mindst en bygherre, Poul Richardt (forveksl ham nu ikke med Poul Reichardt).

Vi taler om perioden omkring det 1900 tallets start hvor skonvirke, nationalromantik og dyrkelsen af den nordiske mytologi var på sit højeste. Den norske bjælkehytte indfrie de drommen om et sundt og enkelt liv i - gerne hjemmebyggede - omgivelser. Disse tanker stemte fuldstændig overens med Poul Richardts livssyn.

Hvem var han?

Født 2. 10. 1866, som søn af Marie Hammerich og digteren Christian Richardt (ham med 'Hjortens flugt', alle konfirmanders skræk).

Poul blev cand. theol., men i studietiden havde han logeret hos en snedker, og det blev hurtigt hovlen snarere end biblen, der blev den unge Pouls lidenskab. Alligevel blev det til



Poul Emmanuel Richardt

en embedseksamen, som han dog aldrig gjorde brug af. I stedet grundlagde han efter nogle år som sløjdlærer på kommunale skoler sin egen sløjdskeole.

Ved skolens 75 års jubilæum skrev dr. phil. Carl M. Møller følgende: »Det er en ejendommelig og lykkelig skole. Elevernes alder er fra fem år til over firs, og socialt over hele registret fra pensionerede kontorchefer til jævne menneskers knægte og pigebørn«.

Nanna Aakjær (Jeppe Aakjærs datter) var blandt mange andre en ivrig elev, og på Jenle findes stadig mange af hendes værker fra denne skole.

At forfølge sine drømme.

Poul Richardt havde tæt kontakt med Martin Nyrup (som har tegnet Københavns Rådhus), og diskuterede sine tegninger, visioner og ideer om at bygge bjælkehuse i rundt træ, med ham.

Nyrup sagde god for ham, og så tog det fart.

Poul kaldte sig 'Bygmester og cand. theol'. Han ville ikke smykke sig med arkitekt-titlen. Omkring 400 huse byggede han rundt omkring i Danmark, og heraf ca. 150 i det Nordsjællandske område.

Til sig selv byggede han og hans anden kone, Ingeborg Wedmann med egne næver 'Tibirkestuen' tæt ved Asserbo Slotsruin. Ingeborg og Poul blev skilt i 1914, (tænk lige lidt over det - 1914 - og Poul er allerede 2. gang skilt. En skandale må det have været). Men energi avler energi på alle områder, og Poul var virkelig en meget energisk mand...

Hans samtidige, komponisten Carl Nielsen og dennes kone, billedhuggeren Anne Marie Carl-Nielsen, var nogenlunde på samme tidspunkt kommet så vidt som til at indgive skilsmisseansøgning. Trak den dog tilbage i sidste øjeblik. Men det er en anden historie.

Ingeborg var imidlertid ikke 'en kvinde til pynt', hun fortsætter med at drive sløjdskeolen, nu som forstander.



Teologen og sløjdlæreren Poul Richardts første sommerhus i Asserbo. Det stod færdigt i 1909 efter to års arbejde. Men der var også gjort meget ud af detaljerne. En fin udsmykning med skæringer og bemaling prydede bygningen ude som inde. Huset er stadig indtagende, selvom det har mistet noget af den ydre pynt.

Foto: Roberto Fortuna 1998

Poul var kommet godt i gang nu. Til sig selv bygger han en Tibirkestue no. 2 ganske tæt ved den første. Huset skulle ikke blot være rammen om hans familieliv med ny kone, Rigmor Schlegel, som var tegner og maler, og deres to børn. Det skulle også tjene som reklame for bygmesteren selv.

Og bestillingerne var mange. Poul Richardt tog sig ikke blot af selve huset, men tegnede både møbler og dekorationer. Inspirationen fik han fra mange og lange rejser til Norge, som han livet igennem var dybt betaget af. Det var hans far, digteren Christian Richardt også, og hvis man kommer på de kanter, kan man i Nidaros Domkirke læse en indskrift forfattet af Richardt d.æ. - i runeskrift.

Træ var og blev det eneste rigtige materiale for Poul Richardt. Når han kom op til sommerhuset, sagde han om saltet, han havde strøet på køkkenbordet, og som stadig var tørt efter vinteren: »Dette kunne ikke ske, hvis huset havde været muret«.

Alle Poul Richardts tegninger er afleveret til Nationalmuseet.

Den tragiske og ulykkelige første Verdenskrig gjorde naturligvis sit til at ferierne blev holdt indenfor landets grænser, og at nordisk sammenhold og nordisk historie blev vægtet højt, som modsætning til germaniseringen.

En lille ekstra krølle på Poul Richardts huse må med her, selvom vi bevæger os helt til Skagen. Det er historien om greve Knuths sommerhus, Villa Dagalid, tegnet af Poul Richardt.

Året er 1923. To år tidligere havde der været orkanlignende storme, og de von Langerske graner på Liliendal gods var faldet som dominobrikker. Hvad skulle man dog stille op med alt det træ? En af greveparrets døtre var gift med nordmanden John Borge. Og det er antageligt ham, der kom på ideen om, at man kunne bygge et sommerhus efter norsk model på den grund, som svigerfaderen Christopher Knuth, ejede i Skagen. Bygmesteren skulle naturligvis være den fremmeste på området, Poul Richardt.

På Liliendal gods blev hele sommerhuset prøveopført og derefter skilt ad igen - nummereret, heldigvis - hvorefter det blev fragtet til Skagen.



'Trollehuset' bygget i 1914 i Asserbo til læge og senere sundhedsminister Victor Rubow.

Arkitekten Carl Brummer har her forholdt sig mere frit i forhold til det norske, romantiske forlæg - eksempelvis i anvendelsen af de i den tid stærkt yndede ovale vinduer.

Foto: Roberto Fortuna.

I tyve år holdt greve Knuth sine ferier i huset. Da han dør i 1943, køber den finske forretningsmand Hemming Elfving villa Dagalid (opkaldt efter et øde stykke natur i Norge). Elfving er Skagens største skatteyder og huset bliver nu populært kaldt 'Finnefatters hus'. I 1992 Køber Finn Bredal Jørgensen huset og indretter det med respekt for husets historik og med al sans for det smukke i det gamle, til en meget hyggelig pension, 'Finns pension'.

Frisk luft og håndens arbejde.

En anden 'tømmerhuspioner', dog i noget mindre format, er Olaf Forchhammer, yngste søn af Herlufholmsrektorens 13 børn.



Olaf Forchhammer byggede med egne næver, helt i tidens and, sit bjælkehus i Tibirke Bakker. Her ses han sammen med sin kærester, Karen Stampe, som ikke alene hjalp med byggeriet, men også har beskrevet det i sine erindringer. Ubekendt fotograf, privateje.

I 1902 var han en ung stud. polyt. på udkig i bakkelandet ved Tibirke. Her erhverver han sig fire tdr. land og fik nu skøde på 'en af de smukkeste af Tibirke bakkerne'. Olaf læste til bygningsingeniør og havde hverken penge til at erhverve landsted eller sommerhus. Men ved venners hjælp klarede han at betale grunden, og i de følgende år byggede han og hans kæreste et lille, enetages tømmerhus på ca. fire gange syv m. Olafs kæreste, Karen Stampe, beretter: »Vi byggede selv, og ganske uden nogen uvedkommendes hjælp. Klædt i hvidt arbejdstøj gravede Olaf grunden ud, og så sprang han til skovs dagen igennem for at komme tilbage, bærende en svær Granstamme over sin Skulder. Mens han hentede en ny var det min opgave, siddende overskrævs på Bjælken med en Baand-kniv at skrælle Barken af, til stammen lå og lyste blank og hvid i Solen«.

Næste sæson fortsattes med et sovehus, og det tredje år fulgte så køkkenhuset. Alle huse dækket med græstørv på taget. Helt i tråd med den norske byggemåde, hvor hvert enkelt hus havde deres funktion. Udnyttelsen af landskabet og tilpasningen til naturen var velovervejede, og stedets muligheder blev udnyttet til det yderste.

»Vi var som Børn af selve Naturen, løsrevet fra Tid og Sted, en barbenet Robinson Crusoe-tilværelse, hvor vi krydrede vore Maaltider med friskplukkede Bær og slukkede vor Torst i det klareste Vand, hentet fra en Kilde i Spande med Aag over Skuldrene...« Mere national-romantisk kan det næppe blive.

Tibirke bakker blev et væsentligt område i udviklingen af det danske sommerhus, men fredningsbestemmelser satte snævre grænser for bygningernes udformning. Af denne grund blev området ikke præget af de norske træhuse. Udover Forchhammers hus på Baunebakke er der kun et mere, nemlig Skovbrynet 10 - nuværende Skovskellet 10.

Også vores gamle ven Johs. V. Jensen, sværmede for det nordiske, og han var en begejstret Norges-farer. Til sin yngste søn snittede han en fin model af et stabbur (forrådshus). Da sonnen



Interiør fra Olaf Forchhammers hus. I de godt 100 år, der er gået siden opførelsen, har det kun ændret sig i ringe grad.

Foto: Roberto Fortuna

blev voksen, fik modellen plads i Johs. V. Jensens arbejdsværelse, hvor det havde sin faste plads på skrivebordet.

En hånd i fortiden er en hånd til fremtiden

Moden sætter sit fingeraftryk på alt. Og strømninger indenfor arkitektur og boligindretning afspejles også i sommer- og fritidsboliger. Stilen i dag er langt fra de rå og mørke norske tømmerhuse. Vi vil have lys, luft og natur ind i stuerne. Og her taber de norske hytter terræn - uden dog at blive fortrængt. Der er stadig et marked for det norske, men i en noget nedtonet udgave - og gerne i en lys version. Gå selv på udkig! Husene ligger drysset ud over vores område. I mange forskellige versioner.

Ingen af os er en begyndelse, vi er allesammen en fortsættelse. At kende sin fortid er at kende sig selv i nutiden. Hvis nattemørket er så tæt, at det suger sig ind i kroppen, føler man stor lettelse ved pludselig at se et lys fra et vindue og høre vinden suse i gamle æbletræer.

Sådan er det også med historiens gang. Jo mere lys, der bryder mørket, jo sikrere føler man sig på vejen fremad.

Note

De von Langerske graner er opkaldt efter Johann Georg von Langen, som var tysk forstbotaniker og faderen til det ordnede skovbrug. Han kom til Danmark fra Thüringen i 1763 og genoprettede de kongelige skove i Nordsjælland på initiativ af overjægermester Carl Christian von Gram. Skovene var ved at forsvinde, fordi man ikke havde plantet nye træer når gamle var fældet, og skovene var kun fornyet ved selvsåning. von Langen kortlagde skovene, fik anlagt stendiger og grøfter for at holde husdyrene inde, samt inddelte skovene i firkantede afdelinger der blev hængt for at holde vildtet ude. Nålegrantræerne, rødgran, ædelgran, lærk og fyr blev nu en del af det danske skovbrug. von Langen indførte også træarten ær (ahorn) som sår sig så villigt overalt, at den har fået tilnavnet 'von Langens fodspor'. Flere plantager i de nordsjællandske skove er opkaldt efter ham.

Kildemateriale:

'Drømmen om Norge' af John Erichsen.

Værd at vide...

ØLLEKOLLE? Ølle i betydningen 'skøn', Kolle i betydningen 'høj, bakketop'. Øllekollegård ligger altså ved siden af sin navnebror, **BAKKEFRYDGÅRD**.

Værd at vide...

SØRØJLSVÆNGET? 'Røgle' betyder i sammenstilling 'dyng' eller 'hob' af tørv, kornneg og lign. I dette tilfælde kunne man forestille sig, at det drejede sig om tang til senere gødskning.
Ordet findes også i betydningen 'langstrakt, lav forhøjning' 'Ryg' af en ager.

Værd at vide...

SNAVEN? Tidligere skrevet 'snau' eller 'snov'. Sjællandsk for **SNOG**. Snaven kan desuden betyde 'snude'.

Købmandsforretninger

Tillæg til artiklen i Vejby-Tibirke årbog 2010 side 57

Af Kirsten Jørgensen

Lille Landhandel

Vejby Strand

Sådan betegnede kiosken på hjørnet af Kystvej og Strandlyvej i Ugeposten i august 1985 i en artikel i forbindelse med, at Berta Ego Petersen stoppede med at drive forretningen. Fra 1962 havde hun og hendes mand ejet bygningen, og fru en havde drevet den hver sommer lige siden. Berta Ego var uddannet boghandler og havde haft boghandel i København i mange år. Hun foretrak sig i det smukke område ved Vejby Strand og købte sommerhus deroppe. Hun opgav boghandelen, og da hun stadig havde lyst til forretning, fandt hun på at åbne sin egen lille landhandel.

Hvert år havde hun forretningen åben fra Kristi Himmelfartsdag sommeren igennem indtil den sidste dag i august. Her kunne man købe lidt af hvert såsom: brød, mælk, smør, is og slik samt kolonialvarer og diverse souvenirs. Om aftenen når folk gik tur var det ofte stedet man mødtes og nød en iskage. Der var nemlig åbent indtil kl. 22 om aftenen.

Kiosken var der også i 1950-erne, hvor blandt andet fru Herlöv Rasmussen ekspederede.



Billedet er fra omkring 1960

Rågelejekøbmand

I 1937 købte Andrea og Ernst Levin Christensen ejendommen Rågelejevej 162 på tvangsauktion af fisker Lauritz Hansen også kaldet 'Franse Lauritz'.

Efter lidt om- og tilbygning åbnede de mejeri- og brødudsalg i 1939, og kort tid derefter blev der udvidet med egentlig købmandshandel.

Ernst kørte i nogle år varer ud med hestetrukken salgsvogn.

Andrea og Ernst drev forretningen frem til 1971. De passede begge forretningen, men det var mest Andrea, der ekspederede.

Ernst stod mest for regnskab, varebestillinger og det ofte tunge arbejde på lageret. Varesortimentet var bredt.

Om sommeren, når der var meget travlt, var der ansat medhjælp i forretningen. Naturligvis gav børn og svigerbørn også et nap med, bl.a. med at bringe varer ud til 'de luksurvante københavner'.



Foto fra omkring 1947. Købmand Ernst Levin Christensen bringer varer ud sammen med sønnen Jens.

En stor del af omsætningen skulle tjenes ind om sommeren, så man var i gang fra tidlig morgen til sent om aftenen alle ugens dage. Der blev vist taget forskud på den senere indførte mere liberale lukkelov for ferieområder.

Der var i det hele taget en udstrakt service. Ud over at bringe varer gratis ud, havde man også begrebet »på bogen« dvs. på nudansk kredit, og det var ikke unormalt, at det der stod på »bogen« først blev betalt mange måneder senere, selvfølgelig uden renter. Købmanden var glad, hvis bare der blev betalt. Der var også en del kunstnere i området, så det hændte, at et maleri udgjorde betalingen, hvis det kneb med kontanterne.

Det hårde købmåndsliv sled selvfølgelig på kræfterne, og i 1967 indskrænkede Andrea og Ernst forretningen. Den del af ejendommen, der havde været mejeri- og brødudsalg, blev nu omdannet til damefrisørsalon 'Salon Mini', som deres datter Ane-Lise Levin Jørgensen drev frem til 2004.

Nu bor hun der sammen med sin mand, og der er ikke længere erhverv på ejendommen.



Foto fra omkring 1957. Købmandsforretningen på Rågelejevej 162.

Rågemark Købmand

Denne forretning var beliggende på Plantagevej 6 i Rågemark. Via Inge-Lise Wagner i Rågemark lykkedes det at skaffe billede af købmandsforretningen fra 1977. Hun har lånt billedet af Jørgen Jensen, som på et tidspunkt havde forretningen.

I begyndelsen af 1950-erne begyndte Rosa Bentzen at have et lille mælke- og brødsalg på Plantagevej 6. Senere byggede hun til og udvidede forretningen til en 'rigtig købmandshandel', som kan ses på billedet.

Efter fru Bentzen var der forskellige ejere. Omkring 1970 hed købmændene Ulla og Bent Christensen. Senere var det Monna (efternavnet ukendt), og til sidst blev forretningen drevet af Jørgen Jensen, som blev den sidste ejer.



Rågemark Købmand som den så ud i 1977. Foto udlånt af Jørgen Jensen

Tisvilde Kunsthus

– en ufattelig mulighed

Af formand Chr. Friis

Langt om længe har Vejby-Tibirke Selskabet nu mulighed for at virkeliggøre sin 45-årige drøm om et hjemsted for Selskabet og et lokalt udstillingssted for vores mange kunstværker fra egnen.

Gribskov Kommune har købt Hovedgaden 51, Tisvildeleje – lige overfor Tisvildeleje Station til formålet.

Seneste nyt er, at Vejby-Tibirke Selskabet den 5. april 2011 har skrevet under på en aftale med den unge arkitekt Claus Pryds (se www.clauspryds.dk) om, at han udarbejder et skitseforslag for omdannelsen af den eksisterende hovedbygning på Hovedgaden 51, Tisvildeleje og samtidig for den nye udstillingsbygning i tilknytning dertil. Skitseforslaget skal anvendes, når V-T S skal søge fondene om tilskud.

Den historiske baggrund

Lige siden sin stiftelse i 1966/1967 har Vejby-Tibirke Selskabet arbejdet for at få et hjemsted for dets mange aktiviteter og i de sidste 15 år også for at få et udstillingssted for den kunstsamling, som Selskabet systematisk har samlet. Kun i en forholdsvis kort periode i 1990'erne var Selskabet ejer af en ejendom, der kunne blive hjemstedet. Det var det lille, stråttækte hus ved Tibirke Kirke, Gretely. Da der blev mulighed for, at kunstnerboligen for Victor og Marie Haagen-Müller i Tibirke Lunde, Kjædemosehuset, kunne blive det fremtidige Tisvilde Kunstmuseum, solgte Selskabet Gretely til Tibirke Menighedsråd, så de indkomne penge kunne investeres i det nye kunstmuseum. Denne plan led skibbrud, idet hverken Helsingør Byråd eller Haagen-

Müllerfondens bestyrelse ville støtte dannelsen af et museum i Kjædemosehuset.

Efter en længere pause forsøgte Selskabet igen omkring 2006. Her gik det daværende byråd i Helsingørskommune med på tanken om at etablere et kunstmuseum, hvor Selskabets malerisamling skulle være en vigtig del af visionen. Der blev bevilget et større beløb til formålet, ansat en dyr konsulent... Og så løb det hele ud i sandet, da visionerne løb op i et astronomisk beløb.

Visionen i dag

Nu er vi fremme ved nutiden. I januar 2010 sendte Vejby-Tibirke Selskabets bestyrelse igen et forslag om et Kunstmuseum i Tisvildeleje til det nye Gribskov Byråd. Den nye kulturudvalgsformand, Ulla Dræbye, blev fænget af forslaget, og hendes begejstring blev ikke mindre, da en større gruppe af aktive, lokale kunstnere samtidig sendte et forslag ind om oprettelse af kunstværksteder. Begge forslag pegede på det store hus og den store grund på Hovedgaden 51 som det sted, hvor de kunne virkeliggøre deres visioner. Snart blev den nye borgmester i Gribskov kommune, Jan Ferdinandsen, involveret i planerne. Han var meget positiv overfor tanken om et kunstnerisk fyrtårn i denne del af kommunen.

I løbet af to møder blev de grundlæggende principper fastlagt: Kommunen skulle i første omgang købe Hovedgaden 51, og derefter skulle Vejby-Tibirke Selskabet i løbet af et år forsøge at skaffe så mange penge til veje, at Selskabet ville være i stand til at købe den halvdel, hvor hovedhuset ligger. Hovedhuset skulle derefter restaureres og midlertidigt anvendes som udstillingssted, indtil der igen blev skaffet penge til en tilbygning, der skulle være Tisvilde Kunstmuseums egentlige udstillingssted.

Den anden halvdel af Hovedgaden 51 – længst væk fra Hovedgaden – skulle stadigvæk være ejet af Gribskov kommune, men skulle lejes ud til kunstnerne, der skulle indrette kunstværksteder i det store udhus, Laden.

Ikke alle partier i Gribskov Byråd var begejstrede for denne plan. Det tog ret lang tid, inden byrådet besluttede at købe Hovedgaden 51. Tre måneder senere - d. 31/12-2010 - købte kommunen ejendommen. Efterfølgende har der været afholdt diverse møder mellem de implicerede parter omkring udformningen af aftalegrundlaget og samarbejdet. Endelig kunne aftalerne underskrives af borgmester Jan Ferdinandsen og formændene Christina Bardram og Chr. Friis for foreningerne 51 Tisvilde Kunsthus og Vejby-Tibirke Selskabet. Det var en stor dag - den 28. marts 2011. Der ligger mange arbejdstimer og venter forude, inden Tisvilde Kunsthus bliver fyldt med forventningsfulde og aktive mennesker, men Vejby-Tibirke Selskabet får ikke bedre muligheder for endelig at få sit hjemsted og sit kunstmuseum end lige nu. Selskabets bestyrelse håber, at mange medlemmer vil støtte de kommende års bestræbelser med at skabe et stort og smukt Tisvilde Kunsthus.

Værd at vide...

Af mandsnavnet Sóti (findes på runestene) har vi forståelsen SODE i f.eks. Sodemølle, Sodemark.

Værd at vide...

Endelsen RIS. Oprindelig betydning 'gren, kviste', senere 'busk' og endelig 'samling af bevoksning med buske'. Dvs lund, krat. Eksempelvis Kelleris Hegn, Klosterris Hegn.

Værd at vide...

Forstavelsen ØLLE kan udover betydningen 'skøn' også betyde Ulv. Ligesom der er mulighed for det oldnordiske gudenavn ULLR.



Vejby-Tibirke Selskabet - et kulturhistorisk selskab - har som sit formål at bevare kendskabet til Vejby-Tibirke egnens særpræg og indsamle kunst, litteratur og mediekunst, der er skabt af personer med tilknytning til egnen.

Selskabet er selvejende, oprettet i 1966 af en kreds af personer, der gennem deres tilknytning til egnen enten som fastboende eller som landliggere har ønsket at gå aktivt ind for selskabets formål.

Selskabet står iøvrigt åbent for alle interesserede, der indtegner sig som medlemmer.

Bestyrelse 2009

Chr. Friis, formand
Søren Nielsen, næstformand
Hans Kurt Jacobsen, kasserer
Verner Nygaard, sekretær
Jette Foss
Lis Kofod
Jan Thor Krøyer
Torkil Lund
Annie Prudinsky
Anni Rosenstand

Adresse

Vejby-Tibirke Selskabet
Postboks 21
3220 Tisvildeleje

Telefon og internet

Formanden telefon 4870 8408
Kassereren telefon 4879 5505

friis.laebo@mail.dk
hans.kurt@fibermail.dk

www.vejby-tibirke-selskabet.dk

