



Danskernes Historie Online

Danske Slægtsforskeres Bibliotek

Dette værk er downloadet fra Danskernes Historie Online

Danskernes Historie Online er Danmarks største digitaliseringsprojekt af litteratur inden for emner som personalhistorie, lokalhistorie og slægtsforskning. Biblioteket hører under den almennyttige forening Danske Slægtsforskere. Vi bevarer vores fælles kulturarv, digitaliserer den og stiller den til rådighed for alle interesserede.

Støt vores arbejde – Bliv sponsor

Som sponsor i biblioteket opnår du en række fordele. Læs mere om fordele og sponsorat her: <https://slaegtsbibliotek.dk/sponsorat>

Ophavsret

Biblioteket indeholder værker både med og uden ophavsret. For værker, som er omfattet af ophavsret, må PDF-filen kun benyttes til personligt brug.

Links

Slægtsforskernes Bibliotek: <https://slaegtsbibliotek.dk>

Danske Slægtsforskere: <https://slaegt.dk>



Vejby-Tibirke årbog 2013

Vejby-Tibirke Selskabet

Årbog 2013



Udgivet af Vejby-Tibirke Selskabet 2013

©Fotografisk, mekanisk eller anden gengivelse af denne bog eller dele heraf er kun tilladt med Vejby-Tibirke Selskabets skriftlige tilladelse. Undtaget herfra er korte uddrag til brug i anmeldelser.

Redaktion:

Christian Friis, Lars C. Windfeld-Høeberg,
Kirsten Jørgensen og Lone Nørmark.

Omslagsillustration:

To 'lysedamer' af Lise Benzon (1905 - 2005).

Foto: Andreas Fischer-Hansen

Grafisk tilrettelægning af det udleverede materiale:

WICTOR grafisk produktion

www.wictor.dk · Tlf. 4826 1848

Oplag: 1100 eksemplarer

ISBN NR.: 978-87-88319-39-2

EAN NR.: 9788788319392

Indhold

Forord	
<i>Af Christian Friis</i>	7
Drømmen om et Tisvilde Kunsthus	
<i>Af Christian Friis</i>	9
Tre Keramikere blandt Bækkebromalerne	
<i>Af Lars Windfeld-Høeberg .</i>	25
Tisvilde Hegn. Om fugle, svampe og opskrifter	
<i>Af Marianne Koch .</i>	57
Den ukendte sømands sidste havn	
<i>Af Hans Cornelius .</i>	65
Fra frugtplantage til frugthave. Sommerhusene i Holløse	
<i>Af Arne Wangel.</i>	69
Niels Jørgen Larsen. Et portræt...	
<i>Af Lone Nørmark</i>	85
Paletten og Kahytten. Maleren Henrik Bloch	
<i>Af Hans Cornelius .</i>	103
Vejby-Tibirke Selskabet	
<i>Bestyrelse og adresser</i>	119

Af Christian Friis

Af tre grunde er dette års årbog blevet større og mere omfangsrig, end de foregående årbøger.

For det første havde redaktionen så mange færdigbearbejdede artikler med en lang række spændende illustrationer, at vi i redaktionen syntes, at alle Selskabets medlemmer skulle have lov til at læse og se alt, hvad vi redaktionsmedlemmer havde haft fornøjelse af at arbejde med i efteråret og i de første vintermåned.

For det andet har medlemmerne været ualmindelig trofaste over for Selskabet ved at forblive som medlemmer, selvom Tisvilde Kunsthøus ikke blev en realitet. Det bør belønnes, og en af måderne ville være at udsende en årbog, der havde en større tyngde.

For det tredje har mange mennesker udenfor redaktionens række engageret deltaget i arbejdet med denne årbog 2013. Det ville være alt for ondt bare at meddele dem, at deres arbejde ikke ville komme med i år.

Hans Cornelius – fiskersønnen fra Tisvildeleje – har bidraget med to af artiklerne. Den ene dog i tæt samarbejde med maleren Henrik Bloch og med et supplement af Peter Klitgaard.

Marianne Koch har lavet de fineste tegninger af svampe, planter og fugle fra Tisvilde Hegn og beskrevet nogle af sine oplevelser samme sted. I tilgift er der sat et par madopskrifter ind, som sikkert bliver benyttet af mange. Alt er vederlagsfrit stillet til rådighed for Selskabet.

Arne Wangel har bidraget med en stor artikel omkring området Holløse Frugthøve. Området er et sommerhusområde, men halvdelen af husene er alligevel taget i brug som helårsboliger.

Artiklen og de mange nye og gamle fotos vil uden tvivl få adskillige til at besøge et område, som de normalt bare kører hastigt forbi.

Redaktionsmedlemmerne har heller ikke holdt sig tilbage. Lars Windfeld-Høeberg har endda samlet et helt team omkring den store og rigt illustrerede artikel om de tre keramikere fra Bækkebroområdet. Jette Bille, Marianne Lomholdt og fotografen Andreas Fischer-Hansen har sammen med Lars lavet meget research i forbindelse med udarbejdelsen af denne artikel.

Lone Nørmark og Kirsten Jørgensen har i Årets Portræt givet en omfattende skildring i tekst og billeder af Niels Jørgen Larsen, der på mange måder har været med til at få Vejby til at blive en yderst aktiv by. Især på det sportslige område, men også på det kultur- og lokalhistoriske.

Chr. Friis har bidraget med en artikel om Vejby-Tibirke Selskabets årelange forsøg på at få et hjem- og udstillingssted for Selskabets aktiviteter og for malerisanlingen. Heller ikke forsøget på at få skabt et Tisvilde Kunsthuse på Hovedgaden 51 blev gennemført med succes, men alligevel bør både vi nulevende og vores efterkommere have en beskrivelse af, hvad vores visioner og planer gik ud på. Forhåbentlig vil det ikke afholde de næste generationer fra at vove det endegyldige forsøg på at få skabt Selskabets hjem- og udstillingssted. Historien bør have en happy-ending.

*Christian Friis,
formand for Vejby-Tibirke Selskabet*

Drømmen om et Tisvilde Kunsthus

Af Christian Friis

Lige fra Vejby-Tibirke Selskabets oprettelse i 1966 har der været planer om et hjemsted for de aktiviteter, som Selskabet stod for, og efterhånden også for et udstillingssted for de ting, som Selskabet enten erhvervede eller fik som gaver.

Stuebjerggaard - en enestående mulighed.

Dengang var der mulighed for at erhverve Stuebjerggård, der med sin fine placering tæt ved Tisvilde Hegn, med sin firelængede bygning og sine 3 tdr. land, ville have været et fremragende udstillingssted og hjemsted for Selskabet. På daværende tidspunkt var det vel at mærke ikke et kunstmuseum, men et egnsmuseum for landbrugskulturen man forestillede sig. På trods af en favorabel pris og en medlemsskare på over 1100 medlemmer opgav den daværende bestyrelse at købe gården. Hvorfor man opgav købet af gården er stadigvæk lidt af en gåde, idet



Stuebjerggård 2013. Foto: WICTOR

en indsamling blandt Selskabets medlemmer havde tilvejebragt mere end den nødvendige udbetaling til købet. Erhvervelsen af Stuebjerggård ville på én gang have løst hjemstedsproblematikken for Selskabet.

Gretely - første og eneste hjemsted

Lige siden da har skiftende bestyrelser arbejdet ihærdigt med at få etableret et hjemsted for foreningen. Plan efter plan er blevet foreslået og drøftet i bestyrelserne, men kun én gang er det lykkedes Selskabet at erhverve en ejendom, som kunne kaldes Selskabets hjemsted. Det skete i midten af 90'erne, hvor Vejby-Tibirke Selskabet købte Gretely - den lille ejendom ved foden af Tibirke Kirke. Gretely var et udmærket hjemsted for foreningen, men alt for lille til at kunne bruges som udstillingssted for den malerisamling, som allerede var af betydelig størrelse på det tidspunkt. Der blev anvendt mange penge på renoveringen af Gretely - bl.a. til et nyt stråtag - men også megen energi fra bestyrelsens side for at få skabt et fremtidigt centrum for Selskabets udfoldelse.



Gretely. Foto: Christian Friis

Kjædemosehuset - det første kunstmuseumsprojekt

Selskabet var imidlertid ikke ejer af Gretely i ret lang tid. Årsagen til dette var, at der ved den daværende ejer af kunstnerhjemmet 'Kjædemosehuset', Marie Haagen-Müllers død i 1995 opstod mulighed for, at der kunne skabes et kunstmuseum for Tibirkemalerne — og her i særlig grad for Maries afdøde mand, maleren Victor Haagen-Müller. Det skulle ske via et fond, som Maria H-M havde skitseret inden sin død. Selve 'Kjædemosehuset', det store, fritliggende atelier samt den 7.000 kv.meter store grund var rammerne for de planer, som en ihærdig arbejdsgruppe med bl.a. fhv. museumsdirektør for Nivaagaard, Claus Schmidt, gobelinvæveren Lise Warburg og undertegnede forsøgte af al kraft at få gennemført.

Vejby-Tibirke Selskabets bestyrelse besluttede at gå helhjerteret med ind i projektet ved at sælge Gretely til Tibirke Menighedsråd. Efterfølgende skulle pengene ved dette salg gå ind i det kommende kunstmuseum i Kjædemosehuset.

Tanken var god, men efter flere års bestræbelser og megen diskussion endte det med, at Kjædemosehusprojektet måtte opgives af flere grunde bl.a. fordi der var en betydelig lokal modstand



Kjædemosehuset. Foto: Christian Friis



Kjædemosehusets atelier. Foto: Christian Friis

mod projektet, og fordi det daværende byråd i Helsingørskommune ikke ville støtte planerne. Huset, atelieret og grunden blev derefter købt af billedhugger Gerda Thune Andersen og hendes mand, flv. skovrider Nils Kjølshen. Løsningen var fin for billedhuggerkunsten, men en slem bet for Vejby-Tibirke Selskabet, der nu igen stod hverken med hjemsted eller udstillingssted. Det var selvfølgelig en trøst, at man nu havde en pæn formue, men hvad med malerisamlingen, og alt det andet Selskabet blev ved med at anbringe i diverse depoter? Og hjemstedet manglede man nu igen.

Gribskov Kunsthus med eller uden mure (2. projekt)

Skuffelsen over salget af Gretely og over den manglende etablering af et kunstmuseum i Kjædemosehuset betød, at planerne om et hjemsted og udstillingssted blev sat på "stand-by" i en længere periode. Alt imens voksede Selskabets kunstsamling støt og roligt gennem opkøb og ved et stigende antal kunstgaver. Selskabets nye formand fra 2003, Chr. Friis, blev sammen med den tidligere formand, Søren Nielsen, og de nye bestyrelsesmedlemmer mere og mere opsat på, at der burde være et kunstmuseum for de mange Tisvildekunstnere, der havde skildret hele Vejby-Tibirkeområdet gennem mere end 150 år. Når andre lokaliteter med kunstnerkolonier i Danmark kunne få skabt et museum, så burde der også kunne opstå og leve et Tisvilde Kunstmuseum hos os. Under alle omstændigheder skulle vores knap 300 kunstværker have et permanent udstillingssted.

Selskabets bestyrelse arbejdede i en længere periode med at planlægge og beskrive et kommende udstillingssted. Derefter blev der afsendt en skrivelse til Helsingørskommunes kulturudvalg, hvor essensen af Selskabets tanker blev fremlagt. Kulturudvalget, med den daværende kulturudvalgsformand, Inge Walmar, i spidsen var meget positiv indstillet overfor forslaget, og efter adskillige kampe i det daværende byråd, blev det besluttet, at der skulle afsættes et betydeligt beløb til etablering af et Gribskov Kunsthus.

Et udvalg omkring et fremtidigt Gribskov Kunsthus blev nu nedsat. Det bestod bl.a. af kulturudvalgsformand Inge Walmar, kulturchef Annette Sørensen, næstformand i Vejby-Tibirke Selskabet Jan Holdt-Simonsen, bestyrelsesmedlem i Vejby-Tibirke Selskabet Lars Windfeld-Høeberg, museumsinspektør Søren Frandsen og Vejby-Tibirke Selskabets formand Chr. Friis. Senere kom kunsthistorikeren Helle Brandstrup til som projektleder.. og sidst men ikke mindst blev iværksætteren m.m. Steffen Guldmann kontaktet og senere ansat som den person, der skulle trække de store linjer op. Og - hvad der var det allervigtigste: skaffe de nødvendige millioner fra fondene.

Der blev afholdt mange møder med Steffen Guldmann og udvalgets medlemmer fik forskellige opgaver bl.a. med at besøge

bestemte museer og beskrive, hvordan de var kommet i gang, og hvordan de havde indrettet netop deres museum. Alt blev nu rapporteret tilbage til Steffen Guldmann og til den projektleder, som han havde ansat til netop denne opgave.

Stormøde i Kulturhuset

Fine tegninger og brochurer blev udarbejdet, og der blev indkaldt til et stormøde i Helsingør Kulturhus, hvor alle interesserede kunne møde op og høre om planerne... og melde sig til nye arbejdsgrupper. Mødet blev afholdt i Store Sal, der kunne rumme de mange interesserede.

Steffen Guldmann fremlagde planerne, hvor Vejby-Tibirke Selskabets oprindelige tanke om Tisvildemalerens og Selskabets kunstsamling efterhånden var svundet ind til en lille del af projektet, idet Steffen Guldmann først og fremmest havde arbejdet for et museum, hvor det var Samtidskunsten, der var dominerende. Museet skulle endda have navnet 'Zeitgeist Helsingør' ! Et navn, som Selskabets repræsentanter på ingen måde kunne leve med.

Så langt. Så godt. Men nu skulle Steffen Guldmann, så leve op til sit efternavn. Han skulle sørge for, at fondene nu stod i kø for at bevilge penge til det nye Gribskov Kunsthús. Men der kom ingen positive tilsagn fra fondene. Imens diskuterede vi stadigvæk, hvor det nye kunstmuseum skulle placeres. Selskabet ville selvfølgelig have det i Tisvildeområdet, men andre mente bestemt, at det skulle placeres i områdets hovedby, Helsingør. Inden man nåede til beslutning om placeringen, var tiden udløbet, og Helsingør Byråd ville ikke bevilge flere penge til projektet. Kommunen og Vejby-Tibirke Selskabet stod med et par lange næser. Kun Steffen Guldmann kunne med tilfredshed se på sin bankkonto!

Efterfølgende blev det meste af arbejdsgruppen inddraget i en ny organisation, som man kaldte for Kunsthús uden Mure. Denne arbejdsgruppe har siden da stået for adskillige spændende arrangementer, der i særlig grad har lagt vægt på nyere, moderne kunst. Men heller ikke her fik Vejby-Tibirke Selskabets kunstsamling mulighed for at få et fast udstillingssted.



Hovedgaden 51. Foto: Betty Jørgensen

Hovedgaden 51, Tisvildeleje (3. projekt)

På et bestyrelsesmøde i oktober 2009 fremkom et bestyrelsesmedlem med et forslag om, at Selskabet burde interessere sig for Hovedgaden 51 i Tisvildeleje. Det forholdsvis store hus fra 1917 med et stort, fritliggende tilbygning – kaldet Laden – og en stor grund kunne måske være det sted, hvor Selskabet kunne få sit hjemsted og sit udstillingssted. Placeringen ville være noget nær det bedste, idet hjem- og udstillingsstedet ville ligge som en slags indgangsportal til Tisvildeleje med gode muligheder for at kunne fange forbigående blikke. Yderligere lå det tæt ved Tisvildeleje Station og lige op ad Tisvilde Højskole og Birkepladsen med de utallige besøgende, når der var Loppemarked, Billedfestival eller Folk Festival. Tisvilde Højskole var meget interesseret i at få mulighed for at leje sig ind på to værelser på 1. sal og i et fremtidigt samarbejde med Selskabet og kunstnerne. Sammen med Kulturtoget og Kanonhalløjs arrangementer om

sommeren, ville der her kunne skabes en Kulturzone 2, der sammen med Kulturzone 1 ved Kildemarkederne i Tisvilde By ville kunne befæste Tisvildes position som en stærk kulturby.

Kort tid efter gennemgik bestyrelsen haven, udhusene og hovedhuset på Hovedgaden 51. Det var ikke noget opløftende syn, idet huset og haven var temmelig forfaldne efter flere år, hvor huset havde stået tomt, og haven var groet godt til. Men rammerne for et kommende udstillingsted/hjemsted for Selskabet var til stede.

Bestyrelsen i Selskabet havde lange og indgående drøftelser omkring de krav og behov, vi havde til det kommende hjem- og udstillingssted. Hovedlinjerne var: et udstillings- og mødested på mindst 100 kv.meter, et biblioteksrum for de mere end 1.000 bøger, vi ejede, et køkkenområde, flere toiletter og et kontor, der samtidig skulle have omfattende hyldearealer til ringbind, de sidste årbøger, plakater, postkort m.m.

Nu var tiden inde til at udfærdige en ansøgning til Gribskov kommune, hvor vi søgte kommunen om at medvirke til et kommende kunstudstillingssted i Tisvildeleje på Hovedgaden 51.

Det varede ikke længe, før der kom et meget positivt svar fra Kulturudvalget ved formanden, Ulla Dræbye. Gribskov kommune ville være positiv overfor tanken om et Tisvilde Kunsthus, der endda ville være et kulturelt fyrtårn for kommunen og for området.

De lokale kunstnere – 51 Tisvilde Kunsthus

Vejby-Tibirke Selskabet var ikke alene om at se muligheder i Hovedgaden 51. Næsten samtidig med Selskabets øjne var faldet på stedet, havde de lokale kunstnere gennem længere tid drøftet muligheden for at etablere kunstværksteder det samme sted. De havde hidtil mødtes i private hjem, hvor der ikke var plads til ret megen udfoldelse. Inden længe stiftede de en forening med navnet 51 Tisvilde Kunsthus i Foyeren ved Tisvilde Bistro, og kort efter kontaktede denne forening også Gribskov kommunes kulturudvalg med anmodning om, at der kunne etableres kunstværksteder på Hovedgaden 51 med støtte fra kommunen.

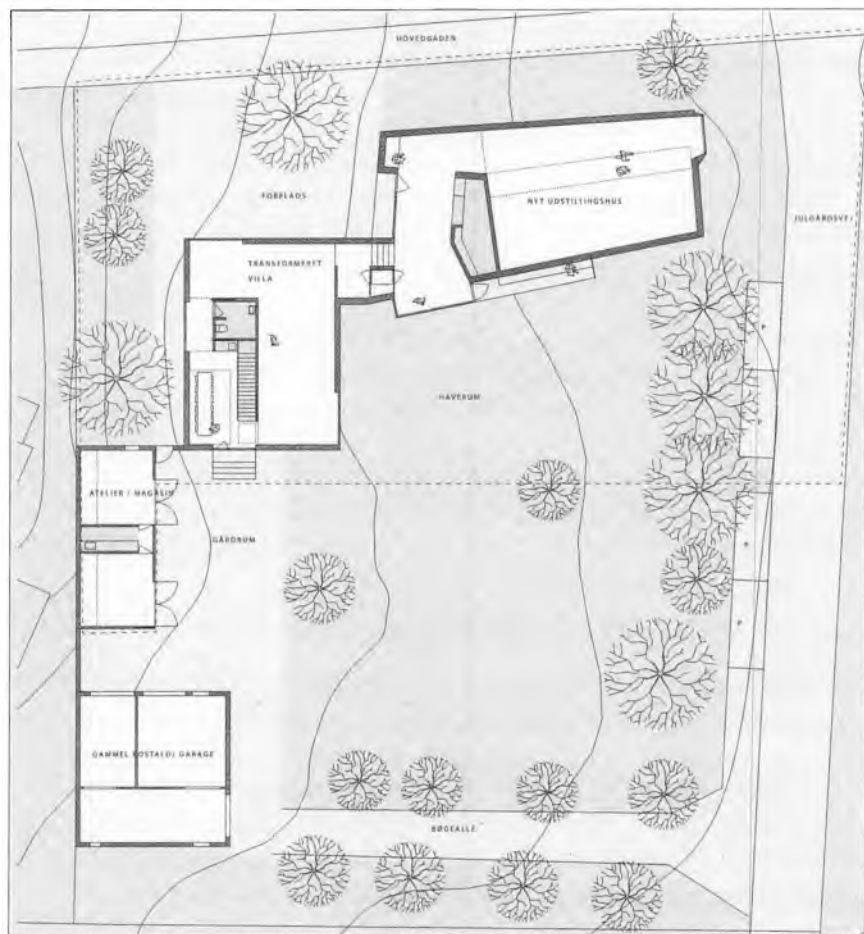
Kommunen ønskede, at begge parter skulle tilgodeses, så der både kunne opleves den ældre kunst og den nye kunst på stedet. Der blev nu indkaldt til et møde mellem Vejby-Tibirke Selskabet, 51 Tisvilde Kunsthus, Kulturchef Annette Sørensen og Kulturudvalgsformanden Ulla Dræbye. På dette møde fortsatte de positive takter, og man blev enige om, at der nu skulle udarbejdes en Samarbejdsaftale mellem Selskabet og 51 Tisvilde Kunsthus. Bagefter skulle der så udarbejdes et Aftalegrundlag mellem de to foreninger og med Gribskov kommune.

Borgmester Jan Ferdinandsen blev efterfølgende inddraget, da der blev afholdt endnu et møde. Også borgmesteren stillede sig meget positivt overfor projektet og på det møde blev hovedlinjerne nu fastlagt. Flere møder sammen med alle parterne + chefjuristen for kommunen, Anni Jørgensen, betød, at Samarbejdsaftalen og Aftalegrundlaget nu kunne underskrives af de implicerede.

Købet af Hovedgaden 51 og arkitekten Claus Pryds

Gribskov Kommune skulle købe Hovedgaden 51, men først efter mange møder i Kulturudvalget og i Gribskov Byråd blev det besluttet at gøre det. Den tilgroede have på Hovedgaden 51 blev ryddet af frivillige fra Vejby-Tibirke Selskabet og 51 Tisvilde Kunsthus, og det lignede begyndelsen til en minipark rundt om det nye Tisvilde Kunsthus. Vejby-Tibirke Selskabet havde forinden engageret en ung talentfuld arkitekt, Claus Pryds, der sammen med sin medarkitekt, Mia Kongstein, tegnede et smukt og gennearbejdet projekt for det kommende Tisvilde Kunsthus. Claus Pryds's projekt omfattede en total renovering og nyindretning af Hovedhuset samt en tilbygning, der skulle være det kommende udstillingssted. Claus Pryds og Mia Kongstein havde fået indarbejdet alle vores ønsker i projektet... og havde yderligere tilføjet nye og spændende muligheder.

Bestyrelsen og mange medlemmer var begejstrede for det smukke og idérige arkitektarbejde, og da Claus Pryds – sammen med Lene Tranberg – året efter vandt konkurrencen omkring milliard projektet Naturhistorisk Museum i København blev vi



Claus Pryds's og Mia Kongsteins tegninger af Tisvilde Kunsthusskolen



Claus Pryds's og Mia Kongsteins tegninger af Tisvilde Kunsthuss. Set fra Hovedgaden



Claus Pryds's og Mia Kongsteins tegninger af Tisvilde Kunsthuss. Den nye udstillingshal.



Et udsnit af de mange frivillige der rydder og rydder op på grunden Hovedgaden 51.
Foto: Christian Fms

bekræftet i vores begejstring for netop denne arkitekt, men prisen for det samlede Tisvilde Kunsthus-projekt kom op på mere end 10 millioner !

Gulddyssegård – Odsherred Kunstmuseum og Fuglsang Kunstmuseum

Vejby-Tibirke Selskabets bestyrelse havde inden fondsansøgningerne skulle udfærdiges været på besøg på Gulddyssegård ved Jyllinge, hvor fonden Real Dania havde bidraget med flere millioner. Her havde de frivillige omdannet en gammel gård til et større udstillingssted kombineret med mange forskellige kunstværksteder. Alt dette var lykkedes for folkene i Jyllinge, så hvorfor skulle vi ikke kunne skabe det samme i Tisvildeleje?

Vi havde også været på besøg på Odsherreds Kunstmuseum, hvor direktøren for museet gennemgik i alle detaljer, hvordan museet var opstået, og hvordan man der kunne drive og udvikle et sådant museum omkring lokale kunstnere. Når man kunne få et museum til at fungere i Odsherred, hvor man på ingen måde havde haft så mange og så gode malere og andre kunstnere, som vi havde - og har - i Tibirke/Tisvilde, så både kunne og burde der være et Tisvilde Kunsthus her i den øverste del af Nordsjælland.

Bestyrelsen tog ligeledes ned til det nyåbnede kunstmuseum, Fuglsang på Lolland, hvor vi var meget imponerede over arkitekturen og malerisamlingen, men hurtigt kunne se, at det var langt, langt over vores ambitioner og formåen.

Nu skulle pengene skaffes til veje

Det andet år skulle pengene skaffes. Inden ansøgningerne skulle udfyldes var der afholdt et 1-dagskursus i fundsraising for foreninger i Gribskov Kommune bl.a. efter kraftig opfordring fra de unge fra Musik i Lejet og de noget ældre fra Vejby-Tibirke Selskabet. Begge parter havde brug for økonomisk hjælp fra forskellige fonde, hvis deres visioner skulle kunne føres ud i livet. Gribskov Kommunes Kulturråd finansierede kurset, der viste sig

at blive et tilløbsstykke, idet mange andre foreninger også havde brug for fondsstøtte, idet de kommunale ressourcer langsomt, men sikkert var på vej til at svinde ind. På kurset blev der arbejdet med en database, hvor alle større fondes informationer og skemaer var lagt ind. Denne database blev efterfølgende en del af det arbejdsredskab, som Gribskov Kommune stillede til rådighed for de kommende ansøgere.

Uden en meget stor økonomisk 'indsprøjtning' fra en eller flere fonde, ville alle vores store visioner blive omskabt til nogle vingeskudte drømme. Vejby-Tibirke Selskabet søgte og søgte hos alle de store fonde - A. P. Møllerfonden - Veluxfonden - Real Daniafonden - Nordeafonden - Augustinusfonden + 15 andre fonde, der i nyere tid har bidraget med millionbeløb til kunsthuse og andre kunstinitiativer. Ti privatpersoner med god tilknytning til Tisvilde og med formodet indflydelse i kraft af deres kendte navne blev direkte kontaktet i håb om, at de ville støtte op om projektet. Alle sendte venlige og opmuntrende breve tilbage, men desværre uden økonomiske tilsagn.

Afslag på afslag - og uhyrlige læserbreve.

Afslagene begyndte langsomt, men sikkert at strømme ind til formanden. En noget bedrøvelig periode, hvor en grov og vulgær læserbrevsskribent begyndte at udsende en stribe af læserbreve i Frederiksborg Amts Avis og Ugeposten, der dels kom med usande og usaglige påstande om købet af og planerne omkring et kommende Tisvilde Kunsthuse, samtidig med at undertegnede blev udsat for et karaktermord med hensyn til påklædning, væremåde og 'skumle planer' bag visionen om Tisvilde Kunsthuse. En meget ubehagelig periode for Vejby-Tibirke Selskabets bestyrelse.

I slutningen af 2011 måtte bestyrelsen meddele Gribskov Kommune, at Selskabet ikke kunne nå at få tilstrækkelige midler inden d. 31. dec. 2011, som var angivet som deadline.

Vejby-Tibirke Selskabet fik forlænget sin aftale med Gribskov Kommune til og med hele året 2012. Selskabet indgik en aftale med et fundraising firma, og endnu flere ansøgninger blev

afsendt i løbet af foråret 2012. Flere måneder efter kom der desværre igen en række afslag. I slutningen af september erkendte Selskabets bestyrelse, at vi ikke kunne løfte opgaven med at skaffe tilstrækkelige midler fra fondene. Det meddelte vi Gribskov kommune, der derved kunne få mulighed for at planlægge andre anvendelsesmuligheder for Hovedgaden 51.

Svanesangen for Tisvilde Kunsthus

Desværre giver fonde ikke nogen form for begrundelse for deres afslag. Det ville Vejby-Tibirke Selskabet meget gerne have en viden om. Nu bliver det kun til tanker i retning af:

- at vi skulle nok have søgt professionel bistand med fondsansøgningerne lige fra starten
- at vi var ude på et dårligt tidspunkt, hvor krisen betød, at fondene satser på det allerede etablerede.
- at vi ligger for langt ude i den yderste ende af Hovedstadssområdet,
- at vores kunstnere i Tisvildeområdet alligevel ikke er værdige til at få et museum
- at vores malerisamling måske endnu ikke er omfattende nok og består af for mange værker af middelmådig kvalitet.

Der er frit spil for fantasien og for diverse gisninger, men den endelige forklaring får vi ikke.

Utrolig megen energi, tid og penge er der blevet lagt i forsøget på at skabe et Tisvilde Kunsthus fra Vejby-Tibirke Selskabets side – og fra alle de andre, der har været med i visionen om et Tisvilde Kunsthus. Det er dybt beklageligt, at det ikke lykkedes.

Vejby-Tibirke Selskabet lever videre på alle andre områder, men der går uden tvivl flere år, inden der igen vil være en bestyrelse, der binder an med den tilsyneladende svære opgave at få et egentlig hjem- og udstillingssted for Selskabet.

Mindst to positive ting er der kommet ud af arbejdet omkring visionen om Tisvilde Kunsthus:

a.

Vejby-Tibirke Selskabet har afholdt flere store kunststillinger på Tisvilde Skole og på Haarlandsgården bl.a. fordi Sel-



Bille-udstillingen på Harlandsgården. De mange besøgende lytter opmærksomt til foredrag i Harlandsgårdens store have.

skabet på denne måde ville vise, at der kunne laves kunststillinger i Tisvilde.. og at der var et publikum til det.

b.

Det andet positive er, at de mange lokale kunstnere i området fik dannet en forening, 51 Tisvilde Kunsthus, der nu har samlet kunstnerne, der aktivt udstiller og deltager i flere lokale aktiviteter.

Nu har Gribskov Kommune og Tisvilde tilbage at finde ud af, hvad der skal ske med Hovedgaden 51. Måske kommer der alligevel et mindre supermarked på Hovedgaden 51. Netop det som mange frygtede skulle ske. Eller måske bliver der bygget 6-7 ældreboliger på grunden, så pensionister fra Tisvilde og Omegn kan bo i det område, de har levet deres liv i – og dejlig tæt ved tog, bus og købmand.

Kun tiden vil vise, hvad det ender med.

Tre keramikere blandt Bækkebromalerne

Af Lars Windfeld-Høeberg

I området mellem Tibirke Bakker og Bækkebroen ved Arresø tilbragte en række kunstnere deres somre gennem et halvt århundrede i begyndelsen af 1900-tallet. Dette selskabelige naboliv mellem kunstnerfamilierne er udførligt beskrevet i Vejby-Tibirke Selskabets årbøger 2007 og 2010. Heri omtales landligger-familierne Herman Vedel, Johannes V. Jensen, Kristian Møhl, Otto Benzon, Cæsar Kunwald, Erik Sievert og Ludvig Holstein.

Inde i denne kunstnerkreds finder vi et treklover af keramikere, som var elever i en af de allerførste keramikklasser på Kunstindustrimuseets Håndværkerskole i slutningen af 1920-erne: Grete Jensen (født Anne Margrethe Hansen), Lise Benzon og Felix Møhl (født Elka Lütken Petersen).



Kunstindustrimuseets Håndværkerskoles (nu Danmarks Designskole) keramikklasse 1927. Til venstre stående: Grete Jensen. Til højre siddende, delvist med ryggen til: Felix Møhl, og over for hende siddende: Lise Benzon. Den stående herre er keramiklærer Thorkild Olsen fra Den kongelige Porcelænsfabrik. Den stående dame i forgrunden er lærerinden Christine Swane. Fra Kunstindustrimuseets publikation: BIRÆNDPUNKTER, Dansk keramik 1890-1990

De blev knyttet til hver deres familie i vores lokale kunstnermiljø: Grete Jensen blev gift med forfatteren Johs. V. Jensens søn, Jens i 1929, Felix Møhl var blevet gift med maleren Kristian Møhls søn, Ulrik i 1934, og i 1945 giftede Lise Benzon sig med maleren Erik Sievert.

(I kunstnerkredsen mellem Bækkebroen og Tibirke Bakker var en stor del enten beslægtede eller blot indgiftede. For de læsere, som er særligt interesserede i de videre familiære relationer, kan det nævnes, at Lise Benzon var datter af apotekeren og forfatteren Otto Benzon, som i første ægteskab var gift med en søster til Gerda Møhl, der jo blev gift med maleren Kristian Møhl, som var søn af præsten i Ramløse. Da Ellen Benzon, Otto Benzons enke, giftede sig med maleren Cæsar Kunwald i 1934, fik hendes datter Lise endnu en inspirerende kunstner at se op til. Johs. V. Jensens søn Jens blev svigerfar til Felix' søn Peter, som blev gift med Jens' datter af andet ægteskab, Bera. Endvidere bør det nævnes, at Johs. V. Jensens hustru, Else Jensen, var søster til Ludvig Holsteins hustru, Tytte Holstein – digteren Holstein, der om sommeren havde sit 'digterskur' på toppen af Skadebakken i Bækkekrogen nær Møhls.) Så kan man selv muntre sig med at opstille et diagram over alle disse sporadiske sammenhænge.

Og nu til vores hovedpersoner: De tre elever, som i Kunstindustrimuseets Håndværkerskoles Keramikklasse inspirerede hinanden, men udviklede sig væsensforskelligt. (Apropos denne håndværkerskole er det fristende lige at nævne en anden Vejby-Tibirke-lokalkendt keramikelev, Ejler Bille, der fra 1931 fortsatte som billedhugger). Imidlertid holdt 'vores tre keramikere' fast ved at udvikle deres dekorationer af lertøjet, som for det meste blev drejet af andre keramikere.

Studiolertøj

Vi er tilbage i midten af 1920-erne, hvor vuggen til Danmarks Designskole stod i det gamle Frederiks Hospital mellem Amaliegade og Bredgade i København, hvor Kunstindustrimuseets Håndværkerskoles keramikklasse kom til verden. Det var her omkring 1930, at 'studiolertøjet' foldede sig ud på grund-

lag af solide nordiske pottemagertraditioner. (Her er der med andre ord tale om 'værkstedskeramikken', som udvikles og produceres i kunsthåndværkerens værksted i modsætning til fagområdet 'kunstnerkeramik', som skabes af billedkunstnere). Dette studiolertøj tog form som en brugskeramik, som altså bevægede sig generelt i en funktionalistisk retning, hvor den ypperste brugskunst i de følgende årtier blev til dansk kunsthåndværk og et brand som Danish Design. Den skotske keramikker Gordon Forsyth har i sin bog fra 1936 om det 20. århundredes keramik skrevet: »Skønt Danmark er et lille land, er det et af de førende keramiklande i verden i dag«.

Set i et langt tilbageblik har keramikken haft en ualmindelig stor betydning for dansk kultur lige fra stenalderens bålbrændte kogekar til middelalderen, hvor der er fund i købstæderne bl.a. af dekorerede fade og kakler. I renæssancen kom en stor udbredelse af lertøj bl.a.

med de pyntelige ovnkakler. Fra 1700-tallet opstår en landlig stil af lertøj, anvendt af lokalbefolkningen, og samtidig udvikles en fajanceindustri, mens fremstillingen af porcelæn kommer til i slutningen af århundredet. Med danske øjne er produktionen af fajance for eksempel kendt fra Kellinghusen samt fra Store Kongensgade (1722) og Kastrup Fajancefabrik (1754). Porcelænet er det hårdest brændte keramik, og det blev fremstillet her i landet fra 1775 af Den Kongelige Porcelænsfabrik. De danske porcelænsfabrikker udviklede en standard, som vakte international opmærksomhed og beundring ved den nordiske industriudstilling i København 1888.

Men det var helt tilbage i begyndelsen af 1800-tallet, at den store terracotta-industri blev grundlagt i København og Rønne



De sortebrune, nordsjællandske lertøjer i Kunstindustrimuseets samlinger var forbillede for blandt andre Elka Lütken Petersen / Felix Mohls arbejder. Hun stræbte imidlertid mod at fremelske en ny stofflighed og at forny det keramiske ornament.

Privat foto

med et væld af simple, mere eller mindre glaserede produkter, som var begyndelsen til omverdenens opmærksomhed på dansk keramik.

Omkring 1885 begyndte kunstnerkeramikken at gøre sig gældende med kunstnere som Thorvald Bindesbøll, Theodor Philipsen og brødrene Skovgaard. De skabte originale keramiske produkter, som bidrog til den internationale berømmelse sammen med blandt andre Sven Hammershøi fra Kählers. Samtidig var J. F. Willumsen blevet konsulent for porcelænsfabrikken Bing og Grøndahl, hvis ting nærmest skabte sensation på Verdensudstillingen i Paris i 1900. Fra 1923 var Jean Gauguin den førende kunstner på B&G – midt i den tiårsperiode, hvor han en passant havde en bolig ved Vejby Strand.

Imidlertid synes de tre keramikere – Grete Jensen og Lise Bazon og Felix Møhl – at udvikle sig med en ganske brugsbetonet produktion, inspireret af det mere almueprægede pottemageri tilsat deres egen personlige, dekorative kunnen. Det var måske tegneøvelserne og elevernes kopiering af de gamle lertøjspotter og fajancer i Kunstindustrimuseets samling, som sidenhen påvirkede keramikelevernes arbejder i Håndværkerskolens 'lerkælder' i bygningen ved siden af.

For at afrunde beskrivelsen af dansk keramikks udvikling i perioden op til og omkring 'vores tre keramikeres' uddannelse, så skal det bemærkes, at der efterfølgende – i 1930'erne og -40'erne – blomstrede et utal af mindre keramikværksteder, hvor udviklingen af traditionelt pottemageri og moderne studiolertøj tog form. Der fandtes i miljøet desuden en ambition om at se en større sammenhæng mellem kunsthåndværk og kunstindustri. Således kan etableringen af Kunsthåndværkerskolen i 1930 ses som et led i bestræbelserne på at optræne formgivere til virksomhederne.

Initiativer som 'Haandarbejdets Fremme' i 1928 og åbningen i 1931 af det censurerede salgssted ved Vesterport, 'Den Permanente (Udstilling for dansk Kunsthåndværk og Kunstindustri),' vidner om den nye fælles stræben inden for brugskunsten, som særligt kom Grete Jensen og Felix Møhl til gode.

Grete Jensen (1906-35)

Den mest folkekære af 'vores tre keramikere' var Anna Margrethe Hansen, altså Grete Jensen. Hendes yndefulde fajance-produkter blev serieproduceret og vidt udbredt gennem årtier som 'Hans og Grete Keramik' i nært samarbejde med fætterten Hans Syberg (1895-1979), søn af maleren Fritz Syberg.

'Syberg-Keramik' blev i funktionalismens ånd produceret en masse og videreført af Hans Syberg efter Gretes tidlige sygdom og død. Hun fik afgørende betydning for Syberg-keramikens dekoration, som nåede sit kunstneriske højdepunkt i de første år, men Grete nåede aldrig rigtig

at opleve dens succes. Imidlertid fortsatte firmaets medgang i nærmest en menneskealder 1928-88, - fra midten af 1930-erne under teknisk ledelse af Grete Jensens svoger under navnet 'Lars Syberg-keramik'. Han flyttede fabrikken til Tåstrup (hvorfor mon ikke til det gudsbenådede Kerteminde?), og allerede inden krigen 1940 oparbejdede han en eksport til de øvrige nordiske lande og til USA, hvor han havde arbejdet nogle år som ingeniør.

Der er sagt og skrevet en del om Grete Jensens inspiration til de glade, enkle og imødekommende blomstermotiver, som pryder hendes uendelige række af stel og brugsgenstande, som kunne have op til 85 forskellige former inden for et enkelt



Grete Jensen i Tibirke Bakker. 1930-ernes begyndelse. (Fra Det kongelige Biblioteks fotosamling).



«Unika-kande, dekoreret af Grete Jensen ca. 1929, drejet af Hans Syberg., som i 1926 opførte en rummelig villa på Frederiksberg, bl.a. med to keramikovne, hvor Grete virkede, især efter 1929.

(Illustration fra 'Syberg – fra akvarel til keramik', 2003)



'Hans og Grete keramik: Terriner med de karakteristiske kanter og bløde former 1929-31.(Illustration fra 'Syberg – fra akvarel til keramik', 2003)

almuestil. Og det er indlysende at søge efter hendes naturverden på øen midt i Dannevang, hvor hun voksede op iblandt børn af 'fynbomalerne'. Men gad vide, om Gretes møde med floraen i Tibirke Bakker også kan have spillet ind.

De fynske blomster gik igen hos flere generationer af kunstnerfamilien Syberg. Gretes far var maleren Peter Hansen, bror til malerinden Anna Syberg og altså svoger til maleren Fritz Syberg, og Gretes søster Elena Italia Danimarca var gift med Johannes Larsens søn Johan. Så denne verden kunne måske synes eksklusiv, men der kom altså nye forgreninger, da Grete også blev en del af Tibirke med forbindelsen til forfatteren Johs. V. Jensens familie ved giftermålet (1929-35) med sønnen Jens.

Hans og Grete tilstræbte en kraftfuld almuestil, hvis inspiration forfatteren Michael Blædel søger at opspore i sin artikel i Antik & Auktion: Her anfører han, »at en forventelig påvirkning fra



Cabaret-fad med afrikanske motiver. Grete Jensen. Foto: Andreas Fischer-Hansen

italiensk fajance og fra det nordtyske Kellinghusen kun har sat deres præg på få af Grete Jensens dekorationer. Derimod kommer den mest oplagte formelle inspiration antagelig fra Stettinergodset i Pommern, der med sine tykke, runde former har en 200 år gammel tradition«.

Og nu tilbage til blomsterfloret langs de fynske grøftekanter, som må have inspireret de to børn af de fynske malere, Peter Hansens datter Grete og Fritz Sybergs søn Hans. Han var en



Kandetyper, som var i Sybergs faste produktion.
(Illustration fra 'Syberg – fra akvarel til keramik', 2003)

dynamisk multikunstner, som også udviklede sine keramik-rekvisitter og glasurer. Hans og Grete, fætter og kusine, supplerede åbenbart hinanden uhyre, så allerede deres første fælles arbejdsår fra 1927 var hektiske og produktive. Deres første værksted lå i Valby ved Frederiksberg, og så er vi i 1928, hvor det første stel, 'Syberg-stellet', var en nyskabelse, som blev en populær klassiker, der førte en tradition videre. De to kunstnerbørn fordelte arbejdet, så Hans stod for formgivningen, udviklingen af glasurer og for det tekniske i fremstillingen af fajance, mens Grete tog sig af dekorationsarbejdet med stiliseret fynsk flora og undertiden med dyr à la 'Johannes Larsen fugle'. Hendes akvareller var faktisk grundlaget for deres keramik.

Inden Grete Jensen mødte Lise Benzon og Felix Møhl på keramikskolen, havde hun som ganske ung gennemgået flere kurser



Smating og figurer fra slutningen af 1920-erne.
(Illustration fra 'Syberg – fra akvarel til keramik', 2003)

på Kunstakademiets Dekorationsskole. I sit liberale erhverv fra slutningen af 1920-erne arbejdede hun metodisk med kompositionerne af blomster. Hun fastholdt en snes af dem på store fliser, så de var standardiserede og genkendelige for de ansatte 'malerpiger' på værkstedet.

Syberg-keramikens lange produktion blev straks et dekorativt hit og er i dag efterstræbt af samlere. Den omfattende udstilling 'Fra akvarel til keramik' i 2003-04 på Faaborg Museum og Sophienholm i Lyngby har nok fremkaldt mangen en duft af sommerglæder, for Hans og Gretes hverdagsstel var ret så udbredte i netop sommerhuse. I besættelsesårene kom Syberg Keramik til at symbolisere en form for national selvforståelse



Udsnit af skitse med de bord-variationer, som indgik i den faste dekoration.
(Illustration fra 'Syberg – fra akvarel til keramik', 2003)



'Et karakteristisk fad med flor fra de fynske groftekanter, som var i produktion i hele
'perioden' (1928-88). (Illustration fra 'Syberg – fra akvarel til keramik', 2003)



Grete Jensen og en del af familien Johs. V. Jensen i deres sommerhus i Tibirke Bakker ca. 1930. Fra venstre ses fru Else Jensen (Gjs svigermor), Willum Jensen (Gjs svoger), Grete (staende ved dorkarmen) og Elin Jensen (Willums kone).

med sin uforanderlighed og de danskeste blomstermotiver, man kan forestille sig, inspireret af Anna Sybergs akvareller.

Det er en mystisk omstændighed, at Syberg-keramikken kun omtales overfladisk i den officielle danske kunsthistorie, men forklaringen ligger måske nok deri, at brugskunst i 1930-erne og 1940-erne endnu ikke var fashionabel. Men Felix omtalte Grete med en vis beundring. Vore dages brede anerkendelse af Hans og Gretes stel har indhentet det forsømte.

Grete Jensens keramik findes med nogle få arbejder på Faaborg Museum.

Lise Benzon (1905–2005)

Lise Benzons lyst til at afprøve sine kunstneriske evner var naturlig, da hendes familie indeholdt kunstnere og velyndere af kunst. Hendes far, den kunstelskende apoteker og forfatter Otto Benzon, virkede også i rollen som mæcen og inviterede blandt andre den ungarske portrætmaler Cæsar Kunwald til København i 1907 for at få portrætteret sin hustru Ellen, der senere hen som enke blev gift med kunstneren.

Der var ingen økonomiske begrænsninger i Lises valg af uddannelse, men det skulle være noget med at tegne, for det havde hun gjort med talent, siden hun var barn. Så hun indledte sin løbebane i 1927 på Kunstindustrimuseets Håndværkerskole, hvor undervisningen begyndte i 'lerkælderens' under Amaliegade-fløjen.



Lise Benzon, slutningen af 1940'erne. Privat foto

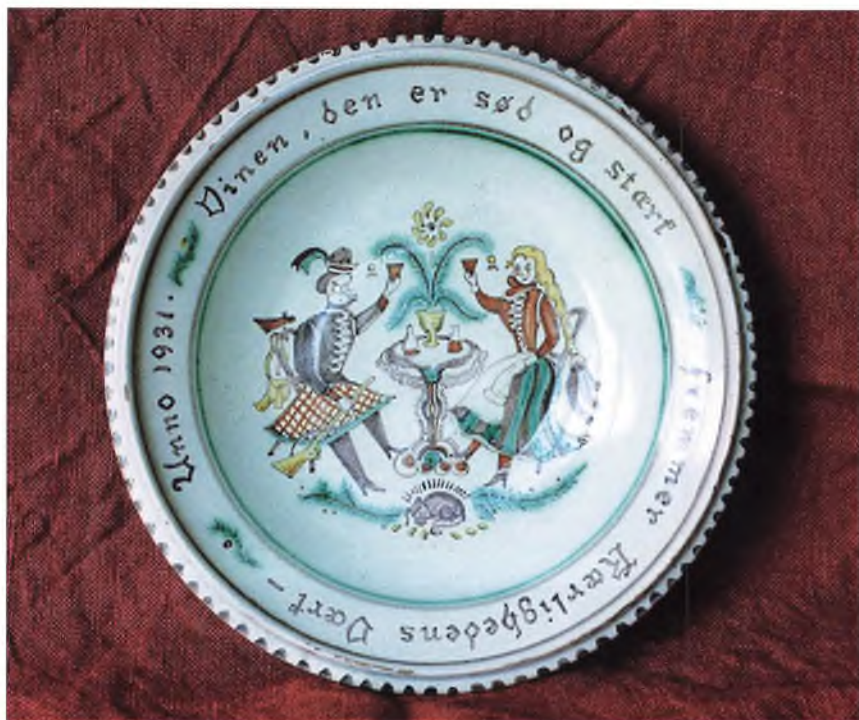


To 'lysedamer' (H: 20 cm) af Lise Benzon. Foto: Andreas Fischer-Hansen



Plakat af Kay Christensen med profil af hustruen Lise Benzon, ca. 1939.

Copyright: Kay Christensen.. Foto: Andreas Fischer-Hansen



Tallerken med aforisme på frisen, Lise Benzon 1931. (Privatfoto)

Hun blev nær veninde med Felix Møhl, som fik opmærksomhed og støtte af Lise Benzons mor, Ellen Benzon. I vinterhalvåret var det selskabelige omdrejningspunkt familien Benzons gæstfrie og herskabelige hjem i Kristianiagade 1 ved Østerport, hvor mange yngre åndsarbejdere kom og gik. Blandt andre den unge billedhugger og grønlandsfarer Eigil Knuth, der projekterede det værksted med bolig i Allerød, som Ellen Benzon finansierede i 1934 til Felix. (Hans far – af samme navn – var i øvrigt gift med Ellen Benzons steddatter Tove, datter af Otto Benzon og Emma Scavenius, som var søster til Gerda Møhl.) Eigil junior var nær blevet forlovet med Felix. Imidlertid blev det en anden fra den selskabelige kreds, knogleforsker og zoolog Ulrik Møhl,



Olie-lysekrone af Lise Benzon, antagelig fra begyndelsen af 1930-erne. (Privatfoto)



Skal med panter og tiger, et sent keramkararbejde af Lise Benzon.

som bistod ved opførelsen af huset i Allerød. Desforuden var der i kredsen omkring familien Benzon to plejebørn Nina og Yan, børn af Yanna og billedhuggeren Kai Nielsen, der nogle somre i 1940-erne holdt til i et hus i det sydvestlige hjørne af Tibirke Bakker. Disse søskende blev også en del af familien Benzon, grundet deres forældres tidlige død.

Lise Benzons keramiske arbejder er i nogen grad i slægt med Felix' tidlige dekorationer fra de to veninders fælles værksted bag familien Benzons villa ved Østerport. Lise var også særligt interesseret i transylvansk keramik og tekstiler efter et langt ophold i Budapest hos sin ungarske stedfar, maleren Cæsar Kunwald. Hendes arbejde med vævning og broderi hentede også inspiration fra traditionelle almuestoffer.

Hun udviklede en type dekoration særligt på tallerkener, som fik påmalet bevingede ord i en frise langs kanten. Lise forfattede også selv disse aforismer, for eksempel: »Vinen den er sød og



Kunsthåndarbejde af Lise Benzon, to perlepuder,
(6x6 cm), ca. 1940. Foto: Andreas Fischer-Hansen

stærk, fremmer kærlighedens værk».

Midt i 1930-erne trådte Lise Benzons arbejde med keramik i baggrunden. Det skyldtes først og fremmest, at den ovn, som var blevet installeret ovre i hovedbygningen i Kristianiagade, ikke fungerede; skorstenen var for høj, så ovnen ikke blev varm nok. Det meste, for ikke at sige al den keramik, som Lise lavede, blev til hendes fortvivlelse ikke brændt ordentligt. På det tidspunkt mødte hun sin

kommende (første) ægtemand, maleren Kay Christensen. Han og Lise ønskede begge at opleve Europa, så de rejste rundt og sugede indtrykkene til sig. Siden 1932 blev arbejdet med keramik i sagens natur gjort umuligt af disse år på farten.

Lise Benzons kunstneriske evner blev nu brugt til de yndigste papirklip, lidt inspireret af H.C. Andersen, som hun holdt meget af. Men da papirklippene faldede med tiden, gik hun over til at lave de samme motiver i korssting. Hun var ikke bange for at kaste sig over nye udfordringer som batik, stoftryk og en del små bøger med tegninger og akvareller. Hendes perlepuder blev genstand for en udstilling i slutningen af 1940-erne i Håndarbejdets Fremme, og hendes perler var udstillet på Hempel Glasmuseum i Nykøbing Sj. i sæson 2012.

Lise Benzon dyrkede altså også former for kunsthåndarbejde, som i samtiden tilsyneladende var mere anerkendte end i dag. I 1950-erne genoptog hun sit arbejde med keramikken og kom af og til i Felix' værksted i Allerød. Da havde hun længe været i gang med at væve, og det blev hendes største beskæftigelse på hendes ældre dage.

Felix Møhl (1906-85)

Hun betegnede sig selv beskedent som 'pottemager', men Felix kom til at markere sig som anerkendt kunsthåndværker. Hun udfordrede sin skæbne og forlod sin trygge, fynske familie i en ung alder. Felix ville skabe sit eget liv som porcelænsmaler, da hendes muligheder som keramikere var meget begrænsede; kun hendes højre hånd var forlig efter en fejloperation af venstre hånd, efter at hun var faldet ud af et vindue som to-årig. Derfor skønnede familien, at hun ikke kunne forvente et liv som forsørgt hustru og husmoder, men måtte ernære sig selv som enlig og få en uddannelse. Og det blev hendes chance.

Oprindelig hed hun Elka Lütken Petersen, og i 1906 så hun dagens lys i Svendborg, hvor faderen var bagermester. Men det var hendes senere svigerfar, maleren Kristian Møhl, som 'dobte' hende Felix (den lykkelige), da han ikke syntes om en feminin form 'Fela'.

Trods sin handikappede venstre hånd var hun sej og livskraftig. Elka kunne for eksempel svømme over Svendborgsund til Tåsinge. Imidlertid havde hun også sans for mere stillesiddende interesser og viste evner med akvarellen. Datidens velmenende vanetænkning havde dog ikke held med at få hende uddannet til lærerinde, for Elka rejste - stak måske nærmest af - til hovedstaden i 1923, hvor hun modtog kunstnerisk uddannelse på Albertine Wesenbergs Tegne- og Maleskole.

Som 18 årig blev Elka efter ansøgning 'mågepige' som porcelænsmaler på fabrikken Bing og Grøndahl. Hendes første bosted var et pensionat for piger, men derefter fik hun et lille kvistværrelse i Fiolstræde hos forfatteren Ludvig Holstein ('Det er i Dag et Vejr, -'). Han var om sommeren nærmest nabo til Mohls, så ham kom Elka - i parentes bemærket - til at omgås i sine frem-



Felix Møhl, 1950-erne. (Portræt fra Det kongelige Biblioteks fotosamling)



Kop af Felix Mohl, (H: 6 cm, D: 10,5 cm), 1931-32. Foto: Andreas Fischer-Hansen

tidige svigerforældres sommerhus ved Bækkebro en halv snes år senere.

Men det var angiveligt et par forfærdelige københavnerår for den handikappede, generte provinspige, som stred sig igennem en beskeden tilværelse. Imidlertid meldte Elka sig til den nyoprettede håndværkerskole på Kunstindustrimuseet, hvor hun blandt andre traf to ligesindede som Grete Hansen/Jensen og Lise Benzon, som allerede havde mødt Elka på porcelænsfabrikken. Efter et års uddannelse var det så meningen, at hun skulle vende hjem til familien i Svendborg. Men hendes lovende evner fremtryllede stipendier til endnu to års uddannelse på keramikklassen indtil 1930.



Sylterøjskrukke med lag, sukkerskal og flødekande (H: 7 cm, D: 9 cm), Felix Mohl

Foto: Andreas Fischer-Hansen

I disse år tabte Elka sit hjerte til det sortebrune nordsjællandske lertøj, som blev hendes forbillede i Kunstindustrimuseets samlinger, der var nabo til keramikklassen. Det kom til at præge hendes senere produktion. I denne periode kom Elka efterhånden meget i veninden Lise Benzons gæstfrie hjem i Kristianiagade ved Østerport, hvor fru Ellen Benzon blev optaget af at støtte Elkas talent og lod opføre et værksted med keramikovn bag villaen, hvor hun og Lise begyndte at arbejde. Her var det så, at Elka blandt andre unge åndsarbejdere, der kom i villaen, traf sin senere ægtemand, zoologen Ulrik Mohl. Men det distraherede åbenbart ikke hendes faglige udvikling; Elka var myrefittig og knyttede 1931-32 forbindelse med Lillerød (Allerød) Lervarefabrik, hvortil hun daglig tog toget fra København for at arbejde selvstændigt med sine egne emner, der blev brændt på fabrikken, som også leverede leret til hende.

'Frøken Elka Lütken', som hun blev omtalt i avisen, var faldet for en naturskøn grund med muligheder op til Tokkekøb Hegn i Allerød, og en skønne dag i juli 1934 kunne hun flytte ind i et nyopført hus med værksted og bolig i dette paradys med småoer foran det gamle skovbryn; Elkas velgører, Ellen Benzon havde gjort det muligt. Sidst på året giftede Elka sig med Ulrik



Felix Mohls hjem og værksted, opført 1934 i Allerød



Kakler med forskellige motiver, opsat langs kokkenbordet på Gamlegården, familien Mohls samlingssted siden 1911. Felix Mohl 1930-40-erne. Foto: Andreas Fischer-Hansen



Felix' sommer slemmer ler ved værkstedet i Allerød 1952

Møhl (1908-92), der blev hende en konstruktiv og kunstnerisk støtte gennem et halvt århundrede, hvor de i øvrigt fik hele fire tidskrævende sønner i 1936, -38, -40 og -45. Men efterhånden kunne drengene også tage fra, når der indtil midten af 1950-erne skulle modtages ler, som skulle opslemmes i vand og klargøres i lerkælderen ved værkstedet. Trods en travl dagligdag var hun altid kærlig og omsorgsfuld og kunne klare både »virksomhed og hus uden fast hushjælp«, som der stod i Nationaltidende i 1951.

Elka var nu, som sagt, efter mødet med sin svigerfar, Kristian Møhl i 1934 blevet omdøbt til 'Felix', og hendes sommerliv i Tibirke begyndte. Ikke fordi hun tilbragte alle tre sommermåneder heroppe lige som visse andre landligere blandt kunstnerfamilierne mellem Tibirke Bakker og Bækkebroen. Nej – Felix tog hjem til Allerød efter højst to uger hos svigerfamilien. Gennem mange år cyklede Felix og hele hendes familie med deres



Ulrik og Felix på vej til Tibirke med paspændt 'vugge' på motorcyklen, ca. 1936-37



Cykel-caravanen mellem Allerød og Bækkebro, som normalt kunne transportere Felix og Ulrik Mohls sønner, geder, hons og habengut. Her afprøves anhængeren med fru Gerda Mohl opsiddet foran et barnebarn. - Ulrik i rollen som 'trækdyr', Felix stående bagved

høns og geder og habengut på anhængeren hele turen frem og tilbage fra sommerlandet.

I 1948 fik Felix en moderne el-ovn, men indtil da blev den store gamle ovn opvarmet med bøgetræ, og under krigsårenes brændselsmangel kom områdets kvinder gerne for at få bagt deres brød i eftervarmen fra ovnen. På det 30 m² værksted arbejdede hun med 4 ansatte, der drejede hendes ting, som hun selv dekorerede ved hjælp af pensel og kohorn med gåsefjerspids, som hendes mand, zoologen, havde adgang til og selv fremstillede. Felix solgte sin keramik i København fra 'Den Permanente' ved Vesterport og fra 'Håndarbejdets Fremme', som hun efterhånden foretrak. Efter 1970 foregik salget udelukkende fra værkstedet. Gennem den svenske forlagskoncern Bonniers havde Felix en større leverance og udstilling i New York som 'Danish Design' i 1950-erne.

Felix arbejdede som selvstændig erhvervsdrivende fra 1936-85. Hendes eneste lærling var den sidste leder af Lillerød Lervarefabrik, Ejner Petersen, der fik svendebrev i 1950. De sidste 30 år af sit virke arbejdede Felix uden ansatte. Hendes søn Søren begyndte som drejer på sin mors værksted, senere kom han i lære på Kähler Keramik, men fik en karriere som cellist.

Da Felix i 1930-erne begyndte at udvikle sin raffinerede og specielle pottemagerstil, tog hun udgangspunkt i en teknik, som var gængs i samtidens værksteder. Hun anvendte den fremgangsmåde ved maling af figurative kompositioner på lertøj, at hun først begittede den læderhårde skærv (påførte lertøjet en opslæmning af ler). Efterfølgende skraverede hun eventuelt leret og påførte overfladen dekoration med pensel eller med horn. Derefter blev emnet tørret og forglødet, dækket med klar blyglasur og til sidst brændt. Kun de meget tidlige arbejder af Felix er med tinglasur, som i øvrigt er dækkende og ikke klar.

I begyndelsen af 1950-erne vendte Felix rundt på en tallerken ved mødet med en ny teknik, som fra da af gav hendes arbejder deres røgslørede kendemærke. Denne 'reducerende brænding' var inspireret af hendes veninde, keramikeren Gutte Eriksen, som Felix tilbød værkstedsfællesskab et par år i Allerød. Det star-



Tepotte i Felix Møhls særlige reducerede og begittede teknik. (Privatfoto)

tede en ny epoke, hvor Gutte lærte Felix at arbejde med en ny teknik; at 'reducere lertøjet' under brændingen ved 1100 grader.

Det hører med i forståelsen af processen, at man ved 'reduktionen' fjerner ilt ved at kaste brændbart materiale (aviser, savsmuld, tørre grannåle) ind i ovnen, uden at det må berøre lertøjet. Herved opnår man et røgsløret og gråtonet særpræg, som blev dominerende for Felix' arbejder fra da af. Hendes sidste brænding i værkstedet i Allerød var i december 1984.

Felix mistede åbenbart aldrig sit mål af syne trods sygdom og modgang. I sine bedste arbejder viste hun den fornyelse af dansk lertøjstradition, som hun havde stræbt efter alle årene. Hendes forfinede og frodige variation over såvel geometriske som naturalistiske dekorationer vakte ikke blot samtidens anerkendelse her i landet.

Felix Møhls arbejder er blandt andet udstillet på Dansk Keramik Museum i Middelfart med 17 værker. På Keramisk Årsudstilling i 2006 blev hendes værker udstillet sammen med andres 'keramik af væsentlig betydning siden 1950'.



Kande af Felix Mohl, reduceret og begittet. (Privatfoto)



Felix Mohl i sit værksted i Allerød (Foto fra omslaget af 'Nutidig dansk lertøj')



Fad, drejet af Ulrik Mohl 1978 (H: 6 cm, D: 25,5 cm) med Felix typiske reducere og begyning, som hun udviklede fra begyndelsen af 1950-erne.

Foto: Andreas Fischer-Hansen

Lerglæden

'Vore tre keramikere' var kammerater under uddannelsen på Håndværkerskolen, hvor Lise og Felix også blev venner, og disse to sås naturligvis også i somrene omkring Tibirke. Imidlertid tog Grete ikke del i Bækkebromalerens udviklede selskablighed hos familien Møhl ved Bækkebro, men hun havde sin gang hos svigerfamilien Johs. V. Jensen i Bakkerne.

Gretes korte liv afbrød udviklingen af hendes talent allerede i midten af 1930-erne. Lise beskæftigede sig med keramikken con amore, mens Felix og Grete gjorde den til deres erhverv.

Her på talrige årtiers afstand af vore tre keramikeres fælles leben kan deres traditionelle formsprog og dekorative glæde umiddelbart være vanskelig at placere tidsmæssigt i den folketraditionelle keramikens udvikling. Ikke desto mindre var de nok karakteristiske for en del af deres periode af dansk lertøj, som i øvrigt tog nye former og greb nye idealer omkring 1930.

Livsbanerne for de tre lerglade kammerater fra Kunstindustri-museets Håndværkerskole, Grete Jensen, Lise Benzon og Felix Møhl, skulle tage individuelle retninger, selv om deres begejstring og intention om brugskunst fra begyndelsen tog udgangspunkt i tidsånden: at fremelske en ny stoffighed og forny det keramiske ornament. Deres forskellige indsats stræbte mod kunstneriske udtryk, som førte en almue-tradition videre.

Research og billedredaktion

Jette Bille og Marianne Lomholdt

Fotograf

Andreas Fischer-Hansen

Informanter

Efterkommere af de beskrevne tre keramikere (keramik, beretninger, dokumenter og billedmateriale).

Litteratur og øvrige kilder

'Studiolertøj i tre årtier' artikel af Gerd Bloxham fra 'Brændpunkter, dansk keramik 1890-1990', Kunstindustrimuseet 1990.

'Den store danske encyklopædi' bind 6, 10, 11 og 18.

Weilbachs Kunstnerleksikon.

Det kongelige Biblioteks fotosamling.

Nationaltidende , 5/2-1951.

Billedbladet, 26/9-1950.

Danmarks Keramikmuseum 'Grimmerhus', Middelfart.

Hempel Glasmuseum, Nykøbing Sjælland.

'Pottemageren Felix', artikel af Holger Kapel i tidsskriftet 'Haandarbejdets Fremme' nr. 1, 38. årg. 1973-74.

'Nutidig Dansk Lertøj', udstillingskatalog, Haderslev Museum 1988.

'SYBERG - fra akvarel til keramik', udstillingskatalog (artikel i 'Antik & Auktion'), Michael Blædel, Faaborg Museum/ Sophienholm 2003-2004.

'Syberg – dansk fajance når det er bedst', omtale af Gitte Jørgensen om udstilling på Ishøj Bibliotek, oktober 2009.

'Keramik fra grøftekanten', omtale i Berlingske Tidende af Ole Nørlyng om Syberg udstillingen, juli 2003.

'Kunstnerbørnene kunne også', omtale af Marianne Koch om Sybergudstillingen, Faaborg Museum, 2003.

*'Fritz Syberg, kunsten, naturen, kærligheden', Erland Porsmose, Gylden-
dal, 2010.*

'20th Century Ceramics: An International Survey of the Best Works Produced by Modern Craftsmen, Artists and Manufacturers', Gordon Mitchell Forsyth, The Studio Ltd. 1936.

'Vævekunst - Dansk håndvævning i det 20. århundrede', Charlotte Paludan, Kunstindustrimuseet, 2003.

Tisvilde Hegn

– om fugle, svampe og opskrifter

Af Marianne Koch

Vi, der bor lige op til Tisvilde Hegn, er heldige. Vi cykler her hele året og nyder især efterårs- og vinterhalvåret. Her har vi næsten skoven for os selv.

Rådyr og kronvildt ser vi kun sjældent i skoven, men ofte rådyrene i haverne. For seks – syv år siden så vi næsten altid de smukke dyr i skoven.

Om efteråret er der særlig mange skovskader, der samler sig i mindre flokke. De flyver rundt og samler vinterforråd. I skovbunden kan man være heldig at finde en lille, stribet fjer. Den er fra skovskadens smukke vingspejl.

På en tur ind i Hegnet – hvor man er helt fri for udefrakommende lyde og der er helt stille, hører man pludselig et højt og skingert 'pri – pri – pri'. Det er sortspætten, og det er en fin oplevelse, når man hører den.

Vi har kun haft den her i Hegnet siden 1960'erne. Nogle gange kan man se den lande i toppen af et udgået fyrretræ, der rager op over en bevoksning af ædelgran.

Sortspætten er ikke så let at komme tæt på. Her i den samme beplantning af ædelgran gik vi og samlede Sommerrørhatte i rigelige mængder. De skal tilberedes straks, da der hurtigt går 'mask' i



dem, som svenskerne siger. Sommerrørhat forveksles ofte med Karl Johansvampen, som langt overgår den i smagsintensitet. Den er kongelig og kaldes også Spiselig Rørhat. I svampebøgerne oplyses det, at der aldrig gror Sommerrørhat under ædelgran, men det være herved modbevist.

Har du prøvet at trække hånden stramt over en ædelgrangren og dufte til hånden bagefter? – Det er den skønneste duft.

Tre år i træk fandt vi Sommerrørhatte under ædelgranerne, men så var de pludselig væk. Til gengæld var der nu rigtig mange Kantareller. Vi troede, det var ét af vore hemmelige steder, men det er nu næppe tilfældet. Kantarellen – skovens guld – er den svamp, der er mest rift om i Hegnet. Mærkelig nok ikke efter alle de andre gode spisesvampe.

Karl Johansvamp - Spiselig Rørhat, *Boletus edulis*



Hat 7 -15 cm, ensfarvet nøddebrun til mørkebrun, fedtet. Rør er først flødefarvede, meget små og lukkede, siden gulgrønne. Stokken op til 20 cm høj og tyk, senere kulleformet og fortykket forneden.

Dækket af et fint, hvidt netværk ved rørene. Smagen er mild og nødde-agtig. Kaldes også Spiselig Rørhat (*edulis*=spiselig) og er en af de få vilde svampe, der kan spises rå.

Voksested: Løv- og nåleskov på morbund,

Punktstokket Indigo – Rørhat, *Boletus erythropus*

Hat 5 -15 cm, mat mørkebrun, til tider med et anstrøg af purpur-rødt eller orange. Rør med fine, røde, rørmundinger, der blåner ved berøring. Stokken er 2 - 12 cm høj og især foroven dækket af fine, røde punkter, der næsten kan skjule den lysere, gullige bundfarve. Kødet er bleggult til citrongult og meget fast at skæ-



re i. Ved gennemskæring bliver snitfladen efter få sekunder indigoblå. I de fleste år finder man blot ét eller få eksemplarer. Det er lige betagende hver gang man oplever dette farveskifte fra citrongult til carmosinrødt til indigoblåt. Hathuden er som velour eller ruskind. En utrolig smuk svamp.

Der er også den store gruppe af skørhatte. I Danmark findes godt 120 forskellige arter. For at bestemme dem, kan man snitte et stykke af og sætte tungen på. Er den mild og nøddeagtig og uden skarp peberlignende smag, er det en god spisesvamp.

Prægtig Skørhat, *Russula paludosa*



Hat 7 -15 cm, først orange, men bliver hurtig rød eller rødbrun, skinnende og fedtet. Lamellerne er hvide, siden cremefarvede. Stokken høj - 7 - 12 cm -, hvid eller stedvis med et fint rosa skær.

Voksested: nåleskove, oftest sandede fyrreskove.

Stor Løgbruskhat, *Marasmius alliancens*

Hat 1 -4 cm, først lerbrun, siden gråbrun med lysere rand. Lamellerne er blege og ret grove. Høj tynd stok, der er næsten helt sort. Ligesom krydderurter er der også svampe, der kan bruges som krydderi.



Lugter stærkt af løg og med nærmest hvidløgsagtig smag. Anvendes i retter, der skal smage af hvidløg.

Er nem at tørre og skal så opbevares i et lukket glas.

Voksested: Vokser på gamle bøgegrene, der er dækket af muld og løv.

Det bedste er at vælge et par svampetyper og gå stille frem og lære at bestemme dem. For en del år siden fandt jeg pludselig knappenåls store Tragtkantareller. Dem kendte jeg fra Sverige, som en fin efterårssvamp (Höstkantarel). Efter et par uger

vendte jeg tilbage, og så var de der i bunkevis.

Tragt Kantarel, *Cantharellus tubaeformis*



Hat 2 – 4 cm, gråbrun til varmbrun, navleformet nedtrykt i midten og med bølget rand. Undersiden er grålig med lamelagtige ribber. Stokken er gullig, lidt fladtrykt og hul. Behagelig lugt, lidt krydret som hos Almindelig Kantarel.

Voksested: Både i løv- og nåleskove.

Træffes helt ind i november, indtil nattefrosten gør det af med dem. Meget velegnet til tørring.

Almindelig Kantarel, *Cantharellus cibarius*



Hat 3 – 8 cm, gul, fast og med bølget rand. Lamellerne har kraftige, gaffeldelte årer, der er nedløbende. Stokken er hvidgul og 2 – 6 cm høj. Lugten er svag og lidt abrikosagtig. Kantareller er lige så forskellige i den gule farve, som æggeblommer kan være. De er

mykorrhiza-svampe, der indgår i en symbiose med en karplante f.eks. et træ og kan ikke dyrkes, som man gør med champignon. Det samme gør sig også gældende for rørhatte.

Voksested: Vokser under bøg-, eg- og grantræer.

Når solen står ned gennem træerne og lyser på tragtkantarellerne, ligner det rav. Nok er de langsommelige at plukke, men er de der, er der som regel rigtig mange af dem. Den optræder kun få steder i Tisvilde Hegn, og en svampesamler røber som bekendt ikke sine steder, så man må selv ud og finde dem.

For øvrigt er tragtkantarellen velegnet til tørring.

Linnæa, Linnea Borealis

Hegnet rummer andre små hemmeligheder. En af dem er en plante med en lille, spæd blomst. Den er sjælden og ikke let at få øje på med sine kun 5 -15 cm. Dens latinske navn er *Linnaea Borealis* og den er opkaldt efter den verdensberømte svenske botaniker, Carl von Linné. I daglig tale kaldes den Linnæa her i Danmark.

Hvis du finder den, så kig på den, nyd den... Og lad den stå. Der er ikke mange af den...



SVAMPE

Vilde svampe har en helt særlig smag af efterårsløv & skovbund.

Her er brugt svampe, som er lette at finde i gode svampeår. Alle spiselige svampe kan anvendes og man kan f.eks. supplere med svampe fra grønt-handleren...



Svampe smager især godt til ris, pasta, kartofler & brød, altså kulhydratrig mad.

Svampe indeholder mange værdifulde næringsstoffer og kun få kalorier.

At svampe er en delikatesse ved de fleste. Men at de også er sunde, er ikke helt så alment kendt...

Svampe skal ikke skylles, men børstes let med en pensel...

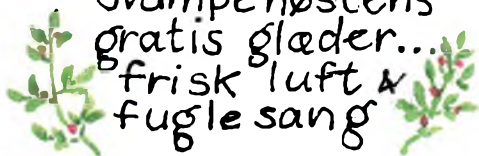


Salt, peber & krydderier skal bruges sparsomt, for ikke at overdøve den fine aroma...



Husk! Vilde svampe bør ikke spises rå!

Svampe høstens gratis glæder...
frisk luft & fugle sang



SVAMPE ♦ SUPPE

1 l. tragt-kantareller (ell. andre sv.)

1 l. grønt bouillion

½ l. piskefløde

2 spskf. tomatpure

2 — gorgonzola

½ lime presset

1 bdt. forårsløg

2 fed hvidløg

skalotteløg



Skær & hak løgene fint
og svits dem i oliven olie.

Rist svampene i lidt smør og bland
dem med løgene og osten.

Det hele blendes let med lidt af
grønt bouillionen og holdes i en gryde.
Fløden, resten af bouillionen samt
tomat-pureen tilsættes.

Grøn sauce
af moset avocado →



En ret der virkelig
varmer, glæder og nærer...

SVAMPE ◊ TÆRTE

Mørdej

225 g mel
150 g smør
1 æg, lidt salt
koldt vand til
at samle dejen.

Rul dejen til en
kugle og pak den
ind i film...
Hviler mindst
1 t. i køleskab...

Fyld

svampe
Hel spinat (en pose)
1 æg, 1 dl. fløde.

Svampene skæres
i mindre stykker
og svitses i lidt
smør eller olie...

Spinaten klemmes
fri for væde,
æg og fløde piskes,
revet muskat-nød
og lidt s. & p.

Den udrullede dej prikkes og
forbages i tærteform i ca. 15 m.v. 225°
Gem lidt af dejen til fletværk!

Fordel den drøenede
spinat på den
afkølede tærte,
så svampene,
æg & fløde
og top med et par
håndfulde gul Cheddar...



Bages
i 45 m.
v. 225°



Den ukendte sømands sidste havn

Af Hans Cornelius

Fundet af gemte og glemte papirer kan vække erindringen om begivenheder, som ligger langt tilbage. Det skete for mig, da jeg i min fars efterladte sager opdagede en regning, han havde fundet det værd at gemme. Regningen (som var betalt og behørigt kvitteret) var stilet til: Lejets Fiskere, Tisvilde.

I midten af 1940'erne var der stadig en del fiskere på Lejet. Hvorfor regningen netop var endt hos min far, kan man kun gisne om. Måske var min far den første fisker, postbudet kom til på sin rute. Ud over fiskeriet varetog min far, Erik Cornelius Pedersen (1909-1985), også embedet som strandfoged. I den egenskab havde han spillet en rolle i det forløb, der lå forud for udfærdigelsen af sten- og billedhugger H.C.Nielsens regning.

En morgen i vinteren 1945 fik min far melding om, at 'Den gamle Gudmand' på sin daglige morgenvandring langs Kattegat havde observeret noget usædvanligt. Gudmand var let genkendelig, han var lille af skikkelse og gik med sin høje blankskyggede kasket krumbøjet og kiggede efter rav og andre ilanddrevne ting.

Et sted i tangen længere fremme kredsede mågerne ret tæt, og jo nærmere han kom, blev han klar over, at genstanden for mågernes tilstedeværelse var en druknet, som var skyllet iland. Ud over mågerne kunne han nemlig på afstand se en arm stikke op fra tangen.

Det var jo i krigens sidste måneder, og det var ikke første gang, at personer, som var omkommet på havet, var drevet i land på min fars strandfoged-distrikt. Således var der efter et slag på Kattegat, hvor et tysk fartøj var

H. C. NIELSENS STEN- OG BILLEDHUGGERI	
SLÅNGERUPSGADE 34 - HILLERØD - TELEFON 528	
Høved Tisvilde Tisvilde	
En Gravemandsmand med Instruktion	100 kr
Baldell H.C. Nielsen	

Regning til fiskerne



Tibirke Kirke. Foto: Christian Friis

blevet sænket, drevet adskillige omkomne soldater i land på kysten ved Tisvildeleje. Den tyske Værnemagt overtog omgående den sag, og jeg husker endnu synet af en lastbil med mange kister dækket af et stort tysk Hagekors-flag køre op gennem Lejet. Min far havde bestemt ikke noget imod, at tyskerne tog sig af deres egne. Derimod var det jo under min fars myndighedsområde at bjerge vragresterne fra 'DS Utviken', et norsk luksusfartøj, som tyskerne havde beslaglagt til deres militære formål og nu var sænket.

Fundet af den druknede, som Gudmand havde gjort, interesse-rede tilsyneladende ikke Værnemagten; formodentlig fordi manden ikke kunne identificeres som tysk soldat. Den omkomne blev bragt op til kapellet i Tibirke Kirke; det befandt sig dengang i kirketårnets stueetage. Embedslægen blev tilkaldt, og en efterlysning sat i Statstidende. Manden var imidlertid ikke til at identificere, og ingen savnede ham.

Dagene gik. Hvad skulle der ske med ham? I begyndelsen af marts døde min ældste farbror, og den 10. skulle han bisættes. Nogle af Lejets fiskere fandt, at det var nærliggende at foretage begravelse af den ukendte sømand ved samme lejlighed. Fra min plads i kirken under begravelsen kunne jeg fornemme en vis parlamenteren med sognepræsten Schaumburg-Müller. Siden forlød det, at pastoren havde udtrykt sin modvilje mod at have en 'strandvasker' i sin kirke. Imidlertid gennemførte fiskerne deres forehavende og hentede kisten fra kapellet og anbragte den ved siden af min farbrors. Blomsterne blev fordelt mellem kisterne, og begge fik en kristen begravelse.

Hvad præstens holdning bundede i kan man kun gisne om. Han var kendt som stærkt nationalt sindet, og måske har han troet, at de druknedes nationalitet var tysk...

Den druknede blev som sagt begravet på Tibirke Kirkegård.

Og så er vi tilbage ved den regning, som satte min erindringskæde i gang. Den håndskrevne tekst på denne lyder: »Et Granitmonument med Inskription«

For efter begravelsen samlede fiskerne penge ind til et gravmæle over 'Den ukendte sømand'. Imidlertid stoppede deres initiativ ikke her. De opsøgte digteren Hans Hartvig Seedorff. Han gav beredvilligt - og vederlagsfrit - tilsagn om at skrive nogle korte verslinier, som stenhuggeren mejslede ind i den høje granitsten. For stenen og sit arbejde tog H. C. Nielsen, Hillerød, 100 kr. Jeg mener at vide, at han selv bidrog med restbeløbet.

Når fiskerne engagerede sig så stærkt i at give den druknede en anstændig begravelse og sætte ham et smukt minde, kan man nok henføre det til, at de fra deres farefulde færd til havs kendte til den skæbne, der i værste fald kan indtræffe — druknedøden.



Mindesmærket på
Tibirke Kirkegård
Foto: Christian Friis

Ud over sognets folk har mange kendte personligheder ønsket at få deres sidste hvilested på Tibirke Kirkegård. Men der er en, som er totalt ukendt: Den druknede sømand.

*Den
ukendte
Sømands
Grav*

*Vi drog dig ud
af Bølgens vaade Favn
En navnløs Mand
fandt her sin sidste Havn
Men Havets fjærne Susen
Hegnets Løv
vil synge Salmen
for din Sjæl
dit Støv*

*Aar 1946
Rejste Lejets Fiskere dette Minde*

NB. Musiker og sangskriver John Kofoed Larsen, Tisvilde, har på sin cd med titlen »Mod lys« skrevet sangen »Den ukendte sømands grav«, der fortæller om de mange, der mistede livet, da et fragtskib med ammunition sprang i luften ud for Vejby Strand. Efterfølgende sørgede fiskerne på Lejet for, at en af de omkomne, der strandede ved Molen i Tisvildeleje, blev begravet i Tibirke Kirke. (Tilføjet af redaktionen)

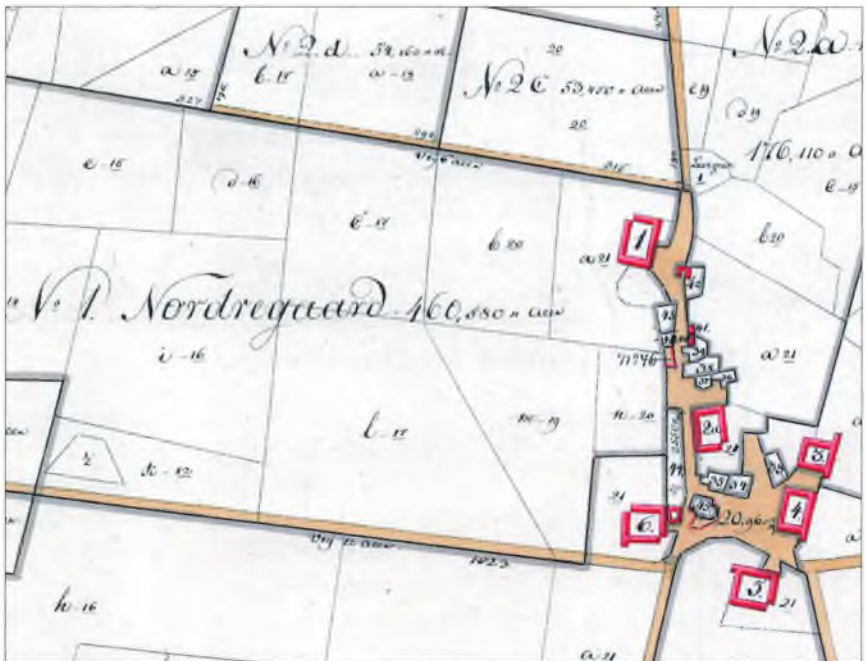
Fra frugtplantage til frugthave

sommerhusene i Holløse

Af Arne Wangel

Øverst på bakken, hvor vejen fører ned mod Tibirke Bro og Tisvilde Hegn, ligger Holløse Frugthave. Med hele 48 meter over havet har området udsigt til Holløse Bredning i syd, og til Gribskovbanen og vejen mod Holløselund i nord. Og mod øst grænser sommerhusgrundene op til Holløse landsby og dens Nordregård, fra hvis jorder de blev udstykket i 1962.

Vejene har navn efter den frugtavl, som blev drevet fra Nordregården den seneste snes år før udstykningen – Hasselvænget, Kirsebærvænget, Valnøddevænget, Grev Moltke Vænget,



Udsnit af matrikelkort, Holløse 1861 – 1873



Luftfoto af Nordregård, Hollose By. Foto: Sylvest Jensen i 1950'erne

Blommevænget og Æblevænget – og vejen Frugthaven som er eneste adgangsvej.

I 2013 kan Hollose Frugthaves Grundejerforening, som blev stiftet et år efter, at de 72 parceller var sat til salg, fejre sit 50 års jubilæum. Denne artikel fortæller om arbejdet i plantagen og om livet i de nye huse, da 1960'ernes sommerhusboom holdt sit indtog i Hollose.

Holger Holmgreen-Olsens frugtplantage

Det tidligst tilgængelige kort (for perioden 1816-1861) anfører Albrecht Hansen som ejer af Nordregårdens jorder. Den nuværende bygning blev opført i 1880 (Hollose gade 17), men et nyt stuehus mod vejen er bygget i 1917 og ombygget i 1976. Senere nævnes Hans Madsen og Marius Nielsen i 1930 som ejere. Plantagen blev plantet til af Holger Holmgreen-Olsen omkring 1935-38. Han blev født i Skt. Petersborg i 1905 af en svensk mor og en dansk far, som var telegrafist i Store Nordiske. Da revolutionen brod ud i Rusland i 1917, flyttede familien til Danmark.



Beskæring i vinterfrost Foto: Karen Ruus Jørgensen

I det følgende fortæller Karen Ruus Jørgensen (f. 1927) om plantagen. Karen er fra Tisvilde, og hun arbejdede for Holmgreen-Olsen i årene 1946-61 sammen med sin mand Kaj Ruus-Jørgensen (f. 1918), som var fra Lolland. Han var dog kommet til Holløse allerede i 1940-41 og havde arbejdet på plantagen i nogle år, inden han tilbragte et års tid i Sønderjylland på frugtavlsskole. Efter at han kom tilbage, giftede Karen og Kaj sig i 1946.

Samme år flyttede de ind i huset med den høje gavl på Holløse gade skråt over for Nordregården. Det havde Holmgreen-Olsen bygget til dem, fordi han var blevet træt af at have tre unge mennesker på kost hos sig selv. De unge var i alderen 15-16 år og kom fra nær og fjern på Sjælland for at arbejde i plantagen et halvt til et helt år. Karen overtog nu opgaven med at sørge for de unge. Karen og Kaj boede selv i stueetagen, hvor der var en spisestue til de fælles måltider for alle husets beboere. Karen og Kaj rådede selv over to stuer, et kammer, køkkenen med brændeovn samt fuld kælder. Værelserne til de unge var ovenpå. Plantagen havde også en fast arbejdsmand, Hans Rasmussen.



Sprøjtning af frugttræerne Foto: Karen Ruus Jørgensen

Året rundt begyndte arbejdet kl. 7. Til morgenmad fik de en kop the og et stykke brød. Klokkeren 8.30–9.00 serverede Karen havregrød eller øllebrød, og klokken 12 fik de to retter, først kærnemælkssuppe eller bygvandgrød og så varm mad med kartofler. Om aftenen var der smørrebrød, og de kunne også spise æbler fra plantagen. Karen tilberedte således fire måltider om dagen, og hun havde i alt 22 retter på menuen.

Om vinteren bestod arbejdet i beskæring af træerne, et arbejde der blev udført på høje stiger og ofte i hård frost. Om sommeren blev træerne sprøjtet med mellemrum. Ved gården var der en sprøjtestation, hvor den hestetrukne sprøjte blev påfyldt. Der var fire mand til at betjene sprøjten. Hesten gik selv fremad, når mændene råbte 'brrr...brrr!'. Så højt at Karen nogle gange, når hun kom over Holløse bakken, kunne høre, at sprøjtningen var i gang inde i plantagen. Senere blev der brugt en motoriseret sprøjte; nu kunne Kaj alene sprøjte hele plantagen i en arbejds-



Kaj Ruus Jørgensen (tv.) sammen med de andre på sprojteholdet.

Foto: Karen Ruus Jørgensen

gang. Sprojttemidlerne var absolut ikke ufarlige; to gange besvimede Kaj og en anden ansat under arbejde i sprojtetanken.

I september/oktober hjalp omkring ti damer fra egnen med at plukke frugten. Plukningen blev netop udført af de erfarne damer, så man undgik stødpletter på frugten. Derefter blev den pakket. Nogle gange var det så uheldigt, at det var godt vejr, netop når der skulle pakkes indendørs på lageret. Frugtkasserne blev kørt til Hollose trinbræt og omladet til en jernbanevogn. Der var lavet et særlig rangerspor til vognen, som blev kørt til København. De unge mennesker kunne rigtig godt lide at udføre arbejdet med at laste frugten.



Frugten lastes i en jernbanevogn på sidesporet ved Hollose Trinbræt.

Foto: Karen Ruus Jorgensen

Karen havde en arbejdsdag på 16 timer og lidt mindre om vinteren, hvor køkkenhaven ikke skulle passes. Karen lavede mad, redte seng og gjorde rent på de unges værelser og vaskede deres sengetøj. Der var kun 14 dages ferie om sommeren, og ved sygdom måtte Karen stå op til dagens arbejde. Der var ingen andre til at tage over. Da Karen fødte sin første søn, lå hun ti dage på Esbønderup sygehus. Da hun derefter deltog i sin lillesøsters konfirmation, mente Holmgreen-Olsen, at hun sagtens kunne møde på arbejde den følgende mandag morgen. Han var en krasbørstig arbejdsgiver, fortæller Karen.

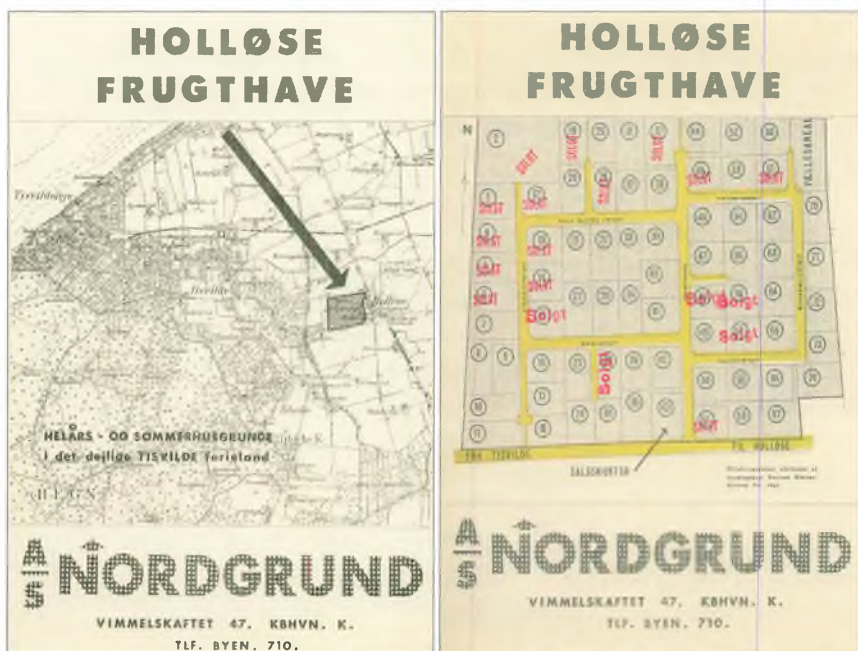
Kaj og Karen fik 500 kr. om måneden i løn samt fri bolig, el og tørv til at lægge i centralvarmefyret. Men varmt vand måtte laves på kedel; dengang var varmt vand i hanen ikke tilladt. De afskårne frugtgrene blev lavet til kvas og brugt i brændekomfuret. I begyndelsen fik Kaj og Karen 2 kr. og 54 øre per dag per person, som de havde på kost. Denne takst var fastsat i Frederiks-

borg Amts husholdningsbudget. I 1955 var beløbet kun steget til 4 kr. og 55 øre. Det var svært for Karen at få pengene til at række, selvom hun dyrkede egne grøntsager i haven ved huset, og så var der rationering af mange varer helt frem til begyndelsen af 50erne.

I Holløse var der på den tid et jordmoderhus, og købmanden var den eneste butik. Den hed Holløse Mølle, og havde stadig en kværn, hvor bønderne fik malet deres korn. Men man blev betjent fra Helsingø, når mælkeemanden hver dag, fiskehandleren og ostemanden een gang om ugen, og slagteren to gange om ugen kom forbi med deres vogne. Helsingø Brugs hentede 'kontrabog' og bragte varer ud en gang om ugen i alle de 15 år, hvor Kaj og Karen boede i Holløse. De kunne også gøre brug af et lille fryserum, som Holmgreen-Olsen havde lejet på det velrenommerede Ørekilde Mejeri i Ørby.

I den sidste tid før salget til fabrikant Karl Randrup, København, og landinspektør Percival Nielsen. Hillerød, følte Kaj og Karen, at Holmgreen-Olsen holdt dem hen, for at han kunne beholde dem, så længe han havde brug for dem. Holmgreen-Olsen havde antydnet over for Kaj, at han kunne købe ham ud og overtage plantagen, når han selv stoppede. Så da Kaj og Karen en dag i 1960 kunne læse i avisen, at plantagen var solgt, blev de grundigt skuffede. De så aldrig Holmgreen-Olsen, efter at plantagen var ophørt. I 1961 flyttede de til Blovstrød, hvor Kaj fik nyt arbejde på et gartneri. Nordregård blev hjemsted for garnfabrikken Tomtex. Senere overtog Alf Bjarne Nielsen ejendommen, hvorfra han fortsat driver en el-installationsvirksomhed.

Der var endnu en frugtplantage i Holløse i disse år. Oluf Pedersen, der i 1957-60 var fiskeriminister for Retsforbundet i H. C. Hansens regering, ejede en mindre plantage på et areal, der strakte sig bag Kaj og Karens hus og lidt ned af bakken mod nord. Han boede i Himmelev og kom kørende på motorcykel med konen bagpå for at dyrke sin hobby; men han solgte dog frugt fra plantagen. Når Oluf Pedersen sprøjtede sine træer med blåsten, var han iført en gammel hat med det resultat, at han nogle gange tog til Folketinget med en synlig blå kant rundt om hovedet. Det morede man sig en del over i Holløse.



Announce om Holløse Frugthave ved A/S Nordgrund og en senere annonce, hvor flere grunde er solgt.

Udstykningen

Plantagen dannede oprindeligt et lukket område, omgivet af høje popler plantet for at give frugttræerne læ. Ved udstykningen blev der tinglyst en deklARATION på alle parceller, som nøje angav bestemmelser for husenes udseende og beplantningens karakter:

»På parcellerne må alene opføres sommerhuse og eenfamiliehuse i smuk stil og af et tiltalende udseende. Brugte huse må som almindelig regel ikke opstilles på parcellerne, men grundejerforeningens bestyrelse, kan dog dispensere, når det drejer sig om ordentlige og pæne huse. På hver af parcellerne må kun opføres eet hus, beregnet til bolig for een familie, i højst een etage.«

»I overfredningsnævnets førnævnte skrivelse af 12.6.1961 er bestemt, at eksisterende hegn langs ejendommens grænse skal bevares i en sådan tilstand, at bebyggelse stedse forbliver skjult.

Iøvrigt gælder, at de enkelte parcelejere på hele udstykningen ved bebyggelse og haveanlæg skal bevare en væsentlig del af frugttræerne og supplere med andre trævækster, således at områdets karakter som lukket plantage stedse bevares.«

Udstykningen blev anlagt med brede asfalterede veje. Over tid ældedes poplerne og blev fældet for at give udsigt, ligesom de fleste frugttræer faldt. Hækkene voksede op, og området ændrede karakter, men Frugthaven ligger stadig som et lukket område, der er fri for gennemkørsel og klart afgrænset til de omgivende marker og Holløse landsby.

Landligere i 1960erne

Sommerhusene i Holløse indgår i et af de senere kapitler i historien om landliggerliv i Danmark. Begyndelsen var herskabelige villaer, som f.eks. Friboeshvile i Kgs. Lyngby. Her rykkede Københavns velhavere i sommertiden ud af den trange og ilde-lugtende hovedstad med hele husholdningen og tjenestefolk. Senere fik billedkunstnerne øje på miljøer i Nordsjælland, f.eks. i Hornbæk, og borgerskabet fulgte efter. Mange lejede sig ind hos lokale beboere, andre investerede i egne huse. Landliggerlivet var fortsat for de få. De gjorde sig ofte grundige overvejelser om sommerhuses arkitektur og placering, hvilket bl.a. kom til udtryk i det stramme anlæg af Tibirke Bakker.

Efterkrigstidens velfærd, øgede fritid og bilisme betød, at landliggerliv nu fik en helt anderledes udbredelse og karakter sammenlignet med 20ernes og 30ernes sommerhuskultur. Typehusfirmaerne kaldte ofte deres huse ferie- eller fritidshuse, fordi de havde mere komfort sammenlignet med ældre, mere primitive sommerhuse. Både huse og haveanlæg havde mange lighedspunkter med helårsboliger i de parcelhuskvarterer, hvis udbredelse udgjorde en væsentlig del af 60ernes byggeboom. Nu fik bredere kredse adgang til en sommerbolig og dermed blev afstanden i social status mellem landligere og fastboende kortere. Udstykningen i Holløse er blot en af de mange, der blev gennemført i løbet af 1960ernes byggeboom, hvor størstedelen af de over 200.000 sommerhuse i Danmark blev bygget.



Mathias Kjeldsen Michaelsen's sommerhus. Foto: Chr. Friis

Arkitektens hus

Poul Møller Niensens svigerfar, Mathias Kjeldsen Michaelsen (1900–1973), var FDBs chefarkitekt og havde ansvar for opførelsen af brugsforeninger og FDBs møbelserie i 1950'erne. Som en af de første rykkede han ind i Frugthaven i 1962. Kun udstykningens salgshus stod der i forvejen.

Grunden på hjørnet af Hasselvænget og Kirsebærvænget blev valgt, efter at Michaelsen havde besøgt Blommevænget netop på en regnvejrsdag, hvor vejen var oversvømmet. »Vi må hellere op på bakken«, sagde han og sådan blev det. Michaelsen var netop blevet pensioneret og uden at fortælle familien noget fik han en entreprenør-ven til at transportere et arkitektskur fra en byggeplads i Jylland til Frugthaven. Derfor blev familiens sommerhus kun 3,8 meter i bredden, som er det maksimalt tilladte for vejtransport. Senere er huset forlænget med 2 værelser og et vaskehus, så det i dag er en tredjedel større end det oprindelige.

I starten var alle optaget af, at beplantningen blev kraftig nok til at skærme for indblik udefra. Hos Michaelsen blev en gartner bestilt til at plante en hurtigt voksende hæk; valget faldt på Mirabelle. »Det var en dumhed, vi begik og fortrød, for den er aldrig holdt op med at vokse hurtigt«, fortæller Poul Møller Nielsen. I haven står der enkelte af de oprindelige frugttræer, et par stykker

som giver små æbler og en rød hassel og en almindelig hassel. Der står også et meget stort egetræ: »Det huggede svigermor i Rold skov, da det kun var to meter højt«, fortæller Poul Møller Nielsen.

I de tidlige år var der mere kontakt og hjælpsomhed mellem beboerne, erindrer Poul Møller Nielsen. Dog i tiden før kloakeringen havde enkelte den uvane at nedgrave deres efterladenskaber på en af de ubeboede grunde. Fra sin svigerfars arbejde som den første formand i Grundejerforeningen husker Poul Møller Nielsen, at Michaelsen gjorde en stor indsats for at snakke folk til rette, når der opstod nabostridigheder; han indførte bestyrelsens årlige vandretur på besigtigelse rundt i Frugthaven og fik også indført den regel, at bestyrelsen ikke skal optræde som politibetjent over for beboerne. Gennem årene hjalp han beboere med arkitektrådgivning, når de ønskede at udvide deres huse.

Den eneste større konflikt opstod, da bondemanden på gården ved siden af fællesarealet (i dag Rabarbergården) uden varsel fældede et antal træer på dette areal, som er Foreningens ejendom, med den begrundelse, at de skyggede for hans grund. Han sendte en regning for udført arbejde til bestyrelsen, som dog nægtede at betale. Sagen kom for Retten i Helsingør. Dommeren gav bestyrelsen medhold og tildelte også bondemanden en tilrettevisning, fordi han under sagen råbte op om 'korruption' og andre mindre pæne ting.

Spørgsmålet om helårsbeboelse i sommerhus har alle årene været omdiskuteret. Poul Møller Nielsen fortæller om en buschauffør, der havde hus skråt over for hans på den anden side af vejen. Han var en ærlig mand og søgte kommunen om tilladelse til helårsbeboelse. Men kommunen gav afslag og smed ham ud, »Så rejser jeg til Jylland!« var hans afskedsreplik.

Skønne udsigt

Erik Lund-Hansen, som er Grundejerforeningens mangeårige kasserer, købte sin første grund på Æblevænget i 1971. Hans forældre havde sommerhus på Blomnevænget; det var bygget i 1966 af tømmermester Hans Løjstrup, som havde bolig og værk-



Udsigten fra Erik Lund-Hansens grunde, mod Ramlose Molle. Foto: Chr. Friis



Udsigten fra Erik Lund-Hansens grunde, mod Tibirke Lunde. Foto: Chr. Friis

sted på Tibirkebro 5. Erik fortæller om erhvervelsen, at »den så meget smal ud i forhold til de øvrige grunde i området. Ejendomsægleren kunne ikke fortælle noget om størrelsen, så jeg målte den selv op, ud fra matrikelkortet for området, som mine forældre havde fået, da de købte deres grund. Jernrørene med skelmærker fandt jeg hurtigt, og grunden var nu blevet tre meter bredere end det fodhegn, som den tidligere ejer havde sat op.

Andre må også have ment, at grunden så meget smal ud, for da vi henvendte os til ejendomsægleren, var prisen pludselig nedsat med 10.000 kr. – og det var mange penge i 1971. Jeg fik aldrig fortalt ejendomsægleren, at jeg selv havde opmålt grunden«.

I 1997 og 1998 købte Erik to nabogrunde, der grænser op til vejen Tibirkebro og nu gik et større rydningsarbejde i gang. Over en årrække blev ti høje popler langs Tibirkebro fjernet, ligesom mere et hundrede større træer blev fældet, og et udhus og en carport blev nedrevet. Resultatet er et betagende syn – Erik fortæller det: 'Når afgrøderne på markerne står lavt, så har vi udsigt helt til Ramløse mølle, som kan ses helt tydeligt selv inde fra vores stue. Det er et dagligt pejlemærke, når vi er i sommerhuset'.

Tømrmesterens hus

Jeg bor i et hus, som blev bygget af tømrmester Sigurd Henriksen, Kregme, i 1967 efter min mors tegning. Hun havde sidst i 50'erne lejet os ind i det første hus bag biografen, vi boede også på Helenekilde badepension nogle somre, og i lejet sommerhus. Nu skulle det være eget hus. Huset har et areal på blot på 46 m² med et ensidigt, skrånende tag, som følger det svagt skrånende terræn på grunden. Tømrmesteren var synligt stolt af resultatet. »Se, fru Wangel«, sagde han, når han viste det frem fra den øverste ende af haven.

Den første sommer under opførelsen lejede vi os ind i et hus på Æblevænget med navnet 'Shalom'. Her førte vi en tapper kamp mod ørentviste, mens ejeren, som kom besøg hver søndag mest var optaget af Seksdageskrigen i Mellemosten. På vores nye



Kirsebærvænget 8 i Holløse Frugthave. Arne Wangel står foran huset, som hans mor har tegnet – og som han nu ejer. Foto: Privat

grund gravede min bror og jeg rødderne af de gamle kirsebærtræer fri. Anlæggsgartner Orla Andersen fra Tisvilde trak træerne op anlagde græsplænen og plantede nye fyrre- og birketræer. I dag er der ingen af de oprindelige træer tilbage, men derimod et stort antal selvplantede kirsebærtræer, hvis korte, men smukke blomstring hvert år indvarsler sommerens komme.

Fra nabogrunden havde Frugthavens beboere privilegeret adgang til Købmanden i Holløse via en gangsti. Direktør Christensen ejede både nabogrund og købmandsgården. Ad bagdo-

ren kom man ind og forsynede sig med daglige fornødenheder i en klassisk købmandsbutik. Da den lukkede, gik den daglige rutefart så til Ida og Svend Klints købmandsbutik ved Tibirkebro.

I de tidlige år var en daglig rundtur til fods i den aflukkede Frugthave fast rutine for familien og dens gæster. Lave hække og træer gjorde, at man frit kunne tage naboers huse og haveanlæg i øjesyn. Nogle fik øgenavne som 'Cigarkassen', 'Valhal' og 'Iskahuset'. Særlig opsigt vakte det vægmaleri, der i de sene 60'ere prydede en lævæg ved et hus på Valnøddevænget, og som husets ungdommelige beboere angiveligt selv havde udført.

Fællesskab og fremtid

Gennem årene er antallet af helårsbeboere i Frugthaven vokset, således at disse i dag udgør mere halvdelen. Kommunen har udvist en lempelig dispensationspraksis, således at det ikke kun er pensionister, der med et åremål af ejerskab har automatisk ret til helårsbeboelse, men også børnefamilier og yngre mennesker, som er helårsbeboere. Gennem årene har mange grundejere udtrykt forventninger om, at Holløse Frugthave ville blive overført til byzone og dermed formelt helårsbeboelse. Men også den seneste kommuneplan fastholder området som udlagt til sommerhuse.

I nutidens tilgroede Frugthave er nabokontakten svagere, og udstykningens fællesareal er aldrig taget i brug efter formålet; de store grunde har plads nok til allehånde aktiviteter. Rekreation har afløst fortidens slid på mark og i plantage. Men drømmen om det frie liv nær naturen kalder i dag på fælles indsats for en bæredygtig fremtid i dette smukke lokalområde.

Interviews med Karen Ruus Jørgensen, Poul Møller Nielsen og Erik Lund-Hansen blev foretaget i januar 2013.

Artiklens forfatter - Arne Wangel - er formand for Holløse Frugthaves Grundejerforening

Niels Jørgen Larsen

Portræt af idé-, projektmager og
formand for Vejby Idrætsforening

Af Lone Nørmark

»Vejby Sogns Befolkning er mere intelligent og oplyst end de fleste andre Sogne i Amtet, for Resten ogsaa dygtigere Jordbrugere, men hvad der særlig karakteriserer Vejbyerne, er den gode Tone i Selskabslivet. Man hører ingen Eder eller liderlige Raaheder, som ellers saa mange Steder møder én.

Det kan ikke nægtes, at det folkelige Oplysningsværk med Foredrag, Skyttesag, Dilettantforestillinger med et godt Repertoire har sat sit Præg på Befolkningen.«

Ovennævnte citat stod i Frederiksborg Amts Avis i 1910 og er forfattet af en markant skikkelse i datidens Vejby: gårdejer, rigsdagsmand, foredragsholder – og digter til husbehov, Lars Larsen. Han var i 1882 initiativtager til Vejby Forsamlingshus, det første i Frederiksborg Amt og et af de første på Sjælland.

Niels Jørgen Larsen er i sit virke stærkt inspireret af Lars Larsens pionerånd – og nej, de er ikke i familie.

Lars Larsen kan man læse mere om i 100 års jubilæumsbogen for Vejby Forsamlingshus, redigeret af Niels Jørgen Larsen, som det handler om her.

Tidligt ude med både fodbold, journalistisk arbejde og selvstændige meninger.

Det begyndte med fodbold. Niels Jørgen Larsen blev meldt ind i Vejby Idrætsforening (VIF) i 1965, 7 år gammel.

Ni år og mange fodboldkampe senere blev han ungdomstræner – og i øvrigt også pressemedarbejder i VIF.

Allerede fra 7. klasse var han interesseret i journalistik, og var med til at starte skolebladet 'Regnormen' på Vejby Skole.



En koncentreret fodboldspiller med flagrende lokker. Foto: Per Kjørbye

I Vejby Skoles 75 års jubilæumshæfte skriver Niels Jørgen om sig selv under overskriften 'En 'Regnorms' liv':

- Det var en selvhøjtidelig ung mand med sine meningers mod – den knap 14-årige knægt med det vildtvoksende hår og de nærsynede øjne. En oprørstrang glødede i et indgroet demokratisk fundament – baseret på en opdragelse med elementære moralbegreber i højsædet.

Vi var for unge til 60'ernes blomsterrevolution og for gamle til bare at være børn – syntes vi. Årstallet var 1972. For 7. klasse på Vejby Skole var tiden ved at rinde ud for et forløb, der var startet i 1965. Syv år for et kuld født i 1958 – syv år med jordskred i folkeskolen og i samfundet. Mønstre og normer var i opbrud.

Niels Jørgen skrev om skolens forhold. Hvordan de var – og især om, hvordan de burde være. Han efterlyste bl.a. en legeplads og skrev i øvrigt også om fodbold.

- Vi var et rigtig blad, fortæller Niels Jørgen – med nyheder, debat, lederartikler, krydsord (Som Niels Jørgen's mor fabrikerede, red.) og ikke mindst annoncer. Vi tjente styrtende med penge, fordi vi havde annoncer til 5,- kr. stykket fra alle de lokale firmaer i byen.

- »Allerede efter det andet nummer truer censuren (læs: første-lærer Larsen, red.) med lukning af bladet.

Skolebladet havde bragt et kritisk læserbrev, anonymt. Det handlede om en lærer, der sagde ét til eleverne, men noget ganske andet til forældrene.«

- »Redaktøren (læs: Niels Jørgen, red.) skriver en stor lederartikel om pressefrihed. Ser sig selv som en anden Børge Outze i kamp mod besættelsesmagten. Friheden sejrer – 'Regnormen' lever videre – endnu tre numre, til skoleåret er slut.«

Niels Jørgen's tidlige interesse for samfundsfag, politik og sport gjorde journalistik til et oplagt uddannelses-ønske. Og ovennævnte episode skærpede yderligere hans lyst til faget.

Niels Jørgen gjorde sig i det hele taget sine egne tanker. Han havde oplevet sine to storebrødre, Jens Erik og Steen blive konfirmeret. Selv havde han ikke lyst til at sidde dør i jakkesæt og slips og være festens midtpunkt. Så selvom det ikke just var populært i familien, sagde han pænt nej tak til konfirmation.

Skolegang

Efter 7. klasse på Vejby Skole fortsatte Niels Jørgen med 8. og 9. klasse på Bjørnehøjskolen i Annisse.

Og derefter videre til gymnasiet på Frederiksborg Statsskole i Hillerød.

Her kunne man normalt vælge mellem matematisk, sproglig eller gammel-sproglig linie, men i 1974 blev det muligt også at oprette en matematisk-samfundsfaglig linie. Det syntes den daværende rektor var noget pjat. Man skulle tage en rigtig stu-

dentereksamen, og så kunne man jo bare læse en avis ved siden af. Men oprettet blev den – og den linie valgte Niels Jørgen.

3 år senere blev han, som lokalavisen noterede, Vejby's eneste student det år.

Feriejob og frivilligt arbejde

Fra tidlig alder arbejdede han – ligesom sine brødre – i forældrene Anny og Johannes Larsens Gartneri, fortrinsvis i skoleferierne. Der skulle bringes grønt og blomster ud, ekspederes og fyldes op på hylderne i forretningerne i Vejby og Rågeleje og der skulle hentes varer på torvet.

Én gang om ugen gik turen til Grønttorvet, der dengang lå i Valby v/Kbh.

Niels Jørgen har bragt rigtig mange blomster og potteplanter ud, først på trækvogn, siden med bil. Især juletiden var travl, da det var tradition i Vejby, at man gav hinanden blomster. Forældrene pakkede og drengene bragte ud. Det var hårdt arbejde, der gav til dagen og vejen, men så heller ikke mere.

Engang skulle Niels Jørgen aflevere en buket til Volmer Sørensen, der boede i Rågeleje. Først efter at have ringet på fik den lille dreng med den store blomsterbuket øje på skiltet, der henviste bude som ham til bagindgangen. Men da var det for sent. Den – i Niels Jørgen's øjne – kæmpestore mand stod allerede i døren. Han blev dog glad for blomsterne, men henviste venligt drengen til bagindgangen, hvis der skulle være en anden gang.

Det var der, og drengen gik klog af skade bag om huset. Da han ringede på, lød der et svagt »kom ind.« 'Ind' viste sig at være i soveværelset, hvor en glad, men træt Grethe Sønck tog imod buketten.

Der vankede løn for arbejdet, så Niels Jørgen sparede sammen og kunne på et tidspunkt købe sin første grammofon.

Fra 1977 blev den da 19-årige Niels Jørgen formand for fodboldafdelingen i VIF og samtidig blev han også ansvarlig for foreningens blad 'Vejby Sporten'. Også her – som i skolebladet 'Regnormen' – med lejlighedsvis hvæset pen, som her i en leder, hvor han går i rette ned en artikel, bragt i Helsing Avis:

»...NEJ – situationen er en hel anden. Vi kan p.g.a. manglende faciliteter og manglende plads komme i den situation, at vi må sige nej til 'bredden', fordi der kun er plads til ét hold i hver ungdomsrække. Der er i år et kolossalt stort pres på fodboldbanen (den nye, kommunale bane er skandaløst dårligt lavet, og kan kun delvis benyttes, skønt den skulle have været klar for 4 år siden).«

Niels Jørgen blev samme år tilknyttet Helsingø Avis som weekend-sportsmedarbejder og året efter meddelte avisen: »Ny mand på sporten. Indtil videre fungerer Niels Jørgen Larsen, 20 år, som sportsmedarbejder på lokalavisen. Niels Jørgen er en kendt fodboldspiller i Vejby, hvor han også har haft et stort medansvar for tilrettelæggelsen af sommerfesterne. Niels Jørgen vil gerne være journalist, og der er – set med vore øjne – en vis risiko for, at han bliver optaget på journalisthøjskolen til efteråret.«

Sidst i 70'erne skulle Niels Jørgen sammen med fotograf Verner Breuning dække et cykelløb, Rågelejeløbet. Fotografen havde ikke tid til at blive til løbet. Men han var ret sikker på, at den lokale rytter Jan Høegh ville vinde. Så inden løbet bad fotografen ham om at lægge sig i spidsen i den anden bakkespurt på 'Benbrækkerbakken' (Rågevej), så han kunne få taget et godt billede af ham. Det var Jan Høegh med på. Så efter at have taget billeder ved starten, kørte journalist og fotograf til Rågevej og ventede. I mens faldt fotografen i snak med nogle Hillerød-cykledere om hvem, der mon vandt. Det vidste de ikke, men det blev i hvert fald ikke Jan Høegh, for han havde vundet den første bakkespurt. Det væddede de så en omgang øl om – og surprise! – folkene fra Hillerød måtte til købmanden.

Århus – Hillerød og Frederikssund

Som forudsat af Helsingø Avis, kom Niels Jørgen på journalisthøjskolen i Århus. Da han skulle 1½ år i praktik søgte han Frederiksborg Amts Avis som første prioritet og Politiken som anden. Uheldigvis lå han på hospitalet, da ansættelsessamtalerne fandt sted. Men han fik skriftligt tilbud fra Amtsavisen om ansættelse. Knap havde han sat sin underskrift på kontrakten, før han



Interview i Den Danske Bank i 1980 om Danmarks første Dankort.

Foto: Frederiksborg Amtsavis

– på hospitalet – fik besked om at også Politiken tilbød praktikplads. Men afgørelsen var jo truffet, så Frederiksborg Amts Avis blev det. Først på hovedredaktionen i Hillerød og senere på lokalredaktionen i Frederikssund. Uheldigvis udbrod der på det tidspunkt en 5 måneder lang avisstrejke. Først blandt typograferne, der stod til at miste deres arbejde på grund af indførelsen af ny teknik. Senere strejkede også journalisterne.

Strejken gav imidlertid den samfundsinteresserede praktikant mulighed for at gå på opdagelse i Amtsavisens kælder, der rummede arkiver med aviser tilbage fra 1874. Her fandt han stof til jubilæumsbøgerne 'Vejby Forsamlingshus 1882-1982' og 'Vejby Idrætsforening 100 år' (der kom i 1988). Han fandt også stof til sin første af mange artikler i Vejby/Tibirke Selskabets Årbog: 'Ørby Baun – en nordsjællandsk festplads'. Det var i 1984.

Hans lokalhistoriske interesse medførte, at han allerede i 1982 blev medlem af Selskabets bestyrelse. Det var han frem til 1988, og igen i tiåret 1996-2006. Fra 1996 til 2008 var han desuden redaktør af denne årbog.

Men tilbage til praktiktiden. Før strejken brød ud – faktisk på sin første praktikdag nåede Niels Jørgen at komme på forsiden med en historie. Det var i 1980 og der var olympiske lege i Moskva. Danmark havde vundet guldmedalje i sejlsport (i soling – en 3 pers. båd). Den ene af sejlerne, Poul Richard Høj-Jensen boede i Jyllinge. Der skulle være reception for ham i Gundsø-magle, og Niels Jørgen blev sendt af sted sammen med en fotograf.

Der er stor prestige i »at komme på forsiden af avisen«, så det var en fin start, der også kastede mange spændende opgaver af sig. Bl.a. blev den unge praktikant sendt til Christiansborg for at interviewe daværende finansminister, Svend Jacobsen. Han skulle undlade at sige, at han var praktikant, fik han besked på. Det gik godt. Så godt, at noget af interviewet blev citeret i Radioavisen – endnu et journalistisk adelsmærke.

Niels Jørgen skrev artikler om Danmarks første hæveautomat og Dankort, der skulle afprøves i Den Danske Bank. Kontaktpersonen her var tidligere, kendt modstandsmand fra 'Holger Danske', Gunnar Dyrberg, der nu var PR-chef, formentlig den første af slagsen i dansk bankvæsen.

På Frederikssund-redaktionen skrev Niels Jørgen bl.a. om kommunevalget i 1981. Her blev han også involveret i lokal-tv, som han senere skrev hovedopgave om på Journalisthøjskolen.

Tilbage på skolen tog han et 3 måneders tv-modul med Steffen Gram som underviser.

Færdiguddannet

Allerede inden Niels Jørgen var færdig på Journalisthøjskolen blev han tilbudt et vikariat som redaktionssekretær i Frederiksborg Amts Avis. Det var i overgangsperioden til ny teknologi. Vikariatet varede i 6 uger, så Niels Jørgen studerede stillingsopslag. Det kunne han godt droppe, fik han at vide. Avisen havde besluttet at oprette en ny redaktionssekretærstilling specielt til ham. Noget af en cadeau – og samtidig det, Niels Jørgen aller helst ville.



Sportsredaktionen på Frederiksborg Amtsavis i 1984. Niels Jørgen t.v. med kollegaerne: Flemming Andersen og Finn Hansen. Foto: Steen Wrem

Det blev til lidt over et år, hvorunder han også fungerede som praktikant-vejleder.

Avisens sportsredaktør rejste, og Niels Jørgen blev opfordret til at søge hans stilling. Han tøvede, selv om sport var hans store interesse. Men han frygtede for at gro fast i en niche, når der nu var så meget andet, han gerne ville beskæftige sig med. Sport – og i særdeleshed fodbold – var hans fritidsinteresse, mens det professionelt var selve journalistikken og formidlingen, han brændte for. Imidlertid endte det med at Niels Jørgen søgte og fik stillingen – og det gik godt. Niels Jørgen havde 2 spændende år med »fantastisk godt samarbejde«. Et af de første job for den 26-årige sportsredaktør var at dække de Olympiske Lege i Los Angeles i 1984.

Dengang var det noget af en teknisk udfordring at rapportere hjem over Atlanten. I det hele taget har Niels Jørgen været med hele vejen i mediernes rivende teknologiske udvikling. Fra at skrive artikler på rejseskrivemaskinen og derefter være med i



På vegne af Tipsbladet overrækker Niels Jørgen malmmandsprisen: 'Det gyldne bur' til Peter Schmeichel i KB-hallen i 1988. Foto: Per Kjerbye



Niels Jørgen interviewer Sep Piontek ved landskampen mod Malta i 1989. Foto: Per Kjerbye



Niels Jørgen interviewer Michael Laudrup efter hans sidste kamp for Juventus, Torino i 1989. Foto: Per Kjarbye

sætteriet til sammen med typografen at sætte sider op til 'bare' at skrive på en skærm og ekspedere artiklen videre ved tryk på en tast.

Niels Jørgen havde et godt samarbejde med typograferne. En sen aften tæt på sin sidste dag – efter to år som sportsredaktør – stod han og snakkede med en typograf, da der lød en klokke på Ritzaus fjernskriver. Telegrammet meddelte, at Oluf Palme var blevet myrdet. Niels Jørgen og kollega fandt hurtigt billeder frem fra arkivet, bad teknikken blive lidt længere, bad trykkeriet udskyde trykningen – og fik lavet forsiden om. Næste dag var Frederiksborg Amts Avis den eneste morgenavis, der kunne bringe nyheden. Og sådan sluttede Niels Jørgen's karriere på Amtsavisen som den begyndte – med en historie på forsiden.



Niels Jørgen spiller fodbold med børn i en Sydafrikansk landsby.

Foto: Per Kjørbye

Niels Jørgen havde søgt og fået job som redaktionschef på Tipsbladet. Så hans forudelse om at gro fast i sports-/fodboldnichen kom til at holde stik. Selv om han, i midten af 90'erne, da han begyndte at dække landsholdet, et kort sekund kom i tvivl. Det var på træningsbanen i Vedbæk, hvor den daværende landstræner Richard Møller Nielsen pludseligt kaldte Niels Jørgen ind på banen, hvor journalister normalt ikke havde adgang. »Niels Jørgen, jeg skal lige snakke med dig«, sagde han. Niels Jørgen blev straks bekymret. Men så fortsatte han: »Du, Niels Jørgen, jeg tror ikke du har nogen stor fremtid for dig som sportsjournalist! Jo, for det første så har du forstand på fodbold og for det andet så skriver du seriøst. Desværre er det ikke det, der tæller i din branche.«



Niels Jørgen og Politikens fodboldredaktør, Søren Olsen foran VIF's Dannebrog fra 1888 i anledning af Niels Jørgens 25 år jubileum på Tipsbladet. Foto: Per Kjørbye

Det blev til 25 år på Tipsbladet. De første 8-10 år som redigerende, men derefter mere og mere som skrivende journalist. Det førte ham rundt i verden til div. EM- og VM-slutrunder, bl.a. Italien, Frankrig, Japan, Korea, Sydafrika, England, Holland-Belgien, bare for at nævne nogle lande(!)

Vejby Idrætsforening

I 1983 blev det besluttet at lave en ny struktur i foreningen. Meget var forfaldent og utidssvarende.

Niels Jørgen overtalte den daværende formand for fodboldforeningen til at blive hovedformand, mod at han selv overtog posten som leder af fodboldafdelingen.

Godt 10 år senere – efter at have været næstformand i et par år – blev Niels Jørgen formand for VIF.

De store år for fodbolden var i slutningen af 1980'erne og starten af 90'erne, hvor det blev til en tradition at komme og se fodboldkamp lørdag eftermiddag på Vejby's baner. Det lykkedes så godt, at selv ikke-fodboldinteresserede deltog. Det blev simpelt hen her, man mødtes. Med flere hundrede tilskuere til kampene.

»Hvad er det, der er så interessant ved fodbold?«, spørger den fodbold-ignorante.

- »For mig er det et spejl af samfundet«, forklarer Niels Jørgen, »jeg plejer gerne at sige, at hvis du skal kunne begå dig i samfundet, så skal du kunne tage ansvar i en gruppe. Og det skal man også på en fodboldbane. Hver spiller har en rolle, og man er nødt til at indgå i et samarbejde – ligesom i samfundet, hvis ting skal lykkes.

Desuden er fodbold et globalt spil, der kan samle hele verden. Det kan spilles alle vegne. Med bare tæer i små afrikanske landsbyer eller på topplan med millionær-dyre spillere. Og 'sproget' er globalt. Man kan altid mødes i et boldspil.«

Niels Jørgen bekræfter, at han nærmest har været gift med sit arbejde og citerer Liverpool-manageren, Bill Shankly: »Der er nogen, der siger, at fodbold er et spørgsmål om liv eller død. De tager fejl, det er vigtigtere«.

Niels Jørgen var fra 1975 med til at arrangere store sommerfester i Vejby og senere 'Fodboldugen', hvor der også blev afviklet vejdytter i rundbold og kokassebanko! Om aftenen var der middag og fest. Efterhånden voksede arrangementet sig så stort, at det måtte afholdes i Vejbyhallen.

Fra 1981 blev der inkluderet cabaret/revy med Vejby Diletanterne i sommerfesterne. Noget Niels Jørgen også havde været med til at tage initiativ til, såvel som han også var forfatter til en sketch til den første revy. Han var ikke selv på de skrå brædder. På journalisthøjskolen, hvor han også havde skrevet tekster til en revy, fik han instruktørforbud mod at synge, hvad han da heller ikke selv mente, var en af hans spidskompetencer.

Men organisere, arrangere og lede, det kunne og kan han – og hans lederevner og engagement i lokalsamfundet blev i 1993 hædret med Helsingør Kommunes lederpris, og igen i november 2012, hvor han blev kåret som årets leder og træner i DGI, Nordsjælland. I motivationen hed det bl.a., »at Niels Jørgen – af nogle af Vejby IF's yngre medlemmer kaldet 'N-Jay' – er leder af bedste skuffe. Han udvikler, sætter nyt i gang. Han er med ved beslutningerne. Han træner selv hold og har et CV, der nyder respekt udover kommunegrænsen.«



Scenen på idrætspladsen til en koncert under Nordkyst Rock.

Foto Stig Olkjer

Selv siger Niels Jørgen, at hans frivillige arbejde som leder i VIF har givet nogle kompetencer, som han har kunnet bruge i sit journalistiske erhverv – og omvendt. Og tilføjer, at det der kendetegner den dygtige leder er, hvilke medarbejdere vedkommende har omkring sig.

Fra sommeren 2008 blev Niels Jørgen igen formand for fodboldafdelingen, der nu hed Vejby-Tisvilde Fodbold. Tidligere var der konkurrence, grænsende til fjendskab mellem de to foreninger. I dag er der tale om tæt samarbejde. Niels Jørgen har altid arbejdet for at Vejby og Tisvilde på alle måder skulle være en enhed, bl.a. for at kunne gøre sig bedre gældende i forbindelse med kommunesammenlægningerne.

I 2009 tog han initiativ til at etablere Vejby Tisvilde Fitness, hvor han, som han siger: »i en overgangsperiode« har påtaget sig ansvaret som formand. Fitnessafdelingen har været med til at fordoble medlemstallet i VIF, så der nu er omkring 1000 medlemmer.



VIF's bestyrelse ved Lars Larsens gravsten på foreningens 100-års dag i 1988.

Foto: Stig Olkjær

I marts i år kunne Vejby Idrætsklub fejre 125 års jubilæum. I hvilken anledning Niels Jørgen redigerede (endnu) en jubilæumsbog.

Nordkyst Rock

En dag, Niels Jørgen gik tur, så han for sig, hvor flot det ville være med en koncertribune op ad gavlen på Vejbyhallen. Han drøftede idéen med lederen af Musikklubben Ole Bording, og sammen begyndte de at arbejde på projektet. Det viste sig imidlertid, at gavl-projektet ikke var realistisk, så i stedet faldt valget på idrætsanlægget, fodboldbanen tættest på klubhuset.

Det var i 2000. Der var kendte bands på programmet, og det blev en stor succes. Alligevel var det svært at få det til at løbe rundt økonomisk. Efter 3 år spændte man buen vidt og udvidede arrangementet til 2 koncertdage. Drømmen var at det skulle udvikle sig til en slags mini-festival med overnattende koncert-



Niels Jørgen Larsen, Vejby 2013. Foto: Margit Kildevang

gæster på campingpladsen. På trods af (eller på grund af) store navne som Tim Christensen, Poul Krebs og Big Fat Snake gav det underskud, så året efter var man tilbage på én dag. Der blev også arrangeret koncerter i Helsingehallen med bl.a. TV-2, men en garage-koncert (på Frederiksborgvej) med Peter Belli blev den sidste. Besøgstallet var behersket og arrangementet gav et mindre underskud, men nok til at man ikke kunne skrive kontrakter med kommende bands. Desværre gav en appel om en midlertidig håndsækning fra Helsingeh Kommune intet resultat, så efter 5 år med Nordkyst Rock, var det slut. »En spændende og nervepirrende tid«, konstaterer Niels Jørgen.

Niels Jørgen Larsen har en plan – eller rettere flere

Niels Jørgen er og bliver projektmager. Det næste bliver et 30 km motionsløb til sommer med start og slut i Vejby.

Desuden arbejder han på at få brudt nogle barrierer ned mellem idrætsklubben og skole/fritidshjemmet i Vejby. Bl.a. ved at få ændret området, der populært går under navnet 'Sumpen til et aktivt fritidsområde. Noget han allerede skrev om i klubbladet i 1977.

Derudover drejer det sig, siger han, om hele tiden at være i udvikling, og allerede nu gøre sig tanker om og arbejde for, hvordan behovene vil være i VIF i 2020. Skal der ud- eller ombygges? Ændres på strukturerne. Hvordan sikrer man fortsat interesse for det frivillige arbejde i klubben?

I 2007 skrev han en artikel i årbogen i anledning af Vejby Forsamlingshus' 125 år jubilæum, men på et tidspunkt vil Niels Jørgen Larsen igen dykke ned i arkiverne og skrive mere uddybende om inspiratoren, initiativtageren, gårdejer, rigsdagsmedlem, foredragsholder og digter til husbehov, Lars Larsen.

Paletten og Kahytten

Tisvilde-maleren Henrik Bloch
og familiens unikke sommerhus

Af Hans Cornelius



Fiskersonen fra Tisvildeleje, Hans Cornelius, har tidligere bidraget med artikler til Selskabets årbog. Hans har i høj grad bevaret en stor del af sit hjerte i sit barndomsland, selvom han nu gennem mange år har været bosat i Hvalso, Midtsjælland.

I nedenstående artikel har han interviewet sin gamle landliggeren, Henrik Bloch, om Henriks liv som kunstmaler og teatermaler i København. Interviewet kommer også ind på Henrik Blochs tilknytning til det særprægede sommerhus, 'Kahytten', Tisvildeleje. Som supplement til denne artikel har den nuværende ejer af 'Kahytten', Peter Klitgaard beskrevet, hvad der senere hændte med sommerhuset. Tak til begge bidragsydere. (Chr. Friis)



Henrik Bloch

»Oprindelig gjorde jeg det, som vi havde lært på Akademiet: Man tog sit staffeli om sommeren, og så gik man ud i naturen og malede. Det havde jeg jo også oplevet med min lærer William Scharff, når han drog ind i Tisvilde Hegn. Så jeg drog rundt og malede udendørs.

Engang malede jeg et billede oppe fra Råbjerg, et meget stort lærred, som jeg havde stablet op, og da jeg var færdig, samlede jeg mine remedier sammen og lagde dem op i min store cykelkurv. Så tog jeg det våde, store billede - der vel var halvanden meter langt - som jeg skulle køre ned med. Jeg havde fat i blændrammens midterspir,

og da jeg kørte over alle grantræernes rødder, så hoppede cykelkurven af, og palet, pensler og det hele røg ud i alle grannålene. Jeg blev så rasende, at jeg slyngede billedet fra mig, og det landede lige oven i de lave grantræer, jeg lige havde stået og malet, mens jeg råbte frygtelige ting. Og så dukkede der to ældre damer op med hvide sommerhatte, kjoler og kridtede sko: »Så, så unge mand, nu må De besinde Dem.«. Ophidset svarede jeg: »De skal ikke komme her og forstyrre mig i mit arbejde! Situationen er s'gu vanskelig nok!« - Jeg var temmelig flov.

Næste dag var jeg nede hos Spiegelhauer for at hente landbrød, og da var de to damer der, og så var tiden jo inde til at gå hen og sige: »Undskyld, jeg hedder Henrik Bloch, undskyld min opførsel!« Så sagde den ene af damerne: »Henrik Bloch, det skal De slet ikke tænke på. Min søster og jeg har kendt mange kunstnere - og vi ved godt, at de er lidt skøre!«.

Historien fortæller Henrik Bloch 65 år senere under mit besøg i hans lejlighed i det indre København. En herskabslejlighed, som har været hjemsted for generationer af Bloch-familien gennem et par hundrede år. Den formelig bugner af minder: portrætter af familiemedlemmer og andre malerier hænger tæt på væggene, gamle og moderne bøger står på reoler og i stakkevis på borde, antikviteter og etnografika fra fjerne egne er opstillet rundt omkring - og dertil kommer selvfølgelig Henrik Blochs utallige værker.



Henrik Blochs tegning af Kahytten

Sådan begyndte det

Hvordan kom du ind på at male?

»Det gjorde jeg, fordi vi er en gammel kunstnerfamilie, og da jeg var dreng, var der ikke nogen, som spurgte, hvad lille Henrik skulle være. Familien var jo en blanding af skuespillere, forfattere, musikere og malere – så det var jo en naturlig ting, at man gav sig til at male. Man var omgivet af malere: Min farfar var kunstmaler, og det var min mors bror Johan Behrens fra Gilleleje også. Maleren Julius Friedländer var en fætter til min morfars far, og min mors tante Margrethe Svenn Poulsen var en pragtfuld portrætmaler. Skuespillerne malede også – både Adam Poulsen og Johannes Poulsen. Det var det miljø, jeg voksede op i. Så det var naturligt, at man gav sig til at male.«



Henrik Blochs akvarel fra mølen

Fra studier i naturen til atelieret

»Men oven på den historie med Råbjerg-billedet og damerne holdt jeg mig til mit atelier. Jeg cyklede ud i naturen og malede forstudier, og så - ligesom de gamle malere gjorde - hjem i atelieret. Og ganske langsomt udviklede jeg en skitseform, som jeg også kunne udnytte på mine rejser i udlandet.

Da man var yngre, kunne studiebrættet ikke være stort nok, så alle kunne se, at man var kunstner! Efterhånden blev studiebrættet mindre og mindre, og nu har jeg i mange år klaret mig med en notesbog. Det har været dejligt på rejser, fordi der er så mange indtryk, man skal gemme. Jeg er nået til det, som den franske maler Matisse kunne: med få streger lave en huskeseddel. Så når man kom hjem, kunne man via sin huskeseddel genskabe sine billeder.«

Du har aldrig benyttet dig af fotografiet?

»Nej, fordi fotografiapparatet ser anderledes på naturen end kunstneren gør. Kunstneren får idéen til billedet, men fotografiet er nødt til at nøjes med afskæringer. Hvorimod maleren laver nogle andre afskæringer og rykker tingene, indtil det passer i den komposition, han gerne vil have frem. Men fotografiet kan være inspirerende, og fotografiet kan være med til, at man husker ting.«

Troldtøjet og William Scharff

»Den norske maler Edvard Munch fotograferede selv. Han sagde: »Det er så dejligt med fotografiet, og jeg kan godt bruge det tildels, men man skal hele tiden sørge for, at der skal være troldtøj i billedet!«

Det kan jeg huske, jeg engang sagde til William Scharff, og så sagde han: »Troldtøjet her i Tibirke og Tisvilde, det er jo det, der drager en! Jeg er jo vokset op som dreng hos mine bedsteforældre på deres gård i Tisvilde. Så jeg har jo oplevet troldtøjet i Tisvilde, fra jeg var barn.«

Det var så morsomt, Scharff sagde altid 'Tisvilde. Han sagde jo aldrig Tis'vilde, som vi andre. Det var jo Tir's væld. Han gjorde mig opmærksom på det troldtøj, der var i Tisvilde. »Gå ind i skoven og mal troldtøjet! Men vær aldrig mere abstrakt, end naturen selv er!« Det var jo en god læresætning: man skulle holde sig inden for visse rammer.«

Henrik Bloch begyndte at udstille på Den Frie Udstilling i 1956 sammen med sin malerkammerat Svend Okkels, indtil han i 1971 rykkede ind i Helligåndshuset ved Strøget. Her har han udstillet i marts hvert år siden, så det er blevet til mere end 40 år. William Scharff sagde: »Du skal sørge for at udstille hvert år, så samler du dig et publikum, som bliver et trofast publikum, når du hvert år kan invitere dem til en ny udstilling. Så bliver det ligesom, når du i Tisvildeleje kaster en sten i vandet, så breder ringene sig, og sådan vil det også blive med dit publikum: der vil komme flere og flere.«

Købt!

Det har vist sig at holde stik. Henrik Bloch fortæller om en episode, der udspillede sig tæt på Kahytten, men som illustrerer en mere direkte form for afsætning af kunst.

»Skråt over for os boede familien Tommerup. Det startede med, at jeg i 1947, kort efter at vi var flyttet ind i familiens sommerhus 'Kahytten' i Tisvildeleje, stod og malede på Strandvejen – et lille billede af træer og nogle røde tage. Så kom fru Tommerup cyklende, og idet hun cyklede forbi med sine varer, så pegede hun på billedet og sagde: »Købt!«. Og så forsvandt hun. Og jeg tænkte: Gud ved, hvad det her betyder? 5 minutter efter kom hun pilende på cykel tilbage: »Du må ikke male mere på det. Det er købt. Det er mit! – Hvad skal du have for det?« »Det aner jeg ikke.« »Det finder vi ud af. Du får en pris, du vil være tilfreds med!«

Familien Tommerup aftog efterhånden mange billeder, malerier og akvareller med motiver fra skoven og fra stranden – i årenes løb blev det til 75 billeder!

»Og jeg maler stadigvæk, som jeg altid har gjort det: hver dag. Jeg følger det slogan: Hellere male på et dårligt billede, end at drive ørkesløst rundt! Man kan også sige det på en anden måde: Hellere skabe noget end at gå rundt og skabe sig!«

Tisvilde virker dragende

»Men der er det mærkelige ved Tisvilde, at det altid har virket dragende på en. Jeg kan huske, at allerede, da jeg kom der første gang i 1937 med mine bedsteforældre fra Gilleleje Sct. Hans Aften, var der på Hotelbakken en heks, som kørte på en snor ned i bålet. Det gjorde sådan et indtryk på mig. Senere lærte jeg jo om Tisvildes troldtøj, så det var en god start! Og allerede som 6-årig sagde jeg til mine forældre, at vi skulle flytte til Tisvilde om sommeren i stedet for at være i Gilleleje. Og det gjorde vi så, men det blev altså først efter krigen.

Tisvilde-egnen har altid virket dragende på mig, og det gør den dag i dag. Når jeg kommer op over Holløse-bakken, kigger over mod skoven, kører ned mod Tisvilde by og husker, hvor

Fogedgården lå, og når man så drejer ad vejen, ja, så føler man, at man er hjemme. Det er en jord, man har trådt på i så mange år. Det har været en utrolig rigdom i mit liv at have oplevet Tisvilde.«

»Når alle ungdomsvennerne mødes – selv om desværre mange af dem er faldet bort – så taler vi jo om Tisvilde. Så kommer vi også ind på, at jeg i 1947 stod oppe på landevejen og malede et billede af et omrejsende Tivoli. Kammeraterne stod bagved for at se mig male. De stod og spiste kirsebær og spyttede stenene på lærredet. Så gik der mange år. Min ven Birger Oest-Jacobsen sagde engang: »Det billede, du malede af cirkus'et i vores ungdom, det vil jeg gerne købe.« Og så svarede jeg: »Det får du ikke nogensinde lov til efter din opførsel, for der er endnu svage mærker i farven af dine kirsebærsten!« »Ja, publikum har altid været uforstandig over for den nye kunst!« »Ja«, sagde jeg, »Det har du ret i!«

Teater-verdenen

En anden side af dit kunstneriske virke er teatret ?

»Jeg var jo så heldig, at jeg kendte Det Kongelige Teater godt. Allerede som barn kom jeg der, fordi min far sad i orkestret, og min mor havde været skuespillerinde ved teatret i sin ungdom, indtil hun fik os børn. Så jeg fik tidligt min gang på teatret, og derved kom jeg til at interessere mig for teatermaleriet. Allerede i 1953, da jeg var 22, lavede jeg dekorationer og kostumer til min første balletforestilling, og det gjorde jeg jo så gennem mange år helt frem til 2005.

Men jeg holdt mig stadig for øje, at jeg aldrig måtte påtage mig mere teaterarbejde, for det måtte ikke forstyrre mit maleri. Min årlige udstilling var min vigtigste premiere. På den måde kunne jeg holde min interesse for teatret vedlige, og samtidig tjene en masse gode penge, så jeg behøvede ikke at sælge flere billeder end nødvendigt – man skal passe på ikke at sælge for meget!

I starten er man jo ung og idealistisk, og senere livet bliver man pengegrisk!

Det er desværre ikke min bemærkning, det er Picassos!

Mens jeg arbejdede på Det Kongelige Teater, arbejdede jeg også på Odense Teater, fordi min gamle ven skuespilleren Kai Wilton blev chef for Odense Teater, og så spurgte han i 1960, om jeg ikke ville lave en enkelt forestilling for ham. Jo, det ville jeg da godt, det skal bare være denne ene forestilling, sagde jeg. Men det blev til 27 forestillinger! Pragtfulde år – et dejligt teater!

Det publikum, som så mit navn i Det Kongelige Teaters program, blev også det publikum, som kom og besøgte mig ved mine udstillinger. På den måde fik jeg gjort cirklerne, ringene i vandet større og større (Scharff).«

Det kræver vel en anden måde at gribe tingene an på, når det drejer sig om et scenerum, end når man står foran et lærred ?

Henrik Bloch henter en model af en scenografi til en forestilling og demonstrerer drejescenen.

»I det øjeblik man laver scenografi, så er der jo tale om et 3-dimensionelt billede, og samtidig ligger der er en stor teknisk kunnen til grund for at kunne lave det, sådan at det kan bygges op. Her har jeg brugt 5 cm pr. meter. Og så kører malersal, skræddersal og snedkersal modellen op i stort format. De kostumeudkast, der hører til forestillingen, og som jeg har malet næsten som en slags billeder, de bliver produceret i skræddersalen. Jeg har lavet utrolig mange kostumeudkast. Jeg har stadigvæk en forestilling gående i udlandet med kostumer til Bournonvilles ballet Sylfiden. Den går i øjeblikket på Royal Opera i London – de har haft den før – og Zürich Operaen og Operaen i Helsingfors har haft den. På den måde kan man jo være heldig, at der er en forestilling, som slår an internationalt.«

Maleri på mennesket

»Det med kostumerne, fik jeg lært mig allerede som dreng, når jeg gik rundt på teatret. Som ung var jeg oven i købet med om aftenen som statist, så jeg har båret mange forskellige kostumer: tjener, soldat og alt muligt. På den måde fik jeg lært mig, hvordan man skulle gøre det. Jeg så, hvordan de gamle teatermalere: Sven Johansen og Helge Refn arbejdede, og jeg så deres skitser. På den måde fandt jeg ud af, hvordan man lavede sådan noget. Jeg

fik også kendskab til skræddersalen, hvor jeg frit kunne gå op og snakke med de folk, der arbejdede dér. Kostumerne blev den væsentligste del af mit teatervirke, fordi kostumet er meget spændende for det er jo maleri på mennesket! Dekorationerne er baggrunden, men det, som skuespillere, dansere og sangere har på, er jo forgrunden. Det skal være med til at tegne den rolle og den idé, kunstneren har med sin fremtræden. Det samarbejde har været meget spændende. Balletten har nok været min foretrukne kunststart. Man skal være sikker på, at kunstneren i netop dette kostume kan fungere, det skal ikke være hæmmende, det skal være medvirkende.

Selvfølgelig kan man komme ud for en kunstner, som ikke bryder sig om det, man har lavet, og så må man samarbejde med ham og finde ud af, hvad vi så kan gøre. Jeg har da også haft mange morsomme oplevelser: Der var en af Det Kongelige Teaters damer, som sagde, at det var et rædselsfuldt kostume; det var første kostumeprøve på scenen. Og så gjorde jeg det kloge, at jeg sagde, at hun havde ret, men nu ville jeg gå ned i salen og se det nedefra, og når vi så var færdige med prøven, ville jeg komme op til hende. Jeg sagde: »Du må undskylde, at jeg kritiserede kostumet! Du så pragtfuld ud!« »Ja«, sagde hun, »Det er også min fornemmelse.« Man skulle forstå deres nervøsitet – spillet i spillet om spillet!

Det har været en vidunderlig form for maleri at male kostumeudkast.»

Henrik henter nogle eksempler og viser et par højst forskellige udkast fra operaen 'Maskerade', balletudgaven af 'Der var engang' og 'Jomfruburet'. På udkastene er anført bemærkninger og anvisninger.



»Og så skriver man på skitsen til skrædderen de stoffer, som man har gennemgået med kostumier'en. Jeg tror, jeg i årenes løb har lavet næsten 1000 kostumeudkast. Der har jo også været store forestillinger som Stravinski's 'Petrusjka', hvor der er 86 personer på scenen eller Fjernt fra Danmark, hvor der er 140 mennesker på scenen.«

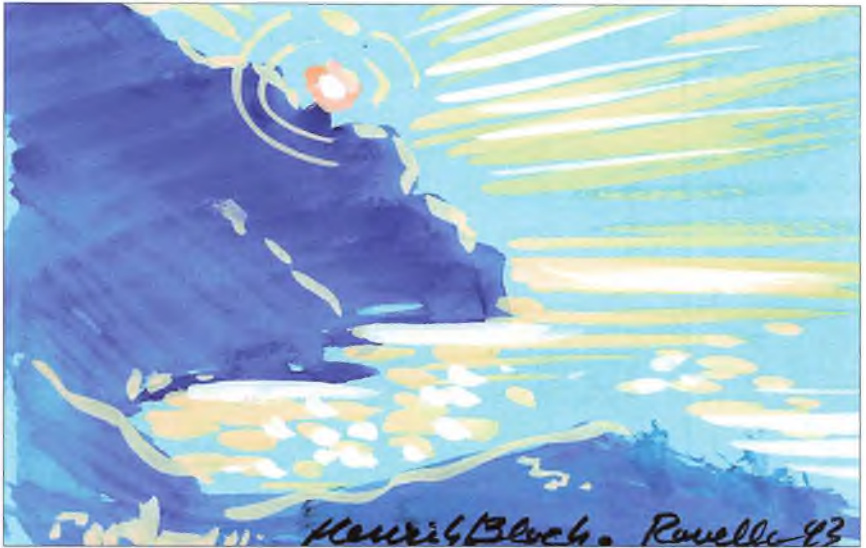
Rammer

Den kunstneriske udfoldelse på teatret er beslægtet med præsentationen af billedet. »Når man laver en dekoration, tænker man på teatrets proscenium. Rammen er billedets proscenium. Jeg laver alle mine rammer selv. Det har jeg gjort gennem alle årene. Hvert billede har sin egen personlighed. Rammen må ikke forstyrre billedet, man skal slet ikke se den! Hvornår er rammen bedst? Det er, når man ikke lægger mærke til den. Den skal danne overgang til den væg, den hænger på. Jeg tror, jeg allerede interesserede mig for det som ung, fordi jeg så J. F. Willumsens rammer, han malede jo ud på rammen. Det har jeg dog kun gjort i få tilfælde.«

Billeder fra rejser i udlandet

Allerede i begyndelsen af 1950'erne rejste Henrik Bloch sammen med sine forældre til Italien. Han henter et billede frem, der er malet i Rom, og som viser Piazza del Popolo (1951). »Senere og i mange år kom jeg til Grækenland, for jeg fandt jo ud af, at der var mange danske kunstnere, som havde arbejdet i Italien, men ikke så mange i Grækenland. Så fulgte Spanien, og senere gik rejserne ud i den store verden. Som regel bliver det til 2-3 rejser om året«.

»Imidlertid kan jeg godt mærke - og det har jeg altid følt - at jeg er meget afhængig af at være hjemme. Jeg ser helt bort fra rejser, hvor man tager ud for at se, opleve og blive klogere. Men ellers har jeg det sådan, at jeg må være hjemme, og jeg har altid udstillet herhjemme. Jeg har altid holdt mine udstillinger i København, i mange år i Helligåndshuset, og jeg har aldrig haft



Henrik Bloch. Akvarel med titlen 'Ravello 43'

lyst til at udstille andre steder eller i udlandet – der er jo også mange om det derude!»

Tisvilde-testamente

»Det var mange, mange malerår i Tisvilde, og jeg har også altid følt mig som Tisvilde-maler. Da jeg ikke længere malede i Tisvilde og ikke havde atelier deroppe, men malede herhjemme, skrev jeg bag på alle de billeder, jeg malede: 'Tisvilde-testamente'. Det var, om jeg så må sige, mit testamente til Tisvilde. Det er blevet til en lang serie af billeder – de er utallige, såvel fra skoven som mit yndlingsmotiv fra kysten med bådene. Når jeg drog ned om morgenen, og de hvide både kom ind, gjorde det altid et uudsletteligt indtryk på mig. Jeg har netop her i sommer malet et erindringsbillede. Jeg kalder det også 'Tisvildeleje – et Tilbageblik'. Det har været dejligt at genkalde sig. De billeder af de hvide både har altid gjort lykke – men jeg har ikke et eneste selv, så nu tænkte jeg, jeg må male et til mig selv!«



SS Somalia

Historien om Kahytten

»Kahytten var jo et af de mærkelige sommerhuse i Tisvilde. Og det blev til på den måde: Mine forældre kendte overlæge Blegvad, som var Det Kongelige Teaters læge. Blegvads ejede en meget stor grund på området mellem Kildegården og Kattegat. Fru Blegvad var meget maritimt interesseret, og da de i 1923 skulle bygge et hus på deres grund, ville hun gerne have, at det skulle være som et skib. Så de tog ud til ophugningsfirmaet Petersen og Albæk i Sydhavnen, og der var netop ankommet en stor gammel kinafarer fra rederiet P & O i London til ophugning; skibet hed flot 'SS Somali'. Blegvads købte forskellige dele bl.a. hele kaptajnens kahyt, og det hele blev taget direkte fra broen og kørt på en blokvogn hele vejen til Tisvildeleje. De fortalte, at man måtte skære af træerne på Helsing-vejen for overhovedet at komme forbi!

Arkitekten havde fået støbt et fundament til kaptajnens kahyt, og så kom de med en glasveranda, pantry, dernæst med 1.klasses

kahytter og til sidst den store rygesalon med pragtfuldt skylight og fine sofaer hele vejen rundt, og endelig blev der sat køjer i. Og så stod dette pragtfulde hus – grimt udefra, men ualmindelig charmerende indeni – færdigt.

Det blev rammen om Blochs familieliv om sommeren fra 1947 – vi flyttede ud til Sct. Hans og hjem 1. september. Og så var der alle dem, som kom via min fars virke – han var jo ansat i Det Kongelige Kapel og professor ved Musikkonservatoriet – musikere, skuespillere, forfattere, komponister: Knud-åge Riisager, Vagn Holmboe. Fra Tibirke kom William Scharff for at se, hvad jeg lavede, for jeg var på den tid elev hos ham. De unge musikere kom og spillede strygekvartet – og nogle gange sad de i den store salon med 4 spande imellem sig, fordi det i regnvejr dryppede ned fra skylightet, som var utæt!«

Reumert kom i søgelyset!

»Far havde en meget stor interesse: sommerfugle, og han havde opstillet lys-lokning af infrarødt lys på grunden. En aften kom en herre brasende ind i lysskæret, og så ser far, at det er selveste Poul Reumert. Reumert udbryder: »De må undskyldte, jeg kommer og finder Dem, hr. Erling Bloch, men det store lys har lokket mig«. Far svarer: »Jeg er vant til store sommerfugle! Kom lad os gå indenfor og få en cigar og en cognac«. Sådan foregik livet.«
Du fortalte engang om et fund, I gjorde i 'Kahytten'.

»Ja, det var meget spændende! Vi fandt alle de gamle søkort. De var bare blevet liggende, da kahytten blev bragt ud. I en underskuffe dukker alle søkortene op – og også skibets logbog. Kortene viste bl.a. sejladsen gennem Suez-kanalen med alle havdybder markeret. Skibet havde færdedes en hel del i Ostindien. Når det sejlede på troperne, kunne man montere hvide tøjstykker over sofaerne, og vende plyssæderne på stolene om til strå-sæder.

Når vi havde gæster, kunne det ske, at vi børn gik udenfor og kastede vand på køjerne for fremkalde en maritim stemning.«

Henrik Bloch fortæller om et specielt stykke inventar, som var ombord, da Blegvads købte kahytten: et antikt marmor-badekar.

»Kaptajnen har formentligt købt det i Østen, men om han har badet i det, ved vi jo ikke!« Skibets skæbne har været omskiftelig: Under 1.verdenskrig blev det brugt til troppetransport, og 4-5 år senere var det så slidt, at det blev ophugget i København. Kaptajnens kahyt endte sine dage på en grund nær Kattegat. Det brændte engang i slutningen af 1970'erne. På dette tidspunkt havde familien Bloch imidlertid erhvervet eget sommerhus på Dyrekærgårdsvej. – Blegvads havde nemlig udlånt 'Kahytten' til Blochs, idet de ikke selv benyttede det om sommeren. Til gengæld havde familien Bloch vedligeholdt huset. En maritim sommerhus-æra var til ende.

»Som sagt malede jeg i alle årene i Tisvilde og havde atelier i kaptajnens kahyt og havde alle mine lærreder stående i garagebygningen. Og så fór jeg ellers ud i skov og landskab og malede og malede billeder – det er blevet til mange, mange billeder gennem årene fra Tisvildeegnen. Jeg maler også stadigvæk billeder og erindringer, længst forsvundne motiver, fra Tisvilde på baggrund af mit meget store skitsemateriale», slutter Henrik Bloch vores samtale om to af hans store passioner i livet: Kunsten og Tisvilde.«



Koojerne er fra det oprindelige 'Kahytten'.

Foto: Chr. Friis

Tilføjelse af Peter Klitgaard

'Kahyttens' nuværende ejer, Peter Klitgaard, har på opfordring fra Selskabet fortalt nedenstående lille historie om 'Kahyttens' endeligt:

I sommeren 1971 købte vi Kahytten. Udefra lignede huset en faldefærdig feriekoloni.

Desto større var overraskelsen, når man for første gang trådte ind i 'skibet'.

Hele huset var 100 procent gennemført med materialer fra passagerskibet 'SS Somali' bygget i 1901.

Jeg skrev til rederiet P&O i London for at spørge, om der fandtes et foto af skibet. Kort tid efter modtog jeg et billede og en regning på 17,50 kroner. På billedet kan man på øverste dæk se kaptajnens kahyt.

Tisvildes lokale slagter Danielsen fortalte om Kahytten. Som dreng huskede han, at folk fra hele omegnen om søndagen val-fartede til Tisvilde for at se fænomenet.

Skibets store 1. klasses rygesalon, med plads til 35 personer, indbød til fest, hvilket vi benytte os af i stor stil i de mange år huset stod.

Om morgenen den 31.december 1984 ringede en betjent fra Hillerød Politi til os i København. »Har De et sommerhus på Strandvejen 2 i Tisvildeleje?« Blev der spurgt i den anden ende af røret. »Ja, det har jeg«, svarede jeg.

»Det har de ikke længere; huset nedbrændte tidligt i morges«, lød budskabet.

Ved ni tiden stod vi ved brandtomten og så den rygende ruin fra vort skønne eventyrhus, kun skorstenen stod tilbage.

Vi blev hurtig klar over, at det ikke ville være muligt at genopføre huset, dels fordi det aldrig kunne blive det samme og dels p.g.a. økonomien.

To år senere stod et nyt hus færdigt, et hus jeg selv havde tegnet og som i snart mange år har givet familien masser af glæde, men den særlige fortryllende stemning fra Kahytten kommer aldrig tilbage.



Sommerhuset 'Kahytten' 2012. Foto Chr. Friis



Vejby-Tibirke Selskabet - et kulturhistorisk selskab - har som sit formål at bevare kendskabet til Vejby-Tibirke egnens særpræg og indsamle kunst, litteratur og mediekunst, der er skabt af personer med tilknytning til egnen.

Selskabet er selvejende, oprettet i 1966 af en kreds af personer, der gennem deres tilknytning til egnen enten som fastboende eller som

landliggere har ønsket at gå aktivt ind for selskabets formål.

Selskabet står iøvrigt åbent for alle interesserede, der indtegner sig som medlemmer.

Bestyrelse 2011-2012

Chr. Friis, formand
Søren Nielsen, næstformand
Hans Kurt Jacobsen, kasserer
Inge Læbo, sekretær
Jette Foss
Lis Kofod
Jan Thor Krøyer
Torkil Lund
Kjeld Pedersen
Anni Rosenstand
Siv Plum

Adresse

Vejby-Tibirke Selskabet
v/ formand Chr. Friis
Sankt Helenevej 7
3220 Tisvildeleje

Telefon og internet

Formanden telefon 4870 8408
Kassereren telefon 4879 5505
www.vejby-tibirke-selskabet.dk

friis.laebo@mail.dk
hans.kurt@fibermail.dk



ISBN 978-87-88319-39-2