



Dette værk er downloadet fra Danskernes Historie Online

Danskernes Historie Online er Danmarks største digitaliserings-projekt af litteratur inden for emner som personhistorie, lokalhistorie og slægtsforskning. Biblioteket hører under den almennyttige forening Danske Slægtsforskere. Vi bevarer vores fælles kulturarv, digitaliserer den og stiller den til rådighed for alle interesserede.

Støt vores arbejde – Bliv sponsor

Som sponsor i biblioteket opnår du en række fordele. Læs mere om fordele og sponsorat her: <https://slaegtsbibliotek.dk/sponsorat>

Ophavsret

Biblioteket indeholder værker både med og uden ophavsret. For værker, som er omfattet af ophavsret, må PDF-filen kun benyttes til personligt brug.

Links

Slægtsforskeres Bibliotek: <https://slaegtsbibliotek.dk>

Danske Slægtsforskere: <https://slaegt.dk>

Kongens Lyngby

FOTOGRAFIER AF C. G. PETERSEN

INDLEDNING AF GYRITHE LEMCHE OG J. A. C. RASTRUP



OMSLAG OG VIGNETTER AF CARL LUNDBLAD

UDGIVET af C.G.PETERSEN'S BOGHANDEL

LYNGBY

*Udgivet i Samarbejde med
Lyngby-Taarbæk Sogneraad og Historisk-Topografisk Selskab
for Lyngby-Taarbæk Kommune*

DET GAMLE LYNGBY

„De gamle Gaarde sank i Grus, og Tiden skifted Dragt;
det samme røde Kirkehus staar endnu trofast Vagt.“



om et Vartegn knejser Lyngby røde Kirke paa sin runde Bakke midtvejs i Sognet, mens Tidens Bølger brydes om dens Fod. Med lavt Terræn paa alle Sider skyder Kirkebakken i Vejret som et kæmpe-mæssigt Muldvarpeskud, og man spørger uvilkaarligt sig selv, om det er Naturen, som har skabt denne Høj, eller om den skyldes Menneskeværk.

Saa langt tilbage i Tiden ligger denne Kirkes Tilblivelse, at den første Beretning om den tilhører Sagnetets Verden. To Lindorme havde bygget sig Rede paa Kirkegaarden, og den ene lagde sig en Dag foran Kirkedøren, som den Gang var mod Syd, og hindrede Folk i at komme ind. For at slippe ud maatte man da hugge sig Vej imod Nord, hvor Kirkedøren endnu er, og Døren mod Syd tilmuredes. Videre fortælles at Menigheden opfødte en Tyr med Sødmelek og Nøddekerner, for at den skulde gaa i Kamp med Ormene. Den fik Bugt med dem begge, men lod selv sit Liv. Ved Kirketaarnets Fod stod tidligere en flad Sten med Billedet af en meget naturtro Tyr, og man har villet sætte dette Billed i Forbindelse med Sagnet om hin Tyr, men det har selvfølgelig intet paa sig at sige. Det er en Gravsten, som oprindeligt har dækket en Grav i Kirken, og den er nu tilligemed andre saadanne Gravsten indemuret i Gravkælderen under Sakristiet. Billedet af Tyren er sandsynligvis et Bomærke fra det syttende Aarhundrede.

Der gaar Sagn om Lindorme, men der kunde ogsaa, og med langt større Ret, gaa Sagn om Vikinger, som kom sejlene paa deres Snekker fra Øresund op ad den lange, smalle Sø, som nu kaldes Mølleaaen, medførende deres døde Høvding, til hvem de søgte en Begravelsesplads og fandt den ved det nuværende Aastræde. De tvang saa Bønderne i Landsbyen paa Bakken mod Nord til at hjælpe dem med at slæbe Jord og Sten sammen fra Ødemarker og Bakkeaae og højsatte den døde paa det Sted, hvor senere Bønderne rejste deres Kirke.

Der gaar Sagn — og saa gammel er Lyngby Kirke, at ingen med Vished kan sige, hvor Sagnene ender og Historien begynder.

Kongens Lyngby? — Der er mange Lyngbyer i Danmark, men kun ét Kongens Lyngby, og dette Navn kan følges meget længere tilbage end til den Tid, ved Begyndelsen af det attende Aarhundrede, hvor der rejste sig et Slot i den gamle Møllestrup Lund Nord for Aaen, oprindeligt kun en Sommerbolig for en Adelsmand og

først henimod Midten af Aarhundredet Sommerbolig for kongelige Herskaber. Navnet *Kongens Lyngby* er opstaaet til Adskillelse fra *Bispens* Lyngby, som laa i Voldborg Herred og blev lagt under Roskilde Bispestol 1370; Lyngby og dets Kirke har aldrig tilhørt Bispestolen, men altid Kongen med Undtagelse af nogle faa Aar, hvor det sammen med Stokkerup i Boveskoven af Dronning Margrete var pantsat til Biskop Peder, men blev tilbagegivet 1401. Virum derimod og den vestlige Del af Sognet i Sokkelund Herred blev af Valdemar d. 1ste som en Taknemlighedsgave skænket Biskop Absalon og forblev i Bispestolens Eje tilligemed Vandmøllerne ved Furestrømmen indtil Reformationen. Lyngbys Bønder var Kronens Bønder og havde som saadanne bedre Kaar end mange Bønder paa mange adelige Godser, over hvem deres Herrer havde Haand- og Halsret. De maatte som Fæstere betale deres Landgilde og yde Kronen Ægter ved forskellige Lejligheder, men først og fremmest maatte de respektere den kongelige Vildtbane. Krybskytteri straffedes med Død eller Lemlæstelse, thi de danske Konger var vældige Jægere lige fra Valdemarerne til de sidste Enevoldskonger, og de store Skove, der den Gang som nu laa i en Ring omkring Lyngby, var rige paa Vildt ligesom Moserne paa Ænder. Valdemarshornet i Lyngby Skove lyder op til os gennem Tiderne især i Sagnet om Valdemar Atterdag og Tove, som sagdes at have nydt deres ulovlige Kærlighedslykke paa Hjortholm ved Furesøen.

Men Romantiken er blevet hjemløs i vore Dage, hvor Museumsmanden som en skummel Skolemester udstyret med Spade og Hakke graver de historiske Kendsgerninger op af Jorden og konstaterer bl. a., at Tove var Valdemar d. 1stes Elskerinde, ikke Valdemar Atterdags, at Hjortholm ikke var et Kærlighedshof, men Roskildebispens Borg ved Furesøen, og „Toves Høj“, hvor en Digter mange Aarhundreder efter sad ved en smuk Piges Side og skrev „Flyv Fugl, flyv“ — kun en græsklædt Dyngge af Opslemninger fra Mølleaaen.

Fare hen, fare hen alle skønne Sagn i lyse Gevandter om den jagede Hjort, hvorefter Borgen fik Navn, om den skønne Tove, som tilviftede den kongelige Jæger fra Taarnet, og om den brave Tyr, som lod sit Liv i Kamp med Uhyrerne paa Lyngby Kirkegaard. Manden med Spaden har vendt op og ned paa det alt sammen under Mottoet: Digting for sig og Historie for sig, og muligt han ogsaa en Gang, naar Kirkegaardsmuren skal flyttes ind for at give Plads for den nye Lindorm, som hedder Færdselstrafikken, da vil bevise, at skindklædte Vikinger aldrig er gaaet i Land ved Aastræde og har kastet Høj over deres Høvding paa det Sted, hvor Lyngby Kirke nu gennem Aarhundreder har knejst paa sin runde Bakke og skuet ud over de samme Skove og Søer, Marker og Moser og den halve Mil Øresund, som i vor Tid danner Grænserne for det Sogn, vi nu kalder Lyngby-Taarbæk Kommune.

Lyngbys Historie er til at begynde med Bøndernes Historie, og Kirken Bøndernes Kirke, som de hentede

Tømmer til i Boveskov mod Øst — nu Jægersborg Dyrehave — og i Skoven Nord for Mølleaaen — nu Sorgenfri Park. De rejste deres Hus for den kristne Gud paa den runde Bakke, hvor deres Forfædre maaske tidligere havde bygget Vi for deres hedenske Guder, men enten Kirken er nedbrændt, eller Tømmeret ikke har kunnet modstaa Tidens Tand, Trækirken er tidlig blevet afløst af en Stenkirke, ikke af røde, brændte Sten, men af naturlige Sten, som møjsommeligt er blevet slæbt op ad den stejle Bakke og føjet sammen i forskellige Størrelser med Ler og Kalk. Kirken var den Gang kun halvt saa lang som nu og havde hverken Taarn eller Kapel, men bestod blot af en enlig Længe, hvis Grænser endnu kan paavises. Ligesom Kirken var Bøndernes Værk, var Præsten sandsynligvis kun en Bondesøn fra Landsbyen, som havde faaet sin Oplæring i en af de Klerkeskoler, som den sejrende Kristendom oprettede rundt i Landet for at skaffe Kristendomsforkyndere til de mange Kirker, som opstod i det ellefte Aarhundrede. Præsten fik til sit Underhold en Gaard paa Størrelse med andre Gaarde i Sognet og levede en Bondes Liv med sin Familie, thi om Coelibat for Præster var der ikke Tale. Præsten var ikke munkeviet.

Den gamle Bondekirke blev snart, eftersom Kirkevældet bredte sig, udbygget med røde Munkesten, fik Skibet forlænget baade mod Øst og Vest og et Taarn i tre Etager mod Nord og et Kapel mod Syd, som tilsammen dannede en Korsarm. Den sidste betydelige Restauration i den katholske Tid var Indførelsen af Gothiken, som afløste de romanske runde Buer over Vinduer og Døre og det flade Træloft med Spidsbuer og Krydshvælvinger med en Overdaadighed af brogede Kalkmalerier. Først var de kun tre i Tallet, men blev senere til fem. Præsterne var ikke længer valgt af Bønderne, men Kapellaner indsat af Vor Frues Domkapitel i København. Ved Reformationen bliver det hele Kirkesogn Kongens Eje, Kalkekosten gaar samvittighedsfuldt henover de baade alvorlige og spøgefulde Malerier, og den strenge hvide Farve bliver den herskende overalt. Bonden, som i gammel Tid betalte Præsten Vederlag for de enkelte kirkelige Handlinger: Daab, Sygebesøg og Begravelse, har efter lang Vægning maattet lade sig skrive i Skat til Kirken: Kirketiende, og er ikke længer Kirkens Herre, men dens Undersaat, ligesom han er Kongens Undersaat.

Tidens Bølger brydes om Kirkebakkens Fod. Det levende Vand, som hedder Fursøstrømmen, og som tidligere kun malede Bondens Korn, er nu paa Kongens Hænder, efter at Bispeborgen Hjortholm ved Fursøen er skudt i Grus under Grevens Fejde, og Kværnmøllerne maa mange Steder vige for Industrimøller. Kongerne behøver Krudt og Musketter til Hærens Forsyning, de fredelige Møller ved Fursøstrømmen bliver Militærmøller, først Krudtmøller, saa Slibe- og Poleremøller til Fremstilling af Musketter, og Valkemøller, som valker Klæde og Bai til Soldaternes Uniformer. Den meste Krudttilvirkning samler sig om Ørholm Mølle, som hyppigst kal-

des „den store Krudtmølle“ og snart bliver berygtet for sine „onde Gerninger“. Den sprang flere Gange i Luften og kostede Mennesker Livet.

Med Bønderne i Landsbyen ovenfor Smedebakken gaar det tilbage, især efter at Svensken i 1660 har hjemsøgt Egnen om København. Mange af Gaardene er nedbrudt eller pantsat, og af Besætning er der saa godt som intet tilbage. De før saa selvstændige Bønder synker ned i Trældoms Kaar, og først ved Udskiftningen i Slutningen af det attende Aarhundrede ranker de sig igen.

Ogsaa flere af Møllerne blev lagt øde af Svensken, men rejser sig snart paany, fordi Interessen for Industrien stadig er i Fremvækst, beskyttet og opmuntret af Regeringen. En Indvandring af nye Folk baade i Lyngby og ved de andre Møllesluser indvarsler en ny Tid. Oftest er det indvandrede Tyskere eller Hollændere. Mænd som Jacob Dreyer, Kaspar Herbach, Hans Häuser og Martin van Dockum har indskrevet deres Navne ved Lyngby Mølle i det syttende og attende Aarhundrede, men samtidig fremstaar ovre ved det gamle Hjortholm en Mand, som sætter de store Vandhjul i Sving, det er Kongens Tolder, senere Rentemester Henrik Møller. Navnet Hjortholm er nu blevet Navnet paa en Mølle, i lang Tid en af de betydeligste i Lyngby Sogn i Industriens Gennembrudstid. Det er Kobber- og Messingmanufacturen, som har Henrik Møllers største Interesse. Det er Tiendekobberet fra Bjergværkerne i Norge, han er ude efter. Møllebygninger og Arbejderboliger rejser sig ved Slusen og paa Skrænterne ved Fursøen; det er Materialerne fra det prisgivne Hjortholm, som gaar igen. Endnu i vore Dage kan man i Søen og i Jordbunden finde de røde Spor af Munkestenene fra Borgen. Henrik Møller blev en saa velhavende Mand, at han fik overladt af Kongen det søndre Kapel ved Lyngby Kirke, hvor Folkene fra Hjortholm havde deres egne Stole og deres Begravelsespladser under Gulvet. Men det gik tilbage for Henrik Møller. Han vedligeholdte ikke Kapellet, som han havde forpligtet sig til, og hans mange Interesser kalder ham andetsteds hen. Han bortforpagter Møllen og Godset, og 1664 køber Frederik d. 3die baade Mølle og Gods tilbage. Hjortholm skifter Navn og bliver til Frederiksdal. Atter gaar den kongelige Jagt gennem Storskoven, thi det er for Jagtens Skyld, at Kongen interesserer sig for Godset og lader Storskoven indhegne og en ny Vej anlægge fra Frederiksdal til København, Nybrovejen efter den Bro, han lader bygge mellem Bagsværd Sø og Lyngby Sø. Møllevirksomheden interesserer ham mindre, og da hans Svigerdatter, den store Kurfyrstes Søsterdatter, gift med Christian d. 5te, er stærkt optaget af den industrielle Bevægelse, overlader han hende med sin Søns Billigelse Godset Frederiksdal, hvor hun udfolder en stor Virksomhed og bygger flere Møller ved Strømmen, flytter Kobbermanufacturen til Nymølle Nord for Ørholm og anlægger istedetfor Valkemølle og Papirmølle ved Frederiksdal. Ogsaa Strandmøllen ved Øresund faar hun overdraget, og baade her og

ved Frederiksdal bliver Hans Häuser en Tid Foregangsmand for Papirindustrien i Danmark, men falder paa Grund af Uorden i sine Pengesager tilsidst i Unaade og afløses af Johan Drewsen, hvis Slægt i 200 Aar er knyttet til Papirindustrien paa Strandmøllen.

Industrien ved Mølleaaen gjorde Bøndernes Lyngby til Borgernes Lyngby. En Skare af Arbejdere, Haandværkere og Handlende fulgte i Mølleindustriens Spor, og Bønderne sad længe i deres Gaarde i Landsbyen paa Bakken og lod Udviklingens Strøm gaa sig forbi. Lyngby bliver fra Landsby til Flække.

Staaende paa Lyngby Kirkebakke havde man for et Aarhundrede siden en prægtig Udsigt over Lyngby Sø til Skovene ved Frederiksdal, til Hummeltofte og Marienborg ved Nybro, og kunde skimte de Lyssteder, som under Navnet Ny-Frederiksdal opstod ved Begyndelsen af det attende Aarhundrede Nord for Bagsværd Sø.

Vi mindes de Navne paa Rangspersoner og Handelsmatadorer, som er knyttet til disse Steder, og især Navnet Frederikke Brun og den Kreds af Skønaander fra forskellige Lande, som hun samlede om sig paa Sofienholm, af vore egne: Oehlenschlaeger, Baggesen, Hejberg og Weyse. Nu larmer Motorbaadene over den idylliske Sø, og Grammofoner fylder Stilheden med Døgnets Melodier; men endnu kan det ske, at en Romantiker i en stille Robaad søger derover en blid og lys Sommeraften, naar de larmende Baade har søgt hjem, lægger sig nedenfor det norske Hus og drømmer sig tilbage til den fjerne Tid, hvor Sofienholms Frue og hendes Digtervenner for bestandig indskrev det skønne Sted ved Bagsværd Sø i dansk Aandslivs Historie.

I vor Tid lukkes Udsigten fra Kirkebakken mod Vest af Huse og høje Træer, og Søens Flade bliver mindre Aar for Aar, og vender vi os mod Øst, da møder Øjet ogsaa en Mangfoldighed af Huse, men endnu ser vi som for hundrede Aar siden længst ude den gamle Boveskov, nu Jægersborg Dyrehave, som fik Navn efter det i 1765 nedrevne Slot Jægersborg, som laa der, hvor den nuværende Kaserne ligger, og hvis oprindelige Navn var Ibstrup. Vi mindes, at Boveskoven en Gang indesluttede den gamle Landsby Stokkerup, der betalte Tiende til Lyngby Kirke, indtil den blev udslettet ved et Kongelune. Christian d. 5te befalede 1770 Stiftamtmanden at lade udvise bekvemme Pladser, hvor Bønderne kunde henflytte deres Huse, og de fik 3 Aars Frihed for alle Skatter og Paalæg, for at de desbedre kunde komme paa Fode igen. Allerede Aaret efter var Landsbyen helt forsvunden og Bønderne spredt over andre Byer, men Stokkerup kom aldrig paa Fode igen som samlet Landsby. Hvor den havde ligget, breder nu Eremitagesletten sig, hvor der endnu kan paavises græsklædte Tomter af de nedrevne Huse, Bykæret og paa flere Steder parallelle Revler, der er Levningerne af Aasene i Byens gamle Pløjeland. Christian d. 5te lod opføre et Jagtslot, Eremitagen, hvorefter Sletten fik Navn, men en Menneskealder efter var Bygningen saa forfalden, at Christian d. 6te i Nærheden lod opføre et nyt Jagtslot med Thura som Bygmester, den Eremitage, vi alle kender.

Stokkerups Udslettelse kom Lyngby Kirke dyrt at staa, da hermed Tiendeydelsen fra dens 15 Gaarde ophørte. Lyngby Præstekald var den Gang slaaet sammen med Gentoftes, og Præsten havde sin Bolig dersteds. Pastor Plum i Gentofte omtaler i 1714 det store Tab, Lyngby Kirke led ved at miste Tienden fra Stokkerup, en Trediedel af den hele Kirketiende, og uden at have faaet noget Vederlag. „Ingen Kirke behøver mere sin Tiende end Lyngby, hvis Kirkegaardsmur „rider“ paa Bakken og idelig maa understøttes, hvilken Udgift alene opsluger hele Kirkens Indtægt.“

Da Fæstebønderne i Lyngby Sogn i 1778 fik Skøde paa deres Gaarde, og Bondejorden blev udskiftet, flyttedes flere af Gaardene ud, og de tilbageliggende Gaarde i Byen kom i flere Tilfælde paa københavnske Landliggeres Hænder. Saaledes opstod i Landsbyen: Vilhelminelyst overfor den gamle Rytterskole, Albertinelyst og Løkken, som en Tid var Bleggaard, og havde et Hus ved Aaen, senere Dronningens Vaskeri, og Koncertmester Schalls Lyststed, Schallsborg. Alle disse Lyststeder i Bondebyen findes endnu. Blandt de Gaarde, som ikke blev flyttet ud, var Baunegaard, hvis Hovedbygning blev opført af Gaardens Ejer for at lejes ud til fornemme Landliggere. Ogsaa denne Bygning er bevaret. — Ved Kongevejen opstod ved Midten af det attende Aarhundrede Nord for Byen det senere Friboes-Hvile og i Begyndelsen af det nittende Aarhundrede Syd for Byen: nuværende Nygaard og Moyels Palæ, i vore Dage kaldt Frkn. Feyerschous Palæ. — Bevaret, men i stærkt restaureret Skikkelse, ligger endnu Vest for Hovedgaden den gamle Postgaard, Holland, der blev opført af Regimentsfuldmægtig Hans Jakob Holm, det siges af Materialer fra det nedrevne Jægersborg.

Lyngby Sogn havde lige til Midten af forrige Aarhundrede kun én Kirke, og den Strækning af Sognet, som laa ved Øresund, adskilt fra Kirkebyen ved Dyrehaven, havde hverken Bedehus eller Kirke, skønt Fiskerbefolkningen var i stadig Vækst, og Sommergæsterne i det nittende Aarhundrede begyndte at foretrække Opholdet ved Havet for det ved Skov og Indsø. Takket være Præsten Bone Falch Rønne i Lyngby fik to Englændere Interesse for den religiøse Vækkelse der paa Stedet og overlod ham deres tomme Lyststed til Forsamlingshus og Bedehus 1821. Dette benyttedes i 40 Aar til Gudstjeneste, og Pastor Peter Rørdam afholdt efter Kirketid i Lyngby Gudstjeneste i Taarbæk Forsamlingshus, indtil Taarbæk fik sit Kapel 1864. Gamle Lyngbyere vil huske at have set den fordums Feltpræst højt til Hest ride til Gudstjeneste hinsides Dyrehaven. Gamle Lyngbyere vil ogsaa huske, at i Peter Rørdams Tid havde Lyngby sit Særtog om Søndagen „Kirketoget“ af Hensyn til de mange Københavnere, som søgte herud for at lytte til Rørdams ejendommelige og kernefulde Prækener. Hans mest trofaste Kirkegæst var dog Enkedronning Caroline Amalie, hvis personlige Ven og Sjælesørger han var. Tilsammen har de i en Menneskealder sat deres Præg paa Lyngby. Endnu kan gamle Folk

herude fortælle om Enkedronningens Fødselsdag den 28. Juni, hvor Livgarden musicerede paa Terrassen foran Havesalen, medens unge og gamle Lyngbyere samledes i tæt Skare paa den store Plæne for at afvente det Øjeblik, hvor den statelige, hvidhaarede Dronning traadte ud paa Altanen og takkede i hjertelige Ord sine Byesbørn for deres Hyldest, hvorefter den bekendte københavnske Urtekræmmer, Ludvig Aagaard, steg op ad Terrassen og rakte hende over Altanens Karm sin Fødselsdagsbuket. — Og gamle Folk kan ogsaa fortælle om hende, naar hun sad paa en Bænk i Sorgenfri Park og vinkede de legende Børn hen til sig for at underholde sig med dem. Andre vil huske hende, naar hun i sin firspændige Karet kørte gennem Byen og med venlig Værdighed gengældte de Hilsener, som ingen lod det mangle paa, og de vil huske Forrideren med de lyse Bakkenbarter og den højrøde Frakke, som bragte med sig et Pust af l'ancien régime.

„Ej skal Dit Minde staa blandt Grave,
men i Din egen Rosenhave,“

sang Skolebørnene, da hendes Mindestøtte afsløredes i Sorgenfri Park,

„thi Mindet om Dig har en Duft
som Rosens i Skærsommerluft.“

Da Lyngby fik sit Sogneraad 1868, var det endnu saa meget Bøndernes By, at tre Formænd efter hinanden var Gaardejere: Peter Lund, Carl Lund og Emil Piper, men 1913 satte Arbejderne deres Førstemand, Johan Wilmann ind, og vedblev dermed. De mange Fabriksvirksomheder havde gjort Lyngby til Arbejdernes By, ikke blot kommunalt, men ogsaa politisk.

Endnu ligger den røde Kirke paa sin Bakke, medens Tidens Bølger brydes om dens Fod. Under dens Gulv sover henfarne Slægter, som var med til, hver paa sin Vis, at bygge det Lyngby, hvis Udvikling her er kortelig beskrevet. Under de gamle Gravsten paa Kirkegaarden hviler de Mænd og Kvinder, som enten ikke kunde faa Plads under Kirkegulvet, og derfor i et enkelt Tilfælde maatte bygge sig eget Kapel, som Kapellet for Familierne Lowsen og Barchmann, der nu er Sakristi, eller de, som foretrak Hvilestedet under aaben Himmel, saaledes som det ved Begyndelsen af det nittende Aarhundrede blev Skik.

Her hviler den Handelsstandens Stormand, Tietgen, som ejede Kirken, før den blev købt af Kommunen. Her hviler den Guds Tjener, Bone Falch Rønne, Præst i Lyngby fra 1802—1831, han, som ordnede det forsømte Fattigvæsen ved at organisere en frivillig Fattigskat, for hvilken han har udgivet et trykt Regnskab, som nu er opbevaret i et originalt Eksempplar paa Lyngby Kommunebibliotek. Han, som skaffede de fattige Fiskere i

Taarbæk et Hus til Gudstjeneste, og som sammen med Grev Schulin paa Frederiksdal og Agent de Coninck paa Dronninggaard paatog sig Leverancerne til de engelske Belejringstropper i 1807 og derved beskyttede sin Menighed mod Vold og Plyndring. Han som stiftede det danske Missionsselskab og ved sin hele Virken gjorde sig fortjent til de Ord, som blev skrevet ved hans Død: „Hans Nidkærhed nedbrød hans Kraft“.

Her hviler ogsaa to andre betydelige Præster i Lyngby: Peter Rørdam, Grundtvigs Lærling og Caroline Amalies Sjælesørger, og Holger Rørdam, den ansete Historiker. Begges Billeder er ophængt i Kirken.

Paa den vestlige Side i Terrassen overfor Gramlille, opkaldt af sin Ejer, Hother Müffelmann, efter hans Forpagtergaard Gram i Sønderjylland, hviler ved sin Broders Side den gamle Kvinde med de sølvhvide Tindingekrøller, som efter Tabet af Sønderjylland vendte tilbage til sin Fødeby og her genoplevede sin Ungdoms Vandringer med Christian Winther til Fuglevad, Furesøen og Kollekolle.

Men her hviler først og sidst Ætlingene af de Bondeslægter, som af fri Vilje opgav det sløvende Fællesskab og fik Skøder paa deres Gaarde 1778. Deres Slægtsnavne læses endnu paa mange af de Grave, som omgiver Lyngby Kirke til alle Sider, og minder os om, at Lyngby oprindeligt var Bøndernes By, Kronens Bønders By, og dens Historie begynder i de gamle Gaarde og Huse ovenfor Bakken, samlede i Kreds om et nu forsvundet Gadekær.

Gyrithe Lemche.



DET NYE LYNGBY



ongens Lyngby — Lyngby-Taarbæk Kommune — er fra Naturens Haand i høj Grad begunstiget. Terrænet er smukt bølgende. Store Søer — Furesø, Bagsværd Sø, Lyngby Sø — og pragtfulde Skove — Dyrehaven, Frederiksdals Skovene, Sorgenfri Slotshave — forener sig med mindre Skove, Moser, Øresund og den blinkende Mølleaa til herlige Landskaber.

Dette i Forbindelse med den nære Beliggenhed ved Hovedstaden og de fortrinlige Forbindelser samt gode Forhold paa andre Maader har i de seneste Aar bevirket, at Byens Indbyggerantal er vokset meget stærkt, saaledes at der nu i Kommunen bor 22000 Helaarsbeboere samt 3000 Sommerbeboere. For 5 Aar siden var der kun 16000 Helaarsbeboere, for 20 Aar siden kun 11000.

Alle disse nye Borgere skal have Boliger, og efterhaanden er mange af de gamle Marker omdannede til Byggegrunde.

Vidtstrakte Villakvarterer er fremstaaet rundt om de gamle Bykerner, hyppigt paa de smukkeste Arealer som Engelsborgkvarteret paa Bakkerne ned mod Lyngby Sø, Sorgenfrigaardskvarteret overfor Slotshaven paa Skraaningen ned mod Mølleaadalen og Kollemosekvarteret omkring Moserne Syd for Geels Skov.

I de seneste Aar er disse Udstykninger for Størstedelen foretaget ved Sogneraadets Foranstaltning, og dette har resulteret i en mere planmæssig Bebyggelse end hidtil, saa at man kan holde Fabrikskvarterer for sig, Forretningskvarterer, Etagehuse og Eenfamiliehuse hver for sig og paa de for hvert Formaal bedst egnede Steder. Saaledes lægges Etagehusene nærmest Stationen og Villakvartererne længere ude. Desuden kan der fra det offentliges Side øves nogen Kontrol med Udseendet af Bygningerne, saa disse kan blive mere afstemte efter hinanden end tidligere og smukkere, og Bybilledet bedre end ved en mere blandet Bebyggelse.

I Lyngby er i de sidste fem Aar næsten alle Jorderne, der hørte til „den store Gaard bag Kirken“ „Ulrikkenborggaard“ Vest for Banen, blevet udstykket og bebygget efter en saadan Plan og med en Bekostning af henvend 20 Millioner Kroner.

Her er bygget mange moderne udseende Huse, smukke og hensigtsmæssige. Mellem Etagehusene er anlagt Parker og Legepladser, og Bygningerne ligger saa langt fra hinanden, at der er rigeligt Lys og Luft.

I de nye Kvarterer er anlagt brede, gode Veje, der paa hensigtsmæssig Maade fører til Jernbanen, Hovedvejene og til Byens Centrum med Forretningskvarteret.

Omkring den nye S-Bane Station „Virum“ tæt Syd for Geels Skov er ogsaa sikret Areal og planlagt en Bebyggelse efter et lignende System som for Ulrikkenborggaard, og Udstykningen og Bebyggelsen er ogsaa her hurtigt fremadskridende.

Men ogsaa andre Steder i Sognet bygges livligt. Saaledes ved den ny S-Bane Station „Sorgenfri“ og i Taarbæk i Kvarteret omkring Havnen og i selve Lyngby Bykerne, hvor der er anlagt og bebygget et helt nyt Torv, og hvor der stadig ombygges og nybygges ved Hovedgaden og andetsteds.

Samtidig med, at Bebyggelsen breder sig, drages Omsorg for, at Skønhedsværdierne i Naturen ikke forringes mere end nødvendigt, og for, at der kan fremstaa nye Skønhedsværdier.

Der anlægges nye Parker og nye Sportspladser, og der arbejdes fra Kommunens Side energisk paa at skaffe Befolkningen Adgang til tidligere for Offentligheden utilgængelige Naturomraader.

Først og fremmest maa nævnes Bestræbelserne for at skaffe Befolkningen fri Adgang til Søerne.

Lyngby Sø var for 20 Aar siden næsten utilgængelig for Offentligheden, men nu er der god Adgang ved den brede Søpromenade langs Jernbanelinien og gennem de store, skønne Parker ved Søen, og der er anlagt Havne for Robaade, Kajakker, Sejlbaade og Kaproningsbaade, saa der rører sig nu et meget rigt Folkeliv paa og ved Søen.

Paa en Mark, der ved Engelsborg Kvarteret skraaner ned mod Søen, og en tilstødende Mose er anlagt en mere end 2 Hektar stor Folkepark, der i sig selv er meget smuk, og hvorfra der er en pragtfuld Udsigt over Søen.

Paa Nordsiden af Mosen har Kommunen erhvervet mere end 30 Hektar Moseareal og gjort dette tilgængeligt ved Anlæg af flere Kilometer „svømmende“ Stier, saaledes at man fra den tit besungne „Prinsessesti“ kan komme ud i det hidtil utilgængelige, eventyrligt smukke, uberørte Mosekrat helt ud til Søsens Bredder.

Mosen er endda saa stor og uvejsom, at disse Stianlæg ikke forstyrrer Mosens rige Fauna og Flora. Iøvrigt er det bemærkelsesværdigt, at det stærkt forøgede Folkeliv paa Søen ikke har forstyrret Fuglelivet paa denne — tværtimod er dette betydeligt rigere end for nogle Aar siden.

Ogsaa Adgangen til Furesøen søges sikret. Paa den naturskønne Skraaning Vest for Virum ned mod Frederiksdal har Kommunen anlagt et Fribad, hvor Tusinder af Kommunens Ungdom boltrer sig i Furesøens klare Vand. Længere mod Nord er sikret et 7 Hektar stort Areal med særlig smuk Udsigt over Søen.

Den smukke Mølleaadal mellem Lyngby og Dyrehaven søges ogsaa gjort lettere tilgængelig —, og ved Øresundets Kyst har Kommunen sikret Offentligheden Adgang til nogle hidtil private Arealer.

Befolkningstilvæksten foranlediger, at mange Fællesopgaver stilles og maa løses. Først og fremmest maa

bygges Skoler. Den 200-aarige Rytterskole i Lyngby er forsvundet og med den de andre gamle Skoler i Virum, Brede, Lundtofte, Raadvad og Taarbæk. De er alle blevet erstattede med nye, store, moderne Skoler, i selve Lyngby endda af 2 nye Skoler foruden en Statsskole.

Nye Kirker er bygget i Taarbæk og i Lundtofte, og nu følger Virum efter. Mange andre offentlige Bygninger har maattet bygges, særligt skal nævnes de smukke og gode Alderdomsboliger i Lyngby og i Virum.

Paa Sognets 3867 Hektar store Areal kan med Lethed bygges Boliger til 10 Gange det nuværende Indbyggerantal, men man maa haabe, at ogsaa i Fremtiden store Arealer unddrages Bebyggelse, saa man stadig fra Dyrehaven, Danmarks Nationalpark, kan gaa mellem bølgende Kornmarker til det ældgamle, traditionsrige, men nye og smukke Kongens Lyngby.

J. A. C. Rastrup.





Lyngby Kirke med den gamle Branddam 1826



Sorgenfri Slot 1705



Fuglevad Mølle ca. 1865



Lyngby Hovedgade 1878



Dansebakken ved Lottenborg ca. 1790



Frederiksdal ca. 1820



Fortunen ca. 1830



Raadvad ca. 1860



Klampenborg ca. 1870



Klampenborg Kurbad ca. 1850



Lyngby Kirke



Gamle Huse i Bondebyen



Lindegaard



Holland's gamle Rejsestald



Fredlighed



Gammelt Hus i Virum



Lottenborg Husene



Frieboeshvile



Gamle Rustenborg



Gramlille



Fuglsang ved Prinsessestien



Vilhelminelyst



Albertinelyst



Gl. Gartnerbolig ved Rustenborg



Nygaard



Sorgenfri Slot



Palæet. Lyngby Hovedgade



Musikhuset (Lille Schallsborg)



Lyngby Præstegaard



„Støvlet-Katrines Hus“ i Bondebyen



Gammelt Hus i Aastræde



Parti fra Hovedgaden



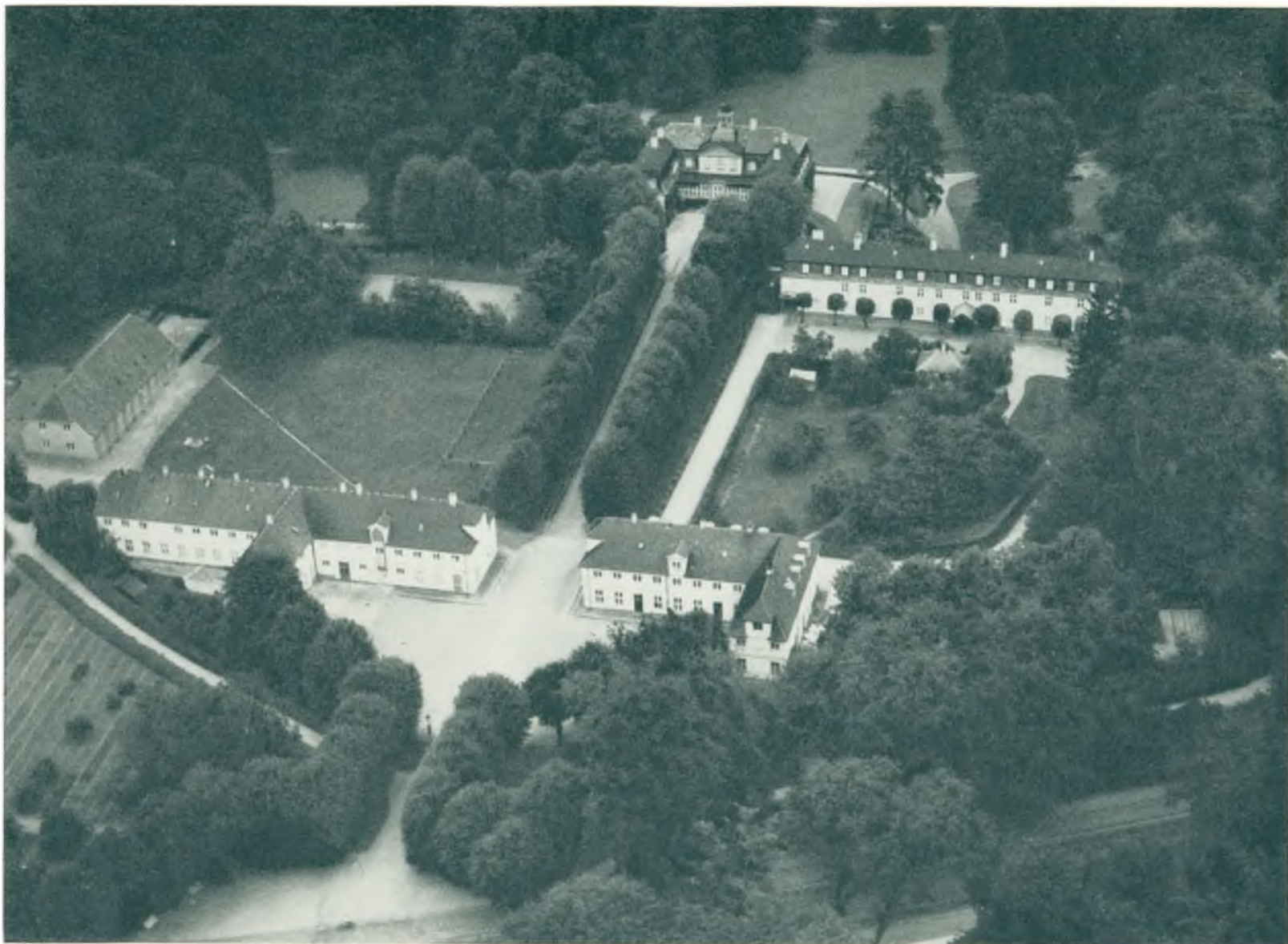
Branddammen med Øen ved Hotel Lyngby



Byaa og Kirke



Musikhuset set fra Sorgenfri Park



Sorgenfri Slot

Foto: Aero Express



Fuglevad Mølle



Fuglevad Mølledam



Partier fra Sorgenfri Park



Folkeparken



Fra Frilandsmusæet



Fra Frilandsmuseet



Udsigt over Lyngby Sø fra Mosen ved Prinsessestien



Fra Lyngby Sø



Udsigt over Mosen ved Kanningaarden



Ermelundsstien



Ved Furesøen



Fra Kanalen ved Frederiksdal



Strømhuset ved Frederiksdal



Hjortholm ved Furesøen



Fribadet ved Frederiksdal



Frederiksdals Slot



Spurveskjul



Kanalen ved Frederiksdal



Monrads Eg. Prinsessestien



Brede Klædefabrik



Lundtofte Kirke



Raadvad



Hjortekæret



Ørholm



Foto: Nowico

Taarbæk og Dyrehaven set fra Luften



Strandparken ved Klampenborg



Peter Lips Hus i Dyrehaven



Parti fra Dyrehaven



Engelsborg Skolen



Virum Skole og Vandtaarn



Taarbæk Skole



Raadvad Skole



Lyngby Torv



Den sydlige Del af Hovedgaden



Parkgaarden



Ulrikkenborg Alle



Lyngby Statsskole



Ulrikkenborg Plads



Fra den engelske Haveby



Sportshuset



Foto: Nowico

Lyngby set fra Luften. 1936

