



Dette værk er downloadet fra Danskernes Historie Online

Danskernes Historie Online er Danmarks største digitaliseringsprojekt af litteratur inden for emner som personalhistorie, lokalhistorie og slægtsforskning. Biblioteket hører under den almennyttige forening Danske Slægtsforskere. Vi bevarer vores fælles kulturarv, digitaliserer den og stiller den til rådighed for alle interesserede.

Støt vores arbejde – Bliv sponsor

Som sponsor i biblioteket opnår du en række fordele. Læs mere om fordele og sponsorat her: <https://slaegtsbibliotek.dk/sponsorat>

Ophavsret

Biblioteket indeholder værker både med og uden ophavsret. For værker, som er omfattet af ophavsret, må PDF-filen kun benyttes til personligt brug.

Links

Slægtsforskernes Bibliotek: <https://slaegtsbibliotek.dk>

Danske Slægtsforskere: <https://slaegt.dk>

En by
og en sparekasse
gennem 150 år



En by
og en sparekasse
gennem 150 år

Udgivet af Sparekassen SDS – Helsingørregionen.

Sat med Garamond i Helsingør Maskinsætterier og trykt i Jensen & Larsens bogtrykkeri, Helsingør.

Illustrationer til bogens to afsnit er hovedsaglig hentet i Helsingør Bymuseum og Arkivs samlinger, samt i Det Kongelige Biblioteks Billedsamling, Karlebo Museums Arkiv og Fredensborg-Humblebæk Lokalhistoriske Arkiv. Endvidere har Børge Lykkebo stillet en del postkort til rådighed.

Omslagsbilledet er en gengivelse af et maleri fra 1880. Den ukendte kunstner har stået med sit stafeli på toppen af den nuværende Ørebakke, tæt ved Esumvej, der ses yderst til højre. Herfra har han haft et storslået udsyn over den tidligere sundtoldsby Helsingør og Kronborg Slot. Man får en klar fornemmelse af den strategiske beliggenhed, som Kronborg må have haft ved den smalle, nordlige indsejling til Øresund. I mere end 400 år måtte alle skibe uanset nationalitet stoppe op på Helsingørs rhed for at klarere Øresundstold, og byens historie er nært knyttet til denne told, der først ophævedes i 1857.

Helsingør var en by i stagnation i 1870'erne, og først i slutningen af 1800-årene sprængte bebyggelsen den gamle bygrænse, og byens vækst ind over markerne langs vejene tog for alvor fat. Maleriet illustrerer med andre ord Helsingør på tærsklen til denne udvikling. Allerede efter få årtier var landskabet omkring den gamle bykerne fuldstændig forandret.

Bag træerne ved Esumvej skimtes en af byens daværende fem møller, Christians Mølle. Til venstre herfor ligger Christine Mølle og mellem de to møller ses Sct. Olai Kirke med sit kullede tårn. Kirketårnet fik sit nuværende spir i 1898. Sct. Marie Kirke, der på dette tidspunkt havde valmtag mod vest, ses til venstre for Christine Mølle. Omtrent midt i billedet ses masterne på et par større sejlskibe, der er søgt til havnen i forretningsøjemed eller måske for at blive repareret ved et af de to træskibsværfter, hvis bygninger skimtes foran slottet.

Maleriet tilhører Helsingør Bymuseum, der erhvervede det ved auktion 1978. Fot. Carsten Møller.

En by og en sparekasse gennem 150 år

Af
Kenno Pedersen
arkivar, cand. phil.

Udgivet af Sparekassen SDS
Helsingørregionen 1979

Forord

Helsingør er en forunderlig by med rødder tilbage til før år 1200. Dens historie er spændende og på mange måder særegen. Dette hænger i høj grad sammen med Øresundstolden – byens livsnerve i mere end 400 år. Tiden efter toldens ophævelse i 1857 er på ingen måde mindre interessant – tværtimod. Det er omformningens tid karakteriseret ved industrialisering og urbanisering.

Sparekassen for Helsingør og Omegn – i dag en del af SDS – er oprettet i 1829 og kan således fejre sit 150-års jubilæum i 1979. Sparekassen har selvfølgelig været underlagt byens almindelige udvikling, men den har i vid udstrækning også været med til at præge denne og bærer derfor sin del af ansvaret for den by, vi kender i dag.

Regionsråd og direktion har ønsket at markere jubilæet blandt andet med udgivelsen af en bog omhandlende Sparekassens historie i kortfattet form på baggrund af byens almindelige historie i de sidste 150 år.

Derudover giver bogen et indtryk af Sparekassens nuværende område ved en billedkavalkade fra tiden omkring dens 100-års jubilæum. Fotografiet er et øjebliksbillede fra fortiden. Billeder fortæller ofte bedre end mange ord om historiske forhold. Dette gælder selvsagt også postkortene, som er en rig kilde kulturhistorisk og topografisk set. Anden del af bogen er bygget op om postkort, der udover det historiske kan illustrere en rejse fra Nivå i syd til Havreholm i nord i årene omkring 1920.

Sparekassen håber, at bogen vil være et værdifuldt bidrag til byens historie, og takker forfatteren for det omfattende arbejde.

Niels Mørk
formand for regionsrådet

En by og en sparekasse gennem 150 år

Sparekassen for Helsingør og Omegn 1829-1979

Den 1. oktober 1829 blev Sparekassen for Helsingør og Omegn oprettet som den tolvte i rækken af sparekasser. Der var da gået nitten år, siden landets første sparekasse var blevet stiftet på godset Holsteinsborg.

Mens de tidligste sparekasser tillige havde tilstræbt at være en slags lånekasser, indskrænkede de efterfølgende sig til blot at være kasser, hvor menigmand kunne komme med sine spareskillinger og få dem forrentet. Pengene anbragte sparekasserne prompte til forrentning i Statsgældskassen og Nationalbanken. På dette punkt adskilte Sparekassen i Helsingør sig ikke fra de øvrige. Men dens baggrund var unægtelig anderledes. Helsingør var på dette tidspunkt landets tredjestørste by med omkring 6.400 indbyggere. Byen var hverken midtpunkt eller udførselssted for et stort og rigt opland i traditionel betydning. Oplandet var havet. Det var herom al forretningsliv samlede sig. Baggrunden var Øresundstolden. Da handels-skibene ved opkrævningen af Sundtolden var tvunget til at ankre op på rheden, faldt det naturligt, at de ved samme lejlighed blev forsynet med levnedsmidler, fik frisk drikkevand og hvad der i øvrigt var skibene for-nødent. Helsingørs næringsliv var således helt og holdent underlagt kon-junkturerne inden for skibsfarten. Var det ufredstid eller på anden måde usikre tider, mindskedes trafikken gennem Øresund, og byens næringsliv blev mærkbart berørt. Modsat var der overalt velstand at spore, når skibene i tusindvis atter passerede gennem Øresund. Under Englands-krigene i begyndelsen af 1800-årene led handelslivet således et alvorligt afbræk, men i 1820'erne var det atter inde i en gunstig periode med en betydelig omsætning på rheden.

Helsingør var i disse perioder en overordentlig livlig by. På de gode forretningsdage, hvor hundredvis af skibe lå i Sundet, var der i havne-kvarteret et leben af travle handels- og søfolk. Kvartererne nord for Sten-gade, hvor de mange små håndværksforetagender lå, var i mindre grad præget af det hektiske liv, der udspandt sig omkring byens lille havn, men alligevel var det et naturligt og helt afgørende led i forsyningen af skibene og dermed i byens økonomiske liv.



Allerede i middelalderen eksisterede der grøntsagshaver i og omkring Helsingør. Fotografiet er fra S. Ditmers gartneri ved J. L. Tvedesvej omkring århundredskiftet, nu kirkegård. Christian og Christine Mølle ses i baggrunden.

Jorderne omkring Helsingør indbød ikke umiddelbart til opdyrkning, og først i begyndelsen af 1800-årene begyndte man for alvor at opdyrke udmarken. Reelt var dette dog uden større betydning i forsyningsøjemed. Over 6000 indbyggere og mindst ligeså mange handelsskibe skulle forsynes tilstrækkeligt. Byen måtte derfor fortsat hente de fornødne leverancer andetsteds, og i den forbindelse havde de omkringliggende sogne samt skudehandelen på Isefjorden og Limfjorden en afgørende betydning. De mange haver, der allerede tidligt var blevet anlagt i og omkring byen, levede dog en betragtelig del af de grøntsager, der gik søværts.

Lige så travl og hektisk dagligdagen kunne være i sommerhalvåret, ligeså stille og rolig forløb den sædvanligvis i vintermånederne. Byens lille havn kunne dog undertiden være fyldt op med skibe, der var blevet overrasket af tidlig vinter og derfor havde søgt vinterophold der. Det hedder derfor også i indbydelsen, som ti velanskrevne helsingørske borgere udsendte den 1. oktober 1829 til at deltage i en Sparekasse for Helsingør og dens Omegn: »Nytten af Sparekasser har Erfaringen saa aldeles godtgjort, at vi ansee enhver nøiere Fremstilling og Udvikling i saa Henseende overflødig. I



Onsdag den 18. november 1829 blev Sparekassen for Helsingør og Omegn officielt åbnet for ind- og udbetalinger i kærnerkontoret på Rådhuset. En jomfru Almes fik tildelt konto nr. 1, men blev indført under navnet »Almis«, hvilket selvfølgelig gav anledning til vittigheder om den første »almisse« kassen modtog.

denne By, hvor en stor Deel af Næringsveiene ere af den Beskaffenhed, at Fortjenesten som oftest indskrænkes til enkelte Tider af Aaret, og derfor Opbevaring af en Deel af det Erhvervede til den Tid, hvor Intet eller kun Lidet fortjenes, er høist nødvendigt, vil en saadan Indretning, hvis Hovedformaal er at modtage, opbevare og forrente de smaa Summer, som de Vindskibelige i de arbeidende og tjenende Klasser kunne lægge tilside, vistnok fremfor paa de fleste andre Steder stifte betydelig Gavn«.

Allerede i juli 1827 var der ved kongelig resolution blevet givet tilladelse til oprettelse af en sparekasse i Helsingør, men af forskellige årsager kom der til at gå henved to år, før tanken blev realiseret. På den selvvalgte direktions første møde den 9. november 1829 besluttedes det, at Sparekassen skulle være åben for ind- og udbetalinger hver onsdag mellem kl. 11 og 13 på rådstuens kæmnerkontor, første gang den 18. november.

Åbningsdagen blev et regulært tilløbsstykke. Ikke færre end 38 indskydere mødte op i Sparekassen med deres spareskillinger. Hovedbogskriveren var tilsyneladende ikke så nøjeregnende med, hvordan navnene stavedes som med tallene. I alle tilfælde blev jomfru Almes, der fik tildelt konto nr. 1, indført under navnet Almis, hvilket selvfølgelig gav anledning til vittigheder om den første »almisse«, kassen modtog. »Almissen« blev dog hurtigt fulgt op af flere, og inden udgangen af året var antallet af konti således nået op på 119. Det var ikke kun menigmand, der hurtigt fandt vej til Sparekassen. Øresunds- og Helsingørs Sygehospital erkendte snart, at den var en fortræffelig pengekasse for institutionens midler. »Søndagsskolen« og mange andre fulgte snart efter. En gennemgang af hovedbogen giver i øvrigt et morsomt indblik i datidens familie- og samfundsforhold. Et af de mere besynderlige indskud havde følgende bemærkning: »Til min datter Oline Frederikkes begravelse, hvorfor pengene ikke kan hæves førend hendes død«.

De første tre år forløb stille og roligt. Indskuddene i Sparekassen, der i øvrigt langt oversteg udbetalingerne, blev gennem Toldkammeret sendt til forrentning i den kongelige kasse, hvor man ved udgangen af 1832 havde over 75.000 rbd. stående. Uagtet en betydelig kritik af denne forretningsgang, der unddrog forretningslivet i byen store beløb, skulle der gå adskillige år, inden den besindige direktion så småt begyndte at anbringe en del af Sparekassens egne midler i prioritetslån. I første omgang 1500 rbd. i mindre prioritetslån. Dette betød på ingen måde, at Sparekassen dermed også var blevet et »låneinstitut«, tværtimod. Alt skulle fortsat være ved det gamle, hvilket man også bekendtgjorde. Udlånsvirksomheden indskrænkede sig derfor til de 1500 rbd. Men fra slutningen af 1841 ændrede direk-

S u m m e r,

indskudte i Sparekassen, opvore med Renter og Rentens Renter saaledes:

Med Stutningen af	25 Rbd.		50 Rbd.		100 Rbd.		200 Rbd.		300 Rbd.	
	Rbd.	ß.	Rbd.	ß.	Rbd.	ß.	Rbd.	ß.	Rbd.	ß.
det 1ste Aar	26	-	52	-	104	-	208	6	312	12
2det —	27	-	54	6	108	18	216	42	324	72
3die —	28	-	56	18	112	48	225	12	337	84
4de —	29	12	58	-	117	-	234	18	351	48
5te —	30	24	60	72	121	66	243	60	365	60
6te —	31	36	63	12	126	60	253	42	380	36
7de —	32	60	65	60	131	66	263	60	395	66
8de —	33	84	68	24	137	-	274	24	411	60
9de —	35	18	71	-	142	48	285	30	428	18
10de —	36	54	73	84	148	18	296	78	445	42
11te —	38	-	76	78	154	12	308	72	463	36
12te —	39	48	79	84	160	30	321	12	482	6
13de —	41	6	83	6	166	72	334	6	501	48
14de —	42	66	86	36	173	42	347	54	521	66
15de —	44	36	89	78	180	36	361	54	542	72
16de —	46	12	93	36	187	54	376	12	564	60
17de —	48	-	97	12	195	12	391	24	587	36
18de —	49	84	101	6	203	-	407	6	611	12
19de —	51	84	105	12	211	18	423	48	635	72
20de —	53	84	109	30	219	66	440	54	661	36

Kjøbenhavn 1829.

Trykt hos Andreas Seidelin,

Hof- og Universitets-Bogtrykker.

Uddrag af det otte sider store indbydelsesskrift, som Sparekassens ti stittere udsendte for 150 år siden. Skemaet anskueliggør måske bedre end rentesatsen fire procent p. a., hvad en flittig sparers indskud kunne vokse til i rigsbankdaler og skillinger.

Helsingør, den 1ste October 1829.

J. A. Stenfeldt, Statsraad og Borgemeester.	Lindstow, Kammerjunker og Compagnie-Chef.	Knudsen, Justitsraad og Kammerer ved Drex- funds Soldkammer.	Qvade, Major, Ridder og D. M.
Troiæl, Provf.	Rogert, Cancellieraad og Raadmand.	Schmidt, Soldkasserer.	Gradman, Deputeret Borger og Lieut. ved det borgerl. Artillerie.
A. Unna, Kjøbmand.		B. Lund, Deputeret Borger.	

tionen imidlertid opfattelse. Sparekassen ville i fremtiden anbringe indtil halvdelen af sin beholdning i lån, når den fornødne sikkerhed var til stede i form af fast ejendom. Begyndelsen til en ny forretningsvirksomhed var dermed indledt. Helt gnidningsløst forløb dette dog ikke. To af direktionens medlemmer udtrådte således i protest mod denne ændring i Sparekassens virke. Der kan næppe herske tvivl om, at der var et stort latent behov for lån. Beslutningen var således næppe blevet bekendtgjort, før de første andragender om prioritetslån indløb til direktionen. Et par år senere gik man et skridt videre, og nu bevilgedes lån mod håndpant. I 1845 var godt og vel 46.000 rbd. lånt ud i prioriteter og deposita. Hovedparten af indlånene, eller lidt over 55.000 rbd., var dog fortsat placeret i den kongelige kasse.

Skønt Sparekassen således efterhånden forvaltede temmelig store summer, var dens driftsbudget fortsat såre beskedent. Man tillod ingen ekstravagancer. Bogholderen fik 300 rbd. i løn om året, de to revisorer hver 50 rbd., budet 24 rbd., hvortil kommer udgifter til porto m. v., ialt 444 rbd. Overskuddet, der var på 511 rbd. i 1845, blev ubeskåret henlagt til reservefondet, der i de følgende år voksede støt. Fondet, hvis midler direktionen hovedsagelig anbragte i mindre lån, var først og fremmest beregnet som en garantikapital. På den anden side var der intet, der kunne forhindre en anden anvendelse. En del af midlerne, om end begrænset i begyndelsen, blev da også brugt til forskellige godgørende formål og afhjælpning af nød i trængselsår.

Landets politiske forhold og krigen med Tyskland gjorde 1848 til et bevæget år. Rygter om en midlertidig beslaglæggelse af den kongelige kasse skabte panik blandt indskyderne i sparekasserne. Sparekassen i Helsingør måtte alene hjemtage mere end 57.000 rbd. fra den kongelige kasse for at kunne klare fordringerne. Tilliden blev dog snart genoprettet, og pengene vendte påny tilbage, endda i rigeligt mål. Da den kongelige kasse samtidig viste sig stadig mindre stemt for at modtage de stigende indlån i sparekasserne til forrentning, måtte disse finde andre anbringelsesformer, uden at midlerne derved blev for bundne. Sparekassen i Helsingør klarede problemerne ved et betydeligt opkøb af forskellige statspapirer, men også gennem et kraftigt forøget udlån mod håndpant. Dette var baggrunden for den anselige beholdning af værdipapirer, omkring 100.000 rbd., man i løbet af relativ kort tid fik samlet i den »jernbeslagne trækiste«, der stod i kærnerkontoret på rådstuen. Denne tilsyneladende noget ubetænksomme opbevaring af værdipapirerne klarede man sig med indtil 1853, hvor der anskaffedes en ny brand- og dirkefri jernkiste. Efter ombygningen af råd-

huset i 1853–55 fik Sparekassen, der havde ydet et betragteligt lån hertil, ikke alene sit eget lokale her, men tillige et brandsikret hvælvet kasserum. Først i 1883 flyttede man til den nuværende bygning i Stengade, der havde gennemgået en omfattende ombygning.

En væsentlig del af Sparekassens udlån var gennem 1850'erne og -60'erne placeret hos de erhvervsdrivende, specielt var mange industridrivende repræsenteret i denne gruppe. Dette ændrede sig dog gradvist, da Sparekassen i stedet valgte at placere pengene i de mere sikre kommunelån. Endnu i begyndelsen af 1857 kunne »Det helsingørske Dampskibsinteressentskab« dog optage et lån på 30.000 rbd. til indkøb af et nyt dampskib. Omstændighederne bevirkede imidlertid, at den idé og fremsynethed, der lå bag denne disposition, ikke blev fulgt op. I årene efter Sundtoldens ophævelse i 1857 satsede man på en udbygning af havnen og handelsflåden, hvilket kan synes forståeligt, da byen i mere end 400 år havde ernæret sig ved søhandel. Man overså, eller rettere man prioriterede ikke den mulighed, der lå i en videreudvikling af den allerede eksisterende industri, tilstrækkeligt højt. Den stagnation, der vitterligt ramte Helsingør efter Sundtoldens ophævelse, skal henlægges til sidste halvdel af 1870'erne, hvor forventningerne til søhandelen ikke blev indfriet. Såvel befolkningsmæssigt som økonomisk var byen i kraftig tilbagegang.

Sparekassen levede i disse år et stilfærdigt liv. Virkningerne af pengekrisen og Sundtoldens ophævelse i 1857 samt krigen i 1864 blev hurtigt overvundet, og perioden var generelt præget af en jævn fremgang. Et forhold der i øvrigt i det store og hele kendetegnede byen, hvis økonomiske situation næppe var så betrængt, som man gav udtryk for, og som man havde frygtet. Det er klart, at det kunne mærkes, at kun knapt 6000 skipper mod omkring 20.000 i årene forud for Sundtoldens afløsning gik i land. Men til gengæld kan det med nogen rimelighed siges, at de skipper, der gik i land, efter at de ikke længere var tvunget dertil, gjorde det i forretningsøjemed. Den internationale skibsfart var netop i disse år inde i en kraftig udvikling, og mange af skibsprovianteringsfirmaerne fortsatte da også fortrøstningsfuldt. Om end den økonomiske hjælp fra staten havde været mindre, end man fra byens side havde ønsket og håbet, havde hjælpen, såvel den direkte som den indirekte gennem udvidelsen af havnen (1860–62), alligevel været et anseligt økonomisk tilskud til den tidligere sundtoldsby. På et punkt, nemlig befolkningsmæssigt, blev byen imidlertid mærkbart berørt. Under indtryk af handelskrisen 1857–58 og de muligheder, byen tilsyneladende kunne byde på i fremtiden, flyttede mange bort. Det faldende indbyggertal ændrede naturligvis skattegrundlaget en del,

men dette nåede forbløffende hurtigt sit tidligere leje. Kommunalbestyrelsen var imidlertid ikke sen til at finde nye beskatningsmuligheder. Sparekassen blev 1860 kendt skattepligtig til kommunen af sit overskud. Om de 9 rbd. og 32 sk., der betaltes det første år, har kunnet mærkes i kærnerkassen, er nok tvivlsomt, men Sparekassens overskud voksede jo støt og roligt. Sidstnævnte forhold forledte imidlertid ikke direktionen til nogen overdreven flothed i dens dispositioner, men det er dog ganske anerkendelsesværdigt, at man i disse år uddelte omtrent en trediedel af det årlige overskud til velgørenhed. En fast post på dette budget blev iøvrigt uddelingen af 300 rbd. til »enker og andre ugifte fruentimmere« samt »tro tjenestefolk«. Sidstnævnte blev senere erstattet af »arbejds mænd og daglejere« for til sidst at forsvinde helt. Foruden denne uddeling, der fandt sted op mod jul, og som var startet i anledning af Sparekassens 30 års jubilæum i 1859, blev der ydet adskillige bidrag til trængende foreninger og institutioner af forskellig art.

Det var efterhånden anselige summer, som Sparekassens ledelse skulle finde en hensigtsmæssig og forsvarlig anbringelse for. Man holdt sig konsekvent fra enhver form for spekulationer eller anbringelse af midler, hvor der var risiko for tab. Allerede i 1858 havde diskontering af veksler været på tale, men det var blevet forkastet. Sparekassen hverken kunne eller ville drive bankforretning. Man nøjedes hellere med en mindre, men sikrere fortjeneste. Dette var helt i overensstemmelse med dens formål og virke, men måske noget ude af trit med tiden og de stadig stigende krav til kreditformidlingen, som ikke mindst erhvervslivet krævede.

I flere avisartikler rettedes en skarp kritik mod Sparekassens forretningsførelse og renteberegning, men tilsyneladende uden nævneværdigt resultat. Derimod nødvendiggjorde en skærpet konkurrence nogle år senere, at renten blev hævet. Åbningstiden blev samtidig udvidet med en enkelt time lørdag aften »for den arbejdende klasse«. Ellers forblev alt ved det gamle, også de første år efter oprettelsen af en afdeling af Landmandsbanken i 1871. Det var gode år rent økonomisk, hvorfor konkurrencen fra Landmandsbankens sparekasseafdeling næppe mærkedes. Sparekassen anbragte i øvrigt selv ledige midler i denne kasse. Antagelig tilskyndet af tilstedeværelsen af den nye konkurrent blev Sparekassens åbningstider yderligere udvidet med en time om mandagen.

Omtrent halvdelen af Sparekassens midler var på dette tidspunkt anbragt i forskellige former for lån, ligeligt fordelt på prioriteter og håndpant. Selv om Sparekassen gennem årene ydede lån til mangt og meget, blev langt den overvejende del af dens midler placeret i kommunelån. Industrien



Fra anlæggelsen af en ny dok ved jernskibsværftet i 1896. Værftet, der efter en nedgangsperiode i 80'erne påny var i kraftig fremgang, havde samme år overtaget det sidste af træskibsværfterne tillige med patent-ophalingsbeddingen.

og det øvrige erhvervsliv var derfor i vid udstrækning henvist til anden kredit. Byen som sådan synes ikke at have manglet kapital. Den økonomiske udvikling havde i væsentlig grad centreret sig om udbygningen af handelsflåden. På grund af den skærpede konkurrence på fragtmarkedet i slutningen af 1870'erne fik den helsingørske handelsflåde, der endnu på dette tidspunkt næsten udelukkende omfattede sejlskibe, stadig vanskeligere ved at klare sig. Da skibsprovierteringshandelen samtidig var i hurtig tilbagegang, og det øvrige erhvervsliv ikke var tilstrækkeligt udbygget, besad byen ikke længere den kapital og fremdrift, der var nødvendig for at ændre tingenes gang.

Helsingør erhvervsproblemer blev i det store hele løst ved anlæggelsen af Helsingør Jernskibs- og Maskinbyggeri i 1882. Med en arbejdsstyrke på godt og vel 700 mand allerede det første år blev jernskibsværftet byens altdominerende virksomhed. Det fik således fra første færd en enorm betydning for byen, dens næringsliv og folketal. Op- og nedgangstider for værftet blev op- og nedgangstider for byen.

I mere end 25 år var der stort set ikke blevet opført nye boliger, idet befolkningstallet havde været stagnerende. Med anlæggelsen og opkomsten af jernskibsværftet i 1880'erne opstod der imidlertid en akut boligmangel, der delvis blev afhjulpet ved opførelsen af Gartnergade-kvarteret. Denne bebyggelse var ikke af bedste kvalitet, men dog langt bedre end det en familie ellers kunne blive budt, når denne ønskede tag over hovedet. Mange ældre og ofte faldefærdige ejendomme blev i disse år omdannet til regulære lejekaserner. Overalt hvor det var muligt, i side- og baghuse, i kældre og på lofter, indrettedes lejligheder. Lejlighederne var i reglen ganske små og trange, og forholdene blev selvsagt heller ikke bedre ved, at det ofte var familier med mange børn, der rykkede ind i disse. Der findes flere eksempler på, at op til hundrede mennesker har været stuvet sammen i et sådant beboelseskompleks. Forholdene bedredes en del, da byen i 1916 fik en bygningsvedtægt.

Begunstiget af tidens økonomiske forhold blev opførelsen af Gartnergade-kvarteret indledningen til et større nybyggeri. Gamle huse blev nedrevet og erstattet med nye i tidens smag og stil, og gamle stræder som Bramstræde og Hovedvagsstræde blev forvandlet til moderne, karakterløse gader. Byfornyelsen skete med forrygende hast. Mere end 20 udlejningsejendomme af borgerligt tilsnit blev i løbet af en forholdsvis kort årrække rejst forskellige steder i bykernen. Langt den overvejende del af nybyggeriet blev dog snart henlagt til områderne uden for bygrænsen. Her var grundene både billigere og større og derfor langt mere attraktive i byggeøjemed. Det er i øvrigt karakteristisk, at lejlighederne blev stadig større arealmæssigt. En toværelers lejlighed steg således fra gennemsnitlig 40 m² til 54 m² i løbet af en snes år.

Endnu i 1890'erne boede så at sige alle Helsingørs indbyggere indenfor de grænser, som konsumtionens »porte, vagthuse, gærder og grøfter« gennem tiden havde afstukket. Selve konsumtionen, en varetold, der måtte betales af tilførslerne til købstæderne, var bortfaldet allerede i 1857; men først omkring århundredskiftet begyndte byens vækst ud over markjorderne for alvor. Indbyggertallet var på dette tidspunkt blevet kraftigt forøget. Ved folketællingen i 1880 havde byen 8.978 indbyggere, og i 1906 var der 14.534. Mens det private etagebyggeri især lokaliserede sig til centrum og kvartererne nord for bykernen, tæt ved værftet, blev de vestlige områder i særlig grad kendetegnet ved en lavere og mere spredt bebyggelse. For kommunen betød hele denne udvikling stærkt forøgede udgifter ikke alene til vej- og kloakanlæg, men også til udbygning og forbedring af vandforsyningen, der hidtil havde været besørget af det private



Da nybyggeriet tog fart i slutningen af 1800-årene blev flere fine gamle huse revet ned og erstattet med nye i tidens smag og stil. Her er man i færd med at nedrive »Torskehotellet« i Sct. Annagade. Fot. 1899.

»Vandkompagni«. Hertil kom nye skoler, et nyt garnisonssygehus, indretningen af en ny fattiggård samt et plejehjem for blot at nævne nogle af de større projekter.

Årene omkring århundredskiftet var endvidere præget af en betydelig aktivitet på det erhvervsmæssige område. Med etableringen af en fast dampfærgeforbindelse til Helsingborg samt anlæggelsen af kystbanen, der blev indviet i 1897, genvandt byen med tiden noget af sin tidligere position som et betydningsfuldt led i landets handelsomsætning. Væsentlig var selvfølgelig også de mange arbejdspladser, som jernbanedriften og H-H-overfarten såvel direkte som indirekte førte med sig. Hovedparten af de omkring 300, der i begyndelsen fik beskæftigelse ved jernbanestationen, selve togdriften, remiseanlæggene eller færgeoverfarten, boede i byen. En del flyttede senere dertil. Af vidtrækkende betydning blev også Hornbækbanen, der ved dens anlæggelse i 1906 og forlængelsen til Gilleleje i 1916 åbnede landet mod nord. Da begge jernbaner følger kystlinien, blev det overladt den fremvoksende bilisme at inddrage området mellem jernbanelinierne.



Det offentlige slagtehus i Svingelport omfattede både kreatur- og svineslagtning. En del af slagtehuset, der var opført i 1913–14, blev ved nedlæggelsen i 1939 forbeholdt levnedsmiddelkontrollen, mens resten omdannedes til brandstation. Fot. 1930.



Anlæggelsen af »Kystbanen« samt etableringen af en fast dampfærgeforbindelse til Helsingborg i 1890'erne fik vidtrækkende betydning for Helsingørs udvikling. Her passerer et af de første tog remiseanlægget og den nu nedrevne »Villa Augusta« ved Strandstien.

Den daglige handel på torvet, i købmandsgårde og hos håndværksmestrene på deres værksteder blev gradvist afløst af indkøb hos de lokale butikshandlere, der blandt andet overtog distribueringen af andelsvirksomhedernes produkter. De afgrøder og produkter, som bønderne tidligere havde ført til torvs i købstaden, blev i stedet leveret direkte til de forskellige andelsforetagender, der dannedes. En lang række specialbutikker så samtidig dagens lys. Loven om næringsfrihed havde fra 1862 givet alle lov til at etablere forretning. Udbudet af fabriksfremstillede og oversøiske varer var endvidere blevet så stort, at kramboderne, høkerforretningerne og købmandsgårdene ikke længere kunne efterkomme kundernes ønsker. Hertil kom at fremkomsten af detailbutikker med dagligvarer på landet nødvendigvis måtte tvinge byens handlende til at satse på specialisering og større udvalg. De ændrede handelsformer blev tillige den ydre anledning ved oprettelsen af kooperative foretagender. »Arbejdernes Kulturforsyning«, der oprettedes i 1892 som det første kooperative foretagende i byen, blev i 1907 fulgt op med dannelsen af »Helsingør Fællesbageri«.

Senere oprettedes tillige et fællesbageri i Stjernegade. En »forbrugsforening«, der nogle år forinden var dannet for folk fra jernbaneetaten, blev hurtigt åbnet for en større kreds, og i 1917 ændredes navnet fra »Jernbaneetatens Forbrugsforening« til »Helsingør Brugsforening«.

På det industrielle område var der ikke sket så forfærdelig meget siden oprettelsen af jernskibsværftet. Når der midt i 90'erne var blevet oprettet et kvæg- og svineslagteri på Grønnehave, var det i virkeligheden et udtryk for den manglende foretagsomhed, der havde præget de foregående år. Viljen var øjensynlig tilstede hos mange. En stor del af byens handlende, håndværksmestre og fabrikanter havde i forening tegnet en garantikapital på 80.000 kr. for at få startet foretagendet.

Slagteriet, der blev lejet ud til et andelselskab, måtte imidlertid opgives som urentabelt allerede i 1898, mindre end tre år efter sin start. Bygningerne lå derefter tomme og øde hen i en del år. Et aktieselskab købte i 1906 slagteriet og ombyggede det til et vinduesglasværk. Men heller



Et kig ind i en høkerforretning omkring århundredskiftet. Vareudvalget var begrænset, men de fleste dagligvarer kunne selvfølgelig købes i forretningen. Til ære for fotografen Peter Christensen er hele familien Edv. Petersen samlet i butikken, der lå i Sudergade 34 – hjem og arbejdsplads lå tæt ved hinanden.



»Blev du tilfreds, da sig det til andre, blev du det ej, sig det til mig« og »Ærlig handel er god handel« er et par af de valgsprog Edv. Petersen havde fået skrevet på loftslisten i sin købmandsforretning på hjørnet af Sct. Annagade og Sudergade omkring århundredskiftet. I baggrunden ses den gamle høkerhandel. Fot. omkring 1930.

ikke dette foretagende ville rigtigt lykkes. Allerede efter et par års drift måtte glasværket standse, men kom dog igang på ny i 1911, hvor en københavnsk glasmester overtog fabrikken. Efter knapt seks år måtte glasværket, der havde haft omkring 100 ansatte, atter indstille driften. Glasværket blev genåbnet i 1918, men kun for en kort tid. Restriktioner og stigende priser på kul og soda tvang virksomheden til at lukke allerede efter nogle måneder. Men hermed var sidste forsøg med denne industri ikke gjort i Helsingør. I 1929 blev de gamle glasværksbygninger, som i de mellemliggende år havde fået lov til at forfalde og på dette tidspunkt nærmest lignede en ruïn, jævnet med jorden, og et helt nyt anlæg blev opført med pekuniær støtte fra stat og kommune. Foretagendet blev en total fiasko. Endnu inden en større egentlig produktion var kommet igang måtte ledelsen lade glasværket gå konkurs. Glasværksprojektet synes fra starten mere eller mindre at have været en illusion, ihvertfald i den størrelsesorden og på det plan det blev udført. Kommunens dybe engagement i projektet – efter kritikerne

at dømme alt for vidtgående – skal først og fremmest ses på baggrund af den omfattende arbejdsløshed, der rådede i byen i disse år, og ønsket om at afhjælpe denne. Selve opførelsen af glasværket ville give arbejde til byggefagene, mens driften skulle give beskæftigelse til omkring 100 ansatte. Glasværket blev i 1934 overtaget af Gummifabrikken »Tretorn« på meget lempelige vilkår. Bygningen blev revet ned, og i stedet opførtes en helt ny fabrik, der hurtigt blev en af byens største arbejdspladser.

Sammensætningen af de industrielle foretagender var omkring århundredskiftet ikke meget forskellig fra den, man kendte fra den tidlige industrialiseringsfase i byen. Det var i vid udstrækning de samme foretagender, der gik igen på de to tidspunkter. Størst fremgang synes C. Wübroes Bryggeri at have haft, men også Tvedes Spritfabrik trivedes vel. Denne virksomhed blev tvunget til lukning i 1919 i forbindelse med dannelsen af De danske Spritfabrikker. En del nye virksomheder var selvfølgelig kommet til siden 1870'erne. I mange tilfælde var disse foretagender knyttet til værftet som en slags underleverandører. Med undtagelse af Helsingørs Væveri på Gl. Banegårdsvej og Netfabrikken »Danmark« på Grønnehavevej var de nye foretagender generelt ret små og håndværksprægede.

I industrialiseringens kølvand opstod en række nye erhverv og arbejdspladser. En kraftig udvikling indenfor energiforsyningen og transport-erhvervet, et stigende behov for pasning og vedligeholdelse af maskiner og anlæg ligesom den voksende administration skabte mange nye arbejdspladser. Mindre værksteder, hvor fabriksfremstillede varer kunne repareres, er ligeledes en karakteristisk følge af industrialiseringen ligesom det stigende antal kvinder, der gik ud på arbejdsmarkedet.

Sparekassens virke i tiden omkring 1900, hvor byen således oplevede en rivende udvikling på næsten alle områder, kan næppe karakteriseres som særlig befordrende, men hermed være ikke sagt at Sparekassen ikke kom til at præge udviklingen, tværtimod. Loven om Spare- og Lånekasser, der trådte i kraft i 1880, satte naturligvis visse grænser for udfoldelsesmulighederne, men den væsentligste årsag skal nu nok søges i det forhold, at ledelsen endnu var solidt forankret i den gamle sparekasseidé, nemlig at fremme og støtte sparsommeligheden og på fuld forsvarlig vis forvalte de betroede midler. Sparekassen var således principielt henholdende overfor erhvervsforetagender med hensyn til långivning, og kun i enkelte tilfælde ydede man lån mod sikkerhed i virksomhedsanlæg. Det skal retfærdigvis også nævnes, at Sparekassen på intet tidspunkt blev oversvømmet af låneansøgninger. Antallet lå i reglen på omkring 20 om året, hvoraf hovedparten blev bevilget. Der synes endvidere at have været en rimelig god balance



Fra Helsingør Industriforenings store industriudstilling på Grønnehave i dagene 13.–17. juni 1894. Den store bygning midt i billedet, opført i norsk-schweizisk stil, rummede hovedparten af de 400 tilmeldte genstande. Et orkester underholdt fra en tribune de mange besøgende, ligesom der var rejst adskillige forlystelsestelte.

mellem anbringelser i værdipapirer og de udlånsmidler, man stillede til rådighed for private, erhvervsdrivende, foreninger, institutioner og kommuner. Det skete blot på dens sædvanlige forsigtige måde. Det er i denne forbindelse betegnende, at der i reglen kun var tale om lån på op til 10.000 kr.

De mindre prioritetslån var i øvrigt i stærk stigning fra slutningen af 1800-årene. På dette tidspunkt byggede mange arbejdere, håndværkere og handlende deres egne huse i byens udkanter, hvor efterhånden hele kvarterer af småvillaer opstod langs hovedvejene. I forbindelse med den vældige udvikling og omformning, der fandt sted indenfor landbruget fra 1880'erne, begyndte Sparekassen også i højere grad at yde prioritetslån i omegnens landejendomme. Den kraftige stigning i lån mod selvskyldnerkaution i årene mellem 1887 og 1897 skal selvfølgelig også ses i sammenhæng med udviklingen indenfor landbruget, hvor der i et vist omfang blev ydet anlægs- og driftslån til andelsforetagender, hovedsagelig mejerier. Udlån mod håndpant faldt derimod kraftigt og udgjorde i begyndelsen af 1900-årene kun cirka en tiendedel af samme i 1880'erne.

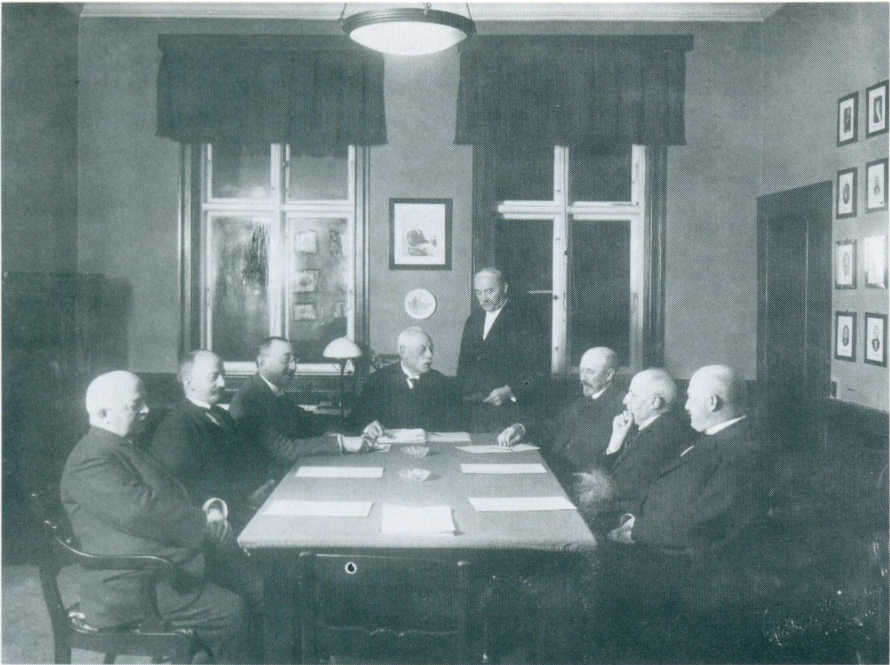
Om end Sparekassen var meget påpasselig med midlernes anbringelse, synes man fortsat at have været forholdsvis generøs, når det gjaldt bidrag

til »vældige og almennyttige øjemed«, hvilket rimeligvis fristede mangel forening, selskab, institution og privatperson til at søge om tilskud enten som engangsforeteelse eller mere permanent. Blandt de mange, der kom til at nyde godt af denne velgørenhed, kan nævnes Søndagsskolen, Teknisk Skole, betaling for fire fripladser i Helsingør Latin- og Realskole, Folkebiblioteket, Arbejdernes Aftenskole, Arbejdernes Oplysningsudvalg, Kvindeligt Læseforening, Helsingør Asylforening, Industriforeningen, Bethedas Soldaterhjem, Sømandsstuen, Håndværkssvendenes Rejseforening, Hjælpeforeningen for helsingørske Handlende, Fabrikker m. fl., Menighedsplejen, Hjemmet for Vanføre, Welanderhjemmet, Fiskeriforeningen, Konfirmandbeklædningen samt adskillige af de sportsforeninger, der så talrigt dannedes i tiden omkring 1900. Fortegnelsen er langt fra fuldstændig, men synes alligevel at give et ganske godt billede af, hvad der egentlig rørte sig i tiden, navnlig indenfor foreningslivet.

Omkring århundredskiftet var indskudskapitalen stagnerende i Sparekasserne. Dette skyldtes i høj grad, at mange indskydere ligesom Spare-



Sparekassens tilsynsråd på skovtur omkring 1915. Fra venstre mod højre: boghandler Jens S. Møller, handskemager J. L. E. Høybye, købmand F. Hilligsøe, murermester J. C. Christensen, sagfører Skjold-Madsen, teglværksdirektør Hansen, købmand Vigo Kirch (høj hat) og sparekassedirektør A. Dahl.



Trods de 150 år er der forbløffende få fotografier fra Sparekassen. Dette fotografi fra tilsynsrådets mødelokale er utvivlsomt optaget i forbindelse med 100-års jubilæet i 1929. På væggen yderst til højre ses en del af det portrætgalleri over tidligere tilsynsrådsmedlemmer, som man stadig med stor omhu ajourfører. Se i øvrigt fortegnelsen bagest i bogen.

kassen selv anbragte pengene i de nye kreditforeningsobligationer, men også den skærpede konkurrence fra bankerne, der kunne tilbyde en højere rente og kort opsigelsesfrist. Pengemarkedet var i øvrigt præget af en vis uro, hvor pengeligeheden snart afløstes af knaphed. Begünstiget af den almindelige udvikling kom der dog snart fornyet fremgang.

Året 1907 kom til at sætte skel i Sparekassens udvikling. En ny lokal konkurrent var året før blevet etableret i byen under navnet »Helsingør og Omegns Bank«. Ikke mindst på denne baggrund fandt direktionen det rigtigt at foretage en ret indgribende forandring i Sparekassens ledelse. De følgende år stod da i moderniseringens tegn. Man fik nye og mere tidsvarende vedtægter, renten blev hævet og åbningstiden 11–13 mandag, onsdag og lørdag blev udvidet til at gælde alle hverdage. Året efter blev ekspeditionstiden yderligere forlænget med en time. Checksystemet indførtes i 1909, og i 1910 bemyndigedes den »jourhavende direktør« til at

bevilge lån op til 5000 kr. mod håndpant uden en godkendelse fra de øvrige direktionsmedlemmer. Praksis havde hidtil været, at sagerne cirkulerede mellem disse og derefter afgjordes ved direktionsmøderne, der holdtes med jævne mellemrum. Og som noget helt nyt, i virkeligheden et afgørende brud med den hidtidige linie, gik man endvidere aktivt ind i konkurrencen om sparerne. Da den nyoprettede »Helsingør og Omegns Bank« begyndte at tilbyde hjemmesparebøsser til sine kunder, fulgte Sparekassen hurtigt efter. Man købte således 600 sparebøsser, som udstyret med Sparekassens skilt udleveredes mod et depositum på 3 kr. Trods distribueringen af 2000 reklametryk, som man i denne anledning havde ladet trykke, var interessen for sparebøsserne forholdsvis ringe. Men al begyndelse er vanskelig. En bedre markedsføring gjorde med tiden sparebøsserne særdeles populære.

Om end meget blev ændret i disse år, forblev udlånspolitikken i hovedsagen den samme. Der blev imidlertid ydet ikke så helt få prioritetslån til de mange nye småvillaer eller bungalows, der i disse år byggedes udenfor den gamle bygrænse. Omtrent halvdelen af udlånsmidlerne var ved udbruddet af Første Verdenskrig lånt ud til et bredt udsnit af byens og omegnens beboere. Resten lå som kontantbeholdning og i forskellige let realisable værdipapirer. Foranlediget af det ekstraordinært store udtræk, som var en umiddelbar følge af krigsbegivenhederne ude i Europa, indstillede Sparekassen straks al udlånsvirksomhed. Der faldt dog relativt hurtigt ro over den økonomiske situation. Handelsomsætningen i byen var fortsat livlig. Jernskibsværftet havde rigeligt med arbejde, og mange turister fra nær og fjern gæstede i sommermånederne byen. Man blev imidlertid snart som resten af landet ramt af en forrygende dyrtid.

Byrådet havde i begyndelsen af 1916 nedsat et udvalg, som skulle tage sig af de alvorlige problemer, som dyrtiden skabte ikke mindst for de ældre og andre med små indtægter. Fra »dyrtidsudvalgets« side blev der arbejdet ihærdigt og med stor opfindsomhed. Navnlig det sidste var afgørende i en periode med tiltagende vareknaphed. En del varer måtte med tiden erstattes med surrogater, men for de fleste varer kunne situationen klares med en rationering. Der var næppe nogen, der led nogen egentlig nød i byen i disse år.

Sparekassens udlånsvirksomhed blev først genoptaget i 1916 og da kun i begrænset omfang, idet man fortsat frygtede et regulært stormløb fra indskyderne og derfor ønskede at have tilstrækkelig store likvide midler til disposition. De første år efter krigen var præget af ekstraordinært mange lån, ikke mindst prioriteter.



Allerede i forrige århundrede var Helsingør og omegn blevet et populært turist- og feriemål, hvor navnlig Marienlyst Badehotel havde stor søgning. En hestetrukken sofa-vogn hentede og bragte gæsterne til jernbanestationen. Fot. omkring 1920.

En følge af den nye sparekasselov, der var trådt i kraft i 1919, blev blandt andet, at den syv mands store direktion fremover skulle fungere som tilsynsråd, mens den daglige ledelse skulle varetages af en direktør. Det blev Sparekassens bogholder gennem 25 år, Anton Dahl. Udad til blev der ikke ændret så forfærdeligt meget, men uddelingerne til velgørenhed og almenyttige formål blev dog mærkbart berørt. Den nye lov bestemte således, at højst 10 procent af overskuddet måtte anvendes til disse formål, så længe reservefonden ikke udgjorde mindst 15 procent af indskudskapitalen. Under den mægtige vækst af indskuddene i 20'erne kunne fonden ikke bringes op på den krævede andel, men forblev et godt stykke under de 15 procent. Dette resulterede i en udpræget tilbageholdenhed med velgørenheden, måske mere end nødvendig de enkelte års overskud taget i betragtning. Uddelingerne udgjorde således i disse år mindre end fem procent af overskuddene.

Der havde gennem nogle år været alvorlig bolignød i byen. Fattiggården i Fiolgade, skolen i Marienlyst Allé samt det nedlagte Godthåbs Glasværks arbejderboliger ved Ndr. Strandvej måtte således tages i brug til husvilde. I et forsøg på at afhjælpe den værste boligmangel opførte kommunen, efter at der i 1915 forgæves var søgt dannet en boligforening, bebyggelsen Hamlets Vænge. De første 33 huse med ialt 66 lejligheder byggedes i årene 1917–19 ved Esrumvej. Bebyggelsen udvidedes i årene 1920–21 med 13 dobbelthuse i området ned mod Gl. Hellebækvej. De 66 lejligheder, som denne afdeling omfattede, fik den særlige klausul, at lejemålene i en år-række skulle være forbeholdt arbejdere beskæftiget ved skibsværftet. Sidstnævnte havde ydet et betragteligt tilskud til opførelsen.

Foranlediget af den arbejdsløshed, der fulgte efter krigen, stiftedes i 1923 »Arbejdernes kooperative Byggeforening«. Byggeforeningens synlige resultat blev det femkantede boligkompleks på hjørnet af Lappen og Øresundsvej. Opmuntret af det gode resultat gik byggeforeningen igang med et lignende byggeri på den grund, som kommunen stillede til rådighed ved Esrumvej. Sammenholdet i byggeforeningen smuldrede, og kommunen måtte selv færdiggøre bebyggelsen. Et helt nyt kvarter, populært kaldet »Negerlandsbyen«, blev resultatet af andelsboligforeningen »Helsingør«s virke i området, hvor Rosenkildevej støder til Gurrevej. Andelsboligforeningens 41 huse med deres karakteristiske hvidkalkede mure og røde tage blev smukt og naturligt fordelt i det let kuperede terræn. Grundene, der var skænket af kommunen, havde i øvrigt siden 1898 været udlagt til kolonihaver. Ligesom ved de øvrige større bebyggelser, som iværksattes i disse år, blev der fra begyndelsen afsat plads til butikker for dagligvarer.

Den omfattende arbejdsløshed i 20'erne kastede selvsagt sin skygge over udviklingen. Såvel årsagen til som virkningen af arbejdsløsheden varierede fra sted til sted ligesom bestræbelserne for at afhjælpe denne. Mange af de anlægsarbejder, som Helsingør Kommune iværksatte i denne periode, skal således ses i lyset af ønsket om at medvirke til beskæftigelse fremfor understøttelse. Etableringen af forskellige friluftsanlæg fik i denne forbindelse en fremtrædende plads. Dette var blandt andet tilfældet ved anlæggelsen af sportspladserne ved »Sommariva«, som kommunen havde købt i 1919. »Sommariva« var oprindeligt opført som spillehus i forbindelse med Marienlyst Badehotel, men solgt til privat lystejeendom, da der ikke kunne opnås bevilling. Sommariva-området skulle fremover være en slags folkepark og udflugtssted. Stranden blev straks udlagt til offentligheden, mens selve ejendommen foreløbig blev udlejet til privat beboelse. Under byens



Hamlets Vænge blev opført i årene 1917–21. De første 33 huse blev opført ved Esrumvej. Bebyggelsen udvidedes i årene 1920–21 med 13 dobbelthuse i området nord for Gl. Hellebækvej. Fot. 1921.

jubilæumsfestligheder i 1926 fungerede den som hotel, og fra 1928 blev »Sommariva« drevet som et sommeretablisement. Der opførtes en somerpavillon samt en tribune for friluftsansatninger. Man tilsigtede samtidig at få skabt en landskabelig helhed for området, hvilket lykkedes i 1930, da kommunen fik overdraget »Tårnhøj«. For at gøre spadserestien på toppen af Marienlyst Skovskrænt mere skovpræget beplantedes areaerne op mod Gl. Hellebækvej.

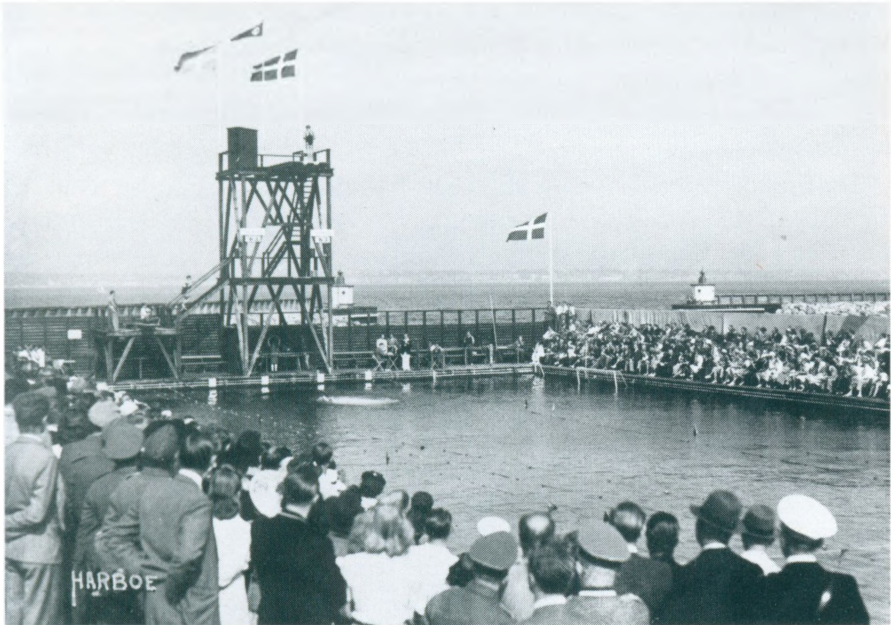
De mange sportsklubber, ungdomsforeninger, sangforeninger, kolonihaveforeninger, studiekredse, aftenskoler m. v., der i stort antal dannedes i begyndelsen af dette århundrede, er et udtryk for den større fritid, man havde opnået. Fritid var i øvrigt et forholdsvis nyt begreb i det danske sprog. Endnu omkring midten af forrige århundrede boede og levede størstedelen af befolkningen i direkte tilknytning til deres arbejde. Først med industrialiseringen og udbredelsen af lønarbejdet var det blevet mere aktuelt at skelne mellem arbejde og fritid. Fagbevægelsens mål, otte timers arbejde, otte timers fritid og otte timers hvile, blev lovfæstet i 1919.

Endnu i begyndelsen af dette århundrede var det uhyre begrænset, hvad der fra kommunens side blev ofret på idrætslivet, men i løbet af 20'rne og 30'rne fik denne side af erhvervslivet i højere grad bystyrets bevågenhed. Støtten til de efterhånden mange idræts- og sportsforeninger kanaliseredes fra begyndelsen af 20'rne gennem Helsingør Sportsunion, der netop var dannet på foranledning af kommunen. Sportspladsen eller »Stadion for fodbold og fri idræt«, der var anlagt ved Ndr. Strandvej i 1920–21, blev i løbet af 30'rne udvidet og moderniseret med bl. a. en tribune og omklædningsfaciliteter. På arealet øst for Strandvejen byggedes i 1935 en badmintonhal, og ved siden af hallen anlagdes nogle tennisbaner. En del af arealet mellem Gl. Hellebækvej og den gamle eksercerplads var i 1932 stillet til rådighed for golfspillerne sammen med bygningerne på »Lille Godthåb«.

Fra naturens hånd var Helsingør stærkt begunstiget, når det gjaldt søbad og søsport. Allerede i 1860'erne var de første private søbadeanstal-



Atletikklubben »Zamba« var en af de mange idrætsklubber, der dannedes i Helsingør omkring århundredskiftet. Byens sportspionerer var i adskillige tilfælde med til at præge dansk idræthistorie.



Helsingør Svømmeklub opførte i 1935 et svømmestadion i den nye Nordhavn ved Grønnehave. Her var både mulighed for konkurrencesvømning og tårnudspring. Fot. 1944.

ter blevet anlagt ved Sdr. Strandvej. Senere anlagdes en offentlig badeanstalt på Grønnehave med tilknyttet bademester samt udlejning af håndklæder formedelst 5 øre. Hertil kom den militære badeanstalt ved Kronborg. Da kommunen i 1925 købte »Cementvarefabrikken« på Grønnehave, benyttede man lejligheden til at bygge en ny og mere tidssvarende søbadeanstalt, omtrent hvor den nuværende campingplads er beliggende. Efter byjubilæet i 1926 blev »jubilæumskabinerne«, der havde været anvendt til omklædning i forbindelse med det »historiske optog« og ridderspillene, flyttet fra festpladsen på Grønnehave til den nyanlagte badeanstalt længere mod nord.

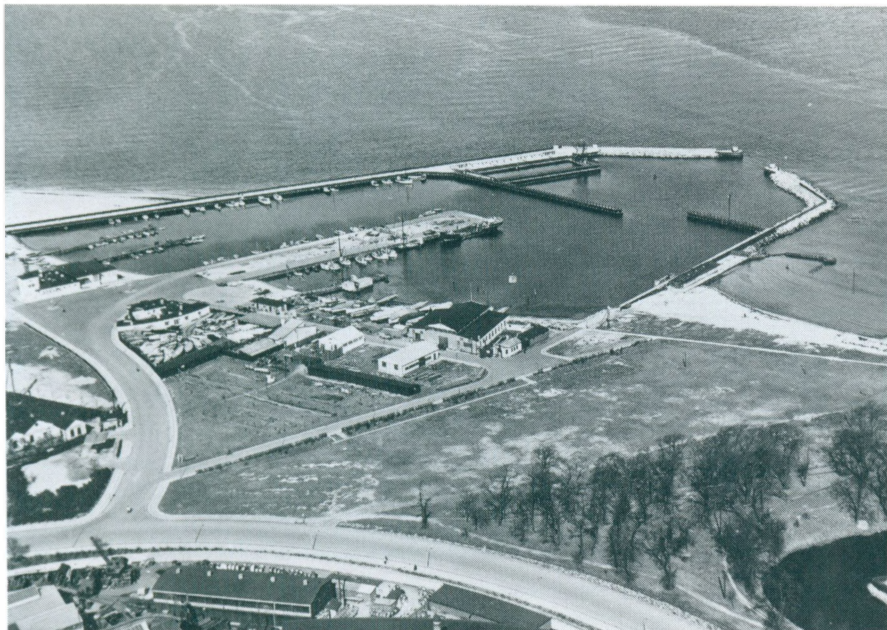
Endnu kunne den private badeanstalt ved Sdr. Strandvej klare sig, men dens dage var talte. Et meget prætentivt projekt blev kort efter anlæggelsen af Nordhavnen (1934) igangsat af et privat badekonsortium under navnet »Kronborg Havbad«. Konsortiet, der blandt andet havde planer om et bygge et kæmpestort badehotel, nåede dog kun at få opført restauration, sommertivoli og badeanstalt, inden foretagendet måtte lukke. Badeanstalten, som kommunen havde måttet overtage sammen med de øvrige anlæg i 1939, blev efter en omfattende istandsættelse taget i brug i 1940

som offentlig badeanstalt og afløste dermed det noget mindre søbad, som kommunen havde bygget på sydsiden af Nordhavnen. Søbadet blev i stedet stillet til rådighed for skolernes svømmeundervisning. Et svømmestadion var nogle år forinden blevet opført af Helsingør Svømmeklub i bådehavens ydre bassin.

Da byrådet i 1932 vedtog at bygge Nordhavnen, skulle den tjene tre formål, nemlig som kystsikring, erhvervshavn og »lystområde«. Havnen har aldrig fået den tilsigtede erhvervsmæssige betydning. Derimod fik den hurtigt en rekreativ værdi i forbindelse med friluftsbadning og svømning, men tillige for søsporten repræsenteret ved Helsingør Amatør Sejlkлуб og kajakklubben »Krogen«, der begge dannedes umiddelbart efter åbningen af havnen.

Allerede i begyndelsen af dette århundrede, men navnlig i 20'erne, blev det mere almindeligt, at også arbejdere købte en grund, som de først i en del år anvendte som nytte- og sommerhave og derefter bebyggede med helårshus. Det var imidlertid ikke alle, der havde mulighed for eller interesse i dette, men som mere satsede på at kunne leje et stykke jord. Udstykninger og inddragelsen af en del af de offentlige havearealer havde gjort mange af de tidligere lejere »haveløse«. For at råde bod på dette blev et 27 tønder land stort område, som kommunen havde erhvervet fra »Sophienlyst«, der i 1921 var taget i brug af Den internationale Højskole, udlagt til kolonihaver. Foruden nogle mindre udsalgsboder for dagligvarer som kolonial, mælk og brød opførtes en »serveringspavillon for afholdsdrikke«. Det hele blev i 1935 overladt til den nystiftede kolonihaveforening »Solbakken« mod en passende lejeafgift. Behovet for kolonihaver var dog langt fra dækket med de 210 haver på »Solbakken«, og kommunen anlagde derfor i de følgende år en række nye kolonihaver andre steder.

Også på det kulturelle område skete der en masse. Endnu i de første årtier af dette århundrede var det folkeoplysende arbejde næsten helt og holdent overladt til private folk og forskellige foreninger. Foredragsaftener med emner inden for teknik, geografi og historie, for blot at nævne nogle få områder, var flittigt benyttet og tilsyneladende populære. Flere af foreningerne søgte samtidig at opbygge deres egne biblioteker, hvor medlemmerne kunne komme og låne eller blot i fred og ro på »læsesalene« fordybe sig i bøgernes indhold. Bogudvalget var i reglen stærkt begrænset. Industriforeningen for Helsingør og Omegns bibliotek synes i denne forbindelse at have været en undtagelse. Udover en anelig skønlitterær og teknisk bogsamling omfattede biblioteket en større tidsskriftssamling. På læsesalen kunne medlemmerne endvidere låne forskellige aviser og blade.



Nordhavnen, der blev opført for kommunale midler i begyndelsen af 30'erne, har aldrig fået den tilsigtede erhvervsmæssige betydning, men derimod en væsentlig rekreativ værdi. Resterne af den tidligere søbadeanstalt ses ved Sdr. mole. Fot. omkring 1950.

Side om side med foreningsbibliotekerne fandt et beskedent offentligt bogudlån sted fra byens rådhus. Grundlaget var en samling af private boggaver, omkring 500 bind, der med tiden havde fået plads her. Bogsamlingen, som kommunen formelt havde overtaget i 1905, blev i 1910 overdraget til Helsingør Læseforening, der var stiftet på initiativ fra Arbejdernes Fællesorganisation, Helsingør Aftenskole og Byrådets Bogsamlingsudvalg. Sammen med Arbejdernes Fællesorganisations bogsamlinger skulle bogsamlingen danne grundstammen i et nyt Folkebibliotek, som i 1911 fik plads i det restaurerede Karmeliterhus. Her havde »Helsingør historiske Museum« siden sin start i 1908 haft sit domicil. Omkring 1922 blev museet flyttet til Karmeliterklosteret, hvor det førte en hensygnende tilværelse, indtil det i 1930 blev overflyttet til Marienlyst Slot, der i 1940 blev taget i brug som »By- og Hamletmuseum«. I 1973 vendte en del af Bymuseet tilbage til Karmeliterhuset, der et par år forinden var blevet rømmet af Nordsjællands Centralbibliotek, som Folkebiblioteket officielt var kommet til at hedde i 1925. Folkebiblioteket var to år forinden overgået til kommunal drift.

Skolevæsenet underkastedes også betydelige forandringer i disse år. Fri-skolen, Borgerskolen og Den højere Almenskole, der indtil 1903 havde heddet Helsingør Latin- og Realskole, blev ved en lokal skolereform i 1908–1917 samlet i én kommunalskole. Det var tanken, at folke- og almen-skolen hver for sig skulle fungere som centralskole for hele kommunen. De mange nye skolebygninger, der blev opført i de følgende år, blev derfor placeret i tilknytning til de allerede eksisterende skoler, nemlig Borger-skolen i Lundegade og Friskolen i Marienlyst Allé, som begge var opført i 1886, og endelig Almenskolen, der var opført i 1897 på det gamle bane-gårdsterræn ved Kongevej. Hertil kom en række private skoler, hvoraf de mest ansete var frk. O. Jespersens og Elisabeth Andersens pigeskoler ved I. L. Tvedesvej. Allerede inden den sidste rest af betaling blev afskaffet i den kommunale Borgerskole i 1916, var de fleste private skoler enten lukket eller førte en hensynende tilværelse. Den sidste private pigeskole nedlagdes i 1926. Helsingørs Tekniske Skole, der havde sin oprindelse i 1825, udgået fra en søndagsskole, var derimod i rivende udvikling. Skolen



Gymnastik – eller legemsøvelser, som det hedder i undervisningsplanen – var obligatorisk for alle elever fra 1.–7. klasse med to ugentlige timer. Fot. 1930.



Allerede fra 2. klasse var sløjd og håndgerning faste timer på folkeskolens skema for henholdsvis drenge og piger. Fra 5. klasse fik drengene træsløjd, indtil da havde det været småsløjd, som omfattede ler, papir og pap. Fot. 1930.

havde i 1885 fået sin egen bygning i Lundegade, men havde allerede i 1902 måttet flytte til Sdr. Strandvej, hvor man havde erhvervet en større ejendom.

De første skridt i retning af den moderne socialforsorg blev taget i 1908 ved oprettelsen af et kommunalt plejehjem i det tidligere hotel »Helsingør« i Hestemøllestræde. Plejehjemmet nedlagdes i 1915 efter ombygningen af det tidligere hotel- og forlystelsesetablisement »Hammarshøj« til alderdomshjem med plads til 60 beboere. Alderdomshjemmet blev i 1920 udvidet med en sygeafdeling samt 30 selvstændige lejligheder bestående af værelse, kammer, køkken og w. c. og i øvrigt med fuld forplejning. I årene 1919–22 opførtes endvidere ved Gurrevejen et boligkompleks, der med landets første aldersrenteboliger kom til at danne forbillede for en lang række kommuner landet over. Endnu havde man fattiggården i Fiolgade, men i 1925 blev denne definitivt nedlagt, og de fleste af beboerne overflyttedes til alderdomshjemmet. Dermed havde den nye socialforsorg endeligt sejret. Dette forløb afspejler sig også i det kommunale budget, hvor udgifterne til socialvæsenet steg fra omkring 19 procent i 1890 til 31 procent i 1925. Ingen af de øvrige forvaltningsgrene kan fremvise en tilsvarende stigning.

Noget af det, der i høj grad kom til at præge efterkrigstiden, var overgangen fra hestekøretøjer til automobiler. Tilkørselsforholdene til havnen og færgerne blev hurtigt et centralt trafikproblem i Helsingør. Med behørig hensyntagen til den gamle bykerne gennemførte man tre »ringlinier« med udgangspunkt ved Lappen og Rønnebærviadukten. Man begyndte også så småt at asfaltere gaderne, mens vejene enten blev chaussebrolagte eller tjærede. Endnu i begyndelsen af 20'erne blev den offentlige belysning klaret med de gamle gaslamper, men efter overtagelsen af gasværket i 1921 blev gasbelysningen erstattet med elektriske pærer. Et elværk var allerede bygget i 1911 på de gamle kolonihaver ved Trækbanen.

Kommunen gennemførte endvidere i mellemkrigsårene en række udstykninger af opkøbte markjorder som led i en tilsigtet byplanlægning. Anlæggelsen af de mange parker, der strækker sig som en grøn zone gennem kvartererne fra Stubbedamsvej til Gurrevej, er således et resultat heraf. Fra kommunens side tilstræbte man desuden at få en mere ensartet bebyggelse i de nye kvarterer. Da Stubbedamskvarteret blev skabt i 1930'erne, blev der således på foranstaltning af bystyret udarbejdet tegninger til en



Eleverne i folkeskolen skulle ifølge læseplanen undervises i tegning fra 3. klasse. Her er en 6. klasse igang med at tegne forskellige rummodeller. Fot. 1930.



En stue i en af boligerne i »Aldersdomsstiften« ved Gurrevej. Boligerne var ikke meget forskellige fra dem, som fandtes på »Aldersdomshjemmet« ved Trækbanen.

række en- og tofamiliehuse, som gratis blev stillet til rådighed for købere af byggegrundene i kvarteret. Men bygherrerne ønskede imidlertid ikke det ensartede præg. Henimod Anden Verdenskrig opgav kommunen indtil videre at være direkte initiativtagere ved boligbyggeri. Opgaven blev overladt til »Det sociale Boligselskab i Helsingør«, der var blevet stiftet i 1938. Boligselskabet, der i dag omfatter 3.761 lejligheder, indledte sit virke med opførelsen af 52 lejligheder på Pontoppidansvej. I mange tilfælde blev det hele små bysamfund med egne kollektive faciliteter. Opfattelsen af »det at bo« var således gennem 30'rne blevet til mere end blot plads mellem fire vægge.

Byens økonomiske liv domineredes i slutningen af 30'rne helt af to store arbejdspladser, Skibsværftet og Gummifabrikken »Tretorn«. Sidstnævnte var kommet i gang i 1936. Tilsammen havde de to virksomheder omkring 3.500 ansatte. Side om side med disse mastodonter fandtes et betydeligt antal små og mellemstore industri- og håndværksforetagender, der i øvrigt omfattede et bredt udsnit af datidens erhvervsgrøner. Antalmæssigt oversteg handelen både industrien og håndværket, men beskæf-

tigede ikke overvældende mange mennesker, gennemsnitlig to pr. virksomhed. En del af detailhandelen var efterhånden, som byen var vokset, flyttet ud i de nye boligkvarterer. Det var især handelen med kolonial, kød, brød og mælk. I flere kvarterer oprettedes tillige en brugsafdeling.

Endnu var det forholdsvis få af de industrielle foretagender, som var flyttet ud fra byens centrum. En af grundene til dette har utvivlsomt været, at virksomhederne var forholdsvis små og håndværksprægede. Hverken forøgelsen i antallet af beskæftigede eller brugen af mekanisk drivkraft krævede større udvidelser, end hvad der har kunnet klares inden for de bestående rammer. Derimod blev næsten alle nye industrier, ihvertfald de lidt større, etableret uden for selve bykernen. Over halvdelen af håndværks- og industrivirksomhederne var i 1935 placeret i forstæderne. Beskæftigelsesmæssigt var bykernen imidlertid stadigvæk tyngdepunktet med omkring 2.300 personer, hvoraf de 1.800 var egentlige industrielle arbejdere. Byen havde en betydelig stigning i den industrielle beskæftigelse i tiden mellem 1925 og 1935, nemlig fra omkring 2.700 til 3.500 personer. I 1914 var antallet knap 3.000 personer. Af hver 1.000 indbyggere var 206 beskæftiget med håndværk og industri i 1935 mod 179 ti år tidligere og 193 i 1914.

En væsentlig del af udgifterne til den stærkt øgede kommunale aktivitet, der er kendetegnende for tiden efter Første Verdenskrig, blev dækket gennem en jævnt stigende skatteudskrivning, men i høj grad også ved optagelse af lån. Den gennemsnitlige gæld pr. indbygger var således steget fra cirka 58 kr. i 1890 til 104 kr. i 1910 og var i 1925 nået op på 644 kr. Sparekassen spillede i denne sammenhæng en forholdsvis beskedne rolle, men ydede dog tid til anden adskillige store lån til de kommunale anlægsopgaver.

Frygten for ikke at have tilstrækkelig disponible midler til rådighed var et gennemgående træk i ledelsens dispositioner helt frem til slutningen af 30'erne og kom til udtryk i en forholdsvis stor kassebeholdning samt anbringelse af en anselig kapital i andre pengeinstitutter. På den anden side var man sig altid bevidst, at der lå en væsentlig opgave i at støtte den stedlige foretagsomhed gennem rimelige og forsvarlige lån. Sparekassen ydede derfor lån til et stort og bredt udsnit af kundekredsen. Når omtrent halvdelen af midlerne fortsat anbragtes i obligationer, må dette i høj grad ses på baggrund af det gældende renteniveau.

Slutningen af 30'erne markerer et nyt afgørende skel i Sparekassens historie. I løbet af ganske få år lykkedes det at forvandle den gamle og ærværdige Sparekasse til en af landets mest moderne, en position som fastholdes den dag i dag.



Fra anlæggelsen af Stubbedamsvej, en af de tre ringlinier, som med udgangspunkt ved Rønnebærviadukten og Lappen blev lagt omkring byen i 20'erne og 30'erne.

Med fuld forståelse for den forpligtelse, der lå i navnet, åbnede Sparekassens nye direktør H. F. V. Olsen den 1. marts 1938 den første filial i omegnen. At det blev i Hornbæk var ingen tilfældighed. Det nordlige opland for Helsingør var netop inde i en kraftig udvikling. Endnu var der ikke grundlag for at oprette lignende kontorer andre steder i omegnen. I stedet sørgede man for at indskud på sparekassebøger kunne ske gratis over Sparekassens postgirokonto fra postkontorerne i Helsingør, Snekkersten, Espergærde, Humlebæk, Kvistgård, Tikøb, Dronningmølle, Hornbæk, Saunte, Ålsgårde og Hellebæk. En praktisk og nærliggende udvej så længe befolkningsgrundlaget ikke var tilstrækkelig stort til at kunne bære en selvstændig afdeling. Ideen blev i øvrigt snart fulgt op af andre sparekasser. Med den store befolkningstilvækst blev det i 50'erne og navnlig i 60'erne aktuelt at oprette filialer i hovedparten af de nævnte bysamfund. Når Hellebæk-Ålsgårde allerede fik en afdeling i 1945, skyldtes det nok så meget tilstedeværelsen af Hellebæk Klædefabrik.

Man blev i det hele taget mere kundevenlig. I 1939 installeredes et nyt 'oksanlæg med »selvbetjeningsbokse«, der kunne lejes for et mindre beløb.

Dette anlæg suppleredes nogle år senere med en døgnboks ud til Stengade. For at give plads til en hårdt tiltrængt ombygning og modernisering flyttede Sparekassen i 1941 midlertidigt til Stjernegade 4. Ved ombygningen forsvandt blandt andet de gamle høje pulte, der erstattedes af skriveborde. Medlemmerne af tilsynsrådet ophørte samtidig med den gamle turnusordning ved kassen, og i stedet ansattes en kasserer. Turnusordningen havde da eksisteret i nøjagtigt 112 år. Men det som frem for alt kom til at indvarsle de nye tider, var Sparekassens anskaffelse af en »bogholderimaskine«, iøvrigt den første i en dansk sparekasse. De store protokoller forsvandt fra reolerne og erstattedes af kontokort. Det helt nye og meget enklere system ved kontoføringen gjorde kundebetjeningen bedre og hurtigere. Allerede i begyndelsen af 1941 var der desuden åbnet mulighed for indbetaling af skatter og afgifter til kommunen, et tilbud Sparekassen havde afstået fra at tage imod, da kommunen i 1935 havde tilbudt dette til byens pengeinstitutter. Sparekassens ledelse var opmærksom på



Sparekassens ekspeditionslokale i 1920'erne. Ved en ombygning i 1941 blev de høje skrivepulte erstattet med rigtige skriveborde. En »bogholderimaskine«, der anskaffedes samtidig, overflødiggjorde de store tunge protokoller.



I 1883 flyttede Sparekassen fra Rådhuset til den ejendom, man havde købt på hjørnet af Stengade og Stjernegade. Endnu i slutningen af 30'erne indskrænkede Sparekassen sig i det store hele kun til stueetagen; siden er alt fra kælder til tagetagen taget i anvendelse. Fot. 1938.

den forretningsmæssige fordel, der lå heri, men med de trange pladsforhold og en arbejdsstyrke på kun tre personer foruden direktøren anså man det for hensigtsmæssigt at se tiden an. Dette gav selvsagt de to lokale konkurrenter væsentlige fordele.

I begyndelsen af 40'erne fremstod Sparekassen som et fuldt moderne og på mange måder toneangivende pengeinstitut. En nyskabelse, der fik vidtrækkende betydning ikke blot lokalt, men tillige i en større sammenhæng, var indførelsen af lønopsparingskonti. Ideen bag disse konti eller »Helsingørsystemet«, som det hurtigt blev benævnt, var i al sin enkelthed at erstatte de traditionelle lønningsposer med lønkontobøger. Dette gav selvsagt mere arbejde, men erfaringen viste samtidig, at opsparingen øgedes en hel del, idet kontohaverne sædvanligvis lod en del af den indgåede løn blive stående på sparekassebøgerne.

I de første år af besættelsen var Helsingør som resten af landet præget af en vis ro og tilpasning til forholdene, og det var heller ikke mange tyskere, byen var bebyrdet med i den første tid – vel omkring 150 ialt. De omkring hundrede værnemagtssoldater, der kom til byen den 9. april, indkvarteredes i de første dage på vandrehjemmet »Wisborg« ved Sdr.



Alsang-stævnerne ved »Sommariva« var en folkelig modstandsmanifestation over for besættelsesmagten. Fot. 1942.



Benzin blev hurtigt en mangelvare under besættelsen. Her ses en hestetrukken omnibus på Akseltorvet.

Strandvej. Dette blev i øvrigt senere omdannet til et befæstet »Stützpunkt« og hovedkvarter for det forhadte Gestapo, da dette kom til landet i 1943. Hotel Øresund på hjørnet af Stengade og Bjergegade kom tilsvarende til at fungere som interimistisk hovedkvarter for den tyske bataljonschef. Først da det danske militær havde rømmet Kronborg den 17. april, overflyttedes soldaterne og kommandantskabet dertil. Det tyske grænsepoliti var rykket ind i nogle lokaler i nærheden af havnen.

Ved alsangstævner, men tillige i dagligdagen ved forskellige former for chikane og drillerier over for besættelsesmagtens repræsentanter, viste man sin modvilje og hævdede derved sin danskhed. Nu og da kom det til regulært håndgemæng og rudeknuseri. Sidstnævnte var i reglen oftere forårsaget af danske nazister end af tyske soldater.

Allerede tidligt opstod en organiseret modstandsbevægelse i byen. Blad- og efterretningsvirksomheden var det centrale i det illegale arbejde. Ser man bort fra afsporingen af et tysk militærtog nord for Espergærde station den 6. november 1942, hvilket iøvrigt var den første vellykkede jernbansabotage i landet, var sabotageaktiviteten i området yderst begrænset. Dette hænger blandt andet sammen med den afgørende betydning modstandsbevægelsen tillagde de illegale sundruter og dermed forbindelsen til Sverige. Foruden den vigtige kurérpost befordredes et stort antal modstandsfolk og andre, der enten skulle bringes i sikkerhed for tyskerne eller ind i

det besatte Danmark. Hovedparten af de illegale sundruter havde deres baggrund i de omfattende overførsler af jødiske flygtninge i slutningen af 1943. Mange mennesker, der mere eller mindre bevidst havde ønsket at deltage i kampen mod tyskerne, blev ved denne lejlighed tilskyndet til en aktiv indsats. En undergrundshær på omtrent 800 helsingoranere stod klar til at støtte »Den danske Brigade«, da denne ankom fra Sverige den 5. maj 1945.

Ved befrielsen stod Helsingør som resten af landet i en temmelig vanskelig situation. Kommunen havde en anselig gæld, der skulle afvikles, samtidig med at de kommunale opgaver, der var blevet forsømt under krigsårene, skulle løses. Endvidere var mange af de offentlige anlæg slidte og beskadigede, og især stod det dårligt til med flere af skolerne, der havde været benyttet til indkvartering af flygtninge.

Arbejdsløsheden, der især havde præget de sidste år af besættelsen, havde man i en vis udstrækning søgt afhjulpet gennem forskellige kommunale beskæftigelsesforanstaltninger. Omlægningen af gader og veje, sportspladser og parker havde været de foretrukne beskæftigelsesarbejder. Mere tidstypisk var anlæggelsen af cykelstier, kokspilning på byens lossepladser samt oprettelsen af en tøjreparationscentral.

Knaphed på byggematerialer, ikke mindst i det sidste år af besættelsen, havde desuden medført en mærkbar nedgang i boligbyggeriet, hvilket selvfølgelig medførte alvorlig mangel på boliger. Bystyret gik derfor utraditionelt til værks og bestilte 20 færdige træhuse til opsætning ved »Rolighed«. Denne byggeform fik imidlertid ingen nævneværdig udbredelse, idet det mere traditionelle boligbyggeri atter kom i gang. Yderligere tilskyndet af de favorable lån, som staten ydede til dette byggeri med kommunen som garant, tog ikke mindst parcelhusbyggeriet et vældigt opsving i tiden efter 1946. Mens boligforeningerne samt de private bygherrer hovedsagelig opførte etplanshuse, stod Det sociale Boligselskab især for etagebyggeri såsom Blicherparken, Grønningen, Søværnet og Sundparken.

Den byplanlægning, som kommunen havde tilstræbt i 30'erne, blev i højere grad gennemført i denne periode dels ved udarbejdelsen af partielle byplaner, dels ved fortsatte opkøb af større jordarealer med senere udstykning for øje. Man prøvede i denne sammenhæng at samle ikke alene de nye erhvervsvirksomheder, men også de foretagender, der flyttede ud fra byen, i særskilte kvarterer. En del af jorderne til det tidligere Klostermosegård Teglværk blev således i 1947 udlagt til industrikvarter. Fra 1956 var kommunen endvidere repræsenteret i et byudviklingsudvalg for Helsingør-egnen.



Kolonihaveforeningen »Solbakken«, der var blevet anlagt i 1935, omfattede fra starten 210 små haver. I baggrunden ses Montebello. Fot. 1944.

Byudviklingen var i denne periode ikke alene præget af en kraftig forstadsdannelse, men tillige af en egentlig byspredning, som i høj grad hænger sammen med de vældige offentlige investeringer i vejanlæg samt den kraftige udbygning af elforsyningen. Det blev herigennem muligt for erhvervene at placere sig hvor som helst, samtidig med at befolkningsaktiviteter kunne spredes over et større område. Industrialiseringen af næsten ethvert bysamfund samt fremkomsten af store sommerhusområder er således et udtryk for dette.

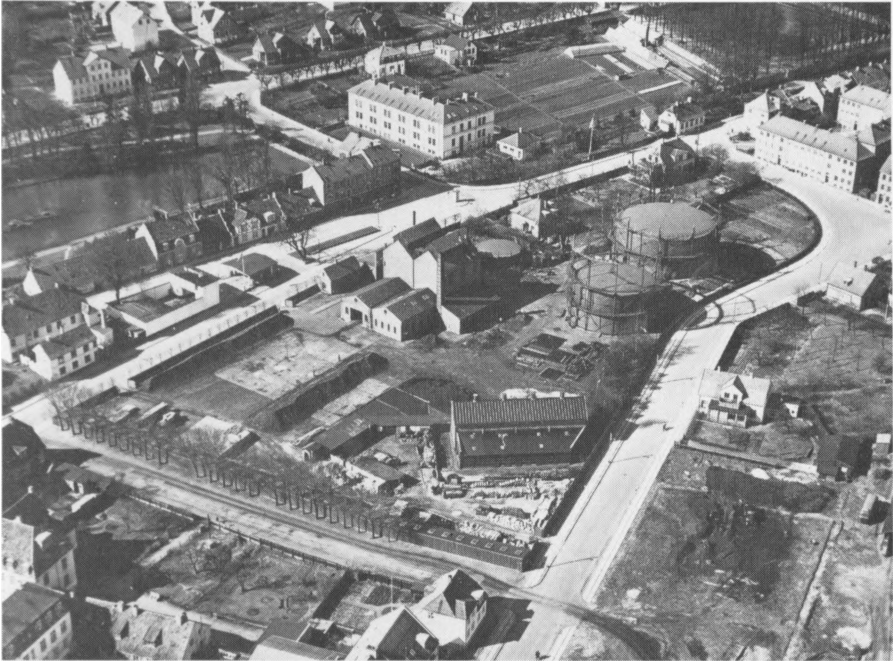
Helsingør var i 40'erne og 50'erne præget af en jævn og støt fremgang på de fleste områder. Befolkningstallet var siden midten af 40'erne øget med gennemsnitlig 500 personer om året og udgjorde i 1960 omkring 27.000. Indkomst- og formuemæssigt skete der ikke de store forskydninger de forskellige erhvervsgrupper imellem. Erhvervsfordelingen holdt sig forholdsvis konstant. Arbejderne, funktionærerne og tjenestemændene udgjorde omkring 75 procent af skatteyderne, og de selvstændige erhvervsdrivende omkring 9 procent. Heller ikke erhvervsstrukturen ændrede sig ret meget i disse år. Antallet af landbrug blev dog omtrent halveret, mens der oprettedes en del flere virksomheder inden for handel, håndværk, transport og industri.

Endnu var en egentlig udflytning af Sparekassen ikke påkrævet, men en helt naturlig følge af den hastigt voksende by og dermed større afstand fra de nye boligkvarterer i byens periferi og ind til den gamle bykerne blev etableringen af sparekassafilialer i disse områder, magen til dem der oprettedes i omegnen. I 1956 blev den første filial, eller som den retteligt benævntes »Vestre afdeling«, åbnet ved Blicherparken. Boligbyggeriet ved Nøjsomhed og Vapnagård kom senere til at udgøre grundlaget for en »Søndre Afdeling«, der oprettedes ved Rønnebæralleen i 1967. Afdelingen blev i 1972 overflyttet til et mindre butikscenter ved Gefionsvej, idet en ny og større filial allerede nogle år forinden var åbnet på Vapnagård i de såkaldte »stafetbutikker«, forløberen for det nuværende Prøvestenscenter.

I årene mellem 1956 og 1967 oprettedes tre nye omegnfilialer, nemlig i Espergårde 1962, i Snekkersten 1966 og i Kvistgård i 1967. Sidstnævnte blev dog drevet i samarbejde med Frederiksborg Amts Sparekasse, en sam-



Interiør fra det ene af Teknisk Forvaltnings kontorer på Rådhuset. Fot. 1930.



Grønnehave blev byens første egentlige industrikvarter. Allerede i 1854 anlagdes et gasværk her. Senere fulgte en fiskenetfabrik, et kreatur- og svineslagteri, et glasværk, en gummifabrik og endelig Helsingør Værfts turboladeafdeling. Fot. omkring 1950.

menslutning af nordsjællandske sparekasser der var blevet dannet i 1961–62. Sparekassen i Helsingør havde deltaget i forhandlingerne om denne sammenslutning, men foretrak at forblive selvstændig.

Nordsjælland var i disse år underlagt en vældig erhvervs- og befolkningsmæssig udvikling. Sparekassens bevågenhed synes som hidtil først og fremmest at have koncentreret sig om den store private kundekreds og kun i ringe grad om erhvervslivet. I reklamekampagner, der fra begyndelsen af 50'erne anvendtes i stigende grad, henvendte man sig især til de enkelte husstande. PR-indholdet ændrede samtidig karakter. Mens dette tidligere mest havde omhandlet opsparingen, iværksattes nu regulære udlåns-kampagner. Den første større kampagne af denne karakter, der løb af stabelen i 1957, drejede sig meget apropos om isoleringslån. Året efter gjaldt det bosætningslån i lighed med et fremstød, man havde iværksat nogle år tidligere. Fra 1959 blev tredieprioritetslån i nybyggede parcelhuse og rækkehuse det centrale. »Spar og lån til eget hus i Sparekassen« blev et slogan, der hurtigt slog an. De traditionelle sparere blev ikke glemt i denne

udvikling. En løbende annoncering sørgede for, at den gamle sparetanke ikke blev glemt. Det var iøvrigt betegnende, at man i høj grad henvendte sig til børnene og ungdommen. Siden 30'rne havde Sparekassen været med i skolespareordningen – en slags skolesparekasser – hvor eleverne kunne købe sparemærker à 25 øre hos »sparemærke-læreren«. Børn kom følgelig til at udgøre en stor del af Sparekassens kundekreds. I hovedkontoret blev der som konsekvens af dette indrettet en særlig »børnesparekasse« med egen ekspeditionsskranke.

Skolespareordningen blev i begyndelsen af 40'rne udvidet med de såkaldte »spareklubber«, som oprettedes overalt i landet. Det lykkedes kun at få dannet en enkelt spareklub i Helsingør, nemlig på Almenskolen. Denne blev til gengæld med tiden en af de største i landet. Ordningen fungerede på den måde, at der én gang om ugen holdtes en sparedag, hvor medlemmerne kunne gøre deres indbetalinger til kassereren. Der kunne indbetales fra 50 øre til 60 kr., som var det maksimale beløb, der måtte indbetales på klubsparebogen om måneden. Pengene blev derefter indsat i Sparekassen til en favorabel rente. Sammen med de øvrige sparekasser i



Skolerne i Lundegade og Marienlyst Allé, oprindelig Borger- og Friskole, udgjorde indtil opførelsen af Skolen ved Gurrevej i 1959 byens folkeskole. Fot. 1930.



Med industrialiseringen blev arbejdet indenfor de fleste håndværksfag ændret på mange områder. Arbejdsdelingen forstærkedes og lønarbejdet blev mere almindeligt – men ikke fra den ene dag til den anden. Fra Julius Jensen Dalsborgs blikkenslagerværksted 1905.

Nordsjælland startede man endvidere i 1964 en sparebudsordning, der havde en vældig succes de første år ikke mindst på grund af en ihærdig indsats fra de mange sparebude. Lønkonti samt nye og mere tillokkende opsparingsformer havde allerede vundet indpas, og ordningen ophørte gradvist. Allerede i 1957 var man så småt begyndt at reklamere for de skattebegünstigede opsparingsformer.

Baggrunden for den kraftige udvikling, Sparekassen gennemløb i 40'erne og 50'erne, hænger selvfølgelig sammen med den almindelige og samfundsmæssige udvikling, men de lokale forudsætninger har selvsagt også spillet en betydelig rolle i denne henseende.

Bilismen i forbindelse med det hurtigt voksende København blev afgørende for udviklingen på Helsingør-egnen efter Anden Verdenskrig. Alle bymæssige bebyggelser i området har således været præget af en kraftig vækst. Denne har gjort sig stærkest gældende i Espergærde, der i 1940 havde 2.000, i 1960 4.000 og i 1970 9.500 indbyggere. For hele kommunen,

der fra 1970 omfattede både Helsingør og Tikøb kommuner, var der således tale om en næsten fordobling af indbyggerantallet i dette tidsrum. Det er i denne henseende karakteristisk, at den årlige vækstrate i 1960'erne var lige så stor som i de foregående årtier tilsammen.

I begyndelsen af 70'erne var der etableret knapt 20.000 private og offentlige arbejdspladser i kommunen. Hovedparten af disse var beliggende i bykernen og de ældste forstads kvarterer i Helsingør, mens forstæderne og de større byer tegnede sig for henholdsvis 15 og 20 procent. Det er i denne sammenhæng endvidere kendetegnende, at et stigende antal erhvervsudøvere havde deres beskæftigelse udenfor kommunen, en tendens der synes yderligere forstærket de seneste år.

Den kraftige ekspansion Helsingør og Tikøb kommuner oplevede, ikke mindst i 60'erne, stillede naturligvis store krav til planlægningen ikke blot lokalt, men også i regional sammenhæng. Hovedproblemet var på den ene side ønsket om fortsat vækst og udvikling, mens der på den anden side lå en åbenbar interesse i at bevare områdets smukke landskaber som naturpark. For på bedste måde at kunne varetage den fysiske og økonomiske langtidsplanlægning – en perspektivplanlægning – fik man fra kommunens side undersøgt konsekvensen af såvel en decentraliseret som centraliseret byudvikling med et tilsigtet indbyggertal af en størrelsesorden omkring 70.000.

Allerede inden kommunesammenlægningen, der iøvrigt blev iagttaget med stor betænkelighed af mange i begge kommuner, havde der været en vis koordinering af udviklingen i området. Der kan dog ikke være nogen tvivl om, at denne blev langt mere effektiv og målrettet ved sammenlægningen. For Helsingørs vedkommende var denne en væsentlig forudsætning for en fortsat vækst og udvikling. Allerede i 60'erne var bebyggelsen nået ud til kommunegrænsen. Var sammenslutningen ikke blevet en realitet, havde en mere intens arealanvendelse været den eneste mulighed, og det havde næppe været muligt på længere sigt at sikre og bevare Helsingørs gamle bydel, der må siges at være enestående. I den nye storkommune er udviklingen derfor gået i retning af en decentraliseret byudvikling, hvor de trafikalt velliggende områder, med hovedvægten lagt på Espergærde-Kvistgård-området, har oplevet den kraftigste vækst i nye fremstillingsvirksomheder. Erhvervsbyggeriet i kommunen har således været generelt stigende, ihvertfald frem til 1976.

Godt og vel halvdelen af boligmassen er beliggende i den gamle Helsingør Kommune og fortrinsvis i form af udlejningsboliger i større, nye etagehuskomplekser. Omtrent en trediedel, hovedsagelig enfamiliehuse, findes i

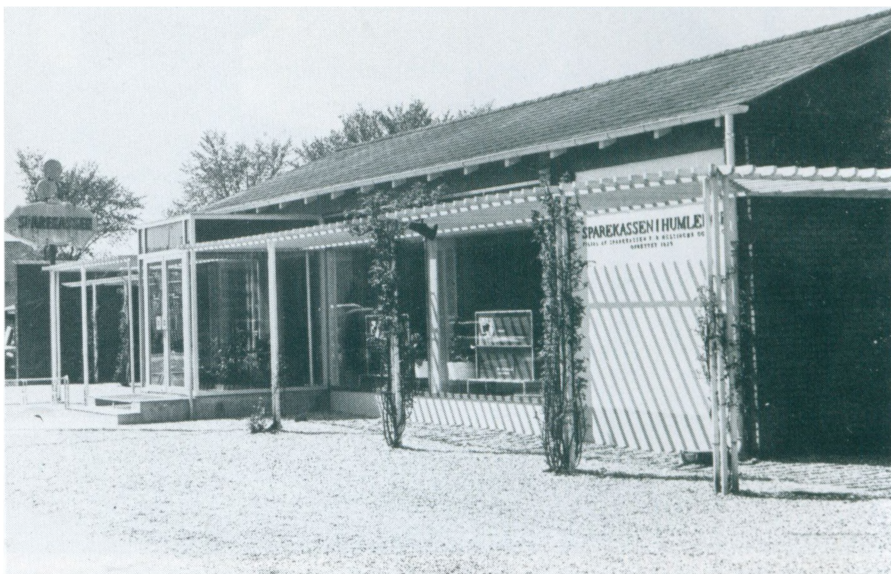


Stjernegade 2–6. Endnu i begyndelsen af dette århundrede stod Frederik Jacobsens gamle pakhus, men dets dage var talte. Det måtte snart vige pladsen for et stort treetagers beboelsehus. Muren til højre faldt dog først i 1970'erne i forbindelse med en midlertidig udvidelse af Sparekassens ekspeditionslokale.

Espergærde, Hellebæk-Ålsgårde og Hornbæk. Antalsmæssigt har tilvæksten været størst i Helsingør, men udviklingen synes at have gået i retning af et forholdsvis kraftigere boligbyggeri i de større byer på Nord- og Sydkysten. Kendetegnende for byudviklingen de seneste årtier har iøvrigt været adskillelsen mellem arbejdspladser og boliger. Tidligere omfattede bykernen og de ældre forstads kvarterer det hele – boliger, erhverv og institutioner i en naturlig sammenhæng. Bykernen er i dag på grund af udflytningen og den kommercielle udvikling på vej til at blive et udpræget handels- og servicecenter. Over halvdelen af detailhandelen, ligesom en overvejende del af de offentlige og private servicefunktioner, lokaliserer sig således til Helsingørs centrum.

På den anden side foregår den daglige handel i stadig højere grad i de store indkøbscentre og supermarkeder. En udvikling som de mindre detailhandlere har vanskeligt ved at hamle op med. Mange af disse er da også bukket under for konkurrencen, og andre igen er omdannet til mon-dæne forretninger i gågaderne.

Ved Sparekassens kraftige udvikling i de sidste tolv år har EDB været nøgleordet. Elektronisk Data Behandling har afløst hele det gammeldags



Humlebæk afdeling ved Ny Strandvej var Sparekassens første filial på Sydkysten. Afdelingen åbnede i 1951. Allerede i 1938 var der etableret en filial i Hornbæk, i øvrigt Sparekassens første. En afdeling var endvidere åbnet i Hellebæk-Ålsgårde i 1945.



Sct. Annagade set mod Stengade. Gl. Færgestræde er endnu lukket med port. Børn, barnepiger, bybude, slagtersvende og handlende har alle taget opstilling til ære for fotografen. Med få undtagelser nær er husrækken til venstre, de tidligere slagterboder, revet ned og inddraget til grønt område foran Sct. Olai Kirke.

regnskabsmaskineri og forenklet ekspeditionen. Man indførte den såkaldte enmandsbetjening, hvilket betød, at kunderne nu kunne få de fleste pengeforretninger ordnet direkte ved kassen, mens de tidligere skulle igennem to led. »I Sparekassen går det hurtigere« blev snart et nyt slagkraftigt motto.

Den nye teknik blev taget i anvendelse allerede i 1966, hvor hovedkontoret i Stengade netop havde gennemgået en gennemgribende ombygning og modernisering. Direktørstolen var nogle år forinden overtaget af den nuværende direktør S. K. Riis-Vestergaard. Hulkortbåndene med de daglige posteringer blev i begyndelsen sendt med post til Sparekassernes Datacentral, men i sommeren 1969 indførtes datatransmission via hele telefonnettet. Et betydeligt skridt henimod »det pengeløse samfund« blev taget knap fire år senere ved etableringen af »On-line«, hvilket i praksis betød, at man nu stod i direkte kontakt med datacentralen og dermed i realiteten genoptog strakskonteringsprincippet, hvor ekspeditionen og bogføringen følges ad. Omtrent samtidig indførtes mikrofilmteknikken, som overflødiggjorde de omfangsrige journaludskrifter fra dataanlæggene. Man

kunne nu hente de samme oplysninger frem på en lille billedskærm. Da »on-line systemet« nogle år senere udbyggedes med automatisk ajourføring, og der installeredes terminaler i samtlige filialer, fremstod Sparekassen som en af landets mest moderne sparekasser. I slutningen af 1978 gik man et skridt videre og installerede nye telefonterminaler, iøvrigt som de første i Nordeuropa. Når Sparekassen magtede dette, skyldes det i høj grad, at den var blevet en del af en større enhed og dermed havde fået de nødvendige muligheder og ressourcer til at være en slags »pilot- og testsparekasse«.

Da Sparekassen den 1. april 1972 blev sluttet sammen med Sparekassen København-Sjælland, der knapt to år senere blev til Sammensluttede Danske Sparekasser og dermed gav afkald på den selvstændighed, man hidtil havde hævdet, skyldtes det flere forhold. Overalt indenfor erhvervslevet gik udviklingen i retning af større og mere rationelle enheder. Denne tendens gjorde sig også kraftigt gældende indenfor pengeinstitutterne. De



Espergårde afdeling ved Kløvermarken, der blev etableret i 1962, blev ved åbningen af Espergårdecentret overflyttet hertil. Udbygningen af Sparekassens filialnet tog for alvor fart i 50'erne og 60'erne. Humlebæk i 1951, Vestre Afdeling i 1956, Snekkersten i 1960, Kvistgård og Søndre Afdeling i Helsingør i 1967.



Såvel i sin ydre som indre fremtoning afviger Kongensgade-afdelingen fra Sparekassens øvrige filialer, hvilket hænger sammen med, at den er indrettet i et ældre hus i bykernen, og dermed underlagt en bevarende sanering. Afdelingen etableredes til aflastning af hovedkontoret i Stengade, der skulle ombygges til Cityfilial.

voksende finansieringsopgaver krævede efterhånden så store beløb til enkeltarrangementer, at den mindre enhed i mange tilfælde var ude af stand til at løse opgaverne. Ikke mindst boligsektoren krævede en koncentreret kapitalinvestering. Ved sammenslutningen, der også skal ses i lyset af Danmarks indtræden i EF, opnåede man den store sparekasses effektivitet samtidig med, at den nære lokale tilknytning bevaredes. Det var således en afgørende forudsætning for ledelsen, at Sparekassen for Helsingør og Omegn kunne fortsætte som en selvstændig region og bevare en udstrakt handlefrihed.

Dette gjaldt især ved lånebevillinger, men også på en lang række andre områder såsom støtten til sociale, folkelige og velgørende formål. Den nære og lokale tilknytning blev yderligere underbygget ved etableringen af et repræsentantskab, der i sin sammensætning kom til at afspejle kundekredsen såvel geografisk som erhvervsmæssigt. Endvidere skulle tilsynsrådet fremover hedde regionsrådet og vælges af repræsentantskabet. Kundedemokratiet blev yderligere udbygget i 1976, idet den nye lov om banker og sparekasser, der var trådt i kraft i 1975, og som havde lige-

stillet disse på en lang række områder, krævede, at indskyderne og garantkredsene skulle vælge repræsentantskabet. Garantkredsen var i øvrigt en helt ny institution indenfor Sparekassen. I Helsingørregionen kom den til at omfatte omkring 100 personer, der efter geografiske og erhvervsmæssige kriterier havde fået tilbudt og købt garantbeviser à 1.000 kr. Trods en ihærdig reklameindsats var det kun cirka fire procent af indskyderne, der deltog i valget til repræsentantskabet.

Ved den moderne teknik blev personalet i stigende grad fritaget for det manuelle arbejde, hvilket selvfølgelig åbnede mulighed for en øget serviceindsats. Denne kom med tiden blandt andet til udtryk i ydelser, der omfattede betalingsservice, system dataløn, kontingentopkrævning, huslejeopkrævning, økonomisk rådgivning og køb og salg af hus og varige forbrugsgoder, om investering i værdipapirer og endelig plankonto med mulighed for kreditudjævning af årsbudgettet for blot at nævne nogle af de mere væsentlige. Sparekassen forsøgte med andre ord at leve op til sit slogan »Den moderne Sparekasse klarer Deres private økonomi«. Resultatet blev da også en nærmest eksplosiv stigning i antallet af ekspeditioner.



Ekspeditionslokalet i hovedkontoret ved Stengade kort efter den større ombygning og modernisering i 1969. På dette tidspunkt var alt fra kælder til loft i den gamle bygning taget i anvendelse til Sparekasse. Forskellen i loftshøjden i lokalet markerer i øvrigt skellet mellem den oprindelige bygning og senere udvidelser.



Samlingsstuen på »Alderdomshjemmet« ved Trækbanen. Det var et stort socialt fremskridt, da kommunen i 1915 tog »Hammarshøj« i brug som alderdomshjem. Institutionen blev i de følgende år udvidet med bl. a. en plejeafdeling samt selvstændige boliger. Fot. 1930.

I tiden mellem 1965 og 1975 steg antallet af ekspeditioner således fra omkring 350.000 til 1.750.000 om året. Det blev selvsagt en nødvendighed for Sparekassen at udvide og modernisere såvel filialer som hovedkontoret for at kunne klare denne vældige forøgelse. Medarbejderstaben blev øget tilsvarende og talte i 1977 omkring 120 personer.

Allerede i begyndelsen af 70'erne stod det klart, at det gamle hovedsæde trods adskillige om- og tilbygninger og en gennemgribende modernisering fra kælder til loftsetagen så sent som i 1971 nødvendigvis måtte erstattes af et nyt og mere rationelt sparekassehus. En udvidelse op langs Stjerne-gade måtte opgives, da dette ville stride mod byplanvedtægtens regler om, at der kun må ske en udvidelse af erhvervsarealer med indtil 10 procent i den indre by. Som konsekvens af dette og det stadigt mere påtrængende pladsproblem i hovedkontoret begyndte man at arbejde på en udflytning af hovedkontorsfunktionen til det planlagte Prøvestenscenter. Indvielsen af det nye regionshovedkontor på Prøvestenen fandt i øvrigt sted i inde-værende år – 150 år for oprettelsen af Sparekassen. For blandt andet at



Først omkring århundredskiftet begyndte Helsingørs vækst udover markjorderne og overdrevet for alvor. På billedet er Marienlyst Sideallé (Ørebakken) endnu ikke anlagt, men til venstre ses det nyopførte garnissionssygehus »Lundegården«. Fot. 1890.

aflaste hovedkontoret, som skulle ombygges og indrettes til City-filial, etablerede man i marts 1976 en ny afdeling på hjørnet af Kongensgade og Stjernegade. Allerede i 1971 havde man åbnet en »Sparekasse-kiosk« få skridt fra Helsingør Værft. Den nære placering ved byens største arbejdsplads hænger selvfølgelig sammen med de mange kunder, som Sparekassen har blandt de ansatte der, men også med den kamp, der i disse år stod om de nye lønkonti, en kamp, hvor Sparekassen stod sig godt.

Kendetegnende for Sparekassens virke i 60'erne og 70'erne blev, at en stadig større del af indskudskapitalen anbragtes i udlån fremfor som tidligere i værdipapirer. Gennemsnitlig blev der i disse år ydet omkring 20 lån pr. arbejdsdag, eller det samme som man ved århundredskiftet havde bevilget på årsbasis. Antalsmæssigt udgjorde lønkonto- og uddannelseslån den største andel, beløbsmæssigt var det prioritetslån i fast ejendom. Sparekassen har i vid udstrækning været med til at finansiere det store parcel-

husbyggeri i og ved Helsingør. Ved mange udstykninger finansierede man således 60–75 procent af byggerierne. Også på mange andre områder af det lokale samfunds opbygning har Sparekassen været inde i billedet. Her tænkes i første række på det kommunale og erhvervslivet. Tilsammen tegnede disse to områder sig for den største stigning i udlånet. De kommunale projekter omfattede hovedsagelig institutionsbyggeri som børnehaver og plejehjem. Til erhvervslivet blev der i langt højere grad end tidligere ydet anlægs- og driftskreditter. Knap 40 procent af udlånsmidlerne blev således placeret her. Der var typisk tale om mindre og mellemstore handels-, håndværks- og industriforetagender. Den nye sparekasselov, der ligestillede banker og sparekasser på en lang række områder, var en væsentlig forudsætning for blandt andet det stærkt forøgede engagement i erhvervslivet. Kundekredsens lånebehov var dog ikke tilfredsstillet ved de cirka 100 millioner, som en knap likviditet og et pålagt udlånsloft gjorde det muligt



En af landets første »Sparekiosker« åbnedes i 1971 ved Allégade. De nye lønkonti havde givet et vældigt pres i hovedkontoret i Stengade. »Sparekiosken«, få skridt fra værftet, byens største arbejdsplads, dækkede således et stort behov.



I 1829 rådede Sparekassen kun over nogle få kvadratmeter på byens rådhus. – I dag – 150 år efter – har man netop taget et nyt hovedkontor på 2000 m² i brug i Prøvestenscentret. Hertil kommer de filialer, som ligger rundt om i Helsingør-regionens område. En imponerende udvikling, der har sit tyngdepunkt efter Anden Verdenskrig. Fot. Mogens Jensen.

for Sparekassen at låne ud pr. år. Et tilsvarende beløb blev formidlet som udlandslån til erhvervslivet og lån i offentlige låneinstitutter som for eksempel kreditforeningerne. Den økonomiske krise de seneste år, som også var baggrunden for det nævnte udlånsloft, bevirkede som under tidligere økonomiske kriser, at opsparingen var stigende og iøvrigt blev større end i mange år. Sparernes samlede tilgodehavender vil efter al sandsynlighed i 1979, året for Sparekassens 150 års jubilæum, nå op på den halve milliard.

En postkortrejse

for 50 år siden gennem det område, hvor Sparekassen har virket i 150 år

Mange har utvivlsomt i deres gemmer fået samlet en del postkort enten for motivets skyld eller som minde. Sådan har det været i de mere end 100 år, postkortet har eksisteret.

Oprindelig hed postkortet »Correspondancekort« eller blot brevkort. Sidstnævnte er den postale betegnelse for breve, der sendes åbne og uden omslag. Idéen til denne form for postforsendelse stammer fra USA, hvor der allerede blev taget patent på private postkort i 1861. Herfra bredte idéen sig til Europa, hvor det østrigske postvæsen i 1869 indførte brevkortet. Det danske postvæsen tog idéen op to år senere. Indtil brevkortet blev tilladt som international postforsendelse i 1875, kunne disse dog kun benyttes indenfor de respektive landegrænser.

De tidligste postkort vandt ingen nævneværdig udbredelse. Årsagerne til den manglende interesse for postkortene synes at være flere. Brevkortene var blandet andet ikke prydet med et billede, sådan som det for det meste kendes i dag. Bortset fra frimærket, det påtrykte rigsvåben og ordet »brevkort« var der intet gjort fra postvæsenets side for at gøre postkortet særlig attråværdigt. På de tidligste var frimærket tillige påstemplet. Nok så væsentligt var det imidlertid, at portoen var den samme som ved almindelige breve, der trods alt opretholdt brevhemmeligheden. Hvem der opfandt billedpostkortet, må stå hen i det uvisse, men i 1888 blev det i alle tilfælde besluttet, at private måtte fremstille kort med billede på bagsiden. Illustrerede postkort kendes dog helt tilbage i 1870'erne. Forsiden var endnu forbeholdt det postale samt navn og adresse – intet andet. Afsenderen måtte derfor skrive sin meddelelse på billedsiden. Da der sjældent var afsat megen plads, hvis overhovedet nogen, måtte det pæne billede i reglen undgælde. Det er i øvrigt betegnende, at stafferingen på de tidlige postkort var sat sammen af flere mindre billeder af forskellige seværdige steder.

Først efter 1904 blev det tilladt at skrive på postkortets forside, idet der åbnedes mulighed for at dele denne op i to halvdele, hvor den venstre kunne udnyttes til meddelelser, og den højre blev forbeholdt det postale. Nogle år senere blev det endvidere bestemt, at ordet »brevkort« kunne udelades på de privatfremstillede postkort.

De nye billedpostkort blev særdeles populære – i alle tilfælde steg salget af postkort ganske betydeligt. Postkortet var i øvrigt et ganske praktisk kommunikationsmiddel – ideelt til den korte og hurtige meddelelse – i en tid, hvor telefonen langt fra var særlig udbredt. Et indenbys postkort afsendt om formiddagen var adressaten i hænde om eftermiddagen, mens udenbys sjældent var mere end et døgn om at nå frem. Ret beset spillede nedsættelsen af både landsporto og lokalporto på postkort til henholdsvis 5 og 3 øre vel nok også en afgørende rolle i denne sammenhæng.

Det blev helt og holdent overladt til private fabrikker at efterkomme den kolossale efterspørgsel, der opstod på de nye postkort. Mange af billedpostkortene kom dog i begyndelsen fra Tyskland. Postkortindustrien som sådan nåede vel nok sit højdepunkt i 1920'erne. Flere af pionererne indenfor den danske postkortindustri virker dog stadig indenfor branchen. Det danske postvæsen holdt sig fri af denne udvikling. Man vedblev med at udgive de traditionelle billedløse postkort – sådan som det også er tilfældet i dag.

De tidligste billedpostkort var forholdsvis enkle teknisk set. Den mest almindelige teknik var i begyndelsen litografien, så det efterhånden blev muligt at fremstille postkort med op til seks farver. Hovedparten af de kort, der er fremstillet herhjemme, er dog udført i ganske få farver. I mange tilfælde nøjedes man med at håndkolorere lystrykte kort. En anden teknik, som i begyndelsen vandt begrænset udbredelse herhjemme, var den såkaldte automatiske kopiering i ægte fotografi. Dette hænger i vid udstrækning sammen med, at den fotografiske billedfremstilling i form af lystryk blev den fremherskende teknik ved produktionen, idet denne var hurtig, billig og rationel, hvilket var en forudsætning for fremkomsten af de utroligt mange og små postkortforlag. I de første årtier af dette århundrede havde hver eneste lidt større by snart sit eget postkortforlag, der naturligvis i vid udstrækning koncentrerede udgivelsen om lokale motiver. Jens Møllers Boghandel averterede fra 1892 med postkort fra eget forlag og er dermed formentlig det tidligste postkortforlag i Helsingør-området. Allerede nogle år forinden havde Jens Møllers Boghandel dog tilsyneladende stået for udgivelsen af håndkolorerede og akvarellemaledede postkort udført af lokale kunstnere som f. eks. Alexander Svedstrup.

Fra årene omkring århundredskiftet kendes forlaget J. C. Borregaard, Knud Nielsen og Marie Bentzen i Helsingør og Ludv. J. Hahneman og H. Mogensen i Hornbæk. Senere fulgte Otto Schytz, Sparre Ulrik og Ebba Strømberg for at nævne nogle af de forlag, der er repræsenteret i denne sammenhæng. En del firmaer udenfor Helsingør-området har selvfølgelig

også i tidens løb leveret en betragtelig mængde postkort med motiver fra byen og omegnen, blandt andre Stenders Forlag, J. Chr. Olsen, Peter Alstrup, Alex Vincent og Rudolf Olsen Kunstforlag. Hertil kommer de postkort i reglementeret størrelse, som amatørfotograferne begyndte at lave efter 1913.

Intet feriested, intet udflugtsmål, intet synes at have været for beskedent til at kunne optræde på sit eget postkort. Ethvert pensionat og hotel med respekt for sig selv sørgede for at få lavet mindst et par postkort med de faciliteter, som man kunne byde på, men tillige motiver fra de nærmeste lokaliteter. Man var klar over den reklameværdi, der lå i postkortene, især med henblik på den spirende turisme. Det var omkring århundredskiftet blevet populært at rejse udenlands og tage på sommerophold enten som logerende eller hos private. Langt de fleste tog dog på vandre- eller cykeltur, og lejr livet vandt i denne forbindelse mange tilhængere. For mange familier blev det dog ikke til mere end en enkelt søndagsudflugt om året.

Større kunne glæden selvfølgelig være ved et postkort, der fastholdt mindet om turen og udflugtsstedet ikke mindst i en tid, hvor amatørfotografiapparatet endnu ikke var hver mands eje. Det var i øvrigt ofte sådan i hjemmene, at postkortene lå fremme til almindelig beundring for familie og venner. Dette gjaldt også de såkaldte søndagskort, en slags takkekort for gårsdagens hyggelige sammenkomst. I mange tilfælde samlede man postkortene i raffinerede postkortalbums. En del samlere gik et skridt videre og gjorde postkort til en hobby – samlereobjekt. Og der var i denne henseende nok at tage fat på, krigskort, nationale kort, kort med portrætter af kendte personer, fortrinsvis scenekunstnere, forfattere og politikere, men også såkaldte by-originaler finder man på postkortene. Der fremstilledes et utal af postkort med børn, badeliv, damer og romantiske par. Hertil kommer de mange højtidskort og reklamekort. Naturkatastrofer, optog, demonstrationer, fester samt de nyeste tekniske frembringelser gengives på begivenhedskortene. Der kunne velsagtens nævnes langt flere emneområder, som blev taget op til at illustrere postkort. Det topografiske var dog ubestridelig det foretrukne motiv, hvorfor ordet »prospektkort« også er blevet den gængse betegnelse for billedpostkortene. Postkortene solgtes i reglen stykvis, men tillige i serier og i hæfter til udgivning.

Topografisk såvelsom kulturhistorisk er billedpostkortene en væsentlig kilde til en viden og måske bedre forståelse af denne tidsperiode. På de gamle postkort har man endvidere en enestående mulighed for at studere bebyggelse og landskabelige forhold i den tidlige fase af industrialiseringen

og urbaniseringen, navnlig fordi motivvalget har været så alsidigt, som det vitterlig er tilfældet. Man skal imidlertid være opmærksom på, at disse tilsyneladende objektive fotografiske billeder kan være mere eller mindre konstruerede og forskønnede i reklame- og salgsøjemed. Ofte var det ældre fotografiske optagelser, der lå til grund for fremstillingen.

Mange af prospektkortenes motiver kan endnu genkendes den dag i dag, mens andre kun vanskeligt kan identificeres, og da ofte kun fordi forlæggerne har været så forudsende at påføre motivets betegnelse. Den ofte mest iøjnefaldende forskel på dengang og nu er miljøet, ihvertfald som det fornemmes på postkortene. Helsingør og nærmeste omegn synes således at have været et fredeligt og hyggeligt område, et sted der endnu var forholdsvis upåvirket af industrialiseringen og mekaniseringen, men alligevel i udvikling. Netop det nye var et særdeles yndet objekt for postkortfotograferne, og mange af de nye industriforetagender, samfærdselsmidler, institutioner og bykvarterer findes forevigt på billedpostkortene.

Rækkefølgen, som postkortene bringes i, er en tænkt tur, der har taget sit udgangspunkt ved Nivå, derpå videre gennem de gamle fiskerlejer Sletten, Humlebæk, Espergærde, Skotterup og Snekkersten til Helsingør, der er tyngdepunktet for den tænkte rejse. Efter en rundtur i og ved Helsingør fortsætter turen videre mod nord ad Strandvejen over Hellebæk, Ålsgårde, Boderne, Ellekilde, Saunte og Hornbæk. Herfra går turen til Havreholm, Tikøb, Gurre og Horserød og afsluttes i Skibstrup.

På billedet overfor ses fotograf Peter Christensen med hele sit udstyr. Billedet er taget i hans atelier i Bjerregade 17 i 1890. I de år Peter Christensen virkede i Helsingør (1888–93), fik han lavet mange optagelser i og omkring byen, bl. a. kendes hans fotomapper »Nordsjællandske Prospekter«. K.B.



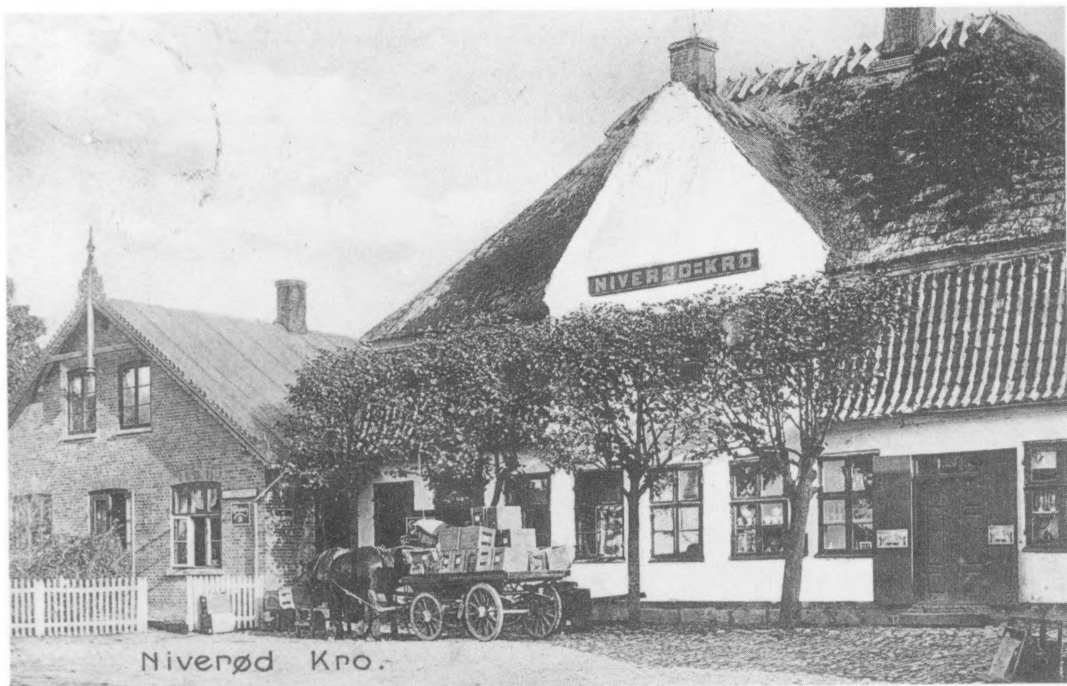
Vi starter i Nivå. . .

Ved åbningen af den nye »Kongevej« over Hirschholm og Nyrup mistede den tidligere så befærdede Strandvej noget af sin betydning som hovedvej. Kromanden, der drev kroen i det såkaldte »Bomhus« ved Nivaabro, fik i 1787 tilladelse til at opføre en ny kro ved Kongevejen – Niverød Kro. K.M.A.



Billedet viser det såkaldte »Bomhus« på Gl. Strandvej ved Nivåa. Alle, der ønskede at passere over Nivaabro, skulle betale brokorn til kromanden i »Bomhuset«. Kroen var oprettet i 1688 som en slags filial af Rungsted Kro. K.M.A.

Nivågårds Teglværk med den store ringovn midt i billedet. De mange teglværker i Nordsjælland havde deres storhedstid i sidste halvdel af 1800-årene under det store byggeri i København, hvor først Gammelholm og senere voldterrænet bebyggedes. K.M.A.



. . . og er nu nået til Humlebæk–Sletten.

Humlebæk Havn set fra den søndre mole omkring 1910. Livet i og omkring havnen, der er anlagt i 1810 som den første egentlige havn på kysten, er væsentlig forskellig fra i dag, hvor det er lystfartøjerne, der dominerer havnebilledet, dengang var det fiskerbåde og galeaser. F–H.L.A.



Ny Strandvej omkring 1900. Grundstenen til Humlebæk Kirke, der ses til højre, blev lagt i 1868. Badehotellet i baggrunden forsvandt, da Strandvejen omkring 1930 blev ført igennem fra Kirken til Tibberup Bakke. F–H.L.A.

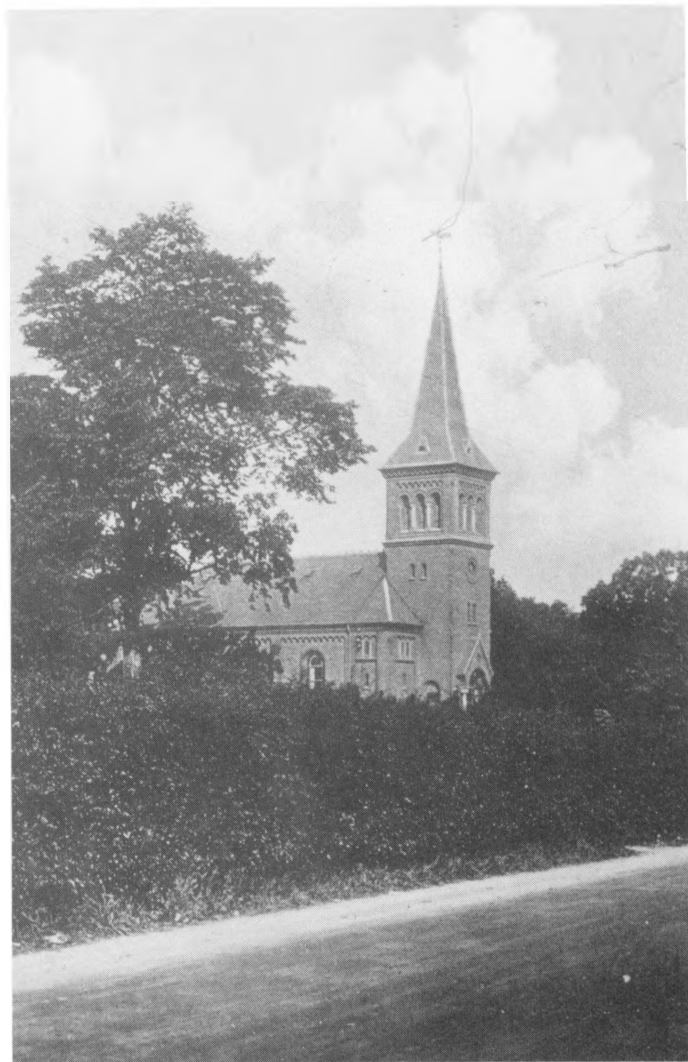
Det idylliske Sletten fiskerleje var endnu omkring 1878 – året hvor man påbegyndte anlæggelsen af fiskerihavnen – forholdsvis uforstyrret af landligere. Men allerede omkring århundredskiftet var samtlige fiskerhuse lejet ud til sommergæster fra København. Fiskeriet var på dette tidspunkt i aftagende, mens fragtfarten var stigende. I dag er det lystbådene, der sikrer havnens økonomi. F–H.L.A.

Humblebæk Havn



SLETTEN

Espergærde passeres



Badelivet omkring århundredskiftet var helt anderledes fra nutidens. Man tog også dengang gerne til stranden, men badning fra åben strand var ikke særlig udbredt; man foretrak badeanstalterne, der lå et stykke ude i havstokken – opdelt i herre- og dameafdelinger med diverse faciliteter f. eks. en barber- og frisørsalon.

Inden Egebæksvang blev udskilt som selvstændig sogn i 1897, havde fiskerbefolkningen på sydkysten lang vej til kirke. De måtte tage helt til Tikøb. Når der i slutningen af 1800-årene opførtes en kirke her i Egebæksvang, skyldtes det den opkomst, som fiskerlejerne oplevede i forbindelse med landliggerne.

Espergærde var i sidste halvdel af 1800-årene præget af et kraftigt stigende befolkningstal, og omkring århundredskiftet havde fiskerlejet fået karakter af bymæssig bebyggelse, hvor navnlig sommervillaerne dominerede. Udover det store badehotel »Gefion«, der lå på skrænten ovenfor havnen, opførtes i disse år adskillige pensionater.

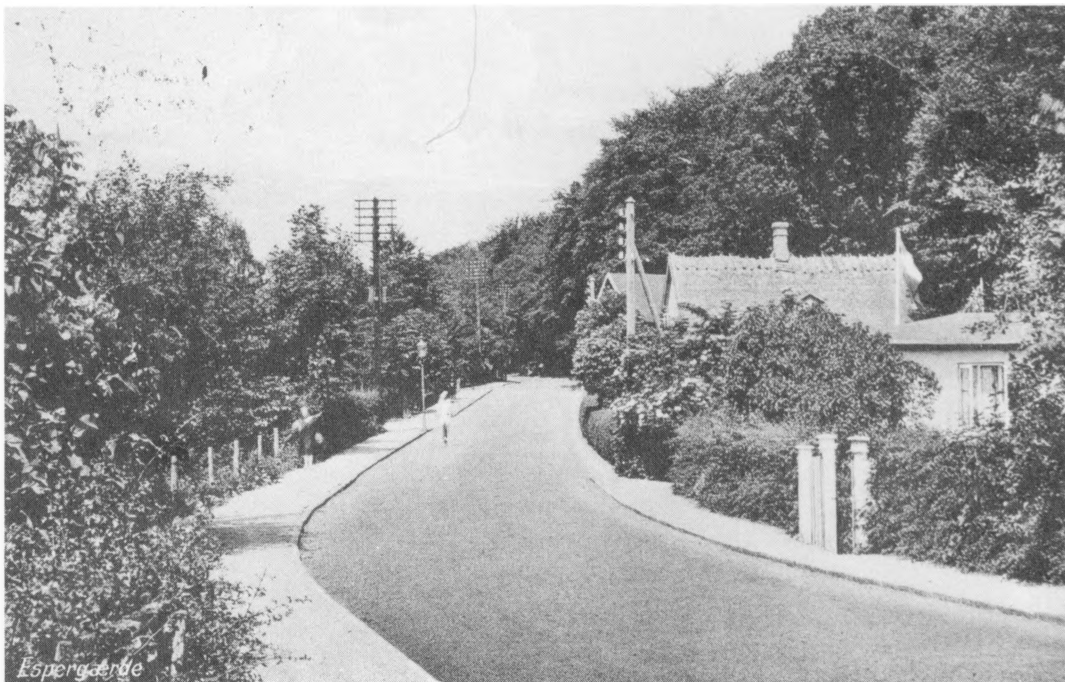


Udsigt nordpaa fra Gefion



Næste ophold Skotterup–Snekkersten

Kystbanen gjorde det muligt at bo hvor som helst langs Strandvejen og alligevel komme til og fra København på kort tid. Villaerne udgjorde efterhånden en sammenhængende bebyggelse, hvor Espergærde, Skotterup og Snekkersten næsten gik i ét med hinanden.



Den nuværende Mørdrupvej hed i en lang årrække Stationsvej, og med rette. Såvel ved Espergærde som ved landsbyen Mørdrup lå der en jernbanestation for henholdsvis Kystbanen og Nordbanen. Holdepladsen i Mørdrup er dog nærmest et trinbrædt.

Fiskeriet var et gammelt erhverv langs Øresundskysten, og fiskerlejerne fulgte tæt efter hinanden som Espergærde, Skotterup og Snekkersten. I forgrunden ses stejlepladsen samt en af de mindre anløbsbroer ved Skotterup.



I sommeren 1835 følte borgmesteren i Helsingør sig foranlediget til at forbyde badning fra strandbredden, idet dette stred mod »velanstændighed og voldte offentlig forargelse«. Resultatet blev i stedet et mylder af private badebroer og badeanstalter.



Først nogle år efter indvielsen af Nordbanen etableres en holdeplads ved Snekkersten. Dens betydning var dog begrænset. Kystbanen fik derimod fra første færd stor betydning for udviklingen og bebyggelsen i og ved Snekkersten.

Fiskerne i Snekkersten og Skotterup gik i begyndelsen af 1870'erne sammen om anlæggelsen af en mindre havn ved Snekkersten. Bådehavnen blev tillige anløbssted for rutebådene mellem Helsingør og København. Hidtil var passagererne blevet roet ind og sat af ved bådebroen ved Skotterup.

Snekkersten



Så er vi i Helsingør

Teglværksdrift er en gammel industri i Helsingørområdet, der er rigt på godt og let tilgængeligt ler. De ældste teglværker lå tæt ved byen og langs Øresundskysten. De mange teglværker, der oprettedes i 1800-årene, blev derimod placeret i nærheden af de større veje og jernbaner. »Nøjsomhed teglværk« med den karakteristiske ringovn lå ved Kongevej. Det ophørte omkring 1918.

Visen om Helsingør.

Jeg har rejst Jorden rundt, rejst mod
Syd og mod Nord,
jeg har set alle dejlige Steder.
dog den skønneste Plet, som jeg fandt
paa vor Jord,
var min Barndoms velsignede Steder.
Tidt naar borte jeg sad og i Hjertet
var glad,
jeg i Drømme saa Byen ved Sundet.
Denne dejlige Stad, hvor min Barn-
dom saa glad
og fornøjet, men hastigt er svundet.
Kære By, Helsingør, jeg nu atter sem
for
vil dig prise i Sang, Helsingør.

Intet Sted paa vor Klode er Vandet
saa blaat
som i Øresunds dejlige Vove.
Aldrig landt jeg i Verden som Kron-
borg et Slot,
fandt aldrig saa dejlige Skove,
Naar ved Midsommertid, denne dej-
lige Tid,



Synges af Aanon Jensen.

hvor man vandrer med Pigen i Skoven,
man om Hjertet bli'er hed, snakker
om Kærlighed,
medens Kukkeren kukker foroven.
Selv med Sne og med Is vil jeg syng
din Pris,
du, min dejlige By, Helsingør.

Naar en Gang jeg skal drage fra Ver-
den alsted,
og Venner skal Stumperne dele,
saa lad mig da hvile i Ro og Fred,
lad mig sidste Gang drømme det hele,
slaa saa Vinduet op, lad mig før jeg
si'er Stop
høre Larmen fra Værftet dernede.
Lad mig kigge en Gang over Mark,
over Vang,
lad mig stuttelig dø i min Rede.
Over Tage og Kvist vil jeg kigge til-
sidst,
jeg maa se, før jeg dør, Helsingør!

Opfindsomheden var stor, når det gjaldt illustrationer til billedpostkort. Her er det kunstneren og teksten til hans sangsucces, der pryder et postkort fra omkring 1910. I andre tilfælde er det sangskriveren, der er afbildet sammen med sin sangtekst.

Kongevejen mellem Helsingør og Hirschholm blev påbegyndt i 1779. I takt med udviklingen inden for samfærdselsmidlerne blev denne som så mange andre veje udvidet og forbedret på forskellig vis. Mange af de gamle træer langs vejene blev erstattet af nye, der imidlertid snart måtte falde for udvidelser.

Nøjsomheds Teglværk



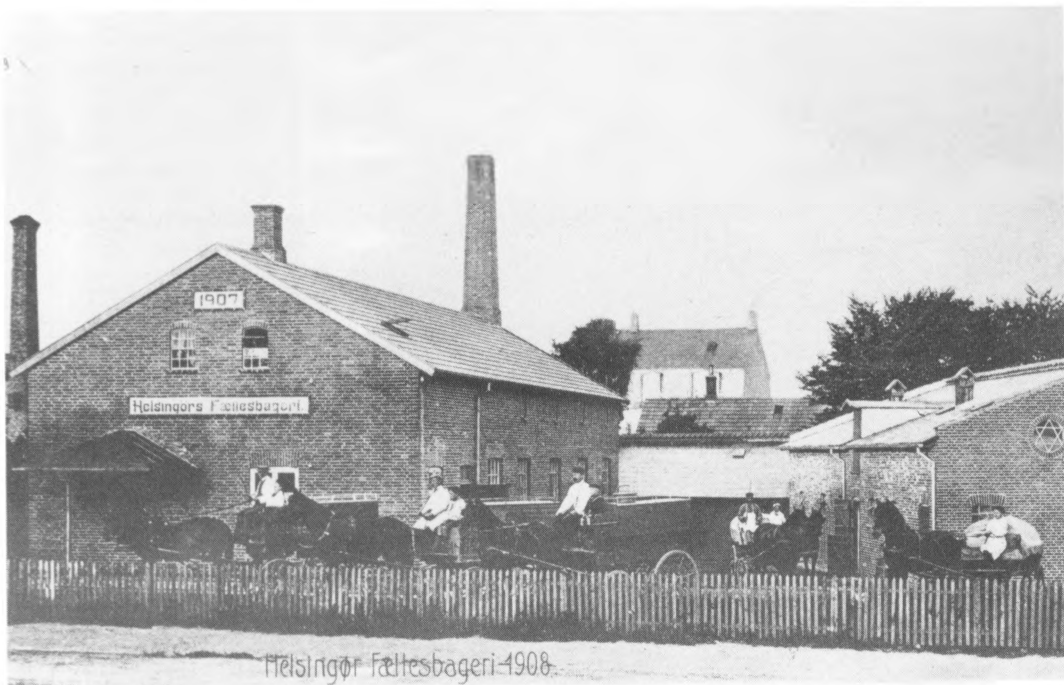
Høngevejen ved Helsingør

Brødvognene læsset med friskbagte brød holder klar foran Helsingør Fællesbageri ved Gl. Banegårdsvej. Man venter blot på, at fotografen skal ta taget sit billede. Brødkuskene havde i øvrigt hver deres distrikt, som også omfattede oplandet. K.B.

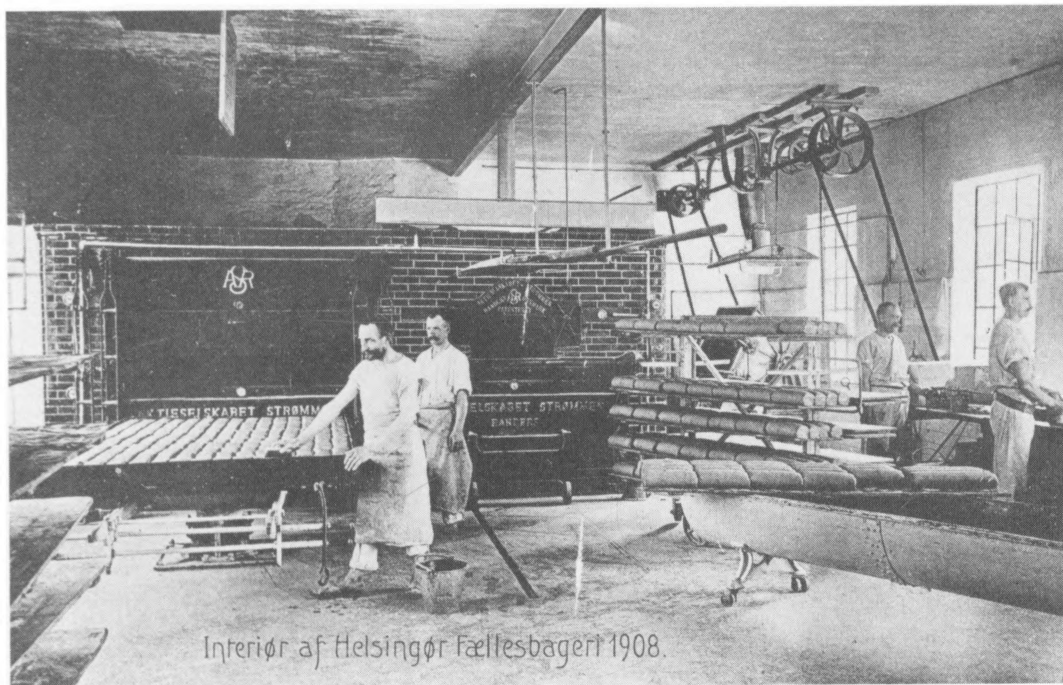


Scenen er Gl. Banegårdsvej. I baggrunden Rosenkildevej og Christians Mølle ved kirkegården. Efter indvielsen af Kystbanen og den nye jernbanestation ved havnen i 1891 blev en del af arealer til den gamle banegård ved Trækbanen udlagt til vej og villabebyggelse samt mindre industriforetagender.

En del industrielle foretagender flyttede i årene omkring århundredskiftet udenfor bykernen. Det bageri, som Fællesorganisationen i Helsingør overtog i 1907 og indrettede til Helsingør Fællesbageri, var således året forinden opført ved Gl. Banegårdsvej. K.B.



Helsingør Fæltesbageri-1908.



Interiør af Helsingør Fæltesbageri 1908.

HELSINGØR

Bethesda

De folkelige bevægelser har i høj grad været med til at præge hverdagslivet i Danmark i de sidste 100 år. I 1902 opførtes på hjørnet af Trækbanen og Murergade missionshuset »Bethesda«, der samtidig fungerede som ungdoms- og soldaterhjem.

De to karakteristiske støbejernsvinduer i gavlen på »Hotel Hammarshøj« ved Trækbanen hører den tid til, hvor bygningen fungerede som lokomotivremise. Forlystelsesetablissementet blev i 1913 købt af kommunen, der indrettede bygningen til alderdomshjem.

Antallet af private skoler faldt markant henimod slutningen af 1800-årene. Endnu i begyndelsen af dette århundrede fandtes der fire private skoler i Helsingør, deriblandt »Frk. Elisabeth Andersens Pigeskole« ved Trækbanen. En såkaldt »Frøbelsk Børnehave« var tilknyttet skolen, der i 1903 havde 114 elever fordelt i ni klasser.



I forbindelse med den trafikale udvikling efter den første verdenskrig etableredes tre ringlinier uden om Helsingørs gamle bykerne. Stubbedamsvej, der indtil 1891 havde været en del af jernbanestrækningen for Nordbanen, var den ene af disse nye veje.



På den gamle banegårds forterræn ved Kongevej, ud for den nuværende Stubbedamsvej, opførtes i årene 1896–97 Almenskolen, eller »Helsingør højere Real- og Latinskole«, som den officielt hed indtil 1903. Poppel-alleen fører ned til selve byen.

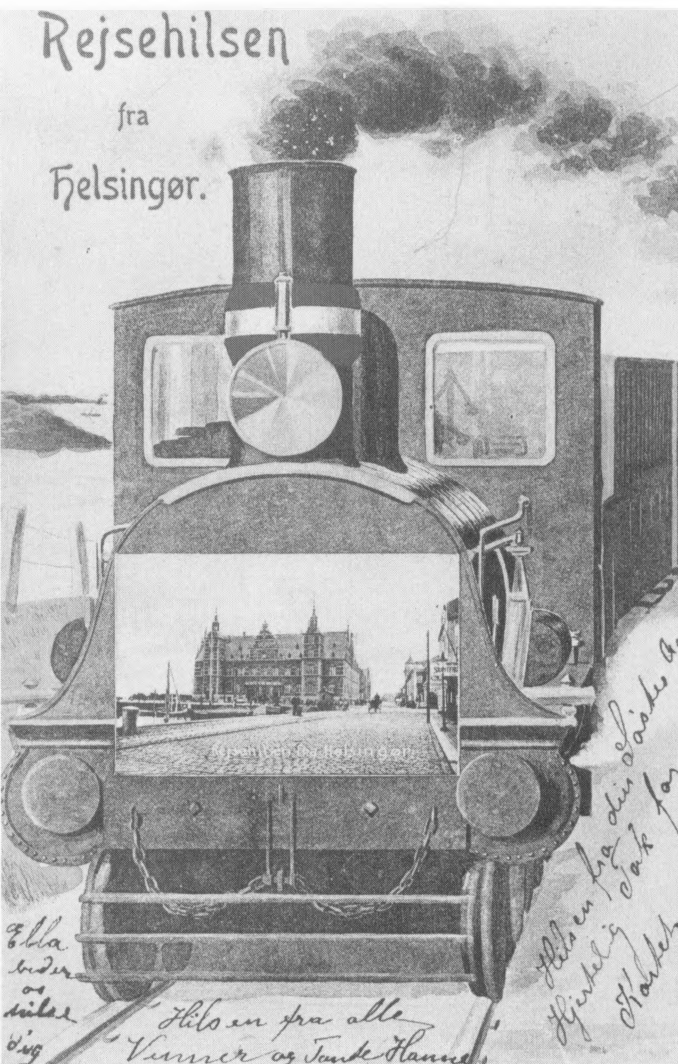
Siden middelalderen har Strandvejen under forskellige benævnelser været den væsentligste vejforbindelse mellem Helsingør og København. Mellem træer skimtes det lille fiskerleje »Trykkerdammen« samt søbadeanstalten neden for »Ørehøj«.



Rejsehilsen

fra

Helsingør.



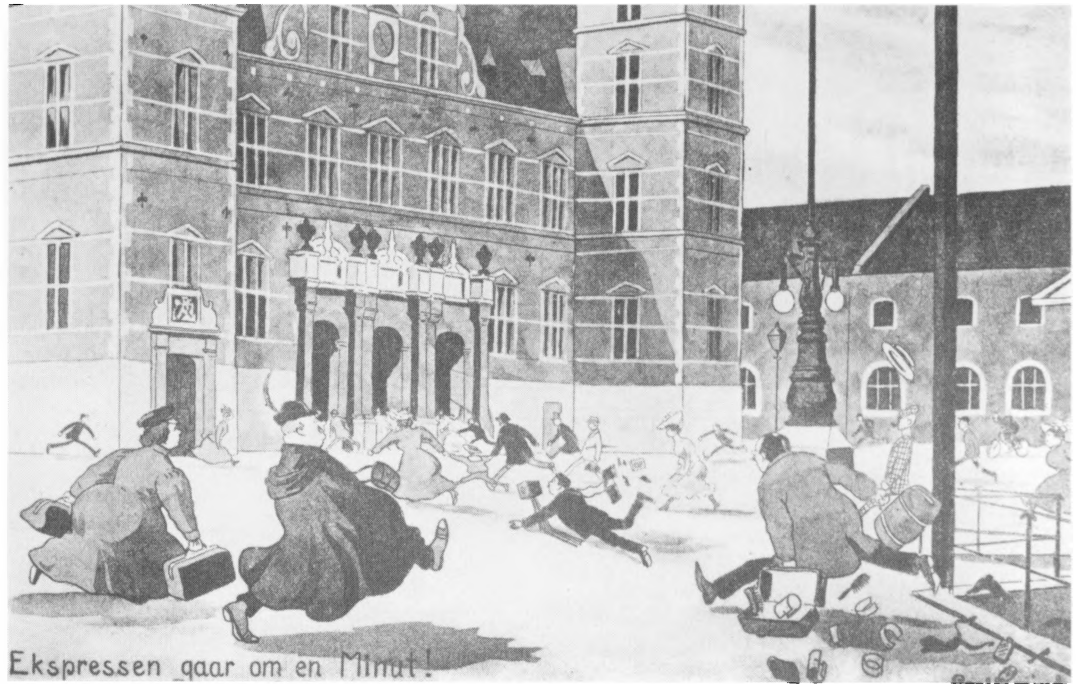
Et tog er ved at være klar til afgang. Konduktøren har lukket dørene til kupévognene. Billetteringen af de rejsende skete fra det udvendige gangbrædt, mens toget kørte. Et hold dragere står parat på midterperronen til at tage imod de rejsende, der kommer med toget. K.B.

Jernbanen gjorde det betydeligt hurtigere og lettere at komme fra sted til sted. På godt og vel en time kunne man således komme fra Hovedstaden til Helsingør. Toget blev derfor også et populært transportmiddel blandt de mange landligere og turister, der skulle til Nordsjælland.

Siden slutningen af 1800-årene havde der været fast dampfærgeforbindelse mellem Helsingør og Helsingborg, populært kaldet HH-overfarten. Her anløber en af de gamle hjulfærger Helsingør havn ved juletid 1915. Billedet er en kombination af et fotografi og en tegning. K.B.



»Hotel Skibet« på hjørnet af Toldbodplads og Havnegade var frem til slutningen af 1930'erne en markant bygning i havnefronten. Foruden adskillige boliger, kontorer, butikker og et skipperhus rummede »Skibet«, der var opført i 1837, endvidere beværtningen »Brokkens Bod«. Bygningen blev sammen med resten af karréen revet ned efter en brand i 1938.



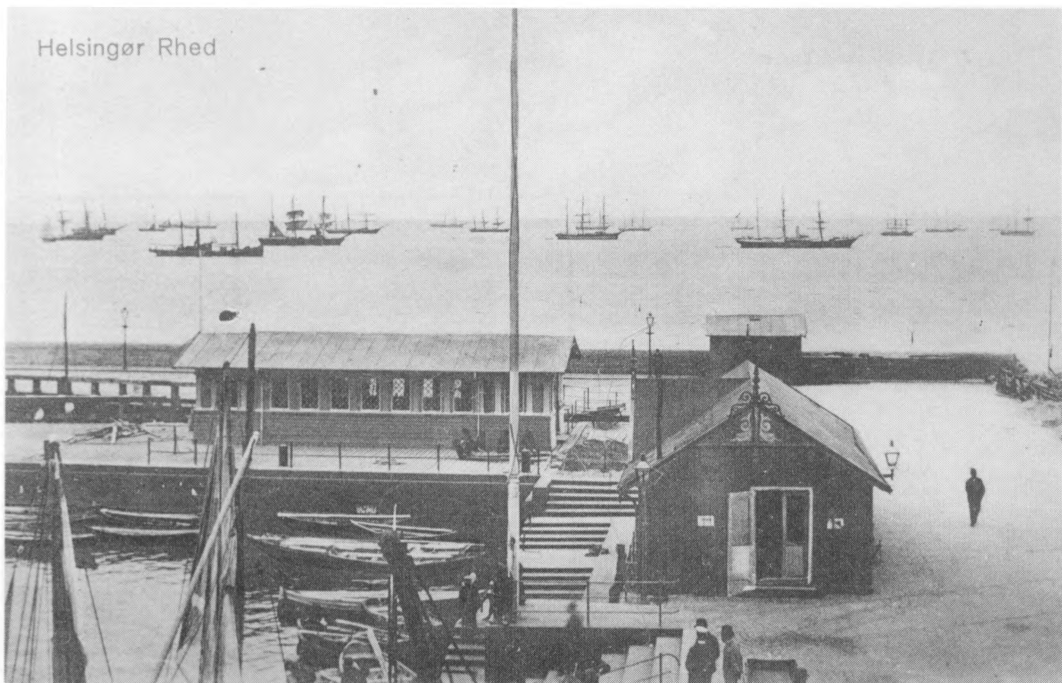
Scenen for dette humoristisk anlagte postkort er pladsen foran jernbanestationen. Situationen har sandsynligvis sin baggrund i den dårlige koordination af forbindelsen mellem færge og tog. Afgangene var ikke så hyppige som i dag, og der var kamp om siddepladserne i togene. K.B.

En ny epoke i HH-overfartens historie indledtes i 1888, da DSB indsatte dampfærgen »Madsnedsund« på ruten. Efter indvielsen af den nye banegård og strækningen til Snekkersten i 1891, blev »Madsnedsund« delvis erstattet af »Kronprinsesse Louise«, der kunne medtage jernbanevogne. Hjulfærgerne blev i 1902 suppleret med skruefærgen »Helsingborg«.



Helsingør

Havnepladsen.



Helsingør Rhed

Statshavnen havde mange funktioner. Udover at betjene jernskibsværftet fungerede den tillige som færge- og fiskerihavn. Fiskerbådene blev omkring 1934 overflyttet til den nyanlagte Nordhavn. Som fragthavn har Statshavnen aldrig haft nogen nævneværdig betydning.



En lokal udgave af de karakteristiske kiosker, der i 1896 blev opført rundt om i København. Havnekiosken, der stod foran jernbanestationen indtil omkring 1940, var ottekantet og ikke som de københavnske kiosker sekskantet.

Postkortfotograferne havde øje for meget af det nye i tiden. Her er det jernbanestationen samt post- og telegrafbygningen ved Jernbanevej, opført 1889-91, der er blevet foreviget på et postkort.



Endnu i 1880'erne var Bramstræde ligesom Hovedvagtstræde ganske smalle stræder lig med det nuværende Brostræde.

I forbindelse med opførelsen af den nye banegård, toldkammeret og posthuset i begyndelsen af 90'erne blev begge stræder forvandlet til moderne karakterløse gader. K.B.



Det gamle jernbanehotel på hjørnet af Strandgade og Bramstræde blev i begyndelsen af dette århundrede erstattet af det mere tidssvarende »Hotel Strandborg«, hvad den elegante restaurant også vidner om.

Fotografen er her gået til vejs i »Holgerhus« på hjørnet af Strandgade og Bramstræde for at få et kig ned ad det fordums så travle handelsstrøg – Strandgade. De mange gamle skibsklarerergårde ligger side om side som et minde om svunden storhedstid. K.B.



Den kørende trafik i byens gader var et godt stykke ind i dette århundrede begrænset, ihvertfald i de mere afsidesliggende gader og stræder. Børnene kunne (selv midt på dagen) boltre sig frit på den brolagte vejbane.



Strandgade havde fra gammel tid været rig på værtshuse og matrosknejper. Med den nye tid, der oprandt for byen henimod århundredskiftet med åbningen af Kystbanen og HH-overfarten, omdannedes en del af disse til hoteller og restauranter. K.B.

På hjørnet af Skyttenstræde og Strandgade ligger byens ældst daterede bindingsværkshus fra 1577. Huset rummede en tid værtshuset »Peter i Ankerets datter«.



Stengades vestlige ende hvor den nuværende Sdr. Strandvej og Kongevej løber sammen. Huset nærmest træerne, Stengade 2, måtte i 1930'erne vige pladsen for gennemføringen af Jernbanevej.



Ved anlæggelsen af Kystbanen i 1890'erne blev Gl. Strandvej gennemskåret af jernbanesporene. De »nye« vejstrækninger benævntes herefter Svingelport og Strandstien. Da købmand Johan Adam Späth i 1760'erne opførte Svingelport 7, omfattede byggeriet bl. a. et sukker- raffineri. Den statelige bygning blev senere indrettet til saltværk, eddikebryggeri, grossist- virksomhed og huser i dag Helsingør Civilforsvar.

Tiden omkring århundredskiftet var præget af et betydeligt nybyggeri. Mange gamle huse blev revet ned og erstattet med nye udlejningsejendomme, som »Svingelporthus«. Den gamle accisebod, der ses til højre, blev revet ned omkring 1965.



Den 16. juli 1910 blev Helsingør Folketeater indviet med en festforestilling af »Reckendorffske Selskab«, der spillede »Intrigerne«, »Kulhandlerne« og »Schöllers Pensionat«. Teateret er vel nok mest kendt for de mere end 60 sommerrevyer, der er spillet siden 1914. Allerede i oktober 1910 blev teateret udvidet med en »Kinograf«.



Helsingør. Gammelt Hus i Stengade.

Loven om næringsfrihed gav fra 1862 alle lov til at etablere forretning, og en mængde specialbutikker så dagens lys. Otto Petersens detailhandel var en af disse. Butikken lå i den gamle bindingsværksbygning på hjørnet af Stengade 20 og Skyttenstræde; det er opført omkring 1600 af borgmester Iver Pedersen.

Sparekassens ejendom på hjørnet af Stengade og Stjernegade er vel nok det bedste eksempel i byen på den stilforvirring, der prægede arkitekturen i anden halvdel af 1800-årene. Ved den ombygning Sparekassen iværksatte ved overtagelsen i 1883 blev gavlen mod Stjernegade flyttet et par meter tilbage for at gøre gaden bredere.



»Automobilet kommer« er teksten til dette humoristiske anlagte postkort, som tilsyneladende stammer fra en tid, hvor hestekøretøjer og ikke automobiler var mest almindelige. Det »sjove« postkort var reelt en reklame for »Frk. Marie Bentzens bog-, papir- og galanterihandel« i Stjernegade. K.B.

Prøv Lykken
i
KNUD NIELSENS
nye
Varelotteri
Kollektion

Stjernegade 18. TELF. 455
Helsingør

De små tegninger, der omkranser postkortets reklametekst »Prøv lykken i Knud Nielsens nye Varelotteri Kollektion«, fortæller med enkle midler, hvad dette kunne afstedkomme. K.B.

Endnu et billede af en af byens mange hyggelige gader. Da beboerne i begyndelsen af dette århundrede følte, at Brøndstrædenavnet var blevet for compromitteret på grund af den nedsættende klang, det københavnske stræde af samme navn havde, kom den naturligt til at hedde Sct. Olaigade efter kirken ved den østlige ende. I baggrunden ses byens fattiggård i Fiolgade.



Et parti fra byens gamle hovedgade Stengade. Midt i billedet ses den statelige bygning, som Industriforeningen for Helsingør og Omegn havde ladet opføre i 1891. Ved siden af det kendte »Hotel Øresund«.



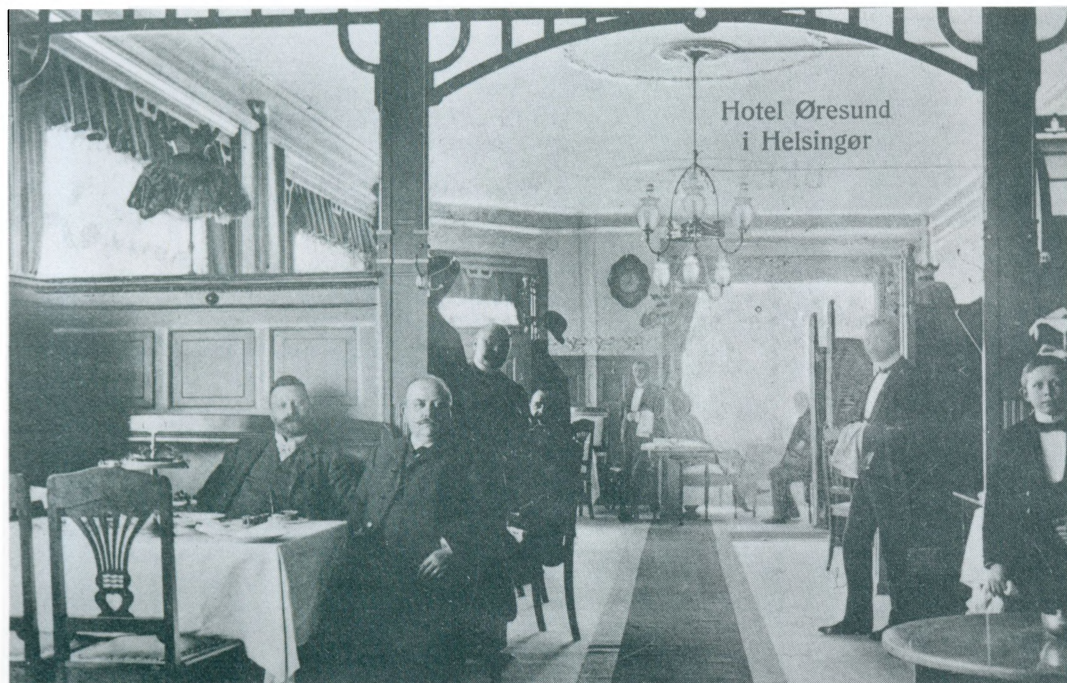
DET GAMLE FISKETORV, HELSINGØR

Teksten til dette postkort er »Byens gamle fisketorv«. Pladsen på hjørnet af Stengade og Bramstræde blev dog først taget i brug som sådan omkring 1834, indtil da havde handelen med fisk foregået ved Sct. Annagade. Fiskerkonerne måtte i slutningen af 1800-årene flytte til Akseltorvet, da Bramstræde skulle udvides.

I tidens stil var restauranten i »Hotel Øresund« på hjørnet af Bjerregade og Stengade opdelt i »båse«. Bygningen, der var blevet kraftigt ombygget og moderniseret i 1904, havde været herberge og gæstgivergård siden slutningen af 1700-årene.



Stengade med Hotel Øresund i Helsingør



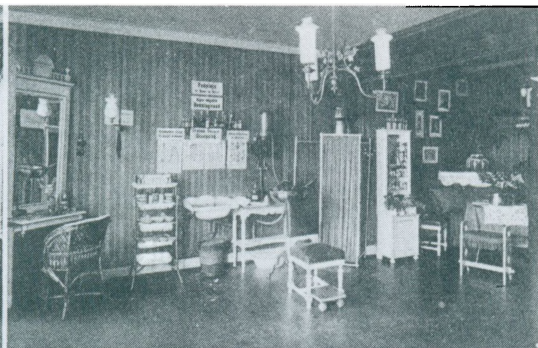
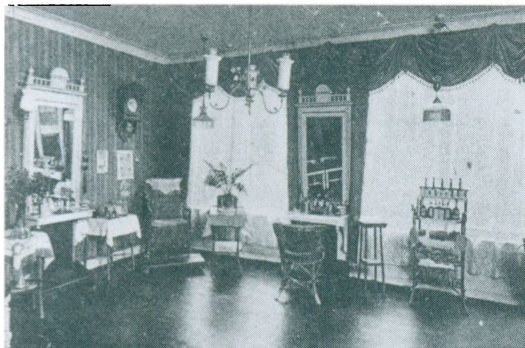
Hotel Øresund
i Helsingør

Postkortet kunne være en glimrende reklame. Udover et eller flere motiver kunne der nemt være plads til forskellige praktiske oplysninger – i dette tilfælde om en damefrisørsalon.



Bjergegade omkring 1905. Inden den gamle fine bindingsværksbygning over for »Hotel Øresund« i 1961 blev revet ned, forekom gaden forholdsvis smal. Gadebilledet ville utvivlsomt have vundet en del hvis den nye bygning, der blev rejst i stedet, var blevet lagt i flugt med de øvrige bygninger.

Et kig op gennem Bjergegade omkring 1900. Gadebilledet giver indtryk af en vis travlhed. Fotografen påkalder sig naturligvis børnenes opmærksomhed. Den lave, hvide bygning til højre på hjørnet af Bjergegade og Sct. Olaigade blev revet ned i 1906 for at give plads til en større ejendom.



Telefon 137

Dame Frisør Salonen Bjergegade 7, Helsingør

Telefon 137

Filial Hotel Gefion, Espørgærde 15. Maj—15. Sept. ANNA MOLLER

Haararbejder. ——— Naturlig Bølging. ——— Ansigtsbehandling.

Fodpleje og Manicure for Damer og Herrer

∴ ∴

Medicinske Hovedbade med Massage.



I forbindelse med den specialisering, der fandt sted inden for detailhandelen, kom udstillingsvinduet til at spille en stadig større rolle. I Viggo Kempels isenkrambutik, Stengade 61, har man nærmest indtryk af, at det meste af varelageret er blevet udstillet, enten i vinduerne eller på fortorvet – sidstnævnte måde er i øvrigt moderne igen.



Trods den middelalderlige fremtoning er Helsingør Rådhus bygget i årene 1853–55 i gotisk stil. Bygningen var utvivlsomt blevet af et andet format, såfremt det havde stået bystyret klart, hvor nært forestående ophævelsen af Øresundstolden egentlig var, nemlig 1857. Som de fleste bygninger i »historiske« stilarter rummer Rådhuset store håndværksmæssige kvaliteter.

Endnu et reklamepostkort. Denne gang fra Bodelsen og Vejby-Nielsens manufakturforretning på hjørnet af Stengade og Sct. Annegade, i dag Magasin HHHH. Den lange disk og hylderne med klæde er borte, men det karakteristiske glasloft findes endnu i forretningen.



BODELSEN & VEJBY-NIELSEN 7 STENGADE 63 7 HELSINKI

Den tekniske udvikling bragte meget nyt ind i dagligdagen. Her er et mobilt stigetårn blevet fotograferet på pladsen foran Sct. Olai kirke omkring 1925. Stigetårnet benyttedes ved ophængning og reparation af el-ledninger og lamper. Et el-værk var allerede blevet taget i brug i 1911, men først i 1920'erne blev de gamle gaslamper erstattet af elektriske.

Danmarks største købstads kirke, Sct. Olai, set fra det nuværende Politortov, der engang var byens store handelstov. Et par af de gamle slagterboder ses i stærkt ombygget form i Sct. Annagade foran kirken.



Billedet viser Sct. Annagade i begyndelsen af dette århundrede – en blanding af nyt og gammelt byggeri. Byfornyelsen skete med forrygende hast i disse år. Mere end 20 udlejnings-ejendomme af borgerligt tilsnit blev i løbet af en kort årrække rejst forskellige steder i bykernen. Langt den overvejende del af nybyggeriet blev dog snart henlagt til områderne uden for den gamle bygrænse.



I 1902 blev fattiglemmerne i Karmeliterhuset overflyttet til en nyindrettet fattiggård i det tidligere garnisonssygehus i Fiolgade. I forbindelse med restaureringen af Karmeliterhuset, der på dette tidspunkt var et firfløjet anlæg, blev de to bindingsværkslænger revet ned.



Det var en stor og ansvarsfuld opgave en kreds af borgere påtog sig ved restaureringen af den hårdt medtagne renæssancegård på hjørnet af Sct. Annagade og Hestemøllestræde. Byrådet havde besluttet, at det tidligere fattighus skulle rives ned, men besindede sig, og i 1911 kunne Folkebiblioteket og Helsingør historisk Museum, i dag Bymuseet, rykke ind i det istandsatte Karmeliterhus.

Omkring 1922 blev Helsingør historiske Museum, der var oprettet i 1908, flyttet fra Karmeliterhuset til Vor Frue Kloster overfor. I 1930 blev en del af museets samlinger overflyttet til Marienlyst Slot, der i 1940 blev taget i brug som By- og Hamletmuseum.



Helsingør. Interiør fra By-Museet

Bjerggade 17, Helsingør



FRED. MADSENS

.. Inkl. Fotografiske Atelie anbefales ..

Den daglige handel på torvet og i købmandsgården blev gradvist afløst af indkøb hos de lokale butikshandlere, der blandt andet overtog distribueringen af andelsvirksomhedernes produkter. Helsingør Smørforsyning i Bjerggade 22 var en af disse forretninger.

Seks fotografer havde i begyndelsen af dette århundrede etableret sig i byen. Den indbyrdes konkurrence har selvfølgelig været hård. Et fint postkort med billede af virksomheden kunne i denne forbindelse være en nyttig reklame. K.B.

Torvedag i begyndelsen af dette århundrede. Fiskerkonerne har taget opstilling på Akseltorvets sydlige del langs med Sudergade. På denne del af torvet foregår fiskehandelen stadig omend i mindre målestok.



Her er Prospekt fra Helsingør By,
som altid for høvne Damer har højt Ry.



Hjørnet af Sudergade og Stjerne-
gade omkring 1916. Bygningen
– også kaldet »det gule hjørne« –
blev i 1976 revet ned og bygget
op på ny. Et stykke oppe ad
Stjernegade ses nogle af byg-
ningerne ved I. L. Tvedes sprit-
og gærfabrik. Virksomheden,
der hørte til byens største
industrielle foretagender,
måtte ophøre i 1919 i forbindelse
med dannelsen af De Danske
Spritfabrikker.

Opfindsomheden synes næsten
uden grænser, når det gjaldt
motiver og emner til postkort.
Man kombinerede frit, og motiver
kunne mere eller mindre elegant
kombineres med en rimet tekst.
Privat eje.

Parti fra Fiolgade omkring 1920.
Gadebilledet domineres af det
monumentale Øresundshospital.
Hospitalet var oprettet i 1794
på initiativ af direktøren ved
Øresunds Toldkammer og skulle
betjene både syge søfolk og byens
borgere. Efter Øresundstoldens
ophævelse i 1857 blev det over-
taget af kommunen.
Bygningen ved siden af hospitalet
var byens fattiggård indtil 1925.



Øresunds og Helsingørs Hospitalet.

Helsingør.

Omkring århundredskiftet begyndte byens vækst ud over markjordene for alvor. Det blev villaerne, der kom til at præge bebyggelsen langs de nye veje. Nærmest den gamle bykerne opførtes en del etageejendomme.
K.B.



Børnehjælpsdagen blev festligt holdt ved forskellige optog og arrangementer, hvor der samledes ind til forskellige børneinstitutioner. Siden starten i 1904 havde dagen i Helsingør endvidere været markeret ved udgivelsen af forskellige postkort.

»Negerlandsbyen«, som den karakteristiske villabebyggelse populært kaldes, opførtes i begyndelsen af 1920'erne. Boligforeningens 41 huse blev smukt og naturligt fordelt i det let kuperede terræn. Dobbelthuset i midten af billedet ligger ved Gurrevej mellem Rosenkildevej og Rosenstandsvej. K.B.



Helsingør set fra Kristine Mølle ved Møllebakken omkring 1900. På hjørnet af I. L. Tvedesvej og Nygade med den karakteristiske kirkegårdsmur ses ligbærerlaugets vognhus, som blev revet ned engang i 1960'erne.



Opførelsen af 150 aldersrenteboliger ved Gurrevej – Bjarkesvej – Bragesvej i årene 1919–21, i øvrigt de første af sin slags i Danmark, kom til at danne forbillede for tilsvarende byggeri andre steder i landet. K.B.

Good Templar Logen på hjørnet af Allégade og Rostgårdsvej omkring 1920. Da den statelige N.I.O.G.T. bygning blev rejst i 1900, var den provinsens største og omfattede en lang række loger. Træerne i Allégade blev fældet i 1930'erne i forbindelse med en udvidelse af vejen til Kronborg.

Helsingør



I forbindelse med anlæggelsen af Hornbækbanen i 1906 og dens forlængelse til Gilleleje ti år senere opførtes adskillige stationer, hvor Grønnehave vel nok blev den mest iøjnefaldende.

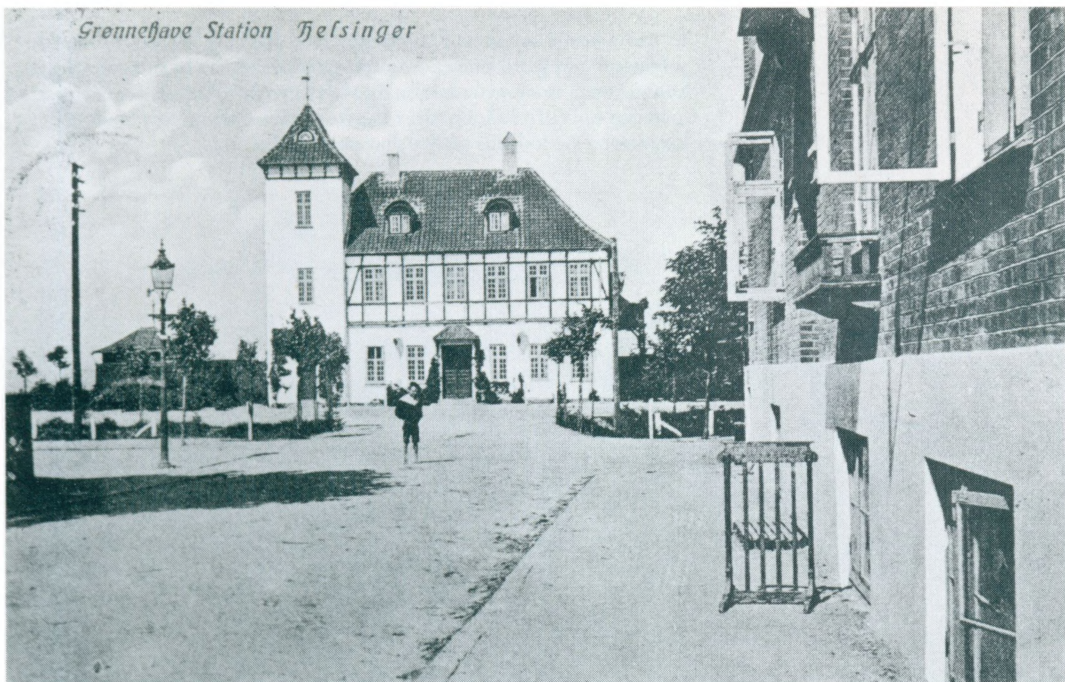
Helt frem til 1950 var perronen ført bag om stationsbygningen. Ud for Stenvinkelsvej 10 ses et af de tidligere så almindelige cykelstativer. K.B.



Jernskibsværftets hovedbygning ved Alleen, i dag Allégade. Jernskibsværftets dampfløjte har netop tilkendegivet frokostpausens begyndelse, og nogle af de ansatte er på vej hjem. Hele byens dagligliv styres af dens karakteristiske lyd.

Alle sejl blev sat til i forbindelse med byens 500 års købstadsjubilæum i 1926; i virkeligheden burde det have været 700. Foruden et »historisk optog« gennem byens gader afholdtes nogle storslæde ridderspil og turneringer på Grønnehave. Det ambitiøse jubilæumsarrangement blev dog en økonomisk bet for arrangørerne.

Grennehave Station Helsingør



Helsingørs Jubilæum.
"Ridderturneringen"

21
Foto: Rudolph Jørgensen
Enevold

Et forfriskende søbad på Kronborgpynten. Badning her var forbeholdt soldaterne ved garnisonen på slottet. Drenge inde fra byen kunne dog komme og få svømmeundervisning af den gymnastiklærer, der havde opsyn med den militære badeanstalt. I baggrunden ses det nu forsvundne karantæne- og lodshus på Statshavnens søndre mole.



Motiverne på de tidligste billedpostkort bestod ofte af flere mindre billeder af forskellige seværdigheder. Frem til 1904 var forsiden på postkortene forbeholdt det postale. Meddelelser og lignende måtte derfor skrives på billedsiden.

Endnu omkring 1940, hvor dette billed blev taget, var Grønnehavestranden nedenfor Strandpromenaden ganske smal og uden de klitter, som kendetegner den i dag. Adskillige meter blev lagt til stranden hvert år som følge af den kystsikring Nordhavnen udvirkede. Vandrutschebanen mistede dermed hurtigt sin egentlige funktion.



Badende Soldater ved Kronborg



Helsingør Parti fra Kronborg Havnbad

»Marienlyst Trinbrædt« kort efter åbningen af Hornbækbanen i 1906. I baggrunden skimtes husene ved Lappen. Holdepladsen skulle blandt andet betjene gæsterne ved Marienlyst Badehotel og de turister, der ville bese Hamlets Grav og Marienlyst Slot, som ligger tæt herved. Træbygningen, der oprindeligt rummede billetsalg og ventesal, blev omkring 1952 erstattet af et let læskur.



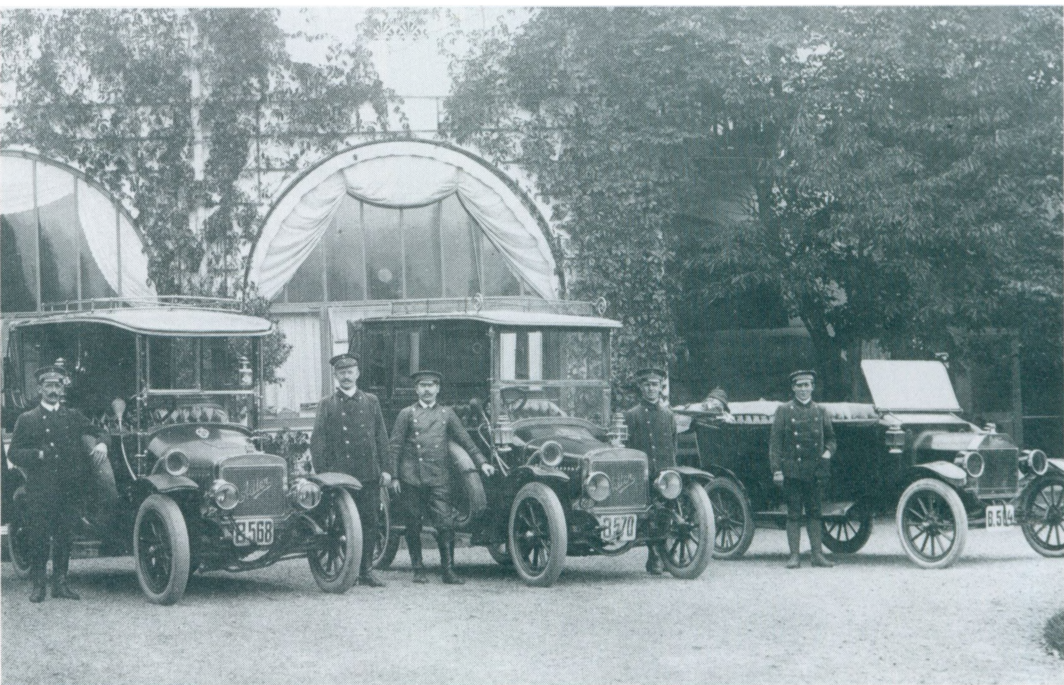
Grønnehaveområdet var byens første egentlige industrikravter. I løbet af 1920'erne og 30'erne blev en del af området tillige udlagt til rekreative formål som søbadning og søsport. En campingplads kom til i 40'erne. Privateje.

Det rene og klare Øresund var Marienlyst Kur- og Søbads største attraktion i begyndelsen. Et spillecasino, et teater og endelig et internationalt restaurationsliv med kongelige som gæster gjorde det snart rangen stridig. I den romantisk anlagte have fandtes blandt andet en kinesisk thepavillon.



Nordpå til Hellebæk-Ålsgårde

Ndr. Strandvej inden anlæggelsen af »Stadion for fodbold og fri idræt« i begyndelsen af 1920'erne. I baggrunden skimtes »Sommariva«, en lystvilla, der oprindeligt var opført som spillecasino i forbindelse med Marienlyst Badehotel.



Byens første motoriserede drosker kom selvfølgelig også på postkort. Droskerne, der er fotograferet foran Hotel Marienlyst, afløste blandt andet den gamle hestetrukne sofavogn, der havde kørt i pendulfart mellem jernbanestationen og hotellet.

Julebækken havde fra gammel tid dannet skel mellem det store Tikøb landsogn og købstaden Helsingør. Skovløberhuset, der siden 1866 også havde været traktørsted, var et overordentligt søgt udflugtssted såvel for byens og omegnens beboere som af turister. K.B.



Hellebæk Julabæk Huserne

Først i slutningen af 1800-årene blev den nuværende Strandvej ved Hellebæk ført igennem mod nord. Indtil da havde vejen gået over Hellebækgård til Alsgårde. K.B.



Mange af de nordsjællandske kroer blev med den vældige tilstrømning af sommergæster i årene omkring 1900 omdannet til badehoteller. Dette gjaldt også Hellebæk Kro, der senere blev en del af Hotel Hellebæk Kyst. K.B.

Et kig op gennem Bøsemagergade med nogle af de gamle arbejderboliger, også kaldet »Tinrækken«. Hellebæk er Danmarks ældste industriby anlagt af Frederik den Anden i anden halvdel af 1500-årene. K.B.



Hellebæks idyl og de smukke naturomgivelser tiltrak naturligvis mange landligere. Pensionatet »Bonedammen«, der lå ved Bøsemagergade syd for jernbanen, var indrettet i et af de gamle huse, der var opført i forbindelse med geværfabrikken. Ligesom kroen og badhotellet havde »Bonedammen« en stor og til dels fast kundekreds.



»Tallerkenrækken« er den populære betegnelse for de gamle mesterboliger, som ligger på den vestlige side af Bøsemagergade tæt ved den nuværende jernbane. Hvert af husene rummede to boliger samt ét værksted ved hver af gavlene – et smukt og ganske enestående bolig-arbejds miljø.

Man venter på toget fra Helsingør. Allerede ved anlæggelsen af Nordbanen i 1864 havde der været røster fremme om en forlængelse op mod nord. Disse tanker fik fornyet aktualitet i begyndelsen af 1870'erne med anlæggelsen af Hellebæk Klædefabrik. Jernbaneforbindelsen kom dog først med Hornbækbanen i 1906. K. B.

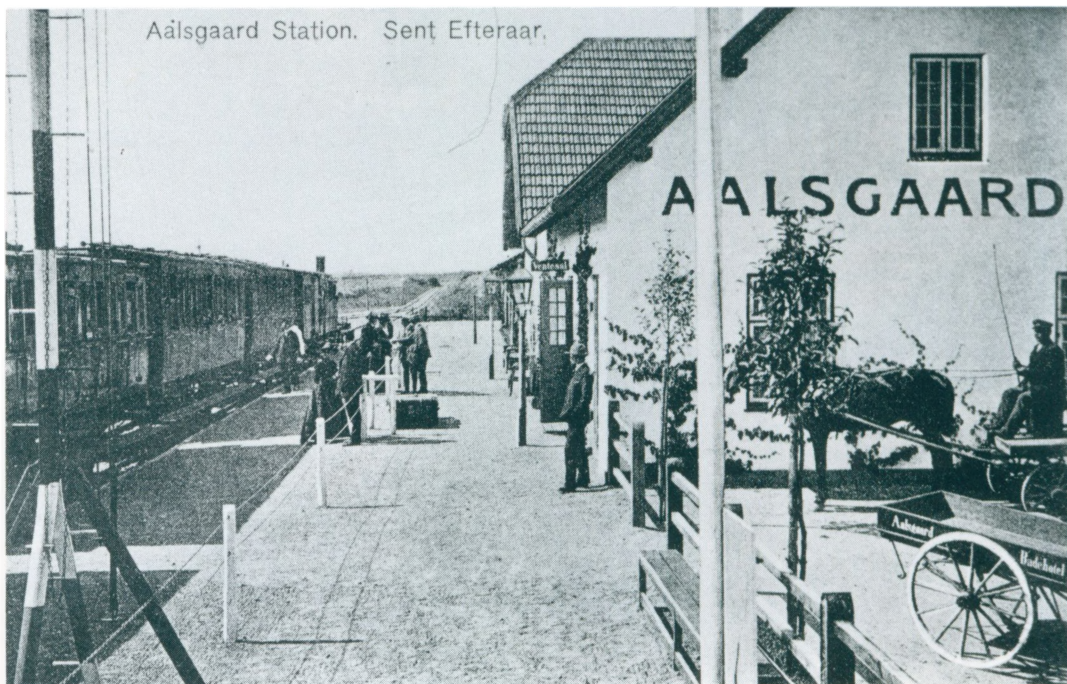


Pensionatet „Bondedammen“ i Hellebæk



Hornbækbanen. Hellebæk Station

Navnet Alsgårde eller »Alsskaar« er afledt af navnet på den græsbevoksede klint, kaldet »ålen«, hvorpå fiskerlejet ligger, og fra det skår i klinten, der findes ved Kroge Bakke. Det har således intet med fiskeredskabet »ålegård« at gøre. I forgrunden ses Langebro.



Et udflugtstog er netop ankommet til Alsgårde Station fra Helsingør. Man venter formentlig på at skulle krydse med toget fra Hornbæk. Det er »sent efterår« og altså udenfor højsæsonen for landliggertrafikken, der udgjorde det væsentligste grundlag for banen de første år. K.B.

Strandvejen med det mondæne Alsgårde Badehotel. En stor del af året fungerede hotellet som forsamlingshus med filmforevisning og teaterforestillinger. Da det nedbrændte i 1944 blev det ikke genopført. Et par af de gamle fiskerhuse ses til højre for vejen.



Ålsgårde, Boderne og Ellekilde var oprindelig, som navnene antyder, tre adskilte fiskerlejer. I dag udgør de én sammenhængende bebyggelse, hvor villaerne er det fremherskende navnlig i områderne mellem de oprindelige tre lejer. På toppen af skrænten ses den store nu delvis nedrevne villa »Elleborg«.



»Herlig beliggenhed, højt over, men dog tæt ved Stranden (den bedste i Nordsjælland). Egen badeanstalt med fortrinlig badeforhold. Hyggelig have. Sjælden smuk egn«. Sådan lyder et uddrag af reklameteksten på postkortet fra Ålsgårde Badehotel.

Det er landliggernes store sommervillaer, der dominerer bebyggelsen ved det gamle fiskerleje Boderne. Lejets oprindelige karakter kan dog endnu fornemmes. Ydmygt har det krøbet sammen ved foden af den 41 meter høje klint Odinshøj, eller Bobakken som den tidligere kaldtes.



Boderne



Over Saunte til Hornbæk

Persontoget fra Helsingør ankommer til Saunte station i 1906. Stationen, der er beliggende umiddelbart nord for den lille landsby af samme navn, skulle egentlig have heddet Sandte, en udtale af bynavnet der endnu kan høres på egnen. K.B.



På vej gennem Hornbæk Plantage, der er anlagt i årene efter 1793 som led i bekæmpelsen af sandflugten i området, skærer Sandagerhusvej de tidligere klitrækker. Ved vejen lå før et større pensionat, Sandagerhus.

Da byudviklingen i 1930'erne begyndte at gå i retning af en koncentration i de større byer stagnerede mange af de mindre bysamfund som Saunte. Bybilledet er derfor ikke væsentlig forskellig fra dengang og i dag. K.B.



»Stokken« ud for Hornbæk Kro var fiskernes og vel især de ældres faste samlingssted. Herfra var der frit udsyn over Øresund. En udvidelse af Havnevejen samt opførelsen af et stort og moderne badehotel beseglede det berømmelige samlingssteds levetid. K.B.

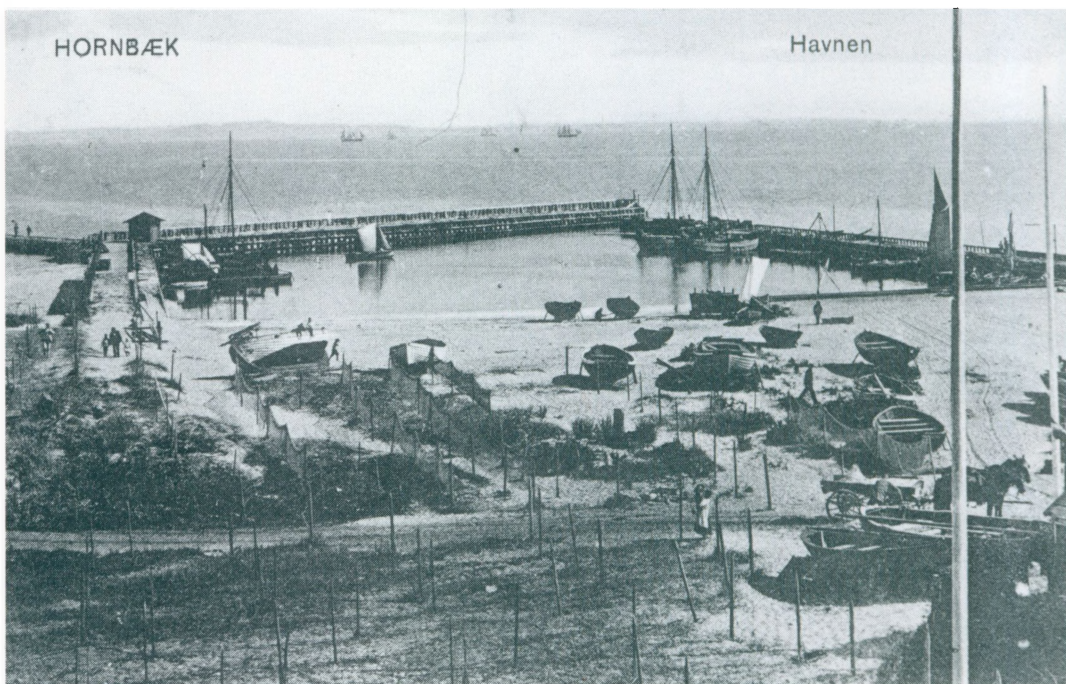


Fiskerbefolkningen i Hornbæk blev hurtigt et yndet emne for postkortfotograferne, ligesom den havde været det for kunstnere, der fra omkring 1870 i et stigende antal havde søgt til det forholdsvis ukendte og uberørte fiskerleje. K.B.

Kunstnernes Hornbæk blev i årene omkring 1900 i stigende grad overtaget af landligere og andre sommergæster. Fiskerlejet blev således i løbet af ganske få år omdannet til et mondænt badested, »Danmarks Riviera«, hvilket selvfølgelig satte sit umiskendelige præg på bysamfundet. Sommermånederne, hvor indbyggertallet mangedobles, prægedes af hektisk travlhed, mens byen resten af året lå stille hen.

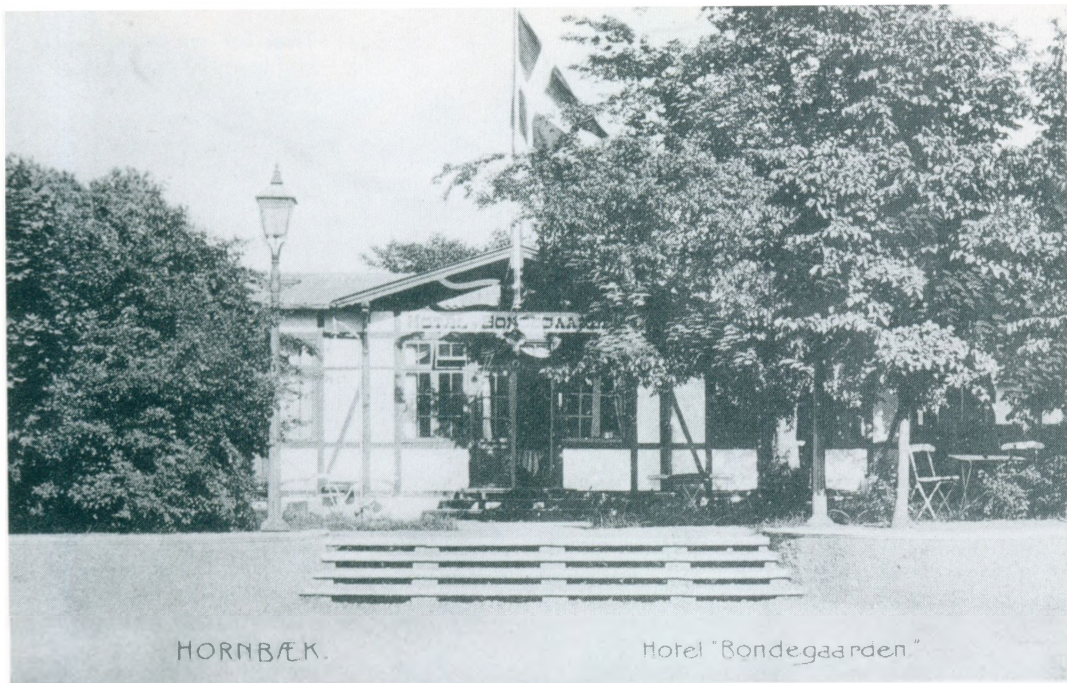


De små annekser, der var beregnet til sommerbolig for familien mens den egentlige bolig var lejet ud til landligere, skød op som paddehatte i Hornbæk. De er et karakteristisk træk i byens omformning til badeby. Efterhånden som flere og større hoteller og pensionater som »Bondegården« etableredes, mistede den private indlogering noget af sin betydning.



Hornbæk Havn blev taget i brug i 1875. Indtil da havde fiskerne, ligesom i de fleste andre lejer på Øresundskysten, måttet lande deres fangster direkte på stranden. Havnen lettede selvsagt fiskeriet og muliggjorde samtidig overgangen til større bådtyper som kvaserne.

Den gamle Hornbæk Kro og købmandshandel ved havnen blev i tiden omkring Første Verdenskrig ombygget til mondænt badehotel, hvad hotellets ankomstsalon måske lader ane. Campingferie, charterrejser og sommerhusene udkonkurrerede badehotellerne og pensionaterne. K.B.



Tikøb har som de fleste andre landsbyer ved større landeveje en kro. Et skilt over indgangen kundgør for de besøgende, at kroens bevilling går tilbage til slutningen af 1100-årene, og i så fald er den jævngammel med det ældste af den teglstenskirke, ved hvis fod kroen ligger.

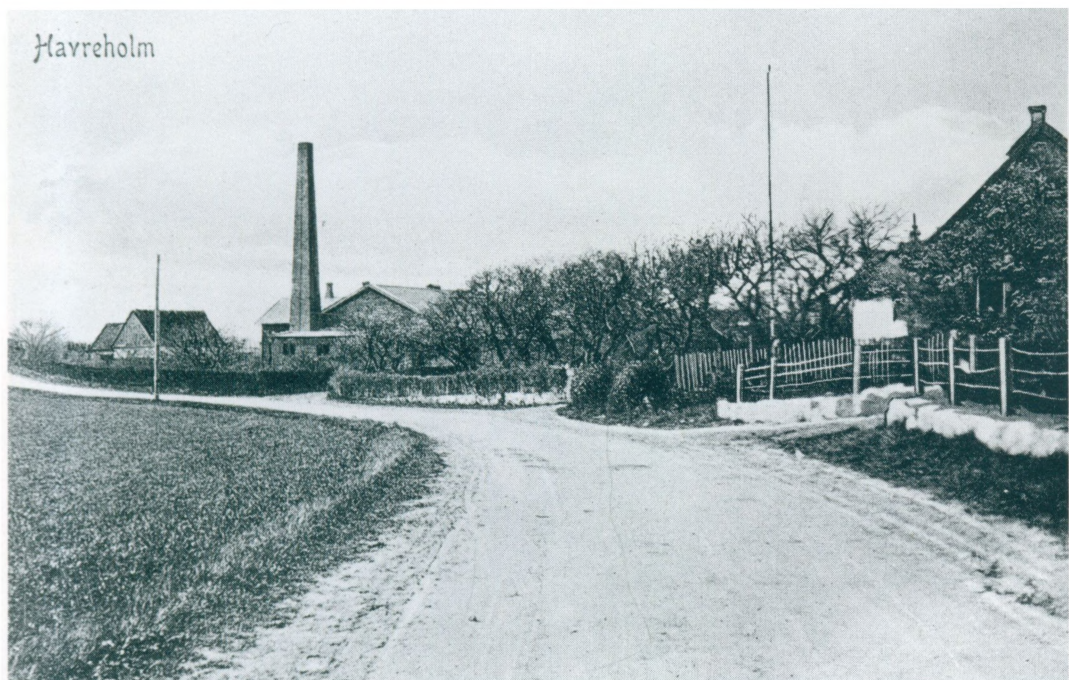


Der findes næppe en kirke i landet, som ikke er afbildet på et postkort. Tikøb kirke danner i denne henseende ingen undtagelse. Kirken, der er blandt Sjællands tidligste landsbykirker af tegl, er opført sidst i 1100-årene.

Da dette billed af Havreholm Andelsmejeri blev taget i begyndelsen af dette århundrede, adskilte byen sig ikke synderligt fra så mange andre landsbyer – en håndfuld huse og gårde, en smedie og et par forretninger. Nogle år forinden havde den dog været en udpræget fabriksby p.g.a. Havreholm Papirfabrik (1842–92).



Havreholm



Gurre borgruin består af et midtertårn af kampesten omgivet af en teglstensmur med fire hjørnetårne. Mens ringmuren med rimelighed kan henføres til Valdemar Atterdag (1340–75), er centraltårnet utvivlsomt meget ældre.



Gurre og vel i særdeleshed borgruinen har altid talt til det sværmeriske. Her har fantasien fået frit løb på en teaterkulisse fra det Kgl. Teater.

På den skovbeklædte brink, Spidsbjerg Bakke i Nyrup Hegn, opførtes i årene 1917–18 Gurre Kirke. Som symbolsk grundsten nedlagdes fire mursten fra det forlængst forsvundne Sct. Jacobs Kapel ved Gurre Slot. Kirken benævnes derfor også Sct. Jacobs Kapel.

Gurre Ruiner



Gurre Kirke



Landsbyen Skibstrup har rødder tilbage til middelalderen. Den består for det meste af større gårde, der med deres stjerneudstykkede jorder ligger omkring gadekæret, hvor de gamle landeveje mellem Hellebæk og Borsholm samt Saunte og Nygård krydser hinanden. K.B.

Horsrerød Lejr.



Barakbyen Horsrerød rummede i 1917–18 omkring 1200 russiske krigsfanger og benyttedes mellem verdenskrigene til forskellige humanitære formål. Under besættelsen fungerede stedet som interneringslejr for blandt andet kommunister, modstandsfolk og jøder for til sidst at blive koncentrationslejr. Lejren sorterer i dag under fængselsvæsenet.

Også i mindre landsbyer som Skibstrup forsøgte man at få del i feriegæsterne. Hornbækbanen har utvivlsomt spillet en væsentlig rolle i denne forbindelse, om end holdepladsen lå et godt stykke vej fra byen. Man kunne kun i et begrænset omfang byde på badelivets glæder, men til gengæld på rigtig landliggerferie. Pensionatet »Aldersborggård« var således indrettet i en af byens gamle gårde. K.B.



*Medlemmer af bestyrelse, tilsynsråd, regionsråd og direktion
i Sparekassen for Helsingør og Omegn 1829-1979*

H. P. Andersen	1865-1870,	T. F. Kierboe	1858-1895
eddikebrygger	1872-1875	købmand	
Erik Bang	1954-1975	N. P. Kirck	1835-1836
direktør, konsul		skibsklarerer	
Mogens Basse	1953-	V. Kirck	1875-1916
murermester		købmand	
Poul Birk	1958-	N. J. Knudsen	1829-1837
drejermester		toldkæmnerer	
F. Bjerg	1841-1845	J. P. Larsen	1935-1938
hospitalsforstander		Folketingsmd. og redaktør	
A. Christensen	1923-1927	Wald. Larsen	1942-1953
kommunesekretær		murermester	
J. J. H. Christen	1867-1875	B. J. Lerche	1941-1949
toldinspektør		prokurist	
J. C. Christensen	1881-1882,	Kaj Lindberg	1938-1941
murermester	1892-1916	skibsbygger	
C. C. Enevoldsen	1916-1923	Fr. Linstow	1829-1842
lærer		oberstløjtnant	
H. R. F. Fleischer	1876-1880	B. R. Lund	1829-1858
byfoged		brændevinsbrænder	
Knud Gad	1835-1836	E. C. Lund	1881-1882
skibsklarerer		stationsforstander	
G. A. Gradman	1829-1867	J. Lyngbye	1921-1926
købmand		borgmester	
E. V. Hedin	1923-1939	U. C. Marcussen	1837-1857
kæmner		grosserer	
F. Hilligsøe	1898-1925	Møller	1857-1865
købmand		toldinspektør	
M. Herløw	1916-1954	F. A. T. Møller	1925-1954
landsretssagfører		konditor	
M. Holm	1839-1870	J. S. Møller	1909-1920
bogholder		boghandler	
P. L. Holm	1835-1867	P. Møller	1870-1907
brygger		bogholder	
N. L. Højberg	1875-1923	Niels Mørk	1949-
skolebestyrer		folketingsmand	
H. F. Høst	1895-1898	G. Norrie	1837-1874
byfoged		skibsklarerer	
J. L. E. Høybye	1896-1928	G. Nyeberg	1850-1853
fabrikant		prokurator	
Chr. Jensen	1947-1968	E. Olrik	1931-1970
sognefoged		dommer	
C. J. Jensen	1883-1885	J. B. Olrik	1849-1875
prokurator		borgmester	
O. Johannsen	1882-1892	Børge Olsen	1970-
oberstløjtnant		kontorbetjent	
Valdemar Jørgensen	1943-1957	Arne H. Pedersen	1972-
direktør		tømrer- og snedkermester	

Chr. Petersen 1920–1947
 fhv. sognerådsformand
 H. Milan Petersen 1970–
 grosserer
 C. Prytz 1842–1876
 købmand
 P. F. Quaade 1829–1830
 major
 O. C. Rehling 1853–1892
 kgl. rådmand
 N. C. Reiffenstein 1867–1883
 købmand
 Jørgen Reimers 1972–
 læge
 Henning Ring 1954–
 lektor
 F. F. Rohde 1894–1916
 tømmerhandler
 Chr. Rohmann 1883–1896
 skibsbygmester
 C. B. Rogert 1829–1850
 kgl. rådmand
 P. Rosenstand 1882–1907
 borgmester
 C. C. Scherfin 1831–1832
 bagermester
 L. Schierbeck 1875–1891
 købmand
 C. Schmidt 1875–1895
 overlærer
 J. Schmidt 1893–1909
 particulier
 W. Schmidt 1829–1842
 toldkasserer
 C. J. Svendsen 1866–1872
 købmand
 P. Svendsen 1928–1943
 købmand
 W. Svendsen 1885–1895
 købmand
 Skjold-Madsen 1907–1932
 sagfører
 H. G. Sneedorff 1842–1853
 kommandør
 W. Spies 1830–1837
 byskriver
 J. A. Stenfeldt 1829–1849
 borgmester
 L. Søgaard 1916–1942
 tømrermester
 L. F. Tegner 1844–1874
 kæmner

J. N. Tengstedt 1876–1884
 toldinspektør
 H. A. Thalbitzer 1875–1881
 tobaksfabrikant
 Knud Thomsen 1968–1976
 kommunaldirektør
 Aage Thomsen 1970–
 forpagter
 H. B. Trojel 1829–1835
 provst
 Abr. Unna 1829–1842
 købmand
 J. A. Unna 1871–1892
 købmand
 A. Wachtelbrenner 1857–1858
 købmand
 J. M. Welsh 1926–1935
 redaktør
 C. Wiibroe 1858–1866,
 1871–1872
 brygger
*Formænd for bestyrelse, tilsynsråd
 og regionsråd:*
 J. A. Stenfeldt 1829–1849
 borgmester
 C. B. Rogert 1849
 kgl. rådmand
 J. B. Olrik 1849–1875
 borgmester
 O. C. Rehling 1875–1892
 kgl. rådmand
 P. Rosenstand 1892–1907
 borgmester
 Skjold-Madsen 1907–1932
 sagfører
 M. Herløv 1932–1954
 landsretssagfører
 E. Olrik 1954–1970
 dommer
 Niels Mørk 1970–
 fhv. folketingsmand
Direktion:
Bestyrelsesmedlemmer indtil 1929
 Anthon Dahl 1921–1937
 sparekassedirektør
 H. F. V. Olsen 1938–1964
 sparekassedirektør
 S. K. Riis-Vestergård 1964–
 sparekassedirektør
 Erik Mortensen 1969–1977
 underdirektør
 Bent Laurents 1977–
 underdirektør

Tilføjelser til siderne 146/147: regionsmedlem, borgmester Ove Thelin fra 1976 og regionsmedlem, politimester Jørgen Nielsen fra 1975.

Anvendt materiale

Henrik A. Bengtsen: En undersøgelse af modstandsorganisationerne i Helsingør 1940–45. Utrykt speciale 1979.

De nye tider, hvordan industrialiseringen forandrede vores dagligdag, Nationalmuseet 1978.

M. Galschiøt: Helsingør omkring midten af forrige århundrede, 1921.

M. Galschiøt: Sparekassen for Helsingør og Omegn 1829–1929, 1929.

Helsingør Bymuseums Arkiv.

Helsingør Dagblad 1867 ff.

Henning Henningsen: Skippere, klarerere og toldere, 1970.

Historisk-finansielt Oversigt over Helsingør Kommune gennem 100 Aar efter Sundtolds-tiden ved Borgmester Peder Christensen, 1941.

Birthe Stig Jørgensen: Befolkningen i Espergærde 1850–1911, Saga 1973–74.

Indtægts-, erhvervs- samt sociale forhold i Helsingør Kommune 1951, 1956, 1961.

Kommunestyret i Helsingør 1890–1930. Helsingør Kommune 1930.

Steffen Linvald og Sven Nielsen: København i gamle postkort, 1978.

Birger Mikkelsen: Helsingør – fra sundtoldsby til borgerby, 1976.

Bjørn Ochsner: Gamle postkort – og nye.

Kenno Pedersen: Industrialiseringen i Helsingør 1847–1883 i Helsingør Bymuseums årbog, 1977.

Perspektiv-plan 1970–2000, Helsingør Kommune 1971.

Karl Rønne: Hornbæk i historieklip, Frederiksborg Amts historisk Samfunds Årbog 1978.

Asger Schmelling: Humlebæk Fiskerleje, 1971.

Sletten Havn, udgivet i anledning af havnens 100 års jubilæum 1878–1978.

Statistisk Tabelværk 5 rk. nr. 12, 18, 21.

Sparekassen for Helsingør og Omegns arkiv, fortrinsvis forhandlingsprotokoller.

Per Thomassen: Søllerød Kommune – på postkort. Søllerød bog 1971.

Torben Topsøe-Jensen: Fem mil langs Øresund. Strandvejens historie, 1968.

J. P. Trap: Danmark, 1.–4. udgave.

Vejvisere 1901–02, 1931.

Uddrag af Helsingør Borgerrepræsentanters Forhandlinger i årene 1838–50.

Uddrag af Helsingør Communalbestyrelses Forhandlinger i årene 1851–68.

Uddrag af Helsingør Byråds Forhandlinger 1869–ff.

O. Westengaard-Hildinge: En byvandring i Hellebæk-Ålsgårde. Egnshistoriske beretning nr. 13, 1979.

Birger Wilcke, Svend Jørgensen og Ole-Chr. M. Plum: Hornbækbanen 1906–1916–1976. Helsingør Jernbaneklub, 39.

B. Wilcke og P. Thomassen: Helsingør–Hornbæk–Gilleleje Banen, Dansk Jernebaneklub nr. 16, 1966.

