



# Danskernes Historie Online

Danske Slægtsforskeres Bibliotek

## Dette værk er downloadet fra Danskernes Historie Online

**Danskernes Historie Online** er Danmarks største digitaliseringsprojekt af litteratur inden for emner som personalhistorie, lokalhistorie og slægtsforskning. Biblioteket hører under den almennyttige forening Danske Slægtsforskere. Vi bevarer vores fælles kulturarv, digitaliserer den og stiller den til rådighed for alle interesserede.

### Støt vores arbejde – Bliv sponsor

Som sponsor i biblioteket opnår du en række fordele. Læs mere om fordele og sponsorat her: <https://slægtsbibliotek.dk/sponsorat>

### Ophavsret

Biblioteket indeholder værker både med og uden ophavsret. For værker, som er omfattet af ophavsret, må PDF-filen kun benyttes til personligt brug.

### Links

Slægtsforskerens Bibliotek: <https://slægtsbibliotek.dk>

Danske Slægtsforskere: <https://slaegt.dk>

# Jesuskirken



## **Jesuskirken 1891 – 15. november – 1966**

*Udgivet til 75 årsdagen med hjertelig tak for rundhåndet støtte fra forskellige institutioner og mange andre venner af Jesuskirken.*

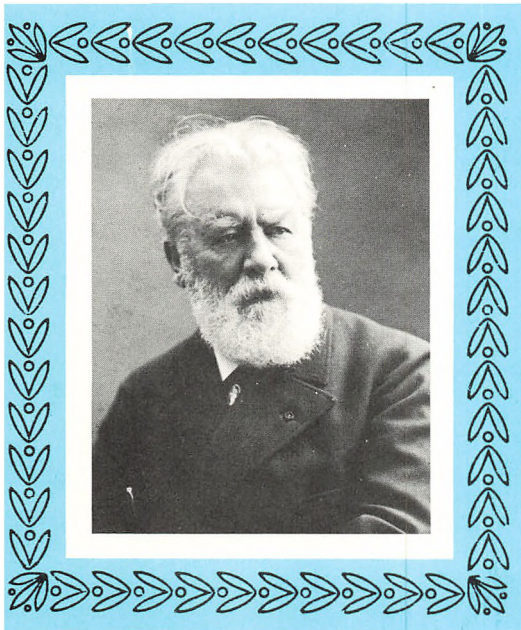
*Indtægten ved salget af denne bog går ubeskåret til fordel for Jesuskirkens menighedsarbejde.*

*Omslagets forside: Jesuskirken 1966.  
(Foto: Chr. Schou).*

*Omslagets bagside: Jesuskirkens vinrøde messeåbe i kirkebrokadestof fra Firenze. I kronen på rygsidens udsmykning er bl. a. indsat en safir, en smaragd og en rubin i troens, håbets og kærlighedens farver.  
(Foto: Evald Jensen).*

*E. Rondabls tegninger benyttet med velvillig tilladelse af Hagerups Forlag.*





*Carl Jacobsen*

\* 2. marts 1842 – † 11. januar 1914



*Otilia Jacobsen, f. Stegmann*

\* 27. marts 1854 – † 20. juli 1903



*Jesuskirken bestyres af Jesuskirkens menighedsråd under overtilsyn af Københavns biskop og overpræsident. Den er tillige underlagt Nationalmuseets særlige kirkesyn.*

*Den er åben hver dag fra morgen- til aftenringning, og alle, der er interesseret i at se den, er velkommen. Der er gratis adgang. Man går ud fra, at enhver besøgende udviser en sømmelig optræden.*

*Kirkens bøsser tømmes daglig, og vi takker for enhver gave til sognets fattige og menighedens arbejde.*

*Normalt er der gudstjeneste hver søn- og helligdag kl. 10 og kl. 16,30.*

#### **Ved udarbejdelsen er benyttet følgende kilder:**

*Erik Schiødte: Jesuskirken i Valby (i Tidsskrift for kunstindustri 1892).*

*Trap's Danmark 5. udgave (1959).*

*Johannes Steenstrup: Carl Jacobsens Liv og Gerning (1922).*

*Samme: Carl Jacobsen og hans Fader (1921).*

*Illustreret Tidende 1891–92.*

*Andreas Bruun: Jens Vilhelm Dahlerups Liv og Virksomhed (1907).*

*Arkitekt Dahlerups tegninger (i Kunstakademiet).*

*Henry Ussing: Min Livsgerning (1940).*

*En tidligere folder om Jesuskirken (udateret).*

*Jesuskirkens synsprotokol.*

*Jesuskirkens menighedsråds årsberetninger (1895–1938).*

Af den million, som brygger Carl Jacobsen fik udbetalt af sin fader, brygger J. C. Jacobsen, da denne besluttede at overdrage bryggeriet Gl. Carlsberg til Carlsbergfondet, oprettede han og hans hustru, Ottilia Jacobsen, f. Stegmann, 13. marts 1883 fire „Ny Carlsberg Legater“, hvert af dem på 250.000 kr., til fire forskellige formål. Det første af dem var „Ny Carlsberg Kirkelegat“, i hvis fundats det bestemtes, at der for dets midler inden ti års forløb skulle opføres en kirke i Valby, som dengang hørte til Hvidovre sogn, men var et stærkt voksende distrikt i Københavns udkant. Valby indlemmedes i København 1. januar 1901 og blev et selvstændigt sogn under Københavns vestre provsti fra 1. maj 1902.

At den henlagte sum hurtigt viste sig at være ganske utilstrækkelig ændrede måske nok visse enkeltheder i bygherrens plan, men afholdt ham ikke fra at fuldføre den i sin helhed. Han tænkte mere i kunst end i penge og var rede til at ofre, hvad der efterhånden blev nødvendigt for at honorere de krav, som han selv stillede til kirkens udsmykning. Inden Jesuskirken var færdigbygget i dens nuværende skikkelse, var det oprindelige beløb firedoblet til en million. Heraf udgjorde dog udgiften til klokketårnets opførelse ca. 200.000 kr., som Carl Jacobsens moder, fru Laura Jacobsen, f. Holst, på et ønskeligt tidspunkt forærede sin søn i fødselsdagsgave.

Grunden til kirken havde brygger Jacobsen allerede erhvervet i 1879, og ved strenge servitutter er der draget omsorg for, at ikke fremtidige bebyggelser skal spærre udsigten til kirken fra Valby bakke og Søndermarken. I 1882 henvendte han sig til Ny Carlsbergs arkitekt, professor Vilh. Dahlerup (1836–1907), og betroede ham den ærefulde opgave at udfærdige tegningerne til den nye kirke.

Men det var i flere henseender en bunden opgave. Bygherren og hans hustru stillede det krav, at den kirke, de ville skænke Valby, skulle „overgå alle de andre kirker i København i skønhed“. Den skulle bygges som en oldkirkelig basilika i lighed med de store kirker i Syden, navnlig som vi har dem i Italien og især i Ravenna.

Den egentlige kirkes nærmeste forbillede i det ydre, særlig når man tænker på facaden med de tre store buer og kirkens skib og kuppelparti, er dog katedralen i Poitiers i det vestlige Frankrig.

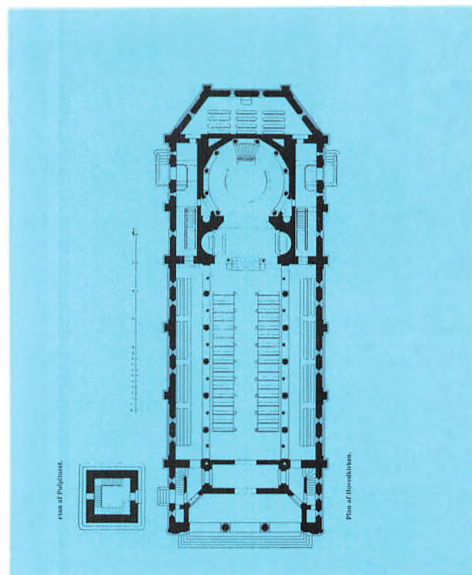
Men selv om arkitekt Dahlerup villigt lånte øre til brygger Jacobsens udtalte ønsker, formede han dog hele sit bygningsværk, både i det ydre og i det indre, efter sine egne kunstneriske ideer, så det ikke vil være berettiget at tale om Jesuskirken som en pastiche. På sit felt var Dahlerup et geni, stor nok til at lade sin kunstneriske ånd befrugte af, hvad andre mestre havde skabt, men også stor nok til at omforme det, han havde set, så det indgik naturligt i en ny helhed, i det mesterværk, som han og Carl Jacobsen ved et lykkeligt samarbejde her har skabt. Derfor er Jesuskirken, ikke mindst i dens indre rum med dets utallige variationer af skønne enkeltheder, en ener blandt Europas skønne kirker og navnlig noget helt for sig selv inden for Storkøbenhavns og dansk kirkebyggeri.

Til bygherrens krav hørte lige fra begyndelsen også kirkens navn. Den skulle hedde Jesuskirken og bygges og bruges til frelsernavnets ære. På de første tegninger af facaden var anført i båndet over indgangsbuerne den første bøn i Fader vor: Helliget vorde dit navn; men formentlig fordi der her er tænkt på Faderens navn og ikke på Sønnens, blev dette ændret til: Jeg er vejen og sandheden og livet (Johs. 14, 6). Øverst på facaden står den bedende Jesus (af billedhugger **Axel Hansen**) og

på pladsen foran kirken det store krucifiks i bronze efter J. A. Jerichaus model. Inde i kirken findes Jesu navn (IHS: Jesus hominum salvator, Jesus menneskenes frelser) flere steder fra over indgangsdøren til i overbygningen over alteret.

Byggeriet blev påbegyndt i 1884, og i 1889 var kirken under tag. Krypten under koret med den Jacobsenske familiebegravelse var allerede færdig, så kisterne med brygger J. C. Jacobsen (død i Rom 30. april 1887) og fire af Carl og Ottilia Jacobsens børn (døde 16. juli 87, 31. jan. 88, 25. dec. 88 og 3. jan. 90) kunne overføres dertil 31. januar 1891.

Jesuskirken blev indviet 15. november 1891 af Sjællands biskop, dr. Bruun Juul Fog. Klokketårnet er dog først bygget i 1894–95. Adskillige af kirkens kostbare prydelser er kommet til endnu senere, hvorom man kan læse i det følgende.



*Grundplan af Jesuskirken  
og campanilen*



Når en kirke vender rigtigt, som f. eks. landsbykirker har mulighed for at kunne det, ligger den i retningen øst-vest, så alteret altid ligger mod øst, tårnet og indgangsdøren mod vest. Denne placering er ikke altid mulig i en storby, hvor gader og anden bebyggelse ofte er der, før kirken kommer. For at Jesuskirken og specielt dens smukke facade skulle kunne ses derfra, hvor de fleste folk færdes, måtte den lægges i retningen syd-nord, alteret mod syd og indgang fra nord.

Den måler i længde 50 m og i bredde 17,5 m, så dens grundflade dækker et areal på 875 kvadratmeter, tårnet ikke medregnet. Midterskibet er 15,5 m højt, og de noget lavere sideskibe er prydet med fyldingsornamenter i mineralfarver på hvid bund; de fleste af disse er dog for længst næsten udslettet af vind og vejr. Murene er af røde mursten fra Frederiksholm teglværk, da den oprindelige plan med munkesten viste sig for kostbar at gennemføre. Sidefacaderne med gavlpartier er nok det æstetisk svageste ved denne ellers så pompøse kirkebygning, hvorimod det femkantede korparti og særlig den tolvkantede kuppel med korset øverst tiltaler mange. Taget er af kobber.

I et rundt bed foran kirken stod i de første år en kopi af Michelangelo's Moses-statue fra kirken San Pietro in Vincoli i Rom, som det ses på billedet side 7; men inden 1898 blev den erstattet med Jerichaus krucifiks og flyttedes til Ny Carlsberg Glyptoteks facade, hvorfra den ca. 1915 overførtes til anlægget ved Hillerødgades skole, hvor den står endnu. Over for krucifikset, men uden for kirkens grund, anbragte brygger Jacobsen en overgang Hansen-Jacobsens stærke og dystre skulptur „En trold lugter menneskekød“, der truende greb efter krucifikset; men da Valbys ungdom tilstrækkeligt længe havde lavet halløj med trolden, og så



*Jesuskirken 1891*

kaldet djævelen, blev den fjernet og er nu anbragt i haven bag Ny Carlsberg Glyptotek.

Ved kirkens søndre gavl står i en niche en bronzeskulptur af „Den gode hyrde“, og på fortovet foran er der en mindetavle over tre unge mænd, der faldt i treårskrigen 1848–50.



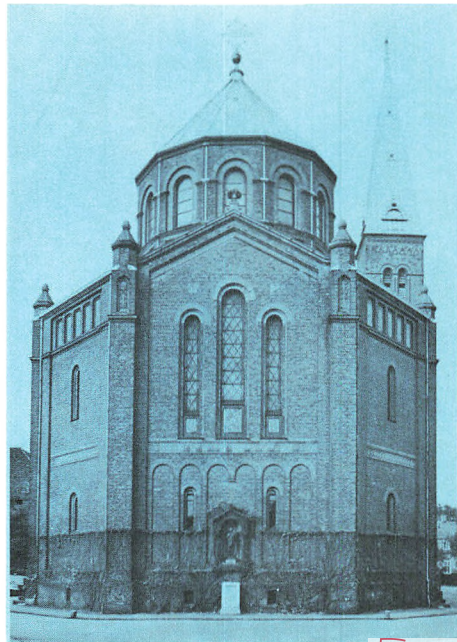
Står man foran Jesuskirkens hovedindgang, har man ligefor den smukke facade med de tre store buer ind til den ydre forhal; de hviler på to svære granitsøjler med særegne dobbeltpapitæler (motiver fra Ravenna), som foroven viser henholdsvis Carl og Ottilia Jacobsens initialer i slyng. Over buerne ser vi båndet med det føromtalte skriftord på lys bund. Gavlpartiet derover er af stor skønhed og soliditet. I de fire hjørner har vi de fire evangelistsymboler (af billedhugger Hammeleff), nederst t.v. englen (Matthæus), og t.h. ørnen (Johannes), øverst t.v. løven (Markus) og t.h. oksen (Lukas), jvf. Ez. 1, 10 og Johs. Åb. 4, 7, og aller øverst den bedende Jesus, som støtter sig til korset.

Midt i dette frontparti er indfaldet en mægtig vinduesrose (af Aug. Duvier), som skal være det største arbejde af sin art, der er udført herhjemme; dens glas er katedralglas i gullig, rødlig og grønlig farve, og den måler ca. 4,5 m i diameter. Sprosserne er af bly. Urskiven, der måler ca. 1,75 m, er støbt i bronze og har en vægt af 261 kg. Den omgivende stjerne, der har form af to trekanter, et ofte tilbagevendende symbol i kirken, er af svære smedejernsbjælker og vejer 900 kg. Urret, hvis slagværk er i tårnet, var på plads i 1895.

Ud til hver af siderne har vi tre fyldingsornamenter, som er restaureret for en halv snes år siden, men næppe ret længe kan modstå det skif-

tende vejs påvirkning. Den fjerde fylding er tom – ligesom de murede piller i hjørnerne, hvorpå der efter planen skulle have stået to engle af billedhugger Glosimodt.

*Jesuskirken set fra syd*



*Jesuskirken set fra nord*

## Den ydre forhal

I den ydre forhal bemærker vi de tre smukke indgangsdøre af egetræ, som efter oldkirkelig skik kun kan åbnes indefra, symbolsk for den bibelske opfattelse, at mennesket ikke selv kan lukke sig ind i Guds rige. Til begge sider for hoveddøren er der indsat i væggen to tavler med citater fra de romerske historieskrivere, Suetonius og Tacitus, der vidner om den uafklarede forventning, som fandtes i hedningeverdenen i tiden før og efter Kristi fødsel.

Over en smuk bort med ordet fra Johs. 17, 3: „Dette er det evige liv, at de kender dig, den eneste sande Gud, og ham, du udsendte, Jesus Kri-

stus“, i guldmosaik på blå bund var der oprindeligt en malet vægfrise, som hurtigt blev ødelagt af vejr og vind, hvorfor den i 1907 blev erstattet med et bredt bånd i italiensk mosaik af stor dekorativ skønhed. Lige over hovedportalen har vi et smukt kors med Kristi monogram. Forhallen har kassetteret egetræsloft.

I hjørnerne ud mod kirkepladsen er fundet et praktisk opbevaringssted for to smukke flagstænger af Oregon-pine, som med flag og andet tilbehør blev skænket Jesuskirken til dens 65 års dag i 1956 af Carlsberg Bryggerierne.

*Jesuskirkens hovedindgang*







*Hjørne af campanilen  
med alfen under baldakinen*

A+A+A+A+A+A

Klokketårnet, også kaldet campanilen (af italiensk campana = klokke) er fritstående som ved mange gamle kirker i Syden. Den skik at kalde til kirke ved klokkeringning opstod først i 6. årh., og da var i den del af Europa mange kirker for længst bygget, hvorfor man opførte en særlig bygning til klokken eller klokkerne ved siden af kirken.

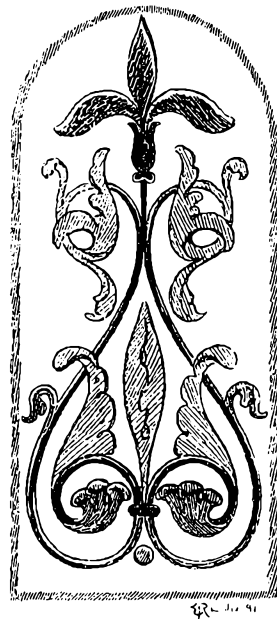
Jesuskirkens campanile blev som før nævnt først fuldført i 1895. Den er bygget i 8 stokværk og måler fra soklen til toppen af pyramidespiret 52 m og har øverst på spiret en engel, der er 3,5 m høj. Den blev kaldt „Alftårnet“ til minde om brygger Jacobsens ældste søn, der døde 3. januar 1890. Umiddelbart under spiret findes bogstavet A hele tårnet rundt, syv gange på hver side, og på siden ud mod kirkepladsen et enkelt A i ekstra stor størrelse. På tårnets nordøstre hjørne under en baldakin er anbragt en alf, der forestiller barnets engel; den er af den franske billedhugger Ernest Barrias. Brygger Jacobsen fandt den i Paris og syntes, den havde træk fælles med hans elskede søn, hvorfor han straks bestilte den støbt i bronze til opsætning her. (En mindre udgave af den findes i marmor ud for Alfs gravplads i krypten.)

På etagen under alfen forekommer hagekorset som ornamentalt pryddelse på alle tårnets sider. Denne korsform, som i øvrigt også findes flere steder inde i kirken, og som brygger Jacobsen havde gjort til Ny Carlsberg Bryggeris mærke, er et ældgammelt ornamentalt symbol, som bl. a. også har været anvendt som religiøst symbol hos buddhisterne i det østlige Asien og hos oldtidens kristne i Italien. At dette tegn i vort årh. blev kompromitteret som nazismens kendingsmærke kan ikke have tilbagevirkende kraft, men blot umuliggøre dets fremtidige anvendelse i dekorativt øjemed.

På de tre af nederste stokværks sider er ved år-

hundredskiftet indsat 3 gange 4 polerede plader med skriftord, der alle er taget fra Johs. Åb. I campanilens nederste rum er indrettet et beskedent ligkapel med plads til en enkelt kiste.

I 4. og 6. etage er ophængt fire malmklokker, der er støbt i England hos Taylor & Co. og skænket til Jesuskirken af Ottilia og Carl Jacobsen i 1891, som inskriptionerne på dem oplyser. De er opkaldt efter de fire børn, der alle døde under kirkens opførelse. Alf-klokken er den største og bruges til sidste ringning og bedeslagene før gudstjenesten, mens Erland-klokken anvendes til den almindelige klokkeringning; de to andre, som hænger øverst, er uden knebel og tjener som slagværk for uret, således at kvarterslagene lyder fra Thorvald-klokken og timeslagene fra Beatrice-klokken.



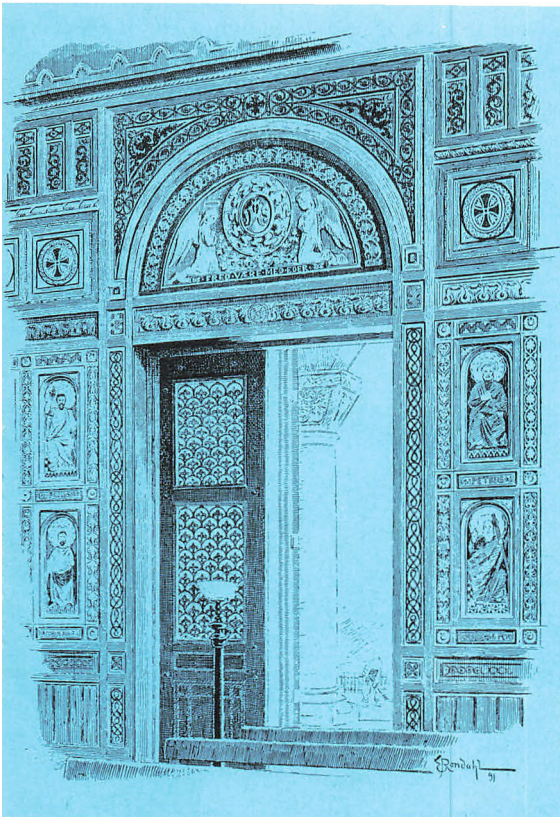
*Fyldingsornament*



## Den indre forhal

Bag indgangsdørene har vi som våbenhus den indre forhal, som er rigt dekoreret på væggene med motiver fra Det gamle testamente. På yder-væggen ser vi t.v. lovens tavler og t.h. et anker. Over indgangsportalen til selve kirken har vi den syvarmede lysesage, til venstre for denne Guds tegn (to trekanter) og vægten, til højre Arons blomstrende mandelstav og kobberslangen.

Men væsentligst i dette rum, i hvilket vi nu nærmer os den egentlige kirke, er de på væggen ind mod kirken anførte forjættelser fra Det gamle testamente, én forjættelse fra hver af de såkaldte store profeter, til venstre for indgangsdøren til hovedskibet Esajas 11, 1–3, til højre Jeremias 33, 14–15, og over de mindre indgangsdøre til side-skibene har vi t.v. Ezekiel 21, 26–27 og t.h. Daniel 2, 44.

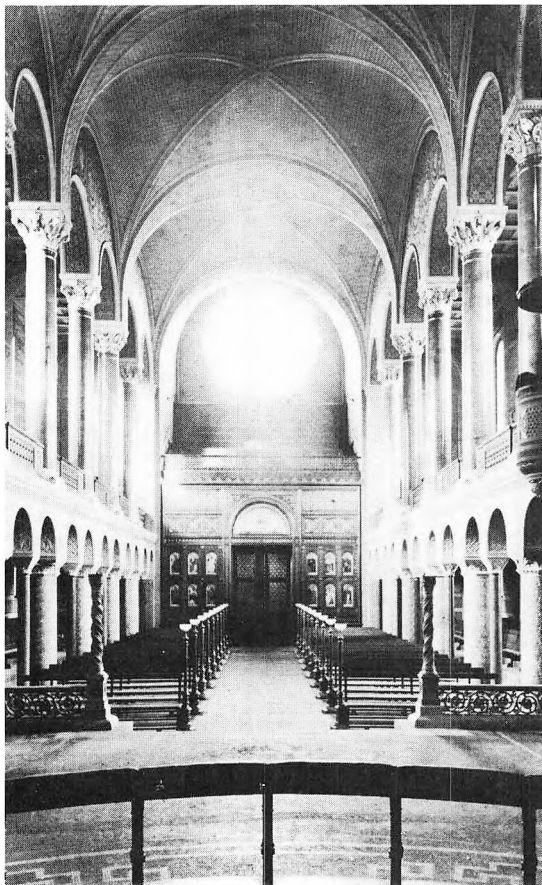


*Hoveddør i Apostelvæggen med udsigt til søjle med dobbeltkapitel*

## Selve kirken

Vi går ind i kirken – og må først bruge et par minutter til at vænne os til belysningen, som er anderledes her end normalt i en dansk kirke. Lyset kommer ikke ind fra siderne, hvor glasmalerierne i højkirken og de malede vinduer forned ikke lader meget lys slippe igennem, men fra ønderne, fra den store vinduesrose over det bageste pulpitur og fra kuppelpartiets 12 højsiddende vinduer med det gullige glas over koret. Efter kort tids forløb er man dog i stand til at glæde sig over alle de indtryk, som denne pragtfulde helligdom så gavmildt skænker sine besøgende.

Hele rummet vidner ved sin overdådighed af kunstnerisk udsmykning både om Carl Jacobsen som den store kunstmæcen og om arkitekt Dahle-



*Jesuskirkens hovedskib set fra altarene (1891)*

rups rige fantasi, hans eminente dekorationssans og frodige skaberevne. Ikke to gange findes det samme motiv i den samme udformning, ikke to ornamenters er ens, det være sig på søjlerne, på deres baser eller kapitæler, eller på noget som helst andet – til og med de små tynde træsøjler, som alterskranken hviler på.

I en synagoge i Toledo i Spanien findes et søjlekapitæl med nogle ejendommelige piniekogler; dette motiv er benyttet i flere af kapitælerne i Jesuskirken, men ikke to gange på samme måde. Orientaliske, byzantinske, mauriske og oldkristelige ideer og symboler er anvendt her, men altid således, at de er genfødt af arkitektens skabende fantasi.

I hele bygningsværket findes 82 ægte, ranke søjler, når man medregner de to i den ydre forhal, de to italienske ved opgangen til koret og otte i forhallen til begravelsen i krypten. Alle de bærende søjler er dels af svensk og dels af bornholmsk granit, de fleste blankpolerede i forskellige farver, de sværeste forneden i skibet smukt profilerede. De store kapitæler er hugget i gullig Bremersandsten fra Obernkirchen, de små i norsk klæbersten.

Mellem søjlerne på sidepulpiturerne er der et elegant brystværn af egetræ, gennembrudt i forskellige mønstre (motiver fra Ravenna). Også bagvæggen mellem skibet og den indre forhal er af det samme smukke egetræ, rigt prydet med udskårne ornamenters i fladt relief. Motivet til billedvæggen er fra kirken Santa Maria gloriosa dei Frari i Venezia, de 12 apostle malet af Aug. Jerndorff. Dørenes florentinske gitterværk med liljemotiv er støbt i bronze. I det halvrunde gavlfelt over dørene ses Jesu navn (IHS) mellem to knælende engle (af Stefan Sinding) og derunder Jesu første hilsen til sine disciple efter opstandelsen: „Fred være med eder“ (Johs. 20, 19), der anbragt

på dette sted er det sidste ord, som øjet ser, når man går ud af kirken.

På østre pulpitur nærmest koret var der oprindeligt, som det ses på billedet side 14, en smukt torarbejdet prædikestol af egetræ foroven og sandsten forneden; den blev i 1934 udskiftet med en ny prædikestol i sandsten, anbragt på gulvet, tegnet af Jesuskirkens daværende arkitekt Helge Holm, praktisk og god, men spartansk prydet blot med de fire evangelistsymboler (udført af billedhugger Mogens Bøggild), hvoraf de to endog har måttet nøjes med en plads på siden af trappen.

På sideskibenes vægge, der er holdt i en rolig, grønlig farve, er der overalt både forneden og på pulpiturerne ord af Jesus, som brygger Jacobsen og hans hustru selv har valgt fra de fire evangelier, og på det smalle bånd under sidepulpiturerne brystværn læses ordene fra Johs. 15, 1–3 mod vest og Johs. 12, 35–36 mod øst.

Det dekorative malerarbejde overalt i kirken er udført af firmaet Møllmann & Co. under malermester N. P. Rasmussens personlige ledelse.

I højkirkens 12 store vinduer er indsat 12 skønne glasmalerier (fra 1893), tegnet af maleren C. N. Overgaard og udført i München. De viser fra nord mod syd i østre side seks af Det gamle testaments store mænd: Moses, David, Esajas, Jeremias, Ezekiel og Daniel, og i vestre side seks af Det nye testaments kendte navne: Lukas, Markus, Peter, Jakob (Zebedæus' søn), Paulus og Johannes Døberen.

De store buer over højkirkens kraftige granit-søjler, der bærer loftets tre smukke krydshvælvinger, og de mindre buer i nederste stokværk, der minder om buepartiet i kirken San Apollinare in Classe syd for Ravenna, er af en betagende skønhed.

På gulvet i midterskibet havde man i de første 25 år kun ret tarvelige bænke, i begyndelsen flankeret mod midtergangen af standere med gasblus, kirkens daværende belysning; men ved 25 års jubilæet i 1916 skænkede Ny Carlsbergfondet de nuværende 34 stolestader, hvis gavlfelter ved midtergangen er rigt udskåret og prydet med 34 forskellige symboler, tegnet af dekorationskunstneren Jens Møller-Jensen. I 1962 blev bænkene belagt med hynder, så de nu udgør et behageligt sæde. Udgiften dertil afholdtes af den kirkelige ligningsmidler.

*Hovedskibet efter anbringelsen af den nye prædikestol i 1934*

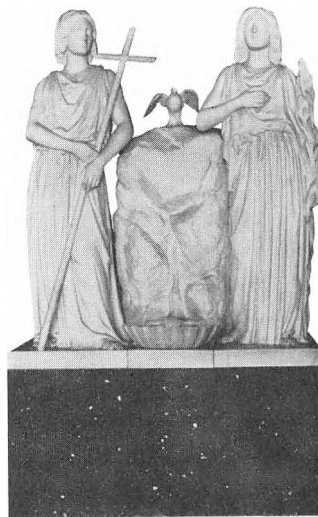




Ad midtergangens smukke løber går vi op i koret, der er hævet fem trin over kirkegulvets niveau. Ved opgangen har vi de to meget skønne antikke italienske marmorsøjler med indlagt cosmatisk mosaik i flere farver, i facon snoede som søjlerne i klostergårdene fra det 12. årh. bag Laterankirken og kirken San Paolo i Rom. Efter anbringelsen i Jesuskirken er hver af dem blevet forsynet med en globe, som bærer et kors (smlgn. billedet side 14 med billedet side 16). Ud til begge sider er der et lavt smedjernsgitter, nydeligt udført efter Dahlerups tegning af F. W. Doberck & Søn. Gelænderne ved opgangen er tegnet af arkitekt Helge Holm og opsat i 1927.

I den brede korbue er der to meget høje nicher, den t.v. dekoreret med vinløv og drueklaser og den t.h. med figentræts blade og frugter, begge på en dyblå bund. Den nederste del af nicherne er dog i brun farve som baggrund for to af kirkens skønneste skulpturgrupper. Til venstre er Jerichaus døbefont placeret, formet som en muslingeskal, ned i hvilken vandet strømmer fra en kilde i klippen mellem to engle, troens engel med korset og håbets engel med en palmegren; over klippen er Helligånden symboliseret ved en due. På trinnet op til døbefonten ligger et dekorativt tæppe, der er syet og skænket til Jesuskirkens 50 års dag af brygger Jacobsens yngste datter, fru Paula Høegh-Guldberg.

I den anden niche overfor står som et gravmæle over brygger Jacobsens slægt en marmorskulptur af den italienske billedhugger Pietro Tenerani (død 1869), „livets og dødens engle“, modelleret i gips i 1827 efter en skitse af Thorvaldsen, hvis elev kunstneren var. Soklen, som skulpturen er bragt på, har en inskription på latin, der i oversættelse lyder: „For familien Jacobsen, salige og



*Jerichaus døbefont*

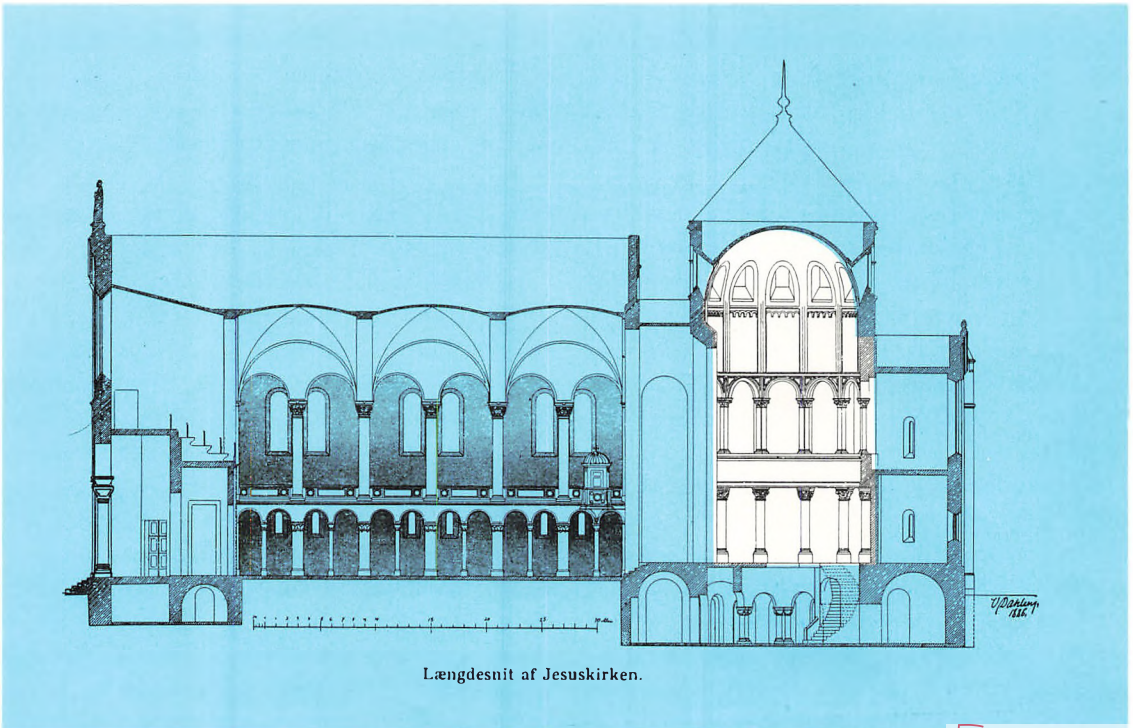
fromme forfædre, satte denne kirkes bygherrer, Carl og Otilia Jacobsen dette æresminde. 1891“. Livets engel t.h. er karakteriseret ved opadskuende øjne og den opadvendte brændende fakkell, mens dødens engel t.v. er kendetegnet ved det brystne blik og den nedadvendte fakkell, der er ved at slukkes.

Korbuen afsluttes ind mod selve koret af en skråtstillet bue, som har en af kirkens smukkeste ornamentale dekorationer på et bredt, farverigt bånd med røde og grønne prydelser på mørk bund; i alle felter er hovedmotivet et kors i talrige variationer, og øverst i triumfbuen er malet med særlig store gyldne bogstaver den kristne menigheds centrale bekendelse: DU ER KRISTUS (Mark. 8, 29). Det er hele Jesuskirkens mest dominerende indskrift, synlig fra alle pladser i midterskibet og fra de fleste på pulpiturene. For at skabe og levendegøre denne bekendelse i menneskers hjerter er hele den kristne kirke blevet grundlagt på Jorden – og Jesuskirken bygget i Valby.

I koret, som måler 18,5 m fra gulvet til toppen af kuplen, er der en rigdom af skønne enkeltheder, som hver for sig bidrager til en betagende helhedsvirkning.

Det er bygget i tre stokværk. Ligesom skibet får sit dagslys gennem rosetten over bagpulpituret, får koret sit gullige lys gennem de 12 højtsiddende vinduer i kuplen. I dennes top møder vi igen den treenige Guds tegn i form af trekanten, som her omslutter Guds navn, malet i gylden farve på hebraisk: Jahve, altsammen midt i en solstrålende

*Længdesnit med korpartiets tre stokværk*



Længdesnit af Jesuskirken.





*Orientalisk lampe*

glorie. Det hellige navn prises med et tre gange gentaget „Hellig“ (jvf. Johs. Åb. 4, 8) af den nadversøgende menighed på gulvet, af martyrska- ren ovenfor og øverst oppe af englene i kuplens felter (modelleret af billedhugger Hammeleff). Englene fremtræder på lysegul bund og med gyld- ne glorier om hovedet, med sammenlagte eller fol- dede hænder og med udbredte vinger. På båndet under dem læses hele vejen rundt den gamle græ- ske bøn: Kyrie eleison (Herre, forbarm dig). Kup- lens 12 felter afgrænses af halvrunde, slanke søjle- stave i form af palmestammer, hvis blade indkran- ser vinduesluggerne.

Mellemste stokværk er orgelpulpitret med de blankpolerede søjlebundter, tre i hvert knippe, med rigt varierede kapitæler og buupartier af stor skøn- hed. På væggene deroppe er samtlige skriftord valgt fra Salmernes bog i Det gamle testamente.

Og her har vi orglet, som kunne fortjene et helt kapitel for sig. Det er det eneste instrument af sin art i hele Norden, bygget i Paris af Aristide Ca- vaillé-Col (død 1899) og erhvervet af bygherren for den nette sum af kr. 110.520, et vidnesbyrd om, at det var ham magtpåliggende, at den musi- kalske kunstart blev tilgodeset lige så rundhåndet som de øvrige former for kunst i dette festlige

kirkerum. Orglet har 20 stemmer og er med to manualer og pedal. Det er opstillet i kirken og stemt af en af firmaets dygtigste medarbejdere, Felix Reinburg.

På endevæggen af orgelpulpitrets koromgang er anbragt i en niche med guldmosaik to marmor- buster af Carl og Ottilia Jacobsen (østre side) og på sidevæggen mod vest et marmorrelief af kirkens arkitekt Dahlerup og dens murermester S. P. Beck- mann, begge dele udført af billedhugger Ludvig Brandstrup.

Mellem første og andet stokværk har vi Stefan Sindings unægteligt noget stærke frise i lavt relief, i gråliggul tone på matrød bund. I midten står Kristus med armene horisontalt rakt ud mod „mar- tyrskaeren, der priste ham højtidelig i dødens stund“. Blandt personerne til højre og venstre er der dog også andre kristne end dem, der blev kendt værdige til martyrkronen; der er troskæmper fra oldtid og middelalder, i alt 47 personer til og med Martin Luther som sidste mand til den ene side (øst) og Hans Tausen som sidste mand til den anden (vest).

I nederste stokværk har vi det egentlige kor, hvis vægflader mellem de ti kraftige granitsøjler er dekoreret med ophøjede mønstre i dybgøn farve, skåret ud i sandsten, så de på afstand illuderer som ophængte gobeliner. Mellem søjlerne hænger i blanke kæder 7 olielamper, hvori der dog nu er installeret elektrisk lys; de er udført i messing efter orientalsk mønster og alle forskellige.

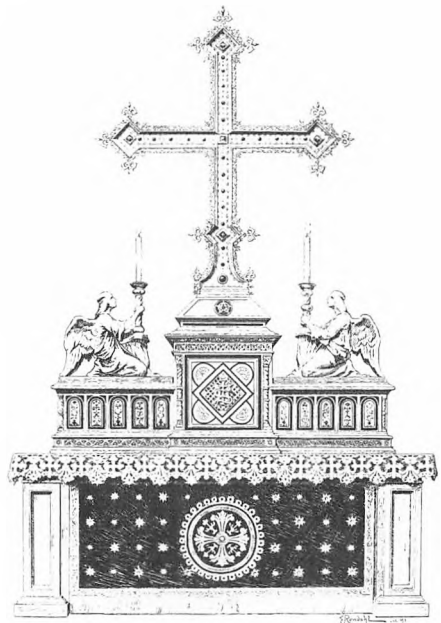
Alteret er af egetræ, men i bordpladen er der indlagt en planke af cedertræ fra Libanon, skænket af den danske konsul Løjtved i Beirut. Øverst på alterbordet stråler et mandshøjt kors med udtun- gede bronceanter og prydet med kostbare stene i troens, håbets og kærlighedens farver. På den

skrå flade op mod korset ses den treenige Guds tegn, her formet som en dobbelt trekant, med en ring af 33 perlemor (én for hvert af Jesu leveår) som ramme om en blodrød rose.

Korset står på et firkantet skab, udskåret i egetræ med lave relieffer og beregnet til de hellige kar, som dog nu opbevares i kirkens box. Skabsdøren er kunstfærdigt udført i bronze med Jesu navnetræk (IHS) i det centrale parti. Til begge sider har vi alterlysene i smukke ciselerede stager, som bæres af to knælende engle, der er modelleret af Stefan Sinding efter et gammelt italiensk motiv og udført i matforgylt bronze hos Tribaud frères i Paris. Englene knæler på hver sin femdelte sokkel, i hvis fyldinger man ser ornamenten i perlemor og fine træsorter fra Det hellige land; de viser de træer, som oftest nævnes i Bibelen, f. eks. vin-, figen-, oliven- og mandeltræet.

På alterets forside hænger et antependium, smukt forarbejdet i byblåt fløjls med et stort kors i midten i cirkelrund ramme og omgivet af stjerner, der leder tanken hen på, at Jesus indstiftede den hellige nadver „i den nat, da han blev forrådt“.

Inden for alterskranken ligger et enestående smukt, kostbart broderet tæppe, syet af en kreds af damer med Carl Jacobsens hustru og moder i spidsen og under ledelse af dekorationskunstnerinden frk. Elise Konstantin-Hansen, der har tegnet tæppet efter et mosaikmotiv (fra Galla Placidias mausolæum i Ravenna) over ordene fra Davids salme 42, 2: „Som hjorten skriger efter rindende vand, således skriger min sjæl efter dig, o Gud“. Hertil har kunstnerinden føjet i partiet nærmere alteret et kors, til venstre for hvilket man ser Jesu navnetræk (IHS) og til højre Kristi monogram med det græske alfabets første og sidste bogstaver, alfa og omega (jvf. Johs. Åb. 21, 6).

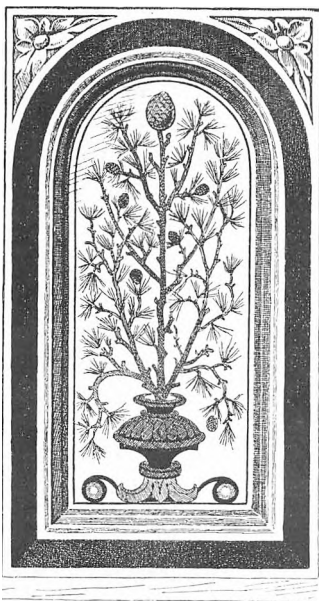


Alteret i Jesuskirken. Efter Tegning af E. Brandt

### *Jesuskirkens alter*

På væggen til venstre i koret er indsat et epitafium til minde om fru Ottilia Jacobsen, skænket af venner, og til højre et médaillon-relief af brygger Jacobsens moder, fru Laura Jacobsen, skænket af hendes børnebørn i 1919 (100-året for hendes fødsel); begge er modelleret af Ludvig Brandstrup.

Endvidere har Ny Carlsberg Glyptotek anbragt til højre for alteret en reproduktion i forgyldt, oksyderet bronze af den franske billedhugger Raoul Francois Larche's „Jesus som tolvårig i templet“ (originalen i marmor fra 1892 står i museet i Agen i Frankrig).



*Fyldingsornament fra alterparti*

Bag koret har vi Jesuskirkens sakristi, der nu fremtræder som et lyst og venligt rum, efter at arkitekt Rolf Graae i 1956 har nyindrettet det med parketgulv, smukke døre og et forsænket, bølgende loft, som følger linierne fra tre buer i indervæggen. Til at pryde de hvidmalede vægge har Carlsbergmuseet overladt kirken arkitekt Dahlerups farvelagte tegninger af Jesuskirken, signeret 1884. Udstyret med borde, gode stole og elektrisk ventilationsanlæg udgør sakristiet et behageligt lokale til konfirmandlæsning og mindre møder, foruden at det bruges som venteværelse for kirkens dåbsgæster med særlig indgang fra vest.

Øst for koret findes den såkaldte økonomigang, hvor der er indrettet skabe til opbevaring af Jesuskirkens messehagler m. m., og her er også anbragt forsinkerudstyret til kirkens fortrinlige højttaleranlæg, som for en sum af ca. 35.000 kr. blev installeret i 1958 af firmaet AEG i godt samarbejde med Lydteknisk Laboratorium (professor, dr. techn. Fritz Ingerslev), hvilket på en effektiv måde løste netop denne kirkes ret store akustiske problemer. Af beløbet indsamledes godt 10.000 kr. i frivillige gaver.

På væggen i økonomigangen er ophængt en „series pastorum“ med navnene på Jesuskirkens hidtidige fem sognepræster: Ussing: 1891–1915, Oldenburg: 1916–30, Brodersen: 1931–34; Glahn: 1934–54 og Bliddal fra 1955. Endnu mangler en tavle med kirkens residerende kapellaner, hvoraf der hidtil kun har været to: Ehrhardt: 1928–41 og Christophersen fra 1941.

I det sydøstre hjørne med særlig indgang fra øst er der mellem økonomigangen og sakristiet indrettet et godt præsteværelse, bag hvilket der er et rum med skabe til præstekjoler m. m. og bag dette et toilet med adgang også fra sakristiet.



*Parti fra forhallen til den Jacobsenske familiebegravelse*

Bag alteret fører en trappe ned til den Jacobsenske familiebegravelse i krypten under koret, hvortil der normalt ikke er adgang, idet der ved bunden af trappen er et aflåset jernjalousi. Den består af to rum, forrest en forhal i cirkulær form, hvis loft bæres af otte granitsøjler, parvis anbragt i den halve cirkel, og øverst på søjlerne læses navnene på brygger Jacobsens otte børn fra venstre til højre efter børnenes alder. Overfor, op mod den anden halvcirkels buede væg, står en Kristusbuste af Jerichau på en smuk træsokkel, deponeret her af Ny Carlsberg Glyptotek. I et bånd hele vejen rundt over søjlekapitælerne er indhugget med gylde skrift: „Lær mig, Herre, din vej, jeg vil vandre i din sandhed; vend mit hjerte mod dette ene: at frygte dit navn“ (Salme 86, 11), og på det maledede loft læses det eneste citat i kirken, som ikke er et bibelsk ord: „Hjælp dig selv, så hjælper Vorherre dig.“ I gangen uden for søjlerne er ophængt i og mellem væggens nicher en mængde smukke og kostbare sølvkranser, skænket fra forskellige side i anledning af dødsfald i familien.

Det andet rum, som ligger bag den runde forhal, og ind i hvilket man kommer gennem en i smedejern kunstfærdigt udført gitterdør, er et aflangt rum på tværs af kirkens længderetning. Det er af stor skønhed med tøndehvælvet loft, dekoreret i pompeiansk stil efter arkitekt Dahlerups tegninger. I hver af de to dybe nicher står en dobbeltsarkofag af granit, som rummer kisterne med de jordiske rester af J. C. Jacobsen og hans hustru Laura (til højre), og af brygger Carl Jacobsen og hans hustru Ottilia (til venstre). Oven på sarkofagerne læses deres data.

I bunden af begge disse nicher findes små og smalle vinduer med indsatte smedejernsgitre, i hvilke man ser et kors omslynget af sindbilledlige



planter Foran på buen over Carl Jacobsens forældres sidste hvilested har han ladet male ordene: „Lad dig ikke overvinde af det onde“, og over sit eget og sin hustrus har han sat det følgende fra samme vers i romerbrevet (12, 21): „Overvind det onde med det gode“, et stille vidnesbyrd om den forsoning, der fandt sted mellem fader og søn efter en langvarig og bitter strid. Ved sarkofagernes sider ud mod rummet ses smukke blomstermotive, bl. a. ved fru Ottilia Jacobsens den skotske tidsel (hun var født i Edinburg).

På væggen over for indgangen er der i to felter malet nogle vidunderskønne liljer, mellem hvilke der i en niche står en lille engel på en sokkel, og på denne sokkel læser man Alfs data; han ligger begravet bagved. De tre øvrige døde børn: Erland, Thorvald og Beatrice er gravsat under gulvet, som er af sort marmor, og deres navne og data læses der. Både i væggenes nicher og under gulvet er der plads til flere kister, hvilket næppe får aktuel betydning.

Den smukke begravelse, som i nogen grad har karakter af en katakombe, holdes pietetsfuldt ved Carlsberg Bryggeriernes foranstaltning.



*Indgang fra forhallen til familiebegravelserne*



*Brygger J. C. Jacobsen og hustrus dobbeltsarkofag*



*Brygger Carl Jacobsen og hustrus dobbeltsarkofag*

## Andre værdifulde gaver

Det siger sig selv, at den foranstående beskrivelse af Jesuskirken og dens mange kostbarheder, ikke er fuldstændig, men blot berører det, man må skønne er det vigtigste og mest interessante for de besøgende.

I årenes løb har denne kirke fået betydelige gaver, dels og navnlig fra Carl Jacobsen selv og hans familie, f. eks. de hellige kar, som nu er i brug (gave fra hans fire børn ved kirkens 25 års dag i 1916), og et smukt krucifiks med indlagt arbejde til anbringelse på alteret under gudstjenesten, og dels også fra anden side.

I de første mange år havde kirken to smukke messehagler i skjoldform, den ene med et kunstfærdigt broderi i guldtråd; den blev senere forsynet med ægte guldspænder, som blev skænket af fru Ottilia Jacobsen i taknemmelighed for menighedens forbøn, da hun var blevet rask efter en heftig lungebetændelse under et ophold i Strasbourg i 1896.

I de senere år, hvor man i mange kirker er gået over til hagler i kåbeform, har Jesuskirken fået foræret fem kåber i de forskellige liturgiske farver til brug i de forskellige tider af kirkeåret.

I 1959 skænkede nu afdøde arkitekt Knud Christiansen og hustru en grøn messehagel til brug i Hellig tre kongerstiden og trinitatistiden, og i 1962 skænkede fru Paula Høegh-Guldberg, f. Jacobsen, en messehagel i guldbrokade til brug på festdage. Begge disse hagler er tegnet af arkitekt H. G. Skovgaard og syet af „Kirkelig Kunst“.

Derefter har Jesuskirkens kordegn, Evald Jensen og hustru syet en vinrød hagel (egen gave i 1963) til brug i pinsen og på martyrdage og Alle helgens dag, en lillafarvet (bekostet af en kreds i menigheden i 1965) til advents- og fastetiden, og endelig en sort (egen gave i 1966) til brug på langfredag;

de tre sidste er alle tegnet af kunstneren Gottfred Mortensen.

Til 75 årsdagen i 1966 har frk. E. M. Arffmann og fru Gerda Aakerberg syet og skænket en smuk alterdug.

## Afslutning

*Den, som har øje for historiens længdeperspektiv, kan ved Jesuskirkens basilikale form ikke blot se tilbage til Sydeuropas katedraler, men endog til den romerske kejsertids templer og paladser. Det var en storlået gave, brygger Carl Jacobsen og fru Ottilia skænkede Valby sogn, da de byggede denne kirke. Ved sin kunstneriske udsmykning vidner den om deres kærlighed til det skønne.*

*Men gennem de bibelord, som de selv valgte til at pryde dens vægge, siger den også noget om deres forståelse for, hvad en kirke egentlig skal bruges til. Denne pompøse helligdom er ikke et kunstmuseum, men den kristne menigheds værktøj i ordets tjeneste. Den er ikke et monument over to mennesker, som nu er døde og hviler under dens alter til opstandelsens dag, men den er frem for alt den levende Guds hus, i hvilket mennesker gennem ordets forkyndelse skal møde den korsfæstede og opstandne frelser, som denne kirke er indviet til, og hvis navn den bærer: Det er en Jesuskirke.*

Valby i oktober 1966.



