

## Dette værk er downloadet fra Danskernes Historie Online

**Danskernes Historie Online** er Danmarks største digitaliseringsprojekt af litteratur inden for emner som personalhistorie, lokalhistorie og slægtsforskning. Biblioteket hører under den almennyttige forening Danske Slægtsforskere. Vi bevarer vores fælles kulturarv, digitaliserer den og stiller den til rådighed for alle interesserede.

### Støt vores arbejde – Bliv sponsor

Som sponsor i biblioteket opnår du en række fordele.

Læs mere om fordele og sponsorat her:

<https://slaegtsbibliotek.dk/sponsorat>

### Ophavsret

Biblioteket indeholder værker både med og uden ophavsret. For værker, som er omfattet af ophavsret, må PDF-filen kun benyttes til personligt brug.

### Links

Slægtsforskerens Bibliotek: <https://slaegtsbibliotek.dk>

Danske Slægtsforskere: <https://slaegt.dk>



A. Kaae

Kvæn Væver i Voel  
og hans Alkom

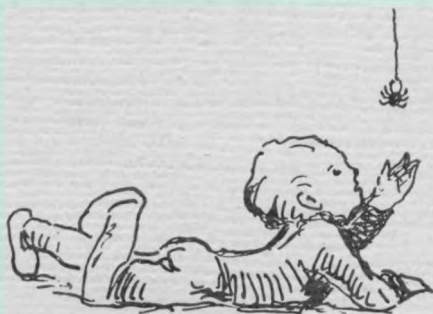
99.9 N1 83 ka

1945

**Alfred Kaae**

# **KRÆN VÆVER**

i Voel og hans Afkom, samt hans og  
Kirsten Marie Jensdatters Forfædre



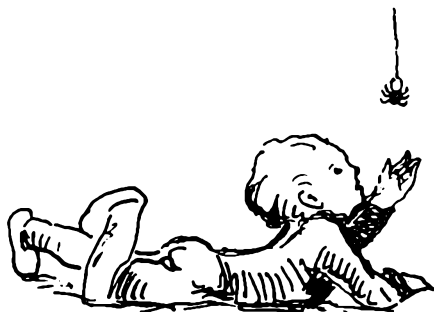
**1945**

**KAAE'S FORLAG**  
Kronhede — Ulfborg

**Alfred Kaae**

# **KRÆN VÆVER**

i Voel og hans Afkoni, samt hans og  
Kirsten Marie Jensdatters Forfædre



**1945**

**KAAE'S FORLAG**  
Kronhede — Ulfborg

## Forord

---

Udsendelsen af denne lille Bog er foranlediget af et større Arbejde, hvori den oprindelig var tænkt som et Afsnit, nemlig E. & B. Larsens Bog »Hagelskjærslægterne«. Man vil i den Bog finde en kort og højst ufuldstændig Meddelelse om vor Slægt paa S. 271 f. Særlig interessant er dog et lille Stykke om mig personlig, hvori Forfatteren Bernhard L. søger at undskylde sig og give mig Skylden for, at vor Slægtsgren ikke er kommet med. Grunden var den, at da jeg for anden Gang blev opfordret til at samle Penge ind til B. L.s Bog eller rettere sagt til Trykning af mit Afsnit, hvilket jeg dog aldrig havde givet Tilsagn om, skete det med Ordene: **„Hvordan gaar det med det økonomiske indenfor Deres Slægt? Tror De, De kan samle saa mange Penge, saa Deres Afd. kan blive trykt, . . .“**

Denne Larsenske Opmuntring faldt mig for Brystet. Jeg havde aldrig set det som en Opgave at samle Penge ind for den mig forøvrigt ukendte Komité, der skulde udgive hans Bog. Bestillinger paa Bogen modtog jeg gerne, men jeg havde ikke kunnet faa mere end nogle faa Stykker Brochurer til Udsendelse iblandt det Par Hundrede Medlemmer, vor Slægtsgren udgør, saa det maatte jo give et daarligt Resultat for Hr. L. Jeg blev altsaa godt gal i Hovedet, da jeg forstod, hvad Hensigten var: at jeg ikke alene skulde samle Slægtsoversigten, men ogsaa selv skaffe Penge til dets Trykning. Man kan da ikke forundre sig over at jeg foretrækker at lade dette lille Slægtsarbejde trykke paa egen Risiko frem for a-

have yderligere Samarbejde med B. L., og jeg takker alle indenfor de fem Søstres Afkom, som har givet mig Oplysninger, ofte i flere Breve, og alle, der har bestilt Bogen. Har man Interesse for de ældste Slægtled, kan man i »Hagelskjærslægterne« faa Oplysning især om den første, som bærer Hagelskjærnavnet. Men er det øvrige Stof i denne Bog af lige saa ringe Lødighed som Artiklen om mig, saa kan jeg ikke tilraade nogen at sætte sig i Udgifter for at skaffe den.

Den Nummerering, som er brugt i sidste Afsnit, svarer til den, der er brugt i »Hagelskjærslægterne«. Første Slægtled, Stamfaderen faar her Nr. 121.6, som staar øverst paa hver Side. Hans Børn faar Nr. 1—9b og deres Nr. kan da skrives bag Stamfaderens. Birgitte Kristensdatter faar da Nr. 4, og hendes Børn faar Nr. 1—9 føjet til hendes Firtal: 41, 42 o.s.v. Deres Børn igen faar Nr. 1—9 føjet hertil f. Eks. 411 og 412, saa hvert Ziffer i Tallet betegner et nyt Slægtled, og man kan læse om Nr. 412, at det er 3. Led fra Stamfaderen og Barn Nr. 2 i Rækken. Redaktionen er sluttet 1. November 1913.

**Alfred Kaae,**  
Kronhede Skole pr. Ulfborg.



**Forfædrene til Ægteparret  
Kristen Nielsen og Kirsten Marie Jensdatter, boende i Stens-  
kjærhus i Voel.**

Som en Indledning til det følgende Stykke om Kræn Væver i Voel og hans Afkom skal her gives en lille Oversigt over Ægteparrets Forfædre. Den fører dog ikke meget langt tilbage i Tiden — men kan maaske alligevel være til Hjælp, hvis en anden i Fremtiden vil prøve at føre Slægten længere tilbage eller revidere mine Resultater. Først giver jeg en skematisk Oversigt i Forfædretavlen (Ahnetafven), og dernæst faar hver Person under de samme Numre, som de har paa Forfædretavlen, en kort Beskrivelse. Tavlen opsættes paa de to følgende Sider, og Numrene gaar fra den ene Side over paa den anden. Tavlen læses fra neden og opad, og hvert Slægtled staar paa samme Linie, saa Ægteparrets Forældre staar paa næstnederste Rad, Bedsteforældrene paa følgende o.s.v.

- 
- <sup>2</sup>/<sub>1</sub> **Kristen Nielsen**, Kræn Væver. Se ham under næste Kapitel Nr. 121.6.
- <sup>2</sup>/<sub>2</sub> **Kirsten Marie Jensdatter**. Se hende ved Kr. N. i næste Kap.
- <sup>4</sup>/<sub>1</sub> **Niels Andersen**, Moselund, f. c. 1770 i Gjellerup S., Kjærgaard i Birk By som Søn af Anders Jespersen, Gmd. Bliver <sup>23</sup>/<sub>10</sub> 1794 i Ikast trolovet med Pigen Kirsten Marie Pedersdatter (<sup>4</sup>/<sub>2</sub>). Død som Aftægtsmand i Moselund i Bording d. <sup>17</sup>/<sub>10</sub> 1847 i en Alder af 77 Aar. Børn se ved <sup>4</sup>/<sub>2</sub>.

16/1	16/2	16/3	16/4	16/5	16/6	16/7	16/8
				<b>Søren Lauritsen Hagelskjær</b> F. Gjellerup 1709, Selvejer- bonde i »Hagelskjær«.	<b>Kirsten Pedersdatter</b> F. i Gjellerup 1714. D. af Peder Madsen, Kølgebæk.	<b>Jens Skalmstang</b> i Ikast	

8/1	8/2	8/3	8/4
<b>Anders Jespersen</b> Bor 1770 i Kjær- gaard i Birk, Gjellerup S.	(Anders Jesper- sens Kone, kendes ikke).	<b>Peder Sørensen</b> <b>Hagelskjær</b> F. 1745 i Ikast. Boede i Ravns- vad i Ikast	<b>Kiersten Catha- rina Jensdatter</b> F. 1749 i Skalms- tang i Ikast

4/1	4/2
<b>Niels Andersen</b> (Niels Moselund) boede i Moselund i Bording. F. i Gjellerup Sogn 1770	<b>Kirsten Marie Pedersdatter</b> Døbt i Ikast K. 12/1 1772

2/1
<b>Kristen Nielsen</b> , kaldet Kræn Væver, i Voel. Døbt i Bording Kirke 1/1 1810

16/9	16/10	16/11	16/12	16/13	16/14	16/15	16/16
						<b>Søren Strungesen</b> i Haarup, Linaa S., d. i 1773	<b>Maren Jensdatter</b> i Haarup, d. 1758

8/5	8/6	8/7	8/8
<b>Jens Jensen</b> Bonde og Gaard- beoer i Linaa, forhen kgl. Skovfoged	<b>Maren Jens- datter</b> (Jens Jensens 2. Kone)	<b>Niels Kristensen</b> <b>Roed</b> Hmd. i Mollerup	<b>Else Søren- datter</b> F. i Linaa S. 1757

4/3	4/4
<b>Jens Jensen</b> (Jens True) i Linaa F. i Balle 1785 el. 86	<b>Inger Nielsdatter</b> F. i Linaa 25/6 1796

2/2
<b>Kirsten Marie Jensdatter</b> (Kræn Vævers 2. Kone) F. i Linaa d. 14/12 1818



<sup>4</sup>/<sub>2</sub> **Kirsten Marie Pedersdatter**, D. af P. Sørensen Hagelskjær, Ravnsvad i Ikast, f. <sup>12</sup>/<sub>1</sub> 1772 i Ikast, trolovet <sup>25</sup>/<sub>10</sub> i I. med N. A. af Birk. Død som Aftægtskone i Moselund, Bording <sup>6</sup>/<sub>1</sub> 1837, 65 Aar gl.

Børn:

- 1) Anders Nielsen, f. <sup>2</sup>/<sub>11</sub> 1795 i Birk, Gjellerup Sogn.
- 2) Peder Nielsen, f. 1798 i Bording S.
- 3) Søren Nielsen, f. <sup>15</sup>/<sub>4</sub> 1801 i Bording.
- 4) Jens Nielsen, f. 1803 i B. Maren Madsdatter af Ravnsvad bar ham, Anders Pedersen, Søren Kristensen, Maren Pedersdatter, S. Kristensens Hustru, Else Andersdatter, alle af Moselund i Bording, Faddere.
- 5) Jesper Nielsen, f. 1806 i B. Faddere: Appelone Nielsdatter bar, Søren Kristensen, Ane Kirstine Pedersdatter, Anders Pedersens Kone fra Moselund navnlig Karen, Niels Jensen og Anders Andersen fra Stubkjær.
- 6) Kristen Nielsen, døbt <sup>1</sup>/<sub>1</sub> 1810 i Bording (se <sup>2</sup>/<sub>1</sub>). Faddere: Maren Pedersdatter af Ravnsvad, Niels Mogensen og Kone An Kierstine Pederdatter.

<sup>4</sup>/<sub>8</sub> **Jens Jensen**, kaldet Jens True, 1818 kaldes han i Kirkebogen »plougdrivende Husmand i Linaa«. F. 1785 el. 86 i Balle Sogn Hids Herr., viet 1812 i Linaa, Forloverattest <sup>27</sup>/<sub>9</sub> 1812 i L. Kirkebog, Død <sup>24</sup>/<sub>2</sub> 1870 i L. som Aftægtsmand i en Alder af 84 Aar.

<sup>4</sup>/<sub>4</sub> **Inger Marie Nielsdatter** (gift m. <sup>4</sup>/<sub>8</sub>), f. i Linaa d. <sup>2</sup>/<sub>8</sub> 1793, som D. af Niels Roed. Da hun <sup>27</sup>/<sub>9</sub> 1812 blev forlovet med Jens True var hun Pige i Hedegaard i Mollerup og Forlovere var Laurs Nielsen Skovfoged, som rimeligvis er hendes Broder, og Peder Kristensen Væst, der morsomt nok ogsaa havde været Fadder ved hendes Daab sammen med Niels Rasmussen, Snedker Anders, Maren Rasmussdatter, Kresten Ouls: Anne Marie. alle af Linaa. Hun døde i L. <sup>31</sup>/<sub>12</sub> 1855, 63 Aar gl.

Børn:

- 1) Karen Marie Jensdatter, f. i Linaa d. <sup>19</sup>/<sub>2</sub> 1816. Faddere var Gaardmand Søren Knudsen og Hustru i Mollerup, Niels Knudsen ved Mollerup, Hm. Knud Knudsen og Peder Hansen af Mollerup.

- 2) Kirsten Marie Jensdatter, f.  $14/2$  1818 i L. Døbt d.  $16/2$  i L. Faddere: Jomfru Trine Højriis paa Laven Hougaard bar, Gm. Niels Knudsen ved Mollerup, Ungkarl Knud Sørensen i Mollerup, Peder Knudsen og Peder Pedersen Dyhr, begge af Linaa (se  $2/2$ ).
- 3) Mariane Jensdatter, f.  $18/11$  1820 i L. Baaret af Hmd. Knud Knudsens Datter Maren Knudsdatter, Faddere: Gmd. Peder Knudsen, Gmd. Knud Knudsen, Ungkarl Kristen Skovfoged, alle af Linaa, Gmd. Søren Knudsen. Mariane Jensdatter, blev senere gift med Rasmus Rasmussen i Mollerup (det er Jens Byts (Buet) Forældre).
- 4) Niels Peter Jensen, f. i L.  $18/6$  1822. Faddere: Mariane Nielsdatter, Kristen Væst, Kristen Skovfoged, Rasmus Lemming og Gmd. P. Knudsen.
- 5) Ane Birgitte Jensdatter, f. i L. d.  $13/6$  1824. Baaret af Maren Sørensdaughter i Mollerup. Faddere: Gmd. Søren Knudsen, Hmd. Ras. Lemming, Ungk. Kristen Katballe af Linaa.
- 6) Jens Jensen, f. i L.  $7/3$  1827. Baaret af Kjærsmøllens Datter Stine Lauridsdatter, Peter Knudsen, Jens Møller, Kristen Væst, Gmd. af Linaa, Søren Knudsen af Mollerup var Faddere.
- $8/1$  **Anders Jespersen**, Gmd. i Kjærsgaard, Birk By, Gjellerup. I 1787 ved Folketællingen er han Enkemand. Født c. 1719. 1787 havde han følgende Børn: Karen 20 Aar, Anders 15 Aar, Niels 14 Aar ( $4/1$ ).
- $8/2$  (?)
- $8/3$  **Peder Sørensen Hagelskjær**, Gaardmand i Ravnsvad, en Nabogaard til Hagelskjær. Født 1745, døbt  $19/9$  s. A. i Ikast Kirke. Den  $8/6$  1770 viet i Ikast til  $8/4$ . D. 1828 i Ikast.
- $8/4$  **Kirsten Catharine Jensdatter**, f. i Skalmstang i Ikast 1749, D. af Jens Skalmstang ( $10/7$ ). Viet  $8/6$  1770 til P. S. Hagelskjær. De boede i Ravnsvad. K. C. Jd. død 1803 i Alder 54 Aar, hvorefter Manden gifter sig igen, men i hans andet Ægteskab er ingen Børn.

Børn:

1) Kirsten Marie, døbt 1772 d.  $12/1$  i Ikast, se  $4/2$ .

2) Ane Kirstine Pedersdatter, f. 1775, død 1777 i Ikast.

- <sup>a)</sup> Anne Kirstine Pedersdatter, f. 1777. Levede ved Faderens Død 1828 som ugift paa Gaarden.
- <sup>4)</sup> Karen Pedersdatter, f. 1780. Baaret af Mandens Moder. 1804 gift med Jens Nielsen af Lyngholm. 1828 boede han i Mosehuset. Han døde i Vaadde i Ikast 1852.
- <sup>5)</sup> Søren Pedersen, f. 1783, død 1785.
- <sup>6)</sup> Maren, f. 1787, g. 1850 m. Niels Mortensen, som tjente i Ravnsvad, de fik en Gaard i Guldforhoved i Bording, der senere er udstykket til deres Efterkommere.
- <sup>8/6)</sup> **Jens Jensen.** Ifl. Folketæll. 1787 i Linaa: 2. Gang gift med Nr. <sup>8/6)</sup>, Bonde og Gaardbeboer, har været kgl. Skovfoged, 60 Aar. Han er altsaa f. c. 1727. Han har 1787 en eet Aar gl. Søn, som nok er <sup>4/3</sup> Jens True, som i de senere Folketæll. siges at være født i Balle. [J. J. er noget usikker].
- <sup>8/6)</sup> **Maren Jensdatter.** Ifl. Folketæll. i Linaa 1787 gift 1. G. m. <sup>8/6)</sup>. Hun er da 36 Aar.

Børn:

- <sup>1)</sup> Kristiane Jensdatter, f. c. 1777 af Faderens 2. Ægteskab.
- <sup>2)</sup> Peder Jensen, f. c. 1779.
- <sup>3)</sup> Søren — f. c. 1781.
- <sup>4)</sup> Jens — f. c. 1786 i Balle (se <sup>4/3)</sup>).
- <sup>8/7)</sup> **Niels Christensen,** kaldet Niels Roed. I Folketæll. 1787 er han Husmand i Mollerup, Linaa S.; f. c. 1735, hans første Kone død 1779, 36 Aar gl. efter en Barnefødsel. D. <sup>18/7</sup> 1780 vies han da til sin 2. Kone Else Sørensdatter, f. 1758 vistnok i Haarup, L. S. Han døde d. <sup>1/6</sup> 1800, 65 Aar gl.
- Børn: (De 3 første i 1. Ægteskab.)
- <sup>1)</sup> Christian, f. 1774 i Linaa S., død som Barn.
- <sup>2)</sup> Laurids Nielsen, f. 1777. Det er vist ham der er hos Søsteren Inger Marie (<sup>4/4</sup>) kaldet Laurids N. Skovfoged af Linaa. Død 56 Aar gl. 1832.
- <sup>3)</sup> Søren Nielsen, f. 1779, dør 2 Mdr. gl., Moderen dør.
- <sup>4)</sup> Søren — f. 1781, dør 4 Mdr. gl.
- <sup>5)</sup> Søren — f. 1782, dør som spæd.
- <sup>6)</sup> Søren — f. 1783, — — —
- <sup>7)</sup> Anna — f. 1785, dør et Aar gl.

<sup>8)</sup> Peder Nielsen, f. 1787.

<sup>9)</sup> Søren — f. 1791.

<sup>10)</sup> Inger Marie Nielsen, f. 1793 (se ved <sup>4</sup>/<sub>4</sub>).

<sup>11)</sup> Jens Nielsen, f. 1795.

<sup>8</sup>/<sub>8</sub> **Else Sørensdatter** var Tvillingdatter af Søren Strungesøn i Haarup, Linaa S. Den anden Tvilling hed Anne. Hun overlevede Manden. I Folketællingen 1787 (Viborg Arkivets Afskrift) kaldes hun Jørgensdatter. I Folket. 1801 kaldes hun Inderste og Daglejer.

<sup>16</sup>/<sub>1</sub> Jesper —

<sup>16</sup>/<sub>2</sub> (?)

<sup>16</sup>/<sub>3</sub> (?)

<sup>16</sup>/<sub>4</sub> (?)

<sup>16</sup>/<sub>5</sub> **Søren Lauridsen Haulskier** i Ikast, levede 1709—71, kom fra Skjødstrup i Gjellerup, som hans Far **Laurids Christensen** ejede 1702—20. Gjødstrup var i gl. Dage en stor Selvejergaard. L. Chr. havde 7 Børn, deriblandt Sønnerne Thomas og Søren. Thomas giftede sig 1735 ind i Hagelskjær, der ogsaa var en Selvejergaard, men afstod den 1741 d. 23. Okt. til **Søren**. Thomas kom til Tjørring, Sivebæk, og blev Stamfader til en stor Slægt. Nr. <sup>8</sup>/<sub>3</sub> er Søren L. Haulskiers næstældste Søn.

<sup>16</sup>/<sub>6</sub> Kirstine Pedersdatter, f. i Gellerup 1714, død 1796.

<sup>6</sup>/<sub>7</sub> **Jens Skalmstang** i Ikast. Skalmstang er en Nabogaard til Hagelskjær.

<sup>16</sup>/<sub>8</sub> (?)

<sup>16</sup>/<sub>9</sub> Jens —

<sup>16</sup>/<sub>10</sub> (?)

<sup>16</sup>/<sub>11</sub> Jens —

<sup>16</sup>/<sub>12</sub> (?)

<sup>16</sup>/<sub>13</sub> Christen (Roed).

<sup>16</sup>/<sub>14</sub> (?)

<sup>16</sup>/<sub>15</sub> **Søren Strungesøn** i Haarup, f. c. 1706, viet <sup>3</sup>/<sub>8</sub> 1731 i Linaa K. til Maren Jensdatter. Død <sup>4</sup>/<sub>4</sub> 1773, 67 Aar. Hans Forældre er vistnok Strunge Pedersøn i Linaa, der jordes d. <sup>28</sup>/<sub>4</sub> 1747 og Mette Strunges, der jordes <sup>11</sup>/<sub>0</sub> 1747. I Linaa bor en Christen Strungesøn, der faar følgende Børn

døbt i L. Kirke: Anne: 1751, Anne: 1753, Maren: 1760, Niels: 1757. Chr. S. er nok Broder til Søren Strungesøn.

<sup>10/10</sup> **Maren Jensdatter** (d. i Linaa <sup>2/5</sup> 1758).

Børn med Søren Strungesøn (<sup>10/15</sup>):

1) Jens Sørensen, døbt <sup>9/6</sup> 1734 i Linaa.

2) Peder — — <sup>4/8</sup> 1737 i —

3) Lisbeth Sørensdatter, døbt <sup>28/8</sup> 1740 i Linaa.

4) Strunge Sørensen — <sup>5/1</sup> 1744 i —

5) Maren Sørensdatter — <sup>27/3</sup> 1746 i —

6) Karen — — <sup>26/4</sup> 1748 i —

7) Mette — — <sup>19/1</sup> 1752 i —

8) Anne — — 1757 i —

9) Else — — 1757 i — } Tvillinger  
(se <sup>9/8</sup>)

Om de gamle Strunger eller Stranger kan videre oplyses efter Linaa Kirkebog: **Strunge Pedersøn** fik 1707 d. <sup>10/6</sup> Sønnen Søren døbt (vor Nr. <sup>10/15</sup>), Fadder var en Anne Pedersdatter, 1711 Kristen, 1704 Datteren Anne Strungesdatter, Fadder Ane Pedersdatter af Linne. Hun er nok Søster til Strunge Pedersøn. Af et endnu ældre Slægtled er muligvis den Christen Strungesøn, der 1687 giftes med Kirsten Pedersdatter, da han dør 1694 d. <sup>20/8</sup> kaldes han Christen Strangesøn. 1690 d. <sup>21/6</sup> dør Hyrdens Hustru Karen Strangesdatter i Linaa.

Søren Lauridsen Haulskier i Ikast (<sup>10/6</sup>) var Søn af **Laurs Kristensen** og **Mette Pedersdatter**, som boede i Bjødstrup i Gjellerup; Laurs' Far **Kristen Jensen** boede i **Simmelkær**, og han var gift med Datteren af en Selvejrbonde, som hed **Mads Sørensen**, og som ejede den store Hedegaard **Graasand** i **Grove Sogn** 1616—50. Mads var sandsynligvis Søn af den **Søren Kristensen**, som ejede Graasand i 1613 — («Hagelskjærbogen»).

Kirsten Pedersdatter (<sup>10/6</sup>), Søren L. Haulskiers Kone var Datler af Gmd. **Peder Madsen Kølbæk** i Gjellerup, d. 1746, og (Catrine) Mortensdatter, d. 1745. P. M. K. var igen en Søn af Mads Kølbæk, død 1727. («Hagelskjærbogen»).

121.6

## Kræn Væver i Voel og hans Afkom.

---

**Kristen Nielsen** f. i Moselund, Bording Sogn, døbt  $\frac{1}{1}$  1810. D. i Voel, Gjern Hrr. først i 1890erne. 1. Gang gift med Birgitte Kristine Andersdatter, d. i Voel d.  $\frac{11}{6}$  1841. Samme Aar d.  $\frac{27}{11}$  giftede **Kr. Væver** sig med Pigen **Kirsten Marie Jensdatter**, f. Linaa  $\frac{14}{12}$  1818, d. i Voel c. 1900. Hun var Datter af Boelsmand Jens Jensen (Thru) og Hstr. Inger Nielsdatter i Linaa, Gjern Herr. Inger Nielsdatter er ud af den paa Eggen kendte Strunge-Familie. Om Kristen Nielsen eller Kræn Væver, som han i daglig Tale kaldtes, er der at sige, at han ifl. Folketæll. af 1855 fik sin ældste Søn født i sit eget Fødesogn Bording i 1834, men saa vandrede han øst paa. I 1835 d. 5. Maj kom han fra Hammel til Tvilum Sogn, hvor han bosatte sig paa Voel Mark i en mindre Landejendom, som hedder **Stenskjær Hus**. Her dyrkede han sin Jord, gik lidt paa Arbejde, han kunde tømre lidt, og saa vævede han formodentlig, siden han altid kaldes Væver. Inden han døde, havde han overladt Ejendommen, der laa omgivet af Træer, til Svigersønnen Peder Kristensen Bonde. Efter Kr. Nielsens Død flyttede hans Enke til Mollerup, hvor hun i mange Aar boede hos Datteren Mariane, som var gift med Gaardejer Laurs Hansen. Mod Slutningen blev hun meget vanskelig at passe, da hun begyndte at gaa i Barndom, og skønt hun blev passet overordentlig omhyggeligt, forlangte hun at komme hjem til sit gamle Hjem, hvad hun da ogsaa kom. Kort efter døde hun efter at have paadraget sig et Laarbrud ved et Fald. Både hun og hendes Mand ligger paa Voel Kirkegaard. Deres Afkom holder sig særlig Grød til Eggen Øst for Silkeborg, selv om en Del er spredt længere omkring i Verden.

1. Niels Kristensen, f. 1834. Ifl. Folketæll. for Tvillum S. 1855 skal han være født i Bording i Kr. N.s første Ægteskab. I 1855 var han hjemme som Væver.
2. Kirsten Marie Kristensdatter, f. i Voel 1836 i første Ægteskab. Døde som Barn.
3. Anders Kristensen, f. 1839 i Voel af første Ægteskab, er død inden 1845.

## Farre-Slægten.

4. **Birgittte Kristensdatter**, f. i Voel  $\frac{8}{10}$  1842 af sin Faders andet Ægteskab. Hun kom til at bo i Farre, Sporup S., hvor hun  $\frac{11}{6}$  1879 blev gift i Sporup Kirke med Soldsætter Niels Jensen, som var Enkemænd med fire Børn af 1. Ægteskab. Hun døde  $\frac{31}{1}$  1923. N. J. kaldtes ved Navnet Willumsen som han havde efter sin Far Husmand Jens Willumsen i Farre. Jeg kan huske, at vi sommetider, mens jeg var Barn, gennem Niels Laursen i Flensted, der løb om med Bissekræmmerposen over Nakken, fik en Hilsen fra Soldmandens i Farre. Jeg har ogsaa som lille været med Mor i Farre paa Besøg, men jeg mindes kun lidt fra Turen. Moster Birgittte havde svage Øjne, og blev til sidst blind. Hendes Børn er som følger:
  41. Christen Willumsen, Husmand i Voldby pr. Hammel, som nogle af sin Brødre og sin ugifte Søster fik han i 1905 Navneforandring og fik sin Faders Stamnavn Willumsen. F.  $\frac{28}{5}$  1873, død 1939. I Aaret 1900 d.  $\frac{2}{6}$  viet i Sporup Kirke til Ane Marie Andersen, f.  $\frac{11}{2}$  1876 i Lindaa, Løgten. D. af Tømrer Søren Andersen og Hstr. Ane Christensen.
  411. Niels Willumsen, f.  $\frac{16}{12}$  1900. Ugift, bor i Nipigon, Ontario, Canada.
  412. Anna Willumsen, f.  $\frac{18}{11}$  1902, gift med Gartner Peder Sørensen, Tilst pr. Mundelstrup.
  - 412.1. Jenny Sørensen, f.  $\frac{26}{4}$  1933.
  413. Søren Willumsen, f.  $\frac{21}{7}$  1906. Ugift. R. R. II 1. Bovsmand, Manitoba, Canada.

414. Birgitte Willumsen, f.  $7/1$  1908, gift med Gartner Harry Pedersen, Voldby pr. Hammel.
- 414.1. Elsa Pedersen, f.  $3/4$  1937.
- 414.2. Ulla Pedersen, f.  $9/6$  1941.
415. Margrethe Willumsen, f.  $3/11$  1915. Ugift.
42. Ane Marie Kirstine Jensen, f.  $19/8$  1875 i Farre, Sporup S. 1. Gang viet i Aarhus d.  $28/10$  1902 til Frederik Skov, f.  $29/8$  1878 Kasted. 2. Gang gift i Aarhus til Rasmus Sjelle, Murer, Inkassator, Bopæl i Aarhus. R. S. f.  $30/6$  1865, Søn af Maren og Anton Sjelle, Murer ved D. S. B. Aarhus.
421. Marie Skov, f. i Aarhus d.  $21/8$  1903. Gift med Barbermester Paul Wessel Pedersen i Rønde.
- 421.1. Birthe Wessel Pedersen, f.  $9/3$  1933 i Rønde.
422. Elly Skov, f.  $15/7$  1907 i Aarhus, gift med Gartner Jørgen Urup i Hørning.
43. Kirsten Marie Willumsen, f. i Farre d.  $30/12$  1877. D.  $1/9$  1923 gift i Viborg med Skrædder Niels Martin Gammelgaard, f.  $1/7$  1875, Søn af Skrædder Peder Jensen Gammelgaard i Farre og Hstr. Ane Johanne Hermandsen. Skræddermester N. M. G. havde været gift før og havde i første Ægteskab tre Døtre. Bestyrer af Farre Telefoncentral.
44. Jens Peter Jensen (Willumsen), f. i Farre d.  $10/9$  1880. Husmand og Tækkemand i Thrige i Aarhus. D.  $6/5$  1903 viet i Thrige Kirke til Anna Johanne Julie Rathcke, f. i Thrige d.  $13/3$  1882, Datter af Johan Christian Georg Rathcke, Karetmager i Th., f. i Tyskland 1833 og Hstr. Christine Andersen, f. Grøttrup d.  $20/1$  1840.
441. Aage Holger Rathcke Jensen, f. i Thrige d.  $25/10$  1905. Gift med Gudrun Jensen, f. i Galten d.  $13/6$  1917. De har ingen Børn, boede i Brabrand. Aage død  $29/7$  41.
442. Gunnar Rathcke Jensen, f. i Thrige d.  $3/1$  1911, ugift.
443. Anna Johanne Rathcke Jensen, f. i Thrige d.  $3/1$  1911. Gift med Holger Cilius Petersen, f. i Sjelle d.  $25/2$  1906. De bor i Thrige.
- 443.1. Laura Kirstine Petersen, f. i Thrige d.  $15/2$  1929.
- 443.2. Svend Erik Petersen, f. i Pannerup d.  $19/6$  1936.



- 443.3. Jørgen Ove Petersen, f. i Pannerup d.  $^{10}/_5$  1938.
- 443.4. Jens Arne Petersen, f. Thrige d.  $^5/_3$  1941.
444. Christine Birgitte Rathcke Jensen, f. i Thrige d.  $^{20}/_9$  1912. Gift med Fodermester Gunnar Antoni Rasmussen, boende i Helgenæs. G. A. R. f. i Brørup  $^1/_5$  1908.
- 444.1. Eva Marie Rasmussen, f. i Hinnerup d.  $^{27}/_7$  1933.
- 444.2. Anna Lise Rasmussen, f. i Brabrand d.  $^{17}/_8$  1935.
- 444.3. Gunnar Rasmussen, f. Skejby d.  $^{11}/_5$  1936.
- 444.4. Gerda Rathcke Rasmussen, f. i Torrild d.  $^{20}/_4$  1938.
- 444.5. Villy Rathcke Rasmussen, f. i Torrild d.  $^8/_{11}$  1939.
- 444.6. Peder Willum Rasmussen, f. i Astrup d.  $^5/_2$  1941.
- 444.7. Holger Rathcke Rasmussen, f. i Helgenæs d.  $^{15}/_8$  1942.
445. Maggie Valborg Rathcke Jensen, f. i Thrige  $^{24}/_7$  1915. Gift med Hans Strunge Jensen, f. Skørring  $^{14}/_8$  1910. Ingen Børn, bor i Nørresundby.
446. Christian Rathcke Willumsen Jensen, f. i Thrige d.  $^8/_4$  1917. Gift med Ragnhild Doris Rasmussen, f. i Borum  $^{26}/_5$  1920. Bestyrer Thrige Vestermølle.
- 445.1. Leif Rathcke Willumsen Jensen, f. i Thrige d.  $^{11}/_{10}$  1943.
447. Niels Gustav Rathcke Jensen, f. i Thrige d.  $^2/_{12}$  1918. Gartner boende i »Kristianslund« Thrige. Gift med Nielsine Johanne Knudsen, f. i Beder  $^{11}/_{10}$  1920.
- 447.1. Kaj Preben Rathcke Jensen, f. i Thrige  $^2/_5$  1942.
448. Karen Margrethe Rathcke Jensen, f. i Aarhus Amtssygehus d.  $^{14}/_2$  1922, gift med Murer Carl Basse Nielsen, f. i Staanum  $^{23}/_1$  1919, bor i Thrige.
- 448.1. Kirsten Basse Nielsen, f. i »Højbo«, Thrige d.  $^{17}/_8$  1943.
449. Inger Marie Rathcke Jensen, f. i Thrige d.  $^{23}/_9$  1923, ugift.
45. Kristine Dusine Jensen, f. i Farre  $^8/_{13}$  1884. Viet i Sporup d.  $^{14}/_4$  1906 til Gartner Jens Sehested Jensen, f. i Holmstol. Nu Gartneriet »Kirkely«, Thurø. Søn af Bolsm. Niels Sehested Jensen, Faarvang, og Hstr. Kirsten Marie Pedersen.
451. Marie Sehested Jensen, f.  $^{11}/_9$  1906. Gift d.  $^{15}/_8$  1930 med Styrmand Laurids Emil Møller, Thørø. Død  $^{18}/_7$  1931, barnløs.

452. Birgitte Sehested Jensen, f.  $^{31}/_1$  1908, gift  $^{21}/_4$  1932 med Karetmager Viggo Hermod Willumsen, f. i Fakse  $^{26}/_4$  1906.
453. Niels Sehested Jensen, f.  $^{25}/_3$  1909, Thurø, Hovmester, gift  $^{10}/_{11}$  37 med Ketty Hansen, Nyborgvej 20, Svendborg.
- 453.1. Lajla Sehested Jensen, f.  $^{20}/_7$  1939.
454. Arne Sehested Jensen, f.  $^9/_9$  1911. Gartner paa Thurø.
455. Rosa Sehested Jensen, f.  $^{27}/_3$  1918, Husbestyrerinde, Svendborg.
456. Henry Sehested Jensen, f.  $^{27}/_{11}$  1919, Sømand. Thurø.
46. Peder Enevold Willumsen, f.  $^{22}/_1$  1888 i Farre, Handelsgartner i Nordby siden  $^1/_4$  1915. Viet i Nordby Kirke d.  $^{20}/_6$  1915 til Karen Margrethe Olesen, f.  $^{24}/_6$  1893 i Rindby paa Fanø, D. af Ane Nielsine og Henrik Claudius Georg Camillus Olesen, Landmand.
461. Nelly Kirstine Willumsen, f.  $^{24}/_6$  1916, gift med Styrmand Anker Manuel Haubro Andersen, f.  $^{25}/_{11}$  1910, Bosiddende i Nordby paa Fanø.
- 461.1. Henrik Haubro Andersen, f.  $^{12}/_8$  1936, Nordby.
462. Signe Claudia Willumsen, f.  $^2/_8$  1919 i Nordby, død  $^{27}/_6$  1937 i N.
463. Inga Margrethe Willumsen, f.  $^{18}/_7$  1919 i Nordby, ugift.
464. Helga Willumsen, f. i Nordby d.  $^{31}/_6$  1921, ugift.
464. Henry Georg Willumsen, f.  $^{20}/_8$  1924, ugift.
5. Jens Kristensen, f. i Voel 1844, død som Barn.
6. Niels Peter Kristensen, f. i Voel 1847, død som ung efter 1860.

## Resenbro-Slægten.

7. **Inger Marie Kristensen**, f. i Voel  $^{29}/_{10}$  1848. Gift med Rasmus Laursen, som vistnok var fra Grølsted. Da de blev gift, boede de i et Hus i Resenbro, som er der endnu. Rasmus L. havde et Kalkværk. I dette Hus er de ældste Børn født, men efter nogle Aars Forløb købte han en Landejendom paa Haarup Mark, og der er de yngste af Børnene født. 1884 el. 85 købte han Resenbro Kro, hvor der dengang baade var Krohold,

Købmandshandel, Aalegaard og Landeri. Allerede 1886 døde Rasmus Laursen og Inger Marie drev Kroen i en Del Aar, hvorefter hun forpagtede den bort og nedlagde Købmandshandelen, men blev ved med at drive Landbruget og Aalegaarden, som til Tider i de mørke Augustnætter kunde give store Fangster, men der skulde passes godt paa, at ikke Aalen blev presset for haardt sammen i Ruserne for saa døde de af Mangel paa Vand i Gællerne. Moster Inger Maries Børn var noget ældre end Børnene i mit Hjem, nogen af Pigerne har været Barnepiger for mine ældste Brødre. I Sommerferien, som Regel i Begyndelsen af August, aflagde vor Familie i en Aarrække i 90erne regelmæssig et længere Besøg i Resenbro, jeg tror det varede i en Uge, maaske undertiden længere. Disse Sommerbesøg staa for mig som Aarets største Oplevelse. Jeg kunde som Barn drømme om Resenbro flere Nætter i Forvejen. Det var ikke alene det særprægede ved Beliggenheden, Aalen, den høje Vejbro, det store Krohus med de takkede Gavle, den tætte Have med kæmpestore Træer og de vældige flade Sandmarker, der strakte sig i Syd lige op til Lyngskrænterne, det var ikke alene dette, som henrev Drengesjælen, selv om det var højst eventyrligt at opleve. Jeg mindes saaledes, hvordan vi altid som en Begyndelse først maatte et Vend ud paa Brøen, der forekom os himmelhøj og her kunde der ligefrem mærkes et Sug i Maven, naar man forsigtigt med Mors Formaninger i Minde med begge Hænder paa Rækværket vovede at stirre ned i det mystiske evigt rindende grumsede Aavand. Det var vist ikke først og fremmest det, jeg drømte om, men hele Livet der i Moster Inger Maries Hjem forekom mig at være meget nær mine Forestillinger om Paradis. Ja, jeg er født i 1892, saa jeg var en meget lille Dreng dengang. Men der var kun venlige Mennesker, det var i den varmeste Sommertid og paa det eventyrligste Sted, jeg kendte, og saa vrimlede det med Dyr omkring i Gaarden, Gæs, Ænder i store Flokke,

Høns og Kyllinger. Der var saadan et Liv i den Gaard, syntes jeg, og ved Aftenstid blev Aalegaardens Svingbro lagt over mod Nordsiden af Aaen, i hele Aaens Bredde blev der spærret for Aalene med Stigbord og Ruser, og Aaens Brusen og Rislen fulgte en helt ind i Sengen, hvor man kunde ligge og høre paa denne Naturmusik til Søvnen kom. Nu ser Resenbro helt anderledes ud. Der er blevet Stationsby og Fyrreplantager; men endnu rejser de takkede Gavle med Hjortebilledet sig rankt ud mod Landevejen og Aaen synger sig forbi Trærødder og frønnede Rester af noget der engang var en Aalegaard.

Inger Maries Liv var nok ikke saa let, som det for mig saa ud, og jeg anede ogsaa en Vemod bag det milde, men energiske Ansigt. Hun døde <sup>28</sup>/<sub>7</sub> 1905.

71. Niels Peter Laursen, f. <sup>3</sup>/<sub>12</sub> 1872 i Resenbro, Linaa Sogn. Den 30. Okt. 1905 i Linaa Kirke viet til Karen Marie Hansen af Skjellerup, f. <sup>22</sup>/<sub>7</sub> 79 som Datter af Gmd. Hans Terkildsen og Hstr. Mariane Jørgensen i Skjellerup, Linaa Sogn. N. P. L. var før Giftermaalet i Amerika i Aarene fra 1890—1903, saa var han hjemme i Resenbro til 1905, da hans Moder døde og Kroen blev solgt. Efter Giftermaalet boede de i Voldby Vestergaard ved Hammel i fem Aar, derefter halvandet i Gjern, saa i Laven By i godt fire Aar, hvorefter de boede i Skjellerup Nygaard i tyve Aar. Her stykkede de to Ejendomme ud fra Gaarden til Sønnerne Carl og Rasmus. Sidstnævnte solgte senere sin og bor nu i Løgstør. Efter Udstykningen solgte N. P. L. Skjellerup Nygaard og købte en i Haarup, hvor de boede i tre Aar, flyttede saa til Linaa gl. Skole. Fra 1. Okt. 1939 bor de ved Korsvej i Laasby S., hvor de har et Hus med lidt Jord til en Ko.
611. Rasmus Laursen, f. <sup>24</sup>/<sub>12</sub> 06 i Voldby. Viet i Løgstør <sup>25</sup>/<sub>12</sub> 1939 til Kirstine Tollerup Andersen, f. <sup>23</sup>/<sub>11</sub> 1910 i Tollerup, Løgsted, D. af Gaardejer Jens Peter Andersen og Hstr. Thomasine Andersen. R. L. er nu Arbejdsmand i Løgstør. Bopæl: Sønderport 12.

- 711.1. Tage Tollerup Laursen, f.  $17/9$  1940 i Løgstør.
712. Anna Margrethe Laursen, f.  $4/6$  08 i Voldby.  $13/12$  1929 viet til sin Fætter fra Mollerupgaard Holger Petersen (Se Mollerup-Slægten Nr. 842), Gaardejer paa Mollerup Mark pr. Laven.
- 712.1. Svend Aage Petersen, f.  $23/6$  1932 i Mollerup, Linaa S., døbt i Dallerup Kirke  $7/8$  1932.
- 712.2. Arne Petersen, f.  $4/6$  1936, døbt i Voel  $26/6$  36.
- 712.3. Bergit Berta Petersen, f.  $4/8$  39, døbt i Linaa  $17/9$  39.
713. Carl Laursen, f.  $13/10$  1909 i Voldby, gift  $21/5$  1936 i Voldby Kirke med Edith Margrethe Kirstine Laursen, f.  $28/3$  1918 i Framlev, D. af Sine og Jens Jensen, Slagteriarbejder i Hammel, bor i Voldby. C. L. har en af de under 71 nævnte Ejendomme, et Statshus paa Skjellerup Nygaard Mark.
- 713.1. Børge Vissing Laursen, f. 10. Juli 1934, Skjellerup Nygd.
- 713.2. Ernst Laursen, f.  $17/8$  38, Skjellerup Nygd.
- 713.3. Peder — f.  $12/2$  40, —
- 713.4. Jens — f.  $21/6$  41, —
714. Aage Laursen, f.  $1/8$  1914 i — Ugift.
715. Inger Marie Laursen, f.  $26/7$  1918 i Skjell. Nygd. Ugift.
72. **Marie Laursen**, f.  $10/8$  1875 i Resenbro, død  $2/8$  1941 i Skjellerup, Linaa S. 1900  $4/12$  viet i Linaa Kirke til Gaardejer Anders Hansen i Skjellerup, f.  $7/12$  1872, død  $17/2$  1943. Hans Forældre var Gaardmandsfolk i Skj., Marie Jørgensen og Hans Therkildsen. Der er altsaa dobbelt Svogerskab mellem Familien fra Skjellerup og den fra Resenbro. Anders Hansen arvede sin Faders Gaard, som læa i Række med de andre Gaarde i Skjellerup By. Den havde tilhørt hans Morfar, mens hans Fader vistnok var fra Toustrup i Dallerup S. I 1916 byggede A. H. en ny Gaard ude Øst for Byen, idet han solgte den gamle Gaard til Søren Dyhr, der overlod den til sin Søn Peter Dyhr, som bor der endnu. Samtidig byttede de noget Jord med hinanden, saaledes at Anders Hansen fik noget Jord fra S. Dyhrs Mark af det, der hedder Thorup Mark, mens Dyhr fik et Stykke Jord med den gamle Gaard; det ligger

op efter Skjellerup Nygaard og kaldes Borring. A. H. beholdt dog et Stykke Granskov, han selv havde plantet yderst i denne Mark.

741. **Anna Marie Hansen**, f.  $^{10}/_{11}$  1901; den  $^9/_{12}$  1925 viet i Linaa til Laurits Veng, f.  $^{19}/_{11}$  1893 i Haarup, Linaa S. som Søn af Købmand Anton Veng. Bolsmand i Horn pr. Faarvang. Det er Anna M. H. som har meddelt Oplysningerne om sine Forældre og Søkende.
- 721.1. Inger Marie Veng, f.  $^{30}/_{8}$  1930 i Horn.
722. **Martha Ingeborg Hansen**, f.  $^1/_{1}$  1903, den  $^{21}/_{8}$  1925 viet i Linaa til Holger Jensen, nu Vognmand i Lysbro, f. i Laven, Søn af Landpost Jens P. Jensen og Hustru.
- 722.1. Svend Erik Jensen, f.  $^{18}/_{8}$  1926.
- 721.2. Orla Jensen, f.  $^{27}/_{2}$  1932.
- 722.3. Henny, f.  $^{22}/_{5}$  1934.
723. Hans Regnar Hansen, f.  $^9/_{3}$  1904. Omkring 1926 udvandret til Canada.
724. Ester Hansen, f.  $^7/_{9}$  05. I 1939 d.  $^{28}/_{9}$  viet i Linaa til Knud Ballegaard, Arbejdsmand, Bopæl: St. Billesgade 11<sup>2</sup> Aarhus. Han er Søn af Karetmager Ballegaard i Vinding.
- 724.1. Marie Ballegaard, f. 1934.
- 726.0. Poul Erik — f. 1940.
725. Richardt Ejler Hansen, f.  $^3/_{3}$  1908, 1929 udvandret til Canada, gift, Farmer i Edmonton.
726. Kristian Ejner Hansen, Fabrikarbejder, Palermovej 9<sup>8</sup> København S., f.  $^{25}/_{7}$  1909, viet 1940 i København til Nora Bærntsen fra Bjarup i Linaa S.
727. Frida Kristine Hansen, Damefrisørinde, Husumgade, København. F.  $^{28}/_{6}$  1911.
- 727.1. Jørgen Nygaard Hansen, f. 1935.
728. Rasmus Henry Hansen, Gaardmand i Skjellerup efter Faderens Død. F.  $^{14}/_{9}$  1913. Ugift.
729. Emma Hansen, ugift, f.  $^{31}/_{8}$  1915.
- 729a. Henning Hansen, ugift, f.  $^{26}/_{12}$  1916 i Skjellerup.
- 729b. Signe Hansen, f.  $^{31}/_{9}$  1919,  $^{10}/_{8}$  1940 viet i Linaa til Bagermester Møller Jensen, Hjørnet af Korsgade og Skovgade i Vejle. Han er Søn af Osted. Jensen, Nr. Snede.

- 729b1. Lajla Møller Jensen, f. 1940.
- 729b2. Johan Møller Jensen, f. 1941.
73. Henrik Laursen, f.  $^{22}/_6$  1877 i Linaa Sogn. Har i mange Aar boet i Canada. Ugift.
74. Kristine Laursen, f.  $^{22}/_6$  1879 i Haarup, Linaa S. I 1902 d.  $^{20}/_6$  viet i Linaa Kirke til Anders Pedersen Bjørnholt, f. i Haarup, Linaa S.  $^{25}/_{10}$  1874, Søn af Peder Pedersen Bjørnholt og Pedermine Andersdatter. Bjørnholt-Navnet har de fra Gaarden Bjørnholt mellem Haarup og Sejs, der har været i Familiens Eje. Kristine og A. P. Bjørnholt boede efter deres Giftermaal i Resenbro, men flyttede snart til Silkeborg, hvor hun i mange Aar drev en Trikotageforretning i Østergade, hvor de boede, og han blev Opsynsmand ved den veterinære Statskontrol paa Copmanns Slagteri. I 1932 d.  $^{15}/_2$  døde Kristine, medens han endnu varetager sin Bestilling. Adresse: Sanatorievej 7 b, Silkeborg. Ingen Børn.
75. Ane Laursen, f.  $^{12}/_6$  1881 i Linaa Sogn. D. i Resenbro d.  $^{24}/_7$  1901 af Brystsvæghed.
76. Abelone Laursen, f.  $^{16}/_7$  1894 i Haarup, Linaa S. Gift  $^{21}/_6$  1910 i Linaa Kirke med Søren Jensen. Fra 1910 —16 havde de en Ejendom i Haarup. Siden har de haft en Købmandshandel ved Hjøllund St. S. J. er Søn af Mariane og Søren Jensen, Sognefoged i Haarup.
761. Raymond Jensen, Adoptivson, f.  $^{27}/_{11}$  1922.

## Mollerup-Slægten.

8. **Mariane Kristensen**, f.  $^{22}/_{11}$  1852 i Voel, død i Mollerup, Linaa S. 1931. I 1877 d.  $^{27}/_7$  viet i Tvilum til Laurs Hansen af Mollerup, født  $^{21}/_6$  1853 i Mollerup, død 1905 samme Sted. Han var Søn af Gaardejer Hans Rasmus Hansen og Hustru Abelone Laursen i Mollerup, hvis Gaard han arvede. Laurs Hansen lignede ikke saa lidt i sit Ydre Datidens politiske Venstreførere med kortstudset Skæg og Haar. Deres Billede hang da ogsaa paa Væggen i Laurs Hansens og Ma-

rianes hyggelige Stue. Han døde i sin bedste Alder, før alle Børnene endnu var blevet voksne. Aarsagen var en Byld i Halsen. Nu sad Moster Mariane Enke og drev selv den store Gaard med de vidtløftige langt fraliggende Marker, indtil hun overdrog den til sin yngste Datter og hendes Mand.

Ogsaa fra dette Hjem har jeg en Række uforglemmelige Minder helt fra mine første Barneaar. Moster Mariane var den af Moders Søstre, som boede os nærmest, og hvortil Forbindelsen var bedst. Der gik hver Dag kørende Post fra Laven over Mollerup og Flensted til Tovstrup By og om Lørdagen kørte en lukket Dagvogn fra Laashy eller Korsevej Mejeri til Silkeborg ad Landevejen. Vi foretog mange Ture til Mollerup baade til Fods og med disse Befordringsmidler. I Sommerferien var der herligt i den travle Gaard med de mange Mennesker, hvor man følte sig optaget i Lavet og kunde komme med i Marken eller Engen sammen med jævnaldrende eller lidt ældre Søskendebørn. Og midt i hele Travlheden kunde Moster Mariane faa Tid til et venligt Ord til de mindste. Det var i Høleernes Tid, og ved Ophøstning i Marken vilde Optagersken nødtigt binde det sidste Neg, som kaldtes »den Gamle«; for hun kunde ikke undgaa senere at faa det at høre. Jeg har her oplevet at se dette Kapløb om at undgaa »den Gamle« og senere, naar det sidste Læs blev kørt hjem, har jeg set »den Gamle« klædt i vedkommende Piges Klæder paradere udenfor Bryggersdøren. Det kan nok være, at den blev fjernet med en vis Unænsomhed.

81. **Abelone Marie Hansen**, f. i Mollerup d.  $\frac{30}{1}$  1879, viet i Linaa Kirke d.  $\frac{9}{12}$  1902 til Jens Sørensen Schou, som paa den Tid var Bestyrer i den østligste Gaard i Mollerup By. De flyttede efter Brylluppet til en Gaard i Iller, hvor de endnu bor. Jens Schou er f.  $\frac{9}{11}$  1974 i Sminge som Søn af Gaardejer Søren Hansen og Hustru Maren Schou.



811. Signe Schou, f.  $16/10$  1903 i Iller, gift med Konsulent Lars Jørgen Nielsen, Danstrup paa Sjælland.
- 811.1. Hannah Schou-Nielsen.
- 811.2. Lone Schou-Nielsen.
712. Astrid Schou, f.  $3/6$  1906 i Iller, gift med Boghandler Valdemar Nielsen, Bjerringbro.
- 812.1. Oda Schou-Nielsen.
- 712.2. Lene Schou-Nielsen.
813. Elly Schou, f. i Iller d.  $25/5$  1913. Gift med Bager Gunnar Nielsen, Ølsted.
- 813.1. Lone Schou-Nielsen.
814. Gerda Schou, f. i Iller d.  $23/6$  1915. Udgift.
82. Hans Rasmus Hansen, Købmand i Gjern, f. i Mollerup d.  $10/3$  1880, viet til Kristine Gautzhorn 1904 d.  $27/6$  i Thorning Kirke. Hun er f.  $15/12$  1880 i Thorning som Datter af Johannes Gautzhorn, som senere boede i »den bette Kon Bøj, de kalder Skræc«.
821. Anne Hansen, f.  $12/4$  1905 i Mollerup, hvor Faderen var Uddeler i Brugsforeningen.  $18/10$  1825 gift med Trafikassistent T. R. Rasmussen, S. af Baneformand Peter Rasmussen og Hustru i Ikast. Nu er T. R. R. ansat ved Langaa Station. Han er f.  $6/2$  03,
- 828.1. Asger Rasmussen, f. i Ry Station, Dover Sogn.
- 821.2. Frede Rasmussen, — —
- 821.3. Bente Rasmussen, f. i Fredericia.
- 821.4. Dorte Rasmussen, f. i Langaa.
83. Peter **Kristian** Hansen, Smed i Vidstrup, f. i Mollerup d.  $23/8$  1881, uddannet paa Hærens Beslagskole. 1910 d.  $6/9$  viet i Hjørring til Marie Christiansen, f. 1379 d.  $13/10$  i Bindslev, D. af Chr. P. Andresen og Hustru Sørine Therkildsen.
831. Laurits Hansen, Mejerist, f. d.  $31/1$  1909. Gift  $6/7$  1936 i Framlev med Ester Andersen, D. af Skræddersvend Anders Andersen, Aarhus. De bor i Aalborg.
- 831.1. Knud Hansen, f.  $4/12$  1936.
- 831.2. Birthe,  $14/4$  1941.
832. Erna Hansen, f. d.  $29/11$  1910. Gift i Vidstrup  $29/11$  30 med Cyklehandler Chr. Jepsen, Bækholm pr. Gjølstrup.

- 832.1. Ove Jepsen, f.  $\frac{25}{10}$  1938.
- 832.2. Edith Jepsen, f.  $\frac{4}{11}$  1942.
84. **Kristine Marie Hansen**, f. i Mollerup d.  $\frac{1}{10}$  1882. Viet. d.  $\frac{20}{10}$  1900 til Forpagter senere Gaardejer i Mollerup Jens Kristian Petersen, f.  $\frac{5}{10}$  1872 i Bindslev, Søn af Peter Jensen og Sine Thomsen. Da Børnene blev voksne udstykkedes Gaarden 1929, saa der blev to ny Gaarde ude syd for Byen til Sønnerne Verner og Holger. J. K. Petersen har, siden han kom til Mollerupgaard, haft mange offentlige Hverv. Saaledes har han været Sogneraadsformand i den vidtløftige Linaa Kommune i to Perioder, 1917—24 og 1937—43, Formand for Linaa Andelsmejeri 1925—37, Formand og Kasserer for Mollerup Brugsforening for 1926—33. Endvidere har han været Formand for Silkeborg og Omegns Mejeriforening 1933—38, Vurderingsmand for Jysk Land Hypotekforening fra 1908—33. Han har siden 1918 været Medlem af Repræsentantskabet for Silkeborg Handels- og Landbrugsbank, Medlem af Bestyrelsen, de sidste femten Aar som Næstformand. I 1937 afstod de Gaarden til Sønnen Svend (845) og bor nu i en Villa Syd for Landevejen med Udsigt over den lavtliggende By.
841. **Verner Petersen**, f. i Mollerup d.  $\frac{28}{10}$  1901, Gaardejer i Mollerup, gift med Margrethe Jensen, D. af Gaardejer Rasmus Jensen, Tornbjerggaard, Mollerup, og Hustru Kirstine Sørensen.
- 841.1. **Maren Petersen**, f. i Mollerup  $\frac{8}{10}$  1930.
- 841.2. **Erna** — f. i —  $\frac{24}{10}$  1933.
- 841.3. **Kristian** — f. i —  $\frac{2}{10}$  1934.
- 841.4. **Edith** — f. i —  $\frac{7}{1}$  1936.
- 841.5. **Anna** — f. i —  $\frac{10}{7}$  1938.
842. **Holger Petersen**, f. Mollerup  $\frac{15}{10}$  1902, Gmd. i Mollerup, gift med Anna Margrethe Laursen, D. af Gmd. N. P. L. og Hstr. Karen Marie Hansen (se Resenbro-Slægten 71).
- 842.1. **Svend Petersen**, f.  $\frac{28}{10}$  32 i Mollerup.
- 842.2. **Arne** — f.  $\frac{4}{5}$  36 i —
- 842.3. **Bergit** — f.  $\frac{4}{8}$  39 i —
- 842.4. — f.  $\frac{10}{10}$  43 i —

843. Laurs Petersen, f. i Mollerup d.  $7/2$  1904, Gaardejer i Enslev Velle S. siden 1926, gift med Karla Christensen i Grønbæk  $5/12$  1926; hun er Datter af Husmand Hans Christensen Bay, Borup, Grauballe, og Hustru Maria Christensen.
- 843.1. Poul Petersen, f.  $13/1$  1927 i Enslev.
- 843.2. Jens — f.  $16/1$  1928 i —
- 843.3. Kristine — f.  $6/0$  1929 i —
- 843.4. Gert — f.  $27/11$  1943 i —
844. Peder Ejler Petersen, f. i Mollerup d.  $26/10$  1905, Gaardejer i Hasle siden 1932. gift  $12/8$  32 i Lading med Johanne Nielsen, D. af Hmd. Niels Nielsen og Hstr. Kirstine Nielsen, Skjoldlev.
- 844.1. Jørgen Petersen, f.  $2/5$  1934 i Hasle.
- 844.2. Inga Lise — f.  $3/1$  1936 i —
- 844.3. Tove — f.  $10/8$  1938 i —
845. Svend Petersen, f. i Mollerup d.  $8/2$  1910, Gaardejer i Mollerup, idet han har overtaget Fødegaarden  $1/11$  1937. Ugift.
846. Elly Petersen, f. i Mollerup d.  $11/6$  1913, gift  $30/6$  37 i Linaa med Gaardejer Kristian Vestergaard Jensen i Velle, S. af Gaardejer Rasmus Jensen og Hstr. Mariane Vestergaard i Iller. Ingen Børn.
85. Marie Kjerstine Hansen, f. i Mollerup d.  $8/5$  1885. I 1913 d.  $18/7$  viet i Linaa Kirke til Mejeribestyrer K Jeppesen, Harlev, f.  $8/8$  1879 i Refsvindinge, Søn af Niels Jeppesen og Mette Marie Jeppesen i Refsvindinge. Ingen Børn i Ægteskabet.
86. Johannes Martin Hansen, f. i Mollerup d.  $1/8$  1889. I 1909 udvandrede han til U. S. A., hvor han er gift og har fire Børn. Bopæl: 7850, Exchange Ave, Chicago Ill U. S. A.
87. Annine Hansen, f. i Mollerup  $17/0$  1891. Viet i Linaa Kirke  $2/5$  1918 til Marius Nielsen, f.  $30/3$  1890 i Skørring pr. Galten, Søn af Gaardejer Søren P. Nielsen og Hustru Else Marie Jensen. Marius N. og Annine bor i den gamle Gaard i Mollerup.
871. Karen Nielsen, f. i Mollerup  $28/8$  1927.

98. Henning Hansen, f. Mollerup  $^{10}/_2$  1893, Gaardmand paa Mollerup Mark. Viet  $^{23}/_0$  1919 i Vadum Kirke til Gunne Marie Østergaard, f.  $^{17}/_8$  1897 i Haldager pr. Biersted, D. af Gaardejer Laurits Østergaard og Sine Larsen, Haldager.
881. Grethe Hansen, f. i Mollerup d.  $^{20}/_6$  1924, Student 1942, ansat ved Post- og Telegrafvæsenet i Aarhus.
882. Laurits Hansen, f. i Mollerup d.  $^{28}/_9$  1926, Faderens Medhjælper i Landbruget.

## Flensted-Slægten.

9. **Maren Kirstine Kristensen**, f. i Voel d.  $^{1}/_7$  1855, død i Flensted Skole d.  $^{19}/_0$  1914. Den  $^6/_5$  1885 viet i Voel Kirke til Lærer Anders Nielsen Kaae i Flensted Skole, Laasby Sogn. Han er f. i Voel d.  $^{19}/_{12}$  1847, d. paa Silkeborg Sygehus  $^{30}/_7$  1936. De ligger begge to begravet paa Laasby Kirkegaard. Det er mine Forældre. Mor havde før sit Giftermaal været Lærerinde i Voel, forøvrigt uden anden Uddannelse end et Højskoleophold paa Grundtvigs Højskole. Hun har engang fortalt mig, at før hun blev gift, var hun ræd for at faa Børn i Ægteskabet, senere syntes hun, at naar det saa endda kunde blive Piger, saa gik det vel, og saa skulde det gaa saadan, at der ikke blev en eneste Pige imellem hendes Børn, og skønt hun holdt lige meget af os for det, saa havde det nu været godt nok med en Pige i Flokken. Lærerembedet i Flensted var forholdsvis ungt og Lønnen beregnet for en ugift Lærer, saa det var smaa og beskedne Kaar de sad i. Far søgte ogsaa flere Gange at faa en bedre lønnet Plads, men det lykkedes ikke. Han havde nemlig den Fejl, at han kunde ikke synge, og det skal en Landsbylærer helst kunne. Han var Lærer i Flensted i 36 Aar, og i al den Tid, Mor levede, hjalp hun ham troligt med Sangen. Hver Morgen og i hver Sangtime var hun Forsanger for os i Skolen, mens Far gik op og ned ad Gulvet og brummede nogle Bastoner af sig. Paa den

Muade blev hun ved at være Lærerinde; hun kom ogsaa til at undervise Pigerne i Haandgerning i nogle Aar, før der blev oprettet et Lærerindeembede i Flensted. Nogle Dage efter deres Giftermaal skrev Far i sin Dagbog: »Jeg tror jeg har faaet en god Kone.« Og det havde han vistnok Ret i. Hvis hun havde sagt noget lignende om ham, vilde jeg derimod nok i mit stille Sind ikke helt have holdt med hende. Han havde Tendens til Hidsighed. Og hvis jeg f. Eks. i Skolen eller andet Sted kom til at vække hans Mistanke, om at jeg vist havde opført mig utilbørligt, sad hans Næver temmelig løse paa Skaftet, syntes jeg. Jeg kan ikke dy mig for at fortælle om et Tilfælde: Jeg var nok 9 Aar eller der omkring. Det var i en Regnetime, jeg sad ved Siden af min gode Ven Marius. Vi var begge i den Alder, da Sømand og rask Redningsdaad sad os i Blodet fra Kaptajn Maryats Bøger. Marius havde tabt sin Griffelstump ned mellem de korte Tomandsborde og dukkede ned for at fiske den op, og nede fra Dybet strakte han fortvivlet en Arm i Vejret: »A drone«, hviskede han. Jeg var straks inde i Situationen og parat til ædel Redningsdaad paa det oprørte Hav, hvor min Nøddeskal af et Skolebord hvert Øjeblik truede med at gaa ned i de grueligste Braadsøer. Der lød et Brag, som om Skuden kunde været knust mod Cornwalls Klippekystr, og hele Komodien fik en sørgelig Ende. Far havde opdaget Begivenheden; men desværre kunde han jo ikke se, at Medaljen for Druknedes Redning allerede blinkede for mit indre Øje, og at jeg var i Færd med at redde et Menneskeliv. Han troede, jeg tog mig en Ridetur paa Ryggen af Marius, og det var jo noget meget uarligt noget midt i Regnetimen. Det store Brag skyldtes den tunge Katederstol, som blev skubbet tilbage mod Væggen, idet Far rejste sig i sin tre Aars Højde, som en Tordensky, hvorfra Lynet med en Naturkrafts Nødvendighed om et Øjeblik vilde ramme en lille slukøret Synder. »Sidd du og rider paa ham« lød det fra den harmfulde i Tordenskyen.

»Nej«, sagde jeg i Sandhedens Interesse. Men saa slog Lynet ogsaa ned med det samme i Form af en aleulång Pæretræslinéal, der faldt med Breddesiden lige ned paa min udstrakte Haandflade, der laa i Fars store Haand; det var en meget ubehagelig Fornemmelse; men et Par Gange benægtede jeg Tordenskyen Opfattelse af Situationen, skønt Haanden var som Ild, og Fingerspidserne snurrede fælt. For hvert Nej kom der et nyt Lyn. Og nu vil jeg godt indrømme, at jeg gjorde noget meget galt; for en Tordensky kan jo ikke blive ved at holde Spændingen efter ret mange Lyn; men det tænkte jeg ikke paa, jeg var jo uerfaren paa Psykologiens Omraade. Derimod tænkte jeg som saa: »Naa, ja, hvis han endelig vil have dig til at sige ja, saa kan du jo selvfølgelig ogsaa godt føje ham.« Og saa sagde jeg den største Løgn, der nogen Sinde er kommen over mine Læber: Ja! Skønt jeg selvfølgelig holdt umaadelig meget af min Far, havde der rejst sig en stille Tvivl i mit Sind om hans absolute Godhed og Retfærdighed, og skønt jeg som den fornuftige Part burde have fortalt ham om Meningen med mit Nej, har jeg haft Vanskeligheder nok med at tilgive hans Hidsighed. Far var Medstifter af Laasby Sogns Sygekasse og Formand for den i 22 Aar. Fem Aar efter Mors Død, tog han sin Afsked og flyttede til Laven Station, hvor han boede til sin Død.

91. Anders **Peter** Andersen Kaae, f. d.  $\frac{0}{3}$  1886 i Flensted Skole, Gartner paa Carlsberg. Bor i Nakskovvej 28<sup>2</sup>, Valby. Kort efter Konfirmationen begyndte han at læse, tog Studentereksamen og Filosofikum, og havde begyndt at studere Matematik paa Universitetet, men paa Grund af Sygdom maatte han forlade Studiet og gav sig til Gartneriet. Den  $\frac{7}{8}$  27 viet i København til **Ausa Christiane Amalie Christensen**, f. i København, Christianshavn, d.  $\frac{10}{0}$  1887. Datter af Smed **Lars Christensen** og Hustru **Christiane Marie Elisabeth Christensen**, som kort efter flyttede til Randers, hvor han var Smed ved »Scandia«.

911. Anders Erik Kaae, f. d.  $^{11}/_{5}30$  Nakskovvej 28, Valby.
92. **Kristian** Andersen Kaae, f. i Flensted Skole d.  $^{31}/_{12}$  1887, Civilingeniør, cand. polyt. Ingeniør i Rusland i 1917, og efter Hjemkomsten derfra ved D. S. B. Nuværende Stilling: Baneingeniør ved Statsbanerne. D.  $^{27}/_{12}$  1917 gift med **Elna** Cecilie Petersen, f. d.  $^{5}/_{5}$  1892 i Odense, Datter af Spindemester Niels Christian Petersen og Hustru Marie Jantzen K. A. K. var i Rusland ansat hos et Bank- og Industrifirma, der skulde anlægge Papirfabrikker paa nogle store Skovarealer, det ejede ved Uralbjergene, ligeledes anlagde det Kulgruber i Sydrusland. Dertil brugtes mange fremmede Ingeniører. Han kom til Petrograd faa Dage efter Rasputins Mord. En Uge efter hans Ankomst udbrød Revolutionen, Nevabroerne spærredes, saa han sammen med mange andre maatte løbe over Isen. Paa den brede Gade Newski Prospekt samledes i de følgende Dage en Mængde Mennesker i Smaaklynger for at høre politiske Taler. Da Revolutionen bredte sig standsede Selskabets Arbejder af sig selv, og hen paa Efteraaret rejste han hjem, mens det endnu kunde lade sig gøre. Siden 1938 Lærer ved Det tekniske Selskab, Byggesterskolen, i København i Fundering og Jordarbejde. 1940 udgivet en Lærebog i Faget. Gentoftegade 55 A<sup>3</sup> Gentofte.
921. **Elsø** Kirstine Kaae, f.  $^{28}/_{3}$  1920 paa Frederiksberg. Student 1939, derefter Landvæsenselev og fra 1943 Landbrugsstuderende ved Landbohøjskolen.
922. Kirsten Kaae, f. i Gentofte d.  $^{5}/_{8}$  1930.
93. **Sigurd** Marius Andersen Kaae, f. i Flensted  $^{28}/_{11}$  1889. Lærer i Høver Skole pr. Galten. Eksamen fra Silkeborg Seminarium. D.  $^{10}/_{8}$  1915 gift i Hals med Laura Maria Thalia Bielefeld, f.  $^{2}/_{2}$  1890 i Ho Præstegaard. Datter af Pastor Carl Bielefeld og Hustru Agathe Kæbell. 1943 Formand for Framlev Herreds Lærerkreds.
931. Jørgen Anders Kaae, f. i Høver Skole d.  $^{31}/_{8}$  1917. Viet d.  $^{20}/_{5}$  1942 i Skivholme til Ester Marie Nielsen, f. i Galten  $^{27}/_{11}$  1920, D. af Husmand Magnus Nielsen og

Hstr, Mariane Nielsen, Herskind, Skivholme S. De bor nu ved Hylke Station, hvor de har en lille Landejendom.

- 931.1. Bent Kaae, f.  $14/5$  1943, Hykle.
932. **Ellen** Agathe Kaae, f.  $31/3$  1925 i Høver Skole, Storring Sogn. Er hjemme, ugift.
94. **Alfred** Andersen Kaae, f. i Flensted Skole d.  $11/10$  1892. Lærer ved Kronhede Skole, Torsted pr. Ulfborg. Den  $20/0$  1938 gift i Torsted Kirke Ringk. Amt med Thyra Margrethe Svendsen, Vinterlærerinde ved samme Skole, f. i Sunds d.  $27/3$  1901, Datter af Gaardejer Jens Svendsen og Hustru Birgitte Knudsen, Malmkjærgård. Siden 1929 Formand for Torsted Læplantningslav. Udgivet nogle Smaabøger: 1939 »Fra Vedersø«, 1940 »Timgaard den røde«, 1942 »Dippe Due« Eventyr og gamle Børneremser, 1943 »Vildering Kongesøn«, et Udvalg af Sv. Grundtvigs Folkeeventyr. Desuden forskellige historiske Artikler i »Hardsyssels Aarbog«, »Ribe Stifts Aarbog« og »Østjysk Hjemstavn«.
95. **Karl** August Andersen Kaae, f.  $3/0$  1895 i Kalbygaard, hvor vore Forældre boede denne Sommer paa Grund af Flensted Skoles Ombygning. Samtidig blev der i Sommermaanederne holdt Skole i Kalbygaard Smedje. 1919—25 Købmand i Flensted, 1925—29 Husmand i Skærbæk, Nr. Vium, og siden 1929 Gaardejer i Volsgaard pr. Studsgaard. Den  $27/5$  1920 gift i Herning til **Elna** Marie Nielsen, Lærerinde i Flensted. F.  $10/10$  1895 i Volsgaard i Snejbjerg S. som Datter af Gaardejer Dynes Nielsen og Ane Johanne Jensen. Medlem af Snejbjerg Sogneraad siden 1937.
951. Anders Nielsen Kaae, f.  $11/2$  1921 i Flensted, Møllersv.
952. Edith Kaae, f.  $20/3$  1923 i Flensted.
953. Dynes Nielsen Kaae, f.  $10/3$  1926 i Nr. Vium S.
954. Anna Kirstine Kaae, f.  $21/6$  1929 i Volsgaard, Snejbjerg S.
955. Jens Nielsen Kaae, f.  $18/1$  1935 i Volsgaard, Snejbjerg S.



## Chicago-Slægten.

- 9a. **Peder Christensen**, f. i Voel  $^{20}/_8$  1858. I 1880erne udvandrede til U. S. A., hvor han først var Farmer, men siden flyttede han til Chicago, hvor han var Mælkehandler og havde sit eget Hus. Gift med en dansk Kvinde, hvis Navn jeg aldrig har hørt. De har tre Børn, to Piger og een Dreng, samt nogle Børnebørn. Hans Adresse var i 1937 som den havde været de sidste 25—30 Aar: 1653 N. Wipple St, Chicago, Ill., U.S.A.

## Voel-Slægten.

- 9b. **Nielsine Kristensen**, f.  $^{17}/_{12}$  1861 i Voel. Død i 1905. 1883 gift med Møllersvend Peder Christensen Bonde; f.  $^{18}/_{11}$  1858 paa Laven Mark, S. af Bodil Marie og Chr. Pedersen Bonde, Træskomand. De kom til at overtage Nielsines Fødehem; men i mange Aar var Peder Bonde Møllersvend i Skjellerup Vandmølle, der ligger eller laa ved Landevejen mellem Voel og Resebro lige neden for Bakkerne. Endnu i 1890 er han Møllersvend. Han døde i Aaret 1904.
- 9b1. **Kristian Bonde**, f.  $^9/_5$  1884 i Voel. Viet i Nørre Nebel d.  $^7/_0$  1910 til Anna Martine Jensine Nielsen af Hvorslev, D. af Skorstensfejer Niels Nielsen og Hstr. i H. Kr. Bonde er Landpost i Henne.
- 9b11. Gudrun Bonde, f.  $^{28}/_0$  1917. Gift med Henry Johansen, Borre pr. Oksbøl.
- 9b12. Jens Peder Bonde, f.  $^{13}/_{11}$  1919 i Henne, Fisker.
- 9b13. Lilli Bonde, f.  $^7/_2$  1920, gift med Arbejdsmand Anker Nielsen, Henne St.
- 9b14. Lydia Bonde, f.  $^{23}/_5$  1922 i H.
- 9b15. Ragnhild Bonde, f.  $^{13}/_2$  1925 i H.
- 9b16. Tage Bonde, f. 1926 d.  $^7/_3$  i H.
- 9b17. Vagn Bonde, f. 1927 d.  $^{14}/_3$  i H.
- 9b18. Inga Bonde, f. 1928 d.  $^{23}/_4$  i H.
- 9b19. Nilly Bonde, f. 1931 d.  $^7/_0$  i H. Da hun er Nr. 9 i Flokken har hun det mærkelige Navn.
- 9b2. **Carl Christensen Bonde**, f. i Voel d.  $^{18}/_2$  1886. Død

- som Smed i Flensted 1924. Hans Hustru Marie Bonde er fra Grauballe, f.  $\frac{8}{1}$  1888.
- 9b21. Rosalie Bonde, f.  $\frac{24}{7}$  1913 i Smedehuset i Kalbygaard, Laasby S.
- 9b22. Dagny Bonde, f.  $\frac{20}{4}$  1915 — —  
Laasby S.
- 9b23. Astrid Bonde, f.  $\frac{17}{5}$  1920 i Flensted, Laasby S.
- 9b3. Kjerstine Bonde, f.  $\frac{10}{11}$  1888 i Voel, ugift. Røde Kors Plejerske i Voel.
- 9b4. Niels **Peter** Bonde, f. i Voel d.  $\frac{23}{10}$  1890. I sin Ungdom efter Soldatertjenesten staaet ved Gendarmerikorpset i Vestindien, hvortil han kom i Januar 1915 og var der til Øerne blev solgt til U. S. A. Af sine Oplevelser fra Vestindien fremhæver han Orkanen d.  $\frac{9}{10}$  1916, en Naturkatastrofe, der voldte store Ødelæggelser paa Sct. Thomas. Efter Salget af Øerne, drog han til U. S. A., og i 1921 kom han hjem og paabegyndte ( $\frac{4}{6}$  21) for sine sammensparede Penge en Bilrute fra Hammel til Silkeborg, som han for egen Regning drev til 1936, da han solgte den til Hammel-Thorsø Jernbane og blev Driftsleder for Banens Bilruter. Hans Hustru hedder Maren Katrine Pedersen, f.  $\frac{20}{12}$  1894 i Hvidbjerg, D. af Gaardejer N. P. Pedersen og Hustr. Karen Bundgaard.
- 9b4.1. Karen Margrethe Bonde, Adoptivdatter, f.  $\frac{2}{9}$  1927, i Fotograflære i Hammel.
- 9b5. **Ane** Bonde, f.  $\frac{16}{8}$  1892. Gift med Maskinassistent Carl Hansen, Nykøbing F.
- 9b5.1. Henning Hansen, f.  $\frac{19}{12}$  1922, Barber.
- 9b5.2. Asger Hansen, f.  $\frac{8}{9}$  1933.
- 9b6. **Rasmus** Bonde, f.  $\frac{26}{4}$  1893 i Voel. Teglværksarbejder i Gammelby, Esbjerg. Hustru Nicoline Gregersen, f. d.  $\frac{14}{7}$  1892 i Simmelkær, Ørre Sogn, hendes Forældre er Husm. Niels Kr. Gregersen og Hustru Maren Knudsen.
- 9b6.1. Jensine Bonde, f. i Esbjerg  $\frac{28}{2}$  1920, ugift.
- 9b6.2. Ella Bonde, f. i Gammelby  $\frac{18}{6}$  1921, ugift.
- 9b7. **Ejnar** Bonde, f.  $\frac{10}{4}$  1894 i Voel. Chauffør, Søholt Silkeborg, viet i Svostrup til Olga Eleo = ora Pedersen,

f.  $^{22}/_{12}$  1903 i Grauballe, Svostrup Sogn, D. af Ane og Jens Kristian Pedersen, Skrædder i Grauballe.

9b7.1. Inger Lise Bonde, f.  $^9/_{12}$  1931.

9b7.2. Preben Bonde, f. 1934.

9b7.3. Jens Peter Bonde, f. 1938 d.  $^5/_{7}$ .

9b7.4. Anders Christian Bonde, f. 1938 d.  $^5/_{7}$ . Tvillingbroder til 9b7.3.

9b8. **Falkvar** Bonde, f.  $^{31}/_{12}$  1896 i Voel. Gift i Sall d.  $^{20}/_{9}$  1929 med Karen Sørensen, f.  $^{31}/_{8}$  1904 i Sall. D. af Gmd. Chr. Pedersen Sørensen. F. B. har i mange Aar været Forvalter paa Kalbygaard, Laasby S.

9b9. **Signe** Bonde, f. i Voel d.  $^{24}/_{4}$  1901, gift med Repræsentant Carl Olsen, Roskilde.

9b9a. **Thorvald** Bonde, f.  $^{10}/_{5}$  1903, ugift, Bancarbejder, Henne.

9b9b. **Ellen** Bonde, f.  $^{11}/_{5}$  1905 i Voel; efter hendes Fødsel døde Moderen. Enke efter Vejmand Vilhelm Nielsen i Voel.

9b9b.1. Ellen Nielsen, f.  $^{24}/_{12}$  1928 i Voel.

9b9b.2. Edith Nielsen, f.  $^{11}/_{6}$  1930 i Voel.

