



Danskernes Historie Online

Danske Slægtsforskeres Bibliotek

Dette værk er downloadet fra Danskernes Historie Online

Danskernes Historie Online er Danmarks største digitaliseringsprojekt af litteratur inden for emner som personalhistorie, lokalhistorie og slægtsforskning. Biblioteket hører under den almennyttige forening Danske Slægtsforskere. Vi bevarer vores fælles kulturarv, digitaliserer den og stiller den til rådighed for alle interesserede.

Støt vores arbejde – Bliv sponsor

Som sponsor i biblioteket opnår du en række fordele. Læs mere om fordele og sponsorat her: <https://slaegtsbibliotek.dk/sponsorat>

Ophavsret

Biblioteket indeholder værker både med og uden ophavsret. For værker, som er omfattet af ophavsret, må PDF-filen kun benyttes til personligt brug.

Links

Slægtsforskeres Bibliotek: <https://slaegtsbibliotek.dk>

Danske Slægtsforskere: <https://slaegt.dk>

LOKALHISTORISK JOURNAL

9. årg. Nr. 4 Dec. 1980



SAMMENSLUTNINGEN AF LOKALHISTORISKE ARKIVER ★
SAMMENSLUTNINGEN AF LOKALHISTORISKE FORENINGER

LOKALHISTORISK JOURNAL

ISSN 0106-5351

Udgivet af

Sammenslutningen af lokalhistoriske
Arkiver og Sammenslutningen af
lokalhistoriske Foreninger

Redaktion:

Susanne Krogh Bender, Lokalhistorisk Arkiv
Skt. Pedersvej 6, 2900 Hellerup,
tlf. (01) 62 11 99 (ansvh.)

Assistent: Eva Maar

I redaktionen:

Anders Friedrichsen
Georg A. Gregersen
Ole Warthoe-Hansen
Finn H. Lauridsen

Ekspedition og kasse:

Niels Juul Nielsen, Skelbyvej 42,
Skelby, 4160 Herlufmagle.
Giro 4 19 96 26
Tlf. (03) 75 01 94 efter kl. 20
(også ekspedition for SLA)

Bladet udkommer den 15. marts,
juni, september og 8. december.
Stof må være på redaktionen senest
1 måned før udsendelsen.
Pris pr. årgang 45 kr.
Klager over udeblevne numre bedes
rettet til postvæsenet
- for kuverterede eksemplarer
dog til ekspeditionen.

FORSIDEN:

*Den midtlynske Jens Vejmand, fotograferet ved
Ryslinge 1910.
Se nærmere inde i bladet s. 24.*

Glumsø Bogtrykkeri . 4171 Glumsø

Fra redaktionen

Læserne vil bemærke, at rubrikken »De nye bøger« i dette nummer er mindre omfattende end i de foregående numre af journalen. Det skyldes ikke, at der ikke udgives lokalhistoriske bøger - tværtimod udgives der lokalhistoriske som aldrig før. Men for at kunne nævne så mange publikationer som muligt vil der fra nu af ofte blive tale om samlede anmeldelser af f.eks. årsskrifter, hvor den enkelte publikation omtales ganske kort. På den måde håber redaktionen at kunne omtale alle de mange skrifter, der indløber, uden at hele journalen optages af bogomtaler.

Alle læsere ønskes hermed en glædelig jul og et godt nytår.

Indhold:

Vi præsenterer: De svenske folkrørelsesarkiver	3
Hvem skriver de folkelige bevægelsers historie?	7
Dansk Lokalbibliografi	8
Personalia	10
Tilbud	11
Lokalsamfundets skulpturer	11
Kronik: De lokalhistoriske foreninger og landboreformernes 200 års jubilæum	14
Midtersiderne: Historisk Samfund for Ringkøbing Amt	16
Sammenslutningen af lokalhistoriske arkiver	19
Nye medlemmer	19
Nyt fra amtskredsene	20
Arkivnyt	21
Huskekalender	23
Efterlysninger	23
Sammenslutningen af lokalhistoriske foreninger	24
Lokalhistorisk Institut	27
De nye bøger	29

De svenske folkrörelsesarkiver

SLA's formand Jan Horskjær og sekretær Henning Bender deltog i maj 1980 i Folk Rörelsernas Arkivförbunds årsmøde på Biskops-Arnö ved Uppsala. I denne forbindelse aflagde de to styrelsesmedlemmer også besøg på Riksarkivet i Stockholm og på folkrörelsesarkiverne i Örebro og Karlstad. Henning Bender har i denne forbindelse udarbejdet en rapport om de svenske folkrörelsesarkiver sammenlignet med de danske lokalhistoriske arkiver, som her bringes i uddrag.

Rapportens baggrund er - udover selve besøget i Sverige - Göran Henrikssons (arkivleder i Örebro) rejse i Danmark i 1979 (se Lokalhistorisk Journal, 1980:1) og DHF's årsmøde i august i år, hvor formanden og næstformanden i Folk Rörelsernas Arkivförbund deltog.

Den samlede rapport, som udgør 26 sider, kan af særligt interesserede rekvireres hos SLA's sekretær for en pris af 20 kr.

1. Generelt om de svenske folkrörelsesarkiver

Et svensk folkrörelsesarkiv (et arkiv for de folkelige bevægelser), ser sin hovedopgave i indsamling, registrering og formidling af visse foreningsarkiver fra en bestemt region. Arbejdet gælder særligt arbejder-, afholds-, og frikirkebevægelsernes arkiver - i reglen i en kommune, en landsdel eller et län (amt). Flertallet af de 53 folkrörelsesarkiver, som er organiseret i FA, er oprettet og styret af en arkivforening, hvis medlemmer er de organisationer hvis arkivalier arkivet indsamler.

Folkrörelsesarkiverne dækker således ofte større administrative enheder end de danske lokalhistoriske arkiver, men indsamler til gengæld langt færre arkivfunds. Folkrörelsesarkiverne støtter sig organisatorisk til arkivskaberne, mens de lokalhistoriske arkiver i Danmark støtter sig til arkivbenytterne. Folkrörelsesarkivernes faglige mål er arbejdet med bestemte folkelige bevægelser i et givet område, mens de lokalhistoriske arkiver arbejder med materialet til et givet områdes totalhistorie - herunder også de folkelige bevægelser.

Der er altså tale om markante forskelligheder mellem folkrörelsesarkiverne og de danske lokalhistoriske arkiver; men lighedspunkterne er flere! De to institutionstyper har flere lighedspunkter både m.h.t. arbejdsform og -mål, end de hver især har med nogen andre. Dette viser sig bl.a. gennem en stadig tilnærmelse mod en fælles midterlinje fra to helt forskellige udgangspunkter i indsamlings-, område- og formidlingsmæssig henseende.

Folkrörelsesarkiverne indsamler over et stadigt bredere felt. De inddrager personarkiver, erindringer, billeder og flere typer foreningsarkiver - mens de danske lokalhistoriske arkiver på deres side, i stadig højere grad ser indsamlingen af de folkelige bevægelsernes arkiver som en afgørende aktivitet.

Folkrörelsesarkiverne foretager i stadig højere grad detailregistreringer af materiale fra de enkelte lokalsamfund i Sverige, mens de lokalhistoriske arkiver i Danmark i stadig større omfang organiserer indsamlings- og registreringsarbejdet på amtsplan i kraft af amtskredsene (f.eks. amtskampagnerne for foreningsarkiver).

Endelig står såvel folkrørelsesarkiverne, som de lokalhistoriske arkiver overfor de selv samme formidlingskrav. Arkivbenytternes ønske om en udbygget viden om eget ståsted og baggrund i lokalsamfundene, gennem undervisning, udstillinger, publikationer og forskning. En opgave i lokalsamfundene, som disse arkiver - i Sverige såvel som i Danmark - ofte vil have bedre forudsætninger for at løse end andre, mere etablerede institutioner.

2. Folkrørelsernas Arkivförbund (FA)

Mens de svenske folkrørelsesarkiver og de danske lokalhistoriske arkiver er et nogenlunde jævnaldrende efterkrigstidsfænomen, er den svenske landsorganisation næsten 20 år yngre end den danske. FA - Folkrørelsernas Arkivförbund - er oprettet den 26. maj 1968, efter indbydelse fra »Arbetarrörelsens Arkiv och Bibliotek« i Stockholm.

Formålet hermed var dels at styrke en koordineret indsats, dels at skabe kontakt med et bredt spektrum af arkivskabende foreninger - samt endelig, at påtage sig konsulentbistand og fordeling af statsmidler på grundlag af en dengang forventet lovgivning herom.

FA og Arbetarbevægelsens arkiv

Det svenske ABA (Arbetarrörelsens Arkiv och Bibliotek) i Stockholm blev stiftet i 1902. Dette arkiv var i mange år det eneste alternativ til den administrationsarkivalske orientering i svensk historieforskning, der naturligt nok udgik fra det statslige arkivvæsen.

Efter 2. verdenskrig voksede der i Sverige, som også i Danmark, en stærk lokalhistorisk bevidsthed frem. I Sverige ytrede det sig ved en omfattende etablering af helt lokale »hembygdsforeninger« (ofte med overvejende museale formål), lokalsamlinger på biblioteker og museer - samt en lang række lokale »arbetarrörelsesarkiven«. Det er disse arbejderbevægelsesar-

kiver, der alle er stiftede med ABA som forbillede og/eller initiativtager, der senere for manges vedkommende er blevet omdøbt og omformet til det bredere: folkrørelsesarkiver med sigte mod *alle* folkelige bevægelser. Men der eksisterer naturligvis stadig et godt samarbejde mellem ABA og folkrørelsesarkiverne. ABA har således lige siden FA's stiftelse leveret forbundet dets sekretær, ligesom ABA er hjemstedet for FA's sekretariat. Hertil kommer, at ABA's tidskrift jævnligt giver informationer og indeholder artikler om folkrørelsesarkiverne.

SLA derimod, har fra begyndelsen, og på egen hånd, søgt at samle *alle* lokale arkivinitiativer i Danmark, uanset om de var foreningstilknyttede eller drevet i samarbejde med et museum eller bibliotek. (Når et sidestykke til »hembygdsrørelsen« ikke kendes på dansk grund, kan det bl.a. skyldes, at lignende initiativer i Danmark oftest hurtigt har fået et arkivalisk sigte - og er blevet til et lokalhistorisk arkiv).

FA's medlemmer.

FA's medlemmer består af såvel arkivalieindsamlende, som arkivalieskabende institutioner: arkiver og organisationer. Talmæssigt har medlemsudviklingen været:

1968: 23 arkivmedlemmer/16 organisationsmedlemmer.

1975: 45 arkivmedlemmer/75 organisationsmedlemmer.

1980: 53 arkivmedlemmer/79 organisationsmedlemmer.

Hvad arkivmedlemmerne angår, fordeler de sig med:

31 *folkrørelsesarkiver*, styret af foreninger, hvis medlemmer er de folkelige bevægelses foreninger. Hovedvægten af disse er beliggende i Midt- eller Nordsvrige.

15 *arbetarrörelsesarkiver*, styret af foreninger, hvis medlemmer hovedsageligt er arbejderbevægelsens foreninger. Hovedvægten af disse ligger i Skåne.

7 *institutionsarkiver*, d.v.s. stads- eller landsarkiver, der tillige indsamler arkivalier efter de folkelige bevægelser. De fleste af disse ligger i nærheden af, eller i Stockholm og Göteborg.

Hvad organisationsmedlemmerne angår, svarer sammensætningen nogenlunde til arkivaliesammensætningen. Arbejderbevægelsens organisationer dominerer, fulgt af afholdsbevægelse og vækkelser, mens landbrugs-, idræts- og politiske foreninger indtager en mere beskedne plads.

FA's kursusvirksomhed

FA's dominerende virksomhed består i afholdelsen af et årligt 3-dages-kursus i arkivspørgsmål, som siden starten i 1969 har været støttet af staten. Kursusemnerne forekommer vægtige, men der er vanskeligheder med den praktiske kursusafholdelse, idet FA-medlemmerne har vidt forskellige udgangspunkter. Nogle kommer fra meget små, andre fra store arkiver, mens andre kommer fra organisationerne - store såvel som små. Gruppediskussionerne på 1980-kurset blev ligefrem, som en konsekvens heraf, delt op i hold svarende til disse 4 forskellige deltagerudgangspunkter. Samtidig er nogle af kursus-emnerne så vidtspændende, at man vanskeligt kan nå i dybden overfor en så broget sammensat skare. Man har derfor, fra og med 1979, udskilt særlige ugekurser i praktisk arkivordning og registrering for arkivmedarbejdere, der nu holdes på landsplan én gang om året. Herudover søger man, i samarbejde med oplysningsforbundene, at etablere regionale 1-dags introduktionskurser for arkivmedarbejdere. Kurserne er dog endnu kun blevet gennemført for Stockholmsrådets vedkommende.

3. Riksarkivet og folkrørelsesarkiverne

Mens folkrørelsesarkiverne koncentrerer deres indsamlingsvirksomhed om de folkelige bevægelses arkiver, søger Riksarkivets

3. sektion, privatarkivafdelingen (de enskilda arkiven), at spænde over privatarkivbegrebet i dets fulde omfang. Afdelingen omfatter flg. underafdelinger: Erhvervsarkiver og økonomiske foreningers arkiver. Yngre slægts- og personarkiver. Indvandrer-, ældre slægts- og personarkiver. Fotografier og film i privatarkiver. Bygningstekniske spørgsmål i forb. m. privatarkiver. samt: Afdelingen for folkrørelsesarkiver.

Alle disse afdelinger - der naturligvis indsamler og registrerer arkivaliemateriale, der er relevant for deres afsnit - søger tillige alle registreringsoplysninger om alt relevant arkivaliemateriale af denne art, der opbevares alle andre steder i Sverige. Registreringsoplysninger, der for alle privatarkivtypers vedkommende samles i:

Nationalregistret for private arkiver.

Denne tilvækst på den *samlade* svenske privatarkivfront publiceres, uanset opbevaringssted, løbende i »RA-nytt. De enskilda arkiven«, der er udsendt af Riksarkivet siden 1969.

4. Konklusion

Trods store forskelligheder i udgangspunkt, organisation, finansiering og målretning, har de lokalhistoriske arkiver meget at lære af folkrørelsesarkiverne i Sverige - og omvendt. Hvad landsorganisationerne angår, står FA nok svagere end SLA, men dette opvejes dog delvis af, at SLA står helt alene med sit organisationsarbejde, mens væsentlige dele af organisationsarbejdet i Sverige støttes af Arbetarrörelsens Arkiv og Riksarkivet.

Når dette kan lade sig gøre, skyldes det en meget smidig og positiv indstilling til det lokale arkivarbejde i Sverige fra de centrale arkivinstitutions side. Dette ytrer sig bl.a. ved fastholdelsen af det synspunkt, at ikke-statslige arkiver af lokal proveniens bedst indsamles og opbevares lokalt. Et synspunkt der understreges i praksis gennem afleveringer fra de centrale arkivinstitutio-

ner af sådant materiale til folkrørelsesarkiverne.

Folkrørelsesarkiverne dækker i højere grad regioner end lokalsamfund, hvilket i realiteten betyder, at det er sværere at indsamle arkivalisk materiale fra yderområder i en region, end det er i Danmark, hvor alle lokalsamfund dækkes af arkiver. Denne ulempe opvejes dog delvis af folkrørelsesarkivernes særlige struktur, hvorefter organisationerne opfatter arkivet som deres eget. Dette giver en bedre kontakt og bedre muligheder for at opfange og styre yderligere arkivalietilvækst. Samtidig synes folkrørelsesarkiverne ikke synderligt bundne af dette tilhørsforhold i deres udfoldelsesmuligheder på lokalt plan.

Denne idé kan muligvis overføres til Danmark, således at arkivskaberne organiseres i støtteforeninger for de lokalhistoriske arkiver.

Registreringsformerne er mere uensartede i Sverige end i Danmark. De større folkrørelsesarkiver benytter sig ganske vist af registreringsformer der har et fælles udspring i det statslige arkivvæsen. Men dette indebærer så relativt komplicerede systemer, at de mindre folkrørelsesarkiver lades i stikken. Man har ikke således som i Danmark, i kraft af SLA's registrerings-

vejledning, et enkelt, ensartet og ukompliceret system, der kan benyttes af alle arkiver, store som små.

Hvad landsdækkende kursusvirksomhed angår, har FA flere kursusdage og kursus-emner end SLA. De længerevarende kurser skyldes en større statslig støtte end den SLA har modtaget hidtil. De flere emner skyldes, at SLA i højere grad end FA har ønsket at satse på ganske enkelte, men fundamentale emner. Der er dog givet emner fra FA's kursusudbud, som med held kunne afprøves i SLA's regi.

Forskellighederne skal ikke skjule, at vor store oplevelse under besøget i Sverige var, at vi ikke står alene. Vi arbejder i Danmark med indsamling, registrering og formidling af ikke-statsligt arkivalisk materiale. Det viste sig, at man på folkrørelsesarkiverne i Sverige arbejder med præcist de samme spørgsmål som vi - ofte med lighedspunkter helt ud i de yderste problemdetaljer.

Men alt dette lærer vi bedst at kende ved en udbygget kommunikation, folkrørelsesarkiverne og de lokalhistoriske arkiver imellem. Hvis denne rapport kan sætte yderligere skub i denne udveksling af idéer, er dens hovedformål opnået.

Henning Bender

(Se i øvrigt side 21-22 (red.)).

Abonnement på Lokalhistorisk Journal: Tegn abonnement på journalen til nye medarbejdere eller medlemmer, der ikke får friabonnement. Pris for 1979 og 1980: 45 kr. 1981: 50 kr. Henv. til Niels Juul Nielsen, Skelbyvej 42, Skelby, 4160 Herlufmagle.

Hvem skriver de folkelige bevægelers historie?

Det frodige danske foreningsliv, som vi har haft siden sidste trediedel af forrige århundrede, bar de folkelige bevægelser, der spillede en afgørende rolle under samfundets hastige forandring. Lokalt var det bl.a. foreningerne, der smidigt og effektivt formidlede den idéologiske, sociale og teknologiske fornyelse, og talrige foreninger opstod i hvert sogn i landet. Deres formål kunne være meget forskellige fra egn til egn, og man kan faktisk ved at undersøge en egns foreningsliv skaffe sig underretning om, hvilke idéer og holdninger der var fremherskende.

Det var ved hjælp af nystiftede foreninger og foreningslignende sammenslutninger, at nye strømninger vandt fodfæste i sognene, og også ældre foreninger kom til at afspejle forandringer. I en del tilfælde blev antallet af foreninger og sammenslutninger med fælles sigte så omfattende, at vi kan tale om en folkelig bevægelse. D.v.s. en bevægelse med støttepunkter i mange egne og med et flertal af aktive fra den ikke-privilegerede del af befolkningen. Karakteristisk for disse bevægelser i deres første tid var, at de byggede på frivillighed og havde både dynamik og et idéelt sigte. Der var i bevægelserne en stærk ansvarlighed overfor fællesskabet, en vilje til selv at forvalte egne anliggender og en skepsis overfor staten og dens embedsmænd.

Det var de lokale aktivister, der efterhånden samlede sig i karakteristiske miljøer med egne institutioner, der tilsammen udgjorde de folkelige bevægelser. Organisatorisk var bevægelserne ofte svage, men alligevel kom de lokale aktivister til at trække i samme retning, fordi grundholdningen var den samme. Den store mødevirksomhed, hvor foredragsholdere, prædikanter og agitatorer på gennemrejse fremlagde de

bærende idéer, holdt bevægelserne sammen.

Siden 1969 har der været bestræbelser i gang for at indsamle og registrere kilder til de folkelige bevægelers historie. Et af de første skridt var friskolelærer Ejlif Franks arbejde med kilderne til friskolernes historie, og dette initiativ førte til, at Dansk historisk Fællesforening tog den større opgave på at sikre kilderne til de folkelige bevægelers historie. Fællesforeningen nedsatte flere udvalg og tog en række initiativer.

I dag står det klart, at de lokalhistoriske arkiver er de eneste, der kan løse denne opgave på tilfredsstillende måde, og det var da også de lokalhistoriske arkiver i Nordjyllands amt, der i 1976 gik i gang med den første amtsomfattende indsamlings- og registreringskampagne. De gjorde det godt, og deres erfaringer blev bestemmen- de for de følgende års initiativer. I 1977 kunne man gå i gang i Fyns amt med en bevilling, som Dansk historisk Fællesforening havde fået til en amtskampagne, og da arkiverne i Storstrøms amt i 1979 begyndte deres kampagne, var amtskredsen selv bevillingshaver. Der er nu enighed om, at de lokalhistoriske arkivers amtskredse for fremtiden selv skaffer midler og koordinerer deres indsamlings- og registreringskampagner. Et stort planlægningsarbejde er gået i gang i amtskredsene, og den næste kampagne starter i 1981.

Det er et vældigt kildemateriale, der i de kommende år vil blive indsamlet og registreret. Hvordan kan det materiale, som arkiverne nu gør tilgængeligt, udnyttes? Hvem går i gang med at skrive foreningslivets og de folkelige bevægelers historie?

En forskningsmæssig bearbejdning må nødvendigvis ske i form af regionale pro-

jekter. Det vil være en blindgyde, hvis man skiller enkelte bevægelser ud og undersøger dem isoleret. Der er meget store geografiske forskelle indenfor bevægelserne - en missionsmand fra Haslev er ikke det samme som en missionsmand fra Harboøre - og man får et bedre perspektiv, hvis man går regionalt til værks og undersøger bevægelsernes indbyrdes forhold og deres egensmæssige forudsætninger. Det svenske arbejde med »folk-rørelserne« blev tilrettelagt regionalt, og i Danmark er det vigtigt at sikre, at der bliver kontinuitet med det nu afsluttede regionale projekt »Vækkelsernes Frembrud i Danmark i første Halvdel af det 19. Århundrede«.

Dansk historisk Fællesforenings daværende formand Vagn Skovgård-Petersen rettede i april 1980 henvendelse til Sydjysk Universitetscenter og foreslog, at SUC iværksatte et forskningsprojekt med de folkelige bevægelser som emne. Dette initiativ har foreløbig ført til, at der er nedsat en arbejdsgruppe ved SUC, der søger at opstille retningslinier for et sådant projekt. Et første skridt i den forbindelse bliver afholdelsen af et seminar ved SUC om de folkelige bevægelser som forskningsemne.

Men hvem skriver foreningslivets historie? Det er lokalhistorikerne allerede

gået i gang med, og der er gennemført mange gode enkeltundersøgelser. De nye muligheder, som amtskampagnerne åbner for, vil utvivlsomt sætte fart i denne udvikling. Det er imidlertid et spørgsmål, om de lokalhistoriske foreninger ikke kunne fremme denne udvikling. Man kunne forestille sig, at en amtskampagne blev fulgt op af de lokalhistoriske foreninger, der afholdt kurser og tilrettelagde studiekredse.

En radikal løsning ville det være, hvis man kunne tilrettelægge brede regionale projekter, hvor arkivfolk, lokalhistorikere og forskere havde de folkelige bevægelser og foreningslivet som fælles emne. Et sådant regionalt fællesprojekt ville have tre faser: 1) indsamling og registrering, 2) bearbejdning og formidling, 3) udarbejdelse af en videnskabelig fremstilling.

Et projekt, hvor »det lokalhistoriske apparat« og forskningen samarbejder, vil naturligvis møde store vanskeligheder, men hvis f.eks. Dansk historisk Fællesforening påtager sig rollen som koordinerende led, kan det føres ud i livet. Den opgave at skrive foreningslivets og de folkelige bevægelser historie er så omfattende, at en utraditionel løsning, hvor man forener kræfterne, nok er en overvejelse værd.

Søren Ehlers

Dansk Lokalbibliografi

Dansk Lokalbibliografi, der udsendte bibliografien om Roskilde Amt i 1979 som det første amtsbind, har nu bibliografiske aktiviteter i næsten alle amter. Trods økonomiske vanskeligheder kan man forvente, at den lokalhistoriske litteratur om de fleste amter inden for en overskuelig tid vil foreligge registreret med selvstændige bøger

og pjecer samt stof fra større værker og tidsskrifter.

Det vil for alle, der beskæftiger sig med lokalhistorie, være et uundværligt arbejdsredskab, og meget lokal materiale, som ellers ville være glemt og gemt, vil igennem denne registrering blive let tilgængeligt for almenheden.

Foruden Roskilde-bibliografien foreligger litteraturen om Gentofte Kommune, udsendt 1976 efter samme bibliografiske principper som dem, man arbejder efter i Dansk Lokalbibliografi. Et fuldstændigt manuskript, omfattende hele Fyns amt, foreligger færdigt til trykning, og registreringsarbejdet er godt i gang i Frederiksborg, Vestsjælland, Vejle og Ribe amter. Registreringen i det store Århus Amt er netop påbegyndt, og ansøgning om en bevilling til en omfattende Sønderjyllandsbibliografi, der registrerer såvel Nord- som Sydslesvig er fremsendt til amtsrådet. Bestræbelser for at skaffe bevillinger fra de resterende amter er under forberedelse flere steder.

Endelig skal nævnes, at også Lyngby og Gladsaxe arbejder med bibliografier, der skal dække kommunens område.

En værdifuld støtte har Dansk Lokalbibliografi fået fra Edvard Pedersens Biblioteksfond med en 4 årig bevilling til et register over lokale småtryk i Det kongelige Biblioteks samlinger, og der er givet en bevilling fra Tipsmidlerne til registrering af en række tidsskrifter med lokalt stof, som ikke på anden måde er indexeret.

Foruden en vejledning til brug ved udarbejdelse af lokalbibliografier, der er udsendt i 2. oplag, men for tiden helt udsolgt, hvorfor en ny udgave er under forberedelse, har hovedredaktionen ved Hans Michelsen og Torben Sørensen ladet udarbejde »Stedregister til Dansk Tidsskrift-Index 1915-70« (Bibliotekscentralen, 1978), der begge er nyttige arbejdsredskaber for lokalredaktionerne.

En løbende koordinering finder sted ved, at medarbejderne ved lokalredaktionerne samles med hovedredaktionen til drøftelse af opståede problemer og med det formål at skabe størst mulig ensartethed i registreringsarbejdet, både med hensyn til af-

grænsning og udformning af de enkelte titler.

Det tilstræbes, at al væsentlig litteratur om lokaliteten medtages, og stoffet ordnes efter de enkelte kommuner inden for amtet.

Det er ikke blot den egentlige historisk-topografiske litteratur, der registreres, som f.eks. kirke- og skolehistorie, topografi og biografi. Alt stof, der giver oplysninger af lokal interesse medtages, således også f.eks. naturforhold, teknik, sociale og politiske forhold samt bygningshistorie.

Særlige problemer giver biografierne, hvor kun litteraturen om personer registreres, når den berører den biografieredes forhold til lokaliteten.

Som det ses, vil bibliografierne blive et uundværligt hjælpemiddel for alle, der beskæftiger sig med lokalhistorie, biblioteker, lokalarkiver, museer samt enkeltpersoner, videnskabsmænd som lægfolk.

Hovedredaktionen, der omfatter lederen af Det kongelige Biblioteks håndskriftssamling, dr. phil. Sv. Gissel, overarkivar ved Erhvervsarkivet i Århus, Finn H. Lauridsen, fhv. afdelingsbibliotekar A. Tiedje og undertegnede formand, skal hermed appellere til alle, der arbejder med lokalhistorie, at støtte det videre arbejde, dels ved at medvirke til at planerne for hele landet gennemføres, dels ved at anskaffe bibliografierne, også dem, der ikke vedrører ens eget område.

Roskilde-bibliografien, som bl.a. har et omfattende afsnit om domkirkens historie, bygningsarkitektur og inventar, kan stadig fås til favørpris: 165 kr. for medlemmer af Dansk historisk Fællesforening, ved bestilling til: Rigsarkivet, Rigsdagsgården 9, 1218 København K.

*Roskilde, sept. 1980
Oluf Abitz*

H. K. Kristensen 85 år

Den 17. september fejrede en af den danske lokalhistoriske »grand old men« sin 85 års dag. H. K. Kristensen, der er læreruddannet, begyndte sit virke for den lokale historie i begyndelsen af 1920'erne - dels med et historisk forfatterskab dels i historisk organisationsarbejde. Han udgav sit første lokalhistoriske arbejde (Lunde sogn) i 1923 og blev i 1925 medlem af bestyrelsen af Varde Museum. Siden da har H. K. Kristensen udsendt en lang række vægtige historiske arbejder og har deltaget i arkivforenings- og museumsarbejde på mange fronter; han var indtil for et par år siden redaktionsmedlem for »Fra Ribe Amt«. I 1975 hædrede Historisk Samfund for Ribe Amt ham ved at lade årbogen være festskrift for H. K. Kristensen. Samfundet har endvidere indstiftet H. K. Kristensen-prisen, som blev uddelt første gang i 1978. Selv har H. K. Kristensen modtaget mange hædersbevisninger for sin fortjenstfulde historiske virksomhed, således sidst Varde Bys pris i 1977.

Dragør-arkivet skifter leder

Den 1. oktober skiftede den lokalhistoriske samling i Dragør leder, idet *Svend Jans*, der i en årrække har ledet samlingen, ved denne lejlighed trak sig tilbage til pensionisternes rækker. Svend Jans blev ansat ved Dragør-arkivet i 1969, men var forinden i mange år frivillig medarbejder. - Svend Jans' afløser er *Birte Hjorth*. Birte Hjorth er 50 år og bibliotekaruddannet. Hun har været medarbejder ved den lokalhistoriske samling i Dragør i nogle år. (Amagerbladet 30.9 og 7.10, Dragør-Nyt 17.9 1980).

Arkivar ansat i Odense

Ved Odense Centralbibliotek, Lokalhistorisk Afdeling, er der oprettet en ny stilling som fuldtids arkivar. Stillingen er den 1.9. 1980 besat med *Jørgen Thomsen*, der er cand.phil. i historie fra Odense Universitet 1977. Jørgen Thomsen har siden sin eksamen bl.a. arbejdet med Odense bys historie.

Dødsfald

Pioner inden for den lokalhistoriske arkivbevægelse er død.

En af pionererne i den lokalhistoriske arkivbevægelse, fhv. stadsskoleinspektør *P. A. Klein*, er afgang ved døden i en alder af 88 år. P. A. Kleins historiske virke faldt dels i Vordingborg, hvor han skrev købstadshistorie, dels i Rødding, hvor han gjorde et stort arbejde for den lokale sønderjyske forening, og ikke mindst i Køge, hvortil P. A. Klein kom som stadsskoleinspektør i 1947. Samme år oprettedes Køge historiske arkiv med Klein som initiativtager; arkivet er således et af de ældste lokalhistoriske arkiver. (Dagbladet (Østsjællands Folkeblad) 12. sept. 1980).

Ejnar J. Larsen, Vedby, afgang ved døden

I en alder af 73 år er overassistent Ejnar J. Larsen død. Han beskæftigede sig i mange år med sin interesse for historie, var blandt initiativtagerne til oprettelsen af Helsingør lokalhistoriske arkiv (tidl. Holbo herreds lokalhistoriske arkiv) i 1972 og var mangeårig medarbejder ved arkivet. (Frederiksborg Amts Avis 5.10. 1980).

Tilbud

Kulturministeriets Bibliotek tilbyder i forbindelse med en revision af bogsamlingen overskydende eksemplarer af lokalhistoriske publikationer. Det drejer sig om Lokalhistoriske årbøger, udgivelser fra Jysk Selskab for historie, Landbohistorisk selskab, Nationalmuseet samt Fortid, Bol og By, Danske Studier m.m.

Ved at henvende sig til bibliotekar Vivi Larsen tlf.: (01) 13 93 01, lokal 49,

kan man få yderligere oplysninger og eventuelt få tilsendt en liste over de tilbudte bøger. Afhentning eller tilsendelse efter nærmere aftale.

Det bedes i øvrigt bemærket, at det i almindelighed vil være tilstrækkeligt, at lokalhistoriske selskaber og lignende, der modtager tilskud og derfor tilsender kulturministeriet sine udgivelser, nøjes med at indsende 1 eksemplar.

Lokalsamfundets skulpturer. Skulpturbøger fra fem provinsbyer

Peter Bondesen præsenterer her fem bøger om lokalsamfundets skulpturer, alle udkommet i 1970'erne, og kommer med gode råd til dem, der måtte sysle med tanker om at udarbejde fortegnelser over monumenter og skulpturer, fænomener, som findes i ethvert lokalsamfund, og som vi alle daglig går forbi.

Skulpturbøger fra fem provinsbyer:

H. H. Jacobsen: Statuer og skulpturer i Odense. 1971.

Sig. Schoubye: Monumenta Civitatis Tonderensis. Tønderiske monumenter 1517-1954. 1976.

H. P. Jensen: Skulptur i det fri i Aalborg. 1978.

Edv. Andersen: Billedhuggerkunsten i Faaborg kommune. 1979.

T. Klemann: Skulptur i Aarhus. 1979.

I de seneste år har lokalhistorikere eller lokalkendte historikere i fem provinsbyer udgivet fortegnelser over de tilgængelige skulpturer i deres hjembyer. Og flere er på vej. Derfor er der grund til at sammenholde disse undersøgelser for at finde lighedstræk ved fænomenet »lokalsamfundets skulptur«. Indfaldsvinkler og kilder har omtrent været de samme i de fem fortegnelser. Overvejelser ville måske føre til, at lignende arbejder kunne få et dybere fundament og større brugsværdi.

De fem fortegnelser repræsenterer landets tre største provinsbyer Aarhus, Aalborg og Odense mens Tønder og Fåborg hører til i skalaens modsatte ende. Oplysningerne fra Randers stammer fra forf. egen arbejdsmark, - altså fra en by midt i spektret.

Skulpturbøgerne er opbygget lidt forskelligt alt efter hvilke afgrænsninger, der



F. E. Ring: Niels Ebbesen, Randers. Før 1890. På heltens dødsdag 2. november lagde en ukendt borger i en årrække sin krans på soklen. Denne skik er ophørt.

er valgt. Hjemkommunens område har alle forfatterne fundet passende. Alle har som hovedemne skulptur i det fri d.v.s. billedhuggerarbejder »som kan iagttages (eller har kunnet det) på gader og veje« (Schoubye). Fåborg- og Aarhus-fortegnelserne medtager billedhuggerkunst i det lokale kunstmuseum, i kirker og på kirkegårde. Tønderfortegnelsen meddelede bygningsstavler. - Odense og Aalborg opstiller materialet topografisk i grupper, Fåborg og Aarhus bringer beskrivelserne alfabetisk efter kunstnernavn, og Tønder ordner materialet sagligt. Alt efter ordningsmåde er der tilføjet kunstner- og stedregister. Bortset fra Fåborgbogen bringer alle et indledningskapitel, hvor der fortælles

om den lokale skulptur om kulturhistorisk fænomen. Her peges på foreninger, fonds eller enkeltpersoner, der på særlig måde har påvirket indkøbet af skulptur.

Fælles for bestanden i de fem byer er, at der er bevaret meget få eksempler før det 19. århundrede. De tidligste stammer fra o. 1800, når der bortses fra Tønders bygningsstavler. Det var da fædrelandssindede borgere, der blev mindet med klassicistiske stenskulpturer. Næste aktive periode er årene fra o. 1865 til 1900. Nederlaget i 1864 skabte behov for en national kunst, der kunne lede tanken mod mindeværdige danske. Monumenterne blev bestilt af borgerkomiteer; det var de landsomfattende indsamlingers periode. Bronzen var det foretrukne materiale, og kunstnerne var akademisk skoledede billedhuggere: Andreas Poulsen: F. A. Schleppegrell (Aalborg 1880) og F. E. Ring: Niels Ebbesen (Randers 1882) er eksempler på denne bevægelse. Årene omkring århundredskiftet gav en række mere dekorativt prægede skulpturer nærmest tænkt som bygningsudsmykning. T. Klemann har i Aarhus lokaliseret et meget stort antal arbejder af K. F. Hansen Reistrup og Elias Ølsgaard i denne genre. 1930-erne har afsat sine klart afgrænsede skulpturer. Den omfattende samling afstøbninger af C. J. Bonnesens arbejder i Kildeanlægget i Aalborg får stå som eksempel på, i hvor høj grad en aktiv borgmester - her Marius Jensen på sin kommunes vegne kunne præge anskaffelserne. Siden slutningen af 1950-erne har produktion og erhvervelser været i vækst. Mange kommuner har afsat midler til

kunstindkøb. Nyt er det, at private virksomheder er begyndt at erhverve og opstille moderne skulptur. Broncen som materiale er vel ikke ganske forladt, men kunstnerne synes nu at foretrække jernet og granitten. Kunstnervalget er ofte sket under hensyn til bopælen. Mange nyere skulpturer er købt ved lokale billedhuggere f.eks. Odenses Robert Lund Jensen.

Ingen af de fem skulpturbøger har haft som mål at give en udtømmende beskrivelse af de enkelte skulpturer eller af fænomenet »lokal skulptur«. Deres hensigt har været at samle relevante oplysninger om skulpturerne for den interesserede. Teksterne er oftest journalistisk prægede; Aarhus- og Aalborg-fortegnelserne er blevet til på grundlag af artikler i et lokalt dagblad. Det er dog af betydning at have den ideale fordring for øje for fremtidige fortegnelser.

Der er en række oplysninger, som bør gå igen i enhver lokal skulpturfortegnelse. Det idéelle er, at der bringes en god billedgengivelse af hver skulptur. Kunstnernavnet bringes som i Weilbachs kunstnerleksikon. Kunstværkets navn og en tolkning af motivet ligesom dateringen må med. Er skulpturen en afstøbning blandt flere - eller er kunstværket netop udført til dette sted? Signatur, datering og støberi kan som regel aflæses direkte på bronceskulptur, når lyset er til det. Inskriptioner bør gengives, når de ikke klart aflæses på billedet.

Mens man med de kunsthistoriske problemer støtter sig til litteraturen, meddelelser fra nulevende kunstnere og til værket selv, må man gå andre veje for de lokale spørgsmål. Afsløringsdatoen er af flere grunde central. Har man først denne dato, ledes man frem til presseomtalen af afsløringstaler o.lign. Hvilke organisationer stod bag erhvervelsen? Var det »Forskønnelsesforeningen« eller var det kommunens indkøbsudvalg? Blev der holdt konkurrence om kunstværket - hvem deltog iøvrigt i konkurrencen? Havde bestilleren direkte

indflydelse på det endelige resultat ud over valget? Økonomiske forhold har undertiden ændret et kunstværk betydeligt. Rings Niels Ebbesen i Randers mistede således en tung, folderig kappe undervejs fordi der var erhvervet for lidt bronze til støbningen. Disse interne forhold mellem kunstner og bestiller kan ofte findes i lokale forhandlingsprotokoller og brevvekslinger. Desværre er det ofte uoverkommeligt at opsøge kunstnerarkiverne.

En skulptur vil ofte være købt til en bestemt lejlighed eller have et bestemt udsmykningsformål. Placeringen i sig selv er et centralt spørgsmål. Ofte tolker den kunstværkets betydning for lokalsamfundet. Skulpturerne er hyppigt flyttet, og de skiftende opholdssteder er vigtige at få med. I Tønder stod fra 1896 til 1945 et pompøst, tysk krigsmindemærke på kirkepladsen. Af politiske grunde blev det efter befrielsen flyttet hen bag det tyske forsamlingshus. Skulpturer, der er fjernet fra bybilledet bør omtales; hvorfor forsvandt de? Et tema, som kun for lidt er taget op i de fem fortegnelser, er lokalsamfundets brug af skulpturerne. Mindesmærker besøges naturligt ved visse mærkedage. I det eksamensglade land løbes der meget omkring heste og springvand.

Kilderne til de lokale skulpturer er mangfoldige. Der skal især peges på avisstoffet. Kildehenvisninger bør ikke mangle, og at de ikke behøver at tynde viser Tønderbøger.

Lokalsamfundets skulpturer udgør sjældent et fremragende udsnit af kunsthistorien. De afspejler »hvad byen har formået udfra de økonomiske og sociale forudsætninger, som altid betinger kunstudfoldelsen. Og byens historie kan faktisk aflæses ved en vandring fra sten til sten« (Schoubye). En undersøgelse af lokalsamfundets udvælgelse og brug af skulptur kaster lys over, hvordan kunst blev vurderet og accepteret.

Peter Bondesen

De lokalhistoriske foreninger og landboreformernes 200 års jubilæum

De lokalhistoriske foreningers historiske oprindelse og deres baggrund i landbosamfundet omkring århundredskiftet gør det naturligt, at tanken om en markering af 200 året for landboreformerne indenfor foreningerne er blevet rejst fra forskellig side. Formanden for SLF, Ole Warthoe-Hansen har ved flere lejligheder slået til lyd for, at SLF markerede 1988, og det var udgangspunktet for det oplæg, som lektor i landbohistorie, mag.art. Claus Bjørn præsenterede på SLF's årsmøde i Ebeltoft 1980. Det bringes her i ret redigeret udgave.

Formanden for SLF har i juni hæftet af journalen foreslået, at man prøvede at koordinere arbejdet indenfor de lokalhistoriske foreninger for en periode med henblik på at løse en fælles opgave. Ved indgangen til 1980'erne er det naturligt at rette opmærksomheden på landboreformerne, der jo normalt i den almindelige bevidsthed koncentrerer ned i stavnsbåndsløsningen, der vil kunne fejre 200-års jubilæum i 1988. Kunne de lokalhistoriske foreninger sætte et initiativ igang her? For at gøre opgaven så konkret og overskuelig som mulig vil jeg foreslå, at man valgte *udskiftningen* som emne. Det er en af de mest gennemgribende reformer i dansk historie - den finder sted over hele landet, og perioden er overskuelig, idet den strækker sig fra slutningen af 1760'erne til omkring 1810 (Sønderjylland har særlige forhold ligesom Bornholm,

men dem holder jeg ude i denne sammenhæng).

Der er almindelig enighed om, at konsekvenserne for det danske samfund af udskiftningens gennemførelse har været vidtrækkende, både af landbrugsmæssig og social art, men samtidig er vor viden om udskiftningens praktiske gennemførelse endnu ufuldstændig. Der er mange danske landsbyer, vi ikke kender udskiftningstidspunktet på. En bredt anlagt undersøgelse af udskiftningens gennemførelse er efter min opfattelse en opgave, der på en gang har bud til det lokale miljø, hvor foreningerne arbejder, og som desuden, hvis den iværksættes på landsplan, vil kunne bidrage til vor generelle viden om dansk landbrugs og det danske landbosamfunds udvikling.

Det er indlysende, at man nu vil kunne indvende: De lokalhistoriske foreninger har i alt for lang tid været domineret af deres tilknytning til landbosamfundet, og nu bor vi næsten alle i byerne! Hertil kan svares, at dels er byernes landbrug og dettes udskiftning et næsten totalt mørklagt område rent historisk, dels - og det er det vigtigste - er det min afgjorte fornemmelse, at megen af den lokalhistoriske aktivitet i disse år sker i områder, hvor der er opstået »nye« byer og hvor »tilflyttere« og »indfødte« arbejder sammen omkring bevarelse eller ihvertfald beskæftigelse med stedets landbrugsdominerede fortid. Det er efter min mening en nu noget forældet opfattelse at hævde, at beskæftigelse med urbanisering og særlig

med byhistorie skulle være mere »progressiv« end arbejdet med husmænd, andelsbevægelse og livsformer på landet.

Jeg kunne forestille mig, at man valgte at arbejde med emnet i en toårs periode - læn- gere kan man vanskeligt holde sammen på dem, der skal medvirke. Og jeg kunne forestille mig, at man opdelte arbejdet i tre planer:

1. En samlet fremstilling af den danske udskiftning - hvornår og af hvem udskiftedes byerne, hvem tog initiativerne og hvem satte sig imod, hvordan gennemførtes den og - ikke mindst - hvad blev konsekvenserne: blev der nedlagt gårde, fik husmændene jord og i givet tilfælde hvormeget og hvor?

Måske er dette meget ambitiøst, men så kunne man i det mindste arbejde frem mod en oversigt over danske landsbyer med udskiftningsår og henvisninger til litteratur og utrykte kilder, der kunne tjene som redskab for lokalhistorikerne: hvornår er min by udskiftet og hvor finder jeg materiale om den?

2. Et indsamlings- og optegnelsesarbejde både med henblik på kort, arkivalier og måske særlig stedlige traditioner om udskiftningen. Der ligger formentlig endnu mange kort omkring i landet uden at være registreret, og det har, når jeg har været omkring og holde foredrag om landboreformerne, slået mig, hvor ofte tilstedeværende landmænd har kunnet berette om, hvad man lokalt vidste at fortælle om udskiftning eller udflytning af netop *den* gård eller reaktionerne hos netop *den* fæster, da lodderne skulle fordeles.

Her ville det naturligvis være oplagt at samarbejde med arkiverne, de statslige som de lokale og med f.eks. Danske Folkemindesamling.

3. Og så skulle der selvfølgelig alt efter lyst, ressourcer og kunnen skrives i lokal sammenhæng om udskiftningen. Det kunne være i artikler i de lokalhistoriske årbøger, som selvstændige publikationer eller

hvad med at forme materialet til brug for undervisningen i lokalhistorie på stedet?

Man kunne organisere arbejdet på forskellig vis. Mest gennemslagskraft ville det nok få, hvis man i SLF-regi fik opstillet et projekt med en heltidsansat arbejdskraft, der i den pågældende toårs periode kunne være inspirator og indpisker, vejleder og rådgiver f.eks. med hensyn til arbejdet i arkiverne (Rigs- og landsarkiverne) og den, der indledningsvis udarbejder anvisninger til arbejdet lokalt - hvor søger man, hvordan går man frem. Og det ville være naturligt, at en evt. heltidsansat fik ansvaret for gennemførelsen af det første af de foran nævnte tre planer i undersøgelsen. Med et slag på tasken ville det dreje sig om et beløb i størrelsesordenen 4-500.000 kr. til to års aflønning, rejser og kontorhold samt publikation af oversigten. Der skulle også være mulighed for, at »projektlederen« kunne kalde interesserede til arbejdsseminarer undervejs, hvor problemer kunne blive løst og ny inspiration formidlet.

Lyder det for urealistisk, så kunne man stryge den heltidsansatte (og se i øjnene, at den samlede oversigt næppe vil se dagens lys), men nøjes med et udvalg evt. en tilknyttet konsulent, nogle seminarer, foredragsvirksomhed og sigte på at holde omkostningerne i omegnen af c 50.000 kroner.

Dette var i korthed en idé til en fælles indsats og en helt skitse-mæssig opstilling af en plan med angivelse af alternativer. Det afgørende er nu, om der bredt i SLF er opbakning omkring først og fremmest den afgørende ting: vil man for en periode være indstillet på at rette arbejdet ind efter en fælles plan, mod et fælles mål.

Udskiftningen er her præsenteret som en mulighed, men man kunne forestille sig andre opgaver. Men det centrale er i første omgang, om man i styrelse, medlemsbestyrelser og medlemskreds indenfor SLF vil gøre forsøget.

Claus Bjørn

Historisk Samfund for Ringkøbing Amt

Af Ole Warthoe-Hansen

Midtersiderne fortæller denne gang om Historisk Samfund for Ringkøbing Amt, der forlængst har lagt an til at fejre sit 75-års jubilæum, i juni 1981.

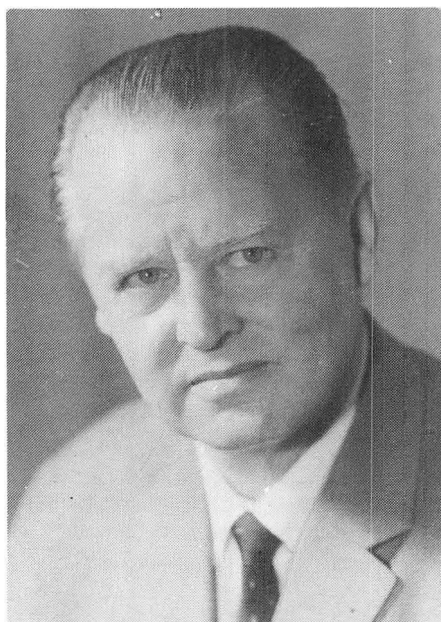
Det store vestjyske amtssamfund fungerer efter de samme linier som andre amtssamfund. Men problemerne kan være anderledes, f.eks. de store af-

stande, og hvordan er det med beboernes indstilling til lokalhistorien? I hvert fald sker der overraskende ting i Ringkøbing amt. - De mange kontante oplysninger her skyldes Historisk Samfunds sekretær, overbibliotekar Kr. Bjerregård, Holstebro, og herfor siger redaktionen hjertelig tak.

Årbogen, Hardsyssel Årbog, udkom første gang 1907 og er udkommet hvert år siden: »I hundredvis af historisk-topografiske bidrag, snart berørende hele amtet, snart vedrørende en enkelt lokalitet« adskiller sig ikke fra årbøgernes almindelige prak-

sis. Et stort systematisk register til Hardsyssel's årbog 1907-1966 er udarbejdet i 1977. Dette register, der er udarbejdet af overbibliotekar Kr. Bjerregård, registrerer både hele artikler og artikeludsnit. (Problemet register til årbøgerne vender man stadig tilbage til, og denne model er værd at sende bud efter, idet stoffet er ordnet efter det system, som i dag anvendes inden for dansk bog- og biblioteksvæsen. Det er værd at bemærke, at det ikke mindst er kommunerne i Ringkøbing Amt, der med deres tilskud har muliggjort trykningen).

Historisk Samfunds møder »afholdes skiftende steder i det store amt, hvor alle kommuner bliver besøgt i løbet af en 9-års-turnusordning. Møderne, som tit arrangeres i samarbejde med Folkeuniversitetet, afholdes enten i større byer (vintermøderne, som også er indbefattet generalforsamlingerne) eller på seværdige steder (sommermøderne)«. Møderne er offentlige og gratis tilgængelige, og man kender del-



Historisk Samfunds formand siden 1966, amtmand, kammerherre Arthur J. Bach, der nu har nedlagt sit embede. (Foto: Elfelt, København).



Historisk Samfunds sommermøde på Rydhave syd for Vinderup, den 8. juni 1980 - med ca. 400 deltagere. Billedet hører til den gruppe, om hvilken man kunne sige: Egentlig kan man ikke se, hvad det forestiller. Det kunne lige så godt være en husmoderforening, der har inviteret mændene med. - Indrømmet! Men for Journalens læsere vil situationen være fuld af indhold: Stort møde på den gamle herregård, pustende i sommervarmen og fyldt til randen med lærdom og nye indtryk. Man skynder sig til bussen, for eftermiddagskaffen dufter forude. (Foto: Casper Jacobsen, Skive).

tagerantal på 200-300. Det sidste sommermøde, der fandt sted 8. juni 1980, talte næsten 400 deltagere.

Busture. I samarbejde med Turistforening og busselskaber har Historisk Samfund i nogle tilfælde arrangeret busture i Ringkøbing amt. Men disse ture har givet underskud, blandt andet fordi den kollektive trafik endnu ikke er udbygget, så foreløbig er de skrinlagt. I samarbejde med Holstebro Museum er der udarbejdet 3 turfor-

slag, udgående fra Holstebro mod sydvest, nordvest og nordøst. Disse ture foreligger som folder. En fjerde er under udarbejdelse, og det er hensigten at samle alle fire ture i en lille pjece.

Lokalhistorisk Byttecentral for Ringkøbing amt blev af Historisk Samfund etableret i 1975, og den har til huse i *Holstebro Museum*. Byttecentralen har til formål at bytte, købe og sælge Hardsyssel årbog, men man er også behjælpelig med frem-

skaffelse af anden lokalhistorisk litteratur.

Medlemmerne. Historisk Samfund havde den 1. februar 1980 1.812 medlemmer. I 1976 påbegyndtes medlemskampagner i enkelte afgrænsede områder af amtet og med følgende resultater:

1976: Trehøje og Videbæk kommuner. 450 personer kontaktedes. 17,1% = 77 personer meldte sig ind.

1977: Herning og Ikast kommuner. 300 kontaktedes. 13% = 39 personer meldte sig ind.

1978: Holmsland og Ringkøbing kommuner. 738 kontaktedes. 22,4% = 165 personer meldte sig ind.

1979: Vinderup kommune. 223 kontaktedes. 17% = 37 personer meldte sig ind.

1980: Struer og Thyholm kommuner er valgt til næste kampagne.

At beboerne i Ringkøbing amt »kontaktes« kræver en forklaring. Historisk Samfund har over hele amtet en række tillidsmænd eller gode venner. Disse opgiver ud fra deres lokal-kendskab navne på muligt interesserede, og til disse sendes *hvervebreve*, underskrevet af Historisk Samfunds formand, den tidligere amtmand, kammerherre Arthur Bach. - Fremgangsmåden adskiller sig altså lidt fra skik og brug andre steder (Vejle, Ribe, Randers og Præstø amter), og man overvejer at gøre »hververegionerne« endnu mindre og f.eks. tage den ene gade efter den anden.

Samråd. »Et gammelt ønske om et nærmere samarbejde mellem Historisk Samfund og amtets museer og arkiver er ved at udvikle sig. Vi har dannet et samråd, hvor tre fra hver sektion mødes et par gange om året...«. Samrådet agter at udsende en liste over de bøger, der er til salg i amtet.

Jubilæum. Og så lægger Historisk Samfund an til 75-års-jubilæum i juni 1981. Jubilæumsmødet, et stort sommermøde, vil blive lagt »midtamts, f.eks. i Videbæk, hvis vi da kan finde egnede lokaler«.

Årbogen dette år vil blive lidt mindre end

sædvanlig (ca. 100 sider mod normalt 160), og årsagen er, at Historisk Samfund påtænker at begynde på en ny skriftrække foruden Hardsyssel Årbog, en fornyelse af den gamle *hjemstavnsgang for Ringkøbing Amt*, der udkom 1937. En række emner vil blive taget op og udgivet i bogform (mindre bøger), og den første: en geologisk beskrivelse af Ringkøbing amt er under forberedelse.

Økonomien. Alt dette her koster mange penge, og Historisk Samfunds økonomi er i anstrengt. Medlemskontingentet er i øjeblikket 45 kr.- (eller ca. 4 pakker cigaretter eller 4 bajere på restaurant), men foreslås nok snart hævet til 60 kr. Moderne trykke-omkostninger taget i betragtning rækker det samlede medlemskontingent ikke langt nok, og derfor sender Historisk Samfund hvert år »ansøgning til stat, amt, kommuner og amtets pengeinstitutter. De samlede lokale tilskud er på ca. 10.000 kr.«. Og Kr. Bjerregård slutter sit notat: »Vi har søgt amtet om et tilskud på 25 øre pr. husstand, det ville blive til et tilskud på ca. 21.000 kroner. Et sådant tilskud ville hjælpe os meget, og det kunne ikke engang betragtes som flot. Det sidst registrerede tilskud fra amtet var på 1.250 kr. - og det er muligvis hævet til 3.000 kr. for 1980«.

Slutbemærkning: Nærværende rapport fra Ringkøbing amt har givet indblik i et virksomt og initiativrigt, folkeligt historisk arbejde. Man kan nok sige, at det er den vestjyske topografi, der betinger de særlige forløb, - og ser man det vestjyske og de øvrige amtssamfund under et og i forlængelse af den markante folkeoplysningsbevægelse fra sidste halvdel af forrige århundrede, kunne man spørge: Er tiden ikke inde til den store undersøgelse over de historiske amtssamfunds opståen, vækst og virkninger i det danske samfund? Vore helt unge historikere af faget viser i hvert fald levende interesse for den folkelige historie.

Sammenslutningen af lokalhistoriske arkiver

Nye medlemmer:

Lokalhistorisk arkiv for Sejflod kommune

Gl. Egensvej 31 A, Mou, 9280 Storevorde,
tlf. (08) 31 14 09 (efter kl. 16.30).

å: efter aftale
l: Verner Svinth
o: Sejflod kommune

Lokalhistorisk arkiv for Søndersø kommune

å: efter aftale
l: Bjarne Ottosen, Søndersøvej 405,
5471 Søndersø, tlf. (09) 89 23 26

o: Søndersø kommune
s: 1980

Egnshistorisk arkiv for Ulfborg-Vemb kommune

Staby Centralskole, Staby, 6990 Ulfborg
å: efter aftale (tlf. 07-49 16 73)

l: Rudolf Borgen Uhre
o: Ulfborg-Vemb kommune
s: 1980

Åstrup sognearkiv

å: efter aftale
l: Olga Pedersen, Boldingvej 16,
6753 Glejbjerg, tlf. (05) 19 82 80
o: Åstrup sogn

Stilling egnsarkiv

Stilling skole
å: efter aftale
l: Lisbet Fisker, Vestervej 2, Stilling,
8660 Skanderborg
o: Stilling sogn i Skanderborg kommune
s: 1980

Børkop lokalhistoriske arkiv

Børkop bibliotek, Overgaden 1,
7080 Børkop, tlf. (05) 86 60 27

å: efter aftale
l: Svend Wakefield
o: Børkop kommune
s: 1980

Lokalhistorisk arkiv for Veddum og omegn

Veddum Sal, tlf. (08) 58 51 00
å: efter aftale
l: Ole Loell, Møgelholtvej 14, Veddum,
9560 Hadsund
o: Veddum og omegn
s: 1980

Nr. Lyndelse lokalhistoriske arkiv

å: efter aftale
l: K. K. Ægidius, Nymarksgyden 8,
5653 Nr. Lyndelse
o: Nr. Lyndelse sogn i Årslev kommune
s: 1980

Aulum-Haderup kommunes lokalhistoriske arkiv

Jyllandsgade 5, 1. tv., 7490 Aulum,
tlf. (07) 47 20 95

å: onsd. 14-18 samt efter aftale
l: S. Nørlund
o: Aulum-Haderup
s: 1980

Ændring til SLA's adresseliste 1980:

s. 13:
Lokalhistorisk arkiv for Bjergsted kommune
tlf. (03) 49 32 51
å: efter aftale
l: Helge Nysum, Rugtvedvej 3,
4470 Svebølle
o: Bjergsted kommune

Amtskredsrepræsentantmøde den 4. okt.

Repræsentanter fra 13 amtskredse og SLA's styrelse - i alt 31 personer - mødtes den 4. oktober i Middelfart til det 3. i rækken af sådanne møder. Af bemærkelsesværdige meddelelser fra styrelsen kan nævnes de *organisationscirkulærer* om praktiske arkivproblemer, som SLA er begrundt at udsende til medlemmerne.

Alle amtskredse aflagde beretning om igangværende og kommende initiativer og om erfaringerne fra arbejdet i de enkelte amtskredse. Generelt kan det siges om arbejdet i amtskredsene,

at der er stor interesse for afholdelse af kampagner for sikring af de folkelige bebevægelser arkiver (der er planer herom i Storkøbenhavn, Frederiksborg amt, Roskilde amt, Vestsjællands amt, Vejle amt og Ribe amt),

at der er livlig kursusaktivitet i amtskredse-

ne, at mulighederne for mere samarbejde mellem arkiver og museer undersøges overalt.

Den forestående *arkivbeskrivelse* blev også drøftet. De spørgeskemaer, der tidligere var behandlet, udsendes fra sammenslutningen ca. 1. november. Herefter får amtskredsene 3 måneder til at sørge for indsamlingen af de udfyldte spørgeskemaer og til at sende dem videre til sammenslutningens sekretariat. Disse arkivbeskrivelser vil være af stor betydning både for amtskredsene og for sammenslutningen; de skal bl.a. danne baggrund for argumentation over for såvel lokale og regionale som landsdækkende myndigheder. På mødet blev der nedsat et udvalg til at koordinere resultaterne og udarbejde retningslinier for behandlingen af de indkomne besvarelser.

På amtskredsrepræsentantmødet blev SLA's kursusvirksomhed drøftet indgående, og der blev fremsat en række forslag og ønsker om landsdækkende specialkurser, såsom formidling, arkivadministration, arkivpleje m.m.

Den fremherskende mening om begrebet amtsrepræsentantmøder var, at disse møder er overordentlig nyttige og givende, og at man her - mere end på årsmøderne - får mulighed for at gå i dybden med diskussionerne af de emner, der trænger sig på, samt at man af at udveksle erfaringer mellem amtskredsene får megen inspiration til arbejdet inden for sin egen amtskreds. Man vedtog derfor at stille efter at afholde to amtskredsrepræsentantmøder om året.

ref.: Susanne Krogh Bender

Lokalhistoriske arkiver i Frederiksborg amt og i Roskilde amt

Den 29. november afholdes temadag med titlen »Hvor finder man de gamle kort - og hvad kan man læse af kortene«. Temadagen består af en række foredrag om forskellige former for ældre og nyere kort.

Lokalhistoriske arkiver og samlinger i Århus amt

I løbet af efteråret er der arrangeret besøg på en række af amtets arkiver, nemlig Ebeltoft byhistoriske arkiv, Rosenholm egnsar-kiv i Hornslet og Langå lokalhistoriske arkiv. Amtskredsen planlægger desuden at udarbejde en folder om arkiverne i amtet.

Lokalhistoriske arkiver i Storkøbenhavn

I oktober måned afholdtes kursus i interviewteknik m.m. i 2 hold med i alt 26 deltagere. Kurset blev ledet af mag. scient. Sten Rehder. Det er planen at samle deltagerne til en opfølgingsstudiekreds i 1981, hvor de til den tid indvundne erfaringer kan drøftes.

Arkivnyt

SLA's sekretariat flytter

Sekretariatets nye adresse: Ved Vor Frue Kirke, Postbox 353, 9000 Aalborg. Hertil kan posten sendes fra 1. dec. 1980. Fra 1. febr. kommer der nyt telefonnummer: (08) 12 85 77 og (08) 12 82 56. Indtil 1. febr. kan man benytte det gamle telefonnummer: (08) 17 48 82.

Nordisk arkivsamarbejde

Den kontakt mellem de danske lokalhistoriske arkiver og svenske folkrörelsesarkiver, der er etableret, og som rapporten andetsteds i bladet er vidne om, vil tilsyneladende udvikle sig til endnu mere konkrete former. Folkrörelsernas Arkivförbund stiler nemlig efter at arrangere et nordisk arkivseminar, formodentlig med emner som PR, fotoregistrering, organisationsarbejde på dagsordenen. Man tænker sig arrangementet i foråret 1981 i Sverige.

Nordens höjskole, Biskops-Arnö ved Uppsala. Her afholdtes Folkrörelsernas Arkivförbunds årsmøde 1980, og her planlægges det at afholde et nordisk arkivseminar. (Foto: H. Bender).



Et sådant seminar skal ikke kun være et dansk-svensk foretagende, idet der p. t. er ved at blive udbygget nærmere kontakter i hvert fald mellem de danske og norske arkivinstanser, der tager sig af indsamling og registrering af arkivalier af lokal privat proveniens (privatarkiver, foreningsarkiver, virksomhedsarkiver etc.) I forbindelse med det nordiske fotohistoriske seminar i Norge i oktober aflagde de danske arkivarer, der deltog deri, også besøg på det norske Rigsarkiv, hvor bl.a. Privatarkivinstitutionen har til huse. Institutionen arbejder for en registrering af arkiver af privat proveniens, men indsamler dem ikke selv, det lokale materiale skal opbevares lokalt. Et af de sidste initiativer fra det norske Privatarkivinstitution er udsendelsen af en 62 sideres vejledning i indsamling, ordning og registrering af foreningsarkiver (udg. 1980) - en lille håndbog, man sikkert også i Danmark kunne have glæde af. - En passant kan det nævnes, at man på det norske Privatarkivinstitution er i færd med at ansætte en arkivar, der udelukkende skal tage sig af afholdsbevægelsens arkiver (!!)

SKB

Nordisk fotohistorisk symposium ved Moss, Norge

I dagene 23.-27. oktober afholdtes ved Moss, Norge, et meget vellykket nordisk fotohistorisk symposium, det 2. i rækken (det første blev holdt i 1973).

På symposiet holdtes en række foredrag om optagelse, indsamling, registrering, opbevaring og brug af fotografier. Deltagerne aflagde desuden besøg på Preus' fotohistoriske museum i Horten - et tilsvarende museum findes (endnu) ikke i Danmark.

Fra danske lokalhistoriske arkiver deltog Henning Bender, Aalborg, Mogens Thø-

gersen, Hjørring, og Susanne Krogh Bender, Gentofte. Deltagerne var i øvrigt fotografer, museumsfolk, arkivfolk m.m. fra Danmark, Finland, Norge og Sverige.

Blandt de mange foredrag var der indlæg fra dansk side om fotoindsamling (Henning Bender) og registrering og arkivering af fotografier (Susanne Krogh Bender). Samtlige afholdte foredrag vil blive publiceret i en rapport fra symposiet.

I løbet af det fotohistoriske symposium var der lejlighed til at drøfte fælles problemer af megen relevans for arbejdet i de danske lokalhistoriske arkiver, som f.eks. organiseringen af fotoindsamlingsarbejdet - landsdækkende, regionalt eller lokalt?

Det 3. nordiske fotohistoriske symposium skal holdes i Danmark, senest i 1984.

SKB

Midtsjællands lokalhistoriske arkiv

har udsendt program for sin 14. foredragsrække. I tiden 1. okt. 1980 - 5. marts 1981 arrangeres i alt 11 foredrag om lokalhistoriske emner, dels byhistorie dels landsognenes historie.

Arkivet i Ringsted har taget idéen op fra Holstebro (se L. J. nr. 4 1979) med udsendelse af en *lokalhistorisk almanak* med 12 motiver fra arkivets dækningsområde. Kalenderen har på hvert blad forneden en påmindelse om arkivets eksistens og bagpå oplysninger om helgendage, helligdage, ordsprog m.m. Otte af motiverne fra almanakken er samtidig udsendt som postkort, Almanakken koster 29,50. Et bundt postkort bestående af 4 kort (2 x 2 motiver) med kuverter koster 9,85. Eksp.: Midtsjællands lokalhistoriske arkiv, Skolegade 9, 4100 Ringsted.

Ringsted-arkivet ønskes held og lykke med salget af de historiske udgivelser. Idéen er efterligningsværdig for andre arkiver.

Huskekalender

Notér flg. møder og kurser:

28. febr.-1. marts 1981: SLA-seminar om fotodokumentation. Middelfart.

28.-30. august 1981: Årsmøde for DHF, SLA, SLF og DKM i Aalborg.

Efterlysninger

Uidentificerede håndværkere

Vi har på Arkivet et fotografi fra o. 1905-10 af to provinsbyhuse (én og to etager). I det ene hus har *Kunstdrejer Chr. Anckersen* forretning, og i det andet *Uhrmager Hans Kragh*. Da det ikke har været muligt for os at identificere disse to håndværkere, endsige byen, ville vi være glade, om nogen kunne hjælpe os. Evt. svar bedes sendt til Vejle Byhistoriske Arkiv, Vejle kulturhistoriske Museum, Flegborg 18, 7100 Vejle.

Modstandsorganisationen »Ringen«, 1941-45

Undertegnede arbejder med et speciale ved Københavns Universitet om den landsomfattende modstandsorganisation »Ringen«, hvis leder var Frode Jakobsen. Undersøgelsen forsøger bl.a. at fastlægge, hvor og

hvordan »Ringen« arbejdede ude i landet. Derfor vil jeg være meget glad for besked om eventuelt materiale i lokalhistoriske arkiver eller hos privatpersoner om »Ringens« arbejde eller om personer tilknyttet »Ringens«.

Steen M. Andersen
Gjorslevvej 6
2720 Vanløse
Tlf. (01) 74 02 15

Olympiadegymnast efterlyses

Til et historisk arbejde om de ældre danske olympiadedeltagere efterlyses biografiske oplysninger om *Peter Dorf Pedersen*. Han deltog på Niels Bukhs sølvvindende hold ved de olympiske lege i Antwerpen. Oplysninger bedes givet til: Hans Agersnap Larsen, Bjergmarken 37, 4300 Holbæk, tlf. (03) 43 90 92.

Billedet af Jens Vejmand på forsiden: Han hed i daglig tale Per Banke, fordi han boede i et nu forsvundet hus ved Gøge Banke. Billedet af »Jens Vejmand« har for flere år siden været efterlyst, bl.a. i journalen, og efterlysningerne bragte et billede frem fra Hadstenegnen og senere endnu et fra Sydjylland. Også af Jens Vejmand på Lyngbyvejen ved Vangede eksisterer - og der er

sikkert flere lokalhistoriske arkiver, der har sådanne billeder. - Forsidebilledet har været bragt som illustration til en artikel om Skæbner på fattiggården af J. Engholm Pedersen i »Ræthinge-Posten« 3. årg. 1980. »Ræthinge-Posten« er et årsskrift, der udgives af Ringe Museumsforening og Ringe lokalhistoriske Forening.

Sammenslutningen af lokalhistoriske foreninger

Historisk Samfund for Sønderjyllands formand gennem mange år, landsarkivar P. Kr. Iversen, nedlagde sit formandshverv i 1979 (se L.J. nr. 2, 1980). Den »mangeårige afgangede formand, uden hvem foreningen

aldrig havde nået den placering, den har i dag, Peter Kr. Iversen, blev på årsmødet i maj i Løgumkloster valgt til foreningens æresmedlem«.

OWH

Solidt gårdbrug og herregårdsanlæg

Vejle amts historiske samfund fejrede 75 års jubilæum med fest i den nye amtsgård i Vejle, den 20. september 1980. Kl. 10.30 var der reception og senere frokost.

Vi har i de senere år set nye stærke tendenser tage form i den danske lokalhistorie ved de lokalhistoriske arkivers og mindre foreningers opståen og vækst, men hvad med amtssamfundene og disses forhold,

struktur og opgaver? Vi er nok vant til at betragte amtssamfundene som »gårdmændenes historiebrug« - solide, bredt anlagte og sparsommelige folkelige selskaber, inspirerede af højskolen.

Når et amtssamfund på en eller anden måde skiller sig ud, spørger man uvilkårlig: Hvordan har det kunnet lade sig gøre? Vejle-samfundet har bl.a. markeret sig ved

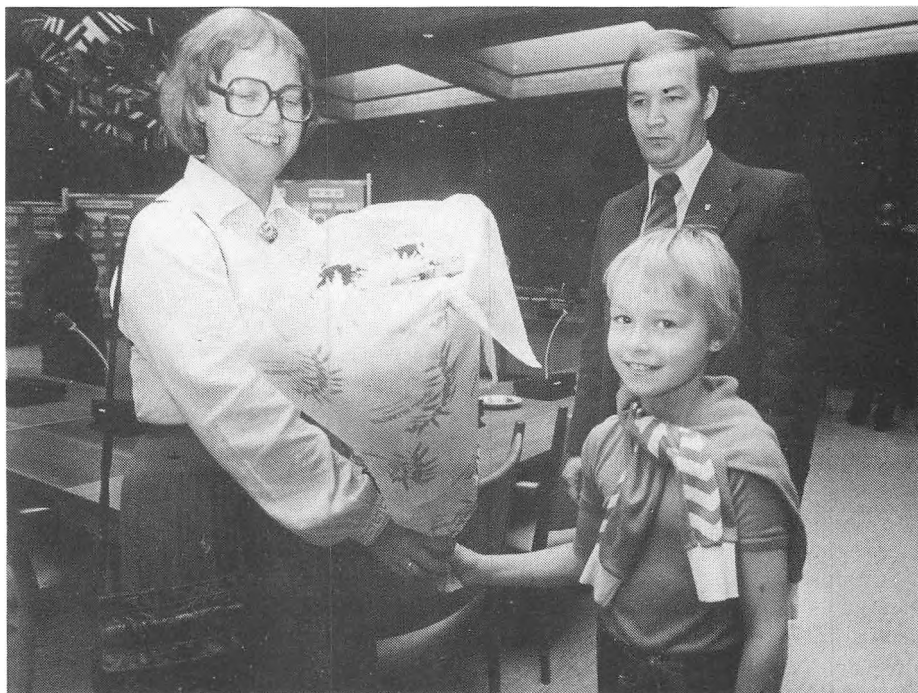
sit store medlemstal. I september 1980 var det på 3.400 medlemmer, det er Danmarksrekord og vel henvend tre gange amts-samfundenes almindelige gennemsnit. Der ses her bort fra befolkningsunderlagets størrelse.

Det kunne tyde på, at der i takt med samfundsudviklingen er sket en gradvis forøgelse af det folkelige behov for egnens historie, og det er så et spørgsmål om opfindsomhed og energi at finde frem til de talrige latente medlemmer. Denne *med-*

lemshvervning er først og fremmest udviklet i Vejle og Ribe amter, og den har siden bredt sig fra Syddjylland mod nord og vest.

Man kan sige, at Vejle amts historiske Samfund har udviklet sig fra solidt gårdbrug til herregårdsanlæg. Dette samfund har vist et godt stykke af vejen fremad, og der er særdeles gode grunde til at sende Vejle amts historiske Samfund en venlig hilsen og tak i anledning af 75 års jubilæet.

Ole Warthoe-Hansen



Viceinspektør Kamma Varming, det eneste kvindelige styrelsesmedlem i Vejle Amts historiske Samfund gennem 75 år - med favnen fuld af blomster, sammen med

idræts- og kulturudvalgsformand Peter Sikær Kristensen og hans datter den 9-årige Anne Mette. (Foto: Hans Østergård, Vejle).

Bornholms historiske Samfunds 75-års jubilæum

Den 30. maj 1905 samledes kl. 20 på Rønne Toldkammer en kreds af mænd, - og det var alle M uden en eneste K. Indbydelsen udgik fra toldinspektør Frederik H. Jørgensen og adjunkt Holbech, til stede var desuden amtmand Bille Brahe, borgmester Olivarius, rektor Koefoed, overlærerne Tryde og Ølgård samt adjunkt Sørensen og dr. Kabell.

Hensigten med mødet var, efter forbillendet i Ribe amt, at grundlægge et Bornholms historiske Samfund. Den unge rektor Koefoed blev formand, og så rullede den nye bornholmske skude af stabelen: Historisk Samfund, der siden har varetaget betydelige bornholmske kulturinteresser, historie, sprog, flora, handel, skibsfart, erindringer og meget mere taget i flæng. Tidsskriftet Bornholmske Samlinger blev grundlagt, og det udkom siden med 40 bind i løbet af 60 år (1966).

Ved 50-års jubilæet i 1955 indstiftedes Bornholms historiske Samfunds ærespris, der uddeles hvert år, for såvidt der kan findes en egnet modtager. Prisen uddeles efter følgende kriterier: En indsats inden for historie, dialektforskning, landskabsbevarelse og arkitektur-pleje. Siden 1955 er denne ærespris uddelt 20 gange til personer og institutioner.

Historisk Samfunds nuværende formand er bogholder Olaf Hansen, Nexø, adjunkt Ebbe Gert Rasmussen er redaktør af Bornholmske Samlinger. (Da efterretningen om det bornholmske jubilæum nåede frem til SLF, afsendtes en forsinket lykønskning bilagt sammenslutningens obligate check).

OHW

Kort sagt

Lolland-Falsters historiske Samfund har planer om en prisopgave for erindringer. Man vil opfordre folk til at nedskrive deres erindringer, men først skal et udvalg udarbejde de nærmere regler, og der skal skaffes midler til præmieringen. Fhv. redaktør Verner Hansen, formand for Historisk Samfund forelagde planen på generalforsamlingen i juni 1980 (Ny Dag, Nakskov 2.6. 1980).

Lokalhistorisk Forening for Uldum sogn (SLF's næstnyeste medlem) havde planlagt en udstilling om *foreningslivet* i Uldum sogn. En henvendelse til en række foreninger om udlån af materiale til udstillingen gav en del reaktioner, men ikke nok. Foreningen har ikke opgivet sin udstilling, så man håber fortsat at modtage mere materiale. (Horsens Folkeblad, 21.5. 1980).

Høng lokalhistoriske Forening (ikke tilsluttet SLF). Den nylig afdøde formand, Svend Laursen, satte gang i indsamlingen af *erindringer*, både skriftlige og på bånd. Nu forberedes afhandlinger om »Høng som skoleby« og »Høng som fabriksby«. (Sjællands Tidende 14.5. 1980).

Tilskud til restaurering. Byhistorisk Forening i Åbenrå har hvert år ca. 50.000 kr. til fordeling mellem de husejere, der ønsker at restaurere deres gamle huse. Det største tilskud, foreningen giver, er på 15.000 kr. Foreningen samler selv penge ind, og kommunen fordobler beløbet, dog højest til 35.000 kr. Foreningen giver tilskud i hele kommunen.

Hvem kan stikke den? Else Høegh-Nissen, Gjerdesager 20, Lyngø har under sine slægtsstudier fundet sin stamfader i 31. led, ingen ringere end Gorm den Gamle. Else Høegh-Nissen vil gerne i kontakt med andre, der forsker i Høegh-Nissen slægterne. (Frederiksborg Amtsbasis, 29.9. 1980).

Billedbog om Frederiksborg amt

I anledning af, at Frederiksborg amts historiske Samfund i 1981 fylder 75 år, udsendes som årbog en billedbog om amtets forskellige egne i begyndelse af vort århundrede. Man har bl.a. tænkt sig at anvende en del af de billeder, der blev indsamlet under kampagnen 1977-79. Kenno Pedersen, Helsingør byhistoriske arkiv, står for indsamling af billedstof fra de enkelte arkiver.

Solrød lokalhistoriske forening

Udsender et lille, uprætentøst blad med foreningsmeddelelser med jævne mellemrum. Af nr. 2 og 3, 1980 fremgår, at fore-

ningen har et højt og vidt forgrenet aktivitetsniveau. Man afholder foredrag og udflugter, står bag det lokalhistoriske arkiv, foretager udgravninger m.m.

Historisk forening for Slangerup kommune

Foreningen har arrangeret en konkurrence, hvori pensionisterne i kommunen kan deltage. Det gælder om at skrive om sin skoletid. Ved foreningens julestue fordeles præmierne ved lodtrækning. - Samtidig er foreningen i gang med at tage interviews med Slangerup kommunes borgere.

Lokalhistorisk Institut

Florsgade 4, 2200 Kbh. N. Tlf. 01-377640
Leder: Universitetslektor, mæg. art. Knud Prange

Travl jubilar

I november 1980 har Lokalhistorisk Institut fungeret i 10 år. Der skal ikke laves nogen status over arbejdet her, men det kan i hvert fald slæes fast, at der er arbejde nok at

tage fat på. Rent bortset fra de opgaver Institut selv har taget op, kommer der en jævn strøm af henvendelser udefra. Den 11. november holdt undertegnede således en gæsteforelæsning ved Odense Universitet om »Studiet af dansk lokalhistorie«, den 17. november talte jeg i Herning om borgerskabsprotokoller, og i samme måned startede et 12-timers kursus for lærere om lokalhistorie i folkeskoleundervisningen. Det sidste arrangement er bestilt af Pædagogisk Central i Høje Taastrup. Tænk om der bare var to ansat ved Institutet - hvad kunne der ikke udrettes?

Knud Prange

Lokalhistoriske specialer

Den sidste liste over specialer blev bragt i Lokalhistorisk Journal i juni 1979 (8. årg. nr. 2). Der er siden bedømt følgende arbejder ved Københavns, Aarhus og Odense universiteter:

Bente Dahl Hansen: Betleri eller almisselem. Studier i offentlig fattigforsorg i Sjællands stifts landsogne. (Kbh.)

Anne Grete Lommer: Sygeplejersker i København. Uddannelse, arbejde, organi-

sering 1863-1913. (Kbh.)

Lisbet Ellen Nielsen: Klædeindustrien i København 1800-25. (Kbh.)

Jørgen Broholm: Befolkningsforhold i Sanderum sogn år 1700 til år 1787. (Od.)

Anne-Marie Riis Holm: Kvindebevægelse, kvindepolitisk aktivitet og kvinder i Odense 1890-1900. (Od.)

Kim Jørstad: Økonomisk og social undersøgelse af Odense Handskemagerlaugs medlemmer og andre afhængige af faget i årene omkring 1800 og 1801. (Od.)

Andreas Thingberg Kamm: Drivkræfterne bag den kommunale udbygning i Børgense Købstadskommune, 1890-1915. (Od.)

Karl Peder Pedersen: En økonomisk-social undersøgelse af Erholm-Søndergårde Godser i 1700-tallet. (Od.)

Per Henrik Farbøl: Årsagerne til bygningsen af Esbjerg havn i 1868. (Aa.)

Anne-Birte Gjerløv: En redegørelse for Helsingørs udvikling som handelsby fra ca. 1600 til 1660 set på baggrund af handelens almindelige udvikling i første halvdel af 17. århundrede. (Aa.)

Jesper Gorst-Rasmussen: En analyse af Roskildebispens jordebog med henblik på belysning af sider af agrarforholdene på Sjælland i det 14. århundrede. (Aa.)

Hanne Hestbæk: Udvalgte lokalhistoriske studier vedrørende Hids herred fra ældste tider til år 1586. (Aa.)

Hans Beksgaard Jensen: Arbejdets organisering og kapitalakkumulation i det danske storlandbrug ca. 1830-80. En analyse af materiale ...samt vurdering (af forholdene) på godset Katholm. (Aa.)

Sonja Nielsen: Udviklingen, særlig den erhvervsøkonomiske i Resen og Humlum sogne 1860-1911. (Aa.)

Thomas Ohrt: Finansieringen af selvejer-køb 1850-60 i Randers Amt (Aa.)

Henrik Arensdorf Bengtsen: En undersøgelse af modstandsorganisationerne i Helsingør 1940-45. (Kbh.)

Inger-Lise Billing: Fattigforsørgelse ved

arbejde i København 1799-1815. (Kbh.)

Jens Ole Jensen: Agrarstruktur på Falster i det 17. århundrede. Eksemplificeret gennem retrospektive analyser af Nørre Vedby og Væggerløse sogne. (Kbh.)

Torben Karlshøj: Emigrationen fra Stevns herred 1869-81. En undersøgelse af et lokalt udvandrer miljø. (Kbh.)

Ole Buhl-Hansen: Fåborgs befolkning omkring midten af det 19. århundrede. Studier i befolkningsforholdene i en voksende dansk provinskøbstad under begyndende industrialisering. (Od.)

Vibeke Elholm: Fattiggårde/Arbejdsanstalter 1870-90. En socialhistorisk analyse af forholdene på Magleby fattiggård og af dens klientel i Magleby sogn med en baggrund i samtidens holdning til sine fattige. (Od.)

Peder Windfeld Hansen: Befolkningsforhold på Lyø i det 18. og første halvdel af det 19. århundrede. (Od.)

Karen Margrethe Jensen: Befolkningsforhold i Marstal sogn i første halvdel af 1800-tallet. (Od.)

Carsten Egø Nielsen: Kriminaliteten og dens sammenhæng med offentlig forsyng i Odense 1920-39. (Od.)

Poul Teilmann: Arbejderbevægelsen i Odense i 1870'erne. (Od.)

Vagn Hendel: Forsørgelsesvæsenet i Århus 1920-33 på baggrund af den gældende lovgivning. (Aa.)

Henning Johannsen: Pramfarten på Gudenåen 1800-1918. (Aa.)

Bodil Møller Knudsen: Ålborgborgernes oesiddelsesforhold til jord og bygninger i Ålborg mellem 1431 og 1513. (Aa.)

Niels Lars Nielsen: Mejeribrugets udvikling fra ca. 1880-1905 med særligt henblik på andelsmejeribeveægelsen i Århus amt. (Aa.)

Carsten B. Poulsen: »Borggården«. En analyse af en boligkamp i Randers 1977-78. (Aa.)

Orla Poulsen: Thisted og Hanstholm under besættelsen. (Aa.)

De nye bøger

FORENINGSARKIVER FRA STORSTRØMS AMT. EN KORTFATTET OVERSIGT.

1. UDGAVE

Udarbejdet af Søren Ehlers og A. Strange Nielsen. 1980. Eksp.: Lokalhistoriske Arkiver i Storstrøms Amt, Sct. Jørgens Park 34, 4700 Næstved. Pris: 40 kr.

Som resultat af indsamlingen af de folkelige bevægelses arkiver i Storstrøms amt (Lolland-Falster og det sydlige Sjælland, stort set svarende til det tidligere Præstø amt) foreligger nu en omfangsrig registratur, i hvilken udbyttet af kampagnen er gjort op. Opbygning og systematik følger det mønster, der har været benyttet i Nordjylland og på Fyn, hvad der letter sammenligninger og søgeprocesser, der har mere end lokalt sigte. Formatet er A-4 til forskel fra de to tidligere, der var i A-5; hvad der indicerer, at antallet af registrerede arkiver er større. Ikke underligt iøvrigt, da man naturligvis nu har kunnet drage nytte af de erfaringer, der er blevet indhøstet ved de tidligere kampagner. Et resultat af arbejdet har også været en almindelig stimulering af det lokalhistoriske arkivarbejde, både i form af egentlig nyttilkomne arkiver og som en indsprøjtning hos bestående, men måske hvilende eller lidet aktive.

En gennemgang af oversigten kan ikke gives på så kort plads, men det skal blot nævnes, at der her er tilvejebragt et meget nyttigt redskab for historikere, såvel lokale som andre, til studiet af de sidste 100 års udvikling. Det er meget få sider af samfundsudviklingen, der ikke på en eller anden måde har givet sig nedslag i form af foreningsdannelse, og heldigvis har man valgt at opfatte »de folkelige bevægelser« meget bredt og som omfattende både spejderkorps og erhvervsråd. Også laugsarkiver er medtaget, når de vel at mærke befinder sig udenfor Landsarkivet. Her kunne man godt gøre opmærksom på den udmærkede idé, som Landsarkivet for Fyn har fået, nemlig at udsende en registratur over foreningsarkivalier i arkivet som et bevidst supplement til Margaretha Balle-Petersens oversigt. Mon man kunne få overtalt Landsarkivet på Jagtvejen til det samme?

Det stilles i udsigt i indledningen, at 2. udgave af oversigten skal se dagens lys på et senere tidspunkt, en opgave, amtskredsen skal løse i eget regi. Denne har delvis været finansieret af tilskud udefra, bl.a. fra Statens humanistiske forskningsråd. Når det nu forholder sig sådan, at foreningsarkiverne ved siden af billeder, erhvervs- og privatarkiver er de lokalhistoriske arkivers væsentligste og mest benyttede indhold - hvor langt er så springet, når man alligevel vil gå videre med arbejdet, til at søge tilvejebragt en oversigt over de lokalhistoriske arkivers samlinger overhovedet. Det er indlysende, at der ikke kan laves en fortegnelse over hvert eneste fotografi eller omtales hver skudsmålsbog. Men der er lagt et meget godt grundlag ved foreningsregistraturerne.

Claus Bjørn

Ole Steen Jensen og Per Ørvad:

LOKALBIBLIOGRAFI FOR AALBORG BY 1482-1978

Aalborg Universitetsforlag 1980. 225 s.
Pris: 50 kr.

Godt værktøj er noget, som både lokalhistorikere og andre dødelige har brug for. Der er derfor grund til at være redaktørerne af denne bibliografi tak skyldig. Med sine ca. 1600 titler er det den hidtil mest omfattende om Aalborg by og nærmeste omegn.

Arbejdet er en udløber af et specialestudium ved AUC. Af pædagogiske grunde har man brudt med den gængse opstillingsmåde for bibliografier for derved at gøre det nemmere for den lokalinteresserede - uden den store biblioteksmæssige baggrundsviden - at kunne benytte oversigten til at finde relevant materiale om lokale forhold.

Opstillingen er tillempet efter »Litteratur om Søllerød kommune« (1968) og er indenfor de enkelte grupper alfabetiseret efter titel. Denne metode er valgt, skriver redaktørerne, »fordi vi anser forfatteren eller redaktøren af et værk for mindre væsentlig - i første omgang - for en lokalinteresseret person, mens titlen, der ofte fortæller, hvad indholdet omhandler, efter vor opfattelse er det væsentligste, hvilket man i første omgang vælger og bestiller litteratur efter« (s. 10).

Det er et synspunkt, der kan diskuteres. Rent teknisk er der også et par andre detaljer ved bibliografiens udarbejdelse, der er åbne for kritik.

Det er imidlertid helt klart, at bogen i højere grad er interesseret i sin egen praktiske nytteværdi, og derfor vil jeg da også slutte med at sige, at som arbejdsredskab for folk, der på den ene eller anden måde beskæftiger sig med Aalborgs historie, må bibliografien simpelthen være uvurderlig og prisen symbolsk.

Kristian Kristiansen

(Se iøvrigt O. Abitz' artikel (red.)).

BIBLIOGRAFI OVER DANSK KUNST 1978

København, Kunstakademiet, 1980. 80 s.
Gratis ved direkte henvendelse.

Denne bibliografi, som fremtræder i en noget ændret form, har tidligere været omtalt i ældre udg. i Journalen. I modsætning til tidligere er der kun een indførsel på hver litteraturhenvi-sning, mens de tidligere anvendte dobbeltplaceringer erstattes af henvisninger til de nummererede hovedindførsler.

Fortegnelsen omfatter ikke blot arkitektur, men også discipliner som maleri, havekunst, kunstindustri. Bibliografien behandler danske og udenlandske bøger og tidsskrifter. Forfatterindex.

Hjejl Resen Steenstrup

Jan Møller:

BORGER I MIDDELALDERENS KØBENHAVN

København, forlaget Sesam 1980. 197 s.,
ill. Pris: 98 kr.

Bogen dækker en tidsperiode fra grundlæg-gelsen af Absalons borg i 1167 til ca. midt i 1500-tallet. Bogen er underholdende og let læst ligesom den forrige i serien: Borger i klunketi-dens København. 1979. 176 s. ill. 79,75 kr. (Tidligere omtalt i Journalen). Der er ikke meget af middelalderens Købrnhavn tilbage og kildema-teriale til middelalderens historie er sparsomt. Jan Møller betragter selv bogen som et lidt utraditionelt forsøg på at lade læseren leve sig ind i datidens tilværelse. Bogen er i vidt omfang komponeret over de billeder, som er tilgænge-lige og som er gengivet her ca. 200 ill. Afsluttet med register.

Hjejl Resen Steenstrup

Axel Petersen:

MIT LIVS FORETELSER

Hvidovre lokalhistoriske selskab 1979. 125 +
54 s. Pris: 55 kr.

Denne bog handler ikke om Hvidovre; men for-fatteren boede fra 1929 i kommunen og har over-ladt sin i 1956 nedskrevne levnedsskildring til det lokalhistoriske arkiv. Den handler om en fattigt københavnerbarns trængsler: dårlige forhold i hjemmet med druk, mange børn, børnearbejde, etc., afløst af hårdt uvant fysisk arbejde i det vestjyske, hvor mange bønder yndede at bruge drenge fra dårlige hjem og anstalter som billig ar-bejdskraft. Som ung kom Axel Pedersen i skrædderlære i Ribe og blev senere skrædder i København. Levnedsskildringen givet et godt indblik i en del af livets skyggesider, men de er beskrevet med en god del humor og med stor fortælleglæde. Den udgives både i faksimile og i maskinskrift.

Mads Hillersborg:

AD VORE VANTE VEJE...

Forlaget Bogtrykkergården Struer 1980. 83
s. Pris: 56,50 kr.

Mads Hillersborg er gårdejer fra Gimsing mellem Struer og stationsbyen Hjerm. Hans farfar, der var fra Ryde, kom til Hillersborg som 18-årig i 1944 og blev optaget i familien, der siden - også ved indgifte i andre gårdmandsfamilier - har spillet en betydelig rolle på egnen. På mødrene side er forfatteren beslægtet med den bekendte Bjerre-slægt fra Sir ved Holstebro. »Ad vore vante veje«, et Victor Hugo-citat, er en samling spredte erindringer fra første fjerdedel af vort århundrede, flittigt krydret med strejf længere tilbage, der både belyser det almindelige bonde-liv, særlige træk fra tid og egn og slægternes færden. Det er blevet til en i bedste forstand hyggelig og fornøjelig bog, hvor man endnu en gang må konstatere, at det, der ligger nærmest på dagen i dag, egentlig er det, der er fjernest. Hillersborg skriver levende og engageret, altid med et glimt i øjet og på baggrund af en omfat-tende læsning, der røber en fornem kultur. Som altid fra Struertrykkeriet er der ofret megen omhu på udstyret. Det er også en smuk bog.

Finn H. Lauridsen

HISTORISKE ÅRBØGER

Årbogen fra *Historisk Samfund for Præstø Amt 1979-80* indeholder udover beretninger fra nogle af amtets museer og arkiver og litteratur om Præstø amt 1979 fem bidrag, der er spredt i tid og rum. Nævnes kan bl.a. soldaterbreve fra 1864, som Inge Adriansen, Sønderborg Museum, udgiver og kommenterer, og A. Strange Nielsens lille bidrag om Toksværd præstegård. Årbogen sluttet af med register til årbøgerne 1975-79/80.

Ingen af de øvrige årbøger, der omtales her, har noget register - beklageligvis. Men iøvrigt er der alt godt at sige om dem: *Koldingbogen 1979* udgives i 3-spaltet A4-format, hvilket bl.a. giver god plads til mange illustrationer; i det hele taget gøres der tilsyneladende meget ud af lay-out'et i denne årbog. Af artiklerne kan nævnes Jørgen Fastrups tankevækkende bidrag om børnearbejde, byggende på interviews med ældre Koldingborgere. - *Folk og Kultur 1980* har et meget bredt emnevalg, lige fra »traditionelle« folkloristiske emner som viser (P. Bucholz og Jørgen Piø) til cowboy-bukser (Ingeborg Cock-Clausen). Årbogen for Dansk Etnologi og Folkemindevidenskab, som undertitlen er, indeholder desuden et omfattende anmeldelsesafsnit. - *Vejle Amts Årbog 1980* er årbogen i samfundets jubilæumsår (se Ole Warthoe-Hansens omtale andetsteds i bladet). Den indledes derfor med en oversigt over samfundets virksomhed siden 50 års-jubilæet. Jubilæumsartikel er også »Glimt fra året 1905«, sammensat af stof fra aviserne, d.v.s. ikke stof om foreningens oprettelse, men store og små begivenheder i amtet i 1905. Af beretningen om Vejle Amts historiske Samfunds virksomhed fremgår det, at foreningen er særdeles aktiv med hensyn til afholdelse af arrangementer for medlemmerne, der også møder talstærkt op. Som en markering af 75 års-jubilæet udsendes til alle medlemmer en serie på 10 postkort med gamle motiver fra amtet.

Poul Sverriid:

DEN ULOVLIGE LYSTHUSBEBOELSE

I HVIDOVRE. En undersøgelse af forstadsudviklingen i Hvidovre.

Duplikeret afhandling i Hvidovre lokalhistoriske arkiv. Tilgængelig ved henvendelse til arkivet.

Endnu en lokalhistorisk universitetsopgave er udarbejdet - om det meget spændende emne:

forstæderne omkring storbyen. Udgangspunktet for fænomenet ulovlig lysthusbeboelse var den store bolignød i København i begyndelsen af dette århundrede. Problemet kendes i mange forstadskommuner, og det er prisværdigt, at en historiker har taget det op. En samlet fremstilling af problematikken - omfattende alle berørte forstæder - savner vi stadig og ikke mindst en redogørelse for dagliglivet i dette miljø.

Johan Christopher Bendz:

EFTERRETNINGER OM RØNNINGE OG ROLFSTED SOGNE

Langeskov Lokalhistoriske Arkiv 1980. 158 s. Pris: 150 kr.

J. C. Bendz var sognepræst for Rønninge og Rolfsted menigheder 1778-1824. Historiske værker om Langeskov kommune findes kun i beskeden målestok, og derfor afhjælper dette fotografiske optryk af 1820 originaludgaven, der nu kun findes i enkelte og endda delvist ukomplette eksemplarer, så afgjort et behov blandt lokalhistorisk interesserede.

Bogen er skrevet i den for sin tids topografiske værker så typiske leksikonstil, hvor det *hele* kommer med. Man får f.eks. at vide, at der i Rønninge sogn »findes de samme tamme firfødgede Huusdyr, som i hele Landet: Heste, Faar, Sviin, Hunde og katte« (s. 124).

Udover bogens lokal- og personalhistoriske værdi har dette genoptryk føjet en ny spændende dimension til: den kulturhistoriske. Om Rolfsted sogn hedder det således, at det regnes »blandt et af de agtværdigste i Landet, i Henseende til Sædelighed, Orden, Lydighed mod Øvrigheden, samt Flid...« (s. 154), og man er nok klar over, at det er tidens idealbillede af sig selv, der her vises.

Bendz er også helt på linie med sin tid i forordet, hvor han næsten helt selvudslettende udtaler sig om sin bogs ringhed. Det havde han slet ikke behøvet. Den lader sig med stort udbytte læse og anvende selv idag; blot må naturligvis hans »efterretninger« om »tidligere tider tages varsomt, især da den for tiden foretagne forskning af landsbyernes alder og placering har betydet en nytænkning på dette område«. som Finn Sanderlund indledningsvis gør opmærksom på.

Forhandles fra arkivet, Jernbanegade 14, 5550 Langeskov.

Kristian Kristiansen

**SAMMENSLUTNINGEN AF
LOKALHISTORISKE ARKIVER**
Stiftet 22. oktober 1949

STYRELSE:

Formand:

Jan Horskjær,
Lokalhistorisk Samling, Biblioteket,
Hostrupgade 41 A, 8600 Silkeborg.
Tlf. (06) 82 02 33, priv. (06) 86 70 06.

Næstformand og kursusleder:

Anders Friedrichsen, Granvænget
10, 3200 Helsingø. Tlf. (02) 29 47 29.

Sekretær:

Henning Bender, Lokalh. Arkiv f.
Aalborg kommune, ved Vor Frue Kirke,
Postbox 353, 9000 Aalborg.
Tlf. (08) 12 85 77 og (08) 12 82 56,
priv. (08) 18 23 03

Kasserer:

Gitte Strange Jørgensen, Slagelse
Centralbibliotek,
4200 Slagelse.
Tlf. (03) 52 12 45, priv. (03) 52 99 96.

Bent Ødegaard,
Syvhøjevej 19, 5793 Højby.
Tlf. (09) 95 84 99.

Georg A. Gregersen, Greve lokalhist.
arkiv, Lillevangsvej 94,
2670 Greve Strand.
Telefon (02) 90 10 60.

Henry Ammitzbøll, Lokalhist. arkiv f.
Struer Kommune, Anlægsvej 7,
7600 Struer, telefon (07) 85 06 55.

Arkivforsyning:

c/o Museumstjenesten,

Sjørupvej 1, Lysgård,
8800 Viborg. Tlf. (06) 66 76 66.

**SAMMENSLUTNINGEN AF
LOKALHISTORISKE FORENINGER**
Stiftet 1967

STYRELSE:

Formand:

Overlærer Ole Warthoe-Hansen,
Blåregnevvej 17, 8900 Randers,
tlf. (06) 42 67 54.

Sekretær:

Afdelingsbibliotekar Ebbe Fels,
Glagsaxe Hovedbibliotek,
Søborg Hovedgade 220,
2860 Søborg, tlf. (01) 69 53 33.

Kasserer:

Amtsskolekons. J. Ingemann Peder-
sen, Stationsvej 3, 4171 Glumsø,
tlf. (03) 64 60 26. Postgiro 2 15 47 14.

Konsulent for kursusvirksomhed

Overarkivar, cand. mag. Finn H. Lau-
ridsen, Carit Etlarsvej 60, 8230
Åbyhøj, tlf. (06) 15 83 48.

Redaktør Verner Hansen, Ny Dag.
Museumsgade, 4930 Maribo,
tlf. (03) 88 34 98

SLF's lokalhistoriske konsulent:

Seminarielektor Verner Bruhn,
Tulipanvej 24, 6700 Esbjerg,
tlf. (05) 14 27 54.

Dansk historisk Fællesforening

Rigsarkivet,
Rigsdagsgården 9,
1218 København K.