

Dette værk er downloadet fra Danskernes Historie Online

Danskernes Historie Online er Danmarks største digitaliseringsprojekt af litteratur inden for emner som personalhistorie, lokalhistorie og slægtsforskning. Biblioteket hører under den almennyttige forening Danske Slægtsforskere. Vi bevarer vores fælles kulturarv, digitaliserer den og stiller den til rådighed for alle interesserede.

Støt vores arbejde – Bliv sponsor

Som sponsor i biblioteket opnår du en række fordele. Læs mere om fordele og sponsorat her:

<https://slaegtsbibliotek.dk/sponsorat>

Ophavsret

Biblioteket indeholder værker både med og uden ophavsret. For værker, som er omfattet af ophavsret, må PDF-filen kun benyttes til personligt brug.

Links

Slægtsforskernes Bibliotek: <https://slaegtsbibliotek.dk>

Danske Slægtsforskere: <https://slaegt.dk>



**DANSKE BYER
OG DERES MÆND**



HEDÆBOEGNEN

DANSKE BYER OG DERES MÆND
TELEFON 4031 BROBJERGHUS AARHUS

DANSKE BYER OG DERES MÆND

XXXII

HEDEBOEGNEN

DANSKE BYER OG DERES MÆND
REDAKTØR: ANDR. K. JENSEN

XXXII

HEDEBOEGNEN

UNDER MEDVIRKNING

AF

OTTO SMITH



1919 — DANSKE BYER OG DERES MÆND — 1919
BROBJERGHUS — AARHUS



2 4 6 8 10 12 14 16 18 20 22 24 26 28 30 32 34 36 38 40 42 44 46 48 50 52 54 56 58 60 62 64 66 68 70 72 74 76 78 80 82 84 86 88 90 92 94 96 98 100 24000 Alen

2 4 6 8 10 12 14 16 18 20 22 24 26 28 30 32 34 36 38 40 42 44 46 48 50 52 54 56 58 60 62 64 66 68 70 72 74 76 78 80 82 84 86 88 90 92 94 96 98 100 16 Kilometer

- | | | | |
|--|------------------------------------|--|----------------------|
| | <i>Jernbane med Station</i> | | <i>Herregaarde</i> |
| | <i>Landeveje</i> | | <i>Vejrmoeller</i> |
| | <i>Andre Veje</i> | | <i>Enkelt Gaarde</i> |
| | <i>Kirke</i> | | <i>Ruin</i> |
| | <i>samlet Bebyggelse (Landsby)</i> | | |
| | <i>spredt Bebyggelse</i> | | |

HEDEBOEGNEN I FORTID OG NUTID

DET er egnen mellem København, Roskilde og Køge, der fører navnet Hedeboegnen i modsætning til Skovboegnen, det bakkede og skovrige land vest for Køge.

I denne bog medtages dog kun en del af Hedeboegnen, nemlig den rigtige „hede“, hvis nordgrænse er Roskilde-landevej indtil Hedehusene, og derfra en linie vest om Snoldelev til Køge. Når undtages partierne omkring Reerslev, Snoldelev og Karlstrup, eller med andre ord vestgrænsen, har denne egn hele den karakter, der kendetegner det, som sjællænderen benævner hede, nemlig et næppe nok bølget, fladt og skovløst land, ensformigt og ret idéforladt, men et gammelt kulturland, der har sin egen karakteristiske udviklingshistorie.

For en jøde er det et forunderligt syn at se ud over denne „hede“. I stedet for lyng og sand, som han efter navnet tror at finde her, breder et smilende, kornrigt land sig for hans fødder, noget af det frugtbarste, Danmark ejer.

Han må lede længe efter lighedspunkter og finder i virkeligheden kun et: manglen på skov.

Fra Køge bugt, hvor en smal landbræmme skiller moserne fra havet, stiger landet sindigt mod vest uden større overraskelser i form af bakker og højdedrag. Kun mod sydvest ved Karlstrup er stigningen mere ubehersket for så atter i lange jævne bølgedrag at nærme sig de oldtidsprægede egne omkring Snoldelev.

Det bedste indtryk af hele kyststrækningen fra Kalvebodstrand til Køge, får man fra Firhøje øst for Karlslunde.

Den gamle kystlinie er ikke svær at finde! Den glider naturligt langs de store mosedrags inderside og støttes af geologernes meddelelser om, at moserne er gammel havbund.

En af disse moser er en tidligere havbugt, der gik helt ind til Karlstrup, og derfor finder vi ved denne by og dens omegn en mængde minder fra egnens ældste historie.

Selve kirkens beliggenhed støtter traditionen om, at her havde Kalv Skurva sin borg (Kalvstorp) og endnu kaldes en del af kirkebakken for „borgpladsen“, og beretninger fra det attende århundredes begyndelse melder yderligere om ruiner på dette sted.

Om kampe mod venderne meldes der ofte på disse kanter, og da der fra Karlslunde førte en god, bred vej over Tune til Roskilde, som efter Saxes krønike blev angrebet af venderne fra denne side, var det nødvendigt at lægge en befæstning ret øst for Karlslunde, hvor man endnu kan se resterne af borgen.

Da Karlstrup-bugten imidlertid lukkedes af sandtangen, Jernen, måtte vagtskibene have en ny station, og til dette brug valgte Absalon en nordligere plads,

hvor han byggede en borg — det senere København.

I tidligere tid gjorde Hedeboegnen endnu mere indtryk af at være et gammelt land, idet kæmpehøjene lå meget nær hinanden; men de fleste af disse er nu sløjfet.

Men den dag i dag bærer egnen dog gennem sine



Gammel hedeboegård.

stednavne præg af sin ældste bebyggelse. Navnlig taler Thorslunde, Thorstrup (Tåstrup) og Baldersbrønde om vore forfædres gudsdyrkelse, men også en række navne på endelsen -inge bringer bud fra landets første bebyggelse. Det samme er muligvis tilfældet med Hundige og Jersie, hvis oprindelse videnskaben endnu ikke har klarlagt os.

Kysten er øde og barsk ved vintertid, hvor kun nogle få og unge plantager bryder den store ensformighed,

Men fra den nære hovedstad har kysten om sommeren sin trækfuglebefolkning, som nyder freden og stilheden i små og store villaer, der i de senere år er skudt op som paddehatte. Her, som overalt ved Danmarks kyster, leves et ugenert friluftsliv, der i disse egne endnu ikke bliver skæmmet af det mondæne badeliv. Dertil er adgangen for besværlig.

Hedeboegnen udgjorde tidligere en stor part af det gamle Roskildegårds lehn, der senere fik navn af Gl. Roskilde amt og endelig i 1808 navnet Københavns amt. Den rummer inden for sine grænser dele af både Smørum herred og Ramsø-Tune herreder.

Det, der fra de ældste tider kulturelt set præger denne egn, er, at landets eneste storby ligger i dens umiddelbare nærhed. Dette har på en gang været dens styrke og dens svaghed. Alt landbruget har naturligvis gennem tiderne taget sigte på hovedstadens forsyning, og naturligvis giver mindre ejendomme i god kultur relativt større udbytte end store gårde, når der i nærheden findes så stort et marked med så gode priser. Større gårde findes så godt som ikke. Men landbruget har også lidt meget, idet visse egne har lagt vægten på at producere mælk og fløde til hovedstaden, og i hvert fald har landbruget i de nærmest København liggende dele af egnen fået mere præg af moderne, rationel forretning end af tradition og hævdvunden sædfølge.

Forholdet har været det samme fra de ældste tider.

En stor del af bøndergodset hørte siden 1660 ind under Københavns magistrat, der fik det i forlening for den troskab og tapperhed, borgerne havde udvist i kampen. Jorderne var efter en samtidig beskrivelse ypperlige og gav en mængde korn, men vejene var dårlige på grund af det meget vand i grunden.

Omkring 1780 ophørte fællesskabet i markernes drift, men bønderne var her som i så mange andre egne ængstelige for at rykke ud fra den gamle boplads, selv bygge og selv bære ansvaret for driften af jorden — det som netop senere skulde blive deres styrke.

Efterhånden kom de dog ud, men ved de nybygnin-



En gård fra udflyttertiden.

ger, der nu fremkom, gik en stor del af de gamle traditioner og sæder tabt. At det imidlertid var store forbedringer, der indførtes, derom er der ingen tvivl. Mælkehylden under loftet i opholds- og sovestuerne afløstes af en særlig mælkestue, gulvene blev lagt med fjæl, og aljen blev ledet gennem rendestene til en beholder.

Mod slutningen af det attende århundrede holdt de første tærskemaskiner deres indtog på egnen. Alminde-

ligvis blev de trukket af heste; men brygger Barfred paa Gjeddesdal lod sin trække af en vejrmølle på rygningen af ladetaget, hvad der naturligvis vakte sensation fra Roskilde til Køge.

Ved det nittende århundredes begyndelse gik kongens og de mange stiftelsers jord over til selveje, og det viste sig, at udparcelleringen foregik langt hurtigere her end i andre egne. Hoveriet var omkring 1840 afløst i Tune herred, men endnu ikke i Ramsø og Smørum herreder, hvor der endnu fandtes meget „ufrit“ hartkorn. Den forskel i driften, der burde fremgå heraf, fandtes imidlertid ikke.

Datidens landøkonomer (f. eks. Stern og Hage) rydte betænkeligt paa deres hoveder og kunde ikke begribe, at bønderne ikke *vilde* lære.

Deres væsentligste anke var, at der manglede plan i driften; men der var meget mere, der var galt. Det kneb med gødning, og der blev sået for langstrået sæd. Til trods for at jordbunden indbød dertil, blev hveden sjældent dyrket. Heller ikke var der sans for handelsplanter som Raps og Hør, og selv om kartoffelavlens var i fremgang, var det også småt bevendt med den.

Derimod var man navnlig i de nordlige og nordøstlige egne stærkt inde på mælkeproduktionen og ofrede den en ikke ringe opmærksomhed. Og så var resultatet dog kun ringe. For Gjeddesdals vedkommende ved man, at udbyttet pr. ko om året højst kunde anslås til 740 Potter.

Men derefter kom fremskridtene!

De begyndte længst mod syd i Tune herred, hvor der straks efter udskiftningen viste sig tegn på bedring. Hel brak blev snart almindelig, hvorimod en planmæssig vekseldrift og for kvægavlens vedkommende

staldfodring først lidt efter lidt fik fodfæste. Kartofler dyrkedes kun til eget brug, hvorimod høravl var ret almindelig.

Men en kraftig agitation og de opdukkende landboforeninger fik efterhånden bugt med alle gamle for-



Gammel gård med agende hedebofolk.

domme, og jorden blev lidt efter lidt udnyttet, som den burde.

Efter det lidet trøsterige billede, som man saaledes formår at uddrage af tidligere landøkonomers syn på egnen, kunde man måske tænke sig en fattig og arm befolkning uden interesser, træg og sløv, som man kan finde den i ufrugtbare egne.

Nej, langt fra!

Var jorden end ikke udnyttet, som den burde, var den dog så givtig, at disse småbrug paa 8—10 tdr. hartkorn faktisk var små guldgruber, ved hvis arer der opvoksede en munter og idérig slægt med sans for farver og fornøjelser, en slægt, der sad længe på gårdene og skabte smukke traditioner.

Naturligvis var der forskel på de enkelte dele af egnen. Mælkebønderne nær København sad sjældent så længe på gårdene. Det var store penge, der tjentes, og mændene blev vænnet til hovedstaden og dens fristelser. Hvad der kom let, det gik let! Og landbruget, der blev overladt til kvinderne, medens mændene for på landevejen til hovedstaden med brændevinsdunken bag sædet, gav ikke nok af sig til at holde bonden oven vande i trange terminstider.

Derimod var der andre områder, hvori beboerne nær København overgik den øvrige egns. Det var i at plante, navnlig frugttræer. Nøgen har egnen altid været for fræer, men det er også som om beboerne ikke rigtig har haft sans derfor heller.

Men folkekarakteren forandres gennem tiderne. Det meget nye, som det moderne landbrug har bragt frem, har også bidraget sit dertil. En fremmed, der for knap halvhundredre år siden nedsatte sig på egnen, fik en lidt anden befolkning at se.

Han fandt en flittig, nøjsom og afholdende befolkning, med hvilken han imidlertid havde uhyre svært ved at komme i forbindelse. Overfor enhver, der ikke var født og opdraget på egnen, var den tilknappet og indadvendt.

Selv mellem de „indfødtes“ gårde var der kun ringe forbindelse. Selskabeligheden var ikke stor, og de gam-

meldags gilder allerede gået af mode. Men så var ganske vist også drikfældigheden og det høje kortspil ukendt.

Kun længst mod syd, omkring Karlslunde, holdt man — og gør det den dag i dag — på det gamle oldermandslav og de 6 store, årlige gilder.



Gammel skole i Brøndbyvester.

Ellers var bønderne på mange områder uhyre konservative og var, som deres forfædre, meget langsomme i at indføre forbedringer i deres bedrifter.

I denne konservatisme bunder også den mærkelighed, at man paa denne rige og frugtbare egn kun ser tarvelige og elendige byer, så tarvelige som kun få steder i landet.

Selv de lidt større landsbyer består af en række gamle og faldefærdige gårde, hvis udhuse ser ud, som

om de kunde styrte sammen, hvad øjeblik det skulde være. I al denne maleriske elendighed rejser sig hist og her en moderne gård i al sin cementslæthed, med veranda og karnapper og andre uhyrligheder — men med praktiske udbygninger, der tilfredsstillende alle moderne krav. Kombinationen er ikke heldig, ja den forekommer endda grellere her end i de fleste andre egne af Sjælland.

Stationsbyerne giver ikke disse moderne bøndergårde noget efter i retning af smagløshed, det skulde da være Tåstrup, hvor man i mange af bygningerne ser en bestræbelse for, i forbindelse med de smukke, røde mursten at skabe rene og klare linier i bygningsstilen.

Heller ikke bøndergårdenes indre præsenterer sig med den særegne pyntelighed som i ældre tider. De københavnske opkøbere har huseret slemt og bortført de gamle skatte, og vil man nu se en ægte Hedebostue med dens mælkehylder, gåsebænk, bilæggerovn med dens „knædug“ o. s. v., må man helst gå til folkemuseet i København. Man skal lede længe hos bønderne for at finde stumper deraf. Derimod findes der i proprietærgårdene en vis sans for at bevare en gammel dags, solid møblering, selv om denne ikke altid er stedpræget.

Og dog — lever man sig ind i denne egn, forekommer den alligevel ikke så idéforladt som ved første øjekast! Også den har sine storslåede partier og sine små idyller. De ligger blot ikke lige for, og der skal naturskerens altid vågne øje til at finde dem. En turistegn bliver den dog aldrig!

Den københavnske søndagsturist bruger den kun som gennemgangssted til andre egne.

Sommersøndage glider et tog af cyklister ad Køge-

landevej mod syd. De søger til stranden eller til Stevns. Denne lange, lige og hårde landevej uden en eneste bakke er som skabt for cyklen. Den har også en udmærket ridesti.

Men den er en kedelig kulturlinie, trukket efter en lineal. Ulige interessantere er den gamle Køgelandevej, der fra Flaskekroen, bugtet og snørklet strækker sig langs stranden.

Den er en spadseretur værd paa en smuk sommermorgen, når solen glitrer over vandet i Køgebugt. Og det er morsomt at passere de gamle kroer, der dannede bedesteder for den lange kørsel: Fedtekroen, Jægerkroen og Køgekro. Når Springforbi er passeret, gør vejen nu til dags en bøjning op til Mosede — og langs stranden ophører den med at have præg af landevej.

Resterne af den er ganske tilsandet og udvisket. Den kan nu dårligt nok passeres af vogne. Herfra og til Driftsbroen strækker „Jernen“ sig: lutter sand, lyng endnu lave plantager.

Gamle Køgelandevej skærer alle Hedeboegnens åer, der ved landets fald mod Køgebugt har sit naturlige udløb her.

Der er Maglebro og Rønnebækbro syd for Brøndbyvester, Vejlebroerne over Store og Lille Vejleå, Lumringbro øst for Hundige og Driftsbro over Skensved å, men denne sidste tilhører nu egentlig den nye Køge landevej.

På denne lægger man kun mærke til Thorsbro, navnlig på grund af de træplantninger, som en tidligere ejer af Thorslunde „nederste mølle“ har anbragt her.

Den ny landevej har ellers kun faa oplivende punkter. Et af dem er Korporalskroen, der ved sit gammel-dags hyggelige udseende og sin åbne rejselade bringer

tanken hen på den tid, hvor disse kroers eksistensberettigelse var større end nu i automobilenes og motorcyklernes tidsalder.

Foruden det allerede omtalte ejer Hedeboegnen i øjeblikket en topografisk ejendommelighed, som imidlertid om blot et halvt år udelukkende vil være af historisk betydning — nemlig „*Tunestillingen*“.

Under verdenskrigen blev det besluttet at udvide befæstningen af hovedstaden med nogle feltmæssige anlæg efter de nyeste principper og i passende afstand fra enceinten.

Der blev derfor udbygget en skyttegravslinie fra Roskilde fjord nordvest for Himmelev til Køge bugt øst for Karlstrup. Største parten af denne kom således til at gå gennem Hedeboegnen, idet den efter at have passeret Roskilde landevej løb langs med højdedraget vest om Vindinge, Tune og Karlslunde, skar tværs over Køge landevej og herfra gik ud til kysten.

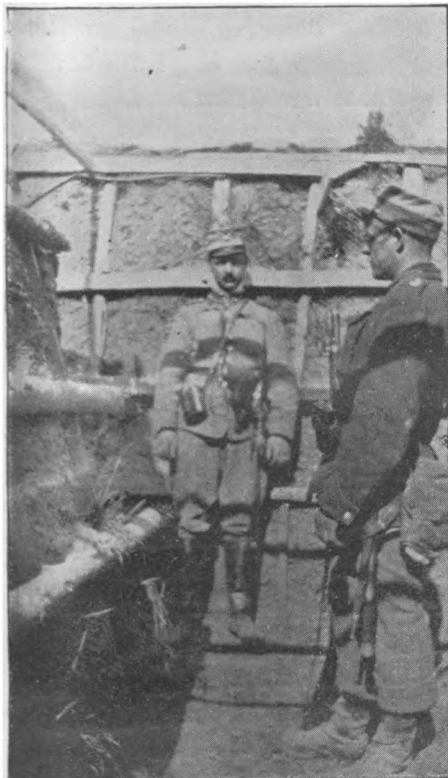
Stillingen bestod de fleste steder af to, undertiden af tre skyttegravslinier for fodfolk med pigtrådsspærringer foran. Disse sidste flankeredes fra cementstøbte huller med plads til rekylgeværer og projektører.

Bag disse linier havde batterierne plads såvel som kommandostationerne og de nedgravede telefoncentraler.

Endnu længere tilbage lå lejrene, beregnet både til arbejdsmandskabets ophold i fredstid og til hvilelejligheder under alvorligere forhold. Disse lejre rummede en krigstærk bataillon fodfolk samt noget artilleri og ingeniører, og lettede meget de byrder, der med hensyn til indkvartering havde været pålagt beboerne i disse egne lige fra krigens første dage.

En stor gene var det naturligvis for de beboere,

gennem hvis marker befæstningsanlægene kom til at gå. Hvor meget hensyn, der end vist fra militærets side, var jo dog de fortifikatoriske krav de stærkeste og



Skyttegravsparti fra Tunestillingen.

fik navn, var fire batailloner; men da der også til bevogtningen af stillingen hørte nogle rekylgeværkompagnier, og da en del af artilleriet nødvendigvis måtte være nær ved batterierne og heller ikke fandt plads i lejrene, var der rundt om på egnen lejet forskellige lokaliteter,

kunde ikke tilside-sættes. Og således blev det ved med at gå! Vejene var til stadighed befærdet af militær, stillingerne blev stadig udbedret, militæret holdt øvelser overalt, undertiden flere nætter i træk ude i stillingerne — selv midvinternætter — der var en stadig uro overalt, et evigt pulserende liv, som naturligvis ikke undlod at sætte sit præg på hele egnen.

Den sædvanlige fodfolksstyrke i de to lejre ved Greve og Barfredshøj, efter hvilke steder de

hvoraf blot skal nævnes Kildebrønde kro, forsamlingshuset i Reerslev, og forskellige gårde rundt om bag stillingen.

Den general, der førte kommandoen i stillingen, havde i længere tid ophold på Benzonsdal, medens Tunestillingens artillerikommando havde til huse i en stor, rød bygning i Tåstrup.

I oktober 1918 blev lejrenes besætning indskrænket til en fodfolksbataillon i hver, og samtidig med våbenstilstandens indtræden standsede arbejdet med udbygning og vedligeholdelse af stillingen.

Selve stillingens skæbne var på forhånd afgjort. Med verdenskrigens ophør var dens saga ude. I øjeblikket er den under sløjfning overalt, idet beboerne mod en godtgørelse for hver kubikmeter opgravet jord samt mod at beholde alt i gravene værende træ, risfletværk, pigtråd o. l. selv sløjfer de dele af stillingen, der findes på deres ejendom.

Ogsaa lejrene vil snart blive nedlagt. Både Grevelejren og Barfredshøjlejren fik under de fremmede troppers ophold her i landet på vejen hjem fra tysk fangenskab deres rigelige part i indkvarteringen. 1. december 1918 ankom de første hold af englændere, ca. 800 i hver lejr og forblev der med stadig skiftende hold indtil midten af januar 1919. Grevelejren modtog på dette tidspunkt også et hold italienere.

Egnens beboere viste umådelig megen elskværdighed og gæstfrihed mod disse fremmede, som den store krig skyllede op paa vore kyster, og som i nogle måneder ved deres „frihedsvandring“ rundt om i egnen satte deres brogede præg på denne.

De sidste års krigskonjunkturer med hyppige ejendomssalg har også bragt mange nye beboere til Hede-

boegnen, så at de gamle beboere synes, at egnens befolkning helt har mistet sit gamle præg.

Et er givet, at de nye beboere får en svær arv at løfte i retning af dygtigt, målbevidst arbejde, absolut redelighed i ord og gerning og en hjemstavnsfølelse som få steder i landet. Måske vil de formå at glide ind i de gamle traditioner og samtidig bringe nyt blod ind i befolkningen, hvad der altid er godt.

De kommende år vil vise resultaterne af dette møde mellem gammel og ny tid.



II

HEDEBOSYNING OG HEDEBOEGNENS GAMLE DRAGTER

DE smukke nationaldragter, der tidligere mere end noget andet bidrog til at skelne beboerne af en egn fra den anden, har paa ingen dansk egn haft et saadant særpræg som her. Og dette særpræg skabtes ikke mindst af det specielle broderi, som vi endnu kender som *Hedebosyning*.

Denne syning var allerede i 1529 kendt som „hedens søm“ idet den i et brev, som Karin Lykkesdatter medbragte fra Ring klosteskole, omtales som syet på nogle kraver.

Hvidsøm, den fineste og mest åbne syning, bares synligt på særkekraven og paa særkeærmernes udsyede linninger. Særkekraven var mindre hos Skovboerne end hos Hedeboerne. Også på den silke — eller guldbroderede hue bares lin med den fineste syning, og selv mændenes skjorter var broderet. Og denne syning, der oftest præsteredes om aftenen ved en enlig tælleprås, udførtes ikke som nu ved bortklipping af tøjet, men ved udtrækning af de fine tråde af det hjemmevævede lærred.

Det var en piges største stolthed at bringe med i ægteskabet stabler af den slags smukt udsyet linned.

Den ældste dragt var for kvindernes vedkommende en bindeærmetrøje, der bestod af en bul med „inderøn“ (foer) af hvidt lærred. Foran paa brystet var indsyet sølvringe, og gennem disse var trukket silkebånd, der øverst på brystet endte i en sløjfe (spring). I stedet for disse bånd kunde også bruges en kæde af sølv med nedhængende sølvdupper, men selvfølgelig fandtes dette kun hos de rigeste gårdmandsdøtre og -koner.

Til denne bul af vadmél hørte bindeærmer af uld, og ud over bullen lagdes den smukt udsyede chemisekrave helt ud over skuldrene.

Hertil hørte halvkorte skørter af rødt eller grønt vadmél, „savseskørter“, og heri var altid indsyet en forbredde af hvidt lærred, som dog ikke nåede helt til underkanten.

Skørterne dækkedes af forklæder af hvergarn eller drejl, det sidste som regel rødtærnet med store, vævede borter forneden. Paa fødderne bares „hosser“ samt træsko med klare blikkramper.

På hovedet bares en sort hue med en forholdsvis lille trekantet „nakke“, der var udsyet med silke eller metal.

Overtøj eksisterede ikke! I dårligt vejr blev det yderste skørt slået op over hovedet til beskyttelse af dragten, og det i andre egne så almindelige korsklæde kendtes ikke på Hedeboegnen.

Af undertøj fandtes almindeligvis klokkelivet, svarende til det moderne underliv, samt klokkesærken, der havde liv og nederdel ud i ét.

Farverne spillede en stor rolle på egnen.

Det var således altid let at skælné piger fra koner,

idet de første bar højrøde huebånd, de sidste sorte. Ellers var dragten ens. Men farven på bullen skiftede med årstiderne, eller snarere med højtiderne. Ved jule-tid var den blå, ved påske grøn og ved pinse højrød.

Ved sommergilder bar pigerne kun bul med særke-ærmer, der nåede lige til hånden. Vinterens halværmer var derimod bundne af uldgarn.

Ved bryllupper bar brud og brudepiger „fletter“, runde nakkestykker med kulørte perler og silkebånd, og op om dette lagdes håret i to fletninger.

Alle klædningsstykker var naturligvis hjemmelavet, og ligeledes besørgedes al farvning hjemme efter gamle, traditionelle metoder.

Efter 1850 indtrådte der en betydelig forandring. Bindeærmetrøjen afløstes af „spændselstrøjen“ med fast bælte og krave, hvortil brugtes både skinkeærmer og ridderærmer, senere af poseærmetrøjer med halværmer, der var posede og rynkede oppe ved skulderen. Af skørter brugtes rueskørter, der var lagt i lodrette læg, samt træhvergarnskørter og pletskørter.

De små huer afløstes samtidig af stornakkede og femrynkede huer, der med guldnakker stod i en pris af 10—30 daler, medens de sølverne kun kostede 6 og silkehuerne 3 daler.

Af overtøj anvendtes nu tærnet sjal og en kåbe, der som et stort slag lå omkring hele skikkelsen og hæg-tedes i brystet med store ofte smukt forarbejdede sølv-hægter. For at skåne de fine huer brugtes de store Valby-kyser med grammaner.

Det ejendommelige, særprægede snit forsvandt hur-tigt, men rundt om i mange, gamle hjem gemmes endnu bedstemødrenes ungdomsstads, eller anvendes af datter-datteren, når hun møder til kursus i de gamle folkedanse.

Hvad mandsdragten angår, kan vi holde os til den autentiske beskrivelse af en sådan fra „sjette Frederiks“ dage.

For at begynde fra en ende skal først den strikkede tophue nævnes. Den var rød eller sribet, gik op i en spids, der endte i en dusk og havde forneden et bredt „smøg“ d. v. s. nederste kant var smøget op omkring huen.



Hedebodragter.

Men topluen var ikke eneherkende! På rejser eller vandringer anvendtes en kabuds af vadmel eller loddent skind, der ofte bares over topluen. Iøvrigt bestod mandsdragten af langtrøje (kofte), brystdug (vest) og „knæbøvser“.

Langtrøjen kunde både være syet af skind, vadmel og drejl som yderøn. Vadmel var som regel ensfarvet, medens drejlet oftest var sribet. I sit var trøjen halvlang, så at den nåede til knæene, og på hver hofte var lagt et lodret læg.

Hvad der især prægede trøjen var de mange pynte-

lige sølvknapper. Foran på hver side sad en række af disse, på ærmerne 3—4, og lommeklapperne, der var store og tungede, havde en knap i hver tunge.

Brystdugen var af vadmæl eller drejl. Den var ærme-løs, men ellers i samme snit og længde som langtrøjen og havde lommer og knapbesætning som denne.

Bukserne var så godt som altid af skind, enten af hjort eller får. De sad stramt om knæene og var prydet med 4—5 knapper og et spænde.

Hoserne var altid af hvidt uldgarn, hvoraf det øverste stykke, kraven, oftest bares uden på bukserne. Til højtidsbrug var de prydet med „svikler“. Hosebåndene var vævet i forskellige kulører og havde en dusk hængende ned på siden.

Til denne dragt kom så skjorten, hvis krave kom til syne i halsen og lagdes ud over trøje og brystduge. Såvel denne krave som også akselstykkerne og håndlinningerne var udsyet med den nu verdenskendte hedebo-syning.

Som hjemmedragt anvendtes som regel en stumptrøje, og skjorten var til daglig kun af blårlærred uden udsyninger.

Egentlig overtøi brugtes kun om vinteren, hvor man til køreture anvendte fåreskindspelse. Ellers brugtes i dårligt vejr kun flere lag langtrøjer.

Men også mandsdragten undergik i midten af det nittende århundrede en betydelig forandring.

Trøjerne afkortedes nu overalt til stumptrøjer. Brystdugen veg til fordel for vesten, i hvilken der indsyedes kraver af samme stof som vesten og overflødiggjorde broderiet, der jo nu ikke sås mere. Derimod knyttedes til pynt et silketørklæde om halsen.

Samtidig forsvandt knæbukserne og afløstes af lange

bukser af sort vadmél, der stak i halvlange skaftestøvler med „singer“, beslag, på hælene.

Til denne dragt brugtes „til fint brug“ sort silkehat, ellers kasket. Af overtøj anvendtes nu enten kappe eller chenille. I koldt vejr brugtes til kørebrug stadig fåreskindspelse.

Men stofferne i denne periode, såvel til mands- som til kvindedragterne, var ikke længere de gode hjemmelavede. Det var blevet fint at købe i byernes butikker, og samtidig sneg bymoderne sig ind og skød det særprægede for egnen til side.

Det er fra denne overgangsperiode i forrige århundredes midte, at dragterne på Exners bekendte maleri „Gilde på Hedeboegnen“ stammer. Studierne til dette billede har Exner gjort under et ophold hos sognefogeden i Thorslunde omkring 1855, Anders Madsen, i hvis hjem kunstneren nød megen gæstfrihed.

Det er et ægte pust fra den gamle Hedeboegn, der slår beskueren i møde fra dette billede.



III

THORSBRO

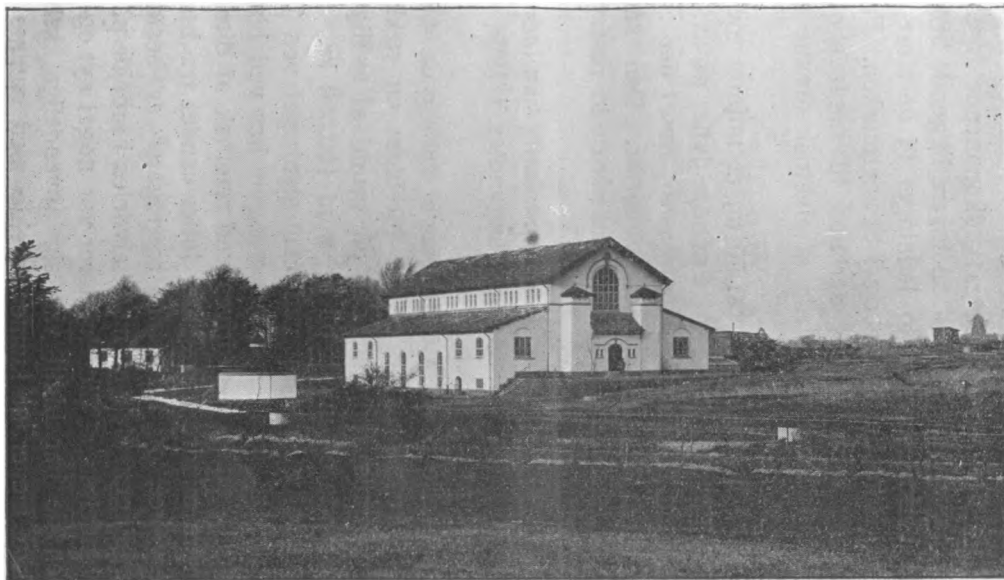
THORSBRO danner Køgevejens overgang over Lille Vejleå. Det er en ganske idyllisk plet, hvor åens vand risler dybt nede i en lavning gennem krat og smålunde på begge sider af landevejen.

Men nævner man der på egnen Thorsbro, forstår beboerne i al almindelighed de store vandværksanlæg, som findes vest for broen, og som danner centralen for en række andre anlæg, der ligger spredt over egnen fra Ishøj i en trekant over Solhøj til Tåstrup Valby.

Det er det største og mest moderne anlæg til Københavns forsyning med vand, og dette vand indeholder så ringe mængder af jern, at det ikke behøver at filtreres, men kan tildeles forbrugerne direkte.

Det var tilstedeværelsen af de mange kilder langs Lille Vejleå, der først henledte opmærksomheden på denne egn, da de gamle værker ved Søndersø og langs Harrestrupådalene ikke længer ydede tilstrækkeligt.

Efter at have konstateret rigelige kildevæld ved Thorsbro, foretoges en geologisk undersøgelse af egnen, hvorved konstateredes en kalkkløft i retning af Lille Vejleå, der var meget vandholdig ved Solhøj, Thors-



Københavns Vandforsynings anlæg ved Thorsbro.

lunde, Thorsbro og Ishøj. Hertil er senere knyttet et indvindingsanlæg i Tåstrup Valby.

For de fire første anlægs vedkommende føres vandet ved hævertledninger til en lavere liggende brønd og pumpes herfra gennem to ledninger til de store reservoirer på Brønshøj bakke og i Søndermarken. Fra Tåstrup Valby føres vandet derimod til samlebeholderen på Thorsbroværket ved hjælp af elektrisk drevne centrifugalpumper.

De dybe boringer, på ca. 50 m, er udført med 125 mm støbejernsrør, medens de mindre dybe, på ca. 20 m, er udført med 190 mm støbejernsrør, hvori der er ned-sænket 150 mm fortinnede kobberør. Den samlede længde af ledninger, inden vandet når de to reservoirer, andrager omtrent 30 km.

Anlægget af dette værk, der omtrentlig kan indpumpe 40,000 kubikmeter i døgnet, påbegyndtes i 1908 og er sluttet for kort tid siden.

De samlede udgifter ved anlægget androg ca. 4,3 mill. kroner. Men yderligere er der foretaget en række beskyttelsesforanstaltninger, der på grund af særlige forhold medførte en udgift på op mod 100,000 kr.

Hvad selve arbejdet ved centralanlægget ved Thorsbro angår, så foregår oppumpningen her ved hjælp af centrifugalpumper, der drives ved remtræk af dieselmotorer. Fire mindre aggregater løfter vandet fra brønden til reservoiret, og fire store aggregater er bestemt til indpumpningen til byen med halvdelen i arbejde på skift.

Anvendelsen af dieselmotorer var noget nyt og uprøvet, men de har hidtil vist sig anvendelige, selv om man ikke mener at kunne arbejde med samme tryk-sfølelse her som med de gamle dampmaskiner med stempelpumper. Den rigelige tilførsel af udenlandsk

elektricitet menes imidlertid at være fremtidsløsenet på disse områder.

Den første del af dette anlæg udførtes under direktør Øllgårds ledelse. Fra april 1911 overtog den nuværende direktør, Borum, ledelsen.

Hele vandindvindingsanlægget projekteredes af og udførtes under ledelse af afdelingsingeniør R. P. C. Larsen med P. A. C. Sørensen og K. J. P. Jensen som tilsynsførende ingeniører. Maskinanlægget udførtes af afdelingsingeniørerne G. F. Ursin, A. K. E. A. Olivarius og J. H. Krohn.

Første maskinmester på værket er E. F. Hammer.

Det daglige tilsyn med boringer, ledninger m. m. påhviler brøndmester Vilh. C. Rasmussen.



IV

GJEDDES DAL, BENZONSDAL OG BARFREDSHØJ

GJEDDES DAL

ER Hedebo-egnen fattig på skov, så er den lige så fattig på større gårde. Gamle slotte findes slet ikke.

Den ældste gård er *Gjeddesdal*, der oprettedes som adelig sædegård ved kgl. brev af 31. jan. 1676. Den første ejer var rigens admiral, ridder Ove Gjedde, til hvis svigersøn, vicekansler Holger Vind til Gundestrup, den allerede i juli samme år gik i arv. Til gården hørte på denne tid: Gjeddeshal med Kongseng (Karlslunde sogn), en del af Thorslundelille by, Thorslunde møller, Torsdrap jorder, samt Trustrup gård, der lå øde hen efter svenskernes plyndringer i 1658, ialt 96 tdr. hartk.

I marts 1707 købte geheimeråd *Niels Benzon* til Vår- og Mørkegård Gjeddeshal, der af Holger Vind var blevet forøget med en mængde bøndergods; men allerede i 1708 gik ejendommen over til hans søn hofjunker *Lars Benzon*, der oprettede Greve hospital.

3. marts 1712 tilskødede Lars Benzon ejendommen til sin broder, justitsråd *Peder Benzon*, som udvidede den ganske betydeligt. Foruden at købe Karlslunde

og Karlstrup kirker af cancelliråd v. d. Måse i 1717 købte han en del tidligere ryttergods af kongen, så at gården, da den ved Peter Benzons død i 1735 atter kom under auktionshammeren, omfattede 118 tdr. hartk., fri hovedgårdstakst og 1018 tdr. hartk. ufrit bøndergods, spredt ud over egnen. Købesummen var 74,847 rdl. og indbefattede også det af Peder Benzon fraskilte Benzonsdal.

Den nye ejer var conferentsråd *Laurits Benzon*, efter hvis død etatsråd *Herman Langerchau v. Kløcher*, købte Gjeddeshal — dog uden Benzonsdal — for 71,000 rdl. courant, nemlig hovedgården med ca. 64 tdr. hartk. og 478 tdr. hartk. bøndergods foruden fire kirker og Johnstrup skov og gård.

Kløcker levede kun få år på sit gods. I 1774 købte kammerråd *Michael Wulff Gjæ* dette af hans enke for 68,000 rdl. courant.

Gjæ var en umådelig virksom mand og opfyldt af at føre tidens større ideer ud i livet. Han var ikke elsket på egnen, thi han tog ikke blidt på de dovne og fordomsfulde bønder, der ikke vilde forstå, at han arbejdede på deres vel, at udskiftning og selvejens indførelse var grundlaget for al hans arbejde for at få dem til bedre at udnytte alle hjælpeklæder og dygtiggøre sig frem for at blive stående ved det fra fædrene arvede.

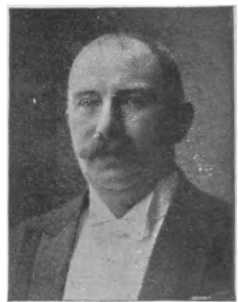
Hans rette sindelag viste sig også efter hans død gennem testamentet, der var dateret 12. maj 1795. Efter dette skulde godset sælges og af indkomsten 32,550 rdl. courant arves af familie og tyende, medens resten — der viste sig at udgøre 60,000 rdl. — skulde danne et fond, hvoraf dele skulde gå til udstyr og fattighjælp for godsets beboere. En industriskole, som executor havde påtænkt, blev ikke til noget, hvorimod en række hånd-



A. Busch,
Sognepræst



A. K. Valentiner,
Godæjer, Gjeddesdal



P. Nielsen,
Proprietær, Thorslundegaard

gerningsskoler på egnen fik støtte af pengene, til stor velsignelse for den kvindelige ungdom.

Da kapitalen imidlertid voksede så stærkt, at den i 1867 androg 226,000 kr., besluttede bestyrelsen — advokat H. N. Hansen og Thalbitzer — i lykkelig overensstemmelse med legators ideer, at oprette en landbrugsskole i Tune (se denne).

Men yderligere havde Gjøe bestemt, at alle restancer skulde eftergives bønderne efter hans død, og at alle udgifter ved udskiftningen, der netop fandt sted i disse år, skulde afholdes af godskassen, samt at de bønder, der flyttede ud, skulde have en kontant hjælp på 150 rdl. courant.

Yderligere skulde alle bønderne have deres gårde overdraget for 170 rdl. courant pr. td. hartk., såfremt de inden 1. maj 1798 godtgjorde, at de havde midler til at afgøre handelen inden 1. maj 1799.

Gjeddesdal blev købt for 160,000 rdl. af Benzonsdals ejer *Jens Lauritz Barfred* på de betingelser, der fulgte af Gjøes testamente (købet af bøndergårdene).

En brand på gården i 1808 samt et ret ødselt liv i



J. Kragh,
Politiasistent, Karlslunde



S. Ulunde,
Provst, Brandby Vester



J. Brinch Lassen,
fhv. Landboskoleforstander

disse vanskelige pengetider gjorde imidlertid, at Barfred erklæredes fallit, og godset solgtes i 1822 for 92,000 rdl. til den første af slægten Valentiner, der nu i omtrent 100 år har været ejere af godset.

Forinden denne fallit var Barfredshøj blevet opført i 1819, også efter Gjøes plan. Denne gård overgik ved falitten til Barfreds broder, medens han selv beholdt Benzonsdal.

Gården bestod under *Heinrich Christian Valentiner* af 646 tdr. land ager, have og skov, af Greve-, Tune-, Snoldelev og Karlslunde kirker og af 70 tdr. land bøndergods.

I modsætning til alle de tidligere ejere, der havde holdt forpagter på gården, drev Valentiner selv sin jord og viste sig som den dygtige landmand, han allerede forinden havde ord for at være. I løbet af den første halve snes år blev jordene merglet og afgravet, og der dannedes en studeopdrætning, som vel ikke straks gav stort overskud, men som bibragte jorden en kraft, der kunde spores gennem mange år.

Ialt opdrættedes der indtil 500 stude årlig, skønt af-

sætningen var så vanskelig, at man måtte søge fjerne markeder som f. eks. Bordeaux, hvorhen lele ladninger sendtes i saltet tilstand. Fra 1828 blev fedningen indskrænket, og antallet af stude dalede årlig, indtil der i 1831 kun holdtes malkekøer.

I 1831 døde H. C. Valentiner af en ondartet tyfus,



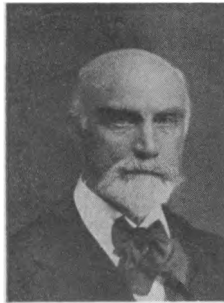
Gjeddesdal.

som han pådrog sig ved at pleje de fattige husmænd på egnen, men allerede et halvt år i forvejen havde hans søn, *Adolph Valentiner*, overtaget gården i forpagtning, og overtog den nu ved testamente for 100,000 rdl.

Skønt tiåret fra 1830 til 1840 endnu langt fra var gunstigt for landbruget, overvandt dog den nye ejer, der yderligere skulde udbetale sine mange søskende deres arveparter, alle vanskeligheder. Han indførte betyde-



Carl Petersen,
Læge



G. Bencke.
Hv. Krealæge



Axel Glente.
Læge

lige forbedringer såsom udjævninger af terrainet og den vigtige dræning, der nu vandt indpas i landet, efter at en del af vore større jordbrugere havde foretaget studierejser til England. Gjeddeshal blev drænet i løbet af 6 år og var en af de første gårde i landet, hvor denne forbedring indførtes. Virkningen heraf mærkedes snart, idet der i det følgende tiår høstedes 1000 tdr. sæd mere end i det foregående.

Af forbedringer på gården skal navnlig nævnes, at hovedbygningens midterparti ombyggedes, den såkaldte byg- og havrelade opførtes samt den fritliggende buelade ved Barfredshøjvejen. Også haven forbedredes, og gode faste veje anlagdes paa godset.

A. Valentiner stiftede Københavns amts landboforening, hvis formand han var til sin død, og udgav i en ældre alder en række småskrifter, beregnet paa den nye, vorde landmand. I 1865 blev han ridder af Dannebrog og i 1861 etatsråd.

Ved hans Død i 1868 overdroges godset til hans søn, *Heinrich Nicolai Valentiner*, for 400,000 kr. Det be-



R. Thomsen,
Bankdirektør



P. Holst-Knudsen,
Direktør



H. C. Petersen,
Bankdirektør

stod foruden Gjeddesdal af Tune-, Karlslunde- og Greve kirker samt lidt arvefæstegods.

Som sine forgængere af slægten var han en dygtig landmand med den samme trang i sig til at indføre forbedringer. Således lod han i 1869 bore artesisk brønd og anlægge afkølingsbasin for mælken. I 1872 byggedes en ny vindmølle og plantedes den nu så smukke plantage af el og gran i tørvemosen. I 1881 anlagdes den nye indkørsel til gården. Året efter holdt dampen sit indtog i mejeriet med en maskine på 3 hestes kraft. I 1894 nedlagdes dog mejeriet, hvorefter mælken solgtes til Allershøj mejeri.

H. N. Valentiner blev i 1878 etatsråd, i 1883 ridder, 1892 dannebrogsmænd og i 1899 og 1904 kommandør af 2. og 1. grad. Hertil kom i 1905 kommandørkorset af Vasaordenen.

I 1905 overtog den nuværende ejer, *Adolf Herman Valentiner*, godset. Hans første værk var en ombygning af gårdens lader og kostalde i 1906, hvorved alle nutidens fordringer blev iagttaget. Nytårsnat 1916 brændte hovedbygningen og blev i de to følgende år genopført



A. Nielsen,
Direktor



H. P. Andersen,
Mejeriejer



Carl Sørensen,
Fabrikant

i tre fløje — tildels på de gamle fundamenter — i gammel herregaardsstil og af smukke, røde mursten. Arkitekt Gerharth Poulsen forestod arbejdet.

Af andre forbedringer på gården skal nævnes, at der i 1914 installeredes elektrisk lys og kraft på hele gården fra Nordsjællands elektricitets- og spurvejselskab.

Gården fremtræder derfor nu som en fuldt ud moderne landejendom, en mønstergård i alle retninger. Den overordentlig smukke park ligger øst for gården med sine mange herlige anlæg, fremelsket af det ene led efter det andet af en skønhedselskende slægt. Og på den anden side af vejen til Greve ligger Hedeboegnens eneste skov, der er kunstigt anlagt for et par århundreder siden. Godset består nu kun af hovedgården med ialt 641 tdr. land, hvoraf ca. 40 er skov, idet kirketienden blev afløst i 1911 ifølge tiendeloven.

Godsejer A. H. Valentiner er født 1860 på Solle-rupgård.

BENZONSDAL

Som meddelt under Gjeddeshal, var det en af denes ejere, konferensråd Peder Benzon, der oprettede Benzonsdal af den nedlagte Thorslundelille bys jorder og en bondegård.

I løbet af kun 14 år var den i tre Benzon'ers eje, indtil den sidste, stiftamtmanden i Århus og senere vicesatholder i Norge, Jacob Benzon, solgte den til etatsråd Jens Andresen. Gården bestod dengang af ca. 670 tdr. hartk. og blev i 1757 solgt til vinhandler Fr. Barfred, der på egnen gik under navnet „brændevinsbrænderen“, hvad han måske også har været.

I 1765 fik Barfred Benzonsdal ophøjet til stamhus, hvad der dog ikke stod længe på, idet privilegiet atter hævedes 1784. To år efter overtog sønnen, Jens Lauritz Barfred, gården, og mod århundredets slutning købte han Gjeddeshal, som han dog snart satte over styr ved et ødselt liv i de pengeknappe tider.

Benzonsdal solgte han i 1800 til legationsråd Eggert og Niels de Bang, som seks år senere atter solgte den til justitsråd og viceborgmester Bech. Året efter solgte denne gården til Frederik Mathias Barfred, en søn af den tidligere ejer J. S. Barfred.

I 1853, da Benzonsdal kom i Lerche'ernes besiddelse, bestod den af 140 tdr. hartk. og 30 tdr. hartk. arvefæstegods.

Den første Lerche, baron C. Lerche, nedrev den gamle af Peder Benzon opførte bindingsværksbygning og lod opføre en grundmuret hovedbygning i to stokværk, som indeholdt en stor og herskabelig lejlighed på ca. en snes værelser.

Også avlsgårdens længer blev nyopført i 1855, dels

af grundmur, dels af bindingsværk med godt egetømmer. Inden baronen i 1890 overdrog ejendommen til sin søn, baron C. C. Lerche, byggede han også den store lade af jernbuer på cement-fundament, beklædt med brædder og tækket med tagpap.

Gården består nu af ca. 51 tdr. hartk. og ligger smukt i lavningen ved Lille Vejleå, omgivet af en stor park. Tidligere hørte kirketienden fra Kildebrønde og Thorslunde ind under gården.

Benzonsdal ejes nu af baronerne Carl og Vincens Lerche, der overtog gården den 1. jan. 1918 efter faderen kammerherre, hofjægermester, baron Lerche. Baron Carl Lerche er født 1888 og baron Vincens 1891, og begge er uddannet som landmænd, dels herhjemme og dels i udlandet.

Forpagter på gården er Bille-Hansen.

BARFREDSHØJ

I Michael Gjøes testamente stod der bl. a., at der på den nordlige del af Gjeddesdals jorder ved Kohusene skulde opføres en gård i stedet for det under hovedgården inddragne areal (1795).

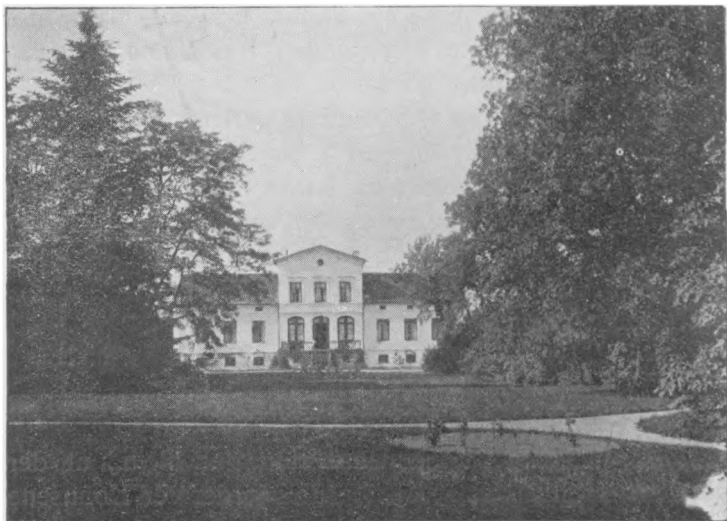
Denne gård blev dog først opført i 1819 og fik efter Gjeddesdals og Benzonsdals daværende ejer, Jens Laurits Barfred, navnet Barfredshøj. Ved Barfreds fallit gik den over på hans broders hænder som en særskilt ejendom, hvad den ogsaa har været siden.

Gården har i øjeblikket 31 tdr. hartk., og det samlede areal udgør 262 tdr. land. Af disse er ca. 3. tdr. land skov, som ligger tæt øst for gården. Den er plantet for et halvt århundrede siden og består mest af nåletræer.

Den hvide hovedbygning med sin gennemgaaende

frontespice og sit skifertag ligger knap to kilometer nord for Gjeddesdal. Af avlsgårdens 7 længer er kostald og svinestald af grundmur, resten af bindingsværk.

Den nuværende ejer, Christen Hansen, er født 1881 på Hedeboegnen, nemlig på Steenagergård ved Taastrup.



Barfredshøj.



GLOSTRUP

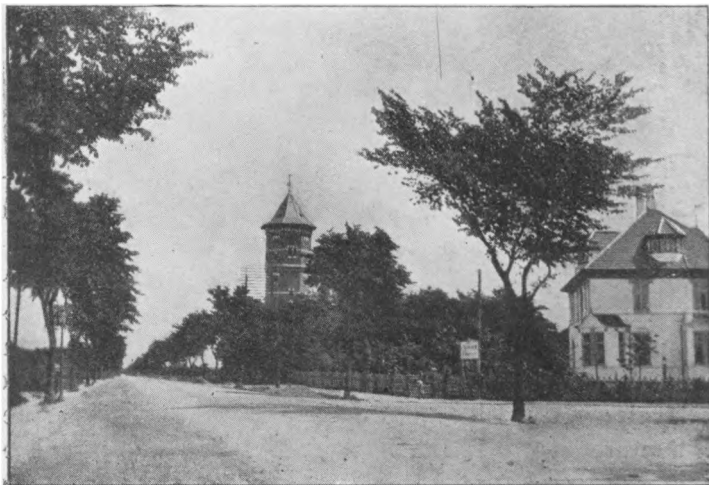
GLOSTRUP, den største af stationsbyerne langs bane­nen til Roskilde, består af en underlig blanding af gammelt og nyt. Den brede landevej skærer midt gennem byen og deler den i to halvdele, hvoraf den nordlige mest består af den gamle by omkring kirken, medens den sydlige er opstået senere omkring stationen.

Det er en ganske køn by med en del smukke villaveje; men helhedsindtrykket ødelægges for en del af den uregelmæssighed, hvormed ondt og godt er blandet. Byen udviser både slet byggede arbejderkvarterer og solide, halvt offentlige bygninger som f. eks. banken og apoteket. Men hvad der især karakteriserer Glostrup er den mængde gartnerier, en snes ialt, som omgiver byen.

Glostrup udgør sammen med Hvissinge og Ejby et sogn, der bærer navn efter hovedbyen. Indtil 1892 hørte også Avedøre by til sognet, til trods for at den lå adskilt fra det øvrige ved Brøndbyøster sogn, som den nu tilhører. Denne mærkelighed vil et gammelt sogn henføre til, at Avedøre-boerne var ilde anset af den øvrige egn på grund af deres ugudelighed og plyndring

af skibe i Øresund. Af den grund vilde den øvrige Befolkning ikke dele kirke med dem. Men Glostrup tog endelig mod de store gaver, som de rige folk i Avedøre bød dem, og gav dem adgang til kirken.

Kommunen har nu kontor i den tidligere skolebygning vest for kirken. Sognerådsformand er sagfører



Parti fra Glostrup med vandtårnet.

Johs. Graff, kommunesekretær V. Petersen. Byen har ca. 2800 indbyggere.

Først i 1904 begyndte byen at vokse; men efter den første opblomstring stod den atter i stampe nogle år. Fra 1908 begyndte indbyggertallet en rask stigning, med hvilken byggearbejderne slet ikke har holdt trit.

Der findes ingen fattiggård, men et par små fattighuse, hvori fattige anbringes for kortere tid. Et alderdomshjem findes heller ikke. Alderdomsunderstøttelse



Chr. Frost,
Direktør



Carl Jansen,
Postmester



Carl Madsen,
Stationsforstander

ydes som regel i hjemmene, medens et par gamle og svage er anbragt i hjemmet „Ebeneser“ uden for byen.

Egnen har fået ry for at være et tyfus-centrum, hvad lægerne dog gendriver; men de betegner den som kold og med tyndvæggede boliger. Patienter indlægges på Københavns amtssygehus på Nygårdsvej.

En ny skole fik byen i 1902, medens gas- og vandværket er anlagt i 1905—06. Byen får elektrisk lys leveret fra Nordsjællands elektricitets og sporvejs-aktieselskab.

Umiddelbart før julen 1918 blev *den nye stationsbygning* taget i brug. Den er udført efter tegning af professor Wenck og bygget under overledelse af arkitekt ved statsbanerne Kornerup-Bang. Selve murerarbejdet udførtes af murermester H. Nielsen, der er bosiddende i Glostrup.

Stationsbygningen rummer tillige posthus samt store, moderne lejligheder for postmester og stationsforstander. En rummelig af granitsøjler båret forhal tjener tillige som ventesal.

Stationsforstander Carl Madsen er født i 1860 i København. Han blev elev 1876, hvorefter han var ansat

ved sydbanen i 30 år. I 1892 blev han stationsforstander i Lou og blev efter nogle forflytninger godsinspektør i Holbæk 1906. Derefter var han atter stationsforstander i en række år — fra 1. jan. 1917 ved Glostrup station.

Ved stationen er ansat 4 assistenter, 1 medhjælper,



Jernbanestationen.

1 elev og 11 portører. Under normale forhold passeres stationen daglig af over 100 tog.

I stationsbygningens venstre fløj ligger postkontoret.

Dette blev oprettet 1877 og sorterede indtil 1916 under stationsforstanderen. Den nuværende postmester er Carl Jansen, der er født 1868 i Nr. Dalby (ved Borup) og blev ansat i postvæsenet som elev i Vordingborg 1884. 1892 blev han ekspedient og i 1901 postmester i



J. Grønlund,
Købmand



H. Arhof,
Hotelejer



Vilh. Grønlund,
Købmand

Glumsø, derefter fra 1907 postmester i Gilleleje, indtil han 1917 blev forflyttet til Glostrup.

Postdistriktet omfatter foruden Glostrup, Avedøre, Vallensbæk, Brøndbyvester, Herstedøster og Ejby samt Vridsløselille fængsel. Personalet består af 2 postekspe-
dienter, 1 elev, 4 postbude og 7 landpostbude.

Pladsen nord for stationsbygningen er i øjeblikket under planering, hvorefter der vil blive en smuk adgang til byen.

Lige overfor stationen ligger *Jernbanehotellet*, hvis ejer er H. Arhof.

Arhof er født i 1864 i Vejle og nedsatte sig — efter at have virket en del år i hotelfaget — 1903 i København. I 1911 overtog han Jernbanehotellet, der i øjeblikket beskæftiger 7 men-



Jernbanehotellet.



Axel Larsen,
Tømrermester



Hans Nielsen,
Murermester



L. Pedersen,
Købmand

nesker. Det har 6 gæsteværelser og gode restaurationslokaler samt en stor sal og en smuk have.

Hvad der straks falder i øjnene, når man forlader jernbanestationen, er den smukke, røde bygning, der rummer hovedkontoret for „*De københavnske forstæders bank*“.

Denne bank stiftedes den 21. april 1902 på initiativ af etatsråd Alfred Sørensen, efter at der i årets begyndelse havde været afholdt nogle indledende møder på Glostrup gæstgivergård. Den har nu kontorer i Glostrup, Taastrup, Ballerup og Maaløv. I Glostrup begyndte man småt med lejede lokaler i en villa, men i 1908 fik banken sin egen bygning. Den beskæftiger i øjeblikket 2 direktører, 2 kontorbestyrere og 6 assistenter.

Aktiekapitalen var 1903 kr. 40,000, 1919 kr. 300,000. Bankens udvikling fremgår endvidere af nedenstående tal.

	Indlån:	Udlån:	Kasseomsætning:	Reserve:
	Kr.	Kr.	Kr.	Kr.
1903	43,710,33	88,000,00	1,113,000,00	
1918	2,562,965,39	2,383,000,00	66,000,000,00	70,000,00
1919	4,472,123,69	3,701,572,33	110,000,000,00	85,000,00

Formand for direktionen er etatsråd Sørensen, hvis biografi og portræt findes i bogen om Kjøge, direktørerne er Rudolf Thomsen (administrerende) og tømmerhandler H. C. Petersen.

Direktør Rudolf Thomsen er født 1873 i Varde. Han blev dansk jurist i 1893 og var bl. a. en række år assistent på [auktionsdirektørens kontor i København, derefter $\frac{1}{2}$ år på byfogedkontoret i Holbæk. Fra 1895 til 1902 var han birkefuldmægtig i Bregentved-Gissselfeldt birk og blev derefter administrerende direktør for banken her.



Banken.

Direktør H.

C. Petersen fødtes 1853 i Virum, Lyngby sogn. Indtil 1892 var han landmand, men begyndte derefter en tømmerhandel. Han har været medlem af direktionen siden bankens stiftelse.

Fra jernbanen fører Stationsvej mod vest, idet den sender Sydvestvej og Nyvej ned mod jernbanelinien.



S. Jensen Holm,
Restaurator



N. Hansen,
Købmand



Chr. Stendis,
Købmand

Også nordpå har den forbindelse med Roskildevejen. Den har flere smukke villaer og gode forretninger. Efter et stort sving udmunder den i Roskildevejen, men viser forinden på venstre hånd indkørslen til direktør Axel ~~Petersens~~ pragtfulde villa. Hansen

Umiddelbart i dennes nærhed findes *bryggeriet*, der anlagdes i 1842 af K. C. Hansen. Bryggeriet drives ikke mere, men kompleksets monumentale indkørsel er stadig fysiognomisk for det stykke af Glostrup, hvorpå den ligger.

Roskilde landevej blev i 1907 lagt med chaussésten på hele den lange strækning gennem Glostrup. Den gør som følge heraf et smukt gadeindtryk, der imponerer ved sin bredde.

Går man mod øst, har man på højre hånd *apoteket*, der er oprettet ved privilegium af 17. juni 1863. Den første ejer var H. H. A. Siegumsfeldt, og apoteket var 1908 beliggende ca. 1 km. uden for stationsbyen.

Det nuværende apotek er bygget af arkitekt V. Woldbye og gør et overordentlig tiltalende indtryk. Over indgangsdøren er der et smukt forarbejdet smedejerns-



Kaj Abildgaard,
Fabrikant



P. A. Nielsen,
Driftsbestyrer



A. Albrechtsen,
Cyklehandler

skilt efter gammelt mønster. Apoteket beskæftiger i øjeblikket 2 medhjælpere og en defektrice.

Apotekets ejer er *Chr. Julius Bølling Vilstrup*, der er født den 22. marts 1866 i Resen præstegård pr. Struer. Han overtog apoteket 1. jan. 1916 efter privilegium af 18. august 1915.

På venstre hånd ligger byens *biografteater*, der i



Apoteket.

1915 byggedes af direktør Anton Nielsen og har ca. 200 siddepladser. A. Nielsen er født 1879 i Ribe og driver desuden kommissionsforretning med køb og salg af ejendomme.

Går man længere østerud forbi vandtårnet, der er rejst i 1905, er man midt inde i en haveby, hvis væsentligste bebyggelse er lange rækker af drivhuse. Hvor



Biografteatret.

man vender øjet hen, ses de lange rader af kalkede ru- der og slanke skorsten, der så meningsforstyrrende ra- ger op midt blandt de flade bygninger.

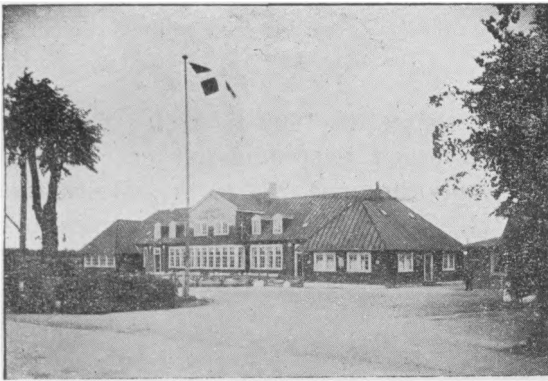
Fortsætter man ud ad vejen, kommer man til *Turist- pavillonens* ejendommelige træbygning, der ligger he- ind under fæstningslinien. Anlægget ved denne er 9 tdr. land og rummer bl. a. to tennisbaner helt nede ved banelinien.

Lederen af etablissementet, S. J. Holm, er født 1877 i Jylland og ejede først Husum møllekro, derpå Nykro på

Amager, indtil han i 1915 overtog Turistpavillonen, hvor han i sæsontiden beskæftiger indtil 35 mennesker.

Vender vi tilbage til byen, fører to veje fra hovedlandevejen ned til stationsvej, nemlig A. Christiansensvej og jernbanevej. På denne sidste ligger *Glostrup realskole*.

Stationsvej løber mod øst ud i Brøndbyvestervej, som har en ikke ringe villabebyggelse. Forinden har



Turistpavillonen.

den passeret jernbanen, der i øjeblikket spærres af med bomme; men hele vejsystemet står over for en forandring, idet der her, som overalt på banelinien, er bygget cementstøbte broer over denne. Her ligger broen ca. 20 meter østligere end den nuværende vej, og tilslutningen til broen vil bl. a. kræve, at vejbanen hæves ganske betydeligt fra begge sider op imod den.

Herude i byens østudkant ligger *gas- og vandværket*, som er anlagt i 1905—06. Anlægsudgiften var 275,000 kr., og værket blev bygget så rigelig stort, at en udvidelse endnu ikke har været nødvendig, skønt



Chr. Andersen,
Købmand



A. Læssøe,
Købmand



Johan A. Knudsen,
Købmand

folketallet er steget fra 1900 til 2800 i det pågældende tidsrum. Den årlige gasproduktion er ca. 200,000 m³, det årlige vandforbrug ca. 22,000 m³. Bestyrer af begge værker er H. Olsen. — Derimod forsynes byen med elektricitet fra Nordsjællands elektricitet- og sporvejsaktieselskab.

Hvad den nordlige bydel angår, er den allerede omtalt som den ældste. Her ligger *kirken*, som er en meget betydelig bygning. Dens alder er ikke let at bestemme, idet den er sammenbygget af forskellige dele. Det synes som om den ældste kirke af kamp- og kridtsten er blevet udvidet i det 15. årh. til den nuværende størrelse. En stor part af den nyere bygning er af munkesten. Den har 5 hvælvinger med spidse buer og et 40 alen højt tårn.

Prædikestolen med baldakin er fra Kr. IV's tid, hvorimod altertavlen er moderne. Der findes en gammel granitdøbefont. Desuden findes i kirken to gamle malerier fra det 16. årh. og et epitafium over familien Ågård.

På kirkens nordside er tilføjet et kapel for etatsråd Hans Nic. Nissen og hustru. Disse stiftede *De Nissen-*

ske stiftelser, hvoraf en af boligerne (fra 1871) ligger lige vest for kirken. Den beboes af degneener fra Glostrup og Vallensbæk, og også graveren ved kirken har bopæl der.

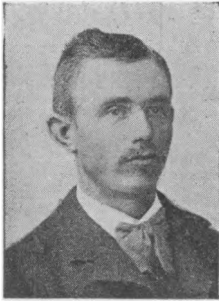
Lidt vestligere ligger den gamle skolebygning, der nu er omdannet til *kommunekontor*. Her er tillige ind-



Kirken.

rettet værelse til sognerådets møder. Det skal her bemærkes, at Avedøre, der i kirkelig henseende er gledet bort fra Glostrup, stadig tilhører den i kommunal henseende.

Øst for kirken på en af de nye veje ligger *skolen*. Indtil 1876 hørte byen under Hvissinge skoledistrikt og havde ingen særskilt skole. Nævnte år blev den bygning, der nu anvendes til kommunekontor, bygget, men viste sig snart at være for lille.



R. Jensen,
Handelsgartner



V. Frederiksen,
Bagermester



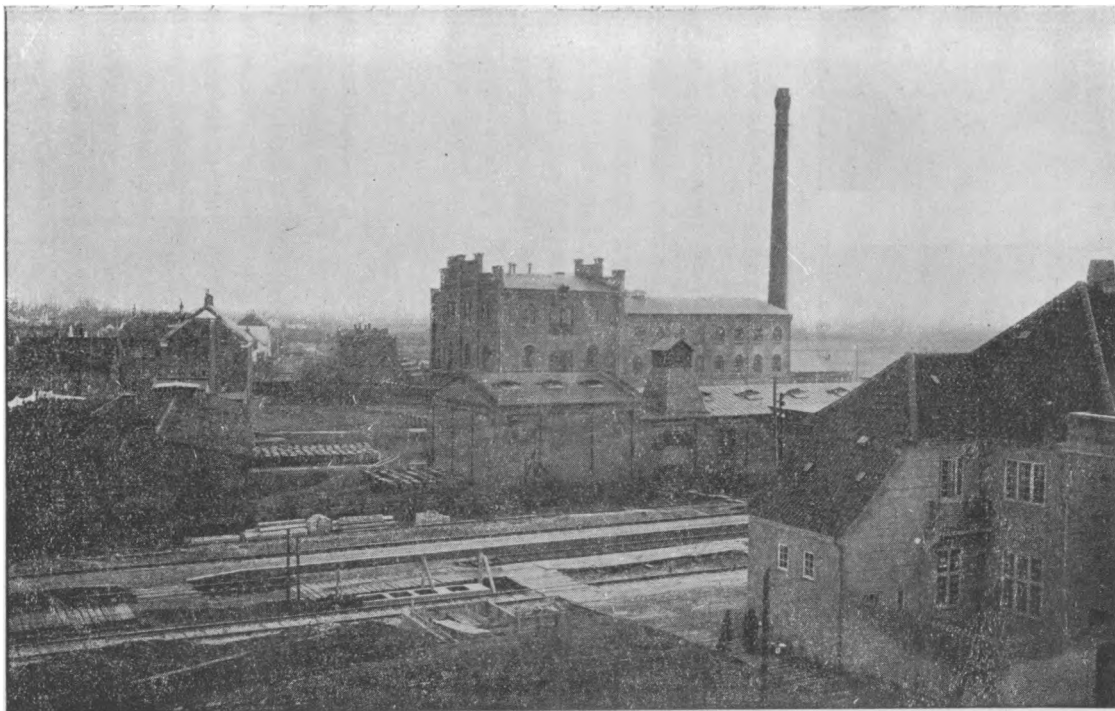
P. M. Hansen,
Cigarhandler

I 1912 opførtes den nuværende skole på Skolevej efter tegning af arkitekt Thejll. Den består af en tårnbygning og en i 1907 opført pavillonbygning, den sidste med 4 klasser og en rummelig forhal. Skolen søges af ca. 330 børn, der er fordelt i 13 klasser.

Ved skolen er ansat 1 førstelærer, 4 lærere og 3 lærerinder. Det er for tiden under overvejelse at indføre købstadsmæssig skoleordning fra 1. maj d. år med følgende lærerkræfter: 1 overlærer med kgl. udnævnelse, 5 lærere og 3 lærerinder.

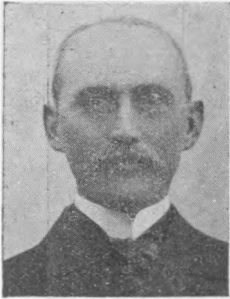
Byen er selvfølgelig i merkantil henseende stærkt præget af, at den kun ligger ca. 12 km. fra København. Der findes dog en del fabrikker og enkelte større købmandshandeler.

Af byens fabrikker skal bl. a. nævnes *A/S Kongsil kemiske fabrik*. Bygningen ejedes tidligere af Københavns oliefabrik, men overgik i 1916 til det nuværende selskab, som oprettede en kemisk fabrik, der — som den eneste i Skandinavien — har fabrikation af blegepulver som specialitet. Den beskæftiger for tiden 40 mand, og drivkraften er dels damp, dels elektricitet fra eget værk.

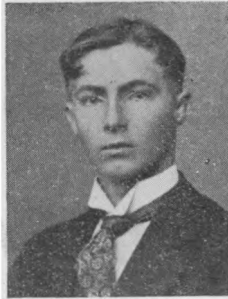


55

A/S Kongsil kemiske fabrik.



P. Petersen,
Handelsgartner



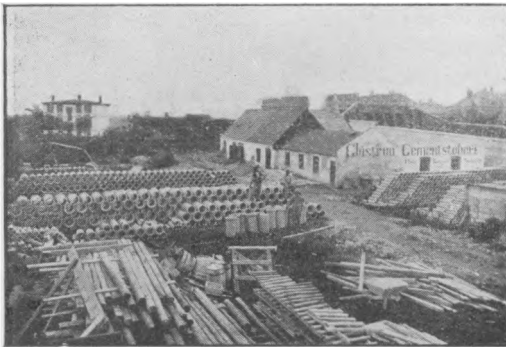
Hans Hansen,
Handelsgartner



J. Seerup,
Handelsgartner

Direktør Holst-Knudsen er født 1883 i nærheden af Randers, tog i 1902 studentereksamen og var derefter i 3 år hos Otto Mønsted i Aarhus. Derefter opholdt han sig en halv snes år i Hamborg for endelig i 1916 at blive direktør for fabriken her. Direktøren driver desuden en betydelig importforretning i korn- og foderstoffer under firma P. Holst-Knudsen, København.

Murermester Hans Nielsen, der bl. a. har bygget



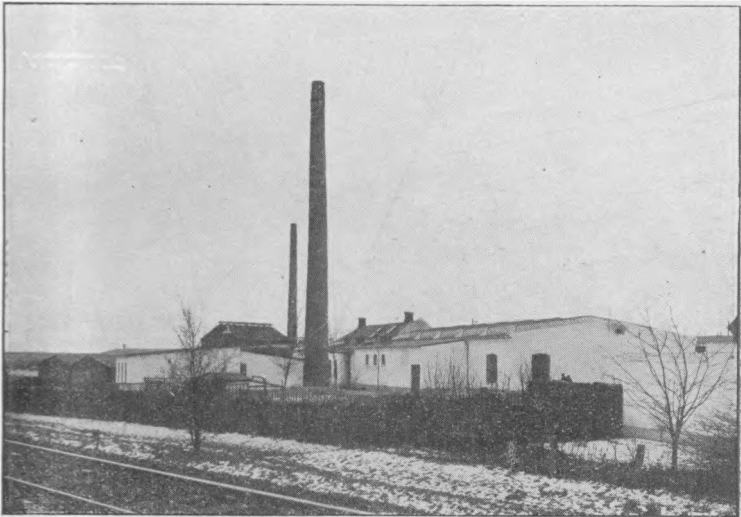
Glostrup cementstøberi og tagstensfabrik.

den nye stationsbygning, apoteket og adskillige af

Glostrup! mange villager, driver desuden *Glostrup cementstøberi og tagstensfabrik*, som han anlagde

i 1917. — Han blev født 1873 i Onsager pr. Lejre og nedsatte sig i 1900 som murermester i Glostrup. Han er formand for mesterforeningen i de tre stationsbyer, medlem af repræsentantskabet i De københ. forstæders bank og vurderingsmand i Østifternes hypotekforening.

A/S Glostrup træskofabrik er opstået af en i 1898



A/S Glostrup træskofabrik.

anlagt mindre virksomhed, som imidlertid fra 1905 under driftsbestyrer P. Nielsen er vokset ganske betydeligt. Den beskæftigede dengang en snes arbejdere, medens den nu beskæftiger 45. Der fremstilles træfodtøj og bunde samt drives savværksdrift og brændehandel.

Det er væsentligst dansk træ, der arbejdes med, og drivkraften er damp, som i øjeblikket udvides til 100 h. k. Til indfyring bruges affald fra fabrikken, således at alt udnyttes på stedet.

Bestyrer P. Nielsen er født 1872 i Snevre (Holbæk amt), tog præliminæreksamen og uddannede sig i træindustrien. Han sad i Glostrup sogneråd i 14 år og er nu egnens brændselstillidsmand.

I 1904 anlagdes *Københavns fedtraffinaderi*, som lige siden sin start har haft Axel Bohm til leder. Hr. Bohm



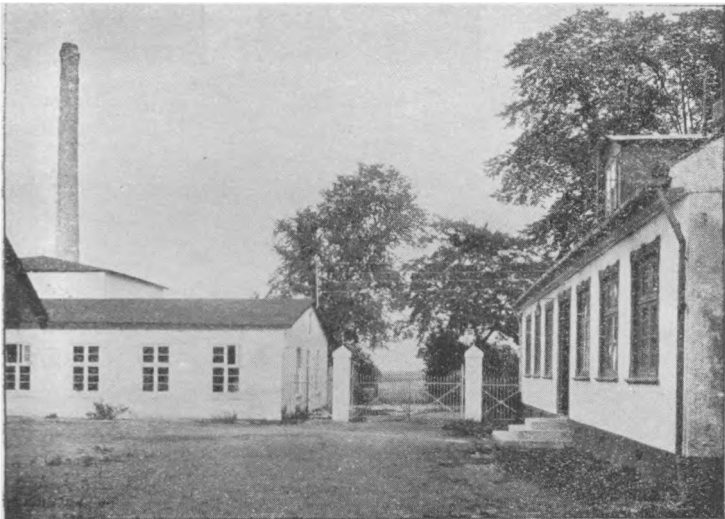
Københavns fedtraffinaderi.

stammer fra Aarhus og har fået sin uddannelse på teknologisk institut og på forskellige fabrikker.

Fabrikken beskæftiger normalt 12 personer og anvender elektricitet som drivkraft samt damp til kogningen. Den udvinder fedt af dyriske stoffer, og produkterne afsættes normalt i England og Tyskland, medens de under verdenskrigen naturligvis er solgt til indenlandsk forbrug. Et sugeanlæg drager lugten fra kogningen ned i fyret, så at omliggende huse ikke generes af den.

Bohm er medlem af sognerådet siden 1917 og var i 10 år formand for Glostrup brugsforening.

En interessant virksomhed drives under navn af *I. Chr. Abildgårds søn* af fabrikant Kaj Abildgård. Denne, der er født 1890 i København og har fået sin teoretiske uddannelse på købmandsskolen, købte, efter



„Sofielund“, I. Chr. Abildgårds søn's biscuitfabrik.

at have rejst en del i udlandet, i 1915 en tysk fabrik, hvis maskiner han førte her til landet. Den brændte imidlertid kort efter starten, men kom i gang igen efter 9 måneders forløb og fremstiller nu udelukkende vaffelbiscuit til eksport og kun en gros. Fabrikken, der under normal drift beskæftiger ca. 50 mennesker, ligger på den gamle Sofielund, en søstergård til Kroghsløst. Jorden er nu bortsolgt og bortforpagtet med undtagelse af 5 tdr. land, der optages af den herlige park, der om-



Alfred Mikkelsen,
Handelsgartner



C. Mikkelsen,
Handelsgartner



H. L. Hansen,
Handelsgartner,

giver gården, hvortil der fra Roskilde landevej fører en prægtig gammel allé.

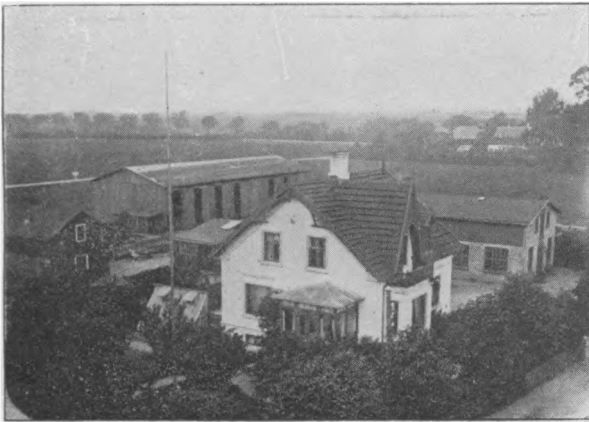
A/S trævarefabrikken „Arbus“ er en ganske ung virksomhed, idet dens leder i 1918 købte en gård ved Roskilde landevej (Matr. 10 d), som blev indrettet til fabrikation af træsko og forskellige trævarer. Administrerende direktør og leder er Chr. Frost, der tidligere som tømremester i København har bygget en række



A S trævarefabrikken „Arbus“.

ejendomme der. Arbus vil under normal drift beskæftige ca. 25 mennesker. Drivkraften er elektricitet fra Nordsjællands elektricitetsværk.

En tredje virksomhed inden for træindustrien finder man paa Krogagervej nr. 10, hvor tømmerhandler, snedkermester Axel Larsen nedsatte sig i 1915 med en tømmervirksomhed, som i 1913 udvidedes til at omfatte



Tømmerhandler A. Larsens ejendom og virksomhed.

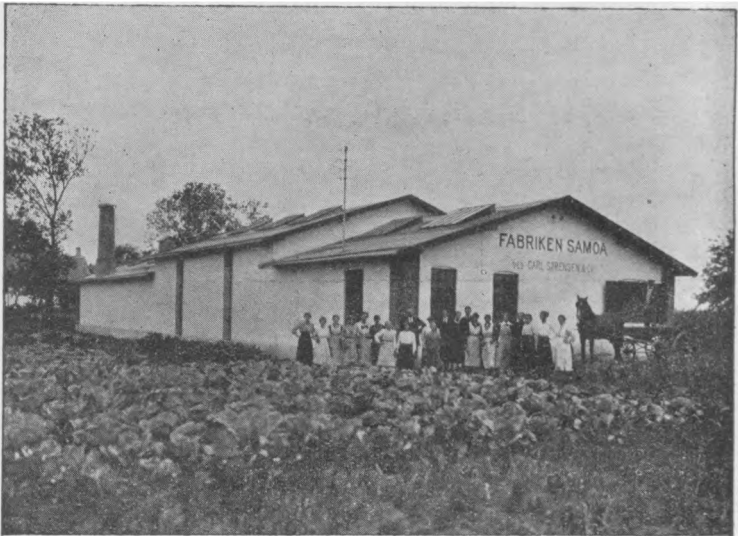
maskinsnedkeri og i 1917 endvidere til handel med tømmer. Virksomheden, der spænder over et areal på 16,000 kv.-alen, beskæftiger ca. 20 mennesker.

Axel Larsen er født 1879 i Mosede (Greve sogn), han har leveret tømmer- og bygnings-snedkerarbejdet til en mængde bygninger i Glostrup og omegn, deriblandt den ny stationsbygning, vandtårnet, skolen etc.

En fabrik, der blev stærkt ramt af verdenskrigen, var *Samoa*, der drives af Carl Sørensen. Den var anlagt i 1916 til fremstilling af kokusmætter og -løbere, men da krigen forhindrede tilførslerne, slog fabrikanten

hurtigt om, fremstillede selv maskiner til fabrikation af høstbindegarn af papir og gik endogså over til at fremstille kurvestole, tæpper, løbere m. m. af spundet papir.

Fabrikant Sørensen er født 1876 i København, hvor han også er uddannet i tekstilbranchen. Han beskæfti-

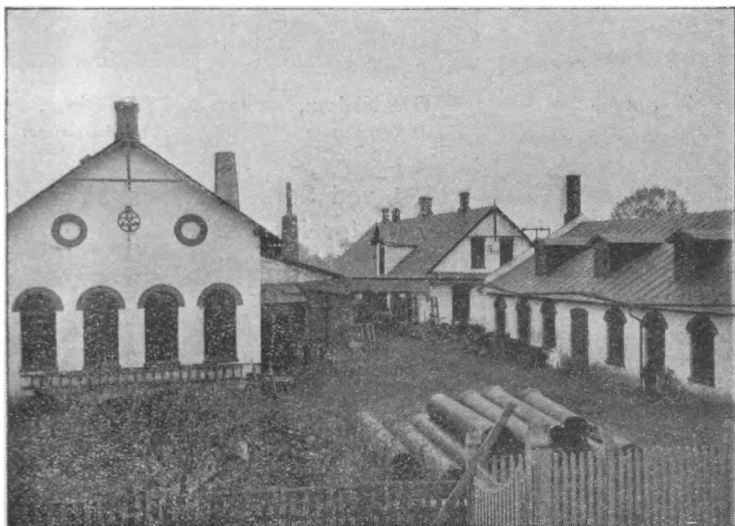


Fabrikken „Samoa“.

ger normalt ca. 40 mennesker og får elektricitet leveret som drivkraft fra Nordsjælland.

Glostrup brugsforening blev stiftet i 1908 på initiativ af socialdemokratiet og åbnede i maj 1909 forretningen i nærheden af afholdshjemmet og Enighedsklubben. Første års omsætning var 30,000 kr., medens den nu er ca. $\frac{1}{4}$ million. I 1912 købte foreningen ejendommen og byggede yderligere til i 1913. Der er ca. 400 medlemmer, der deltager i udbyttet med 6 %, men som

også hefter for evt. underskud. Forretningen beskæftiger 4 mennesker og har til leder Th. Hannibal, der er født i København, hvor han arbejdede som murer. Han er kommunal revisor, formand for den statsanerkendte sygekasse samt for Glostrup bys sygekasse af 1866 og formand for socialdemokratisk forening for Glostrup



A/S P. Jørgensen, motorfabrikken „Dan“.

og omegn. Fra 1909—17 var han medlem af sognerådet og værgerådet.

Øst i byen ligger *A/S P. Jørgensen, motorfabrikken „Dan“*, der grundlagdes i 1899 af P. Jørgensen. Den drives nu sammen med fabrikken i København, hvorfra den også ledes, og omspænder nu 1 td. land og beskæftiger ca. 50 mand. Der findes tre støberier, hvoraf et specielt for plovgoods, og der støbes årlig ca. 200 tons gods og 30 tons metal. I 1915 ansattes ingeniør



P. Tange,
Handelsgartner



Ove Nielsen,
Handelsgartner



P. Olsen,
Handelsgartner

Jul. Petersen (født i 1884 ved Sorø, fra hvis akademi han demitteredes) som direktør for aktieselskabet.

Blandt byens forretninger skal nævnes *Otto Thims boghandel*, der oprettedes i 1905 og i 1912 flyttedes til stationsvej. Thim er født 1876 i Hammel og er uddannet i Fredericia hos E. S. Jensen.



Otto Thims boghandel.

Blandt købmændene lægger man mærke til *Brødrene Grønlunds forretninger* i ejendommen på Roskildevej. Vilhelm Grønlund er født 1874 i Aarhus, hvor han også fik sin uddannelse. I 1904 etablerede han sig i Glostrup, hvor forretningen nu omfatter både manufaktur, glas og

porcellæn og kul og brændte. J. Grønlund er født i 1878 og lærte købmandshandel hos faderen i Aarhus. Også han nedsatte sig i 1904 i Glostrup og dri-



Brødrene Grønlunds købmandsforretning.



Karl Møllers ejendom og forretning.

ver blandet købmandshandel.

Blandet købmandshandel drives endvidere af *Chr. Andersen*, der er født 1883 i Høje Taastrup, og af *Karl Møller*, som er

født 1873 i Vridsløselille. Den sidste etablerede sig 1900 i sin egen ejendom.

Carl Gunst overtog 1910 den i 1888 stiftede forretning på stationsvej, som han



Chr. Andersens købmandshandel.

tre år senere ombyggede og udvidede betydeligt. Den omfatter nu kolonialvarer, isenkram samt handel med frø og brænde. Gunst er københavner (født 1876).

Kolonial- og materialhandel drives af købmand *I. P. Hansen*. Denne, der fødtes 1879 i Næstved og lærte handelen sammesteds, overtog 1912 en ældre forretning i en bygning, der tilhører handelsbanken.



L. & H. C. Pedersens virksomhed.

Paa Christiansensvej ligger firmaet *L. & H. C. Pedersen*, som omfatter handel med tømmer, cement, støbegods, rørvæv, kul etc., og som spænder over et areal paa $\frac{1}{2}$ td. land.

Købmand Lars Pedersen er født i Baldersbrønde 1849 og uddannet som landmand. Han byggede i sin tid Jernbane-Kroen, som han drev i 4 år, og begyndte sin nuværende forretning 1894. L. Pedersen er revisor i banken, under hvilken hans kompagnon, H. C. Pedersen, findes omtalt.

Byen har tre
manufakturhand-
lere.

Johan A. Knud-
sens forretning
grundlagdes 1905
i den da nybyg-
gede ejendom
„Vejlehus“. Den
beskæftiger i øje-
blikket 5 menne-
sker. Købmanden,
der er formand
for byens asyl og
medlem af repræ-
sentationen for
forstædernes
bank, er født 1877.



Johan A. Knudsens forretning.

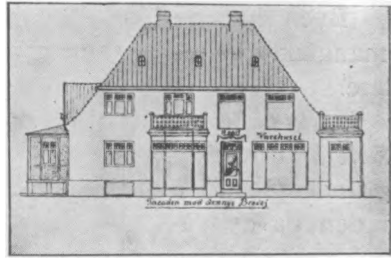
Albert Læssøe, der har udsalg fra „Magasin du Nord“
er født 1884 i København, hvor han også lærte handel.



A. Læssøe, „Magasin du Nord“.



Chr. Stendis' forretning.
Før ombygningen.



Chr. Stendis' forretning.
Efter ombygningen

Han var først etableret i Fredensborg, men kom 1916 til Glostrup, hvor han overtog den i 1892 grundlagte forretning, der har lokaler lige overfor den nye banegård i en bazarlignende bygning, som Læssøe købte 1918.

Chr. Stendis' forretning begyndte småt som auktions- og partivareforretning i 1908, men er nu oparbejdet til en god manufakturhandel, der også omfatter færdigsyet konfektion samt møbler.

Købmand *N. Hansen* startede i 1909 sin forretning med galanterivarer, legetøj og porcellæn. Hansen er født 1874 i København.



N. Hansens galanteri- og papirforretning.

Cyklehandler *A. Albrechtsen* er født 1877 i Herstedvester og uddannet som mekaniker. Han nedsatte sig i

Glostrup i 1907 og flyttede 1915 til sin nuværende forretning, Roskildevej 15.

Ejendommen ved siden af tilhører cigarhandler *P. M. Hansen*, der er født 1884 i Lillehedinge, han etablerede sig i Glostrup 1911 med en cigar- og vinforretning. Hansen er kasserer i Hedeboegnens købmandsforening.

Isenkræmmer *Carl Ranning* er født i Kappel 1872 og etabl. i Glostrup 1912.

Mejeriejer *H. P. Andersen* byggede i 1905 mejeriet i Glostrup. Han er født 1870 i Klovborg sogn, og er i øjeblikket medlem af sognerådet. Mejeriet har både dampkraft (4 h. k.) til pasteurisering og elektromotor (5 h. k.) til kraft. Det beskæftiger 2 mejerister og 6 kuske og behandler $\frac{3}{4}$ million kg. mælk om året.

Blandt Glostrups håndværkere skal nævnes følgende:

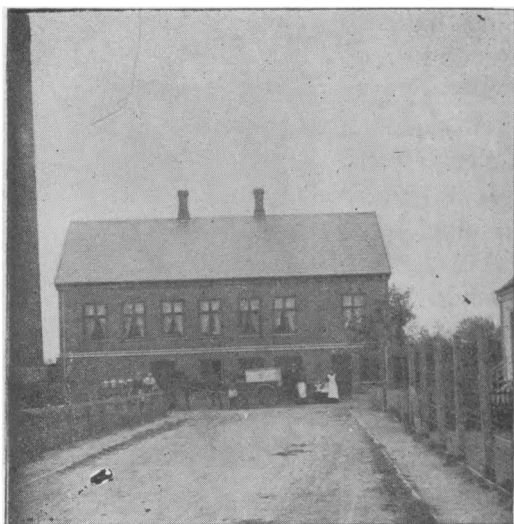
Skomagermester *R. C. Rasmussen* er født



A. Albrechtsens cykleforretning.



P. M. Hansens cigarforretning.



Glostrup Mejeri.

1869 på Langeland, hvor han lærte sit håndværk. I 1904 etablerede han sig i Glostrup og flyttede 1908 til sin nuværende forretning (Matr. 9 a x).

Malermester *J. M. Johansen* var først etableret på Østerbro i København, men flyttede 1913 til Glostrup, hvor han nu ejer stedet matr. 9 u. Han er født 1880 i Slagelse.

På Brøndbyvestervej nr. 5 ligger bagermester *A. V. Frederiksens* i 1914 etablerede forretning, der normalt beskæftiger 6 mennesker. Han er født i 1885 i København. For kort tid siden overtog han en forretning i bazarbygningen.

Af handelsgartnerier skal omtales ikke mindre end

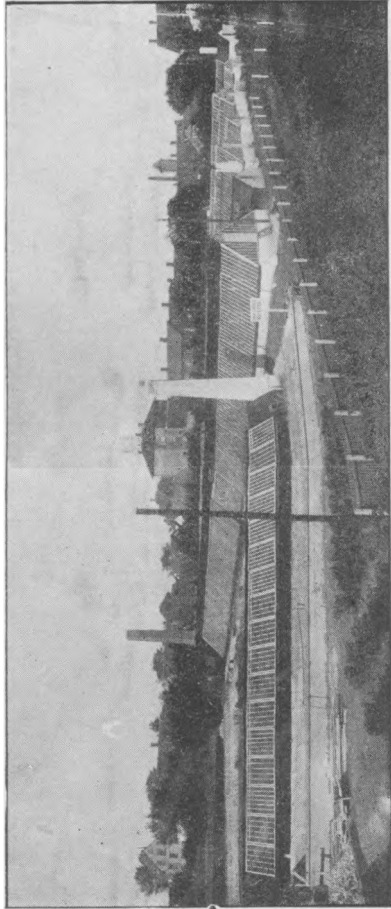


Bagerm. Frederiksens forretning.

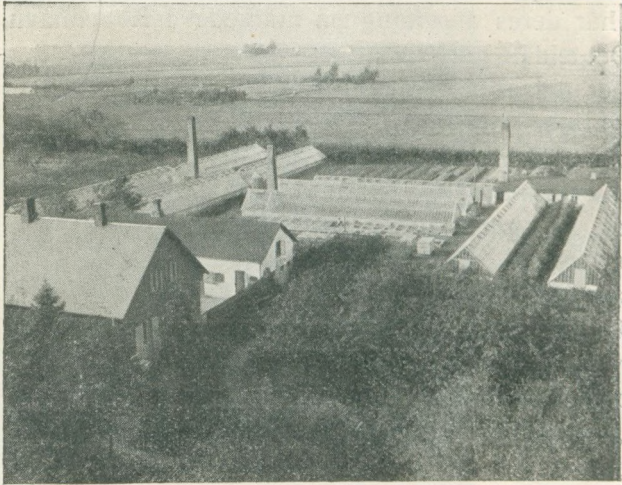
14, der ligger i en tæt krans uden om byen, og som alle har deres afsætning på markedet i København.

Det ældste gartneri er det af handsgartner Rath-sach i 1880 grundlagte, som nu indehaves af gartner *Ove Nissen*. Det ompænder 2 tdr. land og omfatter 15 væksthuse. Dets speciale er blomster, som sælges en gros, og det beskæftiger alt efter årstiderne 8—16 mennesker.

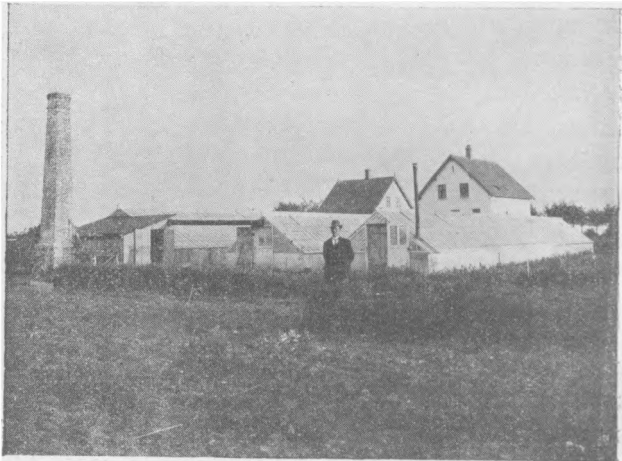
En anden af byens gartnere, *Christen Mikkelsen*, har ligeledes sit ud-spring fra Rath-sachs gartneri. Han er født i 1859 og var først gartner på Krabbesholm ved Skive og derefter bestyrer af Ratsachs gartneri i Glostrup, hvor han derefter selv etablerede sig. Af Rath-sach havde han lært at drive udplantede roser til salg i afskåret tilstand, og som rosegartner er det, at han



Ove Nissens handsgartneri.



Chr. Mikkelsens handelsgartneri.



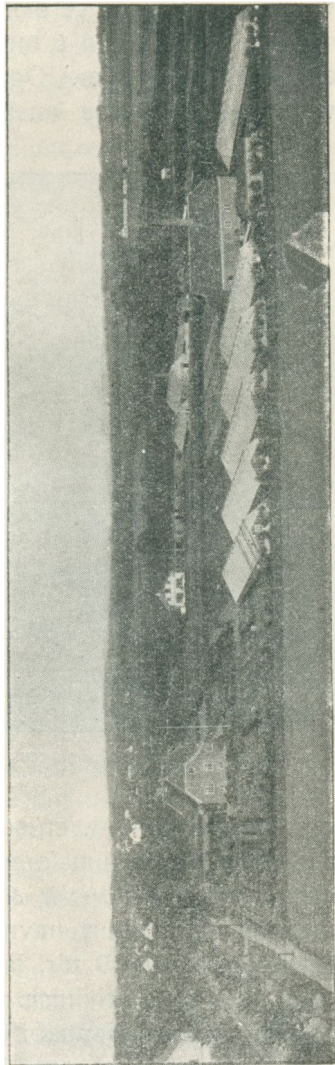
Chr. Mortensens handelsgartneri.

stadig har sin styrke. Arealen omfatter 3 tdr. land med 9 store drivhuse. Mikkelsen har været sognerådsformand i 4 år og er medlem af bankens repræsentation samt næstformand i menighedsrådet.

Chr. Mortensen er født 1860 i Sverig, hvor han fik sin første uddannelse. Senere var han 29 år i Voldal. Han nedsatte sig 1916 som gartner i Glostrup (1½ td. land med 3 drivhuse og 900 kv.-alen mistbænk). Væsentligt blomster.

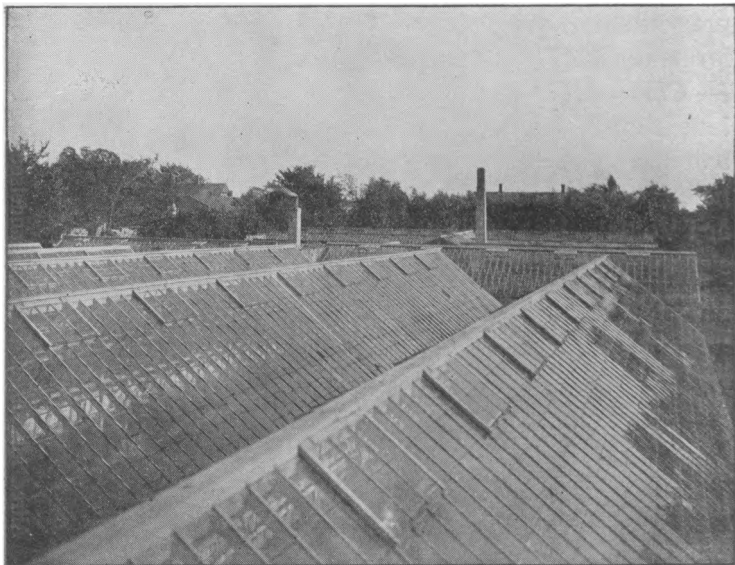
Alfred Mikkelsen (f. 1877 ved Viborg) er derimod chrysantemumgartner og er i den grad specialist på dette område, at han årlig ved de københavnske udstillinger henter store præmier hjem: i 1916 dronningens ærespræmie, i 1917 blomsterhandlerforeningens ærespræmie, den næsten alenhøje sølvpokal o. m. a.

Alfred Mikkelsen drev oprindelig gartneri sam-



Alfred Mikkelsens mønster-handelsgartneri,

men med Chr. Jensen, Pilevang, men etablerede sig selv umiddelbart før verdenskrigen og har nu et gartneri på 5 tdr. land med 6 meget store drivhuse, som beskæftiger 9 mennesker. Også roser og andre blomster drives, bl. a. franske anemoner, som eksporteres til



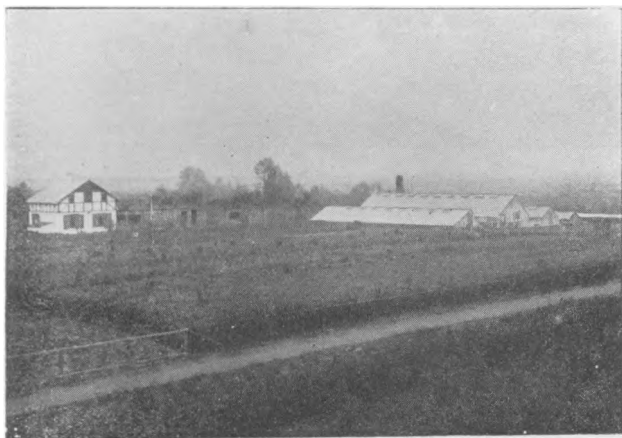
Hansen & Clasens handelsgartneri

Norge og Sverig. M. er selvsagt bestyrelsesmedlem i „Dansk Chrystantemumsforening“.

Også firmaet *Hansen & Clasen* giver sig specielt af med blomsterkultur, navnlig chrysantemer og roser. Gartneriet omfatter 9 tdr. land og beskæftiger 6 mennesker. Der er 14 drivhuse. Begge gartnerne er født der på egnen og er uddannet i Glostrup. De overtog i 1916 V. Fabricius' gartneri, som blev grundlagt ca. 1900.

Peter Petersen, der er født 1875 i Værsløv, er uddannet både her i landet og i Tyskland. Hans gartneri, der er anlagt 1904, består af 3 tdr. land og 4 drivhuse. Dets specialiteter er tomater og agurker.

Et andet af Roskildevejens gartnerier ejes af *Chr. Wognsen*, som også har studeret havebrug i udlandet (England). Han overtog sin nuværende ejendom i 1913

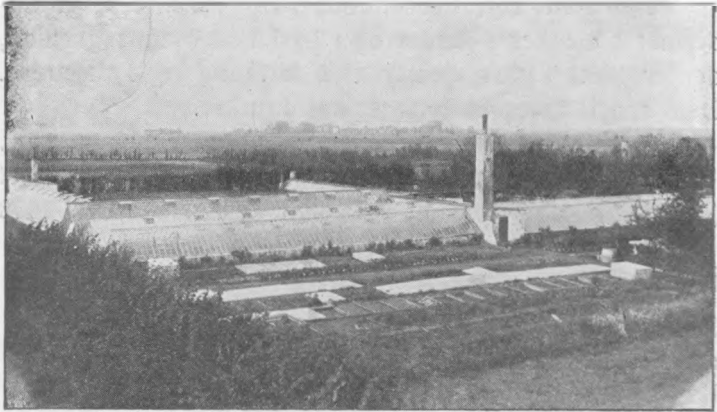


Chr. Wognsens handelsgartneri.

efter Emil Jensen (nu ialt 3 tdr. land med 5 drivhuse) og dyrker nu særlig chrysantemer og drevne blomsterløg.

Det samme gælder i alt væsentlig *Peder Olsens* gartneri. Også han har søgt uddannelse såvel i England som i Schweiz og Tyskland og har i 1910 overtaget et noget ældre gartneri på Roskildevej. Det omfatter 4 tdr. land og 8 drivhuse. Hovedavlens falder på agurker og tomater, af blomster navnlig chrysantemer.

J. C. Nielsen driver udelukkende gartneri med blomster. Han er født 1862 i Jylland og har tidligere haft



Peder Olsens handelsgartneri.

gartneri der og i Herstedløster. Gartneriet omfatter 26,000 kv.-alen med 8 drivhuse og beskæftiger gennemsnitlig 10 mennesker.

Et gartneri, der udelukkende er baseret på grøntsager, drives af *Rasmus Jensen*. Han er født 1875 i Jylland og er uddannet på flere herregårde og i hovedstaden. Han oprettede i 1903 sit gartneri på 1½ land og med 4 drivhuse.

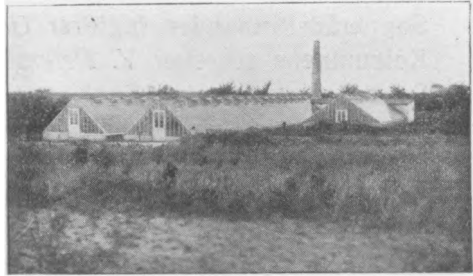
Et gammelt gartneri — grundlagt i 1872 — ejes nu af gartner *O. Frederiksen*, som overtog det efter sin fader. Det omfatter 4 tdr. land med 4 drivhuse og dyrker navnlig tomater og grøntsager.

H. L. Hansen (f. 1883 i Maribo amt)



J. C. Nielsens handelsgartneri.

nedsatte sig 1910 i Glostrup og har forpagtet 3 tdr. land af enkefru Clasen. Han beskæftiger 2 mand. Der er 4 drivhuse og 120 kv.-alen mistbænk.

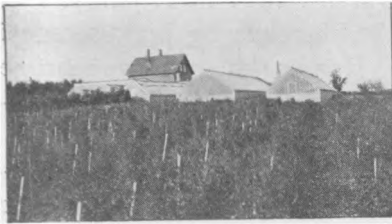


L. H. Hansens handelsgartneri.

Udelukkende

blomstergartneri træffer vi igen hos *Poul Tange*. Det er grundlagt af ejeren i

1901 og består af 2 tdr. land og 5 drivhuse. Tange er født 1867 i Odense og er uddannet i både England og Tyskland.



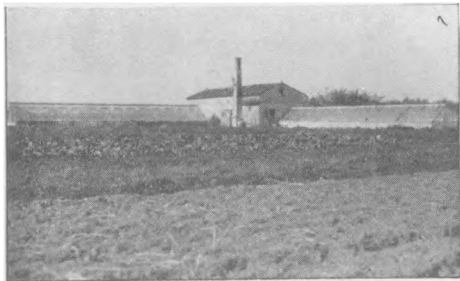
Paul Tanges handelsgartneri.

Til slut skal nævnes det ganske unge kon-

sortium *Richardt Laursen* og *Jacob Seerup*. Ingen af dem er over 25 år, men de driver med energi deres

i begyndelsen af 1918 oprettede gartneri, der omfatter 1 td. land ejendom og 5 tdr. land lejet jord.

Inden vi forlader Glostrup skal vi bringe en fortegnelse over dens embedsmænd:



Hvissingestiens handelsgartneri.

Sognerådsformanden fagfører *Graff*.

Kommunens sekretær *V. Petersen*.

Sognepræsten pastor *Kock*.

Blandt byens læger skal nævnes pensioneret kreds-læge *Georg Behncke*. Han fødtes i 1847 i København og var efter at have taget embedseksamen sognelæge i Skjudstrup fra 1872—83. I 1891 nedsatte han sig som læge i Glostrup efter i mellemtiden at have praktiseret i Akirkeby. Han var i en årrække repræsentant i læger-nes sygekasse.

Læge *Carl Petersen* er født 1845 i Hillerød. Han blev kandidat i 1871 og var fra 1874 til 1. januar i år læge ved Vridsløselille forbedringshus og praktiserede i samme tidsrum i Glostrup. Han er ridder af Dannebrog og medlem af bestyrelsen for Vridsløselille fængsels-selskab. Han lever nu på Frederiksberg.

Læge *Axel Glente*, f. 1871 i København, blev stu-dent 1891 fra Sorø akademi og kandidat i 1900. Efter et studieophold i Tyskland og praksis forskellige steder herhjemme, nedsatte han sig 1914 i Glostrup. Han er medlem af sundhedskommissionen og formand for den stedlige tennisklub.



VI.

TAASTRUP

I modsætning til Glostrup er Taastrup helt igennem en ny by. For 30 år siden lå der ved stationen kun et posthus og nogle få huse, medens Taastrup by nu tæller ca. 2000 indbyggere og ved sine mange velbyggede huse og store, smukke villaer gør et pynteligt og velhavende indtryk. Ikke saa faa københavnere har helårsboliger her.

Byen har da også taget magten helt fra den tidligere hcrsker, Høje Taastrup, der før dannede et sogn af samme navn, omfattende denne by, Kroghave, Baldersbrønde, Kallerup, Taastrup-Valby, Klovtofte, Taastrup jernbanestation og Hedehusene jernbanestation.

Nu derimod hedder kommunen Taastrup, og byen har faaet en kirke, saa at den danner et eget kirkesogn. Desuden findes der nu i byen en kommunal skole, en teknisk skole, en realskole og flere andre offentlige bygninger.

Kommunens *administrationsbygning*, der ligger i den sydlige Del af byen, er bygget 1908. I dens nærhed ligger *gas- og vandværket*, der bestyres af A. Ravn-Johnsen. Gasværket, der har en årlig produktion af ca. 250,000m³, forsyner

Taastrup og Hedehusene stationsbyer foruden de mellem-liggende landsbyer og har et af de største gaslednings-net i landet. Vandværket forsyner Taastrup og Taastrup-



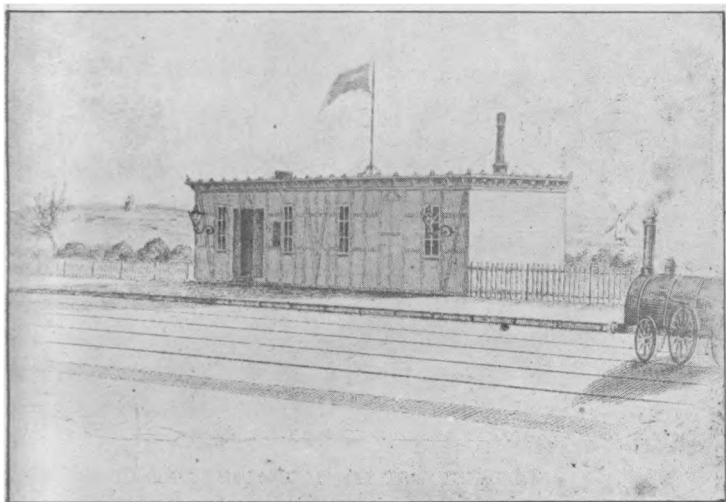
Det indre af Taastrup nykirke.

Valby med vand, medens den øvrige del af kommunen har mindre, private vandværker. Gas- og vandværket kostede ved anlæget kommunen 330.000 kr. og har senere faaet en udvidelse paa ca. 50.000 kr.

I lighed med andre byer der på egnen forsynes Taastrup med elektricitet fra Nordsjælland. Byens *kloakanlæg*

er fuldendf 1911 og er fuldt ud moderne med septic-tank, anlæg for W. C. m. m. Det har kostet kommunen 105.000 kr. Byen har hverken *fattighus* eller *alderdomshjem*, men man paatænker nu at indrette det sidste.

Hvad skolerne angaar, er de nu alle samlet i Taastrup. *Kommuneskolen* havde tidligere tilhuse i Taastrup-Valby.



Den første jernbanestation i Taastrup.

Den havde indtil 1879 een lærer og fik nævnte år desuden en lærerinde. I 1901 byggedes den nuværende skole. Den indeholdt da 4 klasser med ialt 113 elever. I 1903 udvidedes der med en klasse, og der ansattes endnu en lærer. I 1912 blev klassernes antal forøget til 7, og der ansattes en lærerinde. Elevantallet var naturligvis stadig stigende, i 1918 ialt 225 skolesøgende. Fra 1. maj i år er der 8 klasser med parallelklasse på 3. trin, og endnu en lærer har fået ansættelse.

Desuden staar skolen overfor en betydelig udvidelse, idet der i sommeren 1919 skal bygges en stor, rummelig gymnastiksal med badeanstalt m. m., og efter denne bygnings fuldførelse tages der fat paa en stor skolebygning på 6 klasseværelser. Den nuværende bygning indrettes da udelukkende til boliger. Ved den nye skole



Den nye jernbanestation.

ansættes en fast pedel, og børnenes timeantal forøges noget. Der er i øjeblikket hverdagsskolegang for alle klasser, og de ældre får en del undervisning udover løvens minimum.

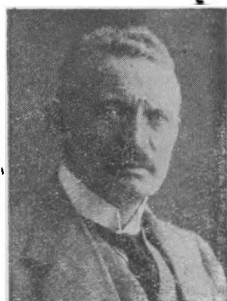
Som førstelærer og inspektør er siden 1915 ansat M. Nielsen, der er født 1883 i Jylland. I 1904 demitteredes han fra Silkeborg seminarium og var i de tre følgende år lærer sammested. Fra 1907, og til han ansattes i Taastrup, var han ansat ved den kommunale



Joh. F. Hansen,
Købmand.



M. Jensen-Klint,
Stationsforstander



Chr. Bang,
Læge.

mellem- og realskole i Silkeborg. I tidens løb har han desuden gennemgået forskellige kursus. — Han er formand for 3. kreds B af D. S. F.

Bestyrer for *realskolen* er Holger Egekvist. Han er født i 1887 på Fyn og blev student fra Minnesota state universitet. Senere tog han filosofikum ved Københavns universitet og har desuden gennemgået forskellige kursus i gymnastik, dansk, tysk m. m. Hr. Egekvist interesserer sig meget for spejderbevægelsen og er selv fører for en trop.

Teknisk skole startedes 1911 af Taastrup kommunalforening på initiativ af kommunekasserer Th. Rasmussen. I begyndelsen havde skolen lokaler i realskolen, men i 1914 fik den sin egen bygning (af murermester Laugesen, efter tegning af arkitekt Th. Appel) og blev selvejende institution under det samtidig stiftede „Taastrup tekniske skoles selskab“. Elevantallet har siden starten været i jævn fremgang — i sidste semester 75 — og skolen har nu ialt 4 klasser med 6 lærere, hvoriblandt findes en arkitekt, en kunstmaler og en maskinkonstruktør. — Skolen oppebærer årlige tilskud fra stat, amt



O. Hellemann,
Direktor



Niels Drasbek,
Købmand



N. Seidelin-Bøgh,
Købmand

og kommune, foruden fra forskellige foreninger og private.

Forstander for skolen er Th. Rasmussen. Han er født 1866 i Dørup og var oprindelig bødker. I treogtyveårsalderen slog han imidlertid ind paa læsningen, blev folkeskolelærer, men måtte i 1904 tage sin afsked paa grund af en halssygdøm. Efter at have prøvet forskellige virksomheder ansattes han i 1908 i Taastrup kommunes tjeneste, hvor han har ydet et overordentlig paaskønnelsesværdigt, stort arbejde.

I stedet for den gamle *stationsbygning* af træ syd for jernbanelinien er for nylig den store, tidssvarende bygning nord for banelinien taget i brug. Den er bygget efter tegning af statsbanernes arkitekt af murermester Laugesen og minder i sit indre en del om stationsbygningen i Glostrup. Personalet bestaar af 5 assistenter, 1 medhjælper og 3 elever samt 14 portører.

Forstander er M. Jensen Klint, der er født i 1865 i København. Han kom i 1881 som aspirant til statsbanerne og var derefter — som alle jernbanefunktionærer — ansat paa en mængde stationer, til han i 1899 blev



Andreas Tønnesen,
Apoteker



Holger Egekvist,
Realskolebestyrer



Jens Andersen,
Bygmester, Folketingsmd.

godsekspeditør i Roskilde. 1905 blev han godsekspeditør i Randers og i 1912 stationsforstander i Taastrup. Han er kendt som en meget stor samler af gamle billeder, navnlig saadanne, der viser arkitektoniske sjældenheder — en passion, der har haft til følge, at denne bog



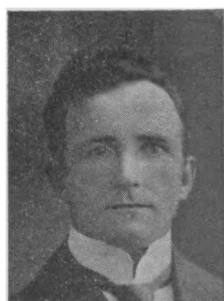
Taastrup Nykro.



C. Hurup Andersen,
Mæskinfabrikant



I. P. Willumsen,
Mølle ejer



Chr. Rasmussen,
Mejeribestyrer

kan bringe et billede af den første stationsbygning i Taastrup.

Taastrup består næsten kun af én lang gade, der strækker sig lige fra Roskilde landevej, skærer jernbanen og fortsætter et godt stykke ud ad Køge landevej. Syd for banelinien udgaar der en række småveje til begge sider. Mod vest Ahornsvej, Fredensvej og Gasværksvej. Mod øst Elmeallé, Enighedsvej og Lindevej, foruden Valbyvej, der fører til Taastrup Valby.

Lige syd for jernbanen ligger *Taastrup nykro's* anseelige bygning med en rummelig rejselade. Den ejes af H. A. Frederiksen, der kom til byen i 1911 efter først at have ejet Gl. Slukefter på Strandvejen.

Kroen blev i 1847 udskilt fra Roskilde kro, men blev ødelagt af ilden i 1902, hvorpå den opbyggedes i sin nuværende skikkelse med store, lyse restaurationslokaler og 16 gæsteværelser. Den beskæftiger almindeligvis 15 mennesker.

På en sidevej lige over for kroen ligger byens *biografteater* lige ved siden af filialen for *forstædernes bank* (se Glostrup). Længere fremme på venstre hånd



Chr. Friis,
Købmand



Paul Andersen,
Urmager



H. A. Frederiksen,
Hotelejer

ligger en filial af *den danske bondestands sparekasse*.

På samme side ligger *apoteket*, der blev oprettet på personligt privilegium som hjælpeapotek til Glostrup i 1908. I 1915 blev det imidlertid selvstændigt og beskæftiger nu 2 kandidater og 2 disciple. Det ejes af apo-



Apoteket.



Jens P. Jensen,
Handelspartner



Chr. Nielsen,
Sædelmager



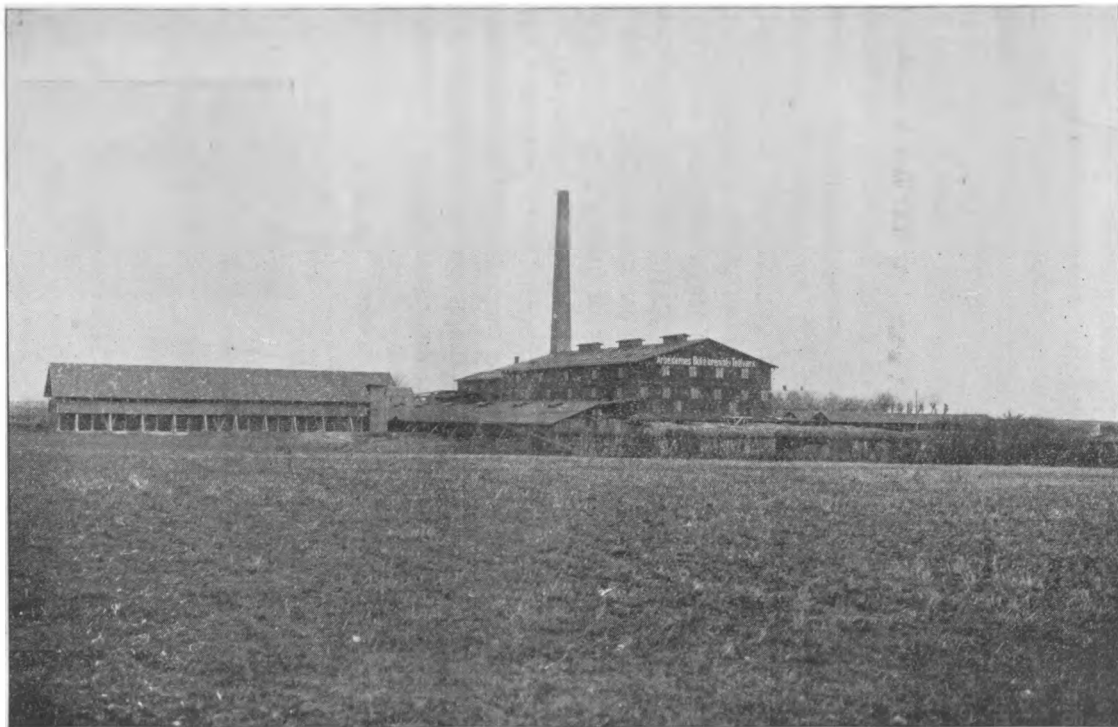
Martin Nielsen,
Handelspartner

teker Andreas Tønnesen, der fra 1908—15 var bestyrer af apoteket. Han er født 1866 på Skagen og blev cand. pharm. i 1888.

Taastrup har ikke megen fabriksdrift inden for sine rammer, hvorimod købmandshandelen er meget udpræget, så at byen viser en række smukke butikker og store udsalg.

Blandt fabrikkerne indtager *Taastrup teglværk* en førende stilling. Det ejes af arbejdernes andels boligforening i København og er bygget 1895 af grosserer Wilder, som i 1916 afhændede det til boligforeningen, hvis formand er folketingsmand J. Chr. Jensen. Teglværket beskæftiger normalt 55 mand. Arealet udgør ialt 45 td. land, hvoraf de 35 er opdyrket, medens resten optages af boliger og lergrave. Produktionen er siden anlæget steget til det dobbelte og forventes i 1919 fremmet til 4½ million sten. Der fremstilles ogsaa tagsten og drænrør.

Folketingsmand J. Chr. Jensen er direktør for Arbejdernes Andels-Boligforening — og de derunder sorterende virksomheder, deriblandt teglværket — med den tilhørende



Arbejdernes andelsbolig-forenings teglværk i Taastrup.



H. Pedersen,
Cigarhandler



Reddersen,
Bøgermester

avlsgård, cementstøberi og stukfabrik; han er født i Kalundborg 1877, er siden 1913 medlem af Frederiksberg kommunalbestyrelse og af boligkommissionen af 1916, samt af cementnævnet af 1917.

Teglværkets driftsbestyrer er J. Hansen Møller, der er født 1873 i Vitten, uddannet som maskinkonstruktør i Aarhus og derefter ved teglværksdrift. Han ansattes som driftsbestyrer 1917.

Af en helt anden art er *Hugo Dorphs fabrik*. Den fremstiller færdigsyet drengetøj og beskæftiger ca. 18 funktionærer foruden 118 syersker i byen. Fabrikken rummer tre elektriske tilskæremaskiner og seks elektriske knaphulsmaskiner. Fabrikken er beliggende på Ahornsvej i en original bygning, men yderst tiltalende i sin stil.

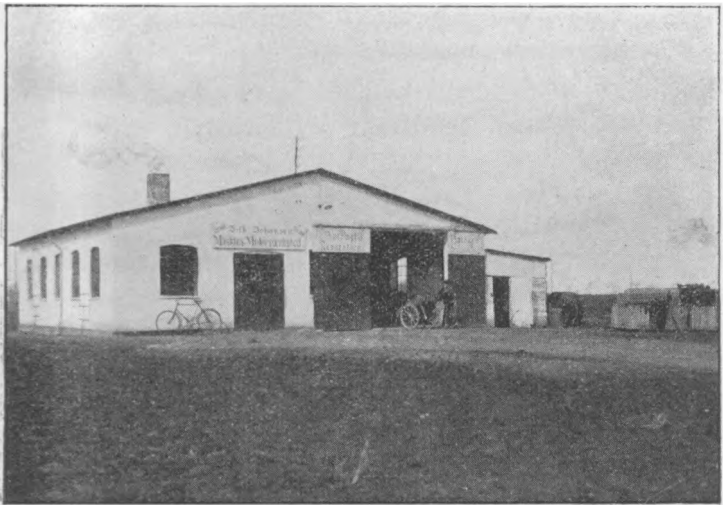
Dorph er født 1869 i Stubbekøbing og grundlagde i 1895 en manufakturforretning i Taastrup (nuværende indehaver N. Drasbek), men startede derefter i 1903 sin moderne og tidssvarende fabrik.

Vilhelm Johansens maskinfabrik beskæftiger sig nærmest med fremstillingen af motorpløve, men også

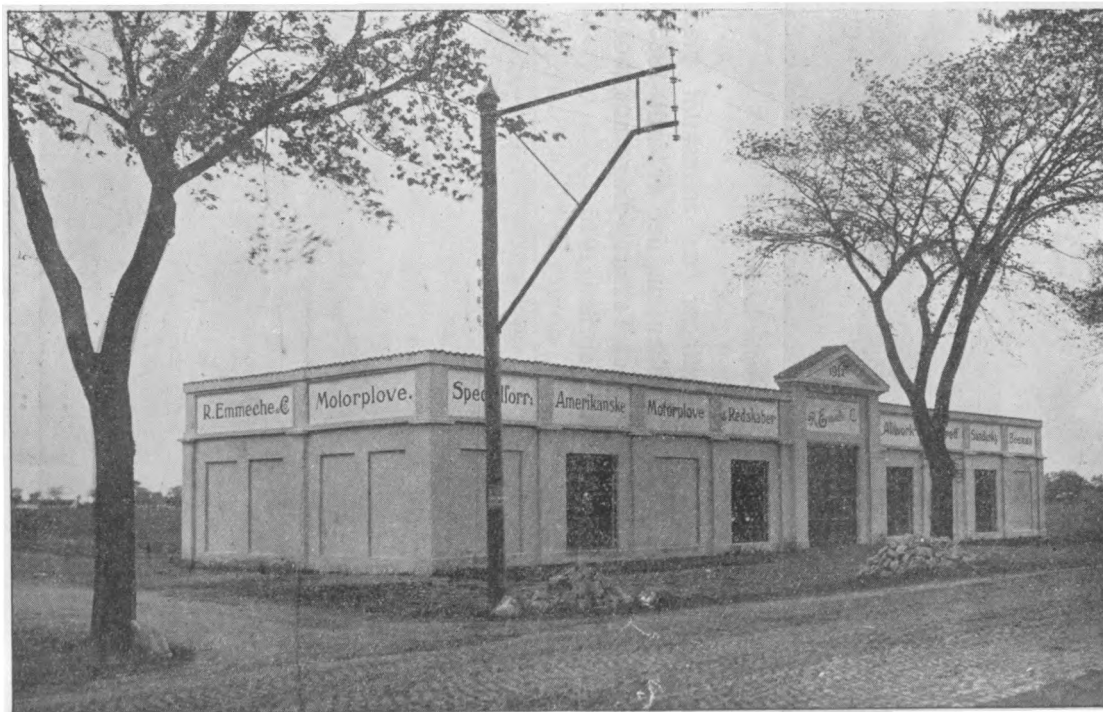


Hugo Dorphs fabrik.

automobilvirksomheden indtager en fremskudt plads indenfor dens rammer. Johansen, der er født 1885 i Sommersted, er driftsleder af Taastrup-Køge automobilruten og startede selv sin fabrik i 1916.



Vilhelm Johansens maskinfabrik.



R. Emmeche & Co.s lagerbygning i Taastrup.

Også *C. Hurup Andersen* driver en maskinfabrik, der er grundlagt af hans fader i 1891. Den beskæftiger sig nærmest med reparation af landbrugsmaskiner.

I maskinbranchen findes desuden to meget store forretninger, nemlig filialer af Munktells danske aktieselskab og R. Emmeche & Co.

Sidstnævnte firma, som er grundlagt i København 1914 af brødrene R. og H. Emmeche, købte 1915 en grund ved Køge landevej ved siden af Johansens maskinfabrik og opførte her en lagerbygning, som 1917 udvidedes og nu fremtræder som en velgørende stilren bygning i al sin enkelhed.

Forretningen omfatter handel med landbrugsmaskiner, specielt motorplove, af hvilke firmaet har æren af at have indført de amerikanske typer i Danmark fra Amerikas største fabrik, for hvilke firmaet, der har hovedkontor i Gothersgade, København, er repræsentant i Skandinavien.

R. og H. Emmeche er født henholdsvis 1874 og 78 i København og begge uddannet merkantilt saavel i Danmark som udlandet.

Blandt købmandsforretningerne skal nævnes *A/S Joh. F. Hansen*, der har tilhuse i den gamle portgård fra deligencens tid, men som desuden har bygninger med glimrende foderblandingsanlæg. Forretningen omfatter korn, foderstoffer, trælast, bygningsartikler og brændsel. Aktieselskabet dannedes i 1916 med Johs. F. Hansen som formand og O. Hellemann som forretningsfører.

Formanden, købmand Johan F. Hansen, grundlagde forretningen 1882. Han er født 1852 i København og uddannet ved handel i provinsen, bl. a. i Ringsted. Johan F. Hansen har i sin tid gjort et stort arbejde for

Taastrup; bl. a. var han medlem af den komité, der påbegyndte og fuldendte arbejdet med bygningen af Taastrup Nykirke. Han var tidligere medlem af sogneraadet og af menighedsrådet. Købmanden bor nu i Glostrup.

Hellemann er født 1888 i København og er medlem af bestyrelserne for den kommunale forening og for teknisk skole samt næstformand i Taastrup handelsforening.



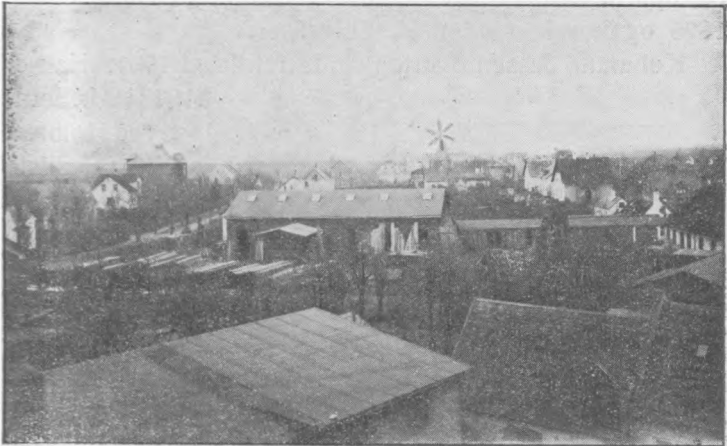
A/S Johan F. Hansens forretning.

En af de ældste blandt byens „blandede købmandsforretninger“ er Larsen & Olsens efterfølger, *N. Seidelin Bøghs* forretning. Den er grundlagt for 40 år siden og blev overtaget af Bøgh i 1917. Denne er født 1893 på Langeland og uddannet i Roskilde.

Forretningen, der er betydeligt udvidet ved en fornylig fuldendt om- og tilbygning, omfatter foruden kolonial, isenkram, korn og foderstoffer, støbegods etc., desuden findes bag hovedbygningen et anseeligt trælastlager.



Seidelin Bøghs ejendom og forretning.



Seidelin Bøghs trælasthandel.



Købmand Friis's forretning.

Af samme art er de forretninger, der drives af købmand *Chr. Friis* og købmand *H. Jessen*.

Den første flyttede i 1910 fra København til Taastrup og oparbejdede her en ældre forretning. Han er født 1875 og har lært handel i Skive.

Købmand Jessen overtog sin forretning i 1901. Han er



Købmand Jessens ejendom og forretning.

f. 1872 i Sdr. Jernløse ved Holbæk, i hvilken sidste by han lærte handel. Han er formand for byens handelsforening og beskæftiger 11 mennesker i sin forretning.

Forretningen, der lige som de

tre ovennævnte ligger på Køge landevej, har tilhuse i en stor, smuk, moderne bygning, der er opført af røde mursten, med et fornemt præg af soliditet, som er et faktisk udtryk for virksomheden, der omfatter de samme artikler som A/S Johan F. Hansen og Seidelin Bøghs forretninger; disse tre virksomheder maaler sig i virkeligheden med enhver større provinsforretning i samme



N. Drasbeks forretning i dens ældste skikkelse.

branche, hvad omsætning angår. Købmand L. Henriksen startede sin forretning i 1903 i ejendommen matr. nr. 6 a, som han selv har ladet bygge. Han er barnefødt i byen.

Også af manufakturhandlere har Taastrup en hel række. Blandt disse skal først nævnes *købmand Drasbek*, der har udsalg fra Vett & Wessel. Drasbek overtog i 1911 den af hr. Dorph grundlagte forretning. Han er født 1883 i Kolind og er formand for Taastrup-Køge automobilruten samt i bestyrelsen for Taastrup handelsforening



N. Drasbeks ejendom før ombygningen.

og Taastrup kommunal-forening. I 1916 købte han ejendommen og ombyggede den til dens nuværende flotte skikkelse. De 3 billeder, der viser ejendommen og forretningen fra dens begyndelse til 1919, er et talende vidnes-

byrd om denne virksomheds enestående udvikling.

I. R. Ramlaus manufakturforretning er grundlagt af ejeren 1895, efter at denne først havde haft forretning i København. Han er født 1851 i Nysted og har lært handel i København.

En yngre forretning i samme branche drives af d'hr. H. Nielsen og C. Jørgensen, der i 1918 slog deres forretninger sammen. Den omfatter både trikotage og manufaktur.

En god og velassorteret cigarhandel indehaves af *H. Petersen*, der i 1914 byggede



N. Drasbeks forretning, som den nu er.

ejendommen, hvor han har forretning. Han var oprindelig landmand, men har nu været handelsmand i 21 år. — *Sloths mejeri*, der er grundlagt i 1916 af Poul Sloth og beskæftiger 10 mennesker med



Sloths mejeri.

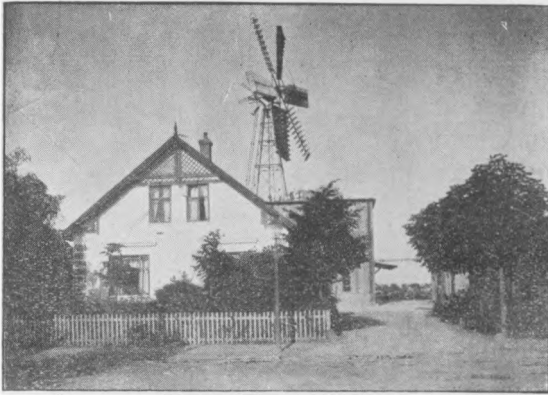
fabrikation af smør og ost, bestyres af Chr. Rasmussen. Denne er født 1882 ved Grenaa og har tidligere bestyret et mejeri på Fyn. Drivkraften i mejeriet er både damp og elektricitet.

Taastrup motormølle er bygget af ejeren, hr. J. P.



H. Petersens ejendom og forretning.

Willumsen, og dreves i begyndelsen af en petroleumsmotor, medens den nu drives dels ved vindkraft, dels ved et sugegasanlæg. Willumsen er født 1878 i Vallensbæk og er uddannet i Glostrup. Han nedsatte sig i Taastrup i 1904.



Taastrup motormølle.

Blandt byens *bagerier* er *A. Eriksens* det ældste. Det er mere end hundrede år gammelt. Hr. Eriksen, der er født i 1873 i Marstal, overtog i 1913 den gamle



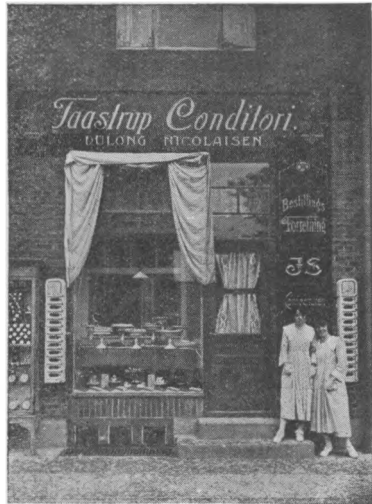
Bagermester Reddersens virksomhed.

forretning, der nu beskæftiger ca. 10 mennesker. Denne forretning samt den store, røde ejendom, hvori den ligger, er fornylig solgt til en bagermester i København.

I 1909 fik det oprindelige bageri sin første konkurrent i *L. Reddersens bageri*, som ejeren selv grundlagde. *Nicolaisens konditori* (grundlagt i 1917) giver sig i modsætning hertil kun af med de finere konditorvarer. Bagermester Pedersen sidder i bestyrelsen af Roskilde bagermesterforening.

Blandt byens øvrige håndværkere skal nævnes *tømrermester Lars Hansen*, der nedsatte sig i 1890 i Taastrup-Valby. 10 år senere grundlagde han sit savværk og maskinsnedkeri, som nu beskæftiger ca. 30 mennesker, og som drives af en 22 H. K. sugemotor. På sin store grund har han nu færdigbygget en brilliant, moderne indrettet ejendom. Tømrermester Hansen er født i Høje Taastrup 1864. Desuden *sadelmagemester Chr. Nielsen*, der er født i 1875 i Glumsø. Den sidste er bestyrelsesmedlem i hjælpekassen og sygekassen.

Urmager Poul P. Andersen nedsatte sig i 1899 i Taastrup og knyttede i 1912 en guldsmedeforretning til sin øvrige virksomhed. Han er født i 1876 i Greve og er opfinder af et elektrisk ur, „Autosalta“, på hvilket



Dulong Nicolaisens forretning.



Lars Hansens ejendom og fabrikkompleks.

der er taget patent i adskillige lande. Det skal aldrig trækkes op og kun tilses 1 à 2 gange om året.

Blandt gartnerne er *Emil Andreasen* ejer af det ældste gartneri, som han selv grundlagde i 1897. Det spænder over 30,000 kv.-alen og rummer 5 drivhuse foruden mistbænke. Det er hovedsagelig et blomstergartneri, men det dyrker ved siden af også en mængde tomater.



Sadelmagerm. Niensens forretning.

Gartner I. P. Jensen, der er født i 1886 i København, nedsatte sig i 1905 i gartneriet på Roskilde landevej. Han er medlem af bestyrelsen for den stedlige skytteforening.

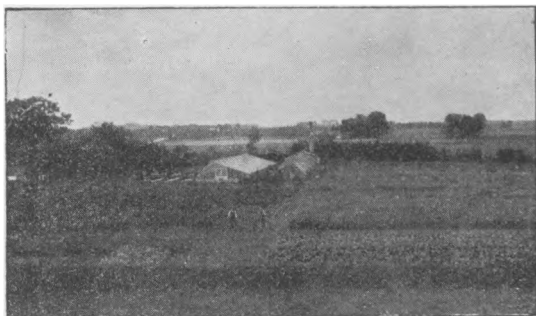


Gartner M. Nielsen er født 1890 i Roskilde, hvor han også fik sin første uddannelse og grundede sin første virksomhed. I 1917 nedsatte han sig i Taastrup, hvor hans store drivhuse nærmest er baseret på blomsterkulturer.

Blandt byens kendte mænd skal sluttelig nævnes *læge Christian Bang*, der er født i 1867 i Ringsted. Efter at have taget embedseksamen var han ansat ved kommunehospitalet i København og senere ved Tårnstrup sygehus. Han er formand for sundhedskommissionen i Høje Taastrup sogn.

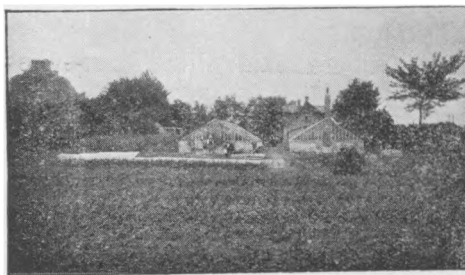


Emil Andreasens handelsgartneri.



Jens P. Jensens handelsgartneri.

Postvæsnet har domicil i stationsbygningen og ledes af postmester Rasmussen. Formand for sognerådet er proprietær H. C. Olsen på landejendommen Lykkensgave.



Martin Niensens handelsgartneri.

Store Heddingekredsens folketingsmand, bygmester Jens Andersen har bolig her. Han er født i Birkebjerg pr. Valby 1857 og uddannet som tømrer. Andersen er blandt en mængde andre tillidshverv

medlem af jernbaneudvalget af 1911 og formand for kommissionen over Køge-Vigerslevbanen. I rigsdagen giver Andersen sig særlig af med statens bygningsvæsen, jernbane- og havneanlæg.



III

HEDEHUSENE

DEN tredie og mindste af byerne langs København—Roskildebanelen er Hedehusene. Den hører ind under Taastrup kommune, og har en selvstændig skoleafdeling med fælles førstelærer for begge. Den har ca. 1050 indbyggere.

Byen er ret uanseelig af udseende. Den har ingen større bygninger og maa nærmest karakteriseres som en arbejderby, hvad der naturligvis står i forbindelse med de mange, store fabriksvirksomheder, der findes i byen og dens nærmeste omegn.

Hedehusene har ligesom de øvrige to byer fået en *ny stationsbygning*, der dog allerede toges i brug i november 1917. Den er meget mindre end de andre og synes allerede at være for lille til sin opgave. Stationen er en af landets største med hensyn til vognekspedition — i 1918 afgik der f. eks. 16,707 vogne fra stationen — et forhold, hvortil de store teglværks- og grusgravvirksomheder ved byen er den væsentligste årsag. Personalet består af 24 personer, hvoraf 5 assistenter.

Forstander er *C. Grunnet*, der er født 1861 i Bastup pr. Vamdrup. Han beklæder en mængde tillids-

hverv, idet han er formand for kommunalforeningen, hovedkasserer for de samvirkende sønderjydske foreninger samt medlem af deres forretningsudvalg, bestyrelsesmedlem i det konservative folkeparti m. m.

I de senere år har byen været stærkt præget af det mægtige viaduktanlæg, ved hvilket Roskilde landevej, umiddelbart vest for stationen er ført under banelege-



Jernbanestationen.

met. Statsbanerne i forbindelse med amtsrådet har kostet dette arbejde, der er udført under ledelse af entreprenør, cand. polyt., ingeniør Bruun.

Lige over for stationen ligger kroen, der blev bygget omkring 1883 og derved satte flere af kroerne langs Roskilde landevej i skygge. I 1916 overtog den nuværende kroer, hr. *Petersen*, virksomheden.

Lidt længere mod øst, på sydsiden af vejen, ligger *Afholdshotellet*, der ejes af et aktieselskab og har *H. L. Hansen* til forpagter. Det rummer 8 gæsteværelser og en stor teatersal. Hansen var oprindelig landmand —



Alex Foss,
Ingeniør, Landstingsmand



H. Schiøtz,
Ingeniør



E. Hartmann,
Direktør

født 1874 i Vadsby, Sengeløse sogn — og er nu desuden medarbejder for Hedehusene til „Roskilde Tidende“.

Som tidligere nævnt er det de store fabriksanlæg, der præger Hedehusene.

Straks syd for jernbanestationen ser man de store bygninger ved teglværket. Der er i virkeligheden to store virksomheder under fælles ledelse nemlig *A/S Hedehus-Teglværket* og *A/S Kallerupværk*.

Teglværket grundlagdes i 1897 af ingeniørfirmaet F. L. Schmidt & Co. og udvidedes i 1907 med endnu et anlæg. Til det første knyttedes straks sporforbindelse med Hedehusene station, og samtidig med det sidste førtes en smalsporet bane i en stor bue øst og nord om byen til nogle ler-



Afholdshotellet.



C. Grunnet,
Stationsforstander



Anthon Petersen,
Direktor



Ludv. Huld,
Direktor

arealer, der var erhvervet fra to gårde i Marbjerg sogn.

Begge anlægene er forsynet med tørrekammeranlæg, der forlænger den egentlige teglværksæson med nogle måneder. Det er firmaet Schmidt & Co., der har udført planerne og maskinerne ved begge teglværkerne. Den årlige produktion er ca. 10 millioner mursten og tagsten. Til de sidste anvendes slemmet ler. Der er ca. 75 mand beskæftiget ved virksomheden.

Kallerupværk startedes i 1908 af et interessentskab, der i 1913 overgik til et aktieselskab, som opførte en kalksandstensfabrik og et kalkværk i forbindelse med den erhvervede grusgrav i nærheden af landsbyen Baldersbrønde. Produktionen udgjorde i 1918 ca. 2000 vognladninger grusgravsmaterialer, 9 millioner kalksandsten og 3 millioner kg. brændt kalk.

Administrationen er som nævnt fælles for de to virksomheder, ligesom der er fællesdrift for alle baneanlægene. Der er indrettet et særligt transformatoranlæg, idet en del af virksomheden drives ved elektricitet fra Nordsjælland.



Hedehus-Teglværket.



Jørgen Winther,
Halmvarefabrikant



Fru Salby-Nielsen,
f. Wærner



S. Petersen,
Mejeribestyrer

Formand for begge foretagender er ingeniør *Alex Foss*, der er født 1. oktober 1858 i Viborg, søn af stiftslandinspektør V. C. D. Foss og hustru, Annie f. Kornerup.

Foss blev student fra Haderslev læreres skole 1876; cand. polyt. 1882; fra 1882—83 formand i polyteknisk forening; ansat hos I. P. Langgaard (Hakkemose teglværk) 1884—85; sekondløjtnant 1887; medindehaver af F. L. Schmidt & co. fra 1885. 1915 blev Foss valgt til folketingsmand for Københavns 6. kreds, desuden er han medlem af bestyrelserne for Hedehusene teglværk og Kagstrup kalkværker, henholdsvis siden 1896 og 1897, endvidere af bestyrelsen for de forenede nordjydske teglværker (siden 1898) og aktieselskabet for bygning af arbejderboliger ved Rørdal (siden 1899), cementfabrikken Kongsdal 1909. Medlem af repræsentantskabet for det kgl. octr. almindelige brandassurance comp., for varer og effekter, A/S Portlandcementfabrikken „Danmark“, A/S Aalborg Portlandcementfabrik, A/S Det østasiatiske Komp. og A/S Sadolin og Holmblad & Co.s Eftfl. Formand for foreningen af fabrikanter i jernindu-



H. Jacobsen,
Maskinfabrikant



S. Clausen,
Fabrikant

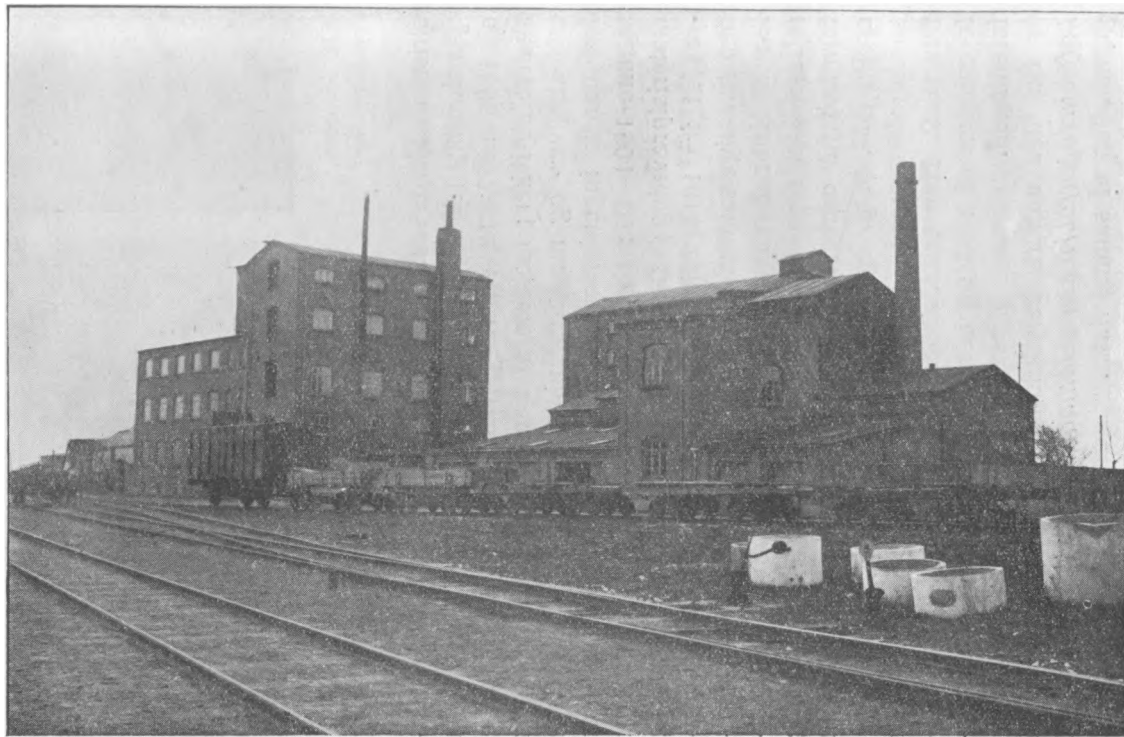


Chr. Petersen,
Proprietær

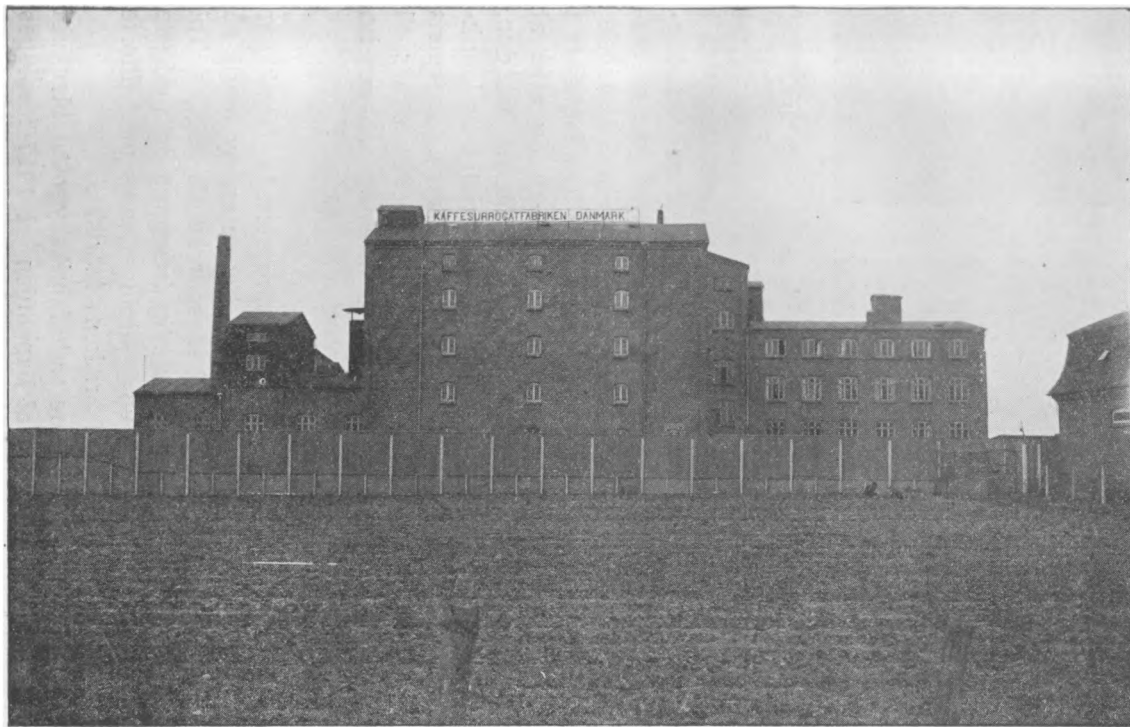
strien i Kbhvn. 1893—1912 samt for jernindustriens sammenslutning 1904—12. Formand for teglværksforeningen af 1893 1907—12 og for foreningen af grusgrave og skærvfabrikker; medlem af hovedbestyrelsen for dansk arbejdsgiver- og mesterforening; medlem af bestyrelsen for dansk ingeniørforening 1892—1901; formand for samme 1904—07; livsvarigt medlem af bestyrelsen for materialprøvning; formand for industriforeningen og -raadet fra 1911; vicepræsident for Danmarks naturvidenskabelige samfund fra 1912, præsident fra 1916; medlem af Københavns havnestyrelse fra 1913 og af bestyrelsesraadet for Danmarks amerikanske selskab fra 1914; formand for erhvervenes fællesudvalg af 1917. — Han er R., DM. p. p. og udenl. O. S. V. 2².

Administrerende direktør er *E. Hartmann*, der er født 1869. Han er bl. a. bestyrelsesmedlem af teglværksforeningen af 1893 og bestyrelsesmedlem af grusgravsforeningen.

En ikke mindre betydningsfuld virksomhed er *A/S kaffesurrogatfabrikken „Danmark“*, til hvilken er knyttet grynemøllen af samme navn.



A/S kaffesurrogatfabriken „Danmark“.



A, S kaffesurrogatfabriken „Danmark“.



Henning Jensen,
Fabrikant



Valdemar Jensen,
Halmvarefabrikant

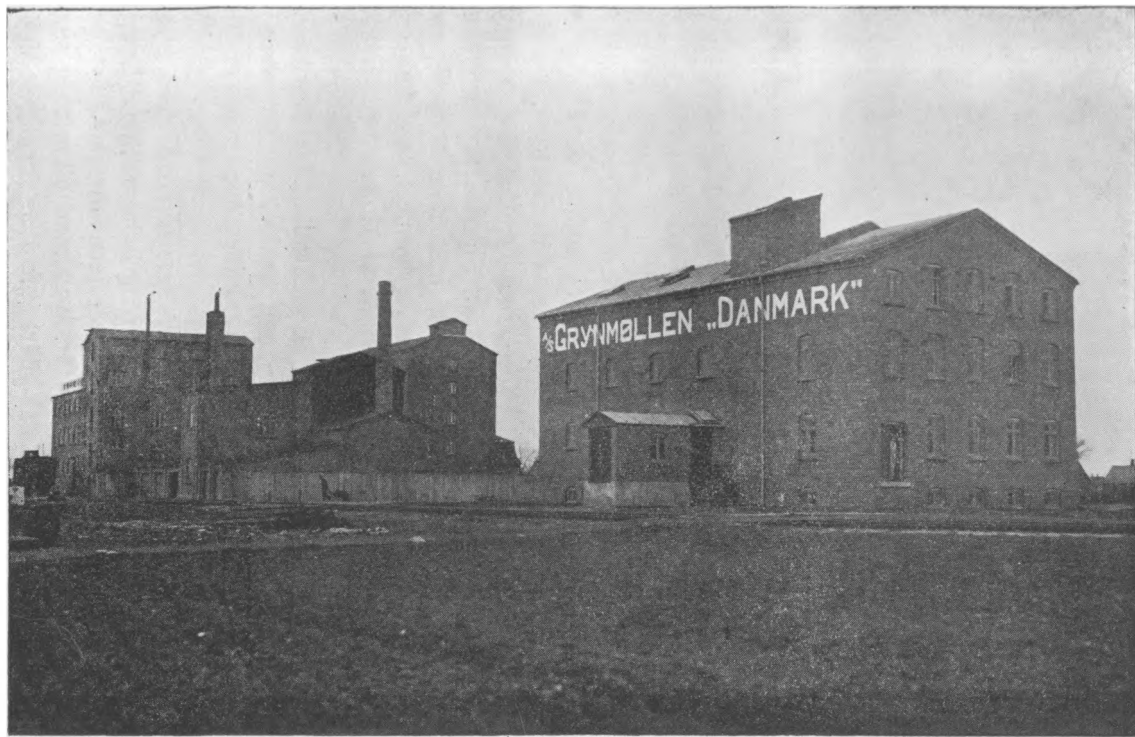


Jens Christiansen,
Snedkermester

Denne fabrik grundlagdes i 1902 af urtekræmmere i København og adskillige provinskøbmænd med en aktiekapital på 50,000 kr. Starten var imidlertid ikke så heldig. Foretagendet var startet som konkurrent til de danske cikoriefabrikker, der havde opkøbt samtlige fabrikker i landet; men efter en halv snes års forløb og efter at den egentlige hovedmand, urtekræmmer Munck, var død, overtog et aktieselskab, der repræsenteredes af fabrikkens nuværende direktør, hr. Anthon Petersen, fabrikkens aktier til pari, og aktiekapitalen forhøjedes straks til 100,000 kr. Som administrerende direktør ansattes hr. Anthon Petersen, som dengang var ansat i Nordisk kaffekompani.

I 1915, da statsbanerne eksproprierede fabrikkens jernbanespor, besluttede man at bygge en ny fabrik på en sådan plads, at nye jernbanespor kunde lægges. Thi fabrikkens omsætning var i stadig fremgang og fordrede årlig ca. 1000 jernbanevognladninger, dels med tilførte råprodukter, dels med fabrikkens fabrikata.

Denne nye og imponerende fabriksbygning blev lagt på den modsatte side af banelinien. I 1917 foretoges



A/S grynmøllen „Danmark“.



Viggo Laust,
Købmand



Martin Cadonius,
Købmand



Alf Jørgensen,
Købmand

påny et større grundkøb, og den dermed påtænkte udvidelse iværksættes nu, idet der opføres store lagerbygninger. Desuden er der blevet bygget en stor byggryns-mølle efter de nyeste tyske systemer, beregnet på at bevare byggrynsfabrikationen for landet, også efter at normale forhold er indtrådt efter verdenskrigen.

I 1918, da det rigtig kneb med kaffen, fremstillede surrogatfabrikken et nyt produkt, Solo-kaffe, der vandt almindelig anerkendelse overalt, idet den kom så nær op til kaffesmagen, som det er muligt, og lægerne anbefalede den varmt, særlig til folk med svage maver.

Driften til begge anlæg er elektricitet fra Nordsjælland, og alene surrogatfabrikken beskæftiger 60 mennesker, foruden at der i roekampagnetiden engageres endnu en snes.

Fabrikkens ingeniør er Th. Gjerstrup og dens bygmester firmaet Emanuel Jensen og Schumacher. Langs hele det store fabriksanlæg fører jernbanespor.

Der dyrkes nu ca. 400 tdr. land med cikorie og sukkerroer, og fabrikken har yderligere i år forpagtet Vejle



Vilh. Jensen,
Handelsgartner



M. Mikkelsen,
Skomagermester



Sofus Olsen,
Urmager

cikorietørreri for at finde en dyrkekreds. Aktiekapitalen er nu forhøjet til 200,000 kr.

Direktør Anthon Petersen er født i 1876 ved Nakskov og har været ansat i en del store merkantile virksomheder og rejst meget i udlandet. Han har vist sig som en særdeles dygtig og fremsynet mand med det rette greb paa tingene. Han er desuden indehaver af firmaet Anthon Petersen & co. samt bestyrelsesmedlem i forsikringsselskabet Urania og i dampskibsselskabet Absalon.

A S Hedehusene skærvefabrik startedes i begyndelsen af 90erne af P. Madsen. I 1904 overgik det til et aktieselskab med hr. Madsen som formand og efter dennes død 1916 overgik driften til hr. *Schiøtz* af ingeniørfirmaet H. Rasmussen og Schiøtz.

Arealet omfatter ca. 170 tdr. land, hvoraf de 30 er optaget af grusgrave. Der beskæftiges ca. 40 mand ved virksomheden. Det er en meget betydelig virksomhed, hvis drivkraft leveres af Nordsjællands elektricitets- og sporvejsaktieselskab — mens lokal lokomotivkraft besørger transporten af grusgravmaterialer ad selskabets private, smalsporede baneanlæg.



A/S Hedehusene skærfefabrik.



A/S Hedehusene skærvfabrik.



A. S Hedehusene skærefabrik.

Virksomheden fremstiller beton og vejmaterialer, såsom skærver og mørtel, ligesom der er anlagt et cementstøberi.

Der afsendes fra fabrikken ca. 6000 jernbanevognladninger årlig.

Ingeniør H. Schiøtz er født 1870 ved Aalborg og blev student 1888 fra Odense katedralskole. I 1894 blev han



Foderstoffabrikken „Danmark“.

polyteknisk kandidat og beskæftigede sig nu i en årække med jernbaneanlæg. I 1901 startede han entreprenørfirmaet Rasmussen og Schiøtz, og i 1904 indtrådte han i aktieselskabets bestyrelse.

På kaffesurrogatfabrikkens tidligere grund står nu *foderstoffabrikken „Danmark“*, der startedes i 1918 som aktieselskab af grosserer Bachmann med Ludv. Huld som administrerende direktør. Denne sidste har i 25 år haft med foderstofforretning at gøre.

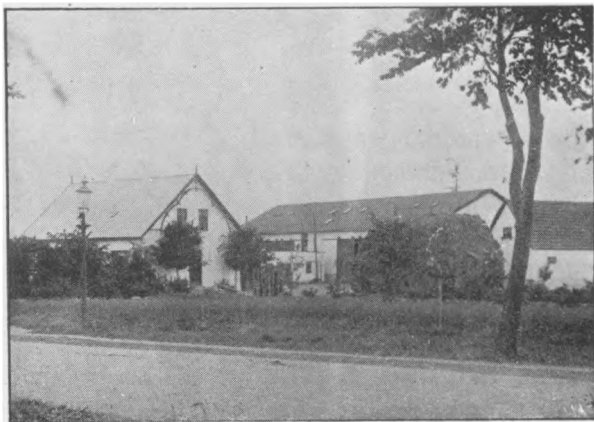
Fabrikken står overfor en betydelig udvidelse, idet



Halmvarefabrikken Hedehusene.

der påtænkes anlagt blodfoderfabrik og indstalleret tørreri. Der arbejdes helt igennem efter tysk mønster. Den af byens halmvarefabrikker, der ligger lige overfor stationen, ejes af brødrene Jensen. Den er oprettet 1906 og bærer navnet *Halmvarefabrikken Hedehusene* og købtes i 1918 af de nuværende ejere. Den ældste af brødrene Henning Jensen er født 1884 i Tømmerup sogn, hvor også broderen Valdemar fødtes 1886.

Den anden ejes af halmvarefabrikant *Jørgen Winther*,

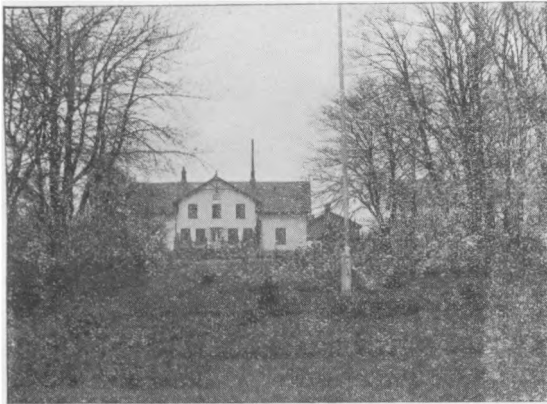


Jørgen Winthers halmvarefabrik.

der oprettede sin fabrik i 1911 og senere flyttede den over ved siden af kaffesurrogatfabrikken. Drivkraften er elektricitet og der skæres udelukkende halm.

Winther, der er født 1865 i Ersbo, sad i ti år som formand for kommunalbestyrelsen og er endnu medlem af en række bestyrelser. Han er desuden kgl. vejer og måler.

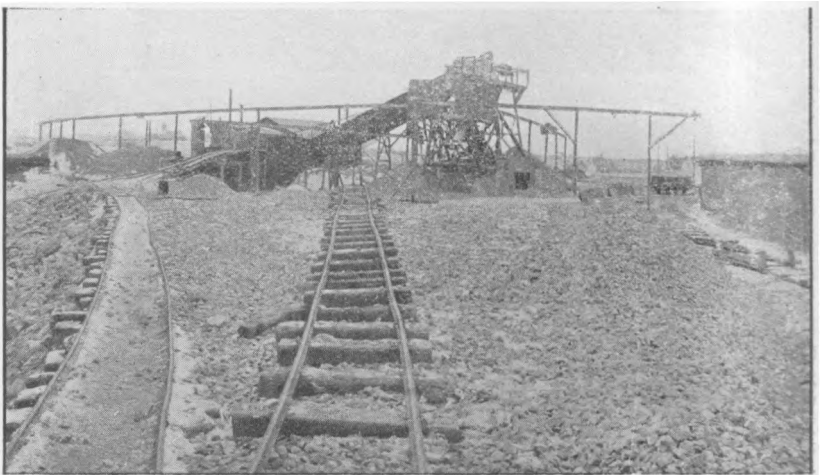
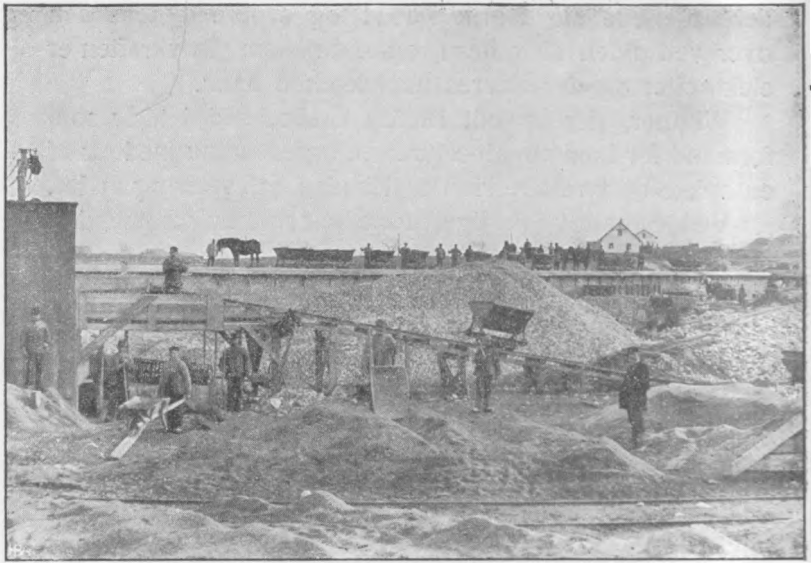
Ved Nymølle ligger ligeledes et par større virksomheder.



Nymøllegård.

Først selve *Nymølle*, der endnu ejes af H. Hansen, der i mange år selv drev møllem, som nu imidlertid bestyres af Hans Jensen. Møllen oprettedes allerede 1847 som vindmølle, men blev efter adskillige brande opført 1907 i sin nuværende skikkelse og drives nu ved elektricitet.

Selve den gamle Nymøllegård med dertil hørende 122 tdr. land store landbrug tilhører nu proprietær Chr. Petersen, der overtog gården 1917. Petersen er født i Slagelse 1880 og dyrker jorden med de nyeste landbrugsmaskiner.



A/S Nymølle skærefabrik.



Anders Hansen,
Cyklehandler



Lauritz Nielsen,
Møller



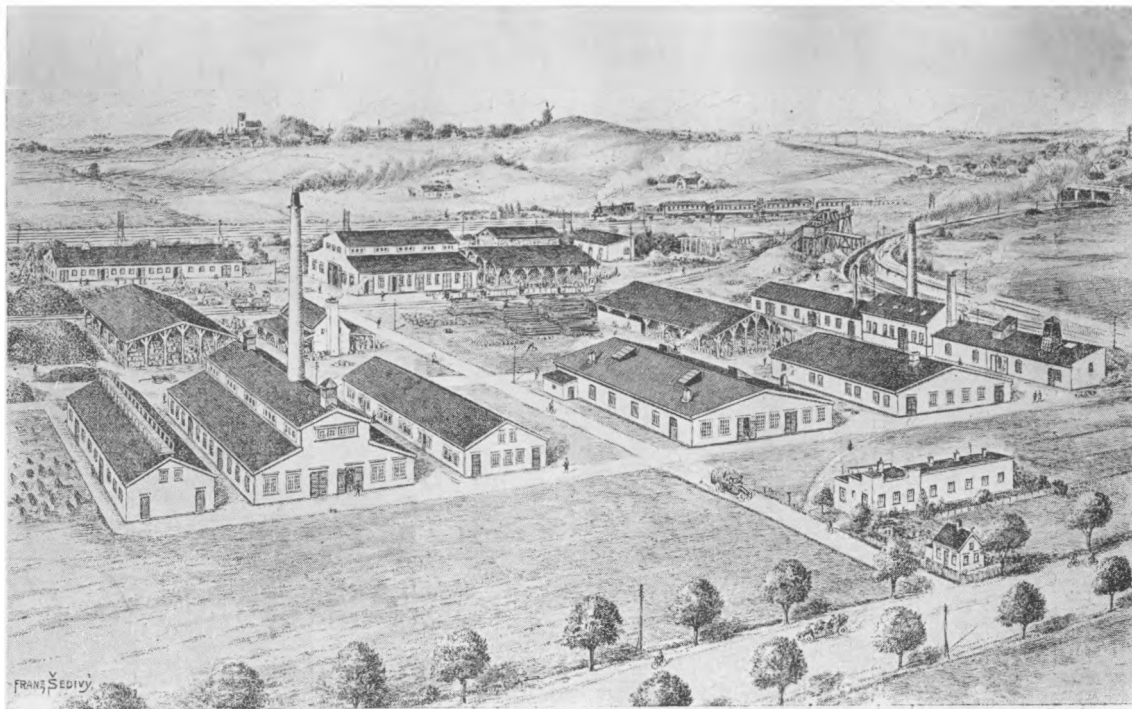
J. C. Larsen,
Bagermester

Aktieselskabet Nymølle skærvefabrik er stiftet 1898 af arkitekt Emanuel Jensen og fabrikant H. Hansen. Den forsender årlig 4—5000 jernbnevognladninger grus og skærver, der anvendes til havegrus, vej- og betonarbejder etc.

Også *A/S Emanuel Jensen og H. Schumacher* er et værk af førstnævnte, der i forbindelse med flere stiftede aktieselskabet i 1900. Fabrikken ved Hedehusene fremstiller cementvarer, såsom kloakrør og brønde, fortovsfliser etc., men har i de senere år også fabrikeret korkplader, der anvendes til isolation imod varme og kulde samt lyd og af færdige bygningsplaner efter system „Sanø“, der anvendes meget til lettere bygninger, f. eks. sommerhuse. Illustrationen på næste side overflødiggør nærmere beskrivelse af virksomhedens omfattende størrelse.

Direktør Emanuel Jensen er født 1865 i Roskilde og uddannet som arkitekt.

Af byens købmænd skal nævnes *A/S P. C. Nielsens Efterfl.* I 1918 overgik den ældre forretning til et aktieselskab, hvis bestyrelse består af Jørgen Krag, Roskilde,



A/S Emanuel Jensen & H. Schumachers virksomhed.



A/S P. C. Niensens efterfølgeres købmandsforretning.

og købmand Chr. Petersen. Bestyrer af forretningen, der er blandet købmandshandel og beskæftiger 8 mennesker, er Alfred Jørgensen, som er født 1889 i Svendborg.

Købmand *V. Laust* grundlagde i 1905 sin forretning efter at have været købmand i nogle år. Han er født 1878 i Svendborg og er medlem af bestyrelsen for aktieselskabet Hedehusene afholdshotel.

En blandet colonialhandel indehaves af købmand *Hans Jensen*, som overtog den 1916. Han er tillige bestyrer af Nymølle.

En ca. 50 år gammel købmandsforret-



Købmand V. Lausts ejendom og forretning.



H. C. Agerskous købmandsforretning, „Annalyst“.

ning indehaves af købmand *H. C. Agerskou* (f. 1862 i Salling). Han var tidligere købmand i Struer og København (en gros vinforretning) og overtog sin nuværende forretning i 1913. — Den er beliggende i en gammel købmandsgård, „Annalyst“.

Endnu en bl. kolonialforretning ejes af *Martin Cadovius*, der tidligere var landmand. Han overtog i 1916 en ældre forretning på Fløng-vejen. Cadovius er født i Vindsløsemagle 1887.

Byens manufakturvare- og modepyntsforretning ejes af firmaet *Laura Werner*. Den er grundlagt i 1915 af fru Salby Nielsen, der er indehaver af forretningen. Fruen er født i Thisted og fået sin merkantile ud-



Købmand M. Cadovius' forretning.

ning indehaves af købmand *H. C. Agerskou* (f. 1862 i Salling). Han var tidligere købmand i Struer og København (en gros vinforretning) og overtog sin nuværende

af firmaet *Laura Werner*. Den er grundlagt i 1915 af fru Salby Nielsen, der er indehaver af forretningen. Fruen er født i Thisted og fået sin merkantile ud-



Firmaet Laura Werners manufakturforretning.

dannelse hos Thykjær, Thisted, samt et flere års ophold i udlandet.

Viktualiehandler *Chr. Hansen*, er født 1875 i Mørkov og var tidligere mejerist. Han nedsatte sig i Hede-
husene 1916.

Bagermester *J. C. Larsen* etablerede sig 1897 i Hede-



Bager J. C. Larsens ejendom og forretning.



Andelsmejeriet „Hedelykke“.

husene og flyttede året efter til sin nuværende forretning, som han selv lod opføre. Han er bestyrelsesmedlem i kommunalforeningen og håndværkerforeningen

samt tidligere flereårigt medlem af sognerådet.

Kallerupgård mejeri er anlagt i 1909, og den nuværende ejer, P. Hansen, der i 1915 overtog det for egen regning, havde det i forpagtning fra 1913. Der produceres en del smør, men hovedforretningen er salg af mælk til København. Drivkraften er damp. Hansen er født 1882 i Viborg og er bestyrelsesm. i sygeplejeforen.

Et andet meget kendt mejeri på egnen er „*Hedelykke*“, hvis bestyrelsesformand er gårdejer Chr.



J. Christiansens ejendom og maskinsnedkeri.

Andersen, Vindinge. Drivkraften er damp, og mejeriet producerer årlig 3 millioner kg. mælk og ca. $\frac{1}{8}$ million kg. smør. Som bestyrer har siden 1888 været ansat hr. Søren Petersen, der er født 1857 i Hellestad. Han har en mængde diplomer

for sine produkter bl. a. fra forsøgslaboratoriet og flere udstillinger.

Snedkermester *Jens Christiansen* er født i Fløng sogn og uddannet i Hødehusene, hvor han etablerede sig i 1914 og ejer et udmærket lille maskinknedkeri. Han sidder i bestyrelsen af vandværket.

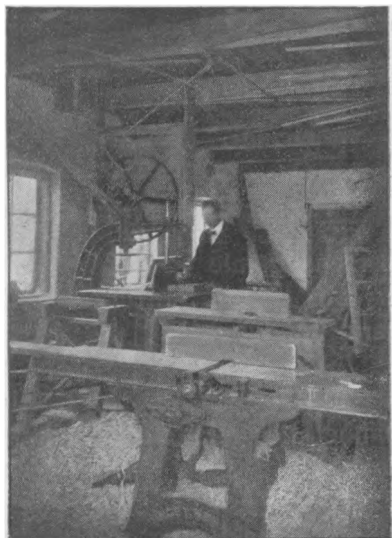
På Reerslevvejen har tømremester *H. Hansen* sin ejendom, hvor han driver tømmerforretning og bygningssnedkeri. Han etablerede sig i 1907 og er indehaver af en række offentlige hverv. Han er således bestyrelsesmedlem i både kommunalforeningen, brugsforeningen og fugleskydningsselskabet.

Handelsgartner *Vilhelm Jensen* er født 1886 i Karrebæk og nedsatte sig 1912 i Hødehusene,

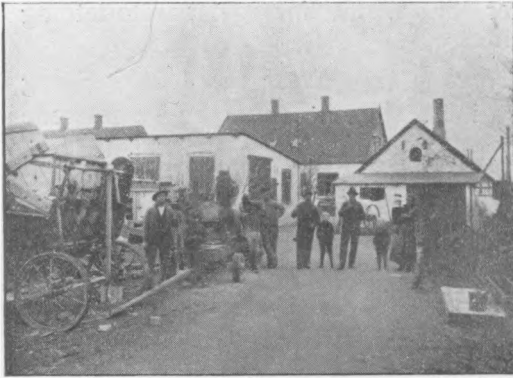
hvor han nu driver to forskellige gartnerier. Hans specialitet er jordbær. Alle produkter har gode afsætningsmuligheder såvel i Roskilde som i hovedstaden.

Urmager *Sofus Olsen* nedsatte sig 1895 i Hødehusene. Han er født 1872 i Karlstrup og var tidligere medlem af sognerådet. I 1897 byggede han sin nuværende ejendom.

Til reparation af landbrugsmaskiner har maskinfabrikant *H. Jacobsen* i 1910 grundlagt et værksted i matr.



Tømremester Hansens virksomhed.



Fabrikant H. Jacobsens virksomhed.

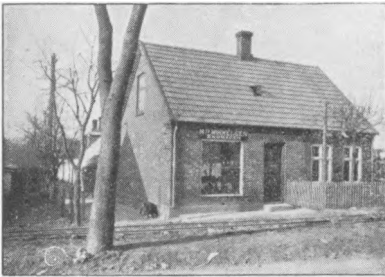
nr. 6 d., der beskæftiger ca. 4—5 mennesker. Han er medlem af huslejenævnet.

Nyere på egnen er skomager *M. Mikkelsen*, der i 1917 overtog skomager J.

Larsens gamle og velkendte forretning. Hr. Mikkelsen er født i 1884 i Sjørring ved Thisted, i hvilken by han lærte håndværket.

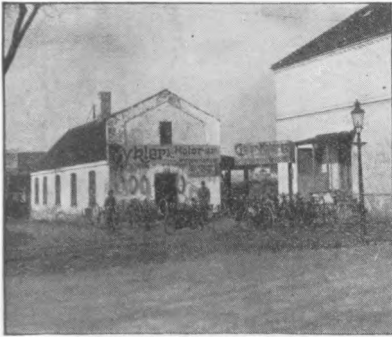
J. Clausens værktøjsfabrik fremstiller „snittøj“, der benyttes af smede, maskinfabrikker m. fl. Han er uddannet hos Nielsen og Winther i København og nedsatte sig i 1912 i Hedehusene, hvortil han kom fra Faaborg.

En ganske ung forretning i god fremgang er *Anders Hansens cyklehandel*, der etableredes i 1918. Han er født i Suderup 1894 og medlem af bestyrelsen for Danmarks afholdsforeninger.



Skomager M. Mikkelsens forretning.

Nord for landsbyen ser man Fløng mølle, den ligger i Fløng landsby og hører således



Anders Hansens mek. virksomhed.

egentlig ikke med til „Hedeboegnen“, men den smukke møllesilhuet, højt som den ligger på sin møllebakke, hører med til det landskabsbillede man tager med i sine indtryk af Hedehusene. Møllen ejes og drives af mølle-ejer *Laurits Nielsen*.



Fløng mølle.



VIII

· SOGNE NE

MELLEM Roskilde landevej og Køge bugt ligger *Brøndbyøster og Brøndbyvester sogne* og danner tilsammen en sognekommune.

Langs bugten løber Gl. Køge landevej, ved hvilken der endnu i de tilgrænsende sogne findes et par af de gamle kroer: Flaskekroen og Fidtekroen, hvorimod Nissekroen (Axelsted kro) — i hvert fald af navn — er forsvundet.

Brøndbyvester kirke er i kernen bygget af kridtsten og i rundbuestil, medens tårn og hvælvingnr er af mursten. Korbuen flankeres af nicher, beregnet til sidealtre. Tidligere fandtes en smuk klokke, kaldet Georg og støbt i 1529 af Peter van der Ghein fra Mecheln, men denne er nu omstøbt. I svenskekrigen 1658—60 led kirken meget og blev bl. a. anvendt som stald. I 1825 blev den udbedret en del og fik således nye, høje og lyse vinduer, nyt alterklæde m. m., og i 1888 fik den en gennemgribende restauration.

Brøndbyøster kirke er bygget af kamp, blandet med kridtsten, og har et senere bygget tårn og et våbenhus.

Ved en ombygning, der nødvendiggiordes af, at svenskekongen Karl Gustav nedbrød en del af kirken for at anvende materialerne i sin befæstede lejr ved Brønshøj, blev kirken forsynet med et fladt, gibset loft og spidsbuede vinduer. Korbuen er ligeledes borte og erstattet med en flad altervæg. Tårnet, der er af munkesten, har



Brøndbyvester kirke.

en smuk gavldekoration, bestående af små, opstigende spidsbuer.

Efter reformationen blev der i Brøndbyvester bygget en præstegård i 1558, som blev restaureret i 1760 og fik ny hovedbygning i 1799. Den brændte imidlertid ned i 1829 og blev i de følgende år genopbygget af pastor Svitzer.

Af større gårde findes kun Ragnesminde i Brøndbyvester sogn, der er på 32 tdr. hartkorn, og hvoraf 5 tdr.

land er park og have. I Brøndbyøster sogn er den tidligere af landhusholdningsselskabet anlagte Avedøre plantage nu en privat frugthave, og de ældre træer er ryddet.

Sognepræst i Brøndbyerne er P. J. Munck, som tidligere er provst for Smørum herreds provsti. Han er født



Brøndbyøster kirke.

1865 i Hasle og blev student i 1884 fra Metropolitan-skolen og teologisk kandidat i 1891, hvorefter han i nogle år virkede på det kgl. blindeinstitut. I 1912 kom han til Brøndbyerne.

Hvad handelslivet i sognene angår, da er det ligesom Glostrup by i overordentlig høj grad præget af de mange gartnerier, der næsten alle er meget betydelige, og hvoraf også de fleste befinder sig i nærheden af denne by.



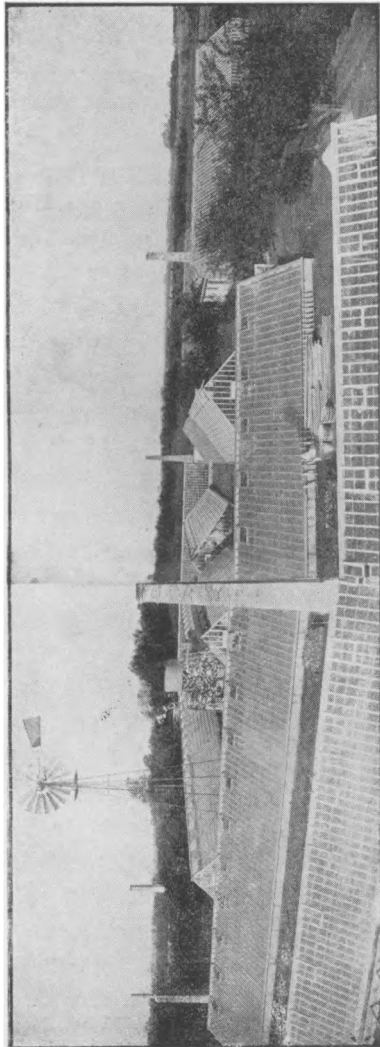
Brødrene Galsgaards handelsgartneri.

Blandt gartnerierne skal omtales *brødrene Galsgaard*, der i 1912 overtog det gartneri, som deres fader anlagde i 1901. Hr. Axel Galsgaard, der er født 1889 og uddannet som gartner, leder virksomheden, medens den noget ældre broder, Holger Galsgaard, har overtaget det merkantile arbejde.

Gartneriet er i 1915 og 17 udvidet, så at det nu omfatter et areal på ca. 36 tdr. land, og agtes efter krigen udvidet til at omfatte alle haveprodukter.

Svend Bruns handelsgartnerien virksomhed på ca. 10 tdr. land, hvoraf næsten en halv td. land er under glas.

Brun er en meget kendt mand indenfor danske gartnerkredse. Foruden at have været redaktør af „Dansk



Svend Bruuns handelsgartneri.

Havetidende" i en række år og indtil fornylig formand for almindelig dansk gartnerforening er han indenrigsministeriets konsulent i havesager.

Desuden er han direktør for et interessentskab dér i sognet: „Æbleplantagen Gades minde“, som ejer en overordentlig pragtfuld æblehave på 13 tdr. land, den største i sin slags i hele Skandinavien. For dem, der i forårs- og efterårsmånederne ser den pragt, som en samling af 32,000 æbletrær udviser, er det en oplevelse,



Æbleplantagen „Gadesminde“.

der aldrig glemmes. *Handelsgartner G. Rasmusen* er født 1883 i Korsør og har studeret sit fag både i England og i Tyskland, navnlig på agurkernes og tomaternes område. Han er formand

for sundhedskommissionen. — I 1904 grundlagde Rasmusen sit gartneri på 8½ td. land med 12 drivhuse og 300 mistbænke, hvor han til stadighed beskæftiger 11 mennesker. Blandt blomsterne er syrener og chrysantemer hans specialer, og en del af disse blomster eksporteres.

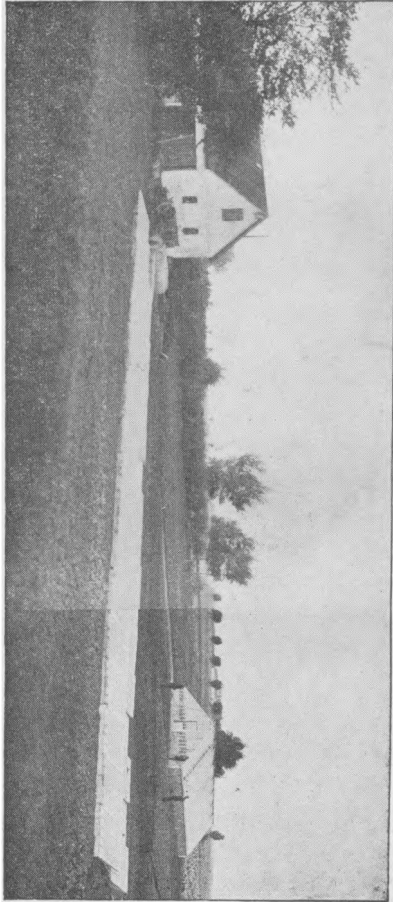
H. C. Jensens handelsgartneri er grundlagt af ham selv for 28 år siden og omfatter ca. 7 tdr. land, på hvilke der hovedsageligt dyrkes grøntsager og tomater. Han er født 1865 i Brøndbyvester og sad 8 år i sognerådet, foruden at han i 14 år var strandfoged.



141

Gunder Rasmusens handelsgartneri.

Valdemar Klitgaard overtog i 1910 et ældre gartneri, der nu omfatter $7\frac{1}{2}$ td. land, hvoraf omtrent 1 td. land er under glas. Der beskæftiges normalt 6—7 mennesker i virksomheden, hvis specialer er gemyse og frugt.



H. C. Jensens handelsgartneri.

Specielt violgartner er *Jens Sørensen*, der er født 1869 i Horsens og nedsatte sig i 1909 i Brøndbyvester. Arealet er 2 tdr. land med 1 drivhus og 100 mistbænke.

Den gl. købmandshandel i Brøndbyvester indehaves siden 1917 af *kømand O. Mikkelsen*, som overtog den efter enkefru Hansen. Han er sognerådsmedlem og brændselstillidsmand samt formand for den socialdemokratiske vælgerforening.

Strandholm bad ejes af hr. J. R. Holm, tidligere løjtnant i dragonerne. Han har indrettet sine stuer på gammel bondemåne med møbler og andet inventar,

samlet sammen dér på egnen, således at der næsten er dannet et musæum her. Han er født 1872 i Næstved.

Af *Hersted-vester sogn* skal her omtales Vridsløselille og den derværende straffeanstalt, der ligger

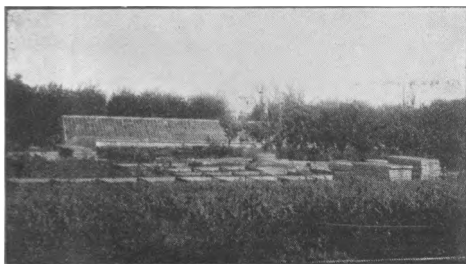
syd for Roskildevejen. — *Forbedringshuset* på Vridsløselille mark toges i brug den 5. decbr. 1859. Det er bygget i stjerneform efter belgisk mønster med 5 fløje, udgående fra en centralhal. De fire fløje rummer hver hundrede celler i tre etager med panoptisk korridor, og konstruktionen er brandfri. Den 5. fløj rummer i kælderen økonomilokaler, i stueetagen kontorer og oven over disse fængselskirken med 248 amfiteatralisk ordnede aflukker (bokser) for fangerne.

Oven over kirken er der et tårn, hvori der findes kontorer for præsterne og lærerne samt beholderen for fængslets vandværk. I forbindelse med kirkefløjen er der to sidefløje med magasiner, værelser for opsyn og en sygeafdeling med 12 celler.

I 1889—1890 opførtes der i for-



Handelsgartner V. Klitgaards ejendom.



V. Klitgaards handelsgartneri.



Svend Bruun,
Havebrugskandidat

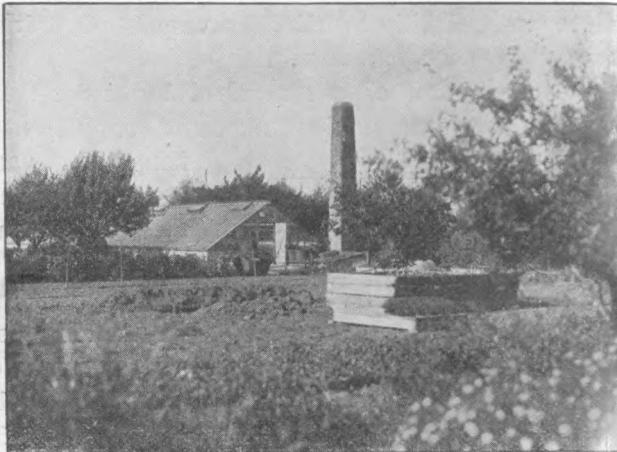


Gunder Rasmusen,
Handelsgartner



H. C. Jensen,
Handelsgartner

bindelse med disse sidefløje en pakhusbygning mod vest og en fangeskole mod øst med bokser til 90 fanger. Ved samme lejlighed blev sygeafdelingen udvidet med to sygestuer — hver med fire rum — og et fælles opsynsrum. Fangefløjenes ender er forbundet med en



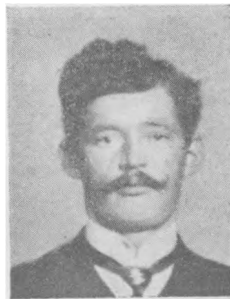
Jens Sørensens handelsgartneri.



Holger Galsgaard.
Handelsgartner



Axel Galsgaard,
Handelsgartner



V. Klitgaard,
Handelsgartner

dækket gang, hvorfra der er adgang til 80 fangegårde. I 1912 og 1914 er der mellem fangefløjene opført henholdsvis en gymnastikbygning med 8 bokser og en værkstedsbygning med smedie og maskinværksted, og i 1917 indrettedes der i pakhusbygningen en afdeling



O. Mikkelsens købmandsforretning.



Hans Hansen Bang,
Ruskilde Kro



O. Mikkelsen,
Købmand



Jens Sørensen,
Handelsgartner

for 20 fællesfanger. Hele komplekset er omgivet af en ca. 9 alen høj ringmur.

Til fængslet hører et areal på 63 tdr. land, der dels drives som køkknhave og landbrug, dels er bebygget med boliger for tjenestemænd. Til fængslet hører end-



Vridsløselille straffeanstalt.

videre et gasværk, der årlig producerer ca. 100,000 m³ gas og ca. 100 tdr. tjære.

Inspektør for fængslet er *F. C. C. Amnitzbøll*. Han er født 1849 i Randers og blev student fra metropolitanskolen i 1867. I 1873 blev han cand. jur. og var derefter herredsfuldægtig ved Bjern herred, til han i 1877 blev inspektionsbetjent ved Horsens straffeanstalt. I 1880 ansattes han i sin nuværende stilling. Han er ridder og dannebrogsmænd.

Fængselspræst *C. J. Ludvigsen*, født 1878 i København, blev student fra efterslægtens skole 1895 og cand. theol. 1902. Han var i en årrække lærer ved komtesse Moltkes skole og Sorø højskole, til han i 1913 ansattes ved fængslet.

Talrige funktionærer er ansat ved anstalten.

I fængslet drives smederi, skræderi, sadelmageri, skomageri, legetøjsfabrikation, papirarbejde og snedkeri, hovedsagelig for statens regning.

Vridsløselille er en ubetydelig by, der ligger, hvor Vallensbækvejen udmunder i Roskilde landevej lidt øst for det gamle bomhus, nær ved St. Vejle ås skæring med landevejen. Den har sin egen skole.

I sognets yderkanter ved Roskilde landevej ligger mod øst *Rødevejmøllekro*, mod vest *Roskilde kro*, der begge flyttede til den nuværende plads i 1772 fra den tidligere landevej, der løb nordligere. Sidstnævnte kro ejedes i begyndelsen af forrige århundrede af den kendte brændevinsbrænder Brøndum, der havde privilegium til både gæstgiveri, krohold og brændevinsbrænderi, hvoraf dog de to første var bortforpagtet. I den sidste virksomhed forædledes årlig 2—3000 tdr. sæd.

Nu ejes Roskilde kro af *H. H. Bang*, der er født 1855 i Mygind. Han overtog kroen i 1888 og købte

den i 1894. Den står endnu i sin gamle skikkelse, og et vers, som H. C. Andersen under et natteophold skrev der, er gengivet på en af væggene. Kroholdet er siden 1918 forpagtet bort til Richardt Bang, der er født på kroen i 1889.

Nær ved landevejen ligger *gartneriet „Pilevang“*, der ejes af handelsgartner Chr. Jensen. Hr. Jensen, der er født 1875, er uddannet som gartner i Hørsholm planteskole og i Sorgenfri slotshave og senere i Tysk-



Roskilde kro.

land, Holland, Belgien og Frankrig. I 1901 grundlagde han her et gartneri, der nu er et af landets største, og hvis specialitet er adiantum (venushår), roser, nelliker og chrysantemer, som for en stor del udføres til Sverige og Norge. Også levkøjer drives i stor udstrækning, således at ofte 20 huse står fulde af dem. Gartneriet har eget vandværk, der drives af en petroleumsmotor, og det omfatter 7 tdr. land med ialt 26 drivhuse.

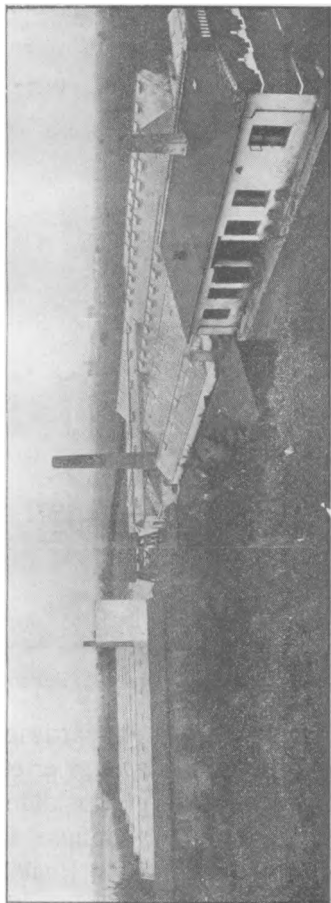
Vallensbæk sogn strækker sig øst for St. Vejleå, der danner dets vestgrænse.

Af byer findes kun den, der har givet sognet navn. *Kirken* er af kamp og kridtsten. Den nuværende altertavle er af prof. Storch. Prædikestolen er smukt billedskærerarbejde og bærer årstallet 1649.

I midten af det attende århundrede blev kirken istandsat indvendig af etatsråd Nissen, der samtidig skænkede „en forgyldt kalk og disk, en sølv-oblatæske og tvende smukke alterstager af messing; han forsynede tillige alteret med et kostbart fløjels alterklæde og messehagel“. Atter 100 år senere blev kirken restaureret, og denne gang fandtes smukke kalkmalerier, der blev undersøgt, hvorefter de fleste atter overkalkedes.

Ingen af sognets gårde er over en snes tdr. hartkorn.

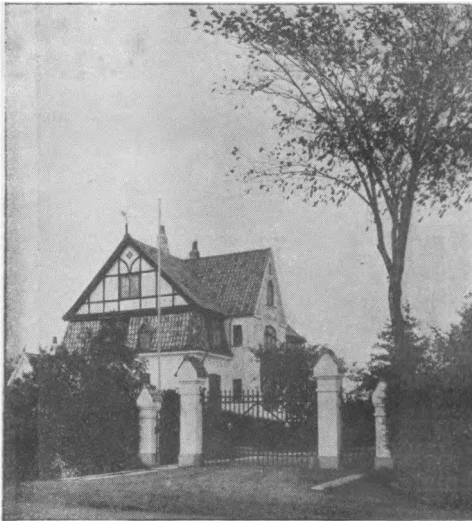
Sognepræst er hr. *Axel Busch*, der er født 1854 i København og student fra Sorø akademi. Han er ridder af dannebrog, og siden 1904 har han været formand for det danske missionselskab.



Handelsgartneriet „Pilvevang“.

Gårdejer Cort Petersen er født 1855 i den nærliggende Avedøre by, men gik i Schneekloths latinskole i København. Han er vurderingsformand for landkreditkassen 1906 og branddirektør for østifternes brandforsikring fra 1918.

I *Ishøj sogn* ligger Byerne Ishøj og Tranekilde. *Kirkens*



Handelsgartneriet „Pilevang“.

ældste del er fra det tolvte århundrede, men ombygninger fandt sted i 1862, 1873 og 1878. Prædikestol og stolestaderne er fra det syttende århundrede, men altertavle og døbefont moderne. Kirken er en stiftslandsbykirke.

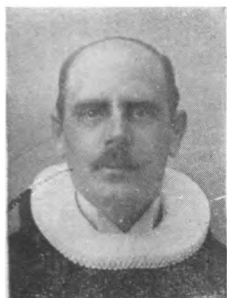
Ved gl. Køge-landevej ligger *Jægerkroen*, der opførtes 1836.

Ingen af sognets gårde er over en snes tdr. hartkorn.

Høje Taastrup sogn er et meget langstrakt sogn, der på begge sider af Roskilde landevej strækker sig fra Roskilde kro til Hedehuse inclusive, ialt over 9 km.

Af byerne syd for Roskilde landevej, eller Roskilde kongevej, som gamle folk der i sognet endnu ynder at kalde den, er allerede i det tidligere omtalt Taastrup stationsby og Hedehusene.

De to andre byer bærer omtrent samme navn, men



A. Wassmann,
Sognepræst i Rørslev



Jens Larsen,
Mølle ejer



Chr. Jensen,
Handelsgartner

alligevel karakteriseret efter deres beliggenhed. Høje Taastrup ligger selvfølgelig i sognets højeste del, medens Taastrup Valby gemmer sig bort i dalen (Valby = byen i dalen).

Høje Taastrup er kendt fra historien fra den fred, som blev sluttet i den svenske lejr, som var rejst her i 1658.

Kirken menes at være bygget i det 13. århundrede; men i middelalderens slutning blev den fuldstændig ombygget. Alterbordets smukke forside er fra 1584, den mægtige egetræs altertavle fra 1614, og prædikestolen, ligeledes af eg, fra samme tid.

Nær ved kirken ligger et *hospital*, der blev stiftet af etatsråd Andreasen til Benzonsdal og kgl. konfirmeret 14. maj 1751. Det er beregnet på 8 af de allerfattigste mænd og kvinder, der har beboet hus eller gård på Benzonsdals gods i fire sogne. Siden 1845 har det været udlejet og blev ombygget i 1867.

Sognet har tidligere været rigt på stendysser. I Re-sens atlas nævnes 9 sådanne, hvoraf 3 kaldtes Tejledysser, 4 Norddysser og 1 Struebjerg. En af disse

dysser, der åbnedes i 1658, mentes at indeholde en urne med Langbenrisers aske. Men alle disse oldtidsminder er nu borte.

Ingen af sognets gårde er over 20 tdr. hartkorn. Nord for Taastrup stationsby og lidt nord for landevejen ligger *Katrinehåbs mølle*, der er bygget i midten af forrige århundrede. Den ejes nu af møller Jens Larsen, der nedsatte sig her i 1874 og beklæder en række til-



Katrinehåbs mølle.

lidshverv på egnen. Det skal således nævnes, at han har været brandfogedassistent i 40 år. I begyndelsen af 80'erne var han sognerådsformand. Tillige med møllen driver han bageri, til hvis æltemaskine anvendes hestemgang, da elektricitet ikke kan fåes.

Ved Roskilde landevej har *hovedstadens brugsforeninger* anlagt et *gartneri*, som skal forsyne dens 20 udsalgssteder i København med grøntsager m. m. Det er anlagt i meget stor stil med store, ypperlige drivhuse. Det bestyres af hr. P. Madsen.

Sognepræst i Høje Taastrup er hr. *Paul Heegaard*,

der er født 1864 på Idelund ved Saksøbing. Efter at have taget embedseksamen blev han i 1890 sognepræst på Fuur, var senere provst for Nørhald m. fl. herreder og blev 1910 sognepræst her. Han er formand for Høje Taastrup kommunes skolekommission samt for sognets værgeråd.

Thorslunde sogn har navn efter sognets eneste by, hvis navn oprindeligt var Thorslundemagle. Sognet hører dels til Smørum, dels til Tune herred. Hvad der navnlig karakteriserer sognet, er de mange kildevæld, som er nærmere omtalt under „Thorsbro“.

Thorslunde er en langstrakt by ved Ishøj-Reerslev-vejen og udelukkende syd for denne på skråningen ned mod Lille Vejleå, hvis ene tilløb danner skellet mellem byen og Benzonsdals park.

Tidligere hørte der *to møller* ind under byen, øverste og nederste mølle, og begge vandmøller. Den første var en såkaldt græsmølle, som måtte lade vandet løbe ud fra 1. maj til 1. august. I dens seneste dage anvendtes den til fabrikation af strikkepinde.

Nederste mølle eller „Store Mølle“ lå i det lille anlæg, som nu ses øst for Thorsbro. Både dette og anlæget ved Thorsbro skyldes en tidligere ejer, hr. Mellerup. Vandhjulet var 5 alen højt og mølledammen omtrent 1 td. land.

Ved Thorsbro anlagdes for ca. 100 år siden det første vandmejeri i Danmark. Da centrifugerne kom frem, kunde det imidlertid ikke stå sig i konkurrencen, og skønt tidligere al mælken fra egnen blev behandlet her, gik det så stærkt ned ad bakke, at ejeren døde som en fattig mand.

Vest i byen ligger *kirken*, der er opført i begyndelsen

af det 12. århundrede af Trådsten i romansk stil. I midten af forrige århundrede restaureredes kirken.

Forsiden af alterbordet er et interessant maleri fra 1561, og døbefonten af sandsten er af megen værdi.

I østudkanten af byen ligger dens nye skole, opført 1908, med en i 1916 opført pøgeskole.

Af gårde over 20 tdr. hartkorn findes kun Benzonsdal, der er omtalt andetsteds. Dog skal af særlige grunde her omtales *Thorslund-gården*, anlagt paa sit nuværende sted i 1884 af ejeren, hr. P. Nielsen.

Hr. Nielsen er født 1858 i Gjentofte sogn som søn af justitsråd Nielsen, Vilhelmshåb. Han fik sin uddannelse hos la Cour og Lacoppidan samt på Næsgård agerbrugskole. I 1880 købte han en gammel klinet gård i Thorslunde, men søgte snart ud og driver nu 165 tdr. land egen jord og 50 i forpagtning.

I midten af halvfemserne grundlagde han et avlscenter for ægte yorkshiresvin, som vandt ualmindelig opmærksomhed både i og udenfor landet. Ser man hr. Niensens fremmedbog igennem, vil man finde besøgende fra hele verden, bl. a. også alle deltagerne i det store engelske pressebesøg her i landet. Hr. Nielsen er ridder både af dannebrog og af vasaordenen og har fra russlands sidste kejser modtaget en pragtfuld brillantnål med Nicolaus den II.s initialer.

I flere år var hr. Nielsen medlem af sognerådet og er endnu formand for skyldrådet i Smørum sogns skyldkreds, vurderingsmand i kreditkassen og hypoteksforeningen m. m. Sit avlscenter nedlagde han for knapt en halv snes år siden.

Kildebrønde sogn ligger mellem lille Vejleå i nord og Olsbækken i syd. Det har ingen ejendommeligheder

fremfor de andre sogne, Ishøj og Vallensbæk, der lige som dette strækker sig mellem to vandløb ned mod kysten. Byerne er Kildebrønde og Hundige.

Kildebrønde skal efter et sagn der på egnen have sit navn fra kong Kildrings brønd, hvad dog de ældre former modbeviser. *Kirken* er en af de ældste i Københavns omegn. Den ældste del er bygget af frådsten og kridtsten og var i rundbuestil med bjælkeloft. Altertavle og prædikestol er i barokstil, men opgangen til stolen er smykket med et gotisk snitværk. *Kroen* ligger vest for byen ved Køge landevej.

Hundige, hvis navn sættes i forbindelse med kong Hunding, der skal have haft en borg, Vallegård, her i nærheden (se under Ishøj), er en lille by i sognets nordkant nær kysten.

Nordvest for Hundige ligger *Pilemølle* ved Lille Vejleå. Da Københavns vandværk gjorde studier til nye anlæg der på egnen, satte de sig først i besiddelse af denne vandmølle, der nu er nedlagt som sådan.

Kappelgaardene har navn efter en bispegård (latinsk „Capellæ“). De er begge over 20 tdr. hartkorn. Vest for landevejen ligger en samling huse, *Strøbyhuse*.

Reerslev sogn har i yderkanterne ret flade jorder, der består af ler- og sandblandet muld. I midten stiger landet ret stærkt til det plateau; hvorpå byen Reerslev ligger, og jorderne bliver her på sine steder stærkt grusede.

Reerslev har sin største udstrækning i nord—syd. *Kirken* minder meget om de øvrige kirker der på egnen. Hvælvingerne stammer fra den senere middelalder og viser en del kalkmalerier. Altertavlen er ny, og prædikestol og døbefont uden værdi. Sognepræst er hr. Axel

Wassermann, født i København 1878. Han var efter at have taget præliminæreksamen først i maskinsmedelære, tog maskinisteksamen, derefter artium og blev kandidat i 1913. Han er formand for skolekommission, menighedsråd og værgeråd.

En kilometer syd for Reerslev ligger en anden by, *Stærkende* (Stærkinge) med en mølle og sydvest for denne en høj, Maglehøj, med trigonometrisk station.

En gård i sognet, Trustrup, blev i den grad ødelagt af svenskerne i 1659, at den aldrig genopstod.

Greve sogn indbefatter i sin nordvestligste del godset Gjeddesdal, men strækker sig iøvrigt helt ned til kysten mellem Olsbækken i nord og nogle mindre vandløb i syd.

Af byerne er *Greve* langt den største. Den ligger umiddelbart vest for Køge landevej. *Kirken*, af fråd- og kridtsten, består af skib og firkantet kor. Prædikestolen er i barokstil.

Byen består mest af gamle bygninger på begge sider af vandløbet. Midt i byen findes en cementeret Vanding.

Mosedede, nærmere ved stranden, har sin egen skole, men består mest af en række gamle gårde.

Gjeddesdal er udførligt omtalt andetsteds.

Tune sogn har kun een by, nemlig den, der har givet sognet navn.

Tune er en anseelig by med adskillige større gårde. Sognet har også relativt få gårde uden for denne by.

Tune kirke er den ældste i Tune herred, bygget af store kridtstenskvadre og med et lille firkantet kor. Altertavle og prædikestol er fra baroktiden, døbefonten af

granit. En af klokkerne, der er støbt 1590, menes at stamme fra Æria kirke i Skåne.

I Tune findes en *spare- og lånekasse*, der er oprettet i 1880. Ingen af gårdene er over en snes tdr. hartkorn.

Tune landbrugsskole blev oprettet 1866 som Michael Gjørs folkehøjskole (se under „Gjeddesdal“) og en af forstanderne var den kendte digter Chr. Richardt (1867—1871). I 1871 gik skolen imidlertid over til at virke som landbrugsskole, idet dog stadig højskolen og en pige-skole bibeholdtes.

Forstander for den nye virksomhed blev A. Svendsen, som ved sin utrættelige arbejdsiver og sin trang til at lade de unge landmænd nyde godt af alle forbedringer inden for deres område, bragte skolen frem i et plan, hvori den stadig virker til gavn og glæde for hele landet. Udvidelser og forbedringer fulgte slag i slag og trods tiltagende svaghed, skrev han i slutningen af århundredet en række værker, hvoraf navnlig hans „fodringslære“ vakte berettiget opmærksomhed. 1891 blev skolen udelukkende landbrugsskole.

I 1896 fejrede Svendsen sit 25 års Jubilæum og trådte samtidig tilbage fra sin lederstilling, der overtoges af en tidligere elev, daværende landbrugskandidat J. Brink Lassen, der var født 1858 i Nyrup pr. Nibe. Han ledede skolen til 1917, hvorpå han trak sig tilbage og lever nu ved Taastrup. Han er ridder af dannebrog og formand for Ramsø-Tune herreders landboforening fra 1916 og for landbrugskandidatforeningen fra 1918.

Den nuværende forstander er hr. N. Bredkjær.

Karlsunde kirke er bygget af kridtsten og har skib og kor ud i et med en flad altervæg. De fire hvælvinger og tårnet er senere tilføjet. Prædikestolen, over hvilken

der i hvælvingen står årstallet 1634, stammer netop fra denne tid.

Ved *Karlslunde* antoges ved den nye matrikulering i 1844 et stykke jord som normaljord, indeholdende $\frac{5}{12}$ sand, $\frac{3}{12}$ ler og $\frac{4}{12}$ muld.

Karlslundegaarden er opstået af to sammenlagte bøndergårde. Den ligger midt i byen omgivet af en pragtfuld stor have og tager sig fortræffelig ud med sin høje røde stenbygning. Den ejedes i et par slægtled af familien Kirkegård, men er under verdenskrigen gået over på andre hænder.

I byens østende, nær ved landevejen, ligger den nye *skole* med gymnastikbygningen vendende ud mod landsbygaden. I byen findes politistationen, der forestaaes af politiassistent J. Kragh, der er født 1851 i Hobro, han var oprindelig landmand og blev derefter ansat i Frederiksberg politi og fra 1882 i Ramsø-Tune herreder. Han fik svensk vasamedaille i 1892 og blev i 1901 dannebrogsmænd. Han beklæder flere offentlige hverv.

En del af *Mosedede* hører ind under Karlslunde sogn.

Karlstrup kirke er et overordentligt interessant bygningsværk. Den er opført i det tolvte århundrede af kridtstenskvadre og munkesten, og under taget er skibet prydet med en rundbuefrise.

Snoldelev sogn har tre byer, hvoraf de to, *Sallev* og *Hastrup* er mindre byer uden særlige ejendommeligheder. *Snoldelev* har derimod både kirke, præstegård, skole og andelsmejeri (Alleshøj). Det er en ganske køn by med velholdte gårde.

Kirken ligger på en bakke, der fra gammel tid har båret navnet Snoldseje.

I præstegårdens have findes en gammel hængelind,

hvis nedfaldende krone er 210 fod i omkreds. Præsten er den historieelskende pastor Glahn.

Blothøj syd for byen kaldes nu fejlagtig Blodhøj. Her skal ofrene til de store hedenske ofringer være blevet indviet, og sagnet siger, at deres antal hver niende år var 9 drenge, 9 piger, 9 Heste, 9 hunde og 9 haner.

Kong Snold skal ligge begravet i højen Hallensdys (nu Hylledysse) i Prue sogn, og i nærheden heraf skulde hans feltherre, Rolf, have fundet sit sidste hvilested.

Der findes ikke i sognet gårde paa over 20 tdr. hartkorn.

Karlsunde sogn med annekset *Karlstrup* er for en stor del allerede omtalt.

Karlstrup er en højtliggende hollandsk *mølle*, fra hvis hat man har en vid udsigt over hele Køge bugt.

Korporalskroen ved Køge landevej var tidligere fæstekro under gl. Køgegårds gods.

Solrød sogn er anneks til Havdrup sogn. Den eneste by har givet sognet navn.

Kirken er af kridtsten. Alterrammen fra Chr. IVs tid rummer et moderne maleri. Prædikestolen er renaissancearbejde. Der findes desuden nogle ejendommelige stolestader fra det 14. århundrede.

Ved Solrød strand er i de senere år opstået et søgt badested og en mængde villaer er blevet bygget her.

Jersie sogn er hovedsogn, hvortil siden 1812 er knyttet Skjernsved. Jersie er eneste by i sognet.

Kirken er bygget af kridtsten med senere indbyggede spidsbuede hvælvinger. Prædikestolen er snitværk fra Chr. IV's tid og døbefonten af granit. Altertavlen er malet af Roed.

I sognet har ligget den store „kærligsten“ som djævelen efter sagnet kastede efter Højelse Kirke.



INDHOLD

	Side
I. Hedeboegnen i fortid og nutid	5
II. Hedebosyning og Hedeboegnens gamle dragter ..	20
III. Thorsbro	26
IV. Gjeddesdal, Benzonsdal og Barfredshøj	30
V. Glostrup	41
VI. Taastrup	79
VII. Hedehusene	105
VIII. Sognene	135
