



Dette værk er downloadet fra Danskernes Historie Online

Danskernes Historie Online er Danmarks største digitaliseringsprojekt af litteratur inden for emner som personalhistorie, lokalhistorie og slægtsforskning. Biblioteket hører under den almennyttige forening Danske Slægtsforskere. Vi bevarer vores fælles kulturarv, digitaliserer den og stiller den til rådighed for alle interesserede.

Støt vores arbejde – Bliv sponsor

Som sponsor i biblioteket opnår du en række fordele. Læs mere om fordele og sponsorat her: <https://slaegtsbibliotek.dk/sponsorat>

Ophavsret

Biblioteket indeholder værker både med og uden ophavsret. For værker, som er omfattet af ophavsret, må PDF-filen kun benyttes til personligt brug.

Links

Slægtsforskerens Bibliotek: <https://slaegtsbibliotek.dk>

Danske Slægtsforskere: <https://slaegt.dk>

Årsskrift 2002



Roskildeegnens Slægtsforskerforening

15. årgang

Årsskrift 2002



Roskildeegnens Slægtsforskerforening

15. årgang

Årsskrift 2002

15. årgang

Udgivet af: Roskildeegnens Slægtsforskerforening

**Redaktion: Karna Hansen
Henning Kiilerich**

**på: Forlaget HEROLD
Bjældevej 5
4000 Roskilde
Telefon 4636 9090**

Copyright © 2001: Forlaget HEROLD

1. udgave, 1. oplag

**ISBN 87-89165-03-9
ISSN 0904-1427**

**Enhver form for gengivelse fra dette skrift
må kun ske med angivelse af kilden.**

Indhold

Indhold	3
Før og nu	4
Jens V. Olsen	
Johan Gotfried Ingermann.....	6
Jette Stoltenberg	
Kunne de læse og skrive?	16
Henning Kiilerich	
Slægtsforskertræf 2002	21
Karna Hansen	
Årsberetning.....	25
Kit Bisgård	
Bestyrelsen.....	27
Foreningens hjemmeside på Internettet:.....	27

Før og nu

Foreningen har skiftet navn

af Jens V. Olsen

Ved generalforsamlingen i maj 2001 fik foreningen et nyt navn:

*Roskildeegnens
Slægtsforskerforening*

Det gamle navn "*Roskildeegnens Selskab for Genealogi og Personalhistorie*" var blevet udtidssvarende og for besværligt at huske. Det blev derfor efter generalforsamlingen i maj 2000 besluttet, at vi skulle have et nyt og mindre kompliceret navn, og foreningens medlemmer blev opfordret til at komme med forslag til næste års generalforsamling.

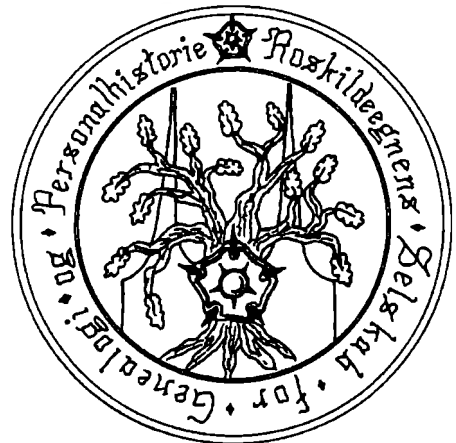
Bestyrelsen fremlagde i maj 2001 det mere mundrette forslag: "*Roskildeegnens Slægtsforskerforening*", som blev vedtaget.

Det lange og komplicerede navn var blevet valgt ved foreningens stiftelse i efteråret 1983, delvis inspireret af navnet "*Samfundet for dansk genealogi og Personalhistorie*".

Det var vigtigt for stifterne at fremhæve slægtsforskningens primære elementer: genealogien og personalhistorien, således som det også ses i foreningens vedtægter: §2 "*Selskabets formål er at vække og vedligeholde interessen for det genealogiske og perso-*

nalhistoriske studium på Roskildeegnen ..."

Selskabet fik sit bomærke i 1985 - det ses her:



Imidlertid indgår det gamle navn i bomærkets rand, hvorfor der måtte laves et nyt.

I efteråret 2001 udskrev bestyrelsen en konkurrence om et nyt bomærke, der passede til foreningens nye navn og ved mødet i november 2001 afslørede formanden bestyrelsens valg af afløser.

Jens V. Olsen, der havde lavet det oprindelige bomærke, havde indsendt en revideret udgave, hvor bl.a. randteksten var erstattet med foreningens nye

navn i en mere kraftig skrifttype, og det blev valgt.

Det nye bomærke i streg-udgave ses her:



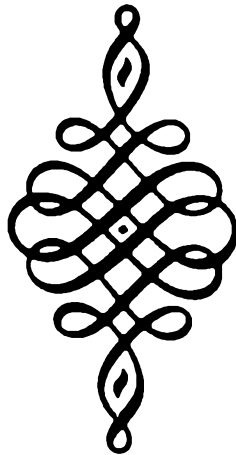
En farvelagt udgave af såvel det gamle, som det nye bomærke kan ses på websiden:

<http://home6.inet.tele.dk/jvo/rsgp/foerognu.htm>

Ved klik på et af bomærkerne dér ses en stor udgave med følgende beskrivelse:

På en blå baggrund, en hvid silhouet af Roskilde Domkirkes hovedtårne, hvorpå et brunt egetræ med grønne blade, belagt med en rød rose forsænket 1/3 under midten.

Domkirken symboliserer foreningens hjemsted. Egetræet symboliserer foreningens interesseområde slægten og slægtsforskningen, medens rosen repræsenterer Roskilde Amt, der er vort virkeområde.



Johan Gotfried Ingermann

Skarpretter i Roskilde (1760-1804)

Af Jette Stoltenberg

I 1787 hed skarpretteren i Roskilde Johan Gotfried INGERMANN. Han var født omkr. 1730 ved Nykøbing Falster, hvor hans forældre skarpretter Johan Poul INGERMANN (+ 1754) og dennes hustru Anne Marie Puhan, boede i skarpretterboligen i Kraghave, lidt nord for Nykøbing.

Som så mange af datidens skarprettere stammede INGERMANNs forfædre fra Tyskland. Således var hans morforældre skarpretterfolk i Colberg i Pommeren. Derfra har hans mor sikkert haft sit kendskab til lægekunsten, for efter mandens død

fik hun i 1759 bevilling til at behandle kirurgiske tilfælde, når ingen kirurg var for hånden.

Skarprettere giftede sig, som regel, inden for deres egne rækker. Erhvervet blev i familien. Ofte var skarpretter-stillingen arvelig, og hvis ikke lige der var en søn til at overtage, tyede man til nevøer, som INGERMANN selv, og igen her i 1787, hvor han har sin søsters søn Niels Rasmussen i "lære" som skarpretter og igen her, som så mange andre steder, opstod der hele skarpretterdynastier.

Johan Ludwig Witz Mülhausen ∞ N.N.
Indvandret fra Pommeren
Skarpretter <1660 i Oldeslohe

Johan Christian Puhan ∞ Dorothea Mühlhausen
Skarpretter i Colberg/Pommeren 1720-30

Johan Paulli Ingermann ∞ Anna Maria Puhan
Skarpretter i Nykøbing F.
Beboer skarpretterboligen i Kraghave

Christian Hansen Berg ∞ Sibille Sophie Mathiasdatter
Grovsmed i Roskilde

Johan Gotfred Ingermann ∞ Anne Marie Christensdatter Berg
Skarpretter i Roskilde

Fandtes der ingen "Tronfølger" efter en afdød mestermand, var det dog ikke ualmindeligt, at enken søgte om at fortsætte "forretningen", enten for sig selv eller ved hjælp af en svend, og en sådan kvinde var et fristende parti for "løse" og ledige skarprettere, som med hendes hånd kunde vinde indpas i embedet.

INGERMANN overtog således embedet i Roskilde efter sin morbroder Christian Ernst Puhan (□ 1760 i Roskilde), da han og hans kone Margrethe Hansdatter Schlimming (□ 1755 i Roskilde) ingen børn havde, og den 23. april 1762 købte INGERMANN tillige huset i Skomagergade efter morbroderen (huset havde været skarpretterbolig siden 1719). Han købte det af sin mor, der nu sad som enke i Nykøbing Falster og morbroderens nevø (Ernst Reeberg), der var skarpretter i Næstved (de var de egentlige arvinger efter Puhan).

Han gav 500,00 Rdl. for det. Det var på 9 fag til gaden og 24 fag til gården. INGERMANN havde arvet en del af de mest værdifulde guld- og sølvting samt to tyske lægebøger tilligemed en hel del salme- og bønnebøger, en billedbibel og en tysk geografi.

Bødlen var en travlt beskæftiget mand. Han måtte ikke alene kunne hænge, halshugge med sværd og økse, partere og lægge på hjul og stejle, brænde på bål,

begrave kvinder levende og drukne dem i en sæk, men han måtte også kunne radbrække, kagstryge, afhugge hånd eller fingre, skære næse, øre eller tunge af, knibe med glødende tænger, brændemærke, sætte i gabestok og halsjern, anvende torturedskaber, foretage hekseprøver, piske horer og skøger ud af byen, vise dømtede ud af byen og herredet, brænde paskviller (smædeskrivere) og slå navn på galgen, nedskære og begrave selvmordere. Men ikke nok med det, han skulle med rakkernes hjælp sørge for gadernes renholdelse og bortførslen fra "hemmeligheder", feje skorstene, skaffe ådsler bort og flå og nedgrave dem, samt indfange og dræbe løse hunde og svin i gaderne. Og som bierhverv tilkom det ham desuden at tilberede menneske- og hundefedt samt remme af menneskehud.

En ændring i bødlernes stilling her i landet skete først omkring enevældens indførelse. På dette tidspunkt blev det de kgl. embedsmænd, der skulle ansættes af stiftamtmandene, og samtidig blev bødlernes antal kraftigt reduceret og den enkeltes virkeområde tilsvarende udvidet, så et "bøddeldømme" kom til at omfatte store dele af landet, og bødlen havde sit "hovedkvarter" i distriktets vigtigste by. På dette tidspunkt var det også, man gik fra at kalde ham bøddel til rettelig at kalde ham skarpretter.



Som skarpretter var han den mest dominerende skikkelse i ældre tiders retsfuldbyrdelse, hvad der var betegnelsen for den person, der eksekverede de talrige livs- og legemsstraffe, og som dominerede lovgivningen i ældre tid; men mens bødlen ikke blot skulle henrette folk og virke i torturkamrene, brændemærke og stryge til kagen, så havde skarpretteren kun til opgave at halsbugge med sværd eller økse.

Her i Danmark synes man dog at have set på skarpretteren på samme måde som på bødlen, og de to udtryk er blevet brugt i flæng.

Man skulle ikke mene, at han, med alle disse "arbejdsbyrder", overhovedet kunne have mange ledige stunder, men ejendommeligt nok anvendte han den tid, han havde tilovers til også at helbrede bl.a., de sår han selv havde forvoldt.

INGERMANN, havde allerede 10. december 1761 fået bestillingen af stiftamtmanden og var blevet medhjælper hos sin morbror, men nu, efter morbroderens død, blev dette protokolleret af byfogeden, og han efterfulgte ham således i embedet. Bestillingen omfattede Frederiksborg, Kronborg, Kalundborg, Sæbygaard, Dragsholm og Roskilde amter med de heri værende købstæder samt Holbæk og Køge.

Han var en lille original halv tysk og hel gammel mand, ellers ganske reputeerlig (agtet), sang tyske salmer morgen og aften, holdt heste og vogn, hvormed han drog landet rundt og krævede mestermandspenge.

At erhvervet gav gode penge til skarpretteren ses tydeligt af de takster, der på forhånd var fastsatte, foruden den faste årløn, der var en bestemt del fra byens kasse, som han erhvervede, og fra gammel tid havde han ret til at opkræve et lille beløb af hver ejendom i sit distrikt, men i 1790 blev det bestemt, at byens kasse skulle udrede denne betaling, men det afholdt dog ikke INGERMANN fra stadig at tage rundt til byens borgere for at

opkræve de såkaldte mestermandspenge, men det blev der i 1792 sat en definitiv stopper for, da byens borgere klagede deres nød til magistraten, som indkaldte INGERMANN på rådstuen til forhør, hvor han måtte gå til bekendelse. Det endte dog kun med en alvorlig advarsel, så INGERMANN må siges at være billigt sluppet.

Taxterne

For et hoved med sværd at afhugge	10 dlr.
For et hoved med økse at afhugge	8 dlr.
For en hånd eller finger at afhugge	4 dlr.
Et hoved og en hånd at sætte på stjele for hver 2	4 dlr.
For at lægge	10 dlr.
For en af galgen at nedtage	4 dlr.
For en hel krop at lægge på stjele og hjul	7 dlr.
For en af såkaldte arme og ben i stykker og lægge på stjele	14 dlr.
For en krop at nedgrave i jorden	3 dlr.
For en død krop at udføre af by	2 dlr.
For en af partierne og lægge på stjele	12 dlr.
For hvert kneb med glovade nænger	2 dlr.
For at brændemærke	4 dlr.
For kapstrykning	5 dlr.
For at pikkes af byen	7 dlr.
For at vise af byen og berødet	4 dlr.
For at brænde en krop	10 dlr.
For at brænde pasquiller eller andet deslige	3 dlr.
For at såkaldt navn på galgen	2 dlr.

Han havde for resten også lidt avling, hans vigtigste næring var kvaksalveriet, og dette var herefter hans hovedindtægtskilde. Han samlede og tørrede urter, hestepærer og mange forskellige slags rødder, hvorefter han fremstillede "drikke", og når bønderbørnene fik denne ind, efter at den havde løbet ned ad øksen, som han brugte til håndhævelse af sit embede, tre torsdage, så kom de dem ufejlbarlig

af deres "skæver", sådan hed alle mulige børnesygdomme. Drikken var altid den samme, men når folk kom og skulle kureres, blev den til forskellige drikke, og den fik først sin virkning og fulde kraft, når man indtog den 3 torsdage i træk. Mangen en torsdag har hele gården i Skomagergade været fuld af vogne, og stuen af skrigende unger - og hylderne - ja, de var ofte fulde af oste, æg, smør, ja sågar af slagtede gæs og en enkelt pattegris tilligemed. Man betalte i naturalier.

INGERMANN havde altså været i Roskilde siden 1751 og var forblevet ugift, til han i 1777 ægtede Anne Marie. Hun var næstældste datter af grovsmeden Christian Hansen Berg i Roskilde. Hun var født i Roskilde 1751, og var således noget yngre end INGERMANN.

De fleste sværd siges at være fremstillet i den tyske by Solingen, men mon ikke grovsmeden har været mester for en del af skarpretterens "værktøjer", og derfor har hans datter sikkert været et passende parti for INGERMANN.

Ham, der sleb sværdet kaldtes for en "Sverdfeger", han var håndværker, der beskæftigede sig med fremstilling og færdiggørelse af sværd og kårder. Han arbejdede både i jern og metallegeringer. Oprindeligt hørte han med til smedelavene, men 1656 fik de deres eget lav, så om grovsmeden måske har foretaget dette arbejde for INGERMANN er

usikkert, men er dog alligevel nærliggende at tro på.

Regning

1) For Delinquenten Peder Andersen at knibe med gloende Tænger 5 Gange tilkommer mig efter kgl. allemaadigste Rescript af 12/2 1698 for hver gang 2 Rdl.	10 Rdl.
Ligeledes for Hans Hoved med Øxe at Afhugge	8 "
For Haanden at afhugge	4 "
For Hoved, Hånd og Krop at lægge paa Stejle	11 "
2) For Delinquenten Niels.Jacobsens Hånd og Hoved med Øxe at afhugge	12 "
og Hoved, Haand og Krop at lægge paa Stejle	11 "
3) For Delinquenten Hans Villumsens Hoved med Øxe at afhugge og Hoved at sætte paa Stejle samt Kroppen i Jorden at nedlægge	13 "
er	<hr/> 69 Rdl.
	=====

Ovennævnte tredsindstyve og ni Rigsdaler er mig rigtig betalt, hvorfor quitteres.

Roskilde, dend 13 April 1768

J. G. Ingermann

INGERMANN har nok heller ikke kunnet få øjnene fra grovsmedens kønne datter, som hun garanteret har været. Han var efterhånden blevet 47 år og hans unge tilkommende altså 26, og det var vel på tide, han giftede sig, hvis han skulle have sig nogle arvinger. Som mange familier dengang fik INGERMANN da også en del børn, men som desværre døde små, og ved hans død var der kun een datter, der havde overlevet og var blevet 16 år.

Som skik og brug - på den tid - blev deres vielse foretaget i hjemmet af sognepræst Christopher Scultz, og som det også

var skik og brug, havde man ingen gardiner for vinduerne og derfor kom det til optøjer og tumulter udenfor på gaden, da pøbelen sloges om at komme til at se ind ad vinduerne til ceremonien.

Også grovsmeden boede i Skomagergade, hvor de fleste håndværkere i Roskilde boede på dette tidspunkt, så da INGERMANN og Anne Marie var blevet gift, flyttede hun derfor ikke langt væk hjemmefra, men havde stadig sin egen familie på tæt hold, og den 1. juni 1787 har de da også været til bryllup hos hendes søster længere henne i

gaden. Hun blev gift med bageren August Georg Bruns.

At INGERMANN har været en "populær" person, ses tydeligt af hans omgangskreds. Den talte bl.a. købmændene Johan Jacob Aarestrup, Jens Pallesen Obel og Erich Hansen Leerbech, papirfabrikanten Johan Conrad Bonaker, post- & vognmesteren Ole Andersen Zimmer, vognmanden Jacob Elsberg, bageren Johan Jacobsen, skomageren Lars Johansen og farveren Mogens Nielsen foruden hele hans smedevigerfamilie.

Men bare det, at han også havde tilladelse til, efter mesterprøve, at være i besiddelse af skarpe våben, satte ham højest i herakiet som en standsmæssig person; han var øvrighedens fuldmægtig.

Indtil 1866 blev strafferetten i Danmark udøvet på grundlag af Christian den V's Danske Lov fra 1683. 50 forskellige forbrydelser var belagt med dødsstraf.

Når den dødsdømte skulle henrettes, blev han anbragt på skafottet med ansigtet nedad. Øksen skulle ramme i nakken mellem to bøjler, der forhindrede den dømte i at rejse sig.

Med sin korte kjole og blå fløjls-hue tog Ingermann sig også meget vigtig ud, men det siges dog, at han var den, der nærrede almuens overtro aller mest, og var selv meget vankundig og overtroisk.

I huset fandtes et indbygget skab, hvor han opbevarede sine redskaber: økserne og sværdet, og han troede selv fuldt og fast på, at de på forhånd vidste, hvornår de skulle i brug og indtjene fra 10 á 15 Rdl. til deres ejermand. Stod der en eksekution for døren, klirrede de inde i skabet.

På et tidspunkt blev Sjælland opdelt i kun 2 distrikter, nemlig Næstved og København, og mestermanden i Roskilde var nu uden arbejde. Det betød dog ikke, at INGERMANN derved blev arbejdsløs og mistede sit gode udkomme, men i den tid han var skarpretter, gik erhvervet meget tilbage, da retspraksis blev noget ændret, og han måtte vinke farvel til sin faste årsindtægt på 292 rdl., men han tjente ikke så lidt ved siden af, på sit kvaksalveri.

INGERMANN døde 74 år gammel i Roskilde den 18. maj 1804 om eftermiddagen og blev begravet på Domkirkegårdens søndre side.

Efter hans død søgte enken først om at måtte hensidde i uskiftet bo, hvilket blev efterkommet og dernæst søgte hun om at måtte videreføre "firmaet" og beholde "embedsjorden". Det var dog ikke meningen, at hun selv skulle svinge øksen. Hun skulle akkordere (blive enig) med skarpretter Mühlhausen i København (således at han trådte til, når der var brug for en skarpretter). Det var i øvrigt ham, der i 1772 henrettede Struense og Brandt. Byen støttede hende i hendes andragende, som blev

godkendt, og hun fortsatte således sit forehavende til hun 4. april 1808 solgte ejendommen til gørtler Peder Jensen for 1680 Rdl. Hun døde i 1812 som Roskildes sidste indehaver af skarpretterembedet.

Litteratur:

Kristian Carøe: Bøddel og Kirurg, Kbhvn, 1912

J. Komerup: Roskilde i gamle dage

J. Komerup: Fra det gamle Roskilde

Lotte Fang: Det var dengang
Personalhistorisk Tidsskrift
1994:2

ROMU: Årsskrift fra Roskilde Museum

Knud Poulsen: Roskildes skarprettere

Holger Rasmussen: Ret og straf I Danmark

Historisk Samfund for Københavns Amt (1930-1934/1953)

Af Daniel Peter Smiths erindringer

LAK: Nykøbing F. sogn/649

Roskilde Domsogn/270

Folketælling 1787/1801, Skomagergaden

Retsbejtente: Roskilde skøde og panteprotokol (1753-1764) (1806-1815)

Roskilde Byfoged: Skifteprotokol (1789-1809)

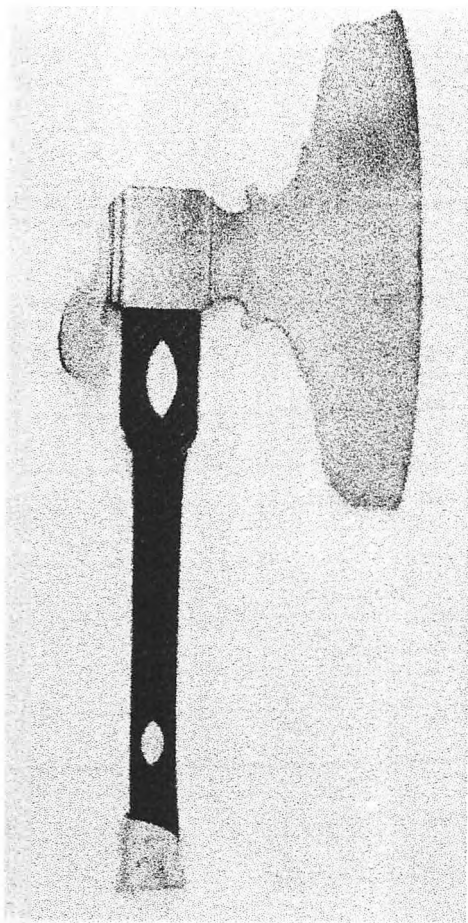
RA.: Danske Kancell:

Extract Protokol (1800-1805)

Roskilde Lokalhistoriske Arkiv

Køge bys sværd. Byer, som ikke havde egen skarpretter, havde ofte eget sværd - f.eks. Køge, hvor det nu findes på museet.





Struense-øksen. En usikker tradition vil vide, at den blev brugt ved hans henrettelse. Ved henrettelsen medførte skarpretteren en blok af massivt træ med udsnit til delinkventens hage og med to jernbøjler til at holde hovedet fast til blokken, når henrettelsen skulle finde sted. (Foto: Nationalmuseet).



SKEMA NR: 1B/1

Side:1:1

SKEMA:1B/1-2 SKEMA:1B/1-3

JOHANN PAULLI INGERMANN	Skarpretter Nykøbing F. 1732 Kraghave	ANNA MARIA PUHAN 1702 COLLBERG
1754		03.01.1775

Sted: Nykøbing F. JEG190

Navn:	DOROTHEA ELISABETH INGERMANN 1723	N.N.	Pige	JOHANN GOTFRED INGERMANN <1732>	N.N.	N.N.	CHRISTIANE SALOME INGERMANN
Sted:							NYKØBING F.
Hj. -							27.01.1741
Vacc:							
Sted:							
-	30.10.1754			06.08.1777 ROSKILDE			
Med.:	Skrædder BERTEL GOTTFRIED MÖRLHAUSEN		RASMUS	ANNE MARIE CHR.Dt. BERG (1751-1812)			Skarpretter JOHANNES ROLM +<1804
+ □	19.04.1781			16.05.1804			

Sted: Nykøbing F.

Roskilde

Fort: SKEMA:1B/1a

SKEMA:1B/1c SKEMA:1

SKEMA:1B/1g

1 barn 1 søn 4 børn

Sogn: LAK:Nykøbing F./649

Roskilde Byfoged: Skifteprotokol (1789-1809)

FKT.: (Ingen mulige som familie)

Lægd:

Opl: Roskilde Lokalhistoriske Arkiv

Litt: ROMU: Årsskrift fra Roskilde Museum

Personalhistorisk Tidsskrift 1994/2

DATE: 07.05.1985

Seth @bUtasky

NB: Ingermann - og særlig konen - var lægekyndige.
De skulle have 7 børn (1723-41): (4 piger og 3 drenge).

DATO: 24.03.2002

SKEMA NR.: 1B1-4

Side:1:1

SKEMA:1B/1

SKEMA:1B

* JOHAN GOTTFRIED INGERMANN <1730>	Skarpretter 1760-1804	ANNE MARIE CHR.Dt. BERG 30.07.1751 ROSKILDE	
- ROSKILDE:		06.08.177	
+ 16.05.1804	74år	05.01.1812	56år
□ 24.05.1804		09.01.1812	

Sted: Roskilde Roskilde 7304780

Navn:	JOHAN POVEL	JOHAN CHRISTIAN	CHRISTIAN FEDER JOHANSEN	ANNE SOPHIE			
* Sted:	14.05.1778 ROSKILDE	02.11.1781 ROSKILDE	27.06.1784 ROSKILDE	09.07.1788 ROSKILDE			
Hj. ~	22.05.1778	09.11.1781	07.07.1784	19.07.1788			
Vacc:		-	-				
Sted:		-	-				
-		-	-				
Sted:		-	-				
-		-	-				
Med.:		-	-				
+ □	<1787	22.07.1782	18.03.1788	1804>			

Sted: Roskilde Roskilde

Fort:

Sogn: LAK:Roskilde Domsogn/270
Roskilde Skøde- & Panteprotokol (1753-1764/1806-1815)
Roskilde Byfoged: Skifteprotokol (1789-1809)
RA.:Danske Kancelli: Extract Protokol (1800-1805)
FKT.: 1787/1801, Skomagergaden
Lægd:
Oplis: Roskilde Lokalhistoriske Arkiv
Litt: ROMU: Årsskrift fra Roskilde Museum
Personalhistorisk Tidsskrift 1994/2

DATO: 07.05.1985

Sett af: *iv/iz/bary*

NB:

Kunne de læse og skrive?

Af Henning Kiilerich

Der dukker mange spørgsmål op, når man prøver på at beskrive en forfaders levnedsløb. Mange af spørgsmålene drejer sig om dagliglivet, og det er der ikke noteret så meget om i de offentlige protokoller. Men en dag faldt jeg over en protokol, som indeholdt meget andet end det, den officielt var indrettet til.

Jeg søgte oplysninger om min tipitoldemors første mand. Jeg vidste meget om ham. Han var soldat i Kongens Regiment, havde købt et hus med 3 skp. jord, belånt den til dens dobbelte værdi og blev til sidst sat i livsvarigt fængsel som slave i Nyborg fæstning for et overfald, som nok i dag ville have givet et par måneder bag tremmerne. Han døde efter fem år i slaveriet. Da han havde fået sin dom ville min tipoldemor skilles og efter en omvej over biskoppens arkiv fandt jeg via Over- Hof- og Stadsretten ud af, hvilken forbrydelse han havde begået, og at det var sket i et herred langt fra hjemmet. Men hvorfor var han draget så langt bort? Hvis han var ude i lovligt ærinde, havde han vel fået udstedt et pas.

Nu var det så heldigt, at blandt arkivalierne fra Bjerger-Aasum herred på Fyn, hvor han var hjemmehørende, fandtes 2 bind pasprotokoller for tiden

1821-26 og 1826-38. Jeg kunne næppe finde noget pas på ham i disse bøger, for han begik sin forbrydelse i 1818 og fik sin dom i 1819. Alligevel rekvirerede jeg den første protokol, som ifølge registratret også indeholdt en fortegnelse over herredernes beboere i 1817, altså en slags folketælling. Den anden protokol var bagfra anvendt som dødsanmeldelsesprotokol.

Det viste sig, at de seks sidste sider i den første protokol var pasprotokol. Resten af bogen var som anført på første side: "Fortegnelse over Bjerger-Aasum herreders beboere 1817". Jeg fandt ud af, at ved "beboere" skulle forstås de folk, der havde rådighed over hartkorn, altså selvejere og fæstere med jord. Alle andre var ikke nævnt undtagen i Rolsted sogn, hvor man på en særlig liste havde opført husmænd uden jord. Der ud over hørte husmænd uden jord, indsiddere, kvinder, tjenesteydende og børn ikke hjemme blandt "beboere" i denne fortegnelse.

Fortegnelsen indeholdt følgende kolonner:

1. Sogdenes, Byernes, Stedernes og Beboernes Navne.
2. Hartkorn.
3. Ejere eller Fæstere

4. Om de drive Håndværk og hvilket.
5. Hvad Bestilling de have i Sognet.
6. Om de kan læse og skrive.

Især den sidste kolonne fangede min interesse. Her var virkelig en interessant oplysning af personalhistorisk værdi, som ikke fandtes andre steder.

Jeg har ikke gransket, hvad der fik herredsfogden til at foretage en undersøgelse af beboernes boglige dannelse. Om det var en ordre fra højere sted, eller herredsfogdens fornemmelse for, at udviklingen i samfundet især reformerne i skolevæsenet og fattigvæsenet i stigende grad krævede en befolkning med boglig uddannelse. Det kunne jo have sine vanskeligheder, hvis der i fattig- eller skolekommission sad folk, der ikke kunne skrive, og kunne de heller ikke læse, var det da helt galt.

En fortegnelse af denne art indeholder selvfølgelig fejl og en del usikkerhed. I Aasum sogn er kun nævnt Rouglund by, mens Aasum by, der var næsten fire gange så stor, er glemt.

Hvad betyder: "læse og skrive"? Hvor meget kunne de læse, og hvor meget kunne de skrive? Ud for enkelte er anført: "lidet." Det betyder vel, at de kan læse, men kun skrive deres navn og lignende. Et "ja" ud for en person betyder vel, at vedkommende kan både læse og skrive nok til at kunne forme sætninger. Når intet er anført i

denne kolonne, kan vedkommende måske godt læse, men ikke skrive. Fortegnelsen giver derfor ikke et billede af, hvor mange der kunne læse, men den giver et ret godt billede af, hvor mange og hvem, der kunne skrive. Præsteboligen og degneboligen nævnes altid, men uden navne og kommentarer. I et sognene er dog nævnt en person "Degnen Kiær", som ikke kan skrive.

Fortegnelsen viser også, at man udmærket kunne have et offentligt embede som oldermand, hegnsynsmand, ja endog stævningsmand uden at kunne skrive. Kunne man skrive var alle embeder åbne, som for eksempel for Peder Corneliussen i Davinde, der sad som fæster på 7 tdr. og 4 skp. hartkorn. Han var både sognefoged, lægdsmand, brandfoged, stævningsmand og præstens medhjælper.

På næste side er et eksempel på fortegnelsen fra Kølstrup sogn, Kølstrup by:

Der er ret store udsving imellem sognenes antal af skrivende beboere. Om det skyldes tidligere dygtige eller mindre dygtige lærere eller de enkelte listeføreres vurdering af en persons skrivefærdigheder er uvist, for det er næppe én mand, der har foretaget undersøgelsen i hele herredet. Det kunne være præsterne.

Men undersøgelsen viser, at i Bjerge-Aasum herred kunne 20% af befolkningen (med rådighed over hartkorn) skrive. Det har dog

Sognenes, Byernes, Stedernes og Beboernes Navne	Hartkorn	Ejere eller Fæstere	Om de drive Håndværk og hvilket	Hvad Bestilling de have i Sognet	Om de kan skrive og læse
Præstegaarden					
Degneboligen					
Peder Nielsen	6.6.2.0	Eier	-	Brandfoged	Ja
Niels Jørgensen	6.6.2.0	Do	-	Oldermand	-
Jens Nielsen	3.-.-.½	Do	-	-	Ja
Niels Nielsen	2.-.2.1/7	Do	-	-	Ja
Lars Larsen	1.6.2.6/7	Do	-	-	-
Søren Larsen	6.3.2.1/6	Do	-	-	-
Henrich Rasmussen	0.3.0.0	Do	Bødker	-	Ja
Hans Olsen	3.2.1.13/16	Fæster	-	-	-
Frederik Pedersen	3.2.1.13/16	Do	-	-	-
Rasmus Pedersen	3.2.1.13/16	Do	-	-	-
Peder Andersen	3.2.1.13/16	Do	-	-	-
Niels Larsen	0.3.0.0	Do	Murer	-	-
Frederik Simonsen	0.3.0.0	Do	-	-	-
Hans Jørgensen	0.3.0.0	Do	-	-	-
Morten Madsen	0.3.0.0	Do	Væver	-	-
Ole Pedersen	0.3.0.0	Do	-	-	-
Hans Rasmussen	0.3.0.0	Do	Tømmermand	-	-
Peder Andersen	0.3.0.0	Do	Væver	-	-

Her er en summarisk opgørelse for hele Bjerge-Aasum herreder:

Sogn	Antal beboere	Kan læse og skrive	%
Marslev	69	10	14
Birkende	50	4	8
Rynkeby	90	22	24
Revninge	39	4	10
Drigstrup	62	18	29
Munkebo	84	26	31
Kiølstrup	123	31	25
Agedrup	66	5	7
Aasum	10	2	20
Seden	33	1	3
Fraugde	151	30	20
Allerup	49	16	33
Højby	47	8	17
Nørre Lyndelse	138	17	12
Søndersøby	39	11	28
Næraa	73	5	7
Davinde	29	6	21
Rolsted	71	14	20
Rønninge	72	30	42
I alt	1295	260	20

større betydning for slægtsforskere med forfædre i Bjerge-Aasum herreder, at her er en fortegnelse fra 1817 med 1295 navngivne personers skrivefærdighed.

Da fortegnelsen angiver hvilke personer, der driver håndværk, kan det være interessant at se, hvordan det stod til med deres skrivefærdigheder. Disse landhåndværkere var som regel husmænd, der ernærede sig som daglejere, men tillige havde opøvet sig i et håndværk, som der var brug for i landsbyerne. Nærlæser man folketællingerne vil man opdage, at en husmand godt

kan optræde med skiftende håndværk som for eksempel hørsvinger i én folketælling og som murer i den næste. Som regel holdt de sig dog til kun ét håndværk.

Blandt disse håndværkere er skrivefærdigheden næsten dobbelt så stor, som blandt beboerne som helhed. Om man kan udlede noget deraf, må være op til den enkelte læser.

Det er interessant at se det store antal vævere, der var i herredet. Da dette fag også var kvindefag, må antallet af vævere i herredet have været ganske betydelig.

Skema over landhåndværkernes læsefærdighed:

Håndværk	Antal i herrederne	Kunne læse og skrive	Procent
Væver	55	12	22
Smed	33	12	36
Bødker	20	5	25
Tømmermand	20	8	40
Hjulmand	18	9	50
Skrædder	11	3	27
Snedker	10	4	40
Sømand/Skipper	9	6	67
Møller	8	4	50
Træskomand	7	1	14
Murer	6	3	50
Skomager	4	1	25
Fisker	4	0	0
Vejpikør/stenkløver	3	1	33
Kurvemager	2	0	0
Rokkedrejer	2	2	100
Slagter	2	1	50
Kromand	2	2	100
Gartner	1	0	0
Postbefordrer	1	1	100
Skytte	1	1	100
Skovfoged	1	1	100
I alt	220	77	35

I øvrigt fandt jeg fra listen ud af, at den mand, jeg eftersøgte, var bødker, og han kunne læse og skrive. Flere af mine forfædre er også nævnt i listen, bl.a. en smed, som jeg i forvejen vidste

kunne skrive. Han søgte engang at få sin søn optaget som elev i Landhusholdningsselskabet. Jeg fandt hans ansøgning i selskabets arkiv, men det er jo en ganske anden historie.

Slægtsforskertræf 2002

Af Kama Hansen

I en del år har der været afholdt slægtsforskertræf hvert andet år forskellige steder i landet, fortrinsvis i Jylland. Det har været afholdt i København en enkelt gang for nogle år siden, så nu syntes vi, det var på tide, at der blev afholdt et træf på Sjælland. I begyndelsen af 2001 kontaktede Roskildeegnens Slægtsforskerforening nogle af naboforeningerne for at høre, om der var en eller flere af disse foreninger, der ville gå sammen med os om at arrangere træffet i 2002. Resultatet blev, at Sydkystens Slægthistoriske Forening i Greve var interesseret. Sammen med tre medlemmer fra denne forening gik bestyrelsen for Roskildeegnens Slægtsforskerforening derfor straks i gang med at forberede træffet.

På det første planlægningsmøde den 6/2 2001 blev flere muligheder for egnede lokaler drøftet, hvorefter det blev besluttet, at træffet skulle holdes på Roskilde Katedralskole, hvor vi kunne få lokaler til en rimelig pris. Vi delte os op i nogle grupper, som fik hver sin opgave – eller opgaver. Der var nok at tage fat på.

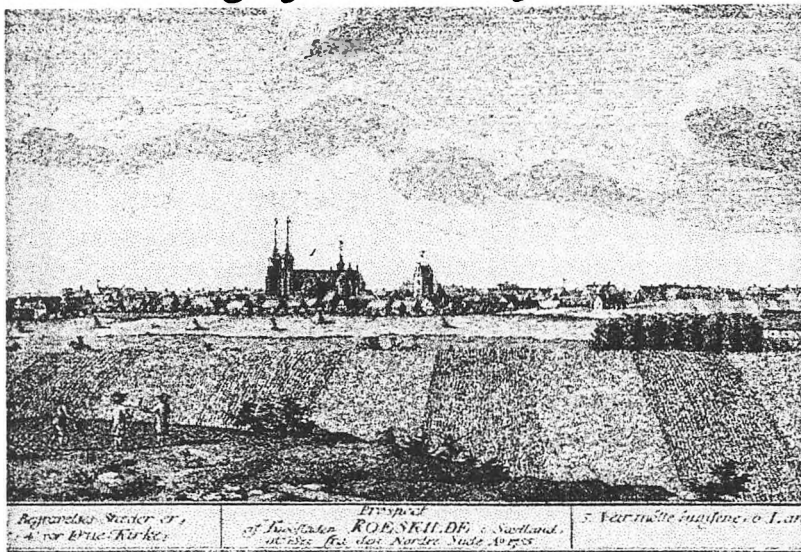
Da tidspunkt og pris for deltagelse var på plads, kunne vi gå i gang med at lave en plakat til

ophængning på arkiver og biblioteker. Jens V. Olsen stod for træffets hjemmeside på internettet, som da også har været godt besøgt.

Tilmeldingsskemaer skulle udarbejdes så tidligt, at de kunne komme med i juli-nummeret af Slægten. Aftaler med foredragsholdere skulle også være på plads. Vi fik tilsagn fra Erik Kann og Birgit Løgstrup om henholdsvis "Hvor finder jeg noget om ...?" og "Slægtsforskning i Danske Kancellier". Skulle vi på træfdagen stå i den situation, at en af foredragsholderne var blevet forhindret i at komme, var vi nødt til at alliere os med en, der kunne træde til med et foredrag i sidste øjeblik. Det faldt også på plads, men det blev heldigvis ikke nødvendigt at gøre brug af det.

Katalogets udformning blev gennemgået, der blev lavet aftaler med annoncører og udstillere, og der blev indhentet tilbud fra forskellige leverandører af sandwich til frokosten. Pedellen på katedralskolen ville stå for morgenmaden, og da budgettet kunne bære det også for hjemmebagt kage til eftermiddagskaffen. Budgettet var også noget, der blev drøftet indgående. Hvor lå den nedre grænse for antal af deltagere, for at regnskabet kunne

Slægtsforskertræf 2002



Lørdag den 13. april 2002 kl. 9-17.

Roskilde Katedralskole, Holbækvej 59, Roskilde.

Deltagergebyr 200 kr.

Hjemmeside: <http://home6.inet.tele.dk/jvo/rsgp/traef>

Tilmelding

Else Gluud, Digetofte 40, 2690 Karlslunde

Tlf.: + 45 4616 1240

eller E-mail: else-gluud@mail.tele.dk

Arrangører:

Roskildeegnens Slægtsforskerforening samt

Syddkystens Slægtshistoriske Forening i Greve.

balancere? Der rejste sig utallige spørgsmål undervejs, men det hjalp betydeligt på budgettet, at vi fik 5000 kr. fra Nordea Danmark fonden.

De første tilmeldinger indløb få dage efter Slægtens udgivelse; det lovede godt. Men tiden gik, vi nærmede os sidste frist for tilmelding. Der var ikke kommet mange; skulle vi virkelig aflyse? Var tiden løbet fra afholdelse af et landsdækkende træf? Disse tanker meldte sig hos os. Men så kom der skred i tilmeldingerne, og efter få dage kunne regnskabet sagtens balancere. Der indkom stadig flere skemaer, også efter fristens udløb, hvoraf de fleste dog kunne nå at komme med i kataloget, der skulle være klar til udsendelse senest 1. marts. Tilmeldinger efter katalogets udformning kom ikke med, men op til kort tid før træffets afholdelse fik de lov til at deltage i træffet. Nogle undrede sig over, at tilmelding skulle ske så tidligt som senest 1. november, men det var nødvendigt, for at kataloget kunne blive færdigt og udsendt i god tid inden træffet. Der skulle indtastes deltagerliste med adresser, telefonnr., evt. e-mail adresser, deltager nr. og en sognefortegnelse, således at deltagerne på forhånd kunne orientere sig om, hvem de eventuelt ville kontakte før og under træffet.

Nu vidste vi, at der var tilmeldt op mod 200, og hvem det var. På dette grundlag kunne vi skrive

kongresmærker, frokostbilletter, navneskilte til bordene osv. Inden vi nåede så langt, havde vi holdt 11 planlægningsmøder, mange gruppemøder og utallige e-mails blev afsendt. Det var en stor hjælp, at man hurtigt kunne sende den samme besked til alle arrangørerne på en gang, spørgsmål kunne stilles, og alle fik det samme svar.

Fredag eftermiddag mødtes vi så på katedralskolen for at stille borde og stole op, sætte bordnumre og navneskilte op, sørge for strøm til dem, der havde ønsket det, og ellers gøre alt klar til den store dag. Lørdag morgen var der kun tilbage at sætte vejskilte op ved rundkørslen, klargøre informationen og checke mikrofon og overhead-projektoren.

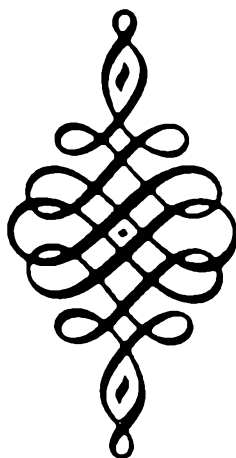
Vi havde lidt sommerfugle i maven, for selv om vi syntes, vi havde taget højde for alt muligt, kunne der jo godt være noget, vi havde overset. Lidt før kl. 9 begyndte deltagerne at ankomme, og de kom i en jævn strøm i løbet af den næste 1½ time. I de sidste dage havde vi fået nogle afbud, mest på grund af opstået sygdom, og nogle ganske få udeblev simpelthen.

Folk fandt hurtigt deres pladser, og udstillerne fik arrangeret deres stande, så man kunne komme og se, hvad de kunne tilbyde af forskellige slægtsforskerprogrammer, billedbehandling, litteratur m.m. Frisk og velopløst mødte også vores

forenings ældste medlem, 90-årige Inger B. Rasmussen, flot klaret. Foredragene blev afviklet programmæssigt, forskere mødtes og udvekslede erfaringer, og nogle var så heldige at finde sammenfald i deres slægter, og som slægtsforsker ved man jo nok, hvilken begejstring det afstedkommer. Andre fandt absolut intet, men så har foredragene forhåbentlig bidraget til, at del-

tagelsen ikke har været forgæves.

I løbet af dagen modtog vi mange tilkendegivelser om et godt arrangement, et flot katalog og mange andre rosende ord, så vi følte, at det havde været slidet værd. Nogle foreslog tilmed, at vi også arrangerede det næste træf i 2004, men det vil vi lade andre om.



Arsberetning

Ved Kit Bisgård

Ved generalforsamlingen d. 9. maj 2001 fik vores forening nyt navn, så den nu hedder Roskildeegnens Slægtsforskerforening og ikke Roskildeegnens Selskab for Genealogi og Personalhistorie. I anledning af forslaget om navneskifte var der en del diskussion på mødet, før det nye navn blev vedtaget.

Jens V. Olsen har tegnet det nye logo, der ligner det gamle, naturligvis bortset fra navnet. Han modtog i den anledning den udsatte præmie på 3 flasker rødvin.

Efter sommerferien indledtes sæsonen d. 6. september med John Thomsen fra DIS-Danmark, der skulle tale om slægtsforskeres brug af internettet. Det var meningen, vi skulle se søgemuligheder på en storskærm, men det blev desværre ikke til noget, idet John Thomsen havde medbragt en nyindkøbt ledning, som ikke kunne bruges til formålet. Han fortalte så bl. a. om slægtsforskerprogrammer.

D. 4. oktober havde vi besøg af Orla Damkjær, arkivar i Rigsarkivet, der gav anvisninger på, hvordan man korrekt kunne identificere kildernes personer. Han er i gang med en phd-afhandling om emnet.

Finn Andersen, konsulent ved Rigsarkivets projektsekretariat: Skifteretsarkivalier, gav os d. 7. november en grundig orientering om skifteretten og gav mange

gode tip, således f.eks., at man skulle være opmærksom på eventuelle pakker i forbindelse med et skifte.

Den 6. december havde vi vores hyggelige julemøde, hvor vi havde god tid til at udveksle erfaringer. Henning Kiilerich havde som sædvanlig bagt en stor julekage, og han læste op af en bog om juleskikke.

Den 9. januar havde vi medlemsmøde, hvor snakken igen gik livligt. Der var 2 indslag: Karna Hansen fortalte om sin forskning i en oldefaders selvmord, og jeg fremviste en slægtsbog, jeg lige havde udgivet, og fortalte om dens opbygning.

Vi havde d. 7. februar besøg af primus motor i Den Møllehistoriske Samling, Bertil Larsen, der har brugt en stor del af sit liv på at indsamle oplysninger om møller i Danmark. Vi fik en masse brugbare oplysninger om møllerne gennem tiden.

D. 13. marts kom Bente Klercke Rasmussen fra Århus for at fortælle om arkivalier vedrørende fæstebønder. Igen et godt foredrag med mange nyttige facts.

Den spændende kulmination på årets arrangementer var det landsdækkende slægtsforskertræf på Roskilde Katedralskole. Det var en forrygende succes, men jeg vil ikke sige mere om

det, da Karna Hansen har skrevet en artikel om det i vores årsskrift.

Om næste sæsons møder kan jeg kort fortælle, at vi begynder i Jyllinge på Fjordmuseet. Det er torsdag d. 12. 9.

Ved det første møde efter jul skal alle fremmødte medvirke ved at fremvise deres egen slægtsforskning. Vi skal deles i mindre grupper.

Vores bestyrelsesmedlem, Esther Andersen, må desværre udgå af bestyrelsen på grund af sygdom. Vi takker for årene i bestyrelsen og ønsker god bedring.

Til SSF's slægtsforskerkursus i begyndelsen af efterårsferien var der så stor søgning, at nogle måtte afvises. Der er ellers plads til mange på Nørgaards Højskole. Dette års kursus d. 11. – 13. oktober hedder: Slægten i lokalsamfundet. Man kan allerede melde sig.

Vi prøvede sidste forår at lave en udflugt til Andelslandsbyen Nyvang ved Holbæk, men der var ikke interesse for den. Vi har derfor ikke nogen udflugt med i programmet i år. Hvis der skulle være interesse for udflugter blandt medlemmerne, må I give os et praj. Vi har jo før lavet flere vel-

besøgte ture til spændende steder.

Vores forening er også andet end møder. Vi har således foreningens interne Hvem Forsker Hvad. I husker forhåbentlig at følge op på den, når I har fundet nyt. Der er vist stadig nogle, der ikke har husket at skrive i hvilke tidsrum, de har aner i de forskellige sogne. Det er nyttigt at have med. Vi skal også følge op på, hvilke mikrokort man har og vil låne ud for en kortere tid.

Flere medlemmer gør et stort arbejde for foreningen. Allerførst skal Henning Kiilerich fremhæves for at skaffe os et sted at være og at lave et stort forarbejde før hvert møde. Karna Hansen er meget flittig som bollebager til møderne, og hun og Henning Kiilerich har det store arbejde med at fremstille vores fortrinlige årsskrift. Tusind tak til jer begge to.

Jens V. Olsen står for hjemmesiden, som jeg et sted har hørt, er den bedste i slægtsforskersammenhæng. I år har han jo også haft arbejdet med Slægtsforskertræffets hjemmeside. Også en stor tak til dig.

Vi er nu 79 medlemmer.

Bestyrelsen

for Roskildeegnens Slægtsforskerforening i
sæsonen 2000/2001

Kit Bisgaard, fmd., Åstoftens 14, Svogerslev, 4000 Roskilde,
tlf. 4638 3514.

E-mail: kitbi@get2net.dk

Flemming Molin, Dronning Ingeborgs Vej 1, 4000 Roskilde,
tlf. 4635 3118.

E-mail: molin@post5.tele.dk

Karna Hansen, sekr., Æblehaven 106 st.th., 4000 Roskilde,
tlf. 4636 1056.

E-mail: karna@email.dk

Niels-Bjarne Kristensen, Dronning Sofiesvej 22, 4000 Roskilde,
tlf. 4635 3773.

E-mail: labenbk@post11.tele.dk

Esther Andersen, Roskildevænge 47 st.th., 4000 Roskilde,
tlf. 4635 3323.

E-mail: esther-soren-andersen@mail.tele.dk

Foreningens hjemmeside på Internettet:

<http://home6.inet.tele.dk/jvo/rsgp>



Herold

ISBN 87-89165-03-9
ISSN 0904-1427