



Danskernes Historie Online

Danske Slægtsforskeres Bibliotek

Dette værk er downloadet fra Danskernes Historie Online

Danskernes Historie Online er Danmarks største digitaliseringsprojekt af litteratur inden for emner som personalhistorie, lokalhistorie og slægtsforskning. Biblioteket hører under den almenyttige forening Danske Slægtsforskere. Vi bevarer vores fælles kulturarv, digitaliserer den og stiller den til rådighed for alle interesserede.

Støt vores arbejde – Bliv sponsor

Som sponsor i biblioteket opnår du en række fordele. Læs mere om fordele og sponsorat her: <https://slaegtsbibliotek.dk/sponsorat>

Ophavsret

Biblioteket indeholder værker både med og uden ophavsret. For værker, som er omfattet af ophavsret, må PDF-filen kun benyttes til personligt brug.

Links

Slægtsforskeres Bibliotek: <https://slaegtsbibliotek.dk>

Danske Slægtsforskere: <https://slaegt.dk>

LOKALKOLORIT

til Ellen B. Danstrup

TIRSDAG DEN 1. APRIL 1986



3 St. af Granit, fjerne Mølsgade ...

Lokalkolorit
til
Ellen B. Danstrup
1. april 1986

Udgivet af Museumsforeningen for Hørsholm og Omegn
med støtte fra Sparekassen SDS' gavefond

Denne lille bog er udgivet i anledning af Ellen Danstrups fratræden som museumsleder ved Hørsholm Egns Museum. Bogen er trykt i 700 eksemplarer.

Omslagsbilledet er reproduceret efter tegning på Rigsarkivet. På bagsiden ses milepæle, der tilskrives Johannes Wiedewelt. Forsiden viser forslag til erstatningspæle i granit.

»Lokalkolorit til Ellen B. Danstrup« er tilrettelagt, reproduceret og trykt hos Strandberg Bogtryk/Offset a.s.

Indhold

<i>Tak fra FOF</i>	<i>side</i>	4
<i>Ellen Danstrup og Hørsholm Egns Museum</i>		5
<i>Roar Skovmand: Mathildehøj</i>		7
<i>Torben Topsøe-Jensen: Milepælen ved Hørsholm Egns Museum</i>		13
<i>Claus M. Smidt: Hørsholm-præsten der ville have sundudsigt</i>		17
<i>P. Chr. Nielsen: Oprettelsen af fuglereservatet på Rungstedlund</i>		23
<i>Inger Nielsen: Om Johannes Ewald</i>		29

Med hilsen fra

Hørsholm Bibliotek

Frederiksborg Amts Museumsråd

Folkeligt Oplysningsforbund i Hørsholm

Museumsforeningen for Hørsholm og Omegn

og fra

Inger Nielsen, P. Chr. Nielsen, Roar Skoumand,

Claus M. Smidt og Torben Topsøe-Jensen



Ellen B. Danstrup

Leder af Hørsholm Egnsmuseum

1981–1986

På opdagelse i Hørsholms lokalhistorie

I 1978 opfordrede Nationalmuseet de folkeoplysende organisationer, herunder Folkeligt Oplysnings Forbund til at ansøre interessen for indsamling af iagttagelser og beskrivelser af den forandring, industrialiseringen har skabt i vort samfund gennem de sidste 100 år. FOF i Hørsholm havde det held, at Ellen B. Danstrup påtog sig at lede nogle studiekredse om emnet.

Projektet fik et overvældende udbytterigt forløb, dels fordi mange af deltagerne havde meget på hjerte, og dels fordi Ellen Danstrup fik de mange båndoptagelser og skriftlige beretninger kædet sammen til et hele af blivende værdi til belysning af Hørsholms udviklingshistorie. Ellen Danstrup bidrog til at skabe en fornøjelig atmosfære, der animerede deltagerne til at berette om 50–60 år gamle oplevelser fra skolegang, lærepladser, familie- og foreningsliv, festligheder m.v.

FOF i Hørsholm markerede sit 25 års jubilæum ved at udgive uddrag af det prægtige materiale fra undervisningen i bogen »Livet i det gamle Hørsholm«, 1979.

Ellen Danstrups egnsvandring har gennem årene været en stærkt motiverende form for lokalhistorie. Intet overgår oplevelsen af at være på stedet, hvor begivenheden skete, høre forhistorien, komme i snak om kendsgerningerne, gætte lidt – lære noget – herligt! På kryds og tværs af veje og pladser, ind og ud af bygninger, op og ned ad trapper har FOF-deltagerne vandret med Ellen Danstrup som den energiske guide.

I forbindelse med forarbejder til egnsvandringerne skrev Ellen Danstrup en del af sine »lokalkoloritter«, der danner grundlaget for FOF's næste bog af Ellen Danstrup: »På opdagelse i Hørsholms lokalhistorie«, 1984.

De to bøger blev udgivet af FOF, som her har fået lejlighed til at yde et synligt bevis på, hvorledes folkeoplysning, kultur- og egns historie går godt i spænd sammen – når emnerne lægges i de rette hænder.

Når man ved noget om fortiden på en egn, om de mennesker, der har beboet den, og om de forhold, de har levet under, får man større forståelse for de vilkår, ens samtid giver.

Ellen Danstrups utrættelige videbegær, forsken og personlige begejstring har givet lyttere og læsere lyst og energi til at gå videre, har sat noget i gang – og det er kunsten!

Ellen B. Danstrup og Hørsholm Egnsmuseum

Ellen Danstrup har boet i Hørsholm kommune siden sin barndom. Senere i livet førte hendes interesse for borgernes ve og vel til en plads i byens råd, valgt af Det radikale Venstre. I 1974 blev hun af kommunalbestyrelsen valgt til bestyrelsesmedlem af Hørsholm Egnsmuseum. Med begejstring gik hun op i arbejdet. Hun satte sig grundigt ind i egnens historie, og hun ønskede at dele sin viden med andre og at gøre opmærksom på museet og dets skatte, der var faste punkter i hendes lokalhistoriske kurser. I tilslutning til undervisningen udgav FOF »Livet i det gamle Hørsholm«, 1979, ved Ellen B. Danstrup, der her karakteriseres som en »entusiastisk studie-kredsleder«.

Fra 1976 til 1983 skrev Ellen Danstrup »Lokalkoloritter« til »Ugebladet for Hørsholm og Karlebo«. Det blev til i alt 87 artikler om steder, personer, organisationer og begivenheder. Artiklerne findes på museet og på skolerne i Hørsholm. Et fyldigt udvalg er udgivet af Hørsholm FOF.

I 1979 udgav museumsforeningen »Hørsholm-bogen« ved Ellen B. Danstrup og P. Chr. Nielsen.

Med artikler og bøger og sin levende interesse for museet havde Ellen Danstrup kvalificeret sig til at blive leder af Hørsholm Egnsmuseum, da Torben Topsøe-Jensen trak sig tilbage med udgangen af 1980.

De fem år, Ellen Danstrup har ledet museet, har været en vigtig epoke i museets og museumsforeningens historie. Museet har været ramme om en række særudstillinger: Johs. Ewald, 1981, Heiberg-sommeren, 1982, museets 40 års jubilæum, 1984, og Karen Blixen, 1985. Udstillingerne har som oftest fået en personligt præget kolorit ved Ellen Danstrups stærkt engagerede foredrag om deres emner. Højdepunkterne med hensyn til publikumssucces nåede hendes foredrag, når de blev arrangeret i samarbejde med FOF eller Hørsholm bibliotek, som ved Heiberg- og Karen Blixen-afstenerne.

Ellen Danstrup har ydet en god indsats for Hørsholm Egnsmuseum ved indsamling af materiale om Den militære Klædefabrik i Usserød og ved den forbindelse, der er skabt mellem Hørsholm kommunes skoler og museet.

Der er grund til at takke Ellen Danstrup for de år, hun har virket ved Hørsholm Egnsmuseum. Denne lille bog skal være et synligt og varigt minde herom.

Februar 1986.

P. Chr. Nielsen.

5



6

Mathildehøj, set fra NV. Fot. Lars Scheving, Byhistorisk Arkiv for Søllerød Kommune, februar 1986.

Mathildehøj

Af Roar Skovmand

På Højagervej 11 i Aggershvillekvarteret tæt nord for skovbrynet i Jægersborg Hegn ligger – indeklemt mellem nutidens villaer – en prægtig oldtidshøj, der kaldes *Mathildehøj*. Det eneste sted den er omtalt i den ellers så righoldige Søllerød-litteratur er i en artikel den fremragende amatørrarkæolog, gartner A. Avnholt skrev i Søllerød-bogen, 1945. Her stod:

»Ved Aggershville ligger den store, kendte Mathildehøj, der er anlagt som Udsigtshøj; desværre er den moderne Villabebyggelse groet op om den, saaledes at den næsten er skjult. Den er sikkert en Bronzealders Storchøj, og det synes som om Bronzealderens Folk med Forkærlighed har valgt de Steder, hvorfra der har været den mest storladne Udsigt. Det er meget at beklage, at Villabebyggelsen har faaet Lov til at skjule denne prægtige Høj; det burde i Tide have været forhindret.«¹⁾

Højen har dog ikke været mere »kendt« end at Nationalmuseets direktør, rigsantikvar P. V. Glob, da han for nogle år siden var ved at lave sin bog »Fortidens Spor, Dyrehaven og Jægersborg Hegn«, blev helt overrasket da han blev gjort opmærksom på den. Han fotograferede den og tog den med i sin bog – skønt den faktisk ligger godt hundrede meter nordvest for skovskellet ved Kørom. Den er afbildet i hans bog med underskriften »Caroline Mathildes Høj«.²⁾

Det fremgår af Glob's fotografi at oldtidshøjens jævne kuppel er blevet omdannet til et koncentrisk terrasseanlæg hvis fod er omgivet af symmetrisk anbragte kandelaberlinde, antagelig oprindeligt studsede og klippede. Også på højens top knejser en lind. Hvornår kan denne omdannelse være sket? Anlægget minder påfaldende om Julianehøj ved Jægerspris, også en oldtidshøj som Johannes Wiedewelt i 1776 på arveprins Frederiks befaling omdannede til et terrasseanlæg med symmetrisk beplantning, fornemt restaureret i 1984.³⁾

I Nationalmuseets oldtidsafdelings sognebeskrivelse, affattet af A. P. Madsen i 1899, er terrasseanlægget overhovedet ikke bemærket. I al kort-hed lyder beskrivelsen sådan: »Nr. 44, paa Agershvile, Matr. 1 a: Rund Høi, 25 Meter i Tv., 3,50 M høi. Noget over Foden, en Kreds Høien rundt

af større Træer«. En senere hånd har tilføjet »Mathildehøj«. Det er endvidere oplyst at højen blev fredet i 1934, og endelig er der i 1954 noteret at efter nævnets kendelse er også arealet omkring højen »der er beplantet med Skov« og arealet syd[!] herfor indtil nabogrunden fredet mod bebyggelse og beplantning.⁴⁾

Ingen af arkæologerne, hverken A. P. Madsen, Avnholt eller Glob, har omtalt terrasseanlægget der giver højen sit særpræg. Til det hører også at den sydlige skråning af højen tilhører en naboejendom, og at skellet er markeret ved et højt øst-vestgående stakit tværs over højen. Hovedparten af højen med dens afladede topparti ligger på arkitekterne Inger og Johannes Exners grund. Deres hus i grundens nordøstlige hjørne er nænsomt tilpasset omgivelserne.

Skulle højen have noget med dronning Caroline Mathilde at gøre måtte det stamme fra sommeren 1771 hvor det nærliggende slot, Frydenlund, var grev Struensees og dronningens yndlingsopholdssted i forbindelse med hoffets residens på Hirschholm Slot.

Men en forudsætning for denne antagelses troværdighed måtte være en påvisning af at det areal hvor højen ligger tilhørte Frydenlund i 1771. Det viste sig at det gjorde det.

På et smukt farvelagt kort over Nærum by i Søllerød sogn, udarbejdet »efter høylovlige Danske Kammers Order« i året 1771 af A. Dagenboldt ser man de tætliggende gårde i Nærum by angivet, og de derfra udstrålende stjerneudskiftede marker betegnet med bogstaverne A–K hvortil kommer overdrevet L. I kortets nederste højre hjørne er i et felt ud for disse bogstaver prentet de enkelte lodsejeres navne og deres gårdes tilliggender. Men ud for den største af disse gårde, betegnet med bogstavet I, og med et tilliggende på 150 tønder land er der ikke som ved de andre bogstaver prentet nogen lodsejers navn. Med fint blæk og kursivkalligraferede skrift-tegn står der: »Udlagt til Frydenlund«.⁵⁾

Ser man så efter hvor det til Frydenlund udlagte areal ligger på kortet finder man det nordøst for de stjerneudskiftede lodder, langs »Kongens Dyrehaves« nordhegn, strækkende sig mod øst til landstedet Aggershvides jorder, med grænse ved Kørom, nær det nordøstlige hjørne af Jægersborg Hegn.

Forklaringen på dette korts tilblivelse finder man i grev Struensees kabinetsordrer. Han var den mægtigste mand i landet og havde opnået den sindssyge konge Christian den Syvendes tilladelse til i eget navn at udstede ordrer på kongens vegne. I sommeren 1771 fik han tilkendt titlen geheimekabinetsminister, en hidtil ukendt stilling i dansk forvaltning. I begyndelsen af juni måned 1771 var hoffet forlagt fra Christiansborg til Hirschholm, og herfra udsendte Struensee ordrer om stort og småt til embedskontorerne i hovedstaden.

En ordre af 23. juni til Det danske Kammer – en nyskabt afdeling af Rentekammeret – gik ud på at da dronningen havde købt en bondegård i Nærum og ønskede dens jorder opmålt skulle der rekvireres en landmåler til at udføre dette arbejde på dronningens regning.⁶⁾ To uger senere, den 8. juli 1771, beordrede Struensee kammeret til at kommunikere en promemoria (erindringsskrivelse) fra kastellanen (slotsfogeden) C. Cneiff på Frydenlund. Den gik ud på at han og kaptajn Dagenbolt foretrak at opmåle hele Nærum bys tilliggender i stedet for at nøjes med de arealer dronningen havde købt i Nærum.⁷⁾ – Den 20. juli blev denne bestemmelse højtideligt approberet ved kongelig resolution.⁷⁾

Det er altså denne ordre der på Dagenboldts kort er angivet som årsag til dets udarbejdelse. Højens præcise beliggenhed er ikke angivet på hans kort, men på feltet I's østlige del står skrevet »*Kiøtter Høy Stykkerne*«. Da der ikke ligger eller synes at have ligget nogen anden høj i nærheden må det altså have været højens navn da Caroline Mathilde erhvervede området. Det er ikke et navn denne høj er ene om. Der har været »Kettehøje« både ved Brøndby Strand og ved Hvidovre, og i Aggershøvedskvarteret har man nok hentet det moderne vejnavn »Kettebakken« (der forløber parallelt med Højagervej) fra det gamle kort. Kette betyder indelukke.

Selve højen er ikke omtalt hverken i Struensees kabinetsordrer eller i dronningens kasseregnskaber. Men når man i dag fra højens topflade ser Frydenlunds hovedbygning lyse i solen kun seks hundrede meter borte forstår man at dronningen og Struensee på deres rideture fra Frydenlund til Dyrehaven og Eremitagen måtte komme tæt forbi Kettehøj.

Allerede den 3. juni 1771, inden ankomsten til Hirschholm, havde Struensee afleveret en kabinetsordre til den nyudnævnte hofintendant W. T. Wegener. Den gik ud på at der skulle laves to nøgler, den ene til kastellanen på Frydenlund, den anden til ham selv, »zum Jägersburger Thiergarten«. Udleveringen skulle behørigt meldes til overjægermesteren, Hans Excellence C. C. von Gram, chef for skov- og jagtvæsenet i det danske monarki.⁸⁾ Dronningen har antagelig haft sin egen nøgle, men det må have været en udsøgt fornøjelse for hendes kavalér at kunne stige af hesten og elegant bukkende åbne porten til parken som hun nu havde redet til over egen jord.

Øg mon ikke kabinetsordren af 29. juni til generaladjudanten for landstaten – om at det skulle overlades til kastellanen på Frydenlund at benytte den udsendte kommando som han fandt for godt⁹⁾ – gjorde det muligt at disponere over den nødvendige arbejdskraft til omdannelse af den kuplede Kettehøj til en Mathildehøj med terrasser og træer – uden at der derved kom nye poster på dronningens kasseregnskab, med dets hyppige udgifter til tøj og spil?

Hvad var så meningen med dette terrasseanlæg? Avnholt omtaler vel ikke terrasserne, men regner med at stedet har været udsigtshøj, og udsigten har den gang været vid. Hen mod århundredets slutning blev udsynet mod Aggershvide, Strandvejen og Øresund malet af mesteren Jens Juel fra et punkt ganske nær ved Mathildehøj. Men havde en snelegang ikke været at foretrække til en udsigtshøj? På en anden anvendelse peger et sagn i egnen der gik ud på at dronningen skulle have anlagt en danse- eller skuespilplads »på en høj, kranset af træer«. Ifølge sagnet skulle denne høj dog have ligget i Frydenlunds have.¹⁰⁾

Dans og skuespil havde den unge dronning sans for. Og ligesom Marie Antoinette i Frankrig sværmede hun for løvhytter og lysthuse. Det eneste litterære værk som hun ifølge hendes kasseregnskaber abonnerede på i sommeren 1771 var nordmanden Chr. Braunman Tullins »Samtlige Skrifter«. Heraf bestilte hun ikke mindre end tolv eksemplarer.¹¹⁾ Og hun har sikkert følt sig samstemt med digtet »En Maji-Dag«. Det stod i værkets første bind, udkommet i 1770. Her lagde digteren det fordærvelige byliv bag sig for at opleve »det Stæd hvor Frihed boer«:

*Saa tænkte jeg en Maji-Dag
Og reyste strax til hine Enge,
Hvor Flora reeder Blomster-Senge
For Kroppen under Stjerne-Tag,
Her kasted' jeg mig paa en Høy
Forgabt, henrykket, og fornøyet,
I samme Øyeblik da Øyet
Nysgierrigt om i Cirklen fløy.*

Der er ingen tvivl om at dronning Caroline Mathilde i sommeren 1771 følte sig mest hjemme på Frydenlund, måske bortset fra nogle uger omkring 7. juli da hun på Hirschholm nedkom med Louise Augusta, hendes og Struensees fælles livsfrugt. Men selve slotsbygningen Frydenlund fra Christian den Sjettes tid fandt hun forældet, tung og kantet, og derfor fik hun den øverste hofbygmester, professor C. F. Harsdorff, til at opføre en »eremitage« efter hendes eget hoved. Den nåede aldrig at blive fuldført.¹²⁾

Som nævnt er omdannelsen af Kettehøj ikke fundet omtalt i samtidige kilder. Men i dronningens kasseregnskaber for 1771 er der hvert kvartal anført et klækkeligt honorar til professor Harsdorff, og heri kan omdannelsen af højen være indgået. Hvornår Kettehøjs navn blev ændret til Mathildehøj véd vi ikke. Efter Struensee-styrets bratte sammenbrud i januar 1772 og dronning Caroline Mathildes forvisning til Celle i kongeriget Hannover søgte de nye magthavere at udrydde alle spor efter parrets sommerliv i Hørsholm og på Frydenlund. Harsdorffs slot blev fjernet inden det var færdigt, Frydenlund solgt og Hirschholm sank i grus.

Da der næste gang blev tegnet kort over det areal hvor Mathildehøj ligger hørte det ikke længere til Frydenlund. På F. Munks »Kort over Agershvile og de dertil udi Aaret 1803 paaviste Jorder« ser man højen angivet inden for et kvadratisk hegn, og fra landstedets have fører en allé op til stedet.¹³⁾ Denne allé ses til venstre i Jens Juels Aggershvile-maleri som er malet noget før år 1800, med meget unge og klippede træer. Landstedet Aggershvile var blevet løftet op i et højere plan da etatsråd E. B. Luge havde købt det i 1783, og hans enke, Christiana Holst, til hvem kortet 1803 blev lavet, vedgik arv og gæld. Det var ikke blot dronning Caroline Mathilde der værdsatte denne høj. Indtil 1834 ses både højindhegningen og alleen på kort over Dyrehaven, men i 1858 er alleen forsvundet.¹⁴⁾

Nu er kun selve højen tilbage. Dens terrasser og træer er i behold, men fra dette århundredes begyndelse har den været klemt inde mellem sommerhuse der i århundredets anden halvdel er blevet afløst af helårsvillaer. Båndet til Hirschholms er for længst afbrudt. Kun resterne af Mathildestien¹⁵⁾ minder stadig om dronningens og Struensees rideture mellem deres to sommerslotte.

Noter og henvisninger

- 1) A. Avnholt: Oldtidsminder og Oldtidsfund i Søllerød Kommune. *Søllerødbogen*, 1945, s. 55 f.
- 2) P. V. Glob: *Fortidens spor. Dyrehaven og Jægersborg Hegn*. 1973, s. 57 samt kort nr. 42.
- 3) Hakon Lund: *Mindelunden ved Jægerspris*. 1976, s. 13. Holger Schmidt: Julianehøjs restaurering, *Fortidsminder* 1985, s. 25 ff.
- 4) Sognebeskr. i Nationalmuseets 1. afdeling: Søllerød Sogn, Sokkelund Herred. Fredningskendelsen 1954 har J.Nr. 442/54 og omfatter arealet syd for højen »indtil den på matr. nr. 1 hg af Aggershvile« liggende grund.
- 5) Kortet foreligger i to udgaver. I et eksemplar, affotograferet i Søllerød byhist. arkiv på Gl. Holtegård, er der ud for feltet I kun skrevet »Frydenlund«. På et andet eksemplar der findes i Matrikulsarkivet står der: »Udlagt til Frydenlund«.
- 6) Holger Hansen (ed.): *Kabinetstyrelsen i Danmark 1768–72*, II (1919) s. 103 f.
- 7) Anf. st. s. 106.
- 8) Anf. st. III s. 479.
- 9) Anf. st. III s. 335.
- 10) Eiler Nystrøm: *Fra Nordsjællands Øresundskyst. Gentofte, Lyngby og Søllerød Sogne i Fortid og Nutid*. 1938, s. 441.
- 11) Caroline Mathildes kasseregnskaber 1770–72, Bilag XVI, 148. Rigsarkivet. Jfr. Chr. Elling: *Hofkronik*. Studier omkring Caroline Mathilde. 1945, s. 61 f.
- 12) Chr. Elling: *Hofkronik*, s. 102 ff.
- 13) Kortet i Matrikulsarkivet. Jfr. forpagtningskontrakt i Københavns rytterdistrikts Birketings skøde- og panteprotokol H 1, 1795–97, s. 131. Landsarkivet for Sjælland.
- 14) Kort over Jægersborg Dyrehave m. Omegn, ved W. J. Branner, 1834. Matrikulsarkivet. Situationskort over 1ste Københavnske Skovriderdistr., tegnet af Hartz, 1858. Landsarkivet for Sjælland.
- 15) E. O. Errebo-Knudsen: »Mathildevejen«. *Fra Frederiksborg Amt*, 1945, s. 61 ff. og Årsskrift, 1971, for Museumsforeningen for Hørsholm og Omegn.



12 Milepælen ved Hørsholm Egns Museum.

Milepælen ved Hørsholm Egns Museum

Af Torben Topsøe-Jensen

Det er sjældent, at et museum er i besiddelse af en milepæl – for milepæle må principielt ikke flyttes fra deres oprindelige pladser. Hørsholm Egns Museum er i denne henseende et begunstiget museum. Det har nemlig en milepæl. Den står mellem museets to bygninger i det område nær slotssøen, hvor stemningen fra Hirschholm-tiden fornemmes mere intenst end noget andet sted i Hørsholm. Pælen er af granit, godt halvanden meter høj, og den har en inskription, der fortæller, at den er fra Frederik V's tid. Men den har aner langt tilbage i tiden.

I Nordsjælland begyndte milepælene deres historie på Frederik II's tid. De første blev stillet op langs den vej, som Frederik II i årene op mod 1585 havde ladet anlægge mellem København og Frederiksborg. Vi hører dog først om dem i et brev fra 1592, hvori den unge Christian IV pålægger lensmændene at genopstille de »Stolper og Tavler«, som hans fader havde ladet opsætte, og som nu var ødelagte. De nye pæle skulle – ligesom deres forgængere – have påmalet et tegn til markering af hele og halve mil. Alle de gamle træpæle er naturligvis for længst forsvundet, men de har dog efterladt sig et sprogligt minde: alle deres afløserer er blevet betegnet som pæle, skønt de var af sten og ikke af træ, som pæle jo er det.

Interessen for milepæle var igen stor på Christian V's tid. I forbindelse med Ole Rømers opmåling af »alle de store Veje« gav kongen ordre til, at der for hver fjerdingvej skulle opstilles »Milemærker«. De skulle bestå af mindre jordhøje, omkranset af 20 svære kampesten, der ikke måtte være under 1 alen brede. Øverst på højen anbragte man så selve milepælen. Disse milehøje har nok vakt opsigt. I alt fald har en fremmed rejsende, der så dem i 1693, da de var helt nye, fundet dem så ejendommelige, at han lavede en skitse af en af dem i sin rejsedagbog. Også disse milemærker er forsvundet – dog bortset fra en enkelt, der står i Nyrup Hegn, ganske vist uden den sten, der stod på toppen af den.

At det er gået så hårdt ud over milehøjene skyldes nok, at en senere tids vejbyggere har været lidt for ivrige med at efterkomme et krav i vejforordningen af 1793 om, at alle milehøje »skulle opbrydes«, så man kunne få fat på de mange gode sten til brug ved de nye vejes anlæg.

I vejreformernes tidsalder fik milepælene deres glansperiode. Nu skulle

der opsættes nye, kunstnerisk udformede milepæle, der i fornemhed kunne være de kommende store og dyre »Hovedlandeveje« værdige. Det menes, uden at det dog kan dokumenteres, at det er Johannes Wiedewelt, der har leveret tegninger til de nye pæle. Tre typer blev fremstillet til henholdsvis hele, halve og kvarte mil.

Imponerende var de nye pæle. Navnlig helmilepælene, der var udformet som 4-sidede obelisker, 4 til 6 alen høje med kongekronen og det kongelige monogram øverst i relief og nederst et forgyldt posthorn. Alle pælene skulle forarbejdes i norsk marmor, men da det kom til stykket, nøjedes man med granit til kvartmilestenene. Det var de nordsjællandske hovedlandeveje, der først blev forsynet med de nye milepæle. På Fredensborgvejen blev i året 1778 opstillet i alt 4 helmilepæle og 5 halv-milepæle og i 1791 kom så 10 »Fjerdingvejs« milepæle og blandt disse 3¼-milepælen, som nu står ved museet. At den, skønt opsat i 1791 bærer Frederik V's navne-ciffer, skyldes, at man dengang brugte at sætte den konges navn på pælene i hvis regeringstid, vejens anlæg var blevet besluttet. Også vejen fra Usserød til Helsingør fik milepæle i disse år. 3 helmilepæle blev opstillet i 1790, og året efter kom 2 halv-milepæle og 5 kvart-milepæle.

Der er ikke tvivl om, at man var glade for milepælene. »Smukke er de nye Milepæle og morsomme for de Rejsende« skrev en forfatter i 1803 – men tilføjede, at »det er Skade, at kaade Drengene bedærver noget af Marmorrens skønne Udhugning«. At sådant hærværk kunne være en mulighed havde vejforordningen regnet med og søgt at afværge ved passende straffenor-mer. F.eks. skulle børn under 15 år, der blev fundet skyldige i ødelæggelser af bl.a. milepæle, »straffes med Ris« – dog således at det var forældrene, der skulle eksekvere straffen foruden at de naturligvis skulle betale skaden.

Til udformningen af helmilepælene kunne ikke tænkes smukkere mate-riale end det norske marmor. Men det viste sig, at marmoret ikke kunne modstå vejrligets påvirkninger. De slanke søjler blev skadet af frosten og efterhånden helt ødelagt. En vejfarende skrev i 1819 om 3-milepælen syd for Hørsholm, at den var så udhulet i begge sider »at Midten ikke synes at kunne bære Byrden af den øverste Del af Søjlen«. Han havde af og til set børn fra de nærliggende gårde lege ved pælen, og det sker undertiden – siger han videre – »at en mødig vandrer sætter sig ved en saadan Pæl for under dens Skygge at søge Ly for Solen. Hændte det sig, at Pælen ved et stærkt Vindstød styrtede om, naar Nogen var nær Samme, ville de næppe komme derfra med Livet«.

Myndighederne var opmærksomme på de medtagne milepæle, hvoraf mange efterhånden var så ødelagte, at de måtte fjernes. Enkelte blev erstat-tet af Wiedeweltske sten, men nu hugget i granit. I 1830'erne søgte man at finde frem til en billigere og mere holdbar type. Efter mange og lange overvejelser besluttede man at gå over til den kegleformede type fremstillet

af granit, en type, der allerede i flere år havde været anvendt i Holsten på vejen fra Altona til Kiel, hvor mange af dem endnu står.

Efter århundredskiftet var tiden ved at løbe ud for milepælene. I 1907 kom loven om indførelse af det metriske system. Den skulle først træde i kraft nogle år senere, men allerede i 1908 henstillede indenrigsministeriet – hvorunder meterloven sorterede – til amterne, at alle milepæle snarest blev fjernet, da man frygtede, at de ville skabe forvirring, når kilometersten blev opstillet.

Men der blev snart givet kontraordre. Det skyldtes, at Nationalmuseet var bekymret for milepælernes skæbne, hvorfor det rettede henvendelse til ministeriet for offentlige arbejder og kraftigt understregede milepælernes historiske og æstetiske værdi. Særlig varmt gik man ind for de gamle milesten af norsk marmor fra Frederik V's og Christian VII's tid, hvoraf endnu en del var tilbage. Om dem skrev man: »De er synlige Minder om de store Vejanlæg, der udførtes under disse Konger, og er af en saa ædel og skøn Form, at deres Borttagelse maatte betragtes som et virkeligt Tab i kunstnerisk Henseende, en Foringelse af Landets Fortidsminder«. Og om de små kvart- og trekvartmilesten fra tiden for disse anlæg, skrev museet, »at de er af en saa monumental Form, der yderligere fremhæves af den omgivende Tjørnehæk, at deres Fjernelse meget maatte beklages«. Yderligere korrespondance fulgte, men resultatet blev, at samtlige milepæle i 1911 blev fredet og ikke måtte fjernes. I Frederiksborg og Københavns amter nåede man ikke at fjerne milepæle før fredningen. Derfor er næsten alle de gamle milepæle i disse amter bevaret på deres gamle pladser.

En enkelt af milepælene i Frederiksborg amt er dog blevet flyttet – og det er trekvartmilepælen, der nu står ved museet. Som nævnt blev den i 1791 sat op på Fredensborgvejen lidt nord for den daværende »flække«. Her stod den indtil den i 1930, formentlig på grund af en vejregulering, blev fjernet. Den nu »hjemløse« milepæl blev dog allerede året efter med amtets godkendelse anbragt i haven til Frennehus, hvor den stod indtil ejendommen i 1974 blev udlagt til politistation og parkeringsplads.

Nu var pælen igen hjemløs – men på museets initiativ blev den anbragt på den nuværende plads på museets grund, en ordning som amtet intet havde imod, og som blev godkendt såvel af fortidsmindeforvaltningen som af fredningsnævnet for Frederiksborg amt. Og bedre placering af den hjemløse milepæl kan vel heller ikke tænkes. Pælen har egnhistorisk interesse – det var jo netop gennem Hørsholm, at Fredensborgvejen, den ældste af de nye hovedveje, i sin tid blev ført – og den har stor vejhistorisk interesse, som et sjældent og smukt minde om vejreformernes tid.

Henvisninger:

Torben Topsøe-Jensen: Ad hjulspor og landeveje, 1966, og Fredensborgvejen, udg. af Museumsforeningen for Hørsholm og Omegn, 1975.



Slottet Sophienberg i Søllerød a. 1765.

C. G. Lind 1819.

Sophienberg 1765, set fra syd. Gouache-kopi af C. G. Lind 1819 efter original af J. J. Bruun (De danske Kongers kronologiske Samling, Rosenborg Slot). Slottets udseende svarer ikke til udformningen i 1819, hvor pastor Plenge foreslog bygningen indrettet til kirke. I århundredets begyndelse havde oberst Falkenskiold nedrevet øverste etage samt underetagens nordligste ni fag.

Hørsholm-præsten, der ville have sundudsigt

Af Claus M. Smidt

Den 15. maj 1819 døde oberst Arnoldus Falkenskiold på sin ejendom Sophienberg ved Rungsted.¹⁾ Ikke længe efter stillede det tidligere kgl. lystslot til salg, og udsigten til at dette yndige sted kunne erhverves foranledigede præsten i Hørsholm, Johan Vilhelm Plenge (1784–1829), til at fremsætte det ejendommelige ønske: at ombygge slottet til sognekirke for Hirschholm menighed.

I første omgang sprang pastor Plenge de foreskrevne regler for »kommandovej« ved henvendelse til højere sted over og skrev direkte til overhofmarskal A. W. Hauch for at få ham til at fremme sagen. Brevet – eller pro memoria'en, som samtiden kaldte en sådan – synes ikke mere at eksistere, men at præsten ikke har spildt tiden ses bedst af, at Hauch allerede den 28. maj referede sagen på et møde i Slotsbygningsskommissionen i København.²⁾

Slotsbygningsskommissionen var den øverste myndighed for opførelsen af Frederik VI's Christiansborg Slot, hvis arkitekt som bekendt var landets overbygningssdirektør C. F. Hansen. At henvendelsen til Hauch blev forelagt denne kommission kræver en forklaring.

I gejstlig henseende hørte Hirschholm oprindeligt under Birkerød sogn, og så længe slottet forblev residens prædikedes der i slotskapellet for byens og omegnens beboere af præsten fra Birkerød.³⁾ I årene efter statsomvæltningen i 1772 var kapellet slet ikke i brug, men i 1785 blev tjenesten genoptaget, idet Hirschholm blev gjort til anneks af Søllerød. Præsten herfra fik for sin umage tillagt tiende af Vallerød, Kokkedal, Rungsted og Smidstrup. Ved kgl. reskript af 7. maj 1790 udskiltes imidlertid Hirschholm som selvstændigt pastorat med egen præst. Herved blev arkitekten Lauritz de Thurahs smukke kapel sognekirke for beboerne omkring det kgl. slot, og således vedblev det at være i en menneskealder.

Ulykkeligvis besluttedes det i 1810 at nedbryde slottet. Historien er velkendt. Efter Caroline Mathildes og Struensees lykkelige dage på Hirschholm havde kongefamilien ikke benyttet slottet, og da man tillige havde undladt at vedligeholde det i tilstrækkelig grad, lå sagen klar for Frederik VI og Slotsbygningsskommissionen. Ved at nedrive det vidtløftige anlæg

slap man af med en dårlig samvittighed og vandt en stor mængde materialer for slotsbyggeriet i København. Ved kgl resolution af 26. maj 1810 stadfæstede kongen denne tragiske beslutning.⁴⁾

De følgende par år forsvandt Hirschholm Slot, men tilbage blev dog hovedfløjens sydøstre pavillon, der bl.a. indeholdt det omtalte kapel. Skønt man i første omgang var indstillet på at indrette kirke i midtersalen i det gamle havehus, kunne ombygningen ikke straks finde sted. Kapellet anvendtes derfor fortsat som sognekirke. I 1812 gjorde man denne interimistiske løsning mere »permanent«, idet havehus-løsningen blev opgivet. Uanset pavillonen med kirken var en rest af det pragtfulde barokslot, må den have taget sig højst aparte ud, som den lå asymmetrisk på slotsbankens østlige side ud for Sdr. Jagtvej. I 1816 gik man så vidt, at der bevilgedes en større sum til en hovedreparation af pavillonen, men C.F. Hansen har sikkert haft andre planer. Inden arbejdet blev begyndt, var han en tur i Hørsholm for at besigtige slotskapellet. På et møde den 11. december 1816 i Slotsbygningskommissionen fik han lejlighed til at referere sine planer. I korthed gik de ud på, at kapellet var for stort for menigheden og for kostbart at vedligeholde, når man sammenlignede med den til kirken henlagte tiende. Det ville blive billigere, ifald man byggede en ny og mindre kirke. Til dette formål havde han udført tre forslag. Efter at kommissionen det følgende år havde gennemdebatteret sagen fik beslutningen endelig kgl. resolution 7. juni 1817, hvor kongen approberede tegningen til kirken, som den ser ud i dag, og det kommende byggeri af Hørsholm Kirke kom således til at høre under Slotsbygningskommissionen.⁵⁾

Imidlertid var statens midler på dette tidspunkt så knappe, at byggeriet stillede i bero indtil videre. Menigheden fortsatte derfor at søge det gamle slotskapel, hvor der prædikedes af pastor Plenge, der havde været sognepræst siden 1813. Endnu i vinteren 1819 fungerede ordningen. Et synligt minde herom gemmer sig blandt Overhofmarskallatets papirer, idet Plenge den 5. januar 1819 rapporterer til A. W. Hauch, at »Natten mellem d. 26 og 27^{de} Dec. f. A. har en dumdrstig Tyv ved at slaae et Vindue itu brukket ind i Hirschholm Kirke, for der at opbrække Fatigblokken ved Alteret. Da dette ikke er lykkedes ham har han borttaget Alterdugen med den derpaa liggende Alterbog i octav Format«. ⁶⁾

Den gamle slotspavillon med kapellet har efterhånden været slet skikket til sit brug på grund af manglende vedligeholdelse. I løbet af vinteren så Danske Kancelli, under hvem kirkesager hørte, sig om efter en passende interimistisk løsning indtil kirken blev opført. Her faldt øjnene på Kommissionen for de militære Uldmanufakturur, der bl.a. disponerede over Usserød Fabrik. I stedet blev man dog af kommissionen gjort opmærksom på, at »det forrige Brønsholmdahlske Uldmanufacturs Bygninger for Tiden ere aldeles ubenyttede og at der fandtes flere store Sale, der er skik-

kede til det omhandlede Øjemed«. ⁷⁾ Udsigten til denne løsning har åbenbart ikke behaget pastor Plenge, idet han som omtalt foreslog Hauch i stedet at henflytte kirken til Sophienberg.

Slotsbygningskommissionens forhandlingsprotokol beretter: »Hans Exc: Overhofmarskallen underrettede Commissionen om: at Præsten i Hirschholm for ham havde andraget, at der med det første skulde afholdes Auction over Sophienberg med tilhørende Hauge og Jorder, og han formodede denne Ejendom vilde (kunne) erholdes for omtrent 10.000 Rbd. Præsten troede, at Sophienberg kunde indrettes til Kirke for Hirschholm Meenighed, til Præste- og Degnebolig for en ikke betydelig Bekostning og derved spares den til en nye Kirkes Opførelse i Hirschholm bevilgede Sum«. ⁸⁾

Umiddelbart kunne man nok tænke sig, at kommissionens medlemmer havde trukket på smilebåndet og affærdiget præstens forslag. Men således gik det ikke. Ethvert forslag, der kunne spare staten for udgifter blev taget alvorligt. Protokollens efterfølgende konklusion taler sit tydelige sprog: »Overbygningsdirecteuren paatog sig efter Commissionens Anmodning at undersøge denne Bygning og derefter indberette, hvorvidt den til det projecterede Øjemed maatte ansees tienlig«. For den, der kender C F. Hansens jernvilje til at føre sine ønsker igennem, er der dog ingen tvivl om, at den omstændighed at det blev ham der fik overdraget sagen på forhånd udelukkede, at pastor Plenges idé kom til udførelse. En understregning heraf er det, at kommissionen kort efter fik udvirket, at man besluttede, at slotspavillonen skulle rives ned. ⁹⁾ Men C. F. Hansen måtte trods alt tage turen op til Sophienberg for at tage det lille slot i øjesyn.

Den 4. august 1819 udfærdigede Slotsbygningskommissionen sit svar, ikke til Plenge, men til Kancelliet, der i mellemtiden var blevet gjort bekendt med præstens forslag. ¹⁰⁾ Det er dog C. F. Hansen selv, der fører pennen. Det fremgår af ordlyden, idet det bl.a. hedder: »at den (kommissionen) har overdraget dens Medlem, mig Overbygningsdirecteur Hansen paa Stedet at undersøge hvorvi(d)t benævnte Bygning kunne være passende til den proponerede Indretning«. C. F. Hansen fortsætter: »Den foretagne Undersøgelse har viist, at Ejendommen Sophienberg, med dens betydelige Hauge, Skove og Jorder, vel kunde være værd den i Hr. Pastor Plenges P(ro) M(emoria) nævnte Summa, men at Bygningen derimod, der er meget forfalden og hvor Svamp endog har viist sig i 2den Etage, paa ingen Maade er skikket til en landlig Kirke...»

Commissionen maae antage at Meeningen af Hr. Pastorens Forslag har været at foreene Vestibulen med den eeneste i Bygningen værende store Sahl og borttage den mellem l(iggende) Muur.

Dette ville medføre store Vanskeligheder, da Højderne i benævnte 2de Localer ere forskiellige, men... denne Foreening... vilde... ej afgive det Rum som til Hirschholm Menighed forhen er anseet at være fornøden....

Sophienbergs lange Afstand fra Hirschholm og den slette Vej dertil... er at passere vilde ogsaa kun for en Deel afhjælp Meenighedens Trang til en ny Kirke og tilintetgøre det Ønske at have den opført ved Hirschholm Bye..”.

C. F. Hansen skriver ogsaa om slottets »heel maadelige Tagværk«, der ville lide under vindens indvirken på det udsatte sted. I det hele taget havde overbygningsdirektøren så mange gode argumenter at fremføre imod forehavendet, at pastor Plenge måtte opgive sine tanker om at få sundudsiget. I stedet afholdtes gudstjenesten på Brønsholmsdal indtil C. F. Hansens nye kirke blev indviet den 21. september 1823.¹¹⁾

Noter og henvisninger:

Samtlige arkivalier befinder sig i Rigsarkivet.

- 1) *Dansk Biografisk Leksikon*, 3. udg. IV, 1980, p. 332 (v. Anton Christensen).
- 2) Rentekammeret (Rtk.) 424.8, Slotsbygningskommissionens delberaationsprotokol, under 28. maj 1819.
- 3) S. V. Wiberg: *Almindelig dansk Præstehistorie*, A–H, 1870, p. 640; C. Christensen: *Hørsholms Historie*, 1878, p. 345 f.
- 4) *Fra Arkiv og Museum 1935*, heri F. Weilbach: C. F. Hansens Christiansborg, p. 109 f.
- 5) *Kunstbladet 1927*, heri V. Thorlacius-Ussing: C. F. Hansens Tegninger til Hørsholm og Vonsild Kirker, p. 257 f.; af originalkilden, Rtk. 424.2, Slotsbygningskommissionen, kgl. resolutioner 1813–28, nr. 121, fremgår det, at hensigten er »at bygge en nye lille Kirke paa Hirschholm istedet for at anvende den bevilgede Sum paa den Pavillons Istandsættelse hvori Slotskirken nu befindes«.
- 6) Overhofmarskallatet, A, Indkomne sager 1819, nr. 10.
- 7) Danske Kancelli (DK.) 1. Dept. II H.1.18., breve, nr. 1881 (koncept af skrivelse til Kommissionen for de militære Uldmanufakturere, dat. 3. juli 1819). Den første forespørgsel gik tilbage til 13. marts samme år (koncept af skrivelse til kommissionen sst., nr. 708).
- 8) Jvf. note 2.
- 9) Beslutningen om nedrivning fremgår af den kgl. resolution af 7. juni 1817, jvf. note 5, men den blev som omtalt trukket i langdrag. At det skulle være alvor refereres i en skrivelse til Slotsbygningskommissionen, dat. 3. juli 1819 (koncept til samme i DK, 1. dept. II H.1.18., breve, nr. 1881).
- 10) Rtk. 424.12, Slotsbygningskommissionen, Kopibog litra C, nr. 35.
- 11) DK. 1. Dept. II H.1.18., breve, nr. 1881 (koncept af skrivelse til Kommissionen for de militære Uldmanufakturere, dat. 3. juli 1819, jvf. note 7). Det er således fejlagtigt, når der i *Traps Danmark*, 5. udg., Frederiksborg Amt, 1953, p. 142, står, at lokalerne på Brønsholmsdal anvendtes fra 1816.

Efterskrift

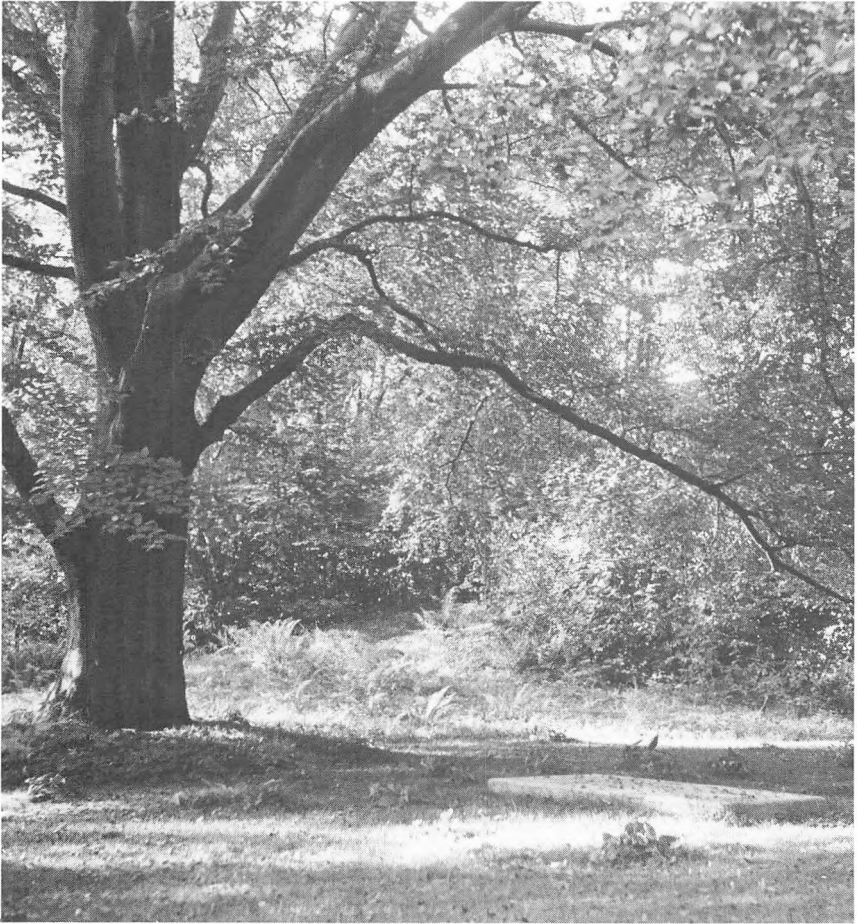
Sophienberg Slot blev opført i to etaper i 1744 og 1746–47. Bygherren var Christian VI's dronning Sophie Magdalene, efter hvem bygningen fik navn, og arkitekten i anden etape var hofbygmester Nicolai Eigtved. Kunst-historikeren Knud Voss er den, der i sin monografi, *Arkitekten Nicolai Eigtved 1701–1754*, 1971, grundigst har behandlet slottets opførelseshistorie. Han var dog i tvivl om udformningen af bl.a. midtpartiets kuppel, idet han i mangel af originale bygningstegninger måtte forlade sig på samtidens trykte gengivelser. Pudsigt nok har Voss selv i kildehenvisningerne i sin bog peget på en opmåling af slottet fra 1791, udført af arkitekten Andreas Kirkerup (H. M. Dronningens Håndbibliotek. Samling af Land- og Søkort, G. K. mappe 7. n° 19, to etageplaner og opstalt). Og netop mellem denne og opmålingerne i Thurahs *Danske Vitruvius* og J. J. Bruuns kobberstik (der svarer til den her gengivne gouache-kopi fra 1819) er der overensstemmelse.

Efter i en årrække at have været i arveprins Frederiks eje erhvervedes Sophienberg i 1793 af kancelliråd Johan Thomas de Neergaard (død 1806), der dog i 1797 videresolgte til oberst Arnoldus Falkenskiold. Ifølge traditionen skal denne have reduceret det smukke bygningsværk til nuværende tilstand. Der har dog aldrig været fuld vished om tidspunktet. Det er der imidlertid nu, idet auditør Torben Topsøe-Jensen venligst har henvist til følgende kilde, der på grund af sin samtidighed med begivenhederne må tillægges afgørende vægt. I tidsskriftet *Nyeste Skilderie af Kjøbenhavn*, 16. årg., no. 62, Tirsdagen den 3 August 1819, ved S. Soldin, spalte 991–992 berettes det: »Sophienberg ved Stranden mellem Kjøbenhavn og Helsingør bliver næstkommende Torsdag solgt ved Auction...

Ved Neergaards Død (sic!) købtes det efter ham i Aaret 1801 for 13.800 Rdlr. Dansk Courant af nu afdøde oberst Falkenskiold...

Den sidste Eier (Falkenskiold), der havde købt Sophienberg til en Sommerretrait, fandt det for stort for sin Familie, og afbrød først den øverste Etage med Spiret og siden i Aaret 1809 den ene af Pavillonerne, men bygte igjen af Materialerne adskillige Avlingshuse, ligesom han og continuerede Ringmuren om Haugen...«

Forfatteren, der efter al sandsynlighed må være redaktøren, den bekendte legatstifter Salomon Soldin, slutter med at udtrykke håbet om, Sophienberg »maatte finde en Eier, der vilde conservere denne sufficante Bygning, som mange Aar endnu kunde trodse Tiden«.



22 *Karen Blixens grav under den store bøg ved Ewalds høj på Rungstedlund. Fot. P.C.N. 1965.*

Oprettelsen af fuglereservatet på Rungstedlund

Af P. Chr. Nielsen

I 1958 stiftedes Rungstedlundfondet med det formål at bevare Rungstedlund som en selvejende institution, omfattende de fredede bygninger samt 15 ha have, skov og mark, der skulle udlægges som fuglereservat.

Ideen var Karen Blixens, og hun havde fået tilslutning til den fra sin søster Ellen Dahl og sin broder Anders Dinesen, der havde arvepart i Rungstedlund. Fondets aktiver er selve ejendommen og indtægterne fra Karen Blixens forfatterskab. Kort efter fondets oprettelse blev formuen forøget med 100.000 kr., hvoraf ca. 85.000 var skænket af Karen Blixens radiolyttere og resten af hendes amerikanske venner.

Karen Blixen var formand for fondsbestyrelsen, der i første omgang kom til at bestå af arkitektprofessor Steen Eiler Rasmussen, direktør Kn. W. Jensen, Louisiana, direktør Ingeborg Andersen, Gyldendal, godsejer Anders Dinesen, dr. phil. Vagn Holstein, Ornitologisk forening, dr. agro. C. Syrach-Larsen fra Landbohøjskolens Arboret og som sekretær og kasserer landsretssagfører Philip Ingerslev.

Steen Eiler Rasmussen tog sig af restaurering af bygningerne, Vagn Holstein, der snart blev afløst af dr. phil. Finn Salomonsen, var rådgiver vedrørende fuglelivet, og Syrach-Larsen påtog sig at sørge for hugst og nyplantning i skov og på mark. Han var særdeles kyndig på disse områder og har beskrevet skoven på Rungstedlund i bogen »Karen Blixen og Fuglene«, 1964.

Som Syrach-Larsens medarbejder i Arboretet fik jeg opgaven at føre tilsyn med hugst og plantning og kom derved i kontakt med Karen Blixen. Hun havde ikke alene interesse for arbejdet i fuglereservatet, men også stor forståelse for det. I vore drøftelser deltog så godt som altid baronessens sekretær, Clara Svendsen, nu Selborn.

Baggrunden for fredningen af Rungstedlund

Karen Blixen blev født 17. april 1885 på Rungstedlund, hvor hendes fader, kaptajn Wilhelm Dinesen, havde slået sig ned som nygift efter et eventyrligt ungdomsliv som officer i Danmark og Frankrig under krigene med Tyskland og senere som pelsjæger blandt Nordamerikas indianere. Både han og

hans hustru, Ingeborg, f. Westenholz, var af godsejerslægt. Han var jæger, naturelsker og skrev bøger under forfatternavnet Boganis. Hans »Jagtbreve« og »Nye Jagtbreve« viser en fremragende evne til at opfatte og beskrive naturen. Han døde 1895, men forinden havde han lært sin datter, Karen, at elske naturen på Rungstedlund, som var hendes hjem til 1914, da hun rejste til Afrika. Også der levede hun i pagt med landskab og natur.

Da Karen Blixen vendte hjem til Danmark i 1934, fik hun atter sit hjem på Rungstedlund, hvor hendes moder endnu boede.

Efter moderens død i 1939 tog Karen Blixen, efter aftale med sine søskende, stedet i besiddelse. Huset, haven, lunden og markerne havde ikke forandret sig væsentligt, siden hun var barn. Hun har følt, at Rungstedlund endnu var, som da Johs. Ewald opholdt sig her 1773–76 og skrev sit kendte digt »Rungsteds Lyksaligheder« med naturen og dens skabninger som hovedmotiv. I digtet forekommer strofen: »Hvor Sangersken bygger og lønligen røber sin Rede«. Det var nærliggende for Karen Blixen at sætte disse linier i forbindelse med barndommens søgen efter nattergale. I sin tale til radiolytterne 6. juli 1958 har hun selv fortalt herom: »Nattergalen ankommer til Rungstedlund næsten paa Dagen den 8. Maj. Hvor ventede vi Børn længselsfuldt paa dens Ankomst, og hvor hørtes med eet dog ganske overraskende de gyldne Toner fra et Træ i Lunden. Det var en Slags Lov for os, at vi hvert Aar skulde se en Nattergal, mens den sang«.

Karen Blixen elskede Rungstedlund, som det var i hendes barndom, og som det stadig var, da hun vendte hjem fra Afrika. Ganske vist var der anlagt havn på stranden, og en villabebyggelse var skudt op i nærheden. Men kernen var stadig den samme: huset, haven med dammene, vænget med spredtstående træer og græssende kreaturer, lunden med naturskov og de noget fjerne marker. Mod vest ind mod Rungsted Ladegård blev marken kaldt »blokken«, mod nord ved Rungstedvej »marken«.

Karen Blixen fortalte i ovennævnte radioforedrag om Rungstedlund og Rungstedlundfondet og om baggrunden for fredningen af ejendommen:

»I Aarene efter min Tilbagekomst fra Afrika, mens jeg har set Storkøbenhavn mere og mere lukke sig om Rungstedlund, har jeg tænkt over, hvordan jeg skulle kunne bevare det, holde fast paa den gamle Kros og Krohaves lille Stykke danske Natur og danske Historie. Det har været som om en stor Sorg, et stort Tab og et Tomrum laa foran mig, naar jeg har tænkt paa at det helt skulde forandres, ja, forsvinde og blive borte. Her kunde da engang med Tiden blive en asfalteret Villavej, som hed »Boganisvej«, ligesom der nu i et Villakvarter i Rungsted er en »Ewaldsvej«, og med dette vilde Fremtiden da have vist Fortiden sin Pietet. Men hvor vilde Ewalds og Boganis' grønne Sale være? Hver Sommer, naar jeg har hørt Gøgen i Lunden, har jeg tænkt: »Hvordan skal jeg bevare et stort Træ i Haven for den at sidde og kukke i?

Det er blevet sagt mig, at det var »udemokratisk« at lade et Areal, stort nok til 300 Rækkehuse, ligge hen – som det hedder – til ingen Nytte . . . Jeg ved meget godt, at der i de 300 Rækkehuse kunde trives megen Foretag-somhed og Familielykke. Men hvor vil til den Tid det store, jordløse Folk være, som kun paa Fridage kommer uden for Storbyen? Rækkehusejere er nidkære Vogtere af Ejendomsretten; paa deres Grunde kommer ingen Uvedkommende . . .

Jeg vil gerne tænke mig Rungstedlund i Fremtiden i mange Aar kunde være et Aandehul midt i en stor By.

Og fordi Trækfuglene paa Rungstedlund har betydet meget for mig, har jeg forestillet mig det som et Fuglereservat, et rigtigt Paradis for Fugle som søgte hertil tværs over Verdenshave.

Men jeg har ikke til nu kunnet virkeliggøre min Drøm. Det er dyrt at frede en Ejendom. Ja allerførst maa man beslutte sig til at give Afkald paa den Indtægt, man kunde faa ved at stykke den ud og sælge den, og jeg har ikke vidst, om jeg stod saadan, at jeg kunde tillade mig det. Og en Institu-tion som Ornithologisk Forening kunde ikke modtage Rungstedlund som en slet og ret Gave fra mig og dem af mine Søskende, der har Part i Ejendommen. Der maatte med Gaven følge en Kapital, som kunde dække Skatter og Vedligeholdelse, Indhegninger, Nyplantninger, Fodring og Kas-ser og mange andre Ting, som Opgaven fører med sig.«

Karen Blixen sluttede sit foredrag, som hun kaldte sin »kaminpassiar med lytterne«, med en appel om at girere 1 krone – og ikke mere – til Rungstedlundfondet. Den 3. august kunne hun takke for 84.412 kr. eller lige så mange håndtryk fra lytterne. Hun lovede til gengæld at plante et »Lytternes Træ« i fuglereservatet til minde om indsamlingen.

Hugst og plantning

Første gang jeg var sammen med Karen Blixen var 24. januar 1958. Baro-nessen var ledsaget af Alfred Petersen, der var blevet ansat som kusk på Rungstedlund i 1895. Vi gik gennem lunden og mærkede træer til fæld-ning, dels for at skaffe 50 rummeter brænde, som var en vinters forbrug på Rungstedlund, og navnlig for at fjerne elmetræer, der ikke er fugleven-lige, og som havde bredt sig på bekostning af eg og bøg. Det gjaldt om at bevare en passende blanding af gamle og unge træer. Lunden måtte ikke blive en friseret skov, men skulle være naturskov med grupper af vildnis.

Samme dag drøftede vi retningslinierne for det fremtidige arbejde, og hertil havde baronessen noteret:

»Hele Omraadet af Lund og Græsland paa Rungstedlund tænkes fredet som Fuglereservat. Skovbrynene omkring Lunden tænkes bevarede saa tætte som muligt. Nye Indplantninger kan her foretages.

Inden for Skovbrynene ønskes en Parkbevoksning med særligt Henblik paa Fuglelivet.

Hvor ikke andre Hensyn gør sig gældende skal en Bøgebevoksning foretrækkes.«

Efter vort møde og efter samråd med dr. Syrach-Larsen skrev jeg til baronessen: »Vi har i Arboretet en hel del lidt større ege og bøge, der kan plantes ind forskellige steder i bevoksningerne. Desuden må der skaffes en del roser, tjørn, slåen, benved, kvalkved, hyld, vrietorn, tørst, hæg og andre bær-bærende danske buskarter, der kan give føde til fuglene. En del af disse arter er skyggetålende, andre må have lys for at trives. Jeg vil foreslå, at der plantes en bræmme af disse langs skovbrynene, hvor de er åbne. Men fremfor alt må vi skabe en bræmme af disse arter ind mod vænget. Størsteparten af disse planter kan skaffes gratis eller så godt som gratis gennem dr. Syrach-Larsen, der er Landbrugsministeriets sagkyndige ved plantning for vildtet.«

Karen Blixens tre punkter og dette notat blev retningsgivende for plantningerne.

Georg Boye, havearkitekt og professor ved Landbohøjskolen, havde forestået anlægget af den egentlige have med den fri udsigt over Sundet. Nu blev der her plantet en del træer fra Arboretet langs skellet mod nord. Problemerne vedrørende offentlighedens adgang til fuglereservatet var ubetydelige, fordi der altid havde været adgang for egnens befolkning fra Strandvejen op til lunden og vænget og til fiskernes stejleplads i blokken.

Georg Boye var med ved planlægningen af beplantningen på marken ved Rungstedvej: rækken med roser langs vejen, omdannelse af et sumpet område til en dam med beplantning langs bredden og herregårdslunden.

En vigtig begivenhed i fuglereservatets historie er plantningen af »Lytternes eg« på Johs. Ewalds 215 års fødselsdag 18. november 1958. Karen Blixen plantede en ca. 60 cm høj podning af den 600-årige Snoeg fra Jægerspris Nordskov, bistået af Syrach-Larsen og undertegnede. Endnu var den kun et lille træ, men Snoegen er en af vore kæmpege, og der blev stillet store forventninger til det nyplantede træ, der skulle vokse sig stort med en krone, der bredte sig ud over græssende kvæg og heste. For at beskytte træet, indtil det kan tåle kreaturerens gnubben og gnaven er det indhegnet, og inden for hegnet er der plantet en gruppe træer og buske, der kaldes »Lytternes Lund«. Den findes på den højeste del af marken og kan ses fra Rungstedvej.

Omtrent på samme tid fik Karen Blixen ideen til »Herregårdslunden«. Fra de herregårde, som hun kendte fra sin ungdom, bad hun om at få sendt et lille træ. »Herregårdstræerne« er plantet ind i en lille bevoksning af forskellige træer og buske langs med skellet til Rungsted Ladegård. Man

har adgang hertil gennem et led ved Rungstedvej. Herregårdstræerne er mærket med skilte, der fortæller, hvorfra de stammer.

Også andre steder på marken og i blokken plantedes der små bevoksnin-ger, idet ornitologerne lagde vægt på at få græslandet splittet op i mindre dele. Nåletræer blev undgået undtagen i den meget tætte og derfor mørke bevoksning af løvtræer langs grænsen til Rungstedgård. Her blev der plan- tet en del taks, der er meget skyggetålende.

De faste medarbejdere ved hugst og plantning var gartner Bertelsen, Rungstedlund, og Erling Augustesen, som blev udlånt fra Arboretet. Fra 1958 til 1962 blev der plantet ca. 5.000 træer og buske i fuglereservatet.

Karen Blixen opmuntrede os til at gøre vort bedste. Et spørgsmål, der optog hende meget, var udformningen af beplantningen i nærheden af højen i det nordvestlige hjørne af lunden med den gamle mindesten for Johs Ewald. Baronessen kaldte den høj for »den rette Ewalds Høj«. Her havde hun under en bredkronet bøg fået indviet et stykke jord til gravsted for sig selv. Her var træ, fordi skovbrynet mod nord dengang var åbent, og de græssende kreaturer kunne passere hen over stedet, hvor en af Karen Blixens hunde, »Pas-op« var begravet.

10. november 1958 drøftede Karen Blixen, Clara Svendsen og jeg plant- ning nær ved den indviede jord og dyrenes færdsel hen over den. I brev af 14. s.m. skrev baronessen: »Jeg tror, at Problemet bedst kan løses gen- nem Deres eget Forslag om en »Menneskekorridor«, altsaa paa tværs af Kviernes Korridor med en tæt Beplantning i en Stribe mod syd og nord, som jo ogsaa vil kunne give Læ for Gravene« (Menneskekorridoren blev til den nuværende sti nord for graven, kviernes korridor er kreaturpassagen fra vænget til marken). Derefter fortsætter brevet: »Jeg maa bede Dem undskylde, hvis jeg var noget kort for Hovedet, da vi gennemgik Ordnin- gen med Gravene, men for den, der selv skal ligge i Graven, var denne virkelig uhyggelig, – som at se sin Seng stillet op i en Ventosal«.

Medens hovedbygningen på Rungstedlund blev restaureret i 1960, op- holdt Karen Blixen sig i længere tid hos Clara Svendsen i Dragør. Baro- nessen var ikke rask og skulle indlægges på amtssygehuset i Hillerød. Den 31. juli, kort før hospitalsopholdet, skrev hun bl.a., at det har gjort »mig allermost ondt, at jeg har maattet forsømme Rungstedlund Fuglereservat. Jeg har været meget bange for, at De eller Dr. Syrach-Larsen skulde optage min Fraværelse og Tavshed som Mangel paa Interesse. Men mine Tanker har bestandig været i Rungstedlund Park, og jeg vil være Dem meget tak- nemmelig, hvis De ved Lejlighed vil sende mig en kort Oversigt over de Arbejder, som er blevet gjort i Foraaret, og som jeg altsaa desværre har været forhindret i selv at følge, tillige med en Beskrivelse af, hvilke Arbej- der De tænker at foretage til Efteraaret«.

Karen Blixen vendte hjem til det istandsatte Rungstedlund og fulgte nu

igen interesseret arbejdet i fuglereservatet gennem samtaler og breve. Hendes sidste brev til mig er dateret 22. maj 1962. Hun beklager, at hun ikke har hørt nattergalen på Rungstedlund det sidste par år. Fra sin barndom huskede hun, hvorledes hun og hendes søskende måtte vade gennem brændenælder, når de skulle finde den syngende nattergal, og på hendes forslag havde vi plantet nælder på »nattergalesteder«. Hun skriver herom: »Nu haaber jeg, at Brændenælderne skal skaffe os Nattergale.« Brevet indeholder også en glædelig meddelelse og samtidig en bekymring: »Jeg er glad over, at der er blevet plantet Tjørn ved Dammen. Jeg kan ogsaa glæde Dem med, at der er 12 Vildællinger i Dammen, om Vorherre nu vil bevare dem mod Krager og Villadrenge«. Den dam, der her omtales, er den nye dam på marken ved Rungstedvej.

Baronesse Karen Christence Blixen-Finecke døde 7. september 1962 og blev begravet under den store bøg på Rungstedlund, som hun havde ladet frede, for at trækfuglene i stedet for asfalt og fliser skal finde skovbund på Rungstedlund, og for at »ogsaa om 100 Aar Børn skal lege Tagfat i Græsset, unge Mennesker kysse hinanden og gamle Folk hvile sig i Skyggen. Og at de alle skal tænke, at her er smukt, og at de er lykkelige«, som hun udtrykte det i slutningen af sin kaminpassiar med radiolytterne 6. juli 1958.

Citaterne er fra »Karen Blixen og Fuglene«, udg. af Forlaget Rhodos 1964, 2. udg. 1984, samt fra breve i Arboretets arkiv, hvor yderligere oplysninger om hugst og plantning i fuglereservatet 1958–1962 kan findes.

Om Johannes Ewald 1743–1781

Af Inger Nielsen

Uddrag af brev fra den store digter, samt lidt om opførelsen af »Fiskerne« og Ewald-fester i Rungsted.

Brev fra Ewald 1774.

Ewald skrev lejlighedsdigte for høj og lav. I et brev til sin ven Spendrup i København beklager han sig over betalingen:

»En Hr. Olsen, som hilser fra Dig, have i gaar skrevet mig til i et Brev, hvori han har saa stor Højagtelse for mig og mit Arbejde, at han efter sit

Da
den Høifalige Enke-Dronning
Sophia Magdalena

blev samlet med Sin Gemahl og Slægt,

blev

efter allernaadigst Befaling

fulgende

Sørge-Sange

allerunderdanigst opført

i Noeskilde Dom-Kirke

den 14de Junii 1770.

af

Joseph Sarti,

Hans Kongel. Majests. Chæmre-Kapelmester og Directeur for den
Kongl. Musique.

Poesien er forfærdiget af Johannes Ewald.

København, trykt hos Nicolaus Møller,
Kongelig Hof-Bogtrykker.

Udtryk ingen Betaling turde byde mig for mit Arbejde. Saa kan Du roligt sige til ham, at han ved sin Højagtelse har gjort mig saa storagtig, at jeg nu slet ikke skriver for ham hverken per Honneur eller for Betaling, da jeg umuligt kan skrive Lejlighedsvers af Ærgerrighed eller med Godhed som Grund. Ved Trang til Smaapenge, har man tit været saa høflig at belønne mig for mit Arbejde og Tidsspilde. For et møjsommeligt Arbejde faar jeg Komplimenter, jeg ikke bryder mig om, og hvormed jeg ikke regner, kan betale Papiret jeg skriver paa. Saa beder jeg Dig sige til ham nu, at Enhver som herefter ønsker noget let fra min Haand, maa have mig undskyldt, og jeg skriver herefter ikke, førend jeg ved hvad jeg kan forvente for min Umage.

Din Ewald
Oktober 1774«

Let bearbejdet transkription af brev udlånt fra Bakkehusmuseet til Ewald-udstillingen på Hørsholm Egn Museum 1981.

Om syngespillet »Fiskerne«, hvori der skildres en stranding ved Hornbæk 1773.

Det var en Bedrift, Ewald øvede, da han skrev »Fiskerne«. Han skrev her et nationalt Syngestykke, som ikke efter Tidens Mode kulminerede i en Apoteose af den enevældige Majestæt, men i en Forherligelse af den jævne danske Mand, Fiskeren.

Stykket blev opført den 30. Januar 1780 som Festforestilling i Anledning af Christian d. 7's Fødselsdag. Redningsmændene fra Hornbæk var ogsaa indbudt. Paa Forespørgsel bekræftede de, at alt var gaaet som skildret i Stykket, undtagen det, at de sang ikke til Redningen. Det var i dette Syngespil, man første gang hørte »Kong Christian«, Sangen som blev vor Nationalsang.

Refereret efter »Tilskueren«, 1901.

Mindefesten 1881.

Rungstedboerne fejrede 100 Aarsdagen for Ewalds Død ved en Fest paa Højen ved Sundet, hvor C. C. Brøchner, Rungstedgaard og Rungstedlund, 1876 havde ladet opstille en pompøs Granitsten med en Broncemedaillon med Ewalds Portræt udført af Billedhuggeren V. Bissen.

En Flok Studenter kransede Støtten og sang »Kong Christian« sammen med Egnens Folk, som var mødt op til Festen. Holger Drachmann havde Aaret før, ved 100 Aaret for Opførelsen af »Fiskerne«, skrevet Digtet »Ewalds Høj i Rungsted«, hvoraf de to første Vers gengives her:

*I Mænd fra Rungsted Leje, som færdes Dag og Nat
paa Sundets vaade Veje, I kender Bankens Krat,
I nævned' Navnet ofte, I peged', naar I fløj
med Baaden, fra Jer Tofte saa tit mod Ewalds Høj*

*Her sad en Mand, saa bøjet af Sygdom, Sorg og Nød,
men sølsom Glans i Øjet af Sjælens Kilder brød,
et Barn, saa blød af Hjertet, naar Glæden banked' paa,
en Kæmpe i sin Smerte, en Sanger som kun faa.*

Holger Drachmann fortæller om festen, som blev holdt om aftenen: Sammen med Fiskerne festede og sang vi ved Punchebollen. En af de gamle Kæmper, en Galgenfugl, med et Hjerte af Guld, dunkede mig i Ryggen, knuste min Haand, og drak sig en ordentlig Taar over Tørsten af bare Henrykkelse. Flere Aar efter spurgte han mig, om vi ikke snart skulle holde en Fest for den stakkels, skråbelige Digter, som levede herude blandt Fiskerne, da København og Præsterne forstødte ham, det religiøseste Gemyt blandt Digtere.

Efter uddrag af udklip i museets arkiv.

Mindefesten 1943 i anledning af 200 året for hans fødsel.

Museumsforeningen for Hørsholm og Omegn og Turistforeningen samme Sted indbød til en Mindefest for Ewald den 11. Juli. Baronesse Karen Blixen, Rungstedlund, stillede sin Have til Raadighed. Det var jo her Ewald havde haft nogle lykkelige Aar (1773–1776), og paa Ejendommen ligger den Høj, Baronessen kaldte den rette Ewalds Høj

Formanden for Museumsforeningen, H. C. Rosted, bød velkommen, og Karen Blixen samt Litteraturprofessor Vilh. Andersen holdt Taler. Piger fra Rungsted Statsskole sang, Skuespillerinde Ingeborg Brams læste »Ewalds Grav« af Adam Øhlenschläger. Derefter talte Formanden for Forfatterforeningen, Bibliotekar Carl Dumreicher. Helsingør Byorkester spillede, og man sluttede med at synge »Kong Christian«.

Efter program og udklip i museets arkiv.

Mindefesten for Ewald den 17. marts 1981 i anledning af 200 året for hans død.

På forslag af Ellen Danstrup blev Museumsforeningens medlemmer indbudt til en Ewald-aften i restaurant »Nokken« i Rungsted havn. Der var fuldt hus, og Ellen Danstrup holdt et blændende foredrag om Ewald. Der-

efter nød man et glas vin, og aftenen sluttede med, at alle sang »Kong Christian«.

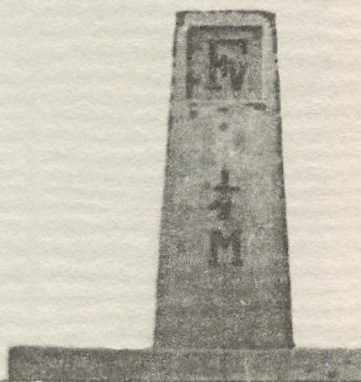
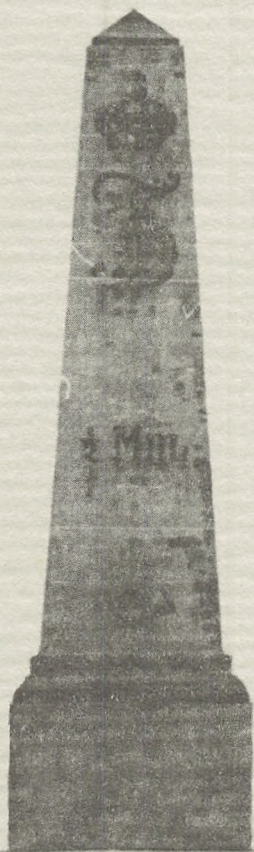
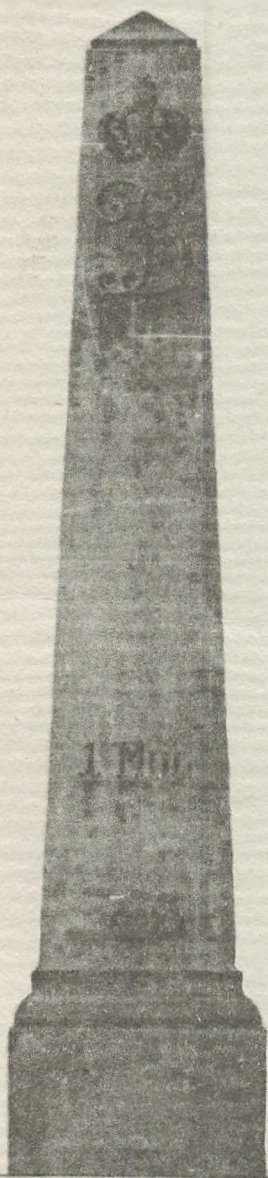
. På Hørsholm Egnsmuseum arrangerede Ellen Danstrup en mindeudstilling om Ewald, hvortil der fra Det kgl. Bibliotek, museer og fra private var udlånt materiale.

Disse linier for at bringe en hyldest og tak til Ellen Danstrup.



Fra festen i Rungstedlunds have den 11. juli 1943.

Personerne er fra venstre: dr. phil. Eiler Nystrøm, apoteker Paul Scheel med frue, professor Villh. Andersen med datter, H. C. Rosted, professor, dr. phil. Hartvig Frisch.



..... *De gamle Mønstre*