



Danskernes Historie Online

Danske Slægtsforskeres Bibliotek

Dette værk er downloadet fra Danskernes Historie Online

Danskernes Historie Online er Danmarks største digitaliseringsprojekt af litteratur inden for emner som personalhistorie, lokalhistorie og slægtsforskning. Biblioteket hører under den almennyttige forening Danske Slægtsforskere. Vi bevarer vores fælles kulturarv, digitaliserer den og stiller den til rådighed for alle interesserede.

Støt Danskernes Historie Online - Bliv sponsor

Som sponsor i biblioteket opnår du en række fordele. Læs mere om fordele og sponsorat her: <https://slaegtsbibliotek.dk/sponsorat>

Ophavsret

Biblioteket indeholder værker både med og uden ophavsret. For værker, som er omfattet af ophavsret, må PDF-filen kun benyttes til personligt brug.

Links

Slægtsforskeres Bibliotek: <https://slaegtsbibliotek.dk>

Danske Slægtsforskere: <https://slaegt.dk>

SØNDERJYDSK MAANEDSSKRIFT

UDGIVET AF
HISTORISK SAMFUND FOR SØNDERJYLLAND

VED
CL. ESKILDSEN OG H. LAUSTEN-THOMSEN



INDHOLD:

1. *H. C. Broholm*: Kvindegraven fra Skrydstrup.
2. *Cl. Eskildsen*: Den tyske Stemmepercent.
3. *Cl. E.*: Gamle Kortspil fra Aabenraaegnen.
4. Godt Mod.

Nr. 6. 12. Aarg.

1. Dec. 1935.

Sønderjyllands Kreditforening

Telf. 398 Haderslev Telf. 399

Aktieselskabet

Københavns Tarm Kompagni

Frederiksholms Kanal 26, København K.
Central 5595. Telegradr. Danskslagt.

Forsikrings-Aktieselskabet

N O R D E N

København K. Vestre Boulevard 34. Telefon 8844

NEW DEPARTURE FRIHJULSNAV

BEDST

BILLIGST

BRØRUP-VÆVEN.

Eneste danske Væv, der tilfredsstiller de mange Krav, der stilles af Hjemmevæverskerne. - - - - - *Forlang Tilbud!*
Poul Clausen, Brørup, Leverandør til Væveskolen Askovhus.

Spare- og Laanekassen for Fæs og Kalvslund Herreder

Rødding
(stiftet 1872)

Kontortid 9-12 & 2-5.

Køb dansk Arbejde!

Banken for Brørup og Omegn.

Aktieselskab.

Kontortid 10-12 & 2-4.

BRØRUP.

AARHUS PRIVATBANK

Hovedkontoret,
Aarhus.

Kjøbenhavn,
Ivgade 1.

Udfører almindelige Bankforretninger.

Reserver 17 Millioner.

Støt dansk Industri

Aktieselskabet

Nordiske Kabel- og Traadfabriker

København F.

KABELVÆRK • TRAADVÆRK • VALSEVÆRK

N. MIKKELSEN SØRENSEN

Murermester og Entreprenør

Ndr. Fasanv. 217 Tlf. C. 4520, Taga 1700 og 1717

KØBENHAVN

Spare- og Laanekassen i Aarhus.

St. Torv 6. Aarhus. Telf. 101.

Kontortid: 10-1 og 3-6.

Forlang **Gulvtæpper**
fra
Sønderjydske Tæppefabrik
A. R. KJÆRBY
Højer

Vejen Sparekasse.

Kontortid 10-12 og 2-4.

VEJEN.

^{A/S} *Det Nordiske
Kamgarnspinderi,
Sønderborg.*

Spare- & Laanekassen for Kolding By og Omegn

Stiftet 1856

Reservefond ca. 1½ Million

DANSK ANDELS
LIVSFORSIKRINGSSELSKAB
KOLDINGHUS

Jernbanegade 41 Kolding
Afdeling for Opsparingsuhre

Dampmøllen Viktoria

Aktieselskab
ODENSE

Folkebanken for Als og Sundeved A/S

Kontortid: 9-1, 3-5.

SØNDERBORG



Gummistøvler

D. R. S.



SLAGTSFORSKINGSBIBLIOTEK

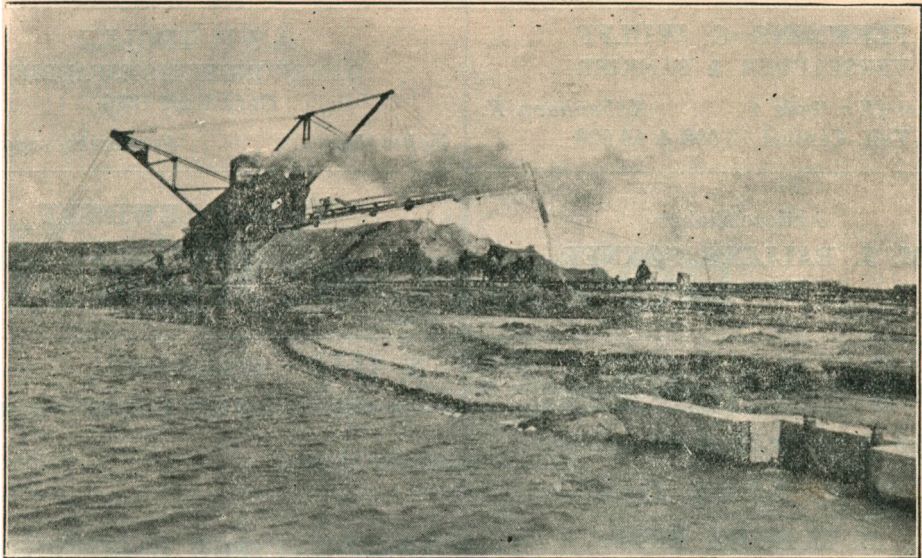
J. STÜRUP & V. PROSCH-JENSEN

INGENIØRER & ENTREPRENØRER

Telf. Palæ 4239, Ordrup 2304

VESTERPORT 256 - KØBENHAVN

Telf. Højer 64, Ribe 65



DIGEBYGNING PAA RØMØ

JORD . JERNBETON - HAVNEBYGNING - FUNDERING

Lichtinger's Cigarillos

er de bedste.



HENNESSY

Navnet der har gjort

COGNAC berømt

HANS JUST - København



"King George IV"

Old Scotch Whisky

Hans Just - København

DAMPSKIBSSELSKABET »DANIA«

Aktieselskab
Amaliegade 33

**DEN SJÆLLANDSKE
BONDESTANDS SPAREKASSE****FLEMMING G. WULFF
VEKSELERER & BANKIER ..**

Christian IX's Gade 1 København K.
Telf. Central 10 008 & 10 020

**A/S P. TROLLE
DAMEKONFEKTIONSFABRIK
Grundlagt 1889**

København Frederiksberggade 24

**Aktieselskabet
M. J. BALLIN'S SØNNER
København****GUNNAR LEWINSKY
TOBAKSFABRIK
København**

*Omsæt i Handling din Sympati,
Køb Julegaver af dansk Industri.*

**Aktieselskabet
Teglværkernes Centrankontor**

Studiestræde 57 Telefon 6100

**E. RUBOWS EFTF.
KONGELIG HOFBAGER**

Vimmelskaftet 37 København K.

**KØBENHAVNSKE BAGERMESTRES
NYE RUGBRØDSFABRIK A/S****LUCAS & SCHALTZ
Indehaver: J. Albinus****A/S DANSK PRESSEFABRIK
København - Valby**

Excenterpresse og andre mekaniske Presser
Kapsler til Mælkeflasker CROWN CORK

**A. AXELSEN & CO.
VEKSEL- OG BANKFORRETNING**

Frederiksberggade 14 København K.

*Læs danske Historier og Eventyr,
spis endelig kun Mad af danske Dyr.*

**ERIK HEIBERG
VEKSELERER & BANKIER**

Ved Stranden 16 København K.

**Aktieselskabet
GRØN & WITZKE
ASSURANCE-KONTORER**

Kongens Nytorv 6 Telefon C. 9316

**LUDVIG KALCKAR
VEKSELERER og BANQUIER**

Bredgade 33 1 København K.

**I SØNDERJYLLAND
og over det ganske Land bør man altid
forlange
STJERNENS ØL OG MINERALVANDE****WILLIAM NATHAN & CO.
VEKSELERERE & BANKIERS**

Højbroplads 17 København K.

**SCHØNBERGS PAPIRVAREFABRIK
Aktieselskab**

Vesterbrog, 29 KØBENH. Tlf. C. 7210-7211
DANSK BØLGEPAK EMBALLAGE

1. December 1935.

Kvindegraven

FRA SKRYDSTRUP

Af Museumsinspektør, Dr. phil.

H. C. BROHOLM

Fremdragelsen af nye Egekistefund vækker altid stor Opmærksomhed ikke alene i Fagkredse men ogsaa blandt Lægfolk. Der fremkom derfor allerede i Sommer flere Artikler i Dagspressen, da det rygtedes, at Direktør C. M. Lund, Haderslev, havde fundet en Egekiste med en bevaret Kvinde- dragt i en Høj ved Skrydstrup. Fundet indsendtes til Nationalmu- seet, hvor det for Tiden er ved at blive udpræpareret i Museets La- boratorium af Konservator G. Rosenberg, og derefter vil den egent- lige Konservering af Sagerne foregaa, et Arbejde, der vil komme til at strække sig over lang Tid. Men allerede nu er Fundet saa vidt frempræpareret, at det har kunnet udstilles i Nationalmuseets For- hal, hvor over 27,000 Mennesker i Løbet af 2 Dage aflagde det et Besøg.

Egekisten, som har indesluttet Liget af den Døde, sikkert en udhulet Egestamme, var meget opløst; og adskillige af de Sten, som havde ligget om Kisten, var trillet ind paa dens Laag og havde presset dette og de derunderliggende Tøjer sammen, saa at de flere Steder dannede en fast Masse, hvis enkelte Bestanddele kun vanskeligt lod sig skille. Det vil derfor ikke kunne undgaa, at der flere Steder vil blive større eller mindre Huller i Tøjernes, navnlig i et stort Klæde, der var bredt hen over Liget; men iøvrigt har dog Klædningsstykkerne og den Døde holdt sig forbavsende godt.

Den Gravlagte, en ung Kvinde, ligger paa Ryggen med Ar- mene strakt langs Siden. Hovedet er velbevaret, Huden paa Kin- derné, Øjenlaag med Øjenvipper, Dele af Hagen samt naturligvis

Tænderne er velkonserverede. Paa Hovedet sidder en stor, kunstig Paryk, dækket af et fint Haarnet, vist Hestehalehaar, og under Parykken findes en ejendommelig Haarvalk. I Haaret nær hvert Øre er anbragt en stor Guldring dannet af en tynd Guldtraad, der er rullet op i en Spiral. Overkroppen dækkes af en kort Trøje med Ærmer, der naar til Albuerne; langs dens Halsaabning og paa Ærmerne findes ejendommelige, kunstfærdige Syninger. Underkroppen er omgivet med et langt, til Fødderne gaaende Klædningsstykke, der er samlet paa Forsiden med en Søm og holdes sammen om den Døde ved et vævet Bælte, idet det som en Slags Skørt er ordnet i store Folder, og ved Bæltet har hun en smuk Kam af Horn. Om Fødderne har baaret Sko, eller om de har været ombundne med Tøjstrimler som i andre Egekistefund, kan endnu ikke afgøres. Mærkeligt nok er der endnu ikke fundet andre Smykker i Graven end Haarringene; hverken Armringe eller Bælteplade er konstateret. Da Skelettet, bortset fra at enkelte Knogler er knækkede af Stenene, er velbevaret, vil den Dødes Højde sikkert kunne beregnes, ligesom hendes Alder vil kunne bestemmes med ret stor Nøjagtighed. Ved en Røntgenfotofering, der i nær Fremtid vil blive foretaget, vil det muligvis kunne afgøres, om hun har lidt af Sygdomme, der har indvirket paa Knoglebygningen. I det hele taget vil intet blive sparet for at skaffe saa mange Oplysninger om den Døde, som det er muligt, og at faa det fulde videnskabelige Udbytte af Fundet.

At Skrydstrupfundet er af overordentlig videnskabelig Værdi, er allerede fremhævet i Pressen, og Lodsejeren, der underrettede Haderslev Museum, fortjener en varm Tak, fordi han ikke selv gav sig til at udgrave Graven, en Fristelse som desværre altfor mange vilde være falden for.

Som bekendt foreligger der fra Bronzealderen kun to fuldstændigt bevarede Kvindedragter. Den ene fremdroges 1921 i Storhøj i Egtved ved Kolding i en Kiste, der havde været Hvilested for en ung Pige. Hun bar kort Pagehaar og var iført Trøje med Ærmer, der naaede til Albuerne, Bælte, hvorpaa den cirkelrunde Bælteplade var bundet tillige med en Kam, og om Livet havde hun et kunstfærdigt Snoreskørt, der naaede til Knæene. Denne Dragt, der kan godtgøres at have været i Brug fra Begyndelsen og indtil Slutningen af Bronzealderen, og hvis Anvendelse ved Hjælp af Fund fra de forskellige Tidsgrupper kan paavises fra Viborg-Hobro Egnen og indtil det sydvestlige Holsten, har ogsaa været brugt paa Øerne; men herfra foreligger kun sparsomme Fragmenter i Gravene.



Egtvedpigen i Kisten efterat det store Tøjstykke, som dækkede hende, er optaget.



Skrødstruppigen i sin Kiste efterat det store Tøjstykke, der var bredt over hende, er optaget.

Den anden Kvindegrav kom for Dagen 1871 i Borum Æshøj ved Aarhus, og denne synes at have været af samme Art som Skrydstrupgraven. Her fandtes foruden en Kam, to Arminge, en Halsring og en Bøjlenaal af Bronze en hel Dragt bestaaende af et Haarnet, udført i den kunstfærdige Teknik, der kaldtes Sprang, en Trøje med halvlange Ærmer af ganske samme Type som Egtved- og Skrydstruptrøjen, Bælte med store Kvaster i Enderne og en dertil hørende rund Bælteplade. Men desuden optoges i Graven to andre Tekstilarbejder, hvis Anvendelse ikke er ganske klar, fordi Kisten fremdroges af usagkyndige, raa Personer, der væltede dens Indhold ud og nær havde ødelagt hele det sjældne Fund. Det ene af disse Tekstilarbejder, et kunstfærdigt forarbejdet Netværk, er muligvis en Rest af et Snoreskørt, men fuld Sikkerhed herfor kan man ikke skaffe ved Studiet af Æshøjfundet alene. Det andet er et stort sammensyet Tøjstykke, der har en vis Lighed med et stort Kvinde-skørt og derfor altid er blevet opfattet som Kvindens »Nederdel«. Hvorledes det kan have været baaret, lader sig ikke vel forstaa; thi den Kvinde, der skulde bære det, maatte have haft Garderhøjde; men de bevarede Skeletdele fra Æshøj viser, at den Gravlagte har været ganske lille af Vækst, ca. 156—157 cm høj. Over disse Punkter vil Skrydstrupfundet formentlig kaste Lys; men først naar det er konserveret, og de skrøbelige Stoffer er blevet repareret, vil de kunne underkastes det indgaaende Studium, der skal udføres, for at man kan tage endelig Stilling til disse Problemer.

Egekistefundene bringer paa ejendommelig Vis Bronzealderens Folk frem for Nutidens og giver os et Indblik i Livet, som det levedes her i vort Fædreland for ca. 3000 Aar siden. Intet andet Materiale fra Oldtiden taler saa rent umiddelbart til vor Følelse og vor Fantasi som disse mørke Egekistegrave, hvorfra Bronzealderens lyshaarede Høvdinge og deres Kvinder stiger frem for vort Blik. Saa klart viser de sig for os, at vi til Tider næsten føler det, som havde vi med levende Mennesker at gøre, ikke med Folk, der havde ligget i deres Grav over 2000 Aar, før nogen historisk Beretning om Danernes Færd blev nedskreven.



DEN TYSKE STEMMEPROCENT

I DE ENKELTE SOGNE

VED FOLKETINGSVALGENE 1932 OG 1935

Nr.	Amt	Sogn	Antal tyske St.		I pCt. af de afgivne St.	
			1932	1935	1932	1935
Over 50 Procent.						
1	Tønder	Ubjerg	102	132	53,7	57,9
2	—	Højer Flække	283	343	52,1	56,3
40—50 Procent.						
3	—	Højer Landsogn	72	84	42,9	45,6
4	Aabenraa	Uge	99	134	36,9	43,8
30—40 Procent.						
5	Tønder	Burkal	294	352	39,3	39,8
6	—	Tønder Købstad	965	1167	36,7	37,8
7	—	Tinglev	297	405	30,9	37,6
8	—	Nr. Løgum	128	198	27,4	35,7
9	—	Rabsted	155	185	34,5	35,4
10	—	Løgumkloster Flække	202	251	29,1	32,0
11	—	Abild	90	130	24,0	30,0
20—30 Procent.						
12	—	Højst	125	136	31,3	28,9
13	—	Hostrup	116	137	25,9	28,4
14	—	Bylderup	103	120	27,1	28,2
15	Aabenraa	Løjt	198	296	20,4	26,4
16	—	Hellevad	87	121	20,4	26,4
17	—	Rinkenæs	135	189	21,2	26,0
18	—	Aabenraa Købstad	971	1236	23,6	25,9
19	—	Holbøl	143	192	21,7	24,7
20	Tønder	Tønder Landsogn	49 ^{*)}	24	21,7	22,4
21	Aabenraa	Hjordkær	88	113	18,8	21,3
22	—	Kværs	66	91	16,5	21,1
23	Haderslev	Sdr. Vilstrup	84	100	18,1	20,5
24	Sønderborg	Sønderborg Købstad	938	1128	19,7	20,1

^{*)} Omraadet er mellem 1932 og 1935 formindsket ved Indlemmelse af Tønder Slots- og Frigrund i Tønder Købstad.

Nr.	Amt	Sogn	Antal		I pCt. af de	
			tyske St.	1932	1935	afgivne St.
15—20 Procent.						
25	Aabenraa	Bedsted	62	65	19,8	19,6
26	Sønderborg	Nordborg Flække	83	91	17,5	19,6
27	Aabenraa	Rise	163	198	16,5	19,5
28	—	Kliplev	96	152	14,4	19,5
29	Haderslev	Haderslev Købstad	1105	1438	15,8	18,7
30	Aabenraa	Bjolderup	95	132	13,7	17,6
31	Sønderborg	Augustenborg Flække	77	92	17,2	17,3
32	—	Ketting	23	59	7,5	17,1
33	—	Havnbjerg	43	74	11,2	16,8
34	Haderslev	Oksevad	49	57	15,7	16,5
35	Aabenraa	Bov	205	294	11,9	15,5
36	—	Graasten	96	155	10,6	15,5
37	Tønder	Emmerlev	58	68	14,4	15,1
10—15 Procent.						
38	Aabenraa	Ensted	58	84	11,3	14,8
39	Sønderborg	Lysabild	62	112	8,8	14,4
40	Tønder	Arrild	33	46	10,3	13,6
41	Aabenraa	Felsted	92	130	10,8	12,9
42	Haderslev	Hoptrup	88	111	11,0	12,4
43	Sønderborg	Broager	178	265	8,4	11,9
44	—	Egen	77	96	9,7	11,3
45	Aabenraa	Øster Løgum	91	92	11,7	11,3
46	Haderslev	Starup	31	32	11,4	10,9
47	—	Toftlund	80	87	10,5	10,6
48	—	Bjerning	11	17	7,6	10,5
49	Sønderborg	Oksbøl	36	49	8,4	10,4
50	Tønder	Højrup	42	35	12,2	10,0
5—10 Procent.						
51	—	Løgumkloster Landsogn	21	21	10,4	9,7
52	Sønderborg	Tandslet	23	45	4,8	9,2
53	—	Skærbæk	65	88	7,6	9,1
54	Haderslev	Vedsted	64	75	7,4	8,9
55	Sønderborg	Ulkebøl	59	97	5,2	8,2
56	Tønder	Møgeltønder	30	45	6,0	8,1
57	Haderslev	Halk	36	26	11,0	7,8
58	Tønder	Daler	12	21	4,7	7,8
59	Sønderborg	Sottrup	36	47	6,2	7,6
60	Aabenraa	Adsbøl	10	17	4,3	7,4
61	Haderslev	Christiansfeld Flække	30	26	9,0	7,2
62	—	Aastrup	9	17	3,7	6,9
63	Sønderborg	Hørup	19	41	3,2	6,8
64	Haderslev	Rødding	45	64	5,0	6,7
65	—	Sommersted	38	40	6,6	6,5

Nr.	Amt	Sogn	Antal tyske St.		I pCt. af de afgivne St.	
			1932	1935	1932	1935
66	Sønderborg	Kegnæs	4	24	1,0	6,4
67	Haderslev	Moltrup	11	14	5,9	6,3
68	—	Frørup	5	11	2,8	6,3
69	Sønderborg	Nordborg Lands. (Holm og Pøl)	26	26	6,3	6,0
70	Aabenraa	Varnæs	41	41	6,2	5,9
71	Sønderborg	Svenstrup	20	30	4,4	5,8
72	Tønder	Randerup	4	4	3,8	5,7
73	—	Rømø	16	15	5,5	5,3
0—5 Procent.						
74	—	Brede	20	31	3,2	4,8
75	—	Vodder	20	19	6,0	4,8
76	—	Døstrup	12	19	2,9	4,7
77	Aabenraa	Egvad	9	14	3,3	4,7
78	Sønderborg	Notmark	13	28	2,3	4,6
79	Haderslev	Branderup	15	14	5,1	4,5
80	Sønderborg	Ullerup	38	39	4,7	4,5
81	Haderslev	Hammelev	16	23	3,1	4,5
82	—	Jegerup	5	8	2,9	4,4
83	—	Gammel Haderslev	4	8	2,4	4,4
84	Sønderborg	Nybøl	8	17	2,2	4,4
85	Haderslev	Jels	30	31	4,2	4,2
86	Sønderborg	Dybbøl	9	21	1,9	4,0
87	Haderslev	Tyrstrup	20	27	3,0	3,8
88	Tønder	Skast	3	4	3,0	3,7
89	Haderslev	Magstrup	8	10	3,3	3,6
90	Tønder	Hjerpsted	2	4	1,8	3,5
91	Haderslev	Grarup	2	2	3,0	3,3
92	—	Vojens	13	19	2,4	3,2
93	—	Hjerting	8	5	4,9	2,9
94	—	Lintrup	10	12	2,4	2,8
95	—	Aller	5	6	2,5	2,7
96	Tønder	Mjolden	3	4	2,0	2,5
97	Haderslev	Bevtøft	6	10	1,2	2,1
98	—	Skrave	5	6	1,6	1,9
99	—	Stepping	8	8	1,9	1,8
100	—	Agerskov	12	15	1,4	1,7
101	—	Øsby	20	13	2,7	1,7
102	Sønderborg	Asserballe	4	7	1,0	1,7
103	Haderslev	Fole	10	4	4,2	1,7
104	Tønder	Spandet	4	4	1,7	1,7
105	Haderslev	Nustrup	13	9	2,2	1,5
106	—	Fjelstrup	6	8	1,2	1,4
107	Tønder	Visby	7	4	2,4	1,3
108	Haderslev	Øster Lindet	6	5	1,6	1,2

Nr.	Amt	Sogn	Antal tyske St.		I pCt. af de afgivne St.	
			1932	1935	1932	1935
109	Haderslev	Skrydstrup	9	3	3,0	1,0
110	—	Gram	10	11	0,9	0,9
111	—	Tislund	0	2	0,0	0,9
112	—	Hygum	3	4	0,6	0,8
113	Tønder	Brøns	1	3	0,3	0,8
114	Haderslev	Vonsbæk	3	2	1,2	0,8
115	Tønder	Roager	0	1	0,0	0,4
116	—	Hvidding	0	1	0,0	0,4
117	Haderslev	Skodborg	4	2	0,6	0,3
0 Procent.						
118	—	Hjerndrup	2	0	1,3	0,0
119	Tønder	Rejsby	0	0	0,0	0,0

Foranstaaende Oversigt viser, at den tyske Stemmepercent gik ned i følgende 26 Sogne: Højst, Bedsted, Øster Løgum, Starup, Højrup, Løgumkloster Landsogn, Halk, Christiansfeld, Sommersted, Nordborg Landsogn, Varnæs, Rømø, Vodder, Branderup, Ullerup, Hjerting, Stepping, Øsby, Fole, Nustrup, Visby, Øster Lindet, Skrydstrup, Vonsbæk, Skodborg, Hjerndrup. — Man ser, at disse Sogne næsten alle ligger i den nordligste Del af Nordslesvig. Rekordene i Nedgang har Skrydstrup (fra 3,0 til 1,0 Procent) og Fole (fra 4,2 til 1,7 Procent).

Tyskernes Stemmepercent forblev uforandret i følgende 4 Sogne: Jels, Spandet, Gram, Rejsby.

I alle de øvrige 89 Sogne viser de tyske Stemmer en procentvis Fremgang. Denne lader sig ikke beregne i de 3 Sogne Tislund, Roager og Hvidding, der 1932 havde 0,0 Procent tyske Stemmer.

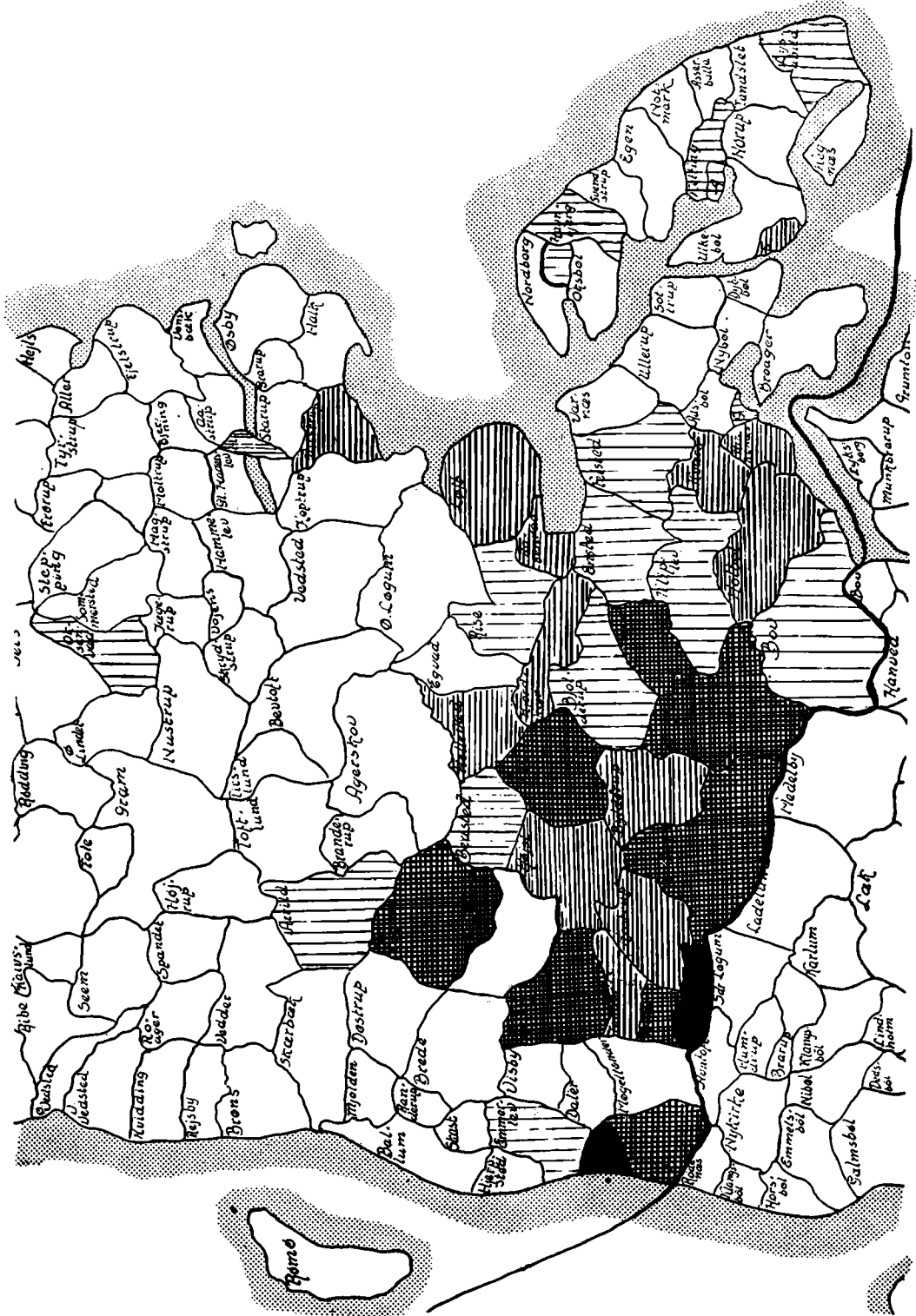
Naar man sætter det gamle Procenttal i Forhold til det nye, siser den tyske Fremgang følgende Linie:

Procentvis Fremgang 1—10 Procent:

Ubjerg, Højer Flække, Højer Landsogn, Burkal, Tønder Købstad, Rabsted, Hostrup, Bylderup, Aabenraa Købstad, Tønder Landsogn, Sønderborg Købstad, Augustenborg, Oksevad, Emmerlev, Toftlund, Moltrup, Magstrup, Grarup, Aller.

Procentvis Fremgang 10—25 Procent:

Uge, Tinglev, Løgumkloster, Abild, Rinkeæs, Holbøl, Hjordkær, Sdr. Vilstrup, Nordborg Flække, Rise, Haderslev Købstad,



Sort: Over 50 pCt. — Ternet: 50—30 pCt. — Vandrette Streger: 30—20 pCt
— Lodrette Streger: 20—12½ pCt. —

Bjolderup, Felsted, Hoptrup, Egen, Oksbøl, Skærbæk, Vedsted, Sottrup, Skast, Vojens, Lintrup, Mjolden, Skrave, Agerskov, Fjelstrup.

Procentvis Fremgang 25—50 Procent:

Nørre Løgum, Løjt, Hellevad, Kværs, Kliplev, Bov, Graasten, Ensted, Arrild, Broager, Bjerning, Møgeltønder, Rødding, Svenstrup, Randerup, Brede, Egvad, Hammelev, Tyrstrup, Hygum.

Procentvis Fremgang 50—100 Procent:

Havnbjerg, Lysabild, Tandslet, Ulkebøl, Daler, Adsbøl, Aastrup, Døstrup, Jegerup, Gammel Haderslev, Hjerpsted, Bevtoft, Asserballe.

Procentvis Fremgang over 100 Procent:

Ketting, Hørup, Kegnæs, Frørup, Notmark, Nybøl, Dybbøl, Brøns. — Rekorden har Kegnæs, hvor det tyske Stemmetal gik frem fra 1 til 6,4 Procent.

Billedet er klart. Det er Als, der er den mørkeste Plet. Nordborg Landsogn er det eneste Distrikt paa Als, hvor Tyskerne relativt gik tilbage. Augustenborg nøjedes med en tysk Fremgang paa under 10 Procent, Nordborg Flække, Egen og Oksbøl Sogne nøjedes med fra 10 til 25 Procent Fremgang, Svenstrup med 25—50 Procent; men Havnbjerg, Lysabild, Tandslet, Ulkebøl og Asserballe Sogne møder med over 50 Procent, og Kegnæs, Hørup, Ketting, Notmark Sogne møder med en tysk Stemmepercent, der ligger over det dobbelte af den i 1932! Forklaringen er ligetil: Dette er ikke en national Forskydning, men et Krisefænomen, sammenfattet i det ene Ord: Deichgräber. Derfor er det nationalt set ikke særlig foruroligende, selv om det er trist nok, at Alsingerne igen har vist deres kendte svage Punkt: Manglen paa Stabilitet.

Mere alvorlig er Rækken: Nørre Løgum, Løjt, Hellevad, Kværs, Kliplev, Bov, Graasten, Ensted, Arrild og Broager, hvor Tyskerne i Forvejen er stærke og nu gik frem med over 25 Procent. Dernæst følger Rækken: Uge, Tinglev, Løgumkloster, Abild, Rinkenæs, Holbøl, Hjordkær, Rise, Bjolderup og Felsted, hvor Fremgangen fra 10—25 Procent i disse stærkt blakkede Sogne ligeledes opfordrer til Handling.

Det kunde interessere at undersøge, om Tyskerne har særlig stærk Fremgang paa de Steder, hvor de har oprettet nye Privatskoler. Svaret kommer til at lyde benægtende, som enhver kan overbevise sig om ved at løbe Listen igennem.

C. I. E s k i l d s e n.

GAMLE KORTSPIL

FRA AABENRAAEGNEN

ved Cl. E.

A. Spil for Børn.

Irpind.

Spillernes Tal er ligegyldigt. Kortene deles ud i Bunker (med Bagsiden opad) til hver Deltager. A. vender til Begyndelse det øverste Kort og lægger det paa Bordet, B. lægger sit ovenpaa. Træffer Hjerter paa Hjerter, Klør paa Klør o. s. v., siger den, der har lagt Kortet hen: »Irpind!« Den foregaaende skal saa tage Bunken og lægge den ned under sin. Man kan ogsaa spille det saadan, at hver af de to har Lov til at sige »Irpind«; i dette Tilfælde skal den tage Bunken, der kommer sidst med »Irpind«. Den, der til sidst beholder hele Bunken, har tabt og blander Kortene næste Gang.

Slatte-Maren.

Spillernes Tal ligegyldigt. Der benyttes kun Esserne, Kongerne, Damerne og Knægtene. Spiller A. lægger en Konge paa Bordet og siger: »Kongen rider ud!« Den Spiller, der har Knægten i samme Slags, lægger denne ovenpaa og siger: »Knægten følger med!« Derefter følger Damen med Ordene: »Madammen gaar i Køkkenet«, og til sidst kommer Esset med Ordene: »Slatte-Maren vilde ogsaa med!« Spilleren, der følger efter den, der havde Slatte-Maren, begynder nu med en anden Konge; hvis han ingen har, den næste Spiller. Den, der beholder det sidste Es, er Slatte-Maren.

Svinepisker.

Spillernes Antal er 5. Der loddes om Spillernes Rang, idet der lægges Kort op. Den, der faar det højeste Kort, er Konge, den næste Herremand, saa følger Skriveren, Armbonden (Fattigbonden) og til sidst Svinepiskeren. Enhver faar af Kridt malet et skraat Kors foran sig paa Bordet. Saa faar enhver Spiller 5 Kort, hvorefter der udlægges en Trumf. Nu giver Svinepiskeren sine fem Kort til Kongen, og af de ti Kort udvælger Kongen de fem bedste, hvorefter han giver de fem daarligste tilbage til Svinepiskeren, der skal spille med dem. Paa samme Maade giver den fattige Bonde sine Kort til Herremanden og faar de fem daarligste tilbage. Skriveren beholder sine egne Kort, men han maa tage Trumfen op og i Stedet for lægge det daarligste Kort. — Derefter begynder Spillet. Kortenes Rækkefølge er som sædvanlig. Den, der faar det første Stik, »splitter Bukserne« paa sit Kridtkors, d. v. s. han visker det inderste af de fire Arme bort, saa de fire Korsarme frilægges. Ved det følgende Stik viskes derefter altid en af Armene væk, saa der for den enkelte hører fem Stik til, inden han er ude. Der viskes altsaa ved hvert Stik, saa der ved hvert Spil forsvinder fem Streger. Svinepiskeren skal naturligvis altid blande Kortene. Den, der først har faaet fem Stik og altsaa er færdig med sit Kridtkors, er Konge i næste Spilserie, den følgende, der kommer ud, er Herremand o. s. v. Det er langt-

fra afgjort, at den stakkels Svinepisker skal være dømt til samme Rolle næste Gang, thi saa snart som Kongen er ude, faar han Kongens Kort med og kan altsaa af de ti Kort vælge de bedste fem. Paa samme Maade kan Armbonden stige i Rang, idet han faar Herremandens Kort med, saa snart denne er ude. Ved hver Spilserie kæmpes der saaledes om Rangen i næste Serie. — Naar Mors fine Bord ikke tillader, at der tegnes Kridtkors, kan hver Spiller faa fem Tændstikker, hvoraf een lægges bort ved hvert Stik.

Røde Anders.

Spillernes Antal ligegyldigt. Hver Spiller faar fem Kort. Det gælder om at samle fire Konger, Esser, Tiere o. s. v. Paa et givet Tegn lægger hver Spiller et Kort med Bagsiden opad hen til den næste Spiller. Kortene lægges op og beholdes, hvis de passer, eller gives videre efter Behag. Saaledes fortsættes der med altid at give et Kort videre og at beholde fire i Haanden. Har en faaet samlet fire Kort af samme Slags, lægger han dem saa skjult som muligt ned paa Bordet og gør, som om han spiller videre. Den, der opdager, at en Spiller har lagt sine Kort ned, gør det samme; den, der sidst faar Kortene ned, er »Røde Anders« og skal blande Kortene næste Gang. Enhver Spiller skal altsaa baade agte paa sine egne Kort og paa de andre Medspilleres Adfærd. — Vil man gøre Spillet morsommere, kan der vedtages, at den, der har fire Kort af samme Slags, rækker Tungen lidt ud i Stedet for at lægge Kortene paa Bordet.

Næavis Rakker (Kæltring-Rakker).

Spillernes Antal ligegyldigt; enhver Spiller faar fire Kort; der er ingen Trumf; Kortenes Rækkefølge er som sædvanlig. A. spiller et Kort ud; B. stikker eller lader, som om han stikker, idet han lægger et Kort ovenpaa med Bagsiden opad, hvorefter han ovenpaa dette lægger et andet Kort aabent hen, som den næste skal stikke o. s. v. For hvert udspillet Kort tager man et nyt af Bunken, indtil denne er opbrugt. Kan man ikke stikke, og er man ærlig nok til at indrømme dette, tager man det Kort, man skulde stikke, op, hvorefter det, der ligger derunder, vendes om, for at den næste kan stikke det. Enhver Spiller har Lov til at gøre sig »næavis« og kontrollere, om en Medspiller virkelig har stukket rigtigt. Har denne snydt, faar han baade sit eget Kort tilbage og det, han skulde stikke; var han ærlig, faar den nævise baade de to Kort og det tredie, der blev lagt ovenpaa. — Den, der sidst kommer af med sine Kort, er Rakker.

Rakker med Bunken (Bunk'-Rakker).

Spillernes Antal ligegyldigt; Kortenes Rækkefølge den sædvanlige; der kan spilles med Trumf, men sædvanligvis udlægges der ingen Trumf; hver Spiller faar tre Kort, og for hvert, han spiller ud, tager han et nyt fra Bunken, indtil denne er opbrugt. Den første lægger et Kort aabent paa Bordet, den næste stikker aabent, hvis han kan, og lægger et andet Kort ovenpaa, som den følgende skal stikke o. s. v. Hvis een ikke kan stikke, tager han hele Bunken op. Han kan ogsaa gøre det frivilligt for at komme i Besiddelse af gode Kort. Rakker er naturligvis den, der sidst kommer af med sine Kort.

Dobbelt-Rakker.

Spillernes Antal ligegyldigt. Hver Spiller faar tre Kort, og der lægges en Trumf ud. A. spiller det daarligste Kort, han har, ud og tager et nyt af Bunken. B. stikker med det højeste, han har, og tager begge Kort op, hvorefter han lægger sit daarligste Kort hen, som C. skal stikke o. s. v. Paa denne Maade fortsættes, indtil Bunken er opbrugt, saa begynder anden Del af Spillet. Nu har man Lov til at lægge 2, 3, 4 af samme Slags samt »en Følgesvend« af en anden Slags hen paa Bordet (hvis man har fire af samme Slags, endog to Følgesvende). Den næste stikker nu af disse Kort saa mange, han kan, og tager Resten op. Alle de Kort, der stikkes, og de, man stikker med, er ude af Spillet og lægges bort. — Rakker er den, der bliver siddende med de sidste Kort.

Rakker med hver sin Trumf.

Spillernes Antal: 4. Spilles som Rakker med Bunken men hver af Spillerne har sin Trumf. Den, der har faaet Klør-Knægt, har Klør til Trumf, hans Eftermand har Spader, den næste Hjerter, den følgende Ruder til Trumf.

B. Spil for voksne.

Missel-Fip (Gammeldags Fip).

Spillernes Antal: 4—6, dog helst kun 4 eller 5. Hver Spiller faar fire Kort og melder nu, hvor mange Stik han vil gøre. Regner han med, at han ingen Stik kan faa, melder han »Missel«, er han saa sikker paa det, at han kan lægge Kortene aabent paa Bordet, melder han »Missel-op«. Den, der holder højeste Bud, bestemmer Trumfen, ved Missel og Missel-op er der ingen Trumf. Rækkefølgen i Budene er følgende: 2 Stik, 3 Stik, Missel, 4 Stik, Missel-op, Fip (d. v. s. alle fem Stik). I Rækkefølgen A., B., C., D. har man Lov til at ændre sit Bud for at faa Lov til at bestemme Spillet. Vi kan altsaa tænke os, at der bydes paa følgende Maade: A. siger 2 Stik, B. siger 3, A siger først 3, hvorefter B. siger Pas, C. siger Missel, A. risikerer at sige 4 Stik, C. vover at sige Missel-op, hvorefter A. melder Pas, men D. slaar C. ved at sige Fip, hvorefter han saa bestemmer Trumfen. Fip kan dog slaas af »Fip aa e Bord!« d. v. s. alle fem Stik, hvor Spilleren dækker sine Kort op paa Bordet. — Efter at man har budt, og Trumfen er bestemt, begynder Spillet; Kortenes Rækkefølge er den sædvanlige. Hvis en Spiller har meldt 3 (4) Stik og har faaet de 3 (4) første, har han endnu Lov til at »gaa igennem«, d. v. s. han kan endnu melde, at han vil have alle Stik og faar saa betalt derefter. Faar Spilleren, der har meldt Trumfer, ikke de Stik, han har meldt, har han tabt. Spilles der Missel eller Missel-op, og den paagældende faar Stik, har han ligeledes tabt Spillet. — Der betales efter Vedtægt, f. Eks. sætter hver Spiller 10 Øre i en Kop, og Spilleren tager 1 Øre for hvert Stik, han har meldt og faaet eller sætter det samme eller det dobbelte Antal i Koppen, hvis han ikke har faaet det, han har meldt. Man kan f. Eks. træffe følgende Aftale: 2 Stik = 2 Øre, 3 Stik = 3 Øre, Missel = 3 Øre, 4 Stik og Missel-op = 4 Øre, Fip = 5 Øre.

Ruder-Fip.

Spillernes Antal helst kun tre, højst fire. Alle Ruder lægges bort med Undtagelse af Ruder 7. Hver Spiller faar 3 Kort, og 4 Kort lægges »i e Kat«. Hver Spiller sætter 10 Øre i Koppen. »Katten« kan købes for 2 Øre, d. v. s. man tager de 4 Kort op og lægger det daarligste Kort bort, efter at man har kasseret sine egne. Ret til at købe Katten har naturligvis Spillerne i Rækkefølgen A, B, C. Lige som ved Missel-Fip bestemmes Trumfen af den Spiller, der holder højeste Bud. Der kan ikke misles ved Ruderfip, men den, der har Ruder 7, kan melde »gode Stik«, (d. v. s. at Ruder er Trumf), der slaar de andre og betales dobbelt. Vi kan altsaa tænke os, at der bydes paa følgende Maade: A melder Pas, B melder 2 Stik, C melder 2 gode, B vover at sige 3 Stik, C byder over med 3 gode, B siger Fip og C melder over ved at sige Ruder-Fip.

Lure.

Spillernes Antal: 4—6. Hver Spiller faar 4 Kort, og 5 lægges hen i »Volle«. Den, der giver, tager Trumfen op og lægger et Kort bort. Den følgende har Ret til at tage »Volle« og lægge et Kort væk; vil han ikke have den, kan den følgende tage Volle op. Den, der har daarlige Kort, behøver ikke at spille med, men Giveren og den, der har taget Volle, skal altid med. Først skal der altsaa konstateres, hvem der vil være med. A siger: »Jeg lurur«, B siger: »Jeg er med«, C siger: »Jeg er ogsaa med«, derefter siger A: »Saa passer jeg«. Men har altsaa første Gang Lov til at lure og afvente, hvor mange der vil med; men derefter skal man træffe sin Beslutning. For hvert Stik tages der 1 Øre af Koppen, den, der bliver Bet (ingen Stik faar) betaler 4 Øre i Koppen.

Skærvindsel.

Spilles af fire Mand, A og C er Makkere, B og D er Makkere. Man skal have alle 36 Kort, altsaa Sekserne med. Hver Spiller faar 9 Kort, hvorefter man i Rækkefølgen A, B, C, D melder, hvor mange Trumfer man har paa Haanden. Den, der har det højeste Tal, bestemmer Trumfen i Spillet. Trumfernes Rækkefølge er følgende: Klør Dame, Trumf 7, Spader Dame, Klør Knægt, Spader Knægt, Hjerter Knægt, Ruder Knægt, Trumf Es, Konge o. s. v. Klør og Spader Dame og de fire Knægter er altsaa altid Trumfer. Klør er den bedste Trumf og slaar de andre, d. v. s. har en meldt 5, kan den næste melde 5 bedre, d. v. s. Klør. Det Parti, der har faaet 5 Stik, har vundet, har man de 5 første Stik, er Modpartiet »Jan«. Beregningen foregaar paa følgende Maade: Der regnes 2 for vundet Spil (Klør 4), 2 for Jan (Klør 4), derefter lægges Antallet af »Makkedorer« til, hvis de to vindende Makkere har mindst 3 af dem, regnet ovenfra. Makkedorerne regnes ned til Ruder Knægt. Havde de to altsaa f. Eks. tilsammen Klør Dame, Trumf 7, Spader Dame og Klør Knægt, saa faar de 4 Makkedorer regnet til. Resultatet blev i gamle Dage skrevet med Kridt paa en Tavle, der var delt ved en lodret Streg ned ad Midten. Det Parti, der først naaede 24, havde vundet en »Pott'«, hvorefter man begyndte paa en ny Potte. Ved Spillets Afslutning betaltes der saa for de Potter, der var tabt. Nu pøjer

man at betale straks ved hvert Spils Afslutning, idet man ved jævnt Spil betaler $\frac{1}{2}$ Øre for hver Points.

Brus.

Spillernes Antal 4; 2 og 2 Makkere som ved Skærvindsel. Kortenes Rækkefølge: Spits (Klør Knægt), Brus (Hjerter Konge), Galhund (Spader 8), Nierne i Rækkefølge Klør, Spader, Hjerter og Ruder, Esserne i samme Rækkefølge, Knægter i samme Rækkefølge. Resten er Smaakort uden Værdi; de kan stikkes, men kan ikke stikke selv, heller ikke hinanden gensidigt. En Undtagelse danner Syverne i oven nævnte Rækkefølge, der er gode i Udspil og kun kan stikkes af andre Syvere i oven nævnte Rækkefølge eller med Galhund, Brus og Spits. Der er altsaa ingen Trumfer i Spillet. Man behøver ikke at betjene Farve; kan man ikke stikke eller vil man ikke (fordi man regner med, at Makker kan), kaster man et af sine Smaakort ved, uanset Farven. — Til Spillets Bogføring plejede man at benytte en sædvanlig Skoletavle. Paa denne slog man med en Griffel en lodret Streg og gennem denne 6 vandrette, saa der var 12 Streger, 6 paa hver Side til hvert af Partierne. Makkernes Stik tæller sammen. Det Parti, der først har faaet 4 Stik, visker en Streg ud paa Tavlen. Faar et Parti fem Stik uden at Modpartiet har faaet et, saa har man gjort Modspillerne »Jan« og har Lov til at viske to Streger. — Med Galhund og Brus i Udspil kan man vove; idet man spiller dem ud, siger man »Vov« eller »Jeg vover«. Lykkes det, d. v. s. stikkes Galhund ikke af Brus eller Spits, eller stikkes Brus ikke af Spits, viskes der en Streg, mislykkes Vovestykket, visker Modpartiet to Streger. Har A vovet med Galhund, har B Ret til at vove med Brus, idet han stikker over; men har C saa Spits, viskes der 4 Streger paa een Gang. Det Parti, der først faar sine 4 Streger visket bort, tilskrives Modpartiet et Nul. Det Parti, der først har faaet fire (?) Nuller, har tabt Potten og betaler efter Aftale. — Har man ved første Uddeling af Kortene faaet 4 Damer, 8ere eller lignende, har man Ret til at forlange Kortene givet om.

Bemærkninger: 1.) Ved Lur' og andre Spil bliver man »bet«, ved Skærvindsel og Brus »Jan«. Ordet »bet« stammer fra fransk bete, latinsk bestia (Bæst) og betyder i Kortspillet vel altsaa nærmest dum. »Jan« har sin Oprindelse i et fransk Spilleudtryk fra et Brætspil, latinsk janus. —

2.) Ved Ruder-Fip har man »en Kat«, ved Lur »en Volle«, ved andre Spil »en Mand«. Mon Kortene er gemt hen i en »Kat« svarede til Ordets Betydning i Pengekat? — »E Mand« kan tænkes i Betydningen som noget vigtigt: »Det er e Mand a et« o. l. — Men hvorfor kaldes e Mand »Volle« (Ole)?

3.) Alle de her beskrevne Spil huskes af ældre Folk. De tre første Børnespil er helt gaaet af Brug, ligeledes »Lur« og vist ogsaa »Brus«. De andre er sjældne og næsten fortrængte.

G O D T M O D

Atter i år kan Sønderjydsk Månedsskrift sende sine holdere en værdifuld og smuk julegave: N. A. Jensen: Godt mod, sønderjydsk studie fra svundne dage, 2. udgave.

For 25 år siden udgav sognepræsten i Jærnvad denne bog for første gang med »en god hensigt, et fredens ærind: den vilde gerne give sit ringe bidrag til at øge al god livets fred ved at fortælle om den kvinde, hvis liv vel var fuldt af strid, men ikke mindre af stridens fred: Guds fred — ved at bringe skilte, for hinanden ukendte familiegrene sammen omkring det fælles stamtræs rod: slægtsfred — og ved at yde sin fattige skærv — i form af det fælles danske (sønderjydske) minde — til styrkelse af det åndelige fællesskab mellem alle danske i syd og nord. I dette åndelige samliv går vejen — den lange og trange, men med Gud aldrig umulige — til det fulde samfund: folkefred —:

 som gerne af hjertet vil sammen være.«
 at det får lov til at være sammen,

Der er sket store ting siden, Præsten fra Jærnvad blev de danske krigsfangers præst i fremmed land, har fortalt om det i »Ventetider«, og nu har han siddet i mange år som sognepræst i Møgel-tønder, så han kan slutte forordet til den ny udgave af bogen om Geske Marie Outzen og hendes slægt med ordene:

 »det er nationens styrke og grænsens værn — at det får kraft til at blive sammen som gerne af hjertet vil sammen blive«. Ventetiderne er forbi, det gode mod har vi i behold.

Sønderjydsk Månedsskrift ønsker sine læsere og holdere, at de ikke blot må få glæde af julegaven, men at de også undertiden i den må kunne hente nyt mod og ny fortrøstning. Derfor udsendes bogen med ønsket både om »Godt mod« og om »Glædelig julk«!

Det skyldes udelukkende vore Annonceindtægter, at vi atter i Aar kan medsende en smuk Julegave. Vi henleder derfor vore Holderes Opmærksomhed paa vore Annoncesider og henstiller at støtte de Foretagender, der yder Maanedsskriftet deres Støtte.

Wilh. Jørgensens Tobakshandel

Østergade 61, København K.

Telf. 672 og 10674.

Fillal: Frederiksberggade 36, Telf. 3651.

„ Vesterbrogade 15, Telf. 10629.

„ Frederiksborggade 41, Telf. 10672.

Generalrepræsentant for de verdenskendte



Piber



Største Udvalg i Cigarer, Cigaretter og Tobakker.

**A/S Skagen Kul- og
Trælastforretning**

Telefon 277

CYKLE- & RINGFABRIKEN

Jyderi A/S.

Aalestrup



BUDTZ MÜLLER & Co.

KUNSTHANDEL

KGL. HOF LEVERANDØR

BREDGADE 23 — TELEFON CENTRAL 1797

Biskuitfabriken

„Oxford“

Hjørring

Den bedste Julegave

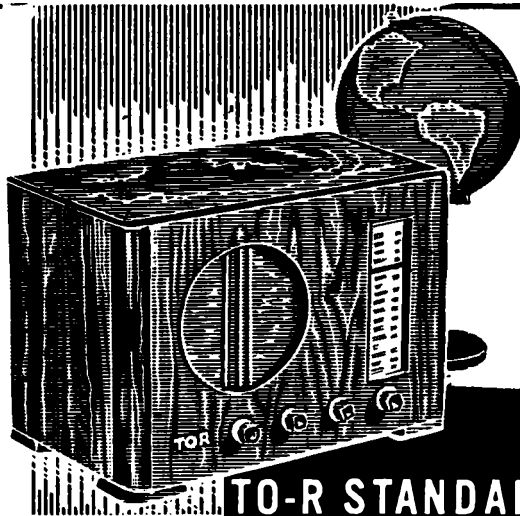
REGALIA

Dessertchocolade

i smukke Gaveæsker

HEINRICH JESSEN

Chocoladefabrik A/S



TO-R STANDARD 36

Den fuldkomne
RADIO

Universalstype . . . Kr. 340.—
Vekselstrømstype . Kr. 325.—

Alle de nyeste tekniske Hjælpemidler er taget i Brug for med TO-R Standard 36 at skabe den fuldkomne Radio.

Resultatet er en fænomenal Distancemodtager, der rent og uforstyrret tager alle Europas Programmer og i Styrke, Selektivitet og Klangskønhed overgaar alt, hvad hidtil er fremstillet i denne Prisklasse.

Den belyste Planskala har 75 Stationsnavne. Det smukke Kabinet er udført i poleret Nøddetræ.

Skriv efter Brochure saafremt De er interesseret i vore andre Modeller.

TO-R RADIO ^Å S

Howitzvej 11—13 • København F.
Central 5268 - 13.129 - 13.130

KAMPMANN & HERSKIND ^{A/S}

Vestergade 2 - København

Kul og Cokes Import

TELEFON

2628

Aktieselskabet

Hans Pedersen & Co.

Grundlagt 1836

Østergade 16 København

Import af Kul og Koks

Telefon Central 735

Ja-men
Jrmas
Kaffe
smager bedst

Frøholdnings-
og egne malte Melsorter.
Carl Schepers, Rønne, Stat. 1904.
Ager Import.

1/3 FERROSAN
Medicinalfabrik

FREMSTILLING AF



PRÆPARATER

„DEGO“

Havregryn er
de sundeste

Svendborg Dampmølle

anbefaler sine forskellige for-
trinlige Melsorter. Specielt
„Navigator“ og „Saturn“

Aktieselskabet

J. C. Modeweg & Søn

København

Sønderjydske
Landmænds

Andels-Smørsalgforening
Sønderborg.

AKTIESELSKABET

Svendborg
Øxenbjerg

Dampmølle

Svendborg.

Engelsk Dansk
Biscuits Fabrik ^{A/s}

Heimdalsgade 37 - København

„BORREHUS“
HUSHOLDNINGSSKOLE

KOLDING (med Barneplejeafdeling)
Nye Kursus begynder 3. Novbr. og 3.
Maj. Amsunderstøttelse kan søges ind-
en 1. Juli og 1. Januar. Skoleplan og
nærmere Oplysninger sendes.
Kirsten Simonsen.

ALSISK FRØAVL

Sønderborg Telf. 18

Alle første
Klasses Stammer.

Sønderjydsk Frøforsyning

Aabenraa. Telf. 47.

Frøleveringerne er underkastet
Statsfrøkontrollens selvvirkende
Kontrol.

Alle 1ste Kl.s Stammer føres.

Dansk Paramenthandel

K. F. U. M., Gothersgade 115 A¹.
København K.

Kirke-Effekter, Tal til Kirketavler
Præstekjoler, Alter-Særkalke

H. Rasmussen & Co.

Aktieselskab.
Frederiksgade 37-39. Telf 59.
Odense.

Jernstøberier.

Snoghøj Gymnastik-
højskole
Fredericia.

3 Maaneders Sommerskole.
5 Vinterskole.

Skoleplan sendes.

Jørgine Abildgaard. Anna Krogh.

De Forenede Teglværker

Akts. ved Aarhus Akts.

Kontor: Parkallé 15,
Telf. 644. Aarhus. Telf. 6444.

Facadesten, Tagsten, Radial-
sten, glass. Tagsten
og Mursten.

Graasten Bank ^{A/S}

Kontortid 10--12 & 2--4

GRAASTEN

Sønderjydsk
Teglindustri

Nordre Fasanvej 217

Telf. C. 4520 — Tage 1700 —

Tage 1717 — København N.

Facadesten, flammede Sten,
Tagsten, Dagssten

Alle Bygningsartikler



ALTERLYS

*i alle Størrelser
og iøvrigt*

*Stearinlys og Vokslys
af enhver Art.*

ASP-HOLMBLAD

STEARINLYSFABRIKER

KØBENHAVN

Magasin Morfeus

Krystalgade 7.

Specialforretning
i Sengeudstyr

A. Th. Andersen-Høyer

Vin en gros

Rosengaarden 12

København K.

Telefoner

9331

12204

3931

Hvis dansk du er
i Sind og Skind,
da køb kun danske
Varer ind.

„W.-H.“

Hareskov Kuranstalt

pr. Bagsværd St. ved København. Tlf Bagsværd 348
Kurlæge Axel Hansen.

Varme og medic. Bade, Massage og elektrisk Behandling (Lysbehandling a. m. Finsen), Diæt, Stofskiftesygd., kron. Mave- og Tarmid., Gigt, Hjertesygdomm., Nervelid. etc. (ikke Sindsygd. eller Tuberkulose). Rekonescens. Pris for Pension (Vær. og Kost. Lys og Varme) inkl. Kurafgift fra Kr. 10,00 pr. Døgn.

Prospektus sendes paa Forlangende.

Bemærk: Ikke Hareskov St., men Bagsværd St.

Anders Lervad & Søn

Askov pr. Vejen

Fabrikation af: Haand- og Kunstværge med alt Tilbehør, Høvlbænke og Værktøj til Støjd og Husflid. - Bogbinderværktøj. - Kurvemagerværktøj. - Alt i prima Kvalitet med fuld Garanti og til billigste Priser. Priser paa Forlangende.

A. SÖEBORGS

DANSKE

CHOCOLADER.

CHOKOLADEN FOR KENDERE

Foreslaa Deres Nabo at abonnere paa

„Sønderjydsk Maanedsskrift“

Kr. 6.00 aarlig.

H.E.

A/S E. NIELSEN'S

mek. Stenhuggerier.

Grundlagt 1797.

Aldersrogade, København.

J. E. Møllers Enke & Co.

Grundl. 1810.

Isenkram, Glas og Porcelæn.

Kun en gros.

København Ø.

Telegr.-Adr.: **Telf. C. 15350**

H. C. Formann

(Frm. F. Meyer & Co.

Telf. 3521

KRONPRINSESSEGADE 54

København K.

Andelsselskabet

Odense

Eksportslagteri

ODENSE

SLÆGTSFORSKERNES BIBLIOTEK

København
Kul- og Koks-Kompagni

Aktieselskab
Etableret 1909.
Islands Brygge 22 — København S.

A/S DANAR, RANDERS
Telf. 2730 — 2731 — 3130
RADIATORER

Forlang
Hedobald Petersens
anerkendte Vinsorter.

Dansk Eternit-Fabrik A/s
Aalborg
Telf. 4800

Aktieselskabet
Banken for Randers og Omegn

Gilbert & Barker
OLIEBRÆNDER

Skive Kulkompagni A/s
Skive

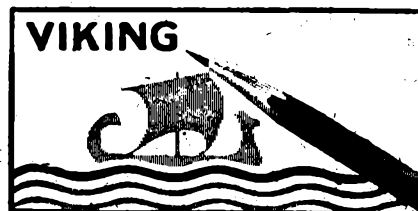
A/s Jydsk Jernstøberi
& Maskinfabrik
KLOKKESTØBERI BRØNDERSLEV

Chr. H. Nielsen jun.
Aktieselskab
Hjørring

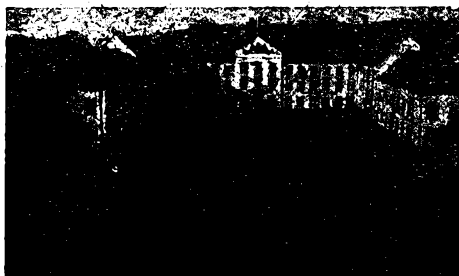
Sparekassen for Thisted Amt
Stiftet 1829
Indskudskapital: 12 Mill. Kr.
Reserver: 950.000 Kr.

Morsø Støbegods


Aktieselskabet
N. A. CHRISTENSEN & Co.
Kgl. Hof-Leverandør
Nykøbing Mors

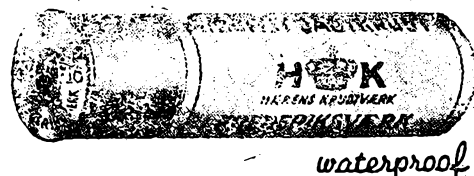


Glent & Co.
Vestre Boulevard 4
København V.



Augustenborg Slot

Ventilationsanlæg



Salgskontor
ALFRED RAFFEL A/S, København

Jydsk Hypotekforening
Aarhus

Aktieselskabet
Landbobanken i Skive
Salling Bank



Ford Motor Compagni ^{A/s}

Ford V-8 og

Ford Junior

PERSON- OG LASTVOGNE

Fordson

Traktorer

Til Landbrug og Industri

Sydhavnen



København V.

Quina Port, den bedste Aperitifvin

Sundhed — Styrke — Pris Kr. 5,50.

Cederlunds Caloric Punch.

S. L. von Ostens Bitter

har mange taknemmelige Venner.

Generalrepræsentant:

Marinus Møller & Co.

Peter Dawson Whisky.

HELLESENS

Telefonlampe „TELUX“



Til Belysning af Tal og Bogstaver paa automatiske Telefoner. „Bakelit-Fingeren“ lyser, naar den vendes mod Drejeskiven paa Telefonen, og man bruger „Bankelit-Fingeren“ til at dreje med.

Som Illustrationen viser, har Telefonlampen en stor Plade, som skydes ind under Telefonen. Den kan ikke fjernes, men staar altid parat til at belyse de Bogstaver, De søger paa Telefonens Drejeskive.

Pris komplet med Hellesens Batteri — Type VII-13. „POLAMP“ — **Kr. 5.00**

HELLESENS vælges

• HELLESENS sælges