



Dette værk er downloadet fra Danskernes Historie Online

Danskernes Historie Online er Danmarks største digitaliseringsprojekt af litteratur inden for emner som personalhistorie, lokalhistorie og slægtsforskning. Biblioteket hører under den almennyttige forening Danske Slægtsforskere. Vi bevarer vores fælles kulturarv, digitaliserer den og stiller den til rådighed for alle interesserede.

Støt Danskernes Historie Online - Bliv sponsor

Som sponsor i biblioteket opnår du en række fordele. Læs mere om fordele og sponsorat her: <https://slaegtsbibliotek.dk/sponsorat>

Ophavsret

Biblioteket indeholder værker både med og uden ophavsret. For værker, som er omfattet af ophavsret, må PDF-filen kun benyttes til personligt brug.

Links

Slægtsforskernes Bibliotek: <https://slaegtsbibliotek.dk>

Danske Slægtsforskere: <https://slaegt.dk>



MEDLEMSBLAD FOR HISTORISK FORENING FOR ESPERGÆRDE OG OMEGN

NR 32
JUNI
2002

EGEBÆKKEN

Tikøb Anstalt

Hvor anbragte man sognets fattige og gamle i 1800-tallet? Få svaret i artiklen på side 3

Peter Cornelius

Lige ved Snekkersten Station boede i mere end 30 år en af datidens kendteste sangere. Artiklen fortæller om kammersangerens liv og om hans ophold i Snekkersten. Læs side 11



Her boede Peter Cornelius fra 1902 til 1934.

Arkitekt Per Christiansen er død

Af Holger Dahl

Efter lang tids sygdom døde Per Christiansen den 28. januar 2002, 82 år gammel.

Med ham har vi mistet en vigtig lokal personlighed med sans for at se natur, kultur og udvikling i samspil samt evner til at arbejde for sine synspunkter. Hans betydning for det nye Espergærdes udformning og for bevaring af minder om Kystens fiskerkultur skylder vi stor respekt.

Foreningen er glad for, at Per Christiansen oplevede, at vi forærede hans portræt til Mørdrup Kirke ved jubilæet i december, og selv om han ikke selv deltog, vidste han, at det skete. Vi har siden ladet fremstille endnu et portræt, som er tiltænkt Fiskerisamlingen på Flynderupgaard. Det vil blive overdraget ved første lejlighed.

Kulturpris til Egebækkens redaktør

Sidste år uddelte Kulturelt Samråd i Helsingør sin første kulturpris (til Visens Venner), og man besluttede, at der årligt skal uddeles en pris til en forening, gruppe eller enkeltperson, der udmærker sig ved god kulturformidling i kommunen.

Vi fandt i Historisk Forenings bestyrelse, at lokalhistoriker Kjeld Damgaard – Egebækkens redaktør, der er vor forenings store støtte, og som tillige er aktiv i andre foreninger, i årbøger, ved udstillinger m.m. fuldt ud ville fortjene denne anerkendelse, og indstillede ham derfor til prisen. Det er derfor en stor glæde, at Kulturelt Samråd valgte at følge vor indstilling.

Ved generalforsamlingen på Espergærde Bibliotek den 23. april overrakte Kulturelt Samråds formand, Preben Frederiksen, årets Kulturpris på 3.000 kr og en keramikskål af Vibeke Fischer til Kjeld Damgaard.

Hjertelig tillykke til vor redaktør for den velfortjente pris.

Bestyrelsen

Tikøb Forsørgelses- og Arbejdsanstalt

af Lisbeth Holck Jensen

I løbet af det 19. århundrede skete der en ændring i opfattelsen af, hvordan og i hvor høj grad det offentlige skulle tage sig af sine fattige. I middelalderen var det primært kirken, der gennem indsamling fordelte midler til de fattige, og som tog sig af de syge. Kirken fordrede af mennesket, at det skulle betragte de fattige som velgørere, idet disse tvang mennesket til at gøre gode gerninger, der gavrede sjælen.

Efter reformationen 1536 ændredes denne opfattelse, fattigdom blev nu synonymt med dovenskab eller asocialitet, og det at klare sig godt blev et udtryk for Guds nåde. Lysten til at give almisser til de fattige faldt. I perioden op til omkring 1800 blev der gjort mange forsøg på at komme fattigdommen til livs, men lige meget hjalp det – hvad kunne man stille op med de "dovne og ugidelige"? I 1803 kom der en ny fattiglov, ifølge hvilken den fattige skulle hjælpes nøjagtigt så meget, at han ikke tiggede, men så lidt, at han bevarede motivationen til at søge arbejde. Lokalt rundt om i landet var der mange, der mente, at oprettelsen af fattiggårde var det eneste rigtige, idet opholdet på en fattiggård bl.a. ville være behæftet med så megen skam, at det ville afholde folk fra at søge fattighjælp. Men regeringen ønskede ikke via lovgivning at støtte fattiggårdstanken; man skulle stille krav til og straffe den dovne fattige, og sørge

for at ingen døde af sult. Men det var ikke en centralmagts opgave at tvinge et individ på fattiggård, og dermed påtage sig ansvaret for den fattige.

Selv om regeringen fra 1838 gav kommunerne tilladelse til at opføre fattiggårde, var det først med oprettelsen af Tikøb Arbejds- og Forsørgelsesanstalt i 1861, at der for alvor kom gang i denne institutionstype.

På sigt viste det sig, at fattiggårdene ikke var løsningen på problemet. Man kunne ikke samle alle de trængende på fattiggården, og udgifterne til dem udenfor vedblev derfor at være tilstede. Produktiviteten var for dårlig, bl.a. fordi klientellet efterhånden mest udgjordes af gamle, børn og sindssyge – de svageste i samfundet. Denne blanding var uheldig. Med tiden stod det også klart, at det var umuligt at tilbyde de gamle og udslidte et behageligt otium på fattiggården, samtidig med at den med hård disciplin og tarvelige vilkår skulle skræmme de dovne væk. Fattiggårdsbevægelsen toppede formentlig i 1880'erne, og herefter nedlagdes institutionerne gradvist.

Artiklen er et uddrag af en overbygningsopgave, skrevet på Institut for Historie på Københavns Universitet i efteråret 2001. Opgavens primære formål var at belyse såvel de centrale som de lokale myndig-

heders holdninger til fattiggårde i perioden ca. 1800-1860. I forlængelse heraf var det nærliggende at foretage en grundigere undersøgelse af en fattiggård for at se, hvorledes teori og praksis kom til udtryk, da fattiggårdene blev en realitet. At anstalten i Tikøb blev genstand for undersøgelsen skyldes, at den er spændende som landets reelt første og tillige største fattiggård, men også, at der foreligger et stort og spændende arkivmateriale herfra. Desuden er undertegnede lokal, og det gjorde kun opgaven mere interessant at tage en tur til Tikøb og falde i staver foran den gamle bygning – prøv selv!

Baggrunden

Indtil 1887, hvor Hellebæk og Hornbæk sogne udskiltes, var Tikøb sogn Sjællands (og et af landets) største med ca. 18.000 tdr. land. Foruden Tikøb bestod sognet af 32 større eller mindre landsbyer/fiskelejer, og der var i 1860 ca. 8.000 indbyggere – og Tikøb var dermed befolkningsmæssigt Danmarks 7. største kommune!

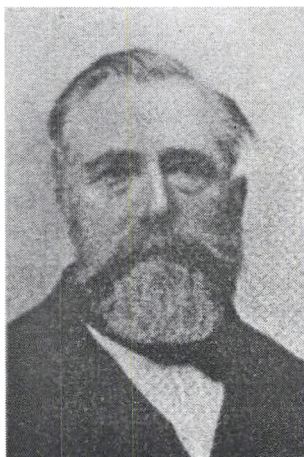
Området var præget af store skovområder, dyrket land samt kyststrækninger. Befolkningen ernærede sig foruden af landbrug af fiskeri og industri, men også skovarbejde og beskæftigelse med relation til skoven var vigtig for den store husmandsklasse.

Ifølge forskerne var det netop de store skovområder, der tiltrak fattige arbejder- og daglejerfolk, idet de let kunne nedsætte sig som skovarbejdere. Som for andre af denne klasse skulle der dog kun få uheld til at bringe dem på falittens rand. Dette betød selvfølgelig en stor belastning for sognets fattiggasse, omtrent 9000 rdl. årligt, hvilket var et anseeligt beløb for en

landkommune i datiden: men bekymrede det sognets gode mænd, at beløbet var så stort og dermed trykkede skatteyderne voldsomt, så bekymrede det dem endnu mere, at pengene tilsyneladende ikke gavnede forholdene overhovedet.

Forhenværende formand for Tikøb Sogneforstanderskab, senere kammerråd og amtsrådsmedlem, Jørgen Rasmussen til Flynderupgaard var blandt andet medlem af bygningskomitéen for fattiggården. Han skrev i 1862 en artikel i "Ugeskrift for Landmænd" om forholdene i Tikøb Sogn:

"Man gav den Fattige Husly, Ildebrændsel, Brød og Ugepenge, men huslyet var ofte slet, Boligen uren og usund, Ildebrændslet kom som oftest andre til gode end den svage og fattige, som det



Jørgen Rasmussen var blandt foregangsmændene for etableringen af Tikøb Arbejds- og Forsørgelsesanstalt. Hans politiske løbebane omfattede både sogneforstanderskabet, amtsrådet samt folketinget.

var tiltænkt, Brødet spiste nogle, men andre solgte dette til Brændevin og Kaffe, og Pengene blev næsten udelukkende anvendte til sidstnævnte Artikler, de Fattiges Leje var håardt og urent, deres Paaklædning Pjalter, opfyldte med Utøi, deres Føde i det hele knap og ussel, og deres Pleie som oftest slettere end Quægets. [...] Børnene blev udsatte i pleie, men oftest hos lastværdige Personer; [...] med stort besvær fik Sogneforstanderskabet Børnene anbragte og, som sagt, uagtet den bedste Villie, ofte på sådanne Steder, hvor der i Barnets unge Alder blev nedlagt Frø til alt Ondt; [...] Fattigvæsenets Børn afgave de fleste Kandidater til Tugthuset."

Chr. Søborg (fattiggårdens forstander) skriver i en afhandling i 1863, at den fattige var blevet så forkælet, at han ofte bortkastede det brød, der blev ham givet, fordi han ikke fandt det godt nok; downe forældre sendte børnene på tiggervandring, og fra myndighedernes side blev der ikke gjort nok for at undersøge den trængendes forhold tilstrækkeligt - hjælpen blev ofte givet til uværdigt trængende.

Derfor besluttede sogneforstanderskabet i Tikøb at bryde med *„den gamle, forældede, uhensigtsvarende og tildeels unyttige Fattigforsørgelses-maade og danne sig et varigt og velsignet minde hos den nuværende og tilkommede fattige"* nemlig i form af en Forsørgelses- og Arbejdsanstalt.

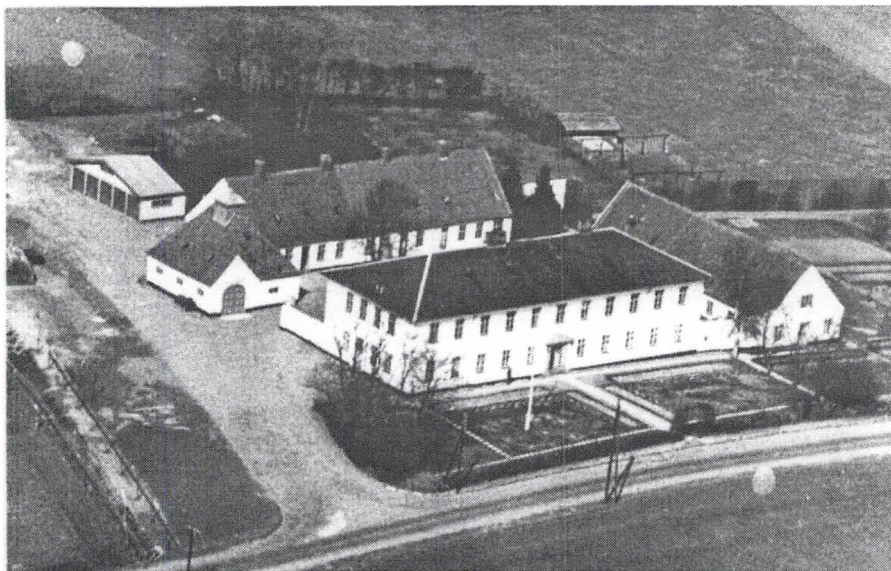
Man søgte således i april 1859 indenrigsministeriet om tilladelse til at opføre anstalten, og denne blev givet få måneder senere. Der blev samtidig givet tilladelse til at optage et lån på 15.000 Rd. i „Bikuben“, og byggeriet gik straks i gang.

Forbilleder for Tikøb Anstalt

På Viborg Stænderforsamling i 1840'erne omtaltes de slesvigske anstalter, så man må formode, at der har været et bredt kendskab til disse anstalter i kongeriget's fattigvæsenkredse.

Den første forstander på anstalten i Tikøb, Christian Søborg, henviser i en senere afhandling til egne erfaringer "i det Holstenske" samt til de vedtægter, som bliver udarbejdet for Tikøb anstalt, at de "ere baserede paa samme Indrømmelser og Bestemmelser som de Slesvigske Anstalters". Desuden ses det i Anstaltens korrespondancejournal fra 1861, at Søborg har været i Slesvig-Holsten inden åbningen af Tikøb Anstalt, idet han den 17. april 1861 fremlægger sit rejserengskab til direktionen.

De første fattiggårde i helstaten¹ blev oprettet i Vestslesvig i 1820'erne, bl.a. i Døstrup i 1826. Den første fattiggård i kongeriget² var anstalten i Gamst i Ribe Amt, oprettet i 1840, som også havde de slesvigske fattiggårde som forbillede. Argumenterne for oprettelsen, reglement, daglig ledelse og strukturen på Gamst Fattiggård ligner til forveksling det, der ca. 20 år senere kom til at gælde for anstalten i Tikøb, hvilket peger på samme inspirationskilder. Fattiggården i Tønder (oprettet 1854) var den af de nordlesvigske anstalter, der havde det strengeste reglement, og al hjælp uden for denne blev nægtet. De oprindelige 140 understøttede personer i byen blev reduceret til ca. 40 lemmer da anstalten åbnede, og i 1860 udtalte en af idémændene, at projektet var blevet en succes. Fattiggården i Tønder kan meget vel have været den, Søborg besøgte, og som blev forbillede for Tikøb.



Således så Tikøb Anstalt ud i første halvdel af 1930'erne. På det tidspunkt havde fattigafdelingen været lukket i over 20 år, men luftfotoet giver et ganske godt indtryk af stedet. Den store bygning rummede oprindeligt sove- og arbejdssalene, bygningen til højre den midt i 1870'erne byggede sindssygeafdeling, og bygningen bagved rummede oprindeligt bl.a. vaskehus samt enkelte værelser. Senere indrettedes i denne bygning kommunkontor og sognerådssal. Bygningen længst til venstre (med porten) blev bygget i 1931 som brandstation.

Fattiggårdene adskilte sig fra andre fattiginstitutioner ved, at understøttelsen i form af bolig, forplejning og arbejde skulle nydes og ydes i anstalten og *kun* der. Ufrihed, disciplin, sparsom forplejning og omfattende arbejdstvang skulle skræmme og indgyde frygt hos enhver, der blot havde den mindste mulighed for at klare sig selv. Således ville det kun blive den ægte trængende, der søgte om hjælp, og dermed ville udgifterne mindskes, også fordi den kollektive forsørgelse betød besparelser. Desuden ville moralen højnes hos den fattige og deres børn, og disse ville dermed ikke komme til at ligge fattigvæsenet til byrde senere i livet.

Selve fattiggården Tikøb Forsørgelses- og Arbejdsanstalt var i forhold til andre fattiggårde og til sognets øvrige bygninger, en imponerende stor institution, beregnet til at kunne rumme 150 lemmer. Den bestod af en hovedbygning på to etager, med et grundareal på 425 m², og var placeret lidt uden for Tikøb by (bygningen ligger der stadig - der er i dag ejerlejligheder). I stueetagen var der 5 arbejdstuer (kvinde- og mandsopdelt) samt køkken, og her havde også forstanderen sin treværelses lejlighed. Der var en forsamlingsstue til sogneforstanderskabet, og opsynsmanden havde et værelse. På 1. sal var der 8

sovesale, ligeledes kønsopdelte.

Bag hovedhuset lå en et-etages bygning (på 280 m²), med 4 mindre værelser (til de ældste og svageste), vaskehus, arresten, værksted, sygestue (til 4 syge), 2 børnestuer (spise/legestue og sovestue) samt stald til 2-4 heste. Desuden var der en svinestald til 12-16 svin samt en bygning med 3 latriner. Om hele anlægget var der bygget et næsten 2,5 m. højt plankværk. Man kan undre sig over, at der ikke var kostald, men anstaltens store mælkeforbrug ville kræve et meget stort kohold. Der var mere økonomi i at købe mælken.

Til anstalten hørte 5 tdr. land, og her dyrkedes byg, kartofler, boghvede, roer, urter og grøntsager, dels til husholdningen, dels til svinefoder. Som det ses, var produktionen ikke lagt an på 100 % selvforsyning (der dyrkedes f.eks. ikke rug og havre). Det skyldtes, iflg. Søborg, at dette ville medføre lejet pløjekraft, og det ville desuden kræve plads til sædopbevaring, udtærskning og redskaber. Jordtilliggendet skulle ikke være større, end at der ved lemmernes arbejdskraft så vidt muligt kunne dyrkes urter til den daglige bespising.

Anstaltens stolthed var et moderne varmeapparat, leveret af Baumgarten & Buurmeister i København. Det havde kostet så meget som 2250 Rd. Varmeapparatet opvarmede hele hovedbygningen og sørgede for en ensartet varme på såvel sove- som arbejdsstuer. I baghuset skete opvarmningen med kakkellovne.

Målsætning

Målet med etableringen af anstalten er allerede beskrevet af såvel kammerråd J. Rasmussen som Chr. Søborg i deres skrifter. Men det fremgår også af Søborgs

skrift, at han (og iflg. ham også mange andre) finder den eksisterende fattigforsørgelsesmåde forældet og De Fattiges Kasse³ utilstrækkelig. Han ønsker nytænkning og opstramning på området, hvorfor hans afhandling også kan ses som propaganda og dokumentation med henblik på at få ændret fattigpolitikken og fremmet fattiggårdstanken. I vedtægten, som blev skrevet i 1861 (men først i 1864 stadfæstet af ministeriet) står: *„Anstaltens Formaal, er at forsørge de Trængende paa en bedre og om muligt billigere maade end hidtil; at forskaffe de Fattiges Børn en Opdragelse, der kan gjøre dem skikkede til i Fremtiden at blive nyttige Medlemmer af Samfundet og endelig, at tvinge den dovne og uordentlige til at arbejde for sit Ophold.“*

Det oprindelige reglement fra 1861.

Den 1. april 1861 kunne Tijkøb Forsørgelses- og Arbejdsanstalt slå dørene op, og ret hurtigt begyndte de nye beboere at flytte ind - allerede d. 2. april ankom to piger på hhv. 10 og 12 år, 3. april 7 personer (heraf 2 børn), og ved udgangen af april var der 58 lemmer.

Ifølge 1861-reglementet (§ 10, pkt. 1) var *„Enhver, der er berettiget til og forlanger fast eller midlertidig Understøttelse af Fattigvæsenet forpligtiget til at modtage denne i Anstalten. Om herfra kan gjøres undtagelser, bestemmes af Sogneforstanderskabet i hvert enkelt Tilfælde.“*

Når den fattige var optaget på anstalten, blev vedkommende skrevet op i hovedbogen. De (evt.) medbragte ejendele blev inddraget og noteret, ligeså hvad der fra anstaltens side blev udleveret (typisk tøj, træsko, kam og kniv). Havde den fattige brugbare „gangklæder“, skulle de slides op, før der blev udleveret fattiggårdstøj.

Auctions-Placat.

Torsdagen d. 5te September forstkommende, om Eftermiddagen Kl. 2, lader Tikøb Sogneforstanderskab ved en eneste Auction bortselge det Communen tilhørende Fattighuus Matr. Nr. 8 i Skotterup By i Tikøb Sogn. Auctionen afholdes i den sælgende Eiendom, efter Conditioner, som forinden ere til Eftersyn hos Fuldmægtig Møller i Fredensborg, hvilket herved bekendtgjøres til Liebhaberens Efterretning.

Birkecontoiret i Fredensborg, d. 24. Aug. 1861.
 Øvistgaard.

Allerede nogle få måneder efter indvielsen af Fattiganstalten bortsolgte Tikøb Sogneforstanderskab sine hidtidige 4 fattighuse. De lå hhv. i Tikøb Skovhuse, Gurre, Skotterup og Hornbæk. Her er gengivet annoncen, hvori det gamle fattighus i Skotterup udbydes til salg. Huset eksisterer endnu på adressen Strandvejen 244 i Skotterup.

En gang årligt blev der holdt auktion over de således indkomne sager, og beløbet herfor indgik på de respektives konto (§ 10, pkt. 3).

Der blev ført regnskab med lemmets arbejde og værdien af dette, således at det kunne ses, hvorvidt den fattige stod i gæld eller havde til gode i anstalten. I tilfældet af, at den fattige blev udlejet til arbejde udenfor anstalten, blev lønnen herfor også sat på den enkeltes konto. Såvel arbejdet på, som udenfor anstalten, kunne ikke nægtes af de indskrevne, det var alene direktionen, der fastsatte reglerne herfor (§ 10, pkt. 4 og 5).

At blive fattiggårdslem var ikke nødvendigvis det samme som permanent ophold. Hvis man kunne skaffe sig et arbejde uden

for anstalten og forsørge sig selv, havde man tilladelse til at udtræde - såfremt sogneforstanderskabet gav tilladelse her til. Sogneforstanderskabet havde i øvrigt ret til at kræve sine udlæg tilbagebetalt, inden tilladelsen blev givet (§ 10, pkt. 7).

På fattiggården blev kønnene adskilt; dog var der kamre til ældre ægtefolk, og små børn (under 7 år) blev heller ikke kønsopdelt (§ 10, pkt. 12). Til gengæld blev de fjernet fra mødrene, der ikke måtte have indflydelse på deres opdragelse, denne stod forstanderen ene og alene for (§ 19). Børnene skulle i øvrigt, når alderen var til det, følge skolen, og efter skole lave deres lektier samt det arbejde, de var sat til (§ 18).

Også dagligdagen følger særlige regler:

Alle, der ikke var forhindret af sygdom el. lign. skulle stå op kl. 5.30 i maj, juni, juli og august, kl. 6 i marts, april, september og oktober, og kl. 7 i november, december, januar og februar. Derefter skulle lemmerne vaske sig og gå til arbejdsstuerne, hvor de fik 1/2 time til at indtage dagens første måltid. Herefter skulle der arbejdes til kl. 12 (om sommeren var der dog indlagt 1/2 times pause), hvorefter middagspausen varede 1 time om vinteren, 2 timer om sommeren. Eftermiddagen gik atter med arbejde til kl. 7 (vinter) eller kl. 8 (sommer), igen med 1/2 times pause om sommeren. Herefter spiste man aftensmad, og sengetid var hhv. kl. 9 vinter, og kl. 10 sommer (§ 11).

Der stilledes store krav til renlighed, hvilket betød, at den enkelte skulle „beflitte“ sig på at holde ikke bare kroppen ren, men også klæder, redskaber o.a. Efterladenhed og uorden ville medføre påtale og i værste fald straf (§ 16).

Hvad den daglige forplejning angik sagde reglementet, at den skulle være „*tilstrækkelig, sund og reenlig tillavet*“. Det var forbudt at ryge tobak, og naturligvis var alkohol aldeles forbudt (§ 10, pkt. 9) - drikfældighed var jo netop en af de store årsager til manges fattigdom, ifølge tidens opfattelse.

Kosten bestod af flg.: Morgenmad: Ca. 1/2 l. varm mælk eller øl og 1/2 pund brød. Aftensmad: Udkogt vandgrød med mælk. I maj, juni, juli og august fik lemmerne desuden til frokost (formiddag) og vesper (eftermiddag) 1/2 pund brød og 1 lod smør, samt „*i reglen øl, til dem der arbejde ude i marker*“. Middagsmaden skiftede hver af ugens dage, og bestod af kødsuppe med brød, byggrynsvandgrød og

sild, kål med brød og flæsk, byggrynsvælling med brød og smør, gule ærter med flæsk og brød, byggrød kogt i mælk, og endelig lørdag, øllebrød og klipfisk (se bilag 2). Jule- og nytårsaften fik lemmerne risengrød, klipfisk og kartofler samt øl.

Lemmenes personlige frihed lå i særdeles faste rammer. Følte en indskreven sig forurettet af forstanderen måtte han „*ikke desto mindre adlyde ham*“ (§ 17), og denne havde også ret til at straffe lemmerne for mindre forseelser, og for grov ulydighed og opsætsighed at indespærre dem (§ 7, pkt. 3). I forbindelse med arbejdet var samtale ikke forbudt, men „*uanstændig, højroset og støierende Tale*“ skulle straks standses (§ 12). På fridage kunne forstanderen give lemmerne tilladelse til at forlade anstalten, iført et udgangstegn, men han skulle oplyses om, hvor vedkommende gik hen. Havde fattiglemmet ikke opført sig ordentligt i den forgangne uge, skulle han ikke forvente at få udgangstilladelse (§ 14). Besøg måtte, efter tilladelse fra forstanderen, i reglen kun modtages på fridage eller i fritiden (§ 15).

Sådan lød kravene til og vilkårene for fattiglemmerne altså. I § 17 tillades det dog en indskreven at klage, hvis vedkommende følte sig forurettet - „*et Lem kan [...] med Beskedenhed henvende sig til Directionen med sin Klage*“, og hvis dette ikke hjælper, forlange at klagen bragtes for sogneforstanderskabet, hvilket selvfølgelig skulle føres til protokol.

Den øverste ledelse af anstalten var sogneforstanderskabet. Men for det egentlige tilsyn og kontrollen stod en bestyrelse (direktion), hvori præsten var formand. Ud

Maatter

væbde af Siv, af en sjelden smuk og solid samt her i Landet hidtil ukjendt Slags, faaes saavel enkeltviis som Dusinviis fra Tiljeb Arbeidsanstalt saavel som ogsaa Maatter efter opgivet Maal, til Bogne, hele Bærelser osv. Ligeledes faaes fra samme Anstalt af Siv: Skamler, Rosetmaatter og Sto, samt de i enhver Huusholdning og Gaard saamerget yndede amerikanske Gade- og Gaard- samt Postskotte og Ko-Kardæster. Udsalg forefindes hos Hr. Kjøbmand Otto Jørgensen i Helsingør, hvor tillige Bestillinger modtaaes.

Fattiglemmerne skulle arbejde, således at de kunne være med til at dække udgifterne til deres ophold. Og allerede i efteråret 1861 kunne man læse denne annonce i Helsingør Avis. Heri annonceres de mange produkter fra anstalten til salg - ikke på selve anstalten, men hos købmand Otto Jørgensen i Helsingør.

over et ugentligt tilsyn var det bl.a. direktionens opgave at kontrollere arbejdet på anstalten, „lemmernes“ indsats, deres „orden og renlighed“ samt madens tilstrækkelighed og kvalitet. Desuden skulle direktionen sørge for, at forstanderen overholdt vedtægterne og kontrollere hans regnskaber, og den kunne, om nødvendigt, advare og i sidste ende suspendere ham, hvis han misrøgtede sit job.

NOTER:

1. Helstaten: Incl. Slesvig-Holsten.
2. Kongeriget: Excl. Slesvig-Holsten.
3. De Fattiges Kasse blev oprettet 1856. Formålet var, via private bidrag, at hjælpe dem, der var kommet i nød f.eks. p.g.a. ufrivillig arbejdsløshed.

I næste nummer af Egebækken fortsætter Lisbet Holck Jensen sin beskrivelse af Tikøb Anstalt og kommer bl.a. ind på lemmernes hverdag og børnenes forhold.

Fra mejerist til operasanger

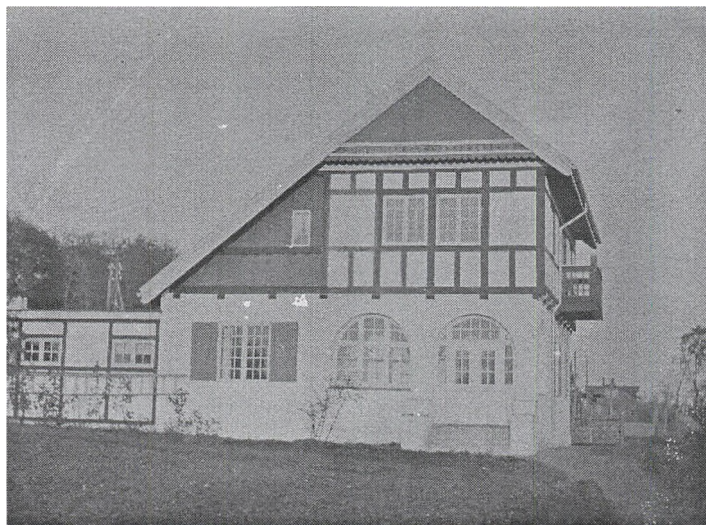
af Kjeld Damgaard

Kun 6 dage før sin 70 års fødselsdag døde Peter Cornelius i sit hjem i Snekkersten. Datoen var den 30. december 1934 – og hermed afsluttedes et liv som kendt sanger, ikke bare kendt i Danmark, men over det meste af Europa.

Ved Peter Cornelius start på livet i 1865 var der egentlig ikke meget der tegnede til at han skulle blive "europakendt". Hans fader hed Niels Pedersen, moderen Thora Camilla f. Koch. Niels Pedersen startede

sin karriere som gårdejer i Saane ved Tikøb, hvor han med flid og dygtighed fik slået tre gårde sammen til den nuværende gård "Skovlund".

Skovlund afhændede han imidlertid og købte i stedet "Lerbjerggaard" ved Nivørød. Her kaldte han sig proprietær og fik sønnen Peter, som han engagerede en privatlærerinde til. Denne lærerinde, frk. Løwe, var ret musikalsk og var egentlig den første der opdagede den lille Peters



Ejendommen „Mon Port“ således som den så ud i 1906, d.v.s. før den store udvidelse i 1924. Ejendommen er her fotograferet fra syd. Stationen skimtes til højre.

sangtalent. Hun konstaterede ret hurtigt, at Peter kunne synge en oktav højere end alle andre. Senere kom Peter i skole i Frederiksborg. Her fik overlæreren også ret hurtigt øre for Peters sangtalent.

Peter Cornelius fortæller selv: *"Mit sangtalent kom til at betyde noget ved de årlige eksaminer. Min sang fik dem nemlig til at glemme min håbløshed i geografi – jeg stod til karakteren "Mådelig", men det sang jeg mig fra. Gamle pastor Wiedemann var censor: "Ja, han er jo ikke stiv i den geografi, men han sang jo så dejligt for os i morges!". Jeg fik "godt kryds" i geografi!"*

"Derhjemme på gården måtte jeg tage del i arbejdet, og dér gik jeg og sang i vilden

sky i de store rum – det var en brillant forskole til scenen og de store koncerter i fri luft." "Men da jeg blev tretten år, indtrådte mit livs største omskiftelse. På grund af fejlagtige spekulationer, måtte min fader sælge gården. Så begyndte livets alvor for mig også. Jeg blev sendt i lære som mejerist og blev udlært i Pedersborg ved Sorø."

Derefter fulgte soldatertiden, og fra den periode husker Peter Cornelius:

"Vi havde en dobbeltkvartet, som sang for hele batteriet Trekrøner hver aften, og derfor fik vi mange lempelser. Når de andre pudsede kanoner, indstuderede vi – det var en god arbejdsfordeling! Det var en af de dejligste perioder i mit liv – fri



Familien Cornelius fotograferet i 1923. Til venstre hustruen Gudrun, børnene Siegfred og Eva samt til højre Peter Cornelius.

for alt mulig ansvar og forkælet af dem alle sammen. Jeg tog 34 pund på i 4 måneder og kunne kun knappe den øverste knap i uniformsjakken, den gang jeg blev hjemsendt !”

Efter soldatertiden blev Peter Cornelius ansat i køkkenet ved restaurant ”à Porta” på Kongens Nytorv. Dette job havde Peter Cornelius taget for at tjene penge bl.a. til sine forældre og søskende. Han arbejdede på à Porta i 11 år. Peter Cornelius fortæller:

”Min debut første dag hos à Porta var ingen succes. Jeg slog en hel stabel tallerkener – ikke mindre end to dusin – ubarmhjertigt i kvas. Men måske dette alligevel var mit held, nu måtte jeg jo anstrenge mig dobbelt for at udslette mindet om de 24. Det lykkedes, for efter kort tid blev jeg udnævnt til køkkenmester”.

”Jeg har kun gode minder fra den tid. Al den fritid, jeg kunne få, tilbragte jeg i Det kongelige Teater, hvor jeg hørte alle operaer lige siden 1880. Jeg havde en lille bagdør, jeg altid kunne komme ind ad, uden at nogen så mig. For resten havde à Porta jo forbindelse med teateret, og jeg kom derfor nemt i forbindelse med alle mulige kendte fra teateret.”

Operasanger Cornelius har af Direktør Sagemann paa Borupgaard købt den beplantede Grund opad Banelinien, som i sin Tid tilhørte Sagfører Skjold-Madsen. Paa Grunden opfører Operasangeren en Villa.

Artikel i Helsingør Avis den 29. marts
1902.



Peter Cornelius i sin debutrolle. „Toreadoren” i „Carmen” på Det kgl. Teater i 1892.

Det var den tidligere operasanger Jens Larsen Nyrop, som i 1889 på à Porta opdagede hans talent og tilbød at uddanne ham. Peter Cornelius fortæller selv:

”Jeg arbejdede på à Porta til ét år før jeg debuterede. Jeg lærte sang hos Nyrop, plastik hos Valdemar Price, dansk hos Sophus Bauditz, klaverspil hos frk. Ida Nyrop og tysk hos à Portas indehaver, gamle Gaudenz Gianelli. Så lærte jeg tre partier hos Leopold Rosenfeld og så fik jeg debut den 22. maj 1892, hvor jeg gjorde lykke og blev engageret. Man antydede allerede dengang, at jeg havde en baryton med tenorklang, men først 11 år senere gjorde jeg springet og blev tenor.”

Det var i 1903, og herefter gik det slag i slag for Cornelius, der kom til Berlin for



Peter Cornelius elskede heste - her ses han ved stalden på „Mon Port“ med sin hest Nedda. Staldene på Mon Port eksisterer i øvrigt endnu i dag, og har været i brug indtil for få år siden. Cornelius ejede også den gamle Snekkersten Skole på Parkvej, hvor han drev et slags „fritidslandbrug“.

yderligere at opøve sin tenorstemme. Her blev han "opdaget" igen, på den måde, at han blev engageret til at synge ved Bayreuth-festivalen i 1906, hvor fru Cosima Wagner selv var instruktør. Senere kom turnéer til Budapest, Paris og især London.

I 1907 udnævntes han til kgl. kammer-sanger, og var også i vid udstrækning aktiv på de danske scener, på trods af sit internationale ry.

Han var også uhyre aktiv lokalt i Snekkersten, hvor han fra 1902 havde sit hjem – det nuværende Stationsvej nr. 23 – som han kaldte "Mon Port". Huset blev opført i 1902 af arkitekt Thorvald Jørgensen, der

nok er mest kendt for sit senere hovedværk, det nuværende Christiansborg. En anden lokal bygning, skyldes dog også arkitekt Thorvald Jørgensen. Det er den oprindelige trafikmesterbolig på Rådhuspladsen – den bygning som nogen også kaldte "Stavkirken", og som siden 1948 har ligget på Stokholmsvej i Espergærde.

Peter Cornelius fortalte selv i 1907:

"Ude på landet står jeg op kl. 6, strigler mine heste, giver duerne og hønsene foder, derefter synger jeg en lille morgensang, som fire kyllinger (de få, men kraftige rester af et kuld på 15) overværer siddende i chaiselongen. Så går jeg i van-



Peter Cornelius kom meget på Borupgaard, bl.a. sang han hvert år for på G.A. Hagemanns fødselsdag. Sangen blev afleveret foran hovedtrappen på Borupgaard, og efter sigende blev der altid sunget „I alle de Riger og Lande“, da det var G.A. Hagemanns yndlingsang. Her ses Cornelius sammen med fru Mathilde Hagemann.

det. Kl. 9 kommer hr. Kreuz, og så arbejder vi til kl. 11½. Derefter hvil til kl. 2, og så arbejde til kl. 4½. Så efter endt arbejde spænder jeg for, og vi kører en tur i det dejlige nordsjællandske landskab. Jeg elsker heste. Nu har jeg af min udmærkede hoppe "Nedda" fået et hingstføl, "Grane" og hver morgen går han ad de 4 trin ind i køkkenet, gennem spisestuen og ind i dagligstuen, hvor han, medens han med stor velbehag spejler sig, nyder forspillet af "Götterdämmerung"! Det er

min overbevisning, at arbejdede jeg ikke legemligt, striglede mine heste, mugede i min stald, ville jeg ikke have kræfter til alt det andet."

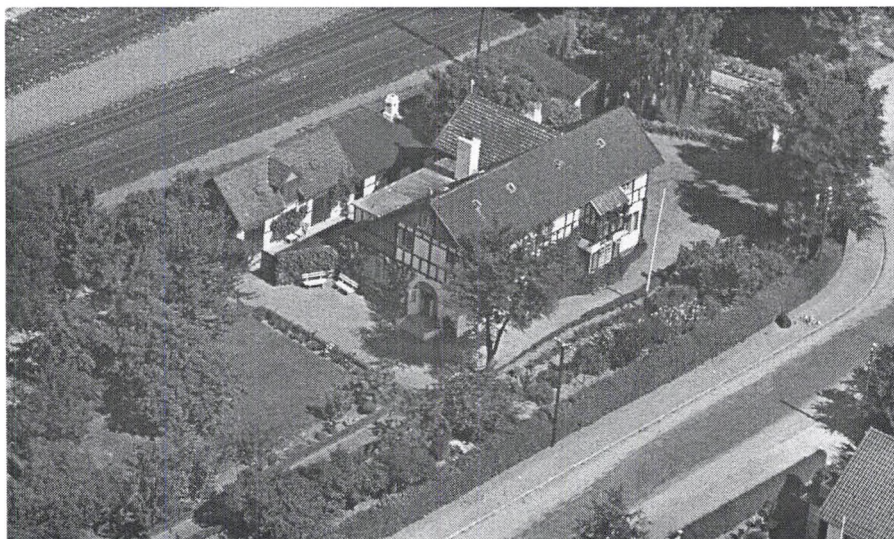
Peter Cornelius sang gerne sammen med det lokale sangkor i Snekkersten, han optrådte ved velgørenhedskoncerter på Gefion i Espergærde og ved utallige nationale koncerter både lokalt og rundt omkring i Danmark. Ikke mindst ved friluftskoncerter var han særligt yndet, idet hans stemme var specielt velegnet hertil.

I Snekkersten var han god ven med gods-ejer G.A. Hagemann, hos hvem han indfandt sig hvert år på dennes fødselsdag og sang for fødselaren på gårdspladsen på Borupgaard. Peter Cornelius var også med ved indvielsen af forsamlingshuset "Frem" i 1911.

Han var gift tre gange. Første gang i 1891 med Ane Cathrine Nicoline Sophie Andersen. Anden gang i 1900 med Eugenie f. Møller. Hun havde tidligere været gift med politikeren P.A. Alberti. Tredje gang giftede han sig i 1910 med Linda Gudrun Beck f. Lund. Denne hustru, der var 21 år yngre, overlevede ham, idet hun først døde i 1955.



Thorvald Jørgensen, arkitekt, (1867-1946) tegnede Peter Cornelius hus „Mon Port“ i Snekkersten.



„Mon Port“ fotograferet fra luften af Sylvest Jensen i 1937.



I juni 1926 var der på Snekkersten Kro et sangstævne med sangere fra Snekkersten, Sletten og Hellebæk. Med til stævnet var Peter Cornelius, der ses midt i billedet. Slotsorganist Jens Laumann akkompagnerede ved flyglet.

Villa „Løsning“ og dens naboer på Stokholmsvej

af Jan Arnt

Næppe mange mennesker i Espergærde kender ejendommen med det lidt spøjse navn „Løsning“. Løsningen på navnet kommer lidt senere, men når jeg oplyser, at der i ejendommen, udover bolig, har været købmandsbutik fra 1930 til 1966 og at ejendommen ligger på Stokholmsvej 23 i Espergærde, er der nok en del af de ældre mennesker der ved hvilket hus jeg taler om.

Navne som købmand Niels Karl Pedersen, købmand Fritz Frederiksen og cykelsmed Helmer Andersen vækker nok også minder hos mange. Min kone Pia Arnt og jeg købte huset i 1989, fra hvilket år, det har tjent som vor bolig og i den tidligere købmandsbutik, cykelbutik m.m. har jeg nu min tegnestue.

Efterfølgende historie er min subjektive beretning om ejendommen med afstikkere til naboejendommene, som jeg har fået



Dette foto af Villa „Løsning“ er taget få år efter ejendommens opførelse i 1904. Bemærk også den bagvedliggende ejendom, badepensionatet „Quisisanne“.

fortalt i brudstykker samt oplevet gennem nogle gamle fotos og skøder på ejendommen. Huset har løbende ændret sig bl.a. i takt med de forskellige beboeres smag, mode og job. Det sjove ved husets historie og dets mennesker er samtidig, at det afspejler træk af Espergærdes historie og udvikling de sidste 100 år.

Udstykning fra gården „Stranddahl“

Snedker Mads Jensen købte grunden beliggende på Stokholmsvej 23, matr. nr. 9 ao, Mørdrup den 17. sept. 1902. Stokholmsvej 23 er i lighed med andre grunde i området udstykket fra den gamle gård „Stranddahl“ der havde matr. nr. 9, Mørdrup Strandvang. Stranddahl blev opført i årene efter Stavnsbåndets ophævelse og var en udflyttergård fra landsbyen Mørdrup.

Udlængerne til den gamle gård er for længst nedrevet, men det ombyggede gamle stuehus eksisterer stadig og er beliggende på hjørnet af Søbækvej/ Bakkegaardsvej (i dag Bakkegaardsvej 16).

Mads Jensen bygger hus samt annek.

Mads Jensen var både snedker og postbud og kom fra Horsens-egnen. Han var født i 1859 og var gift med Amalie Jensen født 1865. Allerede året efter (1903) at grunden blev købt, fødte Amalie sønnen Jens Anton Jensen.

Mads Jensen lod de efterfølgende år opføre en grundmuret villa på 93 m² med udnyttet 1. sal og delvis kælder. Ligeledes opførte han et 58 m² stort grundmuret annek. Annekset er opført i 1/2 sten løberforbandt og har fungeret som udhus og værksted, da snedkeren på et tidspunkt (i følge skødet af 1930) har fungeret som snedkermester. Bygningerne stod færdige 1903 evt. 1904.

På et ældre foto taget kort efter husets opførelse, kan man se, at der på annekset er bygget et træskur på 2-3 m² hvilket har tjent som et godt gammeldags „das“. Da ejendommen solgtes i 1930 var lokummet nedrevet og i stedet var opført en lille muret udbygning med das og en kort mur med trælåge fra den lille gårdsplads ud til haven. Mod vejen var opført et træhegn med fine udskæringer foroven samt låge.

På et tidspunkt før 1930 har Mads Jensen endvidere opført et muret udhus/vaskehus med næsten fladt tag på sydgavlen af værkstedet. Udhuset var opdelt med et rum for ejeren og et for lejeren ligesom der ifølge skødet fra 1930 har stået en gruekedel.

Den skjulte brønd.

Vaskehuset og boligen har ikke haft indlagt brugsvand, hvilket blandt andet den murede brønd vidner om. Denne brønd opdagede vi ved en tilfældighed kort efter at vi havde overtaget huset. Da vi fjernede en mellembygning fra 1942 og huggede betongulvet op, stod jeg pludseligt med det ene ben på et løst og meget råddent bræt.

Jeg fjernede forsigtigt brættet og så ned i et dybt hul. Vi blev både forskrækkede og også lidt fascineret af hullet. Vi målte dybden til ca. 6 meter og kunne med lomemylgten se, at der var vand i bunden. Det vi beundrede mest var dog det smukt udførte murværk, der hele vejen var muret i løberforbandt og i en præcis cirkelform hele vejen ned.

Husets arkitektur

Mads Jensen må have haft lidt penge på kistebunden ligesom han også har skelet til, hvordan området villastil var på det tidspunkt. Flere detaljer viser dette.



Foto fra 1938, der viser ejendommen fra sydvestsiden.

Selve boligen var en rektangulær grundmuret bygning med en lille muret verandastue mod syd. Boligarealet i underetagen var ca. 93 m² og 1. sal var delvist udnyttet. For at få plads til annekset, har bygherren klemt boligen i længden, hvilket medfører, at den er lidt kort i forhold til højden. Årsagen kan dog også have været, at han ikke havde behov for eller økonomi til at lade bygningen opføre 1-2 meter længere.

Facaderne

Facader og gavle kendetegnes ved, at der over alle vinduerne er muret buede stik, hvorved den øverste del af vinduerne er buede. Omkring vinduer er ca. 15 cm pudsede friser og under vinduerne er udført en pudset feltinddeling af brystningerne. På hushjørnerne er udført pudsede lisener. Verandastuen havde tilsvarende buede vinduer og på det flade tag blev indrettet balkon med balustrade af støbte runde balustre. Disse er ca. 1972 udskiftet med et rækværk af træ.

Annekset blev tilsvarende opført i murværk og med buede vinduer. I dag er der

dog kun disse buede vinduer tilbage på syd- og vestfacaderne. Annekset var udført i lidt mere skrabet udgave blandt andet uden pudsede friser omkring vinduer og uden hjørne lisener. Hjørne lisener blev dog udført på annekset i 1989, så de svarede til hovedbygningens. Begge huse var pudsede og kalkede hvide.

Taget

Boligejendommens tagkonstruktion blev ændret ved en ombygning i 1972, men tagudhængen har oprindeligt haft synlige spær-ender, der var smukt afsluttet med flere udskæringer. Ligeledes var udhængsspær og hanebånd i gavle synlige og der var udført „konge“ på midten af hanebånd og op gennem udhængsspær. Kongen var afsluttet ca. 40 cm. over tagkip med en såkaldt „husbrand“, der var afsluttet med en lang løgformet spids.

Da vi overtog huset, afmonterede vi de nye sternbrædder, da vi overvejede at genskabe det gamle tagudhæng. Desværre var mange af de gamle spær-ender skåret over, ligesom nye spær-ender var lasket på siderne og nye hjælpespær var

tilføjet. Vi nøjedes derfor med at fjerne stern-inddækningen omkring de indbyggede tagrender og udføre en slankere stern med synlig tagrende. Det havde dog været flot med de gamle spærrender samt en genskabelse af kongen. Annekset fik et mere ydmygt tagudhæng og uden gesims. Begge bygninger blev belagt med røde fals tagsten af en flad type.

Skorstene

På de gamle fotos ser vi, at skorstene på begge huse er placeret i tagrygning (kip). At placere skorstene i kip er en god gammel dansk tradition. Desværre begyndte man efter 2. Verdenskrig at placere skorstene midt i tagfladen, hvilket ofte giver en uharmonisk helhed.

Da huset fik indlagt centralvarme i 1942 fik hovedbygningen en sådan skorsten op gennem tagfladen mod vejen. Denne skorsten var et fremmedelement og blev fjernet i 1989 i forbindelse med indlæggelse af naturgas.

Hvorfor hed villaen „Løsning“.

I princippet er det forkert at skrive i datid, for huset hedder stadig „Løsning“. Navnet er i dag bare skjult bag den østvendte tilbygning (entre og toilet) og trægavl fra 1973.

Lokathistorikeren Kjeld Damgaard kom for 4-5 år siden med et par gamle fotos af vort hus. På fotoet, taget kort efter husets opførelse, kunne vi se, at indgangsdøren dengang havde været på østgavlen mod Søbækvej, hvor den i dag er placeret på tilbygningens nordfacade. Ligeledes kunne vi se, at der over indgangsdøren stod et navn, malet direkte på pudsen. Da Kjeld vidste, at jeg havde gået og puslet med et navn til huset sad vi længe og granskede over, hvad der kunne stå, uden dog at finde svaret den dag.

Der gik næppe mere end et par uger, så kom Kjeld igen. Han havde løsningen. Huset hed „Løsning“. Han var kørt på tinglynskantoret og Landsarkivet og skaffet mig en liste over husets ejere. Desuden havde han fundet ud af, at snedker Mads Jensen kom fra landsbyen „Løsning“, der ligger ved Horsens. Med den viden begyndte bogstaverne at tage form og Kjeld kom stolt og sagde: Jeg har løsningen der står „Løsning“ på det gamle foto.

Købmand Niels Karl Pedersen, der købte ejendommen i 1930 satte på et tidspunkt et skilt over døren til købmandsbutikken, hvor der stod „Købmandsbo“, hvorfor man kan sige at begge bygninger havde et navn.

Tidligere var det en god skik at give huse navne og mange ældre huse og gårde kender vi alene på husets navn, da vejnumre stort set ikke eksisterede før 1924 i Tikøb Kommune, d.v.s. før Folkeregisterets oprettelse. Heller ikke alle veje havde et navn, og derfor var husnavne en måde at identificere en ejendom på. Det er synd, at skikken med et navn til ejendommene næsten er uddød. Husnavnene er med til at give lokalområderne kolorit og særpræg. Ligeledes kan et flot husnavn malet på facaden eller gavlen give de enkelte huse lidt originalitet.

Vi har derfor i tidens løb drøftet om vi skal male det gamle husnavn på facaden, men finder nok ikke at navnet klinger. Vi har heller ikke kunnet finde på et nyt ramrende navn, så foreløbig glæder vi os bare over at gåden blev løst. Måske skriver vi en dag bare „Anno 1904“. Ikke genialt, men dog fortællende en historie.



Her ses Søbækhuset på et foto fra omkring 1905. Til højre ses den såkaldte Lindehøj også kaldt „Ewalds Høj“. Stokholmsvej skimtes mellem masten og Søbækhuset.

„Søbækhuset“ og Johannes Ewald

3 år efter at ejendommen „Løsning“ var opført, nedbrændte i 1907 dens nærmeste nabo mod vest, nemlig den 3-længede gård „Søbækhus“ („Søbækhus“). Gården lå ned til Søbækken (Søbækken) lige bag den nuværende gule beboelses længe med det makabre navn „Sing Sing“ på Stokholmsvej 27.

I mange år efter branden lå ejendommen hen som brandtomt og blev desværre aldrig genopført, selv om den gemte på spændende minder fra det gamle Mørdrup helt tilbage til 1555 eller før.

Oprikelig havde „Søbækhuset“ også en græsmølle, der hed „Søbækmølle“ (opr. Sobechis Mølle) og en opstemmet mølledam. En græsmølle var betegnelse for, at den kun måtte bruges i visse perioder af året. Under svenskekrigene 1658-60 blev ejendommen delvis lagt øde, men er kommet kommet på ret køl igen, da den igen nævnes i forbindelse med Karl den 12.'s landgang ved Tibberup Mølle i år 1700.

„Søbækhuset“ er nok mest kendt for, at digteren Johannes Ewald boede til leje i ejendommen i perioden 1775-77, hvor gården dog benævnes „Somøllegaarden“. Her skrev han bl.a. digtfablen „Bonden og Æslet“. Johannes Ewald er dog nok mest berømt for teksten til „Kong Christian stod ved højen mast...“.

Da „Søbækhuset“ og møllen har ligget tæt på Søbækken er det ikke utænkeligt, at fundamentene ligger der endnu, da arealet mellem „Sing Sing“ og bækken er ubebygget udover et let træskur. Det kunne være spændende om museumsfolk en dag begyndte at foretage udgravning, så vi kunne få ejendommen markeret og bedre belyst.

Den gamle høj „Ewalds Høj“ og Arne Meyling

På gamle fotos og tegninger kan vi se, at der ved siden af „Søbækhuset“ lå den gamle høj, der blev kaldt „Lindehøjen“, da den var bevokset med lindetræer. På et senere tidspunkt bliver højen kaldt



Søbækhuset i flammer i 1907.

Huset blev aldrig genopbygget, og først mange år senere bebyggedes grunden med den ejendom vi idag kender som „Sing Sing“.

„Ewalds Høj“. Formentlig fordi højen på en måde indgår som en af de høje, der spillede en stor rolle i hans liv og vel også for at ære den store digter. Fra flere sider har jeg hørt at højen også skulle have været en menneskeskabt gravhøj.

Efter en hidsig debat i årene før 2. verdenskrig vandt byggespekulationen og dumheden i Tikøb sogneråd dog således, at den gamle høj blev jævnet med jorden i forbindelse med opførelse af den lange gule boliglænge, der i dag bærer navnet „Sing Sing“. Inden man fjernede den gamle (grav)høj blev der desværre ikke foretaget prøveudgravninger for en nærmere undersøgelse af om højen gemte på fortidsminder. Den dengang unge skolelærer Arne Meyling kæmpede ellers en heroisk kamp for at redde den gamle høj. Meylings vision var ellers fremsynet, da han udtalte, at gravhøjen ikke skulle bevares for dens egen skyld, ej heller for historiens skyld, ikke engang for samtidens skyld men af hensyn til eftertiden, så kommende generationer kunne forstå kontinuiteten i den lokale landskabs-sammenhæng.

Udover Arne Meylings vision fungerede „Ewalds Høj“ som en markant „landmark“ og udsigtspunkt. Der var udført stentrin op til toppen, hvorfra man havde en fin udsigt ned gennem Søbækdalen, der dengang kun havde spredt bebyggelse. Selv i dag kunne man have haft en flot udsigt - udover en historisk høj.

Fra ikke dokumenteret side har jeg hørt, at højen på et tidspunkt under svenskekrigene har været befæstet med kanoner, da man i 16-1700 tallet fra højen havde frit udsyn over Øresund.

„Stranddal“:

Som tidligere omtalt er vores ejendom udstykket fra den gamle udflyttergård „Stranddahl“, der dog indtil 1864 hed „Lerbjerggaard“. Ejendommen hedder stadig Stranddal, dog uden „h“ som tidligere.

Gårdens udlænger er på et tidspunkt nedrevet medens det gamle stuehus – nu ombygget – stadig ligger på sin plads. Bygningen blev opført i murværk og kalket hvidt og taget blev tækket med strå. Ejendommen tjente som sommer-

pensionat i en årrække i første halvdel af 1900 tallet.

Omkring århundredeskiftet hed ejeren W.D. Bastiansen. Han udstykkede stort set hele ejendommen og slog sig efterfølgende på vognmandserhvervet.

I følge de nuværende ejere Kirsten og Steen Olsen har ejendommen gennemgået en større ombygning i 1923. Man kan dog stadig se, at ejendommen er opført på stuehusets gamle fundamenter ligesom den nuværende kælder er den oprindelige opført af gamle marksten. Omkring 1935 fjernedes stråtaget, ifølge Steen Olsen, og erstattet med røde vingetegl.

Anden ejer: Købmand Niels Karl Pedersen 1930-1955

Mads Jensen indrykkede i 1930 en avisannonce, hvor ejendommen sættes til salg som en „forretningsvilla“ og ikke som en villa med tilhørende værksted. Det er derfor lidt uvist om han allerede inden salget har nedlagt værkstedet.

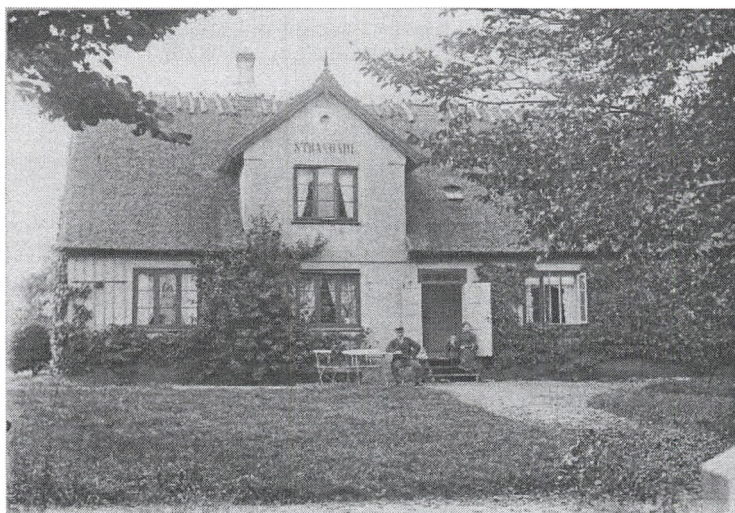
Ifølge skødet sælger snedkermester Mads Jensen ejendommen til købmand Niels Karl Pedersen fra Nærum med overtagelse 1. april 1930. Ejendommens købesum var kr. 18.200,- med kr. 1.377 og 38 øre i kontant udbetaling.

Køberen skulle samtidig respektere den lejekontrakt, hvorved lejligheden på 1. sal var udlejet til fru Avilda Christiansen. Det vestvendte værelse på 1.sal var dog uden for lejemålet. Niels Karl Pedersen (1895-1983) blev i øvrigt af mange ikke kaldt ved sit navn, men lød navnet NK i vide kredse. Hans kone hed Augusta Marie Pedersen (1896-1955).

Købmanden bygger om

Købmandsfamilien købte ejendommen med det formål at indrette købmandsbutik m.m. i annekset. Det tidligere værkstedslokale fik opsat en butiksdør i midten af nordgavlen mod vejen og på begge sider af døren blev isat store butiksvinduer.

Indvendig blev opsat en skillemur på



Stuehuset på g å r d e n Stranddahl fotograferet fra østsiden omkring 1905,

Foran havedøren ses antagelig den daværende ejer, W. D. Bastiansen og hustru.

langs og ved butiksdøren et skillerum med 2 indvendige døråbninger, så der fremkom et lille trekantet vindfang. Der var således i princippet 2 butikslokaler. 6 år senere, i 1936, blev de 2 butiksele dele dog lagt sammen til et stort rum, men vareopdelingen forblev som før. Samtidig blev der blev monteret en ny (brugt) dør med et flot stort messinghåndtag i dørens fulde bredde.

På et foto fra 1938 ser man, at der på butiksruderne er håndmalet „Prøv min fine kaffe“ og nedenunder „Vine & Cigaretter“. På det andet vindue var håndmalet „Kolonial & Delikatesser“.

På butiksgavlen samt træhegnet til venstre for butikken var endvidere opsat en del reklameskilte af metal med emaljerede bogstaver og motiver. Det var den type smukke skilte mange unge omkring 1970 skruede ned fra facader og husgavle, da skiltene blev kult og samlerobjekter. De gamle skilte sælges stadig til relative høje priser.

En blandet købmandshandel

Hans søn Fini Pode Pedersen (født 1922) har fortalt mig, at faderen fik en god butik op at stå samt, at der gennem årene foruden købmandsbutik også var brødudsalg, en mindre boghandel samt udsalg af aviser og blade. På et tidspunkt var der også en slags turistkontor integreret i afdelingen for bøger og blade.

I butiklokalet til venstre var en disk med brødudsalg og slik. På nogle hylder bag disken var også diverse rekvisitter til skoleleverne, der gik på Espergærde Skole, der jo ligger næsten skråt over for købmandsbutikken. Skoleleverne købte således deres stile- og regnehæfter, blyanter, penne og naturligvis lidt slik hos køb-

manden.

Når man gik ind gennem den anden dør var der de egentlige kolonialvarer, der var normale for mindre købmandsbutikker i provinsen. Bagest i det 54 m² store rum var lageret med bl.a. sække til mel og sukker. Bag lagerrummet var vaskerum, hvor der bl.a. stod en pumpe med petroleum, som man fyldte på flaske eller dunke til løssalg til brug for opvarmning. I gården mellem anneks og hovedbygning lå flasker m.m. Fini husker gården som lidt af en rodebunke gennem årene.

Lidt om livet i butikken samt varesortimentet

Fini Pode Pedersen har fortalt lidt om livet i slutningen af 30'erne, hvor han som stor dreng hjalp til ved disken og betjente kunderne samt kørte ud med varer.

Varerne dengang var ikke emballeret som i dag, men blev leveret i sække, tønder o. lign. Krydderier lå i løs vægt i små skuffer, sennep i en krukke, gær blev skivet ud af en stor pakke og spegesilden lå i små tønder. Kartoffler lå i en stor bunke i kælderen under hovedhuset, hvor kartoflerne kunne have en tendens til at spire.

Mel, sukker m.v., som lå i store sække eller skuffer, blev efterhånden fyldt op i passende mængder i poser, hvorefter de blev vejet i nøjagtig mængde på de uundværlige vægte. Krydderier, sennep, bolcher o. lign. blev ikke lagt i poser, men i små kræmmerhuse oftest af pergamentpapir. Salget af øl, vand og vin var minimalt. Kaffen kom som bønner og blev malet i en flot elektrisk kaffemølle, der stod i det ene butiksvindue.

Udbringning af varer

Dengang blev varerne også bragt ud, såfremt man ønskede det. Fini fortæller, at



Købmands-familien samlet foran butikken i 1938. I døråbningen ses købmand Niels Karl Pedersen og sønnen Fini Pode Pedersen. T.v. ses hustruen Augusta og forrest de tre børn, Inger, Niels og Rigmor.

hans far havde en cykel med lad foran. Fini husker, at han har kørt ud med varer mange gange og at der kunne stå en hl koks på ladet. Han kørte også ud med optændingsbrænde, som var pakket i ruller med ståltråd om.

Da butikken, som tidligere omtalt, også solgte skolemateriale, fik NK bekendtskab med flere af lærerne på Espergærde Skole og Nyrup Skole, hvorfor Fini jævnligt måtte cykle til Nyrup Skole ad den gamle skolesti forbi Rolighed over det nuværende industriareal. Før Espergærde skole blev oprettet i 1898 var mange af børnene i Espergærde i øvrigt tvunget til at gå den lange vej til den gamle Nyrup Skole.

Benzinstander

På et tidspunkt før 1938 har købmand NK også fået opsat en benzinstander, der stod på det grusbelagte areal ud mod vejen. Espergærde var jo langsomt ved at blive mobilt, så en velassorteret købmandshandel måtte følge kundernes behov. På et foto fra 1938 ses olie-pumpen der stod til højre for benzinstanderen. Dvs. standen er opsat 1938 eller før. Benzinstanderen var af den type, hvor man skulle

pumpe benzinen op i et glas med en håndpurne.

Apotekeren fra „Lille Søbæk“ var stamgæst

„Lille Søbæk“ på Stokholmsvej 19 var dengang nabo til købmandsbutikken og ejeren hed Nicolai Bentzon og var apoteker. Han blev derfor blot kaldt „Apotekeren“. Han var fast kunde og kom ind i butikken uanset om han skulle handle eller ej.

Gennem flere år var den norskfødte apoteker således en fast gæst, der næsten hver dag sad på en stol i butikken, der var stillet op ved disken. Den gode apoteker var også skyld i, at NK måtte indkøbe kaffe i 2 kvaliteter, da „Apotekeren“ foretrak en helt bestemt kaffesort. Apotekeren fulgte ivrigt med i familiens og kundernes liv. Efter at fru Bentzon var rejst, gik købmandens datter, Inger, lidt til hånde i huset hos Apotekeren. Fru Bentzon, der var svenskfødt, rejste til Stockholm og Apotekeren, der var nordmand rejste tilbage til Norge et par år før krigen. Efterfølgende boede Ina Agnete Sanne Nielsen (f. 1916) og hendes mand Lars Albert Nielsen mange år i ejendom-

men. Fru Nielsen var i mange år lærer på Espergærde Skole. Hun solgte ejendommen ca. 1990.

Ejendommen „Lille Søbæk“, der er opført år 1900, var også dengang et herskabeligt hus med mansardtag og hvidmalet. I dag bor kokken Hans H. Nielsson og hans kone Helle Laugesen i huset. De har gennem de sidste 8-10 år renoveret ejendommen samt udstykket den sydlige del af den store grund således, at ejendommen i dag har adressen Stokholmsvej 19 B.

„Den lille Købmand“ og „Den store Købmand“

Finis Pode Pedersen husker, at skolebørnene kaldte hans fars forretning, Købmandsbo, „Den lille Købmand“. Den „store“ var den på Stokholmsvej 20, indrettet i „Lindegaarden“, som stadig fremstår som en gulkalket bygning i 2 etager og tilhørende garager langs Lindevej. Ejeren af Lindegaarden var Jørgen Petersen, som var søn af stabssergent Petersen som i årevis var et fremtrædende bestyrelsesmedlem i Grundejerforeningen. Senere

kom der også brød- og mælkeudsalg i Lindegaarden, hvor købmanden i mange år kørte ud med mælk til kunderne.

„Den store Købmand“ solgte i 1943 Lindegaarden til købmand Otto Ferdinand Engelbrecht Jensen, der på sine ældre dage nedlagde butikken. I 1980'erne indrettede advokat Jørgen Dam kontor i de tidligere købmandslokaler og resten af „Lindegaarden“ er indrettet til lejligheder. Advokatkontoret blev lukket for ca. 2 år siden og i dag er butikken udlejet til bolig. Købmand Jensen bor stadig i hjørnelejligheden på 1. sal over butikken.

Hønsesus og „Propforeningen“:

Et hønsesus syd for udhuset blev også opført. I følge Finis oplysninger, blev det opført af „udskørsbrædder“ hvilket er brædder med en flad og en buet side, det yderste af granstammer. Man havde både gæs og høns.

I følge Finis noter har de på et tidspunkt solgt 4 gæs til Espergærde-Snekkersten Propforening. Den hed sådan, fordi medlemmerne skulle gå med prop omviklet



„Den store Købmand“ kaldtes butikken i ejendommen „Lindegaarden“, der ligger på hjørnet af Stokholmsvej og Lindevej. T.h. skimtes „Den lille Købmand“.

med sølvpapir i lommen. Hvis de ikke havde proppen skulle de betale bøde. Foreningens formål var, at hjælpe fattige konfirmander. Foreningen arrangerede også juletræsfest og andespil på det nu – desværre - for længst nedrevne „Hotel Gefion“ på Gefionsvej (nu Gefionsbakken).

Søbækvej udvides og haven fyldes delvis op.

I 1939 udvides Søbækvej og da anlægsarbejder for en tid lå stille på grund af pløre, brolagde NK den lille gårdsplads med gule mursten og de gamle kantsten fra Søbækvej. NK støbte selv fliserne til at lægge fra vejen ind til hovedtrappen, da nye ifølge Finis oplysninger ville have kostet 50 øre stykket.

Søbækvejs udvidelse og opfyldning betød samtidig, at grundene på begge sider af vejen blev opfyldt, så bakken blev mindre, hvor den passerer Søbæk. Vejarbejdet medførte således, at der blev taget et hjørne af haven ved Stokholmsvej/Søbækvej ligesom haven mod Søbækvej blev opfyldt, så der opstod en skråning op mod vejen.

I de samme år skete flere ændringer i området. Espergærde Skole fik sin store tilbygning og på det nærliggende areal ved Ewaldsvej opførte selskabet Sommerbo en del nye huse. Det var også i disse år, at den gamle høj „Ewalds Høj“ blev fjernet jf. tidligere afsnit.

Landliggere

I slutningen af 1800-tallet og frem til ca. 1950 flyttede en del københavnske familier „på landet“ om sommeren. De velhavende byggede sommerhuse - ofte ganske store huse - og havde tjenestefolkene med.

Den bedrestillede middelklasse måtte nøjes med at leje sig ind hos lokal-

befolkningen, der dengang som i dag altid kunne bruge en ekstra skilling. Mange huse i det gamle Espergærde har således af nød eller lyst haft „landligere“ boende i villaen om sommeren. Husets egne beboere måtte så selv flytte ud i annekser og udhuse under trange pladsforhold.

Huset på Stokholmsvej 23 lå behageligt tæt på Øresund og havde en stor grund og Søbækken i baghaven. Ejendommen var derfor oplagt til udlejning og havde udlejning fra begyndelsen af 1930'erne og cirka til krigens slutning. Fini Pedersen husker da også, hvordan familien klumpede sig sammen i det nybyggede træudhus og i et loftværelse hver sommer, når „københavnere“ indtog villaen. Det må være på dette tidspunkt, at der er indrettet et lille toilet i kokshuset, så familien Pedersen kunne forrette deres nødtørf. Han mindes dog også tiden og menneskene som spændende og husker, at det overvejende var jødiske familier, der boede til leje hos dem.

Kendte sommergæster og badmintonbane på nabogrunden

Finis husker bl.a. en familie Lorentzen og familien Haxthausen, der kom gennem flere sæsoner. Sidstnævnte Einar Haxthausen var baron og ingeniør ved DSB. Hans første kone hed Vera og hans anden kone hed Octavia, men blev kaldt Tut. Familien havde bl.a. omgang med kendte emigranter, der kom på besøg, bl.a. drengen Flemming, den senere så berømte balletdanser Flemming Flindt (bl.a. kendt for Dødens Triumf).

Omkring 1938 lavede NK sammen med familien Lorentzen, der var ivrige badmintonspillere, en grusbelagt bane med net. Banen var placeret på nabomarken, hvor fisker Aage Petersen og hans kone Else

Petersen i 1952 kommer til at bo i et ny-opført hus (nr. 25).

Landliggerens betydning

Landliggerne medførte ikke alene øget bebyggelse og øget indtjening hos en række af områdets beboere og handlende, men havde også direkte indflydelse på, at det beskedne Espergærde fiskerleje fik status som et attraktivt område.

Det var også landliggerne, der gennemtvang (og til dels betalte) Espergærdes billetsalgssted på Kystbanen i 1898, da der ved Kystbanen indvielse i 1897 ikke blev anlagt station mellem Humlebæk og Snekersten.

Landliggerne har også æren for, at det mondæne Hotel Geflon blev opført i 1897, hvilket bl.a. medførte at en række udøvende kunstnere kom til området samt at badeanstalten blev opstillet på stranden hver sommer frem til 1951.

En del af landliggerne og senere fastboende havde også en finger med i de nu hedengangne skovfester, hvor man indsamlede økonomiske midler, der bl.a. støttede byggeriet af Espergærde Havn og Egebæksvang Kirke.

De danske jøder på loftet

Under 2. Verdenskrig var de danske jøder, som bekendt, udsat for at blive sendt til de tyske koncentrationslejre. Det lykkedes heldigvis mange jøder at flygte til Sverige, mange af dem med små både over Øresund. Sejltiden fra Espergærde til Sverige var overskuelig, hvorfor Espergærde indtog sin naturlige plads i hjælpen til de danske jøder.

Det var dog ikke nok, at de lokale fiskere kunne sejle dem over Øresund. Lige så vigtigt var, at finde nogle sikre samlings-

steder som tyskerne ikke kendte. Ofte kunne det være farligere, at have jøderne boende end at sejle dem over, da en opdagelse typisk ville medføre deportering af både flygtningene og de danske hjælpere.

NK og Augusta Pedersen deltog begge i dette risikofyldte arbejde. Bl.a. husker Fini, at der har været flygtninge, der i korte perioder har boet på loftet over købmandsbutikken, Finis søster, Inger (nu Saabye), husker dog kun, at der boede jøder i det vestvendte værelse på boligens 1. sal, da hun enkelte gange hjalp sin mor med at give dem mad. Den nuværende ejer af „Stranddal“ Steen Olesen har fortalt, at også „Stranddal“ blev benyttet som mellemstation for transporten af de danske jøder.

For at tyskerne og Gestapo ikke skulle få mistanke om indkvartering af jøderne, havde man koder. Når det i telefonen lød, at der den dag ville ankomme 2 kasser agurker el. lignende betød det, at der på et eller andet tidspunkt ville dukke en jødisk familie op.

En af dem, der ringede for at afgive en varelevering, var „Malle“ (murermester Emanuel Mathiasen 1912-86), som NK kendte i forvejen, idet „Malle“ var kasserer i Espergærde Skakklub, som NK var formand for. Lægerne Jørgen Gersfelt og Halldor Finsen blev flere gange tilkaldt bl.a. for at give flygtningene beroligende indsprøjtning - især børnene - således at de ikke skulle græde under transporten.

Boede der en nazist hos bagboen i „Søbæk“?

Blandt modstandsfolkene var der mistanke om, at det ældre ægtepar Jürgensen, der ejede huset „Søbækthøj“ på

den anden side af Søbækken (det nuværende Søbækvej 2 B) var nazister, så familiens Pedersens nerver var til tider lidt tyndslidte.

På et tidspunkt blev der anbragt en bombeattrap på deres trappetrin i „Søbæk“. Familien må åbenbart have kontakten Gestapo, da der snart efter dukkede nogle Gestapofolk op, der bl.a. opsogte købmandsfamilien og spurgte om de kendte noget til bomben. Finis lillebror havde set noget ligge i Søbækrenden. Man fandt en attrap, fremstillet af en træsko omviklet med nogle ledninger, og mere kom der heldigvis ikke ud af den sag. For en ordens skyld skal nævnes, at det aldrig er bevist, at bagboen var nazist.

Ejendommen „Søbækhøj“ ligger højt på bakken og fik præmie, da det blev opført i 1907. Huset er oprindeligt et sommerhus og bl.a. kendetegnet ved nogle skæve karnapper og fritlagte murstensdetaljer i den pudsede facade. Den store grund blev senere udstykket både mod syd, ca. 1919, og ned mod Søbækrenden omkring 1960, således at arkitekt Carl Svend Lohse og sygeplejerske Ulla Lohses hus (Søbækvej 2 A) i dag ligger mellem vores hus og ejendommen „Søbækhøj“.

På den anden side af „Søbækhøj“ opførte en grosserer straks efter udstykningen i 1919 et stort gulkalket hus med høj rejsning og tækket med røde tegl. Senere flyttede slagtermester Hansen ind. Han havde sin dengang kendte slagterbutik på Gefionsvej, dér hvor der i dag er antikforretning.

Den nuværende ejer af „Søbækhøj“ Peter Trans har i øvrigt opfundet en avanceret „robotdukke“, som han udfører på værkstedet i underetagen. „Dukkerne“ sælges

for flere millioner pr. stk. overvejende til Japan.

Johannes Ewald stenen

Under 2. verdenskrig deltog lokalbefolkningen ikke kun i transporten af de danske jøder. Modstandsfolk udførte også den første jernbanesabotage på Kystbanen, hvor de den 6. nov. 1942 afsporede et godstog tæt på Espergærde Station. Dette var dog ikke den eneste måde, der blev ført modstandskamp på - og så på det åndelige plan blev der „kæmpet“.

Med skolelærer Arne Meyling som frontkæmper og en kreds af kulturelt interesserede, blev der i 200-året for Johannes Ewalds fødsel (1943) rejst en mindesten i granit for digteren Johannes Ewald. Mindestenen blev rejst på hjørnet af Stokholmsvej/Ewaldsvej, der ligger næsten hvor Johannes Ewald boede i „Søbækhuset“ i perioden 1775-77.

Stenen blev delvist rejst som kompensation for, at man havde fjernet Ewalds Høj nogle år i forvejen. Men den brede vilje til rejsning og den økonomisk velvilje, havde sin egentlige rod i at man ville vise modstand mod tyskernes besættelse bl.a. ved at mindes Ewalds kongesang „Kong Christian“ samt hans store betydning for dansk guldalderdigtning og nationalbevidsthed.

Stenen blev rejst den 27. juni 1943, hvor der deltog en stor del af Espergærdes befolkning og hvor der bl.a. blev sunget sidste vers af kongesangen og holdt en festtale af professor Vilhelm Andersen. Selve stenen blev skænket af Godsejer Hagemann fra „Søbækgaard“ og relieffet og inskriptionen er udført af billedhuggeren Carl Otto Johansen fra Gurre.

Om- og tilbygning 1942 på vores „Købmandsbo“

I krigsåret 1942 blev mellemgården delvis overbygget, således at denne del og en del af det gamle butikslokale blev til ét stort lokale. Det nye tag belagt med asfaltpap blev båret af en stor HE-drager, da anneksets vestfacade blev nedrevet.

I resten af den gamle butik og i det tidligere udhus blev der samtidig indrettet en lejlighed med indgang i vestfacaden. Der blev ligeledes indlagt centralvarme i denne lejlighed og butikken. Det var den gamle tømrermester Nielsen fra Bakkegaardsvej, der tegnede ombygningen.

Mellembygningen tjente givet et formål, men mellembygningen med dens næsten flade tag ødelagde ejendommens proportioner og gav et uharmonisk forløb både mod haven og vejen. Bygningen blev da også som det første nedrevet i 1989.

Ny sommerlejlighed

Omkring 1942 blev også hønsehuset nedrevet og i stedet blev rejst en træbygning syd for baghuset. Dele af huset og de fleste materialer stammede fra et sommerhus, der lå på Ewaldsvej. I det nye træhus blev indrettet sommerlejlighed. Bl.a. vores nuværende nabo i nr. 21, Jytte Jensen og hendes mand Viggo Jensen, har boet her i sommeren 1951.

I det, der før havde været udhus, fik Jens Nielsen (sønnesøn af førnævnte tømrer Nielsen) en tid snedkerværksted. Han lavede bl.a. inventar til butikken og æsker til skakklubbens brikker.

Udvidelse af kælder

Omkring 1940 gravede man kælder ud under stuerne og den lille verandastue.

På foto taget kort efter husets opførelse i 1904 kan man se, at trappen fra verandastuen er ført ned mod øst. I forbindelse med udgravning af kælderen blev betontrappen fra verandastuen ændret, så man fra midten kan komme ned i kælderen og trappen har fået 2 løb og et jerngelænder med nogle smukke støbejerns „snabel“-afslutninger, der i dag er malet gyldne.

Kælderen blev udgravet af en arbejdsløs nordmand Sveium, da han vist nok havde en lille gæld hos købmand NK. Sveium endte dog senere som ejendomsmægler og var med til at hjælpe NK, da han skulle sælge ejendommen i 1955.

Købmand A.P. Andersen

Fra ca. 1944 lejede NK forretningen ud til købmand A.P. Andersen, der ikke just gik i folk med træsko på. Han havde dog en sød kone og tre sønner - ifølge Fini. Vores nabo, Jytte Jensen, husker Købmand Andersen som en mand der altid gik med kalot og kunne blive sur, hvis man kom ind i butikken kort før lukketid. Fra anden side har jeg hørt, at man i slutningen af Andersens periode som købmand kaldte butikken for „Falitten“. Købmand Fritz Frederiksen købte ejendommen i 1955, men havde allerede siden starten af 1950'erne fået forretningen på ret køl igen.

„Lillebo“ og „Stokhuset“ på den anden side af vejen

Mellem Espergærde skole og den nuværende børnehave „Stokrosen“ (egentlig Espergærde-Snekkersten Børnehave) lå dengang det lille hus „Lillebo“. Fini husker især dette hus fra 1933, hvor der var stor arbejdsløshed, hvorfor der foran huset og ud langs fortovet stod lange køer af arbejdsløse, der skulle til kontrolstempling hos Christensen. „Lillebo“ blev

købt af Tikøb kommune, der satte det fint i stand og bl.a. udlejede det til et lærerpar. Huset blev dog i forbindelse med Espergærde Skoles udbygning nedrevet omkring 1939.

Ved siden af „Lillebo“ lå et større hus „Stokhuset“ (Stokholmsvej 14), der selv om det var relativt stort kun fungerede som sommerbolig for ejeren forlagsboghandler Jespersen. Hans svigerfar var den ansete kunstmaler Peder Mønsted (1859-1941), der jævnligt gæstede huset.

„Stokhuset“ er stadig en lidt atypisk, muret ejendom med tegltag i 2 etager og en rund karnap mod vejen. Ejendommen er i dag indrettet til børnehave og har fået en pavillonagtig tilbygning af træ med listetækket tagpap.

Børnehaven blev indrettet i 1945-46 og blev kaldt „Espergærde-Snekkersten Børnehaven“, da den fungerede som børnehaven for begge byer. I dag hedder børnehaven som tidligere nævnt „Stokrosen“ malet på facaden med maleriske bogstaver.



Arne L. Hansen, Martin Andersen Nexø og Lenin

Lige øst for Espergærde skole ligger også en ejendom, hvor kendte personer har haft deres gang. Huset ligger på Stokholmsvej 8 og er en stor og forholdsvis bastant murstensvilla med hvidmalede, grovpudsede facader opført omkring 1900-1904. Facaden mod vejen er domineret af en stor oprindelig verandastue med 2 vinduer, der foroven afsluttes i en halvcirkel.

Kunstneren Arne L. Hansen boede fra 1960 i huset og solgte det i 1999 til Michael Holmboe og hans kone Maja Sverdrup. Arne L. Hansen er en kendt kunstner, men er nok mest kendt i lokalområdet for sin anderledes og meget interessante udsmykning i Mørdup Kirke.

På sit eget hus har Arne L. Hansen indmuret 2 fine små kunstværker på facaden mod vejen. Det ene er en stor kakkelse med en indgraveret plantestruktur og det andet er en knaldrød glaseret kakkelse, der sidder over hoveddøren. Den røde kakkelse er en mindetavle for en tidligere beboer af ejendommen nemlig „Røde“ også kaldet Martin Andersen Nexø.

Martin Andersen Nexøs hus på Stokholmsvej nr. 8. Huset blev i Nexøs tid kaldt „Gryet“, senere bar det navnet „Zepha“. Fotoet her er fra ca. 1905.

Husets mest prominente beboer er således forfatteren Martin Andersen Nexø (1869-1954), der boede i huset fra 1904 til 1923 sammen med sin kone Grethe og deres 5 børn samt Nexøs mor. På den tid Nexø boede i huset hed det „Gryet“. Nexø fik megen post fra udlandet hvor mange afsenderne nøjedes med at skrive: Nexø, Gryet, Espergærde, Danmark, da officielle husnumre først blev indført i 1924 jf. tidligere afsnit om husnavne.

Nexø står nok som den mest centrale skikkelse i dansk litteraturs „sociale gennembrud“ og opnåede både kunstnerisk og international succes bl.a. med sine 2 hovedværker Pelle Erobreren og Ditte Menneskebarn. Første bind af Pelle Erobreren samt Ditte Menneskebarn blev skrevet i huset på Stokholmsvej 8. Begge bøger er som bekendt filmatiseret og Bille August fik en Oscar for sin version af Pelle Erobreren og Ditte Menneskebarn er skyld i, at vores ældste datter blev døbt Ditte. Uden sammenligning i øvrigt.

Mens Martin Andersen Nexø boede i huset kom der mange kendte personer især kommunister. Selveste den russiske diktator Vladimir Lenin (1870-1924) har overnattet der og den bolsjevikiske politiker Maxim Litvinof boede der i sommeren 1920. Nexø havde i øvrigt et noget anstrengt forhold til det bedre borgerskab i Espergærde.

Martin Andersen Nexø solgte i 1923 ejendommen til kaptajn i ØK, Thorvald Larsen og hustru Jozepha, som dog blev kaldt Zepha. Den nye ejer ændrede husnavnet og „Zepha“ prydede facaden frem til 1960'erne.

Tredje ejer, Fritz Frederiksen, 1955-1989

Købmand NK flyttede til Helsingør og solgte den 29. sept. 1955 ejendommen til købmand Fritz Frederiksen gift med Kirsten Frederiksen. Købesummen var nu 62.000.-, med kontant udbetaling kr. 5.021 og 82 øre.

Af skødet fremgår endvidere, at et bestående lejemål om et forretningslokale med tilstødende beboelseslejlighed i sidebygningen var ophævet. Det forholdt sig nemlig sådan, at familien Frederiksen allerede siden ca. 1950 havde lejet butikslokalerne og at de gennem nogle år før 1955 havde boet til leje i stuelejligheden.

Fra købmandsbutik til supermarked

Fritz Frederiksen fik i årene frem til 1966 oparbejdet købmandsbutikken. I 1960'erne ændrede han butikken fra den traditionelle købmandsbutik med handel over disken til et lille supermarked. Efter sigende skulle butikken have været Espergærdes første supermarked, hvor kunderne selv fandt varerne på hylderne.

Fra ca. 1960 fik Espergærde vokseværk. Indtil da var området mellem Kystbanen og Nordbanen stort set ubebygget. Byens udvikling gik derefter hastigt mod vest, især på arealet mellem Kystbanen og Hovvej. Hvor Espergærdes naturlige centrum tidligere havde været havnen, blev der nu behov for forretninger vest for Kystbanen.

Driftige folk med byggesagfører Asger Berning i front, fik opført Espergærde Centret. Købmand Frederiksen havde set, hvor udviklingen bar hen og indrettede i 1966 det første store supermarked, Favør, i centeret, det der i dag hedder Prima og stadig er et velfungerende supermarked.

Fra Købmandsbutik til Cykelbutik

Cykelsmed Helmer Andersen lejede sig

ind i butiklokalet i 1966 og indrettede butik i forbygningen og værksted i bagbygningen.

Mange, som jeg har talt med, husker endnu værkstedet og de mange cykler, der var stillet op langs hegnet ind mod fisker Aage Petersens gulkalkede hus i nr. 25, opført 1952. Ligeledes husker de, at mellembygningen fungerede som udstillingslokale for de nye cykler. Helmer Andersen døde i 1974.

Den unge cykelsmed Ralph Hansen ville gerne overtage lejermålet. Boet efter Helmer Andersen var dog ikke interesseret og forsøgte i en kort periode at fortsætte cykelforretningen. Ralph lejede sig i stedet ind i slagtermester Hansens nedlagte slagterbutik på Gefionsvej, og indrettede den 1. maj 1974 butikken "Ralphs Cykler". Ralphs butik er siden flyttet til Espergærde Centeret, hvor den stadig er, nu under navnet "Ralphs Cykler og Legetøj".

Tilbygning og ændring af ejendommen

Familien Frederiksen foretog i 1973 en mindre 12 m² tilbygning på villaens østgavl. Tilbygningen er af træ og indeholdende nyt toilet, vindfang og entre med Jørgen Jørgensen fra Fredensborg som arkitekt og tømrermester Jens Seitzberg som tømrermester. Ligeledes beklædtes de murede gavle med trykimprægneret træ og tagudhæng ændredes, så tagrender inddækkedes. Ændringerne er typiske for 1970'erne og forandrede delvist den oprindelige arkitektur.

Indvendig foretoges en del ændringer bl.a. nyt køkken og fyldingsdøre udskiftedes med teaktræsøre. Facademuren mellem huset og verandastuen nedreves. Sidstnævnte forbedrede opholdstuerne og

lysforholdene mod syd.

Butiksejendommen ændredes også. Inventar fjernedes delvist og der muredes en indvendig mur op, således at der blev etableret et selvstændigt garagerum. Butiksvinduerne fjernedes og der sattes en garageport i gavlen mod vejen.

Søbækken rørlægges

„Søbækken“ har sit løb i en lavning på grundens sydlige skel. Tidligere har bækken heddet „Søbækken“ og „Svinebækken“, sidstnævnte bl.a. i Frederik Rostgaards beskrivelse af svenskernes landgang ved Tibberup Mølle år 1700 og af lokalbefolkningen til slutningen af 1800-tallet.

Fra bækken stiger terrænet jævnt en 6-7 meter op mod Stokholmsvej. Ejendommen "Løsning" er placeret parallelt med vejen på grundens højeste koter, hvilket medfører, at der er en fin udsigt ud over den skrånende have. Dette gælder i øvrigt for de fleste af husene på den del af Stokholmsvej.

Bygningernes placering er ikke tilfældig, da den laveste del af grunden(e) regelmæssigt blev oversvømmet af den rislende Søbæk. Især om foråret var det ofte galt, da rørene under Ewaldsvej og Søbækvej blev tilstoppede. Grundejerne mellem Ewaldsvej og Søbækvej fik derfor overtalt den gamle Tikøb kommune til at rørlægge åen. Ca. 1960 blev den hyggelige Søbæk, men også besværlige Søbæk, derfor rørlagt ud for Stokholmsvej 23, 25 og 27.

Ved nedgravningen og en mindre opfyldning blev der samtidig skabt et par extra udstykningsmuligheder for grundejerne på sydsiden af Søbækken, hvilket måske har haft sin betydning for den ikke særlig

miljøvenlige rørlægning. Senere blev disse grunde da også bebygget med 3 parcelhuse i form af typisk 1970'er byggeri.

Når man ser hvor smukt Søbækken løber gennem nabohaverne, kan man i dag ærgre sig over, at grundejerne og Tikøb kommune ikke fik lagt større betonrør under Søbækvej og Ewaldsvej samt satte effektive gitre foran indløbet. Evt. kunne man også have foretaget en nænsom opfyldning af den nederste del af haverne.

Ejendommen får nye naboer i 1952 og 1956

På ejendommens nabogrund mod vest - der hvor badmintonbanen var anlagt på brakmarken - opførte tømrermester Tjellesen i 1952 et harmonisk gulkalket hus med rødt tegltag. Huset blev i lighed med mange andre huse på den tid opført som et statslåns hus, hvilket betød at staten udstedte billige statslån til 1,2% i rente for mindrebemidlede og 2,2% for øvrige. Samme år flyttede erhvervsfisker Aage Petersen og hans kone Else Petersen ind i huset, hvor de boede indtil 1994, hvor Else døde. Aage flyttede på plejehjem og døde for et par år siden.

Det unge par Peter Sundgaard og hans kone Karen Rosenkrands købte huset i 1994 og er nu vores gode naboer. Peter er tømrer ved Det kgl. Teater og har indrettet bolig i det tidligere loftsrum og i øvrigt foretaget en del indvendige ændringer. De har 3 børn Mads, Ida og Anders.

Fritz og Kirsten Frederiksen boede fra ca. 1950 til leje i ejendommens stueetage og købte senere nabogrunden nr. 21. Omstændighederne gjorde dog, at han kunne købe selve ejendommen i 1955, hvorfor han i 1956 sælger grunden til Jytte Jensen og salgschef Viggo Jensen, da de 2 familier allerede kender hinanden. I 1964

byggede familien Jensen et gult murstenshus med eternittag.

Udstykning langs Søbækvej

Viggo Jensens grund var i øvrigt den nordligste del af landsretssagfører Peer F. Linnets (f. 1918) og hans hustru Karens store grund langs Søbækvej, der tidligere var blevet udmatrikuleret i flere byggegrunde.

Køberne af landsretssagfører Linnets eget hus (nu Søbækvej 3 B) foretog den sidste udstykning af den store skrånende grund til yderligere 2 parceller. Køberne til Søbækvej 3 B var pensioneret sognepræst Karl Jensen (f. 1889), gift med Rigmor f. Bjerre.

På alle de udstykkede grunde langs Søbækvej blev omkring 1970 opført parcelhuse, hvor Søbækken stadig har et smukt og frit løb.

Landsretssagfører Linnets hus i nr. 3 B er i øvrigt et særdeles smukt - engelsk inspireret villa opført i gule sten og med rødt tegltag på Søbækvejs højdedrag. Huset er i dag beboet af Henrik Hansen og Isabella W. Hansen, der har foretaget flere forbedringer så hus og have stadig er en fryd for øjet.

Stokholmsvej rettes ud

Omkring 1953-54 blev Stokholmsvej rettet lidt ud og udvidet. I øvrigt var det civilingeniør Fini Pode Pedersen, der i 50'erne arbejdede i den gamle Tikøb Kommune, der projekterede vej-udvidelsen.

Omkring 1980 udførte man trafikbump flere steder på Stokholmsvej. Ud for nr. 23 er udført et sådant med hvide betonsten samt en indsnavring beplantet med et slankt vejtræ. De hastighedsdæmpende foranstaltninger skete i forbindelse med, at man lukkede Stokholmsvejs udkørsel

til Strandvejen.

Hvorfra stammer navnet Stokholmsvej?

Navnet Stokholmsvej (= bivej nr. 34) er et af Espergærde-områdets ældre vejnavne. Der er mindst 2 verserende historier om navnets oprindelse.

Den første fortolkning af vejnavnet giver Fini Pode Pedersen og lokalhistoriker Kjeld Damgaard, der oplyser, at der i Stokholmsvejs vestlige ende lige øst for Hovvej har været et lavt område med mose og eng, der var tilholdssted for store. Oprindeligt har vejen derfor heddet Stokholmsvej, der så på et tidspunkt er ændret til Stokholmsvej. Lokaliteten er da også nævnt i matriklen 1681 som beliggende i Mellemvæn.

Den anden fortolkning skulle være, at beboerne langs kysten hentede strå (stokke) til deres stråtækte ejendomme i Rolighedsmoserne vest for Hovvej. De gik og kørte så ad Stokholmsvej, der som bekendt udgår fra Strandvejen i øst til Hovvej i vest. Denne fortolkning kan jeg dog ikke få bekræftet, hvorfor den første forklaring nok må tolkes som den korrekte.

Stokholmsvej er tilsyneladende et svært navn og staves tit Stockholmsvej, som den svenske hovedstad Stockholm. Dette er f.eks. tilfældet på et af ejendommens skøder, men også på Helsingør Kommunes matrikelkort revideret såvel 1991 som 1992.

Den gamle Tikøb Kommune har også haft svært ved navnet, således hænger det gamle vejskilt i flot blå emalje stadig på „Lindegaarden“, hvor navnet staves Stokholmvej dvs. uden „s“.

Fjerde ejer Pia og Jan Arnt, 1989

Den 1. maj 1989 købte vi (Pia og Jan Arnt, begge f. 1946) ejendommen af Fritz Frederiksen. Købesummen er nu steget fra kr. 18.200,- i 1930 til kr. 1.086.000 i 1989 med 486.000 i kontant udbetaling.

Ud over at priserne fortsat stiger er det også første gang, at hustruen bliver medunderskriver af skødet på ejendommen. Kvindernes ligestilling er heldigvis fremadgående. Vi kom fra Roligheds Allé nr. 4, hvor vi i 1973 havde købt en stor - forfalden - rødstensvilla.

Nedrivning og ombygning

Da ejendommen i nr. 23 efterhånden var ombygget og havde fået mindst 4 tilbygninger og 1 garage med udhus samt en carport besluttede vi, at sanere mellernbygningen og de 2 tilbygninger bag købmandsbutikken. Ligeledes blev garage og carport nedrevet.

I 1989 og 1990 moderniseredes villaen til vort behov og smag - og naturgas lagdes ind. Et par år senere blev tagkvisten mod vejen udført samt carport beklædt med vingetegl på taget i stedet for de 2 nedrevne, der havde flade eternittage.

Den tidligere købmands- og cykelbutik, der allerede var ribbet for inventar ombyggedes også i 1989 og indrettedes til tegnestue. Butikkens store port fjernedes og det gamle tag beklædtes med nye vingetegl. Indvendig frilagdes bl.a. de gamle bjælker og der etableredes toilet og den gamle septiktank fjernedes.

Som det fremgår af tidligere afsnit har ejendommen haft mange beboere, hvor flere generationer boede under samme tag og dele var udlejet til sommergæster m.m. I dag er det kun min kone og jeg der bor i huset, da vore 2 døtre Ditte og

Nanna for længst er flytthjemmefra.

Ditte er lige så glad for Espergærde-området som vi, og har bosat sig med sin mand Henrik Olsen og børnene Simone, William og August på Anlæggets Allé 5 i Mørdrup. Vores mindste datter Nanna blev forelsket i en catalonier, Sisu, og er flyttet helt til Spanien.

Lidt om nabohusene og områdets „fortætning“

Flere af naboejendommene, udstykninger og deres ejere er omtalt i afsnit under de forrige ejere. Selv om vi kun har haft ejendommen siden 1989 er der sket relative store forandringer i det nærmeste nabo-område.

Da vi flyttede ind, var de omkring liggende villaer stort set beboet af ældre folk. Ud over Jytte Jensen i nr. 21 har husene på Stokholmsvej 15, 17, 19, 25 og 27 fået nye ejere. De ældre huse på modsatte side af vejen har ligeledes fået nye ejere. De første 3 huse på venstre side af Søbækvej har også siden 1989 fået nye ejere. I nr. 13 er opført et helt nyt sortmalet træhus og ejerne af nr. 17 og 19 har udmatrikuleret den nederste del af grunden, så her er også opført 2 nye huse. I nr. 17 (Torkild Hus) er i baghaven opført et moderne træhus tegnet af ejeren, arkitekt Niels Peter Pilehave, og i nr. 19 et gedigent vandskuret murstenshus.

Samtlige nye ejere har ligeledes foretaget gennemgribende moderniseringer, hvorfor området udover en fortætning også har fået forbedret bygningernes kvalitet. De nye ejere er stort set alle unge familier med børn, så området myldrer i dag af liv, hvilket også børnehaven i nr. 14 „Stokrosen“ bidrager til.

I øvrigt fik børnehavens tilbygning af træ

for 4-5 år siden en ufrivillig total-renovering og nyt tag, da 2 drenge fra Espergærde - en tidlig søndag morgen - legede lidt for ivrigt med nogle tændstikker.

Endelig har Espergærde Skole i perioden dels været lukket som skole, da politikerne vurderede at børnetallet var faldende i området. Faktum blev dog at børnetallet steg, hvorfor man efter få år måtte genåbne skolen for de mindste klassetrin. På dele af skolen er endvidere indrettet ungdoms- og fritidslokaler og skolegården er bygget helt om.

Da vores hus blev opført i 1904 var området spredt bebygget og havde et landligt præg, hvilket ses tydeligt på de gamle fotos. I dag har området mistet sin „jomfrulighed“, men er dog et afvekslende og velfungerende villa- og parcelhus-område.

Dette var min subjektive fortælling om udvikling og ændringer af vores hus på Stokholmsvej nr. 23 med afstikkere til de nærmeste naboejendomme. Afslutningsvis må jeg sige, at vi er glade for at bo i huset og området samt glade for at bo i en ejendom, der har en historie og minder, som vi stadig kan forholde os til.

Denne artikel er med meget få ændringer gengivet efter Jan Arnts originale manuskript.

Billedvalget er derimod redaktørens og de gengivne fotos stammer alle fra Kjeld Damgaards Arkiv.

Nærmere en afklaring om baggrunden for lokalnavnet "Præstebjerg":

Presbjerg – ikke Persbjerg!

Af Kresten Tommerup

I en tidligere artikel her i bladet (December 1999) blev der funderet over, hvordan lokalnavnet "Præstebjerg" (bakkedraget mellem Flynderupgård og Mørdrup) er opstået. Spekulationerne over navnet skyldes selvfølgelig ikke mindst, at der i ældre tid hverken var kirke eller præster i nabolaget. Sognekirken lå i Tikøb og måske før den tid i Gurre, men det giver ikke noget grundlag for et Præstebjerg her på stedet.

Via læsning i Markbøgerne fra slutningen af 1600-tallet nås der frem til, at der da heller ikke er tale om et oprindeligt Præstebjerg – men derimod en senere forvanskning af det ældre (oprindelige?) navn Persbjerg – og dermed er der åbnet for lige så vidtløftige spekulationer over, hvilken Per der så kan være tale om.

Gammel gotisk skrift er ikke altid lige let at læse – lad det være sagt straks – og derfor er det åbenbart en fejllæsning fra Lars Bjørn Madsens side (udgiveren af Tikøb sogns markbøger), når han når frem til, at det oprindelige navn er Persbjerg. Der står altså rettelig i markbogen "Pressbjerg", nemlig i beskrivelsen af "Sønderskouff"s grænser:

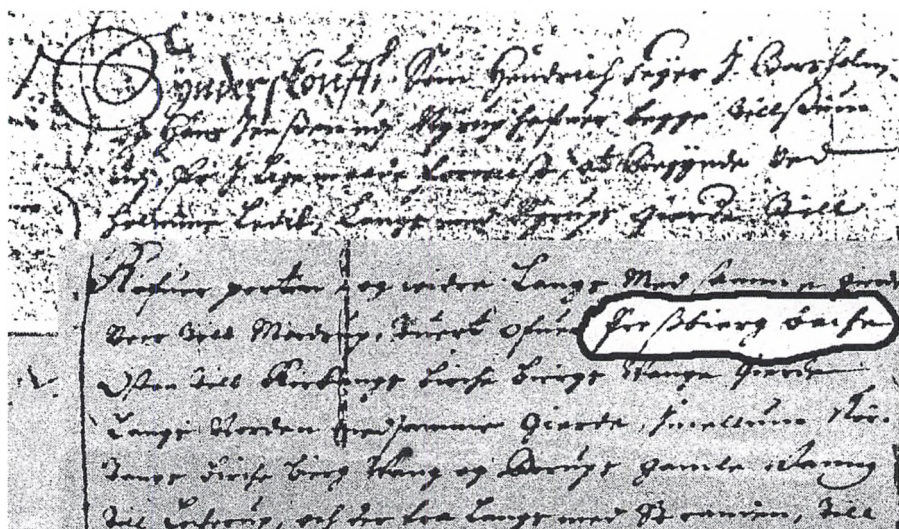
"Sønderskouff (...) er i lige Maade forviist at begynde ved Holmer Ledit langs med Nyrups Gierde til Røfuer Porten, og videre

langs med samme Gierde, neer til Mørdrup, tuert ofuer Pressbierg Bache østen til Rørtangs Bierche Biersgs Vange Gierde...".

Dermed er det også langt mere oplagt, hvordan en senere eftertid over det efterhånden uforståelige Presbjerg har kunnet konstruere et langt mere forståeligt "Præstebjerg". Det er højst tænkeligt, at denne forvanskning er sket i forbindelse med kortlægningen af lokalområdet i første halvdel af 1800-tallet.

Den type sprogforbistring har vi flere eksempler på i lokalområdet – det mest eklatante er nok nutidens vejnavn Stokholmsvej, der til overmål i 1. udgaven af Helsingør Kommuneatlas for kort tid siden blev yderligere forvansket til Stockholmsvej (det er dog siden rettet!). Baggrunden for vejnavnet er den enkle, at denne vej i ældre tid førte fra stranden ind i land til Storkholms Mose – og man skal blot få en ældre nordsjællænder til at fortælle om, hvornår storken sidst er set på disse kanter, så er det ganske indlysende, hvordan forvanskningen er sket: På bredt nordsjællandsk hedder fuglen ganske enkelt "en stå'k" med langt å og næsten ingen hørbar r-lyd. Altså Stå'kholmsvej!

Men hvorfor så Presbjerg? Et opslag i Ordbog over det danske Sprog giver en mulig forklaring. Under "Pres" står der som



Her – i 1681-markbogens beskrivelse af "Sønderskouff"s grænser – optræder lokalnavnet vistnok første gang (fremhævet på fotoet). Der står Pressbjerg Bache og ikke Persbjerg – men fejllæsningen er tilgivelig. Den gotiske håndskrift giver ofte anledning til fejltjyninger.

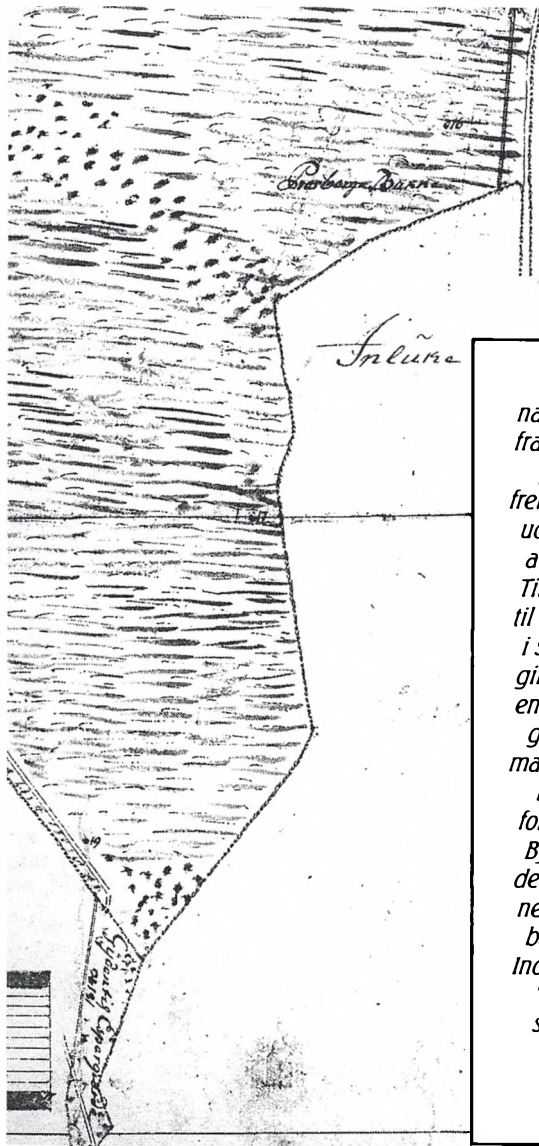
ordforklaring: Pres, tryk, tyngde, kraft – som vi såmænd stadig bruger ordet: at lægge pres på. Altså noget i retning af "det tunge/tyngende - eller kraftfulde - bjerg, nok troligt om den 44 meter høje bakkeknoled, der er lokalområdets højeste punkt. En anden mulighed er "pres" i betydningen "ligge tæt på", som billardspillere f.eks. vil kende i udtrykket "en presball". Hvad det så er, Præstebjerg skulle have ligget tæt på, er lidt uvist, for bakken lå ikke tæt på noget som helst, snarere midt imellem. Men en antagelse kunne dog være det næsten lige så høje – og i oldtidslandskabet måske endda noget mere markante højdedrag Galbjerg i Mørdrup (for enden af Anlæggets Alle).

Men under alle omstændigheder må Presbjerg være det rigtige navn, det originale

– i øvrigt rent sprogligt helt på linie med egnens to andre navngivne højdepunkter, Galbjerg i Mørdrup og Tobjerg i Egebæk-svang. Det var da værd at overveje at vende tilbage til denne oprindelige navneform.

Betydningen af Galbjerg er et helt spørgsmål for sig. Det kunne være "gal" i betydningen forkert, skæv, ualmindelig – men en mere spændende mulighed er også en betydning i retning af "hellig", som det f.eks. kendes fra stednavnet Gallehus i Sønderjylland (hvor guldhornene blev fundet).

For øvrigt er det interessant, at alle tre højdepunkter betegnes "bjerg". Bjerg og bakke er nemlig fra gammel tid betegnelsen på et naturligt højdepunkt, hvori-

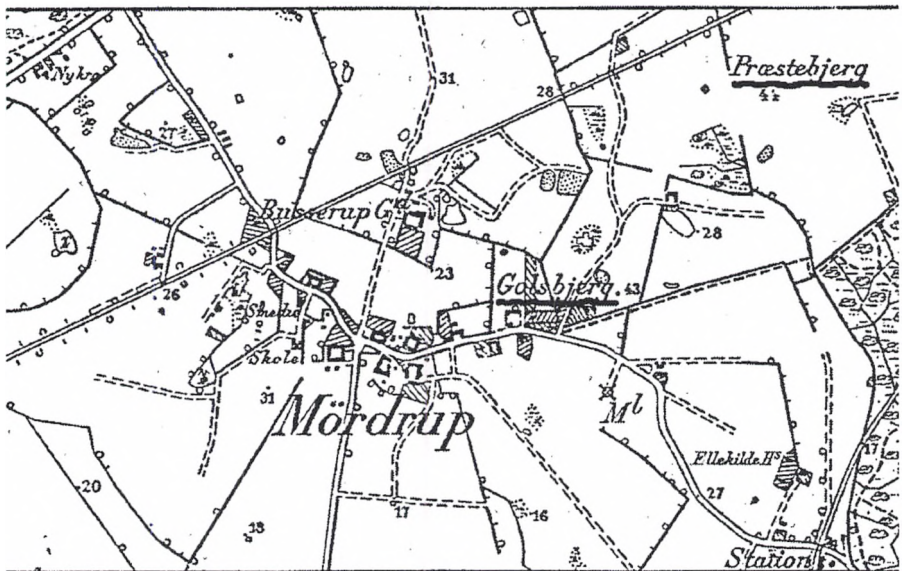


Flynderups □ Bye

Der er ikke alene belæg for navnet "Presbjerg" i markbogen fra 1681, men også noget senere på de første lokale kort. Her fremtræder stednavnet klart på et udsnit af et kort over "Et Stykke af Nord-Skows Overdrevet, udi Tikiøb Sogn" fra 1783, optegnet til brug ved de skovudskiftninger i slutningen af 1700-tallet, som gik umiddelbart forud for og var en forudsætning for den efterfølgende udskiftning af landsbymarkerne. På kortet ses beliggenheden af "Presberg-Bakke" i forhold til Flynderup (Flynderups Bye) og umiddelbart syd herfor den del af Egebæksvang (betegnet "Inluke"), der den dag i dag bærer navnet "Vangemandens Indelukke". Nederst på kortet ses "Gyden til Espergierde", som stadig kan erkendes i nutidslandskabet.

mod betegnelsen høj udpræget anvendes om en kunstig top, f.eks. en gravhøj/oldtidshøj. I daglig tale bruger vi i dag ordene bakke, bjerg, høj og banke helt i flæng – nærmest som synonymmer. Det

gjorde "de gamle" aldrig – for dem var der ikke tale om synonymmer, men om ord med hvert sit klare og utvetydige betydningsindhold, som man nødvendigvis må kende til for til fulde at få udbytte

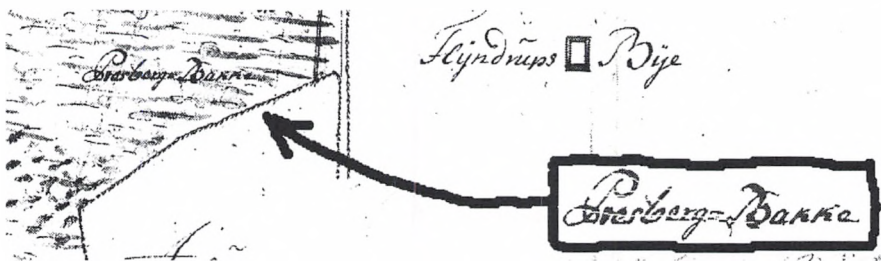


af det lokale navnestof.

I den to år gamle artikel spekuleres der også over, hvorfor 1681-markbogen kalder højdepunktet for Presbjerg Bakke – som en helt unødig form for dobbeltkonfekt. Men "dobbeltkonfekt" er netop ofte resultatet, når de oprindelige betydninger af et navn går i glemmebogen. Det mest udprægede eksempel kendes fra Fyn, fra stednavnenes udvikling omkring en mindre sø og en bebyggelse her. Det starter med Sø og følgelig Søby – men så skifter søen navn til Søby Sø og bebyggelsen bli-

ver til Søbysøgård – hvorefter der broderes videre til det sønavn, vi kender i dag: Søbysøgård Sø.

Stednavnes udvikling og afdækningen af deres egentlige betydning/indhold er spændende stof – også selvom resultatet ind imellem må blive aflivning af diverse præster, munke og klostre, der ofte helt uden hold i virkeligheden har fået en lokal tilknytning – som tilfældet så helt åbenbart også er med vores eget "Præstehjerg".



Møder og arrangementer

18. AUGUST 2002

Byvandring i Skotterup

I "serien" af byvandring er turen denne gang rundt i Skotterup. Guide på turen er **lokalhistoriker Kjeld Damgaard**. Både den oprindelige Skotterup og de nyere villaer m.v. langs Strandvejen vil blive omtalt. Turen vil foregå til fods og vare ca. 2 timer, og er tilrettelagt således, at både tilflyttere og folk der har boet i området i en årrække, vil kunne deltage. Byvandringen er gratis for medlemmer af Historisk Forening, hvorimod gæster/ikke medlemmer må erlægge 10 kr.

TID OG STED: Søndag den 18. august 2002, kl. 14.00 på P-pladsen lige nord for "Mirasol" (Strandvejen 250), hvor turen både starter og slutter.

1. SEPTEMBER 2002

Udflugt til Helsingborg

Vel kender vi Helsingborg, men hvem har været på byvandring med en historisk kyndig og lokal guide? - en guide, der ovenikøbet taler dansk! Det vil vi prøve med vor guide fra busturen til Lund, **Ingrid Jarnbjer**, som møder os ved Sundbussen. Vi går over Stortorget med de fine gamle hoteller og hører om byen og dens dramatiske historie. Herefter vandrer vi rundt til de historiske og kendte steder, hvor vi selvfølgelig besøger Maria Kirke med minder fra dengang Skåne var dansk. Vi skal også op på Kernen (Kärnan) (husk, der er også elevator) og nyde synet af by og havn. Der vil blive mulighed

for at se det nye stadsmuseum i Dunkers Kulturhus; men vi har endnu ikke klarhed over om vi får en særlig billet. Herefter er der ikke yderligere program, og man kan tage færgen hjem straks eller nyde aftenen hinsidan.

TID OG STED: Søndag den 1. september 2002, med Sundbussen fra Helsingør kl. 10.30 (mød tidligt). Detagerne sørger for egen færgebillet, ligesom forplejning i Helsingborg er på egen regning, idet der træffes aftale om frokostpause på stedet. Pris: Gratis for medlemmer, kr. 30,- for ikke medlemmer.

17. SEPTEMBER 2002

Niels R. Finsen – hans liv og betydning

Marianne Finsen Formann fortæller om sin farfar, den store lysforsker Niels R. Finsen, der i 1895, som sommergæst i Espergærde, gjorde sine første forsøg med solbade. Niels R. Finsen blev kun 43 år gammel, men alligevel nåede han uhyre langt med sin forskning. Han fandt bl.a. frem til metoden med lysbehandling, der på næsten mirakuløs vis kunne helbrede en af tidens mest frygtede og vansirende sygdomme – Lupus. Marianne Formann er datter af læge Halldor Finsen, der i mere end en menneskealder var praktiserende læge i Espergærde.

TID OG STED: Tirsdag den 17. september 2002, kl. 19.15 på Espergærde Bibliotek.

15. OKTOBER 2002

Fremtiden for Handels- og Søfartsmuseet

- på Kronborg eller udenfor?

Direktør for Handels- og Søfartsmuseet, Hans Jeppesen, vil fortælle om museets fremtid og belyse fordele og ulemper ved mulige placeringer i Helsingør.

TID OG STED: Tirsdag den 15. oktober 2002, kl. 19.15 på Espergærde Bibliotek

12. NOVEMBER 2002

Jagten på Gurre

- nye udgravninger ved Valdemar Atterdags borg.

I løbet af de sidste to år, er der blevet gennemført en række arkæologiske udgravninger ved Gurre Slot i Nordsjælland. Resultaterne har i høj grad revideret den viden, man havde om Valdemar Atterdags gamle borganlæg. **Vivian Etting, museumsinspektør på Nationalmuseet**, fortæller om de spændende nye fund og viser lysbilleder af de store bygningskomplekser, der er fundet på området omkring borgen.

TID OG STED: Tirsdag den 12. november, kl. 19.15 på Espergærde Bibliotek

10. DECEMBER 2002

Kan I huske ... ? – et julemøde

Et panel af ældre borgere fra Espergærde vil kommentere billeder og begivenheder fra det gamle Espergærde, d.v.s. området

øst for Kystbanen, primært Mørdrupvej og Strandvejen og sidevejene hertil. **Lokalhistoriker Kjeld Damgaard** vil vise billeder og binde enderne sammen. Vi håber at tiltrække mange, som kan huske tiden i Espergærde for 40-70 år siden, og vi glæder os til at høre den enkeltes erindringer, hvad enten det er en større beretning eller blot en lille kommentar.

Da arrangementet samtidig er årets julemøde, vil der også blive tid til en sang m.v., ligesom der traditionen tro kan købes æbleskiver og solbærrom.

TID OG STED: Tirsdag den 10. december 2002, kl. 19.15 på Espergærde Bibliotek.

Andre arrangementer

Som bekendt arrangerer foreningen 2 årlige udflugter i form af korte 1-dages-ture, og vi fornemmer, at der er tilfredshed hermed, men at der ikke vil blive tilstrækkelig tilslutning til længere ture.

For dog at opfylde ønsker fra de medlemmer, som også gerne vil besøge fjernere mål, vil vi gerne samarbejde med andre foreninger.

Vi kan således fortælle, at Dansk-Skånsk Forening arrangerer ture indenfor vort interessefelt, og vi har et tilsagn om, at vore medlemmer kan deltage, såfremt der er plads.

Interesserede kan få nærmere oplysninger hos Holger Dahl, tlf. 49 13 17 16.

Mennesker og Huse i Snekkersten

Ved den årlige Havnefest i Snekkersten - i år finder festen sted i weekenden 3. og 4. august, vil der i det gamle bådeværksted atter i år blive vist en plancheudstilling med emner fra Snekkersten. Udstillingens overskrift er som sædvanlig „Mennesker og Huse“, men i år handler udstillingen om sidevejene til Strandvejen. Det er således vejene Gratiavej, Gydestien, Gydevej, Grønnegangen samt Skovbakkevej, der bliver behandlet i ord og billeder.

Udstillingen er arrangeret af Kjeld Damgaard i samarbejde med Ritta Vognsen Jensen og Christian Sørensen. Der er fri adgang til udstillingen, der har åbent fra kl 12-24 om lørdagen og fra kl 10-18 om søndagen.

Mange restancer

Omtrent hvert 6. medlem har endnu ikke betalt kontingentet 100 kr. pr. person pr. år. Girokortene blev i år udsendt uden beløbsangivelse, idet bestyrelsen ville afvente vedtagelsen af et forslag om kontingentforhøjelse fra 75 kr. til 100 kr. Adskillige har åbenbart ikke troet på, at denne ville vedtaget, og nøjedes med de 75 kr.

Det henstilles dels, at man ved lejlighed gør dette godt, og dels - for dem som endnu ikke har betalt - snarest at betale. Kassereren tager gerne mod kontanter eller check. Efter betalingen får medlemmerne tilsendt deres medlemskort.

Bemærk venligst, at kassereren, Fini Pode Pedersen, nu bor Lucernemarken 11, 3060 Espergærde.

Nellemann fondens uddelinger 2002

I forbindelse med Grundlovsfesten i Flynderupgaards have, uddelte borgmester Per Tærstøl årets gaver fra Conrad Nellemann og Hustrus Mindelegat til følgende modtagere:

Haide Nielsen til fotobog om Egebækssvang, kr. 10.000

Espergærde havn til det nye havnefy, kr. 23.000

Kjeld Damgaard til den planlagte bog "Mennesker og Huse langs Strandvejen", kr. 20.000 (hvoraf de 10.000 tildeltes allerede i efter 2001)

Snekkersten Havn til renovering af Bådebyggeriet, kr. 20.000

Espergærde Idrætsforening til

omklædningsfaciliteter ved sportscentret, kr. 25.000

Flynderupgaards Venner til Flynderupgaards Have og dens vedligeholdelse, kr. 20.000

Desuden reserveredes et større beløb til andre formål, beløb som først senere vil komme til udbetaling.

Vi er selvfølgelig især glade for at Kjeld Damgaard også her får nogle penge at arbejde med til et formål, som vi støtter. Tillykke til alle legatmodtagerne.

Bestyrelsen.

En rigtig udflugt

af Holger Dahl

Foreningens udflugt blev afviklet den 26. maj, da 62 medlemmer kørte i bus til Lejre. På trods af vejr-udsigten var vejret fint, da vi mødtes med dagens guide, formanden for Lejre Fredningsforening, Jørgen Olsen.

Først besøgte vi Ledreborg Slot. Vi beundrede den terrænbegunstigede park og de stilige barokbygninger, som rummer originale møbler og kunst fra 1700-tallet. Alt vidner om Johan Ludvig Holsteins interesse for arkitektur, og det er glædeligt, at hans efterkommere har kunnet bevare hele anlægget, så det fremstår så velholdt.

Herfra gik turen til fæstegårdsmuseet Gl. Kongsgaard. Fra vor frokostplads havde vi et prægtigt udsyn over et landskab med skibssætninger og gravhøje. Baggrunden for navnet Kongsgaarden forstod vi, da vi stillede os på den store sten, der kaldes Kongestolen. At tænke sig, at den kan have været sagnkongens trone! Og endnu et pust af historien følte vi, da vi gik på græsmarken, hvor kongehallen er markeret. Lig her kunne Rolf Krake altså have holdt hof og været blevet dræbt.

Vi afsluttede besøget i dette fantastiske område med en køretur, og det smukke landskab med ådale og landsbyer rummede talrige historiske minder. Da vi kom tilbage til Ledreborg Allé, sagde vi farvel med en oprigtig tak til Jørgen Olsen for hans inspirerende præsentation af "Museet uden Vægge".

Historisk Forening for Espergærde og Omegn

Årligt kontingent: kr 100,-
som indbetales på gironr. 604-3151
til kassereren.

Bestyrelse:

Formand: Holger Dahl, Hyacintvej
19, Mørdrup, 3060 Espergærde,
Tlf. 49 13 27 16

Næstfmd.: Jørgen K.W.Hansen,
Dyremosevej 12, Tibberup, 3060
Esp., Tlf. 49 13 47 45

Kasserer: Fini Pode Pedersen,
Lucernemarken 11, Mørdrup,
3060 Esp., Tlf. 49 13 26 10

Sekretær: Else Elbæk, Gefionsbakken
5 B, 3060 Espergærde, Tlf. 49 13 51
44

Best.medl.: Nina Etting, Gl. Strandvej
406, Tibberup, 3060 Espergærde, Tlf.
49 13 29 00

Best.suppl.: Ruth Sølvhøj, Mørdrupvej
77 A, Mørdrup,
3060 Esp., Tlf. 49 13 21 15
Max Rosenbux, Hovgaardsparken 21, Tibberup, 3060
Espergærde.

EGEBÆKKEN

Udgives to gange årligt som
medlemsblad for Historisk Forening.

Redaktion af dette nr.:

Ansvarshavende:
Kjeld Damgaard, Rugmarken
27, Mørdrup, 3060 Espergærde,
tlf. 49 13 52 97.

E-post: [kjeld-damgaard@
mail.tele.dk](mailto:kjeld-damgaard@
mail.tele.dk)

Holger Dahl