



Danskernes Historie Online

Danske Slægtsforskeres Bibliotek

Dette værk er downloadet fra Danskernes Historie Online

Danskernes Historie Online er Danmarks største digitaliseringsprojekt af litteratur inden for emner som personalhistorie, lokalhistorie og slægtsforskning. Biblioteket hører under den almennyttige forening Danske Slægtsforskere. Vi bevarer vores fælles kulturarv, digitaliserer den og stiller den til rådighed for alle interesserede.

Støt vores arbejde – Bliv sponsor

Som sponsor i biblioteket opnår du en række fordele. Læs mere om fordele og sponsorat her: <https://slaegtsbibliotek.dk/sponsorat>

Ophavsret

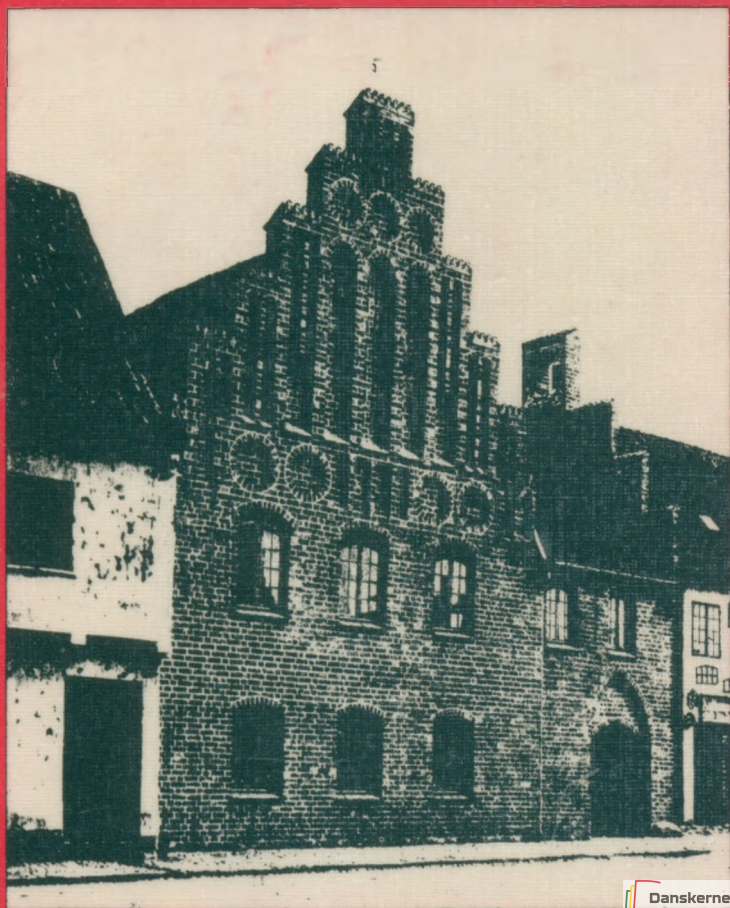
Biblioteket indeholder værker både med og uden ophavsret. For værker, som er omfattet af ophavsret, må PDF-filen kun benyttes til personligt brug.

Links

Slægtsforskerens Bibliotek: <https://slaegtsbibliotek.dk>

Danske Slægtsforskere: <https://slaegt.dk>

En byhistorie
NÆSTVED
ved århundredskiftet



DANSKE BYER OG DERES MÆND

XX

NÆSTVED

**»En byhistorie –
Næstved ved århundredeskiftet«**

**Udgivet første gang i 1917 i serien
»Danske Byer og deres Mænd«**

**Genudgivet i 1983 af
Forlaget Thorsgaard ApS
3600 Frederikssund**

ISBN: 87-88165-08-6

DANSKE BYER OG DERES MÆND

REDAKTØR: ANDR. K. JENSEN

XX

NÆSTVED BY

UNDER MEDVIRKNING

AF

AAGE BRUNOE

1917 - DANSKE BYER OG DERES MÆND - 1917

BROBJERGHUS - AARHUS

INDHOLD

Næstveds Historie	5
Næstved i Vore Dage	15
Næstveds Styrelse	46
Kirke og Skole	58
Hospitalsforhold	65
Garnisonen	74
Pressen	77
Erhvervslivet	81



Næstved.

NÆSTVEDS HISTORIE

I ældgamle Tider — vel sagtens baade før og efter Frode Fredegods Regering — var det nødtvungen Sædvane saa vidt muligt at lægge alle Bebyggelser, hvadenten det var Landsbyer eller Købinger, et godt Stykke fra den aabne Kyst, hvis Besøg af plyndrende Krigere gjorde den mindre behagelig som blivende Opholdssted. Men Havet var i hine Tider den bekvemmeligste Samfærdselsvej, og for ikke helt at undvære denne slog man sig ned i Bunden af Fjorde og Vige eller ved sejlbare Aaer.

Næstved, der hører til Danmarks meget faa Flodbyer, har dannet sig ved en saadan Aa.

Den ligger ved Susaaens nedre Løb en lille Mils Vej fra dens Udløb i Smaalandsøhavet og er vokset frem paa

det skraanende Terræn mellem Aæn og de bratte Ban-
ker, Sandbjerget og Husvolden, Øst og Syd for Byen.

Langt tilbage i den graa Oldtid taber Næstveds Oprin-
delse sig. Ikke engang Navnets Betydning er man helt klar
over, men søger at udlede det af Næs — og Tved, hvilket
betyder »ryddet Jord« eller »Vandskel«.

Første Gang, Næstved nævnes, er i det 12. Aarhun-
drede, da den sjællandske Herremand, den mægtige Rid-
der Peder Bodilsøn, sammen med sin Moder og sine Brø-
dre Aar 1135 under Kong Erik Emune skænkede Besid-
delse paa begge Sider af Aæn og desuden St. Peders
Kirke til Oprettelsen af et Kloster, der kaldtes St. Peders
Kloster og tilhørte Benediktinerordenen.

Dette Kloster har sikkert ligget lige ved St. Peders
Kirke, der ogsaa var Klosterkirke.

Det menes at være brændt i Aaret 1261, og det er den
almindelige Mening, at Munkene derefter flyttede ud i
den nærliggende Skov og byggede et nyt Kloster der.

Men dette kan næppe være rigtigt, thi flere arkitek-
toniske Forhold ved den nuværende Herlufsholms Kirke
viser, at denne i sine oprindelige Dele gaar helt tilbage til
den romanske Periode, antagelig til Slutningen af det 12.
Aarhundrede, og at den straks har været bestemt til Klo-
ster-Kirke.

Henved hundrede Aar tidligere end forhen troet maa
Munkene da antages at have fæstet Bo i Skoven, som
ogsaa bød langt gunstigere Betingelser for Klosters Triv-
sel end Byen.

Dette staar ogsaa ret beset næppe i Modstrid med Ef-
terretninger i de historiske Kildeskrifter, i disse er der
overhovedet ikke Tale om noget Skovkloster, og Brænden
1261 er overgaaet Klosters i Skoven og ikke St. Peders
Kloster i Næstved. »Clastrum Næstvæth«, som Klosters

kaldes i Krønikerne, er ligesom »Manasterrum beati Petri in Nestvedt og »conventus de Nestvedt«, den gængse Betegnelse for Skovkloster indtil Slutningen af det 14. Aarhundrede. Først da dukker Navnet Skovkloster op.

Førenden Benediktinerordenen fandtes i Næstved to andre Klosterordener.

I det 13. Aarhundrede kom Dominikanerne eller Sortebrødrene, som de ogsaa kaldtes. samt Franciskanerne, kaldet Graabrødrene, til Byen og grundlagde Klostre.

Sortebrødreklostret, hvis Huse var grundmurede og imponerende, flere Stokværk høje, laa i Byens sydlige Udkant, mens Graabrødrenes Kloster var opført paa det nuværende Akseltorvs Plads.

Hvorvidt Næstved i Aaret 1135 opfattes som Købstad fremgaar ikke af Gavebrevet, men det vides, at Erik Klipping Aar 1274 tilstod Nakskov de samme Love og Rettigheder, som han selv og hans Forgængere allerede den Gang havde indrømmet Næstved.

Endvidere fremgaar det af Erik Lams Gavebrev, Aar 1140, at Byen havde eget Torv med tilhørende Torveretigheder og desuden den for alle vore Købstæder saa karakteristiske Skat: Midsommergæld.

Ved Gavebrevet, som forøvrigt er det næstældste nordiske Originalbrev, der eksisterer, skænkede Erik Lam Byen til Klostret, og den tilhører nu dette hele Middelalderen igennem.

Dette nære Afhængighedsforhold til Klostret skylder Næstved sin Opkomst; thi disse ældre Klosterstiftelser fremkaldte et rigere Handels- og Næringsliv. De samlede altid — især paa de store kirkelige Festdage — meget Folk fra Nær og Fjern og gav derved gunstige Betingelser for Omsætning af Varer i større Stil.

At Handel og Haandværk var meget afhængig af Klo-

stret fremgaar af en med Byen sluttet Kontrakt fra 1484. Ifølge denne skulde enhver af Købmændene svare en Skat paa 1 Pund Ingefær, der omtrent kostede to Lod Sølv, mens Bagere skulde give Klostret et Hvedebrød hver Søndag og i Penge paa St. Blasii Dag (3die Februar) syv Sterling.

Enhver Slagter — »Kødmanger« — skulde i Afgift svare en Steg hveranden Søndag og aarlig fire Grot i Penge, hver Skomager — »Suder« — svarede $\frac{1}{4}$ lødig Mark og et Par Støvler aarlig.

Andre Haandværk end de ovennævnte hører man ikke direkte Tale om, men der har selvfølgelig været nogle af hver Art. Murere og Tømrere har ialfald været meget dygtige, hvad Levninger af deres Bygninger vidner tilstrækkeligt om.

Teglværksindustrien har ogsaa været betydelig, hvad de mange Huse er et Vidnesbyrd om, og de forudsætter en ret let Adgang til at faa Mursten. — Byen har i det mindste haft to Teglværker; thi tæt ved Pugemose laa St. Peders Kirkes Teglværk, og desuden har Graabrødreklostret fra gammel Tid haft eget Teglværk, idet et saadant tilstodes dem af St. Peders Kloster allerede ved Oprettelsen 1220.

Byen gav sig ogsaa af med Søhandel og Fiskeri. At dette sidste har været temmelig udstrakt tør man formode af en Dom, som Erik af Pommeren afsagde over Næstved Borgere 1419. Af denne erfares, at de drev Fiskeri paa Lollands Kyster, hvor de under en Strid med Munkene i Skierninge halshuggede en Munk og to Klosterbønder og begravede dem i uindviet Jord.

Foruden Klostret havde hanseatiske Købmænd ogsaa stor Indflydelse paa Handelen i Byen, hvor de som andre Steder havde Handelshuse og Magasiner.

Men deres Fordrivelse og Klostrenes Inddragelse efter

Reformationen var til stor Skade for Byen, og Handel og Skibsfart sygnede efterhaanden hen. Men Næstved vedblev dog at være en af de betydeligste Byer paa Sjælland.

Næstved bestod allerede i 1135 af to Bebyggelser: Lille-Næstved paa den højre Aabred og Store-Næstved paa den venstre. Men begge regnedes baade den Gang og senere i Middelalderen for en og samme By.

Som alle middelalderlige Byer har Næstved sikkert ogsaa været befæstet. Den havde ialtfald fire Porte: Mølleporten, Ringstedport, Østerport og Broporten. Der er dog ingen af disse Portbygninger tilbage, og de har rimeligvis heller ikke været imponerende som Fæstningsporte betragtet.

Næstved har næppe været nogen stærkt befæstet By, men har sikkert nøjedes med et Pallisadeværn, hvorigennem de fire Porte førte Strømmen af Mennesker og Kvæg ind og ud af Byen.

Om der har været Brug for Byens Fæstningsanlæg vides ikke. Der har dog staaet nogle Slag ved Byen. Aar 1259 — den 14. Juni — bibragte Fyrst Jerimar af Rygen Dronning Margrethe Sprænghests Hær af udisciplinerede Bønder et frygteligt Nederlag, hvorved 10,000 Bønder menes at være dræbt. At Byen derefter blev udplyndret af de sejrende Krigere kan vist betragtes som givet efter hine Tidens Krigsførelse.

Et andet Slag har fundet Sted under Kong Valdemar Atterdag, der 1345 stormede den paa Husvolden anlagte Fæstning.

At mange af de danske Konger har besøgt Byen er sikkert, og ihvertfald har Erik Klipping ejet en Gaard i den, idet man ved, at han 1268 skænkede Gaarden til Klostret.

Valdemar Atterdag har rimeligvis ogsaa haft sin egen

Gaard i Byen, ihvertfald fik han en Grund overladt af Munkene, da han klagede over, at han ingen Steder havde at opholde sig, naar han besøgte Næstved.

En medvirkende Aarsag til, at kun faa af Byens interessante gamle Bygninger er bevaret os, var de svære Ildebrande, der i Aarene 1271, 1280 og 1297 overgik Byen.

Af det 12. og 13. Aarhundredes Næstved er saaledes kun Rester i de to Kirker »Sct. Peder« og »Sct. Morten« tilbage.

Derimod lever det ældste Næstved endnu i bedste Velgaaende i Gadenættet, saaledes som dette i store Træk har holdt sig lige ned til vore Dage.

Hovedkilden til Oplysning om Næstved Købstads Udseende er endnu bevaret os i Sct. Peders Klosters Gavebog, som blev udarbejdet Aar 1528 af Klerken Petrus Jakobi — med Tilnavnet Skjold — fra Roskilde, dens Udfærdigelse var foranlediget af Klosters næstsidste Abbed, Rasmus Daw, da han mente det som Beskyttelse for Klosters Besiddelser mod den reformatoriske Bevægelse, som begyndte at true det.

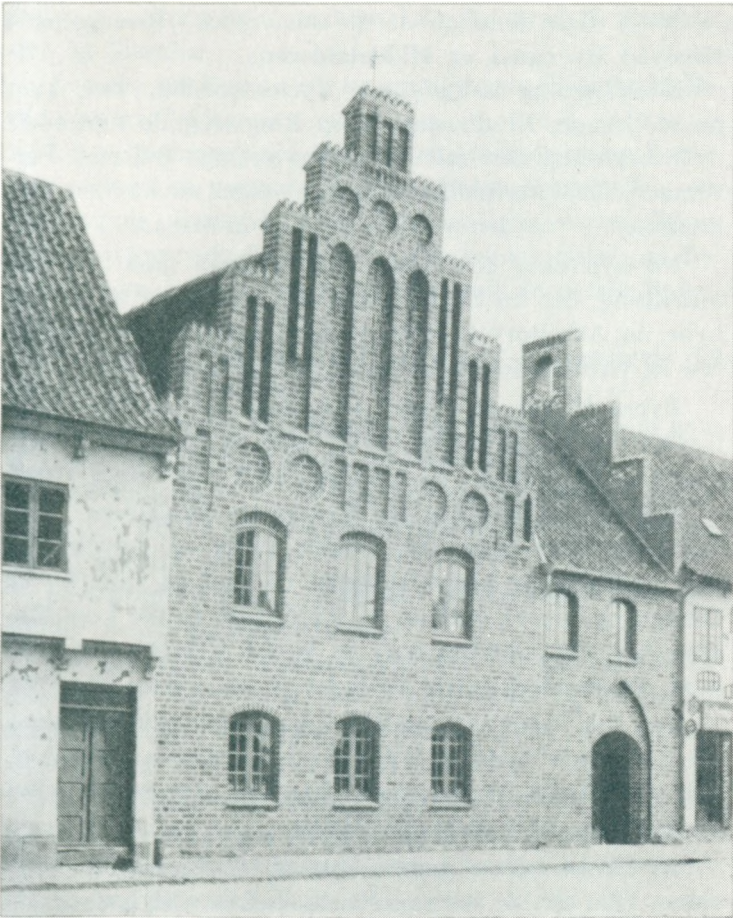
Ifølge denne Gavebog var Næstved inddelt i Fjerdinger, hvis Navne den omtaler saaledes:

»Møllefjerdingh rækker fran Møllen, Mølle-gaden then norræ sidæ oc tiil Ringstædeport; item fran Mikkel Twærssøn søllest oc alt then holm om tiil plogh«.

»Broffierding rækken alt then holm om, som Tygæ Dwæ bodæ, oc alt brogade, oc siden indtiil mølle-porten.«

»Nørrefierding rækker fran Ringstede port oc udt met sandbjerget, ind til Østerport, siden Niels bondis sidhæ, hællig gestis Grabrødre, Magns Twæsøn oc Magns Skanings sidæ.«

»Stuæclintzfierding strækker fran øster port



Det gamle Raadhus.

**synden udt, wet Anders Krabbe oc need ath tiil Magns
Porse, Swarte brødre, Knudt Malære oc Sanctæ Pæders
Kirke.«**

Dette viser tydeligt, at de nuværende Hovedgader i Næstved By ogsaa er Middelalderens.

Møllefjerding indbefattede Byens nordlige Del, hvor nu Møllegade, Kindhestegade og Ringstedgade findes.

Brofjerding, det halve af Byens vestlige Del med Farvergade, Helligtrefoldighedsgade — (den nuværende Vinhusgade) — og den venstre Side af Møllegade.

Nørrefjerding den østlige Del af Byen med hele den Strækning, der fra St. Peders Kirke breder sig østpaa, og hvor nu Akseltorvet, Hjultorvet, Torvestræde, Ramsherred og Grønnegade samt Østergade er beliggende.

Byens Hjerte var Torvet eller som det kaldtes »Hjultorvet«, hvor Fiskevogne, Sildevogne og Frugt og Grøntvogne — (Løgævogne) — skulde holde med deres Varer.

Her var Midtpunktet for Handel og Omsætning. Torvet holdt Byen oppe; her samles Varer og Værdier fra Nær og Fjern og herfra spredtes de igen ud over By og Omegn og videre endnu. — Hjultorvet er nu kun lille, men har formodentlig haft en større Udstrækning over mod Graabrødreklostret nord for Byens gamle Raadhus.

Paa Sct. Peders Kirkeplads, i dens nordvestlige Hjørne, laa det gamle Bything, indtil det i Slutningen af Middelalderen flyttedes til det gamle Raadhus, der endnu rejser sin takkede Gavl nord for Kirken.

Bythinget var det andet Centrum for Byens Liv — her var — eller skulde være — Næstveds Samvittighed, og her udfoldede dets Selvstyre sig.

Men det er dog Torvet, der har dannet Byplanen. Fra dette har Gader og Stræder bredt sig ud gennem den indre By og fortsat sig ud over Landet.

Mod Nord ad Kindhestegade og Ringstedgade, mod

Syd over »Store Bro« gennem Lille-Næstved til Skovkloster og Slagelse.

Øst paa ad Præstø til, og mod Nordvest førte Møllegade ud af Byen.

I Gavebogen nævnes desuden en Mængde andre Gader, som endnu kan paavises; f. Eks. »Byens Hærstræde«, der fra Brogade gik østpaa op til Bagerboderne, svarer sikkert til den nuværende Farvergade; den kaldes ogsaa »et Bys Stræde som løb af Brogade og ind udi de gamle Bagerboder«.

Farvergade ved det gamle Bything — rimeligvis det nuværende Kirkestræde.

Den nuværende Riddergade hed: »Den Gade som gaar af Købmannegade og til St. Mortens Kirke«.

Endvidere nævnes »Gaden Østen til Graabrødre Kirkegaard« — det er nu Graabrødrestræde eller som den populært kaldes: »Pølsen«.

Sortebrødrestrædet, Brogade, Møntergade, Peblingestræde — nu Kompagnistræde.

Købmannegade (Købmannegadhæ) — (platea mercatorum) eller som Ordet senere fordrejedes og nu bruges Købmagergade — er den af Byens Gader, der nævnes aller tidligst.

Hovedgaderne har dannet sig i ældgammel Tid og har holdt sig uforandrede Tiderne igennem, derimod har de smalle Gyder og Stræder mellem dem hurtigt skiftet: Færdselstrangen har dannet dem, men har senere søgt andre og bedre Veje. Smaastræder og Gyder har bestandigt forandret Navn, hvis de overhovedet blev bæret med noget, og ikke blot betegnedes ved deres Beliggenhed i Forhold til en Bygning eller en mere betydende Gade.

I det store Hele har Byen i den senere Middelalder haft

det samme Omfang, som den havde lige til Midten af det 19. Aarhundrede.

Først i de senere Aar har Byen sprængt sine gamle Rammer for at faa Luft og Plads til den Udvikling og Udvidelse, dens dygtige og energiske Borgere ved deres Foretagsomhed har skabt.



Apostelgaarden.

NÆSTVED I VORE DAGE

Hvem kender ikke dette Tilfælde at finde den selv samme By, som man ved et tidligere Besøg har fundet væmmelig trist og kedelig, ja ligefrem grim og frastødende, fuldstændig forandret.

Den selv samme By ligger nu lys og venlig, henrivende smuk med Gaderne fulde af glade Mennesker, der smiler En al deres Gæstfrihed i Møde.

Den By bærer i Reglen ikke selv Skylden for det ubehagelige Indtryk, den har gjort paa den Fremmede — og kun et daarligt Humør eller Regnvejr kan faa en Fremmed til at fælde en saa uretfærdig Dom over Næstved.

Hvilken By tager sig vel ud i Regnvej — eller daarligt Humør? —

Men se Næstved uden Regnvej, og selv det sorteste Humør vil blive lyst, og det lille Ord »Hul«, som enhver Storstadsborger er tilbøjelig til at tage med til hvilken-somhelst Provinsby, vil faa de skønneste Adjektiver foran sig.

Begrænset af smukke Skove opad høje Bakker, omslynget af Susaaens idyllisk bugtende Sølvbaand, ligger Næstved med sine gamle og nye Huse, — og op over dem alle rager Byens to smukke Kirker, som med deres røde Mure og slanke Rejsning bestemmer Byens Billede.

Kommer man til Næstved med Jernbanen og har gjort sig fri af den grimme, kedelige Banegaardsbygning, har man lige for sig en smuk, bred Gade med Boulevardpræg. — Det er Jernbanegade, en af Byens nyere Gader.

Opper denne hæver en høj Bakke sig, kranset med maleriske Træer. Man faar Lyst til straks at gaa derop og fortryder det ikke, thi herfra har man den herligste Udsigt over Byen og Landet.

Denne Bakke, der er en Del af den ejendommelige Bakkeryg, der begynder ved Mogenstrup og gaar i nordvestlig Retning — har oprindeligt strakt sig længere ind i Byen, men man har trængt til Plads, og Byen har stadig »ædt« sig længere ind i Bakken.

Sagnet fortæller, at Troidene i fordums Tid var blevet vrede paa Borgerne i Byen og for at hævne sig paa dem, fyldte de en stor Sæk med Sand, som de hentede paa Bunden af Masnedsund — det skal være derfor, her er saa dybt — og gik afsted med den mod Næstved for at begrave Byen under Indholdet.

Men da de var kommen til Mogenstrup, var der gaaet Hul paa Sækken, og Sandet dryssede efterhaanden ud

saaledes, at da de kom til Byen og skulde tømme Sækkens Indhold ud over den, var der ikke tilstrækkeligt til at begrave Byen under det.

Den virkelige Aarsag til denne Bakkeryg er en Istidsdannelse.

Bakkeryggen anses i Almindelighed for at være en Aas (Næstvedaasen, Mogenstrupaasen.)

Den bestaar af lagrette Dannelser — Sand og Grus — afsatte af Indlandsisens Smeltevandsfloder, som tænkes løbende i en Tunnel i den nedre Del af Isen.

Da Floden nær Isranden mindskede sin Fart, afsatte den her de lagrette Masser.

Samtidig med, at Isranden trak sig tilbage, er Afsætningen vedblevet, og der dannede sig saa en langstrakt Bakkeryg.

En saadan Aas har et lignende slingrende Forløb som en Flod og fortsætter sig ofte over et Vandskel. Dens Retning har selvfølgelig dannet en ret Vinkel med Isranden.

Men lad Trolde og Istid strides om Æren, den omtalte Del af Bakkeryggen er der, saa længe det varer, den er allerede stærkt medtaget, Kommunen bruger den som Grusgrav og den indvundne Plads bebygges — men bliver man ved, som man har begyndt, varer det ikke længe, før Næstved er et af sine smukkeste Partier fattigere, og det er Synd.

Her kunde jo ligge den dejligste lille Pavillon med Restauration og Musik, og ved en fornuftig Beskæring af Træerne kunde man en smuk Sommeraften nyde den herligste Solnedgang.

Paa en anden bagved liggende Bakketop — Amtmandsbakken — knejser Amtmandsboligen lig en Kongeborg — og heroppe fra findes ligeledes en glimrende Udsigt.

I Jernbanegade, Byens smukkeste Gade, ligger en Del store, smukke og imponerende Bygninger.

Først og fremmest to af Byens tre kommunale Skoler — ved Siden af disse Teknisk Skole og længere nede i Gaden Industriforeningens Bygning, hvis Stil har lidt en Del ved nogle uheldige, men nødvendige Tilbygninger.

Paa den modsatte Side vil man lægge Mærke til K. F. U. M.s monumentale Bygning og et Par store, flotte, moderne Bygninger.

Fra Jernbanegade, der ligesom de fleste af Byens andre Gader bugter sig i Bakkedal, gaar Gader og Veje i alle Retninger og til alle Dele af Byen. For Enden af den ligger Riddergade, Østergade, Torvestræde, St. Mortensgade og St. Mortens Kirke, der hører til en af Byens mange Seværdigheder.

Denne store, smukke Kirke antages i Almindelighed at stamme fra Slutningen af det fjortende Aarhundrede, men den har i Koret Bygningspartier, der kunde tyde paa, at den er betydelig ældre og muligvis gaar helt tilbage til det tolvte Aarhundrede.

I Kirken findes en Døbefont fra 1515, en af Abel Schrøder den yngre rigt udskaaret fortrinlig Albertavle og et mærkeligt Alterskab med St. Peder som Pave i fuldt Ornat og mange andre interessante og smukke Ting. Kirken blev restaureret i 1857—59.

Gaar man igennem Byens Gader, vil man efterhaanden opdage, at den er rig paa Seværdigheder, i Særdeleshed gamle historiske Huse.

I Riddergade ligger saaledes nogle smukke Bindingsværkshuse.

Det interessanteste af dem er Apostelhuset, der i sin Helhed antages at gaa tilbage til Middelalderens Slutning.

Paa den smukke Facade ses nogle mærkelige langt

fremspringende Egetræsknægte, smukt udskaarne med Figurer og alskens Ornamenten.

Figurerne forestiller Kristus og de tolv Apostle — disse Knægte stammer fra Tiden omkring Aar 1500. Hele Husets dekorative Udstyr tyder paa, at det har været anvendt af en religiøs Forening, eller ogsaa har det været et gammelt »Gildehus« — maaske for »Kristi Legems Gilde«.

Paa tværs af Riddergade løber Købmagergade, der har bibeholdt sin Retning Tiderne igennem; fra denne løber nogle smaa, smalle Stræder og Gyder ned mod Aaen.

I en af dem — Kompagnistræde — ligger den saakaldte »Møntergaard«.

Det er et meget velbevaret Stenhus fra Middelalderen, antagelig fra det femtende Aarhundrede — det er i al Fald nævnt 1493.

Navnet Møntergaarden har det faaet, fordi man tidligere antog, at det havde været brugt som Møntsted.

Men hele dets Indretning strider mod denne Opfattelse, thi det har ganske Karakteren af et Oplagsrum for Varer, og tyske Købmænd har i gamle Dage sikkert her haft Kontor og Oplagssted for deres Varer.

Bygningen kaldtes i det 17. Aarhundrede for »Compagnihuset« eller »Peblingehuset«; den er i sin nuværende Skikkelse uden nogen som helst Dekoration og benyttes af Købmand Huus som Varemagasinet.

Den virkelige Møntergaard — thi Næstved har haft en saadan — eksisterer ikke mere.

Den laa i Møntergade og blev anvendt som Møntsted af Erik af Pommern. Ja, man mente endog, at Valdemar Atterdag skulde have ladet slaa Mønt her, men man kender ikke en eneste Mønt, som man med Sikkerhed kan tillægge Valdemar Atterdag og Dronning Margrethe.

De eneste Mønter, man kender fra Næstved, er slaæde under Erik af Pommern, hvis Møntmester — »Mester Gherd to Nestwede« — nævnes i en Kvittering fra 1417.

Fra Kompagnistræde kommer man gennem Købmagergade ned til St. Peders Kirkeplads.

Her ligger foruden St. Peders Kirke en Række gamle, velbevarede Stenhuse fra Middelalderen.

Den store, herlige St. Peders Kirke stammer fra det 12. Aarhundrede. Man hører om den første Gang i 1135, da Ridder Peder Bodilsen skænkede den til Benediktinerklostret. Den brændte i Aaret 1280 og blev genopført med Bibeholdelse af en Del af de gamle Mure i gothisk Stil.

Kirken, der 1883—85 blev restaureret af Herholt, rummer flere Kalkmalerier, bl. a. af Valdemar Atterdag og Dronning Helvig, og paa Korvæggen er fremdraget Resterne af et Kalkmaleri med to Mænd, som bærer en Model til et Hus eller en Kirke, to andre gengiver en Forsamling af Munke. Desuden findes en indridset Fremstilling af den hellige Katarina.

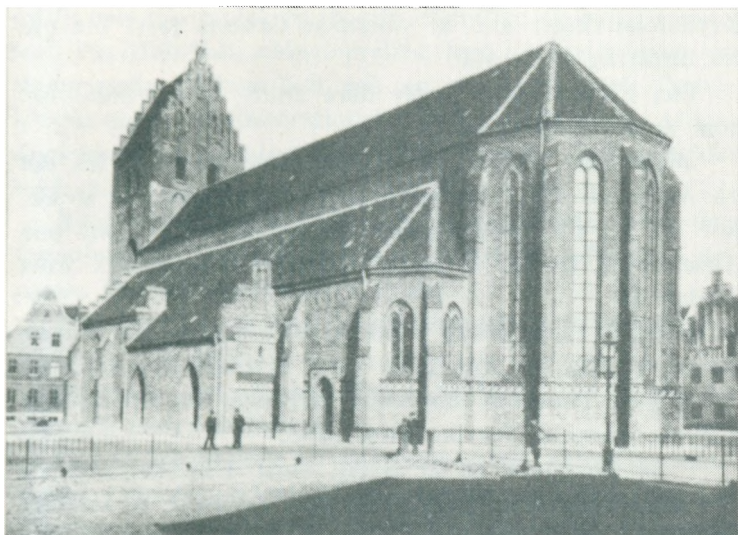
Den pragtfulde Altertavle, der er malet af Professor Olrik, fremstiller Bjergprædikenen.

Døbefonten stammer fra 1502; Træværket mellem Koret og Sideskibene er fra 1604.

Endvidere findes der Munkestole og en Mængde Epitafier og indmurede Ligsten.

Paa den nordlige Del af Kirkepladsen staar endnu Byens gamle Raadhus. Det staar som et glimrende Vidnesbyrd om middelalderlig Bygningskunst, der maa af-tvinge Beundring og Respekt.

Den smukke gamle Bygning med den takkede Gavl og de store røde Sten stammer, efter Bygningens ældste Del at dømme, fra omkring 1450 og er det eneste Stenhus



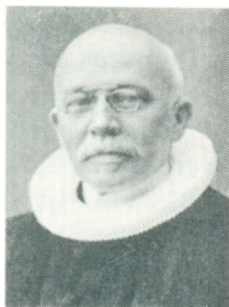
St. Peters Kirke.

i Danmark, der fra sin Opførelse har været anvendt som Raadhus.

Bygningen ejes af Kommunen, men er fredet og stillet direkte under Statens Tilsyn.

Skraas over for det gamle Raadhus, vest for Kirken, ligger en stor, moderne Bygning, Hotel »Vinhus«, Byens største Hotel. Under denne findes et meget interessant Kælderparti, hvorfra en Dør har ført ud til Kirkepladsen.

Kælderen anses i Almindelighed for at være Levninger fra St. Peders Kloster. Men dette er ganske umuligt, thi de seks her velbevarede



**Chr. Knudsen,
Sognepræst.**

Krydshvælvinger kan af stilistiske Grunde først hidrøre fra omkring Aar 1400.

Paa Kirkepladsen ligger flere andre gamle Stenhuse, som er delvis bevarede:

»Gjøernes« Gaard, hvis ældste Dele stammer fra det 15. Aarhundrede. I den ene af de to Sidelænger, der strækker sig ud til Isenkræmmer Haagensens Ejendom paa Akseltorvet, findes et meget smukt Bindingsværk med Svalegang.

Hendrik Gotschalcks Stenhus, der stammer fra Aarene omkring 1450, har rimeligvis været katholsk Præstegaard.

Mogens Thuesøns Stenboder, hvis Ejer var Borgmester i Byen, stammer fra omkring 1486.

I Ringstedgade, en af Byens store Færdselsaarer og gamle Hovedgader, ligger »Helligaandshuset«, et anseligt Stenhus fra Begyndelsen af det 15. Aarhundrede.

Det er en typisk Repræsentant for dansk Murstensgotik og overgaar langt alle de andre gotiske Stenhuse i Næstved — ja selv Raadhuset — ved sin gotiske Rejsning, sine kamtakkede Gavle og sine fine, elegante Enkeltformer og er rimeligvis ogsaa det ældste helt bevarede Stenhus i Byen.

Det var tidligere kommunalt Hospital, benyttedes senere til Militærdepot, men er nu indrettet til private Beboelseslejligheder.

Byens nye Raadhus ligger paa Næstveds gamle Torv — Hjultorvet — det er en smuk og anselig Bygning med et tilstrækkeligt ærværdigt Præg til at være Retfærdighedens Bolig og Sæde for Byens Styrelse.

Det blev opført i Aarene 1855—56 af M. G. Bindesbøll.

Foruden alle disse Bygninger og de i Jernbanegade tidligere nævnte er Næstved rig paa store, moderne Huse

og Bygningskomplekser, baade offentlige og private, saasom Papirfabriken »Maglemølle«, hvis kæmpemæssige og interessante Virksomhed nok er et Besøg værd, Garnisonens store Administrationsbygning, Toldkamret, Alderdomshjemmet, Amtmandsboligen, Præstø Amtssygehus o. fl. a.

Byen har et Anlæg, »Sortebrødre-Anlægget«, hvor den Ostenfeldtske Stiftelse for gamle Enker er opført paa det gamle Dominikanerklosters Grund.

Paa Akseltorvet staar en Mindestøtte, som er rejst for Frederik VII 1870.

Foruden den Ostenfeldtske Stiftelse har Byen en Mængde andre Stiftelser.

Der er sørget godt for gamle og svage, enlige og trængende: Alderdomshjemmet, hvis smukke, sundt beliggende Bygning paa Farimagsvvej kunde være et Mønster for andre Byers Alderdomshjem; desuden Wittes Stiftelse, Vaabenbrødre-Stiftelse, Sanders Friboliger, Stiftelsen for værdige Ægtefolk og Mænd o. fl. a.

Livet i Byen bærer selvfølgelig stærkt Præg af Garnisonen, men selve det daglige Gadeliv adskiller sig næppe fra andre Provinsbyers.

Der promeneres naturligvis en Del om Aftenen, særlig af Ungdommen, men ikke i Forhold til det ringe indenørs Forlystelsesliv.

Forlystelseslivet i Næstved er nemlig ret stærkt begrænset. Byen har selvfølgelig et Teater og et efter dens Størrelse stort og godt Teater, i hvert Fald for Skuespillerne. For Publikum kunde der uden Skade gøres lidt mere, Garderobeforholdene er ikke gode; men dette Problem bliver vist aldrig løst her i Danmark. Store københavnske Teatre deler i denne Retning Skæbne med Næstveds. En hyggelig Foyer og en lidt mindre spartansk ud-

styret Restauration vilde forhøje Nydelsen ved et Teaterbesøg.

Men selv uden alt dette er Næstvedborgerne flittige Teatergængere. Salen, der rummer 600 Mennesker, er, tiltrods for de mange Tourneers Besøg og tiltrods for, at det ikke altid er den højeste Kunst, der præsteres, ofte fyldt til sidste Plads.

Af Billedteatre har Byen to, »Industri-Kinografen« i Industribygningen og »Biografteatret« lige overfor i Jernbanegade Nr. 7. Disse kan ogsaa glæde sig ved et godt Besøg, og den indbyrdes Konkurrence bevirker, at det som Regel er gode Film, der spilles.

Cafélivet i Næstved lider under Manglen paa god Musik. De Caféter, hvor der findes Musik, er kun besøgt af det bredere Lag, og Musikken der er ikke Tonekunst, og desuden er Lokalernes Udseende af en saadan Art, at Folk med den mindste Sans for Hygge og Velvære ikke mere end én Gang aflægger Besøg i dem.

Der mangler i høj Grad en Restauration, hvor man med sin Familie kan gaa hen og nyde lidt god Musik. — En Palmehave i Hotel »Vinhus« vilde ikke komme til at staa tom.

Bortset fra Militærmusiken, der ikke er for rigelig, har Næstved kun Lejlighed til at nyde den højere Tonekunst i den lokale Musikforening — »Næstved Sangforening« — men der er jo Grænser for en saadan Forenings pekuniære Ydeevne.

Manglen paa offentlige Forlystelser gavner Foreningslivet, og Næstved har da ogsaa omkring hundrede Foreninger med alle Slags Formaal, faglige, velgørende, selvkabelige, belærende og sportslige.

Sportslivet lever under gunstige Forhold, og der drives Sport af alle Arter.

Boldspillet er vel nok den Gren af Idrætten, der har de fleste Tilhængere, saavel passive som aktive, men Roning, Skydning, Ridning, fri Idræt og Gymnastik kan ogsaa glæde sig ved et anseligt Antal Dyrkere.

Den største Sportsklub, og tillige en af Byens største Foreninger, er »Næstved Idrætsklub«, som har Kricket, Fodbold, fri Idræt og Gymnastik paa sit Program. Den tæller over 400 aktive Medlemmer, et meget stort Antal for en Provinsklub.

Kricket og Fodbold blev allerede i 1890 dyrket i Næstved, men i nogle Aar fortrængtes disse Spil ganske af den voldsomme Interesse for Cyklesporten. I Slutningen af 90erne levede Boldspillet dog atter op, og »Næstved Boldklub« blev genstiftet, og paa samme Tid stiftedes »Arbejdernes Idrætsklub«.

Den første havde for Størstedelen sine Medlemmer fra Handelsstanden, mens den sidstes overvejende var Haandværkere.

Da de to Klubber rivaliserede slemt med hinanden, tog man den fornuftige Beshlutning at slutte dem sammen under ét. Denne Sammenslutning fandt Sted den 18. Oktober 1904, og Foreningen fik Navnet »Næstved Idrætsklub«.

Denne Ordning viste sig at være særdeles heldig, der kom nu Fart i Idrætslivet, og man fik Byraadet til at interessere sig saa meget for Sporten, at det gav Tilladelse til at benytte Kommuneskolens Gymnastiksal, mod at Klubben selv betalte Lys og Rengøring. Senere fik Klubben dog Lyset gratis og desuden en aarlig Sum paa 40 Kr.

I Gymnastiken, som dyrkes i Vintermaanederne, deltager flere Hold, saaledes at baade ældre og yngre, Damer og Herrer samt Piger og Drengene har Gavn af den sunde Motion.

»Næstved Idrætsklub« deltager selvfølgelig med flere Hold i Sjællands Boldspil-Unions Tourneringer og sender Deltagere til forskellige Idrætsstævner, og desuden afholdes hvert Aar i Næstved Stævner baade for Boldspil og fri Idræt, hvor Klubbens Medlemmer faar Lejlighed til at prøve Kræfter med fremmede Idrætsmænd, hvilket er den eneste rigtige Vej mod Maalet: »Fuldendt!«

Den populæreste Gren af Sporten er sikkert her som andre Steder Fodboldspillet, hvilket desværre sker paa de andre Idrætsgrenes Bekostning, og dette gælder navnlig Kricketspillet.

Det er Synd for denne smukke, elegante Sport, der snart er en Sjældenhed i Danmark. Grunden er vel den, at Spillet er vanskelig og skal læres fra Barneaarene, og endelig, at det her i Danmark er begrænset til den varme Aarstid; men man bør vække Interessen for Spillet hos de unge, og desuden burde det indføres i Skolerne. Kricket er sikkert den Sport, som har den største udviklende Indflydelse paa Muskler og Hjerne, og dyrkes det med den rette Forstaaelse og i den rette Aand, kan man ikke tænke sig et smukkere Billede af mandig Idrætsleg.

De gode Forhold, Sporten i Næstved drives under, skyldes i særlig Grad de udmærkede Træningspladser i smukke og sunde Omgivelser samt den Interesse, Byraadet og private viser i Form af Pengegaver og Præmier. Byraadets Interesse kunde dog uden Skade være meget større.

Dansk Idræt lider i altfor høj en Grad under økonomiske Vanskeligheder, og Sport, drevet paa en fornuftig Maade, er dog det, der giver et Folk Nerver og Muskler af Staal og baade legemlig og moralsk Sundhed.

»Næstved Idrætsklub«s Formand er Lærer *Ødum*, der har gjort et stort Arbejde for Idrætten i Næstved og des-

uden er Medstifter af baade »Klubben« og »Sjællands Boldspil-Union«.

Om Sommeren forlægges Forlystelserne naturligvis til den fri Natur. Næstved er jo beriget med smukke Natur-omgivelser. Med Damper og Motorbaade foretages herlige Udflugter ad Aaen til Karrebæksminde, eller man tager pr. Vogn eller Cykle til Mogenstrups stærkt kuperede og skovrige Terræn med de mange smukke Udsigts-punkter.

Karrebæksminde har sikkert Størstedelen af Besøget, thi foruden at være Næstveds Havn er det et udmærket Badested.

Badehotellet er Sommeren igennem optaget af Gæster, der henter Sundhed og Foryngelse i Smaalandshavets friske Vand. Til Hotellet hører en Have, hvor der finder Koncerter Sted.

Andre Udflugter kan med fornøjeligt og lærerigt Udbytte foretages til Omegnens smukke Herresæder, Gissel-feldt, Bregentved og Gaunø — samt til Herlufsholm.

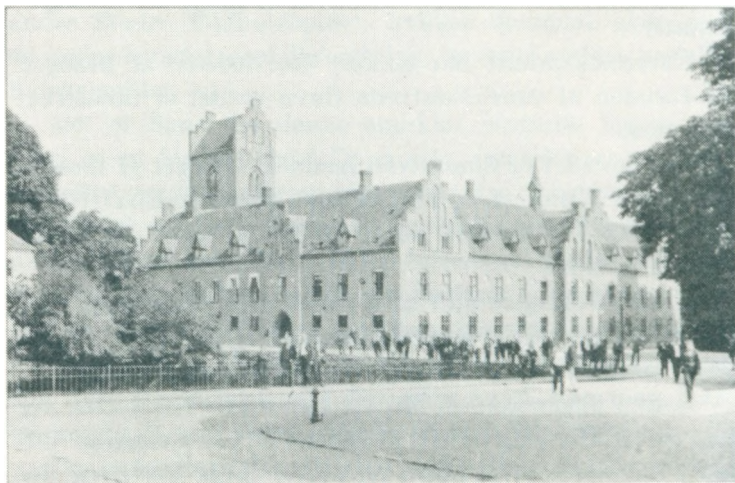
Gaunø ligger kun en Mil fra Næstved. Til Slottet, der har en ualmindelig smuk Beliggenhed ved Susaaens Ud-løb i Karrebækfjord, hører en meget smuk Have, og der findes desuden en sjælden stor Malerisamling.

Er man i Næstved, maa et Besøg paa Herlufsholm ikke undlades. Denne lærde Skole ligger kun to Kilometer nord for Byen. Ikke alene dens interessante historiske Oprindelse fremkalder Lysten til en Udflugt dertil, men ogsaa dens vidunderlig skønne Beliggenhed. De pragt-fulde Skove, der omringer den, og de smukke, velholdte Parkanlæg, gennem hvis Løv de store, gamle, ærværdige Klosterbygninger toner frem, vil staa som et uforglem-meligt Billede for den skønhedselskende Besøgende. Dens Anvendelse som Kloster ophørte først fuldstændigt 1560,

da Frederik II mageskiftede den til Rigsadmiral Herluf Trolle med Hillerødsholm og »Grænsedegaard«.

Inden man afslutter sine Udflugter i Byens Omegn, bør man gaa en Tur ud gennem »Lille Næstved« for fra Herlufholms Møllebakke at nyde den bedste Udsigt over Byen, der findes.

Trods Byens smukke Beliggenhed, de mange Sevær-



Herlufsholm.

digheder, gode Hoteller og de udmærkede Jernbaneforbindelser er Næstved ingen Turistby — det siger i hvert Fald Byens Borgere selv — og hvorfor?

De ovennævnte Egenskaber fritager Byen selv for Skylden. Er det da Borgernes? Sikkert ikke disse i Almindelighed, og i Særdeleshed ikke de Handlende, thi for disse vilde et stort Turistbesøg jo kun bevirke en større Omsætning.

Byen har en Turistforening, og her ligger antagelig

det svage Punkt. Turister kommer ikke af sig selv, der skal kæles for denne Race, i alt Fald skal den gøres bekendt med, at der er en By, der hedder Næstved, hvis Seværdigheder ikke staar tilbage for andre Byers.

Det er ikke nok, at der findes en Turistforening, den maa arbejde og arbejde energisk.

Det er ret betegnende for Foreningens Virksomhed, at de sidste Turistbøger, der foreligger, er flere Aar gamle, og henvender man sig paa de store Rundrejsebureauer, f. Eks. paa Københavns Centralbanegaard, for at faa et Eksemplar, ryster man dør beklagende paa Hovedet — findes ikke! — Maaske begynder Foreningen nu at røre paa sig, det forlyder i alt Fald, at der søges oprettet et Museum. Det er en udmærket Idé og et Skridt fremad mod Maalet. I en By med Næstveds Historie og Alder maa der absolut ogsaa findes mange interessante Effekter.

Hvad der gør Næstved til et behageligt Opholdssted, er den Elskværdighed, man møder hos dens Borgere, den kuldkaster ganske den gængse Opfattelse, at man skal til Jylland for at finde Danmarks gæstfri og elskværdige Mennesker.

Den, der holder fast ved en saadan Frase, kommer til at flytte Næstved.

Skønt Næstved skylder de gejstlige Stiftelser sin Opkomst, bevirkede disse dog i Forbindelse med den Jordstræknings Beskaffenhed, hvorpaa Købstaden dannede sig, at Byens Omfang holdtes indenfor skarpt afstukne Grænser.

Bebyggelser eller andre Udvidelser kunde ikke foretages uden Klosters Samtykke. Ønskede Byens Borgere en Udvidelse, blev denne kun tilladt, naar Klostret ikke saa sine Interesser truet derved.

Ikke desto mindre trivedes og udviklede Byen sig

stærkt under Krumstaven, saaledes at den endnu i Reformationens Tidsalder var en af Danmarks betydeligste og driftigste Byer.

Og paa Grund af sin aarlige Byskat til Kronen — 300 Mark — og Størrelsen af sine Bidrag til Leding, indtog den Pladsen som den niende i Rangen blandt Rigets Købstæder — umiddelbart efter Randers og Odense.

Heraf maa man dog ikke slutte, at Næstved har været større forhen end nu — ganske vist har der i nogle Aar været Stilstand i Udviklingen, men det var kun forbigaaende, og Næstved er nu i stadig Udvikling.

Grunden til, at Byen ikke har bevaret sin Plads som den niende største By i Landet, er selvfølgelig, at andre Byer under gunstigere Betingelser har overfløjet den.

Terrænforholdene har som sagt hæmmet Bebyggelsen meget. Disse var i hine Tider meget forskellige fra de nuværende.

Norden om Byen fra Enden af Møllegade og til Ringsted Port strakte sig nemlig en Sump, kaldet Birgemose, og inde i Byen har der været mindre Vandløb.

Disse Vanskeligheder blev dog overvundet, og Begyndelsen af det 16. Aarhundrede blev kendetegnet ved et livligt Byggeri.

Gejstlighedens Magt viste sig dog stadig.

I Aarenes Løb var nemlig et meget stort Antal af Byens Ejendomme henlagte under Klostrene, og paa Grund af den Værdi, Ejendommene ved Borgernes Arbejde og Bekostning ved »at bygge og forbedre dem udi god Maade«, benyttede de gejstlige Stiftelser Lejligheden til at foreholde Arvingerne Brugen af dem og skrue Landgilden op.

Men ogsaa disse Vanskeligheder blev ryddet bort. Der kom en Tid, da Tiderne blev ugunstige for den katolske

Kirke, og i 1529 benyttede Borgerne sig af Stemningen mod Munkene og klagede til Frederik I.

Kongen fik dog Borgerne stillet tilfreds, men disse maatte saa forpligte sig til, at »Hver skal bygge og forbedre samme Gaard og Grund, som de have og besidde, inden Gaarden og ud til Gaden med god Hus- og Købstadsbygning muret mellem Stolper og takt med Stentag, og skulde de samme Bygninger holdes ud i god Maade og ved Magt«. (Frederik I danske Registranter).



Kammerherre A. Vedel,
Amtmand. R. Dbm.



H. Hedemann,
Oberstløjtnant. R.

Dette blev altsaa Loven for det fremtidige Byggeri i Næstved, men overholdt blev den ikke, det farlige, men billige Straatag f. Eks. viste sig paa mange Bygninger efter den Tid, og Landets Konge førte mange haarde Kampe mod dette — Kampe, der var ligesaa forgæves som de, de førte mod Snavset og Urenlighederne i Gaderne, thi Næstved har sikkert ikke været bedre i denne Retning end andre danske Byer, hvor man ikke tog det saa nøje med, hvor Affaldet blev af — Møddinger taarnede sig op foran Husene og Svin og andre Husdyr fandt heri Gaderne et Eldorado for deres fri Tilværelse. Sundhedstil-

standen var ganske naturligt paavirket heraf, i Særdeleshed da de Brønde og Kilder, hvorfra de respektive Hus-holdninger fik deres Vand laa midt i disse oprodede og sølede Gader.

Fra Middelalderen gik Næstved med gode Fortsætter om at bruge god Byggemaade over i Rennæssancen og den nyere Tid. Af



Gamle Stenboder.

Bygninger fra Slutningen af det 16de Aarhundrede til det nærmest følgende Aarhundrede findes der kun hist og her Rester, men ikke et eneste grundmuret Hus er bevaret, og mange har

det sikkert heller ikke været, mærkeligt nok, da Middelalderen har levnet saa mange.

Graabrødreklostret blev nedrevet under Reformationen, og en Del af dets Grunde blev bebygget, andre blev omdannet til Torve.

Det, der er levnet af Bygninger af arkitektonisk Værdi fra Reformationen til langt op i det 18de Aarhundrede, er udelukkende Bindingsværk.

Hvad der byggedes op gennem det 18de Aarhundrede og i Begyndelsen af det 19de, var ikke betydeligt, ihvertfald var det ikke Pragtværker. Af en Del morsomme Billeder paa nogle gamle Skydeskiver, som hænger i Industriforeningens Sal, kan man danne sig et Billede, som den saa ud Aar 1800.

Fra det 18de Aarhundrede til Begyndelsen af det 19de bliver Næstved fra at være en Bindingsværkby til en

Stenby — men de Næstvedske Bygninger fra denne Tid er ikke imponerende, nærmest kedelige smaa enetages teglhængte Huse, undertiden dog med smukke Empire-døre eller den Tids meget yndede Rococofaçader.

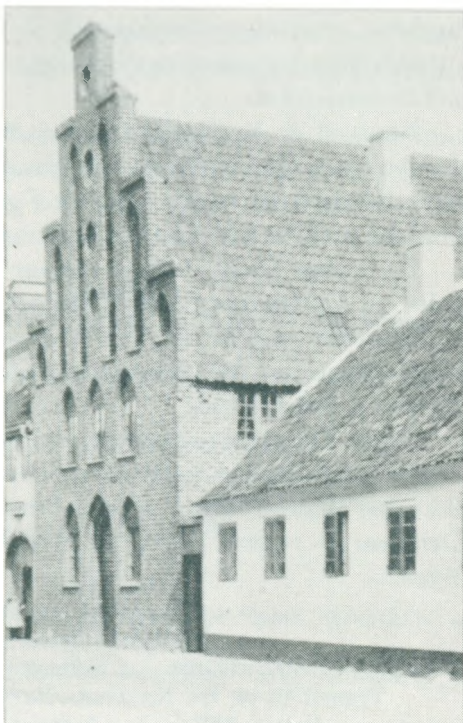
I det hele taget vidner Næstveds

Bygningshistorie fra 1700 til 1850 om Stilstand og ringe Kaar, men den Tid var forøvrigt meget uheldig for de fleste danske Købstæder.

Først omkring 1856 gik Næstved paa Byggeomraadet bedre Tider i Møde.

At Næstved trivedes langt bedre under Krumstaven end under Kronen viser Tilbagegangen i Handelen og Søfarten. Der herskede til Tider endog meget stor Fattigdom i Byen, saa-

ledes fik den af denne Grund 1562 Byskatten eftergivet, og en saadan Eftergivning forudsætter sikkert en ganske alvorlig Fattigdom. Ogsaa Indbyggerantallet svandt ind — i 1672 havde Byen 1853 Indbyggere, mens den i 1769



Helligaandshuset.

kun havde 1317 — men Sygdom og Nød var sikkert de væsentligste Aarsager til denne Nedgangsperiode.

Langsomt og sikkert er Byen fra denne Tid vokset op og tæller nu mellem 9000 og 10,000 Indbyggere, og selv om den ikke mere har Pladsen som den 9de største By, har den gjort store Fremskridt.

Til disse har først og fremmest Anlægene af Jernbanerne medvirket.

Næstved er Knudepunktet for det sydvestsjællandske Jernbanenet. Hovedlinien, Statsbanernes sjællandske Sydbane besørger en under normale Forhold udmærket Forbindelse mellem København—Lolland-Falster og Udlandet.

En anden Statsbanelinie udgaar fra Næstved til Slagelse og Kallundborg over Dalmose.

Desuden udgaar en Privatbane: Næstved—Præstø—Mern-Banen — fra Næstved og forbinder denne med Byerne i Østsjælland.

Nogle Tal giver — selvom de ikke er ganske tidssvarende, idet Statsbanerne grundet paa Krigssituationen ikke har udgivet nogen officiel Beretning om de sidste to Driftsaar — et godt Billede af disse Baners Betydning for Byen.

Statsbanerne:

Solgte Billetter:

Antal: 141194 Indtægt: Kr. 220791.

Transit til og fra Næstved—Mern-Banens Station

Antal: 8002 Indtægt: Kr. 23170.

Gods Kreaturer etc. Ankommen

Antal Tons: 562291,9. Kr. 2828447.

Transit til og fra Mernbanens Stationer

Antal Tons: 13295,3. Kr. 59407.

Afgaaet:

Antal Tons: 46346,1. Kr. 290132.

Transit til og fra Næstved—Mern-Banens Station

Antal Tons: 4868,2. Kr. 26974.

Disse Tal er fra Driftsaaret 1913—14 og giver altsaa et korrekt Billede af Trafikens Størrelse under daværende Forhold, men den kolossale Trafikforøgelse, som Verdenskrigen har fremkaldt paa alle danske Jernbaner, viser sig selvfølgelig ogsaa her, men desværre kan vi ikke gennem Tal give noget Billede deraf, da de danske Statsbaner siden Krigens Udbrud ikke har udgivet nogen Driftsberetning.

Privatbanen — Næstved-Præstø-Mern — har derimod ikke ladet sig hæmme af ovennævnte Grund. Og af den sidste Driftsberetning for Aaret 1915—1916 ser man den store Stigning i disse Aar.

Persontrafik:

Antal af befordrede Personer til Næstved fra Banens 10 andre Stationer: 61529 $\frac{1}{2}$.

Antal af befordrede Personer fra Næstved til Banens 10 andre Stationer: 61105 $\frac{1}{2}$.

Indtægt af Personbefordringen:

Indtægt paa Stationen:	Indtægt ved andre Stationer:
30120 Kr. 05 Øre.	40719 Kr. 35 Øre.

Procentandel: 32.07.

Godstrafik:

Vægt af de til Næstved forsendte Varer, Kreaturer og Køretøjer: 5049517 kg.

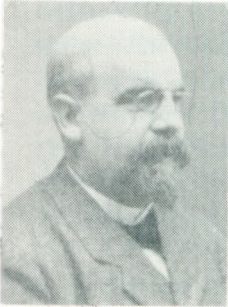
Vægt af de fra Næstved forsendte Varer, Kreaturer og Køretøjer: 4170567 kg.

Indtægt af Gods- og Kreaturbefordringen:

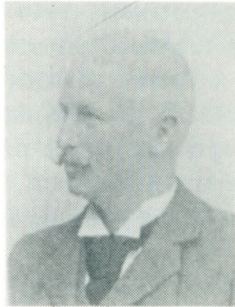
Som Ankomststation:	Som Afgangstation:
9014 Kr. 70 Øre.	8731 Kr. 55 Øre.

Procentandel: 9.9.

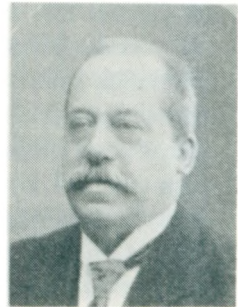
Den samlede Indtægt af Person- og Godstrafiken er altsaa 44292 Kr. 83 Øre,
og den samlede Procentandel: 22.0.



Vald. Huus,
Købmand.



Fr. Brandt,
Købmand.



Jean Tissot,
Købmand.

Sammenligner man disse Tal med de respektive Banners tidligere Aarsberetninger, viser de bedre end nogen yderligere Beskrivelse, hvor stor og hurtig Udviklingen har været paa Trafikomraadet, og heri afspejler sig Byens Udvikling.

Det er en uimodsigelig Kendsgerning, at gode Færdselsforbindelser med Omverdenen skaber en By ubetalelige Fordele i alle Retninger, det gælder blot om at udnytte disse — og paa faa Undtagelser nær har Næstved draget Nytte af sit »Knudepunkt«.

Om ikke længe faar Næstved en ny og værdifuld Jernbaneforbindelse, idet Rigsdagen har vedtaget en dobbeltsporet Bane fra Næstved til Hillerød over Ringsted.

Denne Bane vil selvfølgelig aflaste Sydbanen og Næstved-Slagelse Linien for en Del Trafik og samtidig give Byen en hurtig og bekvem Forbindelse med Nord- og Midtsjælland.

Der har selvfølgelig været Planer fremme om forskellige andre Baner. Særlig stærkt fremtræder Ønsket om en Bane mellem Næstved og Karrebæksminde, idet en saadan vilde byde ganske anderledes Fordele for Tra-

fiken end den langsomme og indskrænkede Trafik paa Aaen.

Af de forskellige Vanskeligheder, som denne Plans Realisation møder, er vel nok Pengespørgsmaalet det afgørende. Man har nemlig ønsket en Statsbane, men Staten vil ikke selv bygge Banen, men har tilbudt et større Bidrag. Som Privatbane tør man imidlertid ikke bygge den, da de Midler, der kan rejses, ikke er tilstrækkelige; men mange Aar vil der sikkert ikke gaa, før Forbindelsen kommer i Stand.

Trafikken paa de nuværende Baner varetages med Dygtighed af Stationsforstander H. Emmerich, der er Forstander for baade Stats- og Privatbanen. Det øvrige Personale ved Næstved Jernbanestation bestaar af: 1 Gods-ekspeditør, 1 Overassistent, 6 Trafikassistenter, 2 Afløsningsassistenter, 1 Medhjælper, 2 Elever, 2 Togførere, 1 Pakmester, 5 Togbetjente, 1 Pakhus-Overportør, 2 Plads-Overportører, 22 Portører, 1 Stationsbud og 1 Ledvogterske.

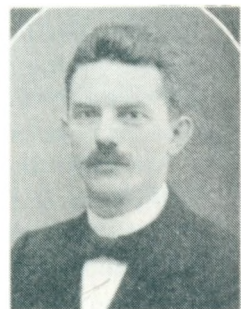
Færdselsaaren til Karrebæksminde — Næstveds Ud-



Johs. Søegaard,
Overlærer.



Ch. Struckmann,
Amtslæge.



Holger Hansen,
Kæmner, Byraadssekr.

havn ved Smaalandsøhavet — er som sagt Susaaen. Sejladsen paa Aaen har dog været langt større end nu. Tidligere har Aaen nemlig været sejlbar længere op i Landet, men denne forhindres nu af de Sluser, der er bygget for at udnytte Vandkraften, som f. Eks. ved Holløse Mølle og Maglemølle.

Trafikken paa Aaen foregik i tidligere Tid med mindre Sejlfartøjer eller pr. Pram, som stagedes op og ned, og langs med Susaaens Bredder lod man Heste trække Prammene.

Nutildags bruges Pramme ogsaa. Til Varetransporter anvender man ca. 25 store Træpramme; men Drivkraften er selvfølgelig moderniseret, idet Prammene slæbes af Bugserdampere, af hvilke man har to til Raadighed.

Aaen er selvfølgelig med Tiden blevet uddybet, saa selv Skibe, der stikker indtil $6\frac{1}{2}$ Fod, kan gaa op til Næstved.

- Der har flere Gange været Tale om at faa uddybet Aaen helt op til Næstved for større Skibe, men ogsaa her har Pengespørgsmaalet gjort Udslaget. Ganske vist vilde en saadan Uddybning være meget kostbar, men den vilde absolut kunne betale sig.

De to Dampbaade, »Susaa« og »Enø«, besøger desuden Persontrafikken, og Søndag Eftermiddag sejler de kun med Passagerer.

At Aaen desuden besejles af en Del Motor- og Lystfartøjer, er selvfølgeligt.

Udover Indtægter og Udgifter af Pram- og Bugsértrafikken findes desværre ingen Beretning om Driften, men Ønskerne om Jernbaneforbindelse og Uddybning af Aaen beviser tilstrækkeligt, at Trafikken tiltager og fordrer bedre Forbindelse med Havet.

Næstved Havn er ikke betydelig, den indskrænker sig

til nogle Bolværker langs med Aens Bredder samt en lille Havneplads.

Den egentlige Havn — Næstveds Udhavn — er Karrebæksminde Havn.

Saa langt man kan gaa tilbage i Tiden har Næstved haft Havn i Karrebæksminde — hvorfra der er drevet stort Fiskeri og en ganske anselig Søhandel.



Karrebæksminde Havn.

I tidligere Tid har selve Havnen ligget et andet Sted end nu, nemlig mellem Enø og Lunghave, hvor man endnu kan se Spor af Havnen — nogle store Sten — ligesom Løbet ind til Karrebækfjord delvis findes.

Da dette Løb sandede til, lod man Soldater grave Kanalen indtil Karrebækfjord og byggede Havnen paa dens nuværende Sted i Begyndelsen af det 18de Aarhundrede.

Før Jernbanen kom til Næstved havde Karrebæksminde Havn stor Betydning som Eksporthavn for Kornvarer og har som saadan antagelig været den tredje største Havn paa Sjælland, men det var ogsaa i de Tider, da Landmændene helt oppe fra Ringsted og lignende fjerne Støder bragte deres Korn til Næstved for at faa det solgt.

Karrebæksminde Havn blev ombygget 1892, og der findes nu en Dybde af 18 Fod i den.

Af nedenstaaende Tal fra Regnskabet over Næstved Havn (derunder Karrebæksminde Havn) fremgaar det, at den samlede Indtægt i 1893 var 32,065 Kr. 79 Øre og den samlede Udgift 34,072 Kr. 90 Øre, hvilket giver en Underbalance paa 2007 Kr. 11 Øre — Pram- og Bugsertrafikken alene tager 6636 Kr. 60 Øre paa sin Kappe.

I Regnskabsaaet 1913—14 er den samlede Indtægt 135,380 Kr. 07 Øre og den samlede Udgift 137,242 Kr. 70 Øre; i Løbet af disse 10 Aar er Indtægterne og Udgifterne altsaa mere end 4 Gange større — og Underbalancen er bragt ned til 1862 Kr. 63 Øre.

Det sidste Regnskabsaar to Aar efter er Indtægterne dalet til 109,381 Kr. 10 Øre og samtidig er Udgifterne gaaet ned i samme Forhold, nemlig til 111,464 Kr. 83 Øre.

Den samlede Værdi af Aktiver og Passiver i 1915—16 er henholdsvis 229,520 Kr. 87 Øre og 251,754 Kr. 72 Øre.

Af Regnskabet skal vi nævne følgende Poster:

Indtægter:	1915 -16	1893
Renter af Kapital og Udlaan	7098 Kr. 52 Ø.	175 Kr. 71 Ø.
Bro- og Havnepenge.... ..	30510 -- 01 --	11307 -- 03 --
Grundafgift, Rekognition og andre Afgifter	1360 -- 47 --	1132 -- 19 --
Forpagtnings- og Lejeindt...	1403 -- 70 --	864 -- 00 --
Pram- og Bugsertrafikken....	67810 -- 96 --	18110 -- 60 --
Andre Indtægter	54 -- 85 --	476 -- 26 --

Udgifter:	1915—16	1898
Renter af Laan	11249 Kr. 02 Ø.	138 Kr. 13 Ø.
Afdrag paa Laan	8550 — 98 —	1000 — 00 —
Skatter m. v.	641 — 53 —	666 — 55 —
Lønninger og Understøttelser	4690 — 00 —	2133 — 99 —
Ny Arbejder	5104 — 48 —	
Vedligeholdelse af Havnens Værker, Bygninger, Plad- ser og Veje	12362 — 63 —	1869 — 68 —
Opmudringsarbejder og Ved- ligeholdelse	518 — 60 —	2196 — 94 —
Anskaffelse af Redskab. m. m.	406 — 30 —	674 — 40 —
Pram- og Bugsertrafikken....	61034 — 66 —	24747 — 20 —
Andre Udgifter	6306 — 63 —	646 — 01 —

Havnen administreres af et Havneudvalg paa 5 Medlemmer — med Borgmesteren som Formand, og repræsenteres indenfor Byraadet af Folketingsmand, Redaktør Andreasen og Købmand Nandrup — og udenfor Byraadet af Arkitekt Beldring og Købmand V. Huus.

Sidstnævnte har i en Aarrække virket for Havnens Forbedring og særlig haft med Trafiken at gøre, og det skyldes sikkert Huus' Energi, at Havnen og Aaen er blevet saa betydelige som de er, og stillede ikke pekuniære Vanskeligheder sig i Vejen, havde han sikkert forlængst faaet dem uddybet saameget, at Ønsket om at se store Skibe gaa helt op til Næstved var blevet til Virkelighed.

Købmand Valdemar Huus er født den 6. April 1863 i Nakskov; sin praktiske Uddannelse har han faaet hos Købmænd i Holbæk, Præstø og Slagelse samt i Kornfirmaer i Hull og London, i hvilke Byer han opholdt sig i fire Aar; sin theoretiske Uddannelse modtog Huus paa Grüners Handelsakademi.

Købmand Huus, der har været Medlem af Byraadet i 10 Aar, er Formand for Næstved Handelsforening siden

1909 og desuden Medlem af Repræsentantskabet for Næstved Diskontobank, Medlem af Bestyrelsen for Landboforeningen for Næstved og Omegn og har desuden en Mængde andre Tillidshverv.

»Noblessens Mand i Tanker og Handling«, som en Medborger udtrykte sig, og det var ingenlunde en Partifælle. Valdemar Huus blev i Februar Maaned i Aar Ridder af Dannebrog.

Af andre offentlige Institutioner i Næstved findes naturligvis Post-, Telegraf- og Toldvæsen. Postvæsnets indførtes i Næstved omkring 1674, det har nu Bolig i Hotel »Vinhuset«s Bygning, af hvilken dets Kontorer og Boliger optager over Halvdelen.

Det Næstvedske Postvæsens øverste Herre er Postmester B. Schrøder, der er født den 7. Maj 1855. *)

Postmester Schrøder er Student fra Fredericia Latinskole og indtraadte i Postvæsnets 1871. I de følgende Aar avancerede han gennem de mange Grader og har været paa mange af Landets Postkontorer, indtil han 1913 modtog Embedet som Postmester i Næstved.

Det øvrige Personale ved Postvæsnets bestaar af: 6 Postekspedienter, 2 Postmedhjælpere, 2 Elever, 12 Bude i Byen og 11 Landpostbude.

Telegrafvæsnets i Næstved bestyres af Telegrafbestyrer I. J. Ipsen, der regerer over 3 Telegrafstater, 2 Medhjælpere og 1 Telegrafbud samt 1 Reservebud foruden et større Antal Telegrafarbejdere.

Stationen, der er Knudepunktet for en Mængde af Smaabyerne i en vid Omkreds, saasom Fuglebjerget, Karrebæksminde, Rønnede, Fakse, Fakse Ladeplads, Haslev samt en Mængde smaa Jernbanestationer, — er stærkt

*) Postmesteren har i disse Dage taget sin Afsked paa Grund af Svagelighed.



Oscar Sabra,
Tømmerhldr. Konsul.



B. Schrøder,
Postmester.



Jens Lind,
Købmand.

belæsset med Arbejde, da alle Telegrammer og Statstele-
fonsamtaler fra og til disse Byer gaar igennem Stationen.

I Finansaaret 1915—16 er der saaledes ekspederet
53,919 Telegrammer og 24,093 Statstelefonamtaler.

Telegrafbestyrer Ibsen er født i Helsingør 1852 og blev
Bestyrer i Næstved 1909. Ligesom Postkontoret bor Tele-
grafkontoret tilleje i et privat Hus, nemlig i Jernbane-
gade, men længe varer det sikkert ikke, før den ofte om-
talte Plan, at opføre en Bygning ved Jernbanen, som kan
rumme baade Post- og Telegrafvæsnets Lokaler, bliver
til Virkelighed.

Toldvæsnet har derimod sin egen Bygning, »Kamme-
ret«, der er en smuk rød Bygning, opført 1891 — ligger
paa Farimagsvej lige ved Siden af Banegaarden.

Tidligere laa Toldkammeret ved Byens lille Havn nede
ved Aaen, hvor Bygningen endnu findes og benyttes til
Opsynskontor.

Den øverste Embedsmand er Toldforvalter Herforth
Pedersen, der er født 1862.

Toldforvalter Herforth Pedersen indtraadte i Told-

væsnets Tjeneste 1878 og fik Embedet i Næstved 1916 efter at have været Toldforvalter i Herning.

Det øvrige Personale bestaar af: 1 Toldkontrollør, 2 Toldassistenter, 2 Toldmedhjælpere og 1 Toldrorsbetjent.

Næstved er Residensstad i Præstø Amt og er Amtets største By.

Amtmanden over Præstø Amt er Kammerherre A. Vedel, der er født den 4. Februar 1859 i København og er Søn af Kammerherre, Amtmand Emil Vedel.



Amtmandsboligen.

Kammerherre Vedel blev, efter at have taget Artium fra Sorø Akademi 1876, juridisk Kandidat 1881, blev Volontær i Udenrigsministeriet 1885, fung. Legationssekret. i St. Petersborg 1887—88, Ass. i Uden-

rigsministeriet 1889, fung. Legationssekretær i Berlin 1891—92, Fuldmægtig i Udenrigsministeriet 1893, Kontorchef 1899, Departementschef 1908 og blev derpaa i 1910 udnævnt til Amtmand over Præstø Amt.

Kammerherre Vedel var Delegeret ved Fredskonferencen i Haag 1907 og er Medlem af den internationale Voldgiftsdomstol i Haag.

Udover sin Embedsstilling og sine internationale Hverv nærer Kammerherre Vedel stor Interesse for Historie.

Han har f. Eks. i Anledning af Amtssygehusets 100-aarige Jubilæum udarbejdet en ganske udmærket Beskrivelse af Sygehusets Historie og har elskværdigt overladt os denne som Grundlag for dets Beskrivelse i denne Bog.

Kammerherre Vedel, der er Typen paa den elegante adelige Diplomat, er R., D. M. p. p.



Det nye Raadhus.

NÆSTVEDS STYRELSE

Næstved har fra gammel Tid været styret af Borgmestre og Raadherrer, der i hine Tider førte et ret enevældigt Herredømme, der ikke var til Fordel for alle Byens Samfundsklasser.

Men Lovgivningen i Begyndelsen af det 19de Aarhundrede gav som bekendt Borgerne af alle Samfundsklasser lige Del i de danske Købstæders Styrelse.

Næstved, der med Hensyn til Kirkevæsen, Skolevæsen, Fattigvæsen, Alderdomsunderstøttelse og Rigsdagsvalg danner een Kommune sammen med St. Peders og St. Mortens Landdistrikter, styres af et Raad, bestaaende af 14 Medlemmer, inclusive Borgmesteren som Formand.

I Øjeblikket deler Raadet sig i to Grupper, der borgerlige Gruppe og Socialdemokraterne. Den borgerlige Gruppe repræsenterer paa det nærmeste det konservative Parti og Venstre og Socialdemokraternes Grupper indeholder Repræsentanter for den radikale Politik.

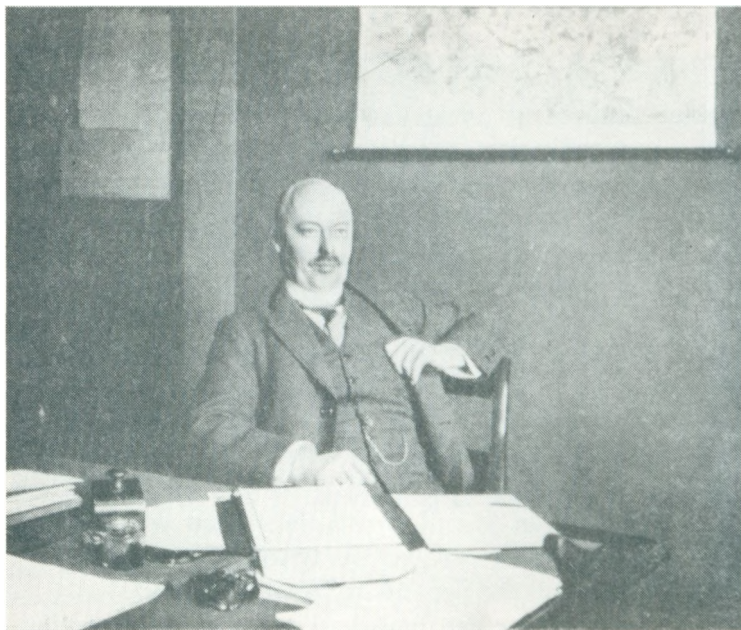
Hvilken af Grupperne, der har Overtaget, er ret usikkert, ihvertfald kan Borgmestren med sin »Stemme« bevirke, at Sager maa afgøres ved Lodtrækning. Denne Tilstand er dog vist kun et Tidsspørgsmaal, idet de forestaaende ny Valg sikkert vil faa Vægtskaalen til at svinge til Socialdemokraternes Fordel. Ved Valget i Aar (1917) blev Resultatet, at Socialdemokraterne fik 8 Kandidater valgt og de borgerlige Grupper 5 Kandidater.

At Stemningen blandt Befolkningen har socialdemokratiske Tendenser giver jo et saa tydeligt Bevis som dette, at Kredsens Folketingsmand er Socialdemokrat.

Skolevæsenet, der har indført fri og fælles Undervisning i alle Klasser, er ogsaa et ubedrageligt Tegn paa socialdemokratisk Styre.

De mange Arbejdere, der beskæftiges paa de store Fabriker i Byen, giver jo ogsaa et anseeligt socialistisk Vælgerkontingent.

Byraadets Formand er Borgmester Kristian Diderichsen. Denne, der tillige er Politimester, er født den 12. August 1868 paa Frederiksberg. Er Søn af Stabsintendant Th. Diderichsen og blev Student 1886 fra Haderslev Læreres Skole. 1892 blev han Kandidat og var Assistent i Landbrugsministeriet i Aarene 1896—1901. Herfra kom Diderichsen i Hærens og Søværnets fælles Auditørkorps, for hvilket han var Auditør i 12 Aar, var samtidig fra 1905—1913 Lærer ved Kadetskolen, Søværnets Officerskole og Hærens Officerskole, samt fra 1906—1913 Lærer ved Københavns Navigationsskole, Justitssekretær



Borgmester P. K. Diderichsen, R.



Næstved Byraad.

i Overkrigsretten fra 1908—13, Medlem af den militære Strafferets Kommission 1913 og af det københavnske Kirkefonds Bestyrelse 1913.

1913 blev Diderichsen udnævnt til Borgmester og Byfoged i Næstved samt til Herredsfoged i Tybjerg Herred.

Borgmester Diderichsen, der paa den fremmede gør et behageligt og elskværdigt Indtryk, styrer med stor Dygtighed Næstved By og opretholder en udmærket Orden.

I Almindelighed anses han maaske nok for at være en temmelig streng Embedsmand, men det er sikkert en gal Anskuelse og antagelig udledet af Folk, der ikke som Borgmester Diderichsen er ivrige Forkæmpere for Afholdsbevægelsen. Forøvrigt er det sikkert intet behageligt Hverv at være Formand i et Raad, hvis Sammensætning kan fremkalde Tilfælde, hvor Borgmesteren maa paatage sig Afgørelsen, og der hører sikkert den fineste Diplomati til for at kunne bevare Freden i Raadet og skabe taalelige Forhold indenfor dette.

Af Raadets øvrige 13 Medlemmer har Fru Marie Hansen, der er født paa Fyn, været Byraadsmedlem siden 1913.

Fruen er en af de konservative Kvinder, der paa sin Egn udfører et stort politisk og socialt Arbejde og i sin kommunale Virksomhed særlig interesserer sig for finansielle Spørgsmaal og Værgeraadsarbejdet. Privat driver Fruen en stor og omfattende Virksomhed — den største paa Sjælland — med Fæstekontor for Mænd og Kvinder. Fruen er Formand for D. K. F. Præstø Amts 3. Kreds og har indenfor Byraadet Sæde i Udvalgene for Alderdomsunderstøttelse, Understøttelser af Børn og Enker, Byens Forskønnelse og Sundhedskommissionen.

Den anden af Byraadets kvindelige Medlemmer er Elisa Petersen, der er født i Aarhus 1877. Fruen er et af

Raadets ældste Medlemmer, idet hun har været Byraads-medlem siden 1909, og interesserer sig særligt for Arbejdet med Folkekøkkener. Oprettelsen af et saadant i Næstved skyldes hendes store Arbejde. Desuden er Fruen i Fatigudvalget, Skoleudvalget, Vandværks- og Elektricitetsudvalget samt Badeanstaltsudvalget.

Redaktør N. Andreasen, der er født 1872 i Løvet pr. Bryrup, har ligeledes været Medlem af Byraadet i 8 Aar. I denne Tid har han navnlig beskæftiget sig med Forbedring af Alderdomsforsørgelsen, og det skyldes hans Initiativ, at Næstved i 1915—16 fik rejst det smukke og moderne Alderdomshjem paa Farimagsvej, og han er da ogsaa Formand for Raadets Udvalg for Alderdomsunderstøttelsen. Siden 1906 har Redaktør Andreasen været Folketingsmand og under sin Rigsdagsvirksomhed virket for Anlægget af Statsbanen Næstved—Hillerød, og det skyldes hans energiske Arbejde, at Banen allerede nu er afstukken fra Næstved til Ringsted og at der paa denne Strækning bliver anlagt Dobbeltspor. N. Andreasens borgerlige Virksomhed er som Redaktør for »Sydsjællands Socialdemokrat«.

Ved samme Blad blev Redaktør A. M. Kristensen Medredaktør 1913 efter at have været Forretningsfører ved Bladet siden dets Start 1899. Kristensen er født den 18. September 1870 ved Hobro og blev uddannet som Typograf ved »Hobro Avis«.

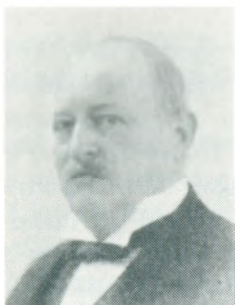
I 1906 indtraadte Kristensen i Byraadet; han er Formand for den socialistiske Byraadsgruppe, desuden har han en Mængde andre Tillidshverv, saasom Formand for Arbejdernes Fællesorganisation, Arbejdernes Fællesbageri og er Bestyrelsesmedlem i en Række Foreninger og Institutioner.

Købmand Nandrup, der hører til den borgerlige Gruppe,

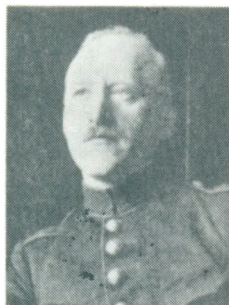
Medlemmer af Næstved Byraad.



**P. Hansen,
Muremester.**



**J. Nandrup,
Købmand, Konsul.**



**Smith Petersen,
Læge.**



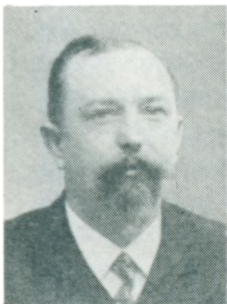
**Elisa Petersen,
Frue.**



**Jens Nielsen,
Snedkermester.**



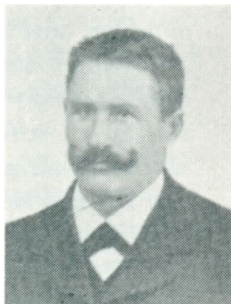
**Marie Hansen,
Frue.**



**R. Chr. Elvang,
Værkfører.**



**H. Petersen,
Elektriker.**



**H. P. Andersen,
Arbejdsmand.**

har gennem Aarene gjort et stort Arbejde for Kommunen, og er det rigtigt, at han nu vil unddrage sig Genvalg, gaar Byraadet Glip af et af dets dygtigste Medlemmer. Nandrup er Medlem af Havneudvalget, Fattigudvalget, Kasse- og Regnskabsudvalget, Jernbaneudvalget og er i Valgstyrelsen; desuden er han Formand for Understøttelsesforeningen for Handlende i Præstø Amt, Bestyrelsesmedlem i Handelsforeningen og gør et stort Arbejde i forskellige filantropiske Foreninger. Købmand Nandrup, der er uddannet hos C. A. Ollendorff i Holbæk og har faaet sin teoretiske Uddannelse paa en af Københavns Handelsskoler, er Indehaver af et af Landets største Kolonialfirmaer. Nandrup er født den 8. November 1867 i Næstved.

Murermester P. Hansen har været Medlem af Byens Raad fra 1906, er Medlem af Brolægningsudvalget, Bygningsskmissionen, Kloakudvalget, Den Ostenfeldtske Stiftelse, der administreres af Kommunen, samt i Vandværks- og Elektricitetsudvalget. Byraadet har i ham en Mand, der med sin Faguddannelse er til uvurderlig Nytte, naar Kommunen optræder som Arbejdsgiver. P. Hansen er født i Førslev Sogn den 25. Januar 1862 og har faaet sin Uddannelse hos Faderen, afd. Murermester P. Hansen.

Læge Smith Petersen er den eneste af Raadets Medlemmer, der, med Undtagelse af Borgmesteren, er Akademiker.

Smith Petersen blev valgt ind i Raadet 1913, vistnok ikke efter eget Ønske; men som god Borger har han taget sin Del af Arbejdet for Kommunen og beskæftiges i Forskønnelsesudvalget, Kloakudvalget, Udvalget for offentlige Bygninger og qua Læge naturligvis i Sundhedsskmissionen. Smith Petersen er født i Vejle 1875, blev Student fra Nørrebros Latin- og Realskole 1894 og tog sin Embedseksamen 1901. Foruden sin private Lægepraksis er han Korpslæge i Hæren.

Smith Petersen nærer en meget stor Interesse for Musik og er Formand for den lokale Musikforening »Næstved Sangforening«.

Snedkermester Jøns Nielsen er vist den af Byraadets Medlemmer, som er repræsenteret i de fleste Udvalg. Nielsen er Medlem af Bevillingsnævnet, Brandkommissionen, Brolægningsudvalget — (et Omraade, der giver Plads for meget Arbejde) —, Bygningskommissionen, Gasværksudvalget, Kloakudvalget, Mark- og Vejvæsnet, Udvalget for offentlige Bygninger samt i Jernbaneudvalget. Desuden er han i Besiddelse af en Mængde private Tillidshverv, saasom: Formand i Centralforeningen for Snedkermestre i Østifterne, Hovedbestyrelsesmedlem i Dansk Arbejdsgiver- og Mesterforening, Formand for Næstved Snedkermesterforening samt Formand for A/S »Neptun« i Næstved. Tiltrods for, at alle disse Hverv lægger Beslag paa Nielsens Tid og Arbejdsevne, er han dog Indehaver af en stor Snedkervirksomhed, som han startede 1892. Snedkermester Nielsen er født 1863 i Vallensved Sogn, stod i Lære i 5 Aar hos Adolf Høyer i Næstved og arbejdede i 8 Aar som Svend i F. Oxelbergs Forretning i København.

Elektriker H. Petersen blev valgt ind i Byraadet 1913 efter kun at have været Borger i Byen i 10 Aar. P. er født i København 1882, fik sin Uddannelse hos A/S »Titan« i København og har taget Maskinisteksamen 1902. Han er nu ansat paa »De forenede Jernstøberier«.

Byraadsmedlem Hans Peter Andersen, der er Kontorbestyrer for Arbejdsmændenes Anvisningskontor, er født i København 1864; allerede fra sin tidligste Barndom maatte han selv tjene sit Brød. Han kom i Tjeneste paa Landet, da han var 8 Aar gammel, og var Vogterdreng indtil sit 14. Aar. Andersen er Formand for Hjælpekassen, For-

mand for Arbejdernes Fagforening, Revisor i D. A. Forbund og Arbejdernes Arbejdsløshedskasse i Danmark.

Værkfører R. Chr. Elvang er født 1869 i Stevns og blev efter at have arbejdet som almindelig Arbejder paa Maglemølle Papirfabrik fra 1893 ansat som Værkfører paa Fabriken 1899. Elvang, der i det kommunale Arbejde særlig interesserer sig for Skoleordningen og Alderdomsforsørgelsen, har været Medlem af Byraadet siden 1909 og har i de sidste 4 Aar været Formand for Byens Mark- og Vejvæsen. Desuden er Elvang Medlem af Oversundhedskommissionen for Præstø Amt, Medlem af Fællesbestyrelsen for Arbejdsanvisningskontorerne i Amtet, Medlem af Værgeraadet og Bestyrelsesmedlem og Revisor i Sygeforeningen 1861.

Pædagogiken er i Byraadet repræsenteret af Kommunelærerne Otto Thiesen og H. F. Ellekilde.

Lærer Thiesen er født 1878 i Folby og har taget Lærereksamen fra Jelling Seminartum, fik 1903 Ansættelse i Næstved Kommuneskole og underviser i Mellemskolen.

Thiesen er Sekretær og Kasserer i Det konservative Folkepartis Vælgerforening for Præstø Amts 3. Valgkreds og Formand for A/S De sydsjællandske Dagblade. I det kommunale Arbejde deltager Thiesen i Fattigudvalget, Indkvarteringskommissionen, Kloakudvalget, Vandværks- og Elektricitetsudvalget og naturligvis Skoleudvalget.

Ligesom sin Kollega er Lærer Ellekilde Medlem af Fattigudvalget, Indkvarteringskommissionen og Skoleudvalget og desuden af Forskønnelsesudvalget og Sundhedskommissionen.

Kommunens Bogholder er Holger Hansen, der er født 1874 i Saksøbing, Kontorist paa By- og Herredskontoret i sin Fødeby 1889—1892, fik exam. jur. 1895, Sagførerfuldmægtig i Odense 1895—99, Sagfører (og Bogholder)

i København 1900—1911 og blev ansat som Kommunebogholder i Næstved 1911. Holger Hansen, der med stor Dygtighed leder Kommunekontoret, er tillige Byraadets og Havneudvalgets Sekretær samt Havnebogholder.

Som man ser af ovenstaaende, er Næstved Byraad sammensat af Mennesker fra de mest forskellige Samfundslag og Stillinger, og da et Byraads Afgørelser i de forskellige Sager gerne skulde være et Udtryk for alle Borgernes Ønsker, nærmer det sig stærkt det ideelle, i Særdeleshed da de fleste af Raadets Medlemmer som Følge af deres private Virksomheds Karakter har Betingelser for at kunne øve en virksom Kontrol med de Arbejder, der beskæftiger dem i de respektive Udvalg.

Naturligvis findes der ikke altid rørende Enighed indenfor Raadet, de forskellige politiske Synspunkter gør sig selvfølgelig gældende her som andre Steder, men Næstved hører dog ikke til de Byer, hvor den politiske Kampagne er voldsom og hensynsløs.

En overraskende Mængde af Byens Borgere tager kun liden Del i Byens offentlige Anliggender, men Opposition findes der selvfølgelig fra de forskellige Klasser af Befolkningen. Det, man navnlig hører, er Klagerne over de høje Skatter — hvor hører man ikke dem? — og fra konservativ Side ankes over de store Udgifter til Skolevæsnet, idet man henviser til, at Børnene fra den store Arbejderbefolkning er Aarsagen dertil. Selvfølgelig er der mange Arbejderbørn i en By som Næstved, hvor alene Maglemølle Papirfabrik beskæftiger over 800 Arbejdere. Men betænker disse Opponenten, at alle de mange Tusinder af Kroner, som udbetales i Ugeløn til disse Arbejdere, er Penge, som gives ud i Byen og derved kommer denne og dens øvrige Borgere til Gode?

En lille Oversigt over Næstved Kommunes Regnskaber

i Aarene 1875, 1913—14 og 1915—16 giver en ganske god Illustration af Byens store Udvikling.

Næstved Kommune.

Indtægter:	1915 -16		1913—14		1875	
	Kr.	Ø.	Kr.	Ø.	Kr.	Ø.
Renter af Kapitaler m. m. ...	11708	25	19463	69	682	23
Ejendomme	120304	96	101691	44	7017	02
Afgifter m. m. ifølge Næringsloven m. fl. Love.....	13391	37	11736	70	2565	00
Forbrug af Aktiver..	39951	88	12391	00	749	49
Optagne Laan	262000	00	390000	00	31759	51
Skatter m. v.	270108	40	234065	31	43020	20
Andre Indtægter	11767	62	9309	01	4697	09
Udgifter:						
Byens Bestyrelse i Almindelighed	16404	93	11902	43	3605	17
Fattigvæsenet	46720	75	42281	77	15916	16
Tilskud til Hjælpekassen og Arbejdsløshedskasserne....	21700	86	10979	37	—	—
Alderdomsunderstøttelse	39272	12	32657	95	—	—
Understøtt. til Børn og Enker	2610	70	1010	00	—	—
Skolevæsenet	104036	57	91872	83	9895	59
Rets- og Politivæsenet samt Medicinalvæsenet.....	17400	84	14339	84	3926	69
Gader og Veje m. m.	14995	72	13423	17	6502	80
Byens Belysning og Vægtervæsen	14174	10	14926	58	**986	89
Brandvæsenet	3901	82	4334	87	1030	95
Indkvarteringsvæsenet.....	24867	15	14374	45	3911	39
Renter af Gæld	89717	15	70387	31	5670	88
Afdrag paa Gæld	47700	11	34628	35	7562	20
Udgifter, der afholdes af Laan	273116	57	280164	58	30000	—
Anden Forøgelse af Aktiver ..	3649	92	14120	39	36	58
Andre Udgifter	37493	55*	7330	15	2395	57

(* Heraf Udgifter iflg. Dyrtilsloven: 16380 Kr. **) Vægtervæsen.

Formue og Gæld.

Aktiver	ult. 1915-16	
	Kr.	ø.
Bygninger.....	1455054	94
Jorder	88134	—
Anlæg (Kloak, Brolægning m. v.)	342388	05
Obligationer m. m.	180674	22
Kapitaler.....	14141	56
Kassebeholdning og Restancer ..	261748	46
Diverse	831	88
Passiver:		
Laan.....	2175550	07
Legatkapitaler.....	25100	—
Diverse	3726	87

KIRKE OG SKOLE

Begge Byens to ældgamle Kirker anvendes til Gudstjenester, der foruden paa de store Højtidsdage afholdes to Gange hver Søndag, og navnlig i de sidste 4—5 Aar har Kirken kunnet glæde sig ved stedse voksende Menighed og velbesatte Bænke.

Gudstjenesten besørges af Sognepræst Chr. Knudsen og residerende Kapellan K. Kalkar, der begge er elskværdige og afholdte Præster.

Sognepræst Chr. Knudsen er født 1864 i Vissenbjerg paa Fyn og er Formand i Menighedsraadet, Skolekommissionen, Menighedsplejen, Understøttelsesforeningen m. m.

I de senere Aar har ogsaa en Menighedspleje udviklet sig med Symøder, Uddeling, Menighedsblad og andre religiøse Formaal. Foreløbig har Menighedsplejen kun et lejet Lokale, men Indsamlingen til Opførelse af et Menighedshus er paabegyndt.

Af de forskellige religiøse Retninger holder Indremission Møder i Missionshuset »Nain« og Grundtvigianerne i Frøknerne Høeghs Højskolehjem. K. F. U. M. har sin egen store, smukke Bygning i Jernbanegade, hvor der tillige er Soldaterhjem. Ligeledes findes en K. F. U. K., der har lejet sine Lokaler i Brogade.

Af Sekter findes Baptister og Frelsens Hær. Endvidere findes en Menighedssygeplejeforening og et Menigheds-Bibelselskab.

For den alleryngste Ungdom er der en Afdeling af Frivilligt Drengesforbund. Denne Institution, der er ganske udmærket og har en gavnlig Indflydelse paa Drenges baade legemlige og moralske Udvikling, naar den da ledes paa en fornuftig Maade og ikke, som f. Eks. i flere af de københavnske Afdelinger, plager Børnene med altfor megen aandelig Føde, der, naar det overdrives, er til mere Skade end Gavn for Barnesindet.

Paa Kirkens Omraade har Næstved ogsaa historiske Begivenheder at opvise, idet den pavelige Legat Isanus i Næstved 1298 lyste Ban over Erik Menved.

— — —

Næstveds Skolevæsen er af gammel Datum og har i Tidens Løb gennemgaaet mange Forandringer. Et Navn, der er uløseligt knyttet til Byens Skolehistorie, er »Peder Syv«. Peder Syv — paa Latin Petrus — Petri Septimius eller Syvius — blev født den 22. Februar 1631, og det Tilnavn, han efter Tidens Skik førte, viser, at han er født i Syv Sogn i Ramsøe Herred ved Roskilde, eller at hans Slægt stammede derfra. Peder Syv gik i Roskilde Skole; i denne findes han første Gang nævnt som Discipel 5. Juni 1648. Efter at være blevet Student 16. Maj 1653 finder man ham nogle Aar efter som »femte Lektiehører« ved Københavns Skole.

At han har været en dygtig Skolemand viser, at han allerede 1658 blev ansat som Rektor i Næstved, og Skolen, der dengang var meget langt tilbage, havde megen Gavn af hans Dygtighed. Thi i de 6 Aar, han styrede den, gjorde den saa store Fremskridt, at der i den Tid udgik 18 Studenter derfra, mens den i de nærmest foregaaende 47 Aar

— saa langt som Universitets-Matriksen gaar tilbage — kun synes at have dimitteret 17 ialt; den havde det Aar, han blev Rektor, ikke sendt en eneste Student til Universitetet og var saaledes øjensynligt i Forfald.

Noget af det første, Syv gjorde, var at indføre et nyt Reglement for Lærerne, der sikkert havde taget meget overfladisk paa deres ansvarsfulde Gerning. Det sidste Aar, Peter Syv var Rektor — 1664 — immatrikuleredes der 11 Studenter fra Skolen.

Peder Syv, der ogsaa gjorde sig bekendt ved at samle de gamle danske Folkeviser og Rim, blev siden Præst paa Hellested Kold i Stevns og giftede sig med den forrige Præsts Enke. Han døde 1702.

Næstveds daværende Skolehus laa paa Sydsiden af Sct. Peders Kirkeplads og var et solidt grundmuret Stenhus efter Datidens Mønster. Det stod indtil 1881, da det blev nedrevet for at give Plads for den ny Kommuneskole, hvis Inspektørbolig nu indtager Pladsen.

Senere oprettedes to Skoler, een ved hver af de to Kirker, hvis Degne var Skoleholdere.

Iøvrigt fulgte Skolevæsnets Udvikling andre Provinsbyers Eksempel, idet Skolen udviklede sig i to Dele, nemlig »Friskolen« og den højere Borgerskole, hvor der mod Betaling ydedes Heldags- og Hverdagsundervisning i en særskilt Bygning.

I de sidste 10 Aar er Skolevæsnets gennemgaaet en gennemgribende Forandring, der har kostet Kommunen store Summer, men vel ogsaa nu er blevet temmelig ideelt. Der har naturligvis været stærk Strid om Sagen, inden den nuværende Ordning indførtes.

I 1909 nedsattes et udvidet Skoleudvalg paa 13 Medlemmer, der skulde udarbejde et Forslag til en Omordning og Forbedring af Næstved Bys og Landdistrikternes



**Vilhelm Holm,
Bryggeridirektør.**



**Fisker,
Direktør.**



**W. Schmidt,
Købmand.**



**Herman H. C. Kähler,
Fabrikant.**



**Just Høeg,
Direktør.**



**M. Rahbeck,
Mejeriejer.**



**Herfort Pedersen,
Toldforvalter.**



**Edvard Schou,
cand. pharm.**



**Johs. Beldring,
Kordeg. n.**

offentlige Skolevæsen. Dette Udvalgs Flertal foreslog, at den kommunale Real- og Kommuneskole i Løbet af 4 Aar fra 1. April 1911 skulde omdannes til en for Byens og Landdistrikternes Børn fælles, gratis Enhedsskole, bestaaende af: Grundskolen for alle Børn i 7—11 Aars Alderen med 4 Klassetrin, Hovedskolen for Børn i 11—14 Aars Alderen med 3 Klassetrin, Mellemskolen for Børn i 11—15 Aars Alderen med 4 Klassetrin og Realafdelingen for Elever i 15—16 Aars Alderen med 1 Klassetrin.

Udvalgets Mindretal ønskede, at den hittidige Skoleordning i alt væsentligt bibeholdtes, saaledes at det kommunale Skolevæsen stadig skulde bestaa af en betalingsfri, selvstændig Folkeskole og en delvis betalende, selvstændig Mellem- og Realskole. Den økonomiske Side var naturligvis af stor Betydning, idet der ikke alene maatte opføres ny Skolebygning, men desuden gik Kommunens Kasse glip af en aarlig Indtægt paa ca. 18,000 Kr., der gennem Skolepengene var tilflydt den, saafremt Flertallets Indstilling toges til Følge, og det gjorde den.

Siden 1911 oprettedes da Enhedsskolen med fuldstændig gratis Undervisning for alle Byens Børn.

I 1912 nedlagdes den gamle Skole i Vinhusgade, og den nyopførte Skolebygning i Jernbanegade toges i Brug. Denne store, smukke Bygning, der passer nydeligt ind i Omgivelserne, ligger centralt i Skoledistriktet og er opført i 2 Etager og er fuldstændig moderne indrettet med Skolekøkken, Tegnesal, Baderum med varmt og koldt Vand, og i Kælderen Køkken og Spisesal for Børnebespisning. Paa Bakkeskraaningens mellem Skolen og dens Gymnastikhus er der oven i Købet indrettet en Friluftsklasse. Hele Udgiften til Skolebygningen med alt derunder hørende Arbejde beløb sig til 140,000 Kr.

I Skoleaaret 1912—13 var det gennemsnitlige Børne-

antal 1286, og da Udgiften til Kommuneskolen for Skoleaaret 1912—13 var budgetteret til 72,255 Kr., kostede hvert Barns Undervisning ca. 56 Kr. I Skoleaaret 1915—16 var Elevantallet ca. 1570, den budgetterede Udgift var 117,510 Kr., og hvert Barns Undervisning beløb sig da til 74 Kr. 85 Øre.

Lærerpersonalet udgør 44 Lærere og Lærerinder, der er fast ansatte, samt en Timelærerinde.

Skolens Overlærere er J. Bæksted og Johs. Søgaard. J. Bæksted, der er Skoleinspektør for det samlede Skolevæsen, er født 1872 i Østrup, Odense Amt, og blev Seminarist fra Skaarup Seminarium. Bæksted, der var Lærer i Horsens, blev den 6. December 1912 udnævnt til Overlærer ved Næstved Grund- og Hovedskole og tiltraadte Embedet den 16. December samme Aar og har siden med stor Dygtighed og rige pædagogiske Evner ledet Skolevæsenet i Næstved.

Overlærer Johs. Søgaard er født den 8. November 1870 i Majbølle ved Sakskøbing. 1891 tog han Lærereksamen fra Skaarup Seminarium og helligede sig i et Aar, 1894—95, Studier i fremmede Sprog, ligesom han har været paa flere kortere og længere Studieophold i England og Tyskland. Udenfor sin Skolegerning interesserer Søgaard sig stærkt for Børnehjemssagen, saaledes var han i en Aarrække Formand for Selskabet »Børnenes Vel«, Formand for Optagelseshjemmet »Sydsjælland« og er Kasserer i Foreningen til Skolebørns Bispisning og Medlem af Børnelovskommissionen af 1910.

Under dette Afsnit er der Grund til at omtale en af Skolens tidligere Lærere, nemlig pensioneret Skoleinspektør og Kordegn Johannes Beldring. Under hans Ledelse var Skolen vokset op til i pædagogisk Henseende at være en af Landets bedste Købstadskoler. Til dette bidrog først

og fremmest hans Jernflid og store Kærlighed til Skolen og Børnene, og dertil kom hans udprægede Retfærdighedssans og overlegne Administrationsevner.

Hr. Beldring, der kan tilskrive sig en stor Del af Æren for Enhedsskolens Gennemførelse, virkede ved Skolen fra 1886, først som Lærer og Kantor og fra 1889 som Overlærer og fratraadte efter Ansøgning sit Embede den 1. Oktober 1912. Ligesom sin Efterfølger tog han Eksamen fra Skaarup Seminarium. Beldring, der er født i Svendborg 1850, helliger nu sin usvækkede Energi og Arbejdsevne i Bestyrelsen for forskellige kirkelige Foreninger.

Foruden den kommunale Enhedsskole findes i Næstved kun to smaa Privatskoler, der styres af Damer, og hvis Elever navnlig er Pigebørn fra Byens bedrestillede Familier.





Præstø Amts Sygehus 1817.

HOSPITALSFORHOLD

Næstveds gode og sunde Beliggenhed har naturligvis en stor Indflydelse paa Sundhedstilstanden i Byen, og de Mennesker, der bliver syge, kan være glade for, at Næstved har dygtige Læger og gode Hospitaler, og at disse arbejder godt sammen, hvilket er Betingelsen for den rette Sygebehandling.

Byens største Hospital er Præstø Amts Sygehus. Da dette den 27. Januar i Aar holdt 100 Aars Jubilæum, vil det være paa sin Plads at omtale dets Historie, selv om det af Hensyn til Bogens Begrænsning kun kan blive i korte Træk.

Æren for Præstø Amts Sygehus' Opførelse tilkommer først og fremmest den daværende Amtmand over Præstø

Amt, Gehejmekonferensraad, Greve Chr. C. S. Danneskjold Samsøe til Gisselfeld, der blev Amtmand 1808. Efter i flere Aar at have syslet med Tanken om at skaffe Præstø Amt et Sygehus, forelagde Greven i 1814 en Plan dertil for Amtsfattigvæsensdirektionen. Med dennes Anbefaling gik Sagen til Kancelliet, og efter at Kongen den 6. Juni 1814 havde bifaldet Forslaget og udtalt sin særlige Tilfredshed dermed, meddeltes Approbationen. Straks efter dens Modtagelse lod Greven udgaa Indbydelse til samtlige Fattigkommissioner og en Del Godsejere i Amtet og opfordrede dem til at yde frivillige Bidrag til Sygehusets Opførelse og Drift. Henvendelsen fandt villigt Øre blandt Befolkningen, og Tilbud om Bidrag i Penge, Korn og Materialier indkom i betydelig Mængde. Greven selv ydede anselige Bidrag, og Amtets Godsejere og Proprietærer fulgte i stort Antal hans Eksempel. En Grund paa 6 Tdr. Land, der dog senere blev mageskiftet med en bedre beliggende, blev skænket, og Bidragsfortegnelsen viser, at Indsamlingen ikke alene støttedes af Godsejere, men har været foretaget i en Mængde omliggende Byer og Sogne.

Kongen viste sin Interesse ved at skænke nogle Prisenge og en Instrumentkasse med Tilbehør, og Staten bidrog med en Del af Salgssummen for det nedlagte Bjeverskov Tinghus, ligesom Amtsfattigkassen gav Tilsagn om sit aarlige Overskud og kautionerede for et Laan paa 8000 Rdlr.

Sygehusets økonomiske Grundlag blev saaledes tilvejebragt ved Amtets Beboere, Staten og stedlige offentlige Institutioners Offervillighed, et Forhold, der naturligvis kom til at præge Ordningen af Sygehusets Administration, saaledes som den blev fastsat ved det af Kongen den 9. September 1818 stadfæstede Reglement.

Sygehuset opførtes 1816 og kostede, bortset fra de

skænkede Naturalier, 17,218 Rdlr. Det stod rede til at modtage de første Patienter den 27. Januar 1817. Den 15. Februar afholdt Direktionen sit første Møde paa Sygehuset. Der fandtes da 3 Patienter af hvert Køn; ved Udgangen af Aaret var Antallet af behandlede Patienter 65, hvoraf de 19 var Soldater, der »til Dels for deres Sygdoms Skyld ansaas for tabte for Kongens Tjeneste«.



Præstø Amts Sygehus 1917.

Det nyopførte Sygehus havde Façade mod Landevejen og var en 1-Etages straatækt Bygning med Kviste og Skorstene. Det indeholdt 4 Sygestuer, hver med 6 Senge, 3 Mandstuer og 1 Kvindestue, Operationsstue, 3 Daarekister i den sydlige Ende, Lejlighed for Økonomen i den nordlige Ende og desuden Badeindretning og Ligstue. Bag ved laa et Udhus, hvori der blandt andet rummedes Pige-kamre, Bryggers, en Svinesti og Stald. Den ubebyggede Grund var for Størstedelen overladt Økonomen til Have

og til Vænge, hvorpaa kunde holdes en Ko. Stiftelsens Betjente var Overlægen, nemlig Landfysikus, hvis Virksomhed dog væsentlig bestod i at føre Overtilsyn med Patienternes Behandling, Distriktskirurgen, der var den egentlige Sygehuslæge, Økonomis og Kassereren, en Næstvedborger, som samtidig var Medlem af Direktionen.

Sygehuset var navnlig bestemt for fattige, og fortrinsvis havde saadanne Patienter Adgang, som indlagdes af de Sogne, der havde bidraget til Opførelsen og Driften, samt enkelte Godser, som havde vist særlig stor Offervillighed ved Ydelsen af Aarsbidrag.

Der optoges kun Patienter, som ansaas for helbredelige, men paa den anden Side var Patienter, lidende af smitsomme Sygdomme, ikke udelukkede. De skulde dog holdes afsondrede fra de andre Patienter, hvilket navnlig for Kvindernes Vedkommende maa have voldt nogen Vanskelighed, da der kun var 1 Sygestue for Kvinder.

Ogsaa paa andre Punkter vilde det gamle Sygehus selvfølgelig ikke kunne staa for Kritik. Operationsstuen var samtidig Sygestue for en bedrestillet Patient. Retiraderne var indrettede efter Grubesystemet; først i 1859 gik man over til Tøndesystemet, og endelig i 1914 naaede man til Installation af W. C. Belysningen paa Sygestuerne indskrænkede sig til 1 Tællelys paa hver, og saaledes var Forholdet indtil 1852, da man besluttede forsøgsvis at anskaffe en Olielampe, et Forsøg, der dog faldt saa heldigt ud, at man endnu samme Aar gik til yderligere Indkøb af 4 Lamper. Patienterne laa paa Underdyner; Krølhaarsmadratter, endsige Fjedersenge, fandtes ikke. Ro og Stilhed paa Sygehuset har vist heller ikke været som ønskeligt. I alt Fald fandt Direktionen i 1853 Anledning til at forbyde Karlen og Vaagekonerne at gaa med Træsko eller Trætøfler i Sygeværrelserne og paa Gangene. Til Gengæld

fik de saa hver udleveret et Par Lædertøfler. Skulde Patienterne færdes ude, var de henvist til Gaarden og Landevejen. En Have til deres Brug blev først udskilt fra Økonomens Have i 1844.

Patienterne var paa Kost hos Økonomen, en Ordning, der opretholdtes til 1884. Efter det første Reglement var Kosten meget ensartet. Saaledes bestod Fuldkosten i: om Morgenen Mælk og Vand samt en Rundtenom Brød med Smør, til Middag Kødsuppe, undtagelsesvis Grynsuppe, »smagelig tillavet«, Kød og Kartofler, til Aften Grød og Øl. Saaledes var Kosten hver eneste Dag.

Men naturligvis kan selv en Lægmand let finde Mangler ved Ordningen af et Sygehus for 100 Aar siden. Dengang har det sikkert tilfredsstillet alle rimelige Krav, og de Mænd, der stod for Styrelsen, har, hvad Protokoller og Reglementer tilfulde viser, hverken manglet god Villie eller fast Haand. Direktionen lagde i høj Grad Vægt paa Renlighed og Udluftning og søgte ved en skarp Kontrol at bidrage til, at Sygehuset kom til at virke tilfredsstillende.

Sygehuset, hvis Opførelse havde vundet Anerkendelse og Paaskønnelse saavel af Amtets Befolkning som af Kancelliet og den landsfaderlige Konge, har i Aarenes Løb udviklet sig til et anseligt Hospital. Det er imidlertid undergaaet saa mange Ombygninger og Udvidelser, at der kun er Gadepartiet af den lille tarvelige, men stilfulde Bygning, hvori Inspektøren har sin Bolig, tilbage.

I 1841—42 opførtes saaledes en Tilbygning. Den indeholdt 8 Daarekister, 2 Rekonvalescentværelser og 1 Lighus. Der indrettedes en særlig Gaard for de sindssyge. Hovedbygningen fik Tegtag, Kvisten bortfjernedes. Der indrettedes en Badeanstalt med 3 Værelser i de 3 gamle Daarekister og 1 Officiantværelse i den gamle Badeindretning. Efter at de sindssyge i 1858 var evacuerede til

Oringe og Møen, blev der 1860 i Bagbygningen indrettet 3 Sygestuer med ialt 6 Senge.

Endvidere indførte Korpslæge Lärck, der 1880 afløste Distriktslæge Castenskjold som Sygehuslæge, Antiseptiken efter Listers Metode. Tidligere viste Operationerne sig ikke tilfredsstillende, fordi det gamle Sygehus var og i aarevis havde været inficeret. Paa Operationssaarene fremkom nemlig hvide Skimmelbevoksninger, og de vilde ikke læge. Patienterne maatte saa udskrives med aabne Saar, men hjemme lægtes Saarene. Det var da klart, at Skylden laa hos Sygehuset. Der toges da kraftigt fat mod dette Onde; der lejedes i Byen en Filial for Operationspatienter, og Planen udkastedes til et kirurgisk Sygehus.

Den ny Bygning afleveredes til Brug 1882. Det er det nuværende Sygehus A, der afgiver Plads til 36 kirurgiske Patienter. Samtidig foretoges forskellige mindre Nybygninger og nogle Forandringer i det gamle Sygehus. I 1893 forøgedes Sygehuset med den nuværende Køkkenbygning, Cellebygningen, den gamle Operationsstue og Lighuset med Desinfektionsovn. I 1904 virkeliggjordes en længe paatænkt Nedrivning af det gamle Sygehus og Opførelse af et nyt Sygehus for smitsomme Sygdomme, det nuværende Sygehus C med Plads til 48 Patienter. Dog lod man den nordlige Ende af det gamle Sygehus staa og moderniserede den til Brug som Inspektørbolig. I 1905 forøgedes Sygehusets Grund ved Køb af Fru Lillelunds Vænge. I 1907 opførtes Vaskeribygningen med Elevværelser paa 1. Sal. I 1908 byggedes det ny, store Operationslokale, i 1911 »Maagebroen«, der forbinder Sygehusene A og C, og i 1913 opførtes et Epidemihus til 24 Patienter. Samtidig er alle moderne Bekvemmeligheder og alle til et tidssvarende Hospital hørende Forbedringer indført, og Præstø Amts Sygehus i Næstved har saaledes fulgt godt med i Udviklin-

gen paa Hygiejnens Omraade, og selv om det ikke taaler Sammenligning med de i det seneste Decennium opførte kostbare og luksuriøse Hospitaler i Hovedstaden, gør det god Fyldest til det Brug, hvortil det er bestemt, nemlig som Provinshospital, særlig for mindre bemidlede Patienter, hvilket den stadig stigende Benyttelse ogsaa tyder paa. Der indlagdes i 1817 65 Patienter, i 1880 274, i 1890 375, i 1900 545, i 1905 765 og i 1916 894 Patienter. — For Tiden har det Plads til 110 Patienter.

Fra 1880 har Diakonisser været knyttede til Sygeplejen. Personalet bestaar for Tiden af 1 Overlæge, 2 Reserve-læger, 4 Diakonisser, 10 Sygeplejeelever, 1 Inspektør, 1 Kasserer, 1 Økonom, 1 Oldfrue, 3 Karle og 13 Piger.

Præstø Amts Sygehus' nuværende Bestyrelse bestaar af: Kammerherre Vedel, der er Formand, Amsraadsmedlemmerne Chr. Hansen, Bøgesøe, Baron Reedtz-Thott, Fedd, Gdr. N. P. Nielsen, Enderslev, samt Købmand Huus og Overlæge Køster.

Sidstnævnte har siden 1. Februar 1913 været Overlæge ved Sygehuset og i den forløbne Tid fortsat de gode Traditioner, som hans dygtige Forgængere skabte navnlig paa Kirurgi's Omraade, hvor Overlæge Køster yderligere har befæstet sit Navn som en fremragende Kirurg.

Henrik Schack Køster er født den 21. September 1867 i Randers. Sin første akademiske Uddannelse fik han i sin Fødeby, idet han der tog Studentereksamen 1885. — 8 Aar efter, 1893, tog han sin Embedseksamen og har derefter været Kandidat paa Københavns Amts Sygehus og Frederiks Hospital, var i 3 Aar Reservekirurg paa Frederiks Hospital, i 11 Aar Assistent paa Prof. Rovsings Klinik, Chef for Garnisons Sygehus' kirurgiske Afdeling i 2 Aar og har foretaget talrige Studierejser i Udlandet. Saavel i sin Hospitalsgerning som i sin private Praxis har Over-



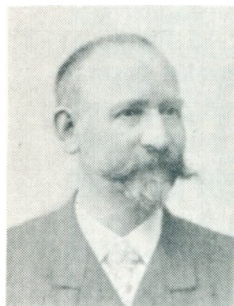
**A. N. P. Carlsen,
Cyklehandler.**



**Vald. Larsen,
Sadelmager.**



**R. Rasmussen,
Møbelsnedker.**



**Aug. Joost,
Urmager.**



**Berh. Christensen,
Isenkremmer.**



**A. R. Haagenen,
Købmand.**



**Simon Jensen,
Hotelejer.**



**I. Scheel Beck,
Købmand.**



**A. M. Kristensen,
Redaktør.**

læge Køster en glimrende Evne til at forstaa sine Patienter, af hvilke han derfor er særdeles afholdt.

Overlæge Køster er Medlem af Nordisk kirurgisk Forening samt af *société internationale de chirurgie*.

Næstved har i Amtslæge Christian Struckmann en anden fremragende Kirurg, hvis Dygtighed som Operator er almindelig bekendt ogsaa udenfor Lægekredse. Amtslægen, der er født den 2. September 1864 i Nykøbing paa Falster, blev Student fra den derværende Latinskole 1882 og tog Embedseksamen 1889. Struckmann, der var Distriktslæge i Næstved, blev fra December 1915 til 1. August 1916 konstitueret som Landfysikus paa St. Croix og efter sin Hjemkomst udnævnt til Amtslæge.

Foruden Amtssygehuset har Næstved et militært Sygehus samt et kommunalt Sygehus paa Fattiganstalten.

GARNISONEN

Næstved er en gammel Garnisonsby og var en af de faa Byer, der kunne glæde sig over at have et Dragonregiment til at pynte paa Byen; thi de gamle Dragoners Mundering var virkelig smuk — og det var et stolt Syn at betragte Regimentet, naar det paa de dejlige Heste kom ridende gennem Byen.

Garnisonsforholdene i Næstved er ved Hærloven af 1909 undergaaet en stor Forandring.

Tidligere bestod Garnisonen kun af 4. Dragonregiment, men ved omtalte Hærlov blev den forøget med Infanteri, nemlig 25. og 26. Bataillon samt 2. Trænkompagni. Dette sidste kom straks ved sin Oprettelse til Næstved, mens 25. og 26. Bataillon først blev overførte dertil henholdsvis fra Nyborg og Odense i Januar 1913. 26. Bataillons Stab og nogle Befalingsmænd var dog allerede forflyttede til Næstved i Oktober 1912. 26. Bataillon, der efter Hærloven hører til 6. Regiment i Odense, blev fra 1. April 1913 underlagt 5. Regiment i Vordingborg, til hvilket Regiment 25. Bataillon hører. Reservebataillonen, 45. Bataillon, hører paa en Maade ogsaa til Næstveds Garnison, idet dens Beholdninger ligger der, og den indkaldes dertil, naar den har Mandskab, men dens Stab ligger ellers i København.

Dragonregimentet bestaar nu af 4 Eskadroner, hvis Mandskabs Antal er meget variabelt. Tidligere bestod det kun af 3 Eskadroner, men da 2. Dragonregiment i Odense opløstes 1911, flyttedes en Eskadron til Næstved.

Mandskabet er for alle Vaabenarters Vedkommende indkvarteret i Kaserne, dels i de Staten tilhørende, dels i Kaserne, der ejes af private, f. Eks. Købmand Brandts store Kaserne paa Vordingborgvej, Landers Kaserne i



Kasernen. 7

Ringstedgade, Kornbakkens, Tricotagevejs, Brogades Kaserne samt Centralkasernen.

Desuden har Rytteriet to Ridehuse paa den store Statskaserne, hvor der tillige er Badeanstalt, hvor saavel Rytteriet som Fodfolket bader, og hvor der baade er elektrisk Lys og W. C.

Fodfolket har en ny, stor og smuk Administrations-

bygning paa Farimagsvvej, hvor ogsaa det militære Sygehus ligger.

Garnisonens Kommandant er Oberstløjtnant Holger Hedemann. Denne, der er født 1867 i København og er en Søn af Generalløjtnant, Kammerherre M. Hedemann, blev Student fra Metropolitanskolen 1884, tog Afgangseksamen fra Officerskolens næstældste Klasse 1888 og fra den ældste Klasse 1893, blev Adjutant ved 2. sjællandske Brigade 1897, ved Generalkommandoen 1899, Kaptajn 1903, forsat til Generalstabens taktiske Afdeling 1906, Oberstløjtnant og Chef for 26. Bataillon 1911 og blev den 25. April 1914 udnævnt til Garnisonskommandant i Næstved. — Oberstløjtnant Hedemann, der er Ridder af Dannebrog, var Formand for Dansk stenografisk Forening 1910—11 og Medlem af »Det krigsvidenskabelige Selskabs Bestyrelse 1907—11.

Oberstløjtnant Hedemann, der er kendt som en dygtig Officer, er almindelig afholdt af Soldaterne for sin humane Behandling af dem.

Garnisonskommandanten er kun Foresat for de i Næstved værende Afdelinger i rene Garnisonsanliggender.

PRESSEN

Foruden sine mange andre Goder er Næstved i Besiddelse af en sund og kultiveret Presse, der omfatter ikke mindre end fire forskellige Dagblade, saaledes at Næstvedborgerne gennem disse faar de forskellige Spørgsmaal angaaende Politik, Byens Forhold og meget andet belyst fra flere Sider, hvilket er et uomtvisteligt Gode.

Det ældste Blad i Næstved er »Næstved Avis«, der begyndte at udkomme den 2. Oktober 1848 og i omtrent en Snes Aar var det eneste Blad i Sydsjælland. Bladet er startet af Bogtrykker Bang, hvis Arvinger fortsatte Udgivelsen og Redaktionen indtil 1902, da det overtoges af et Aktieselskab, bestaaende af forholdsvis faa Aktionærer. »Næstved Avis«, der fører konservativ Politik, overgik i 1916 til et stort Selskab. — Man fortæller, at Forholdene indenfor Redaktionen i ældre Tider var af en stærk dramatisk Art, hvor Revolvere blinkede, men hvorvidt nogen kom til Skade ved »Blinkene«, melder Historien intet om. Bladets nuværende Leder er Redaktør A. Vejlø, der er født 1877 i Nakskov. Under Vejlø's dygtige Ledelse er Bladet, der i nogen Tid var i Tilbagegang, atter i Fremgang med en stadig voksende Læsekreds. Fra Bladets Trykkeri udgaar Dagbladene »Haslev Avis«, »Præstø Aften-Avis«, »Vordingborg Avis« og »Møens Tidende«. Redaktør Vejlø er Lokalredaktør af »Haslev Avis« fra Ok-

tober 1906 og Redaktør af »Næstved Avis« siden August 1911.

»Næstved Tidende« blev oprettet i 1866 af daværende Bogtrykker C. V. Petersen med Støtte af 70 Mænd fra Næstved By og Omegn. Bladets første Nummer udkom den 6. Juli 1866 i et lille, 4-spaltet Format. C. V. Petersen stod som dets Udgiver og Eneredaktør til 1. Oktober 1884, da hans ældste Søn, Ragnar Petersen, indtraadte i Redaktionen som ansvarshavende Redaktør af Bladet.

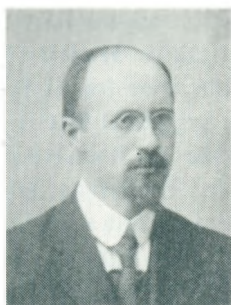
I 1879 oprettede C. V. Petersen »Vordingborg Dagblad« som Filialblad til »Næstved Tidende« og købte i 1890 og 1894 henholdsvis »Præstø Amts Avis« og »Sydsjælland«, det nuværende »Præstø Avis« og »Sydsjælland« i Skelskør, der begge ligesom »Vordingborg Dagblad« siden har været og fremdeles er Filialblade til »Næstved Tidende«. I 1894 afstod C. V. Petersen Udgivelsen af »Næstved Tidende« med dets Filialblade til sine to Sønner, Ragnar Petersen og Victor Petersen, der delte Ledelsen imellem sig, saaledes at Ragnar Petersen varetog den redaktionelle og Victor Petersen den forretningsmæssige Side af Ledelsen.

Den 2. April 1912 døde Ragnar Petersen, og hans Broder fortsatte derefter som Eneudgiver med Bladets mangeaarige Medarbejdere, Landbrugskandidat H. T. Olsen som ansvarshavende Redaktør og Journalist M. Strandkov Nøhr som Medredaktør.

Redaktør H. T. Olsen, der er født i Sageby pr. Mern, har taget Præliminæreksamen og blev derefter 1898 Landbrugskandidat med 1. Karakter fra Den kgl. Veterinær- og Landbohøjskole. Var derefter indtil 1. Oktober 1900 Assistent ved Statens Forsøgsvæsen i Plantekultur og i det sidste Aar konstitueret Bestyrer af Statens Forsøgsstation i Vendsyssel. Derefter kom han i 1900 til Næstved



**H. T. Olsen,
Redaktør.**



**M. Strandskov Nøhr,
Redaktør.**



**A. Vejlø,
Redaktør.**



**N. Andreasen,
Redaktør, Folketingsmand.**

som Medarbejder ved »Næstved Tidende« og overtog alt-
saa Posten som ansvarshavende Redaktør 1912. Foruden
en Mængde lokale Tillidshverv er Redaktør Olsen Næst-
formand og Kasserer i Foreningen »Dannevirke«s sted-
lige Afdeling samt i Bestyrelsen, Sekretær og Kasserer for
Næstvedkredsens Venstrevælgerforening.

Redaktør M. Strandskov Nøhr er født i Keldby paa
Møen 1881; sin første journalistiske Uddannelse fik han
ved »Næstved Tidende«. Efter at have været Redaktions-
sekretær ved »Nyborg Avis« og »Lolland-Falsters Folke-

tidende«, vendte han tilbage til sit gamle Blad og blev Medredaktør af dette 1912. Strandskov Nøhr, der nærer stor Interesse for Skakspillet og hører til en af dets ivrigste og dygtige Dyrkere, er Formand for Næstved Skakklub.

Disse to Redaktører var som Medarbejdere et stort Plus for Bladet og dets Læsere, og deres Ansættelse som Redaktører har yderligere været Bladet til Gavn. Man behøver ogsaa kun at betragte Stoffet i »Næstved Tidende« for at være klar over, at det er to habile Journalister, som arbejder med fuld Forstaaelse af deres journalistiske Gerning, nemlig den at sprede Oplysning og Kultur blandt Befolkningen.

Fra 1. April 1917 gaar »Næstved Tidende« med sine 3 Filialblade over til et Aktieselskab, bestaaende af ca. 820 Aktionærer indenfor Bladenes Læsekreds, og med Landstingsmand Jul. Frandsen, Lille-Næstved, som Formand i Bestyrelsen.

Redaktionen fortsættes med Red. H. T. Olsen som ledende og ansvarlig Redaktør og Red. M. Strandskov Nøhr som Medredaktør, medens Bogholder Vilh. Larsen bliver Forretningsfører og Trykkerileder.

Foruden ovennævnte Blade findes i Næstved: »Sydsjællands Venstreblad« og »Sydsjællands Socialdemokrat«. Desværre indfrieede Redaktørerne for disse Blade ikke deres Løfte om at meddele mig nogle Oplysninger om deres Blade, hvorfor jeg nødtvungen maa indskrænke mig til at skrive: »Sydsjællands Venstreblad«, hvis Redaktør er Jens Tybjerg, udgives af et Aktieselskab, og »Sydsjællands Socialdemokrat«, hvis Redaktører er Byraadsmedlemmer og findes omtalt i Afsnittet om Byens Styrelse, udgives af det danske Arbejderparti. De to Blade, der er stærkt udbredt i Sydsjælland, har Bolig henholdsvis i Ramsherredgade og Jernbanegade.

ERHVERVSLIVET

For at kunne give et klart og korrekt Billede af en Bys Næringsliv, er det nødvendigt at give en Skildring af de forskellige Virksomheder, der tilsammen udgør Erhvervslivet, det være sig Industri, Handel eller Haandværk.

Det mest ideelle vilde vel være at omtale enhver af de Virksomheder, der findes i Næstved, men af Hensyn til Læsernes Boghylders Bæreevne indskrænker jeg mig til at omtale en Del af dem, der ved deres Virken eller Udseende giver Byen Liv eller sætter Præg paa dens Fysiognomi, og her skal afviges fra den i lignende Tilfælde almindelige Skik eller rettere *Uskik* kun at omtale de største og ældste Virksomheder; de mindre giver dog ogsaa Arbejde til Byens Borgere og er ligesaa uundværlige Led i Erhvervslivets Kæde som de store. Var de til ingen Nytte, for Eksempel ingen Kunder havde, vilde de simpelthen ikke eksistere. Mon ikke Gaderne vilde blive underlige og kedelige, hvis f. Eks. alle mindre Forretninger pludselig forsvandt? Der vilde komme en forbavsende Mængde store Huller i Omsætningen, som selv de allerstørste Forretninger ikke vilde kunne overkomme at udfylde. Paa samme Maade gaar det med de yngre Virksomheder, der ofte er ikke saa lidt bedre end

de ældre, som undertiden stivner i Traditioner, der ikke tillader dem at følge med Udviklingen.

Naar man hører Navnet »Næstved« blive nævnt, følger der i Tankerne et andet Navn umiddelbart efter, nemlig *Maglemølle Papirfabrik*.

Denne kæmpemæssige Virksomhed, der er Hovedhjørnestenen i Næstveds Næringsliv, har faaet sit Navn efter en almindelig Vandmølle, der ejedes af Herlufsholm, som solgte den til Papirfabriken 1872.

Fabriken blev oprettet den 10. December 1872 som et Aktieselskab med en Kapital af 800,000 Kr.

Konkurrencen mellem de daværende talrige Papirfabriker var dengang meget skarp, og Maglemølle, der en kort Tid dannede en Sammenslutning med Silkeborg Papirfabrik, gik ligesom denne vanskelige Tider i Møde og kom endog paa Fallitens Rand. Den Sammenslutning af alle Papirfabrikerne under Navn »A/S De forenede Papirfabriker«, der paa Tietgens Initiativ kom i Stand 1899, reddede Situationen, idet det ny Selskab var kapitalstærkt nok til at gennemføre de nødvendige Reforme indenfor Fabrikationen, i Særdeleshed at specialisere denne. Fabriken, der i Begyndelsen dreves alene af Vandkraften fra Susaaen, har gennem Aarene udviklet sig til at blive en af Danmarks største. Vandkraften var naturligvis i Længden ikke tilstrækkelig, hvorfor Dampmaskiner blev indlagt. I 1898 anvendtes Dampmaskiner med 500 Hestes Kraft, mens Vandkraften kun gav 160 Hestes Kraft. Antallet af Arbejdere var dengang 150, men i Løbet af de sidste 20 Aar udviklede Fabriken sig saa stærkt, at der nu beskæftiges ca. 900 Mennesker.

Maglemølle Papirfabrik ledes af Driftsbestyrer Just Høeg, en dygtig, kultiveret Personlighed, der er født i



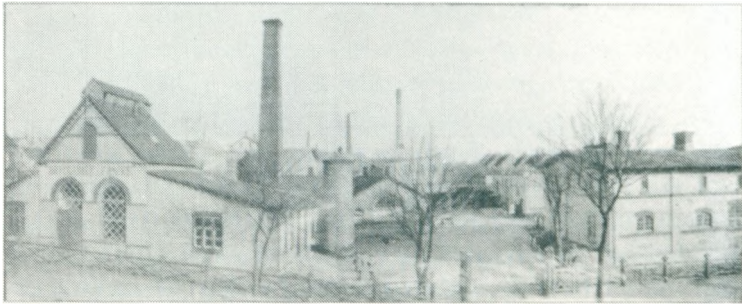
**Maglemølle Papirfabrik.
I Forgrunden Susaaen.**



I. D. Koopmanns Svinelagteri.

Dalby Sogn 1878, er Student fra Herlufsholm 1897, blev polyteknisk Kandidat 1903 og var i Begyndelsen ansat ved Ørholm Papirfabrik, derefter ved Silkeborg Papirfabrik og blev 1914 ansat som Driftsleder ved Maglemølle Papirfabrik.

De forenede Jernstøberier er et af Byens største industrielle Etablissementer, men som det eneste Firma i Næstved, der nægtede at give os Oplysninger om Virksomheden, maa vi undlade at fortælle synderligt. Firmaet er en Afdeling af De forenede Jernstøberier A/S og ejedes



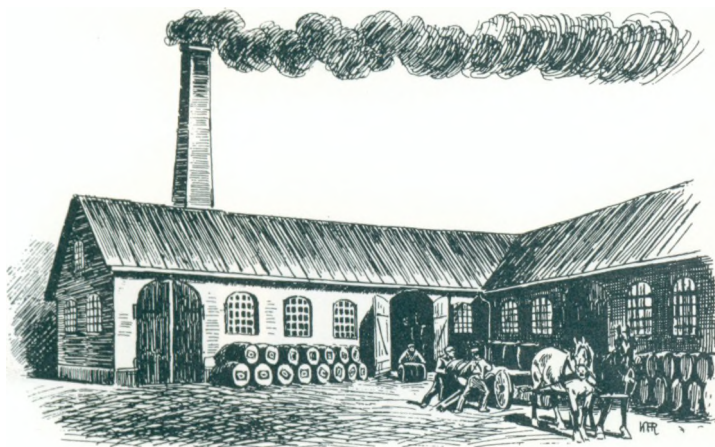
Bryggeriet ›Føniks‹.

tidligere af I. A. Hermansens Sønner. Dets Direktør er Axel Chr. E. Ibsen.

I. D. Koopmans Svineslagteri paa Oscarsvej startedes i 1896 af en Kreds af Byens Borgere. Tre Aar senere solgtes det til de nuværende Ejere, der har foretaget saa betydelige Udvidelser, at det nu er Landets største Privatslagteri. Slagteriet, der er forsynet med alle moderne Maskiner, forsyner Byen gennem Udsalget i Vinhusgade og eksporterer betydelige Kvanta af sine Varer til Udlandet. Slagteriets Leder, Direktør A. A. Fisker, er Jyde, men modtog sin første Uddannelse paa Fyen i Odense

Svineslagteri, kom senere til Silkeborg og overtog i 1906 sin nuværende Stilling.

Tæt ved Slagteriet ligger *Bryggeriet »Fønix«*, der anlagdes 1891 og 7 Aar senere overgik til et Aktieselskab med en Kapital paa 180,000 Kr. Bryggeriet producerer baade Bajerskøl, Hvidtøl og Sodavand. Bryggeridirektør Vilhelm Holm, der leder Bryggeriets Drift, er

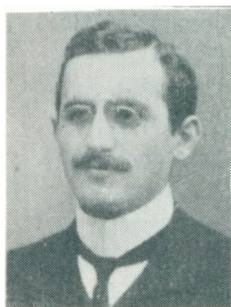


Tjærefabriken »Luxol«.

cand. pharm. og har lært som Brygger paa Carlsberg og ved et 2aarigt Ophold i Tyskland.

En ny Virksomhed i Næstved er *Tjærefabriken »Luxol«*, der ejes af et Aktieselskab og ledes af Direktør Anders Petersen. Af Fabriken, der beskæftiger en halv Snes Mand, har Hansen-Reistrup tegnet det Billede, vi bringer ved disse Linier.

En interessant Virksomhed er *Søren Jensens Fabrik* for paategnede Lærreder, hvor den originale Tegning overføres paa Zinkplader og derfra aftrykkes paa Lærre-



**Aage W. Madsen,
Købmand.**



**Søren Jensen,
Fabrikant.**



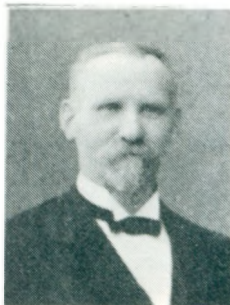
**Harald Kraa,
Pølsefabrikant.**



**V. Johnsen,
Apotheker.**



**Axel Jørgensen,
Vinhandler.**



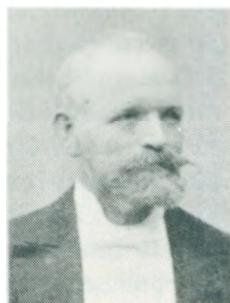
**Hulbeck,
Manufakturhandler.**



**Sophus Jensen,
Skotøjshandler.**



**N. Jacobsen,
Smørhandler.**



**P. Kruckow,
Vaabenhandler.**



**Hans Olsen-Birksted,
Købmand.**



**Frk. Anna Rohlf,
Manufakturhandler.**



**K. F. L. Nielsen,
Oversergent.**



**C. Christens,
Apotheker.**



**Frk. Marie Larsen,
Vaskeriejer.**



**Vald. Søeborg,
Conditor.**



**P. K. Jeppesen,
Maskinfabrikant.**



**A. Larsen,
Vaabenhandler.**



**Chr. Lorentzen,
Købmand.**

derne. Søren Jensens Virksomhed er ny, og den har givet ham Forbindelser over det ganske Land, ligesom Industriraadet i 1915 gav Jensen en Præmie for hans

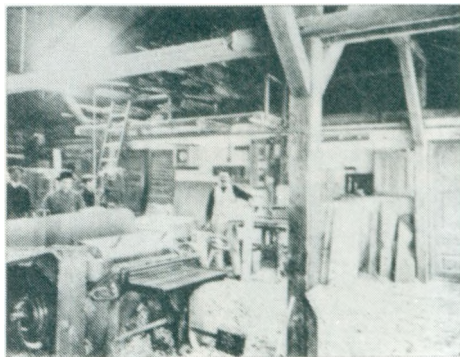


Emil Bødchers Savværk.

Arbejde. Ved Siden af denne Virksomhed driver Jensen en Systue for Hulsøm og Sengelinned, der ved sine elektrisk drevne Maskiner er i Stand til at betjene de fleste af Landets Forretninger.

Indenfor Træindustrien har *Emil Bødcher* skabt Næstved et stort og udmærket indrettet Savværk og Maskinsnedkeri, der er opført paa Oscarsvej. Bødcher stammer fra Hasleveggen og lærte i Haslev. Her hentedede han ogsaa en Udstillingsanerkendelse i 1906.

Det andet af Næstved Maskinsnedkerier ejes af *Chr. Hilleberg*, der i 1912 startede Næstved Maskinsnedkeri og Listefabrik med Døre, Vinduer og Lister som Specialitet.



Interiør fra Chr. Hillebergs Maskinsnedkeri.

H. Andersens Savværk ligger ude paa Vordingborgvej,

hvor Indehaveren i 1893 begyndte ganske smaat med en lille Elektromotor paa $1\frac{1}{2}$ Hestes Kraft. Ved sin Flid og Paapasselighed har Andersen faaet oparbejdet en ret stor og god Virksomhed.

Akts. Arbejdernes Fællesbageri for Næstved og Omegn er startet paa Initiativ af Arbejdernes Fællesorganisation. Saasnart Kapitalen var sikret, købtes Grund og Fabriksbygningen opførtes paa Hjørnet af Aagade og Vordingborgvej. Bageriet giver ikke Bonus til sine Aktionærer, men ser

det som sin Opgave at fremstille det bedst mulige Brød til den billigst mulige Pris. Det første Aar var Omsætningen paa 65,084 Kr. 72 Øre og i 1915 var den paa 89,070 Kr. 40 Øre. Formand for Selskabets Bestyrelse

er Redaktør A. M. Kristensen, medens Driften ledes af Forretningsfører Hans R. Andersen.



Arbejdernes Fællesbageri.



H. Andersens Savværk.

— — —
Handelen i Næstved har taget et mægtigt Opsving i de senere Aar. De gamle Handelshuse og

Forretninger er som Regel fulgt med Tiden og har udviklet sig efter deres Krav. — Nye Forretninger er kommen til som en god Islæt til alt det gamle, og tilsammen giver

de Næstved Gader et broget Liv og karakteristisk Udseende. — Af de gamle, store Handelshuse, der tidligere dominerede de gamle Købstæder og i Bøndernes Øjne



ofte var det vigtigste i hele Byen, er der ikke saa mange tilbage. Næstved hører til de Byer, der har de fleste, og man træffer rundt om i Byen og dens Udkanter store, lugeklædte Bygninger, der bag sine Mure rummer de vældige Lagre, der var et Særkende for disse Købmænd.

Til de betydeligste i Næstved hører Købmand *Valdemar Huus*, som vi tidligere har fortalt lidt om. Firmaet kan føre sin Oprindelse tilbage til 1857, da Købmand *J. Nandrup* grundlagde den Købmandsforretning, der blev en af de største i Landet. Ved Stifterens Død i 1895 deltes Forretningen i to Dele, hvoraf Korn- og Foderstofforretningen overgik



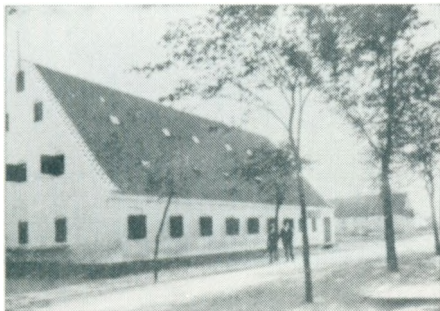
To af Købmand Huus' Pakhuse.

til Huus, hvis Forretning nu omfatter Korn, Foderstoffer, Gødningsstoffer, Markfrø og en Fabrik for Foderblandinger. — Fabriken og Magasinerne findes

rundt om i Næstved, medens Firmaets Kontorer findes i Torvestræde.

Jævnside med Valdemar Huus maa nævnes Købmand *Wilhelm Smith*, hvis Firma stiftedes i 1853 af Købmand Sander som en Købmandsforretning, der baade havde almindelig Butikshandel og gjorde Storforretninger i Korn, Kul, Tømmer og Colonial.

Senere overtoges Tømmerhandelen af Købmand L. P. Olsen paa Farimagsvvej, medens Smith i 1909 overtog den øvrige Del af Virksomheden. Det nye Initiativ, der her tilførtes det gamle Firma, viste sig i det ydre ved en hurtig Vækst af Omsætningen, en Vækst saa hurtig, at det snart blev nødvendigt at ombygge de store Magasinbyg-



To af Købmand Huus' Lagerbygninger.

ninger. Der byggedes et stort Silopakhus og oprettedes en Foderblandingsfabrik, ligesom alle moderne Hjælpe-midler toges i Brug ved Forretningens Drift. Det Liv, der udfolder sig i Købmand Smiths Forretningsgaard paa en af de store Dage er uforglemmeligt, og det

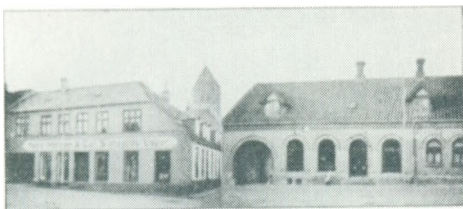


Interiører fra Wilhelm Smith's Købmandsgaard.



Billede, vi bringer derfra, giver kun en Anelse om det myldrende Folkeliv. For at faa den fulde Forstaaelse deraf, skal man selv færdes midt i al Travlheden.

Paa Brotorvet har Firmaet *Niels Hansen & Co.* Domicil. — Firmaet overtoges 1878 af Bankdirektør *Niels Hansen*, der 1912 optog sin Søstersøn, den tid-



Niels Hansen & Co.

ligere Prokurist *Chr. Lorentzen* i Firmaet. Foruden en stor Forretning i Støbegods handler Firmaet med Kul, Korn og Foderstoffer.

A/S Sydsjællands Jernforretning er grundlagt allerede i



A/S Sydsjællands Jernforretning.

1857 som blandet Købmandshandel, men Handelen med Jern voksede saa stærkt, at det blev nødvendigt at udskille den fra Firmaets øvrige Virksomhed. Det nuværende Selskab dannedes

da i 1914 og antog som Direktør *H. Paulsen*, der har faaet sin Uddannelse i det gamle Firma. Den øvrige Del af Virksomheden overgik til Købmand *Peter Knudsen*,

som fortsatte den som Købmandshandel. Forretningen, der er gaaet betydelig frem, beskæftiger nu 14 Mennesker.



Peter Knudsens Købmandsgaard.

Paa Brotorv ligger Købmand *Axel S. Larsens* Forretning.

Denne, der er en ren Landhandel, er etableret 1909 i en Ejendom, der har huset Købmandsforretninger de sidste 100 Aar. —

I vore Dage er hele Befordringsvæsenet undergaaet en voldsom, revolutionerende Udvikling, og navnlig har Cyklerne og Automobilerne vundet enorm Udbredelse. Derved er der givet øget Arbejde til den mekaniske Industri, og Næringsdrivende, der virker paa dette specielle Omraade.



Axel S. Larsens Købmandsgaard.

Paa Farimagsvvej ligger *Otto Møllers mekaniske Værksted* og autoriserede Køreskole. At det er en betydelig Virksomhed, fremgaar bedst af det brogede, benzinduftende Liv, der altid rører sig foran



Otto Møllers mekaniske Etablissement.

Garagerne, hvor Biler og Motorcykler repareres, prøves eller forsynes med Gummi eller Benzin.

En stor og smuk Automobilforretning, der ved sine store Spejlglasruder og righoldige Udstilling minder om Hovedstadens

store Forretninger, ejes af *Offer Andersen*, der etablerede sig 1906 i Jernbanegade. Virksomheden

voksende imidlertid saa hurtigt, at *Offer Andersen* i Fjor flyttede ind i sin egen, ny op-



Næstved Cyklebørs.

førte Ejendom i Ringstedgade, hvor nu baade Butik og Værksteder er installerede.

I Ringstedgade ligger desuden *Næstved Cyklebørs*, der indehaves af A. P. Carlsen, som etablerede sig 1878.



Offer Andersens Automobilforretning.

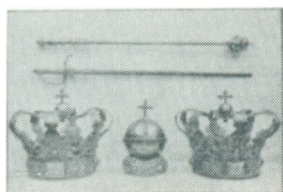
1902 udvidedes

Forretningen, og 1911 købte Carlsen den Ejendom, hvori han nu bor. Til Forretningener knyttet et mekanisk Værksted med moderne Maskiner og en Vulkanseringsanstalt. Næstved Cykle- og Maskinfabrik har Butik og Værksteder i Ringstedgade. Firmaet, der er en Filial af C. A. Brostrøms Maskinfabrik i Kalundborg, ledes af Forret-

ningsbestyrer S. Nielsen. Foruden Cykler har Forretningen en Del Handel med Støbegods.

Der findes i Næstved en Haandværker, der burde være kendt over det ganske Land. Det er Kobbersmed *O. Rasmussen*, der ikke alene er en dygtig Haandværker,

men ogsaa en fin Kunstner. Det er en Nydelse at se hans drevne Kobberarbejder, f. Eks. hans Kopi af de danske Kronjuveler, hvori hver lille Ædelsten er hamret ud i Kobberet. Vi bringer et Billede af dette berømte Arbejde. Det var Hansen-Rejstrup, der »opdagede« Rasmussen og skaffede ham Lejlighed til at udføre flere betydelige Arbejder, som ved adskillige Lejligheder er bleven prisbelønnet. Ved Siden af sit kunstindustrielle Haandværk driver Rasmussen en jævn Kobbersmedie og Blikkenslagerforretning.



Hamret Kobberarbejde.
Udført af O. Rasmussen.

Butikslivet i en By er en af de Faktorer, der øver den største Indflydelse paa Byens Udseende, og her er det gerne de yngre, der tager Initiativet ved at skabe smukke Façader og tiltalende Vinduesudstyr. Indenfor Butikshandelen er det atter Manufakturhandlerne, der i



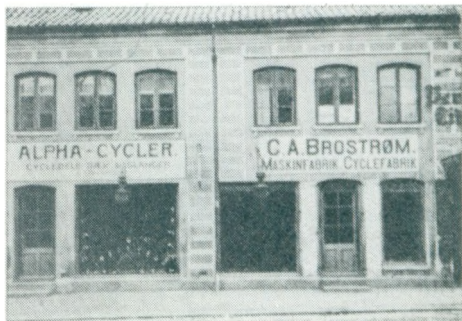
Anna Rohlff's Butik.

Danske Byer og deres Mænd.

særlig Grad »sætter Kulør« paa Gadelivet, og i denne Branche findes der mange gode Firmaer i Næstved.

En af de fikseste Butikker er Frk. Anna Rohlff's Specialforretning i Damedal og Børne-

udstyr. Forretningen søges i høj Grad af de Næstved Damer, der her kan faa selv den mest kræsn Smag til-



C. A. Broströms Forretning.

fredsstillet. Frk. Rohlff har ført sin Virksomhed frem med megen Energi, og hendes Medborgere har vist hende deres Tillid ved at vælge hende som Medlem af Ligningskommissionen.

Købmand *Jens Andersen*, der er

født 1871 i Snejberg, har en meget kendt Forretning i Manufaktur og Uldvarer. Forretningen etableredes i 1873.

— I Ringstedgade findes i en elegant Bygning »Tøjhuset«, der er grundlagt i 1880 af Købmand *Andreas Rasmussen*. — Sønnen, *Einar Rasmussen*, leder Forretningen, hvis tiltalende Ydre svarer godt til



Jens Andersens Manufakturhandel.

de Varer, der findes bag de store Spejlglasruder. — I næsten alle danske Byer findes et London-Magasin.

I Næstved er Købmand O. Nøglebæk Indehaver af *London-Magasinet*, der ligger paa Axeltorvet. Forretningen, der er etableret 1915, er Specialist i færdigsyede Herreklæder.

Paa Hjørnet af Torvestræde findes *Vett & Wessels Udsalg*, der indehaves af Købmand Thorvald Petersen og er en stor og meget søgt

Forretning. Th. Petersen beklæder mange Tillidshverv, saaledes er han i Bestyrelsen for Handelsforeningen, In-



Tøjhuset.



London-Magasinet.

dustriforeningen, Understøttelsesforeningen og flere andre Hverv. — Længere nede i Torvestræde ligger Købmand *Jean Tissot* store Forretning i Herreekvipering.

Tissot yder et stort Arbejde i Velgørenhedens Tjeneste og indenfor

talrige af Byens Foreninger. — *Næstved Halle- og Bundtmagerforretning* er Byens eneste i sin Branche. Den

ledes af Bundtmager Aage Hansen, der har lært Faget hos sin Fader, der har en lignende Forretning i Præstø.



Vett & Wessels Udsalg.

I Kirkestræde ligger paa Hjørnet af St. Peders Kirkeplads, lige overfor Axel Jørgensens Vinhandel, *Chr. O. Hulbecks Manufakturforretning*, som er etableret 1889. Købmand Hulbeck, der nærer stor Interesse for forskellige kirkelige Foreninger af

hvilke han er Bestyrelsesmedlem eller Formand for, er født paa Læsø 1862.

Næstveds røgende Publikum henter blandt andet deres Forsyninger af Tobak hos Cigar- og Tobakshandlerne *L. Petersen og Oluf W. Olsen*.

Den førstnævntes Forretning ligger i Kirkestræde og er 16 Aar gammel. Dens Indehaver, der er uddannet hos Oluf Jørgensen i Horsens, er født i denne By 1873.

Oluf W. Olsens Forretning ligger paa Axeltorvet og hører til den yngste Generation, idet den er etableret 1916. Trods sin Liden-



Næstved Hatt- & Bundmagerforretning.

hed finder man her, ligesom i den førnævnte Forretning, et udmærket Udvalg af alle Slags Cigarer, Tobakker, Piber etc.

Af alt det dejlige Mammon, som cirkulerer i Handelens, Industriens og Haandværkernes



L. Petersens
Tobakshandel.

1859 og uddannet hos Sagfører, Bankdirektør Erik Kjær, Maribo.

Samme Aar som Industri- og Sparebanken startedes den 24. April »Sparekassen for Næstved og Omegn«, der, ligesom de fleste af Landets andre Sparekasser, begyndte sin Virksomhed i stor Beskedenhed. Den blev til paa



Næstved ny
Kontantforretning.

Omsætning finder en ikke ringe Del Vej gennem Næstveds mange Pengeinstitutioner. Den ældste af disse er Aktieselskabet Industri- og Sparebanken, der er stiftet den 24. Februar 1866.

Ved Bankens 50. Regnskabsaar fra 1. April 1915 til 31. Marts 1916 viste Regnskabet en Balance paa 2,963,552 Kr. 44 Øre for Bankafdelingens Vedkommende, og i Spareafdelingen en Balance paa 2,256,340 Kr. 13 Øre — Bankens Direktør, S. Mørup, der desuden er Sagfører i Næstved, er født i Tønder



Oluf W. Olsens
Cigarforretning.

Næstved Raadhus efter forudgaaet Indbydelse til Møde dør, efter Forslag af Malermester H. Bischoff og Købmand A. Zoffmann, og havde sin første Kontordag den 21. Juli 1866. Forskellen mellem Sparernes Kapital i 1866 og 1916 giver et godt Billede af Sparekassens store Udvikling. I 1866 var denne nemlig 82934 Kr. 35 Øre, medens den i 1916 er steget til 4015490 Kr. 14 Øre.

Medens disse to Institutioner har lejede Lokaler, residerer Næstved Discontobank i sin egen store og smukke Bankbygning i Ramsherredgade. Banken er oprettet 1871.

Om dens Udvikling taler Tallene tilstrækkelig tydeligt, idet den 1872 havde en Omsætning paa 123,050,017 Kr. 30 Øre.

Banken ledes af et Repræsentantskab paa 9 Medlemmer med to Suppleanter. Dens Direktører er *C. Bergen* og Købmand *Niels Hansen*.

Haandværker- og Detailhandlerbanken for Næstved og Omegn, der har Kontor i Næstved, Grumsø og Fuglebjerg blev paa Initiativ af Bogtrykker Carl Christensen stiftet i Aaret 1901. Banken begyndte i et meget beskedent Lokale paa Axeltorvet, men 1913 opførte Banken en monumental Bygning i Jernbanegade og henlagde Virksomheden dertil 1914.

Den begyndte med en Aktiekapital paa 50,000 Kr., som i Aarenes Løb er udvidet til det dobbelte. Dets første Driftsaar viste en Balance paa 19,000 Kr. og en Totalomsætning paa ca. 317,000 Kr. Ved dens Maanedsbalance i December 1916 balancerede Regnskabet med 2 Millioner Kroner og viste en Totalomsætning paa over 38 Millioner Kr. — —

En af de ældste Købmandsforretninger er *Aage W. Madsens*, idet den er startet 1826 af Købmand Lund.

Senere er Gaarden bleven ombygget, medens det store Pakhus stammer fra 1831. Den nuværende Indehaver overtog Forretningen 1908 og har oparbejdet den betydeligt.

En Købmandsvirksomhed, der omspænder et meget stort Areal, er Købmand *Hans Olsen Birksteds*, der omfatter Import af Kul, Trælast, Korn, Foderstoffer samt Fabrikation af Cementvarer foruden den almindelige Detailforretning. Ved Susaaen har Firmaet sin egen lille Havn, saaledes



Aage W. Madsens Butik.



Hans Olsen Birksteds Forretningsgaard.

at Varerne fra Skibene i Karrebæksminde kan sejles op ad Aaen og afløses lige paa Pladsen. Da der ogsaa



Carl Severinsens Butik.

er lagt Jernbanespor ind i Gaarden, kan de med Jernbanen kommende Varer ogsaa afløses lige fra Jernbanevognen og om i Magasinerne, hvorved der spares en Masse Tid og Penge. I Virksomheden beskæftiges ca. 20 Mennesker.

Næstved Kulimportfor-

*retning og C. Friis' Enkes Hvidtøl*bryggeri indehaves af Købmand Carl Severinsen. Denne, der har lært hos A. Caspersen i Næstved og paa den Brockske Handelshøjskole, er født 1878 i Næstved og er Medlem af Direktionen for Haandv.- & Detailhandlerbanken.



Næstved Materialhandel.

Næstved Materialhandel ligger



Ejler Damgaards Kaffe.

i Torvestræde. Forretningen, som man gerne søger paa Grund af dens rige Udvalg og udsøgte Varer, ejes af cand. pharm. Edvard Schou, der begyndte Virksomheden i 1892.

Købmand Ejler Damgaards Forretning — *Næstved Kaffe-*risteri — hører til de nyeste

Kolonialforretninger i Byen, idet den er etableret i Fjor.

Næstved Kaffemagasin i Kirkestræde er etableret af F. M. Springer 1902 og senere overtaget af dennes Søn, Købmand J. Chr. Springer, der er født 1886.

To andre Detailforretninger, som omfatter en gros-Forretning, er Købmand P. V. Bertelsens Osteforretning og Købmand N. Jacobsens



Næstved Kaffemagasin.



P. V. Bertelsens Osteforretning.

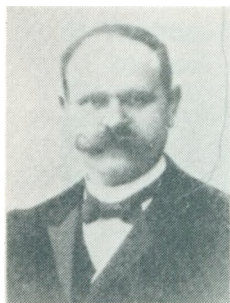
Medlem af Hovedbestyrelsen for A/S De sydsjællandske Dagblade, har desuden Oplag af Produkter fra »Jydsk Fløde Eksport« i Aalborg.

Vinhandler *Axel Jørgensen* sørger for Byens Forsyning med den ædle Drue. Forretningen, der desuden er velforsynet med alle de flydende Nydelsesmidler indenfor Vinhandlerbranchen,

Smørforretning. — *Bertelsens Osteforretning* ligger i Ramsherredgade og er etableret 1894, dens Indehaver er født paa Møen 1877. — Købmand *N. Jacobsen*, der er født 1875 og uddannet i Konsul Abildgaards Forretning i Randers, har ligeledes sin Forretning i Ramsherredsgade og etablerede den 1906. Jacobsen, der er



N. Jacobsens Smørhandel.



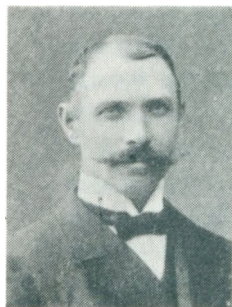
**L. Petersen-Lønager,
Fabrikant.**



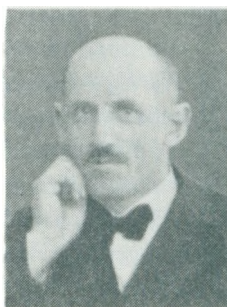
**O. Ditlevsen,
Installatør.**



**Th. Haugaard,
Installatør.**



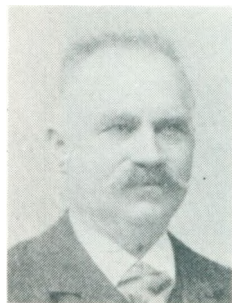
**O. Rasmussen,
Kobbersmed.**



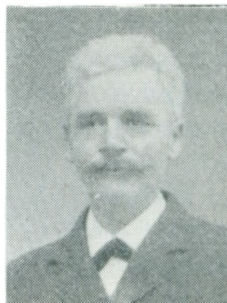
**Hans Poulsen,
Direktør.**



**A. Jørgensen,
Møbelhandler.**



**H. F. Braae,
Papirhandler.**



**H. Andersen,
Savværksejer.**



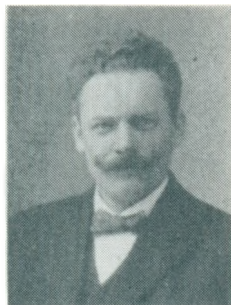
**P. Jensen,
Installatør.**



**Einar Rasmussen,
Købmand.**



**Offer Andersen,
Automobilhandler.**



**Chr. M. Andersen,
Maskinforhandler.**



**Valdemar Handberg,
Billedhuger.**



**N. P. Larsen,
Bødkermester.**



**J. Chr. Springer,
Købmand.**



**Søren Nielsen,
Forretningsfører.**

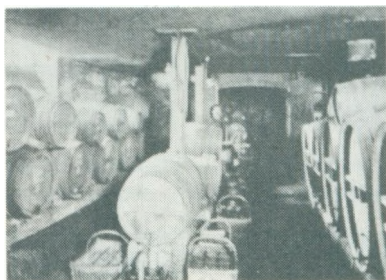


**H. P. Holm,
Sadelmager.**



**Oluf W. Olsen,
Cigarhandler.**

er startet 1871 af George Marange og overtoges for 15 Aar siden af Vinhandler Jørgensen. Forretningens Lokaler, der udgøres af historisk udseende Kældere, er beliggende paa Hjørnet af St. Peder Kirkeplads og Kirke-



Axel Jørgensens Vinkælder.

stræde og har Lager i en Del af det gamle Raadhus. Paa Farimagsvej ligger Fabrikant *P. K. Jeppesens* Fabrik, der foruden af ham selv ledes af Sønnen, Fabrikant *H. Jeppesen*. Fabriken, hvis Specialitet er »Vandsnegle«, leverer desuden Vindmotorer til alle Dele af Landet. Seniorchefen, *P. K. Jeppesen*, der er født i Ginnerup, har opfundet den saakaldte runde Vindmotor, der har givet hele denne Art af Kraftmaskiner en yderligere Udbredelse.

Et af de ældste Haandværk, Historien kender, er Pottemageriet, der kan føres frem til den fuldkomne Kunst, og et af de mest berømte Firmaer i denne Branche, er Aktieselskabet *Herman A. Kählers Keramikfabrik*.



Jeppesen & Søn Maskinfabrik.

Fra et lille Pottemageri er Kählers keramiske Værksted blevet et verdenskendt Atelier, hvor Haandværket har allieret sig med Kunsten, thi i Tidens Løb har Seniorchefen, *Herman A. Kähler* forstaaet at interessere



Kählers Keramikfabrik.



Interiør fra Keramikfabriken.

Kunstnere for Keramiken, saaledes at flere af vore mest kendte og betydende Kunstnere er bleven knyttet til Virksomheden. Samarbejdet mellem »Pottemageren« og Kunstneren har saa i Forening bevirket, at de smukke



En af Kählers Udstillinger.

og ejendommelige Produkter, der udgaar fra Fabriken, er bleven berømte ikke alene i Danmark, men over hele Verden.

I enhver Kunstforretning finder man nu Kählers Keramik, der med sine snurrege Paafund, karakteristiske Linier, morsomme og stilfulde Farvesammensætninger og de ejendommeligste Ornamenter, er saa dejligt originalt, og det er ikke alene Ting, som kun kan anvendes til Pynt. Fabriken har nemlig i den senere Tid slaaet ind paa en udmærket Produktion af Brugsgenstande, Kaffestel og Testel — fuldt ud komplette — Fade, Kander, Vaser til Blomster eller omdannet til elektriske Lamper, Frugtskaale etc. Af de Kunstnere, som er knyttet til Virksomheden, skal nævnes Th. Bindsbøll, H. A. Brendekilde, C. A. Ring, Svend Hammershøj og ikke mindst K. Hansen-Reistrup.

Fra snart sagt enhver Udstilling af Betydning har Kählers Arbejde faaet de fineste Udmærkelser, og de fremstillede Varer er Genstand for Efterspørgsel fra alle Egne af Kloden. Familien Kähler er de fødte Kunstnere, for hvem den praktiske, forretningsmæssige Virken er besværlig, og hele den merkantile Ledelse af den store

Virksomhed er derfor lagt i Hænderne paa den energiske Direktør R. Grønholdt, hvis Dygtighed er Aarsag til Fabrikens betydelige Fremgang i de senere Aar. —

En anden Virksomhed i Næstved, der ogsaa har lidt Berøring med Kunstindustri er *Vald. Hand-*



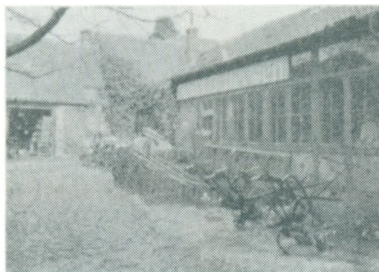
Vald. Handbergs Marmorvarefabrik.

bergs Monumentindustri og Marmorvarefabrik, der ligger paa Farimagsvej og nu er arbejdet frem til en god Virksomhed, en af de betydeligste i sin Branche.

— — —

Indenfor Automobil- og Maskinbranchen fortjener

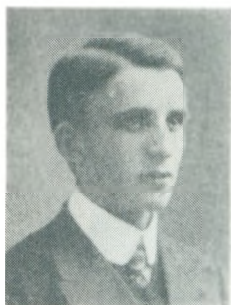
Chr. M. Ditlevsen al mulig Anerkendelse for den Energi og Dygtighed, hvormed han har oparbejdet sin Forretning og gjort den til en af Sydsjællands største af sin Art, idet den nu har en Om-sætning paa over 400,000 Kr. Forretningens Specialitet er Motoranlæg og Landbrugsmaskiner af alle mulige Arter. Chr. M. Ditlevsen er Eneforhandler af Fords berømte Automobiler og Motorvogne for Sydsjælland.



Chr. M. Ditlevsens Maskinforretning.

Han begyndte sin Forretning for 8 Aar siden paa et ret beskedent Grundlag.

Chr. M. Ditlevsen, der er født i Karrebæk Sogn 1879, har gentagne Gange faaet Anerkendelse paa Udstillinger, ligesom Pressen rosende har omtalt ham og hans Virksomhed. Altid paa Farten, altid optaget af Arbejde



**Johan Hansen,
Glarmester.**



**Ejler Damgaard,
Kaffehandler.**



**Aage Hansen,
Bundtmager.**



**Otto Nøglebæk,
Herreekviperingshldr.**



**Georg Christensen,
Boghandler.**



**R. Mortensen,
Installatør.**



**M. Schrøder,
Barbermester.**



**Carl Severinsen,
Købmand.**



**Carl Wang,
Bogbinder.**



**H. Andersen,
Tømrer.**



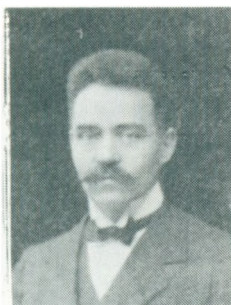
**T. Christiansen,
Fabrikant.**



**Emil Bødtcher,
Savværksejer.**



**Enevoldsen,
Konditor.**



**Ø. Øvlisen,
Manufakturhandler.**



**P. V. Bertelsen,
Ostehandler.**



**Otto Møller,
Mekaniker.**



**Chr. Helleberg,
Snedkermester.**



**Knud Knudsen,
Manufakturhandler.**



Aug. Joost's Urforretning.

og altid elskværdig, saaledes er Manden.

Indenfor Urmagerbranchen indtager Urmager *August Joost* en fremragende Stilling, ikke alene blandt Næstveds Urmagere, men i hele den danske Urmagerstand.

Urmager Joost kom den 16. April 1866 i Lære hos Urmager Ressel i Næstved og maatte efter Læretiden fuldstændig sørge for sig selv. Han drog da tilfods til Korsør og flere af Landets andre Byer og arbejdede som Svend hos de stedlige Urmagere, derefter arbejdede han nogle Aar i Tyskland. Indenfor Foreningslivet i den danske Urmagerstand har Joost været meget virksom og var saaledes Stifter af Præstø Amts Urmagerforening og fik Ideen til Urmagernes Tyveriforsikring.

I Jernbanegade har *Christensen & Berg* en flot Forretning med elektriske Lamper, Skærme og alt til den elektrotekniske Branche hørende. Forretningen, der etableredes i 1909, beskæftiger ca. 15 Mennesker og er autoriserede Installatører for Næstved



Fra Christensen & Bergs Virksomhed.

Kommune og Haslev Højspændingsværk. Den ene af Indehaverne, *H. P. Christensen*, ejer desuden den i 1835 etablerede Blikkenslagerforretning paa St. Peder Kirkeplads.



Installationsfirmaet *Jensen & Mortensen* har sine Forretningslokaler i Købmagergade. Det etableredes 1913 og dets Indehavere er to driftige Mænd,

Jensen & Mortensens Installationsforretning.

der har evnet at skabe sig en god Forretning. — *Ditlevsen og Haugaard* er autoriseret som Installatører ved Næstved og Spjellerup Værker. Firmaet har oparbejdet sig en stor Virksomhed med Reparation af Dynamoer og Elektromotorer.



Ditlevsen og Haugaards Installationsforretning.

Paa Hjultorvet findes Vaabenhandler *A. Larsens* 35 Aar gamle Forretning, der foruden et stort Lager af Vaaben og Ammunition omfatter Trævarer. Den gamle Vaabenhandler er født 1838, men del-

tager stadig personlig i Ledelsen af sin Forretning. Ved Siden af dette Firma finder vi Byens ældste Guldsmede-

forretning, grundlagt 1856 af *L. Berth.* — Paa Østergade har *P. N. Kruckow* sin 12aarige Forretning, der omfatter Vaaben, Cykler, Støbegods og Landbrugsmaskiner.



A. Larsens Vaabenhandel.

Bødkeriet repræsenteres i Næstved af Bødkermester *N. P. Larsen*, der stammer fra Kalundborgegn. Larsen, hvis Virksomhed ligger i Kindhestegade, har gentagne Gange faaet Guldmedalje for sit Arbejde.

Sadelmagermester *Valdemar Larsen* har en ganske god Virksomhed, der søger sine Kunder i de forskelligste Kredse, og fra Larsens Værksteder udgaar ikke alene godt Seletøj og andet Læderarbejde, men ogsaa gode polstrede Møbler.

Skrædermester *Chr. Elbos* Forretning er en decideret Skræderforretning og desuden den største i Næstved i



P. N. Kruckows Butik.

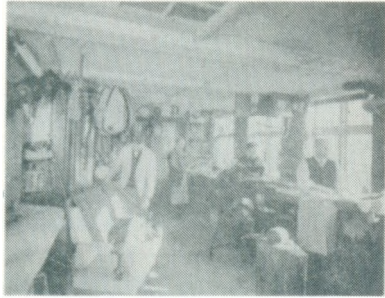


N. P. Larsens Bødkeri.

denne Branche, hvad der tjener Elbo saameget mere til Ære, som den først er etableret 1915. Chr. Elbo, der tidligere har været etableret i Skelskør i 17 Aar, er

født 1868 i Nykøbing paa Sjælland.

Næstved Margarinefabrik ejes af Fabrikant Terkel Christiansen, der er cand. phil., har studeret Jura og har faaet sin handelsmæssige Uddannelse i A/S Ulrich & Søn, Haslev. Med Margarinefabrikation for Øje



Vald. Larsens Sadelmagerværksted.

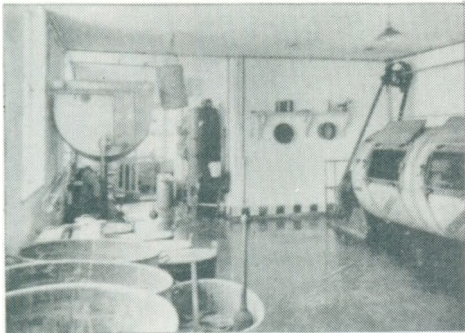
har Christiansen studeret Margarine i England og overtog i 1916 Fabriken i Næstved.

I Østergade ligger *Harald Kraa's Pølsefabrik* og Viktualieforretning. Foruden en betydelig Fabriksvirksomhed har Kraa Næstveds største og nydeligste Viktualieforretning, der beskæftiger ca. 15 Men-



Elbo's Skræderværksted.

nesker. Kraa er i Bestyrelsen for Detailhandlerforretningen. — I Riddergade finder vi Sadelmager *H. P. Holms* Butik med smukke Kurvemøbler og Sadelmagerarbejde. Holm, der er Sønderjyde, startede Forretningen



Næstved Margarinefabrik.



Harald Kraa's Forretnings- og Fabriklokaler.

for 9 Aar siden. — Næstveds eleganteste Frisørsalon og Barberforretning ligger i Kirkestræde. Indehaveren, *M. Schrøder*, der er født i Byen, har forstaaet at indrette sin Stue saa hygiejnisk og elegant, at enhver trygt lader sig behandle.



H. P. Holms Butik.



Schrøders Frisørsalon.

Næstved, er velsignet med gode Hoteller. — I Jernbanegade ligger *K. F. U. M.s Missionshotel*. Det udmærket indrettede Hotel er forpagtet af Oversergent K. F. L. Nielsen, der sammen med sin Hustru driver Hotellet og det derunder hørende Soldaterhjem paa en ganske udmærket Maade. Hotellet, der kan rumme ca. 40 Gæster, har daglig 50 Pensionærer paa Kost. Oversergent Nielsen, der forøvrigt har skrevet nogle fikse smaa Soldaterfortællinger, er Medlem af Menighedsraadet og Formand for Kristelig Afholdsforening.



K. F. U. M.'s
Missionshotel.

Længere oppe i Jernbanegade ligger *Hotel Bellevue*, der ejes af Hotel-ejer J. Jeppesen. Hotellet er 10 Aar gammelt og er overtaget af Jeppesen i Aar. J. Jeppesen er født i Løgstør 1873.

Gaar man fra Jernbanegade ned mod St. Mortens Kirkeplads fanges Blikket uvilkaarligt af en smuk, hvid Bindingsværksbygning, som ligger for Enden af Riddergade. Denne Bygning, der tidligere har været Bolig for en af Næstveds Raadsherrer, er *Missionshotellet*. Det ejes af Hotel-ejer Simon Jensen, som



Hotel Bellevue.

efter Overtagelsen 1909 ofrede en anselig Sum paa dets Istandsættelse, og Jensen har faaet Fornøjelse af sit Offer; de gamle, bjælkelofterede Stuer afgiver en Hygge,

som ikke er for almindelig paa Missionshoteller. Gæsteværelserne, der særlig om Sommeren er ganske dejlige at bebo, optager hele Husets øverste Stokværk.



Missionshotellet.

Næstved største og fornemste Hotel er naturligvis »*Vinhuset*« paa St. Peders Kirkeplads. Paa den Del af Hotellets Grund, der ligger paa Hjørnet af Vinhusgade

og Kirkepladsen samt et Stykke ned af Vinhusgade, har tidligere ligget et Hus, af hvilke man endnu kan finde Rester i en smuk, velbevaret Kælder af røde »*Munkesten*«. Der verserer mange forskellige Historier om denne Kælder, mest kendt er vel den, at Kælderen er en Levning af St. Peders Kloster, og at en underjordisk Gang har ført fra denne til Helligaandshuset, ja man fortæller endog, at den skulde have gaaet helt ud til Klostret paa Herlufsholm. Kælderen er der, og Rester af en Dør ud imod Kirkepladsen findes ogsaa, men den underjordiske Gang er Hjernesvind. — Kælderen med sine 6 smukt murede Krydsribbehvælvinger, der er



Hotel Vinhuset.

baaret af to runde Murstenspiller, stammer fra omkring det 14. Aarhundrede. Det Hus, der har ligget her tidligere, bestod i 1748 af 2 Hovedhuse, de var sammen bygget i en Vinkel paa Hjørnet af den daværende Hel-

ligtfoldigheds-
gade og Kirkepladsen og var rimeligvis Bindingsværk. Her laa tidligere Gæstgivergaarden

»Vinhus«, efter hvilken Hotellet har faaet sit Navn.

Den nuværende Bygning er en imponerende stor og smuk moderne Bygning, muret af røde

Sten, den huser foruden Hotellet Næstveds Postkontorer. Bag ved Hovedbygningen ligger et Hotellet tilhørende Anneks, der blandt andet rummer en stor Sal, hvor Byens fashionable Baller finder Sted.



Enevoldsens Conditori.

Hotellets Ejer Georg A. Jensen, som overtog Hotellet i Oktober 1916, er født i Slagelse og uddannet i Industri-
cafeen i København.



Søborgs Conditori.

Hotellets hyggelige Restaurationslokaler findes i Stueetagen og fordeler sig helt ned gennem Fløjen i Vinhusgade, medens de 30 Gæsteværelser og en mindre Sal optager Etagerne. Hotel-

Et stærkt besøgt Sted er *Søborgs Conditori*, der ligger i St. Martinsgade. Søborg har ikke alene indrettet sit Conditori med megen Smag, men ogsaa med en saa praktisk Sans, at alle uden Gene kan besøge de nydelige Lokaler, hvorfor Kunderne ogsaa tælles i alle Samfundsklasser og baade Officerer og Menige kan samles i Conditoret uden at føle sig trykket af andres Nærhed. Søborg, der beskæftiger 17 Mennesker, er Indehaver af Byens ældste Restauratørborgerskab.

Paa Hjultorvet finder vi *P. M. Enevoldsens Conditori*



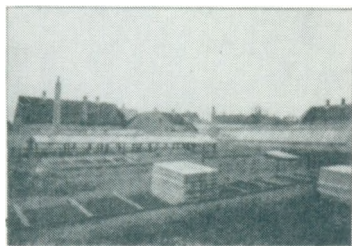
Chr. Petersens Gartneri.



& Café, der er etableret i 1900. Enevoldsen stammer fra Aalborg, hvor han er født 1865.

Ved Banegaarden ligger *Chr. Petersens* store Handlingsgartneri, der startedes 1887. Senere udvidedes Virksomheden og tog Plante- og Frugtkultur ind under sit Omraade. Til Gartneriet hører et Udsalg i Jernbanegade. Ialt beskæftiges 12 Mennesker i Virksomheden, der med sine store blomsterfyldte Drivhuse og smukke Træer er Typen paa et moderne Gartneri.

Gartner *R. Sørensen* er Indehaver af det andet store Gartneri i Næstved, som han paabegyndte 1877. Hans Gartneri er dels beliggende ved Sortebrødrestræde, dels



R. Sørensens Handelsgartneri.

ved Kildemarksvej, hvor det indtager et ret betydeligt Areal. Desuden har han Forretning i sin egen store Bygning i Østergade. Gartner Sørensen, der paa forskellige Udstillinger har hentet en Mængde fine Diplomer, har faaet sin Uddannelse baade i Udlandets Gartnerier og her i Landet.

I Kirkestræde ligger Snedkermeister *F. Ypkendanz & Søns* Møbelforretning, der grundlagdes 1868. Ypkendanz senior sendte sin Søn til Udlandet, for at han kunde lære det ypperste i sit Fag. Sønnen brugte sine Øjne godt, og da han vendte tilbage, blev han et



Ypkendanz & Søns Butik.

Øjne godt, og da han vendte tilbage, blev han et

værdifuldt Plus for den gamle Forretning. I 1899 overtog den unge Ypkendanz Firmaet for egen



**Axel Jørgensens Møbel-
forretning.**



R. Rasmussens Udstilling.

Regning og er senere bleven Bestyrelsesmedlem af flere faglige Foreninger.



Glarmester Johan Hansens Forretning.

Axel Jørgensens Møbelhandel, der er 25 Aar gammel, ligger i Ramsherredgade, og dens Indehaver er født i Næstved 1889.

I Ringstedgade ligger Snedkermester *R. Rasmussens* Møbelforretning, som er etableret 1902. Rasmussen, der er uddannet i Udlandet og senere i København, er født i Skjelby Sogn 1868.

I Brogade ligger Glarmester og Ramme-fabrikant *Johan Hansens* Forretning, der er etableret 1914. Her findes et stort Udvalg af almindelige og ovale Rammer og et stort Lager af alle Slags Lister. Hansen er i Bestyrelsen for Bygningshaandværkerforeningen.



J. Scheel-Bech's Isenkrambod.

Indehaveren af Næstveds største Privatbygning, den store smukke af røde Sten byggede Karré, som optager hele den ene Side af Axeltorvet, er Købmand *Scheel-Bech*. I Fløjen ned mod Hjul-torvet ligger hans store Forretning, omfattende alt muligt indenfor Isenkram og Udstyrsbranchen, foruden Støbegods, Cykler, elektriske Artikler og meget andet, som optager den omtalte Fløj fra Kælder til Loft. Forretningen beskæftiger ca. 12 Mennesker og blev



A. Rud-Haagensens Isenkramforretning.

startet af Scheel-Bech 1885 i et Hus, som han lod nedrive for at opføre den nuværende Bygning 1898.

Paa den modsatte Side af Axeltorvet ligger en anden

gammel Isenkramforretning, der er grundlagt 1846 af E. Satterup og nu ejes af Købmand A. *Rud-Haagensen*, som har udvidet den betydeligt. I den til Forretningen



Bernhard Christensens Isenkramforretning.

hørende Gaard finder man endnu et Stykke Idyl fra Næstved Bindingsværksperiode.

I samme Branche findes Isenkrammer *Bernhard Christensen*, der startede sin Forretning i 1911. Forretningen, der ligger i et nydeligt Hus i Ringstedgade, er vokset ganske betydeligt i det

korte Aaremaal. — Paa Hjørnet af Vinhusgade og Brogade har Købmand Knud Knudsen en blandet Manufaktur- og Skotøjsforretning, der optager hele den nederste Del af Vinhusgaden. Den er paabegyndt 1910 af Købmand Knudsen, der er født i Tinning ved Herning 1882.

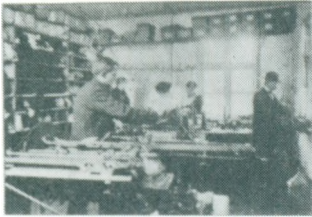
Næstved Tricotagefabrik er beliggende i Ramsherredgade, den ejes af Fabrikant L. P. Petersen, som tillige er Medlem af Direktionen for Haandværker- og Detailhandlerbanken i Næstved og Formand for Detailhandlerforeningen.



Knud Knudsens Forretningsgaard.

Paa Hjørnet af Torvestræde og St. Mortensgade ligger *Thorkild Havemanns* Manufakturforretning, der er etableret 1907.

I den ene Fløj af Scheel-Bechs store Ejendom har *Brødrene Johannsen* deres kendte Manufakturhandel. Firmaet har desuden en Afdeling for Sengeudstyr i en



Næstved Tricotagefabrik.



Thorkild Havemanns Butik.

smuk Ejendom paa St. Peders Kirkeplads. Forretningen er etableret 1890 og beskæftiger 25 Mennesker. De to Brødre, som er dygtige og afholdte Handelsmænd, stammer fra Slesvig og nærer som Følge deraf stor Interesse for denne gamle danske Landsdel. Købmand F. Johannsen



Brødrene Johannsens Forretninger.

er født 1862 og Broderen, Købmand G. Johansen, 1865.
— Paa den modsatte Side af Axeltorvet, vis-à-vis

Brødrene Johannsen, har Købmand *Ø. Øvlisen* sin Tricotage- og Børneudstysforretning, som han etablerede 1898. Købmand *Øvlisen*, der interesserer sig stærkt for Ung-



Ø. Øvlisens Butik.



Næstved Dampvaskeri.

domsbevægelsen, er siden 1902 Formand for K. F. U. M.s Afdeling i Næstved og siden 1908 Formand for Frivillige Drengesforbund.

Næstved Dampvaskeri indehaves af Frk. Marie Larsen. Det er beliggende i Farvergade og arbejder med et



Sophus Jensens Skotøjslager.

Personale paa 14 Mennesker hver Dag. Det er ret betegnende for dets Virksomhed, at det foruden i Byen har Kunder baade i Jylland, paa Fyen og Lolland-Falster. Frk. Larsen er født i Næstved 1866. — Købmand *Sophus Jensens* Sko-

tøjslager ligger i Torvestræde, og foruden en almindelig, men særdeles velassorteret Forretning med Skotøj, omfatter Virksomheden en betydelig Fabrikation af

Gamacher, der leveres til alle Landets Egne. De Presse-maskiner Jensen anvender til denne Fabrikation skyldes



Georg Christensens Boghandel.

hans egen Konstruktion. — Næstveds ældste Boglade grundlagdes 1851 og overtoges af dens nuværende Ejer, Boghandler Georg Christensen, 1914. Georg Christensens Boghandel hører til de faa, der endnu er virkelig Boglade, idet Christensen interesserer sig mere for Bøgerne end for de Hundreder af andre Ting — Kunstsager, Billeder, Nips ect. — der nu ofte i Provinsens Boglader stiller Bøgerne i Baggrunden.



H. F. Braae's Papirhandel.

H. F. Braae's store Papirhandel i Ringstedgade er etableret 1880. Til Forretningen hørte tidligere et Bogbinderi, men dette solgtes 1900 for at give Plads til en stor Afdeling, omfattende Galanteri og Legetøj.



Carl Wangs Bogbinderi.

Bogbinder *Carl Wangs* Bogbinderi og Papirforretning ligger i St. Mortensgade. Den er etableret 1914 og omfatter foruden Bogbinderiet, Kontorartikler og alt henhørende til Papirbranchen. Wang, der er født i Skive, er bl. a. uddannet paa Fagskolen for Boghaandværk i København og

har desuden opholdt sig i 3 Aar i Tyskland og Schweiz.

Af Fotografer maa vi nævne *Christensen & Co.*, hvis Dygtighed er kendt og bl. a. fremgaar af denne Bogs Billeder, der er udgaaet fra Firmaets Atelier.



Christensen & Co.'s Atelier.

Næstved har to Apoteker. Det ældste er Løveapoteket paa Axel-torvet. Saa langt tilbage som til 1640 har der været Apoteker i Byen, men først den 2. Januar 1678 gaves det første kongelige Privilegium tilat drive Apotek i Næstved til Samuel Antonisen Schurnbeck.

Apoteket har siden 1906 været drevet af Apoteker *Carl Christens*, der er født i Hjørring 1867.

Flere interessante Ting, som er fundet i Apoteket fra dets tidligere Tid, opbevares endnu i dette, deriblandt en kæmpestor Malmmorter, som endnu anvendes efter dens Bestemmelse.

Det andet Apotek, »Ny Apotek«, ligger i Torvestræde og ejes af Apoteker V. Johnsen, der fik Privilegiet i Næstved i 1914. John-



Løveapoteket.



Ny Apotek.

sen, der er Kandidat fra 1883, er født i Odense 1860.

— — —

Vi har nu været gennem Næstved By og dvælet ved dens Mænd, baade de, hvis Dygtighed og Ry rækker langt ud over Byens Grænser, og de, hvis daglige Dont og Virke kun naar ud i Nærheden af deres Bod.

Men hver paa sin Maade og efter sin Evne arbejder for Byen og dens Trivsel.

Og tilsammen danner de det Hele, der betinger Byens Trivsel, det der gør, at Næstved er en levende, driftig By.

I årene 1915-20 udkom en serie bøger under fællestitlen »Danske Byer og deres Mænd«, der i tekst og billeder beskrev en lang række af landets købstæder historisk, erhvervs- og miljømæssigt. Hver for sig en lokalhistorisk perle, hvor forfatterne har evnet at fastfryse et tidsbillede af byerne og deres indbyggere omkring århundredskiftet.

Bogen om Næstved var den 20. i serien og foreligger her i genoptryk. Takket være den nye avancerede reproduktionsteknik, er det lykkedes at bevare originaludgavens billedkvalitet og typografi, så hele bogen med dens 200 illustrationer er uforandret i forhold til originaludgaven.

Enhver, der interesserer sig for Næstveds historie, vil få glæde af denne bog, der i et letfatteligt sprog beskriver byen, dens indbyggere og opland, levendegjort ved det store billedmateriale.

I serien af genoptryk foreligger: Frederikssund, Roskilde, Slagelse, Næstved, Århus, Skanderborg, Horsens og Randers.