



Danskernes Historie Online

Danske Slægtsforskernes Bibliotek

Dette værk er downloadet fra Danskernes Historie Online

Danskernes Historie Online er Danmarks største digitaliseringsprojekt af litteratur inden for emner som personalhistorie, lokalhistorie og slægtsforskning. Biblioteket hører under den almenyttige forening Danske Slægtsforskere. Vi bevarer vores fælles kulturarv, digitaliserer den og stiller den til rådighed for alle interesserede.

Støt vores arbejde – Bliv sponsor

Som sponsor i biblioteket opnår du en række fordele. Læs mere om fordele og sponsorat her:

<https://slaegtsbibliotek.dk/sponsorat>

Ophavsret

Biblioteket indeholder værker både med og uden ophavsret. For værker, som er omfattet af ophavsret, må PDF-filen kun benyttes til personligt brug.

Links

Slægtsforskernes Bibliotek: <https://slaegtsbibliotek.dk>

Danske Slægtsforskere: <https://slaegt.dk>

LANDBOHØJSKOLENS
LANDBRUGSASSISTENTER
GENNEM TREKVART
AARHUNDREDE

AF

ANTON CHRISTENSEN

SÆRTRYK AF »UGESKRIFT FOR LANDMÆND«

KØBENHAVN
BIANCO LUNOS BOGTRYKKERI A/S
1933

Landbrugsassistenten har gennem lange Tider været den almindelige Betegnelse for den Assistent, der var ansat ved Landbohøjskolens Landbrugsafdeling og beskæftiget i Forsøgsmarken samt i de til Undervisningen i Jorddyrkning, Plantekultur, Redskabslære, Landbrugslære og Mejerilære hørende Samlinger; derimod var der i Landbohøjskolens første ca. 60 Aar ingen fast Assistent til Medhjælp for Lærerne i Husdyrbrug.

Landbrugsassistenten er vistnok den eneste Statstjenestemand, der skal være Landbrugskandidat og indtager for saa vidt en Særstilling.

Landbrugsassistenterne har gennemgaaende ydet en betydelig Bistand ved Undervisningen og dennes Forberedelse, ved Forevisninger, Øvelser, Demonstrationer, Ekskursioner m. m.; de danner et naturligt Mellem- og Bindeled mellem Lærere og Elever og har ofte et mere personligt Kendskab til disse end Lærerne.

I Forventning om, at det i det mindste kan interessere nogle af Landbohøjskolens tidligere Landbrugsstuderende, skal der i det efterfølgende gives en Fortegnelse over Landbrugsassistenterne i det forløbne trekvart Aarhundrede. Der er ikke tilsigtet — som i et Leksikon —, at meddele biografiske

Oplysninger efter en ensartet fast Plan; adskillige er omtalte i biografiske Værker og i landøkonomiske Tidsskrifter, og det vil tage for megen Plads at gengive udførlige Biografier. Her meddeles kun kortfattede biografiske Data samt nogle Oplysninger, der næppe er almenkendte, om Tildragelser og Arbejder ved Højskolen og Assistenternes Medvirkning heri. Den ældre Tid og de første Assisterter faar den udførligste Omtale, fordi de og deres Virksomhed formentlig er mindst kendt i hvert Fald af de yngre. Omtalen af de nulevende og nuvirkende er gennemgaaende kort. Saavidt muligt er der fremskaffet Portræt af Landbrugsassistenterne fra den Tid, de var ansatte ved Højskolen. Herved bliver der præsenteret Portrætter, der afviger betydeligt fra de velkendte, bl. a. af Kaptajn *J. C. la Cour* og Professor *V. Maar*.

— — —
Den 1. Juli 1858 ansattes den første Landbrugsassistent; det var den senere saa kendte Landøkonom, Kaptajn *J. C. la Cour*, der er født den 8. Juni 1838 paa Skjærsø og døde den 21. Februar 1898.

Han var Sønesøns Søn af den danske Linies Stamfader, *Pierre la Cour*, der 1732 kom her til Landet som Sproglærer paa Aakjær og døde 1775 som Forpagter af Strandet i Fjends Herred.

J. C. la Cours Fader har *Morten Pontoppidan* sat et smukt Minde i Bogen: En dansk Landmand; Lauritz *la Cour* til Skjærsø (1914), der er udarbejdet paa Grundlag af *Frederik Barfods* udførlige Skrift: Lavrits

Ulrik la Cour og Ellen Kirstine Poulsen (1877).

I Bogserien »Folkets Førere« har Statskonsulent *K. Hansen* indgaaende skildret *J. C. la Cour* (1916), desuden er der offentliggjort



J. C. la Cour som ung.

en Række Stamtavler og Biografier over Medlemmerne af Slægten la Cour; den sidste og mest udførlige er udarbejdet af *J. C. la Cours* Søn, Fuldmægtig *L. F. la Cour*, Sorø (1918). Tidsskrifter og Dagblade bragte udførlige Nekrologer ved hans Død, ligesom han er omtalt i flere Leksikaer, saa det er overflødigt her at gentage hans Biografi. Her skal blot mindes om, at han 1857 tog Land-

brugseksamen ved Polyteknisk Lærestanstalt; *N. P. J. Buus* havde her taget Landbrugs-eksamen Aaret forud, og Aaret efter fulgte *P. Feilberg*, som var den sidste, der tog Landbrugseksamen ved Den polytekniske Lærestanstalt; han er Fader til Lektor *Aage Feilberg*, var første Formand for Landbrugskandidatforeningen og døde 1925 som Landbrugskandidaternes Nestor, 90 Aar gammel.

J. C. la Cour var altsaa kun 20 Aar, da han blev ansat som Assistent; men han var tidlig udviklet og arbejdsivrig, og der var nok at gøre. Højskolens daværende ret store Mark skulde indrettes til Forsøgs- og Demonstrationsbrug. Allerede fra 1859 offentliggjorde Professor *B. S. Jørgensen* i »Tidsskrift for Landøkonomi« udførlige Beretninger om Forsøgene i Landbohøjskolens Mark, og han fremhæver her *la Cours* Interesse, Utrættelighed og Nøjagtighed ved Udførelse af de forskellige Undersøgelser. Desuden skulde der tilvejebringes Undervisningsmateriale og Samlingerne ordnes. Det fremgaar af Agerdyrknings-samlingens gamle Inventarieprotokol, at *la Cour* var meget virksom. Han viste Redskaber og Maskiner en særlig Interesse og skaffede en Mængde Plovmodeller fra Frederiksværk og fra sin Hjemegn den gamle ofte afbildede Hjulplov, som endnu findes i Samlingen. Han fik endda Tid til adskilligt uden for Højskolen; 1859 havde han i *Ugeskriftet* en Artikel om Lupindyrkning, men allerede 1860 blev han fast Medarbejder ved »Tidsskrift for Landøkonomi«, og var Redaktør af Bladet fra 1867

til sin Død. Han holdt som Assistent jævnlig Foredrag, deltog i landøkonomiske Diskussionsmøder og fik 1863 stiftet »Landboforeningen for Ballerup og Omegn«.

Allerede ved Landmandsforsamlingen i Odense 1863 gjorde den da 25-aarige la Cour i et veltalende Foredrag sig til Talsmand for Folkehøjskolen og paaviste, at dens Hovedformaal laa i den aandelige Vækkelse, men fremhævede samtidig, at Landboerne maa kræve, at der gaves Undervisning i Landbrug, støttet paa Naturvidenskaberne. Det var Sporen til det af la Cour senere formulerede og ofte citerede Landboskoleprincip: »Den danske Landboskole er et Barn af den danske Folkehøjskole og maa som denne bygges paa Troens og Folkelivets Grund.« Det var dette Ideal han søgte at realisere, da han i Efteraaret 1867 begyndte en Landboskole i lejede Lokaler i Nærum og 1868 flyttede Skolen til den nyopførte Bygning ved Lyngby, hvor den fremdeles fortsættes.

Forinden Landboskolens Oprettelse havde la Cour prøvet Skolevirksomhed, idet han i Vinteren 1864/65 forestod Ledelsen af Arresødal Højskole ved Frederiksværk. Han havde Orlov fra Højskolen under Krigen 1864 samt medens han bestyrede Arresødal Højskole og i 1865—66 med offentlig Understøttelse foretog en omfattende Studierejse til Holland, Belgien, England, Skotland, Irland, Frankrig, Schweiz og Tyskland.

la Cour var 1861 bleven Reserveløjtnant og deltog i Krigen 1864. Om hans Skudsmaal fra den Tid har Forfatteren *Erik Skram*, der da var en af hans undergivne bl. a. skrevet:

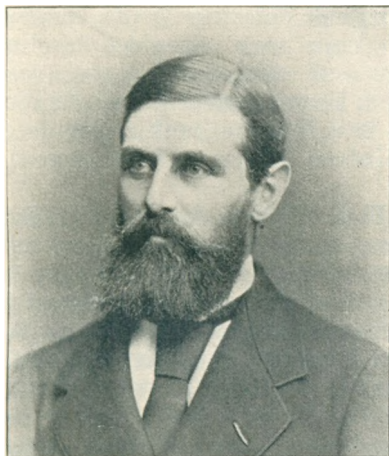
»Han var en ideel Officer, mild, fast, klog og omhyggelig uden Vidtløftighed. Der stod ligesom usynlige Straaler af Menneskelighed omkring hans Person. Hans Folk elskede ham.« Han viste særlig Mod og Snarraadighed ved Overgangen til Als og udnævntes til Ridder af Dannebrog den 27. Juni 1864.

la Cour har antagelig Andel i, at hans Broder *Hans Chr. Ditlev la Cour* og Fætter *Albert Philip la Cour* kom til at læse paa Landbohøjskolen, hvorfra de tog Landbrugs-eksamen 1862 samme Aar som *Chr. Erhard Frederiksen*. Allerede medens la Cour var Assistent, havde han megen Interesse for Studiet af Landbrugets Skadedyr og Snyltesvampe; det fremgaar ogsaa af de ældre Beretninger fra Forsøgsmarken, at Afgrøderne havde to slemme Fjender, nemlig Spurve og Insekter (Jordlopper, Smelderlarver og Knoporme); la Cour bevarede sin Interesse for Sagen og var senere virksom for, at *E. Rostrup* blev ansat ved Landbohøjskolen.

Den 1. Maj 1867 frattraadte la Cour Stillingen som Landbrugsassistent; han foretog samme Aar efter Landhusholdningsselskabets Opfordring en Rejse til England, var iøvrigt optaget af at forberede Oprettelsen af Landboskolen og holdt den 20. September 1867 Bryllup med *Agate Johanne Gote Birkedal-Barfod*, Datter af Historikeren og Forfatteren *Frederik Barfod*, i hvis Hus la Cour i sin Læse- og Assistenttid var en flittig Gæst.

— — —
Peter Erasmus Müller er født den 25. Ok-

tober 1840 i København som Søn af Numismatikeren *Ludvig Müller* og altsaa Broder til Arkæologen, fhv. Museumsdirektør, Dr. phil. *Sophus Müller*, der sine 87 Aar til Trods fremdeles er levende interesseret for sin Videnskab. P. E. Müller var et Par Aar ved



P. E. Müller.

praktisk Landbrug paa forskellige Herregaarde paa Sjælland og Falster, tog 1861 Landbrugseksamen og konstitueredes som Landbrugsassistent fra 1. April 1861 til 1. November s. A., medens J. C. la Cour gik paa Officersskolen. I Beretningen om Landbrugsforsøgene, offentliggjort i »Tidsskrift for Landøkonomi«, 3. Række, 9. Bd. (1861), fremhæver Professor B. S. Jørgensen den store Flid og Nøjagtighed, som P. E. Müller har anvendt ved de mange Tællinger, Vejninger

og Maalinger, som Forsøgenes Udførelse krævede.

I Forsøgsmarken var afsat et Par Tdr. Land til Prøve med Redskaber og Maskiner, og i Sommeren 1861 prøvedes den store Mejemaskine (Burgess & Key), som nu opbevares paa Hovedbygningens Loft. Ifølge Beretningen arbejdede Maskinen godt i staaende Sæd og tørt Vejr; men Arbejdet hindredes af Snerle — et den Gang meget generende Ukrudt i Forsøgsmarken; var Bunden blød og løs, saa Hjulene sank i, kunde Saugen (som Kniven kaldes i Beretningen) gaa i Jorden.

Ved P. E. Müllers fortsatte Studier fjær-nede han sig fra Landbruget; han tog Skovbrugseksamen 1867, havde samtidig beskæftiget sig med zoologiske Studier og fik 1866 Universitetets Guldmedaille for en Afhandling om Dafnier; han foretog omfattende Studierejser i Europa, tog Doktorgraden 1871; 1873—82 var han Lærer i Skovbrug ved Landbohøjskolen, derefter Overførster for Statsskovene paa Øerne, Overinspektør for Sorø Akademis Skove m. m.

P. E. Müllers Undersøgelser vedrørende Skov- og Hedejorder er grundlæggende Arbejder, der har international Anerkendelse; han havde Evne til at samarbejde med andre. Af Landbohøjskolens Mænd har han paa Jordbundsundersøgelsernes Omraade bl. a. samarbejdet med Professorerne Tuxen, Rørdam og Weis. P. E. Müller, der 1884 var optaget som Medlem af Videnskabernes Selskab, nød i høj Grad faglig og videnskabelig Anerkendelse og offentlig ydre Paaskønnelse;

han blev Kammerherre og dekoreret med Storkors af Dannebrog.

Han var en smuk Mand, der bevarede sin ranke Holdning og statelige Ydre til det sidste, ligesom hans Aandslivlighed var i Behold; i en Alder af 85 Aar har han skrevet i Skovforeningens Tidsskrift. Han døde den 5. Oktober 1926 eller 65 Aar efter, at han havde fratraadt Stillingen som Landbrugsassistent. Den 10. Oktober 1874 ægtede han *Augusta Sophie Thiele* (1851—1928), Datter af Kunstakademiets Sekretær, Etatsraad *J. M. Thiele*.

— — —

Den tredie i Rækken var *Frederik (Fritz) Wilhelm August Sophus Bokelmann*; han er født den 28. Januar 1843 i Nebbelunde ved Rødby. Faderen, Proprietær Gotthilf Georg Ludvig B. var indvandret fra Holsten. 16 Aar gammel kom Bokelmann til sin Morbroder, Forpagter Remien, Christiansdal ved Nakskov, for at lære Landvæsen; han tog Landbrugseksamen 1864 og var fra 1. April 1864 til 1. Marts 1866 konstitueret som Landbrugsassistent, medens J. C. la Cour var i Krigen og paa Studierejse i Udlandet. I Beretningen om Forsøgene 1864—65 fremhæver Professor B. S. Jørgensen, at Bokelmann med stor Interesse og Udholdenhed har udført de Arbejder, som ved Forsøgene er overdraget ham. Ligesom i de foregaaende Aar er der udført et betydeligt Antal Saatids- og Saadybdeforsøg, der krævede en Mængde detaillerede Observationer. Fra de Aar staar der regelmæssig i Beretningerne fra Landbohøjskolen, at der i Maj, Juni og Juli var Forevisninger

i Landbrugshaven og Prøver med Redskaber
og Maskiner i Forsøgsmarken.

Fra Landbohøjskolen kom Bokelmann til



F. Bokelmann.

Gedsergaard som Underforvalter, Aaret efter,
1867, afløste han N. P. Buus som Overforval-
ter og forblev i denne Stilling til han fra 1.
Maj 1871 overtog Forpagtningen af Norre-

gaard ved Saksjøbing, hvor han virkede til sin Død. Han havde Sans for Mekanik, Interesse for Landbrugets Redskaber og Maskiner, var Dommer ved Plovprøven 1872 og gennem 30 Aar den ledende og drivende Kraft ved de danske Redskabsprøver. Som Tak og Paaskønnelse for Bokelmanns dygtige og uegennyttige Virksomhed paa dette Omraade arrangerede Landhusholdningsselskabet en Fest for ham den 7. Juni 1902, ved hvilken Lejlighed der overraktes ham Selskabets første Sølvbæger; faa Maaneder efter gav et ubetydeligt Saar, der fremkom ved Osterskæring under et Maaltid, Anledning til Blodforgiftning, som medførte stærk Ophoven, saa Bokelmann førtes til Professor Schous Klinik i København. Armen blev amputeret, men Blodforgiftningen havde bredt sig for stærkt, og Bokelmann døde den 31. August 1902, kun 59 $\frac{1}{2}$ Aar gammel. Han var en djærv Natur og enkel Personlighed med betydelig Arbejdskraft og Evne til at opildne sine Medhjælpere; han udtrykte sin Mening i tydelige — ofte drastiske — Vendinger.

Bokelmann var ugift; endskønt han var en Del optaget af offentlige Hverv, blev den store Bedrift solidt og godt passet, og Bokelmann blev en velhavende Mand, der foruden ved sin offentlige Virksomhed har sat sig et varigt Minde ved Stiftelse af Forpagter Bokelmanns Legat, der er henlagt under Landhusholdningsselskabet. Foreløbig nyder hans endnu levende Søster, Frøken *Sofie Bokelmann*, Hellerup, godt af Legatet.

— — —

Bokelmanns Konstitutionstid ophørte 1. Marts 1866; la Cour overtog nu atter sin Assistentstilling, som han varetog til 1. Maj 1867, da han afløstes af *Jeppe Sørensen Greve*, som forblev i Stillingen til 1. Januar 1871*).

Greve er født den 8. August 1840 i Horne ved Faaborg som Søn af Gaardfæster Søren Jeppesen og Hustru Maren Nielsdatter. Han var den ældste af 8 Brødre, af hvilke den yngste, Gaardejer *Hans Greve*, Rørmosegaard, Horne ved Faaborg, lever endnu og har meddelt enkelte af nedenstaaende Oplysninger. Greve var paa et Par fynske Gaarde, bl. a. en Sommer paa Hvedholm, hvor han lærte Landmaaling og Nivellering, da Markerne den Gang blev drænede. Han var 1863 paa Rødding Højskole antagelig paa sidste Elevhold før Skolens Lukning.

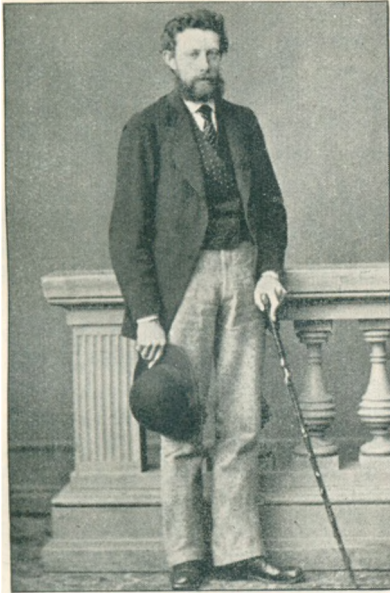
Han tog Landbrugseksamen 1867 og blev samme Aar ansat som Assistent i Landøkonomi. I B. S. Jørgensens Beretning om Forsøgsmarken 1860—82 faar Greve saavel som de øvrige Assistenten en Tak for trofast Støtte, Interesse for Gerningen, Dygtighed og Samvittighedsfuldhed.

I »Tidsskrift for Landøkonomi« 1869 of-

*) I »Fortegnelse over afgaaede Kandidater samt Direktører, Lærere og Assistenten ved den kgl. Veterinær- og Landbohøjskole 1858—1883« og i »Den kgl. Veterinær- og Landbohøjskole 1858—1908« meddeles, at Greve var Assistent fra $\frac{1}{8}$ 1867 til $\frac{1}{8}$ 1871. I B. S. Jørgensen: »Den kgl. Veterinær- og Landbohøjskoles Forsøgsmark 1860—1882« samt i Beretning fra Den kgl. Veterinær- og Landbohøjskole 1870—71 meddeles, at Greve efter eget Ønske fratraadte 1. Januar 1871, hvilket formentlig er det rigtige.

fentliggør Greve en meget udførlig Beretning om Spiringsforsøg paa Landbohøjskolen. Disse Forsøg er dog i det væsentligste foretagne af J. C. la Cour.

Paa Loftet i Landbohøjskolens Redskabs-



J. S. Greve.

samling henstaar en todelt Stangtromle, der i »Tidsskrift for Landøkonomi« 1868 og i »Ugeskrift for Landmænd« for 1869 I, af Greve faar en udførlig Omtale, da den har været prøvet et Par Aar i Forsøgsmarken. I *Ugeskriftet* 1869 II har han skrevet om Avl af Rodfrugtfø paa Grundlag af Fremgangs-

maaden ved Landbohøjskolen. Af hans litterære Frembringelser er dog: »Redskabs- og Maskinlære til Brug for Landmænd« bedst kendt; den udkom 1871 og er en Omarbejdelse af *Carl Reitlechners*: »Lehrbuch der landwirtschaftlichen Maschinenlehre«. Det er en rigt illustreret, ret anselig Bog paa 285 store Oktavsider. Det er ingen slavisk Oversættelse, men en Bearbejdelse, hvor der er taget Hensyn til danske Forhold.

Da Redskabslæren udkom, var Greve fra-
traadt som Assistent. Paa Titelbladet betegner han sig Landbrugskandidat.

Forpagter *G. Schroll*, der tog Landbrugs-eksamen i 1872, meddeler, at de Studerende i hans Tid læste Greves Redskabslære og var glade ved den.

Greve var altsaa Assistent i 1868, som havde en usædvanlig tør Sommer, der ogsaa mærkedes i Forsøgsmarken. I Samlingen opbevares endnu Rodpræparater, som viser, hvor dybt Planterødderne kan trænge i Jorden for at opsuge Fugtighed. I den før omtalte Beretning om Forsøgsmarken 1860—82 findes et Tillæg med litografiske Tavler, som viser Rodpræparater af forskellige Kulturplanter og heriblandt af en Hvedeplante, der er saaet i September 1867 og optaget den 20. August 1868, Rodens Længde er 63 Tommer. Det oplyses, at en Arbejder havde erhvervet Øvelse i at tage Rødderne med de fineste Sideskud op af Jorden, uden at de bristede; han maa have haft Udholdenhed, Taalmodighed, Behændighed og Forstaaelse af Opgaven. Hans Navn er ikke optegnet i den trykte Beretning; det kan tilføjes, at det

propre Arbejde gav Anledning til, at der ved den 11. danske Landmandsforsamling, der afholdtes i København 1869, tildeltes Den kgl. Veterinær- og Landbohøjskole Sølvmedaille for Rodpræparater af forskellige Korn- og Bælgplanter m. m. Disse Rodpræparater er iøvrigt gennem lange Tider beundrede af Højskolens Besøgende.

Med Understøttelse fra Landhusholdningsselskabet foretog Greve 1871 en omfattende Studierejse i England og Skotland, om hvilken han giver udførlig Meddelelse i »Tidskrift for Landøkonomi« 1871. Han omtaler her Landmænd, der har anvendt Burgess & Keys gamle Mejemaskine i 14 Aar, ligesom han nævner, at Crosskills Maskine bruges en Del; han synes ikke at være klar over, at sidstnævnte er Patrick Bells Maskine, som blev fremstillet af Crosskill.

1872 blev Greve gift med *Laura Tolstrup* og købte samme Aar, eller Aaret forud, Stenkjær i Lundum Sogn ved Horsens. Efter faa Aars Ophold blev hans Helbred saa vaklende, at han vistnok 1878 maatte sælge Gaarden. Han flyttede til København og boede i Forhaabningsholms Allé; en af hans Bekendte havde oprettet et Frøkontor, som Greve kom til at bestyre, men kort Tid efter bukkede han under for en ondartet Lungetuberkulose og døde i November 1881.

I Ægteskabet var fire Børn, der alle døde i en ung Alder; de tre døde allerede som smaa paa Stenkjær, den fjerde før Moderen, der levede sine sidste Aar hos en Slægtning, Grosserer *Solo* i Horsens, hvor hun døde 1919.

Af de Landbrugskandidater, der blev dimitterede samme Aar som Greve, er de bedst kendte *Harald Branth*, Sdr. Elkjær, og *N. V. Møller*, Ørridslevgaard; desuden var der *L. H. Mickdahl*, som tog Dyrslægeeksamen 1871 og ligesom Greve boede paa Horsens-egnen som Ejer af Kallehavegaard, Uldum; han døde 1926.

— — —

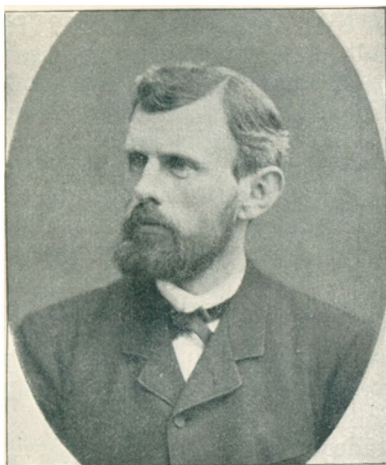
Andreas Anton Hermann Forsberg var Assistent fra 1. Januar 1871 til 1. Maj 1875. (Ligesom for Greves Vedkommende er der Uoverensstemmelser i de trykte Angivelser). Han er født d. 26. April 1846 i Bandholm som Søn af Toldkontrollør Jørgen Frederik Forsberg og Hustru Inger Kathrine Elisabeth, f. Kaufmann.

Han tog Landbrugseksamen 1868, var derefter Forvalter paa Aldersro og paa Ourupgaard, før han blev ansat ved Landbohøjskolen.

Arbejdet i Forsøgsmarken foregik i disse Aar i det væsentligste efter de lagte og indøvede Planer; iøvrigt var Forsøgene ret omfattende, og der foretoges i 1872 ret indgaaende Undersøgelser over Rodudviklingen ved forskellige Kulturplanter.

Fra Forsøgsmarken blev der i disse Aar solgt Bønner og Runkelroefrø til ret anselige Beløb. Det nævnes i Højskolens Beretning fra 1873—74, at »Bønnedyrkningen synes her i Landet at være tiltagen stærkt, hvortil vistnok Erfaringerne fra Forsøgsmarken havde bidraget en Del. Der har i Aar ligesom i Fjor været stærk Efterspørgsel efter Saa-bønner og Runkelroefrø«.

I »Tidsskrift for Landøkonomi« 1872 har Forsberg skrevet en udførlig Artikel om Heste-Bønnen væsentlig paa Grundlag af Erfaringer fra Forsøgsmarken. I samme Tidsskrift 1873 har han skrevet om »Dyrk-



A. Forsberg.

ning af Rodfrugt-Frø«, hvor der ogsaa henvises til Erfaringer fra Forsøgsmarken.

Forsberg foretog hvert Aar i Juni Maaned med de Landbrugsstuderende 2—3 Ekskursioner til Landbrug i Københavns Nærhed f. Eks. til Bernstorffs Hovmarksgaard. Da Forsberg fratraadte 1. Maj 1875, blev han Forvalter paa Petersgaard. Han var Formand for et Udvalg, der i Efteraaret 1876 forestod en Plovprøve ved Thureby, som var foranstaltet af Præstø Amts Landboforening. Til Kraftmaalingerne anvendtes Berg-

Winstrups selvskrivende Krafthammel fra Landbohøjskolens Redskabssamling. Forsberg affattede Beretningen, som er offentliggjort i »Tidsskrift for Landøkonomi« 1877. 1876—80 var han Bestyrer paa Sallerupgaard, 1880—84 Forvalter paa Lønstorp i Skaane, 1884—91 Ejer af Mallingsminde i Taastrup Sogn, Holbæk Amt, 1892 Inspektionsassistent og senere Overassistent ved »De gamles By« under Københavns Magistrat; i denne Stilling døde han d. 3. April 1920.

Skønt Forsberg de sidste 30 Aar ikke havde direkte Tilknytning til Landbruget, bevarede han Interessen for Landbrugskandidater og var Medlem af deres Forening. Han blev gift d. 10. Juni 1885 i København med *Laura Emilie Louisa Antoinetta Forsberg*, født 13. Juli 1851 i København, Datter af Politimester i Vestindien, Etatsraad Peter Frederik Vilhelm Forsberg og Rosaline, født Wallich.

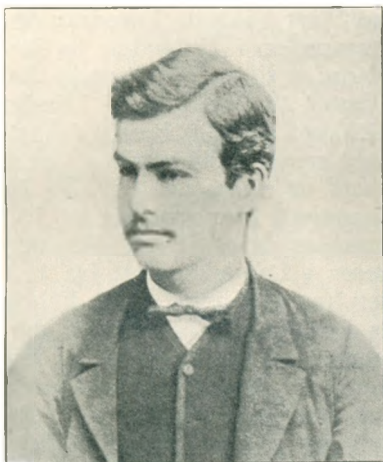
Af Studerende fra Forsbergs Assistenttid lever endnu i fuld Vigeur bl. a. Forpagter Schroll.

— — —

Valdemar Emil Maar havde den længste faste Ansættelse, nogen Landbrugsassistent endnu har haft, idet han blev ansat 1. Maj 1875 og fratraadte for at gaa over i en Lærerstilling ved Højskolen den 1. November 1886.

Maar er født d. 12. April 1849 i Odense som Søn af Mægler Jens Wilhelm M. og Hustru Rasmine Petrine Sophie Rasmussen. Han lærte Landvæsen paa forskellige fynske Gaarde, tog Landbrugseksamen 1870. Som mange unge Landmænd paa den Tid uddan-

nede han sig i Mejeribrug, som han lærte paa Gjedesdal; han var derefter Forvalter paa forskellige Gaarde, inden han blev ansat ved Landbohøjskolen; han benyttede sin lange Assistenttid til yderligere Uddannelse, 1879 tog han Adgangseksamen til Den polytekniske Læreanstalt, 1880 Studentereks-



V. E. Maar som ung.

amen, 1881 Filosofikum og 1884 statsvidenskabelig Eksamen; ligeledes fulgte han nogle Forelæsninger paa Den polytekniske Læreanstalt. 1882—91 redigerede han »Dagbladet« Landbrugstidende; Maar bistod Professor B. S. Jørgensen med Udarbejdelsen af Beretningen om Forsøgsmarken 1860—82 og udsendte Beretningen fra 1883—87. Allerede som Assistent kom Maar med som Dommer ved Udstillinger og Redskabsprøver; han var

bl. a. Dommer ved Landmandsforsamlingen i Aalborg. 1882 holdt han Foredrag i Landhusholdningsselskabet om Anvendelse i Landbruget af Affaldsstoffer fra Byerne, som gav Anledning til livlig Forhandling. Maar har senere spøgende fortalt, at hans første Foredrag i det fine Landhusholdningsselskab handlede om Latrin; 1886 var Emnet finere; Assistent Maar holdt da Foredrag om højere Landbrugsskoler i Udlandet, hvilket ogsaa gav Anledning til en indgaaende Diskussion i Tilknytning til Foredraget i Landhusholdningsselskabet, ligesom Emnet i Fortsættelse heraf blev grundig behandlet i *Ugeskrift for Landmænd* og andre Skrifter. Da Professor B. S. Jørgensen blev svagelig og fratraadte, konstitueredes Maar fra 1. November 1886 som Lærer i Landøkonomi; fra 1. Oktober 1887 blev han fast ansat; d. 1. Februar 1888 ansattes Professor *Westermann*; der skulde nu foretages en Deling af B. S. Jørgensens Fag; Maar, der ikke var uden Lune, fortalte senere, at den Gang var han og *Westermann* enige om een Ting — de vilde begge være fri for Redskabslæren. Den daværende Direktør, General *Thomsen*, resolverede imidlertid, at da Maar i sin mangeaarige Assistenttid var bleven godt kendt med Redskabs-samlingen, maatte han overtage Redskabslæren og Landbrugslæren, medens *Westermann* tildeltes de egentlige Planteavl-fag og Administrationen af Forsøgsmarken; de blev begge udnævnte til Professorer d. 8. Juni 1896. Adskillige private og offentlige Udtalelser er Udtryk for, at der bestod et smukt Tillidsforhold mellem Maar og hans nærme-

ste Foresatte, Professor B. S. Jørgensen. Maar var et Bindeled mellem Landbrugsundervisningens Fortid og Nutid; han var det baade i Kraft af sin traditionstro Natur og som Følge af, at han virkede ved Skolen i 36 Aar; han bevarede Interesse for Landbrugsafdelingens ældre Arbejdere, ja efter god Landmandsskik ogsaa for Hestene. Da jeg i Begyndelsen af Aarhundredet var Assistent ved Landbrugsafdelingen, brugte vi endnu de to fra Maars Assistenttid stammende velparrede smukke, men temmelig fede Heste, der med Aarene var bleven smaatgaaende og trængte til Afløsning. Maar bad mig medvirke til, at de ikke solgtes til Arbejde uden for Skolen.

Baade som Assistent og som Lærer foretog Maar en Del landøkonomiske Studierejser; han erhvervede sig en stor Venne- og Bekendtskabskreds blandt Landmænd; der overdroges ham en Række Tillidshverv, som han røgtede med Takt og Forstaaelse.

Den 4. Juni 1891 blev Maar gift med *Mariane Augusta Levy*, Datter af den ansete Nationalbankdirektør *Moritz Levy*; der indlededes herved et harmonisk og lykkeligt Ægteskab og grundlagdes et smukt og godt Hjem, som afbrødes, da Professor Maar døde d. 4. April 1911 paa Kurstedet Kreuzlingen i Schweiz, hvortil han var rejst i Haab om at genvinde sit Helbred. Fru Maar, der lever endnu og kan pleje sine aandelige, humane og litterære Interesser samt vedligeholde sine gode Sprogkundskaber, har altsaa mistet baade Fader og Mand under Kurophold i Udlandet, idet Nationalbankdirektør *Moritz*

Levy omkom i St. Gervais i Savoyen 1892 under en Oversvømmelse, der omstyrtede det Badehotel, hvori han boede*).

— — —
Ole Christian Wilhelm Warhuus var Landbrugsassistent fra 1. Decbr. 1886 til 1. Maj 1890. Han er født d. 10. September 1862 i København. Forældre var Fabrikant Andreas Warhuus (1832—97) og Hustru Christiane, født Olsen (1839—1901). Efter at have taget Præliminæreksamen og været ved praktisk Landvæsen kom Warhuus til Landbohøjskolen, hvorfra han tog Landbrugseksamen 1885. Warhuus var den første Assistent efter Professor Westermanns Ansættelse som Lærer, hvor der blev foretaget nogle Ændringer saavel i Samlingen som i Forsøgsmarkens Anvendelse. Paa den nordiske Industri-, Landbrugs- og Kunstudstilling i 1888 var der i Afdelingen Videnskabelige Hjælpemidler til Landbrugets Fremme en Udstilling fra Landbrugsafdelingen bestaaende af de føromtalte Rodpræparater, tørrede Kulturplanter, Samlinger af Korn og Frø, Vokspræparater af Rodfrugter i naturlig Størrelse, Modeller af Landbrugsredskaber, Bygningskonstruktioner m. m. Under Landbrugskongressen, der afholdtes under Udstillingen, gav V. E. Maar, som nu var bleven Docent, Oplysning om Resultaterne fra Landbohøjskolens Forsøgsmark.

I denne Periode faar Landbohøjskolen sin første kvindelige Landbrugsstuderende Frø-

*) Efter at ovenstaaende er offentliggjort i »Ugeskriftet« for 11. August 1933 er Fru Maar død den 26. September 1933 efter et kort Sygeleje.

ken *Karoline Sofie Severine Lauritzen*, Datter af Lærer M. Lauritzen, Marstal, hvilket omtales i *Ugeskrift for Landmænd* for 1889 II som en bemærkelsesværdig Begivenhed.

Fra Warhuus' første Assistenttid fortælles om end paa forskellig Maade en Historie, der dog hverken berører Assistenten eller hans



W. Warhuus.

Virksomhed. Der var Eksamen for Landmænd. Professor B. S. Jørgensen gav Frokost, der trak lidt længe ud. Direktøren, General Thomsen, vilde tale med en af Lærerne, før Eftermiddagseksamen skulde begynde, og ventede utaalmodig i Hovedbygningen. Assistent Warhuus løb Lærerne i Møde og fortalte, at Generalen ventede og var meget vred; »Det skal jeg nok klare«, sagde B. S. Jørgensen og gik bred og frejdig

foran. Generalen modtog dem med en noget barsk og irettesættende Bemærkning: »Naa, D' Hr. har nok faaet en god Frokost«, »Ja, Hr. General«, siger Professor B. S. Jørgensen, til hvis mange gode Egenskaber ogsaa hørte, at han satte Pris paa et godt Bord, »Min Søster havde lavet en fortræffelig Frokost; nu skal De høre: først fik vi — —« »Nej Tak, det kan være det samme«, afbrød Direktøren, som dog var afvæbnet, og den lidt forsinkede Eksamen kunde begynde. Warhuus afløste Maar som Redaktør af »Dagbladet«s Landbrugstidende, men iøvrigt førtes hans Interesse fra de agronomiske til de geodætiske Videnskaber; fra Assistentstillingen gik han til Landinspektørstudiet, tog Landinspektør-Eksamen 1895, fik Bestalling d. 3. Marts 1896 og praktiserede som Landinspektør i København og Omegn til sin Død d. 20. Januar 1920.

Den 6. Juli 1906 blev Wilhelm Warhuus viet i Vanløse til Laura Helene Kaalund, født 2. Septbr. 1870 i København, Datter af Digteren, Professor Hans Wilhelm Kaalund (1818—85) og Cathinca Julie Jensine Jensen (1836—1901). Fru Laura Warhuus lever og bor paa Frederiksberg.

— — —
Johan Frederik Ludvig Christian Hansen, der var Assistent fra 1. Maj 1890 til 1. Maj 1893, er født d. 21. Marts 1862 i Jydstrup ved Ringsted som Søn af Lærer L. P. Hansen og Hustru Christiane, født Jappe.

Det var oprindelig Meningen, at han skulde være Lærer ligesom Faderen, og han kom derfor til Jonstrup Seminarium; han opgav

imidlertid Læsningen og lærte Landvæsen bl. a. paa Bødstrup, kom derefter til Landbohøjskolen, hvorfra han tog Landbrugs-eksamen 1889. Han var derefter et Aars Tid Forvalter paa Knabstrup, før han afløste Warhuus. Johan Hansen var den første Landbrugsassistent, som har Udmærkelse til



Johan Hansen.

Eksamen; blandt de følgende er der saa mange, at Nævnelserne vil virke med Gengtagelsens Kvalme. Endskønt Johan Hansens Virksomhed ved Højskolen overvejende vedrørte Plantedyrkning og Redskabsvæsen, havde han en særlig Interesse for Hesteavl og navnlig for Frederiksborghesten. Med offentlig Understøttelse studerede han 1894 Hesteavl i Østrig og Ungarn. Efter at han et Aars Tid havde været Forvalter paa Trol-

lesminde, startede han 1896 sammen med sine tidligere Kolleger, Veterinær-Assistenterne *R. Larsen* og *Svend Larsen* (nu Overdyrlæge ved Dyrehospitalet) »Tidsskrift for Hesteavl«; i Redaktionen indtraadte desuden Professor *G. Sand*, men *Johan Hansen* var den drivende Kraft i Redaktionen.

I »Landmandsblade« 1898, S. 185, meddeles at Københavns Amts Landboforening paa en Generalforsamling har valgt Professor *Maar* til Formand i Stedet for Kaptajn *J. C. la Cour*; samtidig antog Foreningen Redaktør *Joh. Hansen* som Konsulent fra 1. April.

I den beskedne Notits er altsaa nævnt tre forhenværende Landbrugsassistenter, de to som Formænd og den tredie som Konsulent for Københavns Amts Landboforening. Senere er to andre tidligere Landbrugsassistenter *K. Dorph-Petersen* og Professor *Bondorff* knyttede til Københavns Amts Landboforening som Medlemmer af Bestyrelsen. — Det var efter en Konkurrence, at *Johan Hansen* blev antaget til Konsulent; men Helbredet var svækket, han led af Tuberkulose og fik kun kort Virketid, idet han døde allerede 27. November 1898 faa Maaneder efter, at han d. 25. Juni s. A. havde holdt Bryllup med *Carla Frederikke Thorinne Jepsen*, Datter af Overlærer *Jepsen*, Stege. Fru *Carla Hansen*, der siden *Johan Hansens Død* i over 30 Aar har virket som Lærerinde, bor nu paa *Frederiksberg*.

Johan Hansen skildres af Kolleger som en begavet, kvik og fornøjelig Mand med mange Interesser; flere Aar efter hans Død blev han

mindet ved Assistenternes Sammenkomster. I »Tidsskrift for Hesteavl« for 2. December 1898 findes en sympatisk Nekrolog. *Ugeskrift for Landmænd* var for 35 Aar siden ikke saa rig paa Personalefterretninger som nu, og Bladet bragte ingen selvstændig Nekrolog af Johan Hansen, men han blev mindet ved Foreningen af danske Landbrugskandidaters Generalforsamling d. 15. Decbr. 1898, hvor Formanden udtalte, at han nærmest er den, der har undfanget Tanken til Dannelsen af Landbrugskandidatforeningen. Det var nemlig Johan Hansen, der sammen med Statskonsulent *K. Hansen* i Juni 1896 indrykkede en Bekendtgørelse i Landbrugsbladene, hvori danske Landbrugskandidater, der er til Stede ved Landbrugsmødet i Malmø anmodedes om »at møde i Landbrugsmødets Bureau d. 4. Juli Kl. 10¹/₂ Formiddag for at deltage i et Møde, paa hvilket en Sag af fælles Interesse vil blive drøftet«. Johan Hansen forelagde her Tanken om Dannelsen af en Forening af Landbrugskandidater. Tanken vandt Tilslutning; det vedtoges at oprette en Forening af Landbrugskandidater, og der nedsattes et Udvalg til at forberede Sagen; Johan Hansen blev Medlem af dette Udvalg og ved den stiftende Generalforsamling d. 18. December 1896 i Auditorium II paa Landbohøjskolen blev han valgt til Medlem af Bestyrelsen.

— — —

Hans Christian Larsen, Assistent fra 1. Maj 1893 til 1. November 1895, er født d. 8. August 1870 i Broby ved Sorø; Forældre var Tømrer Rasmus L. og Hustru Else Marie, f.

Halling. Han uddannedes ved praktisk Landbrug og gennemgik Kursus paa Næsgaard Agerbrugsskole, før han kom til Landbohøjskolen, hvorfra han tog Landbrugseksamen 1893 og blev umiddelbart derefter ansat ved Højskolen; han gjorde iøvrigt allerede delvis Tjeneste ved Afdelingen i Eksamensmaaned fra 1. April. I disse Aar foretoges Landbohøjskolens første store Udvidelse med flere Nybygninger, der medførte Flytning og Omordning af Samlingerne. Af Forsøgsmarken, der oprindelig var paa ca. 20 Tdr. Ld., bortsolgtes ca. 15 Tdr. Ld., hvor nu Fjords, Brandes Allé m. m. ligger, saa der tilbage blev 4½ Tdr. Ld., der omdøbtes til Undervisningsmarken. Samtidig foretoges en Ændring i Undervisningsplanen, og der indførtes Fortsættelseskursus for Landbrugskandidater; om disse Forhold har H. C. Larsen gjort indgaaende Rede i Jubilæumsskriftet: Den kongelige Veterinær- og Landbohøjskole 1858—1908, et nyttigt Værk for alle, der søger Oplysning om Højskolens Tilblivelse og Undervisningen i de første 50 Aar. Paa Landmandsforsamlingen i Randers 1893 havde Professor Westermann og Assistent H. C. Larsen arrangeret en Udstilling af Karkulturer, der vakte megen Opmærksomhed som noget den Gang Nyt paa et Landbrugsmøde; her vistes Virkningen af forskellige Plantenæringsstoffer, Forskellen mellem Sædarterne og Bælgplanternes Krav til Kvælstofgødning m. m. Udstillingen faar en udførlig Omtale i Beretningen fra Landmandsforsamlingen.

Ved de omfattende Ændringer, Udvidelser

og Flytninger ved Landbrugsafdelingen var der god Brug for H. C. Larsens Dygtighed, velkendte Akkuratesse, Sans for Orden og betydelige Arbejdsevne. Han fik desuden Tid til at bistaa med Udarbejdelsen af et Afsnit af »Landmandsbogen«, der udkom i disse Aar.

I April—September 1895 var H. C. Larsen indkaldt til Militærtjeneste; i den Tid fun-



H. C. Larsen.

gerede hans Formand, Johan Hansen, atter i Assistentstillingen. H. C. Larsen var med i de forberedende Arbejder ved Stiftelsen af Foreningen af danske Landbrugskandidater og udarbejdede Fortegnelsen over disse 1897. Han var Sekretær i Foreningen fra dens Stiftelse 1896 til 1903 og virkede ihærdigt for, at der ved Besættelse af Poster blev taget tilbørligt Hensyn til Landbrugskandidater. Da Stillingen som Kasserer i Landhusholdnings-selskabet blev ledig, henledte Professor

Westermann Kaptajn la Cours Opmærksomhed paa H. C. Larsen, der 1. Novbr. 1895 opgav Assistentpladsen for at gaa til Landhusholdningsselskabet, hvor han var Kasserer til 1915, fra 1903 desuden Sekretær i Statens Planteavlsudvalg, siden 1916 Kontorchef ved Statens Forsøgsvirksomhed; han har desuden en omfattende administrativ, tilsynsførende og kontrollerende offentlig Virksomhed. Gift 6. Novbr. 1896 med *Marie Sophie Hansen*.

Efter Forslag fra en af H. C. Larsens tidligere Kammerater som Landbrugsstuderende, den senere Redaktionssekretær ved »Sorø Amtstidende«, *Anton Greve*, opsøgte jeg H. C. Larsen, medens han laa som Soldat i Odense, for at faa Oplysning om Vilkaarene for Landbrugsstudiet; dette var mit første Møde med Landbohøjskolen.

— — —

Erik Lindhard, Assistent fra 1. November 1895 til 1. Maj 1899, var født d. 19. Juni 1873 i Dalby ved Tureby. Forældre: Købmand Sofus Johan L. og Bolette Amalie, f. Hansen. Efter tre Aars Uddannelse i praktisk Landbrug samt Ophold paa Højskole og Tune Landboskole kom han til Landbohøjskolen og tog Landbrugseksamen 1895; han var derefter en kort Tid Assistent paa Statens Forsøgsstation ved Askov, før han om Efteraaret ansattes paa Landbohøjskolen. De i 1894 paabegyndte Karkulturer i Landbrugsgaarden blev i de følgende Aar yderligere udvidede; endvidere indrettedes Installationen med nedgravede Kulturkar, der kunde fyldes med forskellige Jordarter, dyr-

kes og behandles paa forskellig Maade og som muliggjorde Overholdelse af konstant Grundvandsstand og Kontrol med Vandfordampningen. Lindhard var den første Landbrugsassistent, der havde særlige Anlæg og Interesse for Forsøgsteknik og Planteforædling, som han senere udviklede med Originalitet og anerkendt Dygtighed. I disse Aar begyndte de første Fortsættelseskursus i Plantekultur, hvor Landbrugsassistenten bl. a. bistod med Øvelserne i Frøbestemmelse, Vejledning ved Kar- og Markforsøg m. m.

Med Landbrugskandidater paa Fortsættelseskursus foretoges 1897 en Ekskursion til Jylland med Besøg paa Jubilæumsudstillingen og nogle af Hedeselskabets Kulturanlæg. I denne Periode blev udarbejdet og trykt en Vejledning over Benyttelse af Undervisningsmarken til Uddeling blandt de Studerende og Besøgende.

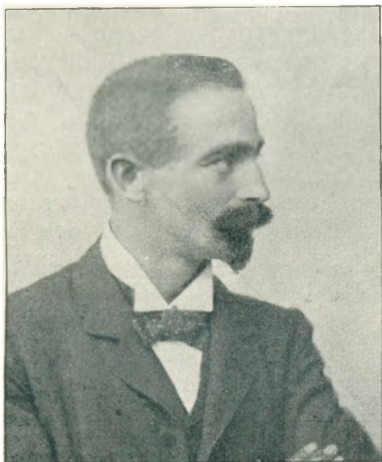
Da Lindhard fratraadte, foretog han en længere Rejse i Sverige, Tyskland og Østrig for at studere Planteforædling og Forsøgsvirksomhed, 1900—04 bestyrede han et Skovdistrikt i Siam under Østasiatisk Kompagni, 1904—09 Assistent ved Statens Planteavl udvalg, 1909—23 Forsøgsleder og Bestyrer af Tystofte Forsøgsstation, 1923 Professor i Landbrugets Plantekultur ved Landbohøjskolen; han var udpeget til at afløse Professor *Ellinger* som Direktør for Landbohøjskolen fra 1. April 1928, men blev revet bort af en heftig Lungebetændelse d. 15. Marts 1928 efterladende sig Hustru og seks Børn; han blev gift 1907 med *Agnes Kirstine Niel-*

sen, der nu bor i Embedsmændenes Enkebolig.

Lindhard ligger begravet paa Solbjerg Kirkegaard, hvor der den 11. December 1930 afsløredes et Mindesmærke; ved denne Lejlighed blev afsunget en Sang, skrevet af Fuldmægtig *L. P. M. Larsen*. Sangen er aftrykt i *Ugeskrift for Landmænd* 1930, S. 854, og hvor tillige Hovedindholdet af Mindetalen, der holdtes af Forstander *L. P. Jacobsen*, Tylstrup, er gengivet.

Medens Lindhard aftjente sin Værnepligt ved Forplejningskorpset i Sommeren 1898 fungerede *Knud Dorph-Petersen* som Landbrugsassistent; han er født d. 8. Maj 1872 paa Barfredshøj som Søn af Proprietær, cand. polyt. *Henning Dorph-Petersen* (1844—1918) og *Johanne Jone Antonie Hjelm Berg*. *Dorph-Petersen* blev Student 1891, Sekondløjtnant 1894, var ved praktisk Landbrug som Lærling og Forvalter, tog Landbrugseksamen 1898 og blev umiddelbart derefter konstitueret som Assistent. Fra Assistentstillingen blev *Dorph-Petersen* Sekretær i Statens Planteavlsudvalg 1898—1902; siden 1. Januar 1903 Direktør for Statsfrøkontrollen, hvis Virksomhed er betydelig forøget under hans Ledelse, ligesom han er meget virksom for det faglig-videnskabelige internationale Samarbejde bl. a. som Formand i nordisk Jordbrugsforskeres Fornings danske Afdeling. Han har altid været sin gamle Lærer og Foresatte Professor *Westermann* meget hengiven og stadig bevaret en levende Interesse for Landbohøjskolens Landbrugsundervisning;

han underviste sammen med Inspektør *Chr. Stahl* en Tid efter *Lindhards Død*, indtil Professor *Axel Pedersen* ansattes og er stadig Censor ved Højskolen. Gift 4. Juni 1903 med *Thora Madsen*, Datter af General-



K. Dorph-Petersen.

major *V. H. O. Madsen* (1844—1917) og Hustru *Albertine Henriette Petersen*.

Fra 1. Maj 1899—1. Maj 1906 var undertegnede, *Anton Christensen*, Assistent i Landøkonomi; det første Aars Tid var der en Del Forberedelser til Landmandsfor-samlingen i Odense og Verdensudstillingen i Paris 1900, hvortil Afdelingen sendte noget Materiale, og Professor *Westermann* var virksom Medlem af Udstillingskommi-teeerne. En væsentlig Del af det udstillede kom atter tilbage til Afdelingen og tjente

som Undervisningsmateriale. Professor *O. H. Larsen* bistod den Gang med Udarbejdelsen af adskillige Tavler og grafiske Fremstillinger, som den Gang ikke var saa almindelige som de senere er bleven. Ved Hjælp af nylig afdøde Gartner *Chr. Evald-Jensen* og Smede paa Beslagkursus blev i Aftentimer og om Søndagene — for ikke at forstyrre Undervisningen — de gamle Maskiner i Redskabshuset adskilte, bragt paa Hovedbygningens Loft og atter samlet for at give Plads til Udstilling af nyere Maskiner i Redskabshallen.

I Sommeren 1902 blev der arrangeret en Ekskursion til Bornholm for det Hold, der havde taget Eksamen om Foraaret. Foruden Professor *Westermann*, der var Ekskursionens Leder, deltog Lektor *Goldschmidt* og Professorerne *Maar* og *Segelcke*; endvidere medfulgte enkelte ældre Landbrugskandidater f. Eks. Proprietær *H. M. Jacobsen*, Kjærmark ved Brøns, som var fra Højskolens første Elevhold og havde taget Landbrugseksamen 1860, Proprietær *N. V. Møller*, Ørritslevgaard, der var dimitteret 1867. Godsforvalter *Boel From* dim. 1897 o. fl. Professor *Segelcke*, der den Gang var 71, deltog i hele Ekskursionen med Humør; det blev hans sidste større Tur, idet han døde d. 12. Novbr. 1902. I *Ugeskrift for Landmænd* 1902 findes en Beretning om Ekskursionen skrevet af *Th. Madsen-Mygdal*, som tog Landbrugseksamen i April 1902. Samme Aar dimitteredes flere andre senere meget kendte Landøkonomer, saa Kandidatholdet fra 1902 undertiden beteg-



Fire Assisterter paa Rad. Fra venstre H. C. Larsen, Erik Lindhard, Anton Christensen og L. P. M. Larsen.

nes Eliteholdet. I dette heldige Resultat havde Assistenten dog ingen Andel.

Professor *Maar*, der interesserede sig for min fremtidige Løbebane, opfordrede mig til at skrive i Landbrugsblade o. lign. Steder, idet han mente, at det vilde være af Betydning for min Fremtid. Havde Professoren forudset Arten og Omfanget af min skriftlige Produktion, havde han maaske snarere fraraadet end tilraadet mig at skrive; det sagde Professor *Maar* dog ikke, thi han var en dannet Mand.

— — —

Lars Peter Martin Larsen, Assistent fra 1. Maj 1906 til 1. April 1909, er født d. 23. Januar 1877 i Keldby ved Stege som Søn af Gaardejer, Sognefoged *Jens Peter Larsen* og Hustru *Christiane Marie f. Hansen*. Han tog Præliminæreksamen 1893 og var derefter ved praktisk Landbrug, indtil han kom til Landbohøjskolen, hvorfra han tog Landbrugseksamen 1904; han var om Sommeren beskæftiget med lokale Markforsøg paa Sjælland, der blev forestaaede af Landbrugskandidat *Jens Christensen*, Kirke Stillinge, den første Assistent i Planteavl ved de samvirkende sjællandske Landboforeninger. *L. P. M. Larsen* gik paa Fortsættelseskursus i Plantekultur, hvorfra han tog Eksamen 1905; var Vinteren 1905—06 Lærer ved de vandrende Landbrugskursus under Forstander *S. C. A. Tuxen*. I *L. P. M. Larsens* Assistenttid var der ret omfattende Karkulturer i Landbrugsgaarden foruden Smaaforsøgene i Undervisningsmarken. Alle-rede i det første Assistentaar gav han i

Ugeskrift for Landmænd 1906 en indgaaende Oversigt over Fortsættelseskursus for Landbrugskandidater, der da havde bestaaet i ti Aar og været besøgt af 26 Deltagere. I L. P. M. Larsens Assistenttid faldt Højskolens 50-Aars Jubilæum; ved den Lejlighed blev taget et Amatørfotografi af fire Assisterter



Den gamle Landbrugsbygning's grønklædte Gavl. De to Vinduer til venstre hører til Landbrugsassistentens Bolig.

paa Rad; egentlig burde K. Dorph-Petersen have været i Midten som Dyden, men denne var glemt eller fraværende. L. P. M. Larsen er antagelig den eneste, der som Landbrugsassistent har haft en kongelig Elev, idet han baade under og efter sin Assistenttid ved Højskolen en Tid underviste *Prins Erik* i Landøkonomi.

Fra 1. April 1909 blev L. P. M. Larsen ansat som Assistent i Statens Planteavlssudvalg, hvor han afløste E. Lindhard; fra 1. April 1916 blev han udnævnt til Fuldmægtig i

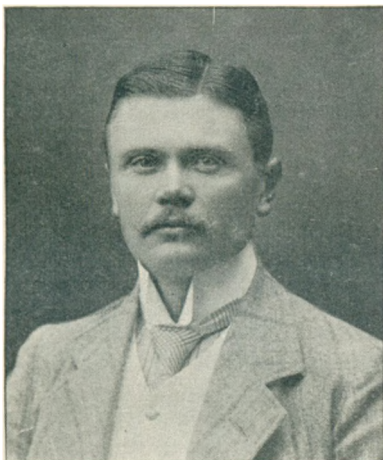
Statens Planteavlskontor, hvor alle Her-
 rerne hedder Larsen; han er desuden Sekre-
 tær i Udvalget for Afsætning af dansk Sæde-
 frø til Udlandet, i Landbo- og Husmands-
 foreningernes Kontroludvalg i Fællesud-
 valget for Statens Planteavls- og Husdyr-
 brugsudvalg og i en Række andre Udvalg
 og Kommissioner. Han har i disse Egen-
 skaber affattet en Række Betænkninger og
 desuden skrevet en Del fortrinsvis plante-
 avlsfaglige Afhandlinger, samt 1911 ud-
 arbejdet en Fortegnelse over danske Land-
 brugskandidater. L. P. M. Larsen blev gift
 d. 6. Maj 1910 med Augusta Sandrine
 Busch.

— — —

Jørgen Adolf Georg Engel var Assistent
 fra 1. Maj 1909 til 1. Marts 1912. Han er
 født d. 3. Januar 1882 paa Madeskovgaard
 ved Nakskov som Søn af Gaardejer Georg
 Frants Thestrup Dyssel Engel og Hustru
 Johanne f. Jørgensen. Han gik i Realskole,
 var paa Herlufsholm, tog Artium og Filoso-
 fikum før han fik Landbrugseksamen 1909
 og blev umiddelbart derefter ansat ved Høj-
 skolen.

Engels flersidige Interesser og Indsigt viser
 sig bl. a. i en indgaaende Anmeldelse i
Ugeskriftet 1910 af *C. Schwarz*: Das Molke-
 reiwesen in Dänemark, hvor han slutter
 med en kraftig Appel til bedre Behandling
 af Mælken paa Produktionsstedet; han skrev
 desuden Artikler om Paavisning af smitsom
 Kastning hos Kvæg samt om Kvægets smit-
 somme kroniske Tarmbetændelse og om
 Landbohøjskolens Ekskursioner. Engel var

Assistent under Professor Maars Sygdom og Død; han varetog en Del af Undervisningen og forestod Udgivelsen af Professor Maars Forelæsninger over Det danske Landbrugs Historie. Den 1. Marts 1912 forlod Engel Assistentstillingen for at blive Konsulent i Planteavl for de tre Landboforeninger



G. Engel.

i Københavns Amt, men allerede fra 1. Januar 1913 blev han Konsulent i Planteavl for De samvirkende lolland-falsterske Landboforeninger, hvor han var til 1. Marts 1918, da han blev Inspektør paa Holtegaard. Siden 1. April 1925 Græsmarkskonsulent og fra 1. Juni 1932 tillige Sekretær for De samvirkende lolland-falsterske Landboforeninger. Georg Engel, der bor i Maribo, blev d. 6. Decbr. 1913 gift med Helga Rasmussen,

Datter af Proprietær, Statstyreskuekommis-
sær C. Rasmussen, Borreseje.

— — —

Jens Skou Jørgensen Fruergaard, Assistent fra 1. Marts 1912 til 1. Januar 1917, er født d. 4. Oktober 1883 i Lund ved Højslev, Søn af Gaardejer Jørgen Nielsen Fruergaard og Hustru Inger Kristine f. Skov. Fruergaard gennemgik et 9 Maaneders Kursus med Forberedelse til Landbohøjskolen paa Høng Landbrugsskole og tog Landbrugseksamen 1909. I 1909 og 1910 Medhjælper ved Landbrugsafdelingen om Sommeren og Lærer paa Djurslands Højskole om Vinteren, gik derefter paa Fortsættelseskursus i Plante-kultur, der sluttede med Eksamen i April 1912. Fruergaard var altsaa vel udrustet og godt kendt med Arbejdet, da han tiltraadte Stillingen ved Landbrugsafdelingen, hvor Assistentens Arbejde i disse Aar i nogen Grad vanskeliggjordes efter delvis Skifte af de gamle solide Arbejdere.

I *Ugeskriftet* 1912 giver Fruergaard en udførlig og rigt illustreret Skildring af Aarets Ekskursion til Thy samt nogle paa indgaaende Litteraturstudier udarbejdede Artikler om Minimumsloven samt om Trætheds- og Ufrugtbarhedsfænomener i Jorden. Foruden Ekskursionsberetninger skriver han i de følgende Aar indgaaende Boganmeldelser, Artikler vedrørende Jordbundsforskning, Arvelighed m. m. Han forlod Landbohøjskolen for at blive Afdelingschef for Frø- og Sædekornsafdelingen ved Randers Korn- og Foderstofforretning, fra 1. Marts 1918 til 1. April 1920 var han Frø-

avlsleder under A/S Kolindsund samt Bestyrer af Selskabets Gaarde. Siden 1. April 1920 Forsøgsleder og Bestyrer af Pajbjergfondens Forsøgs- og Forædlingsvirksomhed; fra 1920 til 1. Marts 1930 paa Gaarden ved Struer, siden 1930 paa Overbygaard ved Børkop. Fruergaard var den første, som en



J. Fruergaard.

Aarrække forenede Stillingen som Assistent og Ægtemand, idet han d. 3. November 1912 blev gift med Jacobine Petrea Kølsen.

Da Fruergaard fratraadte d. 1. Januar 1917 blev *Karl Andreas Christian Bondorff* konstitueret som Assistent, men forblev kun i Stillingen til 1. Maj samme Aar; Bondorff er født d. 18. Septbr. 1891 i København som Søn af Guldsmedemester Carl Johan Bondorff og Hustru Anna født Hansen. Han gik

i Kommuneskole og Realskole i København, tog Præliminæreksamen 1907; var 4½ Aar ved praktisk Landbrug, heraf 3 Aar under Landhusholdningsselskabet. 1913 tog han Landbrugseksamen, 1914 Studentereksamen og 1915 Filosofikum; samtidig gik han paa Fortsættelseskursus i Plantekultur, der 1916



K. A. Bondorff.

afsluttede med Eksamen. 1916—19 var han honorarlønnet Assistent ved Landbohøjskolens plantefysiologiske Laboratorium og var i denne Periode konstitueret som Landbrugsassistent.

I Højskolens Aarsskrift for 1917 har Bondorff en Afhandling om Syreagglutinationens Anvendelse ved den bakteriologiske Artsdiagnose og 1918 om Benyttelse af Mikroorganismer til Bestemmelse af Jordens

Indhold af Plantenæringsstoffer, der er tilgængelige for højere Planter. Desuden Artikler i Dansk Skovforenings Tidsskrift 1917, i Naturens Verden 1917. Senere fulgte en omfattende litterær Produktion, som ikke her kan nævnes.

Ad bugtede men hæderlige Stier vandrede Bondorff inden for Plantefysiologiens, Mikrobiologiens og Jordbundsforskningens Enemærker, idet han d. 1. April 1919 blev fast Assistent i Plantefysiologi, 1. April 1921 Afdelingsbestyrer ved Statens Planteavlslaboratorium, 1. Juni 1921 Lektor i Mikrobiologi, 1. Februar 1923 Professor i Landbrugets Jorddyrkning, 1. September 1926 konstitueret Forstander for Statens Planteavlslaboratorium, 1. April fast ansat som Forstander og fra samme Dato Lektor ved Højskolen. Bondorff har foretaget en Række Studie- og Repræsentationsrejser til flere europæiske Lande. Han er Sekretær i Nordiske Jordbrugsforskeres Forenings danske Afdeling fra 1918, Medlem af Bestyrelsen fra 1929, Medlem af Bestyrelsen for Københavns Amts Landboforening. Gift d. 3. Maj 1919 med Ruth Rosa Nielsen.

— — —

Niels Martin Bendt Jensen, Assistent fra 1. Maj 1917 til 1. November 1921, er født d. 15. Marts 1891 i Tjæreby Sogn, Sorø Amt; Forældre: Bendt Jensen og Hustru Anna født Møller. Bendt Jensen var paa Højskole og Landbrugsskole samt Avlsbestyrer paa Hjørlande Højskole, før han 1916 tog Landbrugseksamen; var derefter Lærer paa

Slangerup Landbrugsskole samt Assistent paa Tystofte Forsøgsstation, før han blev ansat ved Landbohøjskolen; han var den sidste, som blev ansat til at gøre Tjeneste ved samtlige landøkonomiske Afdelinger, men som de foregaaende var han fortrinsvis beskæftiget ved Professor Westermanns Af-



M. Bendt Jensen.

deling. Mod Slutningen af Bendt Jensens Funktionstid deles Landbrugsassistentstillingen; der oprettes 1920 en ny Assistentpost alene for Undervisningen i Planteavlsfagene, hvortil Axel Pedersen blev antaget, medens Bendt Jensen beholdt Stillingen som Assistent ved Afdelingerne for Undervisningen i Alm. Landbrugslære, Mejeribrug og Redskabslære; hans Virksomhed her var dog ikke omfattende, da han blev angrebet af

Sygdom og som Følge deraf afskediget med Pension fra 1. November 1921.

Han søgte og vandt Helbredelse paa fremmede Kursteder, studerede paa Landbohøjskolen i Hohenheim i 1922 og Bonn Poppelsdorff i 1923. Var derefter Inspektør paa Statens Landbrugsejendom ved Lufthavnen paa Amager 1925—31. Senere har han studeret fransk Sprog ved Universitetet i Dijon. Den 28. Juli 1923 blev han gift med Ingeborg Rafn.

— — —

Der er nu to Landbrugsassistenter, og det vil være naturligt at betragte den, der er knyttet til Undervisningsmarken og Planteavlsfagene som den mest direkte Indehaver, saa meget mere, som det var ham, der havde Tjenestebolig i Landbrugsbygningen.

Axel Johannes Pedersen er ifølge Højskolens Aarsberetning ansat d. 1. Juli 1920, men han tiltraadte allerede d. 1. Maj umiddelbart efter at have taget Landbrugseksamen. Han er født d. 25. August 1896 i Sipperup, Rønnebæk Sogn ved Næstved som Søn af Gaardejer Rasmus Pedersen og Hustru Johanne f. Hansen.

Axel Pedersen fik praktisk Landmandsuddannelse i Faderens Bedrift, var paa Askov Sløjdscole Vinteren 1911/12 og paa Korinth Landbrugsscole i 9 Maaneder 1918/19, før han kom til Landbohøjskolen, hvorfra han tog Landbrugseksamen 1920 og blev umiddelbart derefter fast ansat ved Højskolen. Axel Pedersen søgte som Assistent yderligere Uddannelse, tog Studentereksamen 1923, Filosofikum 1924; med Orlov

fra Højskolen studerede han 1924—25 ved Universitetet i Cambridge.

I Axel Pedersens Assistenttid foregik de store Udvidelser og Ændringer ved Landbohøjskolen, idet Undervisningen i Plante-



Axel Pedersen.

avlsfagene flyttede fra Bülowvej til Rolighedsvej; samtidig foretoges de omfattende Flytninger af Landbrugsbygningen, Landbrugsgaarden med Karkulturer, Produktsamlingerne m. m. Ved denne Lejlighed blev nedrevet den hyggelige Landbrugsbygning som laa hvor Bygningen for Patologisk Anatomi m. m. nu er opført. Den indeholdt

Lade, Huggehus, Arbejdslokale, Jordmagasin og Laboratorium samt Bopæl for Landbrugsassistenten og en Assistent fra Veterinærafdelingen.

I Landbohøjskolens Aarskrift for 1924 har Axel Pedersen sammen med K. A. Bondorff skrevet: Det kvantitative Forhold mel-



Svend A. Kjærsgaard.

lem Planternes Ernæring og Stofproduktion. I samme Aarskrift for 1931 og 1933 har han skrevet Afhandlinger om Plantebestanden i Roemarkerne.

I Nordisk Jordbrugsforskere Forenings Tidsskrift 1927 og 1928 har han allerede som Assistent skrevet flere Afhandlinger om Rodfrugternes Vækstforhold. Efter Lindhards Død d. 15. Marts 1928 overtog Axel Pedersen Undervisningen og Eksaminationen

for de Landbrugsstuderende, der tog Eksamen i April; han ansattes d. 1. April 1929 som Professor i Landbrugets Plantedyrkning. Gift d. 25. August 1927 med Aga Sofie Ludvigsen, Datter af Sognefoged I. F. Ludvigsen og Hustru Marie f. Hansen.

— — —

Den nuværende Landbrugsassistent, *Svend Arnold Kjærsgaard*, er født d. 29. December 1888 i København som Søn af Viceskoleinspektør Niels Alfred Johannesen Kjærsgaard og Hustru Henriette Andrea f. Thomsen. Han fik en grundig praktisk Uddannelse paa forskellige Gaarde i Jylland og paa Sjælland, var paa Høng Landbrugsskole og nogle Aar Gaardbestyrer, før han tog Landbrugseksamen i 1922; umiddelbart derefter blev han Medhjælper ved Landbrugsafdelingen og var fortrinsvis beskæftiget ved Karforsøg og Analysearbejder; han afløste Axel Pedersen som fast videnskabelig Assistent med fast Ansættelse fra 1. April 1930, men paa Grund af hans lange Medhjælpertjeneste med Anciennitet fra 1923. Kjærsgaard har altsaa Udsigt til at slaa Maars Rekord for lang Assistenttjeneste; han beskæftiger sig fremdeles med de omfattende Kar- og Kulturforsøg og forestaar desuden Øvelserne i Frølære m. m. Gift d. 2. September 1931 med Sygeplejerske Amanda Jacobine Bay f. Andersen.

— — —

Niels Aage Hansen ansattes fra 1. Januar 1922 som Assistent ved Afdelingerne for Landbrugsøkonomi, Mejeribrug og Landbrugets Maskinvæsen og var den første, der

fra sin Ansættelse udelukkende var knyttet til disse Afdelinger. Han er født d. 6. Februar 1891 i Udesundby ved Frederikssund, som Søn af Gaardejer L. Hansen. Foruden den foreskrevne praktiske Landbrugsuddannelse var han paa Landbrugsskole, før han kom til Landbohøjskolen og tog Landbrugs-eksamen 1916; umiddelbart derefter rejste han ud og var 1916—18 Assistent ved en Sukkerplantage paa Trinidad. Her erhvervede han sig et godt Kendskab til Engelsk, som kom ham og Afdelingerne til Nytte ved de hyppige Besøg af engelsktalende Gæster.

Aage Hansen bistod bl. a. ved Ordningen af Ekskursionerne til Fyn, Sønderjylland og Stevns, som han skildrede i *Ugeskrift for Landmænd*, hvor han ligeledes anmeldte enkelte af Redskabsudvalgets Beretninger.

Iøvrigt var hans Arbejdstid delt mellem de tre Afdelinger; han søgte samtidig videre Uddannelse, fratraadte Assistentstillingen d. 1. September 1925, gik over til Veterinærstudiet, tog Dyrlægeeksamen 1929 og var derefter i nogle Aar praktiserende Dyrlæge i Aalborg, senere i København.

— — —

Den nuværende Assistent ved Afdelingerne for Landbrugsøkonomi, Mejeribrug og Landbrugets Maskinvæsen, *Helge Rosenstand Schacht* ansattes 1. September 1925; efter at Prøvetiden var udløben, blev han ansat som fast videnskabelig Assistent fra 1. September 1927. Han er født 16. April 1896 i Gylling som Søn af Mejeribestyrer Henrik Schacht og Hustru Mathilde f. Rosenstand. Efter at have taget Mellemskoleeksamen,

været ved praktisk Landbrug og paa Korinth Landbrugsskole kom Schacht til Landbohøjskolen og hørte til Kæmpeholdet fra 1921 med 97 dimitterede Landbrugskandidater. Var Sommeren 1921 Assistent ved Statens Forsøgsstation i Askov, 1921/22 Lærer paa Næsgaard, 1922—24 Medhjælper ved Statens



H. Rosenstand Schacht.

Redskabsudvalg og Landbohøjskolens Redskabsafdeling, 1924/25 Lærer ved Testrup Højskole. Foruden det daglige Arbejde ved Samlingernes Ordning, Vedligeholdelse og Fornyelse deltager Schacht i Undervisningen, idet han forestaar de praktiske Øvelser med Landbrugets Redskaber og Maskiner samt foreviser og forklarer Illustrationsmateriale. Ifølge Landbrugsministeriets Resolution af 1. September 1930 underviser

han i Faget Landbrugsgeografi; han har taget meget aktivt Del i Udarbejdelsen af Lærebogen Landbrugsgeografi I & II. Han har været Medarbejder ved Opfindelsernes Sejersgang og Dansk Mejeristat samt skrevet en Række Artikler i Fagpressen. Siden 1929 Sekretær ved Dansk Standardiseringsraads Udvalg vedrørende Landbrugsmaskiner; han fungerede som Sektionssekretær ved den internationale Mejerikongres 1931. Han har søgt videre Uddannelse bl. a. med Støtte af B. S. Jørgensens Rejselegat ved Rejser og Studieophold i Tyskland, Norge og Sverige. Den 1. Oktober 1932 blev Schacht, som første og hidindtil eneste Landbrugsassistent, udnævnt til Amanuensis. Han blev gift d. 4. November 1925 med Dagny Hansen.

— — —
 Som nævnt i Indledningen var der i lang Tid ingen fast Assistent ved Undervisningen i Husdyrbrug; dette er der nu, og det vil derfor være rimeligt ogsaa at medtage Husdyrbrugsassistenterne i nærværende Oversigt.

Johannes Jespersen blev 1. September 1917 ansat som Assistent ved Husdyrbrugsundervisningen og var den første i denne Stilling. Han er født 17. April 1881 i Pøl paa Als som Søn af Arbejdsmand Niels Jespersen og Hustru Maren, f. Johannsen. Han kom tidlig til praktisk Husdyrbrugsvirksomhed som Fødermesterelev, Regnskabsfører og Kontrolassistent, var bl. a. 4½ Aar Kontrolassistent i Midtlangelands udvidede Kontrolforening. 1901—02 Elev paa Dalum Landbrugsskole. 1907 tog han Præliminæreksamen, 1909

Landbrugseksamen, 1912 Tillægseksamen
 efter Fortsættelseskursus i Husdyrbrug, 1915
 Dyr lægeeksamen. 1915—16 Reservedyrlæge i
 Hæren, 1909—10 Redaktionssekretær ved



Johs. Jespersen.

»Fyns Stifts Landbrugstidende«, 1. Oktober
 1916—31. August 1917 Konsulent i Hesteavl
 for De samvirkende Landboforeninger i Fyns
 Stift. Johs. Jespersen havde altsaa gennem-
 gaaet en særdeles alsidig praktisk-viden-
 skabelig Uddannelse, da han i en moden Al-
 der — 36 Aar gammel — blev Assistent i

Husdyrbrug, hvor han snart paa forskellig Maade kom til at medvirke ved Undervisningen, idet han allerede som Assistent holdt Forelæsning over og Eksamen i Hesteavl. I Anledning af Højskolens 60-aarige Bestaaen blev der den 27. og 28. September 1918 holdt en Række Foredrag for tidligere Elever; ved denne Lejlighed holdt Assistent Johs. Jespersen Foredrag om Foranstaltninger til Hesteavlens Fremme. Den 1. April 1919 blev Johs. Jespersen udnævnt til Lektor og fra 15. Januar 1923 sammen med *L. Frederiksen* til Professor i Husdyravl og Husdyrbrug. Fagfordelingen mellem de to Lærere saavel som den omfattende Forsøgsvirksomhed, de hver for sig staar i Spidsen for, og de Beretninger, de har udsendt, turde være almen kendt. Den 3. August 1918 blev Johs. Jespersen gift med Ellen, f. Mazanti Andersen.

— — —

Der blev ikke ansat nogen Husdyrbrugsassistent umiddelbart efter Johs. Jespersens Fratræden som saadan, da der endnu ikke var normeret en Assistentstilling ved Højskolens Husdyrbrugsafdeling. Da en saadan oprettedes, blev den første besat med *Viggo Jensen Steensberg*, der ansattes 1. Juni 1924 og fratraadte den 1. April 1927. Steensberg er født den 10. April 1898 i Sinding, Søn af Husmand Jens Christensen Steensberg og Hustru Maren, f. Jespersen. Den praktiske Landbrugsuddannelse fik han fortrinsvis paa mindre Gaarde, var 1919—20 paa Asmildkloster Landbrugsskole og tog Landbrugseksamen 1923. Oktober 1923 blev han ansat som Medhjælper ved Forsøgslaboratoriets Fod-

ringsforsøg med Kvæg og var den følgende Vinter ved det daglige Arbejde med Forsøg paa Jernit ved Hammel.

Som Assistent ved Højskolen har Steensberg i N. J. F. Tidsskrift offentliggjort en



V. Steensberg.

Redegørelse for Forholdet mellem Brystomfang og Vægt hos Hornkvæg; 1924 var han paa Studieophold i England; med Støtte af B. S. Jørgensens Rejselegat foretog han 1926 en Studierejse i Holland, Belgien og Tyskland. Han fratraadte den 1. April 1927 og udnævntes til Forsøgsleder ved den landøkonomiske Forsøgsvirksomhed, hvor han fortrinsvis er beskæftiget med Kvægets Fodring.

Steensberg er Medlem af Bestyrelsen for N. J. F.s danske Afdeling, Medlem af Redaktionsudvalget for »Ugeskrift for Landmænd« og er Censor i Fysiologi ved Landbohøjskolen. Gift den 3. Juli 1925 med Landbrugskandidat (di-



O. Kirketerp Nielsen.

mitteret 1923) *Ellen Mathilde Christensen.*
Datter af Lektor C. C. Christensen, Roskilde.

— — —
Olav Kirketerp Nielsen ansattes 1. Maj 1927; han er født den 26. August 1902 (den første fra dette Aarhundrede) og Søn af Gaardejer Niels Kristian Nielsen, Kirketerp ved Hobro, og Hustru Ellen, f. Nielsen. Han tog Præliminæreksamen 1917, var to Vintre, 1920/21 og 1921/22 paa Askov Højskole samt paa Statens Forsøgsstation i Askov, før han tog Landbrugseksamen 1926; han var der-

efter Assisten i Hads Herreds Landboforening og ved Forsøgslaboratoriets Fodringsforsøg; før han blev ansat som Assistent ved Undervisningen i Husdyrbrugsfagene. Assistenten virker tre Dage om Ugen ved Professor L. Frederiksens og tre Dage ugentlig ved Professor Johs. Jespersens Afdeling; han bistaar ved Øvelserne i Ydrelære, Fremstilling af Forelæsningstavler m. m. Kirketerp Nielsen har desuden bistaaget ved Udarbejdelsen og Efterregning af Fodertabellerne. Den 1. April 1929 fratraadte Kirketerp Nielsen Stillingen ved Højskolen og var derefter Assistent ved Kvægforsøgene, til han fra 1. Februar 1930 begyndte paa Veterinærstudiet, som afsluttedes med Dyrlegeeksamen i Sommeren 1933.

— — —

Den nuværende Husdyrbrugsassistent *Johan Bælum* blev ansat den 1. April 1929; han er født den 28. Januar 1903 i Øster Uttrup ved Aalborg. Forældre: Gaardejer Jens Pejstrup Bælum og Hustru Anna, f. Jensen. Bælum tog Realeksamen og var 1921—22 paa Malling Landbrugsskole, før han kom til Landbohøjskolen og fik Landbrugseksamen 1925; han var derefter Medhjælper ved Forsøgslaboratoriets ambulante Kvægforsøg, fra 1. November 1927 Assistent ved Forsøgslaboratoriets Husdyrbrugsafdeling, indtil han blev ansat som Assistent i Husdyrbrug ved Højskolen.

Bælum har foretaget Studierejser i Tyskland, Holland og Schweiz og fik i Foraaret 1933 tildelt B. S. Jørgensens Rejselegat for at studere Husdyrbrugsforhold, bl. a. Faareavl, i England. Bælum har bl. a. beskæftiget sig

med Forsøg vedrørende Hestens Fodring og skrevet derom i »Ugeskrift for Landmænd«. Han er sammen med Professor Johs. Jespersen Forfatter til Beretningen om Forsøg med Roer til Heste. I indeværende Foraar har han udsendt et lille Skrift: De almindelig an-



J. Bælum.

vendte Udtryk ved Bedømmelsen af Hestens Ydre, der er en nyttig Vejledning ved Undervisning i Hestens Ydrelære*).

I det foregaaende er kun omtalt de Landbrugskandidater, som har været fast an-

*) Efter at ovenstaaende var offentliggjort i »Ugeskriftet« den 20. Oktober er Bælum den 1. November fratraadt som Assistent ved Højskolens Husdyrbrugsafdeling, men han fortsætter fremdeles ved Husdyrbrugsforsøgsvirksomheden.

satte eller konstituerede i disses Sted; foruden disse er der adskillige, som er eller har været beskæftigede ved Højskolen uden at have fast Ansættelse, men lønnes fra de paagældende Afdelinger; enkelte af disse bistaar i ret vid Udstrækning ved Undervisningen, og bliver derved godt kendt med de Studerende. Dette gælder i særlig Grad *Aksel Milthers*, der siden 1. April 1922 har været Medhjælper ved Afdelingen for Alm. Landbrugslære, hvor han bistaar ved Undervisningen og Øvelserne; under Professor O. H. Larsens Bortrejse har han en Tid varetaget Undervisningen. Milthers er født den 19. Oktober 1897 paa Frederiksberg og Søn af Statsgeolog Poul Christian Vilhelm Madsen Milthers og Hustru Valborg, f. Høgsbro. Han tog Realeksamen 1913, var ved praktisk Landbrug 1913—16 og paa Tune Landboskole 1916, før han kom til Landbohøjskolen og hører ligesom Schacht til det store Hold, der tog Landbrugseksamen 1921. Han har været Assistent ved Det landøkonomiske Driftsbureau, i Landbrugsraadet, Landhusholdningsselskabet samt Regnskabsassistent ved de tre Landboforeninger i Københavns Amt; samtidig har han søgt yderligere Uddannelse, tog Artium 1923 og Filosofikum 1924 og studerede nogle Aar Nationaløkonomi ved Universitetet. Fra 1. Juni 1929 blev han ansat som Underbibliotekar ved Landbohøjskolen, men varetager fremdeles Virksomheden ved Afdelingen for Alm. Landbrugslære og er fra 1933 desuden Lærer ved Statens Biblioteksskole. Milthers, der har foretaget Studierejser i Norge, Sverige, Tyskland, England, Hol-

land og Schweiz, hører som adskillige af de ovennævnte Assistentter til en Kreds af yngre Landbrugskandidater, der med paaskønnelsesværdig Iver og godt Resultat har søgt at dygtiggøre sig paa humane og faglige Omraader samtidig med, at de har virket for Sammenhold og Kollegialitet indenfor Land-



Aksel Milthers.

brugskandidaternes Kreds. Milthers og iøvrigt Axel Pedersen har saaledes været Formand i Landbrugskandidaternes Klub. Gift den 3. Juli 1925 med Agnes Kathrine Sørensen.

— — —
 Ved Øvelserne med Landbrugets Redskaber og Maskiner har bistaaet en Række Landbrugskandidater, der har været delvis lønnede fra Landbohøjskolens Redskabsaf-

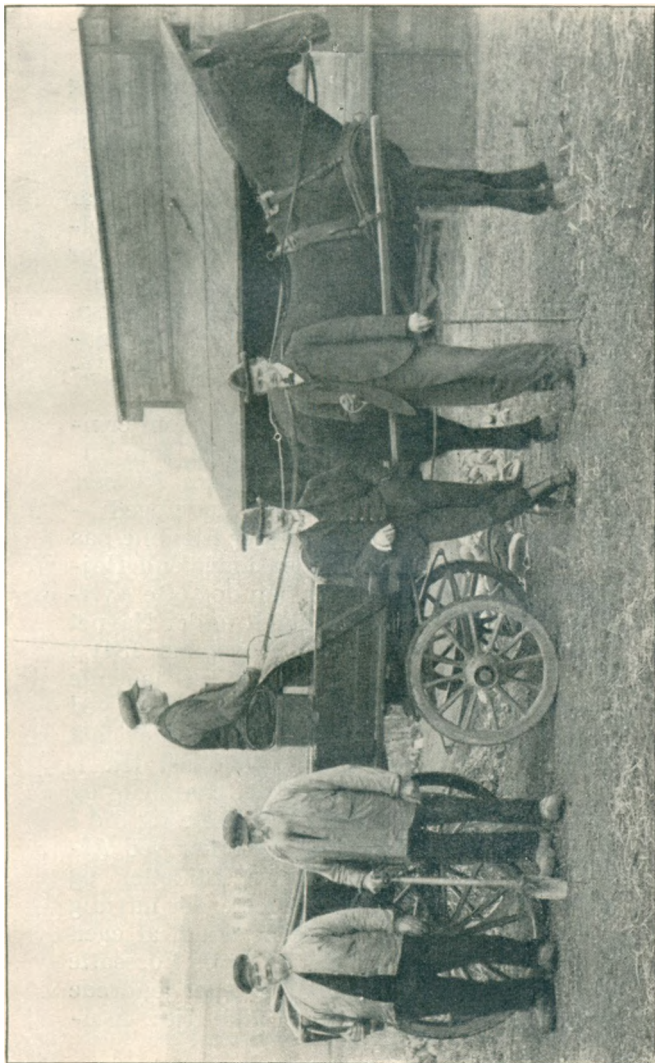
deling og Statens Redskabsudvalg, f. Eks. *Th. Billestrup, Aage Hansen, P. Stoubæk, Tycho Pedersen* o. fl.

Til at bistaa med Pasningen af de Karkulturer, som fra Midten af 1890'erne gennemførtes ved Landbrugsafdelingen, blev antaget yngre Landbrugskandidater som midlertidige Medhjælpere; foruden adskillige senere Landbrugsassistenter har i Begyndelsen af Aarhundredet bl. a. nedennævnte i kortere eller længere Tid været beskæftiget ved Landbrugsafdelingen: Redaktør *L. O. Pedersen*, Konsulent *L. P. Larsen*, Gaardejer *H. Vange*, Direktør *Markus Bjerre*, Ingeniør *Christen Lomborg*, Konsulent *Hans Vigen* (død 1930), Forsøgsleder *H. N. Frandsen*, Proprietær *R. J. M. Rasmussen-Borreby*, Konsulent *P. K. P. Thordal* o. fl.

I de senere Aar har Medhjælperstillingen antaget mere varig Form med aftalt maa-nedlig Løn, medens der tidligere blev arbejdet for Timebetaling. Assistent *Kjærsgaard* har saaledes været Medhjælper ved Landbrugsafdelingen i ca. 7 Aar, indtil han blev ansat som fast videnskabelig Assistent. *Knud Johannes Rasmussen* har ofret sine Talenter i en lignende Periode og virker der fremdeles. *Niels Aage Sørensen*, der er besvogret og beslægtet med en Række yngre dygtige Landbrugskandidater, har i 4—5 Aar været beskæftiget ved Landbrugsafdelingen.

— — —

Medens vi er ved denne Afdeling, kan der være Anledning til at erindre om enkelte af dens Funktionærer og Arbejdere, som huskes



Gruppebillede fra Undervisningsmarken. Fra venstre staaende Søren Nielsen, Ole Andersen, L. P. M. Larsen og Rasmussen-Borreby. Paa Vognen Højskolens daværende Kusk Jens Nielsen.

af nogle Landbrugsstuderende og af Kandidater paa udvidet Kursus i Plantekultur.

I Beretningen fra Den kgl. Veterinær- og Landbohøjskoles Forsøgsmark 1860—82, der blev udarbejdet i Anledning af Højskolens 25-Aars Jubilæum, skriver *B. S. Jørgensen*, efter at have nævnt de Assistenten, som har været ansatte ved Afdelingen: »Endnu skylder jeg at fremhæve med Erkjendtlighed vor gamle Avlskarl *Hans Andersen*, som fra Forsøgenes Begyndelse 1. April 1859 og til nu, altsaa i 25 Aar, med uforandret Flid og Paalidelighed har udført det ham anviste Arbejde.«

Medens der nu næppe er nogen, som erindrer *Hans Andersen*, er der mange, som husker hans Eftermand *Søren Lars Nielsen*, der i Skolens Annaler kaldes Ladefoged — en Betegnelse, der rettelig hører hjemme paa et Jordbrug af større Dimensioner end Højskolens. Til daglig kaldtes han dog ofte Avlskarl, men han var bedst kendt under Navnet *Søren*. Han er født den 6. November 1841 i Brøndbyvester og var af ret velstaaende Gaardmandsslægt; han gjorde Tjeneste ved Afdelingen fra 16. Februar 1880 og blev fast ansat som Avlskarl eller Ladefoged fra 1. April 1884. *Søren* var punktlig, paalidelig og med en ikke ringe Evne til at sætte sig ind i de mange forskelligartede Arbejder ved Afdelingen; han kunde skrive Etiketter og havde en fortrinlig Hukommelse, der navnlig ytrede sig, naar Assistenten enten af egen Opfindelse eller tilskyndet af deres Foresatte gav Besked paa nye Arbejder eller ændrede Metoder: »Saadan gjorde vi ikke ifjor, Assi-

stent«, er en Vending, han utvivlsomt har brugt adskillige Gange til hver af de otte Assisterter, der har haft Fornøjelsen at samarbejde med Søren. Han havde et karakteristisk Ydre, som blev bemærket og gengivet af Tegneren *Axel Thies* under et Besøg paa Landbohøjskolen.

Søren Nielsen, der udnævntes til Dannebrogsmænd d. 24. August 1908, fratraadte efter egen Ansøgning paa Grund af svækket Helbred fra 1. November 1909. Hans sidste Dage var ret triste; han led af en vattersotliggende Sygdom, kunde tilsidst ikke gaa, følte sig ensom og ubeskæftiget. Han og Hustruen kom sluttelig paa Frederiksberg Alderdomshjem, hvor han døde ca. 1916.

Sørens Eftermand *Adolf Andreas Finnerup*, der ansattes fra 1. November 1909, er født i København d. 26. December 1883 som Søn af Hovmester Edvard Emil Finnerup; han mistede allerede 1886 begge sine Forældre og blev optaget som Plejesøn hos Frøken *Mynster*, der havde en Gaard ved Slagelse, hvor han blev opdraget; han lærte Landvæsen bl. a. paa Lerckenfeld, var paa Tune Landboskole, arbejdede ved Frilandsgartneri og ved Landbrugsafdelingen, før han blev fast ansat; efter Professor Westermanns Forslag blev Stillingens Navn nu ændret fra Ladefoged eller Avlskarl til Kulturmester. Efter nogle Aars Forløb fratraadte han atter Stillingen og blev Chauffør.

Omkring Aarhundredskiftet var der ved Landbrugsafdelingen foruden Søren tre Arbejdere, som ifølge deres Alder maatte sidde inde med megen Visdom; der var Veteranen

fra 1848 *Niels Johansen*, der holdt Guldbryllup, medens han var ved Afdelingen, og som iøvrigt havde god Forstaaelse af Arbejdsøkonomi, *Peder Jensen*, der tidligere havde handlet med Grøntsager, og den svenskfødte, høflige *Ole Andersen* med det pragtfulde Skæg; han forlod Afdelingen og rejste paa Landet for at faa Ko og So, som han sagde, men den praktiske Agrarvirksomhed bragte Skuffelser, og *Ole Andersen* kom atter tilbage til Afdelingen. Professor *Westermann* var ham gunstig stemt, og Assisterterne mindes med Venlighed den villige og hjælpsomme Arbejder, der altid var i godt Humør, skønt Skæbnen kun havde tildelt ham en beskednen Del af Livets Goder.

Plads og Tid tillader ikke at komme nærmere ind paa Omtalen af Betjentene, af hvilke Højskolen har haft og fremdeles har en fortræffelig Stab, der ved Hjælpsomhed, Paalidelighed og Dygtighed er en udmærket Støtte for Lærere og Assisterter.

— — —

Ved Højskolens Oprettelse 1858 blev der straks antaget 5 Assisterter, hvoraf den ene var Landbrugsassistenten; 50 Aar efter var der ialt 18 Assisterter, men endnu kun een Assistent i Landøkonomi, saa det var sparsomt med Medhjælp til Landbrugsundervisningen; i de sidste 10 Aar er Forholdene lidt bedre.

Lønforholdene er selvfølgelig ændrede meget i Tidens Løb.

I Begyndelsen af 1870'erne fik Assistenten i Landøkonomi aarlig 300 Rigsdaler samt et Tillæg af 72 Rigsdaler. Gennem mange Aar

før og efter Aarhundredskiftet var den normale Assistentløn 1200 Kr., hertil kom for enkeltes Vedkommende fri Bolig beregnet til en Ugift.

Ansættelsen gjaldt i Reglen tre Aar, da det blev anset for ønskeligt, at Assisterne i Fagvidenskaberne skiftede med faa Aars Mellemlum, for at flere yngre Fagmænd kunde faa Del i den videre Uddannelse, som Stillingen giver Lejlighed til. Ansættelsen kunde dog fornyes, og i nogle Tilfælde blev en Assistent ved et personligt Løntillæg knyttet til Skolen for et længere Tidsrum.

Nu er der ingen Tidsbegrænsning i Ansættelsen; Assistenternes Løn er fastsat i Lønningssloven og er betydelig højere end for 15 Aar siden. Landbrugsafdelingens Medhjælpere, der langt ind i dette Aarhundrede fik 30 Øre i Timen, lønnes nu betydelig bedre.

— — —

De ældre Skrifter havde et langt Forord, hvor Forfatteren omstændelig gjorde Rede for Hensigten med sin litterære Udgydelse, eller en Slutning, der skulde samle Formaalet i faa Ord: en Moral udi Enden, som det hed. Hensigten med foranstaaende har, som nævnt i Indledningen, været at lade Landbrugsassistenterne gennem trekvart Aarhundrede passere Revu; som den, der er ældst af Aar, men ingenlunde den viseste af tidligere Landbrugsassistenter, har jeg følt mig berettiget til at fremføre denne Trop. En talentfuld Skribent behøver ikke at udlægge Moralen; den skal fremgaa umiddelbart indlysende af det skrevne; i nærværende Tilfælde bliver det dog nødvendigt at for-

klare, at Moralen skulde være at minde om, at ogsaa vore Forfædre har bestilt noget og er gaaet til Arbejdet med Iver og Ansvarsfølelse. Før man medlidende smiler ad vore Forfædres Udlægninger og formentlige Vildfarelser, bør man sætte sig ind i Tidens Arbejdsvilkaar og gøre sig klart, hvilke Hjælpe-midler der var til Raadighed, maaske vil det overbærende Smil forvandles til Beundring.

Sandt nok, Professor B. S. Jørgensen og hans Assistenten kendte ikke Mendels Spalt-ningslov, Mitscherlichs Teorier og ej heller moderne Forsøgsteknik, men de forvandlede et ret misrøgtet Stykke Jord til en Forsøgs-mark, der i Aarenes Løb gav Svar paa adskillige af Tidens plantekulturelle Spørgsmaal. Senere Tider har udstykket og parteret den Forsøgsmark, om hvis Resultater Professor B. S. Jørgensen i Anledning af 25 Aars Jubilæet for 50 Aar siden aflagde Beretning »Tilegnet den danske Landbostand, som med Deltagelse og Velvilje har fulgt Højskolens Virksomhed«.
