



# Danskernes Historie Online

Danske Slægtsforskeres Bibliotek

## Dette værk er downloadet fra Danskernes Historie Online

**Danskernes Historie Online** er Danmarks største digitaliseringsprojekt af litteratur inden for emner som personalhistorie, lokalhistorie og slægtsforskning. Biblioteket hører under den almennyttige forening Danske Slægtsforskere. Vi bevarer vores fælles kulturarv, digitaliserer den og stiller den til rådighed for alle interesserede.

### Støt vores arbejde – Bliv sponsor

Som sponsor i biblioteket opnår du en række fordele. Læs mere om fordele og sponsorat her: <https://slaegtsbibliotek.dk/sponsorat>

### Ophavsret

Biblioteket indeholder værker både med og uden ophavsret. For værker, som er omfattet af ophavsret, må PDF-filen kun benyttes til personligt brug.

### Links

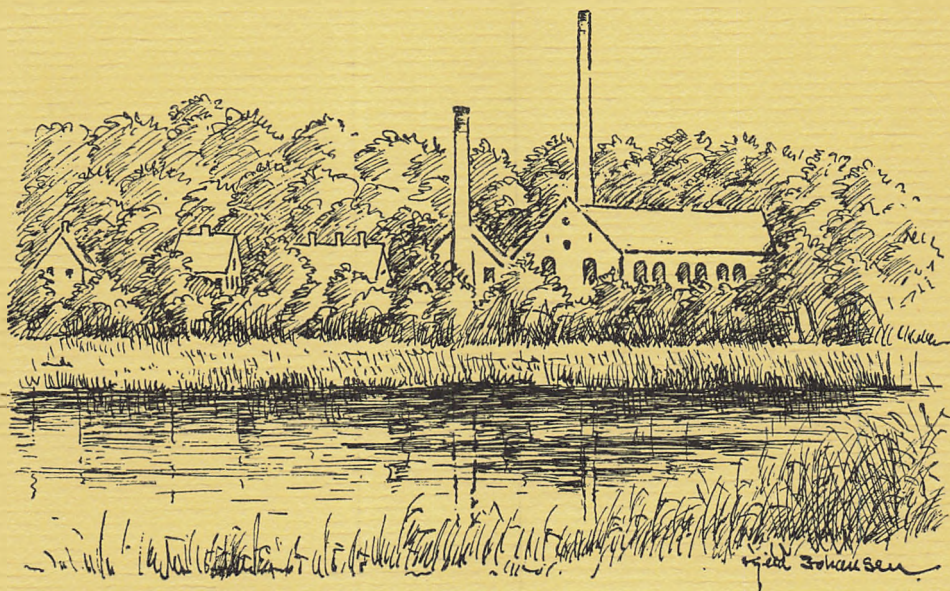
Slægtsforskeres Bibliotek: <https://slaegtsbibliotek.dk>

Danske Slægtsforskere: <https://slaegt.dk>

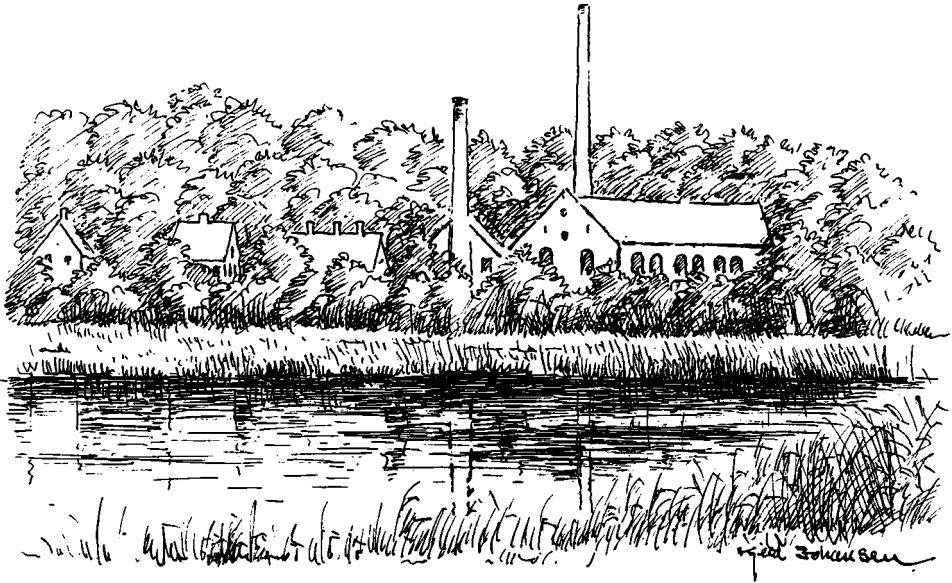
# Værket ved Søndersø

## 1874-1974

### Københavns Vandforsyning



SÆRTRYK AF ÅRSSKRIFT 1974  
UDGIVET AF  
HISTORISK FORENING FOR VÆRLØSE KOMMUNE



## Værket ved Søndersø 1874-1974

### Københavns Vandforsyning

#### To søer

Et par mil herfra på en dejlig plet,  
omkrandet af skov og banke,  
hvorpå intet øje kan se sig træt,  
der ligger to søer blanke.  
Som to smaragder i himmelblå dragt  
de drage med unævnelig magt  
og fængsle den flygtige tanke.

En dag var der liv. En broget flok  
af officerer og guider  
var taget herud. De håbede nok,  
at få bugt med vandet omsider.  
Så hentede fra vognen de lange bor,  
men bonden, der kørte den, så med stor  
bekymring på, hvad der skete.

„De vil dog ej gøre de søer fortræd?“  
så spurgte han. – „Snak, vi vil tørre  
dem ud. Når de opdyrkes med,  
så bliver profitten langt større.“  
„Men det er jo synd!“ – „Hør, min gode mand,  
man mærker, han taler, som han har forstand.  
I vor tid om sligt ej der spørges.“

„Mig tykkes, at det er en synd mod Gud;  
det er, skal min mening jeg sige,  
som ville man stikke øjnene ud  
på en ung og køn lille pige.“  
Det sagde han stille og vendte sig om;  
så lo de alle – dog syntes det som,  
at latteren klang noget tvungen. – –

End ligger de søer på samme plet,  
omkranset af skov og banke,  
hvorpå intet øje kan se sig træet –  
de ligger så lyse og blanke.  
Som to smaragder i himmelblå dragt  
de drage endnu med unævnelig magt  
og fængsle den flygtende tanke.

*H. P. Holst.*

Dette digt af H. P. Holst blev trykt i „Illustreret Tidende“ i 1881 som afslutning på en artikel om et forsøg på at tørlægge søen, eller rettere søerne, idet der ved siden af Søndersø lå en mindre sø, kaldet Lillesø. Han lægger ikke skjul på sin naturglæde over at se forsøget mislykkes.

Man havde nemlig opdaget, at vandstanden i Søndersø var ret lav, så man kunne regne med at tørlægge det meste af søbunden og omdanne denne til en frodig eng, og da søen med de omgivende lave arealer udgjorde ca. 135 ha, kunne det jo blive en prægtig eng med en god kvalitet af græs og hø.

Arbejdet er sikkert kommet i gang lige efter krigen i 1864 (Hvad udad tabes, skal indad vindes!); og da man på den tid mente at kunne udføre næsten ethvert arbejde med dampkraft, der jo kunne køre døgnet rundt, blot kedlen blev passet, så drejede det sig bare om at pumpe længe nok, så skulle forsøget nok lykkes.

Den sidste, der fortsatte med og tilsidst opgav forsøget, var den unge ejer af Søndersøgård, dr. phil. P. A. Heiberg, f. 1838, og han havde endda været så forudseende at grave grøfter rundt om søen, så det tilløbende overfladevand kunne løbe direkte ud i åen ved Jonstrup.

Han havde også en fyrbøder til at passe dampkedlen og pumpen. I folketællingslisten af 1. febr. 1870 noteredes indsidder og fyrbøder Henrik Chr. Simonsen med familie, kone og 7 børn, boende i Jonstrupvang. Endvidere meddeler dr. Heiberg





*„Søndersøgård“, set fra vejen. Bemærk stråtaget og det lille udhus. Efter et maleri.  
Foto: Emmi Brodersen.*

4/6 1870 til Københavns Vandforsyning, at den damppumpe, han har ved Søndersø, vil kunne oppumpe mere vand, end han tidligere har opgivet.

– Dog, jo mere man pumpede, des mere livligt sprang kilderne ud fra søens sider, og forsøget blev opgivet.

#### *Søndersøgård.*

I dag er navnet Søndersøgård ikke kendt i Værløse kommune. Karl K. Nielsen havde flere gange besøgt den tidligere ejer, Hans Chr. Pedersen, født på gården i 1874, boende i Ballerup på sine gamle dage, og under en almindelig samtale hørte H. Chr. Pedersen nævne navnet Søndersøgård.

Gården, Ballerupvej 91, matr.nr. 14 a m. fl. af Jonstrupvang, er den østligste ejendom i Jonstrupvang og ligger til venstre ud mod Ballerupvej lige før Vangehus. Den nuværende ejer, gartner Axel G. Christensen, der overtog gården i efteråret 1935 efter H. Chr. Pedersen, har ikke hørt eller læst navnet, da det ikke er skrevet i skødet på gården. Frk. Ingeborg Pedersen, H. Chr. Pedersens datter, har heller ikke hørt navnet omtale, og det kendes ikke af hendes samtidige her på egnen.

Ved udskiftningen i 1794 har den første ejer købt nogle parceller af naboer, der ikke ønskede at drive de små lodder på 2 skp. hartkorn; men nogen gård har den aldrig været, idet selve søen ikke regnedes for land med hartkorn, hvad der også fremgår at skødet fra 17. juni 1873. Ejendommens areal er 9 ha eller 16 tdr. land

med *under 2* tdr. hartkorn. Navnet er sikkert fremkommet ved, at de ejere, der i 1860-erne ville udtørre søen, dannede A/S „Søndersøgård“, hvor de også forsøgte med cikoriefabrik og senere med produktion af tørv til det nye Søndersøværk, så navnet har kun været knyttet til aktieselskabet, ikke til selve gården.

Det store flyvebillede, fotograferet mellem 1932–40, viser hele området omkring Søndersø. Nederst til venstre ser man „Søndersøgård“ lige ved den gamle vej, der netop er blevet afløst af den nye vej, Ballerupvej.

### *Køb af Søndersø.*

Efter at Københavns Vandforsyning i 1869 afsluttede videre planer om udnyttelsen af Furesøen som vandreservoir, rettedes opmærksomheden mod udnyttelsen af den meget nærmere beliggende Søndersø, og ikke mindst da man fra søens ejer, dr. phil. P. A. Heiberg, modtog et skriftligt tilbud om, at søen var til salg.

1870. 25. april. Dr. phil. P. A. Heiberg, Søndersøgård, pr. Ballerup, tilbyder, at overdrage til Kommunen den ham tilhørende Søndersø for en købesum 90.000 rdl. eller mod en årlig afgift af 6000 rdl.

Dette må straks have sat forhandlinger i gang, for allerede 3. juni fremkommer vandinspektør V. Poulsen med et overslag, hvor han går ud fra, at søen kan købes for 50.000 rdl., og det har den virkning, at dr. Heiberg i brev af 19. juni nedsætter købesummen for Søndersø til 50.000 rdl., når de af ham angivne koteforhold og hensyn til grænseregulering samt jagt og fiskeri tages til følge.

Københavns kommune må have forsøgt at få prisen yderligere nedsat, for i brev af 9. sept. meddeler dr. Heiberg, at han ikke så godt kan afstå Søndersø for 40.000 rdl.; men han giver afkald på de øvrige betingelser, og i brev af 13. sept. bekræfter han, at han går ind på Magistratens bud på 40.000 rdl. som købesum for søen.

Der indtræder nu en lang pause, og begge parter har nok følt sig lidt i klemme. Det er ikke så let at få en sø til købs, måske noget lettere at sælge en sø; men hvad med prisen?

1871. 13. sept. Borgerrepræsentantskabet samtykker i, at Søndersø med forbehold af indenrigsministeriets sanktion købes for 30.000 rdl., dog kun for såvidt, at alle betingelser for, at den kan benyttes som vandbeholder opnås. – –

Dr. Heiberg må have fundet dette brevets indhold mærkeligt, for kort efter kommer endnu et brev til ham.

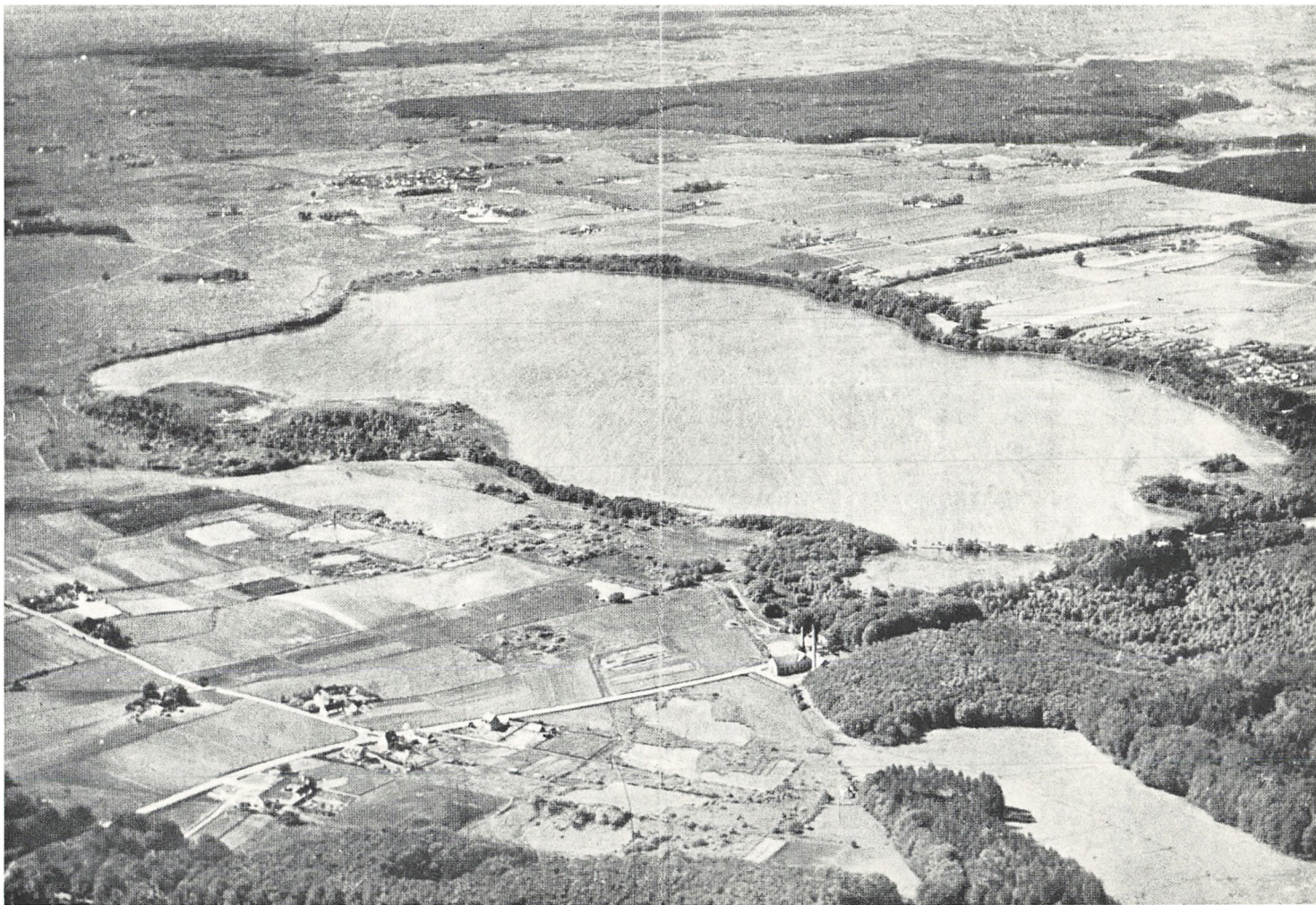
1871. 26. sept. Tilskrevet dr. Heiberg, at grunden til at borgerrepræsentantskabet kun har samtykket i, at der gives 30.000 rdl. for søen, ikke er den af ham forudfattet; men at søen ikke antages for Kommunen at have en værdi af 40.000 rdl., og man anlægger derfor at forelægge repræsentantskabet det af ham gjorte tilbud.

Nu har dr. Heiberg åbenbart mistet tålmodigheden, for der foreligger et brev fra ham, hvori han erklærer, at han ikke vil sælge for mindre end 40.000 rdl., og han spørger, om han kan anse sig løst fra sine tilbud.

Det får borgerrepræsentantskabet til at træffe en endelig beslutning.

1871. 25. okt. Borgerrepræsentantskabet samtykker, at Søndersø købes på de af dr. Heiberg opstillede betingelser, dog at renten kun beregnes med 4 % pr. anno.





Der skulle nu gå næsten to år, før der fremkommer et skøde på denne ejendoms-overdragelse.

1873. 19. juni. Magistratens 2den afdl. fremsender det af dr. Heiberg til Kbh.s Kommune udstedte skøde på Søndersø.

Da det er en meget sjælden begivenhed, at der her i landet sælges en sø til et bestemt formål, og Københavns Vandforsynings ejendomsret til Søndersø og omliggende bredder altid har haft lokal interesse, gengives dette skøde her i sin helhed.

## Skjøde

Undertegnede Dr. philosophiæ Peder Heiberg tilstaaer hermed og vitterliggjør, at der imellem mig som Sælger og Kjøbenhavns Commune som Kjøber er bleven afsluttet Handel om den mig ifølge Skjøde af 17de December 1869, tinglæst 22de s. M., og ældre Adkomster tilhørende Eiendom „Søndersø“ ved Jonstrup, Kirkeværløse Sogn under Kjøbenhavns Amts Nordre Birks Jurisdiktion med alt Eiendommens rette Tilhørende og Tilliggende, Fiskeri, Rørskjær, Tørveskjær m. m. paa følgende Vilkaar:

1. Indbefattet i Kjøbet er ikke blot det som Sø nu henliggende Vandareal, men tillige selve det tidligere før Paabegyndelsen af Udtørningsarbejderne af „Søndersø“ optagne Areal, som ligger indenfor den nuværende, Søen omgivende Landgrøft, alene med Undtagelse af den Strækning, som paa den østlige Side ligger mellem Landgrøften og den af mig opførte Veidæmning, hvilket sidste Areal er undtaget fra Afhændelsen, og findes det Areal, der saaledes er Gjenstand for Afhændelsen ved nærværende Skjøde, afsat paa vedheftede Kort.

2. Kjøbenhavns Commune paa Kjøbenhavns Vandvæsens Vegne skal have uhindret Adgang til enhver Tid uden alt Vederlag at benytte og befare de Veie, som over Søndersøgaards Jorder og de øvrige mig tidligere tilhørende, nu til Aktieselskabet „Søndersøgaard“ afhændede Eiendomme paa Jonstrup Vang føre til Søndersø og dens Omgivelser, derunder ogsaa indbefattet den nye af mig anlagte Vei paa den sydøstlige Side af Søen, hvorhos Vandvæsenet uhindret skal kunne færdes paa den Søen omgivende Bræmme af den gamle Søbund, Alt i Henhold til det ved Afhændelsen til Aktieselskabet fra min Side tagne Forbehold.

3. Af det ved Afhændelsen reserverede, ovenfor i Post 1. nærmere betegnede Areal, overdrages paa samme Maade i Henhold til det af mig ved Salget til Aktieselskabet „Søndersøgaard“ tagne Forbehold uden særligt Vederlag til Kjøbenhavns Commune paa det Sted, som Magistraten i sin Tid nærmere paaviser, et Areal af 1, een Td. Land til Eiendom, ligesom det ligeledes uden særlig Godtgjørelse tillades Kjøbenhavns Commune paa Søndersøgaards og de øvrige mig tidligere tilhørende, nu til Aktieselskabet „Søndersøgaard“ hørende Jorder paa Jonstrup Vang at lade en Kanal grave eller at nedlægge lukkede Ledninger til og fra det Pumpeværk, som skal føre Vandet fra Søen til Kjøbenhavns Vandbeholdere, hvorved bemærkes, at den Omstændighed, at Communen foreløbig maatte finde det tilstrækkeligt at udlægge en mindre og mere overfladisk lukket Ledning, ikke skal være dem tilhinder for senere i Tiden istedetfor at lade en Kanal grave og fordre det fornødne Areal udlagt



dertil eller i at nedlægge en dybere liggende og større lukket Ledning, og indrømmes der derfor Kjøbenhavns Commune for bestandigt uhindret Adgang til disse Anlægs Vedligeholdelse.

4. Saavel jeg som efterfølgende Eiere af Søndersø, Søndersøgaard og de øvrige mig tilhørende Eiendomme paa Jonstrup Vang er forpligtet til aldrig paa de til Søndersøes Land- eller Omløbsgrøft stødende Arealer at foretage Noget der kunde hindre Oplandsvandet i at have frit Afløb til Søen eller forurene Vandet i dette, ligesom ogsaa til ingensinde at søge at faa den fra Søen førende Aa uddybet udover den nu fastsatte Dybde, hvorimod disse Eiere ere forpligtet til, saavidt Lov og Ret tillader det, at modsætte dem saadanne Foranstaltninger, ligesom de og have forskrevet dem enhver Ret til nogensinde at føre Klage over Vandstanden i Søen.

5. Med Hensyn til at „Søndersø“ vedblivende skal svare Bidrag til Oprensningen af Jonstrup Aa i samme Forhold som tidligere og at en Deel af Eiendommen, som ovenfor anført, er undtagen fra Afhændelsen ved nærværende Skjøde, bliver det her nævnte Bidrag at fordele paa det til Kjøbenhavns Commune afhændede Areal forholdsviis efter Arealernes Størrelse.

6. Kjøbesummen er 30.000 rd., tredive Tusinde Rigsdaler, contant, hvorhos Kjøbereren, – såfremt det efter Forløbet af 5, er fem Aar, har viist sig, at den aarlige Tilstrømning af Vand til Søen rigeligt erstatter, hvad der i Sommerens Løb er forbrugt af Vandvæsenet, saaledes at Søen, uanset til hvilken Dybde Vandet om Sommeren er sænket, atter vil fyldes til det normale Flodemaal hver Vinter, naar Tilløbet faaer uhindret Løb til den, og det oprindelige Afløb efter Planen holdes afspærret i den Høide, hvortil Vandet maa stige – Femaarsdagen fra Dags Dato have yderligere at betale 10.000 rd., er ti Tusinde Rigsdaler Rigsmønt med Rente og Rentes Rente, beregnet fra Dags Dato som af en Skyld, hvoraf Renten forfalder i de sædvanlige halv-aarlige Terminer og efter en Rentefod af 4 % p. a.

Skulde den fornævnte Betingelse for Kjøberens Forpligtelse ikke indtræde, bliver der selvfølgelig ikke Tale om Erlæggelsen af nogen yderligere Kjøbesum.

7. Kjøberne oppebærer fra Dato al af Eiendommen gaaende Indtægt, Leie, Interesse, Afgrøde og Udbytte, medens de paa den anden Side udrede alle af Eiendommen fra indeværende Aars Begyndelse gaaende Skatter og Afgifter saavel til Stat som til Commune.

8. Alle Omkostninger ved Kjøbet bæres af Kjøberne, dog at jeg selv udreder de Omkostninger, der ere nødvendige for, at de Kjøberne ved nærværende Skjøde til-sagte Rettigheder over de ikke til samme afhændede Arealer bliver behørig sikrede ved Tinglæsning.

Da nu Kjøbenhavns Commune i Henhold til Foranstaaende alt har betalt mig 30.000 rd. for hvilke tredive Tusinde Rigsdaler min Underskrift paa nærværende Skjøde tillige tjener som Qvittering, samt har tilsagt mig eventuel Betaling af 10.000 rd, er ti Tusinde Rigsdaler, Alt med Renter og Rentes Rente, saaledes som ovenfor anført, saa sælger og skjøder jeg herved samt fra mig og Arvinger aldeles afhænder i Eet og Alt paa de ovennævnte Vilkaar og Betingelser til Kjøbenhavns Commune ovennævnte mig tilhørende Eiendom „Søndersø“ ved Jonstrup, Kirkeværløse Sogn, Kjøbenhavns Amts Nordre Birks Jurisdiction af Areal Tdr. Land, saaledes

som foran anført og som Eiendommen nu er og forefindes med alt sammes rette Tilhørende og Tilliggende, Fiskeri, Rørskjær, Tørveskjær m. v. samt i det Hele med de Rettigheder og Forpligtelser, hvormed samme hidtil har tilhørt mig ifølge foran nævnte Skjøde af 17 December 1869, samt ældre Adkomstdokumenter. Eiendommen staar altsaa fra idag af for Kjøbenhavns Communes Regning og Risico, og indestaar jeg som Sælger Kjøbereren for Vanhjemmel efter Loven.

Det bemærkes, at der under 24de April og 25de August 1843 er tinglæst 2de Rentekammer-Resolutioner angaaende Flodemaalet i Søndersø. Fremdeles bemærkes, at ifølge ældre Adkomstdokumenter vedrørende Eiendommen har Eieren af samme Forpligtelse til Vedligeholdelse af Halvdelen af det Hegn; som er eller maatte blive opført imellem Søens Areal og den Statsskoven tilhørende „Lille Hareskov“, hvilken Forpligtelse i bemeldte Adkomstdokumenter er anført til Værdi af 3 rd. aarlig; men denne Forpligtelse vedrører ikke den Deel af Eiendommen, der er Gjenstand for Afhændelsen ved nærværende Skjøde.

For det stemplede Papirs Skyld bemærkes, at Stemplet er beregnet efter en Købesum af 30.000 rd. idet Anmeldelse vil være at gjøre til Generaldirektoratet for Skattevæsenet med hensyn til den betingelsesviis eventuelle Forhøielse af Kjøbesummen og Forpligtelse til i saa Fald at lade Skjødet efterstemple for et Beløb af 10.000 rd. Saa bemærkes ogsaa, at det i Post 5. ommeldte Bidrag til Oprensning af Jonstrup Aa formeentlig efter sin Natur maa ansees som en offentlig Afgift og saaledes ikke vil være at tage i Betragtning ved Beregningen af det stemplede Papir.

Dets til Bekræftelse har jeg nærværende Skjøde egenhændig underskrevet i Vitterligheds Vidners Overværelse.

p. t. Kjøbenhavn den 17de Juni 1873.

Til Vitterlighed

P. Heiberg

C C Henrichsen F Henrichsen

Fra Amtsstuens Side vides Intet at erindre imod nærværende Skjødes Tinglæsning, idet bemærkes at den afhændede Eiendom „Søndersø“ i Kirkeværløse Sogn ikke er skyldsats i Hartkorn eller Gammelskat.

Kjøbenhavns Amtstue den 21 Juni 1873.

Guldenchrone.

### *Søndersøværket planlægges.*

Da dr. Heiberg 13. sept. 1870 går ind på Magistratens tilbud på 40.000 rdl. for Søndersø, tager den energiske vandinspektør fat på arbejdet på det nye værk.

1870. 27. okt. Inspektør Poulsen sender forslag og tegninger til en ledning fra Søndersø til Kildevandsløbet (ved Herlev), samt overslag over udgifter ved erhvervelsen af Søndersø og anlægget af denne ledning med tilbehør.

Men købet af Søndersø trækker ud til sidst i 1871, så han kan ikke rigtig komme i gang. Først i begyndelsen af 1872 kan der tages fat.

1872. 16. febr. Inspektøren formener, at der nu bør tages bestemmelse om ledningens beliggenhed på strækningen fra skoven til kilden nr. 8 (Herlev), og linien der-

efter udstikkes, hvorefter forsøg på en mindelig overenskomst med lodsejerne kunne foretages af ham i forening med landinspektør Bendtsen.

Ligeledes fører han forhandlinger med statsskovvæsenet om tilladelse til opførelse af maskinhus, oplagsplads, bolig til opsynsmand m. v., og 15. febr. 1873 kan han sende overenskomst til statsskovrider Daniel Bruhn, Ravnehuset, om dette.

Inden udgangen af 1873 er der antaget tilbud på en ny dampmaskine med pumpe til 36.000 rdl. fra Hellerung & Hauberg. En ledning fra Søndersø til værket skal udføres af Hassel & Teudt, der ligeledes 27. febr. 1874 får kontrakt på ledningen fra Søndersø til beholderen i Egebjergene.

Murermestrene Bechmann & Hansen får 18. marts antaget deres tilbud på opførelse af kedel- og maskinbygninger, og Hassel & Teudt får overdraget arbejdet på den store betonledning fra beholderen i Egebjergene til Kilde nr. 8 ved Herlev.

Alle de større arbejder er således i god gang; men som det ofte er tilfældet, kommer også vanskelighederne.

Den store mængde bygge- og maskinmateriale, rør m. m., der skulle anvendes til værket blev en stor belastning for Jonstrupvejen. Hvad der ikke blev produceret i sognet måtte køres fra København over Ballerup og videre over Jonstrup til Søndersø, og Jonstrupvejen var i forvejen af meget ringe kvalitet, kun anlagt til kørsel med almindelige bondevogne, ikke til større landevejsfragtvoerne.

1874. 28. febr. Kirkeværløse sogneråd forespørger, om Magistraten ikke vil yde et bidrag til istandsættelse af vejen over Jonstrup til Søndersø, da denne er blevet meget afkørt af de vogne, der har transporteret mursten m. m. til Søndersø.

Vandinspektøren tilbyder en trediedel, dog ikke over 100 rdl. Sognerådet sender regninger og fordrer 89 rdl. 3 mk. 14 sk. eller mulig 100 rdl. Inspektøren er villig til at anvise beløbet, men returnerer regningen, så en uoverensstemmelse mellem sognerådets regning og de vedføjede bilags sum kan blive berigtiget. Da dette har fundet sted, udbetales beløbet.

Forhandlinger om overenskomster med lodsejere, der på den ene eller anden måde ønskede erstatning for de gener eller skader, der blev forvoldt på deres jorder under ledningsarbejde o. lign., gik naturligvis ikke gnidningsfrit; men det er dog forsonende at læse:

1874. 15. okt. Vandinspekt. sender regning fra kromand N. Nielsen for frokost i anl. af taxationskomm.s møde med lodsejerne langs Søndersø. 16/10. Anvises.

Spørgsmålet er så blot: Var lodsejerne med til frokosten? Vi vil tro det. – Men en lille jordbruger fra Hjortespring, der trods forsøg på forlig og kendelser fra landvæsenkommissionen hårdnakket blev ved at klage, ville nok ikke være velkommen. Her er hans sidste klage:

1875. 11. marts. Jordbr. Chr. Christensen af Hjortespring andrager på ny om yderligere erstatning for lidt skade ved lægning af ledn. fra Søndersø.

1875. 12. marts. Inspekt.: „Det er formentlig til ingen nytte at besvare denne skrivelse.“

Hellerung & Hauberg gav også anledning til bryderier, endda i så høj grad, at vandinspektøren blev vred.



Den 13. aug. 1874 beder Hellerung & Hauberg om henstand med levering af dampmaskine, kedel og pumpeværk til Sønder sø indtil maj 1875, men blev yderligere forsinket, og først 21. juli anmeldte Hellerung & Hauberg, at en prøve med dampmaskinen kunne finde sted en af de nærmeste dage, samt om at driften måtte blive overtaget af Kbh.s Vandværk.

Der pumpedes så til 16. dec., men man fandt, at kulforbruget var for stort, og Hellerung & Hauberg meddeler så 23. dec. 1875, at de agter at foretage nogle forandringer ved maskinen og udføre dette snarest muligt.

1876. 12. jan. Hellerung & Hauberg anmoder om en à conto betaling af 20.000 kr. på betaling af dampmaskinen til Sønder sø Vandværk.

1876. 14. jan. Inspektøren afgiver erklæring: Ikke før maskinen er controlmæssigt afleveret.

Maskinen kommer i gang 28. april, og 6. juli 1876 kan inspektøren anbefale, at overtage den leverede dampmaskine, da den på det nærmeste opfylder de stillede betingelser.

#### *Tjenestebolig.*

1877. 3. sept. Tilskrevet Stadsbygningskonduktøren om inspektørens forslag til opførelse af et hus til ophold for en opsynsmand, maskinmester, fyrbøder osv. ved Sønder sø. Udgifterne vil andrage 8000 kr.

1878. 22. marts. Murermester Bechmanns bud: 7973 kr. uden kælder, 8337 kr. med kælder, er antaget.

I folketællingslisten af 1. febr. 1880 noteres opsynsmand ved vandværket, Jens Hansen, og hustru Ane Cathrine H., f. Binneballe, begge omkring 50 år, i boligen ved Sønder søværket, og ligeledes den 1. febr. 1890; men der ses ikke andre i Jonstrupvang, som er beskæftigede direkte ved værket.

Da maskinerne kun kørte i den varme sommertid, har man anvendt maskinmestre og kedelpassere fra København, som måske boede hos formanden eller hos den lokale befolkning.

For afsavn og ulemper ved at bo borte fra familien modtog de så det såkaldte landtillæg.

#### *B&W kommer til.*

I september 1878 bevilger borgerrepræsentantskabet en ny dampmaskine med pumpe og kedel til Sønder sø Vandværk. Hellerung & Hauberg tilbyder at levere og opstille en dampmaskine for 60.000 kr. og 2 nye cylindre til den ældre dampmaskine for 7800 kr., men B&W vil levere det samme for henholdsvis 59.800 kr. og 8450 kr.

B&W's tilbud antages 21. okt., og da der også skal leveres en ny kedel køber inspektør V. Poulsen 40.000 mursten fra Hjortespring teglværk til en pris af 126 kr. pr. 1000 stk. Tilbud var også givet fra Skatholm og Ballerup teglværk.

1879. 9. aug. Vandinsp. meddeler, at Burmeister & Wain nu har afleveret og opstillet den nye maskine ved Sønder sø, og at kulforbruget til denne har vist sig at være 125 pd. pr. time i stedet for påregnet 140 pd. pr. time.

Han foreslår at modtage Burmeister & Wain's tilbud om at omdanne gliderappa-

ratet og levere nye cylindre til den ældre dampmaskine, hvis kulforbrug er 140 pd. pr. time.

Han bemyndiges til straks at antage Burmeister & Wain's tilbud.

I årenes løb leverede A/S „Søndersøgård“ tørv til værket efter forskelligt formede kontrakter. Nedenfor nævnes en kontrakt, der i hvert fald sikrede vandværket mod levering af altfor våde tørv.

1880. 2. juni. Inspekt. foreslår, at der tilbydes Alfr. Beyer på Søndersøgård for levering af tørv til Søndersømaskinerne 26 kr. pr. døgn, når den ene maskine benyttes, og 50 kr. pr. døgn, når begge maskiner benyttes.

Foranstående korte data fra Københavns Vandforsynings journaler kan give den opmærksomme læser et indblik i de vanskeligheder, der er forbundet med anlæggelsen af et større vandværk. Man bedes erindre, at dampmaskinen var af forholdsvis ny dato her i landet, og at der endnu ikke var jernbaneforbindelse til Ballerup eller Måløv, (først i 1879), så alt materiale skulle køres på store, tunge fragtvogne ud til Søndersø.

Så stod da de to dampmaskiner med deres mægtige balancer, krumtappe, plejlstænger og fine parallellogrambevægelser og dunkede dag og nat, og alt gik såre godt; men det viste sig, at der kunne opstå vanskeligheder, man ikke havde regnet med. Indpumpningen fandt kun sted i den varmeste sommertid, når forbruget i København var stort, og det varme søvand, der i forvejen havde et stort indhold af grønne trådalger, flød i åbne render og åer fra kildepladsen ved Herlev til Damhussøen og videre gennem Grøndalsåen og Ladegårdsåen ind til St. Jørgens Sø, hvor det så skulle filtreres og pumpes ud til forbrugerne af det nye, store pumpeanlæg ved Axeltorv, bygget 1859.

Algevæksten øgedes stærkt under denne transport, og i juni 1882 gik det særligt galt; vandet fik en ubehagelig, jordagtig smag og fandtes næsten udrikkeligt.

I „Illustreret Tidende“ af 20. august 1882 bringes der en stor artikel (uden forfatternavn) og med et stort billede af værket på bladets forside. Her er et uddrag med nærmere beskrivelse af Søndersøværket.

## Søndersø og dens omgivelser

Vandspørgsmålet står jo stadig på dagsordenen, og Søndersø har derved opnået en vis, om end ikke særdeles ønskelig popularitet, der har gjort dens navn bekendt i videre kredse end ellers.

I en afstand af over et par mil fra hovedstaden ligger dette store reservoir, fra hvilket vi hver dag får vort vand, og det kunne vel være værd for en gangs skyld at besøge dette punkt, der, uden at vi tænker derpå, spiller så stor en rolle i vort daglige liv, så at søen må begå en eller anden ekstravagance for at henlede opmærksomheden på sig. Søen har netop i sommer gjort sig til genstand for en lidet smigrende opmærksomhed.

Men en udflugt til den er ikke blot af interesse for vandforsyningens skyld; den er det i endnu højere grad, fordi den egn, hvori søen i stille ensomhed skjuler sig, vel er et besøg værd og kun i forholdsvis ringe grad bekendt. – –

– – Et engdrag skiller Jonstrupvang fra Lille Hareskov. Denne er en fredelig plantning, hvis ensomhed kun sjældent forstyrres, og når man ikke ved det, tænker man mindst af alt på, at dette sted er sædet for en betydningsfuld maskinvirksomhed, hvor dampen arbejder dag og nat for at forsyne den fjerntbeliggende hovedstad med det uundværlige vand. Lige ved skovens ene ende ligger det store maskinhus, hvis skorsten rager højt op over bøgestammerne som for pralende at vise, hvad menneskehænder formår at udrette.

Foran det, omtrent en tusind alen fra vandværket, ligger den venlige Søndersø, grænsende tæt op til de store moser, som nu er egnens vigtigste industrielle bedrift, efter at Cikoriefabrikkerne og de andre påtænkte anlæg herude er gået al kødets gang. Fra dette punkt har man imidlertid ikke det rette overblik over søen; det fås bedre fra Hejrebakken inde i skoven, men først vil vi dvæle lidt ved den virksomhed, som menneskene udfoldede på dette punkt, førend vi søge ind i skovens ensomhed.

Man trænger også til hvile og forfriskning efter den lange køretur fra Utterslev over Ballerup og herud, og skønt stedet ikke er meget besøgt, er der dog højst betænksomt inde på vandværkets grund lige i skovbrynet, hvor de høje bøgetræer give skygge, anbragt borde og bænke, ved hvilke man gerne får tilladelse til at udfolde madkurvenes indhold. Det gælder imidlertid om dette sted, hvad der så træffende er anført i „De fattiges Dyrehave“, at man her kan få alt, hvad man ønsker – når man selv bringer det med. Stedets naturlige udførselsartikel, drikkevandet, er her naturligvis ingen mangel på, men forøvrigt gør man rettest i at føre alt andet, kogeapparat inklusive, med sig.

De tider er forlængst forbi, da bassinet med guldæblerne på Gammeltorv eller rettere dettes forgænger, som Frederik II lod anlægge, for at vandet fra Emdrup sø kunne ledes til København, var tilstrækkeligt til hovedstadens vandforsyning. Der stilles nu ganske andre fordringer både til vandets kvantitet og kvalitet end fortidens „Vandkunster“ og vandkiggere kunne opfylde, og selv om man for godt og vel 25 år siden begyndte anlægget af „Det nye Vandværk“, kunne man ikke forudse, hvor stærkt fordringerne ville stige.

Allerede i slutningen af tredserne var det dog klart, at „Noget måtte der gøres“, og man omgikkes da med den dristige plan at gøre sig Furesøen underdanig og fra denne at lede vandet ind til København. Der var dog for mange vanskeligheder herved at overvinde – skønt hvem ved, hvad fremtiden vil bringe – og så tyede man da til dens nabo, Søndersø.

Det var vandinspektør V. Poulsen, som i 1870 fremsatte forslaget om at indlemme denne i Københavns Vandforsyning og derved frelse søen fra den undergang, som afdøde dr. Heiberg havde projekteret over den. Heiberg havde haft til hensigt at udtørre søen og forvandle den til agerjord, men den undgik heldigt denne skæbne.

Dens kilder risler uforstyrret videre og fylder det store bassin, der vel har et omfang af 240–250 tdr. land, og som det tager næsten halvanden time at spadserer rundt om. I 1873 blev søen købt af vandvæsenet, og efter at man havde arrangeret



sig med lodsejerne omkring dens bred, tog man straks fat på arbejdet, og årstallet 1874 på maskinhuset angiver, at i dette år blev arbejdet færdigt. Det var dog kun en foreløbig afslutning. Man lagde dengang en 18 tommer ledning ind fra søen og pumpede med een dampmaskine; men dette forsløg ikke i længden, og i 1881 måtte man derfor lægge en ny ledning, denne gang på 30 tommer, og yderligere forøge dampkraften med en maskine endnu.

Resultatet er da også, at medens man tidligere kunde oppumpe 50.000 tdr. vand i døgnet, er man nu i stand til at præstere næsten det dobbelte eller nøjagtigt 92.000 tdr. i døgnet.

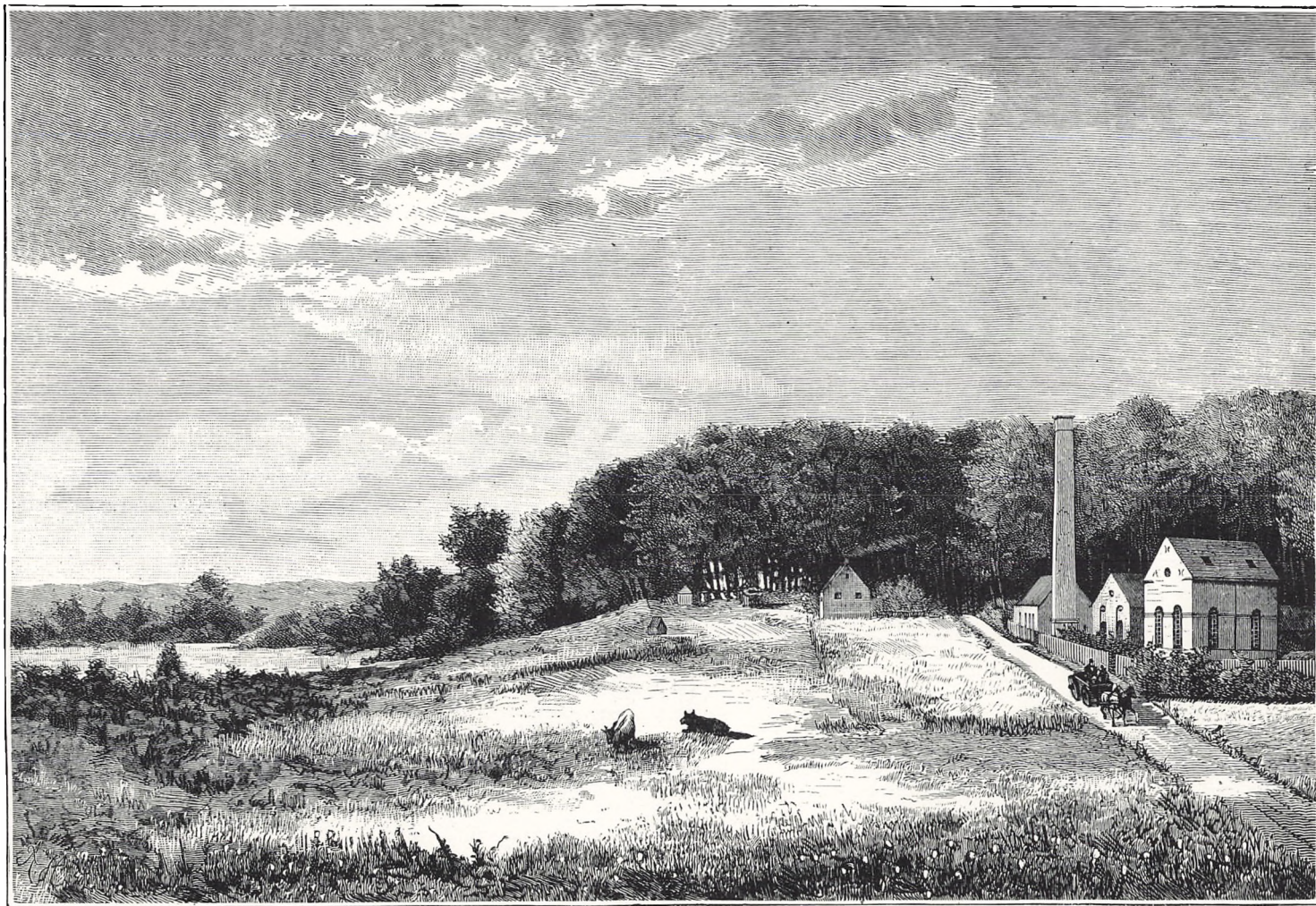
Det er dog ikke søen alene, der leverer dette kvantum; ledningen fra søen går over en artesisk brønd, der er gravet ned til en dybde af ca. 30 alen, og også fra denne kan vandet tages. Man er altså efter behag herre over, hvorvidt man alene vil tage vandet fra søen eller fra brønden, og i denne tid, hvor søens vand er kommet i så stor miskredit, pumpes der således alene fra brønden.

Der er således i denne tid god grund til med en gammel historieskriver at påskønne, at vi her til lands have sådanne „meget gode Vælde-Kilder eller springende Brønde, især når vandet i forvejen passerer et lag af rent sand, som holder dets jordagtige dele tilbage, foruden at dæmpe dets flygtige væsen“. „Sådanne sunde vandes forråd, ja, overflødighed, er – forklarer han nemlig – en Guds velsignelse af den slags, hvor de mere savnes, – ja, hvor dette element, som ingen kan undvære, endogså bringer sygdom med sig“. –

– Forøvrigt er det ikke hele året rundt, at søens vand er nødvendig for Københavns Vandforsyning; dette er kun tilfældet om sommeren, og den regelmæssige pumpning finder derfor kun sted i tidsrummet fra midten af maj til henimod udgangen af november.

Fra søens bund, „hvor kilderne sagtelig rinde“ og umærkeligt fylder den store beholder, skal nu vandet bringes ind til hovedstaden. Det er en lang vej, og megen kraft må der anvendes for at bringe det til at forlade sin fredelige hjemstavn og begive sig ind til den fjerne hovedstad.

Det går dog her som så ofte i livet, at når man kun anvender kraften på rette måde og på rette sted, går det øvrige ligesom af sig selv. Maskinerne behøver ikke at trykke vandet hele den lange vej ind, og de kunne velsagtens ikke gøre det, men de føre det ind i den smukke skov, for at det ligesom endnu en gang kan tage afsked med sin hjemstavn, og derpå overlader de det til sin egen skæbne. Gennem en stor støbejernsledning, der langs Djævlemosen og Gisselfeld mose fører ind i skoven, pumpes vandet op til højdebrønden i denne, en stor betonstøbt beholder, der er anbragt i en højde af ca. 80 fod over søens højeste vandspejl, og derfra løber det så af sig selv gennem en 17.000 fod lang ledning ud i den vide verden, hvilket i dette tilfælde vil sige til en allerede eksisterende ledning på Herlev mark, som endelig lader det havne i Damhussøens eller St. Jørgens Søes rummelige favn.





På billedet af værket ved Søndersø, der ledsager denne artikel, ser man til venstre Lillesø, der er adskilt fra Søndersø ved den dæmning, hvorpå der nu er vej ud til det nye Søndersøværk. Skovløberhuset, der blev nedrevet i 1963, ses til venstre for vejen. Huset bag den store skorsten blev oprindeligt bygget til en formand for hele anlægget, men blev senere tjenestebolig for en maskinmester og en kedel- og maskinpasser. Derefter følger kedelhuset og det større maskinhus, på hvis gavl årstallet 1874 blev monteret. (*Efter tegning af A. Heimburger.*)

Dette uheld med vandet fra Søndersø gav naturligvis anledning til kritik, og der fremkom udtalelser om, at erhvervelsen af denne sø for Københavns Vandforsyning var et væsentligt misgreb. Den senere udvikling har dog langt fra bekræftet denne antagelse, idet denne erhvervelse netop har vist sig overordentlig heldig, efter at det ved senere foretagne undersøgelser blev konstateret, at der under Søndersø henstod rige vandførende lag med vand af udmærket kvalitet. Vandet havde en stighøjde af ca. 7 m over søens vandspejl, et forhold man også var bekendt med på det tidspunkt, søen erhvervedes.

Omkring 1884 anbragtes forsøgsvis en boring ved Søndersøens bred, og i de nærmest følgende år fortsattes disse borer, og vandet fra dem blev i trærender ledet til værket's samleledning, men blev i 1891 erstattet med en ca. 500 m lang betonsamleledning.

I 1893 var Søndersøværket ombygget til et grundvandsanlæg, og i århundredets slutning blev værket udvidet med en tilbygning, i hvilken en stor B&W 3-cylindret dampmaskine med 3 pumper, der kunne yde ca. 18.000 m<sup>3</sup> vand pr. døgn, blev monteret og forsynedes med damp fra 2 nye, moderne Babcock & Wilcox kedler.



*Tjenesteboligen ved Søndersø's østre bred, bygget ca. 1901.*

*Foto: Alex Krak.*





*Det gamle „Søhus“ af kampesten.*

Samtidig blev der til de tjenstgørende maskinmestre og fyrbødere bygget en stor 2-etages villa med bolig for 4 familier ved søens østre bred.

Den nye og udmærkede maskine gjorde tjeneste, til man først i 1920-erne fik installeret en 180 hk. 3-cylindret B&W dieselmotor med tilhørende centrifugalpumpe, hvis samlede økonomi var langt bedre end damppumpernes. De gamle dampdrevne pumper holdtes dog stadig i reserve, og under 2. verdenskrig gjorde de tjeneste uafbrudt, og tørv blev anvendt som brændsel i kedlerne.

Længe havde man dog inden for ledelsen af Københavns Vandforsyning været utilfreds med de gamle, dampdrevne og uøkonomiske værker med de åbne filteranlæg ved Axeltorv, Vester Søgade og Borups Allé i København, og i 1941 bevilgedes penge til bygning af et nyt, stort og moderne værk til afløsning af det gamle værk her og ovennævnte 3 værker i København.

Et areal ved Tjørnebakken syd for Søndersø blev planeret til dette formål, og meget af dette arbejde kom ind under beskæftigelsesforanstaltningerne omkring 1940, så uhyre mængder af jord og sten blev udgravet med spade og skovl og kørt på trillebør ud i moserne langs bakken. Der blev så mange sten tilovers, efter at vejarbejdet ud til værket og omkring bygningerne var gjort færdigt, at der kunne opsættes mange meter stendiger ved værket.

Nogle rester af gammel egeskov på Tjørnebakken blev skånet; men jorden rundt om dem gik med i planeringen, og der fremkom derved en lille høj, som egetræerne tilsyneladende trives godt på, og de er nu fredede.

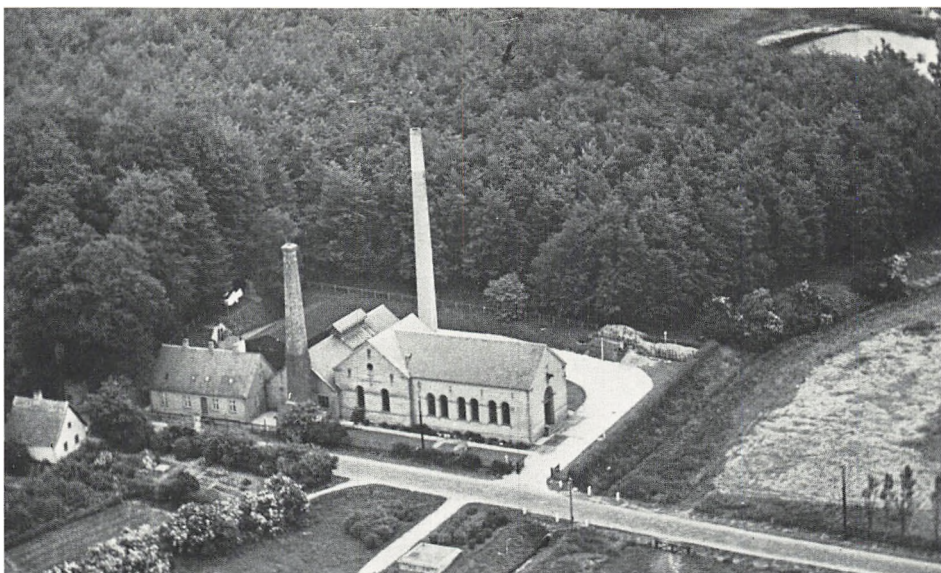
Det meget gamle Søhus, bygget helt af kampesten, der lå vest for Søndersøs afløb

til åen mod Jonstrup, blev samtidigt nedrevet og materialet fjernet; men endnu kan man se mønstret af den lille have på tomten. Den sidste beboer var underformand Chr. Hansen. Han flyttede til Pederstrup, hvor han fik betydeligt nærmere til sin arbejdsplads på værkstedet i Ågerup.

Vi bringer et billede af huset og et par af dets tidligere beboere.

2. verdenskrig bevirkede, at arbejdet blev forsinket flere år, og først den 26. juli 1951 kunne det nye Søndersøværk, elektrisk drevet, gå ind med fuld ydelse på ca. 62.000 m<sup>3</sup> vand pr. døgn. Af denne vandmængde kommer lidt under halvdelen fra 4 mindre værker ved Bogøgård i Ganløse, Bjellekær i Søsum, Kildedal i Måløv og Egholm ved Stenlille. Disse enorme vandmængder, en femtedel af Københavns daglige forbrug, filtreres i det store, moderne filteranlæg og trykkes sammen med vandet fra Slangerupværket gennem en 1250 mm jernbetonledning (system Bonna) ind til de store højdebeholdere ved Tinghøj i Søborg, hvor de fordeles til København og omegnskommuner.

Den faste arbejdsstab ved værket er nu væsentlig mindre end før i tiden, da der fyredes på dampkedler; men siden 1870 har værket været og er stadig en god arbejdsplads for mange mennesker her, både ved den daglige drift og ligeledes ved de mange nyanlæg i og omkring sognet.



*Det gamle værk kort før standsningen i 1951.*

Men hvordan gik det med det gamle værk, da man i 1951 gik i fuld drift med det nye værk ude på Tjørnebakken?

Den store, runde skorsten blev straks nedrevet, og ligeledes blev alle maskiner og kedler slået og skåret i stykker og solgt som skrot. Den 3-cylindrede dampmaskine med pumper var af fransk konstruktion. Vandforsyningen havde en meget smuk, farvelagt maskintegning af den, 1×1,5 m, i glas og ramme, og den blev overladt



Teknisk Museum i Helsingør sammen med en af de store dampmaskiner med pumper fra Axeltorv.

ANRA, (Andersen & Rasmussen), Maskin- og Vægtfabrik, lejede bygningerne i 1952 af Københavns Vandforsyning, og da de på det tidspunkt fabrikerede store brovægte til vejning af lastbiler med anhængere, især til eksport, var maskinhuset særdeles egnet til arbejdet med de lange, svære jernbjælker. Tjenesteboligen fra 1878 blev anvendt til kontor.

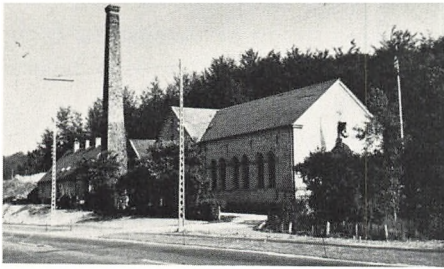
Statsskovvæsenet overtog i 1965 bygningerne af Københavns Vandforsyning, og ANRA lejede så bygningerne fra 1. jan. 1966 og til 31. dec. 1975.

ANRA er nu i fuld gang med at bygge en ny fabrik, Walgerholm 17, mellem Jonstrupvangvej og skoven, ved siden af den gamle gård af samme navn. Når fabrikken er flyttet, vil bygningerne blive nedrevet og pladsen beplantet.

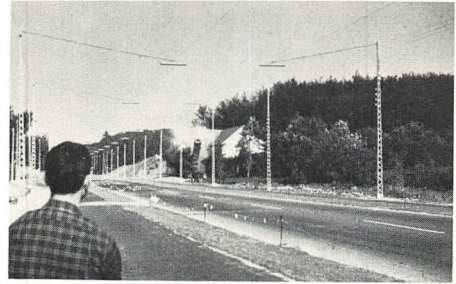
Statsskovvæsenet har dog til hensigt at bevare den gamle tjenestebolig, der er i fortrinlig stand og velindrettet med centralvarme m. m., og anvende den til funktionær bolig.



Enhver, der har elsket at tage ud for at se dette anlæg, der ligger så smukt på skråningen ved Ballerupvej med skoven som baggrund og med en særdeles anskuelig og letforståelig maskinteknik i de gamle bygninger, vil komme til at føle et savn, når de gamle bygninger ikke er der mere. Her kunne man sige, at teknikken i sjælden grad havde passet sig ind i landskabet, så ingen følte de store bygninger som en anmaselse mod natur eller mennesker.



*Alt er stille.*



*Skorstenen vælter.*

*I sommeren 1966 blev den lille skorsten fra 1874 nedrevet. Flyverhjemmeværnet traf aftale med ANRA om at vælte skorstenen ved en sprængning, og som det ses på billederne, blev denne helt perfekt. Foto: Sv. Andersen, ANRA.*

Værket ved Søndersø *begyndte* med indpumpning af søvand (overfladevand) i sin første tid og gik derefter over til indpumpning af det meget renere grundvand. Det stadig stigende vandforbrug gjorde det imidlertid nødvendigt at tænke på indvinding og rensning af overfladevand, som det anvendes i andre lande, især i England, hvor bl. a. millionbyen London forsynes udelukkende med vand fra Themsen.

Derved blev indvinding af overfladevand atter aktuelt; Søndersø fandtes velegnet til reservoir, og i 1962 blev et nyt, specielt anlæg til dette formål med en ydeevne på 16–18.000 m<sup>3</sup> pr. døgn taget i brug i stor udstrækning.

Man fik lov til at hæve vandstanden i Søndersø ret betragteligt, og derved kom Lillesø til at gøre nytte. Den ligger på venstre side af vejen ud til værket, og er nu næsten tilgroet med rør og siv, så åbent vand kun ses i tøbrudsperioder. Den samler overfladevandet fra Djævlemosen og de øvrige moser syd for Søndersø og fra alle sænkninger og moser i Jonstrupvang skov og agerland, hvor det løber sammen i en ret stor grøft og under Jonstrupvangvej i store betonrør, der ved sidste vejudvidelse kom til at erstatte den gamle stenkiste, Knoppe Bro. Vandet fra Lillesø pumpes over i Søndersø af et automatisk pumpeværk.

Et mindre automatisk pumpeværk pumper vandet fra Søgårds mose og engdrag.

For yderligere at indvinde overfladevand blev der anlagt en pumpestation lige vest for Kr. Værløse by, som ligeledes automatisk pumper vandet fra Bundså over i Søndersø i vinterperioden.

Dette anlæg for rensning af søvand var det første af sin art i Danmark, og her blev samtidig indvundet erfaringer, der i høj grad er kommet det store værk ved Regnekmark vest for Køge til gode. Det kom i gang i 1971 og kan behandle 60.000 m<sup>3</sup> overfladevand pr. døgn.

Tiden kræver rationalisering, og det førte til, at de mindre værker vest for Søndersø: Bogøgård, Bjellekær og Kildedal, der blev drevet med små dieselmotorer og krævede en maskinpasser på hver vagt, blev elektrificerede og samtidig indrettet med fjernstyring, så de kunne startes, styres og stoppes fra Værket ved Søndersø.



Værket ved Egholm vest for Slagslunde var i forvejen med elektrisk drift, styret fra Bjellekær; men det fik nye, mere hensigtsmæssige motorer og pumper, og fjernstyringen blev også her ført til Søndersø. Hele dette anlæg med forandring og modernisering af hjælpemaskineri blev afsluttet i 1970 og betyder naturligvis en stor reduktion af mandskab og besparelse af lønninger til ekstramandskab; men det har også betydet fritagelse for langsommelige og kedelige nattevagter for mange af mandskabet, idet hele styringen er overladt til een mand i nattetimerne.

Så gik rationaliseringen videre til Værket ved Slangerup. Allerede ved anlægget af dette store værk, blev dets kildestationer, der alle er af betragtelig størrelse, fjernstyrede fra hovedværket, der ligger ved vejen mellem Slangerup og Gørløse, 16 km i luftlinie fra Værket ved Søndersø.

Fra 1973 bliver dette værk nu styret fra Søndersø, så mandskabet alene skal sørge for nødvendig eftersyn og reparation af maskinerne i den normale arbejdstid, så styringen af værket kan foretages med fornøden præcision.

Trods sine hundrede år er værket ved Søndersø altså fuldt moderne og opfylder ethvert krav, man med rimelighed kan stille til det i retning af ydelse, hygiejne, effektivitet og økonomi.

Det er vel det anlæg ved Københavns Vandforsyning, der bedst har opfyldt de forventninger, man nærrede til det, da man for hundrede år siden bogstavelig talt tog det første spadestik til dets opbygning.

*J. K. Skov.*

*Note:* Ved udarbejdelsen af manuskriptet til denne artikel har Københavns Stadsarkiv og Magistratens 5. afd. velvilligt stillet skriftligt materiale til rådighed, og det bemærkes, at den overvejende del stammer fra utrykte kilder.

Der er anvendt uddrag fra Københavns Vandforsynings jubilæumsskrifter 1909, 1934 og 1959 samt fra årsberetninger, og ligeledes har Københavns Vandforsyning stillet billeder og klicheer til rådighed for denne artikel.

For billeder, mundtlige beretninger, skriftligt materiale og anden hjælp til denne artikel bringes min bedste tak.

*J. K. S.*

