

Dette værk er downloadet fra Danskernes Historie Online

Danskernes Historie Online er Danmarks største digitaliseringsprojekt af litteratur inden for emner som personalhistorie, lokalhistorie og slægtsforskning. Biblioteket hører under den almennyttige forening Danske Slægtsforskere. Vi bevarer vores fælles kulturarv, digitaliserer den og stiller den til rådighed for alle interesserede.

Støt vores arbejde – Bliv sponsor

Som sponsor i biblioteket opnår du en række fordele. Læs mere om fordele og sponsorat her: <https://slaegtsbibliotek.dk/sponsorat>

Ophavsret

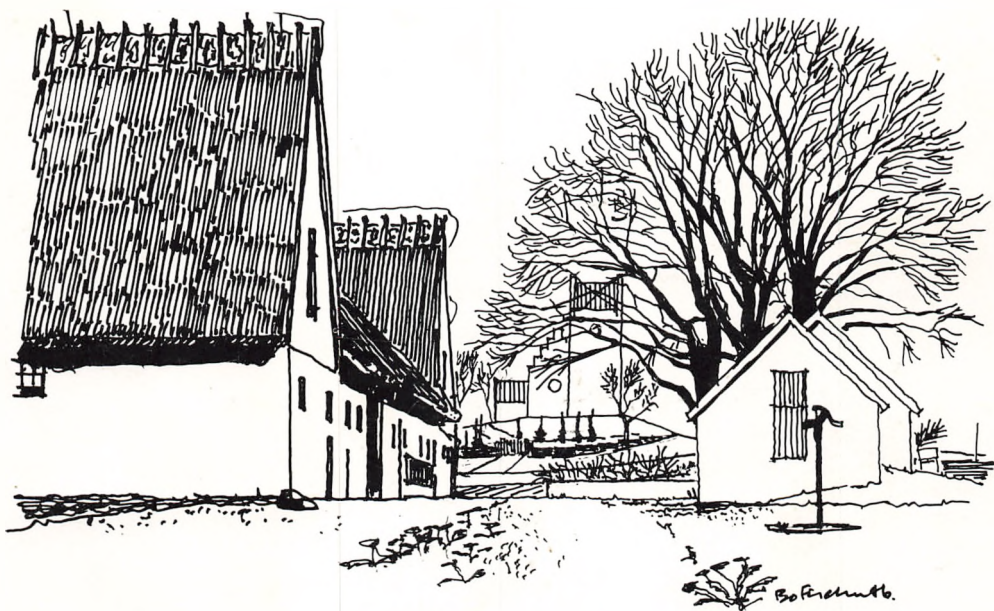
Biblioteket indeholder værker både med og uden ophavsret. For værker, som er omfattet af ophavsret, må PDF-filen kun benyttes til personligt brug.

Links

Slægtsforskeres Bibliotek: <https://slaegtsbibliotek.dk>

Danske Slægtsforskere: <https://slaegt.dk>

Frederiksværkegnens
MUSEUM



Årbog
1986

Omslag/forside: Museumsgården Birkely set fra sydøst med Kregme kirke i baggrunden.

Bagside: Fra den gamle smedie i Allégade.

Årbogen er udgivet af Frederiksværkegnens Museumsforening og planlagt af museumsforeningens årbogsudvalg, bestående af:

Else Devantier

Niels C. Pedersen

Steen Thomsen

Redaktion: Karen Elisabeth Follett

Korrektur: Birgitta Petersen

Layout: Jørgen Brandt, Frederiksværk Bogtryk & Offset

Omslagstegninger: Bo Fischer

Skrift: 10 punkt ordinær Times

Papir: 100 g Uno-mat. Omslag: 240 g Uno-cote

Tryk: Frederiksværk Bogtryk & Offset A/S, december 1986

ISBN 87-982082-2-5

ISSN 0107-9476

© Copyright: Frederiksværkegnens Museumsforening.

Frederiksværkegnens Museum

ÅRBOG 1986

Indholdsfortegnelse

Nils Engberg: Kildemosegård gennem 800 år	5
Niels C. Pedersen: Den første kanonsmed på Frederiksværk: Etienne Jandin de Peyrembert	23
Carl Edvard Brammer: Kunstmaleren fra Vinderød: Knud Larsen	33
Anne-Marie Vædele: De religiøse bevægelser på Frederiksværkegnen	47
Karen Elisabeth Follett: Lars Andersens færd fra Melby til Amerika i 1884.	59
Carsten Paludan-Müller: Rapport fra Amtsarkæologisk kontor	71
Anette Ottendal: Om at drive slægtsforskning	75



Else Devantier
formand for museumsforeningen

Endnu et år er gået og gået godt. Museumsforeningen kan se tilbage på et år, hvor mange opgaver er løst og gode udstillinger etableret. Jeg vil med disse linier rette en tak til alle, som har bidraget til det gode resultat.

Samtidig ønsker museumsforeningen at takke Frederiksværk kommune for den store støtte, som vi har modtaget. Endelig tak til alle, som har givet os gaver i årets løb.

Nu skal alt jo ikke være tak for fortiden, men også et blik ind i fremtiden. Vor fremtid er meget afhængig af en stor medlemskare, som vil deltage aktivt i foreningens arbejde. I den anledning beder jeg alle gamle medlemmer om at sprede interesse for foreningens arbejde og tilskynde unge mennesker til at melde sig ind i museumsforeningen. På den måde vil vi kunne bringe foreningen trygt ind i det næste årtusind. Kun med en stadig tilgang af friske, unge kræfter er det muligt at løse fremtidens museale udfordringer.

En af de muligheder, som vi har for at vække interesse for Frederiksværk-egnens historie, er at udgive publikationer som det lille billedhæfte om egnen, der udkom i 1985, og som nærværende årbog 1986. Vi håber, at mange må opdage nye sider af den lokale historie ved at læse i denne bog.



Luftfoto af Kildemosegård som den så ud i 1950'erne.

Kildemosegård gennem 800 år.

Af Nils Engberg

Nils Engberg er cand. mag. i historie og middelalderarkæologi og ansat som museumsinspektør ved Nationalmuseets 2. afdeling. Han forestod i 1983 udgravningen af Kildemosegård i Ølsted.

Kildemosegård har i sine velmagtsdage været en imponerende landbrugsbygning. Manglende vedligeholdelse i de sidste årtier havde imidlertid sat sit præg, og da Frederiksværk kommune i 1982 skulle lave en lokalplan for området, var bygningerne så forfaldne, at de måtte nedrives.

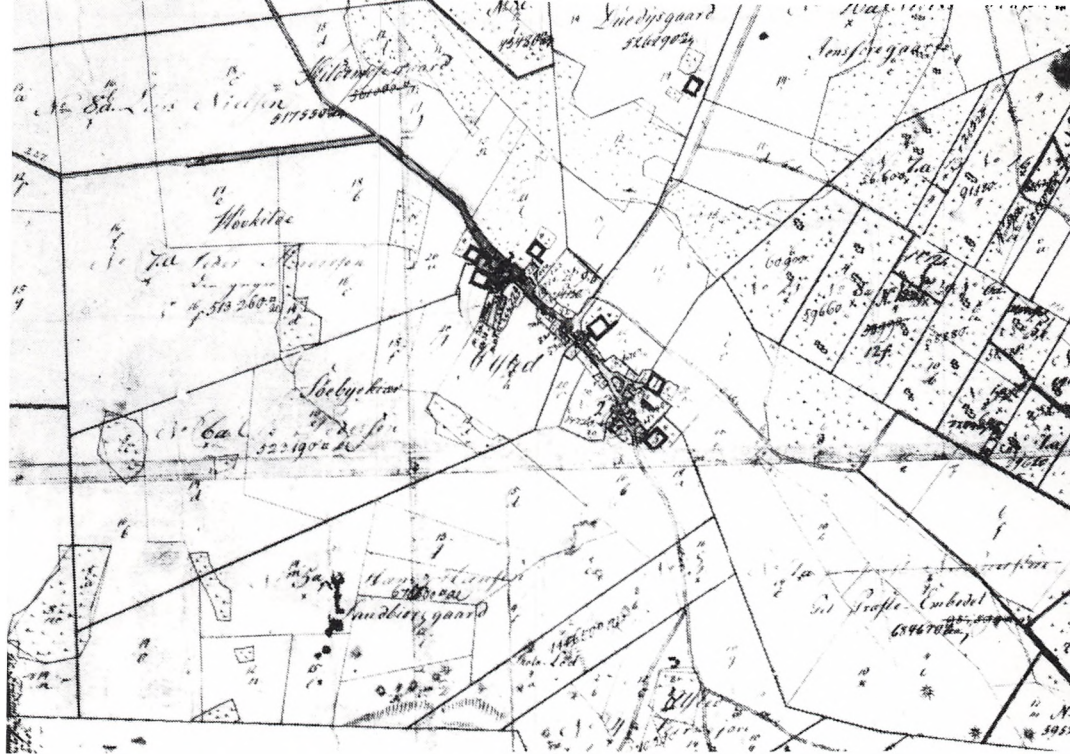
Museumsinspektør Søren Frandsen var hurtig til med etnologens øjne at få gården gennemregistreret, før bygningerne forsvandt. Heldigvis havde han også blik for stedets arkæologiske muligheder, og Frederiksværk kommune den nødvendige positive indstilling, så der kunne laves en mindre prøveudgravning på stedet bekostet af kommunen. I vinteren 1982-1983 blev der gravet 5 søgerender. Undersøgelsen gjorde det klart, at der på stedet var kulturlag fra ældre gårde. Navnlig under stuehuset var terrænet vokset. Man havde fornemmelsen af en hel »hushøj«, der i øvrigt også viste sig at dække over 8 stuehuse.

Da det nu var konstateret, at stedet gemte på fortidsminder i museumslovens forstand, fandt Frederiksværk kommune det hensigtsmæssigt med det samme at få foretaget en udgravning, så den senere, når det blev aktuelt, stod frit med hensyn til områdets anvendelse. Der blev taget kontakt med Nationalmuseet, og man enedes om at skabe et beskæftigelsesprojekt ledet af en arkæolog, en arbejdsformand og 6 unge arbejdsledige.

På forhånd var der ikke megen tidligere erfaring fra lignende undersøgelser at trække på. Der er kun foretaget et mindre antal arkæologiske udgravninger i middelalderens og nyere tids gårdsanlæg, og resultaterne herfra har været så forskellige og usikre, at vi måtte forberede os på hvad som helst.

Heller ikke fra de skriftlige kilder kunne vi hente væsentlige oplysninger om de ældste gårde. Sparsomme informationer fra 1700-årene fortalte lidt, men først fra 1800-årene kan der ad denne vej hentes fyldigere oplysninger om gårdens udseende. Det ældste kort, hvorpå Kildemosegård optræder med en nogenlunde pålidelig placering, er fra slutningen af 1700-årene.

Vi var på forhånd klar over, at udgravningen ikke kunne komme til at omfatte nær hele det areal, som den firlængede gård havde dækket. Vi valgte at koncentrere os om det, der på forhånd virkede mest spændende, nemlig den del, der lå under stuehuset. Alt udgravningsarbejde blev foretaget med håndkraft, og der blev udgravet i felter på ca. 16 m² hver, så vi mellem felterne fik stående en bænk/balk på ca. 0,5 m's bredde. I væggen på disse bænke/balke kunne de forskellige kulturlag iagttages. Vi startede med at udgrave 4 felter, så de fulgtes ad ned gennem lagene. Lag for lag blev gravet af og jorden skovlet gennem en sigte for at få fat i alle de genstande, der ville kunne datere lagene og bringe oplysninger om livet på gården gennem tiderne.



Udskiftningskort over Ølsted fra 1813. Kildemosegård ligger nord for vejen, øverst i landsbyen. (Matrikeldirektoratet).

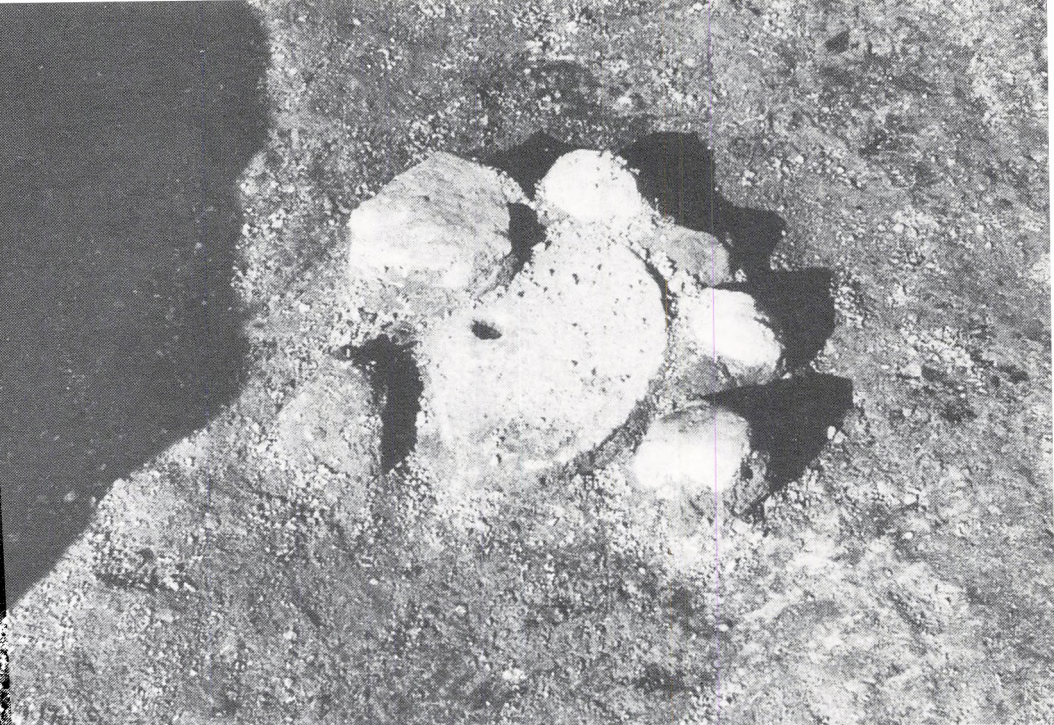
1. gård. 1100-årene - ca. 1250.

Den ældste gård på stedet gav sig til kende på forskellig vis. Rækker af hovedstore sten var lagt direkte ovenpå den daværende overflade. Det er bygningens fundament - dens syld. Også rester af en fodrem blev fundet. Da der samtidig var et ret karakteristisk leret lag på begge sider af syldstenene, må væggene have været opført som en lerklinet bindingsværkskonstruktion.

Gulvene gav sig til kende som ganske tynde lerlag, der ofte ved fremdragelsen var vanskelige at erkende og holde adskilt fra de yngre bygningers gulvlag.

Af ildsteder var der 3, som dog næppe har været i brug samtidig. De 2 var af en type, som har været meget almindelig hele middelalderen igennem. Man har lavet en fordybning i gulvet og foret den med et tyndt lag ler. Ved brugen er leren blevet rødbrændt. Diameteren på de 2 ildsteder var henholdsvis 0,5 m og 0,9 m. Det 3. ildsted var omkranset af håndstore granitsten. Som bund var lagt en knækket kværnsten.

Den indre diameter var 0,3 m.



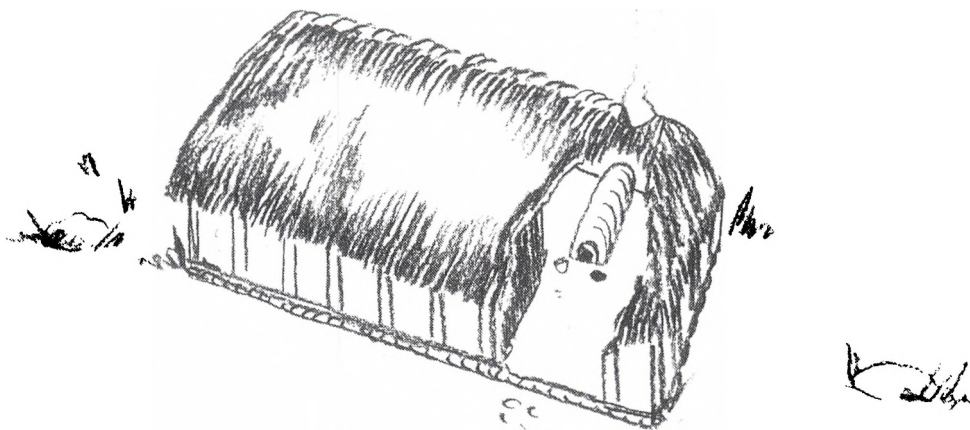
Stenkranset ildsted fra ældste gård. I bunden var lagt en knækket kværnsten. (Forf. foto).

Op af husets sydvæg blev fundet en meget velbevaret ovnbund. Den var bygget op ved først at lægge et 10 cm tykt lerlag i gulvplan. Herpå var lagt et kompakt lag næsten hovedstore granitsten, hvor der ovenpå igen var lagt et ca. 10 cm tykt lerlag. Dette lerlag har tydeligvis været ovnbunden, idet den midterste del var kraftigt rødbrændt.

En ovnkappe, formentlig opbygget af buede grene klasket over med ler, har rejst sig langs kanten af ovnbunden. Ved åbningen, som vendte mod nord, var en lerforet nærmest kræmmerhusformet grube med meget trækul. Den tolkes her som en »ildpote«, d.v.s. et sted hvor gløderne opbevaredes, så man nemt kunne tænde op igen. Ovnens primære funktion har givetvis været til opvarmning af huset, men den har selvfølgelig også kunnet fungere som bageovn.

Bygningen, der opfattes som den ældste gårds stuehus, har været 13 m lang og omtrent 5,5 m bred. Hvad angår dørenes placering, gav de sig ikke tilkende, og om eventuelle lys/vinduesåbninger er vi helt uden spor.

Et lag med større forkullede træstykker giver antydning af den ældste gårds skæbne. Den synes at være gået til grunde ved en brand.



Skitse af den bygning der opfattes som stuehuset i den ældste gård. Syldsten med fodrem og vægge i bindingsværkskonstruktion blev konstateret. Her er endvidere antydet stråtag, men ikke lysåbninger i væggen. (Charlotte Hauch del.).

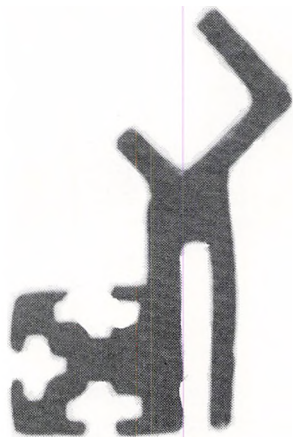
2. gård. Ca. 1250 - 1300-årene.

2 lange rækker stolpehuller markerede henholdsvis nord- og sydvæggen i det næstældste stuehus på stedet. Stolperne har været sat med en indbyrdes afstand på 1-1,7 m. I mange af hullerne var det tydeligt, at der var blevet repareret/udskiftet stolper indtil flere gange. Også aftryk af selve stolperne blev iagttaget. De har haft diametre på 20-30 cm.

Huset har været inddelt i flere rum. 2 vægge med jordgravede stolper kunne sikkert udskilles. Også i dette hus gav gulvene sig tilkende som tynde lerlag.

Stuehuset til 2. gård var i forhold til det første hus på stedet betydeligt længere og desuden placeret 3,5 m sydligere. Også 2. gård var øst-vest orienteret som i øvrigt alle de i alt 8 stuehuse på stedet. Bygningen var 23,5 m lang og 5,5 m bred. Når stolperne som her er blevet udskiftet flere gange, må det tages som udtryk for, at bygningen har stået i mange år - ca. 100 synes ikke urimeligt. De fundne genstande peger på perioden 1250 - 1300-årene.

Til gård nr. 2 hørte et ovn/ildstedskompleks beliggende i bygningens østende. Anlægget var forholdsvis velbevaret og var i alt blevet ombygget 5 gange. Selve ovnen var nærmest rund med en udvendig diameter på 1,4 m. Den havde bund af et kraftigt lerlag lagt i en let skålformet fordybning



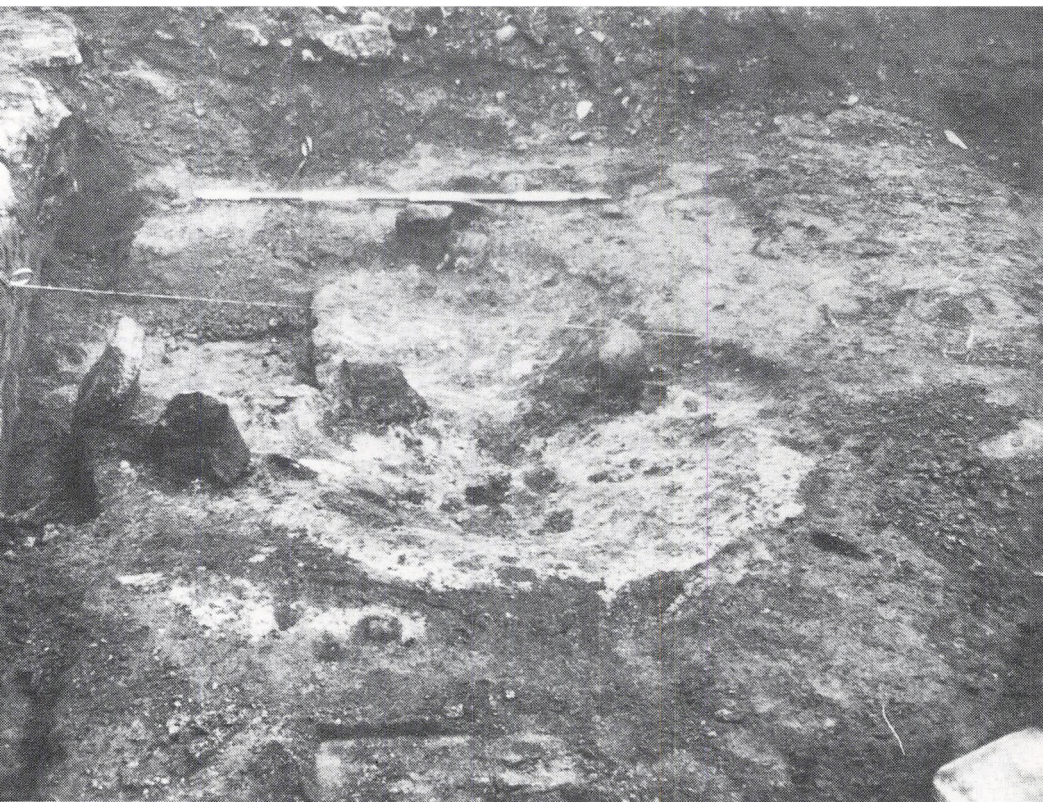


Til venstre i billedet ses en række stolpehuller fra 2. gårds sydvæg. Til højre for den jordbænk/balk, vi lod stå, er stolpehullerne til nordvæggen. Midt i billedet er »køkkenet«. (Forf. foto).

i morænefladen. Åbningen var markeret af 2 hovedstore granitsten. Den vendte mod vest. Her udenfor var en skålformet askegrube, brolagt på sit dybeste sted med håndstore granitsten og i øvrigt beklædt med et 2-5 cm tykt lerlag, der fremtrådte med en hård overflade meget lig et stampet lergulv. Askegruben var så stor (diameter $1,4 \times 1,6$ m) og forholdsvis flad, at det er nærliggende at betragte den som et »køkkengulv«. Navnlig i betragtning af, at et anlæg lige ved siden af åbningen havde en kraftig rødbrændt lerflade, som mod ydersiden var afgrænset af 2 flade, kantstillede granitsten. Det var ildstedet. Vi står her overfor en »køkkenmodel«, som ellers først kendes fra renæssancens bondehuse.

Det var ikke muligt at udskille spor af lerklinede vægge til denne bygning, ligesom døre og i øvrigt funktionen af de forskellige rum heller ikke gav sig til kende. Placeringen af ovn og ildsted i husets østende viser dog, at vi her har opholdsafdelingen.

Af de genstande, der blev fundet i forbindelse med 2. gård, ses øverst en pincet og en nøgle. Herunder en anden type nøgle, der kunne stikkes ind i enden af boltlåsen forned. Naturlig størrelse. (Fr.værk Bymuseum).

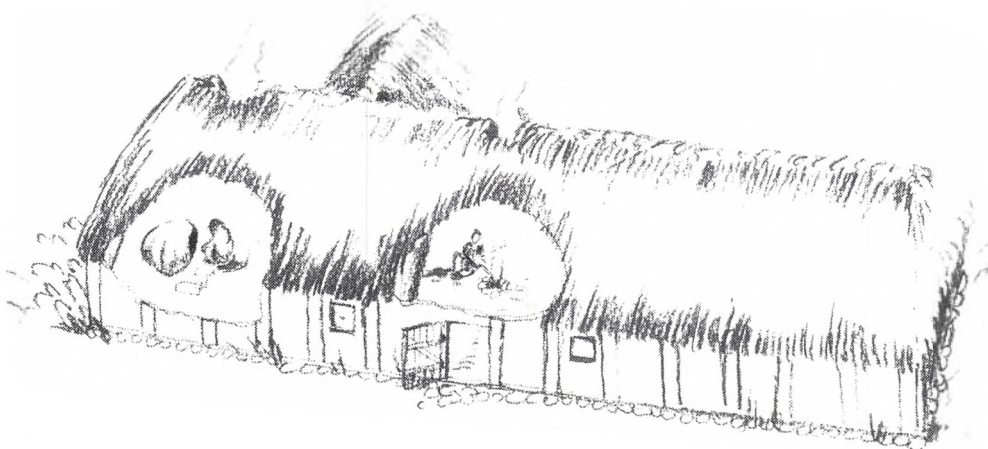


»Køkkenet« til 2. og 3. gård. Forrest er det rundede gulv, til venstre ildstedet afgrænset af 2 sten og bagest ovnen. 2 sten markerer åbningen. (Forf. foto).

3. gård. 1300 - 1400-årene.

Stuehuset til 3. gård havde samme grundplan og størrelse som stuehuset til 2. gård, men i stedet for en konstruktion med jordgravede stolper var denne bygning opført på en stensyld. Stenene lå som en sammenhængende enkeltrække af hovedstore kampesten. På en strækning af ca. 2 m blev den nordlige syld noget bredere. Det kan være rester af et indgangsparti.

Ved begge syldstensrækker blev fundet spor efter lerklinede vægge. Ydermurene har været opført som en bindingsværkskonstruktion med lerklining i tavlene. Fund af enkelte stykker vinduesglas i forbindelse hermed antyder, at der allerede i 3. gård har været, hvad vi forstår ved »rigtige« vinduer.



Skitse af 3. gård. En længe mere er antydet bag den øst-vestvendte bygning. Til venstre er opholdsafdelingen med »køkkenet« og i midten et værksted. I forbindelse med denne gård blev fundet rudeglas. Derfor er der vinduer i væggen. (Charlotte Hauch del.).

I den lange bygning har der været 4 skillevægge, og ligesom i de ældre gårde har som gulv været udlagt tynde lerlag.

Det lille »køkken« med ovn og ildsted, som hørte til 2. gård, blev repareret flere gange og må efter al sandsynlighed også have været »køkken« i 3. gård. Gulvet/askegruben havde i alt fået ny lerbelægning 2 gange. Det samme havde det stenkransede ildsted til venstre for ovns åbning. Ovnens derimod var blevet renoveret hele 5 gange. Den 4. gang blev ovnbunden delvis stenlagt, og i sidste omgang fik ovnen en helt ny udformning, idet den blev gjort rektangulær og betydelig større. I bunden blev lagt en kompakt stenlægning.

I bygningens vestende fandt vi et skålformet ildsted med en rundet omkreds og en ydre diameter på 0,7 m. Bunden bestod af et 2-4 cm tykt lerlag, der ved brugen var blevet kraftigt rødbrændt. Ildstedet var blevet repareret indtil flere gange ved at fore den efterhånden skøre lerbelægning med et nyt lag ler. Man kunne ved udgravningen stadig se aske og trækul mellem lagene. Jernslugger i forbindelse med ildstedet gør en værkstedsfunktion sandsynlig.

2 nord-syd-orienterede stenrækker sluttede sig udvendigt til stuehusets sydvæg. Afstanden mellem dem var ca. 6 m, og de tolkes som vægge i en tilbygning.

4. gård. 1400 - 1500-årene.

4. gård opfattes som en ombygning af gård nr. 3. Man har flyttet bygningens nordvæg 1,5 m længere mod nord. Herved er huset blevet væsentligt bredere, nemlig 7 m mod 5, 5 m i det ældre hus. Længden er usikker, fordi vi ikke på grund af udgravningsfelternes placering kunne følge udstrækningen af hele nordvæggen. Samme længde som gård nr. 3, d.v.s. ca. 23,5 m er sandsynlig. Herved placerer gård nr. 4 sig med det største stuehus af samtlige gårde.

Den nye nordvæg har stået på en meget kraftig stensyld. Omkring stenene var en bræmme af karakteristisk ler - uden tvivl rester af en lerklinet væg. På indersiden af nordvæggen omtrent midt i bygningen var en mindre bro-lægning. Den havde en rundet form og opfattes som et dørtrin. Gulvlagene fremtrådte stadig som ganske tynde lerlag.

Ombygningen af 4. gård har været så omfattende, at også »køkkenet« i østenden blev nedlagt. En ny ovn blev i stedet placeret midt i bygningen op mod sydvæggen. Den havde en firsidet form med rundede hjørner. Størrelsen var 3×3 m. Ovnens var opbygget af et kraftigt lerlag, i hvis nordlige ende indgik en stenlægning. Et område på 2×2 m var blevet stærkt rødbrændt. Et askelag dækkede stadig ovenbunden. Ovnens åbning har været mod nord og en meget hårdtbrændt rundet del til højre herfor kan opfattes som et ildsted.

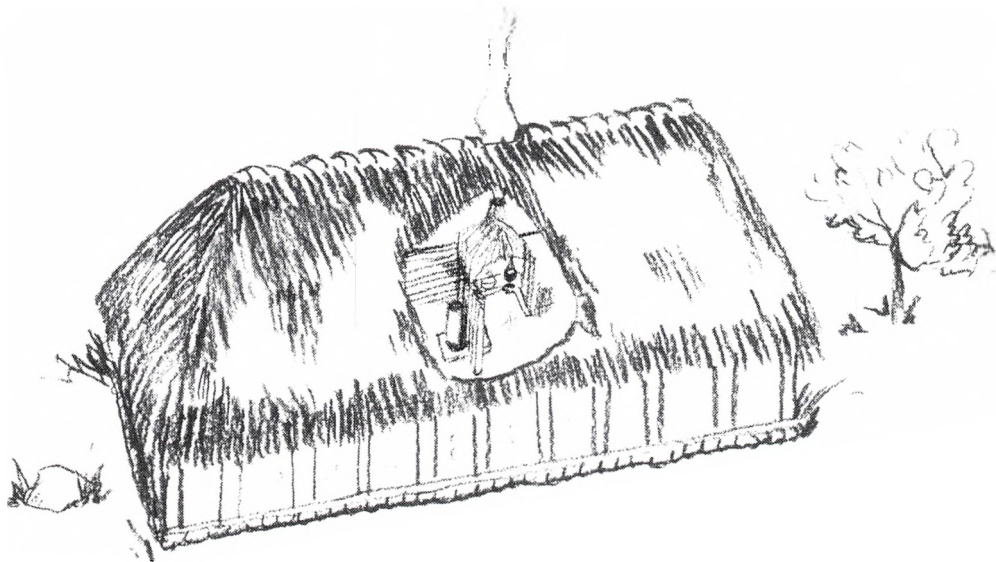
Ildskørnet materiale i tilknytning til 4. gård fortæller, at den er gået til grunde ved en brand.

5. gård. 1500 - 1600-årene.

5. gård har været nybygget fra grunden af. Sydvæggen viste sig som en ca. 0,9 m bred lerbræmme, hvori var spredtliggende syldsten. På strækninger var stenene helt væk, men grupperede sig ellers med en indbyrdes afstand på ca. 1,6 m. Det antyder, at sydvæggen har været opbygget med stolper anbragt direkte på enkeltliggende granitsten og en fag-længde i bindingsværksopbygningen på de 1,6 m.

Nordvæggen har derimod været anbragt på en sammenhængende syldstensrække af overvejende hovedstore kampesten. På en 2 m lang strækning var sylden bredere med enkelte store, flade granitsten. Det markerer muligvis et indgangsparti. Fundet af rudeglas viser, at stuehuset har haft i hvert fald enkelte glasvinduer.

Gulvene til 5. gård var også af ler. De var, bortset fra et køkkengulv, lige så



Skitse af 5. gård. Køkkenet midt i bygningen er fremhævet, ligeledes bilæggeren i det, der må opfattes som stue. (Charlotte Hauch del.).

vanskelige at iagttage og følge over større flader som middelalderens Kildemosegårde.

Til gård nr. 5 kan henføres det første egentlige køkken, sådan som de kendes fra flere eftermiddelalderlige gårde. Køkkenet lå midt i bygningen og har at dømme ud fra syltstenene haft en ret kraftig overbygning - et røgfang. Bredden på køkkenet var udvendigt målt 2,2 m. Selve køkkengulvet målte 1,7×1,4 m. Der var ingen forhøjet ildbænk, men gulvet var meget hårdt og havde været udsat for ildpåvirkning. En rundet fordybning lå i køkkenets nordøst-hjørne. Det havde samme hårde overflade som gulvet, og en funktion som kogegrube er en nærliggende mulighed. Midt på gulvet var et markant, rundet ildsted (diameter 0,4 m). Det var dækket af et lag trækul.

Fundet af enkelte stykker fra glaserede ovnkakler vest for køkkenet peger på, at bygningen har haft en kakkellovn i form af en bilægger stående her. En enkelt beboer af gården træder nu ud af historiens mørke. Det er bonden Hans Olsen, der i 1582 nævnes i en jordebog som fæster af gård nr. 5 i Ølsted (nummeret er tilfældigvis det samme, som nu er brugt ved vor interne nummerering). Netop det nummer synes indtil matrikuleringen i 1840'erne at have været Kildemosegård.





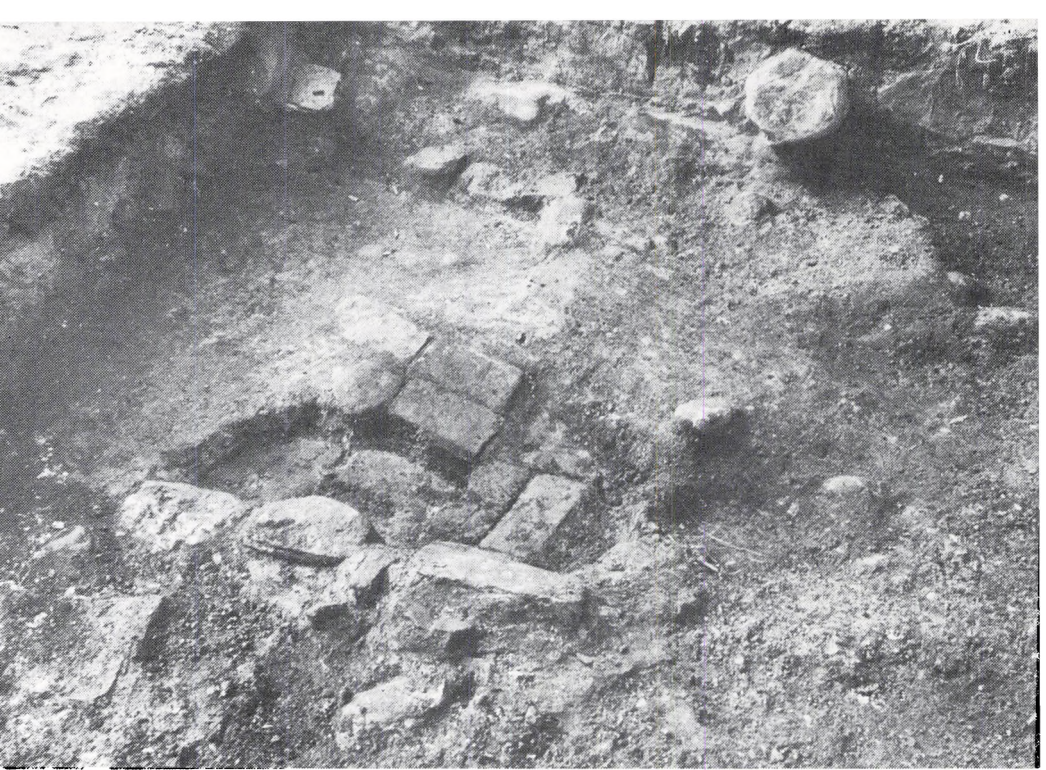
Stenrækken er sylden til 6. gårds nordvæg. (Forf. foto).

6. gård. 1600 - 1700-årene.

6. gård kan have haft samme sydvæg som 5. gård, eller også en anden væg stående på den samme stensyld. Nordvæggens syld bestod af overvejende store kampesten. Herimellem var lagt mindre sten. Stenrækken var omgivet af - og lagt i - lyst ler. En del af leret var rester af den lerklinede væg. 2 rækker sten med indbyrdes afstand på 4,5 m lå vinkelret ind på nordvæggen. Sandsynligvis er det sylden til en udhulslænge.

Køkkenet til gård nr. 6 var en videre udbygning af den ældre gårds køkken. Syldstenene og formentlig overbygningen (røgfanget) har været bibeholdt. Gulvet er blevet fornyet med et 6 cm tykt lerlag, hvis overflade fremtrådte meget hårdt stampet. Op af køkkenets vestvæg var en 10 cm høj ildbænk opbygget af ler og markant afgrænset ud mod gulvet af bl.a. munkesten. Ildbænken fortsatte op mod køkkenets nordside. I nordøst-hjørnet var et

5 genstande fundet i forbindelse med 5. gård. Øverst en lille saks og 2 benåle. I midten det ene ben til en anden type saks og nederst en jernkniv med rester af forgyldt beslag ved overgangen mellem blad og skaft. Naturlig størrelse. (Frværk Bymuseum).



I køkkenet til 6. gård var et ildsted med bund lagt af munkesten. (Forf. foto).

munkestenslagt forsænket ildsted, hvori stadig var en del trækul. En større flad sten udgjorde køkkenets afgrænsning mod syd. Den har fungeret som dørtrin.

Fundet af sortsværtede lerkakler og et ildpåvirket parti vest for køkkenet viser, at også i gård nr. 6 har der været kakkellovn.

I Ølsted finder vi i 1718 en fæstebonde ved navn Peder Hansen med et hartkorn på 8 tdr., 4 skæpper og 1 fjerdingkar. Hans gård synes at være den næststørste i landsbyen, nemlig på 42 fag, og han havde en besætning bestående af 7 bæster, 4 stude, 6 køer, 4 ungnød og 13 får. Gården var Kildemosegård.

Hurtigt efter starten af den arkæologiske undersøgelse kom vi ned i den del, hvor køkkenet til gård nr. 5, 6 og 7 lå. I hjørnet af det forreste felt ses fundamentet til 8. gårds skorsten. Køkkenets centrale funktion i gårdene understreges af, at skorstenen var sat ovenpå resterne af de ældre køkkener. (Forf. foto).



7. gård. 1700-årene - 1850.

Sydvæggen i 7. gård havde samme placering som sydvæggen i gård nr. 5 og 6, omend den var blevet noget ombygget. Nordvæggen derimod var blevet rykket. Huset var derved blevet noget smallere (5 m), en dimension, der gik igen i det yngste Kildemosegård. Længden er usikker. Mod vest var tydelige spor efter en syldstensrække, og vi havde her fat i husets vestgavl, men mod øst fandt vi ikke noget, der kunne tolkes som gavl. Nord- og sydvæggene var opført i lerklinet bindingsværk.

2 stenrækker syd for stuehuset har været sylden til en smal udhulænge eller et vindfang.

Til bygningen hørte flere kraftige og meget hårdtstampede lergulve samt mod øst en brolægning af blandede tegl- og kampesten.

Endnu en ombygning eller snarere en hel nybygning af køkkenet fandt sted, da man opførte gård nr. 7. Nye store syldsten blev lagt til understøttelse af køkkenets vest- og østvæg. Der blev påny lagt et lergulv ud over de ældre gulve. Også i det nye køkken har der været en ildbænk op til vestvæggen. Den synes blot at have haft en højde på omkring 5 cm. Ildstedet/gruben i nordøst-hjørnet gik igen i dette køkken, men nu som en rundet, let skålformet del fyldt med trækul og aske. En genbrugt egebjælke har fungeret som dørtrin ind til køkkenet.

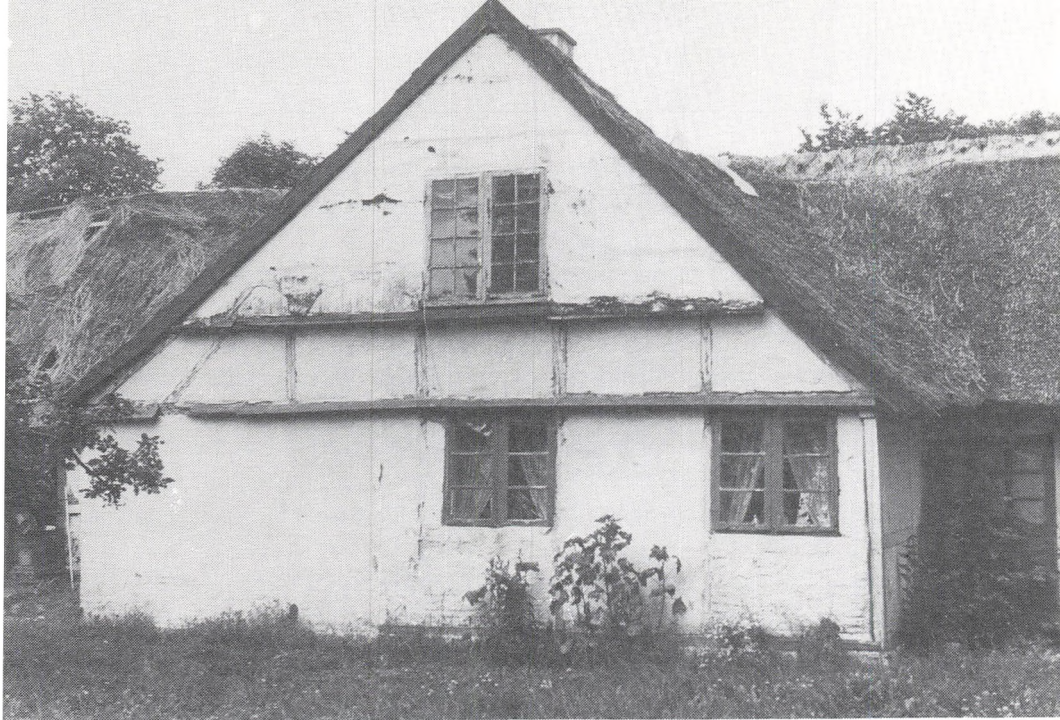
Gården blev brandassureret allerede i 1792, men taksationen er desværre gået tabt. Den ældst bevarede taksation fra Kildemosegård er fra 1841. Den giver en beskrivelse af 7. gård: Stuelænge 17 fag lang, 8 alen dyb, bygget af egebindingsværk på steen med klinkede vægge og stråtag, indrettet til 3 stuer, 3 kamre, 2 forstuer med skorstene og ildsteder, en bageovn, bryggers og kølle. Overalt bræddeloft.

8. gård. 1850-1982.

Før Kildemosegård blev revet ned i 1982, blev den som tidligere nævnt gennemgået rum for rum. Enkelte nye iagttagelser kunne vi dog bidrage med ved den arkæologiske undersøgelse.

Da man rev den 7. gård ned omkring 1850, har man bevidst ladet nedbrydningsmaterialer blandet med ler danne et 20 cm kraftigt lag - formentlig af isoleringshensyn.

Stuehuset var opført på omhyggeligt forarbejdede syldsten, hvoraf mange havde små (ca. 1 cm i diameter) »krudthuller«, som viser, hvordan kampestenene er blevet tildannede.



Korsbygningen til 8. gård kort før den blev nedrevet. (Søren Frandsen foto).

2 nord-sydgående stenrækker lå tværs gennem bygningen. De markerer en gennemgående gang, evt. en forstue. Et mørkt, støvet lag mellem stenene fortæller at gangen har haft bræddegulv.

Stuehuset havde mod nord en tilbygget del - en såkaldt korsbygning - på en syld af lignende tildannede sten som resten af stuehuset. Skønt sylden så ens ud, var denne korsbygning yngre end resten af huset - ovenikøbet væsentligt yngre, formentlig først opført i begyndelsen af dette århundrede. I første omgang har stuehuset slet ikke haft nogen korsbygning. Syldsten fra husets oprindelige nordvæg lå stadig på plads ud for det sted, hvor korshuset var hæftet på.

Den arkæologiske undersøgelse mere end indfrie vore forventninger. At der var rimeligt velbevarede rester af hele 7 gårde under den sidste, var en overraskelse. Ligeledes det forholdsvis store genstandsmateriale, som efterlader et indtryk af velstand op gennem middelalder og renaissance. Lad os slutte af med at se på, hvad udgravningen kan fortælle om landsbyen Ølsted. Stednavnet Ølsted er sammensat af det gamle mandsnavn Ølwir

og sted, som egentlig betegner »stade, plads, hvor noget står«, men i bebyggelsesnavne får betydningen »gård, bolig, bebyggelse«. D.v.s. Ølsted må betyde Ølwirs bolig, bebyggelse eller gård.

Bebyggelser med navneendelsen -sted henregner stednavneforskerne til tiden ca. 300-700 e.Kr. Ældre end vikingetidens -by, -ager, -toft, men yngre end f.eks. -lev.

Ved gravningen på Kildemosegård kom vi »kun« tilbage til 1100-årene. Det passer ikke så dårligt, som man umiddelbart skulle tro. Udgravninger andre steder i landet har nemlig peget på, at de ældre landsbyer skal findes et eller andet sted ude på marken i nærheden af den nuværende (og middelalderlige) landsby. Først i historisk tid er landsbyen blevet liggende på samme sted.

Sammenholder vi den ældste Kildemosegård med opførelsen af den romanske stenkirke i Ølsted, synes der tidsmæssigt at være et vist sammenfald. De må være bygget stort set samtidigt. Det vil på den baggrund være nærliggende at betragte hele landsbyen opført på sit nuværende sted samtidig med, at man byggede stenkirken i slutningen af 1100-årene.

En anden mulighed er, at Kildemosegård, der på udskiftningstiden omkring 1800 hørte til en af de yderst beliggende gårde i landsbyen, skal ses som en udbygning af en måske 100 år ældre landsby. I så fald bør der være rester af en ældre kirke - sandsynligvis en trækirke - under den nuværende.

Ølsted kirke. De ældste dele af kirken kan føres tilbage til 2. halvdel af 1100-årene. (Elna Møller foto).



Den første kanonsmed på Frederiksværk:

Etienne Jandin de Peyrembert

Af Niels C. Pedersen *Niels C. Pedersen har en stor lokalhistorisk produktion bag sig og deltog i 1983-85 i bearbejdelsen af det historiske materiale, hvorpå »Historiske huse i Frederiksværk« bygger. (Udkommet i 1986). I materialet indgik bl.a. den tidligst kendte vurderingsforretning for Frederiksværk.*

Frederiksværk blev først købstad i 1907, men navnet fik de gamle industri-anlæg allerede i august 1756, da J. F. Classen og Just Fabritius vederlagsfrit fik overdraget den fallerede kanonfabrik på stedet af Kong Frederik den 5. Som tak for den store gave opkaldte de byen efter Majestæten: Friedericks-Værk.

Tidligere havde der ligget en agatslibemølle ved Arresødalbroen. Den var blevet lukket 1746. Et aktieselskab havde været interesseret i at udnytte bygningerne og vandkraften for at fabrikere finere lædersorter som saffian, kordian, guldlæder og andet. Selskabet forlangte imidlertid at få monopol på fremstillingen, men derimod protesterede de forskellige lav af garvere, skomagere, handskemagere o.s.v. i København. Kongen trak derpå sit forhåndstilsagn tilbage. Med i planen havde været, at stedet skulle hedde Frederikspris, men det faldt altså bort og kanonfabrikken oprettedes i begyndelsen af 1750'erne.

Det er den ovenomtalte våbenindustri, som Classen overtog i 1756, og den person, der skabte den, vi i denne lille artikel skal forsøge at se lidt nærmere på.

Etienne Jandin de Peyrembert hed han. Han var franskmænd. Han havde i 1746 sammen med en broder i sit hjemland fremstillet nogle smedejernskanoner, der var lettere og betydeligt billigere end de bronceanononer, der dengang anvendtes. De to brødre havde fået 12 års privilegium på at fremstille smedejernskanoner i Frankrig. Gennem sit gesandtskab i Paris var den danske regering kommet i forbindelse med Peyrembert, og man forhandlede sig frem til en kontrakt, der gik ud på, at han som forskud skulle have 70.000 livres (16.000 Rdl.) for at rejse til Danmark og etablere en kanonsmedie til fremstilling af lette kanoner. Det havde den danske hær hårdt brug for til afløsning af de alt for tunge feltkanoner. Peyrembert fik eneret på at fabrikere kanoner m.m. af smedejern fra de mindste til de største kalibre i 50 år fra den 1. maj 1751 at regne, men på betingelse af, at han

Denne 12. Bd. om de 1100 Kanoner og 2000 Styrer og 2000 Sæderne afsmidte
 i den nye smedjerskanoner i de 1757 til 1755 sind gemacht werden

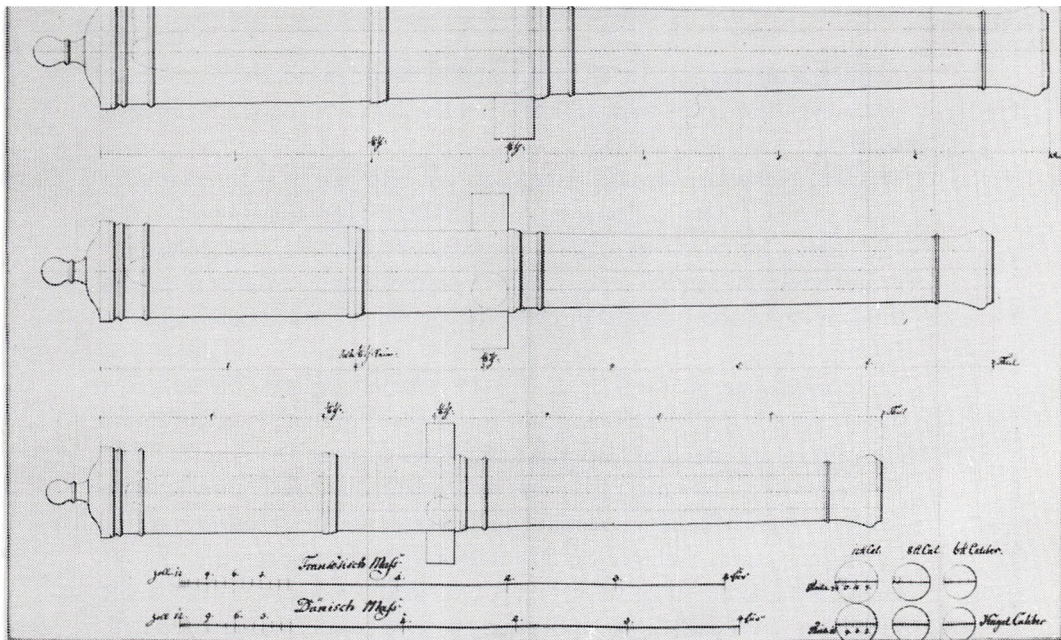
Kanoner innen Wien <small>aus dem spanischen Erbscheit</small>	1757	1758	1759	1760	1761	1762
	Stk	Stk	Stk	Stk	Stk	Stk
Kanoner 1200 Stk	4 56	3 11	3 65	3 15	2 03	2 56
Kanoner 1200 Stk	1 7	3 65	3 58	1 2	2 85	2 46
Fanger 1200 Stk	8 6	8	7	6	5 6	5
Fanger 1200 Stk	2 9	7 9	2 6	9 7	5 7	4 20
Fanger 1200 Stk	2 6 16	2 3 24	2 9 24	1 9 24	1 7 24	1 3 24
Fanger 1200 Stk	1 3 2	1 2 11	1 16	1 10 24	9 24	8 03
Fanger 1200 Stk	3 6 16	3 7 66	2 11 60	2 6 75	2 10	2 1 24
Fanger 1200 Stk	1 2	6 25	5 83	5	4 61	5 03
Fanger 1200 Stk	1 2	6 25	5 83	5	4 61	5 03
Fanger 1200 Stk	9 24	2 10	2 64	2 2	2 1	1 94
Fanger 1200 Stk	2 11	2 74	2 75	2 7	1 80	1 75
Fanger 1200 Stk	2 8	2 75	2 15	1 40	1 61	1 24
Fanger 1200 Stk	2 66	2 3	2 1	1 92	1 75	1 3
Fanger 1200 Stk	2 25	2 16	1 94	1 76	1 55	1 24
Fanger 1200 Stk	1 72	1 2	1 52	1 12	1 4	1 4
Fanger 1200 Stk	2 64	2 25	2 1	1 7	1 1	1 93
Fanger 1200 Stk	3 75	3 14	2 165	2 6	2 25	1 14
Fanger 1200 Stk	8	7	6	6	5	4
Furichte	1600	1000	800	1500	1000	2000

Beskrivelse af Peyremberts smedjerskanoner. (Obersterne Tschernings Privatarkiv, Rigsarkivet).

i produktionen udelukkende anvendte norsk smedjerskanoner. Kanonerne skulle have samme længde som hærens sædvanlige metalkanoner, men de måtte kun veje det halve. Det skulle kunne opnås ved at nedsætte godstykkelsen med 33%. Regeringens hensigt var at få fornyet det danske feltartilleri, og hvis Peyrembert kunne klare de betingelser, der var sat, skulle han i løbet af de næste 5-6 år levere ca. 200 kanoner.

Til anlæg for sin kanonsmedie fik Peyrembert anvist et areal syd for kanalen fra Arresø til Roskilde Fjord. Den var gravet ca. 30 år før. Han valgte det flade areal 1300 alen (godt 800 m) vest for den nedlagte agatslibemølle ved Arresødalbroen.

I de følgende år blev der arbejdet ivrigt på at bygge kanonfabrikken. Der blev gravet sidekanaler, bygget sluser, lavet stibord, vandhjul og bygninger. Amtmand Gram på Frederiksborg fik besked på at skaffe mursten og tømmer.



Tegning af Peyreberts smedjærnskanoner. (Obersterne Tschernings Privatarkiv, Rigsarkivet).

Noget tyder imidlertid på, at Peyrebert ikke har haft tilstrækkelig erfaring i at beregne vandets kraft, for da man skulle demonstrere den næsten færdigbyggede virksomhed for Kong Frederik den 5., brød et bræddeklædt bolværk sammen, og det frembrusende vand havde nær ødelagt hele anlægget. Kongen trøstede den modfaldne Peyrebert og lovede ham både teknisk og økonomisk hjælp til at få lavet et grundfast fundament, der kunne holde til vandpresset. Han fik 7.000 Rdl. til formålet, og som kyndig hjælp sendtes Martin van Dockum fra Kongens Lyngby herop. Han var i 1736 indkaldt fra Holland for at være bygmester på Holmen, senere blev han valsemøller i Lyngby. Han byggede et grundfast fundament af tilhugne kampesten.

Nogle år efter at Peyrebert havde fået eneretten på kanonfabrikation, kunne produktionen begynde. Den første kanon, der blev færdig, var en 6-punds. Den blev sendt til artilleriet til prøveskydning og bestod prøven til alles tilfredshed, og så fortsatte man. Den næste var en 12-punds kanon, der blev færdig i 1754. Den blev indsendt til prøve for en kgl. Land-

Artilleri-Kommission. De 48 første skud klarede den fint, men ved det 49. skud revnede den ved fænghullet. Den blev savet over og sendt tilbage til fabrikken.

Men Peyrembert opgav ikke. Han søgte om tilladelse til at foretage et nyt forsøg. Generalitets-Kollegiet og Artillerikorpsset var stærkt imod en fortsættelse og frarådede, at man ofrede flere penge på det, de mente, var et meget tvivlsomt forehavende. Kongen og rentekammeret havde dog stadig tillid til Peyremberts formåen og bevilgede det fornødne beløb til et nyt forsøg.

Dette nye forsøg måtte ikke slå fejl. Peyrembert og hans medarbejdere gjorde sig alle mulige anstrengelser for at skabe det helt ekstraordinære. Godstykkelsen i den nye 12-punds kanon blev gjort noget sværere end den første. Man hærkede den ved at gøre den rødglødende og derefter rulle den ud i kanalen til afkøling. For at kanonen ikke skulle slå sig, havde man indsat en kærnestang i løbet. Efter afkølingen viste det sig overordentlig vanskeligt at få denne stang fjernet igen. Det lykkedes dog, og kanonen blev sat i stand, afpudset og sendt til Amager, hvor prøven skulle finde sted. Den 20. november 1755 var prøvekommissionen samlet, den bestod af 3 højtstående officerer. Fra fabrikken var foruden Peyrembert selv mødt hans mestersvend og kanonboremester Lorentz Juncker.

Ifølge den rapport, der samme dag blev udarbejdet og tilsendt kongen, blev Peyrembert inden prøven tilspurgt, om han vidste nogle fejl ved kanonen. Han svarede, at kanonen var uden lyde. Kanonboremesteren blev tilspurgt det samme og i særdeleshed om, han havde sat skrue nogetsteds i kanonens løb. Hertil svarede han nej.

Kanonen blev afblæst og ladet med 8 pund krudt og en kugle. Men da ladningen blev afskudt, sprang kanonen bag ved tappene i adskillige stykker. I et af de større stykker sad en skrue, $\frac{3}{4}$ tomme lang og tyk »som venteligt må være blevet indsat førend Kanonen er blevet samlet, saasom den kendeilig er indskruet tværs ind fra Løbet, - og i alle Stykkerne har Jærnet her og der kendeilig skilt sig ad i Svejsningen, og på andre Steder saaes, at Jærnet ikke havde været kompakt smedet«.

Dermed var eventyret om en kanonfabrik i Nordsjælland afsluttet for Peyremberts vedkommende. Ved en kongelig resolution af 2. marts 1756 blev han trods protester afskediget. Han fik dog 3.000 Rdl. i afståelsessum. Regnskabet efter Peyrembert så ikke godt ud. Den største kreditor var statskassen, fra hvilken han havde modtaget mellem 70-80.000 Rdl., uden

at han havde været i stand til at levere de smedejernskanoner, som han havde sluttet kontrakt om. Bønderne i omegnen skyldte han 400 Rdl., det var nemlig deres overdrevsjord, fabrikken var bygget på. De skulle årlig have 80 Rdl. i leje, men pengene var ikke blevet betalt i de fem år, han havde været dér. Knud Carlsen, der tidligere havde forpagtet fiskeriet ved kanalens udløb, skyldte han 750 Rigsdaler. Carlsen havde fået ordre til at overgive sin bolig til Peyrembert, som også mente sig berettiget til at oppebære indtægten af den tilhørende ålekiste. Peyrembert havde også gæld til fabrikkens marketender Sperling og til købmand Smidt i Frederikssund. Men der var også aktiver i boet. Der findes på Rigsarkivet en vurderingsforretning over kanonfabrikken ved Peyremberts afgang. Den er dateret 2. april 1756. I den gøres der meget nøje rede for værdierne. Hver enkel ting er optegnet, og ud fra den kan man forestille sig, hvordan det lille bysamfund har set ud.

Det største hus var dreje- og smedeværkstedet. Det var 79 alen langt og 22½ alen bredt (knap 50×13,5 meter). Borehuset, der var 32 alen langt og 22½ alen bredt (ca. 20×13,5 meter), blev ved Peyremberts afsked forseglet, og kun kanonboremesteren Lorentz Juncker havde adgang dertil. Maskinerne er sikkert blevet betragtet som militære hemmeligheder og må også have været forud for deres tid. I 1830, 75 år senere, skriver inspektør på Værket, Eiler P. Tscherning, nemlig i en indberetning til Kong Frederik den 6., at »Kanonboreværket staaer endnu saa godt som uændret fra den Tid Generalmajor Classen overtog Værket«. Sammen med et skur af tømmer og brædder på 40×20 alen var disse bygninger de egentlige fabriksbygninger.

Af andre værdier er optegnet nye gravede kanaler, nybyggede sluser og broer samt vandhjul, der jo var drivkraften til hele værket.

I dreje- og smedeværkstedet var der 8 ildsteder og skorstene (smedeesser) og 4 aksler med tilhørende vandhjul. Til borehuset hørte 2 aksler med vandhjul, et stort og et lille. Fundamentet under disse 2 huse var sat af 4 rækker hugne kampesten og var 3 alen i højden. Ialt var der sat 430 alen (over 200 meter) kampestensmur som fundament.

Det mest værdifulde af hele boet var dog »Overfalds-Slusen«. Den var 9 alen i længden, 4 alen i bredden og 6 alen dyb, opsat af hugne kampesten, ialt 54 kvadratalen. Sammen med boreværkets mur blev den takseret til 10.200 Rdl., knapt halvdelen af den samlede vurderingssum. På hver side af broen, der førte over kanalen til industrianlægget, omtrent dér, hvor nu

Tinghuskiosken ligger, var bygget et grundmuret hus, $8\frac{3}{4} \times 6\frac{3}{4}$ alen. Det ene brugtes til bolig for portneren, det andet til vagthus for arbejderne. Endvidere var opført et »Vaaningshus« af stråtækt bindingsværk beregnet til bolig for kanonboremesteren Lorentz Juncker. (Det er nu der, hvor SDS ligger på Torvet). Det var 16 fag langt og 5 fag bredt. Da et fag normalt regnes til 3 alen, har huset omregnet til nudansk mål været knapt 30 m langt og 9 m bredt.

Ca. 280 skridt øst herfor lå et andet hus beboet af marketender Sperling. Det var også af bindingsværk og stråtækt. Heri var der 3 fyrsteder, 3 jernbilæggerovne og en bageovn.

Med til bygningerne hører også det »Pulvertårn«, som Peyrembert havde ladet bygge oppe i bakkerne syd for byen. Ved vurderingen oplyser Lorentz Juncker, at der ligger 140 pund kanonkrudt deri. Så undrer man sig over, hvorfor kanonerne ikke blev prøveskudt, inden de blev sendt til Amager, hvor hele projektet led sit forsmædelige nederlag foran prøvekommissionen.

Peyrembert selv boede tilsyneladende i det hus, som fiskeriforpagter Carlsen havde måttet fraflytte. Det lå ved broen, der førte Præstevejen mellem Kregme og Vinderød over kanalen, sagt med andre ord ved det nuværende Arresødal. Så snart kanalen var færdiggravet (1720), blev fiskeriet både her og i søen bortforpagtet til major Eberlin von Feriden, der havde haft det øverste tilsyn med det store graveprojekt. Man kan vist gå ud fra, at han har bygget sig et hus på stedet, og det er sikkert det hus, hans efterfølger Knud Carlsen, måtte afstå til Peyrembert.

Bagved selve huset lå et bræddeskur og et grundmuret hus, der delvis var gravet ned i jorden. I huset var der en dobbelt kamin, en jernvindovn og en stor køkkenskorsten. Desuden var der en vinkælder med 150 flasker, alle tomme. Huset var inddelt i en stue og 3 kamre med sengesteder. Af bohavet var det mest værdifulde foruden sengetøjet et gammelt stueur med futteral og 10 guldlæderstole. Køkkenet var velforsynet med alle de forskellige ting, der hørte til sådant et sted. Et hus, der lå på den anden side af Præstevejen, må være det gamle agatsliberi. Det var 7 fag langt og 5 fag bredt og indrettet til beboelse med 2 bilæggerovne, 2 fyrstæder og en bageovn. Det var opdelt i forstue og 4 værelser. Åbenbart har det været brugt til overnat-

Første side af vurderingsforretningen over boet efter Peyrembert i 1756.

(Rigsarkivet).

ningssted for tilrejsende gæster. I vurderingsforretningen bliver det betegnet som en gammel bygning. Den var opført i 1728-30 og altså godt 25 år. I forbindelse hermed lå et stort hus, 20 fag langt og 4 fag bredt (c. 36 × 7 m) bygget af bindingsværk og råsten, (d.v.s. lersten, formet og tørret, men ikke brændt). Der er 1 skorsten med 2 bilæggerovne, indretning: 4 kamre, 2 stalde med staldkammer, rum for høns og andre små kreaturer. I stalden stod en liden sort hest.

I åen lå som mindelse om slibemøllen et vandhus af tømmer og brædder, og på land 2 både og 2 hyttefade.

På den nordre side af åen var anlagt en stor frugthave; på hvilken side af vejen fremgår ikke klart af vurderingsforretningen. Der har været 130 æble- og pæretræer, 11 kirsebærtræer, 24 fersken-, 13 abrikos- og 6 blommetræer. Som læ var der rundt om haven plantet 8 lindetræer, 49 elmetræer, og det hele var omgivet af et stort plankeværk.

Af de personer, der boede i »Vaaningshusene« omkring broen, var foruden Peyrembert selv hans kompagnon de Lillie. Han er sjældent nævnt i litteraturen om Frederiksværk, men han overværer vurderingsforretningen. Endvidere omtales husjomfruen, jomfru Simonsen. Hun er fraværende på opgørelsesdagen og har taget nøglen til et køkken og sit kammer med sig. Først da man får fremskaffet en anden nøgle, kan man komme ind i de pågældende rum. Der er også nævnt en fuldmægtig, en karl og en pige. Fuldmægtigen havde en kuffert stående i pigens kammer, den indeholdt 9 par hørlærredslagener, som sagdes at tilhøre Peyrembert.

Vurderingsforretningen har været meget omhyggelig og grundig. Selv de ansattes personlige ejendele er noteret op, dog uden at blive sat i værdi. Det var bygninger, broer, sluser, anlæg og vandhjul, der talte. Der var værktøj, blæsebælge, store vanddrevne hamre, drejebænke og meget mere.

Varelager:

I magasinerne lå 5 kanoner:

En 12 pundig, La Chagrine, vægt 1854 pund, hærdet.

En 12 pundig, Prøvestykket kaldet, vægt 1677 pund, uhærdet.

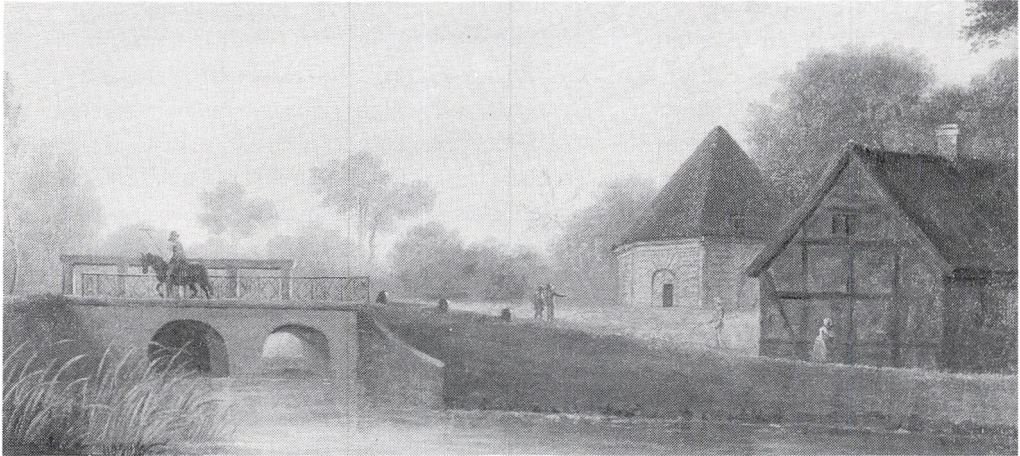
En 6 pundig, Fuglen kaldet, vægt 900 pund, uhærdet.

En 4 pundig, Le Fidelle, vægt 586 pund, uhærdet.

En 12 pundig, som er sprængt.

Den samlede vurderingssum blev 21.749 rigsdaler, 5 mark og 9 skilling.

I de afsluttende kommentarer skriver vurderingsmændene, at »det store Arbejde og Bekostning af dette Byggeri er skjulte Værdier, idet saavel



Arresødalbroen, malet af Elias Meyer ca. 1800. Til højre i billedet »Brohuset«, hvor Peyrembert tilsyneladende boede, og på den anden side af vejen den gamle agatslibemølle. (Frederiksværk Bymuseum).

Værktøjet som de forfærdigede Kanoner er vurderet til gammelt Jærns Pris. Saasom vi ikke haver nogen Indsigt udi hvorvidt disse Canoner og Redskaber paa anden Maade kan komme til Nytte eller være brugbare. Hvad Boreværket er Angaaende, da forbliver samme efter Ordre under Forsegling tillige med de derudi Befindende og forhen anmeldte Inventarium«.

Dermed er tæppet faldet for 1. akt i historien om Frederiksværk, og scenen er klar til, at 2. akt kan begynde.

Når Peyrembert tidligere er blevet omtalt på skrift, har det været i forbindelse med Classen og Frederiksværk, men det er ikke mange linier, der er ofret på ham. Han var jo bare fallenten, der måtte gå fra virksomheden uden at have opnået noget. Hvem tænker bagefter på, at det måske netop var ham, der havde lagt grunden til, at senere ejere kunne drive fabrikken med stort udbytte. Den, der nærmest Peyremberts egen tid, har omtalt ham, er Classens inspektør på Værket, Peder Falster. Han skriver i 1793 »Nogle Fortællinger betræffende det Frederiksværkske Etablissement«. Heri hedder det: »Herr Peyrembert skal have opholdt sig noget efter den tid ved Værket, der siges og, at Værket stod ubrugt omtrent tvende Aar, indtil Aaret 1756«. Men det er ikke rigtigt. Den vurderingsforretning, der

her er fortalt om, hvor Peyrembert selv var til stede, foregik den 2. april 1756. Allerede i august samme år overtager Classen og Fabritius som kompagnoner virksomheden. Man kan næsten få den tanke, at Classen har stået i kulissen og ventet på, at der skulle blive plads til ham. Han har sikkert været godt orienteret om, hvad der foregik i Frederiksværk, for Just Fabritius har åbenbart været en god bekendt af Peyrembert. Han har tidligere kautioneret for denne ved et ejendoms køb i København, og det var også Fabritius, der var mellemmand mellem kongen og Peyrembert ved dennes afrejse fra landet og sørgede for, at han fik udbetalt 4.000 Rdl. ved »afskeden«.

Peyrembert opholdt sig endnu nogle måneder i hovedstaden, for at få solgt den ejendom i Borgergade, hvorfra han skulle have drevet vinhandel. Ved sit komme havde han foruden privilegiet på kanonsmederi, fået tilladelse til at indføre et ubegrænset kvantum vin og brændevin for i København at oprette en vinkælder. I juli måned 1756 skaffede Fabritius yderligere Peyrembert 10.000 Rdl. fra Kongens private kasse, Particulærkassen.

En af de personer, der fortsatte som en højt betroet medarbejder, da Classen overtog virksomheden, var kanonboremesteren Lorentz Juncker. Peyrembert havde hentet ham hertil fra Strasbourg, og da kanonsmedien blev lukket, fortsatte han ifølge vurderingsforretningen med at have »indseende og opsigt med alt«. Han alene havde adgang til boreværket. Hans evner og kvalifikationer har der ganske givet ikke været noget i vejen med, for han bliver i sin betroede stilling til sin død i 1768.

Tilbage står kun at fortælle, at Peyrebarts gæld til statskassen blev beregnet til 50.440 Rigsdaler og 64 Skilling. Posten vedblev at figurere i statsregnskaberne, indtil en kongelig resolution af 12. december 1804 tillod at stryge den.

Kilder:

Vurderingsforretning over Frederiksværk af 2. april 1756. Rigsarkivet.
E. P. Tscherning: Frederiksværks Beskrivelse, håndskrift, Rigsarkivet.

Litteratur:

Egon Eriksen: Frederiks-Værk 1756-1956, 1956.
Peder Falster: Nogle Fortællinger betræffende det Frederiksværkske Etablissement, Kbh. 1858.
C. Nyrop: Johan Frederik Classen, Kbh. 1887.



Have, formodentlig Karsemose, 1899. (Privat eje).

Kunstmaleren fra Vinderød:

Knud Larsen

Af Carl Edvard
Brammer:

Forfatteren er arkivar ved Frederiksværk Byarkiv. Carl Edvard Brammer har foretaget den første større samlede gennemgang af maleren Knud Larsens produktion.

Frederiksværkegnen har gennem tiderne tiltrukket ikke så få af vore bedste malere. J. Th. Lundbye, L. A. Ring og Carl Holsøe har boet og malet her i en årrække. Elias Meyer, Niels P. Balle, Vilhelm Groth, Emilie Mundt og Vilhelm Hammershøi for blot at nævne nogle få, har hentet deres by- og landskabsmotiver her. Men kun én er kommet til verden og opvokset i Frederiksværks nære opland, maleren Knud Erik Larsen. Han hører i dag ikke til blandt de mest kendte, end ikke her på egnen, men en skildring af hans levnedsløb og fine kunst vil vise, at han fortjener at blive draget frem af erindringens glemsel. Havde Frederiksværk købstads grænser strakt sig lidt længere ud, ville han utvivlsomt have været byens æresborger.



*Selvportræt, ca. 1879.
(Frederiksværk by og
egns historiske arkiv).*

Han blev født d. 27. aug. 1865 i Vinderød skole som søn af lærer Jens Peter Larsen og dennes hustru Julie Sofie. Efter skolegang i sin fars skole kom han på Arresødal højskole, som lå lidt nord for det nuværende Arresødal slot. Det var faderens ønske, at han skulle studere, men Knud Larsens kunstneriske evner var allerede trådt tydeligt frem. Et selvportræt, forøvrigt det eneste kendte, fra slutningen af 1870'erne viser kendeligt hans tegnetalent. Han valgte da selv at gå i malerlære i København med henblik på senere at videreuddanne sig på Kunstakademiet. Efter de fire læreår, hvor han samtidig gik på teknisk skole, blev han i 1883 optaget på Akademiets malerskole og fik som lærere Jørgen Roed, Carl Bloch og senere Otto Bache.

Nogen egentlig påvirkning, som det har været tilfældet med flere af Zahrtmanns elever, kan ikke spores. I januar 1889 fik han afgang fra Akademiet, men allerede to år tidligere debuterede han på Charlottenborgs Forårsudstilling med et portræt og hørte lige til sin død til Charlottenborgs faste udstillere. I afgangsåret foretog han sin første studierejse, der gik til England.

Fra dette tidspunkt malede Knud Larsen landskaber og realistiske genre- og figurbilleder af lidt traditionel karakter. Frederiksværkegnens maler blev han mærkværdigvis ikke. Sine motiver hentede han gerne fra det norske landskab og folkeliv. Dog er nogle af hans første malerier udført i Vinderød. Af disse må især fremhæves »I en landsbyskole«, hvor læreren, hans far, ses eksaminere en pige. For et portræt af sin far fik han i 1893 Neuhausens præmie, et maleri der nu findes på Nationalmuseet i Stockholm. Dobbeltportrættet af forældrene hører til et af hans tidligste arbejder og er måske et af de smukkeste fra den periode.

I 1891 foretog han sin anden studierejse denne gang til Berlin og Dresden. Nogle få år senere besøgte han Italien, Paris, Holland og Belgien, men ingen af hans udlandsophold synes at have haft nogen direkte indflydelse på hans kunst.

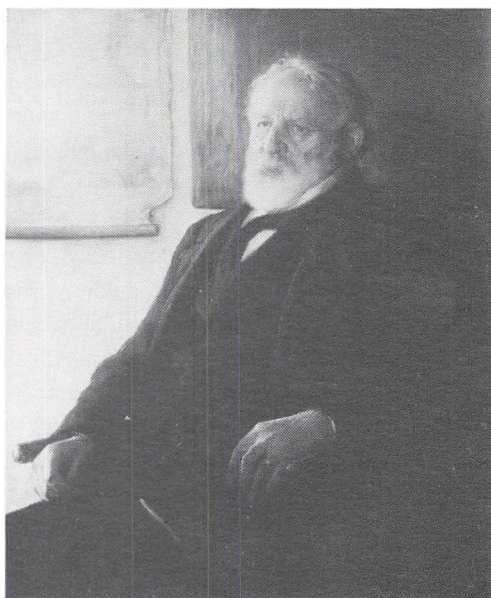
I 1893 blev Knud Larsen gift med Frederikke Elisabeth Dall, en søster til maleren Hans Dall. Samme år malede han det fortræffelige billede »En Begravelse på Landet« fra Vinderød kirkegård. I vinterkuldens grå dis anes konturerne af kirken i baggrunden, og pastor Theilade, som dengang var sognepræst i Vinderød, ses som det samlende midtpunkt blandt de sørgende efterladte, der skutter sig under de sne- og isbelagte træers nedhængende grene. Maleriet befinder sig på Aarhus Kunstmuseum.

Nu, kun 28 år gammel, begyndte en æra, hvor han skulle blive modtager af de højeste udmærkelser, som en dansk kunstner kan opnå. For maleriet »En Barnedåb i Frederiksborg Slotskirke« fik han i 1894 Akademiets årsmedalje, og Eckersberg-medaljen tildeltes ham fire år senere for »Sct. Hans Aften«, hvorved han blev medlem af Kunstakademiets plenarforsamling og af Akadimirådet fra 1908 til sin død. Billedet tilhører Statens Museum for Kunst.

For det stemningsrige billede »Sommeraften. 2 kvinder i en Baad« opnåede han 1901 Akademiets lille guldmedalje. Det blev købt til den bayerske prinsregents samling. Serdin Hansens præmie for genremaleri tildeltes ham 1901 for billedet »Sommer: Børnene binde Kranse«. Thorvaldsen-

En begravelse på landet, 1893. (Århus Kunstmuseum).





*Portræt af
kunstnerens fader,
1893.
(Nationalmuseet i
Stockholm).*

medaljen, den fornemste kunstnerudmærkelse i Danmark, opnåede han i 1902 for altertavlen »Kristus i Emmaus« til Skt. Markuskirken på Frederiksberg. Forfatteren I. C. Nielsen skriver samme år om Knud Larsen: »Hans udtryksmåde har til at begynde med ikke haft nogen udpræget karakter, og først træk for træk er denne bleven til. Til gengæld ses den nu i al sin redelige fasthed, et fint og sjælfuldt kunstnerfyiognomi, som ikke bærer præg af store lidenskaber men af en dyb og inderlig stilfærdighed, der er typisk for dansk kunst. Karakteristisk for ham i så henseende er hans skildring af de to disciple i det store, skønne alterbillede Kristus i Emmaus, i flere måder et af de betydeligste bibelske billeder, de sidste år har frembragt. Det går med et op for disse to, hvem det er, de har for sig, men deres overraskelse giver sig intet udadtil uroligt bevæget udslag, de tier, bøjer sig svagt tilbage, som man uvilkårligt gør det i en stor undren, og hele vægten er lagt på udtrykket i deres øjne, i blikket, der ypperligt vidner om bevægelsen i deres indre.«¹ Af lokalhistorisk interesse kan nævnes, at modellen til den ene af disciplene, personen i billedets midte, var distriktsdyrlæge Hans Lybye, Frederiksværkegnens første dyrlæge, der

Kristus i Emmaus, altertavle til Sankt Markuskirken, Frederiksberg 1902.



boede det meste af sin tid i huset Nørregade 24 (nu isenkræmmer H. Andreasens forretning). Han skal også have været forfatterinden Aase Hansens model til dyrlægen i bogen »Et Par Huse omkring en Station« udgivet i 1930. I bogen karakteriseres han således: »Dyrlægen er egnens markanteste skikkelse, en lille mager mand, lidt skruttet. Hans hår og skæg er gråt, engang har det været meget sort, hans øjne er brændende brune. Dyrlægen har et klinisk blik«. ² Både Aase Hansen og Knud Larsen har åbenbart lagt mærke til udtrykket i hans øjne og værdsat ham som model.

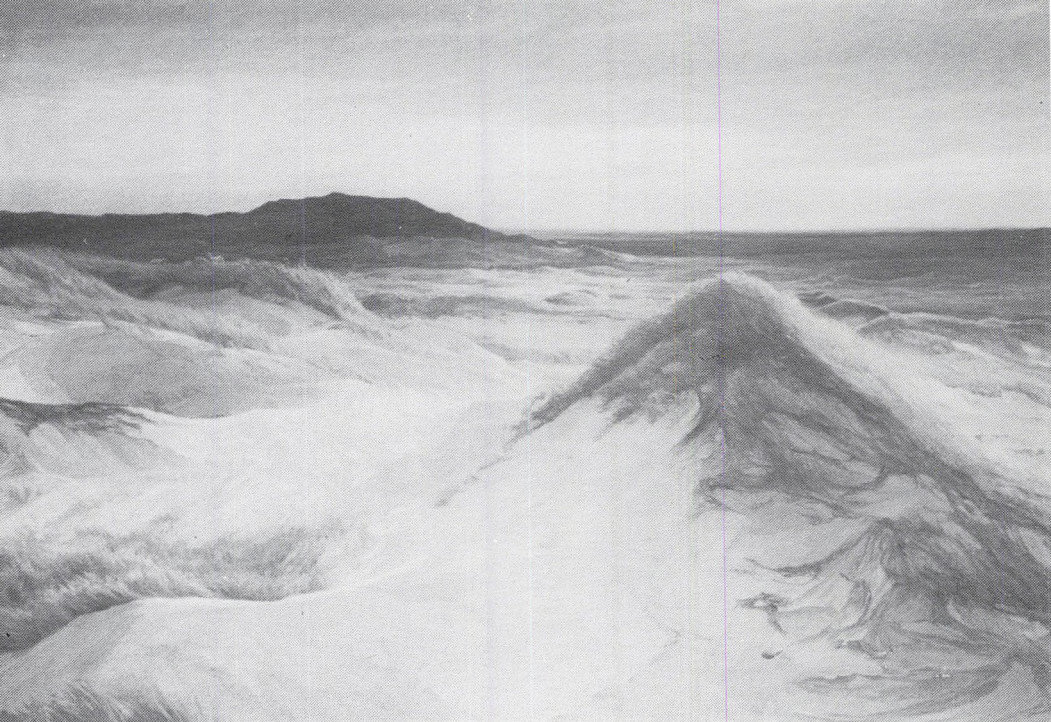
Knud Larsen malede yderligere to altertavler, »Kristus og Nikodemus« til Aardestrup kirke og »Nadveren« til Johanneskirken i Aarhus.

I årene 1900-01 gik han i maleren Hans Smidths fodspor og malede på den jyske hede. Forfatteren og kunstkritikeren Sophus Michaëlis skrev i anledning af Knud Larsens udstilling i Kunstforeningen i København 1902 følgende om disse hedemalerier: »Hans vege og dæmpede øbo-naturel synes at blive styrket gennem hedens ensomhed, under den friske vesterhavsblæst over de mareklædte klitter. Han trængte ligesom til at stryge hovedstadskulturen af sig, at komme ud af atelier-atmosfæren, der tilfører påvirkning fra højre og venstre. Hans malerøje når her at se friskere end nogensinde før. Den ramme luft skærper sanserne og trangen til oprindelig. En hel række studier af lyngbakker og klitter ud imod havet - især fra Svinkløv - hører til malerens allerbedste frembringelser. Han ser heden med de ærligste øjne, i en opfattelse så sandhedskærlig i gennemførelsen af stof og farvetoner, at hans hedebilleder virker tilforladeligere end de fleste ældre, hvor lyngklædningen synes at ligge som en tør luv over jordsmonnet. Knud Larsens er jordduftende, sandlugtende, vejrbitte med den saltmættede brise stærk og frisk ind fra stranden. Lysvirkningen over lyng og sand er given med usvigelig finhed«. ³

Knud Larsens motivvalg lå tæt op ad den 11 år ældre L. A. Rings. Dette falder særligt i øjnene, når man sammenligner Rings »I Høst« fra 1885 og Larsens »Høstmanden« fra 1901. Ring boede og malede i Vinderød i årene 1898-1902, og det er vel tænkeligt, at de to malerkolleger har mødtes og diskuteret deres motiver og maleteknik, når Knud Larsen besøgte Frederiksværkegnen. De to kunstnere var i det hele åndsfæller, de havde begge samme dybe respekt for opgaven, den samme ægthed og indleven. De var

Foto af kunstneren (Frederiksværk by og egnns historiske arkiv).





Klitter, 1904. (Randers kunstmuseum).

hele livet igennem trofaste i deres redelige menneskesyn på de kvaliteter i landalmuen, som de værdsatte så højt. Selvom de begge af og til måtte erkende fiaskoer, gik de ufortrødent deres egne veje i en lang, sej kamp for at finde det sandeste udtryk i hver detalje af det, de skildrede. Hvor Ring i flere måder blev fornyeren i dansk kunst, måtte Knud Larsen erkende, at han kun i mindre grad blev det, måske noget hæmmet af sin akademiske uddannelse, men nok mest fordi, han ikke fik Rings 22 flere år at male i.

Om Knud Larsen skriver Sophus Michaëlis videre i sin føromtalte artikel: »I sine hede- og høstbilleder opnår han fjernt fra al raffinement de smukkeste virkninger alene ved at dyrke det rene friluftsmaleri med de ærligste og oprigtigste øjne. Også indendørs skaber han billeder af lignende værd ved med samme umiddelbare blik at iagttage husmandsfolk i deres daglige dont, således i det ypperlige »Middagsmåltidet«, der er set og malt så ganske ligetil, uden påvirkning fra andre. Hvad der efterhånden har frigjort Knud Larsen i hans produktion, er denne fuldkomne naturlighed. Der findes hos denne maler ikke et gran af særhed. Hans douce og dæmpede naturel kan næppe nok kaldes temperament, men efterhånden tegner der

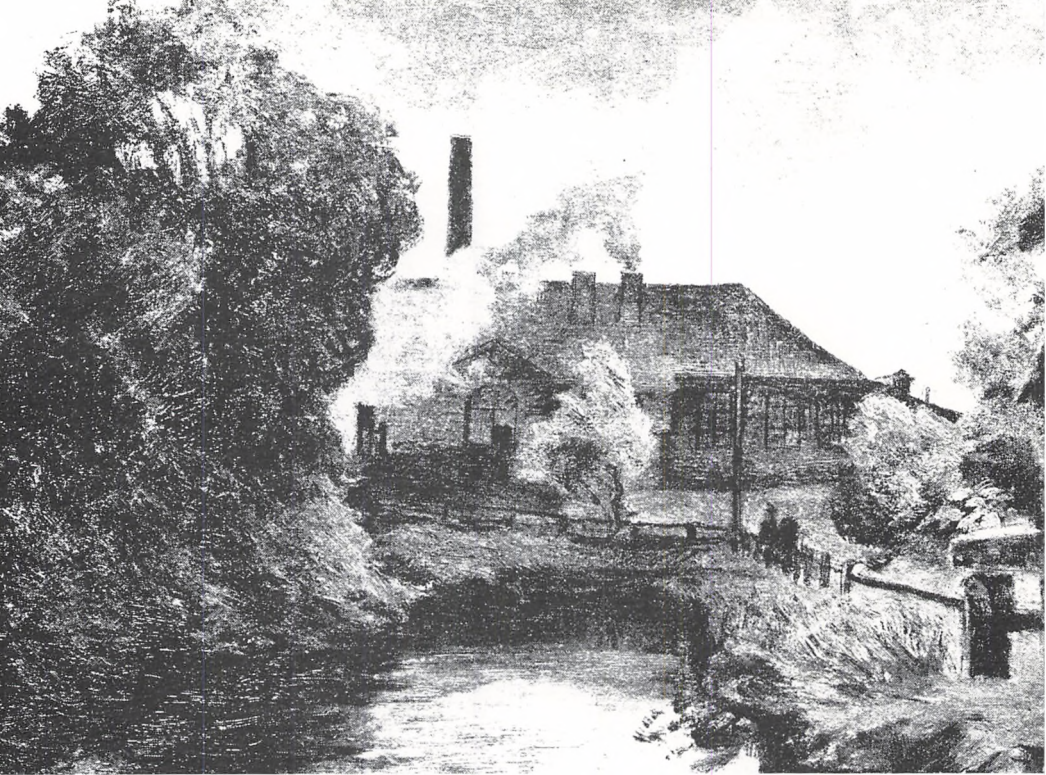


*Portræt af
fisker Rasmus Nielsen,
Lynæs, o. 1915.
(Privat eje).*

sig alligevel en karakter i denne typisk blide og jævne malerstræben. Den er aldrig gået et eneste skridt bort fra den naturlige. Denne kunstner ejer en fin og mild, men lidet prægnant kultur, der gør ham brugbar som smagfuld illustratør. Han har som portræt- og landskabsmaler udviklet sig til stor levende naturlighed«. ⁴

Fra omkring 1910 gled Knud Larsen mere og mere over i portrætfaget, som han mestrede mere end nogen anden dansk kunstner på den tid. Hans psykologiske indleven parret med en koloristisk overlegenhed i en friere udtryksmåde medførte bestillinger fra talrige private og offentlige institutioner. På det nationalhistoriske museum på Frederiksborg slot er han repræsenteret med 16 portrætter. Blandt de bedste af disse kan nævnes portrætterne af historikeren Troels-Lund, Sjællands biskop Peder Madsen, industrimanden Alexander Foss og dobbeltportrættet af opfinderen Valdemar Poulsen og professor P. O. Pedersen, rektor ved Polyteknisk Lærestanstalt.

På bestilling af Charlottenborg-udstillingens komite, hvori han selv havde sæde, malede han 4 portrætter. Af disse må særlig fremhæves portrættet af maleren Hans Smidth, som utvivlsomt er den mest kendte hedemaler.

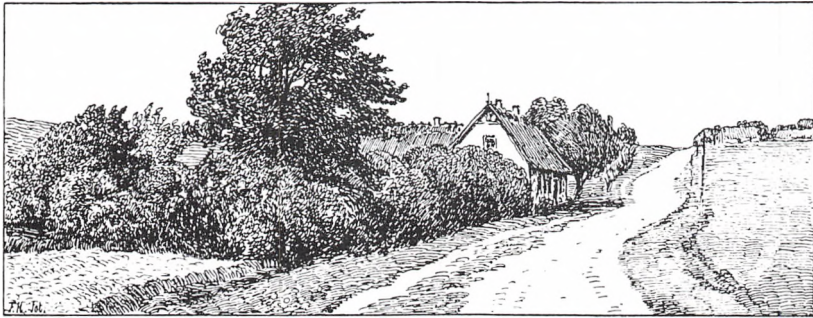


Gjethuset og mølledammen, Frederiksværk.

Dette billede anses for et af Knud Larsens allerbedste, en indtrængende menneskeskildring på højde med det ypperligste i dansk portrætkunst. Også portrættet af arkitekten, professor ved Kunstakademiet, Hack Kampmann, siddende med sin lange pipe i munden ved tegnebrættet er både koloristisk og i personkarakteristikken udført af en mesters hånd. Til Videnskabernes Selskab malede han professor Vilh. Thomsen, til æresboligen på Carlsberg filosofen Harald Høffding og mange andre af datidens betydeligste personer til institutioner som Københavns rådhus, Nationalmuseet og Sorø Akademi m.m.

Skønt portrætmaleriet lagde stort beslag på Knud Larsens tid, opholdt han sig dog hver sommer i sit hus i Jylland, hvor han malede i naturen, som var ham til særlig glæde.

Knud Larsen var hele livet igennem en flittig kunstner og deltog i mange udstillinger. Af de betydeligste kan nævnes: Charlottenborg 1887-1923 (37 gange med 204 arbejder), Kunstnernes Efterårsudstilling 1907-10, Chicago 1893, Lybæk 1895, Stockholm 1897, Berlin 1910-11 og Rom 1911. Han er repræsenteret på alle de større, danske kunstmuseer i provinsen, på Statens

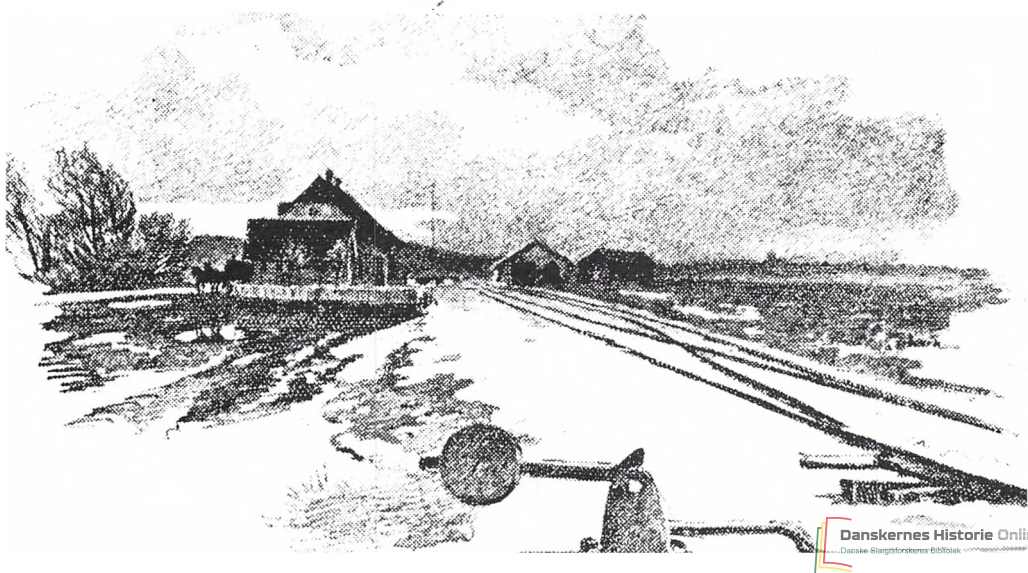


Vinderød gamle skole. Illustration til Zacharias Nielsens »Et Møde«, ca. 1890.

Museum for Kunst samt i Kobberstiksamlingen. Maleriet »En Hedebegravelse« findes på kunstmuseet i Budapest.

Knud Larsen beskæftigede sig tillige med illustrationer og bogudstyr, bl.a. til Chr. Richardts »Vort Land«, St. St. Blichers »Trækfuglene«, Ernst v. d. Reckes »Vor egen Tulle«, og Chr. Winthers »Hjortens Flugt«. I sidstnævnte knytter billederne sig fint til teksten og pennetegningerne af blomster, frugter og dyr, der på hver side omrammer versene, er gjort med stor orna-

Frederiksværk station, illustration til Herman Bangs »Ved vejen«, ca. 1907.





*Nørregade
i Frederiksværk,
illustration til
Herman Bangs
»Ved vejen«,
ca. 1907.*

mental fantasi, der i nogen grad leder tanken hen på tidens Jugend-stil. I Zacharias Niensens »Et Møde« findes to tegninger her fra egnen. På den ene ses den gamle, stråttækte Vinderød skole, som lå langs vejen, hvor den nuværende skole ligger. Den blev nedrevet i 1902, 5 år efter, at faderen døde. Den anden tegning er af Hvide Klint, tegnet fra Hanehovedsiden. De fleste af illustrationerne til Herman Bangs »Ved Vejen« er med motiver fra Frederiksværk by og opland, alle let genkendelige selv i dag, hvor meget ellers er så forandret: Jernbanestationen ved dag og aften, Nørregade med datidens smukke butiksskilte, Vinderød kirkegård med den krogede hængegask ved muren på indgangssiden og de karakteristiske støbejerns-gravplader samt Ågabets med det ofte afbildede træ, der vokser vandret halvt ud over åløbet.

Om interiørerne og personernes identitet vides desværre kun det, at tidligere omtalte dyrlæge Lybye er model til bogens forvalter Huus, som er portrætteret 3 steder. Tegningerne er udført i blyant, og illustrationernes grålige nuancer understøtter smukt bogens vemodige tone.

Knud Larsen udførte også udkast til sølvarbejder og et glasmaleri til Skt. Thomas-kirken på Frederiksberg. Så vidt vides, har han aldrig som voksen udført noget selvportræt, men der findes flere portrætmalerier af ham. Hans datter Gudrun, der både malede og udførte dekorative arbejder, har malet et meget levende portræt, hvor han ses stående med sin palet i hånden. Til Charlottenborgs samling har maleren J. C. Schlichtkrull posthumt malet et portræt efter et fotografi.

Knud Larsens kunstneriske talent modnedes med årene og han stod på højden af sin skaberkraft, da han efter nogen tids sygdom døde på dr. Blads klinik d. 7. dec. 1922, kun 57 år gammel. Han ligger begravet på Assistens kirkegård.

Malervennen N. V. Dorph har i sin minderune over Knud Larsen nok bedre end nogen anden formået at skildre hans menneskelige egenskaber,

og nogle brudstykker skal derfor her afrunde portrættet af ham: »Med Knud Larsens død har kredsen af danske malere mistet en af sine fineste og mest sympatiske medlemmer. Han hørte ikke til de stærke, hverken i sin personlighed eller sin kunst, men hans væsen gemte en stille varme og inderlighed, der adlede alt, hvad hans hånd rørte ved, og som i livet vandt ham alle deres hengivenhed, der lærte ham at kende...

I en række år til sin død sad Knud Larsen i udstillingskomiteen, og hans kolleger her vil smerteligt savne ham iblandt sig som kammerat. Om han egentlig rigtig egnede sig til dette hverv, er dog et andet spørgsmål. Hans bløde hjerte og medfølelse sind nænnede ikke at sige nej, når dette måske var det rette svar, og helst lagde han et lille hundrede kroner til, når en ung kunstner endelig havde fået tilmålt den højeste understøttelse, som kunne tilkomme ham. Det ville ikke undre mig, om han privat nu og da har spædet til af sin egen pung.

En brav og hjælpsom mand var Knud Larsen, en oprigtig ven og en god kunstner - ægte helt igennem. Vi, der har arbejdet sammen med ham og som holdt af ham, vil altid mindes ham med tak og ære«. ⁵

Noter:

1. Illustreret Tidende nr. 10, 1902, s. 155-158.
2. Aase Hansen: »Et par huse om en station«, 1930.
3. Kunst IV, 1902.
4. Ibid.
5. Illustreret Tidende, nr. 12, 1922, side 284.

*Ågabet,
illustration til
Herman Bangs
»Ved vejen«,
ca. 1907.*



Litteratur:

Dansk Biografisk Leksikon, Kbh. 1979-1985.

N. V. Dorph: Knud Larsen 1865-1922, Illustreret Tidende nr. 12, 1922, side 284.

Malede Kunstnerportrætter udgivet af Charlottenborg-udstillingskomiteen 1947.

Sophus Michaëlis: Knud Larsen i Kunst IV, 1902.

Sigurd Müller: Nordens Billedkunst, Kbh. 1905, side 178ff.

L. C. Nielsen: Danske Kunstnere XXVII, Knud Larsen i Illustreret Tidende nr. 10, 1902, side 155-158.

Nyt Dansk Kunstnerlexikon, Kbh. 1896, side 12-13 (P. Weilbach).

Weilbachs Kunstnerleksikon, 1947, s. 229-230.

Nekrolog i dagbladet Politiken 8.12. 1922 (sign. K. P.).

Nekrolog i dagbladet Berlingske Tidende 8.12. 1922 (sign. -r.).

Nekrolog i dagbladet København 8.12. 1922 (sign. M-n.).

Værker illustreret af Knud Larsen:

Herman Bang: Ved Vejen, København og Kristiania 1911.

St. St. Blicher: Trækfuglene, Kbh. 1894.

Zakarias Nielsen: Et Møde, Kbh. 1896.

Ernst v. d. Recke: Vor egen Tulle, Kbh. 1894.

Chr. Richardt: Vort Land, København og Kristiania, 1906.

Det Store Nordiske Telegraf-Selskab 1869-1894.

Arresø og Arresødal skov, set fra Vinderød Kirke.



De religiøse bevægelser på Frederiksværkegnen

Af Anne-Marie
Vædele:

Anne-Marie Vædele er cand. mag. i historie og europæisk etnologi. Hun skrev speciale om den danske mormonkirke 1850-1978. Anne-Marie Vædeles bidrag til årbogen er en første kortlægning af de religiøse bevægelser og deres opståen på Frederiksværkegnen.

Omkring midten af 1800-tallet opstod der en række gudelige bevægelser udenfor folkekirken i Danmark. Årsagen til deres blomstring på dette tidspunkt kan tilskrives det faktum, at Danmark i 1849 fik sin første frie forfatning, hvor blandt andet religionsfriheden blev grundlovsfæstet. Vækkelsernes tilblivelse må ligeledes ses i lyset af de sociale ændringer, som indledes med landboreformerne i slutningen af 1700-tallet. Bevægelserne kom med lidt forsinkelse til Frederiksværkegnen - først fra 1880'erne er der egentlige vidnesbyrd om deres tilstedeværelse. I alt er det muligt at registrere 6 forskellige vækkelsesbevægelser i området - og heraf synes det baptistiske trossamfund at have været blandt de første til at få fodfæste på egnen.

I Danmark opstod de baptistiske ideer i 1830'erne. Den danske baptisme udvikledes i den gudelige vækkelse, som opstod på grevskabet Holsteinborg ved Skelskør. Men først efter at en dansk-jødisk gravør havde været i Tyskland og var blevet omvendt og døbt dernede i 1836 og derefter sendt tilbage til Danmark som missionær, blev der oprettet en egentlig baptistmenighed i Danmark. Det var i 1839 i København og menigheden bestod da af 11 medlemmer.

Baptisterne er imod barnedåb. De foretager barnevelsignelser, men først når en person selv har taget stilling til troen og ønsker at blive døbt, finder den egentlige dåb sted.

Konfirmation eksisterer ikke, men der er kristendomsundervisning for børn i alderen mellem 13 og 15 år.

Baptistsamfundet er verdens største protestantiske frikirke og består af ca. 50 mill. medlemmer. I Danmark er baptistsamfundet en statsanerkendt frikirke. Der er i dag ca. 6.000 døbte, ca. 2.000 børn følger søndagsskolen, ca. 2.000 er med i spejderbevægelsen og ca. 1.000 i ungdomsarbejdet. Kirken regner med, at der er ca. 10.000 løst tilknyttet samfundet.

Baptismen kom til Frederiksværk i 1892. I begyndelsen samledes tilhængerne i private hjem, selv søndagsskolen blev afholdt her. Men omkring 1895 fulgte ca. 70 børn søndagsskolen, og dette antal kunne intet privat-hjem klare, så menigheden besluttede at købe en ejendom til gudstjenesten og søndagsskolen. I 1896 købte baptisterne ELIM-ejendommen i Frederiksværk. Navnet ELIM stammer fra Det Gamle Testamente og hentyder til en ørkenoase.

Omkring 1. Verdenskrig faldt baptisternes medlemstal stærkt i Frederiksværk, og det fortsatte op igennem 1920'erne, men omkring 1930 startede kirken en kraftig missionsvirksomhed, og dette bevirkede, at ELIM-ejendommen meget hurtigt blev for lille og måtte sælges. I 1931 købte baptisterne så Mæglergården i Nørregade 64 og kirken klarede sig godt igennem trediverne, men i 1941 omtales menigheden i Frederiksværk som en af de mindste i Danmark.

Fra 1950 begyndte medlemstallet imidlertid at dale så stærkt, at man i 1965 besluttede at lukke kirken i Frederiksværk, og ejendommen blev solgt til fru Thalitzer, der tilhørte den mennonittiske bevægelse »Kristi menighed«.

Den mennonittiske kirke i Frederiksværk blev etableret af familien Thalitzer i midten af 1960'erne. Kirkens forstander og leder af trossamfundet i Nordsjælland, Johannes Thalitzer, fortæller, at menigheden har 3 aktive medlemmer i Frederiksværk, men der kommer 10-15 personer til gudstjeneste hver 3. tirsdag, som foregår i kirken. I Danmark er der i alt omkring 100 personer, der tilhører mennonitsamfundet.

Mennonitterne kom ret sent til Frederiksværk, men bevægelsens historie går længere tilbage i tiden end de øvrige her i artiklen behandlede trosretninger.

*Den tidligere baptistkirke,
opført i 1930'erne.
Nu huser den Sion-kirken
og dens mennonittiske
menighed.*



Menighedens medlemmer kalder sig selv mennonitter. Dette navn stammer fra hollænderen Menno Simons, der levede fra 1492-1559. Han var samtidig med Luther og var romersk-katolsk præst, men han brød med kirken efter at være blevet påvirket af de nye ana-baptistiske retninger, der florerede på denne tid, og han tilsluttede sig »de forfulgte brødre af ana-baptisterne«, som en af retningerne kaldtes.

I 1708 eksisterede der en lille gruppe ana-baptister i Schwarzenau i Westphalen, som fulgte Menno Simons ideer. Gruppen flygtede til Holland i 1719, da der i Westphalen kom nye religionslove, der udsatte menigheden for forfølgelse, og allerede kort efter i 1719 emigrerede hele menigheden til Pennsylvania i USA, hvor andre religiøse grupper i forvejen havde bosat sig. USA bliver i dag betragtet som mennonitternes hovedsæde.

Mennonitterne kom til Danmark fra USA i 1876. Det var danskeren Christian Hope, der sammen med sin familie blev sendt tilbage til fædrelandet for at missionere for bevægelsen.

Grunden til, at Hope blev sendt afsted på netop dette tidspunkt, var, at en

ung dansker havde læst nogle skrifter om mennonitterne i USA og nu selv ønskede at blive optaget og døbt.

Mennonitterne mener, at stat og kirke skal være helt adskilte. Samfundet er imod barnedåb, fordi børn hverken kan angre, omvendes eller tro på evangeliet. Konfirmation eksisterer ikke. Militærtjeneste er forbudt, endog selvforsvar er forbudt, og man skal, så vidt det er muligt, prøve at efterleve Jesu måde at leve på og undgå enhver form for pral og luksus.

Den mennonitiske kirkes eksistens beror på frivillige gaver.

Dåben foregår for Frederiksværks vedkommende i Roskilde Fjord.

Johannes Thalitzer har selv døbt 6 omvendte i fjorden. En gang om året afholder mennonitterne et kærlighedsmåltid, også kaldet AGAPE. Dette foregår 24 timer før den jødiske påskefest. Man sidder ved et langt bord - på den ene side sidder brødrene og på den anden side søstre (mennonitterne omtaler hinanden som søstre og brødre). Først vasker man hinandens fødder, og derefter spises der et festmåltid. Senere bliver der sat kalk og brød på bordet, og til sidst synges der salmer.

I USA bærer mennonitterne en obligatorisk dragt, fordi der ikke skal være forskel på rig og fattig, men her i landet har der aldrig været noget krav til påklædningen. Dog har en del af søstrene alligevel båret en slags obligatorisk dragt, idet deres kjoler er blevet syet efter et fælles mønster.

Mennonitterne har ikke noget registreret medlemstal på verdensbasis, men der kommer ca. 20.000 personer hvert år til mennonitterkonference ved pinsetid i USA. I Danmark er der, som ovenfor omtalt ca. 100 medlemmer, men menigheden foretager heller ikke nogen som helst form for hvervning af nye medlemmer. Mennonittersamfundet er meget lille, og der er ikke mange her i landet, der har hørt om det. Men Johannes Thalitzer kan, ikke uden nogen stolthed, fortælle, at en af verdens allerstørste malere, nemlig Rembrandt, var mennonit.

Mormonerne eller Jesu Hjerter Kirke af Sidste Dages Hellige, som er det egentlige navn, opstod i 1830 i USA. Det var Joseph Smith, der fandt Mormons Bog, og han betragtes som kirkens grundlægger. Mormonerne tror, at både Bibelen og Mormons bog er Guds ord. De er imod barnedåb, da dåbens hensigt er syndernes forladelse og optagelse i Kristi kirke, og dette kan kun ske gennem tro og omvendelse. Mormonkirken er en frikirke og er uafhængig af staten. Kirkens økonomi finansieres udelukkende gennem medlemmernes tiendebetaling.

Mormonerne gør meget ud af missionsarbejdet. De sender missionærer



*Mennonittisk dåb
i Roskilde Fjord.*

ud over hele den vestlige verden. Mange af missionærerne kommer fra USA. Det er ganske unge mennesker, der for 2 år går i kirkens tjeneste. De får ikke løn og skal selv betale alle udgifter. Mange danskere har sikkert haft besøg af nogle af disse missionærer, der to og to går fra dør til dør og fortæller om deres tro og Mormons bog.

I Danmark er der i dag ca. 4.500 døbte medlemmer. På verdensbasis er der i alt omkring 4 mill. medlemmer.

Omkring 1880 kom der mormonmissionærer til Melby og Asserbo, og de fik omvendt en del af egnens husmænd og gårdmænd. Men bevægelsen slog dog ikke rødder i området, da de omvendte hurtigt solgte alle deres private ejendele og emigrerede til Utah i USA, som for mormonerne var og stadigvæk er Guds udvalgte land.

På Melbyegnen mener man, at den lille dam på ejendommen matr. nr. 18b på Elverdamsvej i 1880'erne blev brugt til at døbe de nyomvendte. Man mener også, at selve ejendommen da ejedes af et mormonpar, som senere emigrerede til Utah.

I modsætning til de øvrige trosretninger, der omtales i artiklen, er Indre



Dammen, hvor det menes, at egnens mormoner døbte de nyomvendte i 1870'erne.

Mission en kirkelig retning inden for folkekirken. Indre Mission blev dannet som et modstykke til Ydre Mission. Medens denne udøves af menigheden over for ikke-kristne uden for kristenheden, udøves Indre Mission over for ikke-kristne inden for kristenheden. Indre Mission blev også dannet som et slags værn mod de mange sekter, der opstod i denne periode. Indre Mission adskiller sig fra den øvrige del af folkekirken ved f.eks. at mene, at søndagen skal være hviledag. Dette var i 1860'erne og 1870'erne et af de punkter, der skarpt adskilte Indre Mission og grundtvigianerne, og som virkelig fik bølgerne til at gå højt, når de 2 bevægelser mødtes. Da Indre Mission og grundtvigianerne ikke kunne enes på dette område, lavede missionen egne søndagsfri andelsmejerier, selv om det betød øgede omkostninger og en uhensigtsmæssig arbejdsfordeling nogle steder. I en kort periode var der et søndagshvilende andelsmejeri i Melby sogn. Hos smeden, Christen Andersen, ophørte søndagsarbejdet, selv om det ikke var helt nemt for ham, da folk var vante til at komme til smeden søndag eftermiddag med deres heste, så de ikke sinkede arbejdet om hverdagen. Smeden var noget nervøs ved at gå over til søndagshvile, men han gjorde



Indre Missions første missionshus i Melby.

det, og det fortælles, at han endog kom til at tjene mere derved og fik flere kunder.

Det var således Christen Andersen, der var den bærende kraft i Indre Missions arbejde på egnen, og han fik hurtigt andre folk med. Christen Andersen var så ivrig i troen og så aktiv som forkynner, at han fik tilnavnet »den hellige smed«. Med et hurtigt stigende antal tilhængere i Melby og Asserbo kunne der i 1897 stiftes en missionsforening.

Allerede i 1896, før selve stiftelsen, forærede gårdmanden Albrecht Jensen tilhængerne en grund til et missionshus, og de indsamlede nu med stort besvær så mange penge, at de kunne bygge et lille missionshus. Dette blev solgt i 1906, og i 1907 indviede foreningen sit nye missionshus på Melbyvej nr. 101, og det bruges den dag i dag. Missionshuset hed i starten »Pella«, et navn fra Det Gamle Testamente, men i dag hedder det »Menigheds-hjemmet«.

Indre Mission har i dag søndagsskoler, ungdomsforeninger og teltuger. Indre Mission har ansatte missionærer: disse holder taler i f.eks. missionshuset, laver opsøgende arbejde, besøger medlemmerne, og de må godt tale i kirken fra selve prædikestolen, men de må ikke gå for alteret eller forrette selve sakramenterne. Medlemmerne holder selv studiekredse 1 gang om måneden og bibeltimer 1 gang om ugen. Der er stadigvæk, som i missionsens start, mange, der mener, at det er upassende at danse og spille kort, og mange er også imod kvindelige præster. Der er ca. 40 medlemmer i Melby sogn i dag.

Hvor mange, der er tilknyttet missionen på landsplan, er umuligt at sige, da Indre Mission ikke har medlemslister.

Det Danske Missionsforbund, SALEM, der i daglig tale ofte kaldes »missionsforbundet«, ses først at have tiltrukket tilhængere i Frederiksværk og omegn i 1893. Det var Kr. Kristensen fra Thy, der satte gang i bevægelsen, og der stiftedes en menighed i 1899. Men da der kort tid derefter opstod splittelse i forbundet, svandt menigheden hurtigt ind, og først i 1921 opstod der for anden gang en menighed.

Det Danske Missionsforbund opstod i 1888. Den person, der startede bevægelsen her i landet, var forkynderen, Frederik Fransson, som under et ophold i Chicago blev stærkt påvirket af D. L. Moody, der var en af USA's største vækkelsesprædikanter. Hos Moody var det ligegyldigt, om man havde en reformert eller en luthersk opfattelse, blot man havde en virkelig sand tro på Jesus. Efter USA-turen begyndte Fransson at forkynde i København, og hans vækkelse bredte sig snart over hele landet. En af dem, der især blev præget af Fransson, var fiskeren Jens Jensen Maar fra Thisted. Han udviklede sig til en folketaler og vækkelsesprædikant af utroligt format, og han blev hurtigt vækkelsens leder.

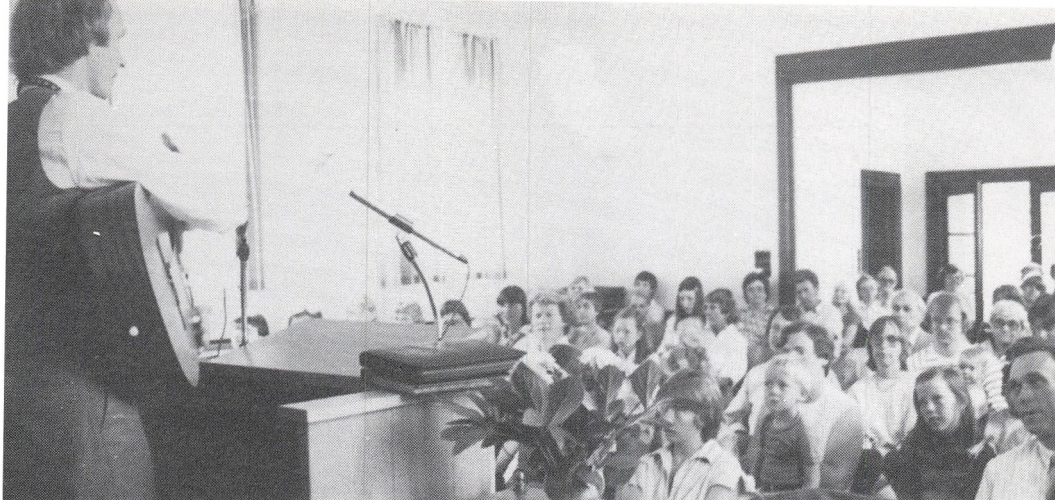
Det Danske Missionsforbund er en frikirke. Forbundet mener, at det er uforeneligt at blande stat og kirke sammen, og det dækker derfor selv alle sine udgifter til bl.a. præst og kirkebygninger via frivillige gaver.

Betingelsen for at blive medlem af forbundet er alene troen på Kristus, og ikke troen på nogle specielle læresætninger. Det, der især adskiller frikirken fra folkekirken, er dåbssynet. Det er ifølge forbundet frit, hvornår man vil lade sig døbe, enten som teenager eller som voksen, og selve dåben foregår ved fuld neddykning. Konfirmation eksisterer ikke.

Forbundet vil godt samarbejde med folkekirken, og Salem og folkekirken afholder ofte fælles arrangementer.

Menighedsmøderne blev afholdt forskellige steder i de første år, men i 1939 byggedes et stort missionshus i Tscherningsgade. Det fik navnet »Salem«, og det bruges endnu i dag af forbundets menighed. Navnet »Salem« er en forkortelse af navnet Jerusalem, og det betyder fred. Navnet er valgt, fordi menigheden ønsker, at menneskene må opleve fred med Gud, med sig selv og med sin næste, fortæller Henry Jensen, der er formand for Frederiksværk menighed. Menigheden i Frederiksværk ledes af et menighedsråd på 5 medlemmer og af menighedens præst.

I Danmark er der 31 menigheder af forskellig størrelse med i alt ca. 2.000



Gudstjeneste i Missionsforbundets menighedshus »Salem« i august 1981.

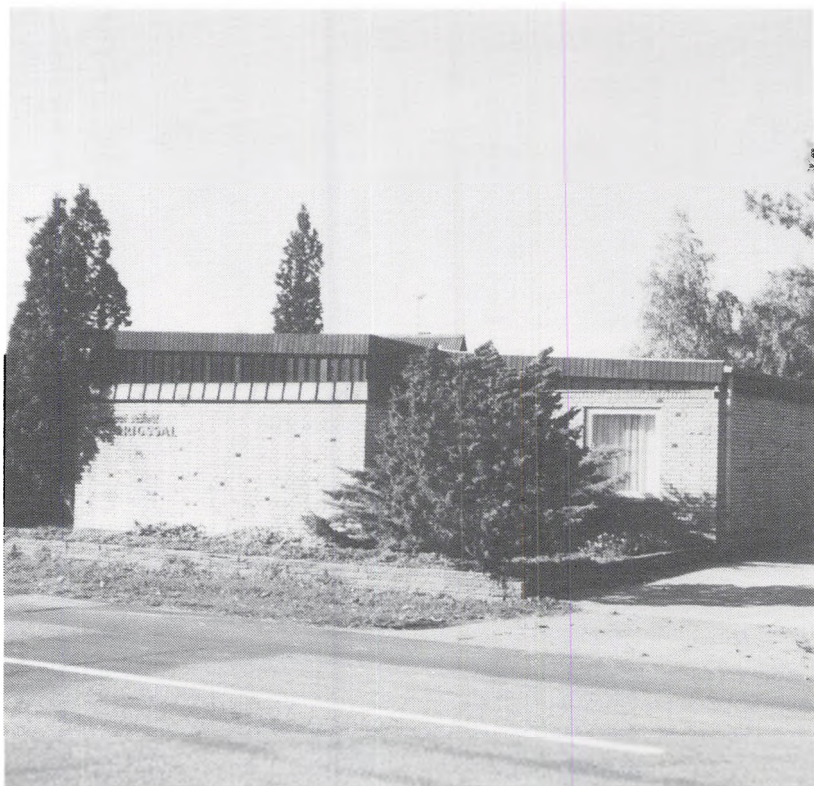
medlemmer, og menigheden i Frederiksværk består af ca. 70 medlemmer.

En anden religiøs gruppe med et større antal tilhængere i og omkring Frederiksværk er Jehovas Vidner. Jehovas Vidner kom til Danmark omkring århundredskiftet. Det var C. V. Lüttichau og S. Winter, der startede bevægelsen og begyndte at udsende medlemsbladet »Zions vagttårn og forkyn-der af Kristi nærværelse«.

Jehovas Vidner opstod som bevægelse i 1870'erne i Pennsylvania i USA. Grundlæggeren var Charles Tase Russel. I 1879 blev det første »Vagttår-
net« udgivet. Navnet »Jehovas Vidner« blev brugt officielt fra 1931. Bevæ-
gelsen virker nu i ca. 200 lande, og der er omkring 2 mill. vidner i alt i verde-
nen. I Danmark er der nu ca. 15.000 aktive forkyndere.

Jehovas Vidner tror ikke på treenigheden, men mener, at Gud og Jesus er to personer. Man har kun voksendåb, og konfirmation eksisterer ikke. Man fejrer hverken jul eller påske, men een gang om året, den 14. nisan, afholdes en mindehøjtid, en slags nadver, i Rigssalen. Jehovas Vidner mener, at stat og kirke skal være uafhængige af hinanden, og kirken eksisterer gennem frivillige bidrag. Jehovas Vidner er imod militærtjeneste, de fejrer ikke fødselsdage og er imod blodtransfusion, da de mener, at disse ting er imod Bibelens ord.

Bevægelsen voksede gradvist i Danmark, og i 1946 blev Erik Petersen, der var maskinarbejder på De Forenede Jernstøberier, medlem af Jehovas Vidner, og han regnes for at være det første fastboende medlem på Frede-
riksværkegrenen. Erik Petersen var bevægelsens forkynder, og han brugte al sin fritid på at fortælle om vidnerne.



Jehovas Vidners rigssal på Åsebro.

I dag møder man ofte Jehovas Vidner ved områdets store butikcentre, hvor de står med deres medlemsblad »Vagttårnet« i hånden, eller de går rundt fra dør til dør og fortæller om vidnerne. Men i 1940'erne benyttedes også helt andre hvervningsmetoder. I slutningen af 1940'erne kørte man rundt med en højttalervogn og forkyndte derfra bevægelsens budskab. Det var især Hundested og Liseleje, de besøgte. Gamle trosmedlemmer har fortalt, at der godt kunne opstå nogen diskussion og snakken, når vidnerne dukkede op med højttaleren.

Når vidnerne dengang gik fra dør til dør, benyttede de ofte en rejsegrammofon. Med det samme døren blev åbnet, satte de grammofonen i gang og lod den forbavsede person i døren lytte til pladen, som fortalte om bevægelsen og troen. Eller de havde et kort med, som de holdt op foran sig. På kortet stod deres navn, og hvad der var plads til om troen. Disse lidt utraditionelle metoder skyldtes, at nogle af medlemmerne i starten var lidt nervøse for at skulle formulere sig og følte sig tryggere ved rejsegrammofonen og kortet.

Kort efter starten i 1946 afholdtes menighedsmøderne i et lille stråetækt hus kaldet Rønner (Grøndalsvej nr. 1 - huset står der endnu). Huset ejedes dengang af et menighedsmedlem. Derefter, da huset blev for lille, lånte vidnerne et værelse i Borgerskolen i Jernbanegade lige over for den daværende Brugs i Frederiksværk, og siden fik menigheden et lille lokale i Afholdslogen i Valseværksgade. Dette var dog et mindre behageligt forsamlingssted, da der om vinteren ikke eksisterede nogen opvarmningsmuligheder, og der ofte var is på væggene. En overgang havde menigheden også et værelse på Grand Hotel, men i 1959 købte vidnerne grunden Åsebro 38 A, hvorpå de byggede Rigssalen, som stadigvæk er hovedforsamlingsstedet for menigheden på Frederiksværkegnen. Denne sal kan rumme max. 170 personer, og lige nu er der 110 vidner på egnen.

De her omtalte gudelige retninger er alle, bortset fra mennonitterne, opstået i 1800-tallet. De er, som allerede berørt i indledningen, stærkt påvirkede af de sociale og politiske strømninger, der dominerede på dette tidspunkt. Alle trosretningerne, bortset fra Indre Mission, står uden for folkekirken, og de mener, at stat og kirke skal være adskilt. De er imod barnedåb og mener, at det er individet selv, der skal tage stilling til trosspørgsmålet. Konfirmation eksisterer ikke hos de her omtalte retninger uden for folkekirken. Ingen af trossamfundene får økonomisk støtte fra staten, de finansieres alle via frivillige bidrag og gaver fra medlemmerne selv, hos mormonerne betaler f.eks. medlemmerne tiende. Mange af de omtalte trosretninger kommer fra USA, og de har i dag meget store organisationer bag sig derovre, det gælder især for mormoner, Jehovas Vidner og baptister. Medlemstallet er på landsplan stagnerende for baptisterne, Missionsforbundet Salem og Indre Mission. Kristi Menigheds (mennonitter) antal er faldende. Hos Jehovas Vidner og mormonerne stiger medlemstallet, og det skyldes nok, at de i forhold til de øvrige har en meget aktiv missionspolitik.

Utrykte/Mundtlige kilder:

Baptisterne: Niels Anhøj (præst ved Baptistkirken).

Indre Mission: Arne Krüger Henriksen (tidligere præst ved Melby kirke).

Laura Randskov (formand for Indre Mission i Melby sogn).

Jehovas Vidner: Knud Culmsee (medlem af Jehovas Vidner). Carlo Olsen (medlem af Jehovas Vidner). Kristian Pedersen (medlem af Jehovas Vidner).

Mennonitterne: Johannes Thalitzer (præst ved Sionskirken).

Salem: Henry Jensen (Salems formand).

Litteratur:

Lindhardt, P. G.: *Vækkelser og kirkelige retninger*, 1978.

Moland, E.: *Kristne kirker og trossamfund*, 1976.

Neiindam, M.: *Frikirker og sekter*, 1958.

Lars Andersens færd fra Melby til Amerika i 1884.

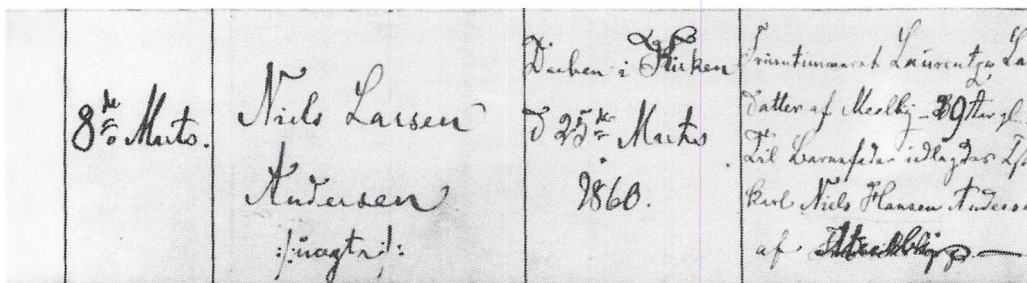
Af Karen Elisabeth
Follett:

Karen Elisabeth Follett er cand. mag i historie og europæisk etnologi og ansat som museumsinspektør på Frederiksværk-egnens Museum. De første år af sin studietid tilbragte forfatteren i St. Louis, Missouri.

*»Jeg forlader det kjære gamle Danmark.
Jeg rejser til Fremmed Land«.*

»Den 11. juni kl. 8 om morgenen forlod jeg Olsen i Brøndstræde for at gå til dampskibet Geiser, som skulle tage mig til America. Da jeg havde taget afsked med dem, gik jeg ned ved St. Annæ Plads for at købe mig køjeklæder, som vi havde at forsyne os selv med. Da jeg havde købt dem, så gik jeg hen til Larsens Plads, som var landings- og afgangsstedet for udvandrer-skibene. Der ventede jeg min søster, som havde lovet at komme og som også kom ca. kl. 9¼. Vi havde jo meget at tale om, men det meste var jo det samme. Det var mest for at gøre tiden så kort som muligt, og den løb måske også hurtigere end vi ønskede. Vi skulle, før vi gik ombord, synes for lægen, som skulle se, at vi ikke havde nogen sygdom, at vi kunne smitte befolkningen på skibet. Efter lægesynet kunne vi gå på skibet, når vi lystede. Jeg blev nede, så længe jeg kunne, mest for at tale til min søster, som ikke var videre glad over, at jeg ville rejse. Endelig skulle jeg da til at tage mit farvel til den sidste og bedste ven, jeg havde og som holdt mere af mig end hun gjorde af sig selv. Kl. var 11¼ om formiddagen, da jeg sagde farvel til min søster. Jeg gik ombord i skibet og min søster vendte om og gik grædende op og ned af landingspladsen og græd, men hun var ikke den eneste, der græd. Der var hundreder af kvinder og børn, der græd og hylede... Kære læser, hvis du har haft en ven, som er rejst, eller måske du selv er rejst, da vil du selv have hørt og set alt den jamren og skrigen, der er ved landingsstedet, såvel som ombord... Kl. 12 lettede skibet fra Larsens Plads og venner og frænder vinkede deres sidste farvel til venner for måske aldrig mere at ses, det ved vi jo ikke...«

Udvandreren Lars Andersen var født i Melby den 8. marts 1860. Hans mor,



Indførelse af Niels Larsen Andersens fødsel og døb i Melby kirkebog 1860. (Landsarkivet for Sjælland og Lolland-Falster).

Laurentze Larsdatter, var af respektabel gårdmandsfamilie, men den mand, som Laurentze forelskede sig i, fandt tilsyneladende ikke familiens anerkendelse, og hun måtte lide den tort at føde en »uægte« søn - Niels Larsen Andersen - som det står angivet i Melby kirkebog.

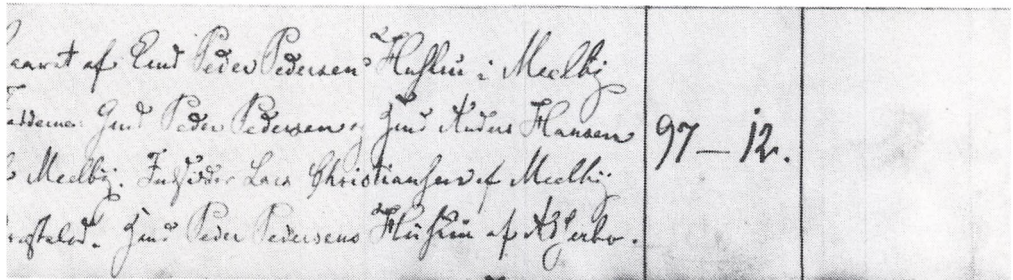
Gift blev Laurentze dog - i det følgende år indgår hun ægteskab med Hans Jørgensen fra Birkerød: hans stilling opgives som »arbejder«, og partiet viser således den sociale nedtur, som Laurentze måtte igennem på grund af sit såkaldte fejltrin.

Ægtefolkene slår sig ned i Birkerød, og Laurentze føder samme efterår en datter Marie, den søster, som Lars Andersen tager afsked med før sin rejse til Amerika. Den lille Niels Larsen Andersen - der senere selv kalder sig Lars Andersen - synes i begyndelsen at være forblevet på bedsteforældrenes gård, men tilbragte så tiden fra sit 3. til sit 10. år i moderens nye familie - en tid, som han senere omtaler med megen bitterhed.

Hvordan kender vi nu noget til skæbnen Lars Andersen, der så dagens lys i Melby og døde i en af verdens største byer Chicago i Amerika o. 70 år senere?

Til Frederiksværk Byarkiv er indkommet to dagbøger, ført af Lars Andersen under begyndelsen af hans Amerikaophold i årene 1884-1886. Og fra hans danske efterslægt har vi siden modtaget en 3. dagbog, der viser hans videre livsforløb op til 1895.

Dagbøgerne er på mange måder spændende læsning. De viser først og fremmest en ung mands modning. Hans lidt specielle familiebaggrund og senere beslutningen om at udvandre får ham måske i højere grad end mange jævnaldrene til at tage stilling til, hvad der sker i verden omkring ham.



Selvom dagbøgerne tilsyneladende er skrevet med udgivelse for øje - der indledes således med ordene »kære læser« og nogle af de familiehistoriske beskrivelser er også, måske som en følge deraf, en kende retoucherede - så fremtræder hans meninger og begrundelser for de beslutninger, han tager helt klart. Kun i kærlighedsanliggender føler man, at han blues lidt for at fæste for meget på papiret, men ellers får man indtrykket af et grundende menneske, der på trods af mange besværligheder og megen modgang slås for at skabe sig en rimelig tilværelse.

Hvad Lars Andersen næppe kan have vidst, er hans dagbog også af stor betydning, fordi den fortæller en udvandrers historie. Ud af en befolkning på knapt 2 millioner udvandrede i årene 1840-1914 ca. 300.000 danskere for størstedelens vedkommende til det nordamerikanske kontinent. I den første del af perioden var det mest hele familier, der solgte alt, hvad de ejede og havde, og drog af sted i håbet om at få gratis landbrugsjord og etablere sig som selvstændige gårdmænd. I 1880'erne kulminerede udvandringen og netop i denne periode drog mange unge enlige mænd og kvinder over Atlanten for at prøve lykken. Af disse kom ca. 55% fra landet, de andre 45% fra byerne.

Frederiksborg Amt er et af de amter i Danmark med den mindste udvandring. Købstæderne Helsingør, Hillerød og Frederikssund og handelspladsen Frederiksværk tiltrak størstedelen af periodens fødselsoverskud og den arbejdskraft, der blev ledig ved landbrugets tiltagende mekanisering.

Fra 1869 og frem til 1899 udvandrede i alt 2.545 personer fra amtet, heraf tegnede Hornsherred sig for langt den største udvandring: nemlig mellem 5-9% (mod et landsgennemsnit på 12,6%).

På Frederiksværkegnen førte Melby sogn, hvad angår antallet af udvandrere, og så er det alligevel en ganske lille skare, som Lars Andersen slår føl-



C. Prattsack  *FREDERIKSBORG*

*Lars Andersen
og hans to
halvsøskende,
Marie og
Jørgine Jørgensen,
formentlig 1884.*

ge med. Kun 18 af sognets o. 1100 indbyggere drager afsted, mens der f.eks. slet ikke finder nogen udvandring sted i denne periode fra Kregme og Ølsted sogne.

»Jeg havde i lang tid tænkt, om ikke det kunne være godt at rejse til America, dels for at se det land og dels for at høste lidt mere erfaring. En tredje grund var den, at der altid sagdes, at en mand kunne bedre tjene penge i America end de kunne hjemme. Alle disse tanker havde stået mig i hovedet længe og i foråret 1884 bestemte jeg mig til at rejse. Jeg havde længe forinden skrevet et brev til min ven og frænde, som boede i Michigan og den 5. april 1884 fik jeg svar. Han svarede mig, at han ikke kunne sige, om det var bedre eller dårligere, men at en ung mand, som ikke har anden end sig selv at sørge for, han kunne have gavn af at rejse, det var nok for mig«.

Sådan begrundede Lars Andersen sin beslutning. Han er på dette tidspunkt 24 år. Fra han var 16, tjente han på bøndergårde i Melby og Torup sogne

Første side af Lars Andersens »livshistorie«.

Livs Historie af Lars Andersen

Skrevet i Clinton Mo i
 Heckler House, nytaget
 og mit Livet saa fremt
 jeg kan huske

Barnkommen.

Jeg er født i en lille By paa det nordlige
 Jylland mine Forældre var ikke rig og ikke
 fattig, min Moder ~~der~~ var Gaardmandsdotters
 født i den samme By min Faders side for jeg blev
 for kom til Verden saa jeg ikke der set hende
 min min Moder giftede sig igjen med
 en ring Mand som levede som Soldat i en
 Chababy de rygte saa til hans hjem hørte de levede
 en Tid, jeg husker je ikke meget af mine
 første Aar men jeg kan da huske at jeg haadte
 en Søster som jeg alltid var oppe at slaa med.

Da jeg var 8-9 Aar skulde jeg jo til at gaa
 til Skole men da jeg haadte meget meget
 at fole jeg saa til at vente lidt, jeg og mine
 lille Søster Legekammeret og Slagsbroder vi skulde
 da gjøre en Rejse til min Bedsteforældre, en skjen
 Day kom der en Fragtvoغن som skulde laze os til
 vore Bedsteforældre, jeg kan ikke fortælle meget af Rejsen
 men er kom til Bestemannestadsted i god Tid.

- heraf den længste tid hos gårdejer Hans Jørgensen i Hald. Mens han er her, forsøger han at få friplads til et ophold på Arresødal Højskole, men hans ansøgning kommer for sent, og han beslutter selv at finansiere et ophold på højskolen i januar - marts 1883. Efter kurset beslutter Lars Andersen, som så mange af sine samtidige, sig for at søge arbejde i København.

I begyndelsen arbejder han som tjener på et værtshus i St. Brøndstræde, siden er han altmuligmand hos en møbelhandler i Nyhavn. Han udnytter sin sparsomme fritid omhyggeligt - lange afsnit i dagbogen omhandler Københavns seværdigheder, ligesom der er indgående beskrivelser af håndværk og industriforhold i datidens København. Men livet i 1880'ernes København var hårdt - den gryende industrialisering tiltrak mennesker fra alle rigets hjørner og spekulationsbyggeri rejste sig så at sige fra dag til dag. Arbejdsdagen var lang, og den ansatte blev nok mere intensivt udnyttet end på landet. For en ung mand som Lars Andersen var det også et langt mere ensomt liv, da der var en dagsrejse imellem ham og familie og venner i Melby.

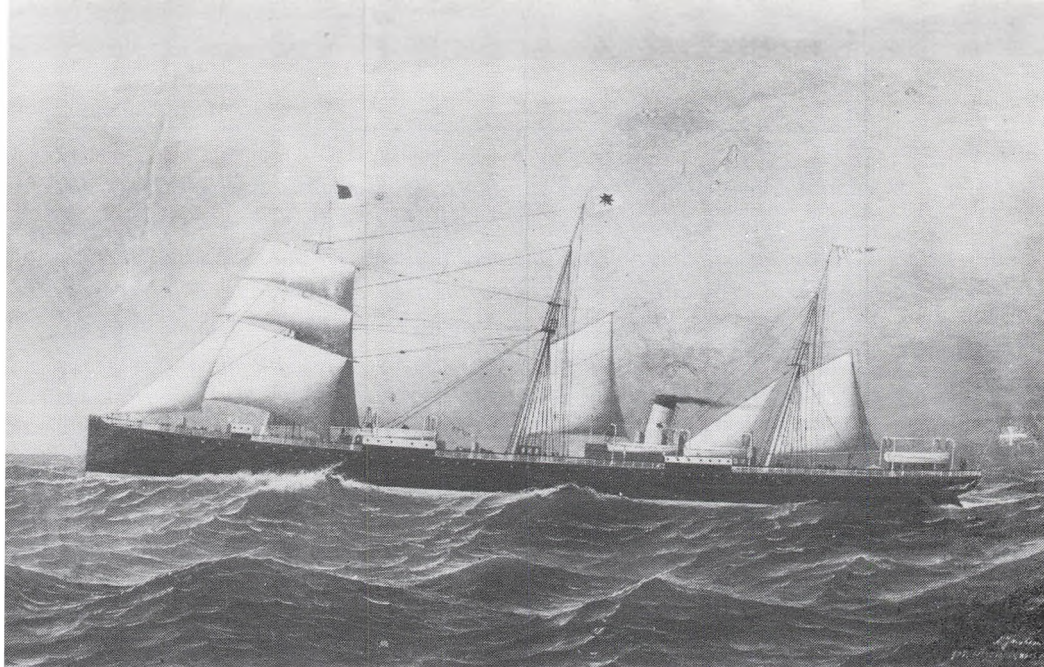
Hvorfor søgte han da ikke arbejde i Frederiksværk, som hovedparten af de andre unge mænd, der forlod Melby sogn?

Af dagbogen fremgår det, at Lars Andersen er sig sin egen status meget bevidst. Blandt moderens umiddelbare familie findes flere i den lille handelsplads indflydelsesrige borgerstand. Han føler sig som en paria, mellem linierne i dagbogen fremgår det, at det er ham magtpåliggende at genvinde sin status »som gårdmands barn« - derfor blev hans valg Amerika.

Kl. halv tre om eftermiddagen den 11. juni 1884 passerede dampskibet Geiser med Lars Andersen Kronborg, og derefter kravlede han for første gang op i sin 3. klasses køje. Efter et kort ophold i Oslo og Kristianssand, hvor de sidste emigranter kom ombord, så går turen nu over Nordatlanten.

Der begynder alle søsygens kvaler. Mænd, kvinder og børn står på dækket og ofrer sig. De store køjerum, som emigranterne opholdt sig i, kan næppe have været idel idyl i disse dage. Når vejret tillod det, samledes man på dækket til bøn og salmer, og den sidste aften før ankomsten til New York fejredes med dans og sang til kl. 10 om aftenen.

Lars Andersen var heldig ved sin ankomst til Amerika, han og hans rejsefæller blev sluset gennem modtagelsescentret Castle Garden udenfor New York på ca. 4 timer. Mange andre udvandrere har berettet om, at det kunne tage op mod et døgn at komme igennem dette de amerikanske myndighe-



Thingvallaliniens dampskib Geiser, der i 1884 førte Lars Andersen til New York. Skibet totalforliste i Nordatlanten i 1888. (Handels- og Søfartsmuseet på Kronborg).

ders nåleøje. Ofte passerede mange tusinde mennesker dagligt gennem centret. I København havde Lars Andersen hos udvandringsagenten for 40 kr. købt en billet direkte til Chicago, hvor han havde familie. Hos indvandringsmyndighederne fik han ved sin ankomst udleveret en jernbanebillet. 3 døgn tager det Lars Andersen at tilbagelægge distancen mellem New York og Chicago. Han iagttager landskabet, sover og tager efterhånden afsked med sine landsmænd. Men en del er med ham, da de endelig den 2. juli ruller ind på hovedbanestationen i Chicago - i gennemsnit drog ca. 10% af de danske udvandrere direkte til Chicago. Om sin ankomst til byen fortæller han:

»Chicago er en meget stor by, som ligger ca. 900 mil inde i landet fra den østlige side (af Nordamerika). Byen ligger ved det sydvestlige hjørne af Michigansøen. Chicago er en af de største jernbanebyer i De Forenede Stater, den har en masse stationer. Byen har megen handel og mange fabrikker, da der er en flod, som løber gennem byen... Chicago har naturligvis en masse hoteller, hvoraf nogle er store og nogle små. Jeg skulle henvende mig på hotel Danmark, som jeg nu havde at finde, efter at jeg var sluppet løs

fra jernbanestationen. Jeg gik rundt ved stationen en halv times tid og vidste ikke, hvor jeg skulle gå hen. Endelig traf jeg en dansk politibetjent, som viste mig en vogn, som jeg tilligemed flere blev sat ind i, og så gik den af hotellet til. Vi betalte 25 cent for køreturen. Da jeg kom til hotellet, spurgte jeg, om der ikke var brev til mig, men da jeg ikke fortalte mit navn, så sagde de, at der ikke var noget. Sagen var, at min kusines mand havde skrevet til mig, at han ville lægge brev til mig på Hotel Danmark, men jeg fik ikke noget, men gik ind til middag, det var det første måltid, at jeg skulle spise i America. Så det faldt mig lidt underligt, især da jeg så en stor kop kaffe, som stod ved siden af tallerkenen, for det kunne da ikke falde mig ind at drikke kaffe til maden«...

Det er mange nye indtryk på een gang. Lars Andersen er kommet til en industriby af langt større dimension end Frederiksværk, men en slags å løber der dog derigennem. Sprog- og kulturforbistringen må have været overvældende, men heldigvis magede det sig, at han fik kontakt med sine slægtninge dagen efter ankomsten.

I 1880'ernes Amerika var det imidlertid ikke længere hver mands lod at finde arbejde. Fra Europa kom der hvert år mange hundrede tusinde mennesker i håb om at skabe et nyt liv for dem selv og deres familier. Industri- og handelsbyen Chicago tiltrak disse som en magnet, og Lars Andersen begiver sig hurtigt videre. I det første halve år arbejdede han i Illinois og Iowa som jernbanearbejder. Her mødtes han med et bredt udsnit af nord-europæiske emigranter af svensk, norsk, irsk, engelsk og tysk oprindelse. I dagbogen mærker man hurtigt, hvordan hans sproglige formulering ændres. Sommetider er hans notater det rene kaudervælsk, men det skyldes nok, at nedskrivningen har fundet sted efter en lang arbejdsdag med mange sproglige påvirkninger.

Men selv jernbanearbejdet varer ikke ved, og i nytåret 1885 befinder Lars sig med 3 arbejdskammerater på et hotel i St. Louis - de er alle løbet tør for penge.

»Den 1. januar kl. 8 om morgenen 1885 lavede vi os for at rejse mod vest til Clinton, men vi håbede at få arbejde, før vi nåede der. Vi blev jo snart færdige, for vi havde jo ikke andet at gøre end at betale vor regning, hvilket var galt nok, da finansministeren var syg, men vi klarede da tingene og fik vort tøj og kom afsted...«



Hovedgaden i Clinton, Missouri o. 1870. (The State Historical Society of Missouri).

Hermed begynder beskrivelsen af det, som Lars Andersen selv betegner som »vandringen« - en 14 dages tur til fods og som blind passager på de tog, som hans og hans norske og engelske rejsefæller støder på undervejs tværs gennem den midtvestlige stat Missouri.

Målet med rejsen var Clinton, Missouri, hvor der skulle være til at få arbejde ved jernbanen, men da de kom så vidt, var arbejdet ved jernbanen blevet standset. Lars og hans engelske kammerat var desperate af sult og forkomnethed.

Af en islandsk emigrant får de et praj om, at de kan få et måltid mad på et af byens hoteller, dersom de hugger og skærer brænde om dagen. I de næste dage hugger og skærer de brænde af hjertens lyst mod at få lov at logere i hotellets vaskehus om natten og få 2 måltider dagligt. Det er tydeligt, at længere har Lars Andersen ikke været nede - i dagbogen understreger han datoen den 19. januar, da hotellets ejer siger: »you two boys kan stay here solong to get work some other plads«. Kort tid derefter får han tilbud om fast arbejde på hotellet, og han forbliver dér de næste 2 år. I denne tid avancerer han flere gange og kan - hvad der nok på samme tidspunkt i Danmark havde været en umulighed - en gang imellem tage ferie nogle dage og se sig omkring.

I efteråret 1885 tager han således til Kansas City for at besøge sin gamle skolekammerat Ole Søren, der er udvandret nogle år før ham:

»På vejen mødte jeg til min store forbavselse Ole Søren, som havde ærinde i Kansas City og bl.a. var kørt ind den dag for at møde mig, som han havde ventet længe og som han ikke havde set i lang tid. Vi blev meget glade for

Established 1865.



*Gadebillede
fra Kansas City o. 1880.
(The State Historical
Society of Missouri).*

*at se hverandre, vi havde været meget gode venner i skolen og haft mange
løjer sammen. Efter konfirmationen var han kommet til Frederiksborg i
smedelære, hvor han var i 5-6 år og kom kun hjem en gang imellem. Så
kom han hjem og smedede i hjemmet, men efter få ugers forløb, så rejste
han til America. Jeg tænkte ikke den gang på at rejse, men sagde ligefrem,
at det var dumt at rejse, men efter 3-4 år fik jeg andre tanker og nu den 29.
august 1885 da mødte jeg ham Ole Søren i en by i America, som ligger flere
tusinde af miil fra vores hjem, vi havde jo meget at tale om fra hjemmet,
skolen, Danmark og America.*

*Vi kom ikke til at køre fra Kansas City før klokken 6. Vi havde 16-18 miles
til hans hjem, og han havde en af de bedste heste til at løbe, som jeg har set.
Efter at vi havde kørt nogle mil, så sagtnede vi lidt i farten dels på grund
af mørket, og dels for at vi kunne samtale bedre. Vi fik en god og lang sam-
tale om hvad der var hændt os og hvorfor vi var kommet her til America.
Han var rejst for at få fred, og jeg var rejst for at se om jeg kunne gøre det
bedre herude end der, men så meget er vidst og sandt, at et ungt menneske,
som er alene, han kan have gavn af at se sig omkring i verden, og han kan
da også tjene lidt bedre her i America end derhjemme. Vi har ikke et, men
flere eksempler på, at et fattigt menneske - mand eller kvinde - her kan få
en smule, som de kan kalde deres. Der er folk, som er kommet herover med
bare hænder, og som nu er værd flere tusinder og der er alletider lidt bedre
udsigter til at tjene det herovre end derhjemme. Alt dette talte jeg og Ole
på vejen til hans hjem...«*

I 1887 brød Lars Andersen op fra Clinton i Missouri. I de næste mange år befinder han sig i Chicago, hvor han i begyndelsen ernærer sig som løsarbejder og i øvrigt er tæt knyttet til sin familie dér. I denne periode tænker han på at tage hjem, men ombestemmer sig i sidste øjeblik.

I 1888 får han ansættelse i et bygningsfirma - hele Chicago var faktisk en kæmpebyggeplads i disse år, dels på grund af byens brand i 1871, men naturligvis også på grund af den industrielle ekspansion.

Året efter erhverver Lars Andersen sit amerikanske statsborgerskab. Han er nu ved at blive en etableret skikkelse i det dansk-amerikanske samfund - han deltager således i den danske forening DANIA's selskabelighed, ligesom han tilhører en sangforening, og han har en vis tilknytning til den danske menighed i Chicago.

På den næstsidste side i Lars Andersens dagbøger forkynder han, at han i efteråret 1892 blev optaget som partner i The Columbian Roofing Co. - 18 år efter sin ankomst til Amerika er han »blevet til noget«.

Familien Andersen på besøg i Danmark o. 1908. Lars Andersen ses øverst til venstre. Hans kone Anna sidder sammen med svigermoderen Laurentze midt i billedet med sønnen Herman imellem dem.



I slutningen af 1890'erne gifter Lars Andersen sig med en landsmand Anna. Han sender hende få år senere som sin ambassadør til Danmark og o. 1908 drager de sammen med deres lille søn Herman tilbage for at besøge det gamle land. Skade at han ikke skrev dagbog da - for hvordan så de øjne, der havde observeret så meget udenlands, på det Danmark, han da mødte?

Kilde:

Lars Andersens dagbøger I - III 1884-1895.

Litteratur:

Merete Hjordt Hansen m.fl.: Brev fra Amerika. Danske udvandrere 1874-1922, Kbhvn. 1981.

Kristian Hvidt: Flugten til Amerika, 1971.

Anne Lisbeth Olsen & Niels Peter Stilling: Et nyt liv. Den danske udvandring til Nordamerika i billeder og breve, 1985.

Erik Helmer Pedersen: Drømmen om Amerika, 1985.

Holger Munchaus Petersen: »Vi tredje klasses udvandrere«, 1978.

Niels Peter Stilling: Udvandringen fra Frederiksborg Amt 1869-1899, Erhvervshistorisk årbog 1978.

Rapport fra Amtarkæologisk kontor

Af Carsten
Paludan-Müller:

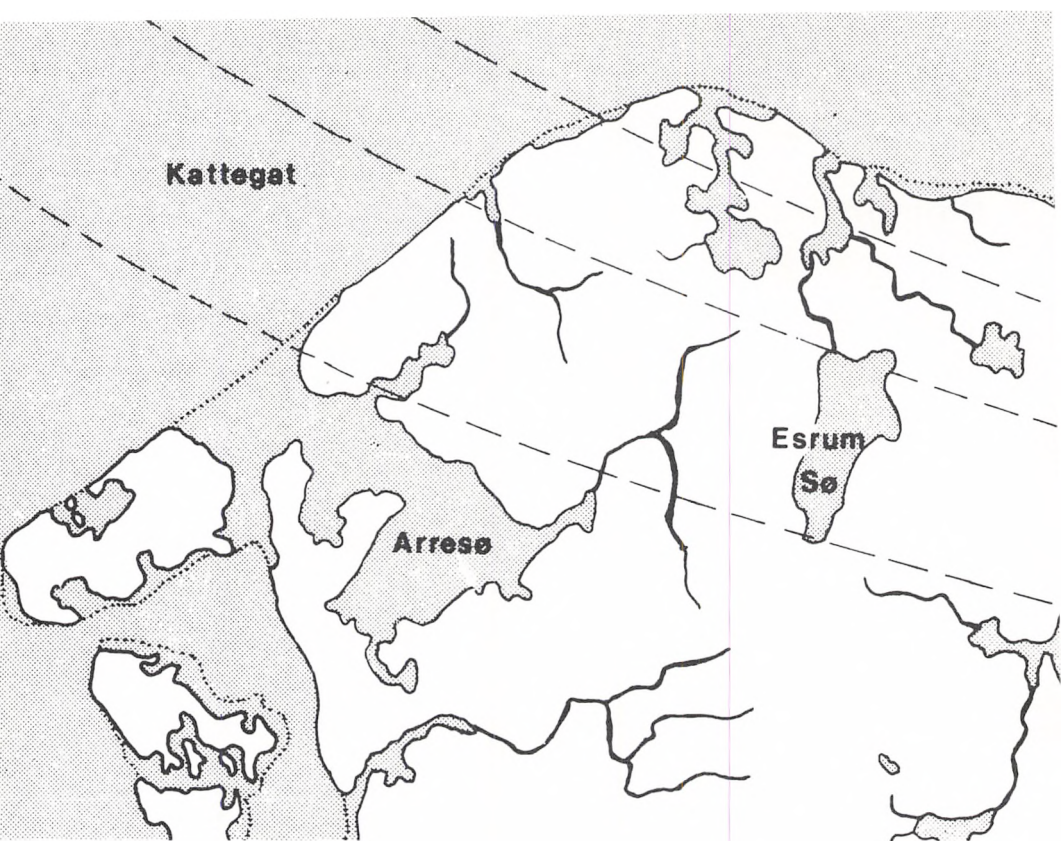
Mag. art. Carsten Paludan-Müller er leder af Amtarkæologisk kontor, der styrer de arkæologiske udgravninger i hele Frederiksborg Amt. Forfatteren gennemgår her områdets vigtigste fund frem til sommeren 1986.

Frederiksværkegnen med Halsnæs udgør landskabeligt og arkæologisk et spændende hjørne af Nordsjælland. De store variationer i det nutidige landskab modsvares af markante forandringer, der op gennem årtusinderne har vendt op og ned på mangt og meget i oldtidssamfundenes omgivelser.

For oldtidens mennesker havde den umiddelbart omgivende natur en langt mere direkte indflydelse på tilværelsen end den har for os i dag. Udbredelsen af skov, hav og ferskvand samt jordens beskaffenhed var afgørende for, hvor man valgte at bosætte sig.

I Jæger-stenalderen og specielt mod dens slutning for 6-7.000 år siden var der en ganske anden fordeling af hav og land end i dag; vandstanden var 4-5 meter højere. Det betød, bl.a. at Halsnæs var skilt fra resten af Nordsjælland ved et sund, der lå, hvor nu Hanehoved og Vinderød Enghave er. Nord for Arrenakke, der lå som en halvø, flød sundet sammen med Arrefjord, der havde sit udløb i Kattegat mellem Arrenakke og Tisvilde.

I og omkring dette fjordlandskab udfoldede der sig et frodigt plante- og dyreliv. Landet selv var dækket af en tæt urskov og i skovbrynet ned mod fjord og sund lå bopladser, hvis beboere ernærede sig ved jagt, fiskeri og planteindsamling. Resterne af disse bopladser findes stadigvæk bevaret mange steder. Det berømteste eksempel er nok Sølager-køkkenmøddingen. Den ligger på den gamle kystkrænt et par kilometer øst for Lynæs. I den inderste del af den daværende Arrefjord, ved Lyngby Ås udløb, ligger Vejlebro. Her undersøgte Nationalmuseet i årene 1964-71 i samarbejde med Hans Ove Nielsen, Ølsted, en boplads med meget rige kulturlag fra slutningen af Jæger-stenalderen.



Fordeling af land og vand i Nordøstsjælland ca. 4.500 år før vor tidsregning. (Gengivet efter Svend Aage Knudsen: Landskab og oldtid, 1982).

De folk, der har beboet pladsen, har nydt godt af dens strategiske placering ved vandløbets udmunding i fjorden, hvor fiskeriet har været særlig fint. Det er også årsagen til, at bopladsen rummer lag fra flere forskellige faser op gennem den sene Jæger-stenalder. Vi håber sammen med Nationalmuseets naturvidenskabelige afdeling at få lejlighed til at genoptage undersøgelserne specielt på denne plads, inden de fortsatte vandstandssænkninger ødelægger bevaringsforholdene for det righoldige organiske materiale. Knogler, fiskeskæl og planterester samt redskaber af træ, ben og tak kan fortælle os meget endnu om levevilkår og levevis på dette sted gennem mere end et årtusind.

For 6.000 år siden begyndte landbruget gradvist at afløse jagt, fiskeri og indsamling af vilde planter som eneste næringsvej. Samtidig sænkedes havoverfladen, og mange steder blev fjord og sund gradvist omdannet til landjord eller ferskvandsområder. Oldtidsbønderne var naturligt nok



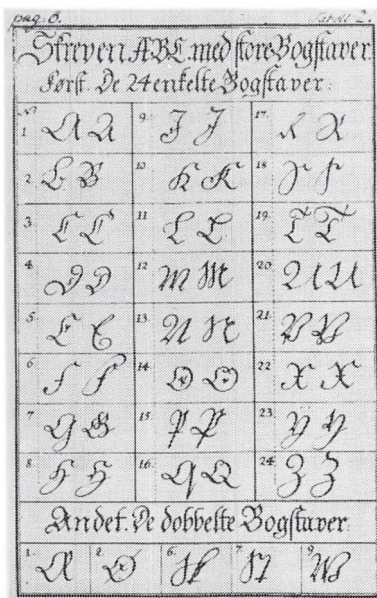
Skelettet af et ca. 6-årigt barn fundet på gravpladsen fra ældre bronzealder ved Maxivej, Lille Havelse Strand. Foto: Steffen Stumann Hansen.

mere interesserede i det tørre land, end deres jagende og fiskende forfædre, men de havde ikke samme opfattelse af god landbrugsjord som nutidens landmænd. For bønderne var de fede og stive lerjorde alt for tunge at bearbejde med de lette landbrugsredskaber, der var i brug gennem størstedelen

af oldtiden. Derfor var vort område, som for en stor del består af lette sandede jorde, relativt tæt bebygget gennem store dele af oldtiden. I det øverste lag af Sølager-køkkenmøddingen er der fundet keramik fra Bondestenalderens allertidligste fase for ca. 6.000 år siden. Nord for, ved Amagerhuse, fandt vi i foråret 1985 en bopladsgarbe, der var henvet et årtusind yngre. Bopladsgarben fremkom i forbindelse med amtsvejvæsnets anlægelse af en cykelsti langs hovedlandevejen ved Amagerhuse. Ved den samme udgravning fandt vi bebyggelsesspor fra yngre bronzealder (1.000-500 f. Kr.) og fra middelalderen. Alt sammen vidnesbyrd om områdets tiltrækningskraft langt op gennem tiden.

Nu var landbrugsjord imidlertid ikke det eneste afgørende for placering af oldtidens bebyggelse, efter landbruget var slået igennem. I ældre bronzealder (1.800-1.000 f. Kr.) havde blandt andet adgang til transportveje stor betydning. Og en af de vigtigste transportveje på det tidspunkt fulgte hovedvandløbene og kysterne. Ad disse veje opretholdt de forskellige lokalsamfund forbindelsen med hverandre. Et vigtigt udtryk for denne forbindelse var udveksling af smykker og våben ofte af bronze. Disse sager var imidlertid ikke for menigmand, men forbeholdt en lille kreds af privilegerede magthavere. Det er dem, der ligger begravet i mange af de gravhøje, som man stadigvæk finder bevaret langs Roskilde Fjord syd for Frederiksværk. Men på det seneste er det lykket os også at finde en begravesplads for folk, der ikke har haft adgang til datidens kostbarheder.

På en byggegrund ved Store Havelse Strand udgravede vi i foråret 1986 en del af en formentlig større gravplads fra begyndelsen af ældre bronzealder (1.800-1.000 f. Kr.). Det usædvanlige var, at gravene sandsynligvis aldrig har været dækket af en høj, som det ellers er tilfældet ved de fleste andre begravelser fra den tid. Der udgravedes i alt 6 sikre grave, hvortil kommer nogle nedgravninger af mere tvivlsom karakter. Kun i to af gravene fandt vi gravgaver: i den ene et lille bæltelukke af bronze og i den anden 2 spiralørenringe ligeledes af bronze. Bedst bevaret blandt skeletterne var resterne af et ca. 6-årigt barn, der var lagt på venstre side i sovestilling. Barneskelettet er for tiden ved at blive undersøgt på Konservatorskolen i København, hvor det også vil blive gjort klart til udstilling på museumsgården Birkely forhåbentligt en gang i løbet af foråret 1987.



Om at drive slægtsforskning

Af Anette Ottendal: *Anette Ottendal er stud. mag. i historie, og har siden sit 14. år beskæftiget sig med at forske i sin slægts historie. Her er hendes oplevelser i forbindelse med dette arbejde.*

At være slægtsforsker, hvad vil det sige?

Det vil først og fremmest sige en masse oplevelser med sin slægt og fortider, men også en masse slid. Tålmodighed er et af nøgleordene, når man vil drive slægtsforskning. Men ens egen nysgerrighed driver også en stor del af værket.

Jeg startede selv med at slægtsforske som 14-årig, og grunden hertil var, at jeg tilfældig en dag snakkede med mine klassekammerater om slægtsbøger. Da jeg selv har et usædvanligt efternavn, blev min nysgerrighed vakt - jeg fik lyst til at vide, hvorfra navnet stammede.

Jeg startede med at henvende mig til min mormor, og sammen med hende samlede jeg alt muligt materiale i form af dåbsattester, billeder o. lign. Herefter henvendte jeg mig til kirkekontoret og byarkivet for at få flere oplysninger om familien. På kirkekontoret kan man naturligvis »kun« få de kirkelige dataer, mens man på byarkiver har større mulighed for at få oplyst flere specielle ting om personerne og den egn, de levede i som f.eks. bolig og erhverv.

Før man så for alvor går i gang med at undersøge sin slægts historie, er det vigtigt at anskaffe sig en anetavle. Den giver den bedste overskuelighed over slægten og bør medbringes overalt.

Så snart man er færdig med at samle de oplysninger om familien, der kan skaffes lokalt, og man har indført dem på anetavlen, så er man parat til at drage ind til de store lands- eller landsdeldækkende arkiver såsom Rigsarkivet eller Landsarkivet for Sjælland og Lolland-Falster. Her findes alle de gamle arkivfonde som for eksempel kirkebøger, folketællinger, skifter, lægdsruller o.s.v.

De første besøg virker ret overvældende, og for en nybegynder er det det bedste, der kan ske én, at få en mere erfaren slægtsforsker til at hjælpe sig, for problemer kan der være nok af i starten:

Jeg var selv så heldig at møde en sød dame og uden hendes hjælp, tvivler jeg på, at jeg ville have fortsat så ivrigt, som jeg siden gjorde. Den gotiske håndskrift var i begyndelsen et stort problem for mig, da jeg aldrig før havde været konfronteret med denne gamle håndskrift. Efter et par måneder begyndte jeg imidlertid at kunne læse den rimeligt godt, og gennem årene har jeg kunnet mærke, at min læsefærdighed er blevet bedre og bedre. I den første tid havde jeg også vanskeligheder med at finde ud af, hvordan jeg skulle udfylde bestillingssedlerne på arkiverne. Men ved at bruge en udfyldt seddel som eksempel og ved at nedskrive titlerne på de mest brugte opslagsbøger, så løste det problem sig ganske hurtigt. Desuden skal man aldrig være bange for at spørge sig for. Overalt på arkiverne er folk flinke til at hjælpe, både personale og andre slægtsforskere.

Frem til slutningen af 1700-tallet er de fleste protokoller o. lign. ofte ført meget usystematisk, men derefter begynder man fra centraladministrationens side at udbede sig oplysninger fra de lokale myndigheder i skemaform.

For eksempel skete der en stor forbedring inden for kirkevæsenet ved re-skriptet af 11. december 1812. Herefter fik hele landet enslydende kirke-

bøger med særlige afsnit til fødte, konfirmerede og døde af hvert køn, til vielser og til- og afgang samt et jævnførelsesregister. Samtidig bestemtes det, at kirkebogen for fremtiden skulle føres i to enslydende eksemplarer: hovedministeriebogen skulle føres af præsten og kontraminiesteriebogen af degnen. Endnu bedre blev det fra begyndelsen af 1892, hvor der ved vielser fremover skulle angives brudgommens og brudens fulde navn, fødested, fødselsdag og år samt stilling og bopæl.

»12. October 1817: Ungkarl, Husmand og Mursvend Niels Johansen, Cregome, 25 år, og pigen Ellen Pedersdatter, Cregome, 25 år. Forlovere: Brudg. Broder og Pigens Fader indstaar for at intet befindes i henseende til slægtsskab eller forhen indgaaet forbindelse, som deres ægteskab kan hindres, samt at begge have havt de naturlige kopper

1.1.S P.N.S.«

(Kregme kirkebog, bind 2, side 119).

Det er meget vigtigt, at man som slægtsforsker tager faddere og forlovere med. Disse er, hvis man arbejder med landsogne, oftest familiemedlemmer og kan give et tip om, hvorfra slægten stammer. Så er man på et tidspunkt gået i stå, fordi man ikke kan finde fødestedet til en bestemt person, så er det bestemt et forsøg værd at kigge nærmere på faddere og forlovere.

Den første, næsten fuldstændige folketælling for hele landet stammer fra 1787. Formålet med folketællingerne var og er det den dag i dag et rent statistisk, herunder bl.a. at måle befolkningens størrelse, geografisk fordeling og gennemsnitlig levealder. For slægtsforskeren har folketællingerne mellem 1787 og 1840 imidlertid den kedelige mangel, at fødestedet ikke er angivet, men derfor giver de tidlige folketællinger dog alligevel mange oplysninger, som man kan se af følgende eksempel:

»Folketælling 1787 Vinderød Bye, Vinderød Sogn, Strø Herred, Frederiksborg Amt. 28de familie:

Jens Larsen, Huusbond 34 År, gift 2. gang. Husmand og Dagleier ved FridsWærck.

Sidse Pedersdatter, hans kone 27 År, gift 1. gang.

Ole Jensen, hans Søn af første Ægteskab, 4 År«.

(Folketælling 1787, bind 45, side 170).

Fra 1845 indførtes så den vigtige nye rubrik, nemlig: »fødestedet, købstadens eller på landet, sognet og amtets navn«.

Skiftearkivalierne (skifte=boopgørelsen) er dog næst kirkebøgerne den vigtigste slægshistoriske kilde, som arkiverne har at byde på. Der findes desværre mange slægtsforskere, som ikke læser skifter. Disse kan faktisk give mange vigtige og morsomme oplysninger om ens forfædre, idet alle den afdødes ejendele, herunder bl.a. møbler og dragtdele opregnes. Som man kan se af nedenstående eksempel, hentet fra Halsnæs-Frederiksværk birks skifteprotokol, nævnes hele den arveberettigedes familie - hvad enten de er til stede eller ej - og skifterne kan således hjælpe til at supplere eller korrigere fejl i ens anetavle, ja måske endog forhindre, at man forvilder sig ind i en forkert slægts historie.

»Aar 1837 den 18. Decbr. blev paa Tinghus foretaget Skiftet No 1/1837 Efter den 20. April afdøde Enke efter Henrik Ottendal Ingeborg Kirstine af Osebroe.

Tilstede være: Sønnen Fabriksarbejder Carl Ottendal, Datteren Ane Kirstine Enke efter Slibemester Hilbert og Datteren Albertine Enke efter Fabriksarbejder Johan Beklund.

De øvrige tvende Arvinger: Datteren Hanne Marie gift med Daglejer Hans Hendriksen i Frederiksborg og Datteren Juliane Marie gift med Tømmermand Hans Bek i Høvede ved Holstenborg være ikke mødte og var tilstede som Laugværge for de tvende enker Politibetient Lund. Det bemærkedes, at Auction i Boe var afholdt den 29. Mai og Udboets Effecter ved samme udbragt til 16 Rbd. 4 Mark, hvortil kommer tal. 2 Tbd 8 Shilling«.

(Halsnæs - Frederiksværk birk, skifteprotokol 1816-1837, side 889).

Det første faste grundlag for skiftevæsenets ordning fik man ved Christian V's Danske Lov (1688). Her blev det bekendt, at når nogen dør og efterlader sig enten umyndige, fraværende eller slet ingen arvinger, så skal dødsfaldet straks meldes til stedets øvrighed, som derpå foretager en forseglingsforretning i boet. På 30. dagen skal boet registreres af skifteforvalteren i arvingernes eller deres formynderes nærværelse. Desuden bestemtes det, at ingen enkemand eller enke må indlade sig i nyt ægteskab, førend der er holdt rigtig skifte med den afdøde ægtefælles børn eller arvinger. Skiftevæsenet blev dog gennem de første mange år placeret hos en række forskellige myndigheder, og man må derfor søge efter skiftearkivalierne mange forskellige steder.

Ved forordningen af 12. september 1792 blev det imidlertid påbudt, at alle

dødsfald skulle anmeldes til det pågældende områdes skifteret og et stykke ind i det 19. århundrede blev det almindeligt, at alle dødsanmeldelser indførtes i skifteprotokollen eller i en særlig dødsanmeldelsesprotokol.

Slægtsforskning er en livslang hobby, og jo mere man lærer at bruge de utraditionelle arkivalier, jo mere spændende kan den blive. Det er dog også en svær hobby - mange gange har jeg rendt ind i en blindgyde og følt, at jeg lige så godt kunne opgive det hele. Men ved hjælp af gode råd fra andre slægtsforskere er det altid lykkedes mig at komme videre, og glæden ved at slægtsforske bliver ikke mindre, når man undervejs støder på problemer, snarere tværtimod.

Litteratur:

Albert Fabritius og Harald Hatt: Håndbog i slægtsforskning (1982).

Harald Jørgensen: Landsarkivet for Sjælland, Lolland-Falster og Bornholm og hjælpemidlerne til dets benyttelse (1977).



Frederiksværk Bymuseum,
Torvet 3, 3300 Frederiksværk, tlf. 02 12 58 93
Museumsgården »Birkely«,
Hillerødvej 115, Kregme, 3300 Frederiksværk, tlf. 02 34 84 93
Frederiksværk by og egns historiske arkiv,
Jernbanegade 4, 3300 Frederiksværk, tlf. 02 12 06 05