



# Danskernes Historie Online

Danske Slægtsforskeres Bibliotek

## Dette værk er downloadet fra Danskernes Historie Online

**Danskernes Historie Online** er Danmarks største digitaliseringsprojekt af litteratur inden for emner som personalhistorie, lokalhistorie og slægtsforskning. Biblioteket hører under den almennyttige forening Danske Slægtsforskere. Vi bevarer vores fælles kulturarv, digitaliserer den og stiller den til rådighed for alle interesserede.

### Støt vores arbejde – Bliv sponsor

Som sponsor i biblioteket opnår du en række fordele. Læs mere om fordele og sponsorat her: <https://slaegtsbibliotek.dk/sponsorat>

### Ophavsret

Biblioteket indeholder værker både med og uden ophavsret. For værker, som er omfattet af ophavsret, må PDF-filen kun benyttes til personligt brug.

### Links

Slægtsforskeres Bibliotek: <https://slaegtsbibliotek.dk>

Danske Slægtsforskere: <https://slaegt.dk>

P. C. IBSENS SØNNERS  
LEGAT  
GENNEM 25 AAR

P. C. IBSENS SØNNERS  
LEGAT GENNEM  
25 AAR

P. C. IBSENS SØNNERS  
LEGAT GENNEM  
25 AAR

*UDGIVET AF LEGATET*

KØBENHAVN  
BIANCO LUNOS BOGTRYKKERI A/S  
1944

## FORORD

**B**estyrelsen for det af Proprietær C. L. Ibsen ved testamentariske Bestemmelser af 27. Januar 1900, 27. Februar 1908 og 15. Juli 1916 oprettede Legat kaldet „P. C. Ibsens Sønners Legat til Fordel for private Lærerinder, Sygeplejersker og Husjomfruer“ har i Anledning af Legatets 25 Aars Bestaaen den 1. Februar 1944 ønsket ved dette Skrift at fremdrage Mindet om Legatstifterens kloge og fremsynede Personlighed, hans stærke samfundsmæssige Ansvarsfølelse og hans store Hjerte for al menneskelig Nød og Elendighed.

Skriftet er udarbejdet af Legatets Kontorchef, Landsretssagfører Franz Bülow.

*København i Januar 1944.*

### *I Bestyrelsen:*

H. GISLASON

G. C. ZWICKY

P. VERNER HANSEN

J. V. MØLDRUP

## CARL LUDVIG IBSEN

25. AUGUST 1837–10. MAJ 1917

**C**. L. Ibsen efterlod sig ca. 8.600.000 Kr., en Formue som han for den allervæsentligste Dels Vedkommende havde tilvejebragt med egne Hænder, selv om det skal indrømmes, at han fik en betydelig Hjælp af sin 2 Aar yngre Broder Adolf Frederik Ibsen, efter hvem han i 1899 arvede ca. 2.000.000 Kr., og at begge Brødrene havde en god Startkapital i den af Faderen i 1843 paabegyndte Tømmerhandel, som de overtog og videreførte.

Det vil være af Interesse over for Eftertiden at fastslaa, hvorledes det har været muligt for C. L. Ibsen, denne stilfærdige og beskedne Mand, hvis Skyhed og Rædsel for al Offentlighed efterhaanden blev en Legende, at samle sig den betydelige Formue, der under Navnet P. C. Ibsens Sønners Legat stedse vil vide at bevare Mindet om sin Grundlægger.

C. L. Ibsen fødtes den 25. August 1837. Hans Forældre var Masteermester i Marinen Peder Christian Ibsen og Hustru Caroline Marie, født Nyebølle.

Faderen var født Aar 1800 som Søn af Søartilleriløjtnant Johan Christian Ibsen og Hustru Birgitte, født Jensen. Moderen var født Aar 1806 og var Datter af Brændevinsbrænder Søren Nyebølle og Hustru Sara Marie, født Bruus.

Foruden C. L. Ibsen var der i Ægteskabet endnu et Barn, nemlig Broderen Adolf Frederik Ibsen, født 19. April 1839.

Ved Sønnernes Fødsel var Faderen Mastemagermester, d. v. s. Tømmermester i Marinen, og havde sin Bolig blandt Holmens faste Stab i Nyboder i Hjertensfrydsgade Nr. 9, hvor Sønerne kom til Verden. Faderen var en driftig og initiativrig Mand, der ikke i Længden



*Carl Ludvig Ibsen (1896).*

kunde finde sig i de mere bundne Erhvervsmuligheder, som Maste-magermesterstillingen frembød. I 1842 søgte han sin Afsked for at paabegynde en Tømmerhandel, og den 30. September 1843 erhvervede han Borgerskab i København som Tømmerhandler og lejede samtidig af Kommunen til Tømmerplads Grunden Matr. Nr. 113 Litr. A uden for Københavns Østerport. Samme Aar flyttede han med sin Familie derud og tog Bopæl paa Pladsen.

Kaarene i Hjemmet var yderst beskedne. De to Dreng, som havde Friplads i Skolen, kom tidligt ud at tjene. Allerede medens de gik i Skole, passede de i Fællesskab en Bybudsstilling hos en Urte-



*Petra Anna Ibsen, f. Jørgensen (1896).*

kræmmer i Grønnegade, hvilket kunde gennemføres ved, at Undervisningen var om Formiddagen den ene Uge og om Eftermiddagen den anden, og Drengene da var anbragt paa hver sit Hold i Skolen.

Faderen var en meget flittig, nøjsom og sparsommelig Mand, og Hjemmet satte her sit afgørende Præg paa de to Dreng. Trods deres senere Rigdom forblev de ydre Vilkaar, hvorunder de levede, de samme beskedne som i Mastemagermesterhjemmet.

Det fortælles (se Redaktør Carsten Nielsens Artikel i Berlingske Aftenavis for den 24. August 1937 i Anledning af C. L. Ibsens 100-Aarsdag), at Sønnerne i deres fælles Bybudsstilling oppebar en



samlet Løn af 24 Skilling om Ugen, hvoraf Faderen udleverede dem to Skilling hver, medens Resten sattes i Banken. Dette sunde Princip for Forholdet mellem Indtægt og Forbrug fulgte Sønnerne Resten af Livet.

Drengene, og navnlig C. L. Ibsen, viste tidligt Forretningssans. Deres Interesse har øjensynligt straks fra Begyndelsen været knyttet til Faderens Forretning, Tømmerhandlen. C. L. Ibsen skal her allerede som ganske ung have vist selvstændigt Initiativ. Man fortæller (se Redaktør Carsten Nielsens førnævnte Artikel), at han en Dag under et Ærinde i Nyhavn blev Vidne til, at en finsk Skonnert lagde ind med Tømmer. Efter Samraad med Faderen skred Brødrene til at bruge af deres opsparede Kapital til at købe nogle Lægter finsk Træ. Paa en Trækvogn kørte de herefter Træet ud af Byen til Haverne, spejdende efter Stakitter, hvor der manglede en Stav eller var knækket en, og gjorde her en høflig Forespørgsel, om der var Brug for en billig Reparation.

I Historien er der i hvert Fald den Realitet, at i Brødrene Ibsens senere store Tømmerhandel blev Kernen netop Handlen med finsk Træ.

Efter at være færdige med Skolen kom de to Sønner ind i Faderens Firma – C. L. Ibsen dog først efter nogen Tids Kontorarbejde uden for –, og Forretningens Ledelse synes hurtigt at være overgaaet til C. L. Ibsen.

Denne, der i 1860 var blevet Løjtnant i Københavns Borgervæbning, erhvervede, straks efter at han i 1862 var fyldt 25 Aar, Borgerskab som Tømmerhandler, og samme Aar trak Faderen sig tilbage fra Forretningen, der herefter førtes videre under Navnet „Firmaet P. C. Ibsens Sønner“ med C. L. Ibsen som ansvarlig Indehaver. A. F. Ibsen var da ansat som Handelsfuldmægtig i Forretningen.

Den 18. Februar 1865 døde Faderen.

I 1870 fik C. L. Ibsen Afsked som Premierløjtnant i Borgervæbningen ved dennes Ophør ifølge Lov af 28. Maj 1870, og den 29. Juli 1871 blev han gift med Petra Anna Jørgensen, født 17. April 1837, Datter af Bogtrykker Peter Nicolai Jørgensen og Hustru Henningmine, født Scheel.

Tømmerhandlen voksede hurtigt under Brødrene Ibsens dygtige og initiativrige Lædelse til en Virksomhed af betydeligt Omfang. I 1868 erhvervede A. F. Ibsen Næringsbevis som Grosserer og optoges i 1872 som Medindehaver af Firmaet, der herefter kaldtes „Firmaet P. C. Ibsens Sønner, Trælast en gros“.

Firmaets Speciale blev Køb af Tømmer i Finland i Konsignation og Salg af dette ved Auktioner, der fandt Sted paa de Pladser, hvor Skibene kom ind, f. Eks. Det Østasiatiske Kompagnis Plads ud for Strandgade eller Wilders Plads. Her holdt C. L. Ibsen selv Auktionerne. Hvis Priserne ikke kom højt nok i Vejret, kunde det hænde, at han vredt smækkede Protokollen i for kort efter at lade en Kasse Øl bringe ind til at sætte Liv i Buddene under den atter aabnede Auktion.

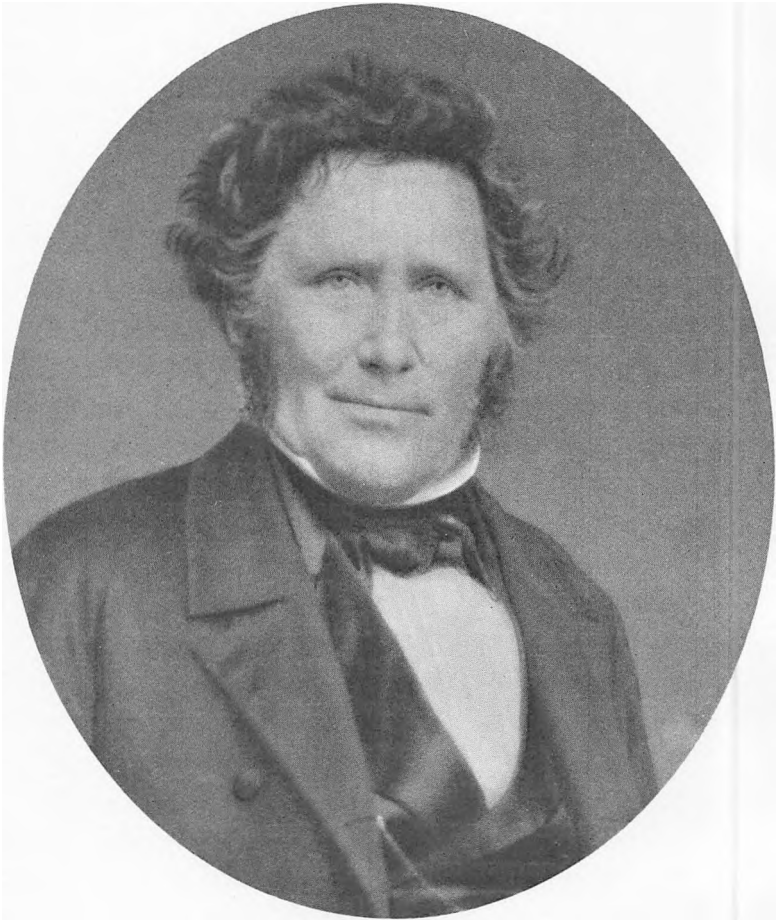
Denne Maade at købe og sælge paa bragte Brødrene Ibsen i et Modsætningsforhold til den øvrige Tømmerhandel. Navnlig Auktionerne var denne imod, idet de bragte Usikkerhed ind i de ellers faste Priser. „Firmaet P. C. Ibsens Sønner“ kom herved til en vis Grad paa den sorte Liste, og det fortælles, at naar en dengang kendt Tømmerhandler alligevel havde noget at tale med C. L. Ibsen om, var han nødt til, af Frygt for sine Kolleger, at komme til ham om Natten og blev lukket ind paa et forud aftalt Bankesignal.

Brødrene Ibsen tjente mange Penge paa deres Tømmer, og snart begyndte for dem Spørgsmaalet om deres Formuers Anbringelse. Det laa nær for dem at søge til fast Ejendom. Deres Forretning medførte ofte Nødvendigheden af Kreditter til Tømmerhandlerne, og disse Kreditter gik da senere over til faste Laan i Form af Pantebreve i de paagældende Ejendomme.

Tidligt paabegyndtes ogsaa egen Erhvervelse af Grunde til Udstykning og i visse Tilfælde ogsaa til Bebyggelse.

C. L. Ibsen viste sig her hurtigt at have Blik for de Forretningsmuligheder, der laa i Udstykning af Grunde til Imødekommelse af den stærkt voksende Bys Udvidelsestrang. Saadanne Forretninger tog efterhaanden hele hans Interesse fangen, og han skulde snart med hele sin omfattende Arbejdskraft kaste sig over sine store Udstykningsforetagender.

Begyndelsen blev gjort med den fædrene Tømmerplads. Faderen



*Peder Christian Ibsen.*

havde allerede i 1855 formaaet for en Købesum af 7.000 Rdlr. at købe Ejendommen Matr. Nr. 113 Litr. A udenbys Klædebo Kvarter, som han hidtil havde lejet af Kommunen til Tømmerplads og Bolig. Samtidig med sin Udtræden af Forretningen overdrog Faderen ved Skøde, tinglæst 5. Januar 1863, denne Ejendom til Sønnerne. Disse paabegyndte snart Udstykningen, som skete i 6 Parceller, der nu udgør Ejendommene Østerbrogade 68–70 og Rosenvængets Allé 5–11.

I 1868 erhvervede C. L. Ibsen Grunden paa den modsatte Side af Østerbrogade paa Hjørnet af denne Gade og Trianglen. Han købte den paa Auktion for 3.164 Rdlr. og solgte den efter at have



*Caroline Marie Ibsen, f. Nyebole.*

bebygget den i 1871 for 52.000 Rdlr. Iøvrigt har C. L. Ibsen saavel som Broderen ejet en lang Række Byejendomme i København og paa Frederiksberg.

C. L. Ibsens første store Jorderhvervelse blev Ejendommen „Godthaab“ paa Frederiksberg paa c. 34 Tdr. Ld., som han i 1882 købte af Dødsboet efter Proprietær J. E. C. Kuhn for 120.000 Kr. I 1884 frasolgtes 2 Parceller for 50 Øre pr. Kvadratalen til ialt 43.000 Kr. Udstykningen beroede nu et Stykke Tid. I 1890 blev der indgaaet en Aftale om Vej- og Kloakanlæg mellem Frederiksberg Kommune paa den ene Side og paa den anden Side C. L. Ibsen samt en Række

omgivende Grundejere, nemlig Ejerne af „Lille Godthaab“, „Kuglebakken“ og „Lykkesholm“. Anlægene udførtes af Kommunen, men betaltes af Grundejerne. I 1896 frasolgte Parceller for 60 Øre pr. Kvadratalen til ialt 231.201 Kr., og i 1899 en yderligere Parcel til 3 Kr. 50 Øre pr. Kvadratalen for 14.000 Kr. Endelig solgtes i 1907 en stor Parcel med „Godthaab“s Bygninger til Frederiksberg Kommune for 312.750 Kr. Den smukke, gamle Gaard eksisterer endnu og tilhører stadig Frederiksberg Kommune. Den ligger ved Hjørnet af Godthaabsvej, der har Navn efter den, og Nordre Fasanvej. Herefter udstykkede Ibsen ikke mere af „Godthaab“. De resterende Arealer udlagdes i Dødsboet til Legatet, der i 1920 solgte dem til Frederiksberg Kommune for 272.000 Kr. Ejendommene, der var købt for 120.000 Kr., indbragte saaledes ialt ca. 873.000 Kr. ÷ Ibsens Udgifter til Kloak- og Vejanlæg. Naar herved yderligere tages i Betragtning, at Ibsen gennem Aarene har haft sine Indtægter af Ejendommene ved Bortforpagtning, i de sidste Aar ved Udleje til forskellige Haveforeninger, maa Ibsens Start i 1882 som Jordopkøber i større Stil siges at have været indbringende.

I 1882 døde Moderen, og Sønnerne overtog det uskiftede Bo efter hende og Faderen. Boet var af ganske ringe Værdi – 1.200 Kr. –, idet Faderens Aktiver – Forretning og Tømmerplads – som nævnt var blevet overladt Sønnerne i hans levende Live.

Efter Moderens Død bortsolgte den sidste Parcel af den fædrene Tømmerplads, og fra da af overlod C. L. Ibsen Tømmerforretningen til Broderen. Han udtraadte af Firmaet, der dreves videre af A. F. Ibsen som eneste ansvarlig Indehaver. Herefter kaldte C. L. Ibsen sig med Henblik paa „Godthaab“ Proprietær.

A. F. Ibsen fortsatte Firmaet indtil 1896, hvor det gik op i Koncernen A/S Københavns Trælast-Handel. I dette Selskabs Bestyrelse havde A. F. Ibsen Sæde indtil sin Død Aar 1899, og afløstes af C. L. Ibsen, der bevarede Stillingen indtil sin Død.

I 1887 paabegyndte C. L. Ibsen de store Grundkøb, hvorved han skulde komme til at gøre den afgørende Indsats i Storkøbenhavns Udvikling, der berettiger ham til Titlen „Hellerups Grundlægger“. Af Boet efter Kammerherre V. H. Krag og Hustru Charlotte M. Krag

købte han ved Skøde, tinglæst 28. November 1887, Ejendommen „Hellerupgaard“ for 319.000 Kr. Ved Auktionsskøde, tinglæst 30. Januar 1889, erhvervede han det gamle Traktørsted „Slukefter“ for en Købesum af 38.000 Kr., og endelig ved Skøde, tinglæst 9. Januar 1895, Ejendommen „Lille Mariendal“, Lægen Henrich Callisens bekendte Ejendom, for 35.000 Kr. Derimod var den tilstødende Ejendom „Store Mariendal“, der laa nærmere Byen, allerede nogle Aar forinden i 1875 blevet udstykket. Noget af „Store Mariendal“s Jord var blevet henlagt til „Slukefter“ og kom derved i Ibsens Besiddelse, medens Resten kom paa andre Hænder.

De Arealer, c. 73 Tdr. Ld., som Ibsen herved fik Herredømmet over, udgjorde saa godt som al Grund mellem Øresund i Øst, Rygaardens Jorder i Vest, den nuværende Tuborgvej og Tuborgs Arealer i Syd og den nuværende Hellerupvej og Onsgaardens Jorder i Nord. Paa disse Jorder rejstes Hellerup.

Straks efter Erhvervelsen gik Ibsen i Gang med Kloakering og Vejanlæg, først paa Arealerne Øst for Strandvejen. Efter en Opfyldning og Inddæmning langs Øresund anlagdes Vejene Frederikkevej, Marievej og Carolinevej. I Slutningen af 1880'erne kunde Udstykningen begynde. Ibsen bebyggede ikke selv Grundene, men solgte dem enten til private eller til Byggekonserter. Prisen var 2 Kr. pr. Kvadratalen.

I Midten af 90'erne kunde Ibsen begynde paa Arealerne Vest for Strandvejen. Store Kloakanlæg og Vejanlæg gennemførtes, og Ryvangsallé, Svanemøllevej, Callisensvej, Ehlersvej og Tuborgvejs første Stykke blev til samt endvidere det nuværende Nordkrog, der af Ibsen kaldtes A. F. Ibsensvej til Minde om den netop da afdøde Broder, men siden er døbt om for at undgaa Forveksling, bl. a. med den senere ved Udstykningen af „Smakkegaarden“ i Gentoftte anlagte Vej, C. L. Ibsensvej, som stadig eksisterer. Ehlersvej opkaldte Ibsen efter Københavns daværende tekniske Borgmester E. D. Ehlers, med hvem han forhandlede om sine Kloak- og Vejanlæg. Ehlers er den Mand, der skabte det første moderne Kloaksystem i København, der i 1887 var langt tilbage i saa Henseende for Ibsens Anlæg i Hellerup; Ehlers var en teknisk meget indsigtfuld Mand, og Ibsen har aaben-

bart stærkt paaskønnet hans Bistand. Vest for Jernbanen anlagdes dernæst Ruthsvej, Rebekkavej, Rakelsvej, Judithsvej samt Sarasvej, der siden gik ind som et Led i Tuborgvej.

I Slutningen af 90'erne kunde der tages fat paa Udstykningen af disse Arealer, som i det væsentligste afhændedes i Løbet af de følgende 10 Aar.

Endnu under Afviklingen af Udstykningen af Hellerup erhvervede Ibsen ved Skøde, tinglæst 1. April 1896, Ejendommen „Smakkegaarden“ i Gentofte paa c. 51. Tdr. Ld. med Besætning samt Beholdninger, Redskaber og Inventar for 115.000 Kr. og begyndte straks Udstykningen af Arealerne Syd for Banelinjen. Herved anlagdes som nævnt C. L. Ibsensvej samt Gentoftegade, Vældegaardsvej m. fl. Grundene Nord for Banelinjen, ca. 25 Tdr. Land, indgik i Ibsens Dødsbo og solgtes af dette til Gentofte Kommune for 400.000 Kr.

Det var som nævnt A. F. Ibsen, der fra 1882 kom til at føre Trælastfirmaet videre paa egen Haand. Ved det nære Forhold mellem Brødrene kunde det dog ikke undgaas, at A. F. Ibsen fik et dybt Indblik i Broderens Udstykningsinteresser. Disse har øjensynligt smittet, og navnlig har vel den driftige Forretningsmand, som A. F. Ibsen var, set de gode Ynglemuligheder for hans Formue, som laa i Udstykningsforretningerne.

Ikke saa snart var A. F. Ibsen ude af Firmaet i 1896 ved dettes Afhændelse, førend han straks begyndte at købe Ejendomme op i stor Stil. Konkurrence med Broderen undgik han ved at holde sig til de længere borte fra København liggende Sogne, nemlig Gladsaxe, Lyngby og navnlig Søllerød.

Allerede i 1893 var han begyndt saa smaat med Erhvervelsen af Ejendommen „Marielyst“ i Buddinge, som han dog allerede i 1894 videresolgte med god Fortjeneste for samtidig at erhverve den gamle Bondegaard „Attemosegaard“ i Søllerød. Fra 1896 fulgte nu Jordkøbene Slag i Slag. I 1896 fik A. F. Ibsen tilskødet Ejendommen „Stengaarden“ i Gladsaxe, og i 1897 „Lykkens Gave“ i Taastrup og „Paradisgaarden“ i Søllerød; den sidste overtog Ibsen umiddelbart efter, at Gaardens Bygninger var blevet tilintetgjort ved en Brand. I 1898 købte han „Kaningaarden“ i Søllerød og delvis i Lyngby af



*Adolf Frederik Ibsen (1896).*

Aktieselskabet Dronninggaard, der i 1896 af Etatsraad, Generalkonsul Westenholtz's Enke havde erhvervet saavel „Dronninggaard“ som den herunder hørende Kaninggaard. Endvidere købte A. F. Ibsen „Holtegaard“ samt to mindre Gaarde, en i Holte og en i Lundtofte. Umiddelbart forinden sin Død i 1899 erhvervede Ibsen endelig Ejendommen „Koefoedsminde“ i Søllerød samt Ejendommen „Kirkegaard“ i Gladsaxe.

Ialt kom A. F. Ibsen i Besiddelse af c. 1.400 Tdr. Ld. af Nordsjællands Bondejord.

A. F. Ibsen gennemførte sine Udstykningsforetagender med stor



Hurtighed og Kraft. Straks efter Købene paabegyndtes Udstykningerne, og omgaende herefter solgtes Parcellerne paa Stribe ved Auktion. Alene „Holtegaard“, hvor Ibsen tog Bopæl, bevaredes som samlet Ejendom og solgtes efter Ibsens Død af C. L. Ibsen til dens hidtidige Forpagter, ligesom det iøvrigt blev C. L. Ibsens Opgave at afslutte Broderens Udstykninger.

C. L. Ibsens Arbejdskraft og økonomiske Evne kunde overkomme mere endnu end de mange Foretagender, han allerede havde i Gang. I 1902 foretog han en Række yderligere store Grundkøb. Ved Skøde, tinglæst 12. Marts 1902, erhvervede han de to kendte Ejendomme „Rygaard“ og „Bjerregaard“ paa ialt ca. 125 Tdr. Land for ca. 380.000 Kr. Disse Ejendomme, der strakte sig mod Nord op imod Gjentofte i Fortsættelse af „Hellerupgaards“ Jorder, var i Slutningen af 1890erne af den daværende Ejer Baron C. V. E. Knuth blevet solgt til et norsk Spekulationskonsortium, der dog ikke kunde klare Købet, hvorfor Baron Knuth maatte tage Gaardene tilbage ved Tvangsauktion. Salget til Ibsen berigtigedes ved, at han fik Transport paa Fogedudlægsskødet. Ved Skøde, tinglæst 19. Marts 1902, erhvervede Ibsen yderligere den Syd for „Rygaard“ liggende Ejendom „Lundegaard“ paa ca. 35 Tdr. Land for 162.500 Kr. Endelig købte Ibsen ved Skøde, tinglæst 4. Juli 1906, ca. 49 Tdr. Land af den Nord for „Bjerregaard“ liggende Ejendom „Stengaarden“ for 210.000 Kr. Ibsen var tilstrækkelig rig og havde den fornødne Erfaring til at magte disse store Grundkøb, hvor det ikke var gjort alene med Købet af Jorderne, men hvor der skulde omfattende, kostbare Vej- og Kloakeringsarbejder til. En særlig Fordel for Ibsen var det, at han i Kraft af sit Kloakanlæg „Hellerupgaardskloaken“ ud til Øresund over „Hellerupgaard“s Jorder, hvortil „Rygaard“ umiddelbart stødte op, havde det i sin Haand at kunne afvande de nu indkøbte Arealer.

Ibsen gik snart igang med at planlægge Vej- og Kloakanlæggene paa sine nye Ejendomme. Ved Overenskomster af 9. og 12. December 1905 opnaaedes Enighed mellem Københavns og Gjentofte Kommuner og Ibsen om disse Anlæg, der sattes igang i 1907 og var færdige 1911. Herved opstod de store, moderne Hovedfærdselsaarer Tuborgvej, Niels Andersensvej og Kildegaardsvvej. Endvidere anlagde Ibsen Rygaards-

allé og C. V. E. Knuthsvej samt Bernstorffsvejen og skabte et meget omfattende Net af Kloakledninger, der samledes i „Hellerupgaardskloaken“, ved hvis Udløb i Øresund Ibsen byggede en Pumpestation.

Det er beundringsværdigt, at disse omfattende Anlæg, hvorved bl. a. gennemførtes Afvanding af ca. 330 Tdr. Land, og som foruden store Grundafstaaelser kom til at koste over 350.000 Kr., kunde skabes ved en enkelt Mands Fremsyn og Energi, der herved kom til at sætte sit afgørende Præg paa store Dele af Københavns nærmeste Omegn.

Ibsen selv kom ikke til at foretage Udstykningen af disse Arealer. Det var hans Indstilling ikke at afhænde noget af Jorderne, førend samtlige Anlæg var fuldførte og approberede af Autoriteterne. Men selv herefter var det, som om Ibsen holdt igen. Han vilde saaledes ikke paa nogen Maade reklamere for Salget af sine Grunde, og indtil Udgangen af 1916 havde han kun solgt nogle enkelte Parceller langs Knuthsvej, Jorden til Hellerup Kirkegaard, en større Grund paa 10 Tdr. Land ved Kildegaardsvej samt ca. 4 Tdr. Land af „Rygaard“s Park og endelig „Rygaard“s Hovedbygning med et Areal af ca. 6 Tdr. Land.

I 1916 besluttede Ibsen sig da til at afstaa sine Grunde under eet.

Overretssagfører J. Werner, der blev en af Mændene i det Konsortium, der afkøbte Ibsen hans Jorder, fortæller herom i sin Afhandling om „Rygaard“ i Meddelelser fra Historisk-Topografisk Selskab for Gentofte Kommune I, hvorfra iøvrigt en Række af de foregaaende Oplysninger er hentede, følgende:

„Gennem Fuldmægtig Hindenburg fik jeg i November Maaned en Meddelelse om, at Ibsen ikke vilde være utilbøjelig til at afstaa sine Grunde. Jeg søgte ham da; han var øjensynlig betænkelig ved de af Verdenskrigen skabte Forhold, men som han sagde til mig: „De er jo ung, jeg er gammel.“ Jeg havde Følelsen af, at han inden sin Død vilde gøre sit Bo op med Hensyn til sine Grunde og den store økonomiske Indsats, han havde sat i disse. Forhandlingerne med Ibsen stod kun paa nogle faa Dage; han solgte ved Købekontrakt af 15. November 1916 til et af Direktør H. Siegumfeldt og mig dannet



*C. L. Ibsen som han færdedes i sine ældre Dage.*

Aktieselskab paa 2 Millioner Kr.: A/S De Ibsenske Grunde i Gjentofte Sogn m. m. sine tilbageblevne Grunde af Rygaards, Lundegaards og Stengaaardens Jorder, ca. 150 Tdr. Land, for Kr. 1.500.000 kontant.“

A/S De Ibsenske Grunde i Gjentofte Sogn m. m. har i 1943 sluttet sin Eksistens, efter i 1936 at have solgt sine sidste Grunde. Af Likvidationsberetningen fremgaar, at Aktionærerne har faaet deres Penge — 2.000.000 Kr. — omtrent 3 Gange igen. Ibsen har altsaa ikke taget for meget for sine Grunde, skønt han selv maa antages at have tjent over en halv Million Kroner paa Forretningen.

Denne Forretning blev Ibsens sidste. Købesummen 1.500.000 Kr. blev ind-

betalt kontant til ham den 15. og 28. November 1916, men han naaede ikke selv at give Selskabet Skøde paa Ejendommene. Dette blev meddelt af hans Dødsbo den 28. Maj 1918.

Den 10. Maj 1917 døde Ibsen i en Alder af 79 Aar. Han døde pludselig paa sin Bopæl i Stueejligheden Callisensvej 27 uden forudgaaende Sygdom og uden at have faaet Løjlighed til at tage Stilling til de 79 Breve, som udgjorde den Dags Henvendelser om Hjælp.

Saa vel Ibsens Person som hans Rigdom var gennem Aarene blevet legendariske.

Ibsen selv var der dog ingen der kendte, men alle kendte de hans Paraply, hans grønne luvslidte Frakke og hans sære Vaner, og den mærkelige Kontrast mellem hans lille, uanselige, fattige Skikkelse og Bevidstheden om de store Rigdomme, han raadede over, gjorde hans Person endnu mere fantastisk. Til Trods for de store offentlige Op-gaver, som Ibsen paatog sig gennem sine Udstykningsforetagender,

lykkedes det ham at holde sin egen Person uden for al Offentlighed. Han afslog den Etatsraadstitel, man tilbød ham, og han abonnerede paa 5 Eksemplarer aarligt af Kraks blaa Bog paa Betingelse af, at han ikke kom i den. Den Del af hans Liv, som Arbejdet ikke lagde Beslag paa, tilhørte hans nærmeste – navnlig hans Hustru og Broder – og dernæst hans fattige.

Det var et stort Tab for ham, da Broderen døde i 1899, og efter Hustruens Død den 15. Maj 1916 blev Ibsen en meget ensom gammel Mand. Der var ingen Børn.

Om det fortrolige Forhold mellem Ægtefællerne og den Tillid, som Ibsen havde til sin Hustrus Dømmekraft, vidner den Bestemmelse i hans Testamente, at Hustruen, hvis hun overlevede ham, for sin Livstid skulde tage Bestemmelse om, til hvem Legatportionerne skulde uddeles, dog inden for Fundatsens Rammer. Hustruen havde ogsaa fuldt tiltraadt Legatets Stiftelse, hvorved hun gav Afkald paa sin betydelige Arv.

Overretssagfører J. Werner giver i sin fornævnte Artikel om „Rygaard“ følgende lille Erindringsbillede om Ibsen, som fortjener at fremdrages:

„I den yderst beskedne Bolig i Stuelejligheden Callisensvej 27 førte han og hans Hustru deres tilbagetrukne Tilværelse – han deltog saaledes ikke i Selskabs- eller Foreningslivet, ej heller i offentlige Forsamlinger. Hans Kontor paa Callisensvej var ej heller imponerende: 2 smaa Værelser med et spartansk Udstyr. I den forreste Stue sad hans Fuldmægtig, i den inderste han selv. Her tilbragte han saa godt som hele sin Dag, naar han ikke var ude at besøge sine fattige. – Det var ikke altid lige let at faa ham i Tale; saa han fremmede Ansigter, trak han sig tilbage som Sneglen i sit Hus. Lykkedes det at faa Foretræde hos ham, fandt man i ham en Mand af kun faa Ord; men kom man endelig i Forretninger med ham, lærte man ham at kende ikke blot som en klog, men ogsaa som en ordholdende og imødekommende Mand.“

Ibsens økonomiske Succes beroede paa hans store Forretningsdygtighed, hans samfundsmæssige Fremsyn, hans dristige og resolute

Handledygtighed og sidst, men ikke mindst, paa hans store Arbejdsevne.

Ibsen var ikke Spekulant. Han forstod at benytte sig af sit særlige Fremsyn og havde tilstrækkelig Kapital til at financiere dette, men der var intet Jobberi forbundet med hans Udstykninger. Hans Optræden var fuld af Ansvarsfølelse over for de betydelige samfundsmæssige Værdier, han forvaltede. Hans store Kloak- og Vejanlægsarbejder – i Virkeligheden kommunale Opgaver – blev gennemført med Orden og Omhu, og ingen Grunde blev solgt, forinden alt var færdigt og approberet.

Ibsens Indstilling var ikke at tjene saa mange Penge som muligt. For ham var det Arbejdet, der var det afgørende. Pengene maatte saa følge med, som de kunde. Arbejdet var for ham den store Lykke. Et Vidnesbyrd om hans stærke Arbejdstrang og dybe Kærlighed til Arbejdet har vi i den lille gule Seddel, der forefandtes blandt hans efterladte Papirer, og hvorpaa med hans klare, faste Skrift stod:

„Du vil ei mig ledig have,  
Arbejd er din Naadegave.  
Herre! hvor jeg takker dig,  
som til Arbejd kaldte mig.“

Ibsen, der intet brugte paa sig selv eller sin Familie, var saa meget mere rundhaandet over for fremmede. Hans Godgørenhed er et Kapitel for sig. Ibsen førte ingen Regnskaber herover, men hans mangeaarige Fuldmægtig, Hr. Chr. Ahlefeldt-Hindenburg, har oplyst, at Ibsens Velgørenhed gennem adskillige Aar beløb sig til 300 Kr. daglig, og anslaar, at Ibsen ialt gav lige saa mange Millioner væk, som han efterlod sig. Sin Filantropi udøvede Ibsen udelukkende personligt. Han besøgte selv de trængende for at kontrollere deres Opgivender og til mange af de fattige Familier, som han understøttede, kom han personlig hver Uge eller Maaned med Pengene. I en Tid, hvor den offentlige Hjælp til syge og gamle udover den almindelige Fattighjælp endnu var i sin Vorden, var C. I. Ibsen en Institution, man henvendte sig til, naar man var i Nød. „Skriv til Ibsen“, lød det Mand og Mand imellem, og kort Tid efter



*C. L. Ibsen som yngre.*

kunde den paagældende vente Besøg af Ibsen, der kom for at undersøge Forholdene. Ibsen og hans Hustru havde stor Interesse for Børn. Allerede fra Begyndelsen af 1870erne drev Ægtefællerne et privat Børnehjem i Taastrup, og flere unge Piger herfra blev senere optagne i det Ibsenske Hjem, og Ibsen bekostede deres Konfirmation og Uddannelse eller holdt deres Bryllup. Ibsen kunde ikke taale at se menneskelig Nød, og hvor han mødte fattige Mennesker, hjalp han, ofte uden nærmere Ord eller Forklaring. Berømte er hans Sporgognsture til Byen, hvorunder han lod falde Tikronesedler i Skødet paa fattigt udseende Passagerer, og helt billigt for ham var det ikke at

passere forbi den daglige Kø af trængende udenfor hans Kontor i „Helmerhus“ paa Raadhuspladsen. „En af Ibsens gode Sider var, at han altid gav Folk mere, end de bad om“, siger en af dem, han hjalp, om ham. Naturligvis kunde det ikke undgaas, at saadan Godgørenhed i betydeligt Omfang blev misbrugt. Det fortælles (se Redaktør Carsten Nielsens fornævnte Artikel), at der i Kælderstuen paa „Store Mariendal“, medens der var Traktørsted, hang hjerteskerende Pjalter og Laser, som Ibsens „Kunder“ brugte at klæde sig om i, naar de skulde hen og hente „frisk Mønt til Øllet“, og det kunde ske, at man paa første Række i Nørrebros Teater i pralende Selskabstoilette og omgivet af god Mad og Drikke traf den Dame, hvis Pjalter om Morgenstunden havde faaet Ibsens Hjerte til at bløde med 20 Kr. Beretninger om saadanne Misbrug afvistes altid af Ibsen med Harmen, og det kan fastslaaes, at det ikke var med hans gode Vilje, da tre af de værste Misbrug ved Politiets Indgriben blev straffet med Tugthus. Alt dette er dog kun Reversen af en Medaille til Pris for en privat Godgørenhed af enestaaende Omfang og Opofrelse.

Ibsens Rigdom optog Samtidens København meget. Hvor man finder ham omtalt i Datidens Litteratur, kaldes han næsten altid „den rige Proprietær Ibsen“. I Modsætning hertil kaldtes Broderen A. F. Ibsen populært „den fattige Ibsen“, fordi han kun ejede et Par Millioner. Fantastiske Historier var i Omløb om C. L. Ibsens Formue. Man antog ham en Gang for at være Danmarks rigeste Mand. Medvirkende hertil har maaske været den tilsyneladende Ringeagt for meget store Summer, som Ibsen udviste i sine Forretninger. Millionhandler blev indgaaet og betydelige Kreditter indrømmet paa en ringe Lap Papir, der hentedes op fra Tegnebogen sammen med de Tusinder, som udgjorde den kontante Udbetaling. Hovedsagen til de mange Historier maa dog sikkert søges i den Omsorg, hvormed Ibsen altid rugede over Hemmeligheden om sin Formue og forstod at bevare denne Hemmelighed.

Behandlingen af Ibsens Bo, der stod paa i ca. 2 Aar, foretoges af Højesteretssagfører J. V. Møldrup som Executor testamenti.

Det var i det allervæsentligste lykkedes Ibsen at faa afhændet sine Ejendomme til Trods for, at han havde maattet sælge et ikke ubetyde-

ligt Antal Grunde to eller flere Gange efter at have været nødt til at tage dem tilbage fra usolide Købere.

Af større Ejendomme forefandtes i Boet de to Ejendomskomplekser paa begge Hjørner af Callisensvej og Strandvejen, Grundene ved Godthaabsvejen paa Frederiksberg samt Resterne af „Smakkegaarden“s Jorder i Gentoft. Herudover var der 17 udstykkede Grunde i Behold. Under Bobehandlingen solgtes samtlige disse Ejendomme for ca. 760.000 Kr. med Undtagelse af Ejendommene paa Hjørnet af Callisensvej og Strandvejen samt Godthaabsvejgrundene. Om den ene af de førstnævnte Ejendomme, nemlig Strandvej 145 og Callisensvej 2, hvor Ibsen havde haft sit Kontor i Callisensvej 2, stod der i Ibsens Testamente: „Ejendommen 145 Strandvejen Hjørnet af Callisensvej maa aldrig sælges, men stedse beholdes. Her skal Legatets Kontor være og Kontorchefen helst bo.“ Den sidste Bestemmelse er dog aldrig gennemført. Herimod talte praktiske Administrationshensyn for stærkt. Derimod fastslaaer Legatets Fundats, at Ejendommen saa vidt muligt skal bevares som Legatet tilhørende.

Endvidere forefandtes en Række Ejendomme, som allerede var solgt af Ibsen, og hvor det blev Boets Opgave at gennemføre Handlerne, der ialt beløb sig til ca. 2.000.000 Kr. Herimellem var bl. a. Salget af „Rygaard“s bekendte Hovedbygning med Park til Overretssagfører J. Werner samt Salget af de tilbageværende Jorder af „Lundegaard“, „Rygaard“, „Bjerregaard“ og „Stengaarden“.

Boets Hovedmasse bestod af Panteobligationer i de af Brødrene Ibsen udstykkede Ejendomme. Der forefandtes 619 saadanne Obligationer til samlet Paalydende ca. 5.000.000 Kr.

Resten af Bomassen bestod af Kommunegældsbeviser og Fonds og Aktier.



## P. C. IBSENS SØNNERS LEGAT

1. FEBRUAR 1919–1. FEBRUAR 1944

Ibsens Universalarving var det af ham oprettede Legat „P. C. Ibsens Sønners Legat til Fordel for private Lærerinder, Sygeplejersker og Husjomfruer“. Ved at kalde Legatet op efter Faderen opnaaede Ibsen for det første at sætte denne et storslaaet Minde, men dernæst, som i sin Tid i Forretningens Firmanavn, at holde sig selv skjult.

Ibsens Tanke at efterlade sin Formue til almenvelgørende Formaal viser sig første Gang i den af ham og hans Hustru oprettede Testamentskodicil af 27. Januar 1900.

Ægteskabet var som nævnt barnløst. Ibsens Forældre var døde, og den eneste Slægtning, som han stod nær, – Broderen – var ogsaa død.

Anledningen til Legatbestemmelsernes Fremkomst i nævnte Kodicil har øjensynligt netop været Broderens umiddelbart forudgaaende Død den 6. December 1899. Herved havde Ibsens for det første arvet Broderens Formue paa godt 2.000.000 Kr., men dernæst var Forudsætningen for hans hidtidige testamentariske Dispositioner hermed bortfaldet, idet Broderen efter disse var hans Universalarving. Det synes at have været Brødrenes Indstilling, at deres store Formuer skulde forenes hos den længstlevende, der hermed skulde kunne gøre, hvad han fandt for godt, bortset fra, at C. L. Ibsen naturligvis havde sikret sin Hustru en passende Rentenydelse, hvis hun skulde overleve ham.

Legatsbestemmelserne udvidedes og uddybedes ved Ibsens Testamentskodiciller af 27. Februar 1908 og 15. Juli 1916, og naaede herefter den Form, hvori de kom til at danne Grundlag for den senere Legatfundats.

Den 10. Oktober 1918 blev der meddelt kgl. Konfirmation paa den af Executor udfærdigede Fundats af 26. November 1917.

Denne bygger naturligvis paa de af Ibsen fastsatte Bestemmelser, som det dog paa Grund af deres Kortfattedhed var nødvendigt at supplere. Som et Punkt, hvor Supplering viste sig særlig nødvendig, skal nævnes Fundatsens § 19, Stk. 3, der lyder:

„Legatbestyrelsen er endvidere berettiget til af Legatets Indtægter at anvende indtil 10.000 Kr. aarlig til Understøttelse af saadanne, om hvem det for Legatbestyrelsen oplyses, at de indtil Proprietær Ibsens Død har nydt regelmæssig Understøttelse af ham.“

Der blev herved aabnet Legatbestyrelsen Mulighed for ganske vist inden for mere beskedne Rammer at fortsætte den af Ibsen udøvede Godgørenhed i Tilfælde, der faldt uden for de egentlige Legatbestemmelser. Executors Begrundelse herfor i Konfirmationsandragendet til Kongen skal gengives, fordi den er karakteristisk for de Vanskeligheder, der mødte Executor i Forholdet til den Række af Personer, der havde været vant til at regne med Ibsens Hjælpsomhed som en Institution, der aldrig kunde svigte. Executor skriver:

„Som et tredie Punkt, paa hvilket jeg i Henhold til den mig givne Bemyndigelse (i Testamentet) har ment at burde supplere Afdødes Bestemmelser, skal jeg endelig nævne Bestemmelsen om, at der kan anvendes indtil 10.000 Kr. aarlig til Understøttelse af saadanne Personer, som Afdøde i levende Live regelmæssig havde understøttet; det har vist sig, at Afdøde ydede regelmæssig og vedvarende Understøttelse til forskellige enligstillede Kvinder og til Opdragelse og Uddannelse for enkelte Børn og unge Mennesker, og at Afdøde formentlig har stillet i hvert Fald nogle af de paagældende i Udsigt, at Understøttelsen vilde vedvare for deres Livstid, eller indtil Formaålet for Understøttelsen var naaet. Og det har i adskillige af disse Tilfælde været meget pinligt at maatte meddele de paagældende, at Afdøde ikke havde truffet testamentariske Bestemmelser til Fordel for dem, og at de – skønt de var trængende til Understøttelse – ikke kunde komme i Betragtning ved Uddeling af Legatet, da de ikke var Husjomfruer, Lærerinder eller Sygeplejersker. For at Legatbestyrelsen kan sættes i Stand til at fortsætte saadanne af Afdøde ydede Under-

støttelser, som efter Andragerens Forhold skønnes at burde fortsættes, har jeg indsat fornævnte midlertidige Bestemmelse i Fundatsens § 19.“

Den 1. Februar 1919 kunde Boet slutes, og samtidig afholdtes Stiftelsesmøde i Legatet.

Ibsens Legatbestemmelser vidner om hans dybe Indsigt i menneskelig Nød og Trang, indvundet paa Grundlag af hans livslange Understøttelsesvirksomhed. Der er her at fremhæve navnlig to Punkter, nemlig dels den Kreds af Personer som Legatet omfatter, og dels den Bestyrelse til hvem han har overladt Fordelingen af de betydelige Legatindtægter. Det er utvivlsomt, at Ibsen ved at testere sin Formue til Understøttelser for fhv. private Lærerinder, ikke pensionsberettigede Sygeplejersker samt Husjomfruer er kommet en Samfundsgruppe til Hjælp, der almindeligvis lever under meget vanskelige økonomiske Kaar efter et arbejdsomt, men opslidende og lidet indtægtgivende Liv. Men det er ogsaa klart, at Ibsen ved at overlade Uddelingen til tre Præster fra det indre Københavns Kirker netop har truffet de Mænd, der maa anses for at have særlige Forudsætninger for at finde frem til den Nød, som Legatet omfatter, og som i betydeligt Omfang netop findes hos saadanne stille Existenser, der ikke har Evner eller Mod til at komme af sig selv.

## BESTYRELSEN

Legatet bestyres af den yngste, d. v. s. den i Embedsstilling sidste residerende Kapellan ved Vor Frue, Holmens og Helligaands Kirker i København. Det var Ibsens Opfattelse, at de yngste Kapellaner var dem, der bedst kendte Nøden i deres Sogn. Endvidere er Ibsens Executor testamenti Højesteretssagfører J. V. Møldrup ifølge særlig Bestemmelse livsvarigt Medlem af Bestyrelsen, der saaledes for Tiden bestaar af 4 Medlemmer.

Til Forvaltning af Legatets økonomiske og regnskabsmæssige Virksomhed skal Bestyrelsen vælge en Jurist, af hvem det af Ibsen er forlangt, at han skal bekende sig til den evangelisk-lutherske Lære.



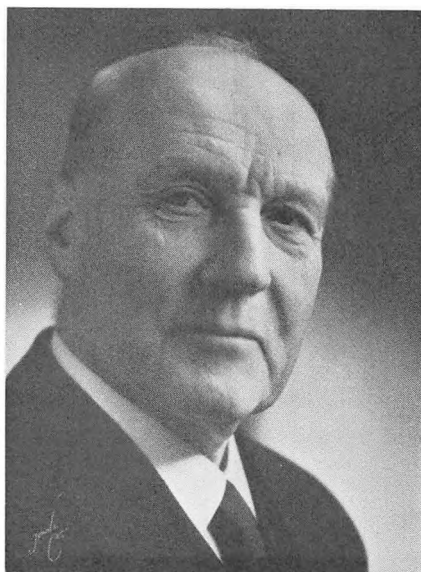
*Pastor H. Gislason.*



*Pastor G. C. Zwicky.*



*Pastor P. Verner Hansen.*



*Højesteretssagfører J. V. Møldrup.*

*Legatets nuværende Bestyrelse.*

Forretningsføreren kan antage fornøden Medhjælp. Højesteretssagfører Møldrup er af Ibsen indsat som Forretningsfører for sin Livstid.

Oversigt over Bestyrelse, Forretningsfører og Personale gennem de 25 Aar findes bag i Bogen.

Det ses, at Bestyrelsen igennem flere Perioder ikke har været fuldtallig, idet man har maattet afvente den nye Besættelse af det paagældende Kapellani. Den længste Ledighed indtraadte efter residerende Kapellan ved Helligaands Kirken Pastor Ole Larsens Død den 17. April 1932. Legatet ventede her gennem flere Aar forgæves paa Udnævnelser af Efterfølgeren. Da Pastor Axel Malmstrøm ved Vor Frue Kirke dernæst den 29. September 1936 blev udnævnt til Biskop i Viborg, var der kun een Præst tilbage, nemlig Pastor H. Gislason ved Holmens Kirke. Bestyrelsen besluttede herefter at tage Initiativet til at søge sig gjort fuldtallig. Ved Henvendelse til Kirkeministeriet fik man oplyst, at Embedet som residerende Kapellan ved Helligaands Kirken var nedlagt og ikke foreløbig kunde ventes genoprettet. Bestyrelsen anmodede derefter i Henhold til Hjemmel i Fundatsen Biskoppen over Københavns Stift om at udpege en residerende Kapellan ved en anden københavnsk Sognekirke til at indtræde i Bestyrelsen. Ved Skrivelse af 23. Oktober 1936 udpegede Biskoppen den residerende Kapellan ved en anden af det indre Københavns Kirker, Trinitatis Kirke, Pastor C. C. F. O. Reeh, til at indtræde. Siden har det været Trinitatis Kirkes Præster, der har siddet i Bestyrelsen, idet der stadig ikke er udnævnt nogen ny residerende Kapellan ved Helligaands Kirken.

Bestyrelsen har talt flere kendte Præstenavne inden for sine Rækker. Fremhæves maa navnlig her de Mænd, hvis Arbejde gennem en længere Aarrække kom Legatet tilgode, saaledes Pastor C. H. M. Henriksen, Pastor Ole Larsen, Biskop Axel Malmstrøm og Pastor A. M. Bliddal. Deres dybe Fortrolighed med menneskelig Nød, deres Menneskekundskab og først og fremmest deres personlige Møde med Fattigdommen i deres egne Sogne har været af stor Betydning for den rette Fordeling af Legatets Midler. Navnlig vil Pastor Ole Larsens hele smaa Levnedsskildringer af de Ansøgere, han gik ind for, altid staa som Vidnesbyrd om hans dybe Trang til at hjælpe de rigtige.

Ogsaa Pastor Reeh og Pastor Kaj Petersen maa mindes for deres Indsats, skønt deres alt for tidlige Død kun tillod dem en kort Tid i Bestyrelsen.

Legatets mangeaarige Kontorchef, Overpræsident Johan Bülow, der som ung Fuldmægtig hos Højesteretssagfører Møldrup havde en væsentlig Andel i den meget omfattende Bobehandling efter Ibsen og i Tilslutning hertil ved Legatets Start blev knyttet til dette som Kontorchef, har i Forbindelse med Legatets første Bogholderske og Kassererske Frøken Ida Steglich-Petersen spillet en afgørende Rolle for Fastlæggelsen af de klare og praktiske Linier, efter hvilke Legatets Administration stadig foregaar.

I 1933 afløstes Overpræsident Bülow, hvis Arbejde paa andre Fronter krævede hele hans Arbejdskraft, af daværende Ekspeditionssekretær i Justitsministeriet Aage Krarup som Kontorchef. Ekspeditionssekretær Krarup varetog Legatets Interesser med stor Omhu og Kraft, indtil han i 1939 trak sig tilbage, da han blev Stiftsforvalter i Vallø.

Den nuværende Bestyrelse bestaar af Pastor H. Gislason som Formand, Pastor G. C. Zwicky, Pastor Paul Verner Hansen og Højesteretssagfører J. V. Møldrup.

Forretningsfører har gennem alle Aarene Højesteretssagfører Møldrup været.

Den nuværende Kontorchef er Landsretssagfører Franz Bülow, og Bogholderske og Kassererske er Fru A. Møller.

## FORMUEN

Af Ibsens efterladte Formue paa ca. 8.600.000 Kr. gik ca. 750.000 Kr. til Skiftebehandlingsudgifter, Skifteafgifter, Arveafgifter og diverse Mindegaver og den Arv, som tilfaldt Legatet, udgjorde herefter 7.849.131 Kr. 48 Øre, fordelt paa følgende Aktiver:

1. Ejendommene Strandvejen 143 og Callisensvej	Kr.	Kr.
3-5 til Ejendomsskyld . . . . .	225.000.00	
÷ Pantegæld . . . . .	143.342.07	81.657.93
At overføre . . . . .		81.657.93

	Overført Kr.:	81.657.95
2. Ejendommene Strandvejen 145 og Callisensvej		
2-8 til Ejendomsskyld . . . . .	590.500.00	
÷ Pantegæld . . . . .	170.656.20	219.863.80
5. Ubebyggede Grunde ved Godthaabsvejen til Ejendomsskyld		255.000.00
4. Ejendommen „Smakkegaarden“ udlagt for Resttilgodehavende i Henhold til Købekontrakt mellem Boet og Entreprenør Person Klein . . . . .		562.000.00
5. Diverse Vejarealer uden Værdi . . . . .		0.00
6. Panteobligationer . . . . .	4.070.826.18	
7. Kommunegældsbeviser . . . . .	498.638.50	
8. Obligationer og Aktier til Kursværdi . . . . .	563.452.78	
9. Vedligeholdelsesdepot hos Holmens Kirkegaard for C. L. Ibsens Forældres og Svigermoders Grave . . . . .		1.997.27
10. Udestaaende Fordringer . . . . .		54.541.65
11. Kontant . . . . .		1.961.175.57
		<u>Kr. 7.849.151.48</u>

Om Legatkapitalen bestemmer naturligvis Fundatsen i sin § 5, at Kapitalen stedse skal anbringes efter Reglerne om Anbringelse af umyndiges og andre under offentlig Tilsyn eller Bestyrelse staaende Midler, dog at de Værdipapirer og øvrige Aktiver af Ibsens Efterladenskaber, som blev udlagt Legatet paa Skiftet, kan beholdes indtil videre, selv om de ikke opfylder disse Betingelser. Om Ejendommene bestemmer § 5 videre, at Strandvejen 145 og Callisensvej 2 som nævnt saavidt muligt ønskes bevaret som Legatet tilhørende, samt at de udlagte Grunde skal bortforpagtes, indtil de ved passende Lejlighed kan sælges.

Allerede i Efteraaret 1919 kom Handelen om „Smakkegaarden“ i endelig Orden. Gentofte Kommune havde købt Ejendommen af Entreprenør Person Klein og berigtigede Købet. Dernæst fik Legatet i Efteraaret 1920 som tidligere nævnt solgt Grundene ved Godthaabsvejen til Frederiksberg Kommune for 272.000 Kr.

De fra Ibsens Udstykninger hidrørende 17 Vejarealer, som Boet maatte overtage, voldte Legatbestyrelsen en Del Besvær, idet Legatet over for det Offentlige hæftede for de offentlige Afgifter, f. Eks. Lygteafgifter, som man saa bagefter maatte reparere paa Grundejerne. Det var derfor en Lettelse, efterhaanden som alle Vejene blev overtaget af det Offentlige eller Lodsejerne.

I 1943 solgte Legatet Ejendommen Strandvejen 143 og Callisensvej 3-5 for 400.000 Kr. Ejendommen, der i Boet blev udlagt Legatet for den daværende Ejendomsskyld 225.000 Kr., blev i sin Tid udstykket af Ibsen fra Traktørstedet „Slukefter“s Jorder, men i 1906 maatte han tage den tilbage paa Tvangsauktion. Der har flere Gange tidligere været Tale om, at Legatet burde sælge denne Ejendom, som var meget dyr i Vedligeholdelse, men først de særlig gode Priser nu paa fast Ejendom gjorde Bestyrelsen afgørende interesseret i at sælge. I Løbet af Aarene 1937-1939 var al Pantegæld i Legatets Ejendomme blevet indfriet.

I de forløbne 25 Aar er Legatkapitalen vokset med ca. 552.000 Kr. Det svarer naturligvis ikke til det Tempo i Formuestigningen, som forekom i Ibsens Tid. I Løbet af de sidste 10 Aar af Ibsens Levetid voksede hans Kapital med ca. 1.600.000 Kr. Men Legatet modtog da ogsaa en Formue, hvor Stigningsmulighederne i det væsentligste var udtømt med Bortsalget af saa godt som alle faste Ejendomme. Den største Post i Stigningen i Legatformuen hidrører iøvrigt fra Afhændelsen af tilbageværende fast Ejendom, nemlig ca. 193.500 Kr. Nedenstaaende Oversigt redegør for Stigningen.

	Kr.	Kr.
Formuen 1. Februar 1919 . . . . .	7.849.151.48	
÷ skyldige Livrenter for Tiden $\frac{11}{12}$ 1918- $\frac{1}{2}$ 1919	<u>1.800.00</u>	7.847.551.48
er forøget med:		
Fortjeneste ved Salg af fast Ejendom . . . . .	195.456.77	
Udtrækning af Fonds, Salg af udlagt Aktiepost og Kursdifference fra Indfrielse af Pantegæld i Legatets faste Ejendomme . . . . .	196.147.90	
Opsparing:		
Oplagte Renter af Reservefond . . . . .	59.000.00	
Driftsoverskud . . . . .	50.000.00	
Oplagte Renter af Arveafgiftsfond . . . . .	51.225.97	
Afdrag paa Pantegæld i Ejendommene	<u>30.267.98</u>	
	170.491.95	
Diverse . . . . .	<u>2.598.00</u>	
	562.674.62	
÷ betalte Arveafgifter . . . . .	<u>8.752.50</u>	
		553.922.12
Formue nu . . . . .	<u>Kr. 8.401.253.60</u>	



Inden for Formuen er der, som det var at vente, sket en betydelig Forskydning fra Panteobligationer til Fonds. En stor Del af Panteobligationerne stod yderligt, og er derfor blevet taget indfriet, saa snart Lejlighed gaves.

Legatformuen bestaar nu af følgende Aktiver:

	Kr.
Fast Ejendom ifølge Arveudlægsværdi . . . . .	590.500.00
(Ejendomsskyldværdi 700.000 Kr.)	
· Panteobligationer ifølge Paalydende . . . . .	1.357.506.00
Fonds ifølge Indkøbskurs . . . . .	6.650.724.95
Kirkegaardsdepot . . . . .	1.997.27
Kasse Konto . . . . .	525.40
	Kr. 8.401.253.60

Af disse Aktiver udgør 43.471 Kr. 47 Øre et Arveafgiftsfond, der oprindelig hensattes med 21.000 Kr., og som er forbeholdt til Betaling af de Arveafgifter, der forfalder, efterhaanden som de af Ibsen anordnede livsvarige Rentenydelser ophører ved Indehaverens Død, og den til Rentenydelserne svarende Kapital frigives til Legatet. Arveafgiftsfondet forøges aarligt med 4 % af dets Paalydende, og Fondet maa anses rigeligt til Betaling af Arveafgifterne af de resterende 6 Rentenydelser, heri indbefattet to subsidiært indsatte Rentenydere. Der var oprindelig 12 samt de to subsidiære.

260.000 Kr. af Aktiverne udgør et Reservefond. Motiveringen for dette, der ifølge Fundatsens § 2 skulde afsættes med 200.000 Kr., var Muligheden for Tab paa de til senere Salg udlagte Ejendomme samt paa de yderligt staaende Panteobligationer, hvortil efter Boets Salg af Smakkegaardsgrundene kom Hensynet til den Risiko, som maatte frygtes at hæfte ved Legatets Krav paa Restkøbesummen 362.000 Kr. hos Køberen af disse Grunde. Bestyrelsen skulde ved Hjælp af dette Fond have Mulighed for ikke blot at retablere Tab paa Formuen, men ogsaa for at supplere bortfaldne Indtægter, som man havde disponeret over ved Uddelingen. Til Reservefondet skulde der ifølge Fundatsens § 7, saaledes som denne blev ændret ved Tillæg af 12. Marts 1919, aarligt henlægges 4 % af Fondets Paalydende, dog mindst 8.000 Kr. Ved Skrivelse af 8. September 1925 godkendte Indenrigs-

ministeriet, hvortil bl. a. den endelige Afgørelse af Spørgsmaalet om Fundatsens Forstaaelse (jfr. dennes § 16) var henlagt — Tilsynet med Legatet og dermed Afgørelser om Fundatsens Forstaaelse er senere overgaaet til Socialministeriet —, at disse Henlæggelser indtil videre ophørte, naar Reservefondet havde naaet 260.000 Kr., hvilket skete med Udgangen af Regnskabsaaet 1925/26. Handelen om „Smakkegaarden“ var paa dette Tidspunkt forlængst ordnet, og Risikoen ved Panteobligationerne ansaas ikke at kræve yderligere Reserver; Reservefondet er da heller aldrig blevet rørt.

Ifølge Vedtagelse i Bestyrelsen paa det stiftende Møde er Reservefondets Midler ikke anbragt særskilt, hvad ogsaa gælder Arveafgiftsfondet.

Der henvises iøvrigt til Oversigten bag i Bogen over Formuen gennem de 25 Aar.

## INDTÆGTERNE

Legatets Indtægter var gennem de første 13 Aar stadig stigende, bortset fra nogle enkelte Aar med en mindre Tilbagegang i Forhold til det foregaaende Aar, i det væsentligste som Følge af særlige Udgifter til Vedligeholdelse af de fæste Ejendomme i Hellerup. I det første Regnskab 1919/20 var Indtægterne ca. 357.000 Kr., og i 1931/32 var de vokset til ca. 420.000 Kr., der betød Toppen.

Straks i 1919 besluttede Bestyrelsen, under Henvisning til at Gælden ellers vilde blive opsagt, at anmode de Pantedeitorer, hvis Obligationer forrentedes med under 5 %, om at forhøje Renten til 5 %, og dette Princip blev fulgt senere hen, efterhaanden som Uopsigelig- heden udløb for de øvrige under 5 % forrentede Panteobligationer. Ibsen havde som Regel ikke forlangt mere end 4 % Rente. Ved Godthaabsvejsgrundenes Salg i 1921 lykkedes det at indvinde en aarlig Rentegevinst paa 8.000 Kr. Videre betød de mange indfrie- de Panteobligationer — pr. 31. Marts 1932 ca. 2.800.000 Kr., — i For- bindelse med de gennem 1920erne herskende lave Fondskurser sti- gende Renteindtægter ved Genanbringelse af de indfrie- de Midler. Yderligere skete Udnyttelse af gunstig Kursudvikling inden for for- skellige Serier af en Kreditforenings Obligationer ved Ombytning

mellem Serierne. Endelig søgte man at forøge Udbyttet af Hellerup-  
ejendommene baade ved at holde igen paa Udgifterne og ved at for-  
høje Lejen. Til Trods for at Lejeindtægterne af disse Ejendomme  
fra ca. 48.000 Kr. i 1914 var steget til ca. 75.000 Kr. i 1943, var  
Lejeniveauet alligevel saa lavt, at Legatet kunde faa den i 1943  
solgte Hellerupejendom betalt med ca. 14 Gange Lejen eller  
2-3 Gange mere end normalt i disse Krigsaar. Ibsen har ikke været  
for dyr med sine Lejer, og Legatbestyrelsen har ment at burde følge  
i hans Fodspor.

De faldende Renteindtægter i 1934/35 og 1935/36 skyldes, at Be-  
styrelsen ud fra et Skøn over Muligheden af en Tvangskonvertering  
i 1933 valgte at følge Regeringens Henstilling om Medvirken til en  
frivillig Konvertering af 4½ og 5 % Kreditforeningsobligationer. Her-  
ved blev ombyttet ca. 2.000.000 Kr. i 4½ % Obligationer med 4 %  
Obligationer mod en Godtgørelse paa 2 % af nævnte ca. 2.000.000 Kr.

De følgende Aars fortsatte Nedgang i Renteindtægterne skyldes de  
stigende Obligationskurser med deraf følgende Rentetab ved Gen-  
anbringelse af indfrieede Panteobligationer. Endvidere maa erindres  
de stadig voksende Driftsudgifter – navnlig Vedligeholdelsesudgifter  
og Skatter – paa de faste Ejendomme, som ikke er kompenseret ved  
Lejeforhøjelser. I 1943 er Indtægterne dog forbedret med ca. 10.000  
Kr. aarligt dels ved Salget af den ene Hellerupejendom, og dels ved  
Skattepaalæg paa Huslejerne. Der henvises iøvrigt til Oversigten bag  
i Bogen over Indtægterne gennem de 25 Aar.

## UDDELINGEN

De uddelte Midler fordeler sig paa tre Grupper, som i de forløbne  
Aar har modtaget følgende Beløb:

	Kr.
1. Livrenter til de i Ibsens Testamente indsatte Personer . . . . .	260.898.000
2. Understøttelser til saadanne Personer, om hvem det for Legat- bestyrelsen er oplyst, at de indtil Ibsens Død har nydt regel- mæssig Understøttelse af ham (Understøttelserne maa ikke over- stige 10.000 Kr. aarligt) . . . . .	204.515.00
At overføre . . . . .	465.413.00

	Overført . . .	465.415.00
5. Legater til værdige og trængende private Lærere, ikke pensionsberettigede Sygeplejersker samt Husjomfruer eller Husbestyrere hos private Familier. For alle gælder, at de skal være fyldt 40 Aar, have fast Ophold i Danmark, bekende sig til den kristelige Religion og have haft en af de nævnte Stillinger som Livserhverv, men paa Grund af Alder, Sygdom eller anden dem utilregnelig Aarsag ikke have bevaret den fulde Arbejds-kraft . . . . .		8.521.475.00
	Ialt uddelt . . .	<u>Kr. 8.986.888.00</u>

Livrenterne androg oprindeligt ialt 12.960 Kr. aarlig fordelt paa 12 Personer, alle Kvinder, hvoraf den ældste ved Legatets Begyndelse var 86 og den yngste 42. Tilbage er der nu 4 Personer, hvoraf to er over 80, en over 70 og en snart 60, der aarligt oppebærer ialt 4.500 Kr. Endvidere er der to subsidiært indsatte.

Paa Baggrund af den omfattende Understøttelsesvirksomhed, som Ibsen udfoldede, er det ejendommeligt at kunne fastslaa, at der til Trods for offentlig Bekendtgørelse ved Legatets Start kun indkom 48 Ansøgninger om Understøttelser fra Personer, der havde nydt regelmæssig Hjælp af Ibsen. Der er senere indkommet nogle yderligere, men ialt kun indkommet 66 Ansøgninger. Af disse er 47 imødekommet og 19 afvist, og de 10.000 Kr. har kun eet Aar været udnyttet fuldt ud. I Betragtning af, at Ibsen maa antages at have bortgivet over 100.000 Kr. aarlig, er dette ringe Antal Ansøgninger overraskende og synes til en vis Grad at støtte Paastanden om, at Ibsens Godgørenhed i ikke ubetydeligt Omfang blev udnyttet af Folk, der klogeligt holdt sig væk fra den Revision af deres Kvalifikationer, som de maatte frygte hos Legatet. Men naturligvis maa der ikke bortses fra, at Ibsens Understøttelser i stort Omfang blev uddelt til tilfældige og ubekendte Personer, hvor der ikke kunde tales om »regelmæssig Hjælp«. Der er endnu 14 Personer tilbage, som nyder Understøttelse af de 10.000 Kr.

Ved den første Indkaldelse af Legatansøgninger i Foraaret 1919 indkom over 3.000. Legatbestyrelsen regnede kun med at have 290.000 Kr. aarlig til Disposition til Uddeling af Legatportioner, idet man tilmed ved første Uddeling for en Sikkerheds Skyld ikke ønskede at

disponere over mere end 250.000 Kr., og man var derfor straks klar over, at hvis man skulde kunne imødekomme blot de bedst kvalificerede, kunde man ikke opretholde Fundatsens Bestemmelse om, at Portionerne normalt skulde sættes til 500 Kr. aarlig. Der blev derfor fortrinsvis uddelt Portioner paa 200 og 300 Kr., og man har siden fortsat med Portioner paa 300 Kr. aarligt til Lærerinder, for hvem Legatet ifølge Fundatsen har flest Midler til Disposition, og hvor der iøvrigt er færrest ansøgende, og 200 Kr. til Sygeplejersker og Husjomfruer; Sygeplejerskernes Legatportioner forhøjes dog som Regel til 300 Kr. aarlig, naar de er fyldt 70 Aar, og deres økonomiske Forhold berettiger det. Langt det overvejende Antal Ansøgninger ved Starten var fra Husjomfruer, nemlig over 2.000. Ialt blev der uddelt Legatportioner til over 1.000 Personer.

Det første Regnskabsaar viser en Legatudbetaling paa kun 178.400 Kr., hvilket skyldes, at dette Aar var begrænset til tre Kvartaler. Oprindeligt uddeltes Portionerne kvartalsvis som fastsat i Fundatsen. Imidlertid opdagede man hurtigt det overordentlige Ekspeditionsarbejde, som var forbundet med at udbetale over 1.000 Legatportioner fire Gange aarlig. Man mente derfor at kunne bortse fra den moralske Hjælp for Legatnyderne til ikke straks at bruge alle Pengene, som laa i de fire Uddelinger, og fik allerede i 1921 Ministeriets Samtykke til – uanset den modstridende Bestemmelse i Fundatsens § 9 – at udbetale Legatportionerne indtil videre med 2 Kvartaler ad Gangen, første Gang pr. 1. Januar 1922. Herved kom Forretningsaaet 1921/22 til at omfatte 5 Kvartaler med en samlet Legatudbetaling paa 377.675 Kr.

Det viste sig hurtigt, at et Aarsbudget med en Legatudbetaling paa 290.000 Kr. var meget forsigtigt lagt. Der var her regnet med en aarlig Indtægt paa ca. 362.500 Kr. Som vi har set, lykkedes det imidlertid snart at bringe Indtægterne i Vejret, og hermed kunde ogsaa Legatudbetalingerne forøges. Disse øgedes jævnt gennem Aarene, men gjorde dog i 1926/27 et Spring opefter med c. 24.000 Kr., bl. a. som Følge af den med Aaret 1925/26 standsede Henlæggelse til Reservefondet. Denne Henlæggelse havde i den sidste Tid beslaglagt næsten 10.000 Kr. aarligt. De aarlige Legatudbetalinger naaede deres hidtidige Maksimum i 1932/33 med 361.600 Kr.

Paa et Bestyrelsesmøde i Januar 1937 viste der sig imidlertid Betænkelighed ved fortsat at binde sig til de store Legatbevillinger, der for 1936/37 havde naaet Toppen med Kr. 369.450. Der henvises til de faldende Indtægter som Følge af Konvertering af Fonds og Indfrielse af de højere forrentede Panteobligationer. Det anførtes, at Renteindtægterne i Løbet af de forudgaaende 3 Aar var gaaet ned fra 388.384 Kr. i 1933/34 til 379.519 Kr. i 1935/36, hvoroverfor fremholdtes, at den sidste halvaarlige Legatudbetaling pr. 1. Juli 1936 paa 180.875 Kr. havde været den største, der nogensinde havde været udbetalt. Dette oplystes at hænge sammen med, at de senere Aars Afgang ved Dødsfald havde været usædvanlig lille, hvorfor de Legatportioner, som var indtjent ved Dødsfald, ikke som hidtil havde kunnet opveje, at der havde været udnævnt et rigeligt stort Antal Legatnydere. I denne Forbindelse skal dog nævnes, at medens den aarlige Gennemsnitsledighed i Bestyrelsesmødet i September 1928 var opgjort til 5–6.000 Kr. for Lærerinder, 3.500 Kr. for Husjomfruer og 2.000 Kr. for Sygeplejersker, viser de sidste 10 Aar en aarlig Gennemsnitsledighed paa ca. 11.700 Kr. for Lærerinder, ca. 6.700 Kr. for Sygeplejersker og ca. 7.100 Kr. for Husjomfruer, hvorved dog disse Aars større Legatbevillinger naturligvis maa have for Øje.

For 1937/38 sattes Bevillingerne ned til 360.000 Kr. og laa for de følgende Aar fast paa 363.000 Kr.

Paa Grund af de stadig faldende Renteindtægter viste de aarlige Regnskaber fra 1938/39 at regne for første Gang en fortsat Formindskelse af Overførselsbeløbet fra det foregaaende Aar og dermed et reelt Underskud for det paagældende Aars Vedkommende, og Bestyrelsen besluttede derfor en foreløbig Nedsættelse af Bevillingerne paa Budgetterne for 1942/43 og 1943/44, hvad dog nu vil kunne bortfalde som Følge af den Forøgelse af Indtægterne, der er sikret i 1943.

Der er ialt indkommet 6.998 Ansøgninger, der fordeler sig saaledes:

	Lærerinder	Sygeplejersker	Husjomfruer	Ialt
Legatnydere for Tiden	510	429	472	1411
Expektanter for Tiden		50		30
Bortfaldne Legater . . .	765	404	624	1791
Afslaaede Ansøgninger	465	576	2725	3766
Ansøgninger ialt . . . .	<u>1738</u>	<u>1439</u>	<u>3821</u>	<u>6998</u>

Langt det største Antal Ansøgninger falder paa Husjomfruer. Det er forbavsende at erfare, hvor lidt disse enlige Kvinder kan existere for. Det er ikke ualmindeligt blandt Legatansøgerne at træffe fhv. Husjomfruer, der lever for 800 Kr. om Aaret, og det er den overvejende Del af de Husjomfruer, der kommer i Betragtning og som ikke har Aldersrente, der har Indtægter under 1000 Kr., ligesom det kan fastslaaes, at det kun er undtagelsesvis, at fhv. Husjomfruer med over 1200 Kr. i aarlig Indtægt faar tildelt Legatet. For Sygeplejersker og Lærerinder gælder, at de som Hovedregel er afskaaret fra at komme i Betragtning, naar deres aarlige Indtægter overstiger henholdsvis 1600 Kr. og 2000 Kr.

Ibens Hustru havde været Lærerinde, og Ægtefællernes Sympati var derfor særlig for disse, hvorfor der er tillagt Lærerinder  $\frac{5}{11}$  af det aarlige Overskud og Sygeplejersker og Husjomfruer hver  $\frac{3}{11}$ . Det fremgaar af foranstaaende Oversigt, at der for Tiden er 1411 Legatnydere, hvoraf 510 er Lærerinder, 429 Sygeplejersker og 472 Husjomfruer. Da det kun er private Lærerinder, d. v. s. ikke i det Offentliges Tjeneste ansatte Lærerinder, der kan komme i Betragtning, bliver Tilgangen til Legatet her stadig mindre. Private Lærerinder er en Kategori, der er ved at forsvinde, dog findes der stadig en Del private Musik- og Sproglærerinder. Det maa forudses, at Legatbestyrelsen i Løbet af nogle Aar her kommer til at benytte sig af Adgangen i Fundatsens § 10 til, hvis der ikke findes et tilstrækkeligt Antal kvalificerede Ansøgere i en af de tre Grupper, at lade det tiloversblevne Beløb fordele til kvalificerede Ansøgere af de andre Grupper.

For at nyde Legatet skal man være fyldt 40 Aar. Der er herved aabnet Mulighed for at komme begrænset arbejdsdygtige eller uarbejdsdygtige, men dog ikke invalide Kvinder af en af de tre Kategorier til Hjælp i de vanskelige Aar, indtil Aldersrente kan opnaas. Aldersrentealderens Indtræden har lige siden den første Aldersrentelov af 7. August 1922 givet Anledning til Vanskeligheder. Det har altid været Legatets Princip ikke at uddele noget Beløb, der i Realiteten kom det Offentlige tilgode ved tilsvarende Nedsættelse af den offentlige Hjælp til den paagældende. Forinden Loven af 1922 skelnede

Legatet ikke mellem aldersrenteunderstøttede og andre Ansøgere, idet man havde fast Aftale med Københavns og Frederiksberg Kommuner om, at der ikke i Anledning af Legattildelingen maatte fradrages i Alderdomsunderstøttelserne. Med de øvrige Kommuner ordnede man sig paa lignende Maade, hvor Spørgsmaalet opstod, og overfor Legatnyderne sikrede man sig ved i Tildelingsskrivelserne at betinge, at Legatet bortfaldt, hvis der skete Fradrag i Alderdomsunderstøttelsen som Følge af Legatet.

Ved Aldersrenteloven af 1922 indførtes der faste Principper, idet der, bortset fra et Beløb af 100 Kr., skulde ske Fradrag i Aldersrenten, hvis Aldersrentenyderens Indtægt forøgedes ved et Legat. Herefter blev Ibsens Legat kun undtagelsesvist tildelt Aldersrentenydere, og kun med 100 Kr. aarligt. Det samme Standpunkt opretholdtes under Aldersrenteloven af 1. Juli 1927, der fortsatte Lov 1922's Fradragsregler. Ved Lov om Folkeforsikring af 20. Maj 1933 indførtes der lempeligere Fradragsregler. I Forhold til det Offentlige bortser Loven nu altid fra et Legatbeløb paa 200 Kr. og tillader yderligere en aarlig Indtægt paa 40% af Aldersrentens Grundbeløb, uden at der sker Fradrag i Aldersrenten. Legatbestyrelsen vedtog i Tilslutning til denne Lov følgende Regler for den fremtidige Behandling af Aldersrentenydere og de ved Socialreformen dermed sidestillede Invalidere nydere:

1. At Legatet fremtidig kun undtagelsesvis tildeles Personer, der allerede oppebærer Aldersrente (Invalidere nydere).
2. At Legatnydere, der indlægges paa Alderdomshjem, mister Legatet.
3. At Legatnydere, der opnaar Aldersrente (Invalidere nydere), beholder Legatet, med mindre dette efter en Undersøgelse af de enkelte Tilfælde skønnes urimeligt.

Efterhaanden blev Forholdet dog det, at en meget betydelig Del af Legatansøgerne, i hvert Fald inden for Sygeplejersker og Husjomfruer, havde Aldersrente. Da Aldersrenten ikke var større end, at en Legatportion maatte siges at være et yderst rimeligt Supplement hertil, blev Legatets Standpunkt til Aldersrentenyderne og tilsvarende



til Invaliderrentenyderne snart det, at Aldersrenten (Invaliderrenten) hverken betød nogen Hindring for at erhverve Legatet eller beholde en tildelt Portion, naar blot Legatportionen i Forbindelse med den paagældendes eventuelle andre Indtægter ikke bevirkede Nedsættelse af Aldersrenten (Invaliderrenten), og disse Principper følges stadig. Over for Aldersrentenydere, der indlægges paa kommunale Alderdomshjem, opretholdes det Standpunkt, at Legatet falder væk, idet det i disse Tilfælde ellers vil gaa lige i det Offentliges Lomme.

Legatportionerne uddeles undertiden en Gang for alle, men er som Regel livsvarige, dog naturligvis betinget af, at Legatnyderne fortsat opfylder Fundatsbetingelserne, hvilket navnlig vil sige, at de stadig er trængende. Indtægtsforbedringer skal anmeldes, og bliver det ogsaa for det meste. Det skal dog nævnes til Varsko for Legatets fremtidige Ledelse, at ved den almindelige Revision, som Bestyrelsen i 1935 lod foretage af samtlige ca. 1.400 Legatnyderes økonomiske Forhold, maatte 67 Legatportioner inddrages paa Grund af forbedrede økonomiske Forhold.

Legatets Fundats har faaet to Tillæg, et af 12. Marts 1919, kgl. stadfæstet 27. Marts s. A., og et af 12. September 1922, kgl. stadfæstet 23. September s. A. Det første Tillæg skærpede Fundatsens Regler om Henlæggelser til Reservefondet. Oprindeligt skulde der kun ske Henlæggelse, forsaavidt Reservefondet ved Overførelse til Legatkapitalen til Dækning af Tab gik ned under 200.000 Kr., idet der i saa Fald skulde henlægges 10 % af hvert Aars Overskud, indtil Fondet atter naaede 200.000 Kr. Tillægget indførte, under Hensyn til Risikoen for Tab paa Kravet paa Restkøbesummen for Smakkegaardsgrundene, en fast aarlig Henlæggelse med 4 % af Reservefondets Paalydende, dog mindst 8.000 Kr. Endvidere indeholdt Tillægget Regler om Bortfald af ikke hævede Legatportioner, naar der er forløbet to Udbetalingsterminer, uden at Beløbet er hævet, og dette heller ikke hæves den følgende Termin til Trods for forudgaaende Varsel ved anbefalet Brev. Endelig indførtes den praktiske Ordning, at der samtidig med Udnævnelser af Legatnydere udvælges et Antal Expektanter – tidligere svarende til  $\frac{1}{3}$  af de uddelte Legatlotter, men ifølge

sidste Tillæg i lignende Antal som de uddelte Lødder –, der i en bestemt Orden indtræder som Legatnydere ved Ledighed.

Det skal nævnes, at der ifølge Fundatsen paahviler Legatet Pligt til at sørge for Vedligeholdelsen af Gravstedet paa Søllerød Kirkegaard, hvor C. L. Ibsen, hans Hustru og A. F. Ibsen hviler, samt af de to Gravsteder paa Holmens Kirkegaard for P. C. Ibsen og Hustru samt C. L. Ibsens Svigermoder, som i sine sidste Aar boede hos C. L. Ibsen.

P. C. Ibsens Sønners Legat har uddelt sine hidtidige c. 9 Millioner Kroner under de samme stilfærdige Former, som var karakteristiske for hele C. L. Ibsens Virke, og dets Midler er tilflydt de samme smaa i Samfundet, som Ibsen og hans Hustru viede deres Liv. Ifølge Legatets Natur foregaar dets Arbejde uden om al Offentlighed, men paa dets 25 Aars Dag fortjener det at fremdrages som hørende til vore største Institutioner inden for den private Velgørenheds Omraade.

## DRIFTSREGNSKABERNE

Regnskabsaar	I Renter af Panteobligationer Kr.	II Renter af Fonds Kr.	III Renter iøvrigt Kr.	III a Renter ialt Kr.	IV Overskud af faste Ejendomme Kr.	V Summa Indtægt Kr.
1/2 1919 <sup>-31/3</sup> 1920...	212.655,39	98.573,83	24.658,49	335.887,71	21.121,49	357.009,20
1/4 1920 <sup>-31/3</sup> 1921...	200.507,53	148.817,77	3.706,02	353.031,32	21.049,09	374.080,41
1921-22.....	202.004,30	157.850,56	3.193,16	363.048,02	21.039,64	384.087,66
1922-25.....	196.702,63	172.996,37	2.727,44	372.426,44	17.068,08	389.494,52
1923-24.....	179.418,83	192.458,69	2.424,72	374.302,24	19.227,92	393.530,16
1924-25.....	170.859,01	203.526,00	2.501,55	376.886,56	16.160,86	393.047,42
1925-26.....	165.920,11	211.920,52	2.574,31	380.414,94	7.346,70	387.761,64
1926-27.....	161.739,07	216.007,85	3.059,70	380.806,62	23.585,67	404.392,29
1927-28.....	153.960,04	226.317,20	2.543,16	382.820,40	13.380,23	396.200,63
1928-29.....	139.169,03	242.231,75	3.200,77	384.601,55	25.689,40	410.291,95
1929-30.....	128.617,00	255.285,03	2.877,83	386.779,86	24.259,30	411.039,16
1930-31.....	118.739,13	265.536,89	2.764,33	387.040,35	23.039,90	410.080,25
1931-32.....	101.994,64	282.736,18	2.961,95	387.692,77	32.115,66	419.808,43
1932-33.....	89.992,62	294.383,48	3.443,54	387.819,64	27.118,62	414.938,26
1933-34.....	85.494,92	299.892,45	2.996,98	388.384,35	30.610,66	418.995,01
1934-35.....	80.926,29	300.296,10	3.105,17	384.327,56	28.003,80	412.331,36
1935-36.....	70.358,85	307.597,41	1.563,54	379.519,80	28.234,60	407.754,40
1936-37.....	68.037,22	310.200,31	1.325,00	379.562,53	28.137,66	407.700,19
1937-38.....	66.270,37	311.071,32	1.417,79	378.759,48	32.273,45	411.032,91
1938-39.....	65.561,20	309.443,07	1.563,77	376.568,04	29.195,20	405.763,24
1939-40.....	62.278,90	309.546,20	1.533,10	373.358,20	27.733,43	401.091,63
1940-41.....	59.547,11	310.347,57	2.917,99	372.812,67	30.802,39	403.615,06
1941-42.....	59.304,61	312.562,03	1.179,16	373.045,80	37.972,20	411.018,00
1942-43.....	55.096,69	313.441,01	2.441,97	370.979,67	33.812,67	404.792,34
1943 <sup>-1/2</sup> 1944.....	58.754,59	311.092,14	1.346,94	371.193,67	17.732,78	388.926,45
<b>Ialt...</b>	<b>2.953.910,08</b>	<b>6.364.131,73</b>	<b>84.028,38</b>	<b>9.402.070,19</b>	<b>616.711,38</b>	<b>10.018.781,57</b>

### Anmærkninger:

- 1919-21. ad. XIII: Overskud til Brug ved Kvartalsuddeling pr. 1. April.
- 1921-22. ad. X: 5 Kvartaler.
- 1925-26. ad. IV: Gaardregulering 17.400 Kr. (Strandvej 145 og Callisensvej 2-8).
- 1926-27. ad. VI: Reservefondshenlæggelse ophort.
- 1927-28. ad. IV: Gaardregulering 10.300 Kr. (Strandvej 143 og Callisensvej 3-5).
- 1934-36. ad. III a: Den her indtraadte Indtægtsnedgang med Virkning ogsaa for de følgende Aar skyldes Konverteringen af ca. 2.000.000 Kr. 4 1/2 % Obligationer.
- 1935-36. ad. III, XI og XIII: 50.000 Kr. af Kassebeholdningen anvendt til Aktivindkøb.

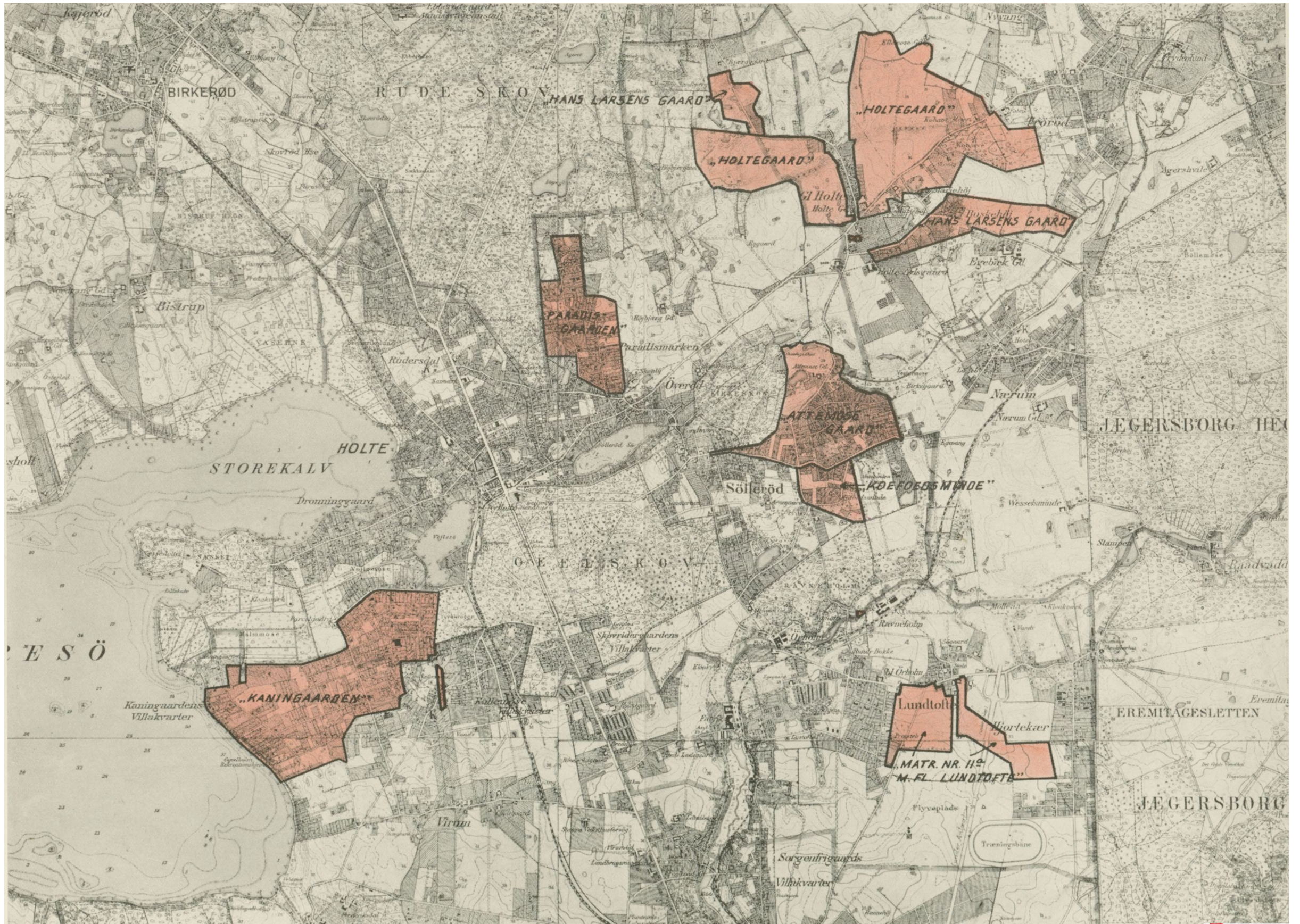
$1/2$  1919– $1/2$  1944

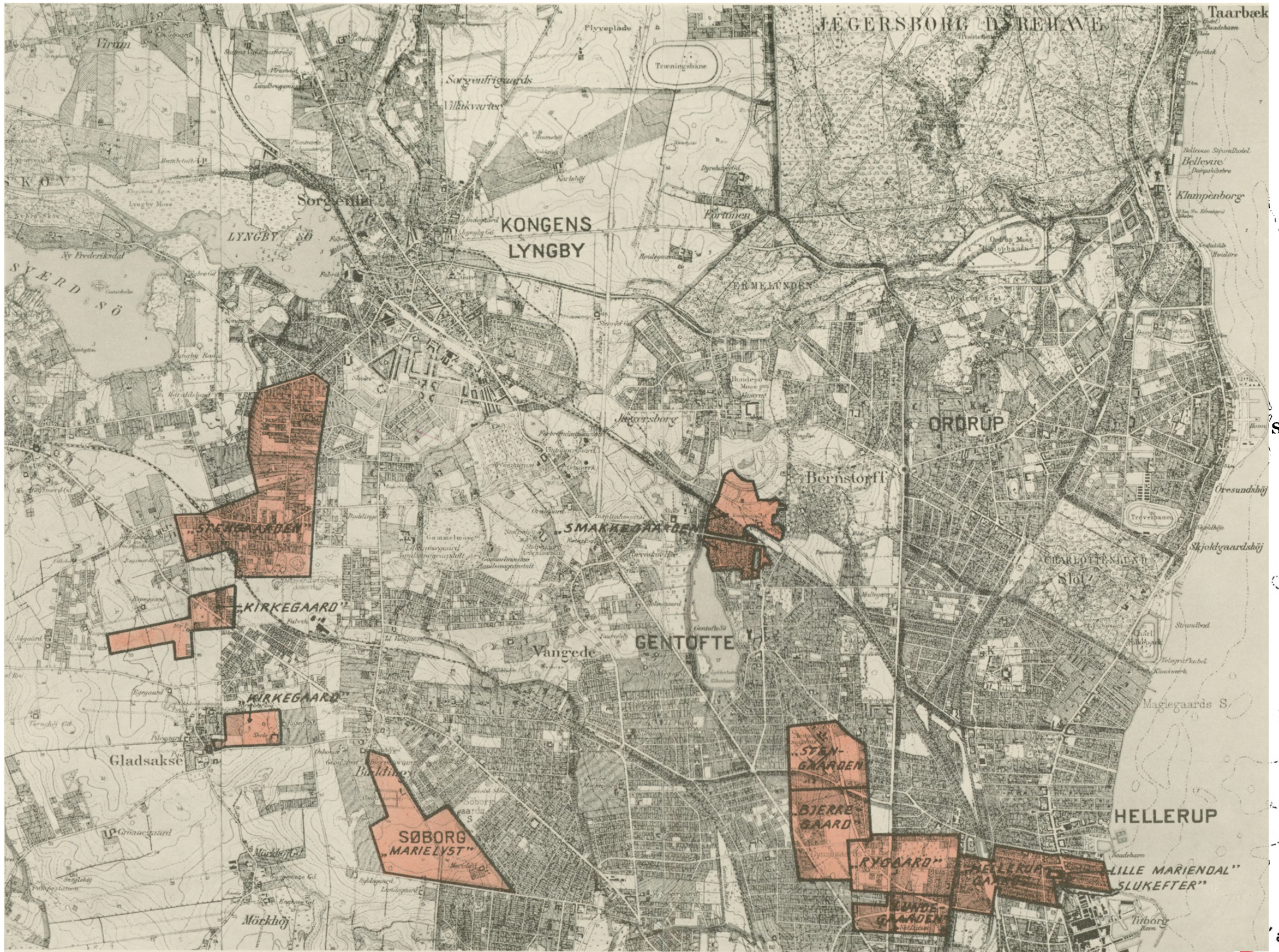
VI Henlæg- gelsler Kr.	VII Admini- stration Kr.	VIII Livrenter Kr.	IX Under- støttelser Kr.	X Legater Kr.	XI Diverse (herunder Veje) Kr.	XII Summa Udgift Kr.	XIII Overskud incl. Over- førsler Kr.
44.015,46	46.107,18	15.123,00	7.470,00	178.400,00	629,19	291.744,83	65.264,37
9.252,54	33.434,49	12.960,00	8.105,00	296.400,00	30,00	360.182,03	79.162,75
9.622,63	33.055,67	12.690,00	9.705,00	377.675,00	1.045,30	443.793,60	19.456,81
9.981,27	33.310,64	11.400,00	9.960,00	316.100,00	0,00	380.751,91	28.199,42
10.381,18	33.397,23	11.400,00	8.310,00	321.350,00	0,00	384.838,41	36.891,17
10.835,75	33.171,74	11.400,00	8.760,00	325.950,00	2.196,24	392.313,73	37.624,86
5.314,15	33.133,41	11.400,00	8.835,00	322.450,00	0,00	381.132,56	44.253,94
1.081,75	33.247,15	11.400,00	9.700,00	346.400,00	2.308,58	404.137,48	44.508,75
1.125,02	34.390,83	11.400,00	9.790,00	346.300,00	71,67	403.077,52	37.631,86
1.170,02	34.304,65	11.400,00	10.000,00	347.550,00	0,00	404.424,67	43.498,14
1.216,83	33.480,53	11.400,00	9.250,00	346.225,00	0,00	401.572,36	52.964,94
1.265,50	33.903,86	11.400,00	7.800,00	357.900,00	0,00	412.269,36	50.775,83
1.316,12	33.469,99	11.400,00	7.800,00	358.600,00	0,00	412.586,11	57.998,15
1.368,76	31.754,32	11.400,00	7.575,00	361.600,00	0,00	413.698,08	59.238,33
1.423,52	30.467,68	11.400,00	7.135,00	359.100,00	0,00	409.526,20	68.707,14
1.480,46	28.699,62	11.400,00	7.445,00	359.050,00	0,00	408.075,08	72.963,42
1.539,67	30.430,53	11.400,00	7.255,00	356.150,00	50.000,00	456.775,20	23.942,62
1.601,26	29.089,09	11.400,00	7.565,00	357.850,00	0,00	407.505,35	24.137,46
1.597,23	31.321,35	9.525,00	7.740,00	358.700,00	0,00	408.883,58	26.286,79
1.639,20	31.085,97	9.300,00	8.565,00	360.100,00	0,00	410.690,17	21.359,86
1.686,22	31.314,63	8.100,00	8.065,00	353.900,00	0,00	403.065,85	19.385,64
1.646,04	31.566,85	6.900,00	7.665,00	361.300,00	0,00	409.077,89	13.922,81
1.673,45	32.457,04	6.000,00	7.740,00	353.200,00	0,00	401.070,49	23.870,32
1.692,06	33.650,02	4.800,00	6.565,00	353.475,00	0,00	400.182,08	28.480,58
—	26.429,09	4.500,00	5.715,00	345.750,00	0,00	382.394,09	35.012,94
123.926,09	816.673,56	260.898,00	204.515,00	8.521.475,00	56.280,98	9.983.768,63	

## FORMUEREGNSKABERNE 1/2 1919-1/2 1944

Aar	Hellerup Ejendomme <sup>1)</sup> Kr.	Andre Ejendomme Kr.	Panteobligationer Kr.	Fonds <sup>2)</sup> Kr.	Depot hos Holmens Kirkegaard Kr.	Udestaaende Fordringer m. v. Kr.	Kassekonto Kr.	Aktiver ialt Kr.
1/2 1919.....	301.521,73	617.000,00	4.569.464,68	363.432,78	1.997,27	34.541,65	1.961.173,37	7.849.131,48
31/3 1920.....	304.774,19	272.000,00	4.279.373,91	2.975.192,78	1.997,27	784,02	110.356,16	7.944.478,33
31/3 1921.....	309.941,92	272.000,00	4.133.202,34	3.153.320,28	1.997,27	767,64	111.023,20	7.982.252,65
31/3 1922.....	314.092,16	0,00	4.202.994,49	3.374.883,03	1.997,27	722,97	40.701,02	7.935.390,94
31/3 1923.....	319.739,78	0,00	3.845.614,44	3.737.945,53	1.997,27	381,19	54.046,91	7.959.725,12
31/3 1924.....	325.272,06	0,00	3.596.911,23	4.029.578,25	1.997,27	15,15	39.824,47	7.993.598,43
31/3 1925.....	329.757,34	0,00	3.466.109,18	4.146.510,83	1.997,27	0,00	65.264,13	8.009.638,75
31/3 1926.....	334.951,94	0,00	3.376.799,75	4.249.363,33	1.997,27	0,00	63.421,09	8.026.533,38
31/3 1927.....	341.352,40	0,00	3.177.721,64	4.456.815,58	1.997,27	0,00	55.336,45	8.033.223,34
31/3 1928.....	347.452,82	0,00	3.017.669,75	4.602.107,08	1.997,27	0,00	65.369,85	8.034.576,77
31/3 1929.....	354.277,19	0,00	2.658.947,98	4.983.064,38	1.997,27	0,00	49.893,15	8.048.179,97
31/3 1930.....	361.219,59	0,00	2.534.029,17	5.106.129,58	1.997,27	0,00	65.461,79	8.068.837,40
31/3 1931.....	368.837,66	0,00	2.317.621,08	5.316.398,08	1.997,27	0,00	68.512,00	8.073.366,09
31/3 1932.....	376.187,29	0,00	1.798.106,47	5.853.056,18	1.997,27	0,00	60.210,55	8.089.557,76
31/3 1933.....	382.648,25	0,00	1.716.728,03	5.932.141,18	1.997,27	0,00	67.571,97	8.101.086,70
31/3 1934.....	389.178,23	0,00	1.632.472,83	6.015.061,93	1.997,27	0,00	79.253,27	8.117.963,53
31/3 1935.....	399.662,92	0,00	1.422.273,77	6.237.362,43	1.997,27	0,00	76.375,28	8.137.671,67
31/3 1936.....	407.834,40	0,00	1.378.012,10	6.334.764,43	1.997,27	0,00	25.886,44	8.148.494,64
31/3 1937.....	416.625,31	0,00	1.341.078,92	6.371.836,93	1.997,27	0,00	26.440,71	8.157.979,14
31/3 1938.....	472.778,11 <sup>2)</sup>	0,00	1.310.486,46	6.364.028,68	1.997,27	0,00	28.650,79	8.177.941,31
31/3 1939.....	525.385,36	0,00	1.292.383,26	6.348.639,93	1.997,27	0,00	23.836,41	8.192.242,23
31/3 1940.....	615.500,00	0,00	1.194.488,35	6.350.126,18	1.997,27	0,00	38.951,04	8.201.062,82
31/3 1941.....	615.500,00	0,00	1.173.765,13	6.397.859,93	1.997,27	0,00	16.271,20	8.205.393,53
31/3 1942.....	615.500,00	0,00	1.105.221,00	6.419.837,43	1.997,27	0,00	82.496,79	8.225.052,49
31/3 1943.....	615.500,00	0,00	1.062.006,00	6.531.611,18	1.997,27	0,00	30.594,73	8.241.619,18
1/2 1944.....	390.500,00 <sup>4)</sup>	0,00	1.357.506,00 <sup>4)</sup>	6.650.724,93	1.997,27	0,00	35.538,34	8.436.266,54 <sup>5)</sup>

Anmærkninger: 1) Den resterende Ejendom Strandvejen 145 og Callisensvej 2-8 er udlagt Legatet for den daværende Ejendomsskyld Kr. 390.500. Ejendomsskylden nu er Kr. 700.000. 2) I Tiden Juni Termin 1937 til Juni Termin 1939 er samtlige Prioriteter indfriet. 3) Fonds er opført til Indkøbskurs. 4) I 1943 er solgt Ejendommen Strandvejen 143 og Callisensvej 3-5 opført til Udlægsværdi Kr. 225.000. Ved Salget er udstedt Panteobligation stor 325.000 Kr. 5) Incl. Driftskapital Kr. 35.012,94.





Skovshc

Skovshc

