

Dette værk er downloadet fra Danskernes Historie Online

Danskernes Historie Online er Danmarks største digitaliseringsprojekt af litteratur inden for emner som personalhistorie, lokalhistorie og slægtsforskning. Biblioteket hører under den almennyttige forening Danske Slægtsforskere. Vi bevarer vores fælles kulturarv, digitaliserer den og stiller den til rådighed for alle interesserede.

Støt vores arbejde – Bliv sponsor

Som sponsor i biblioteket opnår du en række fordele. Læs mere om fordele og sponsorat her:

<https://slaegtsbibliotek.dk/sponsorat>

Ophavsret

Biblioteket indeholder værker både med og uden ophavsret. For værker, som er omfattet af ophavsret, må PDF-filen kun benyttes til personligt brug.

Links

Slægtsforskernes Bibliotek: <https://slaegtsbibliotek.dk>

Danske Slægtsforskere: <https://slaegt.dk>



DANSKE BYER
OG DERES MÆND



HELSINGØR BY



DANSKE BYER OG DERES MÆND

XIX

HELSINGØR BY

DANSKE BYER OG DERES MÆND
REDAKTØR: ANDR. K. JENSEN

XIX
HELSINGØR BY
UNDER MEDVIRKNING
AF
REDAKTIONSSEKRETÆR O. JENSEN

1917 - DANSKE BYER OG DERES MÆND - 1917
BROBJERGHUS - AARHUS

HELSINGØR BY

Ved Kronborg og ved Øresund
En Stad beskærmet ligger
I Læ bag Bøgelund.
Saa smuk en Plet, skönt højt mod Nord,
Med Bølgen blaa omkranset
Ej findes her paa Jord.
Og viden om der gaar et Ry,
At godt der er at leve
I Sundets gamle By. — —

DISSE Linier dukker op i min Erindring i det Øjeblik, da jeg skal indfri et Løfte om i korte Træk at fortælle om Helsingør. — I korte Træk. — Det vil være ret vanskeligt; thi ligesaa vel som hele Sandheden om Helsingør, Sundets By, er samlet i de faa Verslinier ovenfor, ligesaa sikkert kunde der skrives en *stor* Bog om Helsingør, om dens Huse, dens Gader, dens Minder, dens Slot, dens Omegn, ja dens alsidige Dejlighed. Men der kunde ogsaa fortælles om Byens Liv i gamle Dage og i nye; dens Vindskibelighed før, dens Arbejdsomhed nu; om den gyldne Høst fra den blaa bølgende Ager, der „skyllede de røde Dukater op paa Helsingørs Strand“; om Jernfliden nu, der paa anden Vis drager Udbytte fra Havet. Indenfor Begrænsningens Ramme skal jeg dog søge saavidt muligt i let overskuelig Form at give et rigtigt Billede af, hvad Helsingør var og er. Og jeg slutter

Ouverturen med at mindes Herman Bang, naar han siger om min kære By og dens herlige Leje: Skønne Plet, fagre Erobring fra Sandet og Havet, Værk af Villie og Skønhedstrang — dejlige Sted, for mig i Alverden det skønneste.

Hvad skabte Helsingør?

Der er to store Fordele, som fra Oldtiden har betinget Helsingørs Tilværelse: Landtangen, der fra Sjællands nordgaaende Kyst bøjer af over imod Øst og lægger sig som en værnende Bølgebryder mod Havet imod Nord; dernæst Aasen, som i lige Linie gaar fra Nord til Syd og skærmer imod Sydvestvinden, der som bekendt er herskende her i Landet de fire Femtedele af Aaret. Af Naturen skabtes saaledes den store lægivende Helsingørs Rhed, hvor Skibe, store og smaa, kan ride selv den værste Storm af.

Og saa blev Helsingør til. Halseyre hed Pladsen i gamle Dage (af Hals: et smalt Farvand eller Hala: paa Oldnordisk et Sted, hvor Fartøjer hales op under Modvind eller Uvejr, og Eyre: en flad, sandet Landtange, Eyrarsund: Øresund.) Oldforskere mener, at allerede i Vikingetiden holdt de hjemfarne Vikinger Marked her og solgte de fremmede Landes Varer og de Kvinder, som de røvede paa fremmede Kyster. Andre Oldforskere mener, at Halseyre Marked holdtes ved det 2¹/₂ Mil længere nordpaa liggende Hulerød. Men lad de Lærde være uenige; det kan jo godt være, at de stridbare Handelsmænd handlede begge Steder. I Slutningen af det 9. Aarhundrede, paa Harald Blaatands Tid, syntes Halslyre Marked at have naaet sit største Opsving. Her samledes dengangen Mængde Mennesker, som drev Tusk og rigtig

Handel. Romerske og engelske Mønter, fundne her i Landet, tyder paa, at Handelsfolk kom langvejs fra for at handle. At Stedet fik Betydning, saasnart Danernes Rige havde antaget fastere, monarkiske Former, er der ingen Tvivl om, fordi der maatte være et Afsætningssted for Sildefiskeriet i Øresund. Og ved man ikke noget bestemt om Helsingør selv fra den Tid, Valdemar jagede ved Gurre Slot, saa ses det dog af Arild Huitfeldt, at der allerede 1288 laa en By og en Borg ved Sundets smalleste Sted. Marsk Stigs Beskytter, den norske Kong Erik Præstehader, brændte nævnte Aar Byen af, og Folket maatte ty ind i Flynderborg, der laa syd for Byen. De tyske Hanser afbrændte siden efter Byen et Par Gange.

Virkelig Betydning fik Helsingør først, da Kong Erik af Pommern Aaret 1425 gav Byen Købstadsret og oprettede Øresundstolden, nedrev Flynderborg og byggede den nye Borg „Krogen“ paa Landtangens yderste Spids, hvor nu Kronborg ligger. Det gjaldt selvfølgelig om at haandhævede Retten til at opkræve Sundtolden, og det gjordes bedst ved en frygtindgydende Borg med Stridsmænd. De senere Konger fulgte i Erik af Pommerns Spor og gav yderligere Privilegier til Byen og til de Folk, der nedsatte sig som Borgere i den.

Imidlertid havde Kirkens Pionerer, de flittige, dygtige og nøjsomme Graabrødre, Sortebrødre og Karmelitter taget Bopæl i den nye By. St. Olai og St. Mariæ Kirker opførtes, ligeledes Graabrødrenes St. Annæ Kloster paa det Sted, hvor nu Marienlyst Slot ligger, Sortebrødrenes St. Nikolaus Kloster imod Syd (ved Enden af Stengade) og Hvidmunkenes (Karmelitternes) Vor Frues Kloster i St. Annægade. Medens de to førstnævnte Klostre forlængst ligger i Grus, staar Vor Frue eller St. Mariæ Kloster,

efter at Staten har ladet det restaurere, i hele sin skønne middelalderlige Skikkelse.

Munkene tog stor Del i Byens Fattigforsorg, og bl. a. byggede Hvidemunkene et Sygehus for Søfolk, der bragtes værkbrudne eller med Sot i Land. Fra Klostrene udgik mange fremragende Mænd, blandt hvilke den mest kendte er Povl Helgesen Vendekaabe.

Da Sundtolden var en fastslaaet Kendsgerning som en af Rigets Hovedindtægter og Helsingør blev en af Landets vigtigste Byer, hvor Hoffet gerne opholdt sig, kom Tiden, da den forældede Borg „Krogen“ maatte nedrives for at give Plads for Nordens skønneste Slot, Juvelen ved Øresundets Indgang, det stolte, sagnomsvævede Kronborg, der opførtes af Frederik II i Aarene 1574—83.

Endnu paa Frederik IIs og Kristian IVs Tid var der ingen Havn ved Helsingør. Toldbygningen laa nede ved Vandet, hvor Kronborgstrømmen gled forbi. Fra Strandbredden var der bygget nogle Vaser eller Brygger ud, og ved disse maatte Skibene fortøje, naar der skulde lægges til, og Skipperen maatte i Land for at betale Tribut. Og han skulde betale, thi var han tilsinds at slippe forbi, skulde Kronborgs Malmkartover nok lære ham noget andet. Var den fremmede Skipper udenfor disses Rækkevidde, saa laa Vagtskibet, en stolt 3-Master, vel spækket med Skyts ude paa Rheden parat til at sætte efter den Formastelige og lære denne Respekt for Rigets og Danerkongens Ret. Indtil 1857, da Øresundstolden ophævedes, har der ligget Vagtskib henholdsvis ud for Olde Toldbod og senere ud for Havnen. Dette Skib var en Del af Helsingør, saa fastknyttet til Byens og Sundtoldens Existens, at dets Billede endog blev gengivet i Byens Vaaben og Sigil. Helsingør led en Del ved smittende Soter,

under Krigene med Sverige, ved Indkvarteringsbyrder og ved Krigsskatter under fremmed Besættelse. Men i det 17. Aarhundrede tog Søfarten, Handelen og dermed



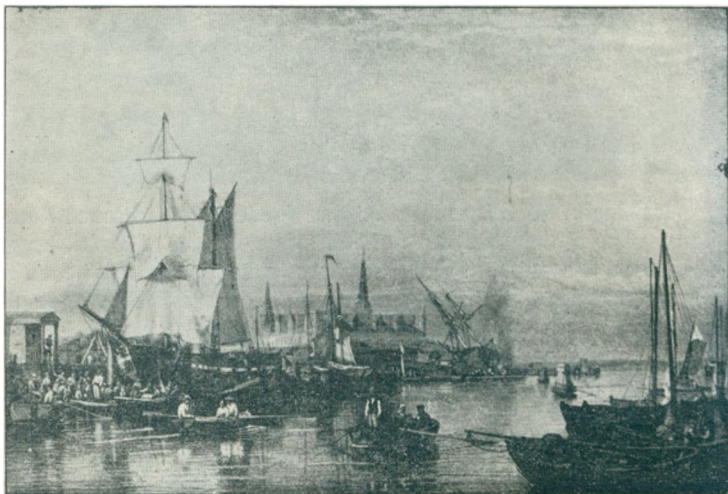
Helsingør, som Byen saa ud paa Frederik II's Tid, med Krønborg, som Slottet saa ud før den første Brand. Man vil lægge Mærke til Vagtskibet udfor Kronborg, Toldboden i Nærheden af Kronborg, Vaserne ved Strandgaden, hvortil Skibene lagde til. Endvidere St. Olai Kirke, som den Gang ikke havde Spir, og Mariæ Kirke med „Rytterknægten“ midt paa Kirkeskibet, hvor den nu efter Restaureringen atter er anbragt. Yderst til venstre ses Galgebakken med Galgerne.

Livet i Helsingør atter Opsving. Helsingør blev en efter Forholdene stor By med ca. 4000 Indbyggere omkring 1675, og en fin By med sine Rækker af Stenhuse, noget helt exceptionelt, da selv Rigmænd ellers i Reglen holdt sig til Bindingsværk. Men samtidig med sin Fremvæxt, Øresundstoldens vældige Opsving, Skibenes voxende Størrelse o. s. fr. kom Trangen til en Havn. De mange Vaser ved Sønderstrand var ikke tidssvarende og kun egnede for Fortøjning af de smaa Smakker, der hørte de forgangne Aarhundreder til.



Byens Segl.

Helsingørs Havn blev anlagt 1766. Den var meget lille og kun 8 Fod dyb. Men trods den kolossale Ud-
vikling af Skibsfarten imellem Østersølandene og Vest-
europa klarede man sig dog i 60 Aar. I 1824 da Hel-
singør passeredes af 12-13,000 toldpligtige Skibe, overgik
Havnen i Statens Eje, og saa foretoges en virkelig Udvidelse.



Havnen i første Halvdel af forrige Aarhundrede.

I 1831 var Arbejdet færdigt. Havnen havde da et Fla-
demaal af 50,000 Kvadratalen og en Dybde af 16 Fod.
I 30 Aar benyttedes Havnen, men saa kunde man ikke
længere nøjes med den Størrelse. Sundtolden afløstes
som nævnt i 1857, imod at de søfartsinteresserede Stater
betalte Danmark en Afløsningssum af 67 Millioner Kr.
en Gang for alle. Følgen af Sundtoldens Ophør var et
vældigt Opsving i Sejladsen gennem Sundet. Saaledes
var de forbigående Skibes Antal i 1860 voxet til 28,000.

Ganske vist skulde Skibene ikke mere lægge bi ved Helsingør, men Tradition, Handelstorbindelser og Vedholden ved de gamle Skibsprovierteringsfirmaer samt endelig,



Havnen med Øresunds Toldkammer.

at de fleste Skibe skulde benytte Helsingørslodser til Farten helt op i Østersøen — alt bevirkede, at Havnen søgtes mere og mere, og en ny Udvidelse maatte finde Sted. I 1863 var det vigtige Arbejde endt, og Havnen var da naaet til en Størrelse af 100,000 Kvadratalen og en Dybde af 18 Fod, ligesom Indsejlingen udvidedes til 122 Fod. Som Nødhavn i Isvintre var Helsingørs Havn søgt, og det var da et storslaet Syn, som f. Ex. i Isvinteren 1866, at se den Masteskov, som Havnen rummede. Hvilket kosmopolitisk Liv der ved saadan Lejlighed levedes i Helsingør, med Fest paa Fest i alle Hoteller og Lokaler, kan man næppe gøre sig rigtig Idé om. De, der har

oplevet Isvinteren 1893, da Havnen fyldtes af Dampskibe, og der atter blev Liv og Fest og Omsætning i den gamle Sundrede, kan gøre sig Forestilling herom.

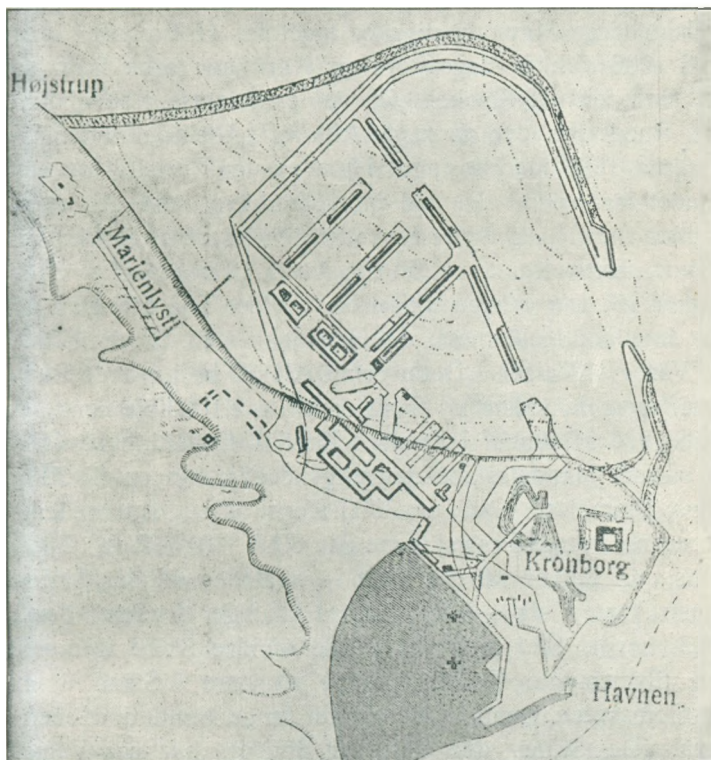


Helsingørs Havn under Isvinteren 1866.

Imidlertid kunde det ikke undgaas, at Skibsfarten efterhaanden tog af for Helsingør. Dampen begyndte allerede i 60erne alvorligt at afløse Sejlene; de gamle Firmaers Forbindelser ophørte samtidig med, at Firmærne nedlagdes, og da Søen og Havnen var Byens Livskilde, maatte der spejdes efter Midler til at fastholde denne.

Da fremkom den franskfødte Ingeniør Carlé med et genialt Projekt, der gik ud paa at gøre Helsingør til en Stabelplads for den Nordøstøstersøiske Handel og i den Anledning at bygge en stor Havn nord for Kronborg, hvilken skulde sættes i Forbindelse med den gamle Havn ved en Kanal paa 110 Fods Bredde. Den nye Havns sydlige Mole skulde have en Længde af 5400 Fod, Vandarealet vilde blive 150 Tdr. Land imod de 7 Tdr. Lands Flade-

maal, den navde efter Udvidelsen i 1863. Alene til Kul-forsyning af 1 Dampskibe vilde der blive 6000 Fods Bol-værkslængde. Havnen vilde tillige blive en isfri Nødhavn, let tilgængelig selv i svære Storme. Udgifterne ved Bygningen vilde andrage 6 Millioner Rigsdaler. Men Carlés



Carlés Havneprojekt. Den store, nordlige Havnemole udgaar fra Bugten ved Højstrup, den sydlige fra Kronborg. Den nuværende Havn har 11 Tdr. Land Vandareal; Carlés Havn er paa 150 Tdr. Land Vandareal med en Bolværkslængde af 1 Mil.

Projekt, der nu opbevares i Landbrugsministeriet, blev aldrig til noget. Han kunde ikke rejse Pengene, og Staten, der altid har behandlet Helsingør stedmoderligt og taget Hensyn først til den altopslugende Hovedstad, vilde ikke træde til. Og nu svier det til Helsingør og derigennem til hele Landet, idet den store Skibsfart, der nu benytter Helsingborgs Havn, faktisk er taget fra Helsingør.

I 1906 dukker Sagen om en Nordhavn atter frem og det med fornyet Styrke. Og det er de store, københavnske Rhederier, der da tager Affære. Allerede under Isvinteren 1893, da Helsingør Havn næsten var isfri, medens Sundet laa pakket lige ind til København, stod det klart, hvilken uvurderlig Nytte Hovedstaden havde af Helsingørs Havn. Exporten af Landbrugsvarer, Importen af Sydfrugter gik saa at sige uhindret. Fyldte Tog løb Dag og Nat imellem København og Helsingør med Varer til Ind- og Varer Udførsel. Dette erindrede de fremsynede Rhedere, men de vidste en Ting endnu. I 1893 blev enkelte Skibe ved Hjælp af Isbrydere førte til København. Men de største Handelsskibe dengang naaede kun op til 3000 Tons Størrelse. Nu er 3000 Tons Skibe kun mellemstore; nu bygges Fragtskibene paa 6000—10,000 og 12,000 Tons, og det er ganske klart — saaledes udtaler Skibskonstruktører sig — at de smaa kraftige Brydere, der i 1893 havde Slid med at faa de mindre Skibe igennem den tilvejebragte Rende, næppe vil være i Stand til at faa Kolosserne igennem det 5 Mil lange Sund til København. De Skibe, der da naar Sundet, har saa Valget imellem at gaa til Helsingør eller Helsingborg. Men da Helsingørs Havn ikke vil være i Stand til at modtage de store Skibe, maa disse gaa andet Steds hen, og de køben-

havnske Ladningsejere maa da finde sig i at se deres Varer oplagte i fjærnere danske Provinshavne eller i svenske Vestkysthavne. Dette maatte anses for en Skandale.

De københavnske Interesserede saa da i 1906 Fordelen for den københavnske Rheder- og Handelsverden, om der kunde regnes med en stor moderne Havn ved Helsingør som Københavns „out port“. Sagen var nu bleven alvorlig, og Ministeriet gav da efter Helsingørs Havneraads Indstilling Tilladelse til, at der maatte foretages en foreløbig Projektering af et Havneanlæg nord for Kronborg. Der indsendtes en Plan til Ministeriet for offentlige Arbejder. Efter Projektet vilde Vandarealet blive 52 Hektar mod $6\frac{1}{2}$ i den nuværende Havn. Yderhavnen alene blev paa 21 Hektar, saa at de største Skibe kunde opankre der. Til Inderhavnen blev en Indsejlingsaabning paa 100 Meter. I Inderhavnen blev der ca. 600 Meter Kajplads med 9,5 Meter Vande, ca. 2100 Meter med 8 Meters og ca. 500 Meter med 5 Meters Vanddybde. Til Kulfyldning forbeholdtes der ved den nordre Mole en 420 Meter lang Bolværksplads og i Yderhavnen ca. 300 Meter lang Plads.

Denne Havn vilde efter en kalkulatorisk Beregning koste 10,600,000 Kr., men det vilde dog være muligt at reducere denne Sum noget ved ikke strax at opføre alle Varehuse, bygge Jernbanespor, Pierer etc., men vente til Kravene efterhaanden indfandt sig, og Anlægssummen kunde derefter antagelig bringes ned til ca. $7\frac{3}{4}$ Mill. Kr.

Havneraadet havde ogsaa haft sin Opmærksomhed henledet paa en søndre Havn, og der var foretaget Pejlinger samt Beregninger i den Anledning. Men skønt denne Havn kun vilde faa beskedne Dimensioner (ca. 27 Hektar), vilde den dog koste $15\frac{1}{2}$ Mill. Kr., og Grunden hertil var den, at Molerne maatte bygges paa en meget

betydelig Vanddybde, den østre Mole saaledes paa 22 á 27 Meters Dybde. Desuden vilde en saadan søndre Havn blive mere generet af Is end den nuværende Havn, og derfor egne sig mindre godt til at være Nødhavn om Vinteren.

Endvidere omtalte Havneraadet [Ønskeligheden af en enventuel Forbindelse mellem den nuværende] Havn og Havnen Nord for Kronborg. En saadan Forbindelse havde man ogsaa projekteret som en Kanal over Kronborgs Fæstnings vestlige Bastioner (Kronborgskoven), og over Kanalen maatte da bygges en Svingbro som Adgangsvej til Kronborg. En Kanal med Bro vilde koste ca. 1,300,000 Kr.

Hvad selve Havnens Plads angaar, da vilde den sydlige Havnearm komme til at udgaa fra Kronborgpynten, ret ud for Fyrtaarnet. Havnearmen føres i nordlig Retning, ca. 300 Meter ud herfra med et Knæk omtrent paa Midten. Inderhavnens søndre Mole blev udfor den nuværende første Kronborgbro. Derefter strakte Havneanlægget sig langs hele Grønnehave, forbi Vandværket og Lappen til Bugten ved Marienlyst. Herfra førtes en bred Mole, hvorpaa er Oplagspladser etc. ca. 500 Meter ud i Søen, og derfra atter en 300 Meter udefter, men i sydlig Retning, indtil Molen traf den østlige 1200 Meter Længdemole, som endte 200 Meter fra den sydlige, ovenfor omtalte Kronborgmole. Ydermolens Afstand fra Land var 700 Meter.

Allerede i 1891 var en nedsat Kommission, der behandlede Carlés Projekt og omarbejdede dette, kommen til det Resultat, at en Havn Nord for Kronborg først og fremmest vilde have Betydning som Nød- og Tilflugthavn, og da særlig under indtrædende vanskelige Isforhold

i Sundet, da den saa om fornødent ogsaa kan tjene som Lossehavn for København, men dernæst vilde Havnen ogsaa efter sin Beliggenhed egne sig til Kulstation og Reparationshavn for de fra Østersøen passerende Dampskibe. Denne Kommissions Betænkning henlagdes. Det gik ikke Helsingørs Havneraads Indstilling af 1906 bedre. Man nøjedes med at foretage forskellige mindre Forbedringer ved den gamle Havn.

Skønt Landets mest betydende Mænd indenfor Røderikredse og Finans- og Handelsverdenen havde udtalt Nødvendigheden af Helsingørs Havns Udvidelse i den antydede Retning, trods Møder om Sagen, trods Stemning for denne paa Rigsdagen, henlagdes det sidste Projekt om den store Havn ved Helsingør, og nu ligger det og mugner ved Siden af de andre Projekter, til en Gang den længe ventede Isvinter kommer. Saa vil maaske Sagen komme frem, og saa maa den gennemføres, hvis ikke store Kapitaler skal tabes, fordi den store Tonnage ikke kan naa frem.

Men Haabet beskæmmer ingen, og der næres i enhver Helsingørners Hjerter et Haab om, at den Dag ikke maa være for fjern, da det store Havneprojekts Vedtagelse er en Kendsgerning. Og helst forinden Helsingborgs Havn, der nu atter skal udvides for Millioner af Kroner, helt har taget al Skibsfart i Sundet og bleven den truende Fære for selve København og dens Havn.

— — —

Hvis Helsingør efter Øresundstoldens Ophævelse og den dermed følgende Depression i alle den gamle Søkebstads Forhold skulde vente paa en ny Havn, saa var Byens Næringsliv for længe siden dalet ned til et Minimum,

og Byen selv var kommen til at rangere mellem Landets mindste Købstæder.

Under Byens Nedgangsperiode i Halvfjerdserne, spejdedes der efter Indkomster til Byen, og endelig kom Redningsmanden i *Mads Holm*. Det er ikke Stedet her at diskutere, om Helsingør havde været bedst tjent med, at denne Mands Foretagelseslyst og Villiestyrke havde fundet et andet Felt at tumle sig paa end netop Helsingør, og at „Millionen“ mulig ad anden Vej var naaet hertil. Sikkert er det imidlertid, at han i Helsingørs Stagnationsperiode var Manden, der kom til Hjælp; ham lykkedes det at skabe den Virksomhed, der nu er Byens Livskilde, og af hvis Trivsel hele Byens Næringsliv, Indtægts- og Udgiftsside, afhænger nemlig, Skibsværftet

Mads Holm var født i Nykøbing paa Mors. Efter Konfirmationen kom han i Skibstømmerlære og tog senere Hyre ombord paa et Skib til Kalifornien, hvor netop Guldfeberen var paa sit højeste; ogsaa han tog Hakke og Spade og gravede Guld og blev en meget velhavende Mand. 40 Aar gammel kom Hjemlængselen over ham, og han rejste tilbage til Fædrelandet. I Aabenraa købte han et Skibsværft, men han længtes efter et større Arbejdsomraade. Han rejste til København i 1870 og tog Borgerskab som Grosserer, og han, Skibstømmermanden, der saa, hvor det bar hen, nemlig at Dampskibenes Tid nu var inde, stiftede under de gode Konjunkturer for Skibsfarten under Krigen mellem Frankrig og Tyskland Dampskibsselskabet „Norden“, der gav en efter den Tid enorm Fortjeneste af 26 0/0. Han indsaa ogsaa, at Tiden var inde til at bygge Skibe, og Stedet, hvor et saadant nyt Skibsværft skulde ligge, maatte være Helsingør, hvor der kan ventes meget Reparationsarbejde. Han satte sig

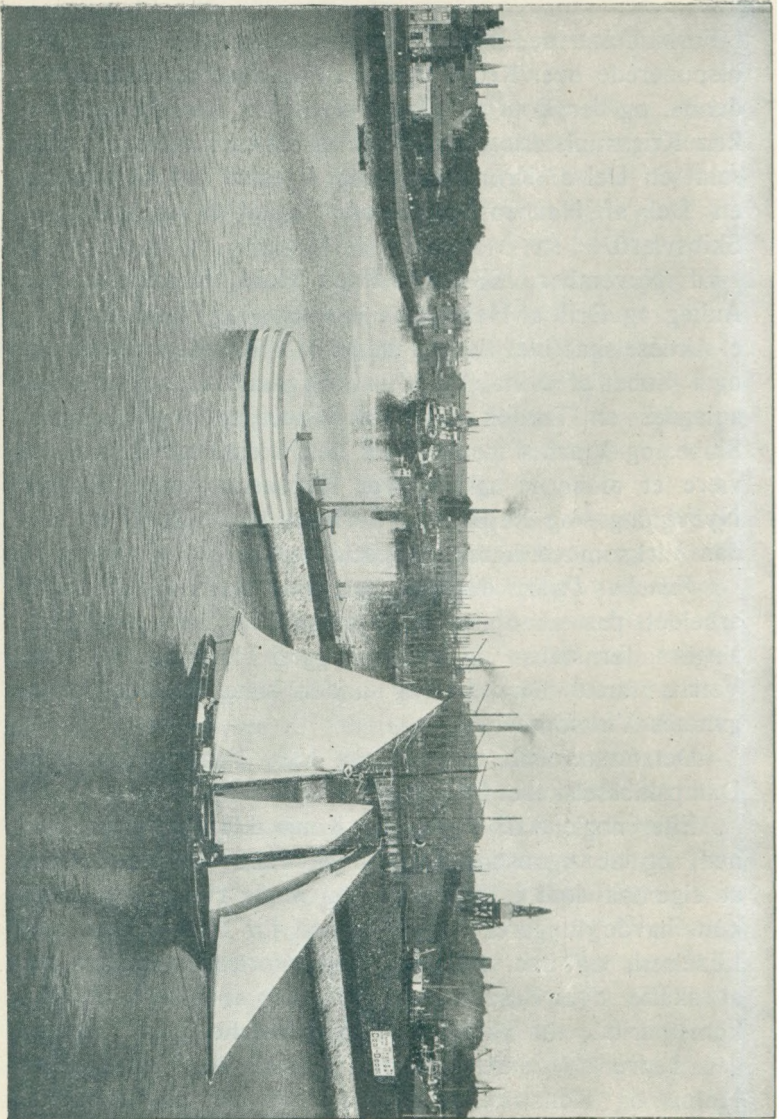
i Forbindelse med Helsingør Byraad og med Staten, der disponerede over Kronborgskoven og Eksercerpladsen ved denne, og der kom en Overenskomst i Stand, efter hvilken Krigsministeriet indgik paa at afstaa Eksercerpladsen samt en Del af Kronborgskoven, ligesom han fik overladt en Del af Havnens og Byens Grund til Anlægget af et Skibsværft.

I November 1881 fik Mads Holm Koncession paa Anlæg og Drift af Helsingørs Jernskibs- og Maskinbyggeri, et Aktieselskab blev dannet med en Kapital paa 1,600,00 Kr. og i Løbet af et halvt Aar var Bygningerne rejste. Der anlagdes en Tørdok samt tre Beddinger for Bygning af Skibe, og Værftet maatte efter den Tids Forhold siges at være et moderne og i enhver Henseende første Klasses Nybygnings- og Reparationsværft med alle de til en saadan Virksomhed hørende Specialværksteder.

Vilhelm Dyhr, der sammen med Mads Holm havde arbejdet paa at opnaa Koncession paa Anlægget af Helsingørs Jernskibs- og Maskinbyggeri blev udset til dette Værfts første Direktør, og under hans Ledelse paabegyndtes Virksomheden.

Det første Skib, der var paa 1320 Tons, byggedes til Dampskibsselskabet „Norden“.

Efter nogle Aars Forløb gik Konjunkturerne imidlertid ned, og de ugunstige Forhold bevirkede, at Værftet saa at sige laa dødt i 1887. Da tog Mads Holm, der hidtil kun havde fungeret som Formand for Bestyrelsen, selv Ledelsen, og han arbejdede med ufortrøden Energi paa at skaffe nye Bestillinger, og da der atter kom en Opkomstperiode for Skibsfarten, kom Værftet igen i Flor og gav bedre og bedre Udbytte. I Aaret 1892 døde Mads Holm, og Konstruktør *S. Bindesbøll*, der en Tid havde



Skibsværftet set fra søndre Havnemole.

haft Ansættelse ved Raylton Dicksons Skibsværft i Middleborough, ansattes som Direktør.

Der kom atter en Nedgangsperiode, men det lykkedes at holde Værftet beskæftiget, ganske vist med en mindre Arbejdsstyrke. Det var imidlertid nødvendigt, at der, for at Værftet skulde være konkurrencedygtigt, foretoges forskellige Udvidelser, og i 1897 anlagdes en ny stor Tørdok, hvor Skibe paa indtil 380 eng. Fods Længde kan tages ind; endvidere erhvervede Helsingørs Træskibsbyggeri og Helsingørs Patentophalingsbedding, og det til Værftet grænsende Hovedbassin udvidedes. Støt og roligt arbejdede Værftet sig frem, og det har siden Udvidelsen i 1897, ved en fortsat Fornyelse og Modernisering af Materiellet efter Tidens Tarv i Forbindelse med de mange Aars Erfaring, tilkæmpet sig en ledende Plads blandt Nordens Værfter.

I Aaret 1913 traadte Direktør Bindsbøll efter en 20-aarig Virksomhed i Værftets Tjeneste tilbage, og Direktørposten overtoges af Værftschefen, cand. polyt. *J. Lundgaard*, tidligere Ingeniør ved Burmeister & Wains Maskin- og Skibsbyggeri i København, medens Maskinchef *E. Allerup* gennem en længere Aarrække har ledet Værftets Maskinafdeling.

I Værftets 35-aarige Tilværelse er der paa dette bygget 153 Fartøjer, der fordeler sig paa følgende Klasser: 103 Fragtdampere 18 Passagerdampere, 6 Dampfærger, 2 Isbrydere, 8 Bjergnings- og Bugserdampere, 5 Vager- og Inspektionsskibe, 7 Transportbaade og Lægtre samt 4 Sejlskibe. I samme Tidsrum er der ved Værftet repareret ialt 5250 Skibe. Af de fra Værftet udgaaede Arbejder, skal her nævnes den store, praktisk indrettede Gjedser—Warnemünde Færge „Prins Christian“ og den kom-

fortabelt udstyrede Export- og Passagerbaad „A. P. Bernstorff“ paa Det Forenede Dampskibs-Selskabs Esbjerg—Parkeston Rute. I April 1917 blev det største Dampskib, der nogensinde er bygget paa Skibsværftet, nemlig en 6800 Tons Baad til Det Forenede Dampskibs-Selskab sat i Vandet, og Værftet ligger inde med Bestillinger paa Nybygninger flere Aar frem i Tiden, og har blandt andet paa Stabelen en Damper til Det Forenede Dampskibs-Selskabs Aarhus Rute, en elegant og komfortabelt udstyret Passagerbaad.

Det er givet, at efter at Skibsværftet er kommet i saa udmærket Gænge og nu beskæftiger ca. 11—1200 Mand, er Byens økonomiske Liv tildels afhængigt af dette. Hvad der tabtes ved Øresundstoldens Ophævelse og ved Nedgangen i Skibsfarten paa Helsingørs Havn, opvejes nu af de Indtægter, der tilflyder Byen gennem det store Skibsværft.

Imidlertid er der i Helsingør opstaaet flere Fabriksvirksomheder, som alle har en stor Funktionær- og Arbejdsstyrke, og hver for sig yder sit til Byens sikre Vækst og økonomiske Fremgang. Der er saaledes større Virksomheder som Helsingørs Spritfabrik, I. L. Tvede A/S. (Direktør, Landstingsmand *C. Tvede*), Wiibroes Bryggeri (Direktør, Brygger *E. Madsen*), Fiskenetfabriken „Danmark“, I. C. Tvede A/S. (Direktør, Konsul *Louis Svendsen*), Helsingørs Væveri (Direktør, *I. P. Nielsen*), Helsingørs Textilfabrik (Fabrikant, *I. Petersen*).

Helsingør som Turistby.

Alle de nævnte industrielle Virksomheder er selvfølgelig Konjunkturerne og forskellige Forhold, der kan have Indflydelse paa Driften, underkastede. Dog, Byens øko-

nomiske Trivsel afhænger dog først og fremmest af Skibsværftet, men selv om dette skulde glippe, saa har Helsingør en Recours, der aldrig kan tages fra den gamle By, dens enestaaende dejlige Beliggenhed ved Sundets Indgang.



Panorama over Helsingør.

Helsingør med sin skovdækkede Aas er en Kyststrækning, som af vidtbefarne Folk anses for en af de skønneste paa hele Jordens Runde, og det paastaas, at Indsejlingen ved Sundet kappes i Skønhed med Bosporus- og Messina-Strædet. Staa paa den kilometerlange Strandsti i Fortsættelse af søndre Havnemole en Sommerdag, naar Sundet ligger azunfarvet som selve Middelhavet — og se saa Genbobyen Helsingborg, naar Solen er ved at gaa ned i Nordvest, se de ti Tusinder af Ruder give Reflex fra det gyldne Sollys, som om hele Helsingborg stod i Flammer — det er et uforglemmeligt Syn. Se mod Syd —

Hveen og den grønklædte sjællandske Kyst med Magle-
højs og Sandbjergs Kupler bag Rungsteds hvide Villaer,
se Sundet fyldt af Sejlere og Dampere; se Sverige saa
nær — og imod Nord Kattegat, i hvilket det dyblaa
svenske Forbjerg Kullen skyder sig ud. Herligt, herligt!
med Kronborg der paa Pynten!

Og saa Helsingørs vidunderlig skønne Omegn.

Alt, hvad der er spredt for den Vandrendes Øje
rundt i vort Land, det har samlet sig her:
Kornrige Dale med grønklædte Høje,
Indsø med Hav og de dejligste Træer,
Duftende Kløver bag dæmrende Skove,
mægtige Bøge, der spejles i Vand,
Roser, der blusse ved rullende Vove,
rislende Bække, der lege ved Strand.

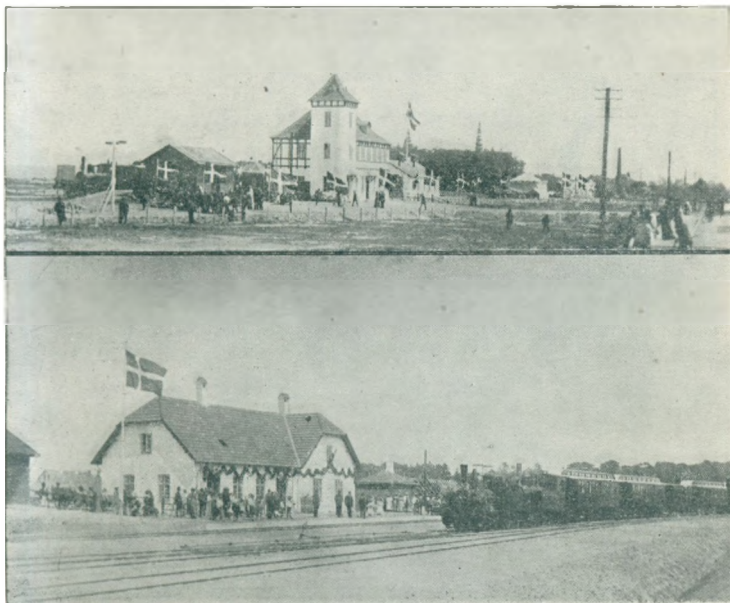
Saaledes synger Hauch om Hellebæk, hvor han boede.
Her havde han Sundet paa den ene Side, Teglstруп Hegn
og det frodige Agerland paa den anden Side; og Bonde-
dammen, „den skønneste Plet i hele Norden“, saa nær,
at han besøgte den hver Dag. Alle, der lærer Egnen



Strandvejen ved Julebæk og Teglstруп Hegn.

Nord for Helsingør at kende, stemmer med i Lovsangen.
Teglstrup Hegn med Julebæk, med de mange Skovsøer:
Kobberdammen, Klaresø, Sortesø. Længere ude Aals-
gaarde, Boderne, Ellekilde med Odinshøj, hvorfra haves

Grønnehave Station den 22-5-1906.



Hornbæk Station den 22-5-1906.
Fra Helsingør—Hornbæk Banens Aabning.

den mest storslaede Udsigt over Havet; Hornbæk Plan-
tage, ja, Hornbæk med den hvide Strand. —

Sikke'n Vand, sikke'n Strand —
dejlig, ja, dejlig er Hornbæk Strand!

Videre langs Kysten til Hulerød, Nakkehoved-Fyr paa

de høje Brinker, til Gilleleje og Gilbjerg hoved, Sjællands Nordkap.

Alle kan synge med i Lovprisningen, efter at Landets fineste Privatbane:

Helsingør—Hornbæk—Gillelejebanen,
berømt for Sirlighed og Orden i Materiellet paa Statio-



Hornbæk—Gilleleje Banens Aabning, for Driften 11. Juli 1916.
Aabningstogets Ankomst til Gilleleje.

nerne og paa Linien, der løber igennem Skov og gylden Ager, er ført igennem til Gilleleje. Thi ikke alene er denne Bane saa smukt ledet af den unge Driftsbestyrer G. V. Schwensen, men den er ogsaa en billig Bane, der aabner sine Kupéer ogsaa for Rejsende med den beskedne Pengesum. De af den populære Driftsbestyrer arrangerede Fællesture til Skovene i farverigt Efteraarskrud er ved at blive et Ordsprog. — — —

Vil vi ind i Landet, gaar Turen ad Gurrevejen gennem et stærkt kuperet Terræn og med Udsyn til Gribsskov paa den anden Side Esrom Sø, til det sagnrige Gurre.

Ved Gurre Sø laa Kong Valdemars Borg;
 den saa ham med Tovelille,
 den kendte hans Lykke, den kendte hans Sorg,
 ak, Trøstens Harpe hang stille.
 Hans Glæde blev skrinlagt bag Kirkens Mur,
 hvor de vilde Skovduer kurre,
 om Tovelille sang Guds Natur
 dejligst i Gurre;
 der havde de vandret hver lønlig Sti,
 Naturen blev her til hende,
 han kunde ej gaa en Blomst forbi,
 den sagde: „Kan du mig kende“?
 Jeg tror, der er skønnest i Danmark.

Vi faar vel alle være unge med H. C. Andersen, naar vi staar ved Gurre og ser det pragtfulde sjællandske



Ved Gurre Sø.

Landskab med den idylliske vemodsfyldte Gurre Sø. Endnu ligger Ruinen af den gamle Borg, og de, der har Fantasi, vil af Grunden se Borgen rejse sig med sin Kærne i Midten, med Ringmurene og Hjørnetaarnene og Graven udenom med Vindebroen. Man vil lulle sig ind i Fortids-Drømme, høre Jagthornene gjalde og Hundene bjæffe, thi Kong Volmer vil jage i Dag, og Tove skal



Mellem Snekkersten og Helsingør.

ride ved hans Side. — — — Ak, Drømme forsvinder, og i Stedet for Gurre Slot rejser der sig tæt ved Ruinen en anden Borg, hvor ingen Konge har til Huse, men hvor en græskfødt Kongesøn, men dansk til Liv og Sjæl, skal bo med sin Gemalinde og sine Børn, der vil lære at elske Danmark og denne Egn, ligesom deres Fader, Prins Georg, elsker den. Det smukke Slot i engelsk Herregaards-Stil trænger sig ikke indiskret frem i Landskabet; tværtimod omgiver dette Slottet med en Side- og Baggrund, der skaber det rigtige Billede.

Lad os fortsætte Turen gennem Dastrup Hegn over Kvistgaard til det yndige Humlebæk med Krogerup, hvor Helten fra Svenskekrigen Hans Rostgaard havde til Huse, og vende hjem til Helsingør ad Strandvejen. Vi gaar forbi det hyggelige, moderne Badested „Gefion“; videre langs det prægtige Egebæksvang med de vældige Bøge, gennem de maleriske Fiskelejer Skotterup og Snekkersten. Og nu viser Sundet, Helsingør og Helsingborg sig fra en ny Side.

. . . Snart kan synet udbredt ile
med en Sejler over Sø,
snart i mindre Kredse hvile
sig paa Tycho Brahes Ø.
Hvilken Udsigt der man nyder,
hør, fra Kronborg hvor det skyder . . .

. . . Vinden har sin Retning drejet
Bølgen vælter sig mod Land,
kaster Skum paa Fiskerlejet,
der, hvor Nættet staar ved Strand . . .

— — Saaledes Sang I. L. Heiberg for hundrede Aar siden. Endnu den Dag i Dag kan de samme Linier syn- ges, Stavelse efter Stavelse passer; lad os i hvert Fald haabe, at det maritime Billede atter maa komme efter Krigen. De fremmede Orlogsmænd, der passerer Kron- borg og saluterer Dannebrog, som vajer paa Slottets Flag- bastion.

— — —

Men man behøver ikke gaa saa langt ud i Omegnen for at skue Helsingørs omgivende Herligheder. Blot Navnet Marienlyst nævnes, saa klinger der Strenge i enhver Helsingøraners Bryst. Det gamle, hvide Slot under Bak- ken og den smukke Park er som en Perle, hvorom der ikke noksom kan værnes; thi alle, ikke alene fremmede,

gribes af den vidunderlige Stemning, som hviler over dette Sted.

Stemningen, ja, den søges ofte af de fremmede bag Slottet; thi her er

„Hamlets Grav“.

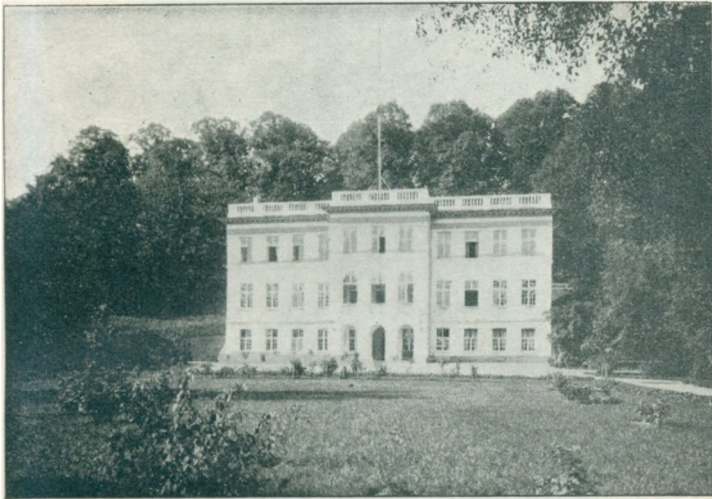
Jeg vandrer Vejen frem fra Kronborgs gamle Slot
og stiger op ad Skrænten til det Sted,
hvor Kirkemuren fordem laa.
En Mur endnu der er,
og indenfor er rejst en Tue,
Hamlets Grav.
Et fromt Bedrag!

Men Shakespeare hentede dog sin Helt
fra Kronborg og det gamle Helsingør.
Det jævne danske Land, der hviler skønt og lyst,
og som i Graavejrstid er tungt og mørkt,
det blev for Digteren til Hamlets Sjæl.
Den Sjæl, der lodded Gaaders Dyb,
at være eller ej at være,
de tvende Yderpunkter: Vuggen eller Graven.
Men over Livets Virken
er vor hele Stræben!

Paa et af de skønneste Punkter, der sikkert kan vises i vort lille Land, paa det skovklædte Bakkedrag, der gennemfuret af dybe, romantiske Kløfter strækker sig langs Kysten ved det nordlige Øresund, ligger „Hamlets Grav“. Med Udsigt til det lige over for liggende Helsingborg og med Kronborg, Skuepladsen for Shakespeares Drama, ragende op over Sundbyens Tage, ligger Stendyssen i rolig Idyl, der stemmer de besøgende til Alvor. Og de, der gribes af Stemningen under Hvælvet af de hundredeaarige Bøge, midt i en storladne Stilhed, som kun brydes af Suset i Trætoppene, føle og vide, at her „Hamlet“s Skaber, Shakespeare, nogensinde været i Danmark, da er det her oppe paa Aasen, at han skuende ned over Sct. Annæ Kirkegaard (den nuværende Marienlyst

Slotspark) har grublet over Tilværelsens Hvorfor; her filosoferede han med Graveren, og her havde han — usagt i „Hamlet“ — tænkt sig Prisen af Danmark hvile, naar han havde hævnnet, hvad han skulde hævne.

Men lad os forlade Stemningen og søge Livet, søge det, hvor det pulserer stærkt.



Marienlyst Slot og Park.

Badeetablisementet „Marienlyst“.

Naturligvis har andre Badesteder vundet Berømmelse paa forskellig Maade; men næppe mange saadanne Etablissemener kan staa ved Siden af Marienlyst, naar Talen er om Beliggenhed. Thi den er enestaaende her ved Øresund, der ligger snart i svage Dønninger eller i „Hvidbleg“, snart i let Krusning, kastende Solblink mod Land, men ogsaa i vældig Fraade, naar Nordvesten tager fat og

sender Kattegats vældige Søer ind imod Land, medens de store Dampere vipper og ruller, som var de Smaafartøjer. Paa den modsatte Side Sverige, med Helsingborgs Taarne, Kongeslottet, Sofiero og Kullagunnarstorps Spir ragende i Vejret og Landet bagved hævede sig terrasseformet



Hamlets Grav.

Hvorlien Øjet vender sig, er det Naturprægt, Liv og Livsglæde, hvorom Holger Drachmann synger:

Farver, Lyd og Lys, som findes
 næppe andet Sted i Norden,
 maaske knapt et Sted paa Jorden
 ved saa minderig en Kyst;
 og vi aander dybt bevæget
 Duften ind fra dine Skove,
 Sundhed fra din Strandbreds Vove,
 dejlige Marienlyst!

Byder Marienlyst saaledes fra Naturens Haand alt, hvad Mennesket kan forlange, saa har Initiativ og Snille her frembragt, hvad Tiden og Kulturen fordrer ved et moderne Badested. Kommer man indenfor Parkens Port og ser ned ad „Nationernes Gade“ med de 22 fikse Villaer i alle mulige Stilarter, faar man straks et mægtigt



Marienlyst Kurhotel og Ofelias Dam.

Indtryk af, hvad her er gjort for at gøre Opholdet behageligt for de mange Fremmede, der søger til Helsingør.

Ud imod Søen, bag de pileomkrante Damme, over hvis Vandspejl Svanerne kroende glider af Sted, medens Vildænderne med pilsnart Fart kløver det stille Vand, ligger det kæmpemæssige, nye Kurhotel med sine Balkoner udenfor de ca. 100 Værelser og Saloner. Men kommer man indenfor paa den omtrent 300 Fod lange, pragtfulde Kurveranda eller ind i de kunstnerisk deko-

reder Table d'hôte -og Koncertsale, eller i Vestibulen med de imponerende Trappegange, der straalere i Guld, og hvor Lyset brydes gennem de kostbareste Glasmalerier, faar man ret det fulde Indtryk af dette Millionforetagendes storslaaede Karakter.

Her i Kurbygningen er sikkert det eneste Sted i vort



Livet paa Marienlyst Strandpromenade.

lille Land, hvor europæisk Liv udfolder sig i Storstilethed og Elegance, i samme Forhold som Etablissemnet mellem sine Gæster tæller inden- og udenlandske Repræsentanter fra Adels- og Aandsaristokratiet samt fra Bourgeoisiets højeste Sfærer. Imellem denne Elite bevæger sig — som det sømmer sig i et demokratisk Land — det rent borgerlige Element let og utvungent. Her nydes Livet, medens Tonerne fra det store Kur-Orkester klinge ud over Rummet.

Her afsluttes de store Kongresser, hvor de Navne, der over hele Verden bærer Udviklingen frem, samles til festligt Stævne..

Her er alt koncentreret, naar Talen drejer sig om mondænt Badeliv; selv det obligate Casino, hvor Fru Fortuna tilsmiler hver den Lykkelige, hvis Hest kommer nærmest Maalet, findes her. Der bydes paa store Symfonikoncerter, hvor Mestrenes Værker opføres, her er Optræden af bekendte Solister fra det musikalske og sceniske Omraade, her er de bekendte Københavner-Aftener o. s. v.

Marienlyst Kur- og Søbad er indrettet til saa at sige uindskrænket at kunne tage Gæster indenfor sine gæstfri Vægge. Ikke mindre end 600 Værelser ialt disponeres der over, og indtil 2000 Personer kan hver Dag spise ved Kurhotellets Bord. Derfor borger Køkkenafdelingen, der indtager 10,000 Kvadrat-Alen Plads, en hel Verden for sig.

Men det er ikke alt, hvad der hører til det store Etablissement, som med Strand, Parker og bebygget Terræn spænder over et Flademaal af ca. 40 Td. Land. Foruden det nye og gamle Kurhotel og Villaerne i „Nationernes Gade“ er der ved Parkens Indgang bygget et stort Palæ til Sommerbeboere, og et Palæ, den Krogh'ske Gaard, i den lige over for liggende Arboret-Park, hvor ogsaa to store Villaer ligger omgivet af yppig Trævækst. Og lidt længere mod Syd ligger Palæbygningen Lindegaarden, Villaerne, Lindehuset og Mon Abri og Restaurationen „Hamlets Gaard“, den sidste med Façade ud til Marienlyst Slotspark.

Alt dette — Marienlyst moderne — er èn Mands

Villie, èn Mands Værk. Og denne Mand er Direktør *Anders Jensen*. —

Allerede for 60—70 Aar siden forstod forudseende Mænd, hvad denne Plet paa Sjællands Kyst kunde blive til. Den første, der gjorde Forsøget, Grosserer Philipsen, byggede det gamle Badehotel; men han gik fallit. Ved Auktionen over „Etablissementet“ tilsloges det nogle Ejere af Partialobligationer, og disse drev da Marienlyst til 1862, da Kommunen selv overtog Etablissementet med Restauratør Brix som Bestyrer. I 1878 forpagtedes Anstalten ud og i 1882 solgtes den til Restauratør Riise. Denne Mand var egentlig den første, der havde det store Syn paa Tingene. Ad Nordbanen løb da ikke saa faa Toge, og Det forenede Dampskibsselskabs Dampere sendte forholdsvis store, glade Menneskeskarer ud over Byen og dens Omegn; der var saaledes nok til at befolke Marienlyst. Men Riise døde desværre, forinden han fik sine Planer gennemført.

Saa blev Anstalten dreven af Kaptajn Dahl paa et Konsortiums Vegne, og senere af Veksellerer Thomsen; men den kunde ikke faa Tag i Publikum.

Da skete det, der sætter Mærket i „Marienlyst“ Historie, og som blev Aarsagen til den nye Ære.

Fra Tyskland kom der Tilbud om Køb af Marienlyst Badeetablissement. Men lige forinden Salget skulde ordnes, traadte Slagtermester Anders Jensen til. Vant til at tumle med Kapitaler og Tal, ung og dristig, spænstig i Tanken, klar og fremsynet, stod det ham klart, at her var et Virkefelt for ham, og at Marienlyst kunde blive til noget andet, end det var.

Og der begyndte en ny Tid. „Hvilke Fordringer stiller Nutidens Publikum til et Etablissement som Marien-

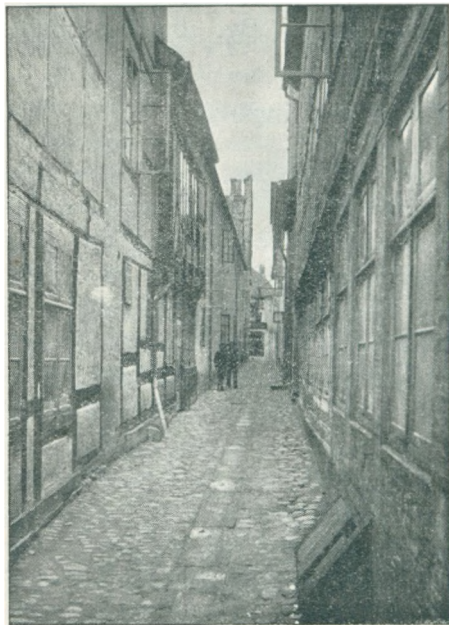
lyst^a, var Drivfjederen i alle de Eksperimenter, som Anders Jensen, siden han købte Anstalten, har foretaget, og som hidtil er bleven kronet med Held. Selvfølgelig har der raset Storme over Marienlyst, inden det blev til, hvad det nu er; men Stormene blot satte Kræfterne paa Prøve. Marienlyst er paa sin Vis et Størværk, til Ære for sin Skaber og til Gavn for den By, som høster dets Trivsel.

Det gamle Helsingør.

Helsingør indtager en Særstilling blandt Danmarks ældste Byer. Der er Købstæder, hvis Historie rækker længere tilbage, til før Valdemarerne; men ingen By i Danmark er knyttet fastere til Middelalderens og Renæssancens varmlodige Liv end Helsingør. Som Staden og Vogteren ved det Sund, der baade skiller og forbinder Sjælland og Skaane, har den været Skueplads for mange krigeriske Begivenheder; som Oppebørselsstedet, hvor det fremmede Guld samledes ind til Statens Statskammer, blev Helsingør det hjemlige Midtpunkt for Aarhundreders kosmopolitiske Liv. De vindskibelige Købmænd og Skibsproviantører forstod ogsaa at faa deres Andel i de Dukater, der raslede i de fremmede Skibsfolks Lommer. Allerede i det 16. og 17. Aarhundrede dannede Købmændene i Helsingør en velhavende Patricierklasse, og hver for sig førte stort Hus. Men medens det var almindeligt, at Borgerstanden byggede Bindingsværkshuse, saa byggede de helsingørske Rigmænd solide Stenhuse og under disse store, hvælvende Kældere til Oplagsrum for Varer, der hjemførtes fra Alverdens Kyster, til de store Vinfade, vel ogsaa til Smuglergods nu og da.

Endnu findes i Helsingør hele Stenhus-Rækker fra

denne Guldalder, og disse velbevarede Huse giver stadig det gamle Helsingør dens Præg. De ældste Bygninger er vistnok Stengade Nr. 54, 66, 70, 72, 74. De oprindelige Partier af disse, der nu, som alle smukke, gamle Stenhuse, er overdækkede af Kalkpuds, er opførte i Middelalderens Slutning af



Munkesten. Paa et af disse ses en latinsk Indskrift med gothiske Bogstaver, der strækker sig helt ind paa Naboejendommen, en Bygning med Spor af fladbuede Vinduer.

Huset Nr. 66 er bygget 1517, hvilket Aarstal er fundet indridset i en Kridtsten, som blev fundet ved en Restaurering. Ejendommen bærer en med Blindinger prydet, kamtakket Gavl

Gl. Færgestræde, aabnet for Færdsel efter at have været lukket i ca. 200 Aar. (Strædets højre Side er den omtalte Ejendom, Stengade 66).

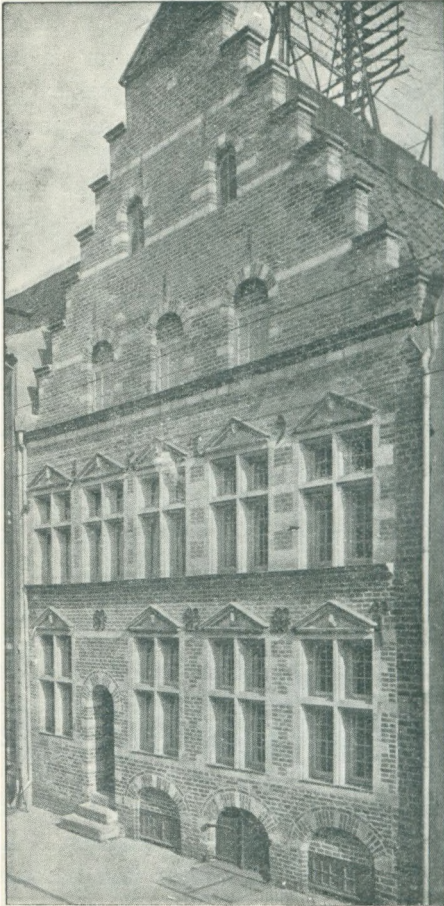
i sildig gothisk Stil. Efter en her i Helsingør ganske uhjæmlet Tradition skal

Huset være en Levning af et Kloster. Ved Dokumenter kan Ejendommen søges tilbage til 1550, da den ejedes af Digteren Chr. Pedersen. Senere overgik den til Righovmester Peder Oxe og købtes 1578 af Kongen, som

indrettede den til Toldgaard. Saa blev den solgt til Tolder Mads Mortensen; den var da vurderet til 2000 Sletdaler; men Tolderen syntes ikke, at den var saa meget værd, og skrev til Kongen, at Bagbygningen var faldefærdig. Han fik Ejendommen og frasolgte Apotekerbygningen ud til Strandgade; det var den, han betegnede som faldefærdig. Det var en rigtig Tolder.

Apotekerbygningen er opført 1543. Facaden er ikke særlig mærkelig, men Gavlen til den lukkede Gyde har middelalderlig Arkitektur. Stengade Nr. 76 og Strandgade Nr. 55 er fra Rennæssancens Indtog i Helsingør, der skete samtidig med Kronborgs Opførelse. Stengade Nr. 76, der nu ejes af Københavns Telefonselskab, som har bekostet Restaureringen af Huset, der er ført tilbage til sin oprindelige Skikkelse, siges at være opført af Kronborgs Bygmestre (Hans Paaske eller Antonius v. Oberg). Vinduerne er prydede med dekorative Trekanter med Portræthoveder, som kan være „blevne tilovers,” ved Kronborgs Opførelse. Noget bestemt herom kan der selvfølgelig ikke siges. Huset skal senere være ejet og beboet af Ole Stenwinkel, den bekendte hollandske Ingeniør, der for sin Trofasthed imod den danske Konge under Svenskekrigen 1658—59 blev henrettet paa Galgebakken udenfor Byen. Bygningen paa Strandgade 55 er fra 1592. Facaden er smukt udstyret og Gesimsen bæres af Stenstøtter med Menneskehoveder. Ved Gravning i Gaarden har man fundet flere saadanne Sandstensfigurer. Af smukke Stenhuse fra den senere Guldalder kan nævnes Strandgade 93 og 95 samt Stengade 46, det svenske Generalkonsulat i Øresundstoldtiden; men som nu ejes af Det kgl. privl. Skydeselskab. Bygningen er forsaavidt historisk, idet General Bernadotte, den senere Karl XIV,

Johan af Sverige, Kong Kristian IX's Tipoldefader, i denne



„Ole Stenwinkels Hus“, Stengade, Nr. 76.

Bygning den 19. Oktober 1810 gik over til den lutherske Kirke. Dagen efter holdt han sit Indtog i Sverige. — Endvidere maa nævnes Huset paa Hjørnet af Stengade og Brostræde med en meget smuk Facade i Empire. Endelig kan nævnes blandt Stenhusene Hotel „Øresund“, der efter at være ombygget har faaet en middelalderlig Karakter, som dog vist ikke har noget tilfælles med den oprindelige Stil.

Det var som nævnt Velhaverne, der byggede saadanne Stenhus. Ikke slet saa rige, men dog velstaaende Folk byggede Bindingsværkshuse, som udsmykkedes med Billedskæring i Tømmeret imellem Stue- og Salsetagen samt i Bjælke-

Denne bygning blev overtaget af den lutherske kirke den 19. oktober 1810. Dagen efter fik han sit indtog i Sverige. — Endvidere bør man nævne huset på hjørnet af Stengade og Brostræde med en meget smuk facade i Empire. Endelig kan nævnes blandt stenhusene hotel „Øresund“, der efter at være ombygget har fået en middelalderlig karakter, som dog vist ikke har noget tilfælles med den oprindelige stil.

Det var som nævnt velhaverne, der byggede sådanne stenhus. Ikke slet så rige, men dog velstående folk byggede bindingsværkshuse, som udsmykkedes med billedskæring i tømmeret imellem stue- og salsetagen samt i bjælke-

hoveder og Knægte. Nogle af de interessanteste af disse Bygninger er nedrevne; et Par af dem er atter opførte med det samme Tømmerværk paa Bygningsmusæet ved Lyngby. Dog findes enkelte Bindingsværksbygninger endnu, navnlig paa forskellige Gadehjørner, saaledes bl. a. den restaurerede Kaas'ske Gaard paa Hjørnet af Sct. Annagade og Brøndstræde og Huset paa Hjørnet af Stengade og Skyttenstræde. I Købmand Helligsøes Gaard paa Stengade findes smukt udskåret Træværk, og Ejendommen Strandgade 91 har i Gaarden en pragtfuld Bindingsværksfacade med Svalegang.

Er imidlertid en Mængde af de gamle helsingørske smukke Huse borte, har den nyere Tid dog atter forsøgt at indføre en „Helsingør-Stil“ med Reminiscenser fra gamle Dage. Som det smukkeste Forsøg i saa Henseende bør nævnes Tømremester Schandorphs nye Hus, Stengade 3, uden Sammenligning det smukkeste Privathus fra nyere Tid i Helsingør; to andre Bygninger den nye „Helsingør-Stil“ er Ejendommene 15—17 og 19 i Sct. Annagade, hvor før de gamle, smukke Bindingsværks-huse, der nu er opført paa Musæet i Lyngby, stod.

Andre smukke Bygninger ere opførte rundt omkring, uden at de dog have noget med gammel Bygningskunst i Helsingør at gøre.

Af nye Bygninger maa forøvrigt først og fremmest nævnes den statelige Banegaard i hollandsk Renæssance — eller saakaldt „Rosenborg-Stil“, — en Bygning, der ved sin rene Skønhed, sit Udstyr, paa hvilket der ikke er udvist Kniberi, tiltrækker sig alle fremmedes Opmærksomhed. Men ogsaa Byens Raadhus, der er opført 1854—55 i gothisk Stil med Taarn og fremspringende Gavl, maa nævnes som en sjælden, smuk Bygning. Den har kostet 100,000

Kr. at opføre. Desværre mangler en Sidebygning fra Taarnet mod Øst symmetrisk med Bygningen og Gavlen mod Vest, for at den rette Helhed kan komme til Stede. Forhaabentlig vil en senere Tids kommunal Velstand raade Bod paa dette Savn. Tilløbet er gjort med, at Kommunen har købt Naboejendommen.



Helsingørs Hovedgade, Stengaden, med Hotel „Øresund“ og Raadhuset.

Byens forskellige Skoler er stillede Bygninger i røde Sten. Ligesaa Telegraf- og Posthusbygningen samt Toldkammerbygningen. Af Foreningsbygninger er der Grund til at fremhæve Frimurerlogen og Industriforeningen.

Den ældste Bygning i Helsingør er afgjort

Sct. Olai Kirke.

Som den nu staar, hører den det 15. Aarhundrede til, men paa den

nordre Side imellem to Udbygninger ses endnu tydelige Spor af en ældre Kirkebygning fra det 13. Aarhundredes Begyndelse. Kirken indviedes 1521 til Sct. Olaf Konge og Martyr, Andreas Apostel og Sct. Vincentius Martyr;

men den var allerede engang, nemlig i 1427, indviet til Sct. Olaf. Den er da sandsynligvis brændt og derfor atter indviet. Kirken har, efter hvad gamle Stik vise, oprindeligt haft et Taarn som Landsbykirkerne; men senere er det bygget højere, og Taarnet fik Spir Aar 1613. Dette blæste ned under en Vinterstorm den 27. Januar 1737, hvorefter Taarnet i over 150 Aar var kullet og under Navn af „Helsingør Jomfru“ var kendt af alle søfarende som Sømærke. I Aaret 1898 fik Olai Kirke sit nuværende Spir, efter at to ældre Damer, Frkn. Hagenstrøm, havde skænket en Sum dertil. Dette Spir er kobberdækket og vil sikkert næppe blæse ned af den første den bedste Vinterstorm.



Sct. Olai Kirke

Kirken er 160 Fod lang i Hovedskibet Gavlene er prydede med slanke, gotiske Blindinger, og Sideskibene har store, spidsbuede Vinduer. Kirkens Indre gør et rigt og malerisk Indtryk med sin rigt udskaarne og forgyldte Altertavle fra 1664, forestillende Jesu Liv fra Fødsel til

Himmelfarten, Skranken af Messingbalustret, skænkede til Kirken af forlængs afdøde helsingørske Rigmænd, og Korgitret med et gammelt Krucifiks paa Tværbjælken, 4 prægtige Messinglysekroner og de mange Epitafier. Ikke mindst pragtfuld er Døbefonden indenfor et Gitter af Messing-Søjler.

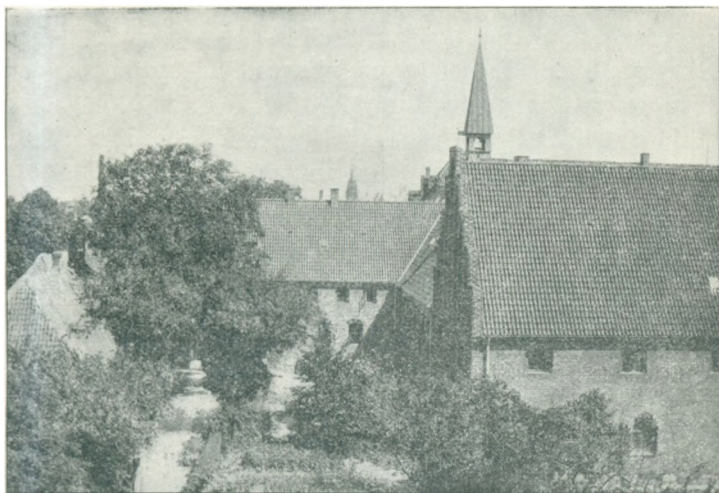
Efter Sct. Olai Kirke er

Sct. Mariæ Kirke og Kloster

med dertil hørende Sygehus de ældste Bygninger i Helsingør. De hvide Karmelittermunke kom hertil i 1430, og Kong Erik af Pommern gav dem Grund til deres Kloster, der tildels nedbrændte 1450, men atter genopførtes i den Skikkelse, som det nu staar den Dag i Dag. Imidlertid gik Aarhunderne, Reformationen havde udjaget Munkene. og Klostret, der fortsatte som „Helsingør almindelige Hospital“ for Byens fattige og Skoledisciple, forfaldt. Længe havde Røsterne lydt for, at det store Klosterkompleks med Kirke — det eneste fuldt bevarede Kloster i Norden og i nordlige Mellemeuropa — kunde blive restaureret. Endelig efter at Rigsdagens Medlemmer under kyndig Vejledning havde faaet Forstaaelsen af, hvad det her gjaldt at bevare, bevilgedes et Beløb paa Finansloven til Restaureringen af Karmelitterklostret med tilh. Kirke. Bevillingen blev slaaet sammen med et Beløb til Istandsættelse af Sct. Benzts Kirke i Ringsted, hvor Valdemarerne hviler, og Beløbet var paa ca. $\frac{1}{2}$ Mill. Kr., omtrent Halvdelen til hver. Arbejdet paabegyndtes omkring Aar 1900 under Professor Storcks Ledelse, og 1908 stod Klostret og Kirken restaureret.

Det Helhedsindtryk, man faar af Kloster og Kirke, er imponerende. Her har vi et gothisk Bindingsværk i

al sin Renhed og Skønhed, et ægte, uforfalsket Minde om den høje Kunst, der virkelig raadede ved Kalmar-Unionens Periode, et Vidnesbyrd om de hvide Munkes Snille, Flid og Arbejdslyst, saavist som disse har været baade Arkitekter, Bygmestre og Svende, Tegl- og Kalkbrændere, Malere, Snedkere, Tømrere, Smede osv. osv.



Karmelitter-Klostret med Prior-Haven.

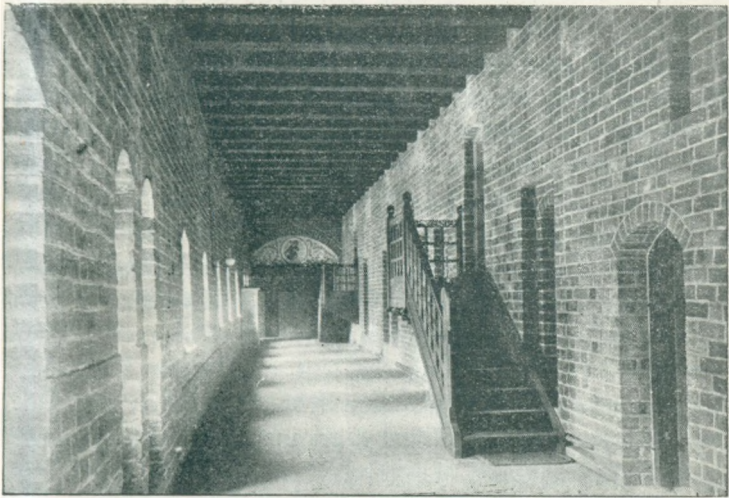
Nu staar Klostret med den direkte Forbindelse med Kirken, som i Munketiden efter Branden Aar 1450. Her ligger i Midten, omgivet af de høje, tykke Klostermure, „Fratergaarden“, hvor Broder Hans eller Peter, Gartneren, plejede Urtebedene og vandene Urtegaarden, den, i hvilken kun de fornemste af Klosters Brødre kunde faa Lov at hvile, naar de havde udstridt. Saa satte Broder Hans sig under Lindetræet i Havens Midte og hvilte en Stund; det var saa stille, saa fredeligt under

Skyggen af Træets vældige Krone; her indenfor var han fjernet fra Verdens Tummel, Larm og falske Bedrag. Tankerne fór maaske udenfor; han mindedes maaske en Ungersvend med blanke Sporer, slank, spændstig og fuld af Livsmod, maaske tænkte han paa en lille Adelsfrøken, der havde kigget vel meget i Ungersvendens Øjne og lovet ham Huldskab og Troskab, for senere at bryde sit givne Løfte. Hvød var vel ellers Aarsagen til, at han tog Scapularen (Karmelittermunkenes Skulderklæde uden Ærmer) og den hvide Kappe?

Her sidder han vel ogsaa og tænker paa hin Dag, da tre haarde Slag paa Porten ud imod Sct. Olai og Sundet forkyndte, at man vilde indlades. Og Broder Hans lukkede op og saa krigsklædte Mænd, der fra en Slup ved Bryggen bar Liget af den dræbte Povl Laxmand, Brødredes venlige Beskyttelse, der lumskelig var overmandet og snigmyrdet paa Højbroen i København (1502). Femten Somre var gaet siden da, og mange Messer havde han læst for Povl Laxmands Sjælefred, da det en Aften silde igen bankede paa, denne Gange paa den lille Port ved Kirkens Indgang. Han maatte atter lukke op, for Mutter Siegbrit, Brødrenes trofaste Velynderinde, der bragte den yndige Dyveke paa Baare og bad fra Konning Christiern, der altid havde været de hvide Munke huld, at hans elskede maatte hvile under Klosters Tag. Og han indlod Skaren, og Liget bares under de flakkende Kærter's Skin gennem Buegangen til Klosters nordvestlige Hjørne, hvor det lille Gravkapel ligger, lige stort nok til, at den vakre Ungmø, hvis Kinder endnu var røde som Roserne i Broder Hans' Blomsterbed, kunde være derinde i de Par Dage, før Liget lagdes i Jorden; men var Ligrummet lille, saa var det til

Gengæld forziret og smykket under Hvælvingerne med saa mange Paradisfugle, siddende paa Grene med store gyldenrøde Æbler.

Broder Hans vækkes af sine Tanker ved at de smaa, skingre Klokker i det blytækte Spir ringer til Ave. Og medens han slaar Kors for sig og hører Sangen tone i



Den saakaldte Laxmandsgang i Klosters første Stokværk.

Vor Frue Kirke, aabnes Døren for denne, og to og to vandrer bedende og duknækket Munkeskaren igennem Arkaderne for ad Stentrappen at begive sig op til Cellerne paa 1. Sal. Broder Hans slutter sig til. Dagens Gerning er endt.

Den næste Morgen samles Broder Hans med Brødrene i Bedestuen (Oratorium) ved Cellerne paa 1. Sal og gaar derfra med de andre til Refektoriet i den østre Side af Bygningen, hvor det tarvelige Morgenmaaltid skal

indtages. Broder Hans ser paa Svanen og de 3 Roser i Rosetterne i Hvælvingen; det er Povl Laxmand og hans Hustru Inger Holgerdatter Munks udhugne Vaabenskjolde. Jo, — Brødrenes Beskytter, der var saa hjælpsom med Klosters Genopbyggelse efter Branden, var mindet med Pietet; hvem andre skulde vel nyde den fortjente Ære at blive sammenstillet med Vor Frue og den Enbaarnes Billeder i de andre Rosetter? De var skønnere at se til end de hæslige Djævlhoveder, der dannede Fodstykkerne til Hvælvingernes Buer. — Men der er ikke Tid til at reflektere. Timeglasset er løbet ud og Broder Hans skal sammen med et Par andre Brødre samles til Drøftelse af et vigtigt Anliggende i Konventsstuen, det herlige Rum i den nordlige Fløj, hvor Prioeren residerer, og hvor Væggene er smykkede med kunstfærdige Kalkmalerier af Vor kære Herre Jesu Christi skønne Lignelser. Og før Sol ret er oppe og sender sine Straaler ind over „Fratergaarden“, er Forhandlingerne slut og Broder Hans atter i Færd med at beskære sine Roser og grave sine Bed, for saa, naar Dagens Gerning er endt, igen at hvile under Linden og tænke og drømme.

— — —

Fra Buegangen kommer man ind i den pragtfulde Vor Frue Kirke, der nu, i sin oprindelige Skikkelse med de høje, slanke Murpiller, hører til Landets smukkeste. Alle de gamle Pulpiturer, der i Aarhundreder var anbragt imellem Pillerne, er fjernede, kun Kongestolen med Frederik III's og Dronning Sofie Amalies Navnetræk er bibeholdt. Navnlige det sydlige Sideskib tiltrækker sig Opmærksomhed med hele Christi Lidelseshistorie i Kalkmaleri. Mærkelige er Dæmonerne og Djævlene under hvert Billede. Noget tilsvarende disse er Narrehovederne

under Kirkens Hvælvinger, alle med et aabent, stort Gab. Disse Aabninger er Hulheder i Hvælvingerne, som, da man i hin Tid ikke havde Tagrender paa Kirketaget, var Opsamlingsledninger for Tagvandet, der dryppede eller løb i stride Strømme ned paa Kirkegulvet eller rettere i Hovedet paa de i Kirken forsamlede. Hullerne skjulede derved, at der maaledes Hoveder udenom, med Hullet som Mund.

Paa Korets Væg bag Alteret findes atter Povl Laxmands Vaabenskjold i Kalkmaleri. Hans Grav kan ligesaa lidt som Dyvekes paavises. Ligstenene i Koret er over Adelsmænd, Embedsmænd og rige Borgere. Desuden ligger der en Del Officerer begravet i Kirken; hver af disse havde en Fane med sit Navn hængende i et af Sideskibene; disse Faner nedtoges ved Kirkens Restauring i Christian VI's Tid. Hvor de er henne vides næppe. Der findes flere Epitafier over fremragende Mænd og Kirkens Præster.

Hvad Kirkens og Klosters Ydre angaar, da fremtræder den første med sin oprindelige Tagkonstruktion. Spiret paa den vestlige Gavl, hvilket paa Grund af Brøstfældighed nedtoges 1780, er nu flyttet hen paa Skibets Midte (saa vidt vides den oprindelige Plads). Det er nu kobberdækket og meget smukt. Den vestre Gavl har til Gengæld faaet sin oprindelige Højde og virker storslaet med sine Spidsbuer og sin Portal.

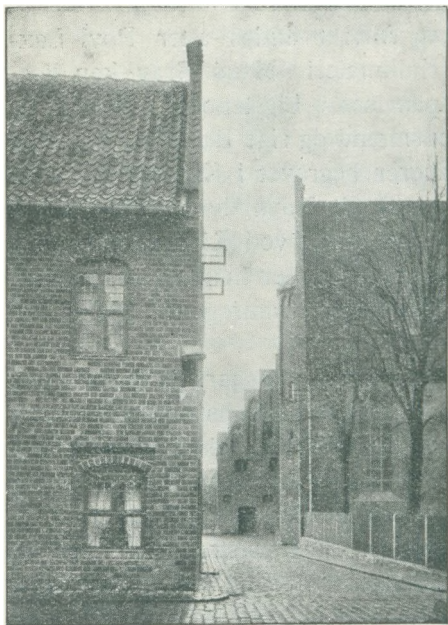
Priorhaven og Kirkegaarden er nu atter omgivet af sin Ringmur, og Klostret fremtræder med sine kamtakkede Gavle, med Nischer og Blindinger, spids- og fladbuede Vinduer og med Slyngrøser op ad Længdefacaden som en ualmindelig smuk Bygning, der set fra alle Sider

med sin Murmasse giver et imponerende og højtideligt Indtryk.

I nøje Forbindelse med Klostret staar

Karmelittersygehuset.

Enhver, der har Sans for middelalderlig Bygningskunst, vil interesseret betragte denne Bygnings Facader og Gavle. Karmelittermunkene fik Aar 1516 kgl. Tilla-



Den østlige Fløj af Karmelittersygehuset med Nischen. I Baggrunden ses Sct. Mariæ Kirke og Kloster.

delse til at bygge Sygehuset med 8-10 Senge til Pleje for fremmede Søfolk.

Fløjen er bygget af Munkesten m. Rundbuer over Døre, Vinduer og Kælderaabninger. Paa Hjørnet af Kirkestrædet findes en Nische, hvori et Billede af Guds Moder, de Syges og Lidendes Beskytterinde, var anbragt, og foran hvilke de troende bøjede Knæ og slog Kors. Under Reformationen toges Billedet bort; Nischen blev noget gaadefuldt for Byens Beboere

og kaldtes tilsidst, uvist hvorfor, „Fandens Prædikestol“.

Da Karmelitterne under Reformationstidens Vanskeligheder stedtes i Nød, solgte de Sygehuset til Raadmand

Asgud Mikkelsen. 1550 købtes Huset af Herluf Trolle, der dengang var Lensmand paa „Krogen“. Sikkert har Sygehuset været for lille til Lensmandsbolig, og det menes, at det er ham, der har ladet Resten af Fløjen i Hestemøllestræde opføre med den i flandersk Renæssancestil opførte Gavl ud til Sct. Annægade og den efter Datidens Forhold store Riddersal.

Da Herluf Trolle flyttede til Skovkloster, skænkede han og Fru Birgitte Gøye Huset sammen med en Pengesum til Helsingørs Latinsko^{le}, der ejede det til 1587, da Skolen, der lod Bygningen forfalde, solgte den til Adelsmanden Peder Brahe, der var gift med Margrethe Gøye, en Slægtning af Birgitte Gøye. Købesummen

udsattes efter Kong Frederik II's Bestemmelse paa Rente til Skolens Bedste. Peder Brahes og Margrethe Gøyes Navne-Forbogstaver samt 159 (det sidste Tal er faldet bort) danner Murankre i den Fløj til



Karmelitterhuset med den berømte Rennæssance-Gavl og Fløjen i Sct. Annægade.

Sct. Annægade, der maa antages at være bygget af Peder Brahe.

Der hviler altsaa en historisk Glans over den gamle Bygning, som det efter en lang Kamp i Byraad og Presse lykkedes at bevare for Efterverdenen. Den var nemlig efter, at være benyttet til Fattiggaard i lang Tid, saa forfalden, at den skulde være nedreven i 1902, da Lemmerne flyttedes til en ny og bedre Anstalt. Bygningen blev saa restaureret under Ledelse af Professor Storck, og danner nu sammen med Klostret og Sct. Mariæ Kirke et middelalderligt Byparti, som er ganske enestaaende i sin Art.

— — —

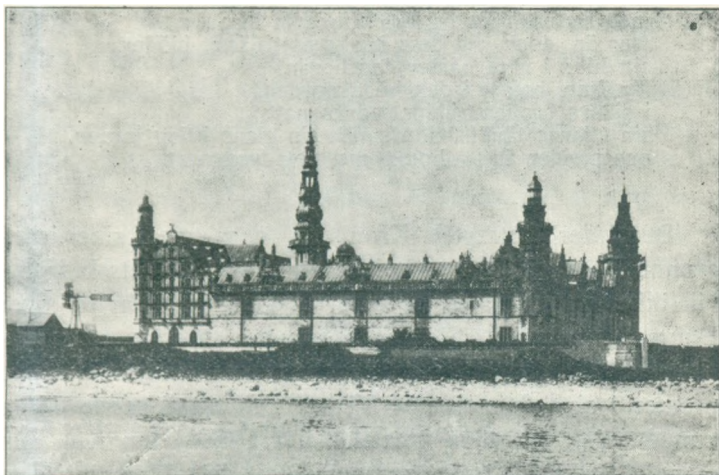
Der vilde være Grund for navnlig Turistforeningen at reklamere noget mere med dette Klosterparti for at drage Fremmede til Byen. Det er kun en Brøkdæl af disse, der aner dette Klenodies Eksistens. Naar man ved, at bl. a. den tyske By Hildesheim formaar at drage Ti- ja, Hundredtusinder til den lille tilbageværende Rest af en nedbrudt Klosterbygning i romansk Stil, af hvilke der i Syden er mange velbevarede, saa synes det ganske mærkeligt, at kun et saa forsvindende lille Antal Fremmede kommer for at se Helsingørs Vor Frue Kloster, dette maaske eneste eksisterende, fuldstændig bevarede gothiske Kloster fra Middelalderen.

Helsingørs Bymuseum

er en Institution, der nær tilhuse i Karmelitterhusets 1. Sal, den gamle Riddersal fra Herluf Trolles Tid. I dette Museum er samlet forskellige Arkiv-Genstande og forskelligartede Ting fra Helsingørs gamle Dage og Øre-

sundstoldens Tid. Musæet bestyres af en Forening, hvis Formand er Borgmester *Lyngbye*.

I nederste Stokværk har Helsingørs Læseforening tilhuse, og disponerer over en stor Læsesal med gamle Billeder fra Helsingørs Fortid. Foreningen ejer et stort Bibliotek.



Kronborg.

Naar man ser Helsingørs Silhouet, domineres denne af et Billede, [Renæssancetidens stolteste Bygningsværk i Norden —

Kronborg.

Om dina gamla murar kunde tala,
du sundets vördnadsvärda borg! O, då,
hvad öden, sänkta nu i glömskans dvala,
ur seklers grifhvalf skulle åter gå!
Hvad ord, som talats fruktlost, oförstädda —
ty samtids öron ofta döfvas ju —
hvad sanningar, som yppats, kalt försmädda,
men ej förkvädda — ty de lefva nu.

Af svenska kulor märkes ännu spåren
i dina torn, i dina grafvars värn —
fast mänskahänder och de hundra åren
förändrat både murar och portern.
Och tiden ströfvat fasta fogar lossa,
med hetten af sin aldrig slöa tand.
Och månget utanvärk betäckts af mossa,
där förr kanonen krönte vallens rand.

En dyster tvekamp mellan skilda bröder,
med slutna hjälmar, förtes fordom här.
Hur än, dock, vid dess hägkomst hjärtat blöder,
sitt blod i våra häfder den begär.
Ty äran, bofast i den höga nordnen,
i själfva broderstridens mörka natt,
sin stjärna tändt. Hon spridt sin glans kring jorden,
och sprider än — hon tycks blott lysa matt.

Oscar II.

Den, der betragter Kronborg, som med sine irretgrønne Tage og Taarne holder Vagt ved Sundets Indgang, vil ikke alene gribes af den Majestæt, der hviler over Danmarks prægtige Slot, men maa vel maaske netop besjæles af de Tanker, som den svenske, kongelige Skjald prenter i sine formsskønne Vers. Om disse gamle Mure kunde tale, de vilde fortælle om Ufred, om Kiv, om mandig Kriegerdaad og om svigefuld, feig Handling i de Kampe, der er ført af Frænder om denne stolte Borg. „En dyster Kamp, der faar Hjertet til at bløde“.

Men, om disse Mure kunde tale, de vilde ogsaa fortælle om al den Fryd og Lystighed, der har lydt indenfor Slottets Vægge, og om, hvorledes Kartoverne har brummet over Sundet af glædelig Aarsag og ikke just for at byde Fjendemagt Trods.

De kunde fortælle om Frederik II's Gilder, naar engelske Instrumentister — mulig der imellem selve Shakespeare — forlystede ham og hans Selskab med Komædie og Narredans; fortælle om Festlighederne i

1589 i Anledning af Prinsesse Annas Formæling med Kong Jacob af England og om Prinsesse Elisabeths Giftermaal i 1590 med Hertug Heinrich Julius af Braunschweig.

Ja, megen Munterhed herskede der ogsaa paa Kronborg, medens fjerde Christian var Konge og ofte opholdt sig her, hvor flere af hans Børn saa Dagens Lys. Igen gem tre Hundrede Aar har Kronborgs Mure været Vidne til fyrstelig Pragt og Festivitats.

Næsten alle Danmarks Konger i dette Tidsrum har tilbragt en stor Del af sin Regeringstid paa Slottet. De sidste Festligheder fandt Sted i 1845, da Christian VIII var Vært for Kong Friedrich Wilhelm IV af Prøjsen, og i 1846, da Kong Oscar I af Sverige-Norge var paa Besøg, samt endelig i 1860, da den danskvenlige Kong Carl XV af Sverige-Norge gæstede sin kongelige Ven Frederik VII og sammen med ham drøftede den skandinaviske Enhedstanke paa dette Sted, hvor Landene kom hinanden nærmest.

Men sørgelige Ting kunde Murene ogsaa fortælle, om de kunde tale. I det nordlige Hjørnetaarn vises endnu den Stue, hvortil den stakkels Dronning Caroline Mathilde i Januar 1772 førtes i Fangenskab og maatte bøde haardt for sit Elskovsforhold til den fyrige Elsker, Førsteministeren Struensee.

Men sørgeligt har det dog navnlig været, at Kronborg, som Vogter ved Sundets Indgang, aldrig har evnet at hævde sin Betydning. Den hollandske Flaade sejlede roligt forbi 1644 for at forene sig med den svenske imod den danske. Heller ikke Aar 1700 kunde Kronborg Batterier hindre den engelsk-hollandske Flaade i at forcere Indløbet. Endelig 1801 og 1807 viste Kronborg sig umu-

lig som Fæstning, og der blev i 1807 ikke en Gang løst et Skud fra Fæstningen. Da saas det, at Slottes Dage som Fæstning var talte, og at det kun havde tilbage at staa som et storslaet Minde om fordums Herlighed.

— — —

Hvor Kronborg ligger, laa forud den af Erik af Pommern byggede Borg, „Krogen“. Den havde en firkantet Ringmur med de samme Grundlinier som Kronborgs Ydermure. I Kronborgs firkantede Telegraftaarn kan endnu paavises Rester af de ældre Bygninger. Christian III tænkte paa at bygge „Krogen“ om; men det blev ikke til noget, navnlig paa Grund af Krigen med Sverige. Frederik II begyndte at nedrive „Krogen“ 1574, og 10 Aar efter var Kronborg opført, men blev dog ikke helt færdig før ind i Christian IV's Regeringstid. Slottet opførtes tildels i hollandsk Renæssancestil. Murene beklædtes med Sandstenskvadre og Stenhugger-Udsmykning, og der anlagdes for at beskytte Slottet yderligere 4 Bastioner med murbeklædte Jordvolde. Under Bastionerne og Voldene byggedes Kassematter tildels i 2 Etager.

Men selve Kronborg Slot er dog i det væsentlige uforandret som for 300 Aar siden. Det store Taarn i Slotsgaarden, Klokketaarnet, er 180 Fod højt; det brændte ved Lynnedslag i 1774, men blev atter genopbygget Aaret efter. Paa Slottets Yderside er der 4 Taarne, Kongetaarnet i Nordvest, 154 Fod højt, imod Sydvest det 102 Fod høje Telegraftaarn, der har Navn af, at for 100 Aar siden var den optiske Telegraf rejst her. Fra Telegraftaarnet haves en storslaet Udsigt over Sundet Syd og Nord og Skaanes og Sjællands Kyster. Imod Sydøst ligger det saakaldte Kirketaarn, hvor der har været Brevduestation. og imod Nordøst det 121 Fod høje Dronningetaarn med

Fyr. I Slotsgaarden var der forhen en pragtfuld Fontæne. Under Svenskekrigen 1659—60 borbførte Svenskerne Fontænen, der sendtes til Stockholm. Den havde mange Figurer og paa Toppen af en Midtersøjle Neptun med 3 Heste.

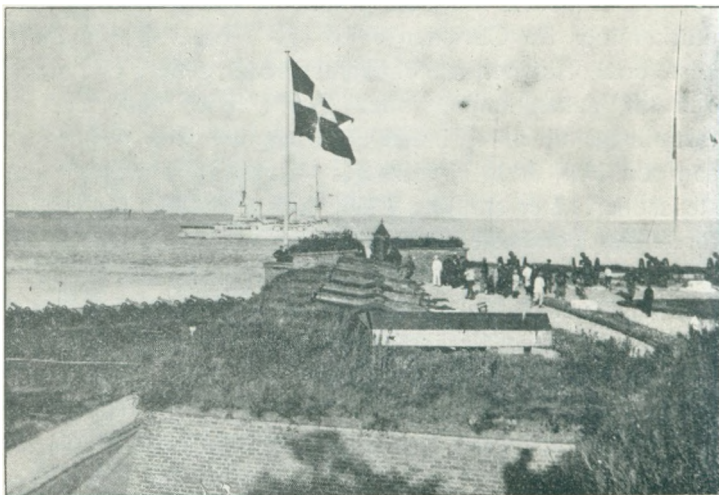
I Slottet er der flere Sale, dog ikke særlig store, med smukke Loftsdekorationer, pragtfulde Dørportaler og Marmorkaminer fra Christian IV's Tid. Noget af det smukkeste er Slotskirken, der indviedes 1582; senere benyttedes den til Vaabenkammer, men blev i 1838 restaureret og ført tilbage til sit oprindelige Udseende. Den fremtræder som en Hal, hvis Hvælvinger bæres af 4 svære Sandstenssøjler. Det smukke Alter, hvis forgyldte Midtertavle forestiller Korsfæstelsen, er af italiensk Marmor og fra 1587. Døbefonden er af rødligt Porfyr. Kirken er prydet med rigt udskaarne Stolestader og Pulpiturer, af hvilke Kongestolen med Frederik II's Vaaben er særlig smuk.

Som bekendt erobrede Svenskerne Fæstningen i 1658 efter kun 3 Ugers Belejring. Et Forsøg som Ridefoged Hans Rostgaard paa Krogerup, Præsten Henrik Gerner i Birkerød og den hollandske Ingeniør Ole Stenwinkel foretog for at generobre Fæstningen, mislykkedes ved Forræderi. Rostgaard undslap, Gerner og Stenwinkel sættes fast; man viser endnu deres Fængsel i Kassematterne. Der er overgaaet Slottet Ildebrande et Par Gange; 1626 udbrød der saaledes en meget alvorlig Brand. Christian IV fik dog hurtig genopbygget, hvad Ilden havde fortæret.

Til Slottet knytter sig det romantiske Sagn, at Holger Danske sidder i Kælderen og venter paa den Dag, da han skal komme og føre de danske Drengene til Sejr over

Fjenden. Ogsaa Shakespeare har med sin „Hamlet“ omgivet Slottet med en vis Glorie.

— Mægtig i sin Majestæt troner Kronborg paa den høje Kystbanke; i lange Tider vil det gamle Slot blive det samme Klenodie for de kommende Slægter, som det er for den nuværende.



Salut fra Kronborg.

Kronborg bruges nu fortrinsvis som Kaserne for 3. og 18. Bataillon, hvis Chef for Tiden er Oberst *F. Lütken*. Desuden findes der paa Kronborg forskellige Befalingsmændsskoler. Tidligere var der i Slottets nordlige Fløj Malerisamling, som nu er fjernet for at give Plads til

Handels- og Søfartsmusæet,

der oprettedes i 1914 ved Samvirken mellem Staten og private Bidragydere. Musæets Ledelse bestaar af en

Komit  paa 16 Medlemmer, et Forretningsudvalg bestaaende af Direkt r Martin Dessau, Generalkonsul V. Gl ckstadt, Generalkonsul Johan Hansen og Formand for Grosserersocietetets Komit  H. Klitgaard, samt en Direkt r, tidl. Inspekt r ved Frederiksborgmus et *E. F. S. Lund*. Pr sident ved Komit en er Handelsministeren, medens Indenrigsministeren er Visepr sident. Mus et, der allerede er meget righoldigt og oplysende, omfatter: i 1. Afdeling al dansk Handel og Skibsfart med  resundstolden som handelshistorisk Baggrund samt de danske Kolonier; 2. Afdeling den danske Orlogsflaade og dens Historie; 3. Afdeling Navigationsv sen, Fyr- og Vagerv sen, Lods- og Redningsv sen, Havne, S kabelarbejder, Dykkerarbejder, Fiskeri m. m.

Helsing rs kommunale Udvikling.

Det er en Selvf lge, at en By som Helsing r, hvis hele  konomiske Basis er saa forandret og forrykket i L bet af 60 Aar — fra  resundstoldtiden til den nuv rende — ogsaa undergaar en stor Forandring i den kommunale Organisme. Tidligere Patricierbyen med den store Rigdom hos Handelsfyrsterne og den grundsolide Velstand hos Mellestanden (Lodserne, F rgem ndene, K bmands- og Haandv rkerstanden) og n sten ingen Fattigdom. Nu Industribyen med en meget stor Arbejderklasse; ingen egentlige Velhavere udover dem, der flytter til Byen og dens Kyststr kning for at nyde Landliggerlivets Gl der; ingen s rlig velstaaende Middelstand, ogsaa som F lge af den n rbeliggende Hovedstads Konkurrence paa Handlens Omraade; dog heller ingen egentlig Fattigdom, da Arbejderklassen er gennemsnitlig vell nnet, og de humane

Love anvendes effektivt overfor uforskyldt Nød. Om Helsingør kan vel Grundtvigs Ord passe: „At faa har for meget, og færre for lidt“. Og med den økonomiske Forrykning er fulgt den kommunal-politiske. Arbejderklassen vokser og er vokset paa Bekostning af Mellestanden, fra hvilken mange glider over i Lønarbejdernes Rækker. Der er vist ikke meget forkert i, at Helsingør er den By i Danmark, der har forholdsvis flest Arbejdere, og disse har formaaet igennem flere Valgperioder at give Partiet og dets Repræsentanter i Kommunalbestyrelsen en Indflydelse sideordnet med de borgerlige Partiers Repræsentanter. Denne Ligevægtsstilling har medført Nødvendigheden af en kommunal Forhandlingspolitik, hvor man fra begge Sider har maattet imødekomme hinanden for at naa virkelige Resultater. Kun under de store Mærkesager og naar Valgene var nær, er Bølgerne gaaet højt; men ellers kan det fastslaaes som en Kendsgerning, at der hidindtil indenfor det kommunale Raad hersker og har hersket en Fordragelighedens Aand, der har søgt at bygge Bro mellem de forskellige Anskuelser, og at undgaa de stærke Ord og Brydninger.

Under det saaledes etablerede, parlamentariske Samarbejde er mange for Kommunen gavnlige Foranstaltninger truffet; men selvfølgelig er der ogsaa igennem Aarene fra begge Sider gennemført Beslutninger, om hvis Formaalstjenlighed og Nødvendighed der kan rejses Tvivl, og imod hvilke der er rejst Modstand fra Modpartens Side.

En af de allervigtigste Reforme, er Indførelsen af Enhedsskolen. I Helsingør har ethvert Barn i den kommunale Skole gratis Undervisning helt op til Mellemskolens Afslutning. Der har været kæmpet om denne Skoleplan, og den koster Kommunen en Mængde Penge;

men paa den anden Side gør Enhedsskolen sit til at udjævne Klasseforskellen og aabne Adgang for ethvert Barn, selv fra de fattigste Hjem, til at naa frem, naar Evnerne er til Stede.

Etableringen af Kommunens Alderdomshjem er ogsaa en af de Sager, der kan ses paa med kritiske Øjne. Hertil indkøbtes Hotel "Hammarshøj", (den gamle Lokomotivremise fra den tidligere Banegaard). Købet og Omforandringen kostede sine 100,000 Kr. Anstalten er belagt med ca. 20 Alderdomsforsørgede, der med Administrationen i sidste Regnskabsaar har kostet Kommunen 17,464 Kr. Naar hertil kommer Amortisationen 4708 Kr., ialt ca. 22,000 Kr., vil man forstaa, at det er en ret dyr Ordning, og der er noget i det dristige Paradoks, at man for de samme Penge kunde indlogere de gamle paa et første Klasses Hotel. Naa, det er jo ikke Meningen med Forsørgelse, og man maa paa den anden Side glæde sig ved, at de gamle Mennesker efter en lang Arbejdsdag virkelig har faaet en smuk Bolig og en god Forplejning i deres sidste Leveaar, en Tilværelse fri for al Bekymring.

Hvad der har været til almindelig Gavn, og hvad alle Partier var enige om, var Etableringen af det kommunale Elektricitetsværk, hvis Ledningsnet er ført ud til de yderste Kroge af By-Arealets udstrakte Grænser, og som foruden at forsyne alle Beboere med det tilsvarende Lys og billig Motorkraft tillige er blevet et for Byen værdifuldt Aktiv. Overskudet var anslaaet for 1916—17 til ca. 34,000 Kr., for 1917—18 anslaaes det til 36,000 Kr.

Hvad Partierne ogsaa har været enige om at føre til en Løsning er Etableringen af et moderne, offentligt Slagtehus med alle de praktiske Indretninger, som de hygiejniske Krav stiller til et suadant Etablissement. I

Love anvendes effektivt overfor uforskyldt Nød. Om Helsingør kan vel Grundtvigs Ord passe: „At faa har for meget, og færre for lidt“. Og med den økonomiske Forrykning er fulgt den kommunal-politiske. Arbejderklassen vokser og er vokset paa Bekostning af Mellestanden, fra hvilken mange glider over i Lønarbejdernes Rækker. Der er vist ikke meget forkert i, at Helsingør er den By i Danmark, der har forholdsvis flest Arbejdere, og disse har formaaet igennem flere Valgperioder at give Partiet og dets Repræsentanter i Kommunalbestyrelsen en Indflydelse sideordnet med de borgerlige Partiers Repræsentanter. Denne Ligevægtsstilling har medført Nødvendigheden af en kommunal Forhandlingspolitik, hvor man fra begge Sider har maattet imødekomme hinanden for at naa virkelige Resultater. Kun under de store Mærkesager og naar Valgene var nær, er Bølgerne gaaet højt; men ellers kan det fastslaaes som en Kendsgerning, at der hidindtil indenfor det kommunale Raad hersker og har hersket en Fordragelighedens Aand, der har søgt at bygge Bro mellem de forskellige Anskuelser, og at undgaa de stærke Ord og Brydninger.

Under det saaledes etablerede, parlamentariske Samarbejde er mange for Kommunen gavnlige Foranstaltninger truffet; men selvfølgelig er der ogsaa igennem Aarene fra begge Sider gennemført Beslutninger, om hvis Formaalstjenlighed og Nødvendighed der kan rejses Tvivl, og imod hvilke der er rejst Modstand fra Modpartens Side.

En af de allervigtigste Reforme, er Indførelsen af Enhedsskolen. I Helsingør har ethvert Barn i den kommunale Skole gratis Undervisning helt op til Mellemskolens Afslutning. Der har været kæmpet om denne Skoleplan, og den koster Kommunen en Mængde Penge;

men paa den anden Side gør Enhedsskolen sit til at udjævne Klasseforskellen og aabne Adgang for ethvert Barn, selv fra de fattigste Hjem, til at naa frem, naar Evnerne er til Stede.

Etableringen af Kommunens Alderdomshjem er ogsaa en af de Sager, der kan ses paa med kritiske Øjne. Her-til indkøbtes Hotel "Hammørshøj", (den gamle Lokomotivremise fra den tidligere Banegaard). Købet og Omforandringen kostede sine 100,000 Kr. Anstalten er belagt med ca. 20 Alderdomsforsørgede, der med Administrationen i sidste Regnskabsaar har kostet Kommunen 17,464 Kr. Naar hertil kommer Amortisationen 4708 Kr., ialt ca. 22,000 Kr., vil man forstaa, at det er en ret dyr Ordning, og der er noget i det dristige Paradoks, at man for de samme Penge kunde indlogere de gamle paa et første Klasses Hotel. Naa, det er jo ikke Meningen med Forsørgelse, og man maa paa den anden Side glæde sig ved, at de gamle Mennesker efter en lang Arbejdsdag virkelig har faaet en smuk Bolig og en god Forplejning i deres sidste Leveaar, en Tilværelse fri for al Bekymring.

Hvad der har været til almindelig Gavn, og hvad alle Partier var enige om, var Etableringen af det kommunale Elektricitetsværk, hvis Ledningsnet er ført ud til de yderste Kroge af By-Arealets udstrakte Grænser, og som foruden at forsyne alle Beboere med det tilsvarende Lys og billig Motorkraft tillige er blevet et for Byen værdifuldt Aktiv. Overskudet var anslaaet for 1916—17 til ca. 34,000 Kr., for 1917—18 anslaaes det til 36,000 Kr.

Hvad Partierne ogsaa har været enige om at føre til en Løsning er Etableringen af et moderne, offentligt Slagtehus med alle de praktiske Indretninger, som de hygiejniske Krav stiller til et suadant Etablissement. I

dette er tillige indrettet Kølerum ogsaa til Udlejning til Byens Slagterforretninger, hvor de for en billig Afgift kan have deres slagtede Kreaturer eller Dele af disse opbevarede til Salgsdagen. Efter Beregningen skulde Slagtehuset svare sig, eventuelt med et mindre Tilskud fra Kommunen. Krigsaarene har imidlertid medført, at Slagtehuset ikke er i den fuldt normale Drift og kun kan drives med Underskud, der for Regnskabet 1916—17 ansloges til ca. 5500 Kr., for 1917—18 til 12,000 Kr.

Hvad der navnlig i de senere Aar har ligget Partierne imellem, er Spørgsmaalet om Benyttelsen af Retten til at lægge en Tillægsskat af 25 pCt. paa de større Skatteydere (Kildeartsbeskatning). Som tidligere paapeget har Helsingør ikke virkelig store Skatteydere blandt sine næringsdrivende Borgere; derimod kan Velhaverne søges blandt de ikke faa tilflyttede, der bor i Helsingør for dens herlige Beliggenheds Skyld, og som med den nemme og hurtige Forbindelse med Hovedstaden har Lethed ved at komme dertil. Det er selvsagt, at det for en forholdsvis fattig Kommune som Helsingør gælder om at drage til sig saadanne velhavende Skatteydere, som kun yder til Kommunen, men ikke nyder andet end Guds frie Natur. Fra konservativ Side holdes der paa, at man skal søge at fastholde disse Skatteydere og ikke stramme Buen ved yderligere Skattepaalæg til disse Mennesker, der har nemt ved at ryste Støvet af Føderne og flytte ud til billigere Kommuner, der ligger som Skattely tæt op til Helsingør.

Man har derfor bestandig modsat sig det fra modsat Side ofte fremsatte Krav om at belaste Velhaverne med 25 pCt. Tillægsskat. Man gaar fra socialdemokratisk Side ud fra, at Loven tillader det, og fra det doktrinære Synspunkt, at Skattebyrden bør hvile, hvor Skatteevnen er.

De to Standpunkter har ofte stødt sammen; men da Parterne er hinanden jævnbyrdige, og den sidste Part ikke ved de store Afstemninger har kunnet faa Flertal for sin Opfattelse, er Tillægsskatten endnu ikke indført. Hvor længe det varer kan ikke siges her; men at den kommer, er der vel næppe Tvivl om.

— — —

Byraadet bestaar foruden af Borgmesteren af 19 Medlemmer. Borgmester er f. T. *J. Lyngbye* (cand. jur. 1879; Assistent under Københavns Magistrat 1879; i Indenrigsministeriet 1883, samtidig Fuldmægtig paa Sjællands Stiftsamtsskontor 1884—87; Inspektør ved Frederiksberg Fattigvæsen 1890; Borgmester i Esbjerg 1898, i Helsingør fra 1907; tillige Formand for „Børnenes Vel“ i Helsingør fra 1908 og for Helsingørs historiske Museum i det fhv. Karmelittersygehus fra 1911). Byraadet deler sig i tre Grupper, nemlig: den socialdemokratiske Gruppe, som er den største (f. T. Formand: Forretningsfører *P. Christensen*), Borgergruppen (f. T. Formand: Redaktør *I. M. Welsch*) og den radikale Gruppe (f. T. Formand: Maskinmester *Ipsen*). Byraadssekretær er cand. jur. *H. C. G. Svedstrup*.

— — —

Foruden Raadhuset ejer Byen et Tinghus med Retslokaler og Politistation. Byen har sin egen Byfoged og Politimester, der tillige er Politiovrighed og Dommer i Helsingør Kystpolitidistrikt. Byfoged og Politimester er f. T. *H. Prahl* (cand. jur. 1882; derefter Fuldmægtig ved Østre Flakkebjerg Herred 1884, ved Hørsholm Birk 1886; Borgmester, By- og Herredsfoged i Mariager 1903, i Ringsted 1910, i Helsingør 1917). Byfogden bistaaes af en Underfoged, f. T. *H. C. Ørsted*. Politikontoret dispo-

6990. Brandvæsenet Kr. 7725, Indkvarteringsvæsenet Kr. 4354, de offentlige Lystanlæg Kr 5,715, Renter af Gæld Kr. 137,770, Afdrag paa Gæld Kr. 53.642, Forøgelse af Aktiver Kr. 4682, Bidrag til forskellige Institutioner Kr. 14,169, andre og uforudsete Udgifter og Afskrivninger Kr. 38,623; ialt Udgift Kr. 801,696.

O. Jensen.



ERHVERSLIVET.

FRÅ HELSINGØR er der der nem Overfart til Sverige, og der kommer derfor mange Svenskere til Byen; der udgaar Baner til Nordsjællands mest søgte Badesteder, Byen har Kronborg Slot, Marienlyst, en smuk Omegn og gammel Historie, og af alle disse Grunde et stort Fremmedbesøg. Det stiller Krav til Hotellerne; men Byen Evner at opfylde dem.

Hotel „Øresund“ er Byens smukkeste Hotel. Det ejes af Hotelejer M. Nielsen, der er en af de faa Hotelværter, der stadig er bleven ved samme Hotel. Nielsen, der har virket ved sit Fag i Helsingør i 40 Aar, overtog Hotel „Øresund“ 1891; ombyggede og nymonterede det i 1903—04 med en Bekostning af 150,000 Kr.; men saa kan Hotellet ogsaa tilfredsstille ethvert Krav. Ved Hotellets Drift finder 22 Mennesker daglig Beskæftigelse.



Hotel „Øresund“.

Jernbanehotellet, der ligger tæt ved Jernbanestationen og Dampfærgerne med en prægtig Udsigt over Sundet, har nylig fejret sit 25-aarige Jubilæum.



Jernbanehotellet.

Det overtoges ved Nytaarstid af Hotelejer H. L. Gyldenbøj, der tidligere ejede Hotel „Prinsen“, Roskilde. *Missionshotellet*, der ligger i Bramstræde, er et af Byens hyggeligste Hoteller, med en dejlig Ro og Fred. Den nye Ejer, A. Jensen-Bach, har ofret en ret betydelig Sum paa Hotellets Udvidelse og Forbedring saaledes at det nu staar i Rækken af Byens første Hoteller. Hotellets Ejer er i Bestyrelsen for

K. F. U. M. og Medlem af Byens Menighedsraad.

Helsingør kan ogsaa byde sine Gæster en moderne Restaurant med Aftenkoncerter. Det er Café „La Promenade“, hvor Byens bedste Kredse mødes og indtager deres Forfriskning til Musikens Toner. Caféen ejes af Restauratør Chr. Jensen, der er Broder til Direktør Anders Jensen paa „Marienlyst“.

Helsingør er saaledes bedre i Stand til at modtage Gæster end



Interiør fra „La Promenade“.

mangen anden Stad i Landet; men den er ogsaa fra gammel Tid vant til Fremmedbesøg. Tidligere var de Fremmede dog af en noget anden Art, idet de kom paa hurtig Visit fra Søen under Farten forbi det verdenskendte Toldsted i Øresund. Der gaves da Lejlighed til hurtig Handel, og dette i Forbindelse med det rige Opland skabte tidlig en driftig Købmandsstand i Byen. Formerne er i vore Dage helt anderledes; men Købmændenes Driftighed og Energi er den samme.



Interiør fra „La Promenade“.

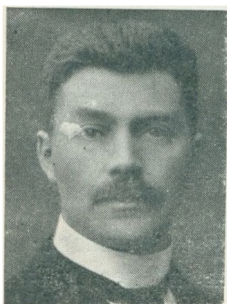
Et af de ældste Firmaer er *Chr. Schurbecks Eftf.*, der stiftedes af Høsekræmmer Niels Christensen Simmekiær i 1760. I 1802 forenedes Forretningen med Major Schurbecks Forretning og var nu paa denne Families Hænder indtil 1891. Senere har den haft forskellige Indehavere indtil Købmand V. J. Larsen i 1909 overtog Firmaet.

Simon Unna aabnede 1814 sin Vinhandel, der er fortsat gennem de mange Aar, og blev i Familiens Eje indtil 1910, da den efter et Dødsfald overtoges af S. C. Mathiesen.

M. Jørgensen & Co. stammer fra 1820. Firmaets Indehaver er Købmand Arthur Davidsen, der overtog Firmaet 1907 for egen Regning. Davidsen er født i Helsingør, og hans Bysbørn har tildelt ham adskillige Tillidshverv, saa-

ledes indenfor Ligningskommissionen, Handelsforeningen 1905, „Dansk Arbejde“ og Plejeforeningen.

Af gammel Dato er ogsaa *A. Zeiner-Lassens* Planteskole, der grundlagdes 1846. Den nuværende Indehaver, A. Henrichsen, fik Ansættelse i Planteskolen 1877 og blev hurtig Forretningens Førstemand, indtil han 1906 overtog Planteskolen for egen Regning.



Arthur Davidsen,
Købmand.



Direktør Lundgaard,
Skibsværftet.



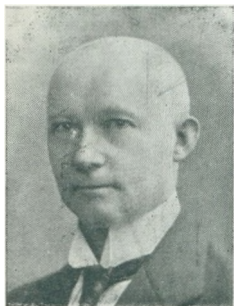
Jens Møller,
Boghandler.

Planteskolen havde den Gang et Areal af 65 Td. Land, og er nu i Løbet af de sidste 10 Aar bragt op til 110 Td. Land. Det har altid været Forretningens Princip at fremskaffe og frembringe det nyeste og bedste paa Havebrugets Omraade, og den har derved erhvervet sig en fast og solid Kundekreds i Danmark, Norge, Sverige og Finland.

Planteskolen har i de sidste 35 Aar deltaget i alle større Udstillinger i Skandinavien og fra disse erhvervet en meget stor Samling Medailler.



Parti fra A. Zeiner-Lassens Planteskole.



M. Hjære Rasmussen,
Bankdirektør.



Vald. Schwensen,
Driftsbestyrer.



S. Henrichsen,
Planteskoleejer.]

Planteskoleejer Henrichsen beklæder flere Tillidshver, saaledes som Medlem af Byraadet, Vurderingsmand for Østifternes Kreditforening og en Del faglige Hverv.

I Handelsgartner *J. Berner-Nielsens* fikse Butik findes altid friske Grøntsager og god Frugt og smukke Dekorationer og afskaarne Blomster fra eget Gartneri vidner om kultiveret Smag. Berner-Nielsen har ogsaa faaet en god Uddannelse, bl. a. hos Slotshavegartner Galschiøt, Ledreborg, og i Kgl. bot. Have i London.



J. Berner-Nielsens Blomsterhandel.

Vi kan med det samme nævne en anden af Byens større Grønt- & Frugtforretninger „Torvehallen“, hvis velassorterede Lager kan tilfredsstille ethvert Ønske. P. Andersen har i 14 Aar været

„Torvehallens, dygtige Indehaver.

Skrædermester *Emil Petersen*, der er uddannet i sin Faders Forretning i Græsted, grundlagde 1903 sit Skræderetablisement, og har forstaaet at gøre det til et af Byens største og mest søgte. der beskæftiges 12 Mand.



Men man taler om Skræderen, er det naturligt at nævne Herreekviperingshandleren. I „Helsingørs hvide Flip“,

P. Andersen, „Torvehallen“.



„Helsingørs hvide Flip“.

der startedes 1902 og drives af

Emil Petersens Skræderetablisement.

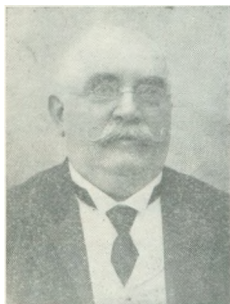
C. Manley Madsen, har Byen en nobel Forretning i denne Branche.



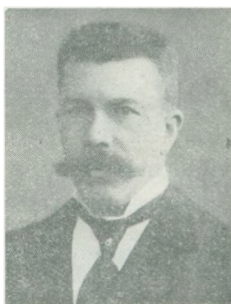
„Tip Top“

Det samme kan siges om den i Nærheden liggende „Tip Top“. Selv om

det er en yngre Forretning (den startedes 1914), har „Tip Top“ under Forretningsbestyrer J. K. Jensens sikre Ledelse erhvervet sig en Position i det helsingørske Herrepublikums Bevidsthed.



H. S. Mohr,
Købmand.



L. P. Larsen,
Byraadsmedlem.



Emil Nielsen,
Snedkermester.

Viggo 'Seidenfaden overtog i 1908 den af Hr. Viggo Kempel i Aaret 1866 startede Isenkramforretning. Med



Herluf Olsens_Slagterbutik.

Respekt for den gamle, ansete Forretnings gode Traditioner har Seidenfaden forstaaet at øge Omsætningen ganske betydelig. Særligt er Salget af Anker Heegaards landskendte Kakkellovne og Komfurer, af hvilke Seidenfaden har Eneforhandling for Helsingør, steget stærkt. Forretningen er særdeles velassorteret. Haandværkere af ethvert Fag kan her faa alt, hvad de har Brug for. Husmoderen, Havebrugs-

manden, Sportsmanden, Jægeren eller Fiskeren gaar heller ikke forgæves til Hr. Seidenfaden.



Damefrisørinde Anna Møllers Saloner.

Den snart 50-aarige Slagtermester *Herluf Olsen* er Helsingørianer, og saa stor Kærlighed nærede han til sin Fødeby, at han opgav sin 10 Aar gamle Forretning i København og fik i 1909 sin nuværende i Helsingør. Almindelig er den Tillid, der vises Olsen, der bl. a. er Leverandør til de fleste Hoteller. At Olsen er blevet overdraget Hvervet som Oldemand for Helsingørs Slagterlav viser, at han ogsaa blangt Standsfæller er anset og værdsat



Thor Krøiers Cykleforretning.

I Bjerregade har Damefrisørinde *Anna Møller* sine elegante Saloner, hvor de strengeste Fordringer til Hygiejnen er tilfredsstillende. Der er forskellige Afdelinger: for Ansigtspleje og Manicure og en Fodklinik for Damer og Herrer, saa det er ikke blot som Frisørinde, Anna Møller har et Navn. I Sommertiden naar Europa „slaar sig

ned "paa Marienlyst, og København", flytter paa Landet", stilles der raffinerede Krav til Anna Møller, der dog alle honoreres.

Lige hvor Strandvejen fra København og Vejen fra



Hollandske Mølle.

Hillerød naar ind til Helsingørs Stenbro ligger Thor Krøiers store Automobil- og Cykleforretning meget à propos; thi i vor Tøftid, hvor saa mange betror sig til Motoren, er det godt, let at kunne finde Fagmanden, der er der sket et Uheld. Man kan da trygt henvende sig til Thor Krøier i hvis Værksted ogsaa Vulkanisering og Autogensvejsning kan udføres.

Silhouetten af den kendte, gamle *Hollandske Mølle* virker overordentlig smukt i Landskabsbilledet. Møllen er gammel, vistnok langt over 100 Aar; den ejes nu af C.J. Kallenbach



Hollandske Mølle.

og V. B. Qvistgaard, der i Forbindelse med Møllen driver et stort Bageri, hvis Brødvogn, med et Billede af Møllen, er kendt af hvert Barn i Helsingør By.



Overlæge Faber,
Montebello.



Hother Steffensen,
Boghandler.



P. Christensen,
Redaktør.

E. Ølund Rasmussen, der er Indehaver af en Special Mel- og Grynforretning, har energisk, i Tillid til Forretningens gode Beliggenhed og til Kundekredsens Tilfredshed, udvidet denne til ogsaa at omfatte Colonial, Vin og Delikatesse.



Mejeriet „*Helsingørs Mælkforsyning*“, der ledes af

Jørgen Søndergaard, startedes i 1895. Virksomheden er ret betydelig. 8 Mennesker finder daglig Beskæftigelse i Mejeriet og 3 Vogne bringer dets Produkter til Kunderne.

Helsingør Fællesbageri oprettedes i



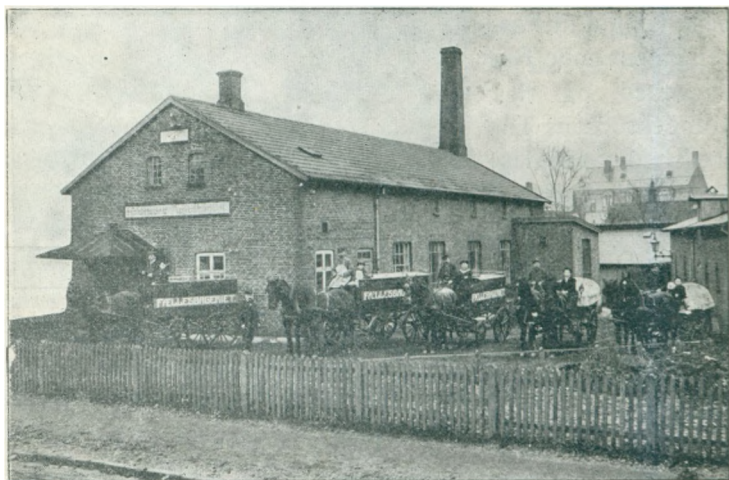
E. Ølund-Rasmussens Forretning.

„Arbejdernes Fællesorganisation“. De fornødne Pengemidler tilvejebragtes ved Andels- og Laanetegning blandt Foreningerne og Medlemmerne under Fællesorganisationen. Den inde-
 staaende Kapital forrentes med fast 4 pCt., og der udover gives der ikke Udbytte af nogen Art; dette muliggør, at Bageriet kan fremstille det bedst mulige Produkt

til den billigst mulige Pris. Eventuelt Driftsoverskud udover fornøden Henlæggelse til Reserve- og Fornyelses-



„Helsingør Mælkeforsyning“.



Helsingør Fællesbageri.

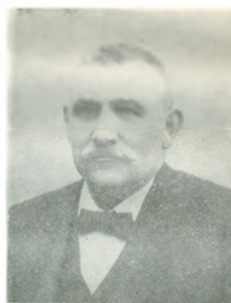
fond benyttes efter Repræsentantskabets Beslutning og er hidtil ydet som Støtte til filantropiske, almene Foretagender,



O. R. Tranberg
Købmand.



Viggo Seidenfaden,
Isenkræmmer.



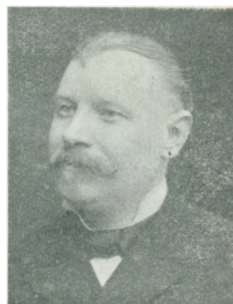
I. P. Mikkelsen,
Købmand.



Michael Mikkelsen,
Bogbinder.



I. Gottliebsen,
Tømmerhandler.



Carl Nielsen,
Læderhandler.



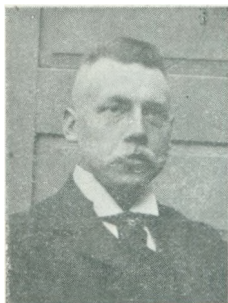
E. Lau,
Frøken.



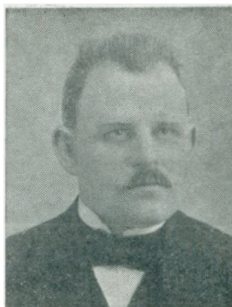
Kamilla Thygesen,
Enkefrue.



Aifrida Hansen,
Frue.



O. Henricy,
Købmand.

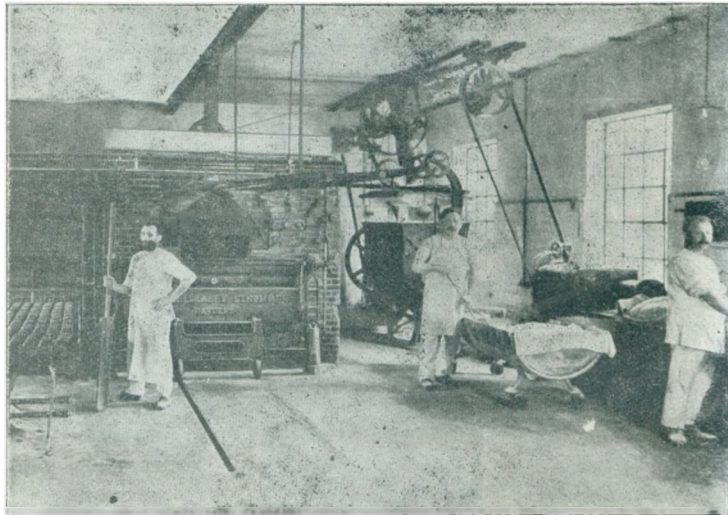


V. B. Qvistgaard,
Mølleejер.



C. J. Hallenbach,
Mølleejер.

I Erkendelse af, at Brødet er Befolkningens vigtigste Næringsmiddel, har Fællesbageriets Ledelse sat alt ind paa at gøre Foretagendet til en Mønstervirksomhed, og



Interior af Bageriet.

har altid benyttet sig af de mest moderne, tekniske Hjælpemidler under de strengeste Krav til Hygiejnen.



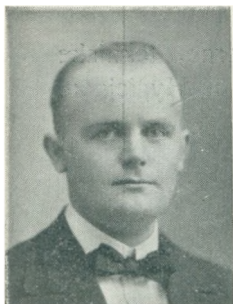
Louise Ørntofts Børneudstysforretning.

En af Bageriets Specialiteter: — „Kærnebrød“ — har vundet stor Udbredelse. Spørges der om Bageriet nu har



Musik-Centralen, H. Chr. Jensen.

1915 paa 196,597 Kr. — Denne Udvikling har nødvendiggjort betydelige Nybygninger og Forøgelse af Materiellet, og der forestaar en ny



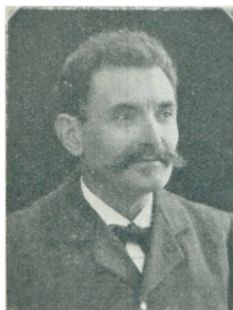
**Th. Thomsen,
Isenkrammer.**



**Emil Petersen,
Skrædermester.**



**Herluf Olsen,
Slagtermester.**



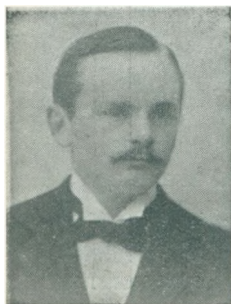
**Ludvig Larsen,
Kurvemagermester.**



**P. Andersen,
Handelsgartner.**



**Hugo Hansen,
Bundtmager.**



**O. Chrstrup,
Ostehandler.**



**A. M. K. Frandsen,
Motorfabrikant.**



**C. Dahm,
Købmand.**

Udvidelse i indeværende Aar. — Fællesbageriets Driftsleder har i de forløbne 10 Aar været Byrådsmedlem P. Christensen. — „Arbejdernes Fællesorganisation“ driver paa samme Grundlag og Forretningsprincip som Fællesbageriet mange forskelligartede Foretagender, vi kan her nævne: „Helsingørs Billedteater“, „Hotel Forsamlingsbygningen“, en Kioskforretning og en Brændselsforretning. Endelig har Fællesorganisationen oprettet „Retshjælp for Ubemidlede“ og er Medudgiver af „Nordsjællands Social-Demokrat“.

Driftsleder af alle Fællesorganisationens Foretagender er ovennævnte Byrådsmedlem P. Christensen.

Louise Ørntoft er indehaver af en stor Trikotage- og Børneudstyersforretning. Hendes rigt udstyrede Vinduer røber det velassorterede Lager. Her er noget for enhver Art, Smag og Evne; men i Børneudstyr er det ogsaa Byens eneste Specialforretning.



Jens Sørensens Købmandsforretning.

Musikhandel, der omfatter alt Musik vedrørende; men Jensen er ogsaa en snarraadig Mand, der fra et Brandforsikringsselskab har modtaget en Sølvpokal for at have



H. Chr. Christrup's Ostehandel.

reddet den store Gaard „Frederiksdal“ ved Nakskov for at nedbrænde.

I *Mikkel Mikkelsens* Bogbinderi, der startedes 1911, udføres et smukt Haandværk med et kunstnerisk Præg; men dets Mester har ogsaa søgt ekstra Uddannelse paa den anerkendte Fagskole for Boghaandværk i Hamborg.

Hugo Helbøg, Nordisk Ramme-Fabrik.

At det maa være friske og gode Varer *H. Chrstrup* har i sin

Butik borger den Udvikling hans Forretning har haft



Crome & Goldschmidts Udsalg.

siden dens Start 1902. Den har stedse hævdet sig som den største Ostehandel i Byen og i Nordsjælland.

I Stjernegade begyndte i 1915 *Jens Sørensen*, som „aldrig sover“, sin Forretning. Sørensen, der er fra



C.P. Jørgensens Manufakturhandel.

København, men uddannet i Helsingør, har Københavnerens Friskhed og Foretagsomhed. Ved livlig, æggende Reklame, men ogsaa efter gode, reelle Forretningsprincipper har Sørensen forstaaet at fordoble sin unge Virksomheds Om-sætning.

En smuk Virksomhed er i 1915 grundlagt ved .Nordisk Ramme-Fabrik', der indehaves af *Hugo Helbøg*, hvis Uddannelse — bl. a. paa Teknologisk



Magasin du Nord.

Institut — garanterer for godt og smagfuldt Fabrikat. — *Alfrida Helbøg* overtog efter sine Forældres Død i 1905 den af Bundtmager Groszmann i 1857 grundlagte Forretning, der er i stadig og stor Fremgang, takket være hendes Dygtighed og sikre Varekendskab.

En af de smukkeste Forretninger er *Crome & Goldschmidts Udsalg*, der det sidste Aarstid har været paa Købmand Aage Jensens Hænder. Jensen var tidligere i en Aarrække Afdelingschef hos det kendte Svendborg-firma G. R. Berg.

I Stengade 25 findes Manufakturhandler *C. P. Jørgensens* Forretning, der, foruden at have en i alle Retninger velassorteret Lager, føre gode, solide Varer.



Helsingørs kontante Manufakturhandel.

Til Byens kendte Forretninger hører *Vett- og Wessels Udsalg*, hvor der beskæftiges 22 Mennesker. Firmaets Indehaver, Købmand N. F. Bodelsen, hører til Byens kendte Skikkelser, der varetager mange Tillidshverv for sine Medborgere, saaledes i Byraadet, i Handelsforeningen, som Tilforordnet i Landmandsbanken og flere andre.

Helsingørs kontante Manufakturhandel er en af Byens største Forretninger. Indehaverne er Hakon Nielsen og Martin Petersen.

Isenkræmmer *Thomas Thomsen* er født i Esbjerg og lærte sit Fag i København. Senere overtog han det

gamle Helsingørfirma Chr. Sørensen, der foruden sin Forretning: Isenkram og Udstyr har en stor Afdeling af Støbegods.

Med sin udmærkede Beliggenhed lige for Byens Raadhus er *O. Heinrichs* Isenkramforretning kendt af hver Helsingørianer. I rummelige Lokaler findes her et



Th. Thomsens Isenkramhandel.

stort Lager, der i Forbindelse med en omhyggelig, faglig Ekspedition har givet en meget stor Omsætning.

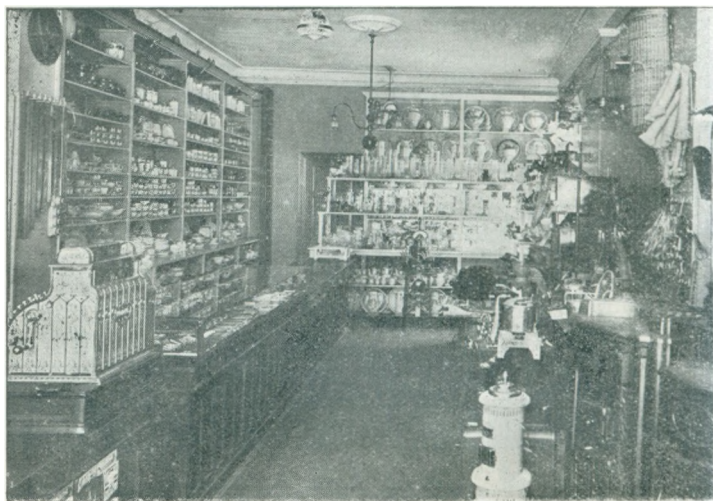
Den unge Chef for Firmaet blev i sin Tid hjemkaldt for at ophjælpe Firmaet A. F. Stricker, der truedes med Sammenbrud, og Heinrich har tilfulde bevist, at hans Evner retfærdiggjorde Valget.

Helsingør Lervareforretning er grundlagt i 1906 og har i de senere Aar faaet en fast Kundekreds. Indehaveren er Frk. E. Lau.

Chr. Nielsen hører ogsaa til de kendte Forretninger

Ikke alene driver han en stor Køreskole for Automobilister; men skal man selv køre i Bil, maa man ogsaa Ty til Hr. Nielsen, idet han er Ejer af de fleste Auto-køretøjer i Byen.

I Sct. Annægade 39 har *C. P. Christiansen* sit Værksted for Kobbersmedearbejder, hvoraf han har udført flere



Interiør fra O. Heinrichs Forretning

kunstneriske Stykker, der nu er en Pryd for adskillige af de Helsingørhuse, der har historisk Interesse.

Guldsmed *Chr. Olsen* har i Bjerregade 6 en Forretning, der byder paa et rigt Udvalg i Smykker, Nyttegenstande og nydelige Festgaver.

Christiansmølle, hvis smukke Beliggenhed yder et vægtigt Bidrag til Byens Silhuet, ejes af Mølle ejer *E. Wibroe*.

C. Wibroes Bryggeri, Heise m. fl. Akts., er et gammelt

Firma, der ved Ombygning, Udvidelse, Indlægning af Kølemaskiner og moderne indrettet Produktion er ført frem til at være et fuldtud moderne Bryggeri, der beskæftiger 50 Mennesker. Virksomheden ledes af de to kendte Bryggeridirektører G. F. G. Madsen og Carl Heise, der begge er bebyrdet med mange Tillidshverv.

Læderhandler *Carl Nielsen* etablerede sig i 1887 i Sct. Olai gade, hvor han stadig driver sin ret store Virksomhed med Omsætning af Læder, Huder og Skind.



Chr. Olsens Guldmedeforretning.

Købmand *I. P. Mikkelsen* er født i Helsingør 1853 og etablerede sig ogsaa her i 1889. Hans Forretning er af ret stor Omfang og omfatter Trælast og Bygningsartikler.



C. Dahms Tobakshandel

Købmand *Carl Dahm* har i de sidste 20 Aar været Indehaver af den 90 Aar gamle Tobaksforretning han driver som en Art Filialforretning en gros for Brdr. Braun.

I *A. Frandsens* Motorfabrik fremstilles Raaolie- og Højtryksmotorer. I en Tid, hvor Motoren

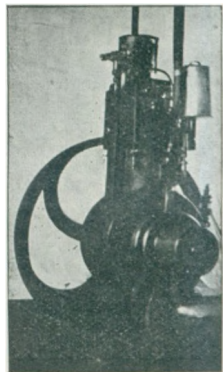
er bleven en saa alm. Kraftmaskine, er det klart, at Fabrikken maa være i god Fremgang. Det skyldes Frandsens Dygtighed og Energi, at Fabrikken har officiel Anerkendelse, saa Maskinarbejdere, der her har faaet deres faglige Uddannelse, har Adgang til uden forudgaaende Prøve at gaa op til Maskinpasserprøven eller til den alm. Maskinisteksamen



Carl Nielsens Læderhandel.

En Virksomhed, der har stor Betydning for dansk Erhvervsliv er *Dansk Vinduesglasværk Kronborg*, der stiftedes i 1912. Gennem en trang Begyndelse er dette Firma arbejdet frem til en betydningsfuld Virksomhed, og at dette Resultat er naaet skyldes ikke mindst de ledende Principper, som saavel Direktør *Gravesen* som Fabrikkens Ingeniør *H. W. Sonne* er besjælet af, nemlig til enhver Tid at yde det bedst mulige Produkt. Fabrikken beskæftiger ca. 115 Mand, alle dygtige Folk, der sætter en Ære i at være med til at fæstne Glasværket Kronborgs Renommé.

I Forbindelse med Byens Industri, Haandværk og Handel staar de i bed-



En af A. Frandsens Motorer.

ste Drift værende Pengeinstitutter: Landmandsbanken (Direktører: Bankbestyrer *P. V. Hinzen*, Bankbestyrer *Fr. Reiffenstein*, Landstingsmand *C. Tvede* og Købmand *F. Bodelsen*); Helsingør og Omegns Bank (Direktører: d'Herr. *Chr. Nielsen* og *M. Hjære-Rasmussen*); Sparekassen for Helsingør og Omegn (Direktion: Sagsfører *Skjold Madsen*, Formand, Fabrikant *J. L. E. Højbye*, Købmand *Fr. Hilligsøe*, Boghandler *Jens Møller*, Tømrermester *L. Søgaard* og Borgmesterfuldmægtig *M. Herløw*)

Viggo Seidenfaden,

Stengade 61. HELSINGØR. Telefon 111.

Isenkram. Værktøj. Barnevogne.

Glasvarer. Køkkenudstyr. Porcelain.

Kakkelovne og Komfurer

Eneudsalg fra Anker Heegaard.

Michael Mikkelsens Bogbinderi,

Stengade 64. — Telefon 588.

Omhyggeligste Udførelse af alt Bogbinderarbejde.

Specialitet: Moderne Bogbind og Protokoller.



Th. Thomsen, Helsingør, Telefon 95.



Chr. Nielsen,
Brostræde 2. Helsingør.
Telefon 305.

Automobiler. Køreskole.



C. Wiibroes Bryggeri ^{A/S.}
HELSINGØR
Telefon 59

MIKKELSEN & Co.,
Trælast, Tømmer, Bygningsartikler.
Helsingør. Telefon 77.



E. WIIBROE,

Mølle ejer.

Helsingør. Telefon 60.



C. P. Christiansen,

Kobbersmedemester.

St. Annægade 29. Helsingør.



Helsingør Lervareforretning,

E. L A U.

Helsingør. Grundlagt 1906.

Af Serien :

„Danske Byer og deres Mænd“ er til
Dato udkommet 15 Bind. Hvert Bind
bringer en interessant Tekst og talrige
Illustrationer.

Faaes hos enhver Boghandler.

Danmarks Byer og deres Mænd,
Telefon 4031. „Brobjerghus.“ Aarhus.