



Danskernes Historie Online

Danske Slægtsforskeres Bibliotek

Dette værk er downloadet fra Danskernes Historie Online

Danskernes Historie Online er Danmarks største digitaliseringsprojekt af litteratur inden for emner som personalhistorie, lokalhistorie og slægtsforskning. Biblioteket hører under den almennyttige forening Danske Slægtsforskere. Vi bevarer vores fælles kulturarv, digitaliserer den og stiller den til rådighed for alle interesserede.

Støt vores arbejde – Bliv sponsor

Som sponsor i biblioteket opnår du en række fordele. Læs mere om fordele og sponsorat her: <https://slaegtsbibliotek.dk/sponsorat>

Ophavsret

Biblioteket indeholder værker både med og uden ophavsret. For værker, som er omfattet af ophavsret, må PDF-filen kun benyttes til personligt brug.

Links

Slægtsforskeres Bibliotek: <https://slaegtsbibliotek.dk>

Danske Slægtsforskere: <https://slaegt.dk>

Slægten KANN i Danmark

1787 - 1963

LIDT OM NAVNET

Før slægtens danske stamfader ERNST FRIDERICH KANN kendes i Danmark forekommer navnet i to tilfælde her i landet:

En baron Johan Philip Kurtz von der Kann tjente ifølge Rigsarkivets fortegnelse over officerer som kaptajn i militæret under Christian den Femte. Han gik senere i kejserlig tjeneste, hvor han i 1714 stod som oberstløjtnant ved den Schönburgske Battalion (Ausland Regiment). Han fik 2. april 1717 afskedspatent som dansk oberst tilfods. (Rigsadel).

Endvidere findes i arkivet på godset Langesø på Fyn et heraldisk våben for "Kann, baron af, Holland", der beskrives således:

Våben: En gang tværdelt.

1^o rødt, m. et agern i guld m. stilk og blade, imellem 2 fyrretrær i sølv, understøttet af en guldjord (terrasse d'or).

2^o blå, med et fyrretræ i sølv imellem 2 agern i guld m. stilk og blade, understøttet af en guldjord (terrasse d'or).

Det har hidtil ikke været muligt at konstatere nogen forbindelse mellem den nævnte baron og den nu kendte del af slægten. Ej heller kendes våbenets oprindelse i Holland.

..... OG LIDT OM STAMTAVLEN

Den foreliggende første udgave af slægtsbogen indeholder først og fremmest en kortfattet omtale af hvert enkelt medlem, dernæst en alfabetisk navnefortegnelse over alle, der bærer navnet Kann, enten som efternavn eller som mellemnavn, samt disses børn i første led, endvidere en alfabetisk navnefortegnelse over ægtefællerne, og endelig nogle tavler.

Den anvendte nummerering bygger på det princip, at der for hver ny generation tilføjes et nyt ciffer. Man er således i stand til at følge et slægtsmedlems placering i opadgående eller nedadgående retning. Søkende nummereres i aldersorden. For oversigtens skyld er vor stamfader ikke nummereret, og de to første slægtsled er udelukkende betegnet med bogstaver.

Som det vil ses af tavlerne bag i bogen, har slægten delt sig op i tre grene eller linier, hvoraf kun A-linien (Johan Heinrich's efterkommere) og B-linien (Niels Jørgen's efterkommere) vil kunne føres videre, idet E-linien nu er uddød på mandssiden og C- og D-linierne er kvindelinier.

For at bevare overskueligheden er kun medtaget personer, der bærer navnet Kann enten som efternavn eller som mellemnavn, samt sidstnævntes efterkommere i første led, som ikke er døbt Kann. Disse sidste er ikke selvstændigt nummereret, men findes under deres moders nummer. Adopterede børn, der bærer navnet Kann, er medregnet på samme måde som ægtefødte ud fra den betragtning, at man i slægtsbogen bør kunne finde enhver, der bærer vort slægtsnavn.

Bagest i bogen er anført 3 personer, der bærer navnet Kann, men hvis forbindelse med slægten ikke er konstateret.

Julius Kann (AE 6) påbegyndte i begyndelsen af dette århundrede opstillingen af en stamtavle og hans arbejde er videreført af hans datter Elise Kann (AE 61) og Helge Kann Hannibal (BD 14). Mogens Kann Fjeldsøe (BD 752) har fundet frem til den før nævnte baron og våbenet, og Carl Kann (BE 61) har ájourført bogen.

ERNST FRIDERICH KANN

må indtil videre betragtes som slægtens stamfader i Danmark.

Der findes desværre ikke mange kendsgerninger om ham, men de der findes i de gamle kirkebøger og andre arkivalier giver, sammenholdt med overleveringen, følgende billede af hans levnedsløb:

Han er antagelig født i 1766 og han blev i 1787 ansat af greve Axel Bille-Brahe som først- og jagt-betjent under stamhuset Hvedholm ved Faaborg. Derfra kom han allerede få år efter til Orebygaard ved Sakskebing, men forflyttedes kort tid efter til Lungholm ved Rødby, hvor han ansattes som skytte. Begge disse hovedgårde ejedes da af baron Poul Abraham Lehn. Ved sin forflyttelse, der må være sket inden 1800, fik han bolig i "Jægerhuset ved Lungholm", men allerede i 1803 havde han bolig i Hyltofte, hvor han tillige senest fra 1821 var gårdmand og hvor han boede endnu i 1835.

Han døde den 23. januar 1839 som skovrider på Lungholm og boede da "i et hus i skoven". Han jordedes efter eget ønske på Taagerup kirkegård ved siden af sin kone, den 31. januar.

Hvor han stammer fra og hvem hans forældre var, vides ikke, men efter overleveringen skulle slægten være kommet til Danmark 1769 fra Sudeterland, indkaldt som forstmænd af kongen. Er dette rigtigt, må hans fars navn være at finde i et eller andet arkiv, men endnu er det ikke lykkedes at finde hvor !

Omkring 1795 er han blevet gift med Maren Nielsdatter, hvis data man iøvrigt intet kender til Hun døde den 30. oktober 1835 i Hyltofte, ifølge kirkebogen i en alder af 69 $\frac{1}{2}$ år, og blev den 5. november begravet på Taagerup kirkegård. Om hendes død beretter hendes mand i et brev til deres næstældste søn Niels Jørgen, der da var skovrider på Lindholm ved Roskilde: "..... min uforglemmelige gode Kone blev kaldt fra os d/ 30. Octbr. om Morgenen Kl. 1/4 til ... en rolig og let Død efter at hun (havde) været meget mådelig i 3 uger og i den Tiid maatte bæres af Sengen og deri og vendes i Sengen. Hun bliver begravet d/5...

Novbr. Saavel jeg som din Moder ønskede, at du kunde have kommen den Gang din Broder var her, da hun dog vilde gjerne see sine Børn forinden hun døde, men Skjæbnen vilde det ej

Deres datter Erike var til stede ved sin moders dødsleje.
Han efterlod sig 3 sønner og 2 døtre (A -E).

For fuldstændighedens skyld skal det påpeges, at det i kirkebogen angives, at han døde ca. 69 år gammel. Såfremt dette er tilfældet, skulle han være født i 1770. Han skulle da være 4 år yngre end sin kone, en mulighed, der ikke kan afvises, men han skulle tillige være ansat i sin første stilling som først- og jagtbetjent i en alder af kun 17 år, og det er vel mere usandsynligt.

Ligeledes skal oplyses, at der på Lungholm godskontor hænger et billede af hans efterfølger, skovrider Anders Schrøder, med påskriften 1832 - 1853. I Schrøders Slægtetog er ingen årstal angivet, men i Bertouch-Lehns Slægtsbog går man ud fra, at han allerede var skovrider fra sin ansættelse, dog uden at nævne årstal. Men hvad var Ernst Fr. Kann så fra 1832 til sin død i 1839? Spørgsmålet må indtil videre stå åbent, men det er jo muligt at Schrøder var assistent hos Kann i disse syv år. Mere sandsynligt er det, at den gamle påskrift på billedet kan være forkert, idet Schrøder var født 1810, og før han kom til Lungholm, var han medhjælper hos sin farbror Anders og skovrider på Øllingsegaard.

"Jægerhuset ved Lungholm" og "Huset i Skoven ved Lungholm", der begge nævnes i kirkebogen, kan ikke påvises, men det vides, at et ca. 200-årigt bindingsværkshus "Rolighedsminde" ved vejen umiddelbart vest for Lungholm skov på et tidligt tidspunkt har været skovriderbolig. Ernst Fr. Kanns efterfølger skovrider Anders Schrøder har boet her, og efter husets alder er det ikke usandsynligt, at det er dette hus, der hentydes til i kirkebogen.

Under Ernst Fr. Kanns ophold på Lungholm skete en tragisk begivenhed, som ikke har undladt at gøre indtryk på godsets funktionærer. Fra "Danske Slotte og Herregaarde" citeres: 1836 kom Lensbaronessen med sin yngste datter ulykkeligt af dage. En sildig aften kom de kørende fra Maribo, hvor de havde gjort indkøb. Kuskens havde gjort sig en glad dag og var derfor ikke helt paalidelig, men Lensbaronessen stode paa lykken og de gode heste, som kendte vejen. Alt gik ogsaa godt, til vognen naaede indkørselen til Lungholm, men netop som lensbaronessen lettet udbrød "Gud ske lov, nu er vi hjemme", skete ulykken. Hestene tog for stort et sving, og vognen styrtede ned i voldgraven udenfor laden. Vel blev den hængende paa en pilestub, men i faldet brækkede lensbaronessen halsen og styrtede ned over datteren, som kvaltes, medens den anden datter og gouvernanten, som sad paa bagsædet, ikke kom noget til.

Greve Axel Bille-Brahe arvede 1787 stamhuset Hvedholm, men døde allerede samme år i en alder af kun 16 år. 1798 ophøjedes stamhuset til grevskabet Brahesminde.

Baron Poul Abraham Lehn, der allerede ejede hovedgaardene Højbygaard, Berritsgaard og Orebygaard, købte 7. april 1784 Lungholm af grevskabet Christianssæde. I 1803 oprettede han af hovedgaardene Højbygaard og Lungholm samt Raahave Avlsgaard stamhuset Sønderkarle. Han døde 1804, hvorefter datteren Johanne Lehn overtog stamhuset. Hun døde 1805, hvorpå det overgik til hendes søstersøn baron Poul Godske von Bertouch (senere Bertouch-Lehn), der døde 1831.

Ernst Friderich Kann's brev til sin søn
og svigerdatter om Maren Nielsdatters død:

Hjerte 7 31 Octbr 1835
Kjære Mor og Søskenbørn!

Jeg tænkte i min sørgelige vedtænkelse: Dem
at min uhyre glædelige gode Brev blev læst
den 20 Octbr om Morgenen kl 11 til at
være mig virkelig og lad Gud være at Gud være
meget megenlig i Brevet og i den Tid med alle
Brev af Brevet og det og som det i Brevet
Gud bliver begiven af B. Nede forresten som
den Moder ønskede at den Brev for at komme
den gang den Brevs var for den Gud den
vilde gøre for sin Tid forresten. Gud
dette min skibom vilde det og jeg fandt
og vist at den var virkelig vilde for
ønskede gøre at vide jeg fandt forresten dig
længt ^{for} den vilde Brev min for den første
vandt jeg den var forresten Gud og forresten
blev Brevs forresten at vi og Brevs Brev
at Gud forresten Brevs forresten Brevs
jeg at Brevs den Brevs med at Brevs min
nu venter jeg at den Brevs Brevs forresten
"Inclinet" det er med det Galton

og med Din gode Lovel mig og
at vorder det Loven at i mine Bøger
Lænde Vel Vokse for mig behalt.
Bibelen har hun med sig frøstik og
Lotion være fæstet til den alle 3 men
ikke for god som i færd, hermed
at følge i Givende naar det blev
færd kan det følge den samme den
Lænde mig vider den Mening i
afsluttes med Lovens her Dig
Loven for den Røst og mig
som ønsket up den her

Thann

A. JOHAN HEINRICH KANN

født 30. oktober 1797.

Blev 1818 skovrider på Engestofte, 1823 på Fuglsang og 1824 på Saltø, hvor han døde 12. juli 1867. Han blev begravet på Fodby kirkegård.

Han var gift 2 gange. 1. gang 2. november 1824 med Maren Magdalene Stickmann, født 2. november 1795, død 1. november 1850, begravet på Fodby kirkegård. - På hendes gravsten er hendes efternavn stavet Stegmann.

Gift 2. gang med Vilhelmine Adolfine Handrup, født 11. februar 1828, død 29. maj 1883, dt. af kordegn Chr. H.

Han havde 4 sønner og 1 datter i første ægteskab (AA - AE) og 2 sønner og 1 datter i andet ægteskab (AF - AH).

AA. ERNST FREDERIK KANN

født i 1. ægteskab 10. september 1824 i Saltø skovridergård i Bistrup.

Malermester i Næstved. Deltog i oprettelsen af Industri- og Sparekassen for Næstved og Omegn, hvis direktør han var fra dens stiftelse 15. marts 1866 til sin død 17. december 1890.

Han var ugift.

AB. MARIE SOFIE FREDERIKKE KANN

født i 1. ægteskab den 2. november 1827 i Saltø skovridergård ved Bistrup.

Hun blev 23. maj 1849 gift med lærer Kristian Hvidberg, født 8. juli 1823. 1842 dimitteredes han fra Jonstrup Seminarium og var derefter i 2½ år huslærer hos skovrider Johan Heinrich Kann (A) på Saltø, hvor han traf sin tilkommende hustru. 1845 blev han lærer ved Ørslev skole og i 1859 lærer ved Viby skole i Gadstrup-Syv kommune. - Han døde 1874 under en spadseretur med godsejer Schmidt, Vibygård. De var gået ud for at se på skolelodden og godsejeren gik stærkt til. Hvidberg havde dårligt hjerte, hvorfor Marie

Hvidberg sendte sin datter Regine afsted for at få dem til at mindske farten, men inden hun nåede frem, var hendes far sunket sammen og var død. Det var en katastrofe for Marie, der nu stod ene tilbage med 9 børn. Godsejeren tilbød hende et hus, men hun svarede "nej, mine børn skal ikke opdrage til tjenestekarle og tjenestepiger", hvorpå hun rejste til København, hvor hun fik et pensionat, der gav hende tilstrækkeligt til, at hun kunne give børnene en god uddannelse.

Marie døde den 15. marts 1922 og ligger begravet på Frederiksberg kirkegård.

De havde følgende 10 børn:

Regine Magdalene Hvidberg

f. 28. marts 1850, d. 28. april 1853

Edvard Johan Henrik Hvidberg

f. 3. december 1851, d. 14. oktober 1901

Regine Magdalene Hvidberg

f. 4. marts 1853, d. 4. september 1941

Niels Thorvald Hvidberg

f. 6. marts 1855, d. 19. februar 1915

Jens Westergaard Hvidberg

f. 25. oktober 1857, d. 28. april 1928

Peder Theodor Hvidberg

f. 2. maj 1860, d. 8. april 1917

Karoline Wilhelmine Hvidberg

f. 11. maj 1862, d. 16. oktober 1941

Christian Valdemar Hvidberg

f. 8. december 1864, d. 27. januar 1941

Helga Marie Hvidberg

f. 7. januar 1867, d. 4. marts 1959

Carl Emil Hvidberg

f. 1. april 1869, d. 19. september 1938

AC. NIELS CHRISTIAN KANN

født i 1. ægteskab 15. december 1830 i Salto skovridergaard i Bistrup.

Innsidder i Fodby.

Gift 18. maj 1866 med Karen Marie Christensen, født 9. maj 1847, dt. af gårdmand Christen Andersøn.

Han havde 2 sønner og 3 døtre (AC 1 - AC 5).



A. Johan Heinrich Kann og hans 2. hustru Vilhelmine Handrup



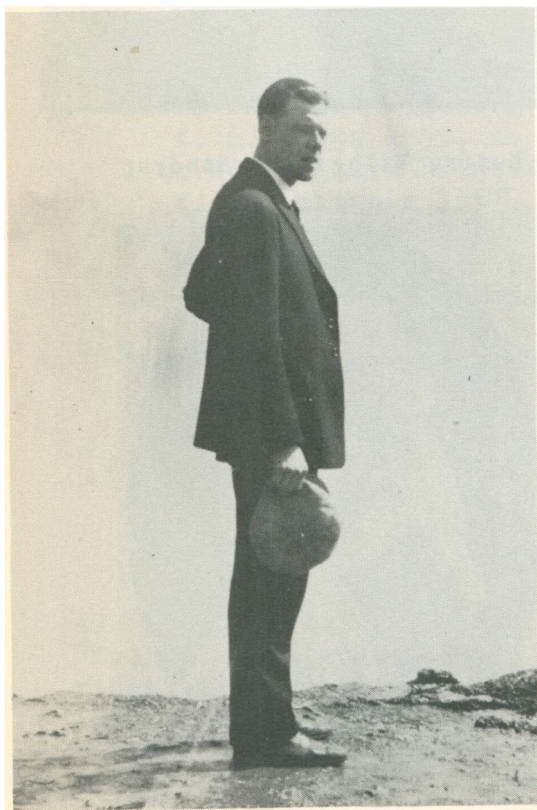
AB. Marie Kann, g. Hvidberg



**AC1. Johan Kann og hans hustru
Vilhelmine Sørensen**



**AC3. Anna Kann,
g. Jørgensen**



AC12. Karl Vilhelm Kann

AC 1. JOHAN CARL CHRISTIAN FREDERIK KANN
født 29. september 1866 i Fodby, sandsynligvis
på Saltø Møllegaard, død 1950.
Koksafbærer ved Københavns kommune.
Gift 1898 (?) med Vilhelmine Sørensen, født 10.
juli 1874, død 1957, dt. af landmand Jens S.,
Asaa.
Han har 1 datter og 4 sønner (AC 11 - AC 15).

AC 2. HANS PETER LAURITS KANN
født 10. november 1869.
Sømand. Død ved et ulykkestilfælde ombord i en
alder af ca. 40 år.
Han var gift og havde 2 børn (AC 21 - AC 22).

AC 3. ANNA MAGDALENE MARIE KANN
født 12. juni 1872 i Fodby, død 4. juni 1963 i
Glostrup.
Gift 25. maj 1896 i Mathæuskirken med brandmand,
havnearbejder Lars Jørgensen, født 28. februar
1872, død 16. juni 1945.

De har 7 børn:

Julius Jørgensen
f. 18. november 1894, d. 1942 i Amerika
Anna Elisabeth Jørgensen
f. 23. januar 1898
Esther Jørgensen
f. 9. januar 1902
Martha Pouline Jørgensen
f. 18. marts 1904, d. juli 1961
Richard Jørgensen
f. 21. august 1906 (?)
Karen Jørgensen
f. 9. september 1909, d. 1937
Aksel Jørgensen
f. 28. februar 1914.

AC 4. SOFIE EMILIE ERIKKE KANN
født 15. september 1874, død som barn.

AC 5. KAREN ERNESTINE CAROLINE KANN

født 26. juli 1877 i Fodby, død 19. september 1944.
Gift 1. februar 1898 med sprovognskonduktør Alfred
Petersen, født 1. november 1868, død 17. oktober
1953.

De har 1 datter:

Gerda Margrethe Marie Petersen
f. 21. april 1898.

AC 11. EMMY MATHILDE KANN

født 3. marts 1900 i København.
Modist. Ugift.

AC 12. KARL VILHELM KANN

født 27. juli 1902 i København, død 4. september
1944 i Californien.

Blev som ung mand ansat hos Bing & Grøndahl i
København, rejste i 1925 til USA og blev senere
malermester i Californien.

Gift 14. oktober 1939 med Jutta Sofie Sørensen,
født 13. februar 1908 i Sharon, Iowa, dt. af
Chr. S., Ringkøbing.

AC 13. POUL ARNOLD KANN

født 28. juli 1904 i København. Rejste til USA
i 1925 og er nu malermester i Los Angeles. Ugift.

AC 14. ERNST KANN

født 16. juli 1907, død 3 år gammel.

AC 15. ERNST JOHAN KANN

født 3. oktober 1915 i København.

Uddannet som skibstømrer. Har været ansat ved
Burmeister & Wain, Orlogsværftet, Nakskov skibs-
værft og Odense stålskibsværft. Rejste derfra
i 1950 til USA og arbejder nu som tømrerformand
i Californien.

Gift 1. gang 30. marts 1940 med dameskræderinde

Erna Katrine Elisabeth Tollerup Jensen, født 6. februar 1909, dt. af Chr. T. J., Bjørnsholm, Jylland. Ægteskabet opløst 1953. Gift 2. gang 6. juli 1954 med professor i litteratur ved universitetet i Havanna Asela Guttierrez, dt. af ingeniør G., Cuba. Ægteskabet opløst 1958. Han har 1 søn i 1. ægteskab (AC 151).

AC 21. Ukendt.

AC 22. Ukendt.

AC 151. TORBEN KANN

født 26. januar 1941 i København.
Realeksamen 1958 (Østersøgades gymnasium). Toldklarerer hos fa. Salicath.

AD. JØRGEN CHRISTIAN KANN

født 15. december 1831 i 1. ægteskab, død 1898.

AE. CARL EDUARD KANN

født i 1. ægteskab 24. februar 1833 i Saltø skovridergård i Bistrup.
1. november 1851 blev han forst- og jagtbetjent på Gl. Estrup, kom 1. oktober 1853 til Engestofte ved Maribo som skovrider og var fra 1. oktober 1875 til 1918 skovrider på Aalholm. Ved hans afsked blev der i Roden skov afsløret en mindesten med påskriften "Til minde om skovrider C. Kann's virksomhed i grevskabets skove fra 1875 til 1918". Ved et møde den 1. marts 1881 i Lolland-Falsters Forstmandsforening forelagde C. E. Kann som en af forslagsstillerne et forslag om oprettelse af en understøttelsesforening, hvis formål skulle være at komme trængende forstmænd og deres efterladte til hjælp. Til trods for at C. K. på forslagsstillerens vegne måtte meddele, at man ikke umiddelbart kunne angive retningslinierne for en sådan forening, mødte forslaget så stor interesse, at der straks blev nedsat et udvalg på tre personer, hvoraf C. K. var den ene, til at arbejde med

sagen. På det følgende årsmøde den 1. marts 1882 blev der forelagt "Udkast til Love for Skov- og Jagtbetjentes Understøttelsesforening, oprettet af Lolland-Falsters Forstmandsforening". Forslaget blev godkendt og det følgende år den 1. marts 1883 blev lovene vedtaget og der blev valgt en bestyrelse på 7 medlemmer, hvoraf C. K. var den ene som repræsentant for Musse Herred.

I Lolland-Falsters Forstmandsforening var han revisor med enkelte afbrydelser fra 1878 til 1903, og næstformand fra 1903 til 1919.

Efter sin afsked fra Aalholm flyttede han til Nysted, hvor han boede til sin død den 13. juni 1922.

Den 9. august 1861 blev han gift med Friede Mathilde Charlotte Petrasi, født 9. august 1836, dt. af sadelmager P. Hun døde 8. april 1916.

Om hendes far skriver biskop S. M. Westergaard, Ribe, bl. a. ved en lejlighed til hendes datter Therese (AE 5) "..... jeg ser af daabsattesten, at Deres Moders Pigenavn var Petrasi. Saa vidt jeg ved, var det hendes Fader, der først bragte L'hombrespillet til Danmark. Han kom vist her til Danmark ca. 1820 og havde en Virksomhed af en eller anden Art paa en af Lollands Herregaarde. Han lærte Larsen i Sognet og 2 gaardmænd at spille L'hombre. De var de første L'hombrespillere i Danmark"

De havde 4 sønner og 2 døtre (AE 1 - AE 6).

AE 1. JOHAN CARL FREDERIK KANN

født 2. december 1862 på Engestofte, død marts 1945.

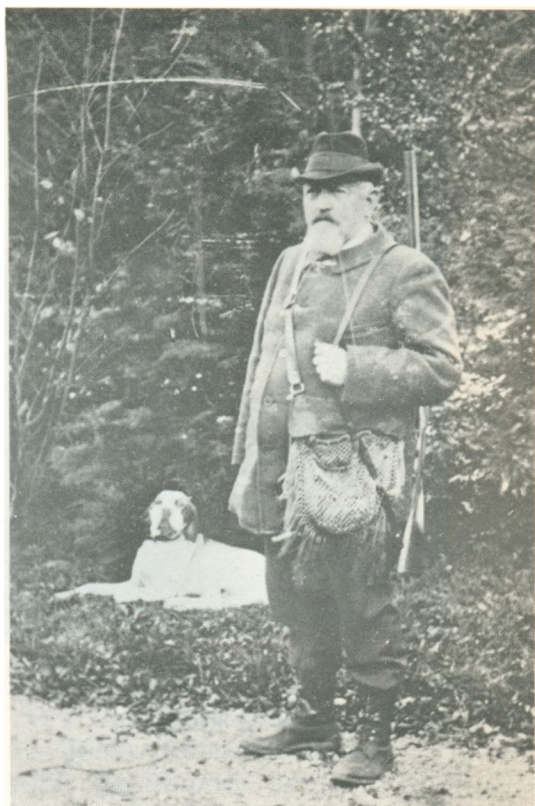
Mejerist, indehaver af Pedersker Mejeri fra 29. september 1888 til 1. maj 1890, oprettede derefter Kann's Hotel i Aakirkeby og købte 1896 en købmandsforretning i Aakirkeby. Fra 1902 var han købmand i Slagelse og havde fra 1903 en agenturforretning i Horsens.

Gift 1888 med Kirstine Willumsen, født 16. juli 1865.

Han har 1 søn og 3 døtre (AE 11 - AE 14).



Mindestenen i Roden Skov



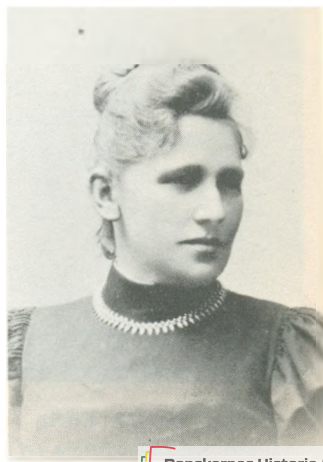
AE. Carl Eduard Kann



Friede Petrasi (AE)



Fanny Dederding (AE3)



Thora Poulsen (AE6)



AE1. Frederik Kann

AE6. Julius Kann

AE3. Wilhelm Kann

AE4. Christian Ka



**AE2. Marie Kann
g.Schönfeldt**



**AE5. Therese Kann og hendes mand
Lars Bertel Rasmussen**

AE 2. MARIE VILHELMINE KRISTINE KANN

født 8. oktober 1864 på Engestofte, død 16. januar 1955.

Gift 12. august 1892 med handelsfuldmægtig Albert Christian Schönfeldt, Kiøl, født 23. januar 1864, død 10. april 1938, flyttede til København 1922 og fik agentur for Københavns ny Bølgepapfabrik.

De har 2 døtre:

Ella Margrethe Schönfeldt

født 26. april 1894, død 12. september 1951

Olga Louise Schönfeldt

født 18. oktober 1896.

AE 3. ERNST AUGUST WILHELM KANN

født 14. oktober 1866 på Engestofte, død 13. februar 1951.

1. maj 1885 blev han ansat som assistent i Dansk Arbejderbank, avancerede i 1908 til hovedkasserer og 15. marts 1917 til kontorchef. Han blev ved sammenslutningen af Dansk Arbejderbank og Københavns private Lånebank og disses senere sammenslutning med Den Danske Landsmandsbank 1. januar 1920 bestyrer af Valkendorfsgadeafdelingen. 15. februar 1925 fratrådte han stillingen ved afdelingens nedlæggelse.

Han var i flere år medlem af bestyrelsen for Frederikberg kommunes Hjelpekasse og var fra 1. april 1917 dens chef indtil dens ophør 30. september 1933. Han har været medlem af skatterådet for Frederiksberg.

Gift 1. gang 5. august 1892 med Fanny Dederding, født 10. juli 1866, død 16. januar 1930, dt af urtekrammer D. De traf hinanden i Marie Hvidbergs (AB) pensionat, idet Kristian Hvidberg var Fanny Dederdings morbroder.

Gift 2. gang juni 1931 med Hedvig Mortensen, født 13. november 1875, død 26. februar 1941,

dt. af arkitekt Jens Henrik M.

Han har 3 sønner og 1 datter (AE 31 - AE 34),
alle i 1. ægteskab.

AE 4. CHRISTIAN EDUARD HUGO KANN

født 24. september 1868 i Engestofte skovrider-
gård ved Maribo, død 27. oktober 1947.

Som ganske ung mand begyndte han sin forst-
lige uddannelse på Hardenberg og hos sin far
på Christiansholm (nu Aalholm), kom derfra til
5. Kronborg distrikt (nordlige del af Gribskov)
hos kgl. skovrider S. Hempel, der 1888 gav ham
Forst- og jagtlærebrev.

Allerede som 22-årig, den 1. maj 1890 udnævntes
han til skovrider på Engestofte, hvor han vir-
kede som sådan i 55 år. Fra 1909 var han tillige
godsforvalter.

I mange år var han samtidig bestyrer af Skovnæs
skove, Binnitzeskov, Holtegaard skov, Maribo bys
skove og Agerup skov.

I adskillige år var han repræsentant for jagt-
rådet og kredsformand for jægerne på Midtjylland.
En tid var han formand for Engestofte menigheds-
råd.

Gift 7. maj 1920 med Aslaug Blunch, født 9. maj
1894, dt. af grosserer Marius B.

Han har 1 søn og 1 datter (AE 41 - AE 42).

AE 5. THERESE SOFIE MAGDALENE KANN

født 6. oktober 1870 på Engestofte, død 24. maj
1950.

Hun fik Præliminæreksamen fra Nakskov Realskole
1887 og uddannedes som lærerinde. Virkede der-
efter 6 år som privatlærerinde og var i 6 år
ansat på Kirstine Seligmanns skole i Vejle.

Gift 15. juni 1902 med sognepræst Lars Bertel
Rasmussen, Mandø, født 19. oktober 1864 i Lem-
ming ved Silkeborg, død 6. november 1929.

Efter sin mands død flyttede Therese til København.

men hun følte så stærk tilknytning til øen og dens befolkning, at hun ofte vendte tilbage på besøg. Hun blev begravet på Mandø kirkegård den 29. maj 1950.

De har 2 sønner og 1 datter (AE 51 - AE 53).

AE 6. JULIUS KANN

født 6. februar 1876 på Aalholm, død 4. juni 1959. Præliminæreksamen (Tøxens skole, Køge) 1892, hvorefter han blev forstelev, først på Gjorslev, senere på Bygholm. Han afbrød imidlertid sine forstlige studier og blev 1896 ansat som assistent hos godsforvalteren på Boderup. 1899 tog han afgangseksamen fra Grüners Handelsakademi, aftjente sin værnepligt og blev 1900 godsfuldmægtig på Hårdenberg. 1901 blev han bogholder på Brændevinsbrønderiet Skjelskør (Jørgen Harboe & Sønner). 1918 udnævntes han til prokurist på Skjelskør Frugtplantage.

Gift 14. september 1902 med lærerinde Thora Poulsen, født 3. september 1869, død 25. juni 1953, dt. af købmand Chr. P., Sorø.

Han har 1 datter og 1 søn (AE 61 - AE 62).

AE 11. CARL EDUARD KANN

født 4. juli 1888, død 25. november 1927.

Rejste i 1907 til Amerika.

Gift med Ketty Conningham, født i Irland.

AE 12. ANNA KANN

født 14. december 1890 på Bornholm.

Gift 15. november 1915 med manufakturhandler Asger M. Jensen, Aarhus, født 30. maj 1889, s. af bryggeriejer J., Nykøbing Mors.

De har 1 datter og 2 sønner:

Karen Margrete Jensen

f. 15. januar 1919

Thorkild Dalgaard Jensen

f. 2. januar 1921

Bent Dalgaard Jensen

f. 13. oktober 1925.

AE 13. FRIEDE MATHILDE CHARLOTTE KANN

født 24. august 1891 på Bornholm.

Gift 12. november 1923 med Richard Sinclair Davies, født 5. december 1890. Bosiddende i Amerika, antagelig i Portland.

De har 2 sønner:

Richard Davies

f. 17. september 1924

John Frederik Davies

f. 23. maj 1926.

AE 14. INGER JOHANNE KANN

født 30. september 1895 på Bornholm.

Gift 8. juni 1925 med mejerist Sophus Vandborg, født 17. december 1893, s. af gdr. V., Sdr. Faarup ved Ribe. Bosiddende i San Francisco.

De har 1 søn:

Lawrence Vandborg

f. 21. oktober 1928.

AE 31. OLAF THORKILD KANN

født 24. maj 1893 i København.

Student (Metropolitanskolen) 1911, cand. jur. 1917, herredsfuldmægtig i Roskilde 1918, civildommerfuldmægtig i Roskilde 1919, amanuensis hos biskoppen over Roskilde stift 1923-39, politimester i Hjørring 1939-53, i Roskilde 1953-63.

Har gennem en lang årrække taget livlig del i det kirkelige arbejde. Således var han medlem af Fællesbestyrelsen for KFUM & K i Danmark 1931-37 og medlem af Hjørring menighedsråd 1946-53. Han blev medlem af Vor Frue sogns menighedsråd 1954, medlem af bestyrelsen for Den kristne lægmandsbevægelse (LYM) 1953, næstformand 1957, formand for Roskilde domsogns menighedsråd 1957 og medlem af bestyrelsen for Dansk kirke i Udlandet 1958.

Endvidere var han formand for Roskilde værgeråd og børneværnsudvalg 1929-39, blev formand for Dansk Røde Kors' Roskildeafdeling 1956 og medlem af bestyrelsen for Landsforeningen Arbejde adler 1958.

Formand for Solrød Strands Grundejerforening 1937-39.
R. af D., I.F.3, N.St.0.3.

Gift 9. august 1921 med Ebba Arends, født 20. marts
1897, dt. af læge A., Vils på Mors.

Han har 3 sønner og 5 døtre (AE 311 - AE 318).

AE 311 og AE 318 er adopteret.

AE 32. INGEBORG KANN

født 8. december 1895 i København.

Ansæt i Finansministeriet 1917-29.

Gift 16. februar 1929 med ekspeditionssekretær, nu
afdelingschef i finansministeriet, cand. jur. Svend
Alstrup, født 20. november 1901, s. af proprietær
Michael A.

De har 1 datter og 1 søn:

Vibeke Alstrup

f. 18. juni 1931

Sten Alstrup

f. 17. september 1936.

AE 33. HENNING AXEL KANN

født 22. januar 1899 i København.

Cand. polyt. 1922. Ansæt hos Schönweller & Steen
1924-27, hos Aug. Kjær-Petersen til 1928, hos K. Hind-
hede og Saabye & Lerche til 1930, atter hos Kjær-
Petersen og fra 1956 i Statens Vandbygningsdirektorat
som ledende ingeniør i tilsynet med bygningen af
Hanstholm havn.

Gift 1. gang 27. juni 1924 med Else Steffa Jensen,
dt. af G. J. Ægteskabet opløst 1925.

Gift 2. gang 1. oktober 1927 med Martha Margrete
Elisabeth Rieffestahl, født 10. november 1907, dt.
af bryggeriejer Peter Vejle R.

Han har 1 søn i 2. ægteskab (AE 331).

AE 34. EJNAR BØRGE KANN

født 16. juni 1903 i København, død 7. september 1963.

Ansæt ved Frederiksberg kommunes hjælpekasse 1. febru-
ar 1926, blev 1935 kontorist, avancerede 1.7.1936 til
assistent i kommunens skattevæsen og 1.6.1946 til over-
assistent.

Gift 16. april 1930 med Helene Alide Martha Rief-
festahl, dt. af bryggeriejer Peter Vejle R.

Han har 2 sønner (AE 341 - AE 342).

AE 41. CARL ERIK KANN

født 1. april 1921 på Engestofte.
Teknikumingeniør 1945. Sejlede derefter i rederiet
A. P. Møller, blev ingeniør ved DFJ 1948, i Stavan-
ger Stål A/S fra 1951 til 1958 og fra 1959 i Nor-
disk Ventilatorkompagni.
Gift 13. april 1949 med Gyrithe Ulrich, født 31.
juli 1925 i Søllerød, dt. af grosserer Justus U.
Han har 1 søn (AE 411).

AE 42. INGE MARIA KANN

født 15. juli 1935 på Engestofte.
Gift 1. gang 1954 med fabrikant Allan Draslow. Ægte-
skabet opløst.
Gift 2. gang 14. april 1961 på Grønland med speditør
John Bonhjem.
Har i 1. ægteskab 1 datter, der er adopteret af
stedefaderen.
Ann Bonhjem
f. 4. december 1955
Har i 2. ægteskab 1 søn
Søren Bonhjem
f. 17. marts 1962.

AE 51. AAGE GUDMUND KANN RASMUSSEN

født 16. marts 1904 på Mandø.
Student (Sorø) 1922, cand. polyt. 1927, ansat hos
Christiani & Nielsen i København 1928, i J. Hindhede
& Co. Ltd., Singapore 1929, i Public Works Department,
Singapore 1930 og i Christiani & Nielsen (Siam) Ltd.
fra 1932 og 1946, fra 1933 som selskabets direktør.
Leder af C. & N.s virksomheder i Asien, Afrika og
England fra 1947.
Under sit ophold i Siam har han været leder af byg-
ningen af Bangkok havn med tilhørende omfattende kaj-
anlæg og funderingsarbejder, og tillige ved udførel-
sen af en række vej- og broanlæg for den siamesiske
stat.
Ved bygningen af den store dæmning ved "Owen falls"
ved Nilens kilder deltog han i ledelsen på Christi-
ani & Niensens vegne.
Medlem af bestyrelsen for C. & N. (Thai) Ltd., for
C. & N. (S.A.) (Pty) Ltd., for C. & N. Ltd. London,

for Celcon Ltd., for Owen Falls Construction Co., for C. & N. Corporation, California, for A/S Østbirk Bygningsindustri og for A/S Bagsværd Bygningsindustri. Medlem af bestyrelsen for Dansk-Siamesisk Forening, for Dansk-Indisk Forening og for foreningen Dansk Samvirke.

Medlem af Akademiet for de tekniske videnskaber. R. af D., S.Kr. 3.

Gift 16. juli 1931 med Grete Ahrens, født 3. september 1905, dt. af ingeniør Otto A.

Han har 2 døtre og 1 søn (AE 511 - AE 513).

AE 52. FRIEDE JOHANNE KANN RASMUSSEN

født 11. juni 1906 på Mandø.

Realeksamen fra Kirstine Seligmanns skole, Vejle. Kommunelærerindeeksamen fra Tønder Seminarium 1928. Rejste derfra til Bangkok, hvor hun opholdt sig 1 år. Lærerinde ved Strandvejsskolen i København fra 1. august 1929, fastansat fra 1. december 1931, overlærer fra 1. august 1952. Har fra 1. august 1935 til 1. august 1959 virket som skolebibliotekar.

Har 1 datter:

Birgitte Holbøll

f. 27. juni 1941.

AE 53. VILLUM BENEDIKT KANN RASMUSSEN

født 23. januar 1909 på Mandø.

Student (Sorø) 1927, cand. polyt. 1932, ansattes derefter hos fa. Storr, København. Oprettede 1941 sit eget firma V. Kann Rasmussen & Co., der fortrinvis fremstiller vinduer (Velux) og prefabrikerede spærfag af jernbeton (Velkin). Virksomheden har filialer og selvstændige fabrikker i mange lande. Har oprettet A/S Østbirk Bygningsindustri og A/S Bagsværd Bygningsindustri.

Han indstiftede 1961 et legat, hvis første midler skal anvendes til at erhverve Mandø kirke til selveje. Derefter skal midlerne anvendes til kirkens og kirkegårdens vedligeholdelse, til uddannelse af unge fra Mandø samt til almene kulturelle formål.

Gift 12. juli 1937 med Bodil Grabow, født 14. december 1915, dt. af direktør Hother G., Horsens. Han har 2 sønner og 2 døtre (AE 531 - 534).

AE 61. ELISE KANN

født 26. september 1904 i Skælskør.

Uddannet som sygeplejerske på Rigshospitalet fra 1. april 1925 til 1. april 1928, ansat som vikar samme sted indtil 1. oktober 1928. Virkede derefter som privatsygeplejerske til hun den 1. november 1955 ansattes på Gigtsanatoriet i Skælskør. Ugift.

AE 62. POUL CHRISTIAN KANN

født 19. februar 1907 i Skælskør. Student (Sorø) 1929. Cand. polyt 1930, ansat 1930 i fa. Sadolin & Holmblad's Farve- og Lakfabrik, fra 1935 i Kemisk Værk Køge, fra 1946 overingeniør samme sted.

Gift 1. gang med læge Frida Dagmar Elisabeth Jensen, født 12. august 1903, dt. af lærer Ludvig Chr. J., Rønnebæk. Ægteskabet opløst 1958. Hun døde 11. juli 1959.

Gift 2. gang 28. februar 1958 med Grete Brun, f. Ritzau, født 31. oktober 1911, dt. af politimester R., Køge.

Han har 2 døtre i 1. ægteskab (AE 621 - AE 622).

AE 311. CARL FREDE KANN

født 12. december 1921 (adopteret):

Lokomotivfører ved DSB, kunstmaler.

Gift 24. september 1950 med Grethe Uldall, f. 4. marts 1930, dt. af fru Else U., Egtved.

Han har 1 søn og 2 døtre (AE 3111 - AE 3113).

AE 312. BENT ERIK KANN

født 1. juli 1923.

Cand. jur. 1950, sekretær i Landbrugsministeriet 1950, kontorchef ved Hjørring Amt 1959.

Gift 26. december 1949 med Jytte Knudstorp, f. 4.

april 1924, dt. af lærer Ditlev K., Hjørring.
Han har 1 datter og 1 søn (AE 3121 - AE 3122):

AE 313. TOVE KANN

født 2. januar 1925.

Uddannet som bibliotekar.

Gift 6. august 1950 med adjunkt, cand. mag. William Solstad, Slagelse, s. af radioforhdt. S., Esbjerg.

De har 1 søn:

Kim Solstad

f. 24. februar 1953.

AE 314. AASE KANN

født 18. april 1926.

Gift 20. marts 1948 med vidensk. assistent ved Landbohøjskolen i København Frits Jørgensen, f. 20. juli 1922, s. af amtskontorchef Kai J., Hjørring. Han er nu professor ved landbrugshøjskolen i Ås, Norge.

De har 4 sønner og 1 datter:

Niels Bo Jørgensen

f. 17. december 1948

Thorstein Jørgensen

f. 15. september 1950

Karsten Jørgensen

f. 18. april 1953

Ivar Jørgensen

f. 8. august 1955

Inger Kathrine Jørgensen

f. 1. januar 1963.

AE 315. INGE KANN

født 9. oktober 1927.

Gift 10. marts 1946 med kriminalbetjent (nu kriminaloverbetjent) Poul Bruno Arends, f. 4. juli 1924, s. af plantageejer Poul A., Equador.

De har 1 søn og 2 døtre:

Peter Arends

f. 1. december 1947

Annette Susanne Arends
f. 9. april 1949
Merete Arends
f. 19. januar 1951.

AE 316. KIRSTEN KANN

født 5. juni 1929.
Gift 11. oktober 1952 med civilingeniør Tage
Poulsen, f. 24. oktober 1919 i Hjørring, s. af di-
rektør Ove P., Aalborg.
De har 2 døtre og 1 søn:
Birgitte Poulsen
f. 16. september 1954
Peter Poulsen
f. 23. februar 1958
Marianna Poulsen
f. 28. april 1961.

AE 317. ELSE JOHANNE KANN

født 27. august 1931 i Roskilde.
Gift 28. marts 1956 med driftsingeniør ved Atlas
Bent Gadeberg, f. 7. september 1927, s. af Harry
G., Esbjerg.
De har 2 sønner:
Klaus Gadeberg
f. 26. november 1959
Henrik Gadeberg
f. 12. december 1961.

AE 318. ANDREAS NIKOLAI KANN

født 25. december 1942 i Roskilde (adopteret).
Kontorlærling på Roskilde politikontor, færdig-
udlært 1. august 1964.

AE 331. LEIF KANN

født 29. juni 1928.
Socialrådgiver i Lyngby-Taarbæk kommune. Eksamen
1954.
Gift 28. december 1954 med socialrådgiver Fran-

ciska Goldschmidt, f. 23. april 1930, dt. af
overing. G.
De har 2 døtre (AE 3311 - AE 3312).

AE 341. STEFAN KANN
født 18. april 1936.
Sektionsleder i civilforsvaret.
Gift 9. marts 1963 med kontorassistent Marianne
Gloerfelt-Tarp, f. 18. oktober 1942, adoptivdt.
af Jørgen G-T.

AE 342. TORBEN KANN
født 22. marts 1940.
Stud. polyt.

AE 411. THOMAS KANN
født 1. februar 1950.

AE 511. MARNI KANN RASMUSSEN
født 5. juli 1932 i Bangkok.
Realeksamen, uddannet som børnehavelærerinde på
Frøbelseminariet 1954.
Gift 17. juli 1954 med læderhandler Hans Werner
Holmquist, f. 12. februar 1930.
De har 3 døtre:
Jette Holmquist
f. 8. december 1955
Lone Holmquist
f. 30. april 1958
Bettina Holmquist
f. 6. februar 1960.

AE 512. HEIDI KANN RASMUSSEN
født 21. april 1939 i Bangkok.
Student (Th. Lang, Silkeborg) 1958.
Gift 16. maj 1959 med civilingeniør Poul Bigum,
f. 17. februar 1932, s. af bankbestyrer K. M.
Larsen, Bandholm.
De har 1 datter og 1 søn:

Pernille Bigum
f. 30. maj 1960
Lars Peter Bigum
f. 25. marts 1963.

AE 513. LARS OTTO KANN RASMUSSEN
født 2. november 1943 i Bangkok.
Gymnasieelev (Herlufsholm).

AE 531. AINO KANN RASMUSSEN
født 14. december 1937 i Hellerup.
Stud. mag.
Gift 23. juni 1960 med museumsinspektør ved Nationalmuseet, mag. art. Niels Peder Mortensen, f. 7. maj 1934 i Hornstrup, s. af forfatteren Niels Th. M.

AE 532. LARS ERIK KANN RASMUSSEN
født 3. februar 1939.
Stud. ing.

AE 533. ANNE-MARGRETHE KANN RASMUSSEN
født 22. april 1942.

AE 534. HANS HOTHER KANN RASMUSSEN
født 1. oktober 1945.

AE 621. INGELIS KANN
født 28. november 1933.
Student 1952 (Roskilde Katedralskole), har musikpædagogisk eksamen fra Statens Musikkonservatorium og underviser nu privat.
Gift 14. august 1955 med disponent Herbert Loeb, f. 31. marts 1928, s. af læge Georg L.
De har 2 sønner:
Jakob Loeb
f. 4. maj 1960
Martin Loeb
f. 20. januar 1962.

AE 622. LONE KANN

født 8. juli 1937.

Realeksamen 1954 (Roskilde Katedralskole), uddannet som indendørsarkitekt fra Interiørarkitektskolen 1963.

Gift 16. marts 1958 med reklamationschef Carl Mægaard, f. 13. januar 1936, s. af dyrlæge Knud Mægaard Jørgensen.

De har 1 datter og 1 søn:

Pernille Mægaard

f. 7. april 1959

Anders Kann Mægaard (AE 6222)

f. 28. februar 1961.

AE 3111. JETTE KANN

født 4. juli 1951.

AE 3112. JESPER KANN

født 24. februar 1953.

AE 3113. LENE KANN

født 2. maj 1957.

AE 3121. DORTE BIRGITTE KANN

født 15. maj 1954.

AE 3122. CLAUS DITLEV KANN

født 15. juli 1960.

AE 3311. LISE KANN

født 10. april 1956.

AE 3312. MERETE KANN

født 2. marts 1959.

AE 6222. ANDERS KANN MÆGAARD

født 28. februar 1961.

AF. MAGNUS SOPHUS CHRISTIAN KANN

født i 2. ægteskab 31. marts 1853 i Saltø skovridergård i Bistrup, død i Amerika ca. 1923.

Han var uddannet som farver og etablerede sig 1878 som sådan.

Gift 14. marts 1879 med Henriette Hansen, født 14. februar 1851, dt. af farver H., Svendborg. Hun døde i Amerika ca. 1923.

Han havde 3 sønner og 3 døtre (AF 1 - AF 6), alle bosiddende i Amerika.

AF 1. VILHELMINE KANN

født 22. december 1879. Bosiddende i Amerika.

AF 2. JOHANNE KANN

født 8. februar 1881. Bosiddende i Amerika.

AF 3. FREDDY KANN

født 5. marts 1890. Bosiddende i Amerika.

AF 4. HENRY KANN

født 26. januar 1892. Bosiddende i Amerika.

AF 5. ELLA KANN

født 6. maj 1894. Bosiddende i Amerika.

AF 6. VALDEMAR KANN

født 8. oktober 1896. Bosiddende i Amerika.

AG. JOHAN HENDRIK VILHELM ADOLF KANN

født i 2. ægteskab 2. maj 1855 i Salto skovridergård i Bistrup.

Malermester i Næstved, hvor han havde forretning indtil 1926.

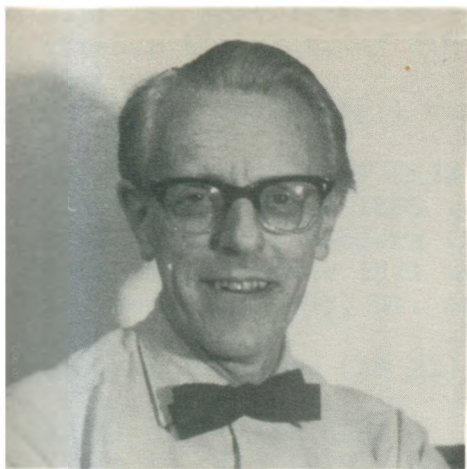
Han døde 2. marts 1937 og begravedes i Odense.

Gift i Slotsbjergby kirke 20. maj 1886 med Marie Knudsen, født 24. november 1861, dt. af partikulier Knud Rasmussen, Slotsbjergby. Hun døde 4. april 1950 og begravedes i Odense.

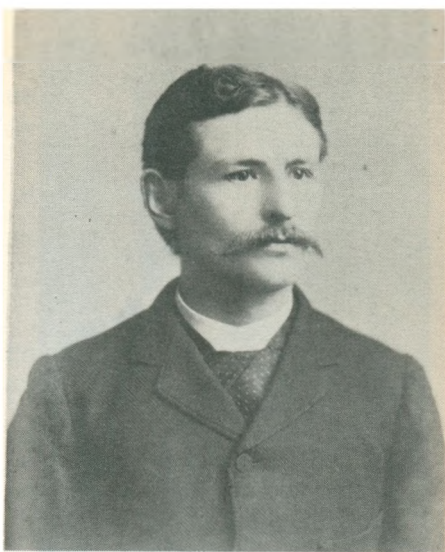
Han har 2 sønner (AG 1 - AG 2).

AG 1. SOPHUS VALDEMAR KANN

født 27. oktober 1887 i Næstved, død 30. april 1950.



AE34. Ejnar Børge Kann



AF. Magnus Sophus Christian Kann



AG. Johan Hendrik Kann og hans hustru Marie Knudsen





AG1. Sophus Valdemar Kann



**AH. Emilie Erikka Kann
g. Neerup Jensen**

Manufakturhandler i Odense (Crome & Goldschmidt).
Gift 28. juni 1918 med Alida Glasser, født 16.
oktober 1890, dt. af direktør Ludvig G., mejeriet
Pasteur, Odense.
Han har 1 datter og 1 søn (AG 11 - AG 12).

AG 2. MAGNUS RUDOLF KANN

født 12. februar 1889 i Næstved.
Farvehandler i Esbjerg fra 1914.
Gift 26. november 1921 med Anna Hansen, født
12. december 1893, dt. af gårdejer P.C.H., Bustrup-
gård ved Skive.
Han har 1 datter (AG 21).

AG 11. LIS AASE KANN

født 10. maj 1919 i Odense.
Realeksamen (Odense), uddannet som sygeplejerske.
Gift 27. juni 1942 med prokurist Sven Gustav Dindler
Berggren, født 5. februar 1910, søn af snedker-
ster Carl Gustav B.
De har 2 sønner:
Niels Christian Berggren
f. 3 november 1944
Klaus Berggren
f. 7. august 1948.

AG 12. CHRISTIAN FREDERIK KANN

født 28. marts 1925 i Odense.
Realeksamen 1942, i handelslære i Vejle 1942-46.
Prokurist i Crome & Goldschmidt i Odense til 1957,
derefter ansat hos B. Wulff & Søn.
Gift 16. september 1950 med Karin Clemann Rasmus-
sen, født 9. januar 1925, dt. af rentier R., Søborg,
fhv. gårdejer ved Ringsted.
Han har 2 døtre (AG 121 - AG 122).

AG 21. ELLEN MARIA KANN

født 4. august 1927 i Esbjerg.
Student (Esbjerg statsskole) 1946, tresproget kor-
respondent 1949 fra Handelshøjskoloni København.
Gift 10. januar 1953 med landsretssagfører Jørgen

Høeg-Hansen, Esbjerg.

De har 1 søn:

Anders Høeg-Hansen

f. 27. november 1961.

AG 121. ANNETTE KANN

født 19. maj 1952.

AG 122. HELLE KANN

født 17. juni 1955.

AH. EMILIE ERIKKA SOFIE AUGUSTA KANN

født i 2. ægteskab 14. juni 1862 i Saltø skov-
ridergård, død 27. juli 1922.

Gift 14. juli 1894 med maskinist Jens Neerup

Jensen, født 1. januar 1868.

De har 2 døtre:

Ketty Emilie Neerup Jensen

f. 29. oktober 1895

Else Vilhelmine Neerup Jensen

f. 1. maj 1903.

B. NIELS JØRGEN KANN

født 30. juli 1800 i jægerhuset ved Lungholm. 1816 blev han konfirmeret i Taagerup kirke som søn af skytte Ernst Friderich Kann i Hyltofte. Efter uddannelse som forstmand og jæger i fyrstendømmet Waldeck i Tyskland blev han i 1832 skovrider på Lindholm, Bogenæs og Selsø i Holbæk amt. 1867 efterfulgte han sin broder Johan Heinrich, der da døde, som skovrider på Saltø. Den 4. juli 1834 blev han gift med Karen Henriette Bertholine Seidelin, født 19. marts 1809 i Førslev sogn, Ø. Flakkebjerg Herred, dt. af Claus Friderich S., arvefæster af gården Hjortholm, og Birgitte Sofie Petersen. Hun døde den 22. april 1871.

I forbindelse med sit 50 års jubilæum som skovrider blev han i sit 82. år udnævnt til kongelig forstråd. Hans udnævnelse har følgende ordlyd:

"Vi Christian den Niende, af Guds Naade

Konge til Danmark, de Venders og Gothers,

Hertug til Slesvig, Holsteen, Stormarn,

Ditmarsken, Lauenborg og Oldenburg,

Gjøre vitterligt: At vi allernaadigst have

fundet forgodt at beskikke Bestyrer af

de under de Plessenske Fideicommissgod-

ser Saltø og Harrested udi vort Land

Sjælland hørende Skove, Skovrider Niels

Jørgen Kann til Vor virkelige Forstraad

og dertil hermed i kongelig Naade udnævnt

ham. Og maa og skal han i Kraft heraf fra

denne Vor Bestallings Dato ved alle fore-

kommende Lejligheder efter sin Ancienni-

tet nyde den Rang udi Sæde og Gang, som

ham efter Forordningen af 14de October

1746 stor 6te Klasse No. 2 kan tilkomme,

og derfor af Alle agtes og ansees.

Thi skal han være Os som sin rette Arve-

konge og Herre tro og lydig, holde Rigets

Grundlov samt med Troskab og Nidkjerhed

opfylde de pligter, som den ham aller-

naadigst forundte Rang paalægger ham, Alt
i overensstemmelse med den Ed, han derpaa
allerunderdanigst gjort og aflagt haver.
Givet paa Amalienborg den 26de October 1882.
Under Vør kongelige Haand og Segl.
Christian R."

Niels Jørgen Kann døde 6. januar 1887 på Saltø.
Han efterlod sig 5 sønner og 3 døtre (BA - BH).

BA. dødfødt datter, født 17. november 1835.

BB. FREDERIK JULIUS KANN

født 6. oktober 1836 i Gjevninge.
Rejste til Amerika. Der vides intet om ham.

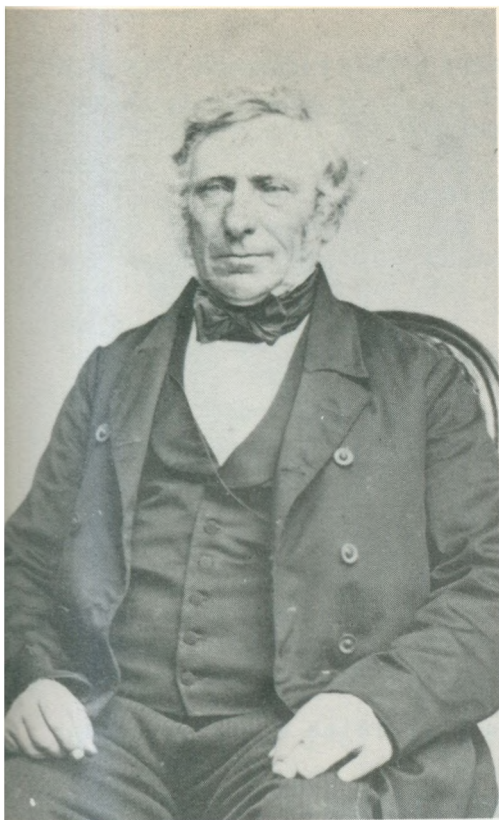
BC. CARL SOPHUS KANN

født 1. februar 1839 i Gjevninge, død 8. februar
1858 på et institut i Slesvig. Han var døvstum.

BD. MAGNUS AUGUST MOGENS THEODOR KANN

født 9. november 1841 i Gjevninge, død 2. marts
1916 i København, begravet 8. marts i Fensmark.
Seminarist 1861 fra Jonstrup Seminarium, var hjæl-
pelærer ved Ebbelund skole til 1862, derefter læ-
rer i Næstved til 1863 og endelig lærer ved Fens-
mark skole.

Tog 1873 initiativet til oprettelsen af den før-
ste Centralforening af Sygekasser i Danmark, hvil-
ket skete den 19. oktober ved et møde i Mogenstrup
kro, hvortil omegnens sygekasser var indbudt. På
dette tidspunkt fandtes der ca. 400 sygekasser i
Danmark, men man havde ingen mulighed for over-
flytning, hvilket bevirkede, at mange blev stående
i den hjemlige sygekasse, selvom de var flyttet fra
sognet. Først ved en sammenslutning af sygekas-
serne fik man mulighed for støtte uden afbrydel-
se. Det var her M.K. satte ind, og det lykkedes ham
gennem en energisk agitation i løbet af nogle år
at samle så mange sygekasser om sin ide, at man



B. Niels Jørgen Kann og hans hustru Karen Henriette Seidelin



BB. Frederik Julius Kann



BD. Magnus Kann og hans hustru Wilhelmine Sofie Petersen



Mindestenen i Fensmark for Magnus Kann

den 23. november 1877 kunne danne den egentlige Centralforening og M.K. blev valgt til dens første formand. Det følgende år blev lovene vedtaget. Samtidigt gik M.K. af som formand, men han blev siddende i bestyrelsen lige til 1912. I disse år arbejdede han tillige for at få gjort sygekasserne statsanerkendte, og han lagde endvidere et stort arbejde i sagen for udbredelse af begravelseskasserne.

Han modtog i 1894 Dannebrogordenens sølvkors for sin indsats, samt en fransk orden i samme anledning. Den 19. oktober 1948 afsløredes en mindesten for ham i Fensmark. Stenen har følgende inskription:

"M. Kann stiftede den første Centralforening af Sygekasser i Danmark den 19. oktober 1873. Rejst af De forenede sjællandske Sygekasser."

Hans interesser strakte sig bl. a. også til brugsforeningstanken, og han var i mange år medlem af bestyrelsen for De samvirkende Brugsforeninger i Sydsjælland.

Gift 19. juni 1862 med Wilhelmine Sofie Petersen, dt. af skovrider P.P. og Catrine Marie P., f. Lungberg, f. 7. april 1835 i Damsholte sogn på Møn, død 6. oktober 1900 og begravet i Fensmark. Han havde 5 døtre og 5 sønner (BD 1 - BD 10).

BD 1. MAGNA CAROLINE MARIE KANN

født 28. august 1863 i Fanefjord sogn, Møn, død 12. januar 1931, begravet i Taastrup.

Gift 13. december 1890 med Carl Fritz Hermann August Hannibal, f. 8. januar 1862 i Altona Ottesen, død 1. november 1935, s. af glasmager Aug. Heinrich H. De har 1 dødf. datter og 3 sønner (BD 11 - BD 14).

BD 2. CHARLOTTE BARTHOLINE KANN

født 16. februar 1865 i Fensmark, død 30. april 1886, begravet 5. maj 1886 i Fensmark.

Husjomfru på Brøksø. Ugift.

BD 3. ANNA KANN

født 7. januar 1867 i Fensmark, død 8. december 1929 i Holme-Olstrup, begravet 15. december 1929 i Fensmark.

Assistent og senere oldfrue på sindssygehospitalet i Middelfart. Ugift.

BD 4. AGNES HENRIETTE KANN

født 26. september 1869 i Fensmark, død 25 juli 1937, begravet 31. juli 1937 på Vestre kirkegård i København.

Privatlærerinde i Fensmark, fra 1916 forretningsfører for Begravelseskassernes Genforsikring. Ugift.

BD 5. KAREN HENRIETTE BERTHOLINE KANN

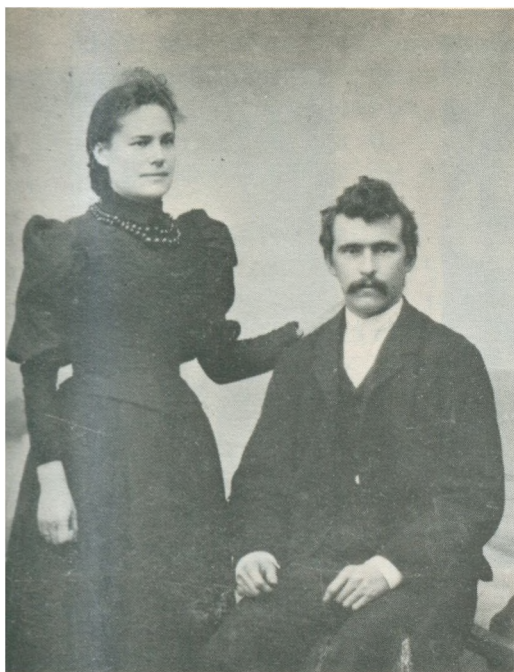
født 23. juni 1871 i Fensmark, død 30. december 1946, begravet på Vestre kirkegård i København.

Gift 26. januar 1902 med sin fætter Niels Holger Kann (BE 4). Ægteskabet blev opløst 1923, hvorefter hun overtog en kaffeforretning i Næstved, som hun havde indtil 1930. Boede derefter sammen med søsteren Agnes i København, og efter dennes død hos Aage Kann Hannibal (BD 12).

BD 6. VIGGO FRODE KANN

født 8. maj 1873 i Fensmark, død 22. september 1937, begravet 3. oktober 1937 på Bispebjerg kirkegård.

Som 14-årig kom han til søs, blev styrmand omkring 1895 og udnævntes endeligt til skibsfører i DFDS, for hvilket selskab han for det meste sejlede med exportbådene på England. Under den første verdenskrig løb han en mørk nat i Nordsøen med sit skib ind i en tysk torpedobåd, der sejlede med slukkede lanterner. Han selv og hans skib slap heldigt fra kollisionen, og han fik senere af franskmændene som belønning for sin "indsats" 25 flasker rødvin med løfte om flere, såfremt han kunne gentage sin dåd. Han blev den 25. marts 1900



**BD1. Magna Kann og hendes mand
Carl August Hannibal**



**BD6. Viggo Frode Kann og hans
hustru Anna Juliane Mattson**



BD3. Anna Kann



BD4. Agnes Kann



BD5. Karen Kann



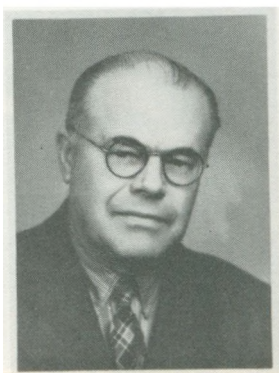
**BD7. Hjalmar Kann og hans
hustru Martha Nielsen**



BD8. Emanuel Kann



**Camilla
Wolffbrandt (BD9)**



**BD12. Aage Kann
Hannibal**



**BD63. Ernst Adolf Kann
med datteren Ali**

gift med Anna Catharina Juliane Leopoldine
Madtson, f. 30. juni 1880 i Antwerpen, dt. af
skibsmæglerassistent, senere restauratør i Es-
bjerg Mads Niels M.
Han har 8 sønner og 1 datter (BD 61 - BD 69).

BD 7. HJALMAR MAGNUS KANN

født 17. januar 1875 i Fensmark, død 23. januar
1947. Ansat ved DSB i Næstved fra 1900 til 1907,
derefter lokomotivfører på Københavns Godsbane-
gård og fra 1925 lokomotivmester på Østerbros
maskindepot. Var i mange år kasserer i Lokomotiv-
mandsforeningen.

Gift 9. januar 1898 med Martha Sofie Nielsen, f.
1. februar 1875, død 2. oktober 1950, dt. af model-
snedker Jakob N., Kildebrønde.

Han har 3 sønner og 4 døtre (BD 71 - BD 77).

BD 8. EMANUEL KANN

født 28. juli 1877 i Fensmark, død 20. november
1939, begravet i Næstved.

Typograf (maskinsætter) ved Næstved Tidende.

Gift 10. juli 1898 med Anna Petersen, f. 23. no-
vember 1879, død 13. februar 1956, dt. af restau-
ratør Niels P., Næstved.

Han har 1 datter og 2 sønner (BD 81 - BD 83).

BD 9. EJNAR ERNST KANN

født 15. januar 1880 i Fensmark.

Han stod i malerlære i 1894-98 hos faderens fætter
Johan Kann (AG) i Næstved, hvorefter han indtil
1909 arbejdede ved Københavns Flydedok og deref-
ter ved DSB til 1945.

Gift 1. marts 1903 med Camilla Marie Wolffbrandt,
f. 22. januar 1880, d. 18. februar 1941, begravet
23. februar 1941 på Frelasers kirkegård, dt. af
glasmager Gustav W.

Han har 2 sønner og 1 datter (BD 91 - BD 93).

BD 10. HALFDAN KARL AAGE KANN

født 22. februar 1882 i Fensmark, død 15. april 1882, begravet 20. april 1882 i Fensmark.

BD 11. Dødfødt datter, født 1891.

BD 12. AAGE KANN HANNIBAL

født 15. juli 1893, død 11. maj 1953, begravet på Vestre kirkegård,

Fra 1944 hovedkasserer i Nationalbanken.

Gift 22. oktober 1916 med Olivia Eleonora Rasmine Schyberg, f. 28. maj 1891, dt. af kontrollør ved Københavns kommune Peter Viggo S.

Han har 1 søn:

Ole Hannibal,
f. 14. november 1929.

BD 13. KAJ KANN HANNIBAL

født 13. januar 1895.

Præliminæreksamen fra Næstved Realskole.

Ansæt i Den Danske Landmandsbank 1915 - 17, hvorfra han kom til Privatbanken, hvor han den 1. januar 1940 blev udnævnt til kontorchef.

Gift 27. juni 1922 med Astrid Juliane Andreasen, f. 26. januar 1893, dt. af tømrermester Chr. A. Hornbæk.

Han har 1 datter:

Else Hannibal
f. 4. oktober 1931.

BD 14. HELGE KANN HANNIBAL

født 10. marts 1901.

Assistent i Heinr. Jessens Chokoladefabrik i København. 1. april 1937 ansat som tæller i Nationalbanken, fra 1. juni 1958 som kontrollør.

Gift 29. juli 1930 med Erna Louise Møller Mortensen, f. 24. september 1906, dt. af skomagermester M.M., København.

BD 61. FRODE MAGNUS GUSTAV KANN

født 2. juli 1901, død 7. april 1948.
Uddannet som bådebygger på Københavns Flydedok.
Varmemester på Glyptoteket i København.
Gift 22. februar 1924 med Dora Lütjens, f. 26. marts
1901, dt. af grosserer A. H. Lütjens, Stettin.
Han har 3 sønner og 2 døtre (BD 611 - BD 615).

BD 62. MARINUS EDGAR KANN

født 4. oktober 1902 i Vanløse, død 7. januar 1919
i Baltimore, USA.
Elev på skoleskibet "Viking".

BD 63. ERNST ADOLF HALVOR KANN

født 6. marts 1904, død 13. april 1933.
Styrmandselev i DFDS, senere kontorbud i samme sel-
skab i København.
Gift 20. november 1930 med Anna Jensen, f. 6. novem-
ber 1908 i Sæby, dt. af bagermester H.P.J., Sæby.
Han har 1 datter (BD 631).

BD 64. ANNA WILHELMINE JULIE KANN

født 3. september 1905.
Gift 2. oktober 1927 med skibsfører i DFDS greve Willy
Constantin Louis Tramp, f. 15. april 1900 i Antwer-
pen, s. af skibsfører greve Helge T.
De har 2 døtre:
Helge Caterine Tramp
f. 16. august 1931.
Kirsten Julie Tramp
f. 6. september 1933.

BD 65. AAGE FRANZIS NIELS KANN

født 3. december 1907 i København.
Remisearbejder i DSB i København.
Gift 1. gang 29. december 1928 med Ella Margrethe
Beck, f. 13. oktober 1902, dt. af bogtrykker Niels
Chr. B., Horsens . Egteskabet opløst 1961.

Gift 2. gang 3. marts 1961 med Grethe Svendsen, f. 8. august 1941, dt. af murer Ejnar S. Frederikssund.

Han har 2 sønner og 1 datter i 1. ægteskab (BD 651 - BD 653) og 1 datter i 2. ægteskab (BD 654).

BD 66. VIGGO GUSTAV CHRISTEN KANN

født 8. september 1909.

Maskinmontør i fa. Laur. Knudsen, København.

Gift 2. maj 1941 med Laura Levin Jørgensen, f. 1. december 1916, plejedatter af husmand Marius Graff, Holsted, Jylland.

Han har 1 datter (BD 661).

BD 67. CORNELIUS ALBERT EJNAR KANN

født 10. april 1913.

Snedkersvend. Ugift.

BD 68. THORKILD CARL KANN

født 2. november 1914.

Maskinmester.

Gift 1. gang 19. maj 1935 med Yvonne Johanne Marie Louise Tramp, f. 11. maj 1912 i Antwerpen, dt. af skibsfører greve Helge Tramp. Hun døde 30. august 1944.

Gift 2. gang 7. juni 1953 med Grete Brit Nielsen, f. 1. marts 1927, dt. af tjener Harald N.

Han har 3 døtre og 1 søn i 1. ægteskab (BD 681 - BD 684).

BD 69. MOGENS KANN

født 31. januar 1916.

Tømrersvend. Reservepolitibetjent 1942-45. Blev derefter ansat som tømrer hos Christiani & Nielsen i S. Rhodesia, blev senere tømrerformand i et engelsk firma i S. Rhodesia, og er nu i statens tjeneste.

Gift 16. december 1950 med Hazel Estelle Schreüder, f. 9. december 1928, dt. af fabrikant Martinus Petrus S., Sydafrika.

Han har 1 datter og 1 søn (BD 691 - BD 692).

BD 71. ODA VILHELMINE MARIE KANN

født 18. juni 1898 i København.

Kontorassistent i DSB.

Gift 25. februar 1921 med montør i KTAS Holger Gerhard Hansen, f. 14. januar 1898, s. af bogbinder Georg H., København.

BD 72. ANNA EVA CHARLOTTE KANN

født 10. maj 1900 i Næstved.

Kontorassistent i DSB.

Gift 26. december 1927 med maskinmester (nu elværksbestyrer) ved Køge Elektricitetsværk Svend Aage Hviid, f. 28. september 1902 i Esbjerg, s. af lokomotivfører R.R.H., Søften.

BD 73. KAJ LEO KANN

født 9. september 1902 i Næstved.

Ansæt 1919 i Privatbanken i København, fuldmægtig

1. januar 1945, i nogle år leder af bogholderiet i Privatbankens Rådhusafdeling indtil han i 1950 flyttedes til personalekontoret i bankens hovedsæde, prokurist 1. januar 1952, kontorchef 1. april 1952, underdirektør 1. januar 1960 og chef for bankens personalekontor. HD i bankvæsen 1930, handelsfaglærereksamen 1932. Lærer ved Købmandsskolen 1930-53. Kompagnichef ved Privatbankens Hjemmeværnskompagni 1954.

Gift 30. november 1924 med Christa Margrethe Günhild Arding, f. 14. august 1905, dt. af lokomotivfører P.A. Han har 1 søn (BD 731).

BD 74. CARL HJALMAR KANN

født 10. september 1904 i Næstved.

Kom i lære 1. november 1918 i DSB's centralværksteder, udlært 1. april 1924 og blev på centralværkstederne til 31. december 1924. Var derefter ansat hos B & W og hos Vølund, kom 6. marts 1929 tilbage til centralværkstederne og 1930 til Helgolands maskindepot med fast ansættelse fra 19. januar 1936. Ud-

nævnt til fung. lokomotivmester 1. november 1937, til lokomotivmester II 1. april 1943 og til lokomotivmester I 1949. Siden 1. september 1954 leder af Korsør maskindepot.

Gift 1. gang 19. maj 1928 med Cécilie Mathilde Hviid, f. 9. november 1905, dt. af murer H., Randers, død 9. april 1957.

Gift 2. gang 13. april 1946 med Ruth Holst Christensen, f. 24. februar 1919, dt. af postmester H.C. Han har 1 datter i 1. ægteskab (BD 741) og 2 sønner i 2. ægteskab (BD 742 - BD 743).

BD 75. AGNES MARGRETHE KANN

født 30. august 1907 i København.

Gift 6. juni 1929 med kontorchef i Handelsbanken Elith Fjeldsø, f. 10. februar 1903, s. af formand ved Carlsberg Albert Georg Vilhelm F.

De har 2 sønner:

Hølge Erik Fjeldsø

f. 8. februar 1934

Mogens Kann Fjeldsø (BD 752)

f. 18. maj 1943.

BD 76. MAGNUS ERIK KANN

født 16. oktober 1909 i København.

Lærereksamen fra Blaagaards Seminarium 1930, gennemgik derefter årskursus i gymnastik. Ansattes derpå ved Lyngby-Tårnbæks skolevæsen og begyndte som lærer ved Raadvad skole. Udnævntes 1947 til viceskoleinspektør ved Lindegaardsskolen i Lyngby og i 1955 til skoleinspektør samme sted.

Har været forretningsfører for Lyngby-Tårnbæk kommunelærerforenings feriekolonier og medlem af kommunelærerforeningens bestyrelse.

Gift 22. december 1935 med Eddy Alfride Hviid, f. 17. november 1906 i Esbjerg, dt. af lokomotivfører R.R.H., Søften.

Han har 1 datter (BD 761).

BD 77. GRETHE SIGRID KANN

født 29. maj 1920 i København.

Student (Rysensteen) 1938, fageksamen i gymnastik 1939, lærerindeeksamen fra N. Zahles Seminarium 1943, lærerinde ved Højdevangens skole i København 1945-47 og igen fra 1949.

Gift 1. gang 29. maj 1944 med fuldmægtig i Københavns Kreditforening Poul Nordsted. Ægteskabet opløst.

Gift 2. gang 14. september 1949 med overlærer Knud Attrup Rasmussen, f. 18. februar 1917, s. af blikkenslagermester Fr. A.R.

De har 1 datter og 1 søn:

Lis Attrup Rasmussen

f. 6. juni 1950

Sven Attrup Rasmussen

f. 6. august 1957.

BD 81. RIGMOR SOFIE WILHELMINE KANN

født 21. september 1898 i Næstved.

Gift 9. maj 1918 med grosserer Peter Thomas Jensen, f. 26. januar 1881 i Rørvig, s. af kaptajn N.P.J.

De har 1 søn (BD 811).

BD 82. POVL EYVIND MAGNUS KANN

født 14. januar 1909 i Næstved.

Maskinsnedker ved DSB's centralværksteder.

Gift 16. maj 1931 med Dagmar Olsen, f. 28. september 1907, dt. af gdr. Lars O., Toksværd.

Han har 1 søn (BD 821).

BD 83. AXEL KANN

født 20. oktober 1916 i Næstved.

Elektromekaniker ved DSB i Næstved.

Gift 17. november 1939 med Else Kristine Marie Jensen, f. 3. juli 1917 i Fodby, dt. af gdr. H.J.J., Fodby.

Han har 2 sønner (BD 831 - BD 832).

BD 91. SVEND BØRGE KANN

født 6. maj 1903 i København.

Remisearbejder ved DSB på Hovedbanegården i København.

Gift 28. august 1946 med Lucie Poulsen, f. 27. april 1898, dt. af kbm. Kvist, Aalborg. Ægteskabet opløst 1958.

BD 92. CURT-EMIL KANN

født 1. oktober 1910, død $\frac{1}{2}$ år gammel.

BD 93. KIRSTEN GRETHE KANN

født 19. juni 1912 i København.

Uddannet som ekspeditrice.

Gift 5. juni 1937 med dekoratør Peder Barenkopf Dinesen, f. 29. maj 1908, s. af skrædermester Jens Julius D.

BD 611. ALF LÜTJENS KANN

født 29. april 1920 i København.

Ansæt som reklametegner i et reklamebureau i Vancouver.

Gift 31. august 1944 med Bessie Brydesen, f. 3. januar 1920, dt. af direktør Aage B., København.

BD 612. JOHN LEOPOLD EMANUEL KANN

født 4. juni 1927 i København.

Realeksamen (Sct. Knuds skole), uddannet som isenkræmmer hos fa. Bøgelund Jensen 1946-50, handels-skoleeksamen 1950, ansat 1950-53 hos fa. Phil Hansen, 1953-57 hos Nellesmann & Drewsen, 1957-59 hos Poul Rasmussen & Co., som repræsentant. Fra 1959 repræsentant hos Heliopring, København.

Gift 15. juli 1950 med Norma Andersen, f. 4. februar 1929, dt. af fru Ester Andersen, København.

De har 1 adoptiv søn (BD 6121).

BD 613. YVONNE DORA KANN

født 29. november 1929 i København.

Laborant hos fa. Schubert & Co., København.
Gift 28. juni 1952 med kleinsmed Frank Juncker.
Egteskabet opløst 1954.

De har 1 datter:

Ingelise Juncker
f. 9. oktober 1952.

BD 614. SONJA SYLVIA KANN

født 6. september 1930 i København.
Uddannet som bogbinder og indtil 1956 ansat hos
fa. Mørch Albrechtsen & Co., København.
Gift 29. januar 1956 med prokurist Rudy Lütjens,
f. 2. februar 1934, s. af grosserer Georg L.

De har 2 døtre:

Jette Lütjens
f. 13. juli 1956
Sussi Lütjens
f. 31. december 1960.

BD 615. LEIF FRODE KANN

født 2. marts 1938 i København.
Kunstmaler. Elev på Kunstakademiet fra 1953.

BD 631. ALMA JULIE KANN

født 11. oktober 1930 i København.
Gift 1. gang 5. august 1950 med montør Børge Cyril
Jensen. Egteskabet opløst oktober 1954.
Gift 2. gang 24. august 1957 med rejseleder Robert
Alex Nielsen, f. 16. april 1924, s. af tjener Axel
Marius N.

BD 651. VERNER FRANCIS KANN

født 19. september 1928, død 7. januar 1929.

BD 652. LILIAN GERTRUD KANN

født 9. august 1930 i København.
Porcelænsmalerinde.
Gift 1. gang 4. juni 1949 med lagerekspedient Arne

Larsen. Ægteskabet opløst.

Gift 2. gang med finmekaniker Erik Vedelsvang.

Ægteskabet opløst.

Gift 3. gang 3. februar 1958 med ekspedient, sergent Kurt Jørgensen, f. 5. januar 1933, død 8. februar 1959.

Gift 4. gang 30. september 1961 med gartner Alex Birger Svendsen, f. 25. januar 1940 i Snoldelev, s. af murer Ejnar S., Frederikssund.

Hun har 1 datter i 1. ægteskab (BD 6521) og 1 datter i 3. ægteskab (BD 6522).

BD 653. IB FLEMMING KANN

født 14. marts 1938 i København.

Boligmøntør, løjtnant af reserven.

BD 654. TINA BIRGITTE KANN

født 4. juni 1962 på Frederiksberg.

BD 661. JUDITH VIVIAN KANN

født 27. oktober 1949 i København.

BD 681. BIRTHE CATHERINE JULIE KANN

født 30. september 1935 i København.

Gift 7. april 1956 med truckfører Helge Iversen, f. 10. juni 1925, s. af skræder I.

De har 2 sønner:

Bo Iversen

f. 17. oktober 1956

Steen Iversen

f. 19. maj 1958.

BD 682. ULLA YVONNE KANN

født 26. september 1936 i København.

Gift 7. august 1954 med arbejdsmand Bent Jessen, f. 7. august 1927, s. af kok Willy Hugo J.

De har 2 døtre og 2 sønner:

Lise Jessen

f. 21.9.1954 i København.

Gitte Jessen

f. 7.1.1957 i København.

Michael Jessen

f. 10.12.1959 i København.

Jimmy Jessen

f. 10.12.1959 i København.

BD 683. TOVE ANNA KANN

født 16. september 1938 i København.

Gift 20. juli 1957 med tømrer Kai-Einer Jensen,
f. 2. november 1918, f. af folketingsmand Einer J.

De har 1 søn:

Johnny Jensen

f. 21. oktober 1957.

BD 684. FLEMMING KANN

født 4. april 1944 i København.

BD 691. INGRID ANDREA KANN

født 7. april 1952 i S. Rhodesia.

BD 692. NEVILLE MOGENS KANN

født 24. april 1954 i S. Rhodesia.

BD 731. JØRGEN KANN

født 3. juli 1925 i København.

Tandlæge. Fra 1. juli 1947 til 1. januar 1948 assistent i København, 7. juli 1948 til 21. juli 1948 undertandlæge i Marinen, 1. august 1948 til 1. juni 1949 undervisningsassistent på Danmarks Tandlægehøjskolè, fra 1. juni 1940 assistent i Silkeborg, fra 1950 praksis i Kolding, fra november 1952 praksis i Sundby-Hvorup ved Aalborg, hvor han fra november 1955 tillige er cheftandlæge ved Sundby-Hvorup skoletandpleje.

Gift 4. marts 1950 med sygeplejerske Ida Kirsten

Mehlsen, f. 24. marts 1926, dt. af direktør
Jens M., Slagelse.
Han har 1 søn og 2 døtre (BD 7311 - BD 7313).

BD 741. ALICE KANN

født 20. maj 1928 i København.
Gift 24. juli 1948 med ingeniør Torben Klarsgaard
Petersen, f. 23. august 1925, s. af arbejdsmand
Jens Martin K.P.

De har 1 datter og 1 søn:
Helle Klarsgaard Petersen
f. 20. september 1953
Geert Klarsgaard Petersen
f. 20. oktober 1956.

BD 742. EIVIND PETER KANN

født 3. september 1949 i København.

BD 743. ERIK CHRISTIAN KANN

født 25. december 1952 i København.

BD 752. MOGENS KANN FJELDSØE

født 18. maj 1943.

BD 761. KIRSTEN-MERETE HVIID KANN

født 16. juni 1944 i Lyngby.

BD 811. PETER FREDE KANN JENSEN

født 4. april 1919 i Næstved.
Vulkanisør i Næstved.
Gift 17. november 1943 med Karen Margrethe Jensen,
f. 13. februar 1921, dt. af fabrikant Frederik
Petersen, Næstved.
Han har 2 sønner og 1 datter (BD 8111 - BD 8113).

BD 821. BENDT KANN

født 24. oktober 1936 i København.
Udlært som kleinsmed hos fa. Schæbel, København.
Gift 21. januar 1961 med Inge Marie Iversen, f.
20. oktober 1938, dt. af arbmd. Aksel I., Køben-
havn. Han har 1 datter (BD 8211).

BD 831. JØRGEN OVE KANN
født 13. maj 1940 i København.
Mejerist på Holstød mejeri ved Næstved.

BD 832. HENRIK KANN
født 31. maj 1948 i Næstved.

BD 6121. LARS KANN
født 29. august 1962 (adopteret).

BD 6521. CONNIE TENNA KANN f. Larsen
født 19. oktober 1949 i København.
Adopteret af morfaderen (BD 65).

BD 6522. ZUSAN KANN JØRGENSEN
født 22. juni 1958 i København.

BD 7311. SØREN KANN
født 24. december 1950 i Kolding.

BD 7312. METTE KANN
født 16. marts 1955 i Aalborg.

BD 7313. DORTE KANN
født 5. januar 1957 i Aalborg.

BD 8111. PEDER KANN JENSEN
født 22. maj 1944 i Næstved.
Realeksamen. I lære som elektriker.

BD 8112. ANNE MARIE KANN JENSEN
født 11. september 1946 i Næstved.

BD 8113. NIELS KANN JENSEN
født 16. oktober 1947 i Næstved.

BD 8211. TINA KANN
født 8. marts 1962 i København.

BE. RUDOLPH MARQUARD KANN

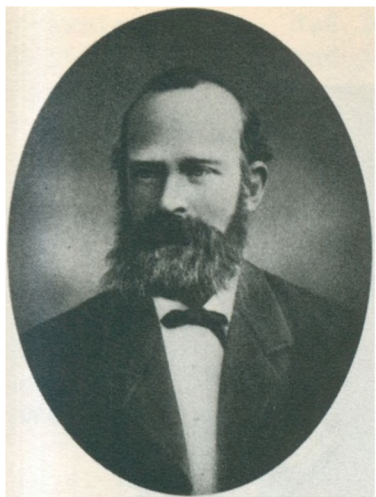
født 15. marts 1844 i Lindholm skovridergård i Gjevninge sogn, død 14. august 1891 på Lindholm og begravet på Solbjerg kirkegård. 15 å gammel blev han sendt til Tyskland, hvor han hos kgl. vildtmester A. Giesselmann i Gørde i kongeriget Hannover fik uddannelse som "forstmand, jæger og blodhundefører". Han opholdt sig her fra 17. maj 1859 til 20. januar 1861 og kom herfra hjem til Lindholm, hvor han fortsatte sin uddannelse hos faderen, hos hvem han blev forstassistent og hvis embede som skovrider på Lindholm, Bogenæs og Selsø han overtog 1867, da denne efterfulgte sin broder Johan Heinrich som skovrider på Saltø. Han var fra 1887 medlem af Høires bestyrelse i sin valgkreds, og var ved sin død medlem af Gjevninge sogneråd. Gift 12. juni 1868 med sin kusine Johanne Fredericke Kann (EB). De har 3 sønner og 3 døtre (BE 1 - BE 6).

BE 1. ELISE FREDERIKKE BERTHOLINE KANN

født 27. april 1869 i Lindholm skovridergård i Gjevninge sogn, død 19. oktober 1931 i Dalby præstegård, begravet på Solbjerg kirkegård. Gift 12. oktober 1893 med Gutzon Peter Münster, f. 24. april 1867, død 8. november 1946, s. af forpagter Jacob Peter Andreas M., Baarse. Gutzon M. var kateket ved Garnisons kirke 1892, ord. medhj. ved Frederiksberg kirke 1896, resid. kapellan ved Sct. Lucas kirke 1897, sognepræst samme sted 1908-14, sognepræst i Dalby-Tureby 1914 - 1932. De har 1 datter og 1 søn:
Signe Elisabeth Münster,
f. 7. juli 1900
Rudolf Jakob Peter Münster,
f. 23. juni 1906.

BE 2. KARL KRYGER AHLMANN KANN

født 17. april 1871 i Lindholm skovridergård i



BE. Rudolph Marquard Kann



**BE1. Elise Frederikke Kann og
hendes mand Gutzon Münster**



BE2. Karl Kann



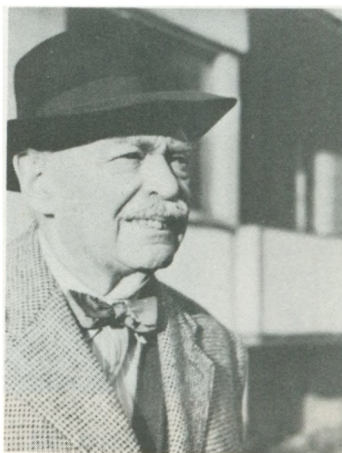
BE3. Agnete Kann



BE4. Niels Holger Kann



**BE5. Ingeborg Kann
g. Lykke-Meyer**



BE6. Ernst Chr. Kann

Gjevninge sogn, død 1892.

Deltog som styrmand i Den Bjørlingske Grønlandsekspedition med et skib, der forliste ved Grønlands vestkyst 1892. Ugift.

BE 3. AGNETE KANN

født 18. juni 1873 i Lindholm skovridergård, død 19. april 1943 i København, begravet 23. april 1943 på Solbjerg kirkegård.

Kontorist hos fa. Holmblad i København. Flyttede 1914 sammen med sin moder til Haslev, hvor hun uddannede sig til spillelærerinde. Hun boede her til 1928, hvorefter hun atter flyttede til København. Ugift.

BE 4. NIELS HOLGER KANN

født 24. marts 1875 i Lindholm skovridergård, død 26. juli 1941, begravet på Vonsild kirkegård.

Han tog maskinisteksamen og sejlede nogle år i udenrigsfart, blev derefter maskinmester på Julemærkesanatoriet i Kolding, hvor han døde.

Gift 1. gang 26. januar 1902 med sin kusine Karen Henriette Bertholine Kann (BD 5). Ægteskabet opløst 1923.

Gift 2. gang med Agnes Margrethe Dahl.

BE 5. INGEBORG KANN

født 1. april 1877 i Lindholm skovridergård, død 13. juni 1961, begravet på Rørup kirkegård,

Gift 12. oktober 1905 med skovrider på Erholm og Søndergaard, Fyn, Jens Christian Lykke-Meyer, f. 30. oktober 1873, d. 29. september 1941, s. af forpagter Hans Chr. Meyer.

De har 2 sønner og 2 døtre:

Karen Margrete Lykke-Meyer

f. 15. oktober 1906

Hans Christian Lykke-Meyer

f. 16. juli 1908

Johanne Lykke-Meyer

f. 18. september 1913

Poul Lykke-Meyer

f. 31. maj 1915.

BE 6. ERNST CHRISTIAN KANN

født 6. maj 1879 i Lindholm skovridergård, død 15. oktober 1960 i København, begravet på Solbjerg kirkegård.

Præliminæreksamen 1897 (Universitetet), forstelev ved Aalholm skovdistrikt 1900, ved Brahetrolleborg skovdistrikt 1903, forstkandidat 1904, forstassistent på Brahetrolleborg 1. april 1904 til 1. april 1908. Skovrider ved Klelund plantage, Jylland, fra 1. april 1908 til 1. maj 1914, derefter skovrider og godsforvalter på Gammelkjøgegaard til 1. oktober 1931.

Medlem af sognerådet for Køge Landsogn 1916-24, sognerådsformand 1916-20. Medlem af Køge byråd 1916-20 som sognerådets repræsentant.

Tilsynsførende med Julemærkesanatoriets skove 1918-52.

Gift 15. maj 1908 med Regnhild Barfred Barfod, f. 20. juni 1875 i København, dt. af sognepræst N. Fr. S. G. G. Birkedal Barfod, Gelsted, Fyn.

Han har 2 sønner og 1 datter (BE 61 - BE 63).

BE 61. CARL KANN

født 3. juni 1909 i Klelund skovridergård, Lindknud sogn. Student (Haslev) 1929. Gennemgået Teknisk Skoles bygmesterskole og Kunstakademiets arkitektskole, afgang fra Akademiet 1945. Arkitektpraksis i København indtil 1948, derefter i Helsingør.

1954-56 lærer ved Helsingør Aftenhøjskole.

Fra 1. januar 1956 til 1. januar 1963 opmand ved afgørelse af prismæssige uoverensstemmelser indenfor murerfaget i Nordsjællands 2. zone.

Fra 1963 vurderingsmand for Østifternes Kreditforening.

Gift 20. januar 1940 med arkitekt M.A.A. Ellen Eltong Andersen, f. 23. april 1914 i Sorø, dt. af murermeister G.C.A., København.

Han har 1 datter (BE 611).

BE 62. ERNST KANN

født 9. februar 1911 i Klelund skovridergård, Lindknud sogn.

Realeksamen (Haslev Gymnasium) 1929, ingeniør med afgang fra Københavns Maskinteknikum 1938. Derefter ansættelse hos D.F.J. i Frederiksværk til 1946, hos D.F.J. i Næstved til 1952, herefter hos Nordisk Ventilator Comp. A/S i Næstved.

Gift 1. juni 1940 med gymnastik- og danselærerinde Ulla Bech, f. 29. oktober 1918, dt. af godsejer, sparekassekasserer Jørgen B.

Han har 2 døtre og 1 søn (BE 621 - BE 623).

BE 63. AGNES ELSE KANN

født 15. maj 1913 i Klelund skovridergård, Lindknud sg. Telefonistinde i KTAS i København.

Gift 5. november 1935 med landmand Sven Hall, f. 7. juni 1912, s. af direktør i Østifternes Kreditforening cand. jur. Gunnar H., Bagsværd. Ægteskabet opløst 1939. De har 1 datter (BE 631).

BE 611. KIRSTEN KANN

født 24. januar 1944 i København.

Realeksamen (Ahms Kursus) 1961.

Gift 15. august 1963 med Ib Sonny Nicolaisen, f. 4. juli 1940, s. af laboratoriemester Valdemar N., København.

BE 621. BIRGIT BENTE KANN

født 16. maj 1941 i Frederiksværk.

Realeksamen (Næstved) 1959. Uddannet som børnehavelærerinde på Frøbelseminariet 1963.

BE 622. INGE-LISE KANN

født 12. oktober 1946 i Næstved. Realeksamen 1963.

BE 623. OVE ERNST KANN

født 31. marts 1949 i Næstved.

BE 631. ELSE MARIA KANN HALL

født 17. januar 1936 i København.

Realeksamen. Uddannet i bankvæsen i Aktieselskabet Kjøbenhavns Handelsbank.

Gift 24. august 1957 med ingeniør i elektroteknik,

løjtnant Karsten Mohr, f. 3. februar 1933, s. af
montør Carl M., København.

De har 1 søn og 1 datter:

- Henrik Mohr

f. 12. juli 1958

Vibeke Mohr

f. 5. november 1961.

BF. Dødfødt søn, født 4. maj 1846.

BG. MARIE KANN

født 2. september 1848 i Gjevninge, død 13. januar
1924 i Næstved. Hun boede 1880 hos broderen Rudolph
på Lindholm, men flyttede senere sammen med sin
tvillingsøster Birgitte til Næstved, hvor de havde
en broderiforretning i Vinhusgade. Hun begravedes
på Fodby kirkegård.

BH. BIRGITTE SOFIE KANN

født 2. september 1848 i Gjevninge, død 13. januar
1910 i Næstved, begravet på Gjevninge kirkegård.
Gift 25. februar 1876 med sin fætter Ernst Frederik
Kann (EC). Boede som enke sammen med sin tvilling-
søster Marie i Næstved til sin død.
De havde 1 søn (EC 1).

C. ERIKE KANN

født 4. oktober 1803 i Hyltofte, konfirmeret i Taagerup kirke 1818 som datter af skytten Kann i Hyltofte.

Gift med gårdejer Heinrich Mentz, Mejletofte.
Ægteskabet var barnløst.

D. ANNA SOPHIE KANN

født 4. juli 1805 i Hyltofte.

Gift 4. september 1829 med Thomas Flindt Reimer, født 12. marts 1777, ejer af hovedgården "Gammelgaard" i Ryde sogn på Lolland.

De havde 1 søn:

Ernst Frederik Reimer

f. 2. juli 1822.

E. FRIDERICH CHRISTIAN KANN

født 1. marts 1806 i Hyltofte, døbt 1. marts 1806, konfirmeret 1821 i Thorslunde kirke som søn af skytte og gårdmand K. i Hyltofte.

Han var skovrider på Engestofte ved Maribo fra 1832-37, hvorefter han kom til Mejlgaard. 1843 blev han skovrider på Fussingø, hvor han var til sin død 12. september 1866. Han ligger begravet på Aalum kirkegård ved Randers, hvor han gravsten endnu ses.

24. juni 1837 blev han gift med Marthe Elise Hansen, født 13. november 1808, uægte datter af urmager Runchel, Rudkøbing, og Anne Sophie Erichsdatter. Marthe Elise Hansen døde 5. maj 1891 i Lindholm skovridergård og begravedes 11. maj 1891 på Gjevninge kirkegård.

(I Nyborg kirke konfirmeredes 1823 Martha Elisabeth Hansen, født 18. november 1808, dt. af Christian Runkel, uhmager i Rudkjøbing, og Ane Sophie Frederiksdatter.

I Johanne Frideriche Kann's (EB) dåbsattest angives, at hun er datter af Fr. Chr. K. og hustru Marthe Elise Hansen.

Marthe Elise har selv angivet, at hun er datter af postfører mellem Nyborg og Korsør, Hansen. Det ligger nær at antage, at de forskellige navne og data dækker over samme person).

Han efterlod sig 2 døtre og 1 søn (EA - EC).

EA. EMILIE MARIE SOFIE KANN

født 11. september 1838, død 6. december 1884. Gift 19. november 1857 med Jens Iversen Lanng, f. 15. februar 1823, d. 17. oktober 1883.

De havde 5 sønner og 4 døtre:

Anders Julius Lanng

f. 11. august 1858, d. 5. december 1884

Elise Frederikke Lanng

f. 9. september 1859

Fritz Christian Lanng

f. 19. november 1860



**E. Friderich Christian Kann og hans
hustru Marthe Elise Hansen.**



EA. Emilie Kann, g. Lanng



EB. Johanne Kann



BH. Birgitte Kann og hendes søn EC1. Ernst Fr. Kann

Antonie Sophie Frederikke Lanng
f. 17. januar 1863
Sofie Marie Lanng
f. 12. oktober 1865
Knud Valdemar Lanng
f. 4. april 1868, d. 12. december 1884
Johan Jørgen Lanng
f. 23. oktober 1872
Rasmus Andersen Lanng
f. 23. april 1876
Anne Marie Klausen Lanng
f. 28. april 1881.

EB. JOHANNE FRIDERICKE KANN

født 28. oktober 1843 i Fussingø skovridergård,
død 9. maj 1923 i Haslev, begravet 15. maj 1923
på Solbjerg kirkegård.
Boede efter sin mands død 1891 i København til 1914,
derefter i Haslev til sin død.
Gift 12. juni 1868 med sin fætter Rudolph Kann (BE).
De havde 3 sønner og 3 døtre (BE 1 - BE 6)

EC. ERNST FREDERIK KANN

født 14. maj 1849 i Fussingø skovridergård.
Blev 1875 skovrider på Häckeberga i Skåne, men døde
allerede året efter, den 29. september 1876. Begravet
på Gjevninge kirkegård.
Gift 25. februar 1876 med sin kusine Birgitte Sofie
Kann (BH).
De havde 1 søn (EC 1).

EC 1. ERNST FREDERIK KANN

født 22. december 1876 i Saltø skovridergård hos
morfaderen Niels Jørgen Kann (B), til hvem moderen
flyttede efter sin mands død 29. september 1876.
Død 20. december 1919 i Viborg.
Fabrikant, først i København, senere nogle år i
Philadelphia, USA.
Gift 1. gang med Betty Eleonora Jørgensen, f. 2.
august 1876, dt. af købmand J., Næstved. Hun døde

6. marts 1909. Ægteskabet var forinden opløst.
Gift 2. gang i Philadelphia med Elna Sørensen, f.
17. december 1886, død oktober 1918 i USA, dt. af
stabssergent S., Viborg.
Han havde 2 døtre i 2. ægteskab (EC 11 - EC 12).

EC 11. LILLIAN ROSA KANN
født 8. januar 1916 i Philadelphia.
Adopteret af sin morbroder. Opholdt sig i 1933 i
Shanghai.

EC 12. DORIS KANN
født 5. oktober 1918 i Philadelphia.
Adopteret af sin morbroder. Opholdt sig i 1933 i
Shanghai.

Der er sagt mange mere eller mindre gode vittig-
heder om vort navn - og flere vil blive sagt.
En vittig historie, der tillige er sand, verse-
rer i flere udgaver om en af slægtens skovridere:
For mange år siden afholdtes i en østdansk køb-
stad et forstmands- og landinspektørmøde. Delta-
gerne ankom med toget og to af de udstigende
præsenterede sig for hinanden:

- Vind, sagde den ene,
- Storm, sagde den anden.

Vor gode slægtning, der overværede præsentatio-
nen, kunne ikke dy sig, han trådte frem og sagde

- Or-Kan !

Der måtte en forklaring til, før uvejret lagde sig.

F. 1. JENNY KANN

elev på det kgl. musikkonservatorium fra januar 1876 til december 1878.

Gift 7. september 1884 m. overretssagfører Arthur Rothenborg. Såvidt det kan oplyses, er hun født i England og er af jødisk afstamning. Hun har således ikke forbindelse med slægten.

F. 2. INGRID ELINE KANN TERKELSEN

født 7. august 1908, dt. af postmester Peter Jensen Terkelsen, f. 3. februar 1868 og Anna Emilie Barfod, f. 7. marts 1870, d. 3. april 1917.

Hendes forbindelse med slægten er ikke klarlagt.

F. 3. NIELS KANN MØLLER

f. 17. september 1932 på Frederiksberg.

Maskiningeniør hos F. L. Smidth.

S. af maskinforhandler Frithiof Emil Møller.

Hans forbindelse med slægten er ikke klarlagt.

Mens vort navn jo må siges at være ret sjældent i Danmark, træffer man det til gengæld ret ofte i Mellemeuropa. Særlig udbredt skal det være i Czekoslovakiet. Og gør man sig den ulejlighed at slå op i telefonbogen, når man passerer Europas byer lige fra Norge til Italien og langt ind i Frankrig, vil man adskillige steder kunne finde en eller flere personer af navnet.

Også i Amerika kan man træffe Kann'er. I New Yorks City, Manhattan, findes f. eks. omtrent en hel spalte i telefonbogen.

I Washington D.C. ligger et stort varehus, der hedder KANN'S og som har eksisteret gennem fire generationer. Den nuværende indehaver, mr. Sam. Kann, en mand på et halvt hundrede år, svarede benægtende på spørgsmålet om han havde kendskab til den danske gren, og på spørgsmålet om hvorfra hans slægt stammer, blev han yderst forbavset, og som den ægte amerikaner han er (verdens skabelse = Amerikas opdagelse!), kunne han ikke tænke sig noget andet fornuftigt svar end "vi har da altid været her!".

Beretning om Den Bjørlingske ekspeditions forlis
i Grønland 1892 (BE 2, Karl Kann):

D. 2. okt. 1895.

Hr. Skovrider Kann - Aalholm!

Deres Brev af 30. f. M. ankom idag og skal jeg da tillade mig at meddele Dem følgende Deres Slægtning vedrørende. - Først maa jeg meddele, at jeg har opholdt mig 6 aar i Nordgrønland i Statens Tjeneste, og i det Aar som Talen her er om, var jeg ansat ved Kolonien Godhavn som adjungeret Nordgrønlands Inspektorat.

Den 28. Juli 1892 Kl. ca. 7 om Morgenen i et forrygende Vejr af Sydvest med Taage og Regn blandet med Sne indkom paa Godhavns Havn et lille Skib ved Navn "Ripple" af Sct. Johns paa New Foundland. Thermometret viste den Dag + 1^o R. Skibet var af Størrelse som vore Fiskekvaser og havde Sluprigning. Vi ventede paa den Tid intet Skib, saa vi blev lidt forundrede ved at se denne lille Skude pludselig løbe paa Havn, tilmed i et Vejr, hvor vore egne Skibe med god Grund holde sig saa langt fra Landets Klippekyrst som muligt. De Skibet var gaaet til Ankers, viste det sig at have ombord en svensk Expedition bestemt til geografiske og geologiske Undersøgelser i Smiths Sund under 79^o nordl. Bredde. Godhavn ligger paa 70^o. Expeditionens Medlemmer bestod af 1) Chefen, Student Bjørling fra Stockholm, 20 Aar gammel - 2) Student Kallstenius fra Kalmar, hans videnskabelige Ledsager, 23 Aar, 3) Styrmand Kann, Expeditionens Navigator, ca. 25-26 Aar, 4) en engelsk Matros og 5) en amerikansk Kok, iøvrigt sindsforvirret. Da de to Svenskere samt Kann strax efter kom iland blev de selvfølgelig som Stedets Skik og Brug er, anmodet om at tage Bopæl hos de derværende 2 danske Familier saalænge deres ophold varede, hvad de iøvrigt afslog, men derimod tog de med Glæde imod idet mindste at være vore Gjæster om Dagen. Ved Sam-

tale vist det sig snart, at Expeditionen i Retning af Udrustning var aldeles uforsvarlig. Skibet kunde ikke fortøies uden ved at laane Trosser iland, da ingen fandtes ombord, Skydevaaben fandtes ikke med Undtagelse af Bjørlings lille Revolver. Krudt og Bly langt mindre, to Baade var tilstede, den ene almindelig, men kun istand til at flyde faa Timer, den anden af Seildug, udspændt over Asketræs Ribber, 2 Alen lang og til at lukke sammen som en Portemonnaie, altsaa ude af Stand til at yde nogensomhelst Nytte i et iisfyldt Hav under en mulig Catastrophe. - Vi undlod selvfølgelig ikke at ytre vor Forbauselse over at man kunde tænke sig at drage ad Nordpolen til med en slig Udrustning. Herpaa gav Bjørling det noget overlegne Svar, at saagodtsom alle tidligere Expeditioner (der jo ere forsynede med en vidunderlig Forudseenhed) havde øslet uforsvarligt med Pengemidler til liden eller ingen Nytte. Iøvrigt indrømmede han, at jo flere, særdeles integrerende Dele af en Expeditions Udrustning manglede, men det havde han tænkt sig at complete her i Grønland. Imidlertid var han ikke i Besiddelse af noget Kreditiv fra Den Danske Regjering, og uden et saadant kan og maa der intet gives af Coloniernes Beholdninger, udover hvad de derværende Danske vil yde reent privat og af egen Lomme. Der maa endikke sælges Nogetsomhelst til en ikke kreditivhavende, da hans Adgang til Landet, som er underlagt en meget stræng Monopolhandel aldeles ikke er tilladt (nærmest af Hensyn til at forhindre Spirituosa og smitsomme Sygdommes Indførelse blandt den indfødte Befolkning.) Vor Pligt havde ligefrem været at anmode Expeditionen om sporenstregs at forlade Havnen og rejse hen hvorfra den kom. Men dertil gaar det jo ikke saa strengt efter Bogstaven, og der tilstodes Hr. Bj. Lov til at indkøbe hvad han trængte til. Der indkøbtes da nogle Provisioner, men meget var det ikke, da Pengemidlerne kun udgjorde 40 Kroner. Bjørling agtede at blive 2 Dage i Godhavn, for derpaa direkte at seile til Smiths Sund, foretage de forønskede Under søgelser og atter være i Godhavn senest den 1. Septbr. samme Aar, saalangt strakte nemlig Provianten. Af Ud-

gifterne til Exped. var $1/3$ afholdt af ham selv, $1/3$ af Oscar Dicson i Gøteborg, som jo har understøttet saamange Nordpolsexpeditioner og $1/3$ af Videnskabsmanden Sibiriakoff i Sct. Petersburg. Imidlertid var den halve sum, en 2-3000 Kr. medgaaet til Bjørlings og Kallstenius's Reise til Amerika, Indkjøbet af "Ripple" og dens Proviantering. Endnu et Beløb til Mandskabets Løn var deponeret etsteds i Amerika. Det stod mig jo strax klart, at det hele Foretagende var Galmandsværk og kun Bjørlings store Ungdom og Uerfarenhed kan nogenlunde forklare det. Det laa derfor nær for mig at forklare Deltagerne, at det bedste vilde være at opgive Expeditionen for dette Aar og det af flere Grunde: For det første var den lyse Tid allerede forbi, da der i de Egne ingen Nat er, og end nordligere vilde Nætternes Længde og Mørke slet ikke tilstede Seilads om Natten, for det andet vilde de letteligere risikere at fryse inde ved Smiths Sund, og det var jo ensbetydende med mindst 10 Maaneders Fangenskab med 4 ugers Proviant. Hvis de derimod forblev i Godhavn Vinteren over, saa kunde vi Danske uden at overtræde vor Instrux forpleie dem, saa kunde der ansøges om et Creditiv, som vilde aabne alle forhaandenværende Hjælpekilder for dem, og saa kunde Expeditionen drage til Smiths Sund ved Sommerens Begyndelse med rigelig, omend tarvelig Proviant. Alt dette lød meget godt meente Bjørling, men han skulde nok være Mand for at vise os, at han skulde være tilbage i Godhavn til 1. Septbr. Nu var der ikke andet for at gjøre end at forsøge at indvirke paa Kallstenius og Kann, for at faa dem til at bringe Foretagendet til at strande ved at nægte at følge med iaar. Først fik jeg Kallstenius fat og forklarede ham, der manglede enhver Forudsætning til at kunde udøve kritik over Bjørlings Foretagende, ukjendt som han var, baade med Søvsen og arktiske Egne; vel indsaa han tilsidst, at jeg maaske dog havde Ret naar jeg fortalte ham, at det var intet mindre end Livet om at gjøre, men efter en meget lang indre Kamp erklærede han tilslut, at det vilde være "slet Kammeratskab" nu at svingte. Alt hvad jeg prædikede om falsk Æresfølelse og misforstaaet Kammerat-

skabsfølelse gled af paa ham, og han tog tilsidst en kraftig Beslutning (hvilket kunde sees paa hans Ansigtstræk) at han havde lovet Bj. at staa ham bi uden Forbehold, og at han nu vilde staa Last og Brast med ham, hvordan det end gik. Vel vilde han forsøge mindelig at indvirke paa Bj. men holdt han paa Afreise saa vilde han bøie sig for ham. Saa fik jeg Kann for. Vi foretog en lang Spadseretur sammen paa 5-6 Timer, hvor denne sag blev debatteret frem og tilbage, Kann havde intet at klage over, han var bleven antaget i Sct. Johns som "sailing master" mod en ret god løn og med det udtrykkelige Løfte, at Bj. efter vel udført Reise skulde besørge hans fri Reise med til Europa. I flere Aar, sagde han, havde han faret fra Havn til Havn, stedse haabende at kunne faa Hyre paa et dansk Skib eller dog paa et som gik til Danmark. Nu øinede han mulighed for at kunne komme hjem omend Veien gik over Smiths Sund. Bj. havde haft svært ved at faa Folk i Sct. Johns, da alle rystede paa Hovedet ad hans Foretagende og Kann tilstod for mig, at det kun var den gode hyre plus Hjemrejsen, der havde fristet ham. Han var fuldkommen paa det Rene med, at det var galt fat, men han troede Bj.'s Forsikring om at naar de først naaede Godhavn, saa var al sorg slukt. Nu hørte han rigtignok til sin Forskrækkelse, at Godhavn kun kunde hjælpe i ringe Grad. Paa Reisen fra Sct. Johns til Godhavn havde han døiet en heel deel, navnlig havde han næppe turdet forlade Dækket, forat faa den fornødne Hvile; thi hvergang han gik tilkøis lod Bj. som overtog Vagten imens, styre ind imellem Iismasser, som Kann altid og med Rette, havde for stor Respekt for til ikke at søge langt udenom. Det var Bj.'s Forskeriver, som stadig henrev ham til at komme ind i denne Iis, og Kann havde idetmindste 1 gang alvorligt bebreidet Bj. det, men det ene Ord havde taget det andet og Enden var bleven, at Bj. havde meddelt Kann hvem der var Chef ombord, og Kann, som gjorde Indtryk af at være overordentlig beskeden havde ladet sig dupere af den anden. Blandt andet indrømmede han, at Indseilingen til Godhavn havde været forrykt dumdristig, men det var skeet efter Ordre, og Lykken

havde nu just været føielig, ellers er det sin egen Sag efter lang Seilads at have sit Bestik saadan iorden, at man i tyk Taage i et Farvand, hvor Compasset ikke er tilforladeligt mere, netop træffer en 500 Alen bred Indseiling til en af Naturen dannet Havn. Jeg fremkom med mit Forslag til ham om at nedlægge sit Hverv, for derved at formaa Bj. til at udsætte Reisen til næste Aar. Ja han havde saamen Lyst nok, men jeg maate betænke, at det var aabenbart Mytteri om han nægtede at reise med, og det var forkasteligt ect. Ja selvfølgelig, svarede jeg, er det Mytteri, men jeg anser det for baade tilladeligt og nødvendigt Mytteri. Ingen kan være forpligtet til at følge en halstarrig og ganske uerfaren Mand paa Reise som i 9 af 10 Tilfælde vil ende med Undergang. Det hjalp Intet hvad jeg sagde, han holdt paa sit, at han var underordnet og hverken vilde eller kunde træde tilbage, men at det, som sagerne nu stod, var saare tvivlsomt om han atter fik sin Moder at se, det stod ham fuldkommen klart. - Samme Dags Aften var de alle 3 tilstede i mit Huus, Stemningen var lidt trykket, hver tænkte rimeligvis sit om Situationen og paa Bj. mærkede jeg nok, at han havde færden af at jeg havde haft Noget for med Kallstenius og Kann. Jeg bragte derfor atter Sagen paa Bane og søgte paa enhver Maade at indvirke paa Bjørling, men Resultatet blev, som ventet, at baade han og jeg følte os ilde berørt af det Hele.

-Nu da Afreisen definitivt var bestemt gjaldt det kun om at hjælpe hvor vi kunde, men Som De vil kunne forstaa, kan 2 Privatmænds Hjælp kun lidet forslaa. Først og fremmest fik de en Baad tillaans, dernæst overlod Coloniens Bestyrer dem sin dobbeltløbede Bøsse, vi fik samlet nogle Pund Krudt og Bly sammen, nogle Beskøiter, lidt Linegoods, et Anker Øl, men da dette kun nødes i Kahytten; Kann laa forude, da der kun var 2 Køier agter, saa fik han til privat Brug nogle Daaser henkøgt Mælk samt en stabel danske Bøger, hvilke sidste glædede ham meget. Endelig da de gik ombord fik hver et stort Rugbrød under Armen. I

de Dage de var hos os var det næsten utroligt hvad de alle 3 kunde sætte tillivs, bl. Andet spiste de den første Dag saamange Pandekager, at jeg, hvor vel undt det end var dem, dog opfordrede dem til at fordeele deres Ulvehunger over flere Maaltider, da det neppe var sundt efter 4 ugers knap Kost pludselig at spise alt hvad man orkede. Som jeg hørte havde de sparet næsten formeget paa Provianten paa Reisen til Godhavn.

- Den 30. (3?) August om Aftenen var Vinden bleven føielig og Afreisen fastslaaet. Bjørling betroede mig da, at det var galt; for en Lods skulde de have og Penge havde de jo ikke flere af. Jeg lovede ham da, at jeg nok skulde lodse "Ripple" ud, for at der ingen Udgifter skulde komme. Just som vi stod og skulde gaa i Baaden forat ro ud til Sluppen, kom den engelske Matros iland med den Hjøbpost, at nu var Tuden gaaet af den eneste Thekjedel de havde ombord, han mente, at Kokken havde sat den paa Ilden uden Vand i. Naa!, en anden Thekjedel fik vi fat og med den i Bunden af Jollen drog vi ud til "Ripple", Seilene blev heiset og vi gled ud af Havnen. Imidlertid tog det til at bløde op, og kort Tid efter, da "Ripple" var udenfor Skjærene, blev Søen saa høi, at jeg maatte skynde mig ned i Jollen for at komme hjem igjen, og efter at have taget hjertelig Afsked med dem gik jeg ned i min Baad igjen. Herved glemtes i Hastværket den ny Thekjedel, saa jeg veed med Vished, at Expeditionen sidenefter har været henvist til at tage en Conserve daase eller lignende. Da jeg var omtrent 30-40 Alen fra "Ripple" reiste jeg mig op og raabte til Bj., Kallstenius og Kann: "Husk paa, hvis en Ulykke hænder, da i Baad at søge at naa Cap York!" De nikkede alle 3 og svang deres Huer, og jeg drog hjem, fuldt overtydet om at de ikke mere vilde vende tilbage. Her maa jeg anføre, at Cap York ligger paa 76^o n.B. altsaa omtrent midtvejs mellem de danske Etablissementer og Smiths Sund, der bor der en Eskimostamme forøvrigt uden Forbindelse med Eskimoerne under dansk Høihed, de er Hed-

ninge og føre et saare raat og vildt Liv, men ere gjæstfri og uskadelige. Næsten alle Nordpols-expeditioner har besøgt dem, for der at faa Hunde etc. Ofte døie de om Vinteren Hungersnød, saa at de nødes til at spise Ligene i Gravene. Det er alt-saa ikke just noget tiltrækkende Sted at maatte ty til i Nøden, men Eskimoerne dele med Skibbrudne hvad de har og det er altid bedre en at dø Hungersdøden paa en enlig Isflage. Fra Cap York vilde de da altid kunne hentes af en Hjelpeexpedition. Siden har jeg intet seet eller hørt til Expeditionen. Henimod Septbr. gik vi vistnok daglig tilfjelds forat speide ud over Søen, men vi undrede os ikke over at de ikke kom. Fra Sverrig er senere udsendt en Expedition som skulde søge efter dem; den drog dog hjem med uforrettet Søg. Alle Hvalfangerskibe (hovedsagelig skotske & amerikanske) blev anmodet om at søge paa de Egne hvor deres Fangst ledte dem hen, og det lykkedes een Aaret efter, jeg har nu glemt hans Navn at finde Vraget af Ripplø ganske overiset samt 1 Lig, formentlig den engelske Matros paa en af Carey-Øerne i Mundingen af Smiths Sund. Senere skal en anden have funden i en Stenvarde (en pyramideformet Stenstabel, som anvendes til Sømærke) nogle deri nedlagte, og af Bjørling forfattede Notitser, hvoraf fremgik, at Iis og de korte Dage havde sinket dem stærkt indtil Ripplø omkring den 20. August forliste (skruedes istykker) i Isen, de havde da Proviant til 2 Uger endnu. Om det var ifølge disse Notitser eller ifølge synlige Spor andetsteds at man troede at faa Vished for, at en Kamp mellem Expeditionens Medlemmer har fundet sted, veed jeg ikke, men saavidt mig bekjendt, kom man til et saadant Resultat, og hvem kan undre sig over dette, hvis det virkelig har været Tilfældet. Man behøver blot at mindes den ulykkelige Greely-Expedition i 1887 hvis medlemmer, skjønt fra først af forsynede med 3 Aars Proviant dog blev tvunget til Kannibalisme. Lægen ombord, Dr. Pavy opholdt sit Liv eller rettere forhalede sin Død i 8 dage ved at drikke sit eget Blod.

Seer man nu tilbage paa denne lille, elendigt udrustede Slup med sine 4-5 Ugers Proviant saa vil De af denne Skildring vist faa samme Indtryk som vi i Grønland fik. Bjørning som den unge Fusentast, han var modig, fordi han enten ikke Kjendte eller dog undervurderede de Farer som truede ham, meget omfindtlig overfor sin Værdighed som Leder af det Hele, ellers meget elskværdig, men hildet i den Tro, at Energi var nok til at trænge frem trods alle Hindringer, - Kallstenius som den unge Student, ivrig i at udforske alle de Naturens Særsyn som møder Een i hine Lande, men aldeles uerfaren og tildeels fuld af blind Tillid til Bj., der jo rigtignok engang havde været paa Spitzbergen. Kann som den beskedne Mand, der ganske misforstaaer det Afhængighedsforhold han staaer i, og som ikke vil træde op imod Bj. skjønt han godt seer hvad Enden vil blive. Hans Pligtfølelse er løben af med ham, men er det dog igrunnen ikke beundringsværdigt, selv om det gik til den anden Yderlighed. Jeg lærte ham at kjende som den brav pligtro Mand han var, især talte han ofte om sin moder, som han isaa høj Grad ønskede at gjensee. "Gaaer det Galt, sagde han den sidste Dag, hvordan skal hun saa faa det at vide!" Ja nu faaer hun det alligevel at vide, men jeg har troet at burde meddele Dem alt dette; vær saa venlig at meddele Kanns Moder deraf hvad De maatte finde fornødent.

Med Høiagtelse

S. Carstens.

Alfabetiske navnelister.

Alfabetisk navnefortegnelse over personer, der er
døbt Kann, samt disses børn.

AE 32	Alstrup	Sten	-
AE 32	-	Vibeke	-
AE 315	Arends	Annette Susanne	-
AE 315	-	Merete	-
AE 315	-	Peter	-
AG 11	Berggren	Klaus	-
AG 11	-	Niels Christian	-
AE 512	Bigum	Lars Peter	-
AE 512	-	Pernille	-
AE 42	Bonhjem	Ann	-
AE 13	Davies	John Frederik	-
AE 13	-	Richard	-
BD 75	Fjeldsøe	Helge Erik	-
BD 752	-	Mogens Kann	-
AE 317	Gadeberg	Klaus	-
AE 317	-	Henrik	-
BE 631	Hall	Else Maria Kann	-
BD 13	Hannibal	Else	-
BD 14	-	Helge Kann	-
BD 13	-	Kaj Kann	-
BD 12	-	Ole	-
BD 12	-	Aage Kann	-
AE 52	Holbøll	Birgitte	-
AE 511	Holmquist	Bettina	-
AE 511	-	Jette	-
AE 511	-	Lone	-
AB	Hvidberg	Carl Emil	-
AB	-	Christian Valdemar	-
AB	-	Edvard Johan Henrik	-
AB	-	Helga Marie	-
AB	-	Jens Westergaard	-
AB	-	Karoline Wilhelmine	-
AB	-	Niels Thorvald	-
AB	-	Peder Theodor	-
AB	-	Regine Magdalene	-

AG 21	Hæg-Hansen	Anders
BD 681	Iversen	Bo
BD 681	-	Steen
BD 8112	Jensen	Anne Marie Kann
AE 12	-	Bent Dalgaard
AH	-	Else Vilhelmine Neerup
BD 683	-	Johnny
AE 12	-	Karen Margrete
AH	-	Ketty Emilie Neerup
BD 8113	-	Niels Kann
BD 8111	-	Peder Kann
BD 811	-	Peter Frede Kann
AE 12	-	Torkild Dalgaard
BD 682	Jessen	Gitte
BD 682	-	Jimmy
BD 682	-	Lise
BD 682	-	Michael
BD 613	Juncker	Ingelise
AC 3	Jørgensen	Aksel
AC 3	-	Anna Elisabeth
AC 3	-	Esther
AE 314	-	Inger Kathrine
AE 314	-	Ivar
AC 3	-	Julius
AC 3	-	Karen
AE 314	-	Karsten
AC 3	-	Martha Pouline
AE 314	-	Niels Bo
AC 3	-	Richard
AE 314	-	Thorstein
BD 6522	-	Zusan Kann
BE 63	Kann	Agnes Else
BD 4	-	Agnes Henriette
BD 75	-	Agnes Margrethe
BE 3	-	Agnete
BD 611	-	Alf Lütjens
BD 741	-	Alice
BD 631	-	Alma Julie

AE 318	Kann	Andreas Nikolai
BD 3	-	Anna
AE 12	-	Anna
BD 72	-	Anna Eva Charlotte
AC 3	-	Anna Magdalene Marie
D	-	Anna Sofie
BD 64	-	Anna Wilhelmine Julie
AG 121-	-	Annette
BD 83	-	Axel
BD 821	-	Bendt
AE 312	-	Bent Erik
BE 621	-	Birgit Bente
BH	-	Birgitte Sofie
BD 681	-	Birthe Catherine Julie
BE 61	-	Carl
AE	-	Carl Eduard
AE 11	-	Carl Eduard
AE 41	-	Carl Erik
AE 311	-	Carl Frede
BD 74	-	Carl Hjalmar
BC	-	Carl Sophus
BD 2	-	Charlotte Bartholine
AE 4	-	Christian Eduard Hugo
AG 12	-	Christian Frederik
AE 3122	-	Claus Ditlev
BD 67	-	Cornelius Albert Ejnar
BD 6521	-	Connie Tenna
BD 92	-	Curt Emil
EC 12	-	Doris
BD 7313	-	Dorte
AE 3121	-	Dorte Birgitte
BD 742	-	Eivind Peter
AE 34	-	Ejnar Borge
BD 9	-	Ejnar Ernst
AE 61	-	Elise
BE 1	-	Elise Frederikke Bertholine
AF 5	-	Ella
AG 21	-	Ellen Maria
BE 63	-	Else Agnes
AE 317	-	Else Johanne
BD 8	-	Emanuel

EA	Kann Emilie Marie Sofie
AH	- Emilie Erikka Sofie Augusta
AC 11	- Emmy Mathilde
BD 743	- Erik Christian
C	- Erike
Ac 14	- Ernst
BE 62	- Ernst
BD 63	- Ernst Adolf Halvor
AE 3	- Ernst August Vilhelm
BE 6	- Ernst Christian
l.	- Ernst Friderich
AA	- Ernst Frederik
EC	- Ernst Frederik
EC 1	- Ernst Frederik
AC 15	- Ernst Johan
BD 684	- Flemming
AF 3	- Freddy
E	- Friderich Christian
BB	- Frederik Julius
AE 13	- Friede Mathilde Charlotte
BD 61	- Frode Magnus Gustav
BD 77	- Grethe Sigrid
BD 10	- Halfdan Karl Aage
AC 2	- Hans Peter Laurits
AG 122	- Helle
AE 33	- Henning Aksel
BD 832	- Henrik
AF 4	- Henry
BD 7	- Hjalmar Magnus
BD 653	- Ib Flemming
BE 5	- Ingeborg
AE 32	- Ingeborg
AE 315	- Inge
AE 42	- Inge Maria
AE 621	- Ingelis
BE 622	- Inge-Lise
AE 14	- Inger Johanne
BD 691	- Ingrid Andrea
AE 3112	- Jesper
AE 3111	- Jette
AC 1	- Johan Carl Christian Frederik

AE 1	Kann Johan Carl Frederik
A	- Johan Heinrich
AG	- Johan Hendrik Vilhelm Adolf
AF 2	- Johanne
EB	- Johanne Fridericke
BD 612	- John Leopold Emanuel
BD 661	- Judith Vivian
AE 6	- Julius
BD 731	- Jørgen
AD	- Jørgen Christian
BD 831	- Jørgen Ove
BD 73	- Kaj Leo
AC 5	- Karen Ernestine Caroline
BD 5	- Karen Henriette Bertholine
BE 2	- Karl Kryger Ahlmann
AC 12	- Karl Vilhelm
AE 316	- Kirsten
BE 611	- Kirsten
BD 93	- Kirsten Græthe
BD 761	- Kirsten-Merete Hviid
BD 6121	- Lars
AE 331	- Leif
BD 615	- Leif Frode
BE 3113	- Lene
BD 652	- Lilian Gertrud
EC 11	- Lillian Rosa
AG 11	- Lis Aase
AE 3311	- Lise
AE 622	- Lone
BD 1	- Magna Caroline Marie
BD	- Magnus August Mogens Theodor
BD 76	- Magnus Erik
AG 2	- Magnus Rudolf
AF	- Magnus Sofus Christian
BG	- Marie
AB	- Marie Sofie Frederikke
AE 2	- Marie Vilhelmine Kristine
BD 62	- Marinus Edgar
AE 3312	- Merete
BD 7312	- Mette
BD 69	- Mogens
BD 692	- Neville Mogens

AC	Kann Niels Christian
BE 4	- Niels Holger
B	- Niels Jørgen
BD 71	- Øda Vilhelmine Marie
AE 31	- Olaf Thorkild
BE 623	- Ove Ernst
AC 13	- Poul Arnold
AE 62	- Poul Christian
BD 82	- Povl Eyvind Magnus
BD 81	- Rigmor Sofie Vilhelmine
BE	- Rudolph Marquard
AC 4	- Sofie Emilie Erikke
BD 614	- Sonja Sylvia
AG 1	- Sophus Valdemar
AE 341	- Stefan
BD 91	- Svend Børge
BD 7311	- Søren
AE 5	- Therese Sofie Magdalene
AE 411	- Thomas
BD 8211	- Tina
BD 654	- Tina Birgitte
AC 151	- Torben
AE 342	- Torben
BD 68	- Thorkild Carl
AE 313	- Tove
BD 683	- Tove Anna
BD 682	- Ulla Yvonne
AF 6	- Valdemar
BD 651	- Verner Francis
BD 6	- Viggo Frode
BD 66	- Viggo Gustav Christen
AF 1	- Vilhelmine
BD 613	- Yvonne Dora
BD 65	- Aage Franzis Niels
AE 314	- Aase
EA	Lanng Anders Julius
EA	- Anne Marie Klausen
EA	- Antonie Sophie Frederikke
EA	- Elise Frederikke
EA	- Fritz Christian
EA	- Johan Jørgen
EA	- Knud Valdemar

Lanng	Rasmus Andersen
-	Sofie Marie
Loeb	Jacob
-	Martin
Lykke-Meyer	Hans Christian
-	Johanne
-	Karen Margrethe
-	Poul
Lütjens	Jette
-	Sussi
Maegaard	Anders Kann
-	Pernille
Mohr	Henrik
-	Vibeke
Münster	Rudolf Jacob Peter
-	Signe Elisabeth
Petersen	Geert Klarsgaard
-	Gerda Margrethe Marie
-	Helle Klarsgaard
Poulsen	Birgitte
-	Marianne
-	Peter
Rasmussen	Aage Gudmund Kann
-	Aino Kann
-	Anne-Margrete Kann
-	Friede Johanne Kann
-	Hans Hother Kann
-	Heidi Kann
-	Lars Erik Kann
-	Lars Otto Kann
-	Lis Attrup
-	Marni Kann
-	Sven Attrup
-	Villum Benedikt Kann
Reimer	Ernst Frederik
Schönfeldt	Ella Margrethe
-	Olga Louise
Sølstad	Kim
Tramp	Helge Caterine
-	Kirsten Julie
Vandborg	Lawrence

Alfabetisk navnefortegnelse over ægtefæller

AE	Ahrens	Grete
AE 32	Alstrup	Svend, ekspeditionssekretær
BE 61	Andersen	Ellen Eltong, arkitekt M.A.A.
BD 612	-	Norma
BD 13	Andreasen	Astrid Juliane
BD 73	Arding	Christa Margrethe Gunhild
AE 31	Arends	Ebba
AE 315	-	Poul Bruno, kriminaloverbetj.
BE 6	Barfod	Ragnhild Barfred
BE 62	Bech	Ulla, gymnastik- og danselæreri.
BD 65	Beck	Ella Margrethe
AG 11	Berggren	Sven Gustav Dindler, prokurist
AE 512	Bigum	Poul, civilingeniør
AE 4	Blunch	Aslaug
AE 42	Bonhjem	John, speditør
BD 611	Brydesen	Bessie
AC	Christensen	Karen Marie
BD	-	Ruth Holst
AE 11	Conningham	Ketty
AE 13	Davies	Richard Sinclair
AE 3	Dederding	Fanny
BD 93	Dinesen	Peder Barenkopf, dekoratør
AE 42	Draslow	Allan, fabrikant
BD 75	Fjeldsøe	Elith, kontorchef
AE 317	Gadeberg	Bent, ingeniør
AG 1	Glasser	Alida
AE 331	Goldschmidt	Franciska, socialrådgiver
AE 341	Gloerfelt-Tarp	Marianne
AE 53	Grabow	Bodil
AC 15	Guttierrez	Asela, professor
BE 63	Hall	Sven, landmand
A	Handrup	Vilhelmine Adolfine
BD 1	Hannibal	Carl Fritz Hermann
AG 2	Hansen	Anna
AF	-	Henriette
BD 71	-	Holger Gerhard, montør
E	-	Marthe Elise
AE 511	Holmquist	Hans Werner, læderhandler

AB	Hvidberg	Kristian, lærer
BD 74	Hviid	Cecilie Mathilde
BD 76	-	Eddy Alfride
BD 72	-	Svend Aage, elværksbestyrer
AG 21	Høeg-Hansen	Jørgen, landsretssagfører
BD 681	Iversen	Helge, truckfører
BD 821	-	Inge Marie
BD 63	Jensen	Anna
AE 12	-	Asger M., grosserer
BD 83	-	Else Kristine Marie
AE 33	-	Else Steffa
AC 15	-	Erna Katrine Elisabeth Tollerup, dameskræderinde
AE 62	-	Frida Dagmar Elisabeth, læge
AH	-	Jens Neerup, maskinist
BD 683	-	Kai-Einer, tømrer
BD 811	-	Karen Margrethe
BD 81	-	Peter Thomas, grosserer
BD 682	Jessen	Bent, arbejdsmand
BD 613	Juncker	Frank, kleinsmed
EC 1	Jørgensen	Betty Eleonora
AE 314	-	Frits, professor
BD 652	-	Kurt, ekspedient, sergent
BD 66	-	Laura Levin
AC 3	-	Lars, havnearb., brandmand
AG	Knudsen	Marie
AE 312	Knudstorp	Jytte
BD 652	Larsen	Arne, lagerekspedient
AE 621	Loeb	Herbert, disponent
BE 5	Lykke-Meyer	Jens Christian, skovrider
BD 61	Lütjens	Dora
BD 614	-	Rudy, prokurist
BD 6	Madtson	Anna Catharina Juliane Leopoldine
AE 622	Maegaard	Carl, reklamationschef
BD 731	Mehlsen	Ida Kirsten, sygeplejerske
C	Mentz	Heinrich, gårdejer
BE 631	Mohr	Karsten, ingeniør, løjtnant
BD 14	Mortensen	Erna Louise Møller
AE 3	-	Hedvig
AE 531	-	Niels Peder, museumsinspek- tør, mag. art.
BE 1	Münster	Gutzon Peter, sognepræst

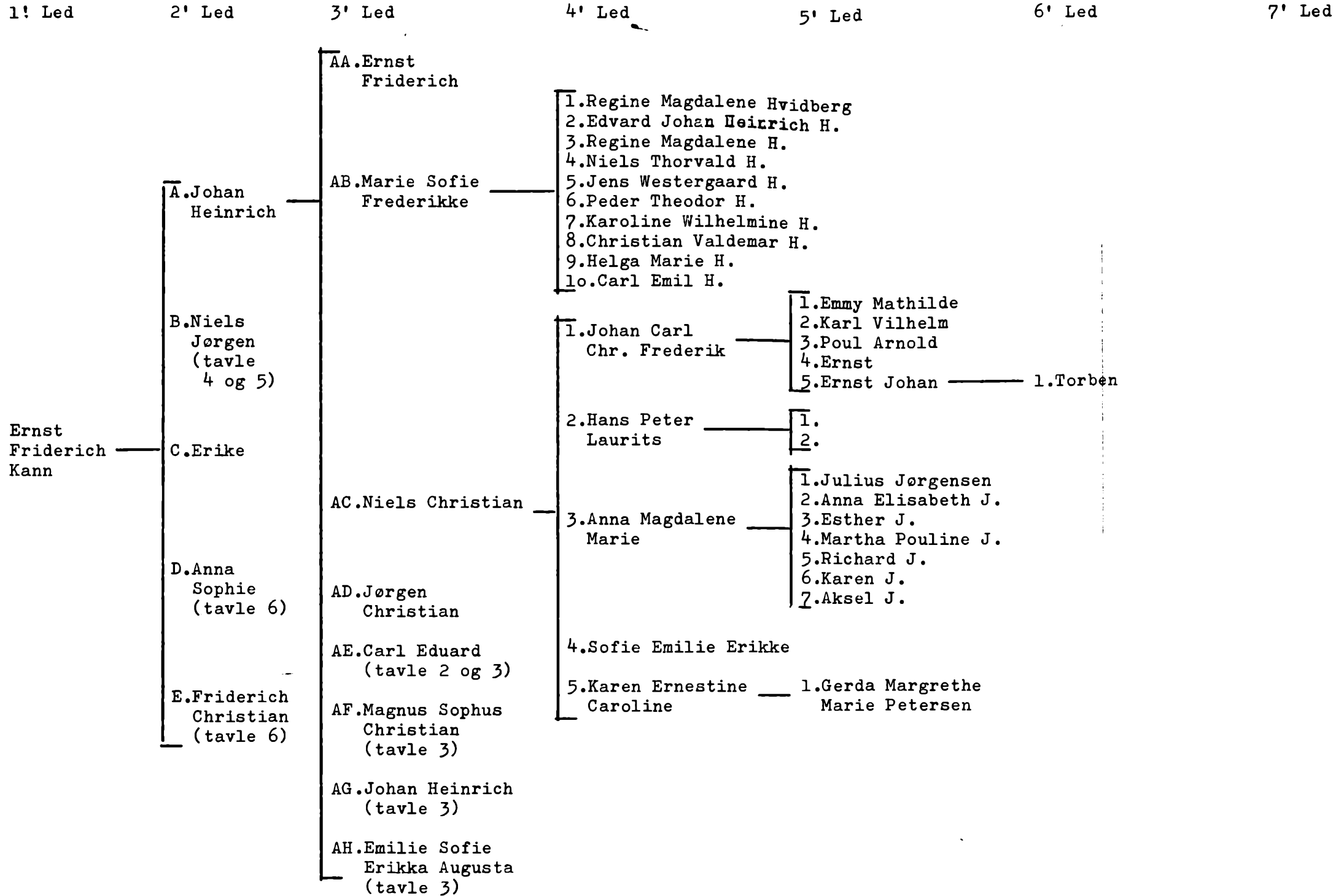
BE 611	Nicolaisen	Ib Sonny
1.	Nielsdatter	Maren
BD 68	Nielsen	Grete Brit
BD 7	-	Martha Sofie
BD 77	Nordsted	Poul, fuldmægtig
BD 82	Olsen	Dagmar
BD 8	Petersen	Anna
AC 5	-	Alfred, sprovognskonduktør
BD 741	-	Torben Klarsgaard, ingeniør
BD	-	Wilhelmine Sofie
AE	Petrasi	Friede Mathilde Charlotte
BD 91	Poulsen	Lucie
AE 316	-	Tage, civilingeniør
AE 6	-	Thora, lærerinde
AE 5	Rasmussen	Lars Bertel, sognepræst
AG 12	-	Karin Clemann
BD 77	-	Knud Attrup, overlærer
D	Reimer	Thomas Flindt, proprietær
AE 34	Rieffestahl	Helene Alide Martha
AE 33	-	Martha Margrete Elisabeth
AE 62	Ritzau	Grete
E	Runchel	Marthe Elise
BD 69	Schreüder	Hazel Estelle
BD 12	Schyberg	Olivia Eleonora Rasmine
AE 2	Schönfeldt	Albert Christian, handelsfuldm.
B	Seidelin	Karen Henriette Bertholine
AE 313	Solstad	William, adjunkt
A	Stickmann	(Stegmann) Maren Magdalene
BD 652	Svendsen	Alex Birger, gartner
BD 65	-	Grethe
EC 1	Sørensen	Elna
AC 12	-	Jutta Sofie
AC 1	-	Vilhelmine
BD 64	Tramp	Willy Constantin Louis, greve, skibsfører
BD 68	-	Yvonne Johanne Marie Louise
AE 311	Uldall	Grethe
AE 41	Ulrich	Gyrithe
AE 14	Vandborg	Sophus, mejerist
BD 652	Vedelspang	Erik, finmekaniker
AE 1	Willumsen	Kirstine
BD 9	Wolffbrandt	Camilla Marie

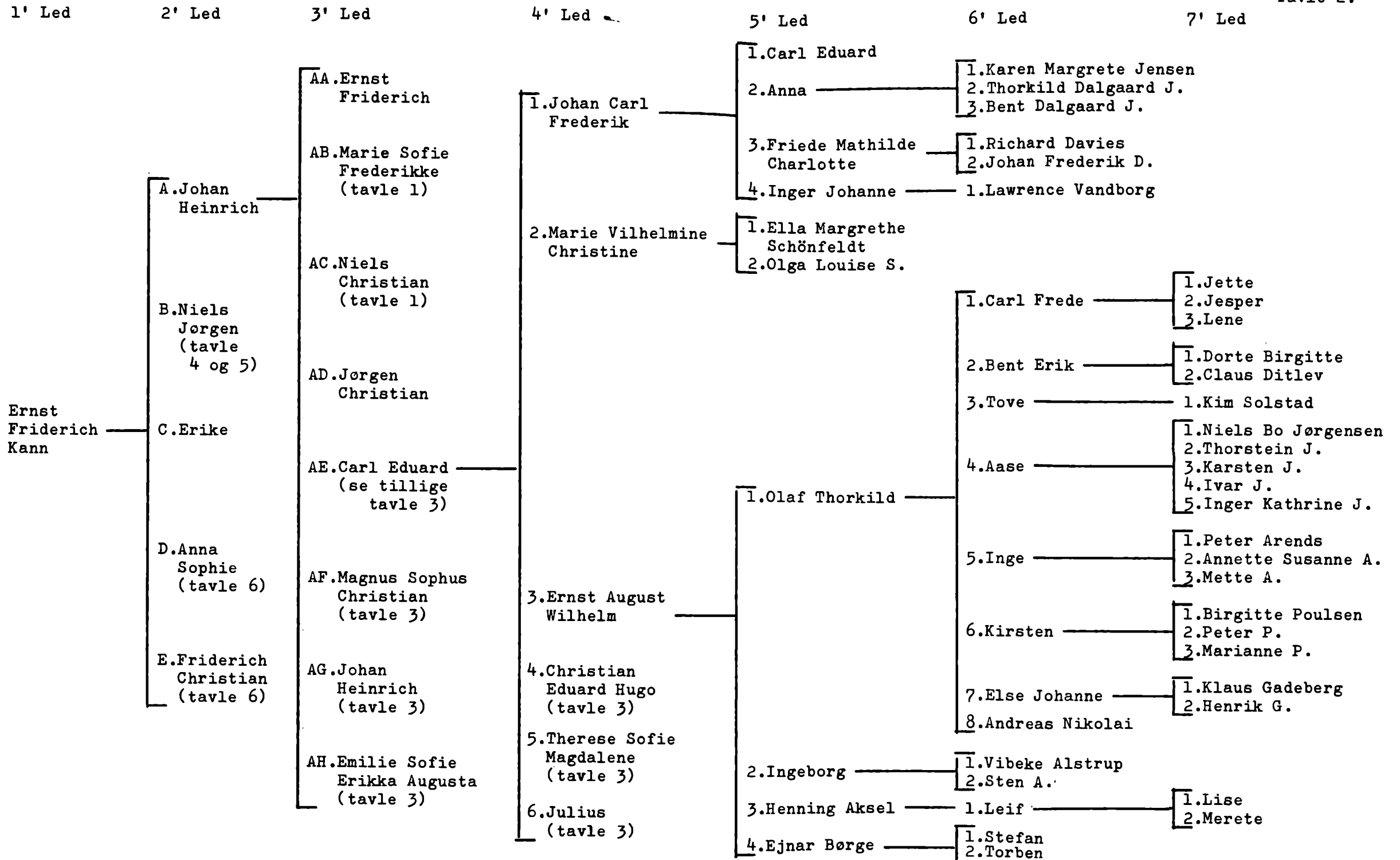
TAVLER.

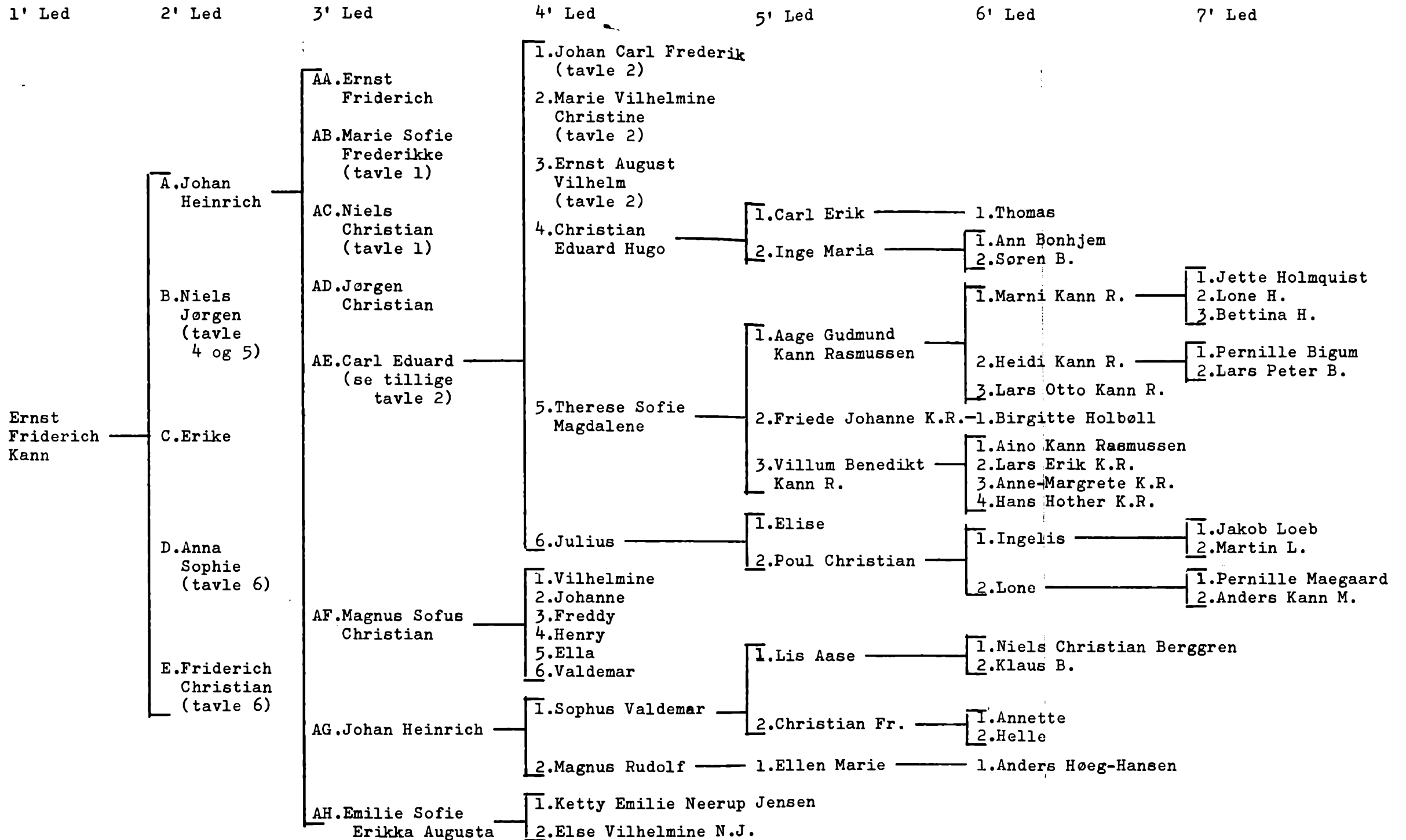
A-linien: tavle 1, 2, 3,

B-linien: - 4, 5,

E-linien: - 6.







1' Led

2' Led

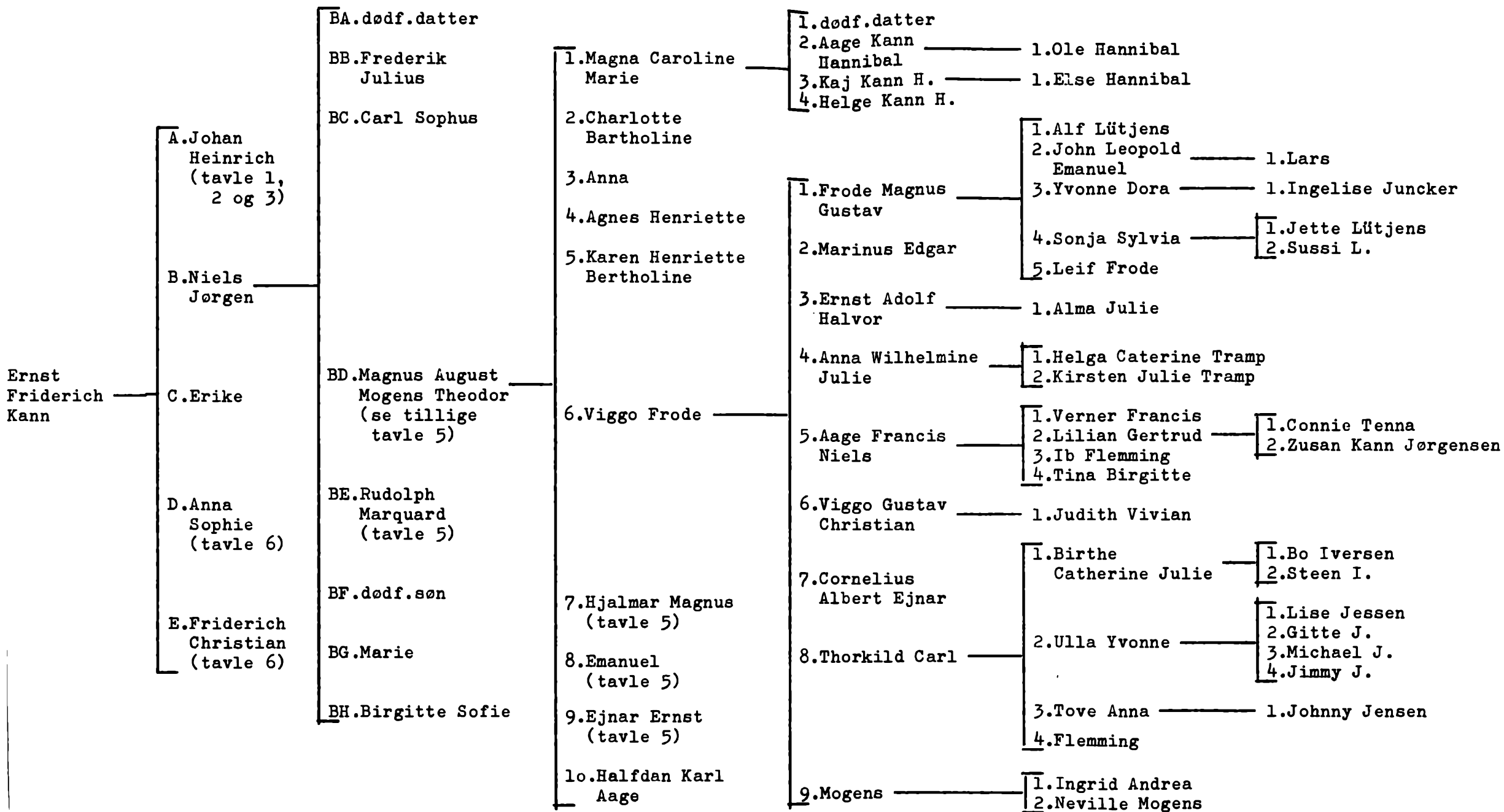
3' Led

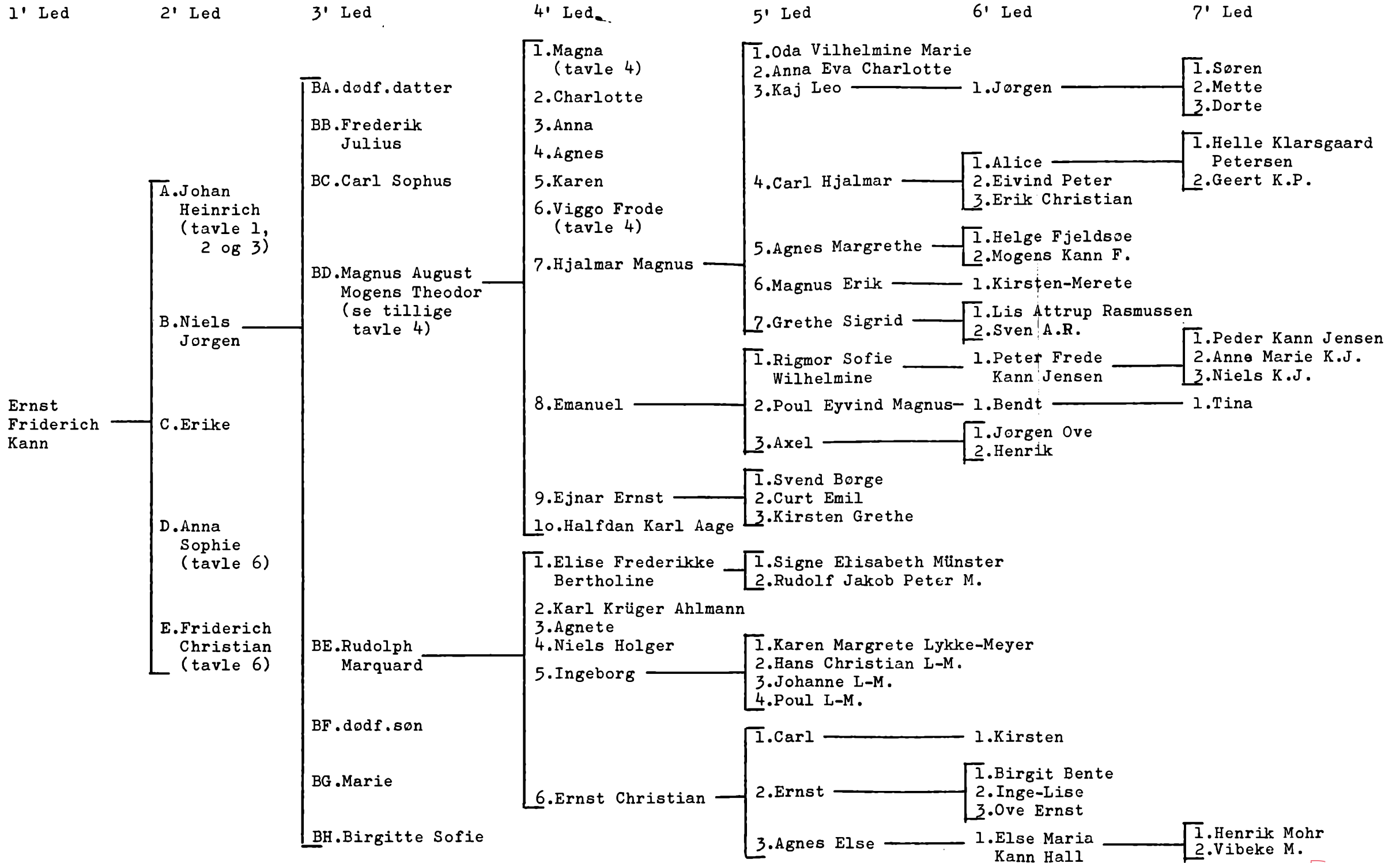
4' Led

5' Led

6' Led

7' Led





1' Led

2' Led

3' Led

4' Led

5' Led

6' Led

7' Led

