



Danskernes Historie Online

Danske Slægtsforskeres Bibliotek

Dette værk er downloadet fra Danskernes Historie Online

Danskernes Historie Online er Danmarks største digitaliseringsprojekt af litteratur inden for emner som personalhistorie, lokalhistorie og slægtsforskning. Biblioteket hører under den almennyttige forening Danske Slægtsforskere. Vi bevarer vores fælles kulturarv, digitaliserer den og stiller den til rådighed for alle interesserede.

Støt vores arbejde – Bliv sponsor

Som sponsor i biblioteket opnår du en række fordele. Læs mere om fordele og sponsorat her: <https://slaegtsbibliotek.dk/sponsorat>

Ophavsret

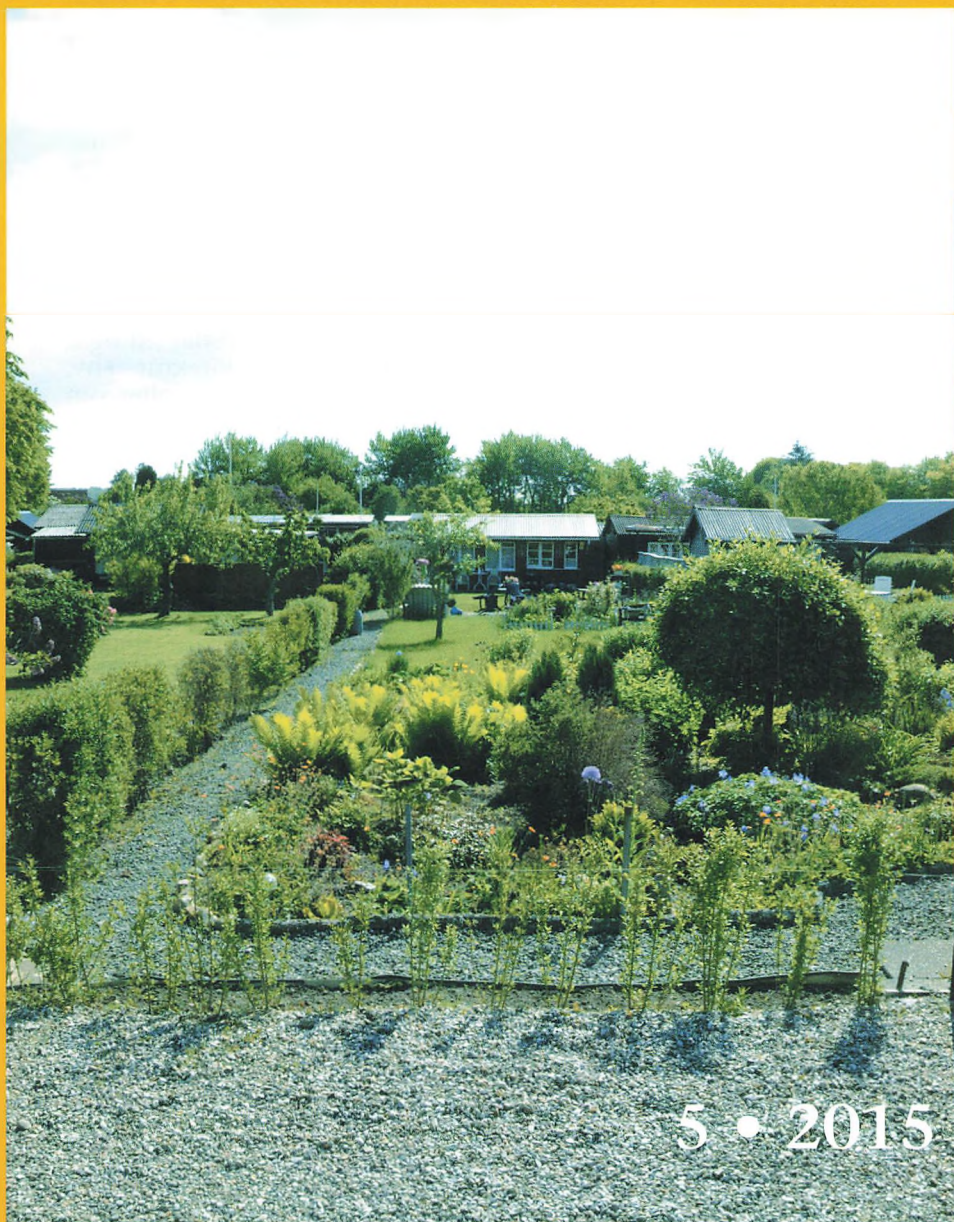
Biblioteket indeholder værker både med og uden ophavsret. For værker, som er omfattet af ophavsret, må PDF-filen kun benyttes til personligt brug.

Links

Slægtsforskeres Bibliotek: <https://slaegtsbibliotek.dk>

Danske Slægtsforskere: <https://slaegt.dk>

Sønderjysk Månedsskrift



5 • 2015

Sønderjysk Månedsskrift

Udgivet af Historisk
Samfund for Sønder-
jylland i samarbejde
med Museum
Sønderjylland
og Kulturfokus



Pris for medlemskab
295 kr. årligt inkl. moms
og forsendelse.
Enkeltnumre 35 kr.
Særnumre 45 kr.

Ekspedition
Haderslevvej 45
6200 Aabenraa
Tlf. 74 62 46 83
hssdj@hssdj.dk
www.hssdj.dk

Kontortid
Mandag-torsdag 9-14

Redaktion
Kim Furdal (ansv.)
Museum Sønderjylland
ISL-Lokalhistorie
Haderslevvej 45
6200 Aabenraa
Tlf. 74 62 58 60
kifu@museum-
sonderjylland.dk

Lennart Madsen
Museum Sønderjylland
- Arkæologi Haderslev
Elsemarie Dam-Jensen
Museum Sønderjylland
- Kulturhistorie Tønder

© Sønderjysk Månedsskrift og forfatterne

Layout
Ove Kirketerp
Tekst & Design
Haderslev

Tryk
Mohr dieck Tryk A/S
Aabenraa

I dette nummer

Broder, Fedder og Elmigret. Personnavne med sønderjyske særtræk 171

Navngivningen af personer i Sønderjylland har siden de ældste tider fulgt resten af Danmark, men har også særlige træk for landsdelen. Lektor ph.d. Birgit Eggert, Afdeling for Navneforskning, Københavns Universitet, trækker de særlige træk ved den sønderjyske personnavneskik op.

Hansen og Månen 176

Peter Andreas Hansen (1795-1874) fra Tønder blev en af 1800-tallets vigtigste astronomer. Ph.d. i astronomi René Michelsen, Styrelsen for Forskning og Innovation, tegner et portræt af en usædvanlig forskerbegavelse med en lige så usædvanlig forskerkarriere.

Var Vojens Kirke ordentlig dansk arkitektur? 186

Der blev i mellemkrigsårene vogtet nidkært over, om den genvundne landsdel nu også blev præget af god dansk arkitektur. Fhv. overinspektør Peter Dragsbo, fortæller om problemerne ved valg af arkitekt og tegninger til den nye kirke i Vojens.

Stationsbyens (næsten) selvforsynende arbejderfamilie i tiden 1935-1955 189

Indtil 1960'erne spillede nyttehaven en vigtig rolle for mange arbejderfamilier med eget hus. Helge C. Jacobsen har set på nyttehaven og dyreholdets betydning for de nye arbejderboliger i 1930'ernes og 1940'ernes Vojens.

Aabenraa Byggeforening 1923-1952 - Byggeri uden boligspekulation 194

De første årtier af det tyvende århundrede var præget af tanken om havebyen som et sundt alternativ og et opgør med spekulationen i boligværdistigninger. Kim Furdal har set på en lille byggeforening i Aabenraa, der i midten af 1920'erne opførte haveboliger til medlemmerne.

Bognyt 203

Det sker - i Museum Sønderjylland 204

Bagsiden om forsiden 208

Hvad er forskellen på fattighaver, kolonihaver og haveforeninger? Kim Furdal reder trådene ud i nogle former for havebrug med vidt forskellige formål.

Forsidebilledet: En af haverne i kolonihaven Hjelmhaverne i Aabenraa, der startede som fattighaver i 1831. Foto: Kim Furdal.

Broder, Fedder og Elmigret - Personnavne med sønderjyske særtræk

Af Birgit Eggert

Personnavneskikken i Sønderjylland har siden de ældste tider fulgt resten af Danmark, men der er en række karakteristiske sønderjyske træk i navngivningen. Lektor ph.d. Birgit Eggert, Afdeling for Navneforskning, Københavns Universitet, trækker her de særlige træk ved den sønderjyske personnavneskik op.

DE ÆLDSTE PERSONNAVNE vi kender fra Danmark, er fra jernalder og vikingetid, og de udspringer af det sprog, vi talte dengang. Et af de mest berømte navne fra jernalderen er fra Sønderjylland, nemlig det urnordiske *Hlewagastir*, som findes i en runeindskrift på det ene af Guldhornene, der blev fundet ved Gallehus tæt på Tønder. Navnet er sammensat af leddene **hlewa* 'læ' og *gastir* 'gæst', og det er faktisk nutidens ord *læ* og *gæst* i deres gamle former, som indgår i navnet. Hvis det var overlevet frem til i dag, havde manden heddet *Lægæst*.

Fra jernalder og vikingetid kendes tre typer navne. Den ene type er, ligesom *Hlewagastir*, sammensatte navne. Dette gælder eksempelvis mandnavnet *Thorsten*, der er sammensat af gudenavnet *Thor* og substantivet *sten*, og kvindenavnet *Astrid*, der er sammensat af substantivet *as* 'hedensk gud' og adjektivet *frid* 'smuk'.

Den anden type er usammensatte navne, der blandt andet kan bestå af dyrebetegnelser som mandnavnene *Ravn* og *Bjørn*. De kan bestå af personbetegnelser som mandnavnene *Karl* og *Sven*. Hertil hører også slægtskabsbetegnelserne *Fader*, *Moder*, *Broder* og *Søster*, der blev brugt som navne i

hele Norden samt i tysk og især i frisisk. Den hyppige brug i frisisk har betydet, at disse navne allerede i den sene middelalder var særligt udbredte i Sønderjylland i former som *Fader/Fedder* 'far', *Moder/Modder* 'mor', *Broder* 'bror' og *Suster/Syster* 'søster'. I Sønderjylland i dag kendes fortsat formerne *Broder* og *Fedder* (som dog også kan have andre tolkninger end 'fader').

Den tredje gamle navnetype er hypokoristiske navneformer (kælenavne), som kan dannes både til de sammensatte og til de usammensatte navne ved at bruge en stavelse (evt. lidt forkortet) fra det oprindelige navn og tilføje et *-i* ved mandnavne og et *-a* ved kvindenavne. Det gælder for eksempel *Tosti*, som er dannet af *Thorsten*, *Kalli*, som er dannet af *Karl*, og *Tobba*, som er dannet af *Thorbjørk*. Både *-i* og *-a* blev for en stor del udviklet til *-e* i løbet af middelalderen. Denne måde at danne kælenavne på har været almindelig i hele det nord-europæiske område, men i Danmark har det i nyere tid været særligt for Sønderjylland, at der var et system af standardhypokorismer. Navnetypen har været aktiv i Sønderjylland helt frem til nutiden, selvom den synes at have været aftagende gennem 1900-tallet. En lang række standardhypokorismer er imidlertid stadig velkendte for mange sønderjyder. Det gælder eksempelvis navneformer som *Abbi* (af Albert), *Fidde* (af Frederik), *Kedde/Kidde/Kisse* (af Christian), *Ludde* (af Ludvig) og *Totte* (af Thorkild) for mandnavnenes vedkommende, samt

Fiffi (af Sofie), *Midde/Misse* (af Marie) og *Tinne* (af Kathrine) for kvindenavnene vedkommende. Brugen af standardhypokorismer i Sønderjylland har endda bredt sig til andre dannelser, som ikke ender på *-e* eller andre vokaler. Det er for eksempel dannelser som mandnavnene *Kloj* (af Nikolaj) og *Ties* (af Matthias) samt for kvindenavnene vedkommende særlige dannelser til nogle af de mest almindelige navnekombinationer, f.eks. *Anmaj* (af Anne Marie), *Anmigret* (af Anne Margrethe), *Elmigret* (af Ellen Margrethe), *Elsmis* (af Else Marie), *Mistin* (af Marie Christine) og *Trinmaj* (af Kathrine Marie).

Nye fornavne kommer til

Med kristendommen vandt kristne navne indpas i Danmark i middelalderen. De nye kristne navne var helgennavne og bibelske navne, og de har for størstedelens vedkommende ændret udseende, fordi de er blevet tilpasset det danske sprog. Det gælder for eksempel mandnavne som *Jens*, der er en udvikling af *Johannes*, og *Niels* der er en udvikling af *Nikolaus*, samt kvindenavne som *Karen*, der er en udvikling af *Katharina*, og *Maren*, der er en udvikling af *Marina*.

I Sønderjylland udvikledes særlige former af de kristne navne på grund af den sønderjyske dialekt og påvirkningen fra tysk og frisisk. Således blev navne som for eksempel *Asmus* af *Rasmus* (< Erasmus), *Jes* af *Jens* (< Johannes), *Nis* af *Niels* (< Nikolaus) og *Tammes* af *Thomas* kendetegnende for Sønderjylland.

Som følge af historiens gang og den geografiske placering har Sønderjylland i højere grad end resten af Danmark været påvirket af tysk og frisisk

navnebrug. Det var fortrinsvis nederlandske udviklinger af de samme kristne navne, som allerede var kommet til Danmark i andre former. Det gælder for eksempel mandnavnene *Hans*, som er en udvikling af *Johannes*, og *Klaus*, som er en udvikling af *Nikolaus*, og kvindenavnet *Grethe*, som er en udvikling af *Margaretha*. Disse navne er dog også almindelige i resten af Danmark.

De hyppigt forekommende frisiske navne giver sønderjysk navnebrug et af sine særlige træk. Et eksempel er det frisiske navn *Nommen* (*/Namen*), som er kendt fra det sønderjyske område siden middelalderen, og som bruges endnu i dag, selvom det er sjældent. Det svarer formentlig til det nordiske navn *Navne*, islandsk *Nafni*, som svarer til ordet *navne* med betydningen 'person der bærer samme navn som en anden'. Andre navne af frisisk oprindelse er eksempelvis mandnavnene *Bakken*, *Bane*, *Boje* og *Paje*.

Et par detailstudier af navnebrugen i mindre sønderjyske områder viser nogle træk, som sagtens kan være gældende for resten af Sønderjylland. Den sønderjyske filolog Peter Jørgensen undersøgte i 1951 fornavne i Brede Sogn i en hundredårig periode fra 1846 til 1945. Her fremgår det, at der har været en tysk påvirkning i navnebrugen efter 1864 som følge af tilflyttende tyskere og tysk indflydelse i det hele taget. Meget mere tydelig er imidlertid den forandring, der skete i navnebrugen efter Genforeningen, idet en del tyske navne gik af brug, og der kom en stor mængde nye navne til, som stemte overens med samtidens almindeligste navne i kongeriget.

I 1934 skrev en anden sønderjysk filolog, Anders Bjerrum, en lille artikel med titlen 'Sydslesvigske Personnavne' med materiale fra Fjorde Sogn fra perioden 1763–1836, hvor blandt andet de frisiske endelser *-je/-jen* (f.eks. *Jensje* og *Gretjen*), *-ke/-ken* (f.eks. *Anneke* og *Ellenken*) og *-tjen* (f.eks. *Boldtjens*) nævnes som et hyppigt særkende ved navnebrugen, men sjøvt nok handler artiklen mest om gårdnavne. Det var nemlig sådan, at man benævnte gårde og huse med personnavne i genitiv, f.eks. *Broders*, *Trinkens* og *Tammesjens*. Denne navnebrug tillægges af Anders Bjerrum "en ejendommelig sydvestslesvigsk Navneskik", men der må snarere være tale om en mere udbredt navneskik, som har været overvejende mundtlig og derfor dårligt overleveret og svær at beskrive. I hvert fald er måden at navngive steder med et personnavn i genitiv påvist flere ste-

der i både Sverige og Danmark, siden Bjerrum skrev sin artikel. I Danmark møder man eksempelvis også disse ejendommelige gård- og husnavne i 1700-tallet på Læsø.

Sønderjysk efternavnebrug

I 1771 kom et kongeligt reskript for hertugdømmerne Slesvig og Holsten, hvor det blev bestemt, at alle børn ved dåben skulle have faste slægtsnavne. Indtil da havde man ingen bestemmelser om slægtsnavnebrugen for den almindelige bondebefolkning, og ved dåben blev børnene kun indført med fornavn i kirkebogen. Forordningen blev ikke lige positivt modtaget alle steder, og mange var imod det faste slægtsnavn. Man havde nemlig i Sønderjylland, ligesom i resten af Danmark og det øvrige Norden, benyttet sig af patronymer (faderens fornavn + *-sen* 'søn' eller *-datter*) gennem flere hundrede år. Det

Guldhornene indeholder bl.a. det mest kendte sønderjyske navn, Hlewagastir fra jernalderen.



Foto: Lennart Larsen. Nationalmuseet.

*Boy Feddersen i Højer
fotograferet af Laurids
Matthiesen i 1908.
Feddersen er et af de
efternavne, der er
karakteristiske for
Sønderjylland.*



var altså en så indarbejdet del af navnekulturen, at man ikke uden videre havde lyst til at ændre på det. Det resulterede i, at man i Sønderjylland fik en lidt mere varieret efternavnebrug end i kongeriget, hvor de fleste efter en lignende forordning fra 1828 om fast slægtsnavn blot antog det patronym, sønnerne alligevel skulle have haft. Nogle steder i Sønderjylland fortsatte man i en årrække med at benytte de primære patronymer ved dåben. Andre steder antog man det påbudte faste slægtsnavn (som nogle gange var et sen-navn), men indskød patronymet mellem fornavnet og det faste slægtsnavn. Navnekombinationer

som *Hans Ebbesen Hansen* og *Peter Lassen Holdt* er derfor stadig karakteristiske for det sønderjyske område.

Nu var grunden lagt til det dobbelte faste slægtsnavn, men Peter Jørgensens ovennævnte undersøgelse fra 1951 viser imidlertid, at de primære patronymer, som blev indskudt foran det faste slægtsnavn, kun gjorde sig gældende i mændenes navne. Hos kvinderne ville man forvente navnedannelser med endelsen *-datter* i det indskudte navn, og det er stort set fraværende i materialet fra Brede Sogn. Jørgensen nævner dog, at han kender primære patronymer på *-sen* til kvinder andre steder i Sønderjyl-

land. I Brede Sogn har kvinderne i det hele taget sjældent mere end et slægtsnavn; det er først et stykke op i 1900-tallet, at skikken med fast dobbelt-efternavn etablerer sig, så også kvinderne får to slægtsnavne. Sprogforskeren Georg Søndergaard har påvist, at de dobbelte sen-navne endnu i 1984 var særligt kendetegnende for Sønderjylland, og han viser på baggrund af statistisk materiale fra CPR, at typen har størst udbredelse i landområderne i den sydvestlige del af Sønderjylland. Søndergaards undersøgelse viser nemlig også det påfaldende træk, at de dobbelte sen-navne er mindst frekvente i byerne.

Udover de dobbelte efternavne findes der i Sønderjylland i dag stadig en række efternavne, som er særlige for netop denne landsdel. Mange af dem er sen-navne som for eksempel *Asmussen, Boisen/Bojsen/Boysen, Brodersen, Callesen, Ehmsen, Feddersen, Jessen, Lydiksen, Nissen og Tychsen*. Det er navne, som har deres baggrund i de sønderjyske fornavne, som de er dannet af, men der findes også andre typer af efternavne, som er mere hyppige i Sønderjylland end i resten af Danmark. Blandt de mere udbredte er eksempelvis nogle sønderjyske stednavne i brug som efternavne, f.eks. *Adsbøl/Adsbøll, Hundebøl/Hundebøll og Tønder*. Hertil kommer en række navne med tysk oprindelse, som er mere udbredte i Sønderjylland end i det øvrige Danmark, f.eks. *Beier/Bejer og Schmidt*.

De særlige sønderjyske træk i personnavnebrugen bruges mindre og mindre, efterhånden som vi bevæger os i større og større sammenhænge. Det samme gælder danske træk i landets samlede navnebrug, som påvir-

kes af internationalisering ligesom mange andre forhold i vores måde at leve på. Forhåbentlig forsvinder de særlige karakteristika ikke helt i de kommende generationer, for de fortæller en masse om vores kultur og den kontinuitet gennem hundreder af år, vi alle er en del af. ■

Litteratur

- Billesø, Per: *20.000 Slægtsnavne i Danmark*. Værløse 1999.
- Bjerrum, Anders: Sydslesvigske personnavne. I: *Danske Studier* 1934, side 21-42.
- Danmarks gamle Personnavne* 1-2. Knudsen, Gunnar, Marius Kristensen & Rikard Hornby (udg.): København 1936-64.
- Danskernes Navne* (Søgebase med oplysninger om navne på alle personer som er optaget i CPR frem til 2005): <http://www.danskernesnavne.navneforskning.ku.dk/personnavne.asp>
- Hald, Kristian: *Personnavne i Danmark*. 1. *Oldtiden*. 2. *Middelalderen*. København 1971 og 1974.
- Jørgensen, Peter: Fornavne i Brede Sogn gennem 100 år. I: *Sprog og Kultur* nr. 18, 1951, side 33-57.
- Søndergaard, Georg: Kedde Kong' og Heise o e Møl'. Om studier i sønderjyske personnavneformer. I: *NYT fra Odense Universitet*, nr. 18, 1976, side 209-211.
- Søndergaard, Georg: Tychsen Ehmsen, Hansen Jakobsen og Olesen Larsen - om de sønderjyske "dobbelte" -sen-navne. I: *PLUK fra forskning i Sønderjylland*, nr. 3, 1988, side 14-22.
- Søndergaard, Georg: Om højtidelige og uhøjtidelige personnavne. I: *Navnet er trofast. Modersmål-selskabets Årbog* 2003, side 33-42.

Hansen og Månen

Af René Michelsen

Med udgangspunkt i Sønderjylland blev Peter Andreas Hansen (1795-1874) en af 1800-tallets vigtigste astronomer. Gennem næsten 50 år arbejdede han i Gotha, og hans bidrag indenfor instrumentudvikling, gradmåling og landmåling var dengang legendariske. Det er dog hans matematiske snilde og ikke mindst teoretiske beregninger af Månens bevægelse, der særligt overleverer mindet om ham til vores tid.

Ph.d. i astronomi, René Michelsen, Styrelsen for Forskning og Innovation, tegner et portræt af Peter Hansen og fortæller om de forskningsresultater, som gjorde ham til en stjerne inden for europæisk astronomi.

Artiklen er en bearbejdet udgave af en artikel fra tidsskriftet Kvant, hvor man kan læse flere detaljer om Hansens Månetori.

HANSEN VAR I DET 19. århundrede en central skikkelse inden for europæisk astronomi og geodæsi.¹⁾ Han var yderst produktiv, medlem af hen ved 20 videnskabelige selskaber, fik Newton-medaljen to gange og blev dekoreret med ordener i flere lande. Hertil var han medgrundlægger af geodæsin som videnskab, præsident for den "permanente kommission for europæisk gradmåling", og var medlem af den tyske kommission til observation af Venuspassagen (for derigennem at bestemme afstande i Sol-systemet) i 1874.

Født i hertugdømmet Slesvig, arbejdende for hertugdømmet Sachsen-Gotha i det nuværende Tyskland, betalt af englænderne og i tæt kontakt med København, har historien om

Hansen både en god fortælling og en urkraft, der er stærk nok til at gøre ham til en legende, der er værd at bringe frem i lyset. Desværre er en fuldstændig biografi om ham aldrig blevet skrevet, og de sparsomme kilder efterlader flere åbne spørgsmål. Her vil vi fortælle legenden, rejse spørgsmålene, og samtidig begrænse os til hans centrale arbejde med Månens bevægelse.

Fra Tønder til Altona

Peter Andreas Hansen blev født i Tønder den 8. december 1795. Han var søn af en guldsmed, viste tidligt interesse for selvstudier i musik og matematik og var tilmed fingersnild. Han klarede sig blandt de bedste i skolen og var motiveret for at læse videre. Hans far, som var ud af et velstillet sølvsmededynasti, kunne ikke imødekomme ønsket om videre uddannelse pga. pengemangel, ikke mindst som følge af moderens tidlige bortgang. Hansen kom dog to år i såkaldt rektorklasse, og lærte grundlæggende fransk og latin.

Hansen blev bedt om at vælge et håndværk, og han kom i lære som urmager i Flensborg. Han viste gode evner for faget, men hans far modsatte sig hans drøm om at studere på universitetet. Da han var udlært i 1818, tog han tilbage til Tønder og begav sig på valsen, en tur der førte ham til Berlin, hvor han blev et år, og gennem sin stilling hos en fransktalende urmagermester lærte han fransk til perfektion. I slutningen af 1819 drog han tilbage til Tønder og etablerede sig som urmager i sin fars hus.

En skelsættende tilfældighed indtraf kort herefter i 1820. Hansens ni-årige søster lå syg, og der blev derfor tilkaldt en læge, Dr. Peter Dirks. Dirks var selv interesseret i matematik og astronomi, og de to må have haft lejlighed til at tale en del sammen, i hvert fald fik Dirks overtalt Hansens far til at lade Hansen rejse til København. Her havde Dirks nemlig en ven, H.C. Schumacher, professor i astronomi i København, og ansvarlig for den danske gradmåling (dvs. bestemmelse af længde- og breddegrad for et punkt).

Hansen rejste til København og kunne under sit ophold bo i Rundetårn. Han og Schumacher lærte hinanden godt at kende, og Hansens rejse til København blev indledningen til et livslangt venskab og kollegialt forhold mellem de to. Stillingen som assistent var imidlertid blevet besat. Hansen rejste efter aftale med Schumacher i august 1820 til Altona ved Hamborg, der var en del af hertugdømmet Slesvig, for egen regning, for

at deltage som frivillig i gradmålingen i Holsten.²⁾ Han kom tilbage til København i januar 1821, og blev nu ansat som assistent på gradmålingen. Det er værd at bemærke, at 1821 netop var det år, hvor Schumacher påbegyndte oprettelsen af observatoriet i Altona (på trods af at han var professor i København), og hvorfra han samme år begyndte udgivelsen af tidsskriftet *Astronomische Nachrichten* (AN).³⁾

I sommeren 1822 deltog Hansen i 11 ugers feltarbejde på Helgoland for sammen med en engelsk delegation at deltage i opmålinger af øen. Undervejs lærte Hansen engelsk, og samtidig måtte han udvikle en ny metode til beregning af geografisk bredde med et passageinstrument, da de skulle arbejde med transportable instrumenter.

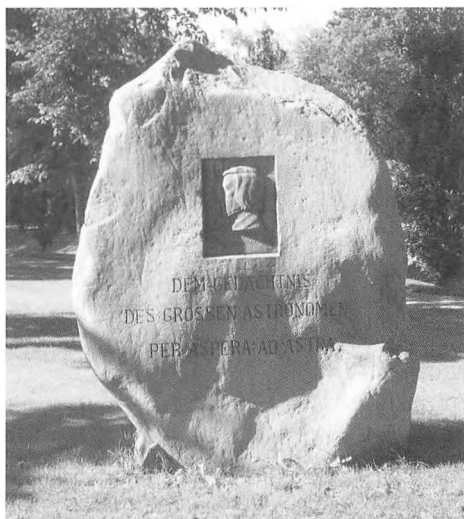
Hansen blev ved observatoriet i Altona, der var under opbygning 1821-24. Det fremgår ikke af kilderne, hvor stor en andel han havde i opbygningen af observatoriet under

Hansen-slægten satte i fire generationer, i perioden fra 1744 til omkring 1875, sit stærke præg på guldsmedehåndværket i Tønder. Første generation var Peter Hansen, og hans ene søn, guldsmed Nicolay Hansen (1755-1835), som i 1795 fik sønnen Peter Andreas Hansen. Nicolays søn var en meget klog og videbegærlig dreng.

I skolen blev han kaldt 'Peter Verstand'! Astronom Hansens far, Nicolay Hansen, er mesteren bag det fine Richtsenbestik, fremstillet til den kendte borgmester i Tønder omkring 1800, Carsten Richtsen (1746-1821).



foto: Privat.



Mindesten over Peter Andreas Hansen i Tønder.

Schumachers ledelse, men tilsyneladende har han haft rig mulighed for at observere med de nyindkøbte instrumenter, og arbejde med metoder til datareduktion. I Altona opnåede han ry som en ferm observatør. Hansen bistod også med udgivelsen af AN, i starten med anonyme bidrag, såsom baneberegninger, på bestilling af Schumacher. Fra 1823 begyndte han at publicere selvstændige artikler med egne observationer, baneberegninger m.m.

Observatoriet i Gotha-Seeberg

I 1825 valgte Johann Franz Encke at sige sin stilling op som direktør for observatoriet i Gotha til fordel for en stilling i Berlin. Forinden, i 1822, havde Encke skrevet et memorandum og klaget over de primitive forhold ved observatoriet i Gotha og ikke mindst over den ringe gage.

For at forstå hvad det egentlig var Encke forlod, må vi tage et lille sidespring. Gotha var dengang hovedsæde i hertugdømmet Sachsen-Gotha (i dag en del af Thüringen). De skiften-

de hertuger satte sig (som mål at gøre Gotha til videnskabernes by. I 1786 blev Gotha-observatoriet oprettet på Seeberg, et bakket skovområde et par kilometer uden for byen, af hertug Ernst den 2., med Franz Xaver von Zach som den første direktør. Von Zach udgav i Gotha de første internationale geofysiske og astronomiske tidsskrifter fra 1798, (forløbere og inspiration for AN), ligesom han også i 1798 arrangerede verdens første konference for astronomer. Gotha var dermed for astronomien et videnskabspolitisk centrum.

Gothas status var dog falmende. Allerede omkring 1810 var der skader på flere af observatoriets bygninger, der krævede en delvis nedrivning og genopbygning. Instrumentparken var måske heller ikke holdt helt ved lige. Udgivelsen af tidsskrifter fra observatoriet var ophørt i 1813 og efterlod dermed plads til AN. Med til historien hører, at der ikke fandtes noget universitet i Gotha og dermed heller ikke noget forskningscentrum. Universitetet i det nærliggende Erfurt var blevet lukket i 1816.⁴⁾ Af arbejdskraft på observatoriet var der en tjener. På lønninglisten stod også en unyttig kurator, der var ment som direktørens formelle foresatte, men som ikke deltog i arbejdet på observatoriet; dvs. ingen videnskabelige assistenter til at hjælpe med observationer eller beregninger. Og lønnen var, som Encke anførte, beskeden. Selvom Gotha-Seeberg havde et renommé, var status dog, at det var et lidet attraktivt sted.

På trods af dette var en stilling som direktør i Gotha stærkt attraktiv for Hansen. Han var ved Enckes fratreden 30 år gammel og ugift; hans baggrund var blot grundskolen, han havde ingen akademisk uddannelse og var overvejende autodidakt i sprog, matematik samt i astronomisk og geodætisk instrumentering. Det må have været en ubeskrivelig stor glæde for ham at blive tilbudt stillingen i Gotha, og ikke mindst, at han uden at trodse sin fars holdninger kunne gå ind på den videnskabelige vej, som han i mange år havde drømt om. At Hansen overhovedet blev ansat skyldtes endnu engang en bemærkelsesværdig situation: Encke havde for-

ladt sin stilling uden at foreslå en efterfølger (hvilket tilsyneladende var kutyme dengang; noget kunne tyde på, at Encke smækkede med døren, da han forlod Gotha). Schumacher anbefalede derfor Hansen til stillingen, og da prominente personer som Olbers, Gauss og Bessel også anbefalede Hansen, var sagen klar.⁵⁾

Hansen i Gotha

Hansen havde helt frem til sin død 49 år senere en særdeles aktiv karriere i Gotha. På trods af de fra starten beskedne vilkår, må der have været noget, der gjorde Gotha specielt attraktiv; i løbet af hans karriere skortede det ikke på attraktive tilbud om stil-

Hansens nye observatorium på Jägerstraße i Gotha. Hansens eget hus med interim-observatoriet lå ca. 100 m tættere på Gotha Station, i Bahnhofstraße og blev ødelagt under Anden Verdenskrig.



linger i universitetsbyerne Helsingfors, Dorpat (Tartu), Königsberg (efter Bessel), København og Berlin, men

han takkede nej til tilbuddene. Svaret på, hvorfor han afviste disse tilbud, ligger sandsynligvis gemt i resultater-

Side 40 fra hovedteksten i *Fundamenta*, hvor Hansen starter med at udvikle ligningerne med tiden 't' og pseudo-tiden 'τ'. Udover at være skrevet på latin er værket særdeles notationstungt og indeholder en endeløs række af omskrivninger af ligningerne.

40

$$(3) \dots \left\{ \begin{array}{l} v, = \Pi(z, t) \\ lr = \Gamma(z, t) + w \end{array} \right.$$

ubi v, r, z et w quantitates designant, in quas mutata τ in t resp. λ, ϱ, ξ et β abeunt. Ideo $v,$ est quasi longitudo vera in orbita et r radius vector temporis t , in doles vero quantitatum z et w adhuc definita non est. Differentiatis aequationibus (2), tum secundum τ , tum secundum t elicitor

$$\begin{aligned} \frac{d\lambda}{d\tau} &= \Pi'(\xi, t) \cdot \frac{d\xi}{d\tau} \\ \frac{d\lambda}{dt} &= \Pi'(\xi, t) \cdot \frac{d\xi}{dt} + \Pi,(\xi, t) \\ \frac{d\varrho}{d\tau} &= \Gamma(\xi, t) \cdot \frac{d\xi}{d\tau} + \frac{d\beta}{d\tau} \\ \frac{d\varrho}{dt} &= \Gamma'(\xi, t) \cdot \frac{d\xi}{dt} + \Gamma,(\xi, t) + \frac{d\beta}{dt} \end{aligned}$$

ubi Π' et Γ' resp. quotientes differentiales functionum Π atque Γ secundum ξ , et $\Pi,$ atque $\Gamma,$ resp. quotientes differentiales earundem functionum secundum t denotant. Eliminatis $\Pi'(\xi, t)$ atque $\Gamma'(\xi, t)$ ex aequationibus praecedentibus nanciscimur

$$\begin{aligned} \frac{d\lambda}{d\tau} \cdot \frac{d\xi}{dt} - \frac{d\lambda}{dt} \cdot \frac{d\xi}{d\tau} &= -\Pi,(\xi, t) \cdot \frac{d\xi}{d\tau} \\ \frac{d\varrho}{d\tau} \cdot \frac{d\xi}{dt} - \frac{d\varrho}{dt} \cdot \frac{d\xi}{d\tau} &= \frac{d\beta}{d\tau} \cdot \frac{d\xi}{dt} - \frac{d\beta}{dt} \cdot \frac{d\xi}{d\tau} - \Gamma,(\xi, t) \cdot \frac{d\xi}{d\tau} \end{aligned}$$

unde

$$(4) \dots \frac{\left(\frac{d\xi}{dt}\right)}{\left(\frac{d\xi}{d\tau}\right)} = \frac{\left(\frac{d\lambda}{dt}\right)}{\left(\frac{d\lambda}{d\tau}\right)} - \Pi,(\xi, t) \cdot \frac{1}{\left(\frac{d\lambda}{d\tau}\right)}$$

$$(4) \dots \frac{d\beta}{dt} - \left(\frac{d\beta}{d\tau}\right) \cdot \frac{\left(\frac{d\xi}{dt}\right)}{\left(\frac{d\xi}{d\tau}\right)} = \frac{\left(\frac{d\varrho}{dt}\right) \left(\frac{d\lambda}{d\tau}\right) - \left(\frac{d\varrho}{d\tau}\right) \left(\frac{d\lambda}{dt}\right)}{\left(\frac{d\lambda}{d\tau}\right)} + \Pi,(\xi, t) \cdot \frac{\left(\frac{d\varrho}{d\tau}\right)}{\left(\frac{d\lambda}{d\tau}\right)} - \Gamma,(\xi, t)$$

attamen loco prioris harum aequationum differentiale eius, ut semper feci, adhibebo hoc

$$(5) \dots \frac{\left(\frac{d\xi}{dt}\right)}{\frac{d\tau}{dr}} = \frac{\left(\frac{d^2\lambda}{dt d\tau}\right) \left(\frac{d\lambda}{d\tau}\right) - \left(\frac{d^2\lambda}{d\tau^2}\right) \left(\frac{d\lambda}{dt}\right)}{\left(\frac{d\lambda}{d\tau}\right)^2} + \Pi,(\xi, t) \cdot \frac{\left(\frac{d^2\lambda}{d\tau^2}\right)}{\left(\frac{d\lambda}{d\tau}\right)^2} - \Pi'(\xi, t) \cdot \frac{\left(\frac{d\xi}{d\tau}\right)}{\left(\frac{d\lambda}{d\tau}\right)}$$

ne af hans eget arbejde, selvom kvinderne også synes at antyde, at hans personlighed og baggrund har spillet en rolle.

Ved ankomsten i Seeberg må Hansen som noget af det første have sat sig ind i de komplekse finansielle forhold. Ifølge testamentet efter Ernst den 2., var der oprettet en fond på 20.000 daler til at sikre driften af observatoriet, hvoraf 4% blev udbetalt årligt til direktøren for observatoriet, dvs. 800 daler. Heraf skulle dog fratrækkes lønnen til kuratoren, dvs. direktørens formelle overordnede, til den fastboende tjener, samt til en fratrådt opsynsmand, der efter en gammel aftale modtog et bidrag frem til sin død. Beløbet skulle desuden dække vedligeholdelsen af de forsømte bygninger og instrumenter. Alt i alt fik han knap 600 daler udbetalt om året.

I 1828 blev Hansen gift med Lina Braun, datter af en skovrider. De fik i tidens løb syv børn. I 1838 indledte Hansen en brevveksling med statsministeriet, hvor han forklarede, at hans løn ikke rakte til at brødføde familien, og han foretrak at blive i Gotha. Han havde på dette tidspunkt fortalt om et tilbud om at komme til Helsingfors, og han endte med at indgive sin afsked. Hansen blev imidlertid i Gotha, da han fik forhøjet sin løn til 1.200 daler. Dermed lykkedes det ham at forbedre den første præmie for at blive i Gotha, selvom det ganske vist tog 13 år fra hans ankomst.

Hansen kunne dernæst tage fat på at forbedre observatoriets fysiske rammer; han må tidligt have fornemmet, at det ville blive vanskeligt, og måske havde han heller ikke regnet

med, hvor lang tid det ville ende med at tage. I 1839 fik han med hertugelig tilladelse lov til at flytte fra de faldefærdige bygninger i Seeberg, og bygge et hus i Gotha by.

Huset indrettede han med et privatobservatorium i form af en meridiankreds (1842). Derfra kunne han fortsætte sit videnskabelige arbejde, men han må have haft en bagtanke; hertug Ernsts testamente indebar, at observatoriet i Seeberg skulle drives videre. Hansen argumenterede for, at omkostningerne med at renovere og vedligeholde de faldefærdige bygninger var for høje, og i 1847 foreslog han, at man opførte et helt nyt observatorium på nabogrunden til hans hus. Dette kom han dog ikke igennem med, og man valgte i stedet en nærliggende grund, og at genbruge byggematerialer fra de gamle Seebergbygninger i de nye. Seeberg blev altså revet ned (en lille del står endnu tilbage i dag og er lavet om til et spisested), og Hansen kunne sammen med en kommission planlægge det nye sted. Det fremgår desværre ikke af kilderne, hvordan denne begunstige pludselig kunne finde sted, eller hvor stort budgettet var, men der må have været en vis respekt for hertug Ernsts testamente, og for Hansen. I 1859 var det nye observatorium klar til brug, dvs. 20 år efter Hansen forlod Seeberg, og 34 år efter hans ankomst til Gotha.

Indtrykket står tilbage, nemlig at det lykkedes for Hansen at ændre de forhold, som Encke i sin tid var så utilfreds med. Det tog sin tid og uendelige mængder af tålmodighed og diplomati, uden garanti for succes, så hvorfor valgte han ikke en nemmere vej, og takkede ja til et af de tilbud,

han fik? Vi må huske, at Hansen mestendels var autodidakt, og dermed må have opøvet en meget stærk viljestyrke uden tilbøjelighed til at give op. Dernæst var han en af Europas mest respekterede videnskabsmænd. På trods af kummerlige forhold var han i stand til at levere solid forskning. At flytte til et andet attraktivt observatorium ville have givet ham en bedre løn, men kunne ikke have gjort ham til en bedre videnskabsmand. Det må han have indset.

Kilderne har nogle intrigante kommentarer vedrørende hans personlighed, som også forklarer, hvorfor han valgte det afsidesliggende Gotha.⁶⁾ Hans manglende baggrund i universitetsverdenen og autodidakte tilgang til sprog bevirkede, at hans skriftlige formuleringer kunne virke bombastiske, uden han dog havde til hensigt at støde nogen. I enkelte tilfælde kunne det føre til dybe forbistringer og stridigheder. En medvirkende faktor hertil var hans indgående kendskab til datidens matematik, hvor ikke alle evnede at følge hans argumentation; efter sigende skulle han senere i livet have været bedre til at uddybe og forklare sine beregninger. En anden faktor synes at være, at var han først overbevist om rigtigheden af en konklusion, var han mindre interesseret i, om andre havde samme forståelse. Alt dette antyder en kolerisk natur, og at Hansen bevidst valgte at isolere sig i Gotha. Disse betragtninger er dog ikke udelukkende objektive og er sikkert unuancerede.

Der er bestemt plads til yderligere forskning i Hansens liv og personlighed. I arkiver rundt om i Tyskland findes der ca. 1.000 breve fra hans

brevveksling med andre forskere. Disse breve har endnu ikke været samlet, analyseret og oversat, men mon ikke de kan bidrage til et mere fuldkomment billede af personen Hansen end gengivet ovenfor? Hansen døde den 28. marts 1874 og ligger ærefuldt begravet i Gotha.

Hansens forskning

I den periode hvor Hansen indledte sin karriere, foregik der en løbende udvikling af de astronomiske instrumenter og en tiltagende modenhed af matematikken. Der var et politisk ønske om at forbedre nøjagtigheden i bestemmelse af længdegrader, for bl.a. at forbedre navigationen til søs. Til brug herfor blev der arbejdet på mere nøjagtige ure, og forbedrede astronomiske tabeller, f.eks. for Solen, planeterne og Månen, som igen krævede mere nøjagtige observationer og analytisk teori. Parallelt hermed var der øget fokus på landmåling, via triangulering i landskabet.

Hansens arbejde rummede hele denne udvikling. Han forstod sig på instrumentering, og udviklede nye metoder til statistisk databehandling og observationsteknik. Han udviklede de nødvendige analytiske metoder til beregning af tabeller for Solens og Månens bevægelse, og han beregnede tabellerne sideløbende med, at han medvirkede til at etablere geodæsen som en videnskab.

At han igennem ca. 50 år bar astronomien og geodæsen fremad, var årsagen til den store anerkendelse, han fik. Blandt Hansens mange publikationer (hvoraf flere dog er meddelelser og observationsdata, og skrevet på skiftevis latin, tysk, fransk og engelsk) skal vi her begrænse os til løse-

ligt at omtale hans arbejde vedrørende Månens bevægelse.

Hansen og Månen

Det synes i dag lettere odiøst at bruge kræfter på at studere Månens dynamik; den er lysstærk, tæt på os, ses som en skive, og vandrer tilsyneladende systematisk henover himlen. Måske ser vi Månen så ofte, at vi slet ikke tænker over det. Sådan var det også for 200 år siden på Hansens tid. Netop derfor var Månens bevægelse som tidsreference interessant for navigation. Månens bevægelse er dog rent faktisk yderst kompliceret at beregne, og de analytiske metoder der er udviklet til formålet, er både omfattende, matematisk komplekse, og tunge at anvende numerisk.

Hansen udgav i 1838 værket 'Fundamenta Nova Investigationis Orbitae Verae Quam Luna Perlustrat'.⁷⁾ På over 360 sider foretager han en række omskrivninger af bevægelsesligningerne for Månen. Hansens metode benytter sig af nogle alternative matematiske kneb til at omskrive ligningerne, hvilket gør den svær at følge. Den store fordel er, at den er praktisk anvendelig til at beregne tabeller for Månens bevægelse ud fra et sæt observerede startbetingelser. Efter flere besøg i England endte det med, at hans månetabeller (i øvrigt skrevet på

fransk) blev udgivet i 1857 i London for admiralitetet, og han modtog 1.000 pund af den engelske regering for arbejdet.⁸⁾ Denne udgivelse blev samtidig grundlaget for månetabellerne i den engelske Nautical Almanac gennem 60 år, i perioden fra 1862 til 1922, med enkelte korrektioner til tabellerne af Simon Newcomb i 1878.

Som nævnt var Hansens arbejde med Månens bevægelse særegent. Han fulgte ikke hovedstrømningerne som lå indenfor eksplicitte løsninger for tidsvariationen af baneelementerne, som f.eks. formuleret af de samtidige Le Verrier, Delaunay og Poincaré. I stedet for er hans teori udtrykt i abstrakte variable med en pseudo-tid som uafhængig variabel, og er i sin første form kondenseret temmelig kraftigt.

Som det biografiske materiale antyder, må Hansens metode have forekommet aparte, måske mødte den ligefrem mangel på forståelse pga. det avancerede matematiske mønster. Vi bemærker her de ca. 20 år, der gik fra udgivelsen af teorien til tabellerne blev publiceret i London. Den unge Hansen kan i tiden før 1838 næppe have forudsagt, at hans måneteorier ville få så stor gennemslagskraft, og at den ville skrive sig direkte ind i almanakkernes og astronomiens histo-

Gadeskilt i Tønder.



Foto: Privat.

Foto: Privat.



Peter Andreas Hansens gravmæle på Gotha Hauptfriedhof.

rie. Man kan derfor spekulere om succesen for teorien, men også behovet for at få den uddybet, samlet foranledigede ham til at uddybe detaljerne 24 år senere i to afhandlinger fra henholdsvis 1862 og 1864, denne gang på tysk.⁹⁾ Med til historien hører, at han i 1854 udgav en artikel om Månens form, og konkluderede, at Månens massemidt punkt var forskudt 59 km væk fra Jorden i forhold til den geometriske form. Den moderne værdi er kun 2 km og i den modsatte retning, dvs. tættere på Jorden.

Udover måneteorien, der behandler Månens bevægelse rundt om Jorden under forstyrrelse fra Solen, så behandlede Hansen også det beslægtede problem om Jordens bevægelse om Solen under forstyrrelse af de øvrige planeter; eller, matematisk set, Solens relative bevægelse i forhold til

Jorden, og derigennem Solens bevægelse på himlen. Sammen med C.F.R. Olufsen i København udgav han i 1853 (på fransk) for Det Kgl. Danske Videnskabernes Selskab tabeller over Solens bevægelse, dækkende 3.000 år, fra 800 f.Kr. til 2200.¹⁰⁾ Olufsen bearbejdede forskelligt observationsmateriale, mens Hansen stod for den analytiske teori, herunder planetperturbationerne.¹¹⁾ Nok så interessant er det, at brugen af tabellerne er grundigt forklaret, men også at Hansen fremstår som en ekvilibrist i generel perturbationsteori og numerisk analyse.

Slutteligt skal i samme boldgade nævnes hans afhandling, udgivet i 1831, om de gensidige perturbationer mellem Jupiter og Saturn. For denne prisopgave fik han i 1830 en guldmedalje fra akademiet i Berlin.

Den glemte legende

Hansen måneteori blev anvendt i almanakkerne i 60 år, hvorefter den blev afløst af Browns teori, der også blev anvendt i 60 år, inden den blev erstattet af de semi-numeriske metoder, der stadig anvendes og udvikles i dag. Hansens måneteori er dermed trådt ind i skyggen, ligesom hans ry som instrumentudvikler. Hans arbejde inden for geodæsi er vel i dag så alment, så heller ikke her støder man på ham i nyere bøger.

Med til den gode fortælling om Hansen hører derfor også, at hans arbejde for det meste er glemt i dag, men at hans historie er værd at tage frem i lyset; måske er der en dag en Hansensforsker, der sætter sig for at gennemgå det arkivmateriale, der har overlevet til i dag, som kan svare på de spørgsmål, der omgærdter Hansen, og som kan lægges til grund for en langt bedre og endnu mere interessant historie om legenden Hansen. ■

Noter

- 1) Tak til Peter Brosche, Akadem. Gem. Wis. zu Erfurt, og Lokalhistoriske Arkiv for Gl.-Tønder Kommune. Endvidere en stor tak til redaktionen af KVANT for uvurderlig hjælp med redigeringen af artiklen i KVANT.
- 2) Brosche, Peter og Hans-Joachim Tucholke (1995) og *Allgemeine Deutsche Biographie* (1880) er her ikke helt enige om kronologien.
- 3) Gyldenkerne, K. og P.B. Darnell (1990).
- 4) Genåbnet i 1994.
- 5) Det er uklart om Hansen allerede på dette tidspunkt havde personlig kontakt med disse personer. I arkiverne findes hans brevveksling med dem, men de kan være anakronistiske.
- 6) Brosche, Peter og Hans-Joachim

Tucholke (1995) og *Allgemeine Deutsche Biographie* (1880).

7) Hansen, P.A. (1838).

8) Hansen, P.A. (1857).

9) Hansen, P.A. (1862) og (1864).

10) Hansen, P.A. og C.F.R. Olufsen (1853).

11) Gyldenkerne, K. og P.B. Darnell (1990).

Litteratur

Brosche, Peter og Hans-Joachim Tucholke (udg.): Peter Andreas Hansen (1795-1874). I: *Sonderschriften der Akademie gemeinnütziger Wissenschaften zu Erfurt*, Bd. 27 (1995). Udgivet i anledningen 200-året for Hansens fødsel.

Allgemeine Deutsche Biographie, Bd. 10, Leipzig 1880.

Gyldenkerne, K. og P.B. Darnell: *Dansk Astronomi Gennem Firehundrede år*, Rhodos 1990.

Hansen, P.A.: *Fundamenta Nova Investigationis Orbitae Verae Quam Luna Perlustrat*, Gotha, 1838. Denne afhandling og flere andre er tilgængelige via <http://www.digitale-sammlung.de>

Hansen, P.A.: *Tables de la Lune*, London, 1857.

Hansen, P.A.: *Darlegung der Theoretischen Berechnung der in den Mondtafeln Angewandten Störungen*, Leipzig. Erste Abhandlung 1862, Zweite Abhandlung 1864.

Hansen, P.A. og C.F.R. Olufsen: *Tables du Soleil*, København 1853.

Elkjær-Larsen, Kaj: *Astronom Peter Andreas Hansens liv og tid*. Tønder Kommune 1995.

Ostwald, Jürgen: *Von Tondern nach Gotha*. Bund deutscher Nordschleswiger 1995.

Brouwer, D. og G.M. Clemence: *Methods of celestial mechanics*. 1963.

Musen, Peter: *Investigations in Hansen's planetary theory. I: NASA Technical Note TN D-4169*, 1967.

Var Vojens Kirke ordentlig dansk arkitektur?

Af Peter Dragsbo

Mellemkrigsårene var i Sønderjylland præget af en national kamp på arkitektur, og der blev våget nidkært over, at den nyvundne landsdel blev præget af god dansk arkitektur. Men mødet med de lokale danske arkitekter var ikke altid gnidningsløst. Fhv. overinspektør ved Museum Sønderjylland - Sønderborg Slot, Peter Dragsbo, fortæller her om problemerne ved valg af arkitekt og tegninger til den nye kirke i Vojens.

EFTER GENFORENINGEN ønskede Danmark at vise sine bedste sider i det genvundne Nordslesvig - også på arkitekturens område. Og så kunne det godt slå gnister mellem den kongelige bygningsinspektør og de lokale arkitekter. Et af stridspunkterne var den nye Vojens Kirke opført 1922.

Efter 1920 blev den danske del af Sønderjylland på mange måder et 'udstillingsvindue' for det danske nationalprojekt. Som Kim Furdal har beskrevet det flere gange, blev der f.eks. foretaget store investeringer i en moderne infrastruktur, baseret på nye amtsveje, omlægning af jernbaner, bygning af nye havne og oprettelse af færgeforbindelser til 'det gamle land'. Energiforsyningen blev moderniseret med indførelsen af højspændingsnettet fra Aabenraaværket. Også inden for skole- og kirkeområdet blev den nye landsdel et 'eksperimentarium' for løsninger, som først senere eller aldrig blev gennemført i det øvrige land.

Som i så mange af de nye grænse-

landskrigs nye grænsedragninger, blev byggeri og arkitektur også en scene, hvor nationerne viste sig over for hinanden. I Sydslesvig blev Flensborg centrum for en række tyske modstød til 'faren fra nord', med anlægget af ny frihavn, opførelsen af Deutsches Haus som tak for troskab mod Tyskland, og ved Vestkysten bl.a. anlæg af nye 'koge'. Nord for grænsen var det ikke mindst landdistrikterne, der blev fordansket med etableringen af nye statshusmandsbrug på tidligere domæne- og godsjord samt ved jordfordeling og opdyrkning i hede- og marskegnene.

Hvad angår arkitekturen havde Danmark og Slesvig-Holsten, som jeg tidligere har beskrevet, i høj grad nærmet sig hinanden, fordi såvel den slesvig-holstenske hjemstavnsstil som den danske Bedre Byggeskik havde en fælles rod i opdagelsen af den gamle vestslesvigske byggeskik omkring Møgeltønder. Var der nogle kongerigske arkitekter, der efter 1920 drømte om at bekæmpe et tysk arkitekturpræg, slog de på mange måder en åben dør ind. En af disse var den nyudnævnte kongelige bygningsinspektør J. Vilh. Petersen (1851-1931), der havde været bygningsinspektør for Fyn, og som nu også fik Sønderjylland under sin ressort.

J. Vilh. Petersen, der i 1920 var 69 år, havde i årene 1880-1900 været en flittig arkitekt, der skabte mange værker i både europæisk historicisme og dansk nationalromantik. Allerede ved sin tiltrædelse afslørede han, at

han ikke havde fulgt helt med, hvad angik de lokale arkitekter i Sønderjylland, da han erklærede, at "særlig kunstnerisk uddannelse har, så vidt jeg kan skønne, ingen af arkitekterne i de sønderjyske landsdele"... "og skulle det falde i en af disses lod at opføre en kirkebygning, vil motiverne sikkert blive stærkere præget af vor sydlige nabo end man ville skøtte om". Her overså han helt, at der i Nordslesvig var opstået et kuld af unge dansksindede arkitekter, hvoraf nogle var uddannede i Tyskland (f.eks. Andreas Dall og Peter Callesen), andre delvist var uddannede i Danmark (Jep Fink på bygmesterskolen i Vallekilde og Peder Gram på akademiet i København), og alle var helt

orienterede om den nyeste danske arkitektur.

I den hurtigt voksende stationsby Vojens havde man længe følt savnet af en egentlig kirke, selv om der allerede i 1882 var blevet bygget et kapel - og omkring Første Verdenskrig var der planer om at bygge en større kirke med dobbelttårn. I 1922 lykkedes det - og her havde menighedsrådet fundet en ung nyuddannet arkitekt med lokal tilknytning, Hans Iversen Huusmann. Hans I. Huusmann var født 20. marts 1892 som søn af møllebygger Cornelius Huusmann, Vojens, og var blevet uddannet på Arkitektskolen i København 1919-23, efter han ligesom de fleste bygmestre og arkitekter i Slesvig-Holsten, havde

Vojens kirke forekommer i dag meget dansk.



Foto: Peter Dragsbo.

gået på Baugewerkschule i Eckernförde. Derefter var han i en årrække ansat hos den kendte moderne nyklassicist Edvard Thomsen, og han blev hele livet i København, hvor han bl.a. byggede beboelsesejendomme og sportshaller. Så egentlig skulle menighedsrådet være på den sikre side, hvad angik dansk stil. Men J. Vilh. Petersen var ikke tilfreds. Han anbefalede stærkt, at man "så bort fra lokalpatriotismen" og valgte "en anerkendt arkitekt fra det gamle land" - for, som han understregede: "Hvad der præsteres her, bør være således at det ikke kan give vore sydlige naboer og vore hjemlige germanere grund til at trække på skuldrene af dansk statsunderstøttet arkitektur". Gennem lokal pression lykkedes det dog at få tilladelse til at beholde Hans Huusmann som arkitekt. Kun blev tegningerne let revideret.

Ser vi på kirken, forekommer den os i dag meget dansk: med kor, skib og tårn, hvidkalket med gotisk vinduer, et spidsbuet indgangsparti samt antydede blændinger i tårngavlene. Så hvad var der galt? Jo, uenigheden var nok lige så meget et spørgsmål om generationer. J. Vilh. Petersen var i bund og grund forankret i nationalromantikken, og kunne her spille på et stort register, også i Sønderjylland, som det f.eks. fremgår af grænsebygningen i Kruså med dens sønderjyske motiver (1920-22), det nu nedrevne toldkam-

mer på Sønderborg Havn med svungne renæssancegavle (1925-26) og det nybarokke posthus i Haderslev (1926). Heroverfor stod den nye generation, der var opvokset med Bedre Byggeskik og nyklassicismen, hvor man med udgangspunkt i den danske byggeskik omkring 1800 søgte den størst mulige enkelhed, ja næsten anonymitet.

Diskussionen viser, hvordan man fra offentlig side hele tiden var bevidst om, at man skulle yde noget særligt i grænselandet i en stadig konkurrence med den tyske sides arkitektur. Derved blev den offentlige arkitektur i Sønderjylland i hele mellemkrigstiden præget af en repræsentativ konservatisme, fra arkitekt Lønborg Jensens østdanske landsbykirke i Rinkenæs (1928-32) over den klassicistiske Tønder Kaserne (1935-36) til den enkle palæstil i det nye Landsarkiv for de sønderjyske Landsdele i Aabenraa (1936). Keine Experimente, når tyskerne som i den nye realskole i Aabenraa (1925-26) byggede så flot - og i traditionen! ■

Kilder

- Dragsbo, Peter: *Arkitektur til grænsen. Arkitektur og nation i europæiske grænselande 1850-1940*. Sønderborg 2014, side 220-224.
- Rigsarkivet Aabenraa: LA03; Den kongelige Bygningsinspektør: *Sager vedr. bygninger i Sønderjylland*: 141 - Sønderjyske Kirker 1916-1930/Vojens Kirke.

Stationsbyens (*næsten*) selvforsynende arbejderfamilie i tiden 1935-1955

Af Helge C. Jacobsen

Indtil 1960'erne spillede nyttehaven en væsentlig rolle for mange arbejderfamilier med eget hus. Helge C. Jacobsen har set på nyttehaven og dyreholdets betydning for de nye arbejderboliger i 1930'ernes og 1940'ernes Vojens.

INDUSTRIALISERINGEN i Danmark accelererede stærkt i 1930'erne, og den fandt i vid udstrækning sted i de unge stationsbyer. Vojens er et godt eksempel. Byen blev anlagt i 1864 som stationsby, hvor den jyske længdebane krydsede landevejen mellem Haderslev og Ribe, da længdebanen skulle have en stiklinie til Haderslev. Stiklinien blev åbnet i 1866. Stationsbyfunktionen blev udvidet i 1899 ved anlæggelsen af amtsbanen med en station i Vojens. Nu havde byen to banegårde, og det blev naturligt at placere industri, forretninger og håndværkervirksomheder der. Ved at iagttage målebordsblade fra 1880, 1945 og 1976 kan man tydeligt se byens udvikling.

Brdr. Grams maskinfabrik blev etableret i 1901 og andelssvineslagteriet i 1925. Disse store virksomheder skulle sammen med adskillige mindre industri- og håndværksfirmaer bruge et anseeligt antal arbejdere, der skulle have boliger. Fra midten af 1930'erne fik arbejderne så stor en indtægt, at en del af dem fik råd til at bygge eget hus. Ofte var grunden er-

hvervet flere år før og anvendt til kolonihave.

En arbejderfamilie bestod almindeligvis på dette tidspunkt af mor, far og tre til fem børn. Faderen skaffede indtægten, og moderen passede hjemmet, hvilket omfattede madlavning, rengøring, vask, syltning, reparation og nysyning af tøj samt lettere havearbejde. Årsindtægten var ca. 2.000 kr. for en faglært arbejder og en smule mindre for en ufaglært.

Den rektangulære oftest smalle byggegrund på ca. 1.000 kvadratmeter kostede i trediveerne omkring 1.500 kr., og huset kostede ca. 12.000 kr. at opføre, så huslejen kom til at beløbe sig til ca. 500 kr. årligt, dertil kom grundskat og forsikringer. Denne husleje var betragtelig, så for at bringe den ned, blev langt de fleste huse i 1930'erne opført som et tofamilieshus, hvorved ejeren fik en lejeindtægt.

Husene var små enkle murermesterhuse eller Bedre Byggeskikhuse uden pynt. De lignede hinanden til forveksling. Det bebyggede areal var på 65-75 kvadratmeter med en tilbygget udhusfløj på ca. 25 kvadratmeter. Husene var rektangulære næsten kvadratiske. Ofte var de bygget med en hel eller halv kælder. Husene havde høj rejsning, så der kunne indrettes en bolig på første sal. Husene blev opført i rød tegl eller i

cementsten, der blev pudset. Taget var tækket med cementtagsten. Vinduerne var opsprossede dannebrogsvinduer. Hovedindgangsdøren var oftest placeret i gavlen. Bagdøren gik gennem udhusfløjen eller kælderen.

Boligen i stueetagen rummede en lille entré, et køkken, to stuer, et soveværelse og et kammer. På første sal indrettedes der en lejlighed med køkken, stue, soveværelse og et lille kammer. I køkkenerne var der brændekomfur, og huset blev opvarmet med kakkellovne. Der var indlagt vand, og der var kloakafløb fra de to køkkener og fra vaskerummet. Udhusfløjen rummede et vaskerum med gruekedel, brændeskure og lokummer.

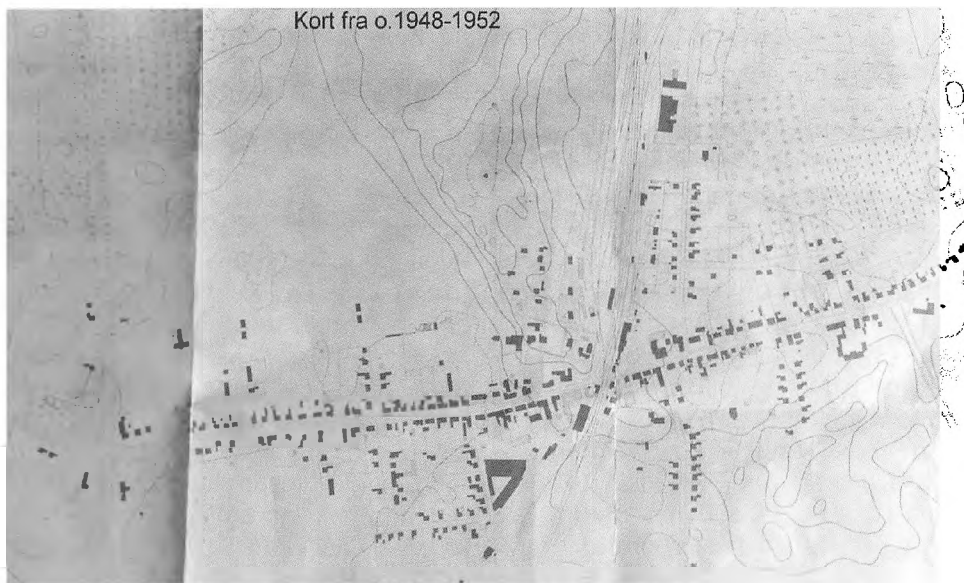
Husene blev opført tæt mod vejskel, da grunden skulle udnyttes til nyttehaver. Dog blev der altid anlagt en mindre gårdsplads i forbindelse med huset. Arbejderfamiliernes stramme økonomi

gjorde, at man skulle være selvforsynende med grøntsager, kartofler, bær og frugt. Derfor var der ikke plads til en stor pyntehave, men kun til mindre bede med skærebloomster. Hvis familien havde en størrelse, så en have på 7-800 kvadratmeter ikke var tilstrækkelig, lejede/lånte man et passende areal til kolonihave i nærheden. Hvor de fysiske forhold tillod det, var dyrehold meget almindelig.

Da næsten alle arbejdere i stationsbyerne var opvokset på landet i landarbejder- og husmandsfamilier, var de kendt med nødvendigheden af i vid udstrækning at være selvforsynende i kraft af en arbejdsindsats, hvor hele familien skulle være aktiv.

I Vojens blev der i slutningen af trediverne og i fyrreerne bygget mange arbejderboliger bl.a. på Skovvej (nu Stadionallé), Sjællandsgade og Nørregade. Disse veje afgrænsede den

Kort over Vojens ca. 1948. Området Nørregade, Sjællandsgade, Stadionallé og mosen der er beskrevet i artiklen, ligger til højre på kortet, lige nord for Østergade.



lille by mod en stor offentlig ejet mere eller mindre tilgroet mose, derfor var skellet ud mod mose og birkeskov ganske flydende. Fjrnest fra huset ned mod skellet opførte arbejderfamilierne udhuse og skure beregnet til opbevaring af redskaber, brænde og til dyrehold. Enkelte havde også bygget et mindre drivhus. Bag skurene næsten ude i mosen blev der anlagt et møddingsted. Gødningen kom fra dyreholdet og lokummerne samt fra haveaffald. Hvis familien ikke var selvforsynende med gødning, blev der hentet yderligere gødning på det nærliggende svineslagteri eller et landbrug.

De fleste holdt høns for æggenes og kødets skyld, og nogen holdt kaniner for kødets skyld. En del købte en eller to små grise om foråret. Disse blev slagtet i november som store fedesvin. Flere havde gæs, ænder og duer.

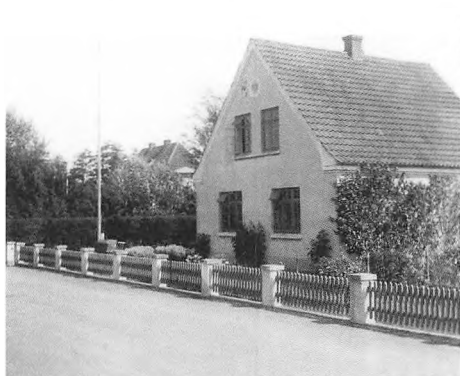


Foto: Privat.

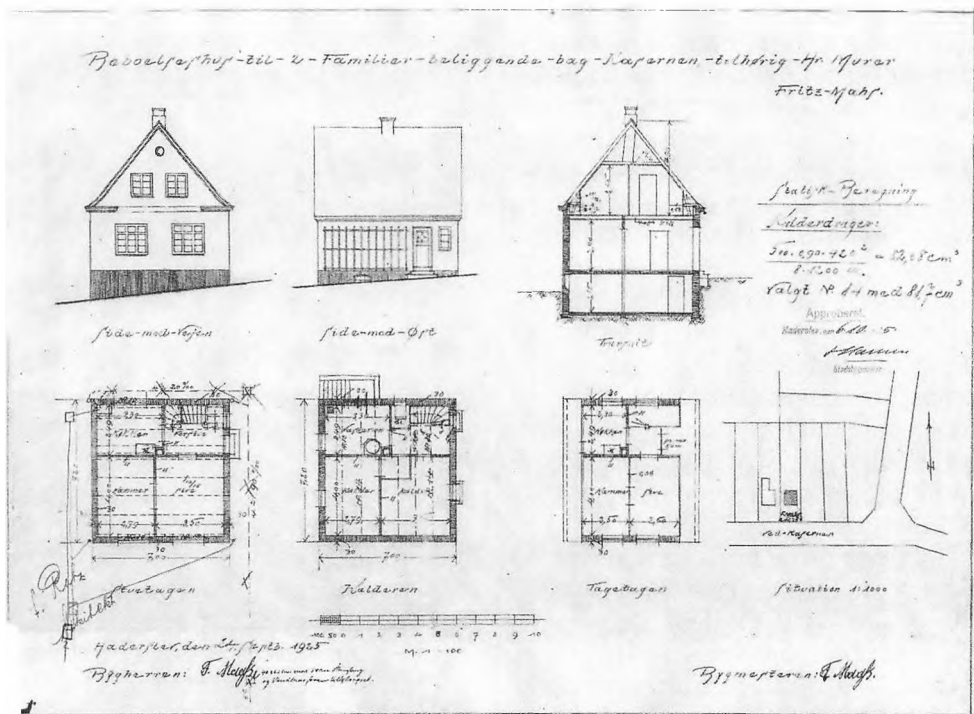
Anne Schmidts barndomshjem, Nørregade 20, i Vojens.

En enkelt familie holdt ged for at få billig og nærende mælk. Foder og halm til dyreholdet blev erhvervet hos de nærmeste bønder og ofte betalt med arbejdskraft i høsten, ved roehakning eller for slagternes vedkommende ved slagtning.

Havearbejdet var lagt i en stram

Matrikelkort over området Nørregade, Sjællandsgade og Stadionallé i Vojens.





Clausensvej 20 i Haderslev tegnet i 1925 af arkitekt J. Ratz i Haderslev. Bygningen er et typisk eksempel på en arbejderbolig fra mellemkrigsårene.

plan. For at sikre et godt udbytte var haven delt ind i forskellige områder, og man anvendte sædskifte, hvorved man undgik mange plantesygdomme. Dette krævede, at der blev ført en rimelig haveprotokol. Frugttræer og bærbuske havde dog deres faste pladser.

Arbejdet påbegyndtes i februar, hvor beholdning af egne frø, sætte-løg, sættekartofler etc. blev gennem-gået. Nye frø, løg m.m. blev ofte be-stilt i Jysk Haveselskabs lokalfore-ning. Selskabets katalog var sendt ud til medlemmerne sammen med tids-skriftet 'Haven' i januar. Tidsskriftet beskæftigede sig næsten udelukkende med nytteplanter og nyttehaver. I marts blev haven målt op, og planen for årets dyrkning blev lagt. Kartof-

lerne blev sat til spiring, og de første planter såsom salat og radiser blev sået i drivbænkene. Fra midten af april blev arbejdet krævende. Haven skulle gøres såklar og sås til, og den skulle vedvarende holdes ren og fri for ukrudt, så børnenes arbejdskraft var nødvendig. Jordbær- og hind-bærbedene skulle gøres klar til som-merens høst. Udover disse bær blev der om sommeren høstet kartofler, ærter, bønner, spinat, salat, sommer-kål samt ribs og solbær fra buskene. Det var moderens opgave sammen med børnene at høste. En del af det høstede blev anvendt i samme dags madlavning, men en meget stor del blev syltet og henkogt. Bønnerne blev snittet og lagt i salt.

I sensommeren og tidligt om efteråret skulle frugten plukkes af træerne. Græskar og agurker skulle høstes og syltes. Jordbær- og hindbærbede skulle fornys. Senere skulle kartoflerne graves op, det samme skulle rødbeder, persillerødder, gulerødder og sellerirødder. Hvidkål og rødkål skulle høstes. Derimod fik grønkål og rosenkål lov til at blive stående på rod, de kunne klare frosten. Porrerne skulle lægges i sand og dækkes med halm. Børnene skulle hjælpe med til denne omfattende høst.

Hvis have sæsonen var gået tilfredsstillende, havde man dyrket kartofler, kål og rodfrugter i et omfang, der kunne strække til langt hen på foråret det efterfølgende år. Kartoflerne blev gemt i en frostfri kælder i udhuset. For at de ikke skulle rådne eller spire til, skulle de sorteres og afspires ca. hver tredje uge. Det var børnenes opgave. Kål og rodfrugter blev sammen med vinteræblerne lagt frostfrit i en kule, der kunne åbnes om vinteren på frostfrie dage.

I november blev møddingens indhold fordelt ud over hele havens areal, og haven blev gravet med en gravegreb. Når dette var gennemført, skulle grisen og gæssene slagtes, hvorefter der kunne holdes jul, men man slap aldrig for at passe de øvrige dyr, og i øvrigt skulle faderen i skoven for at skaffe brænde til næste års fyringssæson.

I midten af halvtredserne forsvandt den selvforsynende arbejderfamilie.

*Forfatterens barndomshjem,
Skovvej 6, i Vojens.*

Det danske samfund og den enkelte arbejderfamilie kom ind i en voldsom gunstig økonomisk udvikling. I Vojens udtørrede man mosen og anlagde station og park i stedet, så skellet mellem offentlig og privat grund var ikke længere flydende. Det var af økonomiske årsager ikke længere almindeligt at holde husdyr i samme omfang, så de fleste udhuse og skure bagerst i haven blev fjernet eller indrettet til andet formål. Husene blev ændret til enfamilieshuse, og der blev indlagt bad og toilet. Frugt og grønt blev billigere i butikkerne, og husmødrene kom på arbejdsmarkedet, så der ikke længere var tid til at sylte m.m. Børnene holdt op med at tage del i hverdagens opgaver. Køkkenhaverne blev voldsomt reduceret for at blive erstattet af prydhaver, hvilket også kunne ses i 'Haven', der ikke længere skrev indgående om nytteplanter. Nu interesserede man sig for stedsegrønne buske, roser, stauder og belægningssten.

Husene står der stadige, for de er solidt bygget. Dog er de ikke længere så pæne, for de fleste er bygget om uden nænsomhed, men de ligger der stadig - helt fremme ved vejen på den dybe smalle grund. ■



Foto: Privat.

Aabenraa Byggeforening 1923-1952

- Byggeri uden boligspekulation

Af Kim Furdal

De første årtier af det tyvende århundrede var præget af tanken om havebyen som et sundt alternativ til byernes lejekaserner og et opgør med spekulationen i boligværdistigninger. Museumsinspektør Kim Furdal, Museum Sønderjylland - ISL-Lokalhistorie har set på en lille byggeforening i Aabenraa, der i midten af 1920'erne opførte haveboliger til medlemmerne.

I 1902 UDGAV DEN engelske byplanlægger Ebenezer Howard bogen 'Garden Cities of Tomorrow', der var en nyudgivelse af 'Tomorrow. A Peaceful Path to Social Reform' fra 1898. I bogen argumenterede Howard for havebyen som et grønt og sundt alternativ til byens lejekaserner med dets sociale problemer. Byen skulle brydes op i mindre enheder med romantisk snoede gadeforløb og grønne pladser inspireret af byplanlæggeren Camillo Sitte og enkeltstående huse med haver organiseret på andelsbasis, så man undgik spekulation i værdistigninger.

Bogen slog hurtigt igennem i Tyskland ikke mindst formidlet af arkitekten Hermann Munthesius, der 1896-1903 var kulturattache i London. Han introducerede begrebet "Sachlichkeit", formidlede sin viden om engelsk arkitektur og byplanlægning til Tyskland bl.a. i bogen 'Das Englische Haus' (udgivet 1904-05), der fik stor betydning for tysk arkitektur.¹⁾ I 1902 blev Deutsche Gartenstadt-Gesellschaft (DGG) stiftet, og i 1907 udkom

Howards bog på tysk med titlen 'Gartenstädte in Sicht'.²⁾ Den første tyske haveby Hellerau ved Dresden blev påbegyndt i 1906, og i Sønderjylland var marinearkitekt Eugen Fink tidligt ude, da han i 1908 anlagde et villa-kvarter som en engelsk haveby ved Jomfrustien i Sønderborg.³⁾ I Danmark blev 'Dansk Haveboligforening' dannet i 1909, og i 1911 blev den første haveboligforening, Grøndalsvænge, oprettet i København.

Årene omkring 1900 var på flere måder en reformperiode for byplanlægning og boligbyggeri. I 1907 slog Heimatschutz-stilen igennem i Sønderjylland, og snart var dansk boligbyggeri præget af det, som er blevet kaldt Bedre Byggeskik efter foreningen, der blev stiftet i 1915 med det formål at fremme en bedre byggeskik med bl.a. brug af hjemlige byggematerialer og byggetraditioner.

Bevægelsen førte i Danmark fra omkring 1910 til oprettelsen af en lang række haveselskaber med det formål at købe og udparcellere jord til medlemmerne, der kunne overtage jorden og bebygge parcellen, når den var betalt. Ikke mindst under Første Verdenskrig med fødevareknaphed og stigende fødevarepriser tog udviklingen fart, og i første halvdel af 1920'erne var havebyen efter engelsk model højeste mode blandt arkitekter og byplanlæggere i Danmark.⁴⁾ Hovedparten af disse foreninger tog idéen om fælles hjælp til at skaffe fod under eget bord til sig, men ikke tan-

ken om at forhindre boligspekulation ved at lade husene være ejet på andelsbasis. Det skete ikke uden voldsom kritik fra mere socialt engagerede kredse, der frygtede, at selskaberne ved at overdrage husene til medlemmerne skabte en gruppe af småkapitalister, der kunne spekulere i værdistigningerne. Som formanden for Dansk Haveboligforening, F.C. Boldsen, udtrykte det i 1917:

“Byggeforeningerne bliver på denne måde ikke den billige boligreserve for ubemidlede klasser, som de skulle være, men bliver det værste, som de overhovedet kan blive, nemlig det forholdsvis allermest hidsige led i huslejstigningen, idet som bekendt små kapitalister altid er mere ivrige efter at realisere en øjeblikkelig avance end de større”.⁵¹

Der blev dog anlagt haveselskaber på andelsbasis, hovedsagelig i København, men også i provinsen. En af

disse er den lille ‘Aabenraa Byggeforening’, der blev stiftet i 1923, og hvis ejendomme i dag danner et lille kvarter ved siden af det tyske gymnasium i Aabenraa.

Husvilde og boligmangel

Baggrunden for foreningen var den voldsomme boligmangel og problemer med husvilde, der plagede Aabenraa som resten af landet i 1920’erne. Boligmanglen var resultatet af et næsten totalt byggestop under krigen, så de danske og sønderjyske købstæder allerede fra 1915/16 havde problemer med at tilfredsstille efterspørgslen efter boliger til især de mindrebemidlede. Staten og kommunerne måtte i disse år erkende, at det offentlige i højere grad måtte regulere dele af samfundslivet og ikke mindst det nedsmeltede boligmarked. I den forstand blev perioden 1914-1918 den ambolt, der smedede

En gruppe af slumløse og røgløse byer er overskriften på Ebenezer Howards originale havebyskoncept fra 1902. I midten ses bykernen omgivet af åbent land og mindre havebyer. Tankerne fik kolossal betydning for byplanlægningen i det tyvende århundrede.

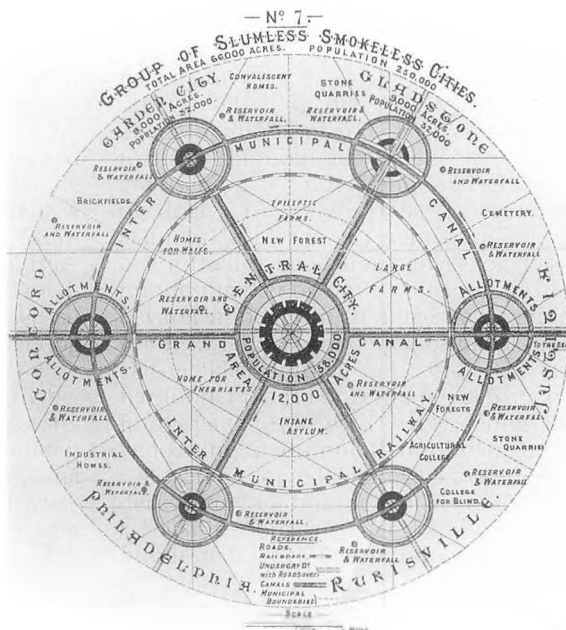


Foto: Wikimedia Commons.

det første afgørende stykke af det danske velfærdssamfund.

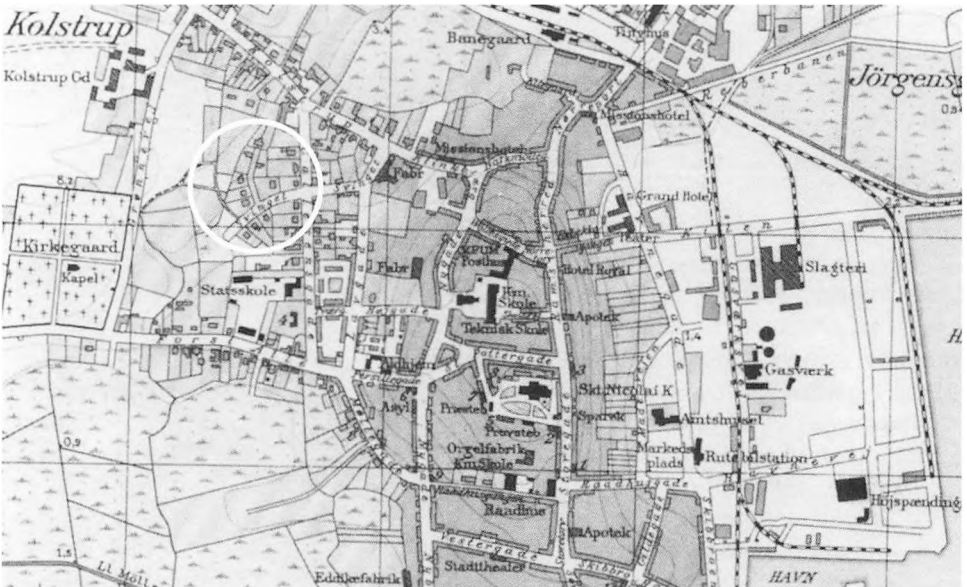
I Aabenraa havde man allerede i 1904 opført kommunale arbejderboliger i Lavgade, hvor det nord for Kongeåen først skete i 1916. Selv om befolkningstallet faldt en lille smule, da de tyske embedsmænd forlod byen ved Genforeningen, så steg befolkningen i Aabenraa fra 1921 til 1925 med 10% og de følgende 15 år frem til 1940 med yderlig 24%. Sammenlignet med befolkningsvæksten var det relativt begrænset, hvad der blev bygget, og særligt i 1920'erne kunne det langt fra dække boligbehovet. Ikke desto mindre havde byrådet det meget svært ved at gribe de nødvendige håndtag som regulering af huslejerne og opførelse af kommunale boligbyggerier. For at løse problemerne opførte Aabenraa Kommune i årene 1921-1922 en række meget smukke udlej-

ningsejendomme i Lavgade og Tværgade, tegnet af arkitekt Jep Fink i karakteristisk Bedre Byggeskik. Herefter var byrådet af politiske årsager yderst varsom med at gå ind i boligmarkedet på trods af det private boligmarkeds helt åbenlyse problemer med at dække behovet for boliger.

Aabenraa Byggeförening

Det kunne synes oplagt, at private tog sagen i egen hånd for at løse problemerne ved at oprette en byggeförening, men det skete ikke uden sværdslag med kommunen, der tydeligvis havde det vanskeligt med andelstanken. I foråret 1923 stiftedes Fællesorganisationen 'Aabenraa Byggeförening' med det formål at skaffe medlemmerne billige, rummelige, sunde og smukke boliger og så i øvrigt arbejde for en god udvikling af de almindelige boligforhold inden for fore-

Udsnit af kort over Aabenraa by i 1931 med angivelse af placeringen af Aabenraa Byggeföreningens huse.



ningens lokale område. Det umiddelbare formål var at bygge huse for de nuværende medlemmer, men vedtægterne lagde også op til, at foreningen om nødvendigt kunne erhverve grunde, samt producere og indkøbe byggematerialer. Selv om sigtet primært var at dække medlemmernes eget boligbehov, så havde det også et bredere samfundsmæssigt formål.⁶⁾ Hvert medlem skulle tegne et andelsbevis, der gav ret til at bo i et af foreningens huse, men det var foreningen, der ejede såvel grundene som ejendommene. Dermed ønskede foreningen at undgå spekulation i evt. værdistigninger, som i stedet skulle tilfalde foreningen til gavn for foreningens formål. Der lå altså i vedtægterne et klart boligpolitisk ønske om, at haveboligerne ikke udviklede sig til spekulationsobjekter, men skulle være til gavn for de mindrebemidlede.

Den lille medlemsskare bestod primært af håndværkere, købmænd, en lærer og en enkelt arkitekt med det socialdemokratiske byrådsmedlem Hermann Nagott som den mest fremtrædende person. I den forstand indskrev Aabenraa Byggeforening sig i en tradition i såvel Kongeriget som i Slesvig-Holsten for, at arbejderne selv oprettede byggeforeninger for at løse deres boligproblemer. Allerede i 1878 var Peter Christian Hansen (1863-1935) således med til at stifte 'Flensburger Arbeiterverein', og elleve år senere var han med til at stifte 'Arbeiterbauverein für Gaarden, Kiel und Umgebung'. Det var et fænomen, der udviklede sig stærkt, så der i 1912 var over 40 byggeforeninger i de slesvig-holstenske byer med godt 6.000 lejligheder, der hovedsagelig kom arbejderklassen til gode.⁷⁾ I Kongeriget kom

udviklingen først i gang omkring 1900 med den forbedrede boligstøttelov i 1898, som fik stor betydning for København, men de findes også tidligere som i Kolding, hvor en gruppe arbejdere allerede i 1876 stiftede 'Kolding Arbejderforenings Byggeforening', der to år senere kunne bygge de tre første arbejderboliger.⁸⁾

I begyndelsen af maj 1923 anmodede Aabenraa Byggeforening kommunen om at stille en velegnet byggegrund gratis til rådighed for foreningen, som efter foreningens opfattelse ville give kommunen en række fordele. Dette fik Holger Fink til i midten af maj at henvende sig til direktøren i København almindelige Boligselskab, F.C. Boldsen (1877-1954), om råd og vejledning i sagen. F.C. Boldsen var ikke hvem som helst. Han var dybt inspireret af den engelske havebytanke, og Ebenezer Howard. Allerede i 1909 var han i England for at studere havebyer og kunne samme år realisere disse tanker i byplanen for Randers.⁹⁾ I 1912 udgav Boldsen bogen 'Haveboliger i Danmark for de mindrebemidlede samfundsklasser' efter inspiration fra Ebenezer Howard. Samme år var han tillige med til at stifte Dansk Haveboligforening, som han i en årrække var formand for. I 1920 var han endvidere med til at grundlægge Københavns Almindelige Boligselskab (KAB), som han var direktør for indtil 1945.

Det var altså en yderst kompetent og markant person, som Holger Fink henvendte sig til. Boldsen svarede ved at sende Holger Fink den første årsberetning og regnskab for KAB sammen med vedtægterne for KAB's datterselskab Bakkehusene med det forbehold, at de nok var for 'kompli-



Aabenraas borgmester 1920-1948, Holger Fink (1879-1959), var tydeligvis usikker og skeptisk over for den nye form for ejerskab til villaboliger, da Aabenraa Byggeforening med rod i arbejderbevægelsen henvendte sig til Aabenraa Kommune.

cerede' for Aabenraa. Der er næppe tvivl om, at projektet blev mødt med betydelig skepsis af Holger Fink. I begyndelsen af juli 1923 foreslog gade- og vejudvalget, at kommunen kunne overlade Aabenraa Byggeforening en byggegrund på nordsiden af Tønder Landevej over for 'Farverhusnødbyen' uden det for alvor satte gang i sagen.¹⁰⁾ Allerede i midten af juni havde foreningen noget utålmodigt rykket for et svar i sagen, idet man understregede, at forslaget ville betyde en løsning af boligspørgsmålet på privat initiativ. I det perspektiv kan det undre, at byrådet først den 11. november 1923 drøftede sagen på et lukket møde, hvor man besluttede at invitere Boldsen til Aabenraa.

Det vides ikke, hvorvidt Boldsen faktisk kom til Aabenraa, men den 18. februar 1925 kom byggeudvalget med sine overvejelser om mulighederne for at fremskaffe billige byggegrunde i Aabenraa. Hovedproblemet var, at man ikke vidste, hvorvidt amtsbanegården

ville blive flyttet fra Markedspladsen og ud vest for byen, hvilket var helt afgørende for planlægningen af byudviklingen. Især ville en placering af amtsbanegården umiddelbart vest for byen gøre det umuligt at fremme noget som helst byggeri i kvarteret, hvor byens naturlige udvikling efter udvalgets opfattelse lå. Netop dette område var i begyndelsen og midten af 1920'erne inde i en rivende udvikling med opførelsen af kommunens boliger i Lavgade og Tværgade samt en række villaeer på Callesensgade, hovedparten tegnet af borgmesterens bror, arkitekt Jep Fink.

Samtidig gjorde de lavtliggende arealer syd og vest for byen det vanskeligt at fremskaffe gode og billige byggegrunde, da disse først skulle opfyldes og bygningerne evt. funderes på pæle. Udvalget så derfor ingen anden udvej end at anvende kolonihaveområdet mellem Tønder Landevej og Farversmøllevej til udstykning. Området lå imidlertid et godt stykke

uden for byen, og udvalget var ikke blind for, at man dermed ville skabe en isoleret bydel "temmelig langt fra byen". Det var så langt væk fra byen i begyndelsen af 1920'erne, at det kun var et sted, man henviste til byens husvilde. Dermed havde usikkerheden omkring stationen reelt sat byudviklingen i stå.

Imens var utålmodigheden hos byggeforeningens medlemmer ved at brede sig. Siden de i maj 1923 anmodede kommunen om en gratis byggegrund, havde de ikke fået en tilbage melding, så i slutningen af februar, i midten af april og i september 1924 rykkede foreningen for et svar på deres brev. Måske var disse rykkere med til, at byrådet i oktober 1924 henviste sagen til byggeudvalget med anmodning om et forslag. Dette gjorde udvalget den 20. februar 1925, hvor byggeudvalget kunne anvise en byg-

gegrund på vestsiden af den planlagte nye banegårde beliggende i området fra Tønder Landevej mod nord. Men det forslag fortrød byggeudvalget hurtigt. Området var stærkt kuiperet og skulle derfor reguleres, hvilket underforstået ville medføre omkostninger for Aabenraa Kommune. Der var dog en mulighed for at få området byggemodnet uden omkostninger for Aabenraa Kommune, når den nye Tønder Landevej skulle anlægges. I den forbindelse skulle der bruges store jordmængder til opfyldning af strækningen, som kunne hentes fra arealerne mellem Tønder Landevej og Farversmøllevej, et stykke sydvest for byen. Pointen var, at man dermed ville få området planeret for begrænsede kommunale midler, da landevejen skulle anlægges og finansieres af Aabenraa Amt muligvis med støtte fra Staten.

Tre stenbarakker på Langebro i Aabenraa, opført omkring 1925 til husning af de mange husvilde i Aabenraa.



Foto: Museum Sønderjylland, ISI-Lokalhistorie.

Dette kunne Aabenraa Byggeforening selvfølgelig ikke vente på, så byrådet sendte sagen retur til byggeudvalget med forslag om at se på mulighederne for en lille rækkehusbebyggelse på Lindsnakke, øst for byen. Det ville udvalget i maj 1925 gerne, men de mente også, at man burde stille en grund til rådighed på Farversmøllevej. Herefter gik der endnu et lille halvt år, inden byrådet den 10. september 1925 på ny bad byggeudvalget komme med et konkret forslag til en byggegrund. Nu kom der for alvor gang i sagen. Allerede 14 dage efter meddelte byggeudvalget, at man kunne overlade byggeforeningen visse byggegrunde ved Svinget, hvis foreningen ville stå inde for, at de blev bebygget inden for et år. I givet fald skulle kommunen afholde udgifterne til vejanlæggene. Forslaget var formentlig blevet clearet af med Holger Fink forinden. I alt fald var der ingen problemer, da byrådet den 23. oktober 1925 vedtog at overlade Aabenraa Byggeforening nogle byggegrunde nord for Svinget, idet byggeforeningen selv skulle stå for udstykningen og garantere, at det blev bebygget inden for tre år.¹¹⁾ I første omgang var der dog kun tale om en udlejning af området for en øre pr. m².

Det varede dog ikke længe før forholdet mellem byggeforeningen og kommunen blev køligere i en sådan grad, at murer P. Drews på byggeforeningens vegne i februar 1926 sendte et brev til indenrigsminister C.N. Hauge, hvor han i meget åbenhjertelige vendinger udtrykte sin utilfredshed med, at borgmester Holger Fink ikke som lovet havde fået foreningens love autoriseret og indhentet den nødvendige tilladelse til salget

hos Indenrigsministeriet. Med maskinskrift hedder det bl.a. i brevet "Vi har mødt stor Velvilje fra Borgmesterens Side, og formoder vi, at Sagen trækkes i Langdrag" og med håndskrift er der mellem 'har' og 'mødt' tilføjet et 'ikke'! Byggeforeningen bad derfor indenrigsministeren sikre, at sagen blev færdigbehandlet.

Indenrigsministeriet, der ikke tidligere havde hørt om sagen, bad Holger Fink komme med en udtalelse i sagen. Her betegnede han påstanden som forkert, idet kommunen ikke havde lovet at henvende sig til Indenrigsministeriet, men alene lovet at bede ministeriet om en godkendelse af aftalen mellem kommunen og byggeforeningen. Efter dette intermezzo blev aftalen godkendt af Indenrigsministeriet i juni 1926, så vejen var banet for, at arealet den 31. januar 1927 kunne overdrages fra Aabenraa Kommune til Aabenraa Byggeforening, som dermed blev tinglyst som ejer af grunden, der blev opdelt i de grunde, som i dag udgør Svinget 6-22. I stedet for det oprindelige krav på 2,50 kr. pr. m² fik foreningen jorden for 50 øre pr. m². Grunden blev altså ikke som oprindelig ønsket fra byggeforeningen stillet gratis til rådighed, men foreningen fik et klækkeligt nedslag i prisen.

Fire år efter oprettelse af foreningen, i slutningen af november 1927, kom der gang i byggeriet, så Aabenraa Kommune i juni 1932 ubetinget kunne skøde jorden til byggeforeningen. Husene blev tegnet af arkitekt H. Lauritsen Beck, som selv var medlem af foreningen, i en tillempet Bedre Byggeskikstil med udtalt brug af manzardtage. I alt blev der i perioden frem til 1932 opført elleve huse,



Foto: Kim Furdal.

Svinget nr. 14, 16, 18 og 20 til højre og nr. 8 til venstre. Bemærk skodder på nr. 14.

hvoraf de ti blev opført med billige statslån.

Aabenraa Byggeforening og foreningens idégrundlag kom aldrig direkte til at spille nogen afgørende rolle for løsning af boligproblemerne i Aabenraa. Dertil var foreningen med sine 15 personlige medlemmer for lille, men der er ingen tvivl om, at fagbevægelsen oprindeligt havde langt større planer og perspektiver med foreningen, som en model for, hvorledes dens medlemmer kunne få hus og have, uden at boligen udviklede sig til et spekulationsobjekt. Det er måske i dette perspektiv, at man skal se især Holger Finks kølige holdning over for foreningen og den til tider lange sagsbehandlingstid i en tid med massive husvildeproblemer. Det spillede dog også en rolle, at amtsbanen på dette tidspunkt arbejdede på planer med at flytte banegården væk fra Markedspladsen, hvilket delvist handlingslammede kommunen.

Foreningen afvikles

Efter krigen var der med de billige statslån i perioden 1946-1959 for alvor kommet helt nye muligheder for at finansiere privat boligbyggeri uden bånd på ejendomsretten. Dermed havde den lille byggeforening reelt udspillet sin rolle. I 1948 døde en af andelshaverne, hvorefter andelsbeviset overgik til sønnen. Denne ønskede at overtage ejendommen, da den ikke kunne sælges uden byggeforeningens tilladelse, og en evt. avance skulle gå til foreningens reservefond. Han henvendte sig derfor til Indenrigsministeriet for at få en afklaring af, hvorvidt medlemmerne kunne overtage ejendommen til den pris, den oprindeligt blev bygget for, og hvorvidt de midler, der var indgået i foreningens formue, kunne overgå til de medlemmer, som trådte ud? Dette satte gang i en proces for en opløsning af foreningen. Efter en del sonderinger fik foreningen i juni 1949 landsretssagfører G. Rosenstand til at

afvikle foreningen med henblik på en tilskødning af grunde og huse til medlemmerne. I februar 1950 blev der nedsat en likvidationskomité, og i april samme år kunne Indenrigsministeriet godkende en opløsning af foreningen. Med skyldig hensyntagen til tankerne bag byggeforeningen måtte ejendommene dog ikke videresælges for et beløb, der lå over ejendomsskylden, og huslejen skulle i denne periode kontrolleres af Aabenraa Kommune. Endvidere skulle et evt. overskud ved likvidationen indbetales til Aabenraa Kommune. Det sidste var rimeligt nok, da kommunen de facto havde ydet en betydelig støtte i form af en meget billig byggegrund og siden med et beløb til dræning af grundene. Dette evt. overskud skulle i givet fald anvendes til boligsociale formål i Aabenraa.

Den 2. august 1952 kunne Rosenstand meddele Aabenraa Kommune, at Aabenraa Byggeforening var opløst fra dags dato, idet overdragelsen af skøderne til andelshaverne allerede var sket i august 1950. Dermed forsvandt ikke alene en forening i Aabenraa, men også tanken om en anden måde at bygge haveboliger til menigmand uden det spekulations-element, der normalt prægede og stadig præger ejendomsmarkedet. ■

Litteratur

Boldsen, F.C.: *Haveboliger i Danmark for de mindre bemidlede samfundsklaser*. Randers 1912.

Dragsbo, Peter: *Hvem opfandt parcelhuskvarteret? Forstaden har en historie*. Sønderborg 2008.

Dragsbo, Peter: *En ubekvem kulturarv? Tysk og dansk arkitektur - mod hinanden og med hinanden i Sønderjylland 1864-1920*. I: Lægning, Kasper og Bade loch Vera Noldus (red.): *Skjulte skatte i grænselandet*. Dansk bygningsarv i Slesvig og Holsten. København 2010, side 14-30.

Furdal, Kim: *Haveselskaber i Kolding 1910-1960*. Kolding 1992.

Furdal, Kim: *Boliger for menigmand - boligbyggeri i Aabenraa 1921-1960*. I: *Historier fra Bybakken 2009*, side 39-77.

Harlander, Tilman (red.): *Villa und Eigenheim Suburbaner Städtebau in Deutschland*. Stuttgart & München 2011.

Holm, Anne-Dorthe og Peter Dragsbo: *Arbejderboligerne i de sønderjyske købstæder*. I: Dragsbo, Peter (red.): *Industrielle miljøer af national interesse 2005*, side 64-67.

Kolstrup Boligforening ved 25 års jubilæet. Aabenraa 1968.

Lange, Ulrich (red.): *Geschichte Schleswig-Holsteins*. Neumünster 1996.

Maciuika, John V.: *Before the Bauhaus*. Cambridge 2005.

Noter

- 1) Maciuika, John V. (2005), side 88ff
- 2) Harlander, Tilman (2011), side 89.
- 3) Dragsbo, Peter (2008), side 100-101 og Dragsbo, Peter (2010), side 17.
- 4) Dragsbo, Peter (2008), side 110.
- 5) Furdal, Kim (1992), side 8.
- 6) Rigsarkivet Aabenraa. Småtrykssamlingen. Vedtægter for Aabenraa Byggeforening 1927.
- 7) Lange, Ulrich (1996), side 418.
- 8) Furdal, Kim (1992), side 8.
- 9) Dragsbo, Peter (2008), side 101.
- 10) Rigsarkivet, Aabenraa. 1920-1970 Aabenraa Kommune. J.nr. 26-6-1.
- 11) Rigsarkivet, Aabenraa. 1920-1970 Aabenraa Kommune. J.nr. 26-6-1.

Fyrretyve fortællinger

Lis Mikkelsen, Frode Sørensen & Ingolf Haase (red.): 'Fyrretyve fortællinger fra Sønderjylland'. Sprogforeningen, Aabenraa 2014. 443 sider, ill. Pris: 175 kr.

Sprogforeningen har i anledning af 150-års dagen for Slaget på Dybbøl Banke ønsket at knytte tråde tilbage til foreningens udgivelse i 1880 af rigsarkivar A.D. Jørgensens bog '40 Fortællinger af Fædrelandets Historie'. Redaktørerne har udvalgt 40 forskellige temaer med relation til Sønderjylland og bedt 40 forskellige forfattere skrive om hver sit emne. Læseren kommer vidt omkring. Geografisk fra Rødding med højskolen til Husum syd for grænsen med A.P. Møller Skolen. Kronologisk fra Sen Miocæn tiden for ca. 10 millioner år siden, repræsenteret ved Gram Lergrav, til 2014, hvor den danske del af Vadehavet blev optaget på UNESCO's verdensarvliste. Emnerne spænder fra det uåndgribelige, som 'dansk identitet', til det konkrete som Sikringsstilling Nord. Der er portrætter af enkeltpersoner med A.D. Jørgensen som et oplagt valg; fra nutiden er hentet forfatteren Jens Rosendal. Til slut i bogen skriver Birte Blønd, Karin Johannsen-Bojsen og Søren Ryge Petersen familiehistorier fra opvæksten i hhv. Sønderjylland og Sydslesvig.

Fælles for de mange kompetente forfattere er den smittende interesse, hvormed de formidler deres stof, men så hører det fælles op. Det må anses for en mangel ved bogen, at en del skribenter udelukkende præsenteres ved navns nævnelse; men, så vidt jeg kan se, drejer det sig om en skøn som blanding af fagfolk og lokale ildsjæle, der brænder for en sag. Dette medfører, at formen på de enkelte artikler varierer meget. Fortælleglæden mangler dog aldrig.

På den ene side vil denne spredning betyde, at bogen næppe bliver læst systematisk fra ende til anden. På den anden side vil det store udvalg betyde, at alle må kunne finde noget af interesse. I visse tilfælde vil bogen også kunne bruges som et opslagsværk ved hjælp af den ret udførlige indholdsfortegnelse. Til nogle af artiklerne er der litteraturhenvisninger.

Bogen præsenterer sig smukt med man-

ge spændende illustrationer, gamle såvel som nye.

Britta Bargfeldt

Landskaber som erindringssteder

Inge Adriansen: 'De Slesvigske Krige i kulturlandskabet i Sønderjylland'. Historisk Samfund for Als og Sundeved & Museum Sønderjylland - Sønderborg Slot 2013. 120 sider, rigt ill. Pris: 200 kr.

Denne publikation kunne let være blevet en rigtig 'coffee table book'. Det havde krævet, at den var blevet trykt i et større format, og at illustrationerne var blevet blæst tilsvarende op. Det kunne de også sagtens have tålt - især en række smukke helsidesfotografier (nyoptagelser af Roberto Fortuna), som ikke alene indfanger selve mindestenene m.m., men også gør fint og stemningsskabende brug af landskaberne og omgivelserne omkring dem.

'Coffee table'-konceptet ville imidlertid også have forudsat, at teksten var blevet skrevet om til en mere strømlinet og 'lækker' form og så kraftigt forkortet, at den både kunne være sat med større typer og have givet mere plads til billederne. Det er ikke sket - og heldigvis for det. En sådan skabelon ville nemlig slet ikke have kunnet rumme alt det, forfatteren har haft på hjerte.

Beskrivelser og billeder af krigergrave og andre mindesmærker i Sønderjylland - forstået som området mellem Kongeå-grænsen og den nuværende statsgrænse - og nogle få udvalgte steder i det øvrige Danmark fylder godt i fremstillingen, og der fortælles både om danske og tyske mindesmærker og om en lille gruppe, der bevarer mindet om frivillige fra de andre nordiske lande, som deltog på dansk side. Det er ikke samtlige mindesmærker, der har fundet plads i bogen, men de kan alle findes på en indlagt CD, hvor der også er vejledning til at finde frem til dem.

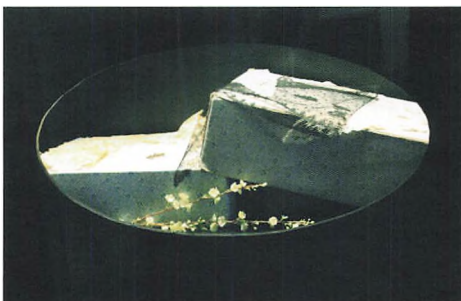
Bogen er dog ikke kun beskrivende, for der er brugt endnu mere plads til en række afsnit, som anskuer både konkrete mindesteder og hele erindringskulturen

fortsættes side 206

'Ro' AFSTRESNING OG FORDYBELSE'
 Håndarbejde som terapi, er en ny udstilling, som åbnede i Museum Sønderjylland - Drøhses Hus i marts. Udstillingen belyser håndarbejdets terapeutiske og meditative virkninger, og i udstillingen vises flere former for håndarbejde herunder broderi, strikning, knipling og hæklning. Genstandene i udstillingen er indlån fra private, men også genstande, der har været brugt i forbindelse med behandling på bl.a. psykiatriske afdelinger.

I udstillingen får man indblik i, hvordan håndarbejde på meget forskellig vis har været brugt og stadig bruges til at slappe af og stresse af med. Uanset håndværkets karakter har arbejdsprocessen med at bruge hænderne til noget kreativt givet personerne ro.

Årets anden særudstilling i Drøhses Hus 'Hvad æsken gemte ...' Københavnerfruen Ella Lofts (1885-1978) kniplingssamling er en mindre særudstilling om en kniplingssamling, som er blevet samlet i begyndelsen af 1900-tallet. Ella Loft var en berejst dame, som på rejser rundt omkring i Europa blev optaget af kniplinger.



Dette førte til, at hun gennem årene fik samlet en omfattende samling af kniplinger heriblandt Tønderkniplinger. Samlingen giver et godt indblik i variationen inden for knipling, og selve udstillingen er bygget sådan op, at den besøgende får en fornemmelse af 'et kig i skattekisten'.

Begge udstillinger kan ses i Drøhses Hus til og med den 23. december 2015.

Lørdag den 30. maj åbnede årets nye særudstilling, 'Guld i Tønder - Tønders guldsmede i det 20. og 21. århundrede' på Museum Sønderjylland - Kulturhistorie Tønder.

Udstillingen sætter fokus på lokale guldsmede, bl.a. fra Bödewadtfamilien i begyndelsen af 1900-tallet til byens nulevende guldsmede, Scheelkefamilien, Karen Ihle og Jens Eliassen.

Der vises også arbejder af Hanne Behrens, som er udlært guldsmed hos familien Scheelke.

Udstillingen afspejler udviklingen fra de mange lokalt fremstillede filigranarbejder omkring 1900 til situationen i dag, hvor der kun er få guldsmede, der fremstiller tingene på eget værksted. Udstillingen varer frem til april 2016.

Billedet viser den æske, som Ella Loft opbevarede sin kniplingssamling i. Æsken og kniplingerne kan ses i udstillingen 'Hvad æsken gemte ...' Københavnerfruen Ella Lofts (1885-1978) kniplingssamling, som vises i Museum Sønderjylland - Drøhses Hus.

27. jun. - 25. okt. Arkæologi Haderslev
 'Broderede mesterværker' - Kulturhistorisk udstilling med broderede billeder fra de sidste 125 år.
- Fra 15. mar. Kulturhistorie Aabenraa
 'Ude godt, hjemme bedst - det globaliserede kaptajns-hjem' - Ny permanent udstilling.
21. jun. - 20. sep. 'De tre makreller spræller på Søfartsmuseet'.
 Cathrinesminde Teglværk
17. jun. - 14. sep. 'Fiskerne på teglværkskysten' - Om fiskeriet der engang var et stort erhverv i Flensborg Fjord.
1. apr. - 31. okt. Oldemorstof, Bov
 'Malkemaskinens udvikling - fra de vilde forsøg til de kendte modeller'.
28. mar. - 13. sep. Kunstmuseet Brundlund Slot
 'Nolde, Clausen og Eckersberg - alt du skal vide om sønderjysk kunst'.
26. jun. - 3. jan. 2016 Sønderborg Slot
 'Breaking News' - Pressebilleder fra 1864.
30. maj - 24. apr. 2016 Kulturhistorie Tønder
 'Guld i Tønder - Tønders guldsmede i det 20. og 21. århundrede'.
30. mar. - 23. dec. Drøhses Hus, Tønder
 'Ro, afstresning og fordybelse' - Håndarbejde som terapi.
30. mar. - 23. dec. 'Hvad æsken gemte ...' - Københavnerfruen Ella Lofts (1885-1978) kniplingssamling.
9. maj - 18. okt. Kunstmuseet i Tønder
 'Surrealisme og surrealitet' - Fællestitel for tre udstillinger: Egoid, Teater og Enigma.
21. jun. - 23. dec. Naturhistorie og Palæontologi, Gram
 'Livet over grænsen' - Da dyrene erobrede verden.



fortsat fra side 203

fra mange forskellige synsvinkler. Der er afsnit om Sønderjyllands/Slesvigs komplicerede historie med særlig vægt på perioden omkring De Slesvigske Krige 1848-51 og 1864, om personer og organisationer, der har stået for etableringen, plejen og brugen af erindringsstederne, og om skiftende interessenters bestræbelser for at påvirke, hvem og hvad der skulle mindes og hvordan.

F.eks. har der på Dybbøl Banke hele tiden været gravminder for både danske og tyske faldne. Men efter opførelsen i 1872 af et stort monument fremstod banken også i høj grad som et mindested for den tyske sejr i 1864, mens området efter Genforeningen er blevet omdannet til og har fået mere dansk præg. Allerede i 1920 blev den skanse, hvor den store genforeningsfest blev fejret, omdøbt til 'Kongeskansen', selv om den faktisk var 'Schanze X' i den tyske befæstning, der efter 1864 blev anlagt på ruinerne af de danske skanser. En mere drastisk ændring fandt sted i maj 1945, da ukendte personer sprængte det tyske sejrsmonument i luften. I de senere årtier er der udviklet en større gensidig forståelse af og respekt for standpunkter, der tidligere stod skarpt over for hinanden. Det er endda blevet sædvane, at tyske soldater medvirker i den danske hærs årlige kransenedlæggelse ved fællesgravene for faldne fra begge sider på Dybbøl Banke.

Som et P.S. omtales en hidtil ukendt krigergrav ved Ragebøl lidt nord for Dybbøl. Den blev afdækket, kort før bogen skulle gå i trykken, i forbindelse med arkæologisk overvågning af et ledningsarbejde. Den gravlagte var en uidentificeret dansk soldat, som må være faldet under et udfald fra skanserne, der fandt sted den 17. marts 1864. Graven blev bevaret på stedet, da den planlagte ledning kunne føres uden om.

Teksten er skrevet, så alle med almindelige læsefærdigheder kan være med, selv om det sproglige niveau er noget uensartet som følge af, at bogen som nævnt spænder over både beskrivende/registrerende og mere ræsonnerende/teoretiske afsnit.

Anker Thygesen

Kobbermølle Museum

Gisela Charlotte Daetz: *'Kobbermølle Museum. Hvordan det blev til. 2013. 32 sider, ill. Pris: 60 kr.*

Kobbermølle Museum i Kobbermølle er et af de spændende specialmuseer i Sønderjylland, der tager fat i et helt centralt emne om lokalområdet, i dette tilfælde Kobbermølløværket. Nu har museet selv fået sin historie, skrevet af Gisela Daetz.

Men det hele startede med en undren, da familien Daetz i 1957 flyttede til Kobbermølle, hvor Bodo havde fået arbejde på Kobbermølle Skole i Wassersleben. Som Gisela skriver: "Meget hurtigt mærkede vi Kobbermølløværkets indflydelse på livet i landsbyen" og med dette udgangspunkt har museet et perspektiv, der rækker langt videre end historien om en virksomhed. Det er historien om, hvorledes livet et sted formes af en enkelt stor virksomhed eller industri, ligesom f.eks. den rolle teglværkerne har spillet omkring Flensborg Fjord eller Holmen for indbyggerne i Nyboder. Allerede i 1965 efterlyste Bodo hos beboere genstande fra kobberfabrikken med henblik på at åbne et lille hjemstavnsmuseum. Bodo var for fremsynet, og der kom dengang ingen respons, men det gjorde der senere, da de besøgende begyndte at strømme til det lille museum. I 2009 blev 'Museumsort Kupfermühle GmbH' stiftet, et selskab, hvor Harreslev Kommune tegner sig for 60%.

Den sidste oplysning kan man læse under overskriften 'Når enden er god er alting godt?' Spørgsmålstegnet vender Gisela tilbage til senere, hvor hun skriver: "Jeg kan ikke se ind i fremtiden, men håber, at et fælles museum - Industrimuseet og Kobbermølle Museum - fortsat vil bestå som et grænseoverskridende museum med tryk på det danske og vil udvikle sig videre til glæde for mange gæster". Man fornemmer en tvivl om, hvorvidt museet er på vej i denne retning med tryk på det danske.

kf

GRÆNSEFORENINGEN

FOR EN ÅBEN DANSKHED



- Demokrati, ytringsfrihed og ligestilling gælder for alle, også i forholdet til mindretal.
- Forankring i egen kultur er en forudsætning for at have forståelse for andre kulturer.
- Kulturelle mindretal er en vigtig ressource i et demokratisk samfund.
- Dansk sprog og kultur styrkes i mødet med andre sprog og kulturer.

Du er velkommen til at kontakte din lokale formand/kontaktperson:

Povl Solmer Frank
Svanevej 4
6500 Vojens

Kirsten Fanø Clausen
Brobølvej 7
Blans
6400 Sønderborg

Jens Andresen
Tingvej 2
6535 Branderup

Andreas Brandenhoff
Vollerupvej 45
6392 Bolderslev

Det er Grænseforeningens formål at støtte danskheden i grænselandet, særligt syd for grænsen, at udbrede kendskabet til grænselandets forhold samt at bevare og styrke dansk sprog og kultur.

Tlf. + 45 33 11 30 63 • info@graenseforeningen.dk • www.graenseforeningen.dk

Fågel / Kolonihaver og Haveselskaber

Af Kim Furdal

AVER SPILLER PÅ MANGE måder en central rolle i den moderne byudvikling fra slutningen af 1800-tallet og frem til i dag. Oprindeligt var haven eller på sønderjysk 'kalgaa', for mange en vigtig del af familiens økonomi, men fra romantikken og frem er haven kommet til at spille en langt større rolle som et rekreativt område. Og med den stigende velstand fra slutningen af 1950'erne er nyttehaven de fleste steder forsvundet til fordel for prydhaven og senest de knap så poetiske 'Silvanhaver'.

Fattighaverne opstod i 1820'erne som et svar på den sociale nød, der prægede hertugdømmerne under og efter Napoleonskrigene. Statholder Carl af Hessen var del af en reformbevægelse i de første årtier af 1800-tallet, som søgte nye veje på løsning af fattigdomsproblemerne ved bl.a. at give de fattige små haver til deres egen forsørgelse. I 1821 fik han købstaden Slesvig til at stille 21 parceller til rådighed for byens fattige. Senere på året fulgte Flensborg, og samme år opfordrede han købstæderne i hertugdømmerne til at oprette fattighaver "til kartoffel og anden gemysearvl" med fattighaverne i Slesvig som forbillede. I 1826 havde 19 købstæder i hertugdømmerne fattighaver. I Nordslesvig blev der oprettet fattighaver i Tønder (1822), Haderslev (1823), Sønderborg (1826) og Aabenraa (1831).

Fattighaver må ikke forveksles med kolonihaver, der er små havelodder ejet af en forening, som lejer de enkelte lodder ud til sine medlemmer, som oprindeligt typisk kom fra byernes voksende arbejderbefolkning. Den første koloni-

have i Danmark blev oprettet i Aalborg, da vognmand og formand for Arbejderforeningen af 1865, Jørgen Berthelsen, formentlig efter inspiration fra Tyskland, i 1884 lejede en af kommunens markjorde, som han udparcellerede i 85 havelodder. Herefter blev der oprettet en forening, som stod for driften. I Sønderjylland blev den første oprettet i Haderslev i 1923 på initiativ af tobaksspinder Joh. Brodersen.

Kolonihaver forveksles ofte med haveselskaber også kaldet haveboligforeninger eller parcellforeninger, der efter engelsk forbillede blev oprettet fra ca. 1910 og frem til slutningen af 1950'erne med det formål at skaffe medlemmerne gode og sunde boliger, uden at det samtidig blev muligt for ejerne at spekulere i grundværdistigningerne. Især under Første og Anden Verdenskrig blev der som følge af forsyningsvanskelighederne oprettet mange haveselskaber. Haveselskaberne fik stor betydning for byudvikling i flere kongerigske byer, men fik ikke samme udbredelse i Sønderjylland. Den første blev oprettet i Sønderborg i 1917. Efter Genforeningen blev der 1923-24 oprettet haveselskaber i Haderslev, mens Aabenraa fik et lille haveselskab i 1926/27. Kampen mod spekulation var primært et fænomen i københavnsområdet. I Jylland oprettede arbejderne typisk en forening, der købte et areal i byens udkant, som blev udparcelleret og udloddet til medlemmerne. Når parcellen var betalt, typisk efter ti år, blev ejendomsretten overdraget til medlemmet, som nu kunne opføre et hus på grunden.