



Danskernes Historie Online

Danske Slægtsforskeres Bibliotek

Dette værk er downloadet fra Danskernes Historie Online

Danskernes Historie Online er Danmarks største digitaliseringsprojekt af litteratur inden for emner som personalhistorie, lokalhistorie og slægtsforskning. Biblioteket hører under den almennyttige forening Danske Slægtsforskere. Vi bevarer vores fælles kulturarv, digitaliserer den og stiller den til rådighed for alle interesserede.

Støt vores arbejde – Bliv sponsor

Som sponsor i biblioteket opnår du en række fordele. Læs mere om fordele og sponsorat her: <https://slaegtsbibliotek.dk/sponsorat>

Ophavsret

Biblioteket indeholder værker både med og uden ophavsret. For værker, som er omfattet af ophavsret, må PDF-filen kun benyttes til personligt brug.

Links

Slægtsforskeres Bibliotek: <https://slaegtsbibliotek.dk>

Danske Slægtsforskere: <https://slaegt.dk>

Sønderjysk Månedsskrift



Tema • ÆRØ



3 • 2016

Sønderjysk Månedsskrift

Udgivet af Historisk
Samfund for Sønder-
jylland i samarbejde
med Museum
Sønderjylland
og Kulturfokus



Pris for medlemskab
295 kr. årligt inkl. moms
og forsendelse.
Enkeltnumre 35 kr.
Særnumre 45 kr.

Ekspedition
Haderslevvej 45
6200 Aabenraa
Tlf. 74 62 46 83
hssdj@hssdj.dk
www.hssdj.dk

Kontortid
Mandag-torsdag 9-14

Redaktion
Kirsten H. Clausen (ansv.)
Museum Sønderjylland
ISL-Lokalhistorie
Haderslevvej 45
6200 Aabenraa
Tlf. 74 62 58 60
kicl@museum-
sonderjylland.dk

Lennart Madsen
Museum Sønderjylland
- Arkæologi Haderslev

Elsemarie Dam-Jensen
Museum Sønderjylland
- Kulturhistorie Tønder

© Sønderjysk Månedsskrift og forfatterne

Layout
Ove Kirketerp
Tekst & Design
Haderslev

Tryk
Mohr dieck Tryk A/S
Aabenraa

I dette nummer

Redaktionen 83

Middelalderborgen Søby Volde på Ærø 84
Arkæolog, fhv. museumsinspektør ved Langelands Museum Jørgen Skaarup har undersøgt det vældige borganlæg Søby Volde og dets betydning for at sikre herredømmet over Ærø og farvandene omkring.

Fra kludetæppe til landskab. Ærøs særegne forvaltningshistorie i grove træk 1440-1867. . . . 92
Med udgangspunkt i øens skiftende tilhørsforhold har ph.d. Gerret Liebing Schlaber undersøgt Ærøs brogede administrationshistorie.

Ærøsk søfart 99
Både som sømænd og som skibsbyggere har ærøboerne gjort sig gældende på de syv verdenshave. Historiker Karsten Hermansen, Marstal Søfartsmuseum, beretter om søfarten på godt og ondt.

Ærø efter 1867 106
Etnolog Mette Eriksen Havsteen-Mikkelsen, Marstal Søfartsmuseum, fortæller om romantikken og realiteterne på Ærø, som de opleves af øboerne og de tilrejsende.

Marstal, en sønderjysk flækkkommune 112
Museumsinspektør Kim Furdal, Museum Sønderjylland, har studeret de ganske særlige administrative forhold, der knytter sig til flækken Marstal.

Det sker - i Museum Sønderjylland 118

Bagsiden om forsiden 120
Overinspektør Carsten Porskrog Rasmussen, Museum Sønderjylland, fortæller om Ærøs tilknytning til Sønderjylland, der endte brat i 1864.

Forsidebilledet: Ærø, opmålt af Johannes Mejer ca. 1650.



Foto: Mette E. Havsteen-Mikkelsen.

Genforeningssten under lindetræet på Torvet i Ærøskøbing, kunstnerisk udført af Sophus Paulsen og Jacob Jørgensen. Ærøskøbing var blandt de første til at lykønske sønderjyderne allerede i 1919: "Til minde om at vore brødre sønden å efter 55 års adskillelse atter genføres med Danmark".

Ærø

ÆRØS omskiftelige tilhørsforhold har på mange måder sat sit præg på øen og dens folk, der på bedste vis har forstået at manøvrere i et farvand, hvor skiftende herrer har udstukket kursen. Med dette temanummer om Ærø er det vores hensigt at præsentere øen i historisk og nutidig belysning. I den anledning vil vi gerne rette en stor tak til forfatterne, som har påtaget sig opgaven med at belyse de mange forskellige aspekter af Ærøs historie.

I løbet af det kommende års tid vil vi med lignende temanumre sætte fokus på flere spændende øer. I løbet af efteråret stiller vi skarpt på Femern og i foråret 2017 tager vi fat på de frisiske øer og halliger.

God fornøjelse med læsningen!
Redaktionen

Middelalderborgen Søby Volde på Ærø

Af Jørgen Skaarup

Arkæolog, fhv. museumsinspektør ved Langelands Museum Jørgen Skaarup har undersøgt det store borganlæg Søby Volde, hvor bl.a. fund fra mindre prøvegravninger fortæller detaljeret om livet i og omkring borgen.

KUN TO AF DE tidlig-middelalderlige borganlæg på de sydfynske øer synes at befinde sig på et niveau, hvor der må være tale om kongelige eller fyrstelige anlæg. Det er Søby Volde på Ærø og det ældste Tranekær på Langeland. Begge er betydelige, stærkt befæstede anlæg placeret på høje bakker, hvorfra det har været muligt at kontrollere vigtige vejforløb på øerne. Søby Volde-borgen ligger tilmed i nær tilknytning til en samtidig handelsplads ved en beskyttet naturhavn med adgang til den sydlige del af det vigtige gennemsejlingsfarvand, Lillebælt. I klart vejr har al trafik her igennem kunnet overvåges fra borgen. Tilsvarende har det fra Tranekær været muligt at følge sejladsen i Langelandsbælt mod øst og muligvis også i sundet mellem Langeland og Fyn/Tåsinge mod vest, men hér har borgen dog ikke rådet over velegnede flådehavne i umiddelbar nærhed.

På trods af forskellene synes begge borge anlagt med det overordnede mål at sikre herredømmet over øerne og kontrollen med de omgivende farvande. Herved har de naturligvis også spillet en vigtig rolle i centralmagtens bestræbelse på at beskytte de lokale befolkninger mod fjendtli-

ge, primært vendiske flådeangreb. På nabøen Lolland på den anden side af Langelandsbælt må det store, men stadig yderst sporadisk undersøgte borganlæg Refshaleborg i Maribo sø have udfyldt den samme funktion. Pælebroen til øen er dendrokronologisk dateret til mellem 1135 og 1193. Refshaleborgen blev ødelagt under et oprør i 1256. På Als kan de ældste udgaver af Sønderborg og Nordborg have haft samme baggrund og formål som borganlæggene på øerne længere mod øst.

Borganlægget Søby Volde på Nordvestærø er anlagt som en udpræget højborg på den sydlige ende af en smal bakkeryg, der strækker sig syd efter ned mod bunden af det i 1788 inddæmmede Vitsø nor. Noret har strakt sig som en tragtformet fjordarm godt 2 km ind i landet og synes at have været sejlbart til et godt stykke ind i 1600-tallet. Det har udgjort Ærøs eneste naturhavn med direkte adgang til den vestlige Østersø.

Gennem anlæg af volde og tørre spidsgrave er den sydlige del af bakkekuden i den tidlige middelalder blevet omdannet til et imponerende borganlæg, fra hvis topflade 36 m over havet der er et storslået udsyn over Vitsø-noret og Østersøen med Als og Slesvig i det fjerne.

Borganlægget består af tre hovedbestanddele: Længst i syd hovedbanken med trapezformet omrids. Topplateauet på 1.300 m² er omgivet af en solid randvold, der rejser sig mere end 3 m over topfladen og oprindelig

synes at have haft plankebeklædte sider. En række dybe stolpehuller anbragt med et par meters afstand langs indersiden af randvolden kan i hvert fald mod syd have båret en indre gangbro, som har gjort det lettere for forsvarerne at flytte deres styrker i ly af volden.

Adgang til borgen må være sket fra nordsiden via en vindebro over en dyb, dobbelt halsgrav med en mellemliggende skarprygget vold. Før en angriber nåede hertil, var det nødvendigt at forcere en ca. 900 m² stor forborg, der beskyttedes af en nordvendt, halvcirkelformet randvold. Snit langs foden af hovedbanken har desuden vist, at den sydlige halsgrav har fortsat langs banken i form af en tør, 2 m dyb og 6 m bred grav. Et par meter uden for denne er påvist spor af en træpalisade, der har udgjort det yderste forsvarsværk.

I 1961 og 1983 førte nogle små prøvegravninger på hovedborgen til en betydelig mængde fund, deriblandt skår fra mindst 75 lerkar samt våben og diverse værktøj af ben, sten og metal. Sammen med disse afdækkedes der spor af bygninger, alle af træ. Tomten af én enkelt bygning blev fuldstændig frilagt. Det var en lille tømmerbygning med næsten rektangulært grundrids på 3,5 x 4,5 m. Denne bygning lå tæt ved foden af randvolden mod syd og havde indgang ind mod borgens midte. En sammenstyrtet ovn og adskillige jernslagter uden for bygningen viste sammen med store mængder dyre- og fiskeben i gulvlagene, at bygningen har hørt til borgens økonomibygninger. Inden for volden mod nord var der diffuse spor af en anden bygning, øjensynlig rester af borgens porthus. En større sænkning på mere

Voldstedet Søby Volde set fra NV med hertug Hans den Yngres herregårdsanlæg Søbygaard fra 1580 i dalsænkningen i baggrunden.



Foto: J. Munk Andersen 1994.



Søby Volde. Spor af den SV-NØ forløbende stolperække på den centrale del af hovedbankens topflade. I forgrunden er det lille bulhus inden for den sydlige randvold under udgravning. Set fra SV.

end 2 meters dybde ved randvoldens inderside mod vest synes oprindelig at have været anvendt som borgens drikkevandscisterne.

Noget, der vakte særlig undren, var opdagelsen af en række store stolpehuller, som syntes at skære diagonalt ind over den østlige del af borgpladsen. Disse kan næppe være en del af en halbygning. De gjorde iagttagelser tyder snarere på, at stolperne var anbragt for at opdele borgens topflade.

Det fyldige og veldaterede fundma-

teriale fra prøvegravningerne på Søby Volde-borgen og på den samtidige middelalderlige bebyggelse neden for borgbanken har givet vigtige informationer om denne borgs maks. 200 år lange funktionsperiode. Borgen har huset en fast besætning, der har boet og arbejdet i bygninger af træ og bindingsværk. Brændt lerklining er fundet flere steder på borgplateauet, hvor der som nævnt også er afdækket tomten af et lille bulhus, og affaldslagene i bebyggelsen nedenfor inde-

holdt flere stumper af egeplanker fra sådanne bygninger. Den spredte forekomst af tegl og den totale mangel på mørtel indikerer, at tegl kun er blevet anvendt meget sporadisk i bygningerne på borgbanken. Bygningerne, palisaderne, gang- og adgangsbroerne må, ligesom det har været tilfældet på andre samtidige rigsborge, alle have været bygget af træ kombineret med jord- og græstørsvolde.

Sammen med keramikken er tre mønter fra borgpladsen af særlig betydning for datering af borgen. Mønterne er præget under kongerne Niels, Valdemar Sejf og Erik Plovpenning fra ca. 1125-1250. Placeringen af den ældste mønt peger på kong Niels (1104-34) eller en af hans umiddelbare efterfølgere som bygherre til Søby Volde-borgen. Opførelsen af denne betydelige borg skal formentlig især ses som et udtryk for kongens ønske om at forsvare sit rige mod fremmede angreb. Den tyske ekspansion i det baltiske område og gentagne vendiske angreb på befolkningen på de danske øer har på dette tidspunkt nødvendiggjort etablering af en række faste befæstede anlæg langs kysterne.

Forplejningen af borgens væbnede mandskab og de håndværkere: Smed, benmager og kedelflikker, hvis aktiviteter der er fundet spor af, har været en ressourcekrævende opgave. Herom vidner skår af snesevis af knuste lerkar, hovedsagelig lokalt produceret østersø-keramik, men også en importeret tidlig tudkande, et stort, vulstudsmykket forrådskar og den lidt senere, hårdtbrændte gråvare i form af kuglepotter og ølkander. Fra den sidste del af 1200-tallet stammer et lille antal skår af finere bordtøj som 4-5

blyglaserede kander, hvoraf én er importeret fra Brügge. I 1200-tallet har enkelte kobberkedler og importerede malmgryder også indgået i husholdningen. Maden er formentlig blevet indtaget fra spisebrikker og drejede fade af træ.

Vand til husholdningen og til den vigtige ølfremstilling må i fredstid være blevet hentet i bækken syd for borgen. I krigstid har borgen under belejring, i hvert fald i den ældste fase, rådet over en cisterne til opsamling af overfladevand.

Kosten har tilsyneladende været god og alsidig. Ud over kornprodukter som øl og brød, hvortil melet er blevet malet på håndkværne af importeret norsk glimmerskifer eller - fra engang i 1200-tallet - på borgens nyfundne vandmølle, er der til daglig blevet spist kød af okse, svin, får og ged suppleret med fjerkræ som høns og gæs. Den gode datidige jagt på øen har givet kosttilskud i form af dådyr, kronstyr og hare. En fodknogle af duehøg kan måske vidne om, at denne fremragende jæger i tæmnet tilstand har bidraget til jagtudbyttet. Endelig har fiskeriet sørget for rigelige tilførsler af sild samt lidt torsk og fladfisk. Aborrer og især de dyre gedder har givetvis ikke udgjort hverdagskost.

Fund af et overfald, en hængelås og en hængelåsnøgle viser, at borgens mandskab har rådet over kister eller skrin, der har kunnet låses for. Heri har f.eks. kunnet opbevares tøj, dragttilbehør, våben og forskellige andre værdigenstande. En bæltekrog og et par spænder stammer således fra kraftige læderbælter, hvori ejerne har båret en skede med den uundværlige enæggede jernkniv. Små, or-

namenterede beslag af kobberblik har siddet som pynt på dragter, læderremme og -skeder.

Af våben er bevaret armbrøstbolte og pilespidser. Sværd eller dolke har også indgået i bevæbningen, fremgår det af en bronzedupsko, der har siddet som afslutning på en læderskede.

Fund af hestesko og -søm viser, at borgens mandskab har omfattet ryttere. Heste kan også have trukket de vogne, der er fundet rester af på handelspladsen neden for borgen. Her er der desuden talrige vidnesbyrd om søtransport og skibstømrervirksomhed. Formentlig har vedligeholdelsen af de fartøjer, som borgens mandskab disponerede over, fundet sted her.

Ved vintertide har transport over det tilfrosne Vitsø nok kunnet ske på kælke trukket af personer forsynet med islægger og pigkæppe. Rester af sådanne redskaber er fundet på borgen.

Det er i genstandsmaterialet fra Søby Volde-borgen kun det importerede, glaserede bordtøj og de tidlige malmgryder samt måltidsresterne af hjortevildt og gedde, der indikerer, at borgens besætning har omfattet personer, som har lagt vægt på og har haft råd til at leve godt og gennem deres levevis udsende signaler om høj social status. Klædedragt, våben- og hesteudstyr udgør i middelalderen normalt andre velegnede felter til fremhævelse af personlig status, men på disse områder er fundene fra de beskedne prøvegravninger på borgpladsen så fåtallige, at der ikke er grundlag for videre slutninger.

Bortset fra et lidt usikkert fragment af en synål er der i fundmaterialet ingen indici for tilstedeværelsen af

kvinder (og børn) på Søby Volde-borgen. Det kan derfor ikke afgøres, om borgens skiftende herrer/fogeder har medbragt deres familier, eller om der overhovedet har indgået kvinder i borgens husholdning - hvilket dog nok er det sandsynligste.

Keramikken såvel som de andre fund tyder på en temmelig kort funktionsperiode for borgen, sandsynligvis ikke mere end 150-175 år. Brandspor på hovedborgens østlige randvold og en koncentration af armbrøstbolte inden for denne kan indikere et angreb på borgen, hvis rester imidlertid ikke viser tegn på en voldsom erobring. Måske kan det mislykkede angreb sættes i forbindelse med et nordtysk overfald på Ærø i 1224, omtalt i Essenbæk Klosters årbog. Under alle omstændigheder har borganlægget mistet sin betydning ved udgangen af det 13. årh., hvorefter det hurtigt er gået i forfald.

Næsten den samme skæbne er overgået den anonyme middelalderlige bebyggelse, som udgravninger i 1970'erne og i 2004 afslørede resterne af ved foden af borgen langs den indre del af Vitsø nor. Anlæbspladsen synes at have oplevet sin storhedstid fra det 11. årh. og til lidt ind i det 14. årh., antagelig især pga. den beskyttelse borgen kunne yde. Efter denne periode aftager aktiviteterne og fundene hurtigt og ophører fuldstændigt under renæssancen, hvor naturhaven lukkes pga. tilsanding.

Det fulde omfang af den middelalderlige bebyggelse er svært at fastslå pga. kraftig afløjning, men udstrækningen synes at være på min. 300 x 400 m. Der er fundet flere affaldsgruber, hvoraf én overraskende indeholdt dele af et mandligt skelet

med et hugsår i kraniet - måske en uheldig deltager i et angreb på den nærliggende borg? Dertil stolpehuller, syldstensrækker og gulvlag, som må komme fra mindre bygninger. Ét sted var det muligt at påvise to huse, som syntes at være placeret langs en lille brolagt slippe. De var små - 4 x 4 m og 4 x 5 m i grundflade - med lergulve og stensyld for vægge, der nu er helt forsvundet, men som muligvis har været af træ i såkaldt bulværk, jf. plankerester i de nærliggende affaldsgruber. Det ene hus har haft arne og altså formodentlig tjent til beboelse. Delvist ind under disse bygninger lå rester af et ældre, noget større hus på

12 x 3-4 m, altså et langhus med en enkelt række tagbærende stolper ned gennem midten og jordgravet tømmer. Vægkonstruktionen har antagelig bestået af bindingsværk med risfletning og lerklining.

Der var talrige løsfund, specielt fra en sumpet lavning i midten af området, hvor forskellige professionelle håndværkere har sat deres spor. En smed og en skibstømmer var måske, hvad man kunne vente; den første har efterladt jernslagge - af disse udgravedes mere end et halvt tons mens den andens indsats afspejlede sig i søm og spigre samt i en kompakt, 25 cm tyk, ophobning af hug-

Rester af syldstensrækker, lergulve og stenpikkede slipper under frilægning i middelalder-bebyggelsen ved nordbredden nedenunder borgen, hvis voldsted ses i baggrunden. Set fra vest.



Foto: J. Skaarup 1979.

gespåner, der sammen med mængder af kasserede plankestumper var endt i søen. Mere overraskende var talrige vidnesbyrd om, at en benmager havde arbejdet i området. Mellem de mange knoglefund, der viser, at beboerne har sat tænderne i de samme husdyr som vi, inkl. fjerkræet, optræder nemlig ikke så få afsavede ledender fra lemmeknogler fra ko og hest, og hertil kommer en del forarbejdet hjortegevir, ja, sågar en rensdyrtak, der må være specielt importeret af mesteren. De lange, lige knoglestykker er i første række blevet brugt til fremstilling af nåle og forskellige typer kamme, hvoraf der fandtes flere både hel- og halvfærdige eksemplarer. Datidens skjøttere skulle også bestilles hos benmageren; et par brudstykker af sådanne 'islægger' forekommer.

Blandt de talrige rester af brugsgenstande udgør lerkarskårene langt den største gruppe. Det ældste middelalderlertøj på ladepladsen er den håndgjorte østersøkeramik, som i det 13. årh. bliver erstattet af kander og kugleformede pletter i hårdtbrændt gråvare. Et antal rødbrændte, blyglaserede kander stammer fra tiden efter 1250. Skår fra importerede kander af tysk stentøj og grafitvare tyder sammen med møntfund på aktiviteter også ind i det 14. årh.

Nogle få stumper af finere husgeråd såsom malmgryder og kobberkedler er fundet. De er antagelig købt af fremmede skippere, der har anløbet naturhavnen. De øvrige brugsting - knive, hvæssesten, spænder, beslag, skebor, tenvægte osv. - hører alt sammen hverdagen til. Bortset fra et par armbrøstbolte forekommer våben



ikke. To fund i den sumpede lavning, en 3,5 m lang stammebåd af elletræ og en smukt forarbejdet vognaksel af bøg, belyser transportmulighederne i middelalderbebyggelsens ældste tid.

Fundsammensætningen og beligheden ved naturhavnen giver den lille middelalderbebyggelse et vist bymæssigt præg. Det må derfor være rimeligt at opfatte bebyggelsen ved noret som Ærøs første tilløb til en egentlig by, en lille handelsplads af en art, der antagelig mange steder i Danmark har været forløberen for de senere købstæder. Dens kortvarige blomstring i det 12. og 13. årh. synes at have været sammenfaldende med borgens. Herefter må stedet have mistet såvel sin beskyttelse som en stor del af sin betydning og er gradvist blevet forladt. ■



Litteratur

- Abramsson, P., 2003: Udtørringen af Vitsø nor 1784-1964. I: *Museerne i Ærøskøbing*. Årsskrift 2003.
- Andersen, Ch. B.H.: *Middelalderens militære aristokrati belyst ved en analyse af genstandsmateriale fra udvalgte danske borge og voldsteder*. Upubliceret ph.d. afhandling, Aarhus Universitet 2003.
- Ingesman, P., et al. red.: *Middelalderens Danmark*. København 1999.
- Jantzen, C. og Olsen R.A. red.: *Voldsteder i Danmark. Sjælland og Lolland-Falster*. Herning 1998.
- Kroman, E.: Ærø i vendertiden. I: *Ærøboen nr. 1-2*. Januar-april 1969.
- La Cour, Vilh.: *Danske borganlæg til midten af det 13. årh.* I. København 1992.
- Liebgott, N.-K.: *Danmark i middelalderen*. Viborg 1998.
- Olsen, R.A.: *Castle, Manner and Society in the Danish Middle Ages*. I: *Château Gaillarde XIV*. Caen 1990.
- Olsen, R.A.: *Voldsteder*. I: *Der klinger i muld ... 25 års arkæologi i Danmark*. Aarhus 1993.
- Skaarup, J.: *Øhavets middelalderlige borge og voldsteder*. Rudkøbing 2005.

Forsøg på at rekonstruere udseendet af Søby Volde-borgen og den brednære bebyggelse inderst i Vitsø-noret omkring år 1200.

Akvarel af J. Kortermann Jauch.

Fra kludetæppe til landskab

Ærøs særegne forvaltningshistorie i grove træk 1440-1867

Af Gerret Liebing Schlaber

Ærøs skiftende tilhørsforhold og geografiske placering midt imellem Danmark og hertugdømmerne er årsagen til de komplicerede administrative forhold, der har sat sig spor helt indtil 1970. Ph.d. Gerret Liebing Schlaber udreder her den udviklede historie.

ÆRØS SÆREGNE forvaltningsstrukturer indtil 1867 vidner om, at øen i lang tid har været en del af hertugdømmet Slesvig, hvis administrationshistorie er meget mere indviklet end Kongerigets. Senest fra 1331, da kong Christoffer II pantsatte øen til den magtfulde holstenske greve Gert III, var Ærø trods sin geografiske tilknytning til de sydfynske øer en del af hertugdømmet. I administrativ henseende fik dette tilhørsforhold for alvor konsekvenser, da hertugdømmet Slesvig blev delt mellem forskellige landsherrer i 1500-tallet. Ganske vist skulle kongen og hans medherskere danne en fællesregering for Slesvig og det ligeledes delte Holsten, men i virkeligheden opnåede hertugerne betydelige magtkompetencer over deres respektive besiddelser. Det gjaldt især kong Christian III's brødre Hans (den Ældre) og Adolf (af Gottorp); den sidstnævntes efterkommer agerede som bekendt meget selvstændigt, indtil deres besiddelser i 1713/21 (Slesvig) og 1773 (Holsten) blev genindlemmet i de kongelige landsdele. Men også hertug Hans den Yngre kunne regere meget selvstæn-

digt i de landsdele, som hans bror kong Frederik II overlod ham i 1564. Ganske vist nægtede stænderne at godkende ham som fjerde regerende landsherre, men den 'afdelte' hertug Hans formåede at sætte et tydeligt præg på sine besiddelser, deriblandt Ærø.

Lige som langt de fleste landsdele var Ærø indtil da delt mellem forskellige jurisdiktioner. Ganske vist var den største del af øen kongelig, men både bispedømmet Slesvig og de to fynske klostre Sct. Knud i Odense og Dalum havde en række besiddelser, der hørte til deres egen patrimonialjurisdiktion. Da øen var blevet en del af det afdelte hertugdømme Sønderborg, der omfattede hele Nordborg og Sønderborg amter og det netop ophævede Ryd Klosters territorium i Nordangel, begyndte hertug Hans den Yngre straks at afrunde de administrative forhold. Han købte alt strøgods, der indtil da sorterede under andre jurisdiktioner, og opdeltede fremover øen i tre godslen: Søbygaard, Gråsten og Gudsgave. Kun Ærøskøbing, øens eneste og hertugdømmets mindste købstad, bevarede en vis særstilling, idet købstæderne dannede selvstændige rets- og forvaltningsdistrikter uden for amts- og patrimonialjurisdiktionerne.

Efter Hans den Yngres død i 1622 blev hans afdelte lille hertugdømme delt mellem fem af hans sønner. Dette medførte, at Ærø i en kort periode

fik status som selvstændigt hertugdømme - om end som underordnet enhed og ikke på lige fod med Slesvig og Holsten. Hertug Christian af Sønderborg-Ærø efterlod sig ikke mange spor i historien, når man lige ser bort fra, at han dannede et fjerde lensdistrikt på øen med hovedgården Vodrup. Efter hans død uden efterkommere blev øen delt mellem de fire øvrige sønderborgske hertuger i Egernførde-overenskomsten af 6. februar 1634: Søbygaard kom til Pløn, Vodrup og Ærøskøbing til Glücksborg, Gråsten til Nordborg og Guds-gave inklusive flækken Marstal til det sønderborgske stamhus. Allerede i 1635 købte den glücksborgske hertug også Gråsten. 1667 gik stamhuset bankerot, og ejendommene tilfaldt kongen, men syv år senere blev Guds-gave solgt til hertugen af det nu forenede hertugdømme Nordborg-Pløn, som dermed ejede øens nordlige og sydlige fjerdedel. De fire distrikter udgjorde faktisk små amtsdistrikter i de to spredt beliggende mini-hertugdømmer. 1722/29 opgav hertugen i Pløn sine slesvigske besiddelser, og i 1749 kom hele øen under kongeligt styre, da hertugen af Glücksborg solgte Gråsten og Vodrup.

Helt indtil 1800-tallet tog det lang tid, inden selv de - set med nutidens øjne - allermest oplagte administrative reformer blev søsat. Trods øens 'genforening' under kongelig forvaltning (og under hertugdømmet Sles-

vig) fortsatte den administrative deling. Søbygaard og Guds-gave sorterede under det genskabte Nordborg Amt, som ellers kun omfattede Nordals. Øens midterpart fortsatte derimod som et selvstændigt Gråsten Amt. Ganske vist blev det i statholderens reskript fra 1750 fastlagt, at dette skulle underordnes Nordborg Amt, men dette skete ikke, så længe Gråstens amtsforvalter var i embedet. Mens tjenestemænd efter nutidens opfattelse kan flyttes, når der er behov for dem andetsteds, var det dengang almindeligt, at de beholdt deres embede, så længe de var arbejdsdygtige. Amtsforvalteren fungerede også som lokal dommer og retsformand. På lige fod med mange herredsting havde Gråsten ting også en tingskriver, otte lokale tinghørere og - i større sager, som retsformanden ikke kunne dømme alene om - otte ransnævninger og otte vrøgere. Dermed havde Ærø lige så brogede administrative og

Hertug Hans den Yngre (1545-1622) der af sin storebror Frederik II bl.a. blev tildelt Ærø ved arvedelingen efter forældrene. Efter original på Glücksborg Slot.



juridiske tilhørsforhold som så mange andre områder i hertugdømmerne.

En købstad og en ikke autoriseret flække

De mest selvstændige kommunale enheder var fra middelalderen uden tvivl købstæderne. Ganske vist var deres stilling i kongeriget svagere end i Mellem- og Sydeuropa, hvor en række mægtige købstæder udgjorde selvstændige republikker, men også de slesvigske købstæder opnåede en betydelig grad af uafhængighed. Dette gjaldt også Ærøs eneste købstad.

Vi ved ikke meget om Ærøskøbings købstadsrettigheder, lige som det er tilfældet med Sønderborg. Alligevel havde begge byer fra middelalderen haft fuldgyldig status som købstæder med egen magistrat. Magistraten i Ærøskøbing bestod af en borgmester, to rådmænd og en byskriver og var dermed mindre end de andre slesvigske købstæders magistrater. Men den eksisterede - i det mindste indtil 1773 - og manifesterede dermed byens status. Det er værd at nævne, fordi mange små købstæder i Danmark slet ikke havde nogen magistrat. Dette skyldes formentlig, at der i Danmark på intet tidspunkt blev udviklet en kultur med selvstændige og meget selvbevidste og mægtige købstæder, som det var tilfældet i Mellemeuropa. Hertugdømmet Slesvig blev åbenbart påvirket af den sidstnævnte udvikling, hvor Lübeck spillede en stor rolle; én af de slesvigske byer - Tønder - havde fra 1243 endda lybske købstadsrettigheder. Denne tradition for selvbevidste købstæder er formentlig årsagen til, at Ærøskøbing som slesvigske by trods sin beskedne størrelse bevarede sin egen magistratsordning.

Marstal havde en helt speciel status: Havnebyen blev omtalt som en flække. Flækkerne var en gruppe byer, der til dels havde købstadslignende strukturer, men som ikke blev godkendt som købstæder og ikke rådede over købstadsrettigheder. Imidlertid fandtes der helt indtil 1869 ingen ensartet ordning for flækkerne (og heller ikke for andre kommune-typer): Enkelte flækker havde birkerettigheder og dannede lige som købstæder selvstændige retsdistrikter. Andre var ikke engang kirkebyer og havde kun en særstatus i forhold til nabolandsbyerne, for det meste med henblik på økonomiske særrettigheder. Dette var også tilfældet med Marstal, der både var kirkeby og havneplads og på intet tidspunkt havde fået udstedt et særligt flækkeprivilegium. Indtil 1773 hørte Marstal til Gudsgave len. Alligevel blev byen allerede i 1700-tallet betegnet som flække. Dette skyldtes byens markante vækst: Marstal udviklede sig hurtigt til en af hertugdømmet Slesvigs vigtigste havne og overhalede øens gamle købstad Ærøskøbing i forhold til indbyggertallet. Alligevel gik man først i 1840'erne for alvor i gang med at diskutere udarbejdelsen af en entydig kommunalordning. Indtil da var man som i mange andre flækker (og landsbyer) overbevist om, at sædvanen legitimerede den særlige status. Faktisk havde byen også efter 1773 sin egen politiembedsmand, som imidlertid var underordnet landfogeden.

Flækkerne blev styret af flækkekollegier. Desværre ved vi ikke meget om deres arbejde, hvilket også er tilfældet for Marstal. Muligvis fungerede den nævnte politiembedsmand også som

en slags forstander, men det er også muligt, at landfogeden var formand for flækkens bestyrelse. Flækkernes ofte uklare stilling og manglen på ensartede regler førte ofte til kompetence-konflikter mellem forskellige embedsmænd og kollegier.

Selvom man ikke kendte flækker i kongeriget Danmark, hvor også meget små havnebyer allerede i middelalderen havde fået status som købstæder, kunne Marstal pudsigt nok bevare sin særegne status - fra 1867 betegnet som 'handelsplads' - helt indtil 1970. Faktisk var Marstal Danmarks eneste flække i perioden 1864-1920. Først da man i 1970 oprettede

primærkommunerne i hele Danmark, mistede Marstal lige som de tilbageværende nordslesvigske flækker Christiansfeld, Løgumkloster, Højer, Nordborg og Augustenborg deres funktion - på samme tidspunkt som købstæderne.

Skabelsen af det ensartede landskab i 1773

I 1773 gik man endelig i gang med at forny de administrative strukturer på Ærø. Her var man meget mere konsekvent med at forenkle strukturerne, end de i de fleste tilfælde var i her-tugdømmet Slesvig før afskaffelsen af patrimonial-jurisdiktionen i 1853.

Udsnit af Theodor Gliemanns kort fra 1825 over Sønderborg og Nordborg Amter. Den vestligste af de røde grænser på kortet er grænsen mellem Søbygård Len på den ene side og Gråsten Amt på den anden side, mens den østligste røde grænse gennem Gråsten Nor er grænsen til Gudsgave Len. De øvrige er sognegrænser.



Foto: Museum Sønderjylland, IS-Lokalhistorie.

Nu var der kun én amtsforvalter på øen, der i administrativ henseende blev omdannet til et landskab på herredsplan. Der var kun to andre områder i hertugdømmerne, der havde denne særlige status, nemlig Østerland-Før og Sild, som begge sorterede under Tønder Amt. Den administrative betegnelse "landskab" betød, at distriktet havde en højere grad af lokalt selvstyre end naboehederne på det samme plan i forvaltningshierarkiet. Dette gjaldt i endnu højere grad de "store" landskaber på amtsplan (Ejdersted, Nordstrand, Stabelholm, Helgoland og Femern - samt i Holsten Nørre og Sønder Ditmarsken, der først i 1559 blev tvunget til at opgive sin selvstændighed udenfor det danske monarki). For Ærø's vedkommende betød det ligeledes, at man havde en lidt mere selvstændig position i forhold til amtshuset i det fjerne Nordborg end Als Nørre og Egen herreder. Denne selvstændighed blev endnu vigtigere, da Nordborg og Sønderborg amter fik en fælles amtmand med Aabenraa Amt.

Ganske vist fungerede amtmanden stadig som det øverste politiopsyn,

men han blandede sig ikke meget i øens forvaltning - ikke mindst på grund af den besværlige rejse. I 1819 gav amtmanden endog afkald på, at indberetninger til Overretten - indtil 1848-50 hertugdømmets vigtigste centralmyndighed - samt Overrettens reskripter for landskabet skulle passere hans skrivebord. Det var dog altid amtmanden, der tildelte koncessioner til erhvervsdrivende og førte opsyn med næringslivet på Ærø.

Det nyskabte landskab fik en ensartet forvaltnings- og retsordning, mens de gamle distrikter blev ophævet. Dette var oplagt, da øens fire gamle hovedgårde Søbygaard, Vodrup, Gråsten og Gudsgave blev parcelleret, lige som det var tilfældet med mange af datidens storgårde og godser. I midten af 1700-tallet var tiden omme for storgodsdriften, der i mange tilfælde simpelthen ikke længere betalte sig. Udstykningen i flere mindre parceller blev gennemført forholdsvis hurtigt og konsekvent på Ærø. Derfor var det oplagt at ophæve den gamle form for lokaladministration, der orienterede sig mod de fire gamle hovedgårde.

Endnu mere konsekvent var man

Kort over Søbygårds Len 1772. Original i Rigsarkivet.



imidlertid med at få øens eneste købstad integreret i fællesforvaltningen. Det var et enestående foretagende i hertugdømmerne og formentlig i hele det danske monarki, at en middelalderlig købstad blev tvunget til at opgive væsentlige dele af sine købstadsprivilegier. I 1773 blev magistraten i Ærøskøbing, der indtil da bestod af borgmesteren, to rådmænd og bysekretæren, simpelthen afskaffet. Med denne strukturreform blev den lille købstad de facto reduceret til en flække på lige fod med Marstal. Også denne by blev fuldt integreret i den nye ordning og måtte give afkald på sin egen tingskriver.

Den mægtigste mand i øens forvaltning var fremover landfogeden, der også blev betegnet som landdommer. Han blev formand og første dommer ved den nyskabte Ærø Stads- og Landret, der fungerede som underret for hele øen. Mindst hver anden uge skulle landfogeden affatte domme sammen med to sandemænd udvalgt blandt de i alt 15 på øen. Han fungerede også som byfoged i Ærøskøbing, hvor han ordnede kæmner- og bødesager. Selvfølgelig var landfogeden på alle måder underordnet amtmanden, men i tilfælde af lovovertrædelser var det altid ham, der ledede undersøgelsen og retsprocessen. I mange amter kunne amtmanden helt indtil 1850 selv overtage denne rolle i konkurrence med herredsfogeden.

Selvom landfogeden også havde opsynet med en købstad, var hans position alligevel lidt svagere end landfogedernes på Sild og Østerland-Før. Mens disse også var ansvarlige for de økonomiske anliggender i deres distrikter, var landfogeden på Ærø

primært dommer og politiopsynsmand. I modsætning til de to nordfrisiske øer havde Ærø fortsat sin egen amtsforvalter, der ordnede øens økonomiske anliggender, deriblandt den allerede nævnte parcellering af de store gårde. Oven i købet havde øen sin egen husfoged, der var ansvarlig for de offentlige bygninger og den offentlige infrastruktur. Det er interessant, at disse to embeder havde en selvstændig funktion på øen; i de fleste amter var amtsforvalteren og husfogeden ansvarlige for hele amtet.

Med reformen af 1773 var landskabet Ærø de facto blevet til et af de mest moderne forvaltningsdistrikter i hele hertugdømmet Slesvig. Mens der stadigvæk fandtes en nærmest uoverskuelig mangfoldighed af lokaladministrative særegenheder, der ofte var forbundet med ældgamle særregler, var Ærø et af de få steder, hvor det allerede i 1700-tallet var lykkedes at skabe forholdsvis ensartede og efter tidens målestok meget moderne administrative strukturer.

Selvom Ærøskøbing var hertugdømmets mindste købstad, og selvom byen i 1773 rent faktisk var blevet reduceret til en flække, blev byen stadigvæk anset som en rigtig købstad. Da der i 1834 for første gang blev holdt valg til den slesvigske stænderforsamling, sorterede Ærøskøbing ganske vist ikke under de øvrige købstadsvalgdistrikter. Men Ærø blev som ensartet valgkreds udtrykkeligt betegnet som en blandet by- og landvalgkreds, og denne status blev bevaret helt indtil den slesvigske stænderforsamling gik i opløsning under krisen i 1863.

Forsøg på demokratisering efter 1850

Kort før blev Ærø imidlertid skueplads for endnu en interessant administrativ reform. I det i 1851 nyskabte Ministerium for Hertugdømmet Slesvig havde man planer om at oprette amtsråd svarende til de amtsråd, man allerede havde indført i kongeriget. De vanskelige politiske - og især nationalpolitiske - forhold i hertugdømmet efter Treårskrigen førte imidlertid til, at ministeriet tøvede med reformen, ikke mindst for at undgå at danne endnu flere politiske fora for den slesvig-holstenskende opposition, der stadigvæk udgjorde et flertal i den rådgivende slesvigske stænderforsamling. Derfor valgte man at indføre amtsråd i Slesvig trin for trin, men dette lykkedes kun i Haderslev Amt i 1858. Allerede det andet forsøg med at oprette amtsråd i de tre amter Aabenraa, Nordborg og Sønderborg, der stod under en fælles amtmand, strandede på de lokale elitors modstand. Da man ikke ville opgive projektet, fandt man i 1861 på en midlertidig kompromisløsning: Ved forordning af 21. maj 1861 blev der oprettet herredsråd i de tre små amter. Dermed fik også Ærø sit eget råd, hvor landfogeden diskuterede og traf beslutninger sammen med seks valgte medlemmer, der hver repræsenterede et af øens landsogne. Man kan med rette sige, at denne ordning var et fremskridt hen mod mere demokratiske strukturer, men samtidig var den også et tilbageskridt i retning af mere uoverskuelige forhold. For det første bevarede købstæ-

derne deres administrative særstilling, så landskabsrådet kom ikke til at omfatte Ærøskøbing. For det andet fik herrederne, der siden 1850 ret konsekvent blev styrket som politisk og retsdistrikter, igen tillagt en administrativ betydning, hvilket forsinkede processen med statsmagtens deling. At det kun skulle være en overgangsløsning, viste sig allerede i 1863, da Ministeriet for Hertugdømmet Slesvig godkendte amtmand Heltzens planer om at forene herrederne til amtsråd for de tre amter. Dermed ville Ærø være repræsenteret i et amtsråd for Nordborg Amt. Den dramatiske politiske udvikling og den efterfølgende krig forhindrede imidlertid, at disse reformer blev realiseret. Krigen og den efterfølgende fredsslutning af 30. august 1864 betød, at øen Ærø mistede sin århundredegamle administrative tilknytning til hertugdømmet Slesvig. Da Preussen ville afrunde det nyerhvervede hertugdømmes grænser, krævede man de hidtidige kongerigske enklaver ved Vesterhavet og gav til gengæld afkald på enkelte sogne i Ribeområdet, de otte sogne i Tyrstrup herred syd for Kolding og ikke mindst Ærø. Dermed sluttede Ærøs særstilling som landskab i hertugdømmet Slesvig. Fremover var øen en del af Svendborg Amt og lige som resten af Danmark opdelt i sognekommuner plus købstaden Ærøskøbing - og den flækkeagtige kommune Marstal handelsplads, der på denne måde mindede længst om de gamle slesvigske forvaltningsstrukturer. ■

Ærøsk søfart

Af Karsten Hermansen

Med udgivelsen af Carsten Jensens store roman 'Vi, de druknede' (2006) fik først danskerne og senere resten af verden en helt unik mulighed for at opleve den særlige maritime kultur, som præger søfartsbyen Marstal på Ærø. Men som historiker Karsten Hermansen, Marstal Søfartsmuseum, her redegør for, er søfarten ikke noget, som alene er knyttet til Marstal. Den har gennem århundreder været en del af livsvilkåret på hele øen.

SØFART VAR HISTORISK set ikke det første, ærøboerne tog fat på. Grundlæggende handlede det trods alt om overlevelsen, så landbruget kom først. Var produktionen god, kunne overskuddet måske afsættes udenøs, og i hvert fald fra 1490 - hvor

øen netop var forblevet inden for den kongelige del af Slesvig - ved vi, at der opstod trafik til hertugdømmerne, blandt andet til Haderslev. Skibene blev ført af de samme ærøboer, som først og fremmest drev landbrug. De havde typisk en enkelt rejse per år, og ladningen var deres eget korn. Man kan kalde disse mænd for søfartsbønder, og netop fordi de både var bønder og søfolk, kom de fra de mest frugtbare områder på øen, hvilket vil sige den midterste og vestligste del. Sådan var mønsteret i hvert fald ifølge et toldregnskab fra 1539. Købstaden Ærøskøbing spillede næsten ingen rolle, og Marstal, som endnu kun var en lille bebyggelse, var helt ude af billedet.

Jagt 'Christiane Orluke' af Marstal.



Foto: Marstal Søfartsmuseum.

Historikeren Bjørn Poulsen mener, at den ærøske handel med de slesvigske byer er resultatet af det sug, som kom fra Nederlandene. Hansesæderne var ved at blive udkonkurreret af nederlænderne, og for Ærø og Sydfyn betød det, at handlen blev trukket mod Slesvig. Desuden havde jyderne en omfattende okseavl, som krævede ekstra tilførsler, når det svandt i forrådene. Det var lige her, Ærøs tidlige søfart fik sin chance.

Udgangspunktet for den ærøske søfart skulle i princippet være Ærøskøbing, som i 1522 havde fået udstrakte købstadsprivilegier af Christian II. Ingen handel måtte foregå i landsbyerne. Alt skulle samles om Ærøskøbing, men som det gamle toldregnskab viser, var privilegier og realiteter to helt forskellige ting.

I 1570'erne omtales - ud over korn - små, saltede torsk som en ærøsk eksportvare. Vejen fra producent til aftager var kort, for det var som sagt landmanden selv, der sejlede sine produkter til det slesvigske fastland. Ærøs hertug fra 1571 til 1622 var Hans den Yngre. Han havde også skibe, og de kom vidt omkring. De sejlede på Østersøen, kom til England og anløb sågar Venedig; men udgangspunktet var Sønderborg - ikke Ærø. Da hertugen døde i 1622, arvede hans ældste søn, Christian, Ærø. Han havde imidlertid ingen arvinger, så efter hans død i 1633 blev arven i 1634 delt mellem hans tre efterlevende brødre og en brodersøn ved et forlig i Egernfærde. Ærø var nu delt i fire dele, men allerede i 1635 blev de to midterste dele samlet under Philip af Glücksborg, medens Joachim Ernst af Pløn havde Vestærø, og Hans Christi-

an af Sønderborg overtog det østlige Ærø med Marstal.

Maritim kappestrid

At Ærø var blevet splittet i flere dele, ændrede ikke ved den grundlæggende tanke om, at Ærøskøbing som købstad også fremover skulle tilbydes varer fra resten af øen. Men i modsætning hertil blev det tilladt hver del af øen at oprette sit eget told- og færgested, og det blev naturligvis omgående udnyttet, så skibsfarten også kunne foregå fra henholdsvis Søby i vest og Marstal i øst. Ærøskøbing brokkede sig til sin hertug, men det hjalp intet. Det var en illusion at tro, at man kunne fastholde Ærøskøbings rettigheder, når øen hørte under tre forskellige hertuger. Der findes enkelte mennesker, som den dag i dag mener, at ærøboerne ikke kan enes. Hvis der er noget om snakken, skyldes det problemer, som blev grundlagt ved øens deling i 1630'erne.

Den ærøske søfart var ikke uden problemer, og navnlig de toldmæssige forhold gav grobund for mange vanskeligheder i 1600- og 1700-tallet. Øen var en fuldgyldig del af hertugdømmet Slesvig, men kirkeligt en del af Fyens Stift, som var dansk. Derfor blev ærøskibene betragtet som udenlandske i såvel Danmark som i hertugdømmerne, og det fremmede selvsagt ikke søfartens vækstmuligheder. Det lettede dog på sagen, da først Søby og Marstal kom ind under den danske krone i 1729, og da Ærøskøbing fulgte efter i 1749. Øen blev ganske vist ikke en del af det danske kongerige, men blev dog den danske konges besiddelse.

Allerede i 1780 lå Marstal foran Ærøskøbing, når det gjaldt flådens

antal og tonnage. En mindre vækst på seks skibe frem mod år 1800 ændrer ikke på, at Ærøskøbings søfart var stagnerende (fra 53 til 59 skibe). I samme periode voksede Marstals flåde fra 87 til 119 skibe. Befolkningstallet i Ærøskøbing er ikke kendt for året 1780, men i Marstal boede der 761 indbyggere. Dette tal var næsten fordoblet omkring år 1800, hvor der boede 1.449 personer i Marstal. På det tidspunkt havde Ærøskøbing 1.303 indbyggere.

Den væsentligste fart omkring år 1800 var kornfarten. Den blev transporteret til nordtyske havne og det sydlige Norge. På den tid blev den lokale kornproduktion brugt på øen. Derfor afsejlede mange skibe i ballast, medens skibene ofte anløb hjemøen med forskellige varer i lasten.

Et centralt træk ved Ærøskøbings redere var, at en meget stor del af byens skibe var på ret få hænder. Blot ti parthavere ejede en tredjedel af byens tonnage, og hovedparten af disse mænd kom fra fire store rederidynastier, som både drev købmandsforretning og skibsfart.

Englænderkrigen

Slutningen af 1700-tallet kaldes normalt for den florissante - den blomstrende - periode. Og der var virkelig tale om en blomstring, som ikke mindst skibsfarten nød godt af. Eng-

Korsgade 3, hvor en af englændernes kugler den 9. april 1808 fløj ind gennem vinduet til Claus Madsens Ane Sophie, som blev brat forstyrret under madlavningen. Det vides ikke, om vinduet stod åbent.

land og Frankrig kæmpede om magten i Europa, og det neutrale Danmark tjente godt på sejlads til de krigsførende nationer. I 1807 blev Danmark tvunget til at vælge side i krigen, og efter englændernes bombardement af København i september 1807 og efterfølgende tyveri af den danske krigsflåde blev det Napoleon, som fik danskernes nødtvungne loyalitet.

Det fik selvsagt mange følger. Blandt andet blev flere havnebyer udsat for nærgående engelske skibe, og Marstal blev ingen undtagelse. Den 9. april 1808 blev byen bombarderet. Byens mange skibe var et vigtigt element i den dansk-norske infrastruktur, men de var trods alt ikke en sønderbombning værd. Der faldt omkring 20 kugler, som virkede stærkt skræmmende på befolkningen, men dog ikke forårsagede skade af betydning.

Arbejdet på havet blev ikke nemmere af, at Danmark nu var i krig mod engelskmanden. Der blev op-



Foto: Marstal Søfartsmuseum.

bragt skibe og taget fanger. I et vist omfang blev fangerne udvekslet, men nogle måtte bringe endog meget lang tid i engelsk fangenskab. Den skæbne ramte også flere ærøboer.

I januar 1814 indgik Danmark en forsmædelig fredsaftale, som betød, at Danmark tabte Norge. Tvillingeriget havde derefter kun en fremtid i historiebøgerne. Her og nu skulle den danske søfart vænne sig til, at tidligere tiders monopol på kornfarten på Norge var borte. Kornfarten var ikke helt væk, men den var i åben konkurrence med andre, så der var brug for at finde nye markeder. Kornfarten mellem danske havne og hertugdømmerne var én mulighed, sejlads på England, Nederlandene og videre ned gennem Europa en anden.

Fatale begivenheder

Ærøskøbing var embedsmandsbyen med et landbrugssamfund som op-

land. Søby var et fiskerleje med en begrænset søfart, da flertallet levede af jordbrug. Marstals opland var alt for lille til at kunne brødføde en voksende befolkning, så der skulle noget andet til. Søfarten havde dog allerede løst problemet, men det krævede, at man udviklede erhvervet hele tiden. En af løsningerne var at involvere flest muligt i finansiering af skibene. Derfor blev skibsparterne delt i så mange dele, at alle - lige fra tjenestepige til skibsreder - kunne deltage. Det gjorde ikke alene byens søfart mere demokratisk, men sikrede samtidig, at størst mulig kapital kom i brug til sikring af byens hovederhverv.

I 1850 havde Ærøskøbing en flåde på 97 fartøjer. Til sammenligning bestod Marstals handelsflåde af 198 skibe. Ærøskøbings skibe var - efter den tids målestok - store, medens Marstal

Ditlev Grubes navigationslærebog, som han fik dikteret af styrmand Rask fra Bornholm, da de sammen sad i prisonen i et blokskib på Themsen under Englænderkrigen.



Foto: Marstal Søfartsmuseum.

var præget af mange små fartøjer. Forklaringen ligger i de to byers helt forskellige måde at finansiere skibsfarten på. Det skulle dog snart vise sig skæbnesvangert for Ærøskøbing, at søfarten var samlet på forholdsvist få hænder. Blev én mand ramt, kunne følgerne sprede sig som ringe i vandet, og det var netop det, der skete, da Ærøskøbings største købmand, C.C. Hinrichsen, indgav sin konkursbegæring i 1854 og dermed stækkede købstadens økonomiske udvikling i de følgende små tyve år. Ærøskøbings flåde genvandt aldrig fordums omfang.

Men det var ikke kun Hinrichsens fallit, der udstak den negative kurs for den ærøske søfart. Danmarks tab af hertugdømmerne betød, at Ærø blev en fuldgyldig del af Danmark. Det havde som umiddelbar konsekvens, at afgifterne i hertugdømmerne blev seksdoblet! Intet under, at man søgte - og fandt - nye farter.

Langfarten

De ærøske skibe kom i langfarten. I første omgang handlede det om europæisk fart ned til Middelhavet, men i 1869 var briggen 'Amanda' af Marstal i Santos i Brasilien, og ikke længe efter var det en helt sædvanlig fart - ikke mindst for skibe fra H.C. Christensens og senere også Agent Petersens rederier.

Ladningen bestod ofte af saltede oksehuder, som blev lastet i Rio Grande do Sul. Huderne skulle primært til Hamborg. Når huderne kom til Europa, skulle de garves. Til brug for denne proces var der brug for de tørrede divi-divi-frugter, som blev hentet i Maracaibo i Venezuela. Desuden blev der sejlet kaffe, rom, sukker, flere forskellige træsorter - blandt andet ma-

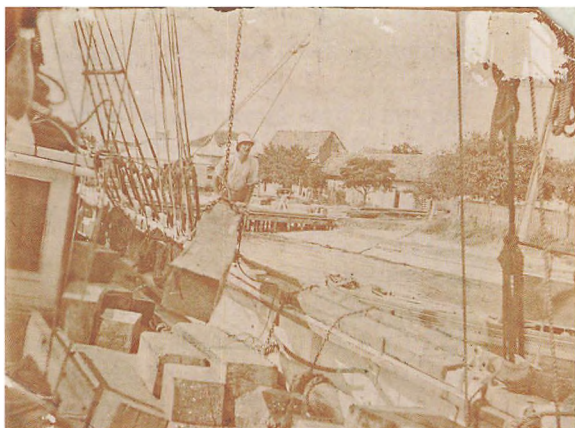
hogni - asfalt og tobak fra Syd- og Mellemamerika. På rejsen fra Europa var lastrummet ofte fyldt med engelsk kul, men også en hel del stykgods.

I Marstal begyndte der at dukke skibsmæglerfirmaer op. H.C. Grube var den første i branchen, da han nedsatte sig i 1861. På det tidspunkt var der ingen telegrafstation, men den mangel blev der rettet op på i 1863. Det fik som umiddelbar konsekvens, at flere andre så mulighederne i at drive mæglervirksomhed i byen. Blandt de mere markante firmaer kan nævnes Herman C. Boye fra 1880 og Albert E. Boye fra 1890. Byens største rederi, H.C. Christensens damp- og sejlskibsrederi, drev også mæglervirksomhed.

I slutningen af 1890'erne begyndte det at knibe med returladninger - fisk - i Islandsfarten. Derfor begyndte man at interessere sig for Newfoundlandsfarten, hvor skibe fra Portugal, Frankrig og England i lange tider havde haft nok at sejle med. Efter sigende var det topsejlskonneren 'Carl' af Ærøskøbing, som var først på Newfoundland, men det blev ikke desto mindre først og fremmest marstallerne, der udnyttede denne niche, som dampskibene ikke kunne overtage på grund af ringe havneforhold og langvarige ophold under lastningen af klipfiskene. Det var simpelthen ikke økonomisk lønnende for damperne at engagere sig i denne fart. 110 skibe fra Marstal kom gennem årene ind i Newfoundlandsfarten, som blev fastholdt helt frem til september 1939, hvor 'Sif' og 'Start' lå i St. Johns, da de hørte, at Hitler var gået ind i Polen. Tiden var inde til at vende næsen hjemover.

Den omfattende langfart betyder ikke, at den nære eller europæiske

Foto: Marstal Søfartsmuseum.



Barkentinen 'Kodan' af Marstal losser mahogni i Treve Laguna omkring 1908.

fart var forsvundet. Et skib kunne måske forlade Ærø i ballast, gå til Sverige og hente tømmer til Island eller Færøerne. Herfra fortsatte rejsen til Newfoundland, hvor der blev lastet fisk til Portugal eller Spanien. Måske var der en returrejse med salt til Newfoundland, eller også kunne der være bønner eller lignende fra Marokkokysten på turen nordover til England, hvor der blev lastet kul til dansk havn. Derfra kunne mønsteret så gentage sig med variationer.

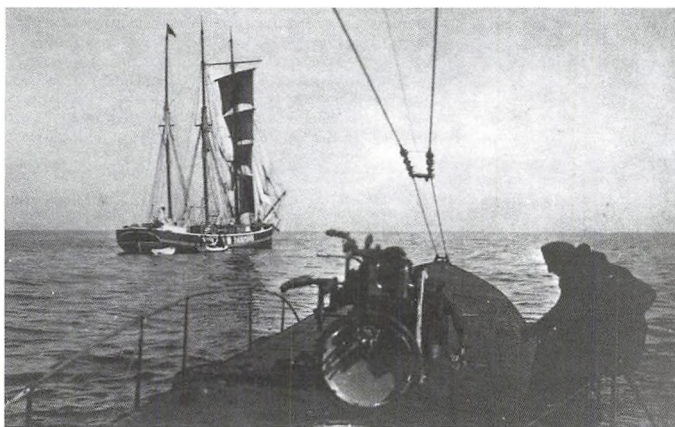
Omstillingstid

Danmark var neutralt under Første Verdenskrig, men de udlagte miner

kendte ikke forskel på ven og fjende. Den uindskrænkede ubådskrig, som blev iværksat fra 1. februar 1917 blev også en mærkbar hindring for den ærøske søfart. Danmark mistede 106 sejlskibe i årene 1914-1918. De 42 var fra Marstal, og et enkelt var fra Ærøskøbing. Den store forskel mellem byernes tab skal ses i lyset af, at der i 1915 kun var 15 skibe tilbage i Ærøskøbing og fire i Søby, medens Marstal på dette tidspunkt stadig havde en handelsflåde på 230 skibe.

Efter våbenhvilen i november 1918 faldt fragtraterne med et brag. Krigsårenes opskruede niveau sank sammen som et punkteret dæk, og inden længe

Foto: Marstal Søfartsmuseum.



Barkentinen 'Ansgar' af Marstal sat i brand af tysk ubåd i 1917.

var krisen åbenlys. Der var alt for mange skibe, og oplægninger var uundgåelige i begyndelsen af 1920'erne. Efter en kortvarig opblomstring satte efterdønningerne af Wall Street krakket i 1929 sig tydelige spor i skibsfarten, som i sagens natur var følsom over for internationale konjunkturudsving.

Fra midten af 1930'erne kom der gang i erhvervet igen, men nu var det stort set uden sejlskibe. Fra omkring 1915 begyndte man at installere hjælpemotor i sejlskibene, og i 1937 var der kun et enkelt sejlskib tilbage i den danske handelsflåde. Da den marstalske skibsreder Erik B. Kromann købte seks franske skonnerter i 1939, fik sejlskibsflåden en kortvarig opblomstring, som endte i april 1941, da det sidste af skibene, barkentineren 'Dana', fik installeret hjælpemotor. Dermed var sejlskibsæraen definitivt nået til ende.

Coastertiden

Anden Verdenskrig var hård ved de marstalske søfolk. 80 omkom foruden to medsejlende. Hvad enten de kom hjem eller ej, var både søfolk og pårørende mærket for livet. Men søfarten skulle naturligvis fortsættes, og efterkrigsårenes hovedopgave var at genopbygge flåden. Denne gang skulle det bare ikke være træskibe, men jernskibe med motor. Der blev foretaget ombygninger af damptrawlere, hvalfangere, loggere med flere, men der blev også bygget helt nye motorskibe. Den mest karakteristiske skibstype i Marstal blev de såkaldte carolinere, som fik deres navn efter det første skib i serien på 23 skibe. Tre

blev bygget i Svendborg, resten i Marstal. Senere begyndte man at bygge den type skibe, som gik under betegnelsen coastere. Skibenes størrelse voksede med udviklingen, og omkring årtusindskiftet blev et skib, der kunne laste 4.100 tons regnet for en coaster, hvilket ikke ville have været tilfældet et par årtier inden. Gennem hele denne periode udgjorde Marstals handelsflåde omkring en femtedel af den mindre og mellemstore danske skibsfart.

I dag er der kun et enkelt skib tilbage i den ærøske handelsflåde, nemlig coasteren 'Amanda' af Marstal. Coasterepoken er et afsluttet kapitel. Konkurrencen fra lastbiler og de mindre mandskabskrævende større containerskibe har overflødiggjort den mindre og mellemstore danske skibsfart.

Men søfarten og søfartskulturen i Marstal slutter ikke af den grund. Der har altid været mange søfolk i udenørs rederier, og de er stadig et markant indslag i byens befolkning takket være Marstal Navigationsskole og byens lange historie ved vandet. ■

Litteratur

Poulsen, Bjørn: Skibsfart og kornhandel omkring de slesvigske kyster. I: *Historie 1995, 1*, side 38-58.

Mygh, Liselotte: Ærøskøbings maritime miljø omkring år 1800. I: *Ærø Museums Årsskrift 2002*, side 19-35.

Kromann, E.: *Marstals Søfart indtil 1928*. København 1928/Marstal 2001.

Hermansen, Karsten (red.): *Marstal Søfart 1925-2000*. Marstal 2000.

Ærø efter 1867

Hvor tidligere landbrug og søfart dannede grundlag for Ærøs økonomi, er det nu i stigende grad turismen.

Etnolog Mette Eriksen Havsteen-Mikkelsen, Marstal Søfartsmuseum, fortæller her i en skitse om kulturmødet mellem folk udefra og ærøboere - om de forskellige opfattelser af det gode, selvberørende ø-liv og hvordan det opnås.

ÆRØS FORBINDELSE til hertugdømmerne bliver kappet i 1864, og øen kommer helt og fuldt til kongeriget Danmark efter lange sagnomspundne forhandlinger, der bl.a. involverer Bismarcks tommelfinger. Ærø bliver byttet ud med vestslesvigske enklaver og må nu rette ind efter direktiver fra København i stedet for fra Slesvig - og som en del af Svendborg Amt og Odense Stift må man endda vende blikket mod Fyn. Forbindelsen med Sønderjylland bliver dog opretholdt på tværs af den nye landegrænse gennem slægtsforhold, og mange ærøboere har gennem tiden haft arbejde på teglværkerne langs Flensborg Fjord eller tjent i sønderjyske gårde og huse. En vis gemytternes overensstemmelse, med Claus Eskildsens udtryk, var medvirkende til at bevare adskillige fælles træk såvel i byggeskik og brugsformer, som i dialekt og folkekultur - hvor helligtrekongersløb stadig er en levende tradition på det vestlige Ærø, og hvor der stadig spises æbleskiver med vesker, ligesom på Als. Ikke mindst Hertug Hans den Yngres jagtslot, Søbygård, der er nyrestaureret og fungerer som lokalt udstillings- og samlingspunkt, understreger tilhørsforholdet.

Af Mette Eriksen Havsteen-Mikkelsen

Den sønderjyske forbindelse er en betydningsfuld del af Ærøs grundfortælling.

Forfatteren og alsingeren Herman Bang giver i dagbladet København¹⁾ en malende karakteristik af Ærø efter et besøg der i 1905: - *Så stille er her, at det er livet selv, der synes at stå stille ... Ærøboerne, de færdes vidt. Men de har det som de gamle sømænd. En dag så lægger de skuden op og drager hjem, hvor de er født. Og de stilleste af dem, de drager til Ærøskøbing ... For både ud og hjem igen må de ærøboere ... Er det ikke sælsomt. Jo mindre den tue jord er, hvor vi fødtes, jo stærkere synes den at binde ... Men når man til Marstal, skifter ens indtryk ... Der er noget ligesom Esbjerg over Marstal. Hvis det er til Ærøskøbing, de ærøboere vender hjem, så tror jeg det er fra Marstal de rykker ud ... Her fornemmer man uvilkårligt - i folks udseende, i folks væsen, i arten hvorpå de taler - at disse mennesker har hastigt blod og nænsomt sind og trang mod nye veje ... Og de vender hjem. Til den mindste krog i det mindste land. En krog, ukendt på jorden og selv for os, ærøboernes landsmænd. En krog, afsides og snæver og til en kant ...*

Som det antydes i citatet, er det et på en gang hendørende og spillevende samfund præget af mødet mellem forskellige folk - købstadsboere, landboere, søfolk, turister og tilflyttere, hver med deres kulturelle bagager og forestillinger om øen - og hver med deres agendaer.²⁾

Det falder i øvrigt ofte i en øs lod at blive skildret udefra som en selvberørende, selvvirksom og harmonisk helhed med særlige herlighedsværdier.



Foto: Marstal Søfartsmuseum, 2007.

Marstal med Langeland i horisonten. Midt i billedet Marstal Navigationsskole og det grå felt, som er solvarmeanlægget fra 1996, verdens største! Ærø satser på at være selvforsynende med sine tre solvarmeanlæg og seks store vindmøller, der producerer rigeligt strøm, når vinden er til det. Tidligere fik Ærø energi fra Sønderjyllands Højspændingsværk.

Som et sted, hvor det enkle, naturlige liv leves i langsomhed. Selve færgeejladsen opleves ofte som en slags rite de passage, som en rejse tilbage i tid og rum, til landet der var engang.³⁾ Inden for de seneste år er der ligefrem blevet et par vægtige Ærø-romaner til: Carsten Jensens bog, *Vi de druknede* (2006), hvor marstallernes havvendte og alligevel fast forankrede livsformer og tætte søfartskultur skildres igennem flere århundreder. Desuden tilflytteren Michael Larsens bog, *Mordet på øen* (2014), der udspiller sig i en sikker location, men med aktører fra den store verden, og hvor der da også nøgternt kradses i ø-lakken.

Ærø som det var

Et blik på Ærøs traditionelle erhvervs-kultur fortæller, at der i Ærøskøbing boede skippere og købmænd, hand-

lende og håndværkere, men at søfar-ten kulminerede allerede i 1850'erne med 90 hjemmehørende skibe. Ærøskøbing var dog øens administrative centrum, hvor amtsforvalter, by- og herredsfoged og andre embedsmænd dannede byens øvre lag.

Desuden var der et solidt landbrug omkring landsbyerne Bregninge, Tranderup og Rise og fiskerlejet Søby. I perioden med stor befolkningstilvækst bygges trelængede grundmurede gårde, der afløste de traditionelle enlængede i bindingsværk, samt en mængde huse. Den frugtbare jord blev nemlig udstykket i stadig mindre brug, og tre nor blev inddæmmet. At der i landsognene boede tre gange så mange mennesker som i Ærøskøbing med godt 1.700 indbyggere i 1855, vidner om de rurale vækstmuligheder.

Søfartsbyen Marstal stod længe i

Foto: Ærø Museum.



Bilerne kører fra borde på færgeren 'Ærøsund' i Ærøskøbing omkring 1970. Færger i alle retninger til hver en tid er øens umistelige og symboladede livslinjer - og fælles dagligstuer.

skyggen af den handelsprivilegerede købstad, men med en særlig vindskibelig tilpasningsevne intensiveredes skibsbygningen, og sejladsen efter krigens afslutning gik ikke blot på Østersøen og Nordatlanten, men også på Caribien, Sydamerika og Newfoundland. I 1890'erne toppede søfarten i Marstal således med ikke færre end 340 hjemmehørende fragtskibe, Danmarks næststørste handelsflåde! Godt to tredjedele af befolkningen i Marstal og omegn havde maritimt arbejde på søen eller i land, og der var en befolkningstilvækst fra 3.801 til 5.543 i sidste halvdel af 1800-tallet. Ærø var i øvrigt Danmarks tættest befolkede egn med godt 11.402 indbyggere i 1860, hvilket medførte at mange valgte at emigrere til Amerika. I perioden 1869-1904 således mindst 1.625 ærøboer. Mange valgte siden at flytte tilbage til Ærø, hvilket gårdnavne som *Montanasminde*, *Nevada* og *Klondyke* vidner om.⁴⁾

Øen over spirer mindre virksomheder frem fra 1800-tallets slutning og

op i det nye århundrede. Tilsyneladende er der en indgroet vilje til at klare sig inden øs og undgå afvandring til det urbaniserede fastland. Lokalt oprettes andelsmejerier, elektricitetsværker, Rise Bryggeri, Marstal Gardinfabrik, Ærøskøbing Farveri, Søby Motor, m.fl. Især inden for skibsbyggeri og håndværk i Marstal er erhvervsaktiviteten stor.⁵⁾ I Ærøskøbing, hvor håndværker- og industriforeningen står bag Teknisk Skole og en stort anlagt industriudstilling i 1909, ses optimistisk på foretagsomheden. Den nye tid bliver bogstaveligt talt sat i relief til en stand med effekter fra den gamle tid, hvilket i øvrigt fører til oprettelsen af Ærø Museum året efter, mens Marstal får sit i 1929.

Ærø opdages

Allerede da søfarten i Ærøskøbing nærmest var en saga blot, dukkede de første sommergæster frem. Det var karakteristisk nok kunstnerne udefra, der var blandt de første opdagere af øen. Først Pietro Krohn og Peter Tom-

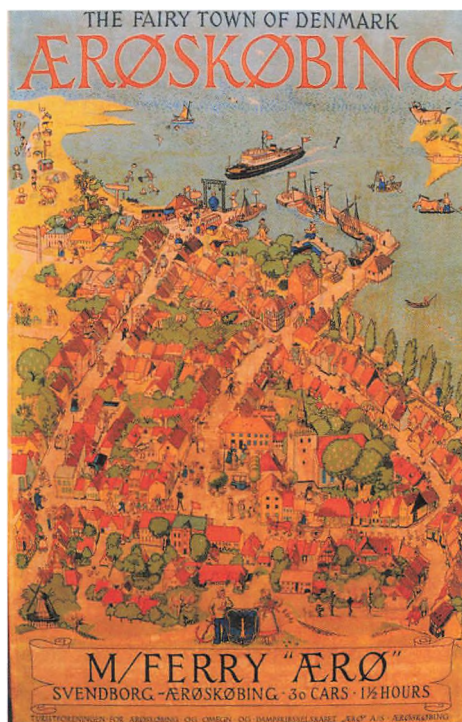
Petersen sidst i 1800-tallet, og fra omkring Første Verdenskrig bosatte Sophus Paulsen, Jacob Jørgensen og siden billedhugger Gunnar Hammerich m.fl. sig her - af de indfødte kaldt burgøjservenner og tovlige københavnere. Dette kunstnerborgerskab dannede på sin vis en særlig subkultur, og de malede sig igennem købstadsidyl og frodighed med bølgende kornmarker, sten- og jorddiger og styrede hegn. By og landskab var i deres tilbageskuende optik uspolet i forhold til det foranderlige samfund, de havde lagt bag sig. Netop Hammerich involverede sig i øvrigt siden i både naturfredning og bybevaring, museumsforening og den københavnske hjemstavnsforening, Ærøforeningen. Til forskel fra de udenøsmalere, var de lokalt fødte malere I.R. Carl Ras-

mussen, Albert Rise og Johan Kock m.fl. fortrinsvis minutiøst afbildende marinemalere.

Alle sejl bliver sat til med turistforeningen i spidsen. Ærø markedsføres som sydhavsø og riviera. Turistforeningens formand foreslår endda broforbindelse til fastlandet af hensyn til turiststrømmen. Og den amerikanske rejsebogsforfatter, T. Fielding, lancerer i sin *Travel Guide* fra 1951 Ærøskøbing som værende blandt verdens fem største attraktioner, heriblandt pyramiderne! By og landskab rigges til i en vis præsentabel stil. Købingboernes egne strandhuse, der i dag brander byens profil, falder først ganske igennem og bliver anset som en skamplet på øen.

Iscenesættelsen virker, turismen er især Ærøskøbings nye levevej. Det

Gustav Hjortlunds plakat fra 1953, tegnet på Turistforeningens og Dampskibsselskabets initiativ. Ærøskøbing benævnes i disse år som Eventyrbyen, Kardemommebyen, Tornerosebyen, Stokroseidyllen, Pepparkagestaden - eller Danmarks levende Museumsby! Folk og huse er bekendte af enhver - ikke mindst af folk ude fra: Priors hus og Philip Kocks hus i Søndergade, Tholles Østerlide i Østergade, Dukkehuset i Smedegade, Hans Billedhuggers hus, Apotekerens patricierhus i Vestergade og kogehuset på havnemolen. Endelig er indtegnet den nyåbnede zoologiske have og verdens længste jernbane fra færgelejet til Paradishaven, byens gartneri. Tilhører Ærø Museum.





Det samlede Ærø demonstrerede i 2000 massivt på Christiansborg Slotsplads for bevarelsen af Marstal Navigationsskole, hvilket lykkedes. Fanen i guldgult, søgrønt og livrødt rekonstrueredes i 1900-tallets midte på grundlag af boopgørelse fra hertug Christian på Søbygård i 1633 da Ærø hørte sammen med Sønderjylland. Ærøflaget anvendes overalt i dag.

skønnes, på baggrund af færgernes passageral, at antallet af besøgende på Ærø i 1933 var 20.000, 140.000 i 1958 og med en brat stigning siden - lystsejlere, endagsturister, feriegæster etc. Samtidig begynder så småt bølgen af tilflyttere, hvoraf nogle endda er tilbagevendere. De flytter hovedsagelig ind i gamle landejendomme eller i byens 1700-tals skipper- og købmandshuse, mens de 'oprindelige' folk typisk flytter til byens udkant. Faktisk opstår der ligefrem et hierarki af fremmedhed, da turismen synes at forstyrre tilflytternes fornemmelse for ny hjemstavn og rigtigt ø-liv med indlevelse i den lokale fortælling og snurrige folkekultur. Således skriver forfatteren Sigurd Strangen polemisk i en kronik i 'Ærø Venstreblad' i 1945 fra sin tilflyttede bindingsværksidyl oppe på landet om

den fordømte masseturisme som næringsvej: - Vi er og vil være ugæstfri, vi er for gammeldags, for lidt med til, at verdensmennesker udefra kan nyde vore veje, stendiger, levende hegn, hekse og trolde og det historieskrivere kalder almuoliv og bondekultur. Rejs hverken til Lyø eller Ærø, for de små øer må ikke blive til Dyrehavsbakker eller moderne badesteder. De skal ligge frodige og grønne i havet, ikke påvirkes udefra, men være og blive ved at være små danske øer.

Her er vi så langt bagud, så vi er foran

Aktuelt viser der sig også en anden skillelinje, nemlig mellem modernitetsramte idealister udefra og de mere oprindelige øboer. De udefrakomende er fascinerede af den "gammeldags" ø-kultur, sammenhængskraften i småskalasamfundet og den

iboende insisteren på at skabe løsnin-
ger, enkelt og lokalt. Udtrykt af den
lokale præst: *Her er vi så langt bagud,
så vi er foran!* Eksempler på nye til-
pasninger til gamle strukturer er etab-
leringen fra 1980'erne af alternative
energiløsninger med halm, sol og
vind i Marstal, Ærøskøbing og Rise,
desuden økologisk produktion i loka-
le fødevarnetværk og alternativt salg
i Den gamle Købmandsgård, samt in-
den for de seneste år bryllupsforeta-
gendet i Ærøskøbing med flere tusin-
de smukt og individuelt arrangerede
vielser årligt.

Mange øboere, erhvervsaktive eller
blot med dybe og vidtforgrene-
de rødder lokalt, insisterer derimod selv på
at have 'ejerskab' over øens fremtid
ved ikke at vise sig afhængige af ude-
frakommende, som det eksempelvis
fremgår af et debatindlæg om en na-
turpark i det sydfynske øhav i 2001.
På et initiativ fra amtet om at eks-
propriere landbrugsjord, stemte kon-
ventionelle landbrugere imod amtets
forslag: - *I andre egne af verden giver
man jorden tilbage til den oprindelige
befolkning netop for at bevare kultur og
selvrespekt. ... Det ligge dybt i vi ørøbo-
ere, at vi vil et sundt erhvervsliv, byg-
gende på søfart, havneindustri, land-
brug, handel og turisme. Selvfølgelig
med plads til initiativ ... Det er netop
det, som er specielt for Ærø, og ikke gæs
i gåsegang og geder i hundredetal.*⁶⁾ Man
har et stærkt ønske om at finde ar-
bejdskraften til diverse erhverv og
løsninger inden for øens grænser, li-
gesom kun lokale problematikker an-
ses for relevante. Ewig aktuel er ek-
sempelvis kampen om færgeruter,
om de primært skal gå fra søfartsbyen
Marstal eller fra Søby med den dybe-
ste sejrende til grisevogne og mælke-

biler - eller om færgen ikke rettelig
bør gå fra Ærøskøbing af hensyn til
turismen. Gælder det derimod øens
eksistensvilkår som helhed, markeres
sammenhold og ø-image. Således i
den stadige kamp mod nedsmeltning
af sygehuset i Ærøskøbing, og frem
for alt i protesten mod nedlæggelse af
Marstal Navigationsskole i 2000,
hvor den halve ø troppede op på
Christiansborg Slotsplads.

Ø-livets udfordringer i en centrali-
seringstid er ofte italesat lokalt - også
af udefrakommende. Senest i 2014
med initiativet *Oprør fra Udkanten.
Mulighedernes land 2.0.* med betonin-
gen af ø-dyder, sammenhængskraft
og ideelle rammer for livsudfoldelse
såfremt de ikke nedprioriteres fra
centralt hold.⁷⁾

Tiden må vise, om de omtalte Ærø-
narrativer er forenelige? ■

Noter

- 1) København 23.10.1905
- 2) Mette E. Havsteen-Mikkelsen: *Forskelle-
lige Ærø-billeder - skitse af kulturmøde og
turisme på Ærø.* Folk og kultur. Årbog for
Dansk Ethnologi og Folkemindevidenskab
2003.
- 3) Orvar Löfgren, ed.: *Längtan till Landet
Annorlunda.* 1990, m.fl.
- 4) Peter Henningsen: *Udvandrere fra Ærø
til Amerika 1868-1914.* Marstal
Søfartsmuseum Årbog 1993.
- 5) Mikkel Kühl: *Småt og effektivt! - In-
dustrialiseringen på Ærø 1880-1950. I:
Ærø Museum Årbog 2007.*
- 6) Bent Juul Sørensen i *Fyns amtsavis
20.8.2001.*
- 7) Viggo Mortensen og Finn Slumstrup
(red.) *Oprør fra udkanten. Mulighedernes
land 2.0.*

Marstal, en sønderjysk flækkekommune

Af Kim Furdal

Marstal er på mange måder en særegen by. Museumsinspektør Kim Furdal har undersøgt byens særlige status, som gjorde byens borgere til 'Fleckenseinwohner'.

Flækkekommuner i hertugdømmerne og Europa¹⁾

TUYVE ÅR EFTER kommunalreformen i 1970 skrev en af arkitekterne bag reformen, Henning Strøm, at den særlige Marstalstatus "skulle komme til at spille en afgørende rolle i overgangsfasen til den nye kommuneinddeling". I forhold til det øvrige danske kommunestyre var kommunestyret i 1960'ernes Marstal højst usædvanligt som en sognekommune, der havde købstadslignende styreform.

Mærkelig er Marstal kun i en kongerigsk sammenhæng. I hertugdømmerne og det meste af Europa er det snarere købstadsstyret i Kongeriget, som er besynderlig. Marstal var frem til 1867 en af hertugdømmernes 26 flækker. Flækker kan defineres som "bymæssige bebyggelser, som ikke nød købstadsprivilegier, men som var underlagt amternes eller landskabernes domstole. Alligevel havde de egen øvrighed og ret til at drive handel og håndværk". De kan spores tilbage til senmiddelalderen, hvor der i løbet af det 14. og 15. århundrede dukkede nye byer op med begrænsede købstadsprivilegier. I forhold til købstæderne havde flækkerne en svagere befæstning, en begrænset kommunal struktur og en begrænset han-

dels- og markedsfunktion. Kulturelt havde indbyggerne mere til fælles med beboerne i landsbyen end borgerne i købstaden. Som en tysk historiker har udtrykt det: "Bürgerliches Leben wird hier zur Miniatur, ja Karikatur". Det er formentlig baggrunden for, at retshistoriker N. Falck i 1825 understregede, at 'Fleckenseinwohner' er den rette betegnelse for indbyggerne, selv om lovgivningen ofte taler om borgere som i købstæderne.

Foruden Marstal havde følgende byer i hertugdømmerne flækkeprivilegier: Arnæs, Augustenborg, Barmstadt, Bramstedt, Bredstedt, Christiansfeld, Elmshorn, Klostersande/Vormstegen, Glücksburg, Heide, Højer, Kappel, Kellinghusen, Løgumkloster, Meldorf, Neumünster, Nordborg, Nortorf, Pinneberg, Preetz, Reinfeld, Uetersen, Wandsbek, Wedell og Vyk.

Lovgivningsmæssigt kom flækkebegrebet dog først ind med den preussiske købstadslov fra 1869, hvor flækkerne fik deres særskilte regler under overskriften "Von der Einrichtung der Gemeindeverfassung ohne kollegialischen Gemeindevorstand für kleinere Städte und für Flecken". Bestemmelserne skulle give mindre bydannelser, som ikke kunne opfylde købstadskommunens forpligtelser, mulighed for at opnå købstadskommunens status.

I købstæderne blev kommunen dels ledet af en magistrat bestående af borgmester, en andenborgmester og et antal rådmænd, dels af en borger-



Marstals byvåben fra 1914.

repræsentation. Triumviratet borgmester, magistrat og borgerrepræsentation havde hver deres rettigheder og pligter inden for hvilke købstadens politiske liv udspillede sig i et spil om magt og indflydelse. I flækkekommunerne bestod bystyret af en borgmester suppleret af to eller tre rådmænd i stedet for købstædernes borgmester og magistrat. Endvidere havde flækkekommunerne et stadsdeputeretkollegium på 4-12 medlemmer eksklusiv borgmesteren, der var født formand, mens rådmændene kunne vælges som medlemmer. Som en konsekvens af denne 'forenkling' overtog borgmesteren i flækkekommunen magistratens magtfulde rettigheder og pligter. Det var altså en ordning, der gjorde borgmesteren til en særdeles magtfuld og central person i styrelsen af flækkekommunen.

Marstal får flækkeprivilegier 1861

Frem til opførelsen af Marstal Kirke i 1738 var Marstal et anneksogn til Rise og først fra dette tidspunkt et selvstændigt sogn. Byen var et lille

skippersamfund, der fra slutningen af 1700-tallet voksede eksplosivt fra 761 indbyggere i 1781 til 1.460 i 1860. Allerede i første halvdel af 1800-tallet betegnes Marstal som en flække, men hverken N. Falck eller senere J.P. Trap henregtede byen til gruppen af flækker, ligesom byen ikke havde flække-rettigheder, hvilket ikke mindst gav problemer for byens mange håndværkere og handlende. Således måtte byens håndværkere ikke etablere lav.

For at løse problemerne blev byens håndværkere og næringsdrivende i 1821 tvunget til at søge kongelig koncession mod betaling af en årlig afgift. På trods af afgiften blev der de følgende år udstedt et stort antal koncessioner. Ordningen gav ikke håndværksmestrene ret til at holde svende og drenge, hvilket i 1827 fik håndværksmestrene til at søge om tilladelse til dette. Fra landfogedens side blev ønsket afvist, da han ikke ville kræve Ærøskøbings privilegier ved at gøre Marstal til en lavsberettiget flække. Amtmanden over Nordborg Amt, som Ærø hørte under, mente imidler-

tid, at byen i kraft af sin størrelse burde have flækkeprivilegier. Resultatet blev et kompromis, hvorefter Marstals håndværkere kunne holde sven- de og drenge, hvis de indmeldte sig i Ærøskøbings lav eller i en anden nærliggende bys, hvis der ikke her var et lav inden for det pågældende fag.

I første halvdel af 1800-tallet fik Marstal en række institutioner, der viste, at byen var ved at blive et større bysamfund, som havde brug for mere formaliserede institutioner til at varetage fælles opgaver. Væksten fik i 1845 beboerne til at nedsætte en kommission, der skulle udarbejde et forslag til en kommunalforfatning for Marstal. Spørgsmålet kom imidlertid på et tidspunkt, hvor en diskussion om en nødvendig reform af kommunestyret i hertugdømmerne

blev inddraget i den nationale konflikt om hertugdømmernes fremtid. Ordningen fik ganske vist landfoged Christian Stemanns anbefaling, men blev afvist af den slesvig-holstenske provinsialregering i 1845 under henvisning til, at man arbejdede på en almindelig kommunalforordning for hertugdømmerne.

Først i 1858 kom der et gennembrud, da Ministeriet for hertugdømmet Slesvig pålagde den nye landfoged på Ærø I.E.A. Carstens at udarbejde et regulativ, der skulle reformere byens kommunestyre. Carstens tog udgangspunkt i flækkeforfatningen for Kappel fra 1846, der efter en bearbejdning blev godkendt af ministeriet i februar 1861 og trådte i kraft 1. april samme år. Ordningen skulle løbe frem til 1866, hvor man ville re-

Vandrerhjemmet fra 1871 - kaldet 'Femmesteren' på grund af de fem skorstene - var oprindelig fattiggård og alderdomsasyll.

Fra 1940 til 1972 holdt kommunekontoret til i bygningen.



Foto: Marstal Søfartsmuseum.

videre privilegierne på baggrund af de indhøstede erfaringer.

Marstals flækkeprivilegium 1861

Med privilegiet udgjorde handelspladsen Marstal en kommune, hvor der måtte drives borgerlig næring i samme udstrækning som i købstæderne. Det betød bl.a., at alle, som havde erhvervet borgerskab i Marstal, kunne drive virksomhed som købstadsborgere. Marstal skulle dog stadig betale til amtets repartitionsfond, ligesom andre bestemmelser understregede bindingen til amtet. Handelspladsens økonomiske forhold skulle varetages af en kommunalbestyrelse bestående af ti valgte medlemmer og med landfogeden på Ærø som permanent formand. Som andre steder havde regeringen et vist hold i kommunalbestyrelsens beslutninger, idet landfogeden kunne stoppe udførelsen af kommunalbestyrelsens beslutninger. Endvidere krævede en række beslutninger samtykke fra en højere myndighed, ligesom kommunalbestyrelsens kompetence var stærkt begrænset inden for bl.a. fattig-, havne-, brand- og skolevæsenet.

Marstal under kongerigsk kommunestyre

Ordringen var midlertidig, men som følge af de uklare politiske forhold efter nederlaget på Dybbøl i 1864 blev privilegiet i marts 1866 forlænget til 1. april 1867, hvor Ærø blev udskilt af Sønderjylland og indlemmet i Kongeriget. Herefter blev den kongerigske kommunallovgivning gældende for Marstal. Selv om de kongerigske kommunelove ikke kendte til begrebet flække, blev der fortsat plads til en særlig ordning for Marstal, idet lo-

ven om landkommunernes styrelse af 6. juli 1867 §56 bestemte, at Frederiksberg, Marstal, Løgstør, Nørresundby og Silkeborg var undtaget fra lovens bestemmelser.

Inden havde en særlig kommission, der skulle tage stilling til indlemmelsen af de sønderjyske områder i kongeriget, anbefalet, at man gik bort fra flækkeregulativet fra 1861. I stedet blev der udarbejdet et forslag til et nyt regulativ på grundlag af regulativet for handelspladsen Nørresundby. Selv om forslaget blev mødt med kritik af kommunalbestyrelsen, så var man næppe helt utilfreds med resultatet. Med lov om Handelspladsen Marstals nærings- og kommunale forhold af 1. marts 1867 fik handelspladsen en særlig status, der gav byen ret til at drive håndværk og handel som i købstæderne med den enkelte undtagelse, at Marstal ikke fik et læbælte. Byen skulle fortsat være underlagt amtet, nu Svendborg Amt, og i forhold til amtsråd blev den betragtet som et landsogn. Dermed havde Marstal reelt fået sit oprindelige sønderjyske flækkeprivilegium fornyet.

Detaljerne for flækkestyret fulgte i en bekendtgørelse af 29. marts 1867 om Marstals kommunestyre. Herefter blev Marstal styret af en kommunalbestyrelse på elleve mand ledet af en formand udpeget af kongen. Formanden indtog dermed pladsen på samme måde som de kongevalgte borgmestre i de kongerigske købstæder, hvilket fik følgende kommentar fra Marstal: "Kommunalbestyrelsen vil vist næppe foretage noget til kommunens skade eller fordærv, fordi der ikke er en af kongen valgt formand til stede". Begejstringen i Marstal over kongevalgt formand er til at overse.



Marstal Skole, opført 1886 og anvendt som sådan indtil 1970. Fra 1972 til 2006 var det byens rådhus.

Man kan diskutere, hvor stor kontinuiteten i kommunestyret egentlig var fra den slesvigske tid. Givet er det, at Marstal med 1867-regulativet fik en række bestemmelser hentet fra den kongerigske kommunelovgivning. På et område slog det sønderjyske kommunestyre for alvor igenem i regulativet, nemlig med de mange selvstændige fagkommissioner, der skulle lede hver deres sagsområde. I Nordslesvig fortsatte disse reelt frem til Genforeningen som kommuneforbund, men i Kongeriget ophørte de for sognekommunernes vedkommende i 1841 og købstæderne i 1869.

Marstals kommunestyre blev videreført frem til 1970 med enkelte ændringer i 1935 og med kommunalreformen i 1970 fik Danmark en form for sønderjysk flækkeordning. ■

Litteratur

Furdal, Kim: Flækkekommune - en mærkelig kommunetype. I: Fransen, Peter m.fl.: *Harmonisering eller særordning. Sønderjylland som administrativ forsøgsmark efter Genforeningen i 1920*, bind I, Aabenraa 2002, side 335-381.

Kromann, E.: *Marstals søfart indtil 1925*. København 1928.

Thestrup, Poul: Marstal en mærkelig kommunetype. I: Kanstrup, Jan og Steen Ousager (red.): *Kommunal opgaveløsning 1842-1970*. Odense 1990, side 85-91.

Stoob, Heinz: Minderstädte. Formen der Stadtentstehung im Spätmittelalter. I: *Vierteljahrsschrift für Sozial- und Wirtschaftsgeschichte 1959*, bind 46, side 1-28.

Strøm, Henning: Inddelingsreformen. I: *Kommunalreformen i Danmark*. bind I. København 1991.

Note

1) Artiklen bygger på Furdal, Kim (2002).

GRÆNSEFORENINGEN

FOR EN ÅBEN DANSKHED



- Demokrati, ytringsfrihed og ligeværd gælder for alle, også i forholdet til mindretal.
- Forankring i egen kultur er en forudsætning for at have forståelse for andre kulturer.
- Kulturelle mindretal er en vigtig ressource i et demokratisk samfund.
- Dansk sprog og kultur styrkes i mødet med andre sprog og kulturer.

Du er velkommen til at kontakte din lokale formand/kontaktperson:

Povl Solmer Frank
Svanevej 4
6500 Vojens

Kirsten Fanø Clausen
Brobølvej 7, Blans
6400 Sønderborg

Jens Andresen
Sølstedgårdvej 5
6240 Løgumkloster

Andreas Brandenhoff
Vollerupvej 45
6392 Bolderslev

Det er Grænseforeningens formål at støtte danskheden i grænselandet, særligt syd for grænsen, at udbrede kendskabet til grænselandets forhold samt at bevare og styrke dansk sprog og kultur.

Tlf. + 45 33 11 30 63 • info@graenseforeningen.dk • www.graenseforeningen.dk

Kniplinger i lange baner ...

Af Elsemarie Dam-Jensen

ÅRET 2016 KOMMER til at stå i kniplingernes tegn på Kulturhistorie Tønder.

Tønder er i weekenden 3.-5. juni rammen om den internationale kniplingsfestival i Tønder, en festival der første gang fandt sted i 1989.

I forbindelse med kniplingsfestivalen er der både i byen og på museet planlagt en lang række arrangementer. Her skal kun omtales museets aktiviteter, ellers henvises til kniplingsfestivalens hjemmeside.

Museet arrangerer tre udstillinger om knipling. Den første åbner i Drøhses Hus, Storegade 14, Tønder, fredag den 1. april.

Denne udstillings tema er Tønderkniplinger fra Sønderborg Slot.

I forbindelse med dannelsen af Museum Sønderjylland fik Kulturhistorie Tønder ansvaret for hele tekstilområdet, herunder de mange kniplinger, som gennem årene er blevet skænket til de sønderjyske museer. I år var der en god anledning til at sætte fokus på kniplingerne fra Sønderborg Slot.

Under selve kniplingsfestivalen åbner to udstillinger på Kulturhistorie Tønder.

Den ene er en udstilling med russiske kniplinger fra kniplingsbyen Vologda 500 km nord for Moskva. Her har der gennem et par hundrede år været en lokal kniplingsproduktion bestående af bl.a.

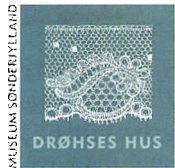
dragter, duge og vægophæng. Kulturhistorie Tønder viste i sommeren og efteråret 2015 en udstilling af danske kniplinger i Vologda, og nu kommer de russiske kniplingsfolk på genvisit og viser en helt anden tradition end den, vi kender, i Sønderjylland.

Den anden udstilling består af en samling af kniplinger fra en kvindelig kniplingshandler, Anna Botilla Winther, som levede i Bredebro i begyndelsen af 1800-tallet.

Lige inden festivalen, fredag den 27. maj kl. 14.00, er der bogpræsentation på museet. Her udkommer tidligere overinspektør Inger Lauridsens store værk om den vestslesvigske kniplingsproduktions historie, 'Kniplersker, kræmmere og handelsmænd - Bidrag til udviklingen i Sønderjylland gennem 400 år', et arbejde som Inger Lauridsen gik i gang med, da hun gik på pension i 2010. Bogen, som indgår i Museum Sønderjyllands skriftrække, er en grundig gennemgang af den sønderjyske kniplingsproduktion og dens producenters og forhandlers vilkår i perioden fra 1600-tallet og til i dag.

Desuden udkommer der i forbindelse med festivalen endnu en bog med rekonstruktioner af kniplingsprøver fra kniplingshandler Ditlev Hansens prøvebog. Ditlev Hansen var kniplingshandler i Møgeltønder i sidste halvdel af 1800-tallet, og det er den amerikanske kniplingsentusiast Michael Giusiana, der har rekonstrueret prøverne, som findes i museets samling. ■

Se mere: www.kniplings-festival.dk



Arkæologi Haderslev

11. jun. - 23. okt. 'Breaking News' - Pressebilleder fra 1864-krigen, som de kunne ses i danske og udenlandske aviser.

Oldemorstof, Bov

29. apr. - 31. okt. 'Russiske krigsfanger på landet i Sønderjylland 1914-1918'.

Kunstmuseet Brundlund Slot

16. jan. - 1. maj 'Med parasol og pensel' - Egernsund, den glemte kunstnerkoloni.

Sønderborg Slot

21. mar. - 1. maj 'Forbundethed' - Sønderborg Kunstforenings påskeudstilling med værker af kunstnerne Hanne Ida Helstrup, Lise Tuxen og Ninne Nielsen.

3. mar. - 1. maj 'På Grænsen' - Fotoudstilling med billeder af fotografen Jens Chr. Top med billeder fra den dansk-tyske grænse taget 24. marts 2001, som var sidste dag med paskontrol før Schengen, og præcis ét år senere, da paskontrollen var borte.

Kulturhistorie Tønder

Indtil 24. apr. 'Guld i Tønder - Guldsmede i Tønder i det 20. og 21. århundrede'.

3. jun. - 5. jun. Kniplings-festival.

3. jun. - 25. sep. Russiske kniplinger fra kniplingsbyen Vologda.

3. jun. - forår 2017 Kniplinger fra den kvindelige kniplingshandler Anna Botilla Winther fra Bredebro.

Drøhses Hus, Tønder

1. apr. - 23. dec. 'Kniplinger fra Sønderborg Slot'.

1. apr. - 23. dec. 'Fra storhed til forfald' - Om kniplingshistorie i Vest-sønderjylland fra 1600-tallet til 1800-tallet.

1. apr. - 23. dec. 'I tråd med tiden' - Kniplingshistorie fra 1900 til i dag.

3. jun. - 5. jun. Kniplings-festival.

Højer Mølle

19. mar. - 31. okt. 'Det daglige brød' - Mel, brød og bagning gennem 2000 år.

Kunstmuseet i Tønder

7. maj - 4. sep. 'C'.

17. sep. - 15. jan. 2017 'Absolut stilhed' - Júlíana Sveinsdóttir.

Bliv løbende opdateret på

Ærø og Sønderjylland

Af Carsten Porskrog Rasmussen

ÆRØ HOLDT OP med at være en del af Sønderjylland i 1864, da Danmark fik øen som kompensation for tabet af kongerigske enklaver. Øen blev nu knyttet til Fyn. Dermed var en ring i virkeligheden sluttet. I den såkaldte Kong Valdemars Jordebog, som stammer fra Valdemar Sejrs tid, nævnes både Als og Ærø sammen med Fyn, som de også kirkeligt hørte under, ikke sammen med Jylland og Sønderjylland.

Netop ved den tid, jordebogen er fra, udpegede Valdemar sin næstældste søn, Abel, til hertug af Sønderjylland. Ved samme lejlighed blev Abels lillebror Christoffer hertug af Lolland, og kongens sønner uden for ægteskab hertuger af Estland og Blekinge og grever af Halland. Als og Ærø gik efter alt at dømme til andre slægtninge og var altså ikke en del af hertugdømmet Sønderjylland fra begyndelsen. Meget tyder på, at Ærø blev givet til datteren Sophie, gift med markgreve Johan I af Brandenburg. I hvert fald sad hendes efterkommere på øen i 1277.

De sønderjyske hertuger havde dog hele tiden appetit på Als og Ærø. I 1287 blev den sønderjyske hertug Valdemar IV dansk rigsforstander. Han benyttede sin nye magt til at få et danehof i Nyborg til at dømme, at øerne var hans rette ejendom. Als havde han i forvejen kontrol med, og fremover var øen fast en del af hertugdømmet. Ærø beholdt Brandenburgerne derimod.

I 1315 forlenede Brandenburgerne øen til den danske stormand Laurids Jønsen Panter. I 1326 blev den sønderjyske hertug Valdemar - en sønnesøn af ham, der havde gjort krav på øerne

1287 - dansk konge for en kortere bemærkning. Den reelle magthaver var hans onkel grev Gerhardt III af Holsten-Rendsborg, ham vi kalder Grev Gert eller 'den kullede greve'. I 1326 bekræftede han på nevøens vegne Laurids Jønsens ret til Ærø.

Fem år senere overtog grev Gerhardt selv øen, og hans efterkommere sad nu på øen helt til 1410. Det vil sige, at de blev herrer på Ærø et godt stykke tid, før de mere varigt vandt Sønderjylland i 1375. Fra 1375 havde Ærø og Sønderjylland for første gang i længere tid samme herre, men om det indebar, at Ærø var en del af Sønderjylland, er ikke ganske klart.

I 1410 erobrede Erik af Pommern øen. På det tidspunkt kæmpede han og Dronning Margrethe også for at vinde Sønderjylland tilbage. Det lykkedes som bekendt ikke, men kongen beholdt Ærø, da der blev sluttet fred i 1435. Få år senere trak Erik sig imidlertid tilbage til Gotland, og rigsrådet begyndte at se sig om efter en ny konge. I den situation ville de have ryggen fri mod syd, og 1439 overlod rigsrådet Ærø til hertug Adolf af Slesvig og Holsten - i øvrigt sammen med Haderslev, som havde været kongens sidste fodfæste på det sønderjyske fastland. Hermed blev Ærø omsider endegyldigt en del af Slesvig.

Ærøs status ændrede sig ikke, da den danske konge blev hertug i 1460. Nu var det ikke så afgørende, da kongen herskede begge steder. Og gennem de næste godt 400 år forblev Ærø slesvigsk, før øen 1864 vendte tilbage til det kongerige og det Fyn, den havde været knyttet til langt tilbage. ■