



Danskernes Historie Online

Danske Slægtsforskeres Bibliotek

Dette værk er downloadet fra Danskernes Historie Online

Danskernes Historie Online er Danmarks største digitaliseringsprojekt af litteratur inden for emner som personalhistorie, lokalhistorie og slægtsforskning. Biblioteket hører under den almennyttige forening Danske Slægtsforskere. Vi bevarer vores fælles kulturarv, digitaliserer den og stiller den til rådighed for alle interesserede.

Støt vores arbejde – Bliv sponsor

Som sponsor i biblioteket opnår du en række fordele. Læs mere om fordele og sponsorat her: <https://slaegtsbibliotek.dk/sponsorat>

Ophavsret

Biblioteket indeholder værker både med og uden ophavsret. For værker, som er omfattet af ophavsret, må PDF-filen kun benyttes til personligt brug.

Links

Slægtsforskeres Bibliotek: <https://slaegtsbibliotek.dk>

Danske Slægtsforskere: <https://slaegt.dk>

KØBSTADMUSEET
»DEN GAMLE BY«

1974



KØBSTADMUSEET
»DEN GAMLE BY«

ÅRBOG 1974

KØBSTADMUSEET
»DEN GAMLE BY«

ÅRBOG 1974



TILEGNET »DEN GAMLE BYS VENNER«



Redaktion: Hans Lassen

Redaktionssekretær: Henrik Nyrop-Christensen

Oversættelse af tysk resumé: Ebba Jensen

Oversættelse af engelsk resumé: Svend Eric Ladegaard

Omslagsbillede: C. C. Constantin Hansen: Børn, som morer sig ved at betragte Ilden i Stueovnen. 1868. Oliemaleri

Aarhus Kunstmuseum

Klichéer: Hammerschmidt Kliché Offset Aarhus A/S

Tryk: Hanbergs Tryk Aarhus

Årbogens forfattere er alene ansvarlige for deres bidrag.

Aftryk i referat af årbogens indhold er tilladt, når årbogen angives som kilde og et eksemplar af aftrykket indsendes til Købstadmuseet »Den gamle By«.

Ved aftryk i større omfang må forfatterens samtykke indhentes gennem redaktionen.

ÅRSBERETNING 1974

BESTYRELSEN

I året 1974 er der sket ændringer i bestyrelsen. Efter byrådsvalget i 1974 valgte byrådet nye repræsentanter til »Den gamle By«s bestyrelse. I stedet for politiassistent Søren Dalby og skoleinspektør Bent Dohm repræsenterer værkstedsarbejder Aksel Rasmussen og afdelingschef Hanne Vibeke Andersen nu Århus kommune i bestyrelsen. Samtidig har Arbejdernes Fællesorganisation i stedet for kontorbestyrelsen Svend Aage Nielsen valgt blikkenslager Egil Andersen til organisationens repræsentant. »Den gamle By« takker de afgåede medlemmer for deres arbejde, der altid har været båret af en levende interesse for Købstadmuseets ve og vel – museet sætter megen pris på disse kontakter både til organisationerne og til Århus by, de er betydningsfulde både i det daglige arbejde og i planlæggelserne på langt sigt. Samtidig med at museet takker de afgåede medlemmer, byder det de nye velkommen, i håb om at de vil befinde sig godt i bestyrelsen og godt ved arbejdet. Altså: Et farvel og hjerteligt tak samtidig med et lige så hjerteligt velkommen.

SAMLINGERNE

»Den gamle By« er efterhånden vokset til en hel lille stad, og bygningerne kræver stadig vedligeholdelse. Det daglige reparationsarbejde på tag og fag sker rutinemæssigt, men engang imellem må større arbejder i gang. Fra 1973 har man arbejdet på to af stuerne på første sal i Borgmestergården. Dette hus er det mest foretrukne i »Den gamle By«. Alle skal besøge gården med dens kavalkade af rum for hver tidsalder siden år 1600. Den blev indrettet første gang til Landsudstillingen 1909, og står trods mange ændringer i

princippet som dengang. Men den skal forblive frisk og venligt indbydende, må nok have alderens patina, men aldrig forfalde. De to betydningsfulde stuer, Renæssancestuen fra 1597 og »Blaakammeret« fra ca. 1650, begge med de originale vægdekorationer, rekonstrueret efter fundene på »Ort und Stelle«, blev restaureret i begyndelsen af 1930'erne, men var nu præget af slid. I forårs-månederne blev der lagt nye gulve i de to rum, og vægdekorationerne blev sidste år nænsomt rensed og sat i stand af museets konserveringsafdeling ved Jens Siig Gaardsvig.

I Tekstilafdelingen er der sket ændringer i opstillingerne. I stedet for den kronologiske dragtopstilling i monterne på første sal udstilles tekstilerne nu efter teknologiske principper. Tekstilafdelingens leder, museumsinspektør Erna Lorenzen, har delt de tekstile frembringelser i grupper, og indenfor hver er de enkelte stykker ordnet kronologisk, således at man får en historisk oversigt over mønstervævede silketøjer, ovet tøjtryk, broderi, knipling, hækling o.s.v. Hver gruppe er ført op til vore dage, og den besøgende får et indtryk af de forskellige tekstilers udvikling fra gamle dages håndarbejde til vore dages industriproduktion. Opstillingen ledsages af tekstforklaringer i forbindelse med fotostater af redskaber og arbejdsmetoder. I stueetagen er lysforholdene blevet forbedret bl. a. i forbindelse med en nyopstilling af landlige huer og huetyper. Nyopstillingerne blev præsenteret første gang, da etnografer fra ICOM-møderne i Randers og på Moesgaard besøgte »Den gamle By« den 5. juni.

I årbogen fra 1973 er omtalt, at det meget nødvendige tyveri- og brandalarmanlæg var blevet påbegyndt. Dette meget store og krævende arbejde, der er udført af »Danske Securitas«, er nu afsluttet. Anlægget kompletterede det alarmsystem, der allerede fandtes; nu er der fuldkommen dækning for tyveri og brand i »Den gamle By«. Det økonomiske grundlag for sikringsanlæggene er muliggjort gennem specielle bevillinger fra Staten og Århus Kommune. Det har været en belastning for Købstadmuseet, og her har museets vagtmester nok været mest i ilden. Ved færdiggørelsen af disse anlæg mod tyveri og brand skal der lyde den varmeste tak fra alle i Købstadmuseet.

En af de store monter i den nyopstillede tekstilafdeling (se teksten side 6).



SÆRUDSTILLINGER

Købstadmusæet har i Museumsåret markeret sig gennem et omfattende udstillingsarbejde. Ved valget af udstillingernes emner har vi søgt at belyse »Den gamle By«s virke som et kulturhistorisk museum, der skal vise Købstadens liv fra så mange sider som muligt.

»Den danske skole i 100 år« var museets påskeudstilling fra 11. april til 5. maj. Det var en vandreudstilling i anledning af Danmarks Lærerforenings hundredårs-jubilæum. Den var formet som en skolehistorisk kavalkade, hvis grundstamme var et fotografisk materiale, stillet til rådighed af Danmarks Lærerforening. Museet havde suppleret udstillingen med genstande dels fra egne samlinger, dels lånt udefra, f. eks. mødte vi stor velvilje fra Naturhistorisk Museum. Den blev arrangeret af museumsinspektør Ebbe Johannsen.

Til pinse blev der åbnet tre store særudstillinger: »Omkring Urban Jürgensen«, »Teater« og »Konservering«; samtidig lukkedes der op for de nyordnede samlinger i Tekstilafdelingen.

»Omkring Urban Jürgensen« viste den verdensberømte danske urmager Urban Jürgensens og hans families indsats. Den var arrangeret i Urmuseet som jubilæumsudstilling i anledning af 40-året for Dansk Urmuseums etablering i »Den gamle By«, og den var kommet i stand gennem et nært samarbejde mellem komitéen for Urmuseet og Købstadmuseet. Museets samling af ure, værktøj m.m. fra familien Jürgensen dannede grundstammen, men en del af udstillingens mest markante genstande var velvilligt udlånt fra private samlere. Museet var meget taknemmelig for den beredvillighed, vi mødte overalt. Udstillingen var åben hele sommeren lige til 12. august. Den blev arrangeret af overinspektør Gunner Rasmussen og museets direktør. – Museet kan konstatere, at udstillingen blev omtalt med den største interesse i inden- og udenlandske fagblade.

»Teater« var en meget omfattende udstilling. Den var arrangeret på 1. sal i Mansardhuset og viste udviklingen i de forskellige elementer, der tilsammen skaber begrebet »teater«: Bygninger, dekorationer, maskineri, lys- og lydeffekter samt kostumer. Udstillingen byggede væsentligt på museets egne samlinger, men også her havde det været muligt at komplettere disse takket være lån fra flere sider, især fra Aarhus Teater, hvilket museet og ikke mindst udstillingens arrangør, museumsinspektør Henrik Nyrop-Christensen, var yderst taknemmelig for.

»Konservering«, den tredje sommerudstilling, var en revideret udgave af museets juleudstilling 1972/73. Den viste, hvorledes museets konserveringsafdeling arbejder med restaurering og konservering af alle slags museumsgenstande. Udstillingen var arrangeret i »Møllesalen« af konservator K. Roland Hansen og hans medarbejdere.

»Hollandske Papirklip« (6. juli–11. august) var en smuk lille udstilling, der viste papirklip gennem tre generationer i Frisland. Den udsendtes af den hollandske stat som en vandredudstilling. Her i »Den gamle By« blev den ordnet i Helsingør Theaters nye

foyer af museumsinspektør Ebbe Johannsen, der havde suppleret den med klip fra museets samlinger, altså klip, der viste de *danske* traditioner. Foyeren fungerer som billetsalgssted i sommerhalvåret, så den kom til at virke som en charmerende introduktion til et museumsbesøg.

»Plantefarvning« (12.–20. oktober) var efterårsferiens udstilling. Fru Ingeborg Mule Henningsen, en af landets fornemste eksperter i plantefarvning, var indbudt af museet til at vise prøver på sine plantefarvede garner. Fru Mule Henningsen var selv til stede på udstillingen i åbningstiden, hvor hun fortalte om sit arbejde og sin undervisning. Udstillingen var arrangeret på første sal i Mansardhuset.

Der blev arbejdet mange steder i samlingerne i efterårsferien for at vise de gamle processer »i aktion«. I Tekstilafdelingen blev der spundet og vævet. Her »optrådte« fru Oda Preysz med spinning og fru Ellen Damsgaard med vævning. Desuden var både museets maler, Gert Duus, og dets snedker, Niels Jensen, i gang i henholdsvis maler- og snedkerværksted, hvor de kunne vise, at de gamle værksteder er fuldt funktionsdygtige.

»Juletræer« (14. dec. 74–5. jan. 75) sluttede udstillingskavalakaden. Juletræer skal vække genkendelsens glæde, så det er den samme opstilling af juletræer, der gentages hvert år, og som opstilles samme steder. Der var fru Gyllembourgs juletræsarrangement fra 1814 i Borgmestergårdens Empirestue, der var et »Peter Faber-træ« ca. 1850 i Borgmestergårdens 1848-stue, der var et »Peters Jul-træ« i Holst's gårdens sal og endelig et træ fra begyndelsen af dette århundrede i Helsingør Theaters nye foyer.

Udstillingsvirksomheden har også strakt sig udenfor museet. Det er rimeligt at museets stilling som et centrum for købstadskulturen gør, at det til stadighed søges for råd og hjælp på de mange områder, det dækker.

Centralforeningen af Bager- og Konditormestre i Jylland skulle festligholde foreningens 100 års jubilæum med en stor udstilling i Herning-hallerne 3.–11. marts. Man bad »Den gamle By« om hjælp til den historiske del af udstillingen, og museet var i den situation, at vi kunne disponere over en hel konditorvirksomhed

med butik, bageri, bolchekogeri og (næsten) severingshave, idet vi lige havde fået overladt det meste af det bevarede inventar fra Backhaus Konditori, Grydergade 14, i Ribe. Museumsinspektør Ebbe Johannsen og museets direktør så til, at alt blev korrekt opstillet. Det for museet interessante ved opgaven var, at alle rum kunne genskabes i nøjagtig de samme mål som i Ribe. Her havde museet god hjælp af to af de unge militærnægtere, der på den tid var udstationeret i »Den gamle By«. For denne udstilling modtog »Den gamle By« centralforeningens højeste anerkendelse.

En lignende hjælp ydede museet Holstebro 700 års byjubileum ved Udstillingen »Holstebro – en god, gammel by« i Holstebrohallen 19.–22. september. Museumsinspektør Ebbe Johannsen hjalp med at opstille et gammelt apotek fra ca. 1900 – her hentede vi apotekerbøsser o.l. i magasinerne i Apoteket i »Den gamle By«. Også denne udstilling havde Holstebro og Købstadmuseet megen glæde af.

Endelig har museet været behjælpelig med råd og dåd – samt med udlån af genstande fra magasinerne, bl. a. til bibliotekerne her i Århus, men også andre steder, f. eks. til udstillingen »Christmas Around the World« i New York (formidlet gennem Udenrigsministeriet).

ICOM-BESØG I »DEN GAMLE BY«

ICOM, den internationale museumssammenslutning, holdt kongres i København 9.–13. juni, men forud for den store kongres var der ude i landet lagt en række mindre møder for specialgrupper af museumsfolk, f. eks. 3.–5. juni et multinationalt seminar på etnografisk afdeling på Moesgaard; i Randers holdtes der 4.–8. juni på Kulturhistorisk Museum en international etnologkongres. Den 5. juni besøgte disse internationale gæster fra Moesgaard og Randers »Den gamle By«. Her viste inspektørerne rundt i deres respektive samlinger. Gæsterne fik også forevist de tre udstillinger, som museet havde arrangeret i anledning af Museumsåret: »Konservering«, »Teater« og »Omkring Urban Jürgensen«; den nyindrettede tekstilafdeling blev ligeledes forevist.

Efter disse rundvisninger var »Den gamle By« vært ved en let

Et hjørne af udstillingen »Omkring Urban Jürgensen« i Urmuseet (se teksten side 8).



middag i Hobrohusets sal. Siden fortsatte man i Helsingør Theater, hvor museets direktør foreviste en af de håndværksfilm, »Snedkeren«, der i sin tid blev optaget i »Den gamle By«.

I »Den gamle By« var besøget af de internationale kolleger ligesom højdepunktet for museumsåret.

ARRANGEMENTER

Museets årlige foredragsserie afholdtes i Helsingør Theater. Tirsdag den 23. april talte arkitekt Hans Henrik Engqvist om »Den gamle By«s huse som kildemateriale for dansk bygningskunst«, tirsdag den 30. april professor, dr. phil. Gustav Albeck om »Aarhus-profiler fra en svunden Tid«, og tirsdag den 7. maj fhv. borgmester Bernhardt Jensen om »Folkelige Forlystelser i Aarhus«. Det første og det sidste af foredragene var ledsaget af lysbilleder. I forbin-

delse med det første foredrag havde museet – således som det er blevet tradition – samlet kolleger fra en række museer i Aarhus og Midtjylland til en enkel middag i Møllsalen – en hyggelig og utvungen form for kontakt, af ikke ringe værdi for det daglige arbejde museerne imellem.

En filmpræsentation torsdag den 25. april havde en anden karakter. Ved den lejlighed viste Statens Filmcentral tre film om gammelt dansk håndværk optaget i værkstederne i »Den gamle By« af Magica Film, Åbyhøj, i samarbejde med Købstadmuseet og Jydsk Teknologisk Institut: »Snedkeren«, »Sølvsmiden« og »Grovsmeden«. Det må i denne forbindelse måske nævnes, at skolevæsenets folk og lærerne var repræsenteret ved præsentationen, da Statens Filmcentral betragter filmene som et meget værdifuldt undervisningsmateriale.

I 1974 har museet prøvet noget nyt. Vi har i efteråret givet plads for Folkeligt Oplysningsforbunds foredragsserie: Mennesker i en By (Det gamle Århus 1700–1900), dels fordi serien handlede om Århus, dels (hvad der dog betød mindre) fordi tre af foredragsholderne hører til museets stab. Foredragene holdtes i Hobrohusets sal, der ved sin intimitet viste sig særdeles velegnet, som en ikke mindst til foredrag med demonstrationer. Serien fordelte sig således: 24. september overinspektør Gunner Rasmussen: Hverdagen i by og bolig. 22. oktober museumsdirektør Hans Lassen: De ting, de omgav sig med. 19. november museumsinspektør Erna Lorenzen: Som de klædte sig – til hverdag og fest. 10. december arkivar Finn Lauridsen, Erhvervsarkivet: Fællesskabet. Familie, tyende, naboer og byfolk. Det viste sig, at »Den gamle By« var en god ramme til disse foredrag.

HELSINGØR THEATER

Helsingør Theater har i årets løb ud over museets foredragsrække (se s. 11) dannet rammen om en række kammerkoncerter, arrangeret af Aarhus By-Orkester i samarbejde med »Den gamle By«. Den 18. januar fremførte By-Orkestrets blæsere værker af Georg Philipp Telemann, Händel og Johann Friedrich Fasch. Den 15. februar udførte orkestrets kammerensemble Johannes Brahms'

Klarinetkvintet i h-moll, op. 115, og Louis Spohrs Nonet, op. 31; denne koncert var meget velbesøgt. Den 29. marts spillede kammerensemblet to serenader af Mozart: c-moll (K. 388) og B-dur (K. 361). – Sin efterårssæson i Helsingør Theater startede Aarhus By-Orkester i festugen den 14. september med en kammerkoncert, hvis program bestod af Mozarts Klaverkvartet i g-moll (K. 478), Beethovens Strygetrio i G-dur, op. 9 nr.1 og Schuberts Klaverkvintet i A-dur, op. 114 (»Die Forelle«). Ved koncerten medvirkede pianisten, professor Georg Vasarhelyi og følgende medlemmer af Aarhus By-Orkester: Ove Vedsten Larsen (violin), Erwin Chmiel (bratsch), Blanka Kurzova Himmer (violoncel) og Jens Holm (kontrabas). Denne koncert blev en så overvældende succes, at den med kort varsel måtte gentages den 16. september for næsten udsolgt hus. By-Orkestrets næste koncert fandt sted den 30. oktober; her spillede pianisten Jørgen Thomsen, violinisten Ove Vedsten Larsen og violoncellistinden Mihalyka Telmanyi et program, bestående af Schuberts Trio nr. 2 i Es-dur, op 100, Mozarts Trio i G-dur (K. 496) og Robert Schumanns »Erstes Trio« i d-moll, op. 63; også denne koncert var velbesøgt. Endelig gav Aarhus Kammerorkester, der består af medlemmer af By-Orkestret, den 11. december en koncert under ledelse af Ove Vedsten Larsen. Programmet bestod af Vivaldis Koncert i F-dur for tre violiner, strygere og cembalo og Jan Novak's »Odarum Concentus«; endvidere opførtes Carl Nielsens Lille Suite for Strygere, op. 1, og Dvoraks Serenade for strygere i E-dur, op. 22.

I festugen afholdtes yderligere to stærkt besøgte koncerter i Helsingør Theater. Den 12. september spillede pianistinden Beatrice Berg værker af Mozart og Beethoven. Den 13. september bestod koncertens første afdeling af en række sange fra den Elizabethanske tid, udført af kontratenoren Jørn Jørkov til eget luthakkompagnement; derefter opførte koret Da Camera nogle italienske madrigaler og madrigalkomedien »Il Festino nella sera del giovedì grasso« (»Fed Torsdag«) af Adriano Banchieri. Den musikalske ledelse havde Erling Kullberg og for instruktionen stod Niels Pihl. Denne koncert blev gentaget den 29. september, idet mange gik forgæves den første aften; »Il Festino« blev senere

optaget til TV og udsendt den 17. november; en radioversion udsendtes i februar 1975.

Den jyske Opera har som sædvanlig opført en række forestillinger på Helsingør Theater. Den 1.–8. september opførtes Rossinis komiske opera »Tyrken i Italien«, der tidligere på året havde været opført på Aarhus Teater. Operaen var oversat og iscenesat af Holger Boland, den musikalske ledelse havde Ove Krüger Rasmussen; i øvrigt var rollebesætningen den samme her som på Aarhus Teater og ved senere opførelser på Det kgl. Teater.

KONSERVERINGSAFDELINGEN

Konserveringsafdelingen har udover det daglige arbejde fortsat den gennemgang af museets samlinger og interiører, der påbegyndtes for flere år siden. Således har man bragt endelig orden i Stampemøllen, der nu fremtræder – også i det indre – ganske som før branden i 1967. Farveriet er blevet fuldstændig gennemgået og konserveret og farvekyperne istandsat. Desuden har afdelingen i samarbejde med museumsinspektør Henrik Nyrop-Christensen og den civile værnepligtige Carsten Nielsen foretaget en undersøgelse af barbermester Aage Jensens barberstue i Klovborg, hvis inventar til dels stammer fra århundredskiftet. Hele barberstuen er nu hjembragt til museet, der håber at kunne opstille den ad åre.

DAGBOG FOR »DEN GAMLE BY« 1974

2. januar

Kontorassistent Karen Juul hyldes på 25-årsdagen for sin ansættelse i museet.

Udstillingen af Robert Jacobsens samling af glas og devotionsbilleder i Møllsalen slutter (se Årbog 1973, s. 14 og 15).

18. januar

Koncert i Helsingør Theater. Se s. 13.

15. februar

Koncert i Helsingør Theater. Se s. 13.

1. marts og flg. dage

I anledning af 100-års jubilæet for Centralforeningen af Bager- og



Fra udstillingen »Teater« i Mansardhusets udstillingsal (se teksten side 8). Bagtæppet og busken stammer fra Helsingør Theater, sufflørkassen fra Horsens Teater og kostumet fra Aarhus Teater.

Konditormestre i Jylland afholdes udstilling i Herning-Hallerne. Museet genskaber her Backhaus Konditori fra Ribe med butik, bageri, bolchekøgeri og »serveringshave« (se s. 9 f.).

29. marts

Koncert i Helsingør Theater. Se s. 13.

11. april–5. maj

Udstillingen »Den danske skole i 100 år« vises i museets Skolestue i Aarhus Mølle (se side 7).

23. og 30. april samt 7. maj

Museets foredragsserie i Helsingør Theater; se s. 11.

25. april

I Helsingør Theater præsenterer Statens Filmcentral tre film om håndværk, optagne i museets værksteder af Magica-Film i samarbejde med »Den gamle By« og Jydsk Teknologisk Institut: »Snedkeren«, »Sølvsmeden« og »Grovsmeden«. Filmene vises såvel eftermiddag som aften for et indbudt publikum. Se s. 12.

5. maj

Håndværksfilmene »Snedkeren« og »Sølvsmeden« vises offentligt i Helsingør Theater i forbindelse med skoleudstillingen.

30. maj

Ny-opstillingen i museets Tekstilafdeling åbnes for publikum. Udstillinger i anledning af Museumsåret:

- a) »Omkring Urban Jürgensen« (i Urmuseets studierum).
- b) »Teater« (i udstillingssalen i Mansardhuset).
- c) »Konservering« (i Møllesalen).

Se s. 8 og billederne fra udstillingerne s. 7, 11, 15 og 17.

5. juni

Deltagere i ICOM's etnologiske kongres i Randers og i Etnologkongressen på Moesgaard besøger museet. Samlinger og udstillingerne forevises af museets stab. Derefter middag i Hobrohusets sal. Tilsidst filmen »Snedkeren« i Helsingør Theater med introduktion på engelsk af museets direktør.

8.–9. juni

Åbyhøj Amatør Teater opfører Holbergs »Maskarade« som fri-luftsforestilling i Brænderiets gård.

31. juli

Kontorassistent Karen Juul fratræder sin stilling ved museet.

7. juli–11. august

Vandreudstillingen »Hollandske Papirklip« i Helsingør Theaters ny Foyer (se s. 8 f.).

1.–8. september

Den jyske Opera opfører på Helsingør Theater Rossinis komiske opera »Tyrken i Italien«. Se s. 14.

6.–15. september

Århus Festuge 1974 markeres i museet ved flg. arrangementer:

- a) 6.–15. september: Udstilling af Århus Fotografiske Amatørklub i udstillingssalen i Mansardhuset.
- b) 7.–15. september: Marked i »Den gamle By«.
- c) 12. september: Koncert i Helsingør Theater. Se s. 13.
- d) 13. september: Koncert i Helsingør Theater. Se s. 13 f.
- e) 14. september: Koncert i Helsingør Theater. Se s. 13.



Fra udstillingen »Konservering« (se teksten side 8). Over flisebordet viser fotografier studier af dets restaurering.

16. september

Koncert i Helsingør Theater. Gentagelse fra 14. september.

20. september

Lukket forestilling i Helsingør Theater af studerende fra Aarhus Universitets Institut for Dramaturgi. (Scener af Marivaux).

24. september

Foredrag for F.O.F. i Hobrohusets sal. Se s. 12.

12.–20. oktober

Arrangementer i anledning af skolernes efterårsferie:

- a) Udstilling af Ingeborg Mule Henningsens Plantefarvede Garner. Se s. 9.

- b) Spinding og vævning i Tekstilafdelingen. Se s. 9.
- c) Arbejdende værksteder: Maler og Snedker. Se s. 9.

22. oktober

Foredrag for F.O.F. i Hobrohusets sal. Se s. 12.

30. oktober

Koncert i Helsingør Theater. Se s. 13.

19. november

Foredrag for F.O.F. i Hobrohusets sal. Se s. 12.

10. december

Foredrag for F.O.F. i Hobrohusets sal. Se s. 12.

11. december

Koncert i Helsingør Theater. Se s. 13.

14. december–2. januar 1975

Museets »Juletræer«. Se s. 9.

KONGRESSER OG REJSER

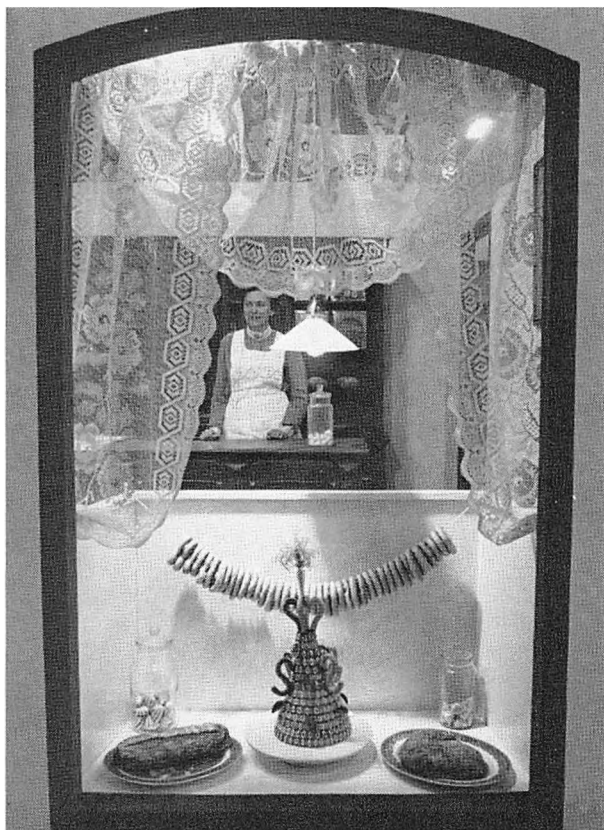
SAMARBEJDE MED ANDRE ORGANISATIONER

Museumsdirektør, mag. art. Hans Lassen deltog som museets repræsentant i Skandinavisk Museumsforbunds årsmøde i Helsinki i dagene 8.–10. august.

Museumsinspektørerne Erna Lorenzen og mag. art. Henrik Nyrop-Christensen deltog som museets repræsentanter i Dansk kulturhistorisk Museumsforenings og Dansk historisk Fællesforenings årsmøde i Holstebro i dagene 30. august–1. september.

Museumsinspektør, mag. art. Henrik Nyrop-Christensen deltog som museets repræsentant i Dansk kulturhistorisk Museumsforenings arbejds møde på Lakolk på Rømø i dagene 21.–23. november og i det forudgående møde sammesteds den 20. november om ØKO-udstillinger i 1976; Nyrop-Christensen var på arbejds mødet tilsluttet den kulturhistoriske arbejdsgruppe og en emnegruppe om museernes planlægning.

Konservator K. Roland Hansen har i 1974 været tilsluttet et af Århus amts amtsmuseumsråd nedsat udvalg til undersøgelse af konserveringsbehovet hos museerne i Århus amt.



På udstillingen i Herning i anledning af 100-års jubilæet for Centralforeningen af Bager- og Konditormestre i Jylland genskabte museet Backhaus Konditori fra Ribe. Her ses butikken udefra; ved disken fru bagermester Andersson, Århus. Det lille billede viser I. C. Christensens bagerbutik på Østergade i Hjørring ca. 1895 (gengivet efter »Boder og butikker«, 1972).



PERSONALET

Kort efter at have fejret sit 25 års jubilæum (se s. 14) meddelte kontorassistent Karen Juul, at hun ønskede at fratræde sin stilling på museet pr. 31. juli. »Den gamle By« vil gerne på dette sted takke Karen Juul for hendes lange og trofaste tjeneste, for venlighed og imødekommenhed. Vi ønsker hende et langt og godt otium.

I lighed med ansættelse af tømrerformanden og maleren, der nu lønnes over museets vedligeholdelseskonto, er det i år lykkedes at knytte en murer til museet. Den 21. oktober tiltrådte murer Ove Andersen, og vi byder ham velkommen i kredsen af medarbejdere.

I det praktiske arbejde ved udstillingerne i Herning og Holstebro deltog de civile værnepligtige Carsten Nielsen, Erik Lund Pedersen og Ejner Frederiksen. – I opbygningen af udstillingen »Teater« deltog de civile værnepligtige Carsten Nielsen og Ove Lindegaard Petersen.



Statens Fødselsanstalt i Jylland. Arkitekt: Chr. Sylow. Fot. Andersen Ebbesen ca. 1910. (Fotografi i Lokalhistorisk Samling).

FRA »RAVNEKROG« TIL VORDENDE KULTURCENTRUM

NOGLE INDTRYK FRA ÅRHUS 1910–1920

Af GUSTAV ALBECK

I et letsindigt øjeblik har jeg sagt ja til at fortælle lidt om et stykke fortidigt Århus, og om enkelte gamle århusianere, som jeg har kendt eller blot mødt. Har jeg forstået opfordringen ret, var det i første række noget selvoplevet, jeg skulle berette om, men gerne set i historisk sammenhæng. Det bliver da en mærkelig blanding af erindring og historik, subjektivt og objektivt. Til det subjektive hører enkelte udsnit af nogle endnu ikke færdigskrevne erindringer ¹⁾, til det objektive nogle historiske grundlinjer, som de tegner sig for mit blik. Det objektive bliver – som for øvrigt al historik – således også subjektivt.

Lad mig begynde med en alvorlig tilståelse. Jeg er ikke indfødt århusianer. Hvad værre er, jeg er født i kernen af København – i Frederiksstaden: nærmere bestemt den kgl. Fødsels- og Plejestiftelse i Amaliegade.

Min far var dengang reservelæge ved nævnte stiftelse, men oprettede senere en privat fødeklínik i København. Sammen med min mor var han i sommeren 1909 nogle dage i Århus for at se *Landsudstillingen* – dette vældige udslag af århusiansk initiativ og mod på fremtiden. Han benyttede lejligheden til et besøg på den store byggegrund nord for Vennelyst, hvor staten var i færd med at bygge Fødselsanstalten – arkitekt *Sylovs*¹²⁾ smukke slots-lignende bygning. Far var på dette tidspunkt favorit til professoratet på Jordmoderskolen på det nyopførte Rigshospital i København og tænkte ikke på at komme til Århus. – Men da afgørelsen gik ham imod – søgte og fik han overlægestillingen ved Fødselsanstalten i Århus. Således gik det til, at jeg – 4½ år gammel – blev århusianer.

Mine forældre rejste i forvejen for at indrette det nye hjem. En dag sidst i oktober var tiden inde til at også børnene skulle emigrere. Både bedsteforældrene og en del af de andre voksne slægtninge havde virkelig en følelse af, at der var tale om en udvandring til det fjerne vesten. Min farfar var meget betænkelig ved, at min far havde modtaget stillingen i Århus. Endnu i hine tider lå Jylland forfærdende langt fra København. Vor prægtige onkel Johannes havde påtaget sig hvervet at ledsage os med dampskibet »Niels Ebbesen« til Århus. Målt med senere tiders – også nu vragede – ruteskibe var det et yderst beskedent fartøj og vistnok en langsomsejler.

Vi samledes den sidste aften hos farforældrene i Havnegade med hele slægten. Det var som en juleaften med gaver til os to stakkels drenge. Vi fik et mekanisk tog, som siden er gået i arv til min brors søn. Det lå vi og onkel Johannes og legede med det meste af aftenen, mens de voksne betragtede os med bekymret mine. Selve sejladsen husker jeg intet om. Derimod landgangen om morgenen, hvor vi iført prægtige matrosfrakker og -huer, en gave fra farmor, og hver med et Dannebrogssflag i hånden for første gang



Nørreallé. Efter akvarel 1897 af Elias Ølsgaard. I forgrunden til højre blev i 1910 Nørregade 38 bygget. Gengivet efter: Aarhus (Kbh. 1905).

satte foden på jysk jord. Onkel førte os hen til Hotel Royal, hvor min far og mor endnu boede, da malerne ikke var helt færdige i lejligheden.

Selv om jeg kun var 4 år, fornemmer jeg stadig en stemning af ensomhed og forladthed fra den eftermiddag, da vi rykkede ind i lejligheden på Nørregade 38 i Århus. Huset var nyopført og duftede af maling. Det var en 5-værelses lejlighed på 2. sal efter det klassiske system med to værelser til gaden, en ret stor dagligstue med karnap og et lille kabinet ved siden af. Fra dagligstuen førte en dør til spisestuen, der fik sit sparsomme lys fra ruderne i en skråvendt dør med en lille altan, der vendte ud mod et temmelig trist gårdinteriør. Fra spisestuen førte en mørk gang til køkkenet med tre døre på venstre side. Den første ledte ind til et lille trekantet kombineret badeværelse og toilet. Centralvarme fandtes ikke, så der var gasovn til badet og diverse kakkelvogne i værelserne. Næste dør efter toilettet førte til soveværelset, der ikke var særligt stort, og sidste dør til min brors og mit eget smalle, lille værelse. Køkkenet var nogenlunde stort, træværket lyseblåt.

Den bageste væg havde tre døre; én til pigekammeret, der var lille og mørkt, skønt der var et stort vindue, men der var ikke mere end et par meter over til et 4-etagers baggårdshus, som stjal enhver solstråle. Om vinteren drev fugten ned ad væggen. Lys var der for øvrigt heller ikke, så der stod en lille hvidmalet metallysesstage med en lysesump i på kommoden. Over den jomfruelige seng hang et par litografier af Christian den 4. og Frederik den 7., kammerets eneste pryde. Den midterste dør førte ind i et ret stort spisekammer og den sidste dør ud til en nærmest livsfarlig bagtrappe, der for øvrigt oplystes af nogle gasblus uden net. De blafrede romantisk som fakler i mørke aftener. Heller ikke køkkenet havde elektrisk belysning, men her var et gaslys, vel at mærke med net. Til lejligheden hørte tillige pulterkammer på loftet og et gæsteværelse i mansardetagen, hvorfra der var en prægtig udsigt mod domkirken og havnen samt en næsten bedøvende duft af æbler.

I disse omgivelser indrettede mine forældre vort første Århus-hjem. De kunne formentlig have fundet en større og mere komfortabel lejlighed på Kystvejen eller i det dengang mondæne Marselisborg-kvarter, men for far gjaldt det om at være i nærheden af sit hospital. Statens Fødselsanstalt i Jylland var rejst på en tre tønder land stor grund ved Randers Landevej nord for Venne-lyst, og Nørregade var i hine tider den nordligste gade i Århus, hvori der kunne findes nogenlunde standsmæssige moderne lejligheder. Det var ikke nogen strøggade, og far fandt det nødvendigt selv om han holdt konsultationer et par timer om eftermiddagen i hjemmet, at indrette særlige konsultations- og undersøgelseslokaler på Lille Torv sammen med et par andre af byens få specialister.

Der er næppe mere end 5 min. gang mellem Nørregade 38 og Lille Torv, men byen skiftede karakter ved krydset mellem Nørregade-Nørreallé og Guldsmædgade. Ikke blot var man her nord for åen, men her begyndte de ret stejle gader, som trak byen nord på, og som i udpræget grad var arbejderboliger og boliger for små-handlende og håndværkere. Mest typisk var vel den uendelig lange Sjællandsgade med de mange små huse, men også en række af de andre ø-gader som Thunøgade, Samsøgade, Lollandsgade.

Det var i disse omgivelser mine to jævnaldrende bysbørn Hans Hedtoft og H. C. Hansen havde deres barndomshjem, et på én gang i god forstand borgerligt og »rødt« miljø, et af arnestederne for større social retfærdighed og et sundere samfundsliv i Danmark.

Jeg mindes i øvrigt ikke at have set nogen af de pågældende, mens jeg var barn. Byen var med sine 60.000 indbyggere så stor, at man visselig ikke kendte hver og én blandt sine jævnaldrende. Desuden omgikkes »borgerkabets« børn praktisk talt aldrig børn fra lavere sociale lag. Der var dengang et langt større skel end i vore dage. De mere velstående familier holdt deres børn i betalingskoler, og der var kun meget ringe kommunikation med børn fra de kommunale skoler.

Nogen egentlig hjertelig velkomst fik min far ikke. Én af hans nye kolleger og fagfæller hilste ham med ordene: »Hvad ska' De her? Vi er læger og jordemødre nok til at klare alle fødsler her i byen«. En anden – og mere idealistisk – opsøgte far med ordene: »Jeg kommer for at se den mand, som har opgivet en stor praksis og en videnskabelig fremtid i København for at slå sig ned her«.

Værre var det, at indvielsen af Fødselsanstalten gav anledning til moralske opstød.

Fødselsanstalten var både en medicinsk og en social institution (oprettet ifølge en lov, som var kontrasigneret af *Alberti!*) og sorteret under justitsministeriet. Den skulle give ugifte kvinder betryggende kår til at føde deres børn. Til Anstalten var knyttet en børneafdeling, hvor børnene kunne tilbringe det første år. I de fleste tilfælde hentede moderen sit barn hjem forinden, fordi hun var blevet gift eller på anden vis var blevet i stand til at sørge for sit barn. I andre tilfælde blev barnet bortadopteret. Det var en side af stiftelsens virksomhed, min far ofrede stor omhu. Adoptivforældrenes forhold blev nøje undersøgt forinden adoptionen. Det er hændt, at et barn fik lov til at blive langt ud over det første år, fordi det ikke fandt egnede eller tillidvækkende adoptivforældre.

Hele denne sociale og humane ordning faldt en række af datidens århusianere for brystet. Der skumledes i bigotte, viktorian-

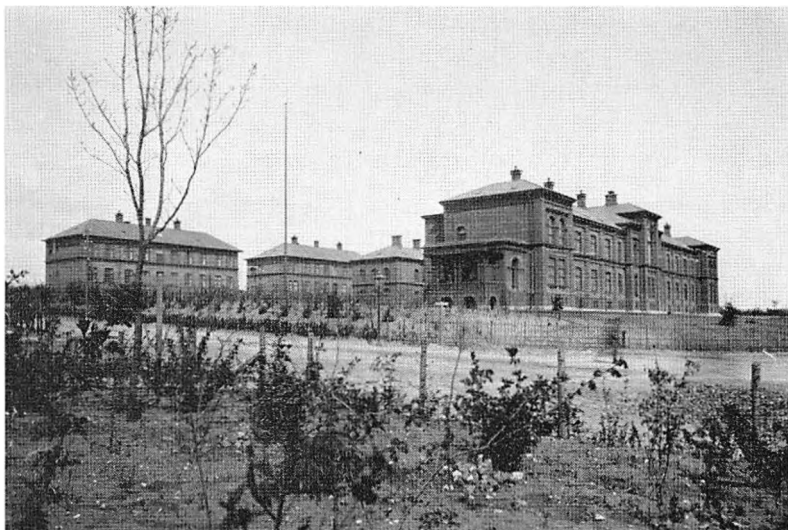
ske borgerkredse: »Hvad skal vi med den anstalt? Den præmierer usædeligheden –« o.s.v. – Det var navnlig galt i tiden omkring institutionens indvielse, og ikke mindst i dagene derefter. Den daværende formand for Sundhedsstyrelsen, *dr. Muus* ²⁾, som havde ry for at være en elegant og vittig taler, benyttede lejligheden til i indvielsestalen at lade sit lune spille og vovede sig ud i farlig nærhed af det frivole. Det krænkede en del af det århusianske borgerskab, som i uniform eller kjole og hvidt – ledsaget af deres silkeklædte fruer – bivåned åbningshøjtideligheden. Og det kom der stor ståhej ud af. Det var jo også kun 4 år siden, at *Holger Drachmann* havde vakt forargelse på rådhuset i København ved i sin tale at hævde, at københavnerinden havde den smukkeste bag i verden.

Nå, bølgerne lagde sig – og det varede ikke længe, før mine forældre fandt gode venner og omgangsfolk her i staden.

I hine tider var visitter på moden. Det er noget, jeg husker fra tiden før Verdenskrig nr. 1, at der ustandselig dukkede fremmede op om eftermiddagen, yngre fruer med brede, fjerpyntede hovedbeklædninger og gamle damer med kapothatte, elegante herrer i sort diplomat, hvide handsker og med sølvknappet stok. Hvem der var hvem, anede jeg ikke. Min bror og jeg overværede som regel kun ankomst og afgang gennem et nøglehul.

Som nytilkommen statseembedsmand måtte far rundt på visitter: først og fremmest til øvrighedspersonerne: den kgl. borgmester, den runde, men i sin tunge ofte skarpe *Ernst Drechsel* ³⁾, den ligeledes runde, renæssancefrodige og højtbegavede politimester *Aug. Goll* ⁴⁾ (den senere rigsadvokat), bispem, som jeg intet husker om, *stiftsprovst Lindhardt* ⁵⁾, den smukke og værdige prælat, far til tre meget vakre døtre; chefen for Jydske Brigade *general Leschly* ⁶⁾, og andre, som jeg ikke mindes at have set, deriblandt *stabslæge Grønlund* ⁷⁾, der boede i den store hvide to-etagers villa på hjørnet af Gadesvej og Holmevej (i dag Carl Nielsens vej).

Jeg traf for nogle år siden en kendt hotelmand, der en overgang omkring 1910 var ansat på »Royal«. Han fortalte mig, at kriteriet for, om en tilflytter var blevet accepteret i Århus i hine dage, var, om hans frue blev inviteret til the hos fru stabslægen.



Aarbus Kommunehospital. Arkitekt: Th. Arboe. Fot. Ludvig Kjer ca. 1895. Til højre kirurgisk afdeling, nu børneafdeling. I forgrunden Nørre Boulevard.

Jeg er derfor glad for at kunne huske, at min mor fra tid til anden kom til eftermiddagste i det fornemme hjem på Gadesvej.

Generalsboligen (som nu rummer lægeboliger for Fødselsanstalten) var stiftelsens nabo. Allerede i 1911 afløstes Leschly af den fremragende militærhistoriker, generalmajor *August Tuxen*⁸⁾, et barnebarn af *August Bournonville*. Han virkede mere som en lærer end som kriger. Han og generalinden kom hyppigt i hjemmet i Nørregade. Far satte umådelig stor pris på ham. De mødtes i fælles interesse for historien. Far kiggede ofte op i hans arbejdsværelse øverst oppe i generalsboligen. »Fredensborg« kaldte Tuxen sit studerekammer. Ikke blot fordi han ønskede at være uforstyrret af adjutanter og andre uvedkommende, når han skrev på det bindstærke værk om den store nordiske krig – men vel også med en allusion til den fred, der fulgte på den langvarige strid med svensken. Det var et ikke ringe privilegium at være en velset gæst på »Fredensborg«.

På min bror og mig virkede Tuxen noget indesluttet og distræt, ikke udpræget børnevenlig. Indtrykket holdt sig til en dag i sommeren 1912. Vi havde været oppe at lege i Fødselsanstaltens have og var på vej ned mod Vennelyst (som i øvrigt i hine tider var omgivet af et højt og hæsligt, brunt tremmestakit). Opad Nørrebrogade rykkede hele garnisonen frem i sluttede kolonner: infanterister i lyseblå bukser og mørke trøjer, det hestetrukne artilleri og dragonerne med blinkende hjelme. I spidsen red vor nye konge. Han skulle til parade på Skejby Mark. Ved kong Christians side red general Tuxen. Han fik øje på os, som vi stod og stirrede på det usædvanlige syn. Med sin ridepisk pegede han på os og sagde et par ord til kongen, som smilede venligt, mens han førte hånden til kasketten. Fra den dag havde jeg fornemmelsen af, at Tuxen var knap så barsk og børnefjendsk, som jeg havde formodet.

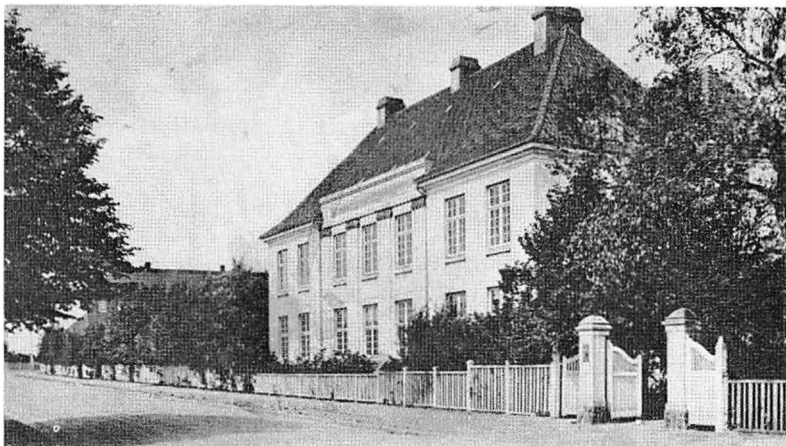
I 1913 flyttedes Jydske Brigades hovedkvarter til Viborg. Generalsboligen blev tilbudt min far som overlægebolig. Men den var upraktisk (med værelser i 4 – fire – etager og uden centralvarme). Vi måtte derfor blive i Nørregade, til staten i 1921 byggede en dejlig overlægebolig i det nordøstlige hjørne af Fødselsanstaltens grund.

Forinden var den tomme generalsbolig blevet indrettet til børneafdeling for Fødselsanstalten (med centralvarme og andre forbedringer).

Selvfølge lig fandt min far også hurtigt sammen med en del af sine nærmeste kolleger – samt med nogle af Statsbibliotekets folk, først og fremmest *overbibliotekar Vilh. Grundtvig*⁹⁾ og den meget historisk interesserede *bibliotekar E. Haugsted*¹⁰⁾.

I 1910 var der få hospitalslæger og specialister i staden. Kommunehospitalet havde kun én overlæge: *Emil Müller*¹¹⁾. Det samme gjaldt Amtssygehuset, hvor den fine, højt kultiverede professor *Tage-Hansen*¹²⁾ regerede, én af pionererne for kirurgien i Jylland. Udover disse to var der overlæge *Hallager*¹³⁾ på Jydske Asyl, som Statshospitalet dengang kaldtes. Far var med andre ord den 4. i bundtet.

Men selvfølgelig vandt far også venner og gode samarbejdere



Øjenlæge E. Lindgrens klinik på Marselis Tværvvej. Fot. ca. 1928. Opført 1916, arkitekt: Thorkel Møller. (Fotografi i Lokalbistorisk Samling).

blandt de praktiserende læger – og da især specialisterne: næse- og halsspecialisten *Carl Jacobsen*¹⁴⁾, mavespecialisterne *Aage Rabllf*¹⁵⁾ og *M. Kramer-Petersen*¹⁶⁾, og sidst, men ikke mindst øjenspecialisten, den dygtige og elegante *Einar Lindgren*¹⁷⁾, der i 1916 byggede sig sin egen moderne klinik på Marselis Tværvvej. Den smukke hvide bygning købtes i 1928 af universitetet og indrettedes til det første jyske kollegium: Marselisborg Studentergaard. Siden solgtes den til militæret. I dag har Vestre Landsdelskommando til huse derude.

Lindgrens var barnløse og meget velstående. Holdt rideheste og førte stort hus. De hørte – ligesom *Aug. Goll* og frue – til mine forældres nærmeste omgangskreds.

Sygehusforholdene var – som man vil have forstået – ret beskedne i 1910. Ikke desto mindre befandt hospitalsvæsenet i Århus sig allerede i 1902 på et stade, der gav den højt ansete professor *Carl Jul. Salomonsen*¹⁸⁾ anledning til at motivere et forslag om oprettelse af en lægeskole i Århus.

Det var just vand på de patriotiske århusianeres mølle. Byrådet vedtog i 1910 opbygningen af et nyt kommunalt hospital – spe-

cielt for epidemiske sygdomme: Marselisborg Hospital – som indviedes 1913. Det gav to overlægestillinger yderligere: *Henrik Bang*¹⁹⁾ (dermatolog) og epidemiologen *S. Zahlmann*²⁰⁾. Kort forinden var *Emil Müller* død. Kommunen benyttede lejligheden til at dele stillingen i en chirurgisk og en medicinsk. Den medicinske besattes med den førnævnte dr. med. Rahlff, der under 1. Verdenskrig fik opført den for sin tid meget store og moderne medicinske afdeling på Kommunehospital, medens en af *Thorkild Rousings*²¹⁾ dygtigste elever, *Holger Strandgaard*²²⁾ blev overlæge på den chirurgiske afdeling. Han var fra studietiden en ven af far. De kom meget sammen. Strandgaard blev Universitetssamvirkets første formand.

Omkring 1920 indrettedes de gamle bygninger, hvor man havde indlagt patienter til medicinsk behandling, til en tuberkuloseafdeling, hvis overlæge blev *Otto Lassen*²³⁾, en pionér i kampen mod tuberkulosen. Samtidig kom radiologien til, for dog først at udvikle sig til et selvstændigt institut da *Carl Krebs*²⁴⁾ i 1922 blev chef for Aarhus Kommunehospitals røntgen- og lysklinik. Nogle år forinden (1916) havde man bygget et institut for patologisk anatomi – et lille retsmedicinsk institut – hvis chef blev den nyudnævnte statsobducent for Jylland, prosector *Fr. Gregersen*²⁵⁾. Også han var en hyppig og velset gæst i mine forældres hjem. En kultiveret og stærk personlighed. Han gjorde en særlig indsats i byens kulturliv ved oprettelsen af Aarhus philharmoniske Selskab 1919 og siden som formand for Aarhus By-Orkester fra dets stiftelse 1935 til sin død i 1951.

Af hvad jeg har nævnt, vil det fremgå, at tiden 1910–20 var en stærk expansionstid inden for hospitalsvæsenet i Århus. Hertil bidrog også oprettelsen af Jydsk medicinsk Selskab, som far tog initiativet til i 1913, og som blev et samlingssted og et incitament for lægevidenskabelig forskning ved de større jyske hospitalsafdelinger. Da den af ministeriet i 1919 nedsatte kommission til undersøgelse af behovet for et universitet i Jylland gik i gang med sit arbejde – og navnlig da man stod over for det prekære spørgsmål: hvilken by, der skulle være den jyske universitetsby, stod Århus stærkest – ikke blot i kraft af sin centrale beliggenhed,

men også i kraft af sit ret vidt udbyggede hospitalsvæsen. En fordel var det yderligere, at man havde det i 1902 åbnede Statsbibliotek, som kunne danne stammen i et kommende universitetsbibliotek. Men den nærmeste konkurrent, *Viborg*, havde til gengæld Landsarkivet for Nørre Jylland og Vestre Landsret. Det afgørende lod i vægtskålen havde Århus i kraft af sit relativt store og moderne hospitalsvæsen. Her var et solidt fundament at bygge på. Og dette fundament var – som jeg har søgt at vise – cementeret og kraftigt udbygget i tiåret 1910–20.

Dette skal fremhæves, fordi byen i det samme tiår i mangt og meget var præget af stagnation og defeatisme. Hertil bidrog især to forhold: Landsudstillingen i 1909 – og den 1. Verdenskrig.

* * *

For helt at erkende situationen, må vi kaste et lille blik på historien. Vor bys vækst har i høj grad haft sammenhæng med anlægget af de jyske baner – og udvidelsen af havnen. Før 1850 var byen ikke meget større end det nuværende Ebeltoft, men fra og med midten af det 19. århundrede, da banerne blev anlagt og havnen udbygget, steg folketallet med rivende hast fra ca. 10.000 i 1860 til ca. 51.000 i 1900. I disse fire tiår blev handels- og industribyen Århus til, og i disse år voksede den så berømte og så berøgtede århusianske lokalpatriotisme frem. Begge former for vækst havde deres historiske forudsætninger: folkestyrets gennembrud og den mærkbare og virkningsfulde vilje til at rejse hovedet efter katastrofen i 1864. Der er noget symbolsk i, at Hedeselskabet blev oprettet her i Århus (i 1866) – og at dets førstemand *Dalgas*²⁰), havde domicil her i staden. Næppe nogen anden by i landet har levet stærkere op til ordene: hvad udadtil tabes, skal indadtil vindes.

Det var naturligvis ikke en tanke, som besjælede alle den hastigt voksende bys indbyggere. Men blandt dens borgere var en række fremsynede personligheder, der så et mål i at gøre byen til en slags hovedstad for landets største provins Jylland – skabe – om ikke et sidestykke – så et konkurrerende centrum til enevældens gamle monopolbegunstigede metropol ved Øresund. Navnlig var

der ét monopol, man gerne ville bryde. Man kunne kalde det kulturmonopolet: dette, at alt, hvad der havde betydning inden for kunst og videnskab, havde sit sæde i København.

Den jyske universitetstanke var gammel. Der har været planer om et jysk universitet fra Christian den 4.'s tid – og mange gange senere. Viborg, Horsens, Kolding, ja Christiansfeld, har været foreslået som hjemsted. Først et par årtier efter 1864, da Århus' store materielle vækst havde ført den frem til at være Danmarks næststørste by, dukker tanken om at gøre Århus til hjemsted for Danmarks andet universitet for alvor frem. Helt konkret skete der det, at et par politikere, tidligere kultusminister, medlem af Landstinget, *J. C. H. Fischer* ²⁷⁾ og folketingsmand *Gert Winther* ²⁸⁾, i 1884 udarbejdede et forslag om oprettelsen af et frit, eksamensløst universitet i Århus. Filosofien bag forslaget var progressiv. Den byggede både på ideen om decentralisering af åndslivet og tanken om en ajourført virkeliggørelse af Grundtvigs visioner omkring et nyskabt Sorø Akademi – samt troen på, at man kunne opnå en demokratisering og fornyelse af universitetslivet i Danmark ved at give *unge* danske videnskabsmænd en chance for at få et helt nyt ikke-akademisk auditorium i tale, inden de blev knyttet til det traditionsprægede universitet i København. Man mente tilmed, at man allerede havde bygningen: de jyske statsbaners administrationsbygning i Fredensgade (nu Ny Banegårdsgade). Generaldirektoratet var i 1880 flyttet til København, og man var øjensynlig ikke klar over, at det nyskabte DSB ville få brug for huset ved oprettelse af 2. distrikt. Huset er fremdeles i DSBs tjeneste ²⁹⁾.

Planen om et »åbent« universitet nåede ikke frem til forhandling i Rigsdagen, fordi regeringen udskrev valg, hvorefter Winther udtrådte af aktiv politik. Men den fængede blandt århusianerne og ikke mindst blandt byens store handels- og industrifolk. Det var erhvervsfolk som *Hans Broge* ³⁰⁾, *Otto Mønsted* ³¹⁾ og *Rudolf Wulff* ³²⁾, der sammen med *Demokratens* redaktør *Harald Jensen* ³³⁾ og venstrepolitikereren *N. Neergaard* ³⁴⁾ samt professor *Tage-Hansen* og biskop *Clausen* ³⁶⁾ stod bag initiativet til nogle fortrolige samtaler, som i 1890'erne fandt sted med fremskridtsvenlige

københavnske professorer, der så med sympati på tanken om et universitet i Århus. Det førte i første omgang *ikke* til konkrete resultater. Men pressen støttede tanken og plantede den ud i befolkningen.

Det var for øvrigt for en del de samme mænd, som (i slutningen af 1890'erne) med *Aarhus Stiftstidendes* daværende redaktør *Funch Thomsen*³⁷) i spidsen var med i arbejdet for rejsningen af Aarhus Theater, og med held appellerede til befolkningen om at yde økonomiske ofre til bygningen af dette prægtige skuespilhus. De – og yngre kolleger – var på ny på færde, da den tidligere professor i teologi ved Københavns Universitet, *Fredrik Nielsen* i 1905 blev bisp i Århus og blev udpeget til at være tankens talsmand ved et stort møde på Wiwel i København, 26. februar 1907.

Mødet havde samlet ca. 70 deltagere; foruden den århusianske delegation en stor mængde rigsdagsmænd og en ret anseelig skare professorer fra Københavns Universitet. Så godt som alle synes at være mødt op af positiv interesse for tanken om et lærdomssæde i Jylland; men bispens tale forekom nogle af dem en smule for patetisk og virkelighedsfjern.

Nær knyttet til grundtvigske kredse som han var, havde *Fredrik Nielsen* karakteriseret et kommende Aarhus Universitet som »En Skole for Uddannelsen af Embedsmænd og en *videnskabelig Folkehøjskole*«. Tanken om et sådant amfibium har nok fremkaldt en del hovedrysten og løftede øjenbryn hos de tilstedeværende lærde.

Kritik – ikke af tanken om et universitet i Århus, men af detaljer i bispens tale – kom offentligt til orde på et møde, som *Studentersamfundet* i København holdt den 15. marts 1907.

En af den århusianske universitetstankes varmeste tilhængere, historikeren professor *Kristian Erslev*, var aftenens indleder. Han kunne ikke tilbageholde nogen ængstelse for, at sagen skulle drukne i jysk patriotisme. Det var et nyt *dansk* universitet, der var brug for, et undervisnings- og forskningscentrum, som kunne virke inciterende og fornyende i dansk universitetsliv. *Han advarede udtrykkelig mod at kopiere den udvidede folkehøjskole i Askov*, men betonede samtidig, at etableringen af et jysk lærdomssæde

ville gøre det lettere at få lærere til Folkeuniversitetsarbejdet (som Erslev var én af initiativtagerne til herhjemme).

Den århusianske universitetssag var Erslev – som nævnt – principielt positivt stemt overfor. Noget tilsvarende gjaldt hovedparten af mødets deltagere. Afvisende var kun forfatteren, rigsdagsstenograf og journalist ved »Politiken« C. C. Clausen (1868-1934). »Der er faa Ting i dette Land, der er saa sindssvage som Tanken om et Aarhus Universitet«, sagde han ifølge »Aarhus Stiftstidende« 18. marts 1907. »Han kendte personlig Indbyderne og Aarhusforhold, og kunde forsikre, at det hele ikke var andet end Lokalpatriotisme. Han var ikke imponeret af Aarhus' Rigmænd eller Aarhus Kommunes Midler. Byen har ikke noget aandeligt Liv. Den er allerhøjest *en jævnt pænt beliggende Ravnekrog*« (ibidem).

Fredrik Nielsen fik ikke lejlighed til at svare på denne skarpe kritik. Han lå syg af et onde, der ugedagen efter mødets afholdelse førte til hans død (24. marts 1907). Universitetssagen mistede sin højt respekterede førstemand, just som tanken var ved at fænge i indflydelsesrige kredse. Ingen daværende århusianer havde styrke eller mod til at gribe den fakkelt, han havde løftet.

To af byens kulturpersonligheder: bibliotekar ved Statsbiblioteket, dr. phil. *Emil Fog* (1873-1925) – fader til professor *Mogens Fog* – og forfatteren, overlærer ved katedralskolen, *K. G. Brøndsted* talte varmt for et lokalt sammenhold om opgaven (i deres respektive vælgerforeninger, den radikale og den konservative).

»Det må ikke hedde, at Aarhus selv er ligeglad«, udtalte Brøndsted. Han følte sig ikke kompetent til at stille sig i spidsen for sagen, men opfordrede varmt borgere fra alle politiske partier til at bakke tanken om et Århus Universitet op: »Den maa ikke dø«. På et møde i den konservative vælgerforening foreslog han, at der snarest blev indkaldt til et stort borgermøde om spørgsmålet. Ifølge »Aarhus Stiftstidende«s referat af mødet hos højrefolkene (28. november 1907) hilstes Brøndsteds forslag, der var fyldt med gode og saglige argumenter, med stort bifald. Ikke desto mindre blev der i de følgende år intet af hans drøm om en tværpolitisk samling om sagen.

Måske var skylden hans egen. Han havde ikke kunnet dy sig for midt i al sagligheden at give sine bysbørn en gevaldig opsang. Og hans dom over datidens århusianere var ikke mildere end C. C. Clausens:

»Det nuværende Aarhus lider af Materialisme, baade i den ene og den anden Ende [sic!]. I de Velhavendes Kreds lægges Hovedvægten paa de materielle Goder; Penge kan fremskaffes til overdaadige Middagsselskaber, flotte Toiletter o.s.v. Her mangler Sans og Interesse for Litteratur og Kunst og andre aandelige Værdier. I Arbejdernes Kreds staar det lige saa galt til. Her har en ensidig politisk Paavirkning fyldt Arbejderne med en kunstig fremavlet Bitterhed og Had, der spærrer for Paavirkning af Aandens Kultur«. Taktiker og midtsamlende skikkelse var den gamle Estrupper ikke.

Sagen døde stille hen. Borgerskabets initiativ og fremtidsvisioner koncentrerede sig om den kommende store *Landsudstilling*.

Det virker derfor næsten chokerende – efter at der i et halvt år havde hersket fuldstændig tavshed om sagen – i »Aarhus Stiftstidende« – (3. maj 1908) – at møde en arkitekttegning af en pompøs universitetsbygning i Aarhus (se billedet p. 37). – Det er i øvrigt symptomatisk, at tegningen ikke blev fulgt op med et interview med arkitekten, uagtet bladet havde lovet, at det ville komme »en af de første dage«. – Universitetssagen måtte vige for Landsudstillingen, som mere og mere optog pladsen i de lokale spalter.

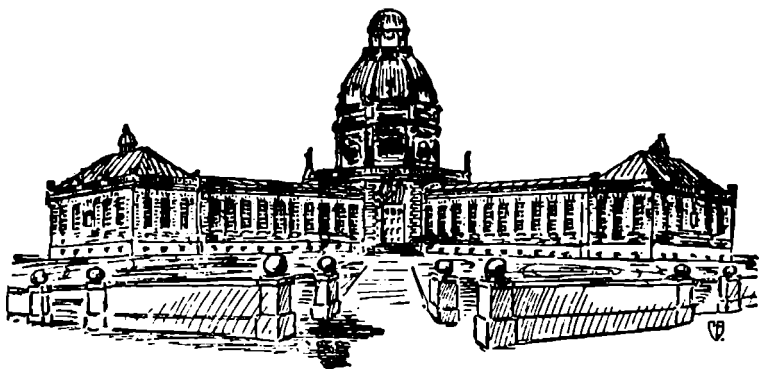
Man stod unægtelig også over for en opgave af ukendte dimensioner, et nyt stort fremstød, som ville kræve en vældig indsats af mod og offervilje: en kæmpeudstilling, ikke en *verdensudstilling* som den i København i 1888, men en *landsudstilling*, som skulle have en lignende størrelse som den københavnske. Det var på ny byens erhvervsfolk, der førte tanken ud i livet, støttet af kommunen og staten. For en mand som borgmester Ernst Drechsel var der ingen tvivl om, at initiativet kunne blive til gavn for universitetssagen. Fik udstillingen det rette format og den forventede økonomiske succes, ville den virke som propaganda for tanken om at gøre Århus til et kraftcenter i landet ³⁸).



»Dagen derpaa«. Tegning i »Bleksprutten« 1909 af Alfred Schmidt i anledning af Landsudstillingens store underskud.

Udstillingen fik sit store format, men blev ingen økonomisk succes. Sommeren 1909 blev den regn-rigeste i mange årtier og holdt folk borte fra den smukke hvide by ved bugten. Og da udstillingen var slut, kom regnskabets dag: et kæmpeunderskud, som gik fælt ud over garanternes pengepunge. Det er ikke overdrevent at hævde, at det for en stund satte stop for borgernes offervilje – og deres tro på opfyldelsen af byens store drømme. Det mærkedes på alt, og da det samtidig var en almindelig økonomisk depressionstid i det danske rige, var kamphumøret ved at gå fløjten³⁹).

Det sporede som nævnt ikke i udbygningen af byens hospitalsvæsen, men *Drechsel* var så godt som ene om at holde håbet om et universitet levende i skrift og tale – og i gerning. Det var ikke mindst *hans* fortjeneste, at byen sagde jatak til et tilbud fra en anset tysk astronom: *Friedrich Krüger*⁴⁰), der i 1911–12 ville skænke sine kostbare instrumenter til byen, dersom byen ville bygge et observatorium og drive det med ham som chef. *Drechsel* gav ved indvielsen af *Ole Rømer-Observatoriet* i en tale udtryk for, at her måske var en ganske lille begyndelse til et universitet, i hvert fald noget, der kunne blive af betydning, når sagen skulle



Det jydste Universitet,

som før eller senere vil blive til Værelighed, har inspireret en ung Arkitekt **Erhardt Petersen** til et Universitetsbyggnings-Udlaft, som i disse Dage er ophængt paa Charlottenborg.

Arkitekten har tænkt sig Universitetet anbragt i **Karhus** og liggende i et stortillet Haveanlæg (Venneshøjst f. Els.?)

Bygningen har en **Ruppelhof** med omløbende Galleri og Plads til Observatorium. Fra denne Midtbygning løber Sidebygningerne ud i Stjerneform.

Arkitekten har tænkt sig to Kollegievænger, en for mandlige og en for

kvindelige Studerende, idet han gaar ud fra, at en stor Del af de unge Mennesker vil kunne komme til at bo paa selve Universitetet. Desuden har han projekteret en mægtig Forhal, stor Festsal og amfiteatralt byggede Auditorier.

Alle Bygningerne med Undtagelse af Ruppelhallen er en-ETagede.

Udlaftet, af hvilket vi ovenfor bringer et Billede, har i bygningelignende Kredse vakt stor Opsigt ved sin pompøse Karakter, sine stilrene Linier og sin praktiske Form. En af de første Dage skal vi bringe et Interview med dets Ophavsmand.

Artikel i Aarhus Stiftstidende 3. maj 1908. Se teksten p. 35.

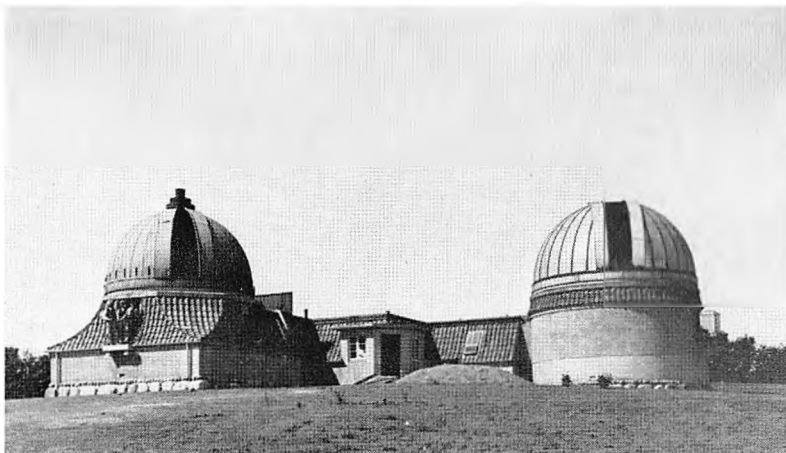
løses. Deri fik han nu ikke ganske ret. Universitetet havde virket i ca. 30 år, inden Ole Rømer-Observatoriet (i 1957) fik status som universitetsinstitut med en professor i astronomi som leder.

* * *

Hvor længe varede depressionen og borgernes defaitisme? Ja, næppe var man ved at komme lidt til hæfterne, før den første verdenskrig brød ud. I dens følge kom prisstigninger, arbejdsløshed og bolignød. Hver flyttedag så man det sørgelige syn af husvilde familjer, der blev interimistisk indkvarteret i gymnastiksale på byens skoler, og mange århusianere husker vel endnu de talrige barakker, kommunen måtte opføre, dels i den sydlige ende af den nuværende universitetspark, dels på Christiansbjerg – eller på de ubeboede fælleder, hvor nu Vestergaardsgade ligger. De brugtes endnu længe efter krigens ophør.

Først da krigen standsede, og Genforeningen forestod, vendte initiativet og offerviljen til at yde noget udover dagen og vejen tilbage. Da rejste man – ved store, frivillige gaver – Stadionbygningen. En af storgiverne var Oliefabrikken daværende direktør, *Fr. Lausen* ⁴¹⁾, som kom til at repræsentere den nye generation af århusianske erhvervsfolk i universitetskommissionen af 1919. Sammen med professor *Erik Arup* ⁴²⁾ udarbejdede han kommissionsbetænkningens afsnit om et erhvervsfakultet i Århus, det, som senere blev til det økonomiske studium. Sin interesse for sagen viste han også ved at skænke 100.000 kr. til indkøb af præparater og materialer til et kommende *Naturhistorisk Museum*, der i 1920 begyndte sin virksomhed i tagetagen på den nyrejste Læssøesgades Skole.

Min far blev formand for museets første bestyrelse, som i øvrigt talte tre af det århusianske skolevæsens dygtigste naturhistorielærere: *J. Findal* ⁴³⁾, *S. Knudsen* ⁴⁴⁾ og byrådsmedlem, overlærer *K. Moustén* ⁴⁵⁾. Endvidere den tekniske leder af Aarhus Oliefabrik, direktør *M. C. Holst* ⁴⁶⁾ og lektor ved Aarhus Katedralskole *V. R. Møller* ⁴⁷⁾. Sidstnævnte blev museets daglige leder, men alle ydede de en stor og uegennyttig indsats – som det så ofte har været tilfældet, når en sag af kulturel betydning skulle løses her i staden.



Ole Rømer Observatoriet 1911 (indviet 1912). Fot. Andersen Ebbesen. Arkitekt: Anton Rosen. Kuplen til venstre er flyttet hertil fra Fr. Krügers observatorium i Altenburg; den havde oprindelig en høj spids, der fik den til at ligne en preussisk pikkelhue; for at undgå provokationer blev den fjernet. (Fotografi i Lokalhistorisk Samling).

I 1941 indviedes museets egen bygning i universitetsparken og indgik i universitetets virksomhed.

Foruden Fr. Lausen er der grund til at mindes en anden af byens matadorer fra hine dage, grosserer *Chr. Filtenborg*¹⁸⁾. Allerede ved århundredskiftet havde han været med i arbejdet på at rejse Aarhus Theater, hvis formand han var i tiden 1912 til sin død i 1919, ligesom han var én af hovedkræfterne bag Landsudstillingen i 1909. I sit testamente havde han skænket det dengang meget store beløb på 1 million kroner til et kommende universitet i Århus. Det var endnu de store donatorers tid. Og det eksempel, der her var givet, smittede. Den århusianske offervilje blev vakt til live påny. Det blev af den største betydning, da universitetet endelig kom i gang. Den første lov (1931) forudsatte, at alle bygninger blev rejst af ikke-statslige midler. Først i 1941 trådte staten til ved opførelsen af hovedbygningen ved Ringgaden. I dag kan sikkert alle se, at de penge, by og borgere har lagt i universitetet, har givet

endog meget høje renter. Måtte man altid huske det, når talen er om nye perspektivrige initiativer på den kulturelle front.

Men tilbage til den døde periode 1910–20. Helt død var den nu ikke. Der var jo også folk, som tjente penge på eller under krigen. Og en del af datidens matadorer var meget kunstinteresserede og begejstrede for tidens unge danske malerkunst. Århus blev den by, de kom til at elske og beundre. Malere som *Lundstrøm*, *Scharff* og *Giersing* havde deres store velyndere i en del af borgerskabet. Det var ikke handelsfolk allesammen. Akademikere som dr. *M. Reimers*⁴⁹⁾ (Løveapotekets chef), overretssagfører *Frank Wilde*⁵⁰⁾, læge *Brammer*⁵¹⁾ og m.a. hørte til de kunstbegejstrede. Begejstringen førte i 1917 til rejsningen af *Høegh-Hansens*⁵²⁾ smukke kunstudstillingsbygning på Bispetofte, den som nu endelig – efter en omskiftelig tilværelse – er vendt tilbage til sit egentlige formål. En lille perle i århusiansk arkitektur.

Og så kommer jeg til noget, som jeg ikke har glemt, men gemt til sidst. For nok er min tese om den lammende virkning, som Landsudstillingen økonomisk havde på offerviljen og lokalt initiativ, rigtig – men der var én ting ved denne udstilling, som meget snart blev til uvurderlig gavn for kulturbyen Århus. Det var *Den gamle Borgmestergård*.

Det var den geniale translator *Peter Holm*, som fik den kondemnerede bygning på Lilletorv reddet og midlertidig genopført på udstillingsterrænet (på den gamle Wallensteins Skanse) og indrettet til et lille købstadmuseum – en af udstillingens store attraktioner. Der stod den endnu som et sidste minde om udstillingen, da jeg i 1910 blev århusianer – og et par år endnu. Men en skønne dag var den forsvundet. Peter Holm havde, bistået af gode århusianere, fået dannet en komité – med Drechsel som formand – og efter mange besværligheder fået lov og penge – dels statsmidler, dels kommunale, og dels privat indsamlede – til at lade Borgmestergården bygge solidt og godt op i Haven på Vesterbro – Haveselskabets Have, som den hed. Det er dog tydeligt, at selv en Peter Holm blev dæmpet i sin legendariske aktivitet, når man ser, at han i årene 1912–20 kun fik rejst syv huse, mens han i tiåret 1920–30 fik museet udvidet med 13 bygninger, heriblandt så be-

tydelige værker som Aalborggaardens kompleks og bygningerne fra Aarhus Mølle. I det følgende tiår rejstes endog 15 bygninger, – offerviljen var atter til stede. Først tiåret 1940–50 retarderede på ny tempoet, så der kun rejstes syv bygninger. Men da var der også krig og besættelse i landet ⁵³).

* * *

Efter at have forsøgt at give nogle glimt af byens skæbne i det tiår, hvor jeg gennemløb udviklingen fra barn til konfirmand – og naturligvis ikke havde nogen mulighed for at bedømme de begivenheder, jeg har søgt at opridsse, kunne jeg have lyst til at invitere mine læsere på en køretur for at vise dem, hvordan byen så ud i tiden op mod 1. verdenskrig.

Vi kører min mors yndlingstur. Hun havde som ung officersdatter tilbragt nogle år i Århus (1888–1893) på et tidspunkt, da byen havde ca. 35–40.000 indbyggere. Hun huskede, hvordan Sct. Pauls Kirke lå på en åben mark – og hvorledes den såkaldte Nordhavn, d.v.s. bassinet ud for det, som i dag hedder Karens Mølle, blev anlagt under ledelse af den daværende havneingeniør *Hornemann* ⁵⁴), som mine morforældre boede i hus med. Af byens daværende kendte folk havde hun i sine forældres hus truffet *Enrico M. Dalgas* og talte undertiden om, hvor angst hun og hendes søster var for at møde hans digterisk-begavede, men skummelt udseende søn, *Ernesto* – et miskendt talent, præ-existentialist – troldbundet af Kierkegaard. Han fik skrevet et par såre særprægede, men af samtiden oversete, bøger, som først en sen eftertid har lært at vurdere. – Han døde ung – for egen hånd . . . ⁵⁵).

– Men til køreturen!

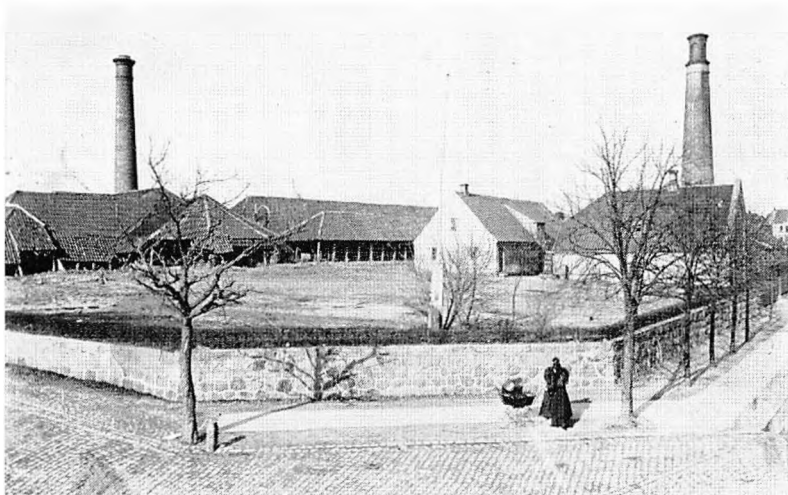
Det hændte nogle gange hver sommer, at far foreslog, at vi skulle køre en aftentur – ud til Varna og tilbage igen. Så ringede han til vognmand *Dyhr*, som havde byens første to taxa-biler og et væld af landauere. Dyhr besørgede også postkørslen, som foregik i flotte gule drosker med en dekorativ kusk i rød kappe på bukken. Far drejede på håndsvinget og bad centraldamen om nr. 4. Det var Dyhrs nummer. Og snart holdt en åben landauer for døren i Nørregade 38.

Når vi var kommet til sæde, spurgte far altid: »Hvad vej skal vi køre?« Og ligeså regelmæssigt kom mors svar: »Jeg synes, vi skal tage turen bag om byen«. Sådan hed det i 1890, når man fra min morfars hjem i Høegh Guldbergsgade kørte ad Nørregade, Nørreallé, Vesterallé og Sønderallé til Spanien og Strandvejen. Dengang var det virkelig bag om byen. – Det var det på sin vis også i 1910-årene.

Nørregade var ganske vist blevet bebygget på begge sider, men der fandtes endnu villaer på den. Nørreallé havde allé-præg med træer – især på strækningen Grønnegade–Vesterbro Torv. På nord-siden lå her endnu et stort teglværk. På selve torvet, som altid omtaltes som Grisetorvet, var der næsten ingen bygninger, men et åbent skue ud ad Silkeborgvej, hvor man – på den anden side Ceres – fjernt ude skimtede villaerne i Åbyhøj, dengang en ret afsides og meget lille forstad. Der var endvidere frit udblik fra torvet over Mølleengen, hvor man om vinteren løb på skøjter. Hammelbanen lå der, men ikke så meget som en antydning af Godsbanegården. Vesterallé var smal og kun brolagt – med en brolægning à la Ebeltoft – på strækningen forbi museet og Aarhus Mølle. Høje, gamle træer skyggede over alleen. Møllens bygninger lå let tilbagetrukne og dækkede for den store parklignende have, den, som i dag er Mølleparken foran Folkebiblioteket.

Lad os dvæle en stund her mellem det gamle museum – i dag »Huset« – og Aarhus Mølle, hvis historie fortaber sig ned i det 13. århundrede. – Endnu i 1910 levede familien *Weis* på møllen. Det var en møller *Weis*⁵⁶), der havde skabt museumsbygningen, så langt tilbage som i 1876–77. Møllen var et kulturhjem, hvor billedkunst og musik havde fundet et betydende hjemsted. Min gamle latinlærer, forfatteren *K. G. Brøndsted*⁵⁷), der var en ven af huset, har bl. a. skrevet følgende derom:

»Siden Møllen kom i Slægten Weis' Eje, har Mænd og Kvinder af dette Navn præget disse Stuer med deres Kunstsind, deres Livsglæde, deres Gæstfrihed. Medens andre Medlemmer af denne Kulturslægt beklædte høje Embeder i København, blev En ved Møllen. En var Møller Weis. Møllen var ligesom Slægtsgaarden, og de store Stuers Vægge fyldtes med Malerier eller Skulpturer af



Nordøstsiden af Vesterbro Torv med Langballes Teglværk. Fot. ca. 1910. Til højre Nørre Allé, til venstre den nuværende Teglværksgade.

ædel Kunst, gammel og ny Kunst; ædel Musik klang fra Flygel og Cello og fra de højt skattede Violiner, som en af disse Møllere Weis selv byggede ud af Træ fra det egentlige Møllerum, hvor Gulvplankerne altid dirrede og duvede«⁵⁸).

Oplysningen om de hjemmegjorte violiner lyder på én gang spændende og foruroligende. Instrumenterne findes på Musikhistorisk Museum i København. Efter sigende var det polyteknikeren A. S. Weis og hans søn Ernst, som selv byggede de nævnte violiner (og andre strygeinstrumenter). Hvordan var mon klangen?

Jeg fristes til at citere et brev fra digteren *Chr. Winther* (3/2–1872) til maleren *Constantin Hansen*. Han taler her om læge *Ernst P. Weis*, der var distriktslæge i Århus og udgået fra »Møllen«:

»Da disse 4 Brødrers Fader [distriktskirurgen døde 1845] giftede sig, erklærede han, »at han vilde have en Quartet«. Han var selv musicalsk dannet. Det lykkedes ham over Forventning, hans Hustru fødte ham disse Fire, som alle var i Besiddelse af musicalsk Talent: *Carl W.* 1ste Violin, *Dr. W.* 2den Viol, Polyteknikeren *Andreas W.* Viola di Braccio og Etatsraad *E. W.* Violoncello. Jeg



Aarhus Mølle. Facade mod Vester Allé. Fot. Andersen Ebbesen ca. 1910. Bortset fra dampmøllens bygninger i midten af billedet er bygningerne nu genrejst i »Den gamle By«. På grunden ligger nu Aarhus Folkebibliotek og Mølleparken. I baggrunden ses Tinghusets tag.

har et Par Gange hørt denne Quartet, men jeg har aldrig før eller siden hørt noget saa Fuldent: det var som udstrømmet fra een Sjæl og udført af een Haand! . . . «⁵⁹).

Citatet siger noget om kvaliteten af den musik, som har tonet i den gamle møllerbolig, som nu ligger som midtpunkt i »Den gamle By«, rummende minder fra en nu fjern tid, da en idealistisk og musisk højt kultiveret familie skabte et samlingspunkt for billedkunst og musik i den lille bys borgerskab. Et eksempel til efterfølgelse. Og et eksempel, der er blevet fulgt inden for senere generationer af Århus' indbyggere.

Jeg nævnedede før, at strygceinstrumenterne er havnet på Musikhistorisk Museum i København⁶⁰). Var det ikke naturligere, om de forefandtes i »Den gamle By«s samling af gamle musikinstrumenter? Ligger Købstadmuseet ikke inde med nogle værdifulde ting – uden lokal affektionsværdi – som kunne gå ind i en byttehandel med københavnernes? Var det ikke et forsøg værd at få dem hjem til Aarhus Mølle? Tænk, om man hvert år kunne arrangere nogle kammermusikaftener i Møllesalen, hvor de gamle in-



Vester Allé med Statsbiblioteket (arkitekt: Hack Kampmann, 1902) og Tinghuset (arkitekter: K. A. Ludvigsen og Jul. Hansen, 1906). Postkortfotoграфи ca. 1910. Vester Allé er endnu ikke brolagt.

strumenter igen kunne lade deres toner lyde i »hjemlige omgivelser«. Om ikke andet burde man prøve på at låne dem til et årligt tilbagevendende arrangement i Festugen: »En Musikaften i den Weis'ske Møllegaard«! Jeg kan dårligt tænke mig andet, end at Aarhus By-Orkesters kammerensemble med glæde ville gå med på tanken. Vor by er fattig på tradition fra fortidens borgerkultur. Her er en mulighed for på en »autentisk«, men upretentiøs måde at minde om, at musikken også havde sine dyrkere og velyndere i Århus for halvandet århundrede siden.

* * *

Tilgiv mig denne digression. Vi må videre på vor køretur.

I mine første Århus-år var såvel Statsbiblioteket som Tinghuset nye bygninger, hvis røde mursten og sandstensornamenter ikke var blevet mærket af den patina, som i dag kaldes forurening. Den gamle »Slusebro« af træ var nylig blevet afløst af den nuværende. Kreditforeningens paladsagtige bygning var først ved at blive rejst. De store røde beboelsesejendomme på åens nordside, »Bleg-

dammen«, fandtes heller ikke. Man så ned ad den uoverdækkede å mod Immervad, hvor den smalle Aagade – med de smukke træer og de mange broer over åen – frembød et næsten hollandsk bybillede. Men det kunne vi sandt at sige ikke se fra Slusebroen.

Vi drejede som regel ud ad Frederiks Allé, der kun var halvt så bred, som den er i dag. For øvrigt heller ikke brolagt. Til venstre lå »den gamle Kirkegaard« – oprindeligt anlagt uden for byen – i dag Rådhusparken i byens centrum. Endnu i min barndom fandt der jævnligt begravelse sted i den jord, hvorpå byens hus i slutningen af 1930'erne blev rejst.

Frederiksbro var en høj træbro, hvilende på vældige, gule murstenspiller, – så smal, at to vogne næppe kunne komme om ved hinanden. Jeg kan endnu i mine øren fornemme lyden af hestenes hovslag mod de slidte planker.

Ved Frederiksberg Torv holdt byen op. Der var ubebyggede arealer helt ud til den uanselige lille forstad Kongsvang. Viby var en landsby ude på bøhlandet.

På vor tur drejede vi op ad Lundingsgade og til venstre ud ad det lille stykke Ingerslev Boulevard, der gik langs det gamle Amtssygehus (i dag Annagades Skole). Strækningen fra Lundingsgade til, hvor nu Harald Jensens Plads ligger, var blot udlagt som kommende vej. Boulevarden var et led i en byplan, som var vedtaget i årene før Landsudstillingen. Anlægget af den lille stump boulevard (med 4 rækker træer i midterrabatten) var et udslag af byens storstadsfornemmelser. Man nåede inden udstillingen kun at få strækningen mellem Ingerslev Plads og den nuværende Sct. Lukas Kirkeplads færdig. En mellemting mellem en Potemkinkulisse og en materialiseret fremtidsvision.

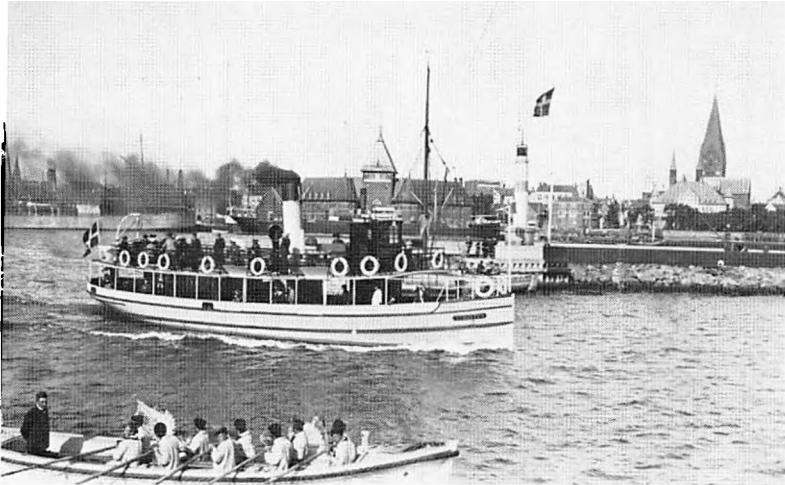
Så svingede vi ned ad den raffineret anlagte Dalgas Avenue, som – i den nordre ende – kun var bebygget på østsiden – og kun til og med Assensgade, og som i sin brede udmunding ved Sporvognsremisen havde den nuværende villabebyggelse på højre side (i retning mod bugten). Den modsatte side var en del af det store ubebyggede udstillingsterræn, en vældig legeplads for de af ens skolekammerater, som var så heldige at bo i Skansen eller kvarteret omkring Hendrik Pontoppidansgade.



Frederiks Allé set fra syd mod Frederiksbroen. Fotografi ca. 1915 i Lokalhistorisk Samling.

Udstillingen havde for øvrigt bredt sig over den store fælled, som i den nordre ende af avenuen lå på dennes vestside – der hvor nu Teknisk Skole, Otto Mønstedskollegiet, Marselisborg Seminarium og højhusene i Marselisvænget ligger. Her havde AGF sine fodboldbaner og sit primitive klubhus – af træ og vistnok en rest af udstillingen. Her gik århusianerne til fodbold, inden Stadion blev anlagt, og så altid AGF få tæv, når et københavnsk hold en sjælden gang kom på besøg – og her slog de omrejsende cirkustrupper deres telte op. Den ubebyggede fælled strakte sig helt ad Kongsvang til.

Strandvejen var byens stolthed, skønt ikke nær så bred og trimmet som i dag. Den førte ikke direkte til Varna. Man skulle et stykke op ad den smalle, grusede Hads Herredsvej (Oddervej) – og herfra ad en endnu mere primitiv vej til Varna. Også denne skønt beliggende restaurant var en frugt af Landsudstillingen. Den var i min barndom meget besøgt, ikke mindst på sommerdage, hvor bugten var i ro. En sejltur fra havnen med »Turisten« eller »Marselisborg« hørte til barndomsdagens højdepunkter. For øvrigt gik der en overgang også en lille dampbåd fra Nordhavnen til »Salonen« og Badhotellet i Risskov – som i tiden før og under



Dampbåden »Turisten» på vej ud af Aarhus havn. Fot. Andersen Ebbesen ca. 1905. I baggrunden SS »Constantin», Toldboden og domkirken; foran domkirken Kathedralskolens nye bygning (arkitekt: Hack Kampmann, 1905–1906).

første Verdenskrig var et søgt og påskønnet feriested – også for århusianere!

Hjemturen fra Varna gik ofte gennem skoven bag om slottet, hvor man beundrede den smukke skovridergård, og ud til Holmevej, hvor der gjordes holdt ved observatoriet. Herfra var der dengang en fri og storslået udsigt over hele byen. Nu skal man op på Jelshøj, dersom man vil overskue den. Staden har unægtelig bredt sig siden hine dage.

Vi kørte gerne gennem Friheden nedover gaden med det morsomme navn Spanien. Undertiden drejede vi op ad Sønder Allé og passerede krydset, hvor Ryesgade og Søndergade mødes. Så vi til venstre, konstaterede vi, at Ryesgade førte ret dybt ned til den dengang lavtliggende Banegårdsplads med den store røde bygning. Vi drejede ned ad Søndergade. »Strøget« så unægtelig anderledes ud end i dag. Hvor nu »Regina« ligger, havde én af byens store industrier, »Frichs Fabrikker«, sine sodede bygninger, halvt skjulte af et snavset plankeværk. Den store hotel- og biografbygning var



Krydset Ryesgade–Sønder Allé, nu Reginakrydset. Fot. ca. 1915. I baggrunden aues den gamle hovedbanegård. Bemærk træerne i billedets forgrund.

en frugt af det genvundne livsmod efter krigen, hvor byens storhedsdrømme fik ny næring. Huset, der – lige som Stadion – havde *Høegh-Hansen* som arkitekt, ændrede med ét slag gadens udseende.

Clemensbro var smallere end i dag – og havde ikke som nu karakter af en lille *plads*. Den kunne således ikke forveksles med *Clemenstorv*, det lille skrå stykke mellem broen og Store Torv. På vestsiden lå det gamle Hotel Skandinavien (som mange år senere skulle blive *Kaj Munks* hotel, når han var i Århus for at se teater), og Hoffrisørens hjørne, hvor nu Privatbanken (i København) har sin Århus-afdeling. Overfor lå tre små ejendomme. Mærkeligst var modehandler *Yhrs* lille palæagtige bygning med den marmorklædte facade. Bag disse bygninger, men med front mod Bispetervet, hvis niveau lå væsentlig højere, end det gør i dag (kirken lå i et hul), fandtes byens kendteste conditori: *Rozzis* hjørne. Bygningerne blev i 1916 ryddet, da de skulle give plads for et mægtigt hus, som Andelsselskaberne ville rejse på grunden.



Modehandler Yhrs ejendomme på Clemens Torv. Fot. Andersen Ebbesen ca. 1910. Til højre Kannikegade med huset nr. 3, nu i »Den gamle By«, og bagved dette Aarhus Teaters scenetårn. Til venstre øverst et glimt af domkirkens tag. Kiosken (arkitekt: Thorkel Moller) er nu i »Den gamle By«.

Planen var grotesk, selv om det var Landsudstillingens fejrede arkitekt, *Anton Rosen*⁶¹⁾, som havde udarbejdet den. Borgerne rejste sig i harme, og ved en indsamling lykkedes det at få planen væltet, hvorefter man – efter en arkitektkonkurrence i begyndelsen af 1920-erne – fik skabt det nuværende »sænkede« torv med den fri-lagte domkirke. Denne havde endnu i tiårene 1910–20 det ydre, som arkitekt *Walther*⁶²⁾ havde skabt ved en lidt hårdhændet restaurering i årene 1871–82. Taget var af bly (som blev solgt under krigen). Under hele min katedralskoletid var »skibet« dækket med tagpap! Først i slutningen af tyverne fik kirken – takket være *Mogens Clemmensen* – sit nuværende udseende med de takkede gavle og det løftede spir.

På Store Torv lå en række gamle, smukke huse, som siden måtte vige for moderne bygninger. Et af dem, Nationalbankens gule empirebygning på hjørnet af torvet og Bispensgade, burde have været flyttet til »Den gamle By«. Det var en særpræget bygning --



Aarhus Domkirke. Fot. Andersen Ebbesen ca. 1917. I forgrunden det påbegyndte arbejdet på Andelsbuset (se teksten p. 49 f.). Domkirkens skib er ved at få blytaget skiftet ud med tagpap.

og den første bankfilial uden for København. Helt op til 1908 stod der militære skildvagter foran bankbygningen!

Passagen ved Borgporten var smallere, end den er i dag. Det store røde kompleks, – med gennemgang til det, som i dag kaldes »Pustervig«, blev først opført i 1915. På grunden lå den gamle »Marcus Bechs Gaard«, som partielt er endt i »Den gamle By«.

Men her slutter vi turen. Når man undtager Føtex-komplekset, som kom til, da tyskerne brændte det meste af det store gule beboelseskompleks i Guldsmedgades søndre ende, er den så godt som uforandret. Noget lignende gælder Nørregade. Dog ikke ganske. Over for vor lejlighed i Nørregade lå en rød villa med have. Den forsvandt under første verdenskrig, da vor vært byggede de to hjørneejendomme til Borggade – som i mange år lå ufuldført.

Turen har ført os gennem størstedelen af datidens Århus. Egentlig ønsker jeg kun at tilføje, at Kystvejen, som lå uden for vor rute, var en fredelig vej med masser af grønne træer. Endnu i mine første Århusår rummede den rester af den gamle »Skolebakke«.

De forsvandt først, da de store, røde beboelsesejendomme mellem Katedralskolen og Olufsgyde blev opført.

Over for skolen lå ingen bygninger, men en stor åben – ofte lidt mudret – plads, hvor vi i gymnastiktimerne kunne sparke fodbold. Det virkede i reglen ikke forskønnende på vor ydre fremtoning.

Fra skolens klasseværelser var der en vid udsigt over havn og bugt. Ikke sjældent blev man distraheret, når en fuldrigger tonede frem ved Sletterhage. Men hvor var disse forårmorgener smukke, når solen steg af havets skød. Ofte sang vi da ved morgensangen *Jakob Knudsens* karske salme. Jeg har en fornemmelse af, at jeg i sådanne stunder oplevede det første indtryk af samspillet mellem natur og poesi . . .

* * *

Barndommens Århus, byen med de store uopfyldte drømme, havde kun én dimension. Den strakte sig langs sin havåbne bugt – fra Nord til Syd. Den havde også kun én sporvognsline – fra Dalgas Avenue til midt på Trøjborgvej.

Forskellen mellem dengang og nu er mærkbar. De 60.000 indbyggere er blevet til næsten 1/4 million. Mens byens øst-vestlige udstrækning næppe oversteg 1 km, er der nu sammenhængende bebyggelse helt ud til Brabrand og Årslev, langt over en mil. Viby var en landsby og Højbjerg nogle få huse, med Skåde Bakker som det velhavende Århus' sommerresidens.

Handels- og erhvervsbyen kæmpede i årtierne efter Genforeningen for at blive et kulturcentrum og har for så vidt også nået sit mål: – Et universitet, der er ved at blive alt for stort, en Tandlægehøjskole, som er ved at sprænge rammerne, en Handelshøjskole, som ligeledes sukker under pladsnød, Musikkonservatorium, Arkitektskole og mange andre stærkt besøgte læreanstalter. »Ravnecrogen« er godt på vej til at blive en internationalt kendt kulturby. Så meget mere grund er der måske til at sige, at der endnu findes opgaver, som kun vil kunne løses af en befolkning, som vedgår arven fra fortiden.

Det falder mig naturligt at pege på den gamle og stadig aktuelle plan om et *Musikhus* ⁰³⁾, som kan blive det rette hjemsted for byens

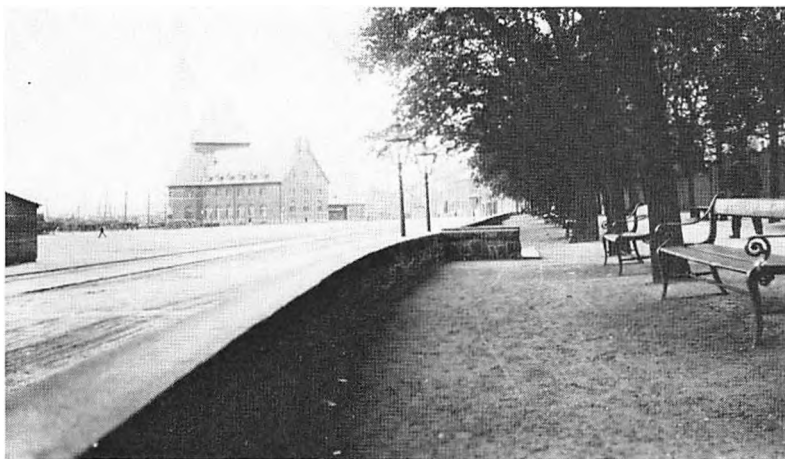


Nationalbankens kontor i Århus. Fot. 1909. Opført 1842, arkitekt: C. G. F. Thielemann. I baggrunden hotel Royal, således som det stod efter ombygningen 1902–03 ved arkitekterne Eggert Achen og Thorkel Møller. En større udvidelse langs Bispensgade og Rosensgade og med etableringen af den såkaldte »Palmehave« (Marmorsalen) fandt sted 1912–13.

symfoniorkester, der i år fylder 40 år, Den jyske Opera, som er 28, og alle former for musik af kvalitet. Også denne opgave meldte sig med styrke, da 1. Verdenskrig var bragt til ophør, men blev ikke løst.

Byen har ændret fysiognomi, men har stadig sin »jævnt pæne« – for ikke at sige uforanderligt skønne – beliggenhed. Spørgsmålet er, om også århusianerne er sig selv lig og har bevaret kærlighed til deres by, offervilje og tro på fremtiden.

De nærmeste år vil vise det.



Resterne af Skolebakken, fot. ca. 1900–1910. I baggrunden til venstre ses Toldboden (arkitekt: Hack Kampmann, 1902).

NOTER

1. Nogle skitser til erindringer har jeg tidligere fået offentliggjort bl. a. i *Anker Aggebo's Asklepios Tjenere*, II, 1937, pag. 114–42, »Min Far var Læge«, 1965, pag. 9–18, og samlingsværket »Barn i Århus«, II, 1957, pag. 9–25, samt i nogle kronikker i århusianske dagblade.
- 1a. *Christian Edward Sylow* (1866–1930), arkitekt. Vandt sammen med arkitekt *Vilb. Fischer* 2. præmie i konkurrencen om Christiansborg Slots genopførelse 1905.
2. *Niels Muus* (1866–1947), læge, dr. med. Var 1907–09 Statens konsulent i medicinalsager og 1909–11 formand for Sundhedsstyrelsen (medicinaldirektør). Han havde 1901–04 været Victor Albecks forgænger i embedet som underaccouchør ved Den kgl. Fødsels- og Plejestiftelse i København og havde som Statens rådgiver i medicinalsager gjort en stor indsats for at få oprettet Fødselsanstalten i Jylland. Hans indvielsestale var præget af obstetrikereens saglighed og en varm forståelse for Fødselsanstaltens humane opgaver: hjælpen til den ugifte mor og hendes barn. I denne sammenhæng vovede han sig – lidt udfordrende – længere ud, end de silkekledte fruer af det gode borgerskab fandt sømmeligt, idet han om den ugifte moder sagde: »Hendes Forbrydelse er jo da ogsaa kun den, som saa mange gifte

- Kvinder gør sig skyldig i, at hun har staaet i Forhold til sin Kæreste«. (»Aarhus Stiftstidende«, 10. oktober 1910). – Der synes at være en sammenhæng mellem den forargelse, hans frimodige tale vakte, og hans afgang som formand for Sundhedsstyrelsen (1911).
3. *Ernst Drechsel* (1858–1932), kgl. borgmester i Århus 1905–26, formand for byrådet 1905–19. Ivrig forkæmper for universitetssagen i skrift og tale i årene mellem 1907–19, da det ministerielle udvalg vedrørende et universitet i Jylland blev nedsat. Måtte i 1926 – skønt sagesløs – søge sin afsked som følge af en undergivens mislige dispositioner. Han nåede i august 1932 at være med som gæst ved grundstensnedlæggelsen til Aarhus Universitets første bygning.
 4. *August Goll* (1866–1936), byfoged og politimester i Århus 1908–19. Forfatter til juridiske afhandlinger og bøger om Shakespeare. Medlem af Aarhus Theaters repræsentantskab 1912–19. Næstformand fra 1918. Civildommer i Nordre Birk 1919–25, rigsadvokat 1925.
 5. *Vincent Charles Lindhardt* (1850–1922), kapellan ved Aarhus Domkirke 1883, stiftsprovst i Århus 1903–22.
 6. *Mauritz Leschly* (1841–1930), generalløjtnant og chef for 2. generalkommando i Århus 1905–11.
 7. *Martin Grønlund* (1856–1943), generalkommandolæge ved 2. generalkommando 1907–15.
 8. *August Tuxen* (1853–1929), generalløjtnant og chef for 2. generalkommando 1911–27. Dr. phil. honoris causa ved Lunds Universitet.
 9. *Vilb. Grundtvig* (1866–1950), overbibliotekar ved Statsbiblioteket i Århus 1905–36.
 10. *Ejler Haugsted* (1875–1959), bibliotekar ved Statsbiblioteket i Århus 1908–45, bestyrer af Aarhus Museums historiske afdeling 1910–45.
 11. *Emil Müller* (1859–1912), dr. med. Praktiserede i Århus fra 1893, overlæge ved Aarhus Kommunehospital 1902–12.
 12. *Tage Tage-Hansen* (1849–1920), praktiserede i Århus fra 1879, overlæge ved Aarhus Amtssygehus 1882–1920. Medlem af Aarhus Byråd 1888–94. Titulær professor 1901.
 13. *Frederik Kristoffer Hallager* (1849–1921). Dr. med., overlæge ved Jydske Asyl (Statshospitalet i Risskov) 1901–1921. Foregangsmand m.h.t. familjepleje af sindslidende.
 14. *Carl Theodor Jacobsen* (1869–1955), dr. med., otolaryngolog i Århus 1904–33, praktiserede i København 1933–42.
 15. *Aage Rablff* (1868–1948). Dr. med., praktiserede i Århus 1899–1913, overlæge ved Aarhus Kommunehospitals medicinske afdeling 1913–38.
 16. *Hans Magnus Kramer-Petersen* (1873–1950), læge. Praktiserede i Århus 1904–50, specialist i mave- og tarmsygdomme.
 17. *Einar Thorvald Frederik Lindgren* (1875–1928), øjnlæge i Århus 1907–26. Oprettede privatklinik 1915.
 18. *Carl Julius Salomonsen* (1847–1924), europæisk berømt bakteriolog. Professor i almindelig patologi ved Københavns Universitet 1893–1917. Direktør for Statens Seruminstutur 1902–09. Rektor for Københavns Universitet 1909–10. En central skikkelse i dansk videnskab.

19. *Henrik Bang* (1880–1938), overlæge ved Marselisborg Hospitals dermatologiske afdeling 1913–38.
20. *Svend Zahlmann* (1866–1945), reservelæge ved Aarhus Amtssygehus 1890–93, ved Aarhus Kommunehospital 1899–1913, overlæge ved Marselisborg Hospitals epidemiologiske afdeling 1913–37.
21. *Thorkild Rosing* (1862–1927), professor i kirurgi ved Københavns Universitet 1899–1927.
22. *Holger Strandgaard* (1869–1936), dr. med. Overkirurg ved Aarhus Kommunehospital 1913–36.
23. *Frantz Otto Lassen* (1881–1951), dr. med. Praktiserede i Århus 1908–20, overlæge ved Aarhus Kommunehospitalers tuberkuloseafdeling 1920–51. Foregangsmand i bekæmpelsen af by-befolkningers tuberkulose.
24. *Carl Krebs* (f. 1892), dr. med. Overlæge ved Aarhus Amtssygehus' røntgenafdeling 1925–27, chef for Aarhus Kommunehospitalers røntgen- og lysklinik og chef for Radiumstationen for Jylland 1922–62. Professor i radiologi ved Aarhus Universitet 1943–62.
25. *Frederik Gregersen* (1871–1951), prosekter ved Aarhus Kommunehospital og statsobducent for Jylland 1916–41. Om hans betydning for musiklivet i Århus, se *Gustav Albeck*: »Vort første by- og landsdelsorkester«, 1960, p. 37–39.
26. *Enrico Mylius Dalgas* (1828–99), medstifter af Hedeselskabet ved et møde i Århus i marts 1866. Havde sin villa »Montana« (opkaldt efter bjergfyren, *pinus montana*) på de jorde, hvor nu bl. a. Montanagade findes.
27. *Johan Christian Henrik Fischer* (1814–85), kultusminister i ministeriet *Estrup* 1875–80. Hans afgang som minister hang bl. a. sammen med, at han arbejdede for at få *Georg Brandes* ansat ved Københavns Universitet, ligesom han på anden vis røbede sympati for radikale synspunkter, som skabte ham modstandere både i Højre og blandt Kirkens og Universitetets mænd. Han var kongevalgt medlem af Landstinget 1866–85.
28. *Geert Henrik Winther* (1813–1905), venstrepolitiker, dr. phil., redaktør af »Nørrejysk Tidende« 1850–85. Folketingsmand for Odderkredsen 1849–84.
29. Om Fischers og Winthers planer – samt om forhandlingerne med de københavnske professorer i 1890'erne – se *Victor Albeck* og *Christen Møller*: Arbejdet for Oprettelsen af et Universitet i Aarhus, 1929, p. 3–5, og *Gustav Albeck*: »En Talsmand for det jyske Universitet« (Jyllands-Postens kronik 18. maj 1955).
30. *Hans Broge* (1822–1908), århusiansk storkøbmand, central skikkelse i byens erhvervsliv i det 19. århundredes sidste trediedel; almindelig omtalt som »Jydernes Kong Hans«.
31. *Otto Monsted* (1838–1916). Etablerede sig som købmand i Århus 1865. Ægtede 1870 Hans Broges datter. Grundlagde Danmarks første margarinefabrik i Århus 1883. Flyttede 1898 til København. Medlem af Aarhus Byråd 1885–1891. Stor bidrager til rejsningen af Aarhus Theater og til udsmykningen af det nye skuespilhus.
32. *Rudolph Wulff* (1838–1896), storkøbmand. Fik borgerskab i Århus 1865. Blev største danske petroleumsimportør uden for København. Medstifter af »Det danske Petroleums-aktieselskab« 1889.

33. *Harald Otto Jensen* (1851–1925), stifter og redaktør af dagbladet »Demokraten«. Medlem af Folketinget 1890–92 og 1895–1906 (Århus søndre kreds). Indvalgt i Landstinget 1906–18. Omtaltes ofte som »Kong Harald« – og skønt Københavner af fødsel – som »Jyllands ukronede Konge«.
34. *Niels Neergaard* (1854–1936), historiker og politiker. Dr. phil. h.c. ved Københavns Universitet. Redaktør af »Aarhus Amtstidende« 1892–97. Konseilpræsident 1908–09. Stats- og finansminister 1920–24. Finansminister 1926–29.
36. *Johannes Clausen* (1830–1905), dr. theol. Biskop i Århus 1884–1905.
37. *Theodor Julius Funch Thomsen* (1859–1923). Redaktionssekretær ved »Jyllands-Posten« 1879–1881, statsvidenskabelig eksamen 1882, studierejser i udlandet. Redaktør af Horsens Avis 1885; redaktør af Aarhus Stiftstidende 1889–1923. Ejer af bladet og Aarhus Stiftsbogtrykkeri fra 1894. Kæmpede i sit blad med stor kraft for byens »mærkesager«: Marselisborg Slot, Aarhus Theater, universitetssagen og Landsudstillingen. Et kommende universitets betydning for Århus skildrede han – med vanlig evne til at forme paroler – i ordene: »Et Aandens Centrum i den By, der forlængst blev sin Landsdels Midtpunkt«. (»Aarhus Stiftstidende« 18. marts 1907). Han var den ledende kraft i arbejdet for at rejse en ny teaterbygning i Århus og førte under store vanskeligheder sin kamp igennem for at sikre dets »selvdrift« (med ansat direktør og fast skuespillerpersonale). Parolen lød her: »en Art Nationalscene i Jylland«. Om hans afgørende indsats for etableringen af vor første »landdelsscene«, se *Albert Bayer*: »Aarhus Theater, dets Tilblivelse og dets Arbejde«, 1925, p. 23 og p. 56–67; *Emanuel Sejr* og *Sven Gundel*: »Aarhus Theater gennem 50 år«, p. 17, 19, 22, 31, 49 og 85; samt *Gustav Albeck* i »Festskrift til Jens Kruuse«, 1968, p. 4–5 og 15–16.
38. Tanken om en landsudstilling var blevet fremsat og drøftet i talrige artikler i »Aarhus Stiftstidende« juni–juli 1906. Man regnede dengang med, at den kunne finde sted allerede i 1908 og havde udpeget »Vennelyst« som udstillingsterræn. Tanken om en udstilling mødte uvilje, ja hån, i dele af den københavnske presse, som »Stiften« frygtløst polemiserede mod.
39. En anden plan, der skulle skaffe ny vækst og driftighed til byen, gik ud på at forbinde byerne Århus og Randers med en elektrisk bane. Den dukkede op omtrent samtidig med udstillingstanken og blev livligt forhandlet i de følgende år – ja selv langt op i det følgende årti. Slagordet »den direkte bane mellem Århus og Randers« spøjte en stor del af min barndom – men blev aldrig en realitet.
40. *Friedrich Joachim Christian Krüger* (1864–1916). Havde studeret ved universiteterne i Halle og Kiel. Ved sidstnævnte universitet belønnes han for sin besvarelse af en prisopgave, der blev trykt i 1893, men erhvervede ikke nogen akademisk grad. Som »Privatgelehrter« ydede han i sit forholdsvis korte liv en indsats på sit særlige område, katalogiseringen af stjernefarver, afhandlinger, der af sagkyndige betegnes som værende »på højde med samtidens«.

Krüger ansattes 1893 som lærer i fysik, elektronik og matematik ved Krigsmarinens kejserlige maskinist- og styrmandsskole i Kiel og arbejdede

1894–1895 som volontør ved observatoriet i Bamberg. Han blev 1895 lærer ved den tekniske højskole i Mittweida (i nærheden af Jena) og flyttede i 1898 til Altenburg i det lille hertugdømme Sachsen-Altenburg, hvor han – med støtte fra stat og kommune samt et amerikansk fond – fik bygget sig et observatorium med bolig. – Den tiltagende forurening fra minedriften i Erzgebirge skabte en støv- og rogfylt atmosfære, der ifølge Krügers udsagn virkede hæmmende på hans arbejde ved kikkerten. Han ønskede derfor at flytte sit observatorium til et mere velegnet sted. Til hans beslutning bidrog, at uvilje hos en minister i Sachsen-Altenburg havde berøvet ham hans statstilskud.

En dansk privatastronom, *Victor Nielsen*, rådede ham til at kontakte byrådet i Århus. Henvendelsen skete i vinteren 1908–09 og førte til et positivt svar i maj–juni 1909, altså inden det sørgelige økonomiske resultat af Landsudstillingen forelå.

Byrådet søgte ikke at løbe fra den trufne aftale, selv om planens virkeliggørelse trak i langdrag, og uagtet forbitrede Århus-borgere i temperamentsfulde læserbreve prøvede på at rejse en hetz mod tanken om, at man i Danmark ville bygge et observatorium til en tysk forsker. Indvielsen, som var lagt op i et meget højt plan – med bl. a. officielle repræsentanter fra Pariser-observatoriet, hvor Ole Rømer i sin tid havde haft sit virke –, fandt sted den 15. oktober 1911.

Friedrich Krügers Århus-år blev nærmest tragiske. Rygtet gik, at han var tysk spion(!), og at fundamentet til observatoriets kupler var indrettet til opstilling af tyske kanoner, der kunne bestryge Århus-bugten(!). – Held galt blev det, da krigen brød ud i 1914, og Krügers søn meldte sig som frivillig i den kejserlige armé. (Se i øvrigt: Axel V. Nielsen: »Ole Rømer-Observatoriet – dets oprindelse og dets første leder«, Århus Stifts Årbøger, bd. 55, (1962), s. 36–87).

41. *Frederik Lausen* (1866–1959), direktør for Aarhus Oliefabrik 1892–1926.
42. *Erik Arup* (1876–1951), dr. phil., professor i historie ved Københavns Universitet 1916–46. Ivrig forkæmper for et universitet i Århus.
43. *J. Kr. Findal* (1871–1938), viceskoleinspektør ved Århus kommunale skolevæsen.
44. *V. Siegfred Knudsen* (1879–1962), lærer ved Aarhus kommunale skoler fra 1901–1942; viceskoleinspektør. Vandt international anerkendelse for sine studier af danske sommerfugle, som han igennem årtier dyrkede i samarbejde med den senere Århus-bisp dr. theol. *Skat Hoffmeyer*. Knudsen skænkede sin komplette samling af danske sommerfugle til Naturhistorisk Museum og ofrede hele sit tyveårige otium på medarbejderskab ved museet. Redaktør af tidsskriftet »Flora og Fauna« og medlem af en lang række internationale selskaber for naturvidenskab.
45. *Kr. Moustén* (1875–1962), overlærer, skoleinspektør, byrådsmedlem og en fremragende politisk forkæmper for det kommunale hospitalsvæsen.
46. *Malthe Conrad Holst* (1875–1951). Dr. techn. h.c., kemiker ved Aarhus Oliefabrik 1896; underdirektør 1918; direktør 1925.
47. *Viggo Rasmussen Møller* (1879–1962), adjunkt, fra 1920 lektor, ved Århus Katedralskole 1908–49, leder af Århus Naturhistoriske Museum 1920–41.

48. *Christian Filtenborg* (1852–1919), etatsråd, grosserer, chef for urfirmaet A/S Chr. Filtenborg. Sin etatsrådstitel fik han som anerkendelse af sin indsats for Landsudstillingen.
49. *M. N. Reimers* (1874–1963), dr. pharm., indehaver af Løveapoteket på Store Torv 1902–63.
50. *Frank Wilde* (1884–1961), overretssagfører i Århus 1912–61. Formand for Aarhus Museums Kunstafdeling, direktør for A/S Aarhus Kunstbygning.
51. *Max Brammer* (1874–1966), læge i Århus fra 1903. Overlæge ved Sct. Josephs Hospital 1920–50. Formand for bestyrelsen for Aarhus Kunststudielingsbygning fra 1917.
52. *A. Høeg-Hansen* (1877–1947), arkitekt. Konduktør hos arkitekt *Anton Rosen* ved Landsudstillingen. Drev selvstændig virksomhed i Århus 1909–47. Foruden Kunstbygningen, Stadion og Hotel »Regina« har han tegnet Provinssbankens bygning på Bispetorvet, Privatbanken (Aarhus og Omegns Bank) på Store Torv, Amtssygehuset, Havneadministrationsbygningen i Sydhavnen og en stor række forretnings- og beboelsesejendomme i Århus – herunder Banegårdspladsen og Park Allé.
53. Om Købstadmuseet og *Peter Holm* se Bo Bramsen: »Den gamle By i Århus«, 1971.
54. *Thorvald Severin Wilken Hornemann* (1831–1910). Forestod som havneingeniør i Århus anlægget af den såkaldte Nordhavn (1883–ca. 1892). Var også med til at udforme planerne til Sct. Clemensbro.
55. *Ernesto Dalgas* (1871–99). Hans posthumt udgivne værker er »Lidelsens Vej. En Selvbiografi af en Afdød« og »Dommédags Bog«, begge udg. 1903.
56. *Andreas Severin Weis* (1815–89) var den førende kraft ved rejsningen af museumsbygningen i Vester Allé 1876–77.
57. *K. G. Brøndsted* (1851–1945), forfatter og gymnasielærer. Adjunkt ved Århus Katedralskole 1894, overlærer 1902, lektor 1919–21.
58. Om Aarhus Mølle se »Arosia«, 6. årgang, 1927, p. 70–72, og *Kjeld Elkjers* afhandling: »Omkring Møller A. S. Weis og hans Hustru«, »Seksten Århusrids tilegnede Svend Unmack Larsen«, 1953, p. 149–163.
59. »Breve fra og til Christian Winther« udg. af Morten Borup, Kbhvn. 1974, III, p. 177.
60. Ibid. IV, p. 297–98. – Se også det udtog af Dalgas' datter *Mette Marie Dalgas' erindringer* »Om det gamle Aarhus«, som er meddelt i *Kjeld Elkjers* ovf. anførte afhandling »Seksten Århusrids etc.«, p. 149–51, hvor det rige musikliv i det weis'ske hjem skildres, og hvor det bl. a. hedder: »– Andreas lavede ogsaa Violiner. Efter hans Død blev hans Bratcher revet bort af det kgl. Kapels Musikere«.
61. *Anton Sophus Rosen* (1859–1928), arkitekt, professor.
62. *Vilhelm Theodor Walther* (1819–1892), kgl. bygningsinspektør, professor og medlem af Akademirådet. Forestod 1865–66 restaureringen af Vor Frue Kirke. Af bygninger han har opført i Århus kan nævnes den gamle bygning for Aarhus Museum 1876–77, den nu nedrevne »Fattiggaard« og Sct. Pauls Kirke 1884–87. Tegnedes det – nu fjernede – jernrækværk (med ankrene) på Sct. Clemensbro.

63. Tanken om et musikhus i Århus er af ældre dato. Så tidligt som i sommeren 1906 var der tale om et »Koncertpalæ«, beliggende på »Handels- og Kon-toristforeningens Havegrund ud mod Nørre Allé« – og med plads til 1000–1200 tilhørere. (Aarhus Stiftstidende 28. juni 1906). Den meldte sig påny i tiden o. 1919, da »Aarhus philharmoniske Selskab« var blevet oprettet. Byrådet lod afholde en arkitektkonkurrence om et musikhus i »Vennelyst«, hvor nu Kunstmuseet ligger. Den blev vundet af Århus-arkitekten T. Stegmann, men planen måtte vige for opførelsen af Vennelyst Teater 1926.

ET STOLEBETRÆK FRA 1600'ÅRENE

Af ERNA LORENZEN

Engang da »Den gamle By« næsten var nyfødt, indkom fra Århus Domkirke en stol til museet. Den blev udstillet i Borgmestergårdens Blåkammer. Det er dog ikke altid et ubetinget gode at have museumsgenstande stående frit fremme. I 1973 var stolen da også så medtaget, at museets konservator fandt det nødvendigt at inddrage den til restaurering.

Det voksdugsbetræk, som havde siddet på i hvert fald i 60 år, blev fjernet. Medens sædet, som naturligt er det mest udsatte, ikke frembød nogen mærkværdigheder, idet alle gamle betræk var kasserede i tidens løb, kom overraskelsen på stolens ryg. Her fandt konservator Knud Roland Hansen et betræk fra 1800'årenes slutning, og derunder åbenbarede sig de absolut sørgelige rester af det oprindelige. Retsiden var næsten afslidt, så her var der ikke meget at se af de farver, som havde dækket den grove bundvævning. Men bagsiden viste, at det engang havde været et broget – ja endda farverigt arbejde i *flosvævning*.

Skønt enhver vævning med en kortere eller længere luv på retsiden er *flos*, er den mest almindelige betegnelse i dag for grove vævninger med relativt lange tråde på retten det, man med det svenske udtryk kalder *rya*. At de såkaldte »ægte tæpper« med variationer i den knude, som bruges ved indknytningen, er samme

teknik, men bare oftest med mange flere knuder pr. kvadrat-tomme, er ligesom gledet i baggrunden.

Den grove, langluede flos, hvor hver fri tråd tydeligt ses, har tiltalt nutidens kunsthåndværkere, der har skabt fremragende arbejder i denne variationsrige og enkle teknik. Men også tusindvis af andre mennesker, der blot har haft en almindelig rammevæv til rådighed, har haft glæde af at lære flos- eller ryavævning på forskellige kurser.

Om alt dette må det fastslås, at det drejer sig om *vævning*. I mindst 35–40 år har imidlertid mange lavet gulvtæpper, puder og møbelbetræk i såkaldt *smyrna-arbejde*, og det er ikke *vævning*. Sædvanligvis benyttes til dette påtegnet hessian eller stramaj som grundlag (bund), og mønstret, altså luven, indknyttes med kulørt uldgarn ved hjælp af en tæppenål.

I midten af 1600'årene, da det nu fundne betræk blev til, vævede man bunden samtidig med, at mønstret indknyttedes over to trendråde række for række (se fig. 4). Det særlig interessante ved den gamle stoleryg er imidlertid ikke blot, at det er en flosvævning med ca. 300 år på bagen. Men dels findes der i Danmark kun et fåtal af arten, dels drejer det sig uden tvivl om en engelsk exportvare, hvoraf der kun er få stykker tilbage i Skandinavien.

I England gik betræk og puder i en grov flosvævning med en broget blanding af blomster, fugle og undertiden våben m. m. under betegnelsen *Turkey-work*¹⁾. Og *Helen Engelstad* skriver i sin bog om »*Norske Ryer*«, at det via arkivalierne kan konstateres, at *Turkey-work* er indført i Norge og ikke har været ualmindeligt i vel sagtens ret rige hjem²⁾. På Kunstindustrimuseet i Oslo findes to stole i lighed med »Den gamle By«, ligesom betrækkene er *Turkey-work* i beslægtede mønstre. På Nationalmuseets III afdeling er ligeledes to stole, men betrækkene er mønstermæssigt afvigende. Der skal vel nok være enkelte flere, som gemmer sig i de nordiske lande, men sjældne vil de altid være.

Forklaringen på det fremmede navn for denne art flosvævning er enkel – næsten klassisk. Det startede med, at tæpper fra Østen eller den nære Orient blev mode i de højere kredse i Frankrig og England i 1500'årene. De tyrkiske mønstre med de kantede omrids



Fig. 1. Barokstol med kopi af det originale betræk i Turkey-work (mus. nr. 63:15).

var enkle at efterligne for de vestlige vævere og kunstnere, og de gjorde det i stor stil. Herefter blev det almindeligt at kalde alle de relativt små håndknyttede vævninger i disse ret kompakte mønstre for *Turkey-work* – uanset om de var fremstillet i Persien, Tyrkiet, England eller et andet land ³⁾). Det kan tilføjes, at mange navne på tekstiler er opstået på lignende måde uanset det senere fremstillingssted ⁴⁾).

Både dette museumsfonds elendige tilstand og dets sjældenhed blev en provokation. Nu måtte man finde ud af, hvordan stolen virkelig havde set ud i al sin brogede glans og herlighed og derpå forsøge en rekonstruktion ved mobilisering af forskellige eksperter. Det må erkendes, at resultatet var umagen værd.

Plantefarveren *Ingeborg Mule Henningsen* sammenholdt vævningens bagside med sine mange hundrede garnnuancer og fandt netop de farver, der svarer nøje til dem, som oprindeligt er brugt til stoleryggens betræk. Dernæst så at sige puslede væveren *Ester Bové Reintoft* sig frem til det gamle mønster. Da først dette forelå, var vævningen for så vidt ikke vanskelig, men selv i det grove materiale dog ret sen.

Samtidig med den gamle stoleryg blev der også fundet rester af en kantfrynse. Den må hurtigt være blevet slidt af foran på sædet, hvor sargen var mørk af mange års brug. I siderne nær ryggen var sargen lys, hvilket viser, at frynserne oprindeligt har været så lange, at de har dækket sargen. Også op ad ryggens agterstaffe har der siddet frynser. Ifølge selve den vævebort, der har været holdepunktet for frynsen, må garnenderne på ryggen rimeligvis have været kortere end sædets, idet borten er det. Frynserne har været vævet på spjæld, hvilket ligeledes er en enkel teknik (se fig. 5). Rimeligvis har de fremkomne løkker på den gamle stols frynser været overklippede. Indtil flere eksempler herpå fremkommer, har vi foretrukket at lade frynserne stå »uopskårne«.

Endelig har det hele været fastgjort med en række store, støbte messing-kopsøm, hvis overflade er poleret. Den slags findes ikke mere som lagervare. Derimod havde 1600'årenes købmænd adskillige typer på søm i deres lagre ⁵⁾). Nu vil kopsømmene blive lavet specielt til denne stol.

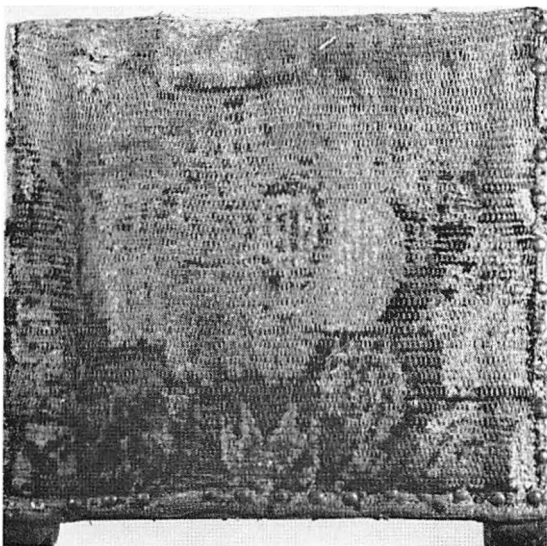


Fig. 2. Forside af stoleryggen med det afslidte, originale betræk.



*Fig. 3.
Bagside af samme.*

Det kan tilføjes, at man – ved at se den færdige stoleryg med de varme mættede farver – besluttede at få vævet sædet i samme mønster, uanset at man ikke ved, om det har været lige sådan. Da sædet foran var bredere end ryggen og den samme trend skulle benyttes, blev vævningen ved påsætningen vendt en kvart omgang. Utvivlsomt har man heller ikke taget tungt på den slags i datiden. Stolen er nu istandsat, og med sin overlæssethed distancerer den væsentligt fra de flestes æstetiske opfattelse i dag. Men den giver et levende indtryk af baroktiden og det, man ønskede at omgive sig med i det velstående borgerskab – formentlig i Århus – og det var det, der var målet med restaurering og genfremstilling.

Museets gæster vil fra foråret 1975 finde stolen på sin gamle plads i Borgmestergårdens Blåkammer, medens resterne af det oprindelige betræk vil være at finde i udstillingen på første sal i tekstilmuseet. Det vil være ledsaget af den rent tekniske analyse, der i øvrigt er følgende:

B E T R Æ K K E T

- Materiale: 2-trådet S-tvundet *hamp*, den enkelte tråd Z-spundet. S-spundet *uld*, 3 sådanne utvundne tråde er brugt sideløbende i knuderne. Farverne, se fig. 1.
- Trend: 15–16 hamptråde pr. engl. tomme.
- Islæt: 2 sideløbende hamptråde i hvert skud og mellem hver række knuder. 4 skud pr. engl. tomme.
- Knuderne: Tyrkisk type. $7\frac{1}{2}$ –8 knuder pr. engl. tomme. Der går 2 trendtråde til hver knude.
- Ægkant: Glat med 6 trendtråde.

Når målene er opgivet i engelske tommer, er det sket af hensyn til sammenligningen med samtidige engelske stykker Turkey-work i privateje i England eller på Victoria & Albert Museum, London. Disses specifikationer er næsten identiske med den her beskrevne stoleryg.



Fig. 4. Væveren Ester Bové Reintoft i færd med at væve kopien af stoleryggens betræk; bemærk patronmonstret foroven.

FRYNSERNE

Materiale: 2-trådet, S-tvundet uld.

DEN BREDE FRYNSE

Trend: 4 grønne, 4 gule, skiftevis 1 rød og 1 hvid tråd (i alt 4 af hver), 4 gule, 4 grønne.

Islæt: 4 sideløbende tråde i 2 farver, der ujævnt har vekslet med andre.

DEN SMALLE FRYNSE

Trend: 2 grønne, 2 gule, skiftevis 1 rød og 1 hvid tråd (i alt 2 af hver), 2 gule, 2 grønne.

Ligesom den bredere frynse.

Løkkebredden: (D.v.s. frynsen) kan ikke fastslås helt nøjagtigt, men har i øvrigt kunnet varieres efter behov.

NOTER

1. C. E. C. Tattersall: *A History of British Carpets*. London 1934, s. 51 f.
2. Helen Engelstad: *Norske Ryer. Fortids kunst i norske bygder*, Oslo 1942, s. 32.
3. Tattersall: *Anf. skr.*, s. 32 f.
4. Erna Lorenzen: *Folks tøj, ca. 1675–1850*, Århus 1975, s. 115 f.
5. Århus Skifteprotokol 1669–1678, s. 241, reg. 30.1.1674. Landsarkivet for Nørrejylland.

ENGLISH SUMMARY

Shortly after the foundation of the museum a chair from the middle of the 17th century was received from Aarhus Cathedral. For approximately 60 years this chair has been displayed at the Bluechamber in the Mayor's House. In 1973 it was necessary to reupholster the chair and the original cover became visible.

It appeared that this work once had been a variety of colours in knotted pill fabric – today here well known under the Swedish expression *rya*. This weaving technique has been studied very much by craftsmen and used as object at several classes. The knitting technique with a carpetneedle on hessian and canvas has been worked with leviathan stitch for at least 35–40 years, and this is also a kind of knotted pill fabric.

Although the frayed top side actually was worn off, it was ascertained that

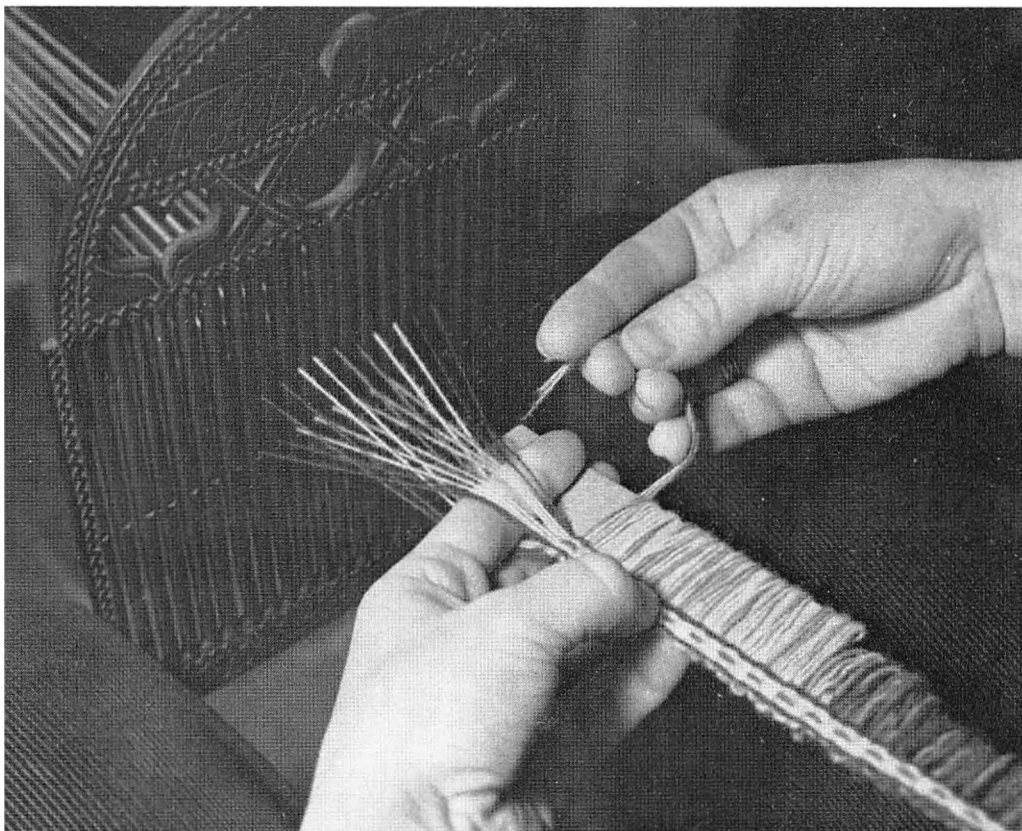


Fig. 5. Den originale frynse kopieres på vævespæld, der holdes mellem knæene.

the cover no doubt is an English export article, which in the 17th century was called *Turkey-work*. There is hardly ten of this kind left in Scandinavia.

It was decided to reproduce the chair back. The dyer Ingeborg Mule Henningsen came up with the exact yarnshadings and the weaver Ester Bové Reintoft succeeded in reconstructing patterns and weaving together with the fringes which originally have been placed at the edge.

Although we are ignorant of the cover on the seat of the chair we had such a cover woven in the same patterns for the sake of the general impression. Due to the bigger width of the seat, the cover was turned a quarter round at the upholstery – a manipulation the man of that time very likely had approved.

The cover of the seat is English, but the parrotcoloured fringes are probably woven in Denmark.

The technical specifications are as follows:

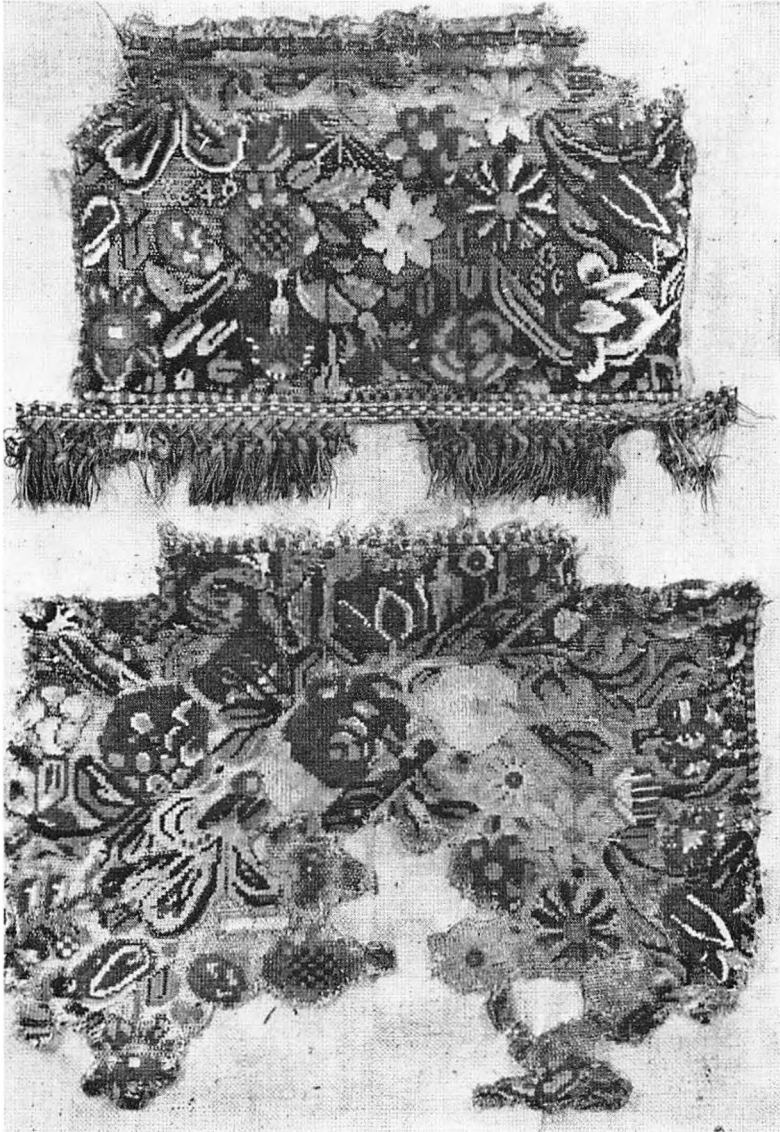
- Material:** 2-ply S-twisted hemp; the single thread Z-spun. S-spun wool, 3 such untwisted threads are used parallel in the knots. The colours, see fig. 1.
- Warp:** Hemp: 15–16 threads to the English inch.
- Weft:** Hemp: 2 parallel threads in each shoot and between each row of knots. 4 shoots to the English inch.
- The knots:** Turkish type. $7\frac{1}{2}$ –8 knots to the English inch. Warp: 2 threads to each knot.
- Selvedge:** Plain with 6 warpthreads.

The measurements have been specified in English inches for the sake of a comparison with contemporary pieces of English Turkey-work in private property in England or at Victoria & Albert Museum, London. These specifications are actually identical with the chair back described here.

Da denne artikel forelå i korrektur, modtog »Den gamle By« fra Victoria and Albert Museum i London efterfølgende billeder (s. 71 og 72) af Turkey-work, der er stærkt beslægtet med det på de foregående sider beskrevne fra »Den gamle By«.

På billedet af de to fragmenter (s. 71) ses, at der også oprindeligt har været kantfrynser på disse stykker, af hvilke det øverste er dateret 1649.

Fra Victoria and Albert oplyses, at stolen s. 72, der er en renaissancestol, nok først senere er forsynet med barok-betrækket. Beklageligvis var stolen ved fotograferingen forsynet med et plasticovertræk, hvilket gør det vanskeligere at iagttage detaljer i betrækket.



Fragmenter af stolebetæk i Turkey-work. Victoria and Albert Museum.



Renessancestol med betræk i Turkey-work. Victoria and Albert Museum.



C. C. Constantin Hansen: Børn, som morer sig ved at betragte ilden i stueovnen. 1868. 69 × 87 cm. Oliemaleri. Aarhus Kunstmuseum.

DANSKE JERNOVNE

Af EBBE JOHANSEN

»Hvad er det for noget?« spurgte en lille dreng for et par år siden og pegede på bilæggerovnen i Blåkammeret i Borgmestergården i »Den gamle By«.

»Det er en ovn til at varme stuen op med«, forklarede guiden, og drengen betragtede måbende det ukendte fænomen, som sådan en sort støbejernsting var for ham – og for mange af hans jævnaldrende – i hvert fald indtil oliekrisen i 1973–74 atter bragte de gamle ovne til ære og værdighed.

Det er så heldigt, at »Den gamle By« foruden sin fine samling af norske jernovne i tide har sikret sig et repræsentativt udvalg af danske ovne, skønt mange af dem, da de blev erhvervet, blot blev betragtet som »gammelt jern«. På grundlag af denne samling, suppleret med stof andetsteds fra, skal der her gives et rids af de danske jernovnes historie.

(Betegnelsen kakkellovn vil – bortset fra citater – kun blive anvendt, når der er tale om egentlige keramiske ovne, opsatte af kakler).

Det var Norge, der havde forsynet Danmark med jernovne igennem enevældens tid til Frederik VI's dage. Rundt om på gamle ejendomme og i samlinger finder man stadig ikke så få af disse norske ovne, hvis kvaliteter som varmegivere og jernskulpturer har været påskønnet af generationer og nu har givet dem en plads blandt eftertragtede antikviteter. Det er imidlertid ikke enhver beskåret, som baronessen på Rungstedlund, at kunne udskifte sine danske brændeovne, når de ikke kunne mere, med gode, gamle norske ovne fra herregårdene¹).

DE FØRSTE DANSKE JERNOVNE

Der er næppe blevet støbt ovne i Danmark, før Henrich Meldahl (1776–1840) i 1811 anlagde det tredje private støberi i Danmark og dermed indledte en ovnfremstilling, som lykkeligvis kom til at bygge på de bedste norske traditioner.

Henrich Meldahl var født i København. Faderen var murer, og han blev selv murersvend i 1794 og virkede derpå en tid som bygmester i Norge. I 1804 kom han i tjeneste hos Jacob Aall på Nes jernværk, og Aall sendte ham på studierejser til udlandet.

Den støbeteknik, som var blevet udviklet i England, var da blevet overført til tyske jernværker. Ved omsmelting i såkaldte kupolovne blev jernet mere letflydende end tidligere, så støbningen kunne blive finere end før. Kupolovnene blev fyret med kul eller koks, og det førte med sig, at det nu blev muligt at lægge jernstøberierne, hvor det var hensigtsmæssigt for afsætningen, selv om der hverken var skov eller malm i nærheden.

De tyske støberier, der var indrettede efter dette mønster, oplevede under empiren en blomstringstid med fremragende arbejder i såvel teknisk som kunstnerisk henseende. Fra 1796 stammer det kendte støberi i Gleiwitz i Schlesien og fra 1804 det ikke mindre berømte kongelige jernstøberi i Berlin.

Jacob Aall betragtede det ældre norske støbegods som groft og ufuldkomment i sammenligning med det, man fremstillede i udlandet, og han forsøgte derfor at eftergøre dette. At vor tid så netop i den robuste karakter af det ældre støbegods finder en materialets charme, som finstøbningen mangler, er en anden sag. Fremgangsmåden ved støbningen er stadig den samme, nemlig groft sagt, at man tager et aftryk af en model i støbesand og støber i det opståede hulrum.

Henrich Meldahl kom til at tegne ovne for Jacob Aall allerede fra 1803, endnu før han var blevet fast knyttet til værket, og i 1809 udsendte Aall et helt hæfte med »Tegninger af Næs Jernværks Kakelovne ved Henrich Meldahl«. Kataloget viser et meget alsidigt udvalg. Man mærker, at det er en bygmester og ikke en billedhugger, der står bag. Karakteristisk for ovnene er en monumental helhedsvirkning og en elegant detaljering (fig. 3). Alt tyder på, at Meldahl blot var tegneren og ikke selv udførte modellerne. Da han i 1811 etablerede det første jernstøberi af betydning i Danmark – og længe det ledende – på Vesterbro ved København, var det i virkeligheden et fællesforetagende, anlagt for Aalls penge og efter hans plan; Meldahl forpligtede sig til fortsat at forsyne Nes Jernværk med tegninger og modeller til ovne. Det varede dog ikke længe, inden Aall trak sig ud af foretagendet på Vesterbro uden at forbindelsen med Meldahl af den grund ophørte.

Allerede et år efter grundlæggelsen kunne man i »Nyeste Skilderie af Kjøbenhavn« 19. september 1812 under omtalen af en udstilling læse, at der »var en udmærket godt støbt Ovn fra Meldahls Fabrik paa Vesterbro«, som også roses for »accurat, god og tynd Støbning«.

1850 skriver industrihistorikeren O. J. Rawert: »Dette Støberi skal stedse være i hæderligt Minde i Danmarks Fabrikshistorie,

da det var dettes Grundlægger, som først her har viist, hvorledes Jernstøbning bør være, og som derved bidrog til at hæve den til det Punkt, hvorpaa den nu staar«.

De meldahlske ovne fra den københavnske periode udmærker sig ved udpræget empire og stor fasthed i komposition og formbehandling. Ovnene er enklere og mere storlinede end før. Ornamentikken er kraftigere, gerne er der en bort af store akantusblade ved overgangen fra underdel til overdel og en palmetbort under gesimsen.

Meldahls faglige dygtighed blev højt værdsat af han samtid. Han fik store arbejder for regeringen, bl. a. til Christiansborg, og han fik så mange kunder, at han selv kunne bestemme, hvilke arbejder han ville udføre. Han var den første danske ovnkunstner, og hans arbejder blev såvel med hensyn til støbningens kvalitet som ovnenes udformning normgivende for fremtiden ²⁾.

Henrich Meldahls søn, arkitekten, kammerherre Ferdinand Meldahl beretter om faderens arbejdsform: »Min Fader udførte selv Tegningerne til Ovnene og jeg mindes, at min afdøde Søster, der havde Anlæg for Tegning, hjalp ham med at optegne Ornamenterne i fuld størrelse« ³⁾.

Da Ferdinand Meldahl havde forlovet sig med Amalie Ræder, hvis morfar var mangemillionæren G. F. Baur i Altona, skrev Amalie Ræder: »Mama har allerede expederet en hed Hoben Breve og anmodet Grosspapa om at læse min Forlovedes Navn paa sine Kakkelovne. De ere fra Meldahls afdøde Faders Jernstøberi« ⁴⁾. At konferensråd Baur med sine store krav til kvalitet og skønhed har ovne fra Meldahls jernstøberi i sit palæ – tegnet af C. F. Hansen – på Palmaillen i det fjerne Altona, er det bedste bevis på ovnenes fortræffelighed, men det var dog ikke tilstrækkeligt til, at han også betragtede den senere kammerherre som fortræffelig nok til sit barnebarn.

Da den politiske forbindelse med Norge blev afbrudt ved freden i Kiel i 1814, var det slut med den privilegerede stilling, som norsk jern hidtil havde haft i Danmark, og selv om importen af ovne fra Norge ikke ganske hørte op, så kom de danske ovne i stadig højere grad til at præge det indenlandske marked, idet der efter-

hånden blev oprettet jernstøberier over hele landet og et af deres hovedprodukter blev ovnene.

I 1823 fandtes der fem jernstøberier med i alt 39 arbejdere, hvoraf de 15 var ansat hos Meldahl. Ti år efter var der i alt syv støberier, i 1835 var der ni med 117 arbejdere og i 1844 13 med ca. 300 arbejdere.

De første jernstøberier udenfor hovedstaden blev grundlagt i 1830. I Horsens anlagde Carl Frederik Weiss således dette år et jernstøberi. Han havde i 1820 overtaget sin fars støberi på Christianshavn, men havde ikke haft heldet med sig, og efter en ti-årig virksomhed i hovedstaden flyttede han til provinsen for at prøve lykken dér.

I Horsens regnedes Weiss' støberi trods sit meget beskedne format til byens mærkværdigheder. Det blev besat af tronfølgeren (senere Christian VIII) og senere af kongen. Om dette sidste besøg beretter Horsens Avis den 27. juni 1834:

»Efterat have beseet Arresterne begav Hs. Majestæt sig derpaa med høie Følge til Hr. Weiss's særdeles skjønnne Jernstøberie, hvor Allerhøistsamme allernaadigst opholdt Sig medens 2de Stykker til en Kakkelovn støbtes, paa hvilket ene Stykke saaes Majestæts Navnetræk og et under samme anbragt *Vivat* og paa det andet følgende Inskription:

Gud give Kongen Fryd og Løn,
Han er vort Haab vor Glæde!
Gud signe Ham, det er den Bön,
Som alle Danske bede«.

Denne ovn findes nu på Horsens Museum.

Selv fik Weiss hverken fryd eller løn af sit foretagende i Horsens og i 1840 ophævede han det for at forsøge sig i Århus, hvor det ikke gik ham bedre, og han endte sine dage som formørket i Horsens.

Men ligesom der i København i denne tidlige periode blev anlagt jernstøberier, der udviklede sig til anselige virksomheder, således opstod der også i provinsen særdeles levedygtige foretagender, af hvilke nogle blev betydelige forretninger med en omfattende produktion af ovne⁵⁾.

Det blev efterhånden sådan, at der i så godt som hver købstad

– stor eller lille – fandtes et jernstøberi, som fremstillede ovne til lokalt brug ved siden af al slags andet støbegods. Desuden indførtes der en ikke ringe mængde ovne, især fra Carlshütte i Rendsborg, og endvidere en del fra Haderslev, der havde lignende modeller, som Rendsborg⁶⁾). Efterhånden specialiserede nogle større danske støberier sig imidlertid i fremstilling af ovne og kom til at beherske en stor del af markedet, samtidig med at de arbejdede med tekniske forbedringer, hvilket fik afgørende betydning for ovnenes ydre udformning.

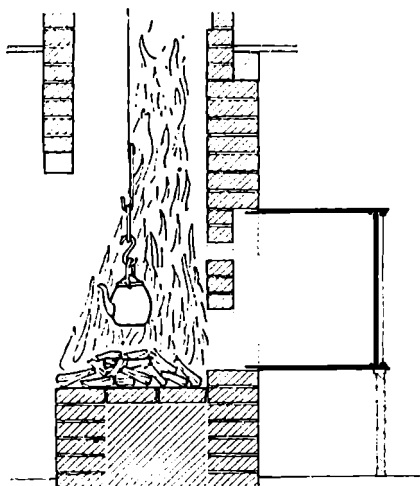
DEN TEKNISKE UDVIKLING

Vel fremstilledes der til at begynde med stadig bilæggere, d.v.s. ovne, der fyredes fra det åbne ildsted i et tilstødende rum, i reglen køkkenet, og således ikke havde direkte aftræk til skorstenen; men det var en gammeldags type, som fortrinsvis havde aftagere på landet (fig. 9), og da komfurer efter midten af århundredet gradvist kom til at afløse de åbne ildsteder, var deres tid også her forbi. Det er vindovnen med indfyring fra den stue, hvori den er anbragt og med rør ind til skorstenen, som er periodens karakteristiske ovn; ofte er ovnen udstyret med et kogerum og kaldes da *kogeovn*. Der fandtes også bilæggere med kogerum.

En bedre udnyttelse af brændslet, som endnu var brænde og tørv, havde været et hovedproblem i tiden umiddelbart før den danske ovnfabrikation kom i gang, og talrige forbedringer var blevet foreslået og forsøgt. Resultater af bestræbelserne var de i flere etager inddelte ovne, hvori varmen fik en stor overflade at passere, idet den i zig-zag ledtes gennem etagerne, samt ovne med indsatte plader, hvori der fremkom gange, som holdt længst muligt på varmen⁷⁾).

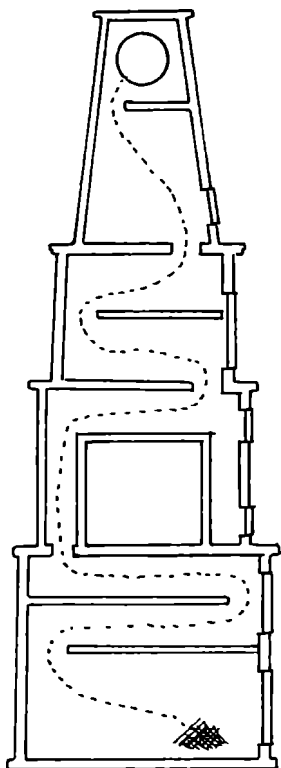
Da de tidligste danske ovne var beregnet til fyring med brænde og tørv, behøvede de kun en enkelt fyrdør, som ikke nødvendigvis skulle slutte tæt. Men da der ved midten af århundredet indførtes kul og senere koks som brændsel – det sidste blev dog først almindeligt i 90'erne – fik det afgørende betydning for ovnenes udformning. Mens brændslet tidligere lå direkte på ovnens bund,

Snit, som viser princippet i en bileggerovn. Til venstre det åbne ildsted i køkkenet med skorstenen for oven. Bag ildstedet et større og et mindre hul ind til bileggerovnen i det tilstødende lokale til højre. Gennem det større skubbes glødende tørv eller brænde ind i bileggerovnen, mens røgafstræk sker gennem det mindre hul. (Frit efter tegning af Inge Kjeldgaard i Peter Michelsen: Ildsteder og opvarmning på Frilandsmuseet (Kbh. 1968) og tegning i H. O. Bøggild-Andersen og Edward C. J. Wolf: Fra fortidsbytte til nutidshjem (Kbh. 1950).



som endnu i vore dages brændeovne, kom der nu en rist i bunden og et askefald direkte derunder. I askefaldet anbragtes en skuffe, som snart fik egen låge. For at kul- eller kokslaget i fyrrummet kunne få en passende højde, anbragtes en forrist i den nederste del af indfyrringsåbningen, og for at fyringen kunne ske mindre hyppigt gjordes denne efterhånden højere. Til sidst lukkedes hullet helt med en forrist, og der anbragtes en særlig låge et stykke oppe på ovnen. En sådan ovn kaldtes en *magasinovn*. Fyrrummet udmuredes med ildfaste sten. Af den enkle éndørsovn opstod således en tredørsovn, og døråbningerne fik fremspringende karme, for at dørene, som blev sammenslebne med karmene, kunne lukke ganske tæt. Trækken reguleredes ved ventiler i dørene. Nogle ovne fik dog kun to låger, idet de to nederste eller sjældnere de to øverste forenedes til én, og helt små ovne kunne nøjes med én. Ganske naturligt blev lågerne således en fremtrædende del af ovnene og skabte særlige problemer ved udformningen⁸⁾.

Omtrent 1870 havde jernstøber Jensen i Fåborg fremstillet de første *magasinovne* herhjemme⁹⁾, og typen var omkring 1900 blevet udviklet til en høj grad af fuldkommenhed. Blev *magasinovnen* rigtigt passet, sikredes både en langsom forbrænding og en



*Snit, som viser princippet i en vindovn.
 Fra ildstedet i bunden af ovnen føres den varme
 røg i slyngninger gennem ovnen til aftræks-
 røret til skorstenen for oven. 1 ovnens
 2. etage en kogeniche el. lign. Indfyringslåge,
 spjæld m.v. i højre side af tegningen.
 Frit efter tegning af Andreas G. Brauhn 1796,
 gengivet i A. Nygård-Nilssen: Norsk Jern-
 skulptur, II, (Oslo 1944), s. 90.*

konstant varme, idet man dog ved optændingen måtte tage hensyn til brændslets karakter. Mens kul er gasholdigt og brænder under udvikling af stærk røg, er koks et affaldsprodukt fra gasværkerne og gasfrit ligesom antracit (rent stenkul). I almindelige kulfyrede ovne måtte man derfor sikre sig, at forbrændingen skete oppefra nedefter, for at gassen fra de underliggende kul kunne forbrændes af det øverste glødende kullag. Med sine få samlinger var den cylinderformede ovn særlig anvendelig til dette formål. Ved indre røggange udnyttede man varmen mest muligt og en rysterist formindskede ulemperne ved rensningen af fyrstedet.

Hen i 1880'erne fremkom kappeovnen ¹⁰⁾. Magasinovnen blev omgivet med en kappe, der til at begynde med var af støbejern,

sort som ovnen selv, men snart blev af poleret, oxyderet eller emaljeret plade og som var åben foroven og forneden. Derved hindredes strålevarme og skabtes cirkulation af luften i rummet, så dette blev ensartet opvarmet, idet den opvarmede luft imellem kappe og indre ovn steg til vejrs og erstattedes med uopvarmet luft. Ofte var den indre ovn riflet, hvorved den varmegivende overflade blev større end på en almindelig cylinderformet ovn.

Magasinovnen kunne også forbindes med et friskluftsanlæg, og det var særlig praktisk i skolerum og andre lokaler, hvor der var mange mennesker samlet.

Omkring 1880 fremstillede L. Lange i Svendborg en serie runde ovne med fodvarmesokkel og skabte dermed en original dansk ovntype, som i løbet af kort tid blev efterlignet af de fleste andre ovnstøberier ¹¹⁾).

En anden type ovne fra slutningen af århundredet, da kul endnu var det almindelige brændsel, var de såkaldte røgforbrændere. Disse ovne udmærker sig ved, at trækket går oppefra ned, idet røgen ledes bag om fyret, hvorved ulemperne ved fyring med kul formindskedes stærkt.

Ved en række patenter beskyttede støberierne deres opfindelser. I hvor høj grad varmegiverne var blevet differentieret, kan man få et indtryk af gennem kataloger fra ovnenes storhedstid. Der fandtes røgforbrændere, halvmagasin- og helmagasinovne med eller uden kogerum og med støvfri rysterist og fodvarmesokkel, særlige kappeovne til kirker, skoler, sygehuse og forsamlingsbygninger; der var sovekammerovne, spisestueovne med kogerum og varmerum til tallerkener, salonovne, kabinetovne, ovne særligt egnede for dagligværelser, ovne beregnede til opvarmning af flere værelser, pigekammerovne, skibsovne m.m.m. Som de eleganteste ovne, der endnu er blevet fremstillet, præsenterer Svendborg-firmaet, nu sammensluttet med Århus-firmaet H. P. Jensen & Co., i sit katalog fra 1900 »Marmor-Ovne«: stedsebrændende ovne med kapper af ægte norsk marmor. »Marmorkapperne ere ikke alene en pryde for ethvert Værelse, men de besidde tillige den gode Egenskab, at de akkumulere, d.v.s. opsamle og atter langsomt afgive Varme. Ovnenes Stel ere forniklede med Højglanspolitur«. Til

beroligelse for dem, der tænker på at investere i disse pragtovne, oplyses det, at de kan medtages ved flytningen ¹²⁾.

En konkurrence fik jernovnene i slutningen af 1800-årene af de såkaldte *porcelænsovne*, store prangende keramik-kakkelovne, der blev opstillede i hjem med herskabelige prætentioner, men ofte var disse ovne både upraktiske og tog unødigt meget plads op. Sådanne kakkellovne, der ganske vist holdt længe på varmen, var egentlig kun velegnede til fyring med brænde og tørv og til brug på steder, hvor man havde brug for en langsom opvarmning, d.v.s. i virkeligheden i de færreste af datidens borgerlige hjem. I mange tilfælde var der da også blot tale om en kappe af kakler, som dækkede en regulær magasinovn af jern.

I slutningen af sidste århundrede blev det også muligt i nogen grad at realisere drømmen om at kunne føre varmen med sig. Der konstrueredes veritable småovne på hjul, såkaldte *varmenecessærer* (fig. 13), som kunne køres fra stue til stue. Deres rør skulle stikkes ind i en skorsten eller stationær ovn, men der var stor risiko for forgiftning forbundet med brugen af dem, hvis de ikke blev passet med den største omhu, idet forbrændingsprodukter let sivede ud i rummet. Folks letsindighed kunne gå så vidt, at man end ikke sluttede røret til en ovn eller en skorsten. »Uden Tanke for den Fare, de udsatte sig for, ser man Folk rulle Necessæren fra det ene Værelse til det andet og stille den frit paa Gulvet, ved et Hjørnevindue, eller hvor de i Øjeblikket maatte ønske nogen Varme« ¹³⁾.

En anden transportabel varmegiver var *petroleumsovnen* (fig. 14). Varmekilden var her en stor petroleumsbrænder; men også petroleumsovnen krævede omhyggelig pasning og egnede sig heller ikke til langvarig anvendelse.

Senere kom de første elektriske ovne til, men deres kostbarhed i drift begrænsede brugen af dem stærkt (fig. 15).

Også efter århundredskiftet fremkom der nye typer af ovne

De første egentlige koksovne herhjemme med magasin specielt indrettet til koksfyning lanceredes i 1901 af C. M. Hess i Vejle; men koksovnenes virkelige gennembrud som stedsebrændere skete så sent som i begyndelsen af 1930-erne ¹⁴⁾. Med en påfyldning

morgen og aften kunne de brænde døgnet rundt (*døgnbrændere*).

Den udviklingslinje, som man efter 1900 kom ind på ved at betragte ovnen som et ikke uvæsentligt led i stuens udstyr, førte til fremkomsten af *kaminovne*, hvoraf de første blev præsenteret af J. S. Hess i Middelfart i 1910. Disse ovne er en slags magasinovne, forsynet med særligt stort ildsted, foran hvilket der er anbragt døre med store felter af marieglas (kvarts). De brede, lave kaminovne, der var konstruerede som kappeovne, kunne opstilles såvel langs en væg som i et hjørne, og man forbandt med dem noget af den hyggelige virkning, der udmærkede de gamle åbne kaminer, idet man ikke blot havde mulighed for at se ilden gennem marieglasset, men også gennem åbne døre, da ovnene tillige kunne brænde med ildstedet åbent ¹⁵). Kaminovnene var koksfyrede. Af hensyn til den lave, brede form blev røgkanalsystemet, hvis opgave det var at udnytte varmen mest muligt, inden den gik ud i skorstenen, ført rundt om selve fyrstedet ¹⁶) (*rundtræk*). Dette system blev senere overført til andre ovntyper. Kappen, der til at begynde med var af støbejern, blev snart oxyderet, emaljeret, beklædt med kakler e.l. (fig. 20). Sådanne kaminovne var meget populære i mellemkrigsårene og er karakteristiske for denne tid.

Da man omkring 1910 begyndte at indføre emaljerede ovne fra Tyskland, bevirkede det, at de hjemlige støberier, specielt Hess i Vejle, også optog denne produktion og kom til at beherske det indenlandske marked ¹⁷).

Med stolthed kan C. M. Hess i 1926 meddele, hvor langt man i Danmark – nøjere bestemt i Vejle – er nået i varmeteknisk henseende. Ved fyringsforsøg er der konstateret nyttevirksomheder på 95 0/10 ved en fyringsperiode på 16 timer; derfor ordene: »Disse Resultater turde ikke være overtrufne noget Sted paa Jordens Kreds« ¹⁸).

FORM OG DEKORATION

Med hensyn til de danske ovnes udseende kan man roligt sige, at der fra Henrich Meldahls dage og frem til ca. 1900 ikke i almindelighed var tale om nogen bestræbelse for at skabe egentligt kunstneriske ovne.

Det betyder dog ikke, at ovnene ikke blev udsmykkede. Det blev de i høj grad og fulgte med i hele den stiludvikling eller snarere -indvikling, der kendetegner sidste del af 1800-årene.

Hovedtyperne er fra begyndelsen etageovnen og cylinderovnen (i sin tid også kaldet »colonneovnen«), og det er disse to ovntyper, der fortsætter århundredet igennem, idet den cylinderformede ovn dog bliver stadig mere almindelig og for eftertiden står som den karakteristiske ovn fra sidste halvdel af 1800-årene. Ikke alene var den velegnet til fyring med kul og koks, men også let at anbringe, f. eks. i et hjørne. Undertiden var den riflet som en kanaleret søjle.

På senempirens ovne forekommer de samme ornamentter, som man finder på tidens svære mahognimøbler (fig. 6), men ellers bliver klassicismens ornamentik snart blandet op med nyrokoko (fig. 7). Nygotik (fig. 12), nybarok og nyrenæssance kommer til, og på den samme ovn kan man i århundredets sidste del finde ornamentik fra diverse stilarter i – om ikke skøn – så dog samdrægtighed (fig. 11). Der blev endog fremstillet ovne i »Oldnordisk Stil«, vort nationale bidrag til stilefterligningerne, i »Rigt forniklet, haandpoleret Arbejde«¹⁹⁾.

Imidlertid begrænsede de cylinderformede ovne ved selve deres form udsmykningsmulighederne, som samlede sig om fodstykke, låger og krans.

Efterstøbning af konkurrentens støbegods var en let sag og man plagierede frejdigt hinanden, men da L. Lange & Co. i Svendborg fandt én af firmaets ovne i en slags overdekoreret renæssancestil eftergjort af en jysk konkurrent, rejste man sag i henhold til loven af 31. marts 1864 om eftergørelse af kunstarbejder, men tabte den 1886 ved Viborg Landsoverret. Sagen gav dog anledning til, at spørgsmålet blev taget op på bredere basis²⁰⁾. Det er sikkert belært af denne erfaring, når der i Anker Heegaards pris-kurant fra 1887 er anført: »Paa de kunstnerisk udførte Ornamenttegninger er erhvervet Eneret«²¹⁾.

Det betød imidlertid ikke, at ovnene med et slag var blevet kunstneriske. De tabte dog med tiden en del af det overleverede stilpræg. Maskinerne gav særlige muligheder. Man kunne slibe og

polere de runde stykker, fornikle rammer og gallerier, omgive ovnene med en kappe af poleret og oxyderet plade m. m. Der udvikledes således efterhånden en vis renlig »fabrikstil«, men den var ganske uden kunstnerisk præg (fig. 16)²²⁾.

Det afgørende vendepunkt kom i 1901.

I marts måned dette år indbød firmaet C. M. Hess i Vejle »I Erkendelse af det berettigede i Fordringen om, at vore Kakkellovne, lige saavel som vort Bohave og vore Værelsens Udstyrelse i det Hele taget ved Form og Udseende tiltale Øjet, og som dekorativt Led skulle passe ind i stilfuldt udstyrede Boliger« fem arkitekter til at deltage i en konkurrence med tegninger til ovne i forskellige stilarter. Hver af dem skulle levere tegninger til tre ovne – én i renæssance, én i empire og én i moderne stil. Alle arkitekterne efterkom indbydelsen, og samme år blev tegningerne indleverede og bedømte²³⁾). Blandt de indbudte arkitekter var Thorvald Jørgensen, ophavsmand til det tredie Christiansborg. Hans tegning til en moderne ovn tilkendtes 1. præmie. Denne ovn er en milepæl i dansk ovnfremstillings historie (fig. 17).

Den ligner ingen tidligere dansk ovn. Stilpræget er Jugend i den specielle danske udgave, som fik navnet Skønvirke. Formen er firkantet, og der er anvendt en kraftig plastisk dekoration – hvilket passer godt til materialet – med plantemotiver, som slynger sig op over fladerne.

Varianter af denne ovn, f. eks. med påmonteret spejl og som kaminovn, finder man i tiden derefter adskillige eksempler på hos Hess.

Konkurrencen medførte fornyet interesse for de firkantede ovntyper. De runde ovne bibeholdt i hovedsagen den traditionelle form, indtil et vist punkt i tyverne, da man også begyndte at arbejde kunstnerisk med deres formgivning²⁴⁾.

Det var klassicismen, man med forkærlighed vendte sig til. Samtidig med konkurrencen hos Hess fremstillede L. Lange, H. P. Jensen & Co., Svendborg og Århus, ovne i en pyntelig for ikke at sige pyntet klassicisme²⁵⁾.

Sådanne såkaldte empireovne – ofte med messingsirater – er karakteristiske for de første årtier af dette århundrede. Hos Morso

optog man produktion af ovne, der i form og dekoration lå mere nær de oprindelige, klassicistiske norske ovne og som – også følgende en gammel tradition – smykkedes med kongemonogram og årstal, samt efter ønske med vingehjul eller posthorn til brug for etaterne (fig.19)²⁶).

Da ovnene først var blevet kunstneriske, vedblev de at være det – ikke sådan at forstå, at alle gamle modeller udgik, eller at samtlige nye blev udført af kunstnere – men jernstøberierne fortsatte deres samarbejde med arkitekter og billedhuggere, og det er de blevet ved med frem til i dag.

Blandt billedhuggerne har ikke mindst Edouard Eggeling (1869–1945) spillet en betydelig rolle. Ved sit samarbejde med C. M. Hess i Vejle gjorde han den danske ovn til genstand for indgående kunstnerisk bearbejdning, og i de mange år, hvor Eggeling var fast knyttet til fabrikken, bidrog han i høj grad til at præge Hess-ovnenes udseende²⁷). Går man ovnene siden århundredskiftet igennem, kan man på dem følge ornamentikkens udvikling fra jugendstilen over stilefterligningerne, specielt klassicismen, til funktionalismen, hvor den gennemarbejdede form er betinget af konstruktion og brug, og dekorationen indskrænket til et minimum, hvis ikke helt borte.

Nogle af de mest særprægede ovne, som de kunstneriske bestræbelser fremkaldte, genopliver de gamle opsatsovne, der bestod af en jernunderdel med en overbygning af keramik. De fremkom ved et samarbejde mellem L. Lange & Co. i Svendborg og fajancefabrikken Alumina, og de blev udført efter tegning af fajancefabrikkens kunstneriske leder Christian Joachim og smykket med den af ham skabte Tranquebar-dekoration (fig. 21)²⁸). Men unægtelig gav de kunstneriske bestræbelser også enkelte resultater, der kan synes mere kunstige end kunstneriske.

En ovn er øjensynligt inspireret af ægyptiske mumiekister²⁹), og en sådan på højkant i en borgerlig dansk stue må umiddelbart virke noget aparte. En anden har form som et dueslag i støbejern med en fugl anbragt på tagrygningen³⁰) og en tredie krønes af, hvad nærmest ligner en potteplante i friskulptur³¹).

Til minde om Genforeningen støbtes en genforeningsovn med

inskriftion og billeder af kongens ridt over den gamle grænse og Dybbøl Mølle ³²⁾.

Mange ovne fra C. M. Hess bærer mottoet: »Arnens Lue gjør hjemlig Stue«, men til Morsø jernværk bestilte man intet mindre end et vers af Johannes V. Jensen, og den senere Nobelpris-tager skrev da følgende, der blev sat på en ovn, tegnet af arkitekt Kaare Klint:

»Paa Morsø Jernværk fik jeg Daaben
for Arnen støbt og ej til Vaaben.
Bliv ude Ufred, Kuld og Gus,
Jeg spreder Varme i dit Hus«³³⁾.

KULDE, KRIG OG KRISE

Mens ovnene fra tiden omkring 1900 fortrinsvis var beregnet til importeret brændsel, og brugen af brænde og tørv var trængt stærkt i baggrunden, kom der i dette århundrede nødsituationer, hvor man atter måtte vende sig til det hjemlige brændsel.

Ved århundredskiftet var Hedeselskabet og Dansk Skovforening begyndt at interessere sig for at få fremstillet ovne, der særligt egnede sig til brænde og tørv ³⁴⁾ og under første verdenskrig, da tilførslerne fra udlandet svigtede, blev der konstrueret en række ovne, som var tilpasset den aktuelle situation.

Et resultat af bestræbelserne med det prosaiske navn »Morsø Ny Kommuneovn« præsenteredes med følgende ord:

»I de senere Aar, hvor Brændselspriserne har været saa høje og den sparsomt tildelte Gas har været urimelig dyr at bruge, er Spørgsmaalet om en ny praktisk og besparende Kogeovn kommet stærkt frem, og en saadan er det nu lykkedes at fremstille i MORSØ NY KOMMUNEOVN . . . Ovnene er meget stilfuld og en Pryd for ethvert Hjem.

Fyrrummet er indrettet saaledes, at Ovnene er meget praktisk til Tørv, Brænde og Kokes . . . Ovnene har et stort Kogerum forsynet med Riller til Kageplade og Bradepande . . . Ovnene anbefales foruden til Kogning meget til saavel Stegning som Baging«³⁵⁾.

Der er simpelthen tale om en stueovn med en regulær indbygget stegeovn.

Den næste krisesituation indtraf i mellemkrigsårene, da arbejdsløshed og valutamangel bevirkede, at man iværksatte en kampagne

for brugen af indenlandsk brændsel. Slagordet lød: »Dansk Brænde i danske Brændeovne«. Foranlediget af krisen blev der i 1932 nedsat et Bøgetræs-udvalg med den opgave at undersøge muligheden for forøget anvendelse af dansk bøgetræ, og i forbindelse hermed blev der arrangeret en udstilling af danske brændeovne med demonstration af deres fyring og pasning³⁶). I en brochure gengav Det danske Hedeselskab nogle af de nye danske ovne (fig. 22 og 23). Disse brændeovne gjorde lykke og fik i løbet af 30-erne et betydeligt salg, og det var med dem, støberierne stod rede, da den anden verdenskrig skabte fornyet behov for ovne til brænde og tørv.

Ovnene var vel først og fremmest tænkt til brænde, men der blev meget snart fremstillet ændrede former til tørv, som af hensyn til tørvenes store askeindhold fik bundrist og askeskuffe. Når disse ovne udmuredes, kunne de også bruges til kul og koks. De indenlandske brændselssorter forøgedes under krigen med tørvebriketter og formbrændsel, som vel kunne anvendes i almindelige ovne, men var fremstillet af tørvemasse³⁷).

Der var da blevet indlagt centralvarme i en stor del af boligbestanden, og man så nu folk, i angst for hvad situationen kunne udvikle sig til, anskaffe sig jammerlige små nødovne til deres centralvarmeudstyrede hjem.

Indlægningen af oliefyrede centralvarmeanlæg, hvortil kom overgangen til fjernvarme, tog voldsom fart, da forsyningsituationen efter krigen atter blev stabil, og den 22.1.1966 kunne man i Aarhus Stiftstidende under overskriften: »Kakkelovnen væk om 5 år« læse:

»Siden 1960 er der sket en tredobling af oliefyr i Danmark. Der er nu mere end 300.000, oplyses det fra BP.

Hvad der nok er en overraskelse for mange er den kendsgerning, at over halvdelen af Danmark boligbestand i 1960 var kakkelovnsopvarmet. Fortsætter udviklingen med installation af oliefyrede centralvarmeanlæg og overgang til fjernvarme, tyder alt på, at den gode gamle kakkelovn allerede omkring 1970 vil være at regne som en museumsgenstand«.

Der var da kun få støberier tilbage, som producerede ovne. Man må imidlertid sige: »Statistikken spår, men oliesheikerne rå'r«, og

den oliekrise, som i efteråret 1973 spredte panik om sig, bragte endnu engang dansk brændsel og danske brændeovne til ære og værdighed.

Folk fik slået hul ind til deres tilmurede skorstene, og man stod i kø hos forhandlerne for at sikre sig én af de pludseligt så eftertragtede brændeovne. Producenterne kunne slet ikke følge med. Morsø Jernstøberi solgte 1000 brændeovne om måneden, da oliekrisen var på sit højeste, og havde i februar en leveringstid på fire måneder ³⁸⁾.

Denne situation, der ikke synes at skulle afklares lige med det samme, har ført til fornyet interesse for formgivningen af ovne og har bevirket fremkomsten af sådanne i helt nutidig design. Karakteristisk for disse er kombinationen af ovn og pejs. Det gælder såvel for Nero-ovnen som for Fyrtønden. De er begge runde og udført i plade ³⁹⁾. Og billedhuggeren Robert Jacobsen har til privat brug skabt en ovn, der er helt hans egen (fig. 24).

Man har også fået øjnene op for, at de gamle ovne ikke kun var nøgterne varmegivere, men at de kunne besidde og forlene omgivelserne med en egen fortryllelse, som det kommer til udtryk i denne fortælling fra 90-erne:

»Det var Juledag i Skumringen, og efter gammel Skik var vi samlede i Bedstefaders Dagligstue . . . Den aften sad Onkel Georg i en højrygget Lænestol. Tante Elise sad paa en Skammel ved hans Fødder, og det øvrige Selskab dannede en Halvkreds foran den blussende Kakkellovnsild, hvis rødlige Skin spillede paa de blanke, gammeldags Mahognimøbler og det brogede Gulvtæppe. Stuen var varm og hyggelig, det var ret en passende Tid til at fortælle Historier«⁴⁰⁾.

Og et kapitel for sig er tilbehøret – fra Napoleonsbuster og »græske vaser« til perlebroderede ovnskærme. Det er altsammen ting, som har skullet tjene til at pryde det uundværlige stykke inventar, som ovnen var i datidens hjem.

NOTER

1. Clara Svendsen: Notater om Karen Blixen, Kbh. 1974, s. 164.
2. Arne Nygård-Nilssen: Norsk jernskulptur, II, Oslo 1944, s. 118 ff.
Aage Hannover: Jern- og Metalindustrien, i: Danmarks industrielle Udvikling, Kbh. 1943, s. 259 ff.
3. C. Nyrop: Danske Kakkelovne; Tidsskrift for Industri, 1902, s. 191.
4. Helga Stemann: F. Meldahl og hans Venner, III, Kbh. 1929, s. 93.
5. Aage Hannover: Anf. skr., s. 257 ff. – Otto Norn: Agent Kiølsens Kakkelovn; Danske Muscer, II, Kbh. 1951, s. 13 ff.
6. Bering Liisberg: C. M. Hess gennem 50 Aar, Vejle 1926, s. 60.
7. Arne Nygård-Nilssen: Anf. skr. II, s. 89 ff.
8. Edward C. J. Wolf: Kakkelovn og stil, Vejle 1951, s. 58.
9. Bering Liisberg: Anf. skr., s. 66.
10. Sst., s. 68.
11. Aktieselskabet L. Lange & Co. Svendborg Jernstøberi 1850–1950, s. 8 ff.
12. L. Lange, H. P. Jensen & Co., Svendborg og Aarhus; Katalog (1900), s. 42 ff.
13. Vort Hjem, redigeret af fru Emma Gad, II, Kbh. 1903, s. 34 ff.
14. Kakkelovnen for 50 år siden – og indtil nu, Kbh. 1949 s. 34 og 43.
15. Edward C. J. Wolf: Anf. skr., s. 60. – Bering Liisberg: Anf. skr., s. 80 ff.
16. Svend Heineke: Om Kaminer – Kakkelovne og Komfurer, Kbh. 1936, s. 18 ff.
17. Bering Liisberg: Anf. skr., s. 82.
18. Sst., s. 80.
19. L. Lange, H. P. Jensen & Co., Svendborg og Aarhus, Katalog 1899, s. 9a.
20. Tidsskrift for Kunstindustri, 1888, s. 49 ff.
21. Tidsskrift for Industri, 1902, s. 191.
22. Edward C. J. Wolf: Anf. skr., s. 59.
23. C. M. Hess, Vejle: Katalog u. å., s. 1.
24. Edward C. J. Wolf: Anf. skr., s. 59.
25. Tidsskrift for Industri, 1902, s. 190 ff.
26. Morsø Støbegods: Katalog (1920), s. 62 ff.
27. Edward C. J. Wolf: Anf. skr., s. 60 ff.
28. Brede L. Grandjean: Alumina Fajancer gennem hundrede aar, Kbh. 1963, s. 36 og fig. 56.
29. Edward C. J. Wolf: Anf. skr., planche VII.
30. Morsø Støbegods: Katalog 1920, s. 56.
31. C. M. Hess, Vejle: Katalog u. å., s. 201.
32. C. M. Hess, Vejle: Katalog 1925, s. 29.
33. Sv. Rindholt og Harald Hansen: Morsø Støbegods i hundrede Aar, 1853–1953, Nykøbing Mors 1953, s. 5 ff.
34. Bering Liisberg: Anf. skr., s. 80.
35. Morsø Støbegods: Katalog (1920), s. 27 ff.
36. Teknologisk Instituts Forlag: Dansk Brænde i danske Brændeovne, Kbh. 1933.
37. Kakkelovnen for 50 år siden – og indtil nu, Kbh. 1949, s. 35.
38. Jyllands-Posten, d. 11.2.1974.

39. Jyllands-Posten, d. 6.6.1974. – DANSKFORM, april 1974, s. 14.
40. Naar Moder læser højt. Fortællinger for Børn af G. (d.v.s. Mathilda Gross),
Kbh. 1896, s. 57 ff.



Fig. 2. Figur til anbringelse på oven. Blikkenslagerarbejde. Udført ca. 1860 af blikkenslagermester Fritz Meyer, København. Højde ca. 55,5 cm.



Fig. 3.
VINDOVN

i tre etager på fodstykke af træ. Klassicisme. Fremstillet på Næs Jernværk i Norge efter tegning af Henrich Meldahl. Gengivet i Jernværkets katalog fra 1809). Opstillet i 1820-stuen i Borgmestergården i »Den gamle By«.*

Højde i alt ca. 192 cm.

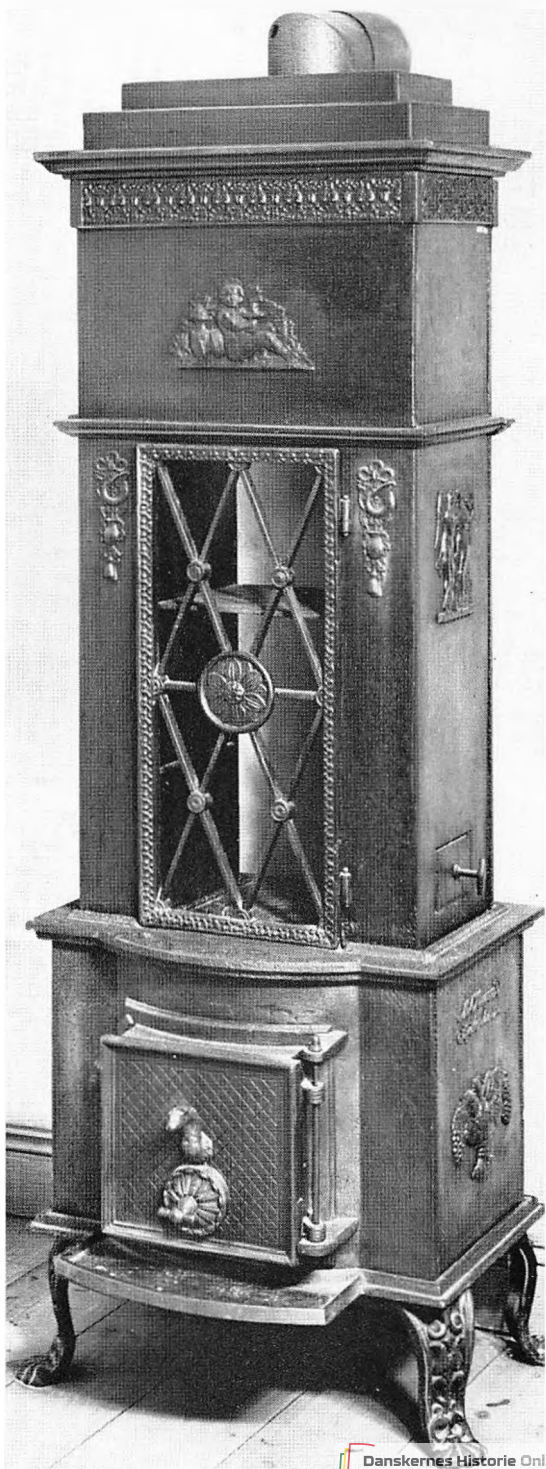
Mus. nr. 202:15.

**) Arne Nygård-Nilssen: Norsk jernskulptur, II (Oslo 1944), s. 116 og nr. 703.*

Fig. 4.
ETAGEOVN.

Senempire. Fodstykke i nyrokoko.
Underdel med kogested. Overdel med
gennembrudt gitterlage. Oprindelig har der
varet to vandrette plader bag lagen.
Den flankeres af ornamentter med ophangte
posthorn. Ovnens er signeret: M. A.
Heegaard / Kjobenhavn. – Mathias
Anker Heegaard fik 1828 privilegium pa
at anlage et stoberi pa Blaagaards jorder
ved Peblingsøen udenfor Nørreport i
Kobenhavn. Efter M. A. Heegaards død
blev stoberiet videreført af familien,
fra 1847 af Anker Heegaard^{*)}.
Ovnens stammer fra det posthus, som var
i tinghuset ved Vindebyvejrgen pa
Tåsinge, og er nu opstillet i Posthuset i
»Den gamle By».
Højde ca. 167 cm.
Mus. nr. 245:49.

^{*)} Aage Hannover: Jern- og Metalindus-
trien, i: Danmarks industrielle Udvikling
(Kbh. 1943), s. 262–264.



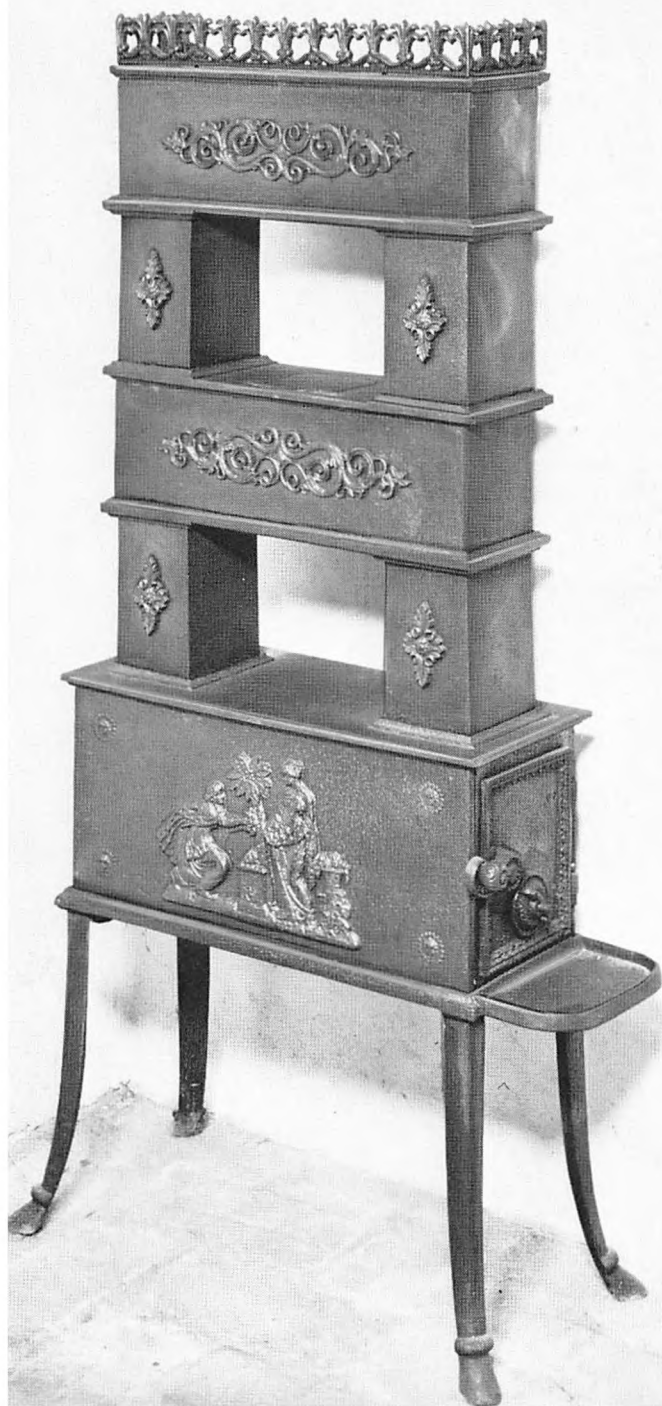


Fig. 5.

LILLE ETAGEOVN

på høje ben af smedejern.

Senempire. Mærket:

H. Smith/AALBORG.

I 1834 grundlagde sølv- og guldsmeden

Henning Smith det jern-

støberi i Aalborg, som

skulle blive De Smithske

Jernstøberier og Maskin-

værksteder. – Dekorationen

med de to kvinder ved et

brændende alter med et

palmetræ i baggrunden

kendes tilsvarende fra

norske ovne^{*)} og hører til

tidens dekorative fælles-

gods.

Højde ca. 134,5 cm.

Mus. nr. – i 500:75.

^{*)} Tyge Lassen: Aktiesel-

skabet De smithske 1834–

1959 (Aalborg 1959). –

Arne Nygård-Nilssen:

Norsk jernskulptur, II

(Oslo 1944), s. 119 og

nr. 133.

Fig. 6.

CYLINDEROVN

på kasseformet underdel med dobbeltluge til kogerum. Dekorert med senempireornamenter.

Mærket: BØEG & MEULEN-GRACHT / AARHUS. Fodstykke af træ. Ovnens er fremstillet på det i 1840 af købmand Jens Meulengracht og mekaniker F. K Bøeg oprettede jernstøberi i Grønne-gade i Århus*). Den har tidligere stået på herregården Moesgaard ved Århus. Opstillet i 1848-stuen i Borgmestergården i »Den gamle By». Højde ca. 222 cm. Mus. nr. 1640:74.

*) Aarhus gennem Tiderne, II (Kbh. 1940), s. 58. – Emanuel Sejr: Gamle Århusgader, I (Århus 1960), s. 5.





Fig. 7.

CYLINDEROVN

på kasseformet underdel med kogerum. Stilmæssig
blanding af senempire og nyrokoko. Mærket: SMITH. -
Fodstykke af træ. Ovnens stammer fra det af
Henning Smith i 1834 grundlagte jernstøberi i Aalborg.
Den har tidligere stået på herregården Moesgaard
ved Århus.

Højde ca. 202 cm.

Mus. nr. 490:67.

Fig. 8.
ETAGEOVN

Ornamentikken er på overgangen fra senempire til nyrokoko. Mærket: M. P. ALLERUP / ODENSE. – M. P. Allerup grundlagde i 1836 et støberi i Odense. Han var oprindelig udlært som snedker og havde som ung været leder af modelværkstedet hos Henrich Meldahl. Fra en beskednen begyndelse udvikledes foretagendet til en betydelig virksomhed*).

Højde ca. 199,5 cm.
Mus. nr. 682:49.

*) Aage Hannover: Jern- og Metalindustrien, i: Danmarks industrielle Udvikling (Kbh. 1943), s. 268.





Fig. 9.

BILÆGGEROVN

Midt på smalsiden inskriptionen:

C. Möller / M. Sörensdatter / i / Leerberg /

1857. – Øverst to sandsynligvis ældre malmknopper. – En bilegerovn af denne type må på dette tidspunkt opfattes som gammel-

dags. Den har hørt hjemme på Lerbjerggård,

Lerbjerg, Galten hrd., og er nu opstillet

i Bødkerværkstedet i »Den gamle By».

Højde uden knopper ca. 116,5 cm.

Mus. nr. 346:35.

*Fig. 10.
KOGEOVN*

*I underdelen dobbeltluge til
kogerum med to kogehuller.
Ornamentikken er en blanding
af senempire og nyrokoko.
Mærket: I. Meulengracht I i
Aarhus. – I 1840 oprettede
Jens Meulengracht og F. K.
Boeg et jernstøberi i Grønne-
gade i Århus. – Opstille:
i spisestuen i Holst's Gård i
»Den gamle By«.
Højde uden rør ca. 144 cm.
Mus. nr. 622:49.*





Fig. 11.
ETAGEOVN

med kogerum med dobbeltluge i underdelen. Rigt dekoreret med ornamentik fra sidste del af 1800-årene. Mærket: N. A. Christensen, Nykøbing, Morsø. N. A. Christensen grundlagde i 1853 et jernstøberi i Nykøbing Mors, og det blev i hans tid et betydeligt foretagende*). Ovnens stammer fra herregården Vilhelmsborg ved Århus og er nu opstillet i Væveriet i »Den gamle By». Højde ca. 188 cm. Mus. nr. 354:48.

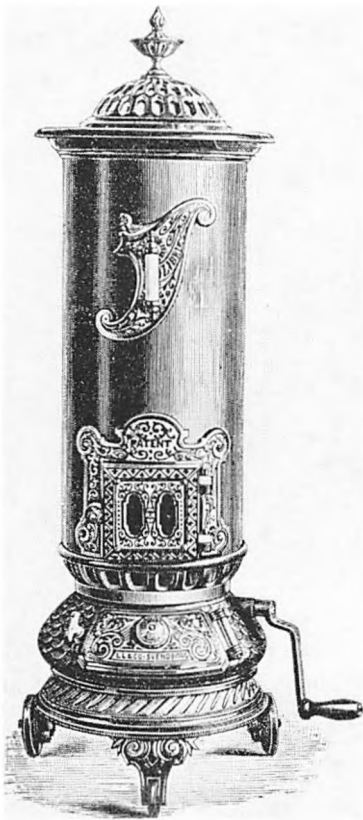
*) Sv. Rindholt og Harald Hansen: *Morsø Støbegods i hundrede Aar, 1853–1953* (Nykøbing Mors 1953).

Fig. 12.
CYLINDEROVN

på kasseformet underdel med skrå hjørner.
Dekoration af forskelligt stilpræg, karakteristisk for
sidste del af 1800-årene. Der er f. eks. gotiske
elementer i kransen. Mærket: Chr. Christensen /
Aarhus. – Købmand Chr. Christensen startede
i 1836 en kolonialhandel i Frederiksgade i Århus og
udvidede senere med vinhandel og skibsrederi.
I 1847 gik han fallit, men anlagde 1849 et jern-
støberi, som gik godt. Efter Christensens død i 1872
fortsatte enken virksomheden*). – Ovnen
stammer fra ejendommen Morten Børups Gade 16 i
Århus og er nu opstillet i soveværelset i Holst's
Gård i »Den gamle By».
Højde ca. 180 cm.
Mus. nr. 435:64.

*) Emanuel Sejr: Gamle Århusgader, I (Århus 1900),
s. 61.





*Fig. 13.
TRANSPORTABEL OVN
til koks og antracit. Bemærk hjulene
underneden. »Disse Ovne . . . kunne
med Lethed transporteres fra et
Værelse til et andet». – Gengivet
efter katalog fra L. Lange, H. P. Jen-
sen & Co., Svendborg og Aarhus
(1900), s. 44.*



Fig. 14.

PETROLEUMSOVN

af støbejern; gennembrudt arbejde. Fra slutningen af 1800-årene i tidens karakteristiske blandingsstil. Femkantet med dobbeltluge dannet af to sider. Lost topstykke, hvorunder der er plads til kedel el. lign. På siderne mærket: SALVE, d.v.s. »vær hilset« eller »lev vel«. – I ovnen stor petroleumslampe med beholder af messingblik og rundbrænder, mærket: INTENSIV BLITZLAMPE / SCHUTZ-MARKE. Rødt lampeglas (ikke oprindeligt). – Ovnens har i en årrække efter 1894 været anvendt i Holstebro. Højde ca. 86 cm. Mus. nr. 217:55.



Fig. 15.

ELEKTRISK VARMEOVN

i rigt forisret støbejern og smedejern. Højde ca. 72,5 cm. Mus. nr. 1099:74.



Fig. 16.

CYLINDERFORMET OVN

med låger med porcelænsknopper. Ovntype fra ca. 1900. Ovnene er – bortset fra udsmykning af låger og askeskål og profilering – blottet for dekoration. Overfladen har stået blankpudset. – Stammer fra ejendommen Mejlgade 55 i Århus.

Højde ca. 223 cm.

Mus. nr. 492:67.

Fig. 17.

OVN I JUGENDSTIL.

Mærket: C. M. HESS VEILE, samt:
No 2 1905. Ovnene er et resultat
af den konkurrence, som C. M. Hess i
1901 udskrev mellem fem særligt
indbudte arkitekter om tegning af
ovne i forskellige stilarter. Blandt de
indbudte var Thorvald Jørgensen,
der tegnede denne, som brød med
stilefterligningerne. Den midterste låges
karnapagtige fremspring kan med sine
myge linjer minde om samtidig
international arkitektur. Ovnene til-
kendtes 1. præmie. – Stammer
fra ejendommen Mejlgade 55 i Århus.
Højde ca. 168 cm.
Mus. nr. 493:67.





Fig. 18.

KAPPEOVN

fra begyndelsen af dette århundrede. Ovnens er dækket af en forniklet og oxyderet kappe, således at luften kan cirkulere mellem de to overflader.

Dekoration i nyrokoko og jugendstil.

Mærket: L. LANGE. H. P. JENSEN-CO / KABINET-OVN / No 2305 / SVENDBORG-AARHUS.

- 1898 sammensluttedes den af H. P. Jensen i 1857 grundlagte virksomhed i Århus med L. Lange & Co. i Svendborg til et aktieselskab under navnet »L. Lange, H. P. Jensen & Co.«, og indgik senere i »A/S De forenede Jernstøberier«^{*)}. - Stammer fra ejendommen Mejlgade 55 i Århus.

Højde ca. 210 cm.

Mus. nr. 491:67.

^{*)} Århus gennem Tiderne, II (Kbh. 1940), s. 102 ff.

Fig. 19.
»EMPIRE OVN«,
stærk inspireret af klassicistiske norske
ovne. Ovnene bærer Christian X's kronede
monogram og årstallet for hans tronbestigelse.
»ANNO 1912«. Mærket: MORSØ. –
Ovnene er tegnet af billedhuggeren Niels C. Ras-
mussen og har magasinfyrd udmuret med ild-
faste kanalsten*).
Højde ca. 192 cm.
Mus. nr. 489:67.

*) Morsø Stobegods: Katalog (1920), s. 64.



Fig. 20.

KAMINOVN

Hjørneovn med støbejernskappe, hvis dekoration er udtryk for de kunstneriske bestræbelser, som gjorde sig gældende ved formgivningen af ovne efter 1901. – Ovnene er signeret: ANTON ROSEN I COMP. og: HANS W. LARSEN I SKULP., og mærket: H. RASMUSSEN & CO. I ODENSE, samt forsynet med årstallet 1915. Arkitekten Anton Rosen (1859–1928), hvis hovedværk var Paladshotellet i København (1910) og som stod for Landsudstillingen i Århus 1909, tegnede talrige udkast til brugsgenstande, f. eks. møbler, ovne, sølvarbejder og tekstiler^{*)}. – Ovnene stammer fra en villa ved Risskov. Højde ca. 116 cm. Mus. nr. 323:70.

^{*)} Weilbachs Kunsterleksikon, III (Kbh. 1952), art. Rosen.



Fig. 21.
OVN MED OVERDEL AF
FAJANCE

med blåmalet Tranquebar-dekoration. Overdelen udgør blot en kappe over jernovnen og kommer ikke i direkte berøring med ilden. – Ovnens bærer årstallet 1915, samt mærker for Fajancefabrikken Alumina og L. Lange & Co., Svendborg. Den er tegnet af Aluminias kunstneriske leder Christian Joachim, der er skaberen af Tranquebar-stellet, af hvilket de første stykker fremkom i 1914.

– Ovnens udførtes i flere udgaver, og der fremstilledes også en radiator, helt dækket af vandfordampere med Tranquebar-dekoration. Det var direktør Lange fra jernstøberiet i Svendborg, der oprindelig kom med ideen, men det var Alumina, som bearbejdede tanken. Ved at gøre fajanceglasuren mattere end almindeligt og ved ikke at lade jernet fremstå så glat og finpudset som på andre ovne har man tilstræbt at skabe samhørighed mellem de to materialer*). Kombinationen af jernunderdel med overdel af keramik har anet langt tilbage i tiden.

Fra den danske konges lande kan man i den sammenhæng nævne 1700-tallets pragtfulde opsatsovne. Højde ca. 166 cm. Mus. nr. 800:69.

*) Bredo L. Grandjean: Alumina Fajancer gennem hundrede aar (Kbb. 1963), s. 36 og fig. 56. – Villaen. Maanedssblad for Bolig og Have, december 1918.

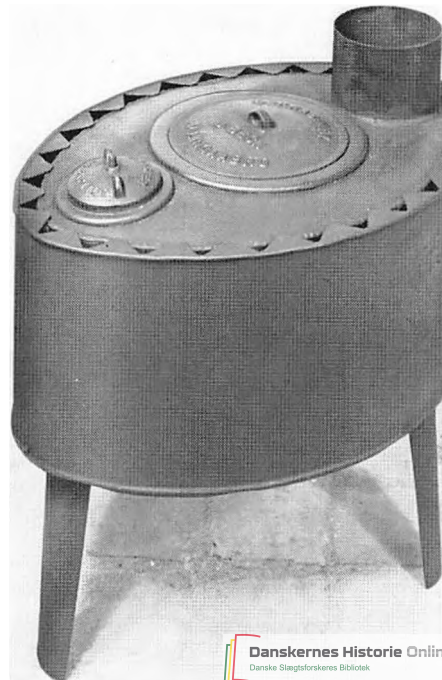


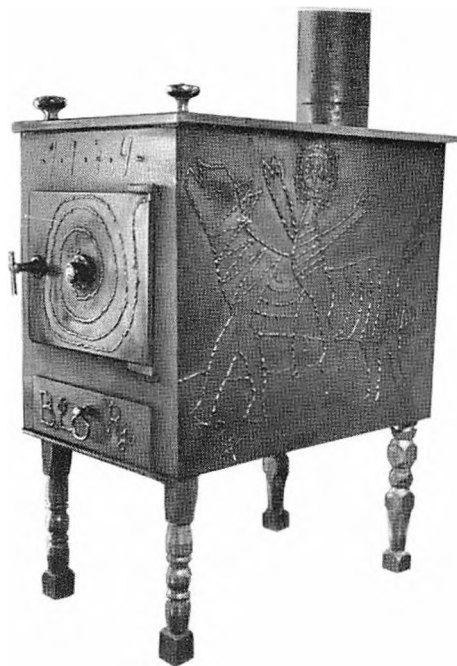


Fig. 22.
BRÆNDEOVN I KLASSICISTISK STIL
 Ovnens langsider er dekoreret med en medaljon med en sløjtespillende Pan på riflet bund. På oversiden kogehul og fire knopper. – Mærket: C. M. HESS VEILE No. 421. – Ovnens stammer fra 1930 og er tegnet af billedhuggeren Edouard Eggeling^{*)}. – Den forekommer også med overbygning og er mellem de ovne, der anbefales i forbindelse med kampagnen »Dansk Brænde i danske Brændeovne«. – Hidrører fra Palsgård Statsskovdistrikt.
 Højde ca. 87 cm.
 Mus. nr. 407:74.

^{*)} Edward C. J. Wolf: Kakkelovn og stil (Vejde 1951), planche XI.

Fig. 23.
BRÆNDEOVN
 Oval kappeovn af jernplade med to støbte dæksler på oversiden. Mærket: BEKKASINEN / J. BECH / ALLINGAABRO. – Ovnens er såvel med hensyn til materiale som form usædvanlig mellem danske ovne, og dens forbillede må søges i de canadiske skovegne. Lufttrækket ledes hen over brændslet og ikke igennem det. – Ovnens findes i »Den gamle By« i to størrelser og er blandt dem, der anbefales i forbindelse med kampagnen »Dansk Brænde i danske Brændeovne«. – De stammer fra Palsgård Statsskovdistrikt, hvor en af disse ovne blev anvendt til opvarmning af badeværelset i skovridergården. Da ovnene bliver hurtigt varme og hurtigt afgiver deres varme igen, er de velegnede til sådanne formål.
 Højde hhv. ca. 69,5 cm og 60 cm.
 Mus. nr. 411:74.





*Fig. 24.
OVN
udført 1974 af billedhuggeren Robert Jacobsen.
Højde 97 cm.
Privateje.*

DEUTSCHE ZUSAMMENFASSUNG

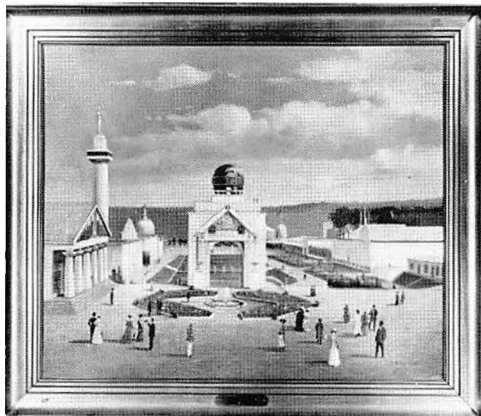
Früher, als Dänemark und Norwegen gemeinschaftlichen König hatten, bekam Dänemark Eisenöfen von Norwegen, aber nachdem man es gelernt hatte, das Eisen in mit Kohlen beheizten Kupolöfen umzuschmelzen, wurde es möglich, die Eisengiessereien dort anzubringen, wo die günstigsten Absatzmöglichkeiten vorhanden waren. Der Mann, der die ersten dänischen Öfen goss, war Henrich Meldahl (1776–1840), der im Jahre 1811 das erste Eisenwerk in Kopenhagen gründete. Vorher war er an das Eisenwerk in Nes in Norwegen geknüpft, wo er dessen Öfen entworfen hatte. Durch ihn wurden die besten norwegischen Traditionen nach Dänemark übertragen. Bei dem Frieden in Kiel 1814 verlor der dänische König Norwegen, und die privilegierte Stellung des norwegischen Eisens in Dänemark hörte auf.

Die ersten Eisengiessereien ausserhalb Kopenhagens wurden im Jahre 1830 gegründet. Eins der Hauptzeugnisse dieser Eisengiessereien wurden die Öfen.

Ursprünglich verwendete man Brennholz und Torf als Feuerung; um die Mitte des 19. Jahrhunderts fing man aber an, Kohlen und späterhin Koks zu benutzen, und die Öfen wurden dann für die neue Feuerung eingerichtet. Man konstruierte Öfen, die eine bessere und angenehmere Heizung sowie eine grössere Ausnutzung der Feuerung ermöglichten.

Im 19. Jahrhundert sind der Etagenofen und der Rundofen die zwei Haupttypen. Der Rundofen wird doch der gewöhnlichste und steht für die Zukunft als der charakteristische Ofen vom letzten Teil des Jahrhunderts.

Von eigentlich künstlerischen Öfen kann man nach Henrich Meldahl's Zeit bis 1901 gar nicht reden. In dieser Periode sind die Öfen von Stilmachungen geprägt. Im Jahre 1901 hat die Firma C. M. Hess in Vejle einen Wettbewerb zwecks Entwürfe zu Öfen ausgeschrieben, und seitdem haben dänische Giessereien mit Bildhauern und Architekten zusammengearbeitet. Nach der Jahrhundertwende ist das Äussere der Öfen den Stilarten gefolgt, von Jugend über Neoklassizismus bis Funktionalismus. Die neueren Wohnungen werden durch Radiatoren geheizt; und es gibt nun sehr wenige Betriebe, die Öfen herstellen. Doch haben Kriege und Krisensituationen von Zeit zu Zeit ein wiederholtes Interesse für Öfen erweckt, so verursachte die Ölkrise 1973–74 die Erscheinung von Öfen in ganz gegenwärtigem Design.



ERHVERVELSER 1974

BYGNINGSDELE

Ekspeditionstrømle til museets kiosk. – Erhvervet ved køb.

OPVARMNING OG BELYSNING

Seks jernovne.

Palsgaard Statsskovdistrikt v/ skovrider A. G. Elmquist.

Prismelysekrone, der har tilhørt familien Malling i Århus. – Erhvervet ved køb.

Værkstedslampe til petroleum. – Erhvervet ved køb.

Elektrisk varmeovn. – H. Sørensen, Kirkegårdsvej 5, Århus.

Lysekrone i kurvemagerarbejde.

Kurvemagermester A. L. Svensson, Martin Vahls Vej 6, Århus.

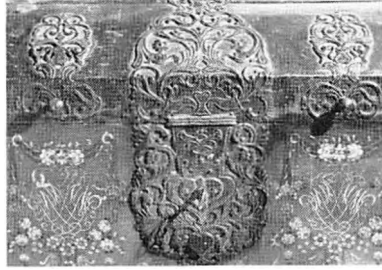
INDBO

Malet kiste med jernbeslag. (Ill. p. 114). – Erhvervet ved køb.

En natstol. – Erhvervet ved køb.

Nyrokoko-spejl med konsol. – Fru Dagmar Kolding, Jordbrovej 9, Århus.

Håndtag til dragkiste. – Fru Ruth Prøschold, Bethesdavej 53, Århus.



MINDRE INDBO

- Kortpresse. – Fru Anne D. Sørensen, Norasvej 15, Charlottenlund.
To urtepotteskjulere; en skål af benporcelæn.
Boet efter frøken Metha Christensen, Augustenborggade 25, Århus.
En linnedholder.
Lektor, fru Inger Fossum, Dr. Holsts Vej 9, Åbyhøj.
En sukkertang af jern.
Fru Agnes Himmelstrup, Nyborggade 6, Århus.
En strikket lampeskærm.
Lærerinde Inge Plesner, Bregnevej 5, Spentrup.

BILLEDER

- Blomsterbillede af ukendt maler.
Frøken Metha Christensen, Augustenborggade 25, Århus.
Testamentarisk gave.
Tre gruppefotografier.
Diakon Christian Johansen, Otto Ruds Gade 96, Århus.
To fotografier.
Fru Anne D. Sørensen, Norasvej 15, Charlottenlund.
Seks fotografialbums.
Bogholderske Mary Johanne Nielsine Hellestrøm, Dunhammervej 3,
Viby J. – Testamentarisk gave.
Tre indrammede fotografier vedr. spinding m. m.
Magnus Nybrandt, Zinngade 1, København.
To albums med julekort fra 1926 til i dag, tegnede af arkitekter; et album med
postkort. – Arkitekt Aksel Skov, Rømø.
Et postkort med fotografi af giveren.
Fhv. overpostbud Egon Bolhøj, P. Skramsgade 15, Århus.
To indrammede fotografier af grovsmede.
Boet efter smed Jens Bonde, Østervej 6, Hasle.
Et fotoalbum; tolv fotografier af jerngitre.
Frits Jørgensen, Vestre Ringgade 40, Århus.
Fotografi af Glud præstegård.
Lærerinde Inge Plesner, Bregnevej 5, Spentrup.

KØKKENINVENTAR OG KØKKENTØJ

Et vaffeljern. – Fru Elly Wistisen, Thorsvej 33, Åbyhøj.
En krydderihylde. – Max og Emilie Goltermann, Silkeborgvej 682, Brabrand.
Brødbakke og kiksspand. – Frøken Olga Laursen, Marselis Boulevard 69, Århus.
Brødbakke og tallerken. – Lærerinde Inge Plesner, Bregnevej 5, Spentrup.

URE MED TILBEHØR

Sølv-filigran-skrin til dameur.
Guldsmed, frøken Clara Nielsen, Ellemarksvej 10, Århus.

MØNTER OG MEDAILLER

En sølvmedaille, mærket: Handicap 22.9.22.
Asta Jensen, Voermøllevvej 4, Lyngå.

SØLV

En sølvske, udført af Niels Holst Wendelboe, Århus, 1788–1811.
Erhvervet ved køb.
Seks sølvspiseskeer, udført af Niels Holst Wendelboe, Århus. 1788–1811.
Erhvervet ved køb.
Flaskebakke af sølv. – Arkitekt Sv. Fritz, Kærvej 31, Åbyhøj.



KERAMIK

Fajancefad (tysk?). – Fru Thyra Jensen, Hostrupvej 4, Viby J.
Souvenir tallerken af porcelæn fra verdensudstillingen i London 1851.
Frøkerne D. og K. Poulsen, Sdr. Ringgade 5, Århus.
Krus af rhinsk stentøj med billede af landbrugsminister Ole Hansen. (Se ill.). –
Erhvervet ved køb.
To stengodsfade; alumina-fad; sewell-terrin; kande.
Max og Emilie Goltermann, Silkeborgvej 682, Brabrand.
Chokoladekande af fajance.
Fru Anna Marie Mortensen, Ringkøbingvej 30, Århus.

GLAS

En teskekurv af glas.

Fru Anna Marie Mortensen, Ringkøbingvej 30, Århus.

To glaspiber udført som fusk på Flensborg Glasværk, før 1876.

Frøken Margrethe Lund Jørgensen, Østerbrogade 57, København.

Brændevinskaraffel; karaffel.

Fru Anna Marie Mortensen, Ringkøbingvej 30, Århus.

REDSKABER TIL HÅNDARBEJDE

En syramme. – Fru Betty Fabech, Warmingsvej 39, Århus.

Benpren og behæklenål. – Fru Karen Olsen, Ny Banegårdsgade 49, Århus.

En nålepude. – Musikpædagog Else Roland Hansen, Rosenvænget 95, Hørning.

»Strikkemaren«, tegnet af giveren og tilkendt 1. præmie i 1947 ved Danmarks Turistforenings landskonkurrence.

Konservator Peter Bang Termansen, Østrevej 29, Århus.

BOLIGTEKSTILER

En antimakassar; et pyntehåndklæde.

Fru Bolette Hestbæk Geertsen, Sct. Paulsgade 21, Århus.

Et broderet overlagen. – Fru Sigrid Strandgaard, Gravlev Vestergård, Tirstrup.

Et pudestykke. – Fru Alice Jeppesen, Lyngvej 13, Risskov.

Tre duge; en lysedug, point lace.

Fhv. sygeplejerske, frøken Anna Smith, Trøjborgvej 52, Århus.

Dækketøj. – Fru Ragna Larsen, Trepkasgade 29, Århus.

En olmerdugsdyne; tre puder m. m.

Lærerinde Inge Plesner, Bregnevej 5, Spentrup.

Boligtekstiler. – Muremester S. E. Mortensen, Kongsgårdsvej 26, Viby J.

En broderet lysedug (Landsudstillingen 1909).

Skønhedsekspert Edith Sørensen, Bakkedraget 5, Højbjerg.

En broderet kaffedug med motiver svarende til »mågestetlet«.

Erhvervet ved køb.

En damaskesdug. – Fru Karen Eriksen, Voldbyvej 18, Hammel.

En påbegyndt lysedug ca. 1914. – Fru Betty Fabech, Warmingsvej 39, Århus.

Prøver på betræk. – Fru Ida Simonsen, Rosenvangsallé 110, Århus.

DRAGTER

Et broderet brudeslør, ca. 1800; en frisértrøje, ca. 1900.

Fysioterapeut, frøken Else Fleischer, Augustenborggade 21, Århus.

Dåbskjole; to barnekjoler 1870–80; kraver m. m.

Lektor, fru Inger Fossum, Dr. Holsts Vej 9, Åbyhøj.

En chemise. – Fru Bolette Hestbæk Geertsen, Sct. Paulsgade 21, Århus.

Holder til slæb. – Fru Åse Withen, Jyllandsallé 84, Højbjerg.

Fjerpynt til hatte; stråbånd o. l. til hattefremstilling og hattepynt.

Vendsyssel historiske Museum.

En særk. – Fru Nelly Rasmussen, Johan Langes Vej 7, Århus.

En tylskappe. – Bibliotekar Ragna Sollied, Historisk Museum, Bergen, Norge.
To folkedanserdragter; et lille slag fra bryllup 1904.

Fru Sigrild Strandgaard, Gravlev Vestergård, Tirstrup.
Et bæltespænde. – Fru Rita Hørby Fynboe, Skansepalæ 3, Århus.
Erindrings-tørklæde fra Landsudstillingen 1909.

Museet for Varde By og Omegn, Varde.
En combination. – Fru R. Skov, Gjertrud Rasks Vej 7, Århus.
Brudekjole fra 1922 med slør og med underkjole, strømper, handsker, sko, buket, bånd. – Fru Ellen Margrethe Kjeldsen, Gullev Bakhus, Bjerringbro.
En cylinderhat. – Fru Birthe Marie Knudsen, Vølundsvej 19, Åbyhøj.
To damekjoler fra 1920'erne.

Murermester S. E. Mortensen, Kongsgårdsvej 26, Viby J.
Børnetøj, forklæder, bånd, kjoleliv.

Fru Karen Emborg, Grundtvigsvej 21, Skanderborg.
En skotte-skråhue. – Fru Inge Kræpping Hansen, Filippavej 26, Højbjerg.
En bowlerhat; en gallauniform; en cylinderhat; to galoner.

Skreddermester I. C. Christensen, Guldsmedgade 34, Århus.
Hospitalstøj for patienter: Fire par mandbukser; fire skjorter; fem forsk. størr. kjoler; diverse strømper; seler og bælte, stemplet 1940.

Ortopædisk Hospital v/ ergoterapeut Marie Luise Jakobsen, Århus.
Kappe til postuniform; kasket; skråhue; slips; to par benklæder; sko; et postemblem.

Fhv. overpostbud Egon Bolhøj, Peder Skramsgade 15, Århus.
Jakke, skjorte, slips, kasket, alt til postuniform.

Overpostbud Børge Christensen, Tingvej 44, Århus.
Et par slangeskindssko fra 1957.

Fru Karen Olsen, Ny Banegårdsvej 49, Århus.
Fire selskabskjoler; børnetøj; natskjorte.

Boet efter professor Jørgen Pedersen og frue v/ fru Gudrun Agersnap.
Tre bærekjoler. – Fru Inga Siiger, Strandparken 28, Århus.

Undertøj og strømper. – Museumsinspektør Erna Lorenzen, »Den gamle By«, Århus.

Fem vinterhuer, en sommerkjole, dametøj fra 1960–70'erne.
Stud. mag. Birgitte Kjær, Gustav Wieds Vej 25, Århus.

Herretøj fra 1960–70'erne.
Forskningsbibliotekar, mag. art. Jørn Street-Jensen, Gustav Wieds Vej 25, Århus.

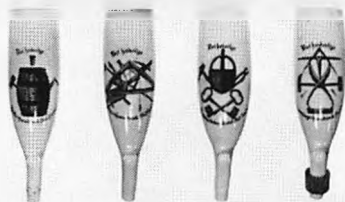
Et par sko. – Professorinde Elisabeth Rudkjøbing, Observatoriet, Århus.
Dagligtøj fra 1960–70'erne.

Cand. pharm. Kirsten Gammelgaard, Urbakkevej 14, Hammel.
Et skotsk slips.

Museumsinspektør Ebbe Johannsen, »Den gamle By«, Århus.
Fire kraver. – E. F. Gaardsted, Blangstrupvej 3, Assens.

Undertøj; kraver og sløjfer; forklæde; frisértrøje.
Lærerinde Inge Plesner, Bregnevej 5, Spentrup.
Bornekraver; hagesmække; bluse.

Fru Astrid Pedersen, Solskrænten 18, Brabrand.



GENSTANDE TIL PERSONLIGT BRUG

Pibehoveder med håndværkerinsignier o. l. (Ill på denne side).

Erhvervet ved køb.

Lang pipe. – Programør G. H. Bock, Espedalen 23, Risskov.

En merskumspibe. – Asta Jensen, Voermøllevej 4, Lyngå.

To piber; tobaksdåse; en cigar.

Fru Elisabeth Halkier, Carsten Hauchs Vej 2, Århus.

En handskemappe. – Fru Ida Simonsen, Rosenvangsgallé 110, Århus.

Parasol; paraply; hårbøjle af sølv.

Fru Anne D. Sørensen, Norasvej 15, Charlottenlund.

To parasoller; tre paraplyer; tre spadserestokke.

Boet efter professor Jørgen Pedersen og frue v/ fru Gudrun Agersnap.

Dansk Rideforbunds Ryttermærke. – Arkitekt Sv. Fritz, Kærvej 31, Åbyhøj.

HÅNDARBEJDE

En samling broderier og kniplinger fra det 19. århundrede.

Ingeniør Leif Ditlevsen og frue, Gjessøvej 52, Silkeborg.

En navneklud; et broderet lommeørklæde.

Fru Anne D. Sørensen, Norasvej 15, Charlottenlund.

En navneklud 1901; en navneklud 1908.

Fru Rita Hørby Fynboe, Skansepalæ 3, Århus.

Et billedtæppe. – Fru Sigrild Strandgaard, Gravlev Vestergård, Tirstrup.

Bånd; kniplinger; tylstrækninger.

Fru Agnethe Borup Nielsen, Dr. Margrethesvej 15, Århus.

FANER

En fane med tilhørende kalligraferet og indrammet adresse fra Danmarkssamfundet. – Inspektør Peter Littrup, Rådhuset, Århus.

LEGETØJ

Miniaturekaffekande på fyrfad. (Ill. p. 119).

Købmand Kai Wassard, Marselis Boulevard 22, Århus.

Et dukkestel. – Overpostbud Knud Haugaard Nielsen, Saralyst Allé 19, Højbjerg.



To små dukker; en leddedukke; miniaturedele til stel af porcelæn og tin.

Fru Rita Hørby Fynboe, Skansepalæ 3, Århus.

Et dukkestel. – Fru Inge Plesner, Bregnevej 5, Spenstrup.

Dukke med tøj, ca. 1870–80.

Fru Mary Hellstrøm, Dunhammervej 3, Viby J.

Dukke med metalhoved, ca. 1900.

Fru Erna Larsen, Gartnerivej 7 og 8, Brabrand.

To dukker med tøj; dukkevugge med tilbehør.

Fru Edith Ulfkjær, Præstehaven 19, Århus.

En zoologisk have med dyr ant. 1920'erne. (Se ill. ndf.). –

Fru Gudrun Mammen, Vestervangsvej 27, Viborg.



Glansbilledalbum. – Fru Vibeke Petersen, Hoffmannsvej 30, Brabrand.

En dukke.

Bogholder Mary Johanne Nielsine Hellestrøm, Dunhammervej 3, Viby J.

Testamentarisk gave.

Legetøjshest og legetøjsvandmølle af træ.

Fru Ingrid Bentson, Godhavnsvej 17, Riisvangen.

Dekorationer, sætsstykker, personer og teksthæfter til dukketeater.

Erhvervet ved køb.

Tre æsker byggeklodser.

Tømrermester Walter Withen, Mindegade 12, Århus.



HÅNDVÆRK

Bager og konditor:

To æsker til transport af lagkager; rulletræ til kiks.

Møbelhandler A. Meinhardt, Vissingsgade 20, Vejle v/ adjunkt Andreas Højsgaard, Vejle.

To bolcheglas. – Erhvervet ved køb.

Tvebaksdeler. – Bagemester A. L. Kristensen, Fredensgade 31, Århus.

Marcipanforme fra konditor i Haderslev. (Ill. på denne side).

Erhvervet ved køb.

Blikkenslager:

Tegninger til blikkenslagerarbejder; blikkenslagerskilte; næringsbrev; rørklub med bakker. – Blikkenslager Hilmar Larsen, Strandby ved Farso.

Former:

Støder, anvendt ved formning. – Nyborg Jern A/S, Nyborg.

Guldsmed:

Table med forlæg til gravørarbejder m. m. med tilknytning til guldsmedefaget; svendebrev for guldsmed.

Guldsmed E. Mahl-Mikkelsen, Vestergade 4, Århus.

Hattemager:

Hattemagerredskaber. – Hattemager E. Winther, Kongensgade 18, Nyborg.

Sadelmager:

To sømkasser; sadelmagerværktøj.

Styrmand J. E. Rasmussen, Birgittesvej 7, Brabrand.

Skrædder:

En trædesymaskine for skrædderi med tilbehør.

Skræddermester I. C. Christensen, Guldsmedgade 34, Århus.

Slagter:

En pølsestoppemaskine.

Slagtermester Henning Nielsen, Bjarkesvej 15, Holstebro.

Smed:

Udhængsskilt fra kunstsmedemester Rasmus Krøijer, Aalborg. (Ill. p. 121).

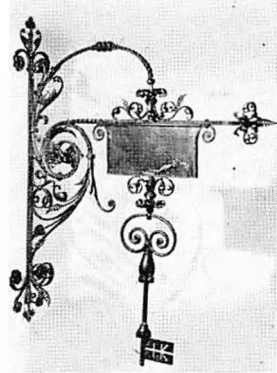
Erhvervet ved køb.

Snedker:

Et værktøjsskab; snedkerværktøj. – Fru Dagny Møller, Horsensgade 15, Århus.

Snedkerværktøj m. m.

Snedker Peter Bank Jensen, Dronningholmsvej 21 A, Svendborg.



TEATER

Klichéer til illustrationer til Aarhus Teaters programmer siden 1900.

Aarhus Teater, Århus.

Et fotografi af sceneopstilling, vistnok fra »Klokken, der sank«, omkr. 1920.

H. V. Hansen, Castenskioldsvej 12, Højbjerg.

MÅL OG VÆGT

Alenmål.

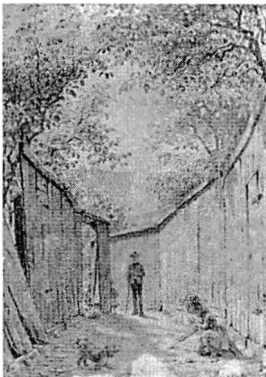
Boet efter professor Jørgen Pedersen og frue v/ fru Gudrun Agersnap.
To bismervægte. – Fru Elly Wistisen, Thorsvej 33, Åbyhøj.

MALERIER, FOTOGRAFIER M. M.

Århus Topografi og historie

Julius Petersen: Varna Mølleødem og vejen til Thorsminde. Maleri, olie på lærred.

Boet efter frøken Else Stigaard, Sdr. Allé 23, Århus.



- P. Mønsted: Posthussmøgen i Århus; tegning. (Ill. p. 121). – Erhvervet ved køb.
 Leo Haulberg: Motiv fra torvet ved Århus Domkirke. Radering.
 Erhvervet ved køb.
- V. Birkefeldt: Landsudstillingen 1909. Maleri, olie på lærred. (Ill. p. 113).
 Erhvervet ved køb.
- Mogens Lorentzen: Billedfrise af »Tobakkens vej«; fra tobaksforretningen Lille Torv 2, Århus; dateret 1926. Maleri på blød masonit. (Ill. p. 124 og 125).
 Erhvervet ved køb.
- Fotografi fra det gamle håndværksmuseum i »Den gamle By«, ca. 1926–29.
 Erik Sørensen, Viggo Stuckenbergs Vej 15, Århus.

ARKIVALIER

- Udskrift vedr. gendarmeriets påklædning.
 Frøken Ane Marie Nielsen, Svinballevej 1, Hundslund.
 To kontrakter. – Købmand Kolby Larsen, Høring.
 To skudmålsbøger. – Magnus Nybrandt, Zinnsøgade 1, København.
 Div. papirer. – Fru Anne D. Sørensen, Norasvej 15, Charlottenlund.

DIVERSE

- Pengebøsse af messing med årstallet 1670. (Ill. p. 123). – Erhvervet ved køb.
 To numre af Aarhus Stiftstidende 1843, 1864.
 Museet for Varde By og Omegn, Varde.
- Katalog fra Lügumkloster Pfaffenfabrik, grundlagt 1859.
 Programmør G. H. Bock, Espedalen 23, Risskov.
- En strikkebog fra 1883. – Fru Esther Worm, Nørringmølle, Hinnerup.
 Ældre Julepynt. – Fru Mette Johanne Poulsen, Mindet 26, Århus.
- Jetons af perlemor. – Fru Anne D. Sørensen, Norasvej 15, Charlottenlund.
 Gipsbuste af konsilspræsident J. B. S. Estrup fra Pindstrup St.
 Poul Hjorth, Åbyvej 52, Åbyhøj.
- Et lysbilledapparat med tilhørende serier af glasplader. Købt ca. 1900.
 Seminarielektor Karen Mary Brøns, Marselis Boulevard 34, Århus.
- En osterepræsentantkuffert.
 Ostehandler J. Hansen, tidl. Sct. Pauls Plads 12, Århus, v/Erhvervsarkivet.
- En duplikator.
 Ostehandler J. Hansen, tidl. Sct. Pauls Plads 12, Århus, v/Erhvervsarkivet.
- En cykel fra fhv. købmand P. J. Pedersen, Faarvang.
 Per Kuntz, Trillegårdsvej 160, Århus.
- Et cykelhjul fra 1940–45. Harry Hoffmann, Stadionallé 1, Århus.
- En tørremaskine til vasketøj, ca. 1920.
 Handelsrejsende Knud Mosumgaard, P. Mønstedes Allé 16, Højbjerg.





MUSEET TAKKER FØLGENDE

som i 1974 har støttet dets virksomhed med gaver:

Fru Ingrid Bengtson, Århus; Programmør G. H. Bock, Risskov; Fhv. overpostbud Egon Bolhøj, Århus; Fru Agnethe Borup Nielsen, Århus; Seminarielektor Karen Mary Brøns, Århus. – Overpostbud Børge Christensen, Århus; Skræddermester I. C. Christensen, Århus. – Ingeniør Leif Ditlevsen og frue, Silkeborg. – Fru Karen Emborg, Skanderborg; Fru Karen Eriksen, Hammel. – Fru Betty Fa-bech, Århus; Fysioterapeut Else Fleischer, Århus; Lektor Inger Fossum, Åbyhøj; Fredericia Museum, Fredericia; Arkitekt Sv. Fritz, Åbyhøj. – Cand. pharm. Kirsten Gammelgaard, Hammel; Fru Bolette Hestbæk Geertsen, Århus; Emilie og Max Goltermann, Brabrand; E. F. Gaardsted, Assens. – Fru Elisabeth Hal-kier, Århus; H. V. Hansen, Højbjerg; Ostehandler J. Hansen, Århus; Overpostbud Knud Haugaard Nielsen, Højbjerg; Fru Agnes Himmelstrup, Århus; Poul Hjorth, Åbyhøj; Harry Hoffmann, Århus; Fru Rita Hørby Fynboe, Århus. – Asta Jensen, Lyngå; Snedker Peter Bank Jensen, Svendborg; Fru Thyra Jensen, Viby J.; Fru Alice Jeppesen, Risskov; Diakon Christian Johansen, Århus; Frits Jørgensen, Århus. – Fru Ellen Margrethe Kjeldsen, Bjerringbro; Stud. mag. Birgitte Kjær, Århus; Fru Birthe Marie Knudsen, Åbyhøj; Fru Inge Kræp-ping Hansen, Højbjerg; Købmand Kolby Larsen, Hørning; Fru Dagmar Kol-ding, Århus; Bagermester A. L. Kristensen, Århus; Per Kuntz, Hasle. – Fru Erna



Larsen, Brabrand; Blikkenslager Hilmar Larsen, Strandby ved Farsø; Frøken Olga Laursen, Århus; Inspektør Peter Litrup, Århus; Frøken Margrethe Lund Jørgensen, København. – Guldsmed E. Mahl-Mikkelsen, Århus; Fru Gudrun Mammen, Viborg; Møbelhandler A. Meinhardt, Vejle; Fru Anna Marie Mortensen, Århus; Murermester S. E. Mortensen, Viby J.; Handelsrejsende Knud Mosumgaard, Højbjerg; Fru Dagny Møller, Århus. – Frøken Ane Marie Nielsen, Hundslund; Guldsmed, frøken Clara Nielsen, Århus; Slagtermester Henning Nielsen, Holstebro; Nyborg Jern A/S, Nyborg; Magnus Nybrandt, København. Fru Karen Olsen, Århus; Ortopædisk Hospital, Århus. – Palsgaard Statsskovdistrikt; Fru Astrid Pedersen, Brabrand; S. K. Petersen, Helsingør; Vibeke Petersen, Brabrand; Lærerinde Inge Plesner, Spentrup; Frøknerne D. og K. Poulsen, Århus; Fru Mette Johanne Poulsen, Århus; Fru Ruth Prøschold, Århus. Styrmand J. E. Rasmussen, Brabrand; Fru Nelly Rasmussen, Århus; Musikpædagog Else Roland Hansen, Hørning; Professorinde Elisabeth Rudkjøbing, Århus. – Fru Inga Siiger, Århus; Fru Ida Simonsen, Århus; Arkitekt Aksel Skov, Rømø; Fru R. Skov, Rømø. – Fhv. sygeplejerske frøken Anna Smith, Århus; Bibliotekar Ragna Sollied, Bergen; Fru Sigrid Strandgaard, Tirstrup; Forskningsbibliotekar, mag. art. Jørn Street-Jensen, Århus; Kurvemagermester A. L. Svensson, Århus; Fru Anne D. Sørensen, Charlottenlund; Skønhedsekspert Eidth Sørensen, Højbjerg; Erik Sørensen, Århus; H. Sørensen, Århus. – Konservator Peter Bang Termansen, Århus. – Fru Edith Ulfkjær, Århus. – Museet for Varde By og Omegn, Varde; Vendsyssel historiske Museum; Vor Frue Kloster, Århus. – Købmand Kai Wassard, Århus; Hattemager E. Winther, Nyborg; Fru Elly Wistisen, Åbyhøj; Tømrermester Walter Withen, Århus; Fru Åse Withen, Højbjerg; Fru Ester Worm, Hinnerup. – Aarhus Teater, Århus.

KØBSTADMUSEET »DEN GAMLE BY« pr. 31. december 1974

BESTYRELSE:

Fabrikant *Carl Christensen*, formand.
Blikkenslager *Eigil Andersen*.
Afdelingsleder, fru *Hanne Vibeke Andersen*.
Rigsantikvar, professor, dr. phil. *P. V. Glob*.
Professor, dr. phil. *Ole Klindt-Jensen*.
Direktør, civilingeniør *S. Chr. Møllerup*.
Murermester *Alf. Mouggaard*.
Værkstedsarbejder *Aksel Rasmussen*.
Kontorchef *E. W. Thrane*.
Bankdirektør, cand. jur. *H. H. Werdelin-Larsen*.

MUSEETS UDENBYS TILLIDSMÆND:

Tandlæge *Holger Friis*, Hjørring.
Landinspektør *S. Jungersen*, Maribo.
Museumsdirektør, cand. mag. *Knud Klem*, Helsingør.

PERSONALE:

Direktør: mag. art. *Hans Lassen* (1. november 1964).
Overinspektør: cand. mag. *Gunner Rasmussen* (1. januar 1955).
Inspektør: *Erna Lorenzen* (15. september 1935).
Inspektør: cand. mag. *Ebbe Johannsen* (1. marts 1961).
Inspektør: mag. art. *Henrik Nyrop-Christensen* (1. februar 1961).
Konservator: *Knud Roland Hansen* (1. september 1966).
Vagtmester: *Søren Simonsen* (28. oktober 1928).
Kontorassistent: *Marianne Jespersen* (11. maj 1970).
Konservatorassistent: *Jens Siig Gaardsvig* (1. januar 1971).
Arbejdsmand: *Charles Nielsen* (30. maj 1967).
Arbejdsmand: *Finn Lund* (1. maj 1969).

ARKITEKT:

Lektor *Aage Kristensen*, M.A.A. (1. oktober 1960).

TIMELØNNET PERSONALE:

Tømrerformand: *Carl Jensen* (6. august 1973).
Maler: *Gert Duus* (23. oktober 1972).
Murer: *Ove Andersen* (21. oktober 1974).
Snedker: *Broder Nissen*.
Snedker: *Niels Jensen*.
Konservatormedhjælper: *Mette Hacke*.
Opsynsdame: *P. Øllegaard Christensen*.
Opsynsdame: *K. M. Klausen*.
Opsynsdame: *Kirsten Haarmark*.

STUDENTERMEDHJÆLPERE:

Stud. mag. *Birgitte Kjør.*
Stud. med. *Erik Lund Pedersen.*
Stud. mag. *Marianne Ritzau.*
Stud. mag. *Karen Søndergaard.*
Stud. mag. *Jette Vagtholm.*
Stud. mag. *Elisabeth Østergaard.*

CIVILE VÆRNEPLIGTIGE:

Svend Erik Ladegaard.
Hans Axel Mårtensson.
Henning Vedfald.

LITTERÆRE ARBEJDER OG FOREDRAG 1974**HANS LASSEN:**

Litterære arbejder m. v.: Redaktør af Tidsskrift for Selskabet til Haandarbejdets Fremme.
Foredrag m. v.: »De ting, de omgav sig med«. – Folkeligt Oplysnings Forbund, 22. oktober 1974.

GUNNER RASMUSSEN:

Litterære arbejder m. v.: Medredaktør af Århus Stifts Årbøger 1972–73.
En Århus-bygning, der kom på museum. Århus ældste telefonkiosk. – I: Århus-Årbog 1974, s. 119–25.
Foredrag m. v.: Nyerhvervelser i »Den gamle By«. – Repræsentantskabet for Jysk Selskab for Historie, 28. februar 1974.
Præsentation af Rimsø præstegård. – Egnshistorisk søndag (samarbejde mellem de lokalhistoriske foreninger i Århus amt), 9. juni 1974.
Præsentation af Tvilum kirke. – Historisk Samfund for Århus Stift, 15. juni 1974.
Præsentation af Ulfborg kirke. – Historisk Samfund for Århus Stift, 8. september 1974.
»Hverdagen i by og bolig«. – Folkeligt Oplysnings Forbund, 24. september 1974.
»Museumskalejdoskop« (historien bag udvalgte museumsgenstande fra »Den gamle By«). – Museumsforeningen for Skanderborg og Omegn, 2. december 1974, og Slægthistorisk Forening i Århus, 9. december 1974.

ERNA LORENZEN:

Litterære arbejder m. v.: Ansvarshavende redaktør af Østjysk Hjemstavnsforenings Årbog 1974.
Foredrag m. v.: »Folks tøj i Østjylland«. Med lysbilleder og fremvisning af dragtdele. – Østjysk Hjemstavnsforening, 19. januar 1974.
»Glimt fra egnen«. Fremvisning af dragtdele. – Hundslund Borgerforening, 27. februar 1974.

Mode, vane, tradition og sparsommelighed. Med lysbilleder. – Ældreklubben i Århus midtby, 25. marts 1974.

»Bryllupstøj«, med lysbilleder. – Plejehjemmet »Bøgskovhus«, Viby J., 9. april 1974.

Købstadsmuseet »Den gamle By« og dets textilmuseum. – Århus Vestre Inner Wheel Klub, 18. september 1974.

Skifteprotokollerne er en guldgrube – udnyttelsen deraf. – Slægtshistorisk Forening, Herning, 21. oktober 1974.

»Som de klædte sig – til hverdag og til fest«. Med lysbilleder. – Folkeligt Oplysnings Forbund, 19. november 1974.

EBBE JOHANNSEN:

Litterære arbejder m. v.: »Z otchłani wieków«. I: Kwartalnik popularnonaukowy polskiego towarzystwa archeologicznego i numizmatycznego, Rocznik XXXIX, nr. 3, Warszawa 1973. (Bearbejdelse af artikel i »Skalk«, 1967, 2).

HENRIK NYROP-CHRISTENSEN:

Foredrag m. v.: Provinsteatre. – Museumsforeningen for Skanderborg og Omegn, 4. november 1974.

INDHOLD

Årsberetning 1974	5
Fra »Ravnekrog« til vordende kulturcentrum. Nogle indtryk fra Århus 1910–1920. <i>Af Gustav Albeck</i>	21
Et stolebetræk fra 1600'årene. <i>Af Erna Lorenzen</i>	61
Danske jernovne. <i>Af Ebbe Johannsen</i>	73
Erhvervelser 1974	113
Oversigt over indkomne gaver 1974	124
Museets bestyrelse og personale pr. 31.12.1974	126
Litterære arbejder og foredrag 1974	127

Bøger fra »Den gamle By«

Peter Holm: »Den gamle By« i Aarhus fra Borgmestergaard til Købstadsmuseum 1909–45. 1951. – Kr. 17,50.

Indtægten (med fradrag af moms) går ubeskåret til Peter Holms Mindefond, hvis midler skal anvendes til gavn for »Den gamle By«.

Peter Holm: Hjemme og ude. Uddrag af Peter Holms efterladte papirer og rejsedagbøger, red. af Henrik Nyrop-Christensen. 1973 – Kr. 5,50.

Bo Bramsen: The Old Town in Århus. 1971. Kr. 90,00.

Indtægten (med fradrag af moms) går ubeskåret til et fond, hvis midler skal anvendes til fordel for »Den gamle By«.

Årbøger 1939–41 og 1943–63 pr. årgang kr. 10,00; – 1964–67 pr. årgang kr. 15,00 – 1968–70 pr. årgang kr. 20,00; – 1971–73 pr. årgang kr. 30,00. – Årbøger sælges kun til medlemmer af foreningen »Den gamle By's Venner«.

»Den gamle By«s Billedbog. – Kr. 7,50.

Gustav Albeck: Fra »Ravnecroq« til vordende kulturcentrum. Nogle indtryk fra Århus 1910–20. 1975. – Kr. 12,50.

Erik Christiansen: Omkring Indretningen af »Bogtrykkerens Hus«. 1974. – Kr. 5,00.

N. J. Israelsen: Senklassicismens gennembrud i Aarhus. 1968. – Kr. 8,50.

Anders Jespersen: Svanninge Stampemølle. 1966. – Kr. 5,50.

Ebbe Johannsen: Ovne fra Christiansfeld. 1968. – Kr. 4,50.

Ebbe Johannsen: Nygotik og støbejern. Tysk resumé. 1973. – Kr. 5,00.

Ebbe Johannsen: Hvordan Julemærket kom til Sydafrika. Tysk resumé. 1973. – Kr. 3,00.

Ebbe Johannsen: En engel af sølv. Tysk resumé. 1974. – Kr. 6,00.

Ebbe Johannsen: Danske jernovne. Tysk resumé. 1975. – Kr. 12,50.

Hans Lassen: Stolen. En stilhistorisk gennemgang. 1967. – Kr. 12,50.

Hans Lassen: Sølvtoj. Et udvalg fra Købstadmuseets samlinger. 1970. – Kr. 15,00.

Erna Lorenzen: Dragter i »Den gamle By« 1780–1880. 1965. – Kr. 12,50.

Erna Lorenzen: En dukke fra 1830–40. 1968. – Kr. 2,00.

Erna Lorenzen: Kvindehuer i Østjylland. Engelsk resumé. 1973. – Kr. 12,50.

Erna Lorenzen: Kunstfotografer – kunstige billeder. Tysk resumé. 1974. – Kr. 12,50.

Erna Lorenzen: Et stolebetræk fra 1600'årene. Engelsk resumé. 1975. – Kr. 5,00.

Henrik Nyrop-Christensen: Klaverer i »Den gamle By«. 1965. – Kr. 8,50.

Henrik Nyrop-Christensen: Helsingør Theater 1817–1967. 1967. – Kr. 4,50.

Henrik Nyrop-Christensen: Lys og Lamper. Teaterbelysning i 1820'erne. Tysk resumé. 1974. – Kr. 12,50.