



Danskernes Historie Online

Danske Slægtsforskeres Bibliotek

Dette værk er downloadet fra Danskernes Historie Online

Danskernes Historie Online er Danmarks største digitaliseringsprojekt af litteratur inden for emner som personalhistorie, lokalhistorie og slægtsforskning. Biblioteket hører under den almennyttige forening Danske Slægtsforskere. Vi bevarer vores fælles kulturarv, digitaliserer den og stiller den til rådighed for alle interesserede.

Støt vores arbejde – Bliv sponsor

Som sponsor i biblioteket opnår du en række fordele. Læs mere om fordele og sponsorat her: <https://slaegtsbibliotek.dk/sponsorat>

Ophavsret

Biblioteket indeholder værker både med og uden ophavsret. For værker, som er omfattet af ophavsret, må PDF-filen kun benyttes til personligt brug.

Links

Slægtsforskernes Bibliotek: <https://slaegtsbibliotek.dk>

Danske Slægtsforskere: <https://slaegt.dk>

Olaf Olsen

I Jacob Madsens fodspor

BISKOP C. T. ENGELSTOFTS

FYNSKE

KIRKEBESKRIVELSER



C. C. RAFN-FORELÆSNING NR. 2

Olaf Olsen

I Jacob Madsens fodspor

BISKOP C. T. ENGELSTOFTS

FYNSKE

KIRKEBESKRIVELSER

ODENSE UNIVERSITETSFORLAG 1970

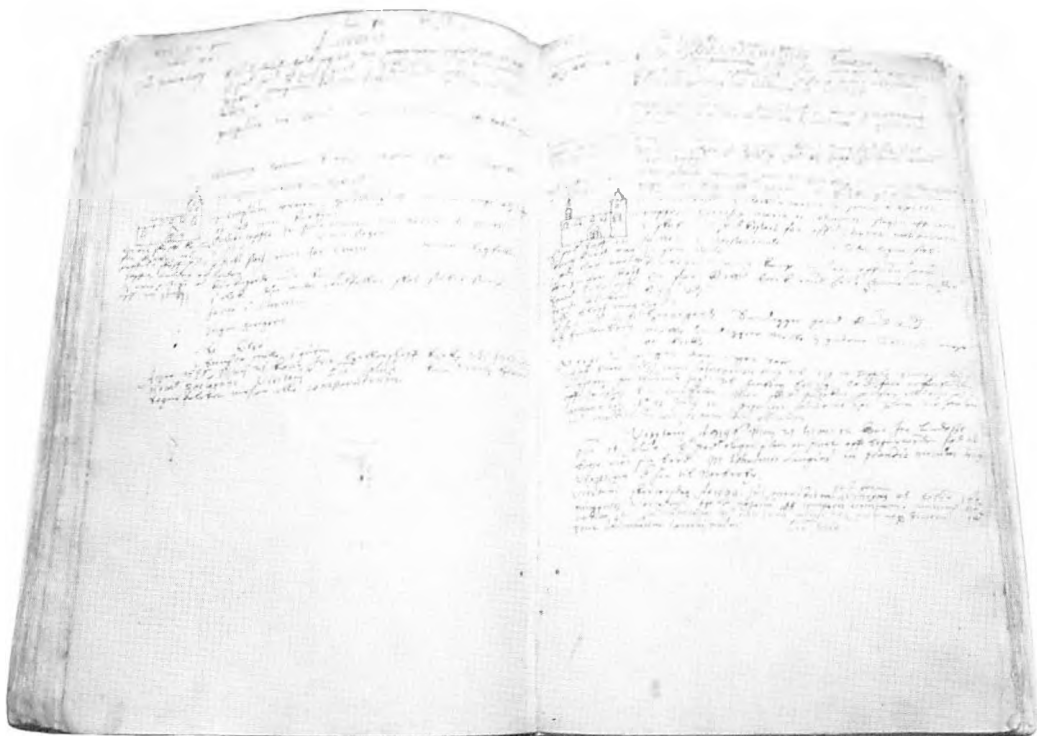


Blandt håndskrifterne i Nationalmuseets antikvarisk-topografiske Arkiv findes et uanseligt manuskript i oktavformat, betitlet *Kirkerne i Fyens Stift. (Tillæg til Jacob Madsens Visitatsbog)*.¹ Det er skrevet af den lærde kirkehistoriker Christian Thorning Engelstoft, der beklædte Odense bispestol fra 1852 til sin død i 1889. Manuskriptets indhold er korte beskrivelser af stiftets kirker, ofte med udredning af deres bygningshistorie.

På titelbladet er tilføjet: *Begyndt 1853*. Tidspunktet er ikke tilfældigt. Netop dette år udkom på tryk den fynske kirkehistories mærkeligste kildeskrift: *Mester Jacob Madsens Visitatsbog*.² Jacob Madsen Vejle var Fyens biskop fra 1588 til 1606. Hans visitatsbog er den ældste egentlige visitatsprotokol, der er bevaret på dansk grund, og den rummer et væld af historisk materiale. Her er karakteristikker af præster og degne, glimt fra det kirkelige liv i denne tidlige lutherske tid, oplysninger om kirkernes indkomster, om tvistigheder i sognene, om herregårde og møller og meget andet. Men det som måske frem for alt andet gør visitatsbogen til et enestående historisk dokument, er dens beskrivelser af de

¹ Håndskriftet er o. 1920 afleveret til Nationalmuseet fra C.T. Engelstofts arkiv i Rigsarkivet.

² Den tredje fynske evangeliske Biskops, Mester Jacob Madsens, Visitatsbog. *Efter originalen i Odense Bispearkiv udgivet af A. Crone, Sognepræst til Herrested. Odense 1853.*



JACOB MADSENS VISITATSBOG. I OPSLAGET BESKRIVELSER FRA 1589 AF SANDHOLTS LYNDELSE OG VESTER HÆSINGE KIRKER. LANDSARKIVET I ODENSE.

³ *Jacob Madsens skitser er ikke gengivet i udgaven fra 1853, men findes i en senere (populariseret) udgave ved A. R. Idum 1929.*

⁴ *Jfr. M. Mackeprang: Fyenske Landsbykirker omkring 1600 (Smaaskrifter tilvædede Professor Aage Friis. Kbhvn. 1940, s. 83–95).*

fynske kirker. De er ikke ordrige – Jacob Madsen bruger kun nogle få linier samt en hastigt og ubehjælpsomt tegnet skitse på hver³ – men trods knapheden giver notaterne et glimrende indtryk af kirkernes tilstand et halvt århundrede efter reformationen. Jacob Madsen fortæller om kirkebygningerne og opregner det vigtigste inventar. Han skriver forbitret om de mange papistiske levn i kirkerne, og man kan følge hans ihærdige, men ofte frugtesløse bestræbelser for at få udryddet de *forgiftige Skarns Taffler* med deres billeder af *Companer* og *Joduter* og hvad han ellers kalder middelalderens hellige mænd og kvinder.⁴

Udgiver af Jacob Madsens Visitatsbog var sognepræsten i Herrested, Anton Crone, som havde fremdraget bogen fra



BISKOP, DR. THEOL. CHRISTIAN THORNING ENGELSTOFT. LITOGRAFI FRA 1856 EFTER TEGNING AF EDVARD HANSEN. KGL. BIBLIOTEK.

„FYENS STIFT HAR DA FAAET EN NYE BISKOP; HVAD KUNDSKABER, HOVED, FORRETNINGSDYGTIGHED OG INTERESSE FOR SIT KALD ANGAAER, DA KUNDE I VIST IKKE HAVE FAAET NOGEN HEDRE; BLOT HAN KUNDE LÆGGE EN HALV ALEN TIL SIN VÆXT, THI HAN ER MEGET LIDEN.“

(E.C.WERLAUFF I BREV TIL VEDEL SIMONSEN 20/12 1851).

⁶ *Visitatsbogen er dog benyttet af flere ældre forfattere, og udtog af den er gengivet i Jørgen Carstens Bloch og Laurits Pedersen Næraae: Den Fyenske Geistlighed Historie I, Odense 1787, s. 55ff.*

⁶ *A. Crone havde i 1848 udsendt en lille afhandling: Valdemar Knudsen, Biskop i Bremen (Indbydelsesskrift til den offentlige Examen i Odense Cathedralskole 1848). I skolens indbydelsesskrift for 1851 skrev han: Biskop Jacob Madsen Veiles Visitatsbog. Et Bidrag til den danske Kirkes Historie.*

⁷ *Rigsarkivet. C.T. Engelstofts Arkiv. A.1. Brev fra A. Crone af 18/7 1851.*

⁸ *Visitats 27/7 1852. Det gunstige indtryk holdt sig. Ved den følgende visitats (20/9 1863) roser Engelstoft Crones prædiken og fremhæver hans nidkærlighed for oplysning og sædelighed. (L.A. Odense. Fyens Bispearkiv. Visitatsprotokol for Vinding herred 1836–1896, s. 23). I Dansk biografisk Leksikon (bd. V, Kbhvn. 1934, s. 458) oplyser Bjørn Kornerup, at A. Crone i 45 år ikke svigtede gudstjenesten en eneste søndag. Han var iøvrigt den sidste præst, der fik et dansk kald på grundlag af adelige patronatsrettigheder.*

⁹ *Hist. Tidsskr. 3.R.VI, 1867. – Jeg ser bort fra afhandlingen om kirkeordinansens historie (Ny kirkehist. Saml. II, 1860–61), der i hvert fald tildels var serdiggjort, inden Engelstoft flyttede til Odense.*

¹⁰ *C. Paludan-Müller forlod i 1853 Odense for at blive rektor i Nykøbing Falster.*

hylderne i Odense bispearkiv⁵. C.T. Engelstoft havde allerede før sin udnævnelse til biskop i Odense interesseret sig for den unge præsts kirkehistoriske studier,⁶ og i et brev fra sommeren 1851, der er bevaret blandt Engelstofts papirer, takker Crone den daværende teologiske professor for hans gunstige dom og tilføjer: *Opmuntret af Deres fædrene Bifald sysler jeg fremdeles med Fædrelandets Kirkehistorie og har navnlig i den senere Tid beskjeftiget mig med Afskrivningen af Visitatsbogen.*⁷ Dette arbejde måtte stå C.T. Engelstofts hjerte nær. Siden disputatsen i 1836 om reformations-tidens polemiske skrifter havde hans eget kirkehistoriske forfatterskab i overvejende grad koncentreret sig om den første lutherske periode i Danmark, og det er næppe et tilfælde, at en af den nye biskops allerførste visitatsrejser gik til Herrested. Her kunne Engelstoft heldigvis konstatere, at *alt afgav et hæderl. V. om den unge Sognepræsts nidkjære Virke i sit Kald*,⁸ og vi behøver ikke at tvivle om, at aftenen i præstegården blev tilbragt med ivrig samtale om Jacob Madsen og hans visitatsbog.

Straks ved sin ankomst til Odense blev C.T. Engelstoft fynsk historiker. Han lagde ufortøvet sine studier om, så de kunne udføres med det kildemateriale, der var til hans rådighed på Fyn, og kun en enkelt gang – i en afhandling om Hans Tausens proces for Herredagen i København⁹ – vendte han siden tilbage til et rigshistorisk emne. Nu var det den fynske historie og ikke mindst topografien, der fangede Engelstofts opmærksomhed og beslaglagde den part af hans store arbejdsevne, som den samvittighedsfulde varetagelse af bispegerningen levede ham til egne studier. Det blev til flere bøger om Odense bys historie, værdifulde afhandlinger om Graabrødre Hospital, om Thurø, om Munkebo (hvor hans søn blev præst), om Skt. Jørgensgården i Svendborg og om fynske adelslægter. Som Caspar Paludan-Müller i nogen grad havde været det før ham,¹⁰ blev C.T. Engelstoft snart det naturlige midtpunkt for al historisk virksomhed på Fyn. Det hæderkronede *Fyens Stifts litteraire Selskab* blev i den grad identisk med hans person, at det måtte nedlægges ved hans død, og dets *Samlinger til Fyens Historie og Topographie*, som Engelstoft havde grundlagt i 1861, måtte op-



KERTE KIRKE. DET MIDDELALDERLIGE TÅRN ER MOD SÆDVANE FRITSTÅENDE, SAT SYDVEST FOR DEN LAVE KIRKEBÅKKE. TEGNING AF AAGE MATHIESEN 1897. NATIONALMUSEET.

høre. „Hans Bortgang efterlod et Savn, der ikke kunde erstattes.“¹¹

For den nye fynske biskop, historiker og topograf blev mødet med Jacob Madsens visitatsbog en stor oplevelse, og C.T.Engelstoft besluttede impulsivt at gå i den gamle biskops fodspor og skrive *sin* visitatsbog. Helt som forgængere skulle den dog ikke blive. En væsentlig del af Jacob Madsens optegnelser gjaldt jo de lokale kirkelige forhold og skolerne – oplysninger som Engelstoft under alle omstændigheder skulle indføre i de officielle visitatsprotokoller, og som det ville være urimeligt at gentage. Det var også uden formål at opregne herregårde, møller og deslige; dem kunne man finde i den almindelige topografiske litteratur. Nej, den nye visitatsbog måtte først og fremmest blive en ajourføring

¹¹ H. F. Rørdam: 'Til Erindring om Biskop, Dr. Christian Thorning Engelstofts Virksomhed som dansk Historiker. (*Saml. t. Fyens Hist. og Top. bd. X, Odense 1890, s. 359*). Jfr. Johannes Pedersen: Bidrag til Fyens Stifts litterære Selskabs Historie. (*Fynske Aarbøger VI, 1956, s. 145ff.*).



SIMMERHØLLE KIRKE, TEGNET
AF C.T. ENGELSTOFT 1850
(SIDE 20).

¹² Til gengæld er nogle sider ubeskrevne. Det samlede antal sider med tekst udgør 189.

¹³ Således f. eks. Haarslev kirke, der er beskrevet side 65 (1857) og side 141 (1863). I andre tilfælde er dubleringen imidlertid bevidst, idet Engelstoft har været utilfreds med sin første beskrivelse. Jfr. note 17.

¹⁴ LA Odense. Fyens Bispearkiv. Visitatsprotokoller 1834–96.

¹⁵ Der er dog undtagelser. Om Vissenbjerg hedder det i 1892: Sognet har ikke været besøgt i 42 Aar (1850), hvad dog ventelig havde sin Grund i, at Biskop Engelstoft aldrig visiterede hos fungerende Provster. (LA Odense. Fyens Bispearkiv. Visitatsprotokol for Odense herred 1837–96, s. 61). Protokollerne viser imidlertid, at Engelstoft sådanne steder ofte visiterede i skolerne. Kun kirkevisitatsen udeloddes, men selv da aftagdes besøg i kirkerne.

og uddybning af Jacob Madsens 250 år gamle beskrivelser af kirkerne på Fyn og deres inventar.

C.T. Engelstoft gik straks i gang. Årets første visitatsrejse gjaldt sogne i Baag herred. Kerte var første station, og den 5. juni 1853 blev Kerte kirke beskrevet på siderne 1 og 2 i den nye bog.

Kirkerne i Fyens Stift er skrevet på små løse firsidede ark. Forfatteren har under arbejdet pagineret siderne fortløbende 1–186, men hertil kommer et mindre antal indskudte blade.¹² Papiret er særdeles tæt beskrevet, men skriften er pertentlig, og havde det ikke været for et utal af rettelser og tilføjelser, ville manuskriptet have fremtrådt let læseligt, i hvert fald under lup. Forkortelser anvendes i stor udstrækning. De er i reglen let opløselige, men kan virke ret forunderlige. Sammenskrivninger som *Korsf.*, *Cst p K.* og *Opst.* skal man vist være teolog for at finde på at benytte.

Håndskriftet er ganske uden disposition. Kirkerne er beskrevet én for én, efterhånden som Engelstoft besøgte dem, og han har kun få steder gjort forsøg på at ordne optegnelserne topografisk. Dette gør manuskriptet ret uoverskueligt, og til sidst havde Engelstoft selv svært ved at finde rundt i bogen. I flere tilfælde er den samme kirke beskrevet to gange, alene fordi den første beskrivelse er druknet i mængden af optegnelser.¹³

Hvornår optegnelserne er gjort, meddeles kun undtagelsesvis. Alligevel er det muligt at datere hovedparten af beskrivelserne, ikke bare på år men også på dato. Dette kan gøres ved hjælp af visitatsprotokollerne for de elleve fynske herredsprovstier.¹⁴ I protokollerne er tidspunktet for hver visitats angivet, og da disse foregik i vilkårlig orden, kan man uden større besvær finde frem til optegnelsernes alder ved at sammenholde visitatsdatoerne med kirkebeskrivelsernes rækkefølge i bogen. Her er som regel den smukkeste harmoni; det er tydeligt, at næsten alle beskrivelser er blevet til på bispens visitatsrejser.

I sine 37 funktionsår nåede C.T. Engelstoft at visitere de fleste pastorater i stiftet to eller tre gange, enkelte endog fire.¹⁵ Det kan påvises, at han på så at sige alle visitatsrejser

¹⁶ *De seneste daterede indførelser i bogen stammer fra 1885: Lunde på Nordfyn (side 140) og Avernakø (side 186).*

¹⁷ *Som eksempel kan nævnes Asperup, der første gang blev beskrevet i 1854 (side 11). Ved den næste visitats, i 1863, gav Engelstoft en helt ny beskrivelse, langt mere kyndig og detaljeret (side 144f), og denne blev ved tredje visitats, i 1875, udbygget ved talrige indskud.*

¹⁸ *Henvisningerne gælder side 189 Allerup (visiteret 1868), side 190 Davinde (visiteret 1868), side 194 Sandholts Lyndelse (visiteret 1871), side 195 Tranekær, Longelse, Bøstrup og Simmerholle (visitatsrejse på Langeland 1872), og – som den sidste – side 196 Snøde (visiteret 9/16 1872). Alle disse kirker er beskrevet tidligere i bogen.*

¹⁹ *Nemlig Kullerup, Refsvindinge, Bederslev, Nørre Næraa, Fangel og Stenløse 1868, Ørbæk og Nyborg 1869 samt Baago 1871.*

²⁰ *Af forberedelserne får man et indtryk ved at studere de huskelister, som biskop Nikolai Faber i 1830'erne indførte i en del af de fynske visitatsprotokoller. Her omtales bispens rejsepult med adskillige bøger, protokoller, skrivesager etc., fortegnelser over legater og kommunernes kapitaler, rejsekort, visitkort og andet samt et omfattende personligt udstyr, der foruden det biskoppelige ornats talrige bestanddele også – citeret i den anførte orden – omfatter Eau de Cologne, Ridderkors og Baand, Saaler i Stovl. (Visitatsprotokol for Sunds herred og Æro 1834–96, s. 3).*

mellem 1853 og 1867 har gjort notater i bogen. Fra disse år stammer hovedbestanden af kirkebeskrivelser. Men der er tillige talrige senere tilføjelser og korrektioner i beskrivelserne. Disse kan sjældent tidsfæstes med samme nøjagtighed som hovedteksten, men der er al grund til at formode, at den lille bog til stadighed var ved biskop Engelstofts side under visitatsrejserne lige til 1886, da han 81 år gammel lagde rejsetasken på hylden og holdt op med at visitere.¹⁶ Igennem 33 år syslede C.T.Engelstoft med bogen, gjorde rede for sine iagttagelser i kirkerne, ræsonnerede, refererede, udbyggede beskrivelserne og korrigerede sig selv. Ved hver visitats blev bogen forbedret.¹⁷

I størrelse varierer beskrivelserne fra få linier til flere sider; i gennemsnit er der en lille side til hver. Materialet omfatter 197 sognekirker, 3 herregårdskapellet og 2 ødekirker, hvilket er mere end 90 % af kirkerne i Fyns stift. Odense bys kirker er konsekvent udeladt, men derudover mangler et dusin kirker rundt om på Fyn. Det synes imidlertid, som om de fleste af disse har været beskrevet. Manuskriptet er nemlig ikke bevaret i sin fulde udstrækning. Af krydshenvisninger hist og her i bogen fremgår, at der har været mindst 10 sider mere, og optegnelserne på disse må være foretaget i årene 1867–72.¹⁸ I denne periode blev ni af de manglende kirker visiteret,¹⁹ og man må antage, at de forsvundne sider foruden supplerende oplysninger om andre kirker også har rummet beskrivelser af de ni.

En bispevisitats var endnu på C.T.Engelstofts tid et særdeles omfattende og anstrengende foretagende.²⁰ Bispens skulle ikke blot samle menigheden i en af pastoratets kirker, overvære en gudstjeneste, overhøre de unge, efterlyse klagemål og kontrollere sognepræstens embedsbøger. Det var også hans pligt at besøge hver eneste skole, påhøre undervisningen og danne sig et indtryk af lærernes formåen og børnenes kundskaber. Dertil var hans visit forventet på de store herregårde, og om aftenen var han centrum for selskabelighed i sognet. At bispens i reglen overnattede i præstegården, turde fremgå af den omstændighed, at den blufærdige biskop Nikolai Faber (1834–48) altid med omhu protokollerede, hvor præstegårdens aftrædelsesrum fandtes – opteg-

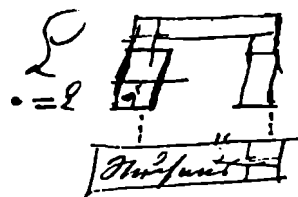
nelser som C.T.Engelstoft i nogle tilfælde reviderede.²¹ Her rummer de officielle visitatsprotokoller ganske uventet et rigt materiale til belysning af en ydmyg og ret udforsket side af den danske boligindretnings historie.

Da der kun var afsat ét eller højst to døgn til hvert pastorat, må bispnen have haft ganske travlt. De fleste præster havde to kirkesogne at bestride, og selv om C.T.Engelstoft kun behøvede at visitere en af kirkerne, undlod han sjældent at aflægge besøg i dem begge. At eftersynet var grundigt, fremgår af beskrivelsernes hyppige omtale af observationer, som bispnen har gjort på våbenhusets loft eller over kirkens hvælvinger. *Jeg var ikke paa Loftet*, siges det helt undtagelsesvis om Vigerslev kirke.²²

Det ventende følge af præster og godtfolk, der vel ofte be-
tragede bispens klatreture med nogen undren, gav ham næppe arbejdsro til at nedfælde beskrivelserne på stedet. Antagelig har C.T.Engelstoft i almindelighed måttet nøjes med at kradse nogle stikord ned på en lap papir. Med støtte i disse notater og i sin store (men ikke helt præcise) hukommelse har han så sidenhen udformet den egentlige beskrivelse – enten i præstegårdens gæstekammer eller efter hjemkomsten til Odense. Henvisninger til topografisk litteratur, til kaldsbøger etc. viser i hvert fald i mangfoldige tilfælde, at udfærdigelsen ikke kan være foretaget i kirkerne, og hvor rækkefølgen i bogens kirkebeskrivelser afviger fra visitatsrejsens kronologi, kan indførelserne først være sket efter rejsens afslutning. Det samme gælder, når der i teksten henvises til arkivalier – f. eks. tegningerne i Jacob Madsens Visitatsbog²³ – som kun har været tilgængelige i Odense.

Derimod fremgår det klart af optegnelserne, at Engelstoft har medbragt bogen i kirkerne ved de følgende visitatser og indført tilføjelser og rettelser på stedet. Herved er ganske mange huskefejl kommet for dagen. De kan være nok så grelle. I tre tilfælde er et kirketårn efter første besøg betegnet som *hoit*, hvilket siden er blevet rettet til *lavt*.²⁴ Den beskedne Tranderup kirke karakteriseres først som *meget stor*, men dette ændres ved næste visitats otte år senere til *med hoie ranke Vægge*.²⁵ I andre tilfælde er optegnet inventar, der hører hjemme i en nabokirke. Skovbys altertavle optræder

²¹ *At de nævnte lokaliteter kunne være svære at finde, vil fremgå af beskrivelsen fra Fjellested: L.: er omtrent midt for Indkjørselsporten – gaa nemlig ud af Gaarddøren, følg langs med den Længde, som er lige overfor Indkjørselsporten: den anden røde Dør fører ind igj. en Gang, paa hvis venstre Haand er et Dueslag og som ender i en Rullestue, i hvis Hjørne Locum er... (Visitatsprotokol for Vends herred 1835–96 s. 69). I Jordlose måtte Faber konstatere: Her er intet Locum; men det flinke Forstandsk. udsaae strax en Plads til at bygge eet. (Visitatsprotokol for Salling herred 1835–96). I Norre Broby har Faber undtagelsesvis tegnet*



en grundplan af præstegaarden med angivelse af L. s beliggenhed (smstds. s. 21).

²² Side 52 (1855).

²³ *Således Dreslette* side 56 (1855) og *Mesinge* side 59 (1856).

²⁴ *Dalby* side 60 (1856, antagelig korrigeret 1866), *Jordlose* side 80 (1859, antagelig korrigeret 1869) og *Lunde* side 140 (1863, korrigeret 1872). *Tilsvarende omtales våbenhuset i Sollested* side 3 først som stort, men dette rettes til lille (1853, korrigeret 1866).

²⁵ Side 168 (1865 og 1873).



TRANDERUP kirke på ÆRO. VED TABET AF SØNDERJYLLAND KOM ÆRO TIL FYNs STIFT, OG ALLEREDE I 1865 VISITEREDE C.T.ENGELSTOFT PÅ OEN. TEGNING AF A.P.MADSEN 1884. NATIONALMUSEET.

²⁶ Side 97 (1860).

²⁷ Side 111 (1861).

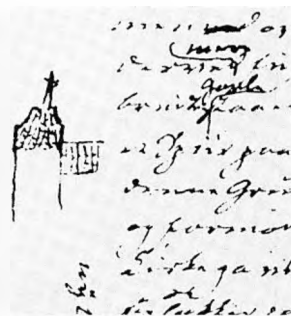
²⁸ *At Engelstoft alt for ofte har måttet skrive på hukommelsen alene, fremgår bl. a. af de talrige tilfælde, hvor sidste led i et årstal er erstattet med et x (f. eks. 159x, 183x).*

således fejlagtigt i Bogense,²⁶ og nogle figurer på de middelalderlige altertavler i Bellinge og Brøndekilde forveksles.²⁷ Den sidste fejl har Engelstoft ikke selv korrigeret, hvilket tjener til at understrege, at håndskriftet ikke i alle henseender er en fuldgod kilde.²⁸ Det ville dog være småligt at laste C.T.Engelstoft for dette. I stedet bør vi beundre den vedholdenhed, for ikke at sige stædighed, med hvilken han på trods af de slette arbejdsbetingelser under visitaterne forblev trofast mod sin lille bog gennem hele 33 år. De første kirkebeskrivelser er rent deskriptive. C.T.Engelstoft noterer blot, hvordan kirkerne ser ud. Han fortæller om bygningernes bestanddele, tæller takker på kirketårnene og opregner det vigtigste inventar. Formuleringen er noget

vaklende, og til tider ledsages beskrivelserne af små skitser, som viser en tegnefærdighed endnu ringere end den, som Jacob Madsen havde lagt for dagen. Opgaven er tydeligvis uvant for biskop Engelstoft. Springet fra skrivebordet til beskrivelsen i marken var ikke let. Men forbavsende hurtigt sker der en ændring til det bedre. Allerede i løbet af 1853 får Engelstoft magt over sproget, ordvalget bliver sikrere, og nu er det ham ikke mere tilstrækkeligt blot at beskrive. Han vil også udlede og forklare kirkernes bygningshistorie.

Spørger man nu, hvilke forudsætninger C.T.Engelstoft havde for at give sig i lag med arkitekturhistoriske studier, må svaret blive: ingen. Praktisk kendskab til bygningskunst besad han ikke. Han var boglærd historiker, men der fandtes ikke bøger, som han kunne støtte sig til ved undersøgelsen af de fynske kirker. I 1853 var studiet af vore landsbykirker knapt nok indledt. Ganske vist havde NIELS LAURITS HØYEN, den danske kunsthistories fader, i snart mange år berejst riget og gjort sig fortrolig med dets historiske bygningsværker. Men Høyen havde også meget andet end kirkerne at interessere sig for, og indtil nu havde han kun udsendt enkelte skrifter med emner fra den kirkelige arkæologi. De handlede udelukkende om monumentale storkirker, og allerede Engelstofts ordvalg viser utvetydigt, at han ikke var fortrolig med Høyens skrifter, endsiige påvirket af dem. Således taler C.T.Engelstoft på tidens manér om *gothisk Stil* synonymt med *Rundbuestil*, hvor Høyen allerede i sit første kirkearkæologiske arbejde fra 1842 benytter betegnelsen *romansk Stil*.²⁹

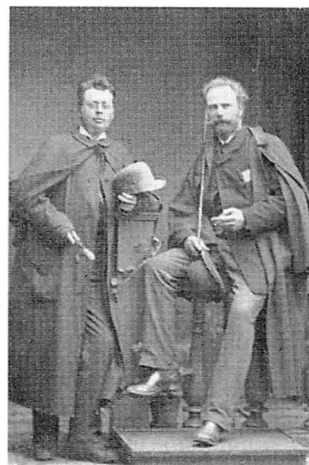
Og andre end Høyen var der endnu ikke at vende sig til. De forskere, som senere i århundredet skulle give den danske kirkearkæologi et fast grundlag og vældigt opsving, virkede endnu ikke i kirkerne. J. J. WORSAAE, der nogle år senere skrev kyndigt om valdemarstidens kirker, var stadig fordybet i oldtidsstudier. Den unge JACOB HELMS – måske den betydeligste af dem alle – var netop blevet adjunkt i Ribe og havde begyndt at fatte interesse for domkirken, men hans første arbejde om tufstenskirkerne udkom først i 1859.³⁰ JACOB KORNERUP rejste 28 år gammel endnu rundt i Europa og malede portrætter og landskaber. J. B. LØFFLER, der med



VIHY KIRKES TÅRN, TEGNET
1861 (SIDE 106).

²⁹ N. L. Høyen: De ældste Partier af Vestervig Klosterkirke. (*Annaler for nordisk Oldkyndighed* 1841–42).

³⁰ *Jacob Helms blev i 1874 sognepræst i Skellerup ved Nyborg, men jeg har ikke fundet vidnesbyrd om nogen nær forbindelse mellem pastor Helms og biskop Engelstoft, der ved sin visitats i Skellerup 1878 roser Helms for hans blændende foredrag og åndfulde prædiken, hvis faste indhold han dog fandt det vanskeligt at holde på (Visitatsprotokol for Vinding herred 1836–96 s. 74).*



DE UNGE ARKÆOLOGER J. B. LØFFLER (MED MOUSTACHE) OG HENRY PETERSEN YNDEDE AT LADDE SIG FOTOGRAFERE UNDER DE SÅKALDTE HERREDSUNDERSØGELSER, SOM DE FORETOG FOR OLDNORDISK MUSEUM. HER I NYKØBING SJÆLLAND 1874, HENNETVED 1875 OG SORØ 1882 ELLER 1883. NATIONALMUSEET.

laget var endnu de spredte og ofte upålidelige efterretninger i skriftlige kilder fra middelalderen, mådeligt suppleret med tilfældige pluk fra den topografiske litteratur. Man havde endnu ikke erkendt, at den egentlige forudsætning for en historisk og kunsthistorisk behandling af kirkerne måtte være studiet af kirkebygningerne selv.

På denne baggrund er det ikke uden interesse at se, hvad en forudsætningsløs lægmand som C.T.Engelstoft formåede. Det skal først slås fast, at denne stuelærde mand viste sig at besidde udmærkede evner som iagttager af murværk, og at han – hvad der ikke er enhver beskåret – også formåede at erindre sine observationer og drage nytte af dem til sammenligning andetsteds. Det er også tydeligt, at han forstod at lytte til andre. I Thuro noterer han omhyggeligt, hvad degnen mener om en bjælke på loftet,³¹ i Skaarup refererer han præstens læsning af klokkeindskriften,³² i Rynkeby henvises til præstens datering af en gravsten.³³

Men først og fremmest tilegnede C.T.Engelstoft sig en god forståelse af det indbyrdes forhold mellem bygningens enkelte bestanddele, lærte sig at se, hvordan de er føjet sammen

³¹ Side 43 (1855).

³² Side 39 (antagelig tilføjelse fra 1863).

³³ Side 107 (1861). Sognepræsten K. F. Viborg omtales som Dr. V.



ELLESTED KIRKE PRÆGES AF EN GENNEMGRIDENDE OMBYGNING 1858, MEN HAR DOG BEVARET SIT MIDDELALDERLIGE KORTÅRN. FORF. FOT.

³⁴ *Forklaringen gives første gang under beskrivelsen af Dretslette kirke side 56 (1855).*

og hvad der er ældst. Han studerede skiftegangen i munkestensmurværket – *Munkeverband* og *modern Skifte* som han kalder det – og drog de rigtige konklusioner heraf, og senest i 1855 blev han klar over, at når der fandtes buede sokkelsten under en lige afsluttet korgavl, måtte kirken engang have haft en halvrund apsis.³⁴

Besøgene på kirkeloftene er allerede nævnt. C.T.Engelstoft indså tidligt de særlige muligheder for bygningshistoriske observationer, der var oppe over hvælvingerne. Snart lærte han at skelne nogenlunde sikkert mellem oprindelige og senere indbyggede hvælvinger, og i tidens løb blev det noget i retning af en sport for ham at konstatere, om kirketårnet var bygget over det ældre skibs vestmur, eller om denne var brudt ned til grunden, da tårnet skulle rejses.

Således øgede C.T.Engelstoft stadig sin viden. De mange spredte iagttagelser i et stort antal kirker satte ham efterhånden i stand til at udrede selv komplicerede udviklingsforløb i kirkebygningerne, og med den øgede indsigt fulgte også korrektionerne af egne tidligere teorier. Et par eksempler. Ved sin første visitats i Allested – i 1855 – udlagde Engelstoft skævheder i korpolygonen som bevis for, at kirken oprindeligt havde været et syvkantet kapel. Under et senere besøg, vistnok i 1865, erkendte han det urimelige i denne tanke og tilføjede i marginen: *nei, simpel nok, er Choret muret efter Skibet*³⁵ – hvilket forøvrigt heller ikke er rigtigt. Kor og skib er opført i én støbning, og skævhederne synes alene at bero på, at mureren ikke har evnet at bygge en regelmæssig polygon. I Ellested mente Engelstoft i 1858 at kunne konstatere, at tårnet, der her mod sædvane er bygget over koret i øst, engang havde været vesttårn i en ældre kirke, som altså skulle have ligget øst for den nuværende.³⁶ Fem år senere fandt han imidlertid spor af et tilmuret oprindeligt vindue i korets østgavl. Han opgav da uden tøven den vidtløftige teori og skrev en helt ny bygningsbeskrivelse med den rigtige konklusion, at tårnet er sat oven på det gamle kors mure.³⁷

Valdemarstidens sjællandske landsbykirker er i vid udstrækning bygget af rå kampesten i kalkmørtel. I Jylland anvendtes derimod på samme tid næsten overalt smukt tilhugne rektangulære kvadre af granit. Fyn er i så henseende et blandingsområde, hvor vi i kirkerne møder både sjællandsk og jydsk byggeskik. Ikke sjældent er en kirke opført af kamp over en fint hugget „jydsk“ sokkel, eller man har f. eks. bygget koret af kvadre, skibet af kamp.

Disse fynske blandingskirker voldte Engelstoft megen hovedbrud. Ud fra en almindelig evolutionistisk betragtning var det nærliggende at antage, at den smukke og regelmæssige kvaderstensmur måtte repræsentere et højere udviklingstrin og altså et senere stadium end den rå og ujævne kampestensmur.

Men hvordan kunne det så gå til, at det så ofte var soklen, der var af kvadre, medens muren derover var kamp? Engelstoft studsede, men fandt en forklaring: sokkelstenene er –

*Om 1797, som f. eks. af
(Det er et skib), 2. t.
som OK og AB alle
beholdt sig, for
for hvert andet og
at den floor fladere
at gjennefindes*

KORPOLYGONEN I ALLESTED,
TEGNET 1855 (SIDE 47).

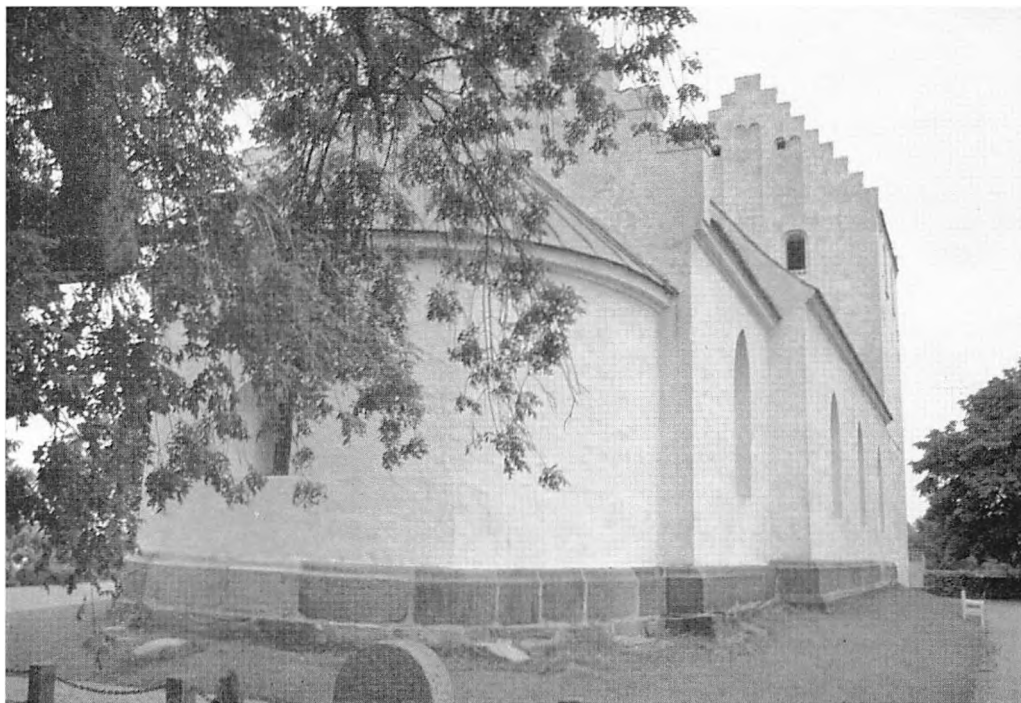
³⁵ Side 47.

³⁶ Side 69.

³⁷ Side 164 (1863).

*i Det er en for 2000
år og 200 år efter den
bygningshistorie. Det er
i Aarhus 1745-75.
Således
[Diagrammer]
[Diagrammer]
[Diagrammer]*

FIRE FASER AF HUSBY KIRKES
BYGNINGSHISTORIE, TEGNET
1862 (SIDE 133).



LANDET KIRKE PÅ TÅSINGE, BYGGET AF KVADRE OG KAMPESTEN OVER EN SMUKT HUGGET SOKKEL AF STORE GRANITKVADRE. FORF. FOT.

³⁸ Side 72 (1858).

³⁹ Side 74.

⁴⁰ Worsaae arbejdede i eftersommeren 1860 på Nordfyn, jfr. brev til hustruen af 11. sept. 1860 trykt i Victor Hermansen: Af en Oldgranskers Breve. Kbhvn. 1938, s. 102.

skriver han gang på gang – *senere indlagte*, altså sekundært anbragt som et bånd nederst om muren. Jo smukkere de var, des yngre forekom de ham. I Kirkeby har kirken *en stor skjon Sokkel af hugne Steen (rimeligviis fra en ny Tid)*.³⁸ Den er imidlertid uden tvivl romansk.

Murpartierne med kvadersten volder de samme vanskeligheder som soklerne. Her bliver Engelstofts forklaring, at man har beklædt gamle kampestenmure med kvadre, altså som en slags façadefiser. Om Ellinge hedder det således i 1858, at *Skibet er udvendig næsten heelt belagt med hugne Kampesten*,³⁹ indvendig er den imidlertid rå kamp, og dette opfatter Engelstoft som det oprindelige for hele kirken. Denne teori luftes med korte mellemrum lige til sommeren 1860, da Engelstoft tilfældigt mødte J. J. A. Worsaae⁴⁰ og af denne



KÆRUM KIRKE. FRÅDSTENSMURVÆRKETS ARKADER OG GESIMSFRISER ER SIDEN ENGELSTOFTS TID AFRENSET FOR KALK. FORF. FOT.

fik at vide, at aldersfølgen mellem kamp og kvadre skam hyppigt var den omvendte af det, man på forhånd måtte formode. Denne oplysning indførtes omhyggeligt med kildeangivelse i en korrektion til beskrivelsen af Melby kirke,⁴¹ og ved nye kirkebeskrivelser finder vi fra nu af formuleringen *bygt af Qvadersteen*.⁴² Helt kunne Engelstoft dog ikke slippe sin gamle teori. Så sent som i 1866 hævdede han, at Barlose kirkes kvaderstensmur indvendigt har en ældre mur af kamp.⁴³ Her lod han sig forlede af, at skibets gamle syddør var synlig inde i kirken, men ikke sporedes udvendigt. Han vidste ikke, at kvaderstensmurværk så at sige altid er sat om både en og flere gange, og at tilmurede døre let forsvinder ved omsætningerne.

På en del fynske kirker har tårnet tværvendte gavle. Dette

⁴¹ Side 100b.

⁴² *Første gang om Munkebo* side 106 (1860).

⁴³ Side 177.

⁴⁴ Således under Dalum side 57 (vistnok 1856) og Skellerup side 75 (1858).

⁴⁵ Side 118.

⁴⁶ N. L. Høyen: Om gamle Forandringer i nogle af vore Landsbykirker. (*Dansk Maanedsskrift 1856*). Jacob Helms: Tufstenskirkerne i Omegnen af Ribe (*Ny kirkehist. Saml. I, 1857-59*).

⁴⁷ I beskrivelsen af Claus Berghs krucifixgruppe i Hellerup kirke side 159 (1863) opfatter han tilknytningen mellem de tre figurer som sekundær og tvivler endog på, at den ene er Johannes.

⁴⁸ Side 21 (1859).

fænomen optog Engelstoft meget. Flere steder er der tilløb til lister over kirker med den ene eller anden form for gavle,⁴⁴ og om Kærum kirke hedder det i 1861 længselsfuldt: *Det var værd at vide, hvem der vendte Taarnet.*⁴⁵ Rent bortset fra at tårntaget næppe nogensinde er „vendt“, ville en nutidig iagttagelse nok finde, at andre spørgsmål trængte sig mere på i denne bygning, der er en af Fyns få frådstenskirker, og hvis særprægede murblændinger vidner om høj ælde og fremmede impulser. Men for Engelstoft var dette et lukket land. Han kendte ikke frådstensens særlige rolle i vort ældste kirkebyggeri og havde ingen fornemmelse for murdekorationernes vidnesbyrd. Det kunne han for så vidt godt have haft i 1861. Både Høyen og Helms havde i slutningen af 50'erne skrevet om tidlige landsbykirker, og dette endda i tidsskrifter som Engelstoft slet ikke kunne undgå at se.⁴⁶ Men bispren fulgte tydeligvis ikke med i den arkæologiske litteratur. Hans interesse for kirkebygningen var ikke professionel. Det var ham fuldt tilstrækkeligt at behandle sine kære fynske kirker én for én, uden at skele til kirker andetsteds eller søge store sammenhænge.

På et andet område ville man derimod nok have ventet at møde en professionel indstilling hos C.T. Engelstoft. Det er i udredningen af de billedlige fremstillinger på altertavler, prædikestole etc. Her viser det sig imidlertid, at medens Engelstoft så nogenlunde behersker den lutherske kirkes billedverden, står han helt forudsætningsløs over for den middelalderlige ikonografi, og det bør tilføjes, at der i så henseende ikke kan registreres nogen synderlig udvikling i de 33 år, han beskæftigede sig med kirkebeskrivelserne. Biskoppens ikonografiske uvidenhed forbliver ret bundløs.

Nogle få eksempler vil være tilstrækkelige. C.T. Engelstoft kender ikke til samhørigheden mellem korbuekrucifixerne og deres Maria- og Johannesfigurer⁴⁷ og foreslår endog, at man fjerner sidefigurerne i Lindelse kirkes sjældne krucifixgruppe fra o. år 1300.⁴⁸ Det sker heldigvis ikke. Over for middelalderens yndede nådestol, der viser Gudfader bag den korsfæstede Kristus, står Engelstoft helt uforstående. Altertavlen i Brudager angives således at forestille *en gammel Mand, staaende, der bærer eller løfter på den dode Christus,*



T.V. SKT. CATHARINA FRA PAARUP KIRKE, NU I MØNTERGÅRDEN, ODENSE. WERNER BENDTSEN FOT. – T.H. GUDFADER MED DEN DØDE KRISTUS. BRUDAGER KIRKE. FORF. FOT.

som kun er halv Storrelse mod Manden.⁴⁹ Her vidste Jacob Madsen i 1589 udmærket, at det var tale om *gamble Gud Mand*.⁵⁰

Det er også påfaldende, at han forsøger at forklare de tre figurer på Dreslette kirkes romanske tympanon som baroktidens populære symboler *Troen, Haabet og Kjerligheden*,⁵¹ den medtagne stenskulptur viser Jesus omgivet af to tilbe-

⁴⁹ Side 37 (1855).

⁵⁰ Mester Jacob Madsens Visi-
tatsbog, ed. Crone, s. 176.

⁵¹ Side 56 (1855). I en tilføjelse,
antagelig fra 1869, findes en bed-
re tolkning.

⁵² Side 46. *Figuren er nu gået tabt.*

⁵³ *En Christophorus omtales således under Vindinge kirke side 179 (1866).*

⁵⁴ Side 108 (1861).

⁵⁵ Side 11 (*tilføjelse antagelig fra 1863*).



SKT. CHRISTOPHORUS MED JESUSBARNET. KALKMALERI FRA O. 1525 I SANDERUM KIRKE. ARKIVET AF J. KORNERUP 1895. NATIONALMUSEET.

dende personer. Men det som falder stærkest i øjnene, er dog Engelstofts ukendskab til helgenskikkelserne. I Vejle omtales en udskåret Skt. Christophorus i 1855 som en figur, der *legende bærer Jesusbarnet*.⁵² Siden lærer Engelstoft dog at kende Christophorus,⁵³ men han må stadig nøjes med at skrive *en ubekjendt ung Figur* om Skt. Morten i Birkende⁵⁴ og *Marie og to Mænd* om altertavlen i Roerslev, hvor Jomfru Maria står mellem Jacob d. Æ. og Skt. Dionysius.⁵⁵ I Paarup identificeres en Skt. Catharina ret overraskende som Paulus;⁵⁶ her er Engelstoft ledt på gale veje af sværdet, der både er attribut for apostelen og for helgeninden.

Altertavlen i Ubberud kirke, vistnok skåret i Claus Bergs værksted, voldte Engelstoft svare kvaler. Midtfiguren er en læsende Johannes Doberen i hårskjorten, men den opfattes som Jesus med bibelen i hånden, medens sidefigurerne, der alle viser scener af Johannes' liv, karakteriseres som uforståelige. Beskrivelsen stammer fra 1866,⁵⁷ men tolv år senere er i marginen tilføjet: *Alt om Joh. d D... (ref. Petersen)*. Hvem denne kyndige Petersen er, fremgår af et tilfældigt bevaret brev i Det kongelige Bibliotek.⁵⁸ Det var arkæologen Henry Petersen, siden direktør for Nationalmuseets 2. afdeling, der således sendte et lysglimt ind i det ikonografiske mørke omkring biskop Engelstoft.

Måske er den manglende viden om helgenfigurerne ikke så forbavsende endda. Selv om C.T.Engelstoft i mange år havde doceret kirkehistorie ved Københavns Universitet, og selv om han utvivlsomt var endog særdeles fortrolig med den katolske litteratur fra reformationstidens Danmark, havde bøgerne kun lært ham om helgenernes gerninger, ikke om deres attributter i kunsten. Den katolske ikonografi påkaldte sig endnu ikke synderlig interesse blandt danske kirkehistorikere. En lille tur til Syden ville givetvis havde klaret begreberne. Men trods forsøg derpå kom Engelstoft aldrig ud at rejse. Han måtte nøjes med at studere den katolske kirke på afstand.

En anden vanskelighed, som C.T.Engelstoft mødte, var kirkernes datering. I reglen veg han klogeligt uden om dette spørgsmål, men i en række tilfælde har han dog anført, at en kirke forekom ham at være af særlig høj ælde. *Det hele synes*



JOHANNES DØBEREN, FLANKERET AF DE FIRE EVANGELISTER. MIDTFELT I UBBERUD KIRKES ALTERTAVLE FRA O. 1515. FORF. FOT.

mig en gl. Bygning, siges det om den siden skammelig nedrevne Bjerreby kirke på Taasinge.⁵⁹ I Brudager får han at vide, at kirken er en af de ældste, og han tilføjer, at *Murene inden og uden tale derfor*,⁶⁰ skib og kor er nemlig udelukkende af rå kampesten. Af samme grund anser han Søby kirke (Baag herred) for at være en meget gammel bygning⁶¹ og Sollested for at være en af de ældste kirker.⁶² Disse skøns-

⁵⁶ Side 105 (1860). Engelstoft rettede dog fejlen ved næste visitats ti år senere.

⁵⁷ Side 175.

⁵⁸ Kgl. Bibl. NBD 2 rk., Brev fra Henry Petersen til C.T. Engelstoft af 19/10 1878. I brevet beskrives Ubberud-tavlen. Henry Petersen arbejdede i disse år meget på Fyn, hvor han bl. a. ordnede den store oldsagsamling på Broholm.

⁵⁹ Side 28a (1859).

⁶⁰ Side 38 (1855)

⁶¹ Side 55 (1855).

⁶² Side 4 (1853).



MAGLEBY KIRKE PÅ LANGELAND ER NÆSTEN SKJULT BAG SINE TILBYGNINGER FRA MIDDELALDERENS SLUTNING, I NORD SAKRISTI, KAPEL OG VÅBENHUS. FORF. FOT.

⁶³ Side 137 (vist 1862).

⁶⁴ Side 107 (1861).

mæssige vurderinger er næppe holdbare, og lige så forkert er et udsagn om, at kirken i Indslev *turde være en af de ældste Muursteenskirker*.⁶³ Derimod kan Engelstoft have ret i, at en romansk gravsten i Rynkeby *ligner Absalons Tid*.⁶⁴

I tidens løb stiftede Engelstoft bekendtskab med talrige daterede altertavler og prædikestole fra 1600-tallet, og derved blev han efterhånden i stand til at tidsfæste inventar fra renaissance og baroktiden med ganske god præcision. Nogle gange kikser dateringen dog, fordi han ikke kan lade være med at sammenligne med værker af det tidlige 1500-tals store fynske billedskærer Claus Berg. Om figurerne på prædikestolen i Vigerslev fra 1616 siges, at *store Næser herske, en enkelt Figur ligner Claus Berg*,⁶⁵ og om den næsten samtidige prædikestol i Harndrup anføres, at figurerne er vel

⁶⁵ Side 53 (antagelig 1855).

små til at være Claus Bergs.⁶⁶ Men fejldateringen kan også gå den modsatte vej. I Rise lod Engelstoft sig narre af et monogram på det rammeværk fra baroktiden, der omgav kirkenes prægtige middelalderlige altertavle, og henførte herfter ubetænksomt hele tavlen til Christian V's tid.⁶⁷ Disse eksempler er imidlertid undtagelser. Engelstoft manglede ingenlunde stilfornemmelse, og de fleste af hans dateringsforsøg er ganske rimelige.

C.T.Engelstoft havde ry for at være en venlig og imødekommende mand med en mild og velvillig indstilling til sine omgivelser. Dette mærkes også i hans bedømmelse af kirkerne. *Det Hele er en deilig og elegant Kirke*, skriver han i Aastrup,⁶⁸ og sådanne følelser synes at have besjælet ham de fleste steder. Han er glad ved sine kirker og kan lide det allerreste han ser. Han holder af kvaderstenskirkernes *deilige Granit*⁶⁹ – i Skamby kaldes en mur ligefrem for *superb*⁷⁰ – og dvæler ved deres *yndige Soiler*.⁷¹

Men nærmest hans hjerte står dog gotikken med tårnernes *yderst rigt og elegant prydede Gavle*,⁷² med blændinger *i stor og ædel Stiil*,⁷³ med de mange store og små tilbygninger, hvis *Gavle og Tage af ulige Hoide give Kirken et skjont Udseende*,⁷⁴ og med gavlenes rækker af kamtakker, som Engelstoft omhyggeligt tæller og indfører i sin bog. Når takkerne er fjernet, anser han kirken for *raseret*.⁷⁵ Dog bruger han ikke altid så stærke ord. I Hillerslev noterede han i 1855, at *Kirkens Gavl er siirlig med Quadrater og Blændinger og Muurtinder*, og illustrerede beskrivelsen med en lille skitse.⁷⁶ Ved et senere besøg var hele den smukke dekoration borte, udslettet ved en hovedrestauration 1874. Men Engelstoft nøjedes sagtmodigt med at rette beskrivelsens *er til var*. Og trods sin forkærlighed for trappegavle fandt han det dog for stærkt, når man gav sig til at opstille støbejernsovne med kamtakker i kirkerne.⁷⁷

Selv om gotikken var favorit, kastede Engelstoft på ingen måde vrage på senere tiders frembringelser. *Elegant Gavl i buet Stiil* hedder det om de vælske Gavle på Stubberup kirkes våbenhus,⁷⁸ og Fraugde kirke har *smukke Muurkanter i Sving*.⁷⁹ Inventaret fra 1600-tallet – mest altertavler og prædikestole – er ofte *prægtigt* og har *skønne Udskjæringer*.⁸⁰

⁶⁶ Side 95 (1860).

⁶⁷ Side 173 (tilføjeelse fra 1867 eller 1873).

⁶⁸ Side 74 (1858).

⁶⁹ *Norup* side 122 (1861); *Herrested* side 161 (1863).

⁷⁰ Side 122 (vist tilføjeelse fra 1870).

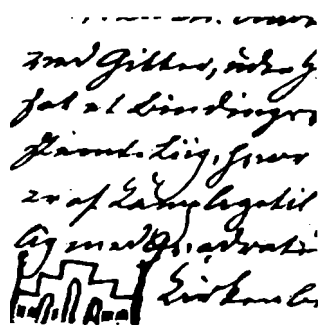
⁷¹ *Melby* side 100a (1860).

⁷² *Allested* side 46 (1855).

⁷³ *Vejle* side 45 (1855).

⁷⁴ *Magleby* side 24 (1856).

⁷⁵ F. eks. *Tommerup* side 103 (1860).



HILLERSLEV KIRKES TÅRNGAVL, TEGNET 1855 (SIDE 49).

⁷⁶ Side 49.

⁷⁷ *Om Egense kirke*, omtalt under *Oster Skerninge* side 152 (1872).

⁷⁸ Side 59 (1856).

⁷⁹ Side 67 (1857).

⁸⁰ Således om stolegavlene i *Thuro kirke* side 42 (1855).



DEN SVUNGNE GAVL PÅ STUBBERUP KIRKES VÅBENHUS MÅ VÆRE OPFØRT I SLUTNINGEN AF 1500-TALLET. FORF. FOT.

⁸¹ Side 26a (1862).

⁸² Side 143 (1863).

⁸³ *Nemlig Ejlby, Hjadstrup, Klinte, Rørup, Veminge og Østrup.*

⁸⁴ *Således om Rørup side 94 (1860).*

At Fuglsbølle kirkes prædikestol fra 1644 karakteriseres som *yderst brillant*,⁸¹ er måske ikke så mærkeligt; den er et flot skåret værk af den kendte brusk-mester Lorentz Jørgensen. Men det er morsomt at se, at C. T. Engelstoft også havde sans for den samtidige fynske bruskstils noget grovere former og ligefrem bruger betegnelsen *ypperlig* om Middelfart-billedskæreren Hans Nielsen Bangs font og prædikestol i Nørre Aaby kirke.⁸²

I en række nordfynske kirker⁸³ findes nogle ejendommelige kulisse-agtige altertavler fra sidste halvdel af 1700-tallet; de har rammer af udsvejfede brædder med perspektivmaleri, der illuderer udskæringer. Også disse tavler vinder Engelstofts bifald. Det er *smuk Rococo*.⁸⁴ Her viser han en forståelse, der vist er ret usædvanlig for hans generation.



DØBEFONTE I NØRRE AABY KIRKE, SKÅRET AF HANS NIELSEN BANG 1655. PÅ FODSTYKKET DE FIRE EVANGELISTER. FORF. FOT.

Samtidens egen indsats i kirkerne bliver ligeledes velvilligt bedømt. Aastrup kirke har fået *en prægtig Opstalt af Bindebold*,⁸⁵ og der er mange anerkendende ord om nye altertavler – især da når de er malet af fynboen Christoffer Faber⁸⁶ – og om deres nygotiske rammer. De radikale hovedrestaureringer, der kommer på mode midt i århundredet, ser C. T. Engelstoft på med sympati. Vigerslev kirke er blevet *en af de smukkeste i Landet*⁸⁷ efter restaureringen 1846, da en mængde

⁸⁵ Side 74 (1858).

⁸⁶ *Revninge* side 107 (1861); *Rynkeby* side 107 (1861); *Grindløse* side 166 (1865).

⁸⁷ Side 51 (antagelig 1855).



AF DE PERSPEKTIVISK MALEDE ALTERTAVLER PÅ FYN ER RØRUP KIRKES (FRA 1770ERNE) DEN STATELIGSTE OG DYGTIGST UDFØRTE. MAN SKAL HELT HEN TIL TAVLEN, FØR MAN OPDAGER, AT DE ARKITEKTONISKE LED, SØJLER, PROFILER OG FIGURER ALLE ER MALET PÅ DET ALDELES FLADE RAMMEVÆRK. FORF. FOT.



I SØBY VED ASSENS TILSLØRES KIRKENS MIDDLEALDERLIGE BYGNINGSIIISTORIE AF ET DRØJT LAG CEMENTPUDS OG NYE ENSARTEDE VINDUER PÅ RÆKKE OG GELED, ALT FRA 1878. FORF. FOT.

historisk inventar blev ryddet ud og kirken fik skifertag. Herregården Hvidkildes mange kirker, der som følge af baron Otto Rosenørn-Lehns alt for store offervilje hører til landets hårdest medtagne, anses for smukt restaurerede,⁸⁸ og det skurrer slemt i nutidige øren, når man om den i 1878 restaurerede Søby kirke ved Assens læser: *Alt elegant. Murene belagt med Cæment.*⁸⁹

Den hjertensgode biskop Engelstoft havde dog også sine aversioner – heldigvis, kunne man fristes til at sige, for den megen ros kan virke monoton, og det er trættende at lytte til lutter superlativer. Når folk giver ondt af sig, udtrykker de sig mere opfindsomt og med større temperament.

⁸⁸ Således om Sorup side 152 (1872) og Ollerup side 153 (1872).

⁸⁹ Side 55 (tilføjelse fra 1879).



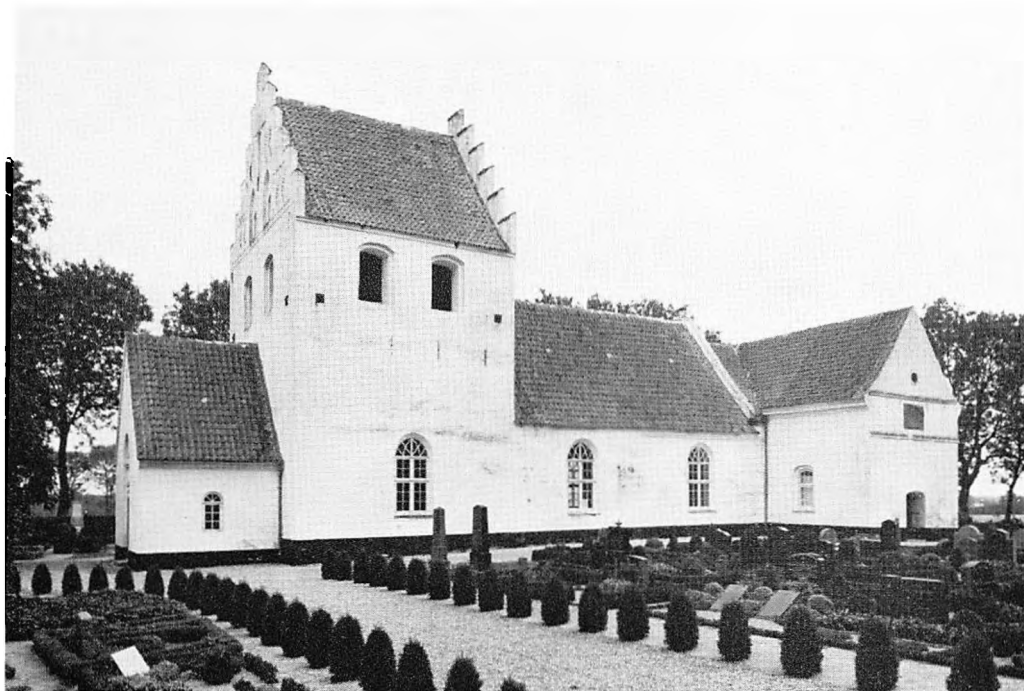
PRÆDIKESTOLEN I ROERSLEV KIRKE ER ET KARAKTERISTISK BILDESKÆRERARBEJDE FRA SLUTNINGEN AF 1500-TALLET. FORF. FOT.

⁹⁰ *Simmerbølle* side 20 (1859). *Stoleværket i Nørre Aaby* karakteriseres side 143 (1863) som rigt Snirkelarbejde.

⁹¹ Side 146 (1863).

⁹² Side 87 (1859).

Vi vil da først konstatere, at C.T.Engelstoft ikke yndede ungrenaissancens udskæringer med plantemotiver og båndmønstre i lavt relief – *Snirkler* kalder han det.⁹⁰ *Et broget Indtryk af Snurrepiberie* hedder det om altertavlen og prædikestolen i Roerslev,⁹¹ medens prædikestolen i Aarslev, der er dateret 1590, ligefrem kaldes *usset*.⁹² Fordømmelsen rammer også selveste mester Claus Bergs prædikestol i Thurø kirke.



NØRRE SANDAGER KIRKES SYDFACADE. DET HØJE KAPEL VED KORET ER OPFØRT I 1590. FRA 1800-TALLET'S BEGYNDELSE STAMMER FORUDEN VINDUERNE I SKIB OG TÅRN OGSÅ VÅBENHuset I VEST. FORF. FOT.

Her kommer Engelstoft for skade at skrive, at den er *skaaret af en aldeles uovet Haand*.⁹³ Retfærdigvis bør det dog anføres, at karakteristikken muligvis gælder nogle senere tilføjede og nu atter fjernede ornamentter. Nåde for hans øje finder kun prædikestolen i Herrested. *Den er et ret godt Arbejde . . . bedre end de mange lignende med Feldter og Soilerammer*.⁹⁴

C.T.Engelstofts modvilje mod ungrenaissancen er dog for intet at regne mod hans følelser over for empiretidens frembringelser i kirkerne. Enhver generation har som bekendt altid svært ved at værdsætte det nærmest foregående slægtleds kunst, og i så henseende dannede Engelstoft ingen undtagelse. Mest forbitret blev han i Nørre Sandager kirke, der ved en stor restaurering i begyndelsen af århundredet havde fået empirevinduer med trækarme og cylindrisk prædikestol

⁹³ Side 42 (*antagelig 1855*).

⁹⁴ Side 162 (*1863*).



DET INDRE AF NØRRE SANDAGER KIRKE MED DEN AF C.T.ENGELSTOFT SÅ HÅRDT BEDØMTE PRÆDIKESTOL. I DAG GLÆDER MAN SIG OVER DET FINT AFSTEMTE INTERIOR. FORF. FOT.

⁹⁵ Side 99 (1860).

⁹⁶ *Nørre Broby* side 84 (antagelig 1871).

⁹⁷ *Vigerslev* side 53 (antagelig 1855).

⁹⁸ *Om Skaarup siges det side 149a (1863)*: I Nordsiden er anbragt nye meget spidse Jernvinduer, uagtet det vil være utaaaleligt at see lignende anbragte paa den aldeles rundbue-udprægede Sydside. *Jfr. også Gudme side 34 (tilføjeelse fra 1866 eller 1879).*

⁹⁹ *Vejle* side 46 (1855); *Kærshunde* side 146 (1863).

¹⁰⁰ Side 181 (1866).

¹⁰¹ Side 167 (1865).

¹⁰² Side 89 (1860).

med mæanderbort. Disse nyheder var ifølge Engelstoft *fatal*, og han skriver sorgmodigt: *I det hele er her Meget vandaleret*; kun fonten er *en skjon Levning af gammel Pragt*.⁹⁵ Heldigvis for C.T.Engelstoft var der ikke megen empirekunst i de fynske kirker. Tiden havde været fattig, med krig og landbrugskrise, og der var ikke blevet råd til mange nyanskaffelser. Men hist og her er der dog indsat nye vinduer, og hvor Engelstoft møder disse, reagerer han straks; det er *slette Salsvinduer*,⁹⁶ *aldeles profane*⁹⁷ etc. Selv foretrak C.T. Engelstoft så afgjort rundbuede vinduer med jernrammer. Spidsbuede vinduer brod han sig ikke synderligt om, især da ikke når de var anbragt i nærheden af rundbuer.⁹⁸ Medens Engelstoft som nævnt var glad for Christoffer Fa-bers mange nye alterbilleder, havde han lidet tilovers for

C.A.Zehngraff, en af tidens andre meget produktive kirkelige malere på Fyn. *Bondemaler* hedder det flere gange foragteligt,⁹⁹ skønt Zehngraff dog havde gået på Akademiet. I Ejby mistænkes han for at have lavet alterbilledet: *Maleriet er et daarligt nyt Malerie (Zengraf?)*,¹⁰⁰ og i Æroskobing noterer Engelstoft lakonisk: *Altertavlen af Sendgraf! Chstus i Geths. og to hvide Copier af Eckersb. Tro og Haab. Det bedste er Lysestagerne!*¹⁰¹ Kun i Vejstrup fik Zehngraff en smule ros for et billede.¹⁰²

I C.T.Engelstofts tid kom original kunst kun i begrænset omfang ud i landsbykirkerne. De fleste nye malerier var kopier, eller rettere kopier af kopier, og det faldt Engelstoft helt naturligt at skrive, at nadverbilledet på Hillerslev kirkes alter var *et nyt L. da V. af Christensen i Faaborg*.¹⁰³

En anden form for kopiering optræder i Christi Capel på herregården Ravnholt. Her havde landskabsmaleren F.I. Storck leveret et nyt alterbillede. Ikke uden lune noterede Engelstoft, at det forestillede *Thorvaldsens Kristus udtrædende af Graven*.¹⁰⁴ I denne karakteristik ligger intet nedsættende om den store mesters kristusfigur, som C. T.Engelstoft tværtimod beundrede højt. Da det i slutningen af 1870'erne kom på tale at flytte Claus Bergs store altertavle fra Vor Frue kirke i Odense til Skt. Knud, gav Engelstoft over for kulturministeren udtryk for tvivl om, at denne tavle vil tage sig ret ud i Skt. Knuds kor, hvor han i hvert fald meget ville foretrække en Kristus som den i Frue kirke i København.¹⁰⁵ Claus Bergs skønne altertavle kom dog til Skt. Knuds kirke, og mon nogen ville ønske det anderledes i dag?

Bortset fra det allerede omtalte tilfælde fra Lindelse, hvor Engelstoft ønskede korbuekrucifixets sidefigurer bort, rummer optegnelserne ikke forslag til fjernelse af kirkeinventar. Derimod foreslås nogle gange tilbygninger nedrevet, således Tojstrups forfaldne gravkapel ved Ryslinge kirkes østgavl¹⁰⁶ og *et stygt Materielskuur* på nordsiden af Middelfart kirke.¹⁰⁷ Begge steder blev bispens råd fulgt.

Mod de middelalderlige altertavler og helgenfigurer i kirkerne har Engelstoft kun få og spredte indvendinger. Han er ikke bekymret over deres katolske forkyndelse, men anskuer dem alene som kunstværker. Enkelte af dem er efter hans



„TROEN“. ECKERSBERG-KOPI AF C.A.ZEHNGRAFF I ÆROSKOBING KIRKE. FORF. FOT.

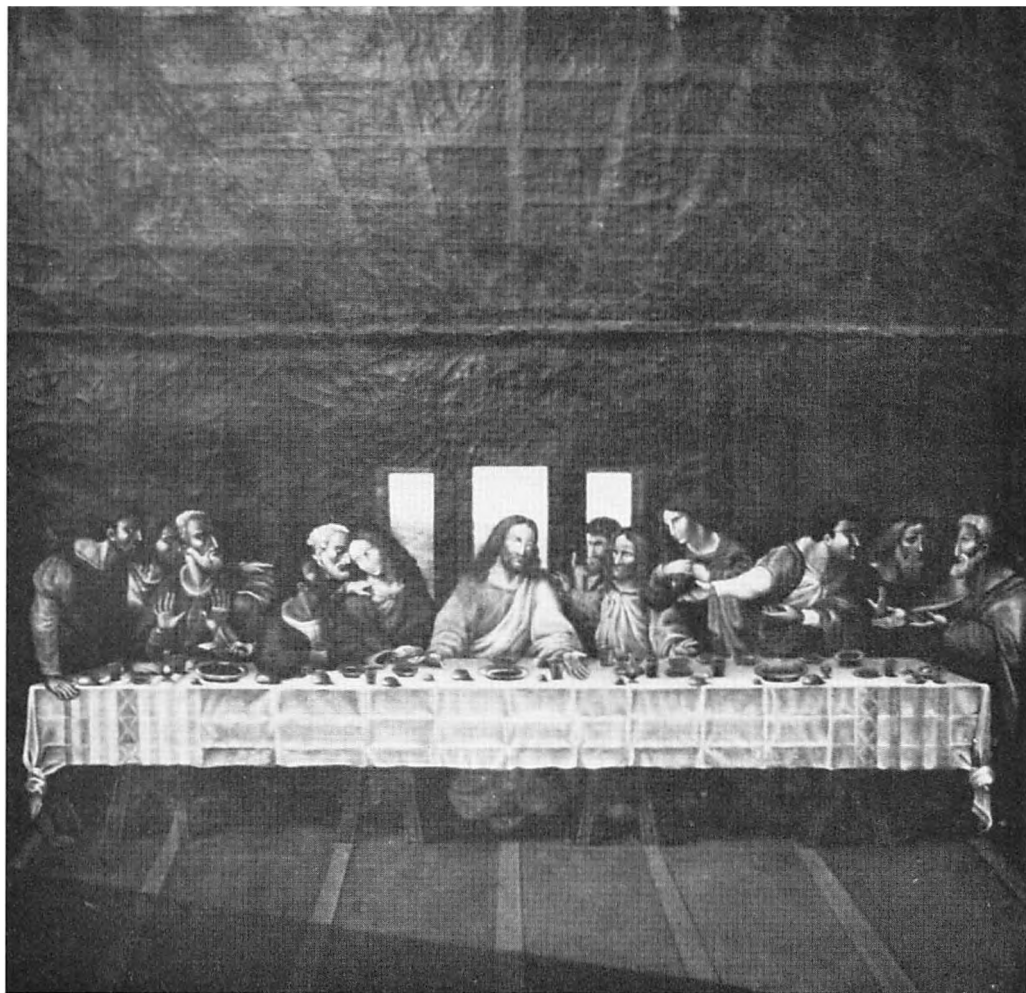
¹⁰³ Side 50 (1855). *L. da V. står naturligvis for Leonardo da Vinci. Billedet er signeret P. C. 1837.*

¹⁰⁴ Side 153 (1863). *Storcks maleri blev allerede i 1869 fjernet fra kapellet og er ikke mere på Ravnholt.*

¹⁰⁵ *Brev fra kulturminister J. C. H. Fischer til C.T.Engelstoft af 21/2 1879, trykt i Kirkehist. Saml. 6. rk. VI, s. 496f.*

¹⁰⁶ Side 91 (1860).

¹⁰⁷ Side 148f (1863).



HILLERSLEV KIRKES LEONARDO-KOPI FRA 1837 BLEV INDSAT I KIRKENS BAROKALTERTAVLE, MEN MÅTTE ALLEREDE I 1894 VIGE FOR ET MALERI AF BJERGPRÆDIKENEN, UDFORT AF BARONEN PÅ ÅRRESKOV. BEGGE BILLEDER HÆNGER NU BAG ALTERET. FORF. FOT.



VEJKRUCIFINET VED SKOVSHO, FOT. AF A.HUDE O. 1900. SIDEN DA ER KRUCIFINET BLEVET FORSYNET MED EN OVERBYGNING. NATIONALMUSEET.

mening for ringe. Den sengotiske skabstavle i Bellinge er *slet Arbeide*,¹⁰⁸ et 1300-tals krucifix i Harndrup betegnes som dårligt.¹⁰⁹ I Ulbølle klager han over altertavlens forgrund af *uheldige, interesselose Figurer, nu flerfarvede, hvorfor 1 ung Person i Midten seer ud som i Maskeradedragt*.¹¹⁰ Men bortset fra disse og få andre undtagelser er C.T.Engelstoft godt til-

¹⁰⁸ Side 111 (1861).

¹⁰⁹ Side 95 (*antagelig tilføjelse fra 1866*).

¹¹⁰ Side 72 (1858). *Altertavlen eksisterer ikke mere*.

freds med de middelalderlige altertavler, som de fynske kirker stadig har så mange af.

Derimod væmmes Engelstoft ved den krypto-katolicisme, der strømmer ham i møde fra krucifixet på marken ved Skovsbo – *en hoist opbyggelig Helligdom, eneste i vort Land!*¹¹¹ Engelstoft kendte øjensynligt ikke Hellig Anders kors ved Slagelse. Vejkrucifixet tilskriver han iøvrigt ikke Anne Rønnow, som traditionen ellers vil have det,¹¹² men datteren Mette Hardenberg, og han oplyser, at det vedligeholdes af Skovsbo, der har beholdt den bondegård, som var lagt dertil.

I Gudme kirke hænger et morsomt maleri fra 1693. Det forestiller Bille-slægtens stamtræ. På træets mange grene hænger våbenskjolde med navne på prominente medlemmer af den gamle slægt, og ved træets fod hviler slægtens sagnagtige stamfader, Thorne Bilde til Allinge, †781, gråskægget og i panser og plade. Engelstoft, som ellers nok havde sans for pudsige levn i kirkerne, vrisser over *den taabelige Tavle*.¹¹³ Den generer tydeligvis historikeren i ham – selv syslede han med ganske anderledes seriøse studier over fynske adelslægters fortid.¹¹⁴

Selv om C.T.Engelstoft således havde udtalte sympatier og antipatier, var hans synspunkter på ingen måde urokkelige. Ved næste visitats kunne han se ganske anderledes på tingene, og det er et karakteristisk træk, at dommene næsten altid ændres i mere gunstig retning. I Asperup betegnes den gamle altertavles rester i 1853 som *maadeligt Arbeide*; det rettes siden ved overstregning til *ret godt*.¹¹⁵ Af Tved kirke er der to beskrivelser. I den første, fra 1861, omtales altertavlen som *en stor gl. Opstalt, der har Aarstallet 1703, men synes at bestaa af endeel ældre Stykker, der ere samlede i smaglose Rammer*.¹¹⁶ Karakteristikken er for så vidt korrekt, såsom tavlen stammer fra ca. 1625 og er omdannet i 1703. Men dommen over rammeverket er unægtelig hård. To år senere ser Engelstoft på tavlen med mildere øjne. Den er nu en *smuk gl. Opstalt med snoede Søiler og gamle Træmalerier*.¹¹⁷

Indtil nu har vi hovedsagelig anskuet *Kirkerne i Fyens Stift* som et tidsdokument. Vi har betragtet C.T.Engelstofts op-

¹¹¹ *Rynkeby* side 107 (1861).

¹¹² M.Mackeprang: Var Fru Anne Rønnow til Skovsbo Katolik? (*Småstudier tilegnet Christian Axel Jensen, Kbhvn. 1943, s. 22f.*)

¹¹³ *Side 35* (1855).

¹¹⁴ C.T.Engelstoft udsendte i 1874–75 en udførlig afhandling om slægten Brockenhuus. (*Historisk Tidsskrift A.rk. IV–V*)

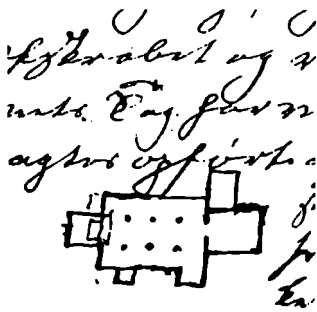
¹¹⁵ *Side 11*.

¹¹⁶ *Side 110*.

¹¹⁷ *Side 150* (1863).



TVED KIRKES ALTERTAVLE FRA O. 1625. FRA EN OMBYGNING 1703 STAMMER BL.A. SNOSØJLERNE OG STORFELTETS NADVERDILLEDE. FORF. FOT.



MIDDELFART KIRKES GRUNDPLAN, TEGNET 1863 (SIDE 148).

tegnelser i relation til forfatterens person, søgt hans forudsætninger og fremstillet hans synspunkter. Tiden må være inde til at se på manuskriptets objektive værdi. Hvor meget nyt og hidtil ukendt materiale er der i manuskriptets tusinder af enkeltoplysninger? Og hvor værdifuldt er det bilde, som biskop Engelstoft tegner af sine kirker?

Adskilligt er ændret i de fynske kirker efter C.T.Engelstofts tid og meget kirkeinventar er udskiftet siden da. Allerede

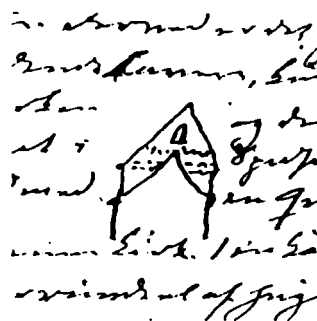
derfor er manuskriptet et nyttigt kildeskrift, som man kan ty til, når man vil undersøge, hvordan en bestemt kirke så ud for hundrede år siden, og hvad der var i den. Mange af oplysningerne i Engelstofts beskrivelser findes ikke i andre umiddelbart tilgængelige kilder.

Dette forhold vil selvsagt ændre sig helt, når Nationalmuseets store værk *Danmarks Kirker* engang når til Fyn. Til den tid vil stiftets kirkelige arkivalier – regnskabsbøger, kaldsbøger og synsprotokoller – blive gennemløjet for materiale om kirkerne og deres inventar, og der kan slet ikke være tvivl om, at størstedelen af det, som i dag kun kendes fra Engelstofts optegnelser, da vil blive bevidnet af ældre og bedre kilder.

Dette vil dog på ingen måde gøre Engelstofts manuskript overflødigt. Til en lang række oplysninger om fynske kirker vil det givetvis forblive den eneste kilde. Og først og fremmest vil *Kirkerne i Fyens Stift* bevare sit værd ved det helhedsbillede, som man her – og kun her – kan danne sig af kirkernes tilstand midt i det 19. århundrede.

I det ydre har kirkerne i almindelighed ikke taget sig meget anderledes ud end i dag. Også dengang var de gerne hvidkalkede; kun i Vester Hæsingehøje hører vi, at kirken var gult malet med røde stænk og hvide blændinger.¹¹⁸ Det lyder stærkt. En del kirker har siden Engelstofts dage mistet gavlenes blændinger og trappegavle, men endnu flere har fået disse prydelser ved „historiske“ restaureringer. I Verringe havde det senmiddelalderlige tårn forbavsende nok trægavle, da Engelstoft i 1856 besøgte kirken første gang; tyve år senere var de udskiftet med stengavle.¹¹⁹ I Gamtofte var skibet *tækt med jern, som kultjæres*.¹²⁰ Ellers var tagmaterialerne for det meste tegl og bly, det samme som nu. Den nye kirke på Strynø, som byggedes i 1867, fik dog tag af zink, og Engelstoft noterede, at det under skylregn var umuligt at høre et eneste ord i kirken.¹²¹

At talrige våbenhuse er revet ned i de sidste hundrede år, vidste vi i forvejen. Det var i lang tid mode at forlægge indgangen til vest. Men hos Engelstoft hører vi også om andre tilbygninger, som nu er forsvundet uden spor. På Thurø noteres, at *Bonderne have skamferet Kirken ved at sætte et*



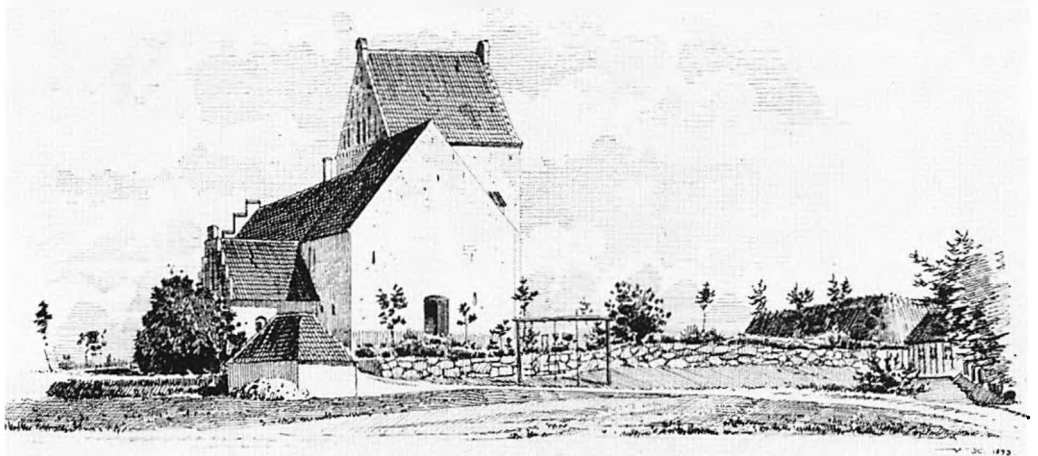
BARLØSE KIRKETÅRN, TEGNET 1866 (SIDE 177).

¹¹⁸ Side 48 (antagelig 1855).

¹¹⁹ Side 58 (1856, med tilføjer ser fra 1876).

¹²⁰ Side 114 (1861).

¹²¹ Side 27a (1868).



SÖNDER NÆRAA KIRKE HAR SIDEN SENMIDDELALDEREN TÅRN I SYD. DEN BASTANTE UDBYGNING I VEST ER IMIDLERTID UNDERDELEN AF ET ÆLDRE TÅRN. TEGNING AF V. KOCH 1893. NATIONALMUSEET.

¹²² Side 43 (antagelig 1855).

¹²³ Side 105 (1860 og 1870).

¹²⁴ Side 51 (antagelig 1855).

¹²⁵ Mester Jacob Madsens Visitatsbog, ed. Crone, s. 321.

¹²⁶ Side 86 (1859).

*Bindingsværks Sproitehus op til Vaabehusets vestl. Side og forlænge dets Tag.*¹²² I Paarup var halvparten af våbenhuset endnu i 1870 afsondret til brug for byens sprojtte.¹²³ Om Vigerslev kirke oplyses, at våbenhuset før restaureringen 1846–47 var uden forbindelse med kirken, men anvendtes som *Material- ell. Olhuus*.¹²⁴ Man kommer til at tænke på gamle Jacob Madsen, som i 1588 pålagde præsten i Sønderby at fjerne sit øl fra kirketårnet.¹²⁵

I beskrivelsen af det ejendommelige romanske tårnanlæg i Sønder Næraa anfører Engelstoft, at *den halvrunde Aabn. inden i d gl. Taarn gaaer nedad og er fyldt med Been og Hjerne-skaller*.¹²⁶ Det er ikke helt klart, hvad det er for en åbning, der hentydes til. Muligvis er det den oprindelige trappe-skakt, som efter nedrivningen af tårnets øvre del har fået

lov at tjene som benkiste. Egentlige benhuse omtales ikke af Engelstoft, men det er ingenlunde usandsynligt, at en del mindre tilbygninger – f.eks. det netop nævnte materialhus i Vigerslev – i sin tid er opført for at huse opgravede knogler fra kirkegårdene.¹²⁷

Om kirkegårdenes tilstand er der ikke mange efterretninger hos Engelstoft. Tre gange fortælles, at der *begraves i Rader*, men vilkårene er vidt forskellige de tre steder. I Svanninge gøres der undtagelse for honoratiores; de kan ligge som de vil.¹²⁸ I Horne bliver hver grav i rækken indhegnet for sig,¹²⁹ og i Bovense, hvor ordningen iøvrigt er i opløsning, dispenseres fra reglerne, så mand og kone får lov at ligge ved siden af hinanden.¹³⁰

I Marstal havde man kirkeforstandere, som efter behov kunne udskrive kopskat af menigheden til kirkegårdens vedligeholdelse. Til gengæld var der fri begravelse, når man ikke forlangte særskilt gravsted.¹³¹ Her er kirken øjensynligt menighedens fælles ejendom. På landet tilhørte kirkerne i reglen de store herregårde, og Engelstoft omtaler kun ejerforholdene, når de afviger fra det sædvanlige. Således noteres om Verninge, at her er *8 Bønder Kirkeeiere (som en Bonde var for og nu er i Dreslette, Næsbyh. Broby o. fl. Steder.)*¹³² Også Kærum kirke var eller havde været ejet af en bonde.¹³³ I Helnæs var sognefogeden kirkeejers, og han får det skudsmål, at han holder kirken meget godt vedlige.¹³⁴ Trøstrup Korup er derimod en *meget simpel Kirke i det hele; ejes af 5 Bønder.*¹³⁵

I Brudager hersker en mærkelig ordening: *I Taarnet ere to Klokker, som Gaardmændene eje og tage Pengene af for Begrav. og Brudekiming (hvorom en Strid med Huusmændene). De skulle have sat dem i d. 17de Aarh., da Herskabet(!) var saa fattigt, at det ikke formaaede det.*¹³⁶ Til det sidste er dog at bemærke, at den ene klokke ganske vist er fra 1641, men den anden er mindst 200 år ældre.

Bevæger vi os nu ind i kirkerne, vil vi først notere os, at de gitre, som tidligere så ofte skilte kor fra skib, overalt synes at være væk på Engelstofts tid. Men vi ser også, at fjernelsen nogle steder er sket ret nyligt. I Husby anførtes 1862, at der *indtil de sildige Tider* har været tralværk for koret.¹³⁷ I Haar-

¹²⁷ *Graabrødrekirken i Odense har haft benhus eller benkiste, jfr. Kai Uldall i Fra Nationalmuseets Arbejdsmark 1950, s. 171. Derudover haves ingen sikre vidnesbyrd om benhuse på Fyn.*

¹²⁸ Side 81 (1859).

¹²⁹ Side 82 (1859).

¹³⁰ Side 77 (1858).

¹³¹ Side 170f (1865).

¹³² Side 58 (antagelig 1856).

¹³³ Side 118 (1861).

¹³⁴ Side 119 (1861).

¹³⁵ Side 176 (1866).

¹³⁶ Side 38 (1855).

¹³⁷ Side 132.



MOSES I VINDINGE KIRKE.
FØRF. FOT.

¹³⁸ Side 142 (1863).

¹³⁹ Side 178f (1866).

¹⁴⁰ Side 77 (antagelig tilføjeelse fra 1866).

¹⁴¹ Side 128 (1862).

¹⁴² Side 67 (1857).

slev skriver C.T. Engelstoft, at der endnu for 30–40 år siden var højt gitter for koret, og at krucifixet hang derover.¹³⁸ I Vindinge oplyses det ligeledes, at al adskillelse til koret er borttaget. Ved hjørnerne til koret stod imidlertid to legemstore figurer, Moses og Johannes Døberen, og Engelstoft fik at vide, at de forhen har stået i tralværket og båret krucifixet.¹³⁹ Figurerne, der er skåret o. 1650, er endnu i kirken, hvor de anses for at have hørt til en altertavle. Dette er altså muligvis forkert.

I Avnslev finder Engelstoft en anden form for koradskillelse. Prædikestolen fra 1573 *staaer endnu mellem Chor og Skib*.¹⁴⁰ Andre lektorieprædikestole omtales ikke i bogen. Avnslevs er øjensynligt den sidste på Fyn, og Engelstoft *endnu* antyder, at også denne prædikestol snart ville blive flyttet op i skibet.

I en del fynske kirker findes den dag i dag lukkede præste- og degnestole i koret, nogle endnu med gardiner for. Prædestolene kaldtes i ældre tid ofte for skriftestole, hvilket ikke skal forlede til den misforståelse, at der er tale om katolsk inventar. De fleste stammer fra 1700-tallet, enkelte fra begyndelsen af 1800-tallet, og de kan være bygget sammen med alteret til en mere eller mindre vellykket arkitektonisk helhed. I Højby fandt Engelstoft, at *de to Stole ved Siden af Alteret ere som chinesiske Lysthuse*.¹⁴¹ Stolene er nu væk. Vi ejer end ikke et billede af dem og kan altså ikke stifte bekendtskab med dette stykke fynsk kineseri.

I næsten alle kirker var der altertavler. Det var endnu ikke blevet moderne at „frilægge“ østvinduerne ved at udskifte tavlerne med kors. I Davinde kirke, der efter Engelstofts mening var en meget simpel bygning, fandtes dog ingen altertavle; her stod i stedet et skab på alteret.¹⁴² Engelstoft oplyser i reglen, hvad alterbilledet forestiller. Derimod fortælles ikke meget om tavlernes stafferinger. Af spredte notater fremgår det imidlertid, at farveholdningen mange steder endnu præges af empirens smag. Ikke blot stoleværket, men også altertavler og prædikestole er til tider hvidmalede. Egetræsådringen er dog begyndt at vinde indpas, og denne nyhed har biskop Engelstofts sympati. *Alt smukt malet, Egefarve*, hedder det om inventaret i Tranderup, hvor den store

middelalderlige fløjaltertavle dog endnu er helt hvid.¹⁴³ I Næsbyhoved Broby er figurerne på den middelalderlige tavle malet hvide, medens baggrunden er gjort blå.¹⁴⁴ Det kan ikke have været kønt.

Rundt om i kirkerne blev der eksperimenteret med farverne. I Vindinge kirke var stolene i skibet og i nordre korsarm malet gule,¹⁴⁵ og da Engelstoft i 1855 besøgte Vor Frue kirke i Svendborg, var man i færd med at male hvælvinger og vægge med blå og gul tone.¹⁴⁶ Resultatet har næppe svaret til forventningerne, for i 1863 var kirken igen hvid; kun korets hvælving var forblevet lyseblå.¹⁴⁷

Det er ret overraskende at erfare, at en del af Fyns middelalderlige døbefonte endnu på Engelstofts tid var bemalede. Det gælder f. eks. granitfontene i Tanderup¹⁴⁸ og Tved,¹⁴⁹ og en nu forsvunden sandstensfont i Assens kirke omtales ligeledes som malet.¹⁵⁰ Om farverne på disse tre fonte fortæller intet. Derimod siges om den lille romanske granitfont i Ryslinge, at den er *tildeels blaa malet Steen*.¹⁵¹ Det er muligt, omend måske ikke særlig sandsynligt, at nogle af disse stafferinger er middelalderlige. Andre er givetvis yngre. En rød marmorering, som Engelstoft bemærkede på den romanske font i Asperup kirke,¹⁵² stammer snarest fra 1700-tallet, og når det fortælles, at døbefonten i Husby er malet og forgyldt på figurerne,¹⁵³ må man tænke på fonten i Dreslette, der i 1780'erne blev stafferet på denne vis, og som ene af alle har bevaret sine farver. Kun i ét tilfælde er en fontestaffering dateret. Om den romanske font i Sønder Næraa kirke meddelte Engelstoft, at der foruden forskellige navne er malet årstallet 1695 på den store sten.¹⁵⁴

Trods deres anseelse vægt hører de gamle døbefonte til kirkerens mest mobile inventar. I tidens løb har man flyttet meget rundt med dem. Den katolske dåbsliturgi krævede, at fonten var i kirkens vestlige del, og oprindeligt stod den derfor nær indgangen eller måske oftere på en forhøjning midt ude på gulvet.¹⁵⁵ Da man senere i middelalderen satte tårn på kirkerne, rykkede fonten hyppigt ud i tårnrummet, som blev indrettet til dåbskapel. Efter reformationen fastholdt man til en begyndelse fontens placering i vest. Herom udtalte Sjællands første lutherske biskop, Peder Palladius,

¹⁴³ Side 168 (1865).

¹⁴⁴ Side 139 (vistnok 1872).

¹⁴⁵ Side 178 (1866).

¹⁴⁶ Side 40.

¹⁴⁷ Side 151.

¹⁴⁸ Side 54 (1855).

¹⁴⁹ Side 110 (vistnok 1861).

¹⁵⁰ Side 117 (1861).

¹⁵¹ Side 90 (1860).

¹⁵² Side 145 (1863).

¹⁵³ Side 133 (1862).

¹⁵⁴ Side 86 (1859).

¹⁵⁵ Olaf Olsen: Rumindretningen i romanske landsbykirker (*Kirkehist. Saml. 7. rk. VI, 1967, s. 250ff.*)



DRESLETTE KIRKES DØBEFONT. DET KANNELERUDE SKAFT ER INDSAT VED FONTENS STAFFERING I 1780'ERNE. FORF. FOT.



DET ÆLDSTE EKSISTERENDE FOTOGRAFI AF BISKOP C.T.ENGELSTOFT, OPTAGET AF FOTOGRAF J.PETERSEN I ODENSE O. 1860. KGL. BIBLIOTEK

¹⁵⁰ En Visitatz Bog (*Peder Palladius' Danske Skrifter V, Kbhvn. 1925-26, s. 31*). Jfr. En Tractat (*ibid. II, Kbhvn. 1914-15, s. 315*).

¹⁵⁷ M. Mackeprang: Fyenske Landsbykirker omkring 1600 (*Smaaskrifter tilegnede Professor Aage Friis, Kbhvn. 1940, s. 94f.*)

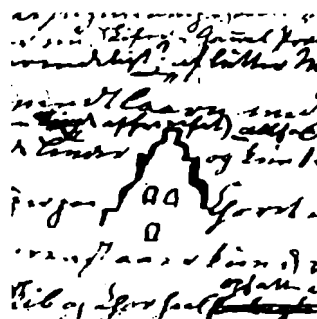
sig klart og bestemt. Med tydelig adresse til de gendøberbevægelser, som huserede kort efter reformationen, fastslog han, at medens menigheden stedse skulle have alteret for øje under gudstjenesten, var det ret at vende bagen til fonten, thi dåbens sakramente havde man nydt én gang for alle. Døbefonten skulle derfor stå i kirkens vestre ende.¹⁵⁶ Alligevel var fontene allerede før år 1600 på vej østover i kirkerne. Af Jacob Madsens visitatsbog ses det, at denne biskop overalt tilskyndede menighederne til at flytte fonten op i koret.¹⁵⁷ Nogen begrundelse gives ikke. Måske er års-

gen, at fonten kunne misbruges som vievandskar, så længe den stod i nærheden af indgangsdøren.

Af Engelstofts beskrivelser fremgår det, at fontene på hans tid så at sige altid var anbragt i koret eller i det mindste under korbuen, og at nordsiden var den foretrukne. Kun om Rønninge kirke fortælles, at fonten agtes flyttet til de øverste stoles plads, d. v. s. til skibets østlige del.¹⁵⁸

Kalkmalerier omtales så sjældent af Engelstoft, at man må kunne drage den slutning, at de næsten overalt har været overkalkede. Kun i Langaa synes der at have stået malerier fremme fra gammel tid. De stammer fra o. 1530 og eksisterer endnu, omend de blev hårdt restaurerede i slutningen af forrige århundrede. Foruden de nu bevarede billeder omtaler Engelstoft *et lidet ukjendeligt Stykke*, som synes at gå ind under en hvælvingspille i skibet¹⁵⁹ og derfor må være ældre end de øvrige malerier i kirken. Af større interesse er en oplysning om, at man ved nedtagelsen af de middelalderlige hvælvinger i Lindelse kirke i 1845 fandt kalkmalerier i legemsstørrelse bag en pille på skibets nordvæg.¹⁶⁰ Om disse malerier, der efter beskrivelsen at domme snarest er romanske, har vi ingen andre efterretninger. Måske kan de findes, når kirken næste gang skal restaureres.

Andre kunstværker er derimod gået uigenkaldeligt tabt, siden Engelstoft så dem i kirkerne. Det gælder f.eks. et 1400-tals maleri af Skt. Jørgen på bagsiden af den store sengotiske altertavle i Nørre Broby kirke, som Engelstoft beskrev i 1859; det var allerede væk, da bispens genså kirken i 1871 og fandt *hele Altertavlen ny forgyldt over alt, Ansigterne med*.¹⁶¹ I Thurø kirke så Engelstoft i 1855 tre kirkeskibe, ophængt under rundkredse i loftet, som dengang var gipset. Det ene skib betegnes som ældgammelt, det andet angives at være ca. 60 år og skænket af en mand ved hans bryllup, medens det tredie, der hang på tværs pegende mod indgangen, stammede fra et bryllup i 1839. I en kasse i kirken opbevarede endvidere levninger af en kunstfærdig trækæde, som et af skibene havde været ophængt i.¹⁶² Otte år senere fandt Engelstoft det ældste skib afløst af en ny fregat, købt af menigheden i 1862.¹⁶³ I dag er der stadig tre skibe i Thurø kirke, men nu er fregatten fra 1862 det ældste. De øvrige er



SJERSLEV KIRKETÅRN, TEGNET
1860 (SIDE 96).

¹⁵⁸ Side 127 (1862).

¹⁵⁹ Side 32 (1855).

¹⁶⁰ Side 22 (1859).

¹⁶¹ Side 83f. – *Maleriet nævnes ikke i beskrivelsen af tavlen i Francis Beckett: Altertavler i Danmark fra den senere Middelalder, Kjøbenhavn. 1895, s. 91ff.*

¹⁶² Side 41.

¹⁶³ Side 43 (tilføjelse fra 1863).

forsvundne uden spor. Måske er de endt som legetøj for sognets drenge. Den skæbne fik de udskårne figurer fra den middelalderlige altertavle i Ørslev, da denne kirke modtog en ny tavle fra herskabet på Vedelsborg.¹⁶⁴

¹⁶⁴ Side 135 (1862).

Den mærkeligste af de nu forsvundne kunstgenstande fandtes i Gudme kirke. Om denne skriver Engelstoft: *Paa Alteret har Kherre Linde med sin kone 185x ladet sætte et særdeles smukt Krucifix af Ibenholdt og Been og med et kunstigt Uhr i.*¹⁶⁵

¹⁶⁵ Side 35 (1855).

Kammerherre, oberst Georg Linde var svigerfader til hofjægermester Niels Frederik Bernhard Sehested på Broholm, som ejede Gudme kirke. Kammerherre Linde døde i 1847, og Engelstofts angivelse af tidspunktet for donationen kan derfor ikke være rigtig.

Ved siden af Engelstofts kortfattede beskrivelse beror vor viden om dette krucifix hovedsagelig på et billede, som en fotograf i Svendborg tog af det engang omkring århundredskiftet. På dette kan man studere den ejendommelige kombination af krucifix og ur. Urværket er placeret i krucifixets høje fod. Herfra er der gennem det hule korstræ forbindelse til en lille kugle over korset, på hvilken de tolv timer er angivet med romertal. Kuglen drejes af urværket, og ved hjælp af en fast viser øverst på korsstammen kan man aflæse tiden på kuglen.

Da krucifixet kom til Gudme kirke, var det allerede en antikvitet. Den kunstneriske og tekniske udformning viser samstemmende, at det må være fra første halvdel af 1600-tallet, og det er mest sandsynligt, at det er blevet til et sted i Sydtyskland, hvor man med centrum i Augsburg fremstillede kunstfærdige ure som dette.¹⁶⁶

¹⁶⁶ Ernst von Bassermann-Jordan: *Uhren. 4. Aufl. bei Hans von Bertele. Braunschweig 1961, s. 259f. Typen omtales her som Figurenuren erster Periode, og beslegtede krucifix-ure er gengivet i fig. 186 og 124.*

Krucifix-uret forblev i Gudme kirke indtil februar 1905, da en voldsom vinterstorm ruskede så stærkt i kirkebygningen, at den store middelalderlige altertavle kom i bevægelse og med et brag faldt ned over alteret. Tavlen blev standset i sit fald af en af alterstagerne, som blev stående opret, og krucifixet led ingen overlast; kun søndredes den glaskasse, som det var opstillet i.

Hidkaldt af rygter om ulykken kom kammerherre Hannibal Sehested til kirken den følgende dag. Han bemærkede urværket i krucifixet – vistnok for første gang, skriver sogne-

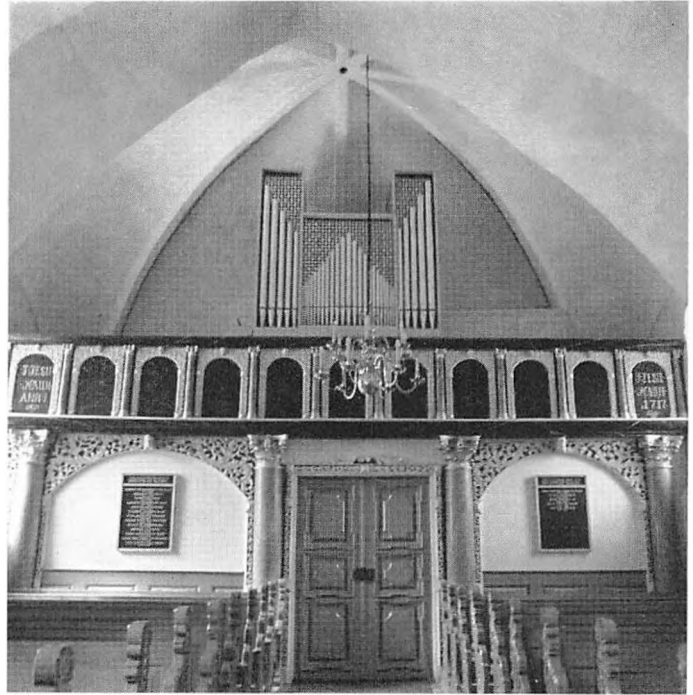


KRUCIFIX-URET FRA GUDME
KIRKE. FOT. SOBERG, SVEND-
BORG. NATIONALMUSEET.

præsten lidt syrligt – og fik lyst til at bringe det i orden, så uret kunne gå igen. Han tog derfor krucifixet med sig og bragte det personligt til en urmager i København.¹⁶⁷

Uheldigvis glemte kammerherren at bringe bedsteforældrenes gave tilbage til kirken. Efter istandsættelsen blev kruci-

¹⁶⁷ *Nationalmuseets arkiv. Indberetning fra sognepræst R. Bastrup af 10;2 1905.*



VESTPULPITURET I KØLSTRUP KIRKE, VED INDSKRIFT DATERET 1717. ORGLET ER HELT NYT. FORF. FOT.

¹⁶⁸ Notat i tårnmager Bertram Larsens arkiv, nu i Nationalmuseets 2. afdeling.

¹⁶⁹ Meddelt af godsejer Jørgen Sehested i skrivelse til Nationalmuseet af 16/3 1958.

fixet stående på Broholm, hvor det i 1913 vides at have haft plads på kaminen i kammerherreindens gemak ved siden af jagtværelset.¹⁶⁸ Efter Hannibal Sehesteds død i 1924 udtog en af arvingerne krucifix-uret af boet til vurderingspris.¹⁶⁹ Den sjældne antikvitet forlod da Broholm, og det har ikke været muligt at få oplyst, hvor den befinder sig i dag. De nye ejere har forlængst vundet hævde på krucifixet. Selv om det i sin tid blev skænket til Gudme kirke, kan denne ikke længere gøre krav på ejendomsretten. Alligevel kan man ikke lade være at håbe, at krucifixet en skønne dag vil dukke op igen og atter indtage sin plads på alteret. Om pulpituret i Kølstrup kirke fortæller C.T. Engelstoft, at det kaldes *Hjallet*.¹⁷⁰ Dette dialektord anvendes på Fyn om de pinde, hønsene sidder på om natten, og det vil næppe

¹⁷⁰ Side 125 (1862).



HORNE KIRKE MED DET RUNDE ROMANSKE SKIB, ILETT INDKAPSLET I TILBYGNINGER FRA MIDDELALDERENS SLUTNING. HANS STIESDAL FOT. 1964. NATIONALMUSEET.

være for dristigt at konkludere, at stolene på pulpituret har været særdeles umagelige. I Horne kirke – Fyns eneste middelalderlige rundkirke – refererer Engelstoft ligeledes et og navn. Det runde skib hedder på stedet *Vommen*, og ser man kirken udefra, er det ikke svært at forestille sig, hvorfor dette tilnavn er opstået. Skibet virker faktisk som en tyk mave på kirken. C.T. Engelstoft er ganske uden blik for dette. Han behandler navnet yderst seriøst og anfører, at Våmb kirke i Sverige ifølge Allen's Rejeminder er en forkortelse af Vor Frue Have – *skulde dette være ligesaa?*¹⁷¹

Hist og her omtales lokale ejendommeligheder i det kirkelige liv. I Norup siger man *Mikmoss* om Mikkelsdag og spørger, hvornår *Messen* begynder om søndagen.¹⁷² I Rise sparer man aftenringningen om søndagen og på andre dage, når der har

¹⁷¹ Side 82 (1859).

¹⁷² Side 122 (1861).

¹⁷³ Side 173 (1865).

¹⁷⁴ Side 186 (1867).

¹⁷⁵ Side 186 (1867).

¹⁷⁶ Side 11 (*vistnok tilføjeelse fra 1863*).

¹⁷⁷ *Sønder Næraa* side 85 (1859); *Rønninge* side 126 (*vistnok tilføjeelse fra 1872*).

¹⁷⁸ Side 54 (1855).

¹⁷⁹ Side 12 (*tilføjeelse fra 1863*).

¹⁸⁰ Mester Jacob Madsens Visitatsbog, ed. A. Crone, s. 175.

¹⁸¹ Side 34.

¹⁸² Halfdan Lange: Storkens udbredelse. *Dansk ornitologisk Tidsskrift* 1942, s. 84.

¹⁸³ Side 141 (1863).

¹⁸⁴ Side 58f (*vistnok 1856*). *Skabet fra Verninge er nu på Montergården i Odense. Hvor dolken er, vides ikke.*

¹⁸⁵ Side 28b-c.

været tjeneste eller begravelse i kirken.¹⁷³ På Avernakø foregår alle bryllupper om fredagen.¹⁷⁴ På Lyø bliver alle børn døbt i kirken allerede den første søndag efter fødslen, og endnu i mands minde gik mændene hvidt og kvinderne sort klædte til fastepredikn.¹⁷⁵ I Vejlbj by bruges kirkens vestindgang kun af mændene.¹⁷⁶ To andre steder – i Sønder Næraa og i Rønninge – fortælles det, at vestindgangen tidligere har været anvendt ved begravelser.¹⁷⁷ I Sandager huskede man endnu, at spaniolerne under englænderkrigen knælede for et Maria-billede i koret.¹⁷⁸

Storkereder på kirkerne omtales flere steder. I Vejlbj fandtes en på korgavlen.¹⁷⁹ I Gudme, hvor allerede Jacob Madsen i 1589 så *et Storkrede paa oster Ende*,¹⁸⁰ registrerer Engelstoft i 1855 en ældgammel storkerede på messeklækkespirets fundament.¹⁸¹ Denne rede var en virkelig antikvitet. Den var beboet endnu i 1950'erne og er først for nylig pillet ned. Gudme hørte til de storkerigeste sogne på Fyn, og Engelstoft skriver, at her er *Storken paa hver Mands Huus*. Tidligere var der endnu flere. Engang taltes der ikke mindre end tyve reder alene på Gudme præstegårds tag – en næsten ubegribelig rigdom, men dog færre end på Allested præstegård, hvis storkekoloni rummede 26 beboede reder.¹⁸² I Haarslev havde storken som i Gudme slået sig ned på messeklækkespirets plads, og Engelstoft noterer her, at storkene *holder Kirken fri for Snoge*.¹⁸³

I flere kirker var der anledning til at mindes grusomme og dramatiske begivenheder i fortiden. Et middelalderligt monstransskab i Verninge kirke rummede således en dolk, med hvilken en dame havde dræbt sig efter at have givet en mark, som hun ville have tilbage.¹⁸⁴ I Landet på Taasinge, hvor Elvira Madigan og grev Sparre som bekendt skød sig i 1889, havde C.T. Engelstoft allerede i 1859 *sorgelige Bitanker*. De skyldtes beretninger om uforsonlige stridigheder inden for slægten Juell til Valdemarslet, hvor man øjensynligt forfulgte hinanden ud over døden, og i særdeleshed en fortælling om et uheldigt medlem af denne slægt, som engang var blevet skudt af sin hovmester i en skov ved Kærstrup, siden kaldet Junkerskoven; hans død skulle give plads for en anden arving.¹⁸⁵



MARIA-FIGUREN I SANDAGER KIRKE ER SKÅRET AF CLAUS BERG O. 1520 OG HAR ANTAGELIG VÆRET DEN CENTRALE FIGUR I EN STOR ALTERTAVLE. MOGENS LARSEN FOT. 1958. NATIONALMUSEET.

Mindre seriøs er en beretning om en røgtter på Rørbæk, som formedelst omgang med fruén på gården skal være indmuret i Flødstrup kirke.¹⁸⁶ Fortællingen hører hjemme blandt øens folkesagn, som Engelstoft sædvanligvis kun registrerer, når de direkte vedrører kirkerne. Her er historien om hullet i Gelsted kirkes nordmur, som ingen turde tilmure; det kaldtes *Kirkelammets Indgang*, og dette lam gik til de huse, hvor syge skulle dø.¹⁸⁷ I Skamby omtales en sten i muren med aftryk af en stor fod; Fanden havde nemlig forsøgt at sparke kirken omkuld. Her fandtes iøvrigt på kirkegården en gammel hvidtjørn, der om stammen målte to alen og i grenenes omkreds var så stor som en lind. Lokalt satte man tjørnen i forbindelse med pesten 1341, men Engelstoft tvivlede; den nævnes nemlig ikke af Jacob Madsen.¹⁸⁸

Sognenes almindelige topografi berøres kun perifert af C.T. Engelstoft. Dog findes hist og her beskrivelser af historiske levn – i Rise således en beretning om oldtidsminder i sognet og deres udgravning,¹⁸⁹ i Rønninge notater om to voldsteder.¹⁹⁰ Af det middelalderlige stenhus i Horne præstegård er der en ganske grundig beskrivelse.¹⁹¹ I Skydebjærg fortæller det, at sognets navn skal komme af Palnatokes skud, og at man på præstens mark fremviser den bratte væg, foran hvilken sønnen stod med æblet på hovedet.¹⁹²

Egentlig topografi forekommer kun i større omfang i beskrivelserne af Drejø, Avernakø og Lyø, som Engelstoft besøgte i juli 1853, kun en måned efter at han var gået i gang med bogen. Her er optegnet langt mere om naturen, landbruget og ejerforholdene end om kirkerne, og i tilgift fortæller Engelstoft lidt om menneskene på øerne. Drejø's beboere får ord for at være handelskyndige – *altid reise de med en Sæk*.¹⁹³ Lyø er blandt andet bemærkelsesværdig derved, at hver bonde har en barnevogn.¹⁹⁴ Efter fem dages visitats på øerne gav C.T. Engelstoft en samlet karakteristik af befolkningen derude:

*Dreiøboeren er meest karakterfast, forstaaer at handle med Fordeel, industrielle, reenlige i Huset, fast i gamle Skikke. Avernakboerne ere livsglade, letsindige, vil leve og samle ikke. Lyøboeren er paapassende, samler Penge, fiffig (hvensk) reenlig i Dragt men ikke i Huset.*¹⁹⁵

¹⁸⁶ Side 77 (1858).

¹⁸⁷ Side 94 (1860).

¹⁸⁸ Side 121 (1861).

¹⁸⁹ Side 173f (1865 med tilføjeelse fra 1867).

¹⁹⁰ Side 127 (1862).

¹⁹¹ Side 83 (1859).

¹⁹² Side 2f (1853).

¹⁹³ Side 5 (1853).

¹⁹⁴ Side 8 (1853).

¹⁹⁵ Side 8 (1853).



ROERSLEV KIRKES KLOKKER HANG I MIDDLEALDEREN I ET KLOKKEHUS PÅ KIRKEGÅRDEN. TÅRN FIK KIRKEN FØRST I 1760. NIELS ELSWING FOT. 1956. NATIONALMUSEET.

Denne gennemgang af stort og småt i C.T. Engelstofts optegnelser fra visitatsrejserne skal afsluttes med en stump poesi. I Asperup nedskrev biskoppen med sognepræsten som kilde et gammelt vers om egnen:

*Roerslev: den har ingen Taarn
Derfor er Viby saalangt ifraan
I Kjerby der er Rotter og Muus
I Aaby kan ingen Stodder faae Huus*¹⁹⁶

¹⁹⁶ Side 145 (1863).

Ifølge Engelstoft er dette vers fra før reformationen. Viby kirke blev nemlig nedlagt ved klemmebrevet 1555. Det vil dog nok være sikrere at nøjes med at fastslå, at verset er blevet til før år 1760, da kammerråd Niels Basse satte tårn på Rørslev kirke.



STEDREGISTER

**I JACOB MADSENS FODSPOR er sat med
Monotype Imprint og trykt i Fyens Stiftsbogtrykkeri
Klicheerne er fra Fyens Stifts Reproduktionsanstalt
Papiret er Ikonorex matkrideret kunsttryk
Bogbinderarbejdet er udført af Carl Nielsens Bogbinderi
Grafisk tilrettelægning: Finn Christensen
© Olaf Olsen 1970 . ISBN 87 7492 005 7**

Fynboen Carl Christian Rafn (1795–1864) var et lyst hoved og en virksom natur, som forbandt romantikkens begejstring for Nordens oldtid med en videnskabelig nøgternhed og en praktisk sans, der har bevaret hans navn i agtelsesfuld ihukommelse hos alle, der interesserer sig for nordisk kultur. De udgiverselskaber, han stiftede eller støttede, de biblioteker, han var med til at grundlægge, og de værker, han udgav, tjener stadigvæk det formål, han havde for øje: at udbrede kendskab til Nordens gamle litteratur og sprog, historie og arkæologi blandt alle, der syntes det kom dem ved – og ikke bare i en snæver kreds af hjemlige lærde. Han havde store syner og gode idéer, når det gjaldt kulturformidling, og vi føler, at det er i C. C. Rafns ånd, at Odense Universitetsbibliotek nu og da vil indbyde til offentlige forelæsninger om emner, der havde eller kunne have haft hans interesse. – Dette skrift indeholder den anden C. C. Rafnforelæsning, som blev holdt i Odense den 11. november 1970 af museumsinspektør, dr. phil. Olaf Olsen.

EFTERSKRIFT

HANS BEKKER-NIELSEN

TORKIL OLSEN



C.T.ENGELSTOFF. SILHET
AF N. CHR. FAUSING o. 1850.