



Danskernes Historie Online

Danske Slægtsforskeres Bibliotek

Dette værk er downloadet fra Danskernes Historie Online

Danskernes Historie Online er Danmarks største digitaliseringsprojekt af litteratur inden for emner som personalhistorie, lokalhistorie og slægtsforskning. Biblioteket hører under den almennyttige forening Danske Slægtsforskere. Vi bevarer vores fælles kulturarv, digitaliserer den og stiller den til rådighed for alle interesserede.

Støt vores arbejde – Bliv sponsor

Som sponsor i biblioteket opnår du en række fordele. Læs mere om fordele og sponsorat her: <https://slaegtsbibliotek.dk/sponsorat>

Ophavsret

Biblioteket indeholder værker både med og uden ophavsret. For værker, som er omfattet af ophavsret, må PDF-filen kun benyttes til personligt brug.

Links

Slægtsforskeres Bibliotek: <https://slaegtsbibliotek.dk>

Danske Slægtsforskere: <https://slaegt.dk>

Sønderjysk Månedsskrift

1 · 2018



Sønderjysk Månedsskrift

Udgivet af Historisk
Samfund for Sønder-
jylland i samarbejde
med Museum
Sønderjylland
og Kulturfokus



Pris for medlemskab
325 kr. årligt inkl. moms
og forsendelse.

Kontakt

Tlf. 74 62 46 83
hssdj@hssdj.dk
www.hssdj.dk

Redaktion

Lisette Juhl Hansen (ansv.)
Museum Sønderjylland
ISL-Lokalhistorie

www.msj.dk
Tlf. 24 22 43 60
ljh@msj.dk

Lennart Madsen
Museum Sønderjylland
- Arkæologi Haderslev

Elsemarie Dam-Jensen
Museum Sønderjylland
- Kulturhistorie Tønder

© Sønderjysk Månedsskrift og forfatterne



Omslagslayout
Headquarters

Layout
Tekst & Design

Tryk
Mohr dieck Tryk A/S
Aabenraa

I dette nummer

*Alexander Wilhelm Prale og hans
nordslesvigske bygninger* 3

Helge C. Jacobsen har set nærmere på historien om arkitekt Prale fra Flensborg, der i slutningen af 1800-tallet tegnede flere nygotiske bygninger i Nordslesvig efter Hannover-skolens arkitekturprincipper.

Krig i Ditmarsken 10

Cand.mag. Ole Birket-Smith har undersøgt historien om slagene i Ditmarsken i 1500-tallet.

Havnen i Sønderborg i middelalderen 17

Cand.mag. Christian Bo Bojesen fortæller om Sønderborg Havn og dens funktioner i middelalderen.

Sonne og Ulrik 25

Tidligere brugsuddeler Verner Madsen skriver om de to dansksindede embedsmænd, der boede og levede i Sønderjylland, men som blev nødsaget til at flytte fra området i 1864.

Bognyt 34

Det sker - i Museum Sønderjylland 36

Museumsinspektør Per Ethelberg fortæller om de arkæologiske udgravninger, der finder sted i forbindelse med Google og Apple's køb af grunde i Kassø ved Aabenraa.

Bagsiden om forsiden 40

Museumsinspektør Elsemarie Dam-Jensen, Museum Sønderjylland.

Forsidebilledet:

Ditmarsken før 1585, tegnet af Petro Boeckel. Foto: Arkivet ved Dansk Centralbibliotek, Flensborg.

Alexander Wilhelm Prale og hans nordslesvigske bygninger

Af Helge C. Jacobsen

A.W. PRALE VAR EN AF Flensborgs store arkitekter i tiden 1880 og frem til sin død i 1910. Men den tyske arkitekt satte også sit præg på Nordslesvig.

Han fødtes i 1850 af tyske forældre i byen Dorpat i det nuværende Estland. Efter endt skolegang blev han udlært tømrer, hvorefter han kom på byggeteknisk skole i Hamborg. Efterfølgende studerede han i tre år på den polytekniske højskole i Hannover, der i dag er en del af byens universitet.

I Hannover blev han undervist og stærkt præget af den i samtiden berømte arkitekt Conrad Wilhelm Hase. Hase havde videreudviklet nygotikken, så den i stærkere grad blev præget af tysk middelalderlig gotisk murstensarkitektur. Prale satte Hases mere klassiske murstengotik sammen med høje tage, tækket med naturskifer gerne i mønster, udskåret træværk samt høje vinduespartier ofte med blyindfattede ruder og glasmosaikker.

Da Prale virkede senere end sin læremester, var den spirende nationalromantik begyndt at få indflydelse på hans arkitekturopfattelse, men ellers var Prale gennem hele sit arbejdsliv meget loyal mod Hannover-skolens nygotik. Han tegnede dog også i andre historicistiske stilarter.

Efter sin studietid arbejdede han først i nogle år på en tegnestue i Dres-

den og derefter to år i Berlin. I 1878 kom han til Flensborg, hvor han blev ansat på Johannes Otzens tegnestue. Her kom han til at virke som byggeleder ved opførelsen af de to høje nygotiske tårne og spir ved henholdsvis Sankt Nikolai Kirke og Mariekirken. Otzen blev senere en meget kendt kirkearkitekt i Berlin og påvirkede uden tvivl Prales arkitekturopfattelse. I 1880 etablerede Prale sin egen tegnestue i Flensborg, som virkede frem til hans død.

Efter etableringen af tegnestuen fik Prale hurtigt en lang række store opgaver i Flensborg, bl.a. diakonisse- sygehuset med diakonissekirken, sognekirken i Hanved og det nuværende danske generalkonsulat dengang kaldet 'Burg Schöneck'. Prales kunder var den evangeliske kirke i Flensborg, som gav ham mange store opgaver, samt Flensborgs store erhvervsliv og kapitalstærke forretningsfolk.

Gråsten Kurhotel

En af disse forretningsdrivende var den i Gråsten fødte kaffehandler og skibsreder Friederich Mommse Bruhn, der i 1866 havde stiftet Flensburger Förde Reederei. Rederiet var hurtigt blevet en indbringende forretning med rutesejlad i Flensborg Fjord samt stykgods- og kvægsejlad i den nære Østersø. I 1882 fik Prale til opgave at tegne skibsrederens domicil



Gråsten Kurhotel tegnet af arkitekt Prale i 1883.

med kontorer og bolig på Schiffbrückstrasse i Flensburg. Bruhn var så tilfreds med resultatet, at Prale også blev bedt om at tegne et kurhotel i Gråsten helt nede ved vandet og den lille havn.

Tysklands gunstige økonomiske udvikling i anden halvdel af 1800-tallet gav en langt større del af befolkningen mulighed for at tage på kurop-hold. Bruhn var af den opfattelse, at det smukke område ved Gråsten var et godt sted at placere et kurhotel, da gæsterne kunne komme dertil både med bane og båd.

Prales idé til udformningen var, at denne skulle imødekomme gæsterne behov for lys og luft. Det gjorde han ved at etablere svalegange og store verandaer på facaden mod sydvest, så man kunne komme direkte fra værelserne ud i den friske luft. Vinduerne var store og tætsiddende, så

der kom meget lys ind i bygningen, og endvidere ønskede Prale, at synet af hotellet skulle give beskueren associationer til Tysklands middelalderlige storhedstid. Det lykkedes, og den treetagers bygning med det stejle sad-deltag blev et pragtstykke i murstensgotik.

Hotellet blev opført i gule sten med røde bånd. Facadens centrale del på den symmetriske stumpvinklede bygning blev udformet som to tårne med en stor gavlkvist imellem. Tårnenes effekt blev forstærket af de høje, spidse pyramidespir, og i hver ende af den store bygning blev der placeret en dominerende gavlkvist. Det flerfarvede skifertag blev lagt i rudemønster. Midt på bygningen blev placeret en tagrytter, der skulle fungere som udsigtsplatform, udformet som et middelalderligt vagttårn på en borg. Bygningen fik desuden et mere stumpet

pyramidespir, og overalt på den blev der pyntet med udskåret træværk i schweizerstil.

Allerede under Første Verdenskrig blev det dog vanskeligt at få midler til at vedligeholde den meget krævende bygning, og efter Genforeningen blev forfaldet kun større. Hotelvirksomheden kunne ikke opretholdes, og i trediverne blev bygningen i stedet benyttet som kursuscenter og administrationscenter for Dansk Nordisk Ungdomsforbund.

I 1956 blev den omdannet til gighthospital, og ved hver ombygning blev bygningen modificeret, så der i dag intet anes af den oprindeligt meget omfattende nationalromantiske udsmykning. Modificeringen af bygningen var imidlertid ikke kun af økonomiske grunde, men skyldtes også et negativt syn på tysk nygotik og nationalromantik, da disse former for arkitektur mindede den overve-

jende dansksindede befolkning om tiden inden Genforeningen.

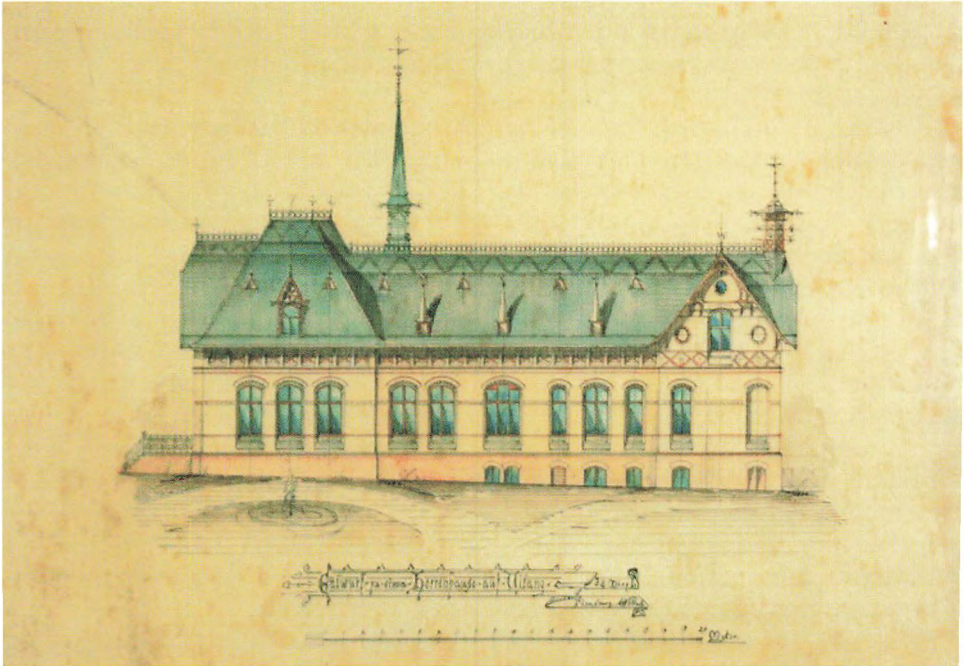
Stuehuset på Ultanggård

En anden af Flensborgs storborgere, der ønskede at benytte Prale som arkitekt, var C.C. Christiansen, der var født i Flensborg i 1815. Christiansen var en meget driftig forretningsmand, og han drev bl.a. et brændevinsbrænderi, ejede en dampmølle og virkede som kreaturhandler. I 1852 blev han gift med Mette Louise Fromm, der var født i 1827 på Sodegård ved Haderslev. Hun var enebarn af gårdejer Asmus Fromm og blev som ung sendt på dannelsesophold i Flensborg, hvor hun mødte sin kommende ægtefælle.

I 1882 døde Mette Louises far, og hun og C.C. Christiansen arvede foruden Sodegård også Ultanggård i Halk Sogn i Haderslev. Ved overtagelsen var Ultanggårds bygninger ned-

Gråsten Kurhotel er igennem årene flere gange blevet ombygget. I dag huser bygningen Kong Christian X's Gighthospital. 2017.





En af Prales tegninger af Ultanggård fra 1884.

slide og forældede, og stuehuset bar stærkt præg af, at det ikke havde været beboet af et herskab i næsten 40 år. Det var et dybt 18 fags enetages stråttækket hus fra 1700-tallet, som familien ikke kunne affinde sig med at bebo. En stuepige berettede i sine erindringer, at huset var fyldt med rotter. Når man stillede gryder med mad til afkøling uden for huset, kunne der nemt samle sig halvtreds rotter rundt om disse.

C.C. Christiansen hyrede derfor i 1882 Prale til at tegne et 'Herrenhaus' på Ultanggård. Familien må have haft tillid til Prale, for på samme tid fik han til opgave at tegne en pragtvilla i Flensborg til Christiansens datter Thyra, der var blevet gift med Friederich Erasmus Christiansen fra et konkurrerende firma. Denne villa blev dog efter bygherrens ønske

opført i neorenæssance, en historici-stilart med inspiration fra Italien. Huset eksisterer stadig (Bauer Landstrasse 1) og er et muret og pudset hus med skifertækket tag. Facaden domineres af en tofags risalit med frontkvist. Huset står på en pudset sokkel, facaden har pudsede hjørnekvadre samt kvadre omkring risalitten. Risalitten på første sal, der skyder sig frem, er båret af svungne konsoller.

Christiansen ønskede ikke en italiensk villa på Ultanggård. Hans bygning skulle ligne en gotisk hovedbygning, og huset blev et pragteksempel på Hannoverskolens arkitektur.

Ultanggård fik en grundflade på 440 kvadratmeter med kælder under det meste af huset samt en delvist udnyttet loftetage. Ydermurene er opført i gule teglsten med vandrette

bånd og ornamentik i røde sten, ligesom der er brugt formsten omkring vinduer, døre m.m. Husets sokkel er i røde teglsten og afsluttes af et rulskifte i formsten med afskåret hjørne. Alt murværk er opført i kopskifte, og mellem de gule teglsten er mørtlen indfarvet med rød kulør.

Mod taget afsluttes murværket af et gesimsbånd af forskellige kunstneriske formsten, der danner varierede buemotiver. I gesimsen ses en taktfast række af murankre, de fleste med blomstermotiv, en enkelt med tre 'C'er' inde i hinanden. Taget er belagt med naturskifer på de stejle partier, mens den øverste flade del er dækket af tagpap.

Taget er forsynet med store udhæng, båret af træværk udskåret i

overdådig schweizerstil. På tagryg, ved tagfod, på kviste og andre markante steder er der opsat rigt dekorede smedejernsgitre, og over tagskæringen rejser sig et tårnagtigt spir.

Vinduerne og hoveddøren er grønmaledede, mens hoveddøren står lake-ret. Under vinduerne er der med undertagelse af dele af østsiden to sålbænke i naturskifer. I flere vinduer er der isat smukke, runde glasmosaikker med diagonale vindjern.

Ankomsten til bygningen sker via en syvtrins granittrappe. Hovedindgangen ligger i bygningens hjørne og fører ind til husets store hall. Bygningen domineres af den centralt placerede vestibule, hvorfra der er adgang til alle væsentlige rum. Huset rummer opholdstue, spisestue, kontor,

Stuehuset på Ultanggård i Haderslev.



sovævarelse og alle til husholdningen hørende birum.

De fleste døre, fodlister, paneler og trapper står i mørklakeret træ, dørene med kraftige indfatninger og originale beslag. I tagetagen er der værelser i bygningens sydøstlige og vestlige del. Derimellem er et stort åbent loftsrum, og fra det ene af værelserne mod sydøst er der adgang til balkonen over indgangsdøren. Husets kælder er helt overvejende med murede 'staldhvælv' og klinkegulv. Væggene er murede og pudsede, og selv i dag efter mere end 130 år kan man iagttage den kvalitet med hensyn til materialevalg og håndværksmæssig kunnen, der karakteriserer bygningen.

C.C. Christiansen førte selv tilsyn med byggeriet. Han var ikke bange for at kassere materialer, der efter

hans opfattelse ikke havde den fornødne kvalitet. Ligesom han var vedvarende opmærksom på håndværkerens arbejde. Opførelsen af Ultanggård kom til at koste 44.691 mark, og derudover kom der udgifter til møbleringen, der var tegnet specielt til huset, hvori meget stadig står.

C.C. Christiansen og hans hustru flyttede imidlertid aldrig ind i den store hovedbygning, men benyttede den som feriebolig. Efter hans død i 1896 arvede sønnen Asmus Fromm-Christiansen (1859-1926) Ultanggård, der siden da har været i familiens eje. Gårdens smukke bygninger og det store stuehus står i dag næsten originalt udvendigt såvel som indvendigt, og bygningen omtales i dag i mange værker og værdsættes højt som værdifuld kulturarv fra tiden

Sct. Marie Kirke i Sønderborg i 1892, med kirketårnet tegnet af arkitekt Prale.



mellem 1864 og 1920. Stuehuset på Ultanggård blev fredet i 2013.

Sct. Marie Kirke i Sønderborg

Ud over kurhotellet og hovedbygningen på Ultanggård fik Prale en opgave mere i Nordslesvig.

Sønderborgs Skt. Jørgens Kirke, senere kaldet Sct. Marie Kirke, var oprindeligt tårnløs. I 1600-tallet påbegyndtes opførelsen af et tårn, men dette blev aldrig fuldført. I 1883 fik Prale til opgave at færdiggøre opførelsen af tårnet, som han tegnede i nygotisk stil og fik opført i røde teglsten. Spiret blev ottekantet og tækket med skifer. Det blev omkranset af fire små hjørnetårne med spir.

Prales værk eksisterer imidlertid ikke mere, da man ved en senere om-

bygning i dansk tid fjernede hans nygotiske elementer. Tårnet blev skal-muret med nye munkesten, de små hjørnetårne blev taget ned, tårnhjelmene fik en ny konstruktion, og spiret blev tækket med kobber. Nu skulle byggestilen føre tankerne hen til renæssancen. ■

Litteratur

Eiko Wenzel: *Spuren der Hannoverschen Schule in Flensburg - der Architekt Alexander Wilhelm Prale*. (Flensburg 1999) Kulturministeriet. *Fredede og bevaringsværdige bygninger. Sag: Ultanggård, Ultangvej 26, Haderslev*.

Forfatteren ønsker at takke Henrik Gram og Leif Thøgersen.

Krig i Ditmarsken

Af Ole Birket-Smith

KONG HANS OG HANS BROR hertug Frederik havde fået nok. Ditmarsken var en del af hertugdømmet Holsten med Hans som hertug og en del af Det tysk-romerske Rige. Kong Hans' far, kong Christian 1., havde i 1474 fået et lensbrev over området af den tysk-romerske kejser Frederik 3., men ditmarskerne ville ikke anerkende det, endsiges betale skatter og afgifter. Og nu skulle de uregerlige bønder bankes på plads.

Hæren var slagkraftig

Kongen havde fået samlet en slagkraftig hærstyrke på op mod 12.000 mand. Ud over hans bror og senere kong Frederik 1., hertug Frederik af Gottorp, og ham selv bestod den af ca. 4.000 landsknægte, dvs. lejetropper. Ikke mindst den barske, brutale og berygtede Sorte Garde, en blanding af hovedsageligt tyskere, englændere og franskmænd anført af den erfarne junker Thomas Slentz. Denne del af hæren skulle stå for det mest beskidte arbejde, ganske som garden få år tidligere havde spillet en vigtig rolle for den danske kongemagt i nedkæmpelsen af oprør i Sverige. Dertil kom landeværnet med godt 5.000 udskrevne borgere og bønder og et rytteri med omtrent 2.000 riddere fra centrale og magtfulde dele af adelen i Slesvig, Holsten, Oldenburg, Braunschweig og andre nordtyske områder. En af ridderne var Hans Ahlefeldt til Haseldorf, der bar på Dannebrog. Med fulgte også et mindre artilleri med små og større kanoner og trosset, der omfattede forskellige former for bagage og køretøjer.

Med denne hær krydsede han 11. februar grænsen til det Ditmarsken, som han ville endeligt underlægge sig.

Snart blev byen Meldorf indtaget og blodigt hærget. Kvinder og børn, syge og gamle, ingen blev skånet. Nogle dage senere, 17. februar, skulle hæren tidligt om morgenen fortsætte mod nord og områdets største by, Heide, men vejret var slået om, og frosten havde sluppet sit tag. Dagen var grå i gråt med lave skyer. En barsk, stormende vind fra nordvest slog hensynsløst ind over det flade landskab med gennemtrængende regn og slud. Det fik flere til at fraråde videre march, herunder Ahlefeldt og muligvis junker Slentz, der forudså alvorlige problemer ved kombinationen af de svære, tunge udrustninger og de smattede, mudrede veje og stier. Kongen besluttede sig dog for det modsatte, måske af hensyn til solden, og de brød op. Snart var stort set alle gennemblødte og alt koldt. Kun langsomt gik det fremad. Folk, heste, vogne og kanoner sank i ved næsten hvert skridt.

Forrest var landsknægtene med den Sorte Garde, efterfulgt af landeværnet. Bag dem kom rytteriet med ridderne, og til sidst artilleriet og trosset. Her befandt kongen og hans bror sig. Digevejen, de stred sig af sted på, var smal, så smal, at hærstyrken blev strakt ud over seks kilometer.

Marsk, græs og kvæg

Ditmarsken mellem Elben og Ejderen i det nordvestlige hjørne af Holsten i Nordtyskland var også dengang i

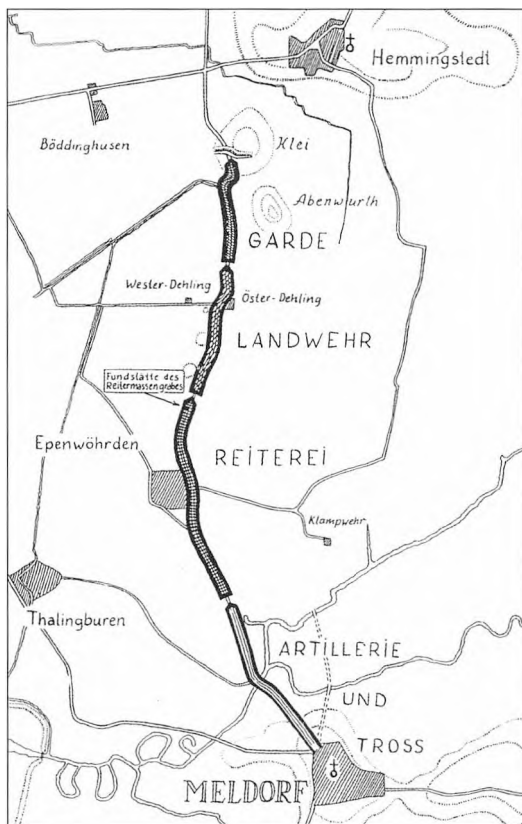
stort omfang præget af marsk med frodigt græs. Meget var inddæmmet med et sindrigt system af kanaler, grøfter, diger og sluser, som holdt det voldsomme Vesterhav tilbage.

Indbyggerne havde udviklet en stærk bonderepublik, der blev styret af et øverste råd på 48 mand, og som modstod flere erobringsforsøg fra især holstenske herskere, der ville have fingre i området på grund af dets store velstand. En velstand, der gennem en stor del af middelalderen var bygget op i kraft af livlig handel med Nederlandene og det nordtyske område, især med okser, som nød godt af de store græsarealer. Befolkningstallet dengang var på anslået

35.000 med godt 6.000 under tidstypiske våben: Sværd og stridskøller, spyd og hellebarder, økser og armbrøster. Og dertil bl.a. bøsser. I det store hele svarede det til den kongelige hær.

Slaget ved Hemmingstedt

Ved Hemmingstedt syd for Heide gik ditmarskerne 17. februar til modstand med en kraft, der må have overrasket kongen og hans styrke. Bønderne havde tidligere fanget en af kongens spejdere, der under tortur røbede den kongelige styrkes planer. Omtrent samtidigt havde en gruppe indbyggere samlet sig i byen Wöhrden og diskuteret, hvad de skulle stil-



Oversigt over fordelingen af kong Hans og hans bror hertug Frederiks styrke på godt 12.000 mand, da den begav sig mod nord fra Meldorf og den forreste del, den Sorte Garde, stødte på skansen ved Hemmingstedt.



'Schlacht bei Hemmingstedt', maleri af Max Koch, 1910. Det hang oprindeligt i Kreis-haus Meldorf og er i dag hængt op i mødesalen i Dithmarscher Kreistage i Heide.

le op over for den indtrængende, fjendtlige styrke. Nogle mente, de skulle flygte til øen Büsum, andre at de slet og ret skulle overgive sig og underkaste sig kongens krav. Dog blandt dem, der talte for modstand, var der især en, der overbevisende skilte sig ud. Nemlig tilflytteren Wulf Isebrand, der blev født mellem 1465 og 1480, muligvis et sted i det nuværende grænseområde mellem Tyskland og Holland, og som voksen slog sig ned som bonde i Oldenwörden i Ditmarsken. Han fik tilslutning til sin plan: 300-400 mand byggede en kraftig skanse henover digevejen, hvor den gik op på det faste land. Kanalerne op mod skansen blev samtidigt uddybet. Ifølge en legende blev Isebrand, efter han døde af pest i 1506, i øvrigt begravet i skansen, hvilket dog ikke er sandsynligt, da det ikke var indviet jord.

Da den Sorte Garde stødte på skansen, mødtes den af bragende kanoner. Død og kaos opstod. Landsknægtene måtte opgive forsøg på at rykke

uden om forsvarsværket, men det lykkedes dog for dem at få deres lette artilleri sat i stilling og gøre brug af det. Dette gjorde sit til at få slået to udfald fra skansen tilbage, som ditmarskerne med hård beslutsomhed og stor risiko for at blive ramt af deres egne forsøgte sig med. Det tredje indædte udfald var der mere held med, set fra den ditmarske side. En stor del af gardens kompagnier blev tilintetgjort, resten tog flugten.

Ditmarskerne fik forstærkninger fra alle sider. Under kampråbet "Sue dich nicht um! Sue dich nicht um!" - "Se dig ikke tilbage! Se dig ikke tilbage!" - stormede de nu i stort antal henover skansen og angreb hensynsløst landeværnet. Det medførte nærmest total panik blandt de mange borgere og bønder, der for størsteparten var uvante med krig. Kød blev blandet med mudder, varmt blod med koldt vand, skrig med dødsangst.

I kaosset med flygtende folk havde rytteriet med de adelige riddere længe-re nede i kolonnen svært ved at bevæge

sig. De blev nu indædt angrebet både forfra og fra siden af de letbevægelige bønder, der med lange kæppe svang sig henover vandgrøfterne. Først skulle hestene nedlægges. Så gav angriberne sig hensynsløst i lag med rytterne, der stort set var ukampdygtige i de tunge rustninger og det bløde mudder.

Under hele kampen opstod der problemer på det smalle stykke land. Mange fra den kongelige hær trak eller måske rettere blev tvunget ud til siderne, længere ud i den sumpede marsk og de dybe vandgrøfter. Kombinationen af ukendt terræn, stigende panik og svære udrustninger var fatal. Og på det tidspunkt var der stormflod. Mange af dem, der ikke omkom i åben kamp som ofre for de stedkendte modstandere,

druknedede i det iskolde vand, da ditmarskerne åbnede for de sluser, der havde holdt vandet tilbage.

Tusinder døde på den dansk/slesvigholstenske side, både landsknægte, landeværnsmænd og adelige. Det er usikkert præcist hvor mange, men formodentligt ca. 4.000, herunder anføreren for den Sorte Garde, Thomas Slentz, og ridderen Hans Ahlefeldt. Kong Hans og hertug Frederik slap væk med livet i behold - måske kun fordi en del af den ditmarske hær først nåede frem til Meldorf med to timers forsinkelse.

Bønderne mistede mindst 300 ud af forsvarsstyrken ved Hemmingstedt, der da den var på sin højeste var på 3.000-4.000 mand. Efter en godt tre timer lang kamp faldt et stort krigs-

Nederlaget i Ditmarsken 1500. Litografi af Rasmus Christiansen, 1891, fra Danmarks Historie i Billeder, København, 1898.



bytte i hænderne på dem: Våben, udrustning, klæder, kostbarheder og ikke mindst det Dannebrogssflag, som Hans Ahlefeldt bar. Det blev hængt op i kirken i Wöhrden - nok ikke uden en vis stolthed.

Historier blev fortalt om slaget. Jomfru Telse af Hohenwöhrden er en mytisk figur, der skulle have stået på skansen ved Hemmingstedt under slaget i 1500, svingende med en fane og med høj, klar røst opildnede de indædt kæmpende ditmarskere med kampråbet på plattysk "Help, Maria milde!". Den historiske myte fik fornyet styrke med den danske forfatter Steen Steensen Blichers fortælling 'Telse. En Fortælling fra Ditmarskerkrigen' fra 1829.

'Den Sidste Fejde'

I årene efter det katastrofale nederlag for den danske kongemagt, fristede Ditmarskens stigende velstand flere gange. I 1548 fik den magtfulde hertug Adolf af Slesvig-Holsten-Gottorp fornyede lensrettigheder til området, og han prøvede gentagne gange at overtale sin bror, kong Christian 3., til med våbenmagt at få bønderne til at makke ret. Hver gang forgæves. I 1559 døde kongen, og hertugen mente, at så var tiden kommet til at gå ind på egen hånd. Da planerne kom den nyudnævnte kong Frederik 2. for øre, sørgede han dog hurtigt for at få part i erobringstogtet sammen med hertug Hans den Ældre, Adolfs bror. 'Den Sidste Fejde' blev indledt.

Ditmarsken var siden 1500 blevet alvorligt svækket af indre splittelser som følge af reformationen. Trods bønderne ikke kunne få etableret en fælles hærledelse, blev der dog bygget skanser flere steder i området, og man

havde omtrent 12.000 mand under våben.

De tre fyrster gik ind i Ditmarsken 22. maj 1559 med en hær på godt 17.800 mand under ledelse af den erfarne feltherre Johann Rantzau, der forstod at udnytte sin hærs talmæssige overlegenhed. Landområdet blev skåret midt over ved en erobring af Meldorf, trods indædt modstand, hvorefter Rantzau drog mod syd og tvang Sydditmarsken til kapitulation. I mellemtiden var Meldorf blevet efterladt svagt beskyttet. Det var skæbnens djævelske ironi, at ditmarskerne havde planlagt at angribe og generobre byen, måske endda med hele 7.000 mand, men pga. en misforståelse blev planen opgivet. De troede, at den var blevet afsløret.

Rantzau kendte krigshistorien og undgik at bevæge sig ud i den i 1500 så skæbnesvangre marsk. I stedet satte han med et skinangreb mod Hemmingstedt en fælde, som ditmarskerne faldt i. Det betød, at han med få mænd, i stor hast og uden at møde voldsom modstand kunne sikre sig vejen til hovedbyen Heide, indtil hovedstyrken nåede frem. Det blev afgørende. Rantzau blev undervejs svært såret, men efter intense kampe, heftigt bombardement og ildspåsættelse af store dele af byen måtte Heide og resten af bonderepublikken kapitulere 14. juni 1559.

Ditmarsken blev delt mellem de tre hertuger. Adolf og Hans den Ældre fik overherredømmet over henholdsvis den nordlige og mellemste del. Den sydlige del gik til hertug Frederik 2., den danske konge, der også fik tilbageleveret det Dannebrogssflag, som ditmarskerne havde erobret i 1500. Trods nederlaget, og derved afslut-

ningen på flere hundrede års reel selvstændighed, lykkedes det for indbyggerne at opnå selvstyre i vidt omfang og få bevilliget forskellige privilegier, herunder toldfrihed, som først blev ophævet i 1839.

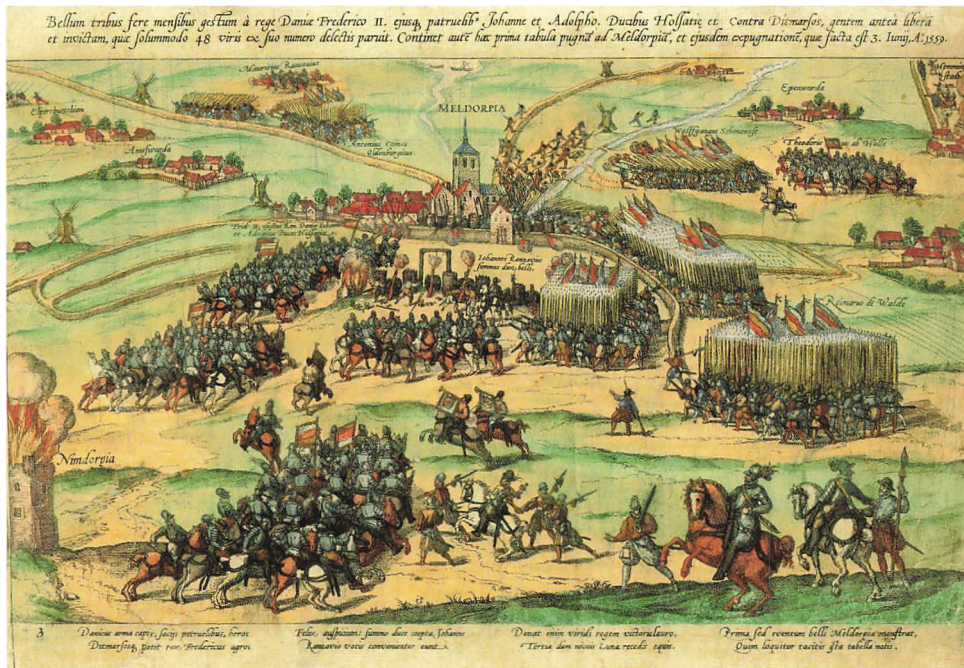
Dannebrogslaget blev hængt op i Slesvig Domkirke, hvor det mørnede yderligere frem til 1660, da resterne forsvandt. Om det var det oprindelige Dannebrog, der blev erobret i 1500 af ditmarskerne og 59 år senere givet tilbage til den danske konge, er yderst tvivlsomt - medmindre vi tager legenden fra 1219 for den skinbarlige sandhed. Men, at det havde stor betydning, at kongens fane, i et knusende nederlag, blev erobret af ditmarskerne, kan der omvendt ikke

herske tvivl om. Både for den danske konge og ditmarskerne. For svenskerne betød den svækkede kongemagt som følge af nederlaget, at de kunne forsøge at løsrive sig fra Kalmarunionen. Danmarks ende som stormagt rykkede nærmere.

Spor efter slaget

I forbindelse med nedgravningen af en rørledning lidt syd for Hemmingstedt i 1944 stødte man på skeletter det sted, der lokalt var - og er - kendt som Das Blotfeld - Blodmarken. Den højeste prioritering på det tidspunkt, et lille års tid før Det Tredje Riges endelige sammenbrud, var ikke arkæologiske udgravninger, men fundet blev noteret. I 1996 foretog Kreismu-

'Meldorps Storm oc Bestormelse', 1559. I midten ses Meldorf under angreb af hæren under ledelse af feltherren Johann Rantzau, der på billedet anes på hest umiddelbart under byens centrale port. Øverst til højre skimtes Hemmingstedt med bygninger i brand.





Udsnit af mindesmærket Dusenddüwelswarf, der blev rejst i forbindelse med 400-året for Slaget ved Hemmingstedt. Set forfra fremgår den stående skikkelse, Jomfru Telse på skansen, tydeligt.

seum für Dithmarscher Vorgeschichte nærmere undersøgelser af stedet og fik derved arkæologisk bekræftet, at et voldsomt slag havde fundet sted ved Hemmingstedt.

Et mere synligt spor i dag er Dusenddüwelswarf, et mindesmærke for Slaget ved Hemmingstedt, rejst i 1900 mellem Hemmingstedt og Meldorf. En inskription på plattysk lyder: 'WAHR DI GARR DE BUR DE KUMT' (Tag dig i agt, garde, bønderne kommer). I forbindelse med 500-års-jubilæet i 2000 blev der åbnet en informationspavillon i nærheden. ■

Litteratur

Martin Gietzelt (red). *Geschichte Dithmarschens*. Verlag Boysens & Co., 2000.
 Nis Hardt: *Der var engang et nederlag*. Kronik. Jyllandsposten. 17.2.2000.
 Kent Olsen: *Slaget ved Hemmingstedt*. Jyllandsposten. 20.4.2000.
 Frank Trende: *Die Schlacht bei Hemmingstedt. Ein deutscher Mythos zwischen Politik, Poesie und Propaganda*. Verlag Boysens Co., 2000.

Havnen i Sønderborg i middelalderen

Af Christian Bo Bojesen

I 2016-2017 HAVDE Historisk Samfund for Sønderjylland/Sønderborg kreds, Historisk Samfund for Als og Sundeved og Museet på Sønderborg Slot et godt projekt om havnen i Sønderborg. Sønderborg Havn er under kraftig ombygning, og de to historiske foreninger lavede i fællesskab et forløb om Sønderborg Havn. Det fik undertegnede til at kigge på havnen i Sønderborg igennem tid. Jeg har tidligere i mit job som underviser arbejdet med havnen i Sønderborg fra middelalderen og til i dag. Ved siden af havnene i byerne har der desuden været mange havne uden for byerne. Såkaldte ulovlige havne, hvor statsmagten ikke vidste, hvad der foregik. Det gør det derfor meget svært at måle søfart og handel i det nære område.

Sønderborg og Sønderborg Havn lå ikke på middelalderens motorveje - ligesom i dag. Derfor er det ved siden af de sparsomme kilder med taloplysninger, der er til rådighed, nødvendigt at se på topografien. En vigtig præmis er, at vand binder enheder sammen og ikke skiller. Særligt i middelalderen, hvor infrastrukturen til lands var elendig. På det maritime område vender Als ryggen til Fyn. Afstanden mellem Als og Sydfyn er på den korteste afstand 10 km og til Ærø 11 km. Als' østkyst og nordkyst er lige og har en bræmme af skov. Denne kyststrækning giver ikke umiddelbart

gunstige betingelser for sejlads med undtagelse af Mommark og Fynshav. Den vestlige side af Als har adskillige vige og nor, så der dannes en række halvøer og odder og dermed muligheder for havne eller anløbspladser. Nogle steder var anløbsforholdene uden for de etablerede havne så gode, at det i 1690 oplyses, at Høruphavs Havn var god endog for orlogsskibe.

På Als og Sydfyn har der været store løvskove til fremstilling af skibstømmer, og der var en relativ stor befolkning med ældgamle landbrugs-, handels- og fisketraditioner samt en relativ høj naturgIVEN velsland. Fundamentet for søhandel er velegnede anløbsforhold, som kan antage mange former, men i sidste instans er havnen afgørende, og vores område er fra naturens side begunstiget. Ved havnen har der været en vigtig færdselsåre, som førte til byens centrum, i reglen torvet, da megen gods- og passagertrafik jo foregik via havnen. Disse gader ses på gamle kort i mange byer og er i dag betegnet Brogade eller Skibbrogade. Forskere opdeler havne i mange forskellige kategorier, og Sønderborg Havn er i kategorien sundhavn. Alsund er ca. 20 km langt. Mod nord ca. 4 km bredt, og sydpå indsnævres det. I gennemsnit har det derfor en bredde på ca. 250 meter. Sundet har en stærk strøm, og dybden er på 10-30 meter, så vi taler om optimale betingelser for havn og sejlads.

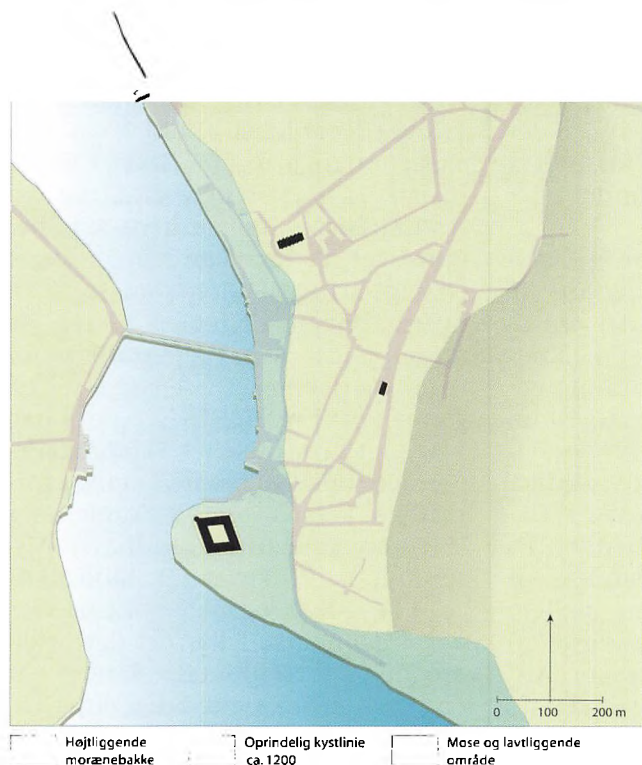
Købstæderne og skibsfart på Sønderborg i middelalderen

I middelalderen tyder meget på, at kravene til en brugbar havn i købstæderne har været en sejldybde på ca. 2-4 meter, en god ankerplads og en jævn, flad strandbred, hvor skibene kunne hales op om vinteren. Som mønster for udviklingen kan Københavns havn - den by, der udviklede sig i middelalderen til at blive den største og vigtigste i Danmark - tjene som eksempel. Hvis vi sammenligner anløbsforholdene i Sønderborg med København, er der mange lighedspunkter: En borg, let adgang fra landsiden, beskyttet havn, gode bejlingsforhold og en kyst, der er velegnet til landing. Historikerne bl.a. tidligere museumsinspektør Jørgen

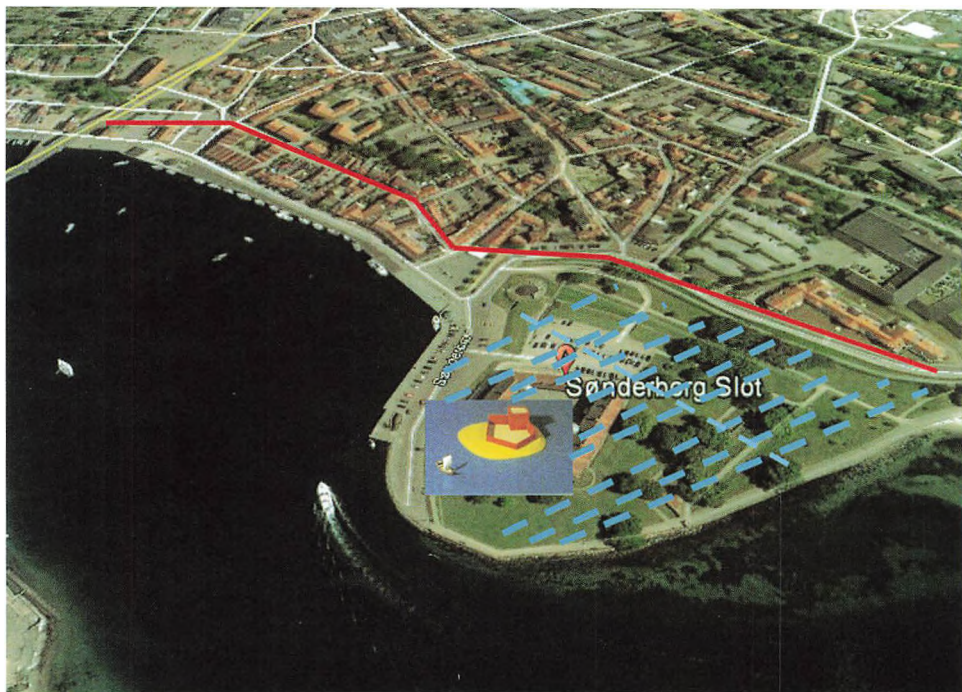
Slettebo på Sønderborg Slot antager ud fra de kilder, vi har, at Sønderborg i middelalderen har haft to skibbroer, Sønder- og Nørrebro, hvor Sønderbro har været den ældste.

Søfarten var fra middelalderen koncentreret til købstæderne, som havde kongelige privilegier på handel og søfart. Købstadshavnen var dels ind- og udskibningsplads for byens og egnens import og eksport af varer, dels var den base for byens egne skibe, hvoraf nogle måske var i udenrigsfart og sjældent kom hjem.

Skibsfart har givet spillet en rolle for Sønderborg, men hvilken og hvor stor en rolle Sønderborg har haft i perioden omkring 1200-1400 i området, er meget svært at afgøre ud fra kilderne. Området omkring Sønder-



De geologiske forhold omkring Sønderborg før byen blev anlagt. Her fremgår den oprindelige kystlinje, som er den, der dannede udgangspunkt for byens ældste havn.



På Google Maps er markeret hele det område mellem byen og slottet, der oprindeligt udgjorde en beskyttet vig bag borgen, hvor skibe kunne lægge til.

borg har i hvert fald fra omkring 1150-1220 stået i handelsmæssig forbindelse med andre egne, idet de sidste undersøgelser ved Brovold ved Augustenborg fjord peger på en art befæstet markedsplads med forbindelser til Nordtyskland.

Niels Knudsen skriver i bind 49 af Historisk Samfund for Als og Sundeved 1970 om byen og Sønderborg Skipperlaug 1571-1971: *"Helt tilbage til Sønderborgs ældste tid, da den første by voksede op i læ af borgen, har man drevet søfart fra den forholdsvis gode, naturlige havn. Allerede i den ældste byplan har der været fisker- og sømandskvarter, og de købmænd, der boede op ad bakken mod Humletorvet, har også været afhængige af de varer, de modtog med skib"*. Men oplysningerne om

den middelalderlige skibsfart i Sønderborg er dog meget sparsomme, så Niels Knudsens beskrivelse kan ikke bekræftes i kilderne, og i årbogen *Sønderborg i 750 år* aflives den beskrivelse af museumsinspektør Lennart S. Madsen.

Øresundstoldregnskaberne er den vigtigste kilde til belysning af hanseaternes handel, trafik og hovedhandelsruter ikke blot i Danmark, men i Norden. Den samlede danske samhandel er dog meget underrepræsenteret, idet de danske kontakter med Lübeck fortrinsvis bestod af nærhandel, der slet ikke gik igennem Øresund. Generelt er kildematerialet til en direkte undersøgelse af forbindelserne mellem hanseaterne og de byer i Danmark, der lå uden for centeret



Sejlskibet Agnete er en kopi af Gedesby-skibet, udgravet på Sydfalster i 1990. Skibet er dateret til perioden 1330-50 og er et eksempel på et typisk lastfartøj af den slags, der anløb de mindre havne i Danmarks og hertugdømmets byer igennem det meste af middelalderen. Kopien befinder sig på Middelaldercentret ved Nykøbing Falster.

omkring Skånemarkedet, således ikke det bedste.

Det talmateriale, der bedst kan beskrive handelen til søs mellem Lübeck og det øvrige Danmark, er De Lübske Pundtoldbøger fra 1398-1400. Der er mange svagheder ved at benytte dem, bl.a. bliver talmaterialet for Danmarks vedkommende minimumstal, hvilket skyldes de principper, toldbøgerne har været ført efter. Men selv minimumstal har interesse, når det gælder undersøgelser af søfart i middelalderen. Sønderborg/Sydfyn ligger således i dette felt. Dertil kommer, at jo længere vi er tilbage i omkring 1350, desto mindre kildemateriale er der. Går vi op omkring 1580 bliver billedet lidt bedre. For Sønderborg eksisterer der slet ikke direkte talmateriale eller toldregnskaber. Det kan derfor ikke umiddelbart bekræftes ud fra kilderne, at skibe fra Lübeck, Stettin, Rostock og Danzig i større målestok har anløbet Sønderborg kontinuerligt igennem hele middelalderen.

Går vi tilbage til tiden omkring 1350-1400, er det ikke muligt at finde én kilde, der giver oplysninger om

søfart i forbindelse med Sønderborg. Det er en stor lakune, der naturligt giver overvejelser, om Sønderborg og byens søfart har været af så ringe betydning, at den ikke har sat sig noget skriftligt spor i denne periode. Men Sønderborg er på den anden side en havneby og ligger på en ø, og det lyder derfor usandsynligt, at der ikke har været tale om søhandel. Derfor kan der opstilles en formodning om, at søfarten mere eller mindre uautoriseret har været varetaget af bønder og andre på småfartøjer og ikke nødvendigvis kun fra selve Sønderborg.

Sønderborgs stadsret hører vi første gang om i 1461, men vi får kun en bekræftelse af tingenes tilstand. Man kan formode, at dette er kulminationen på en udvikling, der hviler på, at en købmandsstand, som gennem årene har vokset sig rimelig stor efter samtidens forhold, har fået opfyldt sine ønsker af kongemagten. Set ud fra et søfartssynspunkt omtales Sønderborg i perioden omkring 1400-1450 i forbindelse med et klageskrift d. 5. januar 1423 fra hertugerne i Slesvig mod kong Erik af Pommern, hvor der bl.a. klages over: *Item do-*

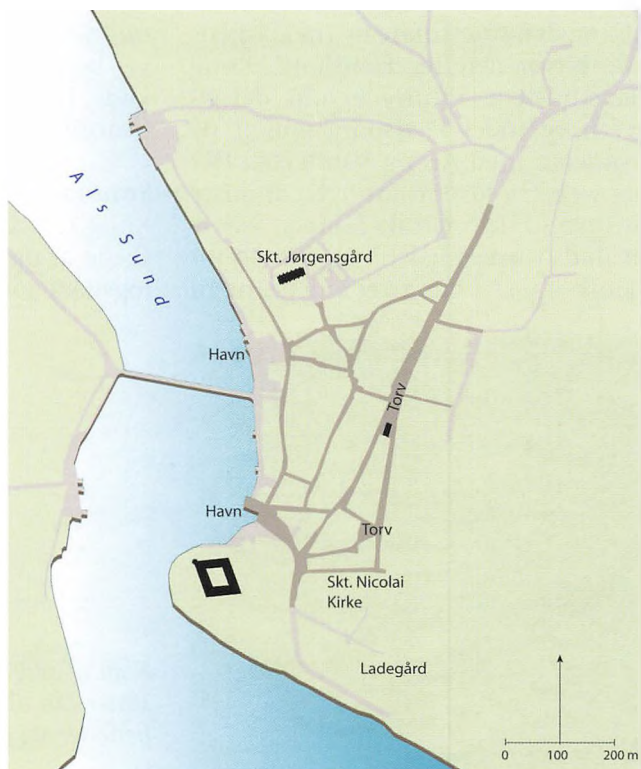
minus Swensson et dominus Bony et eorum famuli receperunt nostris civibus de Sunderborch eorum naves, frumentumque (min fremhævning). Oversættelse: "Således har Hr. Swensson og Hr. Bony og deres tjenere fået **deres skibe og last/korn tilbage fra Sønderborg**".

Desuden har vi en skrivelse fra d. 25. april 1431, hvor Lübeck skriver til rådet i Wismar, at deres og Hamburgs skibe er klar til at sejle til Sønderborg, og Wismars skibe opfordres til også at sejle. Dette har dog ikke direkte med søhandel at gøre, idet episoden indgår i Lübecks krig med Erik af Pommern, men kan trods alt fortælle os, at hanseaterne kendte til området og havnen.

I perioden 1450-1500 begynder de skriftlige kilder at komme med lidt

flere oplysninger. I 1452 modtager lensmanden på Duborg i Flensborg ad søvejen tre læster byg fra Sønderborg og ti læster havre fra Nordborg. Ifølge Bjørn Poulsen var det stort set kun Sønderborg og Ærø, der havde en større udførsel af korn.

I 1469 giver rådet i Lübeck svar til Claus Rantzau om, at grev Gerd er ved at bemane en holk, der ligger i Sønderborg ved Alssund. I 1491 sejler en skipper fra Sønderborg to gange til Slesvig med i alt 18 læster havre til hoffet i Gottorp. Der er også eksempler på, at folk fra Sønderborg og Als har været med i gilderne i Flensborg, men om de har haft forbindelser dertil via søvejen eller over land kan ikke afgøres. Søfart kunne indeholde mange andre elementer, vidner et



Placeringen af de to havne omkring 1500.

brev om fra d. 16. februar 1494 fra Iwen Reventlow, amtmænd i Sønderborg. Brevet er stilet til Wismar og Lübeck, og i det berettes, at Reventlow har adskillige fængslede personer, som har tilstået, at de til søs har fanget nogle sømænd, der sejlede på Skåne, bestjålet dem og dræbt dem.

Den indbyrdes konkurrence mellem Flensborg og Sønderborg har været meget hård. Christian 1. udstedte en bestemmelse omkring 1474-1481, hvor kongen forbyder fremmede købmænd at handle med andre på Als, idet denne ret er indbyggernes i Sønderborg. Denne konkurrence mellem de to byer bliver skærpet og rammer Sønderborg hårdt. For i 1491 vender billedet fuldstændigt, da Sønderborg mister sit monopol på handel med varer fra Als, og den foretrukne by fra kongens side bliver derefter Flensborg. Kong Hans udsteder et privilegium, der giver borgerne i Flensborg eneret på handelen med Als og Sundeved. Det har været voldsomt for byen at miste sit opland, specielt da kongen kaster sit lod i vægtskålen til fordel for Flensborg. Det har givet anledning til

stridigheder, for helt op til 1558 må kongerne indskærpe Flensborgs rettigheder og bekræfte Flensborgs privilegium. I 1496 fortæller kilderne, at hertug Frederik har benyttet skipperne og skibe i Sønderborg. Medens de skriftlige kildeudsagn således må siges at være sparsomme op til omkring 1500 for Sønderborgs vedkommende, vrimler det med forskellige oplysninger fra omkring 1500-1580. Som én detalje blandt mange andre, har vi regnskaber over løn til søfolk, der sejlede for Sønderborg Slot i 1533 og 1543. Skipperlavet i Sønderborg nævnes første gang i 1571 i forbindelse med et bønsskrift til enkedronning Dorothea. Her kan vi se, at skipperne og købmænd er i samme lav og ikke i hver sit, og at det er sandsynligt, at sammenslutningen i et sådant middelalderlav, som hér pludselig bliver synligt i kraft af denne skriftlige kilde, har rødder langt tilbage i byens historie.

Sønderborg som orlogshavn

Kong Christian 1. og kong Hans ønskede at opbygge en meget stærk orlogslåde med skibe, der udelukkende



Foto: Forfatteren

Kopi af skibet 'Maria', der var et søsterskib til 'Engelen'. Kopien befinder sig på Orlogsmuseet.



Udsigt ud over det område, hvor skibet 'Engelen' blev færdigbygget.

var gearet til at være krigsskibe og ikke handelsskibe fra provinsbyerne. Gamle værfter blev taget i brug, og kong Hans gav i 1510 ordre til at udlevere sin tjener Rasmus en jagt til brug ved skibsbygning i Sønderborg. Desuden fik borgerne i Sønderborg ordre om at bygge et skib til orlogsflåden.

Samme år, da krigen med Lübeck brød ud, sejlede rådmændene Herman Messmann og Herman Falck fra Trave med fem skibe og beredtede d. 29. april 1510 til Rostock, at der lå et mærkeligt meget stort skib i Sønderborg. Dette tyder på, at det må have været 'Engelen', for 'Maria' var først færdig i 1517. Kongen ville næppe give en sådan ordre, hvis den ikke var gennemførlig, og man må derfor slutte, at der allerede har ligget et værft, som har været velrenommeret og har

haft kapacitet til denne meget store opgave. Hvilket også må indebære, at råstofferne i form af træ fra de nærliggende skove, har været til stede i større mængde.

I 1526 efter Christian 2.s afgang og under Frederik 1. skriver Danmarks Riges Råd atter til købstæder og Sønderborg, som sædvanligvis har bygget skibe, om skibsbyggeri. Christian 3. benyttede skibsværftet til udrustning af ti skibe i perioden 1534-1536. Tidligere museumsinspektør ved Sønderborg Slot Jørgen Slettebo placerer skibsværftet ved Søndergades udmundning i Brogade og Søndertorv i den sydlige del af havnen.

Dette giver et broget billede af Sønderborg som en senmiddelalderlig søfartsby med mange funktioner:

- Købstad med tilstedeværelse af

Sonne og Ulrik

Af tidligere brugsuddeler i Tønder, Verner Madsen

Følgende artikel er tidligere bragt i 'Nyt fra Lokalhistorisk Forening for Gl.-Tønder Kommune'. Redaktionen takker forfatteren og foreningen for at måtte bringe artiklen i Sønderjysk Månedsskrift.

I 2016 var det 150 år siden Danmarks første brugsforening blev startet i Thisted af præsten Hans Christian Sonne. To år forinden havde Sonne været sognepræst i Møgeltønder, men blev fordrevet på grund af krigen i 1864. Samtidig med, at Sonne var præst i Møgeltønder, havde en anden bemærkelsesværdig mand sit virke i Tønder, stadsfysikus Ferdinand Frederik Ulrik.

Her er lidt af historien om to meget markante embedsmænd, som boede og levede på vores egn, men som nærmest blev jaget herfra i sommeren 1864, da det, vi i dag kalder Sønderjylland, blev tysk.

Begge kom de til at sætte sig spor i Danmark og i danmarkshistorien og var som få med til at ændre danskerne livsvilkår, især for den fattige del af befolkningen. De to mænds livsyn og arbejde for samfundets svageste holdt ved, så længe de levede. Det, de satte i gang, ændrede samfundet, medens de levede, men deres idéer blev fulgt op af andre og spiller stadig en rolle i dag.

Pastor Sonne

Hans Christian Sonne havde sit virke som præst i Møgeltønder gennem 19

år fra 1845 til 1864. Sonne var bornholmer og født 1817 i Nexø. Han tog sin embedseksamen i København i 1840, og i 1845 kaldtes han til Møgeltønder af Grev Schack for at blive præst.

Her blev han gift med Margrethe Caroline Rothe, der var født i København, og parret fik ni børn.

Sonne må have følt sig godt tilpas i Sønderjylland eller Slesvig, som det hed dengang, og han havde tilsyneladende ingen planer om at flytte. Sonne blev beskrevet som legemlig lille af vækst, men han var en stor personlighed, og var et helstøbt menneske. I et citat står der: "Sonne var meget vellidt, og hvis der nogensinde har været en slags vækkelse i Møgeltønder, både hvad angår det folkelige og det åndelige fællesskab, så har det været i hans tid".

En anden af Sonnes bekendte har skrevet følgende: "Han havde lyst til at være blandt og være noget for de små og ringe i samfundet". Et andet sted har jeg desuden fundet oplysninger om, at Sonne kendte Søren Kierkegaard, måske fra studietiden i København.

På år efter sin tiltrædelse i Møgeltønder oplevede Sonne den første slesvigske krig i 1848-50. Den gjorde et stort indtryk på ham, og han skrev i et brev om sine oplevelser under krigen bl.a.: "Der var vel under hele oprøret ingen mere oprørsk by end Tønder, hvis beboere var som bindegale, og enhver dansksindet mand var af dem anset som en forbryder!!"



*Frimærke med Hans Christian Sonne
1817-1967.*

Efter Danmark tabte krigen i 1864, blev Sonne i lighed med mange andre danske embedsmænd især dem, der af sind og skind var danske, sat fra bestillingen, og deres stillinger genbesat med tyske embedsfolk eller med folk, der sympatiserede med tyske holdninger.

Sonne fik samme år stilling som præst i Thisted, og to år efter startede han der en brugsforening 'Thisted Arbejderforening'. En brugsforening, som kom til at danne mønster for den fremtidige brugsforeningsbevægelse i Danmark. Sonne var både idémanden og igangsætter; han blev tillige foreningens første formand og regnskabsfører.

Stadsfysikus Ulrik, døbt Ulrich

Den anden person, jeg vil omtale, er stadsfysikus Ferdinand Frederik Ulrik, der var født i København i 1818. De første tolv år af sit liv boede han i

Friedrichstadt, hvor faderen havde embede.

Ulrik blev uddannet læge i København, og i 1854, 36 år gammel, fik han ansættelse som fysikus i købstaden Tønder. Vel det som senere kom til at hedde 'kredslæge'.

Ulrik var en handlekraftig mand, som straks satte sig spor i området. Først som initiativtager til Tønders nye Sygehus (Østerport), der blev taget i brug i 1855, to år efter Ulriks ankomst til byen. Sygehuset fungerede til 1895, og bygningen er der stadig. I 1859 fik han etableret 'Asyl for småbørn', en børnehave i en bygning ved kirken. Ulrik var ligeledes med ved oprettelsen af en privat realskole, som en erstatning for den hidtidige rektorskole, der indtil da vel nærmest fungerede som skole for overklassens børn. Det lykkedes i 1861 i Østergade 45, og skolen startede med hele tre klasser. Et undervisningsmæssigt fremskridt.

Ulrik var udpræget dansksindet og gjorde meget ud af det nationale arbejde, både som medarbejder ved bladet 'Dannevirke' og senere ved etableringen af 'Vestslesvigs Tidende' i 1856 i Møgeltønder.

I 1864 blev Ulrik ligeledes udvist af de tyske myndigheder, og det gik ikke stille for sig.

Stenet ud af Tønder

Men nu historien om, hvordan de to embedsfolk blev behandlet, og hvoraf i hvert fald Ulrik blev 'stenet ud af Tønder'.

Ulrik havde fået sin afsked og gjorde sig klar til at flytte. Men for nogle kunne det ikke gå stærkt nok. En mandag aften havde en gruppe af mennesker samlet sig foran Ulriks hus i Østergade 18. Han kom modigt ud til de tysksindede, snakkede med dem og fortalte, at han og familien ville rejse stille og roligt den næste dag. Men nogle må have været utålmodige, for om natten fløj der både sten og snebolde gennem hans ruder. Ulrik havde lejet en lukket vogn til alt sit flyttedags for at drage af sted til Møgeltønder, hvor han midlertidigt havde lejet sig ind på en gård og håbede, at de her kunne være i fred. Hustruen og han gik bag vognen, medens en gruppe af tysksindede fulgte dem i nogen afstand og smed sten efter dem. Enkelte sten landede i nærheden af parret.

Ulrik var meget vred og skuffet over behandlingen fra de tysksindede. Han havde i sin daglige lægegerning behandlet dem på lige fod med de dansksindede. Dog gik de tysksindede ind ad bagdøren, for deres lidelsesfælder måtte ikke se, at de lod sig behandle af en dansk læge.

En tid var Tønder en lovløs by. Poli-

timester Holm var også blevet afsat, og postforbindelsen med Ribe ophørt. En ny tysksindet borgmester blev indsat. Ulrik var i øvrigt en af de seks sønderjyder, der i september 1864 drog til Paris for at anmode Napoleon III om hans bistand til, at Nordslesvig kunne forblive ved Danmark, men det var, som vi ved, forgæves.

Ulrik var så forbitret over den behandling, der var blevet ham til del, at han tog navneforandring til det danske 'Ulrik'.

Ulrik rejste til København, hvor han samme år fik ansættelse som distriktslæge på Christianshavn, først i et vikariat og senere med fast ansættelse. Det må have været som at rejse fra asken i ilden; København var i de år i færd med at udvikle sig til en industriby, og Ulrik blev vidne til ekstrem fattigdom og elendige boligforhold med megen sygdom til følge. Ulrik viste fra første færd sit sociale sindelag. I en prisopgave, udskrevet af finansministeriet om 'Nytten af Syge- og Alderdomsforsørgelseskasser', skrev han en afhandling med titlen 'Arbejderforeningen til Gjensidig Hjælp' og vandt prisen.

I oktober 1865 holdt han et foredrag om 'Småfolks selvhjælp og samarbejde i andre lande'. Foredraget vakte stor opmærksomhed. Det var idéer fra England, han fortalte om; den engelske brugsforeningsidé. Det rygtedes viden om, og arbejdere fra B&W ønskede også at høre hans foredrag. Ulrik mødte op, og hans intention har helt sikkert været at hjælpe arbejderne med at starte en brugsforening, men under mødet blev han klar over, at for dem var de elendige boligforhold et endnu mere presserende problem. Altså blev brugsfore-

ningsidéen omsat til en boligforening. Mødet resulterede i, at man allerede den 20. november 1865 dannede 'Arbejdernes Byggeforening' stiftet af B&W-arbejdere med Ulrik som næstformand (han ville kun være næstformand), og sådan forblev det de følgende år. Allerede den 1. december 1866 rejstes kranen over de første ti huse, såkaldte selvejerhuse. 17 år senere indviede man hus nummer 1.000.

Mindelser om ham har vi stadig i Tønder med gaden Ulriksallé, der er opkaldt efter ham.

De to, Ulrik og Sonne, var markante personligheder med usædvanlige menneskelige kvaliteter, tillige handlekraftige og meget socialt indstillede. Forunderligt nok befandt begge sig på det tidspunkt i Tønderområdet, bosat få kilometer fra hinanden.

Sonne og Ulrik kendte hinanden særdeles godt, og de har afgjort gensidigt inspireret hinanden. Begge arbejdede for samme sag og udviklede et venskab, som også senere, trods de kommende større afstande, varede så længe, de levede. Begge mødte i deres virke ekstrem fattigdom og har sikkert i fællesskab gjort sig tanker om, hvordan man kunne forbedre vilkårene for denne store befolkningsgruppe.

Sonne og Ulrik har under deres virke i Møgeltønder og Tønder haft kendskab til 'Væverne i Rochdale' i England, der i 1844 skabte verdens første levedygtige brugsforening. Et sted omtales, at Sonne var på to rejser til England, og dér har han måske fået kendskab til 'idéen'. England var blevet industrialiseret som det første land i verden, og industrialiseringen

bredte sig hurtigt over hele Europa, også til Danmark. Det betød, at byerne voksede hastigt med boligmangel og fattigdom til følge.

Da Sonne kom til Thisted, havde han naturligt nok brug for at akklimatisere sig og lære folk at kende, men rygtet om hans sociale sindelag må være løbet forud for manden. Sonne har fortalt, at han sjældent så arbejdere og fattige i kirken i Thisted, så han indbød dem til et møde i et pakhus ved havnen. Ved at tale med dem blev han klar over, "at de først og fremmest måtte hjælpes i social og økonomisk henseende, inden der kunne være tale om moralsk og kristelig påvirkning", som han udtrykte det. Det var nok baggrunden for, at Sonne i vinteren 1865-66 indbød folk til møder søndag aften, hvor han fortalte de fremmødte om de engelske brugsforeninger, og om hvordan man her havde båret sig ad. Det vakte stor interesse, og flere var ivrige efter at komme i gang.

Ud over denne jordnære økonomiske opgave havde Sonne også andre formål i tankerne. Selv beskrev han det sådan: "Formålet er at hæve den i borgerlig henseende lavere stillede, afhængige og trykkede del af befolkningen til et højere sædeligt, intellektuelt og socialt trin og derved til en hæderligere plads i samfundet". Sonne var ikke bange for at bruge ordet 'socialisme' i forbindelse med Arbejderforeningens/Brugsforeningens virke. Hans grundidé var i høj grad 'hjælp til selvhjælp'.

I første omgang troede Sonne nok, at han 'bare' kunne være foredragsholder og behjælpelig med at starte en forening og stå på sidelinjen, som en form for konsulent. Måske var han

Hans Christian Sonne, præst i Møgeltønder fra 1845-1864.



også bange for at lægge sig ud med borgerskabet i Thisted, at støde magthaverne på manchetterne. Men han måtte hurtigt erkende, at hvis det skulle blive til noget, måtte han vælge side og være den, der gik forrest.

En lille hændelse kan måske have været udslagsgivende. Ved et af de omtalte møder ytrede en deltager frimodigt: "Ja, det er godt og smukt, at præsten vil tage sig af os og hjælpe os til Guds Rige, men kan De ikke tillige hjælpe os til at få brødet hernede".

En brugs bliver til!

Sammen med 83 interesserede mennesker, mest arbejdsfolk, gik Sonne nu helhjertet ind i arbejdet med at

etablere en brugsforening, og det lykkedes i maj 1866. Butikken åbnede dog først senere på året. Sonne omskrev de engelske vedtægter og fik Ulrik, der nu boede i København, til at hjælpe med at redigere dem, så de passede bedre til danske forhold. Det arbejde gjorde de to så godt, at disse vedtægter senere dannede mønster for brugsforeningsbevægelsen i årene fremover.

Butikken i Thisted åbnede november 1866 med 140 medlemmer. Sonne, som på det tidspunkt var 49 år gammel, havde håbet på, det kunne foregå på fredelig vis, men sådan kom det ikke til at gå. "En sand storm brød løs med fuld musik", som han be-



Thisted Arbejderforenings udsalg på Lille Torv ca. 1906.

skrev det; skarpe avisartikler, trusler mod arbejderne og sågar en smædevise, og Sonne blev kaldt 'Høkerpræsten'. Nogle af de arbejdere, der havde gæld hos byens købmænd og ikke kunne betale deres gamle gæld ud, måtte melde sig ud af den nystartede forening, men alligevel var der 170 medlemmer to måneder efter starten.

I begyndelsen handlede de primært med rugbrød (rugbrød udgjorde i de første år halvdelen af omsætningen), ost, smør, sennep, havregryn, sukker, soda, klipfisk og tørv. Kandis og kaffe skaffede man sig fra Hamborg.

Efterhånden udvidedes sortimentet med ris, sagogryn, kartoffelmel, sirup, rosiner, svesker, korender, krydderier, eddike, sæbe, stenolie, skrå og tobak, tillige søm og træskokramper. Efterhånden kom flere og flere fornødenheder på hylderne.

Åbningstider om morgenen var, afhængig af årstiden, mellem kl. 5 og 8. Søndag lukkede man kl. 19, så der har

nok været længere åbent på hverdagsaftener. Al handel var kun mod kontant. De butikker, der senere forbrød sig mod den regel, gik ofte ned. Man betalte normalt udsalgspris for varerne, men det overskud, der fremkom, blev uddelt som 'dividende' i forhold til den enkeltes køb. En procentdel blev hensat til reservefond og til andre formål.

Sonne lavede i 1867 et skrift: 'Om Arbejderforeninger. Til Oplysning og Vejledning'. Skriftet indeholdt forslag til vedtægter, skemaer til regnskab og mange andre gode råd til pionerer. Hæftet er nok blevet flittigt læst, for brugsforeninger skød nu op over hele landet, dog mest i landområder. Nogle var ikke levedygtige og lukkede igen, for der var meget, der måtte læres, og lærepenge skulle betales. Men noget stort var begyndt! Det var, om man så må sige, et 'oprør fra bunden'.

I 1870, fire år efter den første butik i Thisted, var der 64 brugsforeninger

i Danmark. I 1883 var der 137 og i 1900 ca. 900.

Sonne rejste i 1875 til Fuglede ved Kalundborg som præst og provst. Måske blev hans arbejde i Thisted som både præst, andelspioner, formand og regnskabsfører for den lokale brugsforening ham for omfattende og krævende. Sonne døde 1880 kun 63 år gammel og blev begravet i Kalundborg. Ulrik døde i 1917 99 år gammel og ligger begravet på Vestre Kirkegård i København.

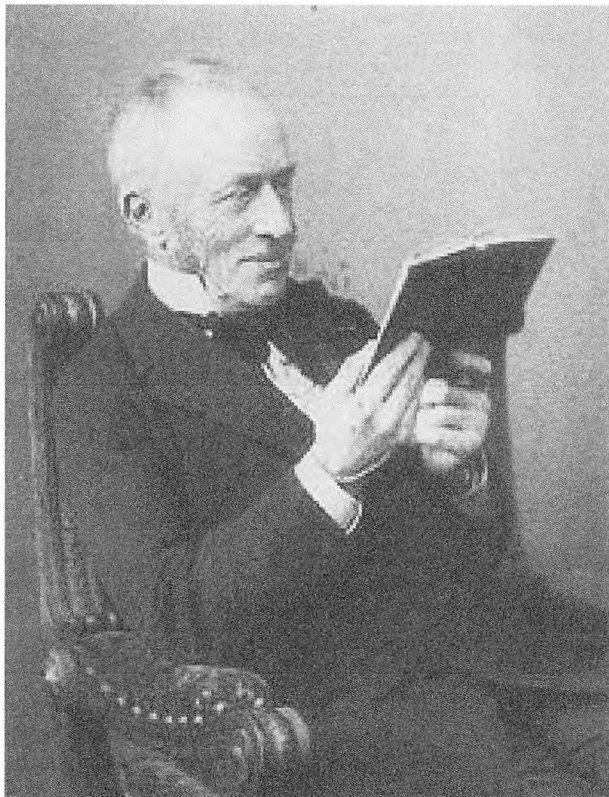
Lokale brugshistorier

I 1966 kom jeg til Tønder som uddeleger i Tønder og Omegns Brugsforening. Brugsen var blevet startet i genforeningsåret 1920, men butikken

åbnede dog først i Vestergade året efter. De fleste sønderjyske brugsforeninger så dagens lys i årene lige efter Genforeningen.

Visby Brugsforening fejrede 100 års jubilæum i 1970, hvor min kone og jeg var inviteret med til festen, der blev holdt på Emmerlev Klev. Det undrede mig dengang meget, at man havde kunnet starte en brugsforening i tiden under tysk styre kun fire år efter Thisted. Det var da også den første danske brugsforening i det daværende tyske Sønderjylland. Det mysterium er siden opklaret ved at læse 'Visby Sognekrønike'. Heri kan man spore, at en kroget vej fører tilbage til pastor Sonne, tidligere præst i nabobyen Møgeltønder, der må have været

Foto: Wikimedia Commons.



*Ferdinand Frederik Ulrik,
stadsfysikus i Tønder fra
1854-1864.*



Buste i Thisted af Hans Christian Sonne.

kendt af andre for sin interesse og viden om de engelske brugsforeninger.

Frederik Høyberg er ophavsmanden til Visby Arbejderforening, som navnet var fra starten. Høyberg opholdt sig i 1867 hos proprietær Lawaetz på Kalundborg Hovedgård for at lære mejerivæsen. Lederen af mejeriet var Adolph Burchardi, der var en ivrig fortaler for andelsbevægelsen. Han var født i Kappel, men havde sin op-

vækst på Grøngaard i nærheden af Tønder. Burchardi havde netop fået oprettet en brugsforening på Kalundborgegnen, altså i 1867, og idéen havde han fået fra pastor Sonnes ny-startede brugsforening i Thisted. Det er nærliggende at tro, at Burchardi kendte pastor Sonne fra perioden, hvor de begge befandt sig få kilometer fra hinanden på henholdsvis Grøngaard og i Møgeltønder.

Frederik Høyberg blev meget optaget af brugsforeningsidéen. Høyberg var en rigtig iværksættertype og tænkte mere på andre end sig selv. Så da han rejste hjem til Visby i 1870 for at overtage gården Nørmark, arbejdede han så ihærdigt for idéen, at foreningen 'Visby Arbejder Forbrugsforening' kunne oprettes allerede samme år med 40 medlemmer. En virkelig kraftpræstation. Høyberg var foreningens formand helt frem til 1913.

Der skulle gå 32 år, før den næste brugsforening i det tyske Sønderjylland så dagens lys, nemlig Mjolden Brugsforening i 1902, men den ligger jo sjovt nok også tæt på både Visby og Møgeltønder! Det nævnes tillige, at Mjolden Brugsforening brugte vedtægterne fra Visby som forbillede.

Efter det, jeg har kunnet finde frem til, opstod yderligere to brugsforeninger i den tyske periode, nemlig i Fynshav i 1904 og i Ertebjerg 1909, begge bygget efter dansk model.

Hans Mathiesen skriver i sin artikel fra 1980 'Brugsforeningerne i Nord-slesvig', at en tysk brugsforening i Flensborg, oprettet 1901 med en noget anden organisation og opbygning end de fire tidligere nævnte, havde fem filialer nord for den nuværende grænse frem til Genforeningen. Filialerne lå i Aabenraa, Haderslev, Søn-

derborg og Egersund, men af arkiverne fremgår ikke, hvor den femte var placeret, og heller ikke i hvilke årstal de blev oprettet.

Mathiesen nævner i samme artikel, at der i 1919, året før Genforeningen, og i selve genforeningsåret 1920, oprettedes seksogtyve brugsforeninger efter dansk model i den genforenede landsdel nord for den nuværende grænse. Dette kunne tyde på, at man mange steder, gennem flere år, havde arbejdet på at forberede oprettelsen af brugsforeningerne.

Efter at have gravet lidt i historien om Sonne og Ulrik er det nærliggende at tro, at var krigen i 1864 ikke kommet, havde Møgeltønder måske fået Danmarks første brugsforening og Tønder Danmarks første 'Arbejdernes Boligforening'. ■

Litteratur

Dansk Biografisk Leksikon.

Møgeltønder Kirkes historie.

Uwe Brodersen: *Dengang - Minder fra Tønder.*

Visby Sognekrønike.

Fra Arbejder Forbrugsforening til Dagli' Brugsen: 1870 -1995. Visby Brugsforening. 1995.

Sønderjyske Årbøger 1933 og 1967.

Fællesforeningen for Danmarks Brugsforeninger. *50 års jubilæumsskrift 1896-1946.*

Preben Dollerup: *Brugsforeningerne 1866-1896..*

H. Mathiesen: *Brugsforeningerne i Nord-slesvig.* Sønderjysk Månedsskrift 1980.

Krybskytter i Sønderjylland

Hans Kristensen: Krybskytter i Sønderjylland. Skarpe skud og sære skæbner i kongernes, hertugernes og grevernes skove. Bogjagt.dk 2016. 76 sider. Pris 179 kr.

Krybskytteri lyder både lidt romantisk a la Robin Hood, og farligt med skyderi og mord. Hans Kristensen har fundet en del historier frem om krybskytter i Sønderjylland i 1700- og 1800-tallet. Og historierne kommer omkring begge anskuelser.

Hans Kristensen fortæller om flere navnkundige krybskytter og om deres bedrifter. Han har været omkring rets-bøger, dagbøger og mundtlige overlevelser fra efterkommere af krybskytter.

Der er f.eks. historien om Røde Annes, der med koldt blod skød en skovrider, da han blev opdaget med et nyskudt rådyr. Han blev senere fanget og dømt for mord, og måtte betale for ugeringen med sit liv.

Der er også historien om den bomstærke Per Ott, der under jagt på en kronhjort ikke fik ramt dyret rigtigt. Det faldt dog for skuddet, og Per satte sig op på dyret for at tage livet af det med en kniv. Inden han kom så langt, kom hjorten på benene og sprang afsted med Per på ryggen, mens den forsøgte af smide ham af ved at stange gevirets spidser ned i ryggen på ham. Kampen endte med hjortens død, og Per Ott overlevede. Det skulle efter sigende være den historie, der har givet inspiration til Steen Steensen Blichers 'Hjorterytteren'.

I 1700- og 1800-tallet var krybskytteri ret almindeligt. Jagten var forbeholdt kongen, hertugen og adelen. Den almindelige bonde havde ikke jagtret - ikke engang på sin egen jord. Til gengæld kunne bønderne få ødelagt deres afgrøder af vildtet eller af hertugens folk og hunde under de stort anlagte selskabsjagter. Endvidere var der en almen, udbredt

utilfredshed blandt bønderne med hertugerne, så når krybskytterne tog af hertugens vildt, blev det opfattet som den lille mands retfærdige angreb på magten. Hans Kristensen fortæller i flere af historierne om, hvordan bønderne derfor hjalp krybskytterne med at skjule både vildt og våben, når hertugens folk var efter krybskytterne.

Hans Kristensen kommer også omkring den kraftige decimering af vildtbestanden i denne periode, hvor intensiv jagt, krige og krybskytteri betød, at flere arter blev helt udryddet i Sønderjylland, f.eks. kronvildt og ulv.

Alt i alt en bog, der dels har mange små, sjove historier om dristige krybskytter og deres bedrifter og dels sætter krybskytteri ind i en større historisk sammenhæng.

Anne Livbjerg Hansen

Margareta Erichsen

Klaus-Ove Kahrman & Maïke Lohse: Festschrift - Festschrift - Feestschrift. Margareta Erichsen. 100 Jahre - 100 år - 100 iir. Bredstedt, Nordfriisk Institut, 2016. 167 sider, ill. Pris: 29,50 Euro.

Margareta Erichsen, til hvis ære det smukke festschrift er udgivet, var en glimrende fotograf, men først og sidst en fin billedkunstner, hvis sarte sort-hvide tegninger, undertiden kolorerede med akvarelfarver, har såvel kunsthistorisk som lokalhistorisk værdi.

Kunstneren voksede op i Flensborg, studerede i København og boede til sidst i Husum med sin ægtemand, der stammede fra Ejdersted. Som der står i indledningen, var hun et typisk grænse-landsmenneske, der følte sig hjemme i både tysk, dansk og frisisk kultur.

Det er bemærkelsesværdigt, at Margareta Erichsen tidligt i sin karriere satte sig

for i sine stregtegninger at fastholde huse og miljøer, der stod til at forsvinde på grund af den samfundsmæssige udvikling efter Anden Verdenskrig. Hun påbegyndte dette arbejde i Flensborg og fortsatte hermed i Vestslesvig. Margareta Erichsen sad i det fri og udførte sine tegninger på stedet. Hun interesserede sig for en bygnings historie og havde sans for helheden såvel som for detaljen.

Ud over gennemgangen af de enkelte værker giver teksten også et godt indblik i kunstnerens teknik.

Bogen er opdelt i tre identiske afsnit, et tysksproget, et dansksproget (med en sydslesvigsk tone) samt et frisisk. Hertil kommer afslutningsvis et afsnit, hvor de omhandlede værker er gengivet i et større format. Denne dispositionsplan bevirker, at hvert enkelt værk bliver afbildet hele fire gange. Personligt kunne jeg have ønsket mig en præsentation af flere forskellige værker i stedet, men kan godt se de praktiske vanskeligheder, der ville være forbundet hermed.

Festskriftet er fint boghåndværk, indbundet i stift bind og med godt tryk på papir af høj kvalitet.

Britta Bargfeldt

Det tunge budskab

Mariane Blume Aarhus (udg.): Det tunge budskab. Brevveksling i en sønderjysk familie under første verdenskrig. Udgivet på eget forlag 2016. 227 sider, ill. Pris: 120 kr.

Det har i de senere år ikke skortet på udgivelser om Første Verdenskrig. Denne bog føjer sig ind i rækken om specielt de sønderjyske krigsdeltagere og livet på hjemmefronten i Sønderjylland. Hovedpersonen er Søren Hansen Smidt, en ung landmand fra Arnum, indkaldt i september 1914 og faldet på Vestfronten i april 1915. Som hans dagbog og breve viser,

var Søren Smidt en tænkning ung mand; ud over at skildre livet i felten reflekterer han over krigen og dens betydning og udveksler med en ældre søster overvejelser om skismaet mellem dansk og tysk i Nordslesvig. Han finder trøst i religionen, fletter strofer af salmer og sange ind i sine breve. Hjemmefra fortæller han far og søskende nyt om landbrugsbedriften og livets gang i familien og sognet. Fra en yngre bror kommer der beretninger fra Østfronten. En skønne dag når det tunge budskab om Søren's død frem til Arnum, og de sørgelige omstændigheder bliver kortlagt, så vidt det er muligt.

Rundt om i mange sønderjyske hjem og lokalarkiver opbevares brevsamlinger af lignende art. Det gør hver gang et stort indtryk at se, hvor megen tid og omhu soldaterne brugte på at skrive breve hjem under vanskelige forhold i skyttegravene. Familien Smidts brevveksling skiller sig ikke mærkbart ud fra de øvrige, men for især familien og til en vis grad lokalsamfundet er den med til at levedegøre og fastholde mindet om en skæbnesvanger periode i historien.

Britta Bargfeldt

Kampen om lokalhistorien

Kim Furdal: Kampen om lokalhistorien. Museum Sønderjylland, ISL-Lokalhistorie 2016. Bind 1 - 2, illustreret. Pris: 375 kr.

Med det foreliggende tobindsværk har Kim Furdal sat et flot punktum for sit mangeårige virke som leder af Institut for Sønderjysk Lokalhistorie. Hvem kunne bedre end han beskrive udviklingen inden for lokalhistorien her i landsdelen fra omkring 1889, hvor Sønderjyske Årbøger begyndte at udkomme, og frem til i dag med fyldig omtale af de perso-

(fortsættes side 38)

Kassø - jernalderens rådhusplads

Af museumsinspektør Per Ethelberg

APPLE HAR BESLUTTET at opføre Europas største data-hotel ved Kassø sydvest for Rødekro. Museum Sønderjyllands arkæologiske enhed i Haderslev blev præsenteret for projektet allerede i 2015, men det var først i slutningen af 2016, at udviklingen tog fart. Fra undersøgelser på såvel naturgasledningen Egtved-Ellund (2011) og nedgravningen af højspændingsledningen fra Kassø til Aabenraa vidste vi, at området omkring Kassø var tæt bebygget i jernalderen, men selv ikke vores vildeste fantasi har stået mål med det, vi nu ved. Apple-grunden er på 285 ha (2.850.000 m²). Heraf har vi forundersøgt 143 ha. og fundet 39 områder med væsentlige jordfaste fortidsminder, som til sammen dækker et areal på 386.000 m². I efteråret 2017 meddelte Google så, at de havde købt nabogrunden med henblik på også at opføre datahoteller her ved transformatorstationen ved Kassø, hvor strømmen er stabil og sikker. Her har museet efterfølgende prøvegravet 130 ha og fundet 10 arkæologiske områder, der tilsammen dækker 61.000 m².

Fortidsminderne består overvejende af huse, gårdanlæg og landsbyer fra slutningen af bondestenalderen (2400 f.Kr.) til tidlig middelalder (1000-1200 e.Kr.). Der er imidlertid også fundet andre typer fortidsminder, f.eks. en gravplads med urnegrave fra ældre romersk jernalder (0-200 e.Kr.) og fire gravhøje, som daterer sig fra stridsøksetid til ældre bronzealder (2800-1000 f.Kr.).

Områdets største videnskabelige potentiale er, at vi her får et indblik i, hvorledes et stort ressourceområde er blevet udnyttet gennem et tidsrum på mere end 3000 år. Udgravningerne er i fuld gang, og bevaringsforholdene har vist sig at være usædvanligt gode - især for den del af bebyggelsen, som hører hjemme i tiden fra Kristi fødsel og frem til ca. 550 e.Kr. Her får vi mulighed for at efterprøve vores formodning om, at man i vores område kan sammenkæde forskellige etniske grupperinger med specielle, tidstypiske hustyper (se SKALK nr. 3, 2017).

Også resultaterne fra middelalderbebyggelsen har overrasket. Sdr. og Nr. Ønlev opstod i middelalderen, da den oprindelige landsby blev delt. Navnet Ønlev stammer dog fra jernalderen og er sammensat af to dele. Første del er mandnavnet Øn, en forkortelse af Øthan, og -lev står for arvelod. Ønlev betyder derfor Øthans arvelod. Som udgangspunkt mente vi, at Sdr. Ønlev måtte være identisk med den oprindelige landsby, men nu har udgravningen vist, at middelalderhusene nær Nr. Ønlev er ældre end middelalderhusene nær Sdr. Ønlev! Der bliver altså mulighed for at komme meget tæt på, hvordan en middelalderlig landsby udvikles og i dette tilfælde deles i to. Men mange andre spændende resultater venter, og den arkæologiske enhed kommer til at være beskæftiget ved Kassø igen hele 2018. ■

Drøshes Hus

- Til 1. aug. 2018* 'Kniplinger i Drøshes Hus'.
Fra 17. aug. 2018 'Håndarbejdets Fremme 90 år'.

Kulturhistorie Tønder

- 17. jun. - 2. apr 2018* 'Mangfoldighed - Verden i Tønder'.
Fra 22. jun. 2018 'Kniplingsstriik - NU!'

Kulturhistorie Aabenraa

- 2. apr. - 1. maj 2018* 'Drømmen om Afrika. Sønderjylland og de tyske kolonier'.

Kunstmuseet Brundlund Slot

- 1. maj - 4. mar. 2018* 'C.W. Eckersberg - Værker fra Kunstmuseet Brundlund Slot'.
27. aug. - 4. mar. 2018 'Sig det med blomster! O.D. Ottesen og den tve-tydige idyl'.
2. jun. - 4. nov. 2018 'The White House'.
17. nov.- 31. mar. 2019 'Gitte Kath's plakatkunst fra 1980'erne til 2015'.

Kunstmuseet i Tønder

- 14. okt. - 3. apr. 2018* 'Finland 100 - 4 X Finsk Kunstdesign'.
Fra 13. jan. 2018 'Per Kirkeby'.
30. jun. - 1. nov. 2018 'Island Life i mol'.
24. nov. - 28. apr. 2019 'Sigurjón Ólafsson - mangfoldige former'.

Temaudstilling: Arkæologi Haderslev, Kulturhistorie Tønder og Kulturhistorie Aabenraa

- 20. okt. - 30. sep. 2019* 'Sønderjyderne i 1960'erne og 1970'erne'.

Bliv løbende opdateret på

(fortsat fra side 35)

ner, der har gjort sig særligt bemærket inden for området.

Ud over den historiske oversigt kaster værket lys over det permanente skisma mellem på den ene side den topografiske historie, defineret som lokalhistorie på videnskabeligt grundlag, ofte forfattet af faguddannede historikere og karakteriseret ved en tidsmæssig dybde; på den anden side hjemstavnshistorien, hvis forfattere oftest har et personligt forhold til det omhandlede sted, og som kendetegnes ved at have en begrænset tidshorison. Sagt med Furdals ord: Hjemstavns-historikeren skriver om "det kvalificerede sted", forstået som det sted, hvor et menneske har fundet sit hjem på jorden.

Kim Furdal har præsteret et videnskabeligt værk baseret på et bredt videnskabsteoretisk grundlag; der er tale om en lettere bearbejdning af hans ph.d. afhandling fra 2012. Samtidig har han ramt lige ned i et emne, der i øjeblikket er omfattet af større interesse end på noget tidligere tidspunkt. Mens snart sagt alle områder af samfundslivet bliver gjort til genstand for sammenlægning til større enheder, er det ikke for meget sagt, at interessen for lokalhistorien nærmest er eksploderet. I en verden, der kan forekomme uoverskuelig, søger mange efter "det kvalificerede sted". Med sit værk har Kim Furdal leveret ord til tiden.

Britta Bargfeldt

Kalejdoskopet

Kirstin Deckert: Kalejdoskopet. Beretninger 1939-1949. 2016. 245 sider, ill.

'Kalejdoskopet' - forfatteren kunne ikke have fundet en mere passende titel til denne bog, som er en sammenfletning af hendes egne erindringer, nære familie-medlemmers beretninger, moderens

dagbogsoptegnelser samt enkelte breve. Den kan læses som en personificering af den tyske civilbefolknings prøvelser i krigsårene og tiden umiddelbart efter.

Kirstin Deckert, født 1939, voksede op i en stor søskendeflok med en tysk far og en dansk mor. Krigsårene tilbragte familien i Hamborg, og bogen giver et levende billede af en hverdag præget af voldsomme krigsbegivenheder og materielle afsavn. Faderen gør i to år tjeneste ved Østfronten, hvorefter det lykkes ham som kemiker at blive ansat i rustningsindustrien. Moderen skal holde sammen på hjemmet med de seks børn i en periode, hvor Hamborg bombes, og de daglige fornødenheder bliver mere og mere sparsomme, ikke nogen nem opgave, selv om familien på sin vis er privilegeret med ferieophold i Danmark og pakker fra danske slægtninge. Moderen skildres som en stærk og varm person, der formår at holde sig selv og familien oppe takket være en fast forankring i kristendommen og en stor glæde ved klassisk musik. Nazismen og dens ugeringer må hun lukke af for, omgive sig med 'tykhudethed', som der står, for at sikre sin families overlevelse.

Årene efter krigen er også svære. Der er mangel på alt. Faderen må igennem en afnazificeringsproces. De engelske besættelsesmyndigheder skildres som unødvendigt strenge. Moderen får et job som lærer ved den danske skole i Ellund, vest for Flensborg, hvor de yngste i familien får en dejlig tid, mens faderen og de ældste børn har en dagligdag i Lyksborg. Fra 1949 har familien base i Danmark.

Den valgte form bevirker spring i handlingen og en del gentagelser. Men når man som læser først er kommet overens med det store persongalleri, kan man ikke undgå at følge med i familiens liv med spænding og sympati.

Britta Bargfeldt

KOM OG VÆR MED I ET GRÆNSELØST FÆLLESSKAB

Vil du være med til at støtte danskheden i grænselandet?

Så bliv medlem i Grænseforeningen og deltag i spændende aktiviteter i din lokalforening. Du får også tilsendt Grænsen, et magasin om mindretal, sprog og kultur, der udkommer seks gange om året.

Meld dig ind via vores hjemmeside eller kontakt en lokalforeningsformand i dit område.

Aabenraa

Andreas Brandenhoff • a_brandenhoff45@hotmail.com • tlf. 7464 6502

Haderslev

Peter Popp Andersen • kapopp@outlook.dk • tlf. 7456 2277

Sønderborg

Kirsten Fanø Clausen • kifanoe@gmail.com • tlf. 6177 8515

Tønder

Marie Stamp • stamp.marie02@gmail.com • tlf. 2074 6088

Rødding - Vejen

Hans Harald Sørensen • hhs111@gmail.com • tlf. 5154 2075

Kolding og omegn

Henning Haugaard • haugaardkolding@mail.tele.dk • tlf. 7550 4339

www.graenseforeningen.dk

GRÆNSEFORENINGEN
FOR EN ÅBEN DANSKHED



Det er Grænseforeningens formål at støtte danskheden i grænselandet, særligt syd for grænsen, at udbrede kendskabet til grænselandets forhold samt at bevare og styrke dansk sprog og kultur.

Bagsiden om forsiden...

Ditmarskens historie

Af Elsemarie Dam-Jensen

Ditmarsken er et marsklandskab i Holsten mellem Elben og Ejderen. Området var oprindeligt befolket af saksere og frisere. I middelalderen hørte det længe under ærkebispens i Bremen. De fleste, der boede i Ditmarsken var fribønder, der udviklede et selvstændigt samfund præget af lighedsprincipper, sikkert begrundet i, at et stærkt fællesskab var nødvendigt i kampen mod havet. Samfundsøkonomien var baseret på en rig handel med okser med nordtyske og nederlandske byer. Derfor var Ditmarsken interessant for tidens danske og holstenske fyrster.

I slutningen af 1100-tallet kom Ditmarsken under den danske krone, men efter det danske nederlag i slaget ved Bornhoved 1227 etablerede ditmarskerne en form for bonderepublik, som selv styrede sine anliggender gennem en forsamling. Holstenske grever prøvede flere gange at erobre Ditmarsken, men de blev hver gang slået tilbage.

I 1473 forlenede den tysk-romerske kejser Ditmarsken til den danske konge Christian 1., men også efter dette tidspunkt var ditmarskerne herrer i eget hus. I slaget ved Hemmingsted 17. februar 1500 prøvede

kong Hans og hertug Frederik (senere kong Frederik 1.) at erobre området. Kongen og hertugen krævede deres ret til at bygge tre borge i området, og de ville også opkræve skat af indbyggerne, men blev slået af ditmarskerne, der lod slagmarken oversvømme. Mange slesvig-holstenske adelsmænd og soldater faldt.

Reformationen medførte en vis splittelse i ditmarskernes samfund. I 1559 måtte de overgive sig til en dansk-holstensk hær, der ved en knibtangsmåne vandt området. Ditmarsken blev efterfølgende delt, først i tre, men ved Hertug Hans den Ældres død i to, således at Nordditmarsken tilfaldt hertugen på Gottorp, mens Sydditmarsken tilfaldt kongen. Selv om den dansk-holstenske hær vandt, beholdt Ditmarsken dog sin egen forfatning og kunne fortsat leve under en form for selvforvaltning, hvor man også bibeholdt nogle af sine oprindelige privilegier.

Ved inkorporationen af Holsten i 1773 kom hele Ditmarsken ind under den danske krone. I 1867 tilfaldt området Preussen. ■