

## Dette værk er downloadet fra Danskernes Historie Online

**Danskernes Historie Online** er Danmarks største digitaliseringsprojekt af litteratur inden for emner som personalhistorie, lokalhistorie og slægtsforskning. Biblioteket hører under den almennyttige forening Danske Slægtsforskere. Vi bevarer vores fælles kulturarv, digitaliserer den og stiller den til rådighed for alle interesserede.

### Støt vores arbejde – Bliv sponsor

Som sponsor i biblioteket opnår du en række fordele.

Læs mere om fordele og sponsorat her:

<https://slaegtsbibliotek.dk/sponsorat>

### Ophavsret

Biblioteket indeholder værker både med og uden ophavsret. For værker, som er omfattet af ophavsret, må PDF-filen kun benyttes til personligt brug.

### Links

Slægtsforskernes Bibliotek: <https://slaegtsbibliotek.dk>

Danske Slægtsforskere: <https://slaegt.dk>

# NYBORG

DANEHOFFERNES BY  
DANMARKS GAMLE HOVEDSTAD

VED

JOHANNES HØIRUP  
FHV. STADSSKOLEINSPEKTØR

NYBORG TURISTFORENING

I KOMMISSION:  
V. SCHØNEMANN'S BOGHANDEL  
NYBORG 1950

**V. Schønemann, Nyborg**



## FORORD

Da skoleinspektør Ernst Petersen i 1910 udsendte 1ste udgave af „Bogen om Nyborg“, skrev han i forordet: „Det er mit håb, at „Bogen om Nyborg“ vil blive læst ikke alene af fremmede turister, men også af Nyborgs egen befolkning; dens fremstilling er præget af den samfølelse med sted og forhold, som en mangeårig virksomhed i samme by nødvendig må fremkalde.“

Hans bogs 3. udgave fra 1923 er forlængst udsolgt, og efterspørgslen af en sådan bog er stadig voksende. Denne bog følger hans plan — først en historisk oversigt og derefter en vandring i by og omegn —, men den er helt omarbejdet og udvidet, da meget her i byen er forandret i de sidste 27 år. Også med hensyn til byens ældre historie har jeg søgt at medtage lidt af det, der er kommet frem i denne periode. Ved fremlæggelsen af dette arbejde gør jeg hans ord til mine, idet det er mit som hans håb, at bogen ikke alene må have interesse for fremmede turister, men også for byens egen befolkning.

Nyborg i maj 1950.

Johannes Høirup.

# INDHOLD:

Side  
3

Forord .....

## *Nyborg bys historie.*

1. Borgens og byens grundlæggelse .....	5
2. Danmarks hovedstad .....	8
3. Slottet som kongebolig .....	12
4. Gyldne tider .....	19
5. Svenskekrigen og dens følger .....	23
6. Ildebranden 1797 .....	31
7. Tiden efter 1800 .....	33

## *Vandring gennem byen.*

1. Ævnen .....	39
2. Adelgade .....	41
3. Korsbrødrestræde .....	45
4. Kongegade .....	52
5. Slotsgade .....	54
6. Danehofslottet .....	56
7. Volde og grave .....	63
8. Lindealléen .....	70
9. Stendamsgade .....	70
10. Torvet .....	72
11. Nørregade .....	74
12. Kirkegade .....	74
13. Nyenstad .....	75
14. Nørre Torv .....	75
15. Nørre Voldgade .....	76
16. Ravelinsvej .....	76

## *Udenfor voldgravene.*

1. Spadseretur til Holckenhavn .....	77
2. — omkring Ladegårdssøen .....	79
3. — til Christianslund, Teglværkssko- ven og Juelsbergskovene .....	80
4. Fra Christianslund over Øen til Knudshoved og Slipshavn .....	85

## *Omegnen.*

1. Tur mod syd til Hesselagerstenen m. m. ....	92
2. Tur mod nord til vikingskibet ved Ladby m. m.	101
3. Andre ture .....	102

## Nyborg bys historie.

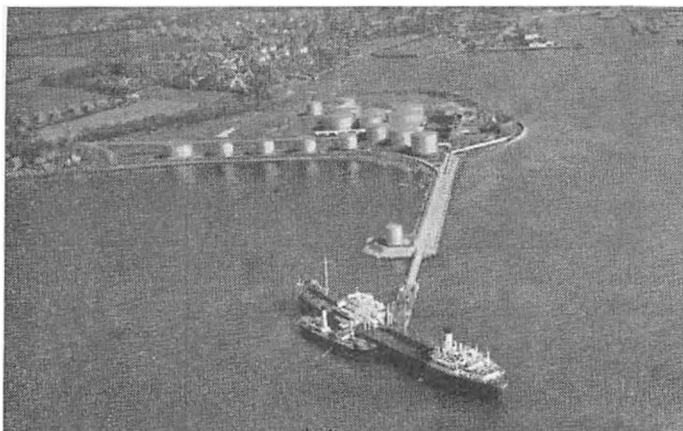
### *Borgens og byens grundlæggelse.*

Fra de ældste tider har overfartsstedet mellem Fyn og Sjælland været mellem Nyborg og Korsør, men de første historieskrivere nævner ingen navne på disse steder.

Adam af Bremen skriver efter sin rejse gennem Danmark ca. 1072 i sin bog „De hamburgske ærkebispers historie“: „Der er 2 overfarter til Sjælland, den ene fra Fyn, den anden fra Århus. Mellem Sjælland og Fyn ligger der en meget lille ø, som kaldes Sprogø; den er en røverhule og en sand rædsel for de forbigående, idet man næppe undgår at falde i hænderne på sørøvere, selv om man har gunstig vind.“

Sakse fortæller i sin danmarkshistorie, at Erik Ejegods sønner Harald Kesje og Erik Emune krigedes om deres fædrearv. Erik plyndrede Haralds ejendomme og hobe byttet, guld og fæ, op i Arnakke (halvøen Auerakke i Nyborg fiord, hvor benzintankene nu står). Her har altså ligget en borg på den tid. Men Harald kom en nat uventet over ham. Erik slap dog bort, men Harald stak ild på huset og brændte det. Dette foregik ca. 1125. da deres farbror Niels var konge.

Da kong Niels blev dræbt i Slesvig 1134, blev Erik Emune konge i 3 år, 1134—37, så blev han dræbt. Under prinsekrigene fra 1147—1157 var hans søn Svend konge over dele af landet. Han byggede flere borge til værn mod de vendiske sørøvere. Sakse fortæller derom: „To



*Auernakke med Det Danske Petroleums Aktieselskabs tankanlæg.*

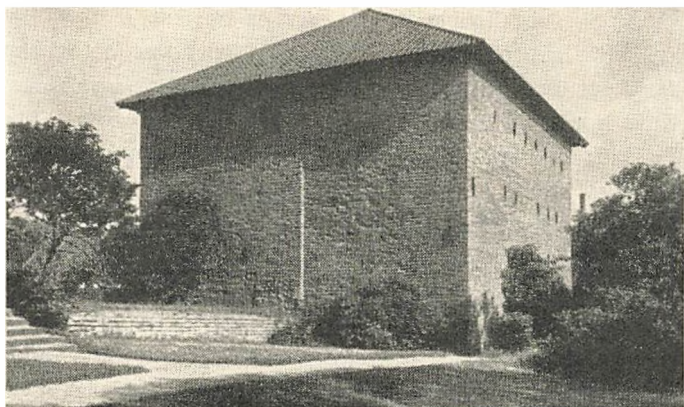
borge byggede han ved bæltet, den ene på Fyn, den anden på Sjælland; de skulle være vikingernes skræk og landsfolkets tilhold; men begge siges at være lagt øde af venderne“.

Om denne borg på fyn har ligget på Auernakke, hvor Erik Emunes borg havde ligget, eller oppe ved Vindinge på „Gammelborg“, der endnu den dag i dag er navnet på en naturlig banke ud mod ådalen et stykke øst for kirken, kan næppe afgøres.

Borgen på Sjælland lå på nordsiden af Korsør nor, og voldstedet ligger der endnu. Den borg blev kaldt Tårn-borg og fik navn af det store firkantede tårn, der var kernen i den tids borge.

Efter at Svend var dræbt i slaget på Grædhede 1157, blev Valdemar den Store enekonge. Og nu tog man for alvor fat på at bygge borge mod venderne. Netop på den tid lærte man at brænde mursten her i Danmark; tidligere havde man bygget af træ og natursten.

Kongen selv byggede Vordingborg, et tårn på Sprogø og Valdemarsmuren på Danevirke. Absalon byggede en



*Kærnetårnet, Ny-borg.*

borg på en holm mellem Sjælland og Amager. Resterne ses endnu i kælderens under Christiansborg, Esbern Snare byggede Kalundborg, og kongens søstersøn, hertug Knud Prislausøn, byggede en borg på en holm inderst i Nyborg-fjord. Den blev kaldt Ny-borg i modsætning til de tidligere borge her på stedet. Medens de tre første er forsvundne, ligger den sidste her endnu, og den er altså Danmarks ældste murstenshus.

Om borgen voksede en by hurtigt op, og den fik samme navn som borgen. Om denne ny by fortæller Saxe følgende: „Siden, da Absalon sejlede hjem (efter et tog til Rügen), gav han ved Fæmø jyderne hjemlov. Som nu en del af dem nok så sorgløst sejlede inde under Fyns kyster, mødte de sønden for Øen nogle vikinger tæt ved den by, Knud Prislausøn har anlagt, og undså sig ej ved at fly i land og fejgt lade skibene i stikken. Da rygget derom kom Absalon for øre, blev han gram i hu, samlede rask en flåde og ransagede på det nøjeste de steder, hvor vikingerne især holdt til; men alt det udbytte, han havde af sin ihærdige søgen i hver en afsides vig og lønlig



vrå inde mellem øerne, var at han fandt de tagne skibes skrog og sørgelige spor af røvernes bytte.“

Nogle historikere har troet, at „Øen“ var betegnelse for Fyn. Og da Sakse fortæller, at de mødtes sønden for Øen, har de tvivlet på, at det var Nyborg, som Knud Prislausøn havde grundlagt, da den ligger på østsiden af Fyn. Men vi, der ved, at „Øen“ er navnet på den halvø, der begrænser Nyborg fjord mod nord, og som på Sakses tid virkelig var en ø, ja endog flere øer og holme, der siden er sammenvoksede og stadig bærer navnet Øen, vi er klar over, at Sakse har ret, både når han fortæller, at jyderne mødte vikingerne „sønden for Øen“, altså i fjorden, og når han fortæller, at Absalon søgte „inde mellem øerne“. Dengang var der nemlig flere øer: Nærmerøen, Fjernerøen (Østerøen), Lindholm, Kragholm og øen, hvor kirken nu ligger, samt øen, hvor hertug Knud havde bygget „Nyborg“ nogle år før.

Hele egnen om Nyborg var dengang dækket af store skove, der senere under Svenskekrigen blev ødelagt, så der siden kun er smådele tilbage — Christianslund, Teglværksskoven, Slipshavnskov, Telegrafskoven og Dyrehaveskoven. På selve stedet, hvor Nyborg nu ligger, var der sumpe, moser og søer: Slotssøen, Ladegårdssøen og Svanedammen.

Da borgen var bygget, blev der anlagt forbindelsesveje gennem det sumpede terræn ud til omegnen. Auernakke-dam (dæmning) blev lagt fra slottet mod sydvest over det inderste af fjorden til det nuværende elektricitetsværk. Nørredam (Stendamsgade) blev forbindelsen til den ældste by, der lå nord for slotssøen, hvor nu volde, grave, sygehuse og dyrskuepladsen ligger. Herude lå den første kirke, som Valdemar den Store skænkede marken nord for Ladegårdssøen op mod Odensevejen til. Den fik navnet Helligtoften, fordi kirken ejede den, men i tidens løb er det blevet til Helletofte.

Fra fjorden kunne man sejle op til slottet ad Hjulby-  
åens løb, der gik dér, hvor Svendborgbanegården nu lig-  
ger. I Vester Voldgade ved Aarsleffs museum har man  
fundet gamle træbolværker nede i jorden.

En tredje dæmning, Østerdam, blev senere, da byen  
udviklede sig ned mod fjorden, anlagt fra lerbakken,  
hvor Vor Frue kirke ligger, ud til skibsbroen på Nær-  
merøen.

### Danmarks hovedstad.

Da nu de tre gamle danske lande -- Jylland med Fyn, Sjælland med Lolland-Falster og Skåne med Halland og Blekinge — igen var samlet til et rige, venderne under- tvungne, sørøveriet ophørt, udviklede der sig en livlig forbindelse mellem de forskellige dele af riget. I stedet for de tre gamle tingsteder, Viborg, Ringsted og Lund, måtte man nu have et fælles mødested for hele riget. Da Nyborg lå midt i Danmark, den lune fjord egnede sig for- trinligt som ankerplads for skibene, og man tilmed havde passende lokaler på den nybyggede borg, så blev Nyborg i de følgende 200 år Danmarks forfatningsmæssige cen- trum, landets hovedstad, hvor rigets gode mænd, konge, prinser, fyrster, bisper og adelsmænd mødtes til forhand- ling, gav love og afsagde domme. Disse rigsmøder, par- lamenteer, hoffer, som de blev kaldt, var på en gang landets rigsdag og højesteret.

I de tider havde kongerne ingen fast bolig. De rejste rundt fra kongsgård til kongsgård og mødte på herreds- og landsting, hvor befolkningen kunne fremføre deres klager, og kongen afsige domme.

Den ny borg og den lille by fik altså en langt større betydning end den at værne overfarten over bæltet. Den blev i et par århundreder både kongeborg og rigsborg, og den står her endnu 7—800 år efter, mens alle andre borge fra den tid er forsvundne.

I Valdemarstiden indbød kongerne stormændene til fest på de kirkelige højtider, og så drøftede man samtidigt rigets anliggender \*) Det blev da skik, at man samledes midfaste søndag og holdt parlament, hof, indtil påske. I begyndelsen var det frit, om kongerne ville indbyde. Men kong Abel måtte love, at han skulle holde hof hvert tredje år, og stormændenes indflydelse steg, så der snart blev holdt hof hvert år.

1256 afholdtes det kendte møde, da bisperne kom for sent, og kong Christoffer I ude ved Nyborg gamle kirke sagde til ærkebisen: „Sent kommer studedriverpe!“

1276 fik Erik Klipping hoffet til at vælge sin lille søn til konge trods Stig Andersen Hvides modstand. 1282 måtte Erik Klipping på Nyborg slot hænge sit segl under en håndfæstning, Danmarks første grundlov\*), hvori han lovede at holde hof hvert år, og 1284 blev det bestemt, at disse danehoffer altid skulle holdes i Nyborg; enkelte blev dog holdt andre steder.

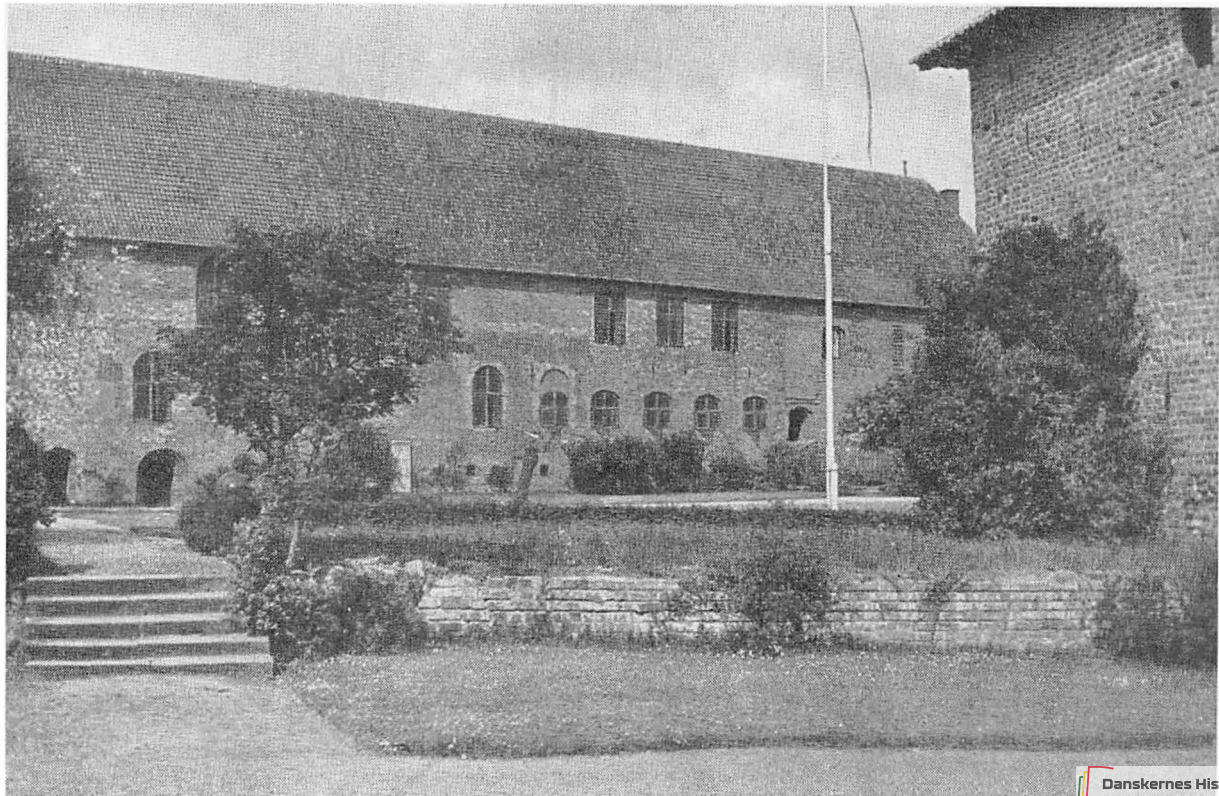
Endnu nogle af de vigtigste begivenheder, der har fundet sted i den gamle danehofsal, skal nævnes:

1287 blev Erik Klippings mordere, Marsk Stig, Rane Jonsen m. fl., dømt fredløse.

1326, da de jyske stormænd havde indkaldt den kullede greve, Gert af Holsten, for at hjælpe dem med at forjage Christoffer II, underskrev den 10-årige hertug Valdemar, som blev valgt til konge, sin håndfæstning, hvori der stod, at han skulle holde danehof 14 dage før St. Hansdag på Nyborg slot, og hans morbroder, den kullede greve, blev hans formynder (altså landets regent) og fik Sønderjylland til arveligt og frit fanelen. Fra den dag begyndte Sønderjyllands fortyskning for alvor.

1354 udstedte Valdemar Atterdag sin håndfæstning, da han havde samlet riget, efter at Niels Ebbesen havde dræbt den kullede greve i Randers 1340.

\*) Se nærmere i min lille bog: „Danehof“. Schonemanns boghandel.



*Slottets østside og lidt af Knudstårnet.*



*Danehofslottets vestside og lidt af volden.*

1386 overlod dronning Margrethe Sønderjylland som arveligt len til den kullede greves sønnesøn, da hun var optaget af at få Sverige forenet med Danmark og Norge.

1413 dømte danehoffet, at Erik af Pommern skulle have Sønderjylland tilbage til kronen, fordi greverne havde ført krig mod deres lensherre.

Dette danehof blev det sidste.

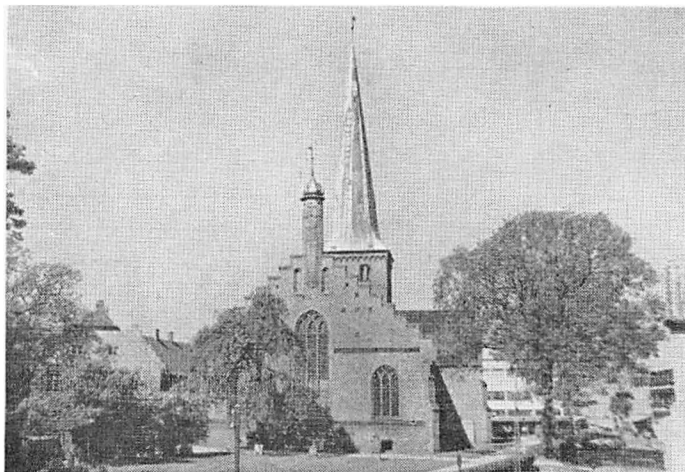
Dronning Margrethe havde 1397 i Kalmar fået de tre nordiske riger forenet. Men når svenske og norske stormænd skulle deltage i rigsmøderne, lå Nyborg for fjernt. Byerne ved Øresund lå nærmere.

1417 fik Erik af Pommern sin kansler, Roskildebispen, til at overlade sig København, der så blev regeringens sæde, landets hovedstad.

### *Slottet som kongebolig.*

Men danehofslottet blev stående, og ofte boede kongerne dér og viste deres interesse for Nyborg.

Byen havde udvidet sig nedad mod fjorden. Allerede

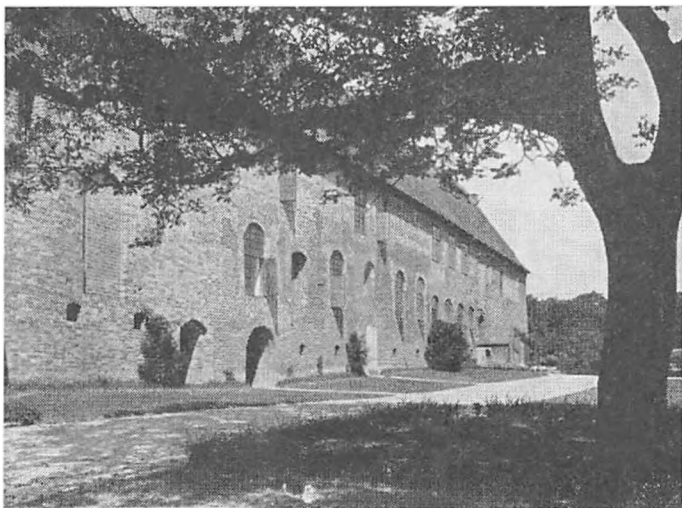


*Dronning Margrethes kirke.*

under Erik Klipping omtales „Byens grav“, der var gravet fra Svanedammen øst og syd om kirkebakken over Færgestræde (Adelgade) og Korsgade ud til fjorden. Den var fæstningsgrav og skulle tillige forsyne byen med drikkevand. Indenfor stod „byens planker“, en palisaderække. Den blev kaldt Rosenbækken, fordi vilde roser voksede ved dens bredder. Da Christian III gav byen en ny vandforsyning, blev den efterhånden fyldt op og kaldt Skidtgraven; men dens plads ses den dag i dag.

Erik Klipping skal også efter traditionen have givet Nyborg en stadsret 1271. I 1269 havde han på danehoffet her i Nyborg givet Ribe en sådan, og det er da naturligt, at Nyborg har ønsket at få en lignende. Originalen findes ikke mere, hele rådhusets arkiv blev ødelagt eller bortført i Svenskekrigen. Men der findes en afskrift, der i mange paragraffer er i overensstemmelse med Ribes.

Historikerne mener derfor, at Erik Klippings stadsret har været en oversættelse til dansk af den latinske Riberet, og enten kongen har underskrevet den eller ej, har

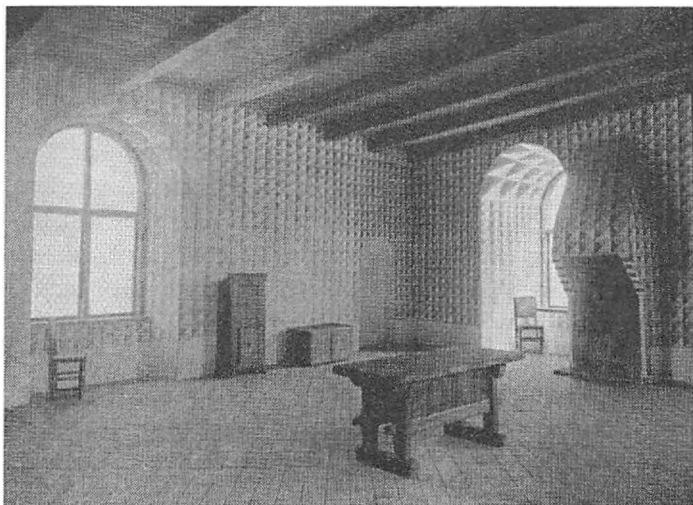


*Slottets østside.*

den været anset for ægte og været efterlevet. I senere bekræftelser af Erik Menved omtales de rettigheder, som borgerne i Nyborg allerede havde i kong Valdemars tid, altså før Erik Klippings stadsret.

Ved år 1300 blev byens torv lagt på pladsen nord for Færgestræde, det nuværende Gammeltorv. Og 1388 påbegyndte man opførelsen af Vor Frue kirke øst for dette torv. Gamle beretninger fortæller, at dronning Margrethe selv var kirkens grundlægger. Samtidig blev præstegården og Korsbrødregården bygget. Det gamle stræde mellem disse bygninger og kirken med de toppede brosten har et helt middelalderligt præg og bør aldrig moderniseres.

Erik af Pommern skænkede 1435 „Nyborg bys borgmestre, råd og almue og alle deres efterkommere“ Flæskholmsjorderne og Nærmerøen (jorden fra Sølystvej til Provst Hjortsvej), så byen blev en velstående by. Det var vel som en slags erstatning, fordi den ikke mere var lan-



*Kongens værelse.*

dets hovedstad, siden rigsmøderne var flyttet til København.

Flæskholmsjorderne var et samlet skovkompleks nord for byen. Nu er kun Fredeskoven, Teglværksskoven og Christanslund tilbage, men al Avlsgårdens jord mellem disse skove ejer byen stadig som agerjord. Store dele af jorden er dog blevet bebyggede, siden fæstningen blev nedlagt, og navnlig i de senere år er bebyggelsen skredet stærkt frem.

De første konger af den oldenborgske slægt havde også betydning for udviklingen i Nyborg. Inden år 1500 blev danehofsloftet forlænget til ringmuren mod syd, og der blev bygget en etage på. Kong Hans boede ofte på slottet i længere tid. Hans ældste søn, Christian II, blev født her den 1. juli 1481 og hans datter Elisabeth 1485. Historien om aben, der bar den lille prins op på taget, er foregået her.

Nyborgs navnkundigste søn, Christian II, er sikkert



den højest begavede af de oldenborgske konger. Hans love for landets styrelse var langt forud for hans tid. Han havde et følsomt hjerte for de undertrykte borgere og bønder. Men hans ypperlige love blev brændt af adelen, da han var forjaget. Ellers havde det set bedre ud for borger og bonde i Danmark i de følgende århundreder, end tilfældet blev. Men det er glædeligt at se, at bedømmelsen af ham efterhånden ændres. Hans fjender, adelen og svenskerne, der tog Gustav Vasa til konge, skrev hans historie, og den er derfor misvisende. Selv svenskerne erkender nu, at der er gjort ham uret. Professor Lauritz Weibull i Lund skrev for en del år siden om det stockholmske blodbad og hævder, at det ikke er Christian II, men den svenske ærkebisp Gustav Trolle og de bag ham stående svenske prælater, der bærer skylden for blodbadet. Det var en regelret ført og regelret afsluttet kætterproces. Gustav Trolle ville have hævn for de forurettelser, han havde lidt af de svenske stormænd, og ville have sine modstandere udryddet.

Derfor fremsatte han klagen over de svenske adelsmænd, og dommen blev fældet for kætteri. Den blev afsagt af 13 svenske og 1 dansk prælat (bisp Jens Andersen Beldenak i Odense). Kongen lod dommen udføre, iagttog de ydre formaliteter og var på lovens grund. Han var efter professorens mening et meget vankelmodigt menneske, der var helt afhængig af sine rådgivere, men Gustav Trolle var det sejrende unionspartis fører i Sverige og var rede til at handle og tage ansvaret.

Ved muren på Christian II's fødeslot blev der i 1923 rejst en mindesten for den gamle ørn, der fløj på vildene hede. Ingen kan se den uden at røres over hans tragiske skæbne.

Da adelen fik ham fordrevet 1523, søgte han hjælp hos sin mægtige svoger, kejser Karl V. Senere sejlede han til Norge, men blev ved svig taget til fange og sat



*Christian II.s mindesten.*

på Sønderborg slot. Hans farbroder Frederik I blev konge, og rigsrådet foreslog 1525, at Nyborg igen skulle gøres til hovedstad og kongens residens, men kongen afslog det. Han ville helst bo på Gottorp slot, hvor han havde boet som hertug i Sønderjylland og Holsten.

Efter Frederik I's død 1533 udbrød „Grevens Fejde“. Lübeck sendte en hær til Danmark under anførsel af grev Christoffer af Oldenburg for at få Christian II ud af Sønderborg fængsel og sætte ham på tronen igen. Grev Christoffer gik i land ved Kerteminde, og ved borgernes hjælp overrumplede han Nyborg. Borgerne her ville nemlig gerne have deres bysbarn til konge igen. Borgmesteren hed Rasmus Rostokker. Han omviklede sin hests sko med uldne klude, så han kunne ride lydløst gennem byen, og ved midnatstid red han ud og ilede grev Christoffer i møde. Tre borgere, der var i ledtog med ham, åbnede byens porte, og grevens hær kom ind i byen, nedsablede vagten og anrettede et blodbad på de kongelige tropper. Tretten adelsmænd faldt, tre blev dødeligt såret og elleve taget til fange.

Besætningen på slottet, 400 mand, gjorde udfald, og under kampen i gaderne blev den nordligste og ældste del af byen med den gamle kirke afbrændt. Slottet blev tilsidst erobret af lübekkerne, og blandt fangerne var 35 adelsmænd. Adelen valgte nu Christian III til konge, og hans hærfører Johan Rantzau besejrede først skipper Clement i Jylland og derefter grev Christoffers hær på Øksnebjerg ved Assens. Derefter erobrede han Nyborg, der således blev indtaget to gange og led uhyre meget i Grevefejden. Rasmus Rostokker måtte flygte. Kongen konfiskerede hans gård i Søndergade (nu Kongegade nr. 2, mejeriet; først 1582 fik Søndergade navnet Kongegade) og forærede den til dronningen. Den hed derfor i lange tider Dronningegården. Senere var den amtsstuegård, indtil amtmand og amtsforvalter i 1867 blev flyttet til Svendborg.

Efter at København var erobret, og reformationen var indført 1536, tog Christian III fat på at ophjælpe Nyborg. Han istandsatte slottet og tilbyggede den nordlige halvdel med den store riddersal, vægtergangen med skyde-

skår og skoldehuller, så det blev en værdig kongebolig. Her boede han ofte i lang tid, og mange vigtige breve og afgørelser blev udsendt herfra. Han forbedrede også byens fæstningsværker. Han anlagde volde og grave fra Stendamsgade til hovedbanegården og videre mod syd ud mod fjorden helt om til slottet. Han tilsagde bønderne på Fyn til arbejde, så han havde billig arbejdskraft. Hvert herreds bønder måtte møde 5 dage ad gangen, og de måtte selv have redskaber og mad med. Han lod også husene på det nuværende torv nedrive og anlagde en turneringsplads. Den gamle afbrændte by blev ikke genopført, men i stedet blev „Nyenstad“ bygget øst for kirken, og denne blev udvidet, fordi den gamle kirke var brændt.

Han sørgede også for bedre drikkevand. Møllegraven langs Slotsgade blev gravet for at føre Hjulbyåens vand ned i de ny grave, og fra Møllegraven blev der lagt træ-rør ind gennem de 3 hovedgader, Nørregade, Mellemgade og Søndergade (nu Kongegade), hvor der blev gravet nogle brønde, hvor folk kunne hente vand. Slotsmøllen blev flyttet fra Stendamsgade til sin nuværende plads. Den gamle grav, Rosenbækken, blev efterhånden fyldt op og forsvandt.

### *Gyldne tider.*

Tidligere gik fjordens vande næsten helt op til kirkebakken, men i tidens løb var det sumpede terræn blevet fyldt op. Denne inderste tørlagte del af fjorden kaldtes „Griff van Sund“. Christian III havde nu lagt volde og grave på dette terræn ud mod fjorden, og ved gavebrev af 1548 skænkede han byen denne jord. For enden af Færgestræde (Adelgade) førte en bro over fæstningsgraven ud til den gamle bådebro. Denne blev nu ombygget til en skibsbro, og hermed var grunden lagt til havnen, der blev en velstandskilde for byen. Handelsforholdene udviklede sig heldigt, og i løbet af 100 år førte dygtige

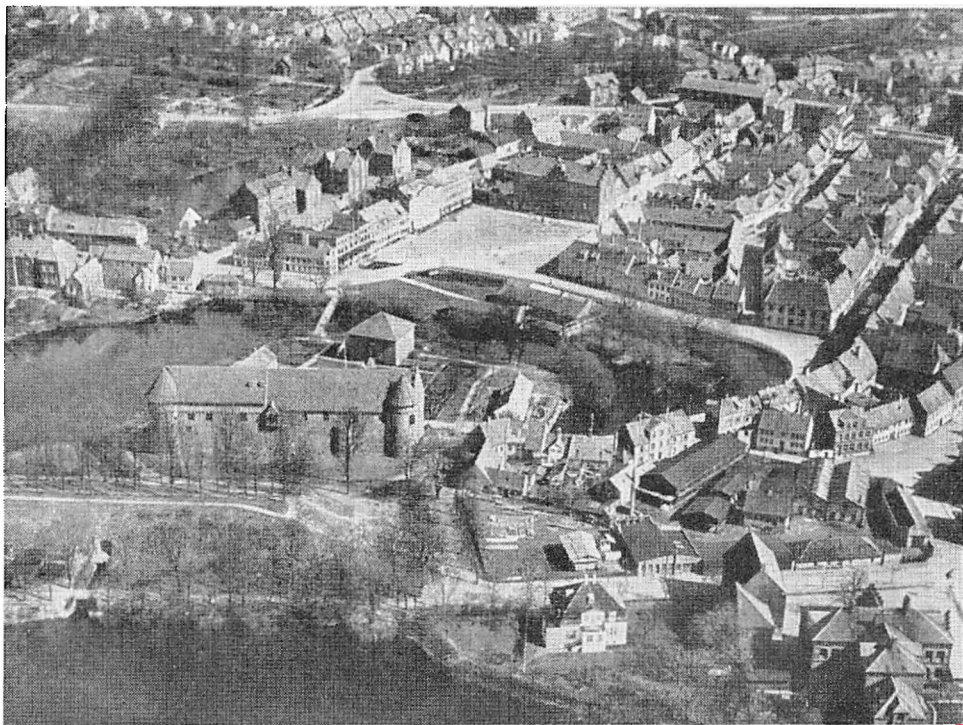


*Mads Lerkes gård til højre - den gamle latinske skole til venstre.*

borgere Nyborg frem til at blive een af Danmarks største handelsbyer. Købmændene samlede sig rigdom og byggede sig smukke gårde. De fleste er brændt i svundne tiders mange ildebrande, men endnu ligger enkelte i Slotsgade og Skippergade.

Ældst blandt disse bindingsværksgårde er nr. 15 i Slotsgade. Desværre er forsiden nu grundmuret; men bag muren gemmer sig et knægtbygget hus fra 1550. Noget yngre er nr. 13, der ligeledes har fået en ny facade af grundmur. Stateligst er nr. 11, den 2 stokværk høje knægtbyggede gård, som borgmester Mads Lerke byggede 1601. Inde i porten ser vi slippen mod nabogården, og inde i gården svalegangen, der forbinder de tre fløje. Lidt længere henne i gaden ses nr. 17, som Mads Lerkes fader, herredsfoged Jep Lerke, byggede 1578. Stueetagen har desværre også fået grundmur. Men trappeopgangen inde i huset viser, at det har været et fornemt hus fra begyndelsen.

I Grevefejden blev Hansestædernes magt brudt, deres købmænd (pebersvendene) handlede ikke længere i de



*Luffotografi af slottet og Torvet (turneringspladsen).*

danske byer. Nu sejlede engelske og hollandske skibe ned i Østersøen og måtte betale told i Helsingør. Storebælt var lukket. Men Frederik II åbnede det for fremmede skibe 1560 samtidig med, at han påbød, at der skulle betales told i Nyborg, og der blev lagt et vagtskib ved indløbet til fjorden for at påse, at ingen sejlede forbi uden at betale den dyrebare told, der fyldte godt i kongens kasse. De mange skibe, der på den måde kom til Nyborg, medførte en stor handelsomsætning, og byens købmænd sendte deres egne skibe på langfart for at hente Sydeuropas varer hjem. Det var gyldne tider for borgerne i Nyborg.

Frederik II skænkede turneringspladsen til byen som torv; det ved kirken var blevet for lille, det blev så kaldt Gammeltorv. Og snart efter (1585—86) byggede byen et stort rådhus på torvets østside, hvor det endnu ligger. På denne tid blev kirketårnet med det høje, slanke spir også bygget. Tidligere hængte klokkerne i et tårn, der stod nord for kirken ud mod Kirkegade ved siden af den gamle latinskole, som det nu blev bygget sammen med for at tjene til skolestue for „Mesterlektien“ (øverste klasse). Denne gamle latinskole blev revet ned 1872.

Christian IV oprettede 1624 den hamborgske post, det første regelmæssigt ordnede postvæsen, og samtidig blev der en fast ordnet overfart mellem Nyborg og Korsør. Verdenstrafikken gik allerede dengang over Nyborg. Hver morgen sejlede smakker ud fra de to byer, og hen på dagen nåede de under hensyn til vind og vejr over bæltet. De mange rejsende måtte altid overnatte, enten de kom med smakken eller postvognen, og flere omtalte i deres beretninger Nyborgs betydning for handel og told. Kongen opholdt sig ofte på slottet og holdt mægtige gilder, hvortil han også indbød borgerne. Han deltog ligeledes i borgernes gilder. Borgmester og tolder Peder Nielsen, der boede i Korsbrødregården, der nu var

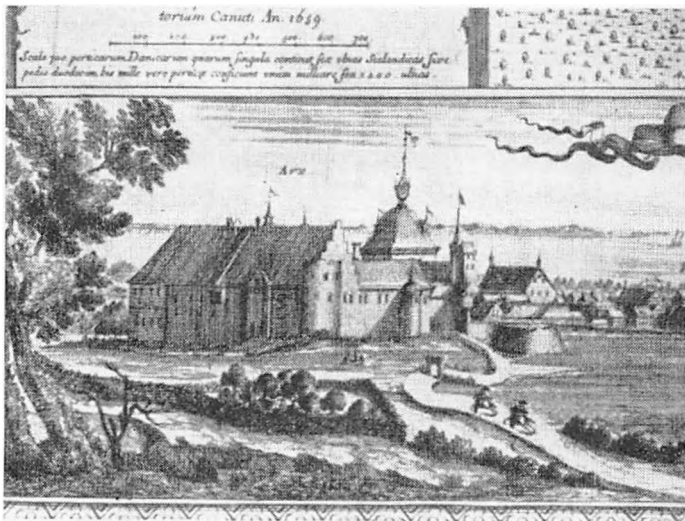
toldergård, gjorde engang et gilde for Christian IV og forærede ham et armeret fregatskib, som var bygget i Frankrig, men „det var for stort til købmandsskib“, sagde Peder Nielsen. I de tider var det heller ikke dårligt at være borgmester og rådmænd. De havde byens jord at dyrke, var fri for at betale skat, havde forskellige sportler (bøder, accise (told af varer, der blev ført ind i byen til salg på torvet) m. m.), havde eneret på handel med vin og tysk øl, og endelig fik borgmesteren 30 læs brænde årlig fra byens skove og rådmændene hver 16 læs. Det var altså intet under, at de samlede sig rigdom. Derfor kunne de bygge de store, smukke gårde, og derfor satte de sig de prægtige epitafier i kirken, som er bevaret til vore dage. I krigen mod Sverige 1643—45 lånte borgerne i Nyborg Christian IV 1183 rigsdaler, en anselig sum i de tider. Men efter de gyldne tider kom ulykkerne over landet og ganske særlig over Nyborg.

### *Svenskekrigen og dens følger.*

Alle danske konger fra Valdemar den Store til Christian IV har haft deres bolig på Nyborg Slot i kortere og længere perioder, men Christian IV blev den sidste konge, der boede på slottet. Ni år efter hans død udbrød Svenskekrigen 1657. Carl X Gustavs sejrsvante hære gik over Lillebælts is og besatte Nyborg slot og fæstning den 31. januar 1658. I isen på fjorden lå kaptajn Peder Bredals 4 små krigsskibe. Svenskerne skød fra voldene på dem og prøvede at tage dem, men Bredal forsvarede sig, lod isen hugge i stykker og fik skibene slæbt udenfor skudvidde. Da isen brød op, førte han dem til København, og kongen udnævnte ham til admiral. Nyborg turistforening har rejst ham en mindesten på midtermolen ved havnen.

Svenskekongen havde håbet også at kunne gå over Storebælt på isen, men det var ikke frosset helt til.





Slottet 1659.

Rigsadmiral Wrangel lå i Nyborg med ryttere og fodfolk; han boede i Korsbrødregården. Den 4. februar kommer svenskekongen til Nyborg, og der holdes rådsslagninger i Korsbrødregården og på slottet. Landsforræderen Corfitz Ulfeld er med. Vejret slår om til storm og tø, så man overvejer at trække hæren tilbage til Jylland. Næste aften rider kongen og rytteriet til Svendborg. En svensk major havde været på Lolland med 60 ryttere og forsikrer, at isen er stærk nok. Så begiver hele hæren sig til Lolland, og 14 dage efter sluttes fred i Høje Tåstrup præstegård, hvor Danmark må afstå Skåne, Halland, Blekinge, Bornholm, Rügen, — og Norge må afstå Bohus og Trondhjems len.

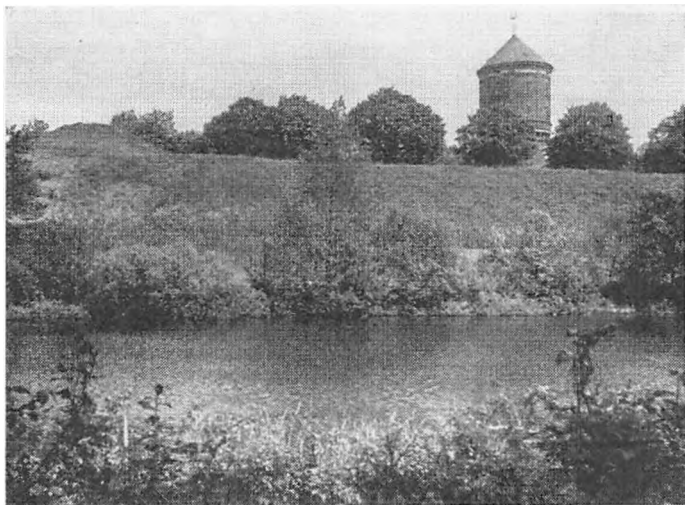
Svenskerne forlod dog ikke Nyborg, men blev her hele sommeren og anlagde Stjerneskanen ved Storebælt, og i august begyndte Carl X Gustav krigen igen for at tage hele Danmark.

Svenskernes storm på København blev dog slået til-

tilbage i februar 1659, og så skulle Fyn tilbageerobres. Danskerne og deres forbundsfæller slog svenskehæren udenfor Nyborg den 14. november. General Stenboch sejlede samme aften over bæltet og meddelte nederlaget til Carl X, der opholdt sig i Korsør. Kongen var meget ophidset, og medens tårerne løb ned ad hans kinder, råbte han: „Har fanden taget gederne, kunne han have taget bukken med!“ Senere sagde han: „Fyns tab bliver min død!“. Og 3 måneder efter døde han i Gøteborg, 38 år gammel.

Dagen efter slaget bombarderede den hollandske admiral Ruyter Nyborg, og svenskerne, der havde trukket sig ind i fæstningen aftenen før, måtte overgive sig. Byen havde da været i svenskernes vold i næsten 2 år og var fuldstændig ødelagt. Slottet var næsten en ruin. Vinduer, døre, paneler, bjælker var brændt. Slottets og rådhusets arkiver med gamle dokumenter var brændt eller ført til Sverige. Derfor ved vi nu så lidt om Nyborgs ældste historie. Ladegården, der lå på bakken nord for Ladegårdssøen, var revet ned, skovene raserede, markerne udyrkede, skibe og færgesmakker bortført fra havnen. Sørgende, mishandlede og forarmede mænd og kvinder sad i deres huse og så en håbløs fremtid i møde, -- og der gik næsten 100 år, før nye slægter så byen blomstre op igen.

Men Nyborg var Fyns næststørste by og en vigtig fæstning ved overfartsstedet til Sjælland, så den måtte op hjælpes. Frederik III fritog derfor indbyggerne for forskellige skatter og afgifter i en årrække, og han gjorde byen til stabelstad for Fyn, d. v. s. at alle varer fra og til udlandet skulle ind- og udføres gennem Nyborg havn, „for at byen kunne komme til sin forrige velstand igen“. Endvidere befalede han, at der hvert år den 14. november skulle holdes en taksigelsesfest for slaget ved Nyborg i kirken.



*Volde og grave.*

Frederik III forbedrede også fæstningen. Nye høje volde med dybe grave foran blev bygget fra Stendams-gade nord og vest om slottet til fjorden; altså de volde, der endnu er bevaret. Fra Kongens bastion, hvor gymnasiet nu ligger, blev bygget en dæmning over fjorden i stedet for den tidligere Auernakkedam, der lå lidt nordligere. Det hvide runde tårn (Jomfrutårnet) på dæmningen blev bygget for at støtte en palisaderække tværs over „Kammen“. Udenfor blev anlagt en skanse. Han byggede ligeledes Landporten, hvor hans navnetræk endnu står, og udenfor blev bygget en vindebro over graven.

Endelig oprettede han et embede for en præsident, der særlig skulle varetage den ulykkelige bys interesser. Men den mand, Claus Rasch, der fik dette høje embede, opfyldte ikke sine pligter, men benyttede stillingen til på byens bekostning at skaffe sig selv et stort jordegods. Enevælden var blevet indført, og de gamle len blev op-hævet. Christian V tilbød da, at slottets jordegods, der



*Den hvide jomfru.*

hidtil havde givet lensmændene på slottet store indtægter, nu skulle overlades indbyggerne i Nyborg på billige vilkår som erstatning for tabene i Svenskekrigen. Præsident Claus Rasch, borgmester og råd og deres arvinger fik af kongen skøde på slotsjorderne. 14—1500 tdr. land, men da de andre ikke kunne betale deres (byens) andel, måtte de tilskøde ham det hele. Han kaldte godset Raschenberg og fik det endogså skyldsat (indlemmet i) Ny-

borg landsogn (Aunslev), så byen ikke engang fik skat af jorden og beboerne. Claus Rasch blev adlet og døde 1705 som borgmester i København. Men hans slægt fik ingen lykke af godset, alt blev sat overstyr. Raschenberg blev solgt, og efter at det havde været i fire ejeres besiddelse, købte gehejmeråd Gregers Juel godset, og hans enke oprettede stamhuset Juelsberg.

Claus Rasch lod sig ikke nøje med denne erhvervelse af slotsjorderne. Han prøvede også på at erhverve sig en del af byens jord og berøve den flere betydelige rettigheder. Men da Claus Rasch var rejst til København, hans embede nedlagt, og Dines Lauridsen Lerche blev borgmester i 1695, sendte borgerskabet en klage til kongen. En undersøgelseskommission blev nedsat, og dennes kendelse blev stadfæstet af højesteret den 29. april 1700. Denne dom tilkendte byen 1) Græsningsret på slotsmarkerne og Øster-Øen, hvad Rasch altså havde forbudt borgerne. 2) Vognmandsjorderne på Nærmer Øen (jorden fra Sølystvej til epileptikerhospitalet), som han havde bemægtiget sig, skulle gives tilbage til byen. 3) Holmens bro og skibsbyggerpladsen, der lå ved enden af Vognmandsvej, skulle gives tilbage. 4) Dæmningen ved Ålehuset på Øen, som skulle hindre saltvandets indtrængen i Svanedammen, skulle genopføres. Den havde han ladet gennemskære. 5) En bondegård i Ringe, som han havde tilegnet sig, skulle han betale byen 1750 rigsdaler for, da den var givet byen i pant for et lån til kongen. 6) Han ejede 26 grunde i byen, 50 tdr. land i Humlevænget og Nymarken, og afgrøden herfra kørte han til Raschenberg og unddrog derved byen afgiften. Han blev dømt til at betale byen  $\frac{1}{3}$  af afgrøden i henhold til ældre privilegier. 7) Skyttehuset (Silkeborghuset), der lå, hvor Ska-boeshusevejen drejer fra Odensevejen, skulle han tilbagegive byen uden erstatning. 8) Han blev dømt til at tilbagegive byen de dokumenter, han havde borttaget fra

arkivet. Han afleverede „den hvide bog“, som findes den dag i dag i arkivet, og gjorde ed på, at han ikke havde mere. 9) Øster-Øen, Slipshavn og al Auernakke ud til Borgerskov skulle høre til byens jurisdiktion. Disse områder har han altså villet unddrage byen. 10) Jagtretten på købstadens jord, som han havde tilegnet sig, tilhørte hverken Rasch eller byen, men kongen alene. 11) Rasch havde ikke alene taget græsningsretten på Øen fra indbyggerne (mange havde dengang køer, der græssede derude), men han havde også sat låsede led over vejene derud til.

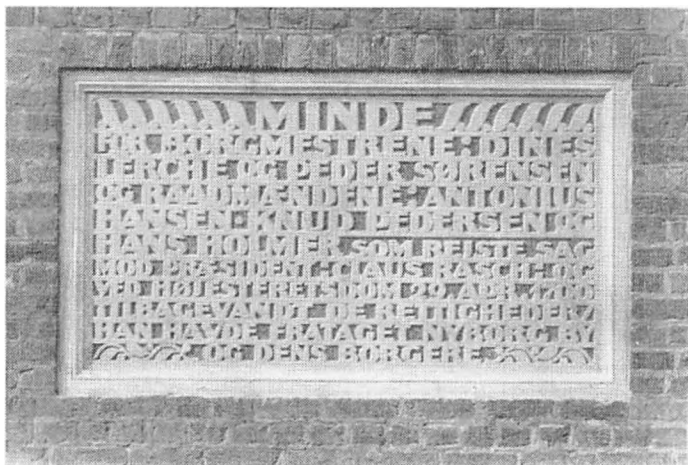
Dommen lød, at byens indvånere og andre rejsende burde herefter nyde, som af alders tid fri fart og kørsel til Slipshavns bro, såvelsom gennem Frisensvænge, og ej ved nogen lås derfra hindres. — Nu kunne byens borgere igen færdes på vejene og komme til stranden og hente sten, grus og tang.

Endelig dømtes Rasch til at betale processens omkostninger og betale byen 1500 rdlr. i erstatning for tab af græsningen samt afgrødens bortførelse. Summen svarer til 50.000 kr. i vore dage.

Det var en hård dom for Københavns politimester og første borgmester. Men Nyborg fik altså sin ret, og til minde om de borgmestre og rådmænd, der værnede byens rettigheder, er der sat en mindetavle på rådhusets sydgavl.

Selve slottet lod Frederik III derimod ikke restaurere, således som Christian III havde gjort efter Grevens Fejde. Det lå hen som en ruin. Allerede 1670 blev det sydøstlige hjørnetårn nedrevet, og 1722 lod Frederik IV de 3 sidefløje med ringmuren nedrive og kørte stenene til Odense og opførte hovedfløjen på slottet (det gamle St. Hans kloster) af dem.

I det 18. århundrede gik byen imidlertid en ny blomstring i møde, takket være dens gode havneforhold. Den



*Mindetafelen på rådhusets sydgavl.*

gamle skibsbro ved Færgestræde var skrøbelig, og vandet omkring den var lavt og fuldt af dynd. Færgejagterne lagde derfor til ved Holmens bro, og større skibe blev liggende for anker på fjorden, så de måtte losses og lastes ved hjælp af pramme og fladbundede både.

Men 1753 blev en ny skibsbro udenfor strandporten færdigbygget, og vandet blev uddybet til 9½ fod, så Nyborg havn pristest, „ingen lige findes i riget, når man undtager København“.

Nyborg fik igen sin egen handelsflåde, omtrent 20 koffardiskibe, der gik til England og på langfart til Vestindien. Et „grønlandsk kompagni“ blev stiftet, og i 20 år (1758—78) gik et skib på robbefangst ved Grønland. Under revolutionskrigene, da A. P. Bernstorff gennemførte den væbnede neutralitet, blev der tjent store penge ved handelsflåden, så Nyborg oplevede atter en gylden tid.



*Hovedvægten, strandporten og gæstgivergården (nu hotel „Nyborg“).*

### *Ildebranden 1797.*

To gange havde krigens ulykker ramt Nyborg og bragt ødelæggelse over byen — i Grevens Fejde (1534—36) og i Svenskekrigen (1658—60). Nu ramte ulykken byen for tredje gang i form af en stor ildebrand, der lagde halvdelen af byen i aske. Natten mellem 11.—12. septbr. 1797 udbrød der ild i en gæstgivergård i Adelgade, hvor nu hotel „Nyborg“ ligger. En stærk østenstorm førte ilden til Korsgade, Kongegade, Mellemgade, Nørregade og Torvet, så 143 gårde og huse, deriblandt rådhuset, brændte. Da ilden standsede næste eftermiddag, stod kun nogle bindingsværksgårde i Slotsgade og Stendamsgade samt bydelen øst og syd for kirken tilbage, altså Nyenstad og Gravensgade (Skippergade). Nøden var stor, og der blev samlet penge, fødevarer og linned ind til de brandlidte i hele riget, både i Danmark og Norge.

Inden man tog fat på opbygningen, blev gaderne gjort bredere. Lille Kongegade blev flyttet længere mod øst

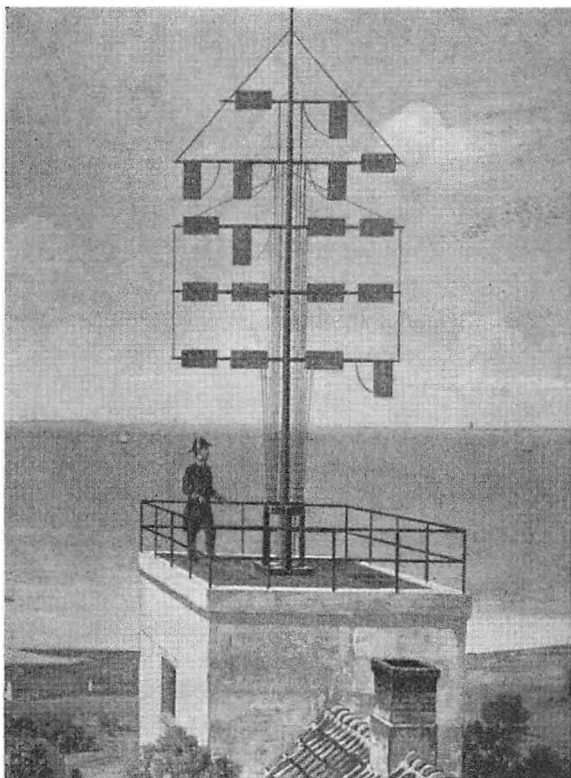




*Deligevnen kører ind i hotel „Postgården“ 1830.*

til sin nuværende plads, og fra Mellemgade til Nørregade blev anlagt en ny gade, der fik navnet Nygade. For at skaffe mursten blev der anlagt et teglværk ved Kohaven, og denne skov blev siden kaldt Teglværksskoven, skønt teglværket allerede blev nedlagt 1804, da byen var genopbygget. De fleste huse blev bygget af bindingsværk, men staten ydede en større understøttelse til de borgere, der byggede grundmurede ejendomme, og disse gårde står endnu som en pryd for byen.

I Kongegade ses: Løveapoteket, Lauritz Nielsens gård, nr. 12, Mælkecentralen, nr. 2 og den gamle latinskole, nr. 1, der dog har hovedfacaden mod Slotsgade. Den sidste blev bygget af kommandanten, baron Gyldenchrone. Postgården, der indtil 1936 lå på Gammeltorv ved kirken, stammede også fra denne periode.



*Den optiske telegraf.*

Nørregade 1 blev genopbygget af den rige købmand Rasmus Møller. Rådhuset og Nellemanns gård på torvet blev også genopbygget i disse år.

#### *Tiden efter 1800.*

1802 blev der mellem Nyborg og Korsør med Sprogø som mellemed indrettet optisk telegrafi d. v. s. fiernskrift for øjet. På høje stilladser blev der ophængt stænger, klapper og figurer, der kunne aflæses på næste station. På bakken ved Telegrafskoven blev bygningen

rejst, og på tårnets tag stod et mægtigt stillads. Senere blev denne telegrafering udvidet, så der kunne telegraferes fra København til Hamborg. På høje bakker med to miles mellemrum blev stilladserne stillet op. Allerede 1854 blev det elektriske telegrafkabel lagt over Store Bælt, og den optiske telegraf blev nedlagt. Men bygningen blev stående og er den eneste, der er tilbage som minde om „optisk telegrafi“. Den har stadig betydning som sømærke. Staten overdrog på foranledning af kammerherre K. F. Juel bygningen til ham 1901 uden vederlag, men med forpligtelse til at vedligeholde den, som den stod ved overtagelsen.

Efter den store ildebrand var den ny by hurtigt bygget op, men de tunge tider var ikke dermed forbi. Krigen med England 1807—14 ramte Nyborg hårdt. Engelske krigsskibe lå i Store Bælt og kaprede Nyborgkøbmændenes skibe. Den rige Rasmus Møller, der ejede 7—8 millioner kroner, mistede alle sine skibe og blev en fattig mand, og mange andre gik det på samme måde. Dengang kendte man ikke til assurance mod ildebrande, forlis eller krigsskade.

Som nævnt blev bydelen øst og syd for kirken skånet af ildebranden. Her ses derfor endnu flere gamle bindingsværkshuse. De smukkeste er Skippergade nr. 24 og 26. Sidstnævnte er den gamle garvergård, hvor garver Eiby i forrige århundrede drev et stort garveri.

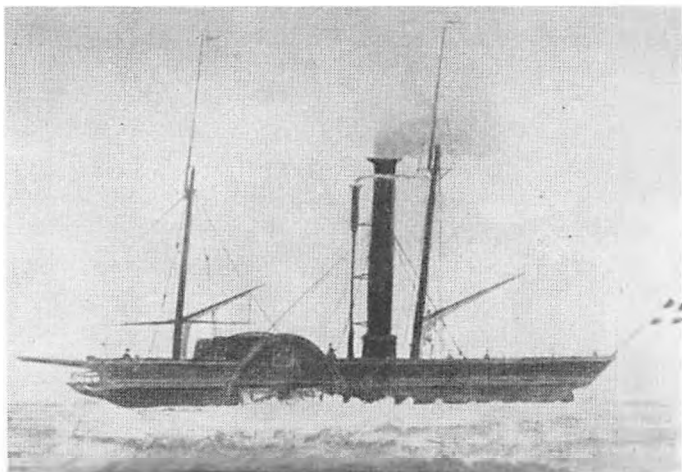
Danmark gik i forbund med kejser Napoleon, der sendte franske og spanske tropper herop. De skulle have været til Sverige, men kunne ikke komme derover, da engelske skibe lå i Store Bælt. En del af de spanske tropper kom til Nyborg i marts 1808. Generalen, marquis de la Romana, boede på Postgården. Her modtog han besøg af en irsk præst Robertson, der meddelte ham, at Spanien havde gjort oprør mod Napoleon. General de la Romana trak så de spanske tropper sammen i og om Nyborg og op-



*Gamle gårde i Skippergade.*

fordrede den danske kommandant baron Gyldencrone til at overgive fæstningen og kystbatterierne, og det måtte han gøre. Romana satte sig også i forbindelse med de engelske krigsskibe i bæltet og aftalte, at spaniolerne skulle gå ombord på dem og blive sejlet hjem til Spanien. På fjorden lå 50 danske transportskibe, beskyttet af 2 små krigsskibe under premierløjtnant Rasch. Spaniolerne forlangte, at disse skibe skulle sejle dem ud til de engelske krigsskibe. Dette nægtede Rasch. Men så sendte den engelske admiral nogle krigsskibe ind i fjorden, og efter en kort kamp måtte de danske overgive sig. Den 11. august gik spaniolerne om bord ved Slipshavn og blev sejlet ud til de engelske skibe. Men de måtte efterlade 304 smukke andalusiske hingste og 105 muldyr. Disse heste løb nu rundt på Øen og begyndte en rasende kamp indbyrdes, bed og sparkede hinanden til døde. De mange røde valmuer på Øen skal efter sagnet være spiret frem af hestenes blod. Men de stammer snarere fra valmuefrøene, der har siddet i hestenes muleposer.

1814 blev freden sluttet i Kiel, og Danmark måtte afstå Norge til Sverige. Nyborg vendte nu tilbage til roli-



*Mercurius 1828.*

gere forhold. Postsmakkerne og diligencerne førte fredelige rejsende til skibsbroen, og den lille by med 1866 indbyggere oplevede en rig udvikling i det 19. århundrede.

1826 blev den åbne skibsbro erstattet af en mole ved opfyldning med sten og jord. 1828 kom det første dampskib „Mercurius“ til Nyborg og blev indsat som færge over Store Bælt. 1844—45 blev der lagt en dæmning over fjorden fra Strandporten til Dyrehavevej (den nuværende Strandvej). 1855 blev Strandporten nedrevet og Vesterhavnen udgravet. 1857 blev Nyborgs rettigheder som stabelstad for Fyn ophævet, og strømtolden faldt bort. Dette medførte en tilbagegang for handelen, idet der ikke kom nær så mange skibe til havnen som førhen. 1865 blev jernbanen over Fyn åbnet, og det blev atter et tab for byen, idet de rejsende nu ikke gjorde ophold og boede på Postgården, men kørte forbi. 1867 blev amtmanden, amtsforvalteren og amtskontorerne flyttet til Svendborg, hvilket også bevirkede, at der ikke kom nær så mange folk til byen som før. 1869 blev fæstningen ned-

lagt. Byen købte volde, grave og fæstningsarealerne af staten for 50.000 kr. Nu blev der udviklingsmuligheder, men desværre var byrådet kortsynet. Man lod en del af voldene nedrive og benyttede jorden til at opfylde Kamhullet, arealet mellem Strandvejen og Vester Voldgade og Kongens Bastionsvej. Men voldene fra Landporten til slottet blev dog stående, og senere byråd har heldigvis vist større forståelse overfor byens historiske minder.

Pladsen, hvor voldene havde stået, blev bebygget. Kommunen byggede Nørrevold skolen og realskolen (nu gymnasium), foreninger byggede Borgerstiftelsen, Menighedshjemmet, Teknisk skole og Borgerforeningens bygning med teatersal, og private byggede alle beboelseshusene.

1879 blev det gamle tårn på slotspladsen, selve „Nyborg“, som hertug Knud havde bygget ca. 1170, skamferet, idet den øverste del blev revet ned. Forhåbentlig kan dette Danmarks ældste hus engang igen blive genopført i sin gamle højde. Fra taget ville der blive en herlig udsigt over byen og omegnen. — Det ville være en smuk og værdig opgave for enhver, der elsker sin by at bidrage dertil.

1883 blev der bygget nye store færger, der kunne overføre jernbanevogne. 1891 blev den ny banegård og det ny posthus bygget, og trafikvæsenet udviklede sig stærkt. Nye baner blev anlagt til Fåborg og Svendborg; de blev åbnet 1897. Ved århundredskiftet var byens indbyggertal vokset til ca. 8000.

Som fæstning har Nyborg naturligtvis altid haft garnison. Ved indførelsen af en ny hærordning 1842 fik en hel bataillon garnison i byen; tidligere havde der i fredstid kun ligget et kompagni. Den nye bataillon blev 3. jægerkorps, der udmærkede sig i krigen 1848—50, og som senere blev omdannet til 19. bataillon. I 1865 og 1867 blev garnisonen forøget med 7. og 25. bataillon.

Men da den ny hærordning blev indført 1913, blev garnisonen taget fra den gamle fæstningsby. Man tog så fat på at undersøge det gamle arsenal, som havde været garnisonens tøjhus. Under nationalmuseets ledelse blev det restaureret fra 1917—23, og det står nu som Danmarks ældste hus, Nordens ældste kongeborg, der rummer så mange minder om fjerne tiders historie, at alle, der har blot lidt historisk sans og viden bliver betaget, når de vandrer rundt i de gamle sale.

Da forfatteren *Johannes V. Jensen* havde aflagt et besøg, skrev han i en kronik:

„Nyborg slot — har man set det? I arkitekt Mogens Clemmensens restaurering er det den fineste bygning i Danmark, fornemmere end alt, hvad der hedder Rosenborg, Kronborg og Frederiksborg!“

#### *Kilder.*

- F. E. Crones håndskrevne samlinger til Nyborgs historie. 1887. (Byens arkiv).  
O. Staggemeiers: Jordebog for Nyborg købstad. 1891—93. Trap: Danmark. 4. udgave.  
Adam af Bremen: De hamburgske ærkebispers historie. Saksens danesaga.  
Ernst Petersen: Bogen om Nyborg. 1923.  
T. Løgstrup: Nyborg kirke. 1923.  
Aage Roussell: Danmarks middelalderborger. 1942.  
Ellen Jørgensen: Erik Klipping og hans sønner. 1927.  
— Valdemar Atterdag. 1911.  
Anna Hude: Danehoffet.  
Ludvig Holberg: Konge og danehof.  
E. Arup: Danmarks historie.  
A. Fabricius: Ill. Danmarkshistorie.  
Schultz: Danmarkshistorie.  
Otto Norn: Nyborg slot. 1950.

## Vandring gennem byen.

*Nyborg købstad* er beliggende på østkysten af Fyn i Svendborg amt, Vindinge herred under 50° 18' 41" n. br. og under 1° 47' 18" v. l. fra København (beregnet fra kirketårnets spids). Byen ligger smukt på et mod stranden skrånende terræn, omgivet af skovklædte bakker, ved det inderste af Nyborg fjord, som mod øst beskyttes af den mod sydøst udskydende halvø Østerø, der ender i Knudshoved. Afstanden fra Odense er 29, fra Svendborg 30, fra Kerteminde 18 og fra Korsør ad søvejen 30 km.

Indbyggertallet var i 1801: 1866; 1850: 3059; 1890: 6049; 1901: 7790; 1922: 9749; 1950: 10.661 (+ 1127 i Dyrehavekvarteret).

(Trap: Danmark).

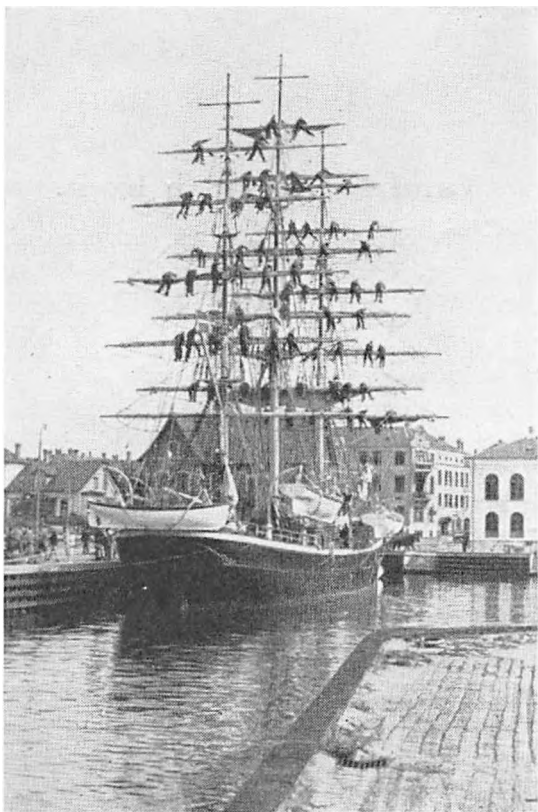
### *Havnen.*

Det inderste af den ca. 4 km lange Nyborg fjord afgiver en god red med ankerplads endog for meget store skibe. I ældre tider kendte man ikke til nutidens havne. Mindre skibe lagde til ved bådebroen neden for Færgestræde, de større måtte lægge til ved Holmens bro neden for Vognmandsvej, og de største ankrede på redene og blev lossede og lastede ved hjælp af pramme.

På Christian III's tid, 1536—59, blev den gamle bådebro ombygget til skibsbro. 1753 blev der bygget en ny skibsbro, og vandet blev uddybet til 9½ fod.

Begyndelsen til anlægget af den nuværende havn skete i 1823, da østerhavnen opstod ved opførelsen af en fangarm for at holde tangen borte fra skibsbroen, og den

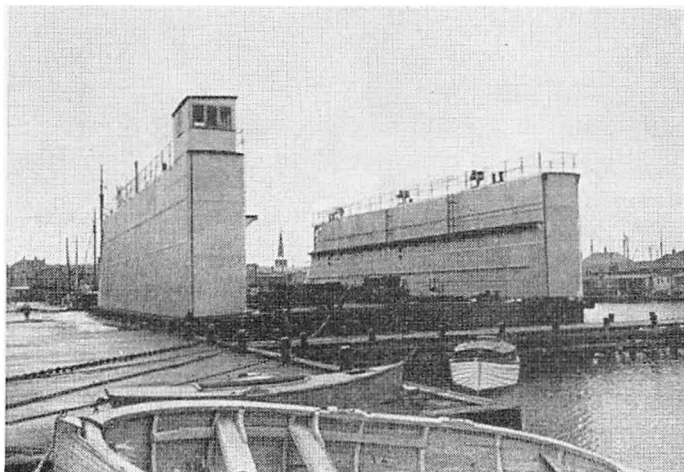




*Georg Stue i havnen*

åbne skibsbro blev erstattet af en mole i 1826. 1852—55 blev vesterhavnen anlagt, og 1872 blev dampskibsmolen bygget. 1883 blev dampfærgenhavnen åbnet, og 1886 blev der anlagt en mindre bådehavn.

Senere er der foretaget ny udvidelser og uddybninger både af havnebassinerne og af sejløbet, og endelig fra 1899—1901 blev der anlagt en ny havn, der fik en dybde af 7,5 m. 1919—21 fandt en ombygning og udbedring sted, hvorved vesterhavnen indgik i den ny havn; dens



*Flydedokken i havnen*

størrelse er 4,2 ha, og den har en bolværkslængde på ca. 500 m. Den gamle østerhavn er uddybet til 5,5 m; dens størrelse er ca. 1 ha, og den har ca. 400 m bolværkslængde.

1928—30 blev der anlagt en fiskeri- og bådhavn vest for den hidtidige havn med 2,5—3 m' dybde; dens størrelse er ca. 2 ha, og bolværkslængden er 430 m.

1948—50 blev bådhavnens østlige bolværk ændret på en strækning af 75 m, og dybden blev forøget til 7 m, så at en flydedok med 800 ts løfteevne kunne placeres.

### *Adelgade.*

Kommer man med bilfærgen til Nyborg, går man i land ved midtermolen i den gamle havn. Til højre, mod øst, ligger den gule toldkammerbygning (opført 1856) og til venstre ligger Svendborgbanegården (Nyborg Syd). Her holder rutebilerne til Kerteminde og Odense.

Kommer man med de almindelige færger, følger man vejen til byen. Såsnart man er kommet over jernbane-



*Korsbrødregården.*

sporene, går man til venstre og følger sporene langs havnen til toldkammerbygningen.

På Midtermolen ser man mindestøtten for admiral Peder Bredal, der 1658 forsvarede sine skibe, der lå inde-frossen i isen på fjorden, mod svenskerne. Derefter går man op ad den brede Adelgade mod kirken. Til venstre ligger hotel „Nyborg“. Når man er kommet forbi det, ser man et plankeværk mellem husene. Det dækker for „Rosenbækken“, byens første fæstningsgrav fra Erik Klippings tid. Lige overfor til højre ser man Skippergade, hvor bygraven tidligere lå; derfor hed den forhen Gravensgade.

På højre side passerer man nu *Korsbrødregården* med smukke, svungne renæssancegavle. Den ældste del af bygningen, hjørnegården, der vender gavlen mod gaden, stammer fra 1396; den har en prægtig hvælvet kælder med muret vindeltrappe og nydelige, højtsiddende vinduespartier. Gården blev 1441 af dens daværende ejer, lensmand Sten Basse på Nyborg slot, skænket til Antvorskov kloster ved Slagelse. Dette store johannitterkloster

ejede en del godser på Fyn, og afgifterne af disse blev leveret i denne gård. De munke og lægbrødre, der boede dér, bar johannitterdragt, sort kappe med hvidt kors, og blev derfor kaldt korsbrødrene.

Efter reformationen kom gården i kongens eje. 1613 solgte Christian IV den til „Rigens Skriver“, Anders Hansen Scheffer. Han lod de oprindelige kamtakker på gavlen mod Adelgade fjerne og byggede den enestående, svungne renæssancegavl samt et karnaptårn med spiraltag. Det blev revet ned 1850. Han tilbyggede også fløjen mod syd langs Adelgade og afsluttede den med en renæssancegavl. Hans arbejder på gården faldt netop i renæssancens skønneste tid i Danmark. Over porten satte han tavlen med sit navn og en latinsk indskrift, der oversat på dansk lyder: „Når Gud giver, kan hverken misundelsen eller vreden få magt“. I porten ses en bjælke med Jesu monogram og årstallet 1614 samt ordene: Christus porta salutis (Christus er frelsens dør). Hans epitafium med billede af ham og hans familie hænger i kirken på sydvæggen overfor opgangen til prædikestolen.

1626 købte borgmester og tolder Peder Nielsen gården og boede dér med sin hustru Sidsel Knudsdatter, der først havde været gift med Mads Lerke. Han var en meget rig mand, der lod sine handelsskibe ledsage af en armeret fregat til værn mod sørøvere. Den lod han bygge i Frankrig; men engang da Christian IV med følge besøgte ham i Korsbrødregården, forærede han kongen den med de ord: „Den er for stor til købmandsbrug og kan være kongen og riget til nytte“. To af hans sønner, der kaldte sig Lerke ligesom deres halvbrødre (Sidsel Knudsdatters og Mads Lerkes sønner), blev ophøjet i adelsstanden, og fra den ældste af dem, Peder Pedersen Lerke, stammer grevelslægten Lerke. Ti år før han døde, lod han sit epitafium med billeder af hele familien opsætte i kirken. Det hænger nu på væggen til venstre for indgangsdøren fra vå-

benhuset. Han skænkede kirken en stormklokke, som han lod støbe i Rostock, og hans enke skænkede kirken den store pragtfulde renæssancekroner, der hænger øverst i midtergangen, og det messingdøbefad, der benyttes den dag i dag. Peder Nielsen og Sidsel Knudsdatter blev begravet i kirkens midtergang under deres lysekroner. En mægtig ligsten dækkede graven. I over 200 år har utallige fodtrin slidt figurer og indskrift af den. 1870 blev den fjernet og står nu lige uden for den lille indgangsdør i kirkens nordside.

1647 købte slotsskriver, borgmester Jens Madtsøn, gården, og på grunden mellem den og præstegården byggede han det hus, der endnu ligger der, og som stadig bærer de store jernbogstaver, der fastslår hans navn. I hans tid kom Svenskekrigen, og da rigsadmiral Wrangel den 31. januar 1658 besatte Nyborg, tog han bolig i Korsbrødregården. Få dage efter kom svenskekongen Carl X Gustav og forræderen Corfitz Ulfeld til byen, og der blev holdt krigsråd om hærens march over isen i hjørnestuen i den gamle gård. Jens Madtsøn, der senere blev borgmester i Odense, lod også sit epitafium opsætte i kirken. Det hænger på østvæggen i den nordre korsarm, men hans dødsår er aldrig blevet malet på den plads, han havde ladet stå åben til det.

1749 opholdt kong Frederik V sig i gården på gennemrejse.

I århundredernes løb kom gården i forfald, men fra 1903—09 lod den daværende ejer, konsul A. Gundel, med stor forståelse af dens kulturelle værdi gården restaurere (arkitekt Aug. Colding). Forhåbentlig kan den skønne kælder og den store stue ovenover, hvor svenskekongen skal have holdt krigsråd, engang blive tilgængelig for besøgende.

### *Korsbrødrestræde.*

Vi går nu videre hen ad det snævre, middelalderlige stræde med toppede brosten mellem kirken og disse gamle bygninger og kommer hen til præstegården. Den stammer også fra ca. år 1400 og er Danmarks ældste præstegård, hvor sognepræsterne har boet i 550 år. Oprindelig, i den katolske tid, var præstegården mindre, en firkantet bygning, der har haft kamtakkede gavle mod nord og syd, ud mod Korsbrødrestræde og ned mod den gamle bygrav i Gravensgade.

„Præstens stue“ mod syd er et kønt, middelalderligt opholdsrum med svært bjælkeloft og vinduesnischer. I nogle af murstenene er indtrykt en nøgle og bogstaverne S. P. Det mærke viser, at stenene er fra St. Petri teglværk, der i renæssancetiden lå ved Lübeck og sendte sine varer rundt langs Østersøens kyster. Under denne stue er velbevarede kælderrum med tøndehvælvning.

Efter reformationen, da præsterne fik lov til at stifte familie, blev præstegården udvidet mod vest, og der blev bygget en etage på, så det blev en meget rummelig bolig.

Gennem kirkedøren overfor præstegården går man ind i Vor Frue kirke. I en præsteindberetning fra 1622 skriver sognepræst Jesper Stampe: „Vor Frue kirke blev efter løfte bygget af dronning Margrethe“, og det samme siges i Suhms danmarkshistorie. I Pontoppidans atlas siges: Vor Frue kirke har dronning Margrethe 1388 ladet bygge Maria til lov og ære.

Da Valdemar Atterdag døde 1375, blev hans datter Margrethes femårige søn Oluf valgt til konge, og hans forældre, kong Håkon i Norge og dronning Margrethe, hængte hans og deres egne segl under hans håndfæstning som formyndere. Den indeholdt den gamle bestemmelse, at danehoffet skulle samles i Nyborg hvert år ved St. Hans dag. Efter kong Håkons død blev Oluf også konge i Norge med moderen som formynder. Men 1387

døde den 17-årige Oluf, og Margrethe blev regerende dronning i begge riger.

Den gamle kirke var blevet for lille, da Nyborg blev landets hovedstad, hvor danehoffet hvert år skulle samles, og Margrethe lod opførelsen af den ny kirke påbegynde 1388, men det varede 40 år at bygge den færdig. Allerede 1405 var dog en del af den i brug, og hr. Marquardus nævnes som sognepræst.

Kirken blev efter tidens skik bygget i gotisk stil med store, spidsbuede vinduer og høje, lette hvælvinger, der stræber mod himlen. Den blev et lyst og festligt kirkerum med hele middelalderens djærve storladenhed over sig. Dens højhed og ro løfter sindet opad.

Kirkerummet er treskibet med spidsbuede hvælvinger. Midterskibet adskilles fra sideskibene af mægtige piller, der bærer hvælvingerne. Efter katolsk skik blev der bygget flere små kapeller for forskellige helgener til kirken ved syd- og nordsiden, og ved pillerne i kirken blev der også opstillet helgenaltre. Ialt var der 14 altre i kirken i den katolske tid.

Dronning Margrethe døde i 1412 og så ikke kirken fuldført. Men 1428 var storkirken bygget færdig, og den blev højtidelig indviet af Fyns biskop Nafne Jensen Gyresting med tilnavnet Krigebusk.

I Grevens Fejde blev den gamle kirke og den gamle by nord for Slotssøen afbrændt, og Christian III lod derfor bygge et nyt sideskib til kirken langs hele nordsiden for at skaffe mere plads. Dette blev fjernet 1870 og erstattet af den nuværende korsarm mod nord.

Efter reformationen 1536 blev der anbragt prædikestol og kirkestole til menigheden.

Det første klokketårn var ikke sammenbygget med kirken, men stod nord for ud mod Kirkegade. 1581 begyndte man at opføre det nuværende tårn. De store granitkvadre i den nederste del af tårnet skal stamme fra den ned-

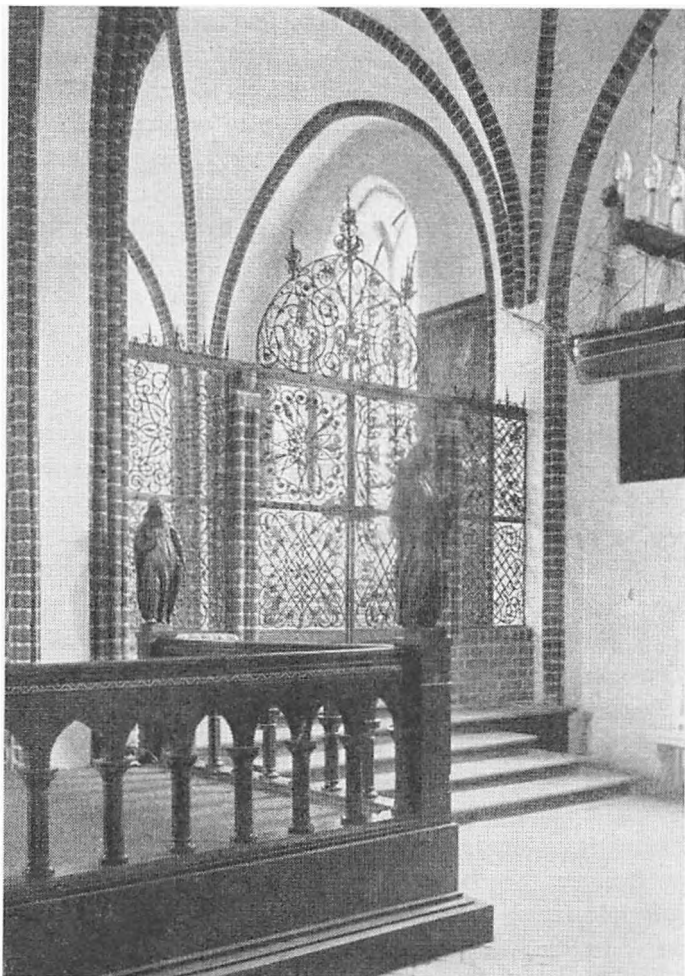
brændte gamle kirke og fra en gammel kirke i Hjulby. 1588 satte man det høje, slanke spir på tårnet. Det er det højeste kirkespir på Fyn — 60,28 m højt. Mads Lerke var kirkeværge, da dette arbejde blev udført. Også det lille, ottekantede tårn med løgformet spir på kirkens kamtakkede østgavl blev opført i hans tid, år 1600. Her hang tidligere messeklodden. I tårnet hænger nu kirkens 5 klokker. Efter tårnets opførelse blev det gamle klokke-tårn sammenbygget med latinskolen, der lå ved siden af, og benyttet til klasseværelse. Denne bygning blev desværre revet ned 1872.

Tidligere blev alle standspersoner begravede inde i kirken. Præster og adelsmænd i koret, borgmestre og rådmænd i midtergang og sidegange. Deres epitafier blev opsat på pillerne. Men alt dette svækkede bygningen, så den af og til måtte restaureres. 1870 blev der foretaget en hårdhændet restaurering. Kapeller og tilbygninger mod nord og syd blev fjernet, og kun de nuværende korsarme blev bevaret. Fundamenterne til alle ydermure blev udgravet til den faste bund og anlagt i beton. Alle begravelserne under gulvet blev fjernet, og de store gravsten, der lå over gravene, og som var afslidt i århundredernes løb, blev sat udenfor ved kirkemuren og ved den gamle kirkegårdsmur ud mod præstens have. Epitafierne blev flyttet fra pillerne og anbragt på ydermurene, hvor de nu hænger.

Pulpiturer og lukkede kirkestole blev fjernet, og de nuværende åbne kirkestole blev anbragt.

Når man ad døren mod præstegården kommer ind i kirken, står man i det rum, der tidligere var adelig begravelse, og foran ser man *Casper Finckes skønne gitterport*. Denne mester havde Christian IV indkaldt fra Bayern, og han har smedet gitteret på Rundetårn, de pragtfulde gitterdøre for Christian IV's kapel i Roskilde





*Casper Finckes gitterport.*

domkirke samt gitre i Odense og Aarhus domkirker, foruden dette gitter her.

Går man derefter ind i koret, ser man *altertavlen*, der er malet af *C. F. Eckersberg* 1834. Midterpartiet forestiller Jesu bjergprædiken. De to sidefigurer er allegorier.

Kvindeskikkelsen til venstre i hvid kjole med rødt klædebon over symboliserer troen, og den til højre i søgrøn kjole håbet. Foroven ses et billede af Gud, der favner verdenskloden; det symboliserer alvisheden.

I det store vindue bag alteret ses *glasmalerier* af de hellige tre konger, opsat 1896. Oven over disse ses Danmarks våben og Nyborgs våben og øverst Bethlehemsstjernen. På nordvæggen hænger et mægtigt krucifiks, der fremstiller den lidende frelser. Det hang tidligere over kordøren. Oppe på korets vægge ses enkelte rester af gamle kalkmalerier. Døbefonten af marmor er fra 1876. *Messingfadet* er skænket af Sidsel Knudsdatter 1645. Den gamle granitdøbefont, der er langt smukkere og ærværdigere end den ny, står nu i søndre korsarm.

Går man fra koret ned i midterskibet, ser man først den *mægtige malmysekrone*, som Sidsel Knudsdatter også har skænket kirken. Den er i renæssancestil med buede arme og vejer 367 kg. Inden for lysestagerne ses de 12 apostles figurer i massiv malm og øverst kristuskikkelsen.

Derefter ser man *prædikestolen*, der er skænket af Mads Lerke. Den er et rigt snitværksarbejde i bruskbarokstil — udført af mester Anders Sørensen Bildthugger i Odense. — De seks bibelske fremstillinger i felterne forestiller: Dommen over Jerusalem, Jesu dåb, forklarelsen på bjerget, nadverens indstiftelse, opstandelsen og Jesu himmelfart. Desuden findes der udskårne ansigter, drueklaser og akantusblade. På trappeopgangen — skænket af Peder Skrams datter Karen til slotskapellet — ses de fire evangelister med deres symboler — englen, løven, oxen og ørnen. På døren ses Moses, der modtager lovens tavler, og Karen Skrams våben.

Længere nede i midtergangen hænger kirkens *ældste lysekrone*, der er skænket af Mads Lerke. Den er ene-



*Den gotiske lysekroner.*

stående her i Danmark, udført i gotisk stil, armene løfter sig opad. Den hænger i en mandorla, dvs. Maria i en mandel-glorie, en strålekrans, der omslutter hele figuren og derfor får form som en mandel. Stilen er fra det 14. århundrede, og den har altså været gammel, da Mads Lerke købte den og gav 50 rdl. for den. Orglet er fra 1871 og har 21 stemmer fordelt på 2 manualer og 1 pedal med omtrent 1000 piber. Som dekoration ud mod kirken har det smukke blanke piber ordnet i tårnform og afsætninger. Længste pibe er knap 4 m.

På væggen under orglet, nord for indgangsdøren, hæn-



*Fontelukkelsen og den gamle dubefont*

ger borgmester Peder Niensens og Sidsel Knudsdatters epitafium. Går man om i nordre korsarm, ser man kirkens *gamle altertavle*, et maleri af opstandelsen. Frelseren svæver op i en stråleglorie med et Dannebrog i hånden; harniskklædte soldater ligger skrækslagne. På øst-væggen hænger borgmester Jens Madtsøns epitafium.

I den sydlige korsarm står som nævnt kirken gamle granitdøbefont, og ved siden af ser man dens fontelukkelse, den eneste der findes i Danmark. Fontelukkelsen er et udskåret trætårn, der stod som låg over døbefonten. Når børn skulle døbes, blev det hejset op ved hjælp af et reb, der gik op om en trisse i hvælvingen.

På vestvæggen ses Mads Lerkes epitafium og på østvæggen hans søn Jacob Lerkes. Det sidste er udført af mester Anders Sørensen Bildthugger i Odense og er et udmærket billedskærerarbejde.

Næsten alle kirkens epitafier er opsat i Christian IV's tid „Gud til ære, kirken til pryd og sig selv til evig aминdelse“ af Nyborgs borgeradel, borgmestre og rådmænd, hvis handelsskibe hentede varer og rigdom hjem fra fremmede lande i den periode, da Nyborg var en af Danmarks største handelsbyer.

Kirken er 41,2 m lang, 29 m bred ved korsarmene, og højden i midterskibet er 11,3 m. Den har 800 siddepladser, og når alle ståpladser er optaget, rummer den 2000 Mennesker.

### *Gammeltorv.*

Når man forlader kirken, går man over Gammeltorv, byens første torv. Mod vest ligger *Wildes varehus* og mod nord *Sparekassen for Nyborg by og omegn*. Hjørnebutikken optages af *Turistkiosken*, hvor turistforeningens bureau findes og oplysninger kan fås.

### *Kongegade.*

Ad Kongegade, der indtil 1582 hed Søndergade, vandrer man nu mod Danehofslottet. Den første bygning på venstre hånd er *Løveapoteket*; 1483 ejedes gården af Anders Draghe, der gav den navnet Dragegården. Kong Hans' dronning Christine købte den, og den kaldtes da Dronningegården. I århundreder har den været apotek. Den



*Gammeltorv med „Turistbureauet“ i Spurekassens bygning.*

nuværende bygning blev opført år 1800 efter den store ildebrand og ejes af apoteker Gelting-Hansen. I den næste gård, *nr. 22*, boede den sidste amtmand over Nyborg og Tranekær amter. Da amtmanden og kontorerne 1867 blev flyttet til Svendborg, blev den forretningsejendom.

Lidt længere henne i gaden lægger man mærke til *nr. 12*, der også blev opført i nyklassisk stil efter ildebranden. Den ejes af konsul Laur. Nielsen. De to sidste gårde i gaden stammer ligeledes fra tiden lige efter ildebranden. *Nr. 2*, „Mælkecentralen“, har også været droningegård, idet Christian III skænkede den til sin dronning Dorothea. Senere havde amtsforvalteren sine kontorer her, hvor bønderne fra Nyborg og Tranekær amter betalte deres skatter. 1867 vedtog rigsdagen, at amtmanden skule bo i Svendborg, og amtet skule hedde Svendborg amt, og så flyttede også amtsforvalteren og hans kontorer derned.

Lige over for ligger *nr. 1*, *Gyldencrones gård*, der dog har hovedfacade mod Slotsgade. Kommandant, baron



*Mads Lerkes gård*

Gyldenchrone byggede den efter ildebranden i nyklassisk stil. 1809 solgte han den til staten, der flyttede den lærde skole (latinskolen) fra den gamle bygning nord for kirken derhen. Da den lærde skole blev nedlagt 1839, købte byen den, og den blev anvendt til realskole indtil 1888, da den ny realskole blev bygget på den sløjfede Kongens bastions plads.

Da realskolen var flyttet, blev den kommuneskole, senere kaserne for soldater. Nu er den i privat eje.

### *Slotsgade.*

Vi er nu nået Slotsgade. Den første bygning på venstre side er Mads Lerkes gård. Den er bygget 1601 af borgmester Mads Lerke og hans hustru Sidsel Knudsdatter.

Deres forbogstaver og årstallet står på bjælken over porten. Deres epitafium ses i kirken. Den gamle gård har en smuk egetræsafbinding i forsiden af brede, svære stolper og udskårne knægte under tagudhænget. *Kældrene* er hvælvede, enkelte stuer har nydelige paneler, der i

den store stue på første sal er prydet med malerier. Hovedbygningens indre viser, at der omkring 1740 er foretaget en gennemgribende restaurering. Sidebygningerne er opført af Mads Lerkes søn, rådmand og tolder Jakob Lerke. En sjælden *svalegang* inde i gården danner forbindelsen mellem bygningerne, og i porten ses *slippen* mellem gården og nabogården. På den tid måtte husene i byerne ikke bygges sammen af hensyn til de hyppige ildebrande. Det er vel denne slippe, der har frelst gården i den store ildebrand 1797.

Ved år 1900 var gården stærkt forfalden. Men 2 brødre, der var født i Nyborg, apoteker Albert Sibbernsen, Vester Skerninge, og bankdirektør Ingvar Sibbernsen, Omaha, købte da gården, skænkede den til Nationalmuseet og lod den restaurere under ledelse af arkitekt Mogens Clemmensen.

Det hele giver et enestående billede af en velstående købmandsfamilies bolig på Holbergs tid. Gården er en af de anseeligste og bedst bevarede borgmestergårde fra den tid, og den eneste i landet, der endnu ligger på sin oprindelige plads.

Hele gården optages nu af museet for Nyborg og Østfyn, der samler gamle dragter, møbler, redskaber m. m. fra fortiden. På første sal findes en skolestue med gamle borde, bænke, landkort m. m., samt den gamle latinskoles bibliotek. De bedste af bøgerne blev dog overført til Odense katedralskole tillige med legaterne, da staten nedlagde Nyborg latinskole 1839.

Den offervilje og interesse overfor deres fødeby, som brødrene Sibbernsen udviste, blev fulgt af et andet bysbarn. *Billedhuggeren*, professor *Carl Aarsleff* ønskede at skænke Nyborg museum sin store samling af gipsmodellerne til hans kunstværker. Efter hans død 1918 sendte hans datter museet alle modellerne. Denne for en provinsby enestående samling af en fremragende kunstners vær-



ker kunne ikke få plads i Mads Lerkes gård, hvis stuer manglede højde og lys til at kunne blive et værdigt rum for billedhuggerværker. Men ved bidrag fra kommunen og private blev der opført en bygning ved den vestre sidefløj, hvor kunstværkerne har fået en efter forholdene passende plads.

De følgende gårde i Slotsgade, nr. 13 og 15, er også *gamle bindingsværksgårde* fra ca. 1550. Desværre er forsiderne nu opført i grundmur; men bag denne gemmer de gamle knægtbyggede huse sig. Nr. 17 er bygget af Mads Lerkes fader *Jep Lerke* i 1578. Her er også opført en forside af grundmur, men dog kun i stueetagen, og går man ind i huset, viser trappeopgangen til første sal, at det har været et fornemt hus, og inde i gården viser den gamle bygning, at den stammer fra tiden før år 1600.

Vi er nu kommen så langt hen i Slotsgade, at slottets mægtige sydgavl med kamtakker og hjørnetårn rejser sig for vore øjne, og vi går ind på slotspladsen.

### *Danehofslottet.*

Mod øst ser vi kærnetårnet (fr. Donjon) i den borg, som Valdemar den Stores søstersøn, hertug Knud Prislavsens, byggede her på holmen ca. 1170, og som blev kaldt *Ny-borg*; nu kaldes det *Knudstårnet*. Kun den nederste del af det står tilbage; men de 3 meter tykke mure viser tydeligt deres oprindelse fra den romanske bygningskunst i middelalderen. Tårnets indre er nu tomt, og det har været genstand for mange ombygninger. Oprindelig har det været som „Kärnan“ i Helsingborg med fladt tag og murtinder, beregnet til udsigt og forsvar. Christian IV satte et smukt renæssancespir på det. Senere er dette og den øverste del af tårnet revet ned.

Fra tårnet udbyggedes en ringmur, der til alle 4 sider indhegnede hele øen. Den var 10 m høj og 1½ m bred, og både i hjørnerne og i siderne var der udbygget halv-

runde tårne med skydeskår, der gjorde det muligt at beskyde fremtrængende fjender, der var nået ind til muren. Disse tårne var åbne ind mod slotsgården efter tidens byggemåde.

Omkring år 1200, blev der bygget et beboelseshus i 2. stokværk ved den indvendige side af ringmuren mod vest. Den smukke romanske port har dannet indgangen til nederste stokværk. Til det øverste stokværk har ført en lignende portal med udvendig træ-trappe. Et af de fire oprindelige små rundbuede vinduer — ind til den gamle danehofsalsal — er bevaret.

Denne paladsbygning var ca. 25 m lang og danner midterpartiet i den nuværende bygning. Lodrette fuger i muren viser, hvad der hører til det ældste slot, og hvad der senere er bygget til mod syd og nord.

Indvendig var begge etager delt i 3 rum, et større i midten og et mindre på hver side. I nederste stokværk var der magasiner. I øverste stokværk var kongens værelse mod nord. Riddersalen, danehofsalsalen, i midten er 11×8 m. Salen havde dengang buet træloft og små rundbuede vinduer ud mod slotspladsen. På ydersiden mod vest har der vistnok været murtinder og vægtergang. Det mindre rum mod syd siges at have været opholdsrum for drabanterne, kongens livvagt.

I middelalderens slutning, henimod år 1500, er bygningen udvidet 11 m mod syd hen til ringmuren. Man ser tydeligt forskellen i de anvendte murstens farve, der er lysere mod syd. Denne bygning blev opført i 3. stokværk, og samtidig blev den gamle bygning forhøjet med et nyt stokværk. Samtidig fik hele bygningen store rundbuede vinduer og blev forsynet med en svalegang ud mod slotsgården. Den store lyse stue i sydgavlen blev kongens værelse.

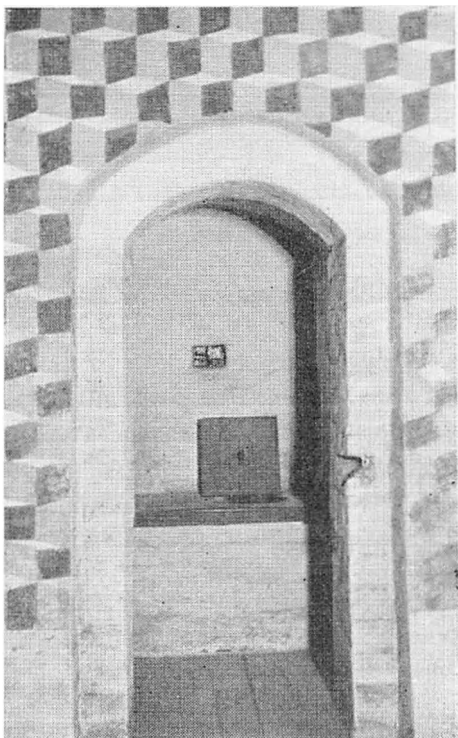
Kong Hans boede ofte på slottet i længere perioder, og her blev hans ældste søn, Christian II, født den 1.

juli 1481. Historien om aben, der bar den lille prins op på taget, er foregået her. Hans søster Elisabeth blev også født her fire år senere.

*Mindestenen* ved slotsmuren for Christian II er rejst af Svendborg amts historiske samfund den 2. september 1923. Den er udført af billedhugger A. Bundgård, og indskriften er „Ørnevisen“s vers 16 og 19.

I Grevens Fejde, 1534—36, blev slottet stormet to gange og led megen overlast. Men da Christian III havde sejret, istandsatte han det og forlængede hovedfløjen helt hen til den nordre ringmur og opførte et trappetårn „Stranges tårn“, hvorfra der var indgang til de forskellige etager. Medens de tidligere bygninger havde benyttet ringmuren som ydermur mod vest, forstærkede han denne i sin tilbygning og gjorde den dobbelt så tyk, 3 m, så den kunne modstå kanonkugler. I disse tykke mure blev der indrettet „hemmeligheder“ (W. C.). Det nordvestre tårn blev opfyldt med en fast kalkmasse, så det blev solidt nok til at bære kanoner. Hele forlængelsens andet stokværk blev anvendt til den store riddersal, 31 m lang og 7½ m bred. Gulvet er af egeplanker; det har været belagt med små stenfliser, men plankerne er nu utildækkede. Loftet bæres af bjælker med udskårne konsoller. I tredje stokværk blev der indrettet småejligheder til kongens brødre, Hans den ældre og Adolf. I øverste etage ud mod vest og nord afsluttedes bygningen med en til forsvar beregnet vægtergang, der var forsynet med skydeskår og skoldehuller, hvorfra kogende vand og tjære kunne styrtes ned over fjenden. Den gamle danehofsal lod han indrette til slotskapel.

Til minde om sit byggeri på slottet lod kongen opsætte en tavle over indgangsdøren på Stranges tårn; den sidder nu på Knudstårnet. Teksten er på latin og lyder på dansk: Kong Christian, Frederik den I's søn, opførte tårnet og den fornyede borgs bygninger tilligemed byens



*En „hemmelighed“ på slottet.*

fæstningsværker i det Herrens år 1549 i sin regerings 13. år.

Over denne tavle indmurede han en sandstenstavle med Danmarks rigsvåben. Den blev fjernet, da tårnet blev revet ned og anbragt på Sofienberg. Men ved den sidste restaurering blev den ført tilbage og indmuret i syd-væggen i Christian III's store riddersal.

I tidens løb blev der opført bygninger langs ringmurens tre andre sider. I nordfløjen var borgstue, køkken, bryggers m. m. I østfløjen nord for Knudstårnet havde lensmanden sin bolig med skrivestue og slotsfogeden sit

kammer. Om sydfløjens indretning ved man intet med sikkerhed.

Over slotsgraven øst for Knudstårnet lå *en vindebro, der førte over til Torvet, som Christian III havde anlagt til turneringsplads.*—

Regnskaber fra Frederik II's tid viser, at han har anvendt betydelige summer på istandsættelser og nybygninger på slottet, navnlig på sidefløjene. Han boede her bl. a. en nat på sin sidste rejse til dødslejet på Antvorskov.

Christian IV byggede også på slottet og satte *et renæssancespir på Knudstårnet*. Han boede ofte på slottet, og efter breve og regnskaber at dømme har han holdt adskillige fornøjelige gilder i slottets sale. Det gamle billede fra Puffendorfs atlas viser, at slottet på hans tid var en mægtig borg med tårne og spir, en værdig og rummelig kongebolig. Men i svenskekrigen 1658—60 var slottet besat af fjenden i næsten 2 år, og da fik det en ilde medfart, træværket med vinduer og døre blev brændt, lofter og paneler ødelagt. Efter krigen blev det ikke istandsat, og 1702 beskrives det af en rejsende som et gammelt slot, der falder i ruiner, er uden tag og har adskillige brescher i murene.

1722 lod Frederik IV *de tre sidefløje nedrive* med undtagelse af det gamle Knudstårn mod øst og et lille stykke af nordfløjen nærmest hovedfløjen. Stenene blev kørt til Odense og anvendt til opførelse af hovedfløjen på Odense slot (det gamle St. Hans kloster). Også hovedfløjen forfaldt. 1789 blev trappetårnet „Stranges tårn“ nedrevet, og 1828 led vægtergangen samme skæbne. 1873 fik byens murere lov til at nedrive og benytte stenene af det sidste stykke af nordfløjen, det gamle statsfængsel, som postvæsenet ikke længere benyttede til opbevaring af materiel til isbådstransporter om vinteren. Og 1879 blev den overste del af det gamle Knudstårn nedrevet.

Den gamle kongefløj blev en tid benyttet som kornmagasin, men senere blev den depot og tøjhus for garnisonen. Murene blev overpudsede, vinduerne forandrede, skillerummene flyttede eller fjernede, og ingen anede, at der under det misrøgtede ydre skjulte sig en bygning af fremragende historisk betydning, Danmarks ældste hus og kongeslot.

De to lave bygninger på slotspladsens nord- og sydside blev bygget i forrige århundrede til brug for militæret. Nu benyttes de til restauration for besøgende (Danehofkroen) og til bolig for opsynsbetjenten.

Først da garnisonen i 1913 flyttede fra Nyborg, fik museumsforeningen, hvis formand var afdøde skoleinspektør Ernst Petersen, Nationalmuseet til at foretage en undersøgelse af bygningen ved arkitekt Mogens Clemmensen, der udarbejdede forslag til slottets istandsættelse.

Fra 1917—23 bevilgede rigsdagen ca.  $\frac{1}{4}$  million kroner til restaureringen. Murene blev rensede, så de forskellige bygningsperioder kom til at fremtræde tydeligt, de oprindelige vinduesformer blev fremdragne, vægtergangen genopførtes efter gammel opmåling, de gamle vægdekorationer blev istandsatte osv. Men Stranges tårn blev desværre ikke genopført, skønt det i høj grad savnes, når større selskaber besøger slottet. Sluttelig blev slotspladsen reguleret, og de nedrevne fløjes ydermure blev markerede ved tjørnehække.

Hele kongefløjen af slottet, som den nu viser sig for de besøgende, har en længde af 63 m og en bredde på 10—11 m.

Når man nu går op ad trappen, hvor tidligere „Stranges tårn“ stod, kommer man ind i Christian III's store riddersal. Her ses en model af slottet i dets glanstid, efter at Christian IV havde bygget spiret på Knudstårnet. På væggene hænger Agnes Slott-Møllers malerier af Valde-

mar Sejr på Lyø og hans hjemkomst efter fangenskabet hos sorte grev Henrik af Schwerin, samt Christian III's og Christian IV's anetavler.

Derfra går man ind i den gamle Danehofsal, hvor konge, bisper og riddere samledes til møde (parlament), i reglen hvert år ved Sct. Hans dag i de 200 år (ca. 1200—1413), da Nyborg var Danmarks hovedstad, og rigets skæbne blev afgjort her. Man lægger mærke til den gamle vægdekoration med sorte, grå og hvide terninger.

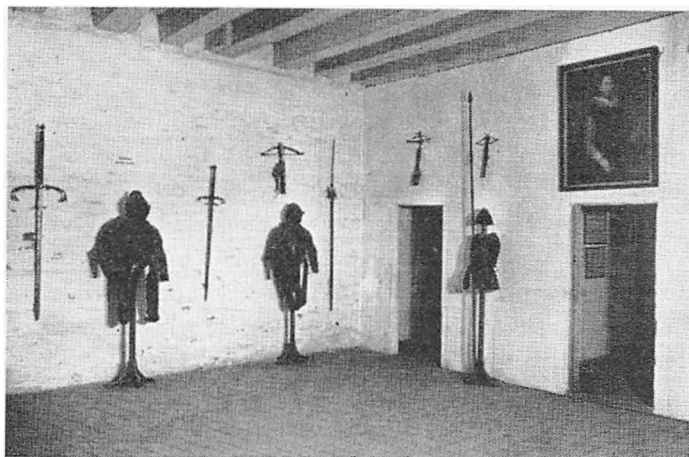
I den næste sal ser man een af de gamle hemmeligheder (W. C.) i væggen. Ad vindeltrappen i hjørnetårnet går man op i øverste stokværk og kommer ind i kongens værelse, det lyseste og smukkeste rum på slottet. Møblerne i dette og de andre værelser er fra slottets beboelsestid før 1660. Men de er købt andetsteds fra. Af slottets gamle inventar er intet bevaret; det blev ødelagt af svenskerne 1658—59.

Herfra går man ind i en stor sal, der på Christian III's tid var delt i flere mindre værelser, der blev beboet af dronningen; også her ses en hemmelighed. I rummet ses en relieffremstilling af Nyborg og omegn den 14. november 1659, da svenskerne blev slået i slaget ved Nyborg, og fæstningen måtte overgive sig til den danske hær.

Derefter kommer man ind i prinsessernes og hofdamerne værelse, hvor der findes gamle billeder på væggene, og hvorfra der er adgang til den lille karnap på slottets vestside. I de følgende værelser boede prinserne, og i den lange korridor, hvortil der var indgang fra trappetårnet, hænger malerier af en del af de danske konger, der har boet på slottet.

I sidste værelse er indrettet et rustkammer med våben og rustninger fra middelalderen.

Man går derfra tilbage til kongens værelse og fort-



*Rustkammeret.*

sætter ad vindeltrappen op på loftet for at se vægtergangen med skydeskår og skoldehuller.

Efter denne vandring gennem de gamle sale vil enhver, der har lidt interesse for Danmarks historie, sikkert være enig med forfatteren *Peter Freuchen*, når han skriver, at Nyborg slot er „*Danmarks fineste seværdighed i sin art*“.

#### *Volde og grave.*

Efter besøget på slottet går man om og beskuer dets imponerende vestside.

Her ser man også de volde, som Frederik III lod opføre efter Svenskekrigen. De bestod af tre store bastioner (fremspringende hjørneskanser) forbundne med ligeløbende volde (kurtiner). Volden bag slottet er den vestlige kurtine. Ved slottets nordende ser man en aquadukt (vandrende), der fører vandet fra Hjulby å ind under volden og ud i slotssøen, hvorfra det føres videre gennem møllegraven langs Slotsgade om til Slotsmøllen ved Torvet. Efter at vandet har drevet møllehjulene rundt, løber det under Nørre Voldgade ned i de gamle vold-



grave fra Christian III's tid, der har deres udløb i fjorden øst for toldkammerbygningen ved havnen.

Denne aquadukt fungerede tillige som *udfaldsport*, derfor er der træbrolægning over vandet, så man kan gå gennem porten.

Man går nu op på volden og ser den brede voldgrav udenfor, det er den inderste del af den oprindelige Nyborg fjord, der i gammel tid gik helt rundt om den lille ø, hvorpå borgen blev bygget. Den vold, vi står på, er altså fyldt op i vandet. Jorden blev hentet fra markerne nord for Ladegårdssøen. Mod syd lå „Kongens bastion“, hvor nu tømmerpladsen og gymnasiet ligger. Fra denne blev der lagt en dæmning over fjorden for at skabe en høj vandstand i voldgravene og føre Hjulbyåens vand om til slotsmøllen og videre ned i de gamle voldgrave. Denne dæmning kaldtes „Kammen“, og på ydersiden blev det hvide tårn (jomfrutårnet) bygget for at støtte en palisaderække tværs over Kammen. Sagnet om, at der var indemuret en jomfru i tårnet, er folkesnak. Uden for Kammen lå volde og grave for at beskytte den mod fjender. Rester af graven ses bag gasværket. Fjordens vand gik dengang lige ind til Kammen. Men da Strandvejen i 1845 blev lagt som en dæmning over fjorden, opstod Kamhullet mellem denne og Kammen. Da fæstningen blev nedlagt i 1869, lod byrådet al jorden fra Kongens bastion og de gamle volde rundt om hele byen køre ned i Kamhullet og indvandt hele arealet. Men den gamle fæstningsby mistede desværre derved største delen af sit middelalderlige præg, hvad der højlig må beklages. Med lidt større fremsyn kunne man allerede dengang have begyndt at bygge udenfor voldgravene.

Nedenfor volden ser man vandværket, der blev anlagt 1876. Vi går nu hen på „Dronningens bastion“. Herfra har man en henrivende udsigt over Ladegårdssøen, Telegrafskoven og hele landskabet mod vest og nord. På



*Naturbro over voldgraven.*

bastionen ligger endnu en kasemat, et af datidens skudsikre rum, og byens vandtårn (1899) knejser også her. Nedenfor bastionen, lidt syd for den smukke naturbro, der fører over den dybe voldgrav, ser man, at der vokser siv og rør i et bælte på et par meter tværs over graven. De vokser på en undersøisk dæmning, på hvilken besætningen kunne vade over graven, når der skulle gøres udfald mod en belejrende fjende.

Fra Dronningens bastion vandrer vi videre hen til „Kronprinsens bastion“. Denne vold er dobbelt, for her er graven foran ikke så bred og dyb, den er gravet. Hvis fjenden kom over den og stormede den første vold, kunne soldaterne trække sig tilbage gennem en port (der endnu er åben for gennemgang) og derefter forsvare den inderste vold. Løbegraven mellem disse volde kaldes Kærlighedsstien, fordi den er en yndet spadseresti for unge elskende.

Midt på Kronprinsens bastion lå en vindmølle, der brændte 1888. Den blev ikke genopført, men bastionen kaldes endnu i daglig tale Møllebakken. Nedenfor den lig-

ger *bryggeriet Carlsminde*, hvis ølkædere går ind under bastionen. På bastionen er byens *friluftsteater* anlagt, og her opføres skuespil hver sommer.

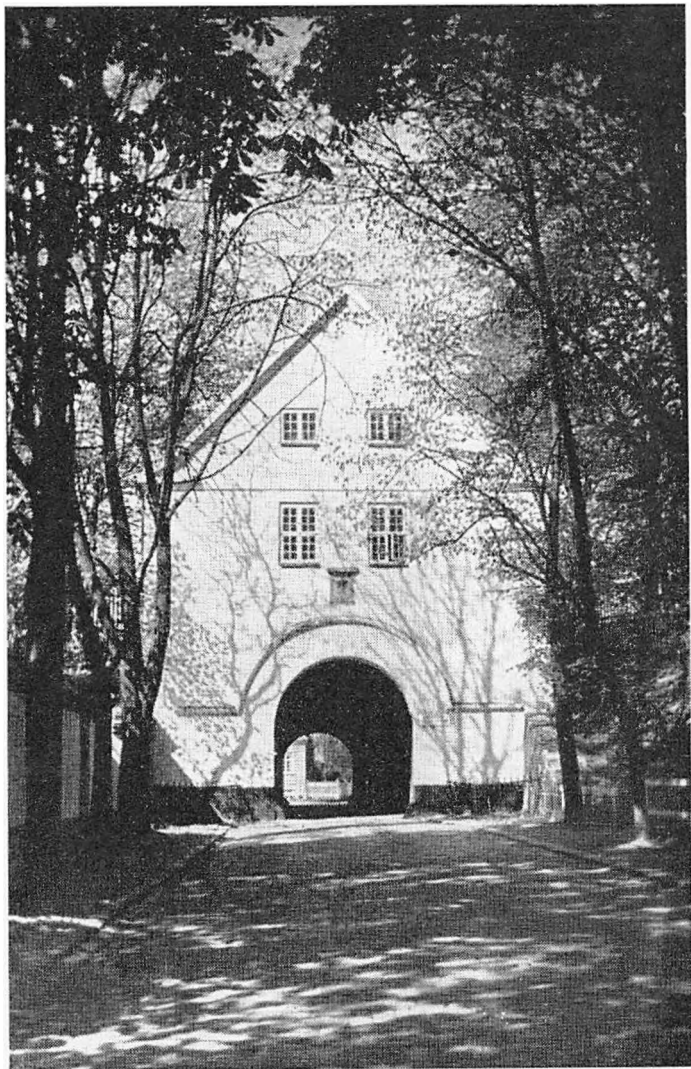
Mellem denne bastion og de gamle volde, som Christian III lod opføre efter Grevefejden, lod Frederik III opføre en mægtig fæstningsport. Hans gyldne navnetræk og årstallet 1666 står endnu over porten. Da den var den eneste forbindelsesvej mellem fæstningen og landet, kaldes den *Landporten*. Den er Danmarks største fæstningsport, 40 m lang og 5 m bred. Oven over den havde soldaterne eksercerhus. ~~Nu er der gymnastiksale for Nørrevold skolen.~~

Udenfor Landporten lå en træbro over voldgraven. Det midterste stykke var en vindebro, der blev hejset op hver aften kl. 10. Samtidig blev porten lukket og låset, og vagten bragte nøglen hen til kommandanten, så ingen kunne komme ud af eller ind i byen før næste morgen. Derfor ringede kirkeklokkerne hver aften et kvarter før 10, så folk kunne nå at komme ud og ind, inden porten blev lukket. — Også i København blev fæstningsportene lukket kl. 10 (22) og nøglerne bragt op på slottet til kongen.

Sagnet om, at denne klokkeringning kl. 9 $\frac{3}{4}$  om aftenen stammer fra Svenskekrigen, fordi man efter sejren i slaget ved Nyborg den 14. november 1659 på dette tidspunkt ringede til takkegudstjeneste i kirken, er helt usandsynligt. Det skyldes ligesom sagnet om den inde-murede jomfru i det hvide tårn på Kammen ukendskab til de historiske og faktiske forhold.

Slaget ved Nyborg stod ude på Juelsbergs marker fra Hjulby sø over til Rejstrup. Om aftenen trak svenskerne sig ind i fæstningen, og den danske hær lejrede sig udenfor, så den aften kunne der ikke ringes til takkegudstjeneste.

Næste dag overgav hele svenskehæren sig. Generallojt-



*Landporten.*

nant Horn red med 3000 ryttere ud af byen. Dette skete midt om dagen, så hvis nyborgenserne ville holde takkegudstjeneste, så havde de holdt den om dagen; men forholdene var ikke egnede dertil. Den 15. november er det mørkt ved 4—5 tiden om eftermiddagen. Og i de tider gik man ikke ud om aftenen ved vintertid. Der var hverken gadelygter eller brolægning på gaderne. Tilmed havde det regnet i flere dage, og det fremhæves i samtidige beretninger, at gaderne henlå i bundløst ælte. Ligeledes fortælles det, at der var en umådelig mængde mennesker her i byen, så mange soldater måtte sendes ud i landsbyerne. Og med plyndring og voldtægt gik det skændigt til, især var vore forbundsfæller polakkerne og tyskerne tøjlesløse. Mange beboere blev berøvet al deres velfærd og lemlæstede. Under sådanne forhold ringes der ikke til takkegudstjeneste i nattens mulm og mørke.

Imidlertid er der alligevel noget om en takkegudstjeneste. Man har blot fejlagtigt fået den forbundet med klokkeringningen kl. 9 $\frac{3}{4}$ . Fem måneder efter slaget, den 22. marts 1660, befalede kong Frederik III, at den 14. november hvert år skulle helligholdes i Nyborg i anledning af den lykkelige sejr. Helligholdelsen skulle bestå i bønner og anden solennitet (højtidelighed) med klokkeringning og andet, som finder sted på de andre højtidsdage.

Disse festligheder i Nyborg kirke den 14. november til minde om sejren over svenskerne varede ved i over 100 år. Men 1766, da Christian VII's søster blev gift med Gustav III af Sverige, blev de afskaffet; man minder ikke familiemedlemmer om gamle stridigheder.

Senere slægter har så knyttet mindet om sejren over svenskerne til klokkeringningen kl. 9 $\frac{3}{4}$  i stedet for til takkegudstjenesten, skønt de to ting ikke havde noget med hinanden at gøre. Takkegudstjenesten i de 100 år har naturligvis været afholdt om dagen.

Frederik III havde bygget Landporten 1666 lige efter Svenskekrigen. Udenfor lå den eneste bro over voldgraven. Den vej måtte alle, der skulle ind i eller ud af byen. Dengang kom mange rejsende gennem Nyborg, og mange af borgerne var avlsbrugere, der havde deres arbejde på markerne udenfor voldene, og som måtte føre deres husdyr fra staldene ud på marker og enge, så der var stærk trafik gennem porten. Og dengang havde man ikke lommeure. Det var derfor ganske naturligt, at kirkeklokkerne ringede et kvarter før 10. Det kunne høres i hele byen og langt ud på markerne og i skovene, og så vidste alle, at Landporten blev lukket og vindebroen hejset op et kvarter efter, så de måtte skynde sig at komme ud eller ind.

Engang kom kong Frederik IV kørende fra Odense og nåede først hertil sent på aftenen. Vindebroen var oppe. Man råbte over voldgraven til vagten ved porten, at det var kongen, og porten skulle åbnes. Der gik bud til kommandanten, der lå og sov. Inden han blev klædt på og kom hen med nøglen, så porten blev låset op, og vindebroen hejset ned, gik der lang tid. Men majestæten blev ikke vred over den lange ventetid. Tværtimod roste han kommandanten, fordi der blev passet så godt på fæstningen og dens indvånere.

Fæstningen er nedlagt for 80 år siden, garnisonen er borte, Landporten lukkes aldrig, talrige broer er lagt over de gamle voldgrave, men stadig ringer aftenklokken kl. 9 $\frac{3}{4}$  og minder om svundne tider, da fæstningsporten blev låset kl. 10 og vindebroen hejset op.

Forlængst er træbroen foran Landporten erstattet med en dæmning over voldgraven. Voldene er beplantede, og yndige spadserestier snor sig om de gamle bastioner og langs kurtinerne både på voldkronerne og ved deres fod langs gravene, hvor blishøns spadserer om på åkandeblade, og svanerne svømmer majestætisk rundt.



*Spadæresten langs Voldgraven.*

### *Lindealleen.*

Udenfor Landporten fører den gamle skønne Lindeallé hen til hovedvej 1. Til venstre ligger soldaternes gamle eksercerplads, der nu benyttes af skolerne til fodboldplads, og som tillige er festplads ved dyrskuer og byfester.

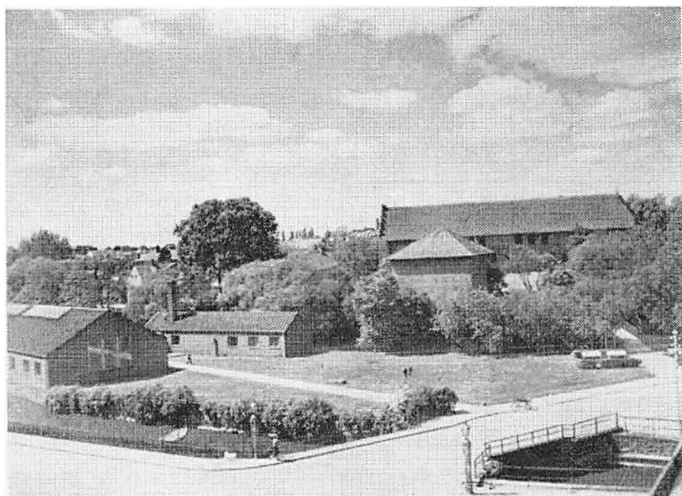
På hjørnet af Lindealleen og Ravelinsvej (hovedvej 1) står en mindesten for slaget ved Nyborg den 14. nov. 1659. Den blev rejst af Svendborg amts historiske samfund på 250 års dagen for sejren. På de omstående stene står sejrherrens navne: Hans Schack, Eberstein, Claus og Hans Ahlefeldt, Henrik Bjelke og Michiel de Ruyter. Mindesmærket er tegnet af arkitekt Colding.

### *Stendamsgade.*

Vi går nu tilbage gennem Landporten. Lige indenfor ligger *politistationen* (opført 1919, arkitekt Aug. Colding). Ved enden af Stendamsgade går en bro over slotsgraven til slottet. Herfra er en henrivende udsigt over



*Materialskriverens gård i Blegdamsgade.*



*Biblioteket og slottet.*



slotssøen til volden og materialforvalterens gamle gård i Blegdamsgade.

Lige for Stendamsgade ligger *biblioteket* (opført 1939, arkitekter Flemming Lassen og Erik Møller). Professor Steen Eiler Rasmussen skriver om det: „man har her skabt et lille bygningskompleks, der virker så indtagende ved sin forening af simpelhed og finhed. Sådan skal et kommunebibliotek tage imod een“. Også bibliotekslokalerne i bygningen er en seværdighed. Der er adgang til læsestuerne og udlån hver eftermiddag og aften. Udenfor står en broncebuste af borgmester Ludvig Hansen, der ved en betydelig gave bidrog til bibliotekets opførelse. Den er udført af nyborgenserens, billedhugger Gunnar Slot.

Fra pladsen foran biblioteket førte der i gamle dage en vindebro over til slottet.

### *Torvet.*

Vi går nu over Møllebroen ind på Torvet, der i sin tid var slottets turneringsplads. Til venstre ligger Slotsmøllen, der har ligget på dette sted siden Christian III's tid; tidligere lå den omme ved Stendamsgade.

Lige for ligger rådhuset. Det første rådhus blev bygget 1585, da Frederik II skænkede turneringspladsen til byen som torv, fordi det gamle ved kirken var for lille. Efter branden 1797 blev et nyt bygget, og det blev i 1862—63 forhøjet med en etage. Der er kontorer i stuen og på første sal. På anden sal er byrådssalen. Bag ved borgmesterens stol er væggen prydet med et stort maleri af Nyborg slot, som det stod i sin glanstid i 1659. Det er malet af Hans Rasmussen, Fåborg.

Der er adgang for besøgende til byrådssalen hver søgnedag kl. 11. Henvendelse i kontoret i stuen fra nordre indgang. Foran rådhuset står en broncestatue af kong



*Rådhuset.*

Christian IX, rejst af turistforeningen 1908, udført af billedhugger Pedersen Dan.

Tidligere var hele Torvet fyldt med boder på torvedagene, onsdag og lørdag. 50 slagtere fra hele omegnen havde studepladser. Af hygiejniske hensyn er den handel ophørt. Nu foregår al slagtning på kommunens slagtehus på Knudshovedvej, og kødet sælges fra butikkerne. Men gartnere, fiskehandlere, ostehandlere og bønder sælger endnu deres varer på Torvet. Sommer og efterår er Torvet hver lørdag et blomsterhav i de skønneste farver. Store kurve med alle havers dejligste frugter: Ribs, solbær, hindbær, stikkelsbær, kirsebær, blommer, æbler og pærer forøger farvepragten. Og på mange borde ligger lange rækker af kyllinger, høns, duer, fede ænder og gæs, der nok kan få kræsne ganer til at løbe i vand.

På hjørnet af Torvet og Korsgade ligger en gammel gård, Kalentegården, der har tilhørt jomfru Maries kalentegilde. Den hvælvede kælder er 500 år gammel. Den

nuværende bygning er opført efter branden 1797 i nyklassisk stil. Den ejes af isenkræmmer Nellemann.

### Nørregade.

Lige overfor, på hjørnet af Nørregade og Korsgade, ligger „Den danske Landmandsbank“s ejendom.

Går vi nu hen ad Nørregade, ser vi på rådhusets sydgavl en *mindetavle* for de borgmestre og rådmænd, der vandt processen mod Claus Rasch (se side 26). Derefter kommer flere gårde, der er opført efter branden. Den første, *nr. 1, er Rasmus Møllers*, den rige købmand, der mistede alt i krigen med England 1807—14 (se side 34). Lidt længere henne i gaden går *Vægtergade* fra til venstre side; her ligger byens ny, moderne biografteater „Kino“. Lidt længere henne i Nørregade kommer vi tilbage til hovedvej 1, Baggersgade. Vi drejer til højre og passerer *Sparekassen for Nyborg by og omegns* ny, flotte bygning, og vi er nu igen på Gammeltorv ved kirken.

### Kirkegade. \*

Vi har da tilbage at foretage en lille vandring i bydelen øst for hovedvej 1. Vi går ned ad Kirkegade, til højre ligger den ældste kirkegård, der skæmmes af de beskyttelsesrum, der på tyskernes befaling blev opført i besættelsestiden. Inden man går videre, vender man sig og kaster et blik tilbage på kirkens skønne østgavl.

For enden af Kirkegade lå tidligere en bro, der førte over byens første fæstningsgrav. På Erik Klippings tid blev „Byens grav“ gravet fra Svanedammen gennem de nuværende gader Birkhovedvej, Skolegade og Skippergade, der tidligere derfor hed Gravensgade. Indenfor stod „Byens planker“, en palisaderække. Omme i Adelgade har vi tidligere set dens plads mellem husene. Graven kaldtes „Rosenbækken“ og i Skippergade blev den først opfyldt i slutningen af forrige århundrede.



*Fontænen på Nørre Torv.*

### *Nyenstad.*

Efter Grevefejden blev den gamle, afbrændte by, der lå nord for Slotssøen, flyttet ned på det terræn, der ligger mellem denne gamle bygrav og de nuværende voldgrave foran hovedbanegården og posthuset; derfor hedder den gade, der fortsætter Kirkegade, „Nyenstad“. Går man til højre hen ad Skippergade, ser man den gamle kirkegårdsmur, der skiller kirkegården fra præstens have. Man ser også de gamle, smukke bindingsværkshuse.

### *Nørre Torv.*

Derefter går man tilbage og kommer ad Skolegade ud på Nørre Torv. På apotekets plads lå tidligere een af byens skoler, deraf navnet Skolegade.

På Nørre Torv står en smuk, lille *fontæne* -- to tritoner —, udført af billedhugger Axel Poulsen, rejst 1928 på initiativ af Nyborg turistforening. Ved torvet ligger Teknisk skole (1894, Schwanenflügel). Mellem denne og

„Menighedshjemmet“ fører Birkhovedvej mod en bro over voldgraven og videre ud til Birkhoved, oprindeligt en ø i Svanedammen, nu et af byens nyere kvarterer.

### *Nørre Voldgade.*

Går man nu til højre ad Nørre Voldgade, kommer man snart til en bro over voldgraven. Til venstre ser man borgerforeningens bygning (1897, Hagemann), der ligger på de nedrevne voldes plads, og som rummer byens teatersal, flere mindre sale og en stor restaurant. Går man over broen, ligger post- og telegrafbygningen lige for og hovedbanegården lidt til venstre; begge er opført 1891 (arkitekt Harboe).

Man går tilbage ad Nørre Voldgade. Når man er kommen over Nørre Torv og fortsætter ad samme gade, har man Falcks redningsstation på venstre hånd og på højre borger- og håndværkerforeningens stiftelse, der er bygget på det gamle voldterræn. Hvis man fortsætter, kommer man til Nørrevold skole, der også ligger på det gamle voldterræn.

### *Ravelinsvej.*

Man er nu tilbage på hovedvej 1, drejer til højre over den ny, brede Ravelinsbro, nyder de skønne udsigter til begge sider, hvor store træer hænger ud over den gamle voldgrav. Når man er kommen over broen, kan man dreje til højre og kommer da ud til Nyborg Strand, men de fleste følger pilen „Hovedvej 1“ og kører ad Ravelinsvej hen til Lindealleen, der fører til Landporten, og derfra videre mod Odense.

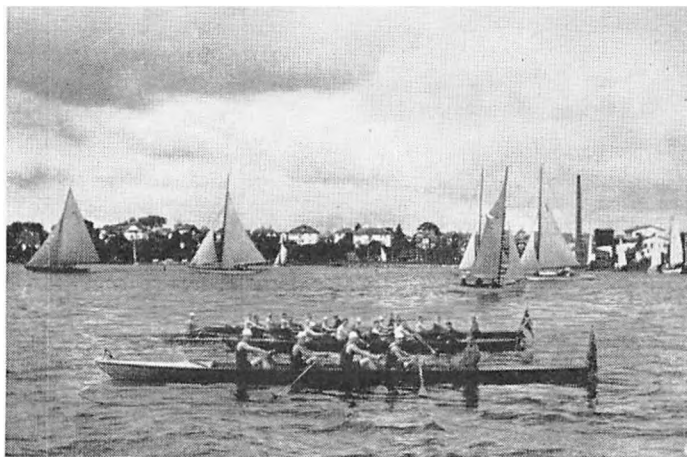


*Lystbådehavnen*

## **Udenfor voldgravene.**

### *Spadseretur til Holckenhavn.*

Siden fæstningen blev nedlagt 1869, har byen udvidet sig stærkt, og store bebyggelser har fundet sted udenfor de gamle voldgrave. Går man en tur fra havnen ad Strandvejen og videre ad landevejen mod Svendborg, kommer man igennem et villakvarter, der hedder *dyrehavekvarteret*, fordi jorden her i gamle dage var helt dækket af en skov, som hed *kongens dyrehave*, hvor kongerne jagede, når de opholdt sig på slottet. Et stykke ude kommer man forbi Dyrehavegård, der opstod, da skoven blev ryddet. Man passerer derefter jernbanespo-



*Sejlsport og rosport på fjorden.*

rene, der fører til Det Danske Petroleums Aktieselskabs benzinbeholdere på halvøen Auernakke. Dette anlæg er Nordens største importhavn for benzin, hvorfra fordelingen sker. Til højre ser man den smukke vindmølle, Dyrehavemøllen, der er ualmindelig høj, for at vingerne kan komme op over skovens træer, så vinden kan drive dem rundt. Foran ligger nu en dyb slugt, hvis skrænter endnu er skovbevoksede. Ind gennem slugten kan foretages en herlig spadseretur gennem denne sidste rest af kongens dyrehave. Ud mod fjorden ser man Jomfruhøjen, hvorfra der er en yndig udsigt. Lidt længere fremme på vejen går man op ad trappen til venstre og kommer op på Turisthøjen, hvorfra man også har en pragtfuld udsigt over fjorden.

Går man videre ned ad vejen, kommer man til den gren af Nyborg fjord, der kaldes Holckenhavnnoret, og som går langt ind i landet mod landsbyen Vindinge, hvor det gamle voldsted „Gammelborg“ endnu påvises.

Over fjorden fører nu en dæmning, der blev anlagt for 100 år siden. Tidligere var her et færgested, hvor rejsende

kunne blive sejlet over. Vi ser Holckenhavns skønne park og slot, som senere vil blive omtalt.

### *Spadseretur omkring Ladegårdssøen.*

Den næste tur udenfor voldgravene påbegyndes fra volden bag ved slottet. Denne vold fortsatte tidligere til „Kongens bastion“, der blev sløjfet, for at jorden kunne anvendes til opfyldning af Kamhullet, arealet mellem Kammen og Strandvejen. På pladsen, hvor Kongens bastion lå, blev realskolen (nu gymnasiet) bygget 1887—88 (arkitekt Schwanenflügel).

Når man er kommen forbi gymnasiets legeplads, drejer man til højre ad Kongens Bastionsvej, som den gamle dæmning (Kammen) over voldgraven nu kaldes. Midt på dæmningen ser man „Den hvide jomfru“, det lille tårn, der støttede palisaderækken over Kammen. På den anden side voldgraven ligger Tårnborg, der tidligere var byens fattiggård (bygget 1881); nu rummer gården gasværkets, elektricitetsværkets og vandværkets kontorer. Her ligger også *elektricitetsværket* (1908) og *gasværket* (1898).

Man følger nu vejen til højre langs voldgraven et lille stykke og kommer så til broen over vandløbet mellem *Ladegårdssøen* og voldgraven. Her drejer man til venstre for at foretage en idyllisk spadseretur rundt om Ladegårdssøen. De stejle skrænter mod syd er skovbevoksede, og yndige stier går både nede ved søbredden og oppe på toppen af skrænten, hvorfra man ser statsfængslets mægtige bygninger. Når man kommer ud til den gamle landevej til Bøjden, færgestedet på Horneland, hvorfra de rejssende blev færget over til Als, ser man en ejendommelig bygning med tårn på bakken; det er den gamle *optiske telegrafbygning* (se side 33). Man går til højre, og når man er kommen over broen, der fører over Hjulby å, drejer man atter til højre og går ad stien på Ladegårds-



søens nordlige bred. På bakken nord for søen lå Nyborg slots ladegård, som blev ødelagt af svenskerne 1658.

Ad denne vej, der fører forbi de mange kolonihaver, kommer man tilbage til vejen langs voldgraven og går videre ad denne, stadig mellem smukke kolonihaver og med udsigt over volde og grave, indtil man når *sygehusene* (1878, ombygget 1918—21) og *døveskolen* (1891, Levy). Her drejer man til højre og følger hovedvej 1 forbi den gamle kirkegård, hvor man endnu ser voldgravene, der løb foran ravelinerne, fæstningsvoldene foran Landporten.

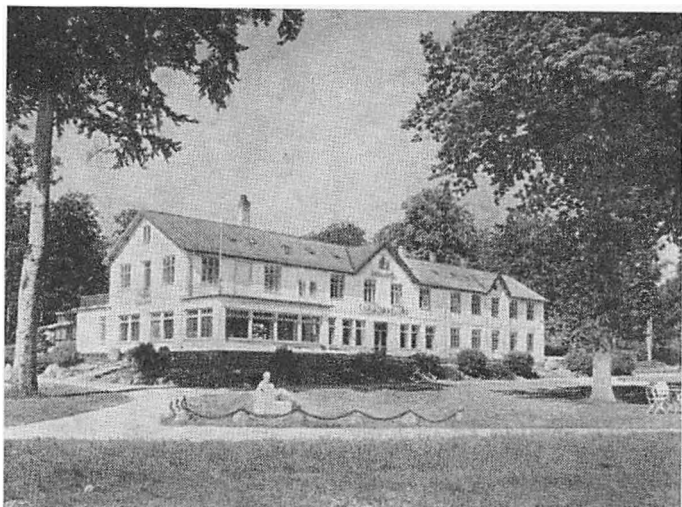
### *Spadseretur til Christianslund, Teglværksskoven og Juelsbergskovene.*

Den tredie tur udenfor voldgravene kan påbegyndes ved hovedbanegården. Så snart man kommer ud af banegården (1891) ser man voldgraven foran sig. Man går til højre ad Svanedamsgade og kommer gennem det smukke anlæg, der blev anlagt 1934, da dette stykke af den gamle Svanedam, der for århundreder siden var en stor sø, blev opfyldt med jord fra Telegrafbakken, da den gamle Bøjdenvej blev rettet ud.

Efter at man har passeret *Birkhovedskolen* (1898, Schwanenflügel) og den lige overfor liggende „*Baggers stiftelse*“ (1914, Colding), ser man i anlægget til venstre flere bygninger, der danner „*De gamles hjem*“. Den første bygning er fra 1898, (Colding).

Svanedamsgade udmunder i Christianslundsvej, og her drejer man til højre og går gennem viadukten under jernbanelinien. Man passerer nu den bydel, der blev bygget under første verdenskrig, og som populært kaldes „*Rødby*“. På bakketoppen, *Hesselbjerg*, ser man til venstre landstedet „*Aldershvile*“, der blev bygget 1832 af rektor Bjørn, den sidste rektor ved den gamle latinskole.

Lidt efter når man lystskoven *Christianslund*, der er



*Christianslund badehotel med „Solbad“.*

Nyborgs sommeridyl. Skoven hed i gamle dage *Heslet* (Hesselskoven); men da kronprins Christian (VIII) i 1837 som Fyns guvernør kom herved fra Odense og aflagde et besøg, gav byen den navneforandring til Christianslund til ære for den høje gæst. Her ligger byens *sommerrestauration* og *badehotel*. Der er en henrivende udsigt over Storebælt både fra de festlige og lyse restaurationslokaler og fra badehotellets hyggelige og moderne værelser. Der er flere store sale til spisninger og dans, når der holdes sommerfester. Den interessanteste er den gamle *skyttesal* fra prinsebesøget i 1837, hvor fugleskydningsselskabets brødre samles hver sommer den første torsdag i august, og hvor de skiftende fuglekongers skydeskiver er ophængt. Den ældste er fra 1801, da fugleskydningsselskabet blev stiftet.

Tidligere var den store plads ind mod skoven midtpunktet for skovgæsterne. Her gav regimentsmusikken koncert nogle aftener om ugen, og gamle og unge tog



*Fugleskydningsplatte fra 1801*

plads ved de mange småborde og nød kaffen eller smørbrødet samtidig med musikken. Men i vore dage er stranden midtpunktet. Der bades langs hele kysten fra åben strand, og før og efter badet i det klare, salte vand nyder man solbadet på strandbredden. Kun sjældent ser man nu folk spadserere under de skyggefulde bøgetræer.

På den skrånende plæne fra badehotellet ned mod stranden ser man som tidens symbol en skulptur af en ung pige, der tager „Solbad“, udført af nyborgenseren, billedhugger Gunnar Slot.

I Christianslund ligger tillige en mindre restaurant, „Hesselhuset“ (1913, Colding), hvor der også hersker et muntert folkeliv hele sommeren. I lysthuse langs skovbrynet og på den åbne plæne findes borde og bænke, hvor man kan spise sin medbragte mad, hvis man ikke foretrækker restaurationens forskellige raffinementer. På plænen ses den eg, som Nyborg kvinder plantede i 1915, og her er en ideel legeplads for børnene.

Fra Christianslund spadserer man ad *Strandalleen* med

pyntelige sommervillaer ved begge sider eller ad *stien på klinten*, som drejer fra Strandalleen til højre, når man er midtvejs, ud til *Teglværksskoven*, der har mange smukke spadserestier både langs stranden og gennem skoven. Enkelte steder ser man lergrave fra teglværkets tid. Der findes en hyggelig *restaurant*, stor parkeringsplads og henrivende udsigt over bæltet fra bakken øst for restauranten, hvor Frederik VIII yndede at sidde, da han i 1861 som ung løjtnant havde garnison i Nyborg. Tidligere stod der et lysthus på bakken, der bar navnet „*Frederikslyst*“ til minde om dette prinseophoid. Det blev fjernet i besættelsestiden, da tyskerne gravede løbegrave og opførte pigtrådsafspærringer i skoven.

Foruden de talrige spadserestier i Teglværksskoven er der også to køreveje, der fører videre fra parkeringspladsen. Den ene går mod nord og fører op til enden af skoven og udmunder i Skaboeshusevejen ved Nyborg avlsgård. Den anden går mod vest gennem skoven og fortsætter gennem en allé til Skaboeshusevejen. Den udmunder ved landbrugsskolen for døvstumme. Her drejer man til venstre mod Nyborg. På markerne til venstre ser man Frisengården og *gymnasiets kostskole* for piger, og her vil Nyborg gymnasiums ny bygning rejse sig om få år. På højre side af vejen er kolonihaver. Mellem disse går en sti over til *Fredeskoven* og Juelsbergskoven. I udkanten ligger „*Præstens vænge*“, der tidligere hørte til sognepræsteembedet og var præstens sommerbolig. Syd for huset ligger flere bronzealderhøje, og går man ad skovvejen mod nord, træffer man flere andre små bronzealderhøje. Skoven gennemkrydses af flere smukke stier. Nogle fører til kørevejen til herregården *Juelsberg*.

Godset Juelsberg er fremstået ved sammenlægning af bondegården „Bagnegård“ og Nyborg slots ladegårds jorder, som Nyborgs præsident Claus Rasch tilranede sig og kaldte godset „*Raschenberg*“ (se side 26). 1770



*Udsigt fra Frederikslyst i Teglværksskoven.*

købte gehejmeråd Gregers Juel godset, og hans enke oprettede stamhuset Juelsberg. Hovedbygningen er opført 1777 i italiensk renæssancestil og er omgivet af en stor smuk park.

Når man går tilbage, kommer man forbi skovridergården ved jernbanelinien. Vejen føres her under banen, og på den anden side af den ser man *en træbevokset gravhøj*. Sagnet fortæller, at i denne og et par andre høje på markerne ligger de svenske begravet, der faldt her på slagmarken i slaget ved Nyborg den 14. november 1659. Men måske er det oldtidshøje som dem, vi lige har set inde i skoven.

Til venstre ligger forpagtergården „Borgerskov“, der hører til Juelsberg. Vi kommer nu ud på hovedvej 1 og drejer til venstre. Vejen går over Fåborgbanen, og vi kommer snart forbi den ny kirkegård og støberiet „*Nyborg Jern*“ til Christianslundsvej, der fører os tilbage til Christianslund.

#### *Fra Christianslund over Øen til Knudshoved og Slipshavn.*

Efter denne forholdsvis lange spadseretur mod nord og vest tager turisten sig en velfortjent hvile. En anden dag — for man må have fjorten dages ophold her for at se alle de historiske minder og al den naturskønhed, som Nyborg og dens nærmeste omegn rummer — fortsætter man med en tur fra Christianslund mod syd.

Lige udenfor skoven ligger det store kurhotel „*Nyborg Strand*“, hvor tusinder af badegæster, deriblandt mange udlændinge, bor hver sommer, og hvor mange andre søger hvile og rekreation også om vinteren. Det er Nordens største hoteletablisement med 400 senge og 1000 pladser i restaurationslokalerne og mødesalene. Derfor holdes her hvert år 50 store kongresser, både af national og international art, med indtil 1000 deltagere.

En *mindesten* med navnene på de danske soldater, der blev dræbt den 29. august 1943, da tyskerne om natten stormede hotellet, hvor 29. bataillon var indkvarteret, fastholder erindringen om de tunge besættelsesår 1940—



*Kurhotellet „Nyborg Strand“.*

45. Samme nat afbrændte tyskerne den store bygning „Hermon“, hvori der var en kirkesal med 1000 siddepladser og en del sovesale. Efter tyskernes forsvinden er hele etablissementet restaureret og fremtræder nu med sine festlige spisesale, elegante saloner, hyggelige og moderne udstyrede gæsteværelser som et badehotel af høj rang, og dog er der også værelser til jævne priser.

Lige syd for kurhotellet ligger en villa inde mellem træbevoksede volde og grave. Denne lille fæstning hedder *Stjerneskanen* efter dens form. Den minder også om ufredstider. Den blev opført af svenskerne, da de holdt Nyborg besat i 1658—59.

Går man videre mellem sommervillaerne ad Østerøvej, kommer man snart til *badeanstalten*, der er tilgængelig for enhver, der ikke ønsker at bade fra åben strand. Til højre har man en smuk udsigt ind mod byen over Svandedammen, der tidligere var en stor sø, men nu er eng, gennemskåret af kanaler. Længere henne på Østerøvej

ligger *Idrætsparken* med fodbold- og tennisbaner. Ved hovedindgangen står Johs. Bjergs skønne statue „*Atleten*“, der symboliserer „Danmark under besættelsen“ — modstandsbevægelsen.

På den anden side af vejen ligger „*Vandrerhjemmet*“ og bag ved dette Københavns kommunes feriekolonier samt Kystsanatoriet for tuberkuløse drenge.

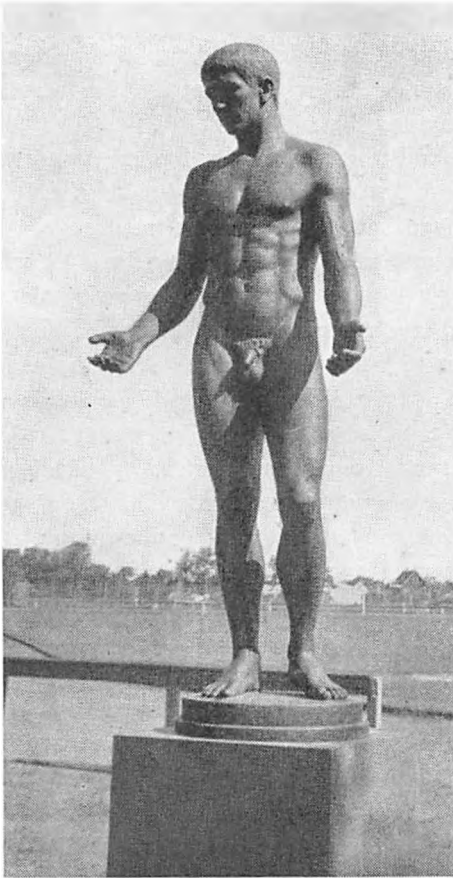
Man fortsætter ud ad Knudshovedvej. Til venstre mod bæltet ligger *Sommerbyen* med mange smukke sommervillaer og et stærkt besøgt *sommerpensionat* med små priser. Her på soldaternes gamle eksercerplads er nu opvokset en stor nåletræsplantage, bag hvilken *sommerrestauranten* „*Skærven*“ ligger lige ude ved bæltet. Her er plads til tusindvis af badegæster, og på strandbredden opslås hundreder af telte på varme sommerdage. Og hver aften i sæsonen danser ungdommen inde i Skærvens lokaler, mens fyrene blinker fra fyrtårnene på Sprogø og Knudshoved, og månen forsølver Storebælts bølger, der risler ved kysten. Om sommeren kører badetogene fra Odense lige ud til Skærven.

På den anden side af vejen ligger *Lejrpladsen*, hvor hundreder af bilister og cyklister opslår deres telte imellem buskadserne. Her er vandhaner, toiletter, og der kan købes halm til at hvile på hos opsynsmanden.

Ved siden af lejrpladsen skal der nu anlægges en *golfbane*, så byens beboere og badegæsterne også kan dyrke denne sport. Men den største del af den gamle eksercerplads ned mod fjorden er forlængst tilplantet, og her findes nu en *stor løvtræsplantage* med mange yndige spadserestier.

Fortsætter man et par kilometer ud ad Knudshovedvej forbi det lyngklædte hedeterræn, kommer man til stationsbygningen, hvortil togene kørte ud, når der tidligere i strenge vintre var istransport. Nu er bygningen indrettet til sommerpensionat for statsbanefunktionærer. Bag





*Atleien i Idrætsparken.*

bygningerne ligger *den store mole*, der er bygget langt ud i bæltet, så isbryderne kunne lægge til ved den. På denne mole opholder mange sportsfiskere sig for at pilke torsk. Fra selve *Knudshoved* har man en prægtfuld udsigt over bæltet til Sprogø, Sjælland, Romsø og Langeland, og højt på klinten står fyrtårnet, der vejleder færges og skibe i mørke nætter. På tilbagevejen til byen bør man tage en afstikker om til *Slipshavn*. Vejen går forbi *Slips-*

havnskoven, der også er et besøg værd, og på selve Slipshavn ser man *den gamle skanse* med volde og grave fra middelalderen. Inde i skansen ligger nu en bygning, hvori lodserne bor. Der ses også en lille havn, der tidligere blev benyttet, når isen forhindrede sejlads på fjorden. Nu benyttes den af lystsejlere. Marineministeriet har også en bygning herude, der benyttes til marineskole.

Fra Slipshavn kan fodgængere og cyklister følge stien langs fjorden, hvorfra der er en yndig udsigt over til fjordens sydkyst, navnlig ved solfaldstid. Lidt fra kysten ligger den lille ø *Lindholm*, hvor der i det grundede vand er et betydeligt ålefiskeri. Landet nord for stien er ufrugtbart, græstoppede marker, nogle steder lyngbevokkede, moser og sumpe. Det var her på Østerøen, at spaniolernes andalusiske hingste sparkede og bed hinanden til døde, da deres ryttere var gået ombord på de engelske skibe ved Slipshavn i 1808.

Snart når man plantagen, og lidt efter ser vi *epileptikerhospitalets* bygninger. Dette hjem er grundlagt af byens sognepræst, provst W. Hjort, i begyndelsen af dette århundrede.

Når man går videre ad Kystvej og når Vognmandsvej, ser man til venstre en lille dæmning ud i vandet. Det er resterne af den gamle *Holmens bro*, hvor større skibe i ældre tid måtte lægge til, fordi vandet ved skibsbroen inde ved Færgestræde (Adelgade) ikke var dybt nok. Man går nu til venstre ad Holmegårdsvej og kommer til Sølystvej, hvor man ser det smukke *rekreationshjem „Sølyst“* inde i den store have. Det er oprettet af købmand Martinus Rasmussens arvinger for svagelige damer. Det er kun åbent om sommeren. Fra Sølystvej går man over den høje bro over alle jernbanesporene og er dermed nået tilbage til hovedbanegården.

Vi har nu set hele den 10 km lange badestrand, der fra Knudshoved til Skaboeshuse og Nordenhuse beskyld-



*Knudshoved.*

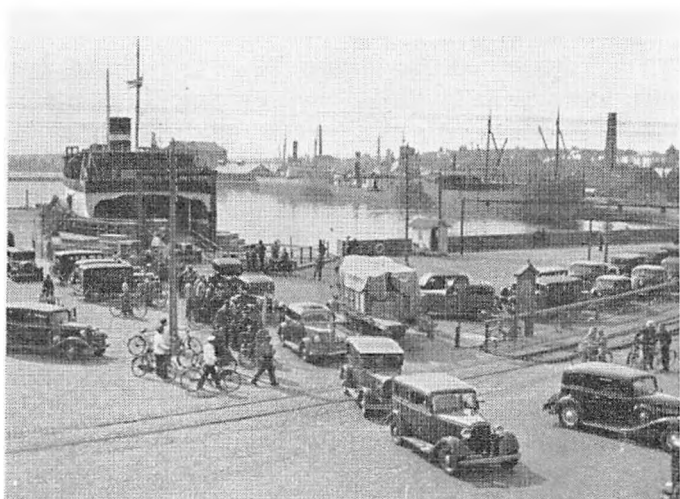
les af Storebælts salte, friske vand, den længste og bedste badestrand på Fyn. Badning er fuldstændig farefri. Sandbunden er ren og fast, uden huller og strøm. Brede og gode veje fører gennem skove og plantager lige til stranden. Få steder i landet går skønne bøgeskove lige ud til klinterne og strandbredden som her ved Christianslund og Teglværksskoven, og ved soldaternes gamle skydevolde på Øen findes nåle- og løvtræsplantager.

Dansk naturfredningsforenings formand, kunstmaler *Erik Struckmann*, har skrevet: „Nyborg kommer i allerførste række af de byer, der har forstået at værne naturværdierne. — Byen har værnet sin udstrakte Storebæltskyst, og takket være dette fremsyn er Nyborg nu en af Danmarks skønnest og friest beliggende kystbyer.“

Nyborgs enestående historiske mindesmærker, dens herlige badestrand og de skønne omgivelser har gjort byen til et turistcentrum af høj rang. Her kan et ferieophold aldrig slå fejl, selv om det falder i med uroligt



*Parkeringspladsen ved bilfærgen i Nyborg med Danmarks første rullende tankstation.*



*Automobilfærgeløjet.*

vejr. Afvekslende med badelivet kan tages mange afvekslende spadsereture i skove og plantager, til byen med de interessante fæstningsvolde og historiske bygninger, færgelejerne og havnen, der frembyder et muntert og broget billede af nutidens turisme og bilisme.

## Omegnen.

### *Tur mod syd til Hesselagerstenen m. m.*

Det skønne og overdådigt frugtbare Østfyn rummer også mange seværdigheder for turister. Ingen anden egn af landet ejer så mange stolte herreborge. Den gamle adel lagde altid sine herresæder på naturskønne og frugtbare steder, og Østfyns mange herregårde viser samtidig adelens byggelyst i dens storhedstid, da den gennem rigsrådet havde den største magt i landet og forbeholdt sig skattefrihed, indtægterne af de kongelige len, hoveri m. m., så den fik mulighed for at opføre de pragtfulde bygninger, som alle nu kan glæde sig over.

Mod syd kører man forbi Holckenhavn (2 km), Ulfeldernes og Ellen Marsvins stolte borg, der kendes af alle, der med færgerne sejler gennem Nyborg fjord. Holckenhavn hed oprindeligt Ulfeldsholm. Slægten Ulfeld ejede i 200 år Kogsbølle, der lå i den nærliggende landsby af samme navn. Rigsråd Jakob Ulfeld flyttede i 1580'erne sin bolig tæt ud til Nyborg fjord og byggede nordfløjen og østfløjen til sin ny borg, der blev omgivet af grave, og kaldte den Ulfeldsholm. Efter hans død 1593 arvede hans søn, rigskansler Jakob Ulfeld den yngre, gården. Han opførte det store tårn inde i borggården og udvidede bygningerne. Men 1616, da han købte Egeskov, solgte han gården til Ellen Marsvin, hvis datter Kirsten Munk var gift med Christian IV. Hun byggede vestfløjen med slotskirken og portfløjen og kaldte gården Ellensborg. Den gik i arv til Kirsten Munk og derefter til hendes



*Holckenhavn*

datter Eleonora Kristine og Corfitz Ulfeld. De boede der en tid. Men da Ulfeld igen begyndte sin landsforræderiske virksomhed, konfiskerede kongen gården. 1671 købte generalmajor Ejler Holck den, oprettede et baroni og kaldte gården *Holckenhavn*. Den sidst afdøde besidder, lensbaron C. E. Holck († 1919), formand for Nyborg turistforening, lod foretage en omfattende restaurering af bygningerne, og tårnet blev atter prydet med et spir (arkitekt Colding), så gården nu fremtræder som en af de aneligste og skønneste renæssanceborge i Danmark. De gamle ladbygninger nedbrændte i 1912 og blev genopført på den anden side af vejen. På deres plads foran hovedbygningen er der nu et meget smukt anlæg. Den nuværende besidder er lensbaron Mogens Holck, der elskværdigt giver større selskaber adgang til slotskirken med Hans Dreiers rige billedskærerarbejder fra Ellen Marsvins tid efter forudgående telefonisk eller skriftlig henvendelse til godsforvalteren.

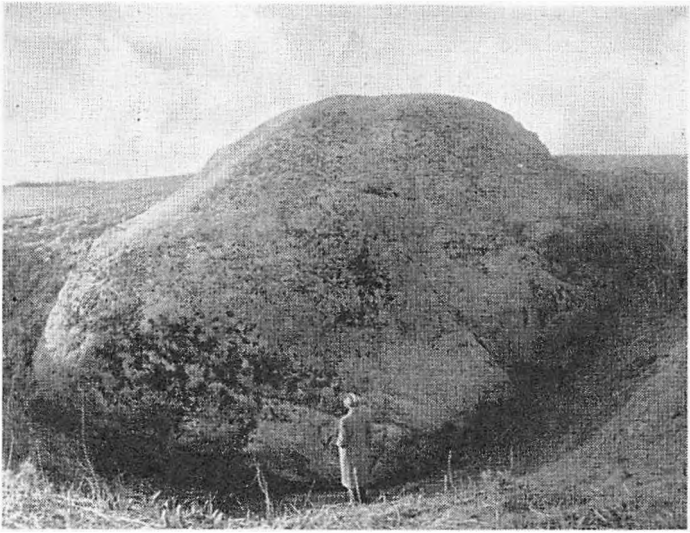
Når man kører videre ad Svendborgvejen over Holckenhavns marker, kommer man snart til en lille skov „Bølle-vænge“. Til højre fører en vej op gennem skoven til

### *Kogsbølle bakke.*

Een af Østfyns beundrere, forfatteren *Achton Friis*, skriver i „De store danske øer“ om udsigten fra Østfyns højeste punkt, Kogsbølle bakke, tæt syd for Nyborg: „Landet er mere åbent og barskt end noget steds i de sydøstfynske egne, jeg er lige kommen fra — Storebælt virker ved sin nærhed! Pragtfuld er udsigten herfra over dette, over Nyborg fjord og Knudshoved med Slipshavn ved dets yderste krumme tap — grøn som en ærtebælg skyder odden sig ud i det blå stormrørte vand, der bliver blankt inde i læet ved fjordbunden nedenfor Nyborgs røde tage og det gamle slot.“

Når man er kommen tilbage til Svendborgvejen, fører en anden sidevej til venstre ned til *Kajbergskoven*, men bilkørsel er forbudt. Den skyggefulde skovvej ender ved skovriderboligen lige ved Storebælt. Til badestranden her søger mange om sommeren for at nyde den skønne skov og det friske hav. Udenfor skovens sydlige del ligger et ejendommeligt udsigtspunkt, *Helvedeshøjen*, hvortil der er en smuk og passende spadseretur.

Kører man videre ad Svendborgvejen, kommer man gennem landsbyen Øksendrup, der har en udmærket kro. Når man er kommen gennem byen, går en sidevej til højre, der fører ned til *Glorup*, hvis hvide hovedbygning man skimter nede i dalen mellem træerne i den 44 ha store park. Blandt Glorups kendte ejere kan nævnes rigshofmester Christoffer Walkendorf († 1601), hvis slægt ejede godset i 200 år. Senere ejede den fra slaget ved Nyborg 1659 berømte generalløjtnant Hans Ahlefeldt gården. 1762 købte grev Moltke til Bregentved Glorup og 1765 den nærliggende Rygård. Af godserne



*Hesselagerstenen.*

blev stamhuset Moltkenborg oprettet. Den nuværende ejer er grev Moltke-Huidtfeldt.

Besøgende må ikke glemme at beundre de mægtige skræpper, som vokser langs vejen ved slottets østlige side, og som H. C. Andersen, der var en hyppig gæst på Glorup, har omtalt i „Den grimme æling“.

Når man er kommen tilbage til Svendborgvejen og fortsætter mod syd, kommer man snart til landsbyen Langå (jernbanestationen i byen hedder Rygård). Kort efter at man er kommen over jernbanesporene, drejer man til venstre og kører til Vormark. Her ser man den *idylliske vandmølle* bag mølledammen og kører derefter mod Hesselager. Et stykke henne på vejen fører en sidevej til venstre til „*Damestenen*“, der ligger et stykke inde på marken. Den er Danmarks største sten. Kun toppen rager op over jorden; men på nordsiden er jorden bortgravet, så man ser den vældige blok, 12½ m høj og 52



m i omkreds. Man kører derefter til *Hesselager kirke* med de smukke venezianske gavle og kan gå ind at se gravmæler over den Friis'ske slægt; også en kopi af rigskansler Johan Friis's nu tilintetgjorte monument i Gråbrødre klosterkirke i Odense findes her. Man drejer derefter ad vejen til *Hesselagergård*, der ligger i en skøn dal ved en lille sø. Den er en af landets smukkeste og ældste herregårde. ~~Rigskansler Johan Friis~~ opførte den 1538 lige efter Grevefejden, og den er som Rygård en udpræget forsvarsborg med skydeskår, skoldehuller, begnæse, flanketårn og hjørnetårne, kamin til kogning af vand til skoldehullerne i tårnet, brønd i kælderen o. s. v. De skønne venezianske gavle har Johan Friis set på sine rejser i Italien, og herhjemme satte han dem på sine bygninger. Over indgangsdøren har han skrevet på latin: Her på fædrenes ældgamle gård har Johan Friis ladet rejse denne ny bygning for sig og sin slægt — ejerens våben du skuer, velhugget i sten, for at vise herkomst og byrd, at hans hus gammel oprindelse har. 1538.

Den nuværende ejer er baronesse Blixen-Finecke.

Fra Hesselagergård kan man køre ned til badestedet *Lundeborg*, hvorfra der går færge til Lohals. Fra Lundeborg kører man igen op til Svendborgvejen og drejer til højre mod Hesselager. Til venstre for vejen ses *Broholm*, Sehestedernes gamle borg fra 1642. På hjemvejen passerer man Ny Hesselager, stationsbyen, og når snart igen Langå. Her drejer man ad vejen til venstre til Rygård. Når man er kommen op over bakken bag byen, ser man den prægtige røde middelalderborg, der er bygget af Johan Urne ca. 1500 på nedrammede pæle i en lille sø. Man kører forbi avlsbygningerne ind på gårdspladsen og står nu igen foran en af vore ældste og interessanteste herregårde. De fire sammenbyggede fløje med kamtak-kede gavle omslutter en lille borggård. Skydeskår og skoldehuller viser, at den er bygget til forsvar. Men den



*Rygård.*

blev dog indtaget af bønder og borgere i Grevefejden. Vandet har tidligere gået helt rundt om borgen, og en vindebro har ført over til porten.

1669 blev den solgt til borgmestersønnen fra Nyborg, højesteretsassessor Peder Pedersen Lerche, der blev adlet og gjorde gården til et stamhus. Men hans søn solgte den 1694.

Besøgende kan få adgang til borggården og den gamle riddersal, der er stærkt forfalden. Man synes, at staten burde erhverve gården og restaurere den, som Spøttrup i Salling er blevet restaureret. Den er en enestående perle blandt de gamle middelalderborge, og det er en skam, at den henligger i sin nuværende tilstand. Men man kan ikke forlange, at den nuværende ejer skal restaurere den for at glæde de mange turister, der besøger dette kulturmonument.

Smukkeste tager den sig ud, når man går over på den anden side af søen og ser dens røde mure spejle sig i vandet.

Efter besøget her kører man videre gennem skoven og kommer ud på den gamle Svendborgvej. Her drejer man til højre og lægger mærke til de store klippede bøgehække på begge sider af vejen. Når man kommer ud af skoven, ser man *Svinninge kirke* med det lille spir på tårnets saddeltag. Man kan aflægge et besøg i kirken, som Christoffer Walkendorf byggede i 1570'erne i sengotisk stil, dog mærkes renæssancens indflydelse, bl. a. i gavlens blændingsdekorationer. I kirken er flere mindesten over Walkendorferne. På nordvæggen hænger et portrætmaleri af bygherren, Christoffer W., og underneden en tavle med indskriften: „Jeg haver opbyggt Glorup og kirken af ny; jeg haver bekommet alt Svinninge sogn under Glorup herskab; jeg haver ladet opsætte alle stengærder om Glorup fang. Af alt dette roser jeg mig intet, men takker Gud, at jeg haver regeret mine tjenere i fred med sagtomdighed og kærlighed. Gud ske lov! Giver kejseren, hvad kejserens er.“

Derefter kører man videre, ned i dalen, hvor Kongshøj å løber. Går man lidt til højre langs åen, træffer man ældgamle små voldsteder. Fortsætter man op ad bakken, ser man snart *Ørbækhlunde* til venstre. Denne gård har kansler Johan Friis og hans slægt også ejet. Den er bygget 1560, har skydeskår, skoldehuller og tårne i forsvarsøjemed. Snart efter kommer man til landsbyen *Ørbæk*, der har en udmærket kro. Fra *Ørbæk* kan man køre ad hovedvej 8 gennem Gislev og Kværndrup til Danmarks skønneste herregård, *Egeskov*, der spejler sine tårne og tinder i voldgravenes vandspejl. Den er bygget 1545 af rigsmarsk Frands Brockenhuus.

Fra *Ørbæk* kan man også køre ad landevejen mod Ringe og kommer snart til landsbyen *Lindeskov*. Her og nærved i Hestehaven findes der flere oldtidsgrave, langdysser og runddysser med gravkamre. I skoven mod syd ligger voldstedet af *Magelund*, som dronning Margrethe



*Langdysse ved Ellested.*

har ejet. Det har været et af landets betydeligste fæstningsanlæg fra tidlig middelalder. Senere er gården flyttet ned i dalen ved søen og har fået navnet *Lykkesholm*. Den hører nu til Ravnholt.

Fortsætter man ad vejen mod Ringe, når man snart Måreskov. Her drejer man til højre ad vejen til *Ravnholt*.

Hovedbygningen består af tre fløje, bygget i det 17. århundrede. Den blev ombygget og udvidet i 1860'erne. Den er hovedsædet for godserne Ravnholt, Hellerup, Lykkesholm og flere mindre herregårde med et samlet areal på 3000 ha. Den ejes af slægten Sehestedt-Juul.

Fra Ravnholt kører man tilbage til Ørbæk og fortsætter ad hovedvej 8 (den gamle Bøjdenvej) mod Nyborg. Når man kommer til Refsvindinge, kan man, ad biveje til højre køre ned i det skønne dalstrøg hvor Ørbæk å baner sig vej mod Holckenhavn nor. Her ligger flere *vandmøller*: Æblemølle, Lillemølle og Sulkendrup mølle. Men man kan også køre til venstre ad landevejen til Kerteminde. Man når da snart herregården *Juulskov*.

Hovedbygningen er opført på samme tid som Holckenhavn og er ligesom dennes nord- og østfløj kvadermuret. Mange af de gamle adelsslægter har ejet gården, men fra 1760—89 ejedes den af etatsråd Fr. Bagger. Han stiftede mange legater for skoleelever og fattige mennesker. Her i Nyborg findes således Baggers stiftelse for ældre kvinder. Den lå tidligere i Baggersgade, der har navn efter ham, men ligger nu i Svanedamsgade overfor Birkhovedskolen. Skolerne i Nyborg har ligeledes legater fra ham, der uddeles til flittige elever. Hans legater til Nyborg latinskole blev 1839 overført til Odense katedralskole, men burde nu føres tilbage til Nyborg gymnasium.

Gennem Kullerup kører man nu hen til landevejen. Her drejer man til højre mod Nyborg. I *Vindinge* kan man aflægge et besøg i den store, smukke kirke, der troner majestætisk på sin høje bakke. Her ses en rigt udskåren altertavle fra den katolske tid. I midterpartiet fremstilles korsfæstelsen og på sidefløjene de 12 apostle. Prædikestolen og nogle træfigurer i koret er udskåret af Hans Dreier, der arbejdede på Holckenhavn for Ellen Marsvin. På sydvæggen hænger et smukt krucifiks af Odensemesteren Claus Berg. I krypten er gravkammer for slægten Holck på Holckenhavn. På kirkegården står den gamle sengotiske kirkelade. Den var tidligere hospital, bolig for gamle folk, nu menighedshus.

Man fortsætter nu ad Bøjdenvejen mod Nyborg. Når man kommer til landevejens højeste punkt, inden man kører ned ad bakken, ser man lidt til højre gården *Sofienberg*, på hvis jord et stort villakvarter er vokset op i de senere år.

Nedenfor bakken ser man statsfængslets mægtige bygninger med den høje mur omkring. Til højre for vejen overfor fængslet ses mange større og mindre huse, hvor en del af fængslets embedsmænd og funktionærer bor.

*Tur mod nord til vinkingskibet ved Ladby.*

Også mod nord kan køres en smuk tur. Ad Skaboeshusevej kører man forbi Nyborg avlsgård, der ligger vest for teglværksskoven, gennem fiskerlejet Skaboeshuse og videre til fiskerlejet Nordenhuse. I begge disse fiskerlejer er der i de senere år bygget en mængde sommerhuse langs stranden. Lige nord for Nordenhuse ved proprietærgården Strandskov drejer vejen ind i landet og fører til landsbyen Bovense. Her drejer man til højre og kører ad landevejen mod Kerteminde. Et stykke fremme ser man på venstre side gården *Risinge*, hvis hovedbygning er opført i det 18. århundrede af bindingsværk. Lidt efter går landevejen lige ud til stranden, og der åbner sig en skøn udsigt ud over bæltet. Vejen beskyttes af store betonmure i strandkanten. Man kører nu op gennem skoven, og fra bakkens top har man en dejlig udsigt over Kerteminde. Til venstre ser man herregården Lundsgård. Man drejer til venstre ad Odensevejen og kører mod *Ladby*, hvor vinkingskibet beses. Derefter kører man gennem Hundslev og Rynkeby til herregården *Skovsbo*, hvor et *krucifiks* fra den katolske tid står lige ved vejen.

Fra *Skovsbo* kører man tilbage til Rynkeby, og derfra gennem Urup til *Birkinge*, hvor man ser *Hans Tausens mindesten*. Man kører derefter til hovedvej 1 og drejer til venstre mod Nyborg. Men et lille stykke henne drejer man ad en sidevej til højre og kører til *Davinge*, hvor man ser det gamle bystævne. Derfra kører man over Rønninge til *Rønningesøgård*. Hovedgården, der ligger smukt ved søen, er omgivet af grave. Den smukke gård er bygget 1596 af Kaspar Markdanner, der var lensmand på Koldinghus. Den er bygget af røde sten i to stokværk med kamtakkede gavle og består af to i en ret vinkel sammenbyggede fløje.

Har man lyst at se det gamle voldsted af *Tvevad slot*, som Valdemar Sejr ejede, kan man køre ad vejen mod Ellinge og gå ned i ådalen. Mellem høje banker ses her ved åen en lav banke med grave omkring og nogle løse kampesten. I den gamle folkevise synger Tovelil: „Han gav mig slot, han gav mig len. Han gav mig Tvevad slot i Fyn.“

Fra Tvevad kører man til Ellinge og derfra ad landevejen gennem Kullerup og Vindinge til Nyborg.

Karakteristisk for Østfyn er også de mange velbevarede bindingsværksgårde med de rødmalede stolper. Mange landsbyer er stadig prægede af dem, f. eks. Kogsbølle, Sulkendrup, Tårup, Såderup m. fl.

#### *Andre ture.*

En udflugt til *Odense* — *H. C. Andersens* hus, *Møntergården*, *Sct. Knuds kirke*, den *fynske landsby* — må badegæsterne i Nyborg heller ikke undlade. Bor man her i længere tid og vil ofre en tur til *Fyns hoved* på *Hindsholm*, vil man blive en stor oplevelse rigere. Også en lille biltur eller jernbanetur til *Svendborg* ligger inden for mulighedernes grænse. Afstandene her på Østfyn er ikke store.

Og da mange feriegæster kommer her igen år efter år, er det rimeligt at nævne mange ture. Hvad man ikke når det ene år, kan man nå det næste. På banegårde og hoteller er ophængt kort over Østfyn, hvorpå flere cykle- og bilture er afmærkede og nærmere beskrevne.

Overalt ser man Østfyns smilende ynde, frugtbare marker, smukke landsbyer og hyggelige bøndergårde med store velholdte haver omkring!

## NAVNEREGISTER

Registeret er ikke fuldstændigt. Kun de vigtigste navne er medtaget, og kun de vigtigste sidetal er nævnt. At anføre sidetal, hvor navnet blot nævnes, uden at der gives virkelige oplysninger, findes ikke påkrævet.

Men som det er, vil det være en hjælp for læseren, når han f. eks. vil søge oplysninger om en bestemt bygning, eller for turistene, når han vil orientere sig på et bestemt sted.

	Side		Side
Absalon .....	6, 7	Christian VIII .....	81
Achton Friis .....	94	Christian IX .....	73
Adam af Bremen .....	5	Christianslund badehotel	81
Adelgade .....	19, 41	Claus Rasch .....	26
Aldershvile .....	80	Corfitz Ulfeld... 24, 44,	93
Aleten .....	87, 88	Damestenen .....	95
Auernakke .....	5, 78	Danehof .....	9, 10, 12
Badeanstalt .....	86	Danehofslottet 7, 10,	56
Bagger, Fr. ....	80, 100	Davinge .....	101
Baggersgade .....	74, 100	Dronning Margrethe	12, 14, 45, 46
Biblioteket .....	72	Dyrehaveskoven ... 8,	77
Birkinge .....	101	Egeskov .....	98
Broholm .....	96	Erik af Pommern ... 12,	14
Byens grav ... 13, 42,	74	Erik Klipping .....	10, 13
Carl X Gustav	23, 24, 25, 44	Erik Struckmann ...	90
Casper Fincke .....	47	Esbern Snare .....	7
Christian II ... 15, 17,	57	Fontelukkelsen .....	51
Christian III 13, 18, 46,	58	Frederik I .....	17
Christian IV	22, 43, 47, 56, 60	Frederik II .....	22, 60
Christian V .....	26	Frederik III 25, 26, 29,	66



	Side		Side
Frederik IV ...	29, 60, 69	Kirken .....	14, 22, 45
Frederik VIII .....	83	Klokkeringning .....	66
Frederikslyst .....	83, 84	Knud Prislauøn .....	7
Fynshoved .....	102	Knudshoved .....	88, 90
Færgestræde .....	14, 19	Kogsbølle bakke .....	94
Gammelborg .....	6, 78	Kongegade .....	52
Gammeltorv .....	14, 22, 32, 52	Kongens dyrehave .....	77
Glorup .....	94, 98	Korsbrødregården	
Gravensgade .....	31, 42, 45, 74	14, 22, 24, 42	
Grevens Fejde		Korsbrødrestræde .....	45
18, 20, 31, 58		kullede greve, den .....	10
Gyldencrones gård .....	32, 53	Kurhotellet „Nyborg Strand“ .....	85, 86
Havnen .....	19, 29, 30, 36, 39	Ladegårdssøen	
Hesselagergård .....	96	8, 25, 64, 79	
Hesselagerstenen .....	95	Landporten .....	26, 66, 67, 69
Hesselhuset .....	82	Latinskolen	
Holckenhavn .....	92, 93	22, 32, 47, 54, 55	
hvide jomfru, den		Lejrpladsen .....	87
26, 27, 64, 79		Lindealléen .....	70
Idrætsparken .....	87	Lindeskov .....	98
Ildebranden 1797 ...	31	Lundeborg .....	96
Indbyggertallet .....	39	Mads Lerke .....	20, 47, 49, 54
Jens Madtsøn .....	44, 51	Mads Lerkes gård .....	20, 54
Johannes V. Jensen ...	38	Marsk Stig .....	10
Jomfruhøjen .....	78	Midtermolen .....	23, 36, 40, 42
Jomfrutårnet		Mælkecentralen .....	32
26, 27, 64, 79		Ny-borg .....	7, 9, 37, 56
Juelsberg .....	28, 83	Nyborg Strand	
Juulskov .....	99	82, 85, 86, 89	
Kajbergskoven .....	94	Nyenstad .....	19, 75
Kalategården .....	73	Nørregade .....	74
Kalmar .....	12	Nørre Torv .....	75
Kamhullet .....	37, 64	Nørre Voldgade .....	76
Kammen .....	26, 64	Odense .....	102
Kino .....	74	optiske telegraf, den .....	33, 79
Kirkegade .....	74		

	Side		Side
Peder Bredal .....	23, 42	Sparekassen .....	52, 74
Peder Nielsen 22,	43, 51	Statsfængslet .....	79, 100
Peter Freuchen .....	63	Stendamsgade ...	8, 31, 70
Pigekostskolen .....	83	Stjerneskanen .....	24, 86
Postgården ...	32, 34, 36	Strandalléen .....	82
Præstegården .....	14, 45	Strandporten ...	30, 31, 36
Præstens vænge .....	83	Svalegang .....	20, 55
		Svanedammen	
Ravelinsvej .....	70, 76		8, 13, 74, 80
Ravnholt .....	99	Svanedamsgade .....	80
Realskolen .....	37, 54, 79	Svendborg .....	102
Rigmøder .....	9, 12, 15	Svinninge kirke .....	98
Rosenbækken		Sønderjylland	10, 12, 17
	13, 19, 42, 74		
Rygård .....	96, 97	Teglværksskoven	
Rådhuset .....	22, 31, 72		8, 15, 32, 83
		Torvet .....	72
Sakse .....	5, 7	Turisthøjen .....	78
Sidse Knudsdatter		Turneringspladsen	
	43, 49, 51, 54		19, 22, 60
Skippergade	31, 34, 74, 75	Tvevad slot .....	102
Skolegade .....	74, 75		
Skovsbo .....	101	Valdemar Atterdag	10, 45
Skærven .....	87	Valdemar den Store	6, 8
Slippen .....	20, 55	Vandmøller .....	95, 99
Slipshavn .....	88	Vandrerhjemmet .....	87
Slottet		Vikingskibet .....	101
	7, 10, 12, 15, 29, 37, 38, 56	Vindinge kirke .....	100
Slotsgade ...	20, 31, 54, 55	Volde og grave .....	19, 63
Solbad .....	82	Vægtergade .....	74
Sommerpensionat .....	87		
Spaniolerne .....	34, 35	Ørbæklunde .....	98

*Denne bog er udgivet af Nyborg Turistforening med støtte af:*

*Nyborg byråd.*

*Sparekassen for Nyborg by og omegn.*

*Det Danske Petroleums Aktieselskab.*

*V. Schönemanns boghandel.*

*Bødcher Jensens boghandel.*

*Lauritz Nielsen Nyborg A/S.*

*(Kul - Korn - Foderstof - Markfrø).*

*Wildes Varehus.*

*Nyborg Mælkecentral.*

*Drewsen & Nellemann.*

*Christianslunds Badehotel.*

*Kurhotellet „Nyborg Strand“.*

*Den danske Landmandsbank, Nyborg afd.*

*Nyborg forenede Trælastforretninger A/S.*

*Borger- og Haandværkerforeningen.*

*Nyborg Jernstøberi A/S.*

*A/S C. F. Schalburg, Vingården.*

*Urban Sørensen, Slagtermester.*

*Auto-Centralen.*

*J. Kruse & Bech.*

*(Elektr. Install. - Cykler - Radio).*

*Dansk Ammoniakfabrik.*

*Nyborg Kulimport A/S.*

*Nyborg Skibsværst.*

*Nyborg Tekstilhandlerforening.*

*Den lokale Sammenslutning af Arbejdsgivere i Nyborg.*

*Bryggeriet Carlsminde.*

*Restaurator- og Hotelværtforeningen.*

*Laurberg Jensens boghandel.*

*Nyborg Omnibus.*

*Kort over*

# NYBORG





til Odense

HOVEDVEJ 1

Jernbane Faaborg-Ringe-Nyborg

Jernbane Fredericia-Odense-Nyborg

Strandfoged- og Skovbestyrerbo

Pigekostsk

NYMARKSVEJ

VESTERGADE

SPRØTOFTEN

Kirkegaard

HYRDEGÅDEN

Børnehjem

Landro

TELEGRAFSKOVEN

BØJDENVEJ

Ladegaardssøen

Sygehus

HELGETOFTE

Døveskole

Festplads

Kirkegaard

CHRISTIANSLUN

Vandlaag

BLEGDAMSG.

Tinghus

Politi

LINDEALLE

SKOLE

NORRE

TORVET

VOLDGADE

NORREGADE

LEMGADE

KONGEGADE

VESTER

VOLDGADE

ADELGADE

ØSTERVOLDGADE

HAVNEGADE

STATSFÆNGSEL

Gasværk

El-værk

GASVÆRKSVEJ

CARLSHINDEVEJ

BOSENANGADE

PKRØLLSG.

OLE SØRRESG.

TAARNVEJ

Kat Kirke

BRØKKEVEJ

TVERVEJ

PILEVEJ

PILEVÆNG

VINKELVEJ

DYREHAVEVEJ

STEENVEJ

HOLMS ALLE

til Svendborg

Jernbane Svendborg-Hesselager-Nyborg

til Svendborg

til Svendborg

til Svendborg

til Faaborg

HOVEDVEJ 8

VINDINGEVEJ

STRANDVEJEN 5

Tidbod

Væjrbod

AUNSLEV-BOVENSE SOGN

HJULBY SOGN

Fiskeri og Bådehavn

Roklubhus

Autotermaleje

Færgeløje

Færgeløje

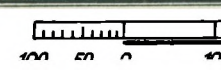
Færgeløje

Færgeløje

Færgeløje

NYBORG

AVERNAKKE  
DOPA



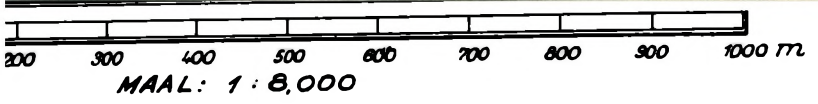
Danmarks Historie Online  
Danmarks Historie Online

# Nyborg

UDGIVET AFTURISTFORENINGEN FOR N



1. Danehofslottet
2. Dronningens Bastion
3. Mads Lerches Gaard
4. Landporten
5. Nyborg Syd og Rutebil
6. Bilfærgelejet
7. Torvet med Raadhus
8. Turistbureau og Spar
9. Gammeltorv og kirke
10. Korsbrødregården
11. Nyborg H. Jernbaneste
12. Post- og Telegraf
13. Restaurant • Hesselhu
14. Christianslund
15. Christianslund Bade
16. Kurhotel • Nyborg Str
17. Jdrætspark
18. Vandrerhjem
19. Sommerbyen
20. Restaurant • Skærver
21. Lejrplads
22. Kino



# KORT OVER *Nyborg*

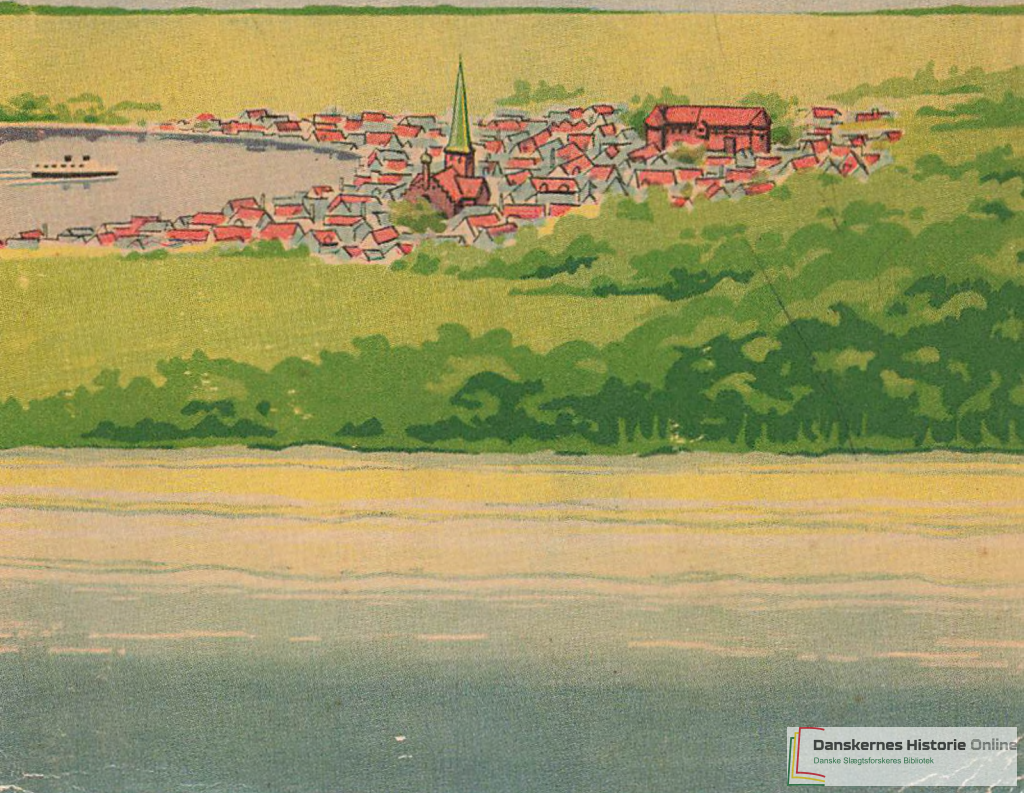
UDGIVET AFTURISTFORENINGEN FOR NYBORG OG OMEGN.

1. Danehofslottet
2. Dronningens Bastion
3. Mads Lerches Gaard
4. Landporten
5. Nyborg Syd og Rutebilstation
6. Bulfærgelejet
7. Torvet med Raadhus
8. Turistbureau og Sparekasse
9. Gammeltorv og kirken
10. Korsbrødregaarden
11. Nyborg H. Jernbanestation
12. Post- og Telegraf
13. Restaurant » Hesselhuset »
14. Christianslund
15. Christianslund Badehotel
16. Kurhotel » Nyborg Strand »
17. Jdrætspark
18. Vandrerhjem
19. Sommerbyen
20. Restaurant » Skærven »
21. Lejrplads
22. Kino

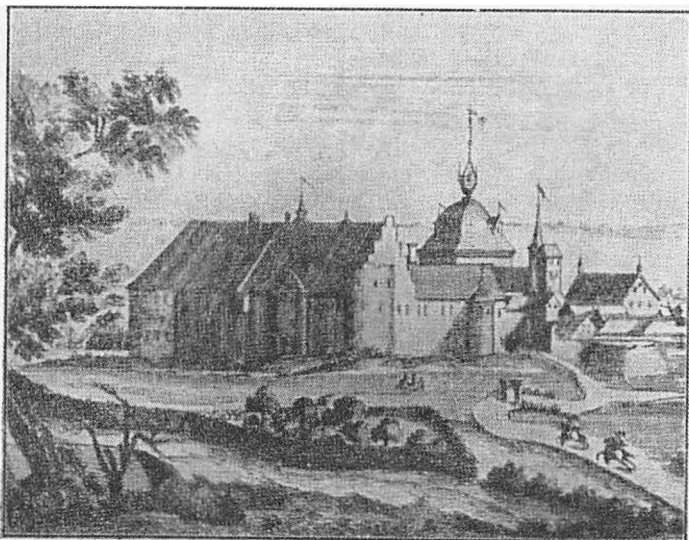


# NYBORG

DANEHOFFERNES BY







Nyborg Slot 1659

## Nyborg Slot.

omkring hvilket Byen senere udviklede sig, menes at være anlagt af Valdemar den Stores Søstersøn Hertug Knud Prizlausen, ca. 1170. Det var et Led i den Fæstningskæde, der skulde spærre Storebælt for Venderne. De to andre Led var Valdemar den Stores Taarn paa Sprogø og Taarnborg inderst ved Korsør Nor.

Paa Grund af sin centrale Beliggenhed i Riget, der dengang ogsaa omfattede de skaanske Provinser og Sønderjylland til Ejderen, spillede det en betydelig Rolle i Middelalderen og var i Regelen Mødested for Danehoffet, d. v. s. den af gejstlige og verdslige Stormænd sammensatte Rigsforsamling. Her udstedte Erik Glipping saaledes 1282 den første Haandfæstning, Landets ældste Forfatning; her blev Kongemorderne dømt fredløse 1287 efter Mordet i Finderup Lade; her valgtes Hertug Valdemar af Sønderjylland 1326 til Konge i Stedet for Kristoffer II, og samtidig forlenede han sin Morbroder Grev Gert den Kullede af Holsten med Sønderjylland, hvorved dets skæbnesvangre Forbindelse med Holsten indleddedes. Her holdtes endelig 1413 det sidste, navnkundige Danehof, der fradømte de holstenske Grever Sønderjylland som et forbrudt Len. Ogsaa til Kongebolig blev Slottet ofte benyttet, og her blev Christian II født d. 1. Juli 1481.

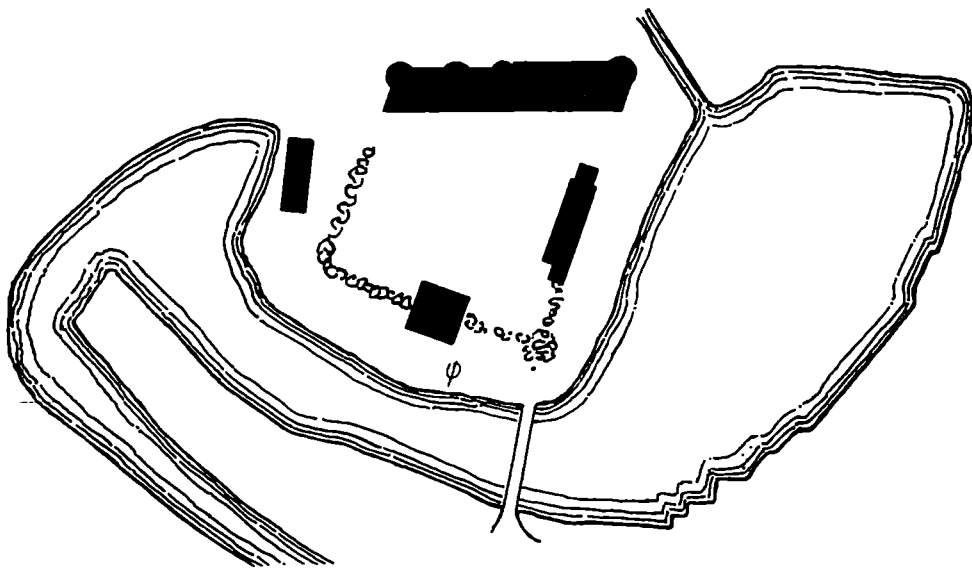
Slottet, hvis ældste Dele gaar tilbage til romansk Tid, ca. 1200, laa oprindelig paa en Ø og var helt omflydt af Vand. Det bestod af det firkantede Hovedtaarn »Donjonen« mod Øst, af hvilket den nederste Del, det saakaldte »Knudstaarn«, endnu er bevaret; det har oprindelig været meget højere. Fra dette Taarn udgik en firsidet ca. 10 m. høj og 1½ m. tyk Ringmur om hele Slotspladsen; den var forsynet med runde Hjørnetaarne og mellemliggende smaa, svagt fremspringende Halvtaarne med Skydehuller. Mod Vest, bygget op mod Ringmuren, laa det egentlige Behoelseshus ca. 25 m. langt. Lodrette Fuger i Muren viser, hvad der hører til det ældste Slot. (Midterpartiet af det nuværende), og hvad der senere er bygget til mod Syd og Nord.

Slottet var ligesom Ringmuren og Taarnet opført af store, røde Munkesten og havde

to Etager. I nederste Etage (nu Kælder) ses den velbevarede, rundbuede, smukt pro-  
 merede Portal; en lignende, hvortil en udvendig Trappe førte op, sad i øverste Etage.  
 Denne havde 4 smaa, rundbuede Vinduer med skraa Lysningssider, af hvilke et endnu  
 er i Behold, men er blændet. Indvendig var begge Etager delt i 3 Rum, et større i  
 Midten og et mindre paa hver Side.

I Middelalderens Slutning blev dette ret korte og lave Hus forhøjet med en Etage  
 og samtidig forlænget hen til den søndre Ringmur; man ser tydeligt Forskellen mel-  
 lem de anvendte Mursten, der er lysere mod Syd. Samtidig fik hele Bygningen runde  
 Vinduer og blev forsynet med en Svalegang ud mod Slotspladsen.

En endnu større Udvidelse fik Vestfløjen dog under Christian III. 1549 og flg. Aar,  
 om hvilken en Indskrifttavle paa Knudstaarnet beretter. Vestfløjen blev nu forlænget



Plan over Slottet med Omgivelser nu.

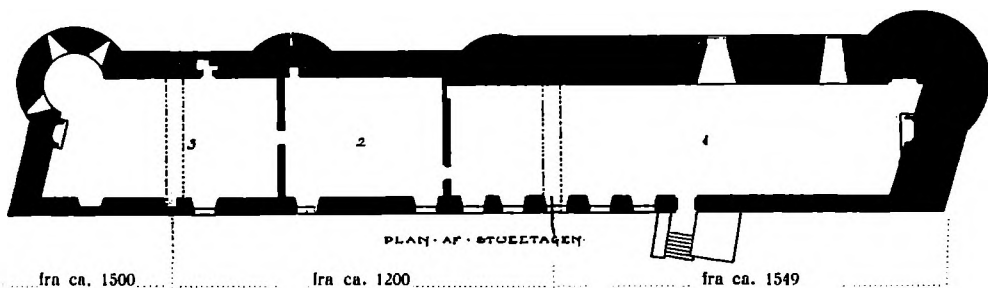
helt hen til den nordre Ringmur og fik mod Gaardsiden et Trappetaarn »Stranges  
 Taarn«, hvorfra der var Indgang til de forskellige Etager. I øverste Etage ud mod  
 Volden og mod Nord afsluttedes Bygningen med en til Forsvar beregnet Vægtergang,  
 der var forsynet med Skydeskaar og Skoldehuller, hvorfra kogende Vand o. lign. kunde  
 styrtes ned over Fjenden. Ogsaa det tilstødende Taarn i Ringmurens nordvestre Hjørne  
 blev forhøjet og indrettet til Skyts.

I Tidens Løb blev der opført Bygninger langs Ringmurens tre andre Sider, saa at  
 Slottet i det mindste før Aar 1600 kom til at bestaa af fire sammenbyggede Fløje og  
 fik det Udseende, som ovenstaaende Billede fra 1659 viser. Vestfløjen var langt den  
 anseeligste, og her fandtes saavel den store Riddersal som de kongelige Værelser.  
 Nordfløjen tjente væsentlig til Økonomibrug, medens Lensmanden — Datidens Amt-  
 mand — boede i en Del af Østfløjen.

I Svenskekrigen 1658—60 var Slottet besat af Fjenden, der gav det en ilde Medfart.  
 Efter Krigen blev det ikke istandsat, og 1702 beskrives det af en Rejsende som »et  
 gammelt Slot, der falder i Ruiner, er uden Tag, og har adskillige Brescher i Murenes«.  
 I 1722 blev derfor de tre Fløje nedrevne med Undtagelse af det store Taarn mod Øst  
 og et lille Stykke af Nordfløjen nærmest Vestfløjen, der først forsvandt 1873. Materia-

lerne blev ført til Odense og anvendt til Opførelse af Odense Slot. Den store Vestfløj blev staaende, men det søndre Taarn blev nedbrudt 1670, Stranges Taarn 1789 og Vægtergangen 1828. Bygningen blev en Tid benyttet som Kornmagasin og senere som Depot og Tøjhus for Byens Garnison. Murene blev overpudsede, Vinduerne forandrede, og ingen anede, at der under det misrøgtede Ydre skjulte sig en Bygning af fremragende historisk Interesse.

Først da Garnisonen i 1913 flyttede fra Nyborg, fik afd. Skoleinspektør Ernst Petersen Nationalmuseet til at foretage en Undersøgelse af Bygningen ved Arkitekt Mogens Clemmensen, der udarbejdede Forslag til Slottets Istandsættelse. Fra 1917—23 bevilgede Rigsdagen ca. 1/4 Mill. Kr. til Restaureringen. Murene blev nu rensede, saa at de forskellige Byggeperioder kom til at fremtræde tydeligt, de oprindelige Vinduesformer fremdroges, Vægtergangen genopførtes efter en gammel Opmaaling, »Hemmelighederne« blev fremdragne o. s. v. Sluttelig blev Slotspladsen reguleret af Kommunen, og de nedrevne Fløjes Ydermure blev markerede med Tjørnehække.



## 1. Christian III's Riddersal.

Naar man træder ind i Slottet, staar man i den 31 m. lange Riddersal, der i det hele er velbevaret fra Chr. III Tid. Loftet bæres af svære Egebjælker med rigt udskaarne Konsoller. Gulvet er lagt med korte, brede Egeplanker, der dog oprindelig kun har tjent som Underlag for et Flisegulv. I den nordre Ende er en Kamin. Paa Syd-væggen er indmuret et i Kalksten udhugget Relief af det danske Vaaben; det har oprindelig siddet paa Knudstaarnet over Indskrifttavlen, men blev fjernet 1879, da den øverste Del af Taarnet blev brudt ned. I Vinduesfordybningerne mod Vest ser man, at Chr. III af Hensyn til de da opfundne Kanoner har forstærket den gamle Ringmur og gjort den dobbelt saa tyk. — Møblerne er nye.

## 2. „Danehofsalen“.

Det næste Værelse har antagelig været Riddersalen i det ældste, romanske Slot, hvor Danehofmøderne har været afholdt. Senere har Rummet været benyttet til Slotskirke. Det er nu paa Grundlag af de fundne Spor genskabt i den Skikkelse, det havde ved Middelalderens Slutning, med Flisegulv og Væggene malede i sorte, hvide og graa Terningmønstre, samt med et Loft, hvor de svære Tværbjælker støttes af spinklere, langgaaende Bjælker.

## 3. Sal mod Syd.

I dette Værelse, der maaske tidligere har været delt i flere, ses i Vestmuren en »Hemmelighed«, den Tids W. C.; der har naturligvis været Dør for. I Østmuren en Blending, hvori der har siddet en Dør, der har ført ind i den nedrevne Sydfløj. Paa Syd-væggen en Kamin.

#### 4. Kongens Værelse.

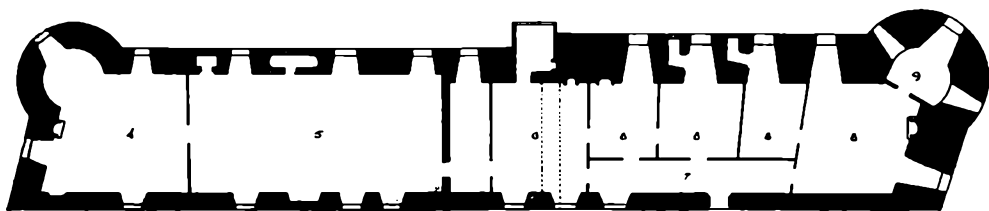
Ad den nyopførte Taarntrappe kommer man op i øverste Etage og staar da i Slotstets lyseste og smukkeste Rum, der i hvert Fald fra Chr. III's Tid har været Kongens Værelse. Dekorationen er fornyet efter de fundne Rester, i det sydøstre Hjørne en Dør. Møblerne her og i de andre Værelser er fra Slottets Beboelsestid, men de er købt andetsteds fra. Af Slottets gamle Inventar er intet bevaret.

#### 5. Den sentmiddelalderlige Riddersal.

I Tiden mellem Slottets Forlængelse mod Syd og Christian III's Ombygning tjente Rummet som Riddersal, men blev senere delt i flere mindre Værelser, der anvendtes af Dronningen. Ogsaa her findes en Hemmelighed, og paa Væggene er de gamle Dekorationer fornyede.

#### 6. Karnapværelse.

Dette Værelse anvendtes en Tid lang af »Frøknerne«, d. v. s. Prinsesserne, senere hen syntes det at have været benyttet af »Jomfruerne«, d. v. s. Hofdamerne.



PLAN AF FØRSTE SAL

#### 7. Gang.

Indgangsdøren fra Taarntrappen sad der, hvor nu det nordre Vindue sidder.

#### 8. Forskellige Smaalejligheder,

der i det gamle Slotsinventar optræder under Navnene Hertug Adolfs Kammer, Hertug Hans' Kammer o l. De har gennemgaaende bestaaet af en Opholdsstue med Kamin og et Sovekammer med Hemmelighed.

#### 9. Taarnværelse.

De to smaa, fladbuede Aabninger har tjent som Skydeskaar for Kanoner. Endnu ligger Planken, i hvilken Kanonen har været fastgjort.

---

En Del af de Malerier, der er ophængt i nogle af Slottets Sale, tilhører Nationalmuseet paa Frederiksborg Slot, men er velvilligst deponerede her.

Rustningerne og Vaabnene er udlaant fra Tøjhusmuseet.