



Danskernes Historie Online

Danske Slægtsforskeres Bibliotek

Dette værk er downloadet fra Danskernes Historie Online

Danskernes Historie Online er Danmarks største digitaliseringsprojekt af litteratur inden for emner som personalhistorie, lokalhistorie og slægtsforskning. Biblioteket hører under den almennyttige forening Danske Slægtsforskere. Vi bevarer vores fælles kulturarv, digitaliserer den og stiller den til rådighed for alle interesserede.

Støt vores arbejde – Bliv sponsor

Som sponsor i biblioteket opnår du en række fordele. Læs mere om fordele og sponsorat her: <https://slaegtsbibliotek.dk/sponsorat>

Ophavsret

Biblioteket indeholder værker både med og uden ophavsret. For værker, som er omfattet af ophavsret, må PDF-filen kun benyttes til personligt brug.

Links

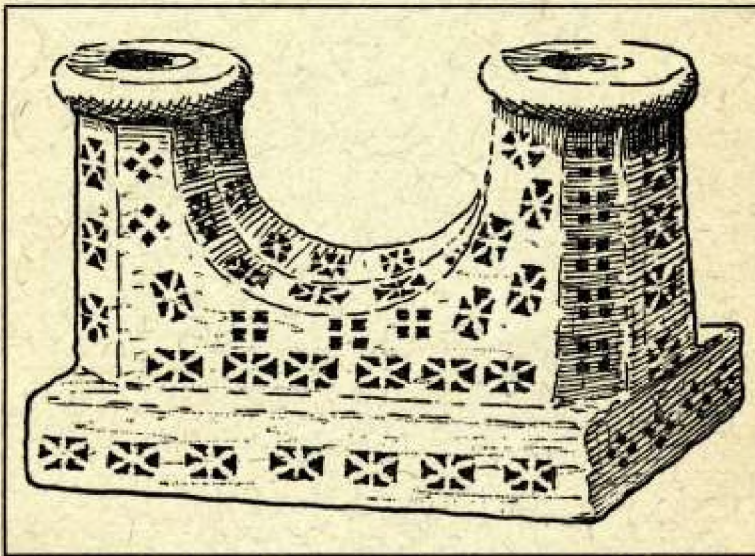
Slægtsforskerens Bibliotek: <https://slaegtsbibliotek.dk>

Danske Slægtsforskere: <https://slaegt.dk>

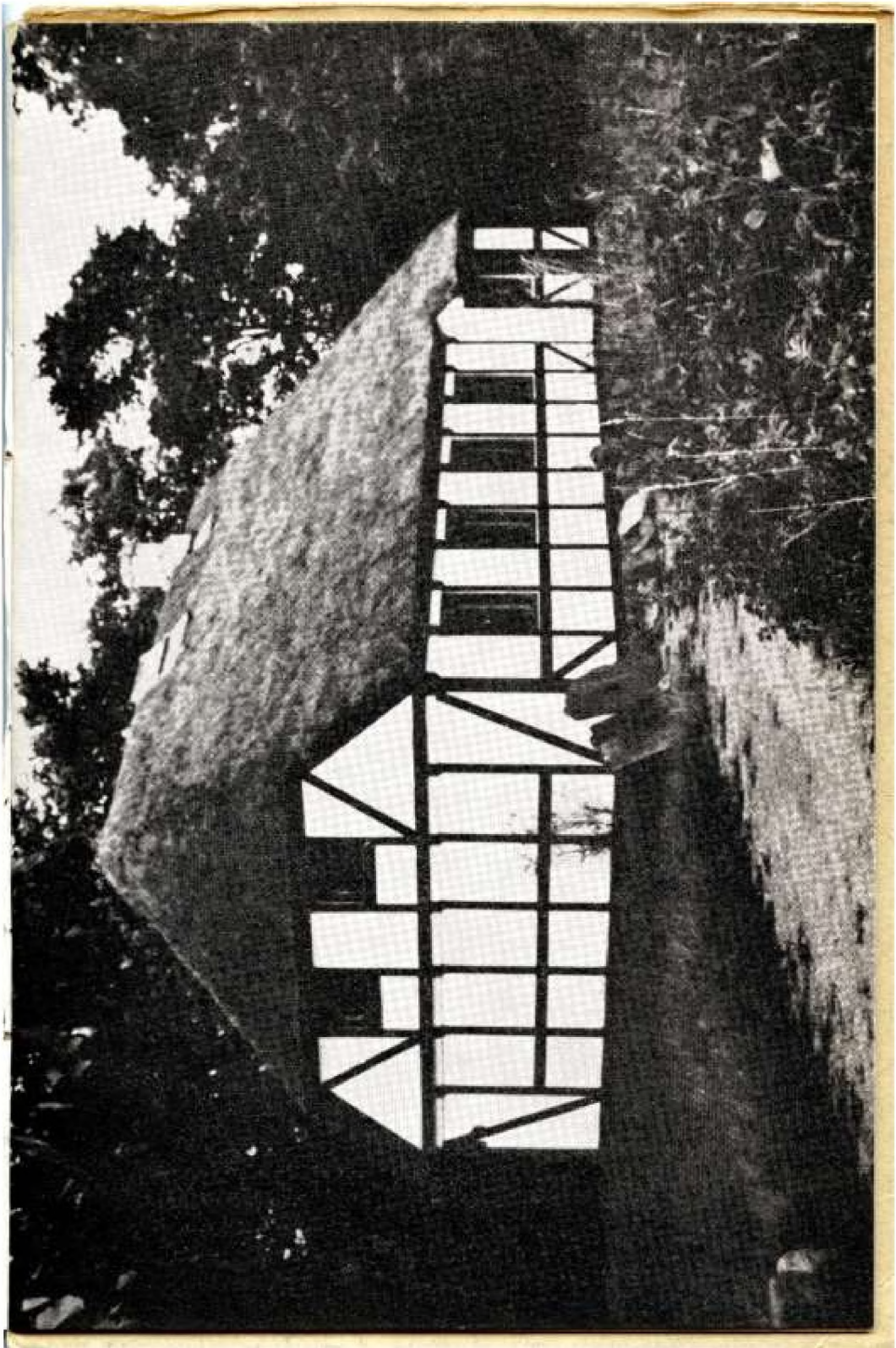
Try museam

BELYSNINGSMIDLER

i gamle Dage



At Museumabesøger
P. CHRISTENSEN



Belysningsmidler i gamle Dage

Af Museumsbestyrer

P. CHRISTENSEN

Illustrationer af

E. Dalsgaard

Udgivet af Hjemstavsmuseet i Try

HJØRRING VESTERGAARDS BOGTRYKKERI 1961

I Hjemstavns-museets Samlinger findes et ret stort Antal af simple gammeldags Lysestager, Praaseholdere og Tranlamper, der vel nu af de fleste besøgende betragtes med Ringeagt som gammelt Ragelse. Det er skaarede og rustne smaa Tingester af Træ, Pottemagerarbejde, Jernog Kobberplade, uanseelige Levn fra en fattig Tid, da det i mere end een Henseende stod smaat til med Oplysning i Hjemmene, og for Nutidsmennesker, der har elektrisk Lys til Raadighed baade inde og ude, kan der nok være Grund til at føle Medlidenhed med de Stakler, der dengang maatte sidde i Halvmørke i de trange Stuer.

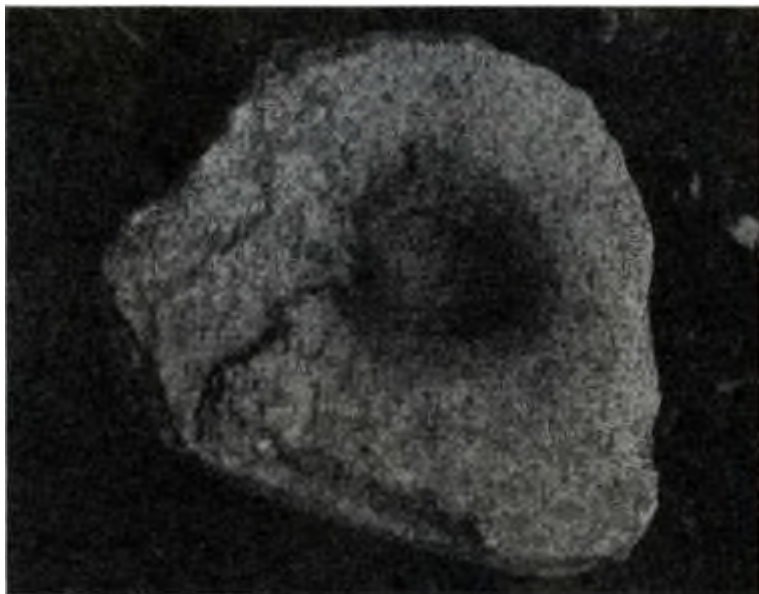
Det er dog værd at se nøjere paa disse gamle Kuriositeter og i det hele taget paa Smaatingene fra de gamle Hjem, for de fortæller os langt mere om Datidens Kulturforhold, end hvad vi kan læse i Bøger eller erfare ved at betragte de store Stykker Bohave, Skabe, Kister, Borde o.s.v., der har staaet i Stuerne i Tranlampernes Tid.

Maaske var det ringere med Møbler i de rigtig gamle Tider, der nu ligger over 300 Aar tilbage, og hvad Belysning angaar, maatte man i Bondehjemmene oftest nøjes med Arneilden, der brændte midt paa Stuens Gulv og sendte Røgen dels ud i Rummet, dels op af et Hul i Taget. Men vi forestiller os, i Overensstemmelse med gamle Traditioner, at Mennesker kunde føle en vis Hygge ved at sidde omkring Ilden, der snart lyste kraftigt

op og snart kun glimtede svagt i Mørket, alt eftersom man kastede mere Brændsel paa Baalet eller ragede op i Gløderne. Man kunde ogsaa tage en flammende Grenstump eller tænde en Fyrretræsspaan ved Ilden og saaledes føre Lys med sig en kort Tid, mens man gik ind i et andet Rum i Huset eller ud paa Gaardspladsen. Det var ved Arneildens Skær, at vore Forfædre lyttede »til Sagn og Sange og Eventyr«, og for saa vidt maa vi vel tro, at den aandelige Oplysning i hine Tider ikke var helt ringe.

De Lysepinde og »Lysestikker«, man i Aartusinder har brugt som »Haandlys«, skaffede man sig i Oldtiden fra det stærkt harpiksfyldte indre Ved i gamle Fyrrestammer, og da Fyrretræet forsvandt fra vore Skove, gravede jydsk Bønder dets tusindaarige Rester, der bestaar af Kerneved, op af Moserne og skaffede sig deraf fortrinlige Lysestikker. Dette simple Belysningsmiddel brugtes i Jyllands fattige Hedeegne endnu op til Midten af forrige Aarhundrede. Paa dette Tidspunkt var Tranlampen og Tællepraasen for længst blevet de vigtigste Belysningsmidler; men Tran og Tælle havde en vis Pengeværdi, og naar man kunde faa Stikkerne gratis, holdt man fast ved Brugen af Besparelshensyn.

I Aartusinder var Arneilden det vigtigste Belysningsmiddel i nordiske Bondehjem, og saa længe man havde det aabne Arnested i Stuen, ansaas Lamper og støbte Voks- eller Tællelys for en Luksus, der var forbeholdt de højere Klasser i Samfundet og kun ganske sjældent ved højtidelige Lejligheder kom i Brug hos jævne Bønder. Antagelig er Lysestøbning først bleven kendt her i Norden efter Kristendommens Indførelse; men allerede i den graa Oldtid, muligvis helt fra ældre Stenalder, brugtes hist og her en Slags simple Lamper, der bestod af en flad Lerskaal eller af en Sten med en eller flere skaalformede Fordybninger, hvori man brændte smeltet



1. Stenlampe fra Oldtiden.

Fedt eller Tran ved Hjælp af en Væge, der snoedes af en Tot Kæruld og svømmede oven i Brændstoffet. Der er funden saadanne Skaalsten paa Boplads og i Hustomter fra Oldtiden, og vi afbilder (Fig. 1) en Sten med stærkt sodsværtet Hul, hvori der har været brændt Fedtstof for henved 2000 Aar siden. Stenen er sammen med to Skubbekværne og andre samtidige Oldsager fundet ved Randen af en Grusgrav paa Tolstrupgaards Mark, Dronninglund Sogn. Det er vel en Undtagelse, at man i en saadan Stenlampe har tændt saa stærke Blus (hvilket kun var muligt ved at bestrø hele Fedtmassens Overflade med Vægemateriale eller kaste glødende Trækulsstykker i Skaalen), at det overhede, sortbrændte Fedt har kunnet imprægnere den haarde Granit; men ved adskillige andre Fund af Skaalsten enten med eet stort eller med mange smaa Huller har Oldtidsforskere gættet paa, at Skaalerne har været Lamper til Anvendelse ved hedenske Offerfester eller andre religiøse Ceremonier.

Det faar staa hen i det uvisse, om Sten af den førstnævnte Type, der jævnlig er fundne i Hustomter nær ved Arnesteder, er Mortersten eller Lamper, og om de i sidste Tilfælde kan have været til profan Brug eller maaske haft rituel Anvendelse ved Dyrkning af Husguder; men Fundforholdene tyder paa, at »Mortersten« kan have været fremstillet til højst forskellig Brug, ligesom de ganske ligeartede Skaalsten fra nyere Tid, der vides at have været brugte snart til Leje for Dør- og Porttappe, snart til Drikkekar for Hund og Kat²).

Lignende Lampeskaaler af Sten, brændt Ler eller Metal var i Brug i Middelalderens Kirker og Klostre, og i Hjemstavns museet opbevares en saadan meget primitiv Kirkelampe, der bestaar af en halv Munkesten med en halvkugleformet sodsværtet Fordybning (Fig. 2). Man kan vel gætte paa, at Stenens afbrudte Halvdel engang har tjent til at holde Lampen fast i Kirkevæggen eller i et muret Alterbord.

I Klostrene var man fra ældgammel Tid kendt med at støbe Voks- og Tællelys. De første skulde jo bruges som Alterlys; men i fattige Landsbykirker maatte man ofte nøjes med Tællelysene. Vi ved ikke, om man alle Vegne har overholdt den Regel, at der uafslægt Dag og Nat skulde brænde Lys for Guds Moders Billede; men i saa Fald har man benyttet Olie- eller Tranlamper.

Fra Kirker og Klostre bredte Anvendelsen af Lys og Voksstaber, Tællepraase og Begfakler sig til Herreborge og Købstadhuse, og sidst i Middelalderen har man vel ogsaa hist og her i Bondehjemmene fremstillet Tællelys til Brug ved højtidelige Lejligheder.

Vi ved ikke nøje, hvilket Materiale man her i Landet fortrinsvis har anvendt til Lysvæger. Uldtraad er uegnet, da den i Lys danner en tungt forbrændelig, osende og spruttende Tande.



2. Lampeskaal, udhullet af en halv Munkesten.
Funden ved Torup Kirke i Himmerland.

Hamp og Bast kunde bruges til de forholdsvis tykke Væger i Begfakler og Voksstabler, der ligesom Tællepraasene skulde have et Overskud af Vægemateriale for at holde fast paa Flammen i Trækvind, naar man bevægede sig med dem i fri Luft. Til de egentlige Lys, der skulde brænde langsomt til vedvarende Belysning i Stuen uden at danne for store Tander, maatte man anvende tynde Væger af et fintrevlet let og porøst Materiale. Væger af Hør- og Blaargarn var brugelige, men vi ved, at man i andre nordiske Lande har snoet Lysvægerne af Kæruld, der, som vi foran har set, ogsaa anvendtes som svømmende Væger i de skaalformede Lamper. Det er da troligt, at den danske Landbefolkning i ældre Tid har støbt Lys paa Kæruldsvæger, indtil man engang sidst i 1700erne har kunnet skaffe sig indført Bomulds-garn til dette Brug.

Til de i vore Oldefædres Tid almindelig anvendte Tranlamper med spids Vægetud brugtes en fortrinlig Slags Væger, der næsten alle Vegne var for Haanden i ubegrænset Mængde. Det var den hvide porøse Marv af grønne Siv, som man kun behøvede at befri for Barken og tørre i Solen, inden de var færdige til Brug. Nogle Steder fortælles, at Sivene helst skulde plukkes ved Fuldmaane!

I Tiden omkring Reformationen maa Landbefolkningen have været særdeles godt kendt med Tranlamper og Tællelys, der forlængst var blevne almindelige paa Herregaarde og i Købstæder. Men disse Belysningsmidler har næppe fundet daglig Anvendelse i Bondehuse før engang ved Midten af 1600erne. Vi ved fra Udgravningerne i Bolle og Asaa³), at vendsysselske Bønder endnu i Kong Kristian d. 4.s Tid havde aabne Arnesteder, og disse er næppe før i Aarhundredets sidste Halvdel blevet afløste af Bilæggerovne, der først var murede af Kampesten og raa Lersten, senere opsatte af firkantede Kakkelpotter, og endelig i Løbet af det følgende Aarhundrede afløstes »Kaklerne« af støbte Jernplader, i hvilken Skikkelse Bilæggerovnen holdt sig, til den forsvandt i Slutningen af 1800erne⁴).

Ved Indførelsen af Bilæggerovnen, der var lukket ind mod Stuen og havde Indfyringsaabningen vendt mod Skorstenen ude i Frammerset, forsvandt Muligheden for at faa Lys fra Ildstedet, og Tran og Tælle blev de vigtigste Belysningsmidler i Hjemmene. Skønt de Tranlamper, man anvendte, var meget smaattærende, kunde det dog til Tider være vanskeligt nok at forskaaffe sig Tran i tilstrækkelig Mængde. Man fangede af og til Sæler ved Kattegatskysten, men oftest var man henvist til at smelte Tran af Torske- og Hajlever, og det var noget besværligt paa denne Maade at skaffe sig blot et Par Potter god Belysningstran. Gamle Folk har fortalt mig, at man i Asaa, Geraa og Hals endnu smeltede Torskelevertran i Tiden omkr. 1850, og man mente, at Leveren nødvendigvis skulde være harsk for at give fuldt Udbytte ved Afsmeltningen! At den fra Grønland, Island og Norge indførte Hvaltran endnu op imod vor Tid ogsaa har været en meget ildelugtende Vædske, er almindelig kendt. Det har vel ikke været uden Betydning for Forsyningen med Tran i vore Egne, at den kendte Storkøbmand og Skibsreder *Jakob Sewerin*, der fra 1735 til 1753 ejede Dronninglund, i disse Aar drev Handel paa Island og Grønland.

3. Tranlampe af gult glasseret Ler.
Noget beskadiget og til Dels
rekonstrueret.



Paa den Tid, da Tranbelysningen blev almindelig udbredt i vore Egne, havde man Lamper dels af Pottemagerarbejde, dels af Jern; men det siger sig selv, at de første nu er meget sjældne, mens Jern-Tranlamper er bevarede i forholdsvis stort Antal. Begge Slags har haft Skaaler med en lille spids Tud, hvori var en aaben Rende til Sivmarvsvægen, For at faa en klar, ren Flamme var det nødvendigt, at den skraat liggende Væge blev dækket af Tran næsten helt ud til Spidsen, for hvis et længere Stykke Væge kom til at gløde, vilde der ske det samme som med et Tællelys, naar Tanden bliver for lang: man faar en fæl Os og forbruger en Mængde Brændstof uden at faa nogen brugelig Belysning. Forholdet mellem Tran og Væge kunde vel reguleres enten ved at flytte Vægen lidt med en Pig eller ved stadig at holde Skaalen fyldt i rette Højde med Tran; men lettest var det at hælde Skaalen lidt efter lidt ud mod Vægespidsen, efterhaanden som det svandt i Tranbeholdningen. Dertil var især Jernlampen med den lange trekantede Skaal hensigtsmæssig. Den havde bagtil en lang, ombøjet Jernhank, i hvis yderste Ende man kunde danne enten en Række Hak, der kunde flyttes i en Ophængningsbøjle, eller en Spalte, hvori en Ophængsstang, forsynet med Knap forneden, kunde skydes frem og tilbage, saaledes at Skaalens Tyngdepunkt blev forskudt og bragte den til at hælde mere eller mindre forover.

Vi ser i de følgende Afbildninger nogle af Museets Tranlamper.

Fig. 3 er en lille Lampe af brændt og glasseret Ler.

Den staar paa en bred Skaal forneden og har derover paa en kort Midterstøtte en Overskaal, fra hvis Rand der gaar et buet Haandtag ned til Randen af Underskaalen. Overskaalen har Vægetud til modsat Side af Haandtaget, Underskaalen har ligedes en Tud, men den er vendt til en Side, saaledes at den staar vinkelret for Overskaalens Tud og Haandtaget. Om man har haft Væger baade i øverste og nederste Skaal, eller om man har beregnet Tuden paa denne til Afhældning af Dryp fra Overskaalen, tør vi ikke have nogen Mening om; men der findes i andre Egne af Landet Jern-Tranlamper med to ensartede trekantede Skaale anbragte symmetrisk over hinanden, saa at man enten kunde lægge Væger i begge Spidser eller anvende den underste Skaal som Drypskaal for den øverste⁵). Derimod var det almindeligt i vore Egne, at den lange trekantede Jernskaal havde en kortere aflang eller rund Drypskaal, løst hængende i en Krampe eller to smaa Jernhager tæt under Vægetuden. Lamper med saadanne løse Drypskaale findes i Museerne i Hjørring og Aalborg, og det er muligt, at nogle af Lamperne i vort Museum ogsaa har haft Drypskaaler, men helt almindelige har de næppe været i vore Egne, da ikke en eneste er bleven bevaret.

Drypskaalen kunde spares, hvis man passede sin Lampe omhyggeligt, og desuden kunde Drypningen undgaas ved at anbringe en løs eller fast Vægstøtte af en smal Stump Jernblik lidt inden for Lampens Tud. I en af vore Lamper ses Resten af en saadan Vægstøtte fastnitted i Skaalens Bund.



4. Tranlamper af Jern med Skaale af almindelig trekantet Type.

Paa Fig. 4 ses to Tranlamper af forskellig Størrelse og med forskellig Slags Op-hæng. De er begge drejelige omkring en Øsken med Knap, men i den nederste er Øskenen forskydelig i en Spalte i Lampens Haandtagsbøjle.

Det er mærkeligt, at selve Lampeskaalerne er saa ensartet udførte og saa glat udhamrede, at de ligner Fabriksarbejde og formentlig alle er fremstillede paa specielle Værksteder i Købstæderne. Ved Massefremstilling har de kunnet sælges saa billigt i Butikker og paa Markeder, at det ikke kunde betale sig for Landsbysmeden af gøre dem efter. Hvornaar Lamper af denne Type er kommen til Danmark, kendes ikke - de ældste bevarede hos os er fra Slutningen af 1600erne. Men Typen har været udbredt over Nord- og Østeuropa og kendes langt ind i Lille Asien, hvilket tyder paa, at den maa have en høj Alder. Det er tænkeligt, at den aflange Jernskaal engang har haft en Lampe af Muslingeskal til Forbillede; men Eksempler kendes ikke fra noget Fund.

I henved 200 Aar beherskede Tranlampen den materielle Oplysning i Hjemmene og - hvad værre var - tillige den aandelige. Hvad Lysstyrke angaar, var Tranlampen jo Arneilden ganske underlegen. Helt jævnt kunde den svage Flamme ikke brænde, og der var Trækvinde nok i de gamle Huse, især under Storm og Snefog, til at faa Lyset til at flakke uroligt, saa at Skyggerne bevægede sig uhyggeligt i Stuens halvmørke Kroge.

Læse kunde man ikke ret længe ad Gangen ved den Belysning, og der var desuden faa, der havde lært det. Kvinderne kunde vel nok vænne sig til at karte og spinde i Halvmørket, og Mændene syslede med Kurvefletning og Snitarbejde; men de ældre kom næsten ingen Vegne med Arbejdet, fordi de ikke kunde se ved saa ringe Lys. Saa gik Tiden med at fortælle de gamle uhyggelige Historier om Tyve og Mordere, Spøgelser, Gengangere, Hekse og Trolde. At Børnene var bange, naar de saa hen i de mørke Kroge og blev dødsens angst, naar de skulde gaa uden for en Dør, skænkede de voksne næppe en Tanke. De kunde jo ogsaa have nok at gøre med deres egne overtroiske Fantasier og var ingenlunde hyggeligt til Mode, naar de skulde gaa ned i Frammerset eller ud i Stalden. Det hjalp vel noget, at man fik en Lygte eller en Tællepraas i Haanden, for selv om Praasen osede og flakkede slemt, kunde den være til nogen Opmuntring for den, der skulde ud i det skumle Frammers og hen i Askegraven for at besørge et nødvendigt Ærinde. Den vendsysselske Benævnelse »Pisvæger«, der gælder en Slags vindstærke Tællepraase, lader os ane lidt om, hvilke Prøvelser, man kunde komme ud for i hine mørke Tider.

Vilde man have en bedre Belysning i Stuen og Køkkenet (Frammerset), kunde man tænde et eller flere Tællelys og anbringe dem i en Stage paa Bordet eller i kunstige Lyseholdere, der hængte ned fra Bjælken eller fæstnedes paa Sengepanelet, saa at man ogsaa fik Belysning i den inderste Del af Stuen, hvor Skinnet fra Tranlampen ikke naaede hen. Det kunde være nødvendigt at have Lys i den Krog, hvor Husmoderen sad og spandt, og der skulde tændes en hel Mængde Lys, naar der kom fremmede, og Storstuen ogsaa skulde tages i Brug.



5. Lysstager af brændt Ler.

Man skelnede mellem rigtige Lys og de før omtalte Praase, der hovedsagelig brugtes til »Haandlys« og kun skulde brænde en kort Tid ad Gangen. Et normalt Lys var henved 2 cm. tykt og havde en tynd Væge for at det kunde brænde roligt og langsomt uden at ose og give for stor Tande, saa at det for tit skulde brynes. Praasene var kun halv saa tykke, men havde en ret fyldig Væge, der brændte hurtigt ned og stadig skulde brynes; men den store glødende Tande holdt godt fast paa Flammen, saa at Praasen kunde taale en hel Del Trækvind uden at slukkes, hvilket var et stort Fortrin, naar man løb rundt med den i Haanden og skulde igennem Blæst i aabne Døre eller i den aabne Køkkenskorsten, hvor man stod og lavede Mad. En særlig Slags Praase var en tyk Snor af Bomuldsgarn, der var dyppet i smeltet Tælle og derefter viklet op paa en særlig Praaseholder, som bestod af en Ten paa en lodret stillet Trækse, hvis øverste Ende bar en Tang, ligeledes af Træ, men beslaet med Jern- eller Messingplade paa Kæberne. Naar man aabnede Tangen, kunde Enden af Snoren trækkes op fra Tenen og sættes ind mellem de beslaede Kæber, antændes og brænde, mens man jævnlige flyttede den op og holdt den fast i Tangen, der tjente som Haandtag, naar man løb rundt med Praaseholderen.



6. Lysestage af Messingblik.

Da Flammen kunde faa fat i et langt Stykke af Tællesnoren, naar man blot skubbede det oven for Tangen, var det let at holde Lyset brændende, selv om man bevægede det i en kraftig Trækvind; men man maatte finde sig i, at Flammen osede stærkt og tærede haardt paa Tællesnoren.

Fig. 5 viser tre Lysestager af brændt Ler, alle af meget gammeldags Former. Fra venstre ses to af helt middelalderlig Type, skaarne ud af en tør Klump Røddler og antagelig brændt i en Teglovn. I begge er indridset Navne og enkelte Bogstaver samt Streger og Prikker til Dekoration. Antagelig er de lavede i vore Oldefædres Tid, men de har meget gamle Forbilleder, da lignende Lysestager er fundne i Hustomter og Borgruiner fra Middelalderen. Den tredie Stage er af gult, glasseret Ler og lavet i et Pottemagerværksted. Stager af denne Type med fire Huller, hvoraf et altid vender op, hvordan man end triller rundt med Stagen, er vidt udbredte og har været fremstillede igennem flere Aarhundreder til nær op imod vor Tid.

Fig. 6 er en »Kammerlysestage« af Messingplade. Foden er formet som en bred »Drypskaal« og har et lille Haandtag paa Siden. I den hule Stage er et lille daaseformet Bundstykke forskydeligt ved Hjælp af en lille Flig, der stikker ud gennem den lange spalte i Siden af Stagen. Ved Hjælp af denne Indretning kan Lyset skydes i Vejret og brændes op, indtil der kun bliver en ubetydelig Rest tilbage.



7. Lysestage af Kobberplade med Profit af Messing.

Vil man bruge Lyset helt op, saa der ikke bliver en Draabe Tælle tilbage, anvendes en Lysestage med »Profit«, som vises i Fig. 7. »Profitten« er løs og lægges ned i det skaalformede Fodstykke, mens Lyset brænder i Stagen, der har samme forskydelige Bundstykke som Kammerstagen Fig. 6. Naar der kun er saa lille en Stump Lys tilbage, at den ikke kan skydes op over Stagens Overkant, tages Stumpen ud og anbringes mellem tre Pigge i Profittens Skaal, der har Form som en lille Tranlampe. Profitten stikkes i Stagen, og Lysestumpen kan nu brænde, indtil Tællen er smeltet til Bunds, og den brændende Rest af Vægen vælter. Men denne eller en anden Vægestump lægges nu hen i Skaalens Spids, og de sidste Draaber af den smeltede Tælle brændes op som Tran i en Tranlampe. Profitten er af Messing, Stagen af Kobberplade.



8. Hængende Lyseholder med Arme og Hylstre til to Lys.

Fig. 8 er en hængende Lyseholder til to Lys. Hængestangen, der har Øsken foroven, er dobbelt, saa at dens ene Stykke kan hæves og sænkes ved at løsne en Skruekrampe. Museet ejer 2 Eksemplarer af denne Lyseholder, det ene har faste, det andet drejelige Lysarme.

Fig. 9 viser en Lysearm til at fæste paa Vægstolpe eller Panel. Stagen har Drypskaal, og Armen har fire buede Led, saa den kan drejes, forlænges eller forkortes efter Behag.

Fig. 10 viser tre kunstige Lyseholdere og Lyseklemmer, alle af Jern og øjensynlig lavede af en Landsbysmed. Den midterste har en mærkelig stor firkantet Drypskaal paa tre Ben. Alle tre Stager har Krog foroven til Ophængning; men de to Klemmer kan ikke hænge lodret, og Krogen kan kun tjene til at anbringe dem paa et Søm, naar de ikke er i Brug.

To Praaseholdere til Tælle snor er vist i Fig. 11. Den ene er af Træ og af sædvanlig Indretning med Ten til Opvikling af Tællesnoren. Den anden er helt af Jern og har svær firkantet Fodplade, der til yderligere Stabilitet er sat paa fire udsvungne Ben. Tenen mangler og er formodentlig gaaet tabt. Tangen, hvis brede Kæber tjener til Drypskaal, holdes lukket ved en (nu defekt) Fjeder.

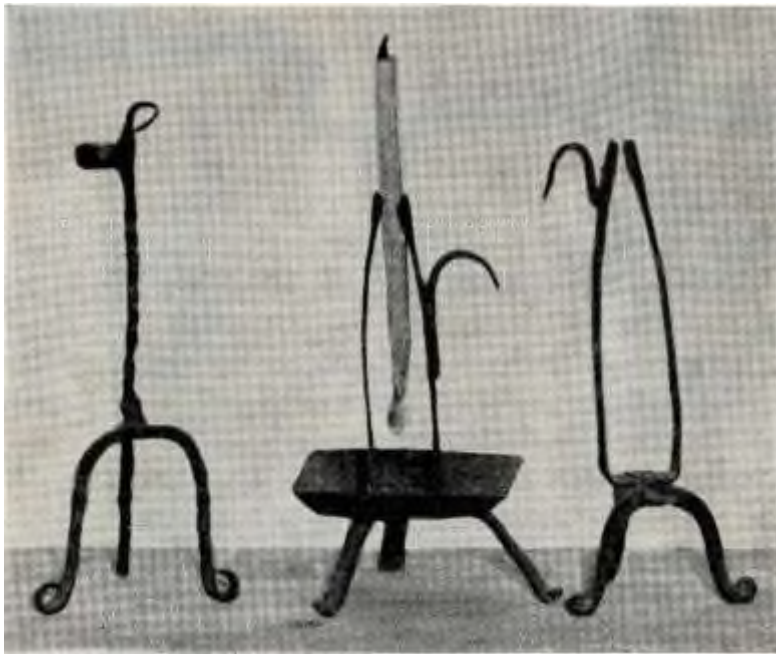


9. Lysearm med drejenge Led.

Fig. 12 viser tre Trælygter til Tællelys. Den ældste har 4 Ruder af Kronglas og 2 (nyere) af almindeligt Rudeglas.

En særdeles fint dekoreret dobbelt Lykestage af Pottemagerarbejde ses paa Tegningen Fig. 13, hvor (senere afdøde) Konservator ved Nationalmuseets 2. Afd. *Peter Linde* har udført en Rekonstruktion efter Brudstykker, der fandtes i 1950 ved Udgravning af de gamle Teglværker ved Dronninglund ⁶). Da Stykkerne laa blandt Lerkarskaar, som øjensynligt stammede fra et Pottemageri paa Teglværkspladsen, kunde Tiden for Tilvirkningen bestemmes til ca. 1590. Stagens Højde er 12 cm og Fodstykkets Længde 15 cm. Den er lavet af rødt Ler og har blaa-graa Glasur. Dekorationerne er udført med to smaa Stempler, formentlig firkantede Træpinde, i hvis Ende har været udskaaret Kryds, der nu staar ophøjede i Bunden af Indtrykkene. Lysestager af denne fornemme Type kendes ikke fra andre Fund i Egnen, og det er tænkeligt, at den er fremstillet til specielt Brug paa Herregaarden eller i Kirken.

Vi har nu set Prøver paa, hvad der er lavet her i Egnen af kunstige Lysestager og Lyseholdere igennem det lange Tidsrum af henved tre Aarhundreder ⁷). Hvad disse sære Tingester har været med til i de Tider, da de lyste op til huslig Sysse i Stue og Frammers, til Festmaaltider og Gilder om Julen og til de triste Oplevelser, som Sygdom og Dødsfald i Hjemmet førte med sig - alt dette maa vi gætte os til, for Tingene har ingen Hukommelse. Naar vi en Aften tænder et Tællelys eller en Tranlampe, har man har fundet det skønt, at Ledene i Lysarmen (Fig. 9) skulde være S-formede i Stedet for rette, hvorfor man har gjort Drypskaalerne takkede i Randen.



10. Praaseholdere af Smedejern.

i Museets gamle Stue-Interiører, kan vi genopleve lidt af den Halvmørkestemning og Spøgelsefrygt, som ved Vintertid rugede i vore Oldefædres Huse; men herom har vi allerede hørt mere end nok. Derimod kan de gamle Ting give os interessante Oplysninger om de Menneskers Klogskab og Dygtighed, der fremstillede og udnyttede de tarvelige Belysningsredskaber, som dog engang har betegnet et Kulturfremskridt.

Vi lægger først Mærke til, at de gammeldags Landsbymennesker havde mere Smag for det kunstige end for egentlig Kunst. Lerlysestagerne er udskaarne i besynderlige Former, der minder om, hvad Naturfolk smykker Vaaben og Redskaber med. En Jern-Praaseholder (Fig. 10 t. v.) er snoet og vredet saa meningsløst, at vi slet ikke begriber, hvor den gamle Smed vilde hen med al denne Forskruethed. Vi forstaar heller ikke, hvorfor næsten intet af disse Haandværks- eller Husflidsarbejder er kønt efter vor Tids Smag.

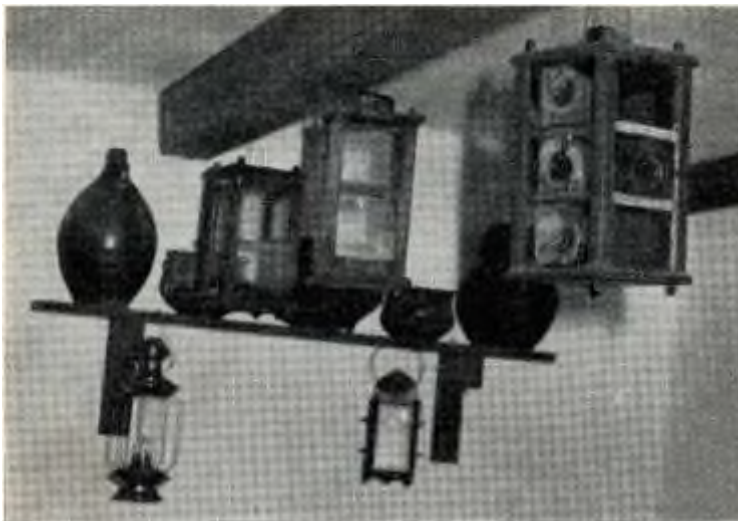


11. Praaseklemmer til Tællesnor.

Man skønner, at Datidens Landsbymestre kun kunde lave noget smukt, naar de, som det f. Eks. var Tilfældet ved Møbelsnedkerarbejde, havde gode Forbilleder at holde sig til.

Det stod meget bedre til med den rent tekniske Dygtighed og Opfindsomhed. De hængende Lysholdere med Højdeindstilling (Fig. 8) er fint udsmedede og praktisk indrettede, og Jern-Praaseklemmen (Fig. 11 t. h.) er trods sit plumpe Udseende snildt indrettet med Tilspænding ved Fjeder og let at rense og adskille ved Afskruning af Fløjmøtrikken foroven. Men helt originale og uden Paavirkning fra Købstadhaandværk er disse Arbejder ikke.

De gamle Belysningsmidler fortæller os om en lidet oplyst og fattig Tidsalder, hvori Menneskene stræbte og stræbte og dog ikke kunde komme ret vidt, fordi der overalt var sat snævre Grænser for frit Initiativ og dristig Foretagsomhed.

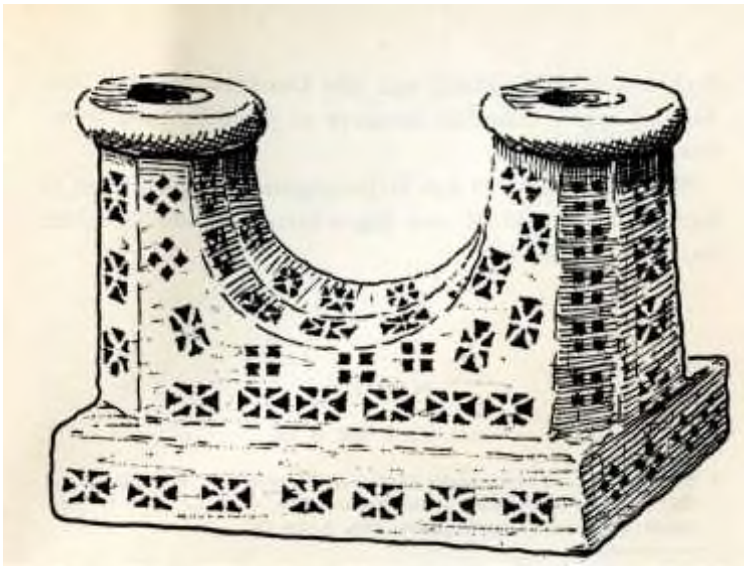


12. Trælygter, fotograferet i Museet. I Baggrunden en Hylde med Jydepotter.

Tranlampen kan passende fortælle, at den har regeret sammen med Enevoldskongerne fra 1660 til Grundlovens Givelse i 1849. Et halvt Hundrede Aar før Slutningen af denne Periode forklarer P. A. Heiberg, at Oplysning er de Lys, der brænder i Kirken ved Froprædiken, men det var formentlig Vokskerter og ikke de Tællelys, der tændtes i Bondens Stue til Juleaften og Helligtrekonger. Grundtvig har vel næppe tænkt paa Tranlampen med Sivmarvsvægen, da han 1839 skrev:

Oplysning være skal vor Lyst, er det saa kun om Sivet!

Tællelysets Regime lader sig ikke klart afgrænse opad; det brugtes som Haandlys langt op i vort Aarhundrede, indtil man fik elektrisk Lys i alle Hjem, og endnu bruges Stearin- og Parafinlys ved festlige Lejligheder.



13. Lystager af brændt Ler med blaagraa Glasur.

I nogle Aar efter 1850 stred forskellige Slags Olielamper med Tranlamper om Overmagten, og i Løbet af 1890erne blev Petroleumslampen indført i Landbohjemmene. Dens Herredømme varede kun i et halvt Hundrede Aar, men det var tillige Folkeoplysningens store Fremgangsperiode. Der vil altid være den praktiske Aarsagssammenhæng mellem materiel og aandelig Oplysning, at gode Belysningsmidler er nødvendige for, at man kan komme nogen Vej med Læsning i sin aftenlige Fritid; men vi maa heller ikke overse den Kendsgerning, at gammel Fordom og Overtro bedst lader sig bekæmpe ved rent tekniske Fremskridt. I flere Menneskealder kæmpede Skolefolk og Oplysningskribenter mod Almuens Spøgelsefrygt og naaede ikke saa meget, som det elektriske Lys kunde udrette paa et Øjeblik. I samme Nu, som man kunde forvandle Nat til Dag blot ved at udstrække sin Haand og trykke paa en Kontakt, var alle Genfærd manet i Jorden, og ingen behøvede længere at prædike mod Overtroens Vildfarelser.

Saaledes skabte et nyt Belysningsmiddel pludseligt et aandeligt Fremskridt, som ingen forudgaaende Tidsalder kan opvise Magen til.

NOTER

1. Om dette Fund se Vends. Aarb. 1958, S. 296.
2. Se J. Brøndsted: Danmarks Oldtid (Kbh. 1938-40) I. S. 112-13, III. S. 124. - Fra Nationalmus. Arbejdsmark 1935, S. 40 og 42. - C. Klitgaard : Skaalsten. Vends. Aarb. 1958, S. 145 flg.
3. Se A. Steensberg: Bondehuse og Vandmøller i Danmark gennem 2000 Aar. Kbh. 1952.
4. At Bøndernes store Flertal baade paa Grund af Fattigdom og af indgroet Uvillie mod Fremskridt stadig var flere Menneskealdre tilbage i Forhold til den Udvikling, der foregik i Byerne og i mere velstillede Selvejerbønderes Hjem, fremgaar bl.a. af, at en stor og rigt ornamenteret Jernbilægger, der er støbt i de tyske Jernværker i Ha rzeri 1619 og nu findes i Museet i Try, i over 300 Aar har staaet paa en Gaard i Ulstedlund, Ulsted Sogn, og altsaa var Brug her, mens man havde aabne Arnesteder i Bolle og Asaa.
5. Dobbeltskaalen kan ogsaa have haft et andet Formaal. Fra Midt og Vestjylland kendes Eksempler paa, at man lagde Gløder i Underskaalen, naar man undertiden brændte Tælle i Stedet for Tran i Overskaalen og skulde holde Tællen smeltet for at faa den til at flyde ud til Vægspidsen. - Se iøvrigt J. M. Baagøes Afhandling: Tranlampen. Trykt i »Arv og Eje« 1961, S. 25 flg
6. Se Vends. Aarb. 1951, S. 140-41.
7. Vi har ikke omtalt de velkendte Typer af støbte Metalstager, der endnu bruges i Hjemmene ved festlige Lejligheder - heller ikke Messing-Lysesaksene, der undertiden ligger paa tilhørende Bakker. Alt dette er Købstadsarbejde - noget ret gammelt, andet helt nyt - og saa ensartet, at det ikke siger os noget om Belysningsmidlernes Udvikling, selv om mange af de gamle Stager har betydelig kunstnerisk Interesse.