



Danskernes Historie Online

Danske Slægtsforskeres Bibliotek

Dette værk er downloadet fra Danskernes Historie Online

Danskernes Historie Online er Danmarks største digitaliseringsprojekt af litteratur inden for emner som personalhistorie, lokalhistorie og slægtsforskning. Biblioteket hører under den almennyttige forening Danske Slægtsforskere. Vi bevarer vores fælles kulturarv, digitaliserer den og stiller den til rådighed for alle interesserede.

Støt vores arbejde – Bliv sponsor

Som sponsor i biblioteket opnår du en række fordele. Læs mere om fordele og sponsorat her: <https://slaegtsbibliotek.dk/sponsorat>

Ophavsret

Biblioteket indeholder værker både med og uden ophavsret. For værker, som er omfattet af ophavsret, må PDF-filen kun benyttes til personligt brug.

Links

Slægtsforskerens Bibliotek: <https://slaegtsbibliotek.dk>

Danske Slægtsforskere: <https://slaegt.dk>



Landbohistorisk Tidsskrift

2004:2

Forord

I årene omkring stavnsbåndsjubilæet i 1888 opstod en række kulturhistoriske museer i Danmark. Centralt i formidlingen af fortiden stod almuekulturen og landbohistorien. Det var naturligt, da landbruget dengang var rigets hovederhverv, der med nye tekniske hjælpemidler og arbejdsprocesser var i færd med at befæste sin position. Strukturforandringerne fortsatte med store resultater og stadigt stigende hast frem til 1960'erne, hvor industrien overtog førerpladsen, og videre frem til det næste stavnsbåndsjubilæum i 1988, hvor landbrugets centrale rolle igen blev fejret. I århundredet mellem de to stavnsbåndsjubilæer mistede en meget stor del af Danmarks befolkning forbindelsen med landbokulturen, hvilket afspejledes i den store interesse for landbohistorie, som voksede frem ikke mindst i 1970'erne og 1980'erne. Mange nye lokalmuseer blomstrede frem, og en del specialiserede sig som landbrugsmuseer.

Efter det seneste stavnsbåndsjubilæum i 1988 og især siden årtusindskiftet er interessen for landbohistorie imidlertid dalet, hvilket ikke mindst landbrugsmuseerne mærker. Nu er industrihistorien i stedet kommet i fokus, hvilket på sin vis er forståeligt. Befolkning og bevillingsydere besøger museer for at opleve ting og forhold, som de kan relatere sig selv til. Hertil kommer, at museerne altid får tilbudt ting og beretninger fra især de kulturområder, som er på vej ud af hverdagen. Da museernes gæster så landbrugssamfundet forsvinde, tilbød de museerne ting med relation til landbruget. I dag har hovedparten af befolkningen sine rødder i 1900-tallets industrisamfund, så derfor ønsker borgerne nu primært at bevare fysiske genstande og minder fra industrisamfundet. Det gør de blandt andet for at sikre, at historien om industrialiseringen kan fortælles i informationssamfundet, der allerede nu er ved at fortrænge industrisamfundet, som således kun i få årtier var Danmarks dominerende erhvervsområde.

Var landbokulturen – forankret i Danmarks førende erhverv igennem 6.000 år – de kulturhistoriske museers mest basale forsknings- og formidlingsområde i kun ét enkelt århundrede, kunne vi for eksempel spørge? Overvejelser af denne art er årsagen til, at redaktionen har bedt museumsfolk om at skrive artikler til *Landbohistorisk Tidsskrift*. Historien om landbrugserhvervet og landbosamfundet er fortsat en central del af vor historie, og den formidles stadig af mange museer i Danmark. Vi vil gerne vide, hvorledes de kulturhistoriske museer tager hånd om landbohistorien.

Som indledning til forhåbentlig flere artikler har redaktionen derfor ønsket

at få de danske landsmuseers historie belyst. Dette sker i en artikel af Jens Aage Søndergaard og Peter Bavnshøj, der viser, hvordan landbrugsmuseerne udvikledes i takt med, at landets arbejdsstyrke flyttede over i industrierhvervene. I artiklen gives også et bud på, hvorledes de statsanerkendte landbrugsmuseer kan takle fremtidens formidling af et erhverv, som efterhånden kun få mennesker kender til.

De danske landbrugsmuseer samarbejder i et netværk om fælles udfordringer og andre sager af fælles interesse. Om dette skriver Irene Hellvik. *Landbrugspuljen* er de kulturhistoriske museers navn på dette samarbejde, der blev indledt i begyndelsen af 1980'erne, og i dag er et netværk med 34 landbrugsmuseer.

De danske landbrugsmuseer formidler ikke kun landbohistorien gennem udstillinger, men også ved skriftlig virksomhed, hvilket dette nummer af Landbohistorisk Tidsskrift rummer to eksempler på. Jens Aage Søndergaard beskriver den tidlige, tøvende mekanisering af det danske landbrug i perioden 1845-1920. I de første år indførtes især amerikanske maskiner, men efterhånden udvikledes en dansk landbrugsmaskineindustri med mange små producenter. Bønderne var på ingen måde fremmede overfor idéen om at mekanisere arbejdsprocesserne, men udviklingen gik langsommere end i USA. Søndergaard præsenterer de arbejdsprocesser, der først blev mekaniseret.

Med udgangspunkt i Frilandsmuseets hedegård fra Kølvrå viser Else Michelsen, hvordan historisk kildemateriale giver modstridende beretninger om lokale landskabs- og hegnsforhold. Konklusionen er, at forskellene i beretningerne må tilskrives kildeproducenternes forskellige kulturelle tilhørsforhold – de ser og beskriver det, som de har lært at se.

Dette nummer af Landbohistorisk Tidsskrift rundes af med en artikel af Steffen Hahnemann, der diskuterer to nyere værkers tolkning af begreberne *bol* og *toft*. Forfatteren ser på begrebernes indbyrdes relationer og deres rolle i reguleringen af landsbybøndernes rettigheder.

Peter Korsgaard
Adam Schacke
Holger Villumsen

Jens Aage Søndergaard og Peter Bavnhøj

De danske landbrugsmuseer

– deres historie og fremtidsudsigter

Landbruget og dermed også landbokulturen undergik voldsomme forandringer i det 20. århundrede, hvor erhvervet blev fortrængt fra pladsen som Danmarks primære erhverv. I takt med denne forandring udviklede stadig flere museer specialer i landbohistorie. Landbrugets vej til museum begyndte i 1770 med Landhusholdningsselskabets modelsamling, der er grundlaget for Dansk Landbrugsmuseum, som oprettedes 1889. I de næste 100 år fulgte først Herning Museum og siden en række andre egns museer med fokus på landbohistorie. Denne artikel gennemgår landbrugsmuseernes udvikling frem til i dag, hvor fremtidsudsigterne stiller de statsanerkendte museers formidling af landbokulturen overfor nye udfordringer.

Landbruget var indtil midten af det 20. århundrede landets hovederhverv. Danske museer har derfor i vidt omfang beskæftiget sig med landbohistorien. Mange købstadsmuseer har interesseret sig for det omkringliggende landbosamfund, skønt disse museers hovedvirke først og fremmest har været købstadslivet og ikke landbolivet. Dette var naturligt, eftersom en væsentlig del af købstædernes erhvervsliv var baseret på bearbejdning af råstoffer frembragt af bønderne, der i stigende grad blev gode kunder i byernes næringsliv. Igennem de sidste 120 år er en række lokal- og specialmuseer imidlertid blevet oprettet alene med det formål at fokusere på landbrugets kulturhistorie. Under fællesbetegnelsen *de danske landbrugsmuseer* vil vi med denne artikel se på, hvorledes landbohistorien kom på museum, og hvorledes den er blevet håndteret.

Skønt meget forskellige i størrelse, alder, fysisk ramme, emnevalg og faglig tilgang til historien har museerne dog altid haft et fælles emne, som har knyttet dem sammen – landbohistorien. Museerne har haft forskellige profiler og vægtet forskellige opgaver som for eksempel bygningskulturen, teknologien, arbejdsprocesserne, landhåndværket, husfliden, mølleriet, brugen af landskab og så videre. Emnerne har således været mangfoldige, skønt det fælles grundlag har været det landbrug og den landbokultur, der har undergået så voldsomme forandringer i det 20. århundrede.

Vægten vil ligge på disse museers oprettelse, men også hovedtrækkene i deres virke indtil nu, vil kortfattet blive fortalt. Der vil blive fokuseret på de mere betydende museer, og hvordan de har været med til at præge det danske

museumsliv i det 20. århundrede. Hvem tog initiativ til museernes etablering? Hvem drev museerne? Hvordan er det gået gennem alle årene indtil nu? Artiklens forfattere vil også vove at give et bud på udsigterne for disse museer, selv om det altid er letsindigt at spå – især om fremtiden, som Storm P. så rigtigt sagde.

Alle vi gammeldanskere har rødder i denne kultur, idet enten vore forældre, vore bedsteforældre eller vore oldeforældre med stor sandsynlighed var landbrugere. De fleste af os skal bare en eller to generationer tilbage for at finde forbindelsen til landet og landbruget. Måske netop derfor har behovet for denne kulturs dokumentation været så udtalt, så påkrævende, så bydende nødvendig for de danske museer. Og måske er det forklaringen på, at landbrugsmuseerne stadig kan trække folk af huse her i begyndelsen af det 21. århundrede, til trods for at nutidens hverdagsliv synes meget fjernt fra den landbo-kultur, museerne udstiller.

Landhusholdningsselskabets modelsamling

Danmarks første offentlige museum var faktisk en slags landbrugsmuseum, hvilket de færreste nok ved i vore dage. 1500-, 1600- og 1700-tallets kendte museumssamlinger, *Det kongelige Kunstkammer* og Ole Worms samlinger var begge private, og offentligheden havde ikke adgang til disse. Derimod var der adgang til *Det Kongelige Danske Landhusholdningsselskabs* modelsamling, som hovedsagelig omfattede modeller af landbrugsredskaber. Modelsamlingen blev etableret kort efter selskabets grundlæggelse i 1769. Samlingen havde til huse i Prinsens Palæ, hvor modellerne stod placeret på hylder i Oldskriftsalen. Fra 1770'erne opbyggedes samlingen, så den i 1790'erne rummede godt 60 modeller, og selskabets sekretær viste gerne samlingen frem for interesse-rede efter forudgående aftale.

Interessen for landbefolkningen vækkes

Som et fællestræk for flere europæiske lande i anden halvdel af 1800-tallet oprettedes folkemuseer og senere frilandsmuseer i stort tal. Formålet med disse museer var at indsamle minder, der kunne belyse den almuekultur, som var under så hastig forandring i det meste af Europa. I Norden var svenskeren Arthur Hazelius med oprettelse af *Nordiska Museet* i 1872 blandt de tidligste europæiske eksempler på et museum, hvor folkekulturen blev sat i fokus.

Interessen for landalmuen var generelt stigende i slutningen af århundredet.

I Danmark var der flere tiltag, som kastede lys over bondestandens kultur og rolle i samfundet. Grundtvig, højskolebevægelsen og senere landbrugsskolerne var med til at opbygge både en standsbevidsthed og en historisk bevidsthed hos bondebefolkningen. I kraft af denne bevidsthed fik bønderne behov for

at dokumentere deres egen historie, hvilket ikke mindst var nødvendiggjort af, at standen i kraft af den øgede selvbevidsthed var under kraftig forandring.

Også i kredse udenfor bondestanden blev det komme il faut at beskæftige sig med almuekulturen. I litterære kredse dyrkedes flittigt bondelivsskildringer. Talrige forfatterskaber kredsede om almuens vilkår og historie. Forfattere som Steen Steensen Blicher og H.F. Feilberg var med til at bibringe videre kredse i de hastigt voksende byer indsigt og forståelse for landalmuen. Evald Tang Kristensen indsamlede gennem flere årtier talrige folkeminder, som dokumenterede den jyske almues sprog og kultur. Hans talrige udgivelser fra 1866 og frem forstærkede den brede interesse for folkelivet på landet.

Dansk Folkemuseum

Dansk Folkemuseum blev oprettet som en følge af arbejdet med opbygning af *Kunst- og Industriudstillingen* i København 1879. Inden udstillingen var der planer for oprettelse af et kunstindustrimuseum, som skulle bidrage til at højne interessen for bedre industriprodukter. Men udstillingen fik et andet udtryk, end komiteen under ledelse af direktør J.J.A. Waarsøe fra *Nationalmuseet* havde tænkt sig. Det skyldtes Bernhard Olsen, som midt i januar 1879 blev tilknyttet udstillingen, hvor han skulle stå for arbejdet i blandt andet Afdeling for nordiske Nationaldragter. Bernhard Olsen, der var uddannet xylograf, havde så tidligt som i 1859 publiceret en række billeder af de kongelige dragter på Rosenborg¹ og siden dels arbejdet med dragter for de københavnske teatre og dels udarbejdet illustrationer til kataloget for Rosenborgsamlingen. Derved havde han oparbejdet en stor viden om folkedragter. Han var derfor et naturligt valg både med hensyn til indsamlingen og siden hen også til opbygningen af udstillingen.

Det er ikke her stedet at give en grundig gennemgang af udstillingen fra 1879. Blot må det siges, at Bernhard Olsens afdeling vakte stor opsigt og førte til, at der fra flere sider blev opfordret til etablering af et museum ud fra udstillingen. Ideerne var mange, enten som en del af det planlagte kunstindustrimuseum, eller som en del af det nye nationalhistoriske museum på Frederiksborg Slot. Men enden på alle planerne blev, at de genstande, der var blevet skænket efter udstillingen, blot blev opbevaret i Industribygningen indtil foråret 1880, hvor de blev flyttet til Trinitatis Kirkes loft. Det blev først i 1885, at der ved et lejemål i den nyopførte Panoptikonbygning blev skabt rammer for museumsdrift. Bernhard Olsen opstillede de indsamlede genstande i interiører, hvor der blev plads til 8-9 stuer.²

Bernhard Olsen havde i 1878 været i Paris og på Verdensudstillingen set den svenske pavillion, hvor Arthur Hazelius havde opstillet tableauer med genstande fra Nordiska Museet. Bernhard Olsen blev meget begejstret over

Hazelius's arbejde, både med udstillingen og de indsamlede effekter. Han skrev senere i 1879 et brev til Hazelius, hvor han gav udtryk for, at han ville skabe et *Dansk Folkemuseum* ud fra de genstande, han havde indsamlet til Kunstindustriudstillingen.

Målet for Bernhard Olsen og Dansk Folkemuseum var at indsamle og formidle genstande fra perioden 1660 og frem. Der blev lagt særlig vægt på de dagligdags genstande fra bondestanden. Delingen ved 1660 skete i forståelse med Oldsagssamlingen. Bernhard Olsen ville også indsamle genstande fra de gamle danske lande, sådan som vi skal se nedenfor i afsnittet om Frilandsmuseet. Der var ingen problemer med at gå til Skåne og Halland, men da han ønskede også at indsamle fra Slesvig, blev han standset. Det kunne man ikke, nederlaget var for tæt på. For Bernhard Olsen fandtes den danske *nation* i hele det gammeldanske riges område, og det var vigtigt for ham at kunne vise udviklingen også i disse områder for nutiden.

Dansk Folkemuseum forblev i Panoptikonbygningen indtil 1926, hvor en brand nær havde udsløttet samlingerne. På billeder fra museet kan man se, hvorledes nyindkomne genstande efterhånden fyldte så meget op, at den oprindelige udstilling blev sløret og svært tilgængelig. Det var hele tiden museumskomiteens tanke, at Dansk Folkemuseum skulle være en del af *Nationalmuseets* samlinger, hvilket også skete i 1938. Men undervejs var der mange genvordigheder og holdninger, der skulle brydes. En af de store var modstanden fra Sophus Müller, som mente at museer skulle ordnes kronologisk, og at alle andre former for systematik var umuseale. Sophus Müllers angreb blev fremført på et museumsmøde i maj 1897 som et foredrag med titlen *Museumsordning modsat Interiør-, Park- og Atelierordning*.

Müllers angreb var måske nok først og fremmest rettet imod Hazelius og Nordiska Museet, men det er nærliggende også at se det som et angreb på stort set alle danske provinsmuseer og Dansk Folkemuseum. I det hele taget blev der vogtet på egne positioner fra gruppen omkring Oldsagssamlingen i 1890'erne, hvilket resulterede i at Bernhard Olsen søgte andre samarbejdspartnere i det videre arbejde med Folkemuseet og især med udviklingen af hans planer om etablering af et frilandsmuseum.

Frilandsmuseet i Sorgenfri

Bernhard Olsens første tanker om et museumsafsnit med bygninger kom i 1885, men først i 1897 lykkedes det at få flyttet og genrejst to huse fra Sverige i Kongens Have i København. Det var et stuehus fra Stämhult og en loftbod fra Småland. Planen for en udvidelse med flere huse blev dog hurtigt opgivet. De svenske huse var valgt, fordi de ikke havde stråtag og derfor ikke var så brandfarlige som tilsvarende bygninger fra Danmark.

Bernhard Olsen søgte derfor andre muligheder for både samarbejde og placering af et bygningsmuseum. Blandt andet var der planer om at anlægge et bygningsmuseum i Kolding. Valget faldt på Sorgenfri, hvor *Dansk Landbrugsmuseum* var åbnet i 1889, se nedenfor, og hvor der var, hvad Bernhard Olsen betegnede som et »af Landets aandelige Centre«, skabt omkring Grundtvigs Højskole og Lyngby Landbrugsskole.

I 1897 tog Bernhard Olsen derfor kontakt til J.C. la Cour, leder af Dansk Landbrugsmuseum, for at etablere et samarbejde. De to mænd blev enige om, at et bygningsmuseum i Lyngby kunne være af stor betydning for Dansk Landbrugsmuseum, som manglede magasinplads og faktisk selv havde planer om at flytte en bulhusbygning fra Søndre Bjert ved Kolding til museet i Sorgenfri for at få mere magasinplads. Der blev hurtigt aftalt en række møder, men desværre døde la Cour, inden de endelige planer var færdigforhandlede. At Bernhard Olsen forstod, hvor vigtig en person la Cour var, kan udledes af det tempo, hvormed han forsøgte at få forhandlingerne ført igennem, da det gik for ham, hvor syg la Cour var.³

Olsen og la Cours plan gik ud på at sammenlægge Landbrugsmuseet og Folkemuseets bygningsafdeling. Det nye museum skulle have en museumskomite sammensat af folk fra Folkemuseets komite og folk fra Landhusholdningsselskabet, og det skulle have samme direktør som Folkemuseet.⁴ Det var en fremsynet plan, som måske kunne have medført, at de senere lidt unaturlige delinger imellem de to museers indsamlingsområder kunne have været undgået. Som det i det væsentligste er blevet praktiseret, så har Dansk Landbrugsmuseum i overvejende grad fokuseret på landbrugets produktion og i mindre grad på den øvrige del af landbokulturen, der til gengæld er blevet varetaget af Dansk Folkemuseum, ligesom nagelfaste genstande først i de senere år er blevet mere systematisk indsamlet af Dansk Landbrugsmuseum.

Det viste sig da også, at da Folkemuseets museumskomite tog kontakt til Landhusholdningsselskabet efter la Cours død, så var selskabet ikke interesseret i at få de to museer lagt sammen, sådan som Olsen og la Cour havde tænkt sig. Men selskabet ville gerne indgå et samarbejde, hvor landbrugsmuseet fik mulighed for at bruge nogle af Frilandsmuseets bygninger som magasin. Med denne samarbejdsaftale kunne man så søge Kulturministeriet om midler til at påbegynde flytningen af huse fra Kongens Have til grunden i Lyngby. Der er ingen tvivl om, at Bernhard Olsen har følt sig lettet ved beslutningen om at anlægge en bygningshistorisk afdeling i Lyngby. Det kan blandt andet ses af det telegram, han sendte til Møllerup: »Jeg har i dag købt 12 Tønder Land til Bygningsmuseet. Hils Sophus Müller«. ⁵

Selv om de første huse på Frilandsmuseet var svenske, nemlig de to huse fra Kongens Have og en dobbeltgård fra Näs i Vester Göinge, så var formålet med

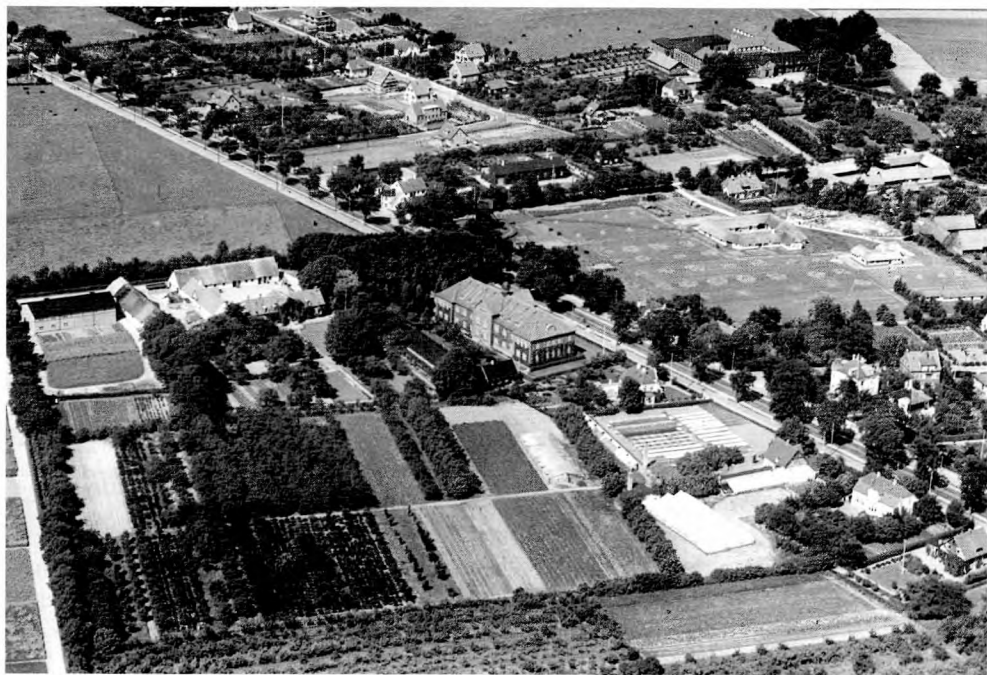


Fig. 1. Luftfoto af Dansk Landbrugsmuseum og Frilandsmuseet før 1930. Foto: Dansk Landbrugsmuseum.

det nye museum at skildre byggeskikken indenfor de forskellige landsdele i Danmark. Bernhard Olsen var fra flere sider blevet gjort opmærksom på dels de forskellige byggeskikke, der var rundt om i landet, og dels at udviklingen indebar, at mange huse og gårde blev bygget om på grund af de ændrede forhold for landbrugsproduktionen i slutningen af 1800-tallet. Det var derfor vigtigt, at få opmålt og skaffet midler til at nedtage og flytte huse og gårde til Lyngby.

Bernhard Olsen havde dog ikke glemt sin planer om også at indsamle fra Slesvig. Han erhvervede i 1899 Ostenfeldgården som et eksempel på et røghus, altså et hus uden skorsten med mennesker og dyr under samme tag. Han havde tidligere erhvervet *Den Jahnske Samling*,⁶ som blandt andet skulle bruges til indretning af huse fra Sønderjylland og Slesvig. Samme år var Bernhard Olsen i Skåne for at købe »Et udhus af Oldtidsform med Skjul over Gavl-døren«.⁷ Bernhard Olsen mente selv, at med disse anskaffelser, så var hans opgave som gårdsamler slut, da hans første mål, nemlig at vise en kronologisk

udvikling fra middelalderen og frem, var nået. Men med det engagement, som han besad, så var det nok ikke tænkeligt, at han skulle stoppe med at indsamle bygninger til *Frilandsmuseet*. Der kom da også flere bygninger til, men nu var det i højere grad byggemåden og konstruktionen, som blev parametrene for udvælgelse og hjemtagelse af husene. Det er vel i grunden i denne anden indsamlingsbølge, at grundlaget for Frilandsmuseets betydning som bygningsmuseum blev grundlagt. Hvis målet kun havde været at vise en overordnet kronologisk udvikling fra røghus til skorstenshus uden viden om og eksempler på de mange mulige lokale variationer, ville museet kun have haft en begrænset interesse.

Det er klart, at når der er tale om så store museumsgenstande som huse og gårde, så skal der udvises stor forsigtighed og udføres gode undersøgelser, inden en hjemtagelse beslattes. Det er derfor vigtigt, at der har været tilknyttet dygtige og engagerede arkitekter og inspektører til museet. Der har da også været gennemført flere spændende, landsdækkende bondegårdsundersøgelser af frilandsmuseets folk. Denne metode anvendes også i dag. Som noget af det nyeste er Frilandsmuseet i dag i færd med at opføre en andelslandsby, der skal vise udviklingen i perioden fra 1880 til 1950. Der er foreløbig opført brugsforening, transformator samt tømmer- og snedkerværksted med savskæreri. Et smede- og maskinværksted er under hjemtagelse. Målet er et område med 18 bygninger, fortrinsvis produktions- og servicebygninger.

Dansk Landbrugsmuseum

Dansk Landbrugsmuseum er det nationale museum for landbrug. Det blev grundlagt i 1889 af Jørgen Carl la Cour. Han havde været med i komiteen bag det landbohistoriske afsnit på *Den store Nordiske Kunst-, Industri- og Landbrugsudstilling* i 1888.

Den store Nordiske Kunst-, Industri- og Landbrugsudstilling var en stort anlagt udstilling, som både var et 25-årsjubileum for den regerende konge og en markering af 100-året for stavnsbåndets ophævelse. Der blev derfor brugt mange kræfter på at vise både fortidens landbrug og datidens forbedrede landbrug. Blandt de meget spændende effekter, som blev til i forbindelse med udstillingen, var gårdmodeller fra hele landet. De var udført efter opmålinger udført af R. Mejnborg, som havde rejst rundt i Danmark for at opmåle og tegne boliger med mere til et planlagt bogværk om huse. Men der blev også indsamlet effekter, hjulplove og andre redskaber, som skulle vise fortidens mere primitive landbrug. De mange indsamlede effekter og andre ting, som indgik i udstillingen, blev ved nedtagningen flyttet ud til Lyngby Landbrugsskole, hvortil J.C. la Cour havde flyttet en af udstillingspavillionerne, og her åbnede Dansk Landbrugsmuseum dørene i 1889.

Det er svært helt præcis at sige, hvornår der første gang kom tanker frem om at indrette et landbrugsmuseum i Danmark. Men mon ikke de første spæde tanker om et museum er kommet fra folk som N. Rasmussen-Søkilde, der var landmand og lokalhistoriker på Fyn. Han havde besøgt det tyske landbrugsmuseum i Berlin og måske fået ideen til et dansk museum dér. Det er dog ikke nok med gode ideer, hvis der ikke er nogen til at føre dem ud i livet. Her er der dog ingen tvivl, det var J.C. la Cour, som fik museet oprettet. La Cour havde en central placering i landbruget i sidste tredjedel af 1800-tallet. Der var ingen spørgsmål angående landbrug, som ikke havde været forbi hans skrivebord og fået nogle kommentarer med på vejen. Han blev benævnt *den grå landbrugsminister*. Der var altså tale om en særdeles myndig herre, som stillede sig i spidsen for Dansk Landbrugsmuseum.

Når der tilsyneladende ikke var den samme polemik omkring oprettelsen af Dansk Landbrugsmuseum som den, der havde været omkring Dansk Folkemuseum, så kan det skyldes mindst to ting. Der stod for det første en ikke ubetydelig organisation bag museet, nemlig Det kongelige Danske Landhusholdningsselskab, og for det andet forsøgte man ikke at involvere andre institutioner i projektet. Det kan være, at forløbet omkring Dansk Folkemuseum har skræmt en smule, men dog ikke mere, end at Dansk Landbrugsmuseum fra starten blev drevet med statstilskud.

I perioden efter 1889 blev der etableret et indsamlernetværk, så de oprindelige knap 400 numre kunne forøges med numre på flere nye genstande fra hele landet. Hvis man ser på et kort over, hvor genstandene i perioden 1888-1900 kom fra, så er der nogle områder, som dominerer og andre områder, som ikke er repræsenteret. Det sidste kan blandt andet skyldes, at der i visse områder hurtigt opstod lokale, kulturhistoriske museer, som tiltrak effekter fra området.

Tilknytningen til Lyngby Landbrugsskole og landbruget var afgørende, da man skulle finde en ny leder efter J.C. la Cours død i 1898. Sønnen J.C.B. la Cour fremsendte en vidtskuende plan for museets fremtid, men denne plan blev forkastet af Landhusholdningsselskabets præsidium og dermed var la Cour ude af billedet som leder af museet. Den nye leder blev statskonsulent K. Hansen, og den post bestred han indtil 1940. Der var dog tale om en deltidsstilling, idet han samtidig var leder af forsøgsstationen i Lyngby og måtte undervise på Landbohøjskolen for at have en rimelig indtægt.

Det var i K. Hansens tid, at en række af de tiltag, som senere har været med til at forme Dansk Landbrugsmuseum, blev taget. Selv om der løbende foregik indsamling til museets samlinger, så betød den landbohøjskole udstilling på Den 18. Landmandsforsamling i Odense 1900 en stor tilførsel af effekter til museet. Men denne forøgelse rejste også spørgsmålet om filialer, dels for at sprede samlingerne, så flere kunne have glæde af dem og dels for at lette pres-



Fig. 2. Landbrugsmuseets nye bygning 1916. Foto: Dansk Landbrugsmuseum.

set på opmagasineringen i Lyngby, hvor man brugte bygningerne på Frilandsmuseet til magasiner.

Filialerne kom dog først, da museet blev overtaget af staten i 1905. Det blev samtidig besluttet, at der skulle oprettes en filial på Fyn og to i Jylland. De skulle oprettes i forbindelse med landbrugsskoler og kom til at ligge på Dalum ved Odense samt Malling og Ladelund i Jylland. Senere kom der en filial på Lundby Landbrugsskole i Sydsjælland.

Det er næsten uartigt at skrive det her, men allerede fra starten led Dansk Landbrugsmuseum under pladsmangel til opbevaring af de mange museums-genstande. Etableringen af filialerne betød selvfølgelig, at der blev flyttet genstande ud til de pågældende steder, men samtidig kom der flere nye ting til, så der blev bygget større lokaler til museet. I 1903 fik man et nyt maskinskur, og sådan fortsatte byggeprojekterne. Her skal ikke skrives en lang historie om bygningerne i Lyngby, blot skal vi nævne bygningen af en ny museumsbygning til Landbrugsmuseet i 1916. Den skyldtes, at både Landbrugsskolen og Frilandsmuseet planlagde udvidelser, hvilket ville have bragt Landbrugsmuseet i en vanskelig situation.



Fig. 3. Interiørbillede fra det gamle landbrugsmuseum. Foto: Dansk Landbrugsmuseum.

Opstillingerne på museet og museets filialer ville have glædet Sophus Müller. Opstillingerne var rene studiesamlinger, hvor genstande stod opstillede i rækker efter funktion. For K. Hansen var museet i Lyngby at betragte som et magasin for filialerne, som skulle være de egentlige udstillingsvinduer. Han så derfor gerne, at der blev oprettet flere filialer rundt om i landet.

K. Hansen blev i 1940 afløst af endnu en landbrugskandidat, nemlig E. Koch, som også samtidig skulle undervise på Landbrugsskolen. Det medførte ikke de store visioner og forandringer for museet. Det var først med ansættelsen i 1950 af N. G. Heine, der var mag.art. i historie, at der kom en anden form for faglighed ind på museet. Det indebar blandt andet en nyordning af udstillingerne, så publikum kunne få andre og bedre oplevelser, men samtidig betød det også, at der kom et øget pres på magasineringen, idet der blev tyndet ud i udstillingerne. Derfor kom der atter gang i overvejelserne om, hvordan man skulle skaffe plads nok til Dansk Landbrugsmuseum. Man begyndte derfor at leje sig ind rundt om i landet. Først lejede museet magasin på Harvarthigården i Søllerød og senere i en gammel hestestald på Hofmangsgave, da

man nedlagde filialerne på Dalum og Ladelund. Særlig slemt var det på Vigholmgård ved i Smørumovre, hvor gavlen faldt ind i 1966 under oktoberstormen. Så derfor begyndte man at lede efter en ny placering til et samlet Dansk Landbrugsmuseum. Valget faldt på herregården Gl. Estrup, hvor avlsbygningerne stod tomme, og hvor der allerede var museum i hovedhuset.

Flytningen fra Lyngby var afsluttet i 1969, og først derefter kunne man for alvor begynde at indrette sig i de nye huse. Vi skrev ovenfor, at vi ikke ville skrive bygningshistorie, men nybygninger har fyldt meget i Dansk Landbrugsmuseums nyeste historie og vil nok også fylde noget i fremtiden. For at kunne løfte de opgaver, museet har påtaget sig omkring formidling af både den ældre, den nyere og nyeste landbrugshistorie, har museet været nødt til at udvide sine udstillingsmuligheder og magasiner. Cirka hvert tiende år siden 1969 har museet indviet et nyt bygningsafsnit, og i skrivende stund er Dansk Landbrugsmuseum i færd med at indrette 5.400 m² magasin på kartoffelmelsfabrikken i Auning.

I begyndelsen af 1990'erne begyndte Dansk Landbrugsmuseum at interessere sig for den levende kulturarv. Det var i første omgang husdyrene, der blev sat fokus på. Der blev indkøbt kvæg af gråbroget jysk malkerace, landracesvin og klitfår fra nogle af de besætninger, hvor dyrene stadig var i avl. For at sikre, at det var de rigtige dyr og racer, der blev satset på, blev der indledt et samarbejde med avlere, organisationer og det statslige udvalg for genressourser. I 2000 indviede museet *Center for den Levende Kulturarv*. Centrets bygninger repræsenterer nytænkning indenfor landbrugsbyggeri.

Arbejdet med den levende kultur arv har også udmøntet sig i en landbobotanisk have og en æbleplantage. Den landbobotaniske have er i disse år under omlægning. I samarbejde med andre museer, *frøsamlerne*, Danmarks Jordbrugsforskning, Årslev og Nordisk Genbank, Alnarp ved Lund i Skåne arbejdes der med at finde flere af de ældre kulturplanter, som nu er sjældne, men før var almindelige i danske haver. Æbleplantagen er kommet i stand ved et samarbejde med Den kongelige Danske Veterinær- og Landbohøjskole's afdeling for æbler (Pometet) i Tåstrup, der har hjulpet med at finde frem til de rigtige træer, og samtidig har leveret podekviste fra disse træer.

Dansk Landbrugsmuseum har, for at tilpasse sig landbrugserhvervets nye situation, ændret indsamlings- og forskningsområde, så det i dag omfatter landbokulturen i bredeste forstand i stedet for som tidligere blot landbrugskulturen.

Herning Museum

Dansk Landbrugsmuseum med filialer var imidlertid ikke det eneste landbrugsmuseum. Allerede tre år efter Dansk Landbrugsmuseums oprettelse i



Fig. 4. Herning Museums grundlægger Jens Andersen Trøstrup fotograferet i museets udstilling. Foto: Herning Museum.

1889 fulgte det første egnsmuseum med fokus på landbrugets kulturhistorie. *Herning Museum* blev oprettet i 1892 som et museum for hedebruget i Midt- og Vestjylland. Etableringen af museet i Herning kan tilskrives en enkelt person, nemlig skolelæreren Jens Andersen Trøstrup, og det er vanskeligt at beskrive museet uden at skildre manden, der stod bag.

J.A. Trøstrup var på alle måder en original. Han havde et noget specielt ydre, og han havde også meget specielle synspunkter på og holdninger til, hvad et museum burde indsamle, og hvordan et museum skulle drives. J.A. Trøstrup var en samler i ordets videste forstand. Han havde fra barnsben samlet på stort set alt fra oldsager og lokal folkekultur til nyere husgeråd. Det var dog den midt- og vestjyske bondekultur, som den udfoldede sig på hedeegnene, han ofrede mest opmærksomhed. Og det var ting indsamlet fra denne hedebrugskultur, som fyldte mest i hans omfattende samlinger og som senere blev kendetegnende for Herning Museum.

J.A. Trøstrup var skolelærer i landsbyen Torsted. Placeringen af J.A. Trø-

strups museum i netop Herning var ret tilfældig og skal nærmest ses som et udslag af hans egenrådighed, idet samlingen ikke specielt knyttede sig til Herning. At det blev Herning og ikke for eksempel Ringkøbing, som kom til at huse J.A. Trøstrups museum, skyldes alene, at Herning lå placeret centralt på den jyske hede. Lokale kræfter støttede imidlertid J.A. Trøstrups museums-tanker. Der blev lagt vægt på, at et midtjysk museum burde beskæftige sig bredt med heden og foruden kulturhistorien og Hedeselskabets virksomhed, burde museet også omfatte naturhistorie og hedens geologiske forhold med mere.

Herning Museum blev således grundlagt på et tidspunkt, hvor byen endnu kun var en stor landsby. I byens nybyggede tinghus blev der stillet et par gavlværelser til rådighed for museet, og på J.A. Trøstrups 66 års fødselsdag i 1896 blev *Tinghusmuseet* indviet. Et museumssamfund blev stiftet, og man hvervede nye medlemmer i stort tal på egnen. J.A. Trøstrup afholdt på kort tid ikke mindre end 66 møder på egnens skoler for at agitere for det nye museum. I museumssamfundets vedtægter blev det fastslået, at »Museet skal indeholde ... ting, som giver oplysning om folkelivet i Midt- og Vestjylland med Hammerum Herred som midtpunkt. I så henseende skal der særlig stræbes hen til at få en særlig bygning for museet med en fuldstændig midt- og vestjysk bondelejlighed med en »Bindstow«.

Det nye museumssamfund gik i gang med at få opført en vestjysk bondegård af længer fra forskellige ejendomme. Man så således stort på gårdens opindelighed og samhörighed, og i mangel på et passende stuehus byggede man et helt nyt stuehus i nye materialer, men i gammel stil. Gården bestod desuden af en lade fra Staulund og et stuehus fra Høgild, som blev indrettet til udhus og aftægtsbolig. I stuehuset indrettedes bindestuen, som knytter sig til traditionen i St. St. Blichers novelle af samme navn. Gården åbnedes for publikum i 1906. I udhuslængerne udstilledes landbrugsredskaber i stort tal.

Pladsmanglen gjorde sig imidlertid hurtig gældende på såvel museumsgården som i Tinghusmuseet. Det lykkedes museumssamfundet at rejse midler til en ny museumsbygning med støtte fra stat og kommune. Allerede i 1910 stod den nye bygning færdig, men det blev J.A. Trøstrups efterfølger, konservator H.P. Hansen, som kom til at indrette den nye museumsbygning. Ved J.A. Trøstrups død i 1915 blev han museets nye leder. H.P. Hansen forskede især i landbosamfundet brugsgenstande og de forskellige former for husflid. Han anlagde en etnologisk linie i sit arbejde og dokumenterede systematisk med optegnelser, fotos og gennem filmoptagelser mange af de lokale arbejdsprocesser.

Gennem årene har Herning Museum udviklet sig til at dække byens og egnens historie bredt fra oldtid til nutid. Museet er kendt for sine samlinger og udstillinger om Blicher. I de sidste årtier har museet også arbejdet med de



Fig. 5. Samsø Museumsforenings gård i Tranbjerg 1919. Foto: Samsø Museum.

gamle danske husdyrracer, og som en særlig turistattraktion har museet vist *En septemberdag på Jens Niensens bondegård*, der er 46 dukkeæsker fremstillet af billedkunstneren Inge Faurtoft. Museet har desuden flere filialer. På *Klosterlund Museum* vises en udstilling om Bølling Søes historie og søens udtørring til landbrugsjord i 1872.

Bygningsmuseer og hjemstavngårde

Andre museer landet over optog tanken om at fortælle om landbokulturen i rekonstruerede bygningsrammer. *Samsø Museumsforening* blev stiftet i 1910. Billedskæreren Bertel Olsen, der siden 1879 havde været virksom indenfor museumsverdenen, var en af drivkræfterne i foreningen. På hans initiativ og med udgangspunkt i hans tegninger opførte man i Tranbjerg en rekonstrueret, trelænget gård efter opmåling af en gammel gård i Nordby. Gården, der blev opført af gamle materialer fra forskellige samsøgårde, blev indviet i 1917. Den kom til at danne ramme for museets samlinger af landbrugsredskaber og maskiner.

En af de mest besynderlige skikkelser i dansk museumshistorie, maleren Søren Knudsen, tog i 1911 initiativ til det, han betegnede som Danmarks første landsbymuseum i landsbyen Glud sydøst for Horsens. Allerede i 1912 kunne *Glud Museum* åbne i en genopført bindingsværkshus fra 1662. Søren Knud-

sen havde undersøgt og opmålt Rasmus Thomæsøns hus i Glud og ladet det genopføre på sin egen jord. Senere kom der andre bygninger til museet – aftægtshuset fra Nørby fra 1687, fiskerhuset fra Bjørnsknude fra midten af 1700-årene, Spædehuset fra Glud fra 1780, og endelig smedjen fra As fra 1789. *Museet i Haderslev*, der genåbnedes i 1915 efter flere års lukning, havde en samling af dels originale, dels kopier af nordlesvigske bondebygninger. Andre museer, der dyrkede kombination af gamle landbrugsbygninger – delvis med rekonstruktion eller kopier af bygninger – skød også frem i første halvdel af 1900-tallet. Nævnes kan *Reersø Museum*, der åbnede i 1926, *Vestfyns Hjemstavns gård* i Gummerup, der åbnede i 1930, og *Læsø Hjemstavns gård* i Vesterø, der åbnede i 1938.

Amagermuseet, der åbnede allerede i 1901 i Store Magleby, flyttede i 1922 ind i en af byens velbevarede gårde fra begyndelsen af 1800-tallet. Museet havde til formål at skildre øens særegne hollandske landbokultur, som den var blevet overleveret gennem 400 år. Her vistest for første gang et stykke indvandrerkultur i dansk landbrug, hvilket siden er set på flere andre museer.

Frilandsmuseet på Hjerl Hede

Museet på Hjerl Hede blev oprettet i 1930 af direktør, forhenværende minister Hans Peter Hjerl Hansen (1870-1946). Museet ligger lagt fra alfarvej på en rest af den jyske lynghede tæt ved den naturskønne Flyndersø omtrent midtvejs mellem Skive, Viborg og Holstebro. Det godt 2000 hektar store landområde omkring museet er fredet og ejes af Hjerl-Fonden, som H. P. Hjerl Hansen stiftede i 1915.

H.P. Hjerl Hansen kom i lære hos smørgrossistfirmaet E.F. Esmann i 1885. Her gjorde han hurtig karriere, og han blev medindehaver af firmaet i 1897. Senere overtog han firmaet og tjente en formue på salg af smør og konserver. Firmaet antog i 1932 navnet Plumrose. H.P. Hjerl Hansen var en af de første, der foretog erhvervsfremstød i Sibirien. Han grundlagde i 1904 Det Sibiriske Kompagni og i 1916 Det Almindelige Handelskompagni. Hvor hans erhvervs-karriere blev lang og succesfuld, blev hans ministerkarriere til gengæld kortvarig, idet han var finansminister i Liebes legendariske regering i foråret 1920.

H.P. Hjerl Hansen fattede interesse for det øde område ved Flyndersø, og allerede i 1910 opkøbte han store arealer på egnen. Begyndelsen til Frilandsmuseet på Hjerl Hede fandt sted, da H.P. Hjerl Hansen i 1928 erhvervede stuelængen fra en af Danmarks ældste bondegårde – Søgård fra ca. 1530 i landsbyen Vinkel øst for Viborg. Efter en del polemik med Nationalmuseet blev stuelængen opført i 1930, og det blev startskuddet til det største frilandsmuseum for landsbykultur i Jylland.

Museet har efterhånden udviklet sig til, ved siden af Frilandsmuseet i Sor-



Fig. 6. Hjerl Hede, Agerumsladen fra Als. Foto: Poul Buskov, Hjerl Hede, 2001.

genfri, at omfatte en af landets betydeligste samlinger af landbygninger. Det er med betydelige anstrengelser lykkedes museet at samle et stort antal originale bygninger gennem årene, hvoraf flertallet stammer fra Jylland. Samlingen omfatter flere gårde og huse, desuden mejeri, smedje, kro, præstegård, møller og høkerbutik. Af museets bygninger bør følgende fem fremhæves: Agerumsladen, der stammer fra præstegården i Als ved Hadsund. Den er bygget i 1632, og den præcise datering skyldes en indskrift over en dør i ladens sydside, hvor foruden årstallet bygherren Christen Pedersøn Tisings navn er udskåret. Nummer to er smedjen fra Vester Kærby ved Odense, som er en bygning fra midten af 1700-tallet. Dernæst følger landsbykroen fra Skovsgårde ved Bogense fra ca. 1750. Foruden kro rummede bygningen høkerbutik, hvilket ikke var usædvanligt i 1700-tallet. Nummer fire er præstegården fra Aarslev syd for Randers, som er dateret til 1661. Gården består af stuehus og to udhustlænger, hvoraf den ene stammer fra præstegården i Virring ved Randers. Og endelig må vi også nævne mejeriet fra Mandø, opført 1897. Mejeriet er indrettet med tidens maskiner og er fuldt funktionsdygtigt.

Hjerl Hede Frilandsmuseum har desuden opført en kopi af en romansk landsbykirke, som de så ud i 1100-tallet. *Jysk Skovmuseum* blev etableret i til-

knytning til museet i 1964, og 10 år senere blev *Mosebrugsmuseet* grundlagt. Museet har gennem årene forsket i landsbymiljøet i Danmark og desuden i byggeskik og landhåndværk. Museet viser i dag den danske landsbys udvikling fra slutningen af middelalderen til ca. 1900. Omkring 50 originale bygninger er flyttet til museet fra det meste af Danmark. Bygningerne ligger spredt ud over et areal på ca. 40 hektar. I tilknytning til museet er opført rekonstruerede stenalder-, bronzealder- og jernalderbygninger på en boplads ved en lille sø. Siden begyndelsen af 1990'erne har museet haft en mindre bestand af gamle danske husdyrracer.

På formidlingsområdet har museet gjort en pionerindsats, idet museet så tidligt som i 1932 gennemførte den første levendegørelse. Siden 1960 har museet været levendegjort hver sommer med arbejde på stenalderbopladsen og senere levendegørelse i museets øvrige huse.

Til trods for museets placering finder godt 100.000 gæster vej til museet hvert år – de fleste i sommerperioden og i ugerne op mod jul, hvor museet er levendegjort med arbejdende værksteder og aktiviteter overalt på museet.

Som et nyt arbejdsfelt er museet i de senere år begyndt at arbejde med samspillet mellem natur og kultur specielt i forhold til udnyttelsen af heden, skoven og mosen. Museets samlinger rummer ca. 20.000 genstande og dækker perioden 1500-1900. Museet har ved flere lejligheder været ramme om kulturhistoriske forsøg med blandt andet en række forsøg indenfor hedebrug.

Den Fynske Landsby

Ideen om et landbygningsmuseum i Fruens Bøge blev første gang fremført i 1919 i en artikel i *Fyens Stiftstidende* af den lokale arkitekt Knud Lehn Petersen, som forestillede sig et kombineret landbrugs- og købstadsmuseum. Da museumsinspektør Kai Uldall fra Frilandsmuseet senere præsenterede en plan for et museum for fynske landbygninger, gentog Lehn Pedersen sin tidligere fremførte ide. Uldall havde sammen med arkitekt Haakon Zangenberg fra Frilandsmuseet i Sorgenfri været på Fyn for at udpege bygninger til det fynske afsnit af Frilandsmuseet. Zangenberg og Uldall kunne konstatere, at antallet af velbevarede bindingsværksbygninger på Fyn var i tilbagegang, og derfor gik Uldall i aviserne med sin idé.

Der kom dog ikke gang i planerne før i begyndelsen af 1940'erne. Frilandsmuseets bondegårdsundersøgelser havde vist, at der var en stor mængde af bevaringsværdige gårde og miljøer, der burde tages vare på. Der er nok ingen tvivl om, at det under besættelsen var nemt at skabe opbakning til bevaring af noget, der kunne betragtes som ærkedansk. I årene 1943-44 havde man opmålt ikke færre end 11 af de bygninger og gårde, som senere er blevet flyttet til *Den Fynske Landsby*. Allerede midt i 1950'erne var de fleste bygninger på



Fig. 7. Hjerl Hede, Præstegården fra Nr. Aarslev. Foto: Poul Buskov, Hjerl Hede, 2001.

plads, men inden projektets afslutning stoppede processen, da der ikke længere kunne opnås offentligt tilskud til brug af ledige bygningshåndværkere.

Målet med Den Fynske Landsby var fra starten at sikre repræsentanter for 1600- og 1700-tallets landbygninger. Der er tale om bygningstyper, som var under hastig afvikling i det tyvende århundrede, så der i dag er under 100 gamle gårde tilbage på Fyn og omliggende øer. Der er i dag 32 bygninger i Den Fynske Landsby. Senere arkivstudier har dog vist, at de fleste af bygningerne er fra første halvdel af 1800-tallet, hvilket skyldtes, at man på Fyn har fastholdt brugen af bindingsværk helt frem til ca. 1850.

Det forholdsvis begrænsede geografiske område, som Den Fynske Landsby dækker, har givet mulighed for at flytte ikke bare landbrugets produktionsbygninger, men også andre typer af bygninger, så museet i dag fremstår som en helstøbt landsby med blandt andet præstegård, hospital og teglværk. Landsbypræget kan også konstateres i haveanlæggene og markerne.

I øjeblikket og i de kommende år sker der en række forbedringer i Den Fynske Landsby. Der bygges besøgscenter til historisk information og service, ligesom festpladsen bygges om og moderniseres. Det er hensigten at forbedre publikums spise muligheder, og endelig regner museet med at forbedre og afrunde

en række af de historiske anlæg. Det gælder for eksempel teglværket, som mangler lergrav, ælteplads og tørrelade, og bomhuset, som mangler bom og milsten.

Den nye bølge af landbrugsmuseer

En række nye museer eller nyoprettede filialer af eksisterende museer så dagen lys fra omkring 1970 til midt i 1990'erne. I løbet af 1970'erne vandt nye formidlingsformer frem. En mere folkelig formidling med nye, brede museumsudstillinger og en højere grad af levendegørelse blev almindelig. Mange museer oplevede større folkeligt engagement i perioden, hvilket også gav udslag i mere gunstige bevillingsforhold for de fleste museer. Perioden er kendetegnet ved, at landbrugshistorien var på de fleste museers dagsorden op igennem 1980'erne, hvor opmærksomheden forsknings- og formidlingsmæssigt kulminerede i 1988 med de utallige særudstillinger og arrangementer i anledning af 200-årsjubilæet for stavnsbåndets ophævelse.

Herregården Hessel er beliggende på limfjordshalvøen Louns nær Hvalpsund, og den er Danmarks eneste bevarede stråttækte herregård. Stedets historie kan følges helt tilbage til 1391. Hovedbygningen er indrettet som et proprietærhjem, og udlængerne rummer store samlinger af landbrugsredskaber og hestevogne. Museet blev etableret allerede i 1966 og viser, hvordan herskab og tjenestefolk levede på landet i midten af 1800-tallet. Året igennem er der forskellige arrangementer. Det gælder blandt andet høst- og fåredage og arrangementer med heste, julemarked og meget andet.

Boldrup Museum blev i 1979 en filial af det nye, statsanerkendte Sydhimmerlands Museum, men opstod allerede i 1969 som et privat museum. På dette husmandssted nær Nørager ved Hobro vises, hvordan et husmandsfamilie levede for cirka 100 år siden. Museet er indrettet som et husmandssted med bolig, stald og lo. På de tilhørende jorder kan de besøgende se datidens markafgrøder, kålgård, frugt- og urtehave med mere. Museet har desuden en del husdyr af gamle husdyrracer, der er blandt andet får, geder, svin, fjerkræ og bier.

Ringsted Museum blev grundlagt som selvejende institution i 1980. Det var Ringsted Museumsforening, som dengang havde 570 støttemedlemmer, der stod bag grundlæggelsen. Museet arbejder med hele nyere tid perioden efter reformationen, men dækker især landbruget og mølletiet i perioden 1850 til 1950. Museet har indsamlet redskaber og maskiner fra hele Sjælland. Museets faste udstilling fortæller om *Det Danske Guld* – kornets vej fra dyrkning til husholdning. I samarbejde med Ringsted Vindmøllelaug driver museet en af Danmarks få tilbageværende hollandske vindmøller, som er i regelmæssig drift.

Landbrugsmuseet Melstedgård åbnede i 1984 som en afdeling af Bornholms Museum. Museet fortæller om udviklingen af landbruget på Bornholm i perioden fra 1700-tallet til mekaniseringen efter Den 2. Verdenskrig. Melstedgård har en lang og spændende historie. Gården var tillige meget velbevaret, da Bornholms Amt overtog gården i 1982. Den drives som landbrug og huser i staldene gamle danske husdyrracer. Museet har desuden en stor samling af maskiner og redskaber fra slutningen af 1800-tallet og begyndelsen af 1900-tallet.

Vendsyssels Historiske Museum åbnede i 1987 landbrugsmuseum i et genopført husmandsbrug i *Mosbjerg* ved Sindal. Husmandsbruget drives, som det var almindeligt på egnen i 1920'erne og 1930'erne. Ejendommen indeholder en stor del af husmandsbrugets originale redskaber og indbo. Husmandsbrugets daglige bestyrer driver ejendommen med jordtilliggende og husdyr af gamle husdyrracer. I sæsonen tilbydes publikum til at bo og arbejde på ejendommen, for at man ad den vej kan få indsigt i datidens levevilkår på landet.

Museumsgården Karensminde åbnede i 1988 som en del af det i 1977 statsanerkendte Grindsted Museum, der etableredes allerede i 1923. Med ansættelse af museets første universitetsuddannede leder, mag.art. Jørgen Selmer, blev museet professionaliseret i lighed med en række andre lokalmuseer i perioden. Karensminde var en gang kendt som Sognefogedgården og ligger som de mange andre gamle vestjyske hedegårde ved eng og å. Gårdens historie rækker tilbage til 1500-tallet, men museumsgården drives som et traditionelt landbrug i 1920- og 1930'erne i et samarbejde mellem museet og foreningen Karensmindes Venner. På Karensminde vises et bredt udsnit af de gamle danske husdyrracer – heste, køer, får, geder, svin og forskelligt fjerkræ. Siden 1990 har museet blandt andet afholdt historisk dyrskue, aktivitetsdage og julemarked med mere.

Flynderupgård Museet i Espergærde drives som en filial af Helsingør Museum. Museet åbnede i 1980 på grundlag af en lokal samling fra Tikøb. Flynderupgård har udseende af en proprietærgård, men det specielle ved stedet er, at gården altid var blevet drevet som en lystgård af byfolk. Hovedbygningen anvendes til permanente og skiftende udstillinger. Blandt andet vises en nord-sjællandsk bondestue. Nok så interessant i denne sammenhæng er det, at der i tilknytning til museet i 1995 blev oprettet et frilandskulturcenter, som omfatter et historisk landbrug fra 1920'erne. I gårdens smukke avlsbygninger, der blandt andet omfatter en velbevaret trælade, formidles landbrug med husdyr, maskin- og redskabssamlinger med mere. I en af gårdens sidelænger drives spisehuset Folkestuen, hvor museets gæster kan købe gammeldags mad, eggsretter med mere.



Fig. 8. Melstedgård Landbrugsmuseum nær Gudhjem. Foto: Bornholms Museum.

Fremtiden

Landbrugsmuseernes blomstringstid var som nævnt 1980'erne og begyndelsen af 1990'erne. Her ved starten af det 21. århundrede ser forholdene unægtelig noget anderledes ud, hvor flere negative forhold synes at gøre sig gældende for de danske landbrugsmuseer.

Mange danske museer er økonomisk trængte. De offentlige tilskud har i de senere år været faldende, og museerne har i stigende grad været afhængige af private tilskud og sponsorater. Fremtidsudsigterne for flere mindre museer synes usikre set i lyset af den kommunale og amtskommunale strukturreform, som vil blive gennemført med virkning fra 2007. Reformens fulde konsekvenser på museumsområdet er endnu ikke helt klarlagte.

Kulturarvsstyrelsen har i de seneste år sat forskning og dokumentation af industrisamfundets kulturarv på museernes dagsorden, hvilket til dels sker på bekostning af arbejdet med landbrugets kulturarv. Forskningsmidler og projektpenge har naturligt fået flere museer til at omprioritere arbejdsfelterne, så landbrugsforskningen er blevet sat noget i baggrunden.

Landbrugserhvervet er indtil dato fortsat med strukturændringer i samme retning, som det er sket siden forandringernes spæde begyndelse i efterkrigsårene. Der er i dag langt færre ansatte indenfor landbruget og dets følgeindustrier end for blot 10-15 år siden, mens de enkelte landbrug samtidig er blevet langt større og i takt hermed de problemer, som knytter sig til erhvervet. Landbruget har i løbet af 1990'erne oplevet stigende imageproblemer over for befolkningen, hvor EUs landbrugstilskudsordning, miljøproblemer, problemer med dyrevelfærd, problemer med fødevarekvalitet og flere andre emner har fyldt mediernes overskrifter. Denne negative omtale af erhvervet har haft en vis negativ afsmitning på de museer, som arbejder med landbrug og landbohistorie. Dette sammenfald af negative faktorer i samfundet omkring landbrugsmuseerne gør imidlertid udfordringen for museerne så meget desto større. Museerne må utvivlsomt indstille sig på tilpasning til nye tider og forny sig indsamlingsmæssigt, forskningsmæssigt og ikke mindst formidlingsmæssigt.

På langt de fleste områder indenfor boligindretning og husholdning har landbofamilien igennem de sidste 10-20 år omstillet sig til at leve på samme måde og stort set under de samme vilkår som den øvrige befolkning. Derfor vil der være meget lidt, der taler for at indsamle møbler og husgeråd specielt fra landbefolkningen i denne periode. Dokumentation af forandringerne i landbo-kulturen og landbefolkningens levevis under de nye forhold vil derfor være af så meget desto større betydning. Indsamling og dokumentation vil derfor i højere grad gøre brug af metoder som interviews og fotos, hvor der tidligere især blev indsamlet brugsgenstande.

Tidligere tiders systematiske indsamling af alle mærker og typemæssige va-

riationer af redskaber og maskiner anvendt i landbruget vil fremover være uden mening. Dels er genstandene siden 1970'erne blevet så store, at intet museum i dag har de magasinmæssige forudsætninger for at kunne indsamle samtlige anvendte genstande. Dels er den teknologiske variation, eksempelvis mellem de gængse traktormærker, der anvendes i dansk landbrug, så forholdsvis begrænset, at en til to velvalgte traktorer på udmærket vis vil repræsentere traktorerne i dansk landbrug i 1990'erne.

Den andel af landbefolkningen, som er opvokset med landbrug og har levet i og med landbokulturen, vil fremover udgøre en stadig mindre del af befolkningen. Museerne må derfor fremover spille på andre faktorer end genkendelighed og formidlingstiltag, hvor publikum får *kan du huske...* oplevelser. En større del af museernes gæster vil være forudsætningsløse og skal have historierne om fortiden på landet serveret på en anden måde end tidligere. Skal et landbrugsmuseum være vedkommende og have appel til museums-gæsterne i det 21. århundrede, må publikum kunne henføre museets budskab til noget essentielt i deres eget liv på en ny måde.

Det kan forudses, at landbrugsmuseerne vil komme til at arbejde med områder, som vil have en direkte anvendelighed for den moderne museumsgæst. Emner som måltidets og fødevarernes kulturhistorie, husdyrhistorie samt de familiemæssige og menneskelige relationer i landbosamfundet vil formentlig blive efterspurgt og kunne vække interesse formidlingsmæssigt. De grundlæggende, eksistentielle problemer for familie og individ, arbejdsliv og fritid, børn og ældre, religion og tro med mere, som i høj grad optager det moderne menneske, vil kunne spejles i landbosamfundets kultur og historie. Der vil her være et budskab at udforske og formidle for landbrugsmuseerne, og der vil være et budskab at hente for fremtidens museumsgæster.

Noter

1. Rasmussen 1979 s. 50.
2. Rasmussen 1979 s. 108.
3. Rasmussen 1979 s. 190.
4. Rasmussen 1979 s. 190.
5. Rasmussen 1997 s. 71.
6. Stoklund s. 46.
7. Rasmussen 1979 s. 196.

Litteratur

Amagermuseet. Festskrift ved museets åbning 1922 udgivet af Kai Lippmann. Finn Hjerl-Hansen (red.), *En dansk naturpark. Hjerl Hede og den gamle landsby*, København 1941.

- Ann Vibeke Knudsen, *Landbrugsmuseet Melstedgård*, Bornholms Museum, Rønne 1988.
- Peter Michelsen, *Frilandsmuseet*, København 1979.
- Peter Michelsen, *Museerne og samtiden*, Nationalmuseet, København 1972.
- Svend Nielsen, *Dansk Landbrugsmuseums historie 2. 1941-1988*, Dansk Landbrugsmuseum 1989.
- Holger Rasmussen, *Bernhard Olsen. Virke og værker*, København 1979.
- Holger Rasmussen, »Bernhard Olsen og Frilandsmuseet«, *Bondegård og museum*, København 1998.
- Holger Rasmussen, *Dansk Museums historie*, Dansk Kulturhistorisk Museumsforening, Hjørring 1979.
- Holger Rasmussen, *Lønligt liv er lykkeligt. Bernhard Olsen som kulturhistoriker*, København 1997.
- Ann Majken Rud og Marianne Therkelsen, *Amagerbruget. Det kombinerede have- og landbrug på Amager. Særtryk af Fra Kvangård til Humlekule*, Meddelelser fra Havebrugshistorisk Selskab nr. 15, 1985.
- Mette Skougaard og Jesper Herbert Nielsen (red.), *Bondegård og museum. Frilandsmuseernes teori og praksis*, Landbohistorisk Selskab 1998.
- Axel Steensberg, *Dansk Landbrugsmuseum 1. Historien indtil 1941*, Dansk Landbrugsmuseum 1989.
- Bjarne Stoklund, »Etnologien, folkemuseerne og kampen om de nationale symboler«, *Folk og Kultur* 1997.
- Vestfynsk Hjemstavn*, 1993 ff. Årsskrift udgivet af Vestfynsk Hjemstavnsforening.

Forfatter

Peter Bavnhøj, født 1956, cand.mag. i historie og middelalderarkæologi, Århus Universitet. Museumsinspektør på Odder Museum 1994-96, museumsinspektør på Dansk Landbrugsmuseum 1996-2000 og siden 2000 museumschef for Dansk Landbrugsmuseum.

Jens Aage Søndergaard, født 1955, cand.phil. i historie, Århus Universitet. Ansat på Dansk Landbrugsmuseum siden 1992, fra 1997 som registrator og fra 2000 som museumsinspektør.

Irene Hellvik

Landbrugspuljen

– netværk og samarbejdsforum for de statsanerkendte museer

Mange statsanerkendte museer i Danmark er i besiddelse af landbrugshistoriske samlinger. Fra statens side var der før 2002 ikke noget krav om samarbejde. Uden samarbejdsforum har landbrugsmuseerne dog ikke været. Ad frivillighedens vej har der igennem mange år været et meget nyttigt samarbejde under navnet Landbrugspuljen.

Museer i Danmark

Danmark har et finmasket net af kulturhistoriske museer. Størst er de nationale museer med *Nationalmuseet* i spidsen og mindst er de mange egns museer. Specialmuseerne arbejder – som navnet antyder – med et særligt udvalgt emne. *Dansk Landbrugsmuseum* hører direkte under Kulturministeriet og er et specialmuseum, men vi er ikke det eneste museum, der arbejder med landbrugets historie i Danmark. Også mange statsanerkendte egns museer har samlinger af genstande og viden til belysning af landbrugshistorien. De statsanerkendte museer er enten selvejende eller kommunalt ejede. I privat besiddelse findes også landbrugshistoriske samlinger, men deres virke er ikke underlagt Museumsloven.

De statsanerkendte museers virksomhed

De statsanerkendte museer er underlagt Museumsloven af 2001, der blandt andet har til formål at fremme museernes virksomhed og samarbejde med henblik på sikring af Danmarks kulturarv. De statsanerkendte museer samarbejder imidlertid ikke kun, fordi de skal samarbejde. Vi samarbejder også, fordi der er fordele ved at samarbejde.

Hvert enkelt museum har jævnfør museumsloven til opgave at foretage *indsamling og dokumentation* med henblik på sikring af kulturarven indenfor sit geografiske og emnemæssige område. Museet *registrerer* og *bevarer* såvel de indsamlede genstande som anden form for dokumentation af fortiden for eftertiden. Ved *forskning* i samlinger og dokumentation opdages nye sider af kulturarven. Gennem *formidling* gøres museernes viden tilgængelig for befolkningen. Hvert enkelt statsanerkendt museum følger selvstændigt museumsloven med aktiviteter på de fem nævnte ansvarsområder. På det enkelte museum er samarbejde med kolleger på andre museer en væsentlig kilde til

ny viden, nye idéer og udvikling af konkrete projekter, men denne side af museernes virksomhed er i reglen ikke synlig for museets gæster. Denne artikel handler om de statsanerkendte landbrugsmuseers samarbejde.

Indsamling af genstande og dokumentation sker sædvanligvis, men i praksis ikke altid, efter en indsamlingspolitik, der er formuleret af det enkelte museum. Med dette arbejdsredskab er det enkelte museum i stand til at udvælge de genstande, som det jævnfør museets formålsparagraf og øvrige samling er naturligt at tage imod og indlemme i samlingen. Indsamling er tæt forbundet med den efterfølgende registrering, der på næsten alle museer i dag foregår ved hjælp af et edb-program. Siden 1990 anvendtes det DOS-baserede program DMI, en forkortelse for *Dansk Museumsindex*, der blev udviklet af museerne i samarbejde med det nu nedlagte *Statens Museumsnavn* (SMN). I 2001 nedlagde den nye regering en lang række nævn og råd. Statens Museumsnavn var et af disse. I stedet oprettedes Kulturarvsstyrelsen (KUAS) med virkning fra nytår 2002. Begge institutioner var og er et mellemlid mellem Kulturministeriet og museerne. Blandt forskellene er, at direktøren for KUAS udnævnes af ministeriet, mens SMNs formand var valgt af museerne. Alle museer er medlemmer af foreningen *Dansk Kulturhistorisk Museumsforening* (DKM), og det var herigennem, at formanden blev udpeget. SMN var derfor ikke i samme grad som KUAS en politisk organisation.

KUAS indledte straks efter oprettelsen i 2002 udvikling af *Regin*, der er museernes nye registreringsprogram. Det afløser nu DMI. Med det webbaserede Regin har danske museer adgang til oplysninger om museumsgenstande på alle andre danske museer, hvilket fremmer samarbejde om for eksempel lån af konkrete museumsgenstande eller forskning i en udvalgt genstandsgruppe. Ikke alle museer benyttede DMI, men udviklede i stedet deres egne programmer. For KUAS er det en særlig opgave at konvertere data fra hvert enkelt af disse små programmer til Regin efter, at konverteringen af data fra DMI er afsluttet. Ikke alt fungerer endnu, men det skal nok falde på plads om få år, hvor samlingerne også vil være i det mindste delvis tilgængelige på internettet for den brede offentlighed. Registrering af museernes samlinger i et fælles IT-program har imidlertid vist, at museerne på visse områder har ensartede samlinger, hvilket har ført til, at der fra politisk side er rejst ønske om kassation med henblik på at skaffe mere plads på museernes overfyldte magasiner. Denne diskussion er ikke afsluttet endnu, men uanset udfaldet må vi konstatere, at netop samarbejdet indebærer, at vi ved god besked – i det mindste kommer vi til det engang indenfor nær fremtid, når Regin er fuldt udviklet – om samlingerne på de statsanerkendte og statslige museer i Danmark.

I de fleste af landets amter har museerne etableret et fælles konserveringscenter, hvor konservatorer varetager sikring, bevaring og restaurering af gen-



Fig. 1. Danske museumsinspektører og landbrugshistorikere foran Kasjotten, et gammelt fængsel der nu fungerer som hotel. Til venstre ses Per Grau Møller, formand for Landbohistorisk Selskab og forrest ses denne artikels forfatter. Fra det dansk-norske seminar for landbrugsmuseer maj 2004 i Oslo. Foto: Anders Myrtue, Odense Bys Museer.

stande. Større museer har egne konserveringsværksteder, men mindre museer har ikke økonomi til at varetage denne opgave selv. I forlængelse af samarbejdet om fælles konserveringsinstitutioner er der indenfor de sidste 10 år også opstået fællesmagasiner rundt i landet, da etablering og drift af magasiner ligeledes er en meget tung opgave for især mindre museer. Konserveringscentre og fællesmagasinerne drives i reglen af amtsmuseusrådene, der ikke forventes at fortsætte deres virksomhed – i det mindste ikke i deres nuværende form – efter 2007, hvor kommunalreformen træder i kraft. Der kan derfor forventes strukturelle ændringer på dette område af museernes virksomhed indenfor den nærmeste fremtid.

Forskning og undersøgelser er grundlaget for nye formidlingsinitiativer. Ikke mindst på dette område er der store fordele ved konkret samarbejde. Begrebet undersøgelser har på museer en særlig betydning. For det første er en undersøgelse i sig selv et mindre projekt end en forskningsopgave. For det andet må nogle museers faglige personale ind i mellem konstatere, at deres lokale bagland savner forståelse for forskningens nødvendighed, og derfor

anvendes begrebet undersøgelser i sådanne situationer af og til som en formildende omskrivning. Endelig er samarbejde mellem museerne på de ovenfor nævnte områder samtidig et godt forum til udvikling af nye ideer, idet diskussion af konkrete udfordringer ofte fører til udvikling af nye metoder og dermed også nye resultater.

Museernes samarbejde foregår fortrinsvis i en række fora, der kaldes puljer. Disse er opstået mere eller mindre spontant gennem årene, men altid ud fra frivillighedens princip og med et fagområde som fællesnævner.

Museumspuljer

Landbrugspuljen er blot én af mange emnepuljer i Danmarks museumsverden. Grundlæggende er der tale om specialfaglige netværksgrupper, hvor museer, der arbejder med samme faglige område, udveksler faglig inspiration, aftaler indsamlingspolitik, koordinerer arbejde, så der ikke bliver udført dobbeltarbejde, etablerer fællesprojekter og meget andet – alt sammen til fælles gavn og glæde. På denne måde anvendes de i reglen begrænsede økonomiske midler rationelt i vores fælles bestræbelser på at bevare Danmarks kulturarv.

Den første museumspulje var Søfarts- og Fiskeripuljen, der blev oprettet i 1983 efter aftale mellem Dansk Fiskerimuseum, Nordsømusset, Fiskeri- og Søfartsmuseet, Nationalmuseets III. afdeling samt Limfjordsmuseet. Den direkte årsag til et mere tæt samarbejde var, at Dansk Fiskerimuseum, der indtil da havde hørt under Nationalmuseets III. afdeling i Brede, skulle overflyttes til Djurslands Museum i Grenå, eller rettere sagt: dele af samlingen skulle overflyttes. Samtidig var Nordsømusset i Hirtshals netop blevet etableret, så lige pludselig arbejdede flere museer med det samme område. Statens Museumsnavn havde overfor de fiskeriansvarlige museer påpeget, at der var behov for afklaring og koordinering af geografiske og tematiske ansvarsområder. Museerne var dog allerede klar over, at en ny samarbejdsstruktur var påkrævet for at undgå overlapninger. I løbet af det første halve år afholdtes en række møder, og hovedkræfterne bag møderne var Torben Vestergaard fra Dansk Fiskerimuseum på Djurslands Museum og Georg Nellemann fra Nationalmuseets III afdeling. Det var på det andet møde, den 13. marts 1983, at begrebet *pulje* første gang anvendtes. Herefter blev pulje synonym med samarbejde i museumsregi. Efter de indledende møder udarbejdedes arbejdsplaner, der efterfølgende blev diskuteret på museernes efterårsmøde i november samme år på Fuglsø-Centret. Den endelige samarbejdsplan blev siden godkendt af Statens Museumsnavn.

Stærkt inspireret af Søfarts- og Fiskeripuljen blev der oprettet en række andre puljer i de følgende år. I 1990 oprettedes et puljeekspeditionskontor i SMN, som skulle tage sig af det praktiske arbejde med indkaldelser, mødereferater

og så videre. Det var dog de færreste puljer, der benyttede sig af tilbuddet, så i stedet fik puljerne selv mulighed for at varetage sekretariatsfunktionen med økonomisk støtte fra Statens Museumsnævn. Varetagelse af en sekretariatsfunktion udløser ikke automatisk en check. Der skal ansøges om midler til hvert enkelt aktivitetsår, og den enkelte pulje skal fremlægge en godkendt aktivitetsplan, før bevilling gives. Efterfølgende udarbejder puljen en mindre rapport om årets aktiviteter. I dag ser listen over de mange puljer således ud:

- Søfarts- og Fiskeripuljen
- Landbrugspuljen
- Havepuljen
- Industripuljen
- Boligpuljen
- Bygningspuljen
- Bymiljøpuljen
- Forstadspuljen
- Fritidskulturpuljen
- Jagtpuljen
- Kirkegårdspuljen
- Skolehistoriskpulje
- Dragtpuljen
- Møllepuljen
- Besættelsespuljen
- Migrationspuljen
- Herregårdspuljen

For en gangs skyld var museumsverdenen forud for sin tid. Puljerne, eller det, som de i princippet er, nemlig netværksgrupper, kom først på mode alle andre steder i det danske samfund nogle år senere. I dag er langt de fleste mennesker med i en eller anden form for netværk. Der er nærmest gået mode i begrebet. Museernes puljesamarbejde har dog hovedsagligt holdt sig til de retningslinier, der blev udstukket af de første museumspuljer og meget få ændringer er sket siden. Den stabile struktur er udtryk for, at det overordnede formål og de ret løse rammer er lige så aktuelle i dag som i 1983. Puljesamarbejdet har fungeret i godt 20 år og det må siges at være en flot bedrift i et samfund under konstant forandring og udvikling. Der bliver fortsat oprettet nye puljer som svar på nye behov. Senest i 2003 oprettedes Herregårdspuljen. I deres udformning lever puljerne op til tidens krav og behov.

Aktiviteters niveau og hyppighed er ikke ensartet igennem årene. Årsagerne kan være, at behovet for konkret samarbejde er reduceret i en periode, eller at andre opgaver på det enkelte museum ikke levner ressourcer til deltagelse i puljesamarbejde. Museernes ansatte værdsætter dog som minimum jævnlig kontakt med kollegaer rundt i landet. De allerfleste museer er små forskerarbejdspladser, og direkte kontakt med fagfæller fra andre forskerarbejdspladser påskønnes derfor i høj grad med henblik på såvel faglig sparring som diskussion af mere generelle emner af aktuel relevans for museerne. Desuden er det vigtigt, at der er museer, der påtager sig den forpligtelse, det er at va-



Fig. 2. Dage på det dansk-norske landbrugsmuseumsseminar i foråret 2004 var tæt besat med forelæsninger og rundvisninger. Her ses et udsnit af danske og norske deltagere i en pause på Gamle Hvam Museum. Foto: Anders Myrtue, Odense Bys Museer.

retage sekretariatsfunktionen, så der er en kontinuitet i fagområdets samlede virksomhed.

Landbrugspuljen

Landbrugspuljen blev etableret allerede i 1984, hvor det første projekt var samarbejde om det forestående Stavnsbåndsjubilæum i 1988. Stavnsbåndsjubilæet kan sammenlignes med senere års temainitiativer som Middelalderåret i 1999, det meget aktuelle H.C. Andersens år i 2005 og Industriens år i 2007. Mange museer og arkiver var involveret i det store projekt til markering af stavnsbåndsjubilæet i 1988, og da de ikke havde et fælles sekretariat, som man senere har fået til sådanne store arrangementer, ja så var de deltagende museer nødt til selv at gøre noget for at koordinere aktiviteterne. Den nye idé med oprettelse af en pulje var oplagt at benytte i denne sammenhæng. Tidligere havde der nok været samarbejde, men af mere tilfældig karakter. Med oprettelsen af Landbrugspuljen kom der struktur på samarbejdsformen.

Fra begyndelsen i foråret 1984 havde Landbrugspuljen 10 museer som deltagere. I dag tæller medlemslisten 34 museer:

Amagermuseet
Bornholms Museum
Dansk Landbrugsmuseum
Den Gamle By
Egsmuseet i Egtved Kommune
Flynderupgård
Fredericia Museum
Give-Egnens Museum
Glud Museum
Grindsted-Vorbasse Museum
Herning Museum
Hjerl Hede Frilandsmuseum
Hørsholm Egsmuseum
Lolland-Falsters Stiftsmuseum
Museerne på Vestfyn
Museet for Holbæk og Omegn

Museet på Hessel
Møns Museum
Nationalmuseet
Frilandsmuseet (Nationalmuseet)
Nordsjællands Folkemuseum
Odense Bys Museer
Reventlow-Museet Pederstrup
Ringsted Museum
Skjern-Egvad Museum
Stenstrup Museum
Svendborg og Omegns Museum
Sydhimmerlands Museum
Vendsyssels Historiske Museum
Viborg Stiftsmuseum
Ærø Museum
Aabenraa Museum

I alle årene har Dansk Landbrugsmuseum haft sekretariatsfunktionen. Det skal ikke være nogen hemmelighed, at der også i Landbrugspuljen har været perioder, hvor aktivitetsniveauet har været lavt. I dag er arbejdet i puljen fuldt på højde med de første mange år, ja måske bedre end nogensinde.

Inden for de senere år er de deltagende museer blevet bevidste om, at de har behov for samarbejde med universiteternes historiske og etnologiske institutioner for at nå det højeste faglige niveau. Derfor er fire universiteter nu tilknyttet puljen, nemlig Københavns Universitet, Syddansk Universitet, Aalborg Universitet og Aarhus Universitet. Nogle puljer samarbejder også med deltagere fra arkiverne, bibliotekerne samt de andre museumsområder, det vil sige de naturhistoriske museer og kunstmuseerne.

I Landbrugspuljen er der møde to gange om året. Museerne skiftes til at være værter, hvorved medlemmerne får lejlighed til at se hinandens museer med nye udstillinger, magasiner eller andre nyheder. Aktivitetsniveauet på Danmarks museer er højt, og derfor har de ansatte sjældent tid til at foretage individuelle besøg, men med et puljemøde som anledning får museernes personale alligevel lejlighed til at følge med i, hvad der foregår andre steder. Møderne afsluttes altid med punktet *museerne-rundt*, hvor deltagerne har lejlighed til at informere om aktuelle aktiviteter.

Aktuelle emner behandles på landbrugspuljens møder, og det er netop håndteringen af det aktuelle, der er puljens eksistensberettigelse. Visse emner færdigbehandles på få minutter, medens større projekter behandles over en række af møder. I årenes løb er primært forsknings- og formidlingsmæssige pro-

jekter, mindre undersøgelser, statistisk gennemgang af kildemateriale etcetera blevet behandlet og efterfølgende ofte publiceret, men der har også været samarbejde om udstillinger, hvor flere museer er gået sammen om et projekt efter vandredstillingsprincippet. Det indebærer ofte, at 1-2 museer står for det praktiske arbejde med research, udarbejdelse af tekstmateriale, opbygning og hvad der ellers hører med til en udstilling. En lang række andre museer i puljen har på forhånd givet tilsagn om at låne udstillingen i en given periode til en på forhånd aftalt pris. På den måde kan det lade sig gøre at fremstille et gedigent stykke arbejde, der ikke bare kommer ét museum til gode, men som mange får glæde af til en overkommelig pris. En del museer er med i de statslige udvalg for bevaring af gamle husdyrracer og planter. Det drejer sig ikke kun om museer, der med levendegørelse på frilandsmuseer og *in situ* husmandssteder eller gårde formidler landbrugets kulturhistorie. Det drejer sig naturligvis også om museer, der medvirker i selve bevaringsarbejdet til videreførelse af de historiske husdyrracer og planter. Bevaringsarbejdet foregår i tæt samarbejde med Landbohøjskolen, Forsøgscenteret i Foulum, Plantedirektoratet, Nordisk Genbank og andre institutioner.

Landbrugspuljens medlemmer deltager i puljens arbejde med forskellige grader af engagement. Årsagerne til fravær eller fremmøde er mangfoldige. Først og fremmest må vi konstatere, at landbrugets historie ikke er hovedemnet på alle museer, således som det er tilfældet på Dansk Landbrugsmuseum, der på den anden side netop er et specialmuseum for landbrug. På nogle museer er landbrug genstand for stor opmærksomhed, medens det på andre fylder meget lidt. I årenes løb har der altid været en kerne af aktive museer, medens andre har været »on and off«, og andre igen egentlig kun modtager referater fra puljens møder og derfor blot er med som observatører på sidelinien. Normalt er omkring en tredjedel af medlemmerne til stede på møderne.

Større aktiviteter

Igennem årene har landbrugspuljen arbejdet med en række større projekter. Allerede på det første møde i 1984 blev der peget på Stavnsbåndsjubilæet i 1988 som et muligt fællesarrangement. Puljen nedsatte en arbejdsgruppe kaldet 88-udvalget og fik sæde i et lignende udvalg under Landbrugsrådet. Hele projektet vedrørende markeringen af stavnsbåndsjubilæet var en meget stor opgave for puljen, men resultatet var en stor succes med en række undersøgelser, udstillinger og udgivelse af en lang række bøger.

I 1985 viste det sig, at landbrugsmuseerne havde behov for en fælles indsamlingspolitik og -principper, således at de enkelte museer kunne anvende deres ressourcer mere målrettet. Dengang som i dag var anledningen proble-



Fig. 3. I forbindelse med landbrugspuljens møder byder værtsmuseet altid på en rundvisning. På Flynderupgård Museet ved Helsingør viste museumsinspektør Majken Snerup Rud rundt i foråret 2002. Foto: Dansk Landbrugsmuseum.

mer med at finde magasinplads til de mange museumsgenstande. Den i museumskredse efterhånden så berømte eller berygtede Madam Blå kaffekande og lignende konkrete eksempler har været et til stadighed eksisterende problem. Der er ikke behov for en overflod af den samme genstand fordelt på samtlige landets museer, og færre genstande kan sagtens være repræsentative for deres tid. Man kan jo låne hos hinanden, hvis der skulle være behov. Imidlertid må vi dog også notere os, at indenfor museernes forskning gøres der bedst nye opdagelser ved sammenligning af mange genstande, der i første omgang forekommer at være ens. Indsamlingspolitik var det andet større projekt, og emner under denne overskrift har lige siden været et aktuelt emne i Landbrugspuljen.

Med støtte fra Miljøministeriet etablerede privatmanden Gorm Benzon i 1985 et avls- og bevaringscenter på Lyø. Flere statsanerkendte museer ønskede at være med i bevaringen af de truede danske husdyrracer. Efter et møde mellem museerne og Gorm Benzon samt repræsentanter fra Landbohøjskolen, styrelser og ministerier begyndte den årtier lange strid om, hvornår en dyrace er historisk, og hvornår den er bevaringsværdig. Efter oprettelse af Genressourceudvalget under Fødevareministeriet og samarbejde med en række andre private avlere er der nu efter 20 år ved at være enighed herom.

Gennem årene er der udført et flot arbejde med kortlægning af de bevaringsværdige danske husdyrracer, og der er oprettet en genbank, så eftertiden kan få fordele af de gener, der i det nuværende avlsarbejde måske kan komme på afveje. På samme måde som med bevaringen af gamle husdyrracer er der et bevaringsarbejde med de gamle kulturplanter. I Sverige var man begyndt med dette arbejde i 1990, og i Danmark oprettedes Havepuljen i 1991 med henblik på at varetage planternes historie. Indenfor det plantegenetiske område blev der fra den danske side i Nordisk Genbank i 2002 taget initiativ til at oprette en kontaktgruppe med repræsentanter fra Landbrugspuljen og medlemmer fra Plantedirektoratet og Nordisk Genbank, samt Frøsamlerne, en frivillig organisation af planteentusiaster. Denne kontaktgruppe arbejder ligesom puljerne efter frivillighedens principper.

I dag samarbejder Landbrugspuljen med Kulturarvsstyrelsen – tidligere Skov- og Naturstyrelsen – om bygningsbevaring på bøndergårde i Danmark. Dette projekt tager udgangspunkt i et tilsvarende projekt fra 1984-89, hvor det var gårdene på Fyn, der blev undersøgt med henblik på fredning. Projektet blev genoptaget i 2002 og er denne gang landsdækkende. Det forventes færdiggjort i 2005-06.

Som man kan se ud fra denne meget summariske opremsning, så er der foruden samarbejde om de rent museumsfaglige emner også i de senere år indgået et langt tættere samarbejde med statslige organisationer. Disse samarbejdsprojekter er resulteret i nedsættelse af udvalg med repræsentanter fra institutioner, der har faglig interesse i eller ansvar for det enkelte emne. Uden puljesamarbejdet ville mange museer ikke have haft mulighed for at deltage i disse udvalg, da de i så fald ville have stået som enkeltinstitutioner uden at repræsentere andre end sig selv. I dag repræsenterer udvalgsmedlemmer fra museerne en lang række museer med samme fagområde og udfordringer. Puljerne har på den måde formået at styrke det fælles arbejde for kulturarven. Puljerne bliver da også taget alvorligt og står på lige fod med de statslige institutioner. En række museer er selv statslige, og pointen er derfor, at museer, der ikke ejes af staten – især de statsanerkendte – også har mulighed for at være med i rådgivende og beslutningstagende udvalg.

Resultater

Resultaterne af Landbrugspuljens virksomhed er, ligesom af de enkelte projekter i årens løb, både store og små. Overordnet set har puljerne været med til at styrke museernes virksomhed. De har bevirket, at langt større forskningsprojekter har kunnet lade sig gøre, og det har været betydeligt nemmere at søge sponsormidler til projekter, hvor der er mange deltagende museer. Overfor de offentlige myndigheder har det også større vægt, at puljerne taler på mange museers vegne. Mange lokalmuseer ville savne gennemslagskraft, hvis de stod alene. På områder som indsamling, kassation etcetera er det en styrke at have fælles principper, der tages alvorligt af vore samarbejdspartnere.

I de seneste år, specielt efter at SMN blev nedlagt og erstattet med KUAS i 2002, er det af stadig større betydning, at de frivillige netværk fungerer optimalt. KUAS har oprettet faglige råd, der arbejder med museumsspørgsmål på et politisk plan. Selv om de kalder sig faglige råd, så arbejder de ikke med forsknings- og formidlingsprojekter som sådan og slet ikke med fagligt indhold. KUAS er ved at påtage sig en overordnet styring af museernes forskning, hvilket rummer både fordele og ulemper for museerne. Blandt ulemperne er, at museerne levnes mindre af deres i forvejen særdeles sparsomme tid til at udvikle og gennemføre egne projekter. Driften af Landbrugspuljen er en kontinuerlig proces, hvor vi skal vise både vor eksistensberettigelse og konkrete resultater.

Puljerne rummer både store og små museer, hvilket indebærer, at mindre egns museer har mulighed for at deltage i projekter, der normalt ville ligge udenfor deres rækkevidde. Kompetencer, der rent faktisk er til stede i museumsverdenen, bliver dermed meget bedre udnyttet, når puljerne benyttes aktivt. I dag er det ikke bare vigtigt for os selv men også et krav, at vi forskningsmæssigt lever op til de forventninger samfundet stiller jævnfør Museumsloven. Det fordrer samarbejde mellem museer både nationalt og internationalt.

Museernes forskningsresultater kan for vore kolleger på universiteterne måske se lidt tyndbenede ud. Det er imidlertid ikke tilfældet, selv om vi ofte ikke har mulighed for at anvende betalt arbejdstid på langvarig og dybtgående udforskning af relevante emner. Museernes målgruppe er tilmed ikke kun fagfolk, men befolkningen som helhed, hvilket stiller museerne overfor et direkte krav om formidling i et sprog, der kan forstås af enhver. Forskning eller som mange fortrækker at kalde det, undersøgelser, sker oftest forud for udstillinger og andre typer museumsformidling som rundvisninger, foredrag og aktivitetsdage. Forskning og formidling hænger derfor nøje sammen. Det tætteste vi kommer på forskningsarbejde af mere traditionel karakter, som den

der foregår på universiteterne, er vore artikler til tidsskrifter. Når en museumsinspektør skriver en bog, er der langt hen ad vejen tale om en fritidsforøjelse, en passion om man vil.

Indenfor det seneste år har landbrugsmuseerne enkeltvis eller i samarbejde været involveret i flere forskellige undersøgelser og forskningsprojekter. Blandt andet har Dansk Landbrugsmuseum sammen med Djurslands Museum foretaget en undersøgelse af Grenå Mejeris historie efter, at det blev nedlagt i 2004. Undersøgelsen blev foretaget af cand.mag. Jørgen Burchardt, der i første omgang skrev en rapport. Dansk Landbrugsmuseum er ligeledes i gang med at kortlægge landbrugsmaskinindustrien i Danmark. Denne kortlægning skal danne grundlag for en dybdegående undersøgelse af den industrielle udvikling indenfor landbruget. På Vendsyssel Historiske Museum er man i færd med at registrere gårdmalerier og gårdmalere. Flere museer, blandt andet Herregården på Hessel, er ved at udforske herregårdenes historie. I 2003 blev der for museerne i Aabenraa og Egtved gennemført en livsformsanalyse af cand.mag. Laura Tolnov Clausen, der også afleverede sine resultater i rapportform. Endelig er blandt andre Grindsted-Vorbasse Museum og Herning Museum med i et europæisk projekt om heden som et fælleseuropæisk kulturlandskab.

Netværk for nordiske landbrugsmuseer

I 2003 var Landbrugspuljen på visit hos *Volkskunde Museum Hesterberg*, der er en afdeling af Gottorp Slot i Slesvig, og her modnedes interessen for internationalt samarbejde blandt flere af de danske deltagere, selv om besøget ikke førte til aftale om konkret samarbejde. I 2004 blev to norske museer tilknyttet den danske landbrugspulje. Dermed begyndte også Landbrugspuljen at orientere sig ud over landets grænser. Allerede inden 2003 havde enkelte danske landbrugsmuseer indledt samarbejde med museer i udlandet. Det gælder for eksempel *European Heathland Museums Network* med deltagere fra Belgien, Holland, Tyskland og Danmark.

Det første skridt til Landbrugspuljens samarbejde med de norske museer blev taget på et norsk-dansk landbrugsmuseumsseminar i foråret 2004. De norske landbrugsmuseer var meget interesserede i at vide noget om den samarbejdsform, der efterhånden har eksisteret i Danmark gennem mere end 20 år. Der er ikke noget tilsvarende museumssamarbejde i Norge, og da et par af museerne i Akershus Fylke er med i det danske netværk, opfordrede de norske museer til, at der skulle være et indlæg om puljerne i Danmark og selvfølgelig især om Landbrugspuljen. Efter oplæg ved undertegnede var spørgelysten stor, og især var repræsentanten fra den norske søsterorganisation til KUAS interesseret. Stor var overraskelsen over puljernes selvstændighed til at væl-



Fig. 4. På Vestfyns Hjemstavns gård i Gummerup fremviste museumsleder Svend Rask i foråret 2001 også afgrøderne. Foto: Dansk Landbrugsmuseum.

ge emner, og over at puljernes virksomhed ikke er styret fra oven, fra staten. Min pointering af, at netop frivilligheden er det styrende og det livgivende for et puljesamarbejde, skabte stof til eftertanke hos nordmændene. Norge skal i de kommende år have en ny museumsstruktur, hvor de nuværende cirka 800 museer med forskellige former for statsstøtte skæres ned til cirka 125. I forbindelse med de forestående store sammenlægninger er man fra norsk side interesseret i at få et netværk som Landbrugspuljen i Danmark. Nordmændene var blot ikke opmærksomme på, at det danske puljesystem er et frivilligt netværk uden formelle referencer til det statslige system. Nok bliver puljerne økonomisk støttet fra statens side, men diktat om, hvad der skal arbejdes med, får vi ikke.

Det fortsatte puljesamarbejde er både indenfor landets grænser og på nordisk – eller større internationalt – plan et skridt på vejen til den globalisering

vi ser i øvrigt i samfundet. Museumsverdenen er med i den moderne udvikling og det gode er, at det sker på en positiv og konstruktiv måde, hvor frivilligheden er den styrende og bærende kraft.

På seminaret i Oslo blev det besluttet at nedsætte en arbejdsgruppe, som nu arbejder videre med planlægning af et netværk for nordiske landbrugsmuseer. Det ønskelige er at få deltagere fra Danmark, Norge, Sverige, Finland samt eventuelt de baltiske lande Estland og Letland med til gensidig inspiration og samarbejde med hensyn til forskning, udstillinger etcetera. Ideen til oprettelse af et nordisk netværk for landbrugsmuseer er opstået med udspring i oprettelsen af et nordisk maritimt netværk. Som verden er i dag, er det ikke længere nok kun at bevæge sig rundt i det lokale fagmiljø. Vi skal samarbejde på tværs af landegrænser, og museerne er moderne institutioner, der ligesom alle andre virksomheder har lyst til og behov for inspiration fra andre steder.

Forfatter

Irene Hellvik, museumsinspektør på Dansk Landbrugsmuseum siden 2000 og sekretær for Landbrugspuljen.

Mekaniseringen i dansk landbrug 1845-1920

Udviklingen af en dansk landbrugsmaskineindustri og mekaniseringen af det danske landbrug begyndte tøvende for henad tohundrede år siden. I kornsalgssperiodens indledende år vandt de nye redskaber langsomt større udbredelse efter inspiration fra især USA, men også fra de europæiske nabolande. De første produkter var enten amerikanske eller kopier af amerikanske produkter, men snart udvikledes en dansk landbrugsmaskineindustri. I denne artikel gennemgås de første mekaniserbare arbejdsprocesser og de første nye, industrielt fremstillede maskiner.

Landbrugets mekanisering følger forholdene og ændringerne i samfundets øvrige forhold. Under europæernes kolonisering af Nordamerikas prærie var der ikke tilstrækkelig menneskelig arbejdskraft til at løse alle opgaver i forbindelse med opdyrkning og høst på de enorme, nye landbrugsområder. Derfor begyndte amerikanerne allerede før 1840 at interessere sig for udvikling af mekaniske høstmaskiner og andre nye redskaber. Interessen for ny teknologi bredte sig til Europa, men her gik udviklingen og ikke mindst udbredelsen af ny landbrugsteknologi ikke så hurtigt som i USA. Europæerne følte ikke det samme store behov for ny teknologi, da mængden af arbejdstagere var langt større. Samtidig var der også en vis skepsis over for hvilke følger, den ny teknologi ville få for organiseringen af arbejdet. Tradition og tryghed ved velkendte produktionsmetoder virkede derfor bremsende på indførelse af ny teknologi i Europa, selv om interessen var til stede.¹

Danmark havde også sine pionerer indenfor udvikling af maskiner til brug i landbruget, men her var ganske andre produktionsbetingelser end i USA. I Danmark var forholdene indtil omkring 1840 præget af Napoleonskrigene, statsbankerotten i 1813, tabet af Norge i 1814 og den efterfølgende landbrugs-krise. Winstrups svingplov kom på markedet allerede i 1815, men markedet for seriefremstillede produkter var svagt indtil det næste økonomiske opsving. Under kornsalgssperioden fra 1830'erne tog de danske bønder omsider de nye tekniske redskaber til bearbejdning af jord og afgrøder til sig, men indførelsen af mekaniske hjælpemidler gik langsomt, ikke mindst fordi der kun var få danske udbydere af nye mekaniske hjælpemidler.² Til sammenligning var situationen en ganske anden under omlægningen fra vegetabilsk til animalsk produktion i årene fra omkring 1870 til op i 1880'erne. Her var både et stort an-

tal udbydere af blandt andet malkemaskiner og en langt større interesse for at købe. Allerede i 1832 havde dansk landbrug ellers mødt den første omtale af en engelsk malkemaskine i *Tidskrift for Landøkonomi*, men dengang var interessen ringe.

I 1845 var der blevet etableret jernstøberier så mange steder i Danmark, at de påvirkede udviklingen, produktionen og udbredelsen af tidens redskaber og maskiner. Før den tid var landbrugsredskaber blevet fremstillet af lokale håndværkere eller af bønderne selv. Samtidig var dansk landbrug inde i en opgangsperiode, hvor der var gode afsætningsmuligheder for korn, som var hovedproduktet. Siden landboreformerne i de sidste årtier af 1700-tallet var det dyrkede areal blevet udvidet, og der var indført produktionsfremmende dyrkningsformer, hvilket betød, at bønderne med nye redskaber og maskiner kunne gøre arbejdet både bedre og hurtigere. Overgangen fra håndværksproduktion til industriel produktion mærkedes også indenfor landbruget.

Omkring 1920 havde alle danske landbrug taget de nye mekaniske hjælpemidler til sig, men udviklingen var endnu ikke nået så vidt, at de nye energikilder havde vundet nævneværdig indpas. Den hurtige udbredelse af elektricitet efter la Cours banebrydende arbejde på Askov, produktionen af vindmøller, de amerikanske petroleumsmotorer, introduktionen af traktoren samt andre motortyper muliggjorde en endnu mere omfattende mekanisering, end landbruget havde oplevet fra 1845 til 1920. Mekaniseringen ved hjælp af de nye energikilder bliver imidlertid ikke behandlet i denne artikel, der behandler følgende emner: Høst, tærskning, røgt, jordens bearbejdning, såning og de første kraftmaskiner. Det var ikke nødvendigvis i denne rækkefølge, at mekaniseringen kom ind i landbruget, men det er en hensigtsmæssig rækkefølge at behandle genstandene for artiklens tema i. De fleste af de nævnte maskiner findes i Dansk Landbrugsmuseums samling.

Høst

De fleste landmænd betragter høsten som årets travleste og mest spændende tid. Det er der, at årets indtjening skal hentes hjem, og det skal vise sig, om investeringen har båret frugt. Sådan har det altid været, og derfor har man også forsøgt sig med udvikling af forskellige typer af høstmaskiner igennem tiden. Allerede i Romerriget udvikledes en simpel høstmaskine, nemlig *den galloromerske høstvogn*. Jeg har taget den med her, fordi den viser vejen for den ene type af høstmaskiner, som kom frem i 1800-tallet, nemlig de såkaldt frontmonterede, altså maskiner som blev skubbet ind i afgrøden. Alexander Bell, som har fået æren for at have udviklet den første brugbare høstmaskine i 1826-28, brugte nemlig samme idé.

Bells maskine kan nok bedst beskrives som en maskinsaks. Skæreapparatet



Fig. 1. Den gallo-romerske høstvogn afhøstede kun kornakset. Indtil McCormicks høstmaskine kom i 1831, blev alle høstmaskiner skubbet ind i afgrøden. Illustration fra *Det danske Landbrugs Maskinbog*, 1941.

bestod af en række, faste dobbeltslebne sakseblade, og imellem dem var der andre, bevægelige sakseblade, som tilsammen afklippede kornet. Det afhøstede korn blev ført ud til maskinens venstre side af et skråtstillet, endeløst sejl. Trækkraften til maskinen kom fra hjulene. Skæreapparatet blev på denne måde meget kompliceret og sårbart og kan have været en medvirkende årsag til, at maskinen ikke fik den helt store udbredelse. Den blev præsenteret på Landmandsforsamlingen i Aalborg i 1856 under navnet *Bells høstmaskine forbedret af Crosshill*, som havde overtaget produktionen fra Bell.

Inden vi går videre med den type maskine, der blev udgangspunktet for senere høstmaskiner, vil jeg lige pege på et par danske forsøg på at bygge høstmaskiner. Mekanikus Lund havde allerede i 1853 konstrueret en høstmaskine i samarbejde med forpagter Hastrup, Hjortborg på Langeland, men maskinen blev fundet for tung. I 1856 havde Lund konstrueret en ny maskine, som skulle have været fremvist for Landmandsforsamlingen i Aalborg i 1856, men den er ikke omtalt i kataloget, så den kom nok ikke længere end modelstadiet. Der var tale om en maskine med roterende leblade. Det andet danske forsøg på at konstruere en høstmaskine er udført af Frederik H. Tiedemann, der var smed i Rugbjerg i Sønderjylland. Han udviklede sin maskine, en stor såkaldt skive-

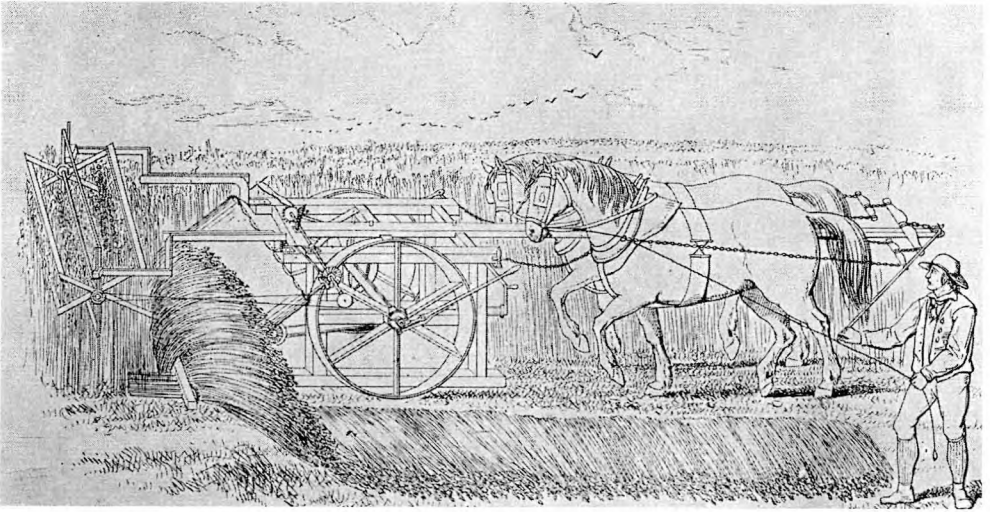


Fig. 2. Patrick Bells høstmaskine fra 1826. Bells maskine havde et meget kompliceret afskæringsapparat, hvor fastmonterede, dobbelttæggede sakseblade og tilsvarende bevægelige blade klippede strået over. Maskinen blev i en modificeret udgave demonstreret på Landmandsforsamlingen i Ålborg 1878. Illustration fra *Det danske Landbrugs Maskinbog*, 1941.

høster i 1860 og indsendte samme år en model til *Det Kongelige Danske Landhusholdningsselskab*, der bevilligede 100 rigsdaler til bygning af et prøveeksemplar, som desværre ikke blev færdig på grund af Tiedemanns død.

Ingen af disse danske maskinplaner kom altså ud over modelstadiet, men der opber kendskab til blandt andet Bells maskine, og sandsynligvis også en ældre maskine konstrueret af englænderen Boyce, en maskine med roterende leblade. Men også den anden, den såkaldte skivehøster, har haft sit forbillede. Aage Hansen skrev i 1929 en artikel til tidsskriftet *Jordbrugsteknik* med en illustration fra et engelsk patentskrift fra ca. 1800, hvor man ser en lignende maskine, en maskine, som også har været udstillet på det tyske landbrugsmuseum.

Det blev amerikaneren Cyrus McCormick, der i 1831 kom med den første høstmaskine, som fik en større udbredelse. Der var tale om en forholdsvis simpel maskine, hovedsagelig lavet af træ, men der er to ting, som er vigtige i denne sammenhæng, skæreapparatet og trækraften fra maskinens ene hjul. McCormick brugte en savklinge som kørte imellem fingre af jern. Altså en meget simple konstruktion end Bells system. Ved den første *McCormick* høst-

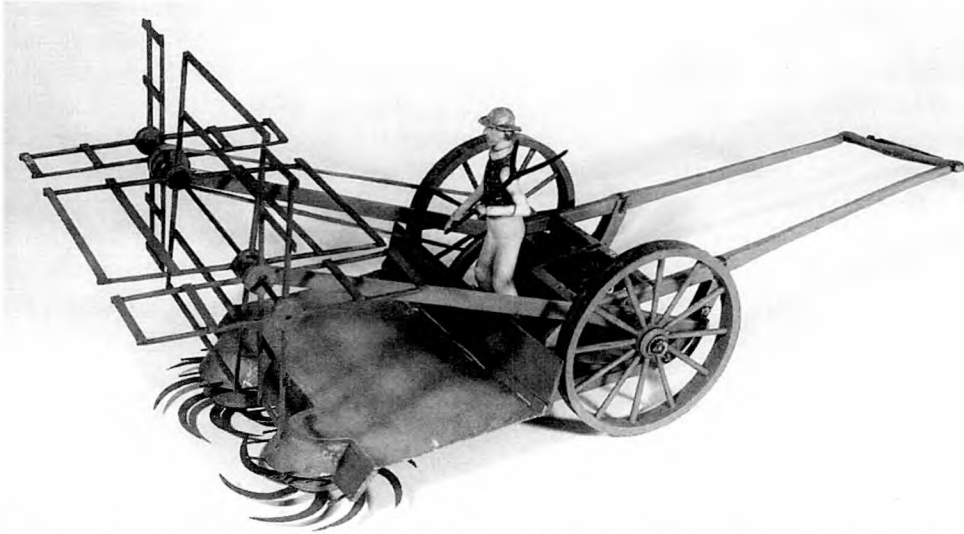


Fig. 3. Mekanikus Lunds mejemaskine fra 1856. Det var ikke Lunds første forsøg med en høstmaskine. Allerede i 1853 havde han konstrueret en maskine i samarbejde med forpagter Hastrup, Hjortborg på Langeland, men maskinen blev fundet for tung. Maskinen fra 1856 skulle have været fremvist på Landmandsforsamlingen i 1856, men der er ingen omtale af maskinen i beretningen, så den er sandsynligvis ikke kommet længe end til modellen. Maskinens afskæringsapparat består af to hjul med påmonterede leblade. Lebladene skulle både afskære og trække kornstråene ind til skærebordet. Foto: Dansk Landbrugsmuseum.

maskine gik der en mand ved siden af og lagde af med en rive, men allerede på den næste model fra 1848 sad både kusken og aflæggeren på maskinen. Der skulle således to mand til at betjene selve maskinen. Det var sådan en maskine, der blev vist på Landmandsforsamlingen i 1852 i København, og som siden blev brugt af hofjægermester Beck på Valbygaard. Beck har senere, næsten 30 år efter, beskrevet, hvorledes det var at bruge maskinen. Efter hans udsagn kunne man afhøste ca. 5 tønne land på en 10 timers arbejdsdag, og der skulle et større antal personer til. Da det er det eneste udsagn, vi har om maskinen, er vi nødt til at stole på denne sammenligning med den ældre håndkraftsmetode. Vi kan dog konstatere, at det ikke har været rentabelt at bruge maskinen. Maskinen blev brugt i ca. tre år, inden Beck købte den næste høstmaskine, så han havde åbenbart ikke tabt modet. Han har ejet to af de tidlige høstmaskiner, som i dag findes på Dansk Landbrugsmuseum, og vi ved fra hans

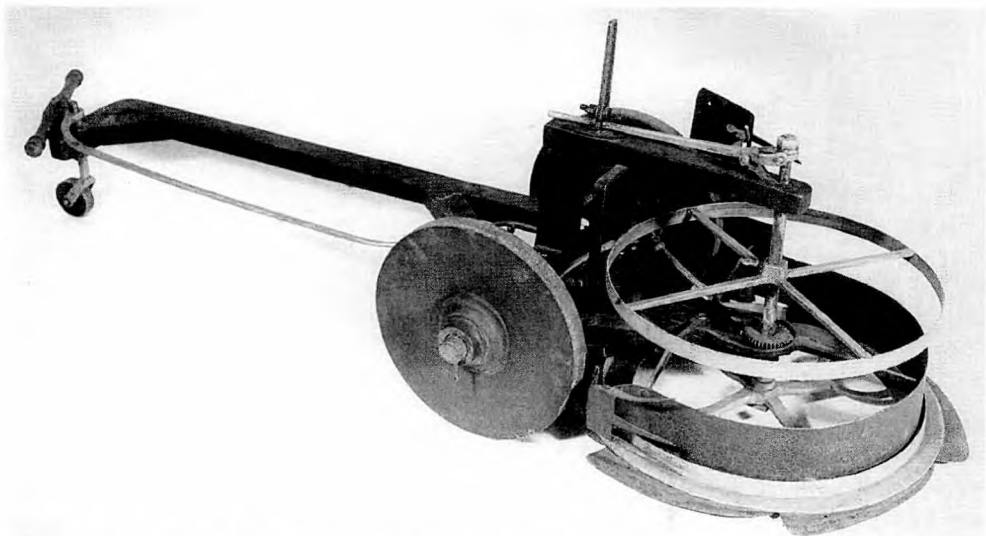


Fig. 4. Frederik H. Tiedemanns mejemaskine 1860. Tiedemann var smed i Rugbjerg, Øster Løgum sogn i Sønderjylland. Han udviklede sin mejemaskine ca. 1860 og sendte en kopi til Det Kgl. Danske Landhusholdningsselskab, som bevilligede 100 rdl. til et prøveeksemplar. Frederik Tiedemann døde inden, der blev fremstillet et prøveeksemplar. Maskinen skulle skubbes af en hest. Ideen var, at de vandretliggende knive skulle afhøste kornet, som blev presset ind på skiven og aflagt på maskinens venstre side. Foto: Dansk Landbrugsmuseum.

erindringer, at han også har haft en forbedret udgave af *Samuelssons Høstmaskine*, bygget af *Maskinfabrikken Phoenix* i Odense.

Der blev anskaffet en del forskellige høstmaskiner til danske landbrug i de næste årtier. Til disse maskiner blev der udviklet forskellige mekaniske måder at få lagt af på. Blandt andet var der en maskine, hvor skærebordet, som bestod af langsgående brædder med åbne mellemrum, kunne sænkes i bagenden. Når det blev sænket, stak stubben op imellem brædderne og trak på den måde kornet af. Omkring 1880 kom den type selvaflæggende høstmaskine, som uændret blev brugt op til omkring 1960. De var bygget af firmaer, som også senere kom til at dominere det danske marked, nemlig *McCormick* og *Deering*.

Det næste udviklingstrin inden for høstmaskiner var udviklingen af et bindeapparat til garn. Det kom på markedet i 1878 og var udviklet af John Appleby. Med bindeapparatet kunne man for alvor tale om en arbejdsbesparelse. Der kom hurtigt selvbindere til Danmark, og i 1892 blev der afholdt en prøve

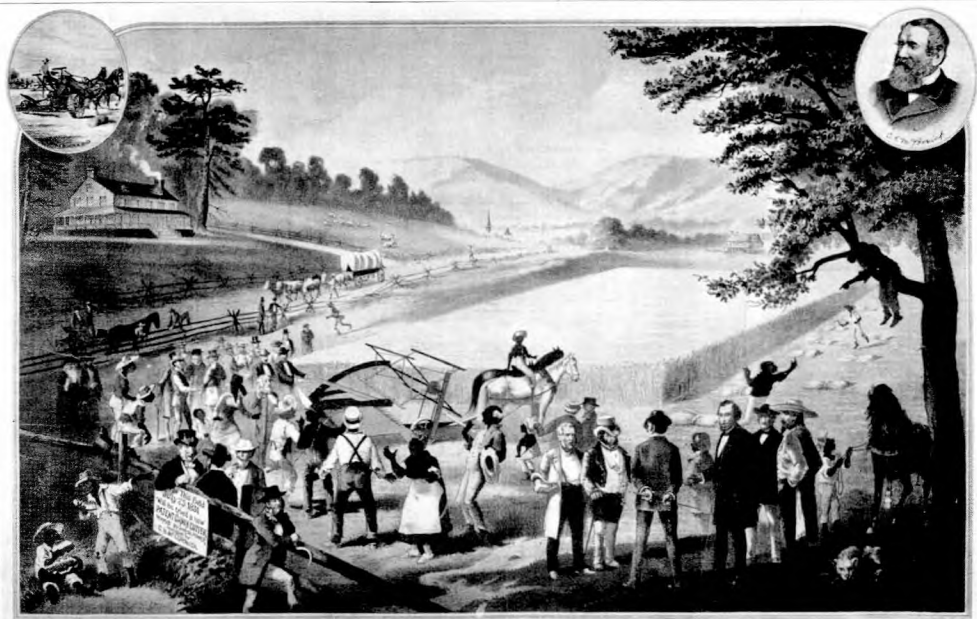


Fig. 5. Cyrus McCormicks mejemaskine fra 1831. Det var et stort fremskridt, da McCormick konstruerede skærebordet med det lille bærehjul, så der ikke længere skulle tages hensyn til en højtliggende aksel. Det betød, at der nu kunne udvikles maskiner, der blev trukket ind i afgrøden. Illustration fra *Saving the World from Starvation, The Miracle og Modern Farm Machinery* 1925.

med selvbindere på henholdsvis Vesterengen og Constantinsborg ved Århus. Prøven var en del af forberedelserne til Den 17. danske Landmandsforsamling i Randers 1894. Det viste sig, at et større antal af de maskiner, som deltog i prøven, ikke duede, hvilket sandsynligvis skyldtes, at de var forkert samlede. Måske blev de samlet i for stor hast. Det var altafgørende for importørerne at få deres maskiner afprøvede ved denne prøve, da de ellers ikke kunne komme med på udstillingen i Randers, og senere bedømmelser af de samme maskiner viste da også, at de faktisk fungerede udmærket.

Afsluttende kan det om selvbindende høstmaskiner oplyses, at de blev almindelige fra 1914. Der kom ikke nogen væsentlig dansk produktion i gang. Jeg har kun fundet en eneste producent af høstmaskiner, nemlig Phoenix i Odense omkring 1866, der både byggede en forbedret udgave af Samuelson høstmaskine og fremstillede kopier af andre høstmaskiner.

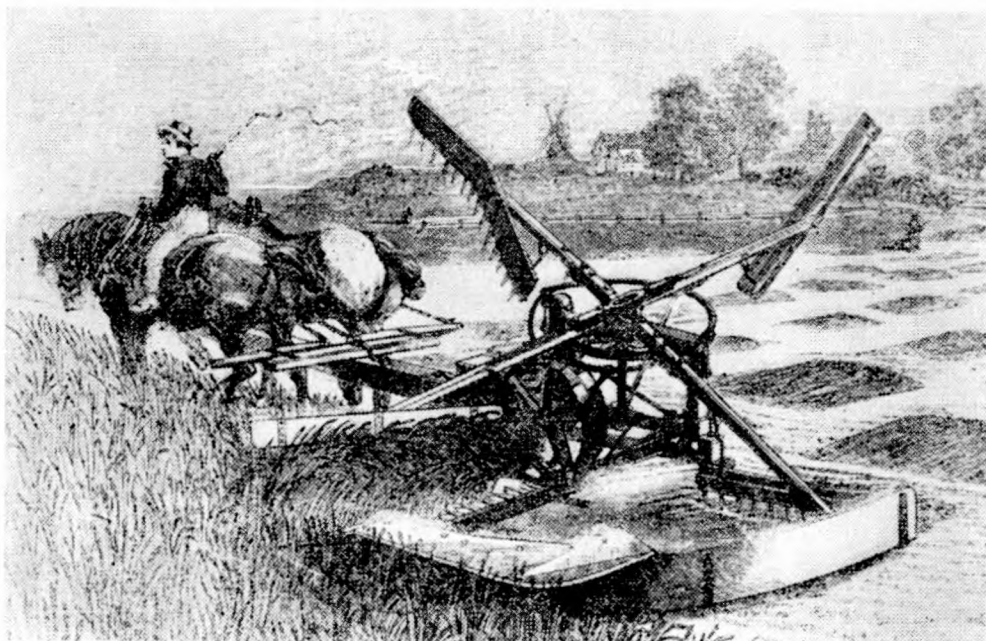


Fig. 6. Selvaflæggende mejemaskine fra Maskinfabrikken Phønix, Odense. Maskinen var en kopi af Bernhard Samuelson & Co. Bornbury. Phønix markedsførte maskinen som en forbedret Samuelson maskine. Der er tale om en forholdsvis simpel maskine, hvor vingeføringen medfører, at kuskene skal ride på den ene af hestene. Illustration fra *Det danske Landbrugs Maskinbog*, 1941.

Tærskning og rensning af korn

Tærskning og rensning af kornet hører sammen, og derfor vil jeg behandle disse to processer sammen her. Det var faktisk til rensning af korn, at den første mekanisering blev indført i landbruget. Det startede med de håndtrukne maskiner så tidligt som i 1801, hvor skotten John Wilson startede en produktion af redskaber og maskiner til landbruget. Priskuranten viser, at der var tale om en alsidig produktion, og i den medfølgende sluttekst kan man læse, at virksomheden gerne vil bygge nye redskaber og maskiner efter opfordring. En anden af de betydende producenter til landbruget Ole Jensen Winstrup startede sin produktion på Fredriksberg ca. 1815. Han fik betydning som producent, men han udgav også *Afbildninger af de nyeste Redskaber og maskiner* med målfaste tegninger, som kunne eftergøres ud fra tegningerne.

1820'ernes udvikling i kornpriserne medførte, at det blev nødvendigt at ren-

Fig. 7. Snedkermester Kølles rensemaskine ca. 1816. Der er tale om en sigtemaskine, som har et metalnet med tre finheder i maskerne. Det Kgl. Danske Landhusholdnings-selskab indkøbte i 1820'erne et større antal af Kølles maskine, som blev solgt rundt om i landet til favorable priser. Udbredelsen af Kølles maskine førte hurtigt til en stor udbredelse af rensemaskiner i Danmark. Foto: Dansk Landbrugsmuseum.



se kornet for at kunne sælge det. Der fremkom et meget stort antal forskellige rensemaskiner i Danmark, hvilket nok har afspejlet en europæisk udvikling. Der findes nemlig også udenlandske rensemaskiner i samlingen på Dansk Landbrugsmuseum. Men helt fra begyndelsen kom valget til at stå imellem to typer, nemlig sigtemaskiner, hvor kornet blev rensed for støv og andre urenheder i et roterende sold af fintmasket net, og egentlige rensemaskiner, hvor kornet blev ledt ned over fem forskellige sold af forskellig finhed og samtidig blæst igennem, så lettere materiale blev blæst væk.

Der fremkom dog efterhånden også en lang række andre typer af rensemaskiner, hver med sit speciale, triører, Bobby-maskiner og mange andre. Disse maskiner fik en vis udbredelse især hos frøavlere, der havde brug for en bedre



Fig. 8. N. Kr. Nielsen med sin rensemaskine fra 1894. Rensemaskiner havde sin 1820'erne fået en kolossal udbredelse i det danske landbrug. Niensens rensemaskiner tilførte landbruget en ny generation af rensemaskiner, som også blev brugt til kastning af kornet. Nielsen grundlagde Dronningborg Maskinfabrik i 1894. Illustration fra 50 Aar i Landbrugets Tjeneste, 1944.

rensning af afgrøden. En særlig rensemaskine var snegletriøren. Her blev kornet sorteret efter evnen til at løbe ned ad en sneglegang, runde frø fik større fart på end kantede ved udløbet, og derved kom frøene til at fordele sig efter den hastighed, de havde haft igennem triøren. Den var udviklet af en af de virksomheder, der især slog sig op på rensemaskiner, nemlig *Jens Nielsen, Vester Åby* på Fyn. Ved besigtigelser for Dansk Landbrugsmuseum møder jeg stadig ofte større renserier fra denne virksomhed, især på møllerier og frørensier. Det er blandt andet tilfældet på Dybbøl Mølle.

De små rensemaskiner, som blev produceret helt frem til 1950, blev almindelige overalt i Danmark fra 1820'erne. Dette er ikke stedet for oplistning af alle de virksomheder, som har produceret rensemaskiner. Jeg vil kun nævne en enkelt her, nemlig *Dronningborg Maskinfabrik*, der blev grundlagt af N.K. Nielsen. Han begyndte sin virksomhed med at producere rensemaskiner, og denne produktion blev fastholdt indtil ca. 1950, selv om man skulle tro, at fremkomsten af gode rensende tærskværker skulle have overflødiggjort de ældre rensemaskiner.

I tiden før 1850 blev der opstillet tærskemaskiner på danske landbrugsejendomme. Disse tærskemaskiner, der blandt andet blev produceret i Frederiks-

værk, var trukket af store overliggende hesteomgange af træ, hvis konstruktioner indeholdt delvis videreudvikling af teknikken fra vind- og vandmøller. Nogle af disse maskiner var kombineret med renserier og krævede trækraft fra tre til seks heste. Omkring 1852 kom næste udviklingstrin, idet føromtalte Bech berettede, at han har købt et tærskéværk med halmryster fra John Mayhers fabrik i USA. Den var anderledes end de slagletærskéværker, som man ellers kendte i Danmark. Det amerikanske værk var en såkaldt pigtærsker.

Selv om jeg har kaldt disse maskiner tærskéværker, så var der tale om tærskemaskiner, hvortil der kunne være en eller anden form for halmryster koblet til eller opstillet ved siden af. Egentlige tærskéværker kom først frem i 1860'erne, da man begyndte at damptærske, altså at tærske med damptrukne tærskéværker. På Landmandsforsamlingen i Århus 1866 var der forskellige damptærskéværker af både dansk og engelsk fabrikat. Der var tale om store værker, som oftest blev lejet, men som også kunne være ejet af et maskinfællesskab. Et af problemerne med damptærskning var kravet om, at det skulle være under opsyn af en uddannet maskinpasser, der havde et kedelpasserbevis.

Små tærskemaskiner blev bygget i et stort antal. De mange jernstøberier, der kom frem efter 1845, støbte dele til eller fremstillede selv hele tærskemaskiner. Vi kender dem mange steder fra, blandet andet fra *H.C. Lunge* i Sorø, der byggede en model kaldet Pony, og fra Randers, hvor Axelsens Jernstøberi – senere kendt som *Strømmen* – også byggede en lille hestetrukken pigtærsker.

De store tærskéværker fik en vis udbredelse, men det var de små halvrensende værker, der dukkede op efter ca. 1900, som blev de afgørende. Som Sophus Friis skriver det i en artikel om tærskéværker, så var de små halvrensende værker gode for den mindre ejendom, som selv fodrede sin afgrøde op på egne husdyr, og ikke skulle producere en handelsvare. Samme Sophus Friis mente også, at de fleste små tærskéværker var af Dronningborgtypen, altså at det åbenbart var Dronningborg Maskinfabrik ved N.K. Nielsen, som havde sat standarden for denne størrelse maskiner.

Røgt

Indenfor røgtning mærkedes mekaniseringen også. Der blev indkøbt og brugt et stort antal hakkelsesmaskiner til det stigende hestehold, og senere kom der kværne til grutning af svinefoder samt malkemaskiner til brug i kostaldene.

Her vil jeg se nærmere på malkemaskinen. Første gang vi hører om malkemaskiner i Danmark er i 1832 i en artikel i *Tidsskrift for Landøkonomi*. Her blev refereret til en omtale i et engelsk tidsskrift om en opfindelse af noget, som vi nok vil betragte som torturinstrumenter, nemlig nogle kanyler til at sætte op i koens patter. De var forsynet med haner, som skulle åbnes, hvorefter



Fig. 9. Pedaltrukken tærskemaskine fra Anton Nielsens Maskinfabrik, Allingåbro ca. 1910. Efterhånden som der kom flere og flere maskiner i det danske landbrug, steg behovet for trækraft. Der var nok ikke den store fremtid i maskinen på billedet, men den er et godt eksempel på de mange muligheder, der var fremme. Foto: Chr. J. Dørge, Allingåbro.

mælken skulle kunne flyde her fra. Det har nok ikke givet meget mælk og sandsynligvis på længere sigt ødelagt koens patter. I det danske referat opfordres læseren til at afvente yderligere nyt fra opfinderen, blandt andet om dyrene vedvarende kunne give mælk.

Danmarks første malkemaskine blev indkøbt af Christian Echardt, der havde set den på Verdensudstillingen i London i 1860, herefter fik han den til Danmark i 1862. Maskinen kunne malke en ko på ca. 10 minutter. Echardt har i en artikel i *Ugeskrift for Landmænd* beskrevet brugen af maskinen:

Paa en lille Mark bagved Udstillingsbygningen saa jeg den malke 2 Køer, som neppe mere end en enkelt Gang forud vare blevne malkede paa denne Maade, og som desuagtet under hele Malkningen stode aldeles rolige og tydeligt synes at befinde sig meget vel derved.

En almindelig Arbejder, der vistnok ikke tidligere havde været vant til at malke, satte sig paa en almindelig Malkestol, stillede Spanden paa almindelig



Fig. 10. Tærskéværk fra Anton Nielsens Maskinfabrik, Allingåbro. I perioden 1880 til ca. 1920 steg antallet af små maskinfabriker. En gennemgang af de maskiner, som virksomhederne tilbød, viser et meget stort sammenfald. Det var tærskéværker, hestegange, rensmaskiner og i en periode stationære motorer, som var på listen sammen med en række mindre redskaber. Foto: Chr. J. Dørge, Allingåbro.

Maade ind under Yveret paa Koen og puttede alle 4 Patter ned i de kegleformige hylstere, der sidde ovenpaa paa Cylinderen og ere af Gummi Elasticum, med en meget fin lille Spiraltraad i sig for at holdes i opreist Stilling, hvorpaa han bevægede de 2 lange Haandtag nogenlunde langsomt og i et bestemt Tempo ind og fra sig.

Naar han bevægede Haandtagene sammen, idet de driede Sig om de lodrette smaa Jernstænger, som er nærmest op til Cylinderen, – der er fortrinnet Jernblik ligesom hele Spanden, – trak han Cylinderens Endestykker, der er af Gummi Elasticum, ud efter og udvidede derved dens Rumfang. Ved dette større Rum fortyndedes Luften i Cylinderen, og Patterne sugedes derved ned i Hylstrene og derved Mælken ud af Patterne ned i Cylinderen. Naar dette Resultat var naaet, bevægedes begge Haandtagene udefter og samtidig med at Cylinderens Rum-

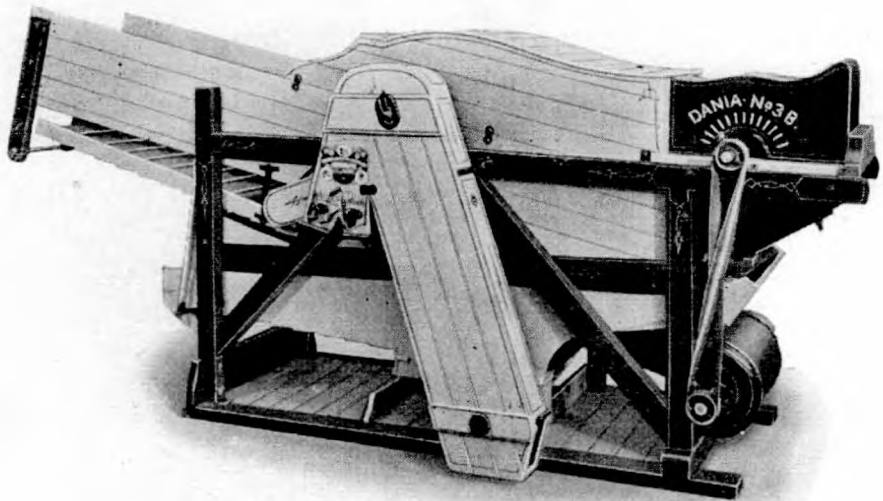
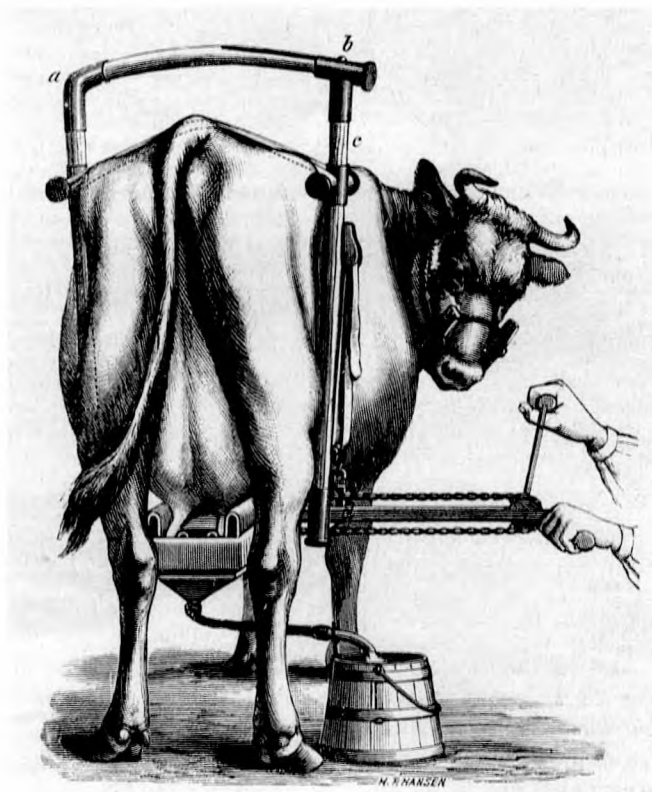


Fig. 11. Enkeltrens nr. 3B, tærskværk fra Dronningborg Maskinfabrik. Omkring 1910 kom der en ny generation af tærskværker, som var mindre og var beregnet til at stå fast på ejendommen og ikke som tidligere blive flyttet fra gård til gård. Dronningborg Maskinfabrik var med til at sætte standarden for den nye størrelse tærskværker. Illustration fra 50 Aar i Landbrugets Tjeneste, 1944.

fang saaledes indskrænkedes, aabnede der sig inde i den en lille Klap af Gummi Elasticum, hvorigennem Mælken slap ned i Spanden. Paa denne Maade blev Arbejdet fortsat, indtil den Mand, der malkede, mærkede, at der ikke kom mere Mælk, hvorpaa Hylstrene let og villigt igien slap Patterne, som han eftermalkede med Hænderne, for at prøve, om der muligvis skulde være mere Mælk i dem, hvilket der dog ikke var. – Den første Ko blev malket i 3 Minutter og 20 Secunder og den anden i 2 Min. og 12 Sec., og Udbyttet var henimod 4 $\frac{1}{2}$ Pot Mælk i hver Minut, dog snarere lidt mindre end mere.

I en senere omtale af maskinen pegede Echardt på maskinens svagheder, blandt andet var det for belastende for ryg- og brystmusklerne at malke med maskinen. Der var også et andet problem med maskinen, idet gummet let gik i stykker, og det var både svært og dyrt at skaffe nye dele. Det var et problem, som den delte med mange af de senere maskiner. Vi skal helt frem til tiden efter Den 2. Verdenskrig, hvor tyskerne udviklede kunstgummet, før vi har et materiale, som kunne holde til længere tids daglig brug.

Fig. 12. Jens Nielsens malkemaskine var et blandt de mange forsøg på at konstruere en malkemaskine. Maskinen er bygget, så den efterligner håndmalkning, og blev ikke den store succes. Illustration fra Ugeskrift for Landmænd, 1892.



Echardt udstillede som nævnt sin maskine på Landmandsforsamlingen 1862, hvor der på udstillingen blev fremvist hele fem forskellige malkemaskiner, nemlig Echardts, to kopier af Echardts, en efter amerikansk model og en anderledes virkende. Det var den sidste, fra *Camillo Nyrops*, der fik hædrende omtale. Men der var nu ikke ingen af disse maskiner, som fik varig betydning.

I den sidste del af 1800-tallet dukkede der mange bud op på malkemaskiner. De kan groft sagt deles op i sugemaskiner og pressemaskiner. En af dem, som i al fald i faglitteraturen gjorde indtryk, var Jens Nielsens malkemaskine fra 1892. Her var der tale om en pressemaskine, som mekanisk efterlignede håndmalkningen. Som det ses på billedet, hang malkemaskinen i en bøjle over koens ryg. Ved malkningen gav maskinen et stød op i yveret, lukkede derefter sammen om det øverste af patten og lukkede efterfølgende sammen om den øv-

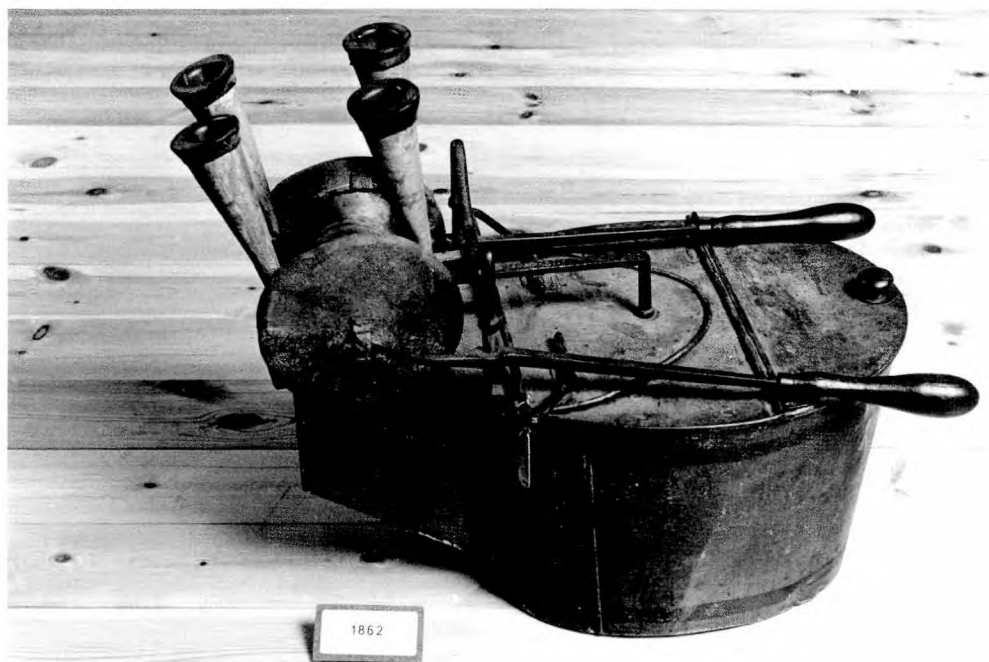


Fig. 13. Echardts malkemaskine. Echardt så malkemaskinen på verdensudstillingen i London i 1861 og bestilte en maskine til senere leverance. Maskinen blev senere kopieret, så der var to kopier på Landmandsforsamlingen i Odense, 1863. Foto: Dansk Landbrugsmuseum.

rige del af patten ved hjælp af de to konkave trykplader, som på grund af fazonen flyttede trykpunktet og dermed mælk ned i mod pattens spids og presede på den måde mælken ud. Den fik en fin omtale i Ugeskrift for Landmænd, men konklusionen var, at den ikke kunne gøre arbejdet hurtigere end en håndmalker. Et andet forsøg på fremstilling af en pressemaskine var Zinks Malke-maskine. Den kom aldrig ud over prototypen.

Omkring 1910 kom den første rigtig brugbare malkemaskine frem. Det var *Lawrence, Kennedy og Gillies* malkemaskine, som var en dobbeltkamret malkemaskine, der både kunne suge, støde og klemme koens patter. Den kom til at danne forbillede for masser af malkemaskiner rundt om i verden, og også de danske fabrikanter gik ud fra denne model, da de konstruede indenlandske konkurrenter. Som et kuriosum kan nævnes, at Lawrence egentlig hed Lorentsen og var dansker.



Fig. 14. Zincks malkemaskine, ca. 1890. En meget kompliceret maskine, som mekanisk efterlignede håndmalkningen. Den kom aldrig over forsøgsstadiet. Foto: Dansk Landbrugsmuseum.

Såning

Vi ved, at der var forskellige såmaskiner fremme i Danmark i første halvdel af 1800-tallet, men de fik ikke den store udbredelse. Både hos Tscherning i Frederiksværk og hos Winstrup på Frederiksberg kunne man købe danskproducerede såmaskiner.

Den første såmaskine, som fik større udbredelse, var den såkaldte Gunderslevholmske, som havde en energisk talsmand i den kendte kvægavler J.B.H. Andersen, måske mere kendt for sit arbejde med kvægstammen på Gunderslevholm på Sjælland og arbejdet med at indføre Guenons spejlteori i dansk kvægavl. Den Gunderslevholmske såmaskine var en radsåmaskine baseret på Cooks såsystem. Med skeer på en aksel løftedes frøene op fra såkassen og over i tragtene. Dette system genfinder vi i et stort antal enkornssåmaskiner til roefrø.

Der fremkom et meget stort antal såmaskiner i de følgende år. I Dansk Landbrugsmuseums samlinger kan vi følge nogle af de større firmaer, især *C.A. Rasmussens Maskinfabrik* i Stubbekøbing, som fremstillede mange forskellige såmaskiner, blandt andet en meget stor græssåmaskine med tromler. Der var en tromle placeret både før og efter såaggregatet, så der både blev skabt et godt såbed for græsfrøet og mulighed for, at græsfrøet fik en god kontakt med jorden og dermed en mere sikker spiring. Hvis vi skal prøve at opdele dem i typer, så er der breddsåmaskiner, hvor frøene kommer ud igennem en åbning i såkassen, fremførte af en børste eller lignende inden i kassen, herfra kunne frøene enten falde direkte ned på jorden eller passere ned over et spredebræt med påmonterede trekanter, som fordelte frøene endnu mere. Så var der radsåmaskinerne, som virkede efter Cooks princip med tragte, der gik ned til jorden, men som kunne have forskellige metoder til opsamling af frøet i såkassen. Det var vigtigt, at der kun kom et frø af gangen, så frøene blev sået med en vis afstand. En særlig type såmaskiner var enkornsmaskinerne eller roefrøsåmaskinerne. På Dansk Landbrugsmuseum har vi ca. 150 af disse maskiner, og der står stadig mange rundt om på danske landbrugsejendomme. For nylig har jeg været med til at få nogle lidt nyere udgaver sendt til et ulandsprojekt på Madagaskar, hvor de har fundet anvendelse. Indførslen af roer til fodring af malkekvæg i sidste fjerdedel af 1800-tallet betød, at der var et øget behov for denne type såmaskiner i Danmark. Jeg har nogen gange til ladt mig at sige, at det nok især skyldtes, at roefrø skulle de fleste købe, og derfor ville man også spare lidt på frøene, og lidt er der vel om snakken. Men dertil skal også siges, at indtil man fik de pillerede frø med ét spirested på hvert frø, så såede man faktisk en buket, hver gang man såede ét frø, så kunne man få dem sået med en vis afstand og kun et frø af gangen, så var det et stort fremskridt med fordele, der kunne mærkes ved roehakningen.

På landmandsforsamlingen i Horsens 1861 var der udstillet ni såmaskiner, overvejende danske. Der var især tale om såmaskiner til raps og andet småt frø. Man var stadig af den mening, at såning af korn, det kunne en øvet såmand klare tilstrækkeligt godt uden brug af tekniske hjælpemidler. Det var de andre afgrøder, der kunne volde vanskeligheder. En af de maskiner, som fremkom og fik stor betydning for dansk landbrugs mekanisering var den tyske *Saxonia* maskine. Den fyldte så meget i omsætningen hos den danske importør, at han opkaldte sit firma efter såmaskinen. Firmaet findes i dag som New Holland Danmark, og importerer ikke længere *Saxonia* såmaskiner.

Jordbehandling

Et af de områder, hvor mekaniseringen slog senest igennem, var jordbehandlingen, og det skal her siges, at det i de første forsøgsår ikke var overbevisen-

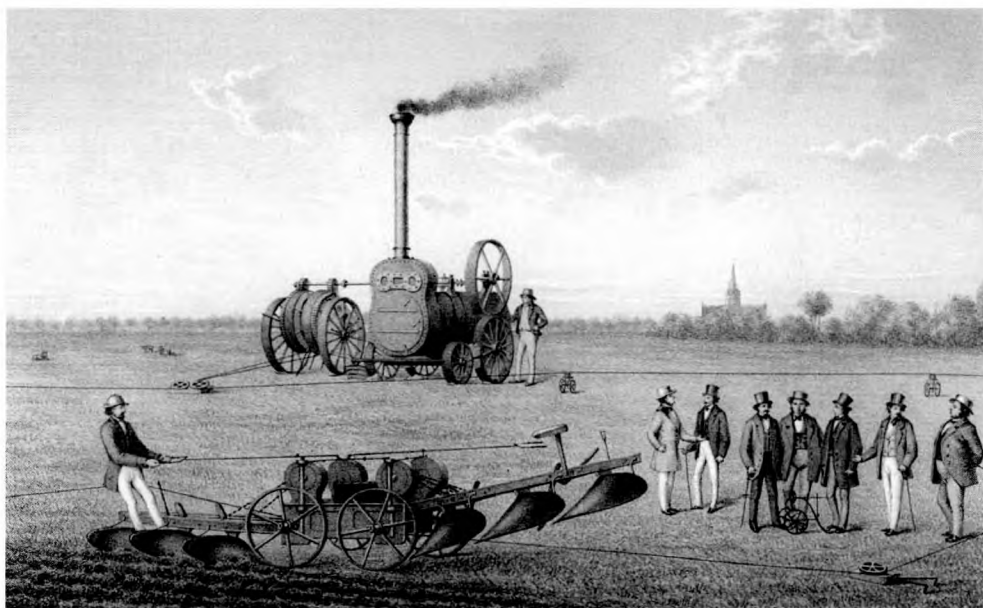


Fig. 15. Damppløjningsdemonstration på Nørre Fælled, København 1869. I forbindelse med Landmandsforsamlingen i København 1869 blev Howards damppløjningssæt demonstreret. Damppløjningen slog aldrig an i Danmark. Illustration fra Redskabs- og Maskinlære til Brug for Landmænd, 1871.

de resultater, der fremkom. Et af de første forsøg på at mekanisere jordbehandling gik på at udvikle en plov, som blev trukket af en vindmølle. Men disse forsøg foregik før 1845. Så sent som i 1870'erne, hvor vindmøllerne på andre områder af landbrugets mekanisering vandt frem, var de atter oppe i debatten, uden dog at få nogen betydning.

Der var imidlertid et andet nyt tiltag på vej, nemlig pløjning ved dampkraft. Ved Landmandsforsamlingen i København i 1869 blev det første damppløjningssæt demonstreret i Danmark. Der var tale om et engelsk anlæg produceret af *Howard*. Der var en dampmaskine, som trak i en triangel. Dette damppløjningssæt blev købt af Etatsråd L. Jørgensen, Søllestedgård på Fyn. Der kom senere damppløve til Knuthenborg og sukkerfabrikkernes gårde, men dampdyrkingen fik ikke yderligere udbredelse og ophørte efter nogle års forløb. Den sidste rest af dampdyrking skete på sukkerfabrikkernes gårde, hvor man indtil ca. 1900 grubbede jorden med dampkraft.

Det blev en anden form for motorkraft, traktoren med eksplosionsmotor, som

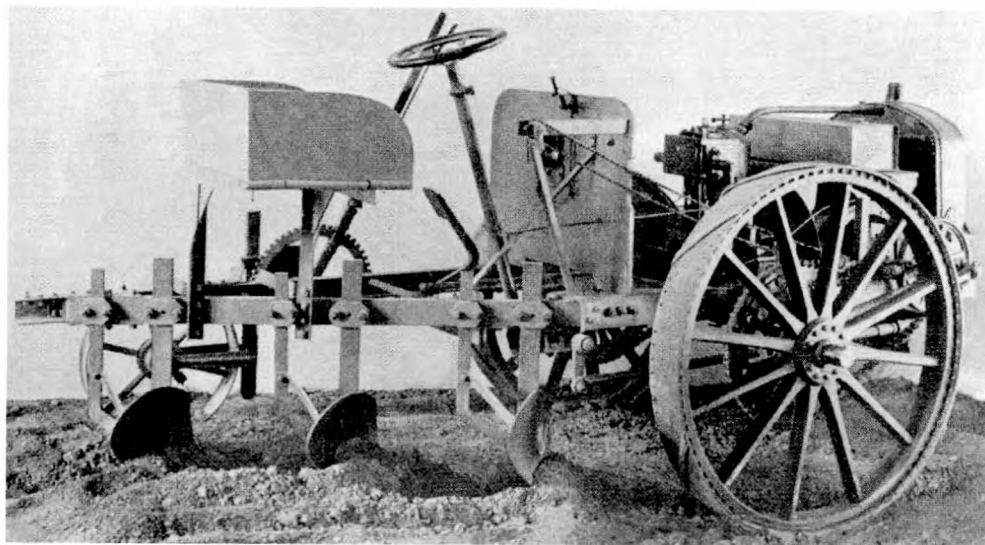


Fig. 16. Stock motorplov. En af de motorplove, som kom til Danmark, var den tyske Stock motorplov. Der var tale om en motorplov med en samlet vægt på 6000 kg, og en længde på 11 meter. Baghjulene havde en diameter på 2,3 meter. Illustration fra Traktor i Danmark i tekst og billeder, 1989.

kom til at mekanisere jordbearbejdningen. Den første demonstration af en motorplov, som det hed i samtiden, foregik i 1905 på jubilæumsdyrskuet i København. Firmaet *Th. Rom & Co.* fremviste her en plov trukket af en traktor. *Stock* motorploven kom hertil fra Tyskland i 1913, samtidig med den svenske *Avance* motorplov, der i 1915 blev solgt i 24 eksemplarer. Senere, i de første krigsår, kom der adskillige amerikanske traktorer, *All Works*, *Avery* og *Cyclone* og selvfølgelig også *International Harvester's* model *Mogul*. Anton Christensen beskrev situationen i 1919 som en ren traktorfeber, og der blev det år importeret 700-800 traktorer, heraf var flertallet af mærket *Fordson*.

Der blev også bygget danske motorplove i denne periode, den tidligste var en *Tuxham* fra 1915, bygget af firmaet *Tuxen og Hammerich*. Den minder noget om den svenske *Avance*. Den næste var *Agri* fra 1917. Den var konstrueret af ingeniør Aage Jacobsen, Hillerød. Den lignede den tyske *Stock*, men var mindre og havde et løst plovlegeme, som let kunne afmonteres. Der var store forventninger til *Agri*, men i 1917 svigtede forsyningerne af brændstof fra udlandet på grund af verdenskrigen, og da der atter var benzin at købe, var konkurrenten *Fordson* kommet på markedet.



Fig. 17. Tuxham motorplov. Den blev fabrikeret af firmaet Tuxham og fremkom i 1915. I form minder den meget om den svenske Avance motorplov. Selv om der var tale om en motorplov, så kunne den bruges til andre redskaber, ligesom den kunne bruges som stationær motor. Prisen i 1915 var 9.000 kr. Illustration fra Traktor i Danmark i tekst og billeder, 1989.

Kraftmaskiner

Mit afsluttende afsnit har jeg valgt at kalde kraftmaskiner, hvilket måske ikke er en helt dækkende betegnelse. Som den opmærksomme læser har kunnet konstatere, så bevæger vi os i perioden 1845-1920 fra håndtrukne maskiner, hakkelsesmaskiner, rensemaskiner og nogle af de tidlige tærskemaskiner henover hestegangstrukne og damptrukne maskiner til maskiner, der drives ved hjælp af andre energiformer.

Hestegange er og var en gammelkendt ting fra minedrift og lignende. Det drejer sig reelt om en art gearkasse, som sættes imellem hesten og maskinen. De første hestegange, vi kender, var bygget efter nogle af de samme principper som gamle vind og vandmøller, og var bygget af de samme materialer.

Omkring 1870 kom der en ny model af hesteomgange, der var fremstillet i



Fig. 18. Agri motorplov. I 1917 præsenterede ingeniør Aage Jacobsen, Hillerød sin motorplov. Den afveg noget fra de øvrige motorplove ved at plogen ikke var fastmonteret, men hang i kæder under bærerammen. Illustration fra Traktor i Danmark i tekst og billeder, 1989.

støbejern. Her var tale om en meget stabil type hesteomgang, som fik en stor udbredelse. Vi kan konstatere, at der blev støbt hesteomgange på de fleste jernstøberier i Danmark, og da der fra 1870'erne opstod maskinfabrikker i blandt andet de danske stationsbyer, så optog de også produktion af hesteomgange. En af de ting, jeg har konstateret, når jeg har beskæftiget mig med hesteomgange, er, at der sjældent er angivelse af producentens navn på dem. Jeg tror, det skyldes, at det samme jernstøberi har leveret til flere maskinfabrikker og har valgt at bruge de samme støbeforme, og så har det været en fordel, at der ikke var et stort støbt navnetræk på den. Antallet af jernstøberier var som bekendt væsentligt mindre end antallet af maskinfabrikker, der anvendte jernstøberierne som underleverandører.

Som ovenfor omtalt, så kom dampkraften ind i landbruget i sidste halvdel af 1800-tallet, men det blev dog primært til tærskning, at dampkraften fandt sin anvendelse. Den blev allerede i 1910'erne udkonkurreret af de stationære eks-



Fig. 19. Fordson traktoren var den meste solgte traktor i årene mellem de to verdenskrige. Illustration fra Traktor i Danmark i tekst og billeder, 1989.

plosionsmotorer. I den periode var der et utal af danske virksomheder, som tog produktionen af petroleumsmotorer op. På Dansk Landbrugsmuseum har vi to *Holeby* motorer med glødehoved. En af de indlysende fordele ved de nye motorer var, at de ikke krævede en specieluddannet medarbejder, så de kunne i princippet passes af alle.

De nye eksplosionsmotorer fik også en anden stor betydning, nemlig i forbindelse med elektricitetsens indførelse. I forbindelse med udbredelsen af elektricitet i landområderne, havde Poul la Cour fra forsøgsmøllen i Askov oprindelig forestillet sig, at det skulle være vindmøller, som leverede energien til elværket. Det viste sig dog ikke at være tilstrækkeligt, og meget hurtigt gik man over til at sætte petroleumsmotorer ind som energikilde til elværket, ligesom man gjorde på gårdene før elektriciteten nåede frem. Der blev dog også sat et stort antal vindmøller op på danske bondegårde, især i Nord- og Vestjylland. De har nok først og fremmest været brugt til at producere elektricitet, men da nogle af dem er monteret oven på den støbte hesteomgang, så må de også have været brugt til at trække direkte på maskiner.

Afslutning

I perioden 1845-1920 blev mange nye tekniske hjælpemidler afprøvet af bønderne, der konstaterede, at nogle nye opfindelser virkede, medens andre til gengæld ikke duede. Det, der virkede, fik hurtigt en plads på markedet. Grunden blev derved lagt for den industrialisering, der slog fuldt og helt igennem 1920-1950.

Denne artikel om de første industrielt fremstillede landbrugsmaskiner er blevet til på grundlag af mit daglige arbejde med indsamling til og udforskning af de mange maskiner i Dansk Landbrugsmuseums samling, og den må betragtes som en foreløbig præsentation. Jeg er klar over, at gennemgangen må efterlade mange spørgsmål. Kommentarer fra læsere er meget velkomne.

Noter

1. Nielsen og Wagner 1994, s. 43ff.
2. Nielsen m.fl. 1988, s. 7ff.

Litteratur

- Harald Andersson Moberg, *Jordbrukets mekanisering i Sverige under tre sekel*, Stockholm 1991.
- Dan Ch. Christensen, *Det moderne projekt. Teknik & kultur i Danmark-Norge 1750-(1814)-1850*, København 1996.
- Dan Ch. Christensen m.fl., *Teknologispredning og landbrugsudvikling*, København 1998.
- Henry Nielsen og Michael Wagner, »Lange linier i dansk teknologihistorie«, Hans Buhl og Henry Nielsen (red.), *Made in Denmark? – Nye studier i dansk teknologihistorie*, Århus 1994, s. 38-62.
- Svend Nielsen m.fl., »De pløjede og de såede«, *Arv og Eje*, Dansk Kulturhistorisk Museumsforening 1988.
- Anton Christensen, »Landbrugets redskaber og maskiner«, K. Hansen (red.) *Det danske Landbrugs Historie, bind 4, Bygninger, Mejeri, Redskaber*, København 1925-1933, s. 421-600.
- S.P. Jensen, »Nye maskiner, redskaber og energiformer«, Claus Bjørn (red.), *Det danske landbrugs historie bind 3. 1810-1914*, København 1988, s. 266-275.

Forfatter

Jens Aage Søndergaard, født 1955, cand.phil. i historie, Århus Universitet. Ansat på Dansk Landbrugsmuseum siden 1992, fra 1997 som registrator og fra 2000 som museumsinspektør.

Else Michelsen

Landskabet – set og indberettet

Haderup Sogn i 1800-tallet

Artiklen er et eksempelstudie på baggrund af en større undersøgelse om hegnsforhold. Der tages udgangspunkt i Haderup Sogn, hvorfra Frilandsmuseets hedegård fra Kølvrå kommer. Gennem et bredt anlagt kildemateriale fremtræder modstridende beretninger om de lokale landskabs- og hegnsforhold. Forskellene må tilskrives forfatterne kulturelle tilhørsforhold – ud fra påstanden om, at man ser det, som man har lært at se.

Indledning

På Frilandsmuseet har landskaberne siden 1999 være et af fokusområderne indenfor museets trestrengede koncept: Landskab-Bygning-Menneske. Inden for de seneste år er der løbende sket opretninger samt foretaget nye rekonstruktioner af egnsprægede landskaber og haver. Som et led i museets landskabshistoriske forskning fik jeg i 2001 til opgave at undersøge hegnsforhold i en række områder inden for perioden ca. 1750 til 1900. Med udgangspunkt i 10 af museets bygninger var det hensigten, gennem en bred kildemæssig tilgang, at forsøge at afdække, hvordan hegnsforhold og bygningernes nærlandskab havde set ud på hjemstedet. Resultatet af undersøgelserne skulle indgå i museets hegnsplan.¹

Parallelt med undersøgelsens praktiske del, herunder anvisninger på egnbestemte forskelle i fletning af risgærder, skelgrøfters dybde og bredde, eller om tørvene skal vende græssiden opad eller nedad i et tørvedige, findes også en metodisk orienteret del. Det er den metodiske del, som jeg vil beskæftige mig med i nærværende artikel.

Udgangspunktet for undersøgelsen af hegnsforholdene var gennem en bred kildemæssig tilgang at opnå en tæt beskrivelse af de lokale forhold. Undervejs i forløbet stod det imidlertid klart, at kildematerialet delte sig i to retninger frem for at bidrage til et samlet billede af hegnsforholdene. Ofte var der end ikke overensstemmelse i fremstillinger om den samme lokalitet. Dette eksemplificerer en mangfoldighed af historier i kulturlandskabet, som er betinget af, hvilke øjne der ser, og hvilken betragtningsvinkel der anlægges.

Kildematerialets to retninger kan betegnes som henholdsvis de *officielle fremstillinger* og de *kulturhistoriske beretninger*. De officielle fremstillinger er makrohistoriske indberetninger om landbrugsforholdene; implicit hegnsfor-



Fig. 1. Frilandsmuseets gård fra Kølvrå i museumslandskabet. Foto: Else Michelsen.

holdene; foretaget af udvalgte embedsmænd. Når jeg bruger betegnelsen officielle fremstillinger er det, fordi materialet blev publiceret. Efterfølgende blev det udgangspunkt for eftertidens opfattelse af landbrugsforholdene under og efter udskiftningen. De kulturhistoriske beretninger er derimod et overvejende upubliceret kildemateriale, som giver indblik i de lokale hegnsforhold i undersøgelsesområderne.

Artiklen indledes med en præsentation af udgangspunktet for analysen, hvorefter de to kildegrupper præsenteres. Et afsnit vil herefter give en kort introduktion til hegnsforhold og hegnslove før og efter udskiftningen, og der afsluttes med et sammenfattende eksempelstudie med udgangspunkt i Frilandsmuseets gård fra Kølvrå ved Karup.

Den kildemæssige baggrund

Før Frilandsmuseets gårde og huse blev taget ud af deres oprindelige kontekst, var de, gennem et langt historisk forløb, rammen om menneskers liv og virke. De var en del af en tid og et sted med specifikke kulturlandskabstræk. Efter hjemtagelsen til Frilandsmuseet er bygningerne blevet låst fast, så de nu repræsenterer en bestemt periode. Omkring dem er konstrueret egnstypiske nærlandskaber, betinget af de til rådighed værende ressourcer – arealmæssige såvel som økonomiske.

Analyseområderne relaterede sig alle til Frilandsmuseets gårde og huse, og viser et så bredt udsnit af landsdelene som muligt; undtaget er egne nord for Limfjorden samt det nordsjællandske område, da disse egne ikke er repræsenteret på museet. Bornholm indtager, som udpræget enkeltgårdsområde, en særstilling med hensyn til hegn og gærder, og er, ligesom de svenske og færøer-ske bygninger, ikke omfattet af undersøgelsen.

Bygningernes administrative tilhørsforhold til sogne og herreder er adgangsnøglen til kildematerialet, der består af publicerede og upublicerede kilder, som spænder over forskellige former for skriftlige indberetninger af stats-historisk og kulturhistorisk karakter. Centrale er mine undersøgelser i Fri-landsmuseets arkiver samt på Samlingen Danmarks Nyere Tid, hvor *Natio-nalmuseets Etnologiske Undersøgelser* (NEU) har hjemme. Ligeledes er mate-riale fra Nationalmuseets topografiske arkiv samt billedarkivet indgået i undersøgelserne. Institut for Arkæologi og Etnologi stillede venligst arkivet med bondedagbøger til rådighed. På lige fod med det nævnte kildemateriale indgik rejsebeskrivelser, kortmateriale, topografiske kobberstik, tegninger samt periodens landskabsmalerier hjemmehørende på Statens Museum for Kunst, Den kongelige Kobberstiksamling, Den Hirschsprungske Samling, Na-sjionalgalleriet i Oslo, Thorvaldsens Museum, Fyns Kunstmuseum og Ølgod Museum med flere.

Kildematerialet dækker kronologisk tiden fra ca. 1750 til 1900, der er en pe-riode, hvor der skete store forandringer i kulturlandskabet som en følge-virkning af fællesskabets ophævelse og overgangen til individuel drift. I egne med god landbrugsjord begyndte kulturlandskabet fra sidste halvdel af 1700-tallet langsomt at ændre sig fra et åbent landskab til det landskab, som i dag betragtes som indbegrebet af idyl med grønne skove, bølgende kornmarker og blomstrende hegn. I hedeegnene med de magre jorder begyndte landskabet, som en følge af hedens opdyrkning, derimod først at ændre karakter sent i 1800-tallet.

De kulturhistoriske beretninger – en spørgeliste

I 1950 udsendte Nationalmuseets Etnologiske Undersøgelse (NEU) spørgeliste nummer 11 *Gærder og Hegn*, som var udfærdiget af Ole Højrup. At indsamling-en blev sat i værk på dette tidspunkt, hang sammen med, at mulighederne for at opnå direkte viden om emnet var ved at forsvinde i takt med, at de menne-sker, som var i besiddelse af lokalkendskab og som kunne huske, hvordan man opsatte hegn og gærder, var ved at dø ud. Næsten parallelt hermed foregik Na-tionalmuseets bondegårdsundersøgelser, som var blevet påbegyndt i 1940'erne med det formål at undersøge og registrere gamle gårde og huse, mens det endnu var muligt at finde autentiske bygninger. Bondegårdsundersøgelserne er også

blevet konsulteret, men indholdet om hegnsforhold er for fragmentarisk, fordi fokus selvsagt var rettet imod bygningsundersøgelser.

NEU's spørgeliste er både omfattende og detaljeret. Formålet var i hovedtræk at søge oplysning om 1) *hvilke former* for gærder og hegn, der har været brugt, og *hvilken udbredelse* de forskellige former har haft i landet. 2) *Viden om opsætning og vedligeholdelse* i de forskellige egne. 3) De forskellige hegns-typers *betegnelse, egenskaber og anvendelse*. Der foreligger et omfattende materiale med i alt 405 besvarelser fordelt på 23 amter.

De meddelere, som bidrog til besvarelsen af spørgelisten, blev født i perioden 1860-80, så det var i sidste øjeblik at indsamlingen af mandsmindeberetninger blev foretaget. Bearbejdningen af NEUs spørgeliste om gærde og hegn giver overvejende et indtryk af hegnsforholdene i sidste halvdel af 1800-tallet. Når jeg siger overvejende, er det fordi, det etnologiske kildemateriale, modsat historiske begivenheder, er vanskelige at tidsfæste. I flere besvarelser forekommer tilbageblik til forhold, som var gældende i tiden omkring år 1800, lige som der ofte gives indblik i samtidens hegnsforhold i 1950'erne og 1960'erne, hvor de fleste besvarelser af spørgelisten tilgik NEU.

Da NEU udsendte spørgeskemaerne, var eksistensen af synlige tegn i landskabet fra tidligere tiders landbrugsdrift, herunder hegn og gærder, i fare for at forsvinde. Samfundsøkonomiske forandringer i løbet af 1950'erne, herunder mekaniseringen af landbruget, betød, at de nye pladskrævende landbrugsmaskiner havde svært ved at komme omkring på markerne. Større, sammenhængende dyrkningsarealer måtte tilvejebringes, hvilket medførte, at stengærder, levende hegn, jorddiger mange steder blev fjernet for at give plads til traktorerne. Mange stengærder endte som vejfyld i tidens hastigt voksende udbygning af vejnettet.

At relikter fra tidligere tiders landsbrugsdrift begyndte at forsvinde fra landskabet skabte røre i befolkningen, hvilket gav sig udslag i følelsesladede indlæg i samtidens aviser.² Holdningen var, at nedbrydning af gamle stengærder og omhugning af levende hegn måtte standses, fredning måtte iværksættes, så landskabet ikke blev ødelagt. Men fredning alene bevarer ikke landskabets udseende, kun en uforandret driftsform kan fastholde dette.

De officielle fremstillinger

Også i de officielle fremstillinger indgik brugen af spørgelister. Således er amtsbeskrivelserne og delvis landøkonom Gregers Begtrup's værker baseret på spørgelister. Dette kildemateriale dækker hovedparten af 1800-tallet og indeholder oplysninger om landbrugsforholdene implicit hegn i de enkelte amter. Ligeledes indeholder præsteindberetningerne til Oldsagskommissionen oplysninger om hegnsforhold.

I sine værker beskriver G. Begtrup landbrugsforholdene i perioden fra 1803 til 1812. I 1799 havde Begtrup ved kongelig bevilling gennem Rentekammeret fået midler til at dække rejseomkostninger til ekskursioner rundt i landet for at undersøge de lokale forhold. Foruden egne undersøgelser benyttede Begtrup materiale fra centraladministrationen, Rentekammeret, landvæsenskontorer samt Videnskabernes Selskabs kortlægning af landsdelene. Privat indhentede Begtrup oplysninger via et spørgeskema, som blev offentliggjort i Olufsens Oeconomiske Annaler.³ Ligesom i Erik Pontoppidans Danske Atlas baserede G. Begtrup sine undersøgelser på indberetninger fra proprietærer, præster og andre embedsmænd.

I 1807 nedsattes Oldsagskommissionen med det formål at registrere og frede fortidsminder i Danmark for dermed at sikre den nationale arv og fremme studiet af fortiden. Sammen med Fredskovsforordningen af 1805 var det de tidligste tiltag indenfor fredning af kulturminde og landskabsformer. I Oldsagskommissionens materiale ligger indirekte oplysninger, som fortæller om tidens hegnsforhold, herunder nogle negative konsekvenser af statsadministrationens ivrige tilskyndelse til markfred. Ligeledes kan Det kongelige danske Landhusholdningsselskabs uddeling af pengepræmier og sølvbægre til bønder, som opførte stengærder på deres jord, eller som senere i århundredet foretog jordforbedrende foranstaltninger, tænkes at have haft negativ indvirkning på nærliggende stengrave, langdysser og gravhøje, der i samtiden blev opfattet som materialedepoter.

Fra 1780'erne stod Landhusholdningsselskabet bag udgivelsen af de første afhandlinger og prisopgaver om indhegning og agerdyrkning. Endvidere udgav selskabet 19 bind under titlen *Bidrag til Kundskab om de danske Provindsers nærværende Tilstand i Oecomisk Henseende*, populært kaldet amtsbeskrivelserne. Formålet var at bibringe det enevældige styres embedsmænd pålidelige oplysninger om situationen i landbruget og om virkningerne af landboreformerne. På basis af ekskursioner til de respektive amter samt udsendelsen af spørgeskemaer til præster, amtmænd, godsejere, forpagtere med flere indkom en blandet samling indberetninger. I perioden 1826 til 1844 blev materialet revideret og suppleret af ikke mindre end 15 forskellige forfattere af embedselitær eller borgerlig, akademisk observans. Det er endvidere værd at bemærke, at Landhusholdningsselskabet kun havde ganske få bønder blandt sine medlemmer. Majoriteten af medlemmerne var godsejere, erhvervsdrivende og embedsmænd indenfor den civile, militære og gejstlige stand.⁴

Det manglende tidsmæssige sammenfald i indberetningerne taget i betragtning, må resultatet have været til ringe nytte som samlet oversigt for statsadministrationen. Men anvendt som historisk kildemateriale er der meget at hente om tidens, det vil sige embedsmandens eller den borgerlige akademi-

kers syn på bøndernes forvaltning af kulturlandskabet, herunder hegnsforhold.

I perioden mellem 1895 og 1904 udkom I.B. Kramp og S.C.A. Tuxens nye amtsbeskrivelser, som dækker perioden 1835 til 1904. Værkernes indhold er af en mere overordnet karakter, og blandt andet behandles amterne ikke enkeltvis, for som der står: »at undgå trættende gentagelser, fordi udviklingen i samfærdselsmidlerne har udvisket egnenes forskelligheder.«⁵

Kronologisk dækker Begtrups værker og amtsbeskrivelserne omtrent hele 1800-tallet, og forfatternes syn på landbrugsforholdene blev referenceramme for eftertidens viden om bønderne. Et fælles træk blandt forfatterne er holdningen til, at innovationsforløbet foregår ovenfra og ned gennem samfundslagene.

Bondens hegn – fra hævd til hegnslove

Der er især to perioder, hvor den menneskelige aktivitet har medført afgørende forandringer i landskabet. Den første store forandring foregik i forhistorisk tid, hvor befolkningen fra at have levet af jagt og fiskeri begyndte at dyrke jorden, hvilket periodiseres som overgangen fra jæger- til bondestenalder. Den anden store landskabelige forandring var en udløber af landboreformerne i slutningen af 1700-tallet, hvor ophævelsen af fællesskabet, omfordelingen af jorden, samt Fredskovsforordningen ændrede landskabets udseende i store dele af landet.

Overgangen fra jægerstenalder til bondestenalder fandt sted for omkring 6.000 år siden. Fra kystområderne flyttede befolkningsgrupper ind i landet. Deres kvæg græssede i de store skove, som dengang dækkede landet, og de fældede træer for at få plads til at dyrke jorden. Det må forekomme naturligt, at stenalderbonden værnede sine dyrkningsområder med hegn af materiale fra skoven. Arkæologiske undersøgelser har da også påvist mange spor efter disse oldtidsagre, hvis rester ofte er fundet på vor tids marginaljorder eller i nuværende skovområder.

Det oprindelige, skovrige naturlandskab begyndte herefter at ændre karakter. I løbet af bronzealderen (ca. 1.700-500 f. Kr.) forandredes græsningsskoven sig gradvist til overdrev, og det åbne landskab begyndte at vinde frem. Kulturlandskabet var fra middelalderen og til ind i 1800-tallet præget af landbrugets overvejende selvforsyningsøkonomi, med store arealer til græsning og overdrev samt engarealer, der gav hø til vinterføde for kreaturerne, der til gengæld leverede gødning til indmarkerne samt fungerede som trækdyr under markarbejdet. Det var den cyklus, som bondens år var underlagt og inddelt efter. Indtil i slutningen af 1700-tallet skete der ikke – hverken i teknologisk eller i driftsmæssig henseende – store ændringer indenfor det klassiske gård-

brug. Derfor var der også kontinuitet i landskabet, hvor det altdominerende indtryk var de åbne vidder med enkeltgårde, landsbyenklaver, købstæder og hovedgårde beliggende som spredte øer i landskabet.

Landskabslove

De forskellige lovkomplekser, hvis oprindelse fortaber sig i mundtlige traditioner og ældgammel sædvaneret, indeholder vidnesbyrd om reglerne for hegning i datidens bondesamfund. Det fremgår af vider og vedtægters oplysninger om lokale hegnsforhold og middelalderens forskellige landskabslove, der i løbet af 1100- og 1200-tallet blev nedskrevet. Senere blev lovenes bestemmelser vedrørende hegn og gærder udvidet og kodificeret i Christian Vs Danske Lov af 1683, som blev det enevældige styres gældende lov for hele kongeriget. Jyske Lov vedblev derimod at være gældende i Sønderjylland langt op i tiden. Kort fortalt var hovedreglen vedrørende hegning i landskabslovene og i Danske Lov, at enhver, som ville have markfred både i og udenfor fællesskabet, selv måtte sikre den ved at sætte hegn.

Landboreformernes hegnslove

Landboreformerne og udskiftningen medførte imidlertid et brud med det gamle hegningsprincip. Hensigten med udskiftningen var at opnå en mere rationel landbrugsdrift, som kunne give større afkast til bonden og dermed større skatteindtægter til det enevældige styre. Et selvforsynende landbrug var ikke længere tilstrækkeligt, fordi landet fattedes indtægter sammenholdt med, at den stigende befolkningsmængde i byerne skulle brødfødes.

I november 1757 nedsattes på kongelig befaling den første landvæsenskommission, hvis kommissorium var at undersøge og bringe oplysning om, hvad der hindrede væksten og fremgangen indenfor landbruget. Formålet var at ophæve fællesskabet, det vil sige separation af blandt andet overdrev, vangelag, skove og søer, i første omgang på Sjælland for senere at udvides til resten af landet.

I perioden fra 1758 til 1760 blev der udstedt love om ophævelse af markfællesskab og vangelag mellem flere landsbyer samt indhegning af overdrev. Der skete dog ikke de helt store fremskridt på området, så centraladministrationen nedsatte nye kommissioner til fremme af sagen.

Den endelige, sammenfattende forordning om udskiftning, med detaljerede forskrifter for ophævelse af fællesskabet, blev proklameret den 23. april 1781.⁶ Yderligere reformtiltag blev iværksat i november 1784 i forbindelse med nedsættelsen af Kommissionen for Frederiksborg og Kronborg amter, den såkaldte *Lille Landbokommission*, som i juli 1786 blev efterfulgt af *Den store Landbokommission*. Det var en stor og langvarig proces, der var blevet iværksat.

Ikke blot begyndte landbrugets fysiske rammer langsomt at ændre sig, men ophævelsen af fællesskabet og omfordelingen af jorden medførte også forandringer i bøndernes selvforståelse.

For at reformprocessen kunne tage fart, var det påkrævet at ændre Danske Lovs principper om, at den enkelte bonde selv måtte bære de omkostninger, som var forbundet med indhegning af jorden. Også lovens forbud mod indhegning af marker, enge med videre skulle ophæves, fordi de hindrede reformarbejdet. I 1794 kom lovændringen i forhold til hegnsparagrafferne i Danske Lov: Forordningen af 29. oktober 1794 om Hegn og Fred for Jorder i Danmark. Loven indeholdt 51 artikler om bondens hegnspligter – og den »... *ophæver alt hvad, som herom i Lov og Anordninger forhen har været Befalet ... maae hertil nøje efterlæses ...*»⁷ Ifølge Arent Steenstrups anbefaling skulle den nye lov forefindes hos enhver oldermænd og sognefoged, så der ikke opstod tågede udlægninger, nu hvor den nye lov erstattede landsbyvedtægternes rodfæstede bestemmelser om hegn og gærder.

Med udskiftningen steg behovet for permanente indhegninger, og pligten til at sætte varige hegn trådte i kraft ved årsskiftet 1796. Hvor man tidligere selv måtte hegne sig markfred til, var man ifølge den nye lov nu forpligtet til at sætte hegn, hvis ens nabo krævede det, og kunne der ikke opføres lovligt hegn, skulle man tøjre eller vogte sine kreaturer.

Enhver bonde skulle årligt sætte en bestemt mængde lovligt hegn i skellet til naboerne. De lovlige hegn blev nu nøje specificeret med hensyn til materialer, korrekte mål, placering, vedligeholdelse, fordeling af hegnspligt, hegnssyn osv. De varige hegn var højt prioriteret, men alligevel er risgærder nævnt under punkt 5. Kunne bønderne ikke selv skaffe hegnsplanter, skulle de af godsejerne forsynes med sættepile og anden beplantning eller anvises, hvor planter kunne hentes.

I begyndelsen af middelalderen betragtede bønderne skovene som deres ejendom, men da det tidligere så skovrige landskab i 1400-tallet begyndte at udvise mangel på træ, blev skovene opdelt i overskov og underskov. Overskovens bøg og eg blev forbeholdt kongen og adelen, der ejede jorden, mens bønderne måtte udnytte underskovens olden, øvrige træsorter og buskvækster samt græsningen. Bønderne stævnede eller beskar træerne i vinterhalvåret. Nyplantning var således ikke nødvendigt, da de stævnede træer igen skød op fra stødet. Denne form for skovdrift gav materiale til både gærdsel, gavntre og brændsel. Endvidere medførte stævning af træerne, at skovbunden ikke blev overskygget til skade for græsningen.

De mange foranstaltninger for at skåne skovene kulminerede med Fredskovsforordningen af 27. september 1805, hvorved det ejendomsretlige forhold til skovområderne blev præciseret, men da var skovene også nær ved at forsvinde.

På mikroniveau viser Bjarne Stoklunds undersøgelser af forholdene på Læsø, hvordan de kulturelle og socioøkonomiske forhold ændrede sig, da den sidste pind var brændt, og der ikke længere var skov tilbage på øen.⁸ Konsekvenserne på makroniveau, hvis ikke Fredskovsforordningen var blevet implementeret, havde været kolossale. Lovgivningen udvirkede, at fredskovområderne til evig tid skal være skovbærende.

Vider og vedtægter

I forhold til rigslovene giver landsbyvedtægterne et fint indblik i, hvordan hegnsforholdene reelt var i de forskellige egne af landet før udskiftningen. De ældste videbreve stammer fra 1500-tallet; men årstallene siger mere om tidspunktet for nedskrivningen end om deres alder.

Materialet er en rig kilde til indsigt i bøndernes dagligliv, herunder geografiske særpræg og socioøkonomiske forhold. I en videbog fra Ginding Herred i 1747 findes der blandt hegnsvilkårene en artikel om de forholdsregler, der skulle anvendes, hvis oldermanden ikke kunne læse og skrive. I så tilfælde skulle han altid have en skriftkyndig medhjælper, som kunne optegne overtrædelser af vedtægten.⁹ Dette fortæller indirekte om det skrevne ords stigende betydning i forhold til mundtlige aftaler blandt almuen.

Hovedindholdet i vedtægterne er sædvanligvis vilkår for hegn og ævred. De tilsåede marker skulle hegnes for at sikre markfreden, og man måtte ikke have flere kreaturer på fællesgræsningen, end man var berettiget til ifølge græsningsandelen. Andelens størrelse blev udmålt i forhold til gårdens særjord, toften.

Gærderne skulle være lukkede fra Valborgsdag, den 1. maj til kornet var i lade, men ikke længere end til Mikkelsdag, den 29. september – gærderne omkring rugvangen skulle dog være lukket fra Mortensdag, den 11. november. Disse datoer relaterede ikke alene til dyrkningsforhold, men var i det hele taget omdrejningsdage i bondens univers, som indikerede sommer og vinters begyndelse, skiftedage med videre. Endvidere indeholdt vedtægterne artikler om vedligeholdelse og hegnssyn, om fællesgræsning, vogtning, vangeled samt hvilke sanktioner, der trådte i kraft, hvis aftalerne ikke blev overholdt. Alt var nøje delt op og organiseret, så at ingen blev forfordelt.

I nogle egne af landet, eksempelvis i de jyske hedeegne, i skovegne, i marsken og på Bornholm var enkelgårdsbebyggelser dominerende. Dette forhold skyldtes enten økologiske eller kulturelt betingede særpræg. Enkeltgårde eller enestegårde udgjorde en bondes selvstændige dyrkningsenhed, uden dyrkningsfællesskab med andre gårde, men gården kunne, som andre fæstegårde, indgå i fæsteforhold til en hovedgård eller til kronen.

Fra egne med udpræget enkeltgårdsbebyggelse findes imidlertid også ved-

tægter om hegnsforhold. Således indeholder Vemb sogns videbrev fra 1744 artikler om hegn og grøftevolde og en særlig artikel, som gjorde det muligt at indgå aftaler om fællesgræsning i engstykket Giedstedkier, såfremt der opstod fodermangel.¹⁰ Da enkeltgårdsområder ikke var omfattet af et traditionelt landsbyfællesskab, var det således nødvendigt med en artikel, som kunne tillade fællesgræsning som en nødforanstaltning.

Vider og vedtægter med relation til undersøgelsesområderne tegner et billede af ganske organiserede hegnsforhold med præcise retsregler og sanktionsmuligheder. Vilkårene var naturligvis tilpasset landbrugsdriften i de forskellige områder, det være sig hedebrugene i Jylland eller de indviklede vangelag på Sjælland eller Lolland. For begge typer landbrug gjaldt det imidlertid, at ville bonden have fred på sine dyrkningsområder, måtte han sætte hegn eller vogte – og sådan havde det været fra Arilds tid.

Gennem århundreder har bønderne opsat hegn og gærder for at sikre landsbyens befolkning, afgrøder, husdyr og særjord ud fra det behov som tiden, driftsformen og den sociale organisation krævede. Det til enhver tid gældende hegnsbehov var og er således også i nutiden med til at præge landskabets udseende.

To kildegrupper – to historier

I det følgende vil jeg med udgangspunkt i Frilandsmuseet hedegård fra Kølvrå ved Karup præsentere de to ovenfor beskrevne kildegrupperes fremstillinger af landskabet og hegnsforholdene i lokalområdet. Først præsenteres de lokale beretninger, hvorefter de officielle fremstillinger holdes op herimod.

Ansgaard, som gården hed, før den kom til Frilandsmuseet, er fra Grove Sogn, der ligger i det store, midtjyske hedeområde omkring Karup. Det er et typisk enkeltgårdsområde. St. St. Blicher har beskrevet, hvordan landskabet forandrede sig, når man fra Østjylland drog ind i landet: *»Lige som Hederne bliver hyppigere og større bliver Kirker og Byer færre og længere fra hinanden. Ved Gaardene ser man i Stedet for Hæsse sorte Tørvestakke i steder for Frugthaver Kaalgårde. Store Lynggroede Moser skødesløst og ødselt behandlet, siges os at her er nok af dem. Intet markhegn, ingen Pileplantning gør mere skel mellem Mand og Mand; man skulle Tro, at alt endnu var i Fællesskab.«¹¹*

Gården fra Kølvrå blev selveje i begyndelsen af 1800-tallet, og på museet repræsenterer den tiden omkring 1850. Bygningernes spinkle og skævvredne bindingsværk stammer fra de krogede egekrat, som voksede, hvor forholdene tillod det, og delvis fra de granplantager, som var vokset til i slutningen af 1800-tallet. I forhold til de østjyske gårdes solide bindingsværk er tømmeret i Ansgaards bindingsværk nærmest at sammenligne med pindebrænde. Halm til tækning af taget var også en mangelvare, men lyng var der nok af. Derfor



Fig. 2. Hjemstedsfoto 1929. Frilandsmuseet købte i 1932 Ansgaard af Peter Lauridsen, som siden 1899 havde ejet gården, med henblik på, at hjemtagelse skulle ske efter hans død. I 1941 måtte gården imidlertid i hast hjemtages på grund af besættelsesmagtens udvidelse af Karup Flyveplads. I baggrunden ses læhegn af nåletræer, som er i god vækst. Frilandsmuseets Arkiv. Foto: H. Zangenberg.

tækkede man skiftevis med halm og lyng, hvorved det karakteristiske stribe-
de tag fremkommer.

Grove Sogn er et eksempel på en sen udløber af de ændringer i sognetil-
hørsforholdet, som især fandt sted i Midtjylland frem til omkring 1850. Grove
Sogn blev oprettet i 1893 som et resultat af hedeopdyrkningen og en mere in-
tensiv landbrugsdrift, så oplysninger om Kølvrå før 1893 må derfor søges i Ha-
derup Sogn.¹²

Søgning efter besvarelser på NEU's spørgeliste om gærder og hegn fra Gin-
ding Herred, Ringkøbing Amt gav intet resultat. Naboherredet, Fjends Herred,
Viborg Amt blev derfor inddraget, hvilket gav nogle optegnelser fra Vroue og
Fly sogne, som ligger ca. 20 km nord for Kølvrå.

Den ældste meddeler fra området blev født i 1867. Han beskriver, hvordan
der i Fly Sogn var tørvediger langs de veje, som førte fra gårdene ud til engen.

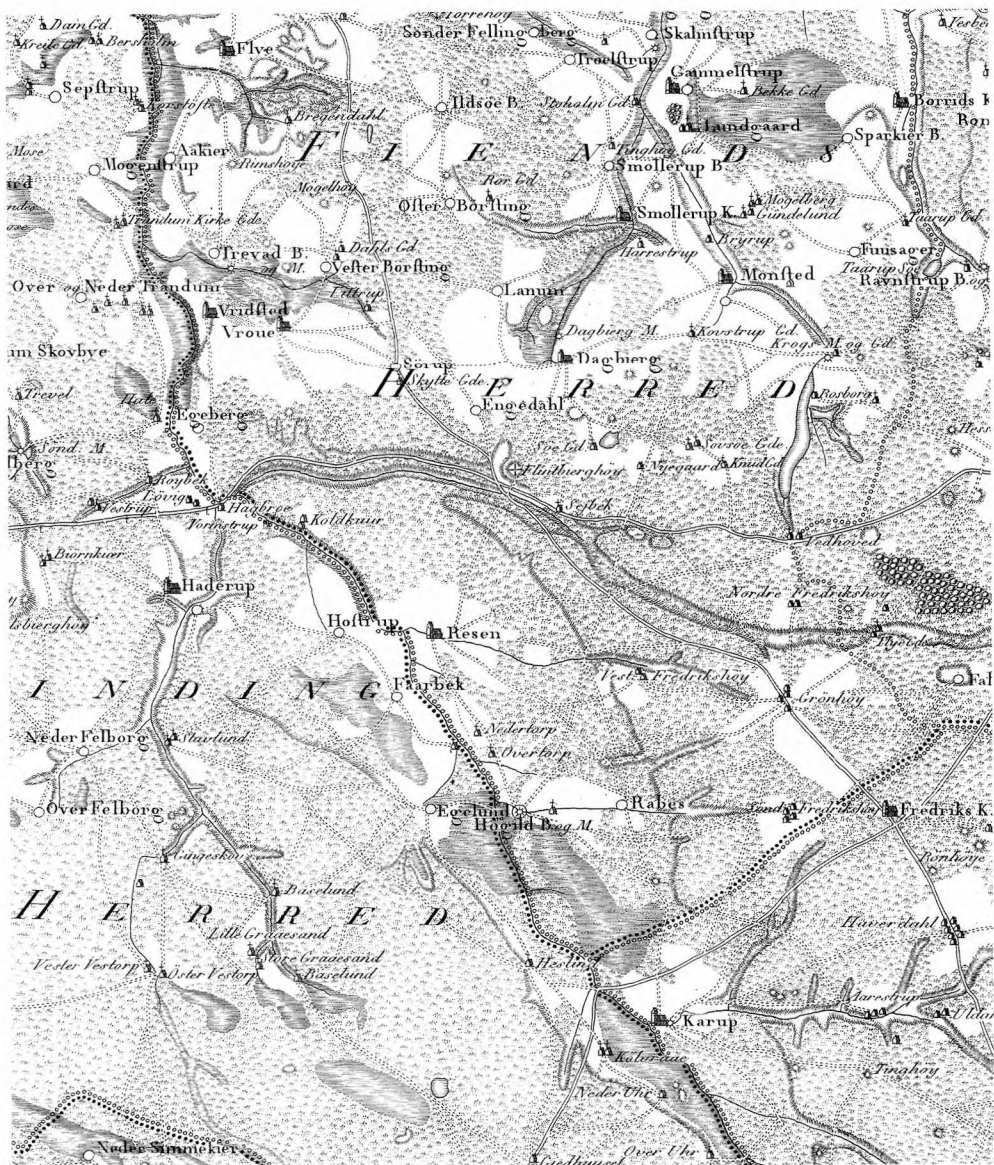


Fig. 3. Kort over Haderup Sogn med Kølvrå samt øvrige lokaliteter nævnt i artiklen. De mest fremtrædende kortsignaturer er lynghede og moser. Udsnit af Videnskabernes Selskabs Kort over Skivehuus, Bøvling og Lundenæs amter 1800. Copyright Kort & Matrikelstyrelsen, Rentemestervej 8, 2400 København NV.



Fig. 4. Tørvediget omkring kålgården skal værne afgrøderne mod den stride vestenvind og sandflugt. Grønkålen var et vigtigt kosttilskud, men også løg og lægeurter hørte til i kålgården. Almindeligt forekommende sygdomstilfælde klarede madmoder selv. Malurt blev for eksempel brugt som kur mod mavesygdomme, til ølbrygning og til at sætte på snaps, men også til farvning, som middel mod møl og lopper eller som ormekur til fårene. Foto: Frilandsmuseets Arkiv.

Digerne var næsten mandshøje og ca. 2 alen brede. De var opsat som to mure af tørv med jordfyld imellem. I engene, hvor jordlodderne ofte var lange, satte bonden skelpæle i hjørnerne og en pæl midt på langsiden. Store sten var gravet ned i markens hjørner, for at markere, hvor skellet gik – så kunne man af-dække dem, hvis der opstod uenighed. En jordstrimmel med græs kunne også danne skel mellem markerne, men der var ingen indhegninger om de enkelte marker, heller ikke om gården, kun kålgården var indhegnet af et tørvedige.

Tørvemoser var en vigtig brændselskilde i de skovfattige hedeegne. En med-deler beretter om de store tørvemoser nær Kølvrå, som ud over at forsyne sog-net også leverede til egne, hvor der ikke var tilstrækkelig adgang til tørv. Mosetørv blev brugt som brændsel i husholdningen op til omkring 1930, og under Den 2. Verdenskrig fik tørvne en renæssance som brændsel. Tørvegravning og hosebinderi var vigtige binæringer for egnens hedeboender.



Fig. 5. Hans Agersnap: Hus på den jyske hede. Vestjylland, som det så ud i min barndom, ca. 1900. Maleriet gengiver det åbne landskab med lynghede, mosehuller og spredtliggende gårde, som stadig var et almindeligt syn omkring 1900. Olie på lærred, 97,5x147,5 cm. Ølgod Museum.

Den store Feldborg Plantage på 3.543 tønder land, vest for Kølvrå, blev anlagt i 1828, men indtil slutningen af 1800-tallet, beretter meddelelsen, lå de fleste gårde og huse udsat for vejr og vind, måske med en enkel vindskæve pil eller hyldebusk ved siden af kålgårdsdiget.¹³

Besvarelsenerne af NEUs spørgelister er suppleret med Peder Knudsens dagbogsoptegnelser fra 1829-57.¹⁴ Peder Knudsen var hedebonde og sognerådsformand i Haderup Sogn, hvor han blandt andet havde sit tørveskær, hvorfra han solgte tørv. Kartoffler blev dyrket på marken, og i kålgården stod blandt andet den uundværlige grønkål. Kartoffeldyrkning havde været almindelig på egnen siden slutningen af 1700-tallet, hvor de såkaldte Kartoffeltyskere slog sig ned i området ved Frederiks, lidt nordøst for Kølvrå.

Ifølge dagbogen satte Peder Knudsen i 1830 et nyt tørvedige ved stuehuset, og tørvenerne havde han gravet ved åbrinken langs Karup Å. Samme år anlagde han en ny kålgård, hvor han plantede over 60 pilekviste, som inden udplantningen havde ligget en måneds tid i møddingen. Peter Knudsens dagbog rummer mange optegnelser om grøftegravning og opsætning af tørvediger. Det var

en løbende proces, idet digejorden indgik i en cyklus. Når tørvedigerne havde stået et års tid, blev de brudt ned, og den gamle, udhvilede digejord indgik som jordforbedring i kålgården, eller den blev blandet i møddingen og spredt ud på marken. Optegnelserne er ikke præcise og instruktive, for de er lavet til Peder Knudsens eget brug, og han viste jo præcist, hvordan digerne skulle sættes. Ifølge optegnelserne blev tørvedigerne sat i juli måned og fik så lov til at sætte sig en måneds tid, før de blev færdiggjort.

Peder Knudsen var en driftig hedebonde, som opbrød hedearealer til kartoffeldyrkning og anskaffede sig plantagetræer. Det fremgår også af de mange dagbogsoptegnelser, at Peder Knudsen i november måned 1830 var med til at udstykke hedearealerne i nabosognet, Sevel Sogn.

Landsbyen Vium ligger ca. 14 km fra Kølvrå, og i sin topografi over Vium Sogn skrev præsten Niels Blicher i 1795: »*Fårene drives af hyrden hver dag, når vejret tillader det, det vil sige når lyngen ikke er dækket af sne*». ¹⁵ Får er nøjsomme dyr, og naturens gaver måtte udnyttes til det yderste i de magre hedeegne. Ifølge Blicher havde de store hedestrækninger siden Arilds tid været brugt til lyngslæt, tørvegravning og græsgange. Markerne var inddelt i 9-11 vænger, og ofte blev et stykke hede indtaget til opdyrkning. Uden om de dyrkede felter lå den endeløse hede.

På heden voksede enebær, som blev anvendt til gærdsel, da det hegnede godt og kunne holde i lang tid. Det blev dog ikke brugt ved husene, fordi det var for brandfarligt. Hvidtorn, eller hagetorn, kunne bruges til levende hegn, da de kunne opnå en god tykkelse dér på egnen, hvis de blev ladt i fred tilstrækkeligt længe. Hassel groede også villigt og blev brugt til redskaber. Ellers bestod vegetationen af lidt birk hist og her, noget elletræ i kærene samt lidt poppel og pil. ¹⁶

Beretningen om de enkelte spredte træer vidner om den magre jord og vindens magt i det åbne hedelandskab – her skulle hvidtjørnen således fredes for at kunne vokse.

Hegnsforholdene i Haderup Sogn – officielt

I årene mellem 1804 og 1807 gjorde Gregers Begtrup forundersøgelser til tredje bind om beskrivelser af agerdyrkningens tilstand i Nørrejylland, som udkom i 1812.

Kølvrå var, ifølge Begtrup, omgivet til alle sider af den milevide alhede. Egnen var fattig, med mangel på træer, vand og kreaturføde. Det fremgår endvidere, at udflytningen af gårde i denne del af landet var stærkt begrænset, og i Haderup Sogn var således kun fem ud af 55 gårde blevet udflyttet. ¹⁷ Begtrup har tilsyneladende ikke set en sammenhæng imellem driftsformen og den sparsomme udskiftning, for efterfølgende påpeger han, at bønderne efter ud-

skiftningen fortsatte med at opgive ævred. Det var efter Begtrups mening en uskik, som var til skade for den flittige og stræbsomme bonde.

Begtrup overfører her uden betænkning østdanske forhold med landsbyfællesskab på det midtjyske hedebrugs enkelgårdssystem. Et driftssystem der, ifølge videbrevet fra Vemb Sogn, åbnede mulighed for at indgå aftaler om fællesgræsning som en nødforanstaltning, ifald der opstod mangel på foder. Der er en tydelig diskrepans imellem Begtrups udlægning og de faktiske forhold inden for hedebruget.

I sin omtale af det træfattige landskab må Begtrup have overset Kongeskovene – et område på 1.650 tønder land nær Kølvrå i Vium, Thorning og Fredriks sogne. Tilplantningen blev påbegyndt i 1789, og de sidste 340 tønder land blev beplantet i 1824, hvilket fremgår af St. St. Blichers amtsbeskrivelse over Viborg Amt fra 1839. Det vil sige, at beplantningen stod på, imens Begtrup undersøgte egnen, men han fandt det tilsyneladende ikke væsentligt at omtale plantagen i sin beskrivelse.

Begtrup mente ikke, at jordbundsforholdene i området egnede sig til plantning af levende hegn. I næsten samme åndedrag påpeger han dog, at bønderne på egnen burde hegne noget mere for at skabe læ – også selvom mangel på sten og ordentlige tørv ikke var til stede. Jorddiger blev, ifølge Begtrup, alt for hurtigt nedbrudt, fordi græstørvene ikke var faste nok.

Begtrups oplysninger harmonerer dårligt med besvarelsen af NEUs spørge-
liste fra Fly Sogn, der beretter om de mandshøje tørvediger. Det er tydeligvis forbigået Begtrups opmærksomhed, at tørvedigerne indgik i en jordforbedringscyklus, som det også klart fremgår af oplysningerne i hdebonden Peder Knudsens dagbog.

Begtrup mente også, at de mange overflødige veje hen over jordlodderne burde nedlægges. Men på trods af den dårlige og mangelfulde hegning måtte han erkende, at der på egnen herskede mere markfred end det var tilfældet andre steder i landet, hvor naturen ikke frembød så mange vanskeligheder med hensyn til opsætning af hegn.¹⁸

Begtrup indså ikke, at hdebonden opsatte de hegn, som var nødvendige. Markfred blev opretholdt ved vogtning af får og kreaturer på de vidtstrakte hdearealer med de mange samfærdselsstier på kryds og tværs i landskabet.

Tre årtier senere, da amtsbeskrivelserne for Ringkøbing og Viborg amter udkom i henholdsvis 1833 og 1839, fremstår en vis forståelse af betingelserne for hedebrugets driftsformer hos J.C. Hald, der var sekretær i Landhusholdningsselskabet. For ifølge Hald var det, på grund af gårdenes isolerede beliggenhed, ikke nødvendigt at hegne. Andetsteds beklager Hald imidlertid manglen på indhegninger og de uholdbare jorddigers ringe vedligeholdelse.¹⁹ Hald

havde således alligevel ikke indset, at markfred i hedebruget blev opretholdt ved vogtning frem for indhegninger.

Hald oplyser, at udskiftningen på egnen blev påbegyndt i slutningen af 1790'erne, og mange steder var den forløbet let på grund af de mange enkeltgårde. Men i 1833 var der dog stadig hedeområder, som lå i fællesskab, fordi lodsejerne ikke kunne blive enige om udskiftningen. Hald fremhæver her Sevel Sogn som eksempel på manglende udskiftning.²⁰

Derved afviger Halds oplysninger fra Peder Knudsens dagbogsoptegnelser, hvor det fremgår, at han i november måned 1830 var med til at forestå udskiftningen af Sevel Sogn.

I 1899 udkom amtsbeskrivelserne over det sydvestlige Jylland forfattet af I.B. Krarup. Af værket fremgår, at heden i 1840'erne i flere sogne udgjorde op til fem sjettedele af det samlede areal. Ifølge statistiske oplysninger fra 1888 optog hedearealerne da også fortsat store dele af det område, som er omfattet af nærværende undersøgelse. I Ginding Herred var hedearealet således omtrent proportional med agerjorden.²¹

I 1830 var der ifølge I.B. Krarup så lidt skov i Ringkøbing Amt, at selv tøjrepæle måtte indføres fra Østjylland.²² Men i 1890'erne var der kommet mange nåletræer i Ginding Herred, da Hedeselskabet og andre private plantningsselskabers samlet havde anlagt 156 plantager i Ringkøbing Amt. Nogle steder blev der også plantet læhegn af bjergfyr eller gran omkring markerne.²³ I.B. Krarup beretter, at træplantningen ved gårde og huse i Ginding Herred var i fremgang, og at ved selv den mindste husmandsbolig var der en have med træer omkring, hvilket var til pryde og gavn for egnen.²⁴ Senere modsiger han sig selv ved at fremhæve, at havedyrkningen i Ringkøbing Amt generelt var ringe, da bønderne ikke havde smag for havesager, jordbundsforholdene var uegnede og vinden var for skarp på grund af manglende læplantning. Havedyrkning krævede tid og overskud, lød årsagsforklaringerne, og det var således kun ved præste- og herregårde, at der fandtes haver.²⁵

Herregårdshaver og præstegårdshaver er ofte fremhævet som gode eksempler i forhold til bøndernes simple kålgårde, og er således et tilbagevendende mønster i amtsbeskrivelserne og tidens lærebøger for landbruget. I.B. Krarups modstridende beretninger efterlader umiddelbart et noget forvirret indtryk af de faktuelle forhold i Ginding Herred, men de afdækker i virkeligheden de borgerlige filtre, som lokalforholdene er set og fortolket igennem. Måske beskrev I.B. Krarup i første omgang, hvad han virkelig havde iagttaget på stedet, for senere at forfalde til den traditionelle formelagtige fremstilling af forholdene.

I 1800-tallet udgjorde bønderne majoriteten af landets befolkning, men re-

sultaterne af deres virke og livsgrundlag blev fortolket og beskrevet af en lille udvalgt skare, som tilhørte en befolkningsgruppe med en helt anden social og kulturel baggrund. Ofte fremstilles bøndernes liv som traditionsbundet, med mangel på initiativ, frygt for fornyelse, manglende udblik etcetera.

De embedsmænd, som blev udpeget til at undersøge landbrugsforholdene, havde qua deres borgerlige, akademiske baggrund kun svage forudsætninger for at forstå de fremmede kulturer, som de mødte hos bønderne i de forskellige landsdele. Bøndernes livsmåder måtte oversættes for at give mening. Det, som embedsmændene så, måtte filtreres gennem en forståelsesramme, som byggede på borgerlige idealer. Den borgerlige elites opfattelse af bønderne satte derved sit præg på den information, der tilflød Det kongelige danske Landhusholdningsselskab og det enevældige styre.

Sammenfatning

En entydig sandhed findes som bekendt ikke. Øjnene der ser, og formålet med undersøgelsen, giver tilsammen en retningsbestemt tolkning af objektet, og enhver undersøgelse følger endnu et lag af repræsentation til historien.

Hegn og gærders tilstedeværelse eller fravær i landskabet er betinget af forskellige kulturelle, ideologiske og historiske forhold. Hegn er på den ene side fysiske bestanddele i landskabet, på den anden side er de symboler eller tegn, som først må afkodes, for at kunne danne mening.

I min undersøgelse af hegnsforholdene fik jeg, ud fra de værker om landbrugets tilstand, som blev udgivet i løbet af 1800-tallet, et overordnet billede af forholdene, som viste en stigende grad af generalisering, som århundredet skred frem. Embedsmændene har givetvis gjort deres bedste for at fremkomme med objektive oplysninger, men hvad var det de så, og hvordan fortolkedes synsindtrykkene?

Som følge af de officielle kilders overordnede struktur var det således ikke muligt at basere en analyse af hegnsforholdene alene på dette grundlag. Men hvorfor så ikke inddrage de detaljerede afhandlinger om hegn og gærd, hvoraf de første blev publiceret i 1780'erne og bruge dette materiale som udgangspunkt for rekonstruktioner af landskaber og hegn på Frilandsmuseet? Det pågældende materiale er ganske værdifuldt, men ikke væsentlig for undersøgelsen, fordi det er idealtyper og ikke lokale hegnsforhold der fremstilles.

August F. Schmidts afhandling *Hegn og Markfred* har siden udgivelsen i 1953 været det store samlede værk om hegnsforhold. Imidlertid bygger August F. Schmidt i overvejende grad sine undersøgelser på netop amtsbeskrivelserne og Gregers Begtrup værker, hvorved 1800-tallets syn på bondens hegn genfortælles.

Gennem det kulturhistoriske kildemateriale fremstår andre historier om

hegn og gærder. Det er, gennem de etnologiske kilders ofte nuancerede fremstillinger, muligt at komme tæt på hegnsforholdene i de enkelte sogne. Dette kildemateriale har således bidraget med oplysninger, som har kunnet uddybe de officielle indberetninger og ikke sjældent også korrigeret deres fremstilling af hegnsforholdene i undersøgelsesområderne.

Både besvarelserne på NEUs spørgeliste, dagbogsoptegnelserne og de officielle fremstillinger er skriftlige vidnesbyrd om hegnsforholdene i 1800-tallet. Der findes imidlertid også visuelle repræsentationer i form af landskabsmalerier, tegninger og kobberstik fra perioden. De er kulturelle artefakter på lige fod med andet kildemateriale, og de kan som sådan vise eksempler på landskabsforhold eller faktuelle hegnsforhold. Således er også dette kildemateriale et væsentligt element i undersøgelsen.

Som det fremgår af eksempelstudiet ændrer billedet sig, når man bevæger sig fra de mere generelle oversigter til beskrivelser af lokale hegnsforhold. Ved at se de to kildegrupper i forhold til hinanden træder en konstrueret virkelighed frem. Gennem de officielle fremstillinger får man indirekte indblik i de implicerede embedsmænds mentale univers – ganske som de første antropologer drog de ud og beskrev en fremmed befolkningsgruppe, bønderne. De beskrev naturen, landskabet og landbrugsdriften – ikke som tingene var i sig selv, men som produkter af deres eget verdensbillede. Den historie, som læses ud af disse tekster, er blevet til på baggrund af livsmønstre og opfattelser hos personer med rod i en borgerlig kultur.

I forsøget på at sammenstykke et billede af, hvordan tingene kan have været, er det relevant at inddrage mange forskellige kildetyper. Menneskets årtusindgamle interaktion med naturen har efterladt mange historier i landskabet. Det vil derfor forekomme naturligt at inddrage en bred vifte af fagdiscipliner i landskabsstudiet. Således at der, ud over de nødvendige kvantitative undersøgelser, som bunder i rent fysiske forhold, også inddrages landskabets immaterielle størrelser, i form af symboler og tillagte værdier. For det er ikke alene driftsformen, som på sigt ændrer landskabet, også menneskers indtryk af det fysiske landskab ændrer sig afhængig af tidens landskabssyn.

Noter

1. Artiklen er skrevet på baggrund af *Historier i landskabet – eller beretninger og officielle fremstillinger om hegn og gærder i bondesamfundet i Danmark ca. 1750-1900*. Upubliceret speciale ved Institut for Historie, Københavns Universitet 2002.
2. Til eksempel Olaf Andersen: »De gamle Stengærder«. *Fyns Venstreblad* 8. juli 1948. Ib Paulsen: »Levende Hegn hører til det danske Landskab«. *Aarhus Stiftstidende*, »Søndag« 20. januar 1951.

3. Begtrup, Gregers, bd. 1, 1803, indledning.
4. Pedersen, Finn Stendal, p. 27.
5. Krarup, I.B. og S.C.A. Tuxen, bd. 5, indledning.
6. Forordningen om Jord-Fælledskabets Ophævelse, med flere Foranstaltninger til Landvæsenets Forbedring udi Danmark af 23. april 1781.
7. Steenstrup, Arent, p. 95 ff.
8. Stoklund, Bjarne, 1985.
9. Bjerger og Søegaard, bd. II, p. 505.
10. Ibid. bd. III, p. 565.
11. Blicher, St. St.: *Udvalgte Noveller*. København 1910, p. 290.
12. Trap 1972, bd. XV, p. 9.
13. NEU nr. 28.671 Top.nr. 1707
14. NEU nr. 19.660 Top.nr. 2477. For en samlet analyse af Peder Knudsens liv og virke se Gudrun Gormsen: *Hedebonden: studier i gårdmand Peder Knudsens dagbog 1829-1857*. København 1983.
15. Blicher, Niels, p. 6.
16. Ibid. p. 53.
17. Op.cit. Begtrup, p.12.
18. Ibid. p. 47.
19. Hald, J.C., p. 8, 17
20. Ibid. p. 64
21. Op.cit. Krarup, bd. III, p. 29 ff.
22. Ibid. p. 185 ff.
23. Ibid. p. 199, 188.
24. Ibid. 188.
25. Ibid. p. 362.

Litteratur

Utrykt materiale

Nationalmuseet:

- Gården fra Kølvrå (8), arkiv B-15
- NEU nr. 5.770 Top.nr. 1706 Optegnelser
- NEU nr. 28.671 Top.nr. 1707 Brændsel
- NEU nr. 19.660 Top.nr. 2477 kopi af og delvis transskriberet udgave af Peder Knudsens dagbog 1829-57.

Trykt materiale

Olai Andersen, »De gamle Stengærder«, kronik i *Fyns Venstreblad* 8. juli 1948.
 Gregers Begtrup, *Beskrivelse over Agerdyrkningens Tilstand i Danmark*, København 1803-12.

- P. Bjerge og Th. Søgaard (red.), *Danske Vider og Vedtægter – eller gamle Landsbylove og Byskraaer*, bind I-V, København 1904-30.
- Claus Bjørn og Benedicte Fonnesbech-Wulff (red.), *Mark og menneske. Studier i Danmarkshistorie 1500-1800*, København 2000.
- Niels Blicher, *Topographie over Vium Præstekald 1795*, København 1924.
- St. St. Blicher, *Bidrag til Kundskab om de danske Provindsers nærværende Tilstand i oekonomisk Henseende. Viborg Amt*, København 1839.
- St. St. Blicher, *Udvalgte Noveller*, 2. udg. København 1910.
- Denis Cosgrove og Stephen Daniels (red.), *The iconography of landscape*, Cambridge 1988.
- James Duncan og David Ley (red.), *Place, Culture, Representation*, London 1993.
- Bo Fritzboeger, *Det åbne lands kulturhistorie ca. 1680-1980*, København 1998.
- Gudrun Gormsen, *Hedebonden: Studier i gårdmand Peder Knudsens dagbog 1829-1857*, København 1983.
- J.C. Hald, *Bidrag til Kundskab om de danske Provindsers nærværende Tilstand i oekonomisk Henseende. Ringkjøbing Amt*, København 1833.
- Poul Hansen, *Bidrag til det danske Landbrugs Historie*, København (1889) 1998.
- Anette Hoff, *Lov og Landskab. Landskabslovenes bidrag til forståelsen af landbrugs- og landskabsudviklingen i Danmark ca. 900-1250*, Århus 1997.
- Hans Jørgen Chr. Høegh, *Anvisning til et velindrettet Jordbrug for Gaardmænd, Husmænd på Landet, som have fået deres Jorder udskiftede af Fællesskab*, København 1811.
- Vivi Jensen og Chr. Adamsen (red.), *Danske præsters indberetninger til Oldsagskommissionen af 1807*, bind I-IV, Århus 1995.
- I.B. Krarup og S.C.A. Tuxen, *Beskrivelse af Landbrugets udvikling i Danmark fra 1835 indtil nutiden*, København 1895-1904.
- Erling Mortensen, *De viste vejen...modtagere af landhusholdningsselskabets sølvbægre 1804-1969*, København 1969.
- Niels Juul Nielsen, »Bonden i hovedet«, *Folk og Kultur*, 1994, s. 48-65.
- Hans Edvard Nørregård-Nielsen, *Hedebilleder*, Silkeborg 1997.
- Ib Paulsen, »Levende Hegn hører til det danske Landskab«, kronik i *Aarhus Stiftetidende* »Søndag« 20. januar 1952.
- Finn Stendal Petersen, »Kunsten at spørge ret! En gennemgang af de nærmere omstændigheder vedrørende påbegyndelsen af de danske amtsbeskrivelser omkring 1820«, *Bol og By*, 1989:2, s. 7-42.
- Erik Pontoppidan, *Den danske Atlas*, 1763, fotografisk genoptryk København 1969.
- Casper Peter Rothe, *Kong Christian den femtes Danske Lov*, København 1750.

- August F. Schmidt, *Hegn og Markfred*, Brabrand 1953.
- C.F. Schmidt, *Indhegninger omkring Marker, Haver og videre*, København 1800.
- Peter Skautrup, *Danmarks gamle Landskabslove med Kirkelovene*. 3. bind. Jyske Lov, tekst 4. København 1951.
- Arent Steenstrup, *Den danske Bondes Pligter og Rettigheder efter Lovene, saaledes som de vare ved Slutningen af det attende Aarhundrede*, København (1787) 1802.
- Bjarne Stoklund, »Economy, Work and Social Roles. Continuity and Change in a Danish Island Community of Læsø c. 1200-1900«, *Ethnologia Europaea*. 1985.
- Ewald Tang-Christensen, *Det jyske Almueliv*, bind I-III, København 1891.
- J.P. Trap, *Trap Danmark*, 5. udg. København 1953-72.
- Frans Wilhelm Trojel, *Fuldstændig Afhandling om alle Slags Indhegninger omkring Marker, Haver og Plantager som kan anvendes i disse Lande*, København 1784.
- L.M. Wedel, *Samlinger om Agerdyrkning og Landvæsen i Korthed*, Hæfte I, København 1792.

Forfatter

Else Michelsen (f. 1952). Cand.mag. i historie ved Københavns Universitet 2002. Siden 2003 projektansat museumsinspektør på Nationalmuseet, Frilandsmuseet. Forskning indenfor kulturhistoriske haver, landskaber og hegn. Frilandsmuseet, Kongevejen 100, 2800 Kgs. Lyngby.
E-mail: Else.Michelsen@natmus.dk

Om begreberne toft og bol

En stedsevarende debat i dansk landbrugshistorie har stået omkring begreberne bol og toft. Hvordan har deres indbyrdes relation været, hvilke roller har de haft i den juridiske verden, som regulerede landsbyens rettigheder. Denne artikel diskuterer tolkningerne i to hovedværker fra det seneste tiår og kommer selv med et forslag til svar på nogle af spørgsmålene.

Der har i den nyere landbrugsforskning været en tendens til at lade de to begreber *bol* og *toft* være to udtryk for det samme. Dette vil jeg give nogle eksempler på i det følgende og behandle den anførte argumentation. Herefter vil jeg give en beskrivelse af min opfattelse af relationen mellem begreberne. Indledningsvis vil jeg dog forsøge at give en definition af de to begreber.

Et *bol* er et gammelt jordfordelingsprincip, hvor bolet eller brøkdele heraf angav anpartsretten for enhver af en landsbys gårde i byfællesskabets ager, eng og skov. En landsby var fra gammel tid sat til et bestemt antal bol, som varierede fra landsby til landsby. Dette antal bestemte omfanget af de afgifter og pligter, landsbyen var pålagt i forhold til øvrigheden, mens bolet samtidigt internt i landsbyen havde karakter af fordelingsenhed for de rettigheder, som den enkelte gård havde i bylauget.

En *toft* er oftest forstået som hver gårds særejejord, det vil sige den jord, som omgav gården, og som den besad udenfor landsbyens fællesjord eller uden for den egentlige opdelte agerjord.

Bjørn Poulsens beskrivelse af forholdet – Østergård

I sit afsnit af *Det sønderjyske landbrugs historie* fremsætter Bjørn Poulsen nogle betragtninger over begreberne ved at sammenholde de arkæologiske undersøgelser af gården *Østergård* i landsbyen Hyrup med skriftligt kildemateriale fra 1200-tallet. Arkæologerne argumenterer for, at landsbyen kunne være udviklet ved successive opdelinger af én stor vikingetidstof. Men i realiteten fører arkæologerne kun bevis for en deling af én gård til to over en periode på et par århundreder. Det forekommer mig problematisk at basere en tese på så spinkelt et grundlag.

Bjørn Poulsen tager alligevel sit udgangspunkt heri og søger at supplere med skriftlige kilder, blandt andet et mageskifte mellem Løgum Kloster og herremanden Jens Snur: *Dette arkæologiske fund [Østergård] kan ikke undgå*

at få os til at tænke på de oprindeligt udelte bol, som synes at fremgå af kilde-materialet. Et af de interessanteste dokumenter i denne forbindelse er fra tiden mellem 1245 og 1273. Det bevidner en transaktion mellem Løgum Kloster og Jens Snur om gods i Sønder Hygum sogn. Det fremgår for det første, at Jens Snur af munkene fik et og et halvt »fæstebol« med nøje angiven lokalisering, det samlede område »Bakkensbol« samt nogle jorder, munkene havde byttet sig til. Til gengæld overdrog Jens Snur til munkene hele det bol, hvorpå han, hans fa-der og hans bedstefader havde boet – samt »Snursbol« og »Eversbol«, tre ot-tinger i Totisbol og tre ottinger i Abskær enge ved hovedgården i Harreby. En ældre overenskomst blev fornyet, hvorefter Jens Snur havde fået »fæstebolet« i Brokær af klosteret samt retten til det halve af »Dukisbol« i Harrebytofte. Det sidste var omkring 1200 erhvervet af Jens Snurs bedstefader Asgot Svendsen fra Løgum Kloster til gengæld for en ager i Årupmark og Harrebymark og var nu gennem arven tilfaldet Jens. Vi har altså en situation omkring midten af 1200-tallet, hvor en stormand ude på Harrebys mark har sin bolig på sit fæd-rene bol. Til dette hører der to andre navngivne bol, et halvt bol, ligeledes med navn og tre otting jord engjord. Bolene har navn efter mænd »Eversbol« efter Ævar, »Totisbol« efter Toti og »Snursbol« formentlig efter Jens selv eller en for-fader. Det fremgår, at Jens Snurs bolig-bol og »Dukisbol« havde været i fami-liens eje siden 1200.

Formentlig illustrerer dette kompleks en meget gammel måde at opbygge god-ser på. Bolene var udelte [sic!], og flere bol kunne samles af en ejer. Besidderen, familieoverhovedet, kunne uddele anparter af jorden til familien.¹

Først er det problematisk at lade tesen bæres af den samlede udvikling af to gårde, hvor der før kun var én, over så lang tid. Illustrationen af påstanden forekommer ikke distinkt, men kildestedet er nu heller ikke nemt at tolke. Det er imidlertid kritisabelt, at Bjørn Poulsen er så selektiv i sin opsummering vedrørende det udelte bol, hvor for eksempel *de tre ottinger i Totisbol* for-svinder. Disse viser netop, at Totisbol var delt.

Mere kritisabelt er dog, at væsentlige passager helt udelukkes. Der står ved-rørende det gods, som munkene tilskøder Jens Snur: *I Nordsæli fæstebolet, Bakkensbol på eet sted og det halve af fæstebolet nær Gammelbys tofteende og de jorder, som de har tilbyttet sig fra Manne Pajesen, og som de har fået fra samme ved retmæssig rebning i Gammelby toft.*²

Tofterne i Gammelby er altså rebet, og denne rebning er forudsætning for ejerforholdet til de jorder, og måske også til det halve fæstebol i Gammelby, som omtales. Dette sted i kilden kan altså ikke tages til indtægt for Bjørn Poulsens *udelte bol*. Lige så lidt som *de tre ottinger i Totisbol* kan, men det vi-ser rebningen som forudsætning for et ejerforhold og tyder på, at bolet også da har været et jordfordelingsbegreb.

Den næste passage, jeg vil anholde, er indledningen til Jens Snurs tilskødnings til munkene. Den lyder således i oversættelsen i Danmarks Riges Breve: *Men fornævnte Jens Snur har skødet nævnte munke hele den jord, som var i hans, hans faders og hans bedstefaders besiddelse i hans bolig ved nævnte munkes mølle, som overalt er omgivet med volde og grave ...*³ Bjørn Poulsen oversætter ikke *bolig* i den originale latinske tekst til bolig, men til bol, og det er formentlig en tilsnigelse, da bol ellers alle de øvrige steder i brevet skrives bol, på latin *mansus*, og stednavneforskerne i øvrigt tolker udtrykket som *Boløkke*. Bjørn Poulsen betragter dette *bolig* eller *bol* som væsentlig for sin opfattelse. Det er da også det eneste sted, hvor der synes at være begrebsmæssig overlappning mellem toft og bol. Men tolkningen er altså på grund af oversættelsen i det mindste diskutabel.

Andre steder hos Bjørn Poulsen

Et andet belæg for det oprindeligt udelte bol er fra 1279, hvor *herremanden Mark Bondesen, som havde hovedgården Kogsted i Bredsted sogn, havde haft delt dens jordstykke i tre tofter, et til ham selv og et til hver af hans brødre.*⁴

Men her omtales kun tofter, ikke bol, og det drejer sig antageligt om herregårdens enemærkejord, som deles op i tre tofter. Det kan derfor dårligt bruges som bevis.

Et tredje belæg, ligeledes fra 1279, er omfattende, men kan kort beskrives som en testamentarisk gave, som blandt andet omfatter: *... tre ottinger i den østlige del af »Haldensbol« og det samme i den vestlige del af »Ættebol«. Dernæst al den skov i Urne, 26 otting i alt, som tilhørte Knud Snubbe, undtagen tre ottinger skov i den vestlige del af »Haldensbol«.*⁵

Bjørn Poulsens tolkning af dette lyder således: *Vi hører om en herremand med andel i mindst tre bol, der ser ud til at være samlede jordstykker.*⁶

Efter min mening beskrives ottingerne i de to bol i teksten på en måde, som er typisk for et bolskifte, hvor bolene er rebet successivt i bymarken og opdelt i ottinger, som altid er udrebet i bolet fra øst mod vest. Det er derfor typisk at anføre, hvor i forhold til solen, eller øst-vest, ottinger er lokaliserede, i de tilfælde hvor der er behov for det som ved handel, arv eller mageskifte. Stedet beskriver således snarest et klassisk bolskifte med bolet som jordfordelingsenhed.

Skovottingerne er lidt vanskeligere at tolke. Antagelig er det dog agerbole, som danner udgangspunkt for skovottingerne, hvoraf herremanden besidder 26, og de tre ottinger skov i *Haldensbol*, som undtages, ligger i dette bols vestlige ende. *De tre ottinger skov* skal nok forstås som tre ottinger skovmål, som konsekvent er beliggende i *Haldensbols* vestlige ende. De 26 ottinger svarer til 3¹/₄ bol, hvad der således kunne være herremandens samlede besiddelse før

skødningen af de seks ottinger agerjord og de 26 ottinger skovmål til klostret.

Hvor det tredje bol, som Bjørn Poulsen nævner, er kommet fra, fremgår ikke, men igen er det måske begrebsammenfaldet mellem toft og bol, som spørger, og i så fald tænker Bjørn Poulsen vel på herremandens egen toft?

At denne kilde skulle kunne tolkes som bevis for det udelte bol forekommer overraskende, da det dog konsekvent omtaler det ottingsdelte bol.

Afsluttende bemærkninger til Bjørn Poulsens teser

Jeg har i det hele taget vanskeligt ved at følge Bjørn Poulsens tanker. Tilsyneladende anser han toft og bol som to oprindeligt identiske begreber. En hel toft svarer til ét bol. Så vidt jeg kan nå frem til en tolkning, mener Bjørn Poulsen, at sådan var det oprindeligt. Resten var kun et spørgsmål om en art *celledelinger*. Men at reducere de to historisk svært tilgængelige begreber toft og bol til ét begreb forekommer mig ikke at løse den gordiske knude, men at knytte den fastere.

At ordet bol i senere tid i Slesvig benyttes om en gård, og oftest i skatte-teknisk forstand om en helgård, kunne måske være grunden til, at sønderjyske historikere har en særlig tilbøjelighed til at knytte bolbegrebet til oprindelige storgårde. Det har affødt en debat om bolbegrebet imellem C.A. Christensen på den ene side og Erik Ulsig samt Axel Kjær Sørensen på den anden side. Jeg vil senere vende tilbage til debattens indhold. Men der findes dog også agrarhistoriske undersøgelser fra Slesvig, som viser bolets oprindelige tilstedeværelse som *jordfordelingsenhed*.⁷

Bjørn Poulsen bygger tilsyneladende i høj grad videre på de teorier, som Annette Hoff fremsatte i sin disputats *Lov og Landskab* fra 1997. Måske var det på tide at diskutere disse teorier, som tilsyneladende kun fortsætter fra det punkt, hvor arkæologerne holder op. De bygger efter min opfattelse aldeles eller i alt for høj grad på deres ideer, således som det også kommer til udtryk her i andet bind af *Det sønderjyske landbrugs historie*.

Annette Hoffs betragtninger over bol og toft

Annette Hoffs grundtese er, at toftbegrebet på landskabslovenes tid er éntydigt. Det betyder gårdstedet med have og kålgård samt tilliggende jord afgrænset med et gærde overfor tilsvarende nabotofter. Disse tofter skulle rumme den agerjord, som oprindeligt lå til gården. I en senere udvikling træder landsbykollektivet frem i den ud af omgivelserne indvundne agerjord, hvori den enkelte gård får en andel i forhold til størrelsen af sin toft. Toften var oprindelig for hver gård lig et bol, men har senere undergået delinger i halve toftebol, fjerdingstoftebol, ottingstoftebol og så videre. Gårdens rettigheder i forhold til landsbykollektivet og dens pligter overfor en øvrighed var herefter de-

fineret ved toftens størrelse anført som brøkdele af et toftebol. Således skriver hun: *Idet jeg forudsætter, at de i det følgende omtalte store vikingetidstofter oprindelig har været lig med 1 bol og dermed 1 bols tofteafgift, har dette system gennem arvedeling af tofterne til halve, kvarte, sjettings- og ottingsbol medført, at man ydede den tilsvarende reducerede afgift sat i forhold til toftens størrelse 1/2 bol, 1/4 bol, 1/6 bol eller 1/8 bol, og i øvrigt havde del i byens fælles ressourcer i forhold til samme bolandel.*⁸ Og hun siger lige forinden: *Da alle grander i byen vidste hvem der havde et helt, halvt eller kvart bol, vidste alle også om den tilhørende tofte var hel, halv eller kvart, og det var i forhold hertil at ydelsen skulle erlægges. Ikke i forhold til et varierende antal alens bredde af den pågældende toft målt ud med rebet, alt efter agertilliggendets størrelse.*⁹

I opfattelsen af bolet som oprindelig identisk med vikingetidens helgård bygger Annette Hoff videre på synspunkter fremsat af blandt andre Poul Meyer¹⁰ og C.A. Christensen¹¹, mens først og fremmest Erik Ulsig har gjort indvendinger¹². Disse betragtninger ligger overraskende tæt op ad den situation jeg selv i 1994 har beskrevet for bolskiftet på Samsø og Endelave,¹³ dog med den ganske væsentlige forskel, at Annette Hoff lader gårdstedet, som en del af toften, være inddraget i bolskiftet. Det var det ikke på de to øer.

Forholdene på Samsø og Endelave – som jeg ser dem

At gårdstedet eller *gårdstoften*, antageligt identisk med landskabslovenes *hus-toft*, ikke er part i bolet, er vigtigt at have i tankerne for at kunne forstå en væsentlig side af det bolskifte, vi ser på Samsø og Endelave i 1500- og 1600-tallet, nemlig handelen med bolparter. Mig bekendt er handelen med bolparter kun beskrevet i sin konkrete manifestation i dette arbejde. Det fremgår af landskabslovene, at en sådan handel tidligere har været et udbredt fænomen, og det benyttes da også af Annette Hoff, som vier et afsnit til denne form for handel med jord gårdene imellem. Det fremgår af min undersøgelse af forholdene på Samsø og Endelave, at en omsætning af bolanparter også fandt sted ved arv.

At en sådan omsætning eller handel måtte lade selve gårdstedet uberørt turde være en teoretisk selvfølge, og sådan forholder det sig også reelt på de to omtalte øer. På Samsø ejede bonden såvel sin gårds bygninger som selve gårdstedet, på Endelave ejede bonden bygningerne, men ikke gårdstedet, som han fæstede separat. Det kunne på Endelave dreje sig om hele eller halve gårdsteder. Uafhængigt af denne tilfæstning af gårdsted fæstede bonden jord i bymarken i form af bolanparter: fjerdinge, ottinger eller halve ottinger.

På begge øer opereredes med begreberne gårdsted, tofter og udmærk. Tofterne var tofteagre, hvori bolene var udmålt ved rebning, på Samsø opdelt i fire fjerdingeagre, hvoraf nogle var underopdelt i to agre, på Endelave i otte ot-

tingsagre. Disse agre – eller på Samsø halve agre – i tofterne var fordelt på et antal gårde, som derved havde fået bestemt deres anpart i det konkrete bol. I udmarkens fald var agrene ligeledes bolvis udmålt, og gårdene fik her hver gang udmålt deres anpart i bolet i form af en, to eller en halv ager afhængigt af deres anpart i tofteagerbolet. Det var lidt mere kompliceret på Endelave, men princippet var det samme. Gårdene kunne på samme måde have anpart i flere bol.¹⁴

Når en otting skiftede ejer, betød det, at ottingsageren i det udmålte bol i tofterne blev afgivet sammen med de i samme bol udmålte agre i udmarkens fald i de to eller tre vange. Gårdstedet var naturligvis uberørt.

Således foregik handelen med eller omsætningen af bolparter i 1500- og 1600-tallet. Sådan må den i princippet have foregået, så længe handlen med bolparter har fundet sted. Da det er nødvendigt, at bolbegrebet skal kunne rumme dette forhold, så kan bolbegrebet og toftbegrebet ikke være identiske.

En mere kompliceret virkelighed

Det anførte er substansen i min argumentation. Derudover kan jeg fremføre andre grunde til at betvivle det påståede sammenfald af de to begreber bol og toft, for eksempel at landsbyens udvikling skulle have haft karakter af en sådan *celledeling*, som Annette Hoff beskriver: *Den store, oprindelige toft med sin påliggende gård, som udgjorde et bol, blev over tiden delt i fjerding-, ottings-, sjettingstofter eller -bol med hver deres påliggende gårde, som så hver havde anpart i de kollektive rettigheder og pligter i overensstemmelse med denne brøkdel af den hele toft alias det hele bol.*

Teorien kunne være fristende i sin enkelhed, men virkeligheden må have været mere kompliceret. Skulle antallet af gårde i landsbyen til hver en tid være resultatet af en sådan celledeling, så der var lige så mange gårde, som der i byen aktuelt var bolanparter? Havde gårde med anpart i flere bol dermed også tilsvarende anpart i flere tofter? Måske har Annette Hoff søgt at sikre sig mod den slags spørgsmål, ved at definere landskabslovenes *vbygdæ toftæ* ikke som en ubebygget toftedel, men som en toft uden gårdsbygning: *De ubebyggede tofter må snarere være ganske almindelige tofter i byen, der af forskellige grunde periodisk eller permanent lå ubebyggede hen ...*¹⁵

Et forslag til forståelse af bolbegrebet

Bolet var antagelig i udgangspunktet en ligelig anpartsret i bylauget til agerjord, eng og skov, med de forpligtelser afgiftsmæssigt, muligvis også de forpligtelser af militær art, som hvilede på hvert medlem af bylauget. Denne ret blev, eller var måske allerede i udgangssituationen, opdelt i brøkdele, som kunne handles eller gå i arv. Det betød, at bylaugets gårde udviklede sig for-

skelligt; nogle øgede deres rettigheder på bekostning af andre. I denne proces forblev det samlede antal rettigheder i bylauget uændret, og også den enkelte gård forblev uændret. Det, der ændredes, var omfanget af dens anpartsret.

Gårdenes anpartsret og -pligt blev betegnet ved og ansat til et antal bol, som stod i et simpelt forhold til antallet af gårde i byen. Det var dog ikke nødvendigvis i forholdet 1:1, måske snarere 1:2 svarende til den gennemsnitlige bolstørrelse, som vi senere ser for landsbyernes gårde. Måske stod boltallet i forhold til antallet af havne svarende til de lægdsenheder, som hver skulle stille en mand til ledingsskibet – en enhed, som har bestået af flere gårde; hvor mange er dog et stadig omdiskuteret spørgsmål. Men boltallet har på det tidspunkt, da ledingsafløsningen blev baseret på gårdenes brugsstørrelse, udskilt sig fra havnebegrebet, der oprindeligt hvilede på en personlig pligt.

I den forstand var der et vist identitetssammenfald mellem gård og bol. Men hvor gården ved sit gårdsted, sin gårdstoft, stort set var et stabilt og uforanderligt element i bybilledet, så blev bolet – splittet op i fjerdinge, ottinger, sjettinger og så videre – fordelt på gårdene i en stadig skiften af bortsolgte eller bortarvede parter, således at gårdene fik vidt forskellig anpartsret til brugsjorden. Handelen med bolparter gjorde anpartssystemet fleksibelt, således at gårdens brugsstørrelse kunne tilpasse sig til dens aktuelle omstændigheder og kapacitet. Handelen med bolparter har haft sin bestemt fastsatte afgrænsning omfattende den personkreds, der af bylauget eller øvrigheden kunne accepteres som køber.

Det opdeltede bol har antagelig højst været et flygtigt udgangspunkt. Opsplitningen er umiddelbart sket i en sådan grad, at man indenbys kun har opereret med brøkdelenes fjerdinge eller ottinger og så videre, mens bolet længe vedblev at være en realitet udadtil i forhold til den myndighed, som baserede sin skat eller sine militære fordringer til bønderne i landsbyen alene på det uforanderlige boltal.

Med opsplitningen af bolet blev der ikke tilsvarende flere gårde i byen, men gårdenes udvikling, når det gælder brugsstørrelsen, blev vidt forskellig. Naturligvis skete der over tiden gårddelelser, men slet ikke i takt med bolopsplitningen.

Toften og dens relation til bolet.

Toften var knyttet til gården og var på sin vis gårdens stabile enhed. Gårdsbygningerne var løsøre, som bonden kunne tage ned og flytte, mens toften var en fastsat og uforanderlig realitet. Derfor var det på tofterne, at øvrigheden baserede landsbyens forpligtelser, og det var tofterne, som var bærer af de anpartsrettigheder, som var grundlag for landsbyens interne regulering. På sin vis var det toften, som tog gården i besiddelse. På toften hvilede således retten

til anparter i udmarken. Det kunne vel hænde, at der kom flere gårde på toften, eller der blot forbigående eller vedvarende kom flere fæstere på gården, men det ændrede intet ved dette forhold. Det var forsat den oprindelige, udelte toft, som bar retten til anparter i udmarkens fald eller åse. Gårdene kunne handle anparter væk fra eller til toften, men skulle anparterne fordeles ved rebning, var det antallet af bol, som var den primære rebningsenhed, og derefter var det toften, som var den sekundære rebningsenhed, ud fra den anpartsret den aktuelt besad. Var der kommet to fæstere og eventuelt to gårde på toften, så deltes de om toftens anpartsret.

Toften var opsplittet i en egentlig gårdstof med tilliggende have og kålgård – på Samsø og Endelave og også andetsteds lig *gårdstedet* – og en del, som fik karakter af tofteagre. Den sidste var en, omend en særpræget, bestanddel af udmarken i en mellemposition mellem toftens særeje og udmarkens fælleseje. Tofteagrene skulle ifølge Annette Hoff være en senere udvikling, yngre end landskabslovene, idet hun argumenter med, at ordet *tofteagre* ikke forekommer i landskabslovene.¹⁶ Det gør det imidlertid heller ikke særlig ofte senere, for oftest kaldes disse agre også blot for tofter, for eksempel i markbøgerne 1682-83 til Christian Vs Matrikel.

For at bruge et udtryk fra landskabslovene var toften – måske lig tofteagren? – hovedet, hvor agrene i udmarken var lemmerne.¹⁷ Måske var formålet med tofteagrene at manifestere gårdtoftens konkrete anpartsret i udmarkens fald og give denne anpartsret en næsten dokumentarisk karakter.

At disse tofteagre skulle være en sen, middelalderlig udvikling er muligt, for de udgjorde vel ikke en nødvendig strukturel forudsætning for handelen med bolparter. De bidrog til, at handelen med bolparter kunne finde sted uafhængigt af selve gårdstofen, men de var vel ikke en nødvendig forudsætning. Jeg ser dog intet, der taler afgørende imod, at de har eksisteret på landskabslovenes tid.

Noter

1. *Det Sønderjyske Landbrugs Historie*. 2003, s. 428-32.
2. *Danmarks Riges Breve I*, bd. 7, nr. 200
3. *Danmarks Riges Breve I*, bd. 7, nr. 200
4. *Danmarks Riges Breve II*, bd. 2, nr. 388.
5. *Danmarks Riges Breve II*, nr. 389.
6. *Det Sønderjyske Landbrugs Historie*. 2003, s. 430.
7. Wolfgang Prange: »Otting und Bol in der Tyrstrupharde«. *ZSHG*, bd. 104, 1979, s. 49-142.
8. Annette Hoff: *Lov og Landskab*. 1997, s. 102.
9. Annette Hoff: *Lov og Landskab*. 1997, s. 102.

10. Poul Meyer: *Danske bylag*. 1949, s. 261-64.
11. *Historisk Tidsskrift* bd. 83 s. 1-34 og sammesteds bd. 87, s. 1-17.
12. *Historisk Tidsskrift* bd. 85, s. 110-118 og sammesteds bd. 87 s. 345-47.
13. Steffen Hahnemann: *Bol, skiben og kongsbønder i det sydlige Kattegat*. 1994. Videreudviklet i *Historisk Tidsskrift* bd. 97, hæfte 2, s. 237-251, samt i *Bol og by* 2000:2, s. 53-69.
14. Steffen Hahnemann; *Bol, skiben og kongsbønder i det sydlige Kattegat*. 1994, s. 66 og *Bol og by* 2000, s. 54-59.
15. Annette Hoff. 1997, s. 94.
16. Annette Hoff. 1997, s. 94.
17. Anders Sunesens parafrase til Skånske lov kapitel 26. *Danmarks gamle landskabslove med kirkelovene*. Udg. af Sv. Aakjær og Erik Kroman. 1933.

Litteratur

Danmarks Riges Breve. 1938-68.

Steffen Hahnemann: *Bol, skiben og kongsbønder i det sydlige Kattegat*. 1994.

Steffen Hahnemann: „Um solskift ganger á by – om gammel jorddelen og et forsøg på en nyvurdering af de agrarhistoriske begreber »bolskifte« og »sol-skifte«, *Historisk Tidsskrift* 1997:2, s. 237-51.

Steffen Hahnemann: Jordfordelingen på Samsø og Endelave i det 16. og 17. Århundrede set i lyset af den middelalderlige engelske jordhandel. *Bol og by*, 2000:2, s. 54-59.

Annette Hoff: *Lov og Landskab*. 1997.

Wolfgang Prange: Otting und Bol in der Tyrstrupharde. *ZSHG* bd. 104, 1979, s. 49-142.

Det Sønderjyske Landbrugs Historie. 2003.

Sv. Aakjær og Erik Kromann (red.): *Danmarks gamle Landskabslove med Kirkelovene*. 1933.

Forfatter

Steffen Hahnemann, født 1933, medicinsk embedseksamen 1960, herefter praktiserende læge. Han har i de seneste ca. 25 år arbejdet indgående med bolbegrebet og publiceret artikler omkring dette, se litteraturlisten. Desuden har han arbejdet en del med lokalhistorie.