



# Danskernes Historie Online

Danske Slægtsforskeres Bibliotek

## Dette værk er downloadet fra Danskernes Historie Online

**Danskernes Historie Online** er Danmarks største digitaliseringsprojekt af litteratur inden for emner som personalhistorie, lokalhistorie og slægtsforskning. Biblioteket hører under den almennyttige forening Danske Slægtsforskere. Vi bevarer vores fælles kulturarv, digitaliserer den og stiller den til rådighed for alle interesserede.

### Støt vores arbejde – Bliv sponsor

Som sponsor i biblioteket opnår du en række fordele. Læs mere om fordele og sponsorat her: <https://slaegtsbibliotek.dk/sponsorat>

### Ophavsret

Biblioteket indeholder værker både med og uden ophavsret. For værker, som er omfattet af ophavsret, må PDF-filen kun benyttes til personligt brug.

### Links

Slægtsforskerens Bibliotek: <https://slaegtsbibliotek.dk>

Danske Slægtsforskere: <https://slaegt.dk>

A landscape photograph of a pond in Nivå, Norway. The foreground is dominated by tall, dry reeds on the left side. The water is calm and reflects the sky and the surrounding trees. The background shows a line of trees and a clear blue sky with some light clouds. The text "Lergravene i Nivå" is overlaid on the bottom right of the image.

**Lergravene**  
i Nivå

**Titel:**

Lergravene i Nivå  
© Museum Nordsjælland,  
Fredensborg Arkiverne samt forfatterne.

**Foto på forsiden og bagsiden:**

Lergravene i Nivå.  
Fotograf: Phillip Nørgaard, 2020.

**Redaktion:**

Ida Rosenstand Klahn, museumsinspektør,  
Museum Nordsjælland.

**Grafisk tilrettelæggelse og tryk:**

Rosendahls a/s

**Tak til:**

Fredensborg Kommunes Kulturudvalg  
for økonomisk støtte.

**Oplag:**

3000

**Forbehold for trykfejl.**

Redaktionen afsluttet 6. maj 2020.

# Indholdsfortegnelse

Forord .....	5
Lerets historie .....	6
De første .....	12
Teglværkerne ved Nivåbugten .....	18
Lergravenes naturhistorie .....	26
Teglværksdriftens spor i landskabet .....	32
Kystbanen, Nivå Station og teglværkerne .....	39
Nabo til lergravene .....	47
Litteraturliste .....	52
Kort over lergravene .....	54

Foto: Phillip Nørgaard, 2020



Foto: Phillip Nørgaard, 2020

# Forord

Til begge sider for Gammel Strandvej i Nivå ligger fire store søer og flere mindre. De dybe søer er tidligere lergrave, som rummer en natur- og kulturhistorie, der går helt tilbage til slutningen af den sidste istid. Det er den historie, der er omdrejningspunktet for dette hæfte. I slutningen af den sidste istid for 16-17.000 år siden skabte smeltevandet fra isen det finkornede såkaldte Nivå-ler. Netop Nivå-leret blev forudsætningen for den omfattende teglværksindustri, der langt senere skød op i området. Da havniveauet steg i ældre stenalder, for 6000-8000 år siden, blev Nivå-dalen oversvømmet. Fjordene, der skar sig ind i landet, skabte gode levevilkår for jægerstenalderens mennesker, og sporene fra både deres og senere bopladser er stadig bevaret i området.

Det, som for alvor har sat sit præg på Nivåegnens udseende, er teglværksindustrien, der blev indledt i begyndelsen af 1700-tallet. Den var næringsvej for befolkningen og årsag til anlæggelsen af Nivå Station i slutningen af 1800-tallet. Lergravene var i brug indtil omkring 1920, hvorefter man flyttede lergravningen over på den modsatte side af Gammel Strandvej. I 1980 stoppede gravningen helt. De forladte lergrave efterlod et nøgent landskab, som medførte en naturlig indvandring af planter og dyr. I dag er det et rekreativt område, hvor der bliver leget, motioneret, fisket og gået ture.

I dette hæfte har en række forfattere skrevet små artikler om emner, der tager udgangspunkt i de spor af lergravens historie, der stadig kan ses: lerets historie, forhistorien, teglværkerne og deres spor i landskabet, lergravens naturhistorie og Kystbanen. Hæftet er blevet til i et samarbejde mellem en række kultur- og naturhistoriske institutioner og foreninger i Fredensborg: Fredensborg Arkiverne, Nivaagaard Teglværks Ringovn, Fredensborg-Humblebæk Lokalhistoriske Forening, Foreningen Lergravene Nivå, Danmarks Naturfredningsforening Fredensborg, Karlebo Lokalhistoriske Forening og Museum Nordsjælland. Museum Nordsjælland har stået for redaktionen af hæftet, Fredensborg Arkiverne har koordineret samarbejdet og leveret billedmateriale, mens de øvrige institutioner og foreninger har leveret artikler. Hæftets rige billedside skyldes blandt andet fotografen Phillip Nørgaard.

Til sidst rettes en stor tak til Fredensborg Kommunes Kulturudvalg, som har gjort det økonomisk muligt at realisere dette hæfte. Håbet er, at du med hæftet i hånden kan blive klogere på lergravens natur- og kulturhistorie og selv vil gå på opdagelse i området. Rigtig god fornøjelse!

*Ole Lass Jensen, museumsdirektør, Museum Nordsjælland*

*Ida Rosenstand Klahn, museumsinspektør, Museum Nordsjælland*

# Lerets historie

Af Niels Hald, bestyrelsesmedlem,  
Danmarks Naturfredningsforening Fredensborg





*Lergravene i Nivå. Foto: Phillip Nørgaard 2020.*

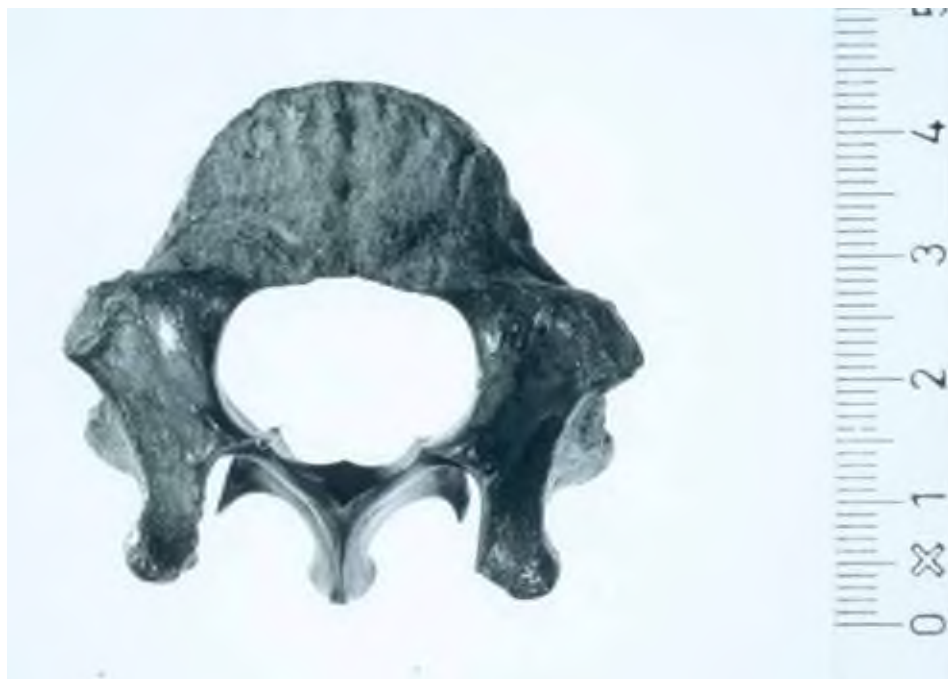


Vi er tilbage i slutningen af sidste istid. For 16.000 – 17.000 år siden var den aktive gletsjerfront i Øresund under tilbagesmeltning og befandt sig mellem København og Malmø. Nordsjælland var nogle steder isfrit og andre steder dækket af dødis, det vil sige is, der var blevet efterladt foran den aktive gletsjerfront (Houmark-Nielsen 2019).

Smeltevand med store mængder af opslemmet ler strømmede ud fra gletsjerne og op gennem Øresund, hvor leret blev bundfældet. Også dødisen producerede lerholdigt smeltevand, og det blandede sig med ishavets vand, der brød ind i Øresund fra Kattegat. De stejle, østvendte skråninger, som man ser i Folehaven syd for Rungsted og mindre tydeligt øst for Kokkedal Slot, kunne tænkes at være gamle kystkliner fra den tid.

Der er ikke fundet spor efter liv i Nivå-leret – dog med en enkelt undtagelse, en ryghvirvel fra en ringsæl (Richardt, N. m.fl. 1999), der nok er blevet ført til stedet af en fugl eller et rovdyr eller måske af drivende is. Alligevel må man tro, at sælen har levet i Øresund eller det sydlige Kattegat. Ringsælen holder i dag til i Det Arktiske Ocean, men der er også en lille bestand i Den Botniske Bugt, og endda i Ladoga Søen, så den kan også klare sig i brakvand og ferskvand.

Ved Lomma uden for Malmø er der i leraflejringer fra samme tid fundet skeletter af polartorsk. I vore dage lever polartorsken ligesom ringsælen i det arktiske ocean og langs Grønlands kyst og kan under jagten på føde søge ind i brakvand. Man kan forstille sig, at en stime polartorsk er omkommet i det mudrede vand.



*Ringsælens ryghvirvel fotograferet inden torntappen blev brugt til C-14 datering. Foto: Geert Brovad.*



*Helsingør-diamikton med større sten. Foto: Michael Houmark-Nielsen.*

Både polartorskene fra Lomma og sælhvirvlen fra Nivå er dateret til at være omkring 16.500 år gamle, og mon ikke ringsælen har været på jagt efter polartorsk ligesom i dag. Men fødekæden stopper ikke her. På Kullen har man fundet lårbenet fra en isbjørn – måske på jagt efter ringsæler. Isbjørnen er et par tusinde år yngre end sælen og torskene, men der har da sikkert også levet isbjørne i området tidligere.

I dag ses leret kun få steder, og man må derfor ty til lidt ældre beskrivelser (Richardt, N., 1992). Det finkornede såkaldte Nivå-ler er den dominerende aflejring, som man har anvendt i teglværksindustrien. Leret er uden nævneværdig lagdeling, modsat hvad man ellers finder i mange af Nordøstsjællands issøaflejringer; dog findes sandlinser og lag med ringe horisontal

udbredelse. Opadtil, med en ikke helt skarp grænse, følger ler af samme type, men med spredte sten. De fleste sten er små, men nogle er op til 40 cm, og en enkelt meter-stor sten er også rapporteret.

Geologer, der har undersøgt leret, mener, at stenene er smeltet ud fra bunden af isbjerger, der drev rundt på Øresund, eller fra isskoster revet løs fra området død. Teknisk kaldes en sådan aflejring for moræneler. I moderne sprogbrug anvendes ordet diamikton (fra græsk: dia = to, mikton = blanding), altså en aflejring sammensat af to komponenter, mud og sten. Denne specielle diamikton kaldes lokalt for Helsingør-diamikton, men da det er udbredt på begge sider af Sundet, går det internationalt under betegnelsen Øresund-

diamikton. Det sidste sted i Nivå-området, hvor man tydeligt har kunnet se de to aflejringer sammen, var i kanten af et lille vandhul lige nord for hjørnet mellem Nivåvej og Gl. Strandvej.

Og hvad skete der, efter at isen var smeltet bort fra det danske område? Landoverfladen hævede sig, da belastningen fra gletsjerne forsvandt, men samtidig kom der mere vand i havene. Et kapløb mellem land og hav! I flere tusinde år hævede landet sig hurtigere end havet steg. Kystlinjerne veg tilbage, og Sjælland blev landfast med Skåne. Vi er i fastlandstiden.

Siden vandt havet atter ind på landjorden, endda så meget at havniveauet i den ældre del af stenalderen for 6000 - 8000 år siden igen gik i plus, og bl.a. Nivå-dalen blev oversvømmet. Som ishavets kyster blev også stenalderhavets kyster eroderet af bølgerne. Imponerende kystskrænter findes nord for Nivå Havn. Knap så markant er en skrænt syd for Møllevej. Siden har havniveauet langsomt nærmet sig nutidens, men meget tyder som bekendt på, at det igen vil gå i plus.

SLETTEN

Havnen



*Nord for Nivå havn findes imponerende kystskrænter. De kan ses på dette postkort fra Sletten Havn fra 1905. Niels-Jørgen Pedersens samling.*



*Her ses kystskrænten nord for Sletten Havn. Foto: Eva Gehrke, 2020.*

# De første

Af Ole Lass Jensen, direktør Museum Nordsjælland





*Islandshøj. Foto: Phillip Norgaard 2020.*

Landskabet omkring Nivås lergrave er rigt på fortidsminder. Allerede for 8000 år siden slog stenalderjægere sig ned på bredderne af ådalen, som ligger nogle få hundrede meter syd for lergravene. Nivåen var dengang en bred flod skabt af isens smeltevand. I løbet af jægerstenalderen steg havet gradvist, indtil det omkring 4000 f.Kr. var fem meter højere end i dag. Det betød, at ådalen blev til en fjord, som skar sig dybt ind i landet. Fjorden og urskoven omkring den rummede et rigt dyreliv, og det tiltrak jægerne og fiskerne, som tog fast ophold på fjordens bredder.

Mod jægerstenalderens slutning, omkring 4000 f.Kr., trak havet sig tilbage, samtidig med at landskabet hævede sig. Det betød, at fjorden forsvandt, og at området mistede sin betydning som jagtterræn og fiskevand. Det samme skete for de fleste af landets stenalderfjorde. Tidspunktet falder sammen med agerbrugets indførelse i Danmark.

## En boplads fra bronzealderen

Engang i yngre bronzealder (1100-500 f.Kr.) bosatte datidens bønder sig på arealet syd for lergravene. På marken findes der stadig spor



Bronzealderbopladsen afdækkes forsigtigt med gravemaskine i 2006.

Foto: Museum Nordsjælland.



Den lange række af bålgruber under udgravning. Foto: Museum Nordsjælland.

efter bopladsen. Et 3000 m<sup>2</sup> stort udsnit af bopladsen blev arkæologisk undersøgt i 2006. Under pløjemulden blev der fundet nedgravninger med skår fra ituslået lertøj og såkaldte kogestensgruber, der var en form for jordovne. Hen over bopladsområdet var der nedgravet 24 bålgruber, der lå på en lang, snorlige række. Gruberne var helt ens og lå med regelmæssig afstand, så de er formodentlig anlagt samtidig. Måske har der brændt en lang række af bål i forbindelse med en rituel begivenhed – en indvielse af bopladsen, en offerfest eller en begravelse?

## Begravelser fra bronzealderen

På græsarealet mellem bebyggelserne vest for lergravene ligger den store bakke Islandshøj. Bakken består mest af overskudsjord fra dengang, husene blev opført. Men før var der også en bakke her, og på toppen af den lå en stor gravhøj. Gravhøjen blev fjernet allerede i 1800-tallet. Det fortælles, at højen dækkede over rækker af store sten, og mellem dem stod der lerkar med brændte ben. Det har uden tvivl været urner fra bronzealderen, som blev nedsat her i tiden mellem 1100 og 500 f.Kr.





*Der kendes mange velbevarede fund fra stenalderbopladserne ved Nivåfjorden, blandt andet adskillige begravelser. Her er det skelettet af en fem-seks-årig dreng, der blev begravet på en boplads ved Møllevvej omkring 5500 f.Kr. Foto: Povl Merløe.*



*Udsigten fra Islandshøj. Foto: Phillip Nørgaard 2020.*

# Teglværkerne ved Nivåbugten

Af Jørgen G. Berthelsen, formand for Nivaagaard Teglværks Ringovn





*Nivaagaard Teglsværks udskibningsmole set fra Øresund.  
Ringovns skorsten anes til højre. Foto: Phillip Nørgaard, 2018.*

## Nivaagaard Teglværk

Den lille landsby Nivå ved Nive Ås udløb havde tre fæstegårde. På den ene gårds jord, lige nord for åen, lod dronning Louise anlægge et teglværk i 1701. Det blev drevet af forskellige entreprenører, der skulle betale et antal mursten til Kongehusets slotsbyggerier i København, Hirschholm og Fredensborg. Men produktionen derudover kunne de selv benytte eller sælge. Den efterfølgende dronning, Sophie Magdalene, løb ind i økonomiske problemer og valgte derfor at sælge teglværket på auktion i 1766. Værket overgik derved til borgerligt eje.

Opgravning og transport af ler, formning og tørring af sten skete alt sammen med håndkraft

i teglværkets begyndelse. Brændingen foregik i små kammerovne, der kunne brænde 20.000 til 40.000 mursten hver tredje uge i sommertiden. Ingen spor efter denne tidlige periode er bevaret i vort landskab.

Midt i 1800-tallet ændredes situationen for teglværksdriften – og dermed for landskabet. Nivaagaards nye ejer Alfred Hage lod i 1870 opføre en cirkulær ringovn efter FE Hoffmanns tegning. Hoffmanns konstruktion havde på få år revolutioneret tegldriften i Europa. Ovnen kunne levere 20.000 nybrændte mursten hver dag. Så det stillede store krav til leropgravning, lertransport og strygning af sten. Der blev lagt skinnespor til lergravene og indkøbt en stenstryg-



Arbejderne foran Ringovnen omkring år 1900. I baggrunden anes skorstenen fra den aflange ringovn nærmere stranden. Mange af mændene har hatte med skygge og mørkt tøj på. Det er givetvis tilrejsende arbejdere, der er trukket i deres "naver-uniform".

Fotograf ukendt. Fredensborg Arkiverne.



*Nivaagaard Teglværks udskibningsmole omkring 1910. Badehuset til højre viser administrationens velvilje overfor badende. Fotograf ukendt, Niels-Jørgen Pedersens arkiv.*

ningsmaskine trukket af en dampmaskine. Det store behov for ler i sidste halvdel af 1800-tallet fik "Søgraven" nord for Nivaagaard til at brede sig imellem Øresundskysten og Gammel Strandvej. I 1896 byggedes en aflang ringovn. Der var nu to ringovne i drift fra maj måned til ind i oktober hvert år. Man brændte ikke om vinteren, da tørringen af de nyrøgnede sten ikke var tilstrækkelig god.

Oprindeligt blev murstenene udskibet til København fra stranden. Men i 1858 anlagdes en mole ud i Øresund, og i 1880-erne blev den forsynet med en sporvej fra teglværket, så stenene kunne transporteres på hestetrukne vogne. Efter 1897 mistede transport af søvejen hurtigt betydning, da Kystbanen nåede til Nivå. I 1906/07 førte værket et spor op til stationen.

Skovle og trillebøer i lergravene blev erstattet af gravemaskiner af "spandekæde"-typen. Disse maskiner havde en lang arm med en kæde af "spande", der skræbede ler af kanten af lergravene. Leret bragtes ind til værket af wire-trukne tipvogne. På værket blev den centrale dampmaskine udskiftet med elektromotorer, der kunne anbringes, hvor man havde behov. Der blev også brug for flere og større strygemaskiner og ny teknologi til forflytning af de nyrøgnede produkter: mursten, tagsten, drænrør og senere kloakrør og byggeblokke.

I 1921 var Søgraven tømt for godt ler, hvorfor værket anlagde en tunnel under Gammel Strandvej for at føre tipvognssporet over til nye grave vest for Gammel Strandvej. Det viste sig at være i rette tid, for i december 1921 fyldte en storm Søgraven med saltvand.



*Nivaagaard Teglværk set fra Gammel Strandvej omkring 1925. Den cirkulære ringovn er nærmest, mens den fjerne skorsten hører til den aflange ringovn.  
Fotograf ukendt, Fredensborg Arkiverne.*

I 1937 blev sporet til Nivå Station fjernet, da lastbiler nu klarede transporten af sten direkte til byggepladserne. I 1963 blev tipvognssporene til lergravene fjernet, da lastbiler også havde overtaget transporten af ler til teglværket, og spandekædemaskinen var blevet erstattet af entreprenormaskiner til gravearbejdet.

I 1967 skete den sidste store modernisering på værket: de to ringovne slukkede i 1967 og blev erstattet af den nyopførte tunnelovn. Den aflange ringovn blev revet ned, mens den cirkulære ringovn blev skånet. Den fik dog lov at forfalde, indtil man i 1980 påbegyndte en renovering. Ringovnen er i dag fredet og danner centrum i teglværksmuseet i Nivå.

Tilbage i 1800-tallet var der sket en stor udvikling i Nivås teglværkshistorie med anlæg af yderligere tre teglværker. De var placeret på den smalle "landtunge", der forbinder landsbyen Niverød med Øresund.

## **Niverød Teglværk**

I 1835 anlagde Hans Frederiksen Niverød Teglværk i Strandmosen nord for Nivaagaards jord. Teknologien var som allerede beskrevet for Nivaagaards Teglværk: alt ved håndkraft og brænding i kammerovn i sommermånederne. Efter flere ejerskifter og økonomiske forviklinger kom værket ind i en stabil periode under Peter Koefoed. Han opførte en aflang ringovn ved Gammel Strandvej i 1890. Værket kaldtes i mange år herefter Koefoeds Teglværk. Leret

blev gravet på grunden umiddelbart vest for værkets bygninger. Værk og grave stødte således op til Lave Skovs sydlige kant.

Stenene blev udskibet fra værkets mole i Øresund, indtil et spor blev lagt til Nivå Station i 1907. Isen fjernede det meste af molen i 1922, mens teglværket fjernede sporene til stationen i 1930-erne, hvor transporten var gået over til lastbiler.

I 1917 solgte Koefoed værket til den meget aktive byggematador ”Guld Harald” Simonsen, hvorfor værket fremover blev kaldt Simonsens Teglværk. Det blev nedlagt i 1958 på grund af lermangel på den ikke så store grund. Området er nu indtaget af villaer og Nivå Campingplads.

## Leerbjerggaard Teglværk

Umiddelbart vest for Niverød Teglværks jord anlagde Christopher Christiansen i 1854 et lille

traditionelt teglværk. Det blev hurtigt et offer for den næste ejers optimistiske dispositioner og blev ved den efterfølgende konkurs lagt sammen med Niverød Teglværk. Bygningerne blev revet ned, men mindet om teglværket bestod: Niverød Teglværks officielle navn var ”Niverød og Leerbjerggaard Teglværker”, helt indtil Harald Simonsen købte værket i 1917.

## Sølyst Teglværk

Jørgen Olsen købte og mageskiftede sig til jord mellem Nivaagard Teglværk og Niverød Teglværk. Her anlagde han i 1856 et teglværk, som i de næste 100 år skulle udvikle sig til at blive et af landets største og bedste. Værkets glansperiode startede, da brændemester Fritz Hansen Friedrichsen drev og i 1869 købte værket. Det startede som et traditionelt værk, men i 1873 blev den første aflange ringovn opført, og der blev indkøbt murstensmaskiner. Allerede i 1880 blev den næste aflange ringovn opført, og der



*Niverød Teglværks aflange ringovn set fra Gammel Strandvej i starten af 1900-tallet. Bemærk milepælen på pladsen foran ovnen. Fotograf ukendt, Fredensborg Arkiverne.*

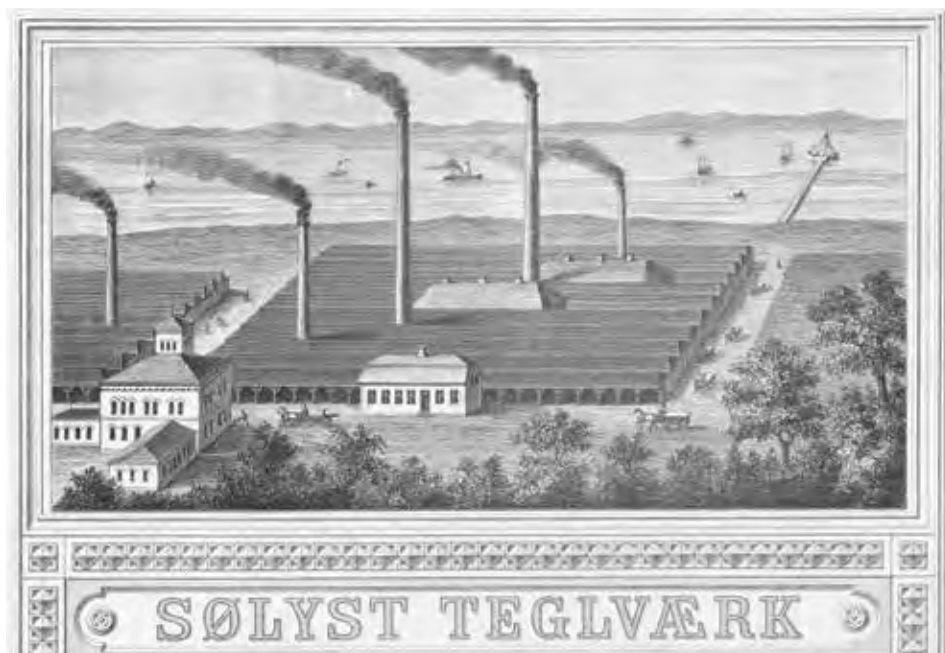


blev indkøbt yderligere murstensmaskiner. Værket blev forsynet med drivkraft af en centralt placeret dampmaskine.

F.H. Friedrichsen sørgede for i tide at købe yderligere jord op vest for Lave Skov. Jorden blev drevet som landbrug, indtil værket fik brug for leret under mulden. Der blev anlagt en tipvognsbane til lergravene, og denne blev ført under Kystbanens spor. Værket investerede i skibe til transport af sten fra deres udskibningsmole – indtil også dette værk lagde spor op til Nivå Station i 1907. Sølyst gik over til

transport af de færdige produkter med lastbiler i 1920-erne, men nedlagde først sporet til stationen i 1950-erne.

I 1934 blev den tredje aflange ringovn opført, så værket havde tre fungerende langovne, indtil den ældste blev erstattet af en moderne tunnelovn i 1966. Værket lukkede i 1981. Alle bygninger er nu fjernet undtagen den nederste halvdel af en ringovnsskorsten og driftslederens hus, som er under kraftigt forfald.



Forsiden af Sølyst Teglværks produktkatalog fra 1890-erne. Ejerboligen og driftslederboligen ses i forgrunden. Fredensborg Arkiverne.



*Et hold arbejdere foran Niverød Teglværks oven. Alle teglværker med respekt for sig selv sendte bud efter en fotograf med få års mellemrum. Fotograf ukendt, Fredensborg Arkiverne.*



*Til venstre ses det mindre Niverød Teglværk og til højre det meget større Sølyst Teglværk. Resterne af udskibningsmolerne og de forladte søgrave ses opadtil i billedet. Sylvest Jensen luftfoto 1938, Fredensborg Arkiverne.*



# Lergravenes naturhistorie

Af Uffe Fester, Danmarks Naturfredningsforening Fredensborg



*Foto: Phillip Nørgaard, 2020.*

Lergravningen efterlod et nøgent landskab overladt til naturlig indvandring af planter og dyr. I de dybere dele af de tidligere grave siver grundvandet ind – vand, der kun i ringe omfang er belastet af kunstgødning og pesticider fra omkringliggende marker eller spildevand fra husholdninger.

I det rene vand finder vi vandplanter som aks-tusindblad, søblad, gul åkande m.fl., og i vandet langs bredderne er der dunhammer og tagrør. Fisk som løje, brasen, skalle, aborre og gedde er almindelige. Put and take-aktiviteter med udsætning af ørred er nu ophørt. For at lette ørredfiskeriet blev der udsat græskarper, som i dag fortsat holder plantevæksten nede.

På søbunden findes store dammuslinger, og imellem dunhammer og tagrør trives larver af guldsmede, vandnymfer og andre insekter og

hvirvelløse dyr. Fugle som blishøne, knopsvane og gråstrubet lappedykker yngler her. Sidste indvandrede ynglefugl er troldand. Af trækfugle knyttet til rørskoven har vi rørsanger og rørspurv. Også isfugl yngler på en lodret brink, men den er sky og sårbar overfor færdsel tæt på reden.

I nogle af de små vandhuller er der ikke fisk, og her yngler lille vandsalamander og butsnudet frø og som noget særligt stor vandsalamander, der ikke er almindelig her i landet. Også snog findes i området.

Når vi går på land, er gråpil og andre arter af pil hurtige til at etablere sig. Men langs bredderne, hvor jorden kan være meget fugtig, er der i dag etableret skov af rød-el.

På de højere liggende, tørre, næringsrige og lerede jorde er den første indvandrede plante-



Gråstrubet lappedykker. Foto: Uffe Fester, 2020.



Stor vandsalamander-hun. Foto: Uffe Fester, april 2020.

vækst domineret af urter, f.eks. hvid snerre, lucerne, hvid og gul stenklover, agermåne, agertidse og forskellige arter af græs. I dag er denne overdrevsagtige plantevækst mange steder erstattet af buske og små træer. Fortsætter denne udvikling, vil eg, ask og bøg slutteligt danne højskov. Mens man endnu i 1980-erne kunne høre sanglærke, tornirisk og kærsanger, er disse fugle nu erstattet af mere skovsøgende fugle som mejser, sangdrossel, rødhals, gærdesmutte, havesanger, gransanger, jernspurv, ringdue og husskade. Den dominerende høje og tætte plantevækst består i dag især af ufremkommelige krat af engriflet tjørn, hunderose og stedvis havtorn. Men arter som slåen, mirabel, fuglekirsebær, vild-æble, ahorn, rødgran, røn og birk skyder op imellem tjørnene.

Da lergravene er overladt til naturlig indvandring, er invasive planter også til stede. Kæm-

pebjørneklo er blevet bekæmpet med succes. Til gengæld er gyldenris ved at brede sig.

## Lergravens natur gennem årstiderne

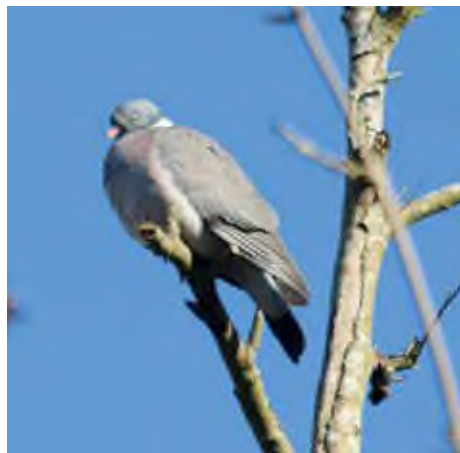
Om foråret kan man glæde sig over de mange blomstrende træer og buske. Mirabellerne blomstrer allerede i slutningen af marts. Herefter blomstrer i rækkefølge slåen, fuglekirsebær, vild-æble og sidst i maj tjørn. Idet træerne skiftes til at blomstre, vil der til vore bier og andre insekter være nektar og pollen hele foråret, og det princip fortsætter sommeren igennem.

Allerede i slutningen af marts ankommer rørspruv i rørskovene og gransangeren til buske og træer. Hvis der ikke er insekter på grund af kulde, kan gransangeren spise pollen fra mirabelblomsterne.

I marts og april synger alle vore standfugle som solsort, grønirisk og ringdue. Fra sidst i april ankommer løvsanger og gærdesanger og blander sig i koret. I løbet af maj ankommer de sidste langdistance-trækfugle, f.eks. tornsanger, nattergal, havesanger og gøg.



*Silkehaale. Foto: Uffe Fester, 2020.*



*Ringdue. Foto: Uffe Fester, 2020.*

Sommeren indledes med, at hylden blomstrer. Den følges af hunderose, som er almindelig i lergravs-området. I juni og juli skal man også bemærke den velduftende æblerose. Nu forstummer fuglesangen, og forældrefugle har travlt med at fodre deres unger. Man kan være



heldig at møde en mejsefamilie med udføjne unger. I de små vandhuller svømmer paddernes haletudser, mens rådyr og ræv har travlt med at beskytte deres lam og hvalpe. Disse pattedyr er svære at få at se, men de er til gengæld til stede hele året.

Om efteråret og vinteren tiltrækker de mange frugter på især tjørn og roser store flokke af drosler, f.eks. sjagger og vindrossel. Også dompap og silkehale ses. Og i elleskoven vil der være frø i ellekoglerne, som grøn- og gråsirken, stillits og mejser har glæde af.



*Tjørn med røde frugter og mirabel i blomst. Foto: Uffe Fester, marts 2020.*



# Teglværksdriftens spor i landskabet

Af Jørgen G. Berthelsen, Karlebo Lokalhistoriske Forening





*Foto: Phillip Nørgaard, 2020.*

Knap trehundrede års teglværksdrift har haft stor indflydelse på Nivåegnens udseende i dag. Det skyldes især de store søer, som er naturens reaktion på forladte lergrave. Men mellem søerne og ud til udskibningsmolerne er tidligere sporvejes forløb med til at danne områdets stisystemer. En del af husene i de små samfund, der opstod om værkerne, kan også stadig ses.

Lergravene havde en langsom start, da *Nivaagaard Teglværk* i de første 150 år med spader og trillebøre gravede ler umiddelbart nord for værket. Men fra midten af 1800-tallet voksede lergravene. Både fordi flere teglværker kom til, men også fordi de enkelte teglværker fik tiltagende behov for ler - især med bygningen af ringovne på Nivaagaard, Sølyst og Niverød Teglværker. Nivaagaard fik således tomt hele "Søgraven" mellem Øresund og

Gammel Strandvej før 1922, og fortsatte herefter på vestsiden af Gammel Strandvej. Området hvor Rødlersvej- og Blålersvej kvarteret nu findes blev gravet først, og herefter fortsatte man i det meget store område, der siden fik kælenavnet "Gymnasiegrunden". Navnet skyldes, at Nordsjællands Grundskole og Gymnasium planlagde at bygge deres skole ved kanten af lergraven, indtil de i stedet købte sig ind i Cirkelhuset i Kokkedal.

*Sølyst Teglværk* gravede først vest for Gammel Strandvej. Der blev lagt en tipvognsbane over kystbanesporene for at hente ler i det, der siden blev til "Put and take" søen. En anden gren af sporet søgte nordpå, hvor der blev gravet rødler til Københavns Rådhus omkring år 1905. Gravningen her gik ikke så dybt, at der blev efterladt større søer; men gav anledning til



*Nivaagaards Søgrav i efterårspragt. Foto: Jørgen Berthelsen, 2019.*



*Nivaagaards wire-trukne tipvognsbane set fra Gammel Strandvej omkring 1930. Til venstre ses den vandfyldte Søgrav. Fotograf ukendt. Fredensborg Arkiverne.*

at området bærer det lidet flatterende navn "Rådhusllet". Sølyst vendte sig også mod strandengene ved Øresund. Her var der rigeligt fint ler, men det blev en stadig kamp mod Øresund og stigende grundvand. I perioder var en dampdrevne pumpe i gang for at holde graven tør. Men efter den store vinterstorm i 1922 gav værket op. Området ligger nu som en våd strandeng med søer.

*Niverød Teglværk* gravede først vest for værket, der lå ved Gammel Strandvej. Rester af disse grave er nu søer inde på Nivå Campingplads. Niverød Teglværk blev også nødt til at udnytte leret i strandengene. Den største grav er nu en del af havnebassinet i Nivå Havn, mens graven nord herfor er en sivklædt sø.

Værkernes sporveje har også sat deres aftryk på landsskabet. Alle tre værker havde udskibningsmole i Øresund og havde smalsporsbane fra værket og ud på molen. Kun Nivaagaards mole er tydelig i dag. Hvor sporene løb i sin tid, er der nu en sti fra Ringovnen og ud til fugletårnet ved molens start. Nivaagaards spor til Nivå Station kan ikke længere skelnes, før det krydsede Gammel Strandvej. Vest for Gammel Strandvej fortsætter det langs Nivå Stationsvej. Man kan stadig se en lav dæmning, hvor sporet har ligget.

Sølysts udskibningsmole er væk. Der ligger stadig nogle store sten, hvor den var, og der går en sti fra Strandvejen derud. Derimod er forløbet for sporet fra Sølyst til Nivå Station nu



*Håndafgravning af ler vest for Niverød Teglværk, hvor der i dag ligger et villakvarter og Nivå Campingplads. Fotograf ukendt, Fredensborg Arkiverne.*

en populær vandresti imellem lergravene. Hvor sporet fra Sølyst gik til kystbaneviadukten, er der i dag en kørevej, der fortsætter som stier vest for Kystbanen.

Niverød Teglværks mole blev også ødelagt af isen i 1922, men resterne ses lige syd for Nivå Havn. Hverken tipvognsspor til lergravene eller sporet til Nivå Station har efterladt sig følger for landsskabet.

Bebyggelsen i det gamle Nivå bærer også præg af tegldriften. Hvor Gammel Strandvej krydser Nive Å, lå der midt i 1800-tallet Nivaagaard og Lille Nivaagaard, som begge er bevaret. Der lå 15 mindre huse, hvoraf fem stadig findes. De var oprindeligt husmandshuse, men blev i sidste halvdel af 1800-tallet købt op af Nivaagaard. I slutningen af 1800-tallet opførte Johannes Hage en række huse langs Teglværksvej, Åvej og Kalvehave til sine arbej-

dere. De fleste af disse eksisterer stadig. Det lille samfund fik desuden en købmand og en brugsforening ved Gammel Strandvej.

I den nordlige ende af Gammel Strandvej lå også enkelte arbejderhuse og en købmand ved Sølyst og Niverød Teglværker. Men mest markant var den prangende røde hovedbygning for Sølyst Teglværk. Denne bygnings nedrivning gav i 1980-erne plads for et villakvarter. Tilbage ligger endnu den smukke hvide hovedbygning fra Niverød Teglværk.

I takt med at teglværksdriften ophørte, flyttede "forstadsfamilier" ind i området, og mange nye huse kom til. Efter forbløffende kort tid blev den vandfyldte teglværksgrave delvist skjult af bevoksning. Men hvis man kigger efter, kan mange spor efter 280 års teglværksdrift stadig opleves ved Nivåbugten.



Parti fra Nivå omkring 1915. Til højre ses købmandsforretningen, der i en periode var Brugsforening. Til venstre ses Bedehuset foran Lille Nivaagaard. I baggrunden anes Frederik Reimers købmandshandel. Fotograf ukendt, Fredensborg Arkiverne.



Også nær Sølyst og Niverød Teglværker blev der behov for en købmandsforretning, som ses her på østsiden af Gammel Strandvej. Fotograf ukendt, Niels-Jørgen Petersens arkiv.



*Kystbanen med Nivå Station.  
Foto: Phillip Nørgaard, 2020.*



# Kystbanen, Nivå Station og teglværkerne

Af Peter Heiberg,  
formand for Fredensborg-Humlebæk Lokalhistoriske Forening



Nivå Stations historie er tæt knyttet til den tidlige teglværksindustri. Der blev i sidste halvdel af 1800-tallet gjort flere forsøg på at få anlagt en direkte bane fra København til Helsingør. Første del af strækningen mellem Københavns Kystbanestation – nuværende Østerport Station – og Snekkersten blev indviet 2. august 1897.

Efter ibrugtagningen af Boulevardbanen i 1917 blev Københavns Hovedbanegård endestation for Kystbanetogene. Kystbanen er i dag 46,2 km lang og dobbeltsporet. Den blev elektrificeret i 1986.

Jernbanen blev i Nivå stort set lagt på teglværkernes jorder, og eksproprieringsforretningerne blev derfor afhandlet med godsejer Johannes Hage Nivaagaard og teglværksejer Friedrichsen Sølyst.

Det var mest af hensyn til transport af tegl fra teglværkerne: Nivaagaard, Sølyst og Niverød, at Nivå fik en holdeplads. Der var ikke tiltro til, at den passagermæssigt kunne bære ret meget, og den fik derfor kun en lille stationsbygning. Men det viste sig snart ikke at holde stik. Det blev nødvendigt at udvide bygningen allerede i 1908, hvor den fik en tilbygning med et såkaldt dameværelse (ventesal for kvinder) med toilet.

I 1915 udvidedes stationsbygningen igen til næsten dobbelt størrelse. Det var en følge af opgraderingen fra holdeplads til station. Bygningen fremstår i dag, på trods af ombygningerne, som et harmonisk og symmetrisk frontispicehus bygget i den tidstypiske nationalromantiske stil, hvor der er anvendt solide, danske materialer forarbejdet i bedste håndværkstradition. Murværket er af røde teglsten med mønstermurvæk og pudsede, hvidtede felter i gavltrekanter og i buerne over vinduer og døre. Taget er af sort skifer.

Nivå Station har siden 1917 været den Kystbanestation i Fredensborg Kommune med lavest antal rejsende. I 1916-17 blev der solgt 29.000 billetter – i 2015 var antallet af afrejser og ankomster lige krøbet over 1 mio. årligt. En billet til København kostede i 1897 75 øre.

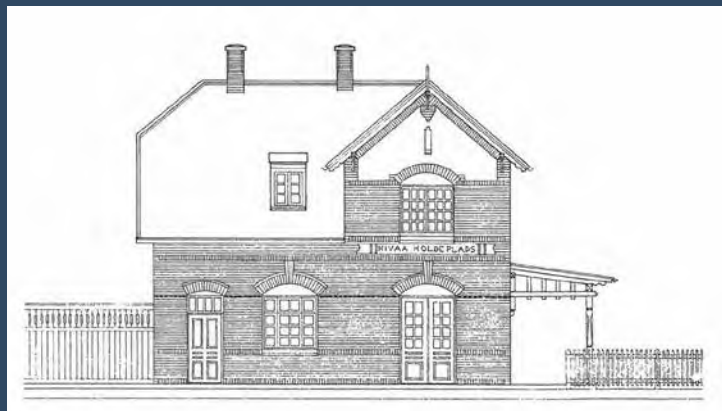
Når det derimod drejede sig om afsendt og ankommet gods, var stationen indtil 1946 den med størst aktivitet og nr. tre blandt de stationer på Kystbanen, som ekspederede mest gods. I 1922 blev der håndteret 35.000 tons og lige efter besættelsen 31.000 tons. I 1965 var godsekspedition med 700 tons stort set forsvundet fra stationen og overgået til lastbiler. Læssesporene blev som konsekvens heraf fjernet i 1969.

Ved åbningen havde stationen et perronspor samt et læssespor. Sporarealerne har i årenes løb undergået mange forandringer, hvor godspladsen på et tidspunkt havde tre læssespor og et udtræksspor. I dag er der tre perronspor og to perroner.

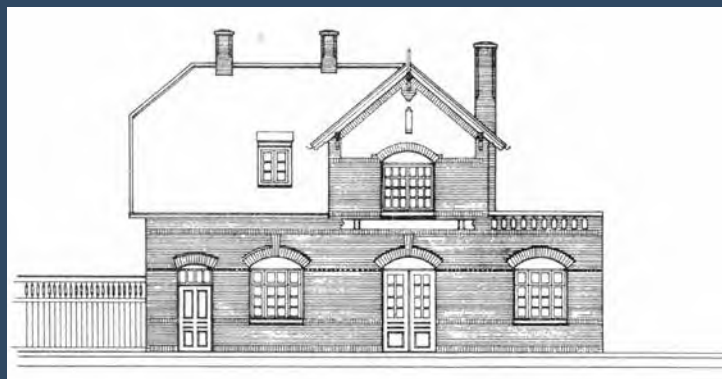
Teglværkerne havde til transport af ler fra grav til værk smalsporsbaner med hver sin sporbredde. Der var smalsporsforbindelse ind på stationens læsseplads såvel syd- som nordfra. Sølysts bane gik fra en lergrav på banens vestre side, og den førtes under Kystbanen ved Sølyst Allé gennem den stadig eksisterende viadukt, som blev opført i forbindelse med banens anlæg. Den har to åbninger: En lav til tipvognsbanen og en høj til anden trafik. Niverød Teglværks smalsporsbane ved stationen var ude af brug fra omkr. 1930.

Det samlede stationsareal udgøres af en lang smal grund med stationsbygningen i midten og fire baneboliger placeret i den sydlige ende – banehusene har adresserne: Niverødvej 10-12, 14, 30 og 32. Tre af banehusene er enfamilies-

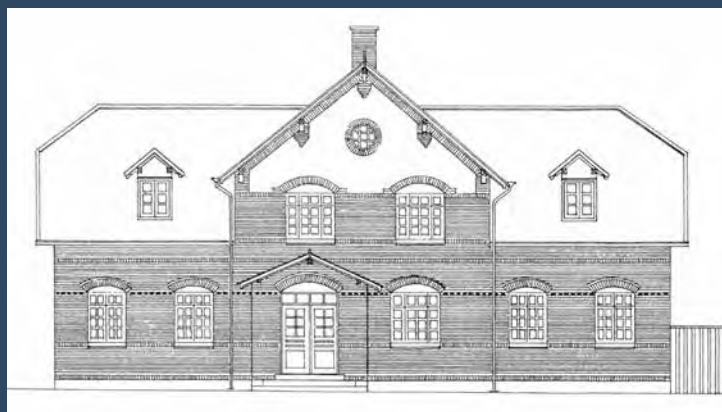
Facadeopstalter som viser stationsbygningens udvikling fra start som holdeplads i 1897 til fuldgyldig station i 1915. DSB.



Hovedbygning 1897,  
set fra perron.



Hovedbygning 1908,  
set fra perron.



Hovedbygning 1915,  
set fra forplads.



*Viadukten under Kystbanen med de to åbninger og et fyldt tipvognstog på vej fra Iergravene.  
Foto: Claus Nord.*



*Viadukten 2017. Foto: Peter Heiberg.*

huse, og derudover er der et dobbelthus. To af enfamiliehusene er fra banens anlæg i 1897, og dobbelthuset er fra 1903. Stilen er som stationsbygningen nationalromantisk med murværk af gule teglsten med rødt mønstermurværk. De er alle tre tegnet af Heinrich Wench. Det sidste banehus Niverødvej 32 – er bygget i 1922 og tegnet af Wenchs efterfølger, overarkitekt K.T. Seest. Det er pudset og kalket gult og bygget til en "gift portør eller banearbejder".

Umiddelbart efter Nivå Station føres banelinjen over Nivåvej på den 50 m lang jernbanebro fra 1977. Når søerne, som er opstået i forbindelse med lergravningen, er passeret, fører sporet ind i Lave Skov.

Stationsområdet med de tilstødende villakvarterer blev i 2014 kortlagt som et af Fredensborg Kommunes 20 vigtige kulturmiljøer. I begrundelsen for udpegningen anførtes, at stationen og bebyggelsen omkring hang "nøje sammen med dels teglværksdriften i området og dels udviklingen af velfærdssamfundet." Samtidig blev det påpeget, at bebyggelsen øst for stationen var et udtryk for "en tidlig forstadsudvikling i kraft af den stationsnære placering."



Nivå Station 1964 med MX-lokomotiv ved perron. Foto: Henning Petersen.





Nivå Station. Foto: Phillip Nørgaard, 2020.



*Foto: Phillip Nørgaard, 2020.*



# Nabo til lergravene

Af Gert Jensen, Foreningen Lergravene Nivå



Jeg bor ud til lergravsområdet vest for banen, lige der hvor asfaltstien fra Nivå Center går forbi Islandshøj og derefter mødes med grusvejen, som gennem viadukten under banen leder ned til Sølyst Alle. Her har jeg boet siden december 1993. Først med kone og børn og på det seneste alene.

I starten var der stort set ikke en vækst over en meter. Hele området var dækket af højt græs. Den del af området, der oftest omtales som Engen, blev slået engang om året, hvorimod området syd for grusvejen ned mod Teglsøen blot lå urørt hen. Især denne del af området brugte vi ofte til udflugter med børnene, da de var små. Forår, sommer og efterår var det en slags ”helle” – et pusterum – i en ofte travl hverdag, hvor vi tog ud med børnene, når de var hentet fra dagsinstitution. Her kunne vi sætte os i græsset med lidt mad og drikke og forestille os, at vi var helt alene for lidt efter at lege gemme mellem græsstråene. Derudover kunne vi fra de forskellige toppe i terrænet nyde udsigten udover Teglsøen.

Lidt efter lidt begyndte området imidlertid at forandre karakter. Pil og tjørn begyndte så småt at brede sig med det resultat, at det blev sværere og sværere at krydse rundt i området på må og få. Adgangen blev lidt efter lidt begrænset til de få trampestier, som hundeluftere og andre vandrere fik trådt i terrænet.

Denne udvikling betød desværre, at vores anvendelse af området blev mindre og mindre for til sidst blot at blive noget, man kørte igennem til eller fra havnen eller stranden.

Kort før kommunesammenlægningen i midten af 00'erne planlagde daværende Karlebo Kommune igangsættelsen af et naturprojekt kaldet ”Naturen og dig – projektet” ved Islands- høj og ”Put and Take” søen, det daværende

navn for Teglsøen. Store dele af beplantningen i den tørre lergrav, som er beliggende på Engen, skulle fjernes, og fra foden af Islandshøj skulle der skabes udsigt ned til Øresund. Fra ca. midt på grusvejen ned til Sølyst Alle skulle der skabes udsigt udover Teglsøen osv. Der blev opsat bænke og nogle skraldespande, men så heller ikke mere. Resten blev desværre aldrig gennemført, og til almindelig frustration henlå området fortsat uden passende naturpleje i de efterfølgende år.

Først i 2016 begyndte der at ske noget. På initiativ af en gruppe borgere etableredes i 2015 ”Arbejdsgruppen Lergravssøerne Nivå”. Hensigten var, at gruppen skulle byde ind med konkrete forslag til kommunens initiativ om Fremtidens Fredensborg. Arbejdsgruppen ønskede etablering af naturlegeplads, motionssti, natursti, historiesti m.m. i området. Med basis i denne gruppe dannedes i september foreningen ”Lergravene Nivå”. Som borger med stor interesse for områdets udvikling var det helt naturligt for mig at blive medlem af denne forening. Sammen med en lang række øvrige interessenter, som bl.a. Fredensborg Kommune, Danmarks Naturfredningsforening, skoler, institutioner, forskellige grønne foreninger m.m. har foreningen været meget aktiv i udviklingsprojektet ved Lergravssøerne. Det har været en stor glæde at deltage i dette arbejde og på den måde være med til at præge udviklingen af området. Området er igen blevet tilgængeligt, der er etableret en række stier, som er med til at åbne området op, og senest er der færdiggjort et større aktivitetsområde for mindreårige børn på Engen.

Udover at have deltaget i udviklingen af området er foreningen Lergravene Nivå sammen med en lang række øvrige foreninger med til at afvikle diverse aktiviteter i området såsom affaldsindsamling, naturdag, børne Skt. Hans,



*Foto taget mod viadukten og videre til Sølyst Allé i midten af 1990'erne. Foto: Gert Jensen.*



*Samme motiv fra sommeren 2001. Foto: Gert Jensen.*



*Samme motiv fra foråret 2020. Foto: Gert Jensen.*

Liv i Lergravene samt som det nyeste Halloween i Lergravene. Alt sammen aktiviteter som er med til at synliggøre områdets smukke natur for kommunens borgere.

Intet er statisk og mindst af alt naturen. Det bliver derfor spændende at følge områdets udvikling i de kommende år. Vil det udvikle sig til højskov præget af ask eller som lavskov hovedsagligt præget af eg, det er ikke til at sige på nuværende tidspunkt, og det vil kun fremtiden kunne vise. Men indtil da glæder jeg mig over mine næsten daglige gåture i området samt over at se børnehavernes og skolernes brug af området, samtidig med at flere og flere private i større og større omfang begynder at benytte områdets bålpladser og bænke.





*Foto: Phillip Nørgaard, 2020.*

# Litteraturliste

Andersen, P. 2005: *Smalsporede industrimotorlok 3. del: Sjælland mfl. Hedehusene*.

Berthelsen, J.G. 2014: *Danmarks teglværker – Fredensborg og Hørsholm Kommuner*. Museum Sønderjylland Cathrinesminde Teglværk. Broager.

Brask, G. 1982: *En teglværkshistorie – Sølyst i Nivå*. Karlebo Lokalhistoriske Forening. Nivå.

Heiberg, P. 2017: *Spor, huse og folk*. Fredensborg-Humblebæk lokalhistoriske Forening, Fredensborg.

Guldvang, S.A. 1998: *Danmarks smalsporede industrijernbaner*. Banebøger. København.

Houmark-Nielsen, M. 2019: *Geologi og landskaber i Kongernes Nordsjælland. Notat udarbejdet for nationalparksekretariatet til brug ved udarbejdelse af en nationalparkplan*.

Jensen, O. L. 2006: Stenalderjagernes hytter og grave ved Nivå. *Hørsholm Egns Museum årbog 2005-06*, s. 6-31.

*Kortlægning af kulturmiljøer – 10: Bebyggelsen ved Nivå Station og villakvarteret ved Vinkelvej*. 2014. Fredensborg Kommune.

Richardt, N. 1992: *Isafsmeltning, basindannelse og transgression. Et sedimentologisk og glacialstratigrafisk undersøgelse af Sen Weichel aflejringer i NØ-Sjælland*. Upubl. cand.scient. Kandidatspeciale.

Richardt, N., Belhage, L. og Funder, S. 1999: Øresund i 20.000 år. Scener af et bevæget liv. *Tidsskriftet VARV 1999, nr. 3*.

Station Nivå. 1983: I: *Bygninger og anlæg – registrering og vurdering*. DSB. København.

Thomassen, P. 1972: *Kystbanen 1897-1972*. Historisk-topografisk Selskab for Søllerød Kommune.



# Kort over lergravene

1. Sølyst Teglværks lergrave.
  2. Nivaagaard Teglværks lergrave.
  3. Nivå Camping er etableret i Niverød Teglværks lergravs-område i 1953.
  4. Sølyst Teglværk der var i drift fra 1856-1981. Tilbage står kun nederste halvdel af en ringovnskorsten.
  5. Sølyst Teglværks tipvognsspor der blev ført under Kystbanen ca. 1920.
  6. Kystbanen.
  7. Bronzealderboplads.
  8. Engen med aktivitetsområde mm.
  9. Salamanderdam.
  10. Islandshøj. På toppen af bakken lå der tidligere en gravhøj.
  11. Lerprofil.
  12. Sølyst Teglværks smalsporsbane til Nivå Station der blev anlagt i 1907/8, gik ud af brug fra ca. 1930 og nedlagt i 1950'erne.
  13. Nivå Station.
  14. Nivaagaard Teglværk der var i drift fra 1701 til 1980. Ringovnen blev opført i 1870 og slukket i 1967.
- U** Udsigtspunkt

Indeholder GeoDanmark-data fra Styrelsen for Dataforsyning og Effektivisering og danske kommuner, april 2020.

