



## **Dette værk er downloadet fra Danskernes Historie Online**

**Danskernes Historie Online** er Danmarks største digitaliseringsprojekt af litteratur inden for emner som personalhistorie, lokalhistorie og slægtsforskning. Biblioteket hører under den almennyttige forening Danske Slægtsforskere. Vi bevarer vores fælles kulturarv, digitaliserer den og stiller den til rådighed for alle interesserede.

### **Støt vores arbejde – Bliv sponsor**

Som sponsor i biblioteket opnår du en række fordele. Læs mere om fordele og sponsorat her: <https://slaegtsbibliotek.dk/sponsorat>

### **Ophavsret**

Biblioteket indeholder værker både med og uden ophavsret. For værker, som er omfattet af ophavsret, må PDF-filen kun benyttes til personligt brug.

### **Links**

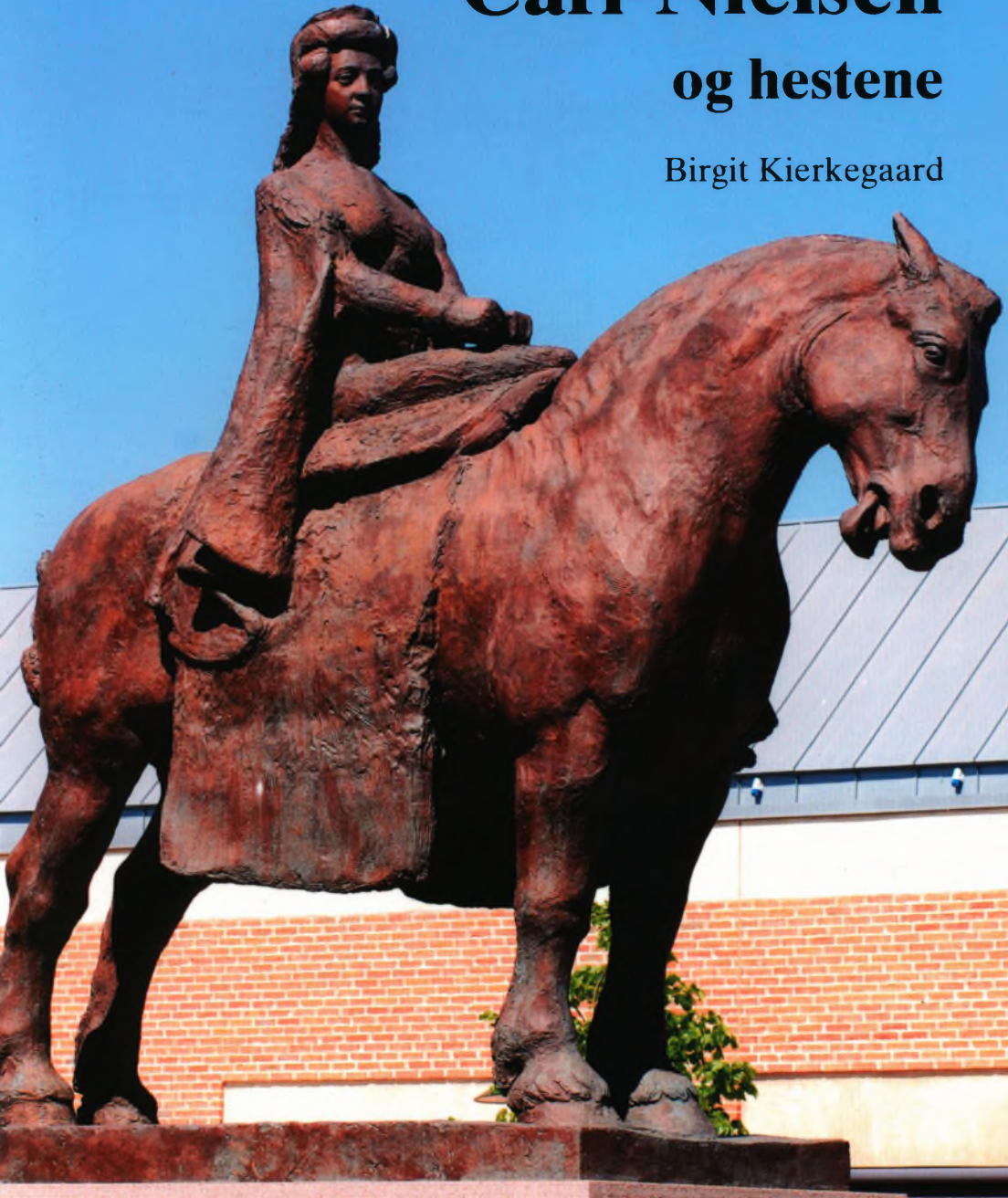
Slægtsforskernes Bibliotek: <https://slaegtsbibliotek.dk>

Danske Slægtsforskere: <https://slaegt.dk>

# Carl-Nielsen

og hestene

Birgit Kierkegaard



# Anne Marie Carl-Nielsen og hestene

Birgit Kierkegaard

Roskilde lokalhistoriske Arkiv  
2008

**ANNE MARIE CARL-NIELSEN OG HESTENE**

er udgivet af Roskilde lokalhistoriske Arkiv.

Copyright: Birgit Kierkegaard og Roskilde lokalhistoriske Arkiv.

Papiret: 150 gr. Profisilk. Omslag: 260 gr. Invercote.

Sat og trykt hos A. Rasmussens Bogtrykkeri, Ringkøbing i 1000 eksemplarer.

ISBN 978 87 984881-5-6

Omslagsfoto, for- og bagside: Bennie Hansen, 2008.

# INDHOLDSFORTEGNELSE

Forord .....	5
Indledning v. Elsebeth Stryhn .....	7
Rytterstatuen af Margrete I .....	9
Beskrivelse .....	9
Dronning Margrete I og Roskilde .....	16
Anne Marie Carl-Nielsen og Dronning Margrete I .....	18
Dansk Kvindesamfund og Margrete I .....	21
Andre rytter- og hestestatuer af Anne Marie Carl-Nielsen .....	24
Rytterske, Fritze Ahlefeldt-Laurvig .....	26
Rytterstatuen af Christian IX .....	26
Høvding .....	30
Udkast til Roar og Helge monument i Roskilde .....	32
Mindesmærke for Carl Nielsen .....	34
Dronning Dagmar på Ribe Slotsbanke .....	38
Anne Marie Carl-Nielsens andre værker .....	42
Anne Marie Carl-Nielsens liv .....	44
Anne Marie Carl-Nielsen i eftertiden .....	47
Ægteskabet med Carl Nielsen .....	49
Anne Marie Carl-Nielsen og kvindernes ligestilling .....	55
Afslutning .....	60
Appendiks v. Eva Tønnesen .....	62
Litteratur .....	64



*Anne Marie Carl-Nielsen, ca. 1926-1927.*

Polyfoto. Det kongelige Biblioteks billedsamling.

# FORORD

Idéen til det foreliggende skrift om Anne Marie Carl-Nielsen opstod i forbindelse med, at hendes rytterskulptur af Margrete I blev afsløret i december 2006 i Roskilde. Margrete I's navn er tæt knyttet til Roskilde, og derfor var det oplagt for Roskilde lokalhistoriske Arkiv at udgive en publikation om skulpturen.

Bogen suppleres med en udstilling om Anne Marie Carl-Nielsens tilknytning til Roskilde. Hun deltog både i konkurrencen om et Roar og Helge-monument, og hun forsøgte i 1940'erne at få opstillet en skulptur af en jysk hingst på Hestetorvet. Endvidere hørte hun og hendes familie til forfatteren Gustav Wiedes omgangskreds.

Samtidig var opstillingen af skulpturen en anledning til at udbrede kendskabet til Anne Marie Carl-Nielsen og hendes hesteskulpturer. Hun lavede flere skulpturer, hvori hesten indgår, og de kan i dag ses rundt om i Danmark. Som kunstner og selverhvervende kvinde kæmpede hun for kvindernes ligestilling ikke kun i samfundet generelt, men også for at de skulle have samme muligheder for at uddanne sig til kunstnere som mændene.

Projektet har dog ikke kunnet komme i stand uden økonomisk tilskud fra Carl Nielsen og Anne Marie Carl-Nielsen Legatet. Tak for det. Desuden takkes Carl Nielsen Museet for hjælp i forbindelse med affotografering af hendes værker.

Stryhn's A/S gjorde det muligt, at Anne Marie Carl-Nielsens rytterstatue af dronning Margrete I blev realiseret, og Elsebeth Stryhn har siden bistået bogprojektet om kunstneren med gode råd. Det er derfor en stor glæde, at Elsebeth Stryhn også har bidraget med et indlæg til bogen om rollemodeller.

Under arbejdet med den foreliggende bog kom der henvendelser fra lokale familier, der havde kendskab til hingsten Høvding. Den stod model for Anne Marie Carl-Nielsen i hendes arbejde med den ikke realiserede skulptur til Hestetorvet i Roskilde. Disse henvendelser har tilføjet et ekstra aspekt til kunstnerens lokale tilknytning, og derfor takkes familien Gyldenkærne og Anne Stig.

Endelig takkes Eva Tønnesen, Roskilde lokalhistoriske Arkiv, og Jeppe Tønnesberg, Byhistorisk Samling for Lyngby-Taarbæk Kommune, for mange praktiske råd og vejledning. Bogen var ikke udkommet uden deres store indsats.

*Birgit Kierkegaard  
Juli 2008*



*Anne Marie Telmanyi: Far læsende, Mor arbejder. Radering.* Det kongelige Biblioteks billedsamling.



# INDLEDNING

Jeg vidste godt, at der i mange år havde været tanker om at få støbt gipsskitsen af Margrete Valdemarsdatter i bronze, da jeg i 2006 fik en meget konkret henvendelse om et sponsorat. Men jeg kendte – som de fleste andre danskere – med skam at melde intet til kunstneren, som døde få år, før jeg blev født.

Som en af Roskildes store virksomheder ville Stryhn's A/S godt være med til støtte gennemførelsen af det unikke projekt, som i høj kunne styrke kendskabet til byens enestående historie og den markante kvinde, der for mere end 500 år siden samlede Norden. Margretes smukke sarkofag er i domkirken. Hvad var mere passende, end at Margrete også kan ses til hest i dagligdagens trafik på Københavnsvej.

Først derefter blev jeg interesseret i at lære kunstneren at kende. Nu vrimler det ikke ligefrem med kvindelige billedhuggere, og det blev hurtigt klart for mig, at Anne Marie Carl-Nielsen hørte til den første generation af kvinder, der seriøst uddannede sig og arbejdede som kunstnere i en brydningstid, hvor kvindens plads traditionelt set var i hjemmet som hustru, mor og datter. Eller tyende. Der er ingen tvivl om, at Anne Marie Carl-Nielsen's vedholdende kærlighed til sin skitse af Margrete skal ses i klar sammenhæng med den kamp for ligestilling, der førtes på alle områder. Anne Marie Carl-Nielsen var da også selv en frontfigur i Kvindesagen som et meget aktivt medlem af Kvindelige Kunstneres Samfund. Her var Margrete et ikon, en rollemodel som et stærkt, talentfuld og magtfuldt menneske for Anne Marie Carl-Nielsen, på samme måde som hun sikkert har været det for generationen af kvindelige kunstnere, der kom efter hende.

Siden er der gået 100 år, og efter indførelse af formel ligestilling og nedbrydningen af kønsrollerne er det spændende at følge med i de unge generationers problemer i hverdagen med at få karriere, familie og privatliv til at gå op i en højere enhed. Som kvindelig erhvervsleder tilhører jeg selv en minoritet, og det har været meget perspektiverende for mig personligt at fordybe mig i såvel Margretes som Anne Mariens historie med deres sejre og tragedier.

*Elsebeth Stryhn  
14. august 2008*



*Margrethe II og Bjørn Dahl ved afsløringen af Margrete-monumentet. Foto: Erling J. Pedersen, 2006.*

# RYTTERSTATUEN AF MARGRETE I

Den 6. december 2006 blev statuen af dronning Margrete I afsløret i Roskilde, hvor den står i midterrabbatten ud for butikscentret Ro's Torv på en af byens store indfaldsveje, Københavnsvej. Afsløringen blev foretaget af dronning Margrethe II i overværelse af byens borgmester, givnerne af statuen, særligt indbudte samt af tilskuere, der havde taget opstilling på fortovet.

Skulpturen er en gave fra den lokale fødevarerivksomhed, Stryhn's, som også har givet andre kunstværker til byen, og fra arkitekt Claus B. Hansen. Endvidere har Carl Nielsen og Anne Marie Carl-Nielsen Legatet bidraget

økonomisk. En betingelse fra givnerne var, at skulpturen skulle placeres foran Ro's Torv, hvilket blev accepteret af kommunen. Her giver den de besøgende en flot velkomst til byen, og den står midt i byens pulserende liv. Der var dog flere kritiske røster til placeringen, idet mange fandt pladsen for trang. De ville have foretrukket en egentlig plads, der ville have givet skulpturen mere luft – som for eksempel i forbindelse med Roskilde Havn, på Stændertorvet ved domkirken eller på Domkirkepladsen.

## *Beskrivelse.*

Rytterstatuen vejer 1½ ton, er ca. 3 meter høj og er placeret på en 2 meter høj sokkel. Den virker derfor meget imponerende, når man kommer kørende imod den ind til Roskilde. Margrete sidder sidelæns på hesten på et stort tæppe eller dækken, som hænger i tykke folder ned over hestens sider. Hun sidder meget ret og skuer ud over omgivelserne eller rettere - ud over sit store rige. Hun har krone på hovedet, og med sin ranke holdning udstråler hun autoritet, selvbevidsthed og magt. Sammen med hesten, der er en jysk hest, og som står stille, solidt plantet på sine kraftige ben, er der tyngde i skulpturen, og det understreger også regentens magt og styrke. Ved hjælp af tæppet synes dronningen og hesten at være sammenføjede til en helhed. Rytterstatuen er en kom-



*Dronning Margrethe II og borgmester Bjørn Dahl ved afsløringen af monumentet for dronning Margrete I. Foto: Erling J. Pedersen, 2006.*



*Dronning Margrete I.*

Foto: Bennie Hansen, 2008.



*Dronning Margrete I.*

Foto: Bennie Hansen, 2008.



*Dronning Margrete I, 1897. Bronze, 75 x 55 x 24 cm.*

Carl Nielsen Museet/Odense Bys Museer.



*Dronning Margrete I, venstre side.*

Foto: Bennie Hansen, 2008.

ination af det stærke menneske, Margrete I, og den stærke hest.

Hesten har i forhold til Anne Marie Carl-Nielsens øvrige værker et skitseagtigt præg over sig, og hun fik da heller aldrig gjort skulpturen færdig. Den er ikke så naturalistisk i sit udtryk som hendes andre værker, og Margrete er heller ikke så detaljeret i kroppen og ansigtstrækkene, som f.eks. buster af kunstneren er. Den skitseagtige udformning og de groft bearbejdede former minder da også meget om andre af Anne Marie Carl-Nielsens forarbejder til skulpturer. En detalje, der også kunne tyde på, at hun ikke har været færdig med skulpturen, er, at Margretes ben



Foto: Bennie Hansen, 2008.

virker nøgne. Det ser ud, som om hun kun bærer et tyndt, knæl langt klæde, hvor igennem man tydeligt ser omridset af den øverste del af hendes venstre lår (se s. 12). Stykket fra knæet og nedefter er kun groft modelleret, og læg og fødder ser nøgne ud. Sådant ville en kvinde ikke komme ridende omkring 1400. Sammenligner man med Anne Marie Carl-Nielsens skitse fra 1897, så falder hendes lange dragt da også ned over hendes krop på denne (se s. 13).

Skulpturen er støbt i bronze i Italien efter den gipsmodel, der siden 1965 har stået i magasinet på Roskilde Museum. Efter Anne Marie Carl-Nielsens død i 1945 gik der et par år, inden gipsmodellen - ved datteren Irmelin Eggert Møllers mellemkomst - blev overdraget til Statens Museum for Kunst. Her blev den opbevaret frem til 1965, hvor museet stod over for en ombygning. Hvis man ikke kunne finde et nyt opbevaringssted til gipsskulpturen, foreslog museet den destrueret. Til alt held påtog Roskilde Museum sig at opbevare den, hvilket har muliggjort, at den i dag er støbt i bronze. På gipsmodellen manglede Margretes hænder, dele af dækkenet, en del af sadelknappen samt noget af hestens hale, og de dele er blevet genskabt med hjælp fra en konservator fra Ny Carlsberg Glyptoteket.

På Margretes tid var hesten et almindeligt transportmiddel, og forestiller man sig hende komme ridende, har man som almindelig borger og undersåt skullet løfte hovedet og se op til hende. Hesten er altså med til at løfte dron-



ningen op i forhold til borgerne – en synliggørelse af, at hun har højere rang og større magt end andre mennesker. Soklens funktion har lidt af samme

funktion – at løfte hende op over mængden – men det er også en måde at fremhæve skulpturen på i forhold til de omkringliggende bygninger.



*Gipsmodellen af dronning Margrethe I's rytterstatue fotograferet inde hos stukkatoeren, som stod for afstøbingsprojektet. Der måtte laves en lem i loftet for at få plads til statuen.*

Foto: Ole Ring, 2006.

# DRONNING MARGRETE I OG ROSKILDE



*Dronning Margrete I's sarkofag i Roskilde Domkirke.*

Foto: Bennie Hansen, 2008.

Dronning Margrete I havde stor betydning for Roskilde fra slutningen af 1300-tallet og til sin død. Hun levede 1353-1412 og havde kontakt til Roskilde blandt andet via biskoppen i stiftet, Peder Jensen Lodehat (1395-1416). Han var Margretes nærmeste rådgiver og ven, og han var i 1397 med til stiftelsen af Kalmar-unionen, der omfattede Danmark, Norge og Sverige. Efter i en periode at have været under

den regerende konge, kom Københavns Slot og by igen ind under Roskildebispens i 1375, og i 1403 stadfæstede Margrete I og rigernes formelle konge, Erik af Pommern, alle Roskilde bispestols privilegier og rettigheder. Til gengæld overlod biskop Niels i 1380 den sydlige del af Roskilde by til Margrete I i seks år.

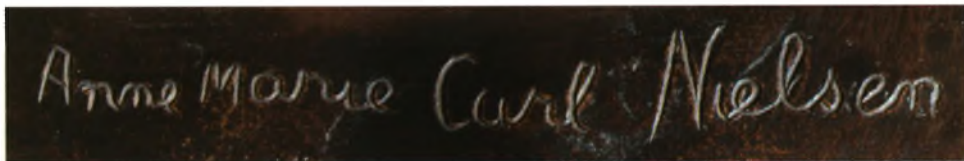
Dronning Margrete havde den egentlige magt over de tre lande frem til sin

død i 1412. Hun blev begravet i Sorø Kloster, som både hendes far Valdemar Atterdag og hendes søn Oluf var blevet det. Roskilde bispnen så hende dog hellere begravet i Roskilde, da han gerne ville gøre Roskilde til kirkeligt centrum for den nordiske union. Allerede det følgende år - i 1413 - blev Margretes jordiske rester derfor overført til Roskilde på trods af munkenes raseri i Sorø, og hendes gravlæggelse i Roskilde Domkirke blev fejret med en stor fest. I 1423 blev dronning Margrete I's sarkofag sat op i domkirkens kor, hvor den står den dag i dag.

Dronning Margrete I har således haft betydning for Roskildes selvforståelse, og derfor var Roskilde et af de oplagte steder i Danmark at rejse et monument for hende.

*Biskop Peder Jensen Lodehats gravsten i Roskilde Domkirke.*

Kilde: J. B. Løffler: Gravstenene i Roskilde Kjøbstad. København, 1885.



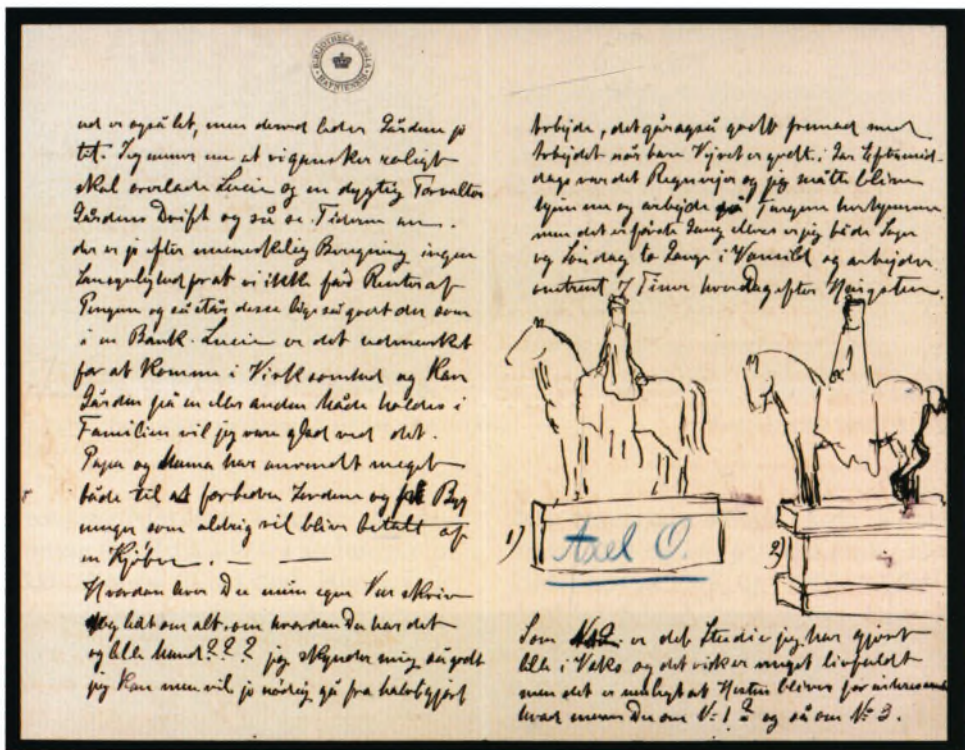
*Anne Marie Carl-Nielsens signatur (som den ses på værket Skipper Clement).*

Carl Nielsen Museet/Odense Bys Museer.

# ANNE MARIE CARL-NIELSEN OG DRONNING MARGRETE I

Rytterstatuen er lavet af Anne Marie Carl-Nielsen, og den har haft en lang tilblivelseshistorie, idet hun allerede begyndte at arbejde med motivet i slutningen af 1800-tallet. Margrete I var en selvstændig kvinde, der virkede og arbejdede helt på lige fod med mændene, og som med store personlige omkost-

ninger udrettede noget stort. Hun gik for at være en klog og selvbevidst dame, der ikke lod sig gå på af lidt modstand. Kunstneren havde altid beundret dronning Margrete, som hun anså for en stor personlighed og den klogeste regent, Danmark havde haft, og som tillige var den, der først havde ført den skandina-



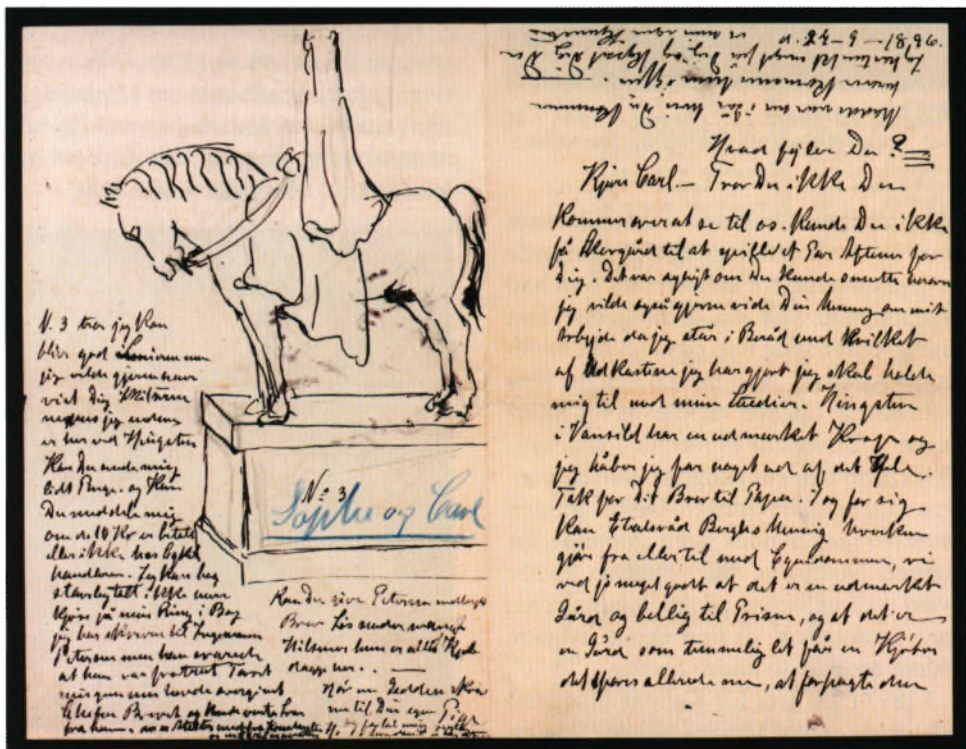
Brev fra Anne Marie Carl-Nielsen til Carl Nielsen, dateret 24.9.1896. Carl Nielsen diskuterede skitserne til en rytterskulptur af dronning Margrete I med familiens gode venner Sophie og Axel Olrik. Det er deres og Carl Nielsens navn, der er påskrevet deres foretrukne udkast til rytterstatuen.

viske idé ud i livet. Anne Marie har i sin egen selvopfattelse sandsynligvis også kunnet identificere sig med hende. Hun måtte selv kæmpe sig frem i en mandsdomineret verden, som kunstmiljøet var i slutningen af 1800-tallet, og alligevel lykkedes det hende ved en stor indsats at blive en værdsat og anerkendt kunstner i samtiden.

Hendes interesse for dronning Margrete kan også ses i lyset af Danmarks situation i slutningen af 1800-tallet. Anne

Marie Carl-Nielsen var opvokset på en gård nær grænsen til Tyskland – den grænse, der blev trukket efter tabet af Slesvig efter krigen i 1864. Derfor kan Margrete som Kalmar-unionens skaber også ses som et nationalsymbol og som et symbol på, at man måtte stå sammen i Norden.

Da motivet optog Anne Marie Carl-Nielsen gennem mange år, har hun lavet et utal af skitser og studier. I et brev til Carl Nielsen fra 24.9.1896 - skrevet da hun var i Kolding for at gøre dyrestudier



Det kongelige Biblioteks brevsamling, NKS 4058 CNA I.A.a.1.



*Dronning Margrete I, 1897. Bronze, 75 x 55 x 24 cm. Carl Nielsen Museet/Odense Bys Museer.*

og modellere en hingst i Vonsild som forarbejde til rytterstatuen af Margrete I - tegnede hun tre skitser, som hun bad ægtemanden sige sin mening om. Det ene udkast havde hun også lavet i en lille voksudgave. Hun mente dog, at hesten i denne udgave var blevet for interessant i forhold til Margrete – sandsynligvis fordi den var gengivet med sit venstre bagben let løftet. Dette udsagn understreger hendes store interesse for figuren Margrete. Carl Nielsen havde svært ved at vælge ud fra tegningerne, men mente nok, at hun skulle arbejde videre med de to andre forslag.

I 1897 (500 året for Kalmar-unionen) udstillede Anne Marie Carl-Nielsen en skitse til et monument for dronning Margrete I, hvor hun sad på en jysk hest. Med hensyn til placeringen fore-

stillede hun sig flere steder: I København for enden af Nyhavn med Charlottenborg som baggrund eller på Rådhuspladsen, i Viborg, Randers eller i Roskilde, hvor Margrete I ligger begravet. Og egentlig mente hun, at kvinderne burde samle ind til et sådant monument, som hun anslog ville koste 60-70.000 kr. Endnu i 1901 arbejdede Anne Marie Carl-Nielsen på monumentet, men projektet blev altså ikke realiseret på det tidspunkt. Sandsynligvis har det været et spørgsmål om penge.

Helt frem til hendes død var rytterstatuen på vej til at blive virkeliggjort flere gange, og så sent som i forbindelse med sin 80 års fødselsdag udtalte hun, at hun gerne engang ville føre en rytterstatue af Margrete I ud i livet.

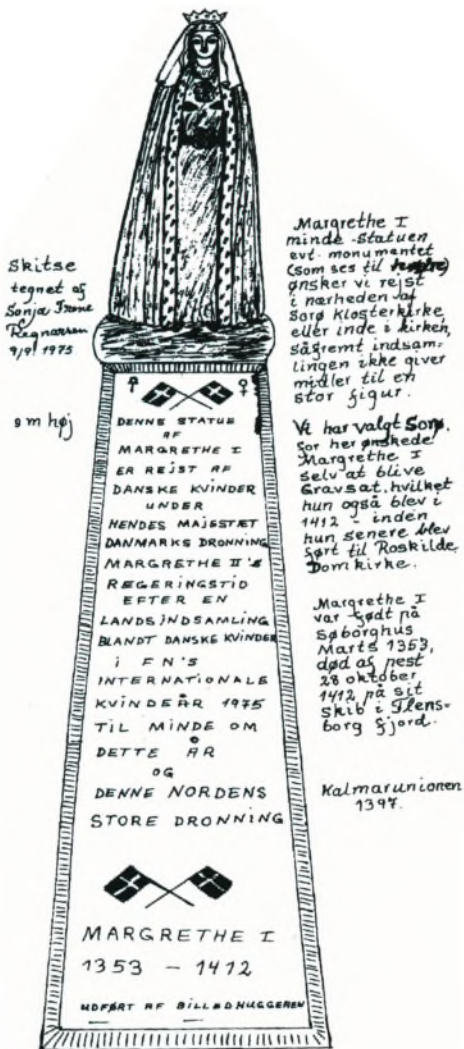


*Sandsynligvis et forarbejde til gravmonumentet over dronning Margrete I i Roskilde Domkirke og dermed det mest autentiske portræt af monarken, der eksisterer. St. Annen Museum, Lübeck.*

# DANSK KVINDESAMFUND OG MARGRETE I

Allerede i 1912 var der i Dansk Kvindesamfund tanker fremme om at rejse et mindesmærke for Margrete I. Planen blev ikke til noget, men der blev samlet 6000 kr. ind til formålet, og det var meningen, at det skulle laves ud fra Anne Marie Carl-Nielsens udkast fra 1897. Sagen kom aldrig længere.

I 1915 blev projektet igen taget op til overvejelse i Dansk Kvindesamfund. Anledningen var, at kvinderne det år fik stemmeret, men der var ikke enighed internt om mindesmærket. Blandt Dansk Kvindesamfunds kredse i Jylland var der tanker oppe om indsamling til et monument placeret på Himmelbjerg. Dansk Kvindesamfund mente derimod, det burde være et landsanliggende, og at et sådant monument burde stå i København for at blive set af så mange som muligt. Man fandt også frem til en udformning med Margrete I til hest og repræsentanter for de danske kvinder på soklen. Fra 1915 foreligger endog et forslag til stedet, hvor statuen skulle opstilles – i centrum af ridebanen ved Christiansborg Slot. Den skulle være færdig den dag, Rigsdagen kunne indtage det nybyggede Christiansborg Slot. Der blev påbegyndt en ny indsamling, men projektet blev heller ikke denne gang til noget, og den væsentligste årsag er sandsynligvis krigen og de økonomiske problemer, den skabte. Kritiske røster mente heller ikke, Margrete var demokrat og værdig til et



Udkast til monument for dronning Margrete I til opstilling i Sorø. Ved Sonja Irene Regnarsen.

Kvindelige Kunstneres Samfund's arkiv.



Udkast til monument for dronning Margrete I. 1974-1975. Ved Sonja Irene Regnarsen.

Kvindelige Kunstneres Samfund's arkiv.



sådan mindesmærke. Af en brevveksling mellem Anne Marie Carl-Nielsen og Dansk Kvindesamfund fra 1941 fremgår endvidere, at man i 1915 aldrig bandt sig til en rytterstatue og heller ikke til Anne Marie Carl-Nielsens udkast fra 1897.

I 1940 besluttede Dansk Kvindesamfund at overføre de indsamlede penge – der stod ca. 700 kr. på bankbogen – til Danske Kvinders Samfundstjeneste.

I 1975 var det internationalt kvindeår, og i den forbindelse tog nogle kvinder igen initiativ til en indsamling

for at få et Margrete I monument. Det ene forslag var et monument med Anne Marie Carl-Nielsens rytterskulptur af Margrete I på en sokkel med relief og tekst omhandlende dronningen og nederst endnu en sokkel. Det var tanken, at mindesmærket skulle stå i Sorø, hvor Margrete I selv havde ønsket at blive begravet. Der forelå også et andet forslag med en ny skulptur af en stående Margrete I øverst på en piedestal med indgraveret tekst. Ingen af disse projekter blev ført ud i livet.

# ANDRE RYTTER- OG HESTESTATUER AF ANNE MARIE CARL-NIELSEN

Anne Marie Carl-Nielsen lavede flere værker, hvori der indgik hest med rytter. Tidligt i sin karriere, 1889, lavede hun et relief af Egill Skallagrimsson, der rider hjem med sin drukkede søns lig. I motivet var hun inspireret af en hændelse i barndomshjemmet, da hendes ældste bror i forbindelse med nedrivning af en lade fik en mur ned over sig. Hun så da faderen komme gående over gårdspladsen med den døde søn i sine arme.

Det var dog inden for de fritstående rytter- og hesteskulpturer, hun blev mest kendt. Selv om hun også havde forsøgt sig inden for malerkunsten, var det som billedhugger, hun fandt sig til rette.

Anne Marie voksede op på en gård, »Thygesminde«, ved Kolding og var om-



*Kalv, der klør sig, 1887, støbt efter 1891. Bronze, 18 x 29,5 x 14,7 cm.*

Carl Nielsen Museet/Odense Bys Museer.

givet af dyr hele sin barndom. Hun havde et naturligt forhold til dyr, kunne ikke drømme om at gøre dem ondt og kunne slet ikke holde ud at se dem lide. Hun havde gennem tiden flere kæledyr – blandt andet en krage, der sad på hendes skulder, når hun var ude at ride, og en hare, der havde mistet sin mor, og som sov hos hende. Desuden et pindsvin – Peter – og en skrubbudse. Efter at hun begyndte at tegne og modellere dyrene, var hun meget bevidst om detaljerne. Til at hjælpe sig havde hun stor gavn af dyrlægen, der kom på gården. Han forklarede hende, hvordan dyrene var bygget, hvordan for eksempel bovbladet sad på en ko, og han viste hende, hvordan musklerne spillede under huden.

I årene 1886-1887 lavede hun to statuetter – Kalv, der slikker sig og Kalv, der klør sig. Overfladen er ikke bare glat, men Anne Marie Carl-Nielsen har forsøgt at gengive pelsens struktur for dermed at opnå en så naturalistisk gengivelse som muligt. Begge statuetter er meget umiddelbare udtryk for hendes oplevelser, men de er samtidig et resultat af mange timers nøje studium af dyrets bevægelser. Til begge figurer havde hun brugt sin fars dyr som modeller, men hun havde haft problemer undervejs med at få dem til at stå i den rette stilling. Især voldte det vanskeligheder at få kalven til at klør sig, så hun kunne nå at studere den. Problemet løste hun



*Egill Skallagrímsson, 1889.*

Det kongelige Biblioteks billedsamling.

ved at flytte lus fra naboens kalve over på hendes fars, og så lykkedes det. Det faldt ikke just i god jord hos hendes far! Kalvene blev udstillet på Charlottenborg i 1887, og her fik hun solgt den ene for 700 kr. til Kunstforeningen. Da måtte hendes far indse, at det var mere, end han fik for sine. Hun fik også medalje for dem på Verdensudstillingen i Paris i 1889 – det fik hendes far heller ikke for sine kalve – og dermed blev hun accepteret som kunstner af sin far.

Anne Marie Carl-Nielsen havde et meget tæt forhold til hestene. Hun lærte allerede at ride som 5-årig og fulgte sin far, når han var ude at ride og passe dyrene. Hun gik ikke af vejen for noget, og hun forstod, hvordan hun skulle håndtere de ikke så medgørlige heste og køer. Hun kunne både pacificere tyre og ride i fuldt trav på to heste stående med et ben på hver hesteryg. Frygtløshed og styrke karakteriserede hende til langt op i årene, for i en alder af 80



*Rytterstatuen af Christian IX på Christiansborg Ridebane. (Beskåret).*

Det kongelige Biblioteks billedsamling.

år kravlede hun stadig rundt på høje stilladser i forbindelse med arbejdet på en stor hesteskulptur.

#### *Ryterske, Fritze Ahlefeldt-Laurvig.*

I slutningen af juni 1907 var Anne Marie Carl-Nielsen nede på »Orupgaard«, en hovedgård øst for Nykøbing Falster, hvor hun skulle lave en statuette af den kun 21-årige Fritze Ahlefeldt-Laurvig til hest. Det var et bestillingsarbejde i anledning af den unge dames bryllup i juli måned samme år, hvor hun blev gift med Erik Otto Ahlefeldt-Laurvig. Hesten er fremstillet meget levende på vej fremad, mens rytteren sidder rank med et godt tag i tømmen. Hesten virker ivrig, og under huden ses de spændte muskler.

#### *Rytterstatuen af Christian IX.*

I 1907 udskrev en komité, der var nedsat til formålet, en konkurrence om et monument til minde om Christian IX, der var død i 1906. Monumentet skulle opstilles på ridebanen ved Christiansborg i København, og der blev inviteret fire kunstnere til at deltage i konkurrencen – heraf var den ene Anne Marie Carl-Nielsen, hvis forslag blev enstemmigt valgt. Dermed blev hun den første kvinde nogensinde, der skulle skabe en rytterstatue. Efter udførelse af en model og adskillige økonomiske beregninger blev den endelige kontrakt underskrevet i juli 1912. Ifølge planen skulle monumentet være færdigt og opstillet med udgangen af 1917. Det blev dog en del forsinket undervejs på grund af verdenskrigen, stigende priser og problemer i ægteskabet med Carl Nielsen. Komitéen ville ikke afsætte flere penge til formålet og forlangte derfor, at relieffet på soklen, som Anne Marie havde foreslået, skulle udelades. Relieffet viste nogle af tidens kulturpersonligheder og typer fra landbrug, fiskeri og industri fra Christian IX's regeringsperiode, der var en rig tid i dansk kultur- og erhvervsliv. Efter en del modstand fra hendes side måtte hun til sidst bøje sig, og soklen blev i stedet helt glat, som den står i dag.

Da hun havde fået opgaven, rejste hun til Celle ved Hannover i Tyskland til det stutteri, hvorfra kongen havde fået sine heste. Blandt de 600 heste udvalgte hun hingsten Flingart, der lignede kongens hest mest, til at stå model til skulpturen.



*Ryterske/Skitse til rytterstatuette af grevinde Fritze Ahlefeldt-Laurvig, 1907. Bronze, 66,5 x 64 x 20 cm.*  
Carl Nielsen Museet/Odense Bys Museer.



*Anne Marie Carl-Nielsen's oprindelige udkast til rytterstatuen af Christian IX.*

Det kongelige Biblioteks billedsamling.

Tysklands bedste rytter, baron Digeon de Monteton, der lignede den tidligere konge i kropsbygning, var model for kongen. Hun indrettede herefter et atelier og lavede mange forstudier, hvilket hun senere erkendte ikke var helt ufarligt. Hun havde blandt andet siddet inde under hingsten for at studere dens mave! I samtiden faldt det nogle for brystet, at hun brugte en tysk hest til et dansk kongemonument, men for Anne Marie var det vigtigste, at det færdige resultat så vidt muligt stemte overens med, hvordan kongen havde set ud sammen med sin hest.

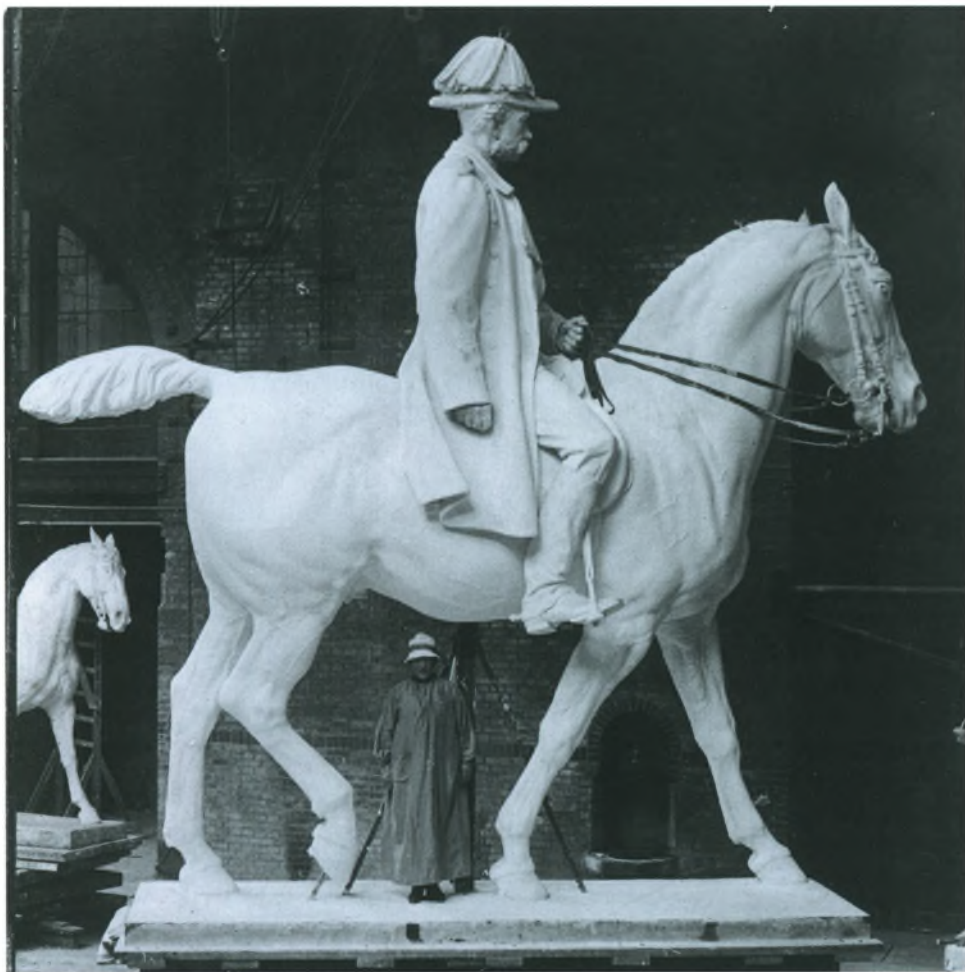
Den endelige færdiggørelse af monumentet foregik i Bissens gamle atelier – en slags æresbolig – i Frederiksholms Kanal 28A, hvortil familien var flyttet i foråret 1915, samt i et stort arbejdsrum i Adelgades elektricitetsværk.

I forbindelse med støbningen blev den færdige model delvist knust, hvilket både betød et økonomisk tab for kunstneren, og at hun måtte gøre noget af modelleringsarbejdet om. Anne Marie satte penge til på projektet, og i senere interviews blev det ofte omtalt som en lidelseshistorie på grund af de praktiske og økonomiske problemer. Hun havde dog været meget glad for at lave monumentet, og da hun vandt konkurrencen, var det da også et af hendes livs lykkeligste øjeblikke på linje med hendes rejse som nygift til Paris og Italien. I efteråret 1927 kunne monumentet endelig afsløres på Christiansborg Ridebane.

Statuen er af bronze og ca. 4,5 meter høj. På trods af ændringerne i forhold til hendes oprindelige forslag er det væsentlige bevaret i selve rytterstatuen. Hendes mål var at vise en nobel konge på en fyrrig hest, og det syntes hun var lykkedes. Hun vidste, hun gik ind til en opgave med en lang tradition bag sig, men hun valgte alligevel at bryde den. Hun valgte at fremstille hesten i overgangen mellem hurtigt bevægelse og en roligere gangart, og derfor er begge hestens forben strakte, mens det ene bagben lige er blevet løftet. På de fleste andre kendte rytterskulpturer er det ene forben derimod ofte bøjet og løftet, mens det andet er

strakt. Hestens åndedræt er stadig præget af det hurtige tempo, og dens udtryk er heller ikke helt roligt endnu, da næseborene er udspilede, og munden er delvis åben. At hesten endnu ikke er faldet helt ind i en rolig gangart ses også på den

let tilbagestrøgne manke og fjerprydelsen på kongens hovedbeklædning. Anne Marie Carl-Nielsens nøje studier af modellen ses i fremstillingen af musklerne, der spiller under huden, og de fremtrædende blodårer.



Rytterstatuen af Christian IX i gips. Bemærk størrelsesforholdet mellem Anne Marie Carl-Nielsen og hesten. Det kongelige Biblioteks billedsamling.

Monumentet er en fremstilling af og en hyldest til mennesket og kongen, og derfor mangler relieffet, som var med i Anne Marie Carl-Nielsens oprindelige forslag. Med dets motiver understøttede det fremstillingen af kongen som regent og den tid, han repræsenterede, ved at vise nogle af tidens personligheder inden for kultur, industri, landbrug og fiskeri. I stedet er soklen nu kun prydet foran af kongens monogram og årstallene for hans regeringsperiode samt på plinten af hans valgsprog »Med Gud for ære og ret«.

### *Høvding.*

Anne Marie Carl-Nielsen var hele livet meget betaget af den jyske hingst – den danske arbejdshest. Så tidligt som i 1897, da hun arbejdede med idéen om en Margrete-statue, forestillede hun sig også dronningen ridende på en jysk hest.

Som til de andre skulpturer af heste brugte hun også en levende model til Høvding. Hingsten, med navnet Høvdingen, var født i Aulum i 1937, og ved dyrskuet i Roskilde i 1941 blev den præsenteret af formanden for Roskildeegnens jyske Hesteavlerforening, Svend



*Anne Marie Carl-Nielsens Høvding, ca. 1945.*

Carl Nielsen Museet/Odense Bys Museer.





*Anne Marie Carl-Nielsen arbejder efter levende model i marken. Det kongelige Biblioteks billedsamling.*

Gyldenkerne fra »Vejgården« i Svogerslev. Høvdingen var en af tidens berømte jyske avlshingste, og den havde vundet mange præmier ved dyrskuer. På dyrskuet i 1941 på Bellahøj blev den således præmieret som skuets bedste dyr.

I sommeren 1942 var den opstaldet i Snoldelev hos gårdejer Elm, og her måtte Elms søn, Anker, holde hesten med selskab, mens Anne Marie Carl-Nielsen i 3 uger studerede sin model. Valget af denne hest som model viser både, at Anne Marie Carl-Nielsen ville have en perfekt model, og at hun havde et stort kendskab til heste.

Da hun fyldte 80 år, arbejdede og hå-

bede hun stadig på, at der kunne blive støbt en bronzestatue af den. Den stod modelleret i ler i hendes atelier og ventede kun på den sidste justering, inden den var parat til støbning. Hun havde håbet, at den kunne blive opstillet på Hestetorvet i Roskilde, men på dette tidspunkt - i juni 1943 - havde Ny Carlsbergfondet meddelt, at de ikke ville give penge til projektet, og dermed mente de andre interesserede parter - Roskilde Byråd og hesteavlforeningerne - ikke at have mulighed for at få den opstillet. Der kan have været flere årsager til afslaget fra fondets side. De kan have anset kunstværket for at være for dyrt i forhold til, hvad man fik, eller de



*Roar og Helge, 1934. Gips, 40 x 32 x 43 cm.*

Carl Nielsen Museet/Odense Bys Museer.

kan have haft andre opgaver at bruge pengene til i samme periode.

Kunstneren var skuffet over afgørelsen, fordi hun mente, at den hestetype, Høvdingen repræsenterede, var landets stolthed. Anne Marie mente, pengene måtte kunne skaffes på anden måde, for man kunne da ikke blot afvikle en plan, der var så langt fremskreden. Hun udtalte i et interview i anledning af sin 80-årsdag med stor skuffelse, at den ikke ville koste mere end, hvad en lille gadeforandring i en provinsby ville koste.

På trods af afgørelsen fortsatte hun arbejdet med Høvding, og hun opgav aldrig håbet om, at statuen skulle blive til virkelighed. Selv da hun i de sidste år

var syg, arbejdede hun på hingsten, så snart hun havde kræfterne til det, og hendes trofaste hushjælp gennem mere end 40 år, Maren, holdt leret vådt med våde klude. Da Anne Marie døde i 1945, stod hesten stadig i ler i hendes atelier. På trods af Marens ihærdige anstrengelser med at holde leret fugtigt gik modellen desværre til grunde.

*Udkast til Roar og Helge-monumentet i Roskilde.*

Anne Marie Carl-Nielsen havde også inden Høvding-projektet været involveret i en anden skulptur til Roskilde. I 1933 blev der i Roskilde udskrevet en konkurrence om et monument til minde



*Rour og Helge, 1934. Gips.*

Carl Nielsen Museet/Odense Bys Museer.



*Mindesmærket for Carl Nielsen i Nørre Lyndelse. Afsløret 1933.*

Det kongelige Biblioteks billedsamling.

om Roar og Helge, de to kongebrødre fra Lejre. Ifølge sagnet var Helge den høje, krigeriske søkonge, der tog på vikingetogt. Roar var derimod lille af vækst og optaget af de hjemlige anliggender. Han flyttede kongesædet til Roskilde og grundlagde dermed byen. I betingelserne for konkurrencen stod blandt andet, at det skulle være et relief eller en statue, og eventuelt kunne en kilde indgå i monumentet. Forslaget skulle foreligge både i form af en tegning og en fremstilling i gips. Anne Marie valgte en statue, og hendes forslag viser

de to brødre siddende på en hest med ryggen mod hinanden. Hesten står på en sokkel med en kilde, hvor fontænen skulle udarbejdes som et ulvehoved. Hesten er vist i hurtig bevægelse fremad, og brødrene holder fast i henholdsvis manke og hale. Som inspiration valgte hun et digt af Oehlenschläger, »Julerejsen«, hvori det blandt andet hedder: »De sprunget på Folen ubehænde, / de monne hinanden Ryggen vende«.

Hun havde også arbejdet med et andet forslag, men det indsendte hun ikke. Det viste to stående drenge anbragt på en sokkel med et Neptunhoved, hvorfra vandet skulle løbe.

Anne Marie Carl-Nielsens forslag blev ikke valgt, og hun var heller ikke blandt de fire, der blev belønnet. Der foreligger ikke noget om, at hun blev skuffet over afgørelsen, men årsagen kan være, at hun i den samme periode har været optaget af monumentet for sin afdøde mand, Carl Nielsen. Det har måske også trøstet hende, at heller ikke venen Niels Skovgaard's forslag blev valgt.

#### *Mindesmærke for Carl Nielsen.*

Anne Marie Carl-Nielsens mand, komponisten Carl Nielsen, døde i 1931, og relativt hurtigt herefter opstod tanken om at rejse et monument for ham. Der blev rejst to – et i Nørre Lyndelse på Fyn, hvor han var født, og et på Grønningen i København. Anne Marie Carl-Nielsen fik, uden at der blev udskrevet konkurrence, tildelt begge opgaver.

Til opgaven i København skulle der samles penge ind til formålet, men på



*Carl Nielsen monumentet på Grønningen, København. Afsløret 1939. Foto: Jeppe E. Tønsberg, 2008.*



*Anne Marie Carl-Nielsen, ca. 1886. Foto: Oscar Wils.*

Det kongelige Biblioteks billedsamling.

grund af de dårlige økonomiske tider kunne der først underskrives en kontrakt i april 1938. Oprindeligt var hendes tanke, at skulpturen, der viste en ung mand ridende på en vinget Pegasus, skulle stå på en stor natursten. Komitéen bad dog om at få stenen skiftet ud med den nuværende sokkel, og lige inden støbningen bad de om at få vingerne fjernet. Det har ikke huet Anne Marie, men hun accepterede kravet.

Monumentet i København er en rytterskulptur. Carl Nielsen sidder som musikkens genius på en vingeløs Pegasus, og ifølge kunstneren sidder han og lytter efter blæsten og vejret. Den unge mand er nøgen og spiller på panfløjte. Den nøgne figur signalerer noget eviggyldigt. Hesten ser ud, som om den er ved at tage afsæt mod himlen, så de manglende vinger er ikke et stort problem i opfattelsen af skulpturen, men de ville dog have understreget budskabet. I fremstillingen synes Carl Nielsen ikke at tilhøre den jordiske virkelighed, men mere en overjordisk sfære. Det spejler den opfattelse, som Anne Marie havde af sin mand. Han var noget helt specielt, og hun har villet vise hans »gnistrende ånd« i værket. I et interview sagde hun om skulpturen: »Det, jeg har villet give i min

Figur, er Bevægelsen fremad, Fornemmelsen af Liv, dette at Ingenting staar stille. Jeg har villet skabe et plastisk Udtryk for hvad Carl kaldte »Levende Musik««. Hun fortalte i samme interview, at Carl Nielsen ofte sad og lyttede, som om han lyttede indad i sig selv. Rytteren er ikke et portræt af Carl Nielsen, men skal ifølge kunstneren opfattes symbolsk. Der var noget magisk over ham, når han sad ved klaveret og spillede.

Denne rytterfigur er således en helt anden slags end Margrete I og Christian IX, fordi det er en symbolsk fremstilling af musikkens genius – en eviggyldig idé. Derfor ville naturstenen også have været mere passende ved at kunne bidrage til den evige tanke. Den tilhugne sokkel er menneskeskabt og meget jordisk, mens statuen har et symbolsk og overjordisk budskab.

Mindesmærket blev afsløret 17.12. 1939, og ved den lejlighed udtrykte Anne Marie stor taknemmelighed over, at det var hende, der havde fået opgaven og dermed fået mulighed for at udtrykke noget af det, der var specielt for ham.

Mindesmærket i Nørre Lyndelse blev allerede afsløret i juni 1933. Det viser en lille hyrdedreng, der sidder med en fløjte og ser meget tænkende ud.

# DRONNING DAGMAR PÅ RIBE SLOTSBANKE

I 1906 opstod i Ribe tanken om at lave et mindesmærke for dronning Dagmar, og der blev til formålet nedsat en komité bestående udelukkende af damer, der begyndte at samle penge ind. Det var tanken, at mindesmærket skulle stå på Ribes slotsbanke, og initiativtageren, stiftsamtmændinde Helga Steemann, foreslog, at følgende vers skulle stå på soklen: »Hun kom uden Tynge, hun kom med Fred, hun kom goden Bonde til Lise, havde Danmark altid slige Blomster, man skulle dem ære og prise«. Verset er skrevet af historieskriveren Anders Sørensen Vedel i slutningen af 1500-tallet.

Dronning Dagmar kendes stort set kun fra folkeviser, fortællinger og romaner, så der er mange historiske uklarheder omkring hendes liv. En af beretningerne fortæller om Valdemar Sejr, der - efter at have set et lille oliemaleri af prinsesse Drakomira af Böhmen - sendte Junker Strange af sted for på kongens vegne at fri til hende. Dagmar, som hun kom til at hedde i Danmark, fulgte med junkeren tilbage på skibet, og hun blev i Ribe modtaget af kongen. Hun blev gift med Valdemar Sejr i 1205 i Ribe, som han havde gjort til residensby. Brylluppet stod på Riberhus og traditionen bød, at bruden kunne kræve en morgengave. Hun ønskede sig to ting - at fangerne i Valdemars fængsler blev løsladt, og at skattetrykket skulle lettes for bønderne. Begge hendes ønsker blev opfyldt, og derfor står hun i

eftertiden som en mild og meget afholdt dronning. Hun døde ganske ung i 1212 - måske i barselssengen.

Anne Marie Carl-Nielsen, der kendte Helga Steemann fra ungdomsårene, fik opgaven og byggede til formålet en høj trappe ved huset på Vodroffsvej i København, hvor familien dengang boede, og hun havde atelier. Her engagerede hun blandt andet en danserinde, der stående oppe på trappen kunne få det rigtige sving i sløret. Hun skulle jo komme »uden Tynge«, som der stod i verset. Og når vinden ikke var kraftig nok, blev hun sat oppe på gyngen i haven, så kunstneren kunne studere, hvordan vinden blæste tøj ind mod kroppen. En lokal pige fra Ribe-egnen, Anna Bjerrum, stod model til ansigtet. Hun så ud, som man ifølge Anne Marie Carl-Nielsen kunne have forestillet sig, Dagmar havde set ud - ung og smuk. Hun er vist, som hun stod i stævnen af skibet, da hun ankom, skuende ind mod land for at se sin tilkommende mand. Man kan se, hvordan hun har svært ved at holde sløret ind til kroppen i den stærke blæst, og hvordan vinden presser klæderne ind mod hendes krop. På samme måde illustrerer stævnens vinkel mod bølgerne og bølgernes udformning, at blæsten har været stærk.

Ved at bruge en levende model til ansigtet fik Anne Marie skildret et individ og ikke et tilfældigt ansigt, men samtidig mente hun også, at hun i dronning



Dagmar-figuren havde skildret hende som typen på en dansk kvinde. Kunstværket er endnu et eksempel på, at Anne Marie Carl-Nielsen har kunnet identificere sig med den afbildede. Hun var også handlekraftig ligesom de kvinder,



*Anna Bjerrum (1887-1969). Model for dronning Dagmar monumentets ansigt.*

Jernved sognearkiv.



*Dronning Dagmar på Ribe Slotsbanke. Afsløret i 1913.*

Kilde: Midtsjællands Lokalhistoriske Arkivs hjemmeside.

der samlede ind, og de danske kvinder generelt. Ligesom i tilfældet med Margrete-rytterstatuen kan der også i Dagmar-figuren indlægges en national dimension. Grænsen mod Tyskland lå lige syd for Ribe, og dronning Dagmar blev - og bliver - af langt de fleste opfattet som dansk - især via beskrivelserne i folkeviserne. Monumentet kan derfor ses som en markering af dansk nationalitetsfølelse.

Indskriften står rundt på soklen for-



Soklen til skulpturen med dronning Dagmar på Ribe Slotsbanke.

Kilde: commons.wikimedia.org/wiki/Image:Ribe. Pomnik.

neden, og bag på soklen er et relief, der viser et motiv fra en anden folkevise om dronning Dagmar – »Dronning Dagmar ligger udi Ribe syg, til Ringsted lader hun sig vente ...«. Her ses den døende dronning i sengen, mens Valdemar Sejr bøjer sig over hende. På en skammel ved siden af sengen sidder Liden Kirsten bøjet over en bog, og ved sengens fodende står en gruppe sørgende kvinder. I baggrunden står en tre-armet lysestage, hvor

lysenes flammer blæser i trækken. De kan ses som et symbol på livsflammen, der er ved at slukkes. Her er også en indskrift: »Dagmar Danmarks Dronning. Død paa Riberhus. 1205-1212«. Også til dette arbejde brugte hun levende modeller. Datteren Irmelin sad model til Liden Kirsten, og begge hendes døtre var modeller til gruppen af de sørgende piger.

Dronning Dagmar blev afsløret i august 1913.



*Anne Marie Carl-Nielsen, ca. 1920. Foto: Julie Laurberg & Gade.*

Det kongelige Biblioteks billedsamling.

# ANNE MARIE CARL-NIELSENS ANDRE VÆRKER



*Pige parat til udspring, (1910). Voks, 10 x 4 x 7 cm.  
Carl Nielsen Museet/Odense Bys Museer.*

Udover de nævnte værker lavede Anne Marie Carl-Nielsen en stor mængde statuetter af danske husdyr. De er vist som øjebliksbilleder og er et bevis på Anne Marie Carl-Nielsens store iagttagelsesevne.

Hun var altid aktiv med sine hænder, og datteren Anne Marie har beskrevet, hvordan hun kunne sidde med en lille klump voks eller ler mellem hænderne og forme en figur, som hun derpå placerede på en tændstikæske. De var en del af hendes forarbejde til eventuelt kommende skulpturer, og de bærer præg af den spontane, kreative proces med fingeraftryk og de groft formede træk.

Endvidere har hun lavet en del por-

træbuster og -relieffer, hvori hun søgte at formidle essensen af den afbildede.

Netop fordi kunstneren lagde så stor vægt på at få mennesket med i sine personfremstillinger og for at få portræterne så naturtro som muligt, brugte hun altid modeller til sine arbejder. I 1907 udførte hun – i forbindelse med restaureringen af Ribe Domkirke – Kathoved- og Løveporten til denne kirke. På Kathovedporten er der små scener fra Bibelen med blandt andet Jesu indtog i Jerusalem. Som modeller til personerne, der hilser Jesus velkommen med palmegrene, brugte hun sin mand, sin søn, deres hushjælp og venen Niels Skovgaard, mens maleren Jøakim Skovgaard stod model til Jesus.



*Ludvig Find: Fru Carl Nielsen, tusch på papir. 8,7 cm x 5,0 cm.*

Det Nationalhistoriske Museum på Frederiksborg Slot.



*Kathovedporten, Ribe Domkirke.*

Det kongelige Biblioteks billedsamling.

## ANNE MARIE CARL-NIELSENS LIV

Anne Marie Brodersen blev født i 1863 ved Kolding, hvor hendes forældre havde gården »Thygesminde«. Hun havde to ældre brødre og en yngre søster. På gården fattede Anne Marie tidligt interesse for gårdens dyr, og allerede som 12-årig modellerede hun et lam af ler fundet i køkkenhaven.

Det lykkedes hende i 1880 at få lov til at komme på C. C. Magnussens snitteskole i Slesvig i stedet for, som sin søster, at komme på husholdnings-



*Anne Marie Carl-Nielsen i atelier sammen med en studiekammerat, ca. 1884-85.*

Det kongelige Biblioteks billedsamling.

skole. Selv om hendes lærer sagde, hun havde talent, fik hun ikke lov til at være på skolen længere end 3 måneder, for hun skulle - som det var traditionen dengang - hjem og lære de huslige gøremål. Det havde ikke hendes store interesse, og en dag hun skulle lære at lave smør, blev en klump smør da også forvandlet til en krage.

Efter nogle år bar hendes stædighed frugt, da nogle af familiens venner flyttede til København. For sin mors opsparede æggepenge fik hun lov at tage til København, og hendes far gav hende et par prøveår i hovedstaden. Hun blev introduceret hos billedhuggeren Vilhelm Bissen, men han ville ikke have hende som elev. Hans begrundelse var, at kvinder alligevel ikke drev det særligt vidt. Som kuriosum kan nævnes, at Anne Marie Carl-Nielsen i 1915 fik tildelt Vilhelm Bissens bolig og atelier i Materialgården, Frederiksholms Kanal 28A.

Da Bissen ikke ville tage hende som elev, blev hun i stedet optaget på Kleins tegneskole for kvinder, og efter tre måneder blev hun elev af billedhuggeren August Saabye. Her lavede hun efter kort tid en buste, der blev optaget på Charlottenborg, og dermed havde hun fået sin debut som kunstner. Efter et par år fik hun den Neuhauske præmie for Thor med Midgaardsormen, og så havde hun be-



*Anne Marie Carl-Nielsen med Thorvaldsen Medaillen, 1932.* Carl Nielsen Museet/Odense Bys Museer.



*Anne Marie Carl-Nielsen og Carl Nielsen i hjemmet.*

Det kongelige Biblioteks billedsamling.

vist for omverdenen - og sin far – at hun kunne klare sig som kunstner.

I årene herefter udviklede hun sig som kunstner og havde sine værker med på udstillinger både i Danmark og i udlandet. Hun modtog livet igen-

nem præmier for forslag til konkurrencer og modtog legater, der gjorde det muligt for hende at tage på flere udlandsrejser. En af de største udmærkelser fik hun i 1932, da hun modtog Thorvaldsen Medaillen.



## ANNE MARIE CARL-NIELSEN I EFTERTIDEN

Anne Marie Carl-Nielsen havde kun én elev – Helen Schou (1905-2006). Hun var Anne Maries privatelev i perioden 1923-1927 og var ligesom sin lærer meget interesseret i dyr og især heste. Hun kom dagligt i atelieret, hvor hun blandt andet malede efter model sammen med Anne Marie Telmanyi, der var husets datter. Endvidere var hun med ægteparret på rejse til Tyskland, Italien og Frankrig i 1925. Helen Schou er blandt

andet kunstneren bag rytterstatuen af Christian X i Århus og Den jyske hingst i Randers.

Helen Schou var ligesom Anne Marie Carl-Nielsen optaget af især heste som motiv, men hun lavede også andre dyrefigurer. Det samme gælder Gudrun Lauesen (1917-2002), som i mange år boede og arbejdede i Roskilde. I 1942 skrev Anne Marie til Gudrun Lauesens mor: »... Hun har så megen virkelig For-



*Helen Schou (1905-2006).*

Foto: Sven Gjerling. Det kongelige Biblioteks billedsamling.

staaelse for Dyrene og hele deres Psyke og faar det frem i sin Kunst, hvilket er en stor Sjældenhed ...« Gudrun Lauesen har tilsyneladende ikke modtaget egentlig undervisning hos den ældre kunstner, men hun kom jævnligt i familien Nielsens gæstfrie hjem, hvor de diskuterede det kunstneriske arbejde, og hvor hun har haft lejlighed til at møde mange af tidens kunstnere. I Roskilde ses flere af Gudrun Lauesens værker –

for eksempel føllet foran Roskilde Sygehus, Mads Ged samt andre værker i Himmelev.

Selv i en høj alder var Anne Marie Carl-Nielsen hjælpsom og tog sig tid til at motivere den nye generation af billedhuggere. I tilfældet med de to kvindelige kunstnere har hun sandsynligvis også syntes, at de havde brug for opbakning fra en kunstner, som stadig var en værdsat billedhugger.



*Gudrun Lauesen (1917-2002).*

Foto: Henrik Clausen, 1966.

## ÆGTESKABET MED CARL NIELSEN

I 1891 var Anne Marie Brodersen i Paris, hvor hun mødte komponisten Carl Nielsen, som hun giftede sig med samme år.

Anne Maries forældre var rystede over, at hun havde giftet sig med en »musikant«, for han ville da ikke kunne forsørge en kone – og slet ikke en familie. De havde hellere set hende gift med en gård ejer. Det forhindrede dog ikke, at de fik et godt forhold til svigersønnen. En pudsig episode udspandt sig, da Carl Nielsen skulle præsenteres for Anne Maries for-

ældre. På gården mødte de en bondekone, som Anne Marie kendte, og hun udbrød: »... Det var da heisen te bett' Mand, du der har faaen! ...«. I Carl Nielsens hjem var de derimod imponeret over hans »... høje, smukke Hustru ...«. De nygifte levede i de første mange år under trange økonomiske forhold. De fik tre børn i perioden 1891-1895, og da der ikke var råd til en barnevogn, måtte forældrene gå med børnene på armen, når de skulle ud i frisk luft.



*Carl Nielsen og  
Anne Marie Carl-Nielsen, 1891.*

Foto: Fred. Riise.

Det kongelige Biblioteks billedsamling.



*Hyggeligt samvær på Toldbodvej ca. 1905. Fra venstre: Hans Børge, Anne Marie (Søs), Carl Nielsen, Irmelin og Anne Marie Carl-Nielsen.*

Foto: Godsejer Viggo Neergaard, Fuglsang. Det kongelige Biblioteks billedsamling.

Anne Marie Carl-Nielsen og hendes mand var begge to store kunstnerpersonligheder i samtiden. Carl Nielsen interesserede sig også for den bildende kunst, og de talte ofte om hinandens værker. Anne Marie sagde i 1927, at hendes mands arbejde havde påvirket hendes kritiske sans over for egne arbejder – »... Renheden i Linier er lige saa vigtig som Renheden i Toner ...«. De respekterede hinandens arbejde og accepterede også, at de hver især rejste

til udlandet i kortere eller længere perioder, selv om Carl Nielsen nok var den af de to, der havde sværest ved at acceptere, at den anden var så meget hjemmefra.

Da Anne Marie i efteråret 1896 tilbragte en længere periode i Kolding, skrev han til hende: »... I det Hele taget maa jeg sige, at det vækker baade min og alle Menneskers Forundring at en Moder virkelig kan være 6-7 Uger borte fra et aargammelt Barn og overlade



*Familien Nielsen med børn, svigersønner og hushjælpen Maren i anledning af Carl Niensens 60 års fødselsdag d. 9.6.1925. Fra venstre ses Anne Marie (Søs), Anne Marie Carl-Nielsen, Eggert Møller, Carl Nielsen, Hans Børge, Irmelin og Emil Telmanyi.*

Foto: Thv. Larsen, 1925. Det kongelige Biblioteks billedsamling.

det til en Pige – Til Helvede med det Skidt vi kan lave naar det skal være paa Bekostning af vor og Børnenes Lykke og Velfærd, det er nu min Mening. Jeg ser hellere èngang paa lille Hans Børge end hundrede Gange paa de bedste Kunstværker ...«. Hun blev irriteret over hans bebrejdelser, og at han lyttede til sladderen om deres private forhold. Hjemrejsen var blevet udsat flere gange, for hun havde ikke i sinde at løbe fra et halvgjort arbejde.

Til deres omgangskreds hørte mange af tidens kulturpersonligheder. Danske og udenlandske komponister og musikere samt billedkunstnere fra især det danske kulturmiljø var ofte samlede i deres hjem under mere eller mindre formelle former. Blandt deres venner var også forfatteren Gustav Wied, der var med til at formidle salget af to tigre – lavet af Anne Marie Carl-Nielsen - til godsejer Johan Knudsen på Bangsbo ved Frederikshavn. På det tidspunkt - i



*Hele familien samlet i Anne Marie Carl-Nielsens atelier, ca. 1909. Det kongelige Biblioteks billedsamling.*

begyndelsen af 1897 – boede Gustav Wied ved Sæby, men i april måned flyttede familien til Sparresholm ved Næstved for så i september måned at flytte til Roskilde.

Set med nutidens øjne var både Anne Marie Carl-Nielsen og Carl Nielsen karrieremennesker, der også havde deres børn at tage hensyn til. Selv om hun gik ind for ligestilling, indrømmede hun i et avisinterview i forbindelse med sin 80-års dag, at da børnene var små, måtte hun tage sig af dem – i en kort perio-

de. De fik da også en barnepige, da den yngste var et par år. Ifølge brevvekslinger har hun dog ofte haft en eller flere af børnene med, når hun tog hjem til fødegården for at gøre dyrestudier. Da ægteparret rejste til Italien i slutningen af 1899, blev børnene sat i pleje – de to piger hos en familie i Jægerspris og sønnen et andet sted. I 1905 ansatte de hus hjælpen, Maren Hansen, der stod for det praktiske, og som blev i familien, helt indtil Anne Marie Carl-Nielsen døde i 1945. Hun var en meget stor og tro-

fast hjælp for parret og børnene. Maren Hansen var ligesom familien Nielsen gæstfri, og mange gæster fik en snak med hende i køkkenet. Hun vogtede nidkært over familiens arbejdsro. Ville nogen tale med familien svarede hun ofte: »... Nej, vor herre er itte hjemme, og min frue koncentrerer sig ...«.

I 1905 havde Carl Nielsen problemer i forbindelse med sit arbejde, og han havde stor brug for Anne Maries støtte. På det tidspunkt var hun i Athen, og hans fortvivlelse førte til tanker om skilsmisse, fordi hun ikke var hos ham. Hun tog straks hjem, og de fik talt ud om tingene og dermed redet stormen af. Reelt holdt de for meget af hinanden til, at en skilsmisse var løsningen.

Omkring 1915 opstod der igen problemer i ægteskabet. Det gik op for Anne Marie, at hendes mand under de lange perioder, hun var hjemmefra, var sammen med andre kvinder. Derfor mente hun, at hun ikke længere kunne have tillid til ham – hverken som menneske eller som ægtefælle. Hun følte sig sandsynligvis mest såret over den mistede tillid og ikke så meget over, at han havde forhold til andre kvinder. Hun følte sig knust og

blev derfor nødt til at frigøre sig fra ham. Det ramte Carl Nielsen hårdt, og derfor betød denne ægteskabelige krise, der varede frem til 1922, meget for deres kunst. Anne Marie Carl-Nielsen havde på det tidspunkt sit atelier i hjemmet, hvorfor Carl Nielsen i lange perioder holdt til hos venner eller i Göteborg, hvor han i en periode arbejdede.

Gennem hele den svære periode er der ingen tvivl om – ifølge deres brevsvekslinger - at de dybest set stadig holdt af hinanden. Selv om Carl Nielsen havde haft andre kvindelige bekendtskaber, var det kun i forbindelse med Anne Marie – med John Fellows ord – at det »... sanselige og det åndelige faldt sammen ...«. Carl Nielsen har sandsynligvis allerede lige siden de mødtes fornemmet deres specielle indbyrdes forhold. I sin dagbog skrev han d. 30.3.1891 – kun få uger efter at han havde mødt hende første gang – »... Har set meget sammen med Marie og føler mig stadig rigere og betydeligere i hendes Selskab ...«. Forholdet mellem ægtefællerne blev da også godt igen fra 1922/1923, og herefter levede de sammen resten af livet.



*Anne Marie Carl-Nielsen arbejder på buste af Carl Nielsen.* Carl Nielsen Museet/Odense Bys Museer



# ANNE MARIE CARL-NIELSEN OG KVINDERNES LIGESTILLING

Som kvinde så Anne Marie Carl-Nielsen ingen begrænsning på grund af sit køn. Således blev hun, da hun var blevet en anerkendt kunstner, komplimenteret af en billedhugger, der mente, at hun måtte føle glæde ved som kvinde at have nået en så fremtrædende plads i kunstverdenen. Hertil svarede hun lidt skarpt: »Her er ikke tale om mand eller kvinde, - jeg er kunstner!«. Denne replik siger alt om hendes syn på kvindernes muligheder inden for især kunsten, men også i samfundet generelt.

Helt i tråd med denne holdning engagerede hun sig i arbejdet med at give kvinder adgang til Det kongelige danske Kunstakademi på lige fod med mændene. Dansk Kvindesamfund var i 1875 med til at stifte Tegneskolen for Kvinder, som Vilhelm Klein var leder af. Den var beregnet til de kvinder, der søgte arbejde i industrien, men da Kunstakademiet på det tidspunkt ikke havde adgang for kvinder, blev den også søgt af kvinder, der ville være kunstnere. Samtidig var der i perioder op-rørslignende tilstande på akademiet, da mange af de unge kunstnere fandt undervisningen på akademiet konservativ. Blandt andet var de utilfredse med, at de kun kunne male efter gipsfigurer og ikke efter levende nøgenmodeller. Som konsekvens heraf blev der oprettet en række frie studieskoler, som tilbød en uddannelse helt på niveau

med Akademiets. En af skolerne, Kunstnernes Modelskole, kom i 1880 på finansloven, og dermed øjnede de kvindelige kunstnere en chance for, at de kunne blive ligestillet med mændene. Det var denne kamp, Anne Marie Carl-Nielsen engagerede sig i.

Med maleren Johanne Krebs som primus motor indsendte en række kvindelige kunstnere, her iblandt Anne Marie Brodersen, i 1888 en opfordring til Rigsdagen om at give kvinderne adgang til Kunstakademiet ved at stille nogle lokaler til rådighed for dem. Resultatet blev oprettelsen af Kunstskele for Kvinder, som kvinderne anså for et skridt i den rigtige retning.

I forbindelse med ansættelse af lærere ved skolen havde kvinderne ikke megen tiltro til den mandlige ledelse af Akademiet. Anne Marie Carl-Nielsen var blandt underskriverne på en indstilling om, at man blandt de i alt 8 ansøgere valgte maleren Viggo Johansen og billedhuggeren August Saabye. Hun var også med, da kvinderne ønskede maleren Johanne Krebs ansat som inspektrice. I begge tilfælde fremgår det, at hun har været aktiv i indsamling af underskrifter, da hun efter bemyndigelse har skrevet navne på. Undervisningen begyndte 1.10.1888 i Amaliegade 30, dvs. ikke inden for Akademiets mure, og først i 1897, da der blev lokaler ledige i forbindelse med åbningen af



*Johanne Krebs: Portrætstudie (af Anne Marie Brodersen), 1890. Olie på lærred, 55 x 42 cm.*

Carl Nielsen Museet/Odense Bys Musee



*Anne Marie Carl-Nielsen arbejder på en skitse.*

Det kongelige Biblioteks billedsamling.

Statens Museum for Kunst, kunne de kvindelige kunstelever flytte ind på Akademiet. I 1908 blev fællesundervisning af mænd og kvinder indført, og dermed var ligestillingen en realitet. Der skulle dog gå 16 år, før mænd og kvinder fik fælles undervisning i nøgenmodelstudier i 1924.

I 1901 engagerede Anne Marie Carl-Nielsen sig også i kampen for at få kvinder ind i det udvalg, der uddelte støtte til kunstnerne. De mente, at kvinderne blev forfordelt ved uddeling af støtte. I 1916 var hun med til at danne Kvindelige Kunstneres Samfund, hvor hun sad i bestyrelsen frem til sin

død. Foreningens formål var at varetage de kvindelige kunstneres faglige interesser og at få kvinderne repræsenteret i Kunstakademiets udvalg og udstillingskomitéer. Anne Marie havde selv fået tildelt nogle af de udmærkelser, de kæmpede for, men hun gav alligevel arbejdet al sin støtte.

I 1917 oprettedes på hendes initiativ Kunstnerens Croquisskole, som hun også skaffede statsstøtte. Oprettelsen gav kvinderne mulighed for at tegne efter nøgenmodeller.

Anne Marie Carl-Nielsens arbejde for at bryde med Kunstakademiets konservative linie resulterede i, at hun fra



*Den Frie Udstillingsbygning, Oslo Plads, København. Fotograferet efter restaureringen 2003.  
Kunstnersammenslutningen Den Frie Udstilling.*

1892 og frem til sin død var medlem af Den Frie Udstilling. Sammenslutningen blev grundlagt i 1891 netop som en protest mod den konservative linie på Akademiet. Igennem årene var hun repræsenteret adskillige gange på Den Frie med sine værker.



*Harald Slott-Møller: Portræt af Anne Marie Brodersen. 1890. Olie på træplade, 59x42cm.  
Carl Nielsen Museet/Odense Bys Museer.*



*Anne Marie Telmányi: Anne Marie Carl-Nielsen, 1942. Malet på gips, 62,5 x 49 cm.*

Carl Nielsen Museet/Odense Bys Museer.

## AFSLUTNING

Anne Marie Carl-Nielsen kom længere med sin kunst end de fleste andre af hendes samtidige kvindelige kolleger ved hjælp af sin stædighed. En lige så stor betydning havde dog også hendes syn på forholdet mellem mænd og kvinder, idet hun i alle livets forhold anså kønnene som ligeværdige og mente, at de burde have samme muligheder for at udvikle sig til kunstnere. At samfundet ikke havde samme indstilling forsøgte hun via sit engagement i Dansk Kvindesamfund og Kvindelige Kunstneres Samfund at ændre på.

Det er kendetegnende for hele hendes virke, at hun havde et mål, og at hun kæmpede for at nå det. For hende var kunsten det vigtigste, men samtidig havde hun overskud til at hjælpe den nye generation af kvindelige kunstnere på vej. Det skete hovedsagelig gennem det organisatoriske arbejde, for hun havde som nævnt kun én elev - Helen Schou.

Hendes stædighed viste sig også i arbejdet med rytterskulpturen af Margrete I. I ca. 50 år havde hun den jævnlige i tankerne eller arbejdede på den i håbet om, at den en dag blev til virke-

lighed, men der skulle altså gå 60 år efter hendes død, inden den blev realiseret i Roskilde. Selv om det ikke var hendes tanke, at den skulle stå i Roskilde, er det på baggrund af Roskildes historie en oplagt placering – og så lykkedes det langt om længe for hende at blive repræsenteret i byen. Det lykkedes jo hverken med Høvding eller Roar og Helge.

Anne Marie Carl-Nielsens valg af værker og motiver kan i mange tilfælde føres tilbage til hendes store interesse for dyrene og naturen, men kan også ses som udtryk for hendes egen holdning til tilværelsen. Både dronning Margrete I og dronning Dagmar levede i en tid, hvor kvinder måtte kæmpe sig frem for at opnå samme status som mændene, og derfor kunne hun identificere sig med dem, og de kunne være rollemodeller for samtidens kvinder.

Dronning Margrete I kan derfor både være et minde om den historiske person og samtidig en hyldest til kvindernes ligestilling – Margrete I regerede i en manddomineret verden, og Anne Marie Carl-Nielsen kæmpede for lige forhold for mandlige og kvindelige kunstnere.



*Anne Marie Carl-Nielsen og Carl Nielsen, 1922.*

Det kongelige Biblioteks billedsamling.

# KUNSTNERFAMILIERNE CARL NIELSEN OG GUSTAV WIED

Som omtalt på s. 51 havde Anne Marie og Carl Nielsen også en personlig relation til Roskilde. De kom nemlig sammen med forfatteren Gustav Wied og hans kone Alice. Hvornår forbindelsen er kommet i stand står hen i det uvisse. Det første konkrete vidnesbyrd om bekendtskabet er et brev fra Carl Nielsen til Gustav Wied, dateret 16. 4. 1894. Wied boede på dette tidspunkt på sin brors ejendom »Havmøllen« nær Ebeltoft. Det fremgår af brevet, at komponisten har fået tilsendt forfatterens nye bog »Menneskenes Børn«. Det takker han naturligvis for. Hans egentlige ærinde med brevet er imidlertid en forespørgsel, om Wied skulle have kendskab til en passende feriebolig i



*En af Anne Marie Carl-Nielsens tigre i Bangsbo Museums magasin. Figurerne ved indkørslen til Bangsbo er i dag kopier, da de originale sandstentigre ikke kunne tåle de våde vintre.*

Foto: Erik S. Christensen, 2008.

Nordjylland, hvor familien Nielsen kunne indlogere sig med to børn og en ung pige. Det lykkedes dog næppe, idet alle de Nielsen'ske sommerbreve fra 1894 er sendt fra Gjorslev Bøgeskov.

Fra 1897 bliver korrespondancen livligere. Dette år formidlede Gustav Wied en kontakt til godsejer Johan Knudsen, en af tidens kunstmæcener, der var på jagt efter et par imponerende figurer til opstilling foran gården Bangsbo. Gustav Wied har åbenbart tænkt, at det lige var en opgave for Anne Marie Carl-Nielsen. Med nu tre børn skulle der jo mange penge til en standsmæssig levestandard. Det fremgår af Carl Niensens takkebrev til forfatteren dateret 18. 4. 1897, at der var tale om to tigre. Brevet giver andre interessante oplysninger: Det er tydeligt, at Gustav Wied var komponistens foretrukne forfatter. F. eks. havde han læst op af satyrspillet *En Mindefest* for sine venner. Carl Nielsen så også frem til, at familien Wied agtede at slå sig ned på Sjælland, så det ville blive muligt at besøge dem på cykel. Endelig ønskedes god bedring med Alice Wied, der var syg efter en vanskelig fødsel.

Også Anne Marie sendte et takkebrev samme dag, hvoraf det fremgår, at pengene faldt på et tørt sted. Betalingen skulle afdrages med 100 kr. pr. termin! Fruens hjertevarme kommer også til udtryk i en oplysning om, at hun ville sende en lille kasse appelsi-





*Anne Marie og Carl Nielsen på besøg hos familien Wied på Kastelet i Roskilde. Gustav Wieds egenhændige tekst: »Kapelmester-Frokost (Sptbr 1910 Wied fot.)«.*  
Foto: Gustav Wied, 1910.

ner til familien Wied til trøst under fruens sygdom. Siden fulgte hun op på brevet med et postkort, hvor hun bad Gustav Wied om at hente appelsinerne på stationen. Dette kort blev for øvrigt omdresseret fra Villa Rolykke i Sæby til Sparresholm ved Rønnede, hvortil familien Wied i mellemtiden var flyttet. Af et nyt brev fra Anne Marie til Gustav Wied, dateret 16.5.1897, fremgår det, at forfatteren må have beklaget sig over sin nye bolig. Atter har fru sendt lidt lækkerier til trøst. Denne gang en kasse med rullerkinke, vermouthe, rødvin og andre delikatesser.

Samme år flyttede Alice og Gustav til Roskilde, hvor de indlogerede sig på 1. sal, Frederiksborgvej 11. Nu blev det muligt for Anne Marie og Carl at cykle på besøg. Der findes et morsomt billede af ægteparret Nielsen taget af Gustav Wied. Fotografiets titel lyder således: Kapelmester-Frokost. Det er dateret september 1910. Stedet er dagligstuen på Kastelet. Så det var et venskab, der holdt gennem årene. Den stigende anerkendelse, der blev de tre kunstnere til del, har uden tvivl vakt indbyrdes glæde. Ifølge Anne Marie gad Carl ikke læse andre bøger end Wieds.

*Eva Tønnesen*

# LITTERATUR

- Anne Marie Carl-Nielsen. Red.: Birgit Jenvold. Museet på Koldinghus, 1995.
- Anne Marie Carl-Nielsen. Red.: Anne Marie Telmanyi. København 1979.
- Benthien, Susanne, »Dronning Dagmar-statuen på Ribe Slotsbanke« i By, marsk og geest, 10, 1998, side 82-92.
- Carl Nielsen. Brevudgaven bd. 1 (1886-1897) og bd. 2 (1898-1905). Red.: John Fellow. København 2005-2006.
- Carl Nielsen. Dagbøger og brevveksling med Anne Marie Carl-Nielsen. Red.: Torben Schousboe. København 1983.
- Flohr Sørensen, Hanne, Johanne Krebs. Noget må der være, der har ens hjerte. København 1988.
- Hatt, Emilie Demant, Foraarsbølger. Erindringer om Carl Nielsen. Red.: John Fellow. København 2002.
- Kvindelige Kunstneres Samfund. Jubilæumsudstilling 1916-1991. Red.: Lut Debois, Lise Funder og Gudrun Poulsen. København 1991.
- Lorenzen, Vilh., Roskilde Domkirke. Roskilde 1924.
- Mentze, Ernst, Helen Schou. En billedhuggers liv og arbejder. København 1975.
- Ovesen, Claus Helweg, »Dyrenes skulptør i Roskilde – Gudrun Lauesen« i Jul i Roskilde, 1999.
- Risebye, Elof, »Optegnelser om Anne Marie Carl-Nielsen« i Anne Marie Carl-Nielsen 1863-1945.
- Retrospektiv Udstilling. Den frie Udstilling 28.9 – 7.10.1946.
- Roskilde bys historie – indtil 1536. Bd. 1. Red.: Frank A. Birkebæk, Ernst Verwohlt og Mette Høj.
- Historisk Samfund for Roskilde Amt, 1992.
- Telmanyi, Anne Marie, Mit barndomshjem, København 1965.
- Utzon-Franck, E., Anne Marie Carl-Nielsen. Skitser og statuetter. København 1943.

Roskilde lokalhistoriske Arkiv  
2008

