



## **Danskernes Historie Online**

Danske Slægtsforskeres Bibliotek

### **Dette værk er downloadet fra Danskernes Historie Online**

**Danskernes Historie Online** er Danmarks største digitaliseringsprojekt af litteratur inden for emner som personalhistorie, lokalhistorie og slægtsforskning. Biblioteket hører under den almennyttige forening Danske Slægtsforskere. Vi bevarer vores fælles kulturarv, digitaliserer den og stiller den til rådighed for alle interesserede.

#### **Støt vores arbejde – Bliv sponsor**

Som sponsor i biblioteket opnår du en række fordele.

Læs mere om fordele og sponsorat her:

<https://slaegtsbibliotek.dk/sponsorat>

#### **Ophavsret**

Biblioteket indeholder værker både med og uden ophavsret. For værker, som er omfattet af ophavsret, må PDF-filen kun benyttes til personligt brug.

#### **Links**

Slægtsforskeres Bibliotek: <https://slaegtsbibliotek.dk>

Danske Slægtsforskere: <https://slaegt.dk>

Slotte  
herregårde  
palæer  
og landsteder



# TURISTÅRBOGEN 1983

Sagt om herregårde

*af forfatteren, redaktør Henning Dehn-Nielsen* 3

Herremandens bolig

*af herregårdshistorikeren Flemming Jerk* 6

Haver og landskaber omkring danske herregårde

*af arkitekt MAA Steen Estvad Petersen* 27

Herregårdene i kunsten

*af kunsthistorikeren, mag.art. Jens Fleischer* 40

Herregårdsfolket

*af museumsinspektør, cand.mag. Ole Højrup* 48

Herregårdsspøgerier

*af forfatteren Gorm Benzon* 60

Slotte og herregårde som museer

*af forfatteren, redaktør Henning Dehn-Nielsen* 70

Herregårdenes fremtid

*af sekretariatschef, cand.agro. Bo Brebøl* 82

Supplerende læsning 92

Stedregister 93

Denne bog er sat med 10 punkt Intertype Baskerville  
og trykt i Fyens Stiftsbogtrykkeri, Odense  
Illustrationerne fra Fyens Stifts Reproduktionsanstalt  
Typografien ved Erik Ellegaard Frederiksen IDD  
På omslaget Gjorslev på Stevns  
Fotograf Flemming Jerk

Redaktion ved Henning Dehn-Nielsen

Udgivet af Samvirkende Danske Turistforeninger

ISBN 87-87928-08-6

ISSN 0564-5034

Med undtagelse af illustrationerne side 45 og 63 er  
bogens farveillustrationer stillet til rådighed af  
Danmarks Turistråd.

## Sagt om herregårde

Hvem kender ikke H.C. Andersens begyndelse til eventyret om »Den grimme Ælling«: »Der var så dejligt ude på landet... Midt i solskinet lå der en gammel herregård med dybe kanaler rundt om, og fra muren og ned til vandet voksede store skræppeblade.« Vor store eventyrfortæller og digter er selvfølgelig ikke enestående i dansk litteratur gennem sine skildringer fra herregårde, et miljø han jo kom til at kende så godt. Det gælder for øvrigt også en lang række af hans samtidige digterkolleger, hvoraf flere indledte deres senere karriere med status som huslærer på en herregård. Ikke ukendt er ligeledes Thit Jensens undertiden temmelig livfulde »reportager« om det løsslupne liv, der i hendes fantasi udfoldede sig omkring og på Børglum Kloster i tiden lige op til reformationen.

### *Carl Nielsen og Bramstrup*

I sin smukke selvbiografiske bog »Min fynske Barndom« fra 1928 beskriver den anden store fynbo, komponisten Carl Nielsen, livet omkring 1600-tals-herregården Bramstrup syd for Odense. Som lille dreng bidrog han selv aktivt til familiens opretholdelse ved at tjene som vogterdreng på Bramstrup. Herom skriver han i sine erindringer bl.a.:

»Jeg var vel en otte-ni år gammel. Hver morgen meget tidligt gik jeg ned til herregården og drev en stor flok gæs en lang vej ud til nogle kær.« Efter en malende beskrivelse af sit besvær med at holde styr på den urolige gåseflok fortsætter han: »Jeg lærte tidligt at tage denne scene med ro, da den gentoges hver morgen, men jeg havde andre besværligheder. Stedet var uhyre ensomt, og jeg var tit meget bedrøvet og længtes efter aftenen for at komme hjem igen, thi det var uendelig kedsommeligt. Den eneste afveksling bestod i at spise min mellemmad to gange om dagen og se på min solring, hvorlænge der var til aften...«

»Når jeg hentede gæssene om morgenen og drev dem hjem

til Bramstrup om aftenen, lærte jeg efterhånden livet på sådan en herregård at kende; det vil sige: forvalterne, karle og piger, daglejerne og deres koner. Herskabet derimod, som boede i en smuk hovedbygning, stod for min fantasi så højt, at jeg næppe turde se på dem, men rev min kasket af, når jeg mødte dem, og var henrykt, når de gav mig et venligt nik. Jeg tænkte: hvem der dog engang kunne få lov til at komme ind og se, hvordan der ser ud derinde; og når jeg så en af familien Langkilde i et vindue eller blot en stuepiges hvide hovedtøj i en åben dør, var det som jeg så halvt ind i Paradis.

Den daværende ejer, etatsråd Langkilde, var en meget venlig mand. Han gik ofte tilfods rundt på sine ejendomme og havde altid et godt ord tilovers. En dag kom han forbi, hvor vi boede. Mor stod udenfor huset og hængte noget vasketøj op. Han gav sig i snak med hende. Jeg stod bagved en stak favnebrænde, som jeg var i færd med at spille nogle melodier på. Min bror og jeg havde nemlig gjort den opdagelse, at brændestykkerne havde forskellige toner, og nu havde jeg sat nogle kridtmærker på enden af stykkerne og kunne, ved at slå med en hammer på dem, spille forskellige småmelodier. Hr. Langkilde afbrød samtalen med min mor og spurgte: »Hvad er det?« »Åh, det er vist en af mine drenge, der spiller på favnebrænde.« Han kom så hen til mig og opfordrede mig til at blive ved. Det skal have moret ham meget at se mig hoppe rundt og springe i vejret for at træffe tonerne i den rigtige takt. Denne lille begivenhed ligger dog nogle år forud for min gåsevirkosomhed; jeg var vel en fem-seks år, da det passerede. Etatsråd Langkilde sagde: »Du er virkelig en flink lille dreng«, og så tog han mig med to fingre om næsen. Men da min mor havde lært mig, at så skulle jeg puste ud, gjorde jeg det pligtskyldigt; jeg ved ikke med hvilket resultat, men den gamle herre lo hjerteligt deraf og sagde et par anerkendende ord til min mor om hendes opdragende fremgangsmåde.«

Herregården Bramstrup, der er en af de mest veldrevne på Fyn, har været i slægten Langkildes eje siden 1848, da den blev købt af den ovennævnte etatsråd, dengang justitsråd Niels Rasmussen Hellfach Langkilde, der døde i 1892. Det var i etatsrå-

Børglum Kloster er nok en af de herregårde, der er bedst kendt inden for dansk litteratur. Det hænger selvfølgelig sammen med Thit Jensens mesterlige miljøskildringer i den historiske roman »Stygge Krumpen« fra 1936 af det tøjlesløse liv, der i hendes digterfantasi rørte sig på stedet i årene op til reformationen i 1536, 400 år før bogens udsendelse. Historisk korrekt er det i hvert fald, at de to sidste katolske Børglum-bisper, Niels Stygge Rosenkrantz og Stygge Krumpen, samlede sig kolossale rigdomme. Man regner med, at der alene under klostret hørte 27 avls- og hovedgårde, mens bispestolen derudover rådede over 20.



dens tid, at Nørre Lyndelse kirke overgik til selveje, og alt fæstegodset blev bortsolgt. I hans ejertid blev al mergeljord mærglet og drænet, og den flittige godsejer drev gården betydeligt op.

Efter denne forsmag på herregårdsmiljøet følger på de efterfølgende sider en række fremstillinger af slotte og herregårde, set indefra og udefra, ovenfra og nedefra, tilbage i tid og ind i fremtiden.

*Henning Dehn-Nielsen*

# Herremandens bolig

A/ Flemming Jerk

Herregården var herremandens bolig, så langt historien rækker tilbage, et midtpunkt i hans tilværelse, hvor meget end hoffliv og krigstjeneste kunne lægge beslag på ham, et resultat af hans formåen som godsejer og byggherre, det mest præcise udtryk for hans status, hans bud på evighed og eftermæle: »Wi bygge her Hvse oc store Feste (fæstninger) end oc wi erre her fremede Gieste. Gvd vnde Wos her saa at bygge oc boo at Wi kvnde naa den evige Roo«, som der står på *Tjele* og ikke få andre af 1500- og 1600-tallets herresæder, de markanteste i landet og dem, der tegner begrebet.

## *Hvem var herremanden?*

Derfor hedder det også herregård eller herresæde efter »herremanden«, ikke fordi han var herren – således betegnes, indtil et egentligt riddervæsen udvikles i 1200-tallet, kun landets højeste verdslige og gejstlige myndighedspersoner – men fordi han netop var en sådan herres mand, »homo alicui domini«, hans lensmand eller vasal, måske samtidig med, at han gjorde tjeneste som »hærmand«, kriger.

»Hærmændene vare...bønder, som foretrak at blive kongens mænd, imod for deres person at erholde den beskyttelse og de rettigheder, som dermed vare forbundne; men deres tjeneste var personlig, ikke bunden til jorden. De vare den tids adel, men hverken lensadel eller arveadel. Bonde kunde blive hærmand, men hærmanden atter bonde, når han ikke kunde eller vilde yde den kostbare krigstjeneste«. Således søgte allerede 1847 filologen og historikeren *N. M. Petersen* i en grundlæggende afhandling at forklare herremandsstandens (og herregårdenes) opståen, og i nærværende sammenhæng får denne definition på et af de mest omdebatterede spørgsmål i dansk historieforskning række.

Væsentligt er det i hvert fald at fastholde, at det var herremanden, der gav herregården sin status, ikke omvendt. De privi-



legier, han nød, havde deres modstykke i de byrder, han måtte bære, men begge dele, både ydelser og modydelser, fæstnedes efterhånden til jorden, som var samtidens væsentligste værdimåler. Fra højmiddelalderen til folkestyrets gennembrud var herregårdsbegrebet entydigt knyttet til bestemte rettigheder og pligter, herregården (som herremandens bolig) var pålagt, først og fremmest skattefriheden til gengæld for ledingspligten, dvs. krigstjenesten, oprindelig kun for den jord, der dyrkedes direkte under herregården, siden udstrakt også til (dele af) bøndergodset, nemlig til ugedagsbønderne, som gjorde (ugentligt) hoveri på hovedgården, dvs. den privilegerede herregård.

Den gård, en adelsmand tog ophold på og drev for egen reg-

Herregården var det aktive midtpunkt i herremandens tilværelse, der først og fremmest var landmandens og administratorens. Her Ørbækklunde sydvest for Nyborg fra 1593 midt i sine jorder med den velbevarede, næsten samtidige ladegård (1630). Flemming Jerk fot.



ning eller holdt foged på, blev – uanset størrelsen eller bygningens karakter – umiddelbart regnet for herregård, dvs. blev skattefri, indtil enevælden gjorde en ende på særstillingen, ved simpelt hen at ophæve skattefriheden. 1682 blev herregårde med mere end 200 tønder hartkorn bøndergods imidlertid fritaget for ordinære skatter, dog kun for deres eget tilliggende, »hovedgårdstaksten«. Samtidig fik alle tilladelse til at erhverve adeligt jordegods. Til forskel fra de nye hovedgårde, oprettet ved kron-godsudlæg til private kreditorer efter enevældens indførelse, kaldtes de gamle herregårde ofte »sædegårde«, fordi de allerede før 1660 havde været sæde for en adelig familie, selv om adskillige af disse nu ikke længere havde komplet bøndergods og således ingen hovedgårdsfrihed nød.

I Christian 5.s matrikul 1688 anføres 731 hovedgårde, et antal der voksede noget i løbet af 1700-tallet, indtil udviklingen brat vendte allerede før landboreformerne i århundredets slutning, og udparcellering og godsslagtning tyndede ud i herregårdenes rækker, navnlig på de karrige jorder i Vest- og Nordjylland. Men i middelalderen havde der været langt flere herregårde, måske 2-3.000 eller mere end én i hvert sogn og således et endnu stærkere islæt i bebyggelsesmønstrer end på selv de mest herregårdsmættede strøg i dag.

Nedgangen i herregårdsantallet kan fra begyndelsen af 1300-tallet forbindes med den først af den seneste forskning fuldt erkendte dratiske tilbagegang i befolkningstallet allerede før den »sorte død« 1348, med svigtende tilgang af arbejdskraft til storbruget som følge. Afvandringen fra landbruget satte hele den traditionelle stordriftsstruktur i skred og blev i en senere fase imødegået ved tvangsforanstaltninger (vornedskabets regulering 1446), men allerede 1300-tallet så en radikal udstykning af de store driftsenheder, brydegårdene dyrket af afhængige husmænd (gårdsæder), i større bøndergårde, hvis fæstere (landboer) stod anderledes selvstændigt over for herremanden.

### *De første storbønders spor*

Allerede N. M. Petersen havde ment, »at landets opdyrkning på mange steder er udgået fra enkeltmand, og hvad deraf atter



Ikke alle herregårde var lige herskabelige. Marsvinshund ved Viborg har stråtekt bindingsværk fra 1652 og formædte da heller ikke efter enevælden at hævde sin herregårdsstatus, da den ikke havde det fornødne fastegods. Men sædegård – sæde for en adelig familie for 1660 – var og blev den. Flemming Jerk fot.

følger, at denne mand stundom har ejet en hel by og en eller flere torper, og at disses beboere altså have været hans undergivne, have givet ham afgifter, forrettet dagværk for ham, have stået under hans jurisdiktion, der naturligt måtte udspringe af det husfaderlige forhold, kort have været hans vordnede».

Meget tyder da også på, at herregården – forstået i sin enkleste form som storgården, høvdingesædet – fra første færd har udgjort kærnen i landets opdyrkning, også dér, hvor nu landsbyerne dominerer. Stednavnene gemmer endnu erindringen om disse storbønder fra en længst forsvunden tid: Eskild, Harald, Peder, Sejer eller hvad de nu hed, der for 1000 år siden eller mere byggede deres herregårde, hvor landsbyen Eskildstrup, Haraldsted, Pedersborg, Sejerslev osv. nu ligger. Når de fleste herregårdsnavne i dag er af forholdsvis sen type – bebyggelsesnavne på -torp (-strup), der betegner selve udflyttergården, enestegården, eller egentlige naturnavne på -bæk, -holm, -holt, -skov m.fl. – hænger det først og fremmest sammen med, at de ældste

## *Herremændens bolig*

herregårde for længst er udstykket i landsbyer, således som udviklingen kan konstateres i den såkaldte Falster-liste i Kong Valdemars Jordebog (1231).

Moderne historieforskning har endeligt gjort op med forestillingen om, at samfundet i løbet af middelalderen udviklede sig entydigt i antidemokratisk retning, og at bønderne først ved de store landboreformer fik den frihed tilbage, de dengang skulle have tabt til herremændene. Det står dog endnu tilbage at ændre den vistnok vidt udbredte opfattelse, at herregårdene generelt er opstået relativt sent, og ofte ved tvangsmæssig nedlæggelse af bøndergårde eller hele landsbyer, således som det vitterligt skete under 1500-tallets højkonjunktur og i nødsituationen efter Svenskekrigene 1658-60. Landsbyerne stod da mange steder »øde«, dvs. udyrkede, affolkede og plyndrede. Folkedøden og ødelæggelsen af produktionsapparatet nødvendiggjorde radikale ændringer i driftsstrukturen. Alligevel synes mindre end 5% af bondejorden i hele perioden 1525-1774 at være blevet underlagt hovedgårdsdrift.

Gennem arkæologiens vidnesbyrd, der navnlig i de seneste årtier er blevet langt rigeligere, skimtes omridset af et stærkt socialt differentieret samfund så tidligt som i jernalderen. Vikingetidens runesten, rejst af – og over – ætlingene af dette besiddende bondearistokrati, taler fyndigt om de samme egenskaber, som den frembydende ridderkultur skulle idealisere: mod, gavmildhed og tapperhed – de eneste samtidige kilder til nordboens tankesæt og levevis på skellet mellem hedenskab og kristendom, som stenkirkerne er det for den følgende, kristne ekspansion under Valdemarerne. Når runestenen i dag oftest står ved kirken, er det måske ikke altid et oprindeligt forhold, men alligevel næppe så helt tilfældigt, da de begge er mindesmærker over et oprindeligt aristokratis dåd og stræben.

## *De ældste levn*

Så grundigt er desværre i et land med Danmarks klima og geografi de ældre bygningshistoriske minder forsvundet, at der i dag ikke er bevaret en eneste egentlig herregårdsbygning fra middelalderen blot nogenlunde intakt. Selv kongers og kirkefyr-



Dragsholm er formodentlig landets ældste herregårdsbygning, påbegyndt samt med Roskilde Domkirkes korparti omkring år 1200 af biskop Peder Sunesen, Absalons lætterson, men siden stærkt udvidet og ombygget. Flemming Jerk lot.

sters borge er oftest reduceret til næppe nok knæhøje fundamenter, der kun med forsigtighed lader sig tolke.

I *Dragsholm* og *Tranekær* stikker dog endnu betydelige rester af højmiddelalderlige paladsbygninger, formentlig rejst af Roskildes biskop og Sønderjyllands hertug inden midten af 1200-tallet og så højt og frit placeret i landskabet, at det fra først af har tilladt store rundbuede vinduesåbninger. Ildvåbnenes udvikling nødvendiggjorde begge steder i senmiddelalderen en forstærkning af murværket ved påmuring indefra, hvorved vinduerne, der – det må vi tro – havde oplyst bispens eller fyrstens rådssal så rigt, blev lukket. Samtidig er også anlæggenes oprindelige vinkelform udbygget til sluttet karré, således som *Ålholm* og *Krogen* (Kronborg) fra første færd anlagdes, i overensstemmelse med

## Herremandens bolig

Den tyske Ordens baltiske ringmurskasteller og nu som egentlige vandborge.

*Gjorslev* står mærkeligt isoleret i denne sammenhæng, befæstet, men ingen egentlig borg, alene i kraft af sin militært uensigtsmæssige korsform med dominerende centraltårn, snarere at forstå som en symbolsk tilkendegivelse, himmelborgens afbillede og typologisk beslægtet med byzantinsk og engelsk kirkebyggeri, for øvrigt også med Esbern Snares borgkirke i Kalundborg. Københavns ældste segl (1296) viser *Absalons borg* som et centralanlæg med (ottekantet) midtertårn og fire korsarme, der ligesom *Gjorslev* var opført af limstenskvadre fra Stevns og overraskende fornemt udstyret med slanke, polerede granit søjler. På *Gjorslev* bærer ganske lignende søjler korsfløjens hvælvinger, hvis heraldisk udførmede slutsten tillader en nøjagtig datering til Roskilde-bispen *Peder Jensen Lodehats*' embeds tid (1395-1416).

Stormændenes uenighed, striden mellem kongemagt og kirke, endelig de holstenske panteherrers magtovertagelse havde rejst borgene i hidtil ukendt omfang siden Valdemar Sejrs død 1241, da »kronen faldt af de danskes hoved«, som Ryd-årbogen skrev, *Hammershus, Varberg, Kalø* for blot at nævne nogle få.

Med det 20 m høje centraltårn knejsende over de fire korsarme står *Gjorslev* på Stevns som et kristologisk symbol på himmelborgen. De store spidsbuede vinduer er fra 1874, men endnu sidder de små oprindelige lysåbninger i vestfløjens side-mure. Flemming Jerk fot.



Men fyrstemagtens og prælaternes fæstningsbyggeri har hævet sig højt over den almindelige herregård, der for den ældste tids vedkommende slet ikke synes at have været befæstet. Fra 1100-tallet kendes dog anlæg af en navnlig i Normandiet og England udbredt type, bestående af et isoleret tårn, en barfred, fra første færd vist kun af træ, rejst til udkig og tilflugt på en stejl og snæver, keglestubformet vold, »motten«. Den daglige beboelse må formodes at have ligget i en åben forborg ved tårnhøjens fod, eventuelt også den omgivet med grav eller palisader, et såkaldt »motte-bailey« anlæg. Den svært tilgængelige beliggenhed i sø eller mose udgjorde vel gårdens stærkeste værn, selv om det ikke må overses, at herregårdens placering i vandrige omgivelser har været bestemt af to andre faktorer af mindst samme vægt som det fortifikatoriske: hensynet til kvægets græsning og til etableringen af den vandmølle, der aldrig savnes ved middelalderens herregårdspladser.

*Hus føjet til hus*

På slående vis synes endnu *Østrupgård* ved Fåborg at realisere de forestillinger, man har gjort sig om middelalderens herregård, støttet til riddervisernes beretninger om slægtsfejder og blodtrætter, selv om de bygninger, der står der, nok er af senere dato. På et voldsted i bakkehældet ud til bækken, hvor møllehjullet gik, løfter den lille senmiddelalderlige stenstue sine grove mure af utildannede marksten i et malerisk kompleks af langt yngre bindingsværkslænger, selv placeret yderligt mod voldskrænten. Fra første færd har hvert af stenhusets to lave stokværk haft adgang fra gårdspladsen, men noget ildsted synes der ikke at have været og således næppe indretning til vedvarende ophold. Et tilsvarende, blot noget større og stateligere toetages stenhus over dyb, tøndehvælvet kælder indgår i *Tjele* som det ældste element, sønderhuset, i et gårdsanlæg, hvis oprindelige bindingsværksfløje successivt er ombygget i grundmur eller fornyet helt frem til forrige århundredes slutning, ligesom på *Nørre Vosborg* ved Vemb i Vestjylland.

I al deres malerisk suggestive kraft er disse selvgroede anlæg uden orden og plan, med bygninger af vidt forskellig karakter

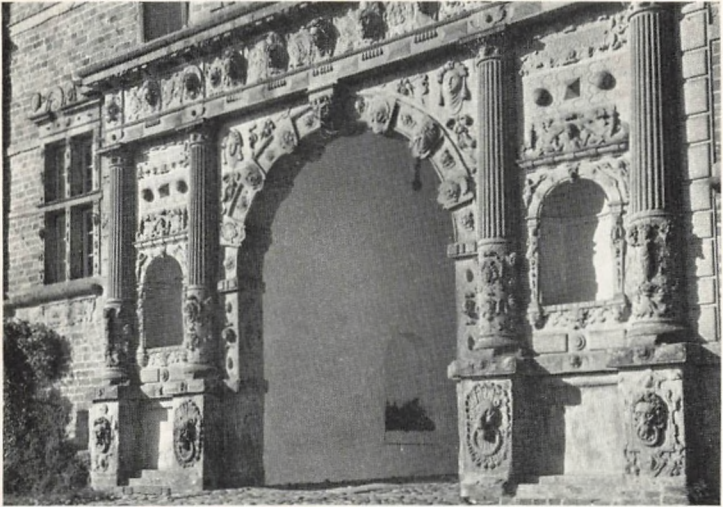
og formål, umiskendeligt middelalderlige, hvor sent deres faktiske byggeår så end kan ligge. Hus er føjet til hus efter tidernes skiftende behov og formåen, grundmur og bindingsværk side om side, højt og lavt. Af den fornyelse af den europæiske bygningskunst, som i 1400-tallet udsprang af humanismens klassiske studier i Italien, af dens bevidste ordensbegreb ude og inde, dens helhedsopfattelse af boligkulturen som en intellektuel disciplin ses her ikke mindste spor.

Kirkebruddet 1536 åbnede i sig selv så vist ikke for mere direkte kulturimport fra Italien. Men 1500-tallets stærkt forøgede rejseaktivitet førte i langt højere grad den danske adels sønner ud på årelange studieophold i Tyskland, Frankrig, Italien – endda i Orienten. Umiddelbart set kan udbyttet i arkitektonisk henseende synes sparsomt nok. I hovedsagen er det nok så meget detaljerne af det klassiske formsprog som dets grundlæggende nytænkning af arkitekturen, der hang fast, og indtil enevælden gennemførtes næppe andet større bygværk »efter den skønne symmetri, der hører den arkitektoniske kunst til«, som han selv skrev i et brev fra 1581, end *Tycho Brahes* eget, længst forsvundne *Uranienborg*; det skulle da være broderen *Knud Brahes Engelsholm*.

#### *Skelsåret 1536*

Alligevel er der god grund til at opfatte 1536 som et skel også inden for bygningskulturen. I Grevens Fejde sank ikke blot Danmarks middelalderlige befæstningsvæsen sammen i luende bål, rigsfæstningerne og prælaternes slotte såvel som den »menige« adels herregårde; hele middelalderens samfundsorden løsnedes i sine fuger under trykket af stærke politiske, religiøse og sociale modsætninger. Tilsyneladende gik adelen sejrrig ud af striden, først og fremmest på kirkens, men også på de øvrige stænders bekostning. Socialt udsondrede den sig nu definitivt, sikrede sig eneret på de mest indbringende embeder som lensmænd og rigsråder, underlagde sig også dele af retshåndhævelsen. Allerede *Frederik 1.s* håndfæstning 1523 hævdede med udfordrende styrke adelens privilegier. Tre år senere fulgte også, som en naturlig følge af denne herreklasses større eksklusivitet, påbuddet om brug af faste slægtsnavne i stedet for det hidtil almindelige





Det klassiske formsprog gav sig i 1500- og 1600-tallet mest til kende i dekorative enkeltheder som de pragtfulde portaler, her den vendsysselske Voergård's fra 1588, der afspejler antikkens triumfbuer. Flemming Jerk fot.

patronymikon; selve ordet »adel« kom først nu almindeligt i brug.

»Adelsvælden« syntes en ubestridelig kendsgerning inden for alle sider af samfundslivet. Som sit mest markante symbol rejste den over hele landet de mange hundrede nye herregårdsbygninger, prunkende med tårne og tinder, som udtryk for et overskud af kraft, der for enhver pris ville til vejrs.

Samtidig er det dog næppe helt forkert at hævde, at det navnlig var som kronens embedsmænd, herremændene under adelsvælden formåede at hævde sig; så udtalt er sammenfaldet mellem byggeaktiviteten og embedsbesættelserne, ikke mindst i den første tid efter kirkebruddet. Den udsigt til social fremgang, pavekirken hidtil havde budt den »menige« adel, åbnede kancelikarrieren nu. De omfattende administrative reformer under *Christian 3.s* regering betød en bureaukratisering af samfundet, specielt gennem udbygningen af den centrale finansforvaltning, der – ligesom landsdommereembederne – for mange skulle vise sig vejen til ros og magt. De menneskelige ofre var

## *Herremændens bolig*

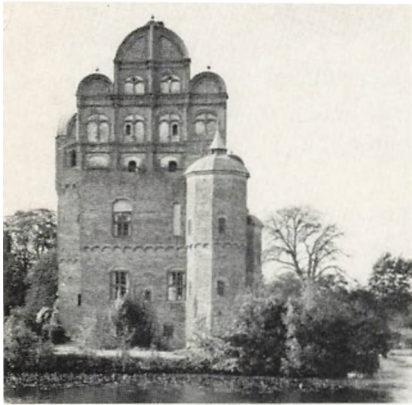
næppe mindre for adelsvældens karriereryttere end for kirkevældens; helt tilfældigt kan det ikke være, at så mange af de mænd, der stod bag den administrative nyordning under Christian 3. og Frederik 2., aldrig fik tid til at gifte sig – frem for alt kanslerne *Johan Friis* og *Niels Kaas*, rigens kansler *Arild Huitfeldt* og rigshofmester *Christoffer Walckendorf* eller, som dennes forgænger, *Peder Oxe*, først sent.

## *De adelige kulturbærere*

Denne kreds af statsmænd og administratorer var også de store kulturbærere, hvis interesse for kunst og lærde studier gav sig helt konkrete udslag. *Peder Oxe* fik 1569 oprettet kommunitetet, af hvis indtægter 100 studenter – vel samtlige de studenter, der dengang var ved Københavns Universitet – fik deres rigelige underhold efter det første studieår. Hans morbroder *Herluf Trolle* skænkede 1565 sin og hustruen *Birgitte Gøyes* ejendom *Herlufsholm* til en lærd skole; *Christoffer Walckendorf* stiftede 1589 det første studenterkollegium; og *Arild Huitfeldt* løftede omsider arven efter Saxo og skrev fædrelandets historie på dansk i ni bind.

På en lille alabastertavle i *Svindinge kirke* på Fyn opridsede *Christoffer Walckendorf* 1599, to år før sin død, sit livsværk. Som facit for hele adelsvælden 1536-1660 tør teksten nok citeres her: »Ieg hafver opbyggit Glorvp oc Kircken af Nye. Ieg hafver bekommit aldt Svining Sogen vnder Glorvps Herskaf. Ieg hafver ladet opsette alle Steengierder om Glorvps Fang. Af alt dette roser ieg mig inthit, men tacker Gvd. Men ieg gleder mig i Gvd at ieg hafver regerit mine Tienere i Fred, med Sagtmodighed og Kierlighed. Gvd skee Loff. Date Cesari, qvæ svnt Cesaris (Giv kejseren, hvad kejserens er)«.

Kirken havde *Walckendorf* bygget stateligt op 1577-78, men i stilformer, der helt hører tiden før kirkebruddet til. Hvorledes det i så henseende forholdt sig med herregården *Glorup*, lader sig nu vanskeligt afgøre efter gennemgribende ombygning i 1700-tallets midte. De arkitektoniske enkeltheder kan imidlertid have været præget af samme antikiserende formsprog som tavlen i *Svindinge kirke*, så meget mere som bygningens »Antiquiteter« omtales 1743.



Helt i modstrid med de italienske forbilleder fik gavlene gerne mest iøjnefaldende udsmykning, særlig markant på den østfynske Hesselagergård (til venstre) som en arkitektonisk gennemarbejdet skinfacade af rigt profilerede led. Den nordfynske Harritslevgårds gavle er ikke mindre formskønne end Hesselagergårds, med beslagsornamentikkens spinklere liniespil (til højre). Flemming Jerk fot.

#### »Renaissance« eller ej

Enkeltheder i mere eller mindre overensstemmelse med klassisk arkitektur eller disses nedslag i samtidens italienske byggeskik er der ingen mangel på i 1500- og 1600-tallets herregårdsarkitektur, portaler, vinduespartier, gesimsled og indvendig kaminer – gerne udført i sandsten eller kridt og alene derved så meget mere afstikkende fra den endnu som helhed senmiddelalderlige bygningsstruktur. Allerede *Johan Friis' Hesselagergård* gjorde et forsøg med klassiske putti som skjoldholdere på indskriftstavlen fra 1538, og på samme bygherres *Hagestedgård* (1555) og *Borreby* (1556) indrammes tavlerne henholdsvis af joniske pilastre og atlanter under en fronton. *Nakkebolle* (1559) har ikke blot som den første herregård portal af sandsten (med vingede putti på arkitrav og tympanon), men også kaminer (på accanthusbelagte volutkonsoller) og vinduespartier helt i sandsten, de sidste med poster som joniske søjler i tårnkamrene, hvis fint formede hvælv og »hemmeligheder« gør det klart, at her ikke længere var tænkt på forsvar så meget som på et bekvemt opholdssted, med solen ind fra flere sider.

## *Herremandens bolig*

Klassiske formfragmenter, så mange de end er, tområder dog ikke i sig selv nogen dybere forståelse for det kulturelle nybrud, der mere end 100 år tidligere var sket i Italien, og er da slet ikke nogen »renaissance«. Alligevel er det muligt at finde træk også af en dybere omdannelse af de traditionelle bygningstyper i 1500-tallets herregårde.

Det *Hesselagergård*, som *Johan Friis* begyndte straks efter *Grevens Fejde* og vel fuldførte kort efter 1550, danner i mere end én forstand portalen til den ny bygningskultur. Begyndt som et irregulært enkelthus med ottekantet, karnapagtigt hjørnetårn i nordøst udbyggedes det til et i hovedtrækkene symmetrisk anlæg med endnu et hjørnetårn i nordvest samt et stort, firkantet trappetårn midt for sydfacaden og to parallelle bindingsværksfløje, frit beliggende på hver side af tilkørslen. Tårnenes placering efter flankeringsprincippet giver, i forbindelse med skydeskår og den over skoldehuller stærkt fremkragende vægtergang øverst, anlægget en fortifikatorisk karakter, der kan berettige betegnelsen »herreborg«, ligesom på *Borreby*, *Nakkebølle*, *Egeskov* (1554) og *Ørbæklunde* (1593).

Vigtigere er det imidlertid, at *Hesselagergård* i sin anden byggeface omkring 1550 fik vældige gavlkamme af klar italiensk (veneziansk) karakter, udført i formsten som arkitektonisk gennemarbejdede skinfacader, der foregøgler højloftede pragtrum, hvor der kun er loft – eller luft. Formentlig samtidig udmaledes nedre stokværks to gennemgående sale, den vestre med jagtens og landlivets glæder, hvor legemsstore hjorte græsser med deres kalve i en åben sommerskov, den østre sal vist som kontrast til vestsalens lykkestemning med vilde slagscener.

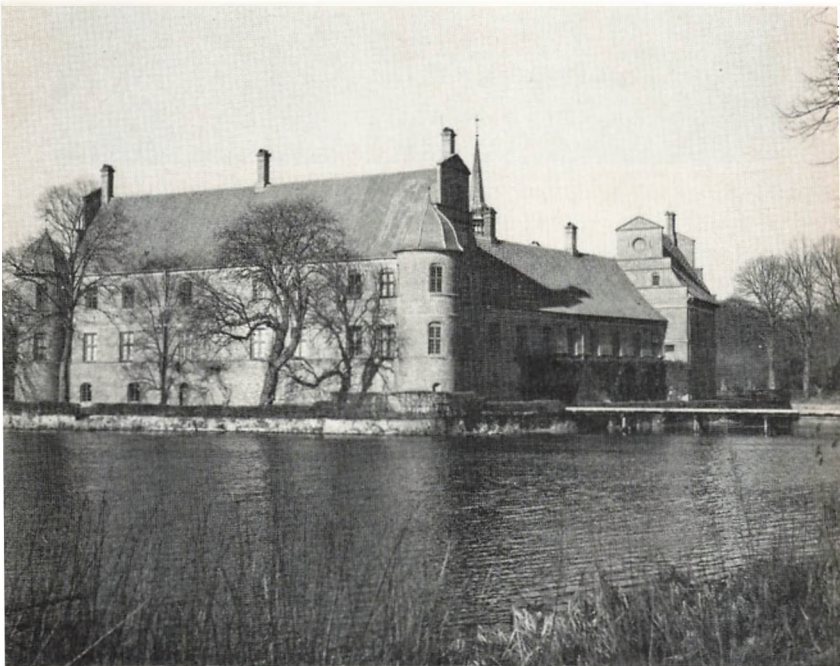
### *Italiensk og fransk inspiration*

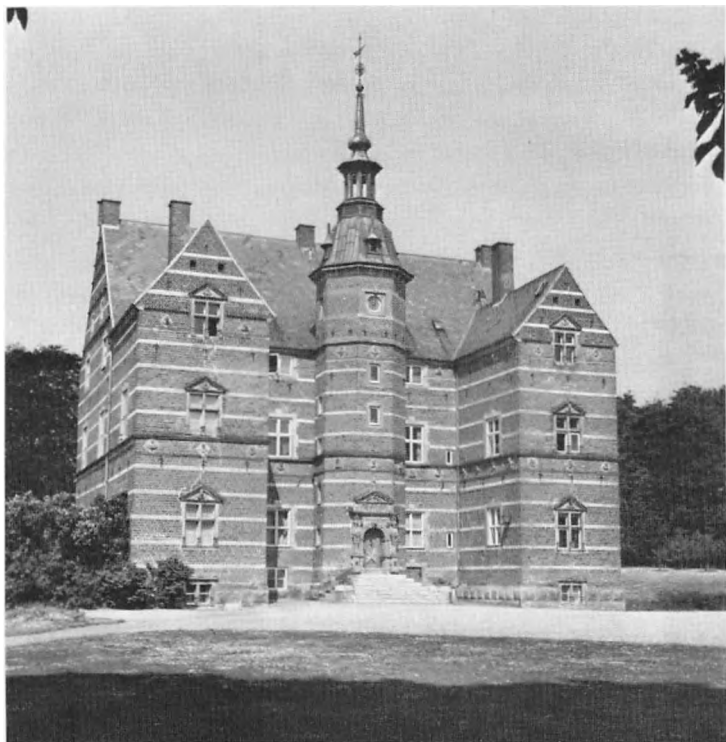
Alle forskelle til trods er der i selve »herreborgenes« stærke facaderelief og omløbende buefriser en følelse for det plastiske, der ikke ligger italiensk byggeskik så fjern. Tilsvarende kendetegnes en lidt yngre gruppe af herregårdsbygninger af et lettere anslog, en klarere, mere rytmisk bevæget plan både ude og inde, og et fuldstændigt fravær af alle fortifikatoriske elementer, som – måske lidt dristigt – kan kaldes »fransk«. For disse herregårde

danner *Rosenholm* udgangspunktet, påbegyndt 1559 af *Jørgen Rosenkrantz*, der 1581-82 også byggede *Skaføgård*. Han havde dog ikke været Frankrig nærmere end det kursachsiske hof i Dresden, mens hans nabo *Jørgen Lykke* på det nu stærkt ændrede *Overgård* havde tjent Frans 1. *Brejninggård* og *Voergård* (1580'erne) viser begge arkitektonisk (og navnlig dekorativt) gennemarbejdede pilasterfacader, stilistisk dog ikke så fjernt fra den traditionelle bindingsværkskonstruktions fagdelinger.

Rosenholms anlægstype, hvor en lavere portfløj åbnede den sluttede karré, fik afgørende indflydelse på det mere ambitiøse herregårdsbyggeri det følgende hundredår, bl.a. på *Holckenhavn*, *Norlund* (1580'erne), *Ulstrup* (1617), *Løvenborg* (1634) for ikke at tale om *Frederiksborg Slot* (1604-08). Karakteristisk nok blev den

Rosenholm nord for Århus voksede ud til et firlojet anlæg med lav portfløj i overensstemmelse med fransk arkitektur i løbet af en lang byggeperiode fra 1559 til henimod år 1600. Flemming Jerk fot.





Lystrup på Sjælland fra 1579 repræsenterer ikke alene det helt civile herresæde, men også en bygningstype, der fik blivende betydning, det symmetriske palæ med korte sidelloje. Flemming Jerk fot.

Yngste af disse, Løvenborg, aldrig fuldført, så lidt som *Katholm* (1588-91), og det kneb med at få bragt Holckenhavn under tag (1634) ligesom det firfløjede *Holsteinborg* (1598-1649).

Herregårdsbyggeriet var kulmineret med konjunkturerne i 1580'erne; men så afløstes den faste opgangslinie af mere omskiftelige vilkår, og efter 1600 gik byggeriet for en tid helt i stå. Adelen blev i stigende grad afhængig af det holstenske pengemarked til renter, der langt oversteg et normalt produktionsafkast. Når det så satte ind med kriser og krige med deraf følgende plyndringer og ødelæggelse, som i 1625-29, 1643-45 og 1658-60, gik bunden snart ud af den adelige økonomi.

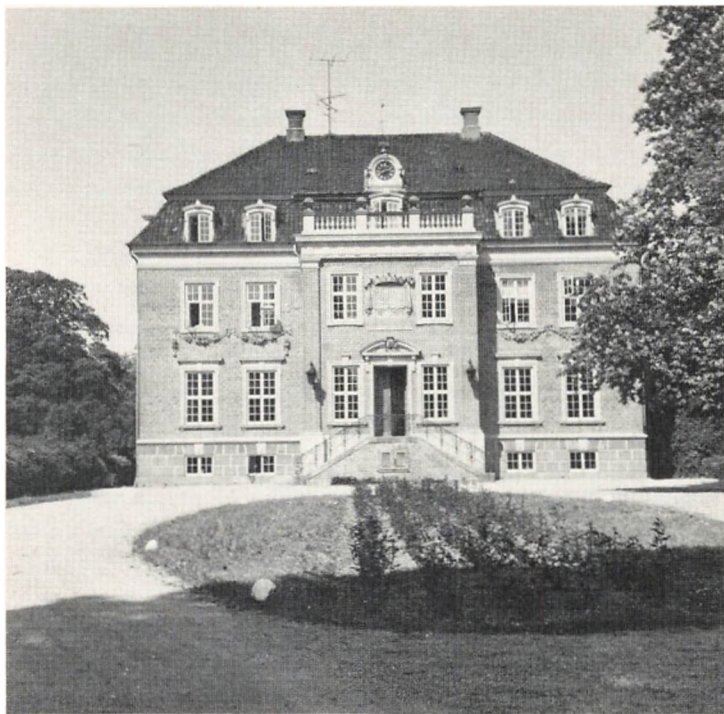
*Enevældens adel*

Enevælden 1660 betød et nok så brat kulturskifte som reformationen 1536. Herremandsstanden, kraftigt fornyet ved tilgang nedefra og udefra, berøvedes sine nedarvede standsprivilegier og hævdede fremtidig kun en vis eksklusivitet i kraft af kongelige nådesbeviser, titler og rang, herunder også tilladelsen til at oprette grevskaber og baronier (1671).

Under de opløste ejendomsforhold efter Svenskekrigene så statsmagten sin fordel i at stimulere båndlæggelsen af privat jordegods som økonomisk fundament for en ny elite, der skulle bidrage til rigets »lustre«, dvs. glans, hvilket nok også kunne være tiltrængt. De første af disse såkaldte »majorater« (eller len) nød visse privilegier til gengæld for den dispositionsfrihed, ejeren havde givet afkald på, men ved slægtens uddøen skulle de hjemfalde til kronen. Senere blev privilegierne mindre, og hjemfaldsretten bortfaldt, ligesom det altid havde været tilfældet ved stamhuse, der var rene privatretlige dispositioner. Ikke desto mindre var det navnlig i kraft af hjemfaldsretten, at statsmagten i 1919 kunne gennemtvinge lensafsløsningen på så byrdefulde vilkår, at det nærmede sig konfiskation: inddragning af 20-25 % af den efter 1. verdenskrig højt opskrevne formueværdi og af 33<sup>1</sup>/<sub>3</sub> % af jordtilliggendet til udstykningsformål uden fuld erstatning.

Hele samfundet omdannedes ud fra enevældens centraliserede statsopfattelse, der lod øvrigheden fremtræde i en afglans af det guddommelige. Herregården selv tog præg af det overordnede myndighedsprincip og søgte ved alleer og tilkørsler at udstrække sit visuelle herredømme over hele det omliggende landskab. Staldgård, ladegård og have underordnedes hovedbygningen i store, aksefaste helheder, hvori kun herskabshuset selv fremtrådte frit. Tårne og tinder kunne man give afkald på. Med næsten 200 års forsinkelse var tiden nu moden til den centraliserede italienske villatype, som diplomaten, baron *Jens Juul* introducerede med *Juellinge* (1675), *Christianssæde* (1690) og det i 1918 nedrevne *Juellund* (1695). Disse tætte, dybe huse af næsten frygtindgydende monumentalitet blev en hovedtype i dansk herregårdsbyggeri, med markante værker som *Gunderslevholm* (1729), *Frederiksgave* (1775), *Bækkeskov* (1795) og *Vennerslund* (1845).





Den centraliserede, italienske villatype slog først afgørende igennem efter enevældens gennemførelse, her Christianssæde på Lolland fra 1690. Siden efteråret 1979 står herregården som en udbrændt ruin, som trods bygningsfredningen ikke er blevet genopført. Flemming Jerk lot.

Man har ofte ensidigt hæftet sig ved den sociale fornyelse af herremandsstanden efter enevælden som en væsentlig forudsætning for kulturskiftet. Med undtagelse af Præstø-købmanden *Jens Lauridsens Nysø* (1673) fik dog ingen af de nye herregårde mere markant arkitektur, og Nysøs egen trefløjede symmetri kendes for så vidt allerede fra *Skaføgård* og *Lystrup* (1579) foruden det samtidige *Schackeborg*. Frem til 1740'erne lå byggeaktiviteten stille på de fleste herregårde, og hvad der iværksattes, havde sin baggrund i ultimative krav til repræsentation, som for *Jens Juul* og hans kollega *Frederik Krag* (*Stensballegård* 1693), storkansleren *Conrad Reventlow* (*Clausholm* 1693-99) og Ahlefeldt'erne på *Gråsten*.



I sig selv inspirerede majoratsinstitutionen ikke til herregårdsbyggeri. Tværtimod forpligtedes lensbesidderne til at holde et »hôtel«, dvs. palæ, i hovedstaden, hvilket så sent som 1749 var medvirkende til anlægget af Amalienborg Slotsplads.

Herregårdene fra Frederik 2.s og Christian 4.s dage blev dog omsider umoderne, og byggeriet tog atter fat. Men det er stadig et bemærkelsesværdigt træk, at bygherrerne næsten uden undtagelse tilhørte hof- og embedsmandskredse eller (mod århundredets slutning) storhandelen; det er ikke af landbrugets fedme eller bøndernes slid, som det alt for ofte fremstilles, at de store herregårdsbygninger blev rejst.

*Det repræsentative byggeri*

Karakteristisk er det også, at nok byggedes der stort, repræsenta-

Christoffer Walckendorffs Glorup blev gennemgribende ombygget 1743 af Chr. Ludvig von Plessen, men da Adam Gottlob Moltke havde erhvervet den, blev portens attica og klokketårnet opsat, 1765 og 1775. Flemming Jerk fot.





Det er karakteristisk for næsten alle enevældens arkitektoniske pragtværker, at de er ældre anlæg, der blot har fået en mere eller mindre omfattende make-up. Det gælder også det største af dem alle, *Lerchenborg*, hvis sandstenssmykkede pragtfacade dækker over beskedne bindingsværkshuse. Flemming Jerk fot.

tivt og tilsyneladende uden smålig hensyntagen til bekostning. Alligevel er tidens tre største adelige byggerier alle ombygninger af ældre anlæg, *Ledreborg* og *Lerchenborg* fra 1740'erne og *Gavnø* fra det følgende årti. Det er i denne gyldne tid, ved 1700-tallets midte, at landets herregårdsinteriører finder deres blivende form. De gamle bjælkelofter nedforskalles og klædes i stuk. Til gengæld får væggene paneler og derover gyldenlæder eller gobeliner. Døre placeres i flugt, »en filade«, vinduerne holder lod og vage, portalerne symmetri. Mere luksuriøs blev den indre udformning dog sjældent, end at kun de mest repræsentative rum centralt i huset gennemarbejdedes med stukloft og parketgulv, paneler, gyldenlæder, dørstykker og kaminer.

Fra først af var forhallen dominerende, det rum, hvorom alle de øvrige samles. Det gælder således på *Juellinge* og *Christianssæde*, også på *Nysø* og *Schackenborg*, hvor den endda blev gennemgående. Allerede på *Clausholm* skød en større sal dog forhallens

bagvæg tilbage, men om nogen havesal var der endnu ikke nødvendigvis tale. Til gengæld fandt hovedtrappen sin bemærkelsesværdige plads i forhallen på *Clausholm*, *Brahesborg*, *Gunderslevholm* og endnu *Glorup* (1765) og *Krengerup* (1770'erne), mens den ellers i de mere ambitiøse byggerier på Sjælland siden 1740'erne var forvist til en knap så central placering. Så meget kraft havde ak-sialiteten endnu ved århundredets midte, at den bogstaveligt talt skød ud gennem facadeplanet mod haven på *Bernstorff*, mod gården på *Lundsgård* (begge 1760'erne), *Langesø* (1775) og adskilligt flere.

### *Historicismen*

Historicismens gennembrud omkring midten af 1800-tallet ændrede ikke kendeligt ved bygningernes plan, mens det nu næsten kunne knibe med at få tårne, tinder og karnapper nok til det ydre. I al deres påståelige fortidighed er disse forlorne mo-

Den store slutningsapoteose over herregårdsvældet danner Frijsenborg i Østjylland, bygget i 1860'erne som hovedsæde for et jordegods på størrelse med Falster og uden sky for at stille sin rigdom til skue. Flemming Jerk fot.



## *Herremændens bolig*

numenter fra herregårdenes sidste økonomiske og politiske højkonjunktur dog udtryk for en ægte glæde over en kulturarv, man erkendte og vedgik. I vort århundrede har holdningen til den kulturarv, herregårdene repræsenterer, generelt været præget af større ambivalens. Bygningsfredningsloven af 1918 erkendte et år før lens afløsningen, at »samfundsinteressen i bevarelsen af sådanne fremragende bygninger, gennem hvilke dansk kultur og historie gennem århundreder afspejler sig, er så betydelig, at den private ejers interesse til en vis grad må stå tilbage for den«, som det hed i bemærkningerne til lovforslaget.

Det er derfor beklageligt, at det hidtil har knebet betydeligt mindre med at få herregårdenes private ejere til at se bort fra egen fordel og særinteresser end med at få lovgivningsmagten til at leve op til sin egen kulturpolitiske målsætning. De eksistensproblemer, der i dag tårner sig op for herregårdsbygningerne, er konsekvensen af en langvarig og langtrækkende økonomisk underminering, som hverken de private ejere eller landbrugets konjunkturer er skyld i, men som har en ganske anden, politisk årsagssammenhæng.

# Haver og landskaber omkring danske herregårde

Af Steen Estvad Petersen

Talrige bindstærkte værker beskriver den historiske bygningskunst på danske herregårde. Men kun meget få beskriver have- og landskabskunsten. Denne beklagelige mangel føles især i disse år, fordi så mange herregårdshaver og landskaber er under forvandling, og fordi erkendelsen af, at en herregård er en helhed af bygnings- og landskabskunst er ved at vinde fodfæste.

Haverne er det bindeled, der kæder bygninger og landskaber sammen. Og de vidtstrakte herregårdslandskaber har gennem århundreder dannet den økonomiske baggrund for opretholdelsen af den historiske kerne, der består af en hovedbygning med ladegård omgivet af anselige haveanlæg.

## *Engelske og franske haveanlæg*

På mange herregårde er overgangen fra have til landskab mere eller mindre umærkelig, fordi forhugninger og vuer bevidst er skabt, så det får haven til at fortsætte langt ud i landskabet. Denne anlægsform er opstået ud fra engelske haveidealer, der til tider kunne få en hel ejendom med agre, græsningsarealer og skove til at ligne én stor have. Det var en bevidst, æstetisk bearbejdning af et landskab, som kulminerede i England i 1700-tallet, og som nåede Danmark i en lidt udvandet form via kontinentet. Men den har vist sig overlevelsedygtig selv under vore dages industrialiserede landbrug, fordi de store, åbne arealer beregnet til græsning eller kornavl let lader sig bearbejde maskinelt. Modsat det franske haveideal, hvor grænsen mellem have og landskab var trukket skarpt op, og hvor havens elementer bestod af klippede parterrer, hækpartier og lindealleer, hvis pleje kræver et talrigt mandskab og derfor er alt for omkostningskrævende for nutidens herregårdsejere.

Den franske have findes kun meget få steder i Danmark og det kun pletvis i stærkt reduceret form. En undtagelse er dog

## *Haver og landskaber omkring danske herregårde*

hækhaveerne på *Egeskov* på Fyn og *Søholt* på Lolland. Men flere parterrehaver er i tiden efter anden verdenskrig sløjfede eller kraftigt reducerede. Det gælder således *Nysø* ved Præstø, *Halsted Kloster* på Lolland og *Lerchenborg* ved Kalundborg. Vil man studere det franske haveideal, må man enten ty til kontinentets historiske haver eller til de kongelige lysthaver eller offentlige parker med delvis bevarede eller rekonstruerede anlæg.

### *Lindealleerne*

Den typiske danske herregårdshave er derfor den landskabelige have med store græsplæner og fritstående trægrupper, snoede gange og enkelte inventarstykker i form af lysthuse, skulpturgrupper og vandkunster. De sidste ofte i sørgeligt forfald. Havernes fornemste element: lindealleerne, er de fleste steder på vej ind i et forfaldsstadium, hvor de enten må beskæres kraftigt for at kunne overleve endnu et par generationer eller udskiftes helt. En proces, der er alt for kostbar til at private ejere kan påtage sig den. En almindelig beskæring af herregården *Glorups* allésystem ville i 1975 løbe op til kr. 250.000, et beløb, der med vore dages forrentning er helt utænkeligt, hvorfor det da også blev opgivet.

Disse alleer, der ofte leder ind til herregårdene og omgiver deres haver, består af de såkaldte kandelaberlinde. De er anlagt under den franske havestil og var oprindelig tænkt som høje, skarpt slebne hækrum, der ledte op til hovedbygningerne eller indrammede fint detaljerede havepartier. De blev som regel hugget med sabel fra specielt konstruerede trævogne på hjul, hvor én mand »huggede« dem for oven efter en lige linie, og to mænd huggede siderne plane. Da den landskabelige have kom på mode, lod man disse hække vokse lodret i vejret med det resultat, at de skød kraftig fra det knudepunkt, hvor de i mange år var holdt kunstigt nede, så de nu fik karakter af høje kandelabre. Det smukkeste eksempel på en sådan allé kan ses på *Ledreborg* vest for Roskilde. Men det er en alléform, der er i forfald, og som det er et stort spørgsmål, om vi overhovedet kan opretholde i fremtiden på privat bekostning.

### *Herregårdshavernes forandring*

En traditionel herregårdshave kræver masser af arbejdskraft. Tidligere hentede man folk på aftægt ind i haverne, hvor de kunne passe dens mange detaljer i et sindigere tempo. På de store stamhuse kunne der foruden den faste gartnerstab være op til 40-50 personer beskæftiget i højsæsonen. Det gjaldt ikke kun prydhaverne, men især de store herregårdsgartnerier og køkkenhaver samt de såkaldte »driverier«, der forsynede den store husholdning med blomster og grøntsager. På flere herregårde ser man i dag ruinerne af tidligere drivhusanlæg. Fornemme støbejernskonstruktioner med flere klimasektioner bestemt for sarte, eksotiske vækster. Et sådant eksisterer stadig i *Gisselfelds* offentligt tilgængelige have. Men de fleste steder ligger de hen

Gisselfelds offentlig tilgængelige park og have er på ikke færre end 44 ha. Den er anlagt i engelsk stil og har bl.a. drivhusanlæg med eksotiske vækster at byde på. Danmarks Turistråd fot.



som sørgelige ruiner, hvis de da ikke forlængst er revet ned. Køkken- og frugthaverne, der tidligere bredte sig på adskillige hektarer land, er i dag erstattet af pyntegrønns-beplantninger. Hurtigt voksende nåletræer betyder hurtig omsætning og dermed en gunstig forrentning af den investerede kapital. Endnu har disse pyntegrønnsarealer på størsteparten af herregårdshaverne ikke bredt sig ind i selve prydhaven, men nogle få steder er marginale dele af prydhaven nedlagt til fordel for mere udbyttegivende beplantninger. Det gælder mange steder de romantiske lystskove og lunde, der lå i havernes periferi, gerne med små vandløb med bropartier og isolerede løvhytter eller eremitager. Disse yderpartier dannede ofte en fin overgang mellem have og landskab, en overgang der i dag er ødelagt af de snorlige beplantninger med nåletræer.

Flertallet af danske herregårdshaver bærer i dag præg af at blive vedligeholdt maskinelt. Klippingen af de store plæner foregår »over driften«, dvs. med traktordrevne plæneklippere, der på forholdsvis kort tid kan klippes ned af en enkelt mand. Uddynding og beskæring af træpartier og vedligeholdelse af lysthuse og andet haveinventar reduceres mere og mere med det resultat, at haverne får mere og mere skovpræg. Kun i umiddelbar nærhed af hovedbygningerne på de små områder, hvor ejerne og deres familie opholder sig i sommerhalvåret, er der råd og kræfter til at passe nogle blomsterbede eller hækpartier. Og det er en pasning, der oftest foretages af familien selv.

Vi befinder os altså i en overgangsfase, hvor en del af de traditionelle haveelementer fra en svunden tid stadig eksisterer partielt, men hvor flere og flere langsomt glider over i forfald. Det er således et spørgsmål om ganske få år, inden vi ikke længere kan danne os blot et nogenlunde billede af en typisk herregårdshaves udseende. Bygningsfredningsloven rummer ganske vist en bestemmelse om, at man kan frede en bygnings nærmeste omgivelser, dvs. i særlige tilfælde et historisk haveanlæg. Men denne bestemmelse har i praksis ringe betydning, fordi de midler, man har til rådighed, er så begrænsede, at de kun i ganske få tilfælde kan bevilges til opretholdelse af et haveanlæg. En haves vedligeholdelse kræver konstant arbejde og tilsyn, for-



di den hele tiden er i vækst, en kendsgerning, der yderligere vanskeliggør dens løbende pleje.

*Et foregangsland for historiske haver*

Problemet, gælder ikke kun for de privatejede haver i Danmark, men for hele Europa. Kun Holland har gennemført et program, hvor hver eneste historiske have får årlige tilskud pr. arealenhed, hvad enten den er offentlig tilgængelig eller ej. Forud for tilskudsgivningen laver de hollandske fredningsmyndigheder tilbundsående undersøgelser af havens historie og udvikling. En speciel afdeling med arkitekter og kunsthistorikere arbejder intenst med at få kortlagt alle historiske haver i Holland med henblik på pleje og retablering. Og det aktstykke, der godkender fredningen og beskriver havens historie og fremtidige pleje ned til den mindste detalje, er forfattet i et sprog, der kan forstås af de mennesker, der skal vedligeholde den til daglig. Ja, de hollandske fredningsmyndigheder arbejder på etableringen af en særlig »patruljetjeneste« med specielt uddannede gartnere, der med stigevogne kan tilse de historiske haver og beskære allétræer, klippe hækpartier og plante nye vækster, hvor det er tiltrængt.

Der vil nok gå mange år, før vi her i Danmark får overbevist politikere om, at havekunst er en lige så vigtig del af det fysiske miljø som bygningskunst, billedkunst osv. Og til den tid er der sikkert ikke mange privatejede herregårdshaver tilbage, hvis deres pleje udelukkende baseres på overskuddet fra gårdenes landbrugsproduktion.

*Herregårdene og vådområderne*

Flertallet af danske herregårdshaver præges som anlægstype af den relativ lave beliggenhed i landskabet. Det betyder, at vi næsten i alle finder vandet som et vigtigt element. Det skyldes, at gårdene oprindeligt var forsvarsanlæg. Men da vi ikke havde bjerge eller høje bakker, hvor man kunne lægge borgene på toppen, så valgte man at lægge dem i side vådområder, hvor man som krabber gravede sig ned bag forsvarsværker. Placeringen var også et ressourcehensyn, idet gårdene drev studehold, og



Ledreborg øst for Lejre på Sjælland er foruden for sin lange lindeallé også seværdig på grund af den terrasserede have, der strækker sig fra slottet og ned mod Lejre Å. Sammen med haverne ved Serridslevgård og Clausholm er denne 1700-tals-have den eneste herhjemme, hvor man har gennemført mere dybtgående arkitekturhistoriske undersøgelser. Danmarks Turistråd for.

hvor der holdes stude, skal der være masser af saftigt, grønt græs. Netop på de store engdrag ved vore åløb og fjordmundinger findes der rigelig med føde for kreaturer, så den lave placering havde altså to formål: dels en forsvarsmæssig, dels en ressourcemæssig. Senere, hvor stuedriften til dels ophørte, og de store voldanlæg mistede deres betydning, introduceredes nye og ambitiøse haveanlæg, hvor man inddrog landskabet i haveanlæggene. Den rigelige tilstedeværelse af vand blev nu brugt til æstetiske formål. Man anlagde store spejldamme, kunstige søer og snoede vandløb. Fra de talrige kilder fik man vand ikke kun til husholdningerne, men også til vandkunster. Ganske vist nåede vi aldrig op på højde med vore forbilleder fra sydlige him-

melstrøg, f.eks. den italienske renæssancehave med dens talrige, dramatiske vandkunster. Dertil var højdeforskellene i det flade Danmark for lille, men nogle få kaskadeanlæg blev da anlagt (*Frederiksborg, Clausholm*), og de talrige springvand fik deres vand fra omgivende bakkevæld. Først lagde man vandrenderne i fyrretræ, der hurtigt rådnete bort, men senere blev de lagt i bly og i forrige århundrede blev de lagt i støbejern med pumpeværker, hvilket kom til at præge utallige af historicismens herregårdshaver. Men vandet, lindetræerne og de blide bakkedrag er vel nok den danske herregårdshaves fornemste karaktertræk.

Kun få haver fik fra naturens hånd så store niveauspring forærende, at man kan tale om anlæg af europæisk tilsnit. Det gælder haverne på *Ledreborg, Clausholm, Matstrup, Engelsholm* og *Serridslevgård*.

#### *Behovet for registrering*

Kun tre af disse haver har været genstand for mere dybtgående, arkitekturhistoriske undersøgelser. Det drejer sig om *Clausholm, Serridslevgård* og *Ledreborg*, der sammen med ni andre herregårdshaver blev registrerede og beskrevne ud fra arkivmateriale i 1930'erne af Det Kgl. Haveselskab. Disse haveregistreringer er forbilledlige, og sammenligner man materialet fra dengang med haverne i dag, ser man hvor få år, der skal gå, før sådanne havers tilstand ændres radikalt. Det burde derfor være en oplagt opgave i dag at genoptage disse registreringer igen på de mange haver, der har arkitekturhistorisk interesse, men som man faktisk intet ved om. Det kan let blive for sent. Nogle undersøgelser af herregårdenes bygnings- og landskabskunst, som denne artikels forfatter foretog fra 1976-1980, viser med tydelighed, at haverne og hovedbygningernes indbo er de elementer af en helhed, der i disse år er mest truede. Indboet, fordi det er en kapitalreserve, som kan realiseres i dårlige tider. Og haverne, fordi de er alt for kostbare og uproduktive til at opretholde.

Hvis vi ser på Danmarks samlede bestand af herregårde, viser der sig mange spændende haver, som burde undersøges nærmere og på en eller anden måde registreres ud fra en fælles systematik gennem opmålinger og fotografering, inden de for-

## *Haver og landskaber omkring danske herregårde*

svinder fuldstændig. I alt er der registreret 71 haveanlæg, som har haft og til dels stadig har stiltræk, der giver dem almen arkitekturhistorisk interesse. Tallet kan uden tvivl indskrænkes eller udvides alt efter hvilke værdikriterier, man anlægger. Imidlertid burde det i en tid med stor arbejdsløshed være en oplagt opgave for Fredningsstyrelsen i samarbejde med landets to arkitektiskoler at genoptage haveregistreringerne fra 1930'erne og fuldføre dette værdifulde arbejde.

Samtidig med dette arbejde, burde man for den enkelte haves vedkommende fastslå hvilke anlægstræk, der er væsentlige, og planlægge en vedligeholdelse, der tilgodeså de mest nødvendige arbejder, for at haverne kunne overleve som arkitekturhistoriske monumenter.

### *Herregårdslandskabet*

Mine undersøgelser viste samtidig, at landskabet under danske herregårde er det mindst truede element af den helhed i herregårdskulturen, der består af hovedbygninger med indbo, ladegårde og andre bygninger (funktionærhuse, møller, osv.), haver med inventar og jordtilliggende. Men trods den lave prioritering kan disse landskaber langt fra siges at være uden for faregrænsen. De har gennem århundreder været det spisekammer, hvorfra man hentede overskuddet og eksistensgrundlaget for alle de mennesker, der levede på ejendomme. Jord har været det, man sidst solgte på herregårdene. Uden den faldt hele grundlaget for ens eksistens bort. Samtidig var det overskuddet af jord, der understøttede de enorme kulturværdier, der hørte til og stadig hører til herregårdene.

Tilsammen dækker disse arealer et område på størrelse med hele Fyns amt. Dvs. ca. 9 procent af landets areal eller 376.248 ha (Fyns amt = 348.551 ha.) Men så er også alle gårde med 150 ha eller mere taget med, herunder alle landets hoved- og sædegårde. Jeg har forsøgt at kortlægge disse arealer ud fra de enkelte matrikler, kommunekort og oplysninger fra godsarkiver for at sammenholde dem med de kort, som statens naturfredningskonsulent har udarbejdet med en tre-zoneinddeling, hvor zone I er områder af største fredningsmæssige interesse, zone II er områ-

## *Haver og landskaber omkring danske herregårde*

der af stor interesse og zone III er »det åbne land i øvrigt«. Her viser det sig, at i alt 93 procent af herregårdenes tilliggende hører ind under zone I og zone II, altså områder af største fredningsmæssige interesse. Det fortæller lidt om de landskabsværdier, der hører ind under herregårdene. Navnlig i en tid, hvor størstedelen af landets øvrige arealer gennem de sidste generationer har undergået en meget markant forandring gennem udstykninger, byudvikling og anlægsarbejder. Jo mere disse arealer forandres, desto større værdi får de store, sammenhængende landskaber under herregårdene. Bortset fra lensaflysningerne omkring 1. verdenskrig, hvor meget store arealer udstyk-

Som den vestsjællandske herregård Torbenfeld med sit trefløjede og hvidkalkede bygningskompleks med takkede gavle, tårne og spir ligger der den dag i dag på sit oprindelige voldsted ude i en sø, forekommer den at være selve indbegrebet af en dansk herregård. Den er i sjælden grad i ét med sin bakkede omgivelser. Flemming Jerk fot.



## *Haver og landskaber omkring danske herregårde*

kedes, tyder alt på, at dette århundredes decimering af jordtilliggende er overstået. Dette er en naturlig følge af landbrugets industrialisering og mekanisering, hvor de store investeringer forrentes bedst på store arealerheder.

For det er de store linier, der præger det danske herregårdslandskab. De store markenheder med fritstående trægrupper og levende hegn, skovpartierne hvis bryn med løvtræer vælter ind over de åbne arealer og de mange uberørte områder, som man har haft råd til at lade ligge som herligheder bestemt for jagt og naturglæde, ikke mindst de talrige kyststrækninger, der hører ind under herregårdene, – alt dette er kendetræk, der gør herregårdsjordene så værdifulde for almenheden.

### *Truslen fra industrialiseringen*

Men den industrialisering, der nu tilgodeser de store enheder, er samtidig blevet den trussel, der kan forandre områderne. Store maskiner kræver store investeringer og rentabel drift. Derfor ser vi i disse år en langsom forvandling af det typiske herregårdslandskab til noget, der efterhånden kan komme til at ligne de monotone kornlandskaber i f.eks. USA. Vådmarker drænes og nedlægges. Levende hegn og fritstående trægrupper sløjfes. Og i skovene udskiftes løvtræer med nåletræer. Det overskud, der gennem århundreder prægede herregårdenes landbrugs- og skovdrift, er i dag vendt til behård økonomi, hvor maksimalt udbytte ønskes af hver eneste hektar. Det er en simpel overlevelsesmanøvre, men betyder samtidig, at en stor del af det traditionelle herregårdslandskab kan udvikle sig til en landskabelig fattigdom, hvor herlighederne nedlægges. Samtidig medfører mekaniseringen, at gårdene affolkes, og at de mange, smukke ladebygninger bliver ubrugelige, fordi de ikke kan anvendes til tungt maskineri.

Utallige gamle ladebygninger står i dag som tomme skaller og betyder kun udgifter for ejerne. Danmark er ellers et af de få lande, hvor produktionsbygningerne indgår som en del af det samlede arkitektoniske anslag med ladegårde, der åbner sig som et stort U mod hovedbygningen. Og det er en helhed, som beundres meget af udenlandske fagfolk og turister. River man

disse gamle bygninger ned, kommer hovedbygningen til at ligge mærkelig isoleret midt på en tidligere stor gårdsplads. Det er en gang sagt, at danske herregårdesejere mere var bønder end hoffolk. De opholdt sig størstedelen af året på deres gårde og ikke som i andre europæiske lande, hvor adelen det meste af året boede ved hoffet. Hos os gjaldt dette kun de familier, der deltog i statsadministrationen. Resten havde nok boliger eller lejligheder i hovedstaden, men opholdt sig kun dér for kortere perioder. Det vigtigste var administration og drift af slægtens ejendom, og mange af de landbrugsreformer, der er sket i landet, har deres udspring på det store hartkorn.

#### *Herregårdsområdernes fordeling*

Koncentrationen af herregårde er størst på øerne med de gode jorde og mindst i Vestjylland med de lette jorde. Ser vi på Sjælland, finder vi kun meget få besiddelser i Nordsjælland, hvor kongemagten havde sine store jagtarealer. Men fra Hornsherred og ned til Stevns og Sydsjælland domineres landskabet af en række storgårde, der tilsammen danner en kolossal grøn ring uden om Storkøbenhavn. Det er fra nord *Jægerspris, Selsø-Lindholm, Ledreborg, Skjoldenæsholm, Store Svenstrup, Bregentved, Gissel-feld, Giesegård, Vallø, Jomfruens Egede-Lystrup, Gjorslev* og *Vemmetofte*. Omkring Vestsjælland finder vi en koncentration omkring

Lystslottet Liselund på Møn er opført 1795 ud fra de Rousseau'ske idealer for Antoine de la Calmette, der var søn af en fransk gesandt. I den idylliske slotspark findes yderligere tre lysthuse i tidens stil: Det kinesiske Hus, Norske Hus og Schweizerhytten. Danmarks Turist-råd fot.



## *Haver og landskaber omkring danske herregårde*

*Torbenfeld, Kongsdal og Knabstrup* og omkring *Tissø* og *Jyderup* gårdene *Donnerup, Kaltrup, Selchausdal, Sæbygård, Nørager* og *Vesterbygård*. Længere sydpå de naturskønne ejendomme omkring *Tystrup Bavelse Sø: Næsbyholm, Bavelse, Gyldenholm og Gunderslevholm*. Og på Sydsjælland *Basnæs, Holsteinborg, Salto, Gavno* og *Rosenfeldt*, hvorunder hele halvøen *Knudshoved* hører. På *Møn* *Klintholm, Liselund* og *Nordfeld* med næsten sammenhængende kystområder og det store *Marienburg* gods. Og på *Falster* *Korselitzes* skovområder ud til *Østersøen* og de mange større og mindre herregårde på begge sider af *Guldborg Sund: Vennerslund, Ny og Gl. Kirstineberg, Fuglsang og Krenkerup*. På selve *Lolland* *Ålholm* og *Knuthenborg* og de store skove, der tidligere hørte til *Christianssæde*. *Langeland* domineres helt af *Tranekær* og *Tåsinge* af *Valdemars Slot*. På *Fyn* er det navnlig den sydlige del, der præges af herregårde med *Hvidkilde, Skjoldemose, Brahetrolleborg, Holstenshuus, Arreskov, Egeskov* og *Fjellerup*. Ved indsejlingen til *Nyborg* har vi kystområderne under *Holckenhavn* og *Juelsberg* og på *Hindsholm* herregårdene *Hverringe, Scheelenborg* og *Brockdorff*. Omkring *Glamsbjerg* *Krengerup, Søholm* og *Brahesholm* og længere vestpå *Erholm* og *Wedellsborg*. På *Nordfyn* finder vi *Gyldensteen, Sandagergård* og *Jerstrup* for ikke at glemme den naturskønne ejendom *Langesø* mellem *Odense* og *Middelfart*. I *Sydjylland* er det straks mere sparsomt med store gårde. Men under *Schackenburg* hører store marskområder og under *Gram* og *Nybøl* hører meget smukke skovområder. Ellers skal vi op langs *Østjylland* for at finde større herregårdsområder. Det gælder *Vejle Fjord* med *Tirsbæk, Rohden, Rosenvold* og *Barritskov* og *Horsens Fjord* med *Stensballegård, Åkjær* og *Gyllingnæs*. Omkring *Silkeborgsøerne* har vi de store plantageejendomme *Rye Nørskov, Højkol* og *Høvildgård, Løvenholt* og *Løndal* og ved *Hammel* *Frijsenborg*. På *Djursland* *Skaføgård, Rosenholm, Clausholm, Meilgård, Sostrup* skove, *Katholm, Rugård* og *Kalø*. Ved *Viborg* *Fussingø* og *Tjele* og ved *Mariager Fjord* *Overgård, Havnø* og *Ouegård*. I *Himmerland* *Lindenburg*, hvorunder store dele af *Rold Skov* og *Lille Vildmose* hører. Og vest for *Aalborg* finder vi *Birkelse* med store arealer af *Store Vildmose*. Endelig hører hele *Bygholm Vejler*, som er internationalt værneområde, ind under et stort landbrug af samme navn.



Ellers er koncentrationen af herregårdslandskaber mere spredt på landsbasis, men nævnes skal dog store dele af øen Samsø, som hører ind under *Brattingsborg*, øen Æbelø nord for Fyn, som hører til *Store Frederikslund*, samt en lang række meget smukke plantageejendomme i Vest- og Midtjylland, som er samlet i forrige århundrede, de såkaldte »Københavnere-plantager«. Det er områder, der efter krigen i 1864 og under Hedeselskabets tilskyndelse beplantedes med nåletræer, som i dag er vokset op til meget naturskønne skovlandskaber.

Det er således et væld af forskellige, danske landskabstyper, der drives under herregårdene. Sammen med havekunsten hører disse landskaber til gårdenes samlede herlighedsværdi. En værdi, hvis opretholdelse burde være en selvfølge, fordi de sammen med alle de øvrige elementer, det danske kulturlandskab er bygget op af, har almen værdi, ikke kun som kulturhistoriske monumenter, men for landskabernes vedkommende også som produktionsenheder.

# Herregårdene i kunsten

Af Jens Fleischer

Herregårdene hører til den motivkreds, som først sent blev dyrket af vore malere og grafikere. Billeder med herregårdsmotiver spillede ingen nævneværdig rolle, hvis vi går tilbage til renæssancen, hvor den verdslige kunst blev skabt. Her var det portrætmaleriet og billeder med religiøse, mytologiske eller allegoriske emner, der havde interesse.

Adelen var først og fremmest ivrig efter at skabe sig imponerende anegallerier. Deres besiddelser kom i anden række. Alene renæssancens konger formåede at lade deres fornemme boliger forevige i et større omfang.

## *De tidligste afbildninger*

Til de tidligste eksempler på herregården som kunstnerisk motiv hører et kalkmaleri i *Hjortesalen* på *Hesselagergård*, en af Østfyns prægtigste bygninger fra den tidlige renæssance. Billedet er malet omkring 1550 og skyldes den højt begavede kunstner *Jacob Binck*. Maleren har ikke forsøgt at gengive en af datidens eksisterende herregårde, men har blot moret sig med at fabulere. Detaljerne har han hentet fra sengotikkens og ungrenæssancens herregårdsarkitektur, deriblandt rundbueomotivet fra Hesselagergårds egne rundbuegavle.

Medens Jacob Bincks fantasiarkitektur mere skal tages som et kuriosum, hører den følgende periodes gengivelser af de adelige boliger hjemme i virkeligheden. Blandt de bedste er illustrationerne i *Jacob Ulfeldts* jordebog. Værket blev til 1588, da Ulfeldt mæt af dage ønskede at gøre status over sine mange godser.

En koloreret pennetegning af herregården *Selsø* i Hornsherred på Sjælland bør også fremhæves. Ulfeldt har sikkert vist særlig interesse for netop dette billede, eftersom *Selsø* just stod nyopført ved jordebogens tilblivelse. På tegningen ses en grundmuret hovedbygning med flot svungne gavle, et prægtigt trappe-tårn og kuplede spir.



Dette kalkmaleri i Hjortesalen på den fynske herreborg Hesselagergård omkring 1550 er et af de tidligste eksempler på herregården som kunstnerisk motiv. Herregården øverst på bakken er af samme type som Hesselagergård. Nederst til venstre bindingsværksbygninger. Kunstakademiets bibliotek.

Selsøs hovedbygning er placeret i den bageste del af et aflangt voldsted, og i den omkringliggende vandgrav har kunstneren endog fået anbragt nogle yndefulde svaner. Herregårdsidyllen er slået an. Som tegnekunst betragtet er billedet af Selsø dog temmelig pauvert. Den perspektiviske fremstilling af anlægget lader således meget tilbage at ønske.

I samme ånd, men af langt større format, er *Henrik Rantzaus* berømte tavle over familiens godser i 1580'erne. Tavlen hører i dag hjemme på den fynske herregård *Krengerup*.

I hovedfeltet, som består af to sammennittede kobberplader, ses det vidt forgrenede rantzauske stamtræ, og mellem egetræsrammens kantprofiler er malet i alt 50 gengivelser – en miniature – af de rantzauske herregårde. Denne parade af boliger var næsten en konge værdig.

Hvert af billederne måler blot 4 × 4 cm, så man skal tæt på for overhovedet at få et lille indtryk af de enkelte bygninger. Skønt stilen er temmelig primitiv, giver de små billeder en række morsomme detaljer fra samtidens byggeskikke. Det frem-

## *Herregårdene i kunsten*

går ganske tydeligt, at Rantzauerne har haft smag for at bygge dobbelthuse, ja, i visse tilfælde endog tredobbelte huse. Det har sikkert imponeret den mere jævne adel.

Medens flertallet af de rantzauske besiddelser lå i Nordtyskland, havde kun få hjemme i det nuværende Danmark. Af disse kan nævnes *Brobygård*, *Brahetrolleborg* og *Schackenborg*.

Gengivelser af herregårde forekommer også i 1600-tallets grafik, dog fortsat uden at demonstrere de store kunstneriske kvaliteter. Herom vidner en lille tegning af den tidligere hovedbygning til herregården *Grøngård* i Sønderjylland. Motivet, som nærmer sig det skitseagtige, findes på et kort fra 1615 og skyldes *Johan Clazen Rotvogn*.

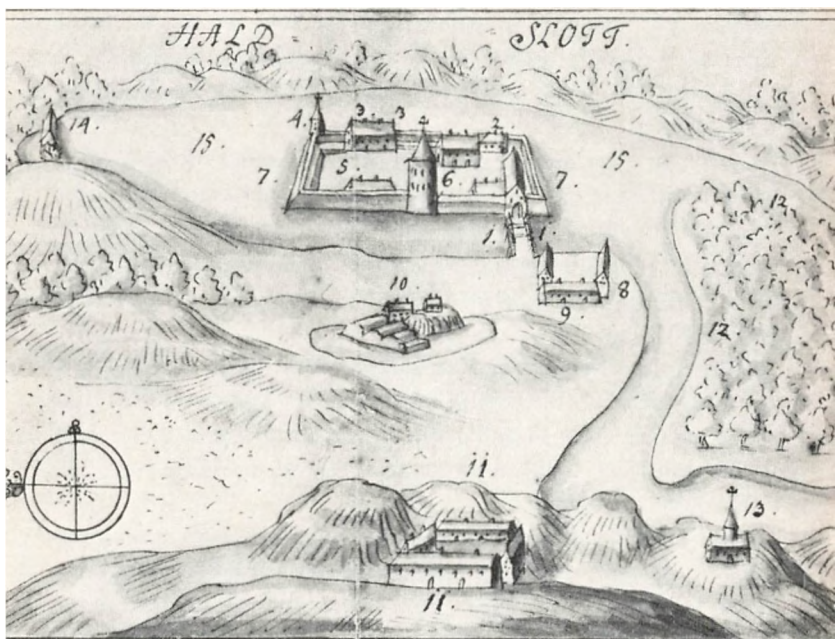
På hans tegning ser man en bygning med høj tagrejsning, der flankeres af to hjørnetårne med spir. For at vise, at bygningen ligger midt ude i en sø, har tegneren nedkradset en række bølgelinier.

## *Herregårdene og den topografiske tegnekunst*

I 1600-tallets senere halvdel bliver herregårdsmotivet uløseligt knyttet til den topografiske tegnekunst. Baggrunden herfor var forberedelsen af *Peder Hansen Resens* store topografiske værk. Resen var i 1662 blevet udnævnt som professor ved Københavns Universitet, og i de følgende år satte han sig for at indsamle oplysninger om de danske provinsers geografiske og historiske forhold.

Manuskriptet blev imidlertid så omfattende, mere end 30 bind (!), så det lykkedes aldrig at få det udgivet i sin helhed. Brudstykker af manuskriptet er endnu bevaret, og herfra stammer blandt andet en nærmest fugleperspektivisk registrering af de forskellige voldsteder ved *Hald Sø* nær Viborg. Tegningen er dateret til omkring 1670 og indgår i Resens Atlas (den eneste publicerede del af værket).

Med pennestreg er der øverst på billedet gengivet det daværende Halds anselige anlæg (Det tredje Hald), som var opført omkring 1530 for den katolske biskop *Jørgen Friis*. Ved den vestlige rand af søen ses Dollerups toppede bakker med meget let antydende trægrupper.



Historikeren og juristen Peder Hansen Resens perspektivkort over herregården Hald ved Viborg omkring 1670. Det rektangulære anlæg øverst i billedet viser den af den sidste katolske biskop i Viborg, Jørgen Friis (d. 1547), opførte bispeborg. Tegningen er udført med pen og blæk og findes nu i Danske Samling på Det kgl. Bibliotek.

Nærmest manieret i sin stil virker tegningen i samme atlas af det daværende *Guddom Kloster* syd for Lemvig. Klosteranlægget præsenterer sig som et vidtstrakt kompleks af bygninger i grundmur, hvortil der føjer sig lavere længer i bindingsværk. Kunstneren har gjort sig megen umage for at markere bindingsværkets skrånede. Det omkringliggende landskab afslører en snurrig fantasi hos tegneren, som har forsynet bakkerne med mærkelige krøller og markerne med grove streger på kryds og tværs.

Som et tredje eksempel fra Resens Atlas skal nævnes den nydelige gengivelse af *Tranekær Slot* på Langeland. Den ansvarlige for denne tegning har vitterlig gjort sig umage med at lægge

## *Herregårdene i kunsten*

skygger på bygninger og volde, ligesom han har sørget for at anbringe små trægrupper i landskabet, endog med slagskygger. I dette arbejde ses tilløb til en tradition, der for alvor skulle slå an i 1700-årene.

Sammenlignet med de primitive stregtegninger i Resens Atlas virker det som et pust fra den store verden, når man oplever de smukke gobeliner med herregårdsmotiver, der er i *Gammel Estrups* eje. Billedtæpperne blev formentlig fremstillet i slutningen af 1600-årene for *Jørgen Skeel*, som gerne så sine otte herregårde foreviget.

Jørgen Skeel havde også særlige forudsætninger, idet han på en ungdomsrejse til Frankrig havde oplevet Ludvig 14.s hof i al dets pragt. Da han samtidig var en hovedrig mand, kendt som »Skeel hin Rige«, spillede det ingen rolle med udgifterne til de fornemme vægtæpper.

Blandt de skeelske herregårde skal vi gøre ophold ved afbildningen af *Gammel Estrup*. Landskabet præsenterer sig efter barokkens smag med et stærkt centralperspektiv, der fører blikket direkte frem til hovedbygningen i billedets baggrund. Som mellemgrund er der vist en have med hække samt lave avlsbygninger, medens det pastorale tema er antydnet ved et par græssende får.

Et stærkt savnet emne i genren er herremanden portrætteret »sammen« med sin gård. Vi har dog i ét tilfælde bevaret et meget pompøst eksempel fra enevældens dage, og det viser ejeren af *Stensballegård*, baron *Frederik Krag* (død 1728). Han poserer meget selvbevidst med ordensbånd og allongeparyk, medens der i baggrundens højre side er skitseret et haveanlæg i den franske, geometriske stil. Billedet, som er malet i olie, skyldes hollænderen *Jacob Coning*. Det hænger i dag på Frederiksborg.

### *1700-tallets herregårdsgengivelser*

I 1700-tallet begyndte kunstnerne for alvor at dyrke de adelige gårde som motiv; næppe så meget af egen lyst som grundet de mange herremænd, der interesserede sig for havekunst og arkitektur.

Adskillige af de førende kunstnere med topografi som specia-

le skiftede samtidig fra pennetegning til den særlige akvarelteknik, som kaldes »gouache«. Denne teknik var karakteriseret ved, at man udelukkende anvendte dækkende farver, hvilket gav malerne langt rigere mulighed for at karakterisere bygningerne og deres smukke haver.

En af de flittigste gouachemalere var *Johan Jacob Bruun* (1715-89), og fra hans hånd har vi bevaret en række gengivelser af danske herregårde. Stilen er overalt stiv og pertentlig til det kedelige, men på den anden side meget omhyggelig i redegørelsen for detaljerne. Heri ligger den største værdi i hans arbejder.

Arkitekt *Laurids de Thura* udtalte om Bruuns »Perspektivskildrier«, at de var »meget sirlig i alle Haande Kulører forfærdiget og udført«.

Som en prøve på J. J. Bruuns kunst kan tages en fremstilling af *Ledreborg* på Midsjælland. Gouachen er udført i 1753 og viser hele det prægtige terrasseanlæg, som karakteriserer Ledreborgs have. Men billedet virker unægtelig livløst. Det er som at se ind i et dukketeaters kulisseverden, hvor alt er fladt og stift.

Værket fik titlen »Prospecter af Danske Herregaarde« og begyndte at udkomme i 1844. Da udgivelsen omsider sluttede i 1868 (!), omfattede serierne i alt 20 bind med 12 litografier i hvert. Præstationen må vække beundring. Den blev også hono-

Gengivelse af Jægerspris med hovedbygning og avslænger omkring 1750. Maleri af ukendt kunstner på et chatol på Øregårdsmuseet i Hellerup, dateret til ca. 1780. På chatollets forskellige skuffer findes 19 malerigengivelser af tidens kongelige slotte. Jens Fleischer fot.



## Herregårdene i kunsten

reret af læserne på deres egen facon, idet mange af de tynde bind blev »slagtet« og litografierne hængt op i glas og ramme.

### »Naivisternes

Men 1800-tallet var dog mere end de litografiske værkers epoke. Interessen bør også samle sig om de mange naive malere, der debuterede i århundredets første halvdel. Den mest markante skikkelse var utvivlsomt tegneren og topografen *Rasmus Henrik Kruse*, som virkede i Jylland i 1830'erne og -40'erne. Fra den myreflittige Kruse er bevaret et illustreret manuskript, som i dag befinder sig på Det kongelige Bibliotek. Blandt dets gouacher bemærkes en vidunderlig skildring af den jyske herregård *Tjele*.

Hans kolleger, *W. A. Müller* og *G. E. Rosenberg*, der virkede på samme tid, var ikke stort bedre. Til de mest vellykkede arbejder hører Rosenbergs prospekt af den sjællandske herregård *Bregentved*. Stikket er dateret 1763 og viser i forgrunden et enormt, ovalt bed, som gennemskæres af en hovedtilkørsel sigtende mod hovedbygningens midtrisalit. På himmelen er der kommet bugnende skyer, medens parken er befolket med ryttere og spadserende gæster. En karrosse med firspand har også fået plads for at skabe lidt bevægelse.

Før vi forlader 1700-tallet, bør endnu et prospekt omtales, skønt kunstnersignaturen mangler. Billedet viser det sjællandske gods *Turebyholm* og lader sig datere til omkring 1770. I forgrunden ses vidtstrakte marker, hvis plovfurer løber sammen foran gårdens lave avlsbygninger. Da synsvinklen samtidig er lav, bliver oplevelsen formidabel. Den anonyme kunstner har desuden for at skabe ekstra kontrast anbragt et næsten sort forparti med sten, buske og græsser.

1800-tallet danner atter et skifte i herregårdsmotivets behandling. Nye grafiske teknikker kom frem. Først og fremmest litografien, der banede vej for de store herregårdsserier af *Richardt* og *Secher*.

Billedets komposition demonstrerer måske ikke den store fantasi. Helt fremme i forgrunden er anbragt lidt mørkt buskads for at betone dybden i landskabet. Så følger en lys, flad mark med en liggende ko, og i baggrunden ses mellem træer og buske



Tjeles hvide landsbykirke og hovedbygning med avslænger.

Den nærmest barnligt naive behandling af motivet giver uvilkårligt mindelser om franskmanden Henri Rousseaus flade og pertentlige billeder eller amerikaneren Grandma Moses' skildringer af livet på landet. Kruse har således været en af de mange små forløbere for det 20. århundredes naivister, selv om han næppe ville være tilfreds med denne sammenligning. For Kruse var topografiens krav om nøjagtighed det væsentlige.

Af den jyske naivists andre arbejder skal nævnes en gouache af herregården *Boller*. Det lille billede måler 17 × 26 cm og har på bagsiden følgende tilskrift: »Prospekt af de tilbageværende bygninger af det forud så kendte herresæde Boller i Hjørring amt i Vendsyssel i året 1833, tegnet efter naturen af Kruse«.

På billedet ses herregårdens bygninger bag en sivkranset sø, og i forgrunden står to køer aldeles stive, som om de ventede på, at der skulle ske noget.

Blandt periodens øvrige, lidet kendte malere skal kort nævnes *P. Landin*, som i 1803 forevigelede herregården *Knivholt* nær Frederikshavn. Som teknik er anvendt tusch og vandfarve på papir. På den 44 × 68 cm store flade har Landin udført et sandt mesterværk i nusserier med penneskæftet. Beskueren oplever i et fugleperspektiv herregårdens vidtstrakte bygningskompleks og stort anlagte have, der er inddelt i kvarterer med træer og klippede hække. Det er ganske utroligt, hvad kunstneren har fået med af detaljer.

# Herregårdsfolket

Af Ole Højrup

En herregårds ejer havde ofte mange forskellige indtægter. I 1700-årene hørte der et antal bøndergårde under godset, og afgifterne af disse kunne spille en rolle. De nærmest boende bønder på disse gårde havde arbejdspligt på herregården, og en væsentlig del af landbrugsarbejdet blev udført af bøndernes tjenestefolk og med bøndernes heste. Landboreformerne i slutningen af 1700-årene tog sigte på, at gårdmændene kunne købe deres gårde til selveje, og arbejdspligten blev fastlagt og kunne afløses af en pengeafgift. Tidligere tiders stagnerende befolkningstal var fra slutningen af 1700-årene afløst af en befolkningsekspllosion, der gjorde, at godsejerne havde let ved at befolke et stort antal husmandshuse, hvorfra både mand og kone gik på dagleje på herregården. Deres børn var fra 10-12 års alderen ude at tjene på bøndergårdene, hvor de fik en god kost, således at de kunne blive store og stærke. Nogle af husmændenes børn vendte tilbage til herregårdsmiljøet og fik plads som karle og malkepiger på herregården, inden de giftede sig og ofte rykkede ind i et daglejerhus.

Henimod 1800-årenes slutning begyndte adskillige herregårde at ansætte landvæsenselever i stedet for tjenestekarle. Det var unge mennesker, ofte gårdmandssønner, der håbede på at bane sig en vej frem som arbejdsleder på herregårde. De fik ingen eller en ringe løn og fandt sig i den dårligste kost og det hårdeste arbejde uden at kny for at få en god anbefaling fra forpagteren. Fotografiet viser en flok landvæsenselever på Wedellsborg i 1919. Bagest i flokken er der nogle husmænd, der udgjorde kontinuiteten på gården, medens eleverne skiftede plads hvert år for at få flest mulige anbefalinger og helst fra så bekendte landmænd som muligt. Wedellsborg var et meget søgt sted. Foran flokken til hest står til højre staldkarlen, som var hersker over stalden med landbrugshestene. Som tegn på sin værdighed har han fodertruget under armen. Der skulle helst stå respekt om



Landvæsenselever på den vestfynske herregård Wedellsborg, fotograferet 1919. Bagest i flokken tillige nogle husmænd og stående foran til højre staldkarlen med sit fodertrug under armen og til venstre med lange støvler, kravetøj og slips underforvalteren. Nationalmuseet fot.

staldkarlen, der sørgede for de hårdtarbejdende hestes fodring. Til venstre for staldkarlen står underforvalteren, der kommanderede arbejdstyrken efter forpagterens eller overforvalterens direktiver. Han havde været landvæsenselev i 4 år, og både underforvalter og elever kendes på, at de bærer kravetøj og slips. En forvalter kunne kendes på sin holdning og sin påklædning på lang afstand – også af pigerne.

#### *Staldens folk*

Fotografiet viser svinerøgteren på Voergård i Vendsyssel. Han hørte til underst i rangordenen i kreaturstaldens verden på den store gård. At være svinerøgter var en retrætepost for en ældre veltjent kreaturrøgter, som under en fodermesters kommando udførte fodring og mugning under køer, stude og ungdreuer.

## Herregårdsfolket



Svinerøgteren på Voergård i Vendsyssel er indberetningerne til Nationalmuseet beskrevet som noget af en original.

En gift røgter boede i et hus nær gården, men var han ugift eller enkemand, havde han et værelse i tilknytning til stalden, hvor han fortsatte sit arbejde, så længe han levede. Han så mange unge piger blive ansat som malkepiger og mejeripiger, blive gravide, gift og måske fortsætte som husmandskoner med malkearbejde, indtil familien avancerede til at få et hus med så megen jord, at kun manden behøvede at gå på arbejde på herregården, medens hun passede gris og ko og børneslok hjemme, hvis den sidste da ikke var kommet ud at tjene, før familien var kommet så langt. At få hus med nogle tønder land, en ko og en gris eller to var meget, meget langt at nå set fra en daglejerfamilies synspunkt i 1870'erne og 1880'erne. Blev manden for forfalden til brændevin, nåede den ikke så vidt.

### Polakkerne

I sidste del af 1800-årene lettedes befolkningspresset på landet ved udvandring til byerne, hvor industrialiseringen gav nye arbejdspladser. En hel del nøjedes ikke med at tage til byerne,

men fortsatte til Amerika eller andre fjerne verdensdele. Mange af børnene fra herregårdenes daglejerhuse søgte en bedre tilværelse i det fjerne. Det hjalp lidt på lønnen hjemme. Men herregårdene og senere også bønderne fandt en ny, god og billig arbejdskraft, først i svenske piger og fra 1890'erne i polske kvinder og i mindre tal drenge og mænd, som kom hertil i det tidlige forår og rejste hjem – i almindelighed da – om efteråret.

Polen var delt mellem Rusland, Preussen og Østrig, og fra de tyskbesatte dele kom skarer af arbejdsvillige unge, som der ikke var arbejde til hjemme. Billedet viser en polsk kvinde i sine tunge arbejdsklæder, der efter polsk skik sætter en papirblomst med lange bånd på arbejdsgiverens bryst. Her er det forpagteren på Petersgård i Sydsjælland. Det var en æresbevisning, som efter skikken burde honoreres med en pengegave.

### *Forpagteren*

Forpagteren drev herregårdens landbrug for egen regning, og at opnå en sådan stilling i samfundet var de unge landvæsenselevs mål, men noget kun de færreste af dem opnåede. Der skulle

Situation fra Petersgård i Sydsjælland, 1910: en polsk kvinde sætter efter polsk skik en papirblomst på forpagterens bryst som hædersbevisning. Nationalmuseet lot.



## *Herregårdsfolket*

enten en god kapital til eller formuende bekendte, der ville kautionere for driftskapitalen.

En forpagter skulle være såvel en dygtig landmand som en effektiv driftsleder for at få en herregårds landbrug til at give overskud både til godsejer og ham selv. Hans kone skulle helst have evner og uddannelse til at stå i spidsen for en stor husholdning. På Voergård blev der således slagtet et stort svin hver uge til brug i forpagterhusholdningen.

## *Gartneren*

Gartneren til venstre på billedet side 53 blev engang i 1880'erne fotograferet med sine medhjælpere, havemænd, lugekoner og en lille havedreng. En herregårdsgartner kunne på en af de store herregårde være en velstillet mand i et stort hus og med kusk og stadsvogn, men som regel boede han i et beskedent hus og fik en af havemændene til at køre for sig med havehestene, som blev brugt i det daglige arbejde. Han havde været gartnererelev og gartnersvend, inden han kunne sætte bo og gifte sig, hyppigt med en pige fra en herregårds herskabskøkken, for de unge gartnersvende spiste i kammerstuen, hvor også pigerne holdt til. Gartneren var fagmand, læste bøger og havde sit eget sprog med alle de latinske plantenavne, som en gartnererelev i tide og utide slog om sig med for at lære dem, men til irritation for tjenestekarlene. I det hele taget fortælles der om et spændt forhold mellem herregårdens landbrugsafdeling, der skulle give overskud for enhver pris, og så gartneriet, der nok skulle forsyne herregården med grøntsager, men først og fremmest sørge for en smuk ramme om herregårdens hovedbygning. Mange af gartnerens bestræbelser gik i øvrigt ud på at give grøntsager og frugter en længere sæson end almindeligt. Navnlig var det en bedrift, som blev vurderet efter fortjeneste, hvis han til et selskab kunne servere en frugt før egnens andre herregårdsgartnere. Nogen tryk ansættelse havde herregårdsgartneren ikke – såvel som herregårdens andre ansatte. Døde godsejeren, var det uvist, om næste ejer ønskede et generationsskifte også hos de ansatte, og under alle omstændigheder var alle afhængige af herskabsnåden.



Gartneren (til venstre på billedet) og havefolkene på den midtsjællandske herregård Gunderslevholm engang i 1880'erne. Nationalmuseet fot.

Hvis forvalteren i landbruget søgte at presse arbejdstempoet i vejret, så gik det mere roligt til i haven, hvor gartneren havde en stor arbejdsstyrke til rådighed. En del af den udrettede dog ikke så meget, da den bestod af veltjente arbejdere, der fik alderdommen sikret ved at få en lille dagløn i haven, så længe de kunne stavre op til herregården.

### *Skovens folk*

Skoven var godsernes sikkerhed. I den lå der reserver, som der kunne trækkes på, hvis det i en periode gik dårligt med landbruget. I ældre tid købte kunderne, bønder og håndværkere og byboere, brænde og tømmer på roden, og så sørgede de selv for at få træet fældet og kørt bort. I nyere tid ønskede de unge videnskabeligt uddannede skovridere, at arbejdet i skoven blev udført af udlærte skovarbejdere lønnet af godset, således at der opstod en gruppe husmænd, der havde indtægt hele eller næsten hele året ved arbejde i skoven. Herved fremkom en ny faglig bevidst gruppe af herregårdshusmænd, som også så lidt ned



Skovarbejdere i Klinteskoven på Møn, 1899. I forgrunden skovfogeden med sine to hunde. Mons Museum.

på herregårdens landbrugsarbejdere, og som i øvrigt også var hurtigere til at blive socialister og gå ind i en fagforening. Billedet viser skovfogeden i Klinteskoven på Møn, der med sine jagthunde var ude at se til mændene, der var ved at save et fældet træ op. Tilnavnene tyder på, at det er to tømrere med hjælpere, som var på skovarbejde.

Billedet side 55 er fra Glorup på Fyn, hvor herskabskusken holder med stadvognen med hunde og skydevåben parat til at køre i skoven på jagt med herskabet. Det er velsagtens skytten, som står ved siden af for at kunne hjælpe jægerne op i vognen og holde styr på hundene. Her er skoven godsejerens tumleplads. I gamle dage, da herremændene havde pligt til at drage i felten som krigere, når konge og rigsråd bød, var skoven og jagen det sted, hvor mændene holdt sig i form med ridning og



brug af våben. I nyere tid opvejede traveture den lækre herskabsmad og de gode vine, og så forsvandt ærgrelserne, som fulgte med administrationen af et stort gods, et hus fyldt med tjenende änder, slægtninge og en flok børn, som helst skulle godt i vej. Joh, det var sorgeligt, hvis en godsejer måtte sælge sin skov, og skytten måtte væge over, at krybskytter ikke tog for meget af vildtet. Skovrideren havde regnet ud, hvor meget det reelt kostede at opføde et rådyr eller et andet stykke hjortevildt, så når godset efter en klapjagt sendte en ladning vildt til vildthandleren, var betalingen langt fra ren fortjeneste, langt fra.

*Tjenerskabet*

Næste billede i serien om herregårdsfolket omfatter det vigtigste



Skytten og herskabskusken på Glorup på Fyn, rede til at køre i skoven på jagt med herskabet, ca. 1902. Nationalmuseet fot.

personale og beboerne i en mindre herregårds hovedbygning. Det er ganske vist sjældent, at alle disse kategorier blev fotograferet sammen på havetrappen. Til gengæld er det ganske typisk, at herskabets småbørn ofte havde mere med de ansatte at gøre end med forældrene, som havde så mange opgaver, som skulle passes. Vi er på Søllestedgård på Lolland i 1882.

På øverste trappetrin til venstre sidder barnepigen. Hun havde også været barnepige for godsejeren og hans søskende. Så blev hun gift med en af godssets skovfogeder, fik selv børn, blev enke og tog så fat på at være »moder« for næste generation i Søllestedgårds hovedbygning. Hun sidder med barn nr. 5 på skødet, og der sad barnet trygt og godt. Alle børnene sov sammen med hende, til de begyndte at gå i skole.

Det foreløbig yngste barn – der kom i alt 13 – sidder hos ammen på næstøverste trin. I modsætning til barnepigen omtales ammerne kun sparsomt. Der kom jo en ny amme for hvert barn, og hun tog sig kun af den sidste nye. Hun legede ikke med børnene, hun sang ikke med flokken og fortalte ikke eventyr og oplevelser fra egen barndom som barnepigen.

Den unge kvinde på trinnet neden for barnepigen med endnu et barn på skødet er lærerinden, som overtog børnene fra barnepigen, når de var omkring 6 år og skulle begynde at lære at læse og regne. Den unge herre yderst til højre på øverste trin er huslæreren, der tog sig af de ældre børns oplæring. Et par år senere ville en fransklærerinde, født i Schweiz, have optrådt sammen med huslæreren.

Den mørke herre på øverste trin ved siden af huslæreren er forvalteren, som ledede arbejdet i herregårdens landbrug.

De tre piger mellem ammen og forvalteren er fra venstre kokkepigen, stuepigen og en husholdningselev, der skulle lære af de store forhold. Til venstre for ammen sidder en myndig ung dame. Det er husjomfruen, der ledede husholdningen som forvalteren ledede landbruget, men efter fruens direktiver, i dette tilfælde i et smukt samvirke, og hun kendte sikkert også sin fremtidige stilling på gården, idet hun kort efter blev forlovet med godsforvalteren. Pigen til venstre for husjomfruen er endnu en husholdningselev.



Godsejerfamilien på den lollandske herregård Sollestedgård fotograferet sammen med dens ansatte i hovedbygningen. 1882. Nationalmuseet fot.

Målet for husjomfruens varme følelser sidder på nederste trin til venstre. Læg mærke til, at børnene er rykket sammen om ham, og den kommende godsejer sidder lænet op ad ham. Godsførvalteren var uddannet som administrator på forskellige gods-kontorer, og han blev godsejerens solide støtte hele sit liv. Han boede som ugift i et værelse i hovedbygningens kælder, men da han ønskede at gifte sig, blev der bygget en god bolig til ham nær gården. På en større herregård ville godsførvalteren nok have haft eksamen som dansk jurist, og han havde ført stort hus og haft en fuldmægtig til hjælp.

Manden med ret ryg til højre er gårdens herskabskusk. Midt i det afslappede selskab sidder han og ser lige ud. Det skulle en kusk altid, når han sad på bukken af stadsvognen med selerne i hånd. Han så på hestene og var lige så kold og rolig som hestene var varme og fuld af lyst til at komme fremad. Tilsyneladen-

de så og hørte han intet bag sig i vognen. Kuschen og forvalteren var de eneste to af selskabet, som havde bolig i avlsgården.

Godsejeren og fruene sidder midt i flokken. Det var de eneste to, som ikke behøvede at være på gården. En herregård skulle kunne fungere, hvad enten herskabet var hjemme eller ej. På Søllestedgård levede godsejeren af indtægterne fra landbrug og skovbrug, men mange godsejere havde en bestilling, der ofte kaldte ham langt bort, hyppigt som officer eller ansat i udenrigstjenesten. Så kunne han og hans familie glæde sig til som ældre at trække sig tilbage til landlivets ro.

Omkring 1880 havde endnu ret små herregårde en herskabs-tjener. Det havde godsejerens fader også haft, da han styrede Søllestedgård, men han var flyttet til herregården Søholt og havde taget den gamle tjener med sig. Det unge herskab fik aldrig nogen tjener. Herskabslivet var allerede da under langsom afvikling.

Men endnu var herregården en verden. En stærkt differentieret verden. Alle dens beboere var mere eller mindre præget af at have tilknytning til en herregård, men på vidt forskellig vis. Karakteristisk for herregården var det, at hver funktion blev udført af personer med en bestemt status og en bestemt holdning. Hver kategori vågede over særpræg, deres rettigheder. Alle havde de en overordnet og øverst stod godsejeren og hans kone, der nok stadig følte, at kongen var deres øverstemand. Der spores langt op i tiden en mangel på solidaritet med folkene i andre kategorier, og blandt arbejderne var der ofte et spændt forhold til naboherregårdens arbejdere, og karlene sloges lejlighedsvis med bønderkarlene. Det var princippet i tesen om del og hersk i yderste konsekvens, og da godsejeren havde medarbejdere til at opkræve afgifter og til at skælde ud, kunne han være den venlige mand, der eventuelt mildnede godsforvalterens strenge afgørelse. Hans frue og børn deltog i rollen som de godgørende og såede livslang taknemmelighed hos husmændenes børn.

Socialistiske agitatorer havde en vanskelig opgave at forklare arbejdersolidaritet og organisering på herregårdene. Først hen i 1920'erne begyndte herregårdens verden for alvor at bryde sam-



Godsejer Sigismund Lunn til Knabsrup i nærheden af Jyderup på Sjælland ved den årlige uddeling af juletræer til de ansattes børn, ca. 1914. Nationalmuseet fot.

men. Men herom er Nationalmuseets Etnologiske Undersøgelser, på hvis beretninger denne oversigt bygger, netop i gang med at samle beretninger. Om folkene på århundredskiftets herregård kan læses i Herregårdsliv bind 1-8, der netop er afsluttet.

# Herregårdsspøgerier

Af Gorm Benzon

På den fynske herregård *Broholm* var en slægtning til ejeren på besøg. Han havde fået et gæsteværelse på øverste etage stillet til rådighed, og dér stod han en morgen og barberede sig, da han pludselig i spejlet fik øje på en ældre dame iført en grå kjole, som stod og betragtede ham. Han kendte ikke damen og syntes, det var en underlig opførsel af hende således at liste ind på hans værelse uden at banke på døren. Han vendte sig derfor brat om med en hvas bemærkning på læberne – men der var ingen dame at se nogen steder, og da han tog i døren, var den låst.

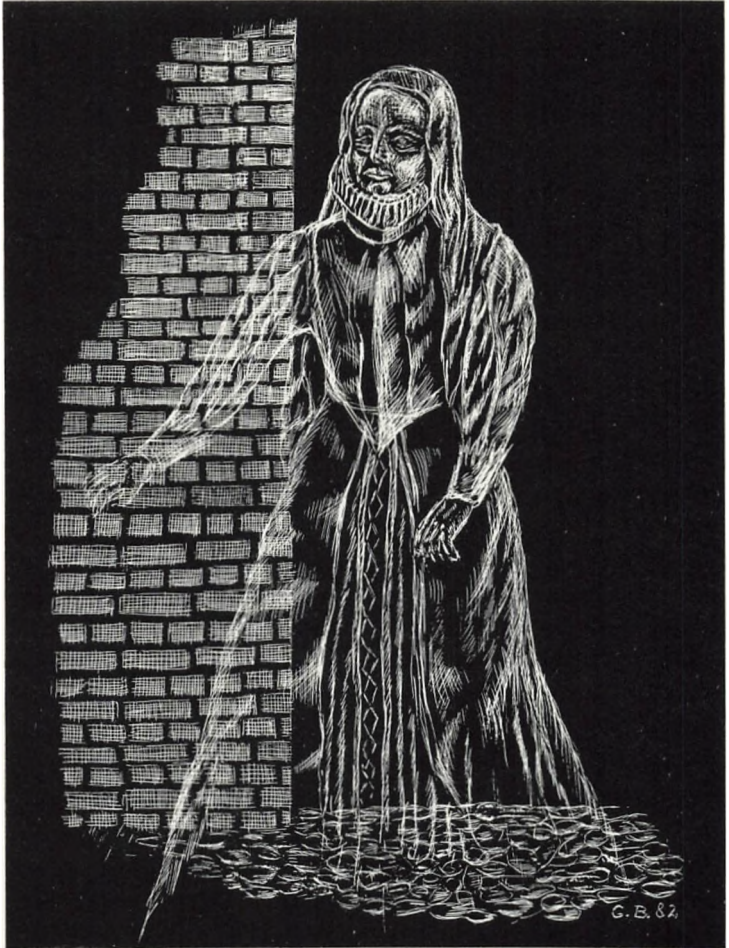
Hovedrystende vendte han tilbage til barberingen, og da han kiggede i spejlet, var damen der igen og fulgte interesseret med i, hvad der foregik. Da han ikke kunne finde noget, der lignede en naturlig forklaring på fænomenet, måtte han lidt ilde til mode konstatere, at det næppe kunne være andet end et spøgelse.

## *Spøgelsesdamer*

Damespøgelser er så absolut i overtal, og de forekommer i alskens farver. Hyppigst ses nok de hvide damer, men også grå og sorte damer er almindelige. Sjældnere påtræffes blå, røde og grønne damer.

På *Støvringgård frøkenkloster* er det hændt, at den længst hensovede priorinde, *Elizabeth Bille Rosenkrantz* (død 1782) har taget en lille inspektionsrunde. Hun optræder ved slige lejligheder altid iført en stor brun kjole. Hun er ellers en ganske lille, bleg dame, og hun nikker forbindtligt smilende til klosterfrøkener, som hun møder i klosterets stuer og sale.

En af klosterets beboere, som sad i sin lille hyggelige lejlighed og syslede med et arbejde, blev ganske lamslået, da hun hørte raslen som af en taftkjole, og idet hun så op blev vidne til, at en elskværdigt nikkende dame kom skridende ind gennem den lukkede dør. Som om intet usædvanligt var hændt, fortsatte damen



Voergårds berømte, brune spøgelsesdame Ingeborg Skeel, som denne artikels forfatter oplættede hende under den natlige lærd.

sin gang ind i det tilstodende værelse, hvorfra der ingen udgang er. Klosterfrøkenen lagde sit arbejde fra sig og fulgte efter. – Stuen var tom!

Brun er ligeledes Voergårds spøgelsesdame, fru *Ingeborg Skeel* (død 1604). Slotsforvalter *William Møller Gertsen* har set hende nogle gange, når hun sent om aftenen pludselig er dukket op i

døren til hans stue. Hun er klædt i en fordringsløs brun hverdagskjole. Hundene er tydeligvis i vildrede med, hvad de skal stille op over for en sådan besøgende. De dels knurrer, dels piber, men Møller Gertsen beroliger dem: – »Lad hende være, hun må godt være her«!

Friherreinde *Sophie Amalie Lindenov* er *Lindenborgs* grå dame. Hende har flere mennesker mødt: Således gav hun den arkitekt, som forestod den store restaurering og modernisering af slottet i 1925-27, og hans kone en slem forskrækkelse.

Parret aflagde *Lindenborg* et besøg, for at han kunne tilse de pågående arbejder, og det blev nødvendigt at opholde sig på stedet i nogle dage. Man boede i et værelse på første sal, og en nat vågnede parret ved, at noget rumsterede ned ved fodenden af deres seng. Det var friherreinden. Hun betragtede dem en stund med et tydeligt misbilligende blik, inden hun fortønedes sig. – Spøgelser ynder ikke, at der gøres forandringer.

Til gengæld havde *Sophie Amalie* et udmærket forhold til en meget dygtig husjomfru, som man havde på *Lindenborg*. Ikke sjældent gjorde hun sig et ærinde ned i køkkenregionerne, når husjomfruen tryllede med det kulinariske. Ved sådanne lejligheder kommunikerede de to damer venskabeligt med hinanden.

I dag står *Lindenborg* slot for det meste tomt. *Lensgrevinden* bor i en sidesløj. *Sophie Amalie Lindenov* har det store hus for sig selv. Når månens lys spiller i voldgravenes mørke vand, vandrer hun sin pligtgang gennem de øde sale. – Straffen, som hun skal have fået for at lade en gemal og indtil flere elskere ombringe. Det er dog mere end tvivlsomt, hvorvidt hun egentlig gjorde sig fortjent til det slette ry, som eftertiden har givet hende. Det kunne jo også være, at hun blev ved med at gå på *Lindenborg*, fordi hun holdt af det.

Før vi forlader damerne, vil vi dvæle et øjeblik ved fru *Anne Rønnow* på *Skovsbo*, om hvem nu afdøde realskolebestyrer *Aage Fast*, der ejede gården før den nuværende besidder, fortalte, at han flere gange havde både hørt og set hende.

Der kendes beretninger om, at fru *Anne* optræder i hvidt. Andre iagttagere har imidlertid været lige så sikre på, at hun manifesterer sig iført en sort renæssancekjole. Men hvorfor





Dette maleri af Sophie Amalie Lindenov (1649-88) til Lindenberg belandt sig i lang tid på Gisselgård på Sjælland, hvor Jørgen Ulrik von Sperling tog dette billede, men det er selvfølgelig på Lindenberg i Himmerland, at bilherreinden går igen.

skulle et kvindeligt spøgelse af bedre stand dog ikke have mulighed for ind imellem at skilte robe?

Fru Anne, som var gift med rigshofmester *Erik Hardenberg*, døde i 1609. Hvorfor hun spøger, ved man egentlig ikke. Måske har det noget at gøre med den såkaldte forbandelsens kælder, der efter at have været tilmuret i umindelige tider blev åbnet i 1860'erne, og hvori man angiveligt fandt et skelet. Nok er det: Hun var et af landets mest aktive spøgelser, og til tider ligefrem terroriserede hun Skovsbo. Efter åbningen af kælderen blev hun mere stillfærdig, men endnu lader hun stundom høre fra sig.

En nat, da Aage Fast kom hjem fra et skolemøde, hørte han noget rumstere i værelset i det søndre tårn. Han listede nærme-



Forfatterens gengivelse af den sagnomspundne fynske herregård Skovsbo og dens spøgelse. Anne Ronnow, der var gift med rigshofmester Erik Hardenberg.

re og så en kvinde stå derinde. Hun var iført en renaissancekjole, og Fast kunne genkende hende efter et maleri af fru Anne, som han havde set.

Hun gik hen mod døren. Han trak sig skyndsomst tilbage og hun passerede ham på nogen afstand. Hun skred ud mod trappetårnet, og i respektfuld afstand fulgte Fast efter. Ad trappen gik hun op på første sal, hvor hun forsvandt. Trinene knirkede under hende, hvoraf Fast sluttede, at hun åbenbart ikke var vægtløs.

Fru Anne må åbenbart også på anden måde være knyttet til den materielle verden og have visse behov, som ken-

des i den: For nylig hørte den nuværende ejers kone, som en nat var alene hjemme, hvordan nogen gik ind på det aflåste toilet, slog sædet ned, rev papir af og trak efter sig. Da hun senere tog i døren, var den fortsat låst.

#### *De mandlige herregårdsspøgelser*

Mærkeligt nok er det meget beskedent, hvad vi i dag kan opvise af mandlige herregårdsspøgelser. Før i tiden var de mere udbredte. At *Frederik 1.* stadig spøger *Rosenborg*, skal imidlertid være ganske vist:

To damer – søskende – som forestår rengøringen på slottet, så en hvidlig tåge tage form bag slotsforvalteren en dag, da de sammen med ham var oppe for at vaske den kostbare samling venetianske glas af *Frederik 4.* bragte i sin tid glassene med sig hjem fra en rejse til Italien. Samlingen var hans stolthed og glæde, og det forstår man godt. Det er nemlig den største samling venetianske barokglas og den mest værdifulde, der overhovedet eksisterer.

Ved en anden lejlighed så den ene af søstrene, som var inde i glaskabinettet for at støve af, til sin forbløffelse, hvordan et af glassene, som stod inde bag en beskyttende skærm, pludselig hævedes som af en usynlig hånd. Det beskrev en bue op over skærmen og blev stillet på gulvet foran hende, uden at det gik itu.

På *Engelsholm* ved Vejle så nogle elever, der overnattede i kælderens under det ene hjørnetårn, en mand i en kappe og med en bredskygget hat. Han bøjede sig ned over den ene af dem og så en stund forskende på ham for derpå at forsvinde.

Selv har denne artikels forfatter på *Børglum Kloster* i en stille eftermiddagsstund set skyggen – eller snarere en slags silhouet af en mand klædt i kutte, som bevægede sig gennem kirken, og for ikke længe siden løb en protestantisk præst samme sted på en munk, som ikke var af denne verden.

Oppe på selve klosteret tager man den slags beretninger med sindsro – medlemmer af familien Rottbøll har ved flere lejligheder observeret en lille ilter munk, der tramper afsted i en af de lange korridorer.

## Herregårdsspøgerier

### Kollektive spøgerier

Kollektive spøgerier har klosteret dog næppe kunnet opvise, siden biskop *Peter Kierkegaard* (1805-88) i forbindelse med en visitats overnattede på stedet: Han havde ondt ved at falde i søvn, fordi han hele tiden følte en sær uro omkring sig, men omsider blundede han dog hen. Kort efter for han op med et sæt: Omkring ham var hele værelset fyldt med munke. De nidstirrede ham, og kun hans vedholdende bøn fik dem omsider til at blegne bort.

Det dansende spøgeri på *Lovenborg* på Sjælland går også tilbage til tiden omkring århundredskiftet. Det oplevedes af en godsforvalter, *Bachevold*, der boede på den dengang tomme hovedbygning i et værelse ved siden af riddersalen. En nat vågnede han ved at høre musik derinde fra, hvilket undrede ham. Han mente nemlig, at han var ganske alene i huset.

Han stod op, listede hen til døren og lindede på den for at se, hvad der var på færde, og til sin forbløffelse fandt han salen fuld af festklædte mennesker iført svundne tiders prægtige klæde- dragter. De trådte dansen til tonerne af gavotter og menuetter, og det varede en god tid, inden sceneriet, som godsforvalteren ganske betaget var vidne til, blegnede hen.

Lidt efter gik døren til salen op, en hvidklædt dame kom ind, satte møbler på plads og tørrede støv af. – Det var et spøgeri med manér og ordenssans.

Forfatterinden *Else Moltke* skal som ung have oplevet et lignende charmerende spøgeri på herregården *Norager* en sommernat i 1920. Hun boede i et værelse beliggende ud til parken, og en nat havde hun svært ved at falde i søvn. Hun hørte da stemmer nede fra parken, og først troede hun, at det var nogle af gårdens folk, der var ude på en lille måneskinstur. Da stemmerne imidlertid kom nærmere, hørte hun, at det drejede sig om et selskab fra rococotiden, som promenerede i parken under artig og åndfuld konversation. Der var ingen at se, men længe hørtes stemmerne, indtil de omsider døde hen et sted nede i parken.

To nulevende medlemmer af familien *Ahlefeldt-Laurvig* har haft oplevelser med kollektive spøgerier: Det ene fandt sted på

den sydsjællandske herregård *Broksø*. Greve *Preben Ahlefeldt-Laurvig*, *Tranekær*, overnattede sammen med nogle andre gæster på gården, hvis hovedbygning opførtes så sent som 1915-16. Han var godt træt, da han gik til ro, og næste dag ville blive ret anstrengende. Det ærgrede ham derfor, da nogle andre af gæsterne åbenbart var mere veloplagte og holdt et animeret gilde i et værelse ved siden af. Der var en larm og spillen, så det ikke var muligt at falde i søvn. Til sidst gik han ud for at se efter, hvem det dog var, der muntrede sig således. Døren til værelset, hvor der festedes, lukkedes op, – og i det samme var alt dødsens stille. Der var ingen antydning af fest.

Næste morgen fik han at vide, at det ikke var helt sjældent, nogen havde hørt dette spektakel på gården. Det menes i øvrigt at hidrøre fra en trist begivenhed, der indtraf kort efter, at huset var opført: Ejerens kone lå i barselsseng og var meget syg. Alligevel havde hendes mand inviteret huset fuldt af gæster, og uden at tage hensyn til patienten endsiges se til hende festede man til langt ud på natten. Først hen på de små timer kom værten i tanke om, at man dog vist for en ordens skyld hellere måtte se til konen. Han fandt da både hende og barnet døde i sengen.

Det andet tilfælde af kollektivt spøgeri fandt sted på *Tranekær*, hvor greve *Jørgen Ahlefeldt-Laurvig*, *Eriksholm*, overnattede. Uden for værelset, hvor han lå, gik en korridor, og på den anden side var der toilet og badeværelse.

Ud på natten vågnede han ved at høre lyden af en masse mennesker, som gik forbi i korridoren. De talte højlydt sammen på umiskendeligt langelandsk, og nogle gav udtryk for, at det var synd, hvad man netop havde gjort ved Elises værelse.

Jørgen Ahlefeldt undrede sig over, hvem alle disse mennesker vel kunne være, og endnu mere forhavset blev han, da han hørte en stemme fra badeværelset sige meget tydeligt: – »Nej se, her ligger en ring«.

– »Lad endelig være med at røre den, det er jo ikke din«, svarede en anden.

Jørgen Ahlefeldt tog sig til hånden: Hans signetring manglede. Han havde taget den af, da han vaskede hænder, og glemt at tage den på igen. Han skyndte sig op, fik en slåbrok på og åbne-



Slottet Tranekær på Langeland er et af de steder, hvor der er meddelt om kollektive spøgelse. Danmarks Fjustråd fort.

de døren ud til korridoren. – Der var gabende tomt og helt stille. På toilettet fandt han ej heller nogen levende mors sjæl, men ringen lå der godtnok. Den tog han, gik ind på sit værelse, lukkede døren og lagde sig i sengen. Et øjeblik efter fortsatte samtalerne udenfor. En stemme sagde således: »Det er dog mærkværdigt, at de ikke har vist ham det billede oppe i tårnet, det er dog af hans navne.«

Næste morgen spurgte han sine værtsfolk, hvad der egentlig var sket med Elises værelse. (Hun var datter af general *Frederik Ahlefeldt*, der døde 1832).

– »Det er netop blevet lavet om til moderne køkken, lød svaret. Det var alt for upraktisk med køkkenet i kælderen«. Samtidig kom man i tanke om, at man havde glemt at vise ham et billede, der stod oppe i tårnet. – Det viste sig at være af Jørgen Ahlefeldt til Haseldorf og Haselau (1682-1728).

### *Spogieret i afgangende*

Jeg bor selv på en gammel herregårdshovedbygning, hvor der ind imellem er lidt puslerier. Det drejer sig om *Oregård* ved Børgense, der byggedes omkring 1585. Det skal dog siges, at efter at vi har måttet gennemrestaurere huset og i den forbindelse blev

nødsaget til at ændre på ruminddelingen, er fænomenerne i aftagen.

Vor revisor var blandt de første, der oplevede noget usædvanligt hos os, og det skete for en halv snes år tilbage. Han sov i et værelse, som nu indgår i et større rum. Om natten vågnede han ved, at der stod en kvindeskikkelse bøjet over hans seng og klappede på dynen omkring hans ben. Han fik et helt chock og tændte lyset i en vis hast. I det samme var skikkelsen forsvundet, men da han en halv times tid senere på ny slukkede, var den der straks igen. Så valgte han – meget forståeligt – at ligge med lyset tændt resten af natten. En anden gæst havde senere en tilsvarende oplevelse. Nogle unge arkitekter, som skulle opmåle huset og boede her i nogle uger, mærkede ikke direkte noget til nogen dame, men flere gange konstateredes en markant duft af gammel parfume om natten i det samme værelse. Der var tilsyneladende intet, som kunne foranledige denne duft.

Jo, vist spøger det endnu på herregårdene; sammenlignet med hvordan tilstandene var på området i forrige århundrede, må det dog siges, at spøgerierne er i stærk tilbagegang. Det skyldes næppe, at folk er blevet mindre overtroiske, men at herregårdsmiljøerne inden for de sidste godt 100 år er blevet stærkt forstyrrede eller ødelagte.

Det er med spøgelse som med storke: Når deres naturlige eksistensbetingelser ljernes, forsvinder de lige så stille.

# Slotte og herregårde som museer

Af Henning Dehn-Nielsen

Allerede for 2.500 år siden oprettede prinsesse *Bel-Shalti-Nannar* et museumsrum i *Ur* i Kaldæa, hvor hun havde samlet udgravede ting af allerede dengang stor ælde. Lige siden oldtiden har fyrster og stormænd af forskellig slags indrettet skatkamre med indhold af kunst- og andre værdigenstande fra tidligere tider. Det gjaldt egypterne såvel som kinesiske kejsere og indiske fyrster, og da den antikke oldtid selv var blevet historie og et eftertragtet mål for samlere, blev det i Europa i første række kirken og de verdslige fyrster, der var de store samlere af ting og sager fra fortiden og fra fjerne egne.

Motiverne for at skabe museer var og er fortsat allehånde. Om så samlermanien i tidligere tid skyldtes veneration og sentimentalitet over for de gamle ting, eller om baggrunden for samleriet var af mere religiøs karakter, i visse tilfælde en slags forfædre kult, det får stå hen. Vi ved det som regel ikke.

## *De ældste danske drejerkamre*

Begyndelsen til de egentlige slots- og herregårdssamlinger hører renæssancen til. Det var renæssancens erklærede forkærlighed for antikken i forbindelse med opdagelsesrejserne til fremmede verdensdele og den deraf afledte oversøiske handel, der rundt omkring hos fyrster, adelige og belæste og bevidstgjorte borgere skabte grundlaget for tidens mange samlinger af antikviteter, kunstgenstande, etnografika og naturalia som f.eks. forsteninger, udstoppede, fremmede dyr og eksotiske planter m.m.

Allerede i 1560'erne omgikkes *Frederik 2.* (reg. 1559-88) med planer om at oprette et såkaldt drejerkammer, et »Drehezimmer oder Wunderkammer« på slottet Krogen, det senere Kronborg. Projektet blev dog, så vidt vides, ikke ført ud i livet.

Indtil midten af 1600-tallet var drejerkammeret den almindelige betegnelse for det værelse, som sammen med brevkammeret (arkivet) var kongens helt private opholdsrum, hvortil kun





Midt i billedet Københavns Slot, hvor Frederik 3. indrettede sit kunstkammer i sydløjen (den nærmeste ud mod havneanlægget). Perspektiv af København 1611. Udsnit af et stik efter et forsvundet maleri af Jan van Wijck. Nationalmuseet.

ganske få udvalgte havde adgang. Frederik 3. havde endog sin seng stående i drejerkammeret på Københavns Slot i kongefløjens østlige tårn, »Himmeriget« kaldet. Herfra førte en løngang over til det kongelige bibliotek.

*Drejerkammeret* har sit navn efter det her opstillede drejerlad, hvor fyrsterne fra middelalderen og langt op i tiden drev den yndede »højlovlige drejerkunst«. I dette rum opbevaredes desuden kunstsager, navnlig drejede og udskårne genstande i elfenben samt pragtvåben, smykker, ædelstene og rede penge. Opsynet med drejerkammeret havde kongens drejer eller svarver, som regel en alsidig og betroet kunstner, der hyppigt også var kongefamiliens lærer i drejerkunsten.

Frederik 2. søn og efterfølger, *Christian 4.* (konge 1588-1648), havde en stor samling sjældne våben i lystpavillonen *Sparepenge*, der lå i parken ved *Frederiksborg Slot*, og på sit kære *Rosenborg* skal han have haft et veritabelt kunstkammer med våben, fornemme tæpper og kostelige malerier.

*Kunstkammeret*

Det første større kunstkammer var den lærde *Frederik 3.s* (konge 1648-70) på Københavns Slot. Inspirationen har kongen nok fået under sin dannelsesrejse til udlandet i årene 1628-30, og mens han sad som fyrstbiskop i Nordtyskland. Men også hans fætter, *hertug Frederik 3. af Gottorp* (1597-1659), der besad et meget rigt udstyret kunstkammer under opsyn af matematikeren, astronomen og etnografen *Adam Olearius* (1603-71), var et af hans forbilleder.

Kong Frederiks eget kongelige kunstkammer blev en realitet i årene omkring 1650. Det havde efter al sandsynlighed professor *Bertel Bartholin* (1614-90), der tilhørte en af datidens toneangivende danske forskerslægter, som sin første overordnede tilsynsførende. Også hofmaleren *Karel van Mander* (ca. 1609-70) og Ole Worms søn, *Willum Worm* (1633-1704), var tilknyttet kunstkammeret. Det var *Ole Worm* (1588-1654), der var manden bag Danmarks første rigtige museum, det monstrøse *Museum Wormianum*.

Samlingerne voksede og voksede, og i slutningen af 1670'erne må de være blevet transporteret over i den nyopførte kunstkammerbygning, vore dages Rigsarkiv, ved siden af Christiansborg Slot. Vokseværket fortsatte ufortrødent. I 1745 og 1795 blev de astronomiske samlinger overdraget Observatoriet. Samtidig udtog man alle mønterne, der 1780-81 indgik i Det kongelige Mynt- og Medaille-Cabinet, den senere Mønt- og Medaillesamling på Nationalmuseet, men som i første omgang fik til huse på Rosenborg. Hertil overførtes i 1804 tillige kunstkammerets mineraler og en omfattende konkyliesamling. Senere fulgte også andre kostbare sager efter, mens en stor del af resten blev solgt på en auktion i 1811. De tilbageblevne ting blev efter endt registrering overflyttet til *Kunstmuseet*, der i 1825 åbnede i Dronningens Tværgade 7. Kunstmuseet opløstes i 1866. De sidste rester af kunstkammersamlingerne fordeltes navnlig mellem Rosenborg og det i 1807 oprettede *Kongelige Museum for Oldsager* (Oldnordisk Museum) på Trinitatis kirkeloft, som var forløber for det nuværende Nationalmuseum, der fik varig adresse i *Prinsens Palæ* i Frederiksholms Kanal i 1854.

*Andre tidlige private samlinger*

Udover Ole Worms Museum Wormianum er der grund til at fremhæve statsmanden og bogsamlere *Otto Thotts* (1703-85) kolossale samling af værdifulde bøger (138.000 bind!) og manuskripter, som han holdt tilgængelig for videnskabsmænd, og hvoraf det sjældneste og bedste siden indgik i Det kgl. Bibliotek.

I sit palæ på *Amalienborg* havde overhofmarskallen *Adam Gottlob Moltke* (1710-92) en rig, geologisk samling, men også på mange herregårde og i velstående borgerhjem opstod der samlinger.

Lige fra opførelsen i 1600-tallets begyndelse har *Rosenborg* i virkeligheden været et museum eller rettere et arkiv eller magasin for de kongelige rariteter, og allerede i 1770'erne, da kongefamilien praktisk taget ikke længere gjorde brug af det »forældede« slot, blev dele af det gjort tilgængelig for det undrende pu-

Rosenborg Slot i København har i virkeligheden haft museums- eller arkivfunktion for kongelige rariteter lige siden opførelsen under Christian 4. Dele af slotets samlinger åbnede allerede for offentligheden i 1770'erne, og 60 år senere blev det museum. Danmarks Turistråd fot.



blikum. I 1830'erne fik hele slottet funktion som museum, og i 1858 fik det navnet »De danske Kongers kronologiske Samling på Rosenborg«. I dag kan man her bese juveler og guldsmedekunst, sølvmøbler, kongedragter, elfenbensarbejder, glas og porcelæn, men sidst og ikke mindst de kongelige kroner og kronjuveler, som siden 1975 har været udstillet i et skatkammer i kælderetagen. Rosenborgssamlingen belyser i dag primært det oldenborgske kongehus' historie og i særdeleshed Christian 4.s. En del ting med relation til den glyksborgske slægtshistorie indgik i 1976 i det nyåbnede kongelige familiemuseum på *Amalienborg*, indgang Frederiksgade 22, som nogle timer om eftermiddagen er åbent for publikum i sommerhalvåret.

Et andet tidligt museum var *Frederiksborg Slot*, hvor der i 1812 blev oprettet en historiske portrætsamling. Det smukke renæssanceanlæg ødelagdes for en stor dels vedkommende ved en storbrand i 1859 tillige med det kostbare inventar, men takket være brygger *J. C. Jacobsen* (1811-87) blev slottet genopbygget, og museet (Det nationalhistoriske Museum på Frederiksborg) så i 1878 dagens lys som en selvstændig afdeling af Carlsbergfondet. Frederik 2.s og Christian 4.s slot er dog stadig statens ejendom. Museet blev stiftet som et supplement til og en fremtidig fortsættelse af de danske kongers kronologiske samling på Rosenborg og andre kulturhistoriske museer. Efter de nugældende statutter af 16. maj 1977 har Frederiksborg Samlingen til opgave i slottets lokaler at samle, bevare og udstille billedkunst – fortrinsvis malerier, tegninger og skulpturer – samt inventargenstande til belysning af Danmarks historie. Museet åbende for publikum den 1. februar 1882, Prinsessefløjen dog først 1885.

Ved et møde hos tandlæge *A. M. G. Friis* den 19. februar 1890 stiftedes »Det historisk-antikvariske selskab« med det formål at istandsætte og genrejse det på grund af de indkvarterede spanske lejetropper i 1808 nedbrændte *Koldinghus Slot* og indrette slottet til museumsbrug. Museet, der fortsat er under genopførelse, åbnede dørene for publikum i marts måned 1893 med de tre hvælvede rum fra Christian 4.s tid i nordfløjens stueetage. Siden er også andre dele af det store slot blevet restaureret, genopbygget og indrettet til museum. Det fremtræder nu med sine

samlinger af kunst og kunstindustri til dels ordnede i møblerede slotsinteriører og sin våben- og krigsmindesamling som et af landets prægtigste provinsmuseer.

*Det 20. århundredes slots- og herregårdsmuseer*

I krigsudbrudsåret 1914 stiftedes *Handels- og Søfartsmuseet på Kronborg* i det af Frederik 2. opførte sundslot. Indvielsen fandt sted i august 1915. Foruden slotskirken, der efter restaurering nu næsten fremstår i samme skikkelse som på opførelsestidspunktet i sidste halvdel af 1500-tallet, rummer Kronborg først og fremmest møbler, malerier og gobeliner fra 1500- og 1600-tallet. Hertil kommer så det selvejende handels- og søfartsmuseum. Dettets opgave er at belyse dansk handelssøfarts historie, de tidligere danske tropekolonier i Asien, Afrika og Amerika, skibsbyggeri, navigation, fyrvæsen og maritim etnologi.

Allerede inden da havde en folkeindsamling skabt basis for etableringen af Den holbergske Stiftelse *Terløsegård* med henblik på at bevare *Ludvig Holbergs* lille landsted nordvest for Sorø, der fra 1747 til digterens død syv år senere tjente som hovedsæde i Friherreskabet Holberg. Gården er nu hjemsted for Ludvig Holbergs Mindestuer.

Der er ligeledes mindestuer i *Bakkehuset* på Rahbeks Allé 23 på Frederiksberg. De er til minde om kunstnerægteparret *Knud Lyhne* og *Kamma Rahbek*, der ejede det herskabelige landsted fra 1798 til 1830. Stedet var i deres ejertid Danmarks førende mødested for romantikkens store navne. Her kom personligheder som H. C. Andersen, Søren Kierkegaard, Oehlenschläger, ægteparret Heiberg, Bertel Thorvaldsen, N. F. S. Grundtvig og B. S. Ingemann. Mindestuerne blev indrettet i 1925.

I det hele taget var 1920'erne og -30'erne en rig tid for dansk museumsekspansion. Året efter genforening oprettedes *Museet på Sønderborg Slot*, der som institution blev grundlagt i 1908. Slotet blev grundigt restaureret i årene 1964-73 og er i sig selv en stor seværdighed, som det ligger stort og mægtigt ved Als Sunds søndre indløb, hvorfra man kunne beherske det smalle farvand og spærre overgangen fra fastlandet til Als. Som museum betragtet har det specialiseret sig i sønderjysk historie med store

samlinger af våben, uniformer og billeder fra Treårskrigen 1848-50, krigen i 1864, 1. verdenskrig, genforeningen i 1920 og Danmarks besættelse 1940-45. Derudover er der kulturhistoriske samlinger fra oldtiden til vore dage, en kunstafloning med især ældre sønderjysk kunst samt Dronning Dorotheas Kapel fra 1570, der er Danmarks første protestantiske kirke og tillige landets ældste bevarede renæssancerum.

I 1923 blev den tilbageblevne vestfløj af det store borganlæg ved Nyborg, hvor man frem til 1413 afholdt de fleste danehoffer, indrettet som museum. *Nyborg Slot* har ikke mindst den 31 m lange riddersal, den senmiddelalderlige riddersal i næste stovværk og det terningdekorerede Kongeværelse at byde på, og ved

Nyborg Slot er den eneste bevarede rest af den kongelige middelalderfæstning i Nyborg, anlagt i slutningen af 1100-tallet. Slottet var sæde for en kongelig lensmand og ramme om de fleste danehoffer, men led stærkt under svenskekrigene 1657-60 og blev delvis nedbrudt i 1722. Efter en gennemgribende restaurering 1917-23 blev det indrettet til museum. Herunder det terningudsmykkede Kongeværelse. Danmarks Turistråd lot.







Intetsteds i Danmark er det bedre at studere dansk herregårdskultur end på herregårdsmuseet på Gammel Estrup en snes km øst for Randers. I avlsgården fik desuden Dansk Landbrugsmuseum blivende hjemsted i 1972. Danmarks Turistråd fot.

siden af bygningen kan man stadig se resterne af det middelalderlige kernetårn fra omkring år 1200.

»Jyllands stateligste herregård« er et prædikat, der er blevet hæftet på *Gammel Estrup* ved Djurslands rod. Brok'ernes og Skeel'ernes gamle hovedsæde blev i 1928 erhvervet af hofjægmester, grev Christen Scheels svigersøn, grosserer *Valdemar Uttendal* til Løvenholm. Denne skænkede ved fundats af 1930 hovedbygningen til den selvejende institution *Jyllands Herregårdsmuseum*, der netop har til formål at belyse herregårdshistorie. I en have ved slottet ligger for øvrigt to orangerier fra midten af 1700-tallet, og ind på den gamle avlsgård flyttede i 1972 *Dansk Landbrugsmuseum*, der indtil da havde haft til huse i en bygning over for Frilandsmuseet i Sorgenfri. Landbrugsmuseet rummer en stor samling af danske landbrugs- og mejeriredskaber fra tiden ca. 1800-1950 samt forskellige former for værktøj.

Ligeledes i 1930 blev den franske arkitekt N. H. Jardins nydelige *Marienlyst Slot* i Helsingør fra 1759-63 indrettet som en del af *Helsingør Bymuseum*. Selve bygningen er et af hovedværkerne i den tidlige nyklassicisme herhjemme, og i det indre er endnu be-

varet enkelte fine, af Jardin indrettede interiører, specielt Kongens Værelse i øverste etage.

Senere i 1930'erne blev det romantiske lystslot *Liselund* ved Møns Klint, den nyklassicistiske herregård *Pederstrup* på Lolland (*Reventlow Museet*) samt renæssanceslottet *Rosenholm* ved Hornslet omdannet til museer.

Den bevarede fløj af det middelalderlige *Dueholm Kloster* i Nykøbing Mors, der siden 1909 havde rummet *Morslands Historiske Museum*, blev gennemgribende restaureret i 1935, 1939 og 1942, og under krigen gennemførtes en række omfattende udgravningsarbejder og restaureringer af murværket omkring *Vordingborg slotsruin* og *Gåsetårnet*. I en gammel bygning ved slotsruinen befinder sig *Sydsjællands Museum* og bag dette er anlagt en lille have med planter fra ældre tiders havedyrkning.

### *Efterkrigstiden*

Efter besættelsestiden kom der på ny gang i museumsgrundlæggelserne på vore gamle herregårde og landsteder. I 1951 overdrog forsikringsdirektør Wilhelm Hansens enke ægteparrets enestående samling af fransk og dansk billedkunst samt ejendommen *Ordrupgård* til staten som testamentarisk gave. Samme år åbnedes *Silkeborg Museum* i Silkeborgs ældste bygning, *Hovedgården*, fra 1770. Dette museums største seværdighed er hævet over enhver tvivl Tollundmandens utroligt velbevarede hoved.

Størst opmærksomhed af alle efterkrigstidens nye museer har dog kunstmuseet *Louisiana* i Humlebæk syd for Helsingør tiltrukket sig. Eventyret begyndte, da den af grosserer *Knud W. Jensen* stiftede Louisanafond i 1955 købte det lille 1800-tals landsted med kunstudstillinger for øje, og siden museet åbnede i 1958 har institutionen kunne notere sig den ene publikumssucces efter den anden. Museet er blevet udvidet i flere omgange, senest i 1982, hvor udstillingsarealet blev fordoblet.

Blandt 1960'ernes nye museer på herregårde kan bl.a. nævnes *Bangsbomuseet* i Frederikshavn, frilandsmuseet ved herregården *Glomstrup* på Mors og herregården *Hessel* ved Hvalpsund.

Trods salget af for 4,2 mio. kr. malerier fra det prægtige *Gavnø Slot* i Sydsjælland i 1976 rummer slottet, der blev museum i



1960, stadig Danmarks største privatejede malerisamling med adelsportrætter og værker af italienske og nederlandske mestre, og i den af *Otto Thott* anlagte 14 ha store franske slotshave er der skulpturudstillinger om sommeren, blomsterløgpark, rosenhave og mange sjældne vækster.

Længere sydpå, på det sydøstligste Lolland, har vi det fæstningsagtige *Ålholm Slot* fra middelalderen. Her indrettedes i 1964 Nordeuropas største veteranbilmuseum, hvor der nu er over 200 restaurerede bilmodeller fra 1890'erne til efterkrigsårene. Derudover er der en jernbane og en hestetrucken sporvogn, og også til selve det prægtigt udstyrede slot er der adgang for besøgende, der i den 25 ha store slotspark har lejlighed til at studere over 200 træarter.

To år efter *Ålholms* åbning lukkede så, i 1966, *Ingeborg Skeels* velbevarede renæssanceslot *Voergård* i Vendsyssel sine sale og nærmeste haveomgivelser op for offentligheden, der her fik lejlighed til at tage den nye afdøde ejer, *Oberbech-Clausens* meget kostbare kunstsamlinger i øjesyn.

Til de senest åbnede herregårde hører *Gram Slot* i Sønderjylland, hvor *Midtsønderjyllands Museum* siden 1976 har vist sine naturhistorisk-geologiske samlinger for interesserede museums-gæster. I 1970 rykkede *Forhistorisk Museum* i Århus ind på den tidligere herregård *Moesgård* syd for byen, og tre år efter kom der også liv i *Jacob Ulfeldts Selsø Slot* i Hornsherred. Det havde da stået tomt lige siden 1829, så der var hengået 147 år, før der atter samledes mange mennesker i slottets baroksale med de pragtfulde stuklofter, marmorerede paneler og fine loftsmalerier. Efter den lange tornerosesøvn genopstod slottet nu i ny-restaureret og møbleret skikkelse takket være ægteparret *Grete og Bernhard Linders* ihærdige indsats for at forvandle det forfaldne kulturminde til et sjællandsk sidestykke til Gammel Estrup.

Der er adskilligt flere åbne slotte og herregårde end de her nævnte, og der er ofte offentlig adgang til de fleste herregårdsparker og -haver, ligesom der er en hel del gårde, hvor sluttede selskaber kan komme ind efter anmeldelse forud. Restauranter er blevet indrettet på den del herregårde. Enkelte af dem er helt eller delvist blevet indrettet til hotelpensioner, således bl.a.



Med det faste stenhus omgivet af bindingsværksloje giver Østrupgård i Svamin-ge Bakker på Sydfyn nok det bedste indtryk af senmiddelalderens typiske herre-gård. Hovedbygning og avlsbygninger er nu åbnet for selskaber efter meddelelse forud. Flemming Jerk fot.

*Dragsholm, Sostrup og Steensgård*, eller de fungerer som kursus-ejendomme såsom *Hindsgaul* og *Skjoldenæsholm*. Andre arrangementer er foreteelser som safariparken ved *Knuthenborg* på det nordlige Lolland, voldspillene ved *Nyborg Slot* hver sommer, veteranmuseet på *Egeskov*, vognsamlingerne på *Tjele* og *Sparresholm*, koncerterne på *Clausholm* og andre steder og Nationalmuseets aktiviteter omkring *Brede Værk* nord for København.

Et helt kapitel for sig er endvidere vore mange ruiner og rester af borge og fæstningsanlæg. Her er det navne som *Trelleborg*, *Fyrkat*, *Kalo slotsruin*, *Trojborg*, *Gurre*, *Soborg* samt *Lilleborg* og *Hammershus* på Bornholm, der først og fremmest trænger sig på. De er, om man så må sige, blevet til museer i sig selv.

Slotsårene, der startede i 1982, og som fortsætter både i 1983 og 1984, har betydet, at flere herregårde har åbnet sig for publikum, selv om det i de fleste tilfælde blot drejer sig om udenomsværkerne som parker, haver og skove. Det er blevet muligt for selskaber at få lov til også at komme indenfor i stadig flere herregårdshjem. Det gælder nu f.eks. også *Kirsten Munks Boller*, herreborgen *Borreby* i Sydvestsjælland og *Østrupgård* på Fyn. På *Hald* er der åbnet et geologisk museum, i marts 1982 blev *Nørre Vosborg* ved Vemb åbnet som museum og der arbejdes med planer om at indrette en del af den af Odense kommune ejede renaissancegård *Hollufgård* på Midtfyn til forhistorisk museum. Jo, der er stadig brug for vore gamle slotte og herregårde, denne unikke kulturskat, som har bedre af at blive brugt end at gå i forfald, men det kræver kapital, energi og forståelse fra resten af samfundet.

# Herregårdenes fremtid

Af Bo Brebøl

Danmarks herregårde er en forskelligartet gruppe ejendomme, som ikke er entydigt defineret. Nogle opfatter herregårdene som pragtfulde bygningsværker i et kultur- og parklandskab, som afspejler rigdom og skønhed. Andre anser landbrug over en vis arealmæssig størrelse for at falde ind under begrebet herregårde.

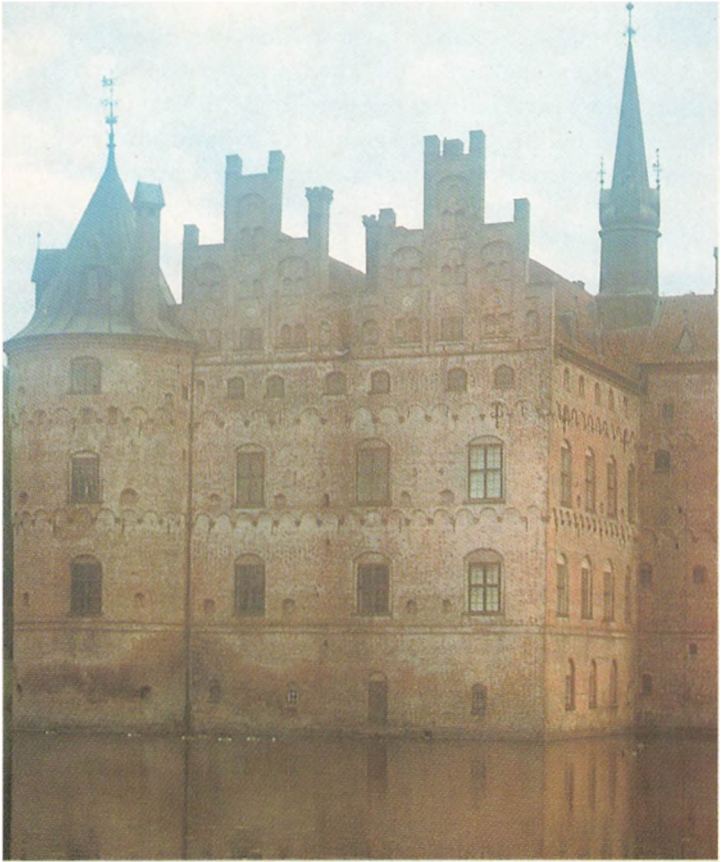
For grevskaber og baronier fandtes der veldefinerede krav til jordtilliggende eller supplerende kapital, men en herregård findes der ingen definition på. Historieforskere har dog nærmet sig en afgrænsning af herregårdene ved at vælge ejendomme over 20 tønder hartkorn og supplere dette udvalg med en nedre grænse på 100 ha.

Bedømt på disse kriterier forsvandt mellem en fjerdedel og halvdelen af Danmarks herregårde under udstykninger fra år 1900 til 1940.

I år 1900 fandtes der i Danmark godt 1.000 herregårde af forskellig størrelse, mens der i 1940 var omkring 700 tilbage, når selv de mindste tælles med. I en del tilfælde blev bygningerne opretholdt med et mindre jordtilliggende, i andre tilfælde blev bygningsmassen med tiden reduceret, og enkelte herregårde blev totalt nedrevet som et led i udstykningen.

Mens der nu er fremgang i de større gårdes antal, kan der højst blive tale om en uændret tilstand for de egentlige godsers vedkommende. Den teknologiske og økonomiske udvikling begrundes godt nok, at mindre brug lægges sammen til større enheder; men lovgivningen sætter snævre grænser for, hvor vidt denne udvikling kan gå.

Den gennemsnitlige brugsstørrelse i Danmark er 25 ha, og grænsen for, hvor stor en ejendom må blive ved sammenlægning, er for tiden 75 ha. (Før stramningen af Landbrugsloven i 1978 var grænsen 100 ha.) Tænker man sig sammenlægnings-



Den sydfynske renæssanceborg Egeskov fra 1554 er et af de steder, hvor man for alvor har noget at byde på, noget for enhver smag. Der er dels lejlighedsvis adgang til arrangementer i riddersalen, dels adgang til den 14 ha store park med forskellige havetyper og bl.a. roser, fuchsia og en 200 år gammel hæklabyrint. Og så er der Egeskov Veteranmuseum med hestekøretøjer, gamle biler, motorcykler og fly m.m. Undertiden er her også kunststillinger. Ålholm Slot på Lolland er et andet eksempel på herregårdenes kamp for at overleve ved at åbne døre og porte for publikum. Danmarks Turistråd fot.

grænsen ophævet, vil alene den i 1979 forhøjede formueskat være en hindring for større jordsamlinger.

## *Herregårdenes fremtid*

### *Herregårdenes økonomiske baggrund*

Herregårdenes økonomiske baggrund har som oftest været en betydelig egenkapital eller indtægter fra andet erhverv, f.eks. handel, administration eller krigsførelse. Dertil kom privilegier i form af skattefrihed, det vil sige frihed for jordskatter, idet indkomst- og formueskat først blev indført i dette århundrede.

Når historien undertiden beskriver de vældige indtægter, som tilflød herremanden, skal det altså ses på baggrund af hans økonomiske situation i øvrigt. Ligesom der findes eksempler på driftige handelsmænd, der formåede at skabe sig en formue, som var tilstrækkelig til, at de kunne nedsætte sig som godsejere, findes der gennem tiderne eksempler på godsejere, som i et forsøg på at skabe anden virksomhed har belånt deres ejendom så hårdt, at de i en krisesituation har måttet sælge ud af aktiverne eller totalt opgive godset.

Den herregårdskultur, hvis landskaber, parker, bygninger og indbo vi i dag opfatter som en væsentlig del af vor kulturarv, er altså opstået under helt andre økonomiske omstændigheder end dem, der i dag er herskende. Den største trussel imod denne del af vor kulturarv ligger i, at et flertal praktiserer en økonomisk udjævning, der ikke levner tilstrækkelige private ressourcer til herregårdenes opretholdelse.

### *Lensafløsning og formueskat*

Mange har den fejlagtige opfattelse, at der lå direkte tvang bag afløsningen af de store godsbesiddelser i begyndelsen af dette århundrede, hvor godserne måtte afstå store arealer til udstykning til priser langt under markedsværdien, og hvor fideikomiskapitalerne blev beskåret som et led i overgangen til fri ejendom. Den egentlige drivkraft bag disse mere eller mindre frivillige afståelser var imidlertid truslen om ellers at belægge formuen med en afgift på 1 procent om året. Nu fik de danske godser først jordafståelsen og ca. 60 år senere, i december 1979, en effektiv beskatning af formuen på 2,2 procent om året.

### *Realrente og inflation*

At nogle tilsyneladende så beskedne procentsatser kan være ka-

tastrofale, fremgår af en realrentebetragtning: Af en rente på 21 procent tager skatten i vore dage mindst halvdelen og ofte de to tredjedele. Efter skat er der altså mellem 10½ og 7 procent tilbage, hvoraf inflationen de senere år har taget ca. 10 procent. Skat og inflation reducerer altså den tårnhøje rente på 21 procent til et sted imellem plus ½ og minus 3 procent.

I et frit økonomisk system vil der være balance i afkastet ved alternative investeringer. Hvis man låner penge ud, kræver man i dag 20 – 24 procent i rente for at have lidt til rest efter skat og inflation. Investerer man derimod langsigtet i jord, er forventningen til kapitalafkastet 2 – 4 procent, fordi kapitalen på længere sigt formodes at være inflationssikret.

*Landbrugets forrentning i procent af handelsværdien*

	1978/79	1979/80	1980/81
Ca. 100000 ejendomme over 5 ha <sup>1</sup>	1,5%	-0,1%	-0,1%
Ca. 2000 ejendomme over 100 ha <sup>2</sup>	3,7%	3,7%	2,1%

Basismateriale: <sup>1</sup>Landskontoret for Driftsøkonomi.

<sup>2</sup>Fyens Stifts patriotiske Selskab.

Rent faktisk afkaster land- og skovbrug i almindelighed fra minus 3 til plus 3 procent. Derfor er en formueskat på 2,2 procent ikke til at bære i længden.

Det ved de fleste politikere udmærket, og derfor har de indført forskellige undtagelsesregler, så ikke alt for mange vælgere skal blive ramt direkte. Den væsentligste undtagelse er en skattefri bundgrænse på ca. 1 million kroner. (Det er i dag prisen på en stor mejetærsker.) Denne bundgrænse friholder de fleste vælgere, således at kun ca. 50.000 personer har problemer med formueskatten. Desuden har man gennemført nogle lempelser af mindre betydning for såkaldte erhvervsformuer samt for formuer knyttet til skove og fredede bygninger.

Verdens næsthårdeste formueskat blev indført i Frankrig efter socialisternes valgsejr i 1980. Den rummer en maksimal skattesats på 1,5 procent, som indtræder ved formuer over 15 millio-



Interiør fra Ingeborg Skeels vendsysselske Voergård, der siden 1955 har været i Det grevelige Oberbech-Clausen-Péanske Familielegats besiddelse, hører ligeledes til de herregårdshjem, der er blevet åbnet for publikum, der her kan bese den forrige ejer, grev Oberbech-Clausens imponerende kunstsamling. Danmarks Turistråd fot.

ner kroner. Bundgrænsen for formueskattepligt ligger i Frankrig for erhvervsdrivende omkring 7 $\frac{1}{2}$  million kroner.

### *Størrelsesøkonomiske fordele*

At de danske herregårde stadig består i privat eje, skyldes blandt andet, at deres ejere siden 2. verdenskrig har forstået at udnytte de størrelsesmæssige fordele inden for såvel markbruget som husdyrproduktionen.

Mens Danmarks 100.000 ejendomme over 5 ha i 1980/81 forrentede deres handelsværdi med minus 0,1 procent, forrentede de 2.000 gårde over 100 ha deres handelsværdi med plus 2,1 procent. Der er – også set over en årrække – en tydelig størrelsesøkonomisk forskel, men alligevel kunne selv de største og mest effektive brug ikke engang tjene til formueskatten!



*Udviklingen i landbrugets priser og omkostninger*

	Gennemsnit		Stigning
	1969/70-1971/72	1980/81	
Byg, kr./hkg	49	129	163%
Arbejdskraft, kr./ha	460	1233	168%
Inventaromk., kr./ha	318	1189	274%
Ejendomsskatter, kr./ha	99	493	398%

Kilde: Driftsanalyser 1980/81. Fyens Stifts patriotiske Selskab.

*Indtægter ved turisme*

Når jordbruget (efter skat) ikke afkaster tilstrækkeligt til herregårdenes opretholdelse, ville det være naturligt at finde andre kilder at øse af. For dansk landbrug som helhed stammede de to tredjedele af nettoindkomsten i 1981/82 fra andet end landbrug. Det forklarer, hvorfor de mindre brug kan eksistere trods lavere effektivitet og negativ forrentning. Det er vanskeligt at forestille sig, at herregårdenes opretholdelse skulle kunne sikres

Det trefløjede barokslot Clausholm sydøst for Randers rummer mange kunstværker og antikviteter, heriblandt Danmarks ældste orgel fra 1601. Lejlighedsvis er der slotskoncerter i de smukke omgivelser. Danmarks Turistråd fot.



## *Herregårdenes fremtid*

gennem en tilsvarende indtjening uden for jordbruget; men et vist supplement kan der nok blive tale om. Massive indkomstoverførsler forhindres for de store gårdes vedkommende af landbrugslovens krav om jordbrug som væsentligste erhverv. For de mindre ejendomme har man administrativt fastsat lempeligere regler.

Der findes herregårde, som er åbne for turister imod betaling. Andre holder parken åben uden betaling, fordi besøgstallet end ikke kan lønne en billet sælger og kontrollør. Kun på en håndfuld herregårde er der turistindtægter af betydning, og heller ikke dér er det nogen rigdomskilde.

Åbenhed er imidlertid af betydning for herregårdenes placering i det moderne samfund. Derfor bestræber mange ejere sig på at åbne for besøgende i det omfang, praktiske hensyn gør det muligt.

### *Alternativ anvendelse af bygninger*

Den moderne landbrugsdrift tillader sjældent anvendelsen af gamle – måske fredede – bygninger med adgangsforhold, som er helt utilstrækkelige for nutidens store maskiner. På samme måde er hovedbygningerne ofte indrettet til en helt anderledes husholdning end den, der kan komme på tale i vore dage. De gamle hovedbygninger kræver megen medhjælp og er dyre at varme op.

I erkendelsen af, at en bygning holdes bedst ved lige gennem en hensigtsmæssig benyttelse, udfolder vor tids herremænd stor opfindsomhed med hensyn til anvendelsen af deres bygninger.

Der er indrettet museer i en række forældede avlsbygninger og herregårdspensioner i nogle dertil egnede hovedbygninger. I et enkelt tilfælde er der givet tilladelse til opdeling af et fredet og ubenyttet slot i ejerlejligheder; men projektet måtte opgives, fordi indretningen ville blive så kostbar, at lejlighederne – deres mange kvaliteter til trods – næppe ville kunne sælges.

I en række tilfælde har det offentlige overtaget herregårdskomplekser til andre formål. Der er dog stigende enighed om, at det er u hensigtsmæssigt såvel for de offentlige institutioners behov som for bevaringen af herregårdsmiljøet. Som ejer af *Vitskøl*



Lundsgård ved Kerteminde er en typisk mindre herregård fra 1700-tallet, tæt sluttet under det bugnende mansardtag. Gården blev stamhus i 1767 og overgik i 1803 til Christian Ahlefeldt-Laurvig, som arbejdede grevskabet Langeland. I 1939 blev den solgt til senere kammerherre, holjægermester Hans Henrik Juul, der siden overdrog halvdelen til sønnesønnen Rudolf Juul. Gårdens tilliggende er nu på 970 idr. land, heraf henved halvdelen skov. Flemming Jerk fot.

*Kloster* har Københavns kommune for eksempel konstateret, at det ikke er rimeligt at tilgodese fredningsmæssige hensyn over socialbudgettet. Og historikeren *Flemming Jerk* har i sit værk om herregårde i Danmark beskrevet, hvor galt det kan gå, når det offentlige skal finde alternativ anvendelse for herregårdens bygninger. Det må derfor være i alles interesse, at herregårdene bevares i privat eje og så vidt muligt udnyttes til deres oprindelige formål.

Sagkyndige har beregnet, at Danmarks ca. 3.000 fredede byg-



## *Herregårdenes fremtid*

Den ligeledes fynske herregård Juelsberg nordvest for Nyborg har siden 1771 været i slægten Juels eje og blev i 1797 gjort til stamhus under sit nuværende navn. Den klassicistiske hovedbygning fra 1779-81 er omgivet af en stor, smuk have med statelige alleer i 1700-tallets stil. Danmarks Turistråd fot.

ninger, hvoraf sværvægterne tæller ca. 300 herregårde, årligt forfalder for 200 millioner kroner. Kun en tiendedel af dette beløb er til rådighed som offentlig støtte. Resten må på et eller andet tidspunkt udredes af ejerne. Hvis samfundet lader dem få råd.

## Supplerende læsning

*Danmark – Gyldendals Egnsbeskrivelser*, 1-12, 2. udgave 1977-79.

Heri artikler om herre- og bondegårde m.m.

*Danmarks arkitektur*, bd. 5, Magtens bolig, 1980.

*Danske herregårde*, redigeret af Kr. Bure, 1963.

*Danske slotte og herregårde*, 2. udgave, 1-20, redigeret af Aage Rous-  
sell, 1963-68.

Per Eilstrup, Kay Nielsen og Holger Rasmussen: *Vore gamle herre-  
gårde*, 1975.

Christian Elling: *Danske Herregaarde*, 2. udgave 1948.

Bredo L. Grandjean: *Københavnske palæer*, 1967.

Sys Hartmann: *50 palæer og landsteder*, 1976.

*Hvem byggede hvad?* 2. udgave, 1-3, redigeret af Harald Langberg,  
1968-71.

Ole Højrup (udgiver): *Herregårdsliv*, 1-8, 1980-82.

Flemming Jerk: *Herregårde i Danmark*, 1-3, 1980.

Harald Langberg: *Danmarks Bygningskultur*, 1-2, 1955, genop-  
trykt 1978.

Bernhard Linder: *Herregårde af i går*, 1982.

Bernhard Linder: *Slotte og herregårde*, Danmarks Turistråd, 1981.

Vilhelm Lorenzen: *Dansk Herregaardsarkitektur fra Baroktiden*, 1-2,  
1928-33.

Vilhelm Lorenzen: *Studier i dansk Herregaardsarkitektur i det 16. og  
17. Aarhundrede*, 1921.

Therkel Mathiassen: *Vore Herregaarde*, 1943.

Jytte Ortmann: *Guide over danske herregårde*, 1982.

Steen Estvad Petersen: *Danske herregårde. Bygninger – haver – land-  
skaber*, 1980.

*Større gårde og skove*, Krak. Udsendes med jævne mellemrum.

*J.P. Trap Danmark*, 5. udgave, 1-31, 1958-72.

# Stedregister

(Billedhenvisninger er med kursiv>)

- Absalons borg 12  
Amalienborg 73f  
Arreskov 38
- Bakkehuset 75  
Bangsbomuseet 78  
Barritskov 38  
Basnæs 38  
Bavelse 38  
Bernstorff Slot 25  
Birkelse 38  
Boller 47, 81  
Borreby 17f, 81  
Brahesborg 25  
Brahesholm 38  
Brahetrolleborg 38, 42  
Bramstrup 3ff  
Brattingsborg 39  
Brede Værk 80  
Bregentved 37, 46  
Brejninggård 19  
Brobygård 42  
Brockdorff 38  
Broholm 60  
Bygholm Vejler 38  
Bækkeskov 21  
Børglum Kloster 3, 5, 65f
- Christianssæde 21, 22, 24, 38  
Clausholm 22, 24f, 33, 38, 80, 87
- Dansk Landbrugsmuseum (Gammel Estrup) 57  
Dragsholm 11, 11, 80  
Drejkammeret 71  
Dueholm Kloster 78  
Dønnerup 38
- Egeskov 18, 27, 38, 80, 83  
Engelsholm 14, 33, 65  
Erholm 38
- Fjellerup 38  
Forhistorisk Museum 79  
Fredensborg Slot 25  
Frederiksborg Slot 19, 33, 71, 74  
Frederiksgave 21  
Frijsenborg 25, 38  
Fuglsang 38  
Fussingø 38  
Fyrkat 80
- Gammel Estrup 44, 77, 77  
Gammel Kristineberg 38  
Gavnø 38, 78f  
Giesegård 37  
Gisselfeld 29, 29, 37  
Gjorslev 12, 12, 37  
Glomstrup 78  
Glorup 23, 25, 28, 54f, 55  
Gottorp Slot 72  
Gram Slot 38, 79  
Grøngård 42  
Gråsten Slot 22  
Guddom Kloster 43  
Gunderslevholm 21, 25, 38, 53  
Gurre 80  
Gyldenholm 38  
Gyldensteen 38  
Gyllingnæs 38  
Gåsetårnet 78
- Hagestedgård 17  
Hald 42, 43, 81  
Halsted Kloster 28  
Hammershus 12, 80  
Handels- og Søfartsmuseet på Kronborg 75  
Harritslevgård 17  
Havnø 38  
Helsingør Bymuseum 77f  
Herlufsholm 16  
Hessel 78  
Hesselagergård 17, 17f, 40, 41  
Hindsgaul 80  
Holckenhavn 19, 38  
Hollufgård 81  
Holsteinborg 20, 38  
Holstenshuus 38  
Hovedgården, Silkeborg 78  
Hverringe 38  
Hvidkilde 38  
Højkol 38  
Høvildegård 38
- Jerstrup 38  
Jomfruens Egede 37  
Juellinge 21, 24  
Juellund 21  
Juelsberg 38, 90  
Jyllands Herregårds museum 77  
Jægerspris Slot 37
- Kalø 12, 38, 80  
Katholm 20, 38  
Kattrup 38  
Klinteskov 54, 54  
Klintholm 38  
Knabstrup 59

- Knivholt 47  
 Knuthenborg 38, 80  
 Koldinghus Slot 74f  
 Kongsdal 38  
 Korselitze 38  
 Krengerup 25, 38, 41f  
 Krenkerup 38  
 Kronborg 11, 70, 75  
 Kunstkammeret 72  
 Kunstmuseet 72  
 Københavns Slot 71, 71f  
  
 Langesø 25, 38  
 Ledreborg 24, 28, 32, 33, 37, 45  
 Lerchenborg 24, 24, 28  
 Lilleborg 80  
 Lindenberg 38, 63, 62  
 Lindholm 37  
 Liselund 37f, 78  
 Louisiana 78  
 Ludvig Holbergs Mindestuer 75  
 Lundsgård 25, 89  
 Lystrup 20, 22, 37  
 Løndal 38  
 Løvenborg 19, 66  
 Løvenholt 38  
  
 Marienborg 38  
 Marienlyst Slot 77f  
 Marsvinlund 9  
 Matstrup 33  
 Meilgård 38  
 Midtsønderjyllands Museum 79  
 Moesgård 79  
 Morslands Historiske Museum 78  
 Museet på Sønderborg Slot 75  
 Museum Wormianum 72f  
  
 Nakkebølle 17f  
 Nationalmuseet 72  
 Nordfeld 38  
 Nyborg Slot 76, 76f, 80  
 Nybøl Slot 38  
 Ny Kristineberg 38  
 Nysø 22, 24, 28  
 Næsbyholm 38  
 Nørager 38, 66  
 Nørlund 19  
 Nørre Vosborg 13, 81  
  
 Ordrupgård 78  
 Oregård 68f  
 Ouegård 38  
 Overgård 19, 38  
  
 Pederstrup 78  
 Petersgård 51, 51  
 Prinsens Palæ 72  
  
 Reventlow Museet 78  
 Rohden 38  
 Rosenborg 65, 71, 73, 73f  
 Rosenfeldt 38  
 Rosenholm 19, 19, 38, 78  
 Rosenvold 38  
 Rugård 38  
 Rye Nørskov 38  
 Saltø 38  
  
 Sandagergård 38  
 Schackenborg 22, 24, 38, 42  
 Scheelenborg 38  
 Selchausdal 38  
 Selsø 37, 40f, 79  
 Serridslevgård 33  
 Silkeborg Museum 78  
 Skaføgård 19, 22, 38  
 Skjoldemose 38  
 Skjoldenæsholm 37, 80  
 Skovsbo 62ff, 64  
 Sostrup 38, 80  
 Sparepenge 71  
 Sparresholm 80  
 Steensgård 80  
 Stensballegård 22, 38, 44  
 Store Frederikslund 39  
 Store Svenstrup 37  
 Støvringgård 60f  
 Sydsjællands Museum 78  
 Sæbygård 38  
 Søborg 80  
 Søholm 38  
 Søholt 27  
 Søllestedgård 56ff, 57  
 Sønderborg Slot 75  
  
 Tersløsegård 75  
 Tirsbæk 38  
 Tjele 6, 13, 38, 46, 80  
 Torbenfeld 35, 38  
 Tranekær 11, 38, 44, 67f, 68  
 Trelleborg 80  
 Trøjborg 80



Turebyholm 46	Vemmetofte 37	Ørbæklunde 7, 18
Ulstrup 19	Vennerslund 38	Øregårdsmuseet 15
Uranienborg 14	Vesterbygård 38	Østrupgård 13, 80, 81
Valdemars Slot 38	Vitskøl Kloster 88f	Åkjær 38
Vallø 37	Voergård 15, 19, 49f, 49, 61, 61f, 78, 86	Ålholm 11, 38, 79
Varberg 12	Vordingborg slotsruin 78	
Wedellsborg 38, 48f, 49		

