



Dette værk er downloadet fra Danskernes Historie Online

Danskernes Historie Online er Danmarks største digitaliseringsprojekt af litteratur inden for emner som personalhistorie, lokalhistorie og slægtsforskning. Biblioteket hører under den almennyttige forening Danske Slægtsforskere. Vi bevarer vores fælles kulturarv, digitaliserer den og stiller den til rådighed for alle interesserede.

Støt vores arbejde – Bliv sponsor

Som sponsor i biblioteket opnår du en række fordele. Læs mere om fordele og sponsorat her: <https://slaegtsbibliotek.dk/sponsorat>

Ophavsret

Biblioteket indeholder værker både med og uden ophavsret. For værker, som er omfattet af ophavsret, må PDF-filen kun benyttes til personligt brug.

Links

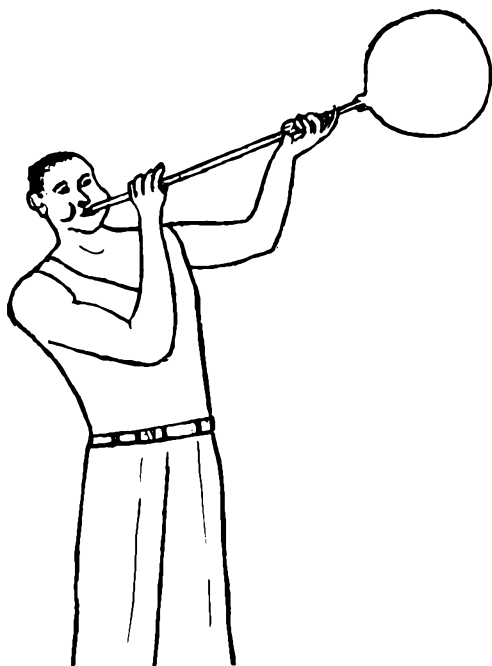
Slægtsforskernes Bibliotek: <https://slaegtsbibliotek.dk>

Danske Slægtsforskere: <https://slaegt.dk>

Glasmager August Engelhard Hannibal

EFTERKOMMERE
1810–ca. 1983

Udarbejdet af
HELGE KANN HANNIBAL



HERLEV 1986

INDLEDNING

Så vidt mig bekendt er der aldrig gjort et seriøst forsøg på at efterforske slægten HANNIBAL. Jeg har derfor set det som en opgave at prøve på at kaste lys over slægtens medlemmer i det omfang, det er muligt med hensyn til tid og personer. På forhånd var jeg indforstået med, at der i en slægtstavle over denne slægt givetvis måtte opstå mangler (huller) og eventuelle fejl, idet oplysningsmaterialet om familiemedlemmerne især fra den ældste tid skulle hentes fra Tyskland, der jo har to verdenskrige bag sig med tilhørende ødelæggelser og tilintetgørelse af oplysninger om slægten.

Min interesse for efterforskning af slægten har flere årsager. Den ene årsag var mit arbejde med mine erindringer (udgivet af Historisk Samfund for Præstø amt, årbog 1982). En anden årsag var genensyn af nogle gamle slægtpapirer i et familiemedlems eje. Som eventuel tredje årsag kan nævnes mit studium af glasmagerens liv og færden fra gammel tid, idet slægten jo oprindeligt bestod af glasmagere.

På grundlag af nævnte familiepapirer er jeg nået tilbage til år 1810, hvor glasmager August Engelhard Hannibal fødtes i Langenthal (Tyskland). Jeg har dokumentation for, at der i nævnte by har befundet sig et glasværk, men byen eksisterer ikke mere, ej heller skriftlige oplysninger – alt er forlængst væk.

Ud fra dette første spinkle spor er jeg ad mangfoldige veje og ved hjælp af de til formålet egnede kilder som arkiver, folketællingslister, personlige henvendelser og lignende nået frem til de vigtigste oplysninger om en stor del af slægten, selv om der findes mange ubesvarede spørgsmål, der antagelig næppe opklares, da sporene om de familiemedlemmer, man intet ved om, fortaber sig til så fjerne egne som Brasilien og New Zealand, hvor man desværre ikke råder over de gode hjælpemidler, som vi har.

Da slægten i de tre første led, som det er lykkedes mig at få oplysninger om, har været præget af glasmagerhåndværket, så har jeg i bogen: Ullstein Gläserbuch, skrevet af Gustav Weis (på tysk), indhentet interessante oplysninger om glasmagerens liv og færden i fortiden. Man ser her af, at glasmagerne i lighed med papirarbejderne måtte føre en omflakkende tilværelse, fordi deres erhverv var

afhængig af, hvor der fandtes skove og dermed brændsel til smelteovnene og til forarbejdelse af papirmasse. Man ser således, at glas-mager August Engelhard Hannibal har boet 6-7 steder. Når den-nes efterkommere, som var beskæftiget ved faget, hurtigt fandt blivende sted på Holmegårds Glasværk som mange andre tyskere, så er grunden den, at der i Holmegårds 900 tdr. land store mose var brændsel nok til at sikre varige arbejdspladser.

Med hensyn til navngivning af familiemedlemmerne vil man se, at man finder de samme navne gentaget gennem tiderne. Det var en gammel familietradition. Man vil også se, at stamfaderens fornavn er August. Hans førstefødte hedder August, og dennes første-fødte hedder August. Altså også en gammel tradition, der dog blev brudt, da den førstefødte i fjerde led var en datter. Da barn nummer to var en søn, fik han ikke navnet August men Aage, for at man ikke helt skulle undvære begyndelsesbogstavet A.

Jeg har mødt forståelse og interesse hos herværende familiemedlemmer, til hvem jeg bringer en tak for venlig hjælp. En oprigtig tak til Velux Fonden af 1981 for værdifuld støtte.

En varm tak skal lyde til hr. Kurt Friedrich Christian Piper, Rådhuset i Hamburg/Altona. Uden hans viden og indsigt var arbejdet næppe kommet så langt, som tilfældet er. Hjertelig tak til min hustru Erna Hannibal for en stor hjælp.

Jeg mener dog, at det af mig opnåede resultat er af en så omfattende art, at det giver muligheder for videre forskning.

Herlev, den 13. september 1983.

HELGE KANN HANNIBAL

Ps.

Indsamlingen af materialet til denne bog har fundet sted gennem en årrække, og der er inden for slægten til stadighed sket ændringer, der kan bevirke, at indholdet måske ikke er helt à jour.

Jeg henstiller venligst til enhver, der måtte finde fejl eller mangler i bogen at underrette mig derom, så at jeg kan notere dette for fremtidig forskning.

Omkring navnet HANNIBAL

Ifølge kirkebogen for Præstø amt år 1869 er glasmager August Engelhard Hannibal født år 1810 i Langenthal, Paderborn. Ved nærmere undersøgelse af denne adresse viser det sig, at den er urigtig. Det skal være Langenthal i Hofgeismar amt (Tyskland), hvor der har befundet sig et glasværk i fordums tid.

I kirkebogen i Bergstedt (Hamburg) oplyser glasmager August Engelhard Hannibal i året 1834, at han kommer fra »det hannoverske«, og det er jo et temmelig flydende begreb. – I hvert fald træffer man ham på et glasværk under godset Wulksfelde i Slesvig-Holsten. Man kan altså ikke spore ham længere tilbage end til år 1810.

Med hensyn til andre personer, som bærer vort familienavn HANNIBAL, kan det oplyses, at navnet efterhånden er ret udbredt her i Danmark. Jeg har forsøgt ved adskillige henvendelser til personer med navnet Hannibal at få opklaret eventuelle forbindelser eller tilhørsforhold til vor slægt. Ingen henvendelse har givet positivt resultat, hvorfor eftersøgning ad denne vej ophørte.

I udlandet skaber navnet ofte forvirring, idet det jo bruges som fornavn, mellemnavn eller efternavn. Flere af vore slægtsmedlemmer har utvivlsomt af udenfor stående medmennesker været udsat for mere eller mindre begavede spørgsmål i forbindelse med navnet strækkende sig fra hærføreren Hannibal med elefanternes togt over Alperne (år 218) og via Mugges hund Hannibal (Jens Locher) frem til vort navn.

DÅBSHANDLINGER

I tidsrummet fra år 1834 til år 1880 står for nogle slægtninges vedkommende angivet dato og årstal for dåbshandling samt navne på de personer, der deltog i dåbshandlingen. Flere af disse personer er ikke medtaget i registrene, idet navnene er anført og stavet på en sådan måde, at man ikke med sikkerhed kan påvise hvem, det drejer sig om. Når dåbshandlingerne alligevel er taget med i slægtsbogen, så er det for ad denne vej at fortælle lidt om hvilke familier, der kom sammen dengang.

Signalement des Passinhabers.

- 1. Geburtsort *Wiesbalden*
- 2. Wohnort *Siefelshaus*
- 3. Jahr und Tag der Geburt *1834*
Wiesbaden
- 4. Größe *—*
- 5. Haare } *brun*
- 6. Augenbrauen } *brun*
- 7. Augen } *brun*
- 8. Nase } *brun*
- 9. Mund } *brun*
- 10. Bart *brun*
- 11. Gesicht *brun*
- 12. Statur *brun*
- 13. Besondere Kennzeichen *—*

für *sein* *Glaubensbekenntnis*
August, Friedrich
Hänneball.

reist nach *Holzmünde*
auf *Land*

in Begleitung *—*
—
1. August, Friedrich Carl Hänneball,
2. Pauline Wilhelmine Charlotte Hänneball, al
3. Gustav Wilhelm Friedrich Hänneball,
Zweck der Reise :

—

Unterschrift des Passinhabers:

A Hänneball

Alle Civil und Militair-Behörden des In- und Auslandes werden ersucht, den Vorzeiger dieses, welcher durch als unverdächtig legitimirt ist, frei und ungehindert passieren, und nöthigen Falls ihm Schutz und Beistand angedeihen zu lassen.

Strom den 11 October 1860 und *—*



Gebühr incl. Stempel 12 P.

—
—
L v Prangen

Omkring slægtsmedlemmerne

Lederen af Altonaer Museum i Hamburg Dr. Frau Elisabect von Dücker bad mig ved en særlig lejlighed om at give en skildring af familien Hannibals medlemmers mest fremtrædende menneskelige egenskaber på grundlag af egne erfaringer med medlemmerne. Det var en vanskelig opgave at løse, men jeg giver her et udpluk af det resultat, jeg kom til, og dette resultat er naturligvis at betragte som et gennemsnit for samtlige slægtsmedlemmer.

Gennemgående finder man musikalske evner meget fremtrædende. Kunstnerisk udfoldelse kan man ofte støde på i større eller mindre grad indenfor tegning, maling eller indenfor glasfaget. Med religionen ligger det straks noget tungere, og dette kan skyldes at i hvert fald tre trosretninger var repræsenteret: Tysk Reformert, Evangelisk-luthersk og Katolicisme, men jeg mindes aldrig at have truffet på en »religiøst grebet« Hannibal.

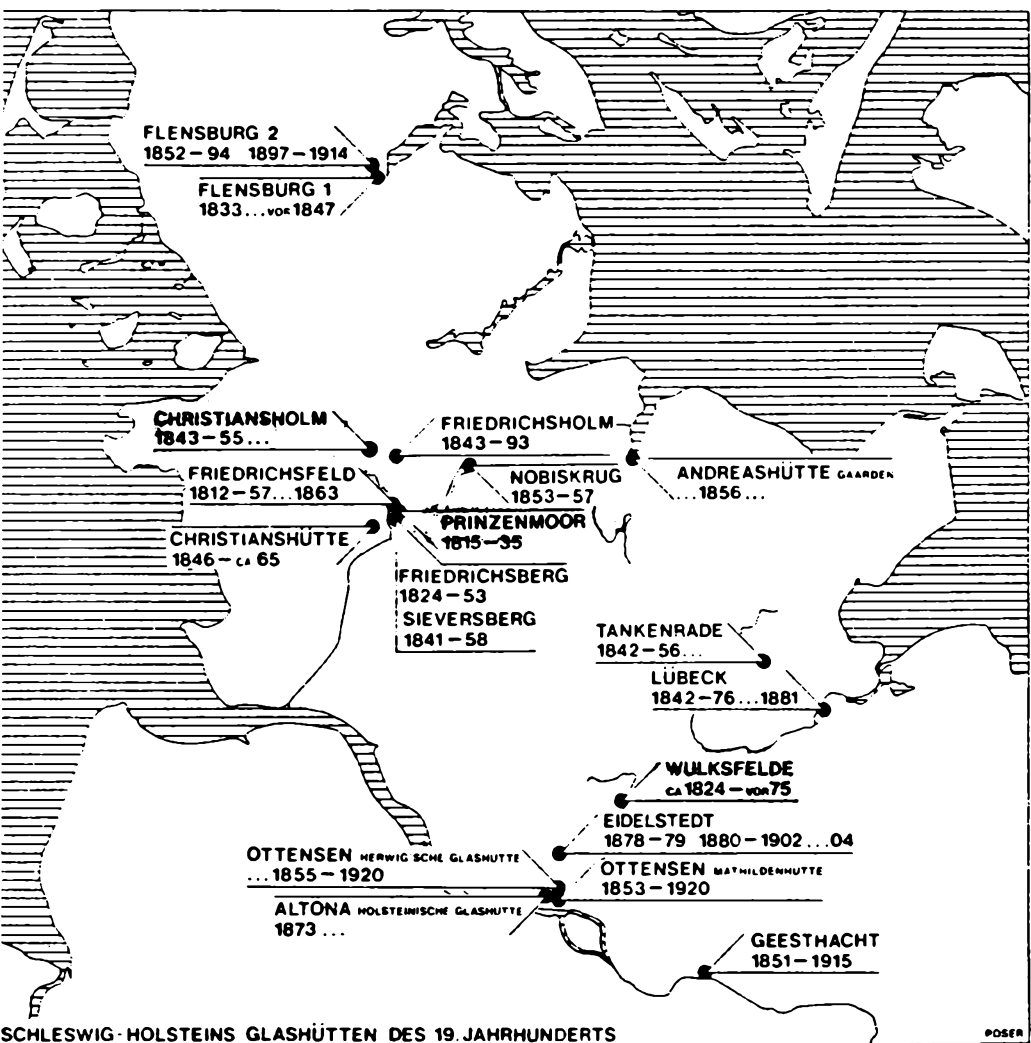
Et andet bemærkelsesværdigt fænomen indenfor slægten er, at tallet 13, der jo af mange betragtes som et ulykkestal, i meget vid udstrækning forekommer bevidst eller ubevidst i alle afskygninger.

Til slut skal nævnes en særlig fremragende evne hos familiens medlemmer. Man kan spore langt tilbage evnen til at rime, skrive sange, digte, og mange har haft let ved at formulere sig, være vittige.

Sidst men ikke mindst er slægtsmedlemmerne både opfindsomme og praktiske mennesker, og man kan vel ikke helt se bort fra, at det noget bekendte hannibalske temperament er en arv fra de slægtinge, som kom sydfra.

AUGUST HEINRICH HANNIBALS REJSEPAS (side 8-9)

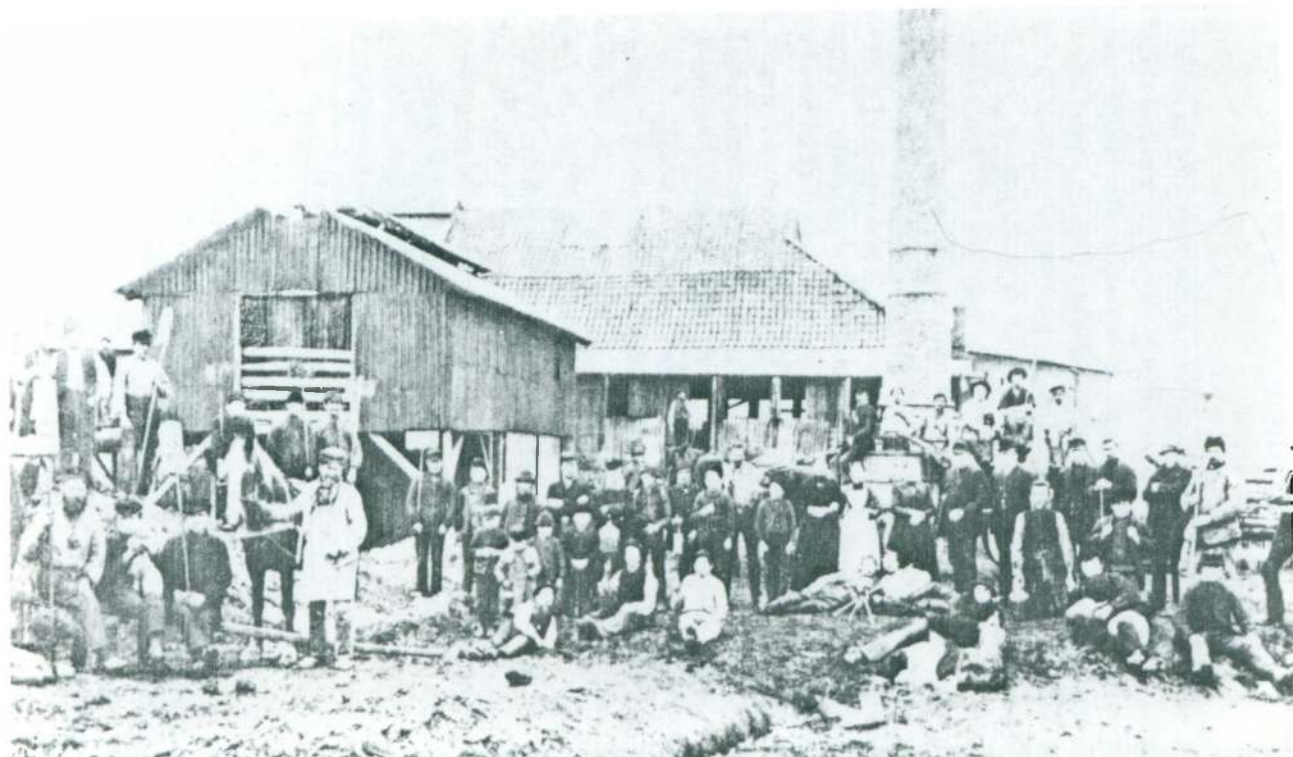
Dette pas, som er udstedt af politiet i Altona den 11. oktober 1865, blev benyttet af glasmager August Heinrich Hannibal til brug for rejsen til Holmegaard, Sjælland. Af passet fremgår, at han ledsages af sin hustru Lisette, født Stender, 26 år gammel, og tre børn. Formålet med rejsen var at søge arbejde. Det oplyses, at han som kendetegn har et ar på venstre kind. Interessant er det at se, at myndighederne har stavet efternavnet som Hanniball, og at derne stavemåde gentages af indehaveren selv.



SCHLESWIG-HOLSTEINS GLASHÜTTEN DES 19. JAHRHUNDERTS

POSER

Slesvig-Holstens glashytter i 19. århundrede



Friedrichsholms glashytte i Slesvig-Holsten, hvor glasmager August Engelhard Hannibal arbejdede omkring 1845

Glasmager August Engelhard Hannibal (1810–1869)

Fortegnelse over opholdssteder

1810	Langenthal	Tyskland
1834	Wulksfelde	Slesvig-Holsten
1835	Holmegårds Glasværk	Fensmark
1840	Conradsminde	Jylland
1846	Christiansholm	Slesvig-Holsten
1850	Albersdorf	Slesvig-Holsten
1860	Altona/Ottensen	Slesvig-Holsten
1865	Holmegårds Glasværk	Fensmark
1869	Holmegårds Glasværk, død	Fensmark

Fortegnelse over efterkommere af glasmager August Engelhard Hannibal (1810–1869)

A	August Heinrich	f. 1834	Wulksfelde
B	Caroline Wilhelmine Dorothea Louise	f. 1837	Fensmark
C	Rudolph Martin Vilhelm Frederik	f. 1839	Fensmark
D	Josephine Wilhelmine Emilie	f. 1841	Conradsminde
E	Anna Frederikke Charlotte	f. 1843	Conradsminde
F	Wilhelm August Theodor	f. 1846	Christiansminde
G	Heinke Sophie Friederica	f. 1850	Christianshütte

Fortegnelse over efterkommere af glasmager August Heinrich Hannibal (1834–1907)

I	August Hermann Carl Fritz	f. 1862	Ottensen
II	Pauline Wilhelmine Charlotte	f. 1863	Ottensen
III	Gustav Vilhelm Fridrick Heinrich	f. 1865	Ottensen
IV	Wilhelmine Emilie Hulda Lovise Kirsten	f. 1866	Fensmark
V	Engelhard Ludvig Fritz	f. 1870	Fensmark
VI	Carl Adolf Frederik Wilhelm	f. 1872	Fensmark
VII	Lisette Gunild	f. 1874	Fensmark
VIII	Mathilde Sophie	f. 1875	Fensmark
IX	Gustav Carl August	f. 1878	Fensmark
X	Thyra Marie	f. 1880	Fensmark



Godset Wulksfelde



Holmegaards Glasværk

Glasmager August Engelhard Hannibal

Født 1810 i Langenthal (ifølge kirkebogen for Præstø amt), død 16/11 1869 i Fensmark. Gift med *Friedericke Braun* født 1815, datter af skrædder Hauswirth, Wulksfelde, og hustru Anna Henr. Braun. Fulgte med sin mand til Fensmark i 1865. Rejste 1883 til New Zealand. Død 24/4 1893 i byen Picton (oplyst ifølge attest fra New Zealand).

7 børn: A)-G):

A.

August Heinrich Hannibal, glasmager, født 20/5 1834 i Wulksfelde, konfirmeret 1850 samme sted, død 11/12 1907 i Fensmark, begravet samme sted, gift med *Wilhelmine Charlotte Amalie Lisette Stender* (Stenner) født 16/1 1839 i Falkenhagen (Lippe-Detmold), døbt samme sted, datter af glasfabrikant Johann Friedrich Stender, født 1788, død 4/3 1844 i Falkenhagen, og hustru Sophie Luise Charlotte, født Siegmann 1798, død 23/1 1855. Ægteparret opholdt sig efter ankomst fra Altona/Ottensen i Fensmark fra 11/10 1865, hvor hustruen døde 1/12 1887.

10 børn: I)-X):

I) *August Hermann Carl Fritz Hannibal*, glasmager, født 8/1 1862 i Ottensen (Altona), døbt 26/1 1862 i Christianskirken, Altona, død 1/11 1935 i Tåstrup, begravet samme sted. Gift 13/12 1890 i Fensmark kirke med *Magna Caroline Marie Kann* født 28/8 1863 i Fanefjord sogn, Møn, datter af lærer Magnus Kann, Fensmark. Døbt 13/11 1863 i Fanefjord kirke, død 12/1 1931 i Tåstrup, begravet samme sted.

Glasmager Hermann Carl Fritz August Hannibal rejste med sine forældre fra Ottensen til Holmegårds Glasværk 11/10 1865 (se faderens pas). Kom i lære som glasmager. Boede de sidste leveår med sin hustru på De Gamles Hjem, Tåstrup. Begge døde og begravet i Tåstrup.

3 børn 1)-3):



*Wilhelmine Charlotte Amalie Lisette
Stender, gift Hannibal*



August Heinrich Hannibal



Niels Michael Larsen og hustru Heinke, født Hannibal

- 1) *Aage Kann Hannibal* født 15/7 1893 på Holmegårds Glasværk ved Næstved, død 11/5 1953 i København. Hovedkasserer i Nationalbanken i København. Gift 22/10 1916 i Skt. Johannes kirken på Nørrebro i København med *Olivia Eleonora Rasmine Schyberg* født 28/5 1891 i København, død 25/2 1977 i Gentofte, datter af kontrollør ved Københavns kommune Peter Viggo Schyberg og hustru Ane Kristine Pedersen.

Ved dåben 20/8 1893 i Fensmark kirke: Agnes Kann bar barnet, Karen Kann huepige. Faddere: Glasmager Aug. Heinrich Martin Hannibal, Fensmark, urmager Carl Hannibal, Fensmark.

1 barn a):

- a) *Ole Hannibal* født 14/11 1929 i København. Bankkasserer i Handelsbanken. Gift 7/7 1953 i Gentofte med *Ila Lillian Olsen* født 21/10 1931 i København, datter af vognmand Emanuel Olsen (f. 1898) og Valborg Petrea Christensen (f. 1905).

2 børn i) – ii):

- i) *Jim Hannibal* født 26/4 1962 i Ordrup, bankassistent.
ii) *Ken Hannibal* født 19/3 1966 i Gentofte, automekaniker.

- 2) *Kaj Kann Hannibal* født 13/1 1896 på Holmegårds Glasværk, død 24/8 1967 i Gentofte. Kontorchef i Privatbanken i København. Gift 27/6 1922 i Hornbæk med *Astrid Juliane Andreasen* født 26/1 1894 i Hornbæk, død 4/3 1979 på Amtssygehuset i Gentofte, begravet i Hornbæk, datter af tømrermester i Hornbæk Lauritz Christian Andreasen (1860–1939) og Emma Theodora Hansen (1861–1936).

Ved dåben 1/3 1896 i Fensmark kirke: Emma Stricker, f. Fleckenstein, bar barnet, Lisette Steffensen huepige. Faddere: Glasmager Vilh. Fleckenstein, gårdejer Niels Nielsen, Rislev, Emanuel Kann, Hjalmar Kann.

1 datter a):



August Hermann Carl Fritz Hannibal og familie



Aage Kann Hannibal



Kaj Kann Hannibal

- a) *Else Hannibal* født 4/10 1931 i København. Gift 1. gang 1/12 1951 i Målegårds sogn med landsretssagfører, kontorchef i Landmandsbanken *Jacques Ahlström* født 31/8 1922 i Göteborg, død 28/2 1956 i Gentoft, søn af kaptajn Jonas Åke Ahlström (f. 1898) og Karen Ellen Muriel Hansen (f. 1900).

Gift 2. gang 25/3 1962 i Hellerup med overlæge, dr.med. *Simon Fischer* født 17/4 1923 på Bjørnemose i Tved sogn ved Svendborg, søn af laboratorieforsker, dr.med. Albert Fischer (1891–1956) og Anna Skræp (1892–1985).

4 børn i)–iv):

- i) *Michael Hannibal Ahlström* født 21/10 1954 i København. Uddannet bankassistent. Gift 1. gang 3/7 1976 med *Helle Marianne Schmidt* født 30/4 1954, datter af Jan Schmidt og hustru Else Gudrun Ipsen. Ægteskabet opløst 26/3 1981.

Ingen børn.

Gift 2. gang 4/7 1981 i Hornbæk kirke med *Helle Engmark* født 18/6 1955 i København (Betlehems sogn), datter af major Verner Engmark, København, født 15/7 1926 og hustru Ruth Ibsen født 29/7 1930.

1 barn x):

- x) *Martin Bjørn Ahlström* født 18/1 1982 i Helsingør, døbt 1/8 1982 i Kronborg Slotskirke. Faddere: Bj. Andersen og M. Lilliebjerg.

ii) *Claus Ulrich Fischer* født 21/6 1962 i Gentoft.

iii) *Charlotte Elisabeth Fischer* født 3/7 1963 i Gentoft.

iv) *Christian Philip Fischer* født 2/2 1969 i Gentoft.

- 3) *Helge Kann Hannibal* født 10/3 1901 på Holmegårds Glasværk. Kontrollør i Nationalbanken. Gift 29/7 1930 i København (Hans Egede kirke) med *Erna Louise Møller Mor-*

tensen født 24/9 1906 i København, datter af skomagermester Jens Julian Møller Mortensen (1870–1947) og Karen Marie Jacobsen (1878–1967).

Ved dåben 26/4 1901 i Fensmark kirke: Anna Kann bar barnet, Ida Seidelin huepige. Faddere: Lærer Magnus Kann, Fensmark, maler Ejner Kann, Køng, sliber Ludvig Steffensen.

Ingen børn.

B

Caroline Wilhelmine Dorothea Louise Hannibal født 1837 i Fensmark, gift med *Wilhelm Stender*, glasmager, Gersheim, født 1822.

2 børn 1)–2):

- 1) *Gustav* født 30/1 1871 i Fensmark, døbt 4/6 1871 i Fensmark kirke.
- 2) *Elise Auguste Friederike* født 27/11 1875 i Ottensen ifølge dåbsattest af 30/11 1875.

C

Rudolph Martin Frederick Vilhelm Hannibal, glasmager, født 2/11 1839 i Fensmark, konfirmeret 1856 i Albersdorf, død 24/7 1893 i Fensmark, begravet samme sted. Gift 3/10 1869 i Fensmark med *Vilhelmine Mathilde Waldhausen*.

Glasmager Rudolph Martin Frederik Vilhelm Hannibal. – I kirkebogen er anført: Vaccineret 21/6 1842 af distriktslæge i Ravnkilde sogn Glismann i Nibe. Er opført i folketællingslisten 1864 i Ottensen. Ansat på Holmegårds Glasværk 1865–1879. Ophørt på grund af sygdom. Blev senere pantelåner.

D

Josephine Wilhelmine Emilie Hannibal født 17/10 1841 i Conradsminde, som ikke eksisterer mere. Hun er opført i forskellige folketællingslister fra Ottensen.

E

Anna Frederikke Charlotte Hannibal født 3/10 1843 i Conradsminde, Ravnkilde sogn, Jylland. Opført i folketællingslisten 1864 i Ottensen. Gift med *Aegidius Theodor Schuh*, Ottensen, glasmager.

1 søn 1):

- 1) *Theodor Wilhelm Schuh* født 10/12 1874, døbt 14/12 1874.

F

Wilhelm August Theodor Hannibal, glasmager, født 21/2 1846 i Christiansminde, døbt 15/3 1846 i Hohn kirke, død 13/9 1926. Gift i Fensmark 27/4 1873 med *Maria Theresia Lange*, datter af glasmager Heinrich Lange og hustru Marie Gundelach født Hagen, død 7/7 1921.

5 børn 1)–5):

- 1) *Gunhild Frederikke Wilhelmine* født 20/10 1874, døbt 4/1 1875, død 9/11 1875.
Ved dåben: Lisette Hannibal bar barnet, jomfru Nathalie Lange huepige. Faddere: Glasmager Rudolph Hannibal og lærling Louis Lange.
- 2) *Marie Frederikke* født 13/3 1876, døbt 15/6 1876.
Moderen bar barnet, Gundhild Lange huepige. Faddere: Glasmager Carl Lange og glasmager August Hannibal.
- 3) *Theodor Vilhelm Carl* født 25/1 1878, døbt 10/3 1880.
Ved dåben: Jomfru Nathalie Lange bar barnet, jomfru Pauline Hannibal huepige. Faddere: Glasmager Wilh. Reherrmann, glasmager Carl Lange og forvalter Jokum Hagen.
- 4) *Ricard August Louis* født 25/7 1879, død 14/10 1879.
Ved dåben: Frederikke Hannibal bar barnet, Nathalie Lange huepige. Faddere: Lærling Louis Lange og lærling August Hannibal.

- 5) *Hedvig Nathalie* født 12/7 1881 i Christchurch i Chaney Corner. (Oplyst ifølge dåbsattest 11/5 1981 udstedt af Registrar General, New Zealand).

Wilhelm August Theodor Hannibal arbejdede som glasmager på Holmegårds Glasværk fra 1865-1881, rejste derefter til New Zealand sammen med familien Lange.

G

Heinke Sophie Friederica Hannibal. Ifølge dåbsattest fra Albersdorf fremgår: Datteren er født i Christianshütte 4/10 1850, døbt 10/11 1850. Tilstede var følgende: Heinke Studt, Christianshütte, Sophie Storr, Christianshütte, Charlotte Dorthea Lippert, Prinzenmoor. Ifølge vielsesattest udstedt i Auckland er damefrisør Heinke Sophie Friederica Hannibal gift 21/3 1884 på Registrars Office, Christchurch, med labour *Niels Michael Larsen*. Bopæl: Papanui. Ifølge dødsattest udstedt i Auckland 2/8 1978 er Heinke død 8/8 1930 i Kohimarama road, Kohimarna, begravet 9/8 1930 i Waikume.

- II) *Pauline Wilhelmine Charlotte Hannibal* født 18/9 1863 i Ottensen, døbt 25/10 1863, gift 25/3 1883 i Fensmark med *Carl Johan Iserhorst*, glasmager, født 21/4 1858, døbt 23/5 1858. Forlover: Glasmager August Heinrich Hannibal, glasmager W. Rehmann og brudgommens svoger.

1 barn a):

- a) *Augusta Wilhelmine* født 9/5 1884, døbt 29/5 1884 i Bøhmen. Yderligere oplysninger kan ikke skaffes.

- III) *Gustav Wilhelm Friedrich Heinrich Hannibal*, glasmager, født 11/3 1865 i Ottensen, døbt 17/4 1865 samme sted. Død 13/12 1944 i Vorupkær, begravet samme sted. Gift med *Petra Hansigne Beck* født 21/2 1873, død 25/2 1952 i Vorupkær, begravet samme sted.

Glasmager Gustav Vilhelm Friedrich Heinrich Hannibal, udlært på Holmegårds Glasværk, fratrædt 1888, flyttede til



*Gustav Wilhelm Friedrich Heinrich
Hannibal og hustru Petra*



*Emilie Wilhelmine Hulda Lovise
Kirsten Hannibal, gift Männig*



Engelhard Ludvig Fritz Hannibal og hustru Elisabeth

Vorupkær ved Randers. Som yngre forarbejdede han en mindetavle i kulørt glas til det hannibalske gravsted i Fensmark. – Sønnen Villy Hannibal, Vorup, rejste som 17 årig til Brasilien. Gentagne eftersøgninger dels hos den nærmeste familie og dels gennem myndighederne har ikke givet resultat.

3 børn 1)–3):

- 1) *Villy Hannibal* født 13/3 1894. Rejste som 17 årig til Brasilien. Nærmere oplysning kan ikke fås.
- 2) *Carla Emilie Hannibal* født 10/8 1896, død 21/7 1973, begravet i Vorupkær, gift 9/12 1916 i Randers med *Anton Markus Christensen*, søn af Marius Christensen og hustru Markusine. Anton Markus Christensen født 28/5 1892 i Hørby (Hobro), død 25/2 1959 i Vorupkær, begravet samme sted.

2 børn a)–b):

- a) *Gretchen Solveig Christensen* født 3/6 1917 i Randers, gift 3/9 1939 med købmand *Johs. Jørgensen* født 26/8 1913.

3 børn i)–iii):

- i) *Erling Jørgensen* født 22/6 1948 i Randers.
- ii) *Egil Jørgensen* født 3/7 1949 i Randers.
- iii) *Ernst Jørgensen* født 25/4 1951 i Randers.

- b) *Anton Jørn Hannibal* (dåbsnavnet Christensen er officielt bortfaldet), optometrist, Herning, født 2/8 1935 i Vorup, gift 24/4 1960 med *Dorete Brogaard* født 11/4 1936 i Vejgaard. Datter af Ejnar Brogaard Nielsen og hustru Elvira, Nørresundby.

3 børn x)–z):

- x) *Jesper Hannibal* født 16/1 1961 i Roskilde.
- y) *Torben Hannibal* født 6/4 1963 i Roskilde.
- z) *Rikke Dorete Hannibal* født 13/7 1970 i Herning.

3) *Frans Aldo Hannibal* født 6/8 1908 i Vorupkær. Gift 1. gang 23/10 1932 med *Rigmor Harriet Larsen Johansen* født 11/6 1912, datter af Bastian Johansen født 26/10 1884 og hustru Kristine født 17/4 1880. Ægteskabet opløst. Frans Aldo død 1983.

1 barn 1):

1) *Karlo Aldo Hannibal*, Åbenrå, født 22/12 1932, gift 31/12 1955 med *Gerda Kirstine* født 23/5 1934, datter af Mathilde og Axel Thomsen, Middelfart. Karlo Aldo Hannibal er medlem af Åbenrå byråd.

1 barn x):

x) *Jan Allan Hannibal* født 8/8 1957.

Frans Aldo Hannibal gift 2. gang med *Betty Kirstine Jensen* født 5/6 1904.

Ingen børn.

IV) *Emilie Vilhelmine Hulda Lovise Kirsten Hannibal* født 23/11 1866 i Fensmark, døbt 10/2 1867 i Fensmark kirke. Konfirmeret første søndag efter Mikkelsdag 3/10 1880 i Risleve kirke.

Ved dåben: Vilhelmine Waldhausen bar barnet, Kirsten Rasmussen huepige. Faddere: Sliber Rudolff Waldhausen, Holmegårds Glasværk, glasmager Rudolph Hannibal og glasmager Wilhelm Hannibal.

Emilie Vilhelmine Hulda Lovise Kirsten Hannibal rejste til Brasilien og blev gift Männig. De sidste to opbevarede breve fra hende er dateret 19/11 1919 og 5/7 1926. Var begge forsynet med adressen: Rua do Parque 36, Porto Alegre, Brasilien. Eftersøgning gennem myndighederne måtte til sidst opgives.

V) *Engelhard Ludvig Fritz Hannibal* født 26/1 1870 i Fensmark, døbt 8/5 1870 i Fensmark, død 22/1 1947 i Tåstrup, begravet samme sted.

Ved dåben: Madam Reherrmann bar barnet, jomfru Natalie Lange huepige. Faddere: Glasmager Wilhelm Hannibal og Wilhelm Stender.

Gift 2/8 1898 i Wiborg med *Elisabeth Mathilde Syversen* født 1/3 1872 i Kristiania, død 18/2 1963 i Tåstrup, begravet samme sted. Datter af stentrykker Chr. Severin Syversen og hustru Rosalia Natalia f. Jakobsen.

Engelhard Ludvig Fritz Hannibal. – Ifølge oplysning fra december 1888 om herlovanere, der ikke dimitterede: 1888 optaget på Herlufsholms Skole. Udgået samme år. I handelslære (glas) i Næstved. 1888 kolportør. 1889 impressario for omrejsende cirkusselskaber i Finland og Sverige. 1898–1908 købmand i Åbo. 1909 forstander for Elektricitetsselskabets lager og butik. 1918–1925 købmand, 1925 handelsrejsende for Finske Remfabriken og Margarinefabriken OMA begge i Åbo. 1936 bosiddende på De Gamles Hjem, Tåstrup. Ifølge Eric Hannibal var Engelhard bl.a. impressario for Hagenbeck, Hamburg, og rejste rundt i Europa. Endvidere skulle hustruen Elisabeth en overgang have været linedanserinde. Ægteparret død og begravet i Tåstrup.

VI) *Carl Adolf Frederik Vilhelm Hannibal* født 22/3 1872 i Fensmark, døbt 8/6 1872, død 24/12 1942 i Lyngby. Gift 1. gang 9/7 1899 med *Bertha Olivia Sophie* født Nielsen, født i Virum 30/3 1877, død 2/1 1927 i København.

Barn 1):

1) Adoptiv søn *Erik Kjeld* født 8/10 1903 i Skt. Gertrudsstræde, København, død 8/11 1982 i Canada, begravet 10/11 1982. Gift 2/9 1940 i Kingston, Canada, med *Lillian Elisabeth Harper* født 2/11 1888 i Belfast, Irland, død 22/8 1975 i Toronto, Canada.

Carl Adolf Frederik Vilhelm Hannibal gift 2. gang den 25/9 1928 med *Kristine Marie Nielsen* født 8/11 1891, Frederiksgade 51, Odense, hjemmedøbt 9/12 1891, i kirken 8/5 1892. Datter af maskinarbejder Hans Christian Nielsen og hustru Caroline Dorteia Waidtløv. Ved kongelig bevilling 11/11 1914 adopteret af fabrikant Jens Christian Mønsted Jørgensen Høegh og hustru Marie Cathrine Hansen af København og fører derefter navnet Kristine Marie Høegh. Ægteparret Kristine



Kristine Marie Nielsen, gift Hannibal



Carl Adolf Frederik Vilhelm Hannibal



Lillian Harper, gift Hannibal



Ludvig Steffensen og hustru Lisette

og Carl Hannibal boede i sidstnævntes lejlighed, Drejøgade 6 i København. Senere byggede de hus på Nybrovej, Lyngby. Oprindeligt var Carl Hannibal uddannet hos urmager Arntzen, Næstved. Blev i 1904 ansat i Nationalbanken, fast ansat 1/1 1905, senere forfremmet til kontrollør i bankens hovedkasse. Pensioneret på grund af sygdom 1/1 1937. – Ridder af Dannebrog.

Adoptivsønnen Erik Kjeld Hannibal blev student. Efter nogle års forløb emigrerede han til USA, hvorfra han flyttede til Canada. Var mange år ansat i firmaet Ferguson. Erik ændrede selv stavemåden på sit fornavn til Eric.

VII) *Lisette Gunild Hannibal* født 17/5 1874 i Fensmark, døbt 11/10 1874, konfirmeret 8/4 1888 i Fensmark, død 17/4 1954 i København, begravet på Sundby kirkegård.

Ved dåben: Madam Lange bar barnet, Dorete Waldhausen huepige. Faddere: Glasmager Rudolph Hannibal og sliber N. Frederiksen.

Gift 6/7 1895 med sliber *Ludvig Peder Steffensen* født 7/5 1869 i Gelsted pr. Herlufmagle, søn af husmand Steffen Larsen og hustru Marie Kristine Nielsdatter, Gelsted. Død 20/9 1925 på Rigshospitalet, begravet i Fensmark.

4 børn a)–d):

a) *Emmy Charlotte Steffensen* født 1895, død 19/11 1901 i Fensmark.

b) *Ebba Sophie Steffensen* født 27/6 1898, døbt 7/8 1898 i Fensmark, konfirmeret 8/10 1912, død 10/5 1953, begravet på Sundby kirkegård.

Ved dåben: Sophie Frederikke Hansen bar barnet, jomfru Thyra Marie Hannibal huepige. Faddere: Tømrer Jørgen Hansen, Gelsted, og typograf Fr. Nielsen, Nykøbing F.

Gift i Fensmark 3/8 1921 med fiskegrosserer *Poul Emil Staalhagen*, Hirsholmen pr. Frederikshavn, født 10/5 1898, død i København 7/3 1983, begravet ukendt gravsted, søn af Valdemar Andreas Larsen Staalhagen født

5/5 1872, død 1941, og hustru Laura Jensine Jensen født 1876.

3 børn I)–III):

- I) *Birthe Inger Staalhagen* født 27/10 1922, gift 20/3 1965 i Tølløse kirke med *Simon Erhard Olsen*, gårdejer, Alleshave, Brejninge sogn, født 6/8 1908.
- II) *Aage Valdemar Staalhagen* født 7/8 1928 i København, cand.pharm., gift 26/3 1955 i Jægersborg kirke med *Lizzie Inger Pedersen* født 8/7 1931.
1 barn a):
a) *Lars Staalhagen* født 6/5 1966.
- III) *Hanne Staalhagen* født 30/5 1936 i København, gift i Højdevangskirken 18/4 1957 med værktøjsmager i København *Flemming Jappe* født i Sions sogn 31/5 1933.
2 børn x)–y):
x) *Carsten Jappe* født 20/12 1963.
y) *Henrik Jappe* født 31/8 1965.
- c) *Leo Enevold Steffensen* født 9/3 1902 i Fensmark, døbt 25/4 1902, død på Sct. Elisabeth Hospital i Næstved, begravet 23/9 1928 i Fensmark.
Ved dåben: Agnes Henriette Kann bar barnet, fru Magna Hannibal huepige. Faddere: Lærer Magnus Kann, Fensmark, glasmager Jens Mortensen, Fensmark, og sliber Georg Steffensen.
- d) *Emilie Charlotte Steffensen* født 7/12 1903, død 31/5 1904, begravet 4/6 1904 i Fensmark.
Ved dåben: Jordemoder Anna Hansen, Fensmark, bar barnet, Karen Marie Steffen huepige. Faddere: Chr. Bernh. Hansen, Fensmark, Glasmager Carl Aug. Hannibal og glasmager Aug. Heinr. Hannibal.



Ebba Staalhagen, født Steffensen



Leo Steffensen



Mathilde Hannibal, gift Nielsen



Kamma Nielsen, gift Lønskov

VIII) *Mathilde Sophie Hannibal* født 27/10 1875 i Fensmark, døbt 16/1 1876, konfirmeret 6/10 1889, død 10/12 1935, gift 3/12 1898 i Fensmark med typograf *Frederik Nielsen* født 10/11 1869, døbt 26/12 1869, død 24/12 1951, søn af husmand Niels Peder Poulsen, Jørlunde, og hustru Anna Marie Olsdatter, Jørlunde.

Ved dåben: Moderen bar barnet, Madam Waldhausen huepige. Faddere: Glasmager Vilh. Hannibal, glasmager Wilh. Rehmann og glasmager August Heinr. Hannibal.

Frederik Nielsen, bogtrykker, bestyrede et bogtrykkeri i Nykøbing F, men fik i 1919 eget bogtrykkeri i Nakskov.

4 børn a)–d):

a) *Kamma Lisette Nielsen* født 14/4 1900 i Nykøbing F, gift med *Arnold Lønskov* født 14/3 1898 i Frederikshavn, død 25/8 1970, søn af Edmund Lønskov født 25/6 1867, død 27/10 1933, og hustru Jacobi Nicoline Jensen født 9/8 1867, død 28/2 1949. Kamma død 5/2 1983 i Valby, bisat fra Frederiksberg slotskirke 13/2 1983 og hensat i ukendtes grav på Søndermark.

Kamma Lisette var ansat i Arbejdsgivernes Ulykkesforsikring.

Ingen børn.

b) *Inger Nielsen* født 29/5 1905 i Nykøbing F, gift 21/11 1937 med herreekviperingshandler *Peter Emil Mikkelsen* født 9/9 1902, død 29/12 1972 søn af skrædder P. Mikkelsen, Nakskov.

Børn 1)–2):

1) *Per Mikkelsen* født 28/6 1939 i Nakskov, (eksamineret skovfoged), gift 4/7 1964 i Nykøbing F med sygeplejerske *Hanne Breum* født 24/7 1939 i København, datter af repræsentant Kaj Breum født 27/2 1912 i Århus og hustru Kaja Thomsen født 4/5 1908 i Hjørring.

2 børn x)–y):

x): *Peter Mikkelsen* født 14/1 1967 i Nykøbing F.

y): *Dorte Mikkelsen* født 16/12 1968 i Hillerød.

- 2) *Anne Grete Mikkelsen* født 25/2 1942 i Nakskov, gift 1. gang 25/9 1965 i Nakskov med officer *Karl Frode Madsen* født 5/2 1939 i Skørpinge, søn af Hans Sigfred Madsen og hustru Marie Kirstine. Ægteskabet opløst 1974.

1 søn x):

x) *Jacob Frode Madsen* født 1/1 1970 i Glostrup.

Gift 2. gang 5/8 1985 med direktør (Reklame) *Steen Larsen* født 5/8 1937 på Rigshospitalet, søn af disponent Carl Viggo Larsen, København, og hustru Ketty Amalie født Nielsen.

- c) *Knud Hannibal Nielsen* (navnet Nielsen bortfaldt officielt 1957) født 10/2 1908 i Nykøbing F, død 10/12 1963 i Nakskov. Gift 1. gang 1936 med *Astrid Brinkløv Petersen* født 22/12 1912, datter af Johannes Petersen og hustru (navn ukendt). Astrid blev født på De vestindiske øer. Ægteskabet opløst 1942.

Ingen børn. Astrid rejste til New York.

Gift 2. gang 11/7 1944 med *Alfildie (Musse) Sørensen*, Nakskov, født 10/10 1924, datter af Sigvald Sørensen og hustru Laura, Nakskov.

3 børn 1)-3):

- 1) *Henrik Hannibal*, eksamineret assurandør, født 26/6 1945 i Nakskov, gift 4/7 1970 i Nakskov kirke med *Annie Jensen*, datter af Ernst Jensen og hustru Maja, Nakskov.

2 børn x)-y):

x) *Carsten Hannibal* født 25/12 1970.

y) *Maria Hannibal* født 21/2 1976.

- 2) *Jane Hannibal* født 16/9 1947 i Nakskov, gift 17/5 1969 i Nakskov med inspektør *Flemming Larsen* født 2/8 1945, søn af Paul Larsen og hustru Tove, Rødby.
1 datter x):
x) *Kristina Hannibal Larsen* født 31/2 1971.
- 3) *Lisette Hannibal* født 16/1 1951 i Nakskov, gift 17/4 1976 i Nakskov med montør *Mogens Madsen* født 2/8 1949 i Nakskov, søn af Manfred Madsen og hustru Grete.
1 søn x):
x) *Marcus Hannibal* født 1/10 1981 i København.
- d) *Ellen Elise Nielsen* født 13/10 1916 i Nykøbing F. Gift 5/5 1939 med glarmester *Ewald Egmont Nielsen* født 5/1 1913, død 24/5 1963 i Nakskov, søn af glarmester Niels Peder Nielsen født 9/2 1885 i Næsby og hustru Larsine Margrethe Nielsen født 6/10 1888 i Benløse.
3 børn 1)–3):
- 1) *Kirsten Nielsen* født 15/7 1941 i Nakskov, gift 10/2 1973 med fuldmægtig *Erik Skov*, Nakskov, født 25/2 1937, søn af Ove Skov på Fejø og hustru Karen Poulsen født 5/12 1907 i Næstved.
2 børn x)–y):
x) *Jens Nielsen* født 29/1 1964 i Nakskov.
y) *Lone Skov* født 2/9 1973.
- 2) *Birgit Nielsen* født 3/6 1944 i Nakskov, gift 7/9 1968 i Øster Ulslev kirke (Lolland) med lærer *Sven-Erik Frederiksen*, Idestrup, født 30/3 1944 i Tillitze, søn af Sophus Andreas Frederiksen født 13/4 1911 i Kalø, Maribo amt, død 24/7 1980 i Ringsted, og hustru Gudrun Alice Jørgensen, født 11/3 1917 i Højrup, Fyn, død 9/7 1978.
2 børn x)–y):

x) *Mette* født 15/8 1970 i Nykøbing F.

y) *Trine* født 3/11 1971 i Nykøbing F.

Begge børn døbt i Øster Ulslev kirke.

3) *Jørgen Nielsen* født 29/5 1949 i Nakskov, gift 14/2 1981 på Køge Rådhus med *Birgitte Meyer* født 31/10 1949, datter af Bendt Meyer født 29/2 1920 i Marstal og hustru Inge Kelgreen Hansen født 1/9 1920 i Rudkøbing. Ægteskabet opløst 27/12 1983.

Ingen børn.

Jørgen Nielsen, Bjæverskov, er underdirektør hos Ericsson Information System A/S, Herlev.

IX) *Gustav Carl August Hannibal*, glasmager, født 9/8 1878 i Fensmark, døbt 5/11 1878, død 5/11 1954 i Næstved, begravet samme sted. Gift 26/3 1901 med *Maren Nielsine Sophie Nielsen* født 25/5 1879, datter af gårdejer Anders Nielsen og hustru Mette Sophie Olsen, Spragelse, død 12/5 1944 i Næstved, begravet samme sted.

Ved dåben: Moderen bar barnet, Madam V. Hannibal huepige. Faddere: Glasmager Lange, glasmager August Hannibal og skomager Aug. Stuhlmann, Pyrmont, (Tyskland).

Gustav Hannibal kom i lære på Holmegårds Glasværk 1894, blev udlært 1898, ansat som forblæser fra 19/10 1898 til 31/12 1900 ved hvidtglashytten. Arbejdede som flaskemager på A/S Aarhus Glasværk fra 1/1 1901 til 9/11 1901. Kom derefter tilbage til Holmegårds Glasværk og var glasmager til 1/1 1918, hvor han blev kromand på Glaskroen til 1/1 1941.

4 børn 1) - 4):

1) *Sara Amalie Hannibal* født 13/1 1902 i Spragelse, død i Hillerød 21/4 1973, begravet i Lillerød. Gift 20/7 1924 med bankbestyrer i Den Danske Bank, *Åge Georg Rossing* født 26/9 1900 i København, søn af Chr. G. Rossing, København, død 19/8 1981, begravte 25/8 1981 i Lillerød.

3 børn a) - c):



Knud Hannibal (Nielsen)



Gustav Carl Aug. Hannibal



Sara Amalie Hannibal, gift Rossing



Gunner Hannibal

- a) *Inge Rossing* født 1/8 1925, gift 1. gang 25/5 1944 med kriminalassistent *Jens Walter Jensen* født 29/9 1919, søn af Chr. Fr. Vald. Jensen, Viborg, og hustru Inger Marie Lucie. Ægteskabet opløst 1947.

1 datter v):

- v) *Helle Rossing Jensen* født 10/9 1944 i København, gift 16/12 1967 i Svogerslev med repræsentant *Niels Johansen* født 20/1 1942 på Frederiksberg, søn af Holger Bernhard Johansen, Søborg pr. Gilleleje, og hustru Ingrid Andersen, Ledøje.
2 børn I)–II):

I) *Camilla Rossing Johansen* født 9/5 1968 i Glostrup.

II) *Caroline Rossing Johansen* født 26/6 1971 i Hørsholm.

Inge Rossing gift 2. gang 31/12 1951 med vicedirektør, cand.jur. *Thorkild Christiansen* født 29/11 1920 i Nordlund, Lolland. Ansat i Københavns Skattevæsen, søn af Otto Christiansen og hustru Ingeborg Sofie Petersen, gift Christiansen.

2 børn x)–y):

- x) *Mette Lisbeth Rossing Christiansen* født 31/7 1952 på Frederiksberg, gift 11/8 1972 i Bloustrød med civilingeniør *Viggo Kamstrup Ianum* født 5/2 1952 i Munke-Bjergby, søn af Hans Peter Badstue Ianum, Stagsted, og hustru Margrethe Larsen, Munke-Bjergby.

2 børn i)–ii):

i) *Rikke Sara Ianum* født 12/9 1971 i København Ø.

ii) *Morten Ianum* født 21/5 1976 i Hørsholm.

- y) *Anne Charlotte Rossing Christiansen* født 29/4 1954 i Hellerup, døbt 17/10 1954 i Brøndby kirke, gift 31/12 1981 i Lillerød kirke med bademester *Jørgen Winsløw* født 4/4 1952 på Frederiksberg, søn af repræsentant Jacob Winsløw og hustru Kirsten Holm, Gentofte.
2 børn z)–æ):
- z) *Sara Amalie Winsløw* født 12/1 1980 (Rigshospitalet), døbt 24/8 1980 i Lillerød kirke.
- æ) *Frederik Jacob Winsløw* født 12/9 1981 i Hørsholm, døbt 31/12 1981 i Lillerød kirke.
- b) *Jørn Rossing* bankkasserer i Handelsbanken, født 6/7 1928 i København, gift 8/4 1961 med *Ruth Larsen* født 17/4 1937, datter af kok på Kongeskibet Aksel Larsen og hustru Edith Åberg.
2 børn i)–ii):
- i) *Sascha Marianne Rossing* født 17/4 1972.
- ii) *Rune Christian Rossing* født 10/2 1974.
- c) *Lene Rossing* født 9/11 1938 i København, gift 7/2 1959 med *Jørgen Holm-Jensen* født 20/4 1937 i København, søn af Knud Jensen og Marie Holm.
2 børn a)–b):
- a) *Birgitte Holm-Jensen* født 27/5 1960.
- b) *Peter Holm-Jensen* født 20/5 1963.
- 2) *Gunner Hannibal*, født 13/3 1903 i Fensmark, teknisk assistent i F. L. Smidth & Co. A/S i Valby, gift 4/7 1930 med *Anna Kristiansen*, død 8/5 1965 i Sorgenfri, begravet samme sted.
Ved dåben: Hjemmedøbt 24/4 1903. Tilstede var: Anna Bolette Jacobsen, Næstved, huepige. Faddere: Sliber

Ludvig Steffensen, Fensmark, og glasmager Aug. Carl Fritz Herm. Hannibal, Fensmark.

2 børn a)–b):

a) *Kirsten Ann-Sofie Hannibal* født 30/1 1934 i P. D. Løvsallé 13, Samuels sogn, København N, døbt i Fensmark kirke i påsken 1934, gift 1. gang på Lyngby rådhus den 28/3 1956 med ingeniør *Holger Høfler* født 27/2 1930 i Samuels sogn. Ægteskabet opløst 3/6 1969.

2 børn i)–ii):

i) *Tina Høfler* født 17/5 1959 i Helleruplund sogn, Gentofte.

ii) *Lotte Høfler* født 20/8 1963 i Helleruplund sogn, Gentofte.

Gift 2. gang 25/5 1980 i Haderslev (borgerlig) med salgsingeniør på Frederiksberg *Paul Weitling* født 22/7 1935.

b) *Erik Gunner Hannibal* født 3/7 1946 i P. D. Løvsallé 13, København N, Samuels sogn. Student fra Virum Statskole i 1965. Dimitteret som læge i 1975. Læge Erik Gunner Hannibal, reservelæge på Frederiksberg hospital (1984).

3) *Gunhild Emilie Hannibal* født 13/9 1906 i Fensmark, døbt 9/12 1906 samme sted. Gift 24/4 1943 med styrmand *Knud Høgsted Jacobsen* født 9/6 1906 i Karrebæk sogn, søn af Rudolf Sigismund Alexander Jacobsen og hustru Boline Jacobsen. Knud Høgsted Jacobsen døde 25/3 1983 på Mallorca, begravet 6/4 1983 i Næstved.

1 datter:

Dorrit født 6/9 1944, død 23/1 1975, gift med cand. polit. *Kim Østrup*.



*Thyra Marie Hannibal,
gift Johannesen*



Henning Carl Hannibal Johannesen

- 4) *Augusta Andrea Hannibal* født 16/5 1908, hjemmedøbt 4/7 1908, fremstillet i Fensmark kirke 13/9 1908.
Tilstede ved dåben var: Gårdbestyrer Hans Nielsen, Kalkerup, husmand Rudolf Nielsen, Fensmark, jomfru Marie Nielsen, Kalkerup, og jomfru Mette Nielsen, Fensmark.
Augusta ugift. Bor i Næstved.

- X) *Thyra Marie Hannibal* født 13/7 1880 i Fensmark, døbt 12/9 1880 samme sted.
Ved dåben: ~~Peter~~ Hannibal bar barnet, jomfru Pauline Hannibal, huepige. Faddere: Glasmager Lippert, Hamburg, August Smith, Hamburg, og Vilh. Stender, Hamburg.
Konfirmeret 30/9 1894, død 25/5 1939 i København, begravet på Hellerup kirkegård. Gift med bankbetjent *Hans Peder Johannesen* født 13/8 1856, død 12/4 1911, begravet på Vestre kirkegård 17/4 1911.
2 børn 1)-2):

- 1) *Ellinor Thyra* født 21/3 1903 på Amager. Gift i Hvidovre kirke 8/2 1953 med fhv. maskinpasser på Hellerup Glasværk *Niels Georg Vald. Fischer* født 20/11 1895 i København, søn af Albert og Anna Fischer, Howitsvej, København F. Ingen børn.

- 2) *Henning Carl Hannibal Johannesen* født 28/8 1906 på Amager. Kontorchef i forsikringsselskabet Hånd i Hånd, død 18/11 1952, begravet på Hellerup kirkegård. Gift 9/4 1933 i Tårbæk kirke med *Tove Elisabeth Wolsing* født 17/1 1910, datter af August Wolsing og hustru Anna, født Andersen.
 1 barn i):
 - i) *Kirsten Johannesen* født 9/4 1937 på Rigshospitalet, død 5/9 1971. Om Kirstens ægteskab kan intet oplyses.

Einen Neujahrswunsch

Von Sorgen frei und freudenhelle
 Mög Dir das neue Jahr entfliehn
 und wie ein Blümchen an der Quelle
 Das Glück Dir immer schöner blühn.
 Geniese dann des Lebens Freuden
 und danke fröhlich dem Geschick,
 Und treffen Dich auch kleine Leiden,

so theile sie der liebe Blick.
 Das schönste, beste Loos auf Erden
 soll Schwester Dir zum Antheil werden
 Gesundheit, Reichthum, Geld und Gut,
 Der liebe Glück und frohen Muth
 Ich gratolhiere Dich zum Neujahr
 von deiner Schwester

C St.

Dette »Nytårsdigt«, som desværre ikke er dateret men underskrevet C St., er efter undersøgelser ved hjælp af folketællingslisten år 1864 fra Altona/Ottensen antagelig skrevet af Caroline Stender, født Hannibal, til sin søster Anna Frederikke Charlotte Hannibal, ugift i 1864. Begge søstre findes i folketællingslisten boende Bahrenfelderstrasse, Ottensen, Caroline som 27 årig og Charlotte som 21 årig. - Ortografien af digtet er nøjagtig gengivet.

Alfabetisk navneregister

Registret omfatter både slægtsmedlemmerne og personer med tilknytning til slægten.

Der henvises til sidetal.

- Ahlström, Jacques 21
 Jonas Åke 21
 Martin Bjørn 21
 Michael Hannibal 21
Andersen, Anna G. Wolsing 41
 Ingrid, gift Johansen 38
Andreasen, Astrid Juliane,
 gift Hannibal 19
 Lauritz Christian 19
Arentzen 30
- Beck, Petra Hansigne,
 gift Hannibal 24
Braun, Anna Henriette,
 født Hauswirth, gift Hannibal 17
 Fredericke, gift Hannibal 17
Breum, Hanne, gift Mikkelsen 33
 Kaj 33
Brogård, Dorete, gift Hannibal 26
- Christensen, Anton Markus 26
Gretchen Solveig, gift Jørgensen 26
 Marius 26
 Markusine 26
 Valborg, gift Olsen 19
 Valborg Petra, gift Schyberg 19
Christiansen, Anna Charlotte Ros-
 sing, gift Winsløw 39
 Mette Lisbeth Rossing,
 gift Kamstrup Ianum 38
 Otto 38
 Thorkild 38
Clausen Ruth,
 gift Ipsen, gift Engmark 21
- Engmark, Helle, gift Ahlström 21
 Verner 21
- Fischer, Albert 21
 Albert og Anna 42
 Charlotte Elisabeth 21
 Christian Philip 21
 Claus Ulrik 21
 Niels Georg Valdemar 42
 Simon 21
Frederiksen, Mette 36
 Sofus Andreas 35
 Sven-Erik 35
 Trine 36
- Hagen, Jokum 23
 Marie Gundelach 23
- HANNIBAL,
 Anna Frederikke Charlotte,
 gift Schuh 23
 Anton Jørn 26
 August Hermann Carl Fritz 17
 August Engelhard 17
 August Heinrich 17
 August Heinrich Martin 19
 Augusta Andrea 41
 Augusta Wilhelmine 24
 Carl Adolf Frederik Vilhelm 28
 Carla Emilie, gift Christensen 26
 Caroline Wilhelmine Dorthea
 Louise, gift Stender 22
 Carsten 34
 Else, gift Ahlström, gift Fischer 12
 Emilie Wilhelmine Hulda Lovise
 Kirsten, gift Männig 27
 Engelhard Ludvig Fritz 27
 Erik Gunnar 40
 Erik Kjeld 28
 Frans Aldo 27

Gunhild Emilie,
gift Høgsted Jacobsen 40
Gunhild Frederikke Wilhel-
mine 23
Gunner 39
Gustav Carl August 36
Gustav Wilhelm Friedrich
Heinrich 24
Hedvig Nathialie 24
Heinke Sophie Frederica,
gift Larsen 24
Helge Kann 21
Henrik 34
Jan 27
Jane 35
Jesper 26
Jim 19
Josephine Wilhelmine Emilie 22
Kaj Kann 19
Karlo Aldo 27
Ken 19
Kirsten Ann-Sophie,
gift Høfler, gift Weidling 40
Knud Nielsen 34
Lisette Gunild, gift Steffensen 30
Lisette, gift Madsen 35
Maria 34
Marie Frederikke 23
Mathilde Sophie, gift Nielsen 33
Ole 19
Pauline Wilhelmine Charlotte,
gift Iserhorst 24
Ricard August Louis 23
Rikke Dorete 26
Rudolph Martin Wilhelm
Frederik 22
Sara Amalie, gift Rossing 36
Theodor Wilhelm Carl 23
Thyra Marie, gift Johannesen 41
Torben 26
Villy 26
Wilhelm August Theodor 23
Aage Kann 19

Hansen, Emma Theodora 19
Inge Kelgreen, gift Meyer 36
Karin Ellen Muriel,
gift Ahlström 21
Marie Cathrine Hansen,
gift Høegh 28
Harper, Lillian Elisabeth
gift Hannibal 28
Hauswirth 17
Holm, Kirsten, gift Winsløw 39
Marie, gift Jensen 39
Holm-Jensen, Birgitte 39
Jørgen 39
Peter 39
Høegh, Jens 28
Høfler, Holger 40
Lotte 40
Tina 40

Ianum, Hans Peter Badstue 38
Morten 38
Rikke Sara 38
Viggo Kamstrup 38
Ipsen, Else Gudrun, gift Smidt 21
Ruth, gift Engmark 21
Iserhorst, Augusta Vilhelmine 24
Carl Johan 24

Jacobsen, Boline 40
Dorrit Høgsted, gift Østrup 40
Karen Marie, gift Mortensen 22
Knud Høgsted 40
Rudolf Sigismund Alexander 40
Jakobsen, Rosalia Natalia,
gift Syversen 28
Jappe, Carsten 31
Flemming 31
Henrik 31
Jensen, Annie, gift Hannibal 34
Betty Kirstine Jensen,
gift Hannibal 27
Ernst 34
Frederik Valdemar 38
Helle Rossing, gift Johansen 38
Jacobi Nicoline, gift Lønskov 33

Jens Walter 38
Knud 39
Laura Jensen, gift Staalhagen 31
Johannesen, Ellinor Thyra,
gift Fischer 42
Hans Peder 41
Henning Carl Hannibal 42
Kirsten 42
Johansen, Bastian 27
Camilla Rossing 38
Caroline Rossing 38
Holger Bernhard 38
Niels 38
Rigmor Harriet Larsen,
gift Hannibal 27
Jørgensen, Eigil 26
Erling 26
Ernst 26
Gudrun Elise, gift Frederiksen 35
Johannes 26
Kann, Magna Caroline Marie,
gift Hannibal 17
Magnus 17
Kristiansen, Anna, gift Hannibal 39
Lange, Heinrich 23
Maria Theresia 23
Larsen, Aksel 39
Carl Viggo 34
Flemming 35
Kristine Hannibal 35
Margrethe, gift Ianum 38
Niels Michael 24
Paul 35
Ruth, gift Rossing 39
Steen 34
Steffen 30
Lilliebjerg, Marianne 21
Lønskov, Arnold 33
Edmund 33
Madsen, Hans Sigfred 34
Jacob Frode 34
Karl Frode 34

Manfred 35
Marcus Hannibal 35
Marie Kirstine, gift Madsen 34
Mogens 35
Meyer, Bendt 36
Birgit, gift Nielsen 36
Mikkelsen, Anne Grete,
gift Madsen, gift Larsen 34
Dorte 34
P. 33
Per 33
Peter 34
Peter Emil 33
Mortensen, Erna Louise Møller,
gift Hannibal 21
Jens Julian Møller 22
Männig Emilie Wilhelmine Hulda
Lovise Kirsten, født Hannibal 27
Nielsdatter, Marie Kristine 30
Nielsen, Anders 36
Bertha Olivia Sophie,
gift Hannibal 28
Birgit, gift Frederiksen 35
Ejnar Brogaard 26
Ellen Elise, gift Nielsen 35
Ewald Egmont 35
Frederik 33
Hans 28
Inger, gift Mikkelsen 33
Jens 35
Jørgen 36
Kamma Lisette, gift Lønskov 33
Ketty Amalie, gift Larsen 34
Kirsten, gift Skov 35
Kristine Marie, gift Hannibal 28
Larsine Margrethe 35
Maren Nielsine Sophie,
gift Hannibal 36
Niels Peder 35
Olsdatter, Anna Marie 33
Olsen, Emanuel 19
Ila Lillian, gift Hannibal 19
Mette Sophie, gift Nielsen 36
Simon Erhard 31

- Pedersen, Ane Kristine,
 gift Schyberg 19
 Lizzie Inger, gift Staalhagen 31
- Petersen, Astrid Brinkløv,
 gift Hannibal 34
 Ingeborg Sofie,
 gift Christiansen 38
 Johannes 34
- Poulsen, Karen, gift Nielsen 35
 Niels Peder 33
- Rossing, Christian G. 36
 Inge,
 gift Jensen, gift Christiansen 38
 Jørn 39
 Lene, gift Holm-Jensen 39
 Rune Christian 39
 Sascha Marianne 39
 Aage Georg 36
- Schuh, Aegidius Theodor 23
 Theodor Vilhelm 23
- Schyberg, Olivia Eleonora Rasmine,
 gift Hannibal 19
 Viggo Peter 19
- Schmidt, Helle Marianne,
 gift Ahlström 21
 Jan 21
- Siegmann, Sophie Luise Charlotte,
 gift Stender 17
- Skov, Erik 35
 Lone 35
 Ove 35
- Skræp, Anna, gift Fischer 21
- Steffensen, Ebba Sophie,
 gift Staalhagen 30
 Emilie Charlotte 31
 Emmy Chrlotte 30
 Leo Enevold 31
 Ludvig Peder 30
- Stender, Elise Auguste Friedrike 22
 Gustav 22
 Johann Friedrich 17
 Vilhelm 22
 Vilhelmine Charlotte Amalie
 Lisette, gift Hannibal 17
- Storr, Sophie 24
- Studt, Heinke 24
- Staalhagen, Birte Inger, gift Olsen 31
 Hanne, gift Jappe 31
 Poul Emil 30
 Valdemar Andreas Larsen 30
 Aage Valdemar 31
 Lars 31
- Syversen, Chr. Severin 27
 Elisabeth Mathilde,
 gift Hannibal 28
- Sørensen, Alfhilde (Musse),
 gift Hannibal 34
 Sigvald 34
- Thomsen, Axel 27
 Kaja, gift Breum 33
 Gerda, gift Hannibal 27
 Mathilde 27
- Waeidtløv, Karoline, gift Nielsen 28
- Waitling, Poul 40
- Waldhausen, Vilhelmine Mathilde,
 gift Hannibal 22
- Winsløw, Frederik Jacob 39
 Jacob 39
 Jørgen 39
 Sara Amalie 39
- Wolsing, August 42
 Tove, gift Johannesen 42
- Østrup, Kim 40
- Åberg, Edith, gift Larsen 39

