



Dette værk er downloadet fra Danskernes Historie Online

Danskernes Historie Online er Danmarks største digitaliseringsprojekt af litteratur inden for emner som personalhistorie, lokalhistorie og slægtsforskning. Biblioteket hører under den almennyttige forening Danske Slægtsforskere. Vi bevarer vores fælles kulturarv, digitaliserer den og stiller den til rådighed for alle interesserede.

Støt vores arbejde – Bliv sponsor

Som sponsor i biblioteket opnår du en række fordele. Læs mere om fordele og sponsorat her:

<https://slaegtsbibliotek.dk/sponsorat>

Ophavsret

Biblioteket indeholder værker både med og uden ophavsret. For værker, som er omfattet af ophavsret, må PDF-filen kun benyttes til personligt brug.

Links

Slægtsforskernes Bibliotek: <https://slaegtsbibliotek.dk>

Danske Slægtsforskere: <https://slaegt.dk>

HVIS KRIGEN RYKKER NÆRMERE



EN VEJLEDNING FRA  STATENS CIVILE LUFTVÆRN



STATENS CIVILE LUFTVÆRN

Tidens Alvor hviler tungt over Verden — hvor tungt fatter vi ikke altid herhjemme. Krigens Voldsomhed stiger fra Dag til Dag, og stadig tages nye og kraftigere Angrebsmidler i Brug. Begivenhederne er os ofte fjerne; men vi maa i hvert Fald vide, at ogsaa vi er Brikker i det store Spil. Var vi forberedte? Skæbnen har Gang paa Gang banket paa vore Vinduer, men vi hørte det ikke. Nu drøner Slagene med en saadan Voldsomhed, at enhver i Dag maa spørge sig selv, om det muligvis skulde være os, maaske netop ham selv, hans eget, Jernhælen næste Gang træffer.

Det er Luftværnets Opgave inden for de Rammer, som Hensynet til Midler og Materiel sætter, at gøre sit yderste for at skabe de bedst mulige Beskyttelsesforanstaltninger. *Men hvad nytter det alt sammen, hvis ikke de, der skal beskyttes, ved Besked.* Der er to Onder, som hver enkelt maa bekæmpe. Paa den ene Side *Uvidenhed og Ligegyldighed*, paa den anden Side *Skræk og Raadløshed*. Kendskab til Krigens Vilkaar og til de trufne forebyggende Foranstaltninger betyder Ro, og Ro i Sindet er i alle Forhold et vigtigt Værn.

Ingen ved, hvad der vil ske i Danmark; men det maa nu være klart for enhver, at de alvorligste Begivenheder *kan* indtræffe, og at vi herhjemme — saa godt vi formaar det — til enhver Tid maa være rede.

Det er derfor en uafviselig Pligt for alle at søge de nødvendige Oplysninger angaaende Luftbeskyttelsen, og nu kommer der for en Gangs Skyld ind ad Døren til Dem en Tryksag, der ikke er en Reklame, men vedrører Dem selv, alt, hvad De har kært, alt, hvad De ejer. Denne Tryksag bør læses, læres og gemmes. *En flygtig Gennembladning er ikke nok, vil tilmed være en Letsindighed, som De maaske en Dag vil fortryde.* Husstandens ansvarlige maa tilegne sig Pjecens Indhold og sørge for, at alle, der hører ham til, lærer den at kende. Pjecen har Bud til alle, baade til By og Land. *Ja, ogsaa til Landet...* Direkte og indirekte vil Befolkningen paa Landet kunne blive — endogsaa i højeste Grad — berørt af Krigens Begivenheder.

Luftværnet vil ikke paalægge nogen Pligter, som ikke er uomgængeligt nødvendige. Vi danske ynder ikke Tvang; men vi vil vide Besked.

Hertil skulde dette Hefte bidrage.

København, April 1944.

SIRENE-SIGNALERNE

HVAD BETYDER SIRENE- SIGNALERNE...?



Fordelt over hele Landet findes ca. 650 Sirener. Ved Hjælp af forskellige Sirenesignaler tilkendegiver Luftværnet, hvornaar der er Fare for Luftangreb, og hvornaar Faren er forbi. Er De sikker paa, at De kender Signalernes nojagtige Benævnelser og Betydning?

Ved FORVARSEL afgives intet Sirenesignal. Forvarsel afgives som en „stille“ Melding alene til Luftværnets Myndigheder og varskoer disse om, at Overflyvning kan forventes. Forvarsel vedrører derfor ikke Offentligheden.

Alarmltilstand

22 Sekunder 16 Sekunder 22 Sekunder

Dette Signal *lyder*: 2 konstante Toner, hver paa ca. 22 Sekunder med 16 Sekunders Mellemrum. Dette Signal *betyder*: Mulighed for Bombenedkastning, omend ikke Udsigt til omfattende Luftangreb. Dette Signal *henstiller*: at De holder Dem parat. Hvis De ikke forsømmer nogen Pligt derved, gør De klogt i at søge Tilflugtsrum, men De har ingen Pligt dertil. Ved dette Signal bortfalder eventuelle Undtagelser fra de almindelige Morklægningsregler for Butikker, Virksomheder m. v. I øvrigt kan Trafik og Erhvervsliv — ogsaa Telefonering — fortsætte uhindret.

SKYDNING MED LUFTVÆRNSSKYTS uden forudgaaende Sirenevarsel betyder ogsaa (saafremt den da ikke i Aviserne er bekendtgjort som Øvelsesskydning) Alarmltilstand.

Flyvervarsel

1 Minut

Dette Signal *lyder*: Stigende og faldende Hyletone af eet Minuts Varighed. Dette Signal *betyder*: Fare for Luftangreb. Dette Signal *paabyder*: Trafikken skal standse. Alle Trafikanter skal i Løbet af tre Minutter være i Tilflugtsrum. Telefonering er forbudt, fra Signalet lyder og indtil et Kvarter*) (i Storkøbenhavn dog 1 Time) efter, at Flyvervarslingen er ophørt (se nærmere Side 16).

Flyvervarsel kan *enten* overgaa til Alarmltilstand, ved at der gives Sirenesignal for Alarmltilstand (se ovenfor), eller afvarsles ved Sirenesignal for Afvarsling (se nedenfor).

Afvarsling

1 Minut

Dette Signal *lyder*: konstant Tone i eet Minut. Dette Signal *betyder*: Faren forbi. Afvarsling gives baade efter Alarmltilstand og efter Flyvervarsel og *tilkendegiver*, at det normale Liv kan genoptages. Husk dog, at Telefonering er forbudt et Kvarter*) (i Storkøbenhavn dog 1 Time) efter Afvarsling af Flyvervarsel (se nærmere Side 16).

*) Indtil 1. Juni 1944 varer Telefonforbudet i de sjællandske Provinsbyer dog som hidtil 1 Time efter Flyvervarsels Ophør.

FLYVERVARSEL



Flyvervarsel gives kun, naar der er Fare for Luftangreb

Fra Beretninger og Billeder i Deres Avis — maaske tillige af Selvsyn — kender De de frygtelige Følger af Luftangreb. Lad derfor ikke „rolige“ Alarmer sløve Deres Ansvarsbevidsthed; sig til Dem selv, at Faren var der; den drev lykkeligt over for den Gang, men deri ligger ingen Garanti for den næ-

ste; hellere hundrede Timer for meget i Tilflugtsrum end det ene katastrofale Minut for lidt!

Flyvervarsel medfører altid en Række Ubehageligheder: De skal afbryde Deres Arbejde eller Deres Fritidssysel; De skal maaske op af Deres varme Seng; De skal udføre en Række ekstraordinære Handlinger — men lad Dem ikke bringe ud af Fatning, hold Dem det ene Maal for Øje: hurtigst muligt at søge Tilflugtsrum! Kun i Tilflugtsrummet er De saa vidt sikret, som De skylder Dem selv og Deres Paarørende.

TILFLUGTSRUMMET ER DET SIKRESTE STED...

U tallige Erfaringer baade fra Udlandet og herhjemme fra bekræfter dette. Og det kan De ogsaa sige Dem selv: I en By som København er kun en Femtedel af Arealet dækket med Huse. Fire af hver fem nedkastede Bomber skal derfor efter en almindelig Sandsynlighedsberegning falde paa Gader, i Gaarde, paa Pladser eller i Parker. Disse „Forbiere“ er en dødelig Fare for alle over Jorden — ved deres voldsomme Lufttryk- og Sprængstyk-virkning, der ikke standses af Vinduer og Vægge. Men opholder man sig i Tilflugtsrummet i Kælderen, er man i Sikkerhed for Sprængstykker, og selv om Lufttrykket fra Bomberne faar Bygningen til at falde sammen, vil man som Regel — og særlig, hvis Tilflugtsrummet er godt afstivet — nøjes med at blive indespærret i kortere eller længere Tid, indtil Redningsmandskabet naar frem, eller man kan hjælpe sig selv ud gennem Nøddgang eller Brandmurgennembrydning.

Naar De er kommet i Tilflugtsrummet, saa bliv der, til Afvarslingen lyder, hvis det da ikke er nødvendigt af Hensyn til Redningsarbejdet (se næste Side), at De forlader Tilflugtsrummet forinden. Lad ikke Rastløshed eller Nysgerrighed lokke Dem frem paa Gaden, ud paa Altaner eller op paa Tage. For det første kan De derved være til Ulejlighed for Folk, der har Pligt til at færdes ude. For det andet risikerer De ifølge Krigsulykkesforsikringsloven helt eller delvis at forspilde Retten til Erstatning eller Understøttelse, hvis der sker Dem noget. For det tredje maa De ikke glemme, at ved Luftangreb har Ambulancerne nok at gøre med at hjælpe Mennesker, der uforskyldt er kommet til Skade.

I aaben Bebyggelse og paa Landet, hvor der ikke kan indrettes Tilflugtsrum i Bygninger, bør man indrette Dækningsgrave i Jorden og søge Tilflugt der under Angreb. Om Indretning af saadanne henvises til Statens civile Luftværns Pjece „Om Indretning af Dækningsrum i Jorden“, (faas bl. a. paa Luftværnskontorene og Politistationerne, paa Landet hos Sognefogeden).



Bygning i Njalsgade i København efter Bombenedkastningen den 27. Januar 1943. Læg Mærke til, hvor Facaden er gennemhullet som en Si af talrige Sprængstykker efter den 225 kg Bombe, der eksploderede midt i Gaden



Faren for Indespærring er væsentlig formindsket i de Tilfælde, hvor der er foretaget en Murgennembrydning ind til Nabo- husets Kælderrum



Man kan da komme ud ved at slaa Hul i den tynde Skillevæg midt i Murgennembrydningen. (Fornøden Vejledning skal forefindes ophængt ved Gennembrydningen)

brand eller — som man har hørt det beskrevet fra meget voldsomme Angreb — forene sig med andre Brandsteder til „Fladebrande“ eller „Ildstorme“, hvor hele Kvarterer staar i Flamme.

Hver eneste Person, Mand eller Kvinde, som ikke ligefrem er syg eller hjælpeløs, maa da tage fat for at redde. Alle maa være parat til at hjælpe ved Slukningsarbejdet, at danne Spandekæder, at bære Vand og Sand frem, at staa paa Vagt og slukke Gnister — og dette ikke alene, hvis Deres egen Bolig er i Fare, men ogsaa, hvis Nabo- husene brænder.

Hvis ikke enhver i Forvejen er besluttet paa, koste hvad det vil, at gøre en Indsats for at bekæmpe Branden, da vil et enkelt heftigt Angreb paa en dansk By være tilstrækkeligt til at lægge den øde og medføre de frygteligste Tab saavel blandt Civilbefolkningen som af materielle Værdier.

Opstaar der pludselig større Brand i Bygningen (se f. Eks. Billedet Side 6), medens man endnu opholder sig i Tilflugsrummet, bør man straks forlade dette, selv om der endnu er Flyvervarsling. Er der opstaaet mange og voldsomme Brande, bør man beskytte sig mod Straalevarmen og Gnisterne fra disse ved at hulle sig i vaade Tæpper el. l. Navnlig Ansigtet og Øjnene er det vigtigt at tildække.

For at kunne væde Klædningsstykker eller Tæpper bør der i hvert Tilflugsrum være et Kar med Vand.

Sprængbomber

Styrter Ejendommen sammen over Tilflugsrummet, saaledes at man ikke kan komme ud den sædvanlige Vej, bør man prøve at komme ud enten ad Nøudgangen eller gennem Brandmurgennembrydningen ind til Naboejendommen. Er alle Udgangsmuligheder spærret, maa man huske paa, at den offentlige Rydningstjeneste gør alt, hvad der staar i dens Magt, for saa hurtigt som muligt at befri de indespærrede, men da dette Arbejde er meget vanskeligt, kan det godt tage Timer.



En Ejendom i Gunløsgade i København efter Eksplosionen af en 225 kg Sprængbombe, der havde ramt Ejendommen under Angrebet den 27. Januar 1943. Læg Mærke til, at alle Etagerne er raseret. Kælderen var derimod ganske uskadt

**HVIS EJENDOMMEN
RAMMES AF
BOMBER, MEDENS DE ER
I TILFLUGTSRUM...!**

Brandbomber

Der bør under Flyvervarsel jævnlig foretages Afpatrouillering af Ejendommen, navnlig af Loftsetagen og de øverste Etager, saa eventuelle begyndende Brande, der kan skyldes Brandbomber, Lyssporprojektiler o. l., kan opdages. Dette paahviler Husvagten. Opdages det herved, at der er faldet Brandbomber i Ejendommen, er det vigtigt, at Slukningen paabegyndes allerede under Flyvervarslingen (se Anvisningerne Side 15). Saafernt Husvagten ikke selv kan overkomme hele Slukningsarbejdet, er det en Pligt for Beboerne at hjælpe ham med alle Kræfter og alle til Raadighed staaende Midler for at søge undgaet, at Branden breder sig.

Saa længe en Brand er paa Begyndelsesstadiet, er det muligt at holde den under Kontrol, men breder den sig først, opstaar Faren for, at den kan udvikle sig til Stor-

FLYVERVARSEL

HVAD SKAL JEG GØRE, NAAR JEG ER...

... hjemme!

De ligger i Deres sødeste Søvn, da Flyvervarslet lyder. Saa skal Deres første Tanke være: i Tilflugtsrummet! Følg et bestemt Program til Forberedelserne: Klæd Dem godt paa, glem ikke Overtøjet, muligvis Tæpper og det varmeste Fodtøj, De har. Sæt Dem for, at De vil være paaklædt, naar Husvagten alarmerer! (Svar ham i øvrigt venligt, han gør jo kun sin Pligt.) Tag Mappen med Deres vigtige Papirer, Deres rede Penge og Rationeringsmærker. Desuden i en Taske:

noget at læse i, et Stykke Haandarbejde, et Spil Kort eller anden Tidsfordriv, lidt stilfærdigt Legetøj til Børnene, Kiks, Æbler eller hvad De har af lignende i Huset. Sluk Hovedhanerne for Elektricitet og Gas — af Hensyn til Kortslutning og Brandfare. (Angaaende Sikring af Ruder henvises til Forskrifterne paa Side 20.) For at hindre Udbredelse af Brand bør De lukke (men ikke laase) alle Døre i Lejligheden, før De forlader denne. Laas Entrédøren — af Hensyn til Tyve. Begiv Dem derefter roligt og forsigtigt (helst med en Haandlygte, behørigt

afskærmet) ned i Tilflugtsrummet. — Maaske indeholder denne Fremgangsmaade intet nyt for Dem, men husk paa, at der kan være andre, som har Gavn af at lære den at kende.

Tilflugtsrummet har sin egen „Takt og Tone“, sikkert forskellig fra Opgang til Opgang. Enten De har Tilflugtsrum for Dem selv, eller De deler det med andre, er der visse Hovedregler, det er fornuftigt at følge: Tag Besværet med godt Humør, vær elskværdig, naar nogen henvender sig til Dem.

Modvirk Tilløb til Nervøsitet og Panik blandt de tilstedeværende med Deres egen Ro og Evne til „at tale om noget andet“!

Ret Dem korrekt efter de ophængte Ordensregler og indordn Dem uden Modsigelse under Husvagten, det er Deres Pligt. Overhold ogsaa dette, hvis noget alvorligt skulde hænde, selv om det kan kræve hele Deres Karakter-



Storbrand efter Angrebet paa København 27. Januar 1943



ler under en alvorlig Situation vil blive skærpet, saaledes at Gæsterne faar Pligt til at gaa i Tilflugtsrum, og de Forlystelsessteder, der ikke har Tilflugtsrum til alle Gæsterne, maa begrænse disses Antal eller lukke.

... udendørs!

FØDGÆNGERE, der ikke kan naa frem til deres Bestemmelsessted paa de tilladte 3 Minutter, og som ikke har Hverv i Luftbeskyttelsestjenesten, skal uopholdelig begive sig til nærmeste Tilflugtsrum eller Dækningsgrav.

KØRENDE skal bringe deres Befordringsmiddel bort fra Hovedgaderne, helst til en Parkeringsplads.

MOTORKØRETØJER skal have Motoren standset, alle Lygter slukket og Tændingsnøglen fjernet.

CYKLISTER skal sørge for at sætte Cyklen et Sted, hvor den ikke kommer

i Vejen for Færdselen — heller ikke, hvis den skulde vælte!

HESTEKØRETØJER føres til nærmeste Sidegade eller Plads, eventuelt til en lukket Gaard. Hestene spændes fra og bindes med kort Grimeskaft til den mod Fortovet vendende Side af Vognen, evt. til et Træ, en Lygtepæl el. lign. (ikke til Brandhaner, Telefonskabe o. l., som Myndighederne maa ske skal bruge). Bindes Hestene til Vognen, maa enten Vognens Bremses trækkes haardt an eller For- og Baghjul paa modsat Side af Hesten sammenbindes. Hestene bør forsynes med Muleposer.

OFFENTLIGE BEFORDRINGS-MIDLER. Sporvogne og Rutebiler standser hurtigst muligt, Personalet hjælper Passagererne i Dækning. I Jernbanetog følges Personalets Anvisninger.

styrke; Husvagten har faaet et ansvarsfuldt Hverv paalagt, derfor ogsaa den nødvendige Myndighed.

Naar saa Afvarslingen har lydt, og De kommer op i Lejligheden, sørg da for, at Mørklægningen er i Orden, før De giver Dem til at tænde Lys.

... paa Arbejdspladsen!

Her er De pligtig til at efterkomme enhver Ordre fra den stedlige Luftværns- eller Husvagtleder. Det vil være uforsvarligt (og det er i Almindelighed direkte ulovligt) at prøve paa at smutte uden for Virksomhedens Enemærker for at søge Tilflugtsrum eller naa hjem.

... paa Forlystelsessteder!

I Teatre, Biografer, Restauranter etc. bliver Forestilling og Optræden afbrudt og Flyvervarslingen bekendtgjort for Gæsterne. Skriftlige Instruktioner, som er opslaaet eller paa anden Maade offentliggjort i Etablissementet, og mundtlige Anvisninger fra Luftværnslederen skal følges. Hvis Krav om at søge Tilflugtsrum ikke fremsættes af Luftværnslederen, har De for Tiden Lov at forblive i Lokalerne. Den afbrudte Forestilling, Servering, Musik, Foredrag, eller hvad Programmet nu byder paa, kan i saa Fald genoptages.

Det maa dog forventes, at disse Reg-

Ved Flyverangreb eller Beskydning i aabent Terræn

Overraskes De af Flyverangreb eller Skydning i aabent Terræn, maa Deres første Tanke være:

Kast Dem fladt ned paa Jorden —

Bedst er det at kaste sig i en Grøft, bag en Jordvold, under et Hegn, bag et Træ el. l.; men for øvrigt er det en gammel Erfaring, at selv den mindste Ujævnhed i Terrænet yder nogen Beskyttelse mod Sprængstykker og Projektiler.

Ved Bombardement fra Luften

eller fra svært Artilleri, husk da: Man kan høre en faldende Bombe. Den afgiver en høj Fløjtetone, der glidende bliver dybere, indtil den afløses af Braget ved Eksplosionen. Erfaringen viser, at der i Reglen, fra Fløjtetonen begynder og indtil Nedslaget, gaar ca. 3 Sekunder. For ikke at faa sprængt Trommehinderne ved det Lufttryk, der følger efter Eksplosionen, maa De huske at holde Munden aaben; stik eventuelt noget ind mellem Tænderne.

HUSVAGT

HUSVAGTEN OG DE...

Husvagten i Ejendommen er vel nok den Luftværnsfunktionær, De er paa nærmeste Hold. Derfor er det rimeligt, at De faar lidt at vide om hans Hverv, især om det lovfæstede Forhold mellem ham og Husets Beboere.

At være Husvagt er et saakaldt „borgerligt Ombud“. Husvagten er af det offentlige udtaget til en Række Funktioner; han har faaet paalagt visse Pligter, og han er blevet udstyret med en tilsvarende Myndighed. Han har maattet afse Tid til at gennemgaa en Uddannelse, og læg Mærke til det, han faar ikke en Øre for sit Arbejde. Naar man husker dette, skulde det ikke være vanskeligt overalt at opretholde et godt Tillidsforhold til Luftværnets stedlige Repræsentant.

Lad os se paa HUSVAGTENS PLIGTER. I det daglige paahviler det Husvagten at give Beboerne Raad og Vejledning med Hensyn til Mørklægning, at føre Tilsyn med Tilflugtsrum og Husvagtmateriel og at give Svar i alle Tvivlsspørgsmaal vedrørende Ejendommens Luftværnsforanstaltninger i det hele taget. Under Flyvervarsel og i Tilfælde af Udbrændning (se Side 18) skal han bistaa Dem paa bedste Maade; det vil bl. a. sige, at han skal purre Dem ud, naar Sirenerne lyder. Det hedder i hans Instruksur udtrykkeligt, at Ønsker om ikke at blive „forstyrret“ gælder ikke!



Husvagtens personlige Udstyr bestaar af: 1 Økse, 1 Skovl, 1 Spand, 1 elektrisk Haandlygte, 1 Armbind (rødt med 2 smalle gule Kanter) og 1 Civilgasmaske



Det Husvagtmateriel, som skal være til Stede i enhver husvagtpligtig Ejendom, bestaar af 2 hl Sand i Kar eller lignende, 2 hl Vand i Kar eller lignende, 1 mindre Svaber, 1 Brækjern. Sand- og Vandbeholderne skal selvfølgelig til Stadighed være fyldt. Endvidere skal der være til Raadighed: 1 T-Nøgle til Lukning af Stophaner for Ejendommens Vandforsyning samt 1 Nøgle til Hovedgashanen. Medens Nøglerne skal hænge et egnet Sted i Kælderen, skal det øvrige Materiel anbringes paa Loftet. Da mange Brandbomber ved Nedslaget gaar igennem flere Etager, vil det forøvrigt være klogt at have en mindre Beholdning af Sand og Vand staaende klar paa hver Etage

Deraf følger naturligt HUSVAGTENS BEFØJELSER. Han har Myndighed til at paatale Forsømmelser ved Lejlighedernes Mørklægning og til over for Ejeren at gøre Anmeldelse om eventuelle Mangler ved Tilflugtsrum og Husvagtmateriel — og hans Anvisninger ved Ophold i Tilflugtsrummet skal nøje efterkommes af de tilstedeværende.

Hvis Husvagten ved Flyvervarsel befinder sig borte fra sit Funktionssted, er han pligtig til ufortøvet at begive sig derhen, for saa vidt det kan naas inden for 15 Minutter fra Varslingen.

Skal han ud, og han paa Forhaand ved, at han i givet Fald ikke kan naa hjem i Løbet af et Kvarter, vil det være fornuftigt, om han prøver at „stille Vikar“ blandt de øvrige Beboere, saa længe han er borte.

Skulde han en Dag henvende sig til Dem i en saadan Anledning, saa vis Dem imødekommende.

For øvrigt kan man forvente, at Reglerne under en alvorlig Situation vil blive skærpet, f. Eks. saaledes, at der altid kræves Tilstedeværelse af en eller flere Husvagter i Ejendommen.

Husvagter er kun beskikket indenfor de tættere bebyggede Dele af Luftbeskyttelsesomraaderne. I aabne Bebyggelser raader man til at søge oprettet „frivillige Husvagtordninger“ efter ganske de samme Principper som de tvungne Ordninger.

Hvad bør De vide om Sprængbomber . . . !

Af Facon er Sprængbomber aflange, nærmest draabeformede, og afsluttet i Bagpartiet med en Styrehale. Følgende Oversigt viser Forholdet mellem Vægt, Længde (incl. Styrehale) og Tværmaal paa enkelte Typer af Sprængbomber:

Vægt	Længde	Tværmaal
250 lbs (113 kg)	140 cm	25 cm
500 lbs (225 kg)	170 cm	35 cm
1000 lbs (450 kg)	215 cm	45 cm

(lbs betyder „pounds“ = engelske Pund. 1 pound = 454 g.)

I Reglen eksploderer en Sprængbombe ved selve Nedslaget, men den kan ogsaa være langtidforsinket (tidsindstillet), d. v. s. indstillet til at springe efter et kortere eller længere Tidsrum, der ikke kan forudbestemmes, da det afhænger af flere Ting, bl. a. Bombens Stilling efter Nedslaget.

Sprængbombernes Virkning beror dels paa Sprængstykkerne, dels paa Luftrykket.

*



Ved Eksplosionen af en Sprængbombe slynges et stort Antal Sprængstykker vidt omkring med voldsom Kraft. Har De nogen Sinde haft et saadant Sprængstykke i Haanden? Det er meget forrevet af Form, til alle Sider afgrænset af knivskarpe Kanter og bemærkelsesværdig tungt i Forhold til sin Størrelse. Sprængstykker fra Sprængbomber er som oftest 2—5 cm i Tværmaal. Dog sker det, at de findes saa store som 25 cm i Længden og 10 cm i Bredden



Et Sprængkrater i en Gade efter Eksplosion af en Sprængbombe af mindre Kaliber. Billedet er taget i Aalborg i Sommeren 1940



500 lbs Sprængbombe

Styrehalen mangler. I Tidsrummet fra Krigens Udbrud til 1. April 1944 er der faldet 2.263 Sprængbomber her i Landet. De fleste af dem har været Bomber paa 250—500 lbs (113—225 kg), men i øvrigt har der været Kalibre til den ene Side helt ned til 40 lbs (18 kg) og til den anden Side helt op til 4000 lbs (1800 kg)

SPRÆNGBOMBER



Lufttrykkvirkningen giver sig et af to Udslag. Enten optræder den som et Overtryk — et Pust, om De vil — eller som et Undertryk — svarende til et Sug —. Men at det er Pust og Sug af frygtelig Kraft, vil De forstaa, naar De hører, at en Sprængbombes Lufttrykkvirkning er i Stand til at vælte hele Ydermure paa flere-etages Huse. Paa Billedet ovenover ses en 5-etages Bygning, hvis Gavlmur er suget ud ved Eksplosionen af en Sprængbombe af meget stor Kaliber, en saakaldt „Minebombe“. Paa Billedet nedenunder (der stammer fra Bombenedkastningen i Vejle den 26. Februar 1942) har Lufttrykket fra en Sprængbombe faaet en Bygning til at styrte sammen. Murene er her faldet indad



HVAD ER EN FORSAGER!

En Forsager er en ueksploderet Bombe eller Luftværnsgranat. Naar den ikke er detoneret — d. v. s. sprængt — straks efter, at den har ramt Jorden, kan det skyldes

enten en teknisk Fejl ved Bomben eller Granaten,

eller at Bomben er langtidsforsinket (tidsindstillet), d. v. s. indstillet til at springe kortere eller længere Tid — helt op til flere Døgn — efter Nedslaget.

Forsaget (ikke sprængt) Ammunition er altid farlig og maa aldrig fjernes uden sagkyndig Hjælp . . .

Man kan ikke vide, om en Forsager er langtidsforsinket (tidsindstillet) eller ej, men selv om dette ikke er Tilfældet, er det alligevel farligt at pille ved den, da den kan bringes til Eksplosion.

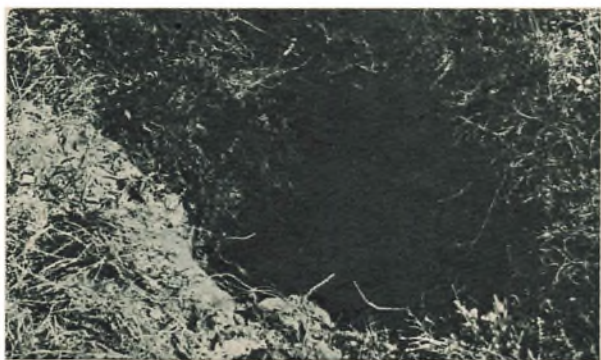
Hold derfor Dem selv og andre væk, hvis De finder en Forsager, og

**underret
straks Myndighederne**

Der vil da blive afsendt et Sprængningskommando, der enten demonterer (d. v. s. uskadelliggør) eller bortsprænger Forsageren.

De bør i Mellemtiden søge Dækning helst bag Bygninger eller lignende i en Afstand af mindst 100—200 m fra Forsageren.

SPRÆNGBOMBER M. V.



Er en Forsager kastet fra stor Højde, trænger den et godt Stykke ned i Jorden og efterlader sig et Hul. Ser De et saadant Hul i Jorden, som De tror kan indeholde en Forsager, meld det da straks til Myndighederne. Rod ikke i Hullet med en Stok eller Stang, da den mindste Berøring kan bringe en Forsager til at eksplodere; men søg Dækning!



Bliver en Forsager kastet fra lav Højde, kan den blive liggende oven paa Jorden. Den her afbildede Forsager faldt i København den 27. Januar 1943 og eksploderede af sig selv med voldsom Kraft faa Timer efter, at dette Billede var taget! Pas altsaa paa!



Af og til nedkastes magnetiske Miner over Landjorden. Den magnetiske Mine er 3 m lang og 40 cm i Diameter og indeholder 300 kg Sprængstof. Den styres under sit Fald gennem Luften af en Faldskærm (ses paa Billedet liggende over Minens Bagpart). Det er farligt for Personer at bevæge sig i Nærheden af en magnetisk Mine, navnlig hvis de paagældende har Jerngenstande paa sig, da disse kan bringe Minen til Eksplosion



Ogsaa løse Dele af Ammunition kan være farlige at røre. Opdager De derfor afskudte Patroner, Dele af Haandgranater, Luftværnsgranater, løse Bombedele eller lignende, lad da være med at pille ved dem. Det kan være livsfarligt



Paa vore Kyster driver hyppigt Miner og farlige Bøjer i Land. Hold Dem derfor langt væk fra alle ilanddrevne Genstande. Tit ser de ganske uskadelige ud, men kan dog indeholde Sprængstoffer. Den ovenfor afbildede ganske „fredeligt“ udseende Bøje er af en af de farlige Typer, der er fyldt med Sprængstof

Husk, at det gælder
altid om

at komme væk,
at blive væk og
at holde andre væk

fra ueksploderede
Bomber...

BRANDBOMBER

Der er mange Slags

BRANDBOMBER...

Elektronbrandbomber

har Navn efter det Metal (Magnium med en ringe Tilsætning af Zink, Aluminium eller lignende), som deres Hylster er fremstillet af. De fleste Elektronbrandbomber er ret smaa, idet de vejer 1 à 2 kg.

Hulrummet inde i Hylstret er fyldt med Termit og en lille Tændsats. Termit er en Blanding af Aluminiumpulver og Jernilte, som ved Antændelse forbrænder ved meget høj Temperatur (ca. 3000°). Tændsatsen antændes, naar Bomben rammer Jorden, ved Hjælp af en Slagbolt. Derefter kommer Termitten i Brand og til Slut selve Bombehylstret.

Elektronbrandbomben er af og til forsynet med *Sprængladning*. Erfaringen viser, at denne eksploderer 3—5 Minutter efter Bombens Nedslag. Efter

5—6 Minutters Forløb (d. v. s. naar Bomben er nedbrændt til en smeltet Elektronmasse, der brænder med et blændende hvidt Lys), kan man saaledes roligt nærme sig Bomben.

Andre brandstiftende Midler

Foruden Elektronbrandbomberne anvendes en Række andre Brandmidler, af hvilke først skal omtales *Fosfor-Celluloid-Brandplader*.

Disse (der almindelig kaldes *Brandplader*) er af Udseende som vist paa Billedet paa næste Side. De opbevares i Vædske og udkastes i store Mængder fra Flyvemaskiner (en enkelt Maskine kan medføre i Titusindvis); saa snart de efter Nedkastningen er blevet

tørre, bryder de i Brand. Brændetiden er ca. 20 Minutter.

De er farlige over for tørre Marker, Heder og Skove samt for Straatage, Tagpaptage o. l.

Hvis man har Grund til at tro, at Brandplader kan være nedkastet, bør man, saa snart Overflyvningen er slut, foretage en systematisk Eftersøgning for at uskadeliggøre Brandpladerne, specielt af Straatage, Tagpaptage, Tagrender, Oplagspladser med let forbrændeligt Materiale o. l. Steder, hvor der er Muligheder for, at Brandpladernes svage brandstiftende Virkning kan afstedkomme Brand.

De øvrige Brandmidler er alle fyldt med et halvflydende Brandstof, som sprøjter til alle Sider, naar Brandmidlerne rammer Jorden. Dette Brandstof indeholder ofte Fosfor.



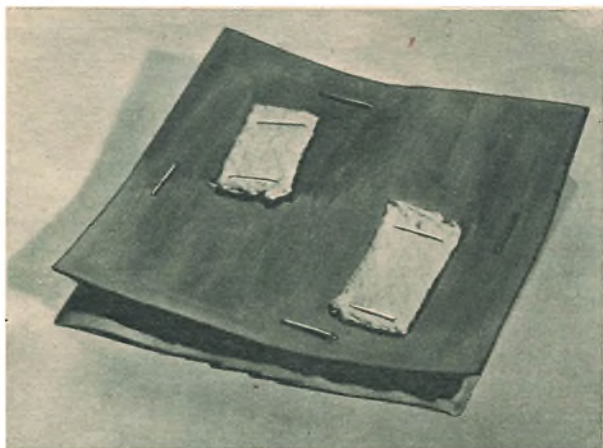
6-kantet Elektronbrandbombe (Stavbrandbombe)

af Form som en Blyant i overnaturlig Størrelse (sammenlign den almindelige Blyant ved Siden af). Den er $\frac{1}{2}$ m lang og 4 cm i Tværmaal, Vægt 4 lbs (ca. 1,8 kg). Fortil er den forsynet med en Jernklods, bagtil med en Styrehale af Blik. Bomber med *Sprængladning* kendes paa Halens røde Endeflade eller paa en stor Lukkeskrue med Kærv i Hovedets Forflade.

25 lbs (11 kg) Brandbombe

85 cm lang, 13 cm i Tværmit paa det tykkeste Sted. Det rødbrune Bombehylster (af Jern) indeholder 7 Brandlegemer af Elektron og Termit. Disse slynges efter Anslaget omkring i forskellige Afstande og Retninger og tænder huer sin Brand.





← Brandplade

Den sædvanligt anvendte Type er 10 × 10 cm og bestaar af 2 Celluloidplader, imellem hvilke der findes en tyk Raagummiplade. — Paa begge Sider af Brandpladen er fastgjort lidt Fosfor — indpakket i Gaze. Pladen vejer cirka 100 Gram

Fosforbrandflasker

er af Størrelse som almindelige Soda-vandsflasker; de er fyldt med hvidgult Fosforbrandstof og lukket med almindelige Øl-kapsler. Flaskerne nedkastes fra Balloner, idet hver af disse medfører 7 Flasker i en Blikdunk, der hænger under Ballonen med Laaget skraat nedad. Ved en særlig Mekanisme aabnes Laaget efter en bestemt Flyvetid, og



Fosforbranddunk

Dunken er af Størrelse og Udseende som en almindelig 20 l Oliedunk og indeholder Fosforbrandstof. Den nedkastes fra Flyvemaskiner. Ved Nedslaget brister Dunken, og Indholdet slynges omkring i en Omkreds af ca. 30 m og bryder straks i Brand. Dunkens Gennemslagskraft er ringe; den slaar igennem Teglstenstage og i Reglen ogsaa gennem første Etageadskillelse, hvis denne kun bestaar af Brædder.

Flaskerne styrter til Jorden, hvor de knuses, hvorefter Fosforbrandstoffet sprøjtes omkring i ca. 15 m's Omkreds og straks tændes i Brand



→ Efter Eksplosionen af en Fosforbrandbombe eller Branddunk opstaar der et stort Antal smaa Brandsteder. Paa aabent Terræn kan det tage sig ud som et helt Ildtæppe. Paa Billedet ses lidt af Fortovet og Kørebanen paa en Gade, der er blevet oversprøjet med brændende Fosforbrandstof



→ Fosforbrandbombe

Den hyppigst anvendte Bombe er noget over ½ m lang og vejer 30 lbs (ca. 14 kg); der anvendes dog ogsaa større Fosforbrandbomber.

Gennemslagskraften for de 14 kg Brandbomber er saa stor, at de i Reglen gaar igennem Taget og 2 Etageadskillelser; det meste af Indholdet spredes dog i det nederste af Rummene

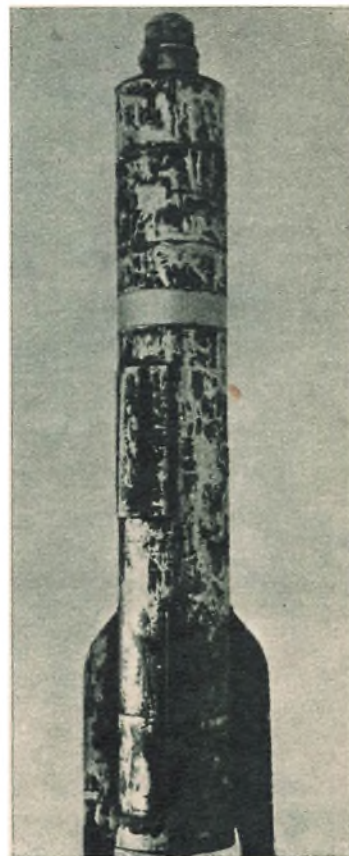


Naar en Fosforbrandbombe rammer Maalet, sprøjtes Indholdet brændende ud som vist paa Billedet. I aabent Terræn spredes Fosforbrandstoffet i en Omkreds af ca. 75 m

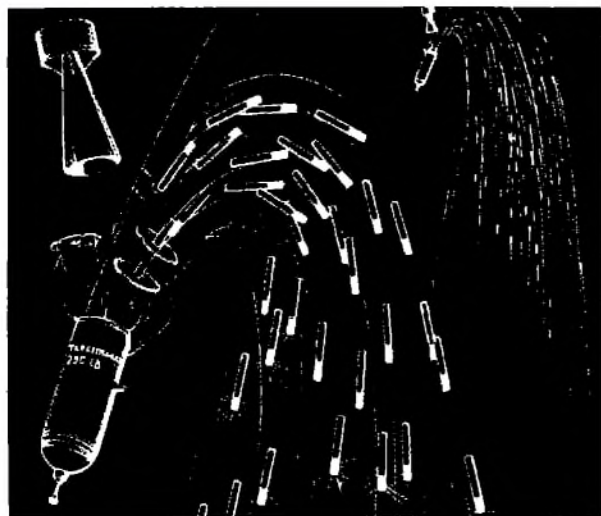
BRANDBOMBER, LYSBOMBER



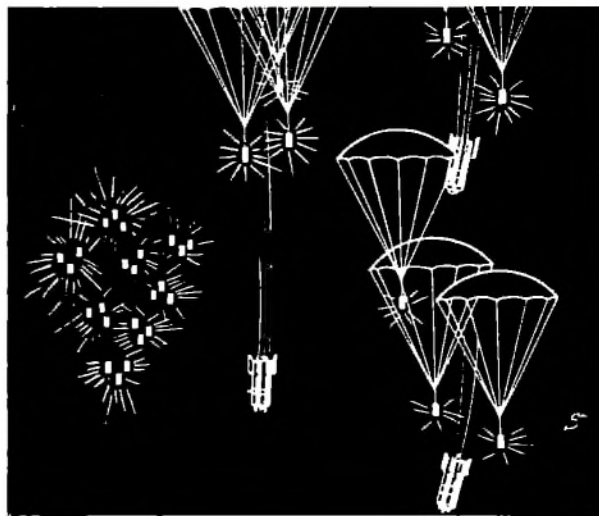
Til venstre:
Der findes ogsaa Bomber, der indeholder Brandstof uden Fosfor. De har samme brandstiftende Virkning som Fosforbrandbomberne. Her paa dette Billede er vist en 250 lbs (113 kg) Vædskebrandbombe. Længde: ca. 1½ m, Farve: mørkerød, Indhold: en Blanding af Kautsjuk og Benzol, der sprøjtes omkring ved Anslaget og bryder i Brand



Til højre:
Hylster til en 23 lbs (10 kg) Lysbombe. Lysbomber bliver nedkastet fra Flyvemaskiner og bruges til Oplysning af Maalets Omgivelser. Lyssatsen løs-gøres under Faldet mod Jorden fra Hylstret og daler, ophængt i Faldskærm, langsomt mod Jorden. Lysstyrken er cirka 1,2 Millioner Normallys. Ikke udløste Lysbomber kan være farlige at berøre



Til Markering af Maal ved Nattetid bruger de angribende Maskiner saakaldte Maalmarkeringsbomber, der vejer 100—125 kg. De tændes ved indstillelig Tænder i 4—800 m's Højde, og derved falder 60 farvede, lysende Stave ud som Stjerneregn eller Vandfald. De danner paa Jorden en Lysplet (ca. 100 m i Diameter), der brænder i ca. 3 Minutter og kan ses gennem Skydække. De brændende Stave slukkes let og uden Risiko med Vand eller Sand



Sammenbundet Nedkastning af flere Lysbomber fører ved samme Tidstænding til Dannelse af lysende Klaser, der langsomt daler mod Jorden

Der findes flere Typer

af Brandbomber og andre brandstiftende Midler, men de foran afbildede er de vigtigste af de hidtil over dansk Omraade benyttede Typer.

SLUKNING, FØRSTE HJÆLP M. V.

HVORLEDES SLUKKER JEG EN BRANDBOMBE!

Elektronbrandbomber

Af Hensyn til Faren for Eksplosion af den eventuelle Sprængladning bør man holde sig i Dækning de første 5—6 Minutter efter Nedslaget. Slukningen foretages i øvrigt saaledes:

1. MED SAND. Først dækkes Bomben med nogle Skovlfulde Sand, der helst skal være fugtigt. Naar Ilden derved er dæmpet, skovles der godt rundt i Bunken, saa at Bomberesterne blandes op med Sand og efterhaanden slukkes. Skovl derpaa Sandet med Bomberesterne til Side og se efter, om der er gaaet Ild i Underlaget. Sluk i saa Fald med lidt Vand og hug eller skrab det forkullede Træ løs, saa at De kan sikre Dem, at der ikke er Gløder nenedunder.

2. MED VAND. De har en Spand Vand og en Svaber til Raadighed. Svaberen dyppes flere Gange i Vandet og føres efter hver Dukkert hen over (et Stykke over) Bomben, hvor Vandet skal drive af. Først blusser Bomben kraftigt op; men naar Tilstænkningen er gentaget nogle Gange, aftager Branden hurtigt, og Bomben slukkes. — De sidste Gange føres Svaberen helt ned paa Bomberesterne.

Med en Haandsprøjte kan Bomben slukkes ved direkte Paasprøjtning med spredt Straale. (Sæt Tommelfingeren for Straalespidsen, hvis denne ikke kan reguleres!)

Fosforbrandbomber, Brandflasker og Branddunke . . .

Hvis en Fosforbrandbombe rammer et Hus, trænger den i Reglen gennem Taget og gennem de to øverste Etager. Den spreder sit Indhold i begge Etager, og Branden er i de første 3—4 Minutter meget voldsom, men derefter mindskes Ilden, og nu brænder kun alle de mange Sprøjt af Fosforbrandstof, som sidder omkring paa Gulv, Loft og

Vægge. Først naar dette Øjeblik kommer, skal man gribe ind og begynde Slukningen med Sand og Vand. Herunder maa man passe paa ikke at faa Fosforbrandstof paa Hænderne, da det kan ætse Huden; ogsaa den tætte hvide Røg maa man undgaa at indaande for meget af. I øvrigt er Slukningen ikke særlig vanskelig.

Naar Branden er slukket, ligger Fosforbrandstofresterne tilbage, de minder om tygget Tyggegummi og er faflige, baade fordi de kan begynde at brænde igen, naar de bliver tørre, og fordi man kan faa dem paa Huden og derved blive ætset; de maa derfor fjernes. Man fjerner dem nemmest ved at skrape dem af, idet man stadig har Vand i Nærheden, hvis de skulde flamme op under Afskrabningen. Hertil kan bruges et Skrabjern, f. Eks. en Spatel, men i Nødsfald en Kniv, en stor Skruetrækker el. l. Resterne anbringes i en Spand med Vand, hvorefter Myndighederne underrettes. Tøj, Tæpper o. l., som ikke er ødelagt ved

Branden, men som er tilsprøjtet med Fosforbrandstof, gøres godt vaade og bringes til et Fosforrensested. — Spørg nærmeste Politimyndighed!

Under Rensningen er det praktisk at have vaade Handsker paa.

Brandplader

der er i Brand, kan slukkes med Sand eller Vand som foran beskrevet, men de kan ogsaa med en Skovl blot anbringes i en Spand med Vand, hvorved de øjeblikkelig slukkes.

HVORLEDES BEHANDLES FORSAGET BRANDAMMUNITION!

1. Forsagede Elektronbrandbomber, Fosforbrandbomber og Fosforbranddunke: Disse maa betragtes som farlige, rør ikke ved dem! Pas navnlig paa ikke at faa Fosfor paa Hænderne. Hold Dem selv og andre væk, og anmeld Fundet til Myndighederne.

2. Forsagede Brandflasker og Brandplader: Disse kan forsigtigt opsamles med en Skovl og anbringes i en Spand under Vand, hvorefter der gives Myndighederne Underretning.

FØRSTE-HJÆLP VED FOSFORFORBRÆNDINGER

Hvis De under Hjælpearbejdet kommer til at røre ved Fosforbrandstof, maa De rense Deres Hænder. Det sker paa følgende Maade:

1. Fjern synlige Fosforsmaadele med en lille Pind (Tændstik), idet Hænderne holdes under Vand!
2. Gnid Hænderne ind i et Par Draaber Olie!
3. Vask Hænderne godt med Sæbe og Vand!
4. Skyl Hænderne godt og tør dem!
5. Hvis Hænderne stadig damper eller lyser i Mørke, gentages Behandlingen.

Hvis De bliver tilsprøjtet af bræn-

dende Fosforbrandstof, faar De en Forbrænding og tillige en Fosforætsning. De skal da gøre følgende:

1. Hæld rigeligt Vand paa!
2. Fjern synlige Smaadele med en Pind (Tændstik)!
3. Dæk Læsionen med vaade Klude!
4. Søg Læge!

Hvis det drejer sig om en alvorligere Forbrænding, skal De behandle den tilskadekomne saaledes:

1. Fjern tilsprøjtede Klædningsstykker.
2. Gør de tilsvarende Dele af den indre Beklædning vaade.
3. Sørg for Indpakning i Tæpper, og
4. Transport til Sygehus.

EN BOMBE SLAAR NED



Meldesteder er afmærket ved et hvidt Skilt med rød Paaskrift „Luftværns-Meldested“ samt ved en Blinklygte. Læg Mærke til, hvor Meldestedet ligger i Deres Nabolag, saa at De i paakommende Tilfælde hurtigt kan finde derhen

Paa Forhaand er det umuligt at vide, hvordan man personlig vil reagere, hvis en Bombe slaar ned i Nærheden af en. Der findes imidlertid mange Eksempler paa, at selv nervøse Mennesker bliver rolige og fattede i de mest kritiske Øjeblikke — og det, det gælder om, er netop at bevare Røen og undgaa Panik.

For hurtigt at faa Hjælp frem er det meget vigtigt, at der omgaaende gives *Melding til Myndighederne* om det passerende. Da det er forskellige Myndigheder, De skal underrette, eftersom De befinder Dem i eller uden for et Luftbeskyttelsesomraade, bør De til enhver Tid skaffe Dem Underretning paa dette Punkt. (Til foreløbig Orientering henvises De til Kortet paa Bagsiden af dette Hefte.)

Indenfor Luftbeskyttelsesomraaderne

(d. v. s.: en af de 106 luftværnspligtige Byer, se Kortet paa Bagsiden) gælder følgende Regler:

1. FRA FLYVERVARSEL TIL 1 TIME EFTER, AT FLYVERVARSEL ER OPHØRT: Enhver, der kommer til Kundskab om en ved Luftangreb forarsaget *Skade*, skal straks indgive Melding herom ved personlig Henvendelse til nærmeste Meldested, med mindre han ved eller kan sige sig selv, at Skaden allerede er rapporteret.

I de Ejendomme, hvor der findes Husvagter, er Husvagten ansvarlig for, at Skademeldingen omgaaende tilgaa

Meldestedet. Saafremt han selv er forhindret i at forlade sin Post, har han Lov til at paalægge en anden af de tilstedeværende at overbringe Meldingen. Alle har i saadant Ærinde frit Lejde til at færdes til og fra Meldestedet, selv om der er Flyvervarsel.

Ordningen med Meldesteder er truffet bl. a. for at undgaa, at der til samme Skadested rekvireres dobbelt eller flerdobbel Assistance, hvad der kunde bringe den alvorligste Forstyrrelse i Hjælpearbejdet.

Alle *Anmodninger om Bistand* fra Myndighederne skal derfor under Flyvervarsel ske ved personlig Henvendelse til Meldestedet og kun til Meldestedet. Det gælder Tilkaldelse af Poliiti, Brandvæsen, Ambulance, Vandvæsen, Belysningsvæsen m. v., og det gælder ogsaa, selv om Tilkaldelsen ikke staar i Sammenhæng med Luftangrebet. (Om en speciel Undtagelse for Storkøbenhavn, se nedenfor.)

Først og fremmest med Henblik paa selve Luftværnets Hjelpekolonner er det af største Vigtighed, at de til Meldestedet afgivne Oplysninger er saa nøjagtige som muligt. Rygter og Formodninger har ikke den ringeste Interesse, men derimod:

1. *Skadestedets nøjagtige Adresse* (Gade, Husnummer, Forhus, Baghus, Mellembygning, Gaard, Etage).
2. *Skadens Art* (Brand, Sammenstyrtning, Sprængning af Ledninger eller Rør — Vand, Gas, Elektricitet, Kloak, Sporvejsnet).
3. *Er der tilskadekomne eller indspærrede paa Ulykkesstedet.*

Glem det nu aldrig: *Under Flyvervarsel er nærmeste Meldested Deres eneste Forbindelse med Myndighederne.*

Telefonforbudet

Som meddelt er det forbudt at telefonere, fra Flyvervarsel indtræffer og indtil et Kvarter*) (i Storkøbenhavn dog 1 Time) efter, at Flyvervarsel er ophørt (ved Signal for Alarmtilstand eller Afvarsling). Undtaget herfra er imidlertid:

1. Tilkaldelse af Læger og Jordemødre, dersom Hjælp er paatrængende nødvendig.
2. Tilkaldelse af private Redningskorps for Skader, der ikke stammer fra Luftangreb, og hvortil Hjælp er paatrængende nødvendig.

*) Indtil 1. Juni 1944 varer Telefonforbudet i de sjællandske Provinsbyer dog som hidtil 1 Time efter Flyvervarsels Ophør.



Paa Meldestedet træffer De Meldevagten, der kendetegnes med et hvidt Armbind med rød Paaskrift „Meldevagt“

3. Specielt for *Storkøbenhavn*: Tilkaldelse af Ambulancer for Skader, der ikke stammer fra Luftangreb, og hvortil Hjælp er paatrængende nødvendig.
4. Efter 1. Juni 1944 vil Samtaler over Rigstelefonen og Mellembys ogsaa i *Storkøbenhavn* kunne bestilles allerede et Kvarter efter Flyvervarsels Ophør.

I de fleste Byer (herunder dog ikke Storkøbenhavn) vil privat Telefonering under Flyvervarsel dog være *umulig*, fordi Telefoncentralen lukker under Flyvervarsel, og kun en Nødcentral, hvortil de vigtigste Ledninger er indført, betjenes. I saa Tilfælde kan end ikke Tilkaldelse af Læge, Jordemoder m. v. ske pr. Telefon, men maa foretages ved Henvendelse til et Meldested. Saafremt der er sket Skader, maa man endvidere regne med, at Telefonbetjeningen selv efter et Kvarter efter Flyvervarsels Ophør vil være usikker.

2. UDEN FOR TIDSRUMMET FRA FLYVERVARSEL TIL 1 TIME EFTER, AT FLYVERVARSEL ER OPHØRT sker alle Indmeldelser om Skader og alle Tilkaldelser af Assistance fra Myndighederne direkte til Politiet, evt. paa nærmere af Luftværnschefen angiven Maade.

Udenfor Luftbeskyttelsesomraaderne

(d. v. s. ude paa Landet eller i Landsbyer) skal Meldinger om Skader forarsaget ved Luftangreb indgives til Politiet (Sognefogeden).

Paa de Steder, hvor der er etableret frivillige Luftværnsordninger, bør Meldingerne indgives (gerne telefonisk) gennem vedkommende Luftværnsleder, der virker som et Slags „Meldested“. Tilkaldelse af Brandvæsen, Ambulancer etc. bør da ogsaa ske gennem Luftværnslederen.

HJÆLP FRA MYNDIGHEDERNE



SOCIALTJENESTEN M. V.

UDRØMNING

Hvis det f. Eks. paa Grund af nedkastede Forsagere er forbundet med overhængende Fare for Dem at forblive i Deres Bopæl, vil Myndighederne søge at hjælpe Dem paa enhver Maade til hurtigt at komme i Sikkerhed og finde Ophold andetsteds i Byen.

Men der maa ofte handles hurtigt, og enhver gør derfor klogt i selv at træffe sine Forberedelser paa Forhaand.

FOR DET FØRSTE: Kan De skaffe Dem selv Logi? Har De Familie eller Venner i Nærheden, der kan huse Dem, saa faa en klar Aftale med dem herom. Hvis De selv har god Plads, saa tilbyd at gøre Gengæld, dersom den anden Part skulde blive udsat for en Udrømning. Saadanne Aftaler bør anmeldes til

Myndighederne i Byen i Overensstemmelse med de offentliggjorte Regler herom.

FOR DET ANDET: Kan De i en Fart faa fat i Deres vigtigste Ejendele?

Ved Ejendele forstaas her de samme Ting, som De bør tage med i Tilflugtsrummet, altsaa navnlig personlige Papirer, rede Penge, Rationeringsmærker, let transportable Værdigenstande; men desuden er det ønskeligt, om De kan faa lidt Fødevarer, Toiletsager, Nattøj og lignende med. Prøv at samle disse Ting i en Taske, der altid staar rede.

SOCIALTJENESTEN

Hvis Politiet paa Grund af forsagede Bomber ser sig nødsaget til at kræve

Udrømning af en eller flere Ejendomme inden for et Luftbeskyttelsesomraade (se Kortet paa Bagsiden), træder Socialtjenesten i Funktion, og det bliver i saadanne Tilfælde denne Tjenestegrens Personale, der maa tage Vare paa Dem i alle Henseender.

Socialtjenesten paatager sig ogsaa at skaffe Dem midlertidig Bolig og Forplejning, hvis Deres eget Hjem er saa alvorligt beskadiget ved Luftangreb, at det ikke straks kan sættes i Stand, og De ikke selv kan skaffe Dem et foreløbigt Opholdssted.

Socialtjenestens Personale er kendetegnet ved særlige Armbind: gult med 2 blaa Striber eller hvidt med 2 røde Striber og et paatrykt „S“.

De udrømmede vil da af Politiet blive ført til et Opsamlingssted, som er indrettet i en eller anden egnet Bygning (en Skole, en Kirke, en Biograf eller lignende). Her faar De Adgang



Danske Kvinders Beredskab (DKB, „De danske Lotter“) indgaar delvis under Socialtjenestens Personale. De bistaar bl. a. ved Bespisningen af de udrømmede. Her er en Scene fra et af Opsamlingsstederne, hvor en Lotte giver en af de smaa udrømmede noget varmt at drikke



Her er et af DKB's Forplejningshold i Færd med at tilberede et varmt Maaltid til de udrømmede i et Luftværns-kvartier. Lotterne arbejder her i den graa DKB-Uniform, som er let kendelig bl. a. ved det hvide Armbind med de to røde Striber og den rød-hvide Kokarde i Huen

EVAKUERING



For at Slægtninge og Venner hos Myndighederne kan faa Besked om Deres Skæbne, maa De huske at anmelde Deres nye Opholdssted til Myndighederne — efter de Regler, der er offentliggjort der, hvor De bor

til indtil videre at opholde Dem i lyse og opvarmede Lokaler, og der er Personale, som vil bestræbe sig for at hjælpe Dem i enhver Henseende. Der vil f. Eks. blive udbetalt et mindre konstant Beløb til enhver, der er udrømmet, til Bestridelse af øjeblikkelige Udgifter (10 Kr. for hver Person over 15 Aar og 2 Kr. for hvert Barn under 15 Aar).

Paa Opsamlingsstedet foregaar ogsaa Registrering af alle de Personer, som melder sig der. Tænk paa, at Slægtninge og Venner i stort Antal vil henvende sig til Politiet for at søge Oplysning om Dem, og tænk paa, hvor vigtigt det er, at Myndighederne bliver sat i Stand til at besvare saadanne Forspørgsler. Sorg derfor altid for at anmelde Deres nye Opholdssted til Myndighederne efter de Regler, som er offentliggjort i Byen.

Hvis De ikke selv kan sørge for Deres Ophold, vil Socialtjenesten foreløbig give Dem Ophold i et saakaldt *Luftværnskvarter*, der er indrettet til dette Formaal. Her kan De bo og overnatte i nogle Dage; men bliver Forholdet af længere Varighed, paatager Socialtjenesten sig at *indkvartere Dem under mere permanente Former*.

Ogsaa *Forplejningen* vil Socialtjenesten tage sig af, idet man har oprettet Køkkener, som vederlagsfrit uddeler Maden i kortere Tid, ligesom man i øvrigt har truffet Forberedelser til *Bespisningsordninger* for længere Tid.

Hvis man kommer i økonomisk Trang paa Grund af Udrømningen, kan der i Henhold til Forsørgsloven udbetales *Særhjælp*, der ikke har Retsvirkninger af nogen Art, saaledes ikke Pligt til Tilbagebetaling.

EVAKUERING

Det er umuligt at forudsige, om der paa Grund af Fare for Krigsbegivenheder vil blive *paabudt* hel eller delvis Evakuering. Sandsynligheden herfor er dog næppe stor.

Hvis det Sted, hvor man bor, maatte blive udsat, eller hvis der ligefrem finder *Kamphandlinger* Sted, hvor man befinder sig, kan man eventuelt *tage Ophold et sikrere Sted i Nærheden*; men i øvrigt vil en uordnet Flugt fra Byen eller det Sted, hvor man bor, kunne medføre de alvorligste Konsekvenser for de flygtende, idet man erfaringsmæssigt herved udsætter sig for direkte at rammes af Krigsbegivenhederne samt for det Kaos, der kan opstaa, naar Landevejene blokeres. Man maa derfor regne med, at uordnet Flugt vil blive forbudt og søgt hindret.

Hvis Evakuering er tilraadelig og mulig, vil Politiet udsende *Meddelelse*

herom og give Oplysning om, hvor man skal begive sig hen, og hvorledes dette sker. Myndighederne vil gøre alt, hvad der i denne Situation kan gøres, for at lette Evakuerings Gennemførelse, og vil yde Dem den Bistand, som er mulig; men De maa selv hjælpe til ved nøje at følge de givne Anvisninger, idet det er i alles Interesse, at Ro og Orden bevares. De bør navnlig sørge for at blive registreret paa de Samlingssteder, Myndighederne vil oprette, saaledes at det vil være muligt for disse at besvare Spørgsmaal fra Slægtninge og Venner om Deres Skæbne.

Det er umuligt at forudsige, hvorledes en eventuel Evakuering vil ske, idet Situationen vil være afgørende for, hvorhen den skal gaa, og hvor længe den skal vare. Man kan heller ikke give almindelige Regler for, hvad der i Tilfælde af Evakuering skal medtages, idet dette er afhængigt af, under hvilke Omstændigheder Evakueringen foretages; men Politiet vil i givet Fald give nærmere Oplysning herom. Man bør dog forsøge at medbringe de samme Ting, som bør medtages ved Udrømning, jfr. forrige Side.

Det er vigtigt, at man i denne Situation kan legitimere sig, og man bør derfor tillige medbringe Legitimationskort, Visitkort, Medlemskort til Foreninger eller lignende. Børnene bør helst forsynes med Navnemærker eller Identitetsmærker, f. Eks. i en Snor om Halsen.

*

Vær koldblodig — lad Dem ikke skræmme hverken af Rygter eller af den haarde Alvor til at begive Dem ud i en sanseløs Flugt, men vent og hør Myndighedernes Anvisninger — og følg disse!



DKB har bl. a. uddannet særlige Hold, der har til Opgave at tage sig af de Børn, der bliver udrømmet. Lotterne har sørget for alskens Underholdning til Børnene

PAS PAA RUDERNE

Naar en Bombe eksploderer selv i ret lang Afstand fra Deres Lejlighed, risikerer De at faa Deres Vinduesruder knust. Enten trykkes de ind, eller ogsaa suges de ud (og da frembyder Glassplinterne en Fare for forbi-passerende) — men i øvrigt kan De træffe visse Forholdsregler, som i nogen Grad mindsker Risikoen.

Den fuldstændige Sikring er det umuligt at foretage — men selv om det medfører nogen Ulejlighed og maa-ske ogsaa nogen Udgift, er det dog værd at følge en eller flere af de nedenfor givne Anvisninger.

1. FJERN FORSATSRUDER! Tag de indvendige Vinduer og Altandøre af og opbevar dem paa et sikkert Sted, f. Eks. nede i Deres Kælder. Saa gaar der kun eet Sæt Glas med i Løbet, hvis en kraftig Eksplosion skulde indtræffe — og saa har De selv Erstatningen i Beredskab. Varmemæssigt kan Dobbeltvinduerne ogsaa undværes om Vinteren, naar De i Stedet for opsætter Cellofan udspændt paa Rammer.

2. LUK VINDUERNE OP VED FLYVERVARSLING! Indadgaaende Vinduer aabnes helt — det er ikke nok, at de bliver sat paa Klem — men husk at gøre dem fast. Udadgaaende Vinduer bør enten aabnes helt eller med aftagne Hasper fastbindes til Vinduesposterne med Sytraad. Sugevirkningen fra en Eksplosion vil for sidstnævnte Foranstaltning Vedkommende bevirke, at Sytraaden brister, Vinduet springer op, i mange Tilfælde reddet fra Ødelæggelse — NB! naar Vinduerne ikke binder fast til Karmen! Det er imidlertid klart, at denne Fremgangsmaade ikke skaaner Ruderne ved f. Eks. Trykvirkning fra Eksplosioner.

3. I Tilfælde af nogenlunde fjerne Bombenedslag opnaas en vis Sikring ved Anbringelse af EN PLADE I RUDENS CENTRUM FASTHOLDT AF FIRE DIAMETRALT UDSPÆNDTE BARDUNER, idet Pladen vil modvirke de Svingninger i Ruden, der opstaar ved Lufttrykket.

4. OVERKLISTRING AF RUDERNE MED PAPIR sikrer kun i ringe Omfang mod Sprængning, men holder derimod noget sammen paa Splinterne. Papiret klæbes paa Inder-siden og fæstnes paa Vindueskarmen. anbefales kun til mindre Ruder.

Som Erstatning for knuste Ruder kan anvendes FINERPLADER, TAG-PAP, ASFALTPAP o. l. Almindeligt

HVAD GØR JEG, HVIS RUDERNE KNUSES?

Pap er ikke vejrbestandigt og kan derfor kun bruges i Nødsfald.

Hvis det er nødvendigt at bibeholde Dagslyset, kan Glasset erstattes med DANOFAN etc., som dog for Tiden kun findes i sparsomme Mængder (Anvendelse af Cellofan, der ikke er vejrbestandigt, eller Celluloid, der er brandfarligt, kan ikke anbefales.)

Det fornuftigste er i Forvejen at faa fremstillet løse „Erstatningsruder“ — navnlig ved Vintertid er det betydningsfuldt, at man hurtigt kan gøre Lejligheden beboelig igen.

Udstillingsvinduer kan erstattes med et Bræddelag, i hvilket er indsat mindre Ruder af almindeligt Vinduesglas. Saa-dan har Forretninger i flere jydsk Byer i Perioder maattet klare sig efter at have faaet Spejlglassruderne knust ved Bombenedslag



LIDT LUFTVÆRNS STATISTIK

	Forvarsel	Alarmtilstand*)	Flyvervarsel
Antal Varslinger for hele Landet			
1940 (fra April)	1.263	—	461
1941	3.581	—	217
1942	7.967	599	763
1943	11.669	2.775	1.543
1944 (indt. 1/4)	4.204	1.559	950
Ialt ...	28.684	4.933	3.934

*) indført 15. Juni 1942.

Antal dræbte og saarede som Følge af Luftangreb over dansk Omraade

April 1940—1944:

Dræbte: 41 Personer. — Saarede: 191 Personer.

	Sprængbomber	Brandbomber
Antal nedkastede Bomber over dansk Omraade		
1940	447	271
1941	921	2.477
1942	699	6.433
1943	95	3.818
1944 (indt. 1/4)	101	3.559
Ialt ...	2.263	16.558

Omregnet efter Vægt giver dette — for hele Landet i Løbet af de sidste 4 Aar — ialt ca. 1000 ts.

KRIG OG FORSIKRING

ULYKKESFORSIKRING

Krigsulykkesforsikringsloven siger: alle invalideforsikrede og alle Personer under 18 Aar, der har dansk Indfødsret, er forsikret mod Følger af Ulykkestilfælde, der skyldes Krigsbegivenheder, i samme Omfang, som om de havde været omfattet af en lovlig Ulykkesforsikring. Der kan efter Loven ydes Erstatning i Tilfælde af Invaliditet eller Død samt Dagpenge (dog ikke de første 13 Uger efter Ulykken) og særlig Sygebehandling.

Praktisk talt hele Befolkningen i Danmark er invalideforsikret og kommer altsaa derved automatisk med ind under Krigsulykkesforsikringsloven.

Alle Tvilsspørgsmaal om Krigsulykkesforsikring rettes til Direktoratet for Ulykkesforsikringen, Kongens Nytorv 3, København K, Telefon Central 9258.

LIVSFORSIKRING

For alle her i Landet virkende danske Livsforsikrings-selskaber er Hovedreglen den, at enhver Livsforsikring inden for Landets Grænser dækker alle Former for Krigsskade, naar den forsikrede ikke er Krigsdeltager. For Livsforsikringer tegnet efter 1. Juli 1940 kan Selskaberne dog ved indtrædende Krigstilstand eller lign. opkræve en Ekstrapræmie.

Eventuelle Tvilsspørgsmaal maa rettes til et Livsforsikrings-selskab.



I Erstatninger for Bombeskader har Krigsforsikringen for Bygninger siden Krigsudbruddet udbetalt adskillige Mill. Kr.

KRIGSFORSIKRING

Ifølge en Række særlige Love kan der ydes Erstatning for Krigsskader bl. a. paa Bygninger, privat Indbo og Løsøre af forskellig Art, saaledes Maskiner, Varer, Inventar, Driftsmateriel m. m. inden for Handel, Haandværk og Industri, samt Besætning, Avl, Maskiner, Redskaber m. m., der hører til Landbrugsejendomme.

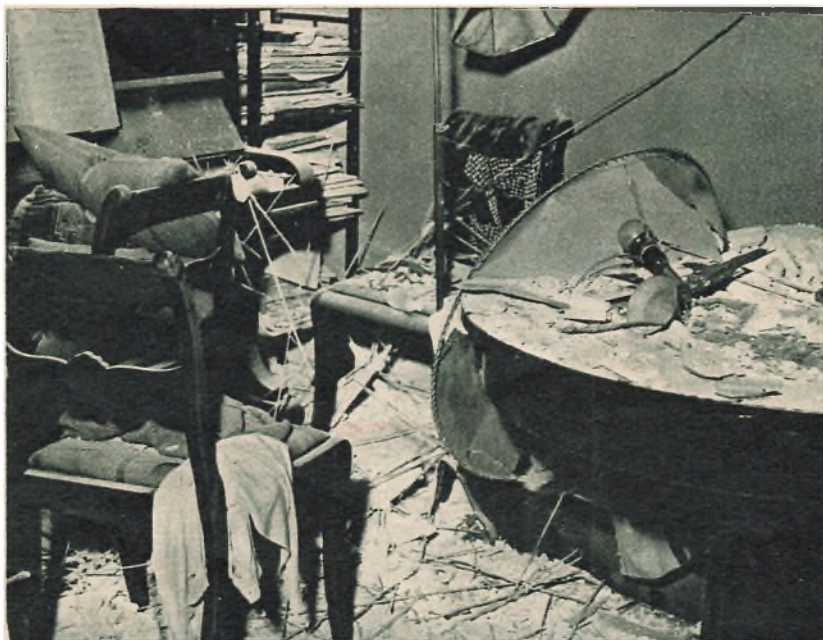
Hovedprincippet er, at Erstatning for Krigsskader kun ydes i samme Omfang, som de paagældende Genstande er brandforsikrede. Sørg derfor for, at Deres Ejendele er brandforsikrede, og at de er brandforsikrede for deres fulde Værdi. Hvis en Brandforsikringssum er lavere end de forsikrede Genstandes Værdi, bliver Erstatningen tilsvarende nedsat.

Skader til visse mindre Beløb bæres af den skadelidte selv; (dette gælder dog ikke Skader paa Bygninger).

Af Hensyn til Krigsforsikringen vil det være klogt af Dem at udarbejde en Fortegnelse i 2 Eksemplarer over Deres Ejendele (det ene Eksempel beholder De selv blandt Deres vigtige Papirer, det andet anbringer De f. Eks. hos Familie eller Bekendte).

Anmeldelse om Skader paa Bygninger sker til det paagældende Forvaltningsnævn under Adresse: Ved Stranden 14, København K. (Tlf.: Central 16,368) — og om Skader paa Løsøre og privat Indbo til det paagældende Forvaltningsnævn under Adresse: Grønningen 25, København K. (Tlf.: Central 14,618).

Om eventuelle Tvilsspørgsmaal rettes Henvendelse til det respektive Brandforsikrings-selskab — henholdsvis det paagældende Forvaltningsnævn.



Ogsaa af Krigsforsikringen for privat Indbo og Løsøre m. v. er der udbetalt flere Mill. Kr. i Erstatninger for Bombeskader



HVIS KRIGEN RYKKER NÆRMERE...

SAAFREMT det skulde ske, at Krigen tager en saadan Retning, at Befolkningen udsættes for større Farer og Vanskeligheder end hidtil, kan det paaregnes, at Begivenhederne i givet Fald vil udvikle sig meget hurtigt. Det vilde derfor være ønskeligt, om Befolkningen i god Tid forud havde haft Lejlighed til at træffe de Forberedelser, som er nødvendige, men da ingen ved, hvorledes Udviklingen under en saadan Situation vil forme sig, er det umuligt paa Forhaand at give detaljerede Regler, som har Gyldighed under alle Omstændigheder.

Det er vigtigt, at enhver under alle Forhold efterkommer de Paabud og Henstillinger, der fremsættes af Luftværnets lokale Myndigheder med Henblik paa Befolkningens Beskyttelse.

lagttag derfor følgende almindelige Regler:

- 1) *Forbliv, hvor De er*, og pas Deres daglige Arbejde, indtil Flyvervarsel eller Evakueringsordre bliver givet.
- 2) Efterkom punktligt alle Paabud og Henstillinger fra Myndighederne.
- 3) *Undgaa og modvirk uordnet Flugt.*
- 4) Indret Dem med Ro og Koldblodighed paa at klare Dem med et Minimum af Fornødenheder og Komfort.
- 5) *Sørg for at have Levnedsmidler* til Dem selv og Deres Familie for nogle Dage frem i Tiden.
- 6) *Sørg for, at De selv og alle Deres Paarørende til enhver Tid bærer en eller anden Form for Legitimation.*

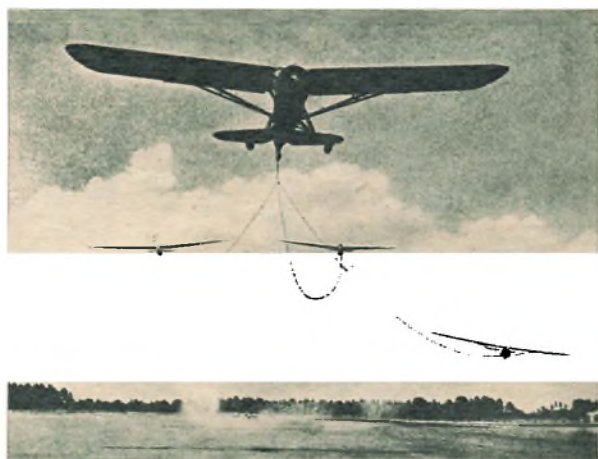
Ved Flyvervarsel eller Kamphandlinger under Invasion:

- 1) *Gaa i Tilflugtsrum!* De indvundne Erfaringer har fastslaaet, at et velindrettet Tilflugtsrum eller en Dækningsgrav yder den bedste Sikkerhed.
- 2) *Sørg for fuldt Udstyr!* Klæd Dem godt paa, tag Deres vigtigste Papirer, rede Penge og Rationeringsmærker med. Da Opholdet i Tilflugtsrummet under disse Omstændigheder kan blive væsentligt længere end sædvanligt, maa De ogsaa medtage lidt Tørkost og Drikkevarer, Toiletsager og Spisegrejer.
- 3) *Indret Dem paa Overnatning dernede!* Af Pladshensyn er det som oftest nødvendigt at lade de tilstedeværende hvile sig efter Tur.
- 4) *Paase, at Legitimationen er i Orden!* Husk at have Legitimationskort, Visitkort, Medlemskort e. l. paa Dem. Giv Børnene en Navneseddel om Halsen, hvis de ikke bærer deres Data fastsyet i et Klædningsstykke.

Hvis Evakuering bliver beordret:

De paa Side 19 angivne Evakueringsregler gælder ogsaa her.

- 1) *Adlyd enhver Ordre fra Myndighederne.* Hvis det paa nogen Maade er muligt, vil fornødne Oplysninger i en given Situation blive udsendt igennem Radio, Politiets Højtalervogne eller paa lignende Maade, men i øvrigt maa Raad og Vejledning indhentes hos de stedlige Myndigheder.
- 2) *Sørg for at blive registreret paa Samlingsstederne*, selv om De skulde have Mulighed for at opsøge privat aftalt Kvarter uden for den evakuerede By.
- 3) *Medbring det strengt nødvendige i en Taske eller Rygsæk.* Med Hensyn til Forplejning vil der saa vidt muligt blive givet speciel Besked i det enkelte Tilfælde, men i øvrigt vil der fra Myndighedernes Side blive gjort alt, hvad der kan gøres i denne Henseende.
- 4) *Husk Legitimation* (Visitkort, Medlemskort, Navnemærke e. l.).



ER DE I TVIVL

om et Spørgsmaal vedrørende Luftbeskyttelsen, er det vigtigt, at De ved, hvor De skal henvende Dem for at faa Besked . . .

1) Drejer det sig om Møgligheder vedrørende Ejendommens Mørklægning, Tilflugtsrum, Husvagsordning o. l. — spørg da først *Husvagten*.

2) Ønsker De mere almindelig Vejledning og Bistand i luftværnsmæssige Spørgsmaal, kan De henvende Dem til de *Distrikts- og Hjælpekonsulenter*, der af Dansk Luftværnsforening er udpeget i de fleste Byer. Eventuelt kan De spørge den *lokale Luftværnsforening*.

Skriv Adresse og Telefonnummer her:

.....
(Adresse)

.....
(Telefon)

.....
(Adresse)

.....
(Telefon)

3) Ønsker De en Udtalelse fra Myndighederne, henvend Dem da paa *Luftværnskontoret* (eller hvor et saadant ikke findes: til *Politiet*). Luftværnskontoret sorterer under Politimesteren som Luftværnschef; her afgøres Spørgsmaal vedrørende Husvagter, Tilflugtsrum, CB-Tje-

ne, Fabrikluftværn, Mørklægning, Evakuering, den offentlige Hjælpetjeneste, Murgennembrydning og meget mere (om Murgennembrydning kan man dog ogsaa spørge vedkommede Bygningsmyndighed).

Skriv Adresse og Telefonnummer her:

.....
(Adresse)

.....
(Telefon)

.....
(Adresse)

.....
(Telefon)

I **STORKØBENHAVN** sorterer Luftværnsspørgsmaal under *Københavns Politis Luftværnsafdeling* med følgende Adresser og Telefoner:

Husvagspørgsmaal:

Husvagtregistret, Hambroesgade 6 Palæ 8540

CB-Tjenesten:

CB-Kontoret, Vester Farimagsgade 37 Palæ 8550

Fabrikluftværn:

Luftværnsafdelingen, Tordenskjoldsgade 27, Central 16613, Lokal 8

Tilflugtsrum, Murgennembrydning:

Luftværnsafdelingen, Tordenskjoldsgade 27, Central 16613, Lokal 13

Evakuering:

Evakueringssektionen, Antonigade 11 Byen 1445

Socialtjenesten:

Socialdirektoratet, Bernstorffsgade 15—17 Central 2332

Krigsskader, Erstatning vedrørende offentlige Tilflugtsrum, Udskrivning af Motorkøretøjer, Tilslutning til Telefonalarmeringscentralerne m. v.:

Luftværnsafdelingen, Politigaarden..... Central 1448, Lokal 141

Mørklægning:

Luftværnsafdelingen, Politigaarden..... Central 1448, Lokal 145

Luftværnsmeldesteder og Meldevagter:

Luftværnsafdelingen, Politigaarden..... Central 1448, Lokal 146 eller Byen 111.

LUFTVÆRNET HAR BRUG FOR DEM...

Et godt Luftværn fordrer Bistand af saa store Kredse af Befolkningen som muligt. **Dansk Luftværnsforening** organiserer alle frivillige Styrker indenfor Luftværnet og stiller disse til Raadighed for Luftværnsmyndighederne. — Meld Dem derfor til aktivt Arbejde indenfor Luftværnsforeningens **Reservekolonner, Danske Kvinders Beredskab** eller **de frivillige Luftværnsordninger paa Landet**. Henvendelser herom sker til den lokale Luftværnsforening.

DANMARK



VESTRE LUFTVÆRNSOMRAADE

NORDJYDSKE
LUFTVÆRNSDISTRIKT

MIDTJYDSKE
LUFTVÆRNS-
DISTRIKT

ØSTRE LUFTVÆRNSOMRAADE

SYDJYDSKE
LUFTVÆRNS-
DISTRIKT

FYNske
LUFTVÆRNS-
DISTRIKT

