



Danskernes Historie Online

Danske Slægtsforskeres Bibliotek

Dette værk er downloadet fra Danskernes Historie Online

Danskernes Historie Online er Danmarks største digitaliseringsprojekt af litteratur inden for emner som personalhistorie, lokalhistorie og slægtsforskning. Biblioteket hører under den almennyttige forening Danske Slægtsforskere. Vi bevarer vores fælles kulturarv, digitaliserer den og stiller den til rådighed for alle interesserede.

Støt vores arbejde – Bliv sponsor

Som sponsor i biblioteket opnår du en række fordele. Læs mere om fordele og sponsorat her: <https://slaegtsbibliotek.dk/sponsorat>

Ophavsret

Biblioteket indeholder værker både med og uden ophavsret. For værker, som er omfattet af ophavsret, må PDF-filen kun benyttes til personligt brug.

Links

Slægtsforskerens Bibliotek: <https://slaegtsbibliotek.dk>

Danske Slægtsforskere: <https://slaegt.dk>

OM
VIMOSE-FUNDET.

AF

CONR. ENGELHARDT.

Særsk. Aftryk af Aarb. f. nord. Oldk. og Hist. 1867.

KJØBENHAVN.

THIELES BOGTRYKKERI.

1867.

OM VIMOSE-FUNDET.

AF CONR. ENGELHARDT.

Der er talt og skrevet saa meget i vore Dage om de danske Mosefund fra den ældre Jernalder, at man maatte frygte for at trætte ved atter at bringe et af dem paa Tale, naar det ikke var, at næsten hvert enkelt, uagtet deres i det Hele taget ensartede Karakter, dog har sine Eiendommeligheder, som ere vigtige for det samlede Billede af den Kultur, hvis Repræsentanter i en vis Retning de ere, og at det, under visse Forudsætninger, kan faae en ganske egen Interesse for os at lære netop denne Periode af vor Oldtid noiere at kjende.

Saa langt nemlig vore historiske Minder gaa tilbage gennem Sagnetiden og Eddaerne, synes der kun at være Tale om et Folk, der brugte Jernvaaben, og dengang dette Folk begyndte at nedskrive sine Gude- og Heltesagn, synes enhver Erindring om Landets tidligere Beboere, som brugte Bronzevaaben, og om Kampe eller andet Samkvem med dem at være svunden. Vor ældste skrevne Historie giver end ikke Hentydning til en Bronze- eller en Stenalder, og disse to Kulturtider, hvor den egenlige Historie ikke finder

Vei eller Sti, og til hvis Belysning man udelukkende er henvist til Sagerne selv og de Forhold, hvorunder de findes, ere saaledes i strengeste Forstand forhistoriske Tider i det Mindste for Nordens, men rimeligvis ogsaa for Størstedelen af Europas Vedkommende*).

Jernalderen derimod, mener jeg, er den Grændsemark, paa hvilken Oldsagerne og den skrevne Historie mødes og særlig kunne støtte hinanden; thi Skjoldungernes og Leirekongernes Tid, den Tid, da Danmark endnu hed Gotland, da Indbyggerne vare Goter og talte gotisk, den ligger i Jernalderen, og Jernalderens Begyndelse her i Norden maa falde sammen med en gotisk Stammes Indvandring. Til at kaste Lys paa den Tid have vi, foruden de bevarede Sagn og Sange, vore ældste Runemindesmærker, som skulde klare Spørgsmaalet om Sproget og dets Forhold til beslægtede Sprog mod Nord og mod Syd, og vi have vore Oldsager, der, ligesom de vise os, at en Indvandring har fundet Sted, formodentlig i det tredie Aarhundrede af vor Tidsregning, altsaa »omtrent den samme Tid, hvortil Saxos i Danmark selv opbevarede Sange og Sagn føre«**), vel ogsaa engang ville kunne svare paa Spørgsmaalet, hvor Indvandringen kom fra, og allerede nu give ikke faa bestemte Tidsholdpunkter.

Ligesom vore Oldsager overhovedet danne den bedste Indledning til Danmarks Historie, en Indledning, som i store og let overskuelige Træk viser en stadig Fremgang mod det Bedre i de ydre Betingelser for Menneskets Kaar og Virken,

*) Det er ikke mange Aar siden, at den Mening var almindelig, at Italien ikke havde gennemgaaet nogen Stenalder og vel neppe nogen Bronzealder. I de senere Aar ere imidlertid saamange Oldsager fra begge disse Perioder fremdragne af den klassiske Jordbund, at det nu er klart, at ogsaa Italien, saavel den sydlige som den nordlige Del, har haft sin Stenalder og sin Bronzealder.

**) P. G. Thorsen, Runemindesmærkerne i Slesvig, Side 359.

saaledes skulde altsaa Jernalderen særlig knytte den egenlige Historie til dens Tjenerinde og hjælpende Søster, Oldforskningen, og være ligesom den Bro, der fører fra de forhistoriske Tiders Dunkelhed over i Historiens Dagslys.

Eftersom Kjendsgjernerne, paa hvilke der skal bygges, blive rigere og fyldigere, vil det vel lykkes at ordne Jernalderens Fund saaledes, at man gjennem dem klart kan overskue Udviklingen fra det tredie Aarhundrede indtil Hedenskabets Slutning, fra de sønderjydske Mosefund, som uden tvivl ere blandt de ældste nordiske Jernaldersfund, til Gorms og Thyres Grav og Gravhøje ved Jellinge, som ere blandt vore yngste hedenske Mindesmærker. Om man blot fæster Opmærksomheden f. Ex. paa de tre Hovedformer af Fibulae, som træffes indenfor disse Grændser, og erindrer, hvor konstant og sikkert det er, at den romerske Bøileform (som f. Ex. Worsaaes «Nordiske Oldsager» 388 til 390) er sammen med vestromerske Sølvmonter fra Nero indtil Macrinus (Aar 63—217) — den ældste nordiske Jernalder — at der med en anden Bøileform (som «Nord. Olds.» 428 og 429) hvilken ogsaa ved Udsmykningen let skjælnes fra den nysnævnte, følger vestromerske og væsenlig østromerske Guldmonter fra Tiden 400—525 og stor Rigdom paa Guldringe af alt Slags som Pengeringe og Fingerringe, Armbaand og Halsringe — Mellemjernalderen — og at skaaldannede Spænder som «Nord. Olds.» 419 til 422, hvilke otte findes parvis, høre sammen med kufiske Sølvmonter fra 8de til 10de Aarhundrede og en paafaldende Rigdom af Sølvmonter som snoede Ringe, Armbaand og andre Smykker — den yngste Jernalder — saa have vi tre Grundpiller, som allerede give Bygningen en vis Fasthed. Men naar saa de enkelte Planker og Lægter og Stene skulle lægges ind, opkommer der ofte Tvivl, og Vimose-Fundet er netop en af de større og vigtigere Planker, hvis Plads ikke endnu er ganske sikker. Naar der er givet en Udsigt over Fundets Indhold, skal det forsøges nærmere at

bestemme dets Alder, og jeg skal her blot til foreløbig Orientering bemærke, at det utvivlsomt efter alle sine Hovedtræk hører til det ældre Tidsrum af Jernalderen, og at det vel rigtigst sættes til Periodens Slutning, ind i det femte Aarhundrede.

Vimose ligger en Mils Vei fra Odense mellem Allesø og Næsbyhovedbroby i en Dal, som bugter sig mellem vel- dyrkede og tildels skovkrandste Høider.

Kong Frederik den Syvende var den Første, som i 1848 skjænkede Samlingen Oldsager fra dette Sted. Samme Aar og næste Aar kom de første større Sendelser fra Pastor Brorson i Allesø og efter hans Død fra hans Enke. Den tredie Sendelse kom gennem Professor J. J. A. Worsaae fra Pastor Meldal, som saa i en lang Aarrække vedblev omhyggelig at indsende hvad Egnens Bønder og Arbeidere bragte til Præstegaarden. Imidlertid havde Prof. Worsaae oftere været ved Findestedet, havde udvirket, at nogle Lods- eiere fik Bidrag fra Museet til en Vindmølle, og at der vel ogsaa vistes nogen mere Opmærksomhed for at bevare saa meget som muligt af de med Tørven opkastede og op- ketchede*) Oldsager. Men Enhver ser nok, at det var en mindre god Maade at komme til Oldsager paa, navnlig fra et Sted som Vimose, hvor enhver lille og tilsyneladende ringe Gjenstand let kan faae en egen Betydning netop der- ved, at den hører til et større, samlet Fund. Man behøver ikke stærk Fantasi eller stor Erfaring til at indse, hvor Meget der paa denne Maade kan blive liggende i den opkastede Jord og i Tørvegravene, som det er meget vanskeligt senere at undersøge, naar der først er kommen Bevægelse i hele den Del af Mosen, hvor der arbeides, hvor Meget der gaaer i Stykker, og hvor utilfredsstillende i det Hele taget det Resultat er, der kommer frem ved at lade Arbeidere

*) Til at optage den bløde Tørvmasse bruges i nogle Egne af Landet endnu en saakaldet »Ketcher».

skalte og valte med skrøbelige Oldsager; — men man skal dog være taknemlig mod Pastor Meldal for hans Virksomhed i denne Sag, thi Noget blev reddet ogsaa paa den Maade. Tiden gik da hen med aarlige Sendelser fra Præsten i Allesø, fra Herr P. Obel i Odense og Gaver fra afdøde Conf. Vedel-Simonsen paa Elvedgaard, indtil der endelig i 1859 kom et Vendepunkt i Sagen derved, at Kammerraad C. F. Herbst (paa Museets Vegne) og Professor Jap. Steenstrup reiste over til Mosen, og Herbst ledede da planmæssige Gravninger der i en fjorten Dages Tid. Saa laa Skatten atter hen for Vind og Vove uden at blive hævet, indtil i 1865 en større Udgravning foretoges, som omfattede næsten hele det Stykke af Mosen, som lovede noget Udbytte, og den har vel ogsaa bragt det Meste af det Nedlagte for Dagens Lys. Enkelte Dele af Mosen bleve dog tilbage som maaske burde været undersøgte; men Tiden vilde ikke slaae til, og i 1866 ere nogle Oldsager atter fundne ved Tørvskæret, og iblandt dem det prægtigste damascerede Sværd fra dette Findested.

Saaledes som Vimosefundet imidlertid nu er, er det det største Jernaldersfund, som Museet har, og det staaer i Størrelse og Vigtighed ved Siden af de to sønderjydske Fund. Naar man sammenligner det, saaledes som det saa ud inden planmæssige Gravninger foretoges og altsaa saagodtsom alle Gjenstande af Træ, Læder og lignende skrøbelige Stoffer manglede, og som det nu ser ud, forstaaer man let, hvor vigtigt det er, at der er Tilsyn med slige Funds Optagelse. Vi trænge paa næsten alle Punkter af den nationale Archæologi til netop saadanne faste Støtter, som store, samlede og omhyggeligt udgravede Fund give, om der end ikke strax kan gjøres fuldstændig rede for dem.

Udsigt over det Fundne.

Nogle Gjenstande ere blevne nedlagte, samlede eller enkeltvis, indsvøbte i Tøj; paa den Maade haves Brudstykker

af en tæt vævet ulden Kappe med Border og Fryndser fastrustedede til en Jern-Skjoldbule. Disse Levninger af Klædningsstykker ligne ganske vævede Tøier fra Thorsbjerg Mose. (Jvfr. Thorsbjerg Mosefund, Plade 1 og 2).

Ni Skulder- eller Brystnaale af Jern, Bronze og Sølv ere alle af den tidlige Bøileform (Figur a), som er eiendommelig for den ældre Jernalder i Modsætning baade til Broncetidens Fibulae (som Worsaae, Nordiske Oldsager 228—31) og Mellemjernalderens større og mere barbariske Naale (ssteds Nr. 428—29).

Fig. a.

Broncefibula fra Vimose. $\frac{1}{2}$.

Af en Broncering (Arm-ring eller Halsring) med sex smaa, hule Broncestykker i Form af Spande, ses det (Fig. b paa næste Side), at disse sidste, som tidligere kun ere fundne enkeltvis i vore Moser, ere rigtigt bestemte som Hængeprydelser og ikke have været til praktisk Brug.

I Modsætning til spiraldreiede Fingerringe af Bronze og af Sølv fra Thorsbjerg og fra Kragehul, har dette Fund en Plade Fingerring af Sølv (se næste Side Fig. c).

To smaa Jernberlokker ere af samme Form som de sædvanlige Guldberlokker fra denne Tid (som Nord. Olds. 377 og 378).

Et af de smukkeste Stykker fra Konstens Side er et romersk Grifhoved af Bronze (afbildet i Nord. Olds. Nr. 336) som maaske har været Prydelse paa en Hjelmkam og da er den eneste Levning af Hjelme fra Vimose. Af andre Forsvarsvaaben er der Levninger af Brynier, flettede af nittede og simpelt smedede Jernringe, enkelte Beslag til Ringbrynier og en stor Mængde Brudstykker af Skjolde. Men uagtet der nu ved de forskjellige Mosegravninger er fundet Brudstykker af mange hundrede Træskjolde, er Skjoldets Sæmmensætning dog ikke rigtig oplyst og heller ikke

Fig. b

Broncering med 6 Spandle; fra Vimose. $\frac{1}{2}$

Maaden, hvorpaa Metalbeslagene have været anbragte. Dets Tværmaal har været mellem 2 og 3 Fod (24 til $37\frac{1}{2}$ Tommer), det har havt Randbeslag, her hyppigst af bøiede tynde Jernplader, og Buler, sædvanlig af Jern. Fundet indeholder nemlig henved 150 Jernbuler, medens kun een er af Bronze foruden nogle Brudstykker af lignende, og 5 ere af Træ;

Fig. c.

Solv-Pladefingerring, fra Vimose. $\frac{1}{2}$

til de sidstnævnte er der valgt haardt og knudret Træ som af et Rodstykke. Nr. 339 og 340 i W.'s Nord. Olds. fremstille to af de sædvanlige Former; se ogsaa Fig. q, Side 253, længere henne.

Ved Sværdene omtale vi først Levninger af et Bøgetræs Sværd, tveegget og med to Længdehulninger langs Klingens Midte; med det kan sammenholdes et Træs Sværd fra Thorsbjerg, en Træs spydspids fra samme Mose og Træpile uden Metalspidser fra flere Moser. Pilstagerne ere maaske blot Forarbejder, og Sværdene og Spydspidsen et Slags Modeller. Alle saadanne Trævaaben høre formodenlig hjemme i Vaabensmedien.

De damascerede tveeggede Sværd staa i teknisk Henseende fuldstændig ved Siden af de bedste blandt Nydam Sværdene, men ere paafaldende korte i Klingerne. Paa to af Grebtungerne og kun paa dette Slags Sværd findes Indskrifter med latinske Bogstaver: TASVIT og en ulæselig Indskrift. Paa Angler af Sværd fra Nydam Engmose fandtes Navnene Ricus, Riccim og Cocillus, ligeledes med latinske Bogstaver. Det ligger da nær, at Sværdene kunde være romerske; men naar man hører Navne som Tasvit og Riccim og har hele Karakteren af disse Fund for Øie, bliver det ikke rimeligt, at en enkelt Afdeling af Vaabnene skulde være rent romerske*), tilmed da Sværdenes Form er forskjellig fra det korte og brede romerske Sværd, og da navnlig den store Mængde Skjolde, som ere fundne i de forskjellige Moser, bestemt ikke ere romerske; men paa den anden Side tyder Brugen

*) I Nydam Engmose udgravedes omtrent 100 damascerede Sværd og her i Mosen, naar Brudstykker regnes med, 80 Stykker. Denne Klasse af Sværd kunde maaskee nærmest lignedes med et andet Slags Mindesmærker, Ligstene nemlig, som findes i Wales, Cornwall og andensteds i England og i Bretagne, med oiensynlig keltiske Navne, men skrevne med latinske Bogstaver, og fra Tiden strax efterat de romerske Legioner havde forladt England, det 5te eller 6te Aarhundrede (jvfr. G. Stephens. The Old-Northern Runic Monuments, S. 61).

af latinske Bogstaver til Vaabensmedenes Navne øiensynlig paa en stærk og længevarende Berøring med Romerne.

De Navne, der findes i Indskrifter fra vor ældre Jernalder, synes ligesom af sig selv at ordne sig paa følgende Maade.

a. Paa Gjenstande af romersk Oprindelse have vi:

Ael(ius) Aelianus paa en Bronze Skjoldbule fra Thorsbjerg (Th. Msf. 8,11).

Nigellio paa et Broncekar fra Ringe paa Fyn.

Disaucus paa en Hank til et Broncekar, funden ved Nørrebroby paa Fyn (Nord. Old. 308).

b. Paa damascerede, tveeggede Sværd af gotisk Oprindelse: Tasvit fra Vimose.

Ricus, Riccim, Cocillus og et Par tildels utydelige fra Nydam (N. Msf., Plade VII).

c. Med Runeskrift:

Hagsi paa et Brudstykke af en Bronceskjoldbule og Nivæng paa en Broncedopsko, begge fra Thorsbjerg (Th. Msf. 8,16 og 10,41).

Hæring paa en Benkam fra Vimose (Stephens' Runeværk S. 305 o. fl.).

Hæris paa en Sølvfibula fra Baunshøi ved Himlingøie (Nord. Olds. 384).

Luthr paa en Guldring fra Straarup (Nord. Olds. 366).

Echlev paa Guldhornet fra Gallehus*) og flere andre.

Naar man betragter disse tre Rækker Navne, der ere bevarede paa forskjellige omtrent jevngamle Gjenstande, kunde man være mest tilbøielig til at antage, at vi i Mosefundene fra denne Periode have ikke blot, hvad der er sikkert nok, enkelte rent romerske Gjenstande ved Siden af den overveiende Mængde Vaaben, Redskaber, Vogne, Baade osv.,

*) Samtlige efter Prof. G. Stephens' Tydning i »Old Northern Runic Monuments.« Men efterse Ludv. F. A. Wimmer »de ældste nordiske Runeindskrifter« her foran S. 1—64, som udkom efterat mit Foredrag var holdt den 15de Januar d. A. Hr. W. læser hariso og luþro (Kvindenavne) paa Baunshøi Fibulaen og Straarup Ringen, og hlevagastir (Lægest) paa Guldhornet.

som have tilhørt vort Jernfolk, Indvandringens Folkestamme, men ogsaa nogle Minder fra et tredie Folk, der ligesom har været Mellemed mellem Romerne og Jernfolket, og som længe og stærkt har været i Berøring med Verdensfolket. Dermed vilde da ogsaa Forklaring være givet af de forskjellige Konststile, som lade sig paavise i de ikke-romerske Konstgjenstande, thi ogsaa blandt de Gjenstande, der vise en friere Konst, synes der at kunne skjelnes mellem tre Rækker, af hvilke naturligvis den romerske er den, der med mindst Vanskelighed lader sig paavise og udskille.

Tveeggede Sværd med Klingen smedet i sammenstødende Længdeflader (Facetter) ere almindelige, og der er ogsaa enkelte tveeggede Sværd, som ere simpelt smedede. Eien-domlige for Fundet er en forholdsvis stor Mængde korte, eneggede Sværd, som »Nord Olds.» 324 (18 Stkr.) hvis Klinger ofte ere prydede med indridsede og med Stempler indslaaede Ornamente, som staa fjernt fra romerske og andre klassiske Mønstre, og som blandt Andet give disse Vaaben et mere nationalt, saa at sige hjemmegjort og mere barbarisk Udseende, end de tveeggede og damascerede Sværd.

Mærkeligt nok har ikke et eneste blandt den store Mængde Fæster af Træ, Ben og Elfenben, hvilke alle i det Væsenlige ere af Former som Thorsbjerg Mosef. Pl. 9 Nr. 2 hørt til eneggede Sværd, saa at det endnu ikke vides, hvorledes Fæsterne til disse have set ud. Dette er et af mange Exempler paa en sær ulige Fordeling blandt de nedlagte Gjenstande.

Skederne til eneggede Sværd havde ikke andet Metalbeslag end simple, ovale Jernringe, som holdt de to temmelig massive Halvdele sammen. De sædvanlige Metalbeslag til Træskeder til tveeggede Sværd: Mundblik, Midtbeslag og Dopsko, ere talrige — der er f. Ex. 200 Dopsko — og der maa saaledes oprindeligt have været mange af dette Slags Sværd. Alle de Dopsko, paa hvilke Slid er synlig, og hvor der kan skjelnes mellem For- og Bagside, synes dernæst at vise, at det tveeggede Sværd har været baaret paa høire

Side. Samme Iagttagelse er gjort ved lignende Beslag fra Thorsbjerg og Nydam og fortjener derfor nærmere Opmærksomhed. Ved Sværdene skulle vi endnu nævne to Skulderbelter af Læder og henved 300 Spænder og andet Rembeslag.

Af Spydstagerne ere enkelte fuldstændige paa mellem 9 Fd. 2 T. og 11 Fods (110, 116 og 132 Tr.s) Længde; de ere høvlede af Asketræ og have rundet Butende. En Mærkelighed ved dem ere smaa, undertiden sølvbelagte Broncestifter, som findes indslaaede paalangs omtrent midt-

Fig. d.



Brudstykke af en Spydstage af Træ fra Nydam Engmose. $\frac{1}{2}$.

Fig. e.



Brudstykke af en Spydstage fra Thorsbjerg Møse i Angel. $\frac{1}{2}$.

veis paa Stagen*) og vistnok have været bestemte til at fastholde Kastebaandet**) og hindre det fra at glide. Paa

*) Paa en Stage fra Nydam fandtes en Snor viklet om Midten og bunden i to lange Sløifer; paa et Brudstykke af en Stage fra samme Mose var der mellem Stifterne tydelige Indtryk af Snoren, som havde siddet der (se ovenst. Fig. d og e; jvfr. Nydam Msf. X, 5 og 6).

**) Lignende som Grækernes Amentum, der beskrives som en Rem anbragt i Skaftets Tyngdepunkt og forsynet med en Sløife, i hvilken Pegefingern stikkes ind, og som da tjener ligesom Slyngens Baand til at øge Kastets Styrke. Keiseren af Frankrig har ladet gjøre Forsøg med Amentum og fundet, at Spydets kastes fire Gange saa langt med det som med Armkraft alene (32 Alen uden Kastebaand mod 128 Alen).

Fig. f. Jernspyd med naturlig Gren som Skaft. 3.



den Maade, synes mig, finde Knapperne en rimeligere Forklaring, end at de skulde være Mærker for faldne Fjender, og Baandene tale for, at Spydene have været Kastevaaben, hvilket ogsaa styrkes af Jernspidsernes forholdsvis store Mængde — her i Fundet henved 1000, i Nydam 600, i Kragehul 80 — forsaavidt rigtignok som man ved den meget ulige Fordeling mellem de forskjellige Afdelinger af det Nedlagte, paa hvilken et Par Exempler ere givne i det Foregaaende, tør drage Slutninger fra Talstørrelserne.

Jeg maa endvidere henlede Opmærksomhed paa en Spydspids, hvis korte Skaft er en Gren med Barken paa og afskaaren ved Enden med flere Snit, og som saaledes synes ikke at have været længere. Professor Jap. Steenstrup har givet den vistnok ganske rigtige Forklaring til dette Stykke, at Grenen er der for at kunne haandtere Jernspidsen, medens der blev arbejdet paa den. Stykket hører saaledes hjemme i Værkstedet, i hvilket mange andre Dele af dette og andre lignende Fund ligeledes have hørt hjemme.

Træbuer (5 og nogle Brudstykker) Pile (en stor Mængde Stager, 70 Spidser af Jern og 60 Benspids) og et Brudstykke af et Pilkogger af Træ have ikke givet nye Oplysninger om disse Vaaben, som forekomme saa hyppig i alle den Tids Mosefund.

Fundet indeholder dernæst 16 Jernøxer af den sædvanlige Form (som Nord. Olds. 337) og 20 saakaldte Celter af Jern, som Fig. g og h (se følgende Side). Det vides ikke, om de førstnævnte maaske for-

trinsvis have været Vaaben, altsaa Stridsøxer; »Celterne« derimod ere sikkert nok Redskaber og have havt et langt Træskaft, som lignende Retøxer fra Nydam Engmose, ere altsaa Arbeidsøxer (jvfr. Nydam Msf. XV, 13 og 14), eller et lille, kort Skaft som vedstaaende Fig. h og kunde da kaldes Meisler.

Fig. g.

Jerncelt med Skaft. $\frac{1}{2}$.

Fig. h.

Træskaft til en Celt eller Meisel. $\frac{1}{2}$.

En noget lignende Forskjel er der mellem Knivene, af hvilke nogle Krumknive kunne henføres til Værktøi; andre have snarest været til huslig Brug. Henved 120 Jernblade og en Mængde Skafter af Træ og enkelte af Ben ere bevarede.

Man vilde give meget til at have Værkstedsinventariet saa fuldstændigt fra Sten- og fra Broncealderen, som man nu har det fra Jernalderen ved Vimosefundet og nogle andre yngre Fund*). Foruden de nysnævnte Meisler og Knive tænke vi, at følgende Gjenstande oprindeligt have hørt hjemme i et Leirværksted, nemlig: Et Sæde til en trebenet, lille Arbeidsstol(?), to Huggeblokke, en Jernbolt, en Hummerklo, Smedetænger, Stempler til derpaa at uddrive de sædvanlige halvrunde Sømhoveder, et Huulbor, flere Huggejern og Meisler, to Baandjern, et Tvingtræ, to Høvle, den ene til Spydstager, den anden til Pilstager, File osv. Der er ligeledes flere raa Ravstykker, af hvilke f. Ex. Spillebrikker kunde dannes, og som formodenlig ogsaa have været bestemte til saadan Brug, flere raat tilskaarne Hjortetaksender, mange spaltede Stykker Træ og andet Træaffald, et Forarbejde til et Vognhjul, henved hundrede løse Jernnitter til Baade, store Jernsøm osv., og endelig flere Stykker Trækul**). Alt slikt fører vistnok Tanken til et Værksted; men hvis Nogen vilde gaa videre og forklare vore Mosefund, som om de hidrørte fra Værksteder og Magasiner eller noget Lignende, vilde jeg ikke følge med, dels fordi Fundenes mest gaadefulde Eiendommelighed, nemlig den forsætlige Odelæggelse af det Meste af det Nedlagte, ikke klares paa den Maade, dels ogsaa blandt saameget Andet, fordi man ikke fornuftigvis finder Heste- og Oxeskeletter og andre Dyrelevninger i Værksteder eller paa Handlendes Oplagssteder.

Vi have ogsaa fra dette Fund en Række af huslige Gjenstande som Kar af Ler og af Træ, en Bakke, Kasser, Bøtter og Spande, mange Knive, Skeer af Træ og af

*) Fra Thiele og fra Snoldelev; jvfr. V. Boyes Beskrivelse i Ann. f. nord. Oldk. 1858.

***) I Thorsbjerg fandtes af lignende Gjenstande: et lille, uforarbejdet Stykke Rav, et raat skaaret Forarbejde til et Trækar, Træspaand og andet Træaffald, en Smeltedigel og en Støbe-knold, og en Mængde Trækul.

Ben, flere Syle, en Sax, en Synaal af Bronze, et Glattestykke af Ben, Ildtøi som Staal og Svovlkis — og en Nøgle. Endvidere er der en Del Toiletsager: 60 Kamme af Ben, af hvilke mange ere rigt prydede og behandlede med megen Omhu, og paa en af dem findes Eierens Navn indridset med Runetegn.

Der er flere Niptænger og smaa Æsker af Træ eller af Ben, formodentlig til Salver.

Til Tidsfordriv har man havt forskjellige Slags Spil. Levninger af Spillebræder vise paa den ene Side Firkanter og paa den anden Side Runddele, have altsaa været til to Slags Spil. Der er mange Dambrikker og flere Bentærninger, dels kvadratiske som Fig. i, dels Tærningestokke som vedstaaende Fig. k.

Ogsaa om en enkelt Side af Tidens religiøse Liv faa vi et Par Vink ved en Amulet, som bestaaer af et lille Stykke Svovlkis indfattet i et Korsbaand af Bronze, hvis Ender foroven ere sammenslyngede til en Øsken (Fig. l), ligesom en Efterligning i det Smaa af et Fiskedræt, og Spaastave, nemlig en Del dreiede Træstokke af mellem 14 og 23 Tr.'s Længde. En af dem ender foroven i en Knap, som forestiller en Mand i en sammenbøiet Stilling. Man kunde tænke sig, at de havde været et Slags Jongleurstokke, men der synes auvendt for meget Arbeide paa dem til det Brug. Snarere mindes man om Spaastave, som Odin giver Valaen, saa at hun ser vidt ud over alle Verdener (Vales Spaadom).

Sager, som høre til Ridetøi ere: En ufuldstændig Broncetøile, nærmest som

Fig. i.

Kvadratisk Tærning af Ben, fra Vimose. $\frac{1}{4}$.

Fig. k.

Tærningstok fra Vimose. $\frac{1}{4}$.

Fig. l.

Amulet af Svovlkis. $\frac{1}{4}$.

»Thorsbjerg Msf.« Plade 14, Fig. 15, to Mundbid, nogle Rembeslag og en sjelden Samling af Sporer af to Hovedformer, Fig. m og n. Maaske hører ogsaa herhen frithæn-

Fig. m.

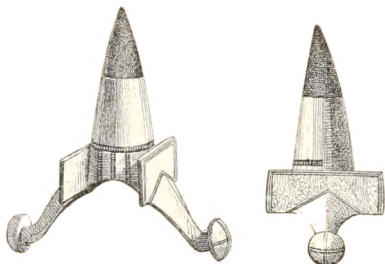
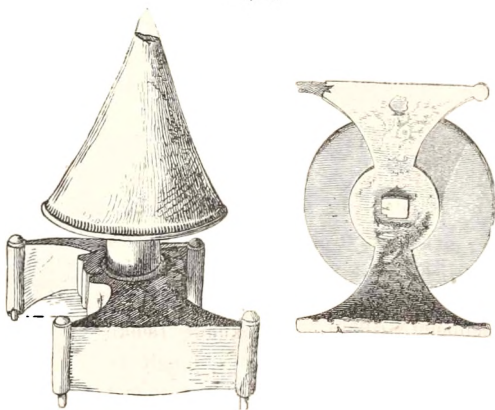
Jernspore med Bronzebøile, fra Vimose. $\frac{1}{2}$.

Fig. n.

Jernspore med Bronzeunderstykke, fra Bodummark i Aabenraa Amt, Sønderjylland. $\frac{1}{4}$.

gende Beslagstykker som »Thorsbjerg Msf.« 15, 33—48, af hvilke der i Vimosefundet er 100 Stykker af Bronze, Sølv og Jern; de ere endnu ikke fundne i nogen Forbindelse, som kunde bestemt oplyse deres Brug.

Til Oversigt over Indholdet hører endvidere: flere Brudstykker af Vognhjul; en lille Baad, som endnu henligger til Tørring og ikke er efterset; noget Baadinventar(?) og et Dræg, som bestaaer af en stor rund Sten i et Korsbaand af Tougværk; fremdeles: Træriver, en Træskovl, otte Jernblade til Leer og Segle (Fig. o paa næste Side*), omtrent Halvdelen af en stor Møllesten, og endelig en stor Mængde Dyreknogler, navnlig Hesteknogler. Om disse sidstes Samtidighed med Oldsagerne ere ikke saa utvivlsomme Vidnesbyrd komne fra Vimose, som det var Tilfældet med Knoglerne fra Nydam, idet der paa dette sidste Findested endnu var Miler i Mundene paa et Par Hestehoveder; men de fandtes dog ogsaa i Vimose i samme Dybde som Oldsagerne spredte over hele Oldsagslaget og ikke som hele Skeletter. Dernæst er der utvivlsomme Mærker af en lignende vild og tilsyneladende hensynsløs Behandling med Hug og Stød, som Nydam Knoglerne vare saa talende Vidnesbyrd om**), og som gjør, at man heller ikke kan skille de her fundne Knogler fra Oldsagerne, men faaer det bestemte Indtryk af dem, at de ere jevngamle med de forøvrigt paa samme Findested og i samme Dybde fremdragne Oldsager, og at der er fælles Grund for deres og Oldsagernes Ødelæggelse. Det skal ogsaa bemærkes, at Dele af Menneskeskeletter — saavidt jeg ved kun Hovedskaller — nu og da ere fundne i Vimose, navnlig ved Tørvskær; men deres Tal er ikke stort, de ere ikke nærmere eftersete, og den eneste Gang et Kranium fandtes ved de Gravninger, der foretoges under

*) Til Oplysning om Maaden, hvorpaa Jernbladene have været fæstede paa Skafter, gives her (Fig. p) en Afbildning i $\frac{1}{2}$ Størrelse af en Segl, hvis Lige endnu undertiden bruges af Bønderne i Smaaland, men som dog mere og mere gaa af Brug.

**) Forholdet med disse Knogler er blevet fortræffeligt belyst af Professor Jap. Steenstrup i »Nydam Mosefund«, S. 36 oflg.

Fig. o.

Jern Leblad, fra Vimose. $\frac{1}{3}$.

Fig. p.

Le med Træskaft, fra Smaalandene. $\frac{1}{4}$.

Tilsyn, var det under saadanne Forhold, at det ikke er sikkert, om det hørte med til det samlede Fund.

Som bekendt er den forsætlige Ødelæggelse og Sammenbøining af næsten alt det Nedlagte et af de mest fremtrædende og eiendomlige Træk ved Mosefundene*). I Vimose fandtes saaledes flere end 40 Spidses af brudte Jernsværd, medens de dertil svarende øvrige Dele af disse Vaaben ikke ere komne tilsyn; mange Sværdfæster af Ben vare forhuggede og forskaarne; flere Brudstykker af Spyd-stager vare tilsnittede paa en ørkesløs Maade, og en Stump af en smukt prydet Træbue var flænget og forhugget. Efterat J. J. A. Worsaae i sit Skrift om Sønderjyllands Oldtidsminder (1865) havde fremsat rimelige Grunde til slig en tilsyneladende hensigtsløs Ødelæggelse, er det bedste Bidrag til Løsningen af Spørgsmaalet kommet fra en fransk Lærd, Herr Beauvois i Paris, som har fremdraget et Sted hos den latinske Forfatter Orosius, der levede under Arcadius og Honorius, var en ivrig Christen og skrev en Bog, som han kaldte »Historier mod Hedningerne«. Deri beskrives etsteds Barbarernes Færd efter Seiren ved Arausius i Aar 111 efter C. F. paa Valpladsen og i to erobrede romerske Leire, og hvorledes de »med ny og saa at sige uvant Forbandelse« ødelagde næsten Alt, hvad der var falden i deres Magt**).

Foruden den Forklaring af den forsætlige Ødelæggelse, som dette Sted indeholder, hvilken ganske vist maa ses mod en religiøs Baggrund og ikke som blot Bersærkergang, giver det ogsaa Anledning til at prøve, om Mosefundenes Indhold kunde være opsamlet paa Valpladse og i erobrede Leire. Der er Intet i disse Ophobninger af Vaaben og Redskaber, Klædedragt, Smykker og Toiletgjenstande, hus-

*) Jvfr. »Thorsbjerg Mosefund«, S. 15—17, Nydam Msf. S. 4—5 og Kragehul Msf. S. 11 oflg.

***) Jvfr. Kragehul Msf., Side 17.

lige Sager, Landbrugsgjenstande, Ridetøi, Vogne, Baade o. s. v., som ikke passende kan tænkes opsamlet paa en Kampplads tillands eller tilvands og i en Leir. Den underlige Behandling, der har ramt den største Del af disse Gjenstande, retter saaledes Blikket mod en længe upaaagtet Side af Oldtidens Kulturliv, nemlig den religiøse, og Synet paa mange Gravfund og Markfund, som vise en lignende Egenhed, bliver et andet, nu da de mange utvivlsomme Kjendsgjæringer, som Mosefundene indeholde, have gjort det klart, at det ikke er tilfældigt, at f. Ex. Sværd og Spydspidser findes boiede i mange Jernalders Grave. At denne Traad ogsaa kan følges ind i Broncealderen har Etatsraad Worsaae allerede tidligere vist*).

Jeg kommer nu til nogle Betragtninger over Fundets Alder og dets Nedlægningstid. Det lod sig tænke, at Nedlægningen ikke var sket paa engang, men at Fundet med Mellemrum kunde strække sig over det tredie, fjerde og femte Aarhundrede, saa at der kunde ligge Aar og Aarhundreder mellem forskellige Gjenstande. Der er vel ikke ved Udgravningerne iagttaget noget, som kunde styrke en saadan Formodning; men Muligheden af Nedlægninger til forskellige Tider, dog rigtignok atter indenfor visse Tidsgrændser, lader sig ikke ligefrem nægte. Med den Forudsætning vilde man let kunde forklare sig Tilstedeværelsen paa den ene Side af en romersk Mønt fra Tiden mellem 140—175 og andre romerske Gjenstande, som maaske kunde henføres til det andet eller tredie Aarhundrede, og paa den anden Side af flere Gjenstande, som synes at sætte Fundet til en senere Tid.

Men efter den store Overensstemmelse med andre omtrent jevnaldrende Fund og efter den formentlige Grund og Anledning til disse Funds Nedlæggelse, turde det være rig-

*) See Aarbøger for nordisk Oldkyndighed og Historie, 1866, Side 313 ofl.: om nogle Mosefund fra Broncealderen.

rigst at betragte ogsaa Fundet fra Vimose som et Hele, der er nedlagt paa engang, og da bliver det Yngste det

Fig. s.



Bronceknop med sølvindlagt Prydelse i Form af en Bracteate, fra Vimose. $\frac{1}{7}$.

Fig. t



Hoved en face og i Profil; fra Vimose. $\frac{1}{7}$.

Fig. q.



Jernskjoldbule, fra Vimose. $\frac{1}{3}$.

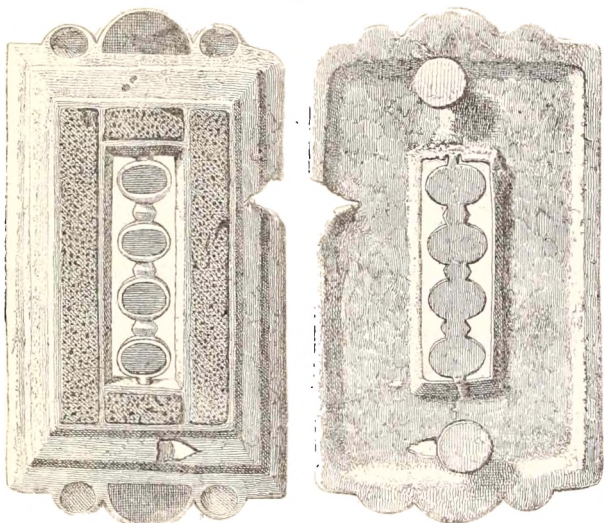
Afgjørende ved Bestemmelsen af Nedlægningstiden. Jeg skal henlede Opmærksomhed paa nogle Prydelser, kunstne-

riske Frembringelser og enkelte Former, som have Betydning i den Henseende.

Paa Randen af en Jernskjoldbule (se Fig. q) findes smaa fremstaaende Sømhoveder, en Prydelse, som ogsaa findes brugt paa Gjenstande i Fundet fra Kragehul Mose ved Flemløse, hvilket af flere Grunde synes at tilhøre en Overgangstid mellem den ældre og den mellemste Periode af Jernalderen; den findes derimod ikke paa nogen af Oldsagerne fra de to sønderjydske Moser. Den hyppige Anvendelse af Damascering med Guld- og Sølvtraad — paa flere Spydspidser og Midtbeslag til Sværdskeder — og Formen saavel som det noget raa Emailarbejde paa fire Broncespænder (se Fig. r) synes ogsaa at tyde paa en sen Tid. Endelig er der paa en lille flad Knap (Fig. s) en Prydelse, som synes at forestille en Bracteat eller et Hængesmykke, og Bracteatene høre som bekjendt til en af Mellemjernalderens mest fremtrædende Eiendommeligheder.

Blandt de Gjenstande, til hvis Frembringelse og Udsmykning en friere Kunst har været i Virksomhed, hører den ved foranstaaende Fig. t fremstillede Bronzeplade med et guldbelagt Mandshoved i drevet og halvt ophøiet Arbejde til de vigtigste med Hensyn til Aldersbestemmelsen. Stilen i Hovedet minder stærkt om tidlig byzantisk Konststil, og Gjenstanden kan neppe være stort ældre end det 5te Aarhundrede. En lignende Prydelse findes paa en Sølv-dopsko, ligeledes fra Vimose (Nord. Olds. Fig. 333) og samme Konststil findes i et Bronze-Hoved og et lille Mandsbillede af Bronze fra Søholt Skov i Krønge S. paa Lolland (Museets Nr. CMX). Som Exempel paa en ikke ringe Udvikling af barbarisk Kunst hidsættes en Afbildning af et Dyrehoved, udskåret i en haard Træsart (Fig. u). Stykket er afbrudt, som det vil ses af den mindste Figur i Midten, og det kan vel ikke afgjøres, om det har hørt til Hanken af et Trækar eller mulig været Knappen af en lignende Spaastav, som de nys, Side 15, ommeldte.

Fig. r.



Emailleret Broncespænde, fra Vimose. $\frac{1}{2}$.

Forside.

Bagside.

Fig. u.



Dyrehoved, udskaaret af Træ; fra Vimose. $\frac{1}{2}$

Blandt Formerne maa med Hensyn til Tidsbestemmelsen fremhæves den ved Fig. m fremstillede Spore, som vel kunde være yngre, end den fra mange ældre Fund kjendte almindeligere Form (Fig. n), flere Jernspyd og navnlig de eneggede Sværd, hvilke bestemt, ogsaa efter fremmede Fund, synes at høre til en forholdsvis sen Tid. Lignende Sværd ere bl. A. fundne her i Landet ved Skeletter og brændte Ligs Levninger i en Grusgrav paa Dovr Aas tæt ved Rønne*), og dette Fund hører ogsaa efter Lerkarrenes og Jernspydspidsens Form uden Tvivl til Mellemjernalderen eller dog til Slutningen af Jernalderens ældste Periode**).

For at gjenkalde Hovedtrækkene staa altsaa paa den ene Side en romersk Sølvdenar af Faustina den Yngre (140—175)***) og flere romerske Konstgjenstande, som synes at drage Fundet til det tredie Aarhundrede; men paa den anden Side er der en Mængde Smaa-vink om en senere Tid i Prydelser, Konststil og i Former, af hvilke vel intet enkelt er i og for sig afgjørende, men som dog samlede have en vis Vægt. Da disse sidstes Tal betydeligt kan forøges, mener jeg, at Fundets Alder efter et Skjøn kan sættes ind i det femte Aarhundrede.

Men disse Vink om Fundets formentlige Alder fremsættes her med al Varsomhed, som det sømmer sig paa et Omraade, hvor saa faa Veie ere banede, og hvor vi endnu

*) Jvfr.: C. F. Herbst i Ann. f. n. Oldk. 1849, Side 384.

**) Eneggede Sværd ere fundne sammen med tveeggede, ligesom det er Tilfældet i Vimose-Fundet, paa en »Kirkegaard« ved den romerske Borg Drusomagus tæt ved Nordendorf, en syv Miles Vei fra Augsburg. Foruden en vis almindelig Overensstemmelse mellem Former og Prydelser i begge Fundene, er der ogsaa den Lighed, at Elfenben har været i hyppig Brug baade her og hist. Den yngste Mont i Nordendorf-Fundet var af Keiser Valens (366), og de yngste Gravsteder sættes vistnok med Rette til Slutningen af det 4de Aarhundrede.

***) I Kragehul fandtes ingen Mønter, i Nydam 34 Stykker (Aar 69 til 217), i Thorsbjerg 37 (Aar 60—194).

kun ere ved »Begyndelsen af Begyndelsen«. Fortsatte Undersøgelser ville vise, om de ere mere og andet end Formodninger. Først og fremest trænge vi til Kjendsgjæringer, til omhyggeligt udgravede Fund at holde os til og bygge paa. Efterhaanden tør man da tænke paa at se bort fra det mindre Omraade, som ligger os nærmest, og som vi fremfor Alt bør søge at kjende, og ved at sammenligne det her vundne Udbytte med andre Landes og Verdensdeles komme til de større og mere omfattende og derfor ogsaa interessantere Resultater, som neppe ville udeblive, naar der trøstigt og forsigtigt arbeides videre.
