



## Dette værk er downloadet fra Danskernes Historie Online

**Danskernes Historie Online** er Danmarks største digitaliseringsprojekt af litteratur inden for emner som personalhistorie, lokalhistorie og slægtsforskning. Biblioteket hører under den almennyttige forening Danske Slægtsforskere. Vi bevarer vores fælles kulturarv, digitaliserer den og stiller den til rådighed for alle interesserede.

### Støt vores arbejde – Bliv sponsor

Som sponsor i biblioteket opnår du en række fordele. Læs mere om fordele og sponsorat her: <https://slaegtsbibliotek.dk/sponsorat>

### Ophavsret

Biblioteket indeholder værker både med og uden ophavsret. For værker, som er omfattet af ophavsret, må PDF-filen kun benyttes til personligt brug.

### Links

Slægtsforskeres Bibliotek: <https://slaegtsbibliotek.dk>

Danske Slægtsforskere: <https://slaegt.dk>



VØDSTED HERRED

VÅSILD HERRED  
RIAGER

NORRE HALD

**MIV**

**7**

Museerne i Viborg amt

**MIV**

**7**

**1977**

**Museerne i Viborg amt**

MIV 7  
er udgivet af museerne i Viborg amt.  
Sat med Baskerville og trykt hos  
Special-Trykkeriet Viborg a-s  
Papir: Paladincote  
fra Havreholm, København  
Oplag 1000 eksemplarer  
© Copyright Viborg Stiftsmuseum 1977  
Tekstredaktion Marianne Bro-Jørgensen  
Tilrettelæggelse Hans Langballe  
Printed in Denmark 1977

Omslaget er et udsnit af Det kongelige  
Videnskabernes Selskabs kort fra 1789.  
*Udsnit af Geodætisk Instituts kort er 1.  
oplag gengivet med instituttets tilladelse  
(A.719/77). COPYRIGHT.*

# Indhold

<i>Svend Nielsen og Per Noe: Karby</i> .....	5
<i>Mette Iversen: Kvinden fra Foulum</i> .....	12
<i>Eli Andersen: P.S.</i> .....	19
<i>Svend Nielsen: En yngre stenalders boplads på Mors</i> .....	20
<i>Else Roesdal: Danmarks ældste relikvieskrin?</i> .....	26
<i>Eli Andersen: Et farligt våben</i> .....	34
<i>Eli Andersen og Jytte Bjerregaard: Omkonservering af et skindslag</i> .....	36
<i>Knud Sørensen og Kirsten Klein: Moler - mennesker og motiver</i> .....	43
<i>Peter Seeberg: Veranda</i> .....	48
<i>H. Ditzel: Djærve mænd fra Holbo herred, 2. del</i> .....	50

# Karby

En bebyggelse fra yngre jernalder og tidlig middelalder

af Svend Nielsen og Per Noe

En tidlig martsdag i 1976 faldt det i Morslands Historiske Museums lod at gøre et fund fra yngre jernalder og tidlig middelalder, der vil få stor betydning for forståelsen af udviklingen i disse perioder, ikke blot i Limfjordsområdet, men også i et bredere perspektiv. Fundet blev gjort i Karby på Sydvestmors, hvor tømrermestrene Søren og Hans Poulsen var i gang med grundudgravning i forbindelse med opførelse af en lagerbygning<sup>1</sup>. I de fremkomne jordvægge sås særdeles tykke kulturlag bestående af striber af trækul, aske, sand, brændt og ubrændt ler m.v.. Da disse lag gennem keramikfund umiddelbart kunne henføres til vikingetid/tidlig middelalder, blev ejernes tilladelse til at foretage en undersøgelse indhentet, og Fortidsmindeforvaltningen blev anmodet om midler til en mindre prøvegravning.

Efter at denne var foretaget, stod det klart, at en større undersøgelse var påkrævet. Denne kom i stand efter fornyet henvendelse til Fortidsmindeforvaltningen, der straks indvilligede i at yde støtte til en større undersøgelse, som blev foretaget i sommeren 1976<sup>2</sup>. I dag samler landsbyen Karby (fig. 1) sig om kirke og vejknudepunkt på de lave kystvendte morænebakker syd for Ejstrup bæk og Bækbro; mod vest strækker de flade

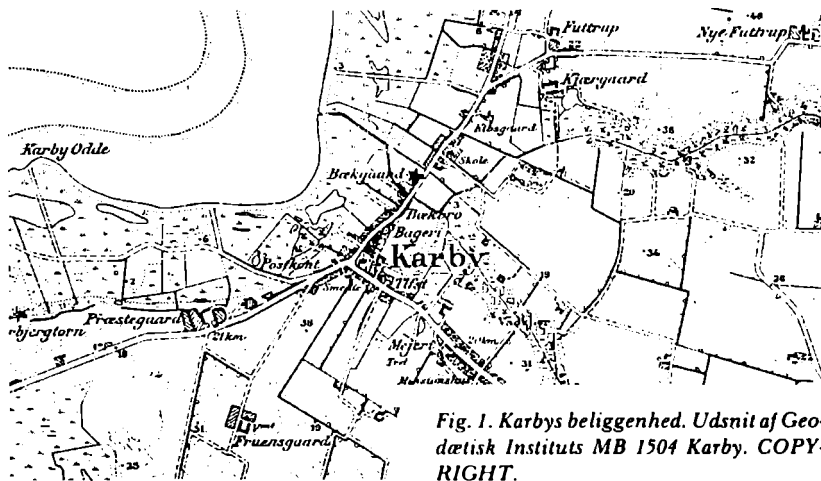


Fig. 1. Karbys beliggenhed. Udsnit af Geodætisk Instituts MB 1504 Karby. COPY-RIGHT.

engarealer sig ud til Karby Vig. - Denne placering synes at være noget forskellig fra beliggenheden i yngre jernalder og tidlig middelalder, der efter de foreløbige undersøgelser synes at koncentrere sig på næssene<sup>3</sup>, der fra nord og syd skyder sig ud mod Ejstrup Bæk.

Ved undersøgelsens begyndelse var der allerede fjernet betydelige dele af de tykke kulturlag i udgravningsområdet, og dette i forbindelse med de resterende, urørte lags placering blev afgørende for udsætningen af målesystem, udgravningsmetode m.m. (fig. 2).

I modsætning til de senere års bopladsundersøgelser i Jylland, hvor man i vid udstrækning, ja næsten udelukkende, har kunnet betjene sig af maskinkraft ved udgrav-

ningsarbejdet på grund af de manglende kulturlag, var det i Karby fra begyndelsen klart, at der stort set kun kunne graves med finere redskaber for at skaffe flest mulige oplysninger ud af de tykke kulturlag og den yderst komplicerede stratifikation.

Efter at der var blevet oprettet to hovedprofiler, blev disse opmålt og en række lag udskilt. Med udgangspunkt i disse lag blev der gravet i felter på hver én kvadratmeter, hvor fundene blev holdt adskilt efter lag og felt (fig. 3). Det siger sig selv, at en sådan udgravningsmetode er meget tidkrævende, og der blev da også i løbet af den måned, hvor undersøgelsen stod på, kun udgravet et forholdsvis lille antal kvadratmeter. Med hensyn til metode og det under-

Fig. 2. Oversigtsplan 1:400. De skraverede områder udgravet sommeren 1976. De kraftige streger angiver tegnede profiler.

Fig. 3. Situation fra undersøgelsens spæde begyndelse. Feltvis rettes der ind til en N-S hovedprofil. (Fot. MHM).

søgte areals størrelse, svarer udgravningen således til, hvad man finder ved en byarkæologisk undersøgelse. Af ovennævnte forhold vil det også fremgå, at iagttagelser i fladen kom til at spille en mindre rolle, mens stratifikationen optog hovedparten af vores opmærksomhed.

Kulturlaget strækker sig videre til alle sider uden for det undersøgte område, men på grund af huse, haver og vej havde vi kun på en tilstødende mark mod vest lejlighed til at foretage en række egentlige prøvegravninger. I det fjerneste prøvelfelt 50 m NV for hovedfeltet havde kulturlaget en tykkelse på 185 cm og en stratifikation svarende til lagene i hovedfeltet.

Oplysninger fra tilstødende grundejere bl.a. mod nord fortæller om tilsvarende lag, og der er derfor ingen tvivl om, at vi står overfor en bebyggelse af betydelig udstrækning. - I denne forbindelse bør det nævnes, at der også i området umiddelbart syd for Ejstrup Bæk er fundet en del keramik fra yngre jernalder.

Bevaringsforholdene i området må generelt betegnes som gode, og det er ikke uden interesse at understrege, at der nærmere kysten vil være gode muligheder for at finde »våde« lag med fine bevaringsforhold for organisk materiale.

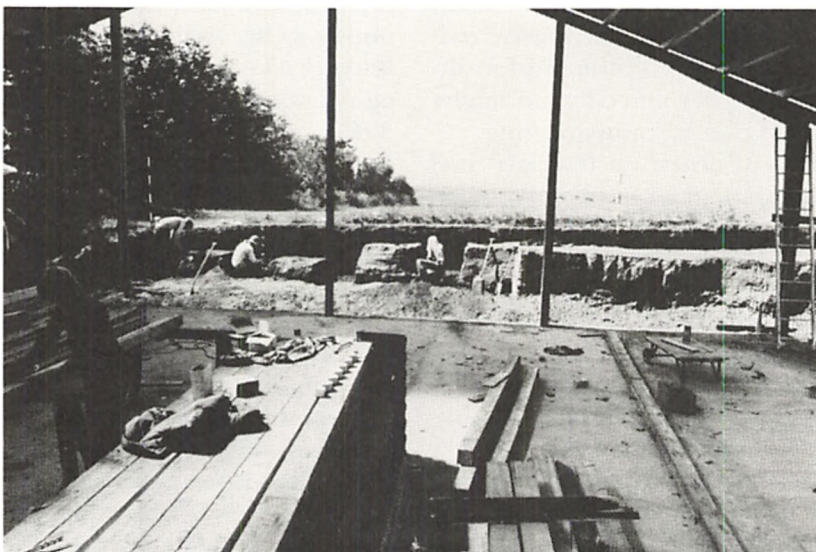
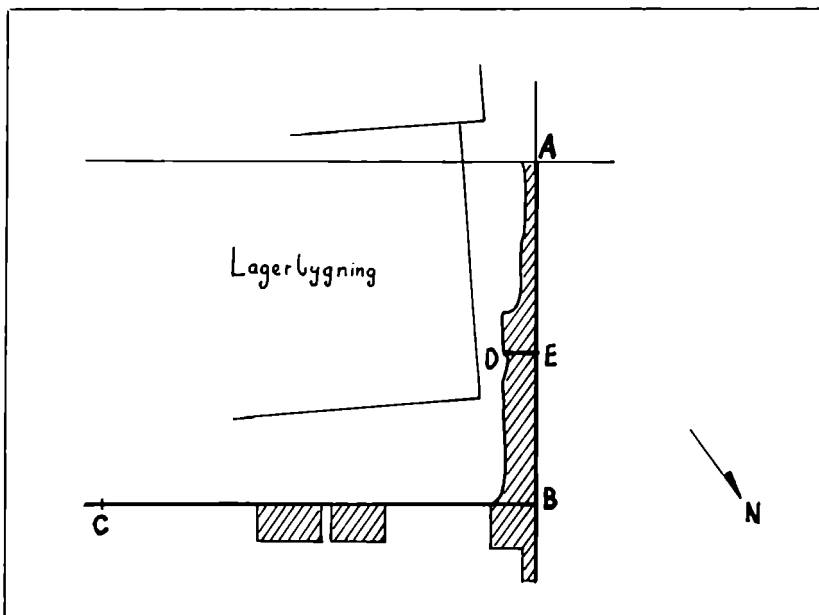


Fig. 4a. Udsnit af hovedprofil B-C 1.: Lagbeskrivelse:

Lag 3: Homogent, brunt lag med rålersklatter. Lag 5: Sandblandet kulturlag m. ralstriber. Lag 6: Ral, sand. Lag 14a: Askelag m. ret varierende farver. Lag 21: Hvidgrå aske m. trækul. Lag 22: Mørkebrunt kulturlag m. askestriber. Lag 23: Mørkebrunt, sandet lag. »Gr.«: Grubehus, gulvlag.

I de områder der blev undersøgt, viste kulturlagene sig at være uforstyrrede, i al fald i nyere tid, og over alt dækket af et meget tykt muldlag. En nærmere undersøgelse af dette muldlag vil utvivlsomt kunne afsløre dets forbindelse med en eftermiddelalderlig bebyggelse.

Med sine nogle steder op til 2 m tykke kulturlag, der i tid rækker ubrudt fra 700-tallet og frem til i dag, må Karby siges at være noget af et særsyn indenfor dansk arkæologi. Det er dog ikke stedet her at give en mere udtømmende beskrivelse af stratifikationer (fig.

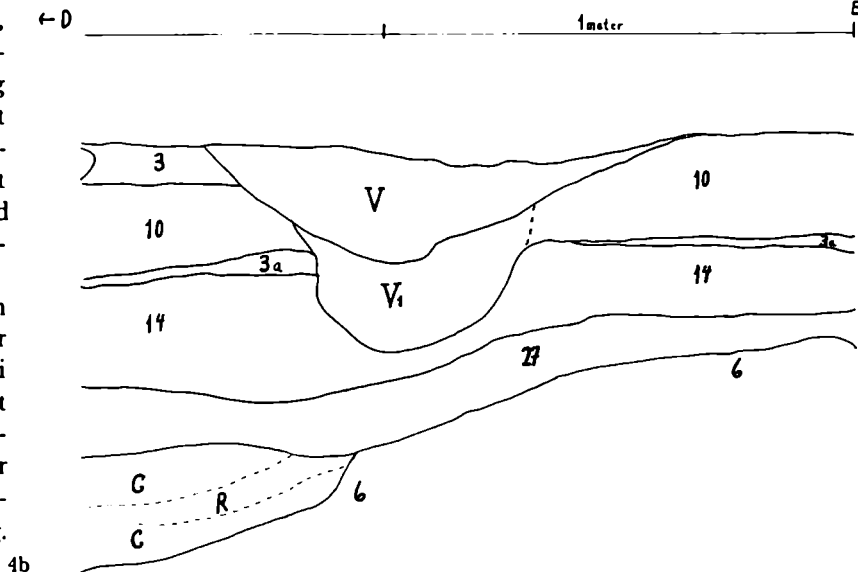
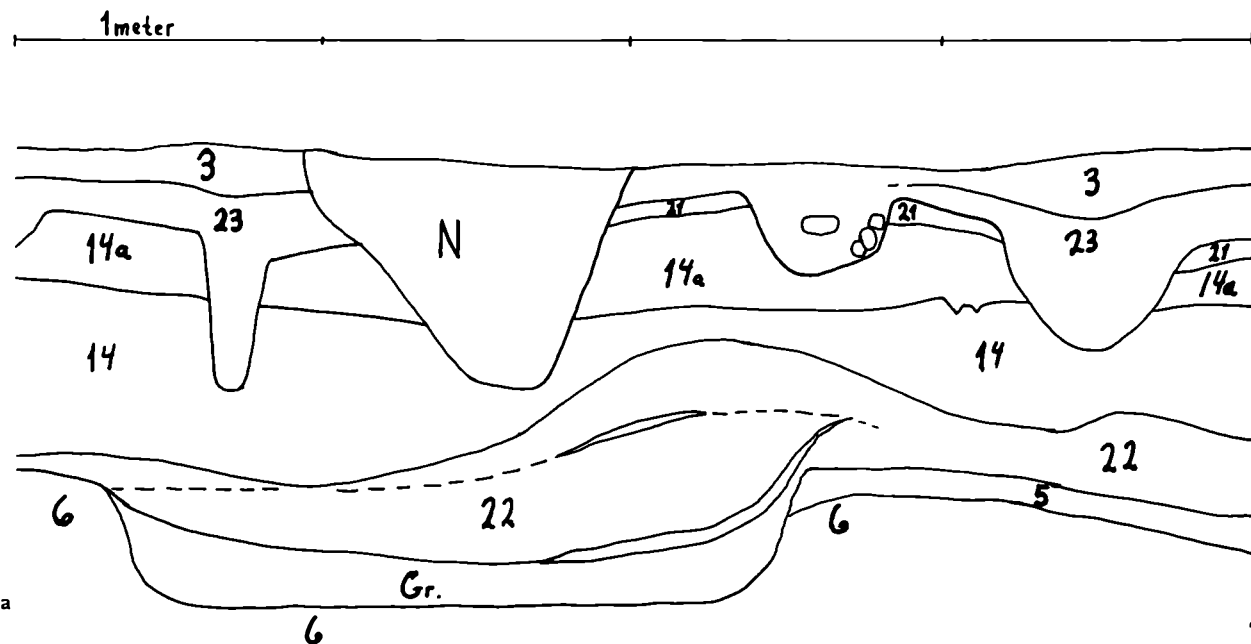


Fig. 4b. Profil D-E. Lagbeskrivelse:

Profil D-E. Lagbeskrivelse:

Lag 3: Homogent, brunt lag m. rålersklatter. Lag 3a: Brændt ler. Lag 6: Ral, sand. Lag 10: Mørkebrunt kulturlag. Lag 14: Askelag. Lag 27: Sort, sandet lag m. enkelte askestriber. »G«: Gulvlag, grubehus. »R«: Ralstribet. »V«: Rester af græstørvæg. »V1«: Dybeste del af væggøsten m. indhold af muld og græstørvæger.



4a

7



Fig. 5. Skårflage fra kuglekar. Fot. SMS.



5

4), men blot pege på visse hovedpunkter og detaljer af mere umiddelbar interesse.

De ældste spor efter menneskelig aktivitet er en lille samling flintredskaber, der fandtes spredt i det øverste lag af den allerede tidligere omtalte strandvold, hvis dannelse formentlig skal henlægges til højatlantisk tid. En nærmere omtale og datering af disse redskaber er i denne forbindelse uden interesse.

Helt frem til yngre jernalder skal vi, inden vi træffer spor efter den næste bebyggelse, som ses i form af en række lag og anlæg, der begynder umiddelbart over strand-

8

voldens rallag. Fra disse lag og anlæg stammer en del lerkarskår, der alle må henføres til yngre jernalder, nærmere betegnet perioden ca. 700-1100. Denne lagserie kan opdeles i en øvre og nedre horisont, hvor den nedre næsten udelukkende er karakteriseret ved forekomsten af skår af kuglekar (fig. 5). I forbindelse hermed er det ikke uden interesse, at der i et grubehus fandtes skår fra kuglekar samt en rektangulær pladefibula, (fig. 6a-b), fremstillet af bronzeblik på en jernplade. Den noget medtagne fibula<sup>4</sup> har en ornamentik bestående af en perlebort langs randen samt en diagonal-

Fig. 6 a-b. Pladefibula - for og bag. Fot. VAK.

symmetrisk ornamentkomposition, ligeledes bestående af en perlebort.

På bagsiden er nåleskede og nål bevaret. Fibler af denne type henføres til Ørsnes<sup>5</sup>, periode 3, dvs. 725-800. - Af anlæg iøvrigt skal nævnes rester af ildsteder, heraf et med pålagt bageplade, lergulve, stolpehuller og gruber.

I den øvre horisont forekommer stadig kuglekar, men antallet af yngre lerkarformer (fig. 7) bl.a. østersøkeramik er stærkt stigende; denne horisont henføres til sen vikingetid/tidlig middelalder, og af sikre, sene træk kan nævnes, at visse lerkar må være fremstillet på langsomt roterende drejeskive.

Som allerede nævnt fandtes der i



Fig. 7. Fragment af drejet keramik. Fot. SMS.



7

tilknytning til den nedre horisont flere grubehuse (fig. 4) - ialt 5, hvoraf 4 blev undersøgt. I samtlige undersøgte grubehuse fandtes i gulvlaget keramik, ten- og/eller vævægte (fig. 8) samt den tidligere omtalte pladefibula. I et af grubehusene fandtes desuden en lille rødgul, tøndeformet perle, fremstillet af glasflus. Sådanne perler dateres af Ørsnes til periode 1-2<sup>6</sup>.

Det ret store antal ten- og vævægte fra grubehusene tør vel tages som en antydning af disses funktion. Tenvægtene er alle af brændt ler - formen konisk. Vævægterne er, bortset fra ét eksempel af brændt ler, alle af ubrændt,

soltørret ler. De er alle skiveformede. I flere tilfælde fandtes vævægterne liggende på række, formentlig nedstyrtet fra en opretstående væv.

Grubehusenes form, størrelse og dybde er varierende. I visse tilfælde fandtes stolpehuller, der må opfattes som spor efter den tagbærende konstruktion, mens der i andre tilfælde sås stolpehuller, som må tolkes som spor efter husenes funktion (vævehytte/hus). - I øvrigt blev et par af grubehusene udgravet på en noget ejendommelig måde, idet de delvis var blevet snittet på langs ved den maskinelle grundudgravning. Herved fik vi lejlighed til at opmåle sådanne

snit af grubehuse, hvilket absolut var instruktivt.

Imponerende var de tykke lag, især af aske, over grubehusene, hvor næsten enhver tænkelig nuance af rød, gul og brun kunne iagttages. Der var ingen tvivl om, at husene efter at have opfyldt deres egentlige formål endte deres dage som affaldsgruber.

Af andre fund fra de her omtalte lag skal nævnes: jernnagler, -knive, -fragmenter, slagger, hvæsesten, muskovit, forstenede søpindsvin, forkullet korn og knogler. Alt i alt et stort og fint nuanceret materiale. Sammenlignet med størrelsen af det undersøgte areal må fundfrekvensen siges at være høj.

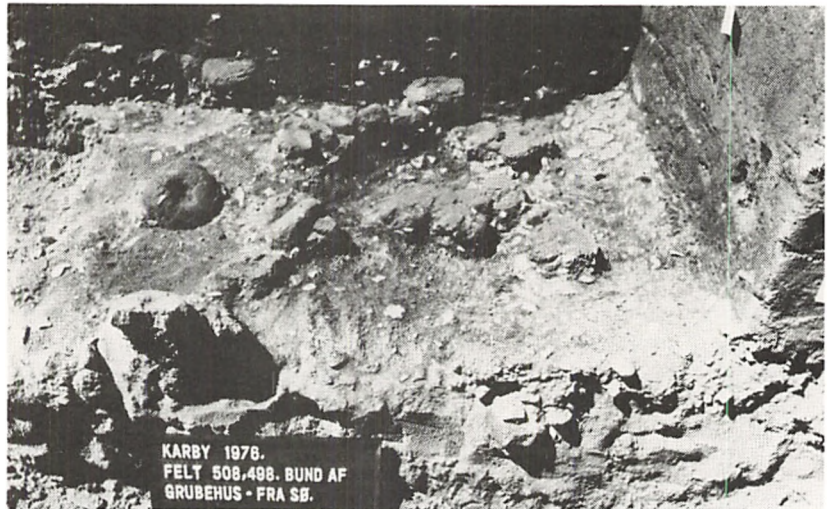
Også den tidlige middelalder er repræsenteret ved lag af en betydelig tykkelse. Ud over spor efter stolper, væggrofter, ildsteder, lergulve m.m. er det mest spændende anlæg fra disse lag spor efter en bygning med græstørvsvægge (fig 9). Kun en del af vægpartiet, formentlig østgavlen, er undersøgt. Den var opført af græstørv med et stort indhold af strandsand, således at de enkelte tørv var tydeligt erkendelige. I forbindelse med væggen fandtes stolpehuller, ligesom fund af en vægrille vinkelret på ydervæggen tyder på et hus med flere rum. Indenfor denne undersøgelses rammer var det

desværre ikke muligt at foretage en total afdækning, og selvom det fristede slemt, fik tomten lov at ligge til bedre tider.

Dateringen af disse lag hviler dels på stratifikationen, dels på den fundne keramik<sup>7</sup>, der karakteriseres af velbrændt, men ikke hårdtbrændt gods, med nogen magring, fremstillet på langsomt roterende drejeskive, udfaldende randtyper og eksempler på lågfals. Det bør nævnes, at vi har eksempler på svaleredekar, men derimod ikke spor af glaseret keramik, kander eller i det hele taget hårdtbrændt keramik af den type, som i Århus Søndervold benævnes godstype II.

Fra de øverste lag i serien er der kun få fund, hvilket bl.a. skyldes den mere hastige udgravningsmetode, der var nødvendig både af tidsmæssige og økonomiske grunde, men det må i sandhedens interesse nævnes, at fundmængden i disse lag synes ringe. Dog er der nogle eksempler på hårdtbrændt keramik af godstype II, ligesom der selvfølgelig forekommer et ældre skårmateriale opgravet fra de underliggende lag.

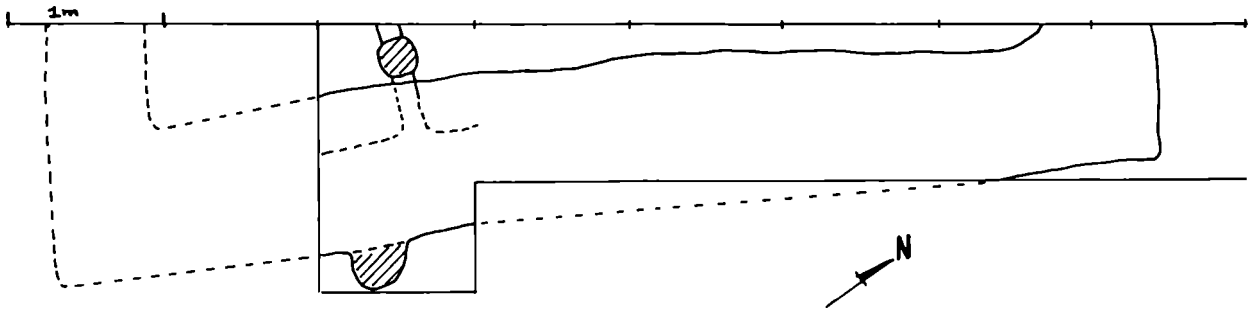
Af fund, der kan belyse erhvervs-<sup>8a</sup>mæssige forhold, er et betydeligt materiale af forkullet korn og knogler. Det fundne korn er endnu ikke bestemt. Derimod er knoglematerialet gennemgået og



bestemt af Knud Rosenlund fra Zoologisk Museum<sup>9</sup>, der har påvist tilstedeværelsen af svin, får og okse, altså udelukkende større

tamdyr. Hvis man som kriterium for en bydannelse sætter forekomsten af egentligt håndværk, må vi erkende, at noget sådant endnu

Fig. 9. Gavl el. vægforløb fra græstørvhus 1:50. Se også fig. 4b.



ikke kan påvises for Karbys vedkommende; men med den udstrækning bebyggelsen udviser, er denne mangel formentlig kun en tilfældighed, som fornyede undersøgelser vil råde bod på.

Som det fremgår, er der afgjort tale om et vigtigt fundmateriale og en høj fundfrekvens, således at en videre undersøgelse må anses for særdeles lovende. Ydermere spænder bebyggelsen i Karby over en række perioder, som er yderst vigtige for forståelsen af overgangen fra forhistorisk til historisk tid, og den vil kunne blive et vigtigt led, når det gælder belystningen af det tidlige middelalderlige samfunds udvikling.

Karby er ikke kun vigtig set ud fra et arkæologisk synspunkt, idet der også foreligger en række historiske kilder, der, selv om de ikke er gennemarbejdet, synes at rumme en indgang til forståelsen af mid-

delalderens udvælgelse af de bysamfund, der fik købstadsrettigheder.

Fundet fra Karby synes at godtgøre, at byen i vikingetid og tidlig middelalder har spillet en betydelig rolle på øen, ja, endog været en alvorlig konkurrent til Nykøbing Mors. Karby (Karleby) nævnes første gang i et paveligt brev, dateret i Rom den 15. februar 1297. Nykøbing Mors nævnes første gang i 1299 i forbindelse med striden mellem kong Erik Menved og ærkebispens Jens Grand. Nykøbings ældste, kendte privilegier stammer fra 1460, hvor Kristian d. I gav byen et handelsprivilegium gældende for hele Mors; ældre privilegier må dog have eksisteret. - Endelig bør det nævnes, at der fra Nykøbing Mors - i modsætning til Karby - ikke kendes ét fund fra vikingetid.

Ikke blot har vi i Karby en bebyg-

gelse, der strækker sig ubrudt fra 700-tallet og frem til idag, men vi har også i fund og kilder antydningen af en række muligheder til at komme nærmere løsningen af en række aktuelle arkæologiske og historiske problemstillinger.

#### Noter:

1. MHM 64X. Karby s., Morsø Søndre hrd., Viborg amt.
2. I undersøgelsen deltog følgende: Jørgen Boll, Jens Christensen, Jens Juel Jensen, Jesper Neergård, Marjatta Nielsen og John Simonsen.
3. Strandvoldsdannelse fra højtatlantisk tid.
4. Vi takker konserveringsanstalten i Skive for den store indsats, der er blevet ydet, for at redde fundets metalgenstande m.m.
5. »Form og Stil«, Ørnsnes 1966.
6. Samme. S. 171 ff.
7. Århus Sønder vold - typeinddeling.
8. Kvartærzoologisk lab. j.nr. ZMK 32/76A.

# Kvinden fra Foulum

af Mette Iversen

Ca. 300 år efter Cæsar, 2-300 efter Kristus, men ca. 200 år før den sidste kejser i Rom afsattes af germanere, ca. 600 år før Ansgar og ca. 700 år før Gorm den Gamle; i en periode, hvor Europa var præget af svækkelse og ustabilitet hos det nys så overlegne Romerrige, og hvor flere meget store våbenofre i Midt- og Syd-Jylland og på Fyn tyder på, at der heller ikke her oppe i Nord har været idel fred og fordragelighed - på denne tid («yngre romersk jernalder») levede der i Foulum en kvinde. Hun hørte ikke til de rigeste og fornemste, vi kender til, men egnen var

fattig, såvidt vi kan forstå, og hun har givetvis ikke haft sin lige i miles omkreds.

Vor viden om hende og om rige og mindre rige egne har vi fra gravene. Det var åbenbart skik, at man blev gravlagt fuldt påklædt med sine personlige ejendele - smykker, våben o.l. (hvis man da havde sådant) - og nogle madskåle. På Sjælland og Bornholm kan det blive til ikke så lidt af både guld og sølv, og krukkerne er i de rige grave ofte romerske bronzekar eller glasbægre - alt sammen dyrekøbte importvarer. Den slags er også fundet i mindre mængder i man-

ge grave i det øvrige Danmark, men netop på Viborg-Ringkøbing egnen hører det til sjældenhederne.

Foulumkvinden havde ingen bronze- eller glaskar, men blot 2 små lerkrukker; til gengæld hav-

*Fig. 1: Plan over udgravningsområdet. A: Stenforet grav med rester af 3 lerkar, sen ældre romersk jernalder. B: Stensfyldt grav med en kop og flere skår, tidlig yngre romersk jernalder. C: Foulum-kvindens grav. D: Stor sten skoet og omgivet af mindre. E: Brændtbensgrav, yngre bronzealder-ældre jernalder? F: Del af ringgrøft med bunden af et jodbæger, ældre romersk jernalder. G: Del af stenkreds: Dækkende stenlag. Tegnet af Frede Nielsen efter forlæg.*

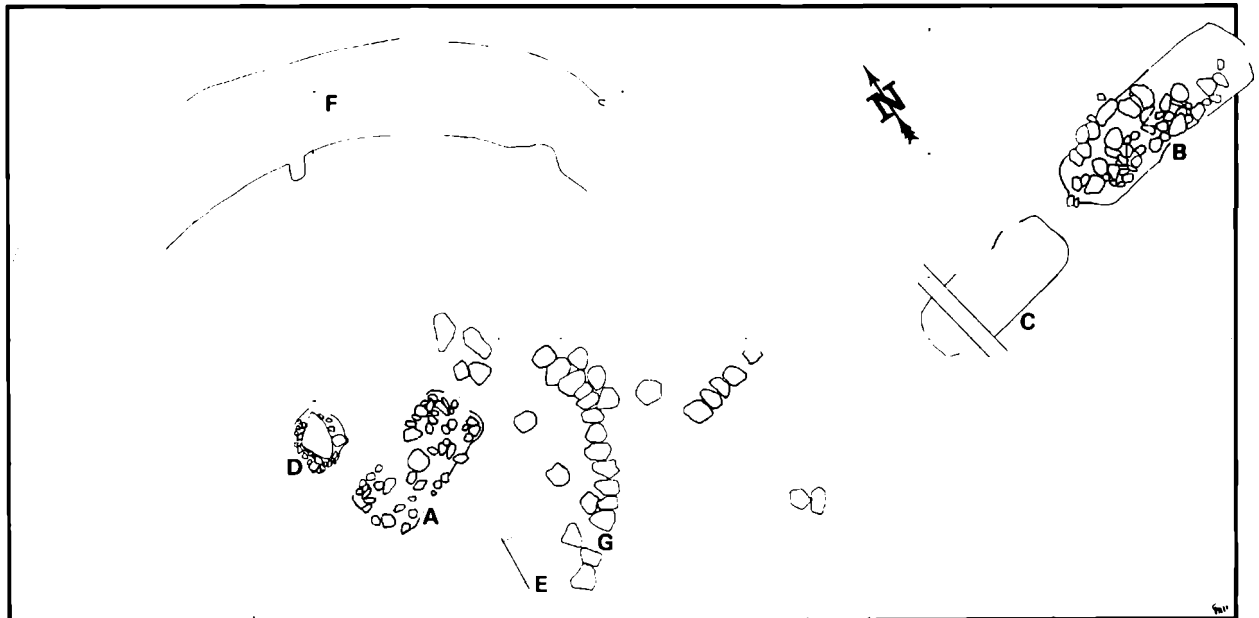


Fig. 2: I forgrunden brændtbensgraven, til højre stenkredsen, i midten grav A, til venstre den store sten, efter at den er gravet væk fra oprindelig plads, i feltet i baggrunden anes ringgrøften lige foran jorddyngerne. Fra sydvest.

Fig. 3: Kvindegraven i øverste niveau. I baggrunden grav B tømt for sten, men ikke udgravet til bunds. Fra vest.

de hun en meget fin perlekæde af glas- og ravperler, en ravkæde, et bæltespænde og 4 små sølvsmykker.

Graven lå sammen med et par andre på en flad syd-skråning på en mark en lille km sydvest for Foulum. De nye ejere - Statens Husdyrbrug - pløjede dybere end forgængereren, der jo var klar over, at stak man ploven for dybt ned, skulle man regne med at køre flere læs sten væk; resultatet var da også en stor dyngest, der blev 2 undersøgt af Viborg Stiftsmuseum i efteråret 1976 (VSM 320D).

Nogle sten var vel pløjet af i tidens løb, i alt fald var stenlægningen, der dækkede det meste af området, sine steder meget spredt (fig. 1). Formodentlig har der ikke været lagt et stentæppe over kvindens grav (grav C), stenene i den del af feltet er enten pløjet derhen eller rester af et ældre anlæg (stenkredsen? grav A? grøften?); derimod har der været anbragt en dyngest på 5-6 knap hovedstore sten oven på graven for at markere den (en sten ses øverst i profilen fig. 4 og 6).

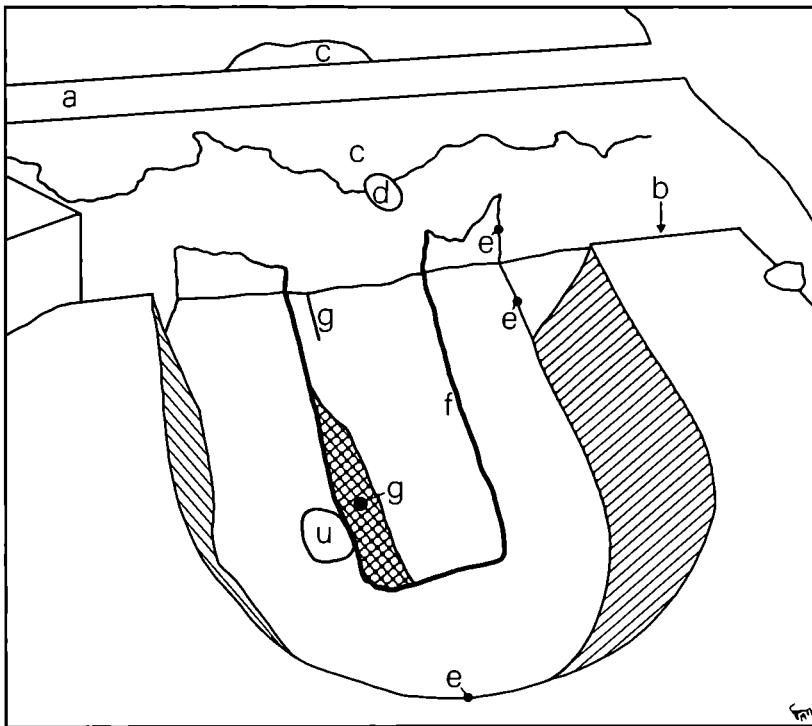
Graven lå øst-vest orienteret, var 2,90 x 1,20 m stor, 1,05 m dyb og havde lodrette sider. 65 cm nede kom kisten til syne i form af smalle mørke striber, der var resterne af den formuldede kisteside. De kunne følges ca. 35 cm ned, og i de ne- 3





Fig. 4: Gravens østdel halvt tømt. Fra øst. a: profilbalk, b: profilgrøft, c: overjord med nedsynkning over kisten, d: mærkeringssten, e: gravens omrids, smlg. fig. 3, og lodrette side, f: kistens side i plan og snit, g: del af formuldet låg, h: støttesten. Tegnet af Frede Nielsen efter forlæg.

derste knap 10 cm var kistesiden endda bevaret med træstruktur på et 30-40 cm langt stykke af sydsiden (fig. 5), og ca. 10 cm inden for dette var dele af det nedskredne låg bevaret. Bunden er konstateret i et præparat på konserveringsanstalten. Kisten var 1,80 x 0,40 m stor og var understøttet af en sten i nærheden af hvert hjørne (2 af dem ses på fig 6). Kistevæggens lodrette forløb i en højde af mere end 30 cm (den tynde sorte stribe i profilen lidt til højre for aluminiumskassen på fig. 8), de præcise hjørner, der ligeledes kunne følges cm for cm (fig. 4) og endelig et lille bronzesøm fundet nær nordvest-hjørnet tyder på, at det har været en sammenhængende kiste og ikke blot løst samlede planker. Det første gravgods, der dukkede op, var 2 små skåle, der har været anbragt ud for kvindens hovede. Den ene er en 7½ cm høj tragtformet hankeskål, den anden et 10 cm højt svajet hankekar ornamenteret med stregbundter (fig. 7). Af kvinden selv er intet bevaret, end ikke tandemaille\*, det eneste, der er tilbage, er en smule dyrehår (der sad i den store fibulas nåleskede) fra en pelskappe, hun har været svøbt i, et - rundt? - bæltespænde af horn med bronzetorn og så hendes smykker. Det første, vi stødte på, var noget, der nærmest lignede en del af en smal grå



4

4a

Fig. 5: Midterdelen af kisten ca 5 cm over bunden. Midt i billedet anes et stykke af kisteveggen, der er rensset frem i et par cm's højde. Fra øst.

Fig. 6: Karrene siddende i profilen i kistens vestende; hankeskålen til venstre er gået i to stykker, karret til højre i flere. Til højre og venstre for dem ses to støttesten; især over højre sten ses kistesiden tydeligt i profilen. Fra vest.

fingerring, som imidlertid i løbet af et par minutter gradvist ændrede farve til mørklilla. Dette var anledningen til, at Viborg Amts Konserveringsanstalt i Skive blev tilkaldt omgående, og i løbet af de næste par timer blev der til min store fortrydelse brutalt hakket hul i profilen, endda netop hvor træsidens gik ind i den, og en aluminiumsramme blev hamret ned og fyldt med flydende parafin (fig. 8). Næste dag, da parafinen var helt stivnet, blev præparatet skåret løs af det meget stive og ydermere frosne ler og bragt til udgravning på konserveringsanstalten i Skive. Uheldigvis bevirkede leret, frosten, kistens støttesten og mange små hulrum i præparatet, at det skilte sig, da det skulle skæres ud af graven, så kun 2 fibler og ca. halvdelen af perlerne blev fundet på plads (fig. 9).

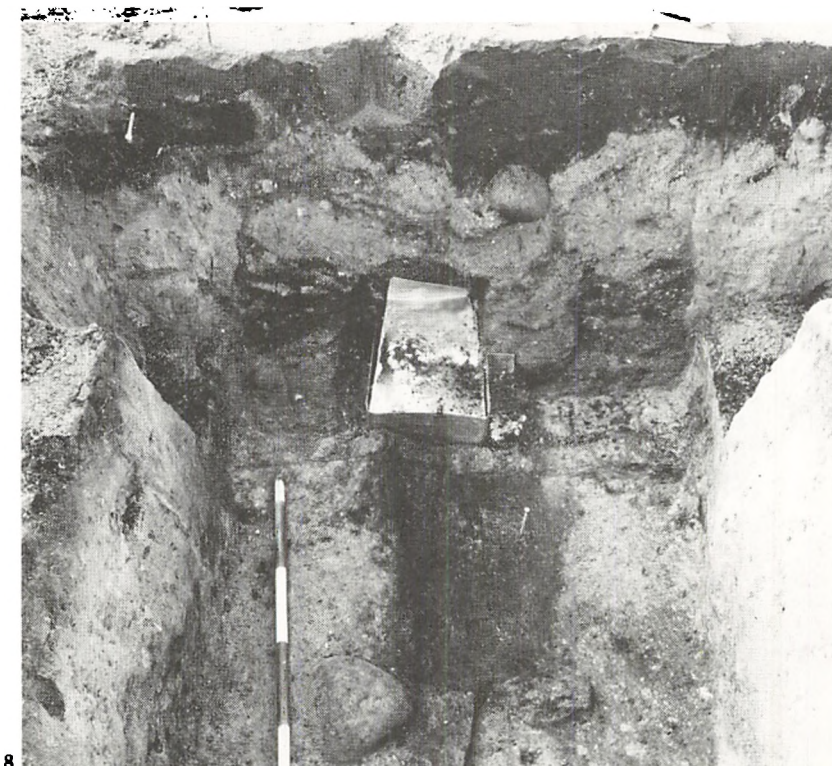
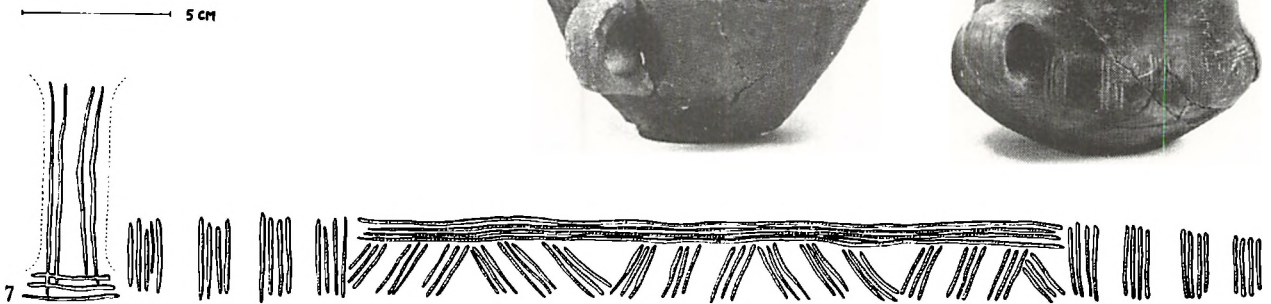
Der blev ialt fundet 4 (måske kun 3) sølvbøjlenåle, »fibler«, der ikke er færdigkonserverede og derfor ikke kan beskrives nærmere end, at der er en ret stor fibula af sølvblik med indfattet glasperle yderst på den »slipse-formede« fod og 3 (eller 2) små sølvfibler med høj nåleholder (fig. 10-14). Desuden var der ca 190 perler (fig. 15): 67 af rav (ca 50 i én kæde og resten - deriblandt en oval perle med flad side og omløbende fure, der tyder på, at den oprindeligt har været indfat-





Fig. 7: De to lerkar og frisen på hankekarret udtæget.

Fig. 8: Gravbunden med aluminiumskassen lagt tværs gennem profilen. Foran kassen anes træ fra låget; til højre for den ses kistesiden og lidt af bunden i profilen. Fra øst.



tet i et andet smykke - i glaskæden), 25 af rødbrunt glas, heraf en melonformet, 17 af mellemlågt klart glas, heraf en med 3 gule prikker, en klumpet berlok og to (eller rettere en hel og en halv) aflange »firkantede« med affasede hjørner, 15 af mørkt ugenomsigtigt glas, 14 af citrongult glas, 11 af brunt gennemsigtigt glas, heraf en med 3 hvide prikker og en lille dobbeltperle, 10 af lyseblåt halvgennemsigtigt glas, 8 af grønt glas, 2 af mælkehvidt, 2 af blåhvidt og 1 af brunhvidt glas, og endelig ca 10 klare og hvide glasperler, der imidlertid kun foreligger som småstumper og et måske tilsvarende antal pulveriserede. Desværre er det for få af perlerne, der er fundet på plads, til at man

Fig. 9: Plan af graven.  
Tegnet af Frede Nielsen efter forlæg.

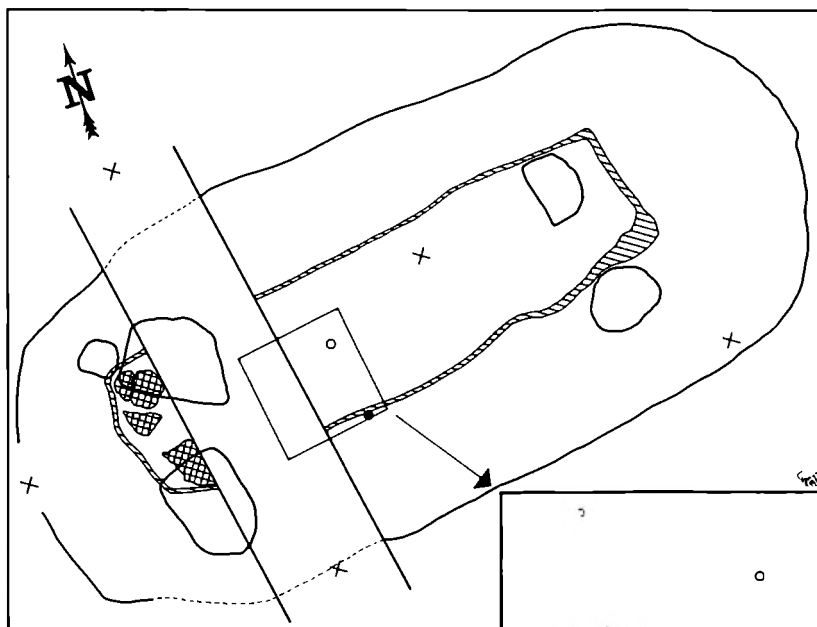
Fig. 10: Fibula A, set ovenfra og fra siden.

Fig. 11: Fibula B, set fra siden.

Fig. 12: Fibula C, set fra siden.

Fig. 13: Fibula D, set fra siden, og den løsfundne dobbeltspiral, der rimeligvis hører til D, idet såvel D-bøjleens afvigende bøjning og akselbøjning som dens lidt bedre fæcttering tyder på, at den har været anderledes end B og C.

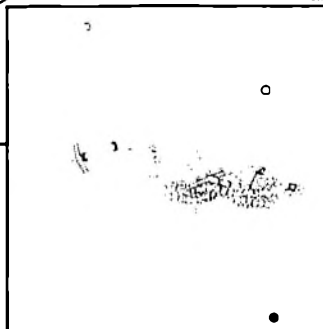
kan regne ud, hvordan de har været båret - at kvinden formodentlig har ligget på siden, gør heller ikke spørgsmålet enklere. De fire nogenlunde bevarede forløb (se fig. 9) kan dog med rimelighed forståes som en ravnkæde og del af en glaskæde (med enkelte ravperler i), hvor i alt fald glaskæden nok har været fæctet til mindst en af fiblerne. En rekonstruktion af per-



Signaturforklaring

- |                         |            |
|-------------------------|------------|
| omrids af grav og kiste | skår       |
| kistespor               | fixpunkter |
| sten                    | præparater |

9



11

12



10



10a



13

lesmykket, som den der nylig er gjort af det umådelig rige samtidige fund fra Bjergby på Mors (Skalk 1973/5 side 6) med en kæde, hvorfra der hænger korte perlesnore ned, kan måske delvis overføres på dette fund. Et andet af de blot en halv snes publicerede fund med mange perler fra denne periode viser en anden mulighed: i »yngre romertids rigeste grav«, kvindegraven fra Himlingeøje, blev der fundet 2 lange parallelle rækker perler, der kan have hængt lige ned i en løkke, sådan som vel ikke glasperlerne, men måske ravkæden kan have gjort det på Foulum kvinden.

Ravkæden var tydeligvis samlet sådan, at de store perler var i midten (eller nederst, hvis det var 2 adskilte snore), hvorimod den eneste lille antydning af idé, der var iøjnefaldende i de bevarede forløb af glaskæden, var, at 2 perler af samme farve ofte sad ved siden af hinanden.

Kæderne er meget flotte selv efter vor tids målestok, og den store fibula har bestemt været det efter datidens; de små har måske været næsten en nødvendighed for at holde dragten sammen, men at de er lavet af sølv er trods alt en luksus.

Hvilken rolle, kvinden har spillet på Foulum-egnen kan man kun gisne om, og så kan man iøvrigt

lade fantasien arbejde videre med glaskædet med den græske indskrift »Drik og du vil leve herligt«, der er fundet kun 10 km fra Foulum, i Blixhøj i Vorning. Det

er formodentlig gravlagt nogle få generationer senere, og er indtil videre det eneste virkelig rige fund i det gamle Viborg Amt fra hele romersk jernalder (0-400 e kr).

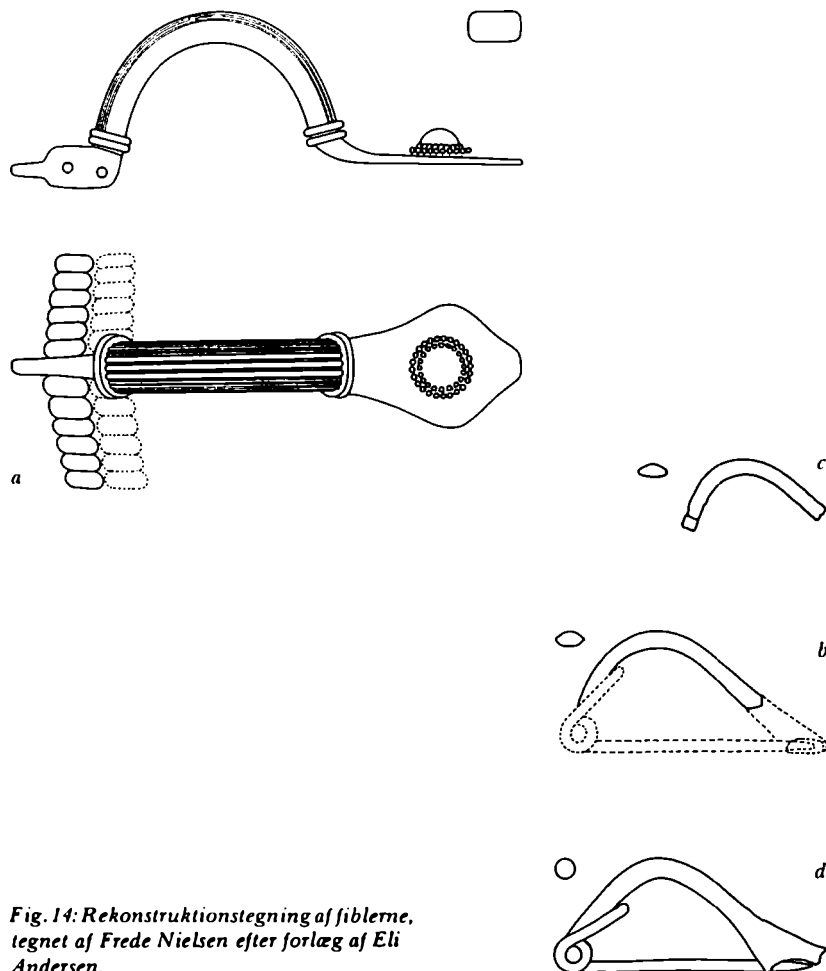


Fig. 14: Rekonstruktionstegning af fiblerne, tegnet af Frede Nielsen efter forlæg af Eli Andersen.

Gravens væsentlige del er udgravet i laboratoriet og alt relevant materiale er opsamlet. Der er fundet bøjler til 4 fibler og ialt ca. 14 cm spiralfjeder, eller spor heraf. 2 fibler har haft dobbelt-spiraler. Der kan dog have været en femte fibula. Det her beskrevne sølvmateriale er næsten helt nedbrudt. Dele af materialet, bl.a. de 4 bøjler er behandlet med elektrolyse, som beskrevet i MIV 4, (Om Mønter). På B og C er overfladen helt frilagt, og der kan konstateres spor efter hammerslag. Alle 4 fiblers bøjler er utvivlsomt smedede.

A er fundets største fibula, 68 mm lang. At den har haft dobbelte fjederspiraler, fremgår af konstruktionen og aftryk på bøjlen. Kun det bageste hold spiraler var på plads ved fiblen. Forreste hold med nål, samt nåleskede var borte. På langs igennem begge spiraler og tværs gennem fiblen har der været metaltråd. På fodpladens overside har siddet en halvkugleformet glasperle, fastholdt af en krans bestående af ca. 20 ombukkede flige. Omkring denne krans lå endnu en, bestående formentlig af ca. 25 små sølvkugler. På bøjleens overside har der som dekoration været sølvtråde pålodet. De har strakt sig i hele bøjleens længde og er i begge ender afsluttet med et dobbelt tværbånd. Trådene er slet bevaret. Formentlig 15

har der i alt været 3 kraftige tråde, flankeret af 2 til 5 tyndere tråde.

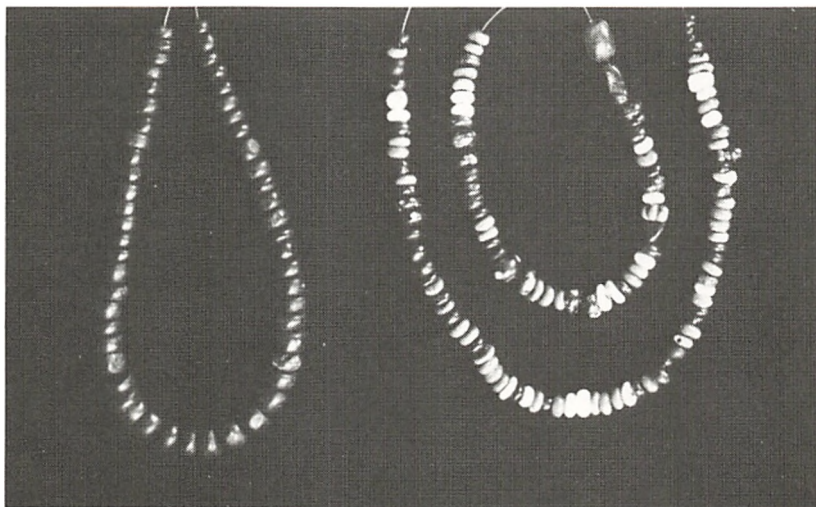
B var urørt og kunne røntgenfotoграфeres inden frilægningen. Selvom den, som de øvrige fibler er stærkt medtaget, kan den rekonstrueres med stor sikkerhed. Længden er ca. 36 mm.

C består af løsfund, der er vurderet som sammenhørende, fordi de er fundet ret nær hinanden, - ikke kan høre til A og B, og fordi den her foreslåede rekonstruktion svarer meget nøje til B. Længden er ca. 36 mm.

D er ligeledes løsfund. Bøjlen blev fundet allerede i udgravningen på stedet. Den havde gamle

korroderede brud i begge ender, og afviger med hensyn til fjederbefæstigelsen fra B og C, men har nogen lighed med A på dette punkt. Blandt det ikke anbragte materiale er en dobbelt-fjeder, men det kræver mod at påstå en sammenhæng mellem fundets mindste bøjle og den ret voldsomme fjeder, der dog på grund af korrosionslag er mere end dobbelt så tyk, som den skal være. Altså melder spørgsmålet sig, - har der været en femte, stor fibula - en pendant til A?

- Ved konserveringen blev der fundet tandemaille i jorden på fibula A.



# En yngre stenalder boplads på Mors

af Svend Nielsen

I Legind Bjerge plantage ved Sallingsund gemmer der sig mange fortidsminder: køkkenmøddinger, gravhøje, hulvejssystemer, en hellegilde samt bopladsrester fra forskellige perioder; ud over de nævnte køkkenmøddinger således boplads fra mellem- og senneolitisk tid samt jernalderbopladsrester.

I det følgende skal omtales en boplads fra jættestuetid, eller mellemneolitisk tid, som perioden også kaldes. Det er der så meget mere grund til, som der hidtil ikke er publiceret bopladsfund fra Mors i denne periode. Man kunne få det indtryk, at perioden med jættestuekulturen og med tragtbægerkulturen i det hele taget var en periode, hvor der kun havde levet få mennesker på Mors, eftersom der er så få fund. Hvorvidt dette er tilfældet, er det dog helt umuligt at sige noget om, da der er en række faktorer, der må tages i betragtning, når man skal søge at fastslå, om en bestemt forhistorisk kultur er repræsenteret, og i hvilken grad den er det. I tilfældet med den boplads, der skal behandles i det følgende, er der overhovedet ingen tvivl om, at bopladsresterne kun er blevet bevaret, fordi de i århundreder har ligget i et område, der var hede - Sortebær Hede. Da opdyrkningen af heden tog fat i slutningen af

forrige århundrede, kom det imidlertid ikke til at gå ud over netop dette hedeområde, idet der her blev anlagt en plantage. Området, hvor Legind Bjerge nu ligger, har altså slet ikke, eller kun i ringe grad været udsat for pløjning; med sine stejle bakker og dybe slugter er det da også helt umuligt til de fleste former for landbrug. Undtaget herfra er dog måske netop det ret jævne, højtliggende område, hvor jættestuebopladsen ligger. Flere forhold her kunne tyde på, at der har været pløjet i en kortere periode. Det kunne i al fald forklare, hvorfor lerkarskårene var så små og »slidte« i kanten og samtidig give en forklaring på, hvorledes nogle ildsteder vi traf på, er blevet forstyrrede.

Bopladsen ligger i tæt plantage i et område, der mod øst afgrænses af en særdeles stejl skrænt, der kaldes »Sliewbak«, og som falder ned til Sallingsund. Årsagen til, at området skulle undersøges arkæologisk, var, at man her havde fået den ikke særlig lyse idé, at der skulle være en parkeringsplads, og allerede de indledende jordarbejder, hvor man havde fældet træerne og fjernet overjorden, afslørede bopladsen med dens flint og lerkarskår<sup>1</sup>.

At der her skulle være en stenalderboplads, kom dog ikke som nogen større overraskelse, idet man

allerede for flere år siden ved anlæggelsen af en mindre vej til det nye skovfogedhus var stødt på fund af flint og jættestuekeramik, og mindre undersøgelser var foretaget af P.C.O. Nørgaard, Morslands historiske Museum samt af undertegnede for Fortidsminderforvaltningen i København<sup>2</sup>. Ved den lejlighed blev der i øvrigt også udgravet en helt forstyrret jordgrav nær ved, i hvilken fandtes en tyndnakket flintøkse.

Ved vor undersøgelse i sommeren 1976, der blev foretaget for Morslands historiske Museum, blev der blot udgravet et område på 35 kvadratmeter, hvor der blev gravet helt ned til det sterile undergrundssand; al fylden herfra blev soldet. Desuden blev enkelte andre små områder undersøgt, hvor vejmaskinerne dog havde skabt store forstyrrelser.

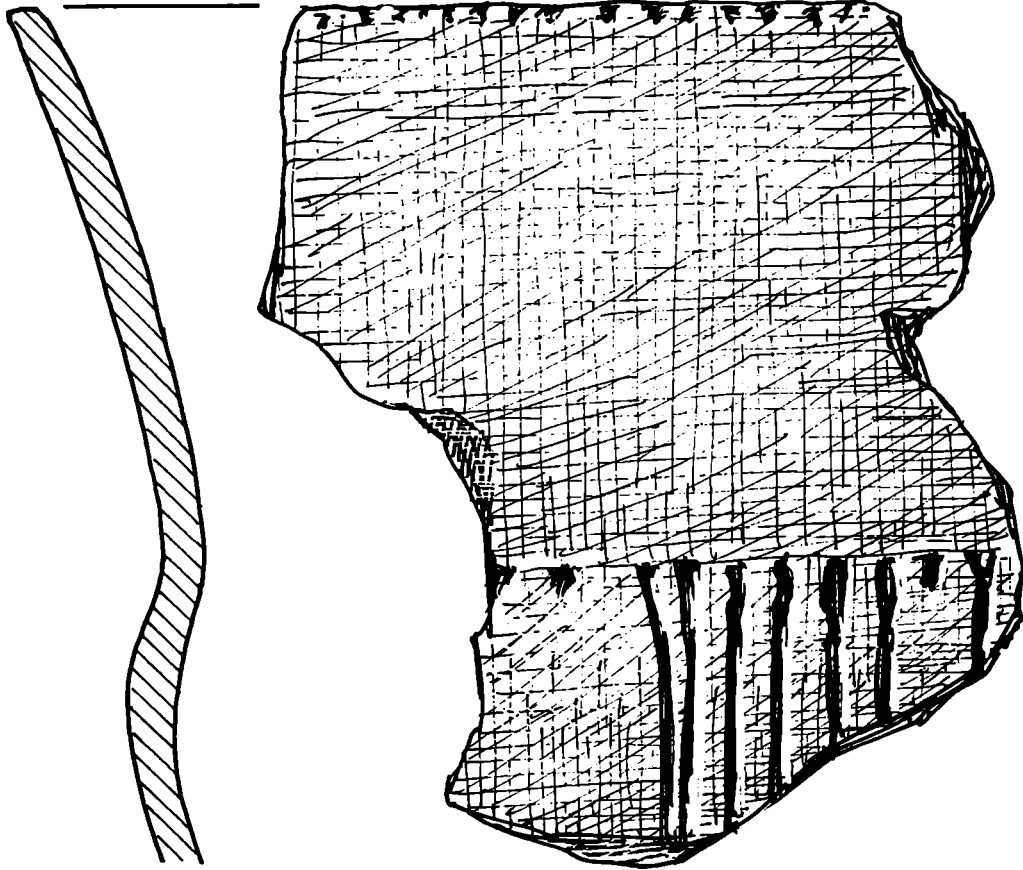
Stratifikationen på stedet ses af en profil, der blev lagt over udgravningsfeltet: græstørv med mere eller mindre humificerede rester af blade, grene m.m. 0-10 cm.

blegsand. 11-26 cm.

meget sandet, brunlig muld. 27-47 cm.

fint, gulbrunt undergrundssand. 48 cm -

Fig. 1. Randskårflage fra tragtbæger fra stenaldergrube.



Stenalderfundene fandtes især i den øvre del af den sandede, brunlige muld, og de består praktisk taget udelukkende af flint og keramik. Anlæggene, der blev truffet, var få og uanselige. Det drejer

sig om et par bopladsgruber og nogle ildsteder, der dog ikke i noget tilfælde var helt uforstyrrede. Spredte forekomster af trækul, ildskørnede sten og flint tyder på, at en del ildsteder er blevet

ødelagt i tidens løb, måske, som allerede nævnt, ved pløjning i en kortere periode.

Inden jeg går videre, vil jeg også nævne, at den profil, der blev omtalt tidligere, skærer en mindre

Fig. 2. Sideskår fra skål fra stenaldergrube.

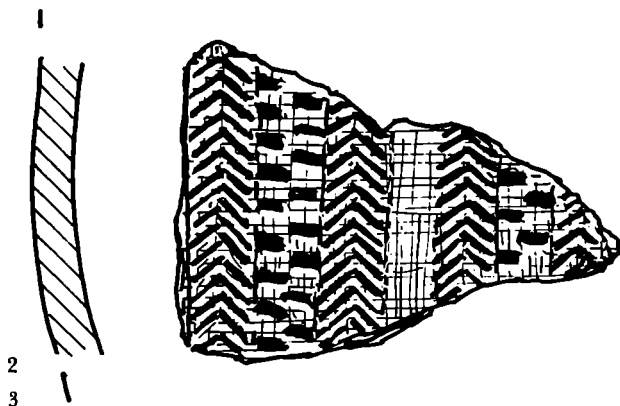
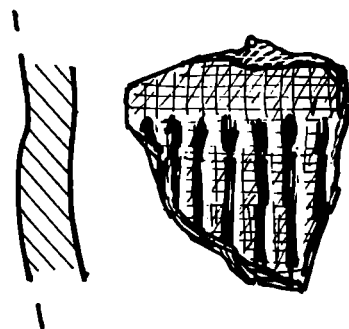


Fig. 3. Sideskår fra dragtbæger fra stenaldergrube.



grube, hvis keramik er fra jernalderen. Her er bl.a. en meget tykvægget keramik, op til 15 mm i godstykkelse, hvor ornamentikken består af et meget dybt indskåret net- eller rudemønster. Der blev desuden fundet en hel del jernalderkeramik under udgravningen, i alt godt 700 skår, men de fleste er ganske små og lidt karakteristiske. Af ornamenterede skår foreligger blot de just nævnte, og af randskårene er der f.eks. ikke ét med fortykket og facetteret rand.

I øvrigt lå lerkarskårene fra sten- og jernalder side om side, og der er således ingen lagfølge at tage hensyn til. Noget problem med at adskille de to typer keramik har der ikke været, idet forskellen mellem de to godstyper umiddelbart sprang i øjnene, selv når det drejede sig om små, uorna-

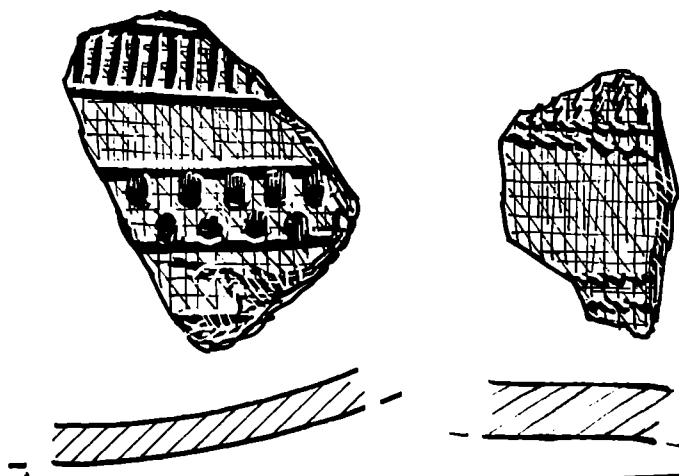
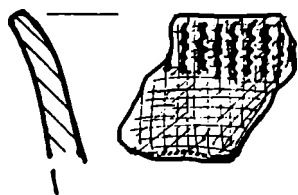
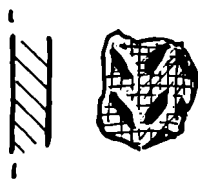
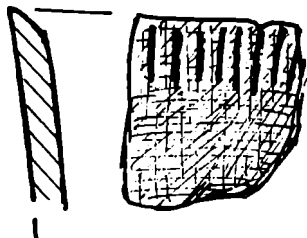
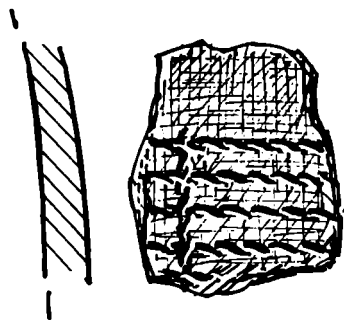


Fig. 4. Sideskår fra skål og snoreornamenteret skår.

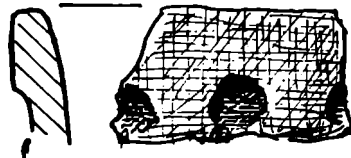
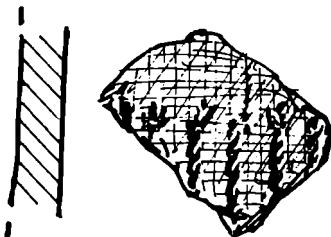
Fig. 5. Snoreornamenteret skår, skår med indtryk, der danner vinkelbånd samt to randskår.



5

menterede skår. Kun ved de helt små skår kunne der opstå tvivl.

Mere interessant var en anden grube, der ligeledes blev snittet af den oprettede profil. Gruben, der var 90 cm øst - vest og 70 cm nord - syd, var omkring 70 cm dyb, og måske har der været et stolpehul i grubens bund, men det er uklart. Gruben indeholdt en fyld af meget sandet, brunlig muld samt 15 håndstore sten, af hvilke halvdelen var ildskørnede. Fra gruben i øvrigt kommer to skiveskrabere, to flækker, en skivekniv samt lidt afslag og ildskørnet flint; desuden lå der spredt i gruben 9 gr forkuldede hasselnøddeskaller, og øverst



6

Fig. 6. Snoreornamenteret skår og tre randskår.

desværre et jernalderskår. Stenalderkeramikken fra gruben er interessant, selv om der kun er få fund. Fig. 1 viser en større randskårflage fra et tragt bæger, hvor ornamentikken består af korte, kommalignende hak i randen, mens der på bugen er vertikal afstribning og igen kommalignende hak. Et skår fra et andet tragt bæger, fig. 3, har ligeledes en ornamentik på bugen, der består af vertikal afstribning. Fig. 2 viser et lerkarskår fra en skål, og trods sin lidenhed er dette skår værd at se lidt nærmere på. Godset er lysebrunt og særdeles velbrændt - dog med lidt mørkere kærne, mens



Fig. 7. Snoreornamenteret skår, to rand-skår samt et skår med fladedækkende pindstik og et randskår fra troldebjergskål.

magringskorn ikke kan ses. Godset afviger således i betydelig grad fra de øvrige stenalderskår på bopladsen. Ornamentikken er meget sirligt udført. Den består af lodrette vinkelbånd og lynlåsornamentik, der brydes af uornamenterede, polerede eller glittede bånd. Gruben og dens indhold kan ud fra keramikken dateres til mellemneolitisk tid periode Ib.

Desværre er de øvrige stenaldersfund ikke fra gruber, hvorfor en datering og behandling i det hele taget her er mere vanskelig.

Fig. 4 viser et skår fra en skål, der har vertikal ornamentik, mens det følgende skår er ornamenteret med snoreindtryk. Fig. 5 viser endnu et eksempel på snoreornamenteret keramik, hvorunder ses et randskår fra et tragtbæger

med korte, vertikale streger under randen, mens et lille skår derunder har parvist anbragte indtryk, der danner vinkelbånd. Nederst ses et randskår med cardiumornamentik. Fig. 6 viser endnu et eksempel på snoreornamentik samt tre randskår, der er ornamenteret med henholdsvis komma-lignende indtryk, cirkelformede indtryk - vel lavet med en rørknogle - og endelig flade, grubelignende indtryk, der kan være frembragt med en lillefinger. På fig. 7 er vist nye variationer af ornamentik under randen med pindstik; igen korte, vertikale streger under randen og et snoreornamenteret skår. Et lille skår viser en fladedækkende ornamentik med pindstik, mens det sidste skår er et randskår fra en troldebjergskål. Fig. 8 viser et skår med tredobbelt vinkelbånd og et mere enestående skår med en ornamentik af dragne linier.

Hermed er der vist et udvalg af de ornamenterede lerkarskår fra jættestuebopladsen i Legind Bjerge. I alt blev der fundet 219 ornamenterede lerkarskår og 733 uornamenterede ved undersøgelserne i sommeren 1976; i dette tal er der dog medregnet et lille antal lerkarskår, der var blevet fundet, inden vor udgravning blev påbegyndt.

Når det gælder dateringen af disse lerkarskår, altså dem, der blev fun-

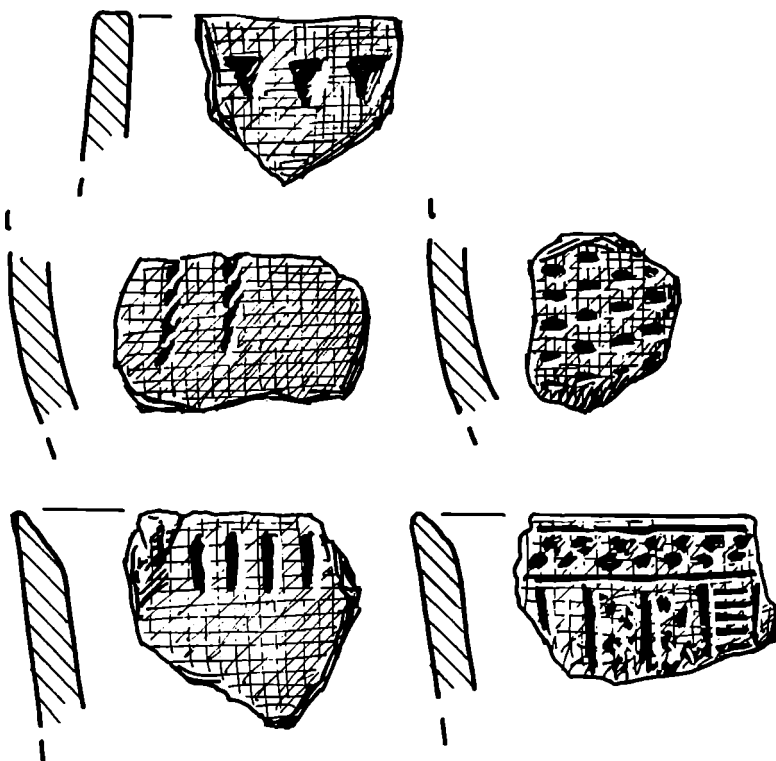


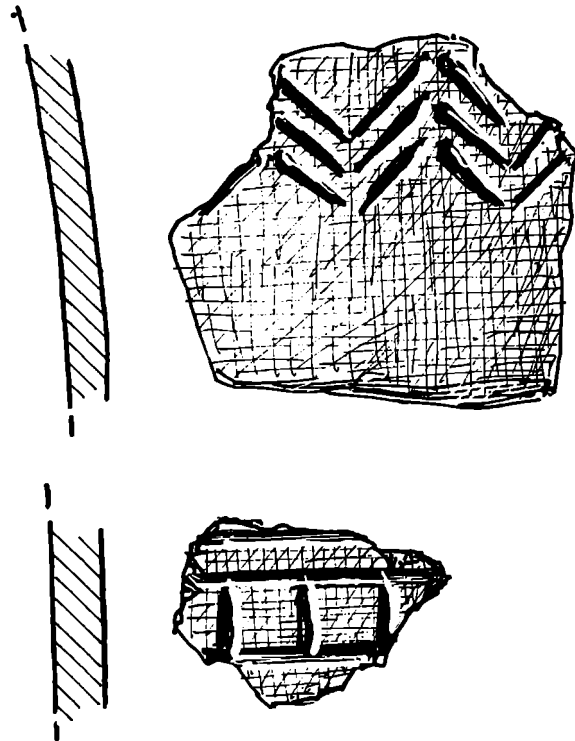
Fig. 8. Sideskår med henholdsvis vinkelbånd og dragne linier.

det uden for den allerede omtalte grube, kan de fleste utvivlsomt dateres til mellemneolitisk tid, periode I, eller i al fald en tidlig del af mellemneolitisk tid. Det gælder således skår, der stammer fra tragt-bægre og troldebjergskåle. Endvidere lerkarskår med snoreornamentik samt randskåret med cardiumornamentik. De uornamenterede skår kan der intet siges om, når det gælder datering. I øvrigt må det antages, at bopladsen har været i brug ved flere lejligheder. Nogen grund til at komme nærmere ind på de fundne flintsager, er der ikke. Der fandtes, hvad man kunne forvente: enkelte tværpile og fliser af slebne økser, en hel del flækker og blokke, diverse knive og enkelte andre ting som f.eks. bor. Det eneste, der springer i øjnene, er over 70 skiveskrabere, heraf mange pæne, runde eksemplarer. Det er den talrigste oldsagstype på bopladsen. Hvilke sysler, man har beskæftiget sig med, fremgår ikke af fundene. Nogle ganske enkelte muslingeskaller (blåmusling) giver en antydning, men desværre er de fundet på en sådan måde, at de egentlig lige så godt kunne høre til jernalderbebyggelsens efterladenskaber. Under alle omstændigheder tyder bopladsens beliggenhed ved Sallingsund på, at man her har villet skaffe sig føde 8

ved fiskeri og indsamling af skal-dyr i nok så høj grad, som man har levet som bønder. De enorme mængder af østerskaller, der stammer fra atlantisk og subboreal tid, og som stadig kan opgraves fra det marine ler ved kysten i nærheden af bopladsen viser, hvor store mængder af østers, der har været, og det har utvivlsomt været en vigtig næringskilde.

#### Noter:

1. Dette blev opdaget af skovloged Carl Nørgaard, Legind Bjerge, der gav besked til museumsinspektør Per Nøe, Morslands historiske museum. - I øvrigt har bopladsen sognebeskrivelsesnummer 180, Lødderup sogn, Morsø sønder herred, Viborg (Thisted) amt. Oldsager og beretning på Morslands historiske Museum, J. nr. 87X.
2. Keramikken fra disse undersøgelser hører, ligesom den keramik, der skal omtales i det følgende, til i en tidlig del af mellemneolitisk tid.



# Danmarks ældste relikvieskrin?

af Else Roesdahl

Takket være arkæologiske udgravninger gennem de senere år har Viborg givet meget fra sig, der fortæller nyt om byens vikingetid. Men den mest interessante enkeltgenstand fra perioden - det skrinbeslag, som er emnet for denne artikel - kom frem ved en tilfældighed. Det blev fundet af Anna Seeborg, da hun en sommerdag i 1971 gik en tur langs østsiden af Sønder sø. Her lå beslaget i en dyngede udkastet jord med mange kulturlevn - læder, træ, lerkarskår m.v. - som var gravet op i forbindelse med kloakeringsarbejde i området mellem bybanken ved Ibsgade og Borgvold.

Beslaget har siddet på et lille skrin, der betragtes som helhed er unikt. Men som der nedenfor gøres rede for, er der paralleller til alle enkeltelementer på genstande fra 900-årene, heriblandt nogle fra Mammengraven og fra Fyrkat. Sandsynligvis stammer skrinet fra samme tid, og det bliver dermed et af de fornemste af de mange skrin, man har kendskab til fra dansk vikingetid. Og hvis det er et relikvieskrin, som forskelligt tyder på, bliver det Danmarks ældste af sin art.

## Beskrivelse

Beslaget, hvortil er fæstnet to (op-rindeligt tre) låghængsler, er arkitektonisk udformet med bucar-

kader og har været fastgjort på et firesidet skrins bagside. Længden er 13,2 cm; højden 9,1 cm. Det består af jern prydet med presblik af hvidmetal og er yderligere dekoreret med en langsgående liste, tilsyneladende af jern, på hvilken der er to profilerede beslag af kobberlegering. Skrinsidens skelet af jernblik er samlet af fem dele (fig. 1-3): 1. tre lodretstillede søjler, 2. et vandret bånd mellem søjlernes »baser« og 3. den egentlige skrin-side. Delene holdes sammen af seks små nitter. Mellem søjlebaserne og det vandretstillede bånd er der et mellemrum på 0,1-0,2 cm. Dette må have været udfyldt med en tynd liste, der som finér har dækket det udekorede jernbånd. Skrinsiden er over arkaderne gennemstukket af fem regelmæssigt anbragte nagler eller rester deraf: tre langs overkanten og én ved hver kortsider lige over arkadernes toppunkt. Mellem selve beslaget og naglernes netskiver er der et mellemrum på ca. 0,7 cm, der må have været udfyldt af skrin-kassen, formentlig af træ. Beslagets overkant er bøjet om på bagsiden og forsynet med 3 x 2 udskæringer, hvori hængselsleddene er fæstnet med en rund pind ført gennem også hængslernes udskårne og ombøjede ender. Hvert hængsel har været fastgjort på skrinlåget med en nitte eller nagle

stukket igennem hængslets yderste (øverste) del. Hængslernes nitters/naglers længde angiver en lågtykkelse på ca. 0,7 cm. Både søjler og hængsler har et fortykket, profileret led på det smalleste sted og ligner i det hele taget hinanden.

Som det ses på fig. 3 har næsten hele den synlige overflade været dækket med presblik af hvidmetal udklippet i passende stykker. Arkadernes buer, beslagets kortsider og overkanten lige under hængslerne er fremhævet med fortykkede bånd af tre tovsnoninger (fig. 3a). Søjlebaser, buesvikler og hængslernes udvidede ender er belagt med udklippede stumper dekoreret med båndslang. I detaljen er stumpernes dekoration flere steder vanskelig at erkende; men der er intet i vejen for, at alle stumper er klippet ud af samme stykke presblik, hvis art tydeligst fremgår af stykket fig. 3b. Den resterende del af beslag og hængsler (bortset fra de profilerede led) er prydet med hele eller sammenstykkede dele af strimler af presblik dekoreret med to parallelle, totrådede trebåndsfletninger adskilt af fire perlestave og hver kantet med tre perlestave (fig. 3c). Strimlerne umiddelbart over og under den vandrette jernliste med de profilerede beslag af kobberlegering har formentlig hele deres oprin-

*Fig. 1. Skrinbeslaget fra Viborg. Mål 1:1.  
Foto P. Dehlholm.*

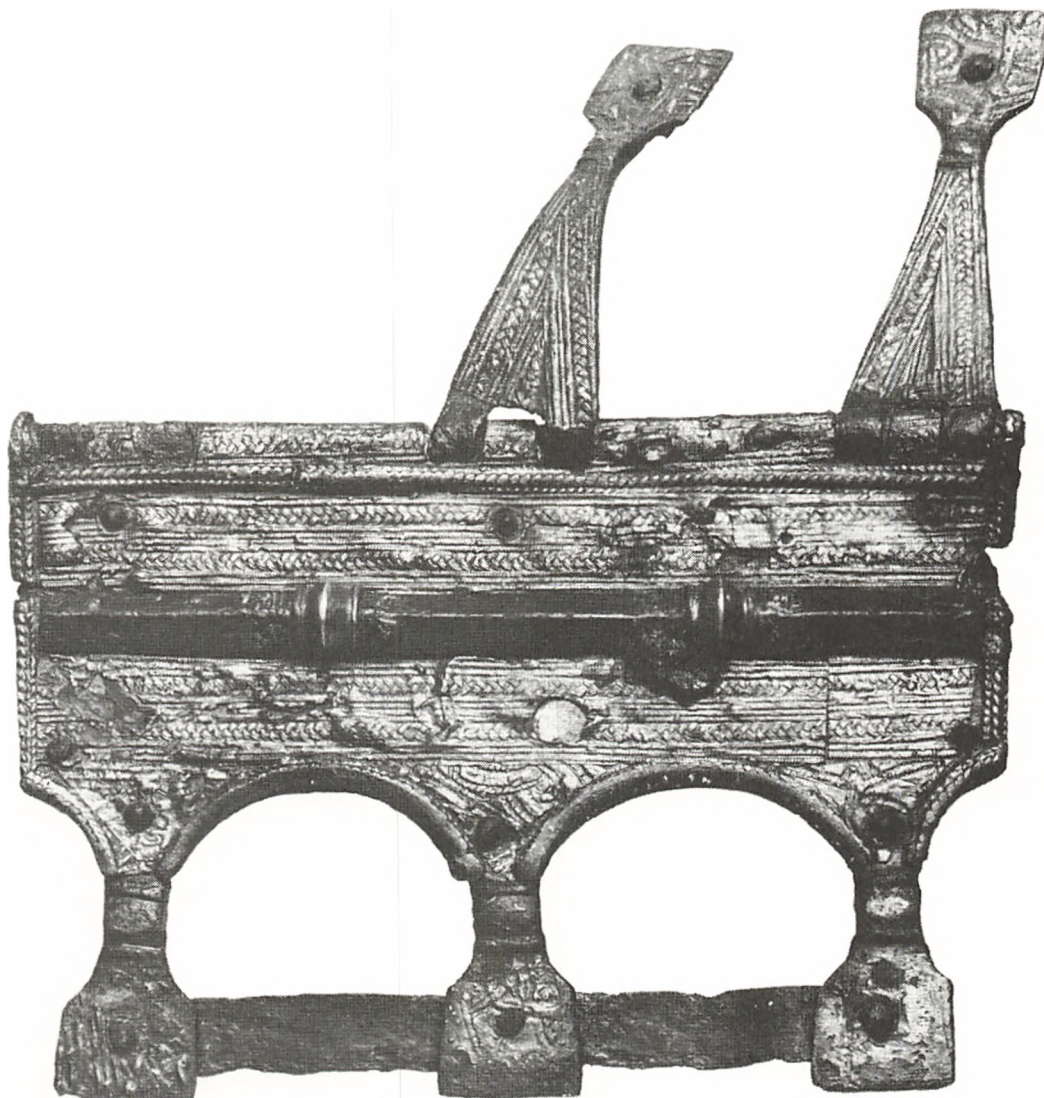


Fig. 2. Bagsiden af skrinbeslaget fra Viborg.

delige bredde: 1,5 cm. Smallerestrimler udklippet af samme presblik kanter de profilerede beslag. (Viborg Stiftsmuseum inv. nr. VSM 693 C).

### Bestemmelse

Da skrinbeslaget er et løsfund, må det dateres ud fra bedre daterede paralleller. Her springer først og fremmest moden: jern belagt med presblik af hvidmetal og dettes dekoration i øjnene. Jerngenstande med fladebelægning af dekoreret hvidmetal kendes næsten udelukkende fra 900-årenes ryttergrave og andre rigt udstyrede mands- og kvindegrave fra det nuværende Danmark, Nordtyskland og Sverige.<sup>1</sup> Det ses her anvendt på hestetøj (bl.a. i Stengade I-graven på Langeland), på skrin (Fyrkat), på en vogn (Oldenburg i Holsten) og på forskellige ubestemmelige fragmenter (bl.a. Mammen og Jelling). I Birkas grave forekommer teknikken også. Hvidmetalbelæggningerne betegnes oftest som sølv, men en analyse fra Fyrkat viste, at det her drejede sig om en tinlegering med så godt som intet sølv.<sup>2</sup> Formentlig er dette ofte tilfældet. Der er ikke foretaget tekniske analyser af, hvorledes belæggningerne blev fæstnet på jernet, men det menes at være sket med en metalcement af bly, tin og kviksølv.<sup>3</sup>

Bortset fra de ovennævnte eksempler er hvidmetalbelæggningernes dekoration sjældent publiceret. Men i samtlige nævnte tilfælde fra Danmark og Nordtyskland - og kun der - finder man den indrammede trebåndspletning (fig. 3c). Foruden på Fyrkat og i Mammen, Jelling, Stengade og Oldenburg, ses den således i én, mulig-

vis to grave i Süderbrarup på Angel og i en grav i Dolmer nær Grenå.<sup>4</sup> I Stengade-graven og Dolmer-graven består fletningens bånd af to tråde som på Viborgbeslaget (er de fremstillet med samme matrice og af samme håndværker?), mens Fyrkat, Mammen og den ene Süderbrarup-gravs bånd består af tre tråde. I



2

*Fig. 3. Skrinbeslaget fra Viborg. Skematisk tegning visende dets konstruktion og sammenstykningsen af de tre typer ornamenteret presblik. Tegning: Orla Svendsen.*

Jelling er båndene dannet af kuglede tråde, der minder om filigran. I de resterende grave kan trådtallet ikke bestemmes ud fra publiceret materiale.

Båndslingsmønstret (fig. 3b), som i lidt forskellig udformning forekommer flere steder på beslaget, kan ikke samles til større helheder, og eksakte paralleller til

båndene er der ikke i det ovenfor nævnte materiale. Ornamenteret passer imidlertid udmærket i 900-årenes og begyndelsen af 1000-årenes kunst,<sup>5</sup> og det før omtalte skrin fra Fyrkat har hvidmetalbelægning ornamenteret med båndsling på låsepladen.<sup>6</sup> Kantornamentene (fig. 3a) synes der heller ikke at være eksakte pa-

ralleller til i det nævnte materiale; men i 900-tallets kunsthåndværk iøvrigt er tovsnoninger ikke sjældne.<sup>7</sup>

Skrinsidens vandretstillede prydlister kan sammenstilles med en liste på et skrinbeslag fra Lund fundet i bylag fra ca. 1020-1050. Måske var også dette beslag belagt med presblik. De eneste mig be-

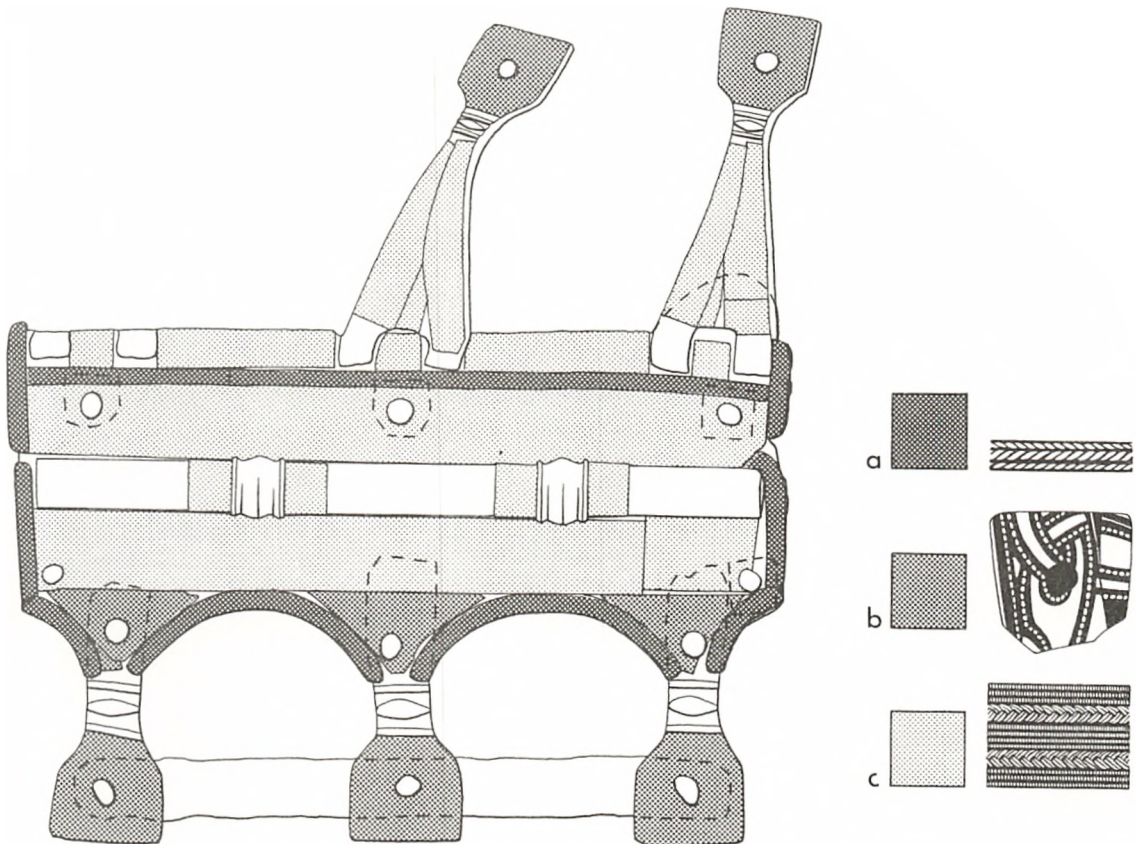
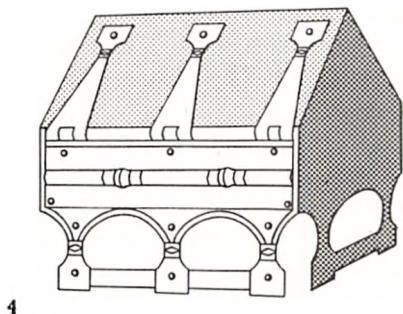


Fig. 4. Viborg-skrinet. Rekonstruktionsforsøg. Tegning: Orla Svendsen.



kendte paralleller til de profilerede beslag af kobberlegering, der sidder på prydlisterne, stammer fra Fyrkat. De findes på en genstand af uvis funktion fra samme grav som det flere gange nævnte skrin.<sup>8</sup> Hængslerne og søjlernes form med de udvidede endestykker og profilerede og fortykkede smalsteder kendes i noget lignende udformning fra 900-årenes skrinhængsler og skrinhasper, bl.a. på Fyrkat.<sup>9</sup> Hængselskonstruktionen, som svarer til moderne hængsler, genfindes på adskillige fornemme nordiske skrin fra 900-årene, bl.a. i Jelling og på Fyrkat.<sup>10</sup>

Tilbage står skrinets arkitektoniske udformning og buearkaderne. Arkitektoniske udformninger af skrin og andre 3-dimensionale genstande var i vikingetiden velkendte i Norden og i andre egne, som var domineret af vikinger. Cammin-skrinet og de engelske

Fig. 5. St. Jeronimus siddende på en pragtstol med buearkader. Canterbury, 900-årene. Efter Matthew Parker's Legacy fig. 5.

»hogback«-gravsten er berømte eksempler på stiliserede huse.<sup>11</sup> Her er dog ingen buer, men sådanne ses i et hus på den gotlandske billedsten fra Ardre. Den er fra vikingetidens begyndelse.<sup>12</sup> Man har forsøgsvis tolket huset som Valhal.<sup>13</sup> Måske kunne man også i nærheden af Viborg - på Fyrkat - se arkader i 2. halvdel af 900-årene. Forskelligt tyder på, at der her har været en form for arkader ved den gade, »ringgaden«, som løb langs voldens indvendige side.<sup>14</sup> I stående arkitektur skal man ikke længere end til vore ældste bygninger, fra 2. halvdel af 1000-årene og lidt senere, for at finde buearkader eller rundbueblændinger. Sådanne ses bl.a. i Vor Frue Kirkes krypt i Århus, i Tamdrup Kirke, i Asmild Kirke og i Venge Kirke.<sup>15</sup> I slutningen af 1000-årene finder man også buearkader i Dalby-bogen, som formentlig er det ældste bevarede illuminerede håndskrift fremstillet i det gamle Danmark,<sup>16</sup> og omkring år 1100 finder man arkader på nogle af vore ældste kalkmalerier og på de ældste danske skrin fra middelalderen - de store helgenskrin fra St. Knuds Kirke i Odense.<sup>17</sup> Det skyldes altså formentlig blot bevaringsforholdene, at buearkader først synes at blive almindelige i Norden i løbet af

hundreder af middelalderen har man bevaret arkitektur og kunsthåndværk - især kirkeligt - i større omfang, og her er der talrige eksempler på anvendelsen af buearkader, bl.a. på de bekendte gyldne altre og på skrin.<sup>18</sup>

Men i den europæiske kunst er billedet anderledes end herhjemme. I 900-årene havde man opført monumentalbygninger af sten i lang tid, og mange af dem står



Fig. 6. Husformet relikvieskrin med buarkader. Fra Astorga-katedralen i Spanien, 900-årene. Efter *Acta Archaeologica XXXI* s. 165.

endnu i mere eller mindre ændret form. Her er buarkader almindelige; fornemme eksempler har man bl.a. i Karl den Stores centralkirke i Aachen, fra slutningen af 700-årene.<sup>19</sup>

Der er også bevaret mange illuminerede håndskrifter og en del kalkmalerier fra den periode, der svarer til nordisk vikingetid. Også her ses forskellige former for buarkader.<sup>20</sup> Et smukt eksempel med bl.a. en arkadeprydet stol findes i et 900-tals manuskript fra Canterbury i England (fig. 5).<sup>21</sup>

I europæiske kirker og samlinger findes der også en lang række relikvieskrin og andre kirkelige genstande fra perioden; heller ikke her er buarkader sjældne.<sup>22</sup> Et af de fineste eksempler er skrinet fra Astorga-katedralen i Spanien (fig. 6)<sup>23</sup>, som ud fra en inskription kan dateres til begyndelsen af 900-årene. Geografisk nærmere kunstgenstande med buarkader savnes heller ikke. Man kan f. ex. tage Basel-katedralens gyldne alterbordsforside, nu i Clunymuseet i Paris, fra o. 1020,<sup>24</sup> og de lidt yngre billeder (fra o. 1085) af helgen- eller relikvieskrin på Bayeux-tapetet (fig. 7). Som eksempel på gennembrudte buarkader i småkunst kan nævnes overdelen til et angelsaksisk røgelseskar fra 900-årene,<sup>25</sup> og som eksempel på, at genstande med buarkader ikke 6

nødvendigvis er kirkelige, kan nævnes det karolingiske drikkebæger af sølv fundet på Fejø. Det er formentlig fremstillet i slutningen af 700-årene.<sup>26</sup> Bægeret viser også, at kunsthåndværk dekoreret med buarkader kunne ses i Danmark i vikingetiden.

Arkademotivet på Viborgskrinet tvinger det således ikke opad i tid i forhold til 900-årene. Motivet havde en lang levetid. Man kan derfor konkludere, at der er paralleller til alle enkeltelementer i 900-årenes hjemlige eller europæ-

iske kunst, samt at mange elementer savner paralleller i yngre materiale, og at udbredelsen af visse elementer (jern med presblikbelægning af hvidmetal med den pågældende dekoration) placerer skrinet som et hjemligt arbejde. Det er gjort i en stil, der appellerede til 900-årenes overklasse, og som er repræsenteret i vore rigest udstyrede vikingetidsgrave. Skrinet må være fremstillet i 900-årene eller eventuelt i begyndelsen af 1000-årene.

Der er imidlertid to træk, som

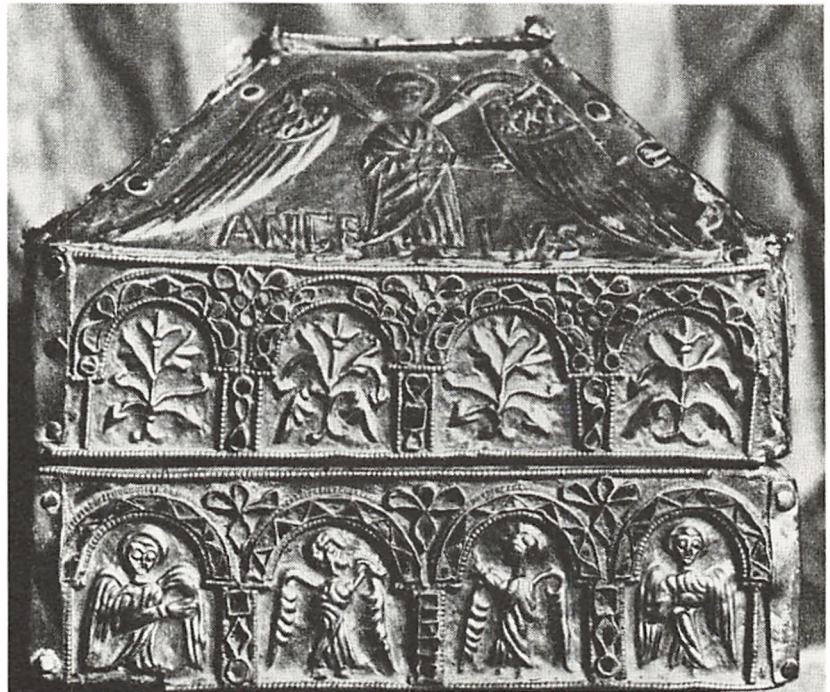




Fig. 7. Edsaflæggelse på kirkelige skrin med buearkader. Scene fra Bayeux-tapelet. Efter C. H. Gibbs-Schmidt: *The Bayeux Tapestry* (1973) fig. 24.

klart adskiller Viborg-skrinet fra de efterhånden ret mange hjemlige småskrin, der kendes fra periodens kvindegrave. Det første træk er skrinets lidenhed - det har næppe været længere end beslagets 13,2 cm, og selve skrinkassen var næppe højere end ca. 4,5 cm. Gennem indholdet af de gravfundne skrin får man oplysninger om, hvad disse dagliglivets skrin blev brugt til - de har indeholdt

forskellige småting af personlig art og desuden ofte håndarbejdsredskaber som sakse, tene og lignende.<sup>27</sup> Når længden af skrinene har kunnet bedømmes,<sup>28</sup> overstiger den langt Viborg-skrinets. Mindst 25-30 cm synes at være almindeligt, hvilket også var nødvendigt, hvis skrinet skulle rumme det sædvanlige.

Men der findes en gruppe samtidige, udenlandske skrin, som ikke

er større end Viborg-skrinet. Det er de små relikvieskrin.<sup>29</sup> De var beregnet til at rumme en relikvie, og den behøvede ikke at fylde meget. Et sådant irsk relikvieskrin fra 7-800-årene står også på Nationalmuseet.<sup>30</sup> Det er husformet og har næsten samme mål (l. 13,5 cm, br. 5,3 cm, h. 10 cm) som Viborg-skrinet ser ud til at have haft. Det andet træk, som skiller vort skrin ud som noget særligt i for-



hold til kendte verdslige skrin fra vikingetiden, er arkademotivet. Arkader går tilbage til klassisk tids store monumentalbygninger, og motivet findes som nævnt i vikingetidens europæiske kunst. I arkitekturen hørte arkader formentlig kun til i fornemme bygninger, og i kunsten symboliserede de sådanne eller »højhed« i bredere forstand. Buearkader er således et meget passende - og derfor meget anvendt - motiv på relikvieskrin. Inspirationen til arkaderne på Viborg-beslaget kan måske have været et besøg på Fyrkat, eller den kan være hentet i prominente importerede genstande i retning af Fejø-bægeret eller på en udlandsrejse. Men den kan også have sin rod i kirkelige genstande og manuskripter bragt hertil i den ældste kristne tid.

Hidtil har Knud den Helliges og St. Albans også ovenfor nævnte store helgenskrin fra o. 1100 i Odense Domkirkes krypt været regnet for de ældste kirkelige skrin her i landet. Men nu ser det ud til, at det lille skrin fra domkirkebyen Viborg gør dem rangen stridig og er Danmarks ældste relikvieskrin - fra Jellingstenens tid eller kort efter.

#### Noter:

1. Materialet er samlet i Else Roesdahl:

- Fyrkat. En jysk vikingeborg, II. Oldsagerne og gravpladsen (København 1977, i trykken), kap. III:4, afsnit »Skrin og skrinngøler«, med henvisn.
- Ibid., kap. III:2, grav 4 nr. 17.
  - Johs. Brøndsted: Danish inhumation graves of the Viking Age. *Acta Archaeologica* VII, 1936, p. 162; Ingo Gabriel: Das Gräberfeld auf dem slawischen Burgwall von Oldenburg in Holstein. *Die Heimat*, 83. Jahrgang, Heft 4/5, April/Mai 1976, p. 146.
  - Se note 1.
  - Ole Klindt-Jensen og David M. Wilson: Vikingetidens Kunst, København 1965, Pl. XXXVII og passim.
  - Se note 1 og 2.
  - Op.cit. i note 5, f. ex. Pl. X, XX:c, XXXIV:b-c og e.
  - Om beslaget fra Lund se R. Blomqvist & A. W. Mårtensson: Thulegrävningen 1961, Lund 1963, fig. 129. Om genstanden fra Fyrkat se op. cit. i note 1, kap. III:2, grav 4 nr. 23.
  - Op.cit. i note 1, kap. III:2, grav 20 nr. 3 og grav 22 b nr. 12-13 og 15, jfr. kap. III:4, afsnit »Skrin og skrinngøler«.
  - Loc. cit. i note 1.
  - Holger Schmidt: The Trelleborg house reconsidered. *Medieval Archaeology* XVII, 1973, fig. 25 ff.
  - Ibid., fig. 24.
  - Op.cit. i note 5, fig. 42 og p. 55.
  - Olaf Olsen og Holger Schmidt: Fyrkat I. En jysk vikingeborg, Borgen og bebyggelsen (København 1977, i trykken), kap. 6.
  - Se f. ex. Hubert Krins: Die frühen Steinkirchen Dänemarks. Hamburg 1968.
  - M. Mackeprang, V. Hermansen og C. S. Petersen ed.: Greek and latin illuminated Manuscripts X-XIII Cent. now or formerly in Danish Collections, Copenhagen 1921, Pl. XII og p. 12 ff.
  - Om kalkmalerierne se P. Nørlund og E. Lind: Danmarks romanske Kalkmalerier, København 1944. Om skrinene se G. Burman Becker: Helgenskrinene i Skt. Knuds Kirke, Kjøbenhavn 1886.
  - Se f. ex. P. Nørlund: Gyldne Altre, København 1926 el. sen. udg. og Th. Kieland: Norsk Guldsmedkunst i Middelalderen, Oslo 1927, Pl. 65 ff.
  - Se f. ex. J. Beckwith: Early Medieval Art. Thames and Hudson, London, 1964 el. sen. udg., passim.
  - André Grabar & Carl Nordenfalk: Das frühe Mittelalter vom Vierten bis zum Elften Jahrhundert. Genève 1957, passim.
  - Corpus Christi College, Cambridge ed: Matthew Parker's Legacy, Cambridge 1975, fig. 5 og p. 10.
  - Se f. ex. op.cit. i note 19, passim og Peter Lasko: *Ars Sacra: 800-1200. The Pelican History of Art*, 1972, passim.
  - David M. Wilson: The Fejø Cup. *Acta Archaeologica* XXXI, 1960, fig. 19 og p. 161.
  - Op.cit. i note 19, fig. 133.
  - D. M. Wilson: Anglo-Saxon ornamental Metalwork 700-1100 in the British Museum, 1964, Pl. XXVII, cat. no. 56.
  - Op.cit. i note 23 med fig. 1-6.
  - Loc.cit. i note 1; ibid., kap. V; Harald Andersen og Steen Wulff Andersen: Genskabt skrin. Skalk 1976 nr. 6.
  - Det gælder bl. a. to af skrinene fra Fyrkat (fra grav 4 og grav 22b), Sdr. Onsild-skrinet og Lejre-skrinet.
  - J. Braun: Die Reliquiare des Christlichen Kultes und ihre Entwicklung, Freiburg 1940, s. 158 og passim. Jfr. Peter Lasko, op.cit. i note 22, Pl. 7, 8, 10 og 12.
  - Martin Blindheim red.: Middelalderkunst fra Norge i andre lande, Oslo 1972, nr. 38.

# Et farligt våben

af Eli Andersen

Mangen en god historie fortælles ved jagtfrokoster. Jagtloven sætter nu grænser for antallet af nye historier om de geværer, som var lige farlige foran som bagved.

Et dobbeltløbet hanegevær på Fuur Museum afslørede en del »uoriginale reservedele« ved adskillelsen i forbindelse med konserveringen.

Figur 1 viser 6 af de 8 dele, som i tidens løb er søjet til geværet. Øverst t.v. ses en lille træklods, som erstattede det træ, som toplukkefjederen havde gnavet bort. Øverst t.h. en lille stump kobberplade, som stabiliserede toplukkenøglen aksel, så riglen kunne trækkes helt ud. På den højre lås, som ses i midten, er der kilet et lille træstykke ind i fjederen (inderst i ombukningen til venstre) for at genvinde fjederkraften.

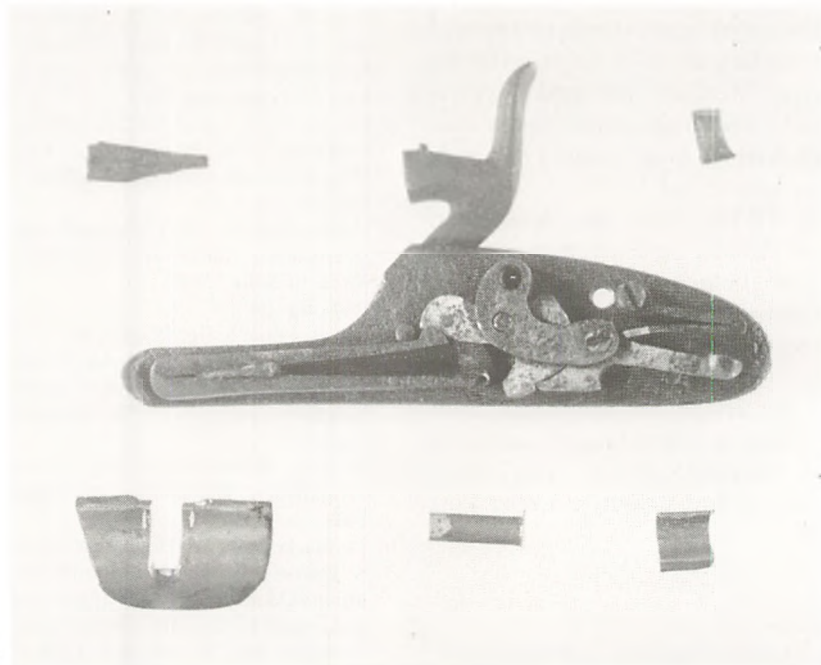
Nederst t.h. og v. ses to stumper blikplade, som hindrede alt for stort slør i knækfunktionen, hvor løbet er hængslet på baskylen. Nederst i midten ses en blikplade, som hjalp til at styre patronudtrækkeren. Endnu en stump blikplade sad inde i baskylen og styrede, sammen med det tidligere nævnte kobberstykke, toplukkenøglen aksel. Denne stump var presset ud i facon og kunne ikke fjernes uden deformation og blev derfor siddende på plads under konserveringsforløbet.

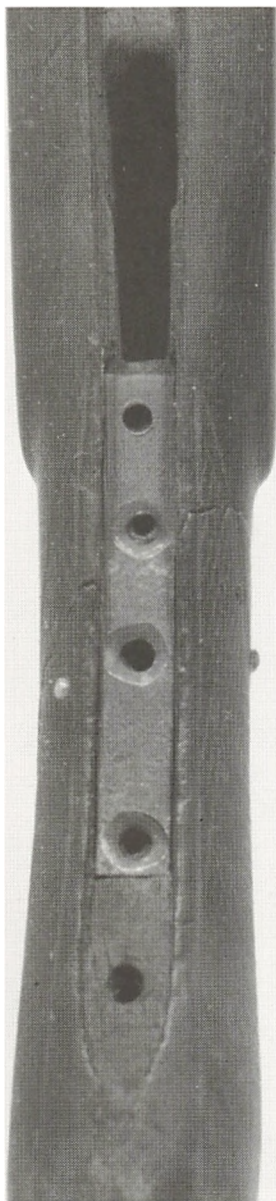
Endnu en reparation angår skæftet, som havde et delvis brud, der endog gik gennem aftrækkerbøjlels befæstigelse. Figur 2 viser bruddet i bøjledelen og den jernstump, som var indfældet i kolbens træ og fastholdt med skruer for at forstærke det svækkede sted, der yderligere var forsøgt repareret med messingsom.

Figur 3 viser en slaglodning af venstre løb; så det har altså også

haft en brist, og på et sted, hvor man nok ikke vovede at lukke for med tommelfingeren, som i en af de barske historier.

Geværet er nydeligt dekoreret og forsynet med prøvemærke fra Liege i Belgien, men er næppe et usædvanligt gevær. At det har været et kært eje, kan imidlertid næppe betvivles. Godt at det nu er ude af brug.





3

35

# Omkonservering af et skindslag fra Søgårds Mose i Fjends

af Eli Andersen og Jytte Bjerregaard

Blandt mange velbevarede fund fra moserne udgør de såkaldte moselig en særlig gruppe. Disse lig findes kun sjældent påklædte, derimod er der lagt enkelte beklædningsgenstande ved dem, og disse giver vigtige detaljer om fortidens, især jernalderens påklædning. Under tørvegravning i 1942 fandtes det skindslag, vi her omtaler, sammen med 2 andre meget ødelagte skindslag, en beskadiget hue, samt 2 sko, der næppe udgør et par; desuden en snor og en tøjstump. Genstandene var blot lagt ved liget; det her omtalte slag endda vendt op/ned i forhold til liget. Et leje af kæruld taler for, at liget og beklædningsgenstandene er udlagt på moseoverfladen.

I forbindelse med en nyopstilling af Skive Museums oldsagssamling ønskede man fundets genstande gennemgået på Viborg Amts Konserveringsanstalt.

I 1942 blev fundet konserveret på Nationalmuseet; skindsagerne sandsynligvis med glycerin og lanolin + andre ikke-identificerede stoffer. Fundet blev derefter udstillet liggende på bunden af en montre på Skive Museum.

Slagets venstre skulder- og rygparti er stærkt beskadiget, og slaget blev derfor foldet, så den nogenlunde hele højre halvdel vendte mod beskueren. Efter et langt åremål i den position var den syn-



Skive Museums registrator, E. Jeppesen, med skindslaget.

Fig. 1. Det stærkt beskadigede venstre skulder og rygparti inden opklipningen af konserveringssyning.

Fig. 2. Samme felt som fig. 1 efter underklæbning med oksespalt.

lige del bleget og konserveringsfedtstofferne hærdet op, hvorimod den skjulte del havde bevaret en utrolig smidighed. Til gengæld havde de ved konserveringen tilførte stoffer bevirket, at lidt af montrebundens hvide maling var smittet af på slaget.

Ved fundet i 1942 var slaget stærkt forrevet, og den mekaniske del af konserveringen bestod i en grov sammensyning med kraftig tråd. Skindet, specielt den lysnedbrudte del, er nu meget skrøbeligt, og trådene blev derfor anset for at være en trussel mod skindet. Så vi besluttede at fjerne alle disse sammenkastningstråde, og istedet underfore alle huller og revner med oksespalt i samme nuance som slaget.

Inden vi fjernede trådene, blev der fremstillet et snitmønster. Det første snitmønster blev lavet ved at lægge silkepapir over hver enkelt del og forsigtigt føje silkepapiret efter folder og rynker i skindet. Under arbejdet med dette var der lidt tvivl om venstre rygstykkets form, idet denne del af slaget, som tidligere nævnt, var meget ødelagt.

Vi lavede et prøveslag af papir og en gine, hvorved det konstateredes, at der var noget galt med mønstret. Konserveringssyningerne blev klippet op, og omhyggelig mikroskopering af rifternes 2

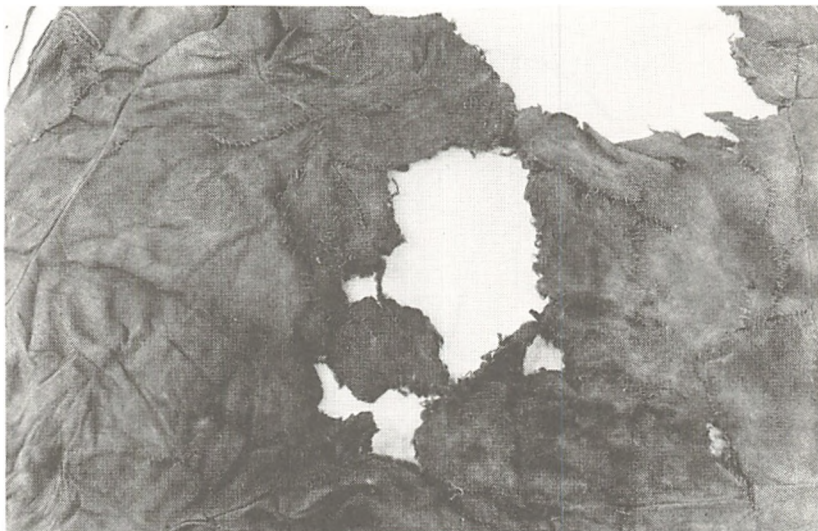
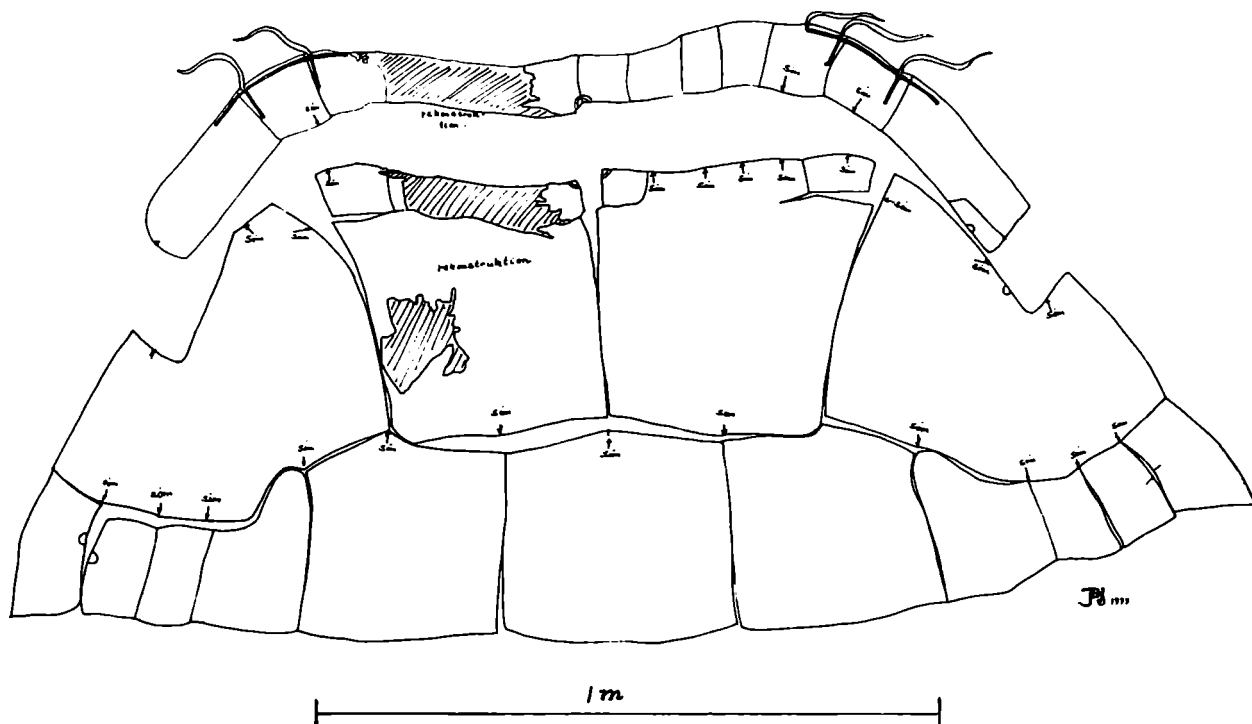


Fig. 3. Snitmønster, der viser en bevidst tilskæring. De skraverede felter er rekonstruktion.



brudflader bekræftede, at visse dele skulle samles anderledes (fig. 1 og 2).

Underforingen med oksespalt blev foretaget på den behårede inder-side ved hjælp af en kontaktklæber, Neotol 1A/20 nr. 805 fra Fa. A. Regnér, København, hvor man oplyste, at den nævnte klæber bl.a. bruges til ruskinsnederdele. Vi brugte klæberen let fortyndet. Hårlaget rundt om rifter og hul-

ler sikredes med klæberen, så lapperne ikke kun klæbde til hårlaget. Overlapning af riftkant og lapper er ca. 5 mm.

Næste etape blev fremstilling af den endelige gine. For at passe til slaget lavedes den som et foer af hønsenet efter det reviderede snitmønster. (fig. 3.) Nettet blev klippet og klemmt i facon. Langs over- og underkant indlagde vi en kraftig jerntråd som støtte. Dernæst

blev det lakeret med akryllak for at undgå rustdannelse. Dette net-skelet blev så overtrukket med en tynd skumplast og til sidst beklædt med sort silkestof på både yder- og inderside, (fig. 4).

Og så kunne monteringen finde sted. Strimler af oksespalt er ført gennem stropper, ligeledes af oksespalt, klæbet til lapperne på slagets inderside. Strimlerne er ført gennem huller i ginen og bundet

Fig. 4. Den færdige gine.

på dens inderside. Herved opnår vi en sikker fastgørelse fordelt over hele slaget, samtidig med en jævn vægtfordeling.

Under arbejdet med slaget blev vi mere og mere imponerede over dette fine oldtidshåndarbejde. Slaget er syet sammen af mindst 30 stykker låreskind, og som trådmateriale er, ifølge Margrethe Hald, anvendt enten skind-, sene- eller tarmtråd. Som sømbegyndelse er brugt knude, ganske som når vi i dag begynder en ri-stingsrække. Endeheftninger der ikke gjort meget ud af, idet man blot har ladet tråden hænge. De kun 1-2 mm brede sømme vender mod indersiden (hårsiden). Teknikken er forsting, også kaldet ri-sting. Stinglængden er ca. 1,5 mm. På slagets



4

Fig. 5. Indersiden med nogle af oksespaltlapperne samt monteringsbånd. Bemærk endvidere det originale bindebåndsknude. Fig. 6. Eksempel på sømmenes udseende og 2 reparationer, samt stinghuller fra konserveringen i 1942.



5



6

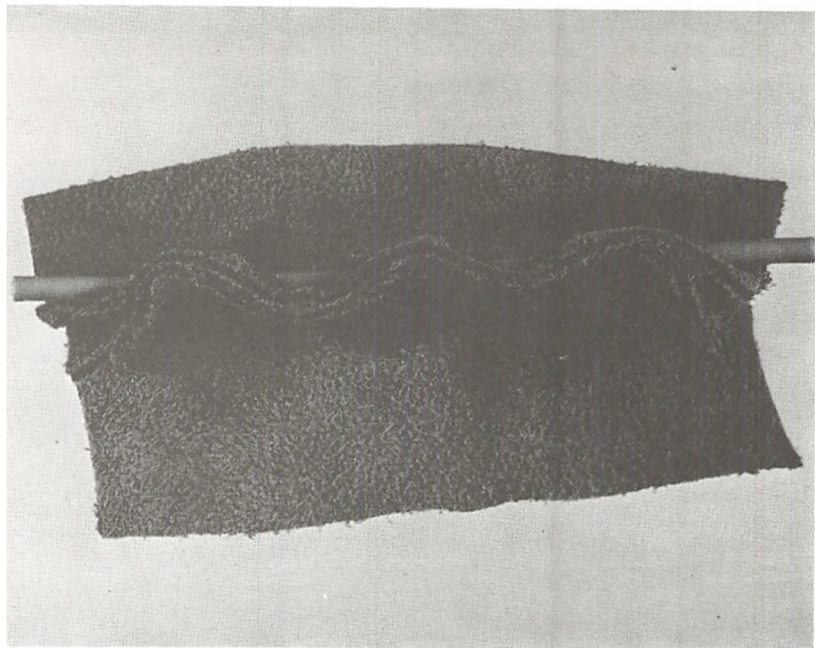


Fig. 7. Model der viser, hvorledes skindet følger sig efter en stram tråd.

Fig. 8. Øverste højre forkant med bindebånd og lap.



7



8

ydside ses sømmene som fine zig-zag linier. (Fig. 6). Syningen er så stram, at skindmaterialet har føjet sig efter tråden. (Fig. 7). Om tråden har været strammet (bevidst eller ubevidst), eller om den er krympet mere end skindet i tidens løb, er vanskeligt at svare på.

Skindslagets nuværende mål:

Højde midt bag: 80 cm.

Højde midt for: 92 cm. (fra underkant til øverste båndlukning.)

Omkreds, nederste kant: 204 cm.

Omkreds, halskant fra bånd til bånd: 80 cm.

Slaget lukkes med tynde 3-4 mm brede skindbånd, der er stukket gennem slagets forkant og fastholdt ved, at der er slået en knude på båndet på slagets inderside, (fig. 5).

For at fordele trækket fra lukkebåndene er slaget forstærket med påsyede skindstrimler, dels i trækretningen, dels parallelt med kanten (fig. 3 og 8). Forstærkningerne er heftet med skjult syning, d.v.s. forsting skiftevis i læderstrimmel og slag. Der er heftet på begge kanter af læderstrimlerne.

Et af felterne nær lukningen har en lapping, (fig. 8). Man må bemærke den omhu, det er gjort med. På hårsiden er lappingen ikke synlig. Her er indfældet en meget hårrig skindlap, som er kastet til selve hullets rand. Har det så ikke

været pænt nok? Eller har det ikke kunnet holde? For det man ser på ydersiden er ikke den indfældede lap, derimod en tynd skindlap, påsyet med sømmesting, (fig. 9). Et sted længere nede på forkanten ses andre reparationer (fig. 6). Måske her, hvor man vil tage fat for at trække slaget om sig. Revnen vinkelret på kanten er syet pænt og omhyggeligt med ri-sting fra bagsiden. Derimod er revnen langs kanten kastet synligt sammen. Bemærk også stindhullerne fra den første konservering.

Her skal forsøges en kort opsummering af de mange iagttagelser. Tilskæring og syning er lavet med professionelt håndslag, det gælder også et par af reparationerne, mens en anden reparation er af ringere kvalitet.

Forstærkningssystemet omkring lukningen er en fin detalje, men synes kun at være beregnet til 2 par bindebånd. Det øverste par, hvoraf det ene bånd mangler, er sandsynligvis en senere tilføjelse, der måske er skyld i, at skindet er ødelagt på det sted, hvor det manglende bånd har været ført igennem (fig. 3).

Bindebåndenes anbringelse ved at slå en knude på dem tillader nemt isætning fra modsat side, en detalje, som sammen med den utroligt vellykkede lap, fig. 9, der kun ved nøje efterforskning er synlig 9

fra den behårede inderside, tillader det spørgsmål, om slaget har været til at vende. At glatsiden har vendt udad bekræftes af kravens folder og af det stærke slid på hårlaget langs den nederste del af de 2 forkanter, og Marg. Hald har også ladet det afbilde med glatsiden udad. Hvor slidt slaget har været ved udlægningen kan ikke afgøres, men udlægningen på moseoverfladen sammen med liget har måske været enden på en social nedgang for slaget.

Nu har det imidlertid fået oprejning og kan beundres i Skive Museums udstilling.

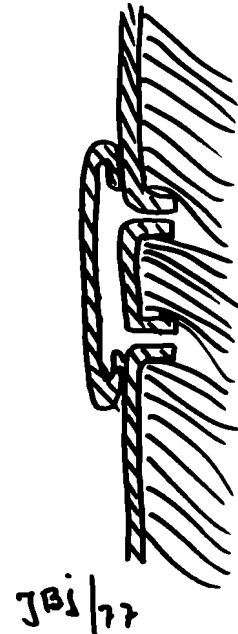
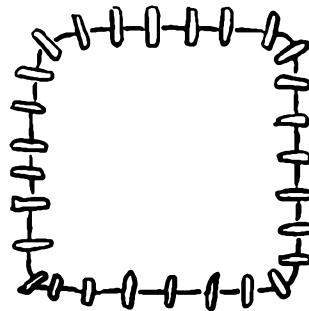
#### Litteratur:

1. P. V. Glob: Mosefolket - Jernalderens Mennesker Bevaret i 2000 år. Gyldendal 1965.
2. M. Hald: Olddanske Tekstiler, (Nordiske Fortidsminder). Gyldendal 1950.

Der blev ikke fundet genstande, taget pollenprøver eller materiale til kulstof-14 bestemmelse, som kunne oplyse, hvornår liget blev udlagt. Slaget kan derfor ikke dateres nøjere.

En tak til Mogens Hartmeyer og Eyvind Jeppesen, Skive Museum, for fotoassistance.

Reference: Skive Museum nr. C 63.



# MOLER - mennesker og motiver

af Knud Sørensen og Kirsten Klein

## *Sådan blev molérbakkerne til*

Forestil dig  
milliarder af diatoméer, forestil dig  
millioner af år. Forestil dig havet  
hvor der ikke er hav i dag. Forestil dig  
en diatomés mikroskopiske liv og død og stille  
synken mod havbunden i subtropiske  
nætter og dage. Forestil dig  
milliarder af diatoméer i millioner af år,  
forestil dig begyndelsen, forestil dig

en uendelig tid, som alligevel ender,  
forestil dig den usynlige vækst, forestil dig  
179 vulkanudbrud erindret som tynde askelag  
i diatoméaflejringen, forestil dig  
en uendelig tid, en uendelig begyndelse,  
skabelsen uden ende som alligevel  
ender. Forestil dig



subtropiske dage langsomt gå over i  
arktiske nætter, forestil dig isen  
på umærkelig bevægelse hen over kloden,  
forestil dig svingninger, forestil dig  
en klimatisk krampe der i et tilfældigt  
årtusind får en vigende isrand til  
pludseligt, voldsomt at skyde mod syd,  
forestil dig havbunden flænget af is, slynget  
op over Mors og Fur, umærkeligt  
ikke til at registrere fra årti  
til årti. Og se så, du døgnflue,

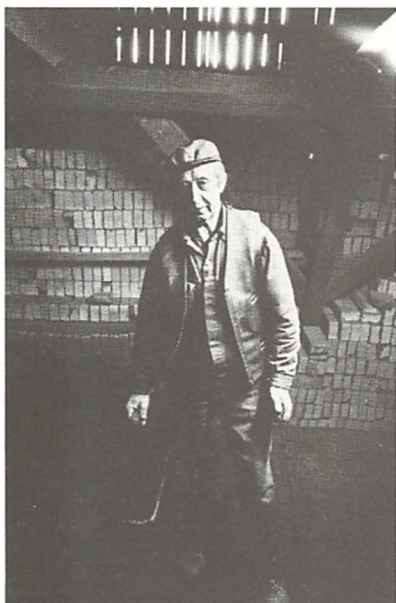
denne frosne, umærkelige bevægelse  
i ét billede af ubeskrivelig kraft.

## Gruppebillede foran Sundby teglværk

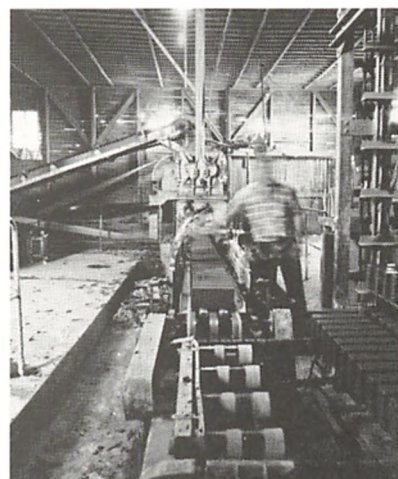
Senere går mændene ud af billedet.

De kører hjem spiser, ser fjernsyn drikker kaffe og går i seng. Så sover de.

Senere er stenene brændt taget ud af ovnen pakket læsset på lastbiler. Eksporteret.



Mændene bor tæt ved. De har huse, haver med kartofler og blomster og nogle af dem har frugttræer.



Hvad skulle de gøre hvis de ikke kunne komme igen?

*Diatoméer er mikroskopiske*

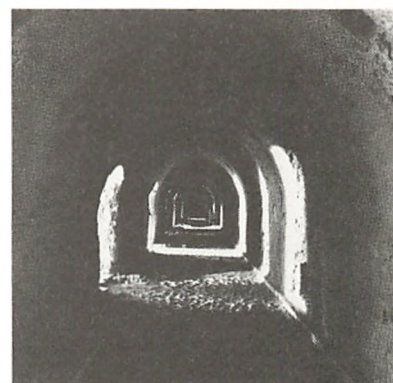
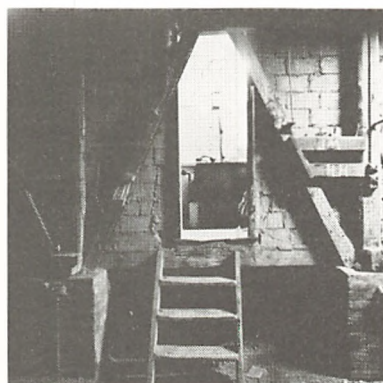
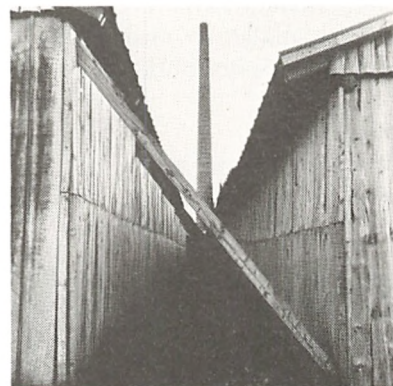
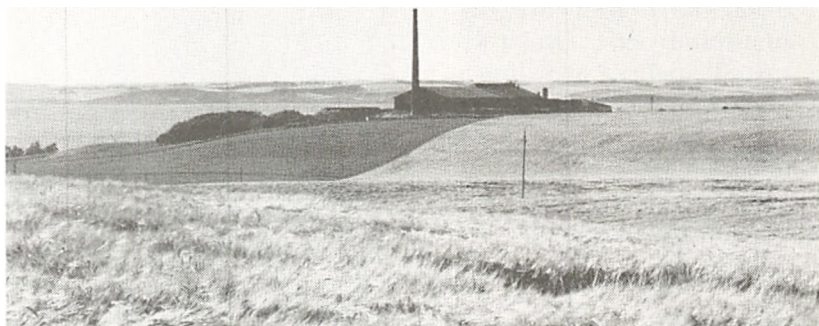
Diatoméer er mikroskopiske éncellede alger med gulbrune farvestoffer og kiselholdige vægge.

De er overordentlig udbredt enten enlige eller forenet i kolonier af forskellig form. Passende forstørret udtrykker de stor skønhed.



### *Nedlagt molérværk. Fårtoft*

Der er støvler  
men der er ingen  
der går i støvlerne.  
Der er et vaskerum  
men der er ingen  
der synger i vaskerummet.  
Forlængst  
har den sidste lønudbetaling  
fundet sted.  
Blæsten møder ingen mennesker  
på sin vej gennem tørreladerne,  
i regnskabet  
er enhver aktivitet posteret  
på en anden konto.  
Et løst bræt  
morser ud i tomheden  
en dag er det også  
forsvundet.



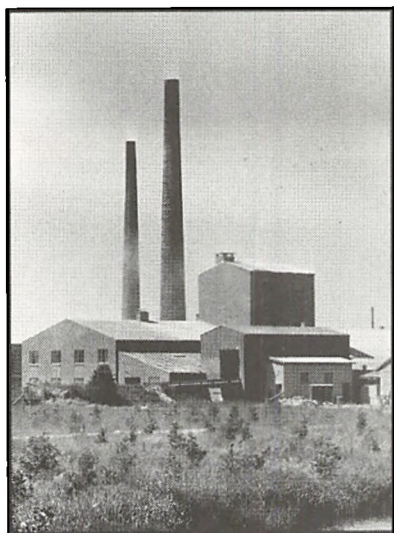
### *Produktanvendelse*

Når man fører en smeltepotte i aluminiumsværket i Kurri-Kurri i Australien eller i Shawinigan i Canada blir der et hul

i jorden på Mors. Når man isolerer en højovn i Belgien eller en skorsten i Skotland blir hullet i Mors

større. Det blir større når kattene i Paris tisser i deres små kasser med molérgranulat. Spørgsmålet er:

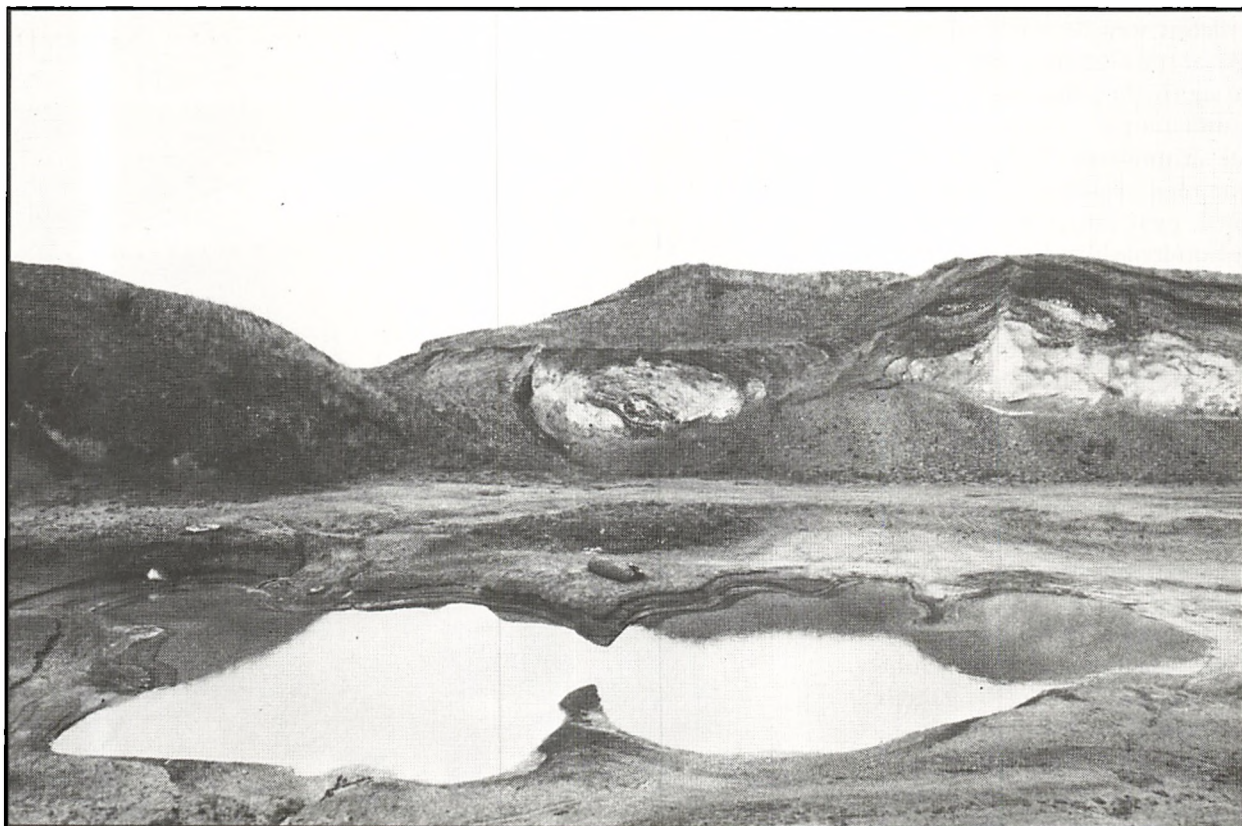
Hvor længe kan hvor mange katte tisse i deres små kasser før Nordmors er skyllet væk?



*Hvem tænker på fremtiden?*

Der er 300 familier  
der lever af molér.  
De går i brugsen  
og betaler med molér,  
de køber tøj, huse, biler  
og betaler med molér.  
Hver familie  
bruger 1 kubikmeter molér  
om dagen.

Molérrets tilblivelsesid  
er lang og  
uoverskuelig.  
Hvem tænker på fremtiden,  
hvem  
finder det umagen værd  
systematisk  
at dyrke diatoméer  
i dag?





# Veranda

af Peter Seeberg

For nogle år siden kunne man, når man rasede ned ad bakken fra Vammen til Skalsådal, glæde sig over en prægtig veranda bygget op mod sydgavlen af en rød længe. Den var malet i grønt og hvidt og havde farvede ruder og var lige til at fotografere. Det blev ikke nået. Nu er den væk, ja hele bygningen er revet ned.

Verandaer bygges som solfælder den dag i dag, men de sees ikke så tydeligt som de gamle tilbygninger af træ eller murværk, der hørte sig til, da villaboligen for alvor vandt indpas i slutningen af sidste århundrede. På Viborgeggen var man selvfølgelig lidt senere med, men i det første tiår af vort århundrede blev der bygget mange verandaer af træ med farvede glasruder i forbindelse med både villaer og stuehuse.

Her sad fruene med sit håndarbejde, her drak man eftermiddagskaffe og her sad man og læste avisen den tidlige aften og nød aftenso- len og skumringsstilheden. Man kunne nyde det, man kunne glæde sig, man kunne sidde og have det. Fint var det, hvis man havde et særlig møblement, måske af kurveflettede møbler, men oftest blev det overskuddet, måske ragelset, der landede i verandastuen. Her stod gerne en palme eller en anden stivbladet plante, og om vinteren opbevarede løg og knolde i kas-

ser og indpakket i avis-papir herude. Solkammeret måtte finde sig i at blive pulterkammer i den solfattede tid.

Verandaen (opr. et indisk ord) er ikke blot en bygningsmæssig nyskabelse, den betegner en udvidelse af livsfølelsen og livsnydelsen, den åbner for en fin dvale, tænk-somhed og måske glæde.

Vor købmand hjemme i Sønderjylland byggede i 1933 en halvtottekantet veranda af mursten til sin gård. Det var en stor begivenhed. Hver søndag klokken syv drak han morgenkaffe med friske rundstykker, mens et hornorkester fra Norddeutsche Rundfunk i Hamborg underholdt ham gennem den nye radio.

*Fig. 1. Veranda ved hus i Kjellerup, Viborg amt.*



*Fig. 2. Veranda ved hus i Ll. Sct. Mikkels-  
gade i Viborg.*

Pinsemorgen blev min familie inviteret til at være med. Der sad vi så og drak vor kaffe og knaste vore gode rundstykker, mens basunerne fra Frelsers kirkes tårn denne morgen blæste pinsen ind, og solen strålede i al sin glans over de nyudsprungne pinseliljer og lige lukt ind i købmandens veranda.

*Fig. 3. Veranda ved hus i Sjørsløv, Viborg  
amt.*



# Djærve mænd fra Holbo herred

Støttekredsen bag P. C. Skovgaards start på kunstnerbanen  
af H. Ditzel

2. del.

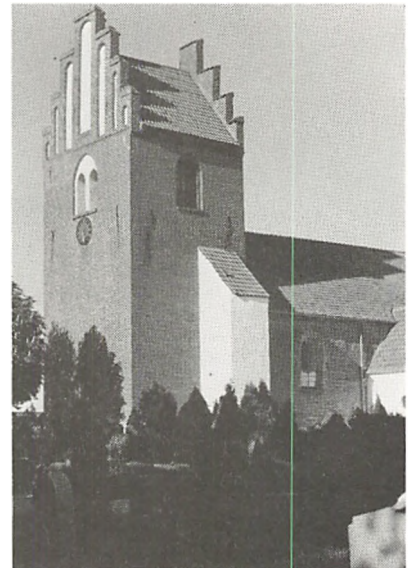
Niels Jensen blev født 1781 på Marianelund ved Gurre, søn af vangemand Jens Nielsen. Han fik uddannelse som lærer og giftede sig med Christine Cathrine Marie Augusta Hvidberg, datter af sognepræst i Bælum, Bolle Nicolai Hvidberg (1773-1805). I begyndelsen af 1800-tallet ansattes han som lærer i Vejby, og han varetog embedet til 1865, da han døde, 84 år gammel.

Det skulle hurtigt vise sig, at Vejbyboerne med lærer Jensen havde fået en høvdingeskikkelse. Legemligt var han en kraftkarl, der endnu på sine ældre dage kunne løfte en tønde rug fra gulvet og tage den på nakken. Åndelig var han en eneherskertype. Han var udpræget ordensmenneske, og da han snart fik overdraget alle tilidshverv i sognet, blev disse passet. Som kirkeværge antog han de fornødne håndværkere, og sognets egne folk måtte møde som håndlangere, så statens tilsyn med Vejby kirke fandt altid alt i bedste orden.

Når Lærer Jensen kunne håndtere sognets beboere efter for godt-befindende, hang det ikke blot sammen med hans udprægede lederevne. Han hjalp dem som foregangsmand. Han skrev »Kartoffelbogen« og lod den uddele blandt sognets bønder, hvorved kartoffeldyrkningen blev mere



*Fig. 1. Den gamle skole i Vejby, Holbo herred, fot. 1975 - Hergik P. C. Skovgaard i skole hos skolelærer og kirkeværge Niels Jensen (1781-1865), ansat i Vejby i mere end 50 år.*



*Fig. 2. Vejby kirke, fot. 1975 - her konfirmeredes P. C. Skovgaard i påsken 1831 af sognepræsten, pastor Erik From, der kun var præst her 1830-1834.*

2

Fig. 3. Lærer i Aagerup, Holbo herred, Hans Jensen Visby (1777-1870), der sad i embedet fra 1801 til 1861, hvorefter han med sin anden hustru, Ane Marie Larsen (1786-1864) bosatte sig i Køge. Fra 1866-1870 boede han hos sønnen i St. Hedinge.



Jensen så ferm på violinen, at han kunne tjene penge ved at spille til gilde hos bønderne, og derved erhverve sig et Europakort og en geografi. 13 år gammel blev han huslærer ved Møgeltønder, og efter at være blevet konfirmeret blev han skriver hos borgmester Balle i Ribe. Herfra blev han elev på landets ældste lærerskole, Blågårds seminarium i København og tog navnet Visby efter sin fødeby.

Som seminarieelev kom Hans Jensen Visby som gæst hos Johs. Ewalds ven, forfatteren Werner Abrahamson (»Min søn, om du vil i verden frem, så buk«). Her traf han bl.a. sin senere hustru, Ane Magdalene Hahn, datter af postmester og byfoged i Rødby, Joachim Henrik Hahn (1742-

udbredt. Han var plantningsmand, og man kan stadig bag Vejby gamle skole se resterne af lærer Jensens stolthed, det lille anlæg, benævnt Sandgraven. Han dyrkede sin skolelod godt og billigt. Dels blev skoledrengene brugt som arbejdskraft i mark og stald, dels fik han bønderne til at pløje.

Fru Christine stod ikke tilbage for læreren. Hun bryggede fortrinligt øl, malt lavede hun og dyrkede humle, hun holdt får og dyrkede hør, så alle klæder var hjemmegjorte, og hun var ekspert i at lave sødmælksost af den »skolemælk«, som læreren tilsagde bønderne at levere en krukke af på skift.

Skolen var ganske naturligt hovedsagen, med udenadslæren, indbyrdes undervisning, med prygl af den lange bøgerkæp til dem, der ikke svarede hurtigt nok, med Balles lærebog og Birchs bibelhistorie, med vævernatter - d.v.s. hårde dask af kæppen inden i hånden, til dem, der ikke sirligt nok skrev bogstaver efter trykt forskrift ved sandbordene og med regning efter Ursins regnebog med tilhørende facitliste.

Ved sit 50års jubilæum som lærer blev Niels Jensen dannebrogsmænd. Skal man tro P. C. Skovgaard var lærer Jensen en god og kærlig lærer. Andre havde et andet syn på ham. Da han efter et kort

sygeleje døde og efter god skik lå lig med tre halmkors på brystet, salmebog under hagen og saks på maven, udtrykte en Vejbygårdmand sine oprigtige følelser med ordene: »Naa, der ligger han, den gamle æsel, der mangler blot, at han skulle have bøgekæppen i hånden.«

Lærer Jensen har forlængst indtaget sin plads i dansk kunsthistorie, først og fremmest gennem P. C. Skovgaards billede »Thebordet i Vejby« 1843, Statens museum for Kunst, hvor Skovgaard selv er placeret mellem lærer Jensen og Johan Thomas Lundbye (se MIV 5, side 45, fig. 18). Han fortjener denne plads i et af P. C. Skovgaards bedste arbejder, fordi han før nogen anden anede skoledrengens Peters tegnetalent. To tegninger overbeviste især lærer Jensen, tegningen af »Faarelars« (se MIV 5, side 39, fig. 6) og tegningen af lærer Jensens gamle hest, Blis.

Lærer Jensen havde en kollega i Aagerup, lærer Hans Jensen Visby, der blev engageret i P. C. Skovgaards fremtid.

Hans Jensen er født 1777 i landsbyen Visby, nordvest for Tønder.

Hans far var omvandrende skrædder - men blev senere degn og lærer i Niløse mellem Sorø og Mørkøv. 10 år gammel var Hans

Fig. 4. Udbygning til Agerup skole fot. 1975, set fra »Dalen« i lærer Visbys gamle have.

1787), hvis hustru, Anna Margrethe (1754-1820) var datter af justitsråd Oluf Stampe til Skørringe på Falster.

1798 giftede de sig, efter at Hans Jensen Visby havde fået lærerembedet i Helsingør. 1. juledag 1801 forelå kaldelsen til lærer i Agerup.

Embedet i Agerup var nyt, og bønderne lod skolen bygge i 1800. Da læreren tillige skulle være degn i Ramløse kirke, indså man, at han måtte kunne holde hest. Derfor lod man skolelodden blive på 14 tdr. land mod de sædvanlige 6 tdr., og med Hans Jensen Visby fik man til embedets første besæt-

telse en personlighed, der på mange måder kom til at præge egnen.

Ganske som kollegaen i Vejby var Visby plantningsmand. Han lærte befolkningen, at kartofler var et udmærket foder, hvorfor kartofflen foruden i køkkenhaven burde dyrkes i marken. Sin egen have anlagde han såre kunstfærdigt på et 2 tdr. land stort areal omkring skolen. En stor stenhob oven for haven taler endnu idag om rydningsarbejdet, og i haven ses stadig, hvad Visby benævnte »Dalen«, og hvorfra hundreder af trillebørfulde jord er kørt op til højen med stenhoben. I haveanlægget plantedes grupper af ask,

fyr og gran, men størst indflydelse fik Visby på det havemæssige område som frugttræsavl. Han forsynede Agerups gårde med frugttræer af »Visbysorter«, og det er kun ganske få år siden, at de sidste frugttræer af denne sort ved en af gårdene i Agerup blev fældet.

Visby studerede kokoppevaccination, opnåede autorisation som vaccinator, og længe før koppevaccination blev almindelig, kopsatte han børn og voksne i hele Agerup og omegn. Hjemme underviste han præparander til optagelse på Jonstrup seminarium, og interessen for oldsager, som han havde erhvervet gennem bekendtskabet med Abrahamson, gjorde ham til en flittig og omhyggelig graver. Hans bekendtskab med arkæologen C. J. Thomsen bevirkede, at hvad han indsamlede fandt plads på Oldnordisk museum, det senere Nationalmuseum. Han var tillige direkte årsag til, at C. J. Thomsen fattede varm interesse for Johan Thomas Lundbye og P. C. Skovgaard og deres kunstneriske udvikling. P. C. Skovgaard kom jævnligt i sine ungdomsår sammen med vennen Lundbye i Agerup skole. I familien Visbys eje er stadig et nydeligt lille billede af skolen i Agerup, malet 1839 af P. C. Skovgaard, med Ramløse kirke i det fjerne og med storkerede på skolens tag.



Fig. 5. Pastor Carl Holger Visby (1801-1871), søn af lærer Hans Jensen Visby, præst på Christianshavn, senere 1854-1871 i St. Hedinge.

Men også en søn fra Aagerup skole fik, som det skal dokumenteres, betydning for P. C. Skovgaard's første trin på kunstnerbanen.

Den ældste søn af Visby og Ane Magdalene Hahn var Carl Holger Visby, født i Helsingør 30. marts 1801, netop som den engelske flåde passerede Kronborg på vej til slaget på Rheden, skærtorsdag. I 1818 blev han student fra Frederiksborg latinskole, hvorefter han studerede teologi, 1826 ansattes han som præst ved domhuskapellet og Blåtårn, 1829 tillige ved »tugt-, rasp- og forbedringshuset« på Christianshavn. 1830 blev han derudover residerende kapellan ved Vor Frelzers kirke, 1844 blev han sognepræst ved samme kirke og 1854 søgte og fik han sognepræsteembedet i Store Hedinge, hvor han forblev til sin død 1871.

1829 blev han gift med Nanna Smith, som var født i Helsingør 1810. Hendes far var kapellan i Helsingør, senere sognepræst i Bringstrup, Eiler Hagerup Smith, der var gift med en datter af Helsingørpræsten Morten Hammer.

Carl Holger Visby har et ikke ubetydeligt forfatterskab bag sig. Det indledtes i 1825, hvor han vandt og blev berømmet for sin afhandling til universitetets guldmedalje »Holsteens erobring og omvendelse til kristendom«. Hans indsats inden for længsels-

væsenet er på det nærmeste legendarisk. Hans forhold til den berygtede rovmorder P. Worm har han beskrevet i »Dagbog over mine besøg hos Petri Claudi Fer-

dinand Emil Worm«, der udkom 1838. Til fangerne udgav han »Bønnebog til brug i arrester og straffeanstalter« (1842) og en tilsvarende salmebog (1843).



Fig. 6. Pastor Carl Holger Visbys gravmæle på kirkegården i St. Hedinge, fot. 1975. Verset nederst lyder: »Hans sjæl var som et instrument/til mangehånde toner stemt/ thi vid og alvor taarer trøst/ var sælsomt blandet i hans bryst/ og læben fletted smidig ind/ hans lyse aand hans varme sind.«

Carl Holger Visbys teologiske forfatterskab omfatter bl.a. de store prædikensamlinger »For praktisk Christendom I og II (1830-31) og »For huuslig andagt« I-IV (1838-1841) samt en tidligere meget benyttet samling prædikendispositioner »Homiletisk tanke-magasin« (1866). 1831 holdt han i Vor Frelsers kirke en prædiken til påske bl.a. om den evige fordømmelse. Den medførte, at J. C. Lindberg skrev et heftigt fejdeskrift »Falsk lærdom i Vor Frelsers kirke på Christianshavn«. Det

blev en sag, som kancelliet indbragte for Hof- og stadsretten, og ved hjælp af et votum fra universitetet i Kiel lykkedes det Visby at blive frikendt. Som prædikant hørte han til Københavns mest søgte, og Søren Kierkegaard roste hans evner.

Visby virkede med utrættelig flid i bestyrelser for en række selskaber af social, pædagogisk og filantropisk karakter. 1848 blev han medlem af Den grundlovgivende forsamling, og i St. Hedingeperioden var han borgerrepræsentant, forligskommissær, medlem af sparekassens direktion og af direktionen for den frie fattigkasse. Hertil havde han høj rang som frimurer.

Skolelærer Niels Jensen begyndte i 1831 at arbejde for at få P. C. Skovgaard optaget på akademiet efter konfirmationen. Først udvirkede han, at sognepræsten, pastor Erik From, der sad i embedet fra 1830 til 1834, skrev følgende anbefaling:

SKM. M. 32 nr. 5

»At Peter Christian Skovgaard, hvem Undertegnede agter at confirmere nu tilstundende Paaske, selv paa egen Haand og uden mindste Anvisning her tegnet de vedlagte 4 Copier af medfølgende Kobbere, det attesteres herved af mig som Stedets Præst, ligesom og at hans Forældres Kaar ere saa

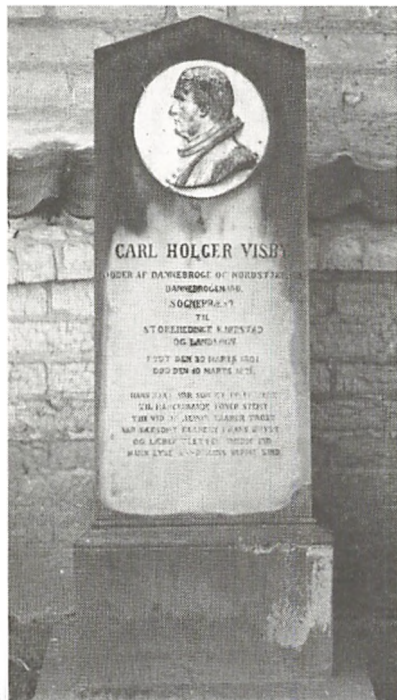
maadelige at de ikke kunne nyde den Lykke at leve og være tilsammen som Ægtefolk, men Faderen maa fortjene sit Ophold som Politbetjent paa Frederiksberg, og Moderen maa ernære sig og de 3 Børn af den ubetydelige Urtekramhandel, som det er hende bevilget at drive paa dette afsides liggende Sted.

Sønnen er iøvrig et meget haabefulgt ungt Menneske og har nydt en sjælden Dannelse af den retskafne Moder, hvis Omsorg han lønner med sønlig Kjærlighed og Lydighed, og allerede har den ømme Moder høstet saa megen Glæde af hans Anlæg og Flid, at hun har Haab om, at see ham optaget som Eleve ved Tegne-Academiet.

Gid dette hendes Haab maatte opfyldes og gid det unge Menneske aldrig maatte savne Understøttelse til at vandre videre frem paa den Bane, der synes ham anvist af Naturen!

Vejbye d. 7de Martii 1831  
From  
Sognepræst for Vejbye og  
Tibirke Menigheder.«

Samtidig havde de to lærerkolleger i Vejby og Aagerup drøftet mulighederne for P. C. Skovgaards fremtid. Lærer Hans Jensen Visby havde i maj 1825 fået



*Fig. 7. Blomstermaler Johan Laurentz Jensen (1800-1856), lærer Hans Jensen Visbys svigersøn, portrætteret 1828 af C. A. Jensen. J. L. Jensen opmuntrede P. C. Skovgaard til at søge optagelse på akademiet.*

datteren Signe Marie Vilhelmine (1804-1885) gift med blomstermaler Johan Laurentz Jensen (1800-1854). J. L. Jensen kom på akademiet 1814 og vandt 1817 og 1818 akademiets to sølvmedaljer. Han undervistes i blomstermaleriet hos C. A. Fritzs, hvor også P. C. Skovgaards moder en kortere tid havde modtaget undervisning. 1822 understøttede fonden Ad usus publicos hans rejse til Paris og Sevres, hvor han studerede por-

celænsmaleriet. 1825 opnåede han stilling som overmaler ved den kgl. porcelainsfabrik. Hans bedst kendte arbejde er den i 1855 udførte række blomsterguirlander på logeranden på 1. etage i det kgl. teater.

J. L. Jensen fik P. C. Skovgaards tegninger til bedømmelse, lånte ham kobberstik til at kopiere efter og anbefalede senere som medlem af akademiet, at P. C. Skovgaard optoges og fik friplads.

*Fig. 8. Signe Marie Vilhelmine Jensen (1804-1885), datter af lærer Hans Jensen Visby, gift 1825 med blomstermaler Johan Laurentz Jensen (1800-1856), her portrætteret 1827 af C. A. Jensen.*

Men for de to sammensvorne var den vanskeligste opgave tilbage: At skaffe de fornødne penge midler til planens gennemførelse. I fællesskab sammensatte de følgende skrivelse:

»Madame Skovgaard i Veiby har en søn, Peter Skovgaard, som meget tidligt har yret særdeles Lyst til at tegne og male, og viist ualmindelige Anlæg dertil. De hosstaaende Prøver ville uden Tvivl vidne derom; især naar be-

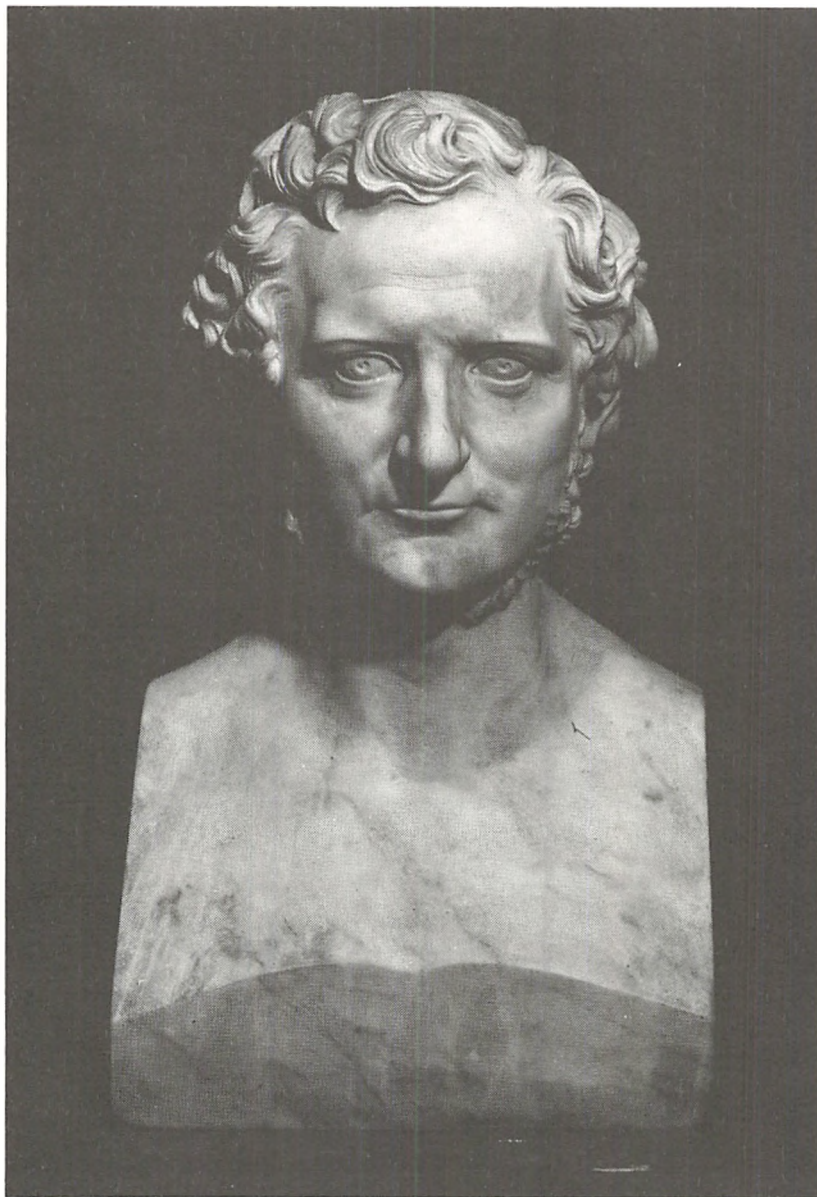


8





Fig. 9. Portrætbuste af blomstermaler Johan Laurentz Jensen (1800-1856), modelleret af Chr. Christensen (1806-1845) hugget i marmor af Th. Stein (1829-1901) 1853 - Statens museum for Kunst, inv. nr. 5393.



tænkes, at samme ere udførte med saa ringe Anvisning, som den, han har kunnet faae i Veiby. Blomstermaler Jensen, som var gjort opmærksom paa Drengen, har i den senere Tid forsynet ham med gode Mønstre at tegne efter, og opmuntret ham til at søge Undervisning ved Det kongelige Maler-Akademi i Kjøbenhavn. Dette er skeet, og han har erholdt en Gratistplads ved bemeldte Akademi; ligesom han for det første finder Huusly og Ophold hos en paarørende Familie i Kjøbenhavn.

Denne Familie, som selv lever i meget trange Kaar, formaaer imidlertid ikke at gjøre alt, Moderen og Faderen, som bekjendt, endnu mindre.

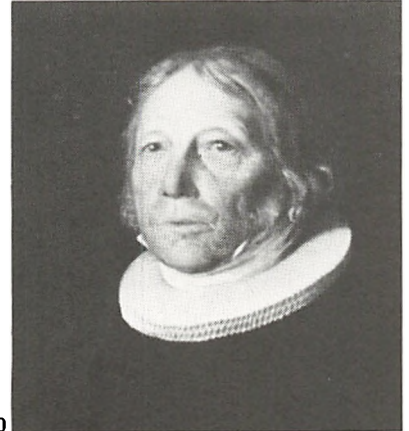
Der behøves altsaa endnu en Understøttelse for ham til Klæder og de fornødne Tegne- Materialier, som Eleverne selv maa bekoste, og denne Understøttelse vil, efter Blomstermaler Jensens Sigende, behøves i de 3 a 4 første Aar af hans Ophold ved Akademiet.

At tilveiebringe en saadan Understøttelse ere Hensigten med denne Indbydelse.

d. 12te Oktbr. 1831 N. Jensen  
H. J. Visby«

Derefter gjaldt det at få indbydel-

Fig. 10. Provst Johan Peder Vedel (1768-1840), præst i Helsinge og provst for Holbo og Strø herreder 1826-1840, portrætteret af P. C. Skovgaard 1837 privateje.



sen henvendt til de rette mennesker. Det blev lærer Visby, der på hesteryg drog ud for at sikre bidragydere. Han måtte foretage tre ekskursioner i Holbo herred for at opnå de fornødne midler.

Først hjemsøgte han Helsinge og aflagde visit hos kroejner Johan Jørgen Lorentzen. Denne, der fik tilnavnet »Helsinges konge«, og udnævntes til kammerråd, var født i 1791 og allerede den 21. december 1812 opnåede han auktionsskøde på Helsinge kro, der var beliggende i halvgården »Lundegård« lige over for Helsinge gadekær, og den blev sammenlagt med »Toglerupgård«, hvor Lorentzen i hovedbygningen indrettede forretningslokaler før næringslovens tid og drev byens eneste privilegerede købmandsbutik. Den kongelig privilegerede kro drev Lorentzen med stor dygtighed; men sin største indsats ydede han ved stadig at udvide sin købmandsforretning, der kom til at omfatte brænderi og bageri, samt ved landbrugsdriften, som han drev på Toglerupgård, Broagergård, Bryderupgård og Engerødgård. Herud over tilkøbte Lorentzen adskillige enkelthuse i Helsinge.

Johan Jørgen Lorentzen var gift med den 15 år ældre Eline Kirstine Møller (1/1 1776-15/1 1872). På Helsinge kirkegård ses Lorentzens gravmæle, der vedligeholdes

af Helsinge borgerforening af pietet over for dem, der skabte byens første store opblomstring. På stenen, der er smykket med symbolerne: Bikuben, neget og leen, læses følgende mindeindskrift: »Redelig, videlysten, utrættelig i råd og dåd. En velgiørende fader for mange, der velsigner hans minde.« Den velgørenhed, som adskillige i Helsinge og det øvrige Holbo herred nød godt af, kom også P. C. Skovgaard til gode. På Visby's indbydelse tegner Lorentzen 10 sig for ti rigsbankdaler årligt i tre år.

Da Lorentzen døde 7. juli 1853 betænkte han i sit testamente ikke blot sin enke og øvrige familie rundeligt. Mange andre sørgede han for med gaver eller ydelser, ofte på lang sigt. Således kunne en enke, så længe hun boede i Helsinge, årligt modtage 8 læs tørv samt foder og græsning til en ko.

I Helsinge fandt Visby endnu en velgører, provsten Johan Peter Vedel (1768-1840). Han tilhører den navnkundige Vedel-slægt, der nedstammer fra den danske historiker og visesamler Anders Sørensen Vedel (1542-1616). Blandt senere led i slægtskæden finder man bl.a. forstander for Krabbesholm højskole cand.teol. Anders Aabye Vedel (1878-1939) og maleren Herman Vedel (1875-1948).

Johan Peter Vedel var søn af

degnen i Asminderød Nissenius Vedel (1727-1779). Han blev student fra Frederiksborg statsskole 1788, studerede teologi og blev 1793 hører (adjunkt) ved sin gamle skole. Her virkede han til 1800, da han blev kaldet som sognepræst i Thorup. 1826 blev han sognepræst i Helsinge og distriktsprovst for Holbo og Strø herreder. Han var gift med Margrethe Cathrine Plum (1776-1856).

I kommandør Jens Jacob Paludans ungdomserindringer (Memoirer og breve IX, 1908) gives følgende skildring af Vedel som hører ved Frederiksborg statsskole:

»Min lærer hed Wedel, en mørk, streng mand med et ufordrageligt ansigt. Vi vare kun 9 disciple i classen og lærte alt af samme lærer.

Fig. 11. Provstinde Margrethe Cathrine Vedel, født Plum (1776-1856), portrætteret af P. C. Skougaard 1837 privateje.



11

Fig. 12. Præstegården i Helsinge, fot. 1975, opført 1865 som erstatning for provst Wedels bolig på samme sted, umiddelbart op til kirkegården.

Jeg vil ikke gientage de uhyre mishandlinger jeg gennemgik. Hr. Wedel gav mig 4 a 6 haandtag af en hasselstok for hver dag, jeg ikke kunde min lectie, og eet a to ørefigen for hver grammaticalsk feil i min latinske stil. Det virkede saaledes, at jeg ordentlig blev flittig. Stundom slog han fejl, saa at næse og mund stod i eet blod. Den første sommerferie, jeg var i skolen, befalede Wedel mig at komme 2 a 3 gange ugentlig paa hans kammer at gjøre stil og altsaa mishandles. - Fra mit 13de til 15de aar var ieg i 3die lectie og kunde antages som een af de bedre instruerede disciple, takket være hr. Wedels hasselkjep.«

Trods den tilsyneladende hårdhed tegnede provst Johan Vedel sig på Visbys indbydelse for 5 Rbd. sedler årligt i tre år.

I næste omgang tager Visby først turen om ad Esbønderup, hvor han på gården »Kløverholm« møder den tidligere nævn-



12

Fig. 13. Auktionsdirektør, prokurator og landøkonom Otto Lemvigh (1758-1834) portrætteret af ukendt kunstner-privateje.

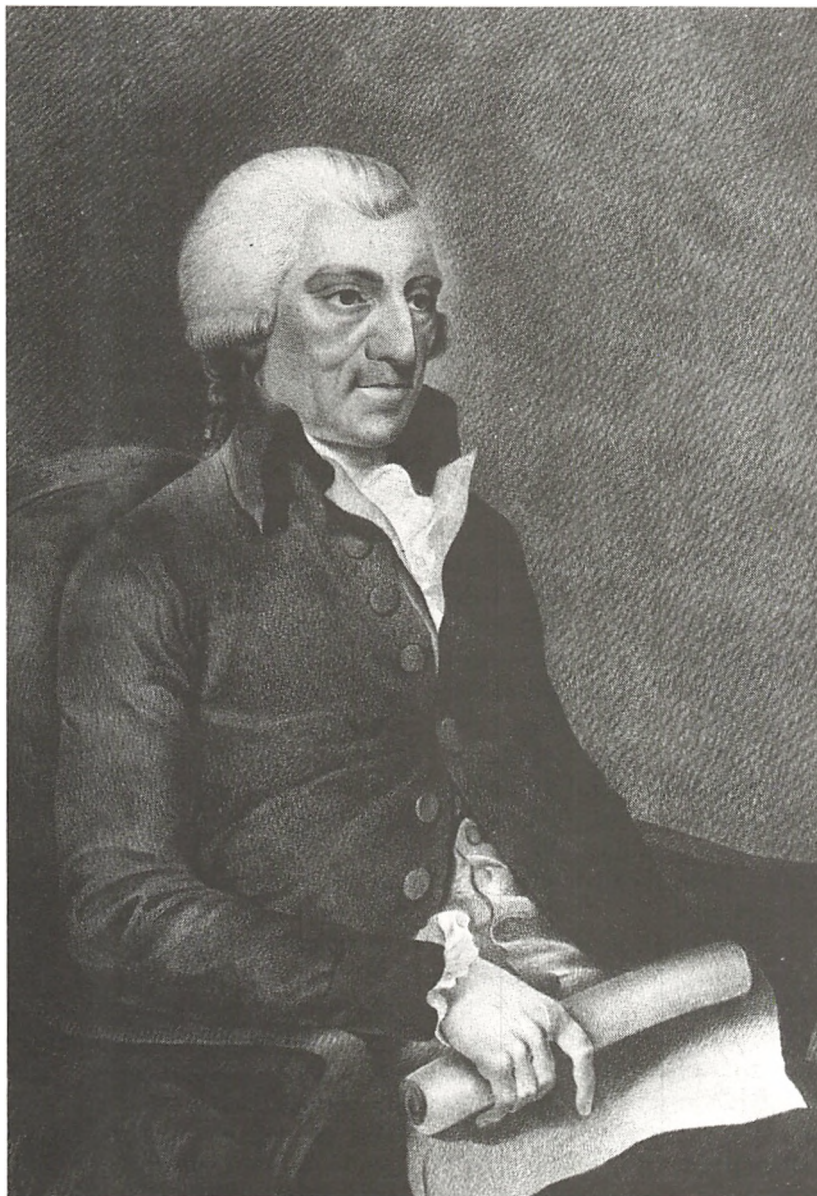


Fig. 14. Auktionsdirektør Otto Lemvighs segl fra dokumenterne omkring det af ham oprettede legat. Fot. Klaus Madsen, Thisted.



14

te auktionsdirektør, prokurator og landøkonom Otto Lemvigh.

Lemvigh var født 11. september 1758 i Vindbyholt kro i Roholte sogn syd for Fakse som søn af daværende kroholder, senere forpagter på Lindersvold i samme sogn- og sluttelig auktionsdirektør Frederik Lemvigh (1725-1799) og Elisabeth Kirstine Otsen (1732-1793). Han blev student fra Herlufsholm 1777, blev teologisk kandidat 1781 og tog dansk juridisk eksamen 1789. Den 31. december 1789 udnævntes han til byfoged i Thisted og herredsfoged i Hillerslev-Hundborg. Her i Thy fandt han sin hustru, Else Johanne Ørnæs, født 2. september 1770 og datter af den velstående Christian Nielsen Ørnæs, der ejede Helligkildegård på Thyholm.

Som herredsfoged havde han adskilligt med bønderne at gøre. Af tingbøgerne fremgår, at Otto Lemvigh havde et menneskeligt og venligt sindelag, der gav sig udslag i, at han var skånsom overfor fattige og forfulgte mennesker. Størst hæder indvandt Lemvigh dog ved sin medvirken til, at hovbønderne i Rær sogn blev selvejere.

I 1791 døde ejeren af herregården Nørtorp, og herregård og bøndergods blev stillet til auktion. Lemvigh vidste, at kancelliråd Toft på Ullerupgård var interesse-

Fig. 15. Teksten på mindestelen på Rær kirkegaard i Thy for by- og herredsfoged Otto Lemvigh, rejst af tidligere hoveribønder i Rær sogn.

ret i at købe gård, gods og tiender. Men Lemvigh ville det anderledes. Han talte med og opmuntrede bønderne til at blive selvejere og købe deres egen jord ved auktionen. Men en forudsætning herfor var, at man fandt en køber til hovedgården med tilhørende mølle. Her fandt Lemvigh frem til Jens Søegaard, der kort forinden havde købt gården Nebel.

Ved auktionen den 29. september 1791 gik alt efter Lemvighs hoved. Kancelliråd Toft bød 25.000 Rdl. for gård, gods og tien-

der, men Jens Søegaard fik tilslået Nørtorp med møllen, og bønderne gav samlet højeste bud på jordegodset. Bønderne, der i starten havde været ængstelige og betænkelige, var bagefter dybt taknemmelige. På Rær kirkegård lod de rejse en stele med følgende indskrift: »Den kyndige og redelige embedsmand, den retskafne dommer og ærlige bondeven, hr. Otto Lemvigh, som udvirkede, at vi blev selvejere, er dette æresminde opsat af Nørtorp forrige hoveriebønder i Rær sogn anno 1800.«

Otto Lemvighs landøkonomiske interesser vågnede tidligt. Afhandlingen »En landmands betragtninger over bondens frihed osv.« kom allerede 1786. Hans afhandling om arvefæstekontrakter belønnedes med Landhusholdningsselskabets sølvmedalje - og som en direkte frugt af studierne i Thytiden kom i 1791 afhandlingen »Thyboostens tilberedelse« hvorfor Landhusholdningsselskabet atter hædrede ham med sølvmedalje.

1798 blev han birkedommer ved Kronborg birk og 1806 tillige i Hellebæk birk. 1811 afskedigedes han fra dommerembederne og blev auktionsdirektør. Han ejede gården »Kløverholm« i Esbønderup. Han var kendt for sine mange gøremål, bl.a. var han ofte den - som vi har set eksempler på - der

satte penge i gårde og forretninger, men selv om han ofte var hård, når det gjaldt at indkræve renterne, var han tillige i mangfoldige tilfælde både storsindet og gavmild.

Den 12. november 1811 beviste Lemvigh sin taknemmelighed over at være blevet hædret gennem mindesmærket på Rær kirkegård ved oprettelsen af et legat. Dispositionen for dette legat er munter læsning, hvad enhver vil kunne overtyde sig om, eftersom originalen til den konfirmerede fundats opbevares på Hanstholm lokalhistoriske arkiv.

Lemvigh indleder sin disposition med ordene: »Den, som kjen-der mennesket, vil i det ringeste undskylde, at jeg ikke med ligestyldighed kan anse det til min erindring i kampesten udhugne minde, som Nørtorp hovedgaards forrige hoveriebønder, i året 1800, har opreist på Rær sogns kirkegård i Thisted amt.« - Han fortsætter med at erklære, at han så vidt mulig vil afværge den ødelæggelse, som alle ting, selv kampesten, er underkastede, og eftersom forsynet har sørget for, at han ejer en efter sin stilling god formue - og forudsat majestætens tilladelse, agter han at skænke 500 Rdl. på visse betingelser. Han vil sende Aalborg stiftsøvrighed kgl. obligationer for de 500 Rdl., der



bærer renter fra 11. december 1811. For renterne skal mindstestenen vedligeholdes. Det, der der ud over er disponibelt, skal tillægges kapitalen, til denne er på 1000 Rdl. Derefter skal renter, der ikke bruges til stenens vedligeholdelse, herunder at indskriften ikke bliver ulæselig gennem »luftens og solens indvirkning«, anvendes til et almuebibliotek for Rær sogn - eller til skolevæsenets fremme i Rær sogn.

Det hele forløber lykkeligt. Majestæten konfirmerer legatet. I 1839 er man nået dertil, at et regulativ for bogsamlingen kan opstilles, og det konfirmeres 1840. I 1884 var legatets formue vokset til 2725 kr. - Det eksisterer fortsat. Hanstholm bibliotek får i »restrente« årligt ca. 150 kr., hvad der ikke fylder meget på et budget på ca. 200.000 kr. Men i mange år har pengene virkelig betydet noget for almuebiblioteket, der havde til huse i Rær præstegård.

Otto Lemvigh var også villig til at støtte lærer Visbys forehavende, og han kendte jo i forvejen en hel del til familiens situation og var vel også kendt med Peter Christians evner, så han blev største bidragyder ved at tegne sig for tyve Rdb. årligt i tre år - med tilføjesen »Dersom jeg lever så længe«.

Næste rastested på Visbys rute var Kronborg amtsstue på Esrom

kloster, hvor han fremlagde sin indbydelse for amtsforvalter Hans Christian Fasting, der samme år var blevet fast ansat amtsforvalter for Kronborg amt og regimentskriver for Kronborg amtsstuedistrikt.

Han var født 5. november 1793 på Christianssæde godsforvalterbolig på Lolland. Faderen, Jens Martin Fasting, gift med Christiane Charlotte Oxenbøll, blev senere forvalter ved Sorø Akademis godsers søndre distrikt, og 1. januar 1805 tiltrådte han embedet som amtsforvalter for Kronborg amt.

Hans Christian Fasting fik ikke nogen uddannelse ud over, hvad han erhvervede sig som faderens medhjælper på amtsstuen. Alligevel lykkedes det ham efter faderens død, den 30. marts 1821, at blive konstitueret i embedet. Men han måtte til gengæld vente 10 år på fast ansættelse. Han viste sig fuldt egnet som myndig embedsmand, ordensmand, der nød tillid hos befolkningen, trods hans noget overlegne væremåde. Egnens sognefogeder betragtede ham som deres naturlige formynder, selv om han tiltalte dem »du« og »han«. På højeste sted påskønnedes hans embedsførelse. Han blev allerede 1832 kammerråd, hvad faderen var blevet 1817. Han giftede sig 26. marts 1839 i Vartov kirke med Anne Marie Brask, født 15.

maj 1813 på Christianshavn, datter af fuldmægtig i landsover-samt hof- og stadsretten Jens Henriksen Brask og Magdalene Birgitte Hjorth. 1847 blev Fasting justitsråd, 1852 ridder, 1866 etatsråd, 1871 dannebrogsmænd og ved sin afsked i 1874 udnævntes han til konferensråd. Han døde 15. juli i Frederiksborg Nyhuse og blev begravet på Esbønderup kirkegård. Hans grav er sløjftet, men ligstenen er bevaret og nedlagt i græsset ved kirkens sydside. Hans hustru døde 7. december 1855.

Fasting var også lydør over for lærer Visby og tegnede sig for 10 Rbd. sedler årligt i tre år.

Sidste station på denne anden runde var hos forstråd Reck. Visby må have haft mulighed for en dejlig ridetur fra Esrom kloster gennem den nordlige del af Grib skov til skovriderboligen i Maarum. Her boede forstråden, der i 1811 var blevet skovrider på 1. kronborgske skovdistrikt. Han hed Jakob Ludvig Reck, og var gift med Marie Kiersgaard, der døde et halvt års tid efter Visbys visit, den 26. marts 1832, 40 år gammel. Sandsynligheden taler for, at vi her har den skovrider, som Joakim Skovgaard nævner, men placerer i Tibirke. Recks distrikt strakte sig nemlig helt ud til en grænse midt mellem Vejby og Tisvilde, hvor der sidstnævnte

Fig. 16. Portræt af kammerråd Christopher Georg Jacob Mentz (1797-1875) af ukendt kunstner - familieej.

sted også var skovriderbolig. Forveksling har altså let kunnet opstå. Reck blev siddende på 1. kronborgske skovdistrikt til 1856, da han døde i en alder af 77 år.

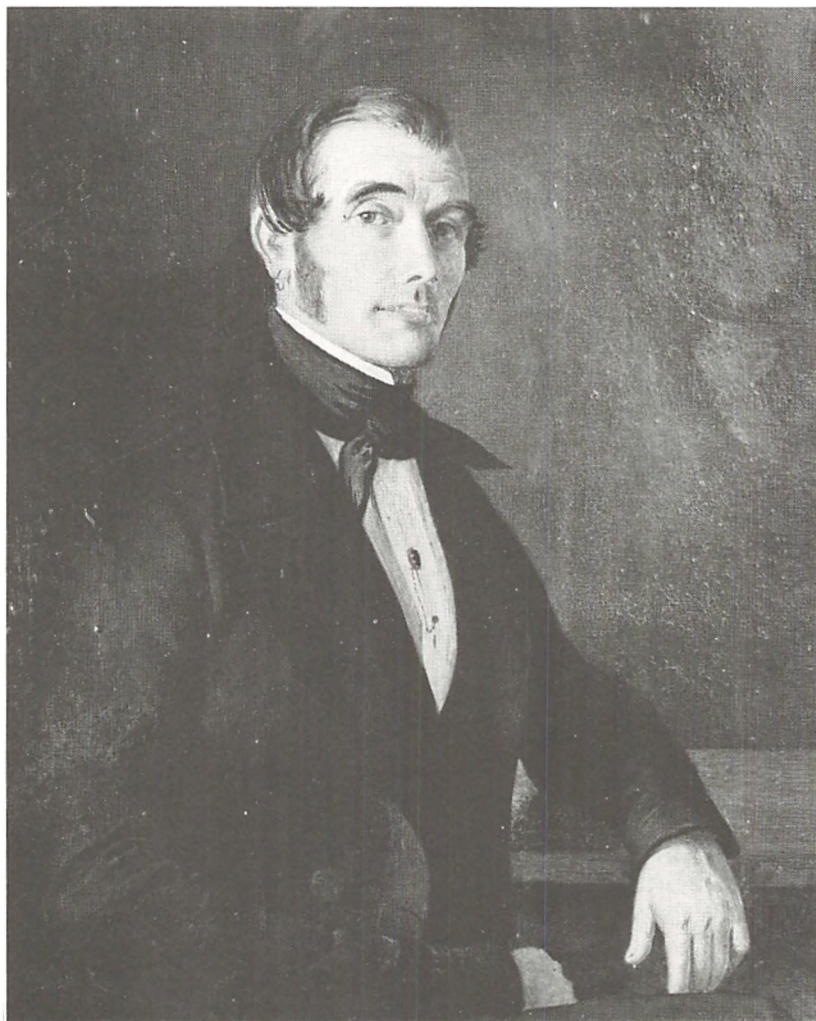
Den gode forstråd har næppe været så velbeslået, men tegnede sig dog for 5 Rbd. årligt i tre år.

I november 1831 foretog lærer Visby den tredje og afsluttende

færd, denne gang til den nordlige del af Holbo herred. Han søgte først til Gilleleje kro for at hjem-søge kroejner m.m.m. C. G. J. Mentz.

Christopher Georg Jacob Mentz er født 1797 i Køge som søn af konsumtionsbetjent Johan Heinrich Mentz og Sofie Møller. Han blev udlært som snedker og erhvervede borgerskab i København som snedkermester. Men hans mangesidige evner kom ikke herved til fuld udfoldelse, og den 4. maj 1831 købte han af kroejner Thyboe kroen i Gilleleje. Hertil flyttede han snart efter med hele sin familie, hans hustru Birgitte Margrethe Thrane samt 2 sønner og 2 døtre. C. G. J. Mentz havde således kun boet kort tid i denne egn, da lærer Visby opsøgte ham. Men hans ry som velhavende og på mange måder godhjertet var allerede befæstet.

Kroen var ikke bare kro. Til virksomheden hørte en stor købmandsforretning, boden kaldet, og en landejendom på 80 tdr. land foruden strandlodder. Omsætningen var god. Der kunne, da hjemmebrændingen ophørte, sælges 25-30 tønder brændevin om ugen i Gilleleje. Forretningsprincipperne var enkle. Alt solgtes og købtes kontant. Kunne en gårdmand ikke straks betale, fik han kredit. Men intet blev skrevet. Det var en



*Fig. 17. Portræt af fru Birgitte Margrethe Mentz, født Thrane (1798-1862), datter af farver Christian Thrane og Marie Kirstine Hierrild, Hillerød, af ukendt kunstner-familieje.*

selvfølge, at enhver betalte, hvad han var skyldig. Man så snart, at den rette mand var kommet til Gilleleje. Ved folketællingen 1834 ses det, at følgende havde bopæl på kronen: Distriktskommisær og kroejer Mentz og hustru, begge 37 år. Deres børn: Henrik, 14, Rudolph Vilhelm Teodor, 11, Emilie Sophie Marie, 8, og Augusta Cici-lie 7 år. Hertil husjomfruen på 33 år samt 4 karle og 3 piger i alderen 16-65 år.

Det gik Mentz i Gilleleje som Lorentzen i Helsingø, at han snart vandt sig navn af »konge«. Både i Gilleleje og det syd for liggende landsogn Søborg. Han var den, der i mange tilfælde enevældigt rådede; men også den, på hvis hjælp man kunne stole, når det kneb. Mentz besørgede skovkørsel for sine bysbørn, - og blæste han i sit horn, vidste landmændene, at Mentz savnede hjælp til f.eks. rapsskæring. Lønnen var god mad og et muntert høstgilde på kroen.

Hans sønnesøn, botanikeren August Mentz, i mange år ansat ved Det danske hedeselskab og bosat i Viborg, har i årbogen »Fra det gamle Gilleleje« 1934 fortalt erindringer om sin farfar. Heri hedder det bl.a.: »Jeg har det bestemte indtryk, at denne virksomme og værdige mand besad et ikke helt sædvanligt og i forhold til 17

hans andre gøremål mærkeligt blik for åndelige værdier. Jeg har i mit eje en stor bunke uddrag af, hvad han læste: citater af Goethe, Kierkegaard, Grundtvig, H. C.

Ørsted og mange andre, skrevne på papirstykker med hans sirlige og elegante håndskrift. Denne trang til at bevare indtryk af, hvad store ånder har tænkt og skrevet,





Fig. 18. Graustenen over kammerråd Mentz og hustru, som lærer og museumsbestyrer Terslin reddede og fik indmuret i kirkens våbenhus.

tør vel betragtes som et vidnesbyrd om hans sans for andre værdier end de rent materielle. Filosofiske betragtninger var ham ikke fremmede. Måske var han ikke uden en vis påvirkning af Søren Kierkegaard, af hvem et litografi hang i hans stue, og som boede på Gilleleje kro i 1835.«

Men Mentz var ikke mindre som praktiker. Han var dygtig både som landmand, forretningsmand, snedker, murer og maler. Han blev tidligt distriktskommisær, senere landvæsenskommisær, 1840 blev han dannebrogsmænd, senere kammerråd. I mange år var han overopsynsmand ved den nu helt udtørrede Søborg sø. For at man effektivt kunne regulere vandstanden konstruerede Mentz et pumpeværk.



Han forarbejdede selv den ligkiste, han ønskede at hvile i, når han døde. Den blev placeret på loftet over stuehuset oppe på hanebjælkerne.

Visby gik naturligvis ikke forgæves til Mentz. Han tegnede sig for 5 Rbd. årlig i 3 år.

Tæt ved Gilleleje ligger Nakkehoved fyr. Her boede den navnkundige fyrinspektør Christian Faber. Også hertil drog den utrættelige lærer Visby.

Christian Fabers 70 år lange liv er så rig på begivenheder, at man må forundre sig over, at en samlet biografi aldrig er skrevet, så meget mere som Faber selv gerne greb til pennen og har efterladt et så stort skriftligt materiale, at der er rigeligt at øse af.

Christian Faber er født i Svanninge i Svendborg amt og døbt 24. oktober 1775. Hans far, Nicolai Faber (1722-1781), var skytte på herregården Hvedholm i nabosognet Horne, senere skovrider på Hanneslund i Svanninge sogn. Christian Faber blev student 1794, han studerede teologi i København et års tid, men giftede sig med Friderica Jørgensen og blev derefter lærer i landsbyen Tranterup på Ærø. Omkring 1802 fik han embede som kordegn i Marstal. Her meldte han sig til borgervæbningen, blev hurtigt officer og avancerede til borgerkaptajn. Un-

der krigen med England organiserede han Ærøs kystmilit. For denne indsats modtog han kongelig bevågenhed, der kom til udtryk i majestættens skrivelse til generaloldkammeret den 15. november 1809: »Til belønning for den fortieneste borgercaptajn Faber paa Ærøe, har af denne øes kystmilices organisation, skal han udnævnes til den vacante controlleurpost i Ærøskøbing.« - Kort og klart: Kordegnen avancerede til toldkontrollør!

1817 blev Faber overkystbefalingsmand på Ærø og 1818 fulgte titlen krigsråd.

Men så gik det pludselig galt. 1819 fik Faber sin afsked på grund af »overbevist efterladenhed«. Der var sket besvigelser bag hans ryg på toldkontoret. Men hans personlige hæderlighed blev ikke plettet. Naturligvis måtte Faber søge nye embeder, og i en anbefaling af en ansøgning skriver grev Ahlefeld-Laurvig i Odense, at han »kender nøje manden, og for hans retskaffenhed tør jeg allerunderdanigst indestå. Hans forseelse hidrører bestemt ej af uredelighed, men vel af godmodighed.«

Heldigvis lykkedes det for Faber at blive placeret i en ny stilling. 21. september 1824 blev han konstitueret i fyrinspektørembedet på Nakkehoved fyr efter fyrinspektør Thykier. Det blev en

Fig. 19. Fyrinspektør Faber på Nakkehoved satte sig selv et værdigt minde i »Fabers Have«, der fortsat nydes af mange mennesker.

usædvanlig langvarig konstitution. Først 16. juli 1841 blev han ansat, og 25. oktober 1843 udnævntes han til ridder.

»Det kongelige høistviselige general-toldkammer- og Commerce-Collegium« fik snart at mærke hvor dygtig, virksom og særpræget en mand, der var blevet placeret på Nakkehoved.

Han gav omhyggelige indberetninger om vejr og vind og ikke mindst om skibsforslis. Interesse-rede i havets dystre dramatik henvises til en række indberetninger, der indgår i Niels Friis' artikel i »Fra det gamle Gilleleje« 1944: Tragedier på havet«. Herudover ydede Faber sin store indsats som 19 sandflugtsbekæmper og plantningsmand. I vinteren 1838 foranledigede amtmand Hans Schack Knuth (1787-1861), en af tidens dygtigste amtmænd, at Faber afgav en beskrivelse af forholdene ved Nakkehoved ved hans ankomst og ikke mindst om de betydelige forbedringer, han havde gennemført, og som gjorde stedet bekendt. Især hans beskrivelse af den senere så kendte »Fabers have«, som nu ejes af Søborg-Gilleleje kommune, er særdeles interessant. Den findes i fyrjournalen som nr. 5/1838 og er optrykt i »Fra det gamle Gilleleje« 1946 i en artikel af cand.mag. Otto Jensen.



Under anlægsarbejdet med Fabers have i foråret 1837 stødte han yderst mod øst på en kæmpehøj, som han udgravede. Det er værd at notere, at den tidligere nævnte arkæolog C. J. Thomsen i 1836 havde udsendt sin skelsættende bog, hvor der for første gang sondres mellem sten-, bronze- og jernalder, at man begyndte at udsende »Annaler for nordisk oldkyndighed og historie« - og på et møde i »Det kongelige oldskriftsselskab«, den 29. april 1837 oplystes om Fabers fund.

Faber sendte den 8. juni 1837 en beretning om fundet til C. J. Thomsen, hvori det bl.a. hedder:

»Da overlaget, nemlig, var bortskaffet, blev kisten en tidlang saaledes henstående urørt, og imidlertid havde en ræv listet sig igjennem et Jidet hul under dækstenen ned i kisten og der opslået sin bopæl; i denne bekom den engang et uventet besøg af et par af mine støvere, som således støvede om med den nede i kisten, at der vendtes op og ned på skatten i kassen. De således forstyrrede dele af skelettet har jeg, ved dækstenens borttagelse, bevaret og henlagt indtil videre. De øvrige dele ligger urørte men i hvilken fuldkommenhed veed jeg ikke, thi de dækkes af muld. Det var aftalt med hr. pa-

Fig. 20. Søborg kirke, en anseelig romansk munkestensbygning, der rummer adskillige interessante detaljer, og hvor botanikeren, arkæologen og filologen Hans Christian Lyngbye (1782-1837) var præst fra 1827 til sin død.

stor Lyngbye, at han en dag vilde indfinde sig hos mig til kistens nøjere videnskabelige undersøgelse; men - den dag kom aldrig!!! Han døde!« - Det er vel ikke ganske urimeligt, at C. J. Thomsen opgav videre undersøgelse i sagen.

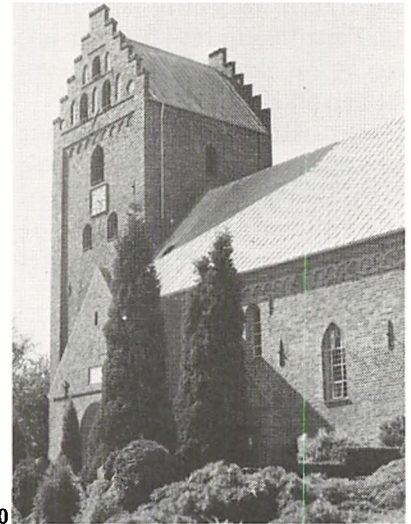
Men den udgravede stenkiste kom på anden vis til at spille en betydningsfuld rolle. Christian Faber døde den 3. juni 1845. Alleerede samme aften nåede budskabet til konsul, grosserer Alfred Hage i København. Hage var gift med Fabers datter Frederikke Vilhelmine (1810-1891) og Hage vidste besked med Fabers store ønske: at han måtte blive begravet i stenkisten, og allerede 4. juni skrev Alfred Hage ansøgning til »Det høje danske Kancelli« om tilladelse »at han begraves i det anlæg på Nakkeshoved, der skylder ham sin tilværelse.« Sjællands biskop, dr. I. P. Mynster blev hørt og gav sit minde - og allerede 5. juni om eftermiddagen udstedte kancelliet tilladelsen. Den 10. juni fandt jordfærdens sted, og pastor Raaschou forrettede indvielse af det utraditionelle hvilested og selve begravelsen. I 1884 blev mindeordene på stenene forfattet og indhugget. Godsejer Johs. Hage, Nivågård, søn af Alfred Hage, fik Carl Ploug, der var gift med en datter af Frederikke Vilhelmine

Faber fra hendes første ægteskab, til at forme ordene:

»Kæmpegraven gemmer hans støv,  
klintens tinde,  
skygget af lund, hegnet af løv  
er hans minde.«

Ved Visbys besøg 1831 indlemmedes også den navnkundige fyringspektør i rækken af P. C. Skovgaard's velgørere og tegnede sig for 3 Rbd-sedler i 3 på hinanden følgende år - og derefter kunne Visby fortsætte sit ret til den netop nævnte pastor H. C. Lyngbye i Søborg præstegård.

Hans Christian Lyngbye blev 20 født den 29. juni 1782 i Blendstrup ved Lindenborg i Aalborg amt. Hans far var skoleholder i Blendstrup, senere degn i Gerding, Jens Michelsen Lyngbye (1735-1802), der var gift med Mette Christensdatter (ca. 1753-tidligst 1819). Hans Christian var evnerig og fik gratis undervisning hos provst Røst i Hassing i Thy, og 1799 kom han på Aalborg katedralskole. Han blev stuent 1802 og tog 1803 filologicum og filosoficum. Han agtede at studere teologi, og for at tjene penge til studierne var han en årrække huslærer hos en præst i Vendsyssel. Fritiden udnyttede han til teologisk læsning og til at studere naturvidenskab, især botanik. 1812 tog han teologisk embedseksamen med laud.



Herefter indtrådte en afgørende periode i Hans Christian Lyngbyes tilværelse, Den kendte botaniker J. W. Hornemann kendte til Lyngbyes botaniske evner og anbefalede ham til botanikeren, landøkonom Niels Hofman Bang på Hofmansgave nord for Odense, hvor Lyngbye blev huslærer 1812-1817. Hofman Bang og Lyngbye blev venner for livet, og Hofman Bangs interesse for alger smittede Lyngbye. Medens Hofman Bang først og fremmest var samler, der leverede flere kyndige bidrag til Hornemanns flora, var Lyngbye mere videnskabeligt indstillet, brugte sit mikroskop og tegnede, beskrev og forsøgte at systematisere de fundne alger. I 1816

Fig. 21. Det kobberstukne titelblad til Hans Christian Lyngbyes botaniske storværk om alger med Eckersbergs tegning af Neptun og to havfruer. Fot. Det kgl. bibliotek.

rejste de to forskere sammen til Norge for at indsamle alger, og samtidig lod Hornemann universitetets prisopgave i botanik få et indhold, der sigtede direkte på en besvarelse fra Lyngbye. Han besvarede opgaven i 1817, vandt prisen og hans besvarelse blev anbefalet til trykning.

Lyngbye fik kongelig understøttelse til en rejse til Færøerne for at indsamle alger, og han havde held til på rejsen 1817 at finde alger, der hidtil havde været ukendte i Norden. På Færøerne fik han tid til også at studere grindefangst, og han skrev en spændende afhandling om »Grindehvalen og Grindefangsten«, der i 1818 indbragte ham Videnskaberne selskabs sølvmedalje. Endvidere optegnede han viser og oldtidskvad. Visesamleren J. C. Svabo og præsterne Hentze og Schrøter hjalp ham, og i 1822 kom med offentlig understøttelse den første udgivelse af færøske folkeviser »Færøske kvæder om Sigurd Fofnersbane og hans æt«.

1819 havde Lyngbye bearbejdet sit algemateriale også fra Færøerne og Norge og indarbejdet det i sin oprindelige afhandling. Resultatet blev den overordentlig statelige og kostbare publikation »Tentamen Hydrophytologiae Danicae« (Forsøg til en skildring af danske vandplanter), algolo- 21

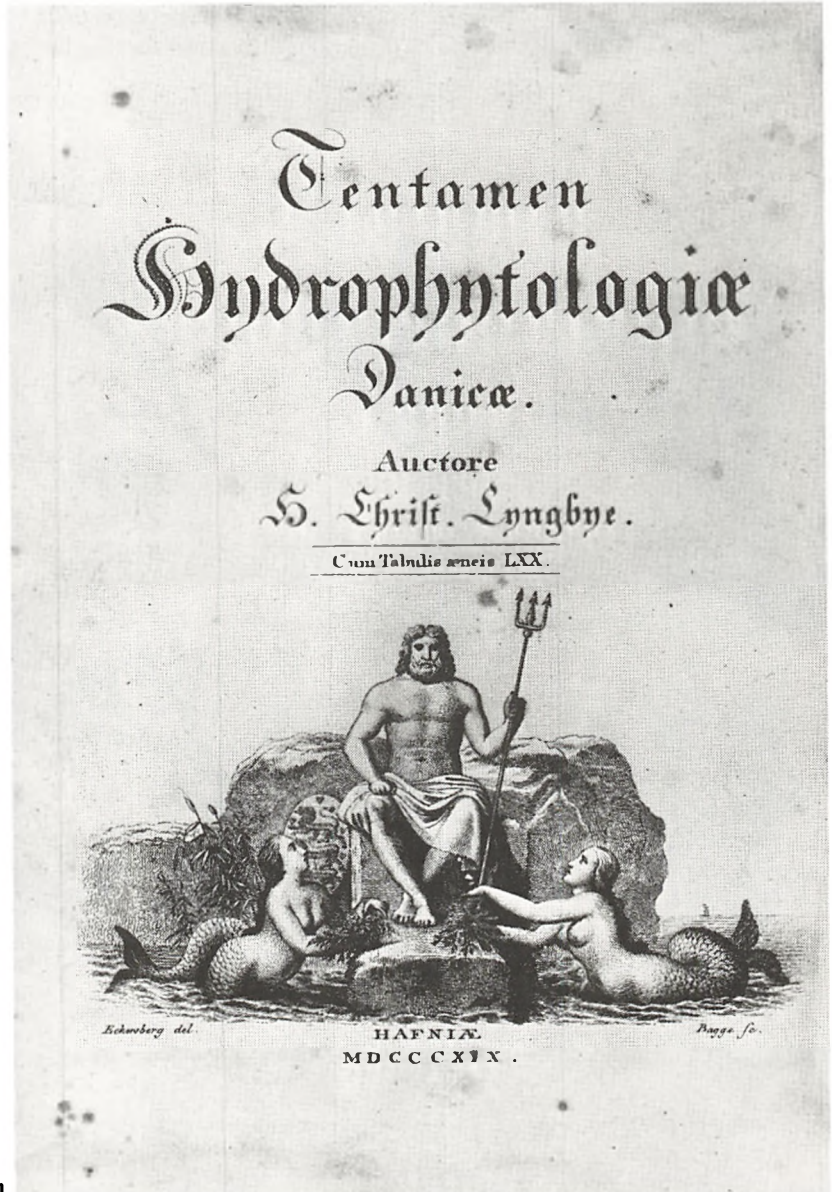


Fig. 22. En af de 70 kobberstukne tavler med Hans Christian Lyngbys tegninger af algearter. Værket indeholder 267 af Lyngbys tegninger. fot. Det kgl. bibliotek.

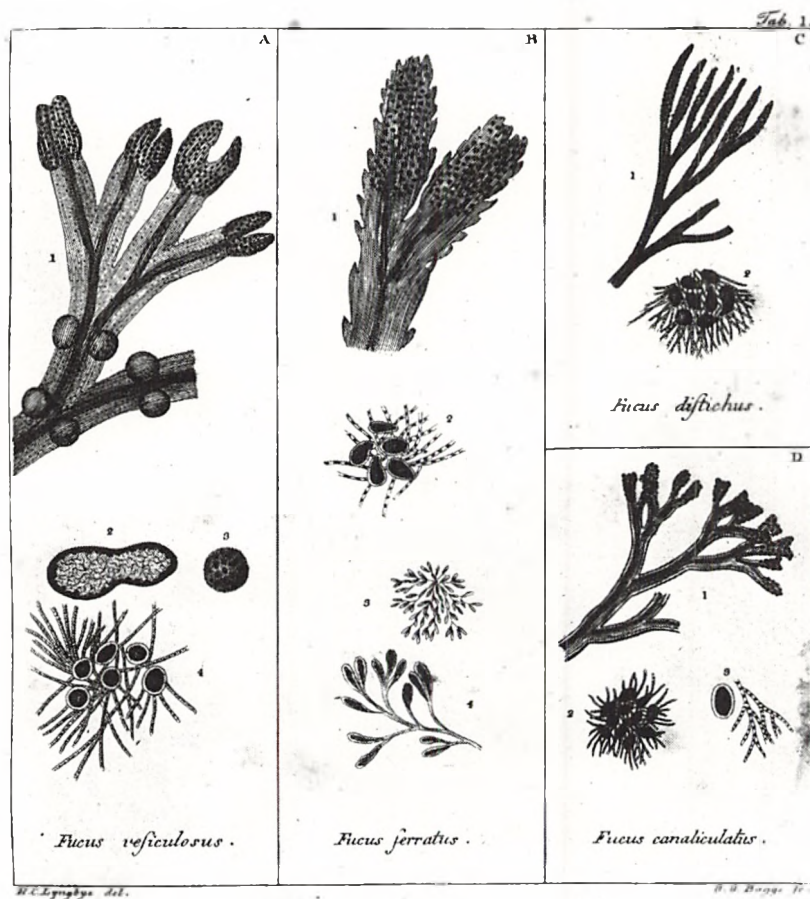
giens klassiske værk i Danmark. Geheimeråd O. Malling, der var

præces for universitetet og de lærde skolers direktion forelagde det

for kongen, og Hornemann og statsminister Møsting udvirkede, at kongen betalte trykningen, der beløb sig til 3000 Rbd., en uhyre sum ikke mindst i økonomisk vanskelige tider. Det fornemme bogværk er forsynet med et kobberstukket titelblad, hvortil Eckersberg har tegnet kong Neptun, der af et par barmfagre havfruer får overrakt et par håndfulde alger. Lyngbye, der var handicappet ved at være næsten blind på det ene øje, var en fremragende tegner af mikroskopiske præparater. Han tegnede til værket 267 illustrationer, der vises på 70 kobberstukne tavler, der i 30 eksemplarer af bogen er håndkolorerede.

1819 fik Lyngbye pæsteembede i Gjesing-Nørager på Djursland og samme år offentliggjordes i »Videnskabelige forhandlinger ved Fyens stifts landemøde« hans afhandling om de bibelske planter.

1822 giftede Hans Christian Lyngbye sig med Henrietta Augusta Tilemann, født 7. maj 1793, datter af sognepræst i Gjerding og Blendstrup, Samuel Johansen Tilemann (1764-1820) og Charlotte Sophie Valeur (1764-1834). Embedet kastede så lidt af sig, at Lyngbye ikke kunne klare udgifterne til sin videnskabelige korrespondance. Professor Hornemann trådte atter hjælpende til, og 21. marts 1827 forelå kaldelse



til det bedre embede som sognepræst for Søborg og Gilleleje.

Her opnåede han en række gode år, og foruden sine naturvidenskabelige interesser dyrkede han arkæologi og filologi. 1825 var han blevet medlem af oldskriftselskabet, og i Søborg foretog han undersøgelser af slotsruinen. Resultaterne offentliggjorde han i Nordisk Tidsskrift for oldkyndighed II, 1833.

Lyngbye kom livet igennem i forbindelse med mange af tidens betydelige mennesker. Da Søren Kierkegaard i 1835 som nævnt boede hos Mentz på kroen i Gilleleje, aflagde han den 4. august besøg hos Lyngbye. De sejlede sammen på Søborg sø, og Lyngbye foreviste ruinerne af Søborg slot, ligesom de besøgte kirken, hvorom Kierkegaard meddelte sig, »med sine tre rader stole viser den, at det ikke er en almindelig landsbykirke. På væggen op mod alteret findes der en fortegnelse paa præsterne siden reformationen. Lyngbye havde på kirkegården fundet en gravsteen, som nu bliver sendt til Kjøbenhavn for at opstilles på Rundetårn, hvorpå der med slynge-runer stod skrevet Ave Maria« - Måske bør man tilføje, at Søren Kierkegaards bemærkning om stenens opstilling på Rundetårn må forstås i lyset af, at Nationalmuseets oldsagssamling indtil

1832 var anbragt på loftet over Trinitatis kirke med adgang gennem Rundetårn. Stenen er iøvrigt nu indmuret i norddørens niche i kirkens skib.

I efteråret 1836 begyndte kræfterne at svigte og 18. maj 1837 døde Hans Christian Lyngbye og blev begravet på Søborg kirkegård. En mindesten er rejst af Danmarks botanikere på kirkegården. Hans gravsten er indmuret i præstegården.

Lyngbye var den sidste af de djærve Holboherred-folk, som lærer Visby besøgte. Lyngbye tegnede sig for tre årlige bidrag a 3 Rbd.

Hermed var P. C. Skovgaard ved akademiet sikret for tre år med et bidrag fra velgørere i Holboherred på sammenlagt 61 Rbd. årligt.

Men tre år var heller ikke dengang nok til at gøre en kunstner af en talentfuld, tegnelysten konfirmand, hvilket med ønskelig tydelighed vil fremgå af nedenstående brev fra pastor C. H. Visby på Christianshavn til faderen i Aagerup skole:

SKM. M. 36 nr. 17:

»S.T. Hr. Skolelærer H. J. Visby

Aagerup pr. Frederiksborg  
Bedes afsendt med Brønnum til  
Helsinge Præstegaard  
Christianshavn d. 29. Mai 1835

Kjære Fader!

Jeg har, som jeg lovede Dig, paa det nøieste erkyndiget mig om den unge Peter Skovgaards Forhold, Fremgang og rimelige Udsigter, og meddeler Dig hermed Resultatet deraf.

Professor Lund ved Akademiet giver ham det bedste Vidnesbyrd for Flid og Opførsel og troer, at han om et Aars Tid vilde kunne rykke op i Modelskolen, der er den øverste ved Akademiet og hvis Elever først kunne konkurrere til Medaillerne. Han er for Øieblikket i den næstøverste skole, Gibsskolen og hans Tegninger der vare iblandt det Udvalg, som var offentlig fremstillede ved sidste Udstilling, hvilket allerede var en stor anbefaling for ham.

Med hans Fremgang kan man saaledes være meget vel tilfreds, med hans Udsigter derimod meget mindre. Hans Moder har været her i Byen i disse Dage, og jeg har talet med hende om, hvad der kunde gjøres for ham, men hun selv, der skal betale en betydelig Sum ud til denne Termin, kan aldeles Intet bidrage, og hans Bedsteforældre, en Sproglærer Aggersborg, have erklæret mig, at de ikke seer sig i Stand til at have ham for Intet. Professor Lund har i den Anledning givet os det Raad at lade ham gøre til Svend i Malerlauget. Han vilde da kunne fortje-

ne til Udkommen og endda beholde Tid tilovers for Kunsten. Han var endogsaa saa god at tilbyde, at han maatte vedblive at frekventere Academiets, og at han i Vintermaanederne, maatte komme hver Formiddag op til ham og arbeide paa hans Atelier.

Dette Tilbud har jeg fundet meget antageligt; i mine Tanker var det den eneste Maade, hvorpaa Skovgaard kan subsistere, og til syvende og sidst vil han engang i Tiden lettere og sikrere kunne ernære sig som Malermester end som Maler. Da han imidlertid har lagt saa meget Talent for Dagen, at man ikke bør mistvivle om, ved videre behørig Uddannelse, at see en virkelig Kunstner i ham, bør begge Øiemed saavidt mulig fremmes, og jeg har derfor allerede foreløbigen truffen følgende Overenskomst.

Malermester Bruus, der er bekendt for at være en af de dueligste og som tillige har meget Arbejde, var villig til at gjøre Skovgaard til Svend paa nedenstaaende Vilkaar: 1. Han holder sig selv med Klæder, Kost og Logie. 2. Hans Læretid begynder den 1ste Juli, for at han forinden kan faae sin Prøvetegning paa Academiets færdig. Begge Vinterkvartalerne ere saaledes aldeles fri, for at kunne benytte Professor Lunds Tilbud og uddanne sig under hans

specielle Tilsyn. Ovenpaa staar han atter i Lære næste Halvaar fra 1. April til ult. September 1836, til hvilken Tid han skal optages som Svend. 3. Han skal i sin Læretid være fri for de sædvanlige Drengeforretninger og Byærinder, hvormed der intet er at lære - Kan derimod Skovgaard ikke holde sig selv med Kost og Logie, skal han staae 3 Aar i Lære.

Hans hele Fremtid beror altsaa paa, at man kan skaffe ham Midlerne til at holde sig selv ved Kost og Logie. Skal han staae 3 Aar i Stedet for 3 Fjerdingaar i Lære, vil hans Karriere paa Academiets være aldeles forbi, og hvad der hidindtil er gjort for ham, vil være saa godt som spildt. I Tillid til at de gode Mænd, der tidligere havde taget sig af Skovgaard, ikke vil nægte at betale Deres ældre Bidrag endnu for eet Aar, naar de seer, at det er til sand Nytte, og naar jeg indestaar Dem for, at det skal være sidste Gang, har jeg lovet Mester Bruus, at han skal sørge for sig selv, og han vil altsaa nu blive Svend Michelsdag et Aar. Men saavel til hans Kost og Logie, som til Ind- og Udskrivning af Lauget og til en Svendeklædning, vil medgaae omtrent 100 RDL. Noget vil jeg med Fornøjelse selv bidrage, og en Deel vil vel kunne erholdes hos adskillige gode Ven-

ner, der før har rakt mig en hjælp som Haand i lignende Anliggender, men den hele Sum vil blive mig for svær.

Vil Du og Jensen i Veibye, der jo ere de egentlige Ophavsmænd til at Skovgaard har betraadt denne Vei, derfor ikke nu fuldende jeres Værk, idet I meddeler den unge Skovgaards tidligere Velgiørere Indholdet af nærværende Skrivelser og lægge Dem hans Sag paa Hjærte. Jeg indestaar, som sagt, for, at det skal være sidste Gang. Jeg er vis paa, at han efter denne Hjælp letteligen vil kunde subsistere og endogsaa vedblive at gjøre Fremskridt paa Kunstens Bane.

Saavidt jeg har den Ære at kjende de ædle Venner, som hidindtil saa velvilligen have understøttet det unge Menneske, ville Du bringe dem min oprigtige Hilsen, min anbefaling af den unge Skovgaard, og min forsikring, at Hjælpen er lige saa nødvendig som tilstrækkelig. Saavidt jeg erindrer, befandt ogsaa den fortræffelige Lemvig, hvis Tab vil føles i mange Henseender og som i mange almeennyttige Foretagender sikkerligen vil savnes, iblandt dem. Jeg tror, at hans Sønner ikke vil mistyde det, om jeg, af sand Agtelse for deres høitfortjente Faders Minde, og i Overbevisning om, at de derved gjøre en, ham velbehagelig, Gjærning,

anmoder Dig om at lade nærværende Skrivelses Indhold ogsaa komme til deres Kendskab. Vel veed jeg af Skovgaards Moder, at de allerede have viist sig meget ædelmodige mod hende, men netop dette Sindelag borger mig for, at de ville optage min Begejstring på bedste Maade.

Inden 1ste Juli ønskede jeg naturligtvis gjerne at kunne erholde nogen nærmere Underretning fra Dig

Din hengivne Søn  
C. H. Visby«

Efter dette brev, der indeholder så mange detaljerede oplysninger om P. C. Skovgaards akademiår - ikke mindst de tydelige forklaringer på, at han på så kort tid uddannes til malersvend, må kollegerne Jensen og Visby atter tage initiativet. Det gør de, som det fremgår af nedenstående:

SKM. M. 32 nr. 8:

»I Tillid til de ærede Herrers alt udviste Velvilie for den unge Peter Skovgaard, ere vi saa frie, at bede Dem læse indesluttede Brev. Deraf kunne hver ædle Velgjører allerbedst see baade hvorvidt han haver svaret til Deres Forhaabninger, og hvad der endnu er fornødent, om ikke den gode Gjerning skal blive ufuldendt.

Vi forener vore Bønner med Brevskriverens og nærer det Haab,

at vi ikke heller denne Gang ville bede forgjæves.

Veibye og Aagerup  
d. 17. juni 1835

Ærbødigt N. Jensen  
H. J. Visby

De gode velgjørere er parat til at yde endnu et års bidrag - alle undtagen Otto Lemvig, der er afgået ved døden. Men hans arvinger vil gerne, som forudset af pastor Visby bidrage, og gør det, som det vil fremgå, ved at eftergive Visby en gæld på 50 Rbd., som han havde stiftet hos Lemvig den 9. august 1834, mod at han betaler de 50 Rbd. til Skovgaards »Kunststudiums Fremme«. Det sker ad to gange. Den 30. november 1835 og den 28. august 1836 kvitterer Cathrine Elisabeth Skovgaard for henholdsvis 20 og 30 Rbd.

SKM. M. 36 nr. 15

»S.T. Hrr. Skolelærer Wisbye i Aagerup - afleveres i Helsingekro og anbefales GI. Lorentzen til videre sikker befordring. Promemoria!

Ved den under 28de f.M. paagaade Opgjørelse og Deeling af afgangne Auktions Direktør Lemvighi Boe, blev Enken og Arvingerne enige om at skjænke den unge Schougaard, som Bidrag til hans Kunststudiums Fremme, de 50 RBD, som Deres Velædthed skylder Boet.

I det jeg med Fornøielse tilmel-

der denne Enken og Arvingerne eenstemmige Beslutning, har jeg tillige den Ære, indsluttet at tilstille Dem Deres til den Afdøde udstædte Beviis for ovenmeldte Summa, den, alle Vedkommende, saa overtydede om, at De, der saa faderlig har taget Dem af Schougaard, vil, overensstemmende med Givernes Hensigt, anvende til den unge Schougaards Fordeel. Nøddeboe den 2den October 1835

Ærbødigt Stagsted«  
Dermed er P. C. Skovgaard kommet fri af de værste skær. I foråret 1836 debuterer han på Charlottenborg med billedet »Parti af Langebro ved måneskin« (nu i Bymuseet i København) og har tilmed det held, at Kronprinsen, senere Chr. VIII, erhverver billedet for 24 Rdl.

Om efteråret 1836 bliver han svend, ganske som det var forudsat, og han fortsætter sine studier. At ikke alle trængsler hermed var forbi, ved vi allerede fra Cathrine Elisabeth Skovgaards notater. I 1840 ser det mørkt ud. Han udstiller ikke dette år på Charlottenborg. Han har ikke magtet at få sine billeder færdige til udstillingen. Men fra 1841 udstiller han regelmæssigt hvert år - og han sælger til Kunstforeningen, til den kgl. malerisamling og til kongehuset selv. Han markerer sig som kunstner.





RINDS HERRED

AL

ØSTRE LYNG

Naymoff

Tolstrup Gaard k. og Bye

Ofter Bølle

Bygum

Allestrup

Bondrup

Simmelled K. og B.

Baldrup

Grynderup

Rorbeck

Klørup

Refstrup

Tollestrup

Stenild Bye og k.

Fielsoe

Hvan

Korsoe Gd. og Bye

Hvilsom

Roestrup

Lille Torup

Ebderup

Kallestrup

Stoterup

Snabum

Horbye

Lille Torup

Skinderup M.

Lestergaard

Talsrup

Dhucsoe

Brondum Bye og Cd.

Skinderup

Spring Gaarde

Tofstrup

Isstrup

Norras Hede Soe

Heimog

Vegegaard

Torup M.

Trucrup og Over og Neder Ujelsus

Skravaad M. og Cd.

Norras Hede Soe

Fridrup

Lille Mølle

Vegegaard

Torup M.

Trucrup og Over og Neder Ujelsus

Skravaad M. og Cd.

Norras Hede Soe

Fridrup

Lille Mølle

Under Borup

Moldrup

Heidshuus

Skarup

Trinderup

Under Borup

Norras Hede Soe

Skarup

Heidshuus

Skarup

Trinderup

Skarup

Holmgaard

Vandrup M. og Cd.

Trostrup

Klestrup Kirke

Hornum

Skarup

Holmgaard

Vandrup M. og Cd.

Trostrup

Klestrup Kirke

Hornum

Skarup

Holmgaard

Vandrup M. og Cd.

Trostrup

Klestrup Kirke

Hornum

Skarup

Holmgaard

Vandrup M. og Cd.

Trostrup

Klestrup Kirke

Hornum

Skals

Aalrup

Hersom Gd. og Bye

Orrus

Lindum

Skals

Aalrup

Hersom Gd. og Bye

Orrus

Lindum

Eltrup

Lovel Mølle

Pederstrup Bye og k.

Bals Gd.

Bienn

Sioring

Eltrup

Lovel Mølle

Pederstrup Bye og k.

Bals Gd.

Bienn

Sioring

Skals

Lovel Mølle

Pederstrup Bye og k.

Bals Gd.

Bienn

Sioring

Skals

Lovel Mølle

Pederstrup Bye og k.

Bals Gd.

Bienn

Sioring

Skals

Lovel Mølle

Pederstrup Bye og k.

Bals Gd.

Bienn

Sioring

Skals

Lovel Mølle

Pederstrup Bye og k.

Bals Gd.

Bienn

Sioring

Skals

Lovel Mølle

Pederstrup Bye og k.

Bals Gd.

Bienn

Sioring

Skals

Lovel Mølle

Pederstrup Bye og k.

Bals Gd.

Bienn

Sioring

Skals

Lovel Mølle

Pederstrup Bye og k.

Bals Gd.

Bienn

Sioring