



Danskernes Historie Online

Danske Slægtsforskeres Bibliotek

Dette værk er downloadet fra Danskernes Historie Online

Danskernes Historie Online er Danmarks største digitaliseringsprojekt af litteratur inden for emner som personalhistorie, lokalhistorie og slægtsforskning. Biblioteket hører under den almennyttige forening Danske Slægtsforskere. Vi bevarer vores fælles kulturarv, digitaliserer den og stiller den til rådighed for alle interesserede.

Støt vores arbejde – Bliv sponsor

Som sponsor i biblioteket opnår du en række fordele. Læs mere om fordele og sponsorat her: <https://slaegtsbibliotek.dk/sponsorat>

Ophavsret

Biblioteket indeholder værker både med og uden ophavsret. For værker, som er omfattet af ophavsret, må PDF-filen kun benyttes til personligt brug.

Links

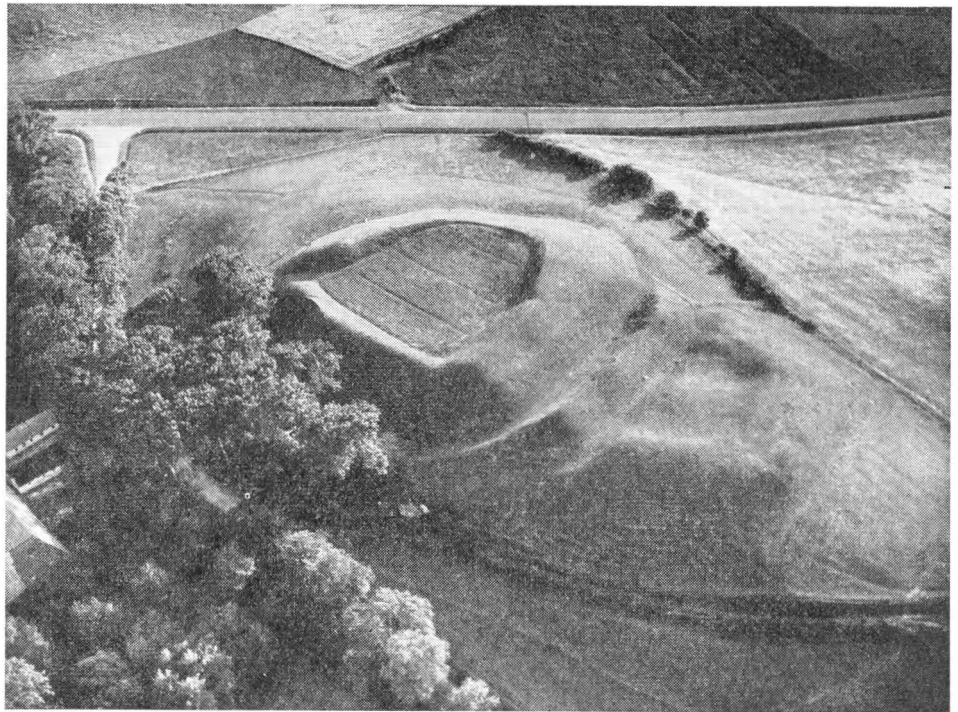
Slægtsforskeres Bibliotek: <https://slaegtsbibliotek.dk>

Danske Slægtsforskere: <https://slaegt.dk>

Voldstedet ved Søbygaard.
Luftfotografi af Hans Stiesdal
i Nationalmuseet.

Det ældste Søbygaard

Af dr. phil.
overarkivar Erik Kroman.



ÆRØ ejer i Voldstedet ved Søbygaard, Borren, d. v. s. Borgen, i lokal Udtale: bådenet (med dobbelt Bestemthedsendelse), et af Danmarks fornemste Voldsteder eller Borgtomter. De store Dimensioner viser, at det ikke er Voldstedet fra en befæstet Adelsborg som de fleste af Landets Voldsteder, men at der her har ligget en kongelig Fæstning. Borgen har været anlagt paa den sydlige Ende af et Højdedrag, som falder brat ned mod Vitsø, der nu er tørlagt, men i den ældre Middelalder har været sejlbår. Ved Afgravning af Jord paa Siderne og Opførelse af en høj Vold omkring Toppen har man dannet det imponerende skævt firkantede Voldsted, som med sine stejle Sider har været temmelig utilgængeligt paa Øst-, Syd- og Vestsiden. Paa Nordsiden var Borgen beskyttet af 2 dybe Gennemskæringer af Bakkekammen, hvorved der var dannet en Vold, som fortsatte som en lavere Vold omkring hele Voldstedet med en bagved liggende Grav. Yderligere var der paa Nordsiden foran Volden endnu et Plateau omgivet af en Halvkredsvold, som vendte den aabne Side ind mod Borgen. Muligvis har der endnu været en Grav foran Plateauet, som maaske har baaret en Forborg eller Forværk. Her paa Nordsiden har Indgangen til Borgen været. For at komme ind i Borgen har man skullet passere langs Østsiden af Voldstedet mellem dette og den Sø eller Mose, hvor det nyere Søbygaard blev anlagt, og derpaa ad Vindebroer over Gravene op til den øverste Vold. Over denne maa der atter have ført Stiger eller Trapper, som i paakommende Tilfælde kunde trækkes op, idet der ikke er nogen Gennemgang, men Volden har fortsat ubrudt omkring hele Toppen. Den Gennemgang, der nu findes paa Sydsiden, er af nyere Dato og dannet, for at man kunde føre Markredskaber derop, idet Pladsen inden for Volden tidligere har været dyrket. Anlægget har efter Museumsinspektør Stiesdals Undersøgelser sine Forbilleder i Normandiet, hvor man finder tilsvarende Voldsteder fra 12. Aarh., hvad der viser, at de kongelige Fæstningsingeniører har behersket Datidens mest udviklede Fæstningsteknik.

Det 12. Aarhundrede var i Danmark, specielt Syddanmark, Venderkrigenes Tid. Under de svage Konger og Borgerkrigene i første Halvdel af Aarhundredet havde disse Egne ligget ubeskyttet hen som et værgeløst Bytte for Venderne, der, som det fremgaar af Stednavne, endda havde begyndt at bosætte sig der. Efter at Valdemar d. Store 1157 var blevet Enekinge, tog han og Biskop Absalon som bekendt Kampen op mod Venderne og førte Krigen over i deres eget Land. 1168 erobrede Rygen med Vendernes Helligdom Templet i Arkona. Som Hævn herfor skal Venderne ifølge de tyske Krønikeskrivere i den følgende Tid have kastet sig over og erobret Als og omliggende Øer, hvorfra en Mængde Indbyggere bortførtes for at sælges som Slaver i de vendiske Byer paa Fastlandet. Efter at Venderne var slaet tilbage, har man, tilskyndet af de bitre Erfaringer, i Aarene derefter søgt at værne de sydlige Øer ved kraftige Forsvarsanlæg. Ligesom det ældste Sønderborg maa ogsaa Søbygaard henføres til denne Tid. Utvivlsomt maa mange andre nu mere eller mindre ødelagte Anlæg baade paa Ærø og i de øvrige Østersøegne stamme fra samme Tid. Dr. Struve ved Museet i Slesvig har gjort mig opmærksom paa, at der i Nærheden af Pløn i Holsten findes et Voldsted af ganske lignende Art som Voldstedet ved Søbygaard omend knap saa kompliceret.

For Forsvaret af Vestærø har Borgens Beliggenhed ved Vitsø været meget velegnet. Man har dengang fra Østersøen kunnet sejle helt ind til Foden af Anlægget, hvor der maa have været en Anløbsbro. Endnu hedder Jordstykket neden for Borgen Bromaj (Tryk paa sidste Stavelse), og ud derfor skal der være fundet en Fortøjningspæl. Fra Toppen af Borgbanken ser man vidt ud over Vitsø og Østersøen mod Als, det sønderjydske Fastland og Holsten, hvis Kyster tegner sig i det fjerne. Man har fra Voldens Brystværn kunnet holde et vaagent Øje med fjendtlige Skibe.

Borgen har bevaret sin Betydning længe efter, at Venderne var ophørt at være en Trusel. Brandenburgerne,

der som Medgift eller Arv erhvervede Øen ved Markgreve Johans Ægteskab med Valdemar Sejrs Datter Sofie o. 1234, har utvivlsomt haft Øen stærkt befæstet. Under disse forekommer Borgens Navn 1277 første Gang i et Dokument som Seboy. 1315 forlenede Markgreve Valdemar af Brandenburg Ærø til Erik Menveds betroede Mand Ridderen Laurids Jonsen. Erik Menved døde 1319, og det følgende Aar uddøde det brandenborgske Markgrevehus, hvormed Brandenburgernes Krav paa Ærø ophørte. Laurids Jonsen stod i Begyndelsen højt i den nye danske Konge Christoffer II.s Gunst og opnaaede som Drost Landets højeste Embedsstilling, men da Kongen 1323 fratog ham Ærø, gik han over til Kongens Fjender, hvortil ogsaa Grev Gert af Holsten sluttede sig. Det endte som bekendt med, at Christoffer II. maatte forlade Riget, hvorefter Hertug Valdemar af Sønderjylland, som kun var et Barn, blev Konge under Grev Gerts Formynderskab, og som Belønning blev Laurids Jonsen 1326 forlenet med Langeland og Ærø. Under den følgende Tids opløste Forhold sad Laurids Jonsen her næsten som enevældig Herre, men 1331 maatte han under Pres fra Grev Gert pantsætte Ærø til denne for 1000 Mark, d. v. s. Øens Værdi, der beregnedes som 10 Gange den aarlige Afgift af Øen, hvad der viser, at Laurids Jonsen betragtedes som dens Ejer. Ærø hørte fra nu af en længere Aarrække til de holstenske Grever, muligvis afbrudt af en kortere Tid under Valdemar Atterdag. Søbygaard har sikkert ogsaa under Holstenerne bevaret sin Betydning som Fæstning. 1410 erobrede Erik af Pommern Ærø og har ved den Lejlighed ogsaa maattet indtage Søbygaard, som derefter uden Tvivl er sat i forsvarsmæssig Stand. Da Kong Erik 1439 havde forladt Landet som en skuffet Mand, efter at han havde set sine Planer om en Generhvervelse af Sønderjylland bryde sammen, overdrog det danske Rigsraad imidlertid atter Øen til Holstenerne sammen med de øvrige Dele af Sønderjylland, som endnu var i Danskernes Besiddelse, og den nye Konge Christoffer af Bayern anerkendte Grev Adolf som Hertug af Sønderjylland. Hertug Adolf blev den sidste Hertug af det holstenske (schauenburgske) Fyrstehus. Han døde 1459 uden Livsarvinger, og den danske Konge Christian I., der var en Nevø af den afdøde Hertug, arvede Sønderjylland og Holsten og blev 1460 Hertug af Slesvig og Greve af Holsten, efter at Holsten 1474 af Kejseren var ophøjet til Hertugdømme ogsaa Hertug af Holsten. Ærø havde fra nu af ikke længere Karakter af Grænseland. Søbygaard mistede derfor sin Betydning som Fæstning, og Borgens Bygninger, som vel næppe nogensinde har været særlig anselige – det var Jordværkerne, der var det væsentlige i Borgens Forsvar – har faaet Lov at forfalde. I de siden da forløbne Aarhundreder er Muldlaget og Grønsværet vokset op over de Rester af Bygninger, der kan have været paa Borgpladsen.

I September 1961 foretog Nationalmuseet under Ledelse af Museumsinspektør Stiesdal en mindre Prøvegravning paa Toppen af Voldstedet, hvorved man førte en Grav igennem Volden og et Stykke ind paa Borgpladsen. Som det var at vente, viste Volden og den yderste Del af Borgpladsen sig at være paafyldt. Selve Borgpladsen var i Tidens Løb blevet dækket af et tykt Lag Muld, og først en god halv Meter nede stødte man paa den gamle Overflade med en Slags Brolægning af spredte Kampesten. Mellem Stenene fandt man flere Armbrøst-Jernpile (Bolte), et Vidnesbyrd om de krigerske Begivenheder, som i sin Tid har fundet Sted her. De Armbrøstbolte fra 16. Aarhundrede, der findes i Tøjhuset, er betydeligt sværere end Boltene fra Søbygaard, hvad der øjen-



*Udgravningen paa Toppen af Voldstedet Sept. 1961
Arbejdet fulgtes ikke mindst af Børnene med stor Interesse.
Fot. af Hans Stiesdal i Nationalmuseet.*

synlig viser, at disse er fra en ældre Tid, idet Armbrøsten. Datidens Haandskydevaaben før Opfindelsen af Ildvaaben, stadig blev forbedret og gjort stærkere, hvorfor ogsaa Boltene kunde gøres sværere. Man kan gætte paa, at de stammer fra Tiden omkring Erik af Pommerns Erobring af Borgen. Under Brolægningen var der atter et mere end en halv Meter tykt Kulturlag, der indeholdt en Del Potteskaar, som efter et foreløbigt Skøn godt kan gaa tilbage til 12. Aarhundrede. Derimod fandt man i det snævre Undersøgelsesomraade ingen sikre Spor af Bygninger. Der blev tillige lagt et Snit igennem Forhindringsvolden paa Sydsiden med den bagvedliggende tørre Grav ved Foden af Voldstedet for at konstatere Gravens oprindelige Dybde.

Borgen maa i sine Velmagtsdage have haft et større eller mindre Mandskab og en Befalingsmand eller Foged, og til hans og Besætningens Underhold har den haft en Avlsgaard med et vist Jordtilliggende. Efter at Borgen var blevet nedlagt som Fæstning, har man ikke været interesseret i at opretholde den som Avlsgaard. De større Gaarde var i den senere Middelalder blevet mindre rentable, og man fandt det i stor Udstrækning mere fordelagtigt at opløse dem i landgildeydende Fæstegaarde. Ogsaa Søbygaards Jorder er engang i 15. Aarhundrede blevet delt op i Bøndergaarde. Allerede i det ældste bevarede Skatregister fra 1483 finder man Søbygaard delt i 4 Gaarde, som optræder samlet under Navnet Sebuigarde og kan følges frem til 1543, da Skattelisterne ophører. En af Bønderne Jens Gregersen optræder 1540 i en Retssag som Jens Gregersen i Søbygaard (ikke til Søbygaard, som det vilde hedde, hvis det var en Adelsmand og en Adelsgaard). Det er i ældre Topografier opfattet, som han var Ejer af Søbygaard, hvorfor man kan finde anført, at Søbygaard var i Slægten Gregersens Besiddelse. Der findes imidlertid ingen Adelslægt af dette Navn, og de samtidige Skattelister viser, at han var en af de 4 Fæstebønder. Det fremgaar af Retssagen, at han samtidig har givet sig af med Skibsfart.