



Dette værk er downloadet fra Danskernes Historie Online

Danskernes Historie Online er Danmarks største digitaliseringsprojekt af litteratur inden for emner som personalhistorie, lokalhistorie og slægtsforskning. Biblioteket hører under den almennyttige forening Danske Slægtsforskere. Vi bevarer vores fælles kulturarv, digitaliserer den og stiller den til rådighed for alle interesserede.

Støt vores arbejde – Bliv sponsor

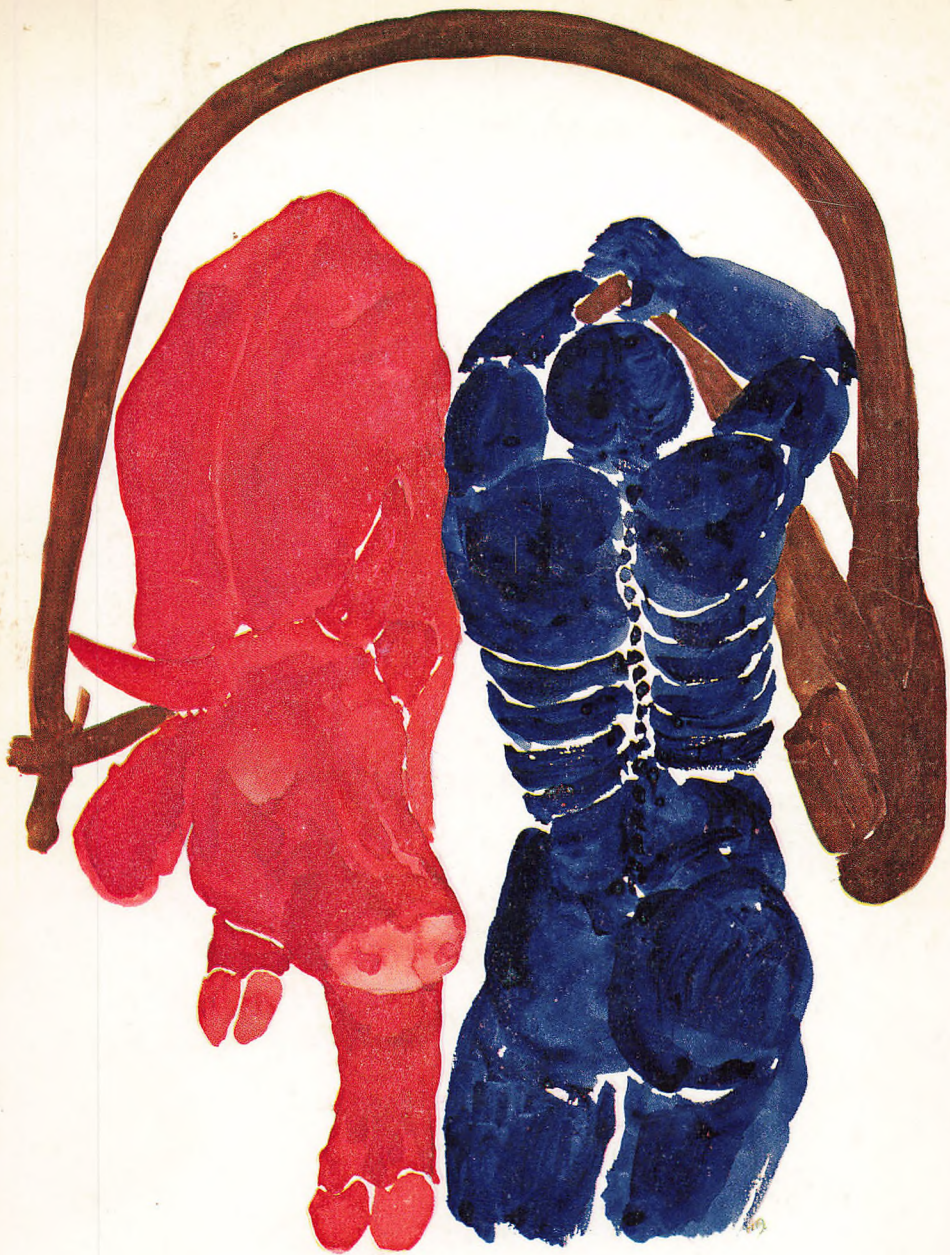
Som sponsor i biblioteket opnår du en række fordele. Læs mere om fordele og sponsorat her:
<https://slaegtsbibliotek.dk/sponsorat>

Ophavsret

Biblioteket indeholder værker både med og uden ophavsret. For værker, som er omfattet af ophavsret, må PDF-filen kun benyttes til personligt brug.

Links

Slægtsforskerens Bibliotek: <https://slaegtsbibliotek.dk>
Danske Slægtsforskere: <https://slaegt.dk>



Ard & Oxe

ARD
&
OXE

SAMSPIL OG SAMVIRKE

REDAKTION: KAJ SKRIVER

TEGNINGER CHRISTEN NØRRELYKKE

UDSENDT AF FORENINGEN AF DANSKE LANDBRUGSKONSULENTER

I ANLEDNING AF

50 ÅRS JUBILÆET 31. JANUAR 1970

Med dette jubilæumsskrift er der gjort et forsøg på at yde et bidrag til „Foreningen af danske Landbrugs-konsulenter“s historie og udviklingen i dansk landbrugs konsulentvirksomhed.

Red.

FORTID · NUTID · FREMTID

Foreningen af danske Landbrugskonsulenter fylder 50 år. En kort tid målt med historiens alen, men en periode, der også indenfor jordbruget har medført en udvikling så voldsom og omfattende som aldrig før i vor historie.

Vi har i denne jubilæumshilsen søgt at skildre fortiden ved tidsbilleder af begyndelsen til den nuværende konsulentvirksomhed.

Nutiden er søgt belyst gennem omtale af det, der på godt og mindre godt er dansk jordbrugs konsulentvirksomhed i dag.

Vi har prøvet at se ud i fremtiden ved at tænke konstruktivt og i nye baner om de forhold, der kan komme til at præge konsulentvirksomheden i tiden fremefter.

Foreningen af danske Landbrugskonsulenters formålsparagraf pålægger at fremme god forståelse mellem danske konsulenter, at støtte dem i deres faglige virksomhed og at virke for at skabe gode arbejdsvilkår og trygge forhold for jordbrugets konsulenter, jordbrugets rådgivere.

Foreningen af danske Landbrugskonsulenters bestyrelse takker konsulenterne, fordi de i jubilæumsåret tættere end nogensinde i de 50 år slutter op om deres forening. Det forpligter til at arbejde energisk videre efter de udstukne mål. Vi ønsker, at dette arbejde fortsat må ske i god forståelse med foreninger og institutioner med beslægtede formål og i god forståelse og gensidig respekt med de foreninger, der beskæftiger konsulenter – og med hvem vi har det fælles mål: At tjene danske jordbrugeres interesse i faglig, økonomisk og menneskelig henseende.

– Som mand, ard og oxe er billede på spænding, kraft og samvirke, kan det også være symbol på samspil og samarbejde om ledelse, rådgivning og udvikling i jordbruget.

Ved 50-års jubilæet ser vi tilbage på, hvad der er blevet skabt i fortiden, søger at vurdere indsatsen i nutiden og bereder os på fremtiden.

H. Baltzer Nielsen.

INDHOLDSFORTEGNELSE

FORORD

Af <i>H. Baltzer Nielsen</i>	5
------------------------------------	---

KONSULENTFORENINGENS TIDLIGSTE UDVIKLING

Af <i>Johs. Ridder</i>	9
Den faglige rådgivnings opståen	10
Mejeribrug	16
Husdyrbrug	17
Planteavl	18
Regnskab og driftsøkonomi	21
Husholdningsarbejdet	24
Specialisering	24

KONSULENTFORENINGENS STIFTELSE

Af <i>Kaj Skriver</i>	28
Foreningens ledelse	34
Bestyrelsen 1920–1970	35
Foreningens formænd	36

FORENINGENS VIRKSOMHED

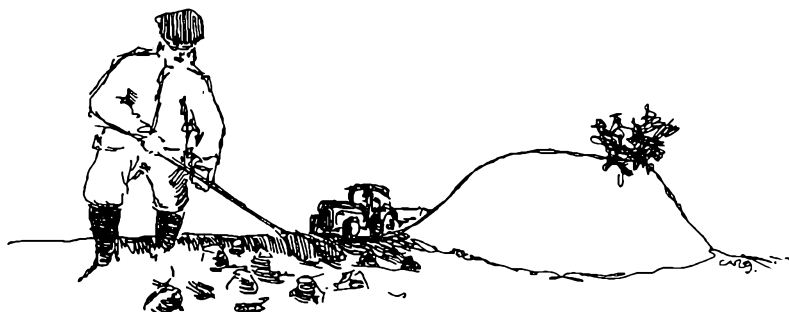
Af <i>Kaj Skriver</i>	37
Konsulenternes aflønningsforhold	37
Pension	45
Faglig virksomhed	50
Konsulentmøderne	51
Kursus og efteruddannelse	52
Fremskaffelse af litteratur	54
Lysbilleder og film	55
Studierejser	56
Udvalgsarbejde	58
Kollegial virksomhed	59

DE LANDØKONOMISKE FORENINGER OG KONSULENTVIRKSOMHEDEN

<i>Af Jørgen Skovbæk og Hans Pedersen</i>	61
Udviklingen af de landøkonomiske foreninger og konsulenttjenesten	62
De landøkonomiske foreningers konsulentvirksomhed i dag ...	66
Konsulentvirksomhedens forudsætninger og problemer	69
Rådgivningstjenestens fremtidige struktur	75
Ledelsesstruktur	76
Funktionsstruktur	78

FOCUS PÅ KONSULENTEN

<i>Af C. Nørrelykke</i>	84
-------------------------------	----



KONSULENTVIRKSOMHEDENS TIDLIGSTE UDVIKLING

Af forstander Johs. Ridder.

Konsulenternes arbejde med rådgivning i almindelighed og vejledning til den enkelte landmand må bygge på videnskabelig og speciel forskning efterprøvet i praksis bl. a. ved lokale forsøg. Virkningen beror ikke alene på konsulentens uddannelse, dygtighed og evne til at forstå landmændene og deres stilling, men også i høj grad på landmandens egen uddannelse og indstilling. Næppe nogen konsulent har undgået at bemærke, at de bedst uddannede og oplyste landmænd er dem, der oftest tyer til konsulentens råd – og følger dem!

Dette er ikke noget nyt. For næsten 80 år siden skrev statskonsulent Fr. Hansen: „Kendskabet til den enkelte mands oplysning, intelligens, energi og arbejdsdygtighed, hans økonomiske vilkår og det stade, hvorpå bedriften står, må i allerhøjeste grad være medbestemmende for de råd og den vejledning, der tør gives. Jeg tager således aldrig i betænkning ved anlæg af lokale markforsøg, som går ud på at vise vejen til øgelse af markens afgrøde ved hjælp af en øget indsats af kapital eller arbejde, da først at undersøge, hvordan den del af bedriften, som skal omsætte afgrøden i penge, er i orden, og da navnlig kostalden, for derefter at indrette forsøgene,

idet jeg går ud fra, at en øget afgrøde ved hjælp af øget kapital eller arbejdsindsats givet til en dårlig besætning let fører til nedgang i stedet for opgang i mandens økonomiske vilkår!“.

Den faglige rådgivnings opståen.

1860, da Th. R. Segelcke knyttedes til Landhusholdningsselskabet, regnes almindeligvis som konsulentvirksomhedens begyndelse her i landet. Nogle har ganske vist hævdet, at Segelckes arbejde var stærkt teknisk og uddannelsesmæssigt praktisk betonet med henblik på at uddanne mellemteknikere til at hjælpe de daværende private produktionssteder til at opnå en forbedret kvalitet. Det første egentlige konsulentnavn bør knyttes til dyrlæge P. Jessens ansættelse som husdyrkonsulent ved Landhusholdningsselskabet, fordi hans arbejde var mere konsulentbetonet med foredrag og rådgivning, der i høj grad hvilede på prof. Prosch' avlsteorier. Det skal dog tilføjes, at allerede i 1861 udtalte selskabets præsidenter, hvoriblandt godsejer E. Tesdorpf, at de under vort lands naturlige vilkår anså mejeribrugets for at blive den fremtidig bærende produktion i landbruget – altså endnu inden den såkaldte kornperiode satte ind i 70erne. De første lokale konsulenter, vi hører tale om, er da også mejerikonsulenter uddannet efter Segelckes vejledning. Allerede i begyndelsen af 70erne findes adskillige navne fremhævet i de lokale landboforeningers jubilæumsberetninger, således Randers, Horsens, Maribo, Odense og Ringkøbing; men for de fleste gælder det, at de i højere grad var instruktører end egentlige konsulenter. Det vil dog vist være rigtigst at fastholde 1860 som begyndelsen til den senere for landbruget så betydningsfulde konsulentvirksomhed.

Nu må det ikke opfattes således, at landbruget før den tid var uden faglig oplysning og belæring. Landhusholdningsselskabet havde således lige fra sin oprettelse i 1768 lagt meget stor vægt på oplysning og opmuntring gennem udsendelse af små landøkonomiske skrifter, og dets medlemmer rundt omkring i landet, først og fremmest embedsmænd, præster og besiddere af større landejendomme, var opmærksomme iagttagere overfor udvist flid, dygtighed og nye tanker, ikke mindst for de mindre brugs vedkommende. De dygtigste blev præmieret og fremdraget som eksempler ved diskussionsmøder og foredrag, der ofte publiceredes.

Det kan være fristende her at pege på en stand, der næsten kunne kaldes konsulenter, nemlig præsterne. Adskillige af dem, der blev præster ude i landet, havde fulgt landbrugsundervisningen på Den polytekniske Lærestanstalt, og kastede sig med iver over landbruget, som præstegårdens drift gav anledning til. Mange fortrinlige skrifter, ja ligefrem lærebøger blev udarbejdet lige før og efter 1800. I mange prædikener indflettedes landøkonomiske betragtninger, og var der særlig vigtige problemer, kunne såmænd hele prædiken gå med. Der kom dog sjældent den rigtige tillid mellem præst og sognebørn af denne grund, ja ofte det modsatte, og nogle af de stærkt pietistiske religiøse bevægelser, der fremstod i denne tid, må tilskrives den splittelse, der opstod mange steder. Denne i øvrigt dygtige og målbevidste „Konsulentstab“ fik derfor ikke den betydning for landbruget, som den i og for sig havde været berettiget til.

De økonomisk dårlige tider hindrede imidlertid udviklingen, og først med de bedre tider fra 1830'erne og fremefter tog udviklingen igen fart. Bønderne blev efterhånden mere selvsikre såvel økonomisk som politisk, hvilket forstærkedes af de frihedsbevægelser, der gjorde sig gældende, og navnlig optakten til den frie forfatning i 1849 virkede stærkt i denne henseende. I 1840'erne oprettedes således 19 lokale landboforeninger, og i det følgende tiår yderligere 26, hvor bønderne blev de igangsættende og ledende.

Tiden var imidlertid ikke moden endnu til ansættelse af lokale konsulenter, de økonomiske vilkår tillod det ikke. Foreningsarbejdet samlede sig først og fremmest om lokale dyrskuer, og desuden var diskussionsmøder, hvor man udvekslede erfaringer, et udbredt arbejdsområde. Adskillige steder, især i Vestjylland, udførte de praktiske landmænd selv enkle markforsøg, især hvad kunstgødningens anvendelse angik. Der blev desuden anlagt adskillige demonstrationsmarker, hvor sværere problemer søgtes belyst, f. eks. staldgødning kontra kunstgødning, ja end ikke sædskifteproblemer veg man tilbage for.

Endnu i 1870 figurerer i statistikken kun 4 mejerikonsulenter eller måske rettere instruktører, der var uddannet efter Segelckes anvisning; men i årene efter 1870 begyndte den almindelige konsulentvirksomhed at gøre sig gældende. Der ansattes således landbrugskandidater i Maribo, Horsens og Randers, der havde en ret alsidig virksomhed, selv om mejeri- og husdyrbrug var det vigtigste

arbejdsområde. I 1885 skulle der endnu kun være 11 konsulenter, hvoraf 5 var statskonsulenter. Efter den nye husdyrlov af 1887, hvorved der kunne ydes statstilskud også til konsulentvirksomhed, ændredes billedet imidlertid hastigt, og allerede i 1890 var der 31 konsulenter, indbefattet statskonsulenterne.

Det var imidlertid for dyrt endnu for de enkelte lokalforeninger at ansætte egne konsulenter, da der ikke kunne forventes statstilskud til dem alle. Desuden var der heller ikke uddannede folk nok til at overtage sådanne stillinger. I tiåret 1861–70 uddannedes således kun 6–7 landbrugskandidater årligt. Man fortsatte i foreningerne med at udveksle erfaringer og drøfte aktuelle problemer ved talrige medlemsmøder.

I 70erne voksede en omfattende foredragsvirksomhed frem, og tanken om vandrelærere, der kunne dække større områder, og måske derved kunne få fast ansættelse, drøftedes ivrigt ved de større møder. Allerede i 1871 havde en jysk landboforening (Thyrsting-Vrads Herreders Lbf.) antaget den senere landbrugsskoleforstander S. C. A Tuxen som vandrelærer og konsulent, en opgave han varetog gennem 2 vinterhalvår.



I 1878 drøftedes på det jyske delegeretmøde et forslag om ansættelse af vandrelærere (konsulenter) og eventuel mulighed for statstilskud hertil. Der opnåedes imidlertid ikke fuld enighed, og sagen kom ikke længere. Forklaringen må i nogen grad søges i, at med oprettelsen af flere landbrugsskoler i 70erne kom en forøgelse af foredragsholdere, som man i høj grad benyttede sig af i de lokale foreninger. Heller ikke højskolerne må glemmes i denne forbindelse. Eksempelvis kan nævnes senere statskonsulent Fr. Hansen, der som lærer på Askov højskole i årene 1884–93 holdt et stort antal foredrag rundt om i landet, hvor hans alsidige indstilling og initiativ dannede et frugtbart grundlag for den senere udvikling i forsøgsarbejde og konsulentvirksomhed. En overgang var han selv konsulent i husdyrbrug for Kolding og Omegns Landboforening formedelst en løn på 150 kr. pr. år.

Da der efter den nye husdyrlov i 1887 kunne regnes med statstilskud til lokale husdyrbrugskonsulenter, tog udviklingen hurtig fart i udvidelse af konsulentvirksomheden. Da staten samtidig overtog statskonsulentvirksomheden, som Landhusholdningsselskabet hidtil havde opretholdt med små statsbidrag, kom der også en betydelig udvidelse på dette område.

Det synes i og for sig ejendommeligt, at husdyrbruget og især mejeribruget i langt højere grad tiltrækker sig opmærksomheden og optager det faglige arbejde end planteavl. Som tidligere nævnt går Landhusholdningsselskabets ledelse først i 60erne ind for, at kvægholdet må være hovedproduktionen, under de naturlige vilkår der præger dansk landbrug, ja selv i de såkaldte kornår i 70erne svækkes ikke interessen for husdyrholdet – tværtimod. Statstilskuddet til husdyrbruget blev ganske vist gennemført allerede i 1887, og først i 1900 kom statstilskud til planteavl ind på de årlige finanslove. Nu kunne vel også alle se, at mejeriprodukterne fremstillet ude i de enkelte større som mindre landbrug var en ganske uholdbar ordning. Der måtte en hel omlægning til. Først regnede man med, at det var de store gårde og fællesmejerier, der var fremtiden, men allerede i 1862 gjorde Landhusholdningsselskabet i en skrivelse til landboforeningerne opmærksom på, at det også var en udvej at løse disse problemer på kooperativ basis. Man var opmærksom på, at mejeriprodukterne og kødet ikke var af tilstrækkelig god og ensartet kvalitet, især når det gjaldt eksport, og at de faktisk ikke var særlig an-

sete på det engelske marked, som man regnede med skulle være vor største aftager. I 1888 ansatte man derfor Harald Faber, der var ingeniør og havde indgående praktiske erfaringer fra laboratoriearbejder i større firmaer, som statskonsulent med bopæl i England. Fabers indberetninger til ministeriet fortæller om et uhyre intensivt arbejde for at forbedre vore produkter og deres anseelse i England. 1889 ansattes dyrlæge J. Aarup som veterinærkonsulent i England for at medvirke til en forbedring af kødkvaliteten og opfyldelse af de veterinære krav, der stilledes fra engelsk side. I 1895 forflyttedes Aarup til Hamburg, fordi der var oparbejdet en betydelig kreatur-eksport til Tyskland.

Ved omtalen af husdyrbruget må det heller ikke glemmes, at professor i husdyrbrug ved Landbohøjskolen, V. Prosch, der forfægtede sine teorier om renavl og ensidig udvikling af racerne, gennem sine ildnende foredrag ude i landbruget vakte stor interesse for husdyrbruget. I 1875–76 holdt han således i en række østjyske byer foredrag om „Avlens grundlove“, der vakte meget stor interesse blandt landbrugerne, og han veg ikke tilbage for at anbefale en organisering af avlsarbejdet ved nedsættelse af husdyrbrugsudvalg og ansættelse af sagkyndige rådgivere, så dyrskuerne kunne indgå i en helhed og ikke som hidtil blot være et rent lokalt arbejde.

1876 ansattes dyrlæge P. Jessen af Landhusholdningsselskabet som konsulent i husdyrbrug. Han var elev af prof. Prosch og var meget energisk i sit arbejde. Han skrev talrige afhandlinger, og fra sine mange udenlandsrejser orienterede han indgående om, hvad der foregik i udlandet. Desværre døde han allerede i 1885, kun 39 år gammel.

1886 ansattes dyrlæge J. Jensen ved selskabet som konsulent i hesteavl. 1889 udnævntes han til statskonsulent og samme år udnævntes P. A. Mørkeberg og A. Appel til statskonsulenter i husdyrbrug med særlig henblik på kvægholdet; senere varetog Mørkeberg tillige konsulentarbejde for svineholdet. Disse mænds store indsigt og sprudlende fremstillingsevne fik også stor indflydelse på husdyrbrugsarbejdet. Alle midler lige fra de lokale dyrskuer til indgående avlsmæssige undersøgelser, konstatering af ydelser og præmiering blev eftertragtede arbejdsopgaver, hvor der overhovedet var mulighed for at gennemføre dem. Dette animerede samtidig til ansættelse af konsulenter i de større sammenslutninger.

I begyndelsen af 90erne indtræffer et intermezzo, som bragte konsulenterne i den stilling til statsmagten og organisationerne, som siden har været gældende. Landhusholdningsselskabet havde hidtil som eneste organisation overfor ministeriet varetaget forholdet til de ved statens bistand ansatte statskonsulenter, og da der efter den nye husdyrlov også blev mulighed for at ansætte konsulenter i organisationerne, ønskede selskabet også at være disses overordnede på ministeriets vegne. Selskabets sekretær og senere præsident, kaptajn I. C. la Cour, gik stærkt ind for en udvidelse af konsulentvirksomheden, ja blev endog adskillige gange ved konsulentmøderne hyldet som foregangsmanden på dette område. I. C. la Cour var imidlertid stærkt embedsmandspræget og yndede ikke de vidtgående liberale krav fra organisationernes side om at være selvstændige, selv om man fik statstilskud til konsulentarbejdet. Han fik derfor foranlediget en aftale med indenrigsministeriet om, at alle konsulenter, der fik statstilskud, skulle sortere under et snævert udvalg under ministeriet, hvor I. C. la Cour var den ledende. Konsulenterne var pligtige til hvert år at sende en indberetning til udvalget over deres arbejde, ligesom de var pligtige til at deltage i årlige møder for instruktion og planlægning af det fremtidige arbejde på de faglige områder samt at deltage i et stort fælles konsulentmøde.

Landbrugsorganisationerne var meget utilfredse med denne ordning, der gjorde konsulenterne til embedsmænd og skabte afstand fra landbrugets organisationer og de praktiske landmænd, som de skulle rådgive og hjælpe. Efter en del indbyrdes forhandlinger endes man om en ændring, hvorved statskonsulenterne, bortset fra enkelte stillinger, først og fremmest konsulenterne i udlandet, der skulle sortere direkte under ministeriet, fortsat skulle blive under selskabet, medens de øvrige konsulenter underlagdes et 3-mands udvalg valgt af de store fællesforeninger, der var ansvarlige over for ministeriet. De årlige indberetninger til ministeriet og påbudet om at deltage i det årlige konsulentmøde fortsatte imidlertid til 1912, efter at statstilskuddet til planteavlskonsulenter også var indgået som selvstændige poster på finansloven. Hermed var organisationen fastlagt således, at den intime forbindelse mellem konsulent og organisationer og deres medlemmer var til stede, hvilket blev en meget stor fordel for den følgende udvikling af konsulentvirksomheden.

Antal konsulenter ved de forskellige faggrupper indtil 1920.

Tabel 1.

	1870	1880	1890	1900	1910	1920
Planteavl	—	—	1	4	38	53
Planteavl og regnskab	—	—	—	2	1	6
Planteavl og grundforb.	—	—	—	—	—	4
Planteavl og husdyrbrug	—	1	1	3	13	23
Grundforbedring	—	—	—	—	—	4
Græsmarksbrug	—	—	—	—	—	1
Husdyrbrug	—	1	14	32	38	44
Husdyrbrug og regnskabsføring	—	—	—	—	—	1
Mejeribrug	4	8	4	5	7	8
Regnskabsføring	—	—	—	1	—	28
Fjerkræavl	—	—	—	6	4	2
Havebrug	—	1	1	1	7	16
Husholdning	—	—	—	—	—	1
Flersidig virksomhed	—	—	5	7	7	11
Specialkonsulenter	1	1	5	6	4	5
I alt	5	12	31	67	119	207

Mejeribrug.

Det ses af oversigten, tabel 1, at konsulenter i mejeribrug tidligt kommer ind i billedet; vi træffer dem forøvrigt allerede i 1840erne og 50erne ude i de lokale foreninger, hvor de dog nærmest virkede som instruktører. Først efter Segelckes ansættelse i selskabet i 1860, hvor han lagde stor vægt på uddannelse i mejerifaget, øges antallet af de egentlige mejerikonsulenter. Sammen med statskonsulenterne Faber og Aarup i England udførtes et omfattende arbejde med mejeriprodukternes forbedring, og produktionens omorganisering fra fremstilling i de enkelte brug til fællesmejerier og senere andelsmejerier. Betydningen af dette arbejde understreges af, at de senere mejerikonsulenter har været ansat af mejeriorganisationerne selv.

Husdyrbrug.

Husdyrbrugskonsulenterne træder dernæst hurtigt ind i billedet. Omkring 1810 oprettes et betydeligt antal lokale landbrugsselskaber, der først og fremmest tog fat på husdyrbrugsarbejdet ved afholdelse af dyrskuer og samarbejde med statskonsulenterne om de forskellige avlsproblemer. Disse landbrugsselskaber, der som regel var startet amtsvis, magtede at ansætte deres egne konsulenter, hvis arbejde overvejende drejede sig om mejerier og husdyrbrug. Randers, Maribo og Skanderborg var de første på dette område og havde allerede i begyndelsen af 70erne ansat egne konsulenter. Først med husdyrloven af 1887, hvori afsattes beløb til bidrag til konsulenterne, tager udviklingen fart, så der i 1900 findes 32 husdyrbrugskonsulenter. Nu var de større landbrug dominerende i de nævnte amtssammenslutninger, hvilket i nogen grad forklarer den store interesse for avlsproblemer, hvoraf iøvrigt hesteavl under statskonsulent J. Jensens energiske ledelse indtog en fremtrædende plads.

Det skulle synes at have været vanskeligt at finde emner til konsulenter. Uddannelsen af landbrugskandidater i årene 1870–80 androg kun en halv snes årligt, hvoraf en betydelig del havde uddannet sig for at blive ledere af større landbrug. Men vi træffer endnu stadig den patriotiske stemning „for fædrelandets tarv“, og mange større landmænd og ikke mindst dyrlægerne tog ivrigt del i arbejdet og ofrede personligt megen tid herpå.

Efter foreliggende trykte kilder kan det således anføres, at i 1900 var der bortset fra statskonsulenterne, 29 husdyrbrugskonsulenter, der fik statstilskud. Heraf var 30 pct. landbrugskandidater, 25 pct. dyrlæger og 45 pct. praktiske landmænd. Enkelte af de sidste ønskede dog ikke at blive betitlet konsulent, men kaldte sig „kreaturkyndig mand“.

Ved det årlige konsulentmøde i 1903, hvor der iøvrigt kun drøftedes husdyrspørgsmål, udtalte gdr. N. Ericksen, der var konsulent for fællesledelsen i Randers amt: „Man vil lægge mærke til, at medens de ved landboforeningerne ansatte konsulenter væsentlig er yngre mænd, til dels landbrugskandidater, er fællesledelsens konsulenter væsentligt ældre gårdejere. Dette synes at tyde på, at medens landboforeningerne har brug for unge kundskabsrige mænd, som med den yngres iver kan anvise og bane nye veje i landbrugets tjeneste, har husdyravlen mere brug for ældre, erfarne folk, som under

fornøden hensyn til udviklingen formår at fastholde, udvide og forbedre de af erfaringen godkendte veje til husdyravlens fremme“.

Enkelte af de lokale husdyrbrugskonsulenter har også arbejdet lidt med planteavl, og så er det et gennemgående træk, at mange har medvirket ved præmiering af huslodder for at fremme produktionen i de mindre brug. Modtagelse af rejsende husmænd synes også at have været en ret udbredt foreteelse. Allerede i 1890 har Randers Amts Husholdningsselskab ansat en konsulent med det speciale, at give husmændene vejledning i driften af deres lodder.

Planteavl.

Det er derimod, som oversigten viser, først efter 1900, at der kommer større fremgang i planteavlsarbejdet, specielt hvad konsulenter angår. Ganske vist blev lærer P. Nielsen, Tystofte, allerede i 1882 knyttet til Landhusholdningsselskabet som konsulent i planteavl. Han var ret videnskabelig indstillet og arbejdede indgående forsøgsomt med mange planteavlsproblemer, især græsmarksplanterne havde hans store interesse. Snart var hele skoleloddet omdannet til forsøgsmark. 1886 blev han leder af den nyoprettede forsøgsstation i Tystofte. Det udadvendte og agitatoriske var imidlertid ikke P. Niensens styrke, og først da landbrugskandidaterne Fr. Hansen og K. Hansen i 1893 blev udnævnt til statskonsulenter og samtidig varetog stillingen som forstander for henholdsvis Askov og Lyngby forsøgsstation i plantekultur, kom der skub i planteavlsarbejdet. Efter de foreliggende indberetninger overkom disse to mænd næsten det utrolige, både som forsøgsledere, foredragsholdere, skribenter og agitatorer for et udvidet planteavlsarbejde.

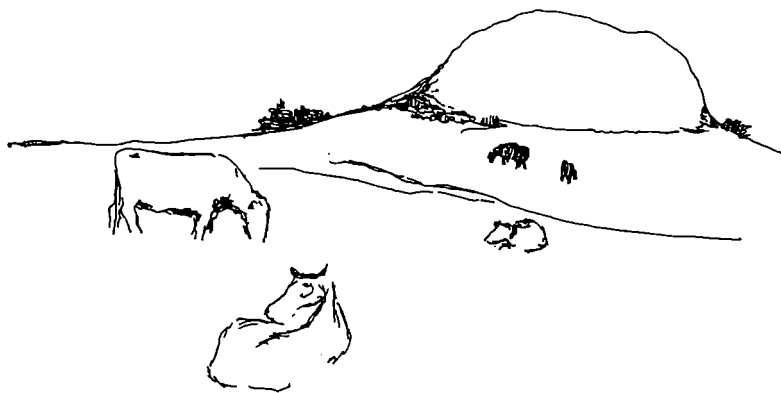
Ved det årlige konsulentmøde i 1897 holdt Fr. Hansen et stærkt agitatorisk foredrag „Står Husdyrbrug og Plantebrug i nutiden i det rette forhold til hinanden?“. Han udbryder her: „Er der ikke noget bedragerisk i den store, ja, kolossale produktion af dyriske frembringelser og den kvalitetsforbedring af vore husdyr- og mejeriprodukter, som begge ere vor stolthed? Overser vi ikke i for høj grad den store udgiftspost til indkøb af kraftfoder, røgt og pleje og lign. som følger med den høje produktion, således at vi derved glemmer ret for alvor at rette opmærksomheden på det, der er den rette og solideste basis at støtte et godt husdyrhold og en forøget dyrisk produktion på,

nemlig en god, rigelig og indholdsrig planteproduktion på husdyrholderens egen mark?“. Han slog stærkt til lyd for udvidede foderroearaler og bedre græsmarker, og som et fortrinligt hjælpemiddel anbefalede han lokale markforsøg. Både Fr. Hansen og K. Hansen talte ved flere større møder om disse problemer og især de lokale markforsøgs betydning, og da prof. Westermann kort forinden havde holdt sit landskendte foredrag om de lokale markforsøgs betydning og teknik og kort efter anbefalede de lokale foreninger at nedsætte egne planteavlsudvalg, kom der skred i arbejdet.

Nu var det ganske vist ikke noget helt nyt. I mange lokale foreninger, især i Midt- og Vestjylland, havde mange af de ledende mænd anlagt enkle forsøg, især med de nye kunstgødninger, problemet staldgødning kontra kunstgødning veg man ikke tilbage for. Mange foreninger havde desuden anlagt demonstrationsmarker med indlagte forsøgsparceller og flere steder endda i så stort omfang, at man lejede medhjælp til arbejdets udførelse. Ja, man gik så stærkt op i dette, at da der så ved statstilskud blev mulighed for at ansætte lokale konsulenter, vaklede man, fordi det kunne befrygtes, at planteavlsudvalget ville tabe sin interesse!

Men interessen for markforsøgene bredte sig. I 1898 ledede K. Hansen således markforsøg for 86 gårde i 119 marker og Fr. Hansen samme år på 25 gårde i 41 marker. Da man mente, at disse forsøg kun havde gyldighed i den egn, hvor forsøgene var anlagt, blev resultaterne offentliggjort i de lokale blade og ved foredrag på egnen. Da der herudover blev kaldt på de to statskonsulenter til udstillinger, møder og personlig vejledning, er det klart, at der måtte ændringer til på en eller anden måde. Da der fra år 1900 også efter ansøgning kunne ydes statstilskud til planteavlsarbejdet bevirkede det, at der straks efter århundredskiftet ansattes ledende planteavlskonsulenter i de enkelte landsdeles sammenslutninger til at tilrettelægge, lede, opgøre og publicere resultatet af det stadig stigende antal markforsøg. 1900 ansattes Aage Madsen-Mygdal til at lede forsøgsarbejdet på Fyn. 1902 ansattes Th. Madsen-Mygdal som konsulent for foreningen af jyske landboforeninger og 1906 overtog O. H. Larsen en lignende stilling på Sjælland.

Til hjælp havde landsdelskonsulenterne et stigende antal forsøgsassistenter, og da det bliver lettere at få statstilskud, idet planteavlens i 1910 kommer ind på finansloven med beløb, der står i for-



hold til arbejdets omfang, stiger også antallet af lokale konsulenter, nemlig som det fremgår af foranstående oversigt fra 4 i 1900 til 38 i 1910, hvortil kommer et betydeligt antal, der foruden planteavl varetager andre fag, først og fremmest husdyrbrug.

Der var på dette tidspunkt ikke uddannede nok til at overtage disse stillinger, hvorfor mange landmænd, der ikke havde eksamen fra Landbohøjskolen, men havde indvundet erfaring gennem assistentarbejde, landbrugsskoleophold, eller andet, gik ind i arbejdet. Vi gamle husker endnu mange af disse mænd, der påtog sig arbejdet som lokale konsulenter. Det var dygtige, interesserede, idealistisk indstillede mænd, der forstod at skabe sig tillid blandt forningens medlemmer, give dem praktiske råd og på forstående måde modarbejde gamle traditioner og fordomme, der ellers kan være vanskelig nok at komme til livs. Selv har jeg som planteavlskonsulent i begyndelsen af 20'erne, i en afsides liggende egn i Vestjylland, besøgt en ejendom, hvor fåregødningen gemtes til bygageren, fordi den varmede jorden. Et andet eksempel kan også belyse disse, skal vi sige praktiske konsulenteres storsind. En konsulent havde udarbejdet en fuldstændig driftsplan for en mindre gård. Alt var med, både besætningsstørrelse, sædskifte og gødningsforbrug. Da ejeren bemærkede, at det gik vist alligevel ikke, for han havde ikke så mange rede penge, at han kunne betale kunstgødningen, svarede konsulenten: „Ja, så falder jo det hele sammen, og det må det ikke, så tag og bestil gødningen på min regning“.

Det var som nævnt navnlig arbejdet med lokale forsøg, især gødningsforsøg, arbejdet samlede sig om. Det kan således anføres, at antallet af lokale gødningsforsøg steg fra 299 i 1900 til 1808 i 1910. Men mange andre opgaver blev samtidig taget op. Der fremkom således mange blandingsgødninger, hvor adskillige var af meget tvivlsom værdi og alt for dyre. Et omfattende analysearbejde blev derfor taget op i samarbejde med Landhusholdningsselskabets iværksatte arbejde for agrikulturkemiske undersøgelser. Nye sorter og stammer fik gennem forsøgene en hastig udbredelse i det praktiske landbrug. Planteavlsudstillinger blev stadig anvendt i arbejdet, medens demonstrationsmarkerne trådte mere i baggrunden; de fik dog en betydelig udbredelse igen, da husmandsforeningerne optog et selvstændigt planteavlsarbejde.

I diskussionen om de faglige arbejder førtes ikke sjældent de synspunkter frem, at planteavlsarbejdet burde udvikles på lige fod med husdyrbruget, ellers blev de mindre brug ikke interesseret i foreningsarbejdet og løsning af de faglige opgaver. Det kan vel også siges, at arbejdet med driften af husmandslokker fra de store foreningers side havde et vist socialt skær over sig. Først efter dannelsen af husmandsforeninger, og da disse selv tog de faglige opgaver op til løsning og ansatte egne konsulenter, kom der gang i arbejdet i de mindre brug. Omkring 1907–08 fik de deres egne planteavlskonsulenter, og ikke mindst på Sjælland gennemførtes mange markforsøg. Det var dog først og fremmest gennem demonstrationsmarker man søgte at vinde interesse for det faglige arbejde. Husdyrbruget lå det tungere med. Omkring 1910 gik man i gang med staldbedømmelse, som man mente egnede sig særlig for de mindre brug. Først omkring 1920 fik man ansat særlige konsulenter i husdyrbrug.

Det skal understreges, at der ret hurtigt udviklede sig et fortrinligt samarbejde mellem husmandsforeningerne og landboforeningerne, og mange lokale konsulentstillinger ville næppe være blevet oprettet uden dette nære samarbejde mellem begge foreninger.

Regnskab og driftsøkonomi.

Et af de områder, hvor konsulentarbejdet kom senest i gang, men til gengæld har bredt sig stærkest, er regnskabsføringen og regnskabs-tallenes udnyttelse. Adskillige enkeltmænd havde arbejdet med regn-

skabsproblemet, men for det meste af ret teoretisk natur. Også her greb de praktiske forhold ind, og det er egentlig først efter, at den iderige statskonsulent Fr. Hansen i 1895 har fået stiftet den første kontrolforening og mener, at dermed er den rigtige begyndelse gjort og vejen fundet til en regnskabsføring i landbruget, hvor mængdeomsætningen af råvarer og produkter kan indgå i bogføringen. Gang på gang er Fr. Hansen inde på dette problem og ivrer for udvidet regnskabsføring ved konsulentmøder og større landbomøder. Konsulent A. Duborg, der 1905 blev konsulent på Langeland, tager tanken op og udarbejder et enkelt system, hvorved man får oversigt over både penge- og naturalomsætningen – en form der meget minder om de i øjeblikket så moderne bidragsregnskaber. 1910 fremsætter Duborg sine synspunkter på det årlige konsulentmøde. Alle disse forslag får imidlertid kun en meget lille udbredelse i praksis, formentlig fordi de byggede på kontrolassistenternes medvirken, og da disse udskiftes ret ofte, savnedes den faste arbejdsrytme i arbejdet fra år til år.

Efter århundredskiftet afholdtes en del konkurrencer mellem hele markbrug, hvori udførlige regnskabstal indgår som et vigtigt led. Det var de lokale konsulenter, der under fælleskonsulenternes ledelse varetog tilsyn og opgørelse af disse regnskaber. 1910 fortsætter man dette arbejde, der vakte stor interesse både hos deltagerne og konsulenterne, ved at starte en regnskabskreds på Samsø med den lokale konsulent A. M. Frederiksen som regnskabskonsulent. Hermed synes regnskabsføringen at have fundet sin rigtige organisation, og i årene umiddelbart efter 1910 startes en række regnskabskredse i de lokale foreninger, hvor konsulenten i nogle kredse kun varetager regnskabsarbejdet som i Odense og Omegns Ldbf. og Københavns Ldbf. eller samtidig varetager andet konsulentarbejde, som f. eks. i Kolding Herreds Ldbf. og Thyrring-Vrads Herreders Ldbf., hvor konsulenterne også varetager planteavlensarbejdet. 1914–15 er man nået op på 9 sådanne regnskabskredse.

Under og efter den første verdenskrig tager arbejdet fart, så man i 1919–20 er oppe på 34 regnskabskredse og i 1926–27 er antallet steget til 71. Den første regnskabsføring var stærkt præget af de såkaldte udvidede regnskaber, hvor man ligesom i de før nævnte konkurrencer søgte at holde rede på omsætningen mellem de enkelte driftsgrene. Men denne form var meget arbejdskrævende både for

landmanden og konsulenten, og desuden havde denne form adskillige modstandere, fordi det er meget vanskeligt at sondre mellem de enkelte driftsgrene.

Da pengeomsætningen steg og skatterne øgedes fra år til år – de selvstændige landbrugeres personlige skatter steg således fra 7,6 mill. kr. i 1909–10 til 40 mill. kr. i 1925–26 – må det erkendes, at landmændenes interesse i høj grad samlede sig om beregning af den skattepligtige indkomst. Det blev derfor i første række de almindelige pengeregnskaber, der måtte optage konsulenterne.

Da regnskaberne efterhånden samledes i lokale beretninger, der yderligere gik ind i en fælles provinsiel beretning, hvori der foretages et stort antal grupperinger efter forskellige forholds betydning, fik materialet samtidig ikke ringe betydning for driftsøkonomien i almindelighed. De der således hørte statskonsulent A. Appels ildnende fremlæggen af de første jyske regnskabsberetninger omkring begyndelsen af 20'erne, måtte blive interesseret i arbejdet. Efterhånden fik også de lokale regnskabsberetninger en stor betydning i det faglige arbejde.

Skal der nævnes pionerer blandt konsulenterne, kommer navne som A. M. Frederiksen, Jens Nielsen, I Dokken og P. K. Thordal i første række. Men også her kommer prof. Westermann ind i billedet; med sin rationelle indstilling var han med til at præge arbejdet, og som præsident i Landhusholdningsselskabet fik han sammen med et udvalg udarbejdet bestemte former for regnskaberne, der fik stor betydning. Han var også den initiativtagende ved oprettelsen af Det landøkonomiske Driftsbureau 1918. Med prof. O. H. Larsen som leder af bureauets praktiske arbejde nåede man at indsamle og bearbejde regnskabsresultater fra hele landet til en samlet oversigt over de økonomiske forhold, der har fået stor betydning, også hvad den officielle bedømmelse af landbrugets stilling angår.

Også blandt regnskabskonsulenterne var der tidligere mange personer, der ikke var landbrugskandidater. Først og fremmest var det kontrolassistenter, der var trænede i talbehandling, men også adskillige praktiske landmænd, med lyst til talbehandling og regnskabsføring, har udført et fortrinligt arbejde, også ved at vejlede og animere de enkelte landmænd.

Var regnskabsformen godkendt af de provinsielle sammenslutninger, og regnskaberne offentliggjort i en speciel beretning, kunne der

opnås statstilskud også til dette arbejde. Det var dog mindre end for de øvrige fagområder, og først i 1955 blev betingelserne de samme. Tilskuddet sattes dog i forbindelse med antal beretningsregnskaber, der begrænser beløbet, og desuden fås der størst tilskud til de udvidede regnskaber.

Husholdningsarbejdet.

Husholdningsarbejdet tog sin begyndelse med stiftelsen af „Malt herreds Husholdningsforening“, der fra 1908 til 1916 var den eneste husholdningsforening i hele landet. I årene fra 1916 til 1920 oprettedes de første husholdningsforeninger på Sjælland. En stigende interesse for husholdningsarbejdet landet over, medførte oprettelsen af „De samvirkende Husholdningsforeninger“ i 1921. Foreningen af jyske Landboforeninger vedtog på delegeretmødet i 1922 at nedsætte et husholdningsudvalg, hvilket skete i 1923, hvor man samtidig besluttede at ansætte landets første husholdningskonsulent. Efter at „De samvirkende Husholdningsforeninger“ i 1926 blev til „De samvirkende danske Husholdningsforeninger“, blev der også under denne ansat en husholdningskonsulent. Indtil 1928, da der kunne opnås statstilskud også til husholdningskonsulenter, byggede det faglige oplysnings- og kursusarbejde på husholdningslærerinder ansat som kursuslærerinder. Ligestillingen med andre fagområder ændrede forholdene totalt, og en vældig udvikling tog sin begyndelse. Mange husholdningsforeninger blev oprettet, og der blev ansat en stab af husholdningskonsulenter, hvis virke gennem årene har sat dybe spor.

Specialisering.

Efterhånden gør specialiseringen sig mere gældende, og der ansættes specialkonsulenter i de større foreninger og sammenslutninger. 1919 ansattes således den første græsmarkskonsulent i Jylland, og få år efter kommer grundforbedringskonsulenter ind i billedet.

En stærk specialisering i de forskellige fagområder påbegyndes iøvrigt tidligt ved ansættelse af statskonsulenter, der senere erstattes af konsulenter i de større sammenslutninger, eller der oprettes institutioner, der efterhånden overtages af staten. 1882 ansattes således S. Stein til statskonsulent i agriculturkemi, et arbejde der får sin

faste betydning gennem oprettelsen af Statens Planteavlslaboratorium, der foruden videnskabelige undersøgelser har udført et omfattende praktisk arbejde i samarbejde med konsulenter og foreninger. 1907 udnævntes F. Kølpin Ravn til statskonsulent i plantesygdomme. I 1890 var J. E. Boas udnævnt til statskonsulent i agricultur- og forstzoologi. Disse arbejder samledes senere i Statens plantepatologiske forsøg, der også henhører under staten og er blevet en uundværlig og meget søgt institution i planteavlskonsulenternes arbejde. For ikke at tale om forsøgslaboratoriet, hvis udgangspunkt var Docent Fjords første fodringsforsøg, og hvis omfattende arbejde med fodringsforsøg, avls-, ydelses- og kvalitetsundersøgelser er et uvurdeligt grundlag for konsulenternes råd og vejledning.

1890 udnævnes H. C. Dencker til statskonsulent i maskinbrug. 1892 nedsatte Landhusholdningsselskabet ved bidrag fra staten et fast redskabs- og maskinudvalg til afholdelse af systematiske redskabs- og maskinprøver. 1914 overgår virksomheden helt til staten og videreføres som „Statens Redskabsprøver“. Dette udvalg har faktisk udført en vis konsulentvirksomhed ved udsendelse af beretninger over de afholdte prøver. Statskonsulentarbejdet videreførtes under flere mænd, sidst under docent i redskabslære, Anton Christensen. Med den stærke mekanisering, der har præget dansk landbrug, især efter den sidste verdenskrig, øges kravet til rådgivning på dette område. Straks efter krigen ansattes maskinkonsulenter under landboforeningerne på Fyn og i Jylland, og udviklingen på dette område har været så hastig, at der i 1968 er ansat 32 maskinkonsulenter inden for landbrugsorganisationerne.



maskinbrug

1909

I samme tidsrum er bygningskonsulenterne kommet ind i billedet som et led i rationaliseringsbestræbelserne og udnyttelsen af de nyere undersøgelser om dyrenes krav til staldbetingelser.

Det skal tilføjes, at i 1891 ansattes den første konsulent i havebrug og i 1913 den første konsulent i fjerkræavl. I 1930 var antallet steget til henholdsvis 24 og 17. Endelig må det ikke glemmes, at landboungdommen og dens uddannelse har påkaldt stigende interesse, så der nu er ansat en snes ungdomskonsulenter. Her skal dog mindes om, at M. Helm, der var konsulent i Svendborg og omegns Ldbf. fra 1906 til 1924, interesserede sig meget for ungdommen og faktisk blev pioner på dette område. Det var således ham, der først godtog den amerikanske 4-H-idé og gik ind for dens udbredelse herhjemme, og det må erkendes, at den har haft stor betydning for de ganske unge.

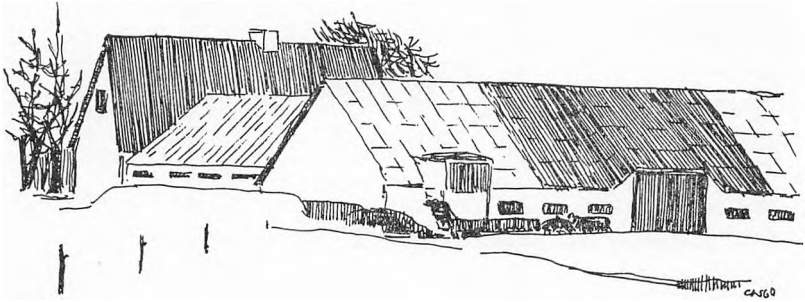
Det har ikke kunnet undgås gang på gang at nævne de mænd, der som statskonsulenter gik ind i arbejdet enten under Landhusholdningsselskabet eller direkte under ministeriet. Det var uegennyttige mænd med klart syn på fremtiden, stærkt optaget af deres gerning for det danske landbrug. Efterhånden som arbejdet bredte sig, og der måtte sættes mange ind i arbejdet fra organisationernes egen side, gled statskonsulentarbejdet helt ud, og organisationerne førte selv arbejdet videre, hvilket naturligvis bevirkede en meget nær kontakt med de enkelte landmænd. For tiden sorterer kun vore landbrugsrepræsentanter i udlandet direkte under ministeriet som statskonsulenter. Der kan ikke være tvivl om, at den danske konsulentvirksomheds organisation er langt mere effektiv end i lande, hvor konsulenterne er ansat og lønnet på en måde, der faktisk gør dem til embedsmænd.

Der foreligger mange udtalelser fra landbrugets ledende mænd og andre, hvor man i stærke ord har hyldet konsulenterne og deres arbejdsindsats, ja, man har endog villet måle værdien af dette arbejde ved stigningen i landets høstudbytte. Dette arbejdes værdi kan heller næppe overdrives, men det må dog huskes, at landbruget stedse har fået rigere kilder at øse af. Dette gælder såvel den videnskabelige grundforskning, der først og fremmest drives fra Landbohøjskolen og dens mange institutioner, men desuden er mange af de arbejder landboforeningerne og Landhusholdningsselskabet tog op i mindre stil overtaget af staten, hvilket har lettet den stedlige ar-

bejdsindsats. Herigennem og ved at yde tilskud til konsulentvirksomheden har myndighederne vist, at talen om landbrugets betydning for samfundet ved sin produktion, beskæftigelse, eksport og dermed valutaindtjening, ikke blot var snak, men realiteter, man tog hensyn til.

Den omstændighed, at landbrugets organisationer i begyndelsen af 90'erne hindrede, at konsulenterne blev embedsmænd under et ministerium, må understreges som en af de skelsættende begivenheder, fordi det intime samarbejde mellem organisationerne, deres medlemmer og konsulenterne bevirker, at såvel den videnskabelige forsknings resultater som de mere praktisk betonedede forsøgsresultater hurtigt kommer ud til anvendelse hos de praktiske landmænd, og det er sikkert rigtigt, når det hævdes, at i denne henseende overgår den danske konsulentvirksomhed næppe af noget andet land.





KONSULENTFORENINGENS STIFTELSE

Af konsulent Kaj Skriver.

Det fremgår af forstander Johs. Ridders redegørelse for konsulentvirksomhedens første udvikling, at konsulentnavnet snart er en 100-årig betegnelse for lønnede, faglige rådgivere inden for dansk landbrug. Selve rådgivnings- og oplysningstjenesten er endnu ældre, men først da de landøkonomiske foreninger lidt før 1890 og i tiåret indtil 1900 begyndte at ansætte konsulenter i et større antal, væsentlig inden for kvægavl, stod det klart for større kredse af landbrugets udøvere, hvad en konsulent egentlig var, og hvad han foretog sig.

Da årene efter århundredskiftet var præget af en stærk udvikling i planteavlen, ansætter de landøkonomiske foreninger nu i overensstemmelse hermed et stort antal planteavlskonsulenter. Under og umiddelbart efter 1. verdenskrig sker der tillige et stigende antal ansættelser inden for andre faggrupper, og udviklingen hen imod den struktur for den systematiske rådgivningstjeneste, der har været gældende op til i dag, tager form i disse år.

Men i konsulentvirksomhedens barndom og første ungdom var spørgsmålet om oprettelse af en forening for landbrugskonsulenter dog ikke aktuelt. Dels var antallet af personer med konsulentarbejde som eneste erhverv ret lille, og dels var det ikke almindeligt, at enhver erhvervsgruppe absolut skulle være organiseret.

Hertil kom, at der på de af staten bekostede og af Landhusholdningsselskabet ledede årlige møder, var rig lejlighed til at drøfte såvel faglige som kollegiale spørgsmål med fagfæller fra hele landet, og sådanne lejligheder bød sig også for konsulenterne på de landøkonomiske foreningers provinsielle fagmøder.

Endelig må det nok heller ikke glemmes, at konsulentstaben – dengang som nu – bestod af en række individuelt yderst forskelligartede personer, der gennemgående af natur var meget selvstændige, og som gennem deres virksomhed havde fået denne selvstændighed udviklet yderligere. – I hvert fald nåede man op imod 1920, før tanken om dannelse af en forening blev alvorligt drøftet. Der var på dette tidspunkt ansat ca. 200 personer som konsulenter. Og som en medvirkende årsag til, at der nu kom gang i drøftelserne, må det også erkendes, at den første verdenskrig, der havde vendt op og ned på mangt og meget, da lige var endt. Landets økonomi var ude for en hård belastning, og især siden 1917 var prisniveauet blevet stærkt forrykket.

Statens tjenestemænd, hvis lønninger stort set har været forbillede for konsulentlønnen, fik deres forhold ordnet nogenlunde tilfredsstillende med lønningsloven af 1919, men kun få konsulenter havde fået deres løn reguleret, og havde derfor store vanskeligheder med at få balance mellem udgifter og indtægter.

Under disse vilkår var der i sommeren 1919 samlet en del planteavlskonsulenter til et flerdages undervisningsmøde på Landboskolen i Lyngby.

– I foreningens 25 års jubilæumsskrift giver redaktøren og daværende formand for foreningen, konsulent H. K. Olsen, som deltager i det pågældende undervisningsmøde, en førstehåndsbeskrivelse af de begivenheder og diskussioner, der omsider fører til beslutning om at søge dannet en forening.

H. K. Olsen beretter, hvorledes nogle af mødedeltagerne en aften under kurset var inviteret til kaffe hos forhenværende konsulent H. Callundan, Hjørring, der på det tidspunkt var redaktør af „Landmandstidende“ og boede i Lyngby.

Talen kom her hurtigt ind på konsulenternes økonomiske kår, og der var almindelig enighed om, at de var meget utilfredsstillende, medens der var delte meninger om de veje, der kunne følges, for

at opnå en forbedring. Enkelte unge og radikalt instillede konsulenter nævnte fagforeningsprincippet som en mulighed, men flere ældre og andre mere moderat indstillede kolleger frarådede noget sådant, idet man for det første anså det for ganske udelukket, at denne tanke kunne vinde almindelig tilslutning blandt danske landbrugskonsulenter, og for det andet mente, at det ville slå bunden væk under det gode forhold, der hidtil havde hersket i samarbejdet mellem landbrugets udøvere og deres rådgivere. Dengang som nu var konsulenterne i hovedsagen rekrutteret fra samme befolkningsgruppe, som de arbejdede for, og havde som denne en følelse af modvilje mod tanken om at anvende fagforeningsprincipperne.

Redaktør Callundan opfordrede varmt til dannelse af en forening som den eneste rigtige vej til, at konsulentstaben som sådan kunne få lov at tale med om egne sager, og han pointerede, at der til foreningens ledelse burde udpeges folk, som ikke var bange for at gå nye veje. Derfor burde det være de lokale konsulenter, der startede foreningen, og hverken statskonsulenterne eller de provinsielle fællesforeningskonsulenter, da ingen af disse havde den sko på, som trykkede.

Drøftelserne fortsatte natten ud og de medførte, at det blev besluttet at søge en forening dannet, og der blev udpeget et udvalg, der skulle foretage det fornødne.

Dette udvalg, som altså er den første egentlige spire til Foreningen af danske Landbrugskonsulenter, kom til at bestå af følgende: J. C. Ellehauge, Hornslet, Jens Hansen, Allingaabro, senere Vejle, J. A. Kofoed, Vig, Chr. Larsen, Skanderborg, senere Varde, Arne Larsen-Ledet, Grenaa, Hartvig Larsen, Aarhus, Jes Nielsen, Kolding, H. K. Olsen, Skanderborg, senere Odense, P. O. Overgaard, Holstebro, og Th. Thomsen Tarp, Lemvig.

Arne Larsen-Ledet fungerede som udvalgets formand og H. K. Olsen som dets sekretær.

På udvalgets første møde i Holstebro den 18. juli 1919 stødte man med det samme på principielt forskellige opfattelser af, hvad foreningens hovedformål skulle være, og herunder hvorvidt foreningen alene skulle være forbeholdt lokale konsulenter, eller om den også burde omfatte statskonsulenter og de provinsielle samvirksomhedskonsulenter. Af samme grund voldte det besvær at få formuleret et udkast til foreningens formålsparagraf og øvrige vedtægter,

men det endte dog med, at paragraffen om medlemskab fik ordlyden: Som medlem kan optages enhver fast ansat konsulent eller medhjælp inden for de landøkonomiske foreninger.

Statskonsulenter var altså efter denne formulering udelukket, men derimod ikke fællesforeningernes konsulenter, ligesom de fastansatte assistenter skulle kunne blive medlemmer. Medlemsbidraget blev foreslået til 25 kr. om året.

På det årlige konsulentmøde i København, der dengang afholdtes i oktober måned, taltes der med kolleger om sagen, og der blev nu enighed om at indbyde landets konsulenter til et møde i Odense den 23. november, hvor spørgsmålet: Er dannelsen af en forening af landbrugskonsulenter betimelig, stilledes til forhandling.

Indbydelsen skulle i første omgang kun tilsendes de lokale konsulenter, men linien kunne ikke holdes helt klar i praksis, idet en del af fællesforeningernes konsulenter tillige fungerede som lokale konsulenter i en eller flere landøkonomiske foreninger og derfor naturligvis måtte have indbydelsen.

Standpunktet var uholdbart, og umiddelbart før mødet tog Larsen-Ledet ansvaret for at rette en henvendelse til de fælleskonsulenter, som ikke havde fået nogen direkte indbydelse, idet han skrev et personligt brev til dem om, at indbydelsen var udsendt, og at han fandt det naturligt, at de viste sagen interesse ved at komme til stede på mødet. – Det er vel naturligt, at ingen af de pågældende efterkom denne henstilling.

I mødet i Odense deltog kun 24 konsulenter. Der var tilslutning til tanken om foreningens dannelse, og man drøftede på ny indgående foreningens formål, som nu fik den formulering, der senere optoges som foreningens formålsparagraf, nemlig:

- 1) at fremme et kollegialt forhold mellem danske landbrugskonsulenter.
- 2) at støtte konsulenterne i deres faglige virksomhed, og
- 3) at virke for varetagelse af konsulenternes økonomiske interesser.

Endvidere vedtoges det, at der som medlemmer af foreningen kunne optages enhver landbrugskonsulent i ind- og udland, der er ansat i en landøkonomisk forening eller af staten. Det tidligere standpunkt om medlemskabets afgrænsning til lokale konsulenter var hermed opgivet, og der er ingen tvivl om, at dette var rigtigt. Det

kunne aldrig have været klogt eller heldigt for foreningens virksomhed, hvis et større eller mindre antal konsulenter ville være udelukket fra at blive medlemmer på grund af deres ansættelsesforhold.

På mødet blev der nedsat et udvalg, der skulle udarbejde forslag til endelige love og indkalde til konstituerende generalforsamling. Udvalget arbejdede hurtigt, og allerede i december blev der udsendt indbydelse til samtlige konsulenter med meddelelse om resultatet af mødet i Odense og med opfordring til at melde sig som medlemmer og til at deltage i foreningens stiftende generalforsamling, der blev fastsat til afholdelse på Fyns Forsamlingshus i Odense, lørdag den 31. januar 1920 kl. 9 formiddag.

Generalforsamlingsdagen var der indmeldt 46 medlemmer i foreningen, eller ca. 23 pct. af det samlede antal landbrugskonsulenter. Dette var ikke nogen udpræget succes, og endnu mindre opmuntrende var det, at der kun mødte et ringe antal af de 46 til generalforsamlingen.

Man blev dog enige om at betragte foreningen som en kendsgerning og gik i gang med at vedtage love og vælge bestyrelse. Foreningens navn blev ændret til „Foreningen af danske Landbrugskonsulenter“. Formålsparagraffen blev påny drøftet indgående, men fik dog den formulering, der var vedtaget på mødet den 23. november.

Til bestyrelsesvalget opstilledes 9 kandidater, og følgende 5 blev valgt: M. Bakman, Lundby, H. Gejl Hansen, Store Heddinge, Kr. Kristensen, Odense, Arne Larsen-Ledet, Grenaa, og P. O. Overgaard, Holstebro.

Foreningen var dermed dannet og kunne påbegynde sin virksomhed.

Tilslutningen til foreningen var som nævnt ikke ret stor i starten, og når man kender den tilslutning, foreningen har i dag i forhold til det samlede antal konsulenter, ligger det nær at spørge, hvorfor begyndelsen tilsyneladende var så svær.

Til belysning af spørgsmaalet foreligger der ingen direkte notater i foreningens arkiv, men i 25 års jubilæumsskriftet er redaktøren inde på problemet ud fra egen bedømmelse – og anskuet på de 25 års afstand.

Om baggrunden for den skuffende tilslutning ved foreningens start fremhæves, at tanken om enhver art af fagforeningsmetoder lå det store flertal af landbrugskonsulenter ganske fjernt, og hvis forenin-

gen var blevet dannet på et andet tidspunkt, var varetagelse af konsulenternes økonomiske interesser muligvis slet ikke blevet nævnt i foreningens formålsparagraf.

Nu var dette spørgsmål imidlertid ved tidernes ugunst kommet i forgrunden, og det var herom, der blev talt både mand og mand imellem og ved de lejligheder, hvor oprettelse af en konsulentforening blev drøftet. Det kunne naturligvis ikke undgås, at disse drøftelser nu og da antog en skarp form, og at radikale elementer blandt konsulenterne gjorde sig til talsmænd for anskuelser, som ellers var ganske fremmede i denne kreds.

At enkelte af disse tillige fik med det forberedende arbejde at gøre bevirkede, at et stort flertal af konsulenterne så på arbejdet med megen skepsis og udtalte rent ud, at såfremt sådanne anskuelser skulle være rådende i en kommende forening, ønskede man ikke at være medlem, og andre stillede sig afventende og ville først se, hvilken linie, der tegnede sig.

En direkte medvirkende årsag til den lille tilslutning var uden tvivl også det fejlgreb, der var sket med indbydelsen til mødet den 23. november, hvor man ved kun at sende denne til lokale konsulenter havde dannet et skel, som man ganske vist bestræbte sig for at få fjernet igen. Men skaden var sket, og alene tanken om at sætte et sådant skel mellem konsulenter var tegn på en indstilling hos indbyderne, som der måtte tages afstand fra.

Det var ingen hemmelighed, at den radikale fløj af konsulenter ønskede Arne Larsen-Ledet som foreningens første formand. Han nød dengang som altid almindelig tillid i alle kredse og var sikkert blevet formand, hvis han havde ønsket det. Selv arbejdede han for, at Jes Nielsen, Kolding, som var med i udvalget, der forberedte selve generalforsamlingen, skulle udpeges til formandsposten. Motiveringen herfor var, at ingen kunne mistænke Jes Nielsen for anskuelser med revolutionær tendens, og at det derfor var sandsynligt, at tilslutningen af medlemmer ville vokse hurtigere med ham som formand end med Larsen-Ledet.

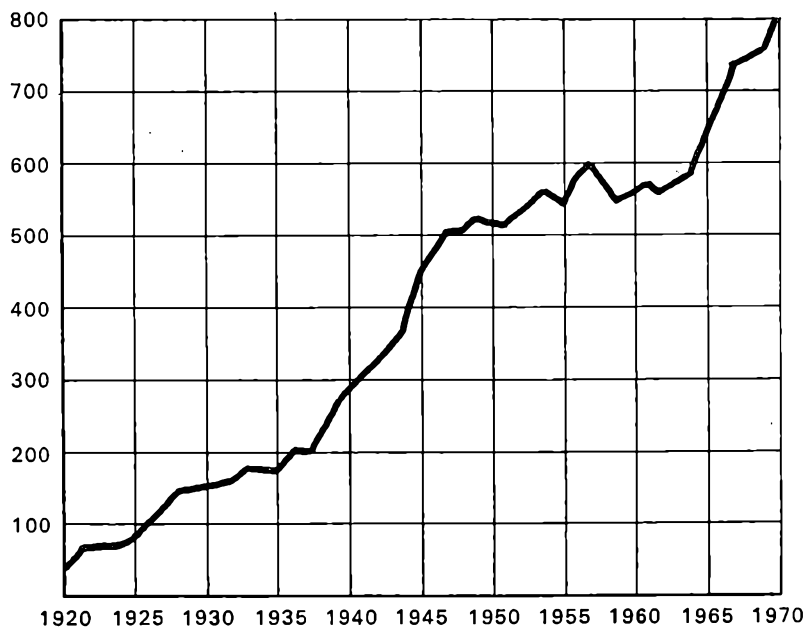
Imidlertid stod Jes Niensens stemmetal ved bestyrelsesvalget lige med Gejl Hansens og to andre kandidaters, og ved lodtrækningen blev Gejl Hansen valgt. Herved bortfaldt Jes Niensens kandidatur til formandsposten, og da Larsen-Ledet stadig ikke ønskede at påtage sig hvervet, blev Gejl Hansen udpeget.

– Men som forholdene lå, kunne der næppe heller være truffet noget heldigere valg – anfører H. K. Olsen.

Også Gejl Hansen nød almindelig tillid i konsulentkredse, og foreningen kunne nu under hans ledelse påbegynde sin virksomhed med sandsynlighed for, at flere og flere ville slutte op, og i den retning blev man da heller ikke skuffet.

Medlemstallet steg hurtigt til det dobbelte og har siden fortsat en jævn stigning gennem alle årene. Stigningen skyldes dels, at antallet af konsulenter er øget stærkt, men navnlig at tilslutningen til foreningen efterhånden næsten er blevet en selvfølge for alle konsulenter.

*Antal medlemmer i Foreningen af danske Landbrugskonsulenter
1920 – 1970.*



Foreningens ledelse.

De skiftende bestyrelses sammensætning, samt de enkelte medlemmers funktionstid gennem de forløbne 50 år, fremgår af herstående oversigt. Det er karakteristisk, at der altid har været afgivet

et stort antal stemmer ved bestyrelsesvalgene, uanset at valgene tiest har været ret fredelige.

<i>Bestyrelsen 1920 – 1970.</i>	<i>valgt</i>	<i>afgået</i>
M. Bakman, Lundby	1920	1924
H. Gejl Hansen, Store Heddinge	1920	1938
Kr. Kristensen, Odense	1920	1930
Arne Larsen-Ledet, Grenaa	1920	1923
P. O. Overgaard, Holstebro	1920	1927
M. Olsen, Taulov	1923	1937
C. Gaarde, Hjørring	1924	1926
Børge Davidsen, Aalborg	1926	1946
C. Ibsen, Køge	1927	1933
H. K. Olsen, Odense	1930	1948
Kathrine Holmsgaard, Skanderborg	1933	1937
Th. Thomsen, Sønderborg	1937	1939
Kristine Andersen, Vejen	1937	1943
K. H. Levin Hansen, Næstved	1938	1948
A. Chr. Nielsen, Ejby	1939	1947
K. Vadgaard, Borris	1943	1949
Kristine Andersen, Vejen	1946	1948
J. Larsen-Ledet, Dybvad	1947	1963
H. Land Jensen, Skanderborg	1948	1950
P. Larsen, Roskilde	1948	1964
Kirsten Uhre, Ringkøbing	1948	1951
Herluf Hansen, Roskilde	1949	1955
Tage Andersen, Skanderborg	1950	1952
Elisabeth Lindgren, Hjørring	1951	1964
Georg Nissen, Rødding	1952	1966
A. Dam Kofoed, Skanderborg	1955	1957
Aksel Nielsen, Horsens	1957	1959
Kr. Nielsen, Ladelund	1959	1961
Erik Larsen, Røde Kro	1961	
H. Baltzer Nielsen, Hjørring	1963	
P. Norup Studstrup, Holbæk	1964	
Helene Hove, Silkeborg	1964	1968
K. Skriver, Nykøbing F.	1966	
Aase Gudiksen, Skanderborg	1968	

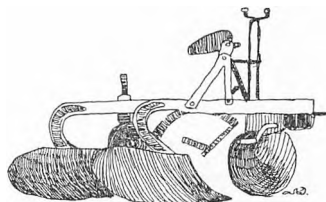
Foreningens formænd.

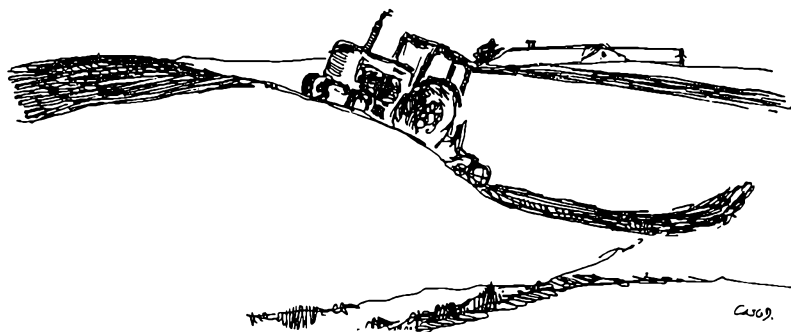
H. Gejl Hansen var foreningens formand i de første 17 år og efterfulgtes så af H. K. Olsen, der var formand i de følgende 11 år. De var begge personligheder, der både på formandsposten og ved arbejdet i forskellige samarbejdsudvalg tegnede foreningen udadtil på en særdeles positiv måde.

Siden er der skiftet hurtigere på formandsposten – i et par tilfælde dog på grund af den fungerende formands overgang til anden stilling uden for den egentlige konsulentvirksomhed.

Formænd:

Fra 1920.	H. Gejl Hansen, St. Heddinge.
– 1937.	H. K. Olsen, Odense.
– 1948.	H. Land Jensen, Skanderborg.
– 1950.	Herluf Hansen, Odense.
– 1955.	A. Dam Kofoed, Skanderborg.
– 1957.	J. Larsen-Ledet, Dybvad.
– 1963.	Georg Nissen, Rødding.
– 1966.	H. Baltzer Nielsen, Hjørring.





FORENINGENS VIRKSOMHED

Af konsulent Kaj Skriver.

De opgaver, foreningen i årenes løb har været beskæftiget med, har været mangeartede, og det er betegnende for flere af dem, at de ifølge deres natur aldrig har kunnet afsluttes definitivt, men har af de skiftende bestyrelser måttet følges op i trit med udviklingen.

Konsulenternes aflønningsforhold.

Efter alt det, der var sagt og sket under forhandlingerne om foreningens dannelse, var det naturligt, at bestyrelsen straks gik i gang med overvejelser om, hvad foreningen kunne gøre for at forbedre konsulenternes økonomiske kår.

Af de refererede forhandlinger fremgår det, at man ingen forhåbninger havde om i den nærmeste fremtid at blive i stand til at øve direkte indflydelse på lønniveauet. Man anså det derimod nødvendigt for at blive hørt i spørgsmål af denne art, først at være i besiddelse af konkret viden om løn- og ansættelsesforhold for de enkelte konsulenter, hvorfor man hurtigt søgte disse oplysninger fremskaffet gennem udsendelse af spørgeskemaer til medlemmerne.

Lignende indsamling af oplysninger er ofte gentaget op gennem årene, og selv om det ikke altid har været muligt at udnytte dem efter fortjeneste, har disse dokumenterede oplysninger om konsulen-

ternes aldrig særligt strålende økonomiske forhold været helt nødvendige for bestyrelsen ved de lejligheder, hvor løn- og pensionsforhold har været til drøftelse med de ansættende organisationer og de bevilgende myndigheder.

Nu skete der imidlertid det, at lønningerne steg jævnt og hurtigt, kort efter at foreningen var stiftet, dels fordi landbrugets konjukturer i denne periode var ret gode, og navnlig fordi tjenestemandslønningerne, der var fastlagt i lønningsloven af 1919, nu blev fulgt som forbillede for konsulenternes aflønning. Så skønt kravet om bedre løn havde været stærkt medvirkende til foreningens opståen, blev der alligevel ikke talt meget om dette spørgsmål i foreningens første år.

Først under den såkaldte „nedskæringsperiode“ efter midten af 20'erne, hvor bl. a. statstilskuddet til konsulenternes aflønning var blevet nedsat fra 50 til 40 pct. af lønnen, mærkedes der en ændring heri gennem en tendens til mindre lønninger for nyansatte og ringe muligheder for lønstigning til ældre konsulenter.

Ganske vist ændredes tilskuddets størrelse igen til 50 pct. i 1930, men samtidig indførtes nu det såkaldte „loft“ over tilskuddets størrelse, idet der til hver enkelt person kun kunne opnås højest 3500 kr. i tilskud til løn og rejser. Med de ændrede statstilskudsregler i 1932 blev „loftet“ sænket til 2500 kr. som højeste tilskud til løn og rejser, og denne forringede situation blev yderligere forværret ved, at bestemmelserne blev gældende i en periode med meget mærkbare prisfald på alle landbrugets varer.

Under de forhandlinger, der førte til de ændrede tilskudsregler i 1932, gjorde foreningen sig for første gang – omend noget modvilligt – gældende i spørgsmål af denne art. Der var nemlig opræk til, at statstilskuddet til regnskabskonsulenterne helt skulle bortfalde, og bestyrelsen blev opfordret til at forhindre, at dette skete.

Bestyrelsen mente det imidlertid naturligt, at problemet burde løses af landbrugsorganisationerne alene, da statstilskuddet tilfaldt disse og ikke konsulenterne, men resultatet blev alligevel en henvendelse til landbrugsministeriet om sagen, og statstilskuddet til regnskabskonsulenterne bevaredes, men nedsattes til 25 pct. af lønnen.

Ved generalforsamlingerne i 1935 og i 1936 var konsulenternes nu stærkt forringede økonomiske kår til indgående debat, og det fremgår af referaterne, at gemytterne til tider var temmelig ophidsede. – Men den diskussion, der fulgte de forskellige indlæg, er egent-

lig både interessant og typisk for, hvad konsulenterne ved denne og senere lejligheder har udtrykt som deres syn på lønspørgsmålet. Alle diskussionsdeltagerne var enige i, at lønforholdene var ganske utilfredsstillende, og mange konkrete og uheldige eksempler kunne drages frem. Men alle spurgte samtidig, hvad man kunne og ville gøre for at forbedre forholdene.

– For heller ikke dengang var der hverken i bestyrelse eller i nogen større del af medlemskredsen noget udpræget ønske om at anvende fagforeningsmetoder i en sådan situation, og sympatien og solidariteten med det erhverv, man tjente, var også i disse svære år udpræget.

Henstillingerne til bestyrelsen om forbedrede lønforhold mundede da derfor, som så ofte siden, ud i opfordringer til at virke for, at „loftet“ over statstilskuddet hævedes eller fjernedes, så det ikke virkede som maksimumsgrænse, – eller på anden måde søge statstilskuddet til konsulentarbejdet hævet, f. eks. gennem øget procent-sats.

– Det er for så vidt bemærkelsesværdigt, at ensartede lønskalaer og ansættelsesvilkår nok har været nævnt periferisk, men aldrig er bragt frem i konkrete forslag før sent i foreningens virke, og først i de allerseneste år har der været arbejdet bevidst med denne mulighed.

I 1937 påbegyndtes, som nævnt andet steds, arbejdet med en generel pensionsordning. Bestyrelsen var derfor ikke meget stemt for at efterkomme medlemmernes opfordringer om at søge „loftet“ hævet på et tidspunkt, hvor pensionsordningens økonomiske krav på statskassen var aktuel, og før ordningens heldige gennemførelse var sikret.

En anden årsag til tilbageholdenhed i dette spørgsmål, såvel ved denne som ved andre lejligheder, er den førnævnte opfattelse af, at statstilskuddet til konsulenternes aflønning primært er organisationernes problem, samt at ønskerne om tilskuddets størrelse både kan være et økonomisk og et politisk betonet spørgsmål, og at opfattelserne herom iøvrigt kan være forskellige de ansættende organisationer imellem.

Alligevel åbnede der sig en mulighed for konsulentforeningens medvirken ved denne sags løsning, nemlig ved forhandlingerne i det landbrugsministerielle udvalg, der på foreningens initiativ var nedsat i forbindelse med ordningen af pensionsforholdene. Man opnåede herigennem den ændring i statstilskudsreglerne, som trådte i kraft i 1942, og som flyttede grænsen for statens tilskud pr. person op fra

2500 kr. til 3000 kr., og som samtidig hævede tilskuddet for regnskabskonsulenter fra 25 til 33 $\frac{1}{3}$ pct.

Men endnu inden dette var sket, havde foreningen nødvendigvis måttet foretage andet skridt for at hjælpe konsulenterne til bedre lønforhold.

Man havde bl. a. udsendt en skrivelse til samtlige foreninger, der beskæftigede konsulenter, om at overveje et dyrtidstillæg til konsulenternes løn, idet prisstigninger som følge af krigstilstanden havde været meget store, og som norm pegede man på, at statens honorarlønnede tjenestemænd på det tidspunkt havde opnået et tilskud på 15 pct.

En senere undersøgelse viste, at tre fjerdedele af foreningens medlemmer gennemsnitlig havde opnået 16 pct. lønforhøjelse, og de fleste mente, at Konsulentforeningens henvendelse indirekte eller direkte havde medvirket hertil.

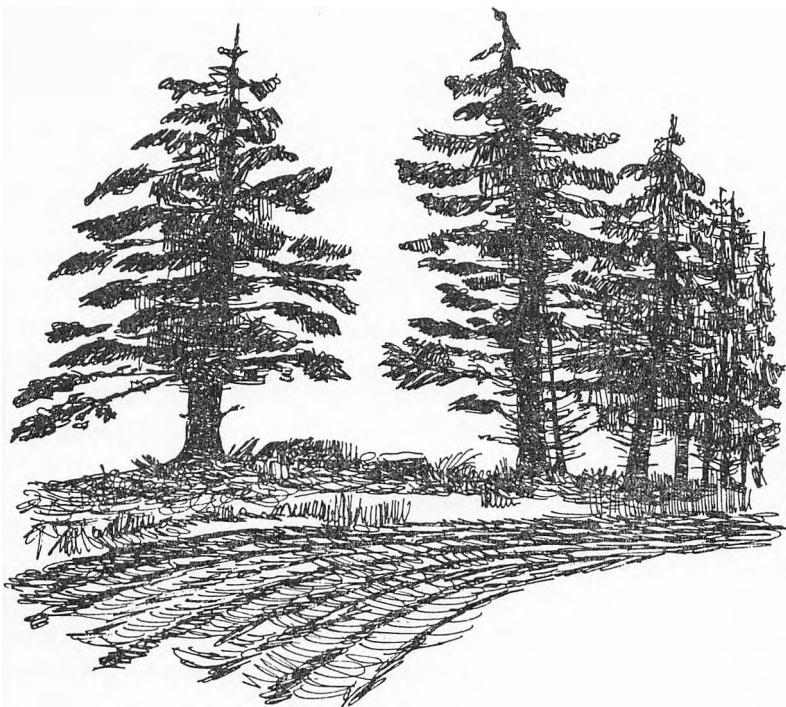
Prisstigningerne fortsatte imidlertid, og i foråret 1944 besluttede bestyrelsen at benytte samme fremgangsmåde på ny, idet man henstillede, at der ved lønreguleringen toges særligt hensyn til de lavest lønnede. Også denne henvendelse blev modtaget med velvilje i foreningerne.

Det er forståeligt, at disse henvendelser til organisationer og lokale foreninger om at søge konsulenternes løn ajourført med prisudviklingen ikke i længden var lige velsete – hos nogen af parterne – hvor relevante de end kunne være, og i slutningen af fyrrerne opstod derfor en stigende interesse for en lønningsform, der dels kunne give en mere ensartet aflønning, men også fritog parterne for de hyppige drøftelser om lønnens størrelse.

Medvirkende hertil var, at landbrugslærerne nu i princippet havde fået ordnet deres forhold med lønskalaer, bevægelige efter prisniveauet.

Til formålet indsamlede bestyrelsen i 1947 nye oplysninger om konsulenternes lønningsforhold, og materialet, der viste en overordentlig stor spredning, afleveredes i december 1947 til organisationerne. Resultatet blev i første omgang, at der nedsattes et fællesudvalg med repræsentanter fra Landboforeningerne, Husmandsforeningerne og Konsulentforeningen.

Landboorganisationerne anmodede imidlertid Konsulentforeningen om en særskilt skriftlig fremstilling af foreningens synspunkter



og ønsker, og i december 1948 blev en sådan udførlig redegørelse afleveret. Heri fremførtes ønsker om – 1. En mindsteløn efter gældende satser inden for Statens Forsøgsvirksomhed i Plantekultur for afdelingsbestyrere. 2. Hævning af maksimumsgrænsen for statstilskud. 3. Forbedring af pensionsordningen fra 1943 med en 50 pct. hævning af lønmaksimumsgrænsen for beregningen af pensionen fra de 6000 kr. til 9000 kr. 4. Faste regler for godtgørelse af kørsels- og rejseomkostninger, og endelig 5. Anmodedes om medvirken til en beskyttelse af konsulentnavnet. Efter henstilling fra organisationerne suppleredes materialet i løbet af 1949 med en fornyet lønstatistik.

Forslagene blev nu drøftet indgående, såvel i de ansættende for­eninger som ved Konsulentforeningens generalforsamlinger. F. eks. blev folketingsmand Aage Fogh, der var landbrugsministeriets tilsynsførende med landøkonomiske bevillinger, indkaldt som taler til generalforsamlingen i 1950, foruden at der blev rettet anmodninger

til andre folketingsmænd om at interessere sig for spørgsmålet. Det var specielt fremskaffelsen af midlerne til de forøgede udgifter til konsulentvirksomheden, der igen voldte problemer, og i diskussionen herom opstod der seriøse forslag om at skaffe midlerne ved produktions- eller eksportafgifter, lovfæstede eller opnået ved frivillig overenskomst.

Principielle synspunkter herom, indbefattet sikkerheden for sådanne fremtidige tilskud og de landøkonomiske foreningers mulige afhængighed af de organisationer og produktionsforeninger, der skulle skaffe midlerne, trak drøftelserne i langdrag. Konsulentforeningen rettede derfor i mellemtiden en henvendelse til landbrugsministeriet om at overveje betimeligheden af at nedsætte et udvalg, der skulle tage hele konsulentvirksomheden og dens vilkår op til undersøgelse for herigennem at opnå tiltrængte forbedringer.

Ministeriet tog henvendelsen til efterretning og nedsatte et 11-mands udvalg – kaldet Landbrugsministeriets udvalg af 25. maj 1951 – som hurtigt fik udvirket, at loftet for statstilskuddet blev hævet ved at midler, der hidtil havde været anvendt til kalk- og mergeltransporter, overførtes til konsulentbevillingen. Samtidig fremsatte folketingsmand Aage Fogh, der var medlem af udvalget, forslag til fremskaffelse og fordeling af kontinuerlige midler til de landøkonomiske bevillinger, bl. a. hidrørende fra forskellige påtænkte afgiftspuljer på eksport- og importvarer.

Der gik imidlertid år og dag uden at udvalget kom til realitetsdrøftelser om noget bestemt forslag. Konsulentforeningen mente sig ikke berettiget til at foreslå eller anbefale, hvor de fornødne midler skulle komme fra og var derfor tilbageholdende i dette spørgsmål. Og mellem Landboforeningerne og Husmandsforeningerne indbyrdes og tildels inden for de større producentforeninger opstod der efterhånden så stærkt delte meninger om disse og andre erhvervspolitiske spørgsmål, at Landboforeningerne i 1953 totalt afviste enhver form for afgiftsordning, medens Husmandsforeningerne fastholdt deres forslag om en sådan. Landboforeningerne foreslog i stedet 50 pct. statstilskud op til 18.000 kr. for løn og kørsel, hvilket mødte stærk modstand fra de politiske foreningers repræsentanter og delvis også fra Husmandsforeningerne.

Skuffelsen blandt landbrugets konsulenter var stor. Dels over drøftelsernes langvarighed, væsentlig forårsaget af Landboforeningerne,

der viste ringe forhandlingsvilje overfor de fremførte forslag, dels over at Landbo- og Husmandsforeningerne ikke kunne nå til enighed om et så vigtigt fagligt spørgsmål, uanset at andre og måske større stridsspørgsmål måtte skille.

Skuffelsen gav sig stærkt udslag på disse års generalforsamlinger, hvor formanden, Herluf Hansen, kom i „dobbeltild“, ved at skulle imødegå forslag om en stærkere fagforeningspolitik fra foreningens side, samtidig med at han måtte forsvare, at drøftelserne om konsulenternes forhold efterhånden blev ført over hovedet på disse. Således forlangte generalforsamlingen i 1954, at der blev afgivet en udtalelse om nødvendigheden af en snarlig afgørelse om de landøkonomiske foreningers konsulentvirksomhed, tilstilet landbrugsministeriet, De samv. danske Landboforeninger, De samv. danske Husmandsforeninger samt de politiske partiers repræsentanter i det landbrugsministerielle udvalg af 1951.

Udtalelsen var medvirkende til, at der kom fornyet aktivitet om spørgsmålet, og i løbet af 1954 afholdtes der talrige møder, hvor hovedorganisationerne omsider blev enige om et fælles forslag – et forhold, de bevillende myndigheder og administrationen lagde stor vægt på – og dette resulterede så endelig i en ny „konsulentordning“ 1. april 1955.

Heri opnåede de faglige sammenslutninger tilskud til udgifterne til konsulenternes løn og rejseudgifter med 60 pct. indtil 12.000 kr. og 40 pct. af resten indtil 18.000 kr. Denne maksimumsgrænse reguleredes én gang årligt efter statens regler for finanslovshonorarer.

I forbindelse med de nye regler dukkede der en række enkeltspørgsmål op, og for at klare disse og for i det hele taget at afgive udtalelser til landbrugsministeriet i spørgsmål vedrørende konsulentvirksomhed, lod landbrugsministeriet nedsætte et „konsulentudvalg“ med følgende sammensætning: 1 medlem udpeget af De samv. danske Landboforeninger, 1 fra De samv. danske Husmandsforeninger, 1 fælles medlem udpeget af Alm. dansk Gartnerforening og De danske Haveselskaber i forening, og 2 medlemmer udpeget af Foreningen af danske Landbrugskonsulenter.

Den nye konsulentordning bevirkede nu stærkt forbedrede aflønninger og medførte gennem en årrække mere ro om hele lønspørgsmålet, bl. a. også fordi tjenestemandslønningerne i stigende grad igen blev vejledende for lønnens størrelse. Samtidig var tjeneste-

mandslønningerne retningsgivende ved ansættelsen af grænsen for ydelse af statstilskud.

Efter vedtagelsen af en ny tjenestemandslønning og lønningslov 1. april 1958 blev statens tjenestemandslønninger væsentlig forhøjet. Konsulentforeningen måtte følge situationen op med en anmodning til landbrugsorganisationerne om at søge statstilskudsgrænsen hævet i samme forhold. Med nogen forsinkelse blev dette tiltrådt af landbrugsministeriet i 1959 med tilbagevirkende kraft til april 1958. Samtidig fortsatte foreningen nu den påbegyndte udsendelse af skalaer for tjenestemandslønningerne, hver gang disse prisreguleredes, til medlemmer samt til de ansættende foreninger. I 1959 medsendtes tillige for første gang en særlig vejledende lønskala for husholdningskonsulenter, hvilket var blevet muligt, efter at husholdningslærerinderne havde fået en nyordning af deres lønforhold.

Udsendelsen af tjenestemandsskalaen udsattes dog for en del kritik, hvad angik de anførte tjenestemandsbetænelser deri, såsom videnskabelig assistent, forsøgsleder, forstander osv., idet disse betænelser anførtes som uheldige over for foreningsformændenes begreber om konsulenternes arbejde. Bestyrelsen blev derfor anmodet om at fremkomme med en selvstændig lønskala for konsulenter, hvilket også skete ved generalforsamlingen i 1961.

Det fremlagte lønforslag mødte imidlertid stærk kritik, og det blev direkte frarådet af afvige den hidtidige vejledende skala, hvorefter bestyrelsens forslag faldt, og fortsat udsendelse af de sædvanlige tjenestemandsskalaer blev vedtaget.

Disse udsendelser skete nu med stigende hyppighed som følge af betydelige stigninger i pristallet, og selv om tilskudsgrænsen reguleredes én gang årligt i takt hermed, bevirkede stigningerne, at foreningens andel i løn- og kørselsudgifterne blev en stadig øget omkostning, der efterhånden bragte en del foreninger i vanskeligheder. – At tilskudsgrænsen i enkelte foreninger tillige blev opfattet som lønmaksimumsgrænse, gjorde ikke situationen bedre for de pågældende konsulenter.

Forholdene bedredes noget i 1961, efter at statstilskudsordningen var lovet forbedret som et led i landbrugsforliget. Finansudvalgets formand „drillede“ imidlertid, men i marts 1962 ændredes tilskudsprocenten omsider, med tilbagevirkende kraft til april 1961, til 70 pct. af ændrede grænser efter konsulenternes anciennitet.

1. januar 1965 fik statens tjenestemænd et betydeligt efterslæb. Det er en selvfølge, at det var berettiget at følge den samme stigning, der derved fremkom i den vejledende lønskala, ved konsulenternes aflønning, og i landbrugsorganisationernes forhandlinger med regeringen lykkedes det at få loftet over statsrefusionen hævet i takt hermed.

– Imidlertid medfører de senere års betydelige lønstigninger, som bl. a. også inflationen har affødt, ikke reelle lønforbedringer for konsulenterne. Og selv om staten med større eller mindre velvillighed hidtil har deltaget med sin procentandel i stigningerne i overensstemmelse med udviklingen i prisniveau og overenskomststillæg, så bevirker de stedfundne lønglidninger siden 1961, hvor tilskudsreglerne sidst blev ændret, at de faktiske lønudgifter til konsulentholdet efterhånden bliver meget belastende for de ansættende foreningers økonomi.

Denne udvikling er foregået i en periode, hvor landbrugserhvervet tillige er ude i betydelige vanskeligheder. Og med de yderligere konsekvenser, tjenestemandreformen af 1. juli 1969 kan få for konsulentordningen, de landøkonomiske foreningers økonomi og dermed reelt også konsulenternes løn- og ansættelsesforhold, tegner der sig de helt aktuelle problemer, hvorom Konsulentforeningens bestyrelse og Landbo- og Husmandsforeningerne samarbejder i dag.

Pension.

I tiden op til Konsulentforeningens stiftelse havde man i De samvirkende danske Landboforeninger arbejdet for at oprette en pensionsforsikring for landbrugskonsulenter. Man forhandlede med den nystiftede Andels-Pensionsforening, og efter endelig aftale med denne om betingelserne for en sådan forsikring, udsendte Landboforeningerne i februar 1928 en kraftig anbefaling til de enkelte foreninger om at tegne pensionsforsikring for deres konsulenter.

Som en af sine første opgaver fulgte Konsulentforeningen dette initiativ op med en skrivelse til medlemmerne om at tage opfordringen til indtægt, men det viste sig snart, at hverken foreningerne eller konsulenterne var særligt interesserede i at få pensionsspørgsmålet ordnet på den foreslåede basis. Der havde hurtigt bredt sig den opfat-

telse, at ordningen var både dyr og utilfredsstillende, og et årstid senere var der kun tegnet pensionsforsikring for godt en snes konsulenter.

I stedet fremsattes der på Konsulentforeningens generalforsamling i 1921 tanker om, at konsulenterne oprettede deres egen pensionskasse. Interessen for hele spørgsmålet var dog fortsat behersket, og først i 1924 fik bestyrelsen bemyndigelse til at udarbejde og fremsætte endeligt forslag til vedtægter for en sådan kasse.

Den 26. februar 1925 holdtes der stiftende generalforsamling i kassen, der fik navnet „Danske Landbrugskonsulenters Understøttelses- og forsørgerkasse“. Fra 1931 opnåede kassen statstilskud, men nogen større tilslutning fik den aldrig, og medlemstallet nåede vist aldrig op over 60.

Der gik nu en række år, hvor foreningen ikke beskæftigede sig med pensionsspørgsmålet. Omkring midten af trediverne følte savnet af en forsvarlig ordning dog efterhånden stærkt, og bestyrelsen søgte i 1937 forhandling med landbrugsorganisationerne om en generel pensionsordning med basis i reglerne for ydelse af statstilskud.

Landbrugsorganisationerne gav straks tilsagn om medvirken til en forbedret ordning og efter en række møder, hvori også landbrugsministeriet var inddraget, oversendte dette ministerium i sommeren 1939 det endelige forslag til finansministeriet i forventning om, at få det behandlet i efterårets finanslovsforslag.

Udbruddet af anden verdenskrig den 1. september 1939 medførte imidlertid, at finansministeriet henlagde sagen. Den rejstes dog igen i efteråret 1940 gennem en henstilling til landbrugsministeriet om at genfremsætte forslaget, men påny meddelte finansministeriet sagen henlagt indtil videre.

Ved konsulentmødet og ved konsulentforeningens generalforsamling i 1941 var konsulenternes virksomhed og stilling begge steder til forhandling, og Konsulentforeningens bestyrelse fik herunder pålæg og bemyndigelse til at anmode landbrugsministeriet om at nedsætte et udvalg, som skulle behandle konsulenternes forhold og stille forslag om de ændringer, man fandt påkrævet, herunder spørgsmålet om en tilfredsstillende pensionsordning.

Ministeriet imødekom foreningens henstilling, og det nedsatte udvalg, bestående af repræsentanter for Landbo- og Husmandsforeningerne, Landhusholdningsselskabet, landbrugsministeriet, finansmini-

steriet og Konsulentforeningen, afsluttede i august 1942 sit arbejde med en enstemmig betænkning. Heri blev der foreslået ændrede stats-tilskudsregler, som omtalt andet steds, og udvalget stillede forslag til en pensionsordning, der i princippet var meget lig det, som Konsulentforeningen havde udarbejdet i 1939.

Der blev i statstilskudsreglerne stillet krav om tegning af pensionsforsikring for alle konsulenter, som bl. a. havde en tjenestetid på mindst 2 år og som ikke var fyldt 40 år. Præmien udgjorde 12 pct. af lønnen, dog højest 720 kr. om året, og heraf skulle staten betale halvdelen, medens konsulenten og den ansættende forening skulle udrede resten.

Ordnningen trådte i kraft den 1. januar 1943, og der var på daværende tidspunkt almindelig tilfredshed med de udformede regler for pensionsforsikringen, samt at en sag af dette format nu omsider var løst. – Det tog således foreningen de første 23 år af dens tilværelse at få gennemført en tilfredsstillende ordning af dette spørgsmål.

Tilfredsheden skulle dog ikke blive langvarig. Prisudviklingen under og efter krigsårene bevirkede, at ordningen, som hvilede på forsikringsprincippet og ikke reguleredes efter prisniveauet, hurtigt blev helt utilfredsstillende og inkonsekvent, og allerede i 1948 måtte der bringes forslag til forbedringer.

Dette medførte, at det grundlæggende maksimumsbeløb for indbetalingen til pensionsordningen fra 1. april 1950 blev forhøjet fra 6000 til 7000 kr., hvilket kunne give ca. 500 kr. mere i pension. En sådan forbedring var helt utilstrækkelig, men landbrugsministeriet afviste senere gentagne henvendelser om en virkelig effektiv forhøjelse af maksimumsgrænsen for præmieberegningen og det dermed forbundne større tilskud til præmiebetalingen. I 1953 fik landbrugs-lærerne en stærkt forbedret og fremsynet pensionsordning, men opfordringer til at søge konsulenterne ligestillet gennem en tilsvarende ordning, blev ligeledes kategorisk afvist af statsadministrationen.

Først med de ændrede regler af 1. april 1955 for statstilskud til de landøkonomiske foreningers konsulentvirksomhed skete der en forbedring af pensionsforholdene, idet grænsen for beregningen af pensionsbidraget blev forhøjet til 14.000 kr., men stadig uden samme mulighed for regulering efter pristallet som nu blev gældende for tilskuddet til konsulenternes løn.

Denne mangel ved ordningen blev påpeget ved enhver given lej-

lighed, og omsider ændredes den faste præmie i 1959 til nu at følge pristallet og fortsat med 60 pct. statstilskud til præmien. Fra 1962 blev pensionsordningen også obligatorisk for assistenter efter 5 års ansættelse. Samtidig ændredes statstilskudsprocenten til løn og pension fra 60 til 70.

I medlemskredsen herskede der dog fortsat utilfredshed med den opnåede pensions størrelse, og specielt var enke- og børnepensionen udsat for megen kritik. I 1964 rejstes problemet i Landbrugsministeriets Konsulentudvalg, hvor der var enighed om behovet for en regulering, men på finansudvalgets foranledning henlagdes spørgsmålet indtil forvaltningsnævnet havde gennemført en planlagt undersøgelse af konsulentordningen. I nævnets notat om denne undersøgelse fremkom imidlertid intet af betydning, og Konsulentforeningens bestyrelse anmodede derefter, sammen med Landbo- og Husmandsforeningerne, landbrugsministeriet om en undersøgelse over, hvilke omkostninger der ville være forbundet med en mulig ændring af konsulenternes pensionsordning, så den kom til at ligge på linie med landbrugslærernes, hvilket igen vil sige nært svarende til stats-tjenestemændenes.

I december 1967 forelå resultatet af de beregninger, Statsanstalten havde udført for landbrugsministeriet i sagen, og de viste, at kapitalbehovet til den ønskede forbedring til 650 mandlige og 90 kvindelige konsulenter var 72 mill. kr.

Landbrugsministeriet sagde klart fra til at betale sin andel af dette beløb, og dermed måtte dette afsnit skrinlægges. Men Landboforeningerne og senere også Husmandsforeningerne erklærede sig villige til at drøfte andre muligheder, og efter en række forhandlinger med disse organisationer og med repræsentanter for landbrugsministeriet og Statsanstalten om mere tekniske problemer, blev det overladt til Konsulentforeningens bestyrelse at udforme forslag til generelle forbedringer.

I januar 1968 fremlagde bestyrelsen et rammeforslag, hvori hovedprincippet i korthed går ud på, at pensionspræmien beregnes med 15 pct. af udbetalt løn, subsidiært højeste statstilskudsgrænse, i stedet for som hidtil 12 pct. af den laveste sats for statstilskud. Enkepensionen ændres til 66 $\frac{2}{3}$ pct. af den til enhver tid gældende personlige pension, og børnepensionen fastsættes til 16 $\frac{2}{3}$ pct. af den personlige pension, gældende for hvert barn til det fyldte 21. år.

Landboorganisationerne tog mod forslaget med stor velvilje og vedtog det uændret til fremsendelse til landbrugsministeriet i april samme år. Her, samt i finansministeriet, ligger sagen fortsat til behandling, og endnu er der ikke opnået de fornødne bevillinger, ligesom Landbo- og Husmandsforeningernes endelige accept af forslaget også er betinget af, at der kan opnås de sædvanlige 70 pct. stats-tilskud til pensionspræmien.

– Af erfaring er bestyrelsen indstillet på ventetid i sådanne sager, men da enke- og børnepensionen efterhånden var blevet helt ufor-svarlig, søgte man i samme periode andre udveje for at bøde på dette forhold. Således blev spørgsmålet om kollektiv forsikring undersøgt første gang i 1964, men bestræbelser i den retning gav ikke resul-tater før end i 1969, hvor der ved forhandling med Dansk Agronom-forening blev åbnet mulighed for en tilknytning til den gruppe-livs-forsikring, som Agronomforeningen havde arbejdet for. Tegnings-tilbud blev udsendt i sommeren 1969, og såfremt der opnås 50 pct. tilslutning fra de to foreningers medlemmer, indbefattet Konsulent-foreningens medlemmer blandt husholdningskonsulenter og horto-nomer, kan ordningen etableres. Den vil i givet fald da kunne af-bøde noget af den nuværende pensionsordnings værste mangler.

Tillige – og i samme hensigt – har Konsulentforeningen fået ud-virket en midlertidig teknisk ændring af pensionsordningen, der med uforandret præmie går ud på, at enkepensionen forhøjes fra halv-delen af alderspensionen til $\frac{2}{3}$ heraf, og børnepensionen, der hidtil har udgjort 240 kr. årligt for det første barn og 180 kr. for de efter-følgende børn indtil det fyldte 18. år, forhøjes til $\frac{1}{6}$ af alderspen-sion for hvert barn til det fyldte 21. år. Ændringen har fået virkning fra 1. juli 1969 og er nu muliggjort ved, at alderspensionens begyn-delse for alle mandlige forsikringstagere udskydes fra det 65. til det 67. år.

Man kan hævde, at foreningens arbejde for at opfylde formåls-paragraffens punkt 3, kun er lykkedes i et beskedent omfang.

Det må derimod indrømmes, at de siddende bestyrelser til de fleste tider har gjort sig store bestræbelser og anvendt megen tid på at få konsulenternes aflønning ført a jour – og om muligt forbedret – i trit med prisudviklingen.

– Men det har været en vedvarende og betydelig svaghed, at de anvendte lønskalaer hidtil kun har været „officielt godkendt“ af den ene af parterne. Det har medført, at tjenestemandsskalaen næppe er grundlæggende i samtlige lønftaleforhold, ligesom det er en kendsgerning, at indplaceringen på skalaen ikke altid er i overensstemmelse med de funktionelle kriterier. – Selv i så fald er der iøvrigt ikke tale om opnået tjenstemandsstatus, med hvad dette indebærer.

Det må konstateres, at der hverken hos konsulenterne eller deres skiftende repræsentanter i Konsulentforeningens bestyrelse – og ej heller hos landboorganisationerne – hidtil har været mentalitet til at kræve gennemført faste og permanente aftaler om ansættelsesforhold- og vilkår. Først i de allerseneste år er der hos landbrugets hovedorganisationer skabt interesse for, på de ansættende foreningers vegne, at tiltræde en mulig lønftale mellem disse og deres faglige rådgivere, repræsenteret ved Konsulentforeningen.

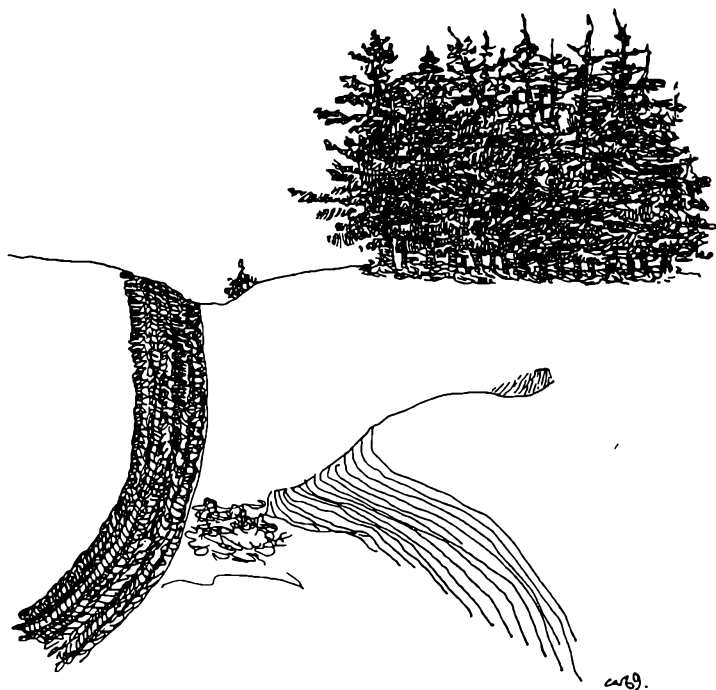
En sådan aftale kan blive nødvendiggjort af udviklingen, bl. a. omkring tilskudsordningen til landbrugets konsulentvirksomhed samt de fælles bestræbelser, der nu udfoldes for både at effektivisere den fremtidige konsulentvirksomhed og at skabe mere tilfredsstillende løn- og ansættelsesforhold for de agronomer, hortonomer og husholdningslærere, der ønsker at tjene landbrugets udøvere gennem de landøkonomiske foreninger.

Faglig virksomhed.

Vedtægternes formålsparagraf påbyder i punkt 2, at foreningen skal støtte medlemmerne i deres faglige virksomhed.

Det kan med rette hævdes, at opfyldelsen af dette punkt i årenes løb har været foreningens hovedopgave. Lige fra begyndelsen har foreningen arbejdet for en god faglig uddannelse, og gennem mange forskellige arrangementer, hvor foreningen har været initiativtager eller medarrangør, er der blevet tilbudt medlemmerne mulighed for supplerende af tidligere erhvervede kundskaber samt erhvervelse af ny viden om faglige emner.

Arbejdet hermed har også hørt til den mere taknemmelige del af bestyrelsens opgaver. Det har været forholdsvis lettere at opnå og fremlægge resultater af den faglige virksomhed, end tilfældet har været for aktiviteter på andre områder.



Konsulentmøderne.

De årlige konsulentmøder har med afbrydelser været afholdt siden 1892, idet disse møder da blev tilrettelagt og ledet af Det kgl. danske Landhusholdningsselskab. Staten bekostede mødernes afholdelse, og det var i den første tid en forudsætning for opnåelse af statstilskud til konsulenterne løn, at de deltog i disse møder.

Senere ændrede møderne karakter, deltagelse blev frivillig, og fra 1913 holdt de helt op, idet staten to år tidligere havde inddraget bevillingen.

I de sidste krigsår 1917, 18 og 19, samt i 1921 og 22 blev der afholdt konsulentmøder på ny, da man anså det for af betydning, at konsulenterne orienteredes om de af tidens mange restriktioner, der berørte landbruget, men efter mødet i 1922 fik Landhusholdningsselskabet meddelelse om, at bevillingen ville ophøre.

Konsulentforeningens bestyrelse overvejede derefter, hvilke mulig-

heder der forelå for en fortsættelse af møderne, som man anså værende af stor værdi for konsulenternes arbejde. Underhånden undersøgte muligheden for at få en bevilling af Landbrugslotteriets overskud, og da dette syntes sandsynligt, søgte og opnåede Konsulentforeningen en bevilling til afholdelse af konsulentmøde i februar 1924.

Da alle tidligere bevillinger fra statskassen var ydet til Landhusholdningsselskabet, men nu og fremtidigt blev tildelt Konsulentforeningen, kunne man have benyttet lejligheden til fra dette tidspunkt selv at overtage konsulentmødernes ledelse og administration. Det ønskede man imidlertid ikke, og ligeledes lod man fortsat mødernes tilrettelæggelse påhvile det udvalg, Landhusholdningsselskabet et par år tidligere havde nedsat til formålet.

Bortset fra, at konsulentmødet i 1935 måtte aflyses på grund af stærkt nedskårne bevillinger under trediversnes krise, og at mødet ligeledes måtte aflyses i 1945 som følge af den sidste krigsvinters næsten umulige rejseforhold, er møderne hvert år siden blevet afholdt med meget stor tilslutning af konsulenter fra alle faggrupper.

Møderne har i hele den periode, hvor Konsulentforeningen har haft indflydelse på tilrettelæggelsen, været afholdt som 2 dages møder, således, at den første dag udelukkende har været anvendt til forhandling i fagsektioner, medens 2. dagen, også kaldet det almindelige konsulentmøde, er anvendt til foredrag af mere almen karakter fælles for alle faggrupper.

For konsulenternes placering som formidlere af forskningens og forsøgsvirksomhedens resultater til det praktiske landbrug har disse møder haft stor værdi. Konsulenterne har her gennem de mest sagkyndige indledere, der har kunnet skaffes, hentet såvel ny viden inden for egne specialfag som orientering om tidens samfundsmæssige og kulturelle spørgsmål.

Kursus og efteruddannelse.

I 1923 besluttede foreningen at søge samarbejde med landbrugslærerne om kursus i husdyrbrug og planteavl, og henvendelsen resulterede i, at der siden 1925 blev afholdt fælles fagkurser med et stadig stigende deltagerantal. Udgifterne blev afholdt af deltagerne med tilskud fra Landbrugslærerforeningen og Konsulentforeningen.

Samarbejdet og de årlige kurser blev således hurtig en tradition.

Men fra 1932 blev al kursusvirksomhed overtaget af en nyoprettet sammenslutning under Landhusholdningsselskabet: "Samvirksomheden for landbrugsfagligt oplysningsarbejde", hvori såvel Konsulentforeningen som Landbrugslærerforeningen blev repræsenteret.

Denne Samvirksomhed, hvis oprettelse var en følge af Landhusholdningsselskabets daværende bestræbelser på ændringer i selskabets struktur, afholdt i de følgende år 1 a 2 kursus om året. I årene 1954–56 steg antallet af kursus til 6 a 7, og til grund for denne store stigning lå oprettelsen af Landbrugets Informationskontor, der med sine rigelige midler fra Marshallhjælpen tilbød at betale udgifterne ved kursusafholdelse, mod at Samvirksomheden tog initiativet til disse kurser og selv bar udgifterne ved tilrettelæggelsen.

I 1957 overgik Informationskontoret til selvejende institution, og den hermed forbundne reduktion i rådighedsmidlerne måtte medføre en afdæmpning i Samvirksomhedens aktivitet trods mange indsendte ønsker og forslag til kursusemner.

For dog at holde kursusvirksomheden på et nogenlunde omfang trådte Landhusholdningsselskabet og Konsulentforeningen, og til visse kurser også Rationaliseringsudvalget, til med tilskud i en årrække. I 1960 opnåede LIK tilskud fra Danmarks Erhvervsfond og kunne nu igen deltage som betalende partner i kursus, hvorefter LIK og Samvirksomheden op gennem 60'erne igen afviklede en lang række kurser.

Den store deltagelse, der altid har været til samtlige kurser, kræfter såvel behovet som ønskerne om videreuddannelse. Under den nedsatte kursusaktivitet i halvtredserne opstod derfor ønsker om en bedre sikring af efteruddannelsesmulighederne, og i 1961 blev der nedsat et udvalg, der skulle forberede en omfattende videreuddannelse af agronomer ved et system af korte og lange specialkurser, studierejser og informationstjeneste. På Konsulentforeningens foranledning ændredes planen dog derhen, at den også omfattede havebrugs- og husholdningskonsulenter. Det var hensigten at søge staten om midler til arbejdet, hvilket også skete, men efter henvendelse til landbrugsministeriet strandede planerne midlertidig her.

Først da institutionen „Tune Landboskole“ i 1966 tilbød landbruget ved LIK skolen som kursus ejendom og ramme om LIKs virksomhed, blev planerne taget op igen og denne gang med et bredere sigte, omfattende efteruddannelse indenfor landbrugsfaglig undervisning, rådgivning og forskning.

Efter at „Kursusinstitutionen Tune Landboskole“ var endeligt oprettet i 1968 indstillede Samvirksomheden for landbrugsfagligt oplysningsarbejde sin virksomhed på dette område. I tilknytning til efteruddannelsen oprettes i stedet „Samrådet for jordbrugets faglige information og efteruddannelse“, der er et bredt sammensat ledelsesudvalg med repræsentation fra foreninger og institutioner med tilknytning til landbrugsfaglig rådgivning, uddannelse og forskning, og hvis opgave bliver at formidle den fremtidige efteruddannelse. Som Samrådets første formand er udpeget Konsulentforeningens nuværende formand.

Fremskaffelse af litteratur.

Inden for Konsulentforeningen eksisterede der tidligere et litteraturudvalg, hvis oprindelse daterer sig tilbage til 1922, hvor det på den forudgående generalforsamling var blevet vedtaget, at foreningen skulle bistå medlemmerne ved disses forsyning med faglitteratur.

Initiativtageren og udvalgets formand i de første 20 år var statskonsulent K. Hansen, Lyngby, der var særdeles litteraturkyndig, og af hvis meget betydelige bog- og tidsskriftsamling en del iøvrigt i tidens løb blev overdraget udvalget.

Fremgangsmåden var denne, at medlemmerne selv i videst mulig udstrækning medvirkede ved fremskaffelse af alle former for faglitteratur, der derefter blev overladt til udvalget, som tid efter anden affattede og udsendte tilbudslister over, hvad der var tilvejebragt.

Udvalget fik en lang og rig virketid, hvilket ikke mindst skyldtes udvalgets to første formænd, K. Hansen og senere fra 1942 til 1953 konsulent Gerhard Nielsen, Herrested, der begge var uforlignelige ledere af bogfordelingsarbejdet. Man arbejdede med små midler i form af tilskud fra firmaer og institutioner med tilknytning til landbruget, foruden at udvalget også fik overdraget flere betydelige bogsamlinger, bl. a. fra dødsboer, til fordeling blandt medlemmerne. Herved fik mange konsulenter i årenes løb skaffet sig gode og værdifulde bogsamlinger for små penge.

Udviklingen efter 2. verdenskrig medførte som bekendt, at konsulenterne nu fra anden side i stigende grad blev tilbudt nye produktioner af faglitteratur og information, og da interessen for den gamle historiske landbrugslitteratur var meget begrænset hos de nye

generationer af konsulenter, indstillede litteraturudvalget omsider sin virksomhed i 1964. – Et betydeligt og selvstændigt afsnit af Konsulentforeningens virke var dermed afsluttet.

Lysbilleder og film.

Anvendelse af lysbilleder i foredragsvirksomhed var ikke ukendt da foreningen blev stiftet, men meget lidt benyttet, da brugbare billedserier var både besværlige og dyre at fremstille, foruden at de daværende fremviserapparater med buelys var særdeles upraktiske.

Midt i tyverne fremkom billige fremviserapparater til billeder på filmbånd, og foreningen satte nu en række kolleger til hver at fremstille en serie lysbilleder om forskellige emner som kvægracer, læplantning, staldgødning m. v.

Det var så meningen, at serierne skulle udlånes til medlemmerne, men fremgangsmåden førte ikke til noget rigtigt resultat, førend en mand med erfaring på området tilbød sig i 1935.

Tidligere konsulent M. Bakman, som da var blevet leder af Frøsalget i Roskilde, henvendte sig til bestyrelsen med forslag om, at foreningen sammen med Landbrugslærerforeningen skulle nedsætte et udvalg, der skulle være de to foreninger behjælpelig med at fremskaffe lysbilledmateriale af enhver art.

Udvalget blev nedsat og fik tilbudt hjemsted og kontor hos Frøsalget. Der kunne omtrent straks tilbydes medlemmerne flere serier gode billeder, og dermed var dette arbejde hurtigt i samme gode gang som arbejdet i litteraturudvalget.

Dir. M. Bakman var sjælen i dette stærkt voksende og omfattende arbejde med lysbilledfremstilling og distribuering af disse samt film og tekniske hjælpemidler til landbrugslærere og konsulenter lige til sin død i 1963.

Forinden var der dog sket ændringer i lysbilledudvalgets status, foranlediget af Informationskontorets oprettelse i 1953. Udvalget fungerede derefter som et rådgivende udvalg for lysbilled- og filmfremstillingen under LIK, der forestod den tekniske produktion, medens administration og distribuering fortsat blev varetaget af Frøsalget i Roskilde.

Denne arbejdsdeling fortsatte indtil 1967, da Landbo- og Husmandsforeningernes Frøsalg flyttede fra Roskilde. Efter samråd mel-

lem Landbrugslærerforeningen og Konsulentforeningen blev LIK anmodet om at overtage udvalgets administrative funktioner, og efter tilsagn herom vedtog de to foreninger, at udvalget nu kunne opløses. Restlageret af forskelligt fotomateriel og ældre lysbilledserier samt udvalgets formue på godt 30.000 kr. blev overgivet LIK, – formuen dog båndlagt til formål indenfor lysbilledfremstillingen.

Studierejser.

Foreningens indsats på dette område er overvejende sket gennem administration af tildelte bevillinger og legater til rejseformål for land- og havebrugskonsulenter samt husholdningskonsulenter.

Ganske vist arrangerede foreningen allerede i 1922 en studierejse til Holland og Belgien efter opfordring fra medlemmerne på foreningens første egentlige generalforsamling. Turen blev tilrettelagt med bistand af de to landes landbrugsministerier, og man opnåede statstilskud til rejsen, der havde 30 deltagere. Senere drøftede man muligheden for at fortsætte med at tilrettelægge rejser, men opgav af overvejende økonomiske grunde. I 1924 modtog foreningen indbydelse til at lade et begrænset antal konsulenter besøge I. G. Farbens fabrikker i Tyskland, og i 1930 en tilsvarende indbydelse fra Norsk Hydro om rejse til selskabets virksomheder i Norge, men derudover beskæftigede bestyrelsen sig ikke med egentlige rejsearrangementer for den efterhånden omfattende medlemskreds.

De første muligheder for at medvirke til egentlige studierejser for enkeltpersoner bød sig i 1947, hvor foreningen fra landbrugsministeriet blev anmodet om at indstille en eller flere konsulenter til studierejse i USA under Marshallplanen.

Bestyrelsen efterkom indbydelsen ved at sende skriftlig tilbud til konsulenterne om at indgive ansøgning. Der skulle imidlertid gå tre år, før der kom 3 mand afsted, og forinden havde det været nødvendigt for bestyrelsen at træde temmelig hårdt op overfor de instanser, der tilrettelagde disse rejser.

Årsagen hertil var dels langsommelighed og manglende planlægning fra disse myndigheders side, men specielt at finansministeriet ikke ville yde fuld rejседækning til konsulenter, medens statstjenestemænd, forsøgsfolk, organisationsrepræsentanter og landbrugslærere skulle have fuld dækning for rejseomkostningerne.

Efter indsigelser mod denne forskelsbehandling og med støtte til foreningens synspunkter fra det landbrugsministerielle udvalg for Marshallplanen, trak sagen sig omsider i lave. Men det blev aldrig det store antal konsulenter, der opnåede at blive tildelt disse studierejser for landøkonomer, inden de holdt helt op i 1954.

De mange ansøgninger til rejserne havde dog godtgjort, at der var ønsker og behov for, at danske konsulenter kunne komme ud at studere den landbrugsfaglige udvikling i andre lande, og da det hele tiden havde været klart, at Marshallrejserne kun ville være en mulighed i et begrænset antal år, prøvede bestyrelsen andre udveje til finansiering af studierejser.

Blandt andet søgte man i de følgende år at tilvejebringe en studiefond, hvis renteafkastning kunne anvendes til formålet. Foreningen selv havde kun begrænsede midler at indskyde i en sådan fond. Man henvendte sig derfor til forskellige firmaer, der også viste tanken megen velvillighed, samt til Hundefonden, der havde ydet en del tilskud til rejser for husholdningskonsulenter.

Fondsdommen blev dog ikke nogen realitet, og det var jo heller ikke småbeløb, der skulle til. Bestræbelser på at få studierejser ind i den forberedende planlægning af konsulenternes efteruddannelse, der blev arbejdet med omkring 1960, førte heller ikke til noget resultat.

Inden da havde der imidlertid også åbnet sig muligheder på anden måde. Afdøde konsulent L. Rasmussen, København, havde ladet oprette et mindelegat på 35.000 kr., hvis renter siden 1954 har været anvendt til studierejser for konsulenter. Dette legat administreres ikke af Konsulentforeningen, men indgår i konsulenternes an søgningsmuligheder for rejsetilskud.

I 1959 modtog Konsulentforeningen selv et legat til administration, nemlig „Statskonsulent Søren Sørensens studielegat for landbrugs konsulenter“. Det testamenterede beløb var på 25.000 kr., og renterne af fonden skulle uddeles efter bestyrelsens bestemmelse. De første legater kunne uddeles i 1961, og siden da er der fra dette legat uddelt i alt 15.700 kr. i tilskud til studierejser for 17 konsulenter.

I 1964 modtog foreningen påny et meget smukt tilbud, der denne gang gav stærkt forøgede rejsemuligheder for konsulenterne. A/S Korn & Foderstofkompagniet, Aarhus, anmodede foreningens bestyrelse om – „årligt i 1964, 1965 og 1966 at foretage uddeling af

20.000 kr. til medlemmer af foreningen til hel eller delvis dækning af rejseudgifter i forbindelse med en udenlandsrejse“.

Bestyrelsen tog naturligvis mod tilbudet om de mange penge, der blev givet helt uden andre betingelser, end at de skulle komme modtagerne og dansk landbrug til gavn. I alt 45 ansøgere blev tildelt rejsetilskud over de 3 år, – her dog på betingelse af, at der blev afleveret en skriftlig rapport til foreningen om rejsen.

Da de tildelte beløb var opbrugt i 1966, udviste selskabet igen samme storsind ved nu at overlade foreningen 25.000 kr. til uddeling i hvert af årene 1967, 1968 og 1969 på samme betingelser som hidtil. I denne 3 års periode har der herved kunnet tildeles studierejselegater til 32 konsulenter foruden tilskud til en større og to mindre faggruppe-rejser, der har haft yderligere 34 deltagere.

– Der hersker ikke tvivl om, at disse studierejser til andre lande med høj teknisk udvikling og mødet med andre kolleger og deres problemer her, er af meget stor værdi for konsulenternes virksomhed.

Rejserne har været nyttige og inspirerende for den enkelte konsulent og hans arbejde, og de er derved også kommet hendes eller hans forenings medlemmer og landbruget til gode.

Der er derfor al mulig grund til taknemmelighed over for de enkeltpersoner, institutioner og selskaber, der har gjort det muligt for danske konsulenter at komme i kontakt med udviklingen i andre landbrugslandes forsknings- og rådgivningsvirksomhed.

Udvalgsarbejde.

Konsulentforeningens placering og dens pålagte opgavers karakter medfører mange og helt nødvendige kontakter til organisationer, institutioner, myndigheder og andre.

Det er derfor naturligt, at foreningen i tidens løb har været repræsenteret i talrige udvalg og kommissioner med et eller andet landbrugsfagligt sigte, og blandt de udvalg og råd med en længere funktionstid, hvori foreningen er repræsenteret i dag, skal nævnes:

Landbrugsministeriets konsulentudvalg.

Samrådet for jordbrugets faglige information og efteruddannelse.

Landbrugets Informationskontor.

Landbrugets Filmudvalg.

Landbrugets Radioudvalg.
Landhusholdningsselskabets bestyrelsesråd.
Samvirksomheden for landbrugsfagligt oplysningsarbejde.
ELRAs kontaktudvalg.
Udvalget for svinesundhedskontrol.

Repræsentationen i disse – og andre – udvalg kan være fremkommet efter indbydelse hertil eller ved et selvstændigt initiativ fra foreningens side til et udvalgsarbejde, når aktuelle opgaver har skullet løses i samarbejde med andre. – I øvrigt er det et karakteristisk træk i udviklingen, at netop samarbejdet til anden side har været en stigende nødvendighed for at kunne løse både faglige og organisationsmæssige opgaver på en tilfredsstillende måde.

Kollegial virksomhed.

Ifølge det første punkt i formålsparagraffen skal foreningen fremme et kollegialt forhold mellem danske landbrugskonsulenter – uden at det præciseres nærmere, hvorledes dette skal ske.

Det kan vel hævdes, at foreningens bestræbelser på at røgte de opgaver, som er pålagt den i formålsparagraffens to sidste punkter, og hvoraf en del er omtalt i det foregående, også er den bedst tænkelige måde at fremme et godt kollegialt forhold på.

Men derudover er der dog også i tidens løb taget forhold op, som mere direkte har taget sigte på formålet.

F. eks. har foreningen, især i den første periode med fudstændig mangel på pensionsordning, flere gange gjort forsøg på at mildne kårene for syge eller afdøde konsulenter pårørende gennem indsamling af midler blandt foreningens medlemmer og andre.

Det har heller ikke kunnet undgås, at foreningen i nogle tilfælde har måttet bistå kolleger i konflikter med den ansættende forening eller ved uberettigede afskedigelsesforhold og -vilkår.

Under anden verdenskrig blev der, med varierende held, rettet adskillige henvendelser til myndighederne angående fordelingen af benzin og autogummi til konsulenternes bilkørsel og senere, da al bilkørsel blev standset, også vedrørende cyklegummi. Efter krigens afslutning måtte tilsvarende henvendelser tages op igen. Det daværende Varedirektorat anmodede i forbindelse hermed Konsulent-

foreningen om at påtegne samtlige ansøgninger om indkøbstilladelser, og forlangte tillige rådgivende medvirken til fordelingen af de få biler, der var til rådighed for erhvervsgruppen. – Et tidrøvende og utaknemmeligt arbejde, som bestyrelsen ikke høstede nogen påskønnelse for.

Også medlemmernes skatteforhold har man beskæftiget sig med, bl. a. i spørgsmål om skattepligt for pensionsforsikringspræmier, godtgørelser for kørsels- og rejseomkostninger m. v.

– Et godt kollegialt forhold ville sandsynligvis kunne fremmes, hvis der i foreningen var mulighed for en eller anden form for sel-skabelig sammenkomst for kolleger inden for de forskellige fagområder. I en periode sidst i tyverne blev noget sådant praktiseret i forbindelse med konsulentmødets afholdelse, men vanskelighederne for en almindelig tilslutning var for store, da tiden under konsulentmøderne altid har været stærkt beslaglagt til andre møder og generalforsamlinger. I erkendelse heraf har bestyrelsen ikke siden følt sig fristet til at arrangere sådanne sammenkomster.

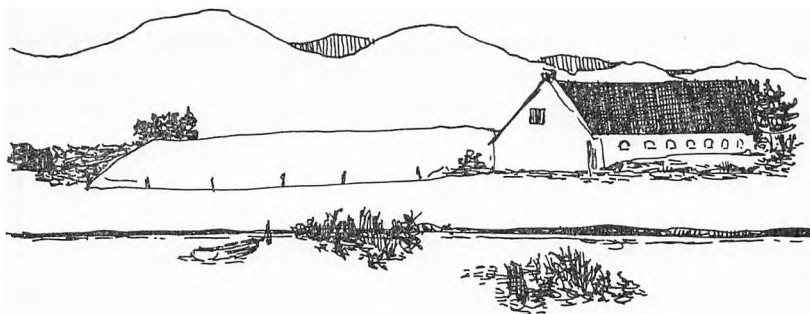
– 50-året for Konsulentforeningens stiftelse falder i en opbruds- og brydningstid i dansk landbrug.

Debatten om effektivitet og struktur fører herfra til spørgsmål om konsulentarbejdets form og hensigtsmæssige organisering. Ændrede forudsætninger i og for landbruget nødvendiggør ikke blot en revision af den foreningsstyrede rådgivningstjeneste, men af hele formidlingsprocessen fra forskning til landmand.

Målet er fortsat en effektiv faglig vejledning, der kan give fremtidens landmand den bedst mulige tilværelse, økonomisk og menneskeligt.

Med dette for øje – åben for nye muligheder, men byggende på indvundne erfaringer – vil Konsulentforeningen fremføre sine synspunkter i debatten og derigennem øve indflydelse på de principbeslutninger, de ansvarlige organisationer skal tage herom.

– Herved varetager foreningen kollegernes interesser også på dette område.



DE LANDØKONOMISKE FORENINGER OG KONSULENTVIRKSOMHEDEN

Af Jørgen Skovbæk og Hans Helge Pedersen, De samvirkende danske Landboforeninger.

Der er en nær sammenhæng imellem de landøkonomiske foreningers – landboforeningers og husmandsforeningers – og konsulentvirksomhedens udvikling. Foreningerne har på den ene side været det organisatoriske fundament og de rammer, indenfor hvilke konsulentarbejdet har udfoldet sig, og konsulenterne har på deres side været et aktivt og skabende led i det faglige oplysningsarbejde, som de landøkonomiske foreninger bygger på. Igennem dette samspil og denne vekselvirkning er der i dansk landbrug opbygget en faglig virksomhed, der har været af uvurderlig betydning for erhvervets fremgang og udvikling, og som af mange er blevet betegnet som noget bemærkelsesværdigt i international sammenligning.

Om forbindelsen mellem de landøkonomiske foreninger, konsulentvirksomheden og landbrugserhvervets udvikling i de sidste 100 år er der skrevet mange brudstykker, som kunne føjes sammen til en lang og farverig beskrivelse. Nærværende artikel er dog ikke på nogen måde et udtryk for en ambition i retning af at præstere et sådant stykke arbejde. Det er derimod artiklens formål at yde et bidrag, der sammen med de øvrige indlæg i denne jubilæumspublica-tion kan tegne et billede af de danske landbrugskonsulenters indsats og vilkår. Gennem en blanding af historie, statistik, problembelys-

ning, vurdering og fremtidsudsigt, skal det forsøges at placere konsulentvirksomheden i sammenhængen med de landøkonomiske foreninger og deres faglige arbejde, – før, nu – og lidt ud i fremtiden.

Udviklingen af de landøkonomiske foreninger og konsulenttjenesten.

Den historiske udvikling skal i denne artikel kun omtales meget summarisk. I tabel 2 samt tabel 3, der er en videreførelse af Johs. Ridders redegørelse, er der gengivet en række talmæssige oplysninger, der illustrerer hovedtrækkene i udviklingen, men som ikke gør krav på fuld nøjagtighed i detaljerne.

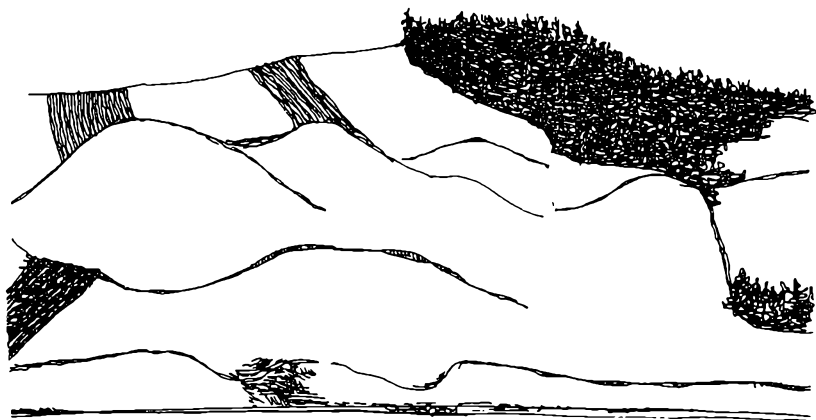
Tabel 2.

Antal foreninger og antal medlemmer i landbo- og husmandsforeningerne.

	Landboforeninger		Husmandsforeninger	
	Foreninger	Medlemmer	Foreninger	Medlemmer
1850	25	–	–	–
1880	75	–	–	–
1900	102	60.000	–	–
1904	–	–	140	9.000
1910	115	85.000	660	34.500
1920	135	114.000	1102	81.400
1930	136	112.000	1231	82.400
1940	139	114.600	1313	96.600
1950	139	139.200	1351	112.000
1960	139	134.000	1325	92.200
1968	137	135.600	1095	69.400

Kilder:

- A. F. Knudsen og Gormsen: Landbrugets organisationer. 1938.
- De samvirkende danske Husmandsforeningers beretning. Flere årg.
- De samvirkende danske Landboforeningers beretning. Flere årg.
- Landøkonomisk årbog. Flere årg.



Landboforeningerne blev for størstepartens vedkommende oprettet i løbet af 1800-tallet, bl. a. inspireret af Det kgl. danske Landhusholdningsselskab, der oprettedes i 1769. I 1850 var der godt en snes foreninger, men gennemførelsen af husdyrloven af 1852, hvorefter statstilskud til husdyravlens fremme – væsenligst til præmiering af gode dyr – blev ydet gennem lokale foreninger, førte til, at nye foreninger blev dannet og fagligt arbejde iværksat i hurtigere tempo. Ansættelsen af konsulenter blev begyndt af Det kgl. danske Landhusholdningsselskab og fortsat af staten. Det blev en ny husdyrlov – af 1887 – der satte gang i landboforeningernes konsulentansættelse, idet denne lov som noget nyt åbnede mulighed for statstilskud til „ansættelse af private husdyrbrugskonsulenter“ i landboforeningerne.

I 1895 begyndte staten at yde tilskud til „private foranstaltninger til planteavlens fremme“, og dermed var der givet en tilskyndelse til landboforeningernes ansættelse også af planteavlskonsulenter.

I 1915 blev regnskabs-, grundforbedrings- og havebrugskonsulenter stillet lige med planteavlskonsulenterne, og endelig i 1928 kom husholdnings- og ungdomsarbejdet med i statstilskudsordningen. Betragter man antallet af de her nævnte fagkonsulenter i tabel 1 i Johs. Ridders afsnit og omstående tabel 3, ser man tydeligt en sammenhæng imellem konsulenttallet og tidspunktet for indførelse af statstilskud.

Tabel 3.

Antal konsulenter i den landøkonomiske rådgivningsvirksomhed siden 1920.

	1920	1930	1939	1950	1960
Planteavl	53	66	66	102	132
Planteavl & regnskab	6	17	13	14	13
Planteavl & grundforbedring	4	3	—	1	1
Planteavl & husdyrbrug	23	22	23	13	5
Planteavl & ungdomsarbejde				17	26
Grundforbedring	4	5	5	6	4
Græsmarker	1	4	5	5	3
Havebrug	16	24	36	59	59
Husdyrbrug	44	48	50	77	134
Husdyrbr. & regnskab	1	2	3	4	5
Husdyrbr. & ungdomsarbejde				2	4
Mejeribrug	8	7	8	17	19
Fjerkræavl	2	7	11	12	21
Regnskab & driftsøkonomi	28	63	68	88	136
Alm konsulentvirksomhed	11	21	24	40	21
Særl. specialomr.	5	4	2	1	9
Ungdomsarbejde			2	23	20
Bygninger				9	17
Bygn. & planteavl/husdyrb.				4	5
Maskiner			1	5	20
Skadedyrsbekæmpelse				4	—
Kaniner				4	1
Pelsdyr				5	5
Biavl				1	1
Forskelligt				2	—
	206	293	317	515	661
Husholdning	1	33	39	86	82
I alt	207	326	356	601	743

Kilde: Statistisk bilag til professor Aksel Milthers' forelæsninger over det danske landbrugs historie og statistik.

Oprettelsen af husmandsforeninger begyndte lige før århundredskiftet, og ret hurtigt blev der iværksat et fagligt arbejde efter nogenlunde det samme mønster som i landboforeningerne. De lokale foreninger – sogneforeningerne – sluttede sig sammen i kredsforeninger og amtsforeninger, og det var her, konsulentansættelsen fandt sted, af og til i samarbejde med landboforeningerne.

I perioden fra slutningen af 1800-tallet op til omkring 1930 udviklede og „udkrystalliserede“ konsulentvirksomheden sig til det, vi kender i dag.

I denne udvikling skal man især hæfte sig ved 3 vigtige områder, som fandt deres form indenfor dette tidsrum:

- 1) organisationsformen,
- 2) statens tilskud til konsulentarbejdet,
- 3) den faglige udspecialisering inden for konsulentarbejdet.

ad 1. Organiseringen og ledelsen – initiativet – blev placeret hos de landøkonomiske foreninger. Landhusholdningsselskabet trak sig tidligt ud af det direkte engagement, medens staten fortsatte med at ansætte konsulenter til omkring 1920, hvor der i alt var en snes statskonsulenter. Men fremdriften i virksomheden lå ubetinget hos de landøkonomiske foreninger, som efterhånden havde fået etableret et fuldstændigt, landsdækkende foreningsnet.

ad 2. Samtidig blev statens bidrag til finansieringen af de landøkonomiske foreningers arbejde lagt i mere faste rammer. Som omtalt i det foregående udbyggedes statsstøtten til „privat“ konsulentansættelse gradvist op igennem den her omtalte periode. Den begyndte med husdyrloven af 1887, og den fandt sin foreløbige form i 1927–28, hvor der blev udarbejdet et sæt regler, som i realiteten var en konsulentordning i nutidig forstand.

Efter disse regler ydede staten en på forhånd fastlagt andel af foreningens kontante udgifter til konsulenternes løn, transport („rejser i indlandet“), og kontorudgifter – alt i forbindelse med „egentlig konsulentvirksomhed“. Det var iøvrigt en betingelse for tilskud, at konsulenterne var ansat af lokale landbo- og husmandsforeninger (evt. andre godkendte organisationer, og at deres virksomhed var godkendt af den pågældende provinsielle fællesforening. Tilskuds-

ordningen blev administreret ved kvartalsvise regnskabsindberetninger udfærdiget i de lokale foreninger og indsendt til landbrugsministeriet igennem de provinsielle foreninger.

Disse regler, hvis principper i det store og hele genfindes i den nugældende konsulentordning, gjaldt for konsulenter i planteavl, husdyrbrug, regnskabsføring, husholdning, havebrug og ungdomsarbejde. Tilskudssatsen var i starten på $\frac{2}{6}$ af foreningernes udgifter.

ad 3. Indenfor konsulentvirksomheden skete der en udspecialisering imellem fagområderne efter et mønster, som stort set er bevaret til i dag. Der var – især i husmandsforeningerne – tilløb til ansættelse af alsidige konsulenter, men det blev systemet med specialkonsulenter, der vandt frem. Dette får man et udmærket indtryk af igennem den meget detaljerede oversigt i tabel 3.

Fra omkring 1930 og op imod i dag er der sket en fortløbende udbygning og ajourføring af de landøkonomiske foreningers konsulentvirksomhed, men principielle ændringer i konsulentsystemet har ikke fundet sted. Der er sket en væsentlig forøgelse af konsulenternes antal, og nye arbejdsområder – bl. a. maskiner og bygninger – er kommet til som følge af ændringer i landbrugets produktionsmønster.

Statstilskudsreglerne er ændret adskillige gange. I 1955 gennemførtes efter et flerårigt udvalgsarbejde i landbrugsministeriet de regler, der – med senere detailændringer – gælder i dag.

De landøkonomiske foreningers konsulentvirksomhed i dag.

Den historiske udvikling er baggrunden for konsulentvirksomhedens stilling i dag.

Tabel 4 er opstillet på grundlag af de ansøgninger om statstilskud, der er indgået til landbrugsministeriets tilsynsførende pr. 1. april 1969. Heraf fremgår det, at der nu er 850 konsulenter, og sammenholdt med tabel 3, der angiver 743 i 1960, får man et udtryk for, at intensiveringen af konsulentvirksomheden er fortsat også i det sidste årti, til trods for, at landbrugserhvervet i denne periode har været i stærk tilbagegang med hensyn til antallet af bedrifter.

Tabel 4.

Den landøkonomiske konsulentvirksomheds personale 1. april 1969

* Antal konsulenter og assistenter, hvortil der ydes statstilskud.

Konsulenter.

	Landbo- foreninger	Husmands- foreninger	Andre org.	I alt
Planteavl	144	58	2	204
Husdyrbrug	128	28	34	190
Økonomi	196	44	—	240
Maskiner	30	2	—	32
Bygninger	3	—	—	3
Husholdning	22	28	37	87
Havebrug	10	7	57	74
Ungdomsarbejde	14	5	1	20
I alt konsulenter	547	172	131	850
I alt assistenter	623	132	32	787
I alt funktionærer	1170	304	163	1637

* Efter opgørelse fra landbrugsministeriets tilsynsførende med konsulentvirksomheden.

En nærmere betragtning af de to tabeller vil imidlertid afsløre, at fremgangen i antallet af konsulenter næsten helt og holdent er placeret i regnskabs- og driftsøkonomisektoren, mens der på de øvrige fagområder kun er sket små forskydninger. Tabel 3 angiver ikke antallet af assistenter. Der er dog ingen tvivl om, at de knapt 800 assistenter i 1969 er en meget betydelig forøgelse af antallet i forhold til 1960. 11 pct. af assistenterne har agronom- eller anden kandidat-eksamen. Det meget betydelige antal, der ikke er kandidater, er overvejende beskæftiget på de landøkonomiske foreningers regnskabskontorer, og der er næppe tvivl om, at størsteparten af dette personale er kommet til efter 1960.

Grundlaget for ansættelsen af konsulentvirksomhedens store personale er 136 landboforeninger, knapt 1100 husmandsforeninger (sluttet sammen i ca. 130 kredsforeninger) samt diverse andre or-

ganisationer, der er anerkendt til at modtage statstilskud til landøkonomisk konsulentvirksomhed. De vigtigste i denne forbindelse er husholdningsforeningerne, Alm. dansk Gartnerforening, have-selskaberne, Landsudvalget for Fjerkræavlens samt Danmarks Pelsdyravlerforening.

Indenfor de landøkonomiske foreninger var det tidligere almindeligt, at hver enkelt landboforening og husmandskreds ansatte konsulenter. Igennem mange år har der imidlertid været stigende vanskeligheder for de små foreninger, først og fremmest med at tilvejebringe et økonomisk grundlag for et konsulenthold, men i det hele taget for at kunne løse de foreliggende faglige opgaver. Der har derfor længe været en udvikling i gang i retning af at etablere større faglige enheder. Dette er overvejende sket ved samarbejde mellem foreningerne indbyrdes, og kun i ringe grad ved direkte sammen-smeltning af flere foreninger til én.

Omfanget af dette samarbejde får man et indtryk af gennem en undersøgelse, De samvirkende danske Landboforeninger foretog i 1968 af det faglige arbejdes organisering i de lokale foreninger. Undersøgelsen viste, at der er et ganske omfattende samarbejde, dels imellem landboforeninger indbyrdes, dels imellem landboforeninger på den ene side og husmandsforeninger, kvægavlsforeninger, slagterier, mejerier m. v. på den anden side. På undersøgelsestidspunktet var der 137 landboforeninger. Igennem samarbejde om konsulentansættelse var antallet af „faglige enheder“ imidlertid reduceret til

- 110 på planteavlsområdet,
- 78 på husdyrbrugsområdet,
- 98 på økonomiområdet og
- 26 på maskinområdet.

I denne sammenhæng fremgik det ligeledes, at 38 pct. af de agromer, der arbejdede i landboforeningerne indenfor de 4 nævnte fagområder, var ansat af flere foreninger i fællesskab. 15 pct. – eller ca. 80 mand – var ansat i fællesskab med husmandsforeningerne.

Det skal i denne forbindelse bemærkes, at opdelingen mellem landbo- og husmands- og andre foreninger i tabel 4 refererer til, hvilken organisation ansøgningen om statstilskud er indgået fra. Mange konsulenter arbejder i virkeligheden for 2 eller flere foreninger.

Således er landbo- og husmandsforeninger – foruden de før nævnte ca. 80 konsulenter – fælles om ansættelsen af samtlige ungdoms- og fjerkrækonsulenter, om et mindre antal havebrugskonsulenter, hesteavlskonsulenter samt en læplantningskonsulent, således at antallet af fælleskonsulenter i alt er nær ved 130.

Statstilskud til konsulentvirksomheden ydes i medfør af landbrugsministeriets regler af 15. december 1955. Disse regler er senere ændret nogle gange, bl. a. ved forliget mellem landbrugsorganisationerne og regeringen i 1961, hvor der blev gennemført en højere tilskudssats.

De vigtigste træk i de gældende regler er:

1. Der ydes tilskud til såvel konsulenter som til assistenter med og uden kandidatuddannelse på flg. fagområder: planteavl, gartneri, havebrug og frugtavl, husdyrbrug, herunder pelsdyravl, ungdomsarbejde, regnskab og driftsøkonomi, maskiner, landbrugsbyggeri samt husholdning.

2. Tilskud ydes med 70 pct. af foreningernes kontante udgifter til løn og kørsel, dog kun indenfor flg. maksimumbeløb:

Konsulenter med over 12 års kandidatalder:	kr. 52.450
Konsulenter med 5–12 års kandidatalder	kr. 45.000
Assistenter samt konsulenter med under 5 års kandidatalder	kr. 37.600
Assistenter uden kandidateksamen	kr. 26.200

For økonomikonsulenter er der supplerende, særlige regler.

Endvidere ydes der tilskud til foreningernes pensionsbidrag samt – med 50 pct. – til udgivelse af faglige beretninger.

Satserne pristalsreguleres, og ved finansudvalgsbevilling er der praksis for en årlig regulering i overensstemmelse med tjenestemændenes overenskomsttillæg.

3. Tilskud ydes kun til udgifter i forbindelse med egentlig konsulentvirksomhed og kun til personer, der bruger mindst halvdelen af deres tid på sådan virksomhed.

Konsulentvirksomhedens forudsætninger og problemer.

Denne summariske gennemgang viser, at der ikke er sket væsentlige ændringer i konsulentvirksomhedens organisering og arbejds-

form i den sidste menneskealder. I de sidste 10–20 år er der imidlertid i landbrugserhvervet foregået så afgørende forandringer i produktionsmønster og produktionsvilkår, at dette nødvendigvis må få konsekvenser for konsulentvirksomheden. Ændringer med henblik på en tilpasning til de nye forudsætninger foregår da også løbende – tidligere er bl. a. peget på de lokale foreningers voksende samarbejde, – og indenfor de landøkonomiske foreningers samvirksomheder arbejdes der i øjeblikket på at lægge nye linier med sigte på at styrke og effektivisere den faglige rådgivning i overensstemmelse med det moderne landbrugs behov. I det følgende belyses nogle af de problemer, de landøkonomiske foreninger og konsulentvirksomheden står overfor i den forbindelse.

I efterkrigsårene har rådgivningsorganisation og rådgivningsarbejde været genstand for stor opmærksomhed på internationalt plan bl. a. i organisationen for økonomisk samarbejde og udvikling, OECD, som har afholdt flere større konferencer om emnet, og hvorigennem sammenligninger mellem de enkelte lande er blevet foretaget.

Indenfor OECD-landene er det mest almindeligt, at konsulentvirksomheden er organiseret under staten, som enten kan have etableret den fra begyndelsen eller have overtaget den på et senere tidspunkt. De mest udprægede undtagelser herfra er Danmark med sin foreningsstyrede rådgivningstjeneste og USA, hvor såvel forbundsstat som delstater vel er involveret i finansieringen af rådgivningen, men hvor styringen er placeret hos landbrugsuniversiteterne, der således har rådgivningen som en særlig gren af deres virksomhed på linie med forskning og uddannelse.

I mange lande er konsulentorganisationen i efterkrigsårene blevet taget op til gennemgribende reorganisering, i nogle tilfælde simpelt hen fordi den var svagt etableret, i andre tilfælde med sigte på at gøre den bestående virksomhed mere effektiv.

Disse reorganiseringer er i alle tilfælde foretaget efter tilskyndelse fra staten i de pågældende lande (f. eks. Holland, England og Sverige). Landbrugets organisationer har naturligvis været inddraget i arbejdet, og de får i reglen fortsat en plads i „systemet“, men det er et gennemgående træk, at der sker en centralisering af ledelse og besluttende myndighed hos statslige organer.

Samtidig foretages der en systematisk opdeling af rådgivnings-

arbejdet såvel med hensyn til faglige funktioner som til geografiske områder. Der etableres faste „kommandolinier“ imellem virksomhedens forskellige led, der lægges ensartede retningslinier for planlægning og gennemførelse af arbejdet, og information og efteruddannelse lægges i faste baner. Derved får staten dels kontrol med de ressourcer – i form af penge og personale – der sættes ind i konsulentvirksomheden, dels får den en mulighed for at øve indflydelse på rådgivningens faglige indhold. Begge dele har staten en naturlig interesse i under forhold, hvor landbrugets produktion og struktur som følge af statsstøtten til erhvervet er blevet politiske anliggender.

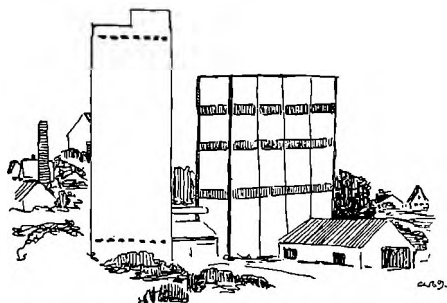
Overfor den systematik, der indbygges i sådanne statsorganisationer, kan den foreningsstyrede konsulenttjeneste i Danmark se noget tilfældig ud. Årsagen hertil er åbenlys. Den danske konsulentorganisation er ikke blevet til ved et skrivebord med anvendelse af lineal og passer, men er et resultat af en lang udvikling, hvor sten er lagt på sten, efterhånden som opgaverne meldte sig.

Med den decentraliserede styreform, hvor ledelsen af arbejdet er placeret i de enkelte lokalforeninger, med uensartetheden i de lokale foreningers størrelse og i konsulentarbejdets tilrettelæggelse fra sted til sted og med tilstedeværelsen af 2 sideordnede organisationer i konsulentorganisationen, savnes den fasthed og ensartethed, der findes i en centralstyret organisation.

På den anden side må det fremhæves, at landbrugsorganisationerne i Danmark har formået at udbygge konsulentvirksomheden i en grad, som det næppe kendes i andre lande, og den foreningsstyrede danske konsulenttjeneste har indebåret en funktionsdygtighed, som det i mange andre lande har vist sig yderst vanskeligt at indbygge i iøvrigt hensigtsmæssige organisationsformer.

Foreningsstyret er det mest karakteristiske kendetegn for den danske konsulenttjeneste i en international sammenligning. Desuden bør man hæfte sig ved, at vi anvender specialkonsulentsystemet, hvorved forstås, at de rådgivere, der står for den direkte kontakt med landmændene, er specialiserede. I mange andre lande – bl. a. Holland, England og USA – har man all-round orienterede distriktskonsulenter til at tage den første kontakt med landmændene.

Disse konsulenter – af og til benævnt „sjælesørgere“, fordi deres opgaver til tider kan være mere af psykologisk og pædagogisk end



af streng faglig natur – har da til opgave at anvise specialistbistand i spørgsmål, de ikke selv kan klare.

Som tidligere nævnt har der været tilløb til all-round konsulent-systemet i Danmark. Når det er blevet specialkonsulenterne, der vandt frem, må det tages som udtryk for, at landmændene har følt, deres behov for faglig rådgivning blev dækket mest effektivt på den måde – formentlig fordi de landmænd, der har gjort størst brug af konsulenter, og som har presset på for at få dem ansat, netop selv havde en sådan faglig kunnen, at det var råd fra specialister, de havde brug for.

Endelig er der ved en sammenligning grund til at pege på den rolle, som konsulenterne i sig selv har spillet. I Danmark har man traditionelt kun benyttet landbohøjskoleuddannede folk i rådgivningen – og vel at mærke folk, der samtidig med en betydelig teoretisk uddannelse har haft en solid ballast af praktisk kunnen.

I adskillige andre lande har man i stedet benyttet en kombination af „mellemteknikere“ med en begrænset teoretisk uddannelse til arbejdet „i marken“ og folk med langvarig universitetsuddannelse – men uden praktisk landbrugsuddannelse – i ledende stillinger.

På dette område synes erfaringerne at vise, at agronomerne (landbrugskandidaterne) har passet godt til det niveau, rådgivningen skulle lægges på overfor danske landmænd. De har gennem deres egen praktiske kunnen været i stand til at forene specialkonsulentens og all-roundkonsulentens fortrin.

Når det nu alligevel er aktuelt at planlægge ændringer i konsulentvirksomhedens organisation og arbejdsform, skyldes det først og frem-

mest de i forhold til tidligere væsentligt ændrede forudsætninger, landbruget arbejder under i dag og i endnu højere grad kommer til at arbejde under i fremtiden. Trods krige og kriser har der indtil efter den 2. verdenskrig været en betydelig stabilitet – eller i hvert fald jævn udvikling – i landbruget med hensyn til grundlæggende faktorer som ejendoms- og produktionsstruktur, arbejdsstyrke m. v.

I den sidste halve snes år har de hidtil gældende forudsætninger imidlertid været under hastig forvandling. Situationen er i dag i høj grad dynamisk, og der hviler på hver enkelt landmand et krav om bestandig tilpasning – til en teknisk udvikling, der foregår i et hidtil ukendt tempo, og til en økonomisk-politisk udvikling, der allerede har ændret landbrugets stilling i erhvervs- og samfundsmønsteret ganske afgørende.

Denne tilpasningsfase betegner formentlig en overgang til en fremtid, hvor forudsætningerne igen bliver andre, og hvor udviklingen formentlig stabiliserer sig noget uden dog at miste det dynamiske præg, der hidrører fra skiftende produktionsmønstre og produktionsteknik.

I overvejelserne om konsulentvirksomhedens organisation er der i høj grad grund til at tage fremtidens forudsætninger i betragtning. Uden at vove sig ud i tvivlsomme spådomme, kan man i dag forudsige, at vi i løbet af et ret kort åremål vil have et landbrug, der bl. a. er karakteriseret af:

a) væsentlig færre og med hensyn til produktionsomfang og omsætning væsentlig større driftsenheder end nu.

b) en forenkling – til dels en virkelig specialisering – i produktionsstrukturen.

c) veluddannede – og forretningsmæssigt indstillede – driftsledere, der imidlertid selv må udføre en væsentlig del af landbrugsarbejdet.

d) Hertil kan føjes, at selvom man kan nære en vis forventning om, at de økonomiske forhold bedres fremover, må man sikkert indstille sig på, at der også fremover bliver snævre fortjenstmargener i den primære landbrugsproduktion, der foregår på gårdene, således at høj effektivitet i produktionen bliver en forudsætning for at kunne klare sig økonomisk tilfredsstillende.

For bedst muligt at kunne tilfredsstille landmændenes rådgivningsbehov, såvel i den nuværende tilpasningsfase som under fremtidens forudsætninger, kræves der sikkert både en reorganisering af visse organisationsmæssige forhold og tillige en vis nyorientering i de landøkonomiske foreningers og konsulentvirksomhedens arbejdsformer. Hvad særligt angår den faglige rådgivning, kan man allerede i dag sætte sig visse mål, som morgendagens konsulentvirksomhed bør opfylde. Bl. a. kan opregnes følgende væsentlige punkter, hvor en løsning formentlig vil kræve både reorganisering og nyorientering:

1) Den faglige rådgivning bør i højere grad end nu gøres individuelt betonet. Den traditionelle rådgivning er – selv om den ofte er udøvet ved individuel kontakt med den enkelte landmand – kollektiv i sin natur, derved, at den har satset på over en bred front at indarbejde almengyldige regler om sortsvalg, gødskning, fodernormer m. v. – alt med det formål at tilvejebringe højere udbytte pr. ha, pr. dyr, pr. foderenhed, pr. ejendom – d. v. s. at intensivere. Den traditionelle rådgivning er ofte blevet kanaliseret gennem de dygtigste landmænd, hvorefter de mindre dygtige landmænd så har lært „over markskellet“. Derved bredte rådgivningen sig som ringe i vandet, og dette var rigtigt i en tid, hvor faglig fremgang var eneste vej til økonomisk fremgang. Men denne unuancerede intensiveringsfilosofi har for længst udspillet sin rolle, og i dag er den direkte skadelig. Særlig i tilpasningsfasen, som vi oplever den nu, er der meget store variationer i de enkelte producenters forudsætninger. Nogle skal ekspandere og opbygge større bedrifter, medens andre skal afvikle helt eller delvist, og atter andre gå i „mølpose“ for at klare sig igennem et begrænset åremål. Derfor må rådgivningen være individuelt betonet, d. v. s. i hver enkelt situation tage udgangspunkt i den pågældende landmands særlige forudsætninger – økonomiske såvel som faglige og fysisk-psykiske.

2) Vejledningen må have et klart sigte i retning af at forbedre det samlede økonomiske resultat for den enkelte landmand. Det betyder på den ene side, at den egentlige driftsøkonomiske vejledning må udbygges væsentligt, men desuden, at samarbejdet mellem de forskellige fagkonsulenter – f. eks. imellem driftsøkonomikonsulenter på den ene side og de øvrige faggrupper på den anden side – må bringes ind i anderledes systematiske baner end nu, sådan at den

vejledning, landmanden modtager, altid er afstemt efter hensynet til hans samlede driftsresultat og baseret på hans egen og hans bedrifts forudsætninger.

Kravet om, at vejledningen skal tilgodese det bedst mulige økonomiske udbytte, indebærer også det aspekt, at konsulenterne må tage indtjening uden for den hjemlige bedrift – evt. ved helt eller delvist erhvervsskifte – med som et alternativ i vejledningen. Det har navnlig betydning ved vejledning for eller imod væsentlige investeringer og ændring af bedriftsform.

3) Den faglige vejledning må i større udstrækning end nu tilgodese behovet for virkelig specialrådgivning eller specialistservice på alle produktionsområder. Dette er en uomgængelig konsekvens af den igangværende forenkling i produktionsstrukturen. I den forbindelse er den eksisterende fagdeling i konsulentvirksomheden ikke i sig selv tilstrækkelig. Den generelle konsulentvirksomhed vil altid arbejde i en vis konkurrence med firmakonsulenter, der i reglen er specialiserede på ganske snævre fagområder, og såfremt foreningskonsulenterne skal stå sig i denne konkurrence, må de have mulighed for at „trække“ på folk med den nyeste og mest detaljerede specialviden.

Hertil kan føjes – selv om det kan forekomme selvfølgelig – at vejledningen må være af høj kvalitet. D. v. s. til enhver tid bygge på relevant og ajourført faglig viden. Ellers vil den ikke tilfredsstille fremtidens veluddannede driftsledere. Endelig må vejledningsarbejdet gennemføres så rationelt og dermed så billigt som muligt. D. v. s. at det må tilrettelægges sådan, at de indsatte ressourcer af midler og mandskab udnyttes virkelig effektivt. Der bliver færre og færre til at dele omkostningerne.

Rådgivningstjenestens fremtidige struktur:

Efter det forsøg, der her er gjort på at afklare problemstillingen ved dels at opridse nogle forudsætninger for konsulentarbejdets udøvelse, dels at præcisere en række væsentlige behov og mål, melder sig det rent praktiske problem, hvordan fremtidens rådgivningstjeneste bedst kan organiseres, for at den kan komme til at fungere mest effektivt. Dette problem er for de landøkonomiske foreninger særdeles nærværende i dag. Som afrunding af denne artikel, der „begyndte“ mere end 100 år tilbage, skal der da i det

følgende afsnit gøres nogle betragtninger, der kan antyde mulige udviklingslinier, som rækker ikke 100, men i hvert fald 10 år frem i tiden.

I spørgsmålet om rådgivningens struktur og organisering er der 2 sæt af problemer, som burde holdes fri af hinanden, men som i almindelighed blandes sammen. Det ene sæt problemer – oftest det, den mere overfladiske diskussion drejer sig om – vedrører ledelsesstrukturen, d. v. s. spørgsmålet om, hvem der har ansvaret for rådgivningstjenesten. Det andet, nok så vigtige, sæt problemer vedrører funktionsstrukturen, d. v. s. opdelingen af rådgivningsarbejdet i funktioner og den horisontale og den vertikale integration imellem disse funktioner.

Ledelsesstruktur.

I det aktuelle tilfælde, rådgivningstjenesten i Danmark, er ledelsesstrukturproblemet et spørgsmål om, hvorvidt landboorganisationerne eller staten – eller måske firmaer og produktionsbrancher – skal have ansvaret for rådgivningstjenesten.

Der skal ikke her foretages nogen detaljeret gennemgang af fordele og ulemper ved de forskellige organisationsområder, kun fremhæves de gode erfaringer med henblik på den nære kontakt til den enkelte landmand, som den danske organisationsform har givet os, samt på den anden side de gode erfaringer, man i udlandet har haft af den ovenfra organiserede konsulenttjeneste med den bedre styring og koordination af den samlede rådgivningsindsats og kontakt til forskningsmiljøet, som det giver. Men disse statslige rådgivningstjenester giver ofte nogle problemer med hensyn til manglende kontakt til landmændene, ligesom man undertiden hos landmændene føler et behov for en supplerende produktionsrådgivning, som de enten må organisere gennem deres egne foreninger, der i forvejen ofte har en privatøkonomisk-juridisk rådgivning, eller lade sig betjene af kooperative eller private firmaer – og så er jo fordelene ved enhedsfortjenesten gået tabt.

Med den stadig større forenkling i landbrugets produktion og med den stadig større integration mellem de primære produktionssteder og forædlingsleddet og distributionskanalerne for de enkelte landbrugsvarer ville det måske forekomme nærliggende, at den frem-

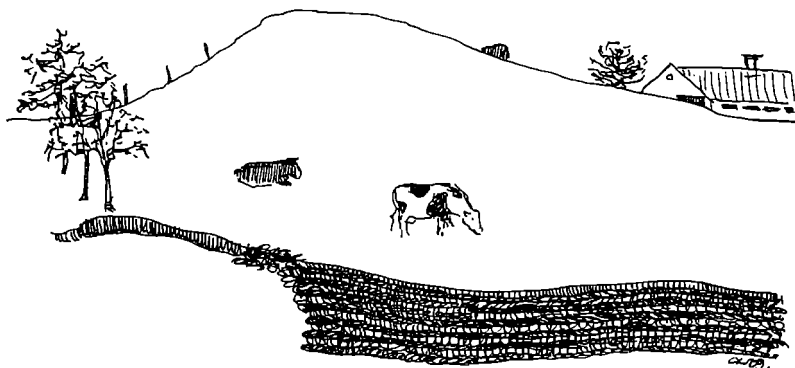
tidige produktionsrådgivning mest naturligt skulle knytte sig til firmaerne eller brancherne. Vi har allerede en del rådgivning, der er firmabestemt og branchebestemt, men som princip er det sikkert, set fra landmandens synspunkt, at foretrække, at man holder rådgivningstjenesten uafhængig af brancheinteresser. Ellers vil rådgivningen let, bevidst eller ubevidst, blive påvirket mere af vedkommende firmas eller branches egen driftsøkonomi end af landmandens driftsøkonomi.

Det er svært at sætte sig til dommer over, om ledelsesstrukturen i det ene land er bedre, end den er i det andet, og det er vel heller ikke i sig selv alt afgørende for funktionsdygtigheden, om rådgivningen er organiseret af landbruget eller af staten. Af langt større betydning er det miljø, der arbejdes i, og de historiske forudsætninger, hvorunder virksomheden udøves. Med den historiske udvikling, vi har haft i dansk landbrug, vil det utvivlsomt være afgørende forkert at gå over til en ny ledelsesstruktur. De mangler, der kan påpeges ved den foreningsstyrede konsulenttjeneste, er af en sådan karakter, at de vil kunne ændres uden dyberegående indgreb. På den anden side bør disse mangler også afhjælpes. Rent generelt skal man ikke forkaste et godt indarbejdet system, medmindre der kan rettes ganske alvorlige indvendinger mod dets effektivitet, og med mindre disse effektivitetsmangler ikke kan afhjælpes lettere end ved en ændret ledelsesstruktur.

Derfor: I kraft af de gode erfaringer, vi har haft med den foreningsstyrede konsulenttjeneste, og med den vilje, der paa det seneste har vist sig at være til stede for at afhjælpe de mangler, der gør sig gældende i retning af større samling på landsplan og dermed bedre kontaktformidling til forsøgs- og forskningsleddet, bør vi i Danmark fortsat bygge på den foreningsstyrede konsulenttjeneste. For dette synspunkt taler endvidere det hensigtsmæssige i, at det er samme instans, der står for både:

- 1) den teknisk-faglige rådgivning
- 2) den driftsøkonomiske rådgivning
- 3) den faglige service iøvrigt
- 4) den juridiske og privatøkonomiske rådgivning.

Man vil hurtigt se, at det kun er de landøkonomiske foreninger, der har mulighed for at stå for samtlige disse områder.



Funktionsstruktur.

På funktionsstrukturens område er der en masse ændringer, det ville være nyttigt at foretage. Her skal alene tales om landboforeningernes omraade, som vi kender bedst, og som iøvrigt er det største (ca. 80 pct. af de under konsulentordningen ansatte personer i de landøkonomiske foreninger). Forestillingerne koncentrerer sig her om at sætte ind på at *opbygge en tjeneste, der er baseret på bevarelsen af en fagopdelt konsulenttjeneste, ansat på to forskellige niveauer – det lokale niveau og landsniveauet.*

På det lokale niveau bør konsulenterne stadig være ansat af de lokale foreninger, men disse foreninger bør som gennemsnit være noget større, end de er i dag, således at de har tilstrækkelig bærekraft til at ansætte konsulenter med medhjælp inden for i hvert fald de 3 områder planteavl, økonomi og husdyrbrug samt evt. husholdning. Disse konsulenter bør placeres samme sted – i et konsulentcenter – for at sikre den horisontale integration – eller koordination – i vejledningsindsatsen overfor landmændene. Foreningerne eller de lokale enheder skal dels være så store, at de har bærekraft til et sådant center, dels ikke være større, end at den lokale kontakt til landmændene bevares. Det medfører, at konsulentdiscipliner som det tekniske område, ungdomsarbejde m. v. oftest må løses i fællesskab mellem flere foreninger.

Indenfor den enkelte lokale forening bør funktionsstrukturen også tages op til revision. Der bør gennemføres en mere konsekvent arbejdsdeling, som for det første skiller foreningens administrative arbejde

ud fra det faglige. Det må foretrækkes, at hver forening har en „administrator“, d. v. s. en ansvarlig funktionær til at forestå alt vedrørende foreningens arrangementer og forretningsmæssige aktiviteter, kontordrift, personaleforhold m. v. Denne administrator bør tillige være personalechef. For det andet må man i det egentlige faglige arbejde stille efter en arbejdsdeling imellem konsulenter, landbrugsteknikere og kontorpersonale, således at arbejdet fordeles i overensstemmelse med disse personers kvalifikationer.

Til støtte for den lokale rådgivningsvirksomhed skal etableres et fagligt center på landsbasis med konsulenter indenfor de enkelte fagområder. Dette center skal etableres og disse konsulenter ansættes af de landøkonomiske foreninger på landsbasis. Landskonsulenterne indenfor de enkelte fagområder skal bistås af specialister, der kan stå til rådighed overfor den lokale konsulentvirksomhed og igennem disse overfor landmændene.

En sådan faglig landsledelse vil kunne etableres gennem en gradvis sammenslutning af de funktioner, der i dag udøves i de enkelte landsdele og af en række specielle faglige foreninger.

Igennem landsdelen og det faglige center kan man opnå en række fordele i forhold til i dag:

- en fastere og mere hensigtsmæssig kontakt mellem rådgivningstjenesten og forsknings- og forsøgssektoren,
- bedre muligheder for oversigtlig planlægning, styring og koordination af hele rådgivningsindsatsen,
- central dataregistrering, databehandling og beretningsudgivelse,
- mere systematisk fastlæggelse af informationskanaler og gennemførelse af en konsekvent efteruddannelsespolitik.

Hovedideen i den her foreslåede funktionsstruktur er den, at de lokale konsulenter, der betjener landmændene direkte, skal være ansat af de lokale foreninger, mens landsledelsen og specialisterne, der står til rådighed for de lokale konsulenter, skal være ansat på landsbasis. Derved skulle man på én gang kunne skabe både et effektivt system og et system, der ikke bliver for bureaukratisk, idet det bevarer de lokale områders frihed i forhold til landsdelen. Dermed skulle det give mulighed for nye initiativer og også for kritik af landsdelens dispositioner – til forskel fra et system, hvor samtlige konsulenter, også de lokale, er ansat på landsbasis.

Et system som dette kort skitserede skulle give bedre mulighed

end det nuværende for både horisontal og vertikal integration af rådgivningsindsatsen overfor landmanden – altså en intensivering af vejledningen.

Med den vertikale integration tænkes på sammenhængen i den formidlingskæde, der starter hos forskeren, og som via forsøgsmanden og rådgiveren når til landmanden. I denne kæde må der ikke være svage led, og strømmen af informationer må kunne forløbe lige godt i begge retninger. Der må etableres det, der kaldes en 2-vejs kommunikation; for lige så vigtigt som det er for landmanden at modtage forskerens anvisning, lige så vigtigt er det for forskeren at få besked tilbage om landmandens reaktion („feed-back“) samt i det hele taget at få oplysning om de problemer, der trænger sig på for praktikerne, og som forskere og forsøgsfolk må løse.

Med den horisontale integration tænkes der især på, at der skal være overensstemmelse imellem de råd, landmanden modtager fra forskellig side – først og fremmest fra de forskellige specialkonsulenter. I et specialkonsulentsystem er dette et ganske fundamentalt krav, og i samme omfang det ikke tilgodeses, mindskes dette systems konkurrenceevne overfor allround-konsulentsystemet. I den individuelle vejledning, som vi må stille imod, er det ikke mindst vigtigt, at den horisontale integration – eller tværfaglige koordination – etableres imellem de teknisk-faglige konsulenter på den ene side og driftsøkonomikonsulenterne på den anden side. I det hele taget vil det ofte være sådan, at en landmands produktionsøkonomiske problemer kun kan løses ved en samlet og koordineret indsats fra flere fagkonsulenter. Overgang til nye produktionssystemer i kvægholdet vil således ofte kræve rådgivning om både grovfoderdyrkning, fodring, staldindretning og driftsøkonomi. Ligeledes vil landmænd, der som følge af alder eller andre erhvervsmuligheder skal ekstsivere deres bedrift, have behov for både teknisk og økonomisk rådgivning.

En horisontal integration er naturligvis også nødvendig på rådgivningstjenestens landsomfattende plan samt i forsknings- og forsøgsleddet. Mange af landbrugets produktionsøkonomiske problemer er af en sammensat (tværfaglig) natur, og deres løsning kræver en integreret forsknings- og rådgivningsindsats.

Er skabelsen af en funktionsstruktur som den her opridsede i tilknytning til de landøkonomiske foreninger da en realistisk og nær foreliggende mulighed, eller er det ønsketænkning?

Skeptikeren vil sikkert mene det sidste og bl. a. henvise til, at de lokale – og måske også de provinsielle – landøkonomiske foreninger vil virke som et stærkt konserverende element. Det er imidlertid hævet over enhver tvivl, at det er muligt at foretage denne strukturændring – endda uden revolution, men blot ved tilpasning af det bestående, og det er alt for pessimistisk på forhånd at udelukke, at en sådan tilpasning kan gennemføres i de nærmest kommende år. Tværtimod tyder mange træk i dagens situation på, at viljen til at tage fat på denne opgave er til stede i stort omfang. Det, det vil komme an på, er da evnen hos de implicerede parter til ved smidighed og konstruktivt samvirke at arbejde sig frem til en løsning, der først og fremmest skal være funktionelt formålstjenlig – selv om det skulle forårsage visse ændringer af organisationers eller personers hidtidige status. For De samvirkende danske Landboforeningers vedkommende foreligger der en klar principbeslutning om at søge en struktur efter ovennævnte retningslinier realiseret.

Som afslutning paa denne artikel vil det være naturligt at tilføje nogle bemærkninger om konsulenternes stilling i billedet. Som påpeget i indledningen har konsulenterne selv i høj grad været en skabende faktor i udviklingen af de landøkonomiske foreningers faglige arbejde. Det er i realiteten konsulenterne, der har skabt den hidtidige faglige struktur. Også i øjeblikkets strukturtilpassnings-situation er det givet, at konsulenterne ikke er og ikke kan være passive tilskuere. I kraft af deres nøglestilling i det faglige arbejde har de en betydelig indflydelse på forløbet af strukturændringerne. Det er da også i høj grad konsulenternes egen diskussion, der har inspireret ovenstående tanker.

I et tidligere afsnit af denne artikel er det fremhævet, hvordan de sidste 10–15 års samfundsudvikling har grebet dybt ind i landbrugserhvervets forudsætninger og på afgørende vis brudt et mangeårigt, jævnt udviklingsforløb. På samme måde har man undertiden indtryk af, at de seneste år har brudt en som helhed harmonisk tilstand i konsulentens tilværelse.

Lidt forenklet har man vel lov at sige, at konsulentens traditionelle rolle er den meget selvstændige, der med autoritet leder, tilrettelægger, og i reglen selv udfører foreningens faglige arbejde på det pågældende fagområde – rådgivning, servicevirksomhed og admini-

strativt arbejde under ét. Denne form har utvivlsomt virket meget inspirerende for konsulenterne, hvoraf mange ganske har identificeret sig med den ansættende forening og ofte udført et byrdefuldt og i høj grad påskønnelsesværdigt arbejde.

Imidlertid bliver det stadig mere åbenbart, at denne form ikke holder mere, først og fremmest fordi de forudsætninger, den bygger på, ikke er til stede mere. Det er tydeligt, at især de yngre generationer af konsulenter foretrækker det anderledes. De lægger stærkere vægt på ordnede arbejdsforhold – herunder begrænsning af arbejdsområdet til opgaver, der er i overensstemmelse med deres kvalifikationer – og på løn- og ansættelsesvilkår, der svarer til, hvad der gælder i andre erhvervssektorer. Og de ofrer gerne noget af selvstændigheden og autoriteten til gengæld for at komme til at arbejde i et velorganiseret samvirke.

Denne indstilling er naturlig – og den er uafvendelig. Det er åbenbart, at man i de landøkonomiske foreninger må tage hensyn hertil ved tilrettelægnngen af den fremtidige rådgivningsvirksomhed, idet spørgsmålet om tilfredsstillende arbejds- og ansættelsesvilkår for personalet er af meget stor betydning, både for at få kvalificerede folk og for at få den størst mulige effekt af deres indsats. Hvis de landøkonomiske organisationer vil løse rådgivningsopgaven i overensstemmelse med den moderne landmands behov og også i fremtiden påtage sig ansvaret for konsulentvirksomhedens organisering, er det derfor nødvendigt, at organisationerne tilrettelægger denne virksomhed på en måde, så de kan konkurrere med andre virksomheder på arbejdsmarkedet om kvalificeret personale. Hertil kræves utvivlsomt en mere bevidst personalepolitik med mere faste linier i ansættelsesvilkår, arbejdsforhold, uddannelsesindsats m. v.

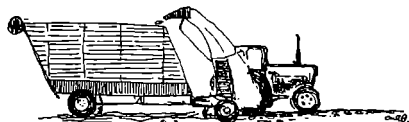
For konsulenterne og det øvrige personale vil det være naturligt at stille disse krav til foreningerne. På den anden side ligger der også i den rådgivningsstruktur, der er skitseret i det foregående, udfordringer til konsulenterne, bl. a. deri at indstille sig på og gå positivt og fordomsfrit ind i det tværfaglige samarbejde, der er en forudsætning for den tidligere omtalte horisontale integration af rådgivningen overfor den enkelte landmand. Også i henseende til bestandig at holde sin faglige viden helt up to date ligger der en udfordring til den enkelte rådgiver. I fremtidens landbrug vil ændringer i produktionsteknikken ske hurtigere end i fortidens, og driftslederne vil i

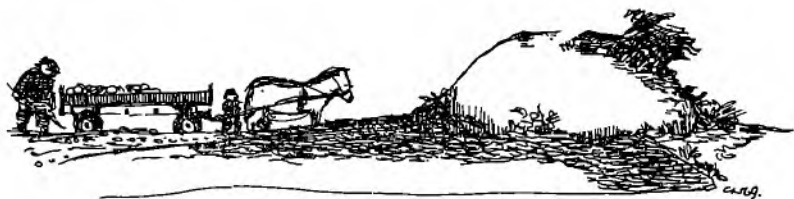
stigende grad efterspørge rådgivning på et niveau, der ikke tillader rådgiveren at køre på „rygmarvsviden“ ret længe ad gangen.

I fremtiden vil både de landøkonomiske foreninger og konsulenterne være underkastet det krav om teknisk og økonomisk effektivitet, der kendetegner industrisamfundet. Nogle vil sikkert beklage dette med frygt for, at noget værdifuldt skal gå tabt. Her er der imidlertid grund til at minde om, at man i den moderne virksomhedsledelse, efter at have realiseret de væsentligste tekniske effektiviseringsmuligheder, nu er kommet til den erkendelse, at de største tilbageværende muligheder ligger i at få de menneskelige faktorer til at yde mere – og at vejen hertil ikke længere går over mere raffinerede akkordsystemer, men over en bedre trivsel på arbejdspladserne, en bedre kommunikation imellem mennesker, der omgås daglig og påvirker hinanden indbyrdes.

Disse ord, trivsel og kommunikation, er forholdsvis nye i det almindelige sprogbrug, men de begreber, de dækker, er velkendte. I hvert fald kan man nok sige, at der i det traditionelle forhold mellem konsulent og landmand har været en gensidig tillid og forståelse, som i virkeligheden er en meget betydelig effektivitetsfaktor.

At dette gode forhold bevares, samtidig med at de nødvendige strukturændringer gennemføres, har begge parter i denne sag en åbenlys interesse i. Skulle man da ved denne lejlighed slutte med et jubilæumsønske, måtte det blive det, at de landøkonomiske foreninger og konsulenterne også i fremtiden kan finde hinanden, således at de under en ny struktur kan løse den vigtige rådgivningsopgave i overensstemmelse med den enkelte landmands behov. Dette ville være en væsentlig forudsætning for, at de mange landbrugsbedrifter kan møde de vældige udfordringer, dagens og fremtidens landbrug står overfor.





FOCUS PÅ KONSULENTEN

Af redaktør C. Nørrelykke.

På tærskelen til 1970-erne er en konsulent et vidt begreb. Helt anderledes for 50 år siden. Da var en konsulent en mand, der havde med landbrug at gøre. Når jeg i dag ser konsulentbegrebet kædet sammen med sko, butiksyndretning, EDB-anlæg eller lignende, harnes jeg gang på gang over sammenkædningen, som forekommer mig malplaceret. Kald det udtryk for ensidighed, og jeg skal ikke protestere, men min reaktion er i hvert fald historisk betinget, og historie i ægte og uforfalsket form er ikke at foragte, men tværtimod en god ballast.

Det hele tog sin begyndelse for snart 50 år siden i Sønderjylland. Den store krig lå bagude, og den sønderjyske befolkning havde ved folkeafstemningen den 10. februar 1920 stemt sig hjem til Danmark. Vi havde oplevet genforeningsdagen den 15. juni og set kongen ride over grænsen den 10. juli. Men nu var festtummelen forbi. En og anden regnede vel med, at alle problemer var løst med grænseflytningen, og at de såkaldte „gode tider“ fra før 1914 ville vende tilbage. Andre var lidt mere realistiske og erkendte, at de fire lange år fra 1914 til 1918 havde vendt op og ned på mangt og meget, herunder også landbrugets placering.

Far var fjordfisker og bonde. Mest det sidste. Alligevel var der intet mærkeligt i, at hans første rejse til det gamle land stod i forbindelse med et kursus for fjordfiskere. Da han vendte hjem, var det dog ikke fiskeriet, han var mest optaget af, men mødet med en konsulent og et besøg på et par veldrevne landbrugsejendomme et sted i det østlige Jylland. Begge dele havde bestyrket ham i den

opfattelse, at det var iklædt hverdagens grå arbejdskofter, han og mange andre skulle løse genforeningens mangeartede opgaver. Af fars og mors snak forstod vi børn, at konsulentten skulle medvirke til denne løsning, uden at vi dog fattede, hvad en konsulent var for et væsen. Far drøftede også spørgsmålet med naboerne, men det faldt ikke heldigt ud. De trak på skuldrene og vel også på smilebåndet, når de havde vendt far ryggen. En konsulent – hvad var det? Velsagtens en af de uduelige fra det gamle land, som skulle til Sønderjylland og spille klog mand. Nej tak, man vidste, hvad man havde og skulle ikke have næsen i klemme.

Far og mor holdt dog ikke op med at tale om sagen, og en skønne dag kom der et brev fra konsulentten. Han meddelte, at hvis far stadig var interesseret, ville han komme en tur til Sønderjylland. Og far var interesseret. Stemningen i vort lille hjem var meget lig stemningen ind under jul. Gæsteværelset blev gjort ekstra rent, sengetøjet lagt til varme otte dage før den historiske dag. Heste og køer fik en ekstra omgang af striglen, seletøjet blev pudset, og hønsegårdens ukronede konge, en sortspættet hane af en ubestemmelig race og med det klingende navn „Bismarck“, måtte lægge hovedet på blokken. Det gjorde mig en smule ondt, uagtet den hidsige kok et par gange havde haft mig under behandling. Men mor trøstede mig med, at hvis konsulentten ikke spiste begge lår, måtte jeg få det ene.

Endelig oprandt dagen. Vi skulle hente konsulentten ved den nærmeste station en mils vej borte. Det var klingende barfrost, og hestene gjorde afstanden kort. Resultatet var, at vi kom en hel time for tidligt, og da toget yderligere var en time forsinket, fordi togpersonalet skulle ind på samtlige stationer for at læske ganen, blev det en lang ventetid. Men omsider rullede toget ind på den lille station. Jeg klamrede mig til fars hånd og var lige ved at gemme mig under hans kørekappe, da jeg så en kæmpe af en mand iklædt en kørekappe som fars og med store træsko på fødderne komme hen imod os. Min betænkelighed blev ikke mindre, da jeg opdagede, at han havde en taske lig den jordemoderen havde med, da hun nogle måneder tidligere havde hjulpet min lille søster til verden. Jeg var lige ved at mene, at det nok havde været bedre, om den konsulent var blevet borte. Nå, vi kom på vognen, og det gik rask hjem efter. Hvad de to mandfolk talte om, husker jeg ikke. For det første for-

stod jeg ikke konsulentens sprog, og for det andet var jeg både træt og søvrig. Derimod husker jeg ganske klart stemningen omkring bordet, med „Bismarck“s afsjælede legeme på det store fad. Efter mors nøden tog konsulenten det første lår. Jeg holdt mig beskedent til det hvide brystkød og håbede, at det snart skulle blive min tur. Da mor nødede for anden gang, og konsulenten sagde ja tak til lår nr. 2, skete der noget i mig. Jeg stak i med at tude og hviskede ulykkeligt, at Bismarck var for god til at blive til suppe. Mor blev betænkelig ved udviklingen, og konsulenten ventede et kort øjeblik, inden han satte tænderne i lårbenet. Da far fortalte historien om Bismarck, slog han dog en latter op, og sagde, at han sandelig aldrig havde drømt om at skulle sætte sine tænder i selveste Bismarck.

De følgende dage blev ikke mindre spændende. Far og konsulenten snakkede og snakkede. De gik lange ture ud over markerne med favnmål og andre ting. De forsøgte med større eller mindre held at udtage jordprøver, og om aftenen sad de og tegnede og skrev tal. Det hele virkede en smule trættende, hvorfor jeg stille listede ud på aftægten til bedstefar og bedstemor. De havde holdt sig for sig selv under konsulentbesøget. De regnede ham rent ud sagt ikke. Når de havde drevet ejendommen i snart 40 år og gjort det godt, så var der ingen mening i, at sådan en fyr skulle komme fra Århus og helt til Sønderjylland for at lære deres søn, hvordan han skulle drive jorden. Og min bedstemor bemærkede overbevisende og med den tydelige hensigt, at jeg skulle sladre, at det samme mente Andreas, Frederik, Hans og Jens Peter, hvilket vil sige hele nabolaget. Og naturligvis sladrede jeg. Det skete højlydt og uden omsvøb i konsulentens påhør. Far blev vred, og ville sende mig i seng. Men konsulenten sagde, at det var der ingen grund til. Måske kunne han ikke lære far noget, men han ville prøve. Og gik det godt, så skulle naboerne nok tage ved lære. Jeg tror nok, at konsulenten blev hos os i tre dage. Den sidste aften skulle far og mor til fødselsdag hos en nabo. De ville blive hjemme, men konsulenten sagde, at det var der ingen grund til. Han havde flere ting at ordne.

Jeg kan endnu se ham sidde med den halvlange pibe med Chr. d. IX på det gule porcelænsbibehoved. Han arbejdede langsomt og skrev nogle vældig fine tal. Pludselig kom bedstefar ind i stuen. Han sagde, at de manglede en fjerdemand til en skærvindsel, så hvis den gode mand fra Århus kunne tænke sig at være med, ville det

være helt tilpas. Og det kunne den gode mand. Bedstemor indfandt sig kort efter, og lagde os børn i seng, og jeg kunne se på hendes lurvorne blik, at hun godtede sig over et eller andet. Hvad, fik jeg først at vide nogle dage efter. Der var simpelthen lagt op til et komplot. Konsulenten skulle blankes af i skærvindsel, og han skulle drikkes under bordet ved hjælp af god Flensburger rom. Men skæbnen ville noget andet. Manden fra Århus kunne nemlig både spille skærvindsel og drikke rom. Først blankede han begge naboer af, så drak han bedstefar halvvejs under bordet, og da far og mor ved midnatstid kom hjem, sad han og skålede stiltørdigt med bedstemor og gav udtryk for, at det havde været en grumme hyggelig aften. Det samme undlod bedstemor ikke at fortælle naboer og bekendte, og hun gjorde denne tilføjelse: – Når en konsulent kan spille skærvindsel og drikke en pot rom uden at blinke, så kan han såmænd også lære folk noget om landbruget.

Og med denne udtalelse faldt den første skanse. Året efter var konsulenten igen på besøg. En hel dag sad han og far og drøftede markplan, såsæd, gødningsproblemer og frøsorter. Han lærte på primitiv vis far at bestemme jordens kalktrang og foreslog at udlægge et areal med lucerne. Det skete uden pres, uden antydning af et forsøg på at være bedrevidende. Konsulenten var rådgiveren. Han havde selv jord under neglene. Jeg tror ikke far ved denne lejlighed traf nogen beslutning om ændring af det bestående. Dertil var han for grundig og forsigtig. Men besøget gav som det første anledning til megen snak i det lille sogn, hvor alle kendte alle og gerne drøftede problemerne. En begivenhed lidt senere på vinteren blev årsagen til, at endnu en skanse faldt. Den lokale frøagent indfandt sig en eftermiddag, da far var i færd med at udfylde frøbestillingsseddelen efter konsulentens anvisning. Agenten blev naturligvis utilpas. Han tilfod sig også at fremsætte en bemærkning om „rigsdansk konsulentfrø“, hvad han næppe skulle have gjort.

Det resulterede nemlig i, at far på en stille og behersket måde bad ham forsvinde. Ingen skulle tale nedsættende om en mand, far havde ubetinget tillid til. Agenten gik, men han fortalte vidt og bredt om episoden, som på en mærkelig måde kom til at præge nabo-skabet den følgende sommer. Far fik sit „konsulentfrø“, og det kom godt op. Roemarken var uden spring og sygdomme af nogen art. Det var naboernes marker ikke. Og det afstedkom naturligvis både

ærgrelse og misundelse. Om det var tilfældet eller ej, så lå det i luften, at „konsulentfrøet“ nok alligevel ikke var så ringe. „Konsulentroerne“ var ganske vist ikke store, men de var sunde, og de holdt sig for den sags skyld også friske til langt hen på foråret. Naboerne havde derimod sløjt med foder. En dag hen på foråret, da far og mor ikke var hjemme, kom naboens to børn med hver sin spand. De skulle hilse fra mor og spørge, om de ikke måtte låne nogle roer til hønsene. Og det var jeg ikke bange for at gå med til. Jeg var vel også en smule stolt over vore fine roer. Da far og mor kom hjem, berettede jeg om det skete. Far sagde ikke ret meget ud over, at han håbede, at hønsene ikke døde af „konsulentroerne“.

Det gjorde de heller ikke. De fik simpelthen ikke lov at smage, for roerne blev anvendt som stiklinger. Det var billigere selv at avle roefrøet, betroede naboen far hen på sommeren. Og det måtte far jo give ham ret i, når han tilmed fik stiklingerne gratis.

Og som det gik med roerne, gik det også med lucernen. Den tørre juli måned 1924 gav afsvedne græsmarker, men for os betød det mindre. Vi havde jo lucernen. Nu grinte naboerne ikke mere. De fandt tilmed ud af, at det måske ikke var så dårligt at dyrke lucerne.

Se sådan kom konsulenten til mit hjemsogn. Han kom stilfærdigt i en solid kørekappe og store jyske træsko. Han blev mødt med skepsis, som snart ændredes til tillid. Og han var denne tillid værdig. Hans første besøg blev indledningen til et rigt fagligt oplysningsarbejde, som kom til at sætte dybe spor i mark og stald. Nu vil jeg slet ikke bestride, at tilfældigheder kan have spillet ind, og jeg har da også adskillige gange gennem årene stillet mig selv det spørgsmål, hvad der ville være sket, hvis konsulenten ikke havde været i stand til at spille skærvindsel og drikke et glas rom, hvis vore roer ikke havde vist sig at være bedre end naboernes, og hvis forsøget med lucerne var faldet uheldigt ud. Hvor meget ville udviklingen være blevet forsinket, og hvor mange ville som følge af en lille dårlig produktion være gået nedenunder og hjem i forbindelse med kriseårenes stormflod i slutningen af 20-erne og begyndelsen af 30-erne?

Jeg har villet fremdrage disse træk for at tegne et billede af de vilkår som en konsulent for 50 år siden gik ind til, noget som mange i dag er alt for tilbøjelig til at glemme. Det er sagt, at konsulenten for 50 år siden sammenlignet med konsulenten af i dag sad inde med en ringe viden. Og det er vel rigtigt. Hans uddannelse var

under alle omstændigheder kortere og hans person ganske uakademisk. Han vidste noget om alt, der havde med landbrug at gøre, hans sind var bondens i dette ords bedste betydning. Derfor kendte han den indgroede skepsis over for alt nyt og var på sin vis selv skeptiker på en sund måde. På få undtagelser nær var han et barn af højskolen og påvirket af det folkelige. Ofte var han også politisk engageret. Disse og andre ting gjorde ham til noget andet og mere end faglig vejleder. Det faglige var vel det primære, men det inspirerende på en lang række andre områder var ikke af den grund mindre betydningsfuldt – snarere tværtimod. Det er sagt, at andelsbevægelsen er et praktisk økonomisk udslag af højskolernes åndelige og folkelige vækkelse. Det kan med lige så stor ret siges, at 20-ernes og tildels også 30-ernes stigende produktivitet var nøje kædet sammen med konsulenternes igangsatte folkelige og politiske virke.

Forholdet mellem konsulent og organisation har hele tiden ret nøje svaret til forholdet mellem husbond og medhjælper. For konsulenten var det i de første og grundlæggende år en fordel, og for organisationerne en åbenbar økonomisk gevinst. Konsulenten har gennem alle årene været solidarisk og loyal over for organisation og erhverv. Hans arbejde har været et levebrød kædet sammen med en ide og et livssyn. I den almindelige debat er husmandsforeningerne gjort identiske med det mindre, landboforeningerne med det mellemstore og Tolvmandsforeningerne med det store landbrug. Partipolitisk har man på tilsvarende vis ladet husmandsforeningernes linie være radikal, landboforeningernes lig Venstres og Tolvmandsforeningernes konservativ. Og konsulenterne under de nævnte organisationer har været tilbøjelige til at følge denne recept. Hermed være ikke sagt, at de på nogen måde har solgt deres sjæl for en femmer, men de har søgt ind under de organisationer, som dækkede deres politiske syn og overbevisning. Det betimelige i dette har været diskuteret, og i dag er det åbenbart for de fleste, at fagligt oplysningsarbejde og partipolitik er to vidt forskellige ting. Men for 50 år siden var forholdet et andet, ja, man kan vel sige, at hvis f. eks. husmandsforeningernes konsulenter ikke i vid udstrækning havde gjort sig identiske med Køge-resolutionen og husmandsforeningernes idé i det hele taget, da ville udviklingslinien være blevet en helt anden. Og man kan tilføje, at hvis husmandsforeningernes konsulenter ikke havde placeret sig, ville det mindre landbrugs faglige,

sociale og kulturelle placering have været anderledes, end tilfældet er. Forklaringen er den, at det mindre landbrugs folk takket være forordningen om husmandshoveriet af 1808 rent faktisk var et halvt hundrede år bagefter og på en række områder stærkt præget af dette. For landboforeningernes vedkommende stiller det sig noget anderledes. Her var den folkelige vækkelse mange steder i fuld gang før konsulenten holdt sit indtog, hvilket også er forklaringen på, at det faglige rådgivningsarbejde har været det alt dominerende i hvert fald i tiden siden den anden verdenskrigs slutning.

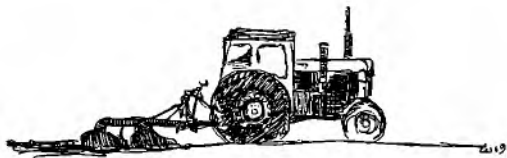
Konsulenten var først og fremmest vejleder på det faglige område. Derved blev han også formidler af resultaterne fra forsøg og forskning. Nogen let opgave var det næppe, fordi meget af det nye betød et brud med det gamle og oprindelige. Derfor måtte det nye levedegøres på en måde, som den praktiske landmand med en ofte forholdsvis beskednen viden kunne fatte. At det hele tiden har været de mest oplyste og bedst orienterede, der først og fremmest søgte konsulenten, var naturligvis af en ikke ringe betydning, men betød også, at der tit blev gjort et stort nummer ud af et fejlslagent forsøg. Folk i almindelighed og landmænd i særdeleshed er jo dybest set modstandere af alt nyt, og der er altid mange som af et godt og ærligt hjerte er rede til at nynne med på strofen: „Lad woss blyv ved det gammel vi kinne, å kon itt go fo haste te fram“. Og selv om det skete med smil på læben, lå der ofte en dybere mening bag bemærkningen om „teori og praksis“ og om at gøre „det modsatte af, hvad konsulenten gav udtryk for“. Men i dette stykke viste konsulenten, at han var af bonderod. Måske så han for sit indre blik billedet af den gamle bonde, der med tøjret godt skjult på ryggen, nærmede sig koen, som skulle indfanges.

For den praktiske landmand såvel som for konsulenten betød dette spil en rig udvikling. Rig fordi man i praksis helt kunne helige sig selve produktionen uden større hensyntagen til arbejdskraft og arbejdsudgifter. Det jævnt stigende smørudbytte, kvalitetsfremgangen, som dyrskuerne var talende udtryk for, det stigende foldudbytte og mange andre ting var noget, som selv de mest traditionsbundne landmænd kunne tage og føle på. Og langsomt, men sikkert, trak de få de mange med. Mark- og staldvandring, pløje- og malkekursus, almindelige aftenskoler med almindelige skolefag som hovedfag, men med et stæk af landbrugsfaglig oplysning sta-

biliserede konkurrencemomentet. At den yngste ungdom blev draget ind i det faglige oplysningsarbejde og i barneårene lærte at se tingene fra en anden synsvinkel, blev på flere områder af væsentlig betydning for de nye tanker, der slog rod i begyndelsen af 1950-erne, og gjorde det helt klart, at også danske landmænd kan lære noget af udviklingen i andre lande.

Det rigt nuancerede virke gav de fleste konsulenter en særlig status i offentlighedens bevidsthed. Hans forhold til dagspressen har næppe noget sidestykke. Var den lokale rubrik blank, behøvedes blot en opringning til konsulenten. Han var aldrig tom for nyheder, og det blev han lønnet for og mere end nogen anden gjort til provinsbladenes kælebarn. Masser af konsulenter har fået deres navn slået fast gennem en positiv omtale i dagspressens spalter både som faglige rådgivere, arrangører og som medlemmer af et stort eller lille samfund, hvor de øvede en stilfærdig indsats eller var toneangivende. Og ikke uden grund. Nøgternt vurderet faldt det mange steder i konsulenternes lod at afløse præst og degn som inspirator inden for sognefællesskabet. Han kunne både læse, skrive og holde tale. Han talte også et sprog, som selv folkene på overdrevet forstod, og så havde han – efter manges opfattelse – den tid, andre manglede. Når det gjaldt offentlige hverv, sad han tilmed inde med den fordel, at han var i kontakt med alle mennesker i sognet og derfor velegnet til mange ting – også som samlingspunkt. Det er da også helt åbenbart, at mange konsulenter har øvet en værdifuld indsats i de kommunale råd, og nogen hemmelighed er det heller ikke, at de i hvert fald på et vist tidspunkt var talrigt repræsenteret på Christiansborg. Konsulentens forhold til organisationerne blev et aktiv for ham selv og er det fortsat. Hvor den folkevalgte ledelse var svag, blev det konsulenten, der kom til at tegne organisationernes ansigt. Det gav ham en særplacering og magtstilling, men også et ansvar langt ud over, hvad der er almindeligt for en funktionær. Det har også betydet, at en konsulent på godt og ondt har kunnet præge en hel egn. Klarest er dette kommet til udtryk inden for husdyrbruget, men heller ikke planteavlsfolkene har kunnet sige sig fri. Forudsætningen har naturligvis været et fast greb om tingene indadtil og et ansigt udadtil, som medlemmerne har kunnet godtage.

Det er konsulenter af den karat, der skrev historie i mellemkrigsårene såvel som i årene efter den anden verdenskrigs afslutning. De



var ekspanderende, så længe landbruget var et ekspanderende erhverv i traditionel forstand. Deres styrke lå i ensidighed parret med en form for stædighed, som fra slutningen af 50-erne har rangeret dem ind på et sidespor. Det har i mange tilfælde været en tragisk afslutning på et rigt virke, som må skrives på strukturomvæltningens konto, men formildes ved et stabiliserende og mentalhygiejnisk virke blandt praktiske landmænd i samme situation.

I litteraturen taler man om det skæbneskabende spil mellem hest og mand. Forfatteren Anders Christensen beretter således i „En mand og hans næste“ om en onkel, der kom hjem fra Amerika i sin alderdom for at dø herhjemme, og som fortalte om sit liv derovre. Tre gange var han slået ud fra sin farming ved naturkatastrofer: hagl lige fra høst, hvirvelstorme, ødelæggende angreb af skadedyr – dumhed og drik måske. – Men jeg reddede hver gang hestene, sagde han trøstende. Jeg var kørende, da jeg rejste. Han bragte sit hjem med sig i vognen. Kone og børn, bord og seng, gryder og gafler. Muligheden for nye fremstød var forstærket ved hestenes tilstedeværelse. Han slap aldrig tømme. Så længe der var heste, var der håb.

Ja, så længe der var heste, var der håb. Alle bønder kan eller kunne fortælle en historie om heste, de har kendt eller ejet, om det skæbneskabende spil, som gik igen og igen fra slægtled til slægtled, men som brat hørte op, da traktoren i begyndelsen af 50-erne holdt sit indtog. På mindre end en halv snes år var hestenes rolle som trækraft udspillet og bondens verden blevet en anden. Heri ligger ikke noget overraskende. Hestene var udtryk for det statiske samfund, med et overskud af arbejdskraft. Traktoren åbnede døren for industrisamfundet, hvis væsentlige forudsætning er fuld beskæftigelse, og dens komme betød den endelige frigørelse af mennesker. For nok blev bonden fri for snart 200 år siden, men når det drejer sig om valg af erhverv, var han ufri. Han fødtes ind i et

samfund og en livsform, som ikke gav ham noget valg, fordi arbejdskraften var en overskudsvarer. At traktoren holdt sit indtog i landbruget samtidig med en skolelov, der på en række områder stillede landsognets børn lige med købstadens, kan se ud som en tilfældighed, men er det næppe.

Bonden selv nægtede at tro på det nye. Til det sidste håbede han på, at noget ville vise sig, og han styrkedes i troen af konsulent, der ofte tav mod bedre vidende og et klarere syn eller delte hans håb og tro.

Traktoren og dens efterslæb af maskiner afløste ikke blot hestene. Også medhjælperne rejste. Og udsættelsen af generationsskiftet holdt håbets blafrende flamme vedlige. Traktoren fik lov at køre og blev nødtvungent accepteret, men nogen plads i den gammeldags bondes hjerte fik den ikke. Når man ved dyrskuerne ser gamle bønder i selskab med tunge, kødfulde jyder og belgiere, kan man endnu fornemme det evindelige spil mellem de to gamle partnere i sin yderste koncentrerede konsekvens.

Som traktoren trækker nye furer på tværs af gamle skel, former den også en ny tids bonde – og en ny tids konsulent. Endnu er det ikke sket fuldt ud, men konturerne er ved at være synlige. En forningsformand, der overværede et kursus for bosiddende landmænd, lod falde en bemærkning om, at det var forbavsende, så intenst alle lyttede. Hertil bemærkede konsulent: – Ja, de lytter på en måde, så man kan blive helt bange. Med disse ord gav konsulent udtryk for, at han var sig ansvaret som faglig rådgiver bevidst, men også, at han nærede en vis frygt for, at hans viden eller baggrund en skønne dag ikke ville slå til. Og frygten er næppe ubegrundet. Nutidens landmand er af en anden karat end fortidens. De ved mere, og søger de konsulent, er det for at få endnu mere at vide. Og det stiller helt nye krav til konsulent. En planteavlskonsulent kan ikke mere tillade sig at tale i øst, når husdyrbrugskonsulent taler i vest og økonomikonsulent i en helt tredje retning. Når man alligevel kommer ud for noget i den retning, hænger det sammen med, at vedkommende ikke har fattet det nye i tiden og fortsat betragter sig som konge i sit lille rige. Hvor mærkeligt det end kan lyde, må konsulenterne påny bevæge sig i retning af det alsidige. Ikke enkeltvis, men gruppevis. Det vil betyde, at den enkelte kun er en del af gruppen, og at den udadvendte grænse

mellem specialområderne forsvinder. Det kan være svært at skulle erkende dette, men det vil være nødvendigt, hvis rådgivningsarbejdet skal tjene sit formål. Fremtidens konsulenter skal kunne veje både for og imod. Produktion og økonomi må kædes sammen på en helt anden måde, hvilket fordrer samspil og samarbejde på tværs af traditionelle skel. Fremtidens landbrugskonsulent må også lære at være kritisk vurderende på en helt anden måde, end tilfældet hidtil har været. Han må forresten også lære at skelne mellem det væsentlige og det mindre væsentlige, kort sagt på linie med landmanden tænke i effektive arbejdstimer. Det vil uden tvivl for de fleste fordrer en nyvurdering af det faglige arbejdes art og omfang. Nøgternt vurderet hviler en række arrangementer mere på fortidens glørværdige traditioner end på nutidens og fremtidens behov. Det kan skyldes manglende fantasi hos den folkevalgte styrelse, men det kan også skyldes specialkonsulentens frygt for at blive frataget dagen – hans dag.

En erkendelse af dette er så meget mere påkrævet, som konsulenten ikke længere er suveræn og slet ikke vil være det i fremtiden.

Allerede nu er det sådan, at ethvert større firma inden for grovaresektoren – andels og privat – har egne konsulenter. Og disse konsulenter indflydelse som rådgivere kan man ikke uden videre overse. De er kommet for at blive. De ligger fagligt på linie med almindelige landbrugskonsulenter, men deres viden er ofte suppleret med en omfattende psykologisk og merkantil viden. Ydermere er der tydelige tegn på, at deres arbejde i marken vil blive fulgt op af en omfattende PR-virksomhed. Disse firmakonsulenter vil naturligvis kunne informere og orientere på linie med de rigtige landbrugskonsulenter, men deres arbejdsgrundlag vil under alle omstændigheder være et andet og næppe kunne undgå at påvirke deres rådgivning. I Vesttyskland, hvor firmaforsøg og firmakonsulenter spiller en åbenbar rolle, kan man tale med om dette. Alle er naturligvis rede til at give oplysninger, men ikke oplysninger, der falder uden for det pågældende firmas eller den pågældende koncerns interesseområde. Derfor kan det, der skulle være en vejledning, i en given situation blive en vildledning. Og derfor kan det meget vel ske, at de egentlige konsulenter første og største opgave bliver kontrol med alt det nye, som vælter ind: fodermidler, gødninger, kemikalier såvel som forsøgsresultater og tilbud om nye

specialproduktioner. Hvad sidstnævnte angår er disse jo ofte mere et udtryk for en smart reklame end for ønsket om virkelig at skabe superprodukter. Desværre må man vel her erkende, at den såkaldte statskontrol på en række områder også er medvirkende til at give mange landmænd en falsk tryghedsfornemmelse. Til gengæld er den for de tilsluttede firmaer en billig form for reklame. Forresten kan man godt studse over, at konsulenten, som uafhængig faglig rådgiver, ikke gør noget for at oplyse landmændene om disse forhold og også om, hvor billigt det i virkeligheden er for et firma at misligholde garantierne.

Endnu er det vel sådan, at konsulenterne er så nær tilknyttet landbruget som erhverv, at de foretrækker ansættelse under landbrugets organisationer. Spørgsmålet er så, hvor længe denne indstilling lader sig fastholde og om det i og for sig har nogen betydning. Landmandserhvervet er i dag ikke absolut noget, man fødes ind i, men noget man vælger. Og de kommende år skal nok vise, at tilgangen vil komme også fra andre befolkningsgrupper. Holder dette stik, må man også regne med en ganske tilsvarende rekruttering af agronomer, der ønsker at virke som konsulenter. Med en sådan strukturændring er det derfor ikke utænkeligt, at et stadig større antal konsulente vil foretrække ansættelse under staten. Og med konsulentordningens økonomiske afhængighed af staten skal der næppe ret meget til, før konsulentens ansættelsesforhold fra et organisationsspørgsmål udvikler sig til et politisk spørgsmål af en hidtil ukendt art. Spørgsmålet er så, om nogen af parterne er tjent med noget sådant.

Man kan i det hele taget stille det spørgsmål, om det ikke er på høje tid, at konsulenterne og organisationslederne mødes som ligeberettigede partnere med den hensigt at udarbejde ikke blot fremtidens drifts- og arbejdsplan, men også fremtidens ansættelsesforhold. Organisationerne kan naturligvis indtage det standpunkt, at de ikke ønsker nogen ændring. Og der kan måske tilmed være gode organisationspolitiske motiver for en sådan indstilling, navnlig hvis man kan få partipolitisk rygdækning herfor. Men også konsulenterne har et ord at skulle have sagt. Hidtil har udenforstående måttet få det indtryk, at konsulenternes sociale og økonomiske placering ikke er sket på grundlag af reelle kvalitetsnormer. At denne forhandlings-taktik indirekte har givet anledning til en udvidelse af konsulent-

staben er helt forståeligt. Mindre forståeligt er det, at konsulenterne har affundet sig med disse forhold.

Men enten det drejer sig om organisationer eller konsulenter, bør man ikke lukke øjnene for, at en vedvarende udsættelse af påtrængende spørgsmåls afklaring bundende i manglende erkendelse af det nye i situationen vil kunne blive skæbnesvanger for landbruget såvel som konsulenterne. 70-ernes konsulent har nemlig ikke ret meget tilfælles med 20-ernes. Han skal ikke kunne spille skærvindsel og drikke rom med aftægtsfolkene. Han har heller ikke meget tilfælles med 30-ernes eller 40-ernes konsulent, for han er hverken missionær eller politisk inspirator. Og han ligner ikke 50-ernes og 60-ernes specialkonsulenter, som ikke passer ind i 70-ernes og 80-ernes rådgivningsmønster. Han er specialist i ordets bedste og videste betydning og som sådan en del af en arbejdsgruppe, hvis rådgivning er udtryk for en sikkerhed, som det effektive landbrug ikke kan være foruden. Og det må man inden for landbrugets organisationer lære at forstå og respektere.

