



## **Dette værk er downloadet fra Danskernes Historie Online**

**Danskernes Historie Online** er Danmarks største digitaliseringsprojekt af litteratur inden for emner som personalhistorie, lokalhistorie og slægtsforskning. Biblioteket hører under den almennyttige forening Danske Slægtsforskere. Vi bevarer vores fælles kulturarv, digitaliserer den og stiller den til rådighed for alle interesserede.

### **Støt vores arbejde – Bliv sponsor**

Som sponsor i biblioteket opnår du en række fordele. Læs mere om fordele og sponsorat her: <https://slaegtsbibliotek.dk/sponsorat>

### **Ophavsret**

Biblioteket indeholder værker både med og uden ophavsret. For værker, som er omfattet af ophavsret, må PDF-filen kun benyttes til personligt brug.

### **Links**

Slægtsforskernes Bibliotek: <https://slaegtsbibliotek.dk>

Danske Slægtsforskere: <https://slaegt.dk>

# HISTORIEN OM EN GADE

Pilestrædes historie genfortalt af Steffen Linvald og  
udgivet i anledning af Københavns 800-års jubilæum



K Ø B E N H A V N

Det Berlingske Bogtrykkeri

MCMLXVI



*Geddes cleverede kort fra 1760-61 viser bl.a. Pilestrædes bebyggelse omkring midten af 1700-tallet*

---

---

## Forord

I 1967 er det 800 år siden, Roskildebispens Absalon i 1167 byggede "Borg ved Havn" og derved lagde grunden til vor hovedstads opståen og vækst, men byens skæbne gennem de mange århundreder – i medgang som i modgang – er her set på baggrund af en enkelt gades udvikling, Pilestrædes, thi en skildring af dets huse og mennesker er i virkeligheden det samme som at skildre en vandring i Københavns historie fra middelalderen op til nutiden. Kun på enkelte punkter adskiller dets skæbne sig fra flertallet af den gamle bys gader. Ved en mærkelig skæbnes tilskikkelse undgik strækningen mellem Østergade og Sværtegade i 1728 at blive luernes bytte, ligesom den heller ikke berørtes af branden 1795 og bombardementet 1807. Derfor er Pilestrædes historie måske også på sin vis mere interessant end så mange andre gaders. Grundenes skiftende udstrækning og forskelligartede bebyggelse i forbindelse med bygningernes vekslende stil og størrelse beretter ligesom deres indretning om beboernes samfundsmæssige placering og sociale forhold, men giver også et billede af livet i det gamle København. Kilderne til Pilestrædes historie er imidlertid få, og kun ved fantasiens hjælp og ved sammenligninger med andre af byens gamle gader har det været muligt at fremkalde lidt af den atmosfære, der prægede det i ældre tid. Forhåbentlig vil man ved læsningen af bogen kunne fornemme larmen fra vognenes rumlen på den ujævne brolægning, de stinkende rendestene, gadedrengenes hujen og gårdmusikanternes spil og forestille sig de satte borgeres frygt for at snuble i gadens skarn eller få deres fodtøj tilsmudset, men hvad vigtigere er også kunne danne sig et indtryk af bebyggelsens udvikling, som den genspejler sig på baggrund af vor hovedstads rige og afvekslende skæbne i 800 år.

STEFFEN LINVALD

---

## Pilestrædes opståen

---

“FRA PUSTERVIG, som var et Vandstade mod Nord-Ost, gik det gamle Kiøbenhavns Grendse paa den Østre Side ned mod Sønden, imellem Vognmager-Gade og Pile-Stræde, forbi Gammel-Mynt, dog saa, at denne sidste Plads endnu en Tiid lang var ubebygget, og de indenfor liggende Qvartierer ikke heller tet og vel bebygte, men gandske vitløftig, og nesten paa god Lands-Bye-Maneer; thi længst fra Vandet, var længst fra Næringen, saa længe denne bestod alleene i Fiskerie og Kiøbmandskab med Søfarende”, skriver Erich Pontoppidan i “Origines Hafnienses” 1760 [1]. De fleste af de ejendomme, der lå her, fortæller han videre, var “Kaal-Gaarde”. Og af Nicolai Jonges utrykte beskrivelse af København fra 1780’erne [2] fremgår det, at på “Kong Hans’s Regiærings-Tiid var endnu ey overalt i Kiøbenhavn at see Kiøbstæd-Bygning, men kun leerklinede Vægge og Straa-Tag”.

Så enkle huse har sikkert oprindelig også kendetegnet Pilestrædes bebyggelse. Denne gade “er for 350 Aar siden kaldet Pilegaard i Documenter af Aar 1419 og 1432, derefter finder man, at den i nogle Documenter af Aar 1446 er kaldet Pilestræde, og Aar 1490 er den kalden Pilegaardstræde”, skriver Jonge og fortsætter: “Gaden har fra fordum Tid faaet dette Navn af den store Mængde af Pile-Træer, som da har staaet paa eet Stæd ved Enden af den gamle St. Nicolai Kirkegaard saa nær ved Søkanten. Af hvilke Pile-Træer de Tidens Indvaanere i Staden betiente sig paa Landsbyevis til Staure og Giærdsel at indelukke deres Kaalgaarde med, hvorom de ældgamle Huusskiøder og Jordskylds-Breve tydeligen vidne”.

Pilestræde synes således i middelalderen at have haft en helt landlig skikkelse, men om den derfor har adskilt sig synderligt fra byens øvrige gader,

er sikkert tvivlsomt. Store ubebyggede grunde forekom overalt, og selv om det fortrinsvis var i de egentlige hovedgader – de såkaldte adelgader – der lå “kiøbstedbygninger”, d. v. s. grundmurede huse, er der ingen grund til at tro, at de ikke – om end i mindre antal – også har ligget i sidegaderne. Dog var selve kernen i det egentlige gamle København omkring Vestergade, byens tættest befolkede kvarter, blot en stor landsby. I virkeligheden kan det nemlig kun have været byens udstrækning, der gjorde, at den er blevet betragtet som en af middelalderens store byer. Fra nord til syd strakte den sig fra Nørre Voldgade til Slotsholmen, og fra øst til vest fra Kongens Nytorv og Gothersgade til Rådhuspladsen og Vester Voldgade. I henved 450 år ændredes dens grænser ikke – fra Absalon eller en af hans efterfølgere på bispestolen i Roskilde i sidste halvdel af 1100-tallet omgav den med en vold og grav og indtil Christian IV i 1618 udvidede den med Christianshavn og senere med Ny-København. Inden for volden lå dels den gamle landsby omkring Vestergade, dels en mere interimistisk bebyggelse syd for Nikolaj Kirke, hvor købmændene opslog deres boder om efteråret, når sildefiskeriet i Øresund gik ind. På det mellemliggende, næsten øde og sine steder sumpede terræn opførtes blandt andet byens klostre: Graabrødrenes 1238 ved det nuværende Gråbrødretorv; syd for dette 1295 Helligaandshuset, som Christian I i 1474 af Pave Sixtus IV fik tilladelse til at ophøje til et augustinerkloster og 1497 nonneklostret St. Clare, der blev bygget i Københavns Slots kålhavn, den såkaldte Hushavn, tværs over nutidens Gammel Mønt. Dets tilliggende, der strakte sig fra Pilestræde til Østervold og fra Møntergade til Sværtegade-Regnegade, var hegnet af St. Clare Mur, som er sporet i Regnegade og mellem Ny Østergade og Gothersgade. Den var bygget af munkesten på en sokkel af kampesten [3].

Forlængst er klostrets prægtige bygninger sunket i grus, og kun i navnet Klareboderne er bevaret et minde om det. Efter reformationen indrettedes det til giethus og kgl. mønt, og da grunden 1631–50 udparcelleredes, blev de nyanlagte gader, Gammel Mønt og Møntergade, opkaldt efter den. Pilestræde erindrer derimod om Pilegaarden, der oprindelig var en anselig

og sikkert betydningsfuld ejendom, hvis jorder lå syd for St. Clare Kloster – mellem Sværtegade-Regnegade og det store dige, der skal have afgrænset Østergades grunde mod nord, medens de fra øst til vest strakte sig fra Pilestræde til Østervold. Til selve gården, der lå på det nordlige hjørne af Pilestræde og nuværende Antonigade, var der fra nord og øst tilkørsel gennem Grønnegade, der dengang var en almindelig markvej [4].

Mærkelig nok er gården ikke omtalt i Roskildebispens jordebog fra 1377, hvor Petrus sutor (skomager) står opført som ejendommens ejer [5]. At den har eksisteret på dette tidspunkt, selv om dens udstykning allerede var begyndt, er der imidlertid ingen grund til at betvivle, til trods for at dens navn først forekommer den 13. december 1419 i et skøde på en grund, der lå over for den på det modsatte hjørne af Antonigade [6]. I 1446 overlod Jens Clemensens enke Mette Jensdatter med sin søster Christine Jensdatters samtykke Pilegaarden til Nikolaj Kirke, som hendes mand havde testamenteret den til, mod at der i kirken blev læst sjælemesse for dem. Grundens udparcellering fremgår iøvrigt af et pergamentsbrev fra 1579 [7], hvori det meddeles, at Christen Jensen Aalborg havde givet tre våninger til “de fattige huusarme”, “liggende udi Anthonistræde paa Hjørnet Øst for Pilestræde, hvilke samme Boder de fattiges Forstandere efter hans Død og Afgang annamme skulle...”. Disse delte ejendommen, og ved påsketid 1631 solgte Nikolaj Kirke to af våningerne til klejnsmed Christian Alkenbrecht, hvorimod nabohuset i Pilestræde, nu nr. 28, i 1645 tilhørte Hans Thommesen og fra 1675–83 murerlavet.

Som det gik Pilegaarden, gik det efterhånden også de andre store gårde i Pilestræde. I takt med byens almindelige udvikling og befolkningens vækst er de blevet udstykket og opdelt i mindre ejendomme. Medens København omkring 1400 menes kun at have haft ca. 3000 indbyggere, antages det, at den 100 år senere har haft ca. 10.000 og omkring 1600 velsagtens det dobbelte.

I modsætning til nu, hvor Pilestræde omfatter hele strækningen fra Østergade til Landemærket, kaldtes indtil 1881 den del af strædet, der ligger mel-

*Gårdinteriør fra slægten Schleisners farvergård, Pilestræde 8, med dens hyggelige åbne svalegang. Denne ejendom er utvivlsomt en af de ældste i Pilestræde, idet den må være opført i slutningen af 1600-tallet. I gården fløjter den kendte gadeoriginal 'Fløjte-Karl' på sin ikke mindre berømte fløjte, mens nogle beboere på svalegangen lytter til hans spil.*





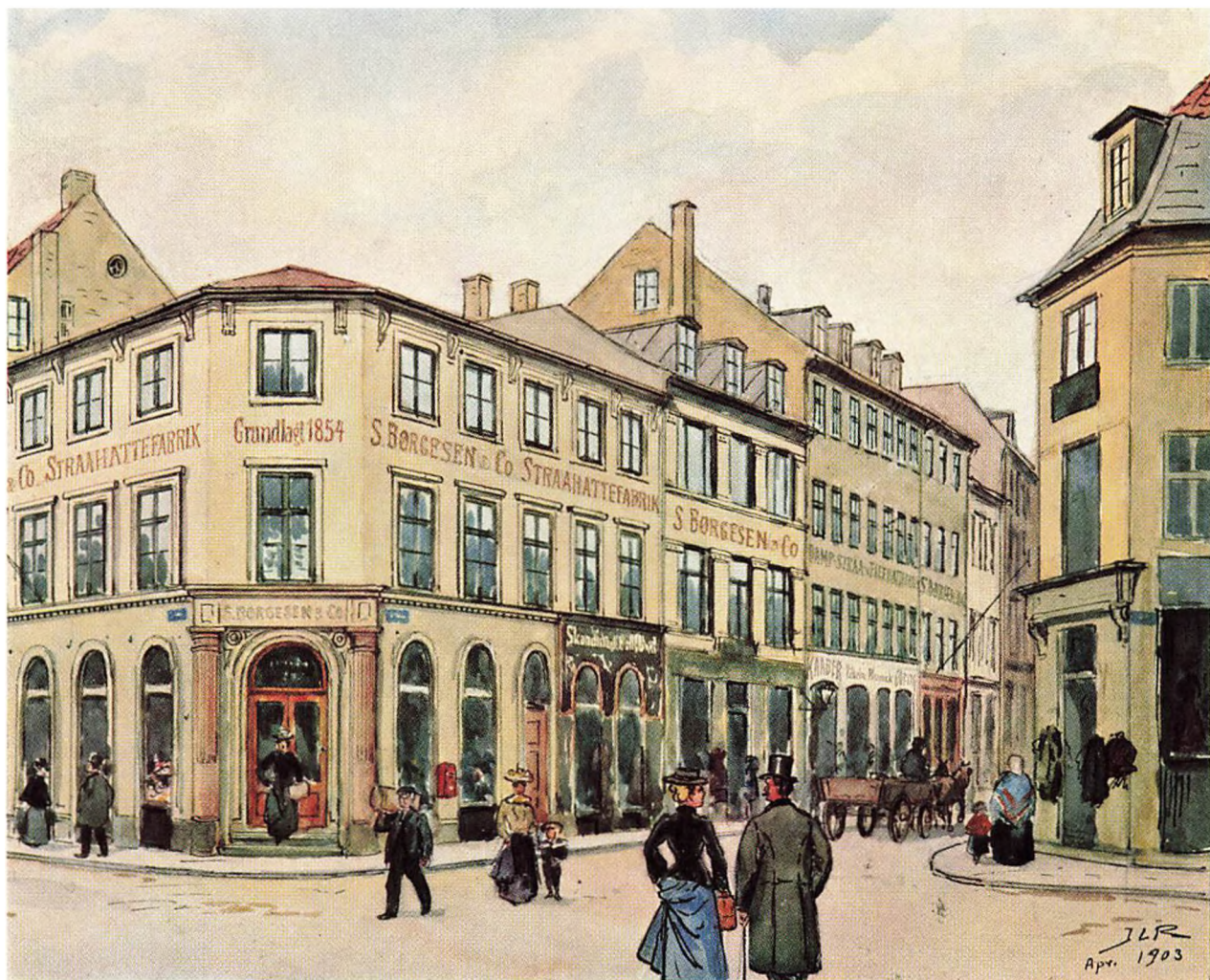
MALERI AF MORTEN JEPSEN [?] CA. 1880 [TILHØRER KØBENHAVNS BYMUSEUM]

lem sidstnævnte gade og Møntergade, for Springgade. Til gengæld synes i middelalderen den vej, der flugtede med Nikolaj kirkegårds vestside og derefter bøjede af gennem den nuværende Fortunstræde til en færgebro ved stranden ud for dette, at være blevet betragtet som Pilestrædes fortsættelse på den modsatte side Østergade [8]. Pilegaarden navngav oprindelig også Antonigade. Som Paelstræde nævnes det ganske vist 1419 [9], men allerede 1432 omtales det som Lille Pilestræde, og dette navn synes i middelalderen at have været dets almindelige betegnelse. Siden blev det kaldt Antonistræde, idet Antonii Kloster i Præstø ejede en gård i det, som benyttes til residens for dets prior, når han opholdt sig i København. I 1531, da klostret var kommet i "Nød og Trang" [10], så det sig imidlertid tvunget til at sælge den til Hr. Henrik Gøye, lensmand i Vordingborg.

Middelalderen igennem blev stadens lavere liggende og sumpede strækninger afvandet gennem byens almindelige render [11] – en dyb grøft med udløb både i graven ved Østervold og i stranden syd for Vingårdstræde. Utvivlsomt er de også blevet anvendt til at føre spildevandet bort fra de nærliggende huse, og flere steder dannede de desuden et naturligt skel mellem de enkelte ejendomme. Da de tilkastedes, som det synes i løbet af 1500-tallet, blev deres areal enten tillagt disse eller udlagt til gader som en naturlig udvidelse af de stier, der løb langs dem. Således er blandt andet Sværtegade og Regnegade opstået, idet renden her dannede skel mellem de jorder, der var underlagt St. Clare Kloster og dem, der tilhørte Pilegaarden. Men medens Sværtegade i 1577 er omtalt som "det lille stræde, som løber ud med Clare Mynthermur", kaldes Regnegade blot et stræde "ud med Mynthermuren". En virkelig gade synes den ikke at have været, thi som "dend reene gade" nævnes den først henimod 1650 [12]. Indtil da har den efter al sandsynlighed blot været en markvej.

Trods grundenes udparcellering og bebyggelsens vækst bevarede Pilestræde længe sit landlige udseende. Dets beliggenhed i byens udkant mellem Købmagergade og Østervold og de store ubebyggede arealer omkring St. Clare Kloster gjorde sit hertil. Vigtigere var det dog, at mange af de

*Hjørnet af Pilestræde, Silkegade og Antonigade. Endnu har Pilestræde sin gamle skikkelse, selv om husenes stueetager er blevet indrettet til butikker, og enkelte lejligheder til kontorer. Ikke desto mindre var det de private beboere, der omkring århundredskiftet satte deres præg på gaden. Ejendommen på hjørnet af Silkegade blev nedrevet 1903.*



AKVAREL AF I. L. RIDTER 1903 [TILHØRER KØBENHAVNS BYMUSEUM]

ejendomme, der opførtes på gadens østside, oprindelig ingen genboer havde, idet haverne bag de store adelsgårde på Købmagergade vendte ud til den [13]. Først efterhånden som disse udstykkedes og bebyggedes med boder og småhuse, bestemt til udlejning især til "mindre bemidlede", ændrede den karakter. Men endnu i 1500-tallet synes Pilestræde dog stadig at have haft talrige ubebyggede grunde. At det imidlertid allerede på reformationstiden var "i støbeskeen" er dog sikkert nok, ligesom det tiltagende byggeri på dette tidspunkt utvivlsomt må have givet det præg af at være et forstads kvarter under opførelse.

Blandt de største adelsgårde i Købmagergade, hvis haver vendte ud til Pilestræde, var også den gård, der tilhørte Oxernes berømte æt. Den var beliggende syd for Klareboderne, langs hvilken Gisselfelds bygherre, den så mægtige rigshofmester og godssamler Peder Oxe [14] lod opføre en række boder eller lejevåninger, som opkaldtes efter ham. Sandsynligvis er det i anledning af disse, at han i 1568 for at afrunde sin grund, af magistraten fik overladt et lille stykke jord af Pilestræde på hjørnet af Klareboderne [15]. Til hans ejendoms udseende haves intet kendskab, men i en dagbogoptegnelse berettes dog, at "Anno 1570 den 12 Septembris faldt Peder Oxes Lysthus ned om Aftenen, der Klokken var ved 9 slet, som var 100 Alen i Længden. Den menige Almue fik at sige, at den Onde skulde have nedslaget det". På grund af sin størrelse må det have været et temmelig usædvanligt lysthus, der sikkert har været benyttet til mange andre formål end til rekreation og hvile. Gården kom siden i Lykke-slægtens besiddelse, men efter at Kai Lykke, der havde arvet den 1655, på grund af majestætsfornærmelse mod Frederik III's dronning Sophie Amalie, som han i et brev til en af sine elskerinder havde beskyldt for utroskab, 1661 var blevet fradømt ære, liv og gods, udstykkedes ejendommen.

Op til Oxernes og Lykkernes gård grænsede en anden stor adelsgård, som omkring 1525 tilhørte Henrik Krummedige, den indflydelsesrige rigsråd og lensmand, om hvem det er blevet sagt, at han var "godskjær og havesyg, men en kraftig og energisk Mand, en Blanding af en Løve og en

Ræv”. Det er hans ejendom, som i 1672 købtes af den senere storkansler, greve Conrad Reventlow, der samme år udnævntes til landråd i Slesvig og Holsten. Tværs gennem grunden anlagdes Kronprinsensgade 1785.

Godt halvandethundrede år tidligere havde en anden stor adelsgård måttet afgive jord til Silkegade. I 1619 havde kronen erhvervet ejeren af Estrup, Eske Lavesen Brocks ejendom, og året efter blev den ny gade udlagt mellem Købmagergade og Pilestræde [16]. Med muremester Willumb Powellssen sluttedes der kontrakt om opførelse af 28 våninger – 14 på hver side gaden – til hvilke den kgl. bygmester Hans van Steenwinckel den Yngre havde leveret tegningerne. I disse huse indrettedes på foranledning af Christian IV og under hans personlige ledelse et silkevæveri [17]. Det fortælles, at de ialt rummede 100 værksteder, hvor væverne og farverne, som var indvandrede tyskere, der var fordrevet fra deres hjemland, under fire københavnske borgeres tilsyn fabrikerede tidens modestoffer: gyldenstykke, bliant, fløj, capsa, atlask, damask, blommet armassin, snore, borter og bånd, “saa sirlige som i Vælskland”.

Kvaliteten må dog have været ringere end udlandets og priserne for høje, thi i konkurrencen med de varer, der importeredes, kunne fabriken ikke klare sig, og trods de lettelser, den opnåede, og de bestræbelser, der blev gjort for at fremme afsætningen, så kongen sig i november 1623 nødsaget til at overdrage den til et silkekompagni. Da heller ikke dette kunne få virksomheden til at betale sig, blev driften indstillet 1626, men at kongen ikke havde opgivet håbet om igen at få fabrikken i gang, fremgår af en instruktion til statholderen i 1627 [18], i hvilken han gav denne ordre til at sørge for, at silkeboderne ikke forfaldt, “thi med Guds Hjælp vil det atter lykkes at besætte dem med slige Folk, som de er bygget til”. Da dette åbenbart ikke har kunnet lade sig gøre, blev de samme år udbudt til salg. Blandt køberne var den kgl. bygmester Hans van Steenwinckel den Yngre, der i sin tid havde bygget dem. 1632 fik han skøde på den ejendom, der lå på det nordlige hjørne af Silkegade og Pilestræde, og endnu 1645 tilhørte dette hus hans enke, Cathrine Willumsdatter Hübertz [19].

Tre boder på det sydlige hjørne skænkede Christian IV derimod, efter at den ny fattigordinants i 1630 var trådt i kraft, til de fattige. Som Konventhus eller Domus Misericordia blev de indrettet til også at huse fattigvæsenets administration. I den smukke konventstue holdt ledelsen deres møder, og i huset "opbevaredes de Fattiges rede Penge, Protokoller og Regnskaber i svære Kister", fortæller Carl Bruun, "her var Oplag af Naturalforpleining: Øl, Smør, Kjød, Brød, Ærter, Gryn, og her mødte hver Uge de Svage og Lemlæstede, de fattige Skolebørn fra Vor Frue Latin-skole, som nu ikke længere maatte gaa om og tigge, og andre Fattige og hentedede Brød, Smør og Penge, medens der anvistes Andre Arbeide i Konventhusets 'Spindeværk' og 'Heglestue', eller udleveredes dem Hør til Spinding i Hjemmet". Udover at Konventhusets bygninger skal have været "store og smukke" [20] vides intet om deres udseende. At de er blevet restaureret og mulig ombygget og udvidet af fattigvæsenet er dog meget tænkeligt, for klejnsmed Christian Alkenbregt, der som allerede nævnt 1631 af Nikolaj Kirke købte to lejevåninger på det nordlige hjørne af Antonigade og Pilestræde, fik en afkortning i prisen "for adskilligt jernværk udi Conventhuset forfærdiget af laase, hængsler, jernstænger udi vinduer og andet" [21].

Mellem Konventhuset og Østergade, hvor Illum nu ligger, erhvervede kaptajn Jens Munk 1620 en mindre ejendom. Han var netop da vendt hjem fra sin farefulde rejse til Ishavet, hvor han havde forsøgt at finde Nordvestpassagen. Tvunget af storm, is og sne havde han tilbragt en frygtelig vinter i Hudson Bugten, hvor hele hans mandskab med undtagelse af to mand var omkommet af skørbug. Med disse nåede han tilbage til Danmark, og i Pilestræde har han sikkert håbet at finde ro og hvile oven på de udståede strabadser, men hans ophold i København blev kun af kort varighed, for allerede 1621 sendtes han til Holland for at hverve mandskab til flåden og til Det ostindiske Kompagnis skibe.

Småejendomme kendetegnede iøvrigt denne del af Pilestræde, ja, selv huset på hjørnet af Østergade synes ikke at have været videre anseligt. I hvert fald har det hverken i udseende eller størrelse kunnet måle sig med

rentemester Henrik Müllers nærliggende, fornemme renæssancegård fra 1640, som blev nedrevet 1913 til fordel for Illums marmorpalads.

På den modsatte side Pilestræde lå der i middelalderen en række store gårde med dybe baghaver. Ligesom genbogrundene på vestsiden blev de imidlertid efterhånden udstykket, og de oprindelige ejere, hvoraf enkelte tilhørte rigets fornemste slægter, afløstes af jævne københavnske borgere [22]. Eksempelvis ejedes nr. 8 mellem Østergade og Antonigade i 1561 af statholder i Jylland, Holger Ottesen Rosenkrantz til Boller og Rosenvold, og efter hans død 1575 af hans søn, Otte Christopher Rosenkrantz til Boller, der ved sin død 1621 efterlod sig en "mærkelig stor" gæld. Hans manglende sans for økonomi var sikkert også den egentlige årsag til, at han allerede i 1603 måtte sælge sin gård i Pilestræde, der fra da af udelukkende ejedes af borgerlige. Ligeså gik det nr. 10 og 12, der omkring 1630 tilhørte rigsråd Anders Bille til Rosendal i Skåne. Det var ham, der dadledes "for Haardhed og Kvindekjærhed" men til gengæld rostes for sin kærlighed til videnskaberne. Kort efter 1664 blev hans Pilestræde-ejendom delt, og tre år senere blev nr. 10 tilskødet Daniel Pilloy, der ligesom senere hans søn Frederik var dansemester ved hoffet, hvorimod nr. 12 først købtes af en høker, dernæst af en slagter og siden blandt andet blev brændevinsbrænderi.

En lignende skæbne fik naboejendommen, der i 1581 tilhørte rigsråd Albert Friis til Haraldskær, thi efter dens deling omkring 1625 i nuværende nr. 14 og 16 [23], blev det borgerskabet, der trængte ind på dens enemærker. Ejerne af disse tilhørte fortrinsvis håndværkerstanden, og mellem dem var der således både en perlestikker, en skrædder og kgl. teltmager, en kok, en snedker og en guldsmed. Fra 1672-73 tilhørte nr. 14 den kgl. bygmester på Bremerholm Ewert Janssen, der netop i disse år sammen med Hans van Steenwinckel den Yngste ledede Charlottenborgs opførelse. I 1676 erhvervedes hans ejendom af hofmaler Heinrich Dittmers, der omkring 1664 var indvandret til Danmark, hvor han navnlig er kendt for sine udmærkede portrætter på en lang række epitafiemalerier. Allerede året efter døde han, og det må derfor være hans enke, der solgte den 1679 [24].



Fornemme folk residerede også i de senere numre 18 og 20. Samlet eller delt har de således tilhørt lensmand Erik Eriksen Lykke (død 1592), lensmand Eskil Gøyes enke, Sibille Gyldenstjerne (død 1611) og rigsråd Malte Iversen Juul (død 1648), der foruden sin formue efterlod sin enke Anne Ramel et betydeligt bibliotek. Ved hendes død 1661 havde ejendommen i Pilestræde dog i flere år været udparcelleret. Medens det største af de to huse, nr. 18, i 1722 blev købt af Sjællands Stifts præsteenkekasse, var det jævne håndværkere, der til 1728 sad som ejere af nr. 20. Det samme var tilfældet med nr. 22 og 24, der lå på det sydlige hjørne af Antonigade. På det nordlige lå, som sagt, Pilegården og senere den ejendom, klejnsmed Christian Alkenbrecht ejede, medens nabohuset, nr. 28 i Pilestræde, fra 1675–83 tilhørte murerlavet.

Langt større end disse var den følgende gård – nu nr. 30 og 32 – der sammen med et par grunde i Antonigade ved ejendommens deling i 1631 var i Nikolaj Kirkes besiddelse. På auktion blev nr. 32 i 1695 købt af vinhandler Matthias Abbestée, og det var sikkert hans søn, vinhandler Helvig Abbestée, der ejede den i 1728 [25]. Om det derimod var dennes hustru Catherine Mechtilde Abbestée, som i 1727 erhvervede det lille lyststed Bellevue ved Klampenborg, vides ikke men er vel sandsynligt [26].

Ejendommen ved siden af – nu nr. 34 – strakte sig fra Pilestræde til Gammel Mønt. Dens ældste historie er ukendt, men det vides, at den i 1643 tilhørte “prior i Det ny Hellig Geisthus her for København” Jens Jensen brygger, der døde 1674, og at den også ved byens brand i 1728 var bryggergård [27]. Ud til Pilestræde lå hovedbygningen og til Gammel Mønt, nu nr. 11, to våninger, medens der i gården fandtes fire.

Også nr. 36 var oprindelig en meget stor ejendom, der ligesom nabohuset strakte sig fra Pilestræde til Gammel Mønt. I slutningen af 1570'erne ejedes den af rigsråd Steen Rosensparres enke, Mette Rosenkrantz (død 1588), som i 1567 havde ægtet rigshofmester Peder Oxe. I begyndelsen af 1600-tallet udskiltes grunden til Gammel Mønt, og forhuset til Pilestræde var derefter i mere end et halvt århundrede ejet af snedkermestre [28].

Samme udstrækning som nr. 34 og 36 havde nr. 38 på det sydlige hjørne af Sværtegade. 1377 tilhørte den Frue Kirke, og to århundreder senere nævnes kronen som dens ejer. I 1630 var det Holger Rosenkrantz til Glimminge og 1664 lensmand, senere gesandt i Spanien Jørgen Reedtz til Vedø, der besad den. Tidspunktet for dens udstykning kendes ikke, men utvivlsomt er den sket sent, for i 1756 havde de tre huse, der da lå på grunden, ikke blot fælles ejer, men hvad vigtigere er, fælles matrikelnummer.

Grunden på det modsatte hjørne af Pilestræde og Sværtegade udparceleredes derimod 1725. Som de øvrige huse i denne karré, der mod øst begrænsedes af Gammel Mønt og mod nord af Møntergade, var den beliggende i den tidligere omtalte Hushave, i hvilken St. Clare Kloster i sin tid også var blevet opført. Ved dets ophævelse tilfaldt det kronen, og allerede 1532 var den omtalte hjørnegrund blevet tilskødet hr. Albert Ravensberg "vor tro mand og råd og embedsmand på vort slot Falsterbo og Malmøhus" [29], der dog døde allerede samme år under en herredag i København. Ved udstykningen 1725 blev hans grund delt i fem ejendomme. Også den store grund på hjørnet af Møntergade udstykkedes. På denne havde rentemester Henrik Müller i 1653 ladet opføre 10 våninger ud til Møntergade [30], der dog frasolgtes af hans søn, som 1668 havde overtaget ejendommen. Samtidig skilte han sig også af med nuværende nr. 50 i Pilestræde, der dengang omfattede to huse, og i 1679 med selve hjørnehuset og de to tilstødende ejendomme i Pilestræde og Møntergade. Som det var tilfældet med de fleste andre huse i Pilestræde, var det nu jævne solide borgere, der indtrådte som ejere af de enkelte gårde.

Gradvis forvandlede Pilestræde således til en jævn borgerlig gade, men samtidig med at dens landlige idyller gik tabt, mistede den også sin eksklusive karakter. Som en af byens fornemme gader må den endnu i 1500-tallet have været præget af grundmurede gotiske huse med trappegavle, muligvis har her også ligget enkelte renæssancegårde med svungne sandstensdekorerede gavle, som har mindet om Holmens Kirkes ud til Børskanalen, der er en rest af Frederik II's ankersmedje fra 1653, og sikkert adskillige store

## PILESTRÆDES OPSTÅEN

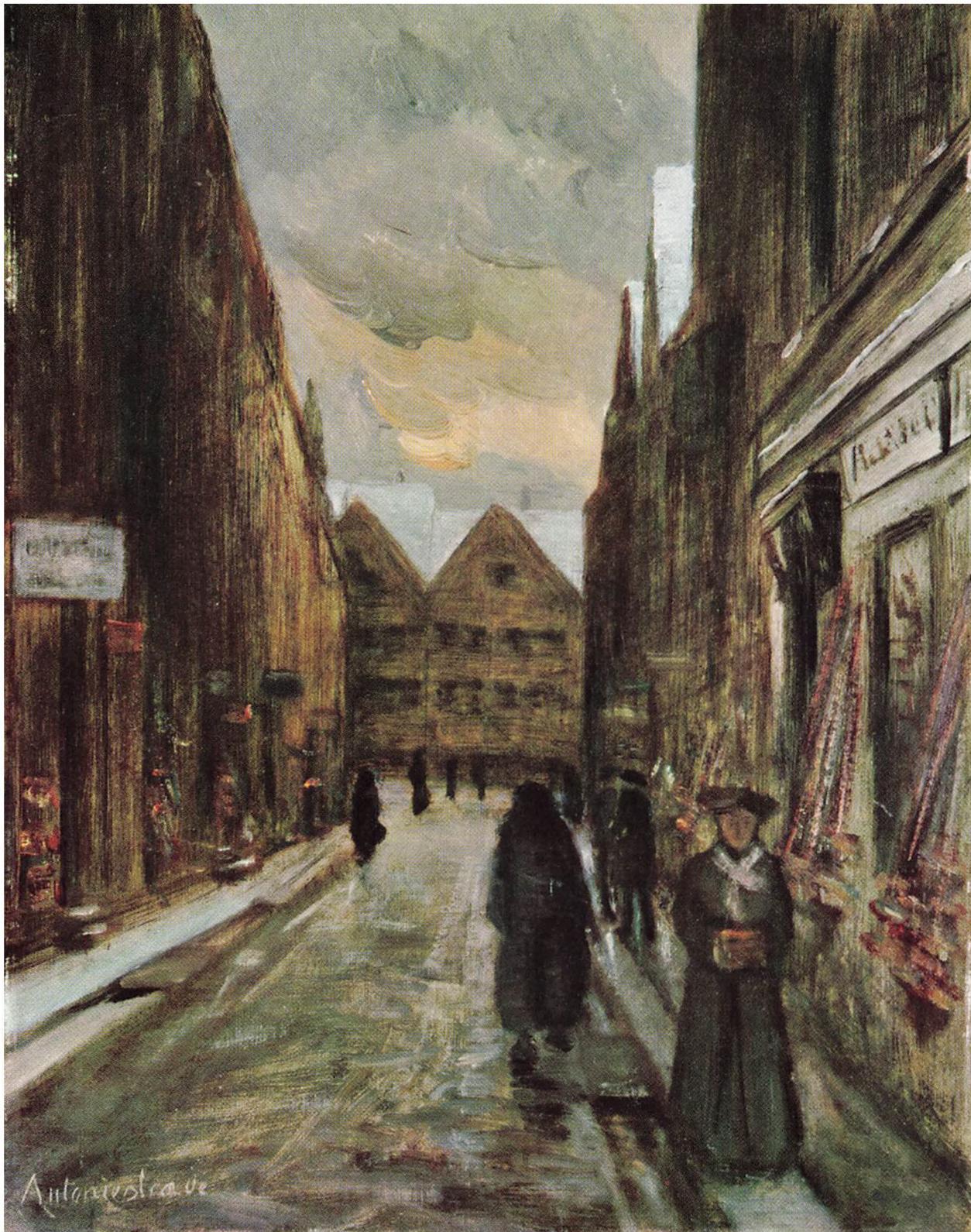
bindingsværksgårde med stokværksfremspring og svalegange. Grundenes udstykning ændrede dens udseende. Borgerlige småhuse og boder bygget til udlejning til fattigfolk trængte ind mellem de store fornemme gårde og fordrev efterhånden de oprindelige beboere, men kun langsomt fuldbyrdedes den proces, der gav Pilestræde den skikkelse, den havde ved branden 1728. Det må imidlertid betragtes som et udtryk for dens anseelse, at den allerede i 1500-tallet har været brolagt, som det fremgår af en ordre til byfogden Peder Andersen i 1605 om at lade den gamle brolægning optage og erstatte med en ny. Udgifterne skulle pålignes de enkelte grundejere [31].

Ikke desto mindre må den ligesom mange andre af byens gader have været vanskelig at færdes i, såvel til vogns, til hest, som til fods, for i en synsforretning fra 1609 kræves det, at alle skure, bislag eller stakitværker skal rykkes to alen tilbage, ellers vil der af de skure, der bliver stående, blive krævet jordskyld. "Men hvad Nicolai Schwabe, møntmesters tvende høje trapper i Pile- og Antonistræde (henholdsvis nr. 24 og 2) belanger, skulle (de) afskaffes eller flyttes inden for rendestenen", lyder det truende [32].



*Udsigt gennem Antonigade. I middelalderen kaldtes denne gade almindeligvis Lille Pilestræde, og dens nuværende navn – eller som den tidligere hed Antonistræde – fik den til minde om en gård i gaden, der havde tilhørt Antoni Kloster i Præstø. I Antonistræde boede flere børstenbindere, hvis varer udstilledes på husmurene omkring deres værksteder.*

**MALERI AF UKENDT KUNSTNER CA. 1880 [TILHØRER ØREGAARD MUSEUM]**



Antwerpen

---

## Byens avlsgård og Springgades ældste historie

---

OM SPRINGGADE fortæller Jonge [33], at den "ene Ende løber ud til Landemærket, og den anden Ende ned til Hiørnet af Myntergaden. Den østre Side af Trinitatis Kirkegaard, der er indhegnet med en høy Brandmuur og Port, vender ud til denne Gade. Igiennem samme Kirkegaards-Port falder for gaaende en meget behagelig Giennemvey og skyggefuld Allee (besat med Linde-Træer paa begge Sider af den med Stakkitværker inddeelte Kirkegaard) ud igiennem den anden Kirke-Port til Store Kiøbmager-Gade".

På det sted, hvor der var indgang til kirkegården fra Springgade, lå i 1600-tallet byens avlsgård, som oprindeligt – d. v. s. før 1581 – havde tilhørt Helligaands Hospital [34]. Af en instruks til kærneren fra 1620 fremgår det endvidere, at "paa den plads Avlsgaarden kaldet, haver byen sine stalde og giver jordskyld af grunden til Vartov Hospital..." [35]. Byens avlsgård var "dels Materialgaard, dels Staldgaard baade for Stadens Arbejdsheste og Bytyrene, der ikke kunde savnes i en By, hvor Agerbrug længe vedblev at være en betydelig Erhvervskilde. Det var i senere Tider og vistnok ogsaa i ældre en af de 'borgerlige Tynger' at indkræve 'Springpenge' eller 'Tyrepeng'. Derfor fik ogsaa Springgade sit Navn af den nyere der værende Avlsgaard" [36].

Om dens bygninger meddeles det 1656, at foruden nogle små våningshuse, "er inde paa samme Avlsgaards plads søndre side bygt byen tilhørende en stor ny stald til 54 heste...", på dens vestre ud til Trinitatis Kirkegård "er staaende og byen tilhørende" en anden hestestald, medens der på dens nordre side findes to stalde og på østsiden tre. De sidste fem synes dog

*Denne interessante bindingsværksejendom, Pilestræde 21, der blev nedrevet 1874, hørte utvivlsomt til gadens ældste huse, idet den måtte være bygget i slutningen af 1600-tallet. Med sit stokværksfremspring, der hvilte på rigt udskårne knægte, var den et eksempel på den bebyggelse, der kendetegnede Pilestrædes gadebillede i tiden omkring år 1700.*

FOTOGRAFI FRA CA. 1874 [TILHØRER KØBENHAVNS BYMUSEUM]





at have været ejet af private, der betalte staden en årlig afgift for at have dem liggende på avlsgårdens grund [37].

Det store antal af staldpladser skyldtes, at Frederik II allerede i 1579 havde påbudt, at der i byen skulle kunne skaffes staldrum til 1200 heste, "paa det vore Hofjunkere og andre fremmede, naar nogen Forsamling sker, kunde der redelig med deres Heste underkomme" [38]. De heste, der ikke kunne huses i avlsgården, var borgerne pligtige til at skaffe plads i deres egne stalde, hvad alle sikkert ikke var lige begejstret for. Ligesom flertallet af de almindelige borgerhuse var avlsgårdens bygninger sikkert også opført af bindingsværk. Af frygt for brandfaren, som til stadighed truede de letfængelige huse, blev det i 1643 krævet, at der til avlsgården skulle anskaffes to store kar, som altid "paa Sluffer fulde af Vand staa skulle" [39].

1671 blev avlsgården solgt til Trinitatis Kirke. Dens bygninger blev nedrevet, og grunden udlagt til kirkegård. Udvidelsen afhjalp dens pladsmangel en lang række år, men i 1709 var den dog atter så overfyldt, "at ingen rum snart haves der til flere liig at begrave" [40]. Kirken fik derfor tilladelse til at nedbryde nogle "gamle og brøstfældige smaa huse", som den ejede i Springgade, og inddrage pladsen til kirkegård. Dog skulle den i stedet ud til gaden lade opføre "een god skikkelig muur" [41]. Avlsgårdens nedrivning misbilligedes stærkt af kongen, fordi staden derved mistede de staldbygninger, som hoffets folk var vant til at benytte, når de opholdt sig i København. Efter magistratens mening var det imidlertid kun sjældent de blev anvendt, og ifald det skulle ske, der atter blev brug for dem, lovede den at skaffe plads til hoffets heste andetsteds [42].

Springgade, der efter sin beliggenhed i 1512 kaldtes "paa Rosengården" og i 1518 benævntes "det Stræde som løber ret i nord fra Albrett van Gocks boder, som nu kaldes Clare boder", var i middelalderen ved byens rende, der fra Landemærket drejede mod syd, adskilt fra de store ejendomme i Købmagergade.

Som i Pilestræde synes også i Springgade store grunde oprindeligt at have været det almindeligste, og endnu 1377 har gadens østre side næppe været

udparcelleret. Længe kan det dog ikke have varet, inden befolkningens vækst fremtvang Rosengaardens udstykning og de øvrige grundes opdeling i mindre. Adelsgårde har her vist nok ikke ligget, og af større ejendomme foruden avlsgården kun et par bryggergårde. De fleste mindre ejendomme har, som det var tilfældet ved ildebranden 1728, efter al sandsynlighed tilhørt småfunktionærer, håndværkere, brændevinsbrændere og øltappere [43].

Således ejede badstuemand Johan Løve i slutningen af 1600-tallet nr. 68 – et typisk middelstandshus af bindingsværk, to etager højt, fem fag bredt med kælder og kvist på ét fag. Det fornemste værelse i stueetagen havde loftsmalerier, medens væggene, der var beklædt med egepanel, ligesom et lille vægskab var prydet med billedskærerarbejder. Salen ovenover var ligeledes smukt udstyret. Bag forhuset lå et halvtagshus på tre fag, et tværhuis på én etage, der rummede en badstue, og en to-etagers bygning af træ på seks fag. Desuden fandtes der i gården en lille have [44].

De mange småhuse med deres bislag og skure må utvivlsomt have virket meget maleriske, men denne opfattelse synes datiden dog ikke at have delt, thi i en synsforretning fra 1609 kræves de flyttet tilbage bag rendestenen [45]. Som i byens andre kvarterer voldte rendestenen iøvrigt ofte beboerne store vanskeligheder, men så dårlige som i Springgade var forholdene næppe andre steder. Især stod det slet til med dens afløb. 23. juni 1727 beklagede de sig over, hvordan “de fremfor andre Stadens Beboere Vinter og Sommer udi hastig faldende Regn og Tøbrud af den fra Nørregade, Skidenstræde [det er Krystalgade], Fiolstræde, Peder Hvitfeldstræde og Lille Købmagergade dem paafaldende stærke Vandflod ofte saaledes inkommoderes, at de i deres lavt liggende Huse og Kældere ej alene tage stor Skade paa deres Effekter og havende ringe Midler, men og undertiden løbe Fare for Livet, det de i saadant Tilfælde afvigte Torsdags Nat næppe bjergede” [46].

Noget nærmere kendskab til denne hændelse haves ikke, og klagernes ønske om, at der i Landemærket måtte blive anlagt en overdækket rendesten, som kunne optage vandet, blev ikke opfyldt, skønt de i oktober samme år fremsendte “et vemodigt Andragende”, i hvilket de gjorde op-

## BYENS AVLSGÅRD OG SPRINGGADES HISTORIE

mærksom på den fare, de løb om sommeren ved tordenskyll og om vinteren, når sneen tæde, “vi da, som bo i lave Huse og Kældere – hed det – maa frygte, at vi med vore smaa Børn maa ganske drukne og undergaa, som nogle Gange har været paa det yderste, hvis ikke Guds Forsyn og Naboerne havde reddet os...” [47]. Der skulle dog endnu gå nogle år, inden blot de nødvendigste forbedringer af disse så elendige tilstande fandt sted!



---

---

# Den ulyckelig Ildebrand

KIØBENHAVN OCTOBER 1728

---

*Kommer, seer og skuer nøje  
Kiøbenhavns Ælendighed!  
Hvo der har medynksom Øje;  
Den er størr' end nogen veed;  
Ilden brændt' i trende Dage,  
Navnet blev kun snart tilbage.*

*Gammel Bye var tolv Quarterer,  
Mange staa nu ei deraf,  
Saa eendeel der nu manqverer,  
Og er lagt som i sin Graf:  
Hvo kand uden Graad vel skue,  
Skaden af Guds Vredes Lue? [48]*

“MINE Høyædle, Velædle, og Høygunstigste Læsere!”, skriver ildebrandens historiker, stadschirurg Carl Friederich Reiser [49], “forskrekkes ey, at jeg for Gud! i allerstørste Sandhed forsikrer dennem, at her udi de gamle Kiøbenhavn i de allergrausammste Ildsluer og Flammer reent undergig 5 store Hoved-kirker! ligeledes opbrendte 165 Gader med store og smaa

stræder...” kort sagt, som han siger andet steds i sit berømte værk [50], “det saa kaldede heele gamle Kiøbenhavn gig op, og blev paa det Jammerligste og erbarmligste af de mangfoldigste og fæleste Luer reent for-tæret og caputt, saa det saa her i Staden ud, som det Allerfæleste jordiske Helvede...”.

Branden [51] udbrød onsdag den 20. oktober om aftenen i et hus på hjørnet af Lille St. Clemensstræde og Vestervold [52], og da der blæste en stærk sydvestenvind, førtes flammerne “med stor Voldsomhed mod de nærmeste Huse”. En række ulykkelige sammentræf bidrog til, at ilden yderligere bredte sig. Først og fremmest blev slukningsarbejdet forsinket, fordi brandfolkene festede rundt om på byens værtshuse og var berusede, efter at der samme dag havde været afholdt sprøjteprøve. Da Holmens chef også var drukken, udeblev matroserne, der i ildebrandstilfælde havde mødepligt, medens soldaterne forgæves ventede på at blive udkommanderet.

Det var imidlertid ikke blot ledelsen, der svigtede, værre var det, at af byens 12 kvarterer manglede de fem vand, fordi vandrørene var under reparation. Rendestenenes snavsede vand kunne ikke benyttes, og af voldgravene kunne der ej heller gøres brug, da byens kommandant, grev Sponneck, af frygt for at det hvervede soldatermandskab skulle desertere, ikke vovede at give ordre til portenes åbning, til trods for at der uden for disse holdt lange rækker af vogne med bønder fra omegnen, som var kommet for at tilbyde deres tjeneste. Først den følgende dag åbnedes portene på kongens befaling, men at der i mellemtiden kunne have været hentet vand i uoverskuelige mængder fra kanalerne faldt ingen på, selv om man bagefter undskyldte sig med, at “Saltvand ikke læsker Ilden saa godt som fersk”.

En ny brand om torsdagen i en bryggergård på Nørregade forværrede yderligere situationen. I panik flygtede folk fra de brændende kvarterer. Vogne fyldt med bohave, og nysgerrige, der strømmede til fra de dele af byen, som ikke var truede, spærrede de snævre gader, så brandmandskabet ikke kunne komme frem. “Man skulde synes en saadan Brand umulig,” skriver Frederik IV’s historiker Andreas Hojer [53], “i en By med en for-

træffelig Brandordning, med mange Kanaler, Brønde, Pumpe- og Springvand, med en Garnison af 8000 Mand, 4000 Matroser og et Borgerskab paa 3000 Mennesker, og hvor desuden Kongen selv med sine Ministre, Generaller og Regjeringskollegier var tilstede”.

Da det endelig om lørdagen lykkedes at få ilden bekæmpet, var foruden de fem kirker: Vor Frue, St. Petri, Trinitatis, Helligaands- og Reformert Kirke, Rådhuset, Universitetet [54], Regensen, Valkendorfs-, Borchs- og Elers Kollegium, Bispegården, 11 professorresidenser samt 1.670 almindelige borgerhuse blevet flammernes bytte, og ifølge Hojer 3.700 familier blevet berøvet deres hjem. Dem gjaldt det først og fremmest at skaffe husly. “De, der nylig havde været grundrige Folk, og nu vare bragte til Bettelstaven”, fortæller Holberg, “fordømte alt for silde deres gamle Overdaad og Overflod. De Rigdomme vare nu forsvundne, hvis forfængelige Billede svævede for Sindet, og hvoraf de blot havde Erindringen tilbage, som de vare vaagnede af en Drøm. Man kunde see dem traske i Skarnet, der nys havde kjørt i deres prægtige Vogne, og dem bede om Almisse, der nys gav”.

Springgade var blandt de gader, som flammehavet havde raseret, hvorimod i Pilestræde kun grev Reventlows prægtige gård og de ejendomme, der lå mellem Sværtegade og Møntergade, var blevet luernes bytte. Over de øvrige havde skæbnens uransagelige tilskikkelse holdt sin beskyttende hånd! [55] Knap 14 dage efter brandens ophør blev der den 5. november nedsat en reguleringskommission, der skulle udarbejde forslag til det middelalderlige gadenets modernisering og varetage grundenes overdragelse til de nedbrændte huses ejere.

Kommissionens betænkning, der, ledsaget af et nu forsvundet kort, forelå den 7. december, gik blandt andet ud på, at de største gader skulle være 24 eller 20 alen brede og sidegaderne 16 alen. For husenes genopførelse fastsattes ligeledes visse retningslinier. Særlig betydningsfuld var bestemmelsen om, at de ikke måtte opføres af bindingsværk, men af hensyn til brandfaren i den tæt bebyggede by alle skulle være grundmurede. Af økonomiske grunde og vel også som følge af den herskende materialemangel blev

*Hjørnet af Møntergade og Pilestræde eller rettere Springgade. Allerede i årene 1902–03 forsvandt det smukke hjørnehus, der var opført efter byens brand 1728, og nu er også de øvrige af denne karrés huse nedrevet til fordel for Gutenberghus' nye ejendom, hvorimod den modsatte side Pilestræde med sine interessante ildebrandshuse stadig vidner om den skikkelse, det gamle Springgade fik, da den genopførtes efter branden 1728.*



TEGNING AF I. L. RIDTER 1903 [TILHØRER KØBENHAVNS BYMUSEUM]



det imidlertid snart nødvendigt at slække på kravene, og bindingsværkshuse omend i mindre antal end tidligere vandt atter indpas i bybilledet. Heller ikke gadenettets modernisering blev gennemført i den udstrækning, kommissionen havde ønsket. Dog lykkedes det at få anlagt Frederiksberggade som erstatning for det net af middelalderlige stræder, der tidligere fandtes mellem Lavendelstræde og Vestergade, og Kultorvet, der blev stadeplads for de nordsjællandske bønder, som solgte brændsel til de københavnske husstande. Desuden nedlagdes mange af de gamle maleriske "gange" og småstræder, der indtil branden havde været et karakteristisk træk i byens fysiognomi, medens andre af hensyn til den gennemgående trafik flyttedes hen i forlængelse af hinanden, som f.eks. Larsbjørnsstræde og Teglgårdstræde, medens Knabrostræde blev brudt igennem til Nygade-Vimmelskaflet for at fortsætte gennem Skoubogade tværs over Skindergade til Frue Kirke. De fleste gader nøjedes dog med at blive rettet ud og gjort bredere. Til de sidste hørte Springgade [56], hvorimod der ingen forandring skete med Pilestræde, som bevarede sin hidtidige bredde og sit oprindelige forløb.

Med den egentlige genopbygning trak det derimod ud. For imidlertid at fremskynde arbejdet nedsattes den 19. marts 1729 en bygningskommission, på hvis vegne overlandbygmester Johan Cornelius Krieger udarbejdede tre forslag til borgerlige huse af forskellig størrelse. De blev udgivet samlet i et lille hæfte under titlen: "Berechnungen und Deseins auf 3 differente grundgemaurte Gebäude", og disse såkaldte "ildebrandshuse" med deres karakteristiske kvistgavl midt over facaden kom til at kendetegne de genopførte kvarterer, men først 1737 var sporene efter branden i det væsentligste udslettet.

Selv om det ikke var lykkedes reguleringskommissionen at få gennemført gadenettets totale modernisering i hele den påtænkte udstrækning, gjorde den by, der som en fugl Phønix rejste sig af asken, dog et helt andet indtryk end den nedbrændte. De statelige grundmurede renæssancehuse med deres svungne sandstensprydede gavle og de maleriske bindingsværkshuse med deres stokværksfremspring ud til gaden var blevet afløst af baroktidens

enkle regelmæssige bygninger, hvis facader strålede i stærkt brogede farver, således som det i 1904 blev forsøgt rekonstrueret på Gråbrødretorvs huse.

Skønt branden, som nævnt, havde skånet størstedelen af Pilestrædes ejendomme, var det dog ikke desto mindre ildebrandshustypen, der i årene fremover kom til at præge bebyggelsen både i denne gade og i Springgade.

STADENS BRAND GIK DOG IKKE SPORLØST  
HEN OVER PILESTRÆDE

DET VAR ikke uden grund, arkitekten Lauritz de Thurah 1748 i sit kobberstukne værk: Hafnia Hodierna med stolthed berettede, at "Kiøbenhavn er herlig bebygget, indslutter fire Kongelige Slotte, otte Sogne-Kirker, foruden at regne Slots-Kirken, Castel-Kirken, de Tydske og Franske Reformeredes Kirke, Waysen- og Børne-Huus-Kirkerne, det Romersk-Catholske Capelle, og andre Kirker hist og her i Syge-Husene; den indbefatter mangfoldige offentlige og private prægtige Palladser, 4054 Borger-Huse og Vaaninger, hvoraf adskillige beboes af 10 og flere Familier; den har 11 Torve og offentlige Pladser, 186 Gader, og bliver Indbyggernes Antal regnet paa meere end 100000 Siele. Alle private Huse, særdeeles i de store Gader, ere anseelige, og af Grundmuur opførte, i de ringere Gader, som ere noget afsides, findes og mangfoldige paa samme Maade bygte, men deriblandt en Deel af Bindingsværk med murede Tavle, og næsten alle med Oliefarve anstrøgne, hvilket gjør en særdeles smuk Anseelse".

Men at byen trods sine mange nye smukke bygninger alligevel ikke ganske synes at have tilfredsstillet Thurahs storstadsdrømme, indrømmer han selv, thi "i Gammel Kiøbenhavn – siger han – ere vel de fleste Gader, efter den ulykkelige Ildebrand, som Anno 1728 overgik Staden, fuldkommen brede anlagte, men den Krumhed, som de fra fordum Tid, ligesom i alle andre Gamle Stæder have havt, har, for adskillige Vanskeligheders skyld, ey aldeles kundet forekommes".

For Pilestrædes vedkommende skyldtes det imidlertid, at kun et ringe antal huse var nedbrændt, og den modernisering, der fandt sted i de fleste

andre gader, kom derfor kun til at omfatte den daværende Springgade. Ikke desto mindre skiftede Pilestræde efterhånden i takt med byens almindelige udvikling langsomt karakter. De dage var dog længst forbi, hvor adel og borgerstand kappedes om at pryde den med prægtige huse, og de store ejendomme, der i ældre tid havde kendetegnet dens bebyggelse, var som allerede omtalt forlængst blevet opdelt i mindre. Med få undtagelser bestod husejerne nu af jævne københavnske borgere – håndværkere, funktionærer og småhandlende. En undtagelse dannede den Reventlowske gård “Groskantslerens Gaard” [57], som den vedblivende kaldtes til minde om dens tidligere ejer storkansleren, greve Conrad Reventlow (1644–1708) [58], skønt det oprindelige palæ efter i 1728 at være blevet luernes bytte var blevet erstattet med en enetages hovedbygning, der ud til gården havde en kraftig midtrisalit.

Som tidligere nævnt strakte dets grund sig fra Købmagergade til Pilestræde, og i følge Jonge [59] var huset “beliggende midt paa Pladsen, havde en stor og aaben Gaards-Plads foran med en Muur indhegnet ud til Kiøbmager-Gade, og en Hauge-Plads bag til med en Muur ligeledes indhegnet ud til Pilestræde”. Haven var anlagt i fransk maner med snorlige gange og sirligt klippede træer og buske. Da det var det eneste grønne område i Pilestræde, er den sikkert af beboerne i de omliggende huse, hvor der var trangt om plads og det eneste åbne areal var en lille stinkende baggård, blevet betragtet med misundelige blikke.

I adskillige år tilhørte ejendommen den skotskfødte planter Christopher Mac Evoy, der i 1776 fik dansk indfødsret efter “i 25 Aar at have boet paa St. Croix og selv anlagt og indrettet 10 Plantager der”. Under sine besøg i København skal han have stillet sin rigdom til skue ved som en adelsmand at køre i firspand med kusk i elegant liberi på bukken, og det har åbenbart ikke generet ham synderligt, at han derved vakte kongens mishag, for ved et senere besøg i byen var hans prægtigt udstyrede vogn forspændt otte sjældne hvide mulæsler med kostbart seletøj og med to hejdukker ridende på de forreste, anført af en farvet major domus [60]. I glansen af hans rig-

dom virker det derfor ejendommeligt, at han forsømte vedligeholdelsen af sin københavnske gård i en sådan grad, at da den i 1782 solgtes til nedbrydning, blev det påstået, at den kun havde været "Staden til Skade, Vanzir og Tab, til Skade, fordi faa eller ingen Beboere og intet Næringsbrug fandtes paa saa stor en Plads, til Vanzir, fordi Bygningerne vare indhegnede med Mure til Kjøbmagergade og Pilestræde og det saa langt frem i den sidstnævnte Gade, at ingen Fodgjænger her kunde passere forbi en Vogn, og endelig til Tab, fordi Eierne af Hotellet havde Indkvarteringsfrihed" [61]. Det følgende år blev grunden købt af tømremester, brandmajor J. P. Boye Junge, der tværs igennem den anlagde Kronprinsensgade.

En omtrent tilsvarende skæbne fik det gamle Conventus eller Domus Misericordia (Barmhjertighedshuset) på det sydlige hjørne af Silkegade og Pilestræde, for efter opførelsen af Almindelig Hospital i Amaliegade 1769 blev det ligesom den Reventlowske gård solgt på auktion, og godt en halv snes år efter blev "De Fattiges Væsen i Staden (saavit som Borgerstanden angaaer) efter en Kongelig Befaling af 4. April 1781 overdraget til Stadens Magistrat, under hvis Opsigt og Bestyrelse det nu staaer" [62].

Ved siden af Conventus lå i 1757 politimester Friderich Horns ejendom, der var en af de største i Pilestræde, og utvivlsomt også en af de mest moderne, idet den synes at have været opført i stil med de såkaldte ildebrandshuse. I hvert fald fremgår det af Geddes eleverede kort fra 1761, at dens fire fløje ud til gården har været forsynet med kvistgavle [63]. For ejeren, juristen og digteren Friderich Horn, var det en bolig, der passede til hans strålende karriere. Allerede i 1739 var han, kun 31 år gammel, blevet udnævnt til højesteretsadvokat, i 1751 adjungeredes han sin svigerfader Erik Jensen Torm som borgmester og politimester i København, og ti år efter blev han dennes efterfølger i disse embeder. 1771 blev han justitiarius i den af Struensee oprettede Hof- og Stadsret og var ved sin død konferensråd. Medens han således som embedsmand kom til at beklæde en række betydningsfulde poster, satte han sig derimod som digter ikke varigere spor. I satirisk form moraliserede han over tidens sæder og skikke,

og sin beundring for Holberg, hvem han i sine digte søgte at efterligne, gav han udtryk for i digtet:

*Den danske Pufendorf, den danske Grotius | den danske  
Huitfeldt i vort Dannemarks Arkiver | en dansk Virgilius, en dansk  
Ovidius | din Ligemand, om ej din Mester, Moliere! ... [64]*

OM PILESTRÆDES SKÆBNE i løbet af 1700-tallet vides iøvrigt ikke meget. Geddes eleverede kort giver i glimt et indtryk af dens udseende, og de få ejendomme, der er bevaret, eller som kendes fra billeder, viser, at imellem huse af ildebrandstypen lå der vedblivende bygninger af bindingsværk, der havde set dagens lys i slutningen af 1600-tallet. De sidste af disse forsvandt først i forrige og begyndelsen af dette århundrede, deriblandt det, der blev nedrevet 1874 til fordel for det, der ligger ved siden af den store ejendom på det nordlige hjørne af Silkegade. Som ældre fotografier viser, var det tre etager højt med et kraftigt stokværksfremspring over stueetagens vinduer, der hvilede på rigt udskårne knægte, medens det under pudslaget synes at have haft mønstermuring mellem bindingsværket. Som dette hus har sikkert mange andre huse i Pilestræde oprindeligt set ud, men i pagt med tidens almindelige udvikling og befolkningens vækst blev de i tidens løb forhøjet med et eller flere stokværk og deres facader fornyet i grundmur. "Høje som Taarne knejse de splinter nye Huse (og vel også de forhøjede), den ene Klynge Værelser opstablet oven paa den Anden" – hedder det 1787 i "Morgenposten" – "her springer 6 Familier hinanden paa Hovedet, hver for sig hjælper ærlig til at berøve hinanden sin Smule sunde Luft, Arnestederne ryge, Renderne løbe som uophørlige Kildevæld fra Qvisten til Kældereren med alle de fugtige Uhumskheder, som et saadant Antal Mennesker kan tilvejebringe, Stank og Qualme hæmmer Aandedrættet i de hede Sommerdage...". Og bedre stod det ikke til i gårdene, der i mangt et tilfælde både var små og uhumske, opfyldt af priveter og skure, hvorimellem de åbne afløbsrender snoede sig, fyldt med skident vand.

Udsyn og frisk luft har det i det hele taget skortet på i den indesluttede stad bag voldene, men så vidt det kunne lade sig gøre, søgte man at råde bod herpå ved højt til vejrs på husenes tage eller kviste at indrette små tagaltaner. I Pilestræde skal der have været særlig mange af dem, og flere skal have været indrettet som små lukkede glaskasser, hvor man i regnvejrs kunne sidde og betragte sine naboers færden på gade og i gård [65].

Over for Illum ligger et par interessante ejendomme nr. 8 og 10, selv om ombygninger og moderniseringer helt har ændret deres udseende. Nr. 8 er slægten Schleisners farvergård, inden for hvis mure der i tidligere tid herskede en sand patriarkalisme mellem mester og svende. Familien stammede fra Tyskland, og et af dens mest kendte medlemmer var Carl Schleisner, som i 1826 udgav en "Anvisning til at blege og farve Uld og Uldgarn", der bekostedes af Det kongelige danske Landhusholdningsselskab [66]. Medens han selv virkede som fabrikmester og senere som inspektør ved Ladegården, videreførte hans søn Christian Andreas og hans nevø Markus Georg Schleisner imidlertid slægtens gamle traditioner som farvere i København. Gården i Pilestræde var en af gadens ældste ejendomme og stammede sikkert fra slutningen af 1600-tallet. Ud til gården var forhuset trefløjet med en prægtig barok svalegang på første sal, der blev båret af stolper med udskårne knægte. Selv i sit forfald stod der omkring denne gård en særlig glans, som heller ikke den kendte tegner Peter Klæstrup kan have været blind for, da han til en af sine tegninger af "Det forsvundne København" [67] har benyttet den som ramme omkring nogle optrædende gårdmusikanter. På svalegangen ses et par af husets beboere, og i gården er nogle drenge holdt op med at lege for at lytte til deres spil, som derimod ikke synes at kunne fralukke to vaskekoner ved gårdens pumpe nogen interesse, ligesom det heller ikke afholder en herre i slåbrok med en lang pibe i munden fra i største hast at ile hen til det lille hus med hjertet på døren.

Lige så malerisk og sikkert også jævndrende med dette var nr. 10. Umiddelbart inden for porten skjultes trappeopgangen i sidefløjen af et dekorativt udskåret tagudhæng, men af større virkning var dog baggårdens

to stokværk høje bindingsværkshus med sit stokværksfremspring og sin smukke dørindfatning midt på facaden, hvor to pilastre bar en trekantsgavl med et relief. Om dette hus vidste traditionen fejlagtigt at berette, at stueetagen i 1700-tallet skulle have indeholdt en kendt beværtning, som bl. a. Holberg skulle have sat stor pris på.

Som dette hus er de fleste gårde i Pilestræde af ildebrandshustypen forlængst blevet nedrevet, og de få, der er bevaret, går sikkert en uvis fremtid i møde. Det gælder f. eks. nr. 28, der – på trods af sin kedelige 1800-tals facade – ud til gården har bevaret sit gamle bindingsværk, og nr. 46, der ligger mellem Sværtegade og Møntergade, som ikke alene er et udmærket 1700-talshus med en smuk barok gadedør, men som også har et idyllisk gårdinteriør med et lille hyggeligt et-etages baghus.

Medens disse to ejendomme iøvrigt ikke synes at have spillet nogen særlig rolle i Pilestrædes historie, udstrålede der til gengæld i kort tid en særlig glans fra vintapperne Cardinal og Pilloy's gård nr. 32 på grund af de koncerter, en kreds af musikere arrangerede i den vinteren 1740. Men pladsen har sikkert været ret indskrænket, for i avertissementerne om deres genoptagelse det følgende efterår gøres der opmærksom på, at "i Logementet næst ved Salen, hvor Musiken er, høres Musiken lige saa godt og bedre, derfor kan Damerne behageligst af det Logement sig betjene". Denne hensynsfuldhed synes de imidlertid ikke at have sat særlig pris på, for det var utvivlsomt årsagen til, at koncerterne allerede i november flyttedes til "det Hus ved Gammel Strand, hvor Jødernes Synagoge er" [68].

NABOHUSET NR. 34 i Pilestræde har derimod bevaret sin berømmelse og som Det Berlingske Hus gennem de sidste 200 år været en af de mest omtalte ejendomme i København. I 1764 blev den på auktion efter "afgangne Brøgger Jens Rasmussen og afdøde Hustrus fælleds Stervboes tilhørende Brøggergaard" købt af bogtrykkerne Johan Christian Berling og hans broder Georg Christopher Berling, sønner af stifteren af Det Berlingske Bogtrykkeri, Ernst Henrich Berling. Prisen for gården var 20.000 rigsdaler

*Parti fra Pilestræde med Berlingske Tidendes ejendom nr. 34 yderst til venstre i den skikkelse, ejendommen havde, inden arkitekt Helweg-Møller restaurerede den 1928–30. I nabohuset, nr. 32, lå Köhlers restaurant, der, som skiltet på huset gør opmærksom på, kunne besøges både af herrer og damer – en meget tidstypisk tilkendegivelse! Den besøgte især af unge kontorister og handelsmænd, og abonnementsprisen for ‘Middagen’, til hvilken man kunne vælge mellem 4–5 forskellige retter, var 3 kr. ugentlig, og der var over 500 faste abonnenter. Restaurationen, der sidst ejedes af en fru Buntzen, blev nedlagt i midten af 80’erne, hvorefter forgylder Schieltvad omdannede førstesalen til lagerlokale. Desuden var her en årrække politistation. Huset blev nedrevet år 1900.*





J. R. 1884. Parti af Telestræde

courant, og da der med den fulgte privilegium til at brygge øl, erhvervede de også en del bryggeri-inventar [69].

For ikke unødigt at sinke arbejdet i bogtrykkeriet og for at få tid til at tilrettelægge indretningen af det i den ny bygning på den mest praktiske måde, fandt indflytningen først sted i påsken 1765. En annonce i Berlingske Tidende den 29. marts og 1. april underretter således de interesserede om, at "Paa førstkommende Onsdag, den 3die April, flyttes det Berlingske Bogtrykkerie, og vedfølgende Tidende-Contoir, fra det Huus paa Hiørnet af store Kiøbmagergaden og Clareboderne, hvor de nu holdes, need udi afg. Jens Rasmussens forhen tilhørende Gaard i Pilestrædet, anden Gaard paa venstre Haand fra Regnegaden af, imellem Skoemager Sr. Horns og Hr. Cardinals Gaarde beliggende; De Herrer Velyndere, som have noget at skaffe med Contoiret, enten i Henseende til Bogtrykkerie eller Tidenderne, ville derfor, fra 4de April af, behage at adressere sig sammesteds hen, hvor de efter Billighed og Pligt skulle blive opvartede herefter som hidindtil".

I deres ny gård synes brødrene Berling at have indrettet sig meget praktisk. Ejendommen, der var en af Pilestrædes mest anselige, havde baghus med facade ud til Gammel Mønt, men bestod iøvrigt af et herskabeligt forhus på tre etager ud til Pilestræde, et sidehus, en mellembygning og endnu et sidehus. Berlingske Tidende fik kontor i forhusets stueetage "nest ved Porten", medens bogtrykkeriet synes at være blevet anbragt i mellembygningen og bryggeriet som hidtil i bagbygningen, i hvilken der bryggedes øl lige til 1826. I forhuset og sidebygningerne boede de to brødre med deres familier, svende, lærlinge og bryggerkarle, således som det dengang var skik og brug i håndværkerkredse.

Af hensyn til driften såvel af trykkeriet som af bryggeriet havde brødrene delt arbejdet imellem sig: "Med Brøggeriets saavel som Bogtrykkeriets og Boghandlingens Drift og Tilsyn paaligger det vel os begge at have lige goed Agtpaagivenhed. Dog paatager jeg Johan Christian Berling mig i Særdeleshed med en skikkelig og habil Fuldmægtig og Avis-Skrivers Hjælp ved Trykkeriet: At besørge alt forefaldende Skrivning ved det, som skal tryk-

kes, At forestaa Correcturen til det, der trykkes, At oversætte og samle den ugentlige danske Avis, At udsøge og anmerke alt, hvad der indføres i de Tydske-Franske- og Maanedes-Aviser, At igiennem læse alle Avertissementer Og nøye at paaagte, at intet i Avisen uden foregaaende Approbation bliver indrykket, som hensigter til nogens Forhaanelse, Fornærmelse eller i andre Henseender maatte være U-tilladeligt at staae i Avisen, At besørge Correspondancen af den lærde Avis med alt, hvad dertil henhører, og det saaledes, at Ingen Ophold formedelst min Forsømmelse skal indløbe”.

For bryggeriet påtog Georg Christopher Berling sig derimod ansvaret, men begge brødre var dog, som de udtrykte det “i Fællesskab med hverandre saavel i Henseende til Vores Eiende Brøgger-Gaard med hvad deraf dependerer, som i Henseende til Vores Bogtrykkerie med dertil henhørende” [70].

Da brødrene Berling i 1765 bosatte sig i Pilestræde, vældede endnu de store løvrige kroner på træerne i den omtalte have til “Groskantslerens Gaard” ud over muren, der omgav den, men det var utvivlsomt også Pilestrædes eneste grønne idyl, og sikkert kun en mager trøst for dem, der trippede af sted på dens toppede brosten under bestandig frygt for at snuble eller glide i gadens skarn eller værre endnu af trafikken blive tvunget ud i den åbne rendestens skidne vand. Byens rendestene benyttedes nemlig dengang ikke blot til afløb for regnvandet, men også til at kaste affald ud i, ligesom det heller ikke var usædvanligt at se dem fyldt med priveternes uhumske indhold og affald fra brændevinsbrændernes kvæghold. At de undertiden blev tilstoppet, så der opstod store oversvømmelser, der ikke alene gjorde gaderne endnu mere vanskelige at passere end ellers, men også bevirkede, at vandet trængte ned i kælderlejlighederne og ødelagde beboernes ejendele, siger sig selv. For at komme disse oversvømmelser til livs blev fortovene gang på gang forhøjede, men hvad hjalp det, når de handlende opslog deres boder på dem, og håndværkerne, fordi de ikke havde tilstrækkelig plads indendørs, benyttede dem til værksted, og de desuden var fyldt med “Kjælderskure, Trapper, Stole, Borde, Bænke, Gry-

der, Potter og utalligt andet Skramleri, saa at man ikke skulde tro, at de vare anlagte for Fodgjængere... [71]”. I utallige tilfælde måtte folk da også være glade, bare de kunne passere tørskoet gennem kørebanernes ælte. At de åbne rendestene især om sommeren udbredte en frygtelig stank og gjorde ophold i gaderne næsten uudholdeligt synes imidlertid ikke at have generet datiden synderligt, lige så lidt som den smittefare, de frembød, for myndighedernes gentagne påbud om renovationens fjernelse betød i virkeligheden ikke meget, så længe befolkningen selv stod uforstående over for bestræbelserne på at forbedre de hygiejniske forhold. Beboerne i Pilestræde dannede ingen undtagelse, og selv Boye Junges anlæg af Kronprinsessegade i 1783 [72] tværs gennem den Reventlowske ejendom har næppe i den retning haft nogen betydning, selv om de store nyklassiske ejendomme [73], han opførte ud til Pilestræde, af datiden blev betragtet som nogle af hovedstadens mest moderne.

Medens de fleste af de såkaldte ildebrandshuse i reglen beboedes af flere familier, skønt de udadtil virkede som enfamiliehuse, viste alene størrelsen af Boye Junges huse, at de indeholdt mange lejligheder. Disse var store og herskabeligt indrettet, og lejerne var derfor gennemgående ansete og velhavende. Mellem disse var også ejendommens bygmester Boye Junge, der i elleve år boede i nr. 37 på hjørnet af Kronprinsensgade, og derefter fra 1798–1805 i nr. 45. Samtidig med ham havde det kendte skuespillerpar Michael Rosing og hans hustru, Johanne Cathrine Olsen, deres hjem i nr. 37. Som karakterskuespiller havde Rosing allerede da vundet en række betydelige sejre, selv om det var som deklamator, han fik betydning for dansk scenesprog ud over sin egen tid. Plaget af gigt måtte han imidlertid allerede 1804, da han atter var flyttet tilbage til Pilestræde efter i nogle år at have boet andre steder, opgive sin virksomhed ved teatret, og selv om han senere enkelte gange optrådte både som skuespiller og instruktør foruden som lærer ved den dramatiske skole, lænkede sygdommen ham i reglen til hjemmet, og døden kom til ham som en befrielse i 1818 – otte år efter at han havde opgivet sin lejlighed i Boye Junges ejendom.

Stedets beliggenhed har utvivlsomt tiltalt Det kgl. Teaters kunstnere, for fra 1789–92 boede desuden skuespilleren J. D. Preisler i nr. 39, og det er sikkert her han skrev sit udmærkede to-bindes værk: “Journal over en Reise gennem Frankrig og Tyskland”, i hvilket han skildrer de europæiske teaterforhold.

I samme hus boede maleren C. A. Lorentzen, da han i 1803 udnævntes til professor ved Kunstakademiet, og muligvis er det her, han har malt sine to berømte skildringer på Frederiksborg af “Episode fra Slaget paa Rheden 2. April 1801” og af “Den engelske Parlamentær gaar i Land 2. April 1801”. På sin vej gennem Pilestræde har han iøvrigt næppe kunnet undgå at møde kobberstikkeren G. L. Lahde, der da havde sit hjem i nr. 32 ved siden af Berlings gård.

Som bekendt var han lige så interesseret i slaget på Rheden som Lorentzen, og i hans arbejdsværelse i Pilestræde er sikkert hans kendte stik af mindesmærket for de faldne på Holmens Kirkegård blevet til – mindesmærket hvortil han og billedhuggeren Johannes Wiedewelt havde givet udkastet.



---

## Springgades genopståen efter 1728

---

DET MÅ betragtes som et mirakel, at det i Pilestræde kun var grev Reventlows store gård og husrækken mellem Sværtegade og Møntergade, der i 1728 blev luernes bytte, men dette medførte på den anden side også, at bebyggelsen i denne gade langsommere end i de nedbrændte bydele tilpasses den ny tids boligkrav. Helt op i dette århundrede fandtes der, som nævnt, ejendomme, som var blevet bygget i slutningen af 1600-tallet, og dette var sikkert den væsentligste årsag til, at vekselvirkningen mellem de gamle og de ny huse, mellem de store og små følte mere iøjnefaldende her end i de gader, der var nedbrændt. Derfor gjorde Pilestræde også, til trods for at de fleste facader i tidens løb var blevet moderniseret, indtil de store nedrivninger i begyndelsen af dette århundrede ændrede dens karakter, tilsyneladende et ældre indtryk end disse. Også i sammenligning med Springgade, hvis vestre side endnu giver en fornemmelse af gadens oprindelige skikkelse. De fleste huse stammer fra årene efter branden, og mange af dem har sandsynligvis oprindeligt haft facader af bindingsværk, der senere er blevet fornyet i grundmur, ligesom boligmangelen inden for voldene i 1700-tallets slutning her som andre steder i byen har bevirket, at de er blevet forhøjet med et eller flere stokværk.

I den nedrevne husrække mellem Møntergade og Landemærket var det kun det fem etager høje i den såkaldte Jugend-stil prægede hjørnehus ved Møntergade, som arkitekten Sophus Marstrand havde opført 1903, der ikke passede ind i den temmelig ensartede bebyggelse, hvor de pudsede facader og vinduernes nogenlunde gennemførte flugt med hinanden dannede en meget harmonisk helhed. Et par af husene havde mansardtag, og

medens disse sikkert først havde fået deres endelige udformning henimod midten af 1700-tallet, var de, hvis facader i opbygningen fulgte det Kriegerske skema, utvivlsomt bygget i det første tiår efter branden. Til disse hørte således den meget karakteristiske ejendom nr. 72, der var opført 1738. Den var to stokværk høj og havde en bred kvist med trekantsgavl midt over facaden. Over porten var i slutstenen udhugget en hestesko, der hentydede til gårdens bygherre, grovsmed Mikkell Nitze, og derover var anbragt en smuk barok sandstenstavle med indskriften: "Bis hieher hat der Herr geholfen". At dømme efter husets udseende må grovsmed Nitze have været en temmelig velstående mand, og sandsynligvis er det derfor også ham, der senere bekostede indretningen af et værelse i stueetagen, hvor væggene beklædtes med malede barokke fremstillinger på træ af Kristus' passionshistorie, der sikkert er udført efter kobberstukne forlæg.

Andre typiske ildebrandshuse var numrene 60, 62, 86 og 88, der var højere end de andre og havde et midtparti, som dannede en svagt frempringende risalit. På bagsiden var næsten alle disse huse opført af bindingsværk, og i enkelte af dem fandtes derfor også meget maleriske gårdinteriører. Det var således tilfældet med nr. 86, hvor trappegangen i baghuset var henlagt til en åben, svalegangslignende udbygning. Åben svale med trappe fandtes desuden mellem sidehuset og baghuset i nr. 68, hvis forhus ud til Springgade var blevet ombygget omkring midten af forrige århundrede.

Et par særlig imponerende og særdeles smukt proportionerede bindingsværksbygninger var de to syv fag brede og fire etager høje baghuse til nr. 78 og 80, men som det var tilfældet med den smalle baggård, der lå bag dem, og hvorfra en dør førte ind til Willians bekendte brænderi i Vognmagergade 25, var de fleste gårde ofte mere uhumske end maleriske og idylliske. Blandt de endnu eksisterende ejendomme på den vestre side er der flere, som først er opført i begyndelsen af 1800-tallet – sandsynligvis som erstatning for ældre huse, der enten er brændt, blevet nedbrudt på grund af brøstfældighed eller til fordel for en bedre udnyttelse af de kostbare grunde.

Ejendommen på hjørnet af Klareboderne er ligesom den tilsvarende, der lå på hjørnet af Møntergade, opført af Sophus Marstrand. Som det var tilfældet med denne, adskiller den sig både i stil og størrelse fra de øvrige huse, der betragtet under ét ejendommeligt nok gør et yngre indtryk end den nedrevne husrække på Springgades østre side. Det er imidlertid muligt, at dette blot skyldes, at dens helstøbte karakter brydes af det tidligere indgangsparti til den forlængst nedlagte Hambroeske Badeanstalt, der lå på den tidligere avlsgårds plads bag Trinitatis kirkeplads.

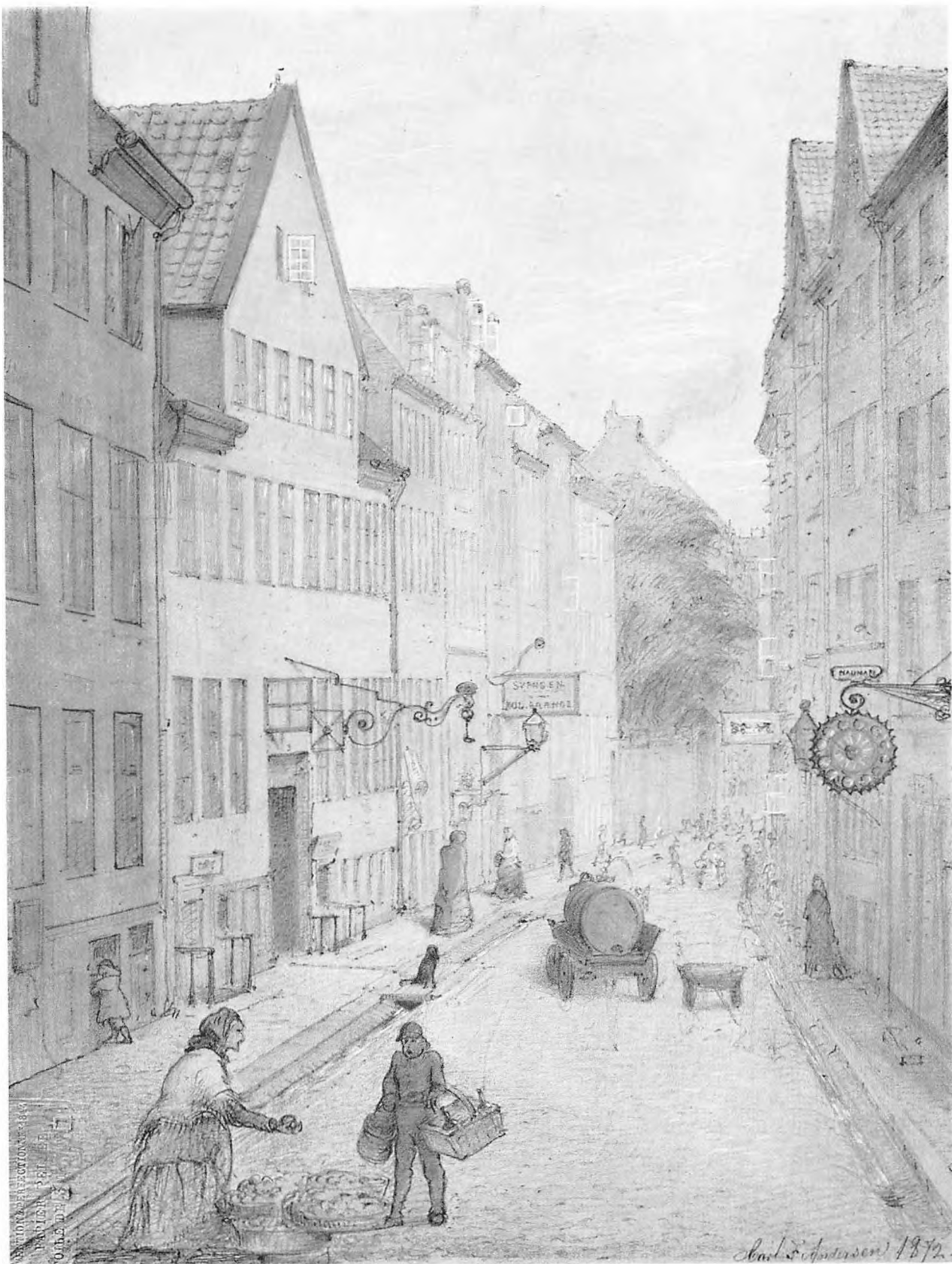
Syd for kirken, nu Købmagergade nr. 50, hvor L. Levisons papirhandels store kompleks er beliggende, lå indtil 1882 Den kongelige Porcelainsfabrik, der gennem en port med jernbolte ligeledes havde udgang til Springgade. I 1764 var denne ejendom med sin fornemme hovedbygning ud til Købmagergade blevet overladt vognmandslavet, som havde indrettet den til "Kongelig allernaadigst privilegeret Post og Gjæstgivergaard" med "commode Værelser for Reisende" og plads i gårdens bygninger til 12 à 16 par heste, foruden kareter, chaiser, phaetons og postvogne [74]. Allerede 1775 fik den nyoprettede porcelænsfabrik imidlertid til huse i den store ejendom, som forfatteren Vilhelm Bergsøe, hvis far fra 1833–58 var fabrikkens administrator, har skildret i sin kendte roman: "Fra den gamle Fabrik" [75]. "Den strakte sig", fortæller han, "med fire lange gårde og ti overflødige bygninger lige fra Købmagergade til Springgade", og uden at sætte sin fod i nogen af gårdene kunne man på de store tørrelofter vandre fra loft til loft "lige ud til Springgaden", men om dens tid som fornem gæstgivergård erindrede da kun "nogle forvredne stukornamenter i loftet, nogle ormædte, svagt forgyldte lister på væggene, hist og her en lap, der mindede om et gyldenlædersbetræk".

De første årtiers fremgang, hvor "folket jublede, thi fabriken gjorde vidunderer", som han siger, afbrødes brat af Englandskrigene. "Så kom det ulykkelige år 1807," skriver han, "Fabriken standsede sin drift – man havde tabt smagen for de smaa hyrdinder – og i september begyndte bomberne at regne ned over den. Englænderne kastede efter Rundetaarn, men fabrikkens



*Denne fornøjelige blyantstegning af Springgade, som Pilestræde mellem Møntergade og Landemærket kaldtes indtil 1881, viser ikke blot det liv, der rørte sig i den, men giver også en fornemmelse af gadens tilstand – de toppede brosten, de dybe rendestene med rendestensbrædterne ud for gadedørene, kælderhalsene etc., medens skiltene viser, hvor mange forskellige håndværkere der havde boliger og værksteder i denne gade.*

TEGNING AF CARL F. ANDERSEN 1872 [TILHØRER KØBENHAVNS BYMUSEUM]



REPRODUCTION OF A DRAWING BY  
CARL SCHINDLER  
1872

Carl Schindler 1872

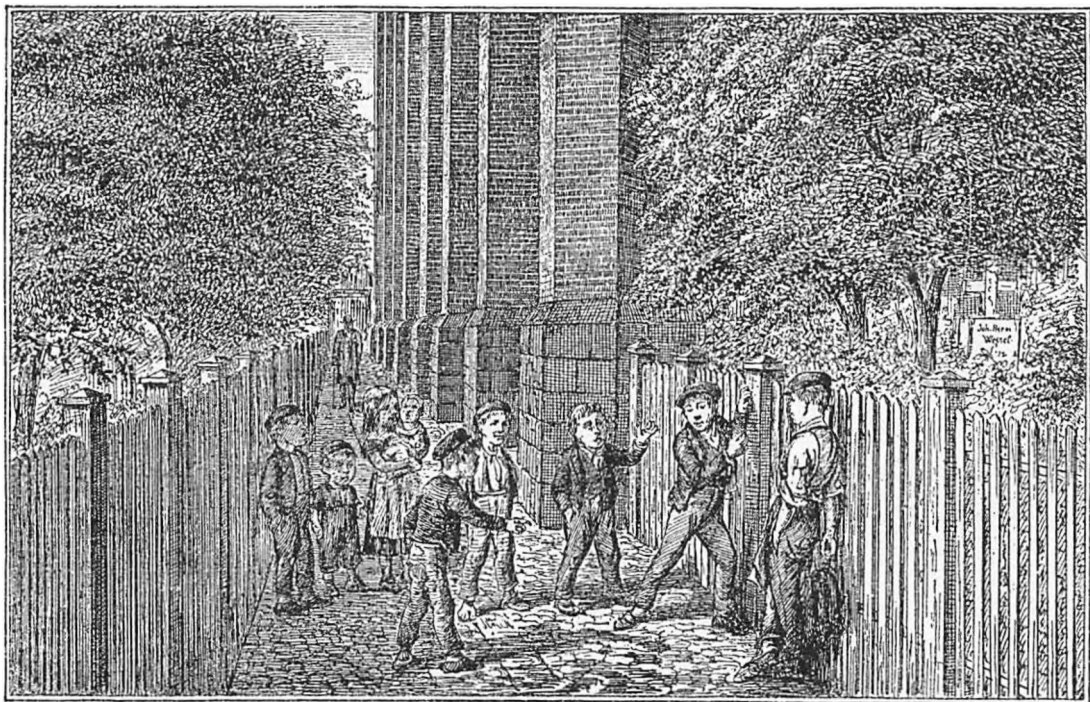
talrige bygninger fik broderparten. Alle flygtede fra det faretruende punkt og overlod fabriken til dens skæbne. Kun Hans Kusk blev – ‘Han havde set værre ting i Køge’, sagde han. Men Hans gjorde endnu mere; han tog sin dyne, men ikke for at krybe under den. Hver gang en bombe slog ned, dækkede han den til og skruede brandrøret af. Om morgenen spændte han for, læssede bomberne paa fabriken vogn og kørte dem ud til Laboratoriet (på Christianshavn), lige saa rolig som om det havde været gamle kapsler. I de tre dage kørte han saaledes syv læs bort og havde kun den sorg at se en bombe springe i magasinet, hvor den slog en urimelig masse tallerkener i stykker. Bombardementet hørte op, alt kom i orden igen...”, slutter Bergsøe sin beretning om krigens indvirkning på fabrikkens drift.

Til fabrikkens folk havde han det bedste forhold, “men der gaves”, siger han, “uden for denne et vildt, uregerligt folkefærd, med hvilket jeg laa i en stedsevarende, somme tider ikke ublodig fejde. Det var drengene i Springgade, ‘kirkegaardsdrengene’, som vi kaldte dem, fordi de om søndagen gerne spillede klink der, naar de havde sunget oppe ved orglet i kirken”. Og meget fornøjeligt skildrer han en af de episoder, han blev indviklet i med dem: “I dybeste hemmelighed og med stort besvær fik jeg en spand vand transporteret fra slemmeriet ud i fabriken såkaldte fjerde gård, som ved en forfalden, altid tillukket port stod i forbindelse med Springgaden. Lidt efter kom drengene fra gudstjeneste, hvis man for resten tør kalde *det*, at hyle bag et orgel og spille klink ved kirkemuren, herfor, og nu begyndte de efter sædvane at sende en hagl af sten og andre projektiler over muren, så snart de gennem sprækkerne i porten så, at jeg var derinde. Dækket af portrummet svarede jeg med en salve, som vakte almindelig jubel, fordi den var så ny. Kampen optoges udenfor med begærlighed, nye sten regnede ned uden at træffe, og høje hurraråb lød, hver gang jeg gennem portsprækkerne udsendte de rammende stråler. Pludselig blev der en dyb stilhed, og jeg begyndte at tro, at man ville storme porten, da en skingrende drengestemme råbte: ‘Hurræ, der er en! Tør du gi’e ham en med?’ I samme øjeblik så jeg et stort, rødt ansigt nærme sig en af sprækkerne,

*Fra sin oprettelse i 1775 indtil 1884 havde Den kongelige Porcelainsfabrik til huse Købmagergade 50, hvor papirfirmaet L. Levison Junr.'s ejendom nu er beliggende. "Den strakte sig med fire lange gårde og ti overflødige bygninger lige fra Købmagergade til Springgade", fortæller forfatteren Vilh. Bergsøe i romanen "Fra den gamle Fabrik". Billedet giver et indtryk af disse, med et kig ind til kirkegården ved Trinitatis Kirke.*



AKVAREL AF J. D. FRISCH CA. 1860 [TILHØRER KØBENHAVNS BYMUSEUM]



*Stien langs Trinitatis Kirke med de såkaldte "kirkegårdsdrenge" – "et vildt uregerligt folkesærd", som Vilhelm Bergsøe kalder dem. De fleste af drengene boede i den daværende Springgade. Træsnit efter tegning af P. Klstrup.*

og jeg, som antog det for en, der ville udspejle min stilling, fyrede af al kraft lige ind i det. Jeg hørte nogen udenfor, som tumlede tilbage, for med en anselig ed og et dumpt brag at falde i rendestenen. Der lød et vældigt hurra, piben og hujen, blandet med lyden af klaprende trætofler og taktfaste slag af Leerbecks 'den gule'. Midt under hele denne hurlumhej brølede en rå stemme: 'Jeg tror, den onde lyne mig, han er gal! Sprøjter han ikke på Københavns politi?'...', og kun takket være en god ven blandt fabrikkens arbejdere lykkedes det Bergsøe at undgå videre tiltale.

Flere af disse såkaldte 'kirkegårdsdrenge' har sikkert boet i de små ejendomme i Springgade, der lå mellem fabrikkens port og Landemærket, nu nr. 71–81. De var alle opført efter branden 1728, og det mest kendte af dem er det typiske ildebrandshus, der ligger på hjørnet af Landemærket, som er gengivet på Lahdes og Eckersbergs stik af Frue Kirkes brændende spir, set

fra Landemærket under bombardementet 1807. At dømme efter facadernes udseende synes derimod de øvrige huse, på nær et enkelt, at være bygget omkring midten af forrige århundrede, men bindingsværksfacaderne til gården røber dog deres sande alder. Den mest maleriske gårdsplads har nr. 77, der skal være bygget 1734. På de gulkalkede mure, der indrammer den lille, men propre gårdsplads, er bindingsværket trukket op med rødt, og en åben svalegang, der forbinder forhuset med baghuset, giver den en gammeldags hyggelig atmosfære. Af en helt anden type er nr. 55 – det store nyklassiske hus i den fra Frankrig indkaldte arkitekt Nicolas Henri Jardins maner, der synes at være opført omkring 1770, og den smukke empireejendom nr. 63, der ser ud til at være bygget omkring 1800. I gården var tidligere brændevinsbrænderi, og det er sikkert dengang det mærkelige halvtag tværs over gårdspladsen mellem forhusets og baghusets port er blevet til vognport for de mange køretøjer, der havde ærinde i gården.

Som før 1728 synes ejerne af de genopførte huse også efter branden især at have tilhørt den jævne middelstand. Nogle af dem var håndværksmestre – der nævnes [76] således både en murermester, en tømremester, en snedker, en skrædder, en perlestikker, en bogbinder, en grovsmed og en hjulmand foruden en høker, et par brændevinsbrændere og en regimentsfeldtskær. Til de mere kendte hørte stadskonduktør Peder Balle (1719–1765), der 1757 ejede nuværende nr. 57. Som søn af den fra genopbygningen meget ansete stadskonduktør Søren Balle fik han selv kgl. bestalling som stadskonduktør 1740, og var fra 1754 til sin død tillige konduktør ved Landmålingsarkivet. Sin største indsats øvede han ved sin deltagelse i udarbejdelsen af “Den generale Opmaaling”, der kom til at danne grundlag såvel for Geddes eleverede kort over byen fra 1761, som for hans tolv kvarterkort, og af den ny grundtakst-matrikul, der begge fuldendtes 1755 [77].

En lige så interessant personlighed var falkonermesteren Hendrich Werhagen, der ejede nr. 63 og den tilstødende ejendom, Købmagergade 50, hvor Den kongelige Porcelainsfabrik som nævnt fik til huse. I 1722 var han blevet udnævnt til falkonermester på Frederiksberg, i hvilket embede han

## SPRINGGADES GENOPSTÅEN EFTER 1728

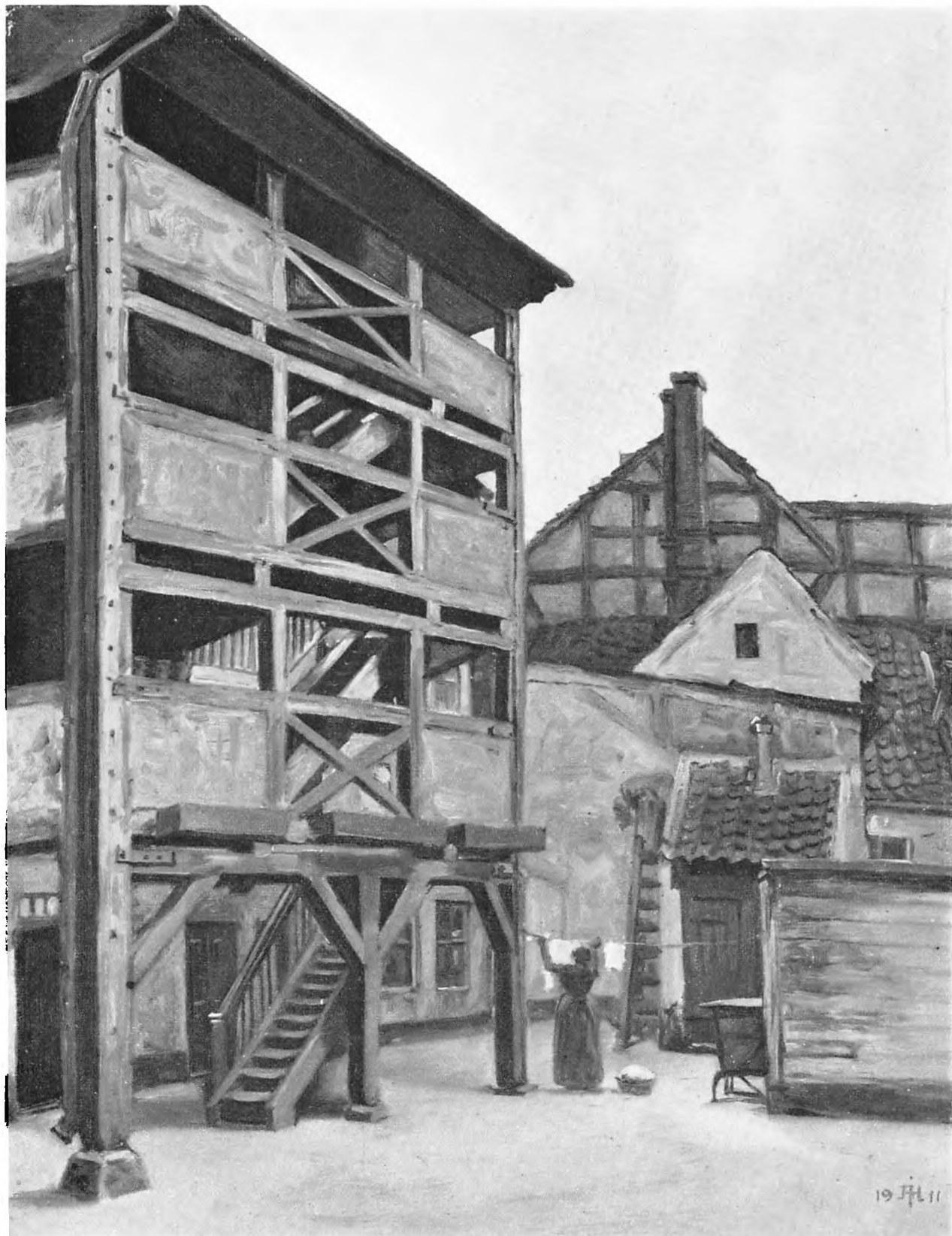
1756 efterfulgtes af sin stedsøn Jacob Verhuven. Sine penge havde han derimod tjent som ejendomsspekulant ved at opkøbe mindre huse og sælge dem med fortjeneste eller ved at stille den fornødne kapital til rådighed for mindre bemidlede ved ejendomskøb [78].

Efter sin afsked har han sikkert taget fast bopæl i Pilestræde, idet hans Købmagergade-ejendom da var lejet til den østrigske gesandt [79].





*Gårdinteriør fra Springgade, senere Pilestræde 86. Såvel det gamle Pilestræde som Springgade havde mange fornøjelige gårdinteriører, hvor åbne svalegange ikke var ualmindelige, ligesom mange huse virkede meget maleriske som følge af, at de i tidens løb på grund af boligmangelen inden for voldene var blevet forhøjede med et eller flere stokværk. Til gårdene hørte også som her på billedet en lille bygning med 'priveterne'.*



---

## Borgerdyd og samfundssind

---

KØBENHAVNS anden store brand 1795 gik ligesom bombardementet 1807 sporløst hen over Pilestræde og Springgade, selv om de begge gange var stærkt truet. Ingen af beboerne i de to gader fik derfor deres hjem ødelagt, omend mange sikkert har set sig berøvet deres daglige levebrød. De sørgelige begivenheder indvirkede således heller ikke på kvarterets karakter. Nu som før var det fortrinsvis det jævne og solide borgersind, der gav tonen an i de mange små og større huse. En af undtagelserne dannede familien Berling, hvis kendteste repræsentant omkring midten af forrige århundrede var kammerherre Johan Carl Ernst Berling (1812–71), der efter at have afsluttet sin karriere som hofembedsmand flyttede ud til Ordruphøj, hvor han 1863–64 lod arkitekten H. C. Stilling opføre en ny hovedbygning [80].

I PILESTRÆDE blev grunden i virkeligheden også lagt til Bing & Grøndahl's Porcellænsfabrik, idet dens stifter M. H. Bing (1807–83) oprindelig var medindehaver af H. J. Bing & Søns ansete papir-, kunst-, bog- og galanteri-handel, i hvilken han allerede 1838, da forretningen endnu lå i Kronprinsensgade, var blevet optaget som sin faders H. J. Bings kompagnon. I anledning af dens flytning 1846 til ny og større lokaler på hjørnet af Pilestræde 37 og Kronprinsensgade 13 blev der udsendt en smuk tryksag med et prospekt af den efter datidens forhold meget moderne butik, ledsaget af en meddelelse om, at "Den meget betydelige Udvidelse vi have givet vort Etablissement, sætter os istand til i Fremtiden at henvende en større Opmærksomhed paa hver enkelt Green af samme...". Så stor opmærksomhed vakte den ny forretning, at endog Christian VIII aflagde den et besøg [81].

*Udsigt gennem Pilestræde fra hjørnet af Landemærket med spiret på Nikolaj Kirke i baggrunden. Som andre af den indre bys snævre gader udgjorde Pilestræde en verden for sig, og dens særlige atmosfære beroede bl.a. på, at alle beboerne ikke blot kendte hinanden, men også var fortrolige med hinandens vaner og dagligliv i sorg og glæde.*



MALERI AF WILHELM WILS CA. 1910 [TILHØRER ØREGAARD MUSEUM]

Bing, der var en meget virkelysten mand, var også medstifter af et litografisk institut, som han imidlertid trak sig ud af 1857, delvis vel som følge af at han i 1853 sammen med sin broder J. H. Bing og modelereren Fr. V. Grøndahl havde oprettet porcelænsfabrikken Bing & Grøndahl. Fra 1858–77 var han tillige borgerrepræsentant og fra 1868–71 var han formand for Industriforeningen. Allerede 1863 var forretningen i Pilestræde blevet overdraget hans søn J. M. Bing og en svigersøn, som dog efter få års forløb atter udtrådte. I 1887 ophævedes selve butikken, men selve firmaet vedblev at bestå til J. M. Bings død 1903 som grossistvirksomhed.

ET TREDJE foretagende af betydning, hvis navn ligeledes er knyttet til Pilestræde, er Bikuben, der stiftedes 1857 som en "Dansk Spare- og Præmie-samt Børne- og Alderdomsforsørgelses-Forening". Til kontor blev lejet "en større Sal og et tilstødende Værelse" i den administrerende direktør Julius Hellmanns private lejlighed, Silkegade 13, men efter tre års forløb var rammerne sprængt, og sparekassen flyttede derfor over på den anden side gaden i ejendommen, nr. 8, som den havde købt, og arkitekten H. C. Stilling ombygget til formålet. 1865 erhvervedes Pilestræde 15, der i de følgende par år erstattedes med en ny ejendom, som blev sat i forbindelse med Silkegade 8. Men Bikuben, der var i stadig fremgang, trængte til yderligere plads, og 1881 blev det overdraget arkitekten J. D. Herholdt at udarbejde planer til en ny bygning.

En bedre mand kunne næppe blive denne opgave betroet. Foruden en lang række offentlige og private bygninger havde han 1865–70 opført Nationalbankens bygning i Holmens Kanal, og de erfaringer, han dér havde gjort, kom nu Bikuben til gode. Det projekt, han udførte, var imidlertid for omfattende til at kunne realiseres, da han havde regnet med at inddrage selve hjørnejendommen, Silkegade 10, Pilestræde 17, men ejeren ville først ikke sælge, og da han langt om længe tilbød den til Bikuben for 178.000 kr., blev prisen fundet for høj. Af den grund bestod Bikuben i en lang række år af en hovedbygning uden om dette hjørnehus.

I 1884 indviedes den ny bygning, og i sin bog om Bikuben [82] fortæller fhv. nationalbankdirektør C. V. Bramsnæs, at den med stolthed blev "forevist for autoriteter og presse, og i påskehelligdage blev der holdt åbent hus for alle og enhver, der havde lyst til at beundre. Højdepunktet nåedes, da kronprinsen, den senere Frederik VIII, den 1. maj 1884 'incognito' gjorde Bikuben den ære at besøge de nye lokaler" [83]. Det var unægtelig også et smukt hus, Herholdt havde skabt. I stilen er det som de fleste af hans bygninger påvirket af tidlig italiensk renæssancearkitektur, men at dets udseende ville have vundet betydeligt i skønhed, hvis også hjørnehuset var blevet medtaget, er der ingen tvivl om.

Her på det gamle Conventhus' plads lå den to etager høje empirebygning, hvor Frederik VI's livlæge J. D. Brandis, som nævnt, havde boet 1812. I stil og proportioner adskilte den sig helt fra Herholdts ny sparekasse, og selv om det i 1897 lykkedes Bikuben at erhverve den, var der på dette tidspunkt ikke tale om at nedrive den. Først 1927-29 blev den under arkitekten Gotfred Tvedes ledelse erstattet med det nuværende hjørnehus, hvis facade danner en smuk videreførelse af Herholdts bygning.

Efter midten af det 19. århundrede synes der ikke at være sket nogen forskydning i Pilestræde af beboernes sociale tilhørsforhold. Et overvejende antal var mindre håndværksmestre – således boede der 1864 i Pilestræde og Springgade ikke mindre end 26 skomagere, flere bogbindere, børstenbindere, murere, skræddere, snedkere, smede, etc., ja, endog en hofkandestøber, en hofhandskemager og en hofhattemager, men mærkelig nok kun én brændevinsbrænder. En jordemoder manglede heller ikke, lige så lidt som en kogejomfru og en enke, der klædte lig. I Pilestræde 8 lå, som allerede omtalt, C. Schleisners "Farveri, Trykkeri, Vadskeri og Væveri", der anbefalede sig "med Farvning og Trykning af alle Slags Tøier, saavel nye som gamle" og desuden havde et "Lager af Bordtæpper, forskjellige Uld- og Bomuldsvarer, samt Tvist og Uldgarn", som en reklame i Vejviseren 1864 oplyser.

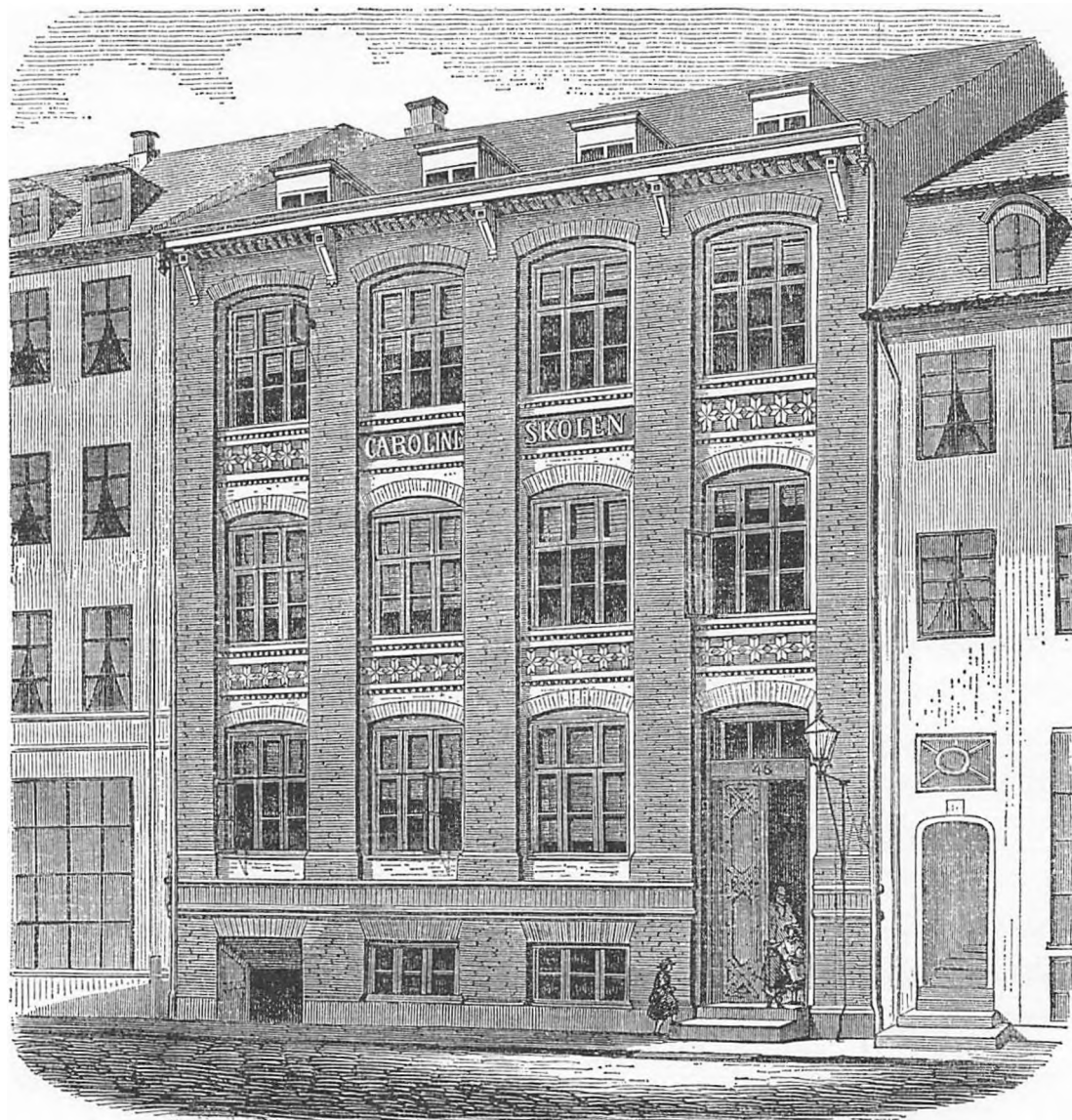
Om hyggen og den daglige tilværelse i den gamle gård i slutningen af forrige århundrede har den 83årige frk. Mary Hjorth, hvis moder var født

Schleisner, for et halvt års tid siden udtalt sig i et interview i Berlingske Tidende [84]: ... “Bedstefar Schleisner var en elskelig person, men bedstemor Schleisner var et rivejern. Rank som et lys, tålte ingen modsigelse. Der er navnlig en erindring fra min barndom, som stædigt trænger sig på: en aften i den meget store stue, hvor bedstemor Schleisner sad og overvågede de mange sykoners arbejde. De syede ved tællelys, sad og syede farvetøj sammen. Jeg husker stilheden trods de mange arbejdende mennesker. Denne mærkelige, betagende og næsten ængstende stilhed. Jeg husker også vores mangeårige hushjælp Marie, som levede og døde hos os. Hun fik i løn otte kroner om måneden...”.

At Pilestræde lå i et af byens tættest befolkede kvarterer var vel en af grundene til, at den Hambroske badeanstalt blev henlagt til Trinitatis Kirkeplads. Den opførtes 1876–77 af arkitekten Harald Drewsen, og havde, som tidligere omtalt, udgang til Springgade. Midlerne til dens indretning hidrørte i alt væsentligt fra den danskfødte bankier, baron Carl Joachim Hambro i London, der på denne måde gav udtryk for den taknemlighed, han følte for sin fødeby [85].

Mange af børnene i Pilestræde har sikkert gået i skole i Gratistskolen i Springgade 7, nu Pilestræde 55, der 1864 besøgte af ikke mindre end 182 drenge og 80 piger. Ligesom f.eks. Døttreskolen på Christianshavn og Efterslægtsselskabets Skole hørte den til de københavnske skoler, der ikke modtog offentligt tilskud, men opretholdtes ved egne midler eller af et selskab, og i hvilke der derfor også ydedes betaling for undervisningen. En anden skole, der havde til huse i Pilestræde, var Det mosaiske Troesamfunds pigeskole i nr. 48. På initiativ af M. L. Nathanson – den senere redaktør af Berlingske Tidende fra 1838–58 og atter fra 1865–66 – var der i 1805 blevet oprettet en mosaisk drengeskole, hvorimod pigeskolen først stiftedes 1810. Frederik VI gav tilladelse til at opkalde den efter sin datter, prinsesse Caroline, da han med “allerhøjest Velbehag” havde været vidne til “den roesværdige Nidkierhed, med hvilken den jødiske Menighed stræber at forbedre den fattige Ungdoms Underviisning” [86]. Skolebyg-





*Caroline Skolen, Det mosaiske Troessamfunds pigeskole, der tidligere lå Pilestræde 48. Skolen, som oprettedes 1810, var opkaldt efter Frederik VI's datter, prinsesse Caroline. Med "allerhøjeste Velbehag" havde kongen nemlig bemærket "den roesværdige Nidkierhed, med hvilken den jødiske Menighed stræber at forbedre den fattige Ungdoms Underviisning". Skolen er nu med den tilsvarende drengeskole beliggende på Nørrebro. Træsnit ca. 1870.*

ningen i Pilestræde, som erhvervedes samtidig med dens oprettelse, viste sig dog i længden ikke at kunne opfylde de krav, der stilledes til den, og i 1860 erstattedes den derfor af en ny på samme sted, der opførtes efter teg-

ning af arkitekten H. C. Stilling. Efter sidste krig er pigeskolen imidlertid blevet sammensluttet med drengeskolen til en fællesskole, der er beliggende i Prinsesse Charlottes Gade på Nørrebro, men i Pilestræde ligger stadig den gamle bygning, der udvendig ikke har forandret sig [87].

DET VIRKER næsten som et varsel om denne gades forvandling fra et solidt borgerligt boligmilieu med mindre virksomheder til et moderne citykvarter med store forretningsejendomme, at navnet Pilestræde i 1881 udstraktes til også at omfatte Springgade. At det skete kun syv år før afholdelsen af den store nordiske industri-, landbrugs- og kunstudstilling, som på næsten alle områder inden for erhvervslivet, kunsten og videnskaben indvarslede en ny tids komme [88], kan måske betragtes som et symbol på, at også Pilestrædes fredelige og idylliske tilværelse nærmede sig sin afslutning.

Det slog også til! Ganske vist satte Berlingske Tidende, Bikuben og Hambros Badeanstalt allerede da deres præg på gaden, men dens hyggelige atmosfære var ikke blevet berørt, og sin gamle skikkelse havde den stort set bevaret. Dette ændredes først, da fabrikant Johannes Fisker sammen med overretssagførererne Albeck og Volmer i 1896 opkøbte 29 gamle ejendomme mellem Østergade, Kristen Bernikows Stræde, Antonistræde og Pilestræde, for på grunden at opføre en række store moderne forretningsejendomme. I forbindelse hermed var det deres hensigt gennem Kristen Bernikows Stræde at skabe en bred og tidssvarende færdselsåre fra Holmens Kanal til Nørrevold, og desuden i forlængelse af Silkegade anlægge en ny gade, der skulle krydse Kristen Bernikows Stræde og på den anden side Ny Østergade fortsætte gennem Hovedvagtsgade til Kongens Nytorv. Da det imidlertid ikke lykkedes dem at erhverve alle de ejendomme, der betingede projektets gennemførelse, kunne dette kun delvis realiseres.

De første ejendomme, der blev nedrevet, var Pilestræde 14–18, på hvis grunde arkitekt Rogert Møller på hjørnet af Pilestræde og den ny Citygade 1897–98 byggede "Cityhus", i hvilket der skulle indrettes foreningslokaler, som der var hårdt brug for, og en stor café med en festsal, der strakte sig

gennem to etager. Derefter opførtes under arkitekt Alfred Møllers ledelse "Antoniehus" på hjørnet af Antonistræde og Kristen Bernikows Stræde og arkitekt Ludvig Andersen "Pilegaarden" på hjørnet af Citygade, Pilestræde og Antonistræde. Til sidst byggede Rogert Møller på hjørnet af Østergade og Kristen Bernikows Stræde "Volmerhus", der tillige med de tre andre ejendomme nu ejes af Crome & Goldschmidt [89].

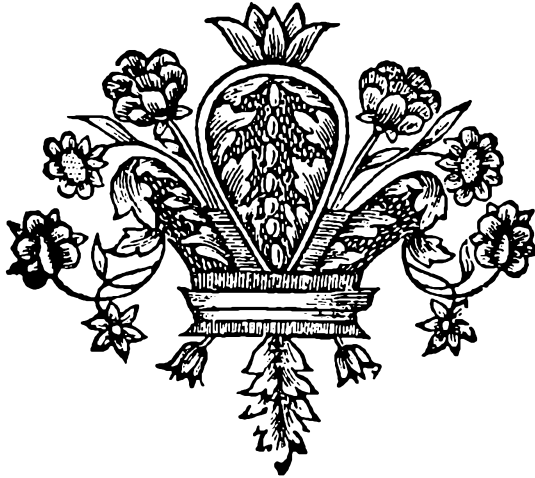
På Pilestrædes modsatte side trængte Illum frem på bekostning af de syv huse, der tidligere lå mellem Østergade og Bikubens ejendom. På hjørnet af Østergade faldt således "det gamle Hus med Altaner ovenpaa imellem to Frontspidser, hvilket nylig er bleven nedrevet for at give Plads for det ny smukke Hus, der nu er opført (ca. 1877)" [90]. Til arkitekt for dets afløser benyttede Illum Andreas Clemmensen og H.P. Jacobsen, og den sidstnævnte har desuden opført sidefløjen langs Pilestræde.

Bikubens udvidelse med ejendommen på hjørnet af Silkegade er allerede omtalt, men inden den fandt sted, var det gamle tre-etagers hjørnehus på det modsatte hjørne i 1904 blevet erstattet af den nuværende ejendom. Også Berlingske Tidende har bidraget til at ændre Pilestrædes karakter. I 1928-30 opførtes således med Bent Helweg-Møller som arkitekt i tilslutning til en gennemgribende restaurering af dets gamle domicil i nr. 34 en moderne jernbetonbygning på hjørnet af Sværtegade. På grund af dens udmærkede proportioner og afdæmpede farver glider den naturligt ind i gadebilledet.

TRODS sin vekslende skæbne gennem de mange århundreder har Pilestræde aldrig indtaget en særlig fremtrædende plads i byens historie. Derimod har den stedse været typisk københavnsk – såvel hvad dens bebyggelse angår som med hensyn til dens beboere. Netop derfor har det også sin betydning i 800-året for vor hovedstads grundlæggelse at påvise det almindelige borgerskabs indflydelse på dens trivsel. Det er nemlig fortidens københavnere, der har skabt de nødvendige betingelser for, at vor by fra en lille stad, der lå indeklemmt mellem sine idylliske volde, har kunnet udvikle sig til den

## BORGERDYD OG SAMFUNDSSIND

storby, den er i dag. Og som vi har set, er denne udvikling ikke gået sporeløst hen over Pilestræde. Som i utallige andre gader i den gamle by har moderne forretningsejendomme erstattet den ældre bebyggelse, medens de fleste lejligheder i de gamle ejendomme er blevet indrettet til kontorer, men i Pilestræde er det i modsætning til mange andre gader sket, uden at dens specielle københavnske atmosfære er gået tabt. Gennemvandreren den en aften, efter at kontorer og butikker er lukkede, eller en tidlig søndag morgen, når gaden er affolket og fri for biler, er det stadig muligt ved hjælp af lidt fantasi at føle sig hensat til Holbertidens København – og det er herpå Pilestrædes charme først og fremmest beror!



*Under det engelske bombardement på København den 2.–5. september 1807 gik det især ud over kvarteret omkring Frue Kirke. Dens brændende spir er her set fra Landemærket. Til venstre den endnu eksisterende husrække mellem Trinitatis Kirke og Pilestræde og den forsvundne kirkegårdsmur, i baggrunden Regensen; til højre hjørnet af Aabenraa.*



---

# English Summary

---

## THE ORIGINS OF PILESTRÆDE

FROM NICOLAI JONGE'S unpublished description of Copenhagen in the 1780s, it appears that in the reign of King Hans urban buildings were not yet to be seen everywhere in Copenhagen, but only mud-built houses and thatched roofs. Such simple houses were probably also originally a characteristic feature of Pilestræde (Willow Street). 350 years ago this street was called Pilegaard (Willow House) in documents dating from 1419 and 1432; subsequently it can be seen that it was called Pilestræde in some documents of 1446, and in 1490 Pilegaardsstræde (Willow House Street). Jonge writes further that the street got its name in the old days from the great number of willows which then stood at the bottom of the old St. Nicolai churchyard, near the edge of the lake.

It seems therefore that in the Middle Ages Pilestræde had quite a country air, but whether it differed much on that account from the other streets of the town is doubtful. Large unbuilt pieces of land were to be found everywhere, and although the urban buildings, i. e. brick-built houses, lay mostly in the main streets—the so-called “noble streets”—there is no reason to believe that there were not also a smaller number of such buildings in the side streets. Yet the real heart of old Copenhagen, around Vesterport, the most densely populated quarter of the town, was merely a large village. In fact it can only have been the extent of the town that caused Copenhagen to be regarded as one of the large towns of the Middle Ages. For approximately 450 years its boundaries remained unaltered—from when Absalon or one of his successors to the See of Roskilde surrounded it with a rampart and a moat, in the latter half of the twelfth century, until Christian IV added Christianshavn (Christian's Harbour) in 1618, and later Ny-København (New-Copenhagen). Inside the rampart lay both the old village around Vestergade and also a more temporarily built-over area south of the Nikolaj Church, where dealers set up their booths in the autumn when the herring fishery on the Øresund started. On the ground between, almost uninhabited and in some places swampy, the monasteries of the town were built: that of the Gråbrødre (Grey Friars) in 1238, where Gråbrødretorv (Grey Friars Square) is now; to the south of it, in 1295, Helligåndshuset (The House of the Holy Ghost), which Christian I obtained

## ENGLISH SUMMARY

the permission of Pope Sixtus IV in 1474 to raise to an Augustinian monastery; and in 1494 St. Clare's Convent, which was erected in the kitchen garden of Copenhagen Castle—the so-called "House Garden"—across present-day Gammel Mønt (Old Mint). Its adjoining land, which extended from Pilestræde to Østervold and from Møntergade to Sværtegade-Regnegade, was bounded by St. Clare's wall, which has been traced in Regnegade and between Ny Østergade and Gothersgade. It was built of large bricks on a base of granite boulders.

The convent's fine buildings crumbled long ago, and only in the name Klareboderne has a memory of it been preserved. After the Reformation it was converted into a cannon foundry and Royal Mint, and when the grounds were parcelled out in 1631–50 the newly constructed streets, Gammel Mønt and Møntergade, were called after them. Pilestræde, on the other hand, recalls Pilegaard, which was originally a good-sized and probably important property whose lands lay south of St. Clare's Convent—between Sværtegade-Regnegade and the great dike which is believed to have bounded Østergade's plots to the north, while from east to west they stretched from Pilestræde to Østervold. To the house itself, which was situated at the northern corner of Pilestræde and present-day Antonigade, there was an approach from the north and east by Grønnegade, which at that time was just a field lane.

With the passage of time a fate similar to that of Pilegaard befell the other large properties in Pilestræde. Concurrently with the general development of the town and the increase of its population, they were parcelled out and divided into smaller properties. While it is believed that about the year 1400 Copenhagen had only 3,000 inhabitants, it is assumed that 100 years later there were approximately 10,000, and in about 1600 probably twice that number.

In spite of the increase in building, Pilestræde long retained its country air. Its situation on the outskirts of the town, between Købmagergade and Østervold and the large unbuilt areas around St. Clare's Convent, contributed to this. Even more important, however, was the fact that many of the properties built on the east side of the street originally had no opposite neighbours, since the gardens at the back of the large noble<sup>1</sup> houses in Købmagergade fronted on Pilestræde. Only as these were gradually broken up and built with shops and small houses, designed to be let out in particular to persons of moderate means, did the street change its character. Yet it seems that in the sixteenth century Pilestræde still had a good many open spaces. It is, however, fairly certain that it was already undergoing a change at the time of the Reformation, just as the increased building of this period must undoubtedly have given it the air of a suburban quarter under construction.

---

<sup>1</sup> Noble, in this connection, signifies that, although it may later have changed hands, the house was originally built and occupied by a nobleman.



Among the largest noble houses in Købmagergade whose gardens fronted on Pilestræde was the house belonging to the famous Oxe family. It lay south of Klareboderne, along which the powerful Lord High Steward, Peder Oxe, had a row of shops or rented dwelling-houses built, which were called after him. The estate later passed into the hands of the Lykke family, but when Kai Lykke, who had inherited it in 1655, was sentenced to forfeit honour, life and property in 1661 on account of lese-majesty against Frederik III's consort, Queen Sophie Amalie, whom in a letter to one of his mistresses he had accused of infidelity, the estate was broken up.

Adjacent to the estate of the Oxe and the Lykke families was another large noble property, which about 1525 belonged to Henrik Krummedige, Sheriff and influential Member of the Rigsraad. In 1672 his property was acquired by Count Conrad Reventlow, the future Chancellor, who in the same year was appointed Lord Lieutenant of Schleswig and Holstein. In 1785 Kronprinsensgade was built across the grounds.

Just over 150 years earlier another noble estate had been forced to give up some land to Silkegade. In 1619 the Crown had acquired the property of Eske Lavesen Brock, the owner of Estrup, and the following year the new road was built between Købmagergade and Pilestræde. A contract was signed with the master builder Willumb Powellssen for the construction of twenty-eight dwelling-houses—fourteen on each side of the street—for which the Royal Architect, Hans van Steenwinckel the Younger, had provided the plans. In these buildings a silk mill was established on the initiative of Christian IV and under his personal direction.

Between the Convent House and Østergade, where the department store Illum now stands, Captain Jens Munk acquired a small property in 1620. He had just returned from his hazardous expedition to the Arctic Ocean, where he had tried to find the North-West Passage. Driven by storm, snow and ice he had spent a terrible winter in Hudson Bay, where all but two of his crew died of scurvy. With these two he got back to Denmark, and he probably hoped to find peace and rest in Pilestræde after the great hardships he had endured.

Small properties were a characteristic feature of this part of Pilestræde.

On the other side of Pilestræde there were in the Middle Ages a number of large houses with long back gardens. However, these were gradually parcelled out like the pieces of land opposite on the west side, and the original owners, some of whom belonged to the highest families in the land, were replaced by common citizens, mainly artisans. Among them were a pearl-embroiderer, a tailor and Royal Tent-Maker, a cook, a joiner and a goldsmith.

Thus Pilestræde gradually changed into an ordinary, middle-class street. As its air of rustic idyll disappeared, it also lost its exclusiveness. In the sixteenth century, as one of the fine streets of the town, it must still have been distinguished by brick-built, Gothic houses with stepped gables; perhaps there were also a few Renaissance houses with curved, sand-

## ENGLISH SUMMARY

stone-decorated gables, and almost certainly several large half-timbered buildings with projected storeys and external galleries. The parcelling out of their grounds altered the appearance of the street. Small middle-class houses and shops, built in order to be let to the poor, insinuated themselves among the large, dignified houses and gradually drove the original inhabitants away. But this process, which gave Pilestræde the appearance it had at the time of the Fire of Copenhagen in 1728, was slow to reach completion. It must be regarded as a token of its prestige that it was paved already in the sixteenth century, as appears from an order to Recorder Peder Andersen in 1605 to have the old paving taken up and replaced by new. The costs were to be borne by the individual house-owners.

Nevertheless, like so many other streets in the town it must have been difficult to pass through, whether by carriage, on horseback or on foot, for in a survey dated 1609, all sheds, porches and railings were ordered to be moved back four feet—otherwise ground-rent would be levied on the sheds that remained standing.

### THE TOWN HOME FARM AND THE EARLIEST HISTORY OF SPRINGGADE

Jonge writes of Springgade that one end leads into Landemærket and the other down to the corner of Møntergade. The east side of Trinitatis churchyard, which was bounded by a high wall and gate, fronted this street.

At the place where there used to be an entrance from Springgade to the churchyard lay, in the seventeenth century, the town's home farm. This was partly used as a repository and partly as stables for cart-horses and the town bulls, which were indispensable in a town where agriculture long remained an important source of income. It was, in later times and probably also in earlier, one of the "civic duties" to collect "spring money" or "bull money". Thus Springgade got its name from the more recent home farm that was situated there.

As in Pilestræde, it appears that large pieces of land were originally commonest in Springgade too, and as late as 1377 the east side of the street does not seem to have been parcelled out. It cannot, however, have been long before the rise in population forced Rosengaard to be broken up and the other pieces of land to be divided into smaller plots. There were probably no noble estates here, and by way of large properties, apart from the home farm, only a couple of breweries. Most of the smaller properties belonged in all probability to minor officials, artisans, distillers and ale-house keepers, as was the case at the time of the Fire of Copenhagen in 1728.

### THE DISASTROUS FIRE OF COPENHAGEN IN OCTOBER 1728

The Fire's historian, Carl F. Reiser, the Municipal Surgeon, writes that five large main churches and 165 streets with side streets and alleys were burnt down—the whole of so-called old Copenhagen went up in flames, and the town looked like the most terrible hell on earth.

## ENGLISH SUMMARY

The fire broke out in the evening of Wednesday, 20th October, in a house at the corner of Lille St. Clemensstræde and Vestervold. Springgade was among the streets that the sea of fire consumed, whereas in Pilestræde only Count Reventlow's splendid house and the properties which lay between Sværtegade and Møntergade fell prey to the flames.

Although the fire spared the majority of Pilestræde's buildings, it was nonetheless the "conflagration" type of house<sup>1</sup> that was to characterize the properties both of this street and of Springgade in the years to come.

### THE FIRE DID NOT ENTIRELY PASS PILESTRÆDE BY

That Pilestræde was not widened during the restoration after the fire was due to the fact that only a small number of its houses had been burnt down. Therefore the modernization which took place in most of the other streets only included Springgade.

Nevertheless, Pilestræde slowly changed its character in pace with the general development of the town. The time was long past, however, when nobility and commoners strove to outdo each other in embellishing it with splendid houses, and the large properties which in the old days had been its characteristic feature had, as already mentioned, long since been divided out into smaller properties. With a few exceptions the house-owners now consisted of ordinary citizens—artisans, officials and small tradesmen. One exception was the owner of the Reventlow house, although the original mansion, having been destroyed by the fire in 1728, had been replaced by a one-storeyed main building with a prominent central *ressaut* facing the courtyard. For several years this property belonged to the Scottish-born planter Christopher MacEvoy, who obtained Danish citizenship in 1776 after spending twenty-five years on St. Croix, where he himself had laid out ten plantations.

Not much is known of Pilestræde's fate in the eighteenth century. Gedde's elevated map (see the frontispiece) gives some impression of its appearance, and the few properties which were preserved or which are known to us from pictures show that among houses of the "conflagration" type there still stood half-timbered buildings which had seen the light of day at the end of the seventeenth century. The last of them did not disappear until the end of the nineteenth and the beginning of the present century. Among these was the house that was pulled down in 1874 to make way for the building which stands next to the large property at the northern corner of Silkegade. As may be seen from the old photograph on p. 00, it was three storeys high, with prominently projected storeys resting on richly carved brackets over the ground-floor windows, and it seems to have had patterned brickwork between the timber frames under its plastering. Many of the houses in Pilestræde probably

---

<sup>1</sup> Three different brick-built standard houses, designed by Johan Cornelius Krieger, were widely erected after the fire—hence the designation "ildebrandshus" ("conflagration-house").

## ENGLISH SUMMARY

looked like this one originally, but in keeping with the times and the rise in population, one or more storeys were added to them and the façades were rebuilt in brick.

Opposite the department store Illum there are a couple of interesting properties, nos. 8 and 10, although rebuilding and modernization have completely altered their appearance. No. 8 is a dye-works belonging to the Schleisner family, one of the oldest properties in the street, since it very likely dates back to the end of the seventeenth century. On the side facing the yard the front building had two wings, with a splendid baroque gallery on the first floor supported by pillars with carved brackets.

Equally picturesque and most probably of the same age was no. 10. Just inside the gate the staircase in the side wing was concealed by a decoratively carved overhang, but even more impressive was the two-storey, half-timbered house in the back-yard, with its projected storeys and its fine doorway in the centre of the façade, where two pilasters supported a triangular gable with a relief.

For a short time a particular brilliance emanated from the premises of the tapsters Cardinal and Pilloy, no. 32, on account of the concerts which a circle of musicians organized there in the winter of 1740. But space must have been rather limited, because in the notices about the resumption of the concerts in the following autumn, attention is drawn to the fact that the music may be heard just as well and even better in the "chamber" near the hall where it is played, and that the ladies, therefore, may use this chamber to their comfort.

The house next door, Pilestræde no. 34, has preserved its fame and, as Det Berlingske Hus, has been for 200 years one of the most talked-of buildings in Copenhagen. In 1764 it was bought by the printers Johan Christian Berling and Georg Christopher Berling, the sons of the founder of Det Berlingske Bogtrykkeri, Ernst Henrich Berling, at an auction of "the brewery belonging to the joint estate of the late Brewer Jens Rasmussen and his deceased wife". The price of the property was 20,000 rix-dollars, and as the privilege of brewing beer was included, they also acquired a fair amount of brewing equipment.

In order not to delay the work of the printing business unnecessarily, and to have time to plan its organization in the new building as practically as possible, the brothers did not move in until Easter 1765. An announcement in Berlingske Tidende on 29th March and 1st April informed those who might be interested that "on next Wednesday, 3rd April, Det Berlingske Bogtrykkeri and appurtenant newspaper office will remove from the house at the corner of Kiøbmagergade and Clareboderne, where they are at present, situated to the premises in Pilestræde which formerly belonged to the late Jens Rasmussen, the second house on the left-hand side after Regnegade, between the houses of Shoemaker Sr. Horn and Mr. Cardinal; honourable patrons who have business with the office concerning either the printing house or the newspaper should therefore, from 4th April onwards, have the goodness to address themselves to that place, where they will be served with the same equity and deference as heretofore".

## ENGLISH SUMMARY

The brothers seem to have arranged things in their new premises very practically. The property, which was one of the most impressive in Pilestræde, had a back building with a façade fronting on Gammel Mønt, but comprised, besides, an elegant, three-storeyed front building facing Pilestræde, a side building, an intermediate building and another side building. Berlingske Tidende was given an office on the ground floor of the front building, "nearest the gate", while the printing works seems to have been placed in the intermediate building, and the brewery as formerly in the back building, where beer was brewed right up to 1826. The two brothers lived in the front building and the side buildings, together with their families, journeymen, apprentices and brewery hands, as was the custom in those days among artisans.

In the interests of both the printing house and the brewery, the brothers divided the work between them: "As regards the running and supervision of the brewery, as well as of the printing house and book-trade, it is incumbent on both of us to exercise equal watchfulness. However, I, Johan Christian Berling, undertake in particular, with the help of an honest and competent head-clerk and newspaper-writer in the printing house: To carry out all writing in connection with what is to be printed, To edit the proofs of what is to be printed, To translate and compile the weekly Danish newspaper, To find out and direct attention to everything that appears in the German, French and monthly papers, To read all the notices And carefully to pay heed that nothing is inserted in the newspaper without prior approval that aims at insulting or offending any person, or which might otherwise be inadmissible in the paper, To see to the correspondence of the learned paper and everything connected therewith, and that in such a way that there shall be no delays due to negligence on my part".

Georg Christopher Berling, on the other hand, assumed responsibility for the brewery, but both brothers were, as they put it, "in community with each other".

In 1765, when the Berling brothers settled in Pilestræde, the great leafy crowns of the trees in the garden belonging to "the Chancellor's house" still welled forth over the wall which surrounded it, but this was undoubtedly the only green, idyllic spot Pilestræde had, and probably only a poor consolation for those who picked their way over its rough cobbles in constant fear of stumbling or slipping in the filth, or, even worse, of being forced by the traffic out into the foul water of the open gutter. For the town's gutters were used in those days not only as drains for rain-water but also for throwing refuse in. Nor was it unusual to see them filled with the unsavoury contents of the privies, and with offal from the distillers' cattle. As a matter of course they became clogged up from time to time, causing a good deal of flooding, which not only made the streets even more difficult to pass through than usual, but also led to water pouring down into the basement flats and ruining the inhabitants' possessions. In order to put an end to the nuisance the height of the pavements was increased time and again, but this was of no avail when the dealers set up their stalls on

## ENGLISH SUMMARY

them, and artisans used them as a workshop because they did not have enough room indoors, and they were, besides, crowded with basement sheds, stairs, benches, chairs, pots, pans and innumerable other kinds of junk, so that one would hardly believe that they had been built for pedestrians. In a great many cases people had to be thankful if they could simply pass through the mire of the carriage-way dryshod. That the open gutters, particularly in summer, emitted a dreadful stench and made spending any time in the streets almost intolerable does not seem to have bothered people very much in those days, nor does the danger of infection that this state of things involved, for the authorities' repeated orders that refuse be removed did not have much effect so long as the people themselves had no appreciation of the efforts to improve sanitary conditions.

### THE RESURGENCE OF SPRINGGADE AFTER 1728

It must be considered a miracle that in Pilestræde only Count Reventlow's large property and the row of houses between Sværtegade and Møntergade were consumed by the fire of 1728. But, on the other hand, the result was that the housing in this street was slower to adapt itself to the demands of the new era than was the case in those parts of the town that had been burnt down. Right up to the present century there remained buildings that had been erected at the end of the seventeenth century, and this was very likely the principal reason why the contrast between the old and the new houses, and the large and the small, seemed more conspicuous here than in the streets which had been burnt down. Consequently, until the extensive demolitions at the beginning of this century changed its character, and in spite of the fact that with the passage of time most of its façades had been modernized, Pilestræde gave the impression of being older than these other streets. Also as compared to Springgade, the west side of which still gives an idea of its original appearance. Most of the houses date from the years following the fire, and originally many of them probably had half-timbered façades, which were later rebuilt in brick. Moreover, the housing shortage within the ramparts at the end of the eighteenth century had as a result, in this as in other parts of the town, that one or more storeys were added to the buildings.

In the row of houses, later demolished, between Møntergade and Landemærket, it was only the five-storeyed corner house on Møntergade in the so-called Jugend style, built by the architect Sophus Marstrand in 1903, that did not fit into the fairly uniform pattern, in which the plastered façades and the effect of the windows being more or less level with each other formed a harmonious whole. A few of the houses had mansard roofs, and while these probably did not assume their final appearance until the middle of the eighteenth century, those whose façades were constructed according to Krieger's specifications were undoubtedly built during the first decade after the fire. To this category belonged the very characteristic house no. 72, built in 1738. It was two storeys high and had a broad attic with a triangular gable straight above the façade. Over the gate a horseshoe had been carved in

the keystone, an allusion to the blacksmith, Mikkel Nitze, who built the house, and above was a fine baroque sandstone tablet with the inscription: "Bis hieher hat der Herr geholfen".

Other typical houses of the "conflagration" kind were nos. 60, 62, 86 and 88, which were taller than the others and had a central part that formed a slightly projecting ressaute. The backs of almost all these houses were half-timbered, and some of them therefore had very picturesque yards. This was the case in no. 86, where the staircase in the back building was placed in an open, gallery-like outhouse.

Two particularly impressive and extremely well-proportioned half-timbered structures were the back buildings belonging to nos. 78 and 80, which were seven bays wide and four storeys high. However, as in the case of the narrow back-yard which lay behind them and from which a door led to Willian's well-known distillery, Vognmagergade 25, most yards were unsavoury rather than picturesque and charming. Among the properties on the west side which still exist are several which were not built until the beginning of the nineteenth century—probably as replacements for older houses which either burnt down, or were demolished on account of dilapidation or to make way for better exploitation of the expensive sites.

The property at the corner of Klareboderne was built by Sophus Marstrand, just as the corresponding house at the corner of Møntergade. Like the latter, this property differs both in style and in size from the other houses, which, strangely enough, taken as a whole give a more recent impression than did the row of houses, now demolished, on the east side of Springgade. It is, however, possible that this is merely because their solidity is broken by the former entrance to the Hambro Baths, long since dismantled, which stood on the site of the former home farm, behind the Trinitatis church square.

To the south of the church, where Købmagergade no. 50 is now, lay until 1882 the Royal Porcelain Factory, which through a gate with iron bolts also had an exit to Springgade. In 1764 this property, with its dignified main building fronting Købmagergade, was placed at the disposal of the Carriers' Guild, which converted it into an "Inn and Mail-Coach Station by Gracious Royal Charter" with "comfortable rooms for travellers" and space in the buildings in the yard for twelve to sixteen pairs of horses, besides coaches, chaises, phaetons and mail-coaches. But already in 1775 the newly established porcelain factory was housed in the large premises.

The small properties in Springgade that stood between the factory gate and Landemærket, the present-day nos. 71-81, were all built after the fire of 1728, and the best known of them is the typical "conflagration" house which stands at the corner of Landemærket, and which is reproduced in Lahde and Eckerberg's print of the burning spire of the Church of Our Lady, seen from Landemærket during the bombardment of 1807 (see p. 83). If one goes by the appearance of the façades of the other houses it would seem that, with one exception, they were built about the middle of the last century, but the half-timbered

## ENGLISH SUMMARY

façades fronting the yards reveal their true age. No. 77, which is believed to have been built in 1734, has the most picturesque yard. On the yellow-washed walls which frame the small but neat yard, the timber is traced in red, and an open gallery connecting the front and the back buildings gives the place an air of old-fashioned charm. Of a very different type is no. 55—a large neo-classical house, which appears to have been built about 1770, in the manner of Nicolas Henri Jardin, an architect summoned from France—as is also the fine Empire building no. 63, which looks as if it had been erected in about 1800. There used to be a distillery there, and it is probably in those days that the strange lean-to roof across the yard, between the gates of the front and of the back buildings, was put up as a coach house for the many vehicles that had business with the house.

As before 1728, the owners of the houses rebuilt after the fire also seem to have belonged mainly to the ordinary middle classes. Some of them were master artisans—mention is made of a master mason, a master carpenter, a joiner, a tailor, a pearl-embroiderer, a bookbinder, a blacksmith and a wheelwright, and also of a provision dealer, a couple of distillers and a regimental barber-surgeon.

### CIVIC VIRTUE AND PUBLIC SPIRIT

Copenhagen's second great fire in 1795, like the bombardment of 1807, left no trace on Pilestræde or Springgade, though they were greatly threatened on both occasions. None of the inhabitants of either street had their home destroyed, although many of them probably found themselves deprived of their livelihood. Thus the tragic events did not affect that neighbourhood. Now, as in earlier times, it was principally plain, solid middle-class mentality that set the tone in the many large and small houses. One of the exceptions was the Berling family, whose best-known representative about the middle of the last century was Johan Carl Ernst Berling (1812-71), Lord of the Bedchamber, who after concluding his career as a Court official moved out to Ordruphøj, where he had a new main building erected by the architect H. C. Stilling in 1863-64.

After the middle of the nineteenth century no change in the social position of the inhabitants of Pilestræde seems to have taken place. The great majority of them were master artisans on a small scale—thus there were in Pilestræde and Springgade in 1864 no less than twenty-six shoemakers, several bookbinders, brush-makers, bricklayers, tailors, joiners, smiths, etc., and even a Court pewterer, a Court glover and a Court hatter, but oddly enough only one distiller. A midwife was not lacking either, nor a cook, nor a woman who laid out corpses. In Pilestræde 8 there was, as mentioned earlier, C. Schleisner's "Dye and Printing Works, Laundry, and Weaving Mill", which offered its services for "the dyeing and printing of all kinds of clothes, new as well as old", and had, besides, a "stock of table-cloths, various woollen and cotton articles, together with twist and woollen yarn", according to an advertisement in the Directory of 1864.



## ENGLISH SUMMARY

THE FACT that in 1881 the name "Pilestræde" was extended to include Springgade almost seems to be an omen of the street's transformation from a solid, middle-class residential neighbourhood with small businesses into a modern city district with large commercial buildings. That it happened only seven years before the opening of the great Nordic art, industrial and agricultural exhibition, which heralded a new era in nearly all fields of commerce, art and science, may perhaps be regarded as a token that also Pilestræde's peaceful, idyllic existence was drawing to a close.

This proved correct. It is, of course, true that Berlingske Tidende and Bikuben had already set their mark upon the street, but its pleasant atmosphere was untouched, and by and large it had kept its old appearance. None of this was changed until in 1896 a syndicate bought up twenty-nine old properties between Østergade, Kristen Bernikows Stræde, Antonistræde and Pilestræde in order to erect a number of large, modern commercial buildings on the sites.

The first buildings to be demolished were Pilestræde 14-18, on whose sites, at the corner of Pilestræde and the new Citygade, "Cityhus" was built in 1897-98. After that, "Antonicus" was erected at the corner of Antonistræde and Kristen Bernikows Stræde, and "Pilegaarden" at the corner of Citygade, Pilestræde and Antonistræde. Finally, at the corner of Østergade and Kristen Bernikows Stræde "Volmerhus" was built, which together with the three other buildings is now owned by Crome & Goldschmidt.

On the opposite side of Pilestræde, Illum advanced at the expense of the houses which used to stand between Østergade and the Bikuben building.

Berlingske Tidende, too, has contributed to altering Pilestræde's character. In 1928-30, in connection with a thorough restoration of the old domicile, no. 34, a modern ferro-concrete building was erected at the corner of Sværtegade. Due to its excellent proportions and subdued colouring it fits naturally into the scene.

In spite of its changing fate through the centuries, Pilestræde has never held a particularly prominent place in the history of the town. On the other hand, it has always been typical of Copenhagen—both as regards its buildings and in respect of its inhabitants. That is why it is also important on the occasion of the 800th anniversary of our capital to point out the influence the ordinary middle classes have had on its growth and prosperity. It is the Copenhageners of the past who created the conditions necessary for our little town, confined within its idyllic ramparts, to develop into the large city that it is today.

---

# Kilder, forkortelser og henvisninger

---

**ALMENE KILDER** Dansk biografisk Leksikon. Weilbachs Kunstnerleksikon. København før og nu II, Gammel-København. Udg. af Alfred G. Hassings forlag 1949. Danmarks Hovedstad. Fra Landsby til Storby, udg. ved Steffen Linvald, Ernst Mentze og M. Friis Møller 1948. Steffen Linvald: Vandringer i København, 1965. Krak: Minderige Huse 1770–1870. Kraks Tidstavler: København fra Absalon til i dag. 1953.

**FORKORTELSER** Carl Bruun: Kjøbenhavn I–III, 1887 ff. (C. Bruun). O. Nielsen: Kjøbenhavns Diplomatarium I–VIII, 1872 ff. (Dipl.). O. Nielsen: Kjøbenhavns Historie og Beskrivelse I–VI, 1877 ff. (O. Nielsen). H. U. Ramsing: Københavns Historie og Topografi i Middelalderen, II og III. bind, 1940 (Ramsing: Middelalder II og III). H. U. Ramsing: Københavns Ejendomme 1377–1728, VIII Købmager Kvarter (udg. ved Albert Fabritius 1962) (Ramsing: Købm. Kv.).

**HENVISNINGER** [1] S. 21 og 42. [2] Udg. 1945 af Selskabet for Dansk Kulturhistorie, s. 92. [3] Ramsing: Middelalder II, s. 176 ff. [4] Ramsing: Middelalder III, s. 72 ff. [5] Ramsing: Købm. Kv., s. 46. [6] Dipl. II, nr. 26, s. 43. [7] Dipl. I, nr. 362, s. 539. [8] Ramsing: Middelalder III, s. 75. [9] Ramsing: Middelalder III, s. 107. [10] O. Nielsen I, s. 204. [11] Ramsing: Middelalder III, s. 82. [12] Ramsing: Middelalder III, s. 107. [13] O. Nielsen IV, s. 417. [14] Danske Slotte og Herregårde IV, 1964, s. 387 ff. [15] O. Nielsen IV, s. 429. [16] Dipl. II, nr. 713, s. 617. [17] C. Bruun I, s. 588. [18] C. Bruun I, s. 589. [19] Ramsing: Købm. Kv., s. 21. [20] C. Bruun I, s. 556. [21] Dipl. II, nr. 803, s. 804. [22] Ramsing: Købm. Kv., s. 34 ff. [23] Ramsing: Købm. Kv., s. 42. [24] Ramsing: Købm. Kv., s. 43. Når Ramsing meddeler,

## HENVISNINGER

at det er Dittmers, der solgte den 1679 til kokken Christian Lauridsen, må det bero på en misforståelse, for da Dittmers døde allerede 1677, må det have været hans enke, der solgte den. Hun er først død tidligst 1702. [25] Ramsing: Købm. Kv., s. 41 ff. [26] S. Linvald: Mellem Skov og Sund, 1962, s. 100. [27] Dipl. III, nr. 346, s. 239. [28] Ramsing: Købm. Kv., s. 48. [29] Dipl. I, nr. 258, s. 380. [30] Dipl. II, nr. 804, s. 833. [31] O. Nielsen IV, s. 417. [32] Dipl. II, nr. 664, s. 555. [33] S. 8. [34] C. Bruun I, s. 302. [35] Dipl. I, nr. 425, s. 598. [36] O. Nielsen I, s. 97. [37] Dipl. I, nr. 362, s. 484. [38] O. Nielsen III, s. 94–95. [39] Dipl. V, nr. 578, s. 251. [40] O. Nielsen V, s. 514. [41] Dipl. VIII, nr. 125, s. 103. [42] O. Nielsen V, s. 515. [43] Københavns Huse og Indvaanere efter Branden 1728. Udg. af Københavns Brandforsikring 1906. [44] O. Nielsen V, s. 89. [45] Dipl. II, nr. 664, s. 555. [46] O. Nielsen VI, s. 360. [47] O. Nielsen VI, s. 361. [48] Sangviis forfatted under den Melodie: Vender om med Poenitentze. Trykt i Kiøbenhavn 1728. Udg. af Peter Linde: Minder om den store Ildebrand 1728. 1928, s. 34 ff. [49] Historiske Beskrivelse over den Mærkværdige og meget fyrgterlige store Ildebrand 1728. Kbh. 1784. [50] S. 27. [51] C. Bruun II, s. 586 ff.; S. Linvald, E. Mentze, M. Friis Møller: Danmarks Hovedstad. 1948, s. 117 ff. [52] Omtrent hvor Paladshotellet nu er beliggende. [53] König Friederich des Vierten glorwürdigstes Leben, 1829. II, s. 191 ff. [54] Med undtagelse af Konsistoriums middelalderlige bygning. [55] Københavns Huse og Indvaanere efter Branden 1728. Udg. af Københavns Brandforsikring 1906. [56] C. Bruun II, s. 620. [57] C. Bruun III, s. 433. [58] Chr. B. Reventlow: En dansk Statsmands Hjem omkring Aar 1800. 1902–03. [59] S. 90 ff. [60] Florence Lewisohn: Divers Information on the Romantic History of St. Croix, s. 18. [61] C. Bruun III, s. 433. [62] Jonge s. 93 ff. [63] Jvnfr. Geddes eleverede kort fra 1761 i Københavns Bymuseum. [64] Se Bricka: Dansk biografisk Lexikon, 1894. [65] Hugo Matthiessen: Københavnske Gader 1728–1795, 1924, s. 64. [66] C. Nyrop: Danske Farvere, 1900, s. 122 ff. [67] Tegningerne, der blev udgivet 1877–81, skildrede livet i København omkring 1850. [68] Musikforeningens Festskrift 1886, s. 30 ff. [69] Henry Hellssen m. fl.: Det Berlingske Bogtrykkeri 1733–1933, s. 34 ff. [70] Samme bog, s. 36. [71] Københavns Skilderie, November 1786. [72] C. Bruun III, s. 433. [73] Nr. 37–45. [74]

## HENVISNINGER

I Dansk Vognmandsstand 1956: Steffen Linvald; Kulturhistorisk baggrund for nutidens vognmænd, s. 18 ff. [75] Ny Udgave 1966. [76] Se Geddes kvarterkort, 1757, udg. af Københavns kommunalbestyrelse 1940. [77] Se indledning til Geddes kvarterkort 1757. [78] Eiler Nystrøm: Frederiksbergs Historie II, 1946, s. 132 og III, 1953, s. 106 ff. [79] Henry Hellssen: Kapitler af Købmagergades Historie, 1950, s. 62 ff. [80] T. Vogel-Jørgensen: Berlingske Tidende gennem to Hundrede Aar, 1949, samt L. Gotfredsen: Gentofte II, 1952, s. 166 ff. [81] Villads Christensen: København 1840-57, s. 426. [82] Udg. i anledning af 100års dagen 1957. [83] Nævnte bog s. 88. [84] 19. maj 1966. [85] David Jensen: De Hambroske Bade- og Vadskeanstalter i Hist. Medd. om Kbhvn. 1911-12, Bd. 3, s. 204-55. [86] Axel Linvald: Af Jødernes Frigørelseshistorie; Tidsskrift for jødisk Historie III, s. 372. Steffen Linvald: Den jødiske Frihedskamp i Danmark og Anordningen af 29. Marts 1814 i "Ved 150 Aars-Dagen for Anordningen af 29. Marts 1814", 1964. [87] Fritz Rothenberg: Forfatning og Forvaltning i "Ved 150 Aars-Dagen for Anordningen af 29. Marts 1814", 1964. [88] Steffen Linvald: Raadhuspladsen i fortid og nutid, 1950, s. 60 ff. [89] Før og Nu 1918, s. 146. [90] L. Both: Østergade før og nu, 1877.

---

---

# Indholds- og billedfortegnelse

---

	PAG
Forord	5
Pilestrædes opståen	7
PAG. 11 <i>Gårdinteriør fra slægten Schleisners farvergård.     Maleri af Morten Jepsen (?), ca. 1880.</i>	
PAG. 15 <i>Hjørnet af Pilestræde, Silkegade og Antonigade.     Akvarel af I.L.Ridter, 1903.</i>	
PAG. 25 <i>Udsigt gennem Antonigade.     Maleri af ukendt kunstner, ca. 1880.</i>	
Byens avlsgård og Springgades ældste historie	27
PAG. 29 <i>Pilestræde 21.     Fotografi, ca. 1874.</i>	
Den ulyckelig Ildebrand, Kiøbenhavn October 1728	35
PAG. 39 <i>Hjørnet af Møntergade og Pilestræde (Springgade).     Tegning af I.L.Ridter, 1903.</i>	
Stadens brand gik dog ikke sporeløst hen over Pilestræde	42
PAG. 49 <i>Parti fra Pilestræde med Berlingske Tidendes ejendom.     Akvarel af I.L.Ridter, 1903.</i>	

---

Springgades opståen efter 1728	PAG 55
PAG. 59 <i>Springgade.</i> <i>Tegning af Carl F. Andersen, 1872.</i>	
PAG. 63 <i>Den kongelige Porcelainsfabrik ved Trinitatis kirkegård.</i> <i>Akvarel af J.D.Frisch, ca. 1850.</i>	
PAG. 65 <i>Stien langs Trinitatis Kirke.</i> <i>Træsnit efter tegning af P. Klæstrup.</i>	
PAG. 69 <i>Gårdinteriør fra Springgade, senere Pilestræde 86.</i> <i>Maleri af Axel Henrichsen, 1911.</i>	
Borgerdyd og samfundssind	71
PAG. 73 <i>Udsigt gennem Pilestræde fra hjørnet af Landemærket.</i> <i>Maleri af Wilh. Wils, ca. 1910.</i>	
PAG. 78 <i>Caroline Skolen, Pilestræde 48.</i> <i>Træsnit ca. 1870.</i>	
PAG. 83 <i>Det engelske bombardement september 1807 set fra Landemærket.</i> <i>Stik efter Eckersberg af Lahde.</i>	
English Summary by H. D. Taylor	85
Kilder, forkortelser og henvisninger	97

## HISTORIEN OM EN GADE

er den syvogtredivte årspublikation fra Det Berlingske Bogtrykkeri; tilrettelagt af Aksel Danielsen. Som skrift er brugt Baskerville, trykt på matglittet antiktryk fra De forenede Papirfabrikker. Omslaget er overtrukket med Marbres de Fantaisie. Forsatspapiret er en reproduktion af P. Klæstrups tegning "Interieur af en gammel Gaard i Pilestræde", fra samlingen "Det Forsvundne Kjøbenhavn", 1877. Billedet viser Schleisners farvergård, Pilestræde 8, fra tiden omkr. 1850. Som frontispice er benyttet et udsnit af Chr. Geddes eleverede kort, 1761. Bogens vignetter er gengivet efter originalmateriale fra Ernst Henrich Berlings bogtrykkeri, ca. 1740. Klicheerne er fremstillet af Bernh. Middelboes Reproduktionsanstalt og bogbinderarbejdet udført i samarbejde med Anker Kysters Eftf. Vignetten på titlen viser Københavns ældste eksisterende byvåben fra 1296 med en tydelig gengivelse af Absalons borg.