



Danskernes Historie Online

Danske Slægtsforskeres Bibliotek

Dette værk er downloadet fra Danskernes Historie Online

Danskernes Historie Online er Danmarks største digitaliseringsprojekt af litteratur inden for emner som personalhistorie, lokalhistorie og slægtsforskning. Biblioteket hører under den almennyttige forening Danske Slægtsforskere. Vi bevarer vores fælles kulturarv, digitaliserer den og stiller den til rådighed for alle interesserede.

Støt vores arbejde – Bliv sponsor

Som sponsor i biblioteket opnår du en række fordele. Læs mere om fordele og sponsorat her: <https://slaegtsbibliotek.dk/sponsorat>

Ophavsret

Biblioteket indeholder værker både med og uden ophavsret. For værker, som er omfattet af ophavsret, må PDF-filen kun benyttes til personligt brug.

Links

Slægtsforskeres Bibliotek: <https://slaegtsbibliotek.dk>

Danske Slægtsforskere: <https://slaegt.dk>

ÅRSSKRIFT



UDGIVET AF
HISTORISK FORENING FOR VÆRLØSE KOMMUNE
35. ÅRGANG 1983 ISSN 0108-6804



Bestyrelsesmedlemmer:

Formand, arkitekt Bent Damsgaard-Sørensen, Mosevej 3 A, Værløse. Tlf. 02-48 02 12.
Næstformand, statsskovrider Ejner Laumann Jørgensen, »Syvstjernen«, Værløse. Tlf. 02-48 09 71.
Kasserer, fhv. maskinmester Jens K. Skov, Vesterbo 131, Værløse. Tlf. 02-48 02 88.
Urmager Lars Larsen, »Domus«, Kildebakken 11, Kr. Værløse. Tlf. 02-48 05 74.
Civilingeniør Niels Bødker Thomsen, Bjørnsholmvej 44, Værløse. Tlf. 02-48 18 08.
Kontorchef, cand. jur. Erik Frandsen, Rastestedet 23, Værløse. Tlf. 02-48 06 46.
Skolekonsulent Hans Jørgen Hansen, Højlundshusene 48, Værløse. Tlf. 02-48 06 89.
Kommunalbestyrelsesmedlem Viggo Murmann Jensen, Ryetvej 105, Værløse. Tlf. 02-48 07 14.
Kommunalbestyrelsesmedlem Hans Sterler, Højsdal 14, H-by, Værløse. Tlf. 02-98 14 22.

Suppleanter:

Sektionschef Arne Jespersen, Birkevej 8, Værløse. Tlf. 02-48 45 78.
Tandlæge Per Lotz, Mosestedet 79, Værløse. Tlf. 02-48 29 41.

Revisorer:

Toldkontrollør Johan C. Christiansen, Birkedalshusene 22, Værløse. Tlf. 02-48 18 94.
Kontrolassistent Poul Skipper, Bymidten 120, 2. th. Værløse. Tlf. 02-48 19 42.

Revisorsuppleant:

Fru Gunhild Nielsen, Ll. Værløsevej 52, Værløse. Tlf. 02-48 03 12.

Værløse museum og Værløse lokalhistoriske arkiv

Mosegaarden, Skovgårds Allé 37, 3500 Værløse. Tlf. 02-48 00 70.
Museet har åbent hver søndag fra kl. 14-17, og altid efter nærmere aftale.
Arkivet har åbent efter nærmere aftale med arkivlederen.

Historisk Forening for Værløse Kommune

afholder generalforsamling omkring 1. marts.
Forårsvandretur: 2. lørdag i maj. Efterårstur: 2. lørdag i september.
Foreningens girokonto: 5 47 19 58.
Medlemsbidraget var i 1983 mindst 40 kr.

Indholdsfortegnelse

<i>Bent Damsgaard-Sørensen: I årets løb</i>	3
<i>E. Laumann Jørgensen: Stolpehuller og stokkehuller</i>	9
<i>Sv. Pødenphant: De svenske grave på Smørumnedre mark</i>	17
<i>J. K. Skov: Fra gård nr. 11 til museum</i>	19
<i>Harald Graaskov: Jens Larsen</i>	26
<i>Hans Jørgen Hansen: Mosegaarden</i>	34
<i>Bent Damsgaard-Sørensen: Gadekærshuset</i>	44

I årets løb

Den 30. september rundede Historisk Forening sin 35 års-dag, uden at dette blev markeret, og det er da heller ikke nogen selvfølge, at skæve jubilæer skal gøres til genstand for særlig opmærksomhed. Når det nævnes her, er det nok så meget for at understrege, at den omfattende virksomhed, der knytter sig til foreningen, er baseret på en lang og værdifuld tradition. Hvert år i rækken peger frem mod nye mål, men lægger samtidigt nye kulturlag oven på dem fra tidligere år.

Blandt de gode traditioner tæller vi udsendelsen af årsskriftet, hvis første udgave kom i 1949 – eller året efter foreningens stiftelse. »I årets løb« har hvert år fastholdt nogle hovedpunkter om de forskellige og mangeartede aktiviteter, og er på den måde blevet en slags foreningshistorie i forkortet udgave.

Opmærksomme læsere af årsskriftet vil have bemærket, at sideantallet generelt set er vokset støt og roligt, og det er sikkert også et faktum at aktivitetsniveauet fortsat er stigende. Tilsyneladende har foreningen sin egen indbyggede dynamik, og fornemmelsen er, at det stort set kun vil være økonomien, som sætter grænser for udviklingen i disse år.

Som isoleret fænomen kan året 1983 måske bedst karakteriseres som året, hvor de fysiske udviklingsrammer for foreningen, museet og det lokalhistoriske arkiv blev lagt fast for en årrække, men mest dog kun på papiret.

For at holde lidt fast i kronologien må det dog være mest hensigtsmæssigt at starte med generalforsamlingen den 16. februar på Syvstjerneskolens. Fremmødet var ikke helt så stort som tidligere, og forklaringen må nok søges i dagsordenens mangel på overraskelser. Dirigenten,

Martin Nørgaard, kunne da også køre mødet igennem på rekordtid. Det bør i forbifarten noteres, at der under valgene skete et brud på en af de mere rodfæstede traditioner, idet bestyrelsen for første gang i de 35 år blev uden kvindelig repræsentation! Emmi B. Brodersen og Hanne Jespersen afgik begge efter eget ønske og blev erstattet af de tidligere suppleanter, Erik Frandsen og Hans Jørgen Hansen. Som kasserer genvalgtes Jens K. Skov og som nye suppleanter valgtes Arne Jespersen for 2 år og Per Lotz for 1 år, medens Johan C. Christiansen og Gunhild Nielsen genvalgtes som henholdsvis revisor og revisorsuppleant.



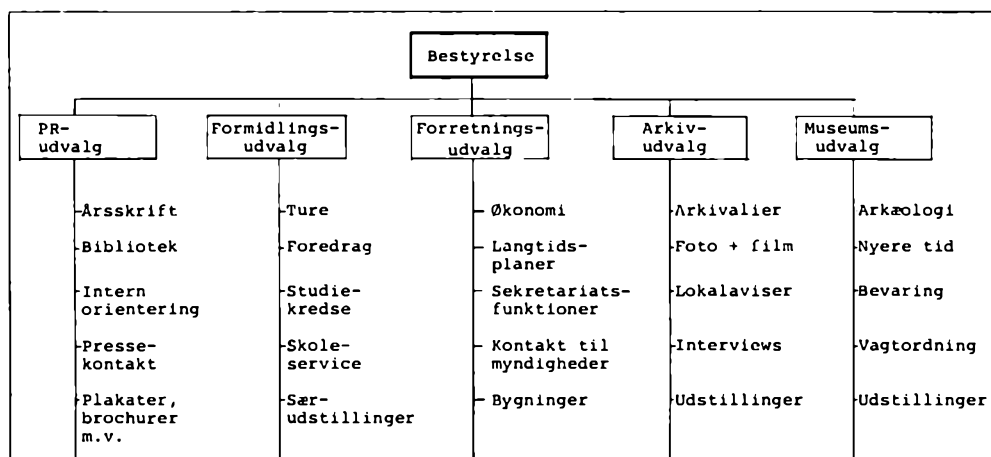
Tegning fra undervisningshæftet om
»Ryttersagnet«. (Ib Friis).

Oven på den noget tamme generalforsamling og det traditionelle kaffebord fik deltagerne inspirerende og fornøjelig underholdning af skolebibliotekar og lærer Ib Friis, der causerede over sine tegninger til skolernes undervisningshæfter om lokalhistorien.

Efter sit første møde var bestyrelsen klar til at træde i funktion efter retningslinierne i den nye ansvars- og arbejdsplan, som også inddrager mange medarbejdere i det organisatoriske arbejde. Denne bredere arbejdsfordeling er naturligvis sket i konsekvens af aktivitetsudvidelsen, og helt uden problemer har det vel ikke været, men det er indtrykket, at systemet kan komme til at fungere tilfredsstillende, når det har haft en lidt længere indkøringsperiode. Nedenstående skema angiver hovedopgaverne for de faste udvalg,

der i princippet og hver for sig fungerer kollektivt, men for koordineringens skyld udpeger hvert udvalg en kontaktperson til bestyrelsen. Som arkivleder blev Hanne Jespersen genvalgt, selv om hun udtrådte af bestyrelsen, og når »organisationen« betragtes som en helhed, har kønskvoteringen været helt i tidens ånd.

Til at varetage mere »midlertidige« opgaver med »Gadekærshuset« og »Ellens Lyst« har det været praktisk at supplere med et par ekstra udvalg eller grupper, som ikke er angivet på skemaet.



Opdeling af Historisk Forenings styrelse.

Foreningen

Med store interne aktiviteter kan det knibe med at overkomme alt for mange møder og arrangementer uden for foreningens egne rammer, men i årets løb har foreningen dog været repræsenteret i forskellige sammenhænge. Det gælder fx ved den løbende mødevirksomhed i Københavns Amtsmuseumsråd, ved Dansk Historisk Fællesforenings årsmøde i Randers samt ved samarbejds møderne med de nærmeste lokalhistoriske foreninger og Sammenslutningen af Lokalhistoriske Foreningers foreningsdag i Gladsaxe.

På det kommunale plan har foreningen deltaget i Fritidsfællesrådets årsmøde og

Fritidsnævnets møde med organisationerne.

For foreningen som helhed har interessen primært samlet sig om at få klarlagt nogle af de mest påtrængende lokalproblemer. Bestyrelsen udarbejdede derfor kort efter generalforsamlingen et konkret forslag til kommunen. Det væsentligste i dette forslag var ønsket om at få rådighed over ejendommen »Ellens Lyst« i Lille Værløse i en årrække, eller indtil der kan ske den påregnede udbygning ved Mosegaarden. Huset på Ryetvej 15 ved Værløse skole, som tidligere var blevet stillet i udsigt til lokalhistorisk arkiv, kunne til gengæld udgå af planerne.



»Ellens Lyst«. Foto: Ole Peuleche.

Kommunalbestyrelsen har i første omgang accepteret, at »Ellens Lyst« overgår til foreningen, men der er endnu ikke taget stilling til den omfattende renovering, som er nødvendig for at ejendommen kan tages i brug til lokalhistorisk arkiv, værksted og magasin. Er der således skabt sikkerhed for, hvor det akutte lokalbehov kan dækkes, er der foreløbig mere tvivl om tidspunktet. Mere konkret ligger det med færdiggørelsen af »Gadekærshuset«, idet genopbygningen nu er så langt fremme, at huset vil kunne tages i brug i 1984. Om dette hus, se i øvrigt den fyldige omtale i dette årsskrift.

Et andet latent ønske for foreningen har været at få stationeret en fast medhjælp på Mosegaarden til at klare alle de forefaldende daglige kontoropgaver m.v., og takket være »arbejdstilbudsordningen« er dette lykkedes gennem hele året til alles

tilfredshed. I 1984 har vi foreløbig sikkerhed for assistance i de første 7 måneder, men på længere sigt ville det være ønskeligt med en permanent kontormedhjælperordning.

Det nye formidlingsudvalg har blandt sine hovedopgaver haft en udbygning af den meget benyttede »skoleservice« i samarbejde med Pædagogisk Central. Modtagelsen af de 35 skoleklasser på Mosegaarden 1983 er varetaget af Ettie Wrangel og senere af Tola Andersen.

Udvalget har arbejdet med planer for kommende foredrag og studiekredse, og der er blevet gennemført 10 montreudstillinger i de lokale afdelinger af Bikuben og SDS. På selve Mosegaarden er der arrangeret særudstillinger om »Gadekærshuset« og vedr. skoleservice.

Fra 1983 må også nævnes tilrettelæggelsen af forårs- og efterårsturen. Forårstu-



Situation fra forårsudflugten 1983. Foto: Ole Jacobsen.

ren lørdag den 14. maj gik til Bøndernes Hegn og Frederiksdal Storskov under ledelse af E. Laumann Jørgensen. Man kunne her opleve den særprægede og smukke natur bl.a. ved Hul sø og undervejs få god besked om Kobberdammene, de gamle dæmninger, rillesten, gruber, stentæpper m.v.

Efterårsturen lørdag den 10. september foregik i en fyldt bus til det gamle danske domkirkesæde i Lund, hvor der var rundvisning både i selve kirken og i det omfattende museum med det prætentive navn »Kulturen«. Ettie og John Wrangel sørgede som turledere for et perfekt arrangement.

Museet

Mange af museumsaktiviteterne i 1983 har været en videreførelse fra sidste eller tidligere år. Det gælder ikke mindst un-

dersøgelsen af de menneskeskabte rillestensanlæg i Hareskovene, hvor der fortsat dukker nye overraskelser frem af jorden. Arbejdet følges nu med venlig opmærksomhed fra Nationalmuseet, og tvivlen om »ægtheden« af det store kompleks af kultursteder synes at være på retur.

Udgravningerne på »Gadekærhuset«s tomt er blevet afsluttet i det tidlige forår,



*Trebenet gryde fra Gadekærhuset.
Foto: Per Lotz.*



*Trebenet kande fra Gadekærshuset.
Foto: Per Lotz.*

og en del af fundmaterialet har siden rejsegildet på det genopførte hus været udstillet på museet. Senere vil nogle af de registrerede genstande være at finde i selve husets udstillingsrum.

Næste byarkæologiske projekt er så småt på vej bag »Ellens Lyst«, hvor der er et begrundet håb om at afdække sporene efter en af de mange Lille Værløse-gårde, som brændte i 1794. Kommunen har givet den fornødne tilladelse til forundersøgelserne, og vi har sikret os den nødvendige hjælp af en fagarkæolog i samarbejde med Københavns Amtsmuseumsråd.

Igenom 1983 har en medarbejder været beskæftiget med at gennemgå museets omfattende oldsagssamling, vore udgravningsberetninger og andre oplysninger om fund og fortidsminder på Værløse-egnen, alt med henblik på at lave et nyt register over oldsager, bopladser, gravhøje m. v. Alle oplysninger bliver indført på nye kort og sammenholdes med Nationalmuseets sogneregistrering, som dermed også bliver suppleret. Vi modtager derfor meget gerne oplysninger om private fund og samlinger af oldsager, ikke

for at øge museets egne samlinger, men for at gøre vort nye register så omfattende som muligt. Kun derigennem kan kortmaterialet give et rimeligt sandt billede af bosættelsen i de fjerne, forhistoriske perioder i netop den egn, hvor vi nu bor.

For at udnytte og udbygge den nye registrering, er der planer om at starte rekognosceringer i Værløses vestlige omegn, specielt med henblik på at finde nye spor efter bronzealderbebyggelse.

Fjerndepotet på »Christianshøj« er blevet flyttet til »Ellens Lyst«, hvor det er tanken at loftetagen med tiden skal indrettes til et tidssvarende magasin, hvilket museet mangler i dag. I øvrigt har både opbevaringen, konserveringen, registreringen og fotograferingen af museets mange genstande været nogle af de større og tidskrævende opgaver, og der vil på disse områder være rigeligt at tage fat på i de kommende år. Kravene til kontrol med museumsgenstandenes tilstedeværelse er blevet skærpet med nogle regler fra Statens Museumsnavn om en årlig faglig revision af samlingerne. Trods alt dette modtager museet dog fortsat gerne nye gaver med lokalhistorisk baggrund.

I selve museet er påbegyndt forskellige ændringer af udstillingen på 1. sal, til dels på basis af den langtidsplan, som blev udarbejdet af to fagkonsulenter. Til formålet er bl. a. indkøbt nye tekstilmontrer med tilskud fra statens »rådighedssum«.

Museets besøgstal har stabiliseret sig nogenlunde på omkring 4000 årligt, hvoraf en god del dækker de mange foreninger og grupper som kommer på besøg efter aftale og uden for åbningstiden. At alt dette fungerer skyldes først og fremmest en meget hjælpsom gruppe af medarbejdere og frivillige vagter.

Et særligt indslag i aktiviteterne på Mosegaarden har været »julestuen«, som efterhånden er blevet en god og indarbejdet tradition. Ikke mindst forarbejdet er me-

get stort, men den arrangerende »kvindegruppe« forekommer utrættelig.

Flere medarbejdere har deltaget i eksterne kurser i konservering og arkæologi, og arkæologigruppen har selv gennemført en månedlig møderække, kombineret med en tur i juni måned til Skåne, hvor man så på helleristninger fra bronzealderen.

Det lokalhistoriske arkiv

Det store mål for det lokalhistoriske arkiv, som så småt kom i gang i 1979, er at få nogle bedre forhold at arbejde under, og der ses derfor frem til nogle beslutninger i kommunalbestyrelsen om renoveringen og indretningen af »Ellens Lyst«. Planerne til indretningen ligger klar næsten i detaljer, og en del inventar og andre hjælpemidler er allerede indkøbt til formålet. En vigtig forbedring vil være, at der åbnes mulighed for en udadvendt service over for alle, som gerne vil benytte tilgængelige arkivalier som fx de indkøbte kopier af Værløse sogns kirkebøger fra 1649–1840, eller som vil studere samlingerne af fotografier, udklip, protokoller osv.

Medens man venter, fortsætter medarbejderne indsamlingen og registreringen af foreningsarkiver og de nævnte fotografier, udklip m. v. Af foreningsarkiver er der hidtil modtaget 10 – bl. a. fra grund ejerforeninger, hvilket ikke er overvældende mange ud af omkring 150 eksisterende eller nedlagte foreninger o. lign. Derfor er interessen da også usvækket for at få overdraget eller blot låne foreningsarkivalier til opbevaring. Ikke mindst ældre foreningsprotokoller vil være værdifulde for arkivet.

Arkivmedarbejderne har deltaget i flere

besøg bl. a. på lokalarkivet i Ølstykke, i Rigsarkivet samt på en konserverings- og restaureringsudstilling på Sophienholm i Lyngby, »Bevar for fremtiden«. Enkelte medarbejdere har desuden deltaget i kurser og i de årlige møder i lokalarkivernes sammenslutninger, SLA og LASK.

Sammenfatning

Det har været umuligt at nå helt omkring i årets mange aktiviteter, men det er ikke glemt, at ægteparret Skov har ydet deres store bidrag med »Kend din egn«-studiekredsene og knipledemonstrationerne, at Svend Nielsen havde en festlig sammenkomst på Mosegaarden i anledning af en rund fødselsdag, at hver enkelt aktiv medarbejder på byggepladsen, i museet, i arkivet eller hvor det ellers måtte være har ydet uundværlige bidrag til årets kulturlag. Derfor takkes alle, og det må selvfølgelig også gælde alle nye som gamle medlemmer som giver støtte til foreningen gennem kontingentet eller på anden måde. Andre interesserede kan vi med god samvittighed opfordre til at melde sig ind i foreningen eventuelt efter et besøg på Mosegaarden. Vi mener selvfølgelig, at der ydes fuld valuta for et rimeligt kontingent.

De gode relationer til de kommunale forvaltninger, pædagogisk central, lokalpressen o. a. vil vi ikke undvære, for støtten herfra er kærkommen og nødvendig på mange måder. Den gode vilje fra kommunalbestyrelsen har vi da også bemærket nogle gange i det forløbne år. Lad os ikke være glemt i budgetåret 1984, som allerede er godt i gang, når dette læses.

Bent Damsgaard-Sørensen

Stolpehuller og stokkehuller

Af E. Laumann Jørgensen

1983 blev det år, da der på en lang række områder blev skabt klarhed over, ja gennembrud for spørgsmål, der har været knyttet til de mange menneskeskabte sten-anlæg i Harreskovene og i Nørreskoven.

I januar måned fik de medarbejdere fra Historisk Forening og Værløse Museum, der har med skovene at gøre, en begrundet formodning om, at der var systematisk placerede stolpehuller og stokkehuller omkring visse rillesten, og i slutningen af marts blev det klart, at der omkring en stor sten med 2 parallelle rækker af uens lange riller ved Gretes Mose, i midten af Store Harreskov, fandtes mange dels helt cirkelrunde stolpehuller af diameter 20–25 cm i 2 symmetriske buer omkring stenen, dels firkantede eller rektangulære aftegn, ligeledes symmetrisk omkring rillestenen og i en samlet længde af henved 30 meter.

Da lignende forhold kort efter blev konstateret ved 2 andre, markante og dobbeltrillede sten, blev der gennem skovdirektør H. Frølund formidlet kontakt til Rigsantikvaren.

Efter en besigtigelse blev det besluttet, at overinspektør Ebbe Lomborg ved Nationalmuseets 1. afdeling skulle foretage en gennemgribende nyvurdering af hele emnet rillesten, runde og halvrunde, stensatte gruber samt stentæpper.

Fra Historisk Forenings side er hele teknikken omkring stenkløvning gennem tiderne blevet kulegravet af Per Lotz, og i en rapport er det konkluderet, at rillerne i Harreskovområdet og i Nørreskoven er fremstillet ved brug af spidshammer eller biggert, og at man i bunden af rillerne endnu tydeligt kan se sporene efter dette redskab.

Fra fremtrædende geologisk side har man samtidig bekræftet, at spidshammer-sporene i rillesiderne bevidst er fjernet gennem en efterslibning af rillesiderne, vel sagtens ved hjælp af træ, trukket frem og tilbage i sand og vand.

Da vi jo nu gennem snart mange år har påpeget, at rillesiderne er blanke og glatte som efter slibning, har vi derfor nu et enkelt og klart sorteringsgrundlag fremover, hvis nogen med hensyn til rillesten stadig skulle postulere, at rillerne er »tekniske kløveriller«.

Ved udgangen af 1983 kan vi derfor, ud fra talrige gentagelsestilfælde af enkelt-elementer, fremlægge følgende standard-modeller over anlægstyper i Harreskovområdet.

Model A. Vier, altre, kultpladser i det fri.

Ved en række af mellemstore rillesten er der ca. ½ meter bag rillernes højeste punkt konstateret et rundt stolpehul, og i et cirkelslag med radius af ca. 2 meter findes der et antal stokkehuller. Modellen fremgår af figuren.

I Knud den Stores Engelske lov forbydes dyrkelse af kilder, sten og skovtræer af enhver art. I Guterloven hedder det: »Ingen må påkalde hverken holt eller høje eller hedenske guder, hverken vier eller stavgårde«.

En stavgård synes at være en indhegning, hvori der kan stå svære stolper, formentlig gudestøtter på kultstedet.

I Northumbriske præstelov omtales de hedenske kultpladser indhegning: »Hvis der på nogens land er fredgærde omkring en sten eller et træ eller en kilde ...«

Er model A et vi, omgivet af et fredgærde?

Model B. Hove, templer, tømrede gudehuse.

Omkring foreløbig 3 af de største rillesten, der hver har 2 parallelle rækker af riller, er der konstateret systematisk placerede stolpehuller. Langs midteraksen gennem rillestenen er de ved Gretes Mose firkantede. I nogle meters afstand fra centralaksen er de runde, og i en yderrække er de nærmest rektangulære. Jævnfør figuren.

Står vi overfor vikingetidsagtige anlæg med tilhørende stavgårde?

Model C. Halvrunde gruber, sat af slående granitflager opad halv rillesten.

Knap $\frac{1}{2}$ meter bag midten af rillestens buede bagkant er i adskillige tilfælde konstateret et rundt stolpehul, der af og til er stivet af ved hjælp af et antal nævestore natursten i en kreds omkring stolpen.

Desuden findes eksempler på mindre stolpehuller i et cirkelslag omkring sten og grube som ved model A. Har vi her et andet, måske noget yngre anlæg, der er stokkesat? Tyskerne siger, at naturhelligdommene kunne være »umhaselt«. Fredgærderne kunne altså bestå af nedhamrede hasselkæppe.

Model D. Runde tragtformede gruber, sat af slående granitflager og med kartoffelstore natursten øverst og endelig omgivet af stentæppe, jfr. model E. I midten af gruben har der i en del tilfælde stået en pæl eller stolpe.

Model E. Stentæpper af indtil håndfladestore, slående granitflager. På så at sige alle flagerne er den ene side plan, medens den anden side er mere eller mindre tilspidsset. En optælling af mere end en

snes kvadratmeter stentæppe fra mange forskellige lokaliteter viser, at over 80 % af flagerne har den plane side vendende opad, medens den tilspidsede side er trykket ned i underlaget. Stentæppet er altså bevidst lagt af menneskehænder.

Man skal ikke glemme, at stolpen, pælen, stangen og stokkene spillede en afgørende rolle i Vikingetidens forestillingsverden. Det sted, hvor vi bor, hedder ikke for ingenting stadig vor bo-pæl. Vort oprindelige hjem er vor hjem-stavn. Vore bedsteforældres senge var forsynet med senge-stolper. Harreskovene lå oprindeligt i Stokkelund (senere Sokkelund) herred og er vel, ret beset, skoven med de stokkesatte helligdomme og tømrede kulthuse og med stendyngehelligdommen Hørgen lige i midten; i dag tæt opad Værløse Fægyde.

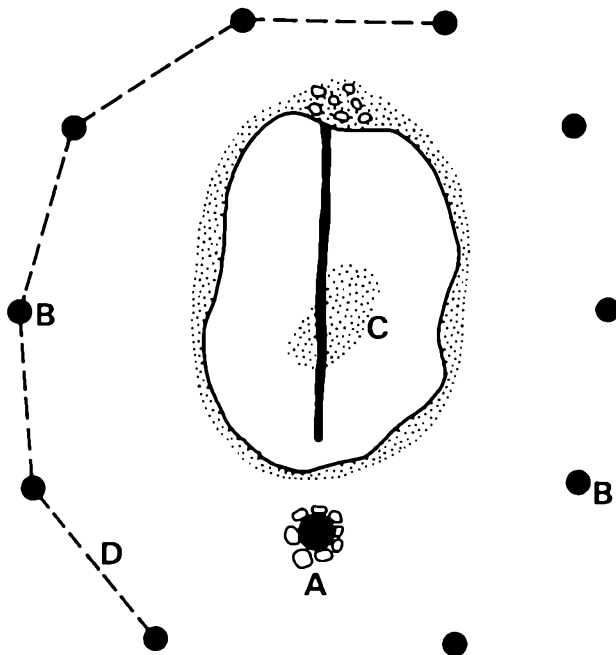
På det seneste er vi blevet opmærksomme på den meget store variation, der er med hensyn til rilletyper, både fra rillesten til rillesten, men også på hver enkelt af de største rillesten.

Det må synes indlysende, at de, der har mejslet rillerne ind i stenene, ikke blot for morskabs skyld har benyttet op til 3 forskellige rilletyper på samme sten og iøvrigt med diverse kombinationer i de enkelte rillerækker.

Står vi overfor et tegnsprog eller et meddelelsesmiddel på alder med runerne? Er vi ikke ved i Harreskovene på ejendommelig måde arkæologisk at bekræfte mange af de førkristne elementer, som Rigsantikvaren, professor Olaf Olsen, opregner i sin doktordisputats »Hørg, hov og kirke« fra 1965?

Er en »Værløsekultur« ved at tegne sig?

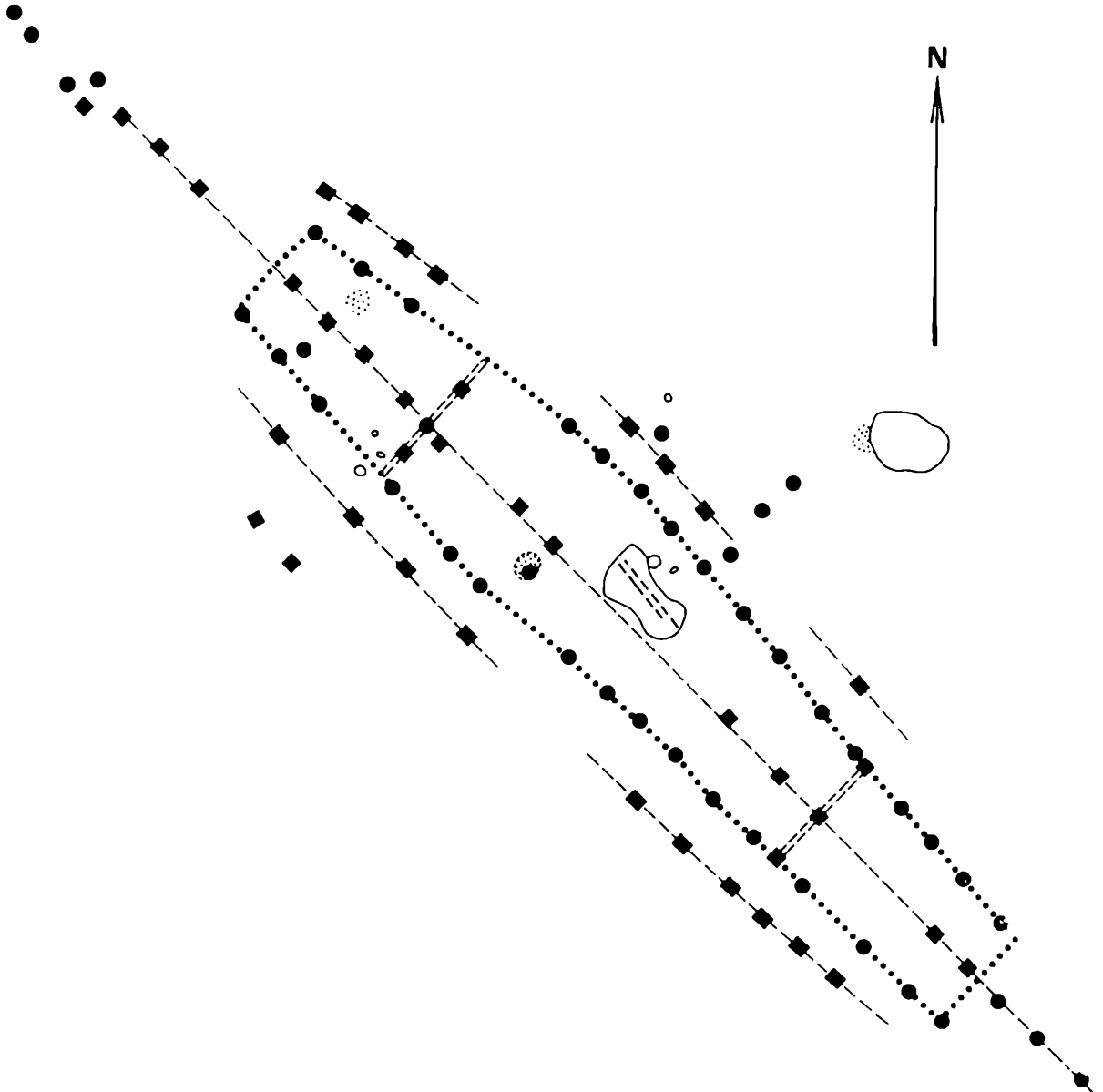
Model A



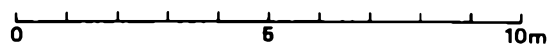
Et vi med fredgærde

- A Stolpe
- B Stokke
- C Slibeflade
- D Fredgærde

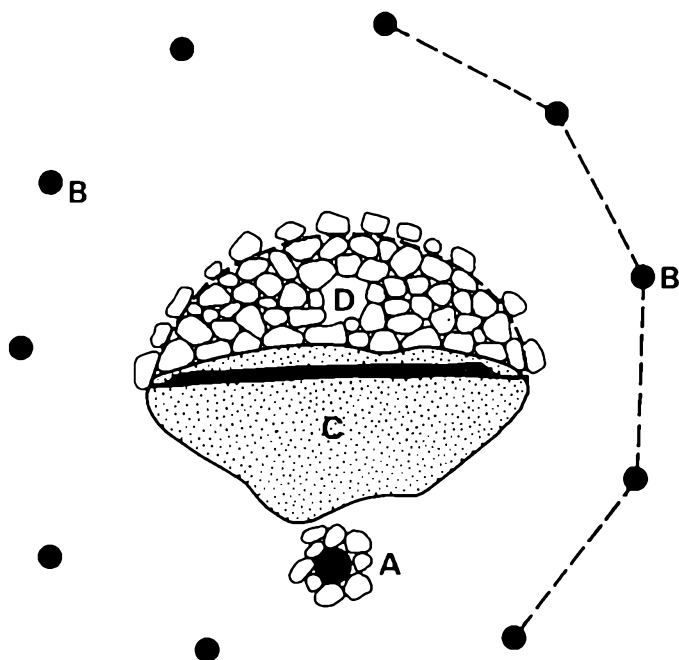
Model B
Gretes Mose



Et hov, et tempel



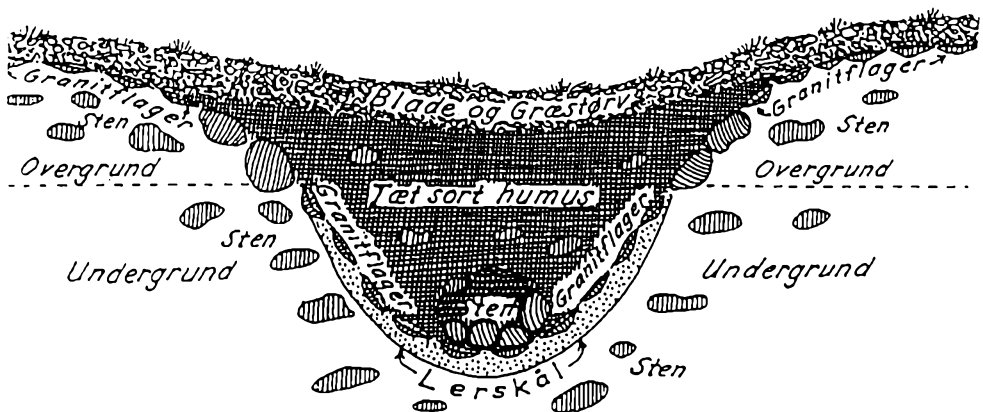
Model C



Halvrund, tragtformet, stensat grube

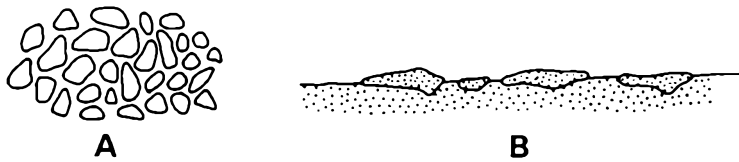
- A Stolpe
- B Stokke
- C $\frac{1}{2}$ rillesten
- D Granitflager

Model D



Rund, tragtformet, stensat grube

Model E



Stentæppe af slåede granitflager

- A Stentæppe, set ovenfra
- B Granitflager, set fra siden

Rillekombinationer i Harreskovene

— — — — — — —	Harrekilden
— — — — —	Skræddermose
— — — — — — —	Karls rillesten
— — — — —	Kongebrogrøften
— — — — —	Rigmose
— — — — — — — — —	Rævemose
— — — — — — — — —	Nordgravene
— — — — — — —	Værløse museum

Dobbeltrillede sten:

— — — — —	Kongebro
— — — — — — — — —	Horspandemose
— — — — — — — — —	Gretes mose

De svenske grave på Smørumnedre mark

Af red. Sv. Pødenphant

På Smørumnedre Søndermark ligger nogle grusbakker, der i daglig tale kaldes »De svenske Grave«. Traditionerne beretter, at der her er jordet 18 svenske ryttere, der blev nedhugget af omegnens bønder i krigen med Carl Gustav 1659–60.

Ved gravning efter grus i bankerne fandt ejeren af markerne, gdr. Albert Christoffersen, i august 1912, flere skeletter af yngre mennesker, og da han straks var klar over, at han stod ved »De svenske Grave«, indberettede han straks fundet til Nationalmuseet, hvorefter assistent Mathiesen foretog en nærmere undersøgelse. Undersøgelsen endte derefter med det resultat, at der var fundet ti skeletter; de øvrige otte må derefter formodes at ligge 10 m fra førstnævnte banke, idet den sidstnævnte banke har været betegnet som »De svenske Grave«.

Ligene fandtes hensynsløst at være nedkastet i en gravet rende, ca. 3 m bred og ca. 1½ m under jordoverfladen. Skeletterne var i det hele velbevaret; flere af kranierne bar tydelige mærker af øksehug og stik af høforke, og enkelte fandtes helt eller delvis knust med slag. På kranierne fandtes endnu hårrester. Derimod fandtes i gravene ikke mindste spor af beklædningsgenstande, knapper, spænder, våben eller lignende. – Skeletterne blev senere nedgravet på findestedet og graven afmærket.

Svenskerne røvede og plyndrede

Om »Svenskedrabet i Smørumnedre« beretter den stedlige tradition: Carl Gustav

havde som slagen mand måttet trække sig tilbage fra København og senere fra lejren ved Brønshøj, og Københavns nærmeste omegn var derefter befriet fra den fjendtlige invasion; kun i Smørumnedre vedblev en mindre trup svenske ryttere at huser. I længere tid vedblev de at ture rundt i omegnen dag efter dag for at røve og plyndre, og om natten blev de ved med at fejre vilde orgier i en af gårdene, som de havde lagt beslag på. Bønderne i Smørum fandt dog omsider forholdene uudholdelige og besluttede sig til at gøre et alvorligt forsøg på at blive deres plageånders kvit og samtidig hævne den ilde medfart, de i henved 3 år havde været genstand for.

Bønderne gik til angreb

Efter aftale lejrede bønderne i Smørum-ovre, Smørumnedre, Sørup og Måløv sig en nat i lavningerne bag tofterne, og da svenskerne havde endt deres drikkelag og var gået til ro, tændte bonden på den gård blus i den nærliggende bavnehøj. Dette var signal til, at tiden nu var inde til angreb. Medens kirkeklokkerne ringede, styrtede bønderne frem til angreb i tætte skarer, væbnede med økser, høforke, knipler og pigkæppe og anrettede et frygteligt blodbad på de søvndrukne svenskere. Disse gjorde rasende modstand og søgte at gennembryde bøndernes kæde, men omsonst. Under den voldsomme kamp udstødte de vilde hyl, forbandelser og trusler mod deres banemænd, men til sidst blev de alle nedhuggede, medens der ikke var faldet en eneste på bøndernes side.

Svenskerne havde truet med, at deres forsmædelige død nok skulle blive hævnnet, når deres landsmænd atter kom til byen, og bønderne var derfor på det rene med, at det gjaldt hurtigst muligt at bortskaffe sporene af kampen. Næste morgen ved daggry kørte de svenskerne ud på Ormeheide på byens søndre mark, hvor de nedkuledes i den grusbakke, der den dag i dag kaldes »De svenske Grave«.

Smørum sogns bønder led stor overlast

Hvad tiden angår, da »Svenskedrabet« fandt sted, nævner traditionen intet år, men kun oktober måned. Imidlertid beretter historien, at stormen på København fandt sted 10. februar 1659, at Carl Gustav efter denne trak sig tilbage til lejren ved Brønshøj med resterne af sin hær, og at denne lejr i længere tid var hjemsted for et observationskorps på 3.000 mand, der først drog bort 31. maj 1660 efter fredsslutningen. Muligvis har de 18 ryttere i Smørumnedre været en fremskudt post fra lejren, og i denne tid har man vel aldrig erfaret noget om »drabet«. Tidspunktet for massakren kan vel derefter sættes til oktober 1659.

Smørum sogns bønder led under svenskekrigen så uendelig stor overlast, at man ikke kan undres over, at de til sidst rejste sig for med væbnet hånd at nedslå deres plageånder. Ved tingsvidne, ført på Smørum Herredsting, blev det godtgjort, at »1658 blev i Smørumovre samtlige beboere forjagne fra hus og hjem og måtte søge tilflugt i moser, indtil Sauvegarden kom til byen. Fjenden tog al afgrøde og strå, og bønderne måtte udlevere alt, hvad svenskerne pegede på, og til sidst havde de kun, hvad de knap og nap kunne opretholde livet med«.

Byens kvæg ranet

Samme år blev der ikke sået rug på tre af byens gårde, da beboerne var aldeles forarmede efter byens udplyndring, og en fjerde gård, hvor mand og kone var fradød, blev helt nedbrudt, og i dennes jord var kun isået tre skæpper rug.

Alt byens kvæg havde fjenden ranet på nær tre kid. I Smørumnedre blev de fleste mænd jaget fra gården. Sognefoged Niels Hansens gård blev ganske nedbrudt, og han og hans hustru blev mishandlet. Flere bønder blev ført til Kronborg, hvor de blev beskæftiget med fæstningsarbejde. De blev her udsat for en så slet behandling og slet og mangelfuld forplejning, at de mistede førlighed og helbred.

Blandt de, der led særlig overlast i svenskekrigens tid, må nævnes sognepræsten til Ledøje og Smørum menigheder, hr. Christoffer Hansen. Præstekonen blev trakteret med ørefigen af de svenske soldater, og til sidst måtte hun med sine elleve børn flygte bort fra præstegården, som flere gange blev udplyndret. Præsten selv måtte søge ly i markhytter og svinstier for at redde sit liv.

*Trykt i Ballerup-Måløv Avis
15. januar 1969.*

Ovenstående beretning falder godt i tråd med det dokument, hvori Claus Iffuersen Rauffn beklager sig over den overlast, som hans gård, Borupgård, i Værløse har lidt under svenskekrigen, og ikke mindst den ilde medfart hans bønder og deres kvinder blev udsat for, da svenskerne grasserede her for 325 år siden. (Se Årsskrift 1976).

Fra gård nr. 11 til museum

Af J. K. Skov

Samtidig med en artikel om opbygningen af »Gadekærhuset« bag museet har man fundet det rimeligt, at der også burde komme en beretning om Mosegaarden, der nu er næsten 200 år gammel på sin nuværende beliggenhed; den ældste og eneste gård i Ll. Værløse fra gammel tid.

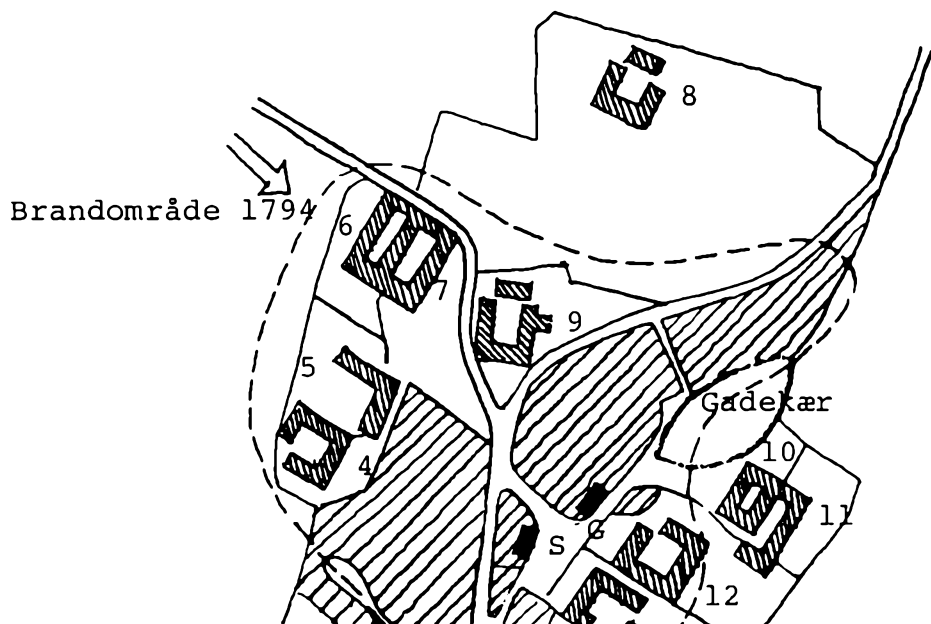
Tidspunktet er heldigt, for det er også 200 år siden, at udflytning af gårde fra de tæt bebyggede landsbyer, landboreformen, med større eller mindre held blev gennemført af myndighederne.

På Chr. d. VII's og Caroline Mathildes salvsdag, d. 1. maj 1767 udstedtes de kgl. skøder på gårdene, så bønderne nu blev selvejere eller rettere arvefæstere. De

var nu sikre på, at de eller deres efterkommere kunne blive på gårdene, når de ellers svarede enhver sit.

Men da landboreformerne med ophævelse af fællesskabet og udflytning fra den tætte bebyggelse pressede på, viste bønderne straks, at de også havde en mening om tingene, og i Ll. Værløse by gik det aldeles ikke så glat, som myndighederne kunne ønske.

Det ville føre for vidt at komme nærmere ind på dette. Her skal kun fortælles om, hvorledes det gik for Mosegaardens vedkommende, og takket være gamle papirer og kort fra den tid kan der skrives en ret fyldig beretning om dens udflytning.



Beliggenhed af de brændte gårde i 1794.

Gård nr. 11 flyttes ud

I lang tid har man ment, at Mosegården nedbrændte ved den store ildebrand 12. feb. 1794 og derefter blev flyttet ud fra sin beliggenhed tæt op ad Langkærgård til sin nuværende plads.

Landvæsenskommissionens møde d. 6. maj 1794:

... Lodsejerne var mødt ved denne forretning og af de 4re brandlidte, hvis gårde ej har været forsikret i Brandkassen og som havde ansøgt det kongelige Rentekammer om bygningshjælp, neml: Hans Pedersen (nr. 4 Toftegård), Niels Johansen (nr. 5 Skougård), Svend Nielsen (nr. 6 Fredsholmgård) og Anders Hansen (nr. 7 Baunegård) blev erklæret på kommissionens tilspørgsel, at de ikke agtede eller ønskede nogen deling af jorderne til byen, men at Anders Hansen desuagtet har begyndt at bygge sin gård ude på hans jordlod, derimod ville bemeldte 3de andre mænd opbygge deres gårde i byen, da de tror at ligge bekvemt for deres jorder.

I henseende til byens almindelige jordomdeling, da har ingen hverken af brandlidte eller de andre (forvalter Nordenberg undtagen) været til at overtale, dog erklærede endelig Anders Nielsen (Langkærgård), som ikke har lidt brandskade, at han ikke var uvillig til at tage en udlod ved skellet indtil Kirkeværløse mark på den såkaldte »Dahlen«, når de andre bymænd ville samtykke i en sådan omdeling, og at han, ved Overdrevets deling tillige kunne få fri Overdrevslod, samt at han måtte forundes i udflytningshjælp 100 rdl. i penge af den kongelige kasse samt 2 års skatte- og rentefrihed, og i tømmer 80 stk. egestolper tilligemed nogen træer til Hælle (kæppe, der blev sat ind i bindingsværket) fra de kongelige skove; men forsåvidt den af Anders Nielsen foreslåede forandring i jordomdelin-

gen angår, da erklærede Jens Hartvigsen (Gammelgård) og Rasmus Pedersen (Mosegården), hvilke 2de mænd tilligemed forvalter Nordenberg og bemeldte Anders Nielsen har udlodder på ommeldte Dahlen, at de ikke kunne være tjent med en sådan omdeling ...

Efter sådanne lodsejeres erklæringer kunne kommissionen ikke udrette mere, da kort over byen ikke havdes, hvorefter denne forretning blev sluttet.

Deraf ser vi, at Mosegården, der var tæt sammenbygget med Langkærgård, heller ikke brændte; men ejeren, Rasmus Pedersen, har vel følt sig fristet til, at stille samme krav til en udflytning, som Anders Nielsen gjorde, og det har han altså fået, da han var villig til at flytte bort fra det nære naboskab med Langkærgård, og rentekammeret gerne støttede de bønder, der ville flytte bort fra landsbyernes fællesskab.

I folketællingslisten af 3. juli 1787 finder vi den 50-årige Christen Nielsen som ejer af Mosegården, men af ovenstående ser vi, at den ejes af Rasmus Pedersen i 1794, og vi finder ham og familie noterede i folketællingslisten af 1. febr. 1801:

Rasmus Pedersen, 39, år, gift med Kirsten Rasmusdatter, 32 år, og børnene Peder, 6 år, Christen, 3 år og Johanne Margr. Rasmusdatter, 1 år.

Når vi så omhyggeligt noterer Rasmus Pedersen med familie, er årsagen den, at vi nu kommer til den lange periode, hvor der ikke er nogen folketælling, før vi kommer til

Folketællingslisten af 18. feb. 1834, hvor vi under Ll. Værløse skoledistrikt kan notere: 1 gård (Mosegaarden).

Rasmus Pedersen, 71 år, gift, gårdmand.

Kirsten Rasmusdatter, 65 år, gift, hans kone.

Christen Rasmussen, 36 år, ugift, deres søn.



Byhornet, museumsnr. 900, med initialer for C. R. S. (Christian Rasmussen, o. 1840-50) og R. C. S. 1880 (Rasmus Christensen). Foto: Ole Jacobsen.

Marie Kirstine Jensdatter, 7 år, plejedatter.

Niels Hansen, 16 år, ugift, tj.tyende.

Peder Johansen, 16 år, ugift, tj.tyende.

Maren Hansdatter, 49 år, ugift, tj.tyende.

Det er ikke altid, at man kan finde de samme personer på en gård i 1834, som var der i 1801; det er jo en hel menneskealder (et generationsskifte), der er forløbet, og vi ser da også, at i 1840 er Rasmus Pedersen død, og sønnen, Christen Rasmussen, 43 år og ugift, noteres som gårdmand og moderen Kirsten Rasmusdatter får undertag (aftægt).

I 1845 er Christen Rasmussen gift med Gjertrud Madsdatter fra Gladsaxe og har børnene Ellen Kirstine Christensdatter, 3 år, og Rasmus Christensen, 2 år gl.

Her kan ikke berettes meget om den jævne bondes daglige liv i den lille landsby; hans tilværelse har sikkert været meget beskeden i de lange, trange år med statsbankerot i 1814 og den lange tid, der gik, inden landbruget fik bedre kår.

På et gammelt by- og brandhorn (museumsnr. 900) fra L. Værløse ses initialerne CRS. Vi finder i 1845 Christen Rasmussen, gårdejer (Mosegaarden), så han har nok haft hvervet med at betjene hornet. Han boede jo også lige ved siden af sprøjtehuset og byens 2det gadekær.

RCS 1880 må være hans søn, Rasmus Christensen, der her noteres som gårdejer. (Værløse by- og brandhorn. Årsskrift 1962).

I folketællingslisten af 1. feb. 1890. Ll. Værløse by. 2. Gaard, noteres:

Peter Christensen, 44 år, ugift, gård-ejer.

Niels Christensen, 37 år, ugift, gård-ejer.

Ellen Kirstine Christensen, 47 år, ugift, gårdejer.

Kristiane Jensen, 26 år, ugift, tj.tyende.

Karl Hansen, 17 år, ugift, tj.tyende.

Man lægger mærke til, at alle tre søskende er noterede som gårdejere. Desuden skal her skrives lidt om Kristiane Jensen. Hun kom til at spille en stor rolle i

de tre søskendes daglige tilværelse på Mosegaarden. Hun passede sit arbejde, der mest var udendørs; bl. a. den legendariske malketur til Jomfrubakken 2 gange om dagen à 3 timer, når køerne var på græs der, og på en eller anden måde var det hende, der dirigerede arbejdet i mange tilfælde. Inde i huset sørgede Ellen Kirstine Christensen suverænt og dygtigt for husholdningen. Alt dette er beskrevet indgående i skovløber Hans Chr. Jørgensens »Erindringer fra Mosegaarden«. Årsskrift 1962.

Endnu i febr. 1906 er de tre søskende og Kristiane Jensen samt tre tjenestefolk i fuld sving på Mosegaarden, men 1. feb. 1911 noteres kun Ellen Kirstine Christensen og Kristiane Jensen. Kristiane arvede gården efter Ellen Kirstine Christensens død, men havde den ikke ret længe.

Gård nr. 11 får navnet »Mosegaard«

I 1914 blev gården solgt til gdr. Lauritz Vilhelm Petersen, f. 17. febr. 1863, der kom fra Ryetgård med sin kone Ane Marie Petersen, f. 26. jan. 1869 og børnene Knud, f. 15. dec. 1896, Sophie, f. 26. sep. 1899 og Poul, f. 28. dec. 1902.

Ifølge det foranstående var det jo en meget umoderne gård, både med bygninger, besætning, redskaber og jord. Det skal nævnes, at der endnu var arne (åben skorsten), så der var noget at tage fat på med hensyn til forbedring både ude og inde.

Den energiske datter, Sophie, fortæller: *Da vi kom til Mosegaarden i 1914, blev gården kaldt »Peder Chris« gård eller måske »Ude hos Jane«. Hvad var da mere naturligt end at finde et andet navn. Og da der var mange moser på gårdens marker – ja, så var det temmeligt nærliggende*

at kalde den »Mosegaarden«, og sådan blev den kaldt efter den tid.

Af alle disse moser husker jeg: Oddermose, der lå nær Nørreskov, og her levede en odderfamilie, og det var sjovt at se, når en af disse stak hovedet op over vandfladen. Karen Maries mose lå langs med skellet til Langkærgård. Her var masser af gedder, og man fiskede der. Skelmosen lå nær skellet imod fogedens gård (Gammelgård). Birkemose helt nede ved skoven med små birke omkring og en tange, der skød sig ud i mosen som en lille holm. Her



Sophie Petersen.

plantede jeg små graner, og så blev den plet kaldt Sophieholmen. Så var der Kalvemosen; måske stod kalvene fortrinsvis tøjrede hernede, og Rørmose, hvor man skar tagrør. Tyremose, Vandingen og Mergelgraven, samt Lammemose og den trekantede mose. En del af disse moser drænedes far ud, så der blev mark.

Hvor mange mon der nu er tilbage? (1970).

Man betænke, hvor lidt der kan berettes om Rasmus Pedersen og hans familie i tiden 1801 til 1914: Ingen slægtspapirer, ingen dokumenter om gårde eller private breve. Dog er der mange gode detaljer i skovløber Hans Chr. Jørgensens erindringer fra Mosegaarden i Årsskrift 1962.

Og nu får vi pludselig en rigdom af beretninger om livet på Mosegaarden takket være den djærve, energiske og skriveglade Sophie Petersen, der tog del i alt både ude og inde. Ikke mindre end 3 dagbøger har hun efterladt sig, hvor hun skriver om det daglige arbejde og landsbylivet i det hele taget.

Den første dagbog er fra 1. nov. 1917 til 31. okt. 1918, trykt som føljeton i Hareskov-Værløse Avis i 1967-68. Den næste dækker året 1919, ligeledes trykt i Hareskov-Værløse Avis. Ældre mennesker i kommunen nikkede genkendende til hendes beretninger fra den tid. Endelig er der dagbog nr. 3, som dækker 1925 og nok er den mest udførlige. Ikke trykt.

Læsere må ikke vente nogen ungpigeromantik fra hendes dagligdag. Hun er meget nøgtern med at fortælle, hvad hun finder af interesse og tager livet, som det kommer, uden nogen form for sentimentalitet. Hun er meget omhyggelig med at notere gårdens kirkegang og tilslutning til kirkelige møder og naturligvis om hendes aftenskole for unge piger og gymnastik, som hun deltager i og passer med megen omhu.

Beretningerne om hendes højskoleophold og rejser til Jylland samt et år som tjenestepige i Bonderup ved Slangerup ligger svært op i de daglige, lidt monotone beretninger om det noget ensformige arbejde på Mosegården.

Vi må tro, at Lauritz Vilhelm Petersen har købt gården med de bedste forsætter om at forbedre dens tilstand både ude og

inde; men Verdenskrig I, som netop begyndte i 1914, gjorde det meget vanskeligt, – ja, næsten umuligt at realisere disse planer rent økonomisk. Ganske vist gav sønnen, Knud, sig i lag med at læse til landbrugskandidat, hvad der også lykkedes, men Sophie og Poul blev dog hjemme og hjalp ham.

Efter endt eksamen som landbrugskandidat fik Knud ansættelse på Slangerup landbrugsskole og blev d. 2. nov. 1921 gift med Johanne Andersen, f. 3. okt. 1895, datter af smedemester Chr. Andersen og Oline A., Højeloftsvej 15.

I 1925 gør Lauritz V. Petersen endelig alvor af at bygge en stor, moderne stald for heste og kreaturer og god plads oppe på loftet til hø og halm, og det fortæller Sophie om i sin dagbog.

Hun og broderen bliver stadig hjemme, men i sommeren 1929 bliver hun gift med Herluf Hansen, en broder til Pouls forlovede, Alma, og hun kommer så til Kollekolle, Vig i Odsherred, hvor han har en gård. Året efter, d. 17. maj 1930, bliver Poul gift med Alma Hansen, f. 12. juni 1903.

Lauritz V. Petersen og Ane Marie P. køber den gamle smedie på Højeloftsvej 15 af svigerdatteren Johanne, hvor de så bor til Ane Marie dør d. 11. april 1948, og Lauritz Petersen kort tid efter d. 9. juli 1948.

Poul har i nogle år gården i forpagtning, men overtager den så i 1939 og driver den til d. 1. april 1959, da han sælger den til kommunen, hvor den kommer til at indgå i det store kirke- og villaprojekt på Højeloftsgård, Langkærgård og Mosegaardens arealer.

Han flytter først fra gården d. 15. juni 1962.

Sophie Petersen døde d. 27. april 1974 efter lang tids sygdom og efterlod sig manden og 4 døtre: Karen, Inger, Bodil og Grethe.

Gården bliver museum

Salget af Mosegaarden til kommunen d. 1. april 1959 førte naturligvis tankerne i Historisk Forening hen på, at her kunne der måske blive en museumsbygning. Da der allerede var overfyldt på museet i den gamle skole, var Karl K. Nielsen ikke sen til at spørge Poul Petersen, der først flyttede til sin nye villa i Kagerup d. 15. juni 1962, om han kunne få lov at benytte gårdens kostald til grovere museumsgenstande.

Han skriver i *I årets løb 1960*: ... Vi kunne ellers godt bruge denne gård til vore samlinger, og det ville være en smuk gestus af kommunen at overlade os den ...

1961. *I årets løb*: ... Vi må håbe, at vi snart får noget mere husrum. Hvis Mosegaarden efter planen bliver egnsmuseum, vil vi være godt dækket ind. Det forudsætter dog, at vi får alle 4 længer.

1961. 7. jan. Historisk Forening fremsætter ønske til sognerådet om at få Mosegården til museum. Velvilligt svar fra sognerådet.

Hjemmeværnet fik nu tilladelse til at have depotrum i Mosegaardens staldbygning, og da Poul Petersen flyttede til Kagerup, stod stuehuset tomt. Den daværende chef for det lokale hjemmeværn, bankass. Chr. Hammershøi, indså klart, at Mosegaarden kunne blive en altfor livlig legeplads for børn og unge mennesker, og aftalte resolut, at Historisk Forenings formand, Karl K. Nielsen, burde flytte fra sin lille lejlighed i Kr. Værløse til Mosegaarden, hvad han var mere end villig til.

1962. *I årets løb*: ... I juli måned flyttede jeg ind i Mosegaarden, for at den kunne være under opsig, indtil der kan tages bestemmelse fra kommunens side, om den kan omdannes til museum eller ikke.

1963. Vi har til brug for kommunens tekniske udvalg udarbejdet en generalplan for Mosegaarden som kommende museum, hvori gøres rede for, hvordan vi har tænkt museets samlinger opdelt og gårdens bygninger udnyttede.

1964. *I årets løb*: ... Da det meddeltes fra kommunalbestyrelsen, at Mosegaarden, som vi havde regnet med som fremtidig museum, skulle nedrives, anmodede vi om en sammenkomst med byplan- og kulturudvalget og fik berammet et møde d. 7. sept. 1964. Ved dette møde fik vi fra kommunen tilbud om at få samlingerne anbragt i en skole, der skal bygges på Jomfrubakken, midtvejs mellem Kr. Værløse og Ll. Værløse. 15. sept. sendte vi skitseforslag og pladskrav til kommunalbestyrelsen. Vi anmoder om 500 m².

1968. *I årets løb*: ... Efterårsstormen 17.-18. okt. 1967 væltede et af de store piletræer ned over den vestre længe på Mosegaarden. Kommunen så sig ikke i stand til at bekoste længen rejst igen, især da gården alligevel om få år skulle nedrives. Det blev derfor bestemt, at den vestre og sydlige længe skulle nedrives og hullet i stalden lukkes på bedste måde.

Frilandsmuseet blev spurgt, om de havde brug for nogle bindingsværksstolper. Det resulterede i, at museet ønskede selv at nedrive længerne og flytte dem til Frilandsmuseet til foreløbig opbevaring, idet museet til sin tid også ønsker stuehuset. Alt blev opmålt og mærket, selv syldsten og trappesten; senere vil de også gerne have gårdens brolægning. Længerne blev fjernet i august måned.

I sommerens løb har en del af museets venner lavet Mosegaardens staldloft om til udstillingslokale. Det blev gjort, fordi vi vidste, at den gamle skole i Bymidten skulle nedrives til efteråret. I stedet for at pakke vore ting sammen til opbevaring et eller andet sted fik vi lov til at lave plads på Mosegaarden, så museet stadigvæk

kunne fungere. Flytningen fandt sted i november måned 1968.

1969. *I årets løb:* ... Der har været holdt et par møder med kommunalbestyrelsen angående museets fremtid. Vi mente, at der var blevet rokeret så meget med byplanen, at Mosegaarden kunne blive liggende, og en eventuel udvidelse kunne ske bagtil. Ved et sidste møde, hvor vi kom tæt på tingene, blev vi enige om at antage et tilbud fra kommunen om plads på Søndersøskolen.

1970. 3. marts. Arkitekt Aage Hansen fremkommer med et forslag til et fremtidigt museum på vor nuværende plads og med Mosegaardens stuehus bevaret.

1970. ... Fra 1. april er vort museum anerkendt som berettiget til statstilskud.

1971. 7. november. Indvielse af Lille Værløse kirke. Museet får en god nabo.

1972. *I årets løb:* ... Hjemmeværnet, som har haft 2 rum i Mosegaardens stald, er flyttet fra disse.

1973. *I årets løb:* ... Ved et møde med kommunen i efteråret fik vi den skuffende meddelelse, at vore byggeplaner, udarbejdet af arkitekt Aage Hansen, måtte tages af bordet.

1974. *I årets løb:* ... Om bygningerne på Frilandsmuseet oplyste overinspektør cand. mag. Peter Michelsen, at dem kunne vi ikke få tilbage, og den gamle kro i Kr. Værløse blev vi enige om at droppe som umulig.

1975. *I årets løb:* ... Med museumsplanerne er vi nu nået så vidt, at der er ud-

peget arkitekt og tilsynsførende ingeniører. Arkitekten blev Bent Damsgaard-Sørensen. Arbejdet omfatter i 1. etape bygning af et magasinhus i stil med stuehuset, altså smalt og med stråtag, samt restaurering og istandsættelse af stuehuset og staldbygningen, bl.a. med nyt el-system og fjernvarme.

Licitationen fandt sted 2. februar 1976, og efter planen skulle arbejdet være tilendebragt inden jul, med indvielse af det nye museum i december. Den 1. marts skulle spaden sættes i jorden.

1976. 27. marts. Mur på vestre længe påbegyndt.

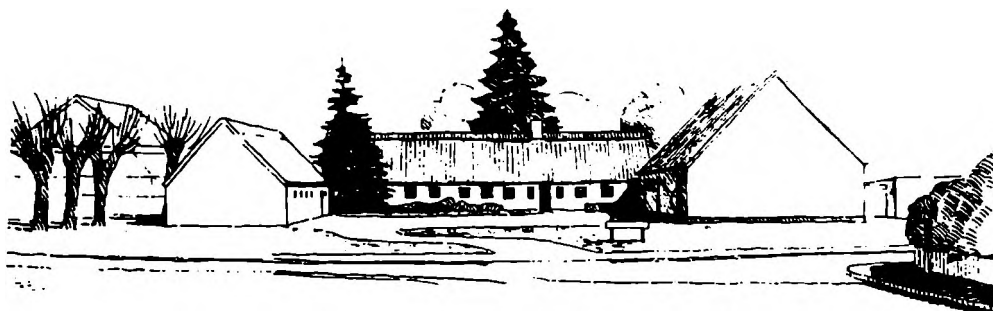
1976. 5. maj. Rejsegilde.

1977. 14. maj. Den nye vestre længe og den restaurerede staldbygning indvies.

Mosegaarden har nu fået sin endelige form udvendig.

— — — Bag alle disse kronologiske, lidt tørre tal og data om museets tilblivelse her på Mosegaarden ligger mange små begivenheder, udtalelser, ønsker, håb og skuffelser, som der slet ikke er plads til i denne artikel; men læs bl.a. årsskrift 1970, der giver et særdeles fyldig udtog af skrivelser m.m. kommunen og museet imellem.

For Karl K. Nielsen og hans nærmeste medarbejdere var det altid af stor betydning at vide, at foreningens medlemmer, — ja, de allerfleste beboere i kommunen og mange udensogns var enige om museets fortsatte beståen og trivsel, koste hvad det ville.



Jens Larsen, Smed i Kirkeværløse

En pioners tragedie

Af Harald Graaskov

Jens Larsen var den drivende kraft ved dannelsen af den første Indre Missions forening i Danmark 1853. Samtidig blev han foreningens første missionær, gennemførte en uhyre omfattende mødevirk-somhed (gudelige forsamlinger) i forenin-gens tjeneste, men blev 1861 afskediget på gråt papir og levede resten af sit liv en kummerlig tilværelse.

Han var husmandssøn, født i Tikøb 1804, kom i smedelære og blev i 1827, 22 år gammel, gift første gang med Kirstine Joensdatter, 35 år gammel, enke efter smed Jens Nielsen i Tikøb. Trods den store aldersforskel blev ægteskabet lykkeligt. Jens Larsen var smed i Tikøb, indtil han i 1850 flyttede til Kirkeværløse, hvor han blev landskendt som *smeden fra Kir-keværløse*.

En lægprædikant fra Fyn, Niels Johan-sen, som i årene 1838 til -40 var soldat i Helsingør, deltog ivrigt i de gudelige for-samlinger, der på den tid blev afholdt på Helsingøregnen. Ved en forsamling i Åls-gårde, hvor Jens Larsen var med, sang kvindelige deltagere nogle af Brorsons salmer, og Niels Johansen holdt en tale. Ved denne lejlighed blev Jens Larsen vakt og omvendt og begyndte selv at holde gude-lige forsamlinger. Niels Johansen var en tid ansat som gartner på »Rolighed« i Vedbæk og slog sig i 1850 ned i Kirkevær-løse, hvor han boede en tid samtidig med Jens Larsen.



Jens Larsen.

Allerede i 1847 holdt Jens Larsen sin første gudelige forsamling hos slagter (høker) Jørgen Pedersen, Kirkeværløse, som selv var lægprædikant. Det blev be-gyndelsen til en vækkelsesbevægelse med centrum i Kirkeværløse. I den første tid blev de vakte forfulgt både af den verds-lige og den gejstlige øvrighed. I Kaj Baagø's bog:

»Vækkelse og kirkeliv i København og omegn i første halvdel af det 19. århun-drede«, oplyses det, at sognepræst R. Aagaard i Farum i februar 1847 indberettede til amt-manden, at »de hellige« i Karlebo, Lyng-by og Birkerød i den senere tid havde haft gudelige forsamlinger hos slagter Jørgen Pedersen og gårdmand Niels Nielsen i Kirke Værløse, og at de ikke, som det dengang var påbudt, var anmeldt til ham i forvejen. Der havde hver gang været ca. 50 mennesker til stede. Ved et forhør den 8. marts ved Københavns amts nordre birk forklarede Jørgen Pedersen, at den

første forsamling hos ham var blevet afholdt den 24. januar, at smed Jens Larsen havde talt om den levende tro på Jesus, og at man i øvrigt havde sunget et par salmer efter Brorsons »Troens rare Klenodie«. Til stede var skrædder Gottfred Castella, indsidder Frederik Larsen, slagter Lars Henriksen, alle fra Kirke Værløse, ølbrygger Peder Nielsen, Hillerød, jordbruger Niels Jakobsen, Høveltsvang og en mand fra Farum. Da naboen samme dag holdt barselsgilde, strømmede hans gæster derover og tog opstilling uden for vinduerne, og forsamlingen vakte således en del opsigt. Gårdmand Niels Nielsen vedgik, at der havde været forsamling hos ham den 21. februar, hvor de samme mennesker samt en snedker Møller fra Hammermøllen havde været til stede. Jens Larsen havde atter prædikeret, og Niels Jakobsen havde fremsagt en bøn. Der blev dog ikke rejst tiltale mod nogen, men pligten til at anmelde gudelige forsamlinger blev indskærpet. De gudelige forsamlinger i Kirkeværløse fortsatte herefter uhindret, og foruden smeden Jens Larsen, slagteren Jørgen Pedersen og gartneren Niels Johansen virkede også slagter Lars Hendriksen som lægprædikanter. Det er sagt om dem, at Jørgen Pedersen var den mest tiltalende, Niels Johansen den mest talende, og Jens Larsen den mest veltalende. Særlig disse tre mænd arbejdede godt sammen, og i mindst 20 hjem i Kirkeværløse holdtes der forsamlinger. Det var hos skrædder Gottfred Castella, træskomand Chr. Sørensen, smed Peter Petersen, husmændene Chr. Olsen, Jens Erlandsen, Niels Jensen, Frederik Larsen, gårdmand Niels Nielsen og smedesvend C. L. Jensen; desuden hos følgende, hvis stillingsbetegnelse ikke er angivet: Johan Castella, Søren Andersen, Hans Nielsen, Frederik Olsen, Jens Jacobsen, Ole Christensen, Anders Olsen og Søren Hansen. Hertil kommer de fire lægprædikanters egne hjem.

Professor P. G. Lindhardt har karakteriseret Jens Larsen som en af de betydeligste folkelige prædikanter i 1800-tallet, en varmhjertet mand, en begavet taler og en ikke ringe skribent, livfuld og bevægelig, ubetænksom og umistænksom, let til at løbe sig en staver i livet. en af de rene af hjertet. Han siges også at have været noget selvbevidst.

I dette årsskrift kan de almindelige forudsætninger for Jens Larsens virksomhed som missionær kun antydes. Bondereformerne omkring år 1800 betød, at landsbyfællesskabet blev brudt, og at bønderne, der dengang udgjorde 4/5 af Danmarks befolkning, efterhånden blev selvejere og samtidig selvstændige og frigjorte – også religiøst. De begyndte at tvivle på de rationalistiske præsters forkyndelse præget af tro på fremskridtet og forbedring af den menneskelige moral ad fornuftens vej. Skolereformerne omkring år 1800 medførte, at almuen efterhånden fik større kundskaber og læsefærdighed. Mange vakte blev i stand til at læse den stærkt udbredte andagtslitteratur af pietistisk karakter, helt forskellig fra præsternes almindelig brugte forkyndelse i kirken. Vækkelserne blev stærkt præget af vakte lægfolk, der ønskede at være selvstændige i forhold til den officielle kirke. Andagtslitteraturen var personlig, følelsesfuld, krævede syndserkendelse, bod, personlig omvendelse og derefter et »helligt liv«. I praksis betød det bl. a., at drik, dans og kortspil måtte fordømmes, bordbøn blev indført, samtale i hjemmet og med »trosvenner« blev præget af gudelige vendinger og udtryk. Der blev sat skarpt skel mellem troende og vantro.

Alt dette står for de fleste i dag som noget meget fjernt og fremmedartet, men når der i det følgende bringes citater fra Jens Larsen, må man huske på, at hans sprog er præget af afstanden i tid, og at hans udtryksmåde var den gængse piети-

stiske i de vakte kredse i 1800-tallet, en udtryksmåde, der som professor Lindhardt har sagt det, var forment af »pietismens tankegang og sprogdragt«.

Jens Larsen, som var en stor beundrer af Grundtvig, deltog ofte i gudstjenesterne i Vartov, og sluttede sig så længe han virkede i Indre Mission helt til Grundtvigs opfattelse, at trosbekendelsen, dåben og nadveren var grundpillerne, og at trosbekendelsen stod over bibelen. Det indremissionske syn på bibelen som en ubetinget autoritet, bibelrettroenheden, delte han ikke.

Jens Larsen blev mere og mere optaget af sin prædikantvirksomhed, og følte et stærkt kald til at blive missionær og opgive sit håndværk. Han søgte støtte hos en i 1851 af grundtvigske præster stiftet forening til luthersk folkeoplysning, der skulle virke som modvægt mod de sekter, særlig baptister og mormoner, der førte sig stærkt frem, efter at der ved grundloven af 1849 var indført almindelig religionsfrihed. Foreningen bestod af præster og lægfolk, men iflg. professor Lindhardt ville præsterne hellere holde foredrag for end diskutere med lægfolket, og Jens Larsen fik ingen støtte fra foreningen. I februar 1853 begyndte Jens Larsen så for sig selv, lejede sin smedje ud til sin søn, og med økonomisk hjælp fra private venner foretog han sin første meget vellykkede missionsrejse til Horns herred. Vakte fra Horns herred havde bragt Jens Larsen i kontakt med en kreds af bønder og landsbyhåndværkere i Ordrup mellem Ringsted og Holbæk, og de tilsluttede sig Jens Larsens tanker om at blive udsendt som missionær. Selv om Jens Larsen på grund af sønnens død i foråret 1853 måtte afbryde sine rejser, mødtes denne midtsjællandske kreds af jævne mennesker den 17/9 1853 i Ordrup, stiftede den første Indre Missionsforening og valgte Jens Larsen til missionær.

Jens Larsen har selv skildret det begivenhedsforløb, der gjorde ham til missionær, i skriftet »Et Par Ord til mine Troesvenner i Danmark« 1853, og citerer herfra kan give et indtryk af Jens Larsens tanker og måde at udtrykke sig på.

»Allerede i en lang Tid har Herrens Røst lydt for mig som en mindende Stemme om Evangeliets Forkyndelse iblandt vore Landsmænd . . . Jeg har ogsaa mange Gange bedet til min kjære, himmelske Fader i Jesu Christi Navn, om det var muligt med den Gave, som den søde Gud havde skjænket mig ved sin Helligaand, at jeg dog maatte aagre med det Pund, som Herren havde skjænket mig. Herren har ejheller ladet mine Bønner være ubønhørt; thi allerede er ved Guds Naade og Bistand et stort Lys oprundet paa mange forskellige Egne, hvor Herren har brugt mig ringe, uværdige Menneske til et Redskab i sin Haand, til at vidne sit Riges Evangelium . . . Jeg tænkte saa ofte: Ak, hvor det dog kunde være til stor Velsignelse, naar man bestandig kunde røgte sin Mesters Ærinde, og være en vandrende Apostel blandt Folket.« . . .

Jens Larsen sagde til sin kone: »Du maa troe, sagde jeg, at Herren vil vistnok have mig til at rejse ud som Missionair; thi jeg finder en stor Tilskyndelse dertil.«

Jens Larsen fortæller videre om, hvordan det lykkes for ham at betale sin gæld, at leje værkstedet ud til sønnen og komme ud på sin første missionsrejse til Horns herred.

»Jeg var fordret ad Helsingørkanten til at holde Forsamling, og da jeg kom derned, kom det mig for, at jeg skulde gaae ind paa nogle Contoirer i Helsingør, hvor jeg forud havde gjort noget Smede-Arbejde til, (nemlig Harpuner). Jeg fik da strax Bestilling paa Arbejde, for næsten 50 Rbd. Da jeg nu gik ned ad Gaden, lød det for mig: Nu kan Du jo faae Din Gjæld betalt, naar Du faaer dette Arbejde fær-

Den indre Missions-Tidende.

Et religiøst Maanedss-Blad.

Redigeret af **Peder Sørensen**, i Ordrup pr. Ringsted.

1^{te} Aarg.

Januar 1854.

Nr. 1.

Forlagt af **Jens Larsen**, Missionær.

Trykt hos **Christian Schou**, i Ringsted.

dig; hvad kan da være til Hinder for Dig at reise ud . . . Jeg reiste da i vor Herres Jesu Christi Navn til Hornsherred, og kom til Dalbye Løverdagen den 5te Februar Aar 1853. Saasnart mit Komme blev meldt, blev strax Forsamling bestemt, hos Gaardmand Jens Larsen, hvor et talrigt Møde fandt Sted; og Manges Hjerter bleve sønderknusede, og deres Øjne bleve til Graadskilder.«

Herefter fortæller Jens Larsen om de utallige gudelige forsamlinger han holdt i Horns herred. Sønnens død ser Jens Larsen som Herrens vilje, og fortsætter:

»Dog maa jeg sige, at siden Herren lærte mig at kjende hans store Kjærlighed imod mig selv, har det ogsaa ligget mig meget paa Hjertet, Andres Frelse saavel som min Egen . . . Jeg ønskede saatiidt i mit Hjerte, at et Indenrigs Missions-Samfund vilde blive stiftet, hvor en ringe Skjærv kunde ydes, og Missionairer kunde blive udsendt.« Som nævnt ovenfor blev dette ønske opfyldt på mødet i Ordrup 17/9 1853.

Den nystiftede Indre Missions forening var iflg. sit program dannet

»på den hellige almindelige kirkes dåbs-

pagt og trosbekendelse med det formål at vække liv hos dem der sover i synden, for at modarbejde partiens opkomst og, om muligt føre de forvildede tilbage til faderhuset.« Dette mål skulle nås ved

»at understøtte de brødre, som på kirkens trosgrund og med godt lov i menigheden, men uden brud på kirkens embede gik ud for at vidne.«

Foreningen var altså, som professor Lindhardt anfører, ikke ukirkelig, men den var sig særdeles bevidst som lægmandsforetagende, og der var ingen præster, der havde ulejlighet sig med at deltage i det stiftende møde. Alt hvad foreningen kunne skrabe sammen skulle gå til at holde Jens Larsen i gang.

Den 1/11 1853 begyndte Jens Larsen at rejse som missionær, og fra 1/1 1854 udgav han månedsbladet »Den Indre Missions Tidende«, hvor han hyppigt skrev artikler og en tid var redaktør. Jens Larsen var uhyre flittig som missionær. Missionen kunne kun indsamle ca. 100 rdl. årligt til ham, men han var uhyre nøjsom og utrættelig, og i 1859 havde han holdt over 1400 møder, de fleste på Sjælland, men også Fyn, Jylland og Bornholm blev

Et Par Ord

til

mine Troesvenner i Daumark.

af
Jens Larsen, Smed i Kirkeværlose.



**Naade og Fred være med Edet, mine
Kjære Gøstfende i Christo. Amen.**

Kjøbenhavn.

Troft hos Bøhrnsø Gnr.

1853.



besøgt. Hans forkyndelse gjorde et stærkt indtryk, hvor han kom frem. I Indre Missions Tidende 1857 har redaktøren fremsat en bedømmelse af Jens Larsen som missionær og fremhæver hans letflydende og temmelig korrekte sprog, »der gør hans tale så meget mere forståeligere for mindre oplyste tilhørere, og dels besidder han den egenskab, formedelst sit sjældne kendskab til sang, at han kan lede enhver som helst gudelig forsamling ganske ene. At hans virksomhed er god og gavnlig, kan man også for en del skønne af de mange kristelige breve, der sendes til hans hjem fra trosvenner fra landets fjernere

egne, der indeholder glæde over, at de, næst Gud, har Jens Larsen at takke som redskab til deres opvækkelse.«

Jens Larsen havde ikke blot en god sangstemme; han kunne også selv digte og udgav i 1856 en sangbog: »Åndelige Sange til Guds Børns Opbyggelse«, hvoraf en stor del var af Jens Larsen selv. Han udgav bogen på eget forlag, og salget af den kunne derfor give ham en højst fornøden ekstra indtægt. Foruden det omtalte skrift til mine trosvenner, udgav han i 1853 også skriftet »Guds Ord og Kirken«.

Jens Larsen havde, som den brændende ildsjæl han var, stor succes som missionsnær, men på sine rejser blev han ofte spurgt om, hvilken autoritet, der stod bag ham, og han mødte mormonmissionærer, der med fine dokumenter i hånden påstod, at de var retteligt ordineret. Da der også i de vaktens egen kreds kom ønsker om, at missionæren selv skulle kunne forvalte sakramenterne, fik Jens Larsen den idé, at han kunne blive ordineret. Heri blev Jens Larsen støttet af sine venner blandt grundtvigske præster, men i missionsforeningen var der ikke enighed. En stor del af medlemmerne ønskede at bevare Indre Mission som en ren lægmandsbevægelse, men Jens Larsen indsendte 1/2 1856 en af 3 grundtvigske præster støttet ansøgning om ordination, ledsaget af en adresse med ca. 600 underskrifter; heraf var iflg. professor Lindhardt ca. 90 % husmænd, håndværkere og tyende. Ansøgningen blev afslået, men gav anledning til splittelse i foreningen. Søren Kierkegaards angreb på den officielle kirke i midten af 1850erne virkede også splittende ved at skabe modsætninger mellem lægfolket og præstesketet, og i 1856 blev en diskussion i foreningen om trosbekendelse eller bibel skærpet.

Da Jens Larsen på denne tid både var missionær og redaktør, og hans selvbevidsthed ikke var blevet mindre efter de

store resultater, hans rejser havde medført, kunne man let få det indtryk, at hele missionen var Jens Larsens egen sag og ikke Vorherres sag. I 1857 blev der derfor gennemført en ordning, hvorefter bestyrelsen skulle lede arbejdet, bladet skulle ikke længere udgives og redigeres af Jens Larsen, men bestyrelsen blev udgiver, og en ny redaktør blev antaget. Endvidere blev der fastsat et reglement for missionærens forhold. Foreningen var dog stadig præget af stærke brydninger og kompetencestridigheder mellem Jens Larsen og bestyrelsen. Formanden trak sig tilbage, og 17/9 1858 blev sognepræst C. F. Rønne valgt til formand. Dette blev begyndelsen til det, professor Lindhardt har kaldt »en gejstlig infiltration«, der tilsidst skulle sætte lægfolket helt fra styret. Forholdet mellem pastor Rønne og Jens Larsen blev dårligt, og de præster, der havde tilsluttet sig foreningen, var begyndt at interessere sig for Indre Mission som et redskab til at modvirke sekterne og ønskede nu indflydelse i foreningen. Disse præster var ikke venligt stemt overfor Jens Larsen, der mere og mere kom til at stå som repræsentant for lægprædikantens frihed i arbejdet.

I 1859 og -60 blev situationen endnu vanskeligere for Jens Larsen. Bestyrelsen rettede forskellige anklager mod hans lære, han blev beskyldt for, at han knyttede det vakte trosliv til sig selv, og ikke til den »beskikkede præstestand«, og at han havde svært ved at smelte sammen med »de troendes ledere«. Endvidere blev han anklaget for at have vakt strid om spørgsmålet bibel eller trosbekendelse. Hertil kom, at han blev beskyldt for hovmod og selvoptagethed, og rigtigt er det, at han var selvbevidst, stolt af sine resultater, som han godt kunne prale af. Som et noget søgt eksempel på hans forfængelighed anførte hans gamle ven Niels Johansen 1860, at der på hans dør til lejligheden, Gl. Kongevej 241, 1. sal, på en



Christine Salling.

blank plade stod: J. Larsen. Missionær. På det tidspunkt er Jens Larsen altså flyttet fra Kirkeværløse.

Efter megen sygdom døde hans første kone i februar 1859, og allerede i oktober samme år giftede han sig igen med en jysk præstedatter Christine Salling, som var betydeligt yngre end han. Jens Larsen var meget lykkelig i sit nye ægteskab, og ikke så lidt benovet over at have en præstedatter til kone. I sin naivitet talte han på møderne om sin dejlige kone, om hvorledes han bar sig ad med sit frieri, om hvor mange siiekjoler hans unge kone havde, om at han boede i et paradis, skulle have nye klæder og nye tænder for at kunne skjule sin ælde og være bekendt at lade sig offentlig se med sin unge fromme kone. Han læste også op af sin kones ømme breve, hvilket fik en kritiker til at anmode bestyrelsen om at pålægge ham i stedet at oplæse Paulus' breve. Ulykkeligtvis blev hans kone dødssyg kort efter brylluppet,

og i næsten et år kunne han kun holde meget få møder, hvilket medførte kritik og svækkede hans stilling.

Den 13/9 1861 blev der afholdt generalforsamling i Indre Missionsforeningen i Stenlille ved Sorø. Der var to sager på dagsordenen: 1) Forholdet til Jens Larsen og 2) Forslag til en omdannelse af foreningen under navn af »Kirkelig Forening for den indre Mission i Danmark«.

Om forløbet af denne generalforsamling, der blev indledt med en prædiken af den kommende fører for Indre Mission pastor Vilhelm Beck, er der delte meninger. Professor Lindhardt mener, at Vilhelm Becks prædiken over Peters fiske-dræt indeholdt et direkte angreb på Jens Larsen, og Lindhardt citerer bl.a. »og sandelig, derfor går det så dårligt med den indre mission, fordi så mange har trængt sig selv frem til denne gerning, som Vorherre ingenlunde har kaldet til denne gerning, så mange, som er gået ud for at fange mennesker, men selv er blevet fanget i de menneskelige meningers forvirring eller i falske læreres vildfarelser eller er blevet fanget i deres eget hjertets forfængelighed og hovmod«. Efter gudstjenesten søgte bestyrelsen at få Jens Larsen til frivilligt at trække sig tilbage, men Jens Larsen sagde nej. Ved selve generalforsamlingen ønskede bestyrelsen at afskedige Jens Larsen og gjorde det til et kabinetspørgsmål; Jens Larsen udtalte, at han stadig havde det indre kald og ikke ville trække sig tilbage. Efter forsamlingens opfordring måtte formanden pastor Rønne så forklare bestyrelsens grunde til at afskedige Jens Larsen. Pastor Rønne anførte herefter, at der var adskilligt i Jens Larsens lære, som havde bragt uro og forvirring ind blandt de troende i flere egne af landet. Der blev nu protesteret fra forsamlingen, bestyrelsen ville gå af, og Vilhelm Beck holdt en meget kraftig formaningstale til de tilstedeværende. Resultatet

blev, at Jens Larsen blev afskediget, en ny bestyrelse med de tre præster Rønne, Beck og Clausen og to lægmænd blev dannet, og ændringen af foreningen til »Kirkelig Forening for den indre Mission i Danmark« vedtaget. Professor Lindhardt mener, at de tre præster på forhånd havde aftalt at Jens Larsen skulle fjernes, og at de næsten ved et kup fik afløst det hidtidige lægmandsdemokrati med en selvsupplerende og af præster domineret bestyrelse. Jens Larsen blev brutalt sat på porten. Paul Holt har i *Kirkens Verden* nr. 9 1960 givet udtryk for den opfattelse, at der ikke var tale om et aftalt kup, men at medlemmerne havde mistet tilliden til Jens Larsen og var enige i omdannelsen af foreningen. En kendsgerning er det, at Jens Larsen var færdig som foreningens missionær. Jens Larsen græd, da afgørelsen var faldet; og det er meget forståeligt, at han følte sig kasseret og uretfærdigt og hensynsløst behandlet. Grundtvigske kredse støttede Jens Larsen, og i det grundtvigske blad *Dansk Kirketidende* tilbageviste Jens Larsen de anklager, der blev rettet mod ham. Bladets redaktør pastor Niels Lindberg bemærkede, at det var rart for folkekirkens præster, at de ikke stod under 5-mands bestyrelsen fra Stenlille.

Jens Larsen ville ikke opgive sin prædikantvirksomhed, og en kreds fra Århus-egnen opfordrede ham kraftigt til at holde forsamlinger. Jens Larsen tog derover, og der var stor tilslutning til hans mødevirksomhed. Delvis som følge heraf blev der i foråret 1862 stiftet en Forening for den Indre Mission i Århus og omegn. Men Jens Larsen fik nu forbindelse med den irvingianske eller katolsk-apostoliske menighed i København, og blev grebet af denne sekts lære, som bl.a. gik ud på at genoprette apostlenes embede på ny og udføre undergerninger. 9/8 1863 modtog Jens Larsen og hans kone »den apostoliske hånds-

pålæggelse og besegling« og tilhørte nu den irvingianske menighed i København.

Det sidste 10-år af sit liv levede Jens Larsen og hans kone i stor fattigdom; de søgte at skaffe det nødvendige til livets ophold ved at drive en lille privatskole. I december 1873 da Jens Larsen var syg, og hans kone ikke kunne skaffe penge, ansøgte Jens Larsens kone Indre Mission om pengehjælp, men fik afslag. De boede da i Allegade 14, 2. sal over gården. Jens Larsen døde den 9/8 1874 og blev begravet på Frederiksberg kirkegård. Hans enke

har meddelt, at den præst i folkekirken, som forrettede begravelsen, ikke ville kaste jord på ham, men kun bad et Fader-vor. Jens Larsens enke overlevede ham i mange år og havde det fattigt og svært. I 1880 blev der på Vilhelm Becks opfordring indsamlet 300 kr. til hende. Da hun døde 18/6 1894, 78 år gammel, boede hun i Smedegade 9, 4. sal, og blev begravet på Frederiksberg kirkegård.

Jens Larsen fik en tragisk skæbne, men det er ubestrideligt ham, der har sat Indre Mission i gang.

Kilder:

Kaj Baagø: Vækkelse og kirkeliv i København og omegn i første halvdel af det 19. århundrede. Gad 1960.

Louis Blauenfeldt: Jens Larsens Theologi. Den Indre Missions Tidende nr. 3, 1913.

Louis Blauenfeldt: Jens Larsen. Lohse 1924.

Den indre Missions Tidende, okt. og dec. 1861, nr. 10 og 12.

Paul Holt: Kirkens verden nr. 9, 1960.

Paul Holt: Kirkelig Forening for den indre Mission i Danmark 1861-1961. Lohse 1961.

Hal Koch: Et kirkeskifte (red.) Gad 1960.

Emil Larsen: Forsamlingsfolket i Kirkeværløse. Kristeligt Dagblad 21/1-1970.

Emil Larsen: Smeden fra Tikøb som blev I.M.s første missionær. Kristeligt Dagblad 12/8-1974.

Jens Larsen: Et Par Ord til mine Troesvenner i Danmark. Eget forlag 1853.

P. G. Lindhardt: Vækkelser og kirkelige retninger i Danmark. Det Danske Forlag 1951.

P. G. Lindhardt: Et bidrag til Indre Missions ældste historie, Holbæk Amt 1952.

P. G. Lindhardt: Den ældste Indre Mission, Aarbog for Historisk Samfund for Sorø Amt 1953.

P. G. Lindhardt: Jens Larsen. Dansk Biografisk Leksikon.

Karl Kr. Overmark m.fl.: Brydninger. Øvelser i nyere dansk kirkehistorie. Gjellerup 1975.

Mosegaarden

Af Hans Jørgen Hansen

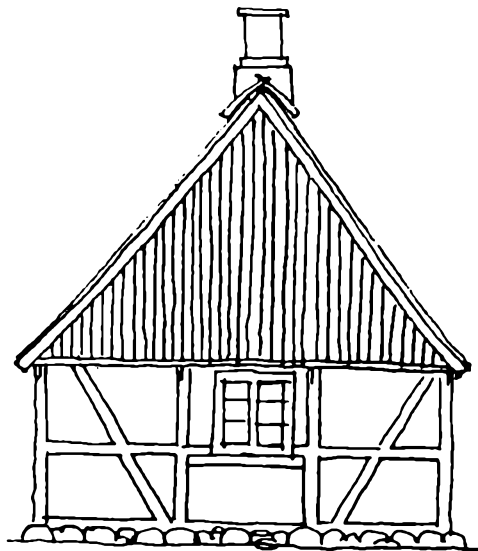
Illustrationer: Ib Friis

Vi har stadig i Mosegaarden rester af en typisk sjællandsk bondegård, og når Gadekærshuset er færdigt, har vi to typiske boliger for mennesker, der i 1800-tallet boede i vores byer.

Den gamle sjællandske bondegård var næsten altid firlænget, men efter udskiftningen valgte man ofte at lægge stuehuset lidt friere på grund af brandfaren, og det gjorde man også, da man nyopførte gård nr. 11.

Da gården i 1794 stod færdig var den indrettet til at huse beboere, masser af dyr og store afgrøder fra markerne.

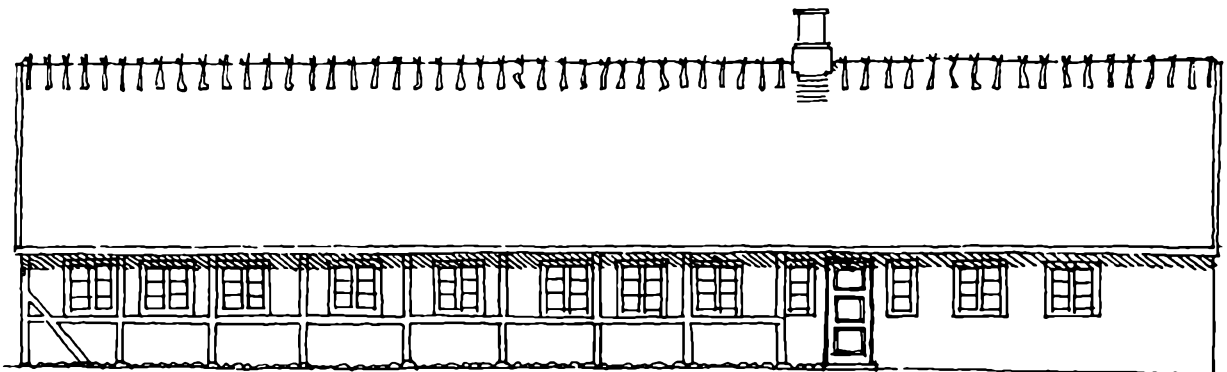
Den sjællandske gård er karakteristisk ved, at bindingsværket er helt overkalket, således at selve stolpeværket ikke træder tydeligt frem. Dette kan tydeligt ses på Mosegaardens stuehus.



MOSEGAARDEN:

Stuehusets gavl mod vest og selve facaden mod syd, sådan som vi ser det, når vi ankommer til museets gårdsplads.

Tegninger af arkitekt
B. Damsgaard-Sørensen.



Stuehuset

Porten var indgangen for alle besøgende. Også vognkørsel foregik mest denne vej, lige ind på den toppede gårdsplads.

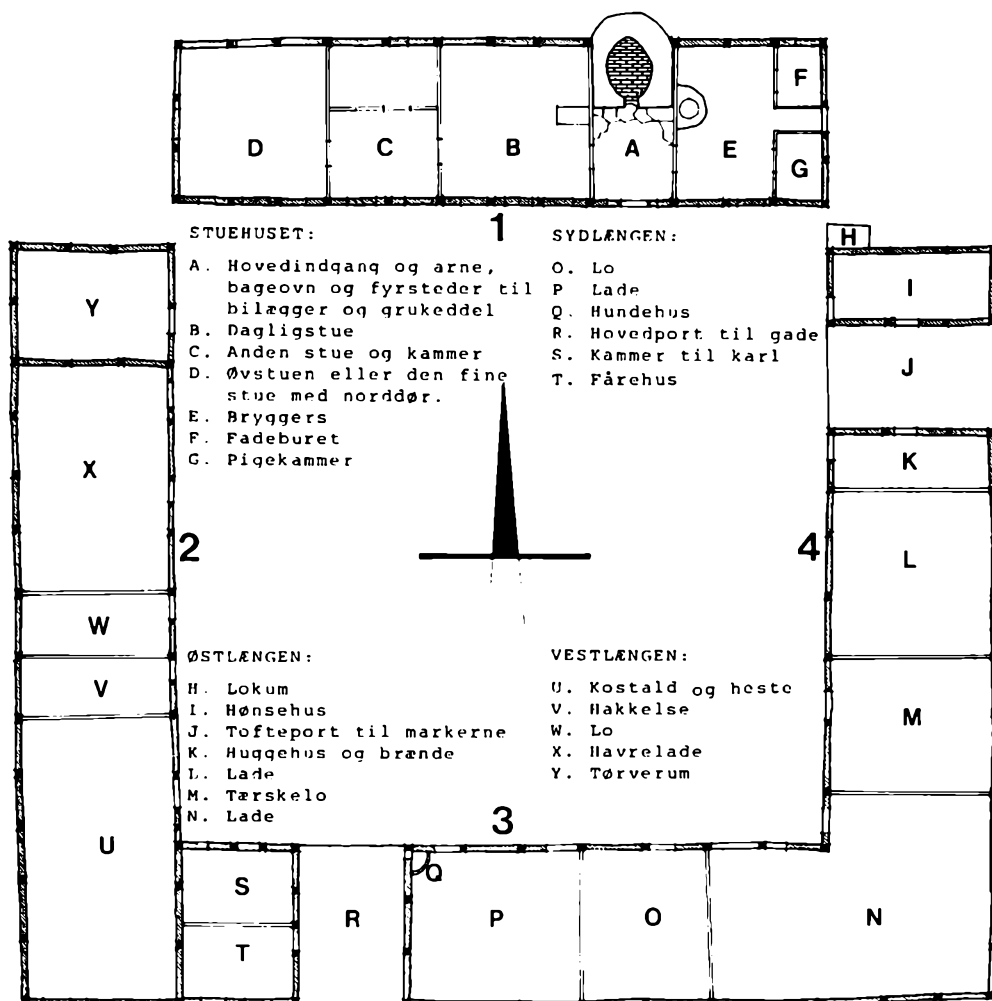
Fra gårdspladsen kunne man komme gennem den fine indgangsdør ind i selve stuehuset.

Døren førte til dagligstuen via en slags forstue, hvor arnen engang havde sin plads. Ofte var der i de sjællandske gårde en dagligdør i stuehusets gavl, der førte direkte ind til bryggerset. På Mosegaard er denne dør kommet til på et senere tidspunkt.

MOSEGAARDEN:

Plan over Mosegaarden da den stod med alle bygninger fra gammel tid, og sådan indrettet som meget gamle folk mener at kunne huske det.

1. Stuehuset mod nord
2. Længe mod vest
3. Længe med hovedport til landsbygaden mod syd
4. Længe mod øst.



I havesiden var der kun få åbninger i murværket. Udover et meget lille vindue i pigeværelset var der en dør i øverstestuen, som meget sjældent blev benyttet.

Her igennem kunne man ved dødsfald få kisten ud, når den døde havde ligget på strå indtil selve begravelsesdagen.

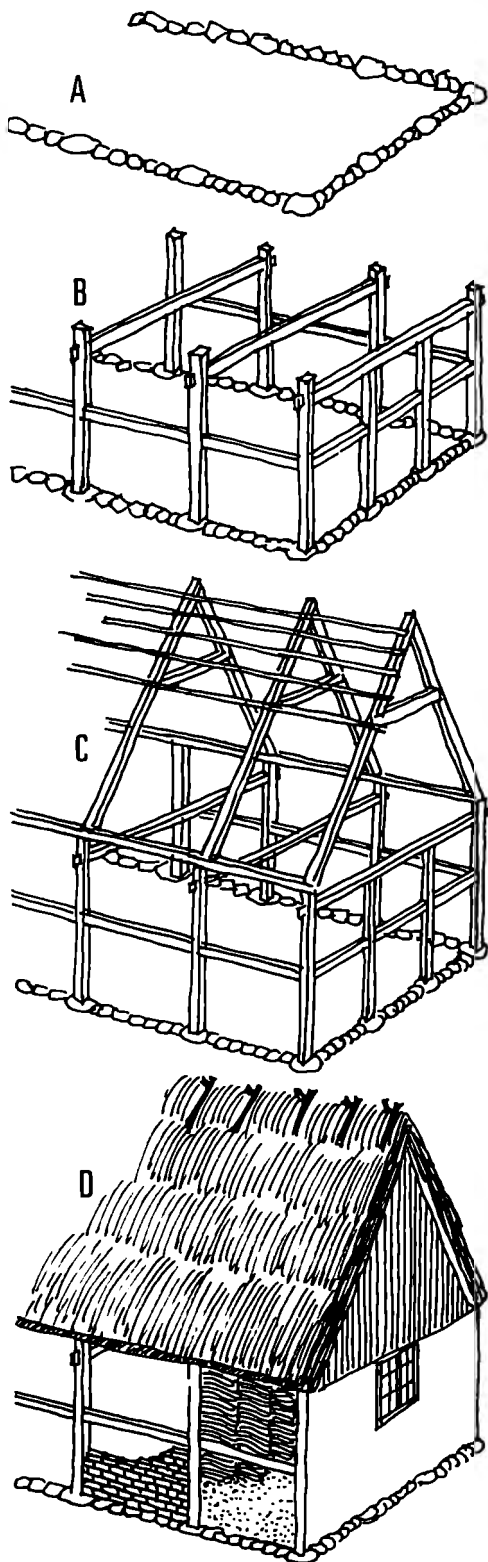
Øverstestuen var helt uden opvarmingsmuligheder, da den ingen skorsten havde. Den blev til daglig brugt til klæde- og kistekammer. Ved fester til gildesstue. Dagligstuen havde et langbord ved vinduessiden ud mod gårdspladsen.

Her havde bonden på Mosegaarden sin faste plads på bordendebænken, således at han med ryggen til skillevæggen til soveværelset altid kunne se, hvad der foregik på gårdspladsen og også kunne holde øje med eventuelle besøgende.



BINDINGSVÆRK:

- A. Syld af marksten angiver husets omfang
- B. Bindingsværket
- C. Tagkonstruktion med spær og lægter til påbinding af stråtaget
- D. Udfyldning mellem stolperne og overkalket gavl



Stegerset – køkkenet

Mosegaarden havde kun én skorsten, og den var aftræk for flere ildsteder. På det åbne ildsted arnen blev den daglige mad tilberedt i jerngryder ophængt i jernkroge eller stående på en slags treben af jern direkte over ilden i den åbne skorsten.

Herfra var der også indfyring til en bilæggerovn af støbejern i dagligstuen. Mod havesiden var der indfyring til bageovnen, endelig var der mod øst, hvor bryggerset var, en indfyring til bryggerkedlen.

Ved sammenlægningen af alle ildstederne til én skorsten, formindskede man brandfaren som jo altid var trussel mod bøndernes velfærd.

»Tænder Ilden op i Jesu Navn
og beder Gud om Naade
at Den ikke faar mere Magt
end to Hænder kan raade«.

Dette vers er typisk for udsmykningen på de gamle bilæggerovnes jernplader.

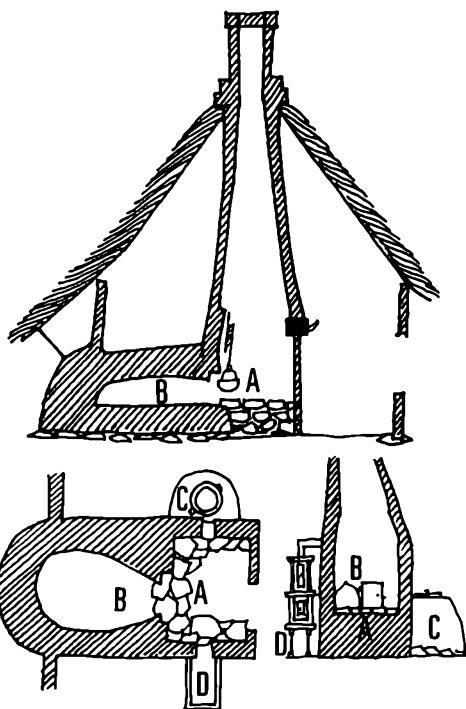
Du kan finde en sådan plade med verset på, hvis du går på museet.

I brænderummet opbevarede man naturligvis tørv til den daglige madlavning og vask.

Til opfyring brugte husmoderen træ og kvas, som man hentede i skoven, og de fleste gårde havde også et stykke mose, hvor man skar tørv. Den grovere madlavning som slagtning og syltning foregik altid i bryggerset, og her stod også salttolden, som enten var et meget stort kar fra bødkeren eller blot en udhulet træstamme.

Her opbevarede årets forbrug af kødvarer fra slagtning til slagtning. Ved siden af bryggerset stod pigens seng i et lille aflukke.

Gulvene i huset var i begyndelsen af stampet ler.



ILDSTEDER:

Med det nye murværk: skorstenen, fik boligerne en ny mulighed for opvarmning – et centrum at flokkes om på en helt anden måde end ved de gamle åbne ildsteder. Skorstenen blev centralt placeret, så varmen kunne trænge så langt ud i husets øvrige rum som muligt.

Bageovnen var hvelvet opbygget af soltørrede lersten over en lerdækket kampestensbund.

Der blev fyret godt op inde i selve hulrummet, og når varmen var tilstrækkelig høj blev gløderne raget ud og ovnen var klar til bagning.

A. Arne

B. Bageovn

C. Grukedel

D. Bilæggerovn

Senere fik stuerne dog trægulve, mens der i køkken og bryggers blev lagt stenfliser.

Lofterne var beklædt med brædder. Ovenpå lofterne kunne der så opbevares høsten af korn, æbler, nødder og andet, der indgik i husholdningen.

Lade og staldbygninger

Ser man på gårdens øvrige bygninger, er det først og fremmest dyrene og afgrøden, der er ofret plads på, og i forbindelse hermed er der også indrettet indendørs arbejdspladser til næsten alt.

Gården var nemlig selvforsynende på næsten alle områder i det daglige. Kun ganske få ting som udenlandske krydderier, sukker, salt, specialværktøj måtte man købe eller helst bytte sig til.

Man klarede sig.

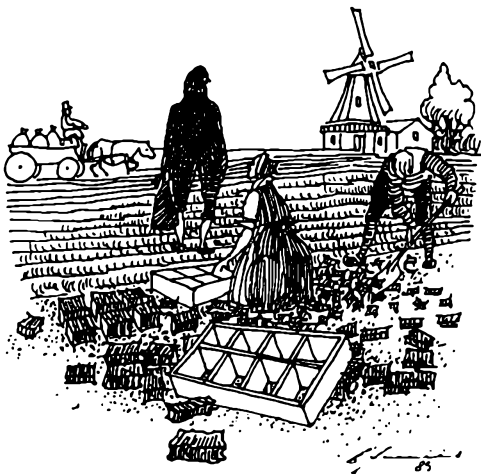
Brændet til vinterforbrug stod i stakke på gårdspladsen, så det var nemt at få fat på.

Man fældede træet i skoven eller på overdrevet i Harreskoven, og det kløvede træ stod til tørre i store stakke til Sankt Hans, hvorefter det blev kørt ind i brændehuset. Tørvene blev skåret eller æltet om sommeren ude i de moser, der hørte til gården, hvorefter de lå til tørre på engen hele den solvarme tid for derefter at blive bragt i hus inden høsten. I laderne var der plads til hele høsten af havre, rug og byg, og man satte hver kornsort for sig. Ved siden af laden var der en såkaldt tærskelo.

Her var særlig højt til loftet, fordi man skulle have plads til at svinge ordentligt med plejlen, når kornet i vinterens løb skulle tærskes.

Gulvet i tærskeloen var altid af stampet ler, så der var nemt at feje kærnerne op.

I kostalden var der plads til 12 køer, der alle stod med hovederne mod ydervæggene, og bag rumperne var der en greb-



FORME:

På Mosegaarden findes tørveforme, som er blevet brugt gennem mange år her i sognet.

Bønderne i Værløse havde en ikke ringe biindtægt ved at levere tørv til hovedstaden.



ning til ajle og møg. For enden af grebningen var der meget praktisk placeret en dør, bred nok til en hjulbør, og lige udenfor denne dør lå møddingen.

Denne blev tømt en gang om året, og møget blev kørt ud på de marker, der trængte allermest til gødning. Køerne blev fodret direkte på gulvets stenpikning, der var nemlig ingen krybber, sådan som vi kender det fra moderne stalde.

Varmen fra kreaturerne udnyttede man ved at placere karlekammeret ved siden af kostalden.

Her var det ganske almindeligt, at karlene boede uden anden komfort end en sammenflicket seng med halm og olmerdugsdyne.

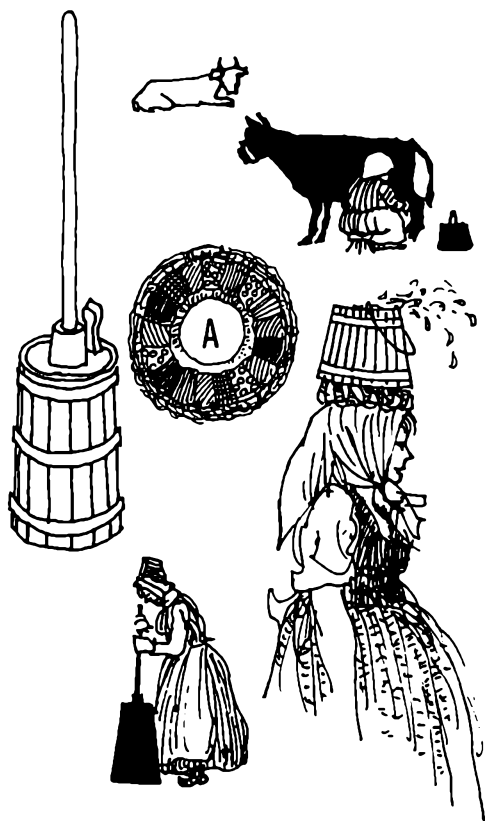
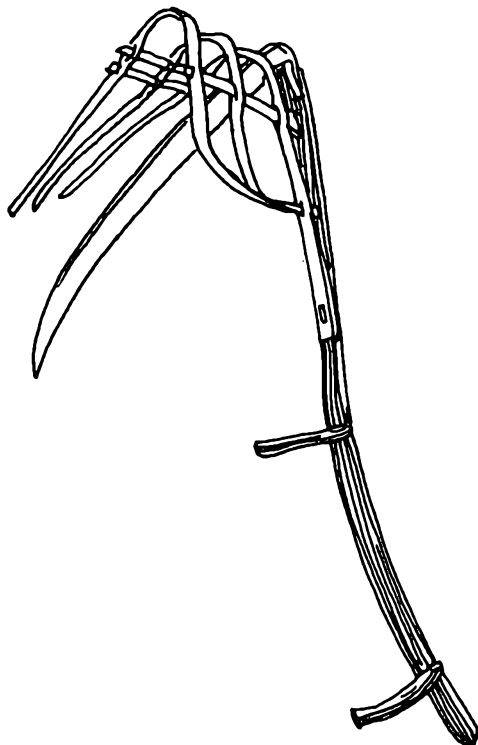
I dagens lyse timer skulle de jo bestille noget, og når det blev mørkt, nå ja, så skulle de sove, så der var ingen grund til at gøre noget særligt for dem.

Gården havde to porte – gadeporten, den finere indgang, havde indbygget hundehus og vendte ud mod Skovgaards Allé og tofteporten førte fra gårdspladsen mod øst til gårdens marker.

Det var praktisk at have to porte, når man f.eks. skulle køre høstlæs eller brænde hjem til gården.

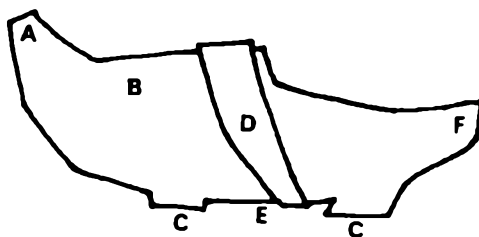
Man undgik nemlig at skulle vende de besværlige arbejdsvogne med forspand på de toppede brosten, men kunne køre med læsset ind ad den ene port og tom ud af den anden.

I huggehuset kunne bonden og hans karle lave nye redskaber og reparere de gamle. Man snittede høstriver og lavede skafter til økser, skovle, høtve og andre



MALKEKRANS:

Malkepigerne brugte altid en krans på hovedet, når de bar mælkespandene hjem. Det kunne blot være en viklet halmkrans, som dem vi i dag laver adventskrans af. Men ofte havde hver pige sin egen smukt syede krans af mange stykker spraglet stof. A er en sådan krans.



Hver del på træskoene havde sit eget navn:

- A. Næsen
- B. Overtræsko
- C. Hov eller stamp
- D. Gjord eller krampe
- E. Svngen
- F. Hæl

Et særligt apparat kaldet snitbænken blev anvendt ved dette specielle håndværk.

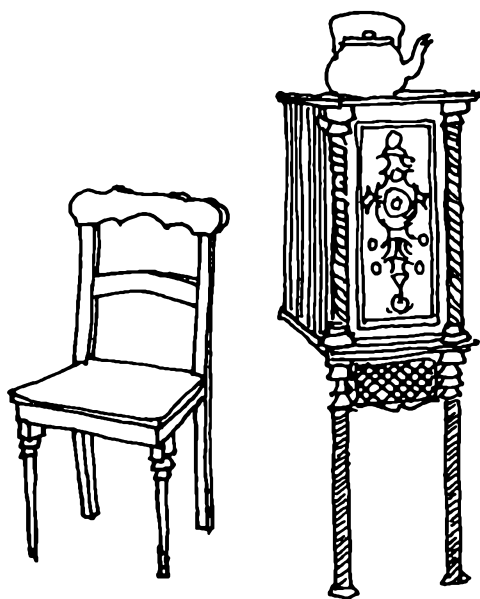
markredskaber, ligesom vogne og kar hele tiden skulle holdes i så god stand som muligt.

Herudover blev der lavet forskellige former for husflid som f. eks. træsko, træskeer, manglebrætter og meget andet.

Bygningerne på gård nr. 11, Mosegaard, var fra 1794 til 1925 næsten uændrede. I 1925 blev pladsen for trang for høst og dyr.

Lauritz Petersen gjorde alvor af at bygge en moderne stald. Gårdens østre længe bliver revet ned og erstattet af den staldlænge, der i dag er rammen om museets samlinger.

Om bygningen af den nye stald kan vi i Sophie Petersens dagbog levende se dette beskrevet:



BILÆGGEROVNEN:

Den uundværlige varmegiver i stuen var støbt af jernplader fra norske støberier. Ofte var de udsmykket med bibelske billeder.

Indfyringen skete fra den åbne skorsten - arnen - gennem et særligt hul. Deraf navnet. Først senere kom brændeovnen, man kunne fyre direkte i.

Bygning af den nye staldbygning

I Sophie Petersens dagbog er noteret: 1925.

12. januar. . . . Hjulmanden har været her og se paa Tegningen til den nye Stald.

7. februar. De er begyndt at køre Sten til den nye Stald.

25. marts. Tømmerne har begyndt at hugge Tømret til den nye Stald.

20. april. Jeg har været i København og hente 2000 Kr. til Far.

28. maj. Kristian Svendsen er kommet med 2 Læs Tagrør til den nye Stald (275 Kr. - en farlig Pris).

31. juni. - - - De har ogsaa begyndt at rive Længen ned.

11. juli. I Morges hentet Murer Madsens Kalkbaljer og Stillads.

27. juli. I Roerne. I Aften har Smeden været her og Murer Albert Pedersen for at give Tilbud paa den nye Stald.

3. august. I Aften har Hjulmandens Alfred været her og snakke om Stalden.

17. august. - - - Vi har laant Bredkjærs Rundsav til at skære Tømmer paa.

2. september. - - - De har begyndt at rejse Stalden. - - -

3. september. I Morges efter Malketid var Eskild og jeg nede i Skoven og plukke Ege- og Bøgeløv, og i Formiddag har jeg bundet Kranse - - - og 3 store Kranse til Rejsegildet, 1 Bøg, 1 Eg og en blandet Bøge og Eg. - - -

4. september. Travlt fra Morgenstunden med at lave til Festen. 2 Timers Kontorarbejde i Eftermiddag, saa hjem til Rejsegilde (23 ialt). - 3 Murere, 3 Tømrere og 2 Smede. Farbror Christian, Onkel Niels, Faster Karen, Svend, Emilie, Jens, Gerda, Birthe, Johanne og jeg vartede op. Flæskesteg med Agurkesalat og Syltetøj. Oste-mad, Lagkage og Æblevin. Bagefter



Billede af Mosegarden fra ca. 1916. Fra venstre ser man plejedatteren Selma med den ene hest og ud for lade-gavlen sønnen Poul på den anden. Derefter Sophie Petersen, ca. 17 år, og Marie og Lauritz Petersen. Bemærk tofteporten længst til højre.

Kaffe. Bordet var pyntet med Humle, Flag og Lys, finfint.

26. september. Kongens Fødselsdag. . . . Jeg har skrevet et Dokument, som skal nedlægges under Gulvet i Hestestalden i en Flaske. (Se årsskrift 1976).

Aar 1925 blev denne Stald bygget af Lauritz Petersen og Hustru Marie Petersen. Arbejdet blev udført af Tømrer H. Johannessøn og Murer N. Madsen.

Lauritz Petersen	og	Hustru Marie
f. 17/2 1863.		f. 26/1 1869.

Knud	Sophie	Poul
f. 15/12 1896	f. 29/9 1899	f. 28/12 1902.

Tider skal komme, – Tider skal henrulle.
Slægt skal følge Slægters Gang. – Aldrig
forstumme Tonen fra Himlen i Sjælens
glade Pilgrimssang.

6. oktober. – – – Jeg har begyndt at male og fernisere Døre og indvendige Tømmerarbejder i den nye Stald.

8. oktober. – – – Malet og ferniseret.

10. oktober. – – – Poul har hentet Tagrør nede ved Søndersø.

14. oktober. Tækkemanden er blevet færdig i Dag.

15. oktober. Har malet med Mønjemaling – Kostaldvinduer – uha, hvor var her koldt – pibende Gennemtræk.

20. oktober. Malet hele Dagen paa den nye Stald.

21. oktober. Malet hele Dagen, er bleven færdig med at »grunde« Døre og Lemme og begyndt at male Dragerne.

22. oktober. Malet hele Dagen. (Dragerne).

23. oktober. Malet hele Dagen.

24. oktober. Malet i Formiddag.

26. oktober. Malet hele Dagen.



Billede af Mosegaarden fra ca. 1940. Gavlen på venstre længe er nu lukket, men endnu ligger møddingpølen hen uden opfyldning. Længst til højre ses hjørnet af den store staklade.

27. oktober. Malet.

28. oktober. I Formiddag blevet færdig med at male.

31. oktober. Hestene er i Aften kommen over i den nye Stald.

1. november. Køerne er flyttet ind i Stalden.

10. november. Elektrikeren er her og installere Lys i Stalden.

17. november. Elektriker Aage Jensen fra Farum har været her og gjort Regnskab.

Gadekærshuset

Af Bent Damsgaard-Sørensen
med assistance af Else Granberg (arkivstudier)

I 1977-78 udarbejdede Værløse kommune en rapport om »Ældre gårde og huse i kommunens eje«. Imellem disse var huset *Gadekærsvvej 2, matr. nr. 40 Lille Værløse by*, som indgik i den bevaringsværdige kategori.

Kommunen købte huset i oktober 1977 af fru Louise Philipsen, og året efter blev det stillet til rådighed for Historisk Forening som midlertidigt magasin. Hvad der videre skulle ske, var der berettiget tvivl om trods bevaringsværdien. Ikke alene var huset for længst blevet løsrevet fra sammenhængen med byens sidste enklave af gamle huse nord for Skovgårds allé, men desuden var de lavloftede rum ikke anvendelige til ret mange nutidige formål,

og slet ikke til beboelse. Økonomien måtte også spille en rolle, idet man allerede i 1977 vurderede udgifterne til den mest nødvendige istandsættelse til 260.000 kr.

Historisk Forening var naturligvis interesseret i en løsning, som ikke blot havde karakter af bevaring, men som samtidigt gjorde det muligt at bibeholde dispositionsretten over huset. Bestyrelsen fremkom derfor i 1979 med et forslag om, at det blev flyttet hen i nærheden af Mosegaarden, og i dette fik foreningen støtte fra den lokale forening for bygnings- og landskabskultur.

Bestyrelsen tilbød yderligere, at Historisk Forening gik ind som økonomisk part i sagen, samt hvad der måske var nok så



Huset før nedrivningen i 1981. Foto: Bent Damsgaard-Sørensen.

dristigt, at gennemføre det meste af projektet ved frivillig arbejdskraft.

Forslaget blev positivt modtaget af kommunalbestyrelsen, og efter forhandlinger bl. a. om placeringen blev der i 1981 givet grønt lys for flytningen, og ikke mindst et økonomisk tilskud på 100.000 kr.

Som enhver vil kunne konstatere, er projektet ved at nå sin afslutning, og indvielsen forventes at finde sted inden sommeren 1984. Til den tid vil de samlede erfaringer og regnskabet for dette omfattende stykke foreningsarbejde kunne gøres op sammen med resultatet af de sideløbende byarkæologiske undersøgelser på hustomten, og en beretning om alt dette vil meget naturligt følge i 1984-årsskriftet.

Alt i alt, men meget kortfattet, kan der dog allerede opsummeres følgende:

1. Takket være de mange store og små tilskud og bidrag, som undervejs er indgået på »Gadekærshuset«s særlige konto, har projektet økonomisk kunnet hvile i sig selv.
2. Gennem hele forløbet har der været en trofast og indarbejdet gruppe til at klare de mangfoldige arbejdsopgaver, som ikke nødvendigvis måtte overlades betalte fagfolk.
3. Nedtagningen og genopbygningen har som studieprojekt givet deltagerne en interessant og grundig viden om tidligere perioders byggeskik og levevilkår i et nordsjællandsk landsbysamfund. Velvillig konsulentbistand er blevet ydet af Frilandsmuseet v/Frode Kirk.
4. Værløse museum har fået en ny dimension ved at kunne præsentere et samlet husmands- eller daglejer miljø fra 1800-tallet, kombineret med et mindre udstillingsrum samt med magasinplads i husets loftsrums.
5. Projektet har været en god indgang til de nævnte byarkæologiske undersøgelser og arkivstudier med særlig rela-

tion til husmændenes historie i Værløse sogn.

Om et hjørne af denne historie vil de følgende afsnit handle.

Note: »GADEKÆRSHUSET« er opstået som arbejdsbetegnelse under flytningen og må tilskrives Hareskov-Værløse avis v/Kaj Øgaard Sørensen.

Vi har valgt at fastholde dette navn, ikke alene af nemhedshensyn eller i mangel af bedre, men fordi det er tilpas associerende til det gamle landsbymiljø, som huset tilhørte. Rent faktisk lå huset da også ved byens forsvundne gadekær.

Benævnelsen »Gadekærshuset« er ydermere neutralt i forhold til de forskellige lejere, som i tidens løb og i folkemunde blev navngivende for huset. Sidst fx »Fru Philipsens hus«, der sikkert endnu hænger ved. Hendes minde vil vi selvfølgelig bevare på anden måde, ligesom de øvrige beboeres.



Gadekærhuset 2

**Historisk Forening
for Værløse Kommune**
takker for bidraget til flytningen
og genopførelsen af kommunens
ældste hus fra omkring 1750, til
Mosregaarden
hvor det vil blive en del af
Værløse Museum
hvor man vil øge at få huset
til at fremstå som bolig for
en almindelig Værløse
familie, for vor tid.

Lille Værløse i slutningen af 1700-tallet

Selv om forhåndsoplysningerne om »Gadekærshuset«s alder ikke helt kunne stå mål med virkeligheden, idet opførelses-tidspunktet må rykkes frem fra o. 1750 til



Gavlkonstruktion opstillet. Foto: Ole Jacobsen.

1794, kan det med rimelig god samvittighed fastlægges, at der er dækning for betegnelsen: »et af byens ældste huse«.

Bekræftelsen kan hentes i arkiverne, men først skal vi prøve at se lidt nærmere på landsbyen omkring slutningen af 1700-tallet. Hjælpemidlerne er desværre begrænsede, når det gælder om at stedfæste selve bebyggelsen, fordi det eneste bevarede kort fra perioden er særdeles mangelfuldt. Gårdene angives i et vist omfang, men de mange huse er kun i enkelte tilfælde angivet med en lidt tvivlsom signatur. Det gælder således rytterskolen, som Karl Nielsen lokaliserede med nogenlunde sikkerhed ved en udgravning i 1964.

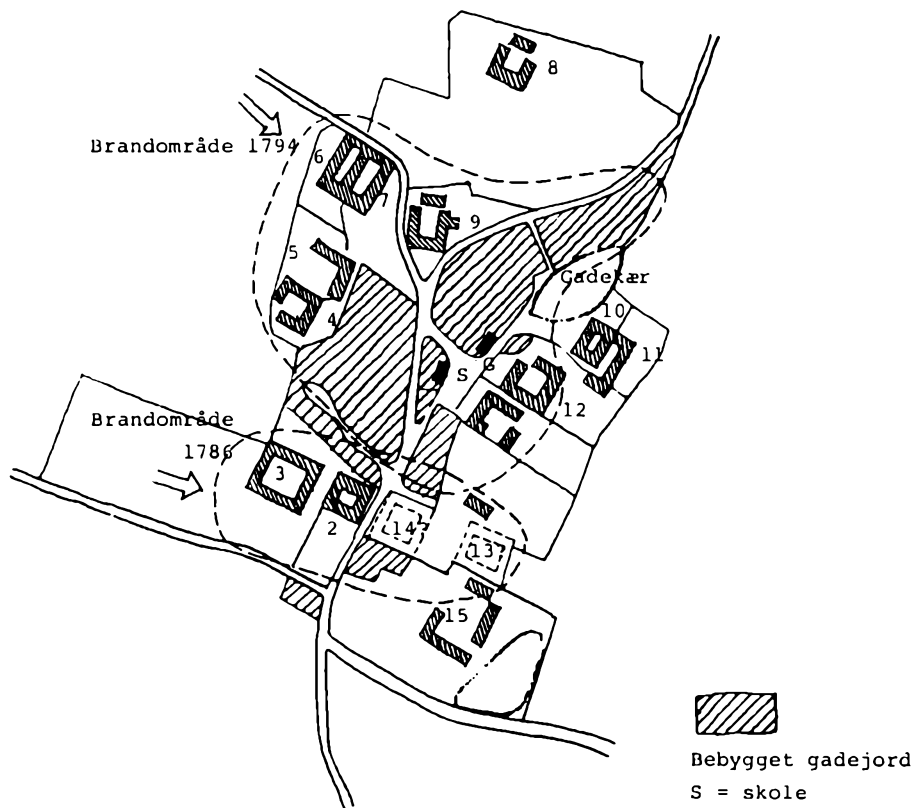
Hvis man tager sit udgangspunkt i den ældste folketællingsliste fra 1787 – eller 12 år efter byens udskiftning – var der foruden skolen, 13 gårde og 34 huse i Lille Værløse by. I skolen boede skoleholderen og hans kone, i gårdene 96 personer og i

husene 143 personer, i alt 241 personer, dvs. et lille, overskueligt samfund.

Gårdene udgjorde den oprindelige bebyggelse på stedet, og de lå endnu i en uregelmæssig kreds omkring gadejorden. Hver gård havde sin egen private, indhegnede toft, og uden om lå bymarken, der i Lille Værløse var delt i 3 vange, samt yderst overdrevet og de uindhegnede skovarealer.

Gadejorden var i løbet af 1700-tallet blevet fyldt op med huse til det voksende antal husmænd og inderster, og samme sted blev rytterskolen placeret i 1728. Efterhånden var der kun stræder eller smøger tilbage mellem den sammentrængte bebyggelse, der bortset fra skolen var lerklinede bindingsværkshuse med tage af strå. Præget har på sin vis været homogent og intimt, men langt fra det vi i dag forstår ved en landsbyidyl.

Udskiftningen i 1775, hvor gårdene fik



SKEMATISK PLAN AF LILLE VÆRLØSE omkring 1790
Gårdnumrene refererer til de senere matr.nr.

deres marker samlet fra mange spredte agre rundt omkring i bymarken til store regulære enheder, ændrede i realiteten intet ved dette billede, selv om der fra myndighedernes side blev udfoldet store bestræbelser på at få gårdene flyttet ud på deres nye marker. Fællesskabet var for indgroet til at man ville bort fra byens beskyttende nærhed.

Husmændene fik ikke den samme chance for at træffe et valg. Jorden blev beholdt af bønderne og skoleholderen ved udskiftningen, der også kom til at omfatte overdrevet bag Harreskoven. Reelt blev husmændenes vilkår forringet, idet et gode som fællesgræsningen forsvandt med reformerne, og tilbage at råde over var der kun den lille kálhave ved de enkelte huse.

Der skulle mere drastiske hændelser til for at ændre bybilledet. I årsskrifterne fra 1957, 1959 og 1982 har vi kunnet læse om katastrofebrandene i 1786 og 1794. Ved den første brand gik det 'kun' ud over 4 gårde og 4 huse, og bortset fra at gårdene nr. 2 og 14 flyttede syd for byen, var alt hurtigt som før, men den 12. februar 1794 udbrændte 6 gårde og 33 huse i løbet af få timer. Når man sammenligner med antallet af gårde og huse angivet ved folketællingen 1787, vil det fremgå, at der ikke kunne være meget tilbage af byen, selv om der måske var blevet bygget et par huse yderligere i de mellemliggende 7 år.

Det forbavsende er, at selv ikke en sådan forskrækkelse og tilsagn om bygningshjælp kunne få et større opbrud i gang blandt gårdmændene. Kun 2 eller 3

gårde, hvor imellem Mosegaarden, rykkede ved den givne lejlighed uden for byens gamle grænser. Husmændene var fortsat låst fast, og de fleste byggede et nyt hus på brandtomten.

I virkeligheden har vi helt frem i dette århundrede en by uden markante ændringer i forhold til 1700-tallets slutning. Forskellen kom mere til at ligge i de omgivende agerbrugsarealer, som hurtigt blev præget af de nye og mere intensive driftsformer. Karakteristiske blev de levende hegn omkring markerne og stendigerne omkring skovene, der fulgte af udskiftningen.

Som i alle andre landsbyer fandtes som allerede angivet en klassedeling, om end alle – måske bortset fra kongens forvalter og hans skrivere på Værløsegaard – måtte regnes til bondestanden.

Ved hjælp af den nævnte folketællingsliste kan vi få nogle oplysninger om erhvervsfordelingen i Lille Værløse. Mellem gårdmændene eller bønderne finder vi 1 sognefoged, 1 vildtfoged og 1 kromand, og blandt husmænd og inderster 2 stenhuggere, 1 snedker, 1 smed, 1 skræder og 1 tingmand. Langt den største gruppe var dog de 30 daglejere, som var afhængige af det forefaldende sæsonbetonede arbejde fortrinsvis i skovene og hos bønderne.

Medens bønderne som gruppe høstede nogle klare fordele af udskiftningen og de øvrige landboreformer i 1700-tallets sidste halvdel, blev resultatet stort set det modsatte for den sidstnævnte gruppe af husmænd og inderster. Der udskilte sig, sikkert imod de bedste hensigter fra lovgiverne, et stort landproletariat med en tilværelse på et absolut eksistensminimum, og kun et fåtal i de mange gadehuse kunne gøre sig håb om at arbejde sig ud af fattigdommen.

Historieskrivningen har ikke beskæftiget sig særligt meget med husmændenes og daglejernes situation, selv om denne

befolkningsgruppe i mere end hundrede år var landsbyernes største. Kildematerialet findes, og netop arbejdet med flytningen af det lille landarbejderhus, kan måske give en tilskyndelse til at få kastet mere lys over en noget overset side af sognehistorien.

Fæstere i hus nr. 5

De første reelle oplysninger arkiverne giver om bebyggelsen på »Gadekærshuset«s parcel stammer fra »Hovedkrigs- og Portionsjordebøgerne« fra 1. oktober 1718. Efter disse blev nyinddelingen af de såkaldte rytterdistrikter foretaget. Ved samme lejlighed blev kronens jord, hvoraf Lille Værløses kun var en beskeden del, lagt om, således at byen fik 14 gårde i stedet for de 10, som kendes fra Chr. V's 1688-Matricul.

»Gadekærshuset« nævnes i jordebøgerne som nr. 5 af i alt 12 huse uden jord, og som fæster angives Peder Jensen Slott og Hans Ibsen.

I 1739 fæstede Jens Rasmussen ifølge jordebogsregnskaberne en del af det samme hus for 1 rdl. og en årlig afgift på 72 sk. Fra dette tidspunkt kender vi i ubrudt rækkefølge fæstere og ejere, men indtil 1794 ved vi kun om selve huset, at det var på 7 fag, hvoraf Jens Rasmussens familie disponerede over de 3 fag, som kan omregnes til maksimalt 25 m²!

Jens Rasmussen bar tilnavnet Snedker og ikke med urette. I forbindelse med en skatteudskrivning i 1743 har sognepræsten givet en indberetning, og det hedder bl.a. heri, at *»Jens Rasmussen har lærdt Snedker Haandværk og negter iche, at han bruger det under Tiden, men maa gjøre anden Landsbye gierning til sit Livs ophold«*.

Da han døde i 1767, 63 år gammel, overtog hans 26-årige søn, Frederich Jensen, fæstet for 2 rdl. Også han var hånd-

værker, idet han ved sin trolovelse i 1767 med Kirsten Nielsdatter nævnes som »Tømmermands Svend« i København. Sidst på året blev han gift med den 10 år ældre Kirsten, en datter af husmand Niels Pedersen og Birgitte Svendsdatter fra Lille Værløse.

10 år senere døde Kirsten Nielsdatter, omkring 48 år gammel, men allerede en lille måned senere var Frederich Jensen trolovet med den 23-årige Annicke Pedersdatter – en datter af Jens Peder Pedersen Tingmand og Pernille Andersdatter fra Lille Værløse – og vielsen fandt sted en oktoberdag samme år (1777).

Ifølge 1787-folketællingen boede Frederich Jensen som husmand og daglejer i huset sammen med sin kone, datteren Kirsten af 2. ægteskab og konens mor, som var blevet enke i 1776. En anden datter, Ane, af 1. ægteskab var på dette tidspunkt flyttet hjemmefra.

Som omtalt i det foregående afsnit følger i 1794 den store brand, som stort set udslettede hele byen.

Branden 1794

I »Kiøbenhavnske Tidender« fra den 21. februar 1794 kan bl. a. læses:

»Lille Wærløse Bye paa Kiøbenhavns Amt, omtrent 2 og en Fierdel Miil her fra Staden, er den 12te Februarii sidst, da den meget stærke Storm rasede, bleven ganske lagt i Aske paa nogle Steder nær, hvorved omtrent 40 Familier ere bleven ganske Huusvilde, som kan bestaae af 200 Mennesker med smaae og store, og har ikke det mindste hverken til Livets Ophold eller kan sidde og ligge paa, ikke at tale om de umælende Creature, hvoraf en Guds Velsignelse, som maa gaae paa Marken og crepere baade af Sult og Kulde, da det som de skulde fødes med er af Ildsluer fortæret tilligemed det de elendige Mennesker skulde have til Livets Ophold ved«.

Derefter følger en opfordring til en indsamling, og mange behjertede københavnske borgere fik hurtigt indsamlet en større sum penge, som blev sendt til pastor Kampmann i Farum, der også var præst for Værløse sogn. Sammen med amtmand Lowzow på Farumgård kunne han så fordele hjælpen på 2097 rdl. og 12½ sk. Helt nemt har det ikke været, for mange var utilfredse med deres tildeling, og amtmanden måtte gå skarpt i rette med de nødstedte mennesker i Lille Værløse. Ordlyden kendes fra en piece, kaldet »Erindringer«, der er gengivet i foreningens årsskrift 1959.

Som en helt øjeblikkelig hjælp udbetaltes allerede den 22. februar 200 rdl. af den »Kongelige Kasse«. Rentekammeret skriver herom:

»Da der allernaadigst er bevilget at de i Lilleværløse Bye paa Kjøbenhavns Amt, som ved den sidst indtrufne Ildsvaade har lidt Skade, maa udbetales af den Kongelige Kasse og iblandt dem uddeles ialt 200 rdl. saa har Kammeret i Dag beordret Amtsforvalter Nørager til Deres Excellence (Geheimeraad og Amtsmænd Scheel Plessen) at udbetale fornævnte Summa hvoraf vi tjenstlig maa bede Deres Excellence, at De behagelig vil til de mest Trængende, strax ville lade heraf uddele en passende Sum, og ellers snarest muligt meddele Kammeret Deres behagelige Forslag til hvem det Overblevne kunde skjenkes, med hosføjet Forklaring om enhvers Tilstand og Skade de have lidt m. v.«.

Halvdelen, eller 100 rdl. blev i marts måned fordelt mellem de ikke-forsikrede gårdmænd og husmænd, og Frederich Jensen fik som sin andel 2 rdl. og 3 mark, hvilket må have virket som en dråbe i havet.

Senere på året henvendte husmændene sig direkte til Rentekammeret med følgende ansøgning eller bønsskrivelse: »Af indlagte Fortegnelse, som af Sogne-

fogden Haagen Torbensen (Bringe) er attesteret, vil det Høye Kongelige Rente Kammer naadigst erfare, at vi 27 Huusbeboere i Lille Værløse, ved Den ulykkelige opkomne Ildbrand den 12. Februar sidst der i Byen ere med Ilds Luer blevet berøvet, saavel vores eyende Huuse samt hvad lidet Indboe vi eyede. Og da nu Tiden er forfalden at vi skulde betale den årlige Huusskat til Hans Mayestæts Kasse men ikke paa nogen Maade seer os i Stand der til, da det Lidet vi kand fortiene, maa først anvendes til Livets Ophold til Koner og Børn og hvad Lidet det kand overskyde maa vi anvende til Huusers Opførelser paa de afbrændte Pladser, til Huus Lye for os, Koner og Børn, nu Vindteren tilstunder. - Paa Grund heraf og i Medhold af hvad andre Huusbeboere paa Kiøbenhavns Amt har nyt, som har fristet samme Skiæbne, ansøger vi hermed underdanigst det Høye Kongelige Rente Kammer, at os naadigst maatte forundes Skattefrihed i 2 Aar, hvor om vi forhaaber en naadigst Bønhørelse.

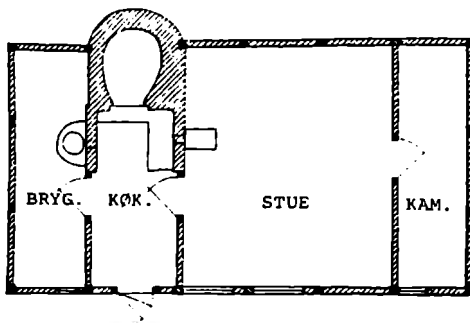
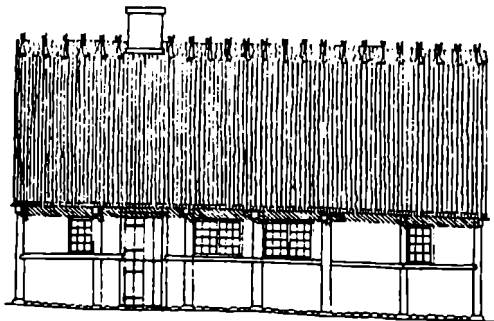
Lille Værløse, den 31. October 1794.
Paa egne og øvrige Huusmænds Vegne.
Hans Nielsen Frederich Jensen.

Trods sognefogdens varme anbefaling afslog Rentekammeret ansøgningen i et brev af 3. februar 1795. Husmændene måtte klare sig igennem uden den ønskede skattefrihed. Frederich Jensen havde i det mindste den fordel ved genopbygningen af sit hus, at han var håndværker.

Frederich Jensens hus

Det nye hus blev behørigt brandsikret efter de skærpede krav, hvilket noteres i en brandtaxation af 13. december 1794:

»Skorstenen og Ildstedet var forsvarlig indrettet mod Ildfare og sidstnævnte gik 1 alen over Tagets Rygning. Brandredskaber fandtes: 1 Hage, 1 Stiige, 2 Træ



Frederik Jensens hus 1794. Rekonstruktionsforsøg.
(Vinduernes antal og placering er usikker).

Spande og fornøden Vandkar i forsvarlig Stand».

Gennem vurderingsforretningen får vi i øvrigt disse oplysninger om huset:

- A. En bygning til vester 6 Fag lang 3 Fag dyb, Ege Bindingsværk, Leer Vægge og Straae Tag, 1 Etage høj, Loft overalt - indrettet med Indgang fra Gaardsrummet til en Stue og et Kammer, med simple Vinduer og Dører, samt en Jern Bielægger Kakkelvæn. Endvidere et Kiøkken med aaben Skorsten og Brygkedel paa $\frac{1}{2}$ Tønde af Kaaber (kobber) vurderes à Fag 28 rdl. er 168 rdl.
- B. Den bemeldte Brygkedel vurderes for 12 rdl.

Når der ses bort fra at huset var nyt og bedre sikret mod brand, må det i princip være blevet bygget efter samme læst som det gamle. Der har ikke været tid, lyst eller råd til at ændre meget på hæv-

vunden byggeskik. Stolperne i bindingsværket stod direkte ned på syldstenene og var under vindueshøjde forbundet med sidebånd. Foroven var stolperne tappet gennem læden (remmen) med en tap, der samtidigt fungerede som støtte for spærfoden. Faginddelingen var således den samme i ydervægge som i tag med størst afstand i det såkaldte skorstensfag.

Bjælkerne var bladet ind på siden af stolperne, og de synlige ender stak uden for husvæggen. Alle vægge var klinet med ler på et vidje-fletværk over lodrette kæppe, kaldet støjler, stavrer eller hæle. Gavltrekanterne har eventuelt været »dukkede«, dvs. udfyldt med snoede halmbundter fastholdt med vidjefletning, eller som i det genopførte hus med en lodret bræddebeklædning af brede planker. Vi kan vel gætte på det første, der har været den billigste løsning.

Til taget er blevet anvendt langhalm i stedet for tagrør, og rygningen havde som afslutning de karakteristiske kragetræer, som også anvendes i dag af sjællandske tækkemænd. Vinduerne var få, små og blyindfattede og kunne ikke åbnes. (Et eksemplar fandtes i brandtomten under gulvet). Husets facader var pr. tradition hvidkalkede, og også bindingsværket blev kalket over i de sjællandske huse.

Indretningen af huset fulgte også et traditionelt mønster, så meget at man næsten kan anvende begrebet typehusbyggeri. I 1. fag lå bryggerset, medens 2. fag var skorstensfaget med det store åbne ildsted med kogested og indfyring til bageovn, brygkedel (gruekedel) og bilæggerovn, hvilket er rekonstrueret ved genopførelsen. Husets indgang fandtes i dette fag, og herfra var der dør til stuen, der i »Gadekærshuset« var på 3 fag. I det 6. og sidste fag var indrettet et lille smalt kammer med indgang fra stuen. Gulvene var af stampet ler, eller i køkken og bryggers brolagt med marksten.

Medens huset tilhørte Frederich Jensen, var det kongen som ejede grunden (Haugepladsen) på ½ skp. land (1.836 □alen).

En væsentlig større kongelig ejendom var Jonstrup Vang, der var udlagt som høvang indtil udskiftningstiden, hvor den blev udparcelleret i 68 lodder. Ved en resolution i 1795 blev det bestemt, at lodderne måtte overdrages til jordløse husmænd i Ballerup, Måløv, Pederstrup, Bringe, Kirke Værløse og Lille Værløse mod en årlig afgift på 3 rdl. eller et hølæs pr. td. land.

Frederich Jensen kom med i fordelingen, som skete ved lodtrækning. Hans lod, der kom til at ligge yderst ved Studekrogen og op til Jonstrup by, var som de øvrige på beskedne 2 skp. hartkorn (ca. 3 tdr. land). Udkommet har været beskedent, for jorden var dårlig og udpint.

Da Frederich Jensen døde i 1818 som en fattig mand, var lodden forlængst afhændet (1806). Hans enke, Annicke Pedersdatter levede endnu i 6 år til den 21. juli 1824, men det tog yderligere et par år at få boet afviklet. Kromand Peder Hartvig Krag anmodede Amtstuen om at få huset solgt ved en auktion for at få frigjort sin prioritet i huset. Denne var på 100 rdl., og der var ikke blevet betalt renter af gælden.

Sagen sluttede imidlertid med at husmand Hans Arentsen, gift med Kirsten Frederichsdatter fik overdraget boet mod at svare kromandens prioritet med renter.

Rasmus Andersens hus

Allerede 1827 solgte Hans Arentsen huset for 180 rdl. kontant til daglejer Rasmus Andersen (født i Lyngby), der i følge Værløse kirkebog blev viet til enken Maren Madsdatter fra Kirke Værløse den 3. jan. 1827. Maren Madsdatter medbragte i ægteskabet en datter, Ane Larsdatter (født i

1825), og ved folketællingen i 1834 bestod husstanden desuden af enken Maren Sørensdatter, der er noteret som indsidder-ske, »ernærende sig ved Handel med Frugt, Mos, grønne Krands, Nødder etc.«. Samme Maren Sørensdatter stammede fra Sverige og døde som fattiglem i 1849.

Maren Madsdatter døde i 1844 af tæring (lungetuberkulose), og sognefogeden Anders Mouritzen blev sammen med to vidner og vurderingsmænd anmodet om at vurdere boet. I registreringsprotokollen for Københavns amts nordre birk findes følgende om indboet og huset, skrevet med Anders Mouritzens bogstaver:

»1 Bord, 1 Beng, 1 Bord 1 Beng mer, 3 Stole, 1 Eege Draekiste, 1 pane me nodet gammeld Opstadsning, 1 Messingstryge-jern, 2 Lysestager, 1 Daase, 1 Eege Lov Kiste, 1 Sengested med Omheng, 2 Linned under Dyner, 2 Hovedpuder, 1 ulden over Dyne, 2 lange Puder, 2 Par Lagen, 3 forskellige Skorder, 3 forskellige Forkler, 2 Tørklæder, 4 Lin, 2 Huer, 1 Par Strømber, 2 Trøier, 2 Serk, 1 Lov Kiste, 1 Skav, 1 Koverkelle, 1 Kaffekele, 1 Gryde, et Par Teen, Roge Haspe Bryde, 1 Balle, 1 Kar, 2 Spande, 1 Træfog, 1 Dægntrug, 1 Hakkebræd, 1 Kniv, 1 For med 3 Lam.

1 Huus, 8 Fag lang in Retted til 1 Stue, Kykken, Stal og Tørv huus, i Stuen en Jern bilæger Kaklon, en inmuret Bregerkedel paa 2 Spande Vand«.

Den samlede vurderingssum udgjorde 198 daler og 2 mark, og forretningen afsluttes således:

»Da intet mere blev os forevist blev Forretningen sludet, at denne Forretning er af Holdt efter bedste Skion og Overbevisning kan ieg med Ed bekræfte, Saa Sand Jelbe os Gud og Hans Hellige or«. Stærkere udsagn kan vi vel næppe få om oplysningernes pålidelighed.

Efter fradrag af bl.a. begravelsesomkostningerne for afdøde og forlods også

for enkemanden Rasmus Andersen fik han og hans ugifte steddatter hver 64 rdl. 4 mark og 4½ skilling, men da han ikke var i stand til at udbetale Ane Larsdatters arv kontant, blev det accepteret af vær-gen, husmand Frederik Pedersen, at boet kunne blive stående mod lovlig sikkerhed. Dog fik Ane moderens dragkiste og efterladte klædningsstykker med sig.

Vi kan notere om huset, at længden på et tidspunkt – som rent faktisk kan føres tilbage til omkring 1800 – er blevet øget med 2 fag til nævnte stald og tørvehus.

Kirkebogen oplyser, at Rasmus Andersen døde af alderdomssvaghed den 15. febr. 1862, 79 år gammel. Også han registreres som fattiglem. 5 år tidligere havde han udstedt skøde til daglejer Bent Jensen for 215 rdl., men han forbeholdt sig retten til at blive boende så længe han måtte leve »i det Kammer med Kakkelv, som han nu beboer«.

Bent Jensens hus

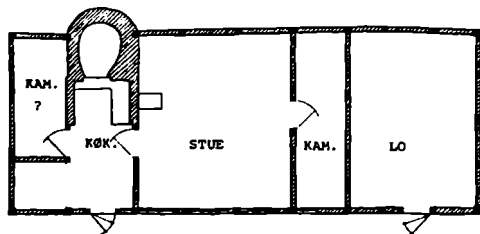
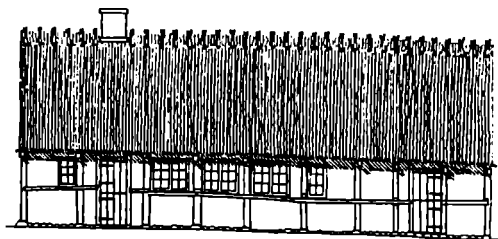
I 1859 kunne Bent Jensen modtage kgl. skøde på fæstegrunden i h. t. lov af 8. april 1854 om selvejendoms indførelse på det af staten tilhørende bøndergods. Købesummen var 50 rdl. kontant.

Der blev nu ændret en del ved huset, hvilket fremgår af brandtaxationsprotokollen for Københavns amt. Den 6. dec. 1861 er indført:

Stuehus syd og nord, 9 Fag langt 21 dybt 7½ Alen. Bindingsværk med klinede Vægge og Straatag, 1 Skorsten, 6 Fag indrettet til 1 Forstue, 1 Stue og 2 Kammere, med Loft, Vinduer og Døre, Resten til Loe og Lade.

Tax. af Fag 50	450 rdl.
heri 2 Kakkelvne a 10 rdl. er	20 rdl.
	470 rdl.

Forsvarlig mod lldsuaade.



Bent Jensens hus o. 1860. Rekonstruktionsforsøg.
(Vinduernes antal og placering er usikker).

Mest bemærkelsesværdigt er husets længde, som nu er på 9 fag eller helt i overensstemmelse med det nuværende hus. De 2 tilbyggede fag fra tidligere må være nedrevet og erstattet med en ny tilbygning på 3 fag til lo og lade.

Desværre mangler nogle oplysninger, som kunne have været nyttige i forbindelse med genopbygningen. Fra andre kilder ved vi imidlertid, at de små oprindelige vinduer med blyindfattede ruder efterhånden er blevet afløst i bondehusene af de såkaldte »engelske vinduer« af træ med seks ruder i hver ramme, og senere anvendtes vinduer, hvor rammerne havde 3 ruder som de nuværende. De nye vinduer var højere end de oprindelige, og sidebåndene måtte flyttes længere ned på facaden, hvilket kan ses på de bevarede stolper.

Rasmus Andersens kammer har det ikke været muligt at lokalisere, med mindre en del af bryggerset har været inddraget til formålet.

Ved folketællingen i 1860 havde huset følgende beboere:

Bent Jensen, 37 år, daglejer.
Kirsten Jørgensen, 40 år, husmoder.
Kirstine Bentsen, 8 år.
Barbra Marie Bentsen, 2 år.
Benthe Bentsen, 73 år, husfaderens moder.
Rasmus Andersen, 77 år, enkemand, almisselem.

I de næste 10 år må huset være blevet ændret endnu en gang, idet der ved folketællingen i 1870 findes 2 familier på stedet. Den ældste datter og Bent Jensens mor er borte, og som familie nr. 2 angives:

Peder Nielsen f. i Ballerup, 69 år, skomager.
Bodil Christensen Herst.ø., 63 år, husmoder.

Kirsten Pedersen, 23 år, barn.

Stuen er blevet beskåret ved hjælp af en ny skillevæg opmuret af soltørrede lersten, som meget problematisk kom til at ramme ind i midterposten i et af vinduerne i havefacaden, men som samtidigt kunne fortælle os at det pågældende vindue ikke er fornyet siden. Den ny inddeling af huset gav plads til et forrum og køkken til en ekstra lejlighed, som iøvrigt fik stue i den tidligere lo. Skorsten nr. 2 er opmuret på samme tidspunkt, men er udeladt ved genopførelsen sammen med den nævnte skillevæg.

Efter Bent Jensens død overtog enken huset. I 1880 angives det, at »hun lever af Husflid«, og som loggerende finder vi Kirsten Jeppesen (f. i Ballerup), 63 år, som får fattighjælp, og hans 2-årige plejebarn, Maren Kristine Christensen.

En søn af Kirsten Jørgensen, Chr. Benethinus Marius August Nielsen, som må være fra et tidligere ægteskab, indtræder som den næste ejer i 1901. Samme år deles huset i h. t. folketællingslisten mellem Kirsten Jørgensen, hendes svigersøn Jacob Peter Vilhelm Rasmussen, datteren Barbra Marie Bentsen og deres 4 børn, Kirsten, Ane, Karl og Jørgine (kaldet Laura).

August Nielsens hus

I 1904 blev huset nyvurderet, og der gives bl. a. følgende væsentlige oplysninger:

Ejer:

August Nielsen.

Stuehus:

9 fag. Længde: 22 alen. Dybde: $8\frac{1}{2}$ alen. Højde: $3\frac{1}{2}$ alen.

Ydermure:

Bindingsværk $\frac{1}{2}$ stens mur af brændte sten (delvis) – over gavlene brædder.

Tag:

Strå.

Indrettet til 2 lejligheder med 2 værelser, spisekammer, forstue og brændehus i den ene lejlighed. I værelserne tapetserede vægge og bræddegulv, i spisekammer og forstue kalkpudsede vægge og murstensgulv på fladen, i brændehuset kalkpudsede vægge og kampestensgulv – bræddeloft over alle rum.

I den anden lejlighed 1 værelse med tapet på væggene og bræddegulv, et spisekammer og forstue med kalkpudsede vægge og murstensgulv på fladen – bræddeloft over alle rum.

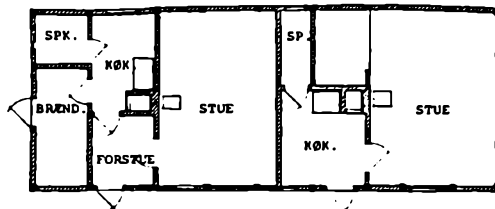
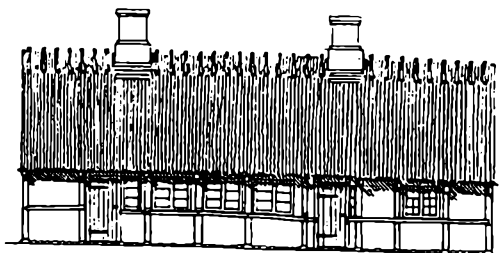
Bjælker $6\frac{1}{6}$ ", tagtømmer $4\frac{1}{4}$ ". 2 skorstene 18" i lysning.

Taxeret uden fundamenter 189 □ alen à 9 kr. pr. □ alen.

Værdi som nybygning	2.000 kr.
Værdi til forsikring	1.701 kr.
2 kakkellovne	80 kr.
2 komfurer	40 kr.
24 fag havehegn	48 kr.
	<hr/>
	1.869 kr.

Det er noteret, at der ikke findes bageovn.

Det er tidstypisk, at de mere holdbare brændte teglsten er ved at afløse lerkliningen eller de soltørrede sten, at de stampe lergulve dækkes af brædder og andre materialer, at væggene i beboelsesrummene tapetseres, og at køkkenerne indret-



August Nielsens hus o. 1900. Rekonstruktionsforsøg.

tes med brændekomfurer. De nye tider er på vej.

Huset var godt nok August Nielsens, men som folketællingslisten fra 1901 antyder, blev det fremfor alt Barbara Marie og Vilhelm Rasmussens hjem igennem en menneskealder.

Om Vilhelm Rasmussen ved vi, at han kom til Lille Værløse i 1887, men at han er født i Sundbyvester på Amager den 26.8. 1865. I 1888 blev han viet til Barbara Marie i Sankt Johannes kirke. Begge blev kendte skikkelser i byen. I en nekrolog fra 1944 over Vilhelm Rasmussen omtales han som »pioneren«, der bl. a. var medstifter af Socialdemokratisk Forening i Værløse og af fagforeningen, hvis formand han blev.

Hans kone døde i 1938, og i sine sidste år boede Vilhelm Rasmussen alene i sin lille lejlighed i husets sydlige ende.

Fru Philipsens hus

Skiftende lejere har i årene fra omkring 1910 boet i husets anden lejlighed, men



Foto af huset med stråtag i slutningen af 1930'erne. I forgrunden Barbara og Vilh. Rasmussen.

efter 1945 blev det igen ombygget til én bolig for den nye ejer, fru Louise Philipsen. Stråtaget og den gamle tagkonstruktion var blandt meget andet udtjent, og der kom nye spær og tegltag på huset. I denne skikkelse lå huset indtil nedtagningen, hvor det var i Værløse kommunes besiddelse.

Louise Philipsen døde i 1981 og blev således den sidste private ejer af det gamle veltjente hus, der trods alle ændringer i årenes løb beholdt mange af de gamle, originale dele fra 1700- og 1800-tallet i sig.

Gennem næsten 200 år har huset udgjort de fysiske rammer for mennesker i landsbyen Lille Værløse. Et liv i nøjsomhed eller måske snarere fattigdom var de barske vilkår, som alle skriftlige og mundtlige udsagn fortæller os om.

Utrykte kilder:

Landsarkivet for Sjælland.
Kirkebøger for Værløse sogn.

Københavns Amt: Rentekammerbreve 1794-95.
Københavns Amtstue: Skifteprotokol 1824-26.
Københavns Amtstue: Kortprotokol og beskrivelse af Huspladserne, 1801.
Københavns Amt nordre Birk: Skifteprotokol 1842-44.
Københavns Amt nordre Birk: Registreringsprotokol 1840-45, Værløse sogn.
Københavns Amt, Smørum Herred: Brandtaxationsforretninger 1787-1800.
Københavns Amt, Smørum Herred: Brandtaxationsprotokol 1858-67.
Københavns Amts Rytterdistrikts Birk: Skøde og Panteprotokoller 1795-97, 1812-13.
Københavns Amts nordre Birk: Skøde og Panteprotokoller, 1827-29, 1857-59, 1859-61.

Rigsarkivet.

Folketællinger 1787-1901.
Rev. regnskaber: Københavns Rytterdistrikt, jorbogsregnskaber 1739 og 1768.
Rev. regnskaber: Københavns Amt, Ekstraskatteregnskab 1743.
Rtk. 2215.156: Hovedkrigs og Portionsjordebog, Københavns Distrikt.
Rtk. 2422.319: Journalsager 1794-95.

Lokalhistorisk arkiv, Værløse.

Vurderings Protokol for Kirkeværløse Sogn 1890-1918.

Trykte kilder:

Værløse kommune 1978: Ældre gårde og huse i kommunens eje.

Skrubbeltrang, F. 1940: Husmand og Inderste.

Neubert, Gerd og Karsten Vibild 1975: Gamle sjællandske bondehuse.

Rasmussen, Jørgen D. 1977: Bønderne og udskiftningen.

Historisk Forenings årsskrifter, jfr. teksten.

Artiklens tegninger af Bent Damsgaard-Sørensen.

I året 1983 har foreningen haft følgende tilgang af nye medlemmer:

(Postadr.: B = 2750 Ballerup. V = 3500 Værløse)

Andersen, Ejgil, Birkegården 64, Kr. Værløse, V.
- , Tola, Højlundshusene 11, V.

Bernt, Ib, Højlandsvej 18, V.
Bisgaard, Kirsten, Nørreskovvang 74, V.
Bjerno, Henning, Birketofte 7, H-by, V.
Borgholt, Jørgen Herskild, Ryetvej 107, 1. tv., V.

Christensen, Steen A., Skovgårds Allé 11, 1. tv., V.

Dawes, Annelise, Poppel Allé 52A, H-by, V.

Fagerberg, Anna, Rolighedsvej 28, H-by, V.
Fischer, Elin, Mosevej 13A, V.
Frederiksen, Louis Johan, Bjørnsholmsvej 31, V.
- , Petrina, Kollekollevej 6F, V.
Fæster, Jens Haslund, Bymidten 128, 1. th., V.

Gehlshøj, Bent og Solvejg, Højlands Vænge 22, V.
Gyldaa, Niels Peter, Højgårds Allé 45, Bagsværd.
Götzsche, Søren, Skandrup Allé 10, H-by, V.

Hansen, Hans Henrik, Bakketoppen 41, Bloustrød.
- , Laura, Poppel Allé 11A, st. th., H-by, V.
Holm, Jytte, Højlundshusene 23, V.

Jakobsen, Harald, Vildrosevej 42, H-by, V.
Jensen, Bente, Vesterbo 15, V.
- , Vagn Anfinn, Skovbovangen 82, H-by, V.

Kabel, Edel, Skovdalen 8, H-by, V.
Kjøller, Birgit og Gert, Birkedalshusene 7, V.

Knudskov, Maria, Ryetvej 121, 1. th., V.
Kristensen, Finn, Skovløbervangen 22B, V.

Ladegaard, Britta, Syvstjernehusene 15, V.
Lang, Sigrid, sygeplej., Krinkelvej 12, Bagsværd.
Lisborg, Lise, Bygaden 25, Kr. Værløse, V.

Mohr, Vilhelm, Åkandevej 9, V.

Nielsen, Gerda, Skovgårds Allé 3, th. mf., V.
- , Hanne og Niels Jakob, Nordvangsvej 1, V.
- , Niels, Kollekollevej 45, V.
- , Tove, Åhusene 18, H-by, V.
Nissen, Per Uffe, Birkevej 14, V.
- , Sven, Engstedet 39, V.
Nøhr, Arne, Rastestedet 19, V.

Olsen, Lone, Møllestien 21, Lyngby.

Paszkowiak, Agnes Ursula, Birkegården 12,
Kr. Værløse, V.
Pedersen, Frede V., Ryetvej 39, V.
- , Ove, Skovgårds Allé, 4, V.

Rasmussen, Inger Vogt, Mosestedet 29, V.

Storgaard, Birger, Rønnekrogen 13, Hillerød.
Skjelmose, Rud, Skovløbervangen 40-42, V.
Stumpe, Irene, Mosegård Park 80, V.

Thuneby, Gurli, Birkedalshusene 23, V.

Vonger, Jørgen, Syvstjerne Vænge 19, V.

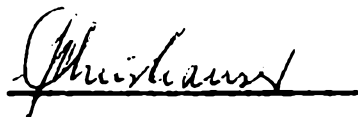
HISTORISK FORENING FOR TÅRLØSE KOMMUNE

Uddrag af indtægter og udgifter i regnskabsåret

1. jan. tål 31. dec. 1983.

	<u>Udgift:</u>	<u>Indtægt:</u>
Kassebeholdning 1. jan. 1983		2.087,53
Giro "		4.358,43
Sparekasse- og bankbeholdning		80.805,85
Personale	26.704,30	
Lokaler	71.227,89	
Konservering	2.342,95	
Samlinger	43.099,09	
Udstilling	47.713,53	
Anden oplysningsvirksomhed	45.394,80	3.905,00
Administration	56.039,13	
Renter		2.798,78
Kommunalt tilskud		151.800,00
Kontingent		35.260,00
Gaver og tilskud fra private		13.044,00
Statstilskud		72.800,00
Kassebeholdning 31. dec. 1983	10.651,77	
Giro "	254,31	
Sparekasse- og bankbeholdning	63.431,62	
<u>Balance</u>	<u>366.859,39</u>	<u>366.859,39</u>

Regnskabet er revideret og godkendt
tirsdag d. 31. januar af revisorerne



Joh. Christiansen



Poul Skipper



Mosegaarden, Skovgårds Alle 37 · 3500 Værløse · Telefon 02-48 00 70

GIVERLISTE - Lokalhistorisk arkiv - 1983

Lokale fotografier og arkivalier er modtaget fra følgende:

Alstran, Curt - Brønshøj
Andersen, Ulla og Børge
Bikuben, Værløse afd.
Byhistorisk samling for Lyngby-Taarbæk kommune
Børnehaven Ll.Værløsevej 29, ved Wiviche Hvalsøe - Værløse
Dam, Antonia - Værløse
Damsgaard-Sørensen, Bent - Værløse
Damsgaard-Sørensen, Inge - Værløse
Gregersen, Britta og Trygve - Lyngby
Hansen, Anders - Værløse
Hansen, Knud Oluf - Hvidovre
Holm, Laurise - København
Jacobsen, Birte - Rødovre
Jacobsen, Gerda og Ole - Værløse
Lotz, Bente og Per - Værløse
Lundquist, Bent - Værløse
Mæthiassen, Kersti - Værløse
Nielsen, Svend - Værløse
Olsen, Gunnar - Jyllinge
Olsen, Helmer - Ølstykke
Olsen, Inge - Værløse
Petersen, Marie - Værløse
Philipsen, Vibeke - Taastrup
Rasmussen, Tove - Værløse
Rygetholm grundejerforening - Værløse
Socialdemokratisk forening - Værløse
Tholl, Else - Værløse
Werther, Charlotte - København
Villadsen, Bent - Værløse
Værløse menighedsråd
Østergaard, Anna og Jens - Værløse

GAVELISTE 1983. Blant indkomne gaver til museet kan nævnes:

Amstrup, Eileen, Værløse.....Dukke.
Andersen, Viggo, Kr. Værløse.....Kobberkedel, billede, m.m.
Barslund, Birthe, Værløse.....Skrivemaskine fra 1906.
Bjørn-Jensen, Chr., Værløse.....Kobbergruekedel.
Brodersen, Emmi, Barozzi, Værløse..Vaskepose, vaskestok, ispose, m.m.
Bøgeholt, Else, Jonstrup.....Sjal og damaskdug.
Christensen, Inger, Værløse.....Strygejern.
Christensen, Kirsten, Rødovre.....Stol.
Christiansen, Grethe, Værløse.....Mælkejunge.
Dahl, O. Werner, Hareskovby.....Krydderier, m.m.
Dam, Antonia, Værløse.....Galladrægt, gammelkonehue, værktøj.
Draaby, fru og herr, Annisse.....Tekstiler, værktøj, m.m.
Graaskov, Inga og Harald, Bagsværd.Tekstiler og værktøj.
Hansen, Ludolph, Hareskovby.....Grammofonplader.
Ingemann-Nielsen, M., Værløse.....Steriokamera og kemikalievægt.
Jacobsen, Ole, Værløse.....Klapkamera og brandhjelm.
Jensen, Edith, Værløse.....Stegefad og kam.
Jensen, Else, Værløse.....Transistorradio og bøger.
Jensen, Viggo, Murmann, Værløse....Krystalapparat.
Jespersen, Arne, Værløse.....Dukkevogn, tøj, legetøj, m.m.
Larsen, Edith, Værløse.....Salmebog.
Lions club, Værløse.....Brødmaskine.
Lundsteen, Hanne, Værløse.....Dug med bibelske billeder.
Mortensen, Birgit, Randers.....Lysbilledapparat m. billeder.
Mortensen, Lisbeth, Farum.....Spisebord.
Nielsen, Sven, Værløse.....Spareur.
Okholm, John, Værløse.....Lysbilledapparat.
Pedersen, Niels, Chr., Værløse.....Æbleskivepande.
Rasmussen, Eva, Albæk, Værløse.....Kørner og hængelås.
Rasmussen, Gunhild, Bagsværd.....Broderier.
Reib, Ida, Værløse.....Ble- og henkogningskedel.
Skov, Astrid, Værløse.....Navneklude og kniplingsprøver.
Svendsen, Karen, Værløse.....Thepotte m. fyrfad.
Svinding, Ib, Værløse.....Værktøj, møbler og tekstiler.
Sørensen, Tove, Løvdal, Farum.....Krøllejern, m.m.
Voldum-Clausen, Aase, Værløse.....Valk.
Værløse Herremagasin, Værløse.....Mannequin.
Wettersteen, Etly, Værløse.....Spole.
Wrangel, Ettie og John, Værløse....Sko, sadel, cigaretter, m.m.
Østergaard, Jens, Værløse.....Hjørnehylde, stol, kartoffelrive
og rokokodukke.